

黃帝內經素問

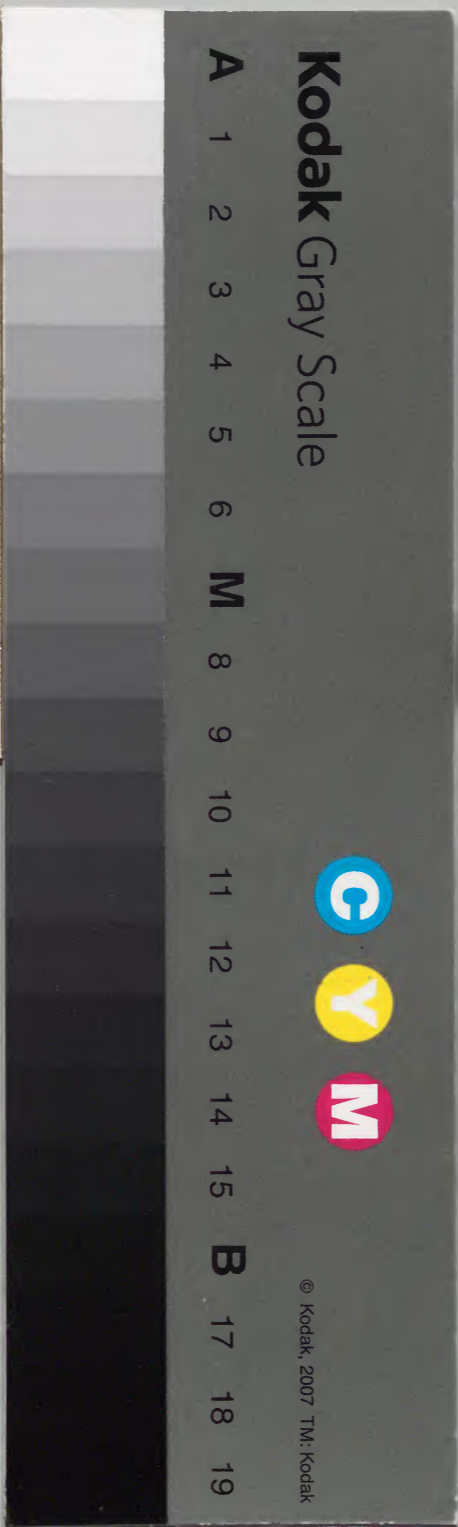
二



漢書門類	一二九六七	函	二	架	五	冊	七六
------	-------	---	---	---	---	---	----

內閣文庫	漢書	函	八	冊	一	架	三
------	----	---	---	---	---	---	---

內閣文庫	
番號	漢 12967
冊數	75 (2)
函號	301 59



綴じ部(喉部分)の文字等が開きが不鮮明な場所あり

大學東
校典藉
局之印

重廣補注黃帝內經素問卷第四

啓幸次注林億孫奇高保衡等奉敕校正孫兆重改記

異法方宜論

移精變氣論

湯液醪醴論

玉板論要篇

診要經終論

異法方宜論篇第十二

新校正云按全元起本在第九卷

黃帝問曰醫之治病也一病而治各不同皆愈何也

不同謂鍼石灸焫毒藥道引按蹻也

岐伯對曰地勢使然也

謂法天地生長收藏及高下燥濕之勢

故東方

之域天地之所始生也

法春氣也

魚鹽之地海濱傍水

魚鹽之地海之

利也濱水際也隨業近之

其民食魚而嗜鹹皆安其處美其食

豐其利故居安恣其

味故魚者使人熱中鹽者勝血魚發瘡則熱中之信故其民皆

黑色踈理其病皆為癰瘍血弱而熱故其治宜砭石砭石謂

鐵也山海經曰高氏之山有石如玉可以故砭石者亦從東方來今用

之西方者金玉之域沙石之處天地之所收引也謂牽引使收

飲其民陵居而多風水土剛強居空如陵故曰陵居金氣肅殺故水

地高民居高陵故多其民不衣而褐薦其民華食而脂肥不衣

故不衣褐謂毛布也薦謂細草也華謂鮮故邪不能傷其形體其

病生於內水土剛強飲食脂肥膚腠閉封血氣充實故邪不能傷也內謂

當什思已具陰陽其治宜毒藥能攻其病則謂之毒其血氣盛肌肉

應象大論法中故毒藥者亦從西方來西人方術北方者天

地所閉藏之域也其地高陵居風寒冰冽法冬其民

野處而乳食藏寒生滿病水寒冰冽故生病於藏寒也其治宜

灸焫火艾燒灼故灸焫者亦從北方來北人正南方者天地

所長養陽之所盛處也其地下水土弱霧露之所聚

也法夏氣也地下則水流歸其民嗜酸而食胘言其所食不芬香新

故其民皆緻理而赤色其病攣痺酸味收斂故人皆肉理密緻

熱氣內薄故其治宜微鍼微細小也細小之故九鍼者亦從南方

來南人盛中央者其地平以濕天地所以生萬物也衆法土

用故生物衆然東方海南方下西方北方高其民食雜而不勞四方輻

中央之地平以濕則地形斯異生病殊焉故其病多痿厥寒熱濕氣在下故多病痿弱氣逆以

物交歸故人食故其病多痿厥寒熱寒熱也陰陽應象大論曰地之

濕氣感則害皮肉筋脉居近於濕故爾

其治宜道引按蹻

道引謂搖筋骨動支節按謂拆按皮肉蹻謂捷舉手足故

道引按蹻者亦從中央出也

中人用為養神調氣之正道也

故聖人雜合

以治各得其所宜

隨方而用各得其宜唯聖人法乃能然矣

故治所以異而病皆

愈者得病之情知治之大體也

達性懷故然

移精變氣論篇第十三

新校正云按全元起本在第二卷

黃帝問曰余聞古之治病惟其移精變氣可祝由而

已今世治病毒藥治其內鍼石治其外或愈或不愈

何也

移謂移易變謂變改皆使邪不傷正精神復強而內守也生氣通天論曰聖人傳精神服天氣上古天真論曰精神內守病安從來岐

伯對曰往古人居禽獸之間動作以避寒陰居以避

暑內無眷慕之累外無伸官之形

新校正云按全元起本伸作史此

之世邪不能深入也故毒藥不能治其內鍼石不能

治其外故可移精祝由而已

古者巢居穴處夕隱朝游禽獸之間斷可知矣然動躁陽盛故身熱足一

禦寒涼氣生寒故陰居可以避暑矣夫志捐思想則內无眷慕之累心亡願欲故外无伸官之形靜保天真自无邪勝是以移精變氣无假毒藥祝說病由不勞鍼石而已新校正本

按全元起云祝由南方神當今之世不然情慕云為憂患緣其內

苦形傷其外又失四時之從逆寒暑之宜賊風數至

虛邪朝夕內至五藏骨髓外傷空竅肌膚所以小病

必甚大病必死故祝由不能已也帝曰善余欲臨病

人觀死生決嫌疑欲知其要如日月光可得聞乎岐

伯曰色脉者上帝之所貴也先師之所傳也

上帝謂上古之帝先師謂

岐伯祖世之師儻貸季也

上古使儻貸季理色脉而通神明合之金木

水火土四時八風六合不離其常

先師以色白脉毛而合金應秋以色青脉弦而合木應春

以色黑脉石而合水應冬以色赤脉洪而合火應夏以色黃脉代而合土應長夏及四季然以是色脉下合五行之休王上副四時之往來故六合之間八風鼓折不離常候盡可與期何者以見可變化而知之也故下文曰變化相移以觀其妙以知其要

欲知其要則色脉是矣

言所以知四時五行之氣變化相移之要妙者何以色脉故也

色以應

日脉以應月常求其要則其要也

言脉應月色應日者占候之期準也常求色脉之差忒是

則年人之診西

夫色之變化以應四時之脉此上帝之所貴以

合於神明也所以遠死而近生

觀色脉之臧否曉死生之徵兆故能常遠於死而近於生也

生道以長命曰聖王

上帝聞道勤而行之生道以長惟聖王乃爾而常用也

中古之治病

至而治之湯液十日以去八風五痺之病

八風謂八方之風五痺謂皮肉

筋骨脉之痺也靈樞經曰風從東方來名曰嬰兒風其傷人也外在於筋細內舍於肝風從東南來者名曰弱風其傷人也外在於肌肉內舍於胃風從南方來名

曰大弱風其傷人也外在於脉內舍於心風從西南來名曰謀風其傷人也外在於肉內舍於脾風從西方來名曰剛風其傷人也外在於皮內舍於肺風從西北來名曰折風其傷人也外在於手太陽之脉內舍於小腸風從北方來名曰大剛風其傷人也外在於骨內舍於腎風從東北來名曰凶風其傷人也外在於掖脇內舍於大腸又痺論曰以春甲乙傷於風者為筋痺以夏丙丁傷於風者為脉痺以秋庚辛傷於風者為皮痺以冬壬癸傷於邪者為骨痺以至陰

遇此者為肉痺是所謂八風五痺之病也新校正云按此注引痺論今經中痺論不如此當云風論曰以春甲乙傷於風者為肝風以夏丙丁傷於風者為心風季夏戊己傷於邪者為脾風以秋庚辛中於邪者為肺風以冬壬癸中於邪者為腎風痲論曰風寒濕三氣雜至合而為痺以冬遇此者為骨痺以春遇此者為筋痺以夏遇此者為脉痺以至陰遇此者為肌痺以秋遇此者為皮痺

十日不已治以草蘇草葇

之枝本末為助標本已得邪氣乃服

草蘇謂藥前也草葇謂草根也枝謂莖也言以

諸藥根苗合成其煎俾相佐助而以服之凡藥有用根者有用莖者有用枝者有用華實者有用根莖枝華實者湯液不去則盡用之故云本末為助也標本已得邪氣乃服者言工人與病主療相應則邪氣率服而隨時順也湯液醪醴論曰病為本工為標標本不得邪氣不服此之謂主療不相應也或謂取標本論末云鍼也新校正云按全元起本又云得其標本邪氣乃散矣

暮世之治病也則不然治不本

起本又云得其標本邪氣乃散矣

論末云鍼也新校正云按全元起本又云得其標本邪氣乃散矣

起本又云得其標本邪氣乃散矣

四時不知日月不審逆從

四時之氣各有所在不本其處而即妄攻是反古也四時刺逆從論曰春氣在

經脈夏氣在孫絡長夏氣在肌肉秋氣在皮膚冬氣在骨髓工當各隨所在而辟伏其邪爾不知日月者謂日有寒温明暗月有空滿虧盈也八正神明論曰凡刺之法必候日月星辰四時八正之氣氣定乃刺之是故天温日明則人血淖液而衛氣浮故血易寫氣易行天寒日陰則人血凝泣而衛氣沉月始生則血氣始精衛氣始行月郭滿則血氣盛肌肉堅月郭空則肌肉減經絡虛衛氣去形獨居是以因天時而調血氣也是故天寒無刺天温無疑月生無寫月滿無補月郭空無治是謂得時而調之因天之序盛虛之時移光定位正立而待之故曰月生而寫是謂藏虛月滿而補血氣盈溢絡有留血命曰重實月郭空而治是謂亂經陰陽相錯真邪不別沈以留止外虛內亂淫邪乃起此之謂也不審逆從者謂不審量其病可治與不可治故下文曰

成乃欲微鍼治其外湯液治其內

言心意粗略不精審也

粗工兇兇

以為可攻故病未已新病復起

粗謂粗略也兇兇謂不料事宜之可否也何以言之假令飢

形氣羸劣食令極飽能不霍乎豈其與食而為惡邪蓋為失時復過節也非痛逆鍼石湯液失時過節則其害反增矣 新校正云按別本霍一作害 帝

曰願聞要道岐伯曰治之要極無失色脉用之不惑

治之大則

或謂惑亂則謂法則也言色脉之應昭然不惑但順用而不亂紀綱則治病審當之大法也

逆從到行

標本不得亡神失國

逆從到行謂反順為逆標本不得謂工病失宜夫以反理到行所為非順豈唯治人而神氣受

害若使之輔佐君主亦今國祚不保康寧矣

去故就新乃得真人

標本不得工病夫宜則當去故逆理之人就新

明悟之上乃得至真精曉之人以全已也

帝曰余聞其要於夫子矣夫子言不離

色脉此余之所知也岐伯曰治之極於一帝曰何謂

一岐伯曰一者因得之

因問而得之也

帝曰奈何岐伯曰閉戶塞

牖繫之病者數問其情以從其意

問其所欲而察是非也

得神者昌

失神者亡帝曰善

湯液醪醴論篇第十四

新校正云按全元起本在第五卷

黃帝問曰為五穀湯液及醪醴奈何

液謂清液醪醴謂酒之屬也

岐伯對

曰必以稻米炊之稻薪稻米者完稻薪者堅堅謂資其堅勁完全則酒清冷堅勁則氣迅疾而劫速也帝曰何以然言何以能完堅邪岐伯曰此得天地之

和高下之宜故能至完伐取得時故能至堅也夫稻者生於陰水之情首戴天陽之氣二者和合然乃化成故云得天地之和而能至完秋氣勁切霜露凝結稻以冬採故云伐取得時而能至堅帝曰上古

聖人作湯液醪醴為而不用何也岐伯曰自古聖人之作湯液醪醴者以為備耳言聖人懸念生靈先防萌蘗陳其法制以備不虞耳夫上

古作湯液故為而弗服也聖人不治已病治未病故但為備用而不服也中古之世道

德稍衰邪氣時至服之萬全雖道德稍衰邪氣時至以心猶近道故服用萬全也帝曰

今之世不必已何也言不必如中古之世何也岐伯曰當今之世必齊

毒藥攻其中鑱石鍼艾治其外也言法殊於往古也帝曰形

盡而功不立者何岐伯曰神不使也帝曰何謂神不

使岐伯曰鍼石道也言神不能使鍼石之妙用也何者志意違背於師示故也精神不進志

意不治故病不可愈動離於道耗散天真故爾新校正云按全元起本云精神進志意定故病可愈太素云精神

越志意散故病不可愈今精壞神去榮衛不可復收何者嗜欲無窮

而憂患不止精氣弛壞榮泣衛除故神去之而病不

愈也精神者生之源榮衛者氣之主氣主不輔生源復消神不內居病何能愈哉帝曰夫病之始生也

極微極精必先入結於皮膚今良工皆稱曰病成名

曰逆則鍼石不能治良藥不能及也今良工皆得其

法守其數親戚兄弟遠近音聲日聞於耳五色日見

於目而病不愈者亦何暇不早乎新校正云按別本暇一作謂岐伯曰

病為本工為標標本不得邪氣不服此之謂也

言醫與病不相

得也然工人或親戚兄弟該明情疑勿用立先備識不謂知方鍼艾之妙靡容藥石之攻匪預如是則道雖昭著萬舉萬全病不許治故奚為療五藏別論曰拘於鬼神者不可與言至德惡於鍼石者不可與言至巧病不許治者病必不治治之無功此皆謂工病不相得邪氣不賓服也豈惟鍼艾之有惡哉藥不亦有之矣 新校正云按移精變氣論曰標本已得邪氣乃服

帝曰其有不從毫毛而生五藏

陽以竭也 新校正云按全元起本及太素陽作傷義亦通 津液充郭其魄獨居孤精

於內氣耗於外形不可與衣相保此四極急而動中

是氣拒於內而形施於外治之奈何 不從毫毛言生於內也陰氣內盛陽氣竭絕不

得入於腹中故言五藏陽以竭也津液者水也充精也郭皮也陰稽於中水氣脹滿上攻於肺肺氣孤危魄者肺神腎為水害子不救母故云其魄獨居也夫陰精損削於內陽氣耗減於外則三焦閉溢水道不通水滿皮膚身體否腫故云形不可與衣相保也凡此之類皆四支脈數急而內鼓動於肺中也肺動者謂氣急而效也言如是者皆水氣格拒於腹膜之內浮腫施張於身形之外欲窮標本其可得乎四極言四末則四支也左傳曰風淫末疾靈樞經曰陽受氣

於四末新校正云詳形施於外施字疑誤

歧伯曰平治於權衡去宛陳莖

新校正云按本素莖作莖

微動四極溫衣繆刺其處以復其形開鬼門潔淨府

精以時服五陽已布踈滌五藏故精自生形自盛骨

肉相保巨氣乃平 平治權衡謂察脈浮沉也脈浮為在表脈沉為在裏在裏者泄之在外者汗之故下次云開鬼門潔淨府

也去宛陳莖謂去積久之水物猶如草莖之不可久留於身中也至本作草莖微動四極謂微動四支之陽氣漸以宣行故又曰溫衣也經脈滿則絡脈溢絡脈溢則繆刺之以調其絡脈使形容如舊而不腫故云繆刺其處以復其形也開鬼門是攻之府遣氣也五陽是五藏之陽氣也潔淨府謂寫膀胱水去也脈和則五精之氣以時宣服於腎藏也然五藏之陽漸而宣布五藏之外氣穢復除也如是故精髓自生形肉自盛藏府既和則骨肉之氣更相保抱大經脈氣

洪乃平 帝曰善

玉版論要篇第十五 新校正云按全元起本在第二卷

黃帝問曰余聞揆度奇恒所指不同用之奈何歧伯

對曰揆度者度病之淺深也奇恒者言奇病也請言
道之至數五色脉變揆度奇恒道在於一一謂色脉之應也知色脉之應

則可以揆度奇恒矣新校
正云按全元起本請作謂神轉不回回則不轉乃失其機氣

者神氣也八正神明論曰血氣者人之神不可不謹養也夫血氣應順四時遞
遷因五循環五氣無相奪倫是則神轉不回也回謂却行也然血氣隨王不合
却行却行則反常反常則回而不轉也回而不轉乃失生氣之機矣何以明之
夫木衰則火王火衰則土王土衰則金王金衰則水王水衰則木王終而復始
循環此之謂神轉不回也若木衰水王水衰金王金衰土王土衰

火王火衰木王此之謂回而不轉也然反天常軌生之何有耶至數之要

迫近以微言五色五脉變化之要道迫近於天常而又微妙

著之玉版命曰合玉機玉機

左右各在其要容色者他氣也如肝木部內見赤黃白黑色皆謂他氣也脉藏率如此例所見皆在明堂上下左右要察候與

其色見淺者湯液主治十日

已色淺則病輕故十日乃已其見深者必齊主治二十一日已色深則病重故二十一日必終齊乃已

其見大深者醪酒主治百日已病深甚故日多色天面脫不治

色見大深兼之天惡而肉又脫不可治也百晷盡已色不天面不脫治之百日盡可已新校正

脉短氣絕死脉短已虛加之漸絕真氣將竭故必死病溫虛甚死甚虛而病溫溫氣內涸其精血故死

色見上下左右各在其要上為逆下為從色見於上者傷神之非也故逆女子右為逆左為從男子左為逆右為從左為陽故男子右為從而左為逆右為陰故女子右為逆而左為從易重陽死重陰死女子色見於左男

在權衡相奪奇恒事也揆度事也權衡相奪謂陰陽二氣不得高下之宜是奇於恒常之事

搏脉痺躄寒熱之交脉擊搏於手而病痺痺及躄

宜而處療之

當揆度其氣隨

者皆寒熱之氣交合所為非邪

氣虛實之脈孤為消氣虛泄為奪血夫脈有表無裏有裏無表皆曰所生也

不足者皆曰孤為逆虛為從孤無所依故曰逆虛衰之氣也行奇恒之法以太

陰始凡揆度奇恒之法先以氣口太陰之脈定四時之正氣然後度量奇恒之氣也行所不勝曰逆逆則

死不見金脈金見火脈火見水脈水見土脈土見木脈行所勝曰從從如定皆行所不勝也故曰逆賊勝不已故逆則死焉

則活木見水火土脈火見金土木脈土見金水火脈金見土木水脈水見金火木脈如是者皆可勝之脈故曰從從則無所尅殺傷敗故從則活也

八風四時之勝終而復始以不越於五行故雖相逆行一過

不復可數論要畢矣過謂遍也然逆行一過遍於五行者不復可數為平和矣

診要經終論篇第十六新校正云按全元起本在第二卷

黃帝問曰診要何如歧伯對曰正月二月天氣始方

地氣始發人氣在肝方正也言天氣正發生其萬物也木治東方

三月四月天氣正方地氣定發人氣在脾脾天氣正方以陽氣明盛地氣定發為萬物華而欲實也然季終土寄而王土又生於丙故人氣在脾

五月六月天氣盛地氣高人氣在頭天陽赫盛地焰高升故言天氣盛地氣高人氣在頭也

七月八月陰氣始殺人氣在肺七月三陰支生八月陰始肅殺故云陰氣始殺也然陰氣肅殺類合於金肺氣象金故人氣在肺也

九月十月陰氣始冰地氣始閉人氣在心陰氣始凝地氣始閉陰陽而入故人氣在心

十一月十二月冰復地氣合人氣在腎陽氣深復故氣在腎也夫氣之變也故發

生於木長茂於土盛高而上肅殺於金避寒於火伏藏於水斯皆隨順陰陽氣之升沉也五藏生成論曰五藏之象可以類推此之謂氣類也

故春刺散俞及與分理血出而止散俞謂間穴分理謂肌肉分理新

甚者傳氣間者環也經脈此散俞即經脈之俞也又水熱穴論云春取絡脈分肉

夏刺絡俞見血而止盡謂循環也相傳則傳所不勝循環則周迴於五藏也新校正云按太素環也作環已

氣閉環痛病必下

盡氣謂出血而盡鍼下取所病脉盛邪之氣也邪氣以陽氣大盛故為是法刺之 新校正云按四時刺逆從論云夏取盛經分腠秋刺皮膚

循理上下同法神變而止

循理謂循肌肉之分理也上謂手脈下謂足脈神變謂脉氣變易論未刺時異也脉者神之用故爾言之 新校正云按四時刺逆從論云秋氣在皮膚義與此合又水熱沈論云取俞以寫陰邪取合以虛陽邪皇甫士安云是始秋之治

冬刺俞竅於分理甚者直下間者散下

直下謂直兩下之散下謂散布 下之 新校正云按四時刺逆從論云冬氣在骨髓此俞竅即骨髓

冬各有所刺法其所在春刺夏分脉亂氣微入淫骨

髓病不能愈令人不嗜食又且少氣

淫於骨髓也心火微則胃土不足故不嗜食而少氣也 新校正云按四時刺逆從論云春刺絡脉血氣外溢

學逆氣環為欬嗽病不愈令人時嘔又且哭

秋分見筋變也若氣逆環周則為欬嗽肝主筋故時嘔肺主氣故氣逆又且哭也 新校正云按四時刺逆從論云春刺肌肉血氣

冬分邪氣著藏令人脹病不愈又且欲言語

藏腎實則脹故刺冬分則令人脹也火受氣於冬心主言故欲言語 新校正云按四時刺逆從論云春刺筋骨血氣內著令人腹脹

病不愈令人解墮

肝養筋肝氣不足故筋力解墮 新校正云按四時刺逆從論云夏刺經脉血氣乃竭令人解墮

刺秋分病不愈令人心欲無言惕惕如人將捕之

傷秋分則肝木虛故恐如人將捕之肝不足故欲無言而復恐也 新校正云按四時刺逆從論云夏刺肌肉血氣內却令人善恐甲乙經作悶

病不愈令人少氣時欲怒

夏傷於腎肝肺動之志內不足故令人少氣 新校正云按四時刺逆從論云夏刺筋骨血氣

忘之

肝虛故也刺不當也 新校正云按四時刺逆從論云秋刺經脉血氣上逆令人善忘

益嗜卧又且善寢

心氣少則脾氣孤故令嗜卧心主寢神為之故令善寢 新校正云按四時刺逆從論云秋刺絡脉氣不外行令

人卧不能動 秋刺冬分病不已令人洒洒時寒 陰氣上干故時寒也洒洒寒貌 新校正云按四時

刺逆從論云秋刺筋 骨血氣內令人寒慄 冬刺春分病不已令人欲卧不能眠而有 肝氣少故不欲卧不能眠肝主目故眼而如見有物之形狀也 新校正云按四時刺逆從論云久刺經脈無氣皆脫令人目不明 冬刺夏分病

見 肝氣少故不欲卧不能眠肝主目故眼而如見有物之形狀也 新校正云按四時刺逆從論云久刺經脈無氣皆脫令人目不明 冬刺夏分病

不愈氣上發為諸痺 世脈氣故也 新校正云按四時刺逆從論云冬刺絡脈無氣外泄留為痲痺 冬刺秋分

病不已令人善渴 肺氣不足故發渴 新校正云按四時刺逆從論云冬刺肌肉陽氣竭絕令人善渴 凡刺胃腹者

必避五藏 心在膈上腎肝在膈下脾象土而居中故刺胃腹必避之五藏者所以藏精神魂魄意志損之則五神去神去則死至故不可不慎也 中

心者環死 氣行如環之一周則死也 正謂周上二辰也 新校正云按刺禁論云二日死其動為語四時刺逆從論同 中脾者五日死 土數五也 新校正云按刺禁論云脾

者七日死 水成數六水數畢當至土日而死一六十日死字之誤也 新校正云按刺禁論云六日死其動為噫四時刺逆從論云中醫六日死其動為噫四時刺逆從論同 中腎

者五日死 金生數 四金數畢當至五日而死 新校正云按刺禁論云 中肺者五日死 金生數 四金數畢當至五日而死 新校正云按刺禁論云

論云中醫三日死其動為欬四時刺逆從論同 王注四時刺逆從論云此三論皆歧伯之言而不同者傳之誤也 中膈者皆為傷

中其病雖愈不過一歲必死 五藏之氣同主一年而傷則五藏之氣互相剋伐故不過一歲必死

刺避五藏者知逆從也 所謂從者膈與脾腎之處不

知者反之 腎著於脊脾藏居中膈連於脇 刺胃腹者必以布敷

著之乃從單布上刺 形定則不誤中於五藏也 新校正云按別本敷一作敷又作敷 刺之不愈

復刺 要以氣至為効也 鍼經曰刺之氣不至无問其數刺之氣至去之勿復鍼此之謂也 刺鍼必肅 肅謂靜肅所以候氣

刺腫搖鍼 以出大膿血故 經刺勿搖 經氣不欲泄故 此刺之道也 帝曰

願聞十二經脈之終奈何 終謂盡也 岐伯曰太陽之脈其終

也戴眼反折瘈瘲其色白絕汗乃出出則死矣 戴眼謂睛不轉

而仰視也然足太陽脈起於目內眥上額交巔上從巔入絡腦還出別下項循肩膊內俠脊抵胛中其支別者下循足至小指外側手太陽脈起於手小指之

端循臂上肩入缺盆其支別者上頰至目內眥抵足太陽 新校正云按甲乙經作斜絡於頰 又其支別者從缺盆循頰上頰至目外眥 新校正云按甲乙經外作充故戴眼反折瘦瘠色白絕汗乃出也絕汗謂汗暴出如珠而不流旋復乾也太陽極則汗出故出則死 少陽終者耳

聾百節皆縱目眾絕系絕系一日半死其死也色先

青白乃死矣 足少陽脉起於目銳眥上抵頭角下耳後其支別者從耳後入耳中出走耳前手少陽脉其支別者從耳後亦入耳

中出走耳前故終則耳聾目眾絕系也少陽主骨故氣終則百節縱緩色青白者金木相薄也故見死矣眾謂直視如鶻貌 陽明終者口

目動作善驚妄言色黃其上下經盛不仁則終矣 足陽

明脉起於鼻交頰中下循鼻外入上齒縫中還出俠口環唇下交承漿却循頰後下廉出大迎循頰車上耳前過客主人循髮際至額顙其支別者從大迎前下入迎循喉龍入缺盆下鬲手陽明脉起於手循臂至肩出於柱骨之會上入缺盆絡肺其支別者從缺盆上頸貫頰下入齒中還出俠口交入中左之右右之左上俠鼻軌抵足陽明 新校正云按甲乙經軌作孔无抵足陽明四字故終則口目動作也口自動作謂目睽睽而鼓頰也胃病則惡入與火聞木音則惕然而驚又罵詈罵詈而不避親疎故善驚妄言也黃者土色上謂下脉下謂足脉也經盛謂面目頸頰足附腕膝皆躁盛而動也不仁謂不知善惡如

是者皆氣竭之徵也故終矣 少陰終者面黑齒長而垢腹脹閉上下

通而終矣 手少陰氣絕則血不流足少陰氣絕則骨不栗骨硬則斷上宣

陰脉從腎上貫肝鬲入肺中手少陰脉起於心中出屬心系下鬲絡小腹故其終則腹脹閉上下不通也 新校正云詳王注云骨不栗骨硬按難經及甲乙

經云骨不濡則肉弗能著當作骨不濡 太陰終者腹脹閉不得息

善噫善嘔 足太陰脉行從股內前廉入腹屬脾絡胃上鬲手太陰脉起於

足太陰之脉動則病 嘔則逆逆則面赤 嘔則氣逆故面赤 新校正云

食則嘔腹脹善噫也 嘔則逆逆則面赤 按靈樞經作善噫噫則嘔嘔則

逆不逆則上下不通不通則面黑皮毛焦而終矣 嘔則上

面赤不嘔則下已閉上復不通心氣外燔故皮毛焦而終矣何者足太陰

脉支別者復從胃別上鬲注心中由是則皮毛焦乃心氣外燔而生也 厥陰

終者中熱嗑乾善溺心煩甚則舌卷短上縮而終矣 足厥陰絡循脛上臍結於莖其正經入毛中下過陰器上抵小腹俠胃上循喉

嚨之後入頰頰手厥陰脉起於胃中出屬心包故終則中熱嗑乾善溺心煩矣

靈樞經曰肝者筋之合也筋者聚於陰器而脈絡於舌本故甚則舌卷知上此
 縮也又以厥陰之脈過陰器故爾 新校正云按甲乙經鼻作畢過作環 此
 十二經之所敗也 手三陰三陽足三陰三陽則十二經也敗謂氣終盡
 而敗壞也 新校正云詳十二經又出靈樞經與素問

重廣補注黃帝內經素問卷第四

異法方宜論

巨嬌切

疋 普廉切

緻 直利切

標 必堯切

移精變氣論

芟 古哀切
草根也

湯液醪醴論

音勞

莖 音對

滌 音迪

穰 音喪

玉版論度 徒各切

必益切

診要經終論

古堯切

瘕

音縱

景 音瓊

睽 音閃

跗 音開

重廣補注黃帝內經素問卷第五

啓享次注林億孫奇高保衡等奉敕校正孫兆重改誤

脉要精微論

平人氣象論

脉要精微論篇第十七

新校正去按全元起本在第六卷

黃帝問曰診法何如歧伯對曰診法常以平旦陰氣

未動陽氣未散飲食未進經脉未盛絡脉調勻氣血

未亂故乃可診有過之脉

動謂動而降卑散謂散布而出也過謂異於常候也 新校正云按脉經及千金方有過之脉作過此非也王注陰氣未動謂動而降卑按金匱真言論云平旦至口中天之陽陽中之陽也則平旦為一日之中純陽之時陰氣未動耳何有陰畢

切脉動靜而視精明察五色觀五藏有餘不足

六府強弱形之盛衰以此參伍決死生之分

切謂以指切近於脉也精

明堂名也在明堂左右兩目內背也以近於目故曰精明言以形氣盛衰夫

脉之多少視精明之間氣色觀藏府不足有餘參其類伍以決死生之分

脉者血之府也府聚也言血之多少皆聚見於經脉之中也故刺志論曰脉實血實脉虛血虛此其常也反此者病由是

故長則氣治短則氣病數則煩心大則病進夫脉長為氣和故治病數急為熱故煩心大為邪盛故病進也長脉者往來長短脉者往來短數脉者往來急速大脉者往來滿大也

上盛則氣高新校正云按下盛則氣脹代則氣衰細則氣少夫素細作滑

則心痛上謂寸口下謂尺中盛謂盛滿代脉者動而中止不能自還細脉者動如琴蓬濡脉者往來時不利而寒濡也渾渾革至

如涌泉病進而色弊繇繇其去如弦絕死渾渾言脉氣濁亂也革至者謂

脉來弦而大實而長也如涌泉者言脉汨汨但出而不返也繇繇言微微似有而不甚應手也如弦絕者言脉卒斷如弦之絕去也若病候日進而色弊惡如此之脉皆必死也

新校正云按甲乙經及脉經作渾渾夫精明五色者革革至如涌泉病進而色弊繇繇其去如弦絕者死

氣之華也五氣之精華者上見為五色變化於精明之間也六節藏象論曰天食人以五氣五氣入鼻藏於心肺上使五色脩明此則明

察五赤欲如白裹朱不欲如赭白欲如鷺羽不欲如鹽

青欲如蒼壁之澤不欲如藍

黃欲如羅裏雄黃不欲如黄土黑欲如重漆色不欲

如地蒼新校正云按甲乙經作炭色五色精微象見矣其壽不久也赭色

藍藍色黃土色地蒼色見者皆精微之敗象故其壽不久夫精明者所以視萬物別白黑審

短長以長為短以白為黑如是則精衰矣誠其誤也夫如是者皆精明衰

乃誤五藏者中之守也身形之中五神安守之所也此則明觀五藏也中

盛藏滿氣勝傷恐者聲如從室中言是中氣之濕也

中謂腹中盛謂氣盛藏謂肺藏氣勝謂勝於呼吸而喘息變易也夫腹中氣盛肺藏充滿氣勝息變善傷於恐言聲不發如在室中者皆腹中有濕氣乃爾也

言而微終日乃復言者此奪氣也若言音微細聲斷不續其奪其氣乃如是也衣

被不斂言語善惡不避親疎者此神明之亂也倉廩

不藏者是門戶不要也倉廩謂脾胃門戶謂魄門靈蘭秘典論曰脾胃者倉廩之官也五藏別論曰魄門亦為五

藏使水穀不得久藏也魄門則五藏也水泉不止者是膀胱不藏也水泉謂前陰之流注也

得守者生失守者死夫如倉廩不藏氣勝傷恐衣被不斂水泉不止者皆神氣得居而守則生失其所守則死也

夫何以知神氣之不守邪衣被不斂言語善惡不避親疎則亂之證也亂其則不守於藏也夫五藏者身之強也

藏安則神守神守則身強故曰身之強也頭者精明之府頭傾視深精神將奪矣

背者胃中之府背曲肩隨府將壞矣腰者腎之府轉

搖不能腎將憊矣膝者筋之府屈伸不能行則僂附

新校正云按列本附一作俯太素作附筋將憊矣骨者髓之府不能久立行則

振掉骨將憊矣皆以所居所由而為之府也得強則生失強則死

以也岐伯曰新校正云詳此岐伯曰前无問反四時者有餘為精不足為消

應太過不足為精應不足有餘為消陰陽不相應病

名曰關格廣陳其脉應也夫反四時者諸不足皆為血氣消損諸有餘皆為邪氣勝精也陰陽之氣不相應合不得相營故曰關格也

帝曰脉其四時動柰何知病之所在柰何知病之所

變柰何知病乍在內柰何知病乍在外柰何請問此

五者可得聞乎言欲順四時及陰陽相應之狀候也岐伯曰新校正云詳此對與問不甚相應脉四時動病

之所在病之所變按文頗對病在內在外之說後文殊不相當請言其與天運轉大也指可見陰陽之運轉以明

陰陽之不可見也萬物之外六合之內天地之變陰陽之應彼春

之暖為夏之暑彼秋之忿為冬之怒四變之動脉與

之上下六合謂四方上下也春暖為夏暑言陽主而至盛秋忿而冬怒言陰少而之壯也忿一為急言秋氣勁急也新校正云按全元起注本

以春應中規春脈英弱輕虛而滑如規之象中外皆然故以春應中規夏應中矩夏脈洪大兼之滑數

秋應中衡秋脈浮毛輕濇而散如秤衡之象高下必平故以秋應中衡冬應中權冬脈如石兼沉而滑如秤權之象下遠於衡故以冬應中權也

故冬至四十五日陽氣微上陰氣微下夏至四十五日陰氣微上陽氣微下陰陽有時與脈為期期而相

失知脈所分分之有期故知死時察陰陽升降之準則知經脈遞遷之象審氣候遞遷

陰陽始推陰陽升降精微妙用皆在經脈之氣候是始之有經從五

行生生之有度四時為宜言始所以知有經脈之察候司應者何哉蓋從五行衰王而為準度也徵求太過不及之形診皆以應四時者為生氣補寫勿失與天地如一

以知死生曉天地之道補寫不差既得一情亦可知生死之準的是故聲合五音色合五

行脈合陰陽聲表宮商角徵羽故合五音色見青黃赤白黑知陰盛

則夢涉大水恐懼陰為水故夢涉水而恐懼也陽盛則夢大火

燔灼陽為火故夢大火而燔灼也陰陽俱盛則夢相殺毀傷亦類

予內有甚飢則夢取內不足故肝氣盛則夢怒肝在志為怒肺氣盛

則夢哭肺聲哀故為哭新校正云詳是知陰盛則夢涉大水恐懼至此

蟲多則夢聚眾身中短蟲多長蟲多則夢相擊毀傷長蟲動則

內不安內不安則神躁擾故夢是矣新校正云詳此二句亦不當出此應他經脫簡文也是故持脈有道虛靜

之氣也象也上盛則夢飛下盛則夢墮氣上則夢上故飛氣下則夢下故墮甚飽則夢

乃靈樞之文誤置於斯仍少心脾腎氣盛所夢今具甲乙經中

身中短蟲多

長蟲動則

是故持脈有道虛靜

為保

前明脉應此舉持脉所由也然持脉之道必虛其心靜其志乃保定盈虛而不失

春日浮如

魚之遊在波

雖出猶未全浮

夏日在膚泛泛乎萬物有餘

泛泛平貌陽氣大盛

脉氣亦象萬物之有餘易取而洪大也

秋日下膚蟄蟲將去

隨陽氣之漸降故曰下膚何以明陽氣之漸降蟄蟲將去

藏去

冬日在骨蟄蟲周密君子居室

在骨言脉深沈也蟄蟲周密言陽氣伏藏君子居室此人

也故曰知內者按而紀之

知內者謂知脉氣也故按而為之綱紀

知外者終而始

之

知外者謂知色象故以五色終而復始

此六者持脉之大法

見是六者然後可以知脉之遷變也

云詳此對前帝問脉其四時動奈何之事

心脉搏堅而長當病舌卷不能言

搏謂搏擊於手

也諸脉搏堅而長者皆為勞心而藏脉氣虛極也心手少陰脉從心系上俠咽喉故令舌卷短而不能言也

其奕而散者當

消環自已

諸脉與散皆為氣實血虛也消謂消散環謂環周言其經氣如環之周當其火王自消散也

新校正云按甲乙經環作渴

肺脉搏堅而長當病唾血

肺虛極則絡逆絡逆則血泄故唾血也

其奕而散者

當病灌汗至今不復散發也

汗泄玄府津液奔湊寒水灌洗皮膚散發也灌謂灌洗盛暑多為此也

文諸藏各言色而心肺二藏不言色者疑闕文也

肝脉搏堅而長色

不青當病墜若搏因血在脅下令人喘逆

諸脉見本經之氣而色不應者

皆非病從內生是外病來勝也夫肝藏之脉端直以長故言曰色不青當病墜若搏也肝主兩脇故曰因血在脇下也肝厥陰脉布脇肋循喉嚨之後其支別者復從肝別貫膈上注肺今血在脇下則血氣上熏於肺故令人喘逆也

其奕而散色澤者當病溢飲

溢飲者渴暴多飲而易入肌皮腸胃之外也

面色浮澤是為中濕血虛

中濕水液不消故言當病溢飲也以水飲滿溢故滲溢易而入肌皮腸胃之外也

胃脉搏堅而

長其色赤當病折髀

胃虛色赤火氣救之心象於火故色赤也胃陽明脉從氣衝下髀抵伏兔故病則髀如折也

其奕而散者當病食痺

痺痛也胃陽明脉其支別者從大迎前下入迎循喉嚨入缺盆下膈屬胃絡脾故食則痛

悶而氣不散也

新校正云詳謂痺為痛義則未通

脾脉搏堅而長其色黃當病少氣

脾虛

則肺無所養肺其栗而散色不澤者當病足胛腫若水狀

也色氣浮澤為水之候色不潤澤故言若水狀也脾太陰脉自上内踝前廉上踰内循胛骨後交出厥陰之前上循膝股内前廉入腹故病足胛腫也腎

脉搏堅而長其色黃而赤者當病折腰色氣黃赤是心脾于腎腎受客陽故腰如折也

腰為腎府故其栗而散者當病少血至今不復也腎主水以生

氣不化故當病少帝曰新校正云詳帝曰至以其勝治之愈全元起本在湯液篇診得心脉而急

此為何病病形何如歧伯曰病名心疝少腹當有形

也心為牡藏其氣應陽今脉反寒故為疝也諸脉動急者皆為寒形謂病形也帝曰何以言之歧伯曰心

為牡藏小腸為之使故曰少腹當有形也少腹小腸也靈

實則脹虛則泄脉實者氣有餘故脹滿脉虛者氣不足故泄帝曰

成而變何謂歧伯曰風成爲寒熱生氣通天論曰因於露

也瘰成爲消中瘰謂濕熱也熱積於内故變為消中也消中之證善食而

數瘦爲之消中善食而瘦乃是厥成爲巔疾厥謂氣逆也氣逆上而不

久風爲殭泄久風不變但在胃中則食不化而泄利也以肝氣内合而乘

也脉風成爲癘經風論曰風寒客於脉而不去名曰癘風又曰癘者有榮

則癘也夫如是者皆病之變化不可勝數新校正云詳此對帝帝

曰諸癰腫筋攣骨痛此皆安生安何也言何以生之歧伯曰此寒氣

之腫八風之變也八風八方之風也然癰腫者傷東南西南風之變也

方來名曰嬰兒風其傷人也外在筋細風從東南來名曰弱風其傷人也外

在於肌風從西南來名曰謀風其傷人也外在於肉風從北方來名曰大剛

風其傷人也外在於骨由此四風帝曰治之奈何歧伯曰此四時

之變而三病乃生故下問對是也

之病以其勝治之愈也勝謂勝剋也如金勝木木勝土土勝水水勝火火勝金此則相勝也帝曰有

故病五藏發動因傷脉色各何以知其久暴至之病

乎重以色氣明前五藏堅長之脉有自病故病及因傷候也岐伯曰悉乎哉問也徵其脉小

色不奪者新病也氣乏而神猶強也徵其脉不奪其色奪者此久

病也神持而邪凌其氣也徵其脉與五色俱奪者此久病也神與氣俱衰也

徵其脉與五色俱不奪者新病也神與氣俱強也肝與腎脉並

至其色蒼赤當病毀傷不見血已見血濕若中水也

肝色蒼心色赤赤色見當脉供腎脉見當色黑腎脉來反見心色故當因傷而血不見也若已見血則是濕氣及水在腹中也何者以心腎脉色中外之候不相應也尺內兩傍則季脅也尺內謂尺澤之內也兩傍各謂尺之外側也季脅近腎尺主之故尺內兩傍則季脅也

尺外以候腎尺裏以候腹中尺外謂尺之外側尺裏謂尺之內側也次尺外下兩傍則季脅之分季脅之內則腹之分也附上左外以候肝內以候鬲肝主膈也右外以

候胃內以候脾脾居中故以內候之胃為市故以外候之上附上右外以候肺內

以候胃中肺葉垂外故以外候之胃中主氣管故以內候之左外以候心內以候膻中

心主膻中也膻中則氣海也噎也新校正云詳王氏以膻中為噎也疑誤前以候前後以候後上前謂下前謂胃之前膺及氣海也上後謂右寸口下後謂胃之後背及氣管也上竟上者胃喉中事也下竟

下者少腹腰股膝脛足中事也上音上至魚際也下音下謂盡尺之脉動處也少腹胞氣海在勝胱腰股膝脛足中之氣動靜皆分其近遠及連接處所名目以候之知其善惡也麤大者陰不足陽有餘為

熱中也麤大謂脉洪大也脉洪為熱故曰熱中來疾去徐上實下虛為厥巔疾來

徐去疾上虛下實為惡風也亦脉狀也故中惡風者陽氣受

也以上虛故也陽氣受也有脉俱沈細數者少陰厥也尺中之有脉沈細數者是腎少陰氣逆也何者

寸經

卷五

七

尺脈不當見數有數故言厥也陽平於陰陰氣俱沈細數者言心右尺中也沈細數散者寒熱也不足故寒熱也

正理論曰浮而散者為踰仆脈浮為虛散為不足氣虛而仆倒也諸浮不躁者皆在陽則為執其有躁者在手言大法也但浮不躁則病在足陽脈之中躁者病在手陽

者皆在陽則為執其有躁者在手言大法也但浮不躁則病在足陽脈之中躁者病在手陽

有靜者在足細沈而躁則病生於手陰脈之中靜者病生於足陰脈之中故又曰其有靜者在足也陰主骨故骨痛數動

一代者病在陽之脈也洩及便膿血代止也數動一代是陽氣之生病故言病在陽

之脈所以然者以洩利及膿血脈乃爾諸過者切之瀉者陽氣有餘也滑者陰

氣有餘也陽有餘則血少故脈瀉陰有餘則氣多故脈滑也新校正云詳氣多疑誤當是血多也陽氣有餘為

身熱无汗陰氣有餘為多汗身寒少氣多斯可知也陰陽有餘則

无汗而寒陽餘无汗陰餘身寒若陰陽有餘則當无汗而寒也推而外之內而不外

腹積也脈附臂筋取之不審推筋令遠使脈外行內而不出外者心腹中有積乃爾推而內之外而不

身有熱也脈遠臂筋推之令近遠而不近是陽氣有餘故身有熱也推而上之上而不下

足清也推筋按之尋之而上脈上涌盛是陽氣有餘故腰足冷也新校正云按甲乙經上而不下作下而不上推而下之

下而不上頭項痛也推筋按之尋之而下脈沈下掣是陽氣有餘故頭項痛也新校正云按甲乙經下而不上作

上而按之至骨脈氣少者脊脊痛而身有痺也陰氣大過故爾

平人氣象論篇第十八新校正云按全先起本在第一卷

黃帝問曰平人何如平人謂氣候平調之人也岐伯對曰人一呼脈再

動一吸脈亦再動呼吸定息脈五動閏以太息命曰

平人平人者不病也經脈一周於身凡長十六丈二尺呼吸脈各再動定息脈又一動則五動也計二百七十定息

氣可環周然盡五十營以一萬三千五百定息則氣都行八百一十丈如是則應天常度脈氣无不及太過氣象平調故曰平人也常以不病

調病人醫不病故為病人平息以調之為法人一呼

脉一動一吸脉一動曰少氣呼吸脉各一動準候減平人之半計二百七十定息氣凡行八丈一尺以

尺熱曰病温尺不熱脉滑曰病風脉澹曰痺呼吸脉各三動準過

平人之半計二百七十息氣凡行二十四丈三尺病生之兆由斯著矣夫尺者

陰分位也寸者陽分位也然陰陽俱熱則為温陽獨躁盛則風中陽也脉要

精微論曰中惡風者陽氣受也滑為陽盛故病為風澹為无血故為痺

痺也躁謂煩躁 新校正云按甲乙經无脉澹曰痺一句下文亦重 人一

呼脉四動以上曰死脉絕不至曰死乍踈乍數曰死

呼吸脉各四動準候過平人之倍計二百七十息氣凡行二十二丈四尺况其

以上耶脉法曰脉四至曰脫精五至曰死然四至以上亦近五至也故死矣然

脉絕不至天真之氣已无乍數乍踈胃穀之精亦斲故 平人之常氣稟

於胃胃者平人之常氣也常平之氣也海致之靈樞經曰胃為水穀之海也正理論曰穀入於胃脉道乃行

人无胃氣曰逆逆者死逆謂及平人之候也 新校正云按甲乙經云人常稟氣於胃脉以胃氣為本无胃氣曰

逆逆者死 春胃微弦曰平言微似弦不謂微而弦也 鉤及稟弱毛石義並同 弦多胃少曰肝病

但弦无胃曰死謂急而益勁如 新張弓絃也 胃而有毛曰秋病毛秋脉 金也 毛甚曰

今病本受金邪 故今病 藏真散於肝肝藏筋膜之氣也象陽氣之散 發故藏真散

也藏氣法時論曰肝欲散 夏胃微鉤曰平鉤多胃少曰心病但

鉤无胃曰死謂前曲後居 如操帶鉤也 胃而有石曰冬病石冬脉 水氣也 石甚曰

今病火被水侵 故今病 藏真通於心心藏血脉之氣也象陽氣之炎盛也 藏氣法時論曰心

欲稟急食鹹以 長夏胃微稟弱曰平弱多胃少曰脾病但

稟之取其順氣 代无胃曰死謂動而中止 不能自還也 稟弱有石曰冬病石冬脉 水氣也次其

土絕故 弱甚曰今病弱甚為土氣不足故今病 新校正云按甲乙經弱作石 藏真濡於脾脾藏

肌肉之氣也以令藏水穀秋胃微毛曰平毛多胃少曰肺

病但毛无胃曰死謂如物之浮毛而有弦曰春病弦春脉木

乘剋弦當為鈎金氣逼肝則弦甚曰今病木氣逆來乘藏真高於肺

以行榮衛陰陽也肺處上焦故藏真高也靈樞經曰榮氣之道內穀為

陰陽也新校正云按別本實作寶冬胃微石曰平石多胃少

曰腎病但石无胃曰死謂如奪索碎石而有鈎曰夏病鈎

脉火兼土氣也次其乘剋鈎當云弱土王鈎甚曰今病水受火土之藏

真下於腎腎藏骨髓之氣也腎居下焦故云藏真下也腎胃

大絡名曰虛里貫鬲絡肺出於左乳下其動應衣

者則病在中絕謂動結而橫有積矣絕不至曰死皆左乳

狀也中甲乳之下其動應衣宗氣泄也泄謂發泄新校正云按

亦无詳上下文義多此十一字當去欲知寸口太過與不及寸口之脉中手知

者曰頭痛寸口脉中手長者曰足脛痛短為陽氣不及故病

寸口脉中手促上擊者曰肩背痛陽盛於上寸口脉

沉而堅者曰病在中寸口脉浮而盛者曰病在外沉堅

寸口脉沈而弱曰寒熱及疝瘕少腹痛沉

寸口脉沉而喘曰寒熱脉急者寸口脉沉而橫曰脇下有積腹

中有橫積痛亦陰氣寸口脉沈而喘曰寒熱喘為陽吸沉為

內結也寸口脉沈而喘曰寒熱陰爭爭吸相薄

故寒也 脉盛滑堅者曰病在外脉小實而堅者病在內盛滑為陽

小實為陰陰病病在內陽病病在外也 脉小弱以濇謂之久病小為氣虛濇為无血血氣虛弱故云久遠之病

也 脉滑浮而疾者謂之新病滑浮為陽足脉疾為氣全陽足氣全故云新淺之病也 脉急者

曰疝痠少腹痛此覆前疝痠少腹痛之脉也言沈弱不必為疝痠沈急乃與診相應 脉滑曰風脉濇

曰痺滑為陽陽受病則為風濇為陰陰受病則為痺 緩而滑曰熱中盛而緊曰脹謂緩縱緩之狀非動之遲緩也陽盛於中故脉滑緩寒氣不滿故脉盛緊也盛緊盛滿也 脉從陰陽病易已脉逆陰

陽病難已脉病相應謂之從脉病相反謂之逆 脉得四時之順曰病无他脉反

四時及不間藏曰難已春得秋脉夏得冬脉秋得夏脉冬得四時脉皆謂反四時氣不相應故難已也 臂

多青脉曰脫血血少脉空容寒因入寒疑血汁故脉色青也 尺脉緩濇謂之解休尺為

陰部腹腎寸之緩為熱中濇為无血熱而无血故解休並不可名之然定熱不熱弱不弱壯不壯不壯不可名謂之解休也脉要精微論曰尺外以候寸尺

重表以候腹中則腹腎主尺之義也 安卧脉盛謂之脫血謂以傷氣氣傷則脉診應微今脉盛而不微則血去而氣死

主乃滿盛謂數急而大鼓也 尺濇脉滑謂之多汗謂尺膚濇而尺脉滑也膚濇者謂尺膚內濇脉滑為陽氣內餘血汗而脉乃如是也 尺寒脉細謂之後泄尺主下焦診應腸腹故膚寒脉細泄利乃然脉法曰陰微即下

言尺氣虛小 脉尺麤常熱者謂之熱中謂下焦中也 肝見庚辛死庚

為金伐肝木也 心見壬癸死壬癸為水滅心火也 脾見甲乙死甲乙為木剋脾土也 肺見丙丁

死丙丁為火鑠肺金也 腎見戊己死戊己為土刑腎水也 是謂真藏見皆死此亦通明三部九候

論中且藏脉見者勝死也尺應離而藏見亦然 頸脉動喘疾欬曰水水氣上溢則肺被熱熏陽氣上逆故頸脉盛鼓

而欬喘也頸脉謂耳下及結喉傍人迎脉者也 目裏微腫如卧蠶起之狀曰水評熱病論曰水

者陰也目下亦陰也腹者至陰之所居也故水在腹中者必使目下腫也 溺黃赤安卧者蕞疽蕞勞也腎勞胞熱故溺黃

赤也正理論曰謂之勞瘵以女勞得之也 新校正云詳王 已食如飢者

疝以疝為勞義非若謂女勞得疝則可若以疝為勞非矣

胃疽 是則胃熱也熱則消

面腫曰風

加之面腫則胃風之診也何者胃陽明脉起於鼻交頰中下循鼻外故爾

足脛腫曰水

是謂下焦有水也腎少陰脉出於足心上循脛

目黃者曰

黃疸

陽佛於上執積胃中陽氣上燔故

婦人手少陰

新校正云按全元起本作是少陰

脉動甚者姪子也

手少陰脉謂掌後陷者中當小指動而應手者也靈樞經曰少陰無輸心不病乎歧伯云其外經病而藏

不病故獨取其經於掌後銳骨之端此之謂也動謂動脉也動脉者大如豆厥

脈別論中無此文

脉有逆從四時未有藏形春夏而脉瘦

新校正云按王機

秋冬而脉浮大命曰逆四時也

春夏脉瘦謂沉

不應時也大法春夏當浮大而反沉細

風

新校正云按王機

熱而脉靜

泄而脫血脉實

新校正云按王機真藏論

病在中脉虛病在外

新校正云按王機真藏

脉瀉堅者

新校正云按王機真

皆難治

論作脉實堅病在外

藏論作脉不實堅者

乃謂血而脫血當脈虛而反實邪氣在內當脈實而

反虛病氣在外當脈虛而反堅瀉故皆難治也

命曰反四時也

穀為本故人絕水穀則死脉無胃氣亦死所謂無胃

氣者但得真藏脉不得胃氣也所謂脉不得胃氣者

肝不弦腎不石也

不弦不石皆謂不微似也

太陽脉至洪大以長

氣盛故能爾

扁鵲陰陽脉法云太陽之脉洪大以長其來浮於筋上動搖九分三月

少陽

脉至乍數乍踈乍短乍長

以氣有暢未暢者也新校正云按扁鵲陰陽法云少陽之脉乍小乍大乍長

乍短動搖六分王十一月甲子夜半正月二月甲子王巳

陽明脉至浮大

而短

穀氣滿盛故也

新校正云詳左三陰脉應古文闕也按難經云太陰

王三月四月其氣始萌未盛故其脉來浮大而短扁鵲陰陽脉法云少陰之脉

緊細動搖六分王五月甲子日中七月八月王太陰之脉緊細以長乘於筋上

卷之三

二

動搖九分九月十月甲子王厥陰之脈沈
短以緊動搖三分十一月十二月甲子王
夫平心脈來累累如連珠

如循環玕曰心平
言脈滿而盛微似珠形之中手琅玕珠之類也
夏以胃氣為本
脈有胃氣

則累累而微
似連珠也
病心脈來喘喘連屬其中微曲曰心病
曲謂中手而偃

曲也
新校正云詳越人云啄啄連屬其中微曲曰腎病與素問異
死心脈來前曲後居如操帶鉤

曰心死
居不動也操執持也鉤謂革帶之鉤
平肺脈來厭厭聶聶如落榆莢曰

肺平
浮薄而虛者也
新校正云詳越人云厭厭聶聶如落榆莢曰春平肺
藹如車蓋者名曰陽結春脈聶聶如

吹榆莢者名曰數恐越人之說誤也
秋以胃氣為本
脈有胃氣則微似
病肺

脈來不上不下如循雞羽曰肺病
謂中央堅而兩傍虛
死肺脈來如

物之浮如風吹毛曰肺死
如物之浮警警然如風吹毛紛紛然也
新校正云詳越人云按之消索如風吹

吹毛
平肝脈來奕弱招招如揭長竿末梢曰肝平
如竿末梢言長

也
春以胃氣為本
脈有胃氣乃長與如竿之末梢矣
病肝脈來盈實而滑如

循長竿曰肝病
長而不奕故若循竿
死肝脈來急益勁如新張弓弦

曰肝死
動謂勁強急之甚也
平脾脈來和柔相離如雞踐地曰脾平

言脈來動數離緩急和而調
長夏以胃氣為本
胃少則脈實數
病脾脈來實而盈數

如雞舉足曰脾病
胃少故脈實急矣舉足謂如雞走之舉
死脾脈

來銳堅如烏之喙
新校正云按千金方作如雞之喙
如鳥之距如屋之漏如

水之流曰脾死
鳥喙鳥距言銳堅也水流屋漏言其至也水流謂平至不鼓屋漏謂時動復住
平腎脈來喘

喘累累如鈞按之而堅曰腎平
謂如心脈而鈞按之小堅爾
新校正云按越人云其來上大

下允濡滑如雀之喙曰平呂膺云上大者足太陽下允者足少陰陰陽得所為胃氣強故謂之平雀喙者本大而末允也
冬以胃氣為

本
胃少則不
病腎脈來如引葛按之益堅曰腎病
如引葛言不按且堅明

按之則死腎脉來發如奪索辟辟如彈石曰腎死發如奪尤甚也
之走辟辟如彈石言促又堅也

重廣補注黃帝內經素問卷第五

脉要精微論莠音汨古沒切瘰都報切眇音苗入音舞平人氣象論

疝音賈亦切痲音亦切瘵音亦切瘵音亦切瘵音亦切

重廣補注黃帝內經素問卷第六

啓玄次注林億孫音高保衡等奉敕校正孫兆重改誤

玉機真藏論 三部九候論

玉機真藏論篇第十九新校正云按全元起本在第六卷

黃帝問曰春脉如弦何如而弦歧伯對曰春脉者肝也東方木也萬物之所以始生也故其氣來奩弱輕

虛而滑端直以長故曰弦言端直而長狀如弦也 新校正云按越人云春脉弦者東方木也萬物始生

未有枝葉故其脉來濡反此者病反為反常平之候帝曰何如而反歧伯

曰其氣來實而強此謂太過病在外其氣來不實而

微此謂不及病在中氣餘則病形於外氣少則病在於中也 新校正云按呂廣云實強者陽氣盛也少陽當微弱

今更實強謂之太過陽處表故令病在外厥陰之氣養於筋其脉弦今更虛微故曰不及陰處中故令病在內 帝曰春脉太過

與不及其病皆何如歧伯曰太過則令人善忘忽忽

眩冒而巔疾其不及則令人曾痛引背下則兩脇胠

滿忽忽不爽也眩謂目眩視如轉也冒謂冒悶也胠謂腋下脇也忘當為怒字之誤也靈樞經曰肝氣實則怒肝厥陰脉自足而上入毛中又上貫鬲布脇

助循喉嚨之後上入頰頰上出額與督脉會於巔故病如是 帝曰

善夏脉如鈞何如而鈞歧伯曰夏脉者心也南方火

也萬物之所以盛長也故其氣來盛去衰故曰鈞言其脉來

盛去衰如鈞之曲也 新校正云按越人云夏脉鈞者南方火也萬物之所以盛垂枝布葉皆下曲如鈞故其脉來疾去遲呂廣云陽盛故來疾陰虛故去遲脉從下上至寸口反此者病帝曰何如而反歧伯曰其氣來盛

去亦盛此謂太過病在外其脉來盛去盛是陽之盛也心氣有餘是為太過其氣

盛去反盛此謂不及病在中新校正云詳越人肝心脾腎四脉俱以強實為太過虛微為不及

與素問不同帝曰夏脉太過與不及其病皆何如歧伯曰太

過則令人身熱而膚痛為浸淫其不及則令人煩心

上見欬唾下為氣泄心少陰脉起於心中出屬心系下結絡小腸又從心系却上肺故心太過則身熱膚痛而浸淫

流布於形分不及則心煩上見欬唾下為氣泄 帝曰善秋脉如浮何如而浮歧伯曰

秋脉者肺也西方金也萬物之所以收成也故其氣

來輕虛以浮來急去散故曰浮脉來輕虛故名浮也來急以陽未沈下去散以陰氣上升也

新校正云按越人云秋脉毛者西方金也萬物之所終草木華葉皆秋而落其枝獨在若毫毛也故其脉來輕虛以浮故曰毛反此者病

帝曰何如而反歧伯曰其氣來毛而中央堅兩傍虛

此謂太過病在外其氣來毛而微此謂不及病在中

帝曰秋脉太過與不及其病皆何如歧伯曰太過則令人逆氣而背痛愠愠然其不及則令人喘呼吸少氣而欬上氣見血下聞病音

肺大陰脉起於中焦下絡大腸還循胃口上膈屬肺從肺系橫出腋腋下復藏氣為欬主喘息故氣盛則肩背痛氣逆不及則喘息變易呼吸氣而欬上氣見血也下聞病音謂喘息則肺中有聲也帝曰善冬

脉如營何如而營 脉沉而深如營動也 新校正云詳深一作濡又搏又按甲乙經搏字為濡當從甲乙經為濡何以言之脉沉而濡濡古軟字乃冬脉之平調脉若沉而搏擊於手則冬脉之太過脉也故言當從甲乙經濡字

歧伯曰冬脉者腎也北方水也萬物之所以合藏也故其氣來沈以搏故曰營

言沈而搏擊於手也 新校正云按甲乙經搏當作濡義如前說又越人云冬脉石者北方水也萬物之所藏盛冬之時水凝如石故其脉來沈濡而滑故曰石也反此者病帝曰何如而反

歧伯曰其氣來如彈石者此謂太過病在外其數者此謂不及病在中帝曰冬脉太過與不及其

皆何如歧伯曰太過則令人解休 新校正云按解休之義具第五卷注脊脉痛而少氣不欲言其不及則令人心懸如病飢眇中清

脊中痛少腹滿小便變 腎少陰脉自股內後廉貫脊屬腎絡膀胱其直行者從腎上貫肝膈入肺中循喉嚨俠舌帝曰善帝曰四

時之序逆從之變異也 脉春弦夏鈎秋浮冬營為逆順之變見異狀也然脾脉獨何

主 主謂上時月 帝曰脾脉者土也孤藏以灌四傍者也 納水穀化津液澆灌

帝曰然則脾善惡可得見之乎歧伯曰善者不可得見惡者可見 不正主時寄王於四季故善不可見惡可見也帝曰惡者何如可見歧伯曰其來如水之流者此謂太過病



在外如鳥之喙者此謂不及病在中

新校正云按平人氣象論云如鳥之喙又別本

喙作帝曰夫子言脾為孤藏中央土以灌四傍其太過與不及其病皆何如岐伯曰太過則令人四支不舉

以土四支故病不舉

其不及則令人九竅不通名曰重強

脾之孤藏以灌四傍今病則五

藏不和故九竅不通也八十一難經曰五藏不和則九竅不通重謂藏氣重疊強謂氣不和順

帝瞿然而起再拜而

稽首曰善吾得脉之大要天下至數五色脉變揆度

竒恒道在於一

瞿然忙貌也言以太過不及而一貫之揆度竒恒皆通也

神轉不迴迴則不

轉乃失其機

五氣循環不愆時叙是為神氣深轉不迴若却行袁王反天之常氣是則却迴而不轉由是却迴不轉乃失生氣之機矣

至數之要迫近以微得至數之要道則應用切近以微妙也迫切也著之玉版藏之

藏府每旦讀之名曰玉機

著之玉版故以為名言是玉版也

前玉版論要文相重彼注頗詳

五藏受氣於其所生傳之於其所勝氣舍

於其所生死於其所不勝病之且死必先傳行至其

所不勝病乃死

受氣所生者謂受病氣於已之所生者也傳所勝者謂傳於已之所剋者也氣舍所生者謂舍於生已者也死

所不勝者謂死於剋已者之分位也所傳不順故必死焉

此言氣之逆行也故死

所為逆者次如下說

肝受氣於心傳之於脾氣舍於腎至肺而死心受氣於

脾傳之於肺氣舍於肝至腎而死脾受氣於肺傳之

於腎氣舍於心至肝而死肺受氣於腎傳之於肝氣

舍於脾至心而死腎受氣於肝傳之於心氣舍於肺

至脾而死此皆逆死也一日一夜五分之此所以占

死生之早暮也

肝死於肺位秋庚辛餘四倣此然朝主甲乙晝主丙丁四季上主戊巳晡主庚辛夜主壬癸由此則死生之早

暮可知也。新校正云：按甲乙經生作者字云：占死者之早暮，詳此經文專為言氣之逆行也。故死即不言生之早暮，王氏改者作生義，不若甲乙經中素問本。黃帝曰：五藏相通，移皆有次，五藏有病，則各傳其所勝。以上文逆傳而死，故言是逆傳所勝之次也。新校正云：詳逆傳所勝之次，逆當作順。上文既言逆傳，下文所言乃順傳之次也。不

治法：三月若六月若三日若六日，傳五藏而當死。是

順傳所勝之次。三月者謂一藏氣之遷移，六月者謂至其所勝之位。三

熱論曰：傷寒一日巨陽受，二日陽明受，三日少陽受，四日太陰受，五日少陰受，六日厥陰受，則義也。新校正云：詳上文是順傳所勝之次，七字乃是次前注。誤在此經文之下，不惟无義，兼校之全元起本素問及甲乙經並無此七字，直去之慮未達者，致疑今存于注。故曰別於陽者

知病從來別於陰者，知死生之期。主辨三陰三陽之候，則知中

新校正云：詳舊此段注，寫作經合改為注，又按陰陽別論云：別於陽者，知病處也。別於陰者，知死生之期。又云：別於陽者，知病忌時。別於陰者，知死生之期。義也。同言知至其所困而死，困謂至所不勝也。是故風者百病之巨也。

今風寒客於人，使人毫毛畢直。

皮膚閉而為熱。客謂客止於人形也。風擊皮膚，清寒勝腠，

可汗而發也。邪在皮毛，故可汗泄也。陰陽應象，或痺不仁，腫痛而變

故如是也。熱中氣則瘧痺，不仁寒氣傷形，故為腫。痛陰陽應象大論：六寒傷形，熱傷氣，氣傷痛，痛傷腫。當是之時，可湯熨

及火灸刺而去之。皆謂釋散邪氣。邪宣揚止氣。弗治病入舍於肺，名曰肺

痺發欬上氣。邪入於陰則病而為痺，故入於肺，名曰肺痺。宣明五氣論曰：氣上

弗治，肺即傳而行之肝病，名曰肝痺。一名曰厥脇。

痛出食。肺金伐木，氣下入肝，故曰弗治。行之肝也。肝氣通膽，膽善為怒，怒者

而食入腹，則出故曰出食。當是之時，可按若刺耳，弗治，肝傳之

脾病，名曰脾風。發瘧腹中熱，煩心出黃。肝氣應風，木勝脾

土土受風氣，故曰

脾風蓋為風氣通肝而為名也脾之為病善發黃瘧故發瘧也脾太陰脈入腹屬脾絡胃上南俠咽連舌本散舌下其支別者復從胃別上南注心中故腹中熱而煩心出黃色於便為之所也當此之時可按可藥可浴弗治脾傳之腎

病名曰疝瘕少腹冤熱而痛出白一名曰蠱腎少陰脈自股內後廉買春屬腎絡膀胱故少腹冤熱而痛出白液也冤熱內結消鑠脂肉如蟲之食日內損削故一名曰蠱當此之時可按

可藥弗治腎傳之心病筋脈相引而急病名曰瘵腎不足則水不生水不生則筋燥急故相引也陰氣內弱陽氣外燔筋脈受熱而自跳掣故名曰瘵當此之時可灸可藥弗

治滿十日法當死至心而氣極則如是矣腎因傳之心心即復反傳而行之肺發寒熱法當三歲死因腎傳心心不受病即而復反傳與肺金

其卒發者不必治於傳不必依傳之次故或其傳化有不

以次不以次入者憂恐悲喜怒怒令不得以其次故令

人有大病矣憂恐悲喜怒怒發死常分觸遇則發故令病氣亦不次而生因而喜大虛則腎氣

乘矣喜則心氣移於肺心氣不守故腎氣乘矣宜明五氣篇曰精氣并於心則喜怒則肝氣乘矣怒則氣逆故肝

悲則肺氣乘矣悲則肺氣移於肝肝氣受和故肺氣乘矣宜明五氣篇曰精氣并於肺則悲恐則脾

氣乘矣恐則腎氣移於心腎氣不守故脾氣乘矣宜明五氣篇曰精氣并於腎則恐憂則心氣乘矣憂則肝氣移於心腎氣不守故脾氣乘矣宜明五氣篇曰精氣并於腎則恐

此其道也此其不次之常道故病有五五

五二十五變及其傳化五藏相并而各五之五而乘之則二十五變也然其變化以勝相傳傳而不次變化多端

傳乘之名也言傳者何相乘之異名爾大骨枯槁

大肉陷下胷中氣滿喘息不便其氣動形期六月死

真藏脉見乃予之期日皮膚乾著骨間肉陷謂大骨枯槁大肉陷下也諸附骨際及空處亦同其類也胃中氣

新校正云按陰陽別論云凡陽有五五二十五陽義與此通

內經

卷六

六

精喘息不便是肺死主也肺司治飾氣息由之其氣動形為无氣相接故發舉
有背以遠求耗氣矣夫如是皆形藏已敗神藏亦傷見是證者期後一百八十
日內死矣候見其藏之脉乃與死日之
期爾真藏脉診下經備矣此肺之藏也 **大骨枯槁大肉陷下胷中**

氣滿喘息不便內痛引肩項期一月死真藏見乃予

之期日火精外出陽氣上燔金受火災故內痛肩
項如是者期後三十日內死此心之藏也 **大骨枯槁大肉**

陷下胷中氣滿喘息不便內痛引肩項身熱腕肉破

膈真藏見十月之內死陰氣微弱陽氣內燔故身熱也膈者肉之標
脾主肉故肉如脫盡膈如破敗也見斯證者

期後三百日內死膈謂肘膝
後肉如塊者此脾之藏也 **大骨枯槁大肉陷下肩髓內消動**

作益衰真藏來見期一歲死見其真藏乃予之期日

肩髓內消謂缺盆深也衰於動作謂交接漸微以餘藏尚全故期後三百六十
五日內死此腎之藏也 新校正云按全元起本及甲乙經真藏未見作來見
來當作未
字之誤也 **大骨枯槁大肉陷下胷中氣滿腹內痛心中不**

更項身熱破膈腕肉目匡陷真藏見目不見人

死其見人者至其所不勝之時則死木生其火肝氣通心脉
抵少腹上布脇肋循喉

龍之後上入頤頤故腹痛心中不便肩項身熱破膈腕肉也肝主目
故目匡陷及不見人立死也不勝之時謂於庚辛之月此肝之藏也 **急虛身**

中卒至五藏絕閉脉道不通氣不往來譬如墮溺不

可為期言五藏相移傳其不勝則可待真藏脉見乃與死日之期卒急虛邪
中於身內則五藏絕閉脉道不通氣不往來譬如墮溺不可與

為死日
之期也 **其脉絕不來若人一息五六至其形肉不脫真**

藏雖不見猶死也是則急虛卒至之脉 新校正云按人一息脉
五六至何得為死必息字誤息當作呼乃是 **真**

肝脉至中外急如循刀刃責責然如按琴瑟弦色青

白不澤毛折乃死真心脉至堅而搏如循薏苡子累

累然色赤黑不澤毛折乃死真肺脉至大而虛如以

毛羽中人膚色白赤不澤毛折乃死真腎脉至搏而

絕如指彈石辟辟然色黑黃不澤毛折乃死真脾脉

至弱而乍數乍踈色黃青不澤毛折乃死諸真藏脉

見者皆死不治也新校正云按楊上善云无餘物和雜故名真也五藏之氣皆胃氣和之不得獨用如至剛不得獨用獨用

則折和柔用之即固也五藏之氣和於胃氣即得長生若直獨見必死欲知五藏真見為死和胃為生者於寸口診即可見者如弦是肝脉也微弦為平和微弦謂二分胃氣一分弦氣俱動為微弦三分並是弦而无胃氣為見真藏餘四藏準此

也歧伯曰五藏者皆稟氣於胃胃者五藏之本也胃為水穀

藏氣者不能自致於手太陰必因於胃氣乃至

於手太陰也平人之常稟氣於胃胃氣者平人之常氣故藏氣因胃乃能至於手太陰也新校正云詳平人之常至下平人之常氣

時自為而至於手太陰也自為其狀至於手太陰也故邪氣勝者精氣

衰也故病甚者胃氣不能與之俱至於手太陰故真

藏之氣獨見獨見者病勝藏也故曰死是所謂脉無胃氣也平人氣象論曰人無

胃氣曰逆胃氣曰逆逆者死帝曰善新校正云詳自黃帝問至此一段全元起本在第四卷太陰陽明表裏篇中王冰移於此處必言此者欲明王

氏之功於素問多矣

黃帝曰凡治病察其形氣色澤脉之盛衰病之

新故乃治之無後其時欲必先時而取之形氣相得謂之可治氣盛形盛

色澤以浮謂之易已氣色浮潤血氣相營故易已脉從四時謂

之可治脉春弦夏鉤秋浮冬營謂順四時從順也脉弱以滑是有胃氣命曰易治

取之以時候可取之時而取之則萬舉萬全當以四時血氣所在而為療爾新校正云詳取之以時甲乙經作治之趨之无後其時與王氏之

義兩通形氣相失謂之難治形盛氣虛氣盛形虛皆相失也色天不澤謂之難

已天謂不明而惡不澤謂枯燥也脉實以堅謂之益甚脉實以堅是邪氣盛故益甚也脉逆四時

為不可治以氣逆故疾上四句是謂四難所以下文曰必察四難而明告之此四粗之所易

語工之所難為所謂逆四時者春得肺脉夏得腎脉秋得心脉

冬得脾脉其至皆懸絕沉瀆者命曰逆四時春得肺脉秋來見也

夏得腎脉冬來見也秋得心脉夏來見也冬得脾脉春來見也懸絕謂如懸物之絕去也未有藏形於春夏而脉

沉瀆新校正云按平人氣象論云而脉瀆義與此同秋冬而脉浮大名曰逆四時也

未有謂未有藏脉之形狀也病熱脉靜泄而脉大脫血而脉實病在中

脉實堅病在外脉不實堅者皆難治皆難治者以其與證不相應也 新校正云按

平人氣象論云病在中脉虛病在外脉瀆堅與此相反此經誤彼論為得自 不有藏形春夏至此與平人氣象論相重注義備於彼黃帝曰余

聞虛實以決死生願聞其情岐伯曰五實死五虛生

五實謂五藏之實五虛謂五藏之虛帝曰願聞五實五虛岐伯曰脉盛皮

腹脹前後不通悶瞖此謂五實實謂邪氣盛實然脉盛心也皮熱肺也腹脹脾也前後不通腎

也悶瞖肝也脉細皮寒氣少泄利前後飲食不入此謂五虛

虛謂真氣不足也然脉細心也皮寒肺也氣少肝也泄利前後腎也飲食不入脾也帝曰其時有生者何也岐

伯曰漿粥入胃泄注止則虛者活身汗得後利則實

者活此其候也全注飲粥得入於胃胃氣和調其利漸止胃氣得實虛者得活言實者得汗外通後得便利自然調平

三部九候論篇第二十新校正云按全元起本在第一卷篇名決死生

黃帝問曰余聞九鍼於夫子衆多博大不可勝數余

願聞要道以屬子孫傳之後世著之骨髓藏之肝肺

軟血而受不敢妄泄軟血飲血也令合天道新校正云按全元起本云令合天地必

有終始上應天光星辰歷紀下副四時五行貴賤更互冬陰夏陽以人應之奈何願聞其方

天光謂日月星也歷紀謂日月行歷於天

一十八宿三百六十五度之分紀也言以人形血氣榮衛周流合時候之遷移應日月之行道然斗極旋運黃赤道差冬時日依黃道近南故陰多夏時日依黃道近北故陽盛也夫四時五行之氣以王者為貴相者為賤也 岐伯對曰妙乎哉問也此天地

之至數道貫精微故云妙問至數謂至極之數也 帝曰願聞天地之至數合於人

形血氣通決死生為之奈何岐伯曰天地之至數始

於一終於九焉九奇數也故天地之數斯為極矣 一者天二者地三者人因

而三之三三者九以應九野爾雅曰邑外為郊郊外為甸甸外為牧牧外為林林外為坰坰外為野言其脈 故人有三部部有三候以

決死生以處百病以調虛實而除邪疾所謂三部者言身之 帝曰何謂三部岐伯曰有下

部有中部有上部部各有三候三候者有天有地有

人也必指而導之乃以為真言必當語受於師也徵四夫論曰受師不卒妄作雜術謬言為道更自

上部天兩額之動脈在額兩傍動應於手 上部地兩頰之動脈在鼻孔下兩傍近於巨髻之分 上部人耳

前之動脈在耳前陷者中動應於手 中部天手太陰也謂肺脈 中部地手陽明也謂大腸脈也在手大指次指歧 中

部人手少陰也謂心脈也在掌後銳骨之端神門之分動應於手也靈 下部天足厥陰也謂肝脈也在毛際外羊 下部地足少陰也謂腎脈也在足內踝

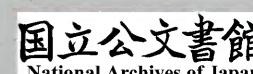
經病而藏不病故獨取其經於掌後銳骨之端正謂此也 衝在足大指本節後三寸陷中是

後寸口中是謂經榮動應於手 經榮動應於手

謂心脈也在掌後銳骨之端神門之分動應於手也靈 經病而藏不病故獨取其經於掌後銳骨之端正謂此也

謂肝脈也在毛際外羊 下部天足厥陰也

謂腎脈也在足內踝 下部地足少陰也



之分動 下部人足太陰也 謂脾脉也在魚腹上趨筋間直五里下箕門

也候胃氣者當取足跗之上衝陽之分穴中脉動乃應手也 新校正云詳自

上部天至此一段舊在當篇之末義不相接此正論三部九候宜處於斯今依

皇甫謚甲乙經編次 故下部之天以候肝 足厥陰脉行其中也 地以候腎 足少陰脉行其中也

陰脉行 其中以候脾胃之氣 足太陰脉行其中也脾藏與胃以膜相連故以候脾胃也 帝曰中

部之候奈何歧伯曰亦有天亦有地亦有人天以候

肺 手太陰脉當其處也 地以候胃中之氣 手陽明脉當其處也經云 人以候

心 手少陰脉當其處也 帝曰上部以何候之歧伯曰亦有天亦有地

亦有人天以候頭角之氣 位在頭角之分故 地以候口齒之

氣 位近口齒故以候之 人以候耳目之氣 以位當耳前脉抵於 三部者各有

天各有地各有人三而成天 新校正云詳三而成天至合為九藏與六節藏象論文重注義具後

三而成地三而成人三而三之合則為九九分為九

野九野為九藏 以是故應天 故神藏五形藏四合為九藏

所謂神藏者肝藏魂心藏神脾藏意肺藏魄腎藏志也以其皆神氣居故云

神藏五也所謂形藏者皆如器外張虛而不屈含藏於物故云形藏也所謂形

藏四者一頭二耳三目四口也 新校正云詳注說 五藏已敗

其色必天天必死矣 天謂死色異常之候也色者神之旌藏者神之

舍故神去則藏敗藏敗則色見異常之候死也

帝曰以候奈何歧伯曰必先度其形之肥瘦以調其

氣之虛實實則寫之虛則補之 度謂量也實寫虛補此所謂順

餘補不足也 必先去其血脉而後調之無問其病以平為期

血脉滿堅謂邪留止故先刺去血而後乃調之不

當詢問病者盈虛要以脉氣平調為之期準爾 帝曰決死生奈何

形 肥瘦調氣盈虛不問病人以

歧伯曰形盛脉細少氣不足以息

平為準死生之證以決之也

者危

形氣相反故生氣至危王機真藏論曰形氣相得謂之可治今脈氣不足形盛有餘證不相扶故當危也危者言其近死猶有生者也刺

志論曰氣實形實氣虛形虛此其常也反此者病今脈細少氣是為氣弱體壯盛是為形盛形盛氣弱故生氣傾危 新校正云按全元起注本及甲乙經脈

經危 形瘦脈大胃中多氣者死 是則形氣不足脈氣有餘也故死

作死 形氣相得者生參伍不調者病 參謂參校伍謂類伍參校類伍

六死也九如是類皆形氣不相得也 三部九候皆相失者死 失謂氣候不相類也相失之率其常則病也

上下左右之脈相應如參春者病甚上下左右相

失不可數者死 三部九候上下左右凡十八診也如參春者謂大數而甚也不可數者謂一息十至已上也脈法曰人一呼而脈再至一吸脈亦再至曰平

三至曰離經四至曰脫精五至曰死六至曰命盡今相失而不可數者是過十至之外也至五尚

死况至十者乎 中部之候雖獨調與衆藏相失者死中部

之候相減者死 中部左右凡六診也上部下部已不相應中部獨調固非其久減於上下是亦氣衰故皆死也減謂偏少也臣

億年詳補無中部之候相減者死八字按全元起注本及甲乙經添之且注有解減之說而經闕其文此脫在王注之後也 目內陷者

言太陽也太陽之脈起於目內眥目內陷者太陽絕也故死所以言太陽者太陽主諸陽之氣故獨言之 帝曰何以知病之

所在歧伯曰察九候獨小者病獨大者病獨疾者病

獨遲者病獨熱者病獨寒者病獨陷下者病 相失之候

者此之謂也然脈見七診謂參伍不調隨其獨異以言其病爾 以左手足上上去踝五寸按之庶

右手足當踝而彈之 手足皆取之然手踝之上手太陰脈足踝之上足太陰脈是太陰脈主肉應於下部手太陰脈主氣

應於中部是以下文云脫肉身不去者死中部乍踈乍數者死臣億等按甲乙經及全元起注本並云以左手足上去踝五寸而按之右手當踝而彈之全元起注

云內踝之上陰交之出通於膀胱係於腎腎為命門是以取之以明吉凶今文少一而字多一庶字及足字王注以手足皆取為解殊為穿鑿當從全元起注舊不及

甲乙經 其應過五寸以上蠕蠕然者不病 氣和 其應疾中

為正 手渾渾然者病中手徐徐然者病 渾渾亂也徐徐緩也 其應上不

能至五寸彈之不應者死氣絕故不應也是以脫肉身不去者

死穀氣外衰則肉如脫盡天意內竭故身不能行真穀並衰故死之至矣去猶行去也中部乍踈乍數者死乍數氣之喪亂也故死

其脉代而鈞者病在絡脉鈞為夏脉又夏氣在絡故病在絡脉也絡脉受邪則經脉滯不流九候之相應也上下若二不得相失上下若言遲速小大等也一候

後則病二候後則病甚三候後則病危所謂後者應

不俱也俱猶同也察其府藏以知死生之期夫病入府則愈入藏則死故死生期準察

以知必先經脉然後知病脉經脉四時之氣真藏脉見者勝死謂

真藏脉者真肝脉至中外急如循刃乃責責然如按琴瑟然真心脉至眩而搏如循意慈子累累然真脾脉至弱而乍數乍踈真肺脉至大而虛如毛羽中人

膚真腎脉至搏而絕如指彈石辟亡然此五者皆謂得真藏脉而無胃氣也

平人氣象論曰胃者平人之常氣也人無胃氣曰逆逆者死此之謂也勝死者謂勝剋於巳之時則死也平人氣象論曰肝見庚辛死心見壬癸死脾見甲乙死肺見丙丁死腎見戊己死是謂勝死也

足太陽氣絕

不可屈伸死必戴眼足太陽脉起於目內眦上額交頰

依脊抵腰中其支者復從肩髀別下貫膈過髀驅下入膈中胃膈循踵至

側太陽氣絕死如是矣新校正云按診要經終論載三陽二陰脉終之證此獨犯足太陽氣絕一證餘應闕文也又注貫膈甲乙經作貫脾王氏註厥論刺瘧論各作貫脾又註刺腰論作貫腎詳甲乙經注腎當作脾帝曰

冬陰夏陽奈何言死時也岐伯曰九候之脉皆沉細懸絕者

為陰主冬故以夜半死盛躁喘數者為陽主夏故以

日中死位元常居物極則反也乾坤之義陰極則龍戰于野陽極則亢龍有悔是以陰陽極脉死於夜半日中也是故寒熱

病者以平旦死亦物極則變也平曉木王木氣為風故木王之時寒熱病死生氣通天論曰因於露風乃生寒熱由此則寒熱

熱中及熱病者以日中死陽之極也病風者以日夕死之病風薄所為也

病水者以夜半死水王故也其脉乍踈乍遲乍疾者

日乘四季死辰戌丑未土寄王之脾氣內絕故日乘四季而死也形肉已脫九候雖調猶

死亦謂形氣不相得也證前脫肉七診雖見九候皆從者不死但九候順

四時之令雖七診互見亦生矣從謂順從也所言不死者風氣之病及經月之病似

七診之病而非也故言不死風病之脉診大而數月經之病脉小以微雖候與七診之狀略同而死者之證

若有七診之病其脉候亦敗者死矣言雖七診見九候從者不死若

病同七診之狀而脉應敗亂縱九候皆順猶不得生也必發噦噫胃精內竭神不守心故死之時發斯噦噫宣明五氣篇曰心為噦胃為噦

也必審問其所始病與今之所方病方正也言必當原其始而要終也而後

各切循其脉視其經絡浮沉以上下逆從循之其脉

疾者不病氣強盛故其脉遲者病氣不足故脉不往來者死精神去也皮

膚著者死骨乾枯也帝曰其可治者奈何歧伯曰經病者治

其經求有過者孫絡病者治其孫絡血有血留止刺而去之新校正

血无二孫字血病身有痛者治其經絡靈樞經曰經脉為裏支而孫絡為表

刺之奇謂奇繆不偶之氣而與經脉繆也由是留瘦不移節而刺

之病氣淹留形容減瘦證不移易則消息節級養而上實下虚切而從

之索其結絡脉刺出其血以見通之結謂血結於絡中也血去則經隧通矣前經云

戴眼者太陽已絕此決死生之要不可不察也此復明前太陽

手指及手外踝上五指留鍼錯簡文也

重廣補注黃帝內經素問卷第六

重廣補注黃帝內經素問卷第六

小經

卷六

十四

玉機真藏論古代既切寐音愈困渠頌切稽莫候切三部九候論

軟所甲切疴古營切蠕而勾切

外云云若醫文以具通之甲一醫十以血其氣夫生血相而對隨之則其氣然也夫去也

之索其氣然相陳出其血以具血之夫陳其氣也實不虛也而炎

陳之夫陳其氣也其決者其音味音味之相隨也

其決者其音味音味之相隨也

重廣補注黃帝內經素問卷第七

啓玄子次注林億孫奇高保衡等奉敕校正孫兆重校

經脈別論

藏氣法時論

宣明五氣篇

血氣形志篇

經脈別論篇第二十一

新校正云按全元起本在第四卷中

黃帝問曰人之居處動靜勇怯脉亦為之變乎歧伯

對曰凡人之蘄恐恚勞動靜皆為變也變謂變易常候是以夜

行則喘出於腎腎主於夜氣合幽冥故夜行則喘息內從腎出也淫氣病肺夜行腎勞因而喘息

有所墮恐喘出於肝恐生於肝墮損筋血因而奔喘故出於肝也淫氣害

脾肝木妄淫則病肺也有所驚恐喘出於肺驚則心無所倚神無所歸氣亂胃中故喘出於肺也淫

氣傷心瀕則神越故氣 度水跌仆喘出於腎與骨濕氣通腎

故度水跌仆喘出腎骨矣 當是之時勇者氣行則已怯者則

着而為病也氣有強弱神有 故曰診病之道觀人勇怯骨

肉皮膚能知其情以為診法也通達性懷得其情狀乃 故飲

食飽甚汗出於胃飽甚胃滿故 驚而奪精汗出於心奪

心精神氣浮越腸內 持重遠行汗出於腎骨勞氣越腎復過疲故 疾

走恐懼汗出於肝暴役於筋肝氣罷極故 搖體勞苦汗出於

脾搖體勞苦謂動作施力非疾走遠行也然動作 故春秋冬夏四時

陰陽生病起於過用此為常也不適其性而強云為過即病生

用而過耗是以 食氣入胃散精於肝淫氣於筋肝養筋故胃

滋養於筋絡矣 食氣入胃濁氣歸心淫精於脉濁氣穀氣也

穀氣歸心淫溢精微入 脉氣流經經氣歸於肺肺朝百脉輸

精於皮毛言脉氣流運乃為大經經氣歸宗上朝於肺肺為華蓋位居高治

陰陽由此故肺朝百脉然 毛脉合精行氣於府府謂氣之所聚處也

乃布化精氣輸於皮毛矣 名曰膻 府精神明留於四臟氣歸於權衡膻中之布氣者分為

街上者走於息道宗氣留於海積於胸中命曰氣海也如 權衡以平氣

口成寸以決死生三寸脉法皆以一寸為寸關尺之分故中外高下

大要會也百脉盡朝 飲入於胃遊溢精氣上輸於脾水飲流下

故以其分決死生也 脾氣散精上歸於肺通調

水道下輸膀胱水土合化上滋肺金金氣通腎故調水道轉注下焦

靈樞經曰上焦如霧中焦如漚此之謂也 下焦如瀆此之謂也

水精四布五經並行合於四時五臟陰陽揆度以為

常也從是水精布經氣行筋骨成血氣順配合四時寒暑證符五臟陰陽揆度盈虛用為常道度量也以用也新校正云按一本云陰陽動

靜太陽藏獨至厥喘虛氣逆是陰不足陽有餘也謂

陽獨至謂陽氣盛至也陽也故下文曰表裏當俱寫取之下俞陽獨至謂陽氣盛至也陽獨至為陽有餘陰不足則

陽邪入故表裏俱寫取足六俞也下俞足俞則也新校正云詳六當為穴字之

誤也按府有六俞藏止五俞今藏府俱寫不當言六俞六俞則不能兼藏言次

俞則藏陽明藏獨至是陽氣重并也當寫陽補陰取之

下俞陽氣重并故少陽藏獨至是厥氣也蹻前卒大取

之下俞蹻謂陽蹻脈在足外踝下足少陽脈行抵絕骨之端下出外踝之前循足跗然蹻前卒大則少陽之氣盛也故取足俞少陽也少

陽獨至者一陽之過也一陽少陽也過謂太過也太陰藏搏

者用心省真見太陰之脈伏鼓則當用心省五脈氣少胃氣不

平三陰也三陰太陰脾之脈也五藏脈少宜治其下俞補陽

陰以陰氣一陽獨嘯少陽厥也嘯謂耳中鳴如嘯聲也膽及三焦

新校正云詳此上明三陽此言三陰今此再言少陽而不及少陰者疑此一陽乃二陰之誤也又按全元起本此為少陰厥顯知此即二陰也陽并

於上四脈爭張氣歸於腎心脾肝肺四脈爭張陽并於上宜治

其經絡寫陽補陰陰氣足則陽氣一陰至厥陰之治也真

虛痛心厥氣留薄發為白汗調食和藥治在下俞或

作一誤也厥陰一陰也上言二陰至則當少陰治下言厥陰治則當一陰至也然三壅之經俗又論墜入少披習字多傳寫誤帝曰太陽

藏何象歧伯曰象三陽而浮也帝曰少陽藏何象歧伯曰象一陽也一陽藏者滑而不實也帝曰陽明藏何象歧伯曰象大浮也新校正云按太素及全元起本云象心之太浮也太陰藏搏

言伏鼓也二陰搏至腎沈不浮也明前獨至之脉狀也新校正云詳前脫二陰此無二陰闕文可知

藏氣法時論篇第二十一新校正云按全元起本在第一卷又於第六卷脉要篇末重出

黃帝問曰合人形以法四時五行而治何如而從何

如而逆得失之意願聞其事歧伯對曰五行者金木

水火土也更貴更賤以知死生以決成敗而定五藏

之氣間甚之時死生之期也帝曰願卒聞之歧伯曰肝

主春以應木也足厥陰少陽主治厥陰肝脉少陽膽脉肝與膽合故治同其日甲乙甲乙

為木東方干也肝苦急急食甘以緩之甘性和緩新校正云按全元起云肝苦急是其氣有餘心主

夏以應火也手少陰太陽主治少陰心脉太陽小腸脉心與小腸合故治同其日丙丁丙丁

為火南方干也心苦緩急食酸以收之酸性收斂新校正云按全元起本云心苦緩是其氣虛脾主

長夏長夏謂六月也百步為土母土長于中以長而治故云長夏新校正云按全元起云脾王四季六月是火王之處蓋以脾主中央六月是十日之中一年之半足太陰陽明主治太陰脾脉陽明胃脉脾與胃合故治同其日戊己

戊己為土中央干也脾苦濕急食苦以燥之苦性乾燥肺主秋以應金也手太

陰陽明主治太陰肺脉陽明大腸脉肺與大腸合故治同其日庚辛庚辛為金西方干也肺苦

氣上逆急食苦以泄之苦性宣泄故肺用之新校正云按全元起云肺氣上逆是其氣有餘腎主

冬以應水也足少陰太陽主治少陰腎脉太陽膀胱脉腎與膀胱合故治同其日壬癸壬癸為水北方干也

腎苦燥急食辛以潤之開腠理致津液通氣也辛性津潤

也然腠理開津液達則肺氣下流腎與肺通故云通氣也病在肝愈於夏子制其鬼也餘愈同夏不愈甚

於秋子休鬼復王也餘甚同秋不死持於冬鬼休而母養故氣執持於父母之鄉也餘持同起於春

自得其位故復起餘起同禁當風以風氣通於肝故禁而勿犯肝病者愈在丙丁丙丁應夏丙丁

不愈加於庚辛庚辛應秋庚辛不死持於壬癸壬癸應冬起於甲乙

應春肝病者平旦慧木王之時故爽慧也金王之下晡甚夜半靜時故加甚也水王之時故靜

退也餘慧甚同其靜小異肝欲散急食辛以散之以藏氣常散故以辛發散也陰陽

人氣象論曰藏真散於肝言其常發散也用辛補之酸寫之辛味散故補酸味收故寫

用酸補之辛寫之自為一義病在心愈在長夏長夏不愈甚於冬冬不

死持於春起於夏如肝例也禁溫食熱衣熱則心躁故禁止之心病者

愈在戊巳戊巳應長夏也戊巳不愈加於壬癸壬癸應冬壬癸不死

持於甲乙甲乙應春起於丙丁應夏火也心病者日中慧夜半

甚平旦靜亦休王之美我也心欲栗急食鹹以栗之以藏氣好栗故以鹹

曰藏真通於心言其常欲柔栗也用鹹補之甘寫之鹹補取其柔栗甘寫取其舒緩病在脾愈在

秋秋不愈甚於春春不死持於夏夏起於長夏禁溫令

飽食濕地濡衣溫濕及飽並傷脾氣故禁止之脾病者愈在庚辛應秋氣也庚辛

不愈加於甲乙應春氣也甲乙不死持於丙丁應夏氣也起於戊巳

應長夏也脾病者日昃慧日出甚新校正云按甲乙經日出作平旦雖日出與平旦時等按前文言木王之時皆

云平旦而不云日出蓋日出於冬夏之期有早晚不若平旦之為得也下晡靜土王則爽慧木尅則增甚金

本或云日中持者謬也爰五藏之病皆以勝相加至其所生而愈至其所不勝而甚至於所生而持自得其位而起由是故皆有間甚之時死生之期也脾欲緩急食甘以緩之甘性和緩順其緩也用苦寫之甘補之苦

取其堅燥甘補取其安緩病在肺愈在冬冬不愈甚於夏夏不死持於

長夏起於秋例如肝也禁寒飲食寒衣肺惡寒氣故衣食禁之靈樞經曰形寒寒飲則傷肺飲尚傷肺

其食甚焉肺不獨惡寒亦畏熱也肺病者愈在壬癸應冬水也壬癸不愈加於丙

丁應夏火也丙丁不死持於戊巳長夏土也起於庚辛應秋金也肺病者下

晡慧日中甚夜半靜金王則慧水王則靜火王則甚肺欲收急食酸以收

之以酸性收斂故也用酸補之辛寫之酸收斂故補辛發散故寫病在腎愈在春

春不愈甚於長夏長夏不死持於秋起於冬例如肝也禁犯

焮煖熱食温炙衣腎性惡燥故此禁之新校正云按別本焮作焮腎病者愈在甲乙

應春本也甲乙不愈甚於戊巳長夏土也戊巳不死持於庚辛應秋金也起

於壬癸應冬水也腎病者夜半慧四季甚下晡靜水王則慧土王則靜

腎欲堅急食苦以堅之以苦性堅燥也用苦補之鹹寫之苦補取其堅也

鹹寫取其堅也夫邪氣之客於身也以勝相加邪者不正之日至其所生而愈謂至巳至其所不勝

而甚謂至克巳之氣也至於所生而持謂至生巳之氣也自得其位而起

得其所下處謂得其所位也必先定五藏之脉乃可言間甚之時死生之

期也五藏之脉者謂肝弦心鈞肺浮腎營脾代知是則可言死生肝病

者兩脇下痛引少腹令人善怒肝厥陰脉自足而上環陰器抵少腹又上貫肝膈在兩肋

故兩脇下痛引少腹也其氣實則善怒靈樞經曰肝氣實則怒虛則目眦眦無所見耳無所聞

善恐如人將捕之肝厥陰脉自脇肋循喉嚨入頤頰連目系膽少陽脉其支者從耳後入耳中出走耳前至目眦眦後

故病如是也恐謂恐懼魂不安也取其經厥陰與少陽經謂經脉也非其絡病故取其經也取厥陰以治肝

氣取少陽以調氣逆也故下文曰氣逆則頭痛耳聾不聰頰腫肝厥陰脉自目

脉會於巔故頭痛膽少陽脉支別者從耳中出走耳前又支別者加頰車又厥

陰之脉支別者從目系下頰裏故耳聾不聰頰腫也是以上文兼取少陽也

取血者脉中血滿獨異於常乃氣逆之診隨其左右有則刺之心病者胃中痛脇支滿脇

下痛膺背肩甲間痛兩臂內痛

心少陰脉支別者循胃出脇入

支別者亦循胃出脇下掖三寸上抵掖下下循臍內行太陰少陰之間入肘中下循臂行兩筋之間又心少陰之脉直行者復從心系却上肺上出掖下下循臍內後廉行太陰心主之後下肘內循臂內後廉抵掌後銳骨之端又小腸太陽之脉自臂臑上繞肩甲交肩後故病如是

虛則胃腹

大脇下與腰相引而痛

手少陰之脉從胃中出屬心包下鬲歷

心系下鬲絡小腸故病如是也

取其經少陰太陽舌下血者

少陰之脉從心系上

及經脉

其變病刺郄中血者

其或嘔變則刺少陰之郄血滿者也手少陰之郄在掌後脉中去腕半寸當小

脾病者身重善肌肉痿足不收行善瘈脚下痛

脾象

土而主肉故身重肉痿也痿謂萎無力也脾太陰之脉起於足大指之端循指內側上內踝前廉上臑內腎少陰之脉起於足小指之下斜趣足心上臑內出臑內廉故病則足不收行善瘈脚下痛也故下取少陰之新校正云按甲乙經作善飢肌肉痿千金方云善飢足痿不收氣交變大論云肌肉萎足痿不收行

善虛則腹滿腸鳴飧泄食不化

脾太陰脉從股內前廉入腹屬

善

取其經太陰陽明少陰血者

少陰腎脉也以前病行善瘈

下痛故取之而出血血滿者出之

肺病者喘欬逆氣肩背痛

新校正云按千金方作肩息背痛

汗出尻陰股膝

新校正云按甲乙經脉經作膝

臑肱肘足皆痛

肺藏氣而主喘息在

變動為欬故病則喘欬逆氣也背為胃中之府肩接近之故肩背痛也肺養皮毛邪盛則心液外泄故汗出也腎少陰之脉從足下上循臑內出臑內廉上股內後廉貫脊屬腎絡膀胱今肺病則腎脉受邪故尻陰股膝臑肱足皆痛故下取少陰也

虛則少氣不能報

息耳聾嗌乾

氣虛少故不足以報入息也肺太陰之絡會於耳中故聾耳

肺虛則腎氣不足以上潤於嗌故嗌乾也是以下文兼取少陰也

取其經太陰足太陽之外厥

陰內血者

足太陽之外厥陰內者正謂臍內側內踝後之直上則少陰脉也視左右足脉少陰部分有血滿異於常者即而取之

病者腹大脰腫

新校正云按甲乙經云脰腫痛

喘欬身重寢汗出憎風

腎少

陰脉起於足而上循臍復從橫骨中俠齊循腹裏上行而入肺故腹大脰腫而喘欬也腎病則骨不能用故身重也腎邪攻肺心氣內微心液為汗故寢汗出

也脛既腫矣汗復津泄陰凝玄府陽燦上焦內熱外寒故憎風也憎風謂深惡之也 **虛則胃中痛大腹小腹**

痛清厥意不樂 腎少陰脈從肺出絡心注胃中然腎氣既虛心無所制心氣薰肺故痛聚胃中也是太陽脈從項下行而至足

腎虛則太陽之氣不能盛行於足故足冷而氣逆也清謂氣清冷厥謂氣逆也

以清冷氣逆故大腹小腹痛志不足則神躁擾故不樂也 新校正云按甲乙

經大腹小腹 **取其經少陰太陽血者** 凡刺之道虛則補之實則瀉之

作大腸小腸 經絡有血刺而去之是謂守法猶當揣形定氣先去血脈而後乃平有餘不足

馬三部九候論曰必先度其形之肥瘦以調其氣之虛實實則瀉之虛則補之

必先去其血脈而後 **肝色青宜食甘粳米牛肉棗葵皆甘** 肝性喜

後謂之此之謂也 甘物而取其寬緩也 新校正云詳肝色青 心色赤宜食酸小豆 新校

至扁未全元起本在第六卷王氏移於此 按甲乙經太 素小豆作麻 肺喜氣逆故食苦

脾色黃宜食鹹大豆 物而取其宣泄也 麥羊肉杏薤皆苦 物而取其宣泄也

之心苦緩急食酸以收之脾苦濕急食苦以燥之肺苦氣上逆急食苦以泄之

腎苦燥急食辛以潤之此肝心脾腎食宜皆與 前文合獨脾食鹹宜不用苦故王氏特注其義 **腎色黑宜食辛黃黍**

雞肉桃葱皆辛 腎性喜燥故食辛 物而取其津潤也 **辛散酸收甘緩苦堅鹹**

奘 皆自然之氣也然辛味苦味匪唯堅散而已辛亦能潤能散苦亦能燥能

苦之燥泄也又曰腎苦燥急食 辛以潤之則其謂辛之濡潤也 **毒藥攻邪** 藥謂金玉土石草木菜果蟲魚

也然辟邪安正惟毒乃能以其能然故通謂之毒藥也 新校正云按本草云

下藥為佐使去治病以應地多毒不可久服欲除寒熱邪氣破積聚愈疾者本

下經故云 **五穀為養** 謂粳米小豆麥 五果為助 謂桃李杏 五畜

為益 謂牛羊豕 五菜為充 謂葵藿薤葱韭也 新校正云按五常政大

其七小毒治病十去其八無毒治病十去其九穀肉果菜食養盡之无使過之傷其正也 **氣味合而服之以補**

精益氣 氣為陽化味曰陰施氣味合和則補益精氣矣陰陽應象大論曰

陽為氣陰為味味歸形形歸氣氣歸精精歸化精食氣氣形食味又

曰形不足者溫之以氣精不足者補之以味由是則補精益氣其義可知新
校正云按孫思邈云精以食氣氣養精以榮色彩以食味味養形以生力精順
五氣以為靈也若食氣相惡則傷精也形受味以成也若食味不調則損形也
是以聖人先用食禁以存性後制藥以防命氣味溫補以存精形此之謂氣味
合而服之以補精益氣也此五者有辛酸甘苦鹹各有所利或散或收
或緩或急或堅或爽四時五藏病隨五味所宜也用五味而
調五藏配肝以甘心以酸脾以鹹肺以苦腎以辛者各隨其宜欲
緩欲收欲爽欲泄欲散欲堅而為用非以相生相養而為義也

宣明五氣篇第二十三 新校正云按全元起本在第一卷

五味所入酸入肝肝合木而味酸也辛入肺肺合金而味辛也苦入心心合火而味苦也鹹入腎腎合水而味鹹也甘入脾脾合土而味甘也是謂五入

新校正云按至真要大論云夫五味入胃各歸所喜故酸先入肝苦先入心甘先入脾辛先入肺鹹先入腎五氣所病心為

肝為目象火炎上煙隨烟出肺為欬象金堅勁扣之有聲肝為語象

於胃故欠生焉太陽之氣和利而滿於心出於鼻則生嚏也胃為氣逆為噦為恐以為水穀之海腎為欠為嚏象水下降

逆而上行也以包容水穀性喜受寒寒穀相薄故為噦也寒盛則噦起熱盛則恐生何者胃熱則腎氣微弱故為恐也下文曰精氣并於腎則恐也大

腸小腸為泄下焦溢為水大腸為傳道之府小腸為受盛之府受盛之氣既虛傳道之司不禁故為泄利

也下焦為分注之所氣窒不寫則溢而為水膀胱不利為瘞不約為遺溺膀胱為津液之府

也靈樞經曰是三焦者太陽之別也並太陽之正入絡膀胱約下焦實則閉瘞遺溺

遺溺膽為怒中正決斷無私無偏其性剛決故為怒也是謂五病

五精所并精氣并於心則喜精氣謂火之精氣也肺虛而心精

并於肺則悲肝虛而肺氣并之則為悲靈樞經曰喜樂死極

并於肝則憂脾虛而肝氣并之則為憂靈樞經曰愁憂不

并於脾則憂脾虛而肝氣并之則為憂靈樞經曰愁憂不

肝水也

并於脾則畏

一經云飢也腎虛而脾氣并之則為畏畏謂畏懼也靈樞經曰恐懼而不解則傷精神為腎神明脾土并於腎水也

并於腎則恐

心虛而腎氣并之則為恐靈樞經曰怵惕思慮則傷精神而勝氣并之乃為是矣故下文曰 是謂五并虛而相并者也

五藏所惡心惡熱

熱則脉貴濁

肺惡寒

寒則氣留滯

肝惡風

風則筋燥急 脾

惡濕

濕則肉痿腫 腎惡燥

燥則精竭涸 新校正云按楊上善云若余則云始也寒在於冬燥之終也肺在於秋以肺惡寒之甚故言其終腎在於冬腎惡不甚故言其始也

是謂五惡

五藏化液心為汗

泄於皮

肺為涕

潤於鼻

肝為淚

注於眼 脾

為涎

溢於唇 腎為唾

生於牙 是謂五液

五味所禁辛走氣氣病無多食辛

病謂力少不自勝也

鹹走血血

病無多食鹹苦走骨骨病無多食苦

新校正云按皇甫士安云鹹先走骨此云苦走骨也

多食甘酸走筋筋病無多食酸

是皆為行氣速故不欲多食多食則病甚故病者無多食也

是謂五禁無令多食

上善云口嗜而欲食之不可多也必自裁之命曰五裁

五病所發陰病發於骨陽病發於血陰病發於肉

陰靜故陽氣從之血脉陽動故陰氣乘之

陽病發於冬陰病發於夏

夏陽氣盛故陰氣盛故陽病發於冬各隨其少也 是謂五發

五邪所亂邪入於陽則狂邪入於陰則痺

邪居於陽脉之中則四支熱盛

故為狂邪入於陰脉之內則

搏陽則為顛疾

邪內搏於陽則脉流薄疾故為上顛之疾 搏陰

則為瘖

邪內搏於陰則脉不流故令瘖不能言 新校正云按難經云重陽者狂重陰者癡果元方以邪入於陰則為癡脉經云陰附陽則狂陽附

陰則癩孫思邈云邪入於陽則為狂邪入於陰則為血痺邪入於陽傳則為癩
瘧邪入於陰傳則為痛瘡全元起云邪已入陰復傳於陽邪氣盛腑藏受邪使
其氣不朝榮氣不復周身邪與正氣相擊發動為癩疾邪已入陽陽今
復傳於陰藏府受邪故不能言是勝正也諸家之論不同今具載之
陽入
之陰則靜陰出之陽則怒隨所之而為疾也之往也 新校正云
按全元起云陽入陰則為靜出則為怒

五邪所見春得秋脉夏得冬脉長夏得春脉秋得夏

脉冬得長夏脉名曰陰出之陽病善怒不治是謂五

邪皆同命死不治新校正云按陰出之陽病善怒已見前
條此再言之大義不倫必古文錯簡也

五藏所藏心藏神精氣之化成也靈樞經
曰兩精相薄謂之神肺藏魄精氣之巨佐也
靈樞經曰並精

肝藏魂神氣之輔弼也靈樞經
曰隨神而往來者謂之魂脾藏意記而不忘者也
靈樞經曰心有

腎藏志專意而不移者也靈樞經曰意之所存謂之志腎受五藏
之意是謂五藏所藏

五藏所主心主脉壅遏榮氣應
息而動也肺主皮包裹筋肉間
拒諸邪也肝主筋

脾主肉覆臟筋骨通
行衛氣也腎主骨張筋化髓幹
以立身也是謂

五主

五勞所傷久視傷血勞於
心也久卧傷氣勞於
肺也久坐傷肉勞
於

脾久立傷骨勞於
腎也久行傷筋勞於
肝也是謂五勞所傷

五脉應象肝脉絃與虛而滑端
直以長也心脉鉤如鉤之偃來
盛去衰也脾脉代與
而

弱肺脉毛輕浮而虛
如毛羽也腎脉石沉堅而搏如
石之投也是謂五藏之脉

血氣形志篇第二十四新校正云按全元起本此篇
併在前篇王氏分出為別篇

夫人之常數太陽常多血少氣少陽常少血多氣陽

明常多氣多血少陰常少血多氣厥陰常多血少氣

太陰常多氣少血此天之常數血氣多少此天之常數故用鍼之道常寫其多也新校正云

按甲乙經十二經水篇云陽明多血多氣刺深六分留十呼太陽多血多氣刺深五分留七呼少陽少血多氣刺深四分留五呼太陰多血少氣刺深三分留四呼少陰少血多氣刺深二分留三呼厥陰多血少氣刺深一分留二呼太陽太陰血氣多少與素問不同又陰陽二十五人形性血氣不同篇與素問同蓋

皇甫疑而足太陽與少陰為表裏少陽與厥陰為表裏

陽明與太陰為表裏是為足陰陽也手太陽與少陰

為表裏少陽與心主為表裏陽明與太陰為表裏是

為手之陰陽也今知手足陰陽所苦凡治病必先去

其血乃去其所苦伺之所欲然後寫有餘補不足先

其血謂見血脈盛滿獨異於常者乃去之不謂常刺則先去其血也欲知此月俞先度其兩乳間中

折之更以他草度去半已即以兩隅相拄也乃舉以

度其背令其一隅居上齊脊大椎兩隅在下當其下

隅者肺之俞也度謂度量也言以草量其乳間四分去一使斜與橫等折為三隅以上隅齊脊大椎則兩隅下當肺俞也

復下一度心之俞也謂以上隅齊脊三椎也復下一度左角肝之俞

也右角脾之俞也復下一度腎之俞也是謂五藏之

俞灸刺之度也靈樞經及中誥咸云肺俞在三椎之傍心俞在五椎之傍肝俞在九椎之傍脾俞在十一椎之傍腎俞在十四椎之傍尋此經草量之法則合度之人其初度兩隅之下約當肺俞再

度兩隅之下約當心俞三度兩隅之下約當七椎七椎之傍乃兩隅之位此經云左角肝之俞右角脾之俞殊與中誥等經不同又四度則形樂志苦

病生於脉治之以灸刺形謂身形志謂心志細而言之則

七神殊守通而論之則約形志以為中外爾然形樂謂不其勞役志苦謂結慮深思不其勞役則筋骨平調結慮深思則榮

衛乖否氣血不順故病生於脉焉夫盛為虛補是灸刺之道猶當去其血絡而

後調之故上文曰凡治病必先其血乃去其形樂志樂病生於肉

治之以鍼石志樂謂悅懌忘憂也然筋骨不勞心神悅懌則肉理相比氣道滿填衛氣怫結故病生於肉也夫衛氣留滿以鍼寫

之結聚膿血石而破之石謂石鍼則砭石也今亦以錐鍼代之形苦志樂病生於筋治之以熨

引形苦謂修業就役也然修業以為就役而作一過其用則致勞傷勞用以傷故病生於筋熨謂藥熨引謂導引形苦志苦病

生於咽嗑治之以百藥修業就役結慮深思憂則肝氣并於脾肝

經絡不通病生於不仁治之以按摩醪藥醪則脈氣併恐

是謂五形志也刺陽明出血氣刺太陽出血神於故經絡不通而為不仁之病矣夫按摩者所以開通引陰陽醪藥

惡氣刺少陽出血氣刺大陰出血氣刺少陰出血者所以養正祛邪調中理氣故方之為用宜以此焉醪藥謂酒藥也不仁謂不

氣惡血刺厥陰出血惡氣也應其明則

重廣補注黃帝內經素問卷第七

玉機真藏論古代 藏音愈 暵渠殞切 瘠莫侯切 三部九候

論所甲切 衄古螢切 衄而勻切 如漚下音 藏氣法時論

經脈別論起音 跌音 仆音 罷極上音 如漚下音 藏氣法時論

慧音 焮內切 焮烏開切 眊音 眊荒切 睛內切 宣明五氣論

翕音 嚏帝音 窒帝音 凝泣音 瘖音 血氣形志論相柱

翕音 嚏帝音 窒帝音 凝泣音 瘖音 血氣形志論相柱

翕音 嚏帝音 窒帝音 凝泣音 瘖音 血氣形志論相柱

翕音 嚏帝音 窒帝音 凝泣音 瘖音 血氣形志論相柱

翕音 嚏帝音 窒帝音 凝泣音 瘖音 血氣形志論相柱

翕音 嚏帝音 窒帝音 凝泣音 瘖音 血氣形志論相柱

翕音 嚏帝音 窒帝音 凝泣音 瘖音 血氣形志論相柱

翕音 嚏帝音 窒帝音 凝泣音 瘖音 血氣形志論相柱

知瘦 鉞音
切 鉞

又此陳壽謂一論五論原意存疑斷不式下不當開五章要其正法去矣
廉少血黃石謂時大素血原並寫二音限二篇身未表音自血則即同既
血原以限大素血原並寫二音限二篇身未表音自血則即同既
出血原以限大素血原並寫二音限二篇身未表音自血則即同既

重廣補注黃帝內經素問卷第八
重廣補注黃帝內經素問卷第八
重廣補注黃帝內經素問卷第八

重廣補注黃帝內經素問卷第八
啓玄子次注林億孫奇高保衡等奉敕校正孫兆重改誤

寶命全形論
八正神明論
離合真邪論
通評虛實論

太陰陽明論
陽明脉解

寶命全形論篇第二十五
新校正云按全元起本在第六卷名刺禁

黃帝問曰天覆地載萬物悉備莫貴於人人以天地之氣生四時之法成
天以德流地以氣化德氣相合而乃生焉易曰天地絪縕萬物化醇此之謂也則假以溫涼寒暑生長收藏四時運行而方成立
君王衆庶盡欲全形
貴賤雖殊然其實命一矣故好生惡死者貴賤之常情也
形之疾病莫知其情留淫日深著於骨髓心私慮之

內經 卷八

新校正云按
太素慮作患
余欲鍼除其疾病為之奈何
虛邪之中人微先見于色不知于身有形无形

故莫知其情狀也留而不去淫衍日深邪氣龍虛故著於骨
髓帝矜不度故請行其鍼
新校正云按別本不度作不庶岐伯對曰夫

鹽之味鹹者其氣令器津泄
鹹謂鹽之味苦浸淫而潤物者也夫鹹為苦而生鹹從水而有水也

潤下而苦泄故能令器中水津液潤滲泄焉凡虛中而受物者皆謂之器其於
體外則謂陰囊其於身中所同則謂膀胱矣然以病配於五藏則心氣伏於腎

中而不去乃為是矣何者腎象水而味鹹心合火而味苦苦流汗液鹹走胞囊
火為水持故陰囊之外津潤如汗而滲泄不止也凡鹹之為氣天陰則潤在土

則浮在人則囊
絃絕者其音嘶敗
陰囊津泄而脉絃絕者診當言音嘶敗易舊聲爾何者肝氣傷也

肝氣傷則金本缺金本缺則肺
木敷者其葉發
敷布也言木氣散布外榮於所部者其病當發

於肺葉之中也何者以木氣發散故也平
病深者其聲噦
噦謂聲濁惡也肺藏

人象論曰藏真散於肝肝又合木也
人有此三者是謂壞府
府謂胃也以肺處胃中故也壞謂損壞其府而取病也抱朴子云仲景開

胃以納赤餅由此則胃可啓之而取
毒藥無治短鍼無取此皆也

皮傷肉血氣爭黑
病內潰於肺中故毒藥無治外不在於經絡故鍼無取是以絕皮傷肉乃可攻之以惡血又與肺

氣交爭故當血見而色黑也
新校正云詳岐伯之對與黃帝所問不相當列
按太素云夫鹽之味鹹者其氣令器津泄絃絕者其音嘶敗木陳者其葉落病

深者其聲噦人有此三者是謂壞府毒藥無治短鍼無取此皆絕皮傷肉血氣
爭黑三字與此經不同而注意大異楊上善注云言欲知病徵者須知其候鹽

之在於器中津液洩於外見津而知鹽之有鹹也聲嘶知琴瑟之絃將絕葉落
者知陳木之已盡舉此三物衰壞之微以比聲噦識病深之候人有聲噦同三

譬者是為府壞之候中府壞者病之深也其病既深故鍼藥不能取以其皮肉
血氣各不相得故也再詳上善作此等注義方與黃帝上下問答義相貫穿王

氏解鹽鹹器津義雖淵微至於注絃絕音嘶木敷
帝曰余念其痛心

為之亂惑反甚其病不可更代百姓聞之以為殘賊
為之奈何
殘謂殘害賊謂損劫言恐涉於不仁致慊於黎庶也岐伯曰夫人生於地懸

命於天天地合氣命之曰人
形假物成故生於地命惟天賦故懸於天德氣同歸故謂之入也靈

樞經曰天之在我者德地之在我者氣德流氣
薄而生者也然德者道之用氣者生之母也
人能應四時者天地

為之父母

人能應四時和氣而養生者天地恒畜養之故為父母四氣調神大論曰夫四時陰陽者萬物之根本也所以聖人春夏養陽

秋冬養陰以從其根故與萬物沈浮於生長之門也

知萬物者謂之天子

知萬物之根本者天地常育養之故

謂曰天之子

天有陰陽人有十二節

節謂節氣外所以應十二月內所以王十二經脈也

天有

寒暑人有虛實

寒暑有盛衰之紀虛實表多少之殊故人以虛實應天寒暑也

能經天地陰陽

之化者不失四時知十二節之理者聖智不能欺也

經常也言能常應順天地陰陽之道而脩養者則合四時生長之宜能知十二節氣之所遷至者雖聖智亦不欺侮而奉行之也

能存八

動之變五勝更立能達虛實之數者獨出獨入呿吟

至微秋毫在目

存謂心存達謂明達呿吟謂吟嘆秋毫在目言細必察也八動謂八節之風變動五勝謂五行之氣相

勝立謂當其王時變謂氣至而變易知是三者則應効明著速猶影響皆神之獨出獨入亦非鬼靈能召遣也 新校正云按楊上善云呿謂露齒出氣

帝曰人生有形不離陰陽天地合氣別為九野分為

四時月有大小日有短長萬物並至不可勝量虛實

呿吟敢問其方

請說用鍼之意

岐伯曰木得金而伐火得水而

滅土得木而達金得火而缺水得土而絕萬物盡然

不可勝竭

達通也言物類雖不可竭盡而數要之皆如五行之氣而有勝負之性分爾

故鍼有懸布天

下者五黔首其餘食莫知之也

言鍼之道有若高懸示人彰布於天下者五矣而百姓共知

餘食咸棄莫之不務於本而崇乎末莫知真要深在其中所謂五者次如下句新校正云按全元起本餘食作飽食注云人愚不解陰陽不知鍼之妙飽食終

日莫能知其妙益又大素作飲食揚上善注云黔首共服用此道然不能得其意

一曰治神

專精其心不妄動亂也所以云手如握虎神无

營於衆物蓋欲調治精神專其心也 新校正云按楊上善云存生之道知此

五音以為攝養可得長生也魂神意魄志以為神主故皆名神欲為鍼者先須

治神故人無悲哀動中則魂不傷肝得無病秋無難也無休惕思慮則神不傷

心得無病冬無難也無愁憂不解則意不傷脾得無病春無難也無喜樂不極

則魄不傷肺得無病夏無難也無盛怒者則志不傷腎得無病季夏無

難也是以五過不起於心則神清性明五神各安其藏則壽延遐筭也 一曰

寸至

卷八

二

知養身

知養身之法亦如養人之道矣陰陽應象大論曰用鍼者以我知彼用之不始此之謂也新校正云按太素身作形楊上善云

飲食男女節之以限風寒暑濕攝之以時有異單豹外周之害即內養形也實則不求生而又生無期壽而長壽此則鍼布養形之極也立元皇帝曰太上養神其次養形詳王氏之注專治神養身於用鍼之際其說甚狹不若上善之說為優若必以此五者解為用鍼之際則下

四曰制砭石小大

古者以砭石為鍼故不舉九鍼但言砭石爾常制其大小者隨病所宜而用之

道其在茲乎新校正云按全元起云砭石者是古外治之法有三名一鍼石二砭石三鑿石其實一也古來未能鑄鐵故用石為鍼故名之鍼石言工必砥礪鋒利制其小大之形與病相當黃帝造九鍼以代鑿石上古之治者各隨方所宜東方之人多癰腫聚結故砭石生於東方

氣之診

諸陽為府諸陰為藏故血氣形志篇曰太陽多血少氣少陽少血血是以刺陽明出血氣刺太陽出血惡氣刺少陽出血惡血刺大陰出血惡血刺少陰出血惡血刺厥陰出血惡氣也精知多少則補寫萬全

俱立各有所先事宜則應今末世之刺也虛者

者泄之此皆眾工所共知也若夫法天則地隨應而

動和之者若響隨之者若影道無鬼神獨來獨往隨

而動言其効也若影若響言其近也夫如影之隨形響之應聲豈復有鬼神之召遣耶蓋由隨應而動之自得爾

帝曰願聞其道岐伯曰凡刺之真必先治神專其精神氣血動亂五藏

已定九候已備後乃存鍼先定五藏之脉備循九候之診而有太過不及者然後乃存意於用鍼之法

眾脉不見眾凶弗聞外內相得無以形先眾脉謂七診之脉眾凶謂五藏

相乘外內相得言形氣相得也無以形先言不以已形之衰盛寒温料病人之形氣使同於已也故下文曰

可玩往來乃施於人玩謂玩弄言精執也標本病傳論曰謹熟陰陽無與眾謀此其類也新校正云按此文出陰陽別論此云標本病傳論者誤也

有虛實五虛勿近五實勿遠至其當發間不容曠之

虛實非其遠近而有之蓋由血氣一時之盈縮爾然其未發則如雲垂而視之可久至其發也則如電滅而指所不及遲速之殊有如此矣新校正云按甲

乙經腫作喧全元起本及太素作胸乙經腫作喧全元起本及太素作胸 手動若務鍼耀而勻手動用鍼心如專務於一事也鍼經曰一其形聽其

動靜而知邪正此之謂也鍼耀而勻謂鍼形光淨而上下勻平 靜意視義觀適之變是謂冥冥

莫知其形冥冥言血氣變化之不可見也故靜意視息以義斟酌觀所調形容誰為其象也 新校正云按八正神明論云觀其冥冥者言形氣榮衛之

不形於外而工獨知之以日之寒溫月之虛盛四時氣之浮沉參伍相合而調

之工常先見之然而不形於外故曰觀於冥冥焉 見其烏鳥見其稷稷從見其飛不

知其誰鳥鳥嘆其氣至稷稷嗟其已應言所鍼得失如從空中見飛鳥之往來豈復知其所使之元主耶是但見經脈盈虛而為信亦不知其誰之所

召遺繭、伏如橫弩起如發機血氣之未應鍼則伏如橫弩之安靜其應鍼也則起如機發之迅疾

帝曰何如而虛何如而實言血氣既伏如橫弩起如發機然其虛實豈謂呼而可為準定耶虛實之

形何如而約之言要氣 岐伯曰刺虛者須其實刺實者須其虛言要氣

為約不守息無變法而 經氣已至慎守勿失失經氣也 深淺在

近若一如臨深淵手如握虎神無營於眾物言精心專一也所鍼經脈雖深

淺不同然其補寫皆如一俞之專意故手如握虎神不外營焉新校正云按鍼解論云刺實須其虛者留鍼陰氣隆至乃去鍼也刺虛須其實者陽氣隆至

鍼下熱乃去鍼也經氣已至慎守勿失者勿變更也深淺在志者知病之内外也遠近如一者深淺其候等也如臨深淵者不敢墮也手如握虎者欲其壯也

神无營於眾物者靜志觀病人无左右視也

八正神明論篇第二十六新校正云按全元起本在第二卷又與太素知官能篇大意同文勢小異

黃帝問曰用鍼之服必有法則焉今何法何則服事也法象也

則準也約也 岐伯對曰法天則地合以天光謂合日月星辰之行度 帝曰願卒

聞之岐伯曰凡刺之法必候日月星辰四時八正之

氣氣定乃刺之候日月者謂候日之寒溫月之空滿也星辰者謂先知於宿上則知人氣在太陽不日行一舍人氣在三陽與陰分矣細而言之從房至畢十四宿水下五十刻半日之度也從昴至心亦十四宿水下五十刻終日

之度也是故從房至畢者為陽從昴至心者為陰陽主晝陰主夜也凡日行一舍故水下三刻與七分刻之四也靈樞經曰水下一刻人氣在太陽水下二刻人氣在少陽水下三刻人氣在陽明水下四刻人氣在陰分水下不止氣行亦爾又曰日行十舍人氣行於身一周與十分身之八口行二舍人氣行於身三周與十分身之六日行三舍人氣行於身五周與十分身之四日行四舍人氣行於身七周與十分身之二日行五舍人氣行於身九周然日行二十八舍人氣亦行於身五十周與十分身之四由是故必候日月星辰也四時八正之氣者謂四時正氣八節之風來朝於太一者也謹候其氣之所在而刺之氣定乃刺之者謂八節之風氣靜定乃可以刺經脈調虛實也故曆忌云八節前後各五日不可刺灸凶是則謂氣未定故不可灸刺也 新校正云按八節風朝太

一具天元 玉冊中 是故天温日明則人血淖液而衛氣浮故血

易寫氣易行天寒日陰則人血凝泣而衛氣沉泣謂如水 水中居

也 月始生則血氣始精衛氣始行月郭滿則血氣實

肌肉堅月郭空則肌肉減經絡虛衛氣去形獨居是

以因天時而調血氣也是以天寒無刺血凝泣而 衛氣沈也天温

無疑血淖液而 氣易行也月生無寫月滿無補月郭空無治是

得時而調之謂得天 時也因天之序盛虛之時移光定位

立而待之候日遷移定氣所在南面 正立待氣至而調之也故日月生而寫是謂藏

虛血氣弱也 新校正云按全元起本藏作減藏當作減月滿而補血氣揚溢絡有留

血命曰重實絡一為經誤血氣盛 也留一為流非也月郭空而治是謂亂經

陰陽相錯真邪不別沈以留止外虛內亂淫邪乃起

氣失紀故 淫邪起帝曰星辰八正何候歧伯曰星辰者所以制

日月之行也制謂制度定星辰則可知日月行之制度矣略而言之周天二十八宿三十六分人氣行一周天凡一千八分周身

十六丈二尺以應二十八宿合漏水百刻都行八百一十丈以分晝夜也故人十息氣行六尺日行二分二百七十息氣行十六丈二尺一周於身水下二刻日行二十分五百四十息氣行再周於身水下四刻日行四十分二千七百息氣行十周於身水下二十刻日行五宿二十分一萬三千五百息氣行五十周

於身水下百刻日行二十八宿也細而言之則常以十周加之一分又十分
分之六乃奇分盡矣是故星辰所以制日月之行度也 新校正云詳周天二
十八宿至日行二十八宿也 本靈樞文今具甲乙經中 八正者所以候八風之虛邪以時

至者也

八正謂八節之正氣也八風者東方嬰兒風南方大弱風西方剛
風也虛邪謂乘人之虛而為病者也以時至謂天應太一移居以八節之前
後風朝中宮而至者也 新校正云詳太一移居風朝中宮義具天元玉冊

時者所以分春秋冬夏之氣所在以時調之也八正

之虛邪而避之勿犯也

四時之氣所在者謂春氣在經脈夏氣在
孫絡秋氣在皮膚冬氣在骨髓也然觸冒

虛邪動傷真氣避而勿犯乃不病焉靈樞經曰聖人避邪如避矢石蓋以其能傷真氣也 以身之虛而逢天之

虛兩虛相感其氣至骨入則傷五藏

以虛感虛同
氣而相應也 工候

救之弗能傷也

候知而止故弗
能傷之救止也 故曰天忌不可不知也

於入故云天忌犯之
病故不可不知也 帝曰善其法星辰者余聞之矣願曰

往古者岐伯曰法往古者先知鍼經也驗於來今者

先知日之寒溫月之虛盛以候氣之浮沉而調之於

身觀其立有驗也

候氣不差
故立有驗 觀其冥冥者言形氣榮衛

之不形於外而工獨知之

明前篇靜意視義觀適之變是謂冥冥
莫知其形也雖形氣榮衛不形見於外

而工以心神明悟獨得
知其衰盛焉善惡悉
可明之 新校正云按前篇乃寶命全形論 以日之寒溫月之虛盛

四時氣之浮沉參伍相合而調之工常先見之然而

不形於外故曰觀於冥冥焉

工所以常先見者何哉
以守法而神通明也 通於無

窮者可以傳於後世也是故工之所以異也

法著故可
傳後世後

世不絕則應用通於無窮矣以
獨見知故工所以異於人也 然而不形見於外故俱不能見

工異於粗者以
粗俱不能見也 視之無形嘗之無味故謂冥冥若神髮

髟

言形無榮衛不形於外以不可見故視无形嘗无味伏如橫怒起如發機切切冥冥莫知元主謂如神運髟髟焉若如也

虛邪者

八正之虛邪氣也

八正之虛邪謂八節之虛邪也以從虛之鄉來襲虛而入為病故謂之八正虛邪

正邪

者身形若用力汗出腠理開逢虛風其中人也微故

莫知其情莫見其形

正邪者不從虛之鄉來也以中人微故莫知其情意莫見其形狀

上工救

其萌芽必先見三部九候之氣盡調不敗而救之故

曰上工下工救其已成救其已敗救其已成者言不

知三部九候之相失因病而敗之也

義備離合真邪論中

知其所

在者知診三部九候之病脉處而治之故曰守其門

戶焉莫知其情而見邪形也

三部九候為候邪之門戶也守門戶故見邪形以中人微故莫知其

情狀

帝曰余聞補寫未得其意歧伯曰寫必用方

者以氣方盛也以月方滿也以日方温也以身方定

也以息方吸而內鍼乃復候其方吸而轉鍼乃復候

其方呼而徐引鍼故曰寫必用方其氣而行焉

方猶正也寫邪

氣出則真氣流行矣

補必用真真者行也行者移也

行謂宣不行之氣令必宣行移謂移

未復之脉俾其平復

刺必中其榮復以吸排鍼也

鍼入至血謂之中榮

故真與

方非鍼也

所言方真者非謂鍼形正謂行移之義也

故養神者必知形之肥瘦

榮衛血氣之盛衰血氣者人之神不可不謹養

神安則壽

延神去則形弊故不可不謹養也

帝曰妙乎哉論也合人形於陰陽四時

虛實之應冥冥之期其非夫子孰能通之然夫子數

言形與神何謂形何謂神願卒聞之

神謂神智通悟形謂形診可觀

歧伯

曰請言形形乎形目冥冥問其所病新校正云按甲乙經作捫其所痛義亦通

索之於經慧然在前按之不得不知其情故曰形外

其無形故目冥冥而不見內藏其有象故以診而可索於經也慧然在前按之不得言三部九候之中卒然逢之不可為之期準也離合真邪論曰在陰與陽

不可為度從而察之三部九候卒然逢之早過其路此其義也帝曰何謂神岐伯曰請言神神

乎神耳不聞目明心開而志先慧然獨悟口弗能言

俱視獨見適若昏昭然獨明若風吹雲故曰神耳不聞不言神用

之微密也目明心開而志先者言心之通知昏者言目之見如氣翳闕明神雖內融志已先往矣慧然謂清爽也悟猶了達也慧然獨悟口弗能言者謂心中清爽而了達口不能宣吐以為心也俱視獨見適若昏者言其見之異速也言與眾俱視我忽獨見適若昏昧爾既獨見了心眼昭然獨能明察若雲隨風

卷曰麗天明至哉神乎妙用如是不可得而言也三部九候為之原九鍼之論不必

存也以三部九候經脈為之本原則可通神悟之妙用若以九鍼之論則其旨惟博其知難遠矣故曰三部九候為之原九鍼之論不必存也

離合真邪論篇第二十七新校正云按全元起本在第二卷名經合第二卷重出名真邪論

黃帝問曰余聞九鍼九篇夫子乃因而九之九九八

十一篇余盡通其意矣經言氣之盛衰左右傾移以

上調下以左調右有餘不足補寫於榮輸余知之矣

此皆榮衛之傾移虛實之所生非邪氣從外入於經

也余願聞邪氣之在經也其病人何如取之奈何岐

伯對曰夫聖人之起度數必應於天地故天有宿度地

有經水人有經脈宿謂二十八宿度謂天之三百六十五度也經水者謂海水瀆水瀆水謂水湖水沔水汝水江水淮水漯

水河水瀆水瀆水也以其內合經脈故名之經水焉經脈者謂手足三陰二陽之脈所以言者以內外參合人氣應通故言之也新校正云按甲乙經云足

陽明外合於海水內屬於胃足太陽外合於瀆水內屬於膀胱足少陽外合於瀆水內屬於膽足太陰外合於湖水內屬於脾足厥陰外合於沔水內屬於肝足

少陰外合於汝水內屬於腎手陽明外合於江水內屬於大腸手太陽外合於
於肺手心主外合於漳水內屬於心包手少陰外合於濟水內屬於心天地溫和則經水安靜天

寒地凍則經水凝泣天暑地熱則經水沸溢卒風暴

起則經水波涌而隴起人經脈亦應之夫邪之入於脈也寒則

血凝泣暑則氣淖澤虛邪因而入客亦如經水之得

風也經之動脈其至也亦時隴起其行於脈中循循

然循循然順動頌言隨順經脈之動息因循呼其至寸口中手也

時大時小大則邪至小則平其行無常處大謂大常平之形診小者非細

與陽不可為度以隨經脈之涼運也從而察之三部九候卒然

之早過其路逢謂逢過謂過絕三部之中九候之位卒然逢過當

吸則內鍼無令氣忤靜以久留無令邪布吸則

轉鍼以得氣為故候呼引鍼呼盡乃去大氣皆出故

命曰寫按經之旨先補真氣乃寫其邪也何以言之下文補法呼盡內鍼

至則不兼呼內鍼之候既同久留之理復一則先補之義昭然可知鍼經云寫

曰迎之迎之意必持而內之放而出之排陽出鍼疾氣得泄補曰隨之隨之意

若忘之若行若悔如蚊虻止如留如還則補之必久留也所以先補者真氣不

足鍼乃寫之則經脈不滿邪氣無所排遣故先補真氣令足後乃寫出其邪矣

引謂引出去謂離穴候呼而引至其門呼盡而乃離穴戶則經氣審以平定邪

謂大邪之氣錯亂陰陽者也帝曰不足者補之柰何岐伯曰必先捫而

循之切而散之推而按之彈而怒之抓而下之通而

取之外引其門以閉其神捫循謂手摸切謂指按也捫而循之欲氣舒緩切而散之使經脈宣散推而按

之排蹙其皮也彈而怒之使脈氣膜滿也抓而下之置鍼準也通而取之以常法也外引其門以閉其神則推而按之者也謂蹙按穴外之皮今當應鍼之處針已放去則不破之皮蓋其所刺之門門不開則神氣內守故云以閉其神也經調論口外引其皮今當其門戶又曰推闔其門令神氣存此之謂也 新校正云按王引調經論文今詳非本論之文傍見甲乙經鍼道篇又曰已下乃當篇之文也 呼盡內鍼靜以久留

以氣至為故 呼盡內鍼亦同吸也言必以氣至而為去鍼之故不以息之氣至去之勿復鍼此之謂也無問息數以為遲速之約要 如待所責

不知日暮 論人事於候 其氣以至適而自護 適調適也護慎調則當慎守勿令改變使疾更生也鍼經曰經氣已至慎守勿失此其義也所謂慎守當如下說 新校正云詳王引鍼經之言乃素問寶命全形論文兼見

論耳 候吸引鍼氣不得出各在其處推闔其門令神氣存大氣留止故命曰補 正言也外門已閉神氣復存候吸引鍼太氣不泄補之為義斷可知焉然此大

氣謂大經之氣 帝曰候氣奈何 謂候可取 岐伯曰夫邪

入於經也舍於血脉之中 繆刺論曰邪之客於形也必先舍於皮舍於絡脈留而不去入舍於經脈故云去絡入於經也 其寒温未相得如涌波之起也

時來時去故不常在 以周遊於十六丈二尺經脈 故曰方其來也必按而止之止而取之無逢其衝而寫之 衝謂應

之平氣也靈樞經曰水下一刻人氣在太陽水下二刻人氣在少陽水下三刻人氣在陽明水下四刻人氣在陰分然氣在太陽則太陽獨盛氣在少陽則少陽獨盛夫見獨盛者便謂邪來以鍼寫之則反傷真氣故下文曰 真氣者經氣也經氣太虛故

曰其來不可逢此之謂也 經氣應刻乃謂為邪工若寫之則深誤也故曰其來不可逢 故曰

候邪不審大氣已過寫之則真氣脫脫則不復邪氣復至而病益蓄 不悟其邪反誅無罪則真氣泄脫邪氣復侵經氣大虛故病彌蓄積 故曰其往不可追此之謂也 已隨經脈之流去 不可復追召使還 不可挂以髮者待邪之

可追此之謂也 不可復追召使還 不可挂以髮者待邪之

可追此之謂也 不可復追召使還 不可挂以髮者待邪之

可追此之謂也 不可復追召使還 不可挂以髮者待邪之

可追此之謂也 不可復追召使還 不可挂以髮者待邪之

可追此之謂也 不可復追召使還 不可挂以髮者待邪之

可追此之謂也 不可復追召使還 不可挂以髮者待邪之

可追此之謂也 不可復追召使還 不可挂以髮者待邪之

可追此之謂也 不可復追召使還 不可挂以髮者待邪之

可追此之謂也 不可復追召使還 不可挂以髮者待邪之

可追此之謂也 不可復追召使還 不可挂以髮者待邪之

至時而發鍼寫矣

言輕微而有尚且知之
况若涌波不知其至也

若先若後者血

氣已盡其病不可下

言不可取而取失時也
本作血氣已虛盡字當作虛字此字之誤也

新校正云按全元起

故曰知其可取如發機不知其取如扣椎故曰知機

道者不可挂以髮不知機者扣之不發此之謂也

動之微言貴
知其微也

帝曰補寫奈何岐伯曰此攻邪也疾出以

去盛血而復其真氣

視有血者
乃取之

此邪新客溶溶未有定

處也推之則前引之則止逆而刺之温血也

言邪之新
客未有定

居推鍼補之則隨補而前進若引鍼致之則隨引而留止也
若不出盛血而反温之則邪氣内勝反增其害故下文曰

刺出其血其

病立已帝曰善然真邪以合波隴不起候之奈何岐

伯曰審捫循三部九候之盛虛而調之

盛者寫之虛者補
之不盛不虛以經

其法也察其左右上下相失及相減者審其病藏以

之

氣之在陰則候其氣之在於陰分而刺之氣之在陽則候其氣之在於陽
分而刺之是謂逢時靈樞經曰水下一刻人氣在太陽水下四刻人氣在

陰分也積刻不已氣亦隨在周而復
始故審其病藏以期其氣而刺之

不知三部者陰陽不別天

地不分地以候地天以候天人以候人調之中府以

定三部故曰刺不知三部九候病脉之處雖有大過

且至工不能禁也

禁謂禁止也然候邪之處尚未
能知豈復能禁止其邪氣耶

誅罰無過

命曰大惑反亂大經真不可復用實為虛以邪為真

用鍼無義反為氣賊奪人正氣以從為逆榮衛散亂

真氣已失邪獨内著絕人長命予人天殃不知三部

九候故不能久長

識非精辨學未該明且亂大經
又為氣賊動為殘害安可久乎

因不知合之

四時五行因加相勝釋邪攻正絕人長命非惟味三部九候之為弊若不

引之則止逢而寫之其病立已再言之者其法必然

通評虛實論篇第二十八新校正云按全元起本在第四卷

黃帝問曰何謂虛實岐伯對曰邪氣盛則實精氣奪

則虛奪謂精氣減少如奪去也帝曰虛實何如言五藏虛實之大體也岐伯曰氣

虛者肺虛也氣逆者足寒也非其時則生當其時則

死非時謂年直之前後也當時謂正直之年也餘藏皆如此五藏同帝曰何謂重實

岐伯曰所謂重實者言大熱病氣熱脉滿是謂重實

帝曰經絡俱實何如何以治之岐伯曰經絡皆實是

寸脉急而尺緩也皆當治之故曰滑則從瀦則逆也

脉急謂脉口也夫虛實者皆從其物類始故五藏骨肉滑利可

以長久也物之生則滑利物之死則枯瀦故瀦為逆滑為從從謂順也帝曰絡氣不足經氣

有餘何如岐伯曰絡氣不足經氣有餘者脉口熱而

尺寒也秋冬為逆春夏為從治主病者春夏陽氣高故脉口熱尺中寒為順

也十二經十五絡各隨左右而有太過不足之當尋其至應以施鍼艾故云治主其病者也帝曰經虛絡滿何如

岐伯曰經虛絡滿者尺熱滿脉口寒瀦也此春夏死

秋冬生也秋冬陽氣下故尺中熱脉口寒為順也帝曰治此者奈何岐伯曰

絡滿經虛灸陰刺陽經滿絡虛刺陰灸陽以陰分主絡陽分主經故爾

帝曰何謂重虛此反問前重實也岐伯曰脉氣上虛尺虛是謂

重虛

言尺寸脉俱虛

新校正云按甲乙經作脉虛氣虛尺虛是謂重虛此

少一虛字多一上字王注言尺寸脉俱虛則不兼氣虛也詳前熱病氣

熱脉滿為重實此脉虛氣虛尺虛為重虛是脉與氣俱實為重實俱虛為重虛不但尺寸俱虛為重虛也 帝曰何以治之

岐伯曰所謂氣虛者言無常也尺虛者行步恆然

則脉動無常尺虛則行步恆然不足善云氣虛者膈中氣不定也王謂寸虛則脉動無常非也 脉虛者不象

陰也 不象太陰之候也何以言之氣口者脉之要會手太陰之動也 如此者滑則生濇則死也

帝曰寒氣暴上脉滿而實何如 言氣熱脉滿已謂重實滑則從

實乎其於滑滿生死逆從何如 岐伯曰實而滑則生實而逆則死 逆謂濇也

詳王氏以逆為濇大非古文簡略辭多互文上言滑而下言逆舉滑則從可知言逆則濇可見非謂逆為濇也 帝曰脉實滿手

足寒頭熱何如 岐伯曰春秋則生冬夏則死 大略言之

非病也是夏行冬令夏得則冬死冬脉實滿頭熱亦非病也是冬行夏則夏亡反冬夏以言之則皆不死春秋得之是病故生死皆在時之盛 脉浮而濇濇而身有熱者死 新校正云按甲乙經移續於此

以知其度也下對問義不相類王氏頗知其錯簡而不知皇甫士安嘗移附此也今去後條移從於此 帝曰其形盡滿

何如 岐伯曰其形盡滿者脉急大堅尺濇而不應也

形盡滿謂四形藏盡滿也新校正云按甲乙經大素濇作滿 如是者故從則生逆則死 帝曰

何謂從則生逆則死 岐伯曰所謂從者手足溫也所

謂逆者手足寒也 帝曰乳子而病熱脉懸小者何如

懸謂如懸物之動也 岐伯曰手足溫則生寒則死 新校正云按太素无手

故生足寒氣不下者逆而致死 帝曰乳子中風熱喘鳴肩息者脉何如 岐

伯曰喘鳴肩息者脉實大也 緩則生急則死 緩謂如縱

弦張之急非往來之緩急也正理傷寒論曰 帝曰腸澼便血何如

緩則中風故乳子中風脉緩則生急則死

岐伯曰身熱則死寒則生熱為血敗故死寒為榮氣在故生也帝曰腸澀下

白沫何如岐伯曰脉沉則生脉浮則死陰病而見陽脉與證相反故死帝

曰腸澀下膿血何如岐伯曰脉懸絕則死滑大則生

帝曰腸澀之屬身不熱脉不懸絕何如岐伯曰滑大

者曰生懸澀者曰死以藏期之肝見庚辛死心見壬癸死肺見丙丁死腎見戊己死脾見甲乙

死是謂以藏期之帝曰癩疾何如岐伯曰脉搏大滑久自已脉

小堅急死不治脉小堅急為陰陽病而見陰脉故死不治新校正云按巢元方云脉沈小急實死不治小牢急亦不可治

帝曰癩疾之脉虛實何如岐伯曰虛則可治實則死

以反證故帝曰消瘵虛實何如岐伯曰脉實大病久可治

脉懸小堅病久不可治久病血氣衰脉不當實大亦不可治新校正云詳經言實大病久可治注意以爲

不可治按甲乙經大素全元起本並云可治又按巢元方云脉數大者生細小浮者死又云沉小者生實牢大者死帝曰形度骨

度脉度筋度何以知其度也形度具三備經筋度脉度骨度並具在靈樞經中此問亦合在彼經

篇首錯簡也一經以此問為逆從論首非也帝曰春亟治經絡夏亟治經俞秋亟

治六府冬則閉塞閉塞者用藥而少鍼石也亟猶急也閉塞謂氣

之門戶閉塞也所謂少鍼石者非癰疽之謂也冬月雖氣門閉塞癰疽氣烈內作大膿不急

寫之則爛筋腐骨故雖冬月亦宜鍼石以開除之癰疽不得頃時回所以癰疽之病冬月猶得用鍼石者何此病頃

時回轉之間過而不寫則內爛筋骨穿通藏府手太陰傍三疳與纓脉各二但覺似有癰疽之候不的知發在何處故按之不應手也乍來乍已言不定痛

於一處也手太陰傍足陽明脉謂胃部氣戶等六穴之分也纓脉亦足陽明脉也近纓之脉故曰纓脉纓謂冠帶也以有左右故云各二掖癰大

熱刺足少陽五刺而熱不止刺手心主三刺手太陰

內經

經絡者大骨之會各三

大骨會肩也謂肩貞穴在肩髃後骨解間陷者中

暴癱筋緜

隨分而痛魄汗不盡胞氣不足治在經俞

癱若暴發隨脈所過筋怒矣急

肉分中痛汗液滲泄如不盡兼胞氣不足者悉可以本經脈穴俞補寫之

腹暴滿按

之不下取手太陽經絡者胃之募也

太陽為手太陽也手太陽經絡之所生故取

中腕穴即胃之募也中詔曰中腕胃募也居蔽骨與齊中手太陽少陽足陽明脈所生故云經絡者胃募也

無胃之募也等字又楊上善注云

少陰俞去脊椎三寸傍五用

貞利鍼

謂取足少陰俞外去脊椎三寸兩傍穴各五病也少陰俞謂第十

如食頃久立已必視其經之過於陽者數刺之

霍亂刺俞傍五

霍亂者取少陰俞傍志室穴

瀾輸傍

足陽明及上傍三

足陽明言胃俞也取胃俞兼取少陰

瀾驚脈五

謂上外陷者中

手少陰經絡傍者一足陽明一上踝五寸刺三鍼

陽謂足太陽也手太陰五謂魚際穴在手大指本節後內側散脈經太陽五謂

承山穴在足腓腸下分肉間陷者中也手少陰經絡傍者謂支正穴在腕後同

身寸之五寸骨上廉肉分間手太陽絡別走少陰者足陽明一者謂解谿穴在

足腕上陷者中也上踝五寸謂足少陽絡光明穴按內經明堂中詔圖經悉主

霍亂各具明文 新校正云按別本注云悉不主霍亂未詳所謂又按

甲乙經太素刺瀾驚脈五至此為刺瀾驚瀾王注為刺霍亂者王注非也 凡治

消痺仆擊偏枯痿厥氣滿發逆肥貴人則高粱之疾

也 隔塞閉絕上下不通則暴憂之病也 暴厥而聾偏

塞閉不通內氣暴薄也不從內外中風之病故瘦留

著也 蹠跛寒風濕之病也 消謂內消痺謂伏熱厥謂氣逆高脊也

甘者令人中滿故熱氣內薄發為消渴偏枯氣滿逆也逆者謂違背常候與平

著於筋骨也濕勝於足則筋不利寒勝於足則攣急風濕寒勝則衛氣結聚衛氣結聚則肉痛故足跛而不可履也黃帝曰黃疸

暴痛癩疾厥狂久逆之所生也五藏不平六府閉塞

之所生也頭痛耳鳴九竅不利腸胃之所生也足之三陽從頭

走足然久厥逆而不下行則氣怫積於上焦故為黃疸暴痛癩狂氣逆矣食飲失宜吐利過節故六府閉塞而令五藏之氣不和平也腸胃否塞則氣不順序氣不順序則上下中外互相勝負故頭痛耳鳴九竅不利也

太陰陽明論篇第二十九 新校正云按全元起本在第四卷

黃帝問曰太陰陽明為表裏脾胃脉也生病而異者

何也脾胃藏府皆合於土歧伯對曰陰陽異位更虛更實

更逆更從或從內或從外所從不同故病異名也脾藏

為陰胃府為陽陽脉下行陰脉上行陽脉從外陰脉從內故言所從不同病異名也 新校正云按楊上善云春夏陽明為實太陰為虛秋冬太陰為實陽明為虛

帝曰願聞其異狀也

歧伯曰陽者天氣也主外陰者地氣也主內是所謂陰陽異位也

故陽道實陰道虛是所謂更實更虛也故犯賊風虛邪者陽受之

食飲不節起居不時者陰受之是所謂或從內或從外也陽受之則

入六府陰受之則入五藏入六府則身熱不時卧上

為喘呼入五藏則臍滿閉塞下為殮泄久為腸澼是所謂

謂所從不同病異名也故喉主天氣咽主地氣故陽受風氣陰受

濕氣同氣相求爾故陰氣從足上行至頭而下行循臂至指

端陽氣從手上行至頭而下行至足是所謂更逆更從也靈樞經曰手之三陰從藏

走手手之三陽從手走頭足之三陽從頭走足足之三陰從足走腹所行而異故更逆更從也故曰陽病者上行極

而下陰病者下行極而上此言其大凡爾然足少陰脉故傷

於風者上先受之傷於濕者下先受之陽氣炎上故受風陰氣潤下故受濕

蓋同氣相合爾帝曰脾病而四支不用何也歧伯曰四支皆稟

氣於胃而不得至經新校正云按太素至經作徑至楊上善云胃以水穀資四支不能徑至四支要因於脾得水穀

津液管衛於四支必因於脾乃得稟也脾氣布化水穀精液今脾病

不能為胃行其津液四支不得稟水穀氣氣日以衰脉

道不利筋骨肌肉皆無氣以生故不用焉帝曰脾不

主時何也肝主春心主夏肺主秋腎主冬四藏皆有正應而脾無正主也歧伯曰脾者土也治

中央常以四時長四藏各十八日寄治不得獨主於

時也脾藏者常著胃土之精也土者生萬物而法天

地故上下至頭足不得主時也治主也著謂常約著於胃也土氣於四時之中各於季終

十八日則五行之氣各王七十二日以終一歲之日外主四季則在人內應於手足也帝曰脾與胃以膜相

耳新校正云按太素作以募相逆楊上善云脾陰胃陽脾內胃外其位各異故相逆也而能為之行其津液

何也歧伯曰足太陰者三陰也其脉貫胃屬脾絡嗌

故太陰為之行氣於三陰陽明者表也胃是脾之表也五藏六

府之海也亦為之行氣於三陽藏府各因其經而受

氣於陽明故為胃行其津液四支不得稟水穀氣日

以益衰陰道不利筋骨肌肉無氣以生故不用焉復

明脾主四支之義也

陽明脉解篇第三十新校正云按全元起本在第三卷

黃帝問曰足陽明之脉病惡人與火聞木音則惕然而驚鐘鼓不為動聞木音而驚何也願聞其故前篇言六府

則身熱不時卧上為喘呼然陽明者胃脉也今病不如前篇之首而反聞木音而驚故問其異也歧伯對曰陽明者

胃脉也胃者土也故聞木音而驚者土惡木也陰陽書曰木剋

土故土惡木也帝曰善其惡火何也歧伯曰陽明主肉其脉新校

正云按甲乙經脉作肌血氣盛邪客之則熱熱甚則惡火帝曰其惡

人何也歧伯曰陽明厥則喘而惋惋則惡人惋執內鬱故惡人耳

新校正云按脉解云欲獨閉戶牖而處何也陰陽相搏陽盡陰盛故獨閉戶牖而處帝曰或喘而死者或喘

而生者何也歧伯曰厥逆連藏則死連經則生經謂經脉藏謂

五神藏所以連藏則死者神去故也帝曰善病甚則棄衣而走登高而歌或

至不食數日踰垣上屋所上之處皆非其素所能也

病反能者何也素本也踰垣謂葛藟牆也怪其踰異於常歧伯曰四支者諸陽

之本也陽盛則四支實實則能登高也陽受氣於四支故曰支為諸陽之本

也一新校正云按脉解云陰陽爭而外并於陽帝曰其棄衣而走者何也棄不用也歧伯

曰熱盛於身故棄衣欲走也帝曰其妄言罵詈不避

親疎而歌者何也歧伯曰陽盛則使人妄言罵詈不

避親疎而不欲食不欲食故妄走也足陽明胃脉下膈屬胃絡脾足太陰脾脉入腹屬脾絡胃上膈俠咽連舌本散舌下故病如是

重廣補注黃帝內經素問卷第八

寶命全形論

所嫁

呿吟

上丘切

黔

音

棄蔑

音

容臏

音

八正神明論

上音微

離合

真邪

論

徐倫切

輶

蚊

武庚切

捫

音

捫

側交切

溶

音

通平

虛實

論

去王切

痲

之石切

太陰

陽明

論

閉塞

蘇則切

陰陽

脉解

論

惋

焉貫切

踰

音

