

傷寒證治準繩

四之二

下痢  
氣上衝心  
吐蚘蟲  
少腹滿  
陰毒

厥陰病  
飢不欲食  
厥  
囊編

一	三	五	漢
二	四	六	書
三	五	七	門
四	六	八	類
五	七	九	號
六	八	十	架
七	九	十一	冊

內閣文庫	
番號	漢 13011
冊數	65 ( 7 )
函號	301 63

內閣文庫	
番號	漢 13011
冊數	65 ( 7 )
函號	301 63



A 1 2 3 4 5 6 M 8 9 10 11 12 13 14 15 B 17 18 19

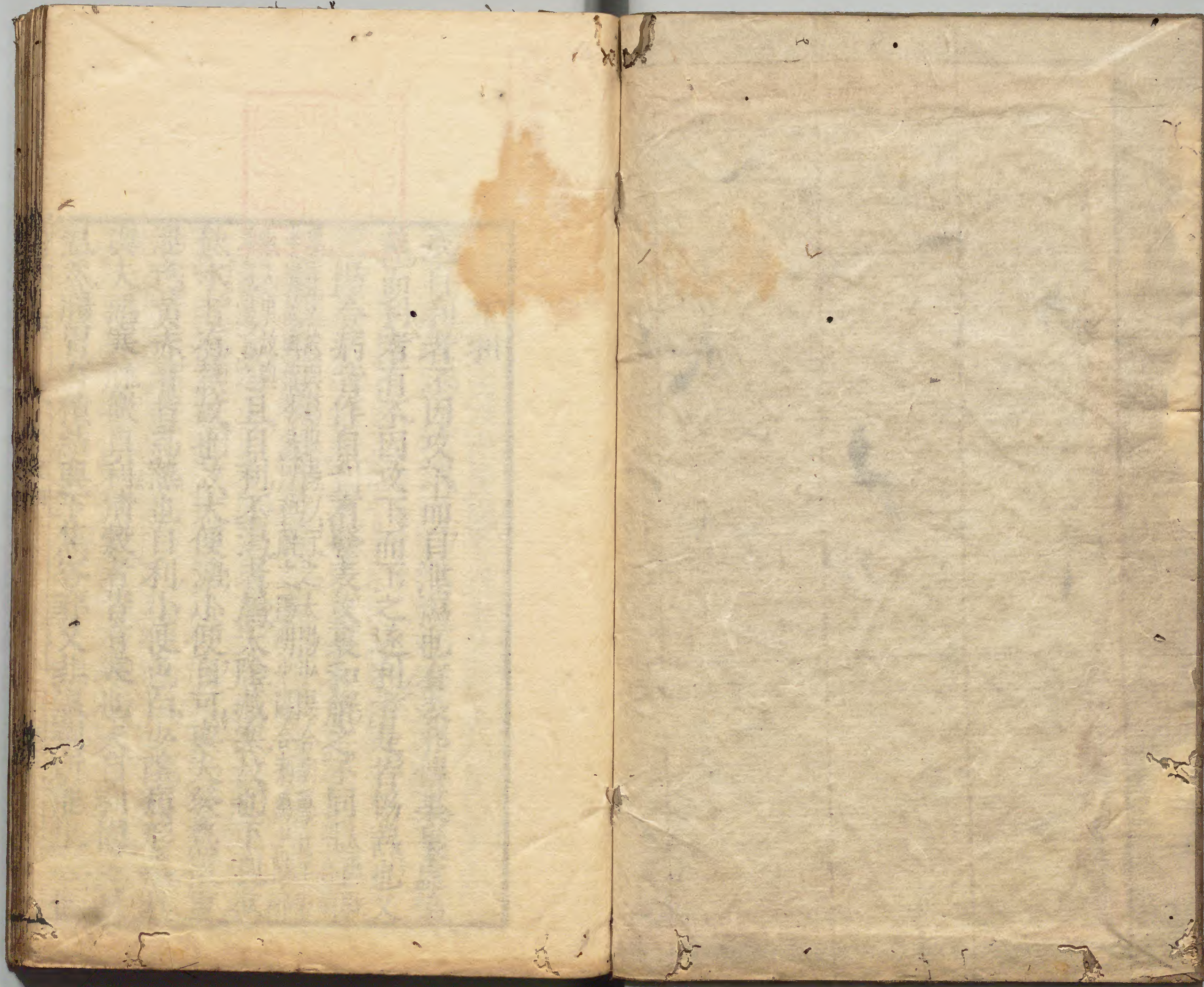
Kodak Gray Scale



© Kodak, 2007 TM, Kodak

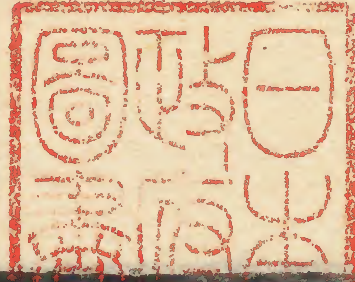








醫學館藏書  
察書籍之記



下利

成自利者不因攻下而自泄瀉也。有表邪傳裏裏虛協

熱而利者不因攻下而下之遂利者是皆協熱也。又

在陽合病皆作自利。有發表攻裏和解之不同。太陽陽

為在表故與葛根湯以汗之。太陽少陽合病為在半表

半裏故與黃芩湯以和解之。陽明少陽合病為少陽邪

氣入裏故與承氣湯下之。且自利不渴者屬太陰藏寒故也。下利欲

飲水者有熱故也。故大便溏小便自可與夫發熱後重

泄色黃赤者皆為熱也。自利小便色白少陰病形悉具

與夫惡寒脈微自利清穀者皆有寒也。夫自利固多可

溫然腸胃有積結與下焦客邪又非溫劑所能止必也

易經下利

失之四

五



或分利之或攻泄之乃可也經曰理中者理中焦此利在焦宜赤石脂禹餘糧湯不差當利其小便是也少陰病自利清水色純青心下必痛口乾燥與夫下利三部皆平按之心下硬或脈沉而滑或不欲食而譫語或差後至年復發此數者皆腸胃有積結而須攻泄者也此則謂之通因通用  
又不利雖有表證不可發汗以下利為邪氣內攻走津液而胃虛也經曰下利不可攻表汗出必脹滿是也蓋三陰自利居多然自利家身涼脈靜為順身熱脈大為逆大抵下利脫氣又為難治蓋邪盛正虛邪壅正氣下脫多下利而死經曰少陰病日利復煩燥不得臥寐者脈反實者死下利手足厥冷無脈灸之不溫脈不還者死發熱下利至甚厥不止者死此數者皆邪氣壅正氣下脫要略曰六府氣絕于外手足寒五藏氣絕于內利故死

下不禁噫疾成而後藥雖神醫莫能為氣已脫矣孰能為之六經俱有下利之病表裏寒熱治各不同學者宜審

太陽傷寒表不解心下水氣乾嘔發熱而欬或渴或利或噎或小便利少腹滿或喘者小青龍湯和太陽

與陽明合病必自下利葛根湯成傷寒有合病有併病者謂之併病三經俱受邪相合病者謂之合病陽明者邪氣甚也太陽陽明合病者與太陽少陽合病陽明少陽合病皆言必自下利者以邪氣併於陰則陰實而陽虛邪氣併於陽則陽實而陰虛寒邪氣甚客於二陽二陽方外實而不主裏則裏氣虛故必下利與葛根湯以散經中其邪○其脈必浮而長也太陽病外證未除而數下之遂挾熱而利利不止心下痞硬表

傷寒論卷之四 辨陰陽下利脈證并治法第二



裏不解者桂枝人參湯

張或云仲景論中大陽病桂枝人參湯反下之利遂不止與葛根

黃連黃芩湯上條又與桂枝人參湯且二證俱係表不解而下之成利者何故用藥有溫涼之異夫二證俱係內虛熱入協熱遂利但脈證不同故用藥有殊耳經言脈促者表未解也喘而汗出者葛根黃連黃芩湯主之夫脈促為陽盛喘而汗出為裏熱其陽盛裏熱與葛根黃連黃芩者理所宜也 太陽與少陽合病自下利者與黃芩湯若嘔者黃芩加半夏生薑湯下利而頭疼脅滿或口苦咽乾或往來寒熱其脈或大或弦是也

黃芩湯方

黃芩參兩 芍藥 甘草各貳兩 大棗拾貳枚

右四味以水一斗煮取三升去滓溫服一升日再夜

一服

虛而不實者苦以堅之酸以收之黃芩芍藥之苦酸以堅斂腸胃之氣弱而不足者甘以補之甘草大棗腸胃之弱

黃芩加半夏生薑湯

黃芩湯內加半夏半升 洗生薑參兩切

太陽少陽併病而反下之成結胸心下鞅下利不止水

漿不下其人心煩生薑瀉心湯大黃黃連瀉心湯小陷胸湯凡合病皆下利各從外證

以別焉夫太陽病頭項痛脊脊強陽明病目赤鼻乾不得臥少陽病胸脇痛耳聾凡遇兩經病證齊見而下利者曰合病也雖然但見一證便是不必悉具然仲景不言脈證止言太陽與陽明合病者以前章所論包合已上之證即此理也况各經之證所見不難為定論 太陽病桂枝證反下之利

遂不止脈促者表未解也喘而汗出者葛根黃芩黃連

傷寒下利

失之四

經



湯

葛根黃芩黃連湯方

葛根 半斤 甘州炙

黃芩 各貳兩 黃連 叁兩

右四味以水八升先煮葛根減二升內諸藥煮取二升去滓分溫再服

內經曰甘發散為陽表未解者散以葛根甘草之甘苦以堅裏氣弱者堅以黃芩黃連之苦

太陽病下之脈促不結胸者為欲解脈沉滑者協熱利

脈浮滑者必下血黃芩湯 太陽病二三日不能卧但

欲起心下必結胸微弱者此本有寒分也反下之若利

止必作結胸未止者四日復下之此作協熱利也黃芩湯

傷寒中風反下之利遂不止穀不化腹中雷鳴心下

鞭滿乾嘔心煩不安醫見其痞復下之痞益甚此非結

熱以胃中空虛客氣上逆故使鞭也甘草瀉心湯 傷

寒汗解後胃中不和心下痞鞭乾噫食臭脇下有水氣

腹中雷鳴下利者生薑瀉心湯 太陽中風下利嘔逆

表解者乃可攻之其人濇濇汗出發作有時頭痛心下

痞鞭引脇下痛乾嘔短氣汗出不惡寒者此表解裏未

和也十棗湯 傷寒發熱汗出不解心下痞鞭嘔吐而

下利者大柴胡湯 傷寒十三日不解過經譫語者以

有熱也當以湯下之若小便利者大便當鞭而反下利



脈調和者知醫以丸藥下之非其治也若自下利者脈當微厥今反和者此為內實也調胃承氣湯 太陽病三日反躁反熨其背而大汗出大熱入胃水竭燥煩必發譫語十餘日振慄自下利者為欲解也 傷寒醫下之續得下利清穀不止身痛者急當救裏四逆湯身痛清便自調者急當救表桂枝湯 成傷寒下之續得下利清穀不止身痛急當救裏以裏氣不足必先救之急與四逆湯得清便自調知裏氣已和然後急與桂枝湯以救表身疼者表邪也內經曰病發而不足標而本之先治其標後治其本此以寒為本也

四逆湯方

甘草 炙貳兩

乾薑 壹兩半

附子 壹枚去皮破剝片

一用附子去皮臍兒將鹽水薑汁各半盞用砂確煮七沸後入甘草黃連各半兩再加童便半盞并煮七沸任火良久撈起入磁器盛貯受地氣一晝夜取出曬乾以備後用庶無毒害頂圓脩正一兩一枚者佳  
右三味咬咀以水三升煮取一升二合去滓分溫再服強人可大附子一枚乾薑二兩

成四散者諸陽之本陽氣不足陰寒加之陽氣不相順接是致手足不溫而成四逆此湯中發陽氣走散陰寒溫經暖肌故以四逆名也內經曰寒淫於內治以甘熱却陰扶陽必以甘為主是以甘草為君內經曰寒淫所勝平以辛熱逐寒正氣必先辛熱是以乾薑為臣內經曰辛以潤之開發腠理致津液通氣也



煖肌溫經必憑大熱是以附子為使此奇制之大劑也四逆屬少陰少陰者腎也腎肝位遠非大劑不能達內經曰遠而奇偶制大其服此之謂也

傷寒服湯藥下利不止心下痞鞭服瀉心已復以他藥下之利不止治以理中利益甚理中者理中焦此利在下焦赤石脂禹餘糧湯復利不止當利小便或用猪苓湯

赤石脂 壹斤碎 禹餘糧 壹斤碎

已上二味以水六升煮取二升去滓分三服傷寒十三日不解胸脇滿而嘔日晡潮熱已而微利此

本柴胡證下之不利今反利者誤以丸藥下之也潮熱者實也先宜柴胡以解外後以柴胡加芒硝 太陽病過經十餘日心下溫溫欲吐胸中痛大便反溏腹微滿鬱鬱微煩先時自極吐下者調胃承氣湯

**陽明**病潮熱大便溏小便自可胸脇滿者小柴胡湯

病人無表裏證發熱七八日雖脈浮數者可下下之脈數不解而下利不止必便膿血也黃芩湯 柴皮湯 陽明少陽

合病必下利其脈不負者順也負者失也互相剋賊各為負也脈滑而數者有宿食也當下之宜大承氣湯

明出少陽木二經合病氣不相和則必下利少陽脈不勝陽明不負是不相剋為順也若少陽脈勝陽明脈負



傷寒下利 卷之四 五十五

者是鬼賊相對為正氣失也脈經曰脈滑者為病食也  
又曰滑數則胃氣實下利者脈當微厥今脈滑數知胃  
有宿食與大承氣湯以下除之 臟結如結胸狀飲食如故時時下利  
寸脈浮關脈小細沉緊舌上白胎滑者難治

太陰太陰為病腹滿而吐食不下自利益甚時腹自痛  
若下之必胸下結鞭 自利不渴者屬太陰以其臟有

寒故也當溫之宜服四逆輩張經言輩字者謂藥性同類惟輕重優劣不同耳凡

太陰自利不渴師言有用理中而愈者其則理中加附  
子而獲安者凡言輩者蓋如此夫四逆湯甘草相合乃

大熱之劑苟輕用之恐有過度之失所以仲景不為定  
擬也莫若以理中循循而用之至為平穩如不得已者

四逆方可 太陰為病脈弱其人續自便利設當行芍  
藥大黃者宜減之以其人胃氣弱易動故也成腹滿痛者太陰病

也脈弱其人續自便利則邪雖在裏未成大實欲用大  
黃芍藥攻除滿痛者宜少與之以胃氣尚弱易為動利  
也 傷寒脈浮而緩手足自溫者繫在太陰當發身黃

若小便自利者不發黃至七八日雖暴煩下利日十餘

行必自止以脾家實腐穢盡去故也平胃散加穿山甲

少陰病欲吐不吐但欲寐五六日自利而渴者屬少陰

也虛故引水自救若小便色白者少陰病形悉具小便

白者以下焦虛有寒不能制水故令色白也欲吐不吐心煩者表

邪傳裏也若腹滿痛則屬太陰此但欲寐則知屬少陰

五六日邪傳少陰之時也自利不渴者寒在中焦屬太  
陰此自利而渴寒在下焦屬少陰○按寒在下焦之說

不通未聞寒在下焦而渴者小便色白下焦虛寒可知  
惟其虛故藉外水以自救非熱而作渴也故活人云四  
逆湯主之若小便不自而黃赤則不在此例故厥陰篇



傷寒下利  
又曰下利欲飲水者以有熱故也白頭翁湯主之

少陰病下利咽痛胸滿心

煩者猪膚湯

猪膚湯方

猪膚壹斤

右一味以水一斗煮取五升去滓加白蜜一升白粉五合熬香和相得温分六服

猪水畜也其氣先入腎少陰客熱是以猪膚解之加白蜜以潤燥除煩白粉以益氣斷利

少陰病四逆或泄利下重者四逆散方見前條少陰病下

利六七日欬而嘔渴心煩不得眠者猪苓湯方見少

陰病自利清水色純青心下必痛口乾燥者急下之宜

大承氣湯

孫實大郎患傷寒經十餘日口燥舌乾而渴心中疼

自利清水眾醫皆相守但調理耳汗下皆所不敢實

氏親故相謂曰傷寒邪氣害人性命甚速安可以不

決之疾投不明之醫乎召孫至曰即日不可下明白

正當下投小承氣湯遂大便通得睡明白平復眾皆

林曰此證緣何下之而愈孫曰不深於書徒知有書耳

將不知書之與也口燥舌乾而渴豈非少陰證乎少陰

一證固不可下豈不知少陰一證自利清水心下痛者

下之而愈仲景之書明有是說也眾皆欽服

傷寒下利  
傷寒下利  
傷寒下利



少陰病下利惡寒而踈手足溫者可治四逆湯 少陰  
二三日至四五日腹痛小便不利下利不止便膿血者  
桃花湯主之詳腹

桃花湯方

赤石脂壹斤 一半全  
粳米壹升

粳米壹升

右三味以水七升煮米令熟去滓溫服七合內赤石

脂末方寸匕日三服若一服愈餘勿服

瀉可去脫赤石脂之瀉以固腸胃辛以散之  
乾薑之辛以散裏寒粳米之甘以補正氣

少陰病二三日至四五日腹痛小便不利四肢沉重疼

痛自下利者此為有水氣其人或欬或小便利或下利

或嘔者真武湯主之詳腹

真武湯方

茯苓參兩

白朮貳兩

生薑五

附子壹枚炮去皮

芍藥各參兩

右五味以水八升煮取三升去滓溫服七合日三服

脾惡濕甘先入脾茯苓白朮之甘以益脾逐水寒淫  
所勝平以辛熱濕淫所勝佐以酸平附子芍藥生薑

之酸辛以  
溫經散濕

加減法 若咳者加五味子半升細辛乾薑各一兩

氣逆咳者五味子之酸以收逆氣水寒  
相搏則咳細辛乾薑之辛以散水寒 若小便利



者去茯苓小便利無伏若下利去芍藥加乾薑三兩芍藥之酸泄氣若嘔者去附子加生薑足前成半斤氣逆則嘔附子補氣生薑散氣千金  
成真武北方水神也水氣在心下外帶表而屬陽必應發散故治以真武湯青龍湯主太陽病真武湯主少陰病少陰腎水也此湯可以利之脾惡濕腹有水氣則脾不治脾欲緩急食甘以緩之滲水緩脾以甘為主故以茯苓甘平為君白朮甘溫為臣內經曰濕淫所勝佐以酸辛除濕正氣是用芍藥酸寒生薑辛溫為佐也內經曰寒淫所勝平以辛熱溫經散濕是

以附子辛熱為使也水氣內漬散行不一故有加減之方焉欬者水寒射肺也肺氣逆者以酸收之五味子酸而收也肺惡寒以辛潤之細辛乾薑辛而潤也若小便利者去茯苓茯苓專滲泄也小便不利者去芍藥以酸澀也加乾薑以散寒也氣上逆則嘔附子補氣故去之生薑散氣故加之則氣順嘔止矣少陰病下利清穀裏寒外熱手足厥逆脈微欲絕身反不惡寒其人面赤色或腹痛或乾嘔或咽痛或利止脈不出者通脈四逆湯主之

通脈四逆湯方 此方與四逆湯同但此倍乾薑耳



傷寒下利  
甘草 貳兩  
附子 大者壹枚生用  
去皮破捌片

乾薑 參兩強人  
肆兩

右三味以水三升煮取一升二合去滓分温再服其脉即出者愈

面色赤者加葱九莖葱味辛以通陽氣腹中痛者去葱加芍

藥二兩芍藥之酸通寒利腹嘔者加生薑二兩辛以

嘔為氣中痛為氣不通也咽痛者去芍藥加桔梗一兩梗則能散之

利止脉不出者去桔梗加人參二兩利止脉不出者

以補之經曰脉微而利亡血也四逆加入

少陰病下利白通湯主之少陰主水少陰客寒不能制

表 少陰病下利脉微者與白通湯利不止厥逆無脉

乾嘔煩者白通加猪膽汁湯主之服湯後脉暴出者死

微續者生少陰病下利脉微為寒極陰勝與白通湯後

氣太甚內為格拒陽氣逆亂也與白通湯加猪膽汁湯

以和之內經曰逆而從之從而逆之又曰逆者正治從

者反治此之謂也服湯脉暴出者正氣因發

泄而脫也故死脉微續者陽氣漸復也故生

白通湯方

葱白 肆莖

乾薑 壹兩

附子 壹枚生用去

皮破八片一

右三味以水三升煮取一升去滓分温再服

白通加猪膽汁湯方

傷寒下利

快之四

卷之



葱白 肆莖

乾薑 壹兩

附子 壹枚生去皮破剝片

人尿 伍合

猪膽汁 壹合

已上三味以水三升煮取一升去滓內膽汁人尿和令相得分温再服如無猪膽亦可用

內經曰若調寒熱之逆冷熱必行則熱物冷服下溢之後冷體既消熱性便發由是病氣隨愈嘔噦皆除情且不違而致大益此和人尿猪膽汁鹹苦寒物於白通湯熱劑中要其氣相從則可以去格拒之寒也  
張或謂白通湯及白通加猪膽湯真武湯與通脉四逆湯皆為少陰下利而設除用薑附相同其餘之藥俱各殊異何也蓋病殊則藥異夫少陰下利寒氣已甚非薑附則不能治然下利之理無殊而兼有之證

不一用藥故不同耳亦各從其宜也如白通湯用薑附以散寒止利加蔥白以通調陽氣若利而乾嘔煩者寒氣太甚內為格拒薑附非煩者之所宜薑附必嘔而不納加入人尿猪膽汁於白通湯中候温冷而服之人尿猪膽汁皆鹹苦性寒之物是以納而不阻至其所則冷體既消熱性便發真武湯治少陰病二三日不已至四五日腹滿小便不利四肢沉重疼痛自下利者為有水氣故多或為之證夫水氣者則寒濕也腎主之腎病不能制水水飲停蓄為水氣腹痛寒濕內甚也四肢沉重疼痛寒濕外甚也小便不利自



下利者濕甚而水穀不能別也經曰脾惡濕甘先入  
脾茯苓白朮之甘以益脾逐水寒濕所勝平以辛熱  
濕淫所勝佐以酸辛附子芍藥生薑之酸辛以溫經  
散濕太陽篇中小青龍湯證亦為有水氣故多或為  
之證如真武湯者不殊此理也通脈四逆治少陰下  
利清穀裏寒外熱手足厥逆脈微欲絕者為裏寒身  
熱惡寒而面色赤為外熱此陰甚于內格陽于外不  
相通與通脈四逆湯以散陰通陽其或為之證依法  
加減而治之已上四證俱云下利而兼有或為之證  
不一是以用藥大同而小異也 又曰或云白通湯

用附子凡四證惟真武湯一證熟用餘皆生用何也  
凡附子生用則溫經散寒非乾薑佐之則不可炮熟  
則益陽除濕用生薑相輔以為宜矣乾薑辛熱故佐  
生附為用生薑辛溫少資熟附之功原佐使之玄無  
出此理然白通等湯以下利為重其真武湯證以寒  
濕為先故用藥有輕重之殊耳蓋寒濕風濕大體頗  
同如太陽下篇桂枝附子湯治寒濕相搏附子亦用  
炮熟仍用生薑以佐之其生熟之用輕重之分無過  
此理也

少陰病然而下利識語被火氣劫故也小便必難以



強責少陰汗也

成效而不利者裏寒而亡津液也反以

煩之故譏語

少陰病下利便膿血者可刺

少陰病

下利脉微澀嘔而汗出必數更衣反少者當其上灸之

少陰病脉緊至七八日自下利脉暴微手足反温脉

緊反去者為欲解也雖煩下利必自愈

少陰病脉微沉細欲卧汗出而煩欲吐自下利復煩燥不得寐者死

少陰病下利止而頭眩時時自冒者死

然出脉勻小澤者生少陰無眩冒之證

少陰病惡寒身踈而利手足逆冷者不治

厥陰傷寒始發熱六日厥反九日而利凡厥利者當不

能食今反能食者恐為除中食以索餅不發熱者知胃

氣尚在必愈恐暴熱來出而復去也後三日脉之其熱

續在者期之日日夜半愈所以然者本發熱六日厥反

九日復發熱三日并前六日亦為九日與厥相應故期

之日日夜半愈後三日脉之而脉數其熱不罷者此為

熱氣有餘必發癰膿也

傷寒先厥後發熱下利必

自止而反汗出咽中痛者其喉為痺發熱無汗而利必

自止若不止必便膿血便膿血者其喉不痺

下利寸脉反浮數尺中自濇者必清膿血

黃連阿膠湯黃芩湯成連阿膠湯黃芩湯成下利者脉當沉而遲反浮數者裏有熱也濇為無血尺中濇者腸胃血散也熱隨利下必便膿血清與圍通脉經白清者則也



熱利下重者白頭翁湯主之利則津液少熱則傷氣氣虛下利致後重也與白頭翁湯散熱厚腸下利欲飲水者以有熱故也白頭翁湯主之自利不渴為藏寒與四逆以溫藏下利飲水為有熱之與白頭翁湯以涼中○按少陰自利而渴乃下焦虛寒而用四逆者恐不可以渴不渴分熱寒也正當以小便黃白別之耶

白頭翁湯方  
白頭翁兩 黃檗兩 秦皮兩 黃連各參兩

右四味以水七升者取二升去滓溫服一升不愈更服一升

內經曰腎欲堅急食苦以堅之利手則下焦虛是以細苦之劑堅之下利脈數有微熱汗出今自愈設復緊為未解乾薑黃連人參

湯 下利脈數而渴者今自愈設不差必清膿血以看

熱故也黃連湯 下利脈沉弦者下重也脈大者為未止

脈微弱數者為欲自止雖發熱不死因沉為在裏弦為拘急裏氣不足是

主下重者大則病進為利未止脈微弱數者邪氣微而陽氣復為欲自止雖發熱止由陽勝非大逆也 脈沉弦四逆之類脈大葛根黃芩黃連湯 傷寒六七日大下後寸脈沉而遲

手足厥逆下部脈不至咽喉不利唾膿血泄利不止者

為難治麻黃升麻湯主之因傷寒六七日邪傳厥陰之時大下之後下焦氣虛陽氣

內陷寸脈遲而手足厥逆下部脈不至厥陰之脈貫膈上注肺循喉龍在厥陰經射肺因亡津液遂成肺痿咽候不利而唾膿血也金匱要畧曰肺痿之病從何得之被袂藥下利重亡津液故得之若泄利不止者為裏氣太虛故云難治與麻黃升麻湯以調肝肺之氣

易表下利 失之四



麻黃升麻湯方

麻黃去節 貳兩半

升麻

當歸各壹兩 貳錢半

知母

黃芩

萎蕤各拾捌 銖

石膏碎 懸裹

白朮

乾薑

芍藥

天門冬去心

桂枝

茯苓

甘草炙 各六銖

右十四味以水一斗先煮麻黃二兩沸去上沫內諸藥煮取三升去滓分溫三服相去如炊三斗米頃令

盡汗出愈

成玉函曰大熱之氣寒以取之甚熱之氣以汗發之麻黃升麻之甘以發浮熱正氣虛者以辛潤之當歸

桂薑之辛以散寒上熱者以苦泄之知母黃芩之苦涼心去熱津液少者以白朮茯苓白朮之甘緩脾生津肺燥氣熱以酸收之以甘緩之芍藥之酸以欽逆氣萎蕤門冬石膏甘草之甘潤肺除熱厥陰病消渴氣上撞心中疼熱飢而不欲食食則吐

蛇下之利不止詳厥 傷寒四五日腹中痛若轉氣下

趣少腹者此欲自利也詳腹 肌浮而遲表熱裏寒下

利清穀四逆湯 大汗出熱不去內拘急四肢疼又下

利厥逆而惡寒者四逆湯 大汗若大下利而厥者

四逆湯 下利清穀不可攻表汗出必脹滿四逆湯

下利清穀裏寒外熱汗出而厥者通脈四逆湯 傷寒

先厥後發熱而利者必自止見厥復利四逆湯 下利

傷寒下利



脉沉而遲其人面少赤身有微熱下利清穀者必鬱冒汗出而解病人必微厥下虛故也四逆湯下利後脉絕手足厥冷晬時周時脉還手足溫者生脉不還者死或用白通湯下利後更煩按之心下濡者虛煩也梔子豉湯下利譫語有燥屎也宜小承氣湯下利手足厥冷無脉者灸之不溫若脉不還反微喘者死少陰負跌陽者為順也少陰腎水跌陽脾土下利為腎邪也下利有微熱而渴脉弱者今自愈傷寒發熱下利厥逆躁不得卧者死傷寒發熱下利至甚厥不止者死金匱要畧曰六腑氣絕於外者手足寒五藏氣絕於內者利下不禁傷寒六七日

不利便發熱而利其人汗出不止者死有陰無陽故也傷寒至七日為邪正相爭之時正勝則生邪勝則死始不利而暴忽發熱下利汗出不止者邪氣勝正陽氣脫也傷寒下利日十餘行脉反實者死下利者裏虛也傷寒下利日十餘行脉反實者死脈不應病病不應脈是為死病發熱而厥七日下利者為難治勝邪當汗出而解反下利則邪氣勝裏氣虛為難治

戴自利須辨陰陽三陽自利各已本經見之太陽與陽明合病下利頭痛腰疼肌熱目疼鼻乾宜葛根湯太陽與少陽合病下利身熱胸脇痞滿而嘔或往來寒熱目疼鼻乾宜大柴胡湯太抵陽熱之利與陰

傷寒下利 伏之四



寒之利自不同陽利糞色必焦黃熱與出作聲臍下必熱得涼藥則止得熱藥愈增陰利必洞下清穀糞色或白或淡黃臍下多寒宜溫中止瀉之劑此陰利陽利指陰陽二氣而言非曰陰陽二經也緣陰中亦自有陽利不可因下利便以為陰也 又有內不大滿猶生寒熱未可下而便下之內虛熱入挾熱自利臍下必熱大便赤黃色及下腸間津汁垢膩名曰利腸宜白頭翁湯黃芩湯 要知均為自利身不執手足自溫者太陰身體四逆者少陰厥陰其餘身熱下利皆屬陽經然陰利有反發熱或初病無熱利後却

熱或初得病即身熱繼而自利此陰非陽傳陰經之利詳見前段發熱證 又有大便五六日以藥利之利遂不止用極熱劑方瘥陽有利陽有祕當更以他證別之 外熱內煩下利上渴或痞或痛或嘔常法多用黃芩湯半夏瀉心湯亦可不若生薑瀉心湯之當或溫膽湯加入黃連其中枳殼去取在久 吳凡自利者不因攻下而自瀉利俗言漏底傷寒是也有協熱有協寒俱宜詳辨原病式曰瀉白為寒青黃紅黑皆為熱也太抵瀉利完穀不化色不變有如鷺溇或吐利腥臭小便澄澈清冷口無燥渴其脉或



沉細或遲微無力或身雖熱手足逆冷惡寒踈臥此皆為寒也凡熱證則口中燥渴小便或黃赤或澀而不利或所下如垢膩之狀其脈多數或浮或滑或弦或大或洪或有邪熱不殺穀其物不消化者當以脈證別之凡胃虛內熱煩渴瀉利脈弱者七味人參白朮散若發熱者參胡三白湯去黃芩加炒黃連若腹滿小便不利者五苓散合理中湯若嘔者加藿香半夏生薑陳皮如濕多而瀉不止者加蒼朮白朮如腹脹者加厚朴腹疼不止加炒白芍因桂木香溫之凡傷寒作利脈浮表未解者仲景以小青龍湯去麻黃

加芫花二錢炒令赤色蓋散表邪兼治水也若小便不利大便水瀉不止者宜五苓散水甚不解亦加芫花一錢以行水水行利自止也凡下利不可發汗當先治利止內實正氣得復邪氣得解則汗出而愈也蓋利下由內虛若加發汗則內外皆虛變證為難治也

○附

活寒毒入胃者臍下必寒腹脹滿大便黃白或青黑或下利清穀宜四逆湯理中湯白通加附子湯四逆加薤白散挾熱利者臍下必熱大便赤黃色及腸間津液垢



臍宜黃芩湯白頭翁湯三黃熟艾湯薤白湯赤石脂丸  
三黃熟艾湯治傷寒四日而大下熱利時作白通湯諸  
藥多不得止宜服此湯除熱止利

黃芩

黃連

黃蘗

熟艾

半鷄子大

右啖咀水煎溫服

薤白湯治傷寒下利如爛肉汁赤帶下伏氣腹痛諸熱  
悉皆去之

豆豉半合

薤白壹握

山梔

柒枚

右啖咀用水二升半先煮梔子下沸下薤白煎至二  
升下豉煎取一升二合溫服

赤石脂丸治傷寒熱利

赤石脂

乾薑

炮各壹兩

黃連

當歸

各貳兩

為末煉蜜丸如桐子大每服二十九丸米飲下日三服  
濕毒氣盛者下利腹痛大便如膿血或如爛肉汁宜桃  
花湯地榆散黃連阿膠湯

地榆散治傷寒熱毒不解日晡即壯熱腹痛便利膿血

地榆

犀角屑

黃連

葛根

各壹兩

梔子

兩半

黃芩

壹兩

右啖咀每服五錢水一盞入薤白五寸同煎溫服

海黃連阿膠湯治傷寒熱毒入胃下利膿血



黃連炒貳兩 山梔半兩 阿膠炒 黃檗各壹兩

右咬咀每服四錢水煎服

雲傷寒汗下後大小便利者腹中痛者宜燥腸丸

附子炮壹枚 龍骨半兩 乾薑壹兩 吳茱萸

粟殼 訶黎皮各半兩

為細末酒糊丸桐子大每服三十丸溫水下利止勿服

傷寒汗下後裏急後重下利者宜七宣丸

大黃壹兩 木香 檳榔 柴胡

訶子皮 甘艸各半兩 桃仁叁拾枚

右為細末煉蜜丸如桐子大每服五十丸溫水下

傷寒汗下後氣逆利不止者寒也宜枳實芍藥甘草湯

芍藥 甘草 枳實炒 乾薑炮各半兩

右咬咀每服五錢水煎服



厥陰病 氣上衝心 饑不欲食 吐蚘蟲 厥

少腹滿 囊縮

厥陰之為病煩滿囊縮其脈尺寸俱微緩若微浮為欲解不浮為未愈宜小建中湯脈浮緩者必囊不縮外證必發熱惡寒似瘡為欲愈宜桂枝麻黃各半湯若尺寸脈俱沉短者必是囊縮毒氣入藏宜承氣湯下之太抵傷寒病藏府傳變陽經先受病故次第傳入陰經以陽主生故太陽水傳足陽明土土傳足少陽木為微邪也陰主殺故木傳足太陰土土傳足少陰水水傳足厥陰木至六七日當傳厥陰肝木必移氣尅於脾土脾再

寸微中微者亦宜建中水煎服  
之藥 甘草 芍藥 桂枝 麻黃 各半湯  
以共煮不飲藥時下止其藥也其時會以藥者宜



受賊邪則五藏六府皆困而危殆榮衛不通耳聾囊縮  
不知入而歿矣速用承氣湯下之可保五死一生古人  
云脾熱病則五藏危又云土敗木賊則死若第六七日  
傳厥陰脈得微緩微浮為脾胃脈也故知脾氣全不再  
受尅邪無所容否極泰來榮衛將復水升火降則寒熱  
作而大汗解矣

厥陰經治法有汗下吐溫和解灸

汗之麻黃升麻湯 桂枝湯 桂枝茯苓白朮湯

下小承氣湯 三黃瀉心湯

吐瓜蒂散 梔子豉湯

溫

烏梅丸

真武湯

當歸四逆湯

當歸四逆加吳茱萸生薑湯

吳茱萸湯

附子乾薑湯

理中湯

通脈四逆湯

和解甘桔湯

白虎湯

乾薑黃連黃芩人參湯

白頭翁湯

小柴胡湯

灸

厥陰

脈促灸

下利厥灸

內經曰尺寸俱微緩者厥陰受病也其脈循陰器絡于

肝故煩滿而囊縮查厥陰篇關囊縮證楊仁齋曰婦人

若外證發熱惡寒似瘧為欲愈候宜桂枝麻黃各

半湯也若尺寸俱沉短者囊必縮宜承氣湯下之厥



陰之為病消渴氣上撞心中疼熱飢而不欲食食即吐或下之利不止成邪傳厥陰則熱已深也邪自太陽邪至少陰者口燥舌乾而渴未成消也至厥陰成消渴者熱甚能消水故也飲水多而小便少者謂之消渴木能生火火生於木肝氣通心厥陰客熱氣上衝心中疼熱傷寒六七日厥陰受病之時為傳經盡則當入府胃虛客熱飢不欲食或在胃中無食則動聞食臭而出得食吐或此熱在厥陰經也若便下之虛其胃氣厥陰木邪相乘必下利不止  
烏毒丸桂枝白朮茯苓湯  
桂枝去桂加茯苓白朮湯方

芍藥 茯苓 白朮各貳錢 甘草壹錢

水一盞半生薑三片棗二枚煎至八分去滓服

厥陰病渴欲飲水者少與之愈 厥陰中風脈微浮

為欲愈不浮為未愈 厥陰病欲解時從丑至卯上陰

木也王於丑寅卯同王為解時

或下利清穀者陰中之陰宜進通脈四逆湯或當歸四逆湯加生薑菜萸舌卷囊縮不特陰中之陰有之陽明之熱陷入厥陰亦有之蓋陽明主宗筋宗筋為熱毒風所攻故弗榮而急引舌與羸丸故舌卷囊縮當瀉陽以救陰宜大承氣湯陽傳太陰而利故用小建中湯及小柴胡湯去黃芩加芍藥此一藥治太陰泄利腸鳴而痛已利而痛為虛虛則腸鳴蓋為傳陰之陽氣漸微不敢過用冷劑但以芍藥通壅爾



氣上衝心

成氣上衝者腹裏氣時時上衝也此汗吐下後之疾雖經下之邪猶在表故也痞病氣上衝咽喉亦由誤汗吐下而生又有病如桂枝證胸中痞氣上衝咽喉不得息瓜蒂散蓋未經汗吐下作膈實故宜吐也厥陰氣上衝心易病氣上衝尤宜消息按條而施治焉

氣撞心疼吐衄者厥陰本病也如氣上衝不吐衄者為陽證若衝咽不得息者瓜蒂散吐之往來寒熱者奔豚陰拘攣者陰陽易卒口噤者剛瘕與汗吐下之後各有證治方法學者詳之 厥陰本病方論已見前條



脉微浮  
咳不得  
息為陽

病如桂枝證頭不痛項不強寸脉微浮胸中痞鞅氣上衝咽喉不得息者此為曾有寒也當吐之宜

瓜蒂散

瓜蒂

炒黃

赤小豆

各壹分

右研為細末取一錢用豉一合湯七合先漬之須臾煎成稀糜去渣取汁相和温頓服不吐少少加得快吐乃止諸亡血虛家不可與服

活瓜蒂散每服一錢匕藥下便卧欲吐且忍之良久不吐取三錢匕湯二合和服以手指探之便吐不吐復稍增之以吐為度若吐少病不除明日如前法再吐之不

可令人虛也如藥力過時不吐飲熱湯一升以助藥力

吐訖便可食無更服若服藥過多者飲水解之

奔豚氣上衝胸腹痛往來寒熱奔豚湯主之

方論見雜病積聚門

陰陽易少腹裏急引陰中拘攣熱上衝胃頭重不欲舉

眼中生花者宜燒視散

論見陰陽易

氣上衝胸口噤不得語欲作剛瘕者宜葛根湯

論見雜病瘕門

燒鍼令其汗鍼處被寒核起而赤者必發奔豚氣從少

腹上衝心者灸其核各一壯與

桂枝加桂湯

桂枝

貳兩半

芍藥

生薑

各壹兩半



甘草 壹兩

大棗 陸枚

右咬咀每服五錢水煎溫服桂枝加桂以能

動氣發汗則氣上衝正在心端論見太陽下後其氣

上衝者可與桂枝湯方用前法若不上衝者不可與之

傷寒吐下後心下逆滿氣上衝胸頭眩脈沉緊若發汗

則動經身為振搖者茯苓白朮甘草湯方見振搖傷

寒吐下後發汗虛煩脈甚微八九日心下痞鞭脇下痛

氣上衝咽喉眩冒經脈動傷者久而成瘕

○附

活李根湯治氣上衝正在心端

半夏

當歸

芍藥

生薑

茯苓

桂枝

黃芩

甘草

甘李根白皮各等分

右咬咀每服五錢水煎溫服



吐厥為陰證  
汗下後為陽證

飢不欲食

飢不欲食則吐吐者厥陰病論見氣上衝心手足厥冷脉

乍緊心煩飢不能食者邪在胸中宜瓜蒂散吐之詳厥

太陽病吐發汗出發熱不惡寒關脉細數腹中飢口不

能食朝食暮吐者此為小逆論見發熱陽明病下後心中

懊懣飢不欲食但頭汗出者宜梔子豉湯論見煩

吐蚘蟲

氣上衝心疼飢不欲食吐蚘者厥陰病桂枝白朮茯苓湯理中安蚘散

蚘厥者其人當吐蚘今病者靜而復時煩此為藏寒

蚘上入膈故煩須臾復止得食而嘔又煩者蚘聞食臭

傷寒論卷之九

古以吐蚘者... 論見氣上衝心... 手足厥冷脉乍緊心煩飢不能食者邪在胸中宜瓜蒂散吐之... 太陽病吐發汗出發熱不惡寒關脉細數腹中飢口不能食朝食暮吐者此為小逆... 陽明病下後心中懊懣飢不欲食但頭汗出者宜梔子豉湯... 氣上衝心疼飢不欲食吐蚘者厥陰病... 蚘厥者其人當吐蚘今病者靜而復時煩此為藏寒... 蚘上入膈故煩須臾復止得食而嘔又煩者蚘聞食臭



出其人當自吐虺虺厥者烏梅圓主之虺厥者其人手足冷而吐虺也

藏厥者死陽氣絕也虺厥雖厥而煩吐虺已則靜不若藏厥之躁無暫安時也病人藏寒胃虛虺動上鬲聞食臭出因而吐虺舌燥口乾常欲飲冷飲浸口不欲熱虺上煩躁昏亂欲死兩手脈沉遲足冷至膝甚者連虺并屎俱出大便祕而不行此證雖出多可救治也宜加味理中安虺散烏梅圓治之

烏梅圓方

烏梅參百箇 細辛炮 附子炮 桂枝去麤皮

人參各陸兩 黃檗各陸兩 當歸各四兩 蜀椒去汗

乾薑拾兩 黃連壹斤

右十味異搗篩合治之以苦酒漬烏梅一宿去核蒸

之五升米下飯熟搗成泥和藥令相得內臼中與蜜杵二千下圓如梧桐子大先食飲服十圓日三服稍加至二十圓禁生冷滑物臭食等

肺主氣肺欲收急食酸以收之烏梅之酸以收肺氣脾欲緩急食甘以緩之參之甘以緩脾氣寒淫於內以辛潤之以苦堅之當歸桂椒細辛之辛以潤內寒寒淫所勝平以辛熱薑附之辛熱以勝寒虺得甘則動得苦則安黃連黃檗之苦以安虺

理中安虺散 陶尚文祕方累用之效

人參參錢 白朮 白茯苓

乾薑各壹錢半 川椒拾肆粒 烏梅參枚

右作一服水一鍾煎七分服凡治虺不可用甘草并



甜物蓋虵虫得甘則動於上得苦則安得酸則止得  
川椒之辛則頭伏于下也  
凡吐虵未止加黃連黃礬各五分川椒十四粒若足  
冷甚者必加附子半錢或三錢量病輕重斟酌之  
戴胃中冷必吐虵吐虵人皆知為陰也然亦有陽證  
吐虵者蓋胃中空虛既無穀氣故虵上而求食至咽  
而吐又看別證如何不可專以胃冷為說曾記一人  
陽黃吐虵又大發斑陽毒證口瘡咽痛吐虵皆以冷  
劑取效是亦有陽證矣

厥

四逆

凡厥附

四逆者四肢不溫厥者手足冷夫邪在三陽則手足熱  
傳到大陰則手足溫至少陰則逆而不溫至厥陰則為  
之厥甚于逆也蓋自熱至溫而四逆至厥者傳經之邪  
也四逆散主之始得之便厥是陰經受邪陽氣不足四  
逆湯主之

王仲景言四逆與厥者非一或曰四逆或曰厥或曰厥  
逆厥冷厥寒或曰手足逆冷手足厥逆手足厥冷手足  
厥逆冷俱是言寒冷耳故厥逆二字每每互言未嘗分  
逆為不溫厥為冷也既不曰溫則為冷矣尚何異乎然



四肢與手足却有所分以四字加逆字之上者是通指手足臂脛以上言也以手足字加厥逆厥冷等上及無手足字者是獨指手足言也雖然厥逆俱為寒冷却有陰陽之殊熱極而成厥逆者陽極似陰也仲景以四逆散寒藥治之是也寒極而成厥逆者獨陰無陽也仲景雖無四逆湯熱藥治四逆之條但四逆湯之名由四肢之冷而立今以四逆湯治手足厥冷豈非逆厥之不異乎成氏既謂四逆為熱邪至少陰病死證一條下又謂四逆為寒甚不自恃其說乎是知四逆亦猶厥之有寒有熱但四肢通冷比之手足獨冷則有間耳故仲景曰

少陰病吐利煩躁四逆者死又曰少陰病四逆惡寒而踈脈不至不煩而躁者死又曰少陰病吐利手足厥冷煩躁欲死者吳茱萸湯此二條二為死一為可治雖通由諸證兼見而然然死者以四逆言可治者以厥冷言可見四逆重於厥冷矣成氏謂厥甚于逆豈不謬耶按凡言四逆或言厥言逆者皆為重證若舉四肢而言耳言指頭寒言手足厥與逆與冷者皆為厥微蓋手之上為腕腕上為臂足之上為踝踝上為脛也其病之輕重淺深皆寓于書法之中不可不審自熱至溫自溫至厥乃傳經之邪四逆散主之厥逆太



便秘小便赤或大便黑脉沉而滑此為陽證似陰白  
虎湯甚者大承氣湯不可誤也

**太陽**傷寒脉浮自汗柴使數心煩微惡寒脚攣急反與桂  
枝湯欲攻其表此誤也得之便厥咽中乾煩躁吐逆者  
作甘草乾薑湯與之 太陽中風脉浮緊發熱惡寒身

疼痛不汗出而煩躁者大青龍湯主之若脉微弱汗出  
惡風者不可服服之則厥逆筋惕肉瞤此為逆也湯○

方見下利○太陽止有二證皆  
誤發表所致汗多亡陽故溫之

甘草乾薑湯方

甘草 炙肆兩 乾薑 貳兩炮

右咬咀以水三升煮取一升五合去滓分溫再服

內經曰辛甘發散為陽甘  
草乾薑相合以復陽氣

**陽明**病反無汗而小便利一二日嘔而欬手足厥者必

苦頭痛若不欬不嘔手足不厥者頭不痛 傷寒脉滑

而厥者裏有熱也白虎湯主之 三陽合病腹滿身重

難以轉側口不仁而面垢譫語遺尿發汗則譫語下之

則額上生汗手足逆冷若自汗出者白虎湯主之

**少陰**病吐利手足厥冷煩躁欲死者吳茱萸湯方見

少陰病下利脉微者與白通湯利不止厥逆無脉乾嘔

煩者白通加猪膽汁湯脉暴出者死微續者生 少陰



病下利清穀裏寒外熱手足厥逆脈微欲絕身反不惡  
寒其人面色赤或腹痛或乾嘔或咽痛或利止脈不出  
者通脈四逆湯俱見下利少陰病四逆其人或欬或悸或  
小便不利或腹中痛或泄利下重者四逆散方見少陰  
者四肢之省文也四肢者自指至肘足至膝是也其邪  
為深凡言手足者自指至腕足至踝而已其邪為淺仲  
景下字不苟得之則輕重淺深一覽了然矣○趙仲景  
上文但云少陰病四逆活人第八十問中改作四肢厥  
逆設遇寒厥下利腹痛而咳者依其言而用四逆散之  
涼劑可乎夫邪自陽經入裏而厥者是熱極而厥也是  
或可用若直入陰經之寒邪而欲厥者是  
為以水濟水尤當戒之學者宜詳究焉

少陰病惡寒身踈而利手足逆冷者不治 少陰病吐  
利煩躁四逆者死 少陰病四逆惡寒而身踈脈不至

不煩而躁者死 少陰病但厥無汗而強發之必動其  
血未知從何道出或從口鼻或從目出是名下厥上竭  
為難治但厥無汗熱入裏而外寒甚也當溫之而強發  
其汗則衛寒甚而汗不能出必內傷其榮血而  
妄行也諸厥者皆屬下但厥  
為下厥血亡於上為上竭

厥陰傷寒先厥後發熱而利者必自止見厥復利四逆散  
張或云三陰經傷寒太陰為始則手足溫少陰則手足  
清厥陰則手足厥逆然病至厥陰乃陰之極也則故反  
有發熱之理也蓋陽極則陰生陰極則陽生此陰陽推盪  
必然之理也易云窮則變窮者至極之謂也陽至極而  
生陰故陽病有厥冷之證陰至極而生陽則厥逆者有  
發熱之條凡言厥深熱亦深者乃事之極而變之常經  
日尤則害承 傷寒厥而心下悸者宜先治水當服茯苓  
芍甘草湯却治其厥不爾水漬入胃必作利也成金匱  
要畧曰

傷寒經 卷之四



水停心下甚者則悸厥雖寒勝然以心下悸為水飲肉  
甚先與茯苓甘草湯治其水而後治其厥若先治厥則  
胃必作下利

### 茯苓甘草湯方

茯苓

桂枝去麤皮

生薑切

甘草炙

右四味以水四升煮取二升去滓分溫三服

茯苓甘草之甘益津而和衛桂枝生薑之辛助陽氣而解表

傷寒六七日大下後寸脈沉而遲手足厥逆下部脈不至咽喉不利吐膿血泄利不止者為難治麻黃升麻湯主之方見下利

成手足厥寒者陽氣外虛不溫四末脈細欲絕者陰血內弱脈行不利與當歸四逆湯助陽生陰也

### 當歸四逆湯方

當歸

桂枝去麤皮

細辛

甘草炙

通草

大棗

右七味以水八升煮取三升去滓溫服一升日三服

內經曰脈者血之府也諸血者皆屬心通脈者必先補心益血苦先入心當歸之苦以助心血心苦緩急食酸以收之芍藥之酸以收心氣肝苦急食甘以緩之太棗甘草通草之甘以緩陰血

下利脈沉而遲其人面少赤身有微熱下利清穀者必鬱胃汗出而解病人必微厥所以然者其面戴陽下虛故也 下利後脈絕手足厥冷時脈還手足溫者生

傷寒



脉不還者死。下利清穀裏寒外熱汗出而厥者通脉  
 四逆湯。大汗出熱不去內拘急四肢疼又下利厥逆  
 而惡寒者四逆湯。病人手足厥冷脉乍緊者邪結在  
 胸中心中滿而煩饑不能食者病在胸中當須吐之宜  
 瓜蒂散。方見氣上衝心傷寒一百日至四五日而厥者必發  
 熱前熱者後必厥厥深者熱亦深厥微者熱亦微厥應  
 下之而反發汗者必口傷爛赤。傷寒一百日至四五日  
之邪前熱後厥者亦傳經之邪當以厥之微甚辨熱之  
 深淺若厥熱入府而實者須下去之若反發汗則胃中  
 津液愈燥竭而熱故必口傷爛赤然經云諸四逆者不  
 可下之至此又云應下最宜詳審先賢謂熱厥手足雖  
 厥冷而或有溫時手足雖逆冷而手足心必煖戴  
 院使又以指中之煖冷別熱寒二厥臨病之工慎之

諸四逆厥者不可下虛家亦然。傷寒五六日不結胸  
 腹濡脉虛復厥者不可下此為亡血下之死。傷寒脉  
 促手足厥逆者可灸之。  
 診凡厥者陰陽氣不相順接便為厥厥者手足逆冷是  
 也。成手之三陰三陽相接於手十指足之三陰三陽相  
 接於足十指陽氣內陷陽不與陰相順接故手足為  
 之厥也傷寒發熱四日厥反三日復熱四日厥少熱多  
 其病當愈四日至七日熱不除者其後必便膿血。成先  
 厥者陽邪傳表也發熱為邪氣在表至四日後厥者傳  
 之陰也後三日復傳陽經則復熱厥少則邪微熱多為  
 陽勝其病為愈至七日傳經盡熱除則愈熱不除  
 者為熱氣有餘內搏厥陰之血其後必大便膿血傷  
 寒厥四日熱反三日復厥五日其病為進寒多熱少陽  
傷寒厥



氣退故為進也。傷寒始發熱六日厥反九日而利凡厥利者當不能食今反能食者恐為除中食以索餅不發熱者知胃氣尚在必愈恐暴熱來出而復去也後三日脈之其熱續在者期之日日夜半愈所以然者本發熱六日厥反九日復發熱三日并前六日亦為九日與厥相應故期之日日夜半愈後三日脈之而脈數其熱不罷者此為熱氣有餘必發癰膿也。成始發熱邪在表陰陰氣勝者作厥而利厥反九日陰寒氣多當不能食而反能食者恐為除中除去也中胃氣也言邪氣大甚除去胃氣胃欲引食自救故暴能食此邪勝也食以索餅試之若胃氣絕得麵則必發熱若不發熱者胃氣尚在也恐是寒極變熱因暴熱來而復去使之能食非除中也金匱要畧曰病人素不能食而反暴思之必發熱

後三日脈之其熱續在者陽氣勝也期之日日夜半愈若自三日不愈後三日脈數而熱不罷者為熱氣有餘必發癰膿經曰數脈傷寒病厥五日熱亦五日設六日當復厥不厥者自愈厥終不過五日以熱五日故知自愈。成陰勝則厥陽勝則熱先厥五日為陰勝至六日陽復勝熱亦五日後復厥者陰復勝若不厥為陽全勝故自愈經曰發熱四日厥反三日復熱四日厥反三日傷寒熱少厥微指頭寒默默不欲食煩躁數日小便利色白者此熱除也欲得食其病為愈若厥而嘔胃腸煩滿者其後必便血指頭寒者是厥微熱少也默默不欲食煩躁者邪熱初傳裏也數日之後小便色白裏熱去欲得食為胃氣已和其病為愈設未欲食宜乾薑甘草湯嘔而胃腸煩滿者少陽證也少陽與厥陰為表裏邪在府故嘔而胃腸煩滿也肝主少腹滿痛而厥為冷結關元。詳少腹血故後必便血



發熱而厥七日下利者為難治。傷寒六七日脈微  
手足厥冷煩躁炎厥陰厥不還者死。厥陰六元豈按四  
時炎并榮俞經合  
耶。傷寒發熱下利厥逆躁不得卧者死。傷寒發熱  
下利至甚厥不止者死。下利手足厥冷無脈者灸之  
不溫若脈不還反微喘者死。

○附

活冷厥者初得病日便四肢逆冷脈沉微而不數足多  
攣臥時惡寒或自引不蓋覆不飲水或下利清穀或清  
便自調或小便數外證多惶惶而靜脈雖沉實按之遲  
而弱者知其為冷厥也四逆湯理中湯通脈四逆湯當

寒厥

歸四逆湯當歸四逆加吳茱萸生薑湯白通加猪膽汁  
湯隨證用之。

熱厥

熱厥者初中病必身熱頭痛外別有陽證二三日至四  
五日方發厥蕪熱厥者厥至半日却身熱蓋熱氣深左  
能發厥須在二三日後也若微厥却發熱者熱深故也  
其脈雖伏按之而滑者為裏熱其人或畏熱或飲水或  
揚手擲足煩躁不得眠大便祕小便赤外證多昏憤者  
知其熱厥也白虎承氣湯隨證用之。

天下變厥

又有下證悉具而見四逆者是失下後血氣不通四肢  
便厥醫人不識却疑陰厥復進熱藥禍如反掌大抵熱



脉沉疾  
有力宜  
下汎遲  
無力宜  
温

天寒證  
寒宜温  
之

厥須脉沉伏而滑頭上有汗其手雖冷時復指爪温須  
用承氣湯下之不可拘忌也

諸手足逆冷皆屬厥陰不可汗下然有須汗須下者正  
謂手足雖逆冷時有温時手足掌心必煖非正厥逆也  
當消息之

海厥陰證四肢厥冷爪甲青脉沉疾按之有力者為陽  
則當下宜大承氣湯如脉沉遲按之無力者為陰則當  
温宜四逆湯更須速灸之

羅省掾曹德裕男婦二月初病傷寒八九日請予治之  
證脉得沉細而微四肢逆冷自利腹痛目不欲開兩手

常抱腋下昏昏嗜卧口舌乾燥乃曰前醫者留白虎  
加入參湯可服否予曰白虎雖云治口燥舌乾若只  
此一句亦未然今此證不可服白虎者有二傷寒證  
云立夏以前立秋以下不可妄用一也太陽證無汗  
而渴者不可用二也况病人陰證悉具其時春氣尚  
寒三也仲景云下利清穀急當救裏宜四逆湯五兩  
人參一兩生薑十餘片連翹葱白九莖水五大盞同  
煎至三盞去滓分三服一日服之至夜則止手足温  
翌日大汗而解繼之以理中湯數服而愈孫真人青  
業論云凡欲為大醫必須精讀甲乙素問黃帝鍼經

陽寒厥

朱之四

八十八



天熱  
之熱宜寒

明堂流注十二經絡三候九部本草藥性仲景叔和  
並須精熟如此方為大醫不則猶無自夜遊動致顛  
隕執此用藥者再思可矣

陽證治驗真定府趙吉夫年三十三至元五月間因勞  
役飲食失節傷損脾胃時發煩躁而渴又食冷物過  
度遂病身體困倦頭痛四肢逆冷嘔吐而心下痞醫  
人不察見其四肢逆冷嘔吐而心下痞乃用桂枝末  
三錢匕熱酒調下仍以綿衣覆之作陰毒傷寒施治  
須臾汗大出汗後即加口乾舌澀眼白時紅項強鞭  
肢體不柔和小便淋赤大便秘澀循衣摸床如發狂

大寒  
之寒宜熱

狀問之則言語錯亂視其舌則赤而欲裂朝輕暮劇  
凡七八日家人輩來謂危殆不望生全隣人吉仲完  
舉子治之診其脉七八至知其熱證明矣遂用大承  
氣湯苦辛大寒之劑一兩作一服服之利下三行折  
其勝勢翌日以黃連解毒湯大苦寒之劑一兩徐徐  
服之以去其熱二日後病十分中減五六更與白虎  
加人參湯約半筋服之瀉熱補氣前證皆退戒以慎  
起居節飲食月餘漸得平復內經曰凡用藥者無失  
天時無逆氣宜無翼其勝無贊其復是謂至治又云  
必先歲氣無伐天和當暑氣方盛之時聖人以寒涼

易寒

疾之

卷之



大熱證  
寒宜中  
治

急救腎水之原補肺金之不足雖有客寒傷人仲景  
云用麻黃湯內加黃芩知母石膏之類恐發黃發斑  
又用桂枝湯之戒况醫以桂末熱酒調服所謂差之  
毫釐謬以千里逆仲景之治法經云不伐天和不贊  
其復不真其勝不失氣宜不然故疾未已新病起矣  
用熱遠熱從乎中治友人劉巨源年六十五歲至正夏  
月因勞役飲食失節又傷冷飲得疾醫者往往以為  
四時證治之不愈連十日請予治診之右手三部脉  
沉細而微太陰證也左手三部脉微浮而弦虛陽在  
表也大抵陰多而陽少今所苦身體沉重四肢逆冷

自利清穀引衣自覆氣難布息懶言語此脾受寒濕  
中氣不足故也仲景言下利清穀急當救裏宜四逆  
湯溫之內經有用熱遠熱之戒口乾但漱水不嚥早  
晨身涼而肌生粟午後煩躁不欲去衣昏昏睡而面  
赤隱隱紅斑見於皮膚此表實裏虛故也內虛則外  
證隨時而變詳內外之證乃飲食勞倦寒傷於脾胃  
非四時之證明矣治病必察其下今適當大暑之時  
而得內寒之病以標本論之時為標也病為本也用  
寒藥則順時而違本用熱藥則從本而逆時此乃寒  
熱俱傷必當從乎中治中治者溫之是也遂以錢氏



身熱而  
脈忽無  
脈者必  
有汗

白朮散加升麻就本方加葛根甘草以解其斑少加  
白朮茯苓以除濕而利小便人參藿香木香和脾胃  
進飲食咬咀一兩煎服再服斑退而利止身溫而神  
出次服異功散治中湯辛溫之劑一二服五日得乎  
止藥或曰病雖稍愈勿藥可乎予曰藥攻邪也內經  
曰治病以平為期邪氣既去強之以藥變證隨起不  
若以飲食調養待其真氣來復此不藥而藥不治而  
治之理旬日良愈必察其下者謙甫  
謂時下之宜也  
活若病人寒熱而厥面色不澤胃味而兩手忽無脈或  
一手無脈者必是有正汗也多用綿衣裹手足令溫煖

急服五味子湯或兼與麻黃細辛甘草湯之類服之晷  
時必有大汗而解矣  
五味子湯治傷寒喘促脈伏而厥

- 人參
- 麥門冬 去心
- 杏仁 去皮尖
- 生薑
- 陳皮 各貳錢半
- 大棗 貳枚
- 五味子 半兩

右咬咀水煎服

戴陰陽之病皆能發厥故有陽厥有陰厥皆病之深  
也一厥惟陽厥易誤當問其初得病如何若初得病  
頭不痛四肢逆冷足多攣卧而惡寒或汗自引衣蓋



覆或不渴或利清穀或小便自調人多惺惺而靜此  
寒厥也是為陰中之陰宜四逆湯附子理中湯若初  
得病頭痛身熱外別有陽證至五六日方發厥其人  
雖厥或畏熱或飲水或揚手擲足煩躁不得眠大便  
祕小便赤多昏憤者此熱厥也是為陰中之陽宜白  
虎湯或大承氣湯熱厥雖手足冷而指甲却煖不若  
寒厥并指甲俱冷此辨陰陽要法也 近有陽病自  
腰以上極熱兩脚常冷蓋三陰脉上不至頭故頭不  
疼三陽脉下不至足故足冷也 南陽謂傷寒手足  
必微冷若手足自溫者係太陰也說欠分曉若陽明

手足安得微冷少陽厥陰而大冷安得言微冷但當  
言三陰經少陰厥陰手足厥冷惟有大陰手足自溫  
耳

陶陰陽一厥治之一差死生立判陽厥者先自三陽  
氣分因感寒邪起于頭痛發熱惡寒已後傳進三陰  
血分變出四肢厥逆乍溫大便燥實讞語發渴揚手  
擲足不惡寒反怕熱或腹痛後重世利稠粘小便赤  
澀脉沉有力此見傳經熱證謂之陽厥陽極發厥者  
即陽證似陰外雖有厥冷內有熱邪耳蓋因大便失  
下使血氣不通故手足乍冷乍溫也如火煉金熱極

陽明經 卷之四 九十一



金反化水寒極水反成冰而能載物厥微熱亦微四  
逆散厥深熱亦深大承氣若不明此復投熱藥如抱  
薪救火夫陰厥者乃三陰血分自受寒邪初病無身  
熱頭痛就便惡寒四肢厥冷直至臂頸已上過乎肘  
膝不溫引衣踰卧不渴蕪或腹痛吐瀉小便清白或  
戰慄面如刀刮口吐涎沫脉沉遲無力此為陰經直  
中真寒證不從陽經傳入謂之陰厥也輕則理中重  
則四逆又有病自陽經傳入目下係陰證而厥者亦  
陰厥也且夫人之手足乃胃土之末凡脾胃有熱手  
足必熱脾胃有寒手足必寒此理之常也至于亢極

反成蕪化此又事之變也學者於此宜致力焉

吳天抵傷寒發厥正氣已極宜速加治夫陽厥者必  
先因熱甚不解而致劉河間謂肢體厥冷惟心胸有  
熱大便秘者以涼膈散養陰退陽不宜速下若大便  
不秘者以黃連解毒湯主之凡厥證可下者內有燥  
屎也以手摩病人臍腹或鞭滿或痛者是也若腹中  
轉失氣氣出極臭者或繞臍刺痛者以有燥屎也輕  
則調胃承氣重則大承氣或用涼水調下玄明粉一  
二錢亦佳或用鷄清入蜜水和一甌調入好芒硝末  
一二錢最效大抵陽厥以脉滑別之則無差也凡陰



厥者必先因腎氣虛寒或復著外寒或誤服寒涼之藥或誤下之則積陰盛于下微陽衰于上遂發厥逆其脈沉細而微按之全無者是也宜四逆湯急溫之冷甚者治例與陰毒同也凡尸厥者經言少陰脈不至腎氣微奔氣促迫宗氣反聚血結心下陽氣退下熱歸陰股而為尸厥也急宜刺期門巨闕昔扁鵲治魏太子病尸厥針三陽五會穴而愈蓋以陽脈下墜陰脈上爭宗氣聚而不通上有絕陽之絡下有破陰之紐破陰絕陽之色以發脈亂故形靜厥冷昏沉如死人之狀名曰尸厥宜陰毒例中求之 凡傷寒寒

熱而厥面色不澤冒昧兩手無脈或一手無脈此將有好汗出如亢陽欲雨之狀多用綿衣包煖手足急用五味子湯或兼與桂枝麻黃各半湯汗之而愈若脈不至汗不出者死

針灸治傷寒手足逆冷 大都 一分

傷寒六脈俱無 復溜 補大回 合谷 中極 支溝

一寸半此穴 復溜 順骨 巨闕 三寸 氣衝 灸七

尸厥少陰脈不至腎氣微少精血奔氣促迫上入胃膈

榮氣反聚血結心下陽氣退下熱歸陰股與陰相動令

身不仁此為尸厥當刺期門

傷寒

失之四

九十四



少腹急 加註

少腹急者，下焦虛冷，氣血不調，故曰急。此證多見於太陰、少陰、厥陰三經。其病機多因陽氣不足，不能溫煦下焦，致成虛寒。或因病後失調，氣血虧損，亦能致此。其症見少腹拘急，或脹滿，或疼痛，或泄瀉，或嘔吐，或手足厥冷，或脈象沉微。治法宜溫中散寒，補氣養血。方用理中湯、四逆散、桂枝湯等。此證之辨，須察其脈象及全身症狀，不可單憑一症而論。

少腹滿 少腹急

臍下為少腹，夫胸中滿，心下滿，皆氣也。腹滿者，多有燥屎也。少腹滿者，有物聚也。蓋身半已上同天之陽，身半已下同地之陰。清陽出上竅，濁陰出下竅。故在上滿者，氣也在下滿者，物也。物者，溺與血爾。邪結下焦，則津液不通，血氣不行，或溺或血，流滯而脹滿也。若小便利者，畜血之證，小使不利，溺瀦證也。俱是熱病，惟冷結膀胱，少腹滿一證為寒病，有手足厥冷為可辨。

太陽傷寒表不解，乾嘔發熱而欬，或小使不利，少腹滿者，小青龍去麻黃加茯苓湯主之。詳 太陽病六七日

傷寒論 卷之四 九十五



表證仍在肌微而沉反不結胸其人發狂者以熱在下  
焦少腹當鞭滿小便自利者下血乃愈所以然者以太  
陽隨經瘀熱在裏故也抵當湯主之成太陽經也膀胱  
隨經入府者也六七白者邪氣傳裏之時也此太陽微而沉  
邪氣在裏之脈也表證仍在者則邪氣猶淺當結於胸  
中若不結於胸中其人發狂者熱結在膀胱也經曰熱  
結膀胱其人如狂此發狂則熱又深也少腹鞭滿小便  
不利者為無血也小便自利者傷寒有熱少腹滿應  
血證諦也與抵當湯以下畜血

太陽病身黃肌沉結少腹鞭

小便不利今反利者為有血也當下之不可餘藥宜抵  
當丸成傷寒有熱少腹滿是畜血於下焦若熱畜津液  
便自利者乃為畜血當與桃仁承氣湯抵當湯下之然  
此無身黃屎黑又無喜忘發狂是未至於甚故不可與  
其餘駛峻之藥也可與

小便不利者為無血也小便自利其人如狂者血證諦

也抵當湯主之身黃肌沉結少腹鞭小便不利者胃熱

鞭小便自利其火如狂者非胃中瘀熱為熱太陽病

重發汗而復下之不大便五六日舌上燥而渴日晡所

小有潮熱從心下至少腹鞭滿而痛不可近者大陷胸

湯主之活人曰晝夜譫語喜忘少腹滿小便不利

厥陰尺寸脈微緩者厥陰受病也當六七日發其證少

腹煩滿而囊縮病者手足厥冷言我不結胸小腹滿

按之痛者此冷結在膀胱關元也小腹下焦所治當胸

或用人脇下素有痞連在臍傍痛引少腹入陰筋者

真武湯



名藏結死或云此有動氣犯汗吐下者死

少腹急太陽病不解熱結膀胱其人如狂血自下下者

愈其外不解者尚未可攻當先解外外解已但少腹急

結者乃可攻之宜桃核承氣湯下血抵當湯解表桂枝湯○太陽膀胱經也太陽

陽經邪熱不解隨經入府為熱結膀胱其人如狂者以熱在下焦太陽

未至於狂但下血則熱隨血出而愈若血不下者則血為

陽多熱熱在膀胱必與血相搏若血不為畜為熱迫之

則血自下血下則熱隨血出而愈若血不下者則血為

熱搏畜積於下而少腹急結乃可攻之與桃核承氣湯

下熱散血內經曰從外之內而盛於內者先治其外後

調其內此身重少氣少腹裏急或引陰中拘攣熱上

之謂也衝胸為陰陽易病治見本門

囊縮 仲景無治法今采南陽海藏治法補之

扁鵲曰舌卷囊縮者死孫真人曰陰陽易病卵縮則舌

吐出死凡囊縮有熱極而縮者有冷極而縮者凡熱極

者有可下冷極者宜急溫之下之宜大承氣湯溫之宜

附子四逆加茱萸湯併艾灸關元氣海葱熨等法治之

活傷寒六七日煩滿囊縮其脉尺寸俱微緩者足厥陰

肝經受病也厥陰病其脉微浮為欲愈不浮為未愈宜

小建中湯脉浮緩者必囊不縮外證必發熱惡寒似瘧

為欲愈宜桂枝麻黃各半湯若尺寸俱沉短者必是囊

縮毒氣入腹宜承氣湯下之太抵傷寒病藏府傳變陽

陽氣入腹宜承氣湯下之太抵傷寒病藏府傳變陽



經先受病故次傳入陰經以陽主生故太陽水傳足陽明土土傳足少陽木為微邪也陰主殺故木傳足大陰土土傳足少陰水水傳足厥陰木至六七日當傳厥陰肝木必移氣尅於脾土脾再受邪則五藏六府皆因而危殆榮衛不通耳聾囊縮不知入而死矣速用承氣湯下之可保五生一死古人云脾熱病則五藏危又土為禾賊則死若第六七日傳厥陰脉得微緩微浮為脾胃脉也故知脾氣全不受尅邪無所容否極泰來榮衛將復水升火降則寒熱作而大汗解矣

海厥陰證者煩滿囊縮大小便不通發熱引飲腹滿尺才脉微緩煩者火也滿者木也雖不吐衄囊縮但急者亦木也火與木相合四肢厥逆而爪甲青大小便不通地道塞也發熱引飲邪氣在裏宜溫之  
已上諸證大小便俱通地道不塞不發渴不引飲邪不在裏則宜溫之灸之則裏外相接以復陽氣宜服正陽散

正陽散方

麝香

壹錢細研性辛溫治腹急滿痞風毒

乾薑

炮

甘草

炙各貳錢半

附子

壹兩炮去皮臍味辛鹹溫治風利竅濇腹滿囊縮

皁莢

貳兩酥炙去皮弦味鹹溫

傷寒論

卷之四

八



右為細末每服貳錢白湯調溫服

回陽丹

硫黃半兩味酸溫大熱治心腹腫聚邪氣冷癖左脇氣咳上氣脚冷無力

附子兩炮半木香半兩味辛溫療肌中偏寒主氣不足乏精

全蝎半兩味甘辛治切風莖澄茄半兩味辛溫治皮風心腹氣脹

吳茱萸洗炒半兩味辛溫大熱治中風逐邪諸食不消氣逆利五藏順氣

乾薑炮貳錢半

右為末酒糊為丸如梧桐子大生薑湯下三五十九併二三服併熱投之衣被取汗

陰毒

仲景但名陰毒主發表陰毒之為病面青身痛如被杖咽喉痛五日可治七日不可治并麻鼈甲湯去雄黃蜀

椒主之方見陽毒

王攷之仲景書雖有陰毒之名然其所敘之證不過面目青身痛如被杖咽喉痛而已並不言陰寒極甚之證况其所治之方亦不過升麻甘草當歸鼈甲而已並不



目青身痛如被杖咽喉痛數語併而言之却用附子散正陽散等藥以治竊謂陰寒極甚之證固亦可名為陰毒然終非仲景所以立名之本意觀後人所叙陰毒與仲景所叙陰毒自是兩般豈可混論後人所叙陰毒亦只是內傷冷物或不正暴寒所中或過服寒涼藥所變或內外俱傷於寒而成耳非天地惡毒異氣所中者也活人更名陰毒傷寒主退陰陰毒甘草湯治傷寒時氣初得病一二日便結成陰毒或服藥後六七日已上至十日變成陰毒身重背強腹中絞痛咽喉不利毒氣攻心心下堅強短氣不得息嘔逆唇青面黑四肢

厥冷其脉沉細而疾身如被杖咽喉痛五六日可治七日不可治

甘草 炙

桂枝 去麤皮

升麻

當歸 各伍錢

雄黃 貳錢半

蜀椒 去閉口者炒去汗及子伍錢

鼈甲 酥炙壹兩半

右咬咀水煎服如人行五里許更進一服覆取汗毒從汗出即愈若未汗再服

始得陰毒脉沉細疾許陰毒本因腎氣虛冷因慾事或食冷物後傷風內既伏陰外又感寒或先感外寒而後伏陰內外皆陰則陽氣不守遂發頭痛腰重腹痛眼睛



疼身體倦意而不甚熱四肢逆冷額上及手背冷汗不  
止或多煩渴精神恍惚如有所失或可起行不甚覺重  
胗之則六脉俱沉細而疾尺部短小寸口或無六脉俱  
浮大或沉取之大而不甚疾者非陰證也若服涼藥過  
多則渴轉甚躁轉急有此證者急服還陽退陰之藥即  
安惟補虛和氣而已宜服正元散退陰散五勝散陰證  
不宜發汗如氣正脉大身熱未瘥用藥發汗無妨  
正元散治傷寒如覺風寒吹著四肢頭自骨節疼痛急  
服此藥如人行五里許再服連進三服出汗立瘥若  
患陰毒傷寒入退陰散五分同煎或傷冷傷食頭昏

氣滿及心腹諸疾服之無有不效

麻黃 去節

陳皮

大黃 生

甘草

乾薑

肉桂

芍藥

附子

吳茱萸

半夏 製各等分

右咬咀麻黃加一半茱萸減一半同為末每服一錢  
水一盞薑三片棗一枚煎七分熱覆以衣被蓋覆取  
汗切須候汗乾去之如陰毒不可用麻黃免更出汗  
退陰散治陰毒傷寒手足逆冷脉沉細頭痛腰重連服  
三次小小傷冷每服一字入正元散同煎入鹽一捻



陰毒傷寒咳逆煎一服細細熱呷病止

川烏

乾薑 各等分

右為麤末炒令轉色次冷再搗為細末每服一錢水一盞鹽一捻煎至半盞去滓温服

五勝散治傷寒頭痛壯熱骨節疼痛昏沉困倦咳嗽鼻塞不思飲食兼治傷寒夾冷氣并慢陰毒神效

白朮

壹兩半

甘草

五味子

石膏

各壹兩

乾薑

叁兩半

右吹咀每服五錢水一盞入鹽少許同煎服如冷氣相夾入薑棗煎或治陰毒病入艾葉少許煎服

海白朮散治陰毒傷寒心悶煩躁四肢厥冷

川烏

炮去皮臍

桔梗

附子

炮

白朮

細辛

各壹兩

乾薑

炮半兩

右吹咀或末之白湯調下一錢匕

羅正陽丹治陰毒傷寒手足厥冷指甲青色體冷脉沉

細而微神効 右用葱四枝陳蜂房四五箇燒存性為細末用葱蔥搗和丸如彈子大手心內握定用手帕緊繫須臾汗出以縣被覆蓋如手心熱甚休教解開如服藥先服升麻湯五錢連鬚葱三枝生薑五片水二大盞煎至一盞去滓温服被覆取汗則愈



陰毒漸深爪青面黑肌士至沉細積陰感於下則微陽  
消於上故其候四肢沉重逆冷腹痛轉甚或咽喉不利  
或心下脹滿結鞭躁渴虛汗不止或時狂言爪甲面色  
青黑六脉沉細而一息七至以來有此證者速宜於氣  
海關元二穴灸二三百壯以手足溫暖為效仍服金液  
丹來蘇丹五勝散還陽散退陰散

川烏

去皮臍冷水浸七日薄切晒乾紙袋盛之有  
患者取研末壹大錢入鹽一小錢水一盞煎  
至七分服壓下陰毒所注如  
猪血相似以未已再進一服效

還陽散治陰毒面青四肢逆冷心躁腹痛

用硫黃末新汲水調下二錢良久或寒一起或熱

一起更看緊慢再服汗出瘥

附子回陽散

良方治陰毒傷寒面青四逆及臍腹疔痛身

體如冰并一切卒暴冷氣

右用附子二枚炮裂去皮臍搗為細末每服二錢  
匕取生薑自然汁半盞冷酒攪勻共一盞調服更  
以冷清酒一盞送下相次更進一服良久臍下如  
火徧身和煖為度

活返陰丹治陰毒傷寒心神煩躁頭疼四肢逆冷

硫黃

五兩  
另研

附子

炮去  
皮臍

乾薑

炮

桂心

各半兩

硝石

另研

太陰玄精石

另研



右用生鐵銚先鋪玄精末一半次鋪硝石末一半中間下硫黃末又着硝石一半蓋硫黃却以玄精石末蓋上用小盞合着用三斤炭火燒令得所勿令烟出細研似麵後三味搗羅為末與前藥同研令勻輒飯和丸如桐子大每服十五丸至二十九煎艾湯下頻服汗出為度病重則三十九此方甚驗喘促與吐逆者入口便狂又服此藥三五服不退者更於臍下一寸灸之須是晝夜大段不往手灸不限多少壯數灸乏艾炷勿令小小則不得力若其人手足冷少腹鞭即於臍下兩邊各開一寸各安一道二處齊下火灸

之仍與當歸四逆湯併返陰丹亦須頻服內外通透方得解若遲誤即死矣又若陰證加以少腹不通及陰囊縮入少腹絞痛欲死者更於臍下一寸石門穴急灸之仍須與返陰丹當歸四逆湯加吳茱萸生薑慎勿與尋常利小便冷滑藥火燄散治傷寒惡候

船上硫黃

黑附子

去皮生用

新臘茶

各壹兩

右為細末先用好酒一升調藥攤入新碗中於火上蕩乾合在瓦上每一碗下燒熟艾一拳大以瓦搗起無令着火直至烟盡候冷即刮取研入磁盒內盛每



服二錢酒一盞共煎七分有火燄起勿訝傷寒陰毒者四肢冷脉沉細或吐瀉五心煩躁胃中結鞭或轉早伏陰在內湯水不得下或無脉先喫一服如吐却更進一服服後心中熱其病已瘥下至藏府中表未解者渾身壯熱脉氣洪大便宜用發表藥或表解者更不發熱便得眠睡渾身有汗若少有痞結脉實方可用下高行藏府藥漸用調和元氣補治脾胃湯散服此藥三服不應者不可治也

陰毒沉困脉八至附骨方有陰毒沉困之候與前後漸染之候皆同而更加沉重六脉附骨取之方有按之即

無一息八至已上或不可數至此則藥餌難為功矣但於臍下灼火艾如棗大三百壯以來手足不和煖者不可治也倘復和緩以前硫黃及熱藥助之若陰氣散陽氣來則漸減熱藥而和治之以取瘥也

活治陰虛陽脫體冷無脉氣息欲絕不省人事及傷寒陰厥百方不效者用葱以索纏如臂大切去根及葉惟存白長一寸許如大餅樣先以火煖一面令通熱勿令着火乃以熱面熨病人臍上連臍下又以熨斗滿貯火熨之令葱餅中熱氣鬱入肌肉內須更作三四餅一餅壞不可熨又易一餅良久病人當甦手足温有汗即瘥



更服四逆湯以温其内

海治陰證諸藥不效併湯水不下身冷脉絕氣息短不知久用葱白熨法又不若用醞醋拌麝皮炒熟注布袋中蒸熨之比上法尤速

代灸塗臍膏

附子

馬蘭子

吳茱萸

肉桂

各等分

右為細末可用白麵一匙藥末一匙生薑自然汁煨成膏攤帛上圓二寸許貼臍下關元氣海自晚至曉其火力可代灸自壯腰痛亦可貼之 一法用丁香

草揆乾薑牡蠣燒灰放手心中以唾津調如泥以手掩其陰至煖汗出為度

陰毒傷寒四肢逆冷者用吳茱萸不拘多少為細末温酒和勻生絹袋盛之熱熨脚心令通暢愈若以湯煎温藥漂洗以按四肢亦可

廻生神膏 治男女陰毒傷寒外按法

牡蠣 煨粉

乾薑 炮各壹錢

右為細末男病用女唾調手內擦熱緊掩二卵上得汗出愈女病用男唾調手內擦熱緊掩二乳上得汗出愈卵與乳男女之根蒂坎離之分也陰證大小便



不通及諸雜證陰證大小便不通者並宜此外治法  
數日不通為急非急者勿用

陰中伏陽破陰丹

硫黃

水銀各壹兩

陳皮

青皮

各半兩

右將硫黃先入銚子內鎔開次下水銀用鐵杖子打  
勻令無星傾入黑茶盞細研入一味麵糊丸如桐子  
大每服二十九如煩躁冷鹽湯下陰證艾湯下良效  
有人初得病四肢逆冷臍下築痛身疼如被杖蓋陰證  
也急服金液破陰來復等丹其脉遂沉而滑沉者陰也  
滑者陽也病雖陰證而見陽脉有可生之理仲景所謂

陰病見陽脉者生仍灸氣海丹田百壯手足温温陽回  
得汗而解或問滑沉之狀如何便有生理予曰仲景云  
翁奄沉名曰滑何謂也沉為純陰翁為正陽陰陽和合  
故名曰滑古人論脉滑雖曰往來前却流利旋轉替替  
然與數相似仲景三語而足也此三字極難曉翁合也  
言張而復合也故曰翁為正陽沉言忽墜而下也故曰  
沉為正陰方翁而合俄降而沉奄為忽忽間仲景論滑  
脉可為諦當矣其言皆有法故讀者難曉宜細思之  
霹靂散治傷寒陰勝陽其人必躁熱而不欲飲水  
是也



右用附子一枚燒灰存性為末作一服蜜水調下而愈此通散寒氣然後執氣上行而汗出乃愈  
陶陰毒病手足指甲皆青脉沉細而急者四逆湯無脉者通脉四逆湯陰毒甘草湯真武湯厚朴九白木湯肉桂散皆可選用

正陽回陰霹靂散正元散天雄散附子散

劫金液丹

熏逆冷囊縮者以炒豆投熱醋中如法熏之

熨法灸法

傷寒直中陰經真寒證或陰毒證身如被杖腹中絞痛嘔逆沉重不知人事四體堅冷如石

手指甲唇青藥不入口六脉沉細或無脉欲絕者將蔥一握切去根葉取白三寸許搗如餅先用麝香半分填臍中後放蔥餅臍上以火熨之連換三四餅稍醒灌以生薑汁服回陽救急湯如不醒再灸氣海關元二三十壯使熱氣通于內逼邪外出以復陽氣如用此法手足溫和汗出即醒者有生意也手足不溫汗不出不醒入事者不能起矣

吳或問陰毒傷寒用附子湯冷服何也此蓋陰極于下陽浮于上之治法也予曾治一人傷寒十餘日脉沉細手溫而足冷大便不通面赤嘔煩渴藥不能下惟



喜涼水一二占或西瓜一二塊食下良久而復吐  
此陰寒于內逼其浮陽失守之火聚于胸中上衝咽  
噎故為面赤嘔煩也遂用附子大者一枚以生薑自  
然汁和白麪包裏煨熟去麪取附子去皮尖切作八  
片又以人參三錢乾薑炮三錢水二鍾煎取一鍾浸  
于冷水中待藥冷與之即愈按內經曰若調寒熱之  
道冷熱必行則熱藥冷服下噎之後冷體既消熱性  
即發由是病氣隨愈嘔煩皆除情且不違而致大益  
此之謂也蓋近世患陰證傷寒往往疑似參差初便  
不敢用附子直待陰極陽竭而用之則為遲矣大抵

治法有是病投是藥豈可狐疑而誤治哉且夾陰傷  
寒先因慾事伏陰于內却又著寒內外皆陰陰氣獨  
盛則陽氣以衰故脉沉而足冷也必須急用人參健  
脉以益元氣為主佐以附子溫腎經散寒邪以退陰  
而回陽也若舍此一味不用將何以救之哉古之謬  
曰傷寒偏死下虛人誠哉斯語許學士論必以真氣  
為主蓋真氣乃人命之根蒂也若不察真氣之虛實  
而欲急攻其熱或施汗下或多用寒涼之藥攻熱未  
愈陰寒復生病至危殆良可悲夫

又方用雄鷄血滴以無灰熱酒內飲之以衣被溫覆取



傷寒論卷之四

汗之... 傷寒證治準繩帙之四



