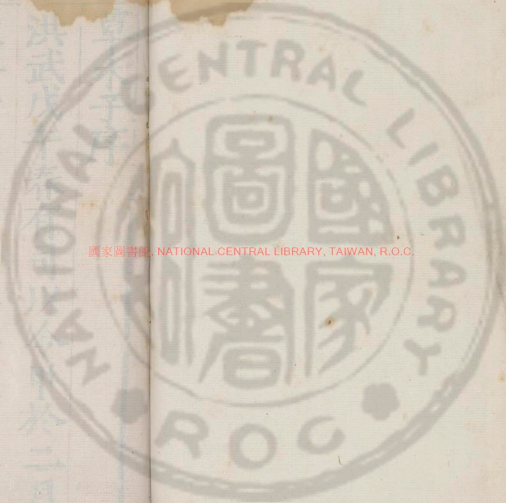


致祭于城隍神未祭群吏於後猶飲
 豬腦酒縣學生發其事吏懼境眾為
 之言別生復言於分臬予適至學亦
 以俸運而饒

洪武戊午春有以分臬於二月望

臬未子序



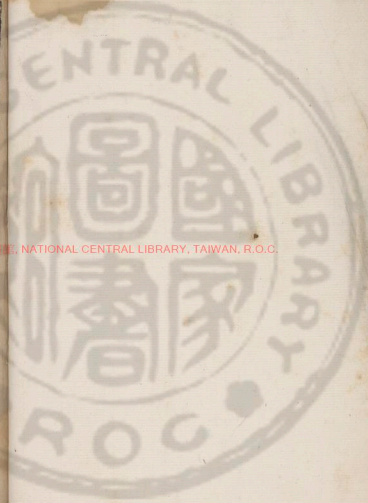
國家圖書館, NATIONAL CENTRAL LIBRARY, TAIWAN, R.O.C.

7424486 v.1



草木子序

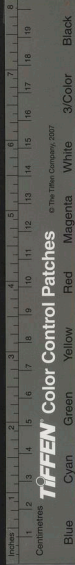
洪武戊午春有司以令甲於二月望
致祭于城隍神未祭群吏於後竊飲
猪腦酒縣學生發其事吏懼浼衆爲
之言別生復言於分臬予適至學亦
以株連而就逮幽憂於獄恐一旦身



國家圖書館, NATIONAL CENTRAL LIBRARY, TAIWAN, R.O.C.



先朝露與草木同腐實切悲之因思
虞卿以窮愁而著書左丘以失明厥
有國語馬遷以腐刑厥有史記是皆
因憤難以攄其思志庶幾托空名於
天地之間也園中獨坐閑而無事見
有舊籤簿爛碎遂以瓦研墨遇有所
得卽書之日積月累忽然滿卷然其
字畫模糊略辨而已及事得釋歸而
續成之因號曰草木子萬一後之覽
者犧樽而青黃以文之未可知也棄
而爲溝中之斷亦未可知也容詎必
之乎故語才識之高下理義之淺深

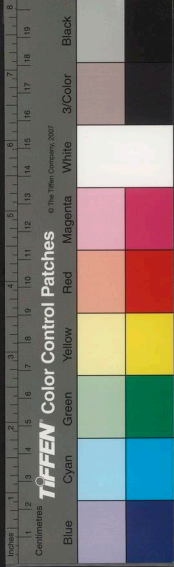


雖不敢比倫於數子出於窮愁疾痛
而用心則一也千慮一得尚期窮理
者擇焉豈

洪武十一年歲次戊午冬十一月二
十又七日括蒼龍泉靜齋葉子奇世
傑序

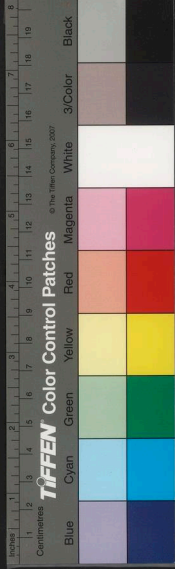
草木子序

言所由以立學必擇而文有經苟譬
夫道焉斯弊已道無弊也弊必自諸
子老聃弊道德揚子雲弊易王通弊
經揚墨弊君父荀卿弊性韓退之儒
者也其稱孔墨相用弊孔子記曰君

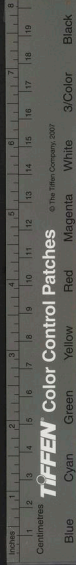


子多識前言往行以蓄其德涼於德
者肆言愈繁而讐道愈力支流蔓說
浸淫糾競固趨之而固離之蠱於心
者眩其色大抵然也龍泉葉先生世
傑營道於古而役志也微仕爲巴陵
簿不以毀觚涉世棄歸其鄉著書曰

萬言觀天之文與地之法鬼神屈伸
之故禮樂明備之體陰陽順逆之度
天人交與之徵卉木蟲魚之候器象
沿革之制農圃術技之末幽幻玄恠
之迹窮簷委巷謠諠之語冥搜曠擯
區物而辯材綜百家之焚類列九域



之風習水堰而木枯之畢屬夫燦然
之道蓋君子黜浮歛鴛勤以知服擇
之審而經是程宜不猥以詞勝噫德
其可占矣昔長統憤而昌言作王符
隱而論次成抑先生自序顧有慕於
虞卿之為者無謂云乎哉舊篇二十
有二今約為八先生別號草木子編
因名焉裔孫溥以南司諫出牧福州
旣卓樹其風聲將昭厥先美憲于有
永乃付梓工而委予序其端吾聞古
之王者欲知閭巷風俗瑣細之言於
是乎有稗官之紀王充撰論衡蔡邕



私為諛助富禁之齋而國盛異人先
生之惠流矣

正德丙子夏四月既望鐵橋道人南

海黃哀序

草木子目錄

卷之一上

管窺篇

卷之一下

觀物篇

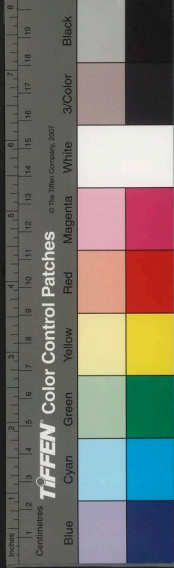
卷之二上

原道篇

卷之二下

鈞玄篇

卷之三上





充謹篇

卷之三下

雜制篇

卷之四上

談數篇

卷之四下

雜俎篇

目錄終

草木子卷之一上

括蒼龍泉葉子奇世傑著

管窺篇

天始惟一氣爾莊子所謂溟滓是也計其所先莫先於水水中滓濁歷歲既久積而成土水土震蕩漸加凝聚水落土出遂成山川故山形有波浪之勢焉於是土之剛者成石而金生焉土之柔者生木而火生焉五行既具迺生萬物萬物化生而變化無窮焉

洪範五行之生成以微著為漸次蓋以數言之也水



充謹篇

卷之三下

雜制篇

卷之四上

談數篇

卷之四下

雜俎篇

目錄終

草木子卷之一上

括蒼龍泉葉子奇世傑著

管窺篇

天始惟一氣爾莊子所謂溟滓是也計其所先莫先於水水中滓濁歷歲既久積而成土水土震蕩漸加凝聚水落土出遂成山川故山形有波浪之勢焉於是土之剛者成石而金生焉土之柔者生木而火生焉五行既具迺生萬物萬物化生而變化無窮焉

洪範五行之生成以微著為漸次蓋以數言之也水

火氣也故微木金形也故著四行莫不待土以生
成焉其質最大故居后盖土所以成始而成終者
也

南北二極所以定子午之位曆家因二極而立赤道
所以定卯酉之位北極瓜之帶也南極瓜之攢花
處也赤道瓜之腰圍也指南針所以通二極之氣
也

赤道爲天之腰圍正當天之闊處黃道自是日行之
道月之九道又自月行之道也

天度本無廣少之分由渾法分天而有斜長之處治

分廣少

天如勁風旋轉局大塊於中吾恐日月星辰之上則
愈高愈清愈勁愈光明而無窮矣或人見天裂處
見其霞光閃爍於此足以知之矣

崑崙天下山之頂也迺天下山之至高處山之起勢
處其東面中原也所以江淮河濟水皆東流也其
西面西域諸國也自流沙以西水皆西流也南自
吐蕃兩廣水皆南趨也北即沙漠又天下岡脊至
高之處直北虎林至海都木鉢子田地地勢又逐
漸而低水皆北流南視陰山之地反爲極南之境



矣以此觀之地形如一亭子中高而四方下崑崙
乃其結頂處四下之簷乃四方之國土考其流水
可見必皆會同於四海

天以氣言故無窮地以形言故有盡

天陽宗故日最盛是以日常圓而月則缺也地陰宗
故水最盛是以水常滿而火則伏也

天主神地主鬼神主伸鬼主屈伸主聚屈主散此二
者所以生萬物死萬物之大端也

包含徧覆無非天也天包水水承地地載萬物

天南爲陽北爲陰地北爲陽南爲陰對待之理也山
以南爲陽北爲陰水以北爲陽南爲陰亦對待之
理也

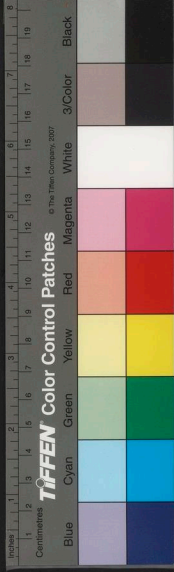
天動而無靜亘古亘今無息也地靜而無動亦亘古
亘今無息也此天地之道所以爲物不貳也及其
生物益久莫知其所以然而然也故不測焉

空即天也自地而上無非空也即天也地間亦有動
時亦氣動之耳

天依形地附氣天地自相依附康節之言盡之矣

天道不以理言則歸於幻妄耳

天之生物匪物物刻而雕之也而世之善雕刻者莫



能及此其所以爲妙也

天地得其位則萬物莫不循其常也一或有失則爲災爲妖爲亂矣

天裂時火光現陽精之極也地裂時泉水溢陰精之盛也

天爲陽宗故風火在上地爲陰統故水土在下地爲陰故火隱而不現擊右有火至剛而后生也兩木相摩則火至動而后生也剛動皆陽也

有形無聲木石也有聲無形雷霆也有形有聲人物也無形無聲鬼神也

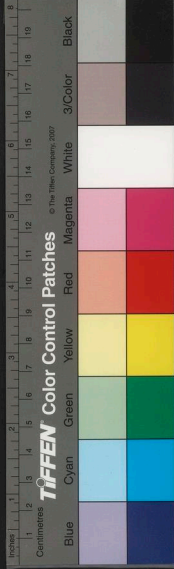
冬屬水而一陽已生於冬夏屬火而一陰已生於夏此水火之所以互根也春木秋金而非陰陽始生之月此金木之所以不互根也

金者石中之精液水出石中故曰金生水也

素問樞式曰水自西而東流也西金位也故曰金生水亦一說也

水生於北方陰位而陽已生火生於南方陽位而陰已形故水火互根也木生於陽方陽時金生於陰方陰時而陰陽無所生故金木不互根也

火日外光照影在外金水內明照影在內陽施而陰



受之理也月亦受光於日而含內影而照物亦影
在外者光盛於金水也

火陽根陰離中虛也水陰根陽坎中滿也於卦象亦
可見也

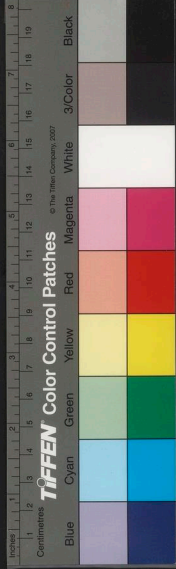
火外明而內暗根陰也水外暗而內明根陽也二物
之象亦可見也

聖人作八卦以之配五行水火純乎氣者也而無所
雜故各以坎離一卦配金木土有陰陽剛柔之質
故各以二卦配之乾剛金兌柔金震陽木巽陰木
艮高土坤卑土

邵子曰日食月以精月食日以形是以君子用智小
人用力此見君臣之理也

又曰月受日之光不受日之精相望中弦則光爲之
食甚矣精之不可以二也切料太陽乃火之精其
氣亦類於人間之火也火正當氣燄之上必有黑
暈觀之燈燭可見星家謂之闇虛想即此也受光
則稍偏受精則正對以月正對此黑暈之中所以
食也

月食時辰多天下見之其分數皆同日食時辰少天
下見之其分數皆不同由日食月以精其所虧之



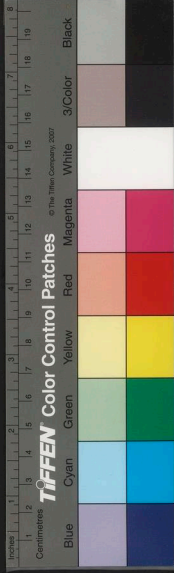
分其明全盡所以天下皆同也月食日以形其虧
之分正當其下則分數同及側遠望之則分數或
少或多所以天下多不同也日之食月闕虛之精
大故食時辰多月之食日其形小故食時辰小

月食陰抗陽而不勝猶可言也日食陰掩陽而勝之
不可言也是以春秋書日食而不書月食詩云此
月而食則爲其常彼日而食于何不減即取此義
列宿所以定經天之體七曜所以布四時之政
彗孛之生在東則西指在西則東指由其從日生也
此其常又有東西偏掃者又其變也

太白史或書晝見或書經天蓋見時當丙位則爲經
天以其當君禍尤大也其餘方位則止書晝見也
康節邵子曰天晝夜常見日見于晝月見于夜而半
不見星半見而半不見尊卑之等也天爲父日爲
子是以太左旋而日右行也日爲夫月爲婦是以
日東生而月西出也可謂因象而及理矣

列星之爲象也在朝象官在人象事在野象物各因
其變而占焉

日月星辰天之四象水火土石地之四象康節言土
石而不言木金蓋木乃土之華金乃石之精也是



知康節皆以體數言也

風雨雲霧雷天之用也吹噴噓呵呼人之用也天人

一理也但有小大之差耳

風露能生物亦能殺物順陰陽之氣也

風陽也故其氣清通而無形雲陰也故其氣昏濁而

可見

邵子推兩風露雷而分水火土石曰水雨霖火雨滴

土雨濛石雨雹水風溫火風熱土風和石風冽水

霧黑火霧赤土霧黃石霧白水雷靈火雷繞土雷

連石雷靈

五星在天高則景小低則景大素問云然

雪寒在上故高山多雪霜寒在下故平地多霜

日在地上時多故地熱而井水寒也日在地上時少

故地寒而井水溫

地居天之中地平不當天之半地上天多地下天少

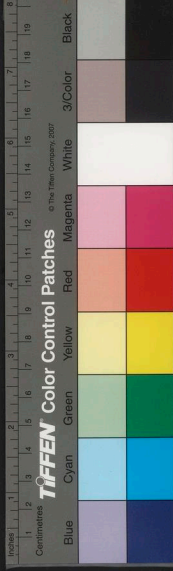
是以日出落時見日大近人也日中天時見日小

遠人也

日初出時見日大宜當熱而尚寒涼者陰凝而陽未

勝也日中天時見日小宜寒涼而反漸暖漸熱者

陽積盛而陰已消也申未熱愈於午者陽尤積盛



故也

廣海冬熱由冬日南行正當戴日之下故熱朔北夏
寒夏日雖北行朔北直當陰山之背處日光斜及
故寒由此觀之南北寒熱亦由於日也

日為衆陽之宗故其收熱之氣皆出乎日也涼寒則
日氣之不及處爾日漸長故暖日極長則熱矣日
漸短故涼日極短則寒矣暖則陽氣之盛也而極
則斯熱涼則陰氣之盛也而極則斯寒

陰脅陽而為電沴氣也陰凝而未盡勝陽則為霰正
氣也是以春秋書雹而不書霰以人事驗之沸湯
以器密盛之沈於寒泉則冰此雷之理雪積而日
炙之先必為後此霰之理也

康節云世有溫泉而無涼火蓋陰能從陽陽不能從
陰也此說固然乃常理也然北方蕭山亦有涼火也
山川之氣積為列星光芒輝煥精之盛也精耗神竭
於是乎有隕星

星自天橫飛而過則為流自下復上則為奔自上而
下則為隕

星隕精氣竭也川竭水脉絕也山崩地脉絕也當其
所主之地則為灾海水不潮亦水脉絕也



海潮天理之喘息也天有晝夜故潮有潮汐隨月進退從其類也

晝長則多熱晝短則多寒寒熱進退皆由於日也月滿則潮盛月虧則潮衰潮汐進退皆由於月也

嶺外錄江浙之潮自有定候欽廉之潮則朔望大潮謂之先水日止一潮謂之小水瓊海之潮半月東流半月西流潮之大小隨長短星不係月之盛衰豈不異哉

世間特一陽氣之周流爾陽氣不及之處則爲陰觀之姤復之理可見

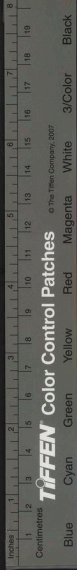
斗一南而萬物生一北而萬物死日一北而萬物生一南而萬物死斗日互行而成歲功也

斗隨天而左旋故一日而進一度日退天而右轉故一日而不及天一度斗日一周而成一歲也

二十八宿萬古不移所以定天之體而分十二宮也日日月而徧一宮月一月而徧十二宮而復追及於日而一月也

月因日而有晦朔弦望而遲疾不由日而星却因日而有遲留伏逆

日與天會爲歲月與日會爲月日行地盤一位爲時



至於刻乃曆家自細分之耳每時刻八刻六分刻之二共成一百刻也刻分初正由子午中分天運蓋子初四刻猶屬本日正四刻始作明日筭也由銅漏刻之於籤故有刻之名也

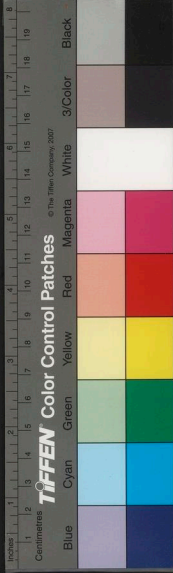
歲日與天會法也月日與月會法也日日與度會法也時日與辰會法也故時有十二日有三十月有十二歲有三百六十

晦朔弦望皆因於日也晦月與日會全無光也朔會而復蘇也弦有上下相去四分天之一也望則相對相去四分天之一也

每時計九十日每節計四十五日每氣一十五日每候計五日故候有七十二日氣有二十四節有八時有四各為三百六十日

氣盈於三百六十五朔虛於三百五十四合氣盈朔虛而閏生焉

十九年七閏而氣朔分齊而特餘三時爾是為一章也七十六年為一節凡為四章四三一二合三時之數復得全日一關十二時為一日一章該二百三十五朔一節該九百四十朔故以二百三十五關為三時以九百四十關為一日是以合四



善摩所集重子

章而為一節故四三十二而朔亦無餘分也

歲日與天會之法也以節氣為定年月與日會之法也

於立春

時有春夏秋冬風有東西南北是以風氣一周而成

一歲也然恒風不應而有休廢之氣是則時政之失而廢天常也於是而有風角之占焉

歲差法見天道自古及今日漸不同也曆家但拘常而推所以誤焉隨時修改以與天合元曆得之矣

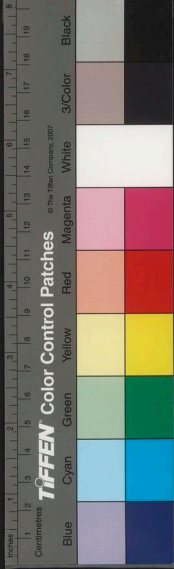
草木子卷之一上

草木子卷之一下

觀物篇

天生萬物有色聲香味使無目耳鼻口以收攝之則天地之工或幾於熄矣故色為之目聲為之耳香為之鼻味為之口此天人之所以交也人則得其正者也物則偏焉此其所以靈於萬物也如蠅攻臭穢鴟鴞嗜鼠麋鹿食薦蛆蛆甘帶數者孰知天下之正味哉至於義理則惟心可以通之人則可以貫全體物則局於一偏也

物之偏者如蜂蟻君臣虎狼父子雉鳩有別豺獾報



本草子
惟聖賢則全

本是也然人稟其氣之濁且塞者則亦有偏者也
夫人形之所以生也必資於精氣血三者精之榮以
鬚氣之榮以眉血之榮以髮形之所以立也必資
於筋骨肉三者耳骨之餘也齒筋之餘也瓜肉之
餘也

手陽也故指長足陰也故指短上陽下陰人也猿猴
四手皆陽也故輕捷而在上猪狗四足皆陰也故
奔突而在下

邵子曰形統於首神統於目氣統於唇

人陽物之靈也故能化火龍陰物之靈也故能化水
動物本諸天所以頭順天而呼吸以氣植物本諸地
所以根順地而升降以津故動物取氣於天而乘
載以地植物取津於地而生養以天善乎素問之
言曰出入無不升降器有大小數有遠近蓋謂此也
動物本諸天而體則溫植物本諸地而體則冷陰陽
之謂也

素問又曰根於內者命曰神機神去則機息根於外
者命曰氣立氣止則化滅亦指動植之物而言之



啓玄子皆以爲人血氣之變殊失其真矣

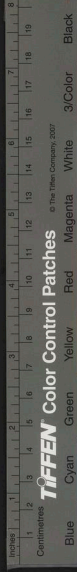
人順生草木倒生禽獸橫生大抵草木之性情不如禽獸之性情禽獸之性情不如人之性情

大抵人則女麗而艷禽則雄綠而文獸則不甚相較也此造物爲之制也歟

植物去皮則死氣在外也動物傷內則死神在中也物有貴賤乎曰有也胎生者九竅卵生者八竅是胎生貴於卵生也卵而陸生自能關閉卵而濕生者則不能矣是陸又貴於濕矣化生者非胎非卵隨氣化而成其爲物益微矣是濕又貴於化生也此動物有此四種之異也曰植物亦以此而推之可乎曰可也夫草木可挿而活者胎生類也以實而產者卵生類也荷芡濕生也芝菌化生也此植物亦有四種之異也雖然號物之數謂之萬不可勝窮也或分而異不免乎四者之異欲合而同湏究其一原之同此學者所當思也

鱗蟲皆卵生也獨海鯊胎生故其爲魚也最巨

佛氏以胎卵濕化四者窮推萬類之生生又以有無色想六者窮推萬類之情識蓋有色是有牝牡之屬鳩鴿是也無色是無雌雄之屬螺蚌是也若有



TIFFEN Color Control Patches

© The Tiffen Company, 2007

想是為蠶為蛾時也若無想是為蛹為蟻時也若
非有想若非無想此物又極微極細其情識在手
恍惚渺茫之間如人身之積蟲似卵白似血片似
動非動似生非生之屬是也佛氏論說生類可謂
窮深極微矣

胎生者眼胞自上而瞑卵生者眼胞自下而瞑濕生
者眼無胞也常不瞑也故不寐化生者眼無竅惟
有黑點爾又其微也蛤蚌則無目也蓋未矣

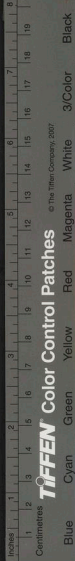
蟲魚之子與草木之子一生即千百者以其為物至
微至賤也

草木一莖之細一核之微其色香葩葉相傳而生也
經千年而不變其根幹有生死其神之傳初未嘗
死也

博花接菓當接博之上則為是花是菓當接博之下
或有斷折及其芽蘖再出則為元花元菓此見造
物之主宰處

物之氣類萬古不移此主宰所以謂之帝也

草木一核之微而色香臭味花實枝葉無不具於一
仁之中及其再生一一相肖此造物所以顯諸仁
而藏諸用也



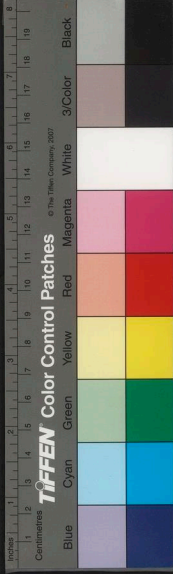
世謂海棠無香西蜀潼川府路所屬昌州而海棠獨有香故昌州號曰海棠香國州治前有香霏閣每花或二十餘葉香氣醞郁

世間萬物無不生蟲木水土之中生蟲至多固其常也至於火中生蟲則火鼠也極南方有之其毛以爲火浣布而火南雞亦食火也陰山以北積雪歷世不消其中生蛆其大如瓠北人謂之雪蛆味極甘美張子和醫者著儒門事親書言見民家一鐵鍋底上起一鐵泡鎚破有一紅蟲其走如飛其觜至硬是金鐵中亦有蟲也

邵康節云魚水族也蟲風族也故蟲皆由風化尋常榛栗之類外殼完固而蟲已長於腹中豈是外物遺種當由風化使然

江之水族如楊子大江族類各有所限江蟬至潯陽則少鱖魚至鴨欄磯則少鮠條魚惟城陵磯冬至前後始有之其理猶鸚鵡不踰濟貉踰淮而死當由地之始然

世間小蟲如一絲半粟之細以至目不可辨而手足頭目動靜食息無不皆具此可以見天命之流行無一之或遺無微之不入



喘蠅之蟲多蟻生也翹蛸之物多水蟲生也

蟲風族也魚水族也介蟲石之族也是以螺螭多附於石從其類也

甲蟲木之族也螢腐草生也車羊腐木生也皆食於草木而附於草木亦從其類也

林栖之羽似葉草宿之毛似草亦從其類也
蝓蟻蚯蚓土族也故土居而土食

礫石蠶食之則肥鼠食之則死氣感各異也

鱗蟲有螫龍蛇是也羽蟲有螫營燕是也毛蟲有蟲黃鼠是也介蟲有螫龜鱉是也夫螫物又造物減其半功也故其用不能全

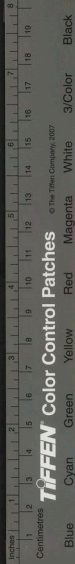
石決明海中大螺也生於南海崖石之上海人泅水取之乘其不知用手一撈則得使其覺知雖用斧鑿亦不脫矣

南海中秋有月則蚌胎生珠無月則否也

雉善聽狼善視狐善疑駱駝善知泉象善知地虛實澣布以灰濯錦以魚洗金以鹽

馬蹄圓爲陽牛蹄折爲陰馬之卧也起則自前足牛之卧也起則自後足

陰鳥之飛也頭縮而足伸陽鳥之飛也頭伸而足縮



牛雖有耳而聽以鼻龜雖有鼻而息以耳

邵子曰陸生之物水中必具猶形之於影也巨於陸

者水中必細細於陸者水中必巨今試推之魚飛

鳥類也鳥翼長魚鬚短鳥尾長魚尾短龍蝦蚌類

也蠚蜘蛛類也蝦蠶類也石虱蠹類也石蠶蠹類

也龜蟹甲蟲類也螺螄胎生類也蠹蟻走類也蛆

蛄保蟲類也計必有海人嘗聞海賈云南海時有

海人出形如僧人頗小登舟而坐至則戒舟人寂

然不動少頃復沉水否則大風翻舟又大金時有

龍見燕京舊塘樂手托一嬰兒如少年中宮狀紅

袍玉帶略無畏怖之容經三時始没由此觀之水

亦有人類也但幽明相隔不可相知耳觀温太真

牛渚燃犀事理亦可見

疥有蟲予嘗使明視者針而得之其大不能以半粟

也詳細察之有背黝然有足纖然有背隆然善止

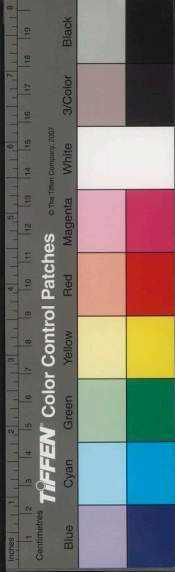
善行且蹤且橫嘗切計其為蟲也人之膚革完全

也必非外物能遺之種因人氣血之不和乃化而

生焉及其既生也能好也能畏也能就也能避也

能飢也能飽也能動也能靜也能佚也能勞也能

吸也能噓也八竅之具神機之用未始有一之不

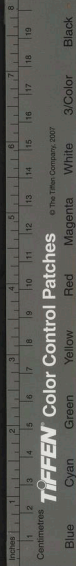


足者焉未始有一之不能者焉於此可以觀性命之理矣於此可以觀造化之妙矣雖然是其形也有大小也是其理有大小乎世必有能辯之者魚有骨在內者有骨在外者有多骨者有少骨者有無者萬不同也然其所同者蓋水也草木之葉有大者有小者有長者有短者有厚者有薄者有圓者有匾者有尖者有鬚者有花鏤者亦萬不同也然其所同者均含生意也茲可以求萬物之一原者乎

鷹鷂能搏鴛鴈而反受逐於鴛鷓非其力不及也鴛不及也崖鷗能搏鷓鴣而不能得飛鷓非其飛不能及也不能鷓鴣也由此觀之物皆以智相制不獨以力也

物有相資以生者瑣玷腹蟹也物有相待以動者水母目蝦也

凡物得氣之盛者必有異於物龍之異以骨故能吸氣精龜之異以殼故可卜而先知犀之異以角故孕星蚌之異以珠故胎月麝之異以膾故香可通關鹿之異以角又獨皮裹而可補食獺之異以肝故月生葉而可祛瘵猩狸之異以血故可染物而



不淪又能知往也玳瑁之異以甲故可噐鯨魚胎
生也其異以皮故可鞞麟角鳳嘴也其異以膠可
以續斷絃以至象以牙翠以羽魚以鮓是皆有異
於物而得氣之盛者也故聖人之生也得五行秀
中之至秀者焉其必有異於人也歟

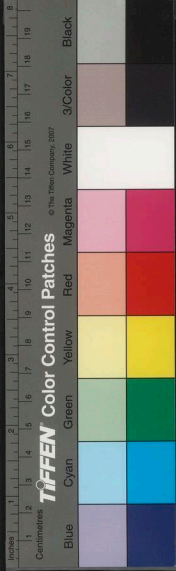
有物命一物一命也有國命萬民一命也一物一命
物之自生自死是也萬民一命屠城坑卒是也此
聞之莆陽鄭先生厚云

或問之草木子曰物固有知乎曰有之知乎知不知
乎不知曰物固有能乎曰有之能乎能不能乎
能曰物固有知而不能能而不知者乎曰有之馨
者無以與乎文章之觀固嘗知文章矣痿者無以
與乎康莊之途固嘗知康莊矣曰固有知而不可
得而知能而不可得而能者子曰有之也且之知
也之能也知者不自能知也有知知能者不自能
能也有能能蓋語不能顯默不能藏可以意授不
可以言傳也

水魚不瞑土蟲不息

鴈順陰陽而南北魚順陰陽而上下鶯燕蛇蛙順陰

陽而出入



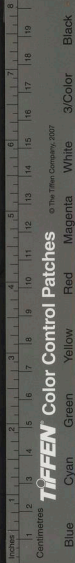
鯨浮水面鯁沉水底鯽游水中

有雌而無雄其名大腰龜鱉是也有雄而無雌其名

細腰蜂蠍是也

物性可齊乎曰不可也曰何也子獨不見乎物有直行者狗馬是也有曲行者蛇蚓是也有橫行者郭索是也有却行者螻蛄是也有兩頭行者率然是也有屈伸行者尺蠖是也有動其脅腹縮縮循行者喘蟬之蟲是也是固然矣聞以有翼飛者矣得非鷹鷂乎聞以有翼而不飛者矣得非鴝鵒乎未聞以無翼飛者焉然亦有之龍與騰蛇是也是其形既異不能不與之變豈非形動而天隨者乎之諸蟲也又何知

夫物之植者有然乎曰有之有有葉有枝者松柏是也有有葉無枝者荷芡是也有無葉有枝者木賊是也有無葉無枝者蕨苓茯苓馬勃是也不獨此也固亦有有花有實者有如桃李乎亦有有花無實者有如蒹葭乎亦有有實而無花者焉固有其物也且此物然則豈無有實而無花者焉固有其物也且此物也可以衣被生靈有大功於天下獨與群物異也而人莫得而知之



畜齋房屋舍直于
參鳥中冷泉錫器盛之則漏是水之至精者也昆
吾之乃可以切玉是金之至精者也沉香遇水即
沉是木之至精者也金剛鑽可以鑽石是石之至
精者也故物之至精者必有異乎物以此推之物
之精者有水有金有木有石物既皆有之人獨無
乎哉人之精也者聖人也

鶴糞可以化石成座龜屎可以和墨寫字入石蟾酥
可以潤玉可割是皆氣物之相感制

飛之至高者鶴也鵠也天鵝也鷹鷂也餘皆下風也
鳥也百舌合百舌而成一舌故善變聲啄木舌端
有棘針故善取蠹鸚鵡舌似人故能言一受其成
形故不待教而後能

妙矣哉造物之生群動也隨夫隨小無不各自取足
焉無所待於外也是故夔一足也人兩足也馬四
足也蜘蛛六足也螃蟹八足也蜘蛛四十足也螭
百足也帶無足也無者不資於多而後行多者不
見其多而反遲於行動其天機不言而喻多者不



見其爲有少者不見其爲無故曰惟蟲能蟲惟蟲能天

轎人馬也鋤人牛也舟人魚也

牛舐角馬蹄齧天也絡馬首穿牛鼻人而天也莊子

盡歸之人非也

莊子曰百昌皆生於土皆歸於土此土者所以始萬物而終萬物者也

觀物者所以玩心於其物之意也是故於草木觀生於魚觀自得於雲觀閑於山觀靜於水觀無息

草木子卷之二下

草木子卷之二上

原道篇

堯舜傳心以中周孔論易以元武箕作範以極孔曾傳道以一思孟語德以誠皆聖賢講道會要之總名所以爲傳心之典也

易上經氣化之始也故首乾坤下經形化之始也故

重感恒

在易則渾然一理在人則湛然一心以是心感以是理應故問焉而以言其受命也如響莫測其所以然之妙也



見其爲有少者不見其爲無故曰惟蟲能蟲惟蟲能天

轎人馬也鋤人牛也舟人魚也

牛舐角馬蹄齧天也絡馬首穿牛鼻人而天也莊子

盡歸之人非也

莊子曰百昌皆生於土皆歸於土此土者所以始萬物而終萬物者也

觀物者所以玩心於其物之意也是故於草木觀生於魚觀自得於雲觀閑於山觀靜於水觀無息

草木子卷之二下

草木子卷之二上

原道篇

堯舜傳心以中周孔論易以元武箕作範以極孔曾傳道以一思孟語德以誠皆聖賢講道會要之總名所以爲傳心之典也

易上經氣化之始也故首乾坤下經形化之始也故

重感恒

在易則渾然一理在人則湛然一心以是心感以是理應故問焉而以言其受命也如響莫測其所以然之妙也



乾取象於龍以其具天之用也坤取象於牝馬以其
行地無疆也

中國得詩書之傳通之者始知其人世古今四夷之
國耳目有所不及皆不能知尚同洪荒之世也

春秋刑書也易筮卜書也春秋言人事易言天道天
人之道一也莊子曰易以道陰陽春秋以道名分
春秋魯國之史也因一國以見天下綱目天下之史
也因天下以存諸國

春秋書日有食之綱目止書日食從省文也

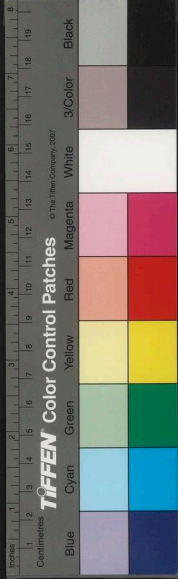
禮有容樂有聲聲陽也容陰也聲容文而天地嘉合

矣

大抵樂惟取其和後世樂多悲壯所以不善

古人云心和則形和形和則氣和氣和則聲和聲和
則天地之和應之矣今之世安得知禮樂大意之
人與之論禮樂情文之盛哉

古人定律呂以考中聲迨今罕得其真莫若因古人
之遺器庶得其聲之近若今道家金鐘玉磬及琴
笙埙篪之屬皆古之遺器也以協其聲使與草木
之類毋相奪倫諒必得中和之調豈不勝於致詳
致荒而甘用世俗之樂也



俗樂多胡樂也聲皆宏大雄厲古樂聲皆平和

歌調且因今之曲調而諧之以雅辭庶乎音韻和而
歌意善則得矣母但泥古而廢之而長用胡樂也
古之父子爵既不同禮即異數由此推之祭古人自
宜用禮器祭今人自宜用今考使各安其性也庶
免生乎今之世反古之道爲失

周子曰樂聲淡則聽心平樂辭善則歌者慕故風移
而俗易也妖聲艷詞之化人也亦然此不易之確
論也

孟子謂今樂猶古樂校時之論也

綱目真經世之大典也

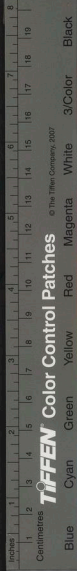
綱目有湯武之時者三秦新隋皆以大義絕之夫人
得而討之也故書兵起而不書叛

書莽大夫楊雄死所以病楊子也然爲莽大夫者不
知其幾不書又所以因貶而見褒也

書大丞相帥師伐魏所以正統也書晉處士陶潛卒
待書以褒之所以賢之也

書唐五王爲武三思所殺譏五王之失制也書周太
師中書令瀛王馮道卒任之重者貴之深也

或問伊尹畊於有莘之野以樂堯舜之道答曰耕破



一犁春雨蓋言對時育物之心樂而得其所也
孔門問仁夫子答之各不同雖各因其材而篤焉正
夫子之泛應曲當處用各不同所謂賈也然仁乃
仁體之一歟

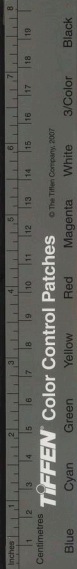
天下歸仁朱子訓歸爲與字或者淺其說愚謂苟人
克已行一事合天理問之家而準問之鄉而準問
之國而準問之天下而準所謂天下莫不與也由
此言之放之天而準放之地而準放之古而準放
之今而準放之東海而準放之西海而準放之南
海而準放之北海而準考諸三王建諸天地齊魯

鬼神百世以俟聖人而不繆不悖無疑不惑者也
此則與字可通之理也若謂克已天下皆囿於吾
仁之中如呂與叔克已齋銘云洞然八荒皆在我
闡讀之氣象雖豁然可喜事理則茫然無據

浴沂氣象見聖賢超然於萬物之表逍遙脫洒處人
曰即此便是堯舜氣象何也曰飯糗始草若將終
身及爲天子若固有之何有一毫滯礙

說文以步成爲歲此附會秦以建亥爲水正之說也
然實非也歲自當以夏時爲正

大學乃設教之書朱子則憂百家之亂治中庸乃傳



道之書朱子獨憂二氏之亂真深玩序文可見
大學六先字所以逆推其工夫之端緒七后字所以
順推其効驗之次序

格物是夢覺關誠意是人鬼關

程子曰涵養須用敬進學則在致知朱子曰存之於
端莊靜一之中以爲窮理之本窮之於學問思辯
之際以致盡心之功可謂知行兩進矣

孝弟慈三者大學之言達道知仁勇三者中庸之言
達德也達德所以行達道也

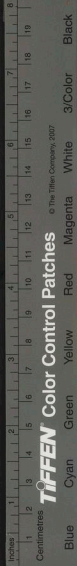
向慄威儀是明明德之止於至善親賢樂利是言新

民之止於至善至善乃大學一書之標的曾子傳
心之要也

正心章不言私之害公邪之害正蓋意既誠自無私
邪之雜矣惟恐人於忿懼好惡等意思留滯在心
而不能察及其應物遂至於欲動情勝用之所行
每過於分數不能不失其平也

平天下章反覆以用人理財兩者爲說蓋用得其人
則上下皆安財得其理則大小皆足此天下所以
平也其要在於絜矩則上下大小皆平矣

中庸是直指人心見性之書中和是就人心上指示



中庸是就人事上指示費隱是就人物上指示心
統性情事兼德行物通彼我
心之虛靈知覺虛是能包萬事萬物之理靈是能通
萬事萬物之理知是識其理之所當然覺是悟其
理之所以然

中者不偏不倚無過不及天然之體也庸者亘古亘
今不遷不變當然之道也

天命實理之原也性其在物之實體道其當然之
用而教也者又因性道之實而品節之也

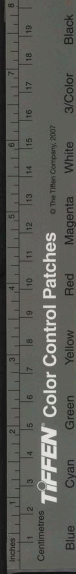
朱子言天以陰陽五行化生萬物氣以成形而理亦

賦焉猶命令也此蓋本太極圖之說而約言之也
道不可離由其自本自根無物不有無時不然也

戒懼是存養工夫是於至靜之中存天理之本然是
致其致中之功也謹獨乃省察工夫是於情動之
時遏人欲於將萌是致其致和之功也

君子致中和而成位育之功者此道通乎上下天子
有天下之天地萬物諸侯有一國之天地萬物大
夫有一家之天地萬物庶民有一身之天地萬物
由其分有崇卑故其功有大小

吾之心正則天地之心亦正是致中之功效也吾之



氣順則天地之氣亦順是致和之功效也

中和以性情言之中庸以德行言之費隱又以人物兼觀之此理之無乎不在信手拈來頭頭皆是呼其妙矣乎

中對和則中為靜而和為動故止以不偏不倚釋之中對庸則庸為常而中則該動靜二義故以不偏不倚無過不及而並言之故曰中庸之中實兼中和之義

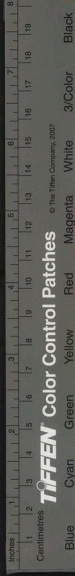
費隱是在人在物上看此理因用以原體見此理之無物不在也鬼神就無形無影上看此理由微而驗顯見此理之無物不體也

人物明而可見故先說費而后說隱鬼神幽而難知故先言微而后言顯

人之為道而遠人子思言此之時佛氏之教未入中國已慮其絕人倫去人事始謂之辯道矣其慮可不謂遠已乎

喪服自期已下諸侯絕大夫降此自周公制此貴貴之禮也蓋諸侯之貴大夫不得以屬籍通故大夫不得屬戚君也

郊社所以祀天地是天子之職宗廟所以祭祖先是



子孫之職祭必受福職之所當也淫祀無福職之所不當也

至誠是由此道之極其實至聖是造此理之極其至故曰至誠之道非至聖莫能知至聖之德非至誠莫能為

盡性致中也盡人物之性致和也經綸大經致和也立天下之大本致中也贊天地之化育是以人而參贊之是聖人猶與天為二知天地之化育是於天道有默契焉是聖人與天為一

私意自蔽則局乎其小矣故不廣大私欲自累則乎其污矣故不高明

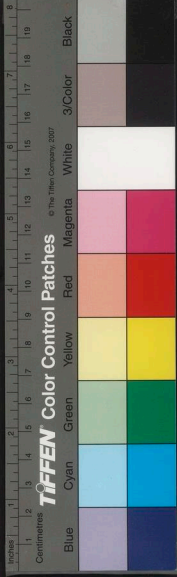
相述憲章是道貫乎古今上律下襲是道該乎穹壤如天淵尚有彼此之別則聖人尚與天為二其天淵更無彼此之別則聖人乃與天為一

或問浩然之氣答曰一片花飛滅却春蓋言浩然是無虧欠時也

慾是不能集義剛是浩然之氣

孟子言勿正勿忘此養氣之節制也正是用心太過忘是不用心

孟子夜氣之說是水靜而清時浩然之氣是水盛而



大時

高不可貶卑不可抗道有定體也語不能顯默不能

藏道無定形也

周子曰無極而太極無極是無有方體就萬物體統言之太極是會其要領就一物根抵言之無無極則太極無所本無太極則無極無所寓

太極圖性命書也西銘理一分殊之義也四勿箴由中應外制外養中之訓也

無思也無爲也寂而不動先天也感而遂通天下之故後天也先天體也後天用也先天惟湛然一理

耳至後天始有形象之可言先天是未用也至後天始入用爾易是已入用之書故多說剛柔少說陰陽

無思虛之極無爲靜之篤虛則理明靜則性定陰陽網緼吾以觀其始正其命

天有風雨雲霧雷人有吹噴噓呵呼天地是大萬物萬物是小天地

地冲氣所以能生萬物也冲氣所以爲和也

陰陽合一存乎道仁智合一存乎聖丙外合一存乎誠



虛所以具衆理靈所以應萬事不昧所以爲明也
知者心之神明寂而常覺動而常定非不動不靜也
溥萬物而無容心焉可也欲盡流注其可得乎
明天地之性者不可惑以神怪知萬物之情者不可
罔以非類此君子所以貴窮理也
鬼者人之影死者生之終

誠天道性天德

善者萬理之總名也性者萬理之全體也仁者萬理
之全德也孔門傳道以仁大學言道以善中庸原
道以性誠者理之實元者善之長一者道之始中

者物之心極者理之至皆聖賢論道之極則也

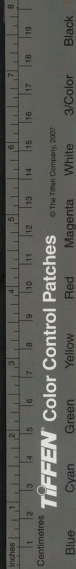
人心是根於氣耳目口鼻之欲是也道心是原於理
仁義禮智之性是也

新故事物爲之今古也得失人事爲之存亡也治亂
世運爲之變更也

古今分於一息人物同於一原

因粗而精因畧而詳此古今之用智而得其正也因
精而拙因詳而荒此古今之用智而失其中也

程子曰不必以既屈之氣復爲方伸之氣或者指游
魂之變爲輪迴未之思也



張子曰風雷有象不疾於心所謂潛天而天潛地而地也心禦見聞不弘於性所謂人能弘道非道弘人也

橫浦之學以覺爲性曰覺之一字衆妙之門是止認知爲性金谿之學曰收斂精神自作主宰有何欠缺至於私欲未爲病纔涉於思即是害事全似告子

臨川之學分心跡爲內外內面是精外面是粗故托佛老之似以亂孔孟之真假仁義之言以濟功利之實

涑水之學可謂博極群言純乎實踐

金華之學之於濂洛也可謂金石相宣已

永康之學以漢唐皆王道純以事功言也

南浦之學其視紫陽猶孟子之於孔子也

永嘉之學之於正道也可謂步則步者矣

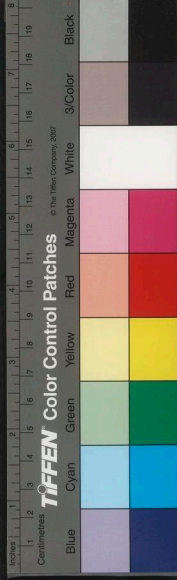
許魯齋北方之學者未能或之先之劉靜修次之

用之則行於留侯武侯見之舍之則藏於靖節康節

見之古惟有此二人才德及之可以當此言也

相近之性兼乎氣性善之性純乎理

荀子曰性者惡也爲善者僞也杞柳桮棬之喻也揚



子曰人之性善惡渾性無分於善不善猶水之無分於東西之說也達磨云我見佛性云何佛性作用是性生之謂性之說也蘇氏曰善惡皆出於性而非性之所有胡氏曰善不足以言性孟子道性善猶佛氏善哉善哉蓋贊歎之辭即性無善無不善之說也韓子說性有三品即性有善有不善之說也後世諸說紛紜縱橫孟子當時已一一加辯可見儒書之不可無孟子

今之道教近乎揚今之釋教近乎墨

丹經言鼎爐是安身立命也採藥是收精斂神也火

候是操存之意也沐浴是日新之功也抽添是勤怠之節也

佛言離一切物別有自性不知人外無道道外無人也

佛氏謂一切衆生種種幻化皆生如來圓覺妙心譬如從空而有幻化雖滅空性不壞此東坡言性之本旨也

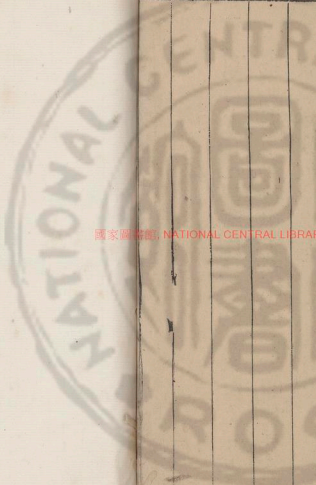
離物而言性此佛氏所以淪於空寂捨器而言道此老氏所以溺於虛無故大學之始教所以不出於民生日用彝倫之外也



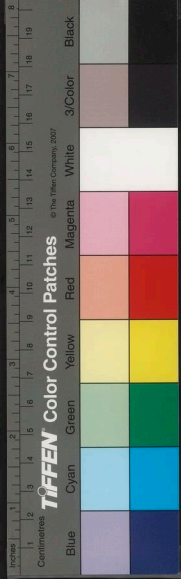
在厚房厚正升

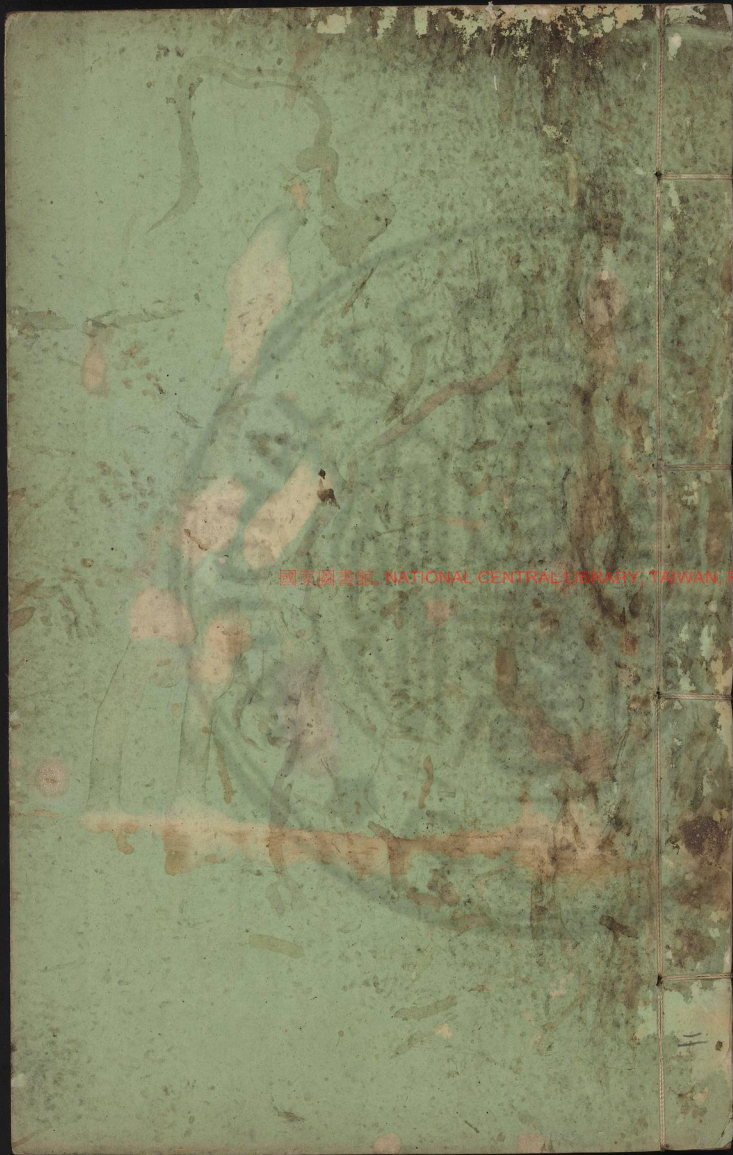
東土初祖曰人性本善不假勤苦修行直下便是此
則彌近理而大亂真矣

歐陽公云佛氏怕死故母以寂滅無生為說老氏貪
生故每以返老還童為說惟安時處順哀樂不能
入者惟至爾



國家圖書館, NATIONAL CENTRAL LIBRARY, TAIWAN





國家圖書館, NATIONAL CENTRAL LIBRARY, TAIWAN, R.O.C.

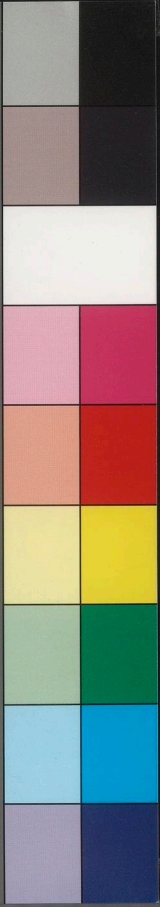
Inches 1 2 3 4 5 6 7 8 9 10 11 12 13 14 15 16 17 18 19 20

Centimetres

TIFFEN Color Control Patches

© The Tiffen Company, 2007

Blue Cyan Green Yellow Red Magenta White 3/Color Black



依乎日

易卦曰下而上而下其動
 物之象乎動者不入植物本乎
 以不同者也
 歐陽子曰易六爻之文占辭也
 大衍之數占法也凡
 欲為君子者學聖人之言欲為
 古者學大衍之數
 陳希夷玉鑰匙曰法即周易圖
 象之象也以一至而
 為之主不至順而反至逆
 始復之道也逆順之道

3424487 v.2



國家圖書館, NATIONAL CENTRAL LIBRARY, TAIWAN, R.O.C.



依乎日

爲之主冬至順而夏至逆姤復之道也逆順之道
陳希夷玉鑰匙白法即周易圓圍之象也以二至而
欲爲君子者學聖人之言欲爲占者學大衍之數

歐陽子曰易六爻之文占辭也大衍之數占法也凡

以不同者也

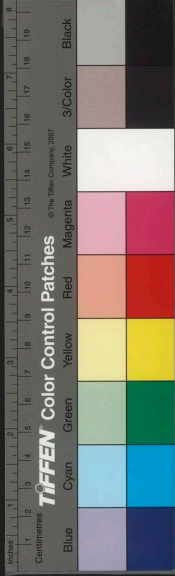
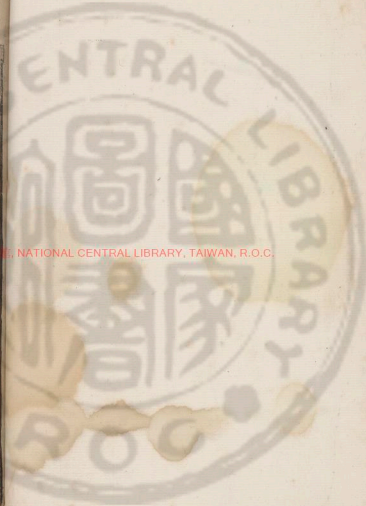
易卦自下而上其植物之象乎玄象自上而下其動
物之象乎動物本乎天植物本乎地此易玄之所

鈎玄篇

草木子卷之二下



國家圖書館, NATIONAL CENTRAL LIBRARY, TAIWAN, R.O.C.



司馬溫公之潛虛五十五行其象以一爲原二爲災
三爲本四爲鑿則爲基其五生數也以十爲委十
爲焱而爲末而爲雙則爲家具五成數也以吉凶
臧否乎定其占以旺相休囚死推其理

天地之間至堅惟金石爾金有時而銷石有時而泐
至堅且然而況於人乎故知神仙可以久生而不
可以長生

雲雷雨雪皆至半空風則薄乎天愈高愈勁

風雲雷雨天也蠢動草木地也莫不有聚莫不有散
以成變化死生之道聚皆屬之陽散皆屬之陰陰

陽天地之大經也

霖雨既霽閑雲在天皆神化之糟粕矣

陽道日變而日生陰道日變而日消陽之變也有形
陰之化也無跡一切生聚者陽之長也一切散敗
者陰之消也

張子曰太虛不能無氣氣不能不聚而爲萬物萬物
不能不散而爲太虛循是出入是皆不得已而然
也知此可以言生死之理矣可以生順死安矣

造化無全功巧其音者拙其羽豐其實者嗇其花
方言各不相通也所以傳其意通其義則一也



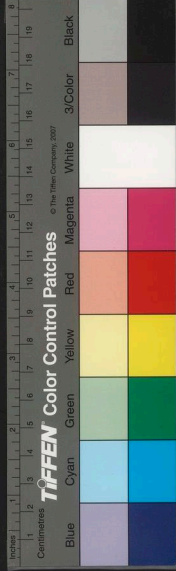
善乎賈生之言曰天地爲爐兮造化爲工陰陽爲炭
兮萬物爲銅或化爲人兮又何足患或化爲物兮
又何足博由此推之理之常然者固莫論其理之
變者莫可得而曉也如月令雀入大水爲蛤是羽
蟲化爲甲蟲也田鼠化爲鴛鴦是毛蟲化爲羽蟲也
松樹化爲老人無情化爲有情也婦人望夫化爲
石有情化爲無情也牛哀化爲虎江夏王氏之母
浴於川化爲龜沒於深淵漢末馬生人名馬異亡
入于胡後漢劉聰后劉民生一蛇一猛獸各傷人
而走慕容廆時有女子化爲男宋徽宗時有婦人
生鬚度爲女道士有男子生子蓐母不能收更七
人而逸凡此者造物游氣變化紛擾不可得而測
也其常變之兆禎孽之萌各有所主焉
山則本同而支異水則原異而委同地理也天下同
歸而殊途一致而百慮人事也

五德王天下之說於運祚修短本無所損益或謂水
德王則刻深其刑以應之則害於道矣

知人帝王之盛節三代而下漢高爲最昭烈次之光

武唐太宗伯仲間爾

正誼不謀利明道不計功董子可謂得先難後獲之



旨矣語尤明快

胡氏曰會人物於一身萬物異形而同體通古今於一息百王異世而同神此所以本諸身徵之庶民考諸三王而不謬達諸天地而不悖庶諸鬼神而無疑百世以俟聖人而不惑者也

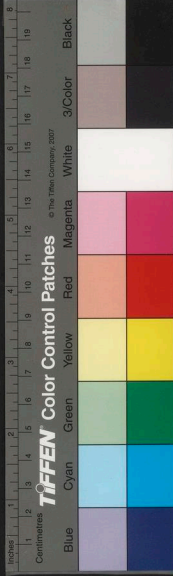
張子曰賢才出國將昌子孫本族將大家國皆然也成立之難如升天從善如登也覆轍之易如燎毛從惡如崩也

詳於刑者有法外之遺姦秦皇是也坑儒生而得劉項工於數者有術中之隱禍魏武是也殺湯脩而得司馬懿

化國之日舒以長由其事簡也亂國之日短以促由其事繁也事繁則長日如短事簡則短日如長諺云閑覺日偏長是也或者謂有道之國日行上道而長遂加賦於民欺矣哉

仁人之誑國將亂也小人得位亦國將亂也是以漢之黨錮唐之朋黨宋之奸黨三黨興天下遂至於衰亡矣

窮理須是用心自有悟處管子曰思之思之又重思之思之不已鬼神將告之非鬼神告之也乃精氣



之極也

玩是思之精索是求之至

詩者不發其胸中湮鬱之氣則暢其心下喜樂之情
故以出於自然者爲工不以流於巧麗者爲富
易於近者非知言者也諺云心不負人面無慚色即
浩然之氣配義與道也又曰偷人膽失卽行有不
慊於心則餒矣

舉世皆夢也夢夢也不夢亦夢也夢乎夢不夢乎不
夢是故得失蕉鹿也物我胡蝶也榮枯黃梁也

夢之大端二想也因也想以目見因以類感

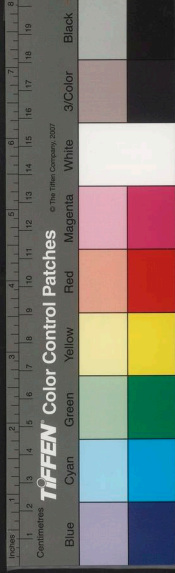
南人不夢馳北人不夢象缺於目所不見無想也

諺云南人不夢馳北人不夢象缺於所不見也蓋寤
則神舍於目寐則神棲於心蓋目之所見則爲心
之所想所以形於夢也

因馬而念車因車而念蓋因類而感也

不聞聞聞不聞聞聞不聞不聞不聞聞從真起應聞
不聞拊應遂真聞聞感而遂通不聞不聞湛然常
寂

色香臭味天之所生也耳目鼻口人之所具也目知
色耳知聲鼻知臭口知味此四者天人之相交也



使無耳目則聲色又烏用生之哉則造化或幾乎
熄矣此天地之所以善藏其用也至於心則又所
以具此理而應此事者也宰制四者於中而各聽
命焉此其所以官天地役萬物者也故並於兩間
而爲三

木皆中實也而娑羅樹則中空竹皆中空也而廣藤
則中實此皆因地而反生其類也

物之有形有聲者人畜是也有聲無形者雷霆是也
有形無聲者木石是也無形無聲者此體物而不
可遺者也學者所當思也程子曰鬼神於若有若
無之間斷遣得去則知之矣邵子曰鬼者人之影
也

野人鉏地蚯蚓中斷兩頭俱跳此時安身立命在何
處乎曰尸居餘氣兩頭俱脫曰扛虵斷尾時如何
曰未去而本猶存也曰斷頭時如何曰本去則末
不存矣曰立命豈無其所乎曰有之存乎神神去
則機息矣

儒佛言性之旨譬之明珠均之爲蚌生也儒謂珠由
內出生於蚌胎佛謂珠由外入寄在蚌胎儒本諸
天佛由諸已此學者當辨其理也



生順死安而無容心焉至矣彼語寂滅者往而不返告子義外之論是於事上分內外却不知心不可以

內外分也

事外無道道外無事故事愈近而道愈切莊子曰哀

莫大於心死而形死次之誦之令人有生意

盜賊至爲不道矣人苟回稱之爲盜則勃然而怒可

見其羞惡之心未嘗忘也

夷狄華夏之人其俗不同者由風氣異也狀貌不同

者由土氣異也土美則人美土惡則人惡是之謂

風土

冬至用陽遁順行九宮夏至用陰遁逆行九宮從天

道也天道日也

歲必三百六十五日零三時而交春月必三十日五

時二刻而交節此天道當行之數也日與天會法

也

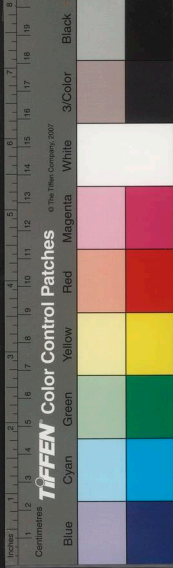
曆家分一日八刻於十二時每時該八刻六分刻之

二術家欲取時之上四刻天之清氣故以八千四

維配之而成二十四位

五行相生父子之道也相克君臣之道也眈和兄弟

之道也配合夫婦之道也相得朋友之道也



八字不易之定體二運流行之妙用不易所以定平生流行所以定時下

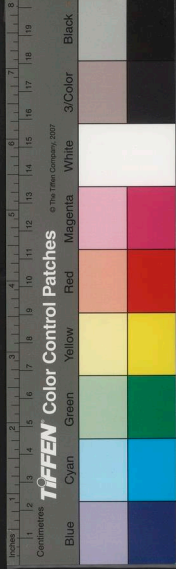
星術以七曜四餘定所遇得失以太陽定立命以太陰定立身以百年定行限以生尅制化定人吉凶壽夭多有驗者此亦可以見人身各具一乾坤也術家以十二肖配十二辰每肖各有不足之形焉如鼠無牙牛無齒虎無脾兔無唇龍無耳蛇無足馬無膽羊無神猴無脣雞無腎犬無腸猪無筋人則無不足也

又以十二肖同類之屬分陰陽配爲二十八星禽如

虎則豹配是也每辰二禽四正之辰三禽

近世卜者多用京氏易以納甲配干支以生克配六親以時日配六神以八宮定世應予以推人吉凶休咎成一家之言然與古易絕不相通矣亦以見易道無所不通矣

差穀古有其說也其法最略古惟有剛柔二日內事用柔日外事用剛日及漢用寶義制伐德五日其法以六十甲子以上下生克推之猶未離乎二氣五行也及唐百忌曆行其拘忌愈繁陰陽愈亂吉凶愈無憑也惑世誣民於斯惟甚識者取其昭然



有理者可也不必盡法也

乘數陽息也歸數陰消也息所以進消所以退此陰陽之理見乎數也

兵家道法即白法也開休生三吉門開即六白休即一白生即八白

耶律楚材以生克制化論五星郭去非以戰鬪伏降刑衝破合論三命皆臻其理也

為老氏之學者其術多稔便有為我意思其高處是清虛

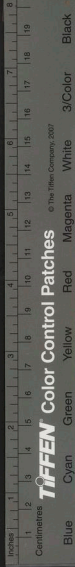
莊子曰鷄鳴犬吠人莫不聞知不能以意億其所自化又不能以意逆其所將來精至於無倫大至於不可圍

莊子曰道在秕稗在瓦礫在尿溺每况愈下蓋以道無乎不在也

關尹喜曰瞻之在前忽焉在後用之彌滿太虛廢之莫知其所亦非有心者所能得遠亦非無心者所能得近

廣成子曰無視無聽抱神以靜形將自正養氣此語最精

鶡冠子曰賤生於無所用中流失船一壺千金賤亦



有時而貴不見當亂之世金章紫綬照耀奴臺之軀乎

自釋迦拈青蓮華迦葉呵呵微笑自此是機直至達磨說出能作能用即是佛性此即教外別傳更無別旨自此禪宗皆祖此

釋氏掃去財色直截無爲其形超絕至高易以動人故以寂滅爲樂也狗生執有者物而不化故以長生爲樂也張子曰者雖有間以言乎失性則均也

佛居大地之陰西域也日必後照地皆西傾水皆西流也故言性以空孔子居大地之陽中國也日必先照地皆東傾水皆東流也故言性以實意者亦地氣有以使之然歟佛得性之影儒得性之形是以儒以明人佛以明鬼

佛氏以性爲自底不涉於天不知於何處求天以山河大地爲幻妄有時破壞不知於何處求地以四大爲假合本來非有不知於何處求人

佛氏之徒曰無生者是畏死之論也老之徒曰不死者是貪生之說也死生天地之常理畏者不可以苟免貪者不可以苟得也



禪宗一達此旨便爲了此一大事公案只起作用者便是更不論義理所以疏通者流於恣肆固滯者歸於枯槁

禪宗止一悟爲功如曰隨緣放蕩任意逍遙但盡凡心別無聖解

律師有佐拈禪師無撈摸

達磨曰作用是性變現俱該沙界收攝在一微塵

佛氏於性宗工夫深老氏於命宗工夫深

輪迴舉世皆言之可見佛教入人之深也此理能窮造化之理者如足語之

飛昇有乎曰此必有術不可得而測也必也至人能之乎然天上實無着處

大藏經云四句乃實句義句法句澗句也

大般若經云四數乃數分筭分計分喻分也



草木子卷之三上

克謹篇

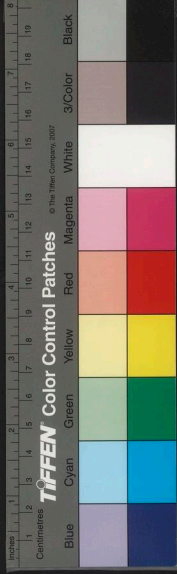
禹貢曰攻山取銅鐵鑿地數百丈銷陰之精地藏空
虛不能含氣出雲水旱之災未有不由此也

智襄子為美室土茁曰高山峻原不生草木松栢之
下其土不肥金土木勝臣懼其不安人也室成三
年而智氏亡 此造室大夫之占也必凶

伯陽父曰陽伏而不能出陰迫而不能烝於是地
震是陽失其所而鎮於陰也昔伊洛竭而夏亡河
竭而商亡三川竭岐山崩而周亡其國不過十年



國家圖書館, NATIONAL CENTRAL LIBRARY, TAIWAN, R.O.C.



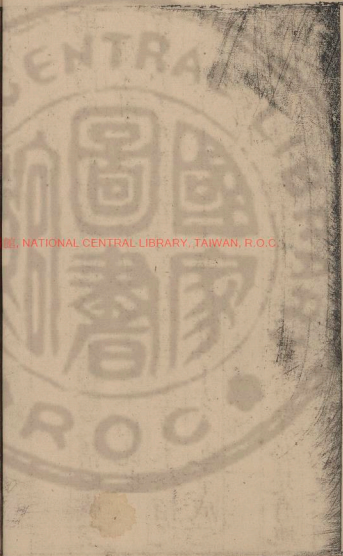
草木子卷之三上

克謹篇

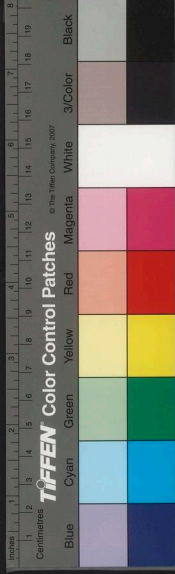
禹貢曰攻山取銅鐵鑿地數百丈銷陰之精地藏空
虛不能含氣出雲水旱之災未有不由此也

智襄子為美室土茁曰高山峻原不生草木松栢之
下其土不肥金土木勝臣懼其不安人也室成三
年而智氏亡 此造室大夫之占也必凶

伯陽父曰陽伏而不能出陰迫而不能烝於是地
震是陽失其所而鎮於陰也昔伊洛竭而夏亡河
竭而商亡三川竭岐山崩而周亡其國不過十年



國家圖書館, NATIONAL CENTRAL LIBRARY, TAIWAN, R.O.C.



數之紀也

陰綏則靜者動陽蔽則明者晦

師曠云歲欲豐甘草先生

薺也

歲欲苦苦草先生

葶藶

也歲欲惡惡草先生

水藻也

歲欲旱旱草先生

蒺藜也

歲欲雨雨草先生

藜也

歲欲病病草先生

艾也

歲

欲流流草先生

蓬也

秦符堅出師武庫刀鎗自鳴遼主天祚親征阿骨打

刀鎗皆放光宋童貫出師約夾攻大遼無故忽失

二認旗其后兵皆敗

至正未亂之先江浙大雨忽有二魚落省臺上蓋鱗

介失所之象也卒為兵禍在昔晉時亦有是異

元劉太保遷元京北城取居庸關水入城冀稍潤其

土然亦不及百年禍變亦作豈地數有限而致然

耶易曰消息盈虛與時偕行天道也孟子曰天下

之生久矣一治一亂人事也管輅曰土地悠長尚

有興衰之運地理也由今監古氣化盛衰人事得

失未嘗不相因豈徒然哉

至正初揚子江一夕忽竭舟楫皆閣於塗中露有錢

貨無數蓋是累年覆舟之遺物也人爭取之潮至

輒走潮退復然亦有走不及而滄死者如是累日



江復安流識者曰此江嘯也其後果先失江南
昔元戊寅年間荊州分域有鬼夜叫云苦也苦幾時
泥到襄陽府居人皆聞之而不見其形及早視之
凡樹木不論大小皆用泥和狗猪毛離根一二尺
泥之至樹分枝處則止後又改叫云苦也苦幾時
泥到成都府蓋古今未聞之異也
元至正丙戌冬日色如血

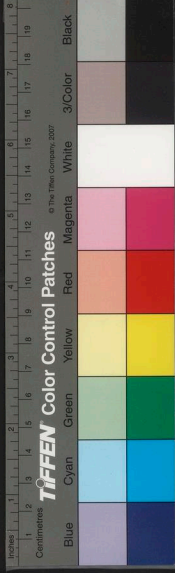
昔至正元年當天下正昇平司天監奏天狗星墜地
血食人間五千日始於楚邇及齊趙血食人間五
千日終於吳其光不及兩廣其后天下之
皆應

丁亥春正既望月夜出無光是時庚申君天又不郊
宗廟又不祀蓋已怠荒矣

至正戊子永嘉大風海舟吹上平陸高坡上三二十
里死者千數世人謂之海嘯其后海寇方國瓊據
海為盜攻剽瀕海數州朝廷終莫能制

至正九年間河內民家養蠶及熟而上箔共結成一
幅宛如旗狀又一家蠶數千萬共結成一繭大如
數石甕蓋亦保蟲之孽為兵之兆也

鄜州路宜君縣孟皇村呼景賢母舅石氏養蠶三十



涖其蠹忽變萬蠹合併爲千千化爲百百化爲十
十化爲一巨蠹大如爪匏及老而簇吐條計重乙
十五斤當時以爲瑞及元末小總兵王保保與慶
陽李思齋治兵相攻屠剪其村石氏遂滅蓋保蠹
之孽也

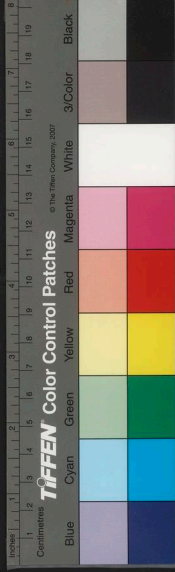
又呼家其母養蠹將老蠹忽唧唧有聲次年母卒
又張思齋出師二百人爲一屯野宿刀鎗各作一攢
插地夜半鎗忽自然火甚熾須臾煨燼惟金刃存
其後兵果散敗是不戢自焚之應也

至正己丑冬十一月天裂天漢之旁其後卒因河決
聚役徒而叛

庚寅年冬溫霹靂暴雨時行衢饒處等州雨黑黍大
如小麥色黑咬破視其肉白如粉草木皆萌芽吐
花

雪中雷電自至正至庚寅已後屢屢見之蓋陰陽差
舛之氣異乎常也辛亥春其變輕癸丑春正月十
一日雷而大雪者凡三四日又其甚也

至正十一年春正月二十日夜京師清寧殿火焚寶
玩萬計由宦官熏鼠故也未幾天下大亂淮東賊
毛會逼都城而退



又京師齊化門東街達達一婦人生髭鬚長一尺餘
辛卯冬至雷電大雪同至天下遂兵亂人民死者大
半

又辛卯年岳州府門忽自倒柱脚向天次年城陷於
倪寇

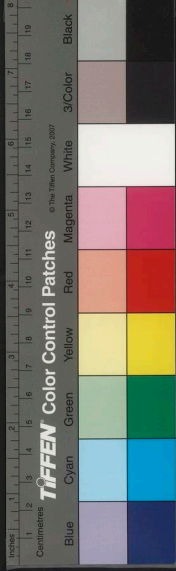
壬辰夏四月朔日食

至正壬辰閏貶丞相脫詔書端明殿忽傾反如倒
狀天兆其戒卒不之悞悲夫元朝之亡蓋決於此
壬辰間江淮蘆荻多為旗鎗人馬之狀節閏折開有
紅暈成天下太平四字

雨粉針湖廣民家門戶柱壁之間有粉痕如針樣無
數不知何物從何而生

至正壬辰癸巳間浙江潮不波其時彭和尚以妖術
為亂陷饒信杭徽等州未幾尅復又為張九思所
據浙西不復再為元有昔宋末海潮不波而宋亡
元末海潮不波而元亡亦天數之一終也蓋杭州
是開潮不鬧是其變

至正癸巳春三月月食大白是時江淮群寇起張九
四據高郵寒山童男據臨濠徐貞一倪蠻子陳友
諒亂漢馮永相脫脫統大師四十萬出征聲勢赫



然始攻高郵城未下庚申君入丞相亞麻之諛謂
天下怨脫脫貶之可不煩兵而定遂詔散其兵而
竄之師遂大潰而爲盜有天下之事遂不可復爲
矣後亞麻慮脫脫再入相矯詔醜殺之後一年東
南州郡多陷其言不驗始杖而貶死

癸巳秋大旱溪澗皆竭

甲午春大風拔木

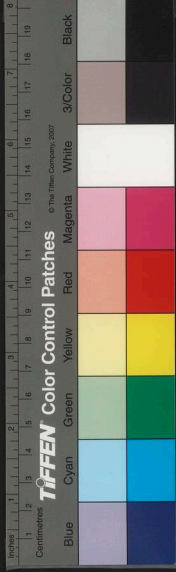
甲午年春大雨凡八十餘日兩浙大饑是夏赤星見
岳州父老言甲午年大雨群龍皆穴地變化而出
者無數識者知其爲天發殺機也

甲午乙未間河北山東多隕石大或如屋陷深入地
丈餘洛陽有大星隕地袤行數十丈草木皆焦北
抵山石其土石皆融液而流湏臾復望西飛去此
又其特異者也

至正甲午乙未年龍泉縣人家有一雞二形一邊毛
羽純雄一邊毛羽純雌既能雄鳴又解雌伏蓋氣
之乖亂羽蟲之孽也次年青田山賊陷縣治

至正乙未年三月三日黃霧四塞日暗無光是年六
月二十日賊陷縣大掠

乙未年中江淮間群鼠擁集如山尾尾相啣度江過



江東來湖廣群鼠數十萬度洞庭湖望四川而去
夜行晝伏路皆成蹊不依人行正道皆遵道側其
羸弱者走不及多道斃

至正乙未冬湖廣雨黑雪是時倪文俊陷湖廣威順
王妃子女皆爲所擄其後諸子皆爲所殺

陝西省某縣至正十五年間一夜大風雨有一大山
西飛者十五里山之舊基積爲深潭

丁酉夏六月温州没千餘家

戊戌冬十月有兩日相擊黑光摩盪

至正戊戌冬十二月朔雨雪中東方有赤虹貫於中
天處州青田山中竹生米可食

至正十九年元京子規啼昔邵康節在洛陽天津橋
聞之已知宋室將亂况元京在洛陽尤遠非南方
之鳥所至地氣自南而北又符康節天下將亂之
語豈非天數也

己亥秋九月晦日天甫明西南方天裂紅光燭地移
時始復冬十月白虹貫日

己亥冬盛寒之月蜂蝶競出多入人家香爐上立後
多凍死按此物當春暖花香則出苦寒出非其時
此變也變不虛生宜有其証后龍鳳年間多選良

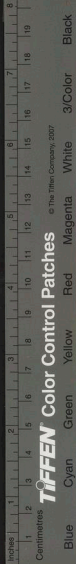


家子弟爲湖務間官少年多以事被戮是其應也
庚子間太原雨雹大如數斗器牛馬多死是時天下
大亂丞相李羅稱兵犯闕欲廢高麗氏太子而立
雍吉刺所生幼子高麗后奔滄州太子奔太原王
保保舉兵誅李羅太子復位雍吉刺皇后以憂死
幼子雪山其母家取歸直北海都田地

至正二十二年間黃河自河東清者千餘里河魚歷
歷大小可數庚申帝聞之慘然不樂者數日群臣
奏曰河清王者之瑞胡爲不樂邪上曰傳云黃河
清聖人生當有代朕者群臣復曰皇太子生未幾
陛下聖孫即其應也上笑而釋

丙午夏江平路嘗午天大雷雨有一富家正廳安置
匡床胡椅圓爐臺草廳旁一室封鎖如故雷震礎
破一孔如盞大其牀椅爐草皆從此孔入堆疊滿
室人皆不解其異次年張九四陷城據有東南五
州之地享其富貴十餘年蓋小能容巨賤能居貴
之象也

至正丁未太原地太震凡四十餘日後又太震裂居
民屋宇皆倒壞火從裂地中出燒死者數萬人次
年太原陷



至正戊申九月庚申帝棄元京遁居應昌府先三日
國朝常國公遇春等統兵至柳林去元京甚近庚申
帝召文武百官軍民議戰守之計遲明會議端明
殿及開門忽有二狐自殿上出帝見歎且泣曰官
禁嚴密此物何得至此殆天所以告朕朕其可留
哉朕不可復作敵欵啣壁求活爲天下笑即命北
狩未三日元京遂沒

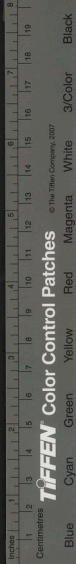
巳酉冬十二月朔天裂西南

又元京未陷數日前有一餓鴟鳴端明殿上作滅胡
之聲帝命善射者射之終莫能中

庚戌年岳州府群蟻同穴無故自鬪而死處處皆積
成小堆其後獨岳州將臣張斌軍師大敗於潞州
死

庚申帝履位之後月凡食既者三其後卒於其身失
國豈夷狄中國之陰也不於日示咎而於月歟

庚申帝幼年遠貶南服舟汎清江忽有二老猴登舟
獻菓而拜及去使人尾之至山洞中群猴凡四五
百生命近寺僧每日設飯飼之及癸酉還都登極
群猴復相率拜送餘猴數百皆去忽其中大猴卒
死者三十六枚當時皆惘然莫知所以蓋申肖猴



迎拜見祥也送死示孽也庚申帝既賤而得國在位凡三十六年而亡國蓋天示之象也在昔唐明皇酉生肖鷄明皇好鬪鷄兵爭象也其後卒有祿山之亂

元朝自世祖混一之後天下治平者六七十年輕刑薄賦兵革罕用生者有養死者有葬行旅萬里宿泊如家誠所謂盛也矣

大抵北人性簡直類能傾心以聽於人故世祖既得天下卒賴姚樞牧菴先生許衡魯齋先生諸賢啓沃之力及施治於天下深仁累澤浹於元元惜乎

王以道文統行吏道以雜之以文案牽制雖足以防北人恣肆之姦而真儒之効遂有所窒而不暢矣

元京軍國之資又倚海運及失蘇州江浙運不通夫湖廣江西運不通元京饑窮人相食遂不能師矣兼之中原連年旱蝗野無遺育人無食脯蝗為糧南陽府廉訪僉事保保巡按至彼忽初更聞雞啼曰此荒雞也不久此地當為丘墟天下其將亂乎遂棄官而隱後南陽果陷蓋初更啼即為荒雞祖逖聞雞聲蹴劉琨起曰此非亞聲也遂起而舞即此



事也

嘉興府江鹽縣故富家趙君舉及襄替別管一小室以居落成之日宰猪爲享禮猪小腸皆修治忽迸地如蛇蜿蜒而走將及一里許而止間一年所營小室亦賣蓋家國將亡而妖孽見蓋其理也

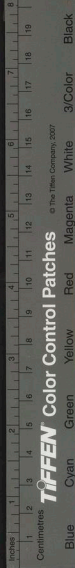
處州府遂昌縣晝忽有大聲如鐘自天而下無形蓋鼓妖也次年縣中官民俱災

遂昌縣徐孟芳母舅見沙洲一石自行自走異之遂拾以歸後碎之寶石也他無所有恐至陰生陽之兆也

元京未陷先一年常有紅雲一朵宛然如一西塔塔雖刻畫莫能及凝然至晚方散後帝師以國事不振奔還其國其教遂廢蓋其物象見祥也

飭武備以修文德兩盡其道古之教也元朝自平南宋之後太平日久民不知兵將家之子累世承襲驕奢淫佚自奉而已至於武事略不之講但以飛觴爲飛砲酒令爲軍令肉陣爲軍陣謳歌爲凱歌兵政於是不修也又矣及乎天下之變孰能爲國爪牙哉此元之所以卒於不振也

元初有王華蔡五九等之亂旋致勘定



庚申帝初年秦王伯顏爲政變亂舊章江西有未光
卿在後有李致甫羅天倫之變國力猶全尋皆殄
滅至正戊子間海寇方國珮始爲亂先是蔡亂頭
剽劫海南始懸格命捕之方爲台之洋嶼人慕賞
功官爵募衆至數千人時台州總管焦昂等納蔡
之賂薄其罪而不加諸玩忽歲月方遂入海爲寇
官兵皆不戰而敗朝廷恐爲海運之梗招安之即
啗之以海運千戶及既定瀕海之民不憤之與爲
戶蕭載之謀襲殺之不果又叛朝廷命參政
元帥董博霄率兵加討兵未交皆先潰

所獲方拘留舟中使求招安郝故出高麗后位下
請托得行遂特旨釋之進爵已拜參矣嗚呼邊方
貪官既失之於始中官寵后又失之於終當賞而
不賞當刑而不刑刑賞之柄既失紀綱於是乎大
壞而中原之寇起矣

方國珮台之黃岩人其居有山在中曰洋嶼嘗有童
謠云洋嶼青出賊精其初亦欲向功爲國宣力後
失望遂出忿言曰蔡能爲盜我豈不能耶遂叛生
平力能走及奔馬與弟國彰國英姪亞初同爲亂
朝廷屢招國珮爲司徒弟姪皆平章院判矣



天下治平之時臺省要官皆北人爲之漢人南人萬
中無一二其得爲者不過州縣卑秩蓋亦僅有而
絕無者也後有納粟獲功二途富者往往以此求
進令之初行尚猶與之及後求之者衆亦絕不與
南人在都求仕者北人目爲臘雞至以相訾詬蓋
臘雞爲南方饋北人之物也故云及方寇起瀕海
豪傑如蒲沂趙家戴綱司家陳子游等傾家募士
爲官收補至兄弟子姪皆殲於盜士卒不沾一命
之及屯膏吝賞至於此其大盜一招再招官已至
極品矣於是上下解體人不向功甘心爲盜矣又
獲功之官於法非得風憲體覆牒文不輒命官憲
使招權非得數千緡不與行遣故有功無錢者往
往事從中輟皆抱怨望其后盜寨寰區控各宣勅
遇微功即填給人已不榮之矣嚮便用於初亂之
時豈復有寇如此昌熾何其始之晝而終之濫耶
且功則不與賊則與之刑賞倒施何其謬哉嗚呼
爵命之設上以尊有德下以待有功此豈人君私
器而專用私人也哉後之有天下者可以監矣太
史公曰存亡在出令信夫

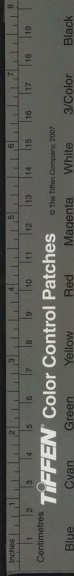
方之初亂有宣數道勅十數道懸以購人立功及有



功亦竟不與可謂太息昔漢陳豨反代地高祖即
白見千戶者四人以慰趙父老可謂知用天下之
機

徐州盜韓山童叛先是至正庚寅間叅議賈魯以當
承平之時無所垂名欲立事功於世首勸脫脫丞
相開河北水田務民屯種脫從之先於大都開田
以試之前後所費凡十數萬錠及開西山水閘灌
水山水迅暴幾壞都城遂止又勸其造至正交鈔
楮幣竅惡用未久輒腐爛不堪倒換遂與至元寶
鈔俱湮滯不行物價騰貴及河決南行又勸脫相

求夏禹故道開使北流身專其任瀕河起集丁夫
二十六萬餘人朝廷所降食錢官吏多不盡支河
夫多怨韓山童等因挾詐陰鑿石人止開一眼鑄
其背曰莫道石人一隻眼此物一出天下反預當
開海道埋之掘者得之遂相為驚詫而謀亂是時
天下承平已久法度寬縱人物貧富不均多樂從
亂曾不旬月從之者殆數萬人以趙宋為名韓山
童詐稱徽宗之世孫偽詔略曰蘊玉璽於海東取
精兵於日本貧極江南富誇塞北蓋以宋廣王走
崖山丞相陳宜中走倭托此說以動搖天下當時



貧者從亂如歸朝廷發師誅之雖即擒獲而亂階成矣反既定下詔降徐州路爲武安州後其黨毛會田豐杜遵道等復奉其子爲主寇掠汴汝淮泗之間死者成積中原丘墟

汝寧盜韓山童男陷汴梁僭稱帝改韓爲姓國號宋改元龍鳳分兵攻掠其下有劉太保者每陷一城以人爲糧食人既盡復陷一處故其所過赤地千里大抵山東河北山西兩淮悉爲殘破毛會等兵已犯關王師極力戰守始退敗

蘄州盜徐貞一叛先是劉陽有彭和尚能爲偈頌勸人念彌勒佛號遇夜燃火炬名香念偈拜禮愚民信之其徒遂衆徐本湖南人姿狀麗厚無他長生平以販布爲業往來蘄黃間及妖彭衆欲爲亂思得其主一日徐於鹽塘水中浴衆見其身上毫光起衆皆驚異遂立爲帝反於蘄春天下響應東南遂大亂湖廣江西江浙三省城池多陷沒開蓮臺省於蘄春然資性寬縱權在群下徒存空名爾後其臣爲漢主陳友諒下兵攻臺謀篡位乃勒死於采石

沔陽盜倪文俊號蠻子聚衆從爲亂倪世以漁業居



黃州黃陂其生之夕母夢有白虎入室遂生及徐
偕號倪爲僞相用多槩船疾如風晝夜兼行湖江
出人 不意故多克捷所至殺害擄威順王諸子妻
其妃子庚申帝持降詔招撫然亂端已成俱無所
及王諸子竟爲所殺荆鄂潭岳黃蘄豐安六常德
寶慶江虔洪吉等州皆爲所據然驕恣不撫其下
後竟爲其下所殺前夕母復夢曰虎死遂遇戮又
一二日前有大星落蠻子舟前蠻子曰又有大官
人當吾手中死不知乃自己應天象也嗚呼區區
一盜使之爲亂以禍天下而亦內符母夢之應
象豈徒然哉其弟倪文郁同亂後封長沙王鎮岳
州及蠻子誅文郁亦見殺獨季弟倪七不從亂亦
不及禍至今尚居漢川縣畊稼爲業富於牛田
汝寧餘寇尚熾丞相脫脫命其弟中臺御史大夫野
躡馬先遁汝寧守官某執馬不聽其行即拔佩刀
欲斫之曰我的不是性命遂逸師遂大潰汝寧不
守委積軍資如山率爲盜有脫脫匿其敗反以捷
聞既而西臺以文禪劾脫脫奏臺憲不許建言違
者坐罪此則脫脫欺掩之私也嗟乎命將不於其



才惟於其親此其所以敗也昔楊國忠爲相任單
于仲通爲將使征雲南喪師一十萬房琯爲相用
琴士李廷蘭爲將使拒安祿山喪師四萬王介甫
爲相命門客李復圭爲將使攻西夏水洛城喪師
亦數萬是皆取非才於親暱皆由君不知將將不
知兵未有不敗其國者也後之爲人君者可不監
諸

高郵盜張九四叛至正壬辰年朝廷命脫脫丞相征
之中散其兵兵遂潰張迺陷平江路先是中原
上馬賊劉行淮不兩朝齊暮趙朝廷不能制

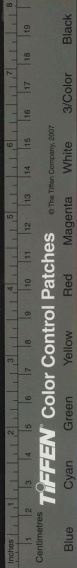
鹽場綱司牙僧以公鹽要帶私鹽並緣爲姦利然
資性輕財好施甚得其下之心當時鹽丁苦於官
役遂推其爲主作亂朝廷命脫脫討之王師號百
萬聲勢甚盛衆謂其平在晷刻及抵其城下毛葫
蘆軍已有登其城者矣疾其功者曰不得總兵官
命令如何輒自先登召其還及再攻之不下未幾
下詔貶脫脫師遂潰叛乙未張汎海以數千人陷
平江路海運遂絕後朝廷力不能制以詔招之累
官至司徒自號成王據有平江嘉興杭州紹興五
路之地



其後天下處處盜起陝西有金花娘子江西有歐道人山東有田豐襄陽有莽張岳州有潑張安慶有雙刀趙四川有旻眼子各據州郡此其大者大抵江淮皆屬淮寇湖廣皆屬徐寇惟此兩枝爲盛庚子歲僞漢王陳友諒殺其君徐貞一稱帝於采石五聖廟先是徐雖爲君權皆在倪巒子友諒其所部也倪爲丞相頗驕恣待其下無恩陳因與其黨龔殺之其黨復謀殺之事泄見殺於是大權悉歸於陳封僞漢王欲舉兵攻臺兵至采石謀稱帝而後下兵遂遣其黨殺徐僭號曰漢改元大義引兵

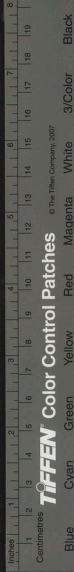
攻臺大敗而歸營江州爲都

友諒原沔陽人承平爲縣貼書及從爲盜弟兄四五人專兵爲衛既殺倪殺徐遂謀爲帝既敗於建康復棄江州而遁回武昌於是洪虔吉顛袁瑞撫饒皆歸建康壤地益感竭力制舟師謀圖報復合兵攻隆興久不下臺兵至合戰番易前後相持者八十餘日大戰者五六死者六七萬人兵既不支欲退出至湖口爲流矢所中而卒其下復立其子爲帝龔位居武昌改元德壽臺兵攻圍一年不拔潑張以潭岳兵赴援兵敗見執遂俱降國亡重慶盜



旻眼子僭號稱帝國號大夏改元旻先汙陽人瞻
一目為巡司弓兵牌子頭隨倪鑾子為盜分兵攻
四川陷成都殺戮既盡退居重慶陳矯徐命使會
兵建康既而憤陳之殺逆境引兵歸曰汝能為帝
我豈不能帝耶據有全蜀之地絕不與陳通居位
六年後為其弟所殺其弟復圖殺其弟之子為
帝襲位以其黨戴牌為冢宰事皆專之小旻主擁
虛名而已辛亥臺兵攻之七月四川破遂高其母
俱降其后母召入宮以海舟送小旻主同德壽陳
少王去高麗然飄飄入于海矣

元朝是時長淮以北上皆晏然山東則王信陝西則
李思齋隴西則思道太原則王保保汴梁則太子
開撫軍司以總之既而諸將積不相能至戊申七
月共讒王保保欲叛詔削其軍權九月臺兵北行
處處皆望風崩潰曾無一戰王信者以山東降兵
竟攻東昌遂擣京師庚申帝遁不三日元京陷直
趨山西至澤潞臺兵稍失利還至太原王保保不
支亦遁西指潼關李思齋遁既而妻子被俘亦出
降張思等皆降秦隴悉定頃以皇孫為崇禮侯庚
申帝棄元京出居應昌府己酉歲都督李保保輕



兵襲之時庚申帝已於其年四月二十又七日
滯下疾崩皇太子獨脫身走去而皇孫就擒

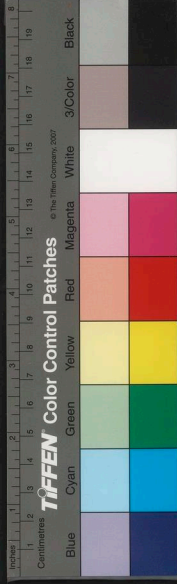
有掌符寶郎以歷代靈章凡四十餘顆降

上以其不忠曷之山東降有降將百餘名皆樞密院
判之類丞相李善善長言其人物魁梧可用

上疑其結黨皆殺之辛亥攻四川平之偽查文氏母
子降天下混一

嗚呼治天下之道至公而已爾公則胡越一家私則
肝膽楚越此古聖人所以視天下爲一家中國爲
一人也元朝自混一以來大抵皆內北國而外中

國內北人而外南人以至深閉固拒曲爲防護自
以爲得親疎之道是以王澤之施少及於南滲漉
之恩悉歸於北故貧極江南富稱塞北見於偽詔
之所云也迄今天祿之遷盡歸於南於此可以見
乘除勝復之理也故自慢藏於方寇誨盜於韓寇
獎亂於野先敗事於荅麻而天下之勢十已去七
八矣於是山東西河南北淮左右皆爲寇壤城郭
丘墟積骸如山後來雖命李察罕收復河汴不幸
輕信降寇爲田豐之所襲殺其子王保保殺田而
代領其衆糧匱師驕不相統一字羅人生內變稱



草木子卷之三上

兵犯闕課易太子璧之羸病之人日以粥藥扶救
猶懼不濟况復以峻尊毒劑繼之哉縱無外寇尚
且喪亡况臺以百萬之兵振之哉其能淹延數歲
直至戊申而後失國亦云幸矣





國家圖書館, NATIONAL CENTRAL LIBRARY, TAIWAN, R.O.C.





國家圖書館, NATIONAL CENTRAL LIBRARY, TAIWAN, P.R.C.





國家圖書館, NATIONAL CENTRAL LIBRARY, TAIWAN, R.O.C.



7420488 v3



國家圖書館, NATIONAL CENTRAL LIBRARY, TAIWAN, R.O.C.



草木子卷之三下

栝蒼龍泉葉子奇世傑著

雜制篇

井田之法非獨為均田制祿而已蓋所以陰寓設險

守國之意故中原平行設立許多溝澮許多阡陌

使車不得方其軌騎不得驛其足故也豈非寓至

險於大順之中者乎觀晉郤克欲使齊人盡東其

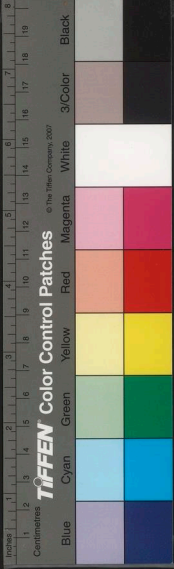
敵以便戎車吳玠在蜀於天水軍作地網以阻金

兵之騎於此可以驗之也

兵法始於黃帝而井田亦始於黃帝



國立中央圖書館, NATIONAL CENTRAL LIBRARY, TAIWAN, R.O.C.



善曆厚曆至甲子

年不子

八陣圖亦出於井田公田即中軍也私田八家即八

陣也

歷法斗建天行也

建除十二位是也

日辰日行也

角亢二十八宿是也

斗順天而西行日逆天而東轉斗日互行至復會於元分之所以為一歲故曰天周歲終此歷之大

綱也

歷自上古黃帝以後莫不隨時考驗以與天合故歷

法無數更之弊及秦滅先世之術置閏於歲終古

法殫廢矣由漢而下以積年日法為推步之準以

至於今天運流行而不息欲以一定之法拘之

未有久而不差之理差而必改其勢有不得不然

者乃命改造儀象日測月驗以與天合庶永終無

弊元詒

漢大初歷凡十九年七閏為一章章者至朔分齊閏

無餘分也二十七章五百一十三歲為一會會者

日月交會一終也凡三會八十一章一千五百三

十九歲為一統閏朔並無餘分但非甲子歲首也

凡三統二百四十三章四千六百一十七歲為一

元至是閏朔並無餘分又值甲子歲首也此楊子

雲擬之以作太玄也唐大衍歷亦以初年甲子日

萬曆庚子年重刊

範本子

二



歷代立八尺之表以量日景故表短而晷景短尺寸易以差元朝立四尺之表於二丈拊中開竅以量日景故表長而晷景長尺寸縱有毫秒之差則少矣

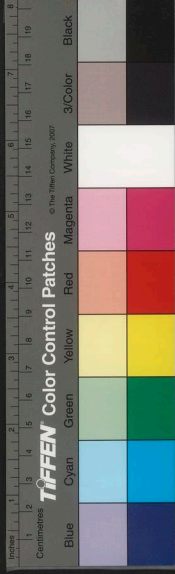
元朝立簡儀為員室一間平置地盤二十四位於其下屋背中間開一員竅以漏日光可以不出戶而知天運矣

銅漏之外又有燈漏沙漏皆奇製也玲瓏儀鏤星象於其體就腹中仰以觀之此出色目人之制也

更有五更更有五點前後多寡相補其數相齊此可見古人於小事亦有法也

元熊朋來律論黃鐘流行諸律本無間斷也算法之起殆因律琯有長短此算家因律以命術非律以命算也猶之方田焉田生五穀豈知我為圭算疏環律知五聲豈知我為正變倍半皆算家命之爾故古之鐘律者以耳齊其聲後人不能始假數以正其度雅樂之不可興聲音之不可傳也

泰命於律不命於泰吾於算法亦云又謂空圍九分乃算家內周非空中容九方分律有半呂有倍使



有半周倍用變各有倫理凡以羽翼蔡氏之書非
求異也

諱法自周以前無之至周公立制人生既冠以字易
名及有爵者死而定諡則固以彌文矣後世遵之
其法愈嚴如始皇名政改正月之正音征至今不
改漢呂后諱雉改雉名野雞人患雉者名野雞疾
晉宣帝諱昭改昭穆為招穆至唐李賀父名晉肅
謂賀不當舉進士犯其父偏名為諱昌黎韓文公
至謂作辯諱宋有禮筵名曰大排凡所招親賓則
改諱其三代名諱筵中倡優雜戲歌曲皆逐一刊
定回避然後呈進及入人家皆先問父祖諱然後
接談冀悞犯歷代諱法之嚴如此至於元朝起自
漠北風俗渾淳質朴並無所諱君臣往往同名後
來雖有諱法之行不過臨文略缺點畫而已然亦
不甚以為意也初不害其為尊以至士大夫間此
禮亦不甚講

歷代多崇徽號褒美多至十餘言以上皆後世羣臣
之導諛也後世人誰誦之初亦何益如堯舜禹湯
無諡初不害其為有道之君至周公旦始立諡法
諡其父兄為文為武止特一字而已當時諡法之



行亦出於公皆攷行以定名如幽厲無道加謚以
惡雖孝子慈孫百世猶不能改向則以公也及始
皇奮其私智一革謚法謂子不可以議父臣不可
議君直以聖賢自居何則實出於私已也漢謚尚
少亦死而定名至唐而生加美謚至字最多至為
無謂元朝此等皆絕而不為及死而始為之謚亦
止於一二字而已初不掩其行之善惡是非此亦
可以為法也

自周立謚至諸侯卿大夫皆有之歷世遵行迺其常
也至元朝秦王太師潛行不軌欲要譽於天下以
私錢拾萬錠濟怯憐口站戶之乏庚申帝下詔曰
有臣如此宜極褒嘉加以美稱凡十四字此又古
之大臣所未有也此又殆九錫之漸者乎幸而未
幾事敗身殞此則權臣竊元朝之變例也

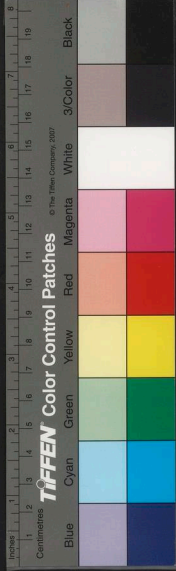
歷代送終之禮至始皇為甚後至窮天下之力以崇
山墳至傾天下之財以滿藏郭至盡后宮之女以
殉埋葬墳土未乾而國邱墟矣其他如漢唐宋陵
寢埋殉貨物亦多如漢用即位之年上供錢帛之
半其後變亂多遭發掘形體暴露非徒無益蓋有
損焉元朝官裏用椁木二片鑿空其中類人形小



大合為棺置遺體其中加髹漆畢則以黃金為圈
三圈定送至其直北園寢之地深埋之則用萬馬
蹴平俟草青方解嚴則已漫同平坡無復考誌遺
跡豈復有發掘暴露之患哉誠曠古所無之典也
夫葬以安遺體既安多貲以殉何益
山呼漢制也自武帝祀嵩岳始舞蹈唐制也自武后
賜宋之問始

嘗讀固陽雜俎書見其記漢禮天子臨朝贊者云天
子為宰相起處則臨軒送之御史大夫將軍此三
公之官皆然尚猶存此等禮貌大臣之禮漢遵秦
尊君臣卑之制尚未盡廢後世之待大臣直奴僕
爾直牛羊爾三代之時天子當宇而立以朝羣臣
未至偃然以臨其下後世益以陵夷也
歷代累封孔子為至聖文宣王元朝加大成二字於
其上詔詞略曰先孔子而聖者非孔子無以明後
孔子而聖者非孔子無以法所謂祖述百王師表
萬世者也文亦精雅

蟬冠朱衣漢制也幘頭大袍隋制也今用蟬冠朱衣
方心曲領玉珮朱履是革隋而用漢也此則公裳
紗帽圓領唐服也仕者用之中笠襪衫宋服也巾環



唐曆房曆言并
庶民用之
襖領金服也帽子繫腰元服也方巾圓領明服也

朝服一品二品用犀玉帶大團花紫羅袍三品至五
品用金帶紫羅袍六品七品用緋袍八品九品用
綠袍皆以羅流外授省劄則用禮褐其僕頭皂靴
自上至下皆同也

官民皆帶帽其簷或員或前員後方或樓子蓋堯
之遺制也其髮或辮或打紗練惟庶民則椎髻衣
服貴者用渾金線為納失失或腰線綉通神爛然
上下均可服等感不甚辯也

織蓋授宣者用褐羅授勅者用青羅

北人華靡之服帽則金其頂襖則線其腰靴則鞞其
頂

元詔信州路龍虎山三十六代張天師朝京錫以金

印封留國公主領江南三山符錄道教事真人吳

閑閑為宗師留輦下真人邱長春能燒金佐世祖

軍國之用以功封以金印至全真教其外又有

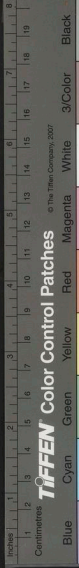
白蓮教滿摩教回教頭陀教不合不通各有

宗

元太祖起龍朔破大金世祖得襄陽平南宋天下一



天 統取大易大哉乾元之義國號曰大元取至哉坤
元之義年號曰至元設經陳紀以垂後世立中書
省以總庶務立樞密院以掌兵要立御史臺以糾
彈百司世祖嘗言中書朕左手樞密朕右手御史
臺是朕鬻兩手的此其立臺之旨歷世遵其道不
變持國正論謂之臺綱後世漸循私情謂非親不
舉非讎不彈執此之論反謂當然而國論遂大不
正矣自庚申帝御極太平王燕帖木兒為相即用
其弟買里古思為御史大夫太平既敗繼用秦王
伯顏為相即用其兒子脫脫為御史大夫幸脫脫
聽其館客吳行可之說發其逆謀秦王既死遂以
功命脫脫為相亦用其弟野先不花為御史大夫
及脫脫見敗答麻矯詔醜之遂以答麻為相即用
其弟雪雪為御史大夫當時國事已去矣嗟乎世
祖設是官本以防權姦膠固黨與蠱結之患使之
天 有所防範擊刺以正國勢及其末世臺省要任廼
皆萃於一門殊失養貓捕鼠畜狗防姦之意幸其
天 才智短拙謀不逮心旋至敗滅嚮使莽操懿温之
倫居之元之為元已不迨順帝而后宗社為墟也
元中臺建于大都西臺建于陝西南臺建于建康其



天餘各道設廉訪司隸于三臺每歲巡歷州縣糾察官吏詢求民瘼

元朝建中臺為御史大夫者自陳縱山始開科為狀

元自張起巖始縱山以德業舉起巖以人物舉

元朝一品衙門用三臺金印二品三品用兩臺銀印

其餘大小衙門印雖大小不同皆用銅其印文皆

用八思麻帝師所制蒙古字書惟宣命之實用玉

以玉筋篆文此其異也

元之宣勅皆用紙一品至五品為宣色以白六品至

九品為勅色以赤雖異乎古之誥勅用織綾亦甚

簡古而費約可尚也

元君立另設一帳房極金碧之盛名為幹耳朵及崩

天即架閣起新君立復自作幹耳朵

元朝后妃及大臣之正室皆帶姑姑衣大袍其次即

帶皮帽姑姑高員二尺許用紅色羅蓋唐金步搖

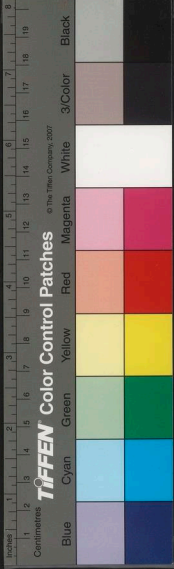
冠之遺制也

元朝正后皆用雍吉刺氏自太祖與其族帳設誓同

取天下世用其女為后猶拜丹有國世用蕭氏為

后也自正后之下復立兩宮其稱亦曰二宮皇后

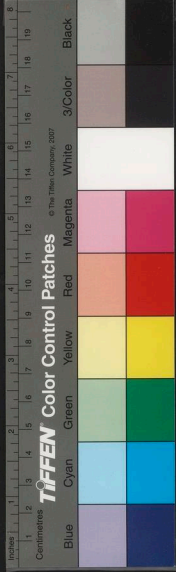
三宮皇后三日一輪幸即書宣以召之苟有子則



為驗遵大金之遺制也與趙宋之法不同宋後宮
無三日之制但遇幸者皆內朝之時則所幸者具
禮服謝恩掌宮者即書其姓名他日有子以為驗
北人女使必得高麗女孩童家僮必得黑厮不如此
謂之不成仕宦元為札刺兒氏太祖與雍吉刺氏
同取天下約曰我男長為帝汝女長為后
元朝人死致祭曰燒飯其大祭則燒馬
元世祖既一天下問劉太保曰今之定都惟上都大
都耳兩處何為最佳劉曰上都國祚短民風淳大
都國祚長民風淫遂定都燕之計

元分天下為十一省二十三道每州皆為路在內為
中書省在外為行中書省按歷代疆理天下三代
分天下為九州或十二州秦分天下為三十六郡
漢分天下為十三部一百六郡晉分天下為十五
道唐十道宋分天下為四京三十三路此其大略
也

元路州縣各立長官曰達魯花赤掌印信以總一府
一縣之治判署則用正官在府則總管在縣則縣
尹達魯花猶華言荷包上壓口梭子也亦由古言
天總轄之比

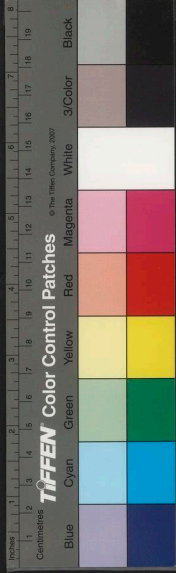


元各路立萬戶府各縣立千戶所以壓鎮各處其所
部之軍每歲第遷口糧府縣關支而各道以宣慰
司元帥總之

元世祖定天下之刑笞杖徒流絞五等笞杖罪既定
曰天饒他一下地饒他一下我饒他一下自是合
笞五十止笞四十七合杖一百十止杖一百七天
下死囚審讞已定亦不加刑皆老死於囹圄自后
惟秦王伯顏出天下囚始一加刑故七八十之中
老稚不曾親軒戩及見一死人頭輒相驚駭可謂
勝殘去殺黎元在海涵春育之中矣

元惠民有局養濟有院重囚有糧皆仁政也
元自世祖以來凡過天壽聖節天下郡縣立山棚百
戲迎引大開宴賀至庚申帝當誕日禁天下屠宰
不宴賀慮其多殺以煩民也

元世祖定大興府為大都開平府為上都每年四月
迤北草青則駕幸上都以避暑頒賜於其宗戚馬
亦就水草八月草將枯則駕回大都自后官裏歲
以為常車駕雖每歲往來於兩都間他無巡狩之
事山岳河海惟遣使致祭別無封禪繫縵之禮欲
以震耀古今然亦莫掩其盛也

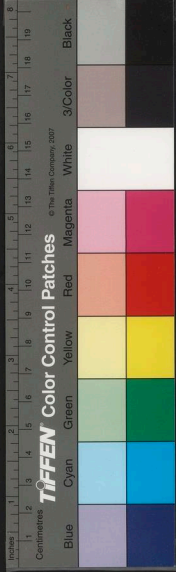


元西域胡僧八思麻知緯侯佐世祖定天下制蒙古
字書以七音為本特定一代之文封為帝師詔尊
之曰一人之下萬人之上西方佛子大元帝師卒
奠于京其墓上天雨寶花令天下郡國皆立帝師
殿其制一同文廟嗚呼謬哉

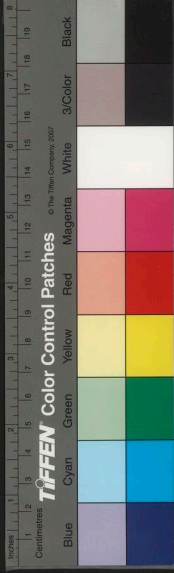
元朝行移文字其正書則自前而後蒙古書則自後
而前畏吾兒字則橫書別立譯史

樂則郊祀天地祭宗廟祀先聖大朝會用雅樂蓋宋
徽宗所制大晟樂也曲宴用細樂胡樂駕行前部
不用胡駕前用清樂大樂其部隊遵依金制駕後用
馬軍栲栳隊其俗有十六天魔舞蓋以朱纓盛飾
美女十六人為佛菩薩相而舞

惟郊天則修大駕而用輦其餘巡行兩都多用輓車
散樂則立教坊司掌天下妓樂有駕前承應雜戲
飛竿走索踢弄藏榷等伎
元世祖中統至元間立鈔法以至元寶為母中統交
為子子母相推而行中統二貫準至元二伯文一
貫準至元一伯文行之四五十年中統以費工本
多尋不印行獨至元鈔法通行用以權百貨輕重
民便之甚至正間丞相脫脫當承平無事入邪臣



費魯之說欲有所建立以求名於后世別立至正
交鈔料既窳惡易敗難以倒換遂滯不行及兵
亂國用不足多印鈔以賈兵鈔賤物貴無所於授
其法遂廢嗚呼蓋嘗考之非其法之不善也由後
世變通不得其術也元之鈔法即周漢之質劑唐
之錢引宋之交會金之交鈔當其盛時皆用鈔以
權錢及當衰叔財賫不足止廣造楮幣以為費楮
幣不足以權變百貨遂溢而不行藏此之由也必
也欲立鈔法須使錢貨為之本如鹽之有引引至
則茶鹽立得使鈔法如此烏有不行之患哉當今
變法宜於府縣各立錢庫貯錢若干置鈔準錢引
之制如張詠四川行交子之比使富室主之引至
錢出引出錢入以錢為母以引其子子母相權以
制天下百貨出之於貨輕之時收之於貨重之日
權衡輕重與時宜之未有不可行之理也譬之池
水所入之溝與所出之溝相等則一池之水動蕩
流通而血脉常活也借使所入之溝雖通所出之
溝既塞則水死而不動惟有漲滿浸淫而有濫觴
之患矣此其理也當時不知徒知嚴刑驅窮民以
必行所以刑愈嚴而鈔愈不行此元之所以卒於



無術而亡也

又如富人糶穀以給批行批得穀其批行矣貧人給批以無穀批乃虛文又何以行之哉

元朝正行鈔法而不鑄錢獨至大官裏行至大二等錢當五以蒙古字書小錢以楷書及至正官裏脫

脫為相立寶泉提舉司鑄至正錢值世道變尋亦罷鑄參較改正至今百有餘年略無訛舛其法誠為不刊之典

元朝至元寶鈔凡十等

壹拾文為半錢

貳拾文為一錢

叁拾文為一錢半

伍拾文為二錢半

壹百文為五錢

貳伯文為一貫

叁百文為一貫五錢

伍百文為二貫五錢

壹貫為五兩

貳貫為十兩

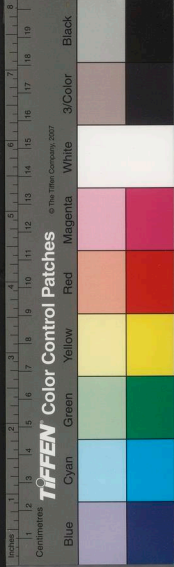
伍箇壹貫為半錠

伍箇貳貫為一錠

元世祖立鹽法瀕海州郡立場差官主治差鹽亭戶

丁煮鹽至十月結場住鹽及額而止鹽商於各省府運司買引就各處鹽場支鹽後鹽積而不售均

派戶口收買令其入錢縣官收市其中貧富不等皆令入錢吏昏並緣為姦民甚苦之嗷然皆言其



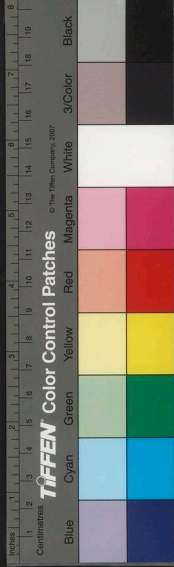
不使事尋罷復令富商收市嘗攷歷世鹽法在夏禹時惟止入貢至齊管仲始煮鹽以富國及漢武始立權法為牢盆之制自是歷代皆踵行之計其利於軍國之資略於其半唐宋及元因之有加無不廢大抵率由養兵多而資費廣故不能革也

元朝於江西及湖廣立提舉司使之產茶路分賣引煎茶以行批驗所驗引無弊即放行至賣處收稅御茶則建寧茶山別造以貢謂之叵山茶山下有泉一穴遇造茶則出造茶畢即竭矣比之宋朝蔡京所製龍鳳團費則約矣民間止用江西末茶各處

葉茶

元海運自朱瑄張瑄始歲運江淮米三伯餘萬石以給元京四五月南風至起運得便風十數日即抵直沽交卸朝廷以二人之功立海運萬戶府以官之賜鈔印聽其自印鈔色比官造加黑印硃加紅富既埒國慮其為變以法誅之而海運自后歲以為常及張九四據有江西而海道又有方國珍運道遂梗而國已不國矣

傳命陸有馬站水有車站州縣凡十里立一鋪大事則遣使馳驛起船馬有劄子小事文書以鋪兵傳

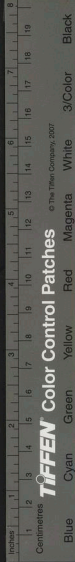


送

酒法用器燒酒之精液取之名曰哈刺基酒極濃烈其清如水蓋酒露也每歲於冀寧等路葡萄酒造八月至大行山中辦其真偽真者不冰傾之則流注偽者雜水即冰凌而腹堅矣其久藏者中有一塊雖極寒其餘皆冰而此不冰蓋葡萄酒之精液也飲之則令人透腋而死二三年宿葡萄酒飲之有大毒亦令人死此皆元朝之法酒古無有也北人茶飯重開割其所佩小篔刀用鑲鐵定鐵造之價貴於金實為犀利王公貴人皆佩之

筵席則排卓五蔬五果五按酒置壺瓶臺蓋馬盃於別卓于兩楹之間把盞則三跪謂舉盞至尊者前半跪退三步執臺全跪俟尊者飲畢起進前接盞又半跪平交則平禮尊者賜卑者進接盞半跪退三步全跪飲其尊者從人相齊同跪接盞退盞不敢復還尊者湯食非五則七割挈設而散酒行無算

挈設蓋茶飯中之體薦也胡語言挈設上賓則用羊背皮馬背皮之類其餘賓用前手後手之類或鴉則用胸於上賓餘賓多寡隨分



北方有詐馬筵席最其筵之盛也諸王公貴戚子弟競以衣馬華侈相高

豆腐始於漢淮南王劉安之術也飲茶始於唐陸羽著為經也餠霜始於宋自蜀遂寧州人貢宣和始葡萄酒答刺吉酒自元朝始

草木子卷之四上

談數篇

十室之邑必有數家居貨財而無數人能文學何天工輕彼之付而嗇此之施誠以文章學問乃乾坤之清氣也世人類曰德行本文藝末也德則不務而文藝是輕是何世人之矯枉而過直也蓋文章學問是智德上事亦德也行處是仁德上事亦德也荆南高士戴如高曰有家之中不下一二十家有錢粟而無一二人能文章可以見造物取與之輕重矣香之多者色減花之盛者實稀天地於

國立中央圖書館



北方有詐馬筵席最其筵之盛也諸王公貴戚子弟競以衣馬華侈相高

豆腐始於漢淮南王劉安之術也飲茶始於唐陸羽著為經也餠霜始於宋自蜀遂寧州人貢宣和始葡萄酒答刺吉酒自元朝始

草木子卷之四上

談數篇

十室之邑必有數家居貨財而無數人能文學何天工輕彼之付而嗇此之施誠以文章學問乃乾坤之清氣也世人類曰德行本文藝末也德則不務而文藝是輕是何世人之矯枉而過直也蓋文章學問是智德上事亦德也行處是仁德上事亦德也荆南高士戴如高曰有家之中不下一二十家有錢粟而無一二人能文章可以見造物取與之輕重矣香之多者色減花之盛者實稀天地於

國立中央圖書館



是乎無全功矣唐以詩文取士三百年中能文者
 不啻千餘家專其美者獨韓柳二人而已柳稍不
 及止又一韓能詩者亦不啻千餘家專其美者獨
 李杜二人而已李頗不及止又一杜世之至寶非
 獨造物所恡惜而亦造物所難成嗚呼稀哉蓋天
 人徒知李杜為詩人而已矣而不知其行之高識之
 卓也杜甫能知君故臨賊能自拔而從明肅於槍
 十攘之中也李白能知人故臨賊而有救以能知郭
 汾陽於卒伍之中也

治世以中道高談道德者多失之疎卑談功利者每

失之陋

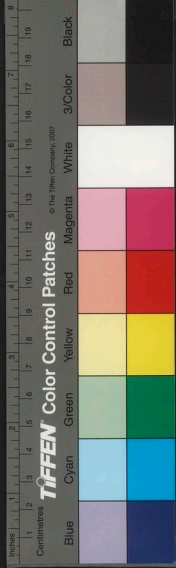
文科舉其英武科舉其雄文武並用英雄陳力長世
 久遠之道也蓋文以程其智武以程其力網羅收
 拾所以制治於未亂圖難於其易昧者不知欲舉
 而廢之豈知所以定天下之機哉觀乎劉靈之於
 晉高尚之於唐可知矣

傳世之盛漢以文晉以字唐以詩宋以理學元之可

傳獨北樂府耳宋朝文不如漢字不如晉詩不

如唐獨理學之明上接三代元朝文法漢歐陽

玄功玄伯是也字學晉趙孟頫頫子單于樞伯是



也詩學唐楊載仲弘虞集是也道學之行則許衡平齊

仲魯劉因靜修先生是也亦皆有所不逮於蘇軾蘇

唐之詞不及宋宋之詞勝於唐詩則遠不及也蘇不

宋朝有詩獄諸儒之過也夫子言詩可以觀可以羣

可以怨故言之者無罪聞之者足以戒

古人得意句如王荆公青山捫虱坐黃鳥挾書眠黃

山谷人得交游是風月天開圖書即江山皆警語

也又山谷嘗云杜荀鶴詩舉世盡從愁裏過正好

對韓退之詩誰人肯死前休王荆公亦嘗云杜甫

詩當面輸心背面笑可對其結交行翻手為雲覆

手雨又溫公云石曼卿對長吉天若有情天亦老

之句月如無恨月長圓皆頗中的蘇軾

真西山未第時將會試于行在道吾枯約友人鄭達

道同祈夢于梓潼廟下入謁于神遂擊其鼓題詩

于上曰大叩則大應小叩則小鳴我來一叩動天

地四海五湖聞其聲是夜得吉夢其年果中

賈似道當國時一日退居湖山有一蜀僧徘徊于其

側問之曰你為何僧對曰某詩僧也賈適見湖中

有漁翁遂命咏之僧請咏賈以天字為韻僧應口

對曰籃裡無魚欠酒錢酒家門外繫漁船幾回欲



脫蓑衣當又恐明朝是雨天賈大器之
賈似道有異志有一術士能拈字賈以策畫地作奇
字與之拈術者曰公相之志不諧矣道立又不可
道可又立不成公然不語禮而遣之恐洩其事使
人害詣途

宋樞密文及翁嘗咏一雪詞乃百字令其詞云没巴
沒鼻霎時間做出漫天漫地不問高低併上下平
白都教一例鼓弄滕六招邀翼二只恁施威勢識
他不破至今道是祥瑞最是鵝鴨池邊三更半夜
誤了吳元濟東郭先生都不管挨上門免穩睡一
夜東風三竿紅日萬事隨流水東皇笑道山河原
是我的此蓋識賈相之打量也

呂文煥遊潯陽琵琶亭龍麟洲見之呂令賦詩麟洲
即席賦詩曰老大蛾眉負併天忍將離怨付哀弦
夜深正好看秋月却抱琵琶過別船呂見之大恚
蓋識其負宋而降元也

宋亡麗水浮雲鄉有柳機察者為寇欲逼柳味道同
起攻掠味道誓不為非義用寇怒縊之于松而脅
之柳味道占一詩云國破家亦破年窮命亦窮浮
雲諸逆賊送我上青松竟死于松下

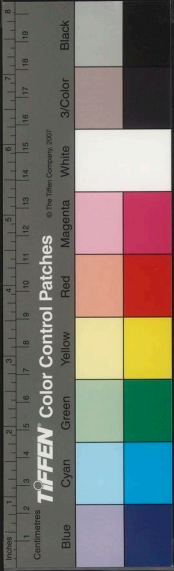


宋會稽諸陵多廢于楊總統有林景禧唐玉蟾親自收拾遺骨改葬於他處嘗有詩云昭陵玉匣走天涯金粟堆寒幾暮鴉水向蘭亭轉嗚咽不知真帖落誰家又一首云珠亡忽震龍蛇匣軒傲仍忘犬馬情親拾寒瓊出瑤草四山風雨鬼神驚

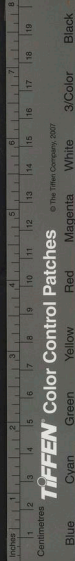
趙仲穆者子昂學士之子宋秀王之後也能作蘭木竹石有道士張伯雨題其墨蘭詩曰滋蘭九畹空多種何似墨池三兩花近日國香零落盡王孫芳草徧天涯仲穆見而愧之遂不作蘭

吾括林君度家藏樵堂集不知何許人也其語有曰耕堯田者有九年之水耕湯田者有七年之旱耕心田者日日豐登又曰東家富財車馬接踵西家富德風雪滿門又曰畫工數筆術者片言僧道一經一咒動博千金文士刻精嘔血不博人一笑吁士賤何獨在秦哉

元世祖皇帝思太祖創業艱難俾取所居之地青草一株置于大內丹墀之前謂之誓儉草蓋欲使後世子孫知勤儉之節至正間大同農達不花公宮詞十數首其一云墨河萬里金沙漠世祖深恩創業難却望闌干護青草丹墀留與子孫看



梁王登寶位時自建康之都途中嘗作一詩云穿了
毳衫便着靴一鉤殘月柳梢邊兩三點露滴如雨
六七箇星猶在天犬吠竹籬人過語鷄鳴茅店客
驚眠須臾捧出扶桑日七十二峯都在前
至正壬辰丞相脫脫統兵征南淮兵甫及高郵蒼麻
奏天下亂皆由恣脫脫之故罷脫脫盜自甯息上
入其說即軍中貶之脫脫釋兵奉詔赴貶所兵遂
大潰大率皆歸紅巾相與為盜賊遂不可復制蒼
麻復矯詔殺之蒼麻與脫脫初無仇恨但欲謀其
相位杜其再來之路耳邪臣謀身誤國遂至于此
未幾蒼麻坐配死或以詩粘國門曰蝦蟆水上浮
雪雪見日消定住不開口注家奴只一朝國事休
矣雪雪蒼麻弟也為御史黨兄為奸定住緘默也
汪謂其終日酣飲而已
韃韃御史春日與一瞽者並馬出遊晉陽因戲贈
以詩就鞍和袖挽絲韉也遜王孫出晉陽人笑但
聞誇景物風來應解窘箠箠馬蹄響處無芳草鶯
舌調時有綠楊休道不知春色好東風桃李一般
香此作不待吟諷而知其為瞽者之詩也
後至元間太師秦王伯顏專權變法謀為不軌貶嶺



南道江西死于薦福寺遂殞于是有人以詩弔之
曰人臣位極更封王欲逞聰明亂舊章一死有誰
為孝子九泉無面見先王輔秦應已如商鞅辭漢
終難及子房虎視南人如草芥天教遺臭在南荒
蓋其在生出令北人毆打南人不許還報刷馬欲
又刷子女天下騷動

伯顏丞相與張九元帥席上各作一喜春來詞伯顏
云金魚玉帶羅襪扣皂蓋朱纈列五侯山河判斷
在俺筆尖頭得意秋分破帝王憂張九詞云金裝
寶劍藏龍口玉帶紅絨掛虎頭綠楊影裡驟驄驅
得志秋名滿鳳凰樓帥才相量各言其志

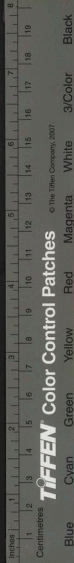
廉訪司官分巡州縣每歲例用巡尉司弓兵旗幟金
鼓迎送其音節則二聲鼓一聲鑼起解殺人強盜
亦用巡尉司金鼓則用一聲鼓一聲鑼後來風紀
之司職污狼籍有輕簿子為詩嘲之曰解賊一金
并一鼓迎官兩鼓一聲鑼金鼓看來都一樣官人
與賊不爭多及元之將亂上下諸司其濫愈甚又
有無名子為詩嘲之曰丞相造假鈔舍人做強盜
賈魯要開河攪得天下鬧於此觀之民風國勢於
此是乎可知矣



浙東僉憲余闕字廷心按吾郡時中秋夜望月嘗作
一詩題於分司官舍其詩曰玄武夕始正華月升
秋旻徘徊出西陸照曜此融閩金波何穆穆綠枝
滿中輪餘波洞軒房紫蘭含微津皇天降豐歲王
政亦已陳樂哉一杯酒允矣同庶人此詩清婉藹
然有與民同樂之意後為淮西宣慰守安慶孤城
六年上下援絕淮寇益熾城遂陷府前有一大池
自刎死于池妻子亦同死贈淮南行省右丞進平
章政事諡文貞公其先河西人伊吾免氏

程雪樓為閩守任滿歸民有獻箭旗者以百數公於
內取其一聯云閩中有雪方為貴天下無樓如此
高曹雪齋有婦人作竹枝歌一首曰美人絕似董
妖嬈家住閩門第二橋不肯隨人過江去月明夜
夜自吹蕭造語頗工

宋宮人王昭儀名惠清字冲華丙子北行題驛中有
滿江紅詞云太液芙蓉全不似舊時顏色常記春
風雨露玉階金闕各播椒蘭妃后裏歡承笑語君
王側聽一聲鼙鼓揭天來繁華歇龍虎散風雲滅
銅駝恨何堪說對山河有二淚沾襟血驛館夜鶯
塵土夢宮車曉轉關山月問姮娥垂顧肯相容從



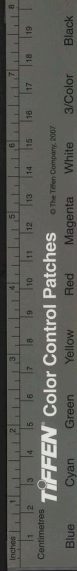
華林齋
圓缺中原士人多誦之但惜末句欠爾

處之龍泉縣飛溪李君問妻萬氏守節不再適詠枕
上綉梅詩曰灑灑英標別一奇歲寒心事有誰知
妾心正欲同貞白枕上慙慙綉一枝至正乙未青
田寇侵浦城西北隅徐嗣元女為所掠嘗作詩曰
萬水千山去路賒青鞋踏破幾層沙登山絕頂重
逢巖渡水尤深又復涯雁字只傳夫與子魚書難
寄母和爺回頭遙望鄉闕處雲下峰前是我家此
詩寫其顛沛流離之狀語意悲切

至元十三年冬王師渡江至天台有千戶掠得一王

氏婦大家臨海人婦有美色千戶盡殺其舅姑與
夫欲強脅之不可明年春遂驅以北行至嶧縣清
風嶺婦乃嚙指出血題詩於石上曰君王無道妾
當災棄女拋兒逐馬來夫面不知何日見妾身此
去幾時回兩行珠淚頻偷滴一片愁眉鎖不開今
夜清風江上月存亡二字苦哀哉寫畢遂投崖而
死至今此詩雨中尤可讀至治間官為之立廟以
旌之永嘉五峰李孝先為之記

元至正間衢州臨龍游有一大家婦何氏為兵所掠
裂帛題一詩云妾長朱門十九春豈期今逐虜因



奔失身無補君王事死節難酬夫壻恩江靜從教
沈弱質月明誰與弔歸魂只愁父母難相見願與
來生作子孫書畢即投於江而死吁誠可尚已

至正壬辰紅巾盜起江西吉安教城曠家婦為盜所
得欲妻掠之婦乃先及其子題詩于壁亦自盡聞
者哀之詩曰涇渭能分濁與清妾身怎肯墮風塵
孤兒未必從他姓一女何曾侍二人白刃自傷心
似鐵黃泉要見骨如銀深山落日猿啼處過客聞
之亦慘神嗚呼烈哉

紹興路有一女子失其姓氏年及笄欲守志不嫁因

秦王伯願亂法欲刷天下子女其父母不獲已嫁

之及定情之夕題一詩於壁上云我年一十有九

面貌如花似柳父母勒逼成親只得歡喜忍受自

小六根清淨如何一夜弄醜洞房花燭休休清風

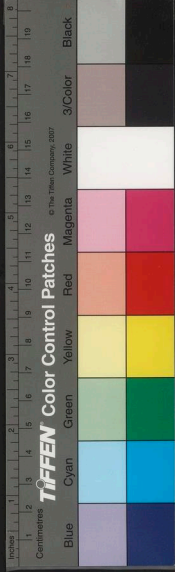
明月皎皎既寫擲筆而逝鄉里稱異焉

近時有一婦人姓張氏不知誰之女也善屬文嘗寄

外兄弟一詩曰山之高月出小月之小何皎皎我

有所思在遠道一日不見兮我心悄悄採苦採苦

于山之南忡忡憂心其何以堪又一首云汝心金
石堅我操冰霜潔擬結百歲盟忽成一朝別朝雲

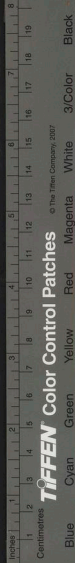


暮雨心去來千里相思共明月二詩美則美矣未
免秦聞濶止之音爾

姚牧菴學士致仕于家年八十時夏日沐浴有待妾
在其側公因私焉公起妾前拜曰主公年老賤妾
倘有娠家人必見疑願賜識驗公因捉其圍肚題
詩于上曰八十年來過此春此春過後更無春縱
然不得扶持力也作墳前拜掃人公薨後此妾果
有子家人疑其外通妾出此詩遂解當時士大夫
與其子交者皆傳誦以為笑姚公名鏞字希聲
虞伯生學士幼年過薊門酒樓題詩于壁曰連十八

書其詩曰耳目聰明一丈夫飛行八極隘寰區劍
吹白雪妖邪滅袖拂春風朽槁蘇氣集酒酣雙國
士情如花擁萬天妹如今一去無消息只有中天
月影孤當時皆以為呂洞賓作也爭傳誦之
至順辛未間福建廉訪使審蘭沙求仙詩云刀筆相
從四十年非非是是萬千千一家富貴千家怨半
世功名百世愆牙笏紫袍今已矣芒鞋竹杖任悠
然有人問我蓬萊事雲在青山月在天

白雲平章求仙于燕京西山頂一日遁出滕玉霄訪
之不值因戲題於壁曰西風短褐吹黃埃何不從



我遊蓬萊振衣長嘯下山去後夜月明騎鶴來竟
不留名白雲公疑呂仙過之朝野輻湊寵賚山積
後知其玉霄題白雲公戒以勿淺厚賂之

箕仙所作多有所驗建寧鄭子晉為閩省理問所吏
嘗問其功名之事有詩云獨駕扁舟下紫芝三山
夜夜夢西歸不須更望長安道花老香山白板扉
子晉不逾月而卒龍泉湯良臣赴金陵聘之後予
嘗為其問所除有詩云此君出處底匆匆路入金
陵似夢中見說椿花已零落一生事業逐秋風時
其父已卒果丁憂歸又胡仲淵正提兵取溫城適
問他事其題詩云金甲霜寒十載秋喪師蹙國盡
虛謀西風不作封侯夢此老安能正首邱讀者不
知其所謂遂詰之曰此贈胡參軍也次年胡移兵
取建寧為叅政陳友定所擒死於福州

徐大山江西人尹處州龍泉縣嘗有一僧獻一楮衾

并上以詩曰寒泉瀉出剡溪簾白勝秋霜冷若冰

願比一簾清似水梅花紙帳伴孤燈大山見之大

喜因與之宴令一婢隔西壁而歌僧聞其曲韻悠

揚因窺之乃一老婢天黥滿面醜不可狀因再作

一詩云隔壁時聞一曲歌渾疑七寶帳中花瞥然



一見翻成恨元出盧仝處士家

杭州經山寺僧至慧銖積既充復欲還俗乃作一詩
曰少年不肯戴儒冠強把身心赴戒壇雪夜狐眠
雙足冷霜天剃鬻體寒朱樓美酒應無分紅粉佳
人不許看死去定為惆悵鬼西天依舊黑漫漫
松陽縣詩人程渠南滑稽之士也與僧信道元同齋
食葷道元詰渠南賦葷詩應聲作四句云頭子光
光脚似丁祇宜豆腐與波稜釋迦見了呵呵笑煮
殺許多行脚僧聞者絕倒洛陽賈元禮嘗誦一士
人咏手詩曰一唾功名在目前豈期搏虎奮空拳

文章悞我終投筆志氣凌雲肯執鞭滄海釣魚須
有日碧霄攀鳳看他年扶持社稷心中事要與蒼
生解倒懸語甚警拔胡仲園在番陽參愚竇普參
政軍事時嘗降箕仙問以時事有韓湘子來臨題
一詩於灰上曰乾坤清泰慶垂裳底事風塵撼八
荒虎豹在闕天浩渺豺狼當道日蒼黃孔明有志
能全蜀李泌焉能及盛唐堪笑湖山山上客紅塵
兩脚為誰忙

明首座東南行脚僧也有母八十餘嘗肩擔而行至
正間來遊鴈蕩山值母生日以飯一盃經一卷為



母之壽而作偈曰今朝是我娘生日別起佛前長
命燈自來自炊還自喫與娘齋得一員僧
李黼字子威守江州日妖寇彭和尚攻之城陷死之
其姪隨侍不去亦被殺先城未陷時嘗有詩云彌
勒何神享禍胎颯颯動地起風埃煙銷郡國民生
苦血染江淮鬼物哀人世百年遭此厄天戈萬里
幾時來石田也有籃田玉可惜同成一炬灰
鬼作晚翠亭詩云一徑入青松飛流澹晴綠道人晚
歸來長歌振林谷山深不知求落葉下枯木須臾
翠煙開月色照綠服

危太朴學士與范德機先生秋夜同步先生得二句

云雨止修竹間流螢夜深至喜甚既而曰語太幽
殆類鬼作亦近似也

元將亡都下有罵王郎曲極其淫泆之狀蓋桑間濮

上之風居變風之極也

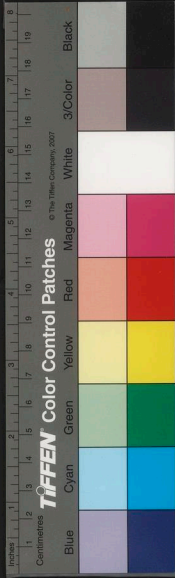
聖上有佳句云鳥啼紅樹裏人在翠微中深得詩趣

皇太子作新月詩云昨夜嚴陵失釣鉤何人移上碧

雲頭雖然未得團圓相也有清光徧九州真儲君

之詩也

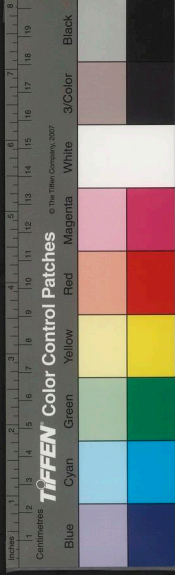
國朝初朱張二萬戶以通海運功上寵之詔賜鈔印



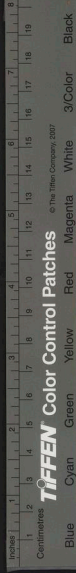
令自造行用自是富倍王室及事敗死于京有偈
以詩弔之曰禍有胎兮福有基誰人識破這危機
酒酣吳地花方笑夢斷燕山草正肥敵國富來猶
未足全家破後始知非春風只有門前柳依舊雙
雙燕子飛

李公紀字仲修號素行齋曰栢白晚年得薦於朝選
授應天府治中階奉議大夫曾作詩云五品京官
亦美哉腰間銀帶象牙牌有時街上騎驢過人道
遊春去不回予謂不回不若未回字不回字誠恐
詩識后果然

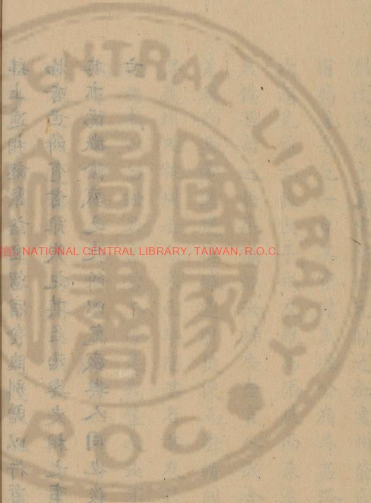
近時有以張巡傳糊意者有一士人見之而題四句
于其右云坐守睢陽當豹關江淮賴此得安全至
今青史雖零落猶障窓風一面寒宋末宮中好養
鶴太學諸生題之曰萬鶴盤旋遶帝都暮收朝放
費工夫何如養取南來鴈沙漢能傳二聖書
昔宋丞相史彌遠薨已久一夕忽有人扣其家門曰
丞相歸家人莫不怪之及入門升堂紗燈鵲從皆
具子婦羅拜畢語益一如平生歷歷分付家事及
去索筆書遺囑皆其手跡既而竟去人莫不怪之
久思不得其理忽一日悟曰乃宋室將亡陰盛陽



微之兆也未幾宋果亡元亂之初處州薛氏子年
甫弱冠早死一日其家僕上馮公嶺暑甚浴於溪
次忽見所亡薛氏子戎衣躍馬帶徒而來遙呼其
名僕甚訝之語卒屬曰汝歸告老官人我今上帝
差我為西帝築建德城遂引徒從而去時國家初
得嚴州又杭州士人久已卒忘其名其友於市過
之語戒以勿泄且言當今皆是我輩人汝不信請
試看即以袖掩其面潛見滿市皆無頭帶刀傷血
淋漓之徒遂贈以錢而別又滬東一人其嫂氏久
已死忽一日以事經泰安州見嫂氏配一屠者坐
肆上遙相認聚語且留宿食臨別贈以行資一一
物皆世所有者雖失記其名殆與史相之事相類
其亦陽微陰感之兆所以鬼感與人同也後元亦
亡



萬曆庚辰年刊
草木子



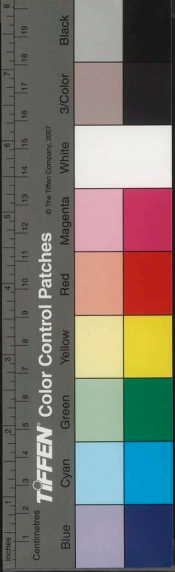
草木子卷之四下

雜俎篇

德水子蘇過龍謹按篇中博物來多從唐段成式酉陽雜俎書內擇取之

古之聖賢立心至公無我其官人之道必曰祿罔及私官惟其能壽罔及惡德惟其賢此其所以能為天地立心為生民立命也元朝天下長官皆其國人是用至於風紀之司又杜絕不用漢人南人宥宥之機又絕不預聞矣其海宇雖在混一之天而肝膽實有胡越之間不過視官爵為己私物其視古聖立賢無方之道果何如哉不知天位天祿天以命有德寡能屯膏吞賞久蔽於漢人南人豈是

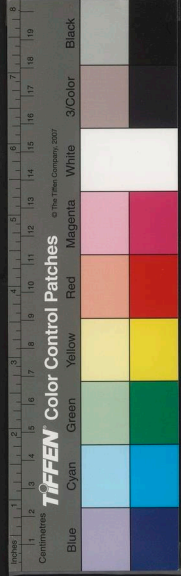
萬曆庚辰年刊
草木子
卷之四下



以不及百年大亂繼踵而爵祿皆歸中原之人蓋
 禍福乘除其數然也由是觀之人謀豈能奪天造
 哉孰若均平天施無有南北之分惟才是任惟賢
 是鑒之水澤使百川分流則大有所濟小有所泄
 滔滔汨汨庶為悠久若使壅併防遏而不洩及其
 潰決小則為災大則致敗必然之理也

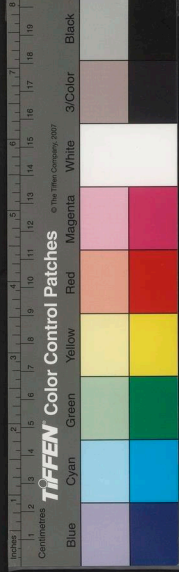
治天下者不使利遺一孔亦必致敗豈惟名爵獨然
 末流之竭當窮其源枝葉之枯必在根本元朝末
 年官貪吏污始因縻色目人固然不知廉恥之為
 何物其問人討錢各有名目所屬始叅曰拜見錢
 無事白要曰撒花錢逢節曰進節錢生辰曰生日
 錢管事而索曰常例錢送迎曰人情錢勾追曰賫
 發錢論誣曰公事錢覓得錢多曰得手除得州美
 曰好地分補得職近曰好窠窟漫不知忠君愛民
 之為何事也

元和法度猶明尚有所憚未至於汎濫自秦王伯顏
 專政臺憲官皆諧價而得往往至數千緡及其分
 巡竟以事勢相漁獵而償其值如唐債帥之比於
 是有司承風上下賄賂公行如市蕩然無復紀綱
 矣肅政廉訪司官所至州縣各帶庫子檢鈔秤銀

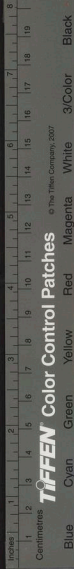


殆同市道矣春秋傳曰國家之敗由官邪也官之失德寵賂彰也豈不信夫
仕途自木華蔡王等四怯薛大根脚出身分任有臺外其餘多是吏員至於科目取士止是萬分之一耳殆不過粉藻太平之具世猶曰無益直可廢也
豈時運使然耶何唐宋不作之甚也

元末有危素太樸江西人游京師專以倡鳴科舉無人才為說以聳動聽人多信之彼固以文章德行自居也及夷改之至政辛卯天下之亂能死節者惟彭城張桓安慶余闕江州李獻燕京陳子山皆舉人也危是時已累位至叅政獨首歲飯降上以其失節屢辱之決以夏楚安置滁州而死嗚呼科目雖非古果不足以得人耶豈盡如或人之言也時人監此則可以省已
元朝甲寅年開科取士九成殿芝生
北人不識字使之為長官或缺正官要題判署事及寫日子七字鈎不從右七轉而從左才轉兒者為笑立法里馬赤蓋譯史也以通華夷言語文字昔稱世祖嘗問孔子何如人或應之曰是天的怯里馬赤世祖深善之蓋由其所曉以通之深得納約自



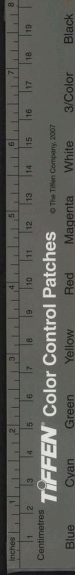
牖之義
俳優戲文始於王魁永嘉人作之識者曰若見永嘉
人作相宋當亡及宋將亡迺永嘉陳宜中作相其
後元朝南戲尚盛行及當亂北院本特感南戲遂
北絕
北方自朱邪赤心起於唐季至李克用遂有太原之
地至阿保機起於木葉山其勢遂盛其子耶律德
光受晉石敬瑭闕南燕門幽燕十六州之獻遂據
之而建國曰大遼其勢與大宋並矣其後金興遼
亡遼而遼宋處有天下大半而都汴矣及元朝又
亡金而平南宋始混一六合百有餘年而后江南
得國蓋自朱邪赤心始盛至於元亡首尾將五百
餘年此天運興衰之一終孟子云五百年必有王
者興其間必有名世者此之謂也豈徒然哉
達達即韃靼耶律即契丹大金即完顏氏生達達自
虎林田地來其性至實無一毫之偽而上天以宇
宙畀之而不畀之他部族其故何哉豈不以其極
誠而無妄也極誠而無妄聖賢傳心之學也
初大元世祖命劉太保築元京城及開基得一巨穴
有紅頭蟲不知其幾萬世祖以問劉曰此何祥也



漢曆庚辰年重刊
漢林子
劉曰異日亡天下者乃此物也

世祖既定天下從容問劉太保曰天下無不敗之家
無不亡之國朕之天下後當誰得之劉曰西方之
人得之世祖以八思麻帝師有功佐平有下意其
類當代有天下思為子孫長久計欲陰損其福而
泄其氣於是尊其爵至於一人之下萬人之上豐
其養至於東南數十郡之財不足以資之隆其禮
至於王公妃主皆拜伏如奴隸甚而為授記藉地
以駘摩頂以足代馬凳子以眷極其卑賤及其既
死復於西方再請一人以襲其位事之一遵其制
其所以待之如此者蓋所以虛隆其至貴之禮冀
陰消其天下之福以延其國家之命豈知歷數不
可以虛邀福祿為彼之妄得改歌為秀徒禍其身
豈其然哉

世祖生子口啞即裕宗及壯當有室使其遊都市使
擇其意之所可者為妻獨指一屠人婦世祖即為
娶之迺姬吉妃子也腹生二帝
都下受戒自妃子以下至大臣妻室時時延帝師堂
下戒師於帳中受戒誦咒作法凡受戒時其夫自
外歸聞娘子受戒則至房不入妃主之寡者間數



日則親自赴堂受戒恣其淫泆名曰大布施又曰
以身布施其流風之行中原河北僧皆有妻公然
居佛殿兩廡赴齋稱師娘病則於佛前首鞠許披
袈裟三日殆與常人無異特無髮耳

僧之有舍利由其心源澄寂澹然無欲秘耀含靈真
積力久氣血精華結而成之也故及其火化炳然
獨存

聖燈名山之大者往往有之世人皆多歸之佛氏之
神如眉縣峨眉山成都聖燈山簡州天光觀衡山
聖燈巖巨廬之神燈巖明州天童山高麗之太白

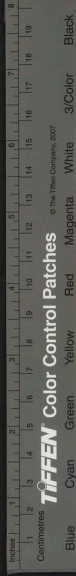
山數處聖燈時現蓋山之精英之氣發為光怪爾
山發白銀亦有光人跡其光而求之多見鐘脉

一珠之大者光猶照乘况名山為寶藏焉之所竄獨
無光怪焉

石韞玉則氣如白虹石生丹砂則光如紅霞皆其光
晶之著也

前古黃金如玉莽末年省中尚有六十餘萬斤後世
黃金絕少由其所耗之途廣也金一為鎊無復再
還元矣

玉為寶中至貴且以一身求之天地之理玉則髓也



金筋也石骨也水血脉也草木皆毛髮也土肉也山

頭也澤腹也蓋髓為一身元氣所以為至寶也故

君子比德於玉行則必佩抑有肯哉

人之食性亦有不同者如文王嗜昌歆曾嗜羊棗

屈倒嗜艾是也其同則膾炙也德水子蘇過龍按艾或作芟前人

有辯之者今依原本

北人殺小牛自脊上開一孔逆旋取去內頭骨肉外

皮皆完揉軟用以盛乳酪酒腫謂之渾脫

打捕鷹坊萬戶府歲用喂養肉三十餘萬斤

海東青鶻之至俊者也出於女真在遼國已極重之

因是起變而契丹以亡其物善擒天鵝飛放時旋

風羊角而上直入雲際能得頭鵝者元朝官裏賞

鈔五十錠

葡萄漢張騫使西域中國始有種西瓜元世祖征西

域中國始有種

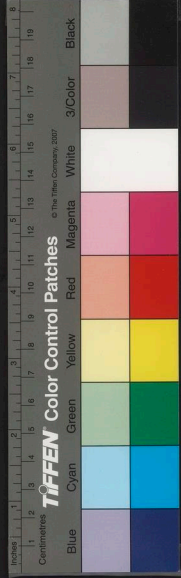
剛叔王先生出葡萄二顆各食一顆先生曰千顆如

一粒予曰萬年如今年王則因此而識彼予則因

登往而知來

或問日生月落古今異乎曰同也雲白山青古今異

乎曰同也夏蕩冬裘古今異乎曰同也曰天同也



THE NATIONAL CENTRAL LIBRARY, TAIWAN, R.O.C.

地同也人同也人寓形於天壤之間特須臾爾宜
流浪大化之中以順其同焉可也

飲酒者肝氣微則面青心氣微則面赤

脈勇怒則青面骨勇怒則面白血勇怒則面赤

山氣多男澤氣多女水氣多暗風氣多聾木氣多偃

石氣多力險阻氣多瘦暑氣多殘雲氣多壽谷氣

多痺邱氣多疔行氣多仁陵氣多貪

乾氣牛踐苗則子苦

蛇怒時毒在頭尾

凡冢井間氣秋夏中之殺人先以鷄毛投之毛直下

無毒迴舞而下不可犯當以酒數斗澆之方可入

矣

蠹蝮短狐踏影盡皆中人古人避影為此

畫彩佛像鑠目放光或言曾青和壁魚設色則近日

光有畫神鬼目隨人轉點眸極正則爾

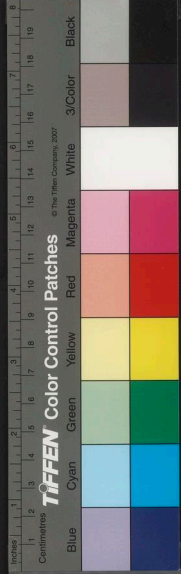
北魏崔劼曰鵲巢避風雉去惡改乃是鳥之一長狝

性多疑猶性多預可謂獸之一短

甲蟲影伏羽蟲體伏

食草者多力而愚食肉者勇敢而悍

觀吞者八竅而卵生咀嚙者九竅而胎生



東亞圖書館藏

華原唐虞至神 草木

無角者膏而先前有角者脂而先後

食葉者有絲食土者不怠食而不飲者蠶飲而不食

者蟬不飲不食者蜉蝣蜋屬卻行蜻屬紆行蜻切

屬注鳴蜩屬旁鳴發皇翼鳴蚣蟻股鳴榮原胃鳴

蜩三十日而死

鯉魚三月上官於孟

鷓鴣向日飛

鳳骨黑雌雄多旦鳴各異其雄聲其雌音雄鳴節節

雌鳴足足行鳴曰歸嬉止鳴曰提袂

麒麟牡鳴曰遊聖牝鳴曰歸和春鳴曰扶助夏鳴曰

養綏逆一作遊

鼈無耳為守神

虎五指為羆

魚二千斤為蛟

武陽小魚一斤千頭

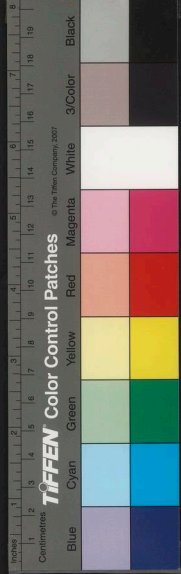
蛇有水草木土四種

孔雀尾端一寸名珠毛

鶴左右脚裏第一指名兵爪

蜀郡無兔鷃江南無狼馬

朱提以南無鳩鵲



國立中央圖書館藏

漢唐庚辰年重刊

華林子

畢

鴉楚鳩所生

螺不滋乳

瓜瓠子曰犀胡桃人曰蝦蟇

蝦蟇無腸

龜腸屬於頭

蚪蚪尾脫則足生

鳥獸未孚者為禽鳥養子曰乳

蛇蟠向主鵲巢背太歲燕伏戌己虎奮衝破乾鵲知

來猩猩知往鵲影抱蝦蟇聲抱

蟬化齊后鳥生杜宇

唐鄭復禮言波斯舶士多養鴿能飛行數千里輒

放一隻至家以為平安信

鸚鵡能言眾鳥趾前三後一惟其四指齊分凡鳥下

臉眈上獨此鳥兩臉俱動如人目舌亦如人

夜行遊女惡鳥也夜飛晝隱如鬼神凡人飴小兒不

可露處小兒衣亦不可露晒毛落衣中當落水中

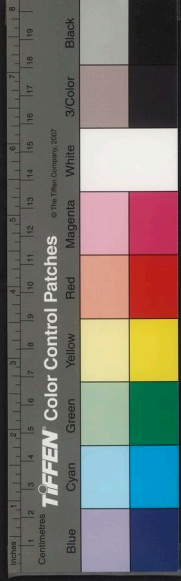
為祟或以血點其衣為誌或言產死者所化

鬼車鳥相傳昔有十頭能收人魂一首為犬所噬秦

中天陰時有聲如力車鳴

訓狐惡鳥也鳴則後窳應之

狐一作胡



獅子尾拂夏月繩納不敢集其上舊說蘇合香獅子糞也

象性久識見其子皮必泣牙生理必因雷聲象臆隨四時在四骸脊在前左夏在前右如龜無定體也鼻端有爪可拾針肉有二十般惟鼻是其本肉惡聞犬聲耳後有穴薄如鼓皮一刺而斃胸前小橫骨灰之酒服令人能浮水出沒食其肉令人體重象孕五歲始生虎鬚治齒齒痛拔押齒間即愈虎殺人能令屍起自解衣食之虎威如乙字長一寸在脇兩旁皮內尾端亦有之佩之臨官佳能後依鬼解衣

馬四歲兩齒至二十歲齒盡平戎馬八尺田馬七尺驢馬六尺豬槽飼馬石灰泥槽汗而繫門三事落

駒

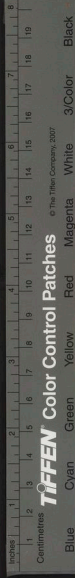
牛有獨肝者食之殺人相牛法岐胡有毒膚巨欲廣毫筋欲橫蹄後筋也常有聲有莖也角冷有病旋毛在

珠泉無毒賧亂觸人銜角角偏妨主毛少骨多有

力溺射前良牛也疎筋難養三歲二齒四歲四齒

五歲六齒六歲以後每一年接脊骨一節陰虹屬

頸陰虹雙筋自尾屬頸也



蠶月庚辰子書元

蠶科

蠶

狼作聲諸竅皆沸腔中筋大如鴨卵如織給小囊虫
所作也狼糞烟直上烽火用之

狒狒飲其血可以見鬼力負千斤笑則上吻掩額狀
如獼猴作人言如鳥聲能知生死血可染緋髮可

為鬣
鯉脊中鱗一道每鱗有小黑點大小皆三十六鱗唐
制取得鯉魚即宜放賣者杖六十

石斑魚好與蛇交
蟹雌常負雄而行漁者必得其雙雄者少肉蟹十二
足殼可為冠尾可為小如意也

瑤瑁出不再交者虎鶯與瑤瑁也
鮑魚如鮑四足長尾能上樹天旱輒含水上山如草

葉覆身張口鳥來飲水因吸食之聲如小兒呷中
人食之先縛之樹鞭之身上白汗出如樸汁去此

方可食不爾有毒
蚌當雷聲則瘕一曰

蠃腹中有穉芒長寸許八月向東輸與海神未輸不
可食

范園出百足蠃長九尺四螯煎為膠謂之螯膠勝鳳

膠也



蘇州府志卷之四

蘇州府志

蘇州府志

糊稍觸則斷常趨則不復動乃上糊掩之良久
蚓化惟腹泥如綫有毒雞喫輒死俗呼土蠱

蚺蛇其膽上旬近頭中旬在心下旬近尾
蝗或言魚子變近之矣食穀為災由部吏侵漁百姓

所致虫身黑頭赤武吏也頭黑身赤儒吏也

松今言兩粒五粒粒當言鬣五鬣松皮不鱗松命根
則偃蓋不必千年也

竹竹花曰覆死曰葑六十年一易根則結實枯死

桃枝竹以四尺為一節木瓜一尺一百二十一節木

蘭去皮不死荆木心方

豆以二七為族粟累十二為寸

柿俗謂柿樹有七絕一壽二多陰三無鳥巢四無虫

五霜葉可觀六嘉實七落葉肥大

赤白樗大者為炭復入灰汁可以煮銅為銀

黃楊木性難長世重黃楊以無火或曰以水試之沉
則無火取此木必以陰晦夜無一星則伐之為枕

不裂

陵霄花中露水損人目

胡椒出南海其苗蔓生極柔弱葉長半寸有細條與

胡椒出南海其苗蔓生極柔弱葉長半寸有細條與



華撥出海南苗長四五尺莖細如筋葉似蕺菜子似

葉齊條上結子兩兩相向其葉晨開暮合則裏

其子於葉中

段本出摩加范國呼為味履
文〇又云葉長寸半六月採

華撥出海南苗長四五尺莖細如筋葉似蕺菜子似

桑椹

八月採

瓦松土木氣淺則生

博邪在屋曰昔邪在檐曰垣衣生於久屋之瓦又本

草瓦衣謂之屋造

瓜惡香中尤惡麝一或該之一蒂不實

菱四角三角曰菱四角曰菱

金燈一名無義草花葉不見相合離根如芋魁有游

子十二環之相須而生而實不連以氣相屬一名

獨搖一名離母

茄欲其子繁待其花時取葉布於過路以灰規之人

踐之子必繁也俗謂之嫁茄

木中根固柿為最俗謂之柿盤

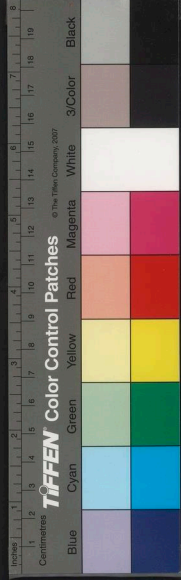
蝦姑狀如蜈蚣管蝦

鷓鴣兔鷓鴣厭火孔雀辟惡

烏賊魚墨汁為書如淡墨有為偽券以誑人者當知

之經年墨消

二至前後垂土炭於衡兩端輕重均陰氣至則土重



陽氣至則炭重又云政治感低昂猶鐵炭低昂可信也蓋以鐵易土爾

古人之節抑有義焉如元旦上巳重午七夕重陽皆以奇陽立節偶月則否此亦扶陽抑陰之義也至於元夕以燈花朝以花中秋以月皆以望日此特因其時物之盛者爾

蠓飛磴則天風春則天雨

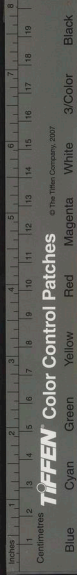
竿影上元豎一丈竿候月午影至七尺大稔九尺一丈有水五尺歲三尺大旱

祖宗富貴自詩書中子孫享富貴則賤詩書矣家業自勤儉中來子孫得家業則忘勤儉矣此所以多衰門也戒之哉

貴而忘賤災自驕生迷而不返禍因感起貴驕敗之端也富奢衰之始也甚勤必大費過怯必多亡失乎中道也

人生平能懲忿窒慾心氣冲和葷酒不昏情氣不亂故久而血白也

諺云甯人負我推而大之事恕之忠也毋我負人守而固之知命之事也忠厚之道也甯我負人毋人負我者反是



漢唐房產

華林

葉

大抵知是非少計利害者傷人也知利害不計是非者吏人也是非理也利害事也

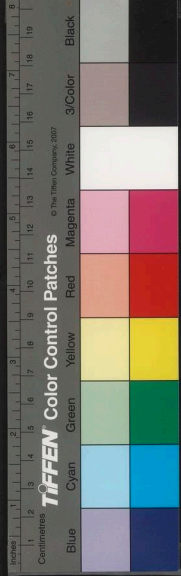
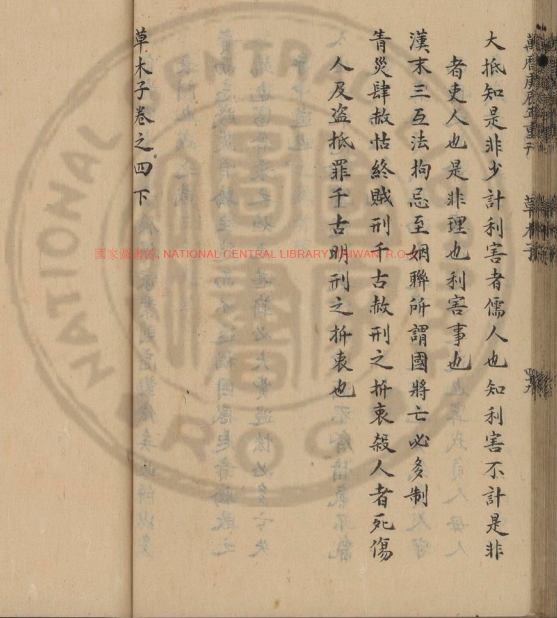
漢末三五法拘忌至姻聯所謂國將亡必多制又

肯災肆赦怙終賊刑千古赦刑之折衷殺人者死傷

人人及盜抵罪千古明刑之折衷也

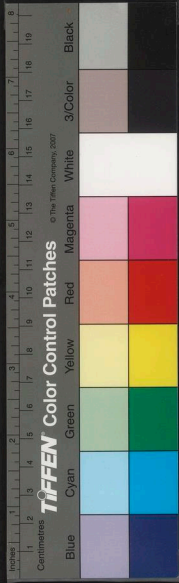
草木子卷之四下

漢唐房產



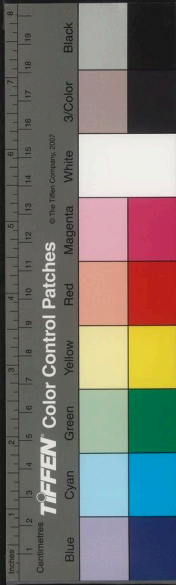


國家圖書館, NATIONAL CENTRAL LIBRARY, TAIWAN, R.O.C.





國家圖書館, NATIONAL CENTRAL LIBRARY, TAIWAN, R.O.C.



國家圖書館, NATIONAL CENTRAL LIBRARY, TAIWAN, R.O.C.

