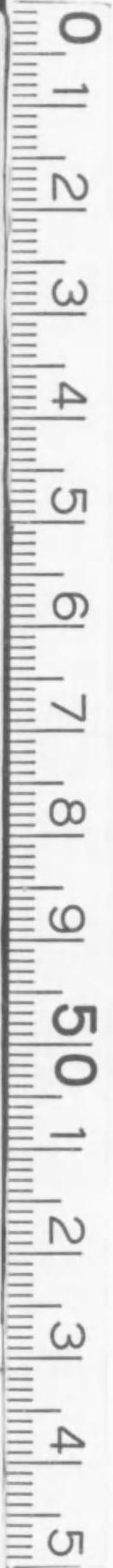


始



昭和十一年八月編纂  
全羅北道道勢一斑



OMN-696



特256  
334

本書は昭和十年中又は昭和十年十二月末日  
現在を、豫算の如きものは昭和十一年度、其  
の他最新の事實を掲載したり

昭和十一年八月

全羅北道



I種  
W

021894



\*1200600683514\*

全羅北道道勢一斑 目次

一	概要	一
二	沿革	一
二	地勢	二
二	人口	二
三	土地	三
三	位置	三
三	行政區劃	三
三	種目別面積	三
四	三氣象	四
五	三氣象	五
五	四人口	五
六	府郡島現住戸口	六
六	著名地現住戸口	六
七	外國人國籍別現住戸口	七
七	人口動態	七
九	職業別現住戸口	九
一〇	五教育	一〇
一〇	第一〇 普通教育	一〇
一〇	第一一 實業教育	一〇
一〇	第一二 其ノ他ノ教育	一〇
一〇	第一三 圖書館	一〇
一〇	六 社寺及宗教	一〇
一〇	第一四 神社	一〇
一〇	第一五 布教	一〇
一〇	七 地方改良及社會事業	一〇
一〇	第一六 地方改良團體	一〇
一〇	第一七 農家更生計畫部落	一〇
一〇	第一八 防貧事業	一〇
一〇	第一九 保護事業	一〇
一〇	第二〇 窮民救済及時局應急施設	一〇

八 農 業

第二一 農業戶數.....三三  
 第二二 耕地面積.....三四  
 第二三 自作農地設定.....三四  
 第二四 米.....三五  
 第二五 麥.....三五  
 第二六 豆.....三六  
 第二七 雜 穀.....三六  
 第二八 蔬 菜.....三七  
 第二九 棉.....三七  
 第三〇 特用作物.....三七  
 第三一 繩以製造高.....三八  
 第三二 肥 料.....三九  
 第三三 穀物檢查.....三九  
 第三四 農事試驗場.....三九  
 九 土地改良.....三三  
 第三五 水 利.....三三  
 第三六 國有未墾地.....三四

第五〇 水產試驗場.....四七

一四 鑛 業

第五一 鑛 產 地.....四七  
 第五二 鑛 產 額.....五〇  
 第五三 鑛區面積.....五一

一五 商 業

第五四 會 社.....五二  
 第五五 商品陳列所.....五三  
 第五六 商工會議所.....五三  
 第五七 取 引 所.....五三  
 第五八 市 場.....五三  
 第五九 產業組合.....五四  
 第六〇 貿 易.....五四

一六 工 業

第六一 主要工業產品.....五六  
 一七 產業團體.....五六  
 第六二 產業團體.....五六

第三七 公有水面埋立.....三四

第三八 耕地整理.....三四  
 一〇 蠶 業.....三五  
 第三九 蠶 業.....三五  
 一一 畜 產.....三六  
 第四〇 家畜家禽數.....三六  
 第四一 牛.....三六  
 第四二 畜產物產額.....三七  
 一一 林 業.....三七  
 第四三 林野面積.....三七  
 第四四 林 產 額.....三九  
 第四五 林業施設.....四〇  
 一二 水 產.....四四  
 第四六 水產業者使用船舶.....四四  
 第四七 漁 獲 高.....四四  
 第四八 水產製造.....四五  
 第四九 製 鹽 業.....四六

一八 交 通

第六三 鐵 道.....五九  
 第六四 道 路.....六一  
 第六五 陸上運搬具.....六一  
 第六六 通信機關.....六一  
 第六七 通 信 力.....六二

一九 電 氣

第六八 電 氣.....六二

二〇 金 融

第六九 銀 行.....六三  
 第七〇 無盡會社.....六四  
 第七一 金融組合.....六五  
 第七二 信託會社.....六五  
 第七三 東洋拓殖株式會社.....六五  
 第七四 貸付金利.....六六  
 第七五 郵便爲替受拂高.....六六  
 第七六 郵便貯金現在高.....六六

二一 財 政……………七〇

第七七 國稅及道稅……………七〇

第七八 公共團體豫算……………七〇

第七九 公課負擔額……………六六

二二 警 務……………六六

第八〇 主ナル警察取締營業……………六六

第八一 犯罪發生及檢舉……………六六

二三 衛 生……………七〇

第八二 醫療機關……………七〇

第八三 藥品營業者……………七〇

第八四 種 痘……………七一

第八五 傳染病患者及死亡者數……………七一

第八六 道立醫院……………七一

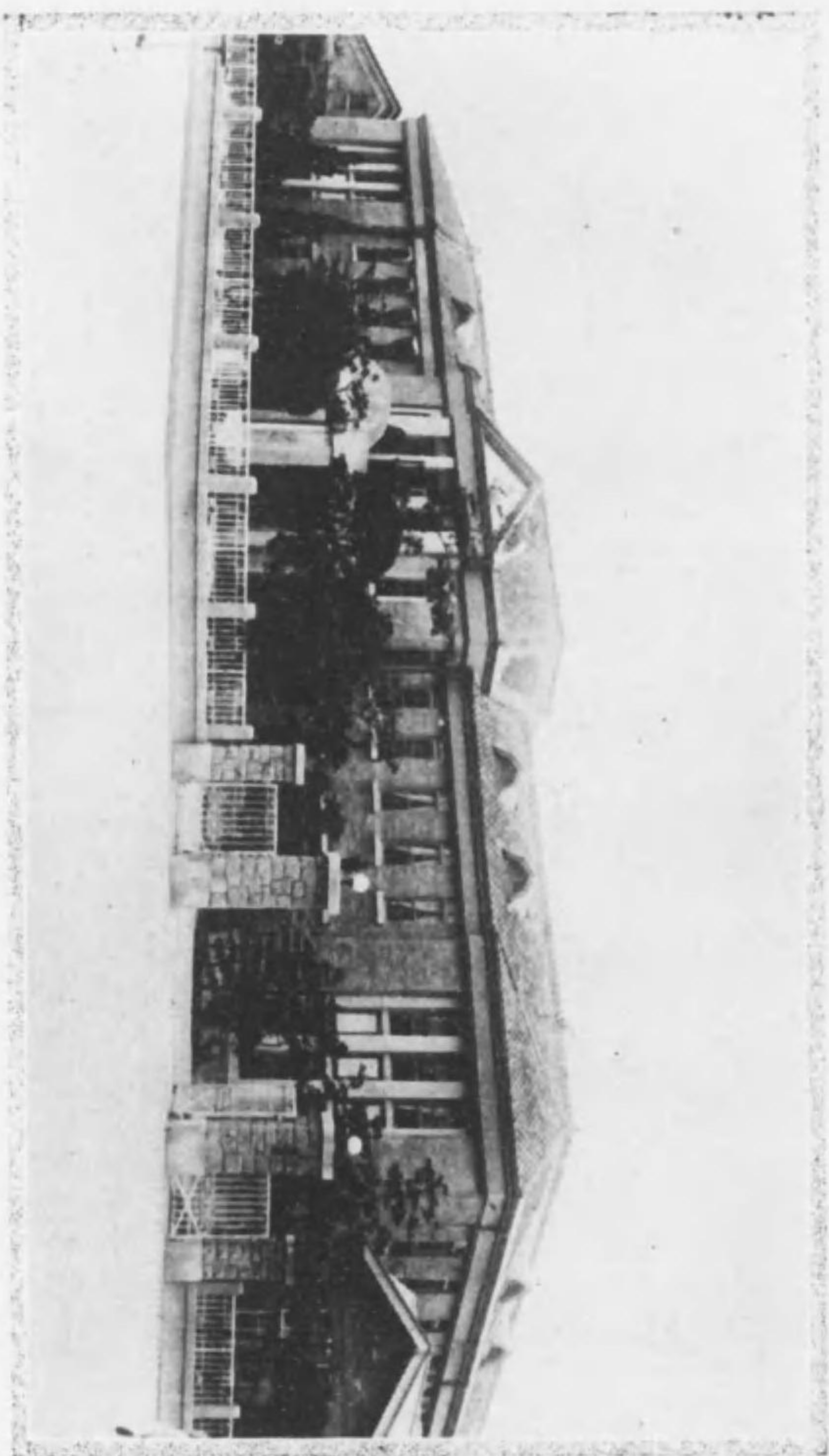
第八七 水 道……………七三

二四 官 公 署……………七三

第八八 官 公 署……………七三

二五 道及所屬官公署職員……………七四

第八九 道及所屬官公署職員……………七四

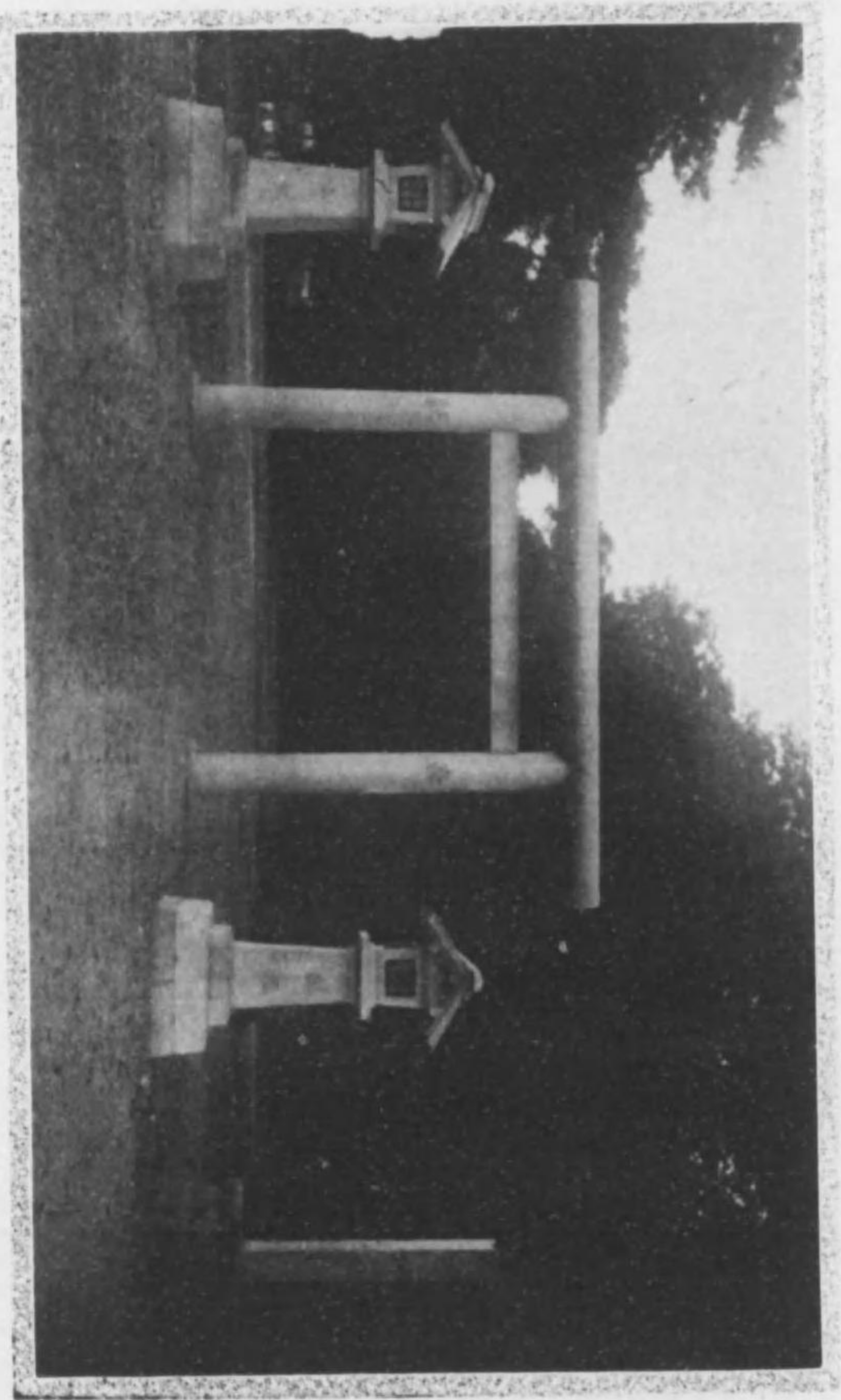


警 道 北 署 公

全 州 市 街



全 州 神 社



排地整理狀況

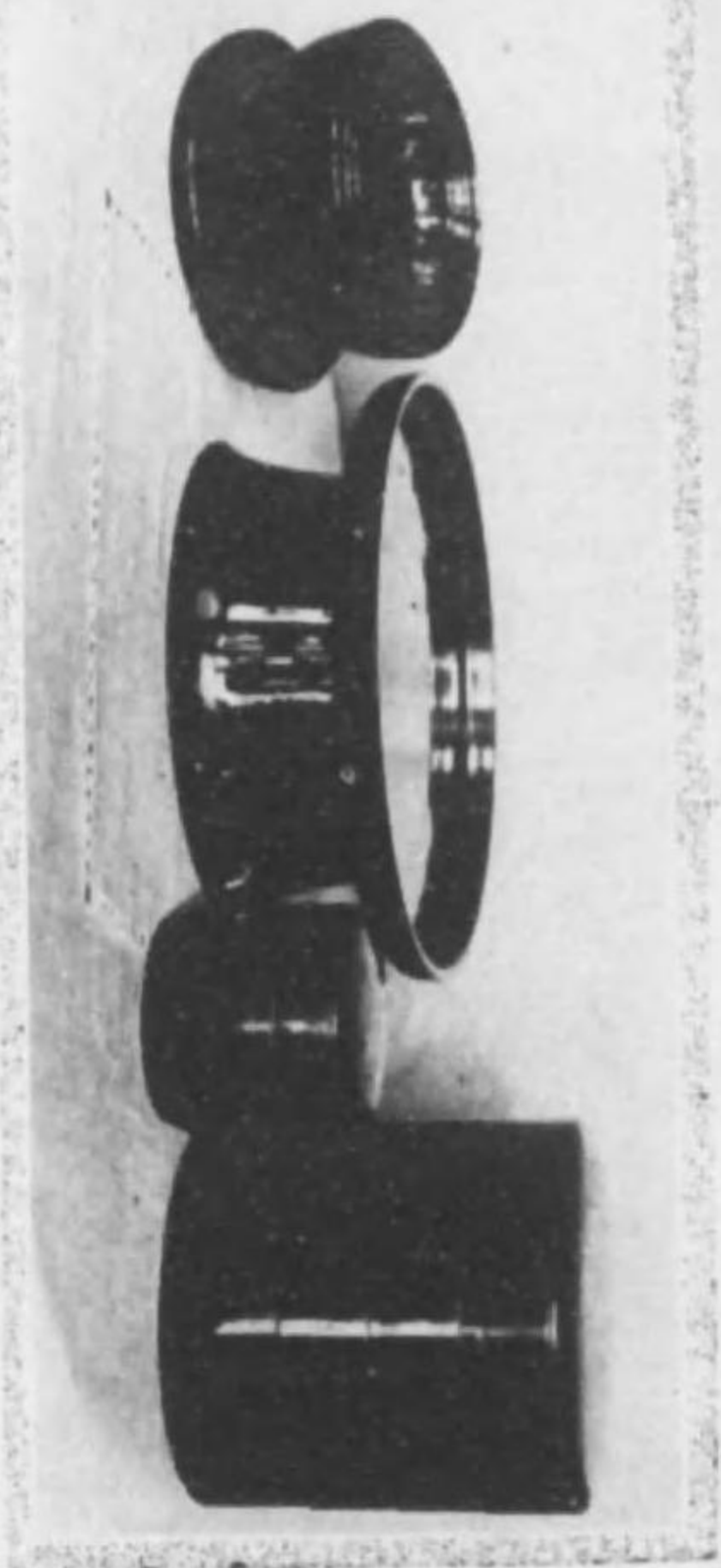




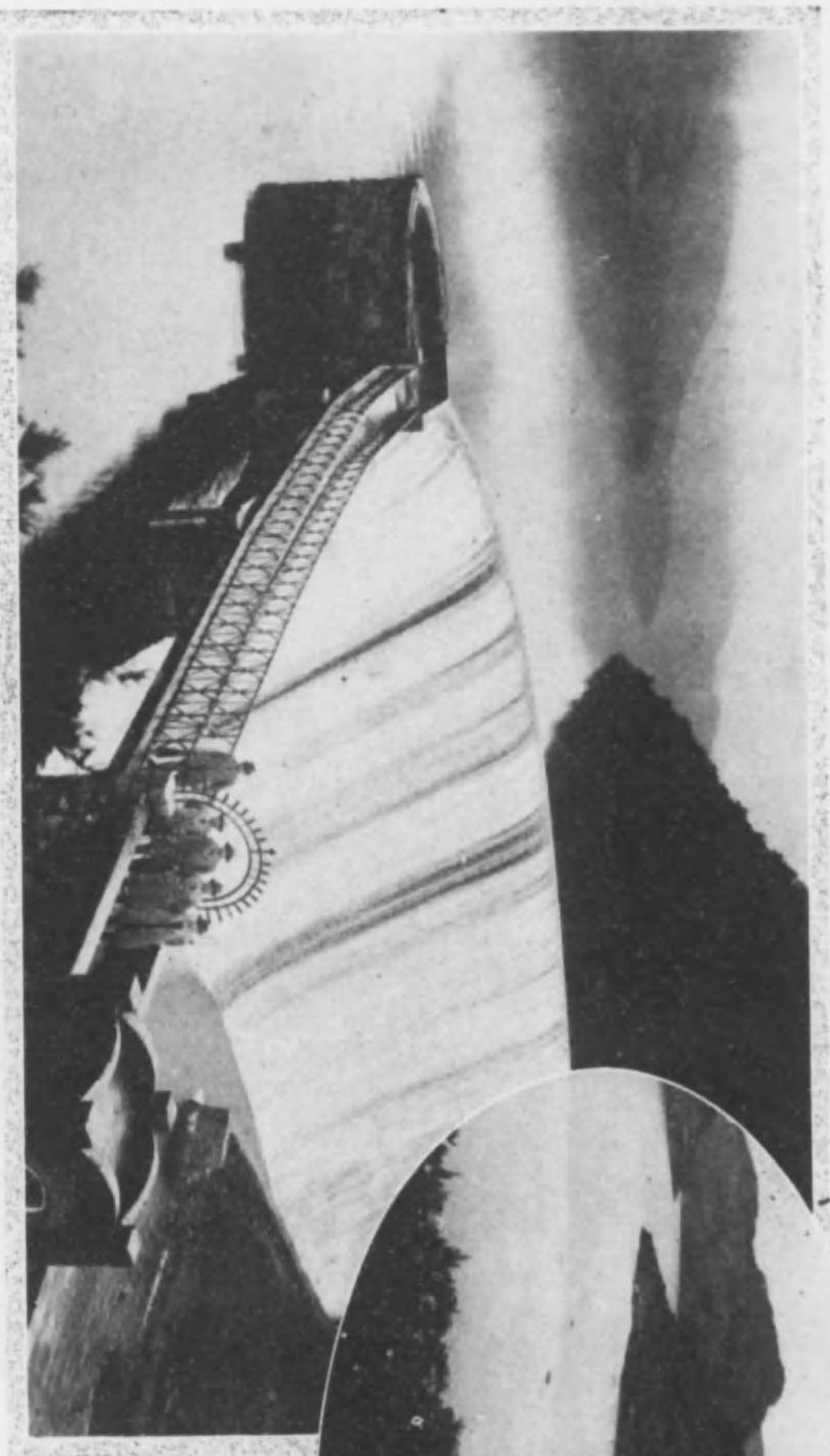
扇 團 州 全



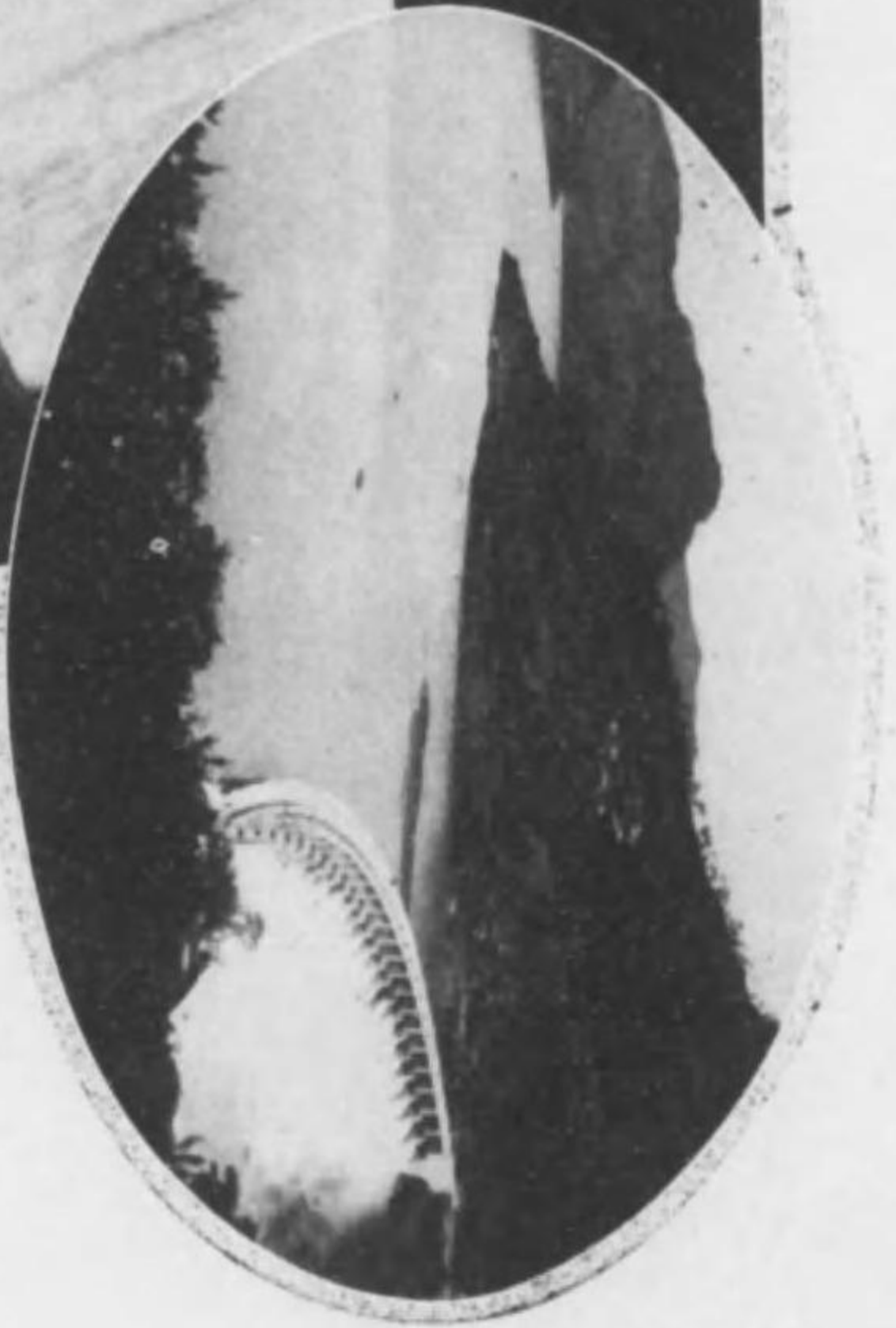
器 石 水 長



器 木 峰 雲

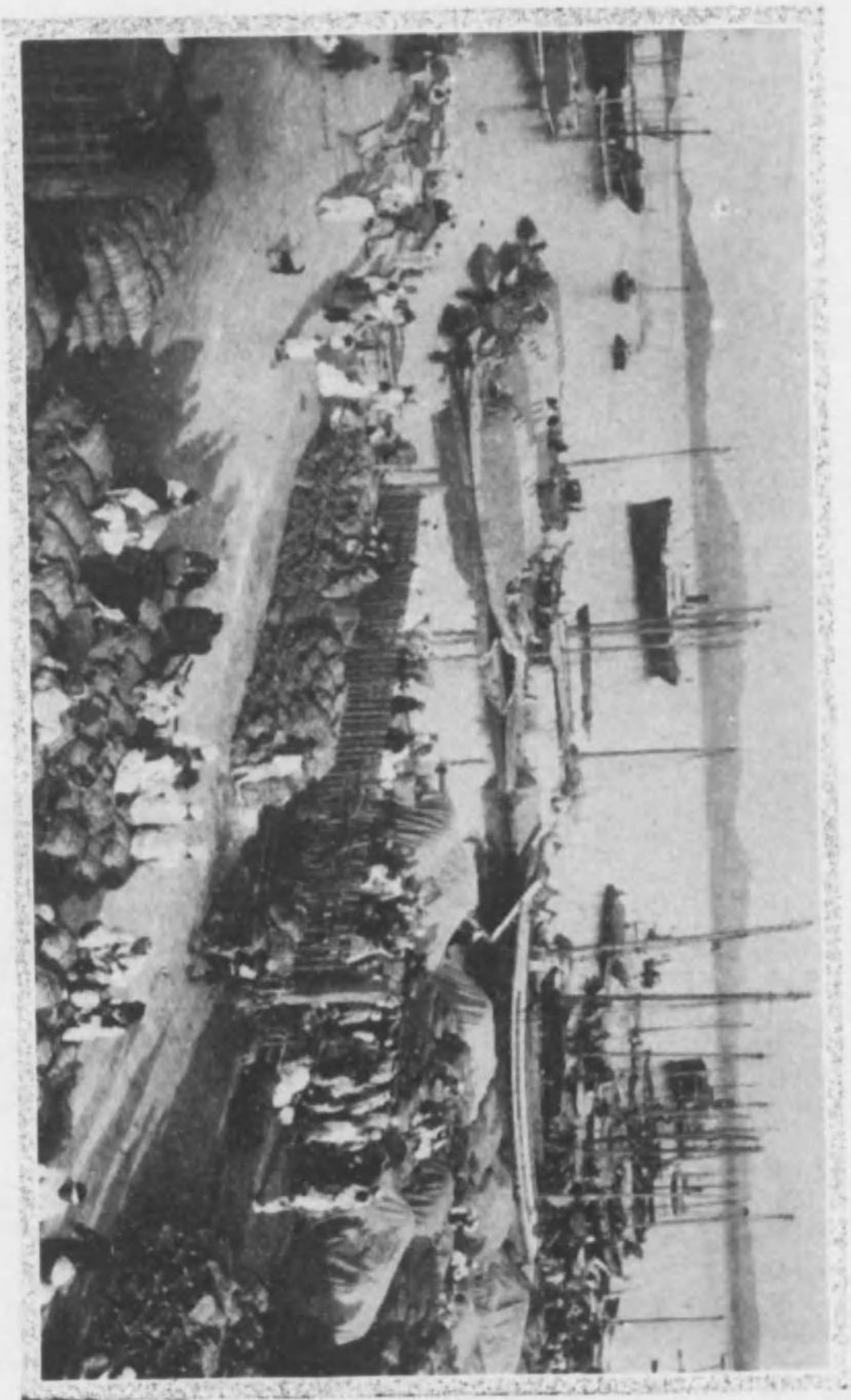


大合組利水沃登里雅池堰堤



東津岩貯水池堰堤合

况 朕 出 移 輪 穀 米 港 山 群



## 一 概 要

### 沿 革

本道は往昔馬韓の地にして其の後、百済に屬し完山州外州縣を置きたりしが百濟義慈王十九年（齊明天皇五年）に至り新羅及び唐の爲めに滅ぼさるる所となりて都督府を置き、久しからずして新羅の領有となり、景德王十六年全州外州郡縣を置く。眞聖王五年（宇多天皇寛和四年）甄萱此の地に據り國を後百濟と稱し都城を全州に置きしが其の子神劍に至り高麗太祖に征滅せらる。而して麗朝成宗十四年全州・瀛州・淳州・馬州等を江南道と爲せしも顯宗九年之を全羅道と稱す。李朝仁祖の時全南道と改めたるも久しからずして復た全羅道と稱したり。英祖四年改めて全光道と稱し同十四年古號に復す。而して觀察使の營を全州に置き府・牧・都護府・郡・縣を治めしむ。降つて李太王三十二年之を廢し、全州・南原を府となし、府に觀察使を置きしも同年之を廢し全羅北道と爲し、觀察使を全州に置き二十六郡を治めしむ。光武十年求禮郡を全南に移し茂長・興德・高敞の三郡を本道に屬せしめ沃溝を府と改む。斯くて明治四十三年日韓併合の結果同年地方官官制發布せられ、道に長官を置き一府二十七郡を管轄し、大正三年行政區域改正に依り於青島及び古群山島を本道に移屬せしめ、管内を一府、十四郡と爲し、昭和十年十月全州に府制施行と同時に全州郡を完州郡と改め二府十四郡と爲したり。

地勢

本道は半島の西南部に位し北は忠清南道に、東は慶尙南道に、南は全羅南道に境し、西は黄海に臨む。西北方は錦江を隔てて忠清南道に隣接するの外概ね山嶽を以て境界を爲し殊に東方は山嶽重疊し錦江・蟾津江は孰れも其の源を此の地方に發し山脈起伏の間を縫流す。地勢西するに従ひ平坦にして完州・益山・沃溝・金堤・井邑・扶安の各郡に互り稀に觀るの廣茫たる大平野を構成し沃野東西約四十七軒南北約七十八軒に達す。錦江・萬頃江・東津江孰れも西に貫流し地味肥沃にして朝鮮内主要の米産地たり。海岸線は一府四郡に互り延長二百四十哩にして近海に島嶼の散在するもの六十一、漁鹽の利に富む。

人口

昭和十年十二月末日現在本道管内戸數二十九萬八千百一十一、人口百五十三萬五千八百二十七にして内地の埼玉・千葉・鹿兒島縣等と等しく、人口の密度にありては一平方軒に付一七九人に當り其の稠密なること滋賀・徳島縣と略相伯仲す。總人口に對し内地人二分三厘八毛六絲、朝鮮人九割七分四厘八毛二絲外國人一厘三毛二絲の割合と爲る。而して之を職業別に觀るときは農林及牧畜業を最多とす。即ち八割三厘五毛、漁業及製鹽業五厘七毛、工業一分七厘九毛、商業及交通業五分一厘二毛、公務及自由業三分四厘二毛、其の他の有業者七分九毛、無職及職業を申告せざるもの一分六厘六毛なり。内地人を本籍別に觀るときは熊本・山口縣最も多く福岡・長崎・大分・廣島の各縣之に亞ぎ沖繩・青森縣等最も少し。

土地

第一位 位置

道廳所在地	極端經度	極端緯度	延長	面積	管内一週里程
全州府八達町	方位一東	方位北	東西南北	陸路	汽車路
東經 二七・〇九	東端 二七・五四分	北端 三六・一六分	西 二四六・一八	八、五五三・二七	三、四九・〇九
北緯 三五・四九	西端 二六・三五	南端 三五・一〇	南 一九四・六一	一、一五五	一、五三・四
			北 二四六・一八	七、四三	
			(内島嶼四二・六九)	二、二七	

第二 行政區劃

府	郡	名	面積	邑面數	町洞里數	戶數	平方軒	人口
群	山	州	一、一七〇	一	五	一、一五五		五、三三四
全	州	府	一、一七〇	一	一五	七、四三		三、六〇一
完	州	郡	一、〇一〇・〇六	三六	一四九	二七		一、四三
鎮	安	郡	七八八・九三	二二	七七	一七		八六
錦	山	郡	五七六・四七	二〇	一〇六	二四		一、〇一
茂	朱	郡	六二九・一五	六	四八	一五		七九

### 三 氣 象

(全州)

(昭和十年)

候 天	雪 雨 (總月降雪量)	溫 度 (氏攝)		種 別 月 別
		極 最 低	均 平 月 平 均 最 高	
雨 曇 晴 快 天 天 天 數	雨 一 日 最 多 雪 量	最 低	均 平 月 平 均 最 高	一 月
八 九 一 八 四	三 二 一 〇 六	(一) 一 二 〇 〇	(一) 一 一 一	二 月
七 六 二 一	一 〇 五 一 五 四	(一) 一 二 一 一	(一) 一 一 四	三 月
八 〇 一 五 六	一 五 九 二 六 七	(一) 一 五 二 二	〇 五 六 七	四 月
六 一 〇 一 九 一	二 五 五 六 一 五	(一) 二 一 二 一	五 八 一 一 九	五 月
五 一 一 四 六	二 三 七 五 二 四	三 二 三 三	一 〇 八 一 七 三	六 月
九 一 六 一 〇 四	二 一 八 五 九 九	一 〇 三 三 三 七	一 六 五 二 一 六	七 月
一 三 一 七 一 四 一	四 〇 八 一 八 八 〇	一 六 八 三 五 一	二 一 五 三 〇 七	八 月
一 五 一 六 一 三 二	五 一 四 一 三 〇 一	一 六 三 三 四 五	三 二 三 二 六 三	九 月
一 〇 一 一 一 三 六	二 四 〇 六 八 五	六 四 六 三 三 九	一 四 六 二 七 一	十 月
九 一 一 一 四 六	二 二 九 三 九 四	三 二 三 二 七 一	九 二 二 一 九 〇	十 一 月
二 二 一 二 一 四 四	二 二 三 五 三 九	(一) 五 八 二 一 八	二 七 一 三 七 七	十 二 月
一 一 一 六 一 四 一	一 七 一 二 七 三	(一) 一 一 〇 一 五 〇	四 七 三 八 〇 四	又 平 均
一 一 三 一 四 一	五 一 四 七 三 三 七	(一) 一 一 一 三 五 一	七 五 一 八 七 七	

### 第三種目別面積

種 目	田	畚	埜	林	野	其ノ他	合 計
國民 有 地	六八、七三六町	一七〇、三五六町	一〇、二二三町	四八〇、〇三七町	七二、九四〇	八、六一七町	七三七、九四九町
計 有 地	六八、八七六	一七〇、七六九	一〇、二八八	五五二、九六七	七二、九四〇	一一、五八八	八二四、四八八
益 沃 金 扶 高 井 淳 南 任 長							
山 溝 堤 安 敏 邑 昌 原 實 水							
計 郡 郡 郡 郡 郡 郡 郡 郡	八、五五三、二七	一七六	一八	一、八一六	一五三	三九	一七九
	三三五、三八	一〇	一〇	九三	五〇	五七	二九九
	三八〇、八二	一六	一六	一五六	五〇	五〇	二六八
	五三八、六三	一〇	一〇	九一	五六	四三	二九七
	四一四、一四	一四	一四	一八九	三九	三九	二〇二
	五九一、六〇	一七	一七	一六八	四六	二九	二四二
	六九五、〇一	一一	一一	一三一	二九	三〇	一四七
	四九七、七七	一八	一八	一八一	二六	二六	二二九
	七五一、六八	二七	二七	一三〇	一八	一八	九六
	五九二、六九			七三			
	五三一、九七						

種別	昭和九年		大正九年	
	初日	終日	初日	終日
霜	昭和九年十月七日	昭和十年五月二日	十月十六日	四月二十五日
雪	昭和九年十二月二十七日	昭和十年三月四日	十一月二十四日	三月十九日

## 四 人口

### 第五 府郡島現住人口

府郡名	内地人口		朝鮮人		滿洲國人及中華民國人		其ノ他ノ外國人		合計
	戸數	人口	戸數	人口	戸數	人口	戸數	人口	
群島府	二、一五〇	九、七二一	六、六二五	三〇、七四二	一三五	六四四	—	—	八、九〇〇
全州府	一、四三三	五、八四一	六、八六一	三四、三八六	七八	三三〇	二	—	八、三三三
安州郡	二九七	一、二八二	二七、六九四	一四三、六九六	一七	七五	—	—	二八、〇〇八
錦山郡	一〇八	四四〇	一三、二二七	六八、三八四	三	一〇	—	—	一三、二九三
茂朱郡	九三	二七五	一三、五〇五	七四、六二六	二	八七	—	—	一三、六三六
長任郡	七九	二七五	九、四六七	四九、六二五	一	六二	—	—	九、五八八
任實郡	二二	四三四	一五、一七三	七六、三三六	〇	七三	—	—	一五、三三四

### 第六 著名地現住人口

著名地	内地人口		朝鮮人		滿洲國人及中華民國人		其ノ他ノ外國人		合計
	戸數	人口	戸數	人口	戸數	人口	戸數	人口	
群島	二、一五〇	九、七二一	六、六二五	三〇、七四二	一三五	六四四	—	—	八、九〇〇
全州	一、四三三	五、八四一	六、八六一	三四、三八六	七八	三三〇	二	—	八、三三三
安禮	五八	二五二	一、一七八	五、六五三	一〇	五一	—	—	一、二四六
錦山	三七	一三一	五六一	三、二二一	—	一〇	—	—	六〇二
計	八二	三五五	一、五四六	七、八五六	二〇	七七	—	—	一、六四七

種別	出生		死亡		結婚	離婚	計
	出	生	死	亡			
內地人	八三二	三六、三三八	三三	八、六一三	一一〇	三三一	三三一
朝鮮人	一	一	一	一	一	一	一
滿洲國人及中華民國人	一	一	一	一	一	一	一
其他外國人	一	一	一	一	一	一	一
計	八三三	三六、三三八	三三	八、六一三	一一〇	三三一	三三一

第八 人口動態

國籍別	戶數	人口	
		男	女
滿洲國人及中華民國人	六二五	一、九三四	四二〇
亞米利加人	一四	一九	二八
英國人	一	一	一
土耳其人	一	一	一
計	六三一	一、九五七	四四九

第七 外國人國籍別現住戶口

郡	戶數	男	女	計
茂朱	四五	一五七	四〇	四、二七六
長水	四四	一五二	一	二、四七五
任實	四四	四三一	一	二、二八三
旻樹	二六	一五九	三	三、二八三
南原	二〇七	八〇九	二〇	二、四二二
淳昌	六三	二二六	八	七、四五八
井邑	三三三	一、三三四	二〇	一、六一九
新仁	九三	二、二三四	二七	九七四
高敞	六〇	七四一	九	二、五八二
扶安	六六	三、七八九	五七	八四八
苗浦	六六	三、七四二	三八	七三二
金堤	六二	四、五〇三	四六	九八六
裡堤	六二	三、二七五	四六	七三一
黃里	六二	九〇九	四六	九八六
合計	六、二〇一	二六、〇三〇	一、八七〇	一八六、六七四



第九 職業別現住人口

職業別	内地人		朝鮮人		滿洲人及中華民國人		其ノ他外國人		計	
	戶數	人口	戶數	人口	戶數	人口	戶數	人口	戶數	人口
農林及牧畜業	一、三九三	六、七〇〇	二三八、八四九	一、三三六、九二八	一一二	三八八	—	—	二三〇、三五二	一、二三四、〇一六
漁業及製鹽業	三七	二〇三	一、七五〇	八、四六三	—	—	—	—	一、七八七	八、六六六
工業	七二七	三、二二五	五、〇八〇	二四、八八一	三七	二〇三	—	—	五、八三四	二八、二〇八
商業及交通業	一、九九八	八、七三三	一四、三二八	六八、一九六	四四三	一、六八五	—	—	一六、七六九	七八、六一七
公務及自由業者	三、八四二	一四、四〇八	七、四二八	三八、〇三〇	七	一四	—	—	一一、二九二	五二、五〇一
其他ノ有業者	四〇三	一、九七六	二五、二六九	一〇六、三三三	一六	五九	—	—	二五、六八八	一〇八、三六八
無職及職業ヲ申告セサルモノ	一〇二	三三〇	六、二八六	二五、一一五	二	六	—	—	六、三八九	二五、四五一
計	八、四九〇	三三、四七五	二八八、九九〇	一、四九七、九四六	六二五	二、三五四	一六	五三	二九八、一一一	一、五三五、八二七

五 教 育

第一〇 普通教育

(昭和十一年五月末日現在)

(×印ハ教職ニアラサル者) (※印ハ兼務者)

種別	學校數	學生數	職 員 數		昭和十年卒業者	經常費	臨時費	計	一人當體常費	一人當學費
			内地人	朝鮮人						
公立小學校	四〇	二、九七三	※一七五	—	一、〇二二	二八七、二八五	九三、三五二	三八〇、六三七	五〇	一、九二八
公立中學校	—	四七六	×※二二	×※二二	六二	五五、一九六	一、六三〇	五六、八二六	一一六	五、五二〇
公立女子高等學校	三	—	×※二九	—	一四三	七三、九五三	二五、四六〇	九九、四一三	一一九	六、一六三
公立高等普通學校	—	四七二	×※一七	—	五三	五三、九二三	五四八	五四、四七一	一一四	五、三九二
私立高等普通學校	—	二六四	—	—	三〇	一六、六一七	—	一六、六一七	六三	三、三三三
公立女子高等普通學校	—	—	—	—	四三	二六、一五五	九、六〇〇	三五、七五五	一三一	五、二二一
附屬學校	四五	二、七二七	—	—	三九	七四、三八一	六、〇三九	八〇、四二〇	二二	一、六五三
簡易學校	—	—	—	—	—	—	—	—	—	—
計	四〇	二、九七三	※一七五	—	一、〇二二	二八七、二八五	九三、三五二	三八〇、六三七	五〇	一、九二八

種別	學校數	學生數	内地人	朝鮮人	昭和十年卒業者	經常費	臨時費	計	一人當體常費	一人當學費
公立小學校	四〇	二、九七三	※一七五	—	一、〇二二	二八七、二八五	九三、三五二	三八〇、六三七	五〇	一、九二八
公立中學校	—	四七六	×※二二	×※二二	六二	五五、一九六	一、六三〇	五六、八二六	一一六	五、五二〇
公立女子高等學校	三	—	×※二九	—	一四三	七三、九五三	二五、四六〇	九九、四一三	一一九	六、一六三
公立高等普通學校	—	四七二	×※一七	—	五三	五三、九二三	五四八	五四、四七一	一一四	五、三九二
私立高等普通學校	—	二六四	—	—	三〇	一六、六一七	—	一六、六一七	六三	三、三三三
公立女子高等普通學校	—	—	—	—	四三	二六、一五五	九、六〇〇	三五、七五五	一三一	五、二二一
附屬學校	四五	二、七二七	—	—	三九	七四、三八一	六、〇三九	八〇、四二〇	二二	一、六五三
簡易學校	—	—	—	—	—	—	—	—	—	—
計	四〇	二、九七三	※一七五	—	一、〇二二	二八七、二八五	九三、三五二	三八〇、六三七	五〇	一、九二八



# 六 社寺及宗教

## 第一四神 社

種別	殿堂	神職	崇敬者	所
神	〇	五	七〇、一六四	全州、群山、南原、裡里、大場、泰仁、瑞穗、金堤、助村、井邑
神	一	一	一、三六	
計	二四	五	七二、五三	五山面、米面(二)、參禮面、朱川面、茂朱面、淳昌面、錦山面、高敞面、沃溝面、龍北面(二)、黃登面

## 第一五布 教

教派別	寺院又ハ寺刹數	布教所數	布教者		信徒數	
			內地人	朝鮮人	內地人	朝鮮人
天理教	一	二	二〇	一	二、四九	二、七三
大社教	一	一	二	一	一、二四	三、一九
金光教	一	四	三	一	七、七三	七、七三
計	三	七	二五	二	一〇、四六	一〇、六五

佛					道					
內					合	御	神	神	扶	黑
曹洞宗	淨土宗	日蓮宗	眞宗大谷派	眞宗本願寺派	計	嶽	理	桑	住	
二	二	二	二	四	一	一	一	一	一	一
二	一	一	二	二	三	一	一	一	一	一
女男	女男	女男	女男	女男	女男	女男	女男	女男	女男	女男
一	一	一	一	一	五	六	一	一	一	一
女男	女男	女男	女男	女男	女男	女男	女男	女男	女男	女男
一	一	一	一	一	一	一	一	一	一	一
女男	女男	女男	女男	女男	女男	女男	女男	女男	女男	女男
一	一	一	一	一	一	一	一	一	一	一
女男	女男	女男	女男	女男	女男	女男	女男	女男	女男	女男
一	一	一	一	一	一	一	一	一	一	一
女男	女男	女男	女男	女男	女男	女男	女男	女男	女男	女男
一	一	一	一	一	一	一	一	一	一	一
女男	女男	女男	女男	女男	女男	女男	女男	女男	女男	女男
一	一	一	一	一	一	一	一	一	一	一
女男	女男	女男	女男	女男	女男	女男	女男	女男	女男	女男
一	一	一	一	一	一	一	一	一	一	一
女男	女男	女男	女男	女男	女男	女男	女男	女男	女男	女男
一	一	一	一	一	一	一	一	一	一	一
女男	女男	女男	女男	女男	女男	女男	女男	女男	女男	女男
一	一	一	一	一	一	一	一	一	一	一
女男	女男	女男	女男	女男	女男	女男	女男	女男	女男	女男

督 基		教								
美 監 理 教	朝 鮮 會 衆 基 督 教 會	救 世 軍	第 七 日 安 息 日 耶 蘇 再 臨 教	日 本 基 督 教	朝 鮮 耶 蘇 教 長 老 會	天 主 公 教	合 計	佛 教		
								海 印 寺	白 羊 寺	計
							一三	二八	七	四
	六	九	七	三	一八	三	四	六	五	三
女	男	女	男	女	男	女	男	女	男	女
女	男	女	男	女	男	女	男	女	男	女
	一	五	八	四	一	四	三	三	六	四
女	男	女	男	女	男	女	男	女	男	女
女	男	女	男	女	男	女	男	女	男	女
	一	五	一〇	四	四	三	五	三	六	四
女	男	女	男	女	男	女	男	女	男	女
女	男	女	男	女	男	女	男	女	男	女
	一	九	一〇	四	一	三	一	五	四	六
女	男	女	男	女	男	女	男	女	男	女
女	男	女	男	女	男	女	男	女	男	女
	一	九	一〇	四	一	三	一	五	四	六
女	男	女	男	女	男	女	男	女	男	女
女	男	女	男	女	男	女	男	女	男	女
	一	九	一〇	四	一	三	一	五	四	六
女	男	女	男	女	男	女	男	女	男	女

朝 威 風 寺	寶 石 寺	教			佛			地 古 義 眞 言 宗		
		眞 宗 佛 光 寺 派	臨 濟 宗 妙 心 寺 派	眞 言 宗 豐 山 派	天 台 宗	山 派	法 華 宗		眞 言 宗 醍 醐 派	
三	五	四						一		
二	六	六	一	二			一	一	三	
女	男	女	男	女	男	女	男	女	男	
女	男	女	男	女	男	女	男	女	男	
	三	九								
女	男	女	男	女	男	女	男	女	男	
女	男	女	男	女	男	女	男	女	男	
	三	九	六	一	二			一	一	二
女	男	女	男	女	男	女	男	女	男	女
女	男	女	男	女	男	女	男	女	男	
	一	一	三	二	七	八	三	二	二	九
女	男	女	男	女	男	女	男	女	男	女
女	男	女	男	女	男	女	男	女	男	
	一	一	三	二	七	八	三	二	二	九
女	男	女	男	女	男	女	男	女	男	女



種別	所在地	經營者又ハ管理者	摘要
合	益沃金扶高井淳南任長茂		
計	山溝堤安徹邑昌原實水朱		
一七	一八	二〇	二一
一八	二〇	二一	二二
二〇	二一	二二	二三
二一	二二	二三	二四
二二	二三	二四	二五
二三	二四	二五	二六
二四	二五	二六	二七
二五	二六	二七	二八
二六	二七	二八	二九
二七	二八	二九	三〇
二八	二九	三〇	三一
二九	三〇	三一	三二
三〇	三一	三二	三三
三一	三二	三三	三四
三二	三三	三四	三五
三三	三四	三五	三六
三四	三五	三六	三七
三五	三六	三七	三八
三六	三七	三八	三九
三七	三八	三九	四〇
三八	三九	四〇	四一
三九	四〇	四一	四二
四〇	四一	四二	四三
四一	四二	四三	四四
四二	四三	四四	四五
四三	四四	四五	四六
四四	四五	四六	四七
四五	四六	四七	四八
四六	四七	四八	四九
四七	四八	四九	五〇
四八	四九	五〇	五一
四九	五〇	五一	五二
五〇	五一	五二	五三
五一	五二	五三	五四
五二	五三	五四	五五
五三	五四	五五	五六
五四	五五	五六	五七
五五	五六	五七	五八
五六	五七	五八	五九
五七	五八	五九	六〇
五八	五九	六〇	六一
五九	六〇	六一	六二
六〇	六一	六二	六三
六一	六二	六三	六四
六二	六三	六四	六五
六三	六四	六五	六六
六四	六五	六六	六七
六五	六六	六七	六八
六六	六七	六八	六九
六七	六八	六九	七〇
六八	六九	七〇	七一
六九	七〇	七一	七二
七〇	七一	七二	七三
七一	七二	七三	七四
七二	七三	七四	七五
七三	七四	七五	七六
七四	七五	七六	七七
七五	七六	七七	七八
七六	七七	七八	七九
七七	七八	七九	八〇
七八	七九	八〇	八一
七九	八〇	八一	八二
八〇	八一	八二	八三
八一	八二	八三	八四
八二	八三	八四	八五
八三	八四	八五	八六
八四	八五	八六	八七
八五	八六	八七	八八
八六	八七	八八	八九
八七	八八	八九	九〇
八八	八九	九〇	九一
八九	九〇	九一	九二
九〇	九一	九二	九三
九一	九二	九三	九四
九二	九三	九四	九五
九三	九四	九五	九六
九四	九五	九六	九七
九五	九六	九七	九八
九六	九七	九八	九九
九七	九八	九九	一〇〇

第一八 防貧事業

種別	所在地	經營者又ハ管理者	摘要
群山公益質屋	群山府開福町一丁目 六三ノ六	府尹 佐藤德重	

第一九 保護事業

種別	所在地	經營者又ハ管理者	收容保護人員	不收容保護人員	一時的ニ保護シタ人員	經費	摘要
全州公設質屋	全州府本町一丁目	委託經營 李致中	四三	—	—	一、五四三、四五	
群山公設浴場	群山府東榮町一三八	委託經營 坂野榮作	—	—	—	—	
群山公設洗濯所	第一、群山府明治町 第二、群山府榮和町 第三、群山府昭通町 第四、群山府若松町 第五、群山府南町 第六、群山府東榮町一三八	府尹 佐藤德重	—	—	—	—	
群山公設理髮所	群山府東榮町一三八	委託經營 武田千十郎	—	—	—	—	
群山府行旅病人救護所	沃溝郡米面屯 栗里一〇七	府尹 佐藤德重	四三	—	—	一、五四三、四五	
全州府行旅病人救護所	全州府老松町 七二五ノ一	府尹 高堂健二	七二	—	—	二、五三〇、五〇	
全州有終會	全州府老松町 九五	中田巖一	二九	—	—	七六一、九一	

群山誠之會	八三一	群山府五龍町	府尹 佐藤德重	一六	二、〇四五	一一一、五三四	二九一	五〇、〇〇〇
全州孤兒保育院	六一	全州府大和町	警察署長 津田都市	三	九九〇	二	八	三五、〇〇〇

第二〇 砂防工事  
窮民救濟及時局應急施設

工 事 名	事業主體	總工費	使 役 人 夫										支 拂 賃 銀									
			六年度	七年度	八年度	九年度	十年度	昭和十一年度	計	六年度	七年度	八年度	九年度	十年度	昭和十一年度	計	均一人一日					
第一次對民救濟砂防工事	道	1,110,000	1,110,000	—	—	—	—	—	—	—	—	—	—	—	—	—	—	—	—			
第二次對民救濟砂防工事	道	1,110,000	—	—	—	—	—	—	—	—	—	—	—	—	—	—	—	—	—			
時局應急砂防工事	道	1,110,000	—	—	—	—	—	—	—	—	—	—	—	—	—	—	—	—	—			
計		3,330,000	1,110,000	—	—	—	—	—	—	—	—	—	—	—	—	—	—	—	—			

土木工事 (昭和十一年六月末現在)

工 事 名	事業主體	總工費	使 役 人 夫										支 拂 賃 銀									
			六年度	七年度	八年度	九年度	十年度	昭和十一年度	計	六年度	七年度	八年度	九年度	十年度	昭和十一年度	計	均一人一日					
一、二、三等道路改良工事	道	2,300,000	2,300,000	—	—	—	—	—	—	—	—	—	—	—	—	—	—	—	—			

工 事 名	事業主體	總工費	使 役 人 夫										支 拂 賃 銀									
			六年度	七年度	八年度	九年度	十年度	昭和十一年度	計	六年度	七年度	八年度	九年度	十年度	昭和十一年度	計	均一人一日					
郡山上水道工事	郡山府	10,000,000	10,000,000	—	—	—	—	—	—	—	—	—	—	—	—	—	—	—	—			
郡山農港修築工事	郡山府	10,000,000	10,000,000	—	—	—	—	—	—	—	—	—	—	—	—	—	—	—	—			
古草川局部改修工事	道	10,000,000	10,000,000	—	—	—	—	—	—	—	—	—	—	—	—	—	—	—	—			
三等道路改修及修繕工事	道	10,000,000	10,000,000	—	—	—	—	—	—	—	—	—	—	—	—	—	—	—	—			
全州川防排水工事	全州府	10,000,000	10,000,000	—	—	—	—	—	—	—	—	—	—	—	—	—	—	—	—			
地方河川局部改修工事	道	10,000,000	10,000,000	—	—	—	—	—	—	—	—	—	—	—	—	—	—	—	—			
於青島港修築工事	道	10,000,000	10,000,000	—	—	—	—	—	—	—	—	—	—	—	—	—	—	—	—			
錦江下流局部改修工事	道	10,000,000	10,000,000	—	—	—	—	—	—	—	—	—	—	—	—	—	—	—	—			
計		60,000,000	60,000,000	—	—	—	—	—	—	—	—	—	—	—	—	—	—	—	—			

備考

八 農 業

第二一 農業戶數

專 業 兼 業	計	自 作	自作兼小作	小 作	被 備 者	計
三三、四六九	三三、四六九	一一、〇八五	一一〇、〇一一	一四、〇三三	一七、九九七	二二一、四三三

第二二 耕地面積

區別 (土地臺帳)	畜		(田)		合計	農家一戸 當平均	自作		小作	
	一毛作	二毛作	計	田(畑)			田	作	畜	田
登錄地	一〇四、五四三・四町	六五、八二一・七町	一七〇、三六五・一町	一六七、四八六・三町	二三七、八五一・四町	九八	一二、〇四五・六町	七、三一・六町	九九、〇六二・九町	三三、八五三・三町
未登錄地	二、六三七・〇町	六六〇・四町	三、二九七・四町	八一三・二町	四、一〇九・六町	〇三	九九一・三町	六三・六町	一、九八二・八町	三二・七町
計	一〇七、一八〇・四町	六六、四八二・一町	一七三、六六二・五町	一六八、二九八・五町	二四一、九六一・〇町	一〇〇	一二、〇三六・九町	七、三八五・二町	一〇一、〇四五・七町	三四、一七五・〇町

第二三 自作農地設定 (昭和七、八、九、一〇年度)

郡名	設定戸數	購入		面積		一戸當		購入		面積	
		畜	田	計	反	畜	田	計	反		
完	一〇〇	三九七・三	四九・五	四四六・八	四・〇	〇・五	四・五	六・七	六・〇	四・五	
鎮	四八	二五七・七	六四・六	三二二・三	五・四	一・三	六・七	六・〇	六・〇	六・七	
錦	四八	一九三・四	九六・二	二八九・六	四・〇	二・〇	六・〇	六・〇	六・〇	六・〇	
茂	三二	一五三・四	四五・二	一九八・六	四・七	一・四	六・一	六・一	六・一	六・一	
長	三三	一五三・〇	一〇・二	一六三・二	四・九	・三	五・二	五・二	五・二	五・二	
任	五五	二三五・八	四二・五	二七八・三	四・三	・八	五・一	五・一	五・一	五・一	
南	七二	三一五・三	三八・八	三五四・一	四・四	・八	五・一	五・一	五・一	五・一	
淳	四八	二一九・八	三六・七	二五六・五	四・六	・八	五・四	五・四	五・四	五・四	

第二四 米

種別	作付	反別	收穫	高	反當	收穫	高	井高扶金沃益	
								計	合
井	一〇五	四四八・八	一一・九	五七〇・七	四・三	一・二	五・五	一〇五	益沃金扶高井
扶	七四	三五六・四	一九・七	三七六・一	四・八	・三	五・一	七四	金沃金扶高井
高	五五	二五〇・五	四五・八	二九六・三	四・六	・八	五・四	五五	沃金扶高井
金	八六	三九四・七	二五・一	四一九・八	四・八	・三	五・一	八六	益沃金扶高井
沃	五六	二二七・〇	七・六	二四四・六	四・二	・一	四・三	五六	金沃金扶高井
益	八八	三六一・八	三三・〇	三九三・八	四・一	・四	四・五	八八	沃金扶高井
合	九〇〇	三、九七四・六	六三五・〇	四、六〇九・六	四・四	・七	五・一	九〇〇	益沃金扶高井

第二五 麥

種別	作付	反別	收穫	高	反當	收穫	高	陸稲梗	
								計	合
陸	一六三、五六九・三町	一、五四九、一四八石	一、五九六、一二九町	九四七	九四七	九四七	九四七	陸稲梗	種
稻	五、〇〇〇・三町	四一、〇九九	五、八八二	八二二	八二二	八二二	八二二	稻	種
梗	一、二〇八・七町	一、二〇八・七	一、二〇八・七	四八七	四八七	四八七	四八七	梗	種
計	一六九、七七八・三町	一、五九六、一二九石	一、五九六、一二九町	九四七	九四七	九四七	九四七	計	種

大種別 麥 作付反別 收穫高 反當收穫高

三七、二四四・八町 三四九、一四四石 九三七



小麥	五、四四一・九	三四、一二五	六七
大麥	四四、三六六・三	二八六、三五二	八七一
計	八七、〇五三・〇	七六九、六一一	八八四

第二六豆

種別	作付反別	收穫高	反當收穫高
大豆	三三、九九一・一	一八〇、三〇六	五三〇
小豆	五、二〇六・二	二〇、七八五	三九九
其他豆	一、二五九・九	五、一五三	四〇九
計	四〇、四五五・二	二〇六、二四四	五二〇

第二七雜穀

粟	三、七四一・一	粟	二五、八四〇	稷	一、三三三	蜀黍	三、九九九	高粱	一一四
稷	一一八・八	稷	一三五	黍	一、〇三三	蜀黍	一、三四七	燕麥	一九、四四〇
黍	一七三・八	黍	一三三	蜀黍	三、九九九	玉蜀黍	一一四	蕎麥	
蜀黍	六四三・七	燕麥	五、〇二八・五	燕麥	二二、八四〇	玉蜀黍	一一四	蕎麥	
玉蜀黍	二二二・三	蕎麥	二五、八四〇	蕎麥	一、三三三	燕麥	一一四	蕎麥	
燕麥	一四四・七	蕎麥	一三五	高粱	一、〇三三	高粱	一一四	蕎麥	
蕎麥	五、〇二八・五	高粱	一三五	高粱	一、〇三三	高粱	一一四	蕎麥	

第二八蔬菜

甘藷	九六六・六	甘藷	一、〇七三・一	蘿蔔	二、〇〇九・九	白菜	一、九八七・一	甘藍	一一七・七	葱	三、〇七三・三	茄子	一八二・八	胡瓜	一、四九六・六	南瓜	一、三三七・七	甜瓜	五、四八〇・〇	西瓜	三、五二〇・〇	大蒜	六、五二・四	蕃菽	一一九・一	芹	一一三・七
馬鈴薯	一、〇七三・一	馬鈴薯	一、〇七三・一	蘿蔔	二、〇〇九・九	白菜	一、九八七・一	甘藍	一一七・七	葱	三、〇七三・三	茄子	一八二・八	胡瓜	一、四九六・六	南瓜	一、三三七・七	甜瓜	五、四八〇・〇	西瓜	三、五二〇・〇	大蒜	六、五二・四	蕃菽	一一九・一	芹	一一三・七
蒟蒻	一、〇七三・一	蒟蒻	一、〇七三・一	蘿蔔	二、〇〇九・九	白菜	一、九八七・一	甘藍	一一七・七	葱	三、〇七三・三	茄子	一八二・八	胡瓜	一、四九六・六	南瓜	一、三三七・七	甜瓜	五、四八〇・〇	西瓜	三、五二〇・〇	大蒜	六、五二・四	蕃菽	一一九・一	芹	一一三・七

第二九棉

種別	作付反別	收穫高	反當收穫高	棉花共同販賣高
陸地棉	一一、〇六八・三	一一、八六一・五	一一、八六一・五	三、七五三、四二六
在來棉	一一、〇六八・三	一一、八六一・五	一一、八六一・五	三、七五三、四二六
計	一一、〇六八・三	一一、八六一・五	一一、八六一・五	三、七五三、四二六

第三〇特用作物 (其ノ一)

大	作付反別	收穫高	反當收穫高
麻	一一、〇三三・九	六六八・五	一一、八六一・三
苧麻	一一、〇三三・九	六六八・五	一一、八六一・三
楮	一一、〇三三・九	六六八・五	一一、八六一・三
青麻	一一、〇三三・九	六六八・五	一一、八六一・三
亞麻	一一、〇三三・九	六六八・五	一一、八六一・三
莞草	一一、〇三三・九	六六八・五	一一、八六一・三
大	收穫高	反當收穫高	高
麻	二五六、〇七〇	四八、八八〇	三九五、六六六
苧麻	二五六、〇七〇	四八、八八〇	三九五、六六六
楮	二五六、〇七〇	四八、八八〇	三九五、六六六
青麻	二五六、〇七〇	四八、八八〇	三九五、六六六
亞麻	二五六、〇七〇	四八、八八〇	三九五、六六六
莞草	二五六、〇七〇	四八、八八〇	三九五、六六六

同

(其ノ二)

胡麻	荏花	苧麻	杞柳	薄荷	胡麻	荏花	苧麻	杞柳	薄荷
四八五・一	五九五・七	一四五・二	・二	三八・七	二、〇八五	二、八五九	九二二	一五〇	三七、六四三

煙草

種別	耕作反別	收穫數量	反當數量	耕作郡名
内地種	一六五・六 <sup>町</sup>	三五三、四九二 <sup>町</sup>	二二三、五 <sup>町</sup>	完州郡、鎮安郡、任實郡
朝鮮種	一、五六七・〇	二、四三七、七八	一五五、六	完州、鎮安、錦山、茂朱、長水、任實、南原各郡

第三一 繩叭製造高

改良叭	改良	在來	繩
八、二一八、二六六	三四八、二八二	九三、〇一〇	六、三八九、四七三

第三一 肥料

(イ) 生産

自給肥料	種別	作付反別	收穫高	金額	種別	名稱	生産數量	金額
青刈大豆	一九二・三 <sup>町</sup>	三三六	三三六	一、九五七 <sup>町</sup>	植物質肥料	荏油粕	一一、一八二 <sup>町</sup>	一、九五七 <sup>町</sup>
紫雲英	三〇、八七〇・四	七三、四六六	七三、四六六	九三三	同	胡麻油粕	四、六一一	九三三
ヘアリベツチ	三、五九一・二	九、九〇七	九、九〇七	一七六	同	苧麻子油粕	一、〇九七	一七六
栽培綠肥計	三四、六五三・九	八三、七一〇	八三、七一〇	二二、四〇〇	同	米糠油粕	二〇、八〇〇	二二、四〇〇
堆肥生産高	—	三七七、八四〇	三七七、八四〇	五八二、二二六	同	各種調合肥料	一、八〇七、三三〇	五八二、二二六
合計					調合肥料			
合計					調合肥料			

(ロ) 消費

區別	肥料名稱	數量	金額	區別	肥料名稱	數量	金額
自山野草	堆肥	三七七、八四〇 <sup>千貫</sup>	六四六	金	大豆油粕	二六八、八六九	七九、六三〇
		四三、一〇八	六四六	金	鯨油	—	—
				金	大豆油粕	一五、二一九	三、八〇〇

### 第三三 穀物検査

料		肥		給	
灰類	其他粪尿類	粪灰	人粪灰	其他綠肥	紫雲英
計					
六五三、四五三	二八、六五六	三、二一〇	一四、八五〇	一〇一、〇八八	七三、四六六
一七、九一四	一、九四〇	九九	五八四	五、三四二	一、四八一
<b>肥</b>					
合計	肥料用石灰	調合肥料	硫酸安	鹽化加里	硫酸加里
	磷化アルミナ	過磷酸石灰	硝酸曹達	石灰壘素	硫酸アンモニア
	麥糠	米糠	燒酎粕	酒粕	蓖麻子油粕
	苳油粕	苳油粕	胡麻油粕		
二一、七五四	一、九三二	一、九三二	八〇、六三四	二、四八六	二、四八六
一一、七五四	一、九三二	一、九三二	八〇、六三四	二、四八六	二、四八六
五、五〇〇	五〇、九九七	五〇、九九七	三、五四二	三、五四二	三、五四二
五、五〇〇	五〇、九九七	五〇、九九七	三、五四二	三、五四二	三、五四二
二、二五〇	二、二五〇	二、二五〇	二、二五〇	二、二五〇	二、二五〇
二、二五〇	二、二五〇	二、二五〇	二、二五〇	二、二五〇	二、二五〇
二、二五〇	二、二五〇	二、二五〇	二、二五〇	二、二五〇	二、二五〇
七、二八七	四、七六四	四、七六四	四、七六四	四、七六四	四、七六四
七、二八七	四、七六四	四、七六四	四、七六四	四、七六四	四、七六四
七、二八七	四、七六四	四、七六四	四、七六四	四、七六四	四、七六四

### 第三四 農事試験場

支檢	種	種	種	種	種	種	種	種	種
所出	別	別	別	別	別	別	別	別	別
張所	別	別	別	別	別	別	別	別	別
所駐	別	別	別	別	別	別	別	別	別
在所	別	別	別	別	別	別	別	別	別
支所	別	別	別	別	別	別	別	別	別
所長	別	別	別	別	別	別	別	別	別
職	別	別	別	別	別	別	別	別	別
屬	別	別	別	別	別	別	別	別	別
技	別	別	別	別	別	別	別	別	別
員	別	別	別	別	別	別	別	別	別
手	別	別	別	別	別	別	別	別	別
一	別	別	別	別	別	別	別	別	別
助	別	別	別	別	別	別	別	別	別
手	別	別	別	別	別	別	別	別	別
一	別	別	別	別	別	別	別	別	別
副	別	別	別	別	別	別	別	別	別
手	別	別	別	別	別	別	別	別	別
一	別	別	別	別	別	別	別	別	別
手	別	別	別	別	別	別	別	別	別
一	別	別	別	別	別	別	別	別	別
副	別	別	別	別	別	別	別	別	別
手	別	別	別	別	別	別	別	別	別
一	別	別	別	別	別	別	別	別	別
支	大	白米	支米	種	種	種	種	種	種
檢	豆	〆〆	米	別	別	別	別	別	別
所	三〇〆	〆〆	〆	別	別	別	別	別	別
出	一、七二二	三、三七九	二、〇五〇	別	別	別	別	別	別
張	四三、六九三	三六、八六一	二、〇七〇	別	別	別	別	別	別
所	一、六九五	二〇、七〇八	二二、三九八	別	別	別	別	別	別
駐	一	八三四	五六一、七五六	別	別	別	別	別	別
在所	一	一	一、八〇二、六八八	別	別	別	別	別	別
支	一	一	七九四、五三九	別	別	別	別	別	別
所	一	一	二、九二四	別	別	別	別	別	別
長	一	一	三六、六二九	別	別	別	別	別	別
職	一	一	七、八四二	別	別	別	別	別	別
屬	一	一	二、九二四	別	別	別	別	別	別
技	一	一	三六、六二九	別	別	別	別	別	別
員	一	一	三九、五六八	別	別	別	別	別	別
手	一	一	三九、五六八	別	別	別	別	別	別
一	一	一	三九、五六八	別	別	別	別	別	別
助	一	一	三九、五六八	別	別	別	別	別	別
手	一	一	三九、五六八	別	別	別	別	別	別
一	一	一	三九、五六八	別	別	別	別	別	別
副	一	一	三九、五六八	別	別	別	別	別	別
手	一	一	三九、五六八	別	別	別	別	別	別
一	一	一	三九、五六八	別	別	別	別	別	別

# 九 土地改良

## 第三五 水 利

(イ) 水利組合 (昭和十一年三月末日現在)

組合名	蒙利面積	組合員數	昭和十一年度豫算額	最高反歩	最低當組	平均費
沃溝西部	四七二町	二三四	五、一八五	一、〇〇	八〇	均
臨益	三、九四四	八二五	七四〇、三八八	三、五〇	一、五〇	一、七六
全益	一、四二三	二二二	一一、四三二	一、三三	四〇	五〇
古阜	四、一三一	一、〇六八	四三三、二五二	五、〇二	二、一四	三、五四
益沃	一〇、〇四七	一、六六五	五二九、六九八	—	—	均
龍進	九五	一五九	八、八九六	七、四三	五、三八	七、七一
赤城	一四〇	二六三	九、七六〇	八、〇二	一、八三	六、五九
東津	一八、〇七三	四、九二九	一、三三七、一〇四	六、五七	一、三三	四、八六
王永宮	四九七	一四四	三三、〇〇九	六、六九	一、四七	五、四七
永元	一八〇	六五	九、六七〇	六、〇五	四、一四	五、二二
助村	一九八	八四	一一、七七四	七、二八	五、八七	四、九八
合計	三九、九七六	九、八六九	三、二八、九一三	八、〇一	四〇	四、二六

種目	既修築堤堰面積	既修築堤堰未修築新築計數	望石雨	廣石雨	笠石雨	合計
堤堰	一二、七二七・六町	一、九八五・五町	—	—	—	—
合計	四四、五九三・八町	—	—	—	—	—

### (ロ) 堤堰沢

種目	既修築堤堰面積	既修築堤堰未修築新築計數	望石雨	廣石雨	笠石雨	合計
堤堰	一二、七二七・六町	一、九八五・五町	—	—	—	—
合計	四四、五九三・八町	—	—	—	—	—

### (ハ) 灌溉面積

種目	灌溉面積	灌溉面積	灌溉面積	灌溉面積	灌溉面積	灌溉面積
灌溉面積	一七、四九一・一町	四七、九一〇・九町	四七、四一・四町	三、〇九一・五町	—	—
合計	—	—	—	—	—	—

天水沓面積

### 第三六 國有未墾地

貨付	附與拂下	計	利	田	植	的	別	面	積
二六三・二町	一、七四二・四町	二、〇〇五・六町	八六八・七町	八一九・八町	三八一・五町	三五・七町			二、〇〇五・六町

### 第三七 公有水面埋立

免許	竣功認可	計	利	田	植	的	別	面	積
一、七六九・〇町	六、九六六・四町	八、七三五・四町	七、四六八・八町	六七・二町	三・四町	一、二九六・〇町			八、七三五・四町

### 第三八 耕地整理

土地所在地區數	面積	積	備	考
完州郡	一	三〇町	個人施行	
益山郡	六	一、二二〇町	土地改良契施行	
沃溝郡	一九	三、三三五町	內一個所ハ個人施行此面積二〇六町步	
金堤郡	二	五〇〇町	水利組合施行	
合計	三二	四、八七五町	前年八月現在ニ比シ二、五七二町步増加ス	

## 一〇 蠶業

### 第三九 蠶業

飼育同種蠶	飼育箇所	飼育戸數	枚數		產		桑田反別	製糸戸數	生糸產額		
			春蠶	夏秋蠶	春滿	夏秋蠶					
五二、七〇五	飼育箇所	二六	三二、二六九	三、三八四	六八、六五三	七五八、二六	三七五、六一五	一、一三三、八三二	三、二八七、二	二二、〇一五	二五、三〇九
原蠶	職	職	原蠶種製造高原蠶種配	配付人員	品	國蠶廠十八號、國蠶支一〇六號、國蠶支十六號、朝五蠶一號、國蠶日七號					
種製	職	職	品種數	數付蠶數	人員						
造所	職	職	蠶種製	檢查成績歩合	再	無毒蠶數	有毒蠶數	其ノ他	計	病毒百分率	
取業	職	職	造枚數	合格枚數	合格歩合	再	無毒蠶數	有毒蠶數	計	病毒百分率	
所	職	職	造枚數	合格枚數	合格歩合	再	無毒蠶數	有毒蠶數	計	病毒百分率	

# 一一 畜産

## 第四〇 家畜家禽數

牝牛 一牝	牝牛 一牝	計	馬	驢	驛	山羊	豚 改良種	豚 在來種	豚 改良種	豚 在來種	雞 改良種	雞 在來種
二二、一九二	三〇、八〇五	五三、九九六	二、一三三	一七	七	四、六四三	六、七〇六	六三、九一三	二九八、四八五	二二六、二三九		

## 第四一 牛

取引	畜牛 市場數	牛 生 產 總 數	牛 畜 產 死 撲	種				種		昭 和 十 年 中 賣 買 步 合		
				優 良 牛 計	優 良 牛 計	種 牝 牛	種 牝 牛	種 牝 牛	種 牝 牛		頭 數	種 付 當 種 付 數

三九	六九、八四六	三六、八〇五	二、九七九、八三七	三三〇	六	八二	五三	一、二七六	六九四	一〇、〇一九	二、五〇	四、四	九八、九
----	--------	--------	-----------	-----	---	----	----	-------	-----	--------	------	-----	------

## 第四二 畜產物產額

種別	數量	價額	牛		馬		豚		雞		蜂	
			改良	在來	肉	皮	肉	皮	肉	皮	肉	皮

數量	價額	數量	價額	數量	價額	數量	價額	數量	價額	數量	價額	數量	價額
八二、九六二	七二、八〇〇	一五四、七八二	三、一六八、八三三	一三三、三五四	二二、五七四	三八、一九九	二、〇四〇	一、二七〇	一、一〇七	三五五、九七八	七、〇一八	三三、六六七	二〇、三〇八
五二、八四〇	三七、三七八	九〇、二八二	二、一五〇、八八九	三、五〇四	四、四七九	二〇、六〇四	一、二七〇	八、九〇一	六、〇一七	二、一三三	五、七六八	二、四九九	二二、二八八
山羊乳	犬肉	犬皮	兔肉	兔皮	雞肉	雞肉	卵	鰻肉	鰻卵	蜂蜜	蜜蠟		
三一、五八六	一四五、六四一	一四、五〇三	一、九〇〇	八三八	一、五三二	三三三、二九九	一五、二五五、六五〇	一一七	一三、六三六	二〇、三〇八	三、六五六	三、六五六	二、五二五
一六、一三三	三五、六三八	七、〇九七	八三八	八八	一、六九九	一六、〇四六	三三三、七七〇	五九	五五	二二、二八八	三、六五六	三、六五六	

# 一一 林業

## 第四三 林野面積

區	分	國有		野		民有		寺利有		私林		野	合
		要存	不要存	計	計	計	計	計	計	計			

木立	針葉樹林	九、二二九	七、五九四	一六、八二三	二〇、四七五	三、四一六	三三三、一〇七	三三三、九九八	三六二、八三一			三六二、八三一	
木立	潤葉樹林	八、四〇八	七、九一五	一六、三二三	三、四八六	一、五八六	一六、六九〇	二二、七六二	三八、〇八五			三八、〇八五	
木立	針葉混濟林	一、七三三	二、八八四	四、六二六	一、七七七	四三二	二二、三三七	二五、五四五	三〇、一六一			三〇、一六一	

第四四 林 産 額

種 別	國 有		民 有		計		國 有		民 有		計	
	數	價	數	價	數	價	數	價	數	價	數	價
用材材	19	327,083	19	327,083	19	327,083	19	327,083	19	327,083	19	327,083
竹材	1	31,777	1	31,777	1	31,777	1	31,777	1	31,777	1	31,777
燃料	3,871	55,020	3,871	55,020	3,871	55,020	3,871	55,020	3,871	55,020	3,871	55,020
綠肥及堆肥原料	8,050	83,058	8,050	83,058	8,050	83,058	8,050	83,058	8,050	83,058	8,050	83,058
木炭	224	46,921	224	46,921	224	46,921	224	46,921	224	46,921	224	46,921
種實	3,062	46,921	3,062	46,921	3,062	46,921	3,062	46,921	3,062	46,921	3,062	46,921
漆液	577	1,301	577	1,301	577	1,301	577	1,301	577	1,301	577	1,301
菌草	4,234	3,435	4,234	3,435	4,234	3,435	4,234	3,435	4,234	3,435	4,234	3,435
藥草	34,727	2,553	34,727	2,553	34,727	2,553	34,727	2,553	34,727	2,553	34,727	2,553
山野菜	4,000	8	4,000	8	4,000	8	4,000	8	4,000	8	4,000	8
土石類	9,213	850	9,213	850	9,213	850	9,213	850	9,213	850	9,213	850
其他												
合計	27,979	6,184	27,979	6,184	27,979	6,184	27,979	6,184	27,979	6,184	27,979	6,184

合 計	地 木 立 未		地 生 散		地 竹	
	計	計	計	計	計	計
合計	27,979	46,822	74,800	32,693	6,184	439,377
地除計	4,164	9,717	13,881	3,144	387	11,713
地採計	1,359	2,462	3,821	1,034	1,911	31,159
地放計	1	527	528	365	100	8,055
地開計	1	231	231	194	25	1,301
地火計	106	1,218	1,218	440	26	4,234
地天計	660	2,932	3,592	339	73	2,553
地要計	2,038	2,233	4,271	732	48	1,301
合計	4,436	8,711	13,147	3,799	362	11,713
合計	19,379	28,394	47,772	25,750	5,435	383,838
合計	1,444	2,553	3,435	1,301	1,301	4,234
合計	1,359	2,462	3,821	1,034	1,911	31,159
合計	1	527	528	365	100	8,055
合計	1	231	231	194	25	1,301
合計	106	1,218	1,218	440	26	4,234
合計	660	2,932	3,592	339	73	2,553
合計	2,038	2,233	4,271	732	48	1,301
合計	4,436	8,711	13,147	3,799	362	11,713

計	二、二七二、九五五 三、〇六二	三、七五、六八五、八六六	三、八七、九五七、八二二	一八二、五三七	五、九三六、五二七	六、一八、〇五四
	立方 一九	立方 五二、六七二	立方 五二、六九一			

第四五 林業施設

(イ) 養 苗

種 別	道	府 邑 面 積	學 校	林 業 團 體	苗 木 商 人	其 他	合 計
成 苗	三、八九、一八六	九、四〇〇	三、二九、二九三		一〇、四一一、三九一	三、六四、一〇一	一一、五〇三、三七一
幼 苗	三、七七、七〇〇	一 本	一、二九〇、六九五		二、一六一、九〇〇	六、二〇〇	三、九三六、四九五
苗圃全面積	七三、六八二	二、九五九	七四、八六五		四一〇、〇四六	一四、六三五	五七六、一八七
施業面積	四、五、五五九	二、〇三三	一一、七四四		三、六、三六二	一一、三〇六	三、八八、〇〇四

(備考) 右ハ昭和十年中ノ狀況ニシテ大正元年以降昭和十年迄ノ生産、生産累計八一八九、一六〇本ナリ

(ロ) 造 林

區 分	樹 種 別	公 有 林		寺 刹 有 林		私 有 林		合 計	
		面積	數量	面積	數量	面積	數量	面積	數量
新 植	針 葉 樹	三、四九、八八九	一、〇五二、〇六四	一、〇一	二、〇〇〇	三、三三、八三三	六、五二、五二二	五、七三、七三三	一、七〇五、五七六
	潤 葉 樹	三、六六、〇三三	八〇二、九六五	一、三、一〇	一〇、一五〇	一、八九八、六三三	六、〇四五、一三三	二、二七六、七五	六、八五八、二四七
	竹 類	五、一、四三三	九、九四			一、七三五、二八	二、五六、七六	一、七八六、七一	二、六六、七〇
補 植	針 葉 樹	七、二六、〇一一	一、八五五、二九	一、三、一一	二、一五〇	二、一四三、五四	六、七二八、〇四六	二、八七二、六六	八、五八五、三四三
	潤 葉 樹	五、一、四三三	九、九四			三、三、一八	二、四二〇	三、三、一八	二、二、五二〇
	竹 類	三、九九、五〇五	一、一、三、七〇五			一、一、三、八、八二七	七、六、四一三	一、一、三、八、八二七	一、三、九、五、三三九
計									



合計	七六、〇二二	二、二五四、六三四	一三、一一一	一七、一五〇	二、一四三、五四七	七、九五六、八九一	二、八七二、六六六	一〇、三三八、六七五
	五一、四二二	一一、二三三	—	—	一、八二〇、九二一	三三四、〇〇〇	一、八六二、三三三	三四五、三三二

(備考) 右ハ昭和十年中ノ状況ニシテ大正十一年以降  
昭和十年迄ノ造林累計ハ  
面積 三九、〇二〇町步  
数量 一三七、二〇〇  
九、五九八石 三八四本ナリ

(ハ) 道 營 林

事業區	成林地		稚樹地		未立木地		材積		保護職員	
	面積	材積	面積	材積	面積	材積	面積	材積	地方產業者技手	保護員
全州	一、九〇四、四三三	九四、九五二	一、二三五、七〇〇	六八、八〇〇	九二、〇〇〇	二〇〇	三、二二一、一三三	九五、七六九	二	—
聖壽山	三三八、二九	八九、六二八	一九二、〇〇〇	一、二二五、〇七六	二七	五七〇	四、五四九、四六	九一、四一三	二	—
德裕山	一、七八一、八三三	三八一、二五四	七四二、〇〇〇	一、一一三	一六一、八八	九〇	二、六八五、七一	三八二、四五七	一	—
合計	六、九六七、四五	五六五、八三二	二、一六九、七〇〇	二、九四六一、三三〇	一、一五	八六〇	一〇、四六七、三〇	五六九、六三九	五	—

(ニ) 保安林及開墾禁止制限地

林安	土砂打止		水源涵養		水害防備		風致		開墾		開墾	
	面積	積	面積	積	面積	積	面積	積	面積	積	面積	積
保安林	二七、一六町	—	八七七町	—	四町	—	一八四町	—	二八、二〇三町	—	六六六町	—
制限	—	—	—	—	—	—	—	—	—	—	—	—
合計	—	—	—	—	—	—	—	—	—	—	—	—

(ホ) 國有林野處分

年 度	貸 付		讓 渡		與 積		賣 却		合 計	
	件數	面積	件數	面積	件數	面積	件數	面積	件數	面積
自明治四十四年度	五、六八八	八一、三三九町	四八、三二七	一一〇、三六五町	八四	三〇三町	五三、九九九	一九二、〇〇七町	—	—
至昭和九年度	一六	三三	五	六六一	二二	三九	四六	六三三	—	—
昭和十年度	—	—	—	—	—	—	—	—	—	—
合計	五、七〇四	八一、三七二	四八、三三二	一一一、〇二六	一〇六	三四二	五四、〇四五	一九二、六四〇	—	—

(ヘ) 砂防事業

年 度 別	工 事 費 用		積 植 本 數		今 後 ノ 要 施 行	
	件數	面積	件數	面積	件數	面積
自大正八年度	—	—	—	—	—	—
至昭和九年度	一、五八九	六四六町	四、九九五	一八、一四四町	—	—
昭和十年度	—	—	—	—	—	—
合計	一、五八九	六四六町	四、九九五	一八、一四四町	—	—

一三三 水 産

第四六 水産業者使用船舶

動力ヲ有スルモノ	日本型	朝鮮型	登簿船	計
四三隻	七七七隻	一三二隻	一隻	八九二隻

第四七 漁獲高

主ナル漁獲種別	内地		朝鮮		計
	数量	額	数量	額	
ぐち	三五三、四七五	二八、八三八	二、二二七、八〇〇	一八〇、六七七	二、五八一、二七五
たちお	四二九、七〇〇	四二、九九二	一、五九〇、九三〇	一五九、七二六	二、〇二〇、六三〇
えび	六七、二〇〇	三三、五二〇	五一八、五〇〇	一四九、五四六	五八五、七〇〇
た	五六、一一〇	三七、五〇四	一一二、〇〇〇	八二、八七〇	一六八、一一〇
に	一一三、六〇〇	二八、四〇〇	二六五、五九〇	六四、九五五	三七九、一九〇
さ	一三一、七七〇	五二、六九一	二八、四四三	一〇、八九八	一六〇、二二三
う	一〇五、六〇〇	五、二八〇	一、〇七三、〇九〇	五三、七八三	一、一七八、六九〇
ひ	一四二、〇〇〇	二二、三〇〇	二三四、〇一〇	三四、〇〇八	三七六、〇一〇
ひ	七九、二〇〇	一一、八八〇	二七八、〇〇〇	四一、七〇〇	三七七、二〇〇
え	二三六、四〇〇	二三、六四〇	二七〇、六五四	二七、二二二	五〇七、〇五四
計					一、七七八、六九〇
す	五五、七〇〇	一八、三七六	九八、六二二	三二、五九七	一、五四、三二二
ふ	一一一、〇〇〇	一一、一〇〇	二八三、二〇〇	二八、一五〇	四〇四、二〇〇
し	五七、八〇〇	八、六七〇	二二七、二二五	三三、七二五	二八四、九二五
か	一一〇、四〇〇	一一、〇四〇	二〇四、五四〇	二〇、九二六	三二四、九四〇
か	六一、〇〇〇	六、一〇〇	二六六、三六〇	二六、六一〇	三二七、八六〇
こ	七、四〇〇	一〇、七一〇	一一四、八〇〇	一八、七二〇	一九六、二〇〇
あ	二二二、〇〇〇	二二、二〇〇	三四、六〇〇	三、四六〇	二六六、六〇〇
う	一七、七一九	五、八八〇	五五、七三六	一七、三〇〇	七三、四七五
其	九九六、一〇七	一一三、四〇三	二、七二三、二二八	二四七、五二八	三、七〇九、三二五
計	三、四四八、一八一	四八六、五二七	一〇、六〇七、二二八	一、二三三、二九八	一四、〇五五、三九九
計					一、七一九、八二五

第四八 水産製造

主ナル製造種別	内地		朝鮮		計
	数量	額	数量	額	
素干類	五、三八〇	一、八九〇	五六、二八五	一六、二一九	六一、六六五
鹽干類	二、二〇〇	五九〇	一三八、一〇五	四一、六四四	一四〇、三〇五
鹽藏類	一四九、五〇〇	二六、九八一	九四七、三九〇	一八六、〇九四	一、〇九六、八九〇
煮干類	二六、二二七	四七、〇一一	一四、六二〇	一一、九三四	四〇、八五七
計					一、一八、〇一九
計					四二、二三四
計					二二三、〇七五
計					五八、九四五







水	石	雲	黑
鉛	炭	母	鉛
四	一	一	一
二,五三三,一〇〇	三六二,八八〇	九〇七,〇〇〇	一
二	一	一	二
一,九三一,〇〇〇	一,〇〇〇,〇〇〇	一	一
四,四五三,二〇〇	三六二,八八〇	九〇七,〇〇〇	一
一,〇〇〇,〇〇〇	一	一	一

一五 商業  
第五四會社

種別	會社數	資本金	拂込資本金	種別	會社數	資本金	拂込資本金
農業	二五	三四、六四五、八二九	二八、五四三、一〇〇	運輸業	一九	九七三、八〇〇	五一六、三〇〇
商業	七六	一、九六五、三七八	一、三六一、六八八	瓦斯電氣業	六	四、九六〇,〇〇〇	二、四四四,〇〇〇
工業	三八	五五、一五九、三八〇	二七、五七六、三八〇	鑛業	一	八〇,〇〇〇,〇〇〇	一
林業	一	三、二五二	三、二五二	其他	三	一、七九七,二〇〇	一、七〇七,四〇〇
銀行及金融業	三三	五〇、八六一、八〇〇	三五、二八二、八〇〇	計	二二	二二〇,三六七、六三九	九九七,四三四、八六〇

第五五 商品陳列所

所數	所長	主事	書記	書記補	囑託	雇員	計	委託販賣高 (自十一月至十一月)	開場日數	總數	觀覽者數 開場一日平均
三	二	三	一	一	一	五	二二	一五、〇四五、七六	六〇	二八、一〇五	四七

第五六 商工會議所

所數	法會	內地人	朝鮮人	計	內地人	朝鮮人	計	特別議員
二	九九	四五六	二七三	八二八	二六	一〇	三六	五

第五七 取引所

會員數	石出	數	來	高	賣買手數料
一一	一五、九六八、四〇〇	二七二、八八五、〇一八	六三、八七三		

第五八 市場

場所	農產物	水產物	織物	畜產物	其他雜品	計
六四	二、七三八、三七七	一、六九八、二六六	一、〇六三、二一六	二、四四三、七六四	一、五二三、三七四	九、四五六、八九六

備考 特殊市場モ記入セリ  
**第五九 産業組合**

組合數	八	組合員數	四、八二〇人	出資總額	七七、四六〇円	出拂込額	三三、〇四七円	借入金	四、〇四四、三八二円	販賣事業	九八五、七四九円	購買事業	二二三、四五四円	假渡金	八九四、一七八円
-----	---	------	--------	------	---------	------	---------	-----	------------	------	----------	------	----------	-----	----------

**第六〇 貿易 (群山港)**

品目	數量	價額	品目	數量	價額
玄米	一、五九一、七〇〇石	四四、九一三、一五二円	牛	三二〇、六〇三斤	一四〇、七五一円
精米	五二七、〇六五	一六、一九七、五三〇	木材		一八、七七五
其他ノ米及粉	二一、五三六	三七七、二二三	藁		
大豆	三五、四六〇	五四八、一四六	藁 (肥料)	一七、六一三、五〇〇	一七七、〇二八
魚類	三二五、六三五	六二、七五二	其他ノ肥料	四七七、五〇〇	一六、三四六
清酒	二五、一六二	一六、三六四	其他ノ諸品		五九〇、八一九
味噌	三一九	一三	合計		六三、〇六〇、八〇一
果實及核子	一〇、五五九	一、九一三			

品目	單位	數量	價額	品目	單位	數量	價額
小米	百斤	九、四八六、二三六	五九三、四五〇円	綿	方碼	二三六、五九六	六八、四一九
粟	百斤	四九六	九三二、六七七	其他ノ棉布		五、八六〇、六八七	九二五、〇五一
黍	百斤	一、八二二、四〇〇	四、〇一七	支那麻布		二〇三、二〇三	一八七、四八四
小麥	斤	一、八二二、四〇〇	二〇四、四六五	絹織物	斤	三、五二〇、九〇九	一、一八〇、五〇一
砂糖	斤	二九、八四三	二九、六一〇	毛織物	斤	九六、一六三	八、六〇二
清酒	升	八四、八二八	二六、四四三	漁網及漁網地類	噸	三五、〇九九	五一七、三二〇
麥酒	升	二六、八四三	二六、四四三	紙類	噸	一九二、五二〇	四四九、三二一
鹽	斤	二六、八四三	一六、八四一	石炭	噸	五三三、四〇〇	二六五、七七八
天日鹽	斤	三三六、四七八	三四〇、七九六	窯硝子	方呎	三九七、三九一	三八一、一〇二
葉煙草	斤	二、八八一、一五三	八六九、四五九	陶磁器	斤	三、九九七、三九一	三五六、三六五
原油	瓦倫	五三〇、二四〇	八四、八〇二	鐵條	斤	三〇三、一六九	二二、四〇七
燈油	瓦倫	二八七、四三二	一三四、〇七五	鐵板	斤	四、一五四、二七三	五三四、三〇八
揮發油	瓦倫	六三三、一三九	一三四、〇七五	鐵管	斤	二九三、六八八	五二、八九三
機械油	瓦倫	一、二八九、八三九	一三四、〇七五	鐵釘	斤	一、三八〇、三八九	一五一、八八五
爆藥	瓦倫	一	七、七五〇	洋鐵	斤		





種別	團體數	團體員數	組合員負擔金	補助金	使用材料及手数料	其ノ他	計	組合員一人當負擔金
葉子	一、二六、四一五	八九、一五	二、五、五二九	裁縫	九三、五六〇	二三八、〇四六	三三一、六〇六	
芭菜	四二、二九〇	三三、六九二	七六、七八六	帽子	一、三三二	一、三三二	一、三三二	
竹製	七、六八〇	—	七、六八〇	毛筆	—	一、一三七	一、一三七	
蔓草製	一、八〇〇	八二、九三七	八三、七三七	漁網	七二〇	一五、四五〇	一六、一七〇	
野草製	—	九、八九三	九、八九三	石工	—	一、四三一	一、四三一	
藥品	一七、五六七	一五、〇四八	一五、〇四八	合計	二、〇七三、三八一	八、〇三三、八四一	一〇、一〇七、〇四九	

一七 產業團體  
第六二 產業團體

種別	團體數	團體員數	組合員負擔金	補助金	使用材料及手数料	其ノ他	計	組合員一人當負擔金
漁業	六	一、九二七	一、三〇九	二、八九七	七九、三〇一	一六、七一九	一〇〇、二二六	六八
水產	一	二、〇一八	五、五二〇	六三〇	九〇	七五九	六、九九九	二、七四九
產業	八	四、八二〇	—	一、六八三	四四、八二二	—	四六、五〇四	九、四四九
農業	一	一四	二〇、六〇〇	二、四一八	三五、七五〇	四四、八三四	一一三、六〇二	一、四七一、四二
郡道	一	一四	一六〇、一四八	一一、九九〇	一九〇、八六九	三七九、三二二	八四二、三一九	九〇

一八 交通

第六三 鐵道

(昭和十年度)

線路延長	驛名	乘降人員	貨物發售	起著數
湖南線 自成悅 至井邑 六・〇	咸黃裡 成悅 黃裡 芙蓉 金堤 新仁 井泰 井邑	七二、〇九〇 七九、五二一 四〇六、一五七 五二、一四六 一五〇、七四九 九五、二二一 一二五、三九七	八、九六九 一〇、六四八 二二、〇四一 六、四六〇 三一、五六七 二八、八八六 一六、七四〇	六、〇八七 五、六九九 四一、七〇七 三、八九六 二九、五〇四 二〇、五二二 二一、〇〇三
群山線 自裡里 至群山港 二四・七	群山 群山 開地 臨地 五山	三三、九五二 二八九、三三〇 二七、一八四 一〇一、三三一 五三、三七四 一七、五六八	一三一、八〇〇 — — — — —	二二四、六九八 — — — — —





朝鮮殖産銀行裡里支店	四、二九四	七、九三二	一、二九五	一、一六二
同 金堤支店	一、四一五	九、六九四	六九五	八〇八
同 井邑支店	一、四六二	六、二九九	五二六	一、〇二九
朝鮮商業銀行群山支店	九八一	二、八四五	六八四	四六九
同 全州支店	八〇一	一、二六八	三〇四	二二三
同 裡里支店	四八二	一、〇五四	一六五	四〇二
東一銀行群山支店	四六三	一、〇三四	一八二	五八
計	一六、八五七	五五、九五二	一一、九四三	一三、〇一八

第七〇 無盡會社 [單位圓] (昭和十一年六月末現在)

會社名	資本金		諸準備金	加入口數	給付金契約高		貸付金	純益金
	公稱	拂込済			給付済高	給付未済高		
全州無盡株式會社	一〇〇,〇〇〇	四五,〇〇〇	三八,九八〇	一、二八四	五四〇,五〇〇	四九一,五〇〇	一、〇三二,〇〇〇	四、四六九
群山無盡株式會社	二五〇,〇〇〇	一〇〇,〇〇〇	一三一,四〇〇	一、一六二	五五二,〇〇〇	七二五,〇〇〇	一、二七七,〇〇〇	一〇,三六九
裡里無盡株式會社	一〇〇,〇〇〇	二五,〇〇〇	二〇,〇〇〇	一,〇〇〇	三八四,〇〇〇	四七一,〇〇〇	八五五,〇〇〇	三,〇六九
計	四五〇,〇〇〇	一七〇,〇〇〇	一九〇,三八〇	三,四四六	一,四七六,五〇〇	一,六八七,五〇〇	三,一六四,〇〇〇	一七,九〇七

第七一 金融組合 [單位圓] (昭和十一年六月末現在)

區分	組合員數	出資金	拂込済出資金	諸準備金	預り金	貸付金	貸付金	貸付金	預金及現金	損益金
都市組合	五	二七三,九五〇	一五〇,五三六	二二八,七八	三,四三三,七五七	二,一一九,九七八	一,〇八六,五二六	一,〇八六,五二六	一,九四五,六五八	四、三九五
村落組合	四六	一、二四八,〇一〇	七二八,七〇五	九四八,二九四	八、〇八七,八三八	二、六三三,七三三	一、〇八六,五二六	一、〇八六,五二六	四、〇七三,六八七	△七〇,七六二
計	五一	一、五二一,九六〇	八六九,二四一	一、一六七,〇三二	一一,五二一,五九一	二、七五二,七一一	一、〇八六,五二六	一、〇八六,五二六	六、〇一八,三四五	△六六,三六七

第七二 信託會社 [單位圓] (昭和十一年六月末現在)

會社名	固有貸付金	信託貸付金	金錢信託高
朝鮮信託株式會社群山支店	—	—	三、六四三,〇七〇
			四、五六六,五三二

第七三 東洋拓殖株式會社 [單位圓] (昭和十一年六月末現在)

會社名	貸付		計	定期預金
	不動產擔保	生産物擔保		
東洋拓殖株式會社裡里支店	三、二七〇,九九七	四八,九五二	四、三三三,九三六	三、六四三,〇七〇
				四、五六六,五三二
				八、〇七八,一九七
				二六,六八二

第七四 貸付金利

銀行 (日歩)	金融組合 (日歩)		無盡會社 (日歩)		信託會社 (日歩)		東洋拓殖會社 (日歩)		個人	
	最高	最低	最高	最低	最高	最低	最高	最低	内地人	朝鮮人
三・〇	一・四	三・二	一・七	五・五	二・五	二・二	一・九	二・二	三・〇	四・五
分厘	分厘	分厘	分厘	分厘	分厘	分厘	分厘	分厘	分厘	分厘
最高	最低	最高	最低	最高	最低	最高	最低	最高	最低	最高
三・〇	一・四	三・二	一・七	五・五	二・五	二・二	一・九	二・二	三・〇	四・五
分厘	分厘	分厘	分厘	分厘	分厘	分厘	分厘	分厘	分厘	分厘
最高	最低	最高	最低	最高	最低	最高	最低	最高	最低	最高
三・〇	一・四	三・二	一・七	五・五	二・五	二・二	一・九	二・二	三・〇	四・五
分厘	分厘	分厘	分厘	分厘	分厘	分厘	分厘	分厘	分厘	分厘

第七五 郵便爲替受拂高

(昭和十年度中)

振	出		拂	
	口	額	口	額
振	二〇九、九八四	五、七〇八、七一九	一五四、八一〇	四、一七八、六九三
口	數	金	數	金

第七六 郵便貯金現在高

人

員	前年末ニ比シ増減歩合	金	額	前年末ニ比シ増減歩合
一六、二六三	一・四七	二、〇一〇、八九四	〇・一七	
員	前年末ニ比シ増減歩合	金	額	前年末ニ比シ増減歩合

二一 財政

第七七 國稅及道稅

(調定濟額)

國稅	道稅		附加稅	特別所得稅	所得稅附加稅	戶稅	家屋稅	屠畜稅	車輛稅	不動產稅	林野稅	計
	地稅	資本利子稅										
一、三五四、五三六	一、二五八、六八二	一〇、二六二	八五八、六八二	五五七	三五九、一九四	四〇、五六四	三三、三〇八	八三、〇二六	一三八、四三五	七、一三二	一、五九三、一四九	計
地稅	資本利子稅	所得稅	附加稅	特別所得稅	所得稅附加稅	戶稅	家屋稅	屠畜稅	車輛稅	不動產稅	林野稅	計

第七八 公共團體豫算

(昭和十年度)

種別	歲入		歲出	
	稅收	補助金	其ノ他	計
道費	一、五六五、七九二	七、七五、五三九	一、七四五、四三九	一、二五四、三七八
府費	一、二七、八九二	八〇、三七〇	三七八、二九三	三〇四、二七九
邑面費	一、二六八、三九〇	九五、九八六	六五七、〇八一	二、〇二一、四五七
學校組合費	八六、三三七	二二五、七九〇	一五四、六八七	四六六、八一四
學校費	二五〇、九二二	六二四、一三三	四一一、四三〇	一、二七六、四五五
學校財產	—	一、〇一六	五一、七六四	五一、七六四
種別	稅收	補助金	其ノ他	計
道費	一、五六五、七九二	七、七五、五三九	一、七四五、四三九	一、二五四、三七八
府費	一、二七、八九二	八〇、三七〇	三七八、二九三	三〇四、二七九
邑面費	一、二六八、三九〇	九五、九八六	六五七、〇八一	二、〇二一、四五七
學校組合費	八六、三三七	二二五、七九〇	一五四、六八七	四六六、八一四
學校費	二五〇、九二二	六二四、一三三	四一一、四三〇	一、二七六、四五五
學校財產	—	一、〇一六	五一、七六四	五一、七六四
種別	稅收	補助金	其ノ他	計
道費	一、五六五、七九二	七、七五、五三九	一、七四五、四三九	一、二五四、三七八
府費	一、二七、八九二	八〇、三七〇	三七八、二九三	三〇四、二七九
邑面費	一、二六八、三九〇	九五、九八六	六五七、〇八一	二、〇二一、四五七
學校組合費	八六、三三七	二二五、七九〇	一五四、六八七	四六六、八一四
學校費	二五〇、九二二	六二四、一三三	四一一、四三〇	一、二七六、四五五
學校財產	—	一、〇一六	五一、七六四	五一、七六四
種別	稅收	補助金	其ノ他	計
道費	一、五六五、七九二	七、七五、五三九	一、七四五、四三九	一、二五四、三七八
府費	一、二七、八九二	八〇、三七〇	三七八、二九三	三〇四、二七九
邑面費	一、二六八、三九〇	九五、九八六	六五七、〇八一	二、〇二一、四五七
學校組合費	八六、三三七	二二五、七九〇	一五四、六八七	四六六、八一四
學校費	二五〇、九二二	六二四、一三三	四一一、四三〇	一、二七六、四五五
學校財產	—	一、〇一六	五一、七六四	五一、七六四

第七九 公課負擔額

種別	一戸當	一人當	種別	一戸當	一人當
國稅	六、五三九	一、二六九	邑面積稅	七、一〇〇	一、五〇〇
道稅	四、七三〇	九二〇	學校費賦課金	四、三五〇	八四〇
府稅	第一般經濟 第二部特別經濟	一、八八〇 二、八六〇 四、三〇〇	學校組合費	一、五七〇	一、八〇〇

二二 警務

第八〇 主ナル警察取締營業

營業別	營業者數	營業別	營業者數	營業別	營業者數
銃砲商	六	電氣供給業	一	不定期貨物自動車運輸事業	一九
火藥車	二	旅客自動車運輸事業	一四	貨物自動車運輸事業	一
引火質貯藏所	三〇	貨切旅客自動車運輸事業	一七	理髮業	二五二
煙草製造	一	貨切貨物自動車運輸事業	三	女髮結業	二九
		藏板車ヲ含ム	三		

第八一 犯罪發生及檢舉

罪名	種別	件發數	件檢數	罪名	種別	件發數	件檢數
公務執行妨害	火	三	三	橫領	他	一、〇〇一	一、〇六九
放火	火	一四	一四	其計	他	二、二三六	二、二七八
通貨偽造	火	一	一	特別法犯	計	一四、二四九	一四、四八〇
文書偽造	火	二七	二七	合計	計	四、〇三八	四、〇三八
殺人	火	二六	二六			一八、二八七	一八、五二八
銃砲修繕	商	六	六	清涼飲料水製造			一、〇九七
古物商	商	八七五	二〇	牛乳搾取業			一五
代書業	商	一八七	二二三	鳥獸肉販賣			二六
印刷業	商	二四七	一七〇	湯獸肉販賣			一
旅人宿業	商	一、四九七	六	活動寫真館			二六
下宿屋	商	二六	三	人力車(營業)			八二
料理店	商	七四	九				
飲食店	商	一、三五六	五四				

犯罪即決

刑罰	件數	人員	特別	別	人員	犯	員	件	數	計
	1,011	2,284	5,521		5,565				6,562	7,849

二二三 衛生

第八二 醫療機關

種別	病院		官廳		計	限地	齒科	醫生	產婆	限地	看護婦	營業者	按摩術	鍼術	灸術
	公立	私立	奉職者	開業醫											
內地人	三	二	二四	三〇	五四	九	二七	一	九六	一	七八	五	二	二七	二六
朝鮮人	一	一	六	四	一二	二	五	一	一三	一	一三	六	一六	一七	一一
外國人	一	一	一	一	四	一	一	一	一	一	一	一	一	一	一
計	三	五	三〇	七六	一〇六	二二	三三	一四九	一〇九	二	九四	二二	三七	四四	三七

第八三 藥品營業者

種別	藥劑師	製藥者	洋藥種商	漢藥種商	賣藥製造業者	賣藥請業者	賣藥行商	賣藥移業者	計
內地人	10	1	三四	1	5	二六三	六二	三四	四〇八

種別	朝鮮人	計
朝鮮人	三	三
外國人	一	一
計	四	四
朝鮮人	一五	一五
外國人	一	一
計	一六	一六
朝鮮人	一、二九七	一、二九七
外國人	一、五六五	一、五六五
計	二、八六二	二、八六二
朝鮮人	六四四	六四四
外國人	七〇六	七〇六
計	一、三五〇	一、三五〇

第八四 痘

第一期	第二期	第三期	其他	計
內地人	五	三	四	一二
朝鮮人	一、三五九	一、四二四	一、五九二	三、三七五
外國人	一、〇七四	一、四四四	一、四九一	三、〇〇九
計	一、五四三	二、八四八	三、〇八五	七、四七六

第八五 傳染病患者及死亡者數

病類	內地人		朝鮮人		外國人		計
	患者數	死亡者數	患者數	死亡者數	患者數	死亡者數	
赤痢	三六	六	三四	二	一	一	七三
腸チフス	五七	一	三三	一	一	一	一七九
バチルス瘡	一三	一	一	一	一	一	一四
計	一〇六	七	六八	四	三	三	一七三

發疹チフス	1
猩紅熱	3
チフテリア	5
流行性腦脊髄膜炎	197
計	208

第八六道立醫院

職別	員數	計
醫師	13	
醫官	9	
書記	5	
藥劑手	3	
囑託員	2	
雇員	13	
計	45	
患者種類		員數
外來普施	85,527人	
入院普施	3,709人	
計	89,236人	
合計	137,558人	

第八七水道

地方別	計量ニ依ラザル専用栓	計量ニ依ル専用栓	私設	公用	船給	私設	公設	合計	配水一日平均量
群山市	1	1,503	183	32	6	8	167	1,669	1,669
全州府	9	1,447	24	4	1	30	97	1,621	926
百里邑	3	423	43	2	1	7	43	518	653
計	13	3,373	248	38	7	15	207	4,035	3,264

二四官公署

第八八官公署

道廳	府廳	郡廳	警察署	派出所	同駐在所	同出張所(請願者含ム)	道立醫院
1	3	14	4	14	13	153	3
地方支廳	法院出張所	刑務所支所	地方局出張所	專賣局出張所	郵便局出張所	支署	稅務署
1	3	1	1	6	1	59	1
計	3	2	1	1	1	14	8





昭和十一年十一月一日印刷  
昭和十一年十一月五日發行

全羅北道

京城府太平通二丁目四十四番地

印刷所 帝國地方行政學會朝鮮本部  
印刷部



終

