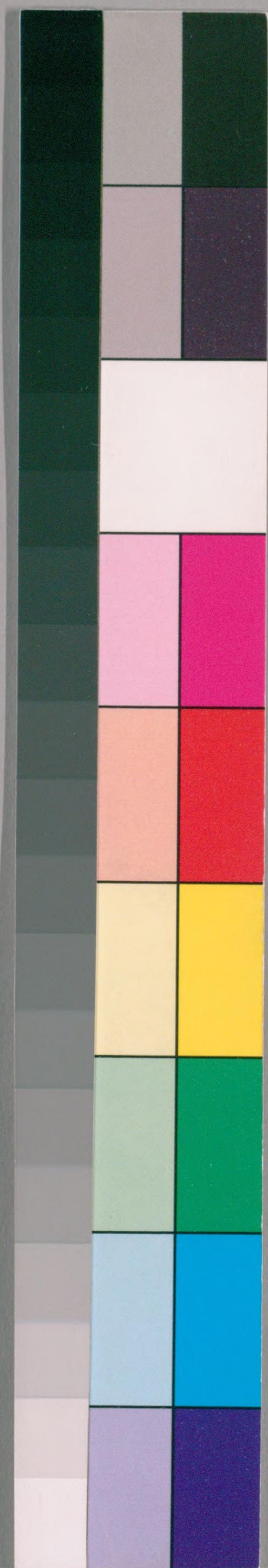


看聞日記

自永享六月  
至十二月



国立国会図書館 タイトル『看聞日記：乾坤』 請求記号 貴箱-14

ガラス使用



看  
聞  
日  
記

自永  
七月 享  
至六  
十二 年





看聞日記

永享六年七月至十二月



初秋朔、天晴、吉兆、每事幸甚々々、祝着之儀如例、兩宰相、三位、隆富朝臣以下候、言秋參、有樂盤涉調、宗明樂、蘇合序拍十二子、三帖破急、万秋樂破、輪臺青海波、千秋樂、三位打大鼓如例、鄉秋所勞本復云々、七夕短冊人々賦之花事如例可進之由人々仰、勸修寺五色十籠遣、畏申、

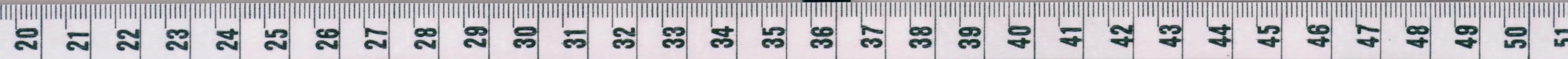
二日、晴、無殊事、

三日、霽、盂蘭盆□□□□、

四日、晴、行豊朝臣參、窮困絶常篇宿所令沾却云々、仍妻子田舍罷下之由申、不便也、有盃酌、是菊弟所領事、源宰相、慈雲院へ令口入無子細之間、安堵之人一獻進之、

五日、晴、今日室町殿唐人宿、六条坊門大宮長福寺時宗寺、入御、御車、唐人種々施秘術之能入見參云々、有一獻、赤松行一、

永享六年七月





六日、晴、珉書記參、對面、住吉下保文書正文通返遣、大光明寺參付衣、光嚴院燒香申、明日雖可參取亂之間、今日參、源宰相、行豊朝臣、重賢、經秀、行資、承泉等參、長老謁、干飯、五色等賞翫、小時歸、七夕、飴如例、座敷室、祀、明盛參、内裏御屏風舊院御屏風一雙、申出了、聞、内裏へ樂器御具足等被渡進云々、

七日、晴、早朝、花面々進侍臣寺菴、地下輩、座敷屏風二双立廻、唐繪名号天師舊筆、等廿五幅懸亘唐繪寺菴進之、御所若宮南御方以下、花瓶五十三瓶立、盆、香箱等、大概、飴之、東面廂間立屏風繪五幅、花瓶等、聊、飴、其後入風呂、次御節供祝着、如例、次連歌西初一月次頭人淨喜、經秀、行資、承泉等相加、會衆前宰相、源宰相、源三位、

行豊朝臣、隆富朝臣、重賢、經秀、行資、基祐、承泉、明盛、定直、慶壽、淨喜等候、一獻別而申沙汰有數獻、及夜半丑刻、百韻了、其後樂七盤涉、法樂一身、彈比巴、和哥不及披講、詩、椎野、退藏菴、行藏菴、和哥例人數也、行豊朝臣、正永等詠進、今日之儀例年不相替珍重也、人々僧達參、座敷拜見、右衛

定直早出、指事云々、

門督自里歸參、

八日、晴、飴之座敷同前、有一獻花賞翫予張行也、惣得菴、行藏菴等參、

九日、晴、花賞翫、女中、惣得菴男共皆一種一瓶持參、行藏、即成等同進但行藏不

參、喝、及大飲音樂亂舞等、其興無極、明盛、淨喜一瓶、等候、明盛舞太平樂

狛、梓、其興斷腸面々沈醉、晚景事了、賞翫之儀超過例年、珍重也、

十日、晴、座敷花瓶等撒飴之具、人々歸遣、孟蘭盆看經自今日精進、順茶事

塔方丈申沙汰如例、明盛退出、

十一日、晴、東御方歸參、數日在京、公方依被留申、于今不歸參、昨日様々ニ

暇申て參云々、老之幸珍重也、御喝食も被留申之間、真乘寺未無御歸

事儀如何、御乳人歸參、孟蘭盆ニ申暇云々、大光明寺領攝州葺屋庄守管頭

護懸段錢可免除之由、以御書管領ニ可被仰之由、長老被申之間出、一

行長老今日管領被出之處、不許之由、長老參申、無力事歟、御書雖恐存

自公方被仰出、不除權門勢家一國平均天役之間難叶之由、以面委細



反錢事、三条返事  
今日不得機嫌、十  
六日可披露云々、

申云々、正藏主上意不快之間、僧中訴訟每事不申次、計會之由閑談、  
十二日、晴、順茶事、春日申沙汰如例、有盃酌、東御方、御喝食御祝被申沙汰、  
寺長老申反錢事、三条へ遣狀、明日可參申云々、

十三日、晴、今參、里へ退出、此間依違例罷出、但歸參不定、面々燈爐作、有盃  
酌、宮々御祝給之、行豊朝臣船之木山進之、

十四日、晴、盃蘭盆之儀如例、御所々南御方へ御盃被進、盆之祝如例、夜石  
井有念佛躍、

十五日、晴、蓮供御、祝着如例、其後大光明寺參、源宰相、三位、行豊朝臣、重賢、  
經秀、行資參、明盛參、女中南御方、東御方、近衛、春日、右衛門督、御乳人參、  
施餓鬼爲聽聞也、但御乳人不聽聞、内裏歸參、施餓鬼無人數也、事了歸、  
石井念佛躍、夜深即成院へ行、門前通之間御所へ召入、種々異形風流  
有其興、其後即成院念佛躍、石井へ還禮ニ行、先御所ニ參、是も聊有風  
流、

十六日、晴、東御方出京、公方依召被出、今日猿樂延引云々、唐人ニ爲被見  
觀世仕結搆云々、爲見物東御方被喚申、又聞、有猿樂、延引ハ虚説也、今  
夜戊刻即成院南門前小家兩三間炎上、已欲付南門而風吹直無爲也、  
阿弥陀冥慮歟、近邊寺菴無爲無事珍重也、

十七日、晴、禁裏御百首御製清書正本、申出拜見、殊勝也、御屏風返進、聞、昨日猿樂  
言語道斷面白殊勝云々、唐人參見物云々、

十八日、晴、聞、昨夕相國寺僧大徳、院住、首座、一人、建仁寺僧一人、首座、於六  
條河原被刎首云々、濫傷者相國寺僧致喝食、建仁寺僧ハ致害僧、其旨趣重  
科也、不  
及記、被仰侍所召捕兩人車ニ載テ裸ニ成テ縛付牢形、渡大路、相國  
寺々中渡大衆ニ令見、建仁寺僧同前、其後斬首、万人見之、言語道斷事  
云々、重罪不及謂事歟、

十九日、晴、御香宮參如例、源宰相爲使三条へ罷向、大光明寺反錢事也、十  
六日被披露、管領ニ有御尋、御返事可被申云々、飛鳥井ニ詠哥遣、崇光



院御製首百余 大通院御詠首三百 愚詠首五百 卅 杉殿御詠首五十 撰遣、爲令入撰集也、源宰相爲使遣之、抑今日若公食初云々、不存知之處、源宰相於三条承、則御劔兩御方へ執進之由申、御乳人晚景參、勾當内侍御使而參、内裏宮伊與局臺所別當、郷成、朝臣猶子 懷妊、今月着帶可爲來廿四日云々、御帶事南御方可被執沙汰申、主是へ參、可有着帶之儀之由、以御乳人被申、不存寄題目、且迷惑且珍重也、日野中納言、御乳人ニ物語之趣、室町殿内々御意之趣云々、關白被尋申先例之處、御母儀申沙汰可然之由被申云々、御乳人入江殿參、西雲申談之處、南御方以御文上様へ被申談、御返事ハ可被申之由被指南、所詮御帶執沙汰可進事ハ不可有子細、主是へ參、着帶之儀者無余日、旁以計會難儀也、可如何候哉、珍重與計會相半也、御乳人明且可歸參之間、上様へ御文今夜認之可計奉之由委細被申、何様ニも爲御母儀可執沙汰之由奉之条、先以本意之至珍重也、禁裏様十六 早速御子出生、先以珍重也、但伊與室町殿へ密々

被召了、而如此之儀、彼御意心中難測恐怖之間、典侍殿、勾當など周章云々、然而御意無子細歟之間、如此被計申珍重也、

廿日、晴、早旦御乳人出京、隨御返事、應可歸參之由申、日野中納言、源宰相許へ有狀未歸參之間披見、若公御方へ御劔被進、御祝着且過分之由、別而可申之由被仰云々、予令返事如此別而奉爲悅之由令申、抑稱光院御七廻今日也、於長講堂有御經供養云々、着座公卿、万里小路大納言、右衛門督、布施取殿上人權弁北高、有少 長淳、山科少將繁宗、堂童子、同繁宗、源重仲、主典代紀定直、同康直、廳官盛繼、御導師安久井 僧正仲承、題名僧房寺 緣僧都、房明僧都、御願文章在豐朝臣、清書行豐朝臣也、如形被執行云々、廿一日、晴、御乳人參、着帶間事申、西雲上様へ被申之處、公方御趣之間、執御沙汰勿論云々、主是へ參事ハ難儀之由固故障申間、不可有其儀之由治定了、

廿二日、晴、御着帶事執沙汰不可有子細之由、勾當へ返事、南御方令申、又

局茶事、淨喜申沙汰、聊有盃酌



御帶加持事、可爲誰人哉之由、以西雲被伺申、關白ニ御帶調進事、以折昏委細尋之、勾當有狀、着帶在所伊與局里郷成朝臣、可爲宿所歟之由、有沙汰云々、此在所不思儀事歟、然而公儀御計之上者無子細事歟、上様御返事、御加持ハ聖護院へ可被申云々、委細事者長階局へ可有御尋云々、關白返事折昏勘奉、以內々儀略儀可然之由奉、御帶持參之使殿上人歟、下家司歟之由尋申、女房内々執御沙汰之上者下家司可然云々、親豊燈爐一唐船進之、父卿細工者也、其作歟、

廿三日、晴、源宰相爲御使聖護院へ遣、御帶加持事令申、御乳人内裏へ參条々長階ニ令申、御帶可結人無其人、御乳人可沙汰歟之由勾當申、此条如何、光範門院御懷妊之時、院之御乳人奉結歟、但不分明云々、有其例者無子細、不然者斟酌可然歟、又下家司事、定直可召進之由仰、源宰相歸參、聖護院室町殿御檀所被祓候、仍御所へ參、准后對面、御帶加持事不可有子細之由被申、又下家司事、定直仰之處、康直定直舍弟可召進之

由申、下家司ふとハ難參之由申、主典代康直參、殊又可然事也、親豊參、廿四日、晴、定直、康直布衣、參、御帶白生絹長相、如恒一文二尺、以高檀紙裏之、下押折、檀帛

ヲ切テ、一寸許ニ帖テ、中ヲ結、納御弘蓋、以白生絹裏之、納長横、退紅仕丁昇之、主典代康直布衣、爲御使參、南御方、御文勾當へ遣、先聖護院御檀所參、御加持畢、本所へ參、伊與局里郷成朝臣宿所爲着帶在所、康直初參之間對面、被下太刀、勾當有狀、御帶可結其人事、關白へ尋申之處、御乳人其役者如何云々、是ニ候春日殿庭田女參、可懃仕条可然歟之由被計申云々、又御使參も事々敷之間、郷成朝臣故障申、仍御乳人可持參歟、是も關白ニ尋申、其段ハ兎も角も之由被申云々、南御方返事之旨、春日局參事俄之儀雖故障、已今日之儀さのみとかく申も、可御事闕之間可參之条不可有子細也、御使康直參事者、郷威朝臣雖故障申、自是調進爲後記之間參之由返事了、春日俄出立則出京、先永基朝臣宿所へ行、事々無爲珍重也、入風呂如例、局茶事、小督申沙汰如例、入夜定直以狀申、御帶内裏へ持參、於長



階被執入云々、彼里事ハ郷成朝臣頻故障申、仍如然歟、春日ハ先入江殿へ參云々、

廿五日、晴、春日歸參、昨夕西雲、公方へ被伺申之間、春日<sup>御帶</sup>勤仕不可有子細云々、仍彼里へ欲參之處、先内裏へ被召、典侍殿局へ參、勾當女中面々候、御所様<sup>讀</sup>渡御、構見參三獻了退出、伊與里へ行、御乳人相伴、着帶之儀、春日勤之、其後祝着之儀三獻了入江殿へ歸參、每事雖如形、先以無爲云々、抑熱田公用且三千疋星野致沙汰、珍重也、依八朔事催促、先沙汰了、細美布十<sup>報年</sup>、干魚等進之、來廿八日室町殿參内云々、此間御參之有増于今延引了、裏松弁入道重政被討云々、

廿六日、晴、室町殿若公誕生、<sup>母宮内卿、赤松一族女云々、</sup>仍御劔進之、若君同進之、源宰相爲御使罷出、産所赤松伊豆守屋形也、重賢就八朔進物事出京、定直相共可奉行之由仰、御百首御製禁裏返進、

廿七日、晴、早旦源宰相歸參、御劔三条執進、御祝着之由奉、又源宰相御産

裏松成禪僧隱居、於河内被討腹切云々、若黨四五人討死云々、後開、例虚言也、

局順茶事、御寮申沙汰如例、

所へ御劔持參、申次小督局<sup>室町殿祖候、郷成朝臣妹、</sup>對面、目出之由心得て可申云々、赤松伊豆守も對面云々、夜重賢歸參、八朔物共執進、

廿八日、晴、庭前梨二合内裏進上、室町殿二合進之、三条一合遣之、當年濟々成、昨今令取之、人々拾取習其興、室町殿今夜參内云々、

廿九日、晴、八朔物共取整念劇也、親豐退出、自三條按察大納言、中納言御憑進令祝着、毎年朔日進、而今日早速之儀珍重也、<sup>室町殿</sup>明盛參、去夜參内延引云々、

八月一日、晴、早旦内裏御憑酒海一、臘燭臺一對無篋、高檀紙十帖、宮御方、南御方等如例、室町殿酒海、同臺、臘燭臺一對無篋、引合卅帖、上様打枝<sup>田庵、薄様敷</sup>銚子提、引合二十帖、若公白太刀一、馬一疋、鷄毛、南御方打枝銚子提、引合廿帖進之、若公ハ源宰相爲御使參、室町殿付三條如例、宮中御憑人々所進如例、前々不進人々進之、載目錄祝着千万、行豊朝臣參候、双六有廻打、予三位、行豊朝臣、重賢、行資、明盛等打、若宮懸物被



出、行豊朝臣勝、次予懸物兩種出、明盛勝、入夜源宰相歸參、御返共持參、  
内裏御返花曇子一、大鉢一、引合十帖、南御方練貫一重、引合十、室町殿  
御返練貫三重、太刀一、金伏輪、束馬一疋、鹿毛、上様南御方へ練貫三重、  
引合十帖、其外御返未到、若公も明後日可被進云々、源宰相御憑一獻  
如例、夜有盃酌、男共皆候、内裏へ万疋、菰百籠、室町殿被進、是御冷事云  
々、

二日、晴、椎野御憑給、則御返申、有連歌、行豊朝臣候之間臨時張行、夜百韻  
了、南御方二日御憑一獻如例、

三日、雨降晡晴、去月中炎旱、民間愁也、而甘雨珍重、休雨御祈於所々被行  
云々、相應院御憑進如例、上様御返到來、練貫五重、堆紅小香合有袋、同  
小盆、引合十帖給之、殊重寶之間令祝着、自若公御返御馬、太刀革袋給、  
南御方へ寄懸箱一、内殿短冊五百首、引合十帖、千秋之儀祝着無極、持經參、  
双六廻打、予男共皆打、日暮間勝負不付、有一獻、

三条へ御返遣

四日、夕立降、昨日双六廻打付勝負、予前宰相、源宰相、三位、行豊朝臣、隆富  
朝臣、持經、重賢、經秀、行資、承泉、明盛等打、此中不打人懸物茶碗、吳器一、  
檀紙十帖、持經勝取之、有其興、有一獻、御乳人參、夜前俄室町殿御參内、  
御劔平鞘持參、俄之間一獻不及御用意、殊更許有五獻、按察、日野、三条  
祚候快然云々、典侍殿日野一品娘一祚候難儀之由、内々以日野被申間、一獻  
之時不宮仕局ニはいる云々、不便々々、父卿隱居御意依不快、娘も及  
生涯、於今禁中祚候不定歟、夜持經局へ御盃持參、有一獻、

鳴瀧殿入來

五日、晴、早旦御乳人内裏へ歸參、今日唐人室町殿へ參、可猿樂仕云々、御  
乳人も可見物之由被仰、仍忿出京、南御方へ室町殿御返三重、引合十  
帖給珍重也、予持經、重賢、圍碁廻打、重賢勝、懸物取有盃酌、茶碗、大吳器  
二爲盃飲之、大器之間有興、晚景蹴鞠、予隆富朝臣、持經、重賢、經秀、行資  
等蹴之、夜付寢之後持經御盃持參、予醉臥起之、已及深更不存寄張行  
也、隆富朝臣、行資許候、公私兩三人數盃飲及酒盛有其興、持經於惣得



菴沈醉之餘、夜中參張行申、不可說也、于時大雨下雷鳴、

六日、晴夕立聊降、御返諸方へ遣之、持經退出、抑熱田社爲御代官可參之

園勸修寺、華嚴寺、四社等

由所望申、今月中尾州罷下、其次可社參之由申、領狀了神馬可引進之

間、近日先尾州へ可下之由申、熱田領安塔神慮之間、爲申其御禮欲進

代官也、局茶事、方丈被申沙汰、智恩寺殿入來、

七日、晴、源宰相三寶院へ爲使參、太刀一振進之、病氣本復去三日公方初

出頭云々、其礼令申、廳歸參、御使爲悅之由申對面云々、等持闕所下地

事、入江殿有御口入、難儀之間其趣令申之處、以外有御腹立、理不盡之

事也、仍自明年可返渡之由令申、

八日、晴、行豐朝臣參、御盃獻、入風呂如例、

九日、晴、源宰相出京入江殿へ參、等持闕所田地等事、令申勸修寺、玉篇一

合返進申、八朔返永基朝臣等遣之、

九日、今日今若君御祝云々、御太刀面々進、自内裏も被進云々、室町殿

(案書)

産所へ入御、自是御太刀不進、

十日、晴、重仲參、於局有盃酌、彼申沙汰也、抑今參自去月退出、局之氣ニ違

之間被追出、其事歎申ニ參、猶無許容、於于今御縁盡歎、源宰相歸參、等

持闕所事、自當年不被返付者不可叶之由承、理不盡之御口入無是非

者也、

十一日、晴、今曉八幡田中坊炎上云々、來十三日室町殿入申、造作等經營

之處如此之儀不思儀也、違神慮歎、付火也、自寢殿火燃出云々、予重仲

打圍碁、其後退出、聞内裏へ又万疋室町殿被進云々、重疊快然至也、今

日室町殿有猿樂云々、

十二日、晚夕立降入夜雨下、上臈憑返遣、十五夜短冊出、面々遣之、

十三日、晴、鳴瀧殿歸寺、抑等持闕所田地事、入江殿御口入依去難無力返

遣、安塔今日入江殿へ進之、等持妹瑞藏主ニ令讓與云々、眞照菴卜号、

十四日、晴、時正初日也、持齋如例、放生會次將經秀參行如例、前宰相、源三

後聞、万疋被進事  
虛說也、



位、今夕八幡參、先日連歌點到來、予發句長點也、邂逅珍敷事也、勝負之間高名也、堵阿點云々、

十五日、陰晴不定、晝聊雨、脚下廳止、入夜又降、則晴、名月不空、屬晴、賞翫之儀、如例、連歌名月之間、臨時張行、無人數也、行豐朝臣候、夜百韻了、和哥卅首、例人數也、不及披講、前宰相三位、經秀等、晚景歸參語云、放生會無爲也、但移殿渡御之時、神人有訴、訟、拔刀奉押神輿、管領祖候令成敗、則落居了、上卿右大將寺西園參議千種宰相中將、弁忠頭右大弁奉行長朝臣、次將經秀也、無爲無事珍重也、撰集佳句自內裏被返下、舊院有御本之間、被返下云々、彼御本第一二三欠云々、被下御料紙可書續之、由被仰下、將又御比巴五具拜領畏悅、

十六日、晴、聞去十四日大和國有合戰、筒井若黨阿片オチニ屬之間、主從敵對、オチ片山同心合力之間、筒井伺上意、被下奉行兩使致合戰之處、當方打負、大將筒井、同筒井五郎討死、手物共若干被討了、忽筒井滅亡

云々、大和國連日炎上、散々事云々、

十七日、晴、時正中日也、持齋如例、重仲參、今參事猶懇望申、然而不許也、於于今御緣盡歟、普代之者重仲別而歎申、さのみ不許も不可然事也、雖令教訓無承諾、庭梨令取盡、

十八日、晴、聞小貳大友蜂起、大內被討云々、爲實者住吉御領不可有正躰珍事也、山徒猶背上意、山門領悉被押、兩佐々木江州下向、可鎮惡黨云々、山門ニも公方を奉呪咀、關東上洛事申勸云々、驚入者也、凡諸大名共背御意、畠山家人遊佐も背上意沒落云々、天下不靜有物言、大和へも勸解由小路治部大輔被向、オチ可被退治云々、天下惣別無爲令念願、自內裏源氏二合一部被預下、畏悅也、今夜四条京極炎上云々、

十九日、陰、今朝甲斐勘解由小越前へ下向、爲誘、柚山城云々、治部大輔大和向も巷說歟如何、世上物言雜說篇々也、三方家人一色若州下向、爲押山門領云々、甲斐越州下向も山門領爲押云々、山門事以外之儀也、神慮

今日唐人歸唐之御暇申室町殿參云々、



如何、御乳人參、於于今内裏不斷祓候客人也、珍敷雜談、御喝食御所今日眞乘寺御參暇、室町殿可有御歸寺之由被申、仍御歸云々、數月入江殿御座御煩也、御歸寺珍重々々、麗首座御共參云々、東御方も近日可歸參云々、

廿日、去夜雨下至朝晴、時正結願也、持齋如例、宮中男女齊食事、行藏菴ニ仰付奉行、但珠藏主不候、雖留守看坊奉行、前宰相、源宰相、三位、行豊朝臣、隆富朝臣以下於御前齊食、女中於局食、彼岸結願大通院御忌日相當之間、宮中齊食所仰付也、抑聞、南方、聖護院宮兩人喝食ニ被成申、不可被置御遺跡云々、奉公殿上人等少々禁裏可被召仕之由、以日野内裏へ被申云々、凡南方御一流、於于今可被斷絶云々、喝食ハ常德院主海門和尚、鹿苑院主等弟子ニ被成申云々、即成院參、佛前念佛申、兩宰相以下男共皆召具、慈雲院返遣、

廿一日、晴、但小雨灑、夜前京燒亡、南禪寺塔頭云々、抑去比宇佐宮炎上云々、天下

自禁裏被書撰集  
佳句第一書初

恠異歎、驚入者也、有盃酌、時正中南御方持齋斷酒也、仍精進解ニ予男共申沙汰也、東御方歸參、今日唐人兵庫下向、今月中歸唐之船可出云々、

後聞、法花寺、大安寺等炎上事、無其儀、例之虛說也、不可説々々々、

廿二日、自夜雨降至朝晴、聞、南都法花寺、大安寺、菩提山等燒失、是筒井方の物共隱籠之間、自敵方オチハ燒拂、筒井方斷種云々、爲天下珍事、且法滅可驚、順茶事、此間中絶、右衛門督申沙汰如例、抑京極江州下向之時、於勢多橋山徒と合戰、自山門欲引勢多橋、京極山法師を追拂て不引云々、

廿三日、晴、菊壽丸、有清朝臣等八朔返遣之、  
廿四日、雨降、入風呂如例、明盛參世上事語、山門領ハ悉不被押、口明、金輪院等敵對申者許之所領ヲ被押云々、神領等ハ無子細云々、大内被討事も實說未定也、抑自内裏御百首十五卷被出、急ニ拜見可返進之由被仰下、仍面々馳筆寫之、予、源宰相、三位、隆富朝臣、重賢、經秀、行資等書



之、大嶋保代官參、備州炎旱兩年相續、地下拂塵散々事云々、代官西山も罷了子相續可御代官之由申、御礼物寂少事獻之、

廿五日、夜雨降朝晴、御香宮參、隆富朝臣以下召具、御百首面々令書、順茶事御乳人申沙汰如例、東御方同申沙汰、有盃酌、兩頭有之、抑南御方着帶、今夜有祝着之儀、芝殿役之、如佳例一獻、前宰相、源宰相、三位、行豊朝臣、隆富朝臣以下候、御帶加持事、住心院僧正ニ令申、但手替々申付云々、日次事、在方卿勘進、月次連歌今日延引、頭人前宰相故障申、

廿六日、雨下、御百首内裏へ返進、又五卷被出、

廿七日、朝雨下、御乳人内裏歸參、抑崇光院以來當代御事一卷身持筆記記錄禁裏入見參、予前途事等委細記之、勸修寺中納言、永基朝臣等兼一覽談合了、當流事御所様委細不可被知食之間巨細書之、努々不可有外見之由申入了、御百首面々又令寫之、聞、今日三寶院へ室町殿入申、栗拾云々、上様、女中同申云々、三寶院病氣之後初而申經營云々、自室町殿初

鴈一給、爲悅實勝以狀申、則賞翫、男共一獻申沙汰、行豊朝臣張行申、先日連歌、發句予長點也、仍面々賞翫申也、懸物鵝眼予出、面々勝、支配了、

廿八日、晴、御百首五卷禁裏返進、言秋參、取亂之間不及樂退出、持經參、尾州下向事、來月二日可罷立之由申、熱田社御代官事、以吉日可參社之由申、神馬近明之間可引遣之由令申、聊有一獻、太刀一振給之、自局も本結等給、早々可上洛之由申退出、

廿九日、晴、東福寺一溪西堂參來、元亨釋書第一卷令談義、此書ハ龍泉院南禪寺前住爲遺物獻之、無點之間一溪和尚ニ令點、先第一帖點了持參、仍令所望被談、前宰相、源宰相、三位、行豊朝臣、珠藏主、基祐、重賢以下聽聞、談了退出、繪一幅觀音、杉原十帖殊更進之、

卅日、晴、持經明後日來二日尾張下向之間、熱田社神馬一疋栗毛、今日引遣、御願書一通奉納事仰遣、今御所入來、暫御請暇也、御宮笥有盃酌、兩宰相以下候、内裏若宮御返御服一重被進、珍重也、鴈一被下、





行豊朝臣勝取之、

禁裏自去月御腹  
御違例云々、三位  
房良藥獻、同篇御  
事云々、

九月一日、朝間小雨晡時屬晴、告朔吉兆幸甚々々、祝着如例、兩宰相以下

行豊朝臣等候、明盛參、若衆双六有廻打、予出懸物、熱田へ御劔一振、御

幣代百持經ニ遣之、聞、九州大友小貳一統云々、大内被討事必定也、故

新介子を取立、遺跡相續云々、御乳人參、内裏御書持參、椿葉記進御返

事也、委細記錄殊以被悅、思食之由被仰下、今夜御香宮祭礼如例、相撲

見物有其興、若宮男共皆參、

二日、晴、召次菊千代菊光初參、御劔一持參、搦見參、御扇被下退出、舊院昵

近奉公者也、親菊光ハ崇光院奉公者也、存舊好參神妙也、御乳人梨間

へ下、爲物詣云々、自室町殿御乳人きと可參之由被仰云々、入江殿告

承之間俄喚之、已及晚清賢梨間へ走下、何事哉不審也、

三日、晴、清賢歸參、御乳人未明罷上、入江殿へ直ニ參云々、晚御乳人參、四

五日暇申物詣之由、公方へ被申之間、今日之參ハ不符合之由西雲指

南之間歸參之由申、唐人自兵庫今日歸唐出船云々、

四日、陰、去夜雨下、局茶事、御乳人申沙汰如例、

五日、晴、御乳人内裏歸參、周明參、椎野伊勢可有參宮云々、於局有盃酌、善

理子小童石松參、御宮筒持參、三室戸ニ令學問、若宮奉公、仍參、聞、京極

與山徒於江州合戰、京極方有名字者被討云々、仍土岐合力ニ被差遣

云々、岡殿宗順房來、

六日、晴、御百首又五卷被出、面々令寫、御内家所様御腹次第ニ御減氣云々、珍

重也、明盛參、法眼事所望、關白ニ被申て可被下之由申、如此雜任白陸

被計云々、仍以親信卿關白へ令申、

七日、晴、源宰相爲御使、内裏參、御腹事申入、雖御減氣未さハ〜とも無

御座云々、仍以御使尋申、御百首返進、宰相歸參、内裏參、於長階勾當對

面、御腹次第御減氣也、室町殿被入御心、每日被尋申云々、三条へ行条

々令申、葺屋反錢事、管領公方御返事領狀申分也、落居之由被申、珍重

也、



八日、晴、入風呂如例、御香宮御旅所參、若宮、入江殿姬宮、今御所、智恩寺、東御方、春日、今御乳、三位、重賢、經秀、行資等參、夜菊綿着如例、惣得菴參、於局有盃酌、

九日、晴、重陽佳節幸甚々々、御節供祝着如例、早旦御旅所參、源宰相、三位以下召具、御香宮祭祀如例、庭田へ行見物、若宮、今御所、姬宮、智恩寺、南御方、東御方以下女中男共皆參、行豐朝臣、光侍者、明盛等候、爲久參、祭祀例式也、頭人有理淨喜也、一獻了晚景歸、山田宮猿樂、宮之相撲如例、自今日百日琵琶、和哥連歌等稽古如例、和哥連歌男共詠、

十日、晴、師子參如例、即成院猿樂見物、予、若宮、今御所、姬宮、智恩寺、南御方、東御方、近衛、春日、右衛門督、今御乳、前宰相、源宰相、三位、行豐朝臣、隆富朝臣、重賢、經秀、行資、珠藏主、光侍者、基祐等齊集濟々參、聊有盃酌、猿樂給太刀、三番畢法安寺へ行、猿樂見物人數同前、但姬宮、南御方、東御方、右衛門督へ歸、先於坊有一獻、日暮間猿樂初、被下小袖、三番仕事了歸、

十一日、晡時雨降暫時屬晴、權現猿樂近年へ雖有昨夜、式日へ今日也、仍可爲式日之由仰、晝之間有猿樂、密々見物、若宮、今御所、智恩寺、春日、右衛門督等男共皆參、淨喜聊獻御盃、三番仕被下太刀、猿樂有急事、急事了、

十二日、晴、勾當有狀、内裏御腹同篇、聊猶御增氣之樣、令見御云々、驚入、三位房良藥更無其驗云々、若神慮之祟歟如何、可有御祈禱者哉、自來十七日可被行御修法云々、早速御本復令念願、勸修寺中納言伊勢法樂和哥事申、可題於申出由申、十首古題撰遣、予可結緣之由申領狀了、來十五日伊勢外宮遷宮云々、上卿勸修寺中納言也、

十三日、雨降、今夜名月暗夜也、無念々々、月次連歌前宰相頭申沙汰如例、人數例式、但行豐朝臣候、定直、慶壽不參、夜百韻了、抑按察大納言有狀、飛鳥井中納言申、故中納言七廻來月一日云々、爲追善和哥令勸進、可有御結緣之由申、題二首勸發品懷舊、進之、可爲懷紙歟、可遣經師之由申、室

和哥出題、三十首  
詠之、詩相交、珠藏  
主、光侍者作之、其  
外人數如例、



町殿も御結縁云々、仍令領狀了、勾當有狀、禁裏御腹昨今御減氣ニ令見御之由申、目出承悦也、持經自尾州申、去八日熱田社參、神馬以下御願書等奉納云々、折節祭禮時分參、殊珍重之由申、大宮司對面、神馬以下付進云々、

法安寺參、仁王經

轉讀如例、

十四日、晴、自内裏御百首又三卷被出、御腹猶同篇云々、醫師音知客又參云々、内裏御祈自今日法安寺申付、今日西雲參宮、上様御代官歟、十五日、晴、按察有狀、古今著聞集可申出之由、飛鳥井申自室町殿被召云々、被出目錄之間五帖進之、目六之内七八ハ欠、自余皆進了、

三位、椎野參、爲參宮也、

十六日、晴、持齊如例、明盛法眼事極官之間早速也、然而竹園被執申之間、被宣下之由、白陸被申旨、親信卿申口宣執進、昨日宣下也、上卿藤中納言、職事頭中將隆遠朝臣也、明盛畏申、今御所、東御方、今伊勢參詣、重賢參、

十七日、自晝雨降、源宰相八幡參、内裏爲御祈參詣、予御香宮參、御千度同

御祈申、御千度人數、予前宰相、行豊朝臣、經秀、行資、基祐、承泉等也、於禁中自今日被行御修法、阿闍梨實相院僧正云々、御腹聊御減氣云々、珍重也、今夜方違、局へ行一宿如例、

十八日、雨降、今日椎野伊勢參宮、源三位同參、以次伴申、抑生魚雜喉百許室町

殿へ進之、源宰相在京可持參之由、秋ニ成て可捕進之由、御約束之間進、但小魚之間不可立御用歟、抑聞、護聖院奉公殿上人八人、禁裏可奉公之由被仰、御遺跡斷絶、御領ハ御喝食兩人ニ割分、相殘分殿上人五人懸命之地ニ給、因幡國衙ハ三条ニ被遣云々、此國衙崇光院御管領分國也、舊領弥爲他物之条無念也、

十九日、晴、源宰相歸參、内裏御腹之式猶未同躰御座、先ハ能御分也云々、御祈事諸門跡被申、來廿一日泰山府君被行、御修法藥師不動准大法云々、室町殿魚ハ御池ニ被放御悦喜云々、抑和哥所寄人按察大納言、三条大納言、中御門中納言、中山宰相中將被召加云々、



廿日晴、自室町殿松茸一折給、三条執進如例、則賞翫、男共皆候、抑飛鳥井  
勸進一品經勸發詠遣懷紙高權、秋日、詠勸發品和歌、名字二合七字、  
懷舊同如此書之、雖可爲作名室町殿御詠云々、仍名字を書、按察大納  
言傳達之間、彼へ遣了、

廿一日晴、鄉秋、言秋參、鄉秋病氣本復以後初參、有樂、平調万歳樂樂拍、三  
臺破急、泔洲春楊柳、太平樂急、林歌、樂了給酒退出、今日内裏被行泰山  
府君云々、

廿二日晴、按察有狀、一品經懷紙被返、來月一日供養之間、秋日と書相違  
也、可爲冬日、但季字被略、只詠其題和歌可然之由、飛鳥井申云々、書改  
可遣之由令返事、一溪西堂參、元亨尺書被談、聽衆如例、今夜西堂庭田  
被一宿、抑夜持經參、昨日尾州上洛云々、熱田社去八日參、祭礼時分之  
間、殊更珍重御願成就之由申、神馬御劔等大宮司星野渡遣、其礼宿へ  
來、折昏千疋、太刀、捶等送給、仍此方よりも太刀、折昏等遣云々、御宮筭

捶、美物、御劔等獻之、有一獻、重仲も同道參、男共皆祓候、局へも御宮筭  
進之、抑重仲密々申、於和哥所是之懷紙書名字事如何之由有沙汰云  
々、爲得御意密々申入之由申、神妙也、此事、室町殿御詠之間書名字了、  
私會勸進等和哥、上様ハ御作名先例勿論也、雖然近日之儀、彼御詠ニ  
書作名之条も如何之間、無左右名字を書了、先可相尋之處、楚忽之儀  
也、又去夜泰山府君、在方於宿所執行、奉行明豊也、御撫物御鏡、御服御  
比巴等被出、御使重仲參、月清明每事無爲之間、吉瑞御願成就珍重之  
由語之、御修法不動之法云々、

廿三日、雨降、持經重仲早旦退出云々、按察へ遣狀、名字事室町殿若被載  
御判歟、然者可爲作名歟、無後難之様可計奉之由令申、内裏へ獻狀、御  
腹昨日聊能御事云々、御祈共嚴重珍重之由申入、有勅報、猶未同篇云  
々、按察返事、御作名可然歟、御名字ハ餘嚴重也、室町殿も定御判歟云  
々、西堂參、談義如例、聽衆皆候、但珠藏主不參、此間天龍寺參暇云々、



廿四日、朝雨未晴、晝晴、一品經懷昏書遣、端作詠勸發品和歌、左少將重賢  
と書、以前名字事有沙汰云々、仍作名書、將亦勸修寺中納言申、神宮法  
樂和哥書遣懷紙端作、

神宮法樂詠十首和歌、左少將重賢、如此書遣了、返報殊畏申、明盛參、法  
眼事畏申、賀酒持參、有盃酌、男共皆候、定直、慶壽、祐全等八朔返遣、

廿五日、晴、早旦御香宮參、令御百度、爲禁裏御祈也、藏光天神參、同御祈申、  
早々有御本復者、連歌百韻可奉納之、由立願畢、源宰相出京、御腹猶同  
躰御之由奉之間、爲御使禁裏參、定直、慶壽等參、御返被下畏入之由申、  
山門事噉訴以外也、來月一日神輿可有入洛云々、天下惣別驚入者也、  
惟野今日伊勢下向云々、源宰相歸參、御腹之式只同篇、内外之御祈、種  
々秘藥等雖被聞食無其驗、如何様御事哉驚入、以長階申入云々、入風  
呂如例、

廿六日、時雨下、夜前雷鳴、惟野下向無爲珍重之由遣狀、松茸捶等進之、晚

遊山、予若宮、今御所、東御方、春日、右衛門督、前宰相、源宰相、重賢、行資、承  
泉等相伴、月見岡ニ行、松茸一本も不求得、歸路即成院ニ行有一獻、予  
張行也、暮間歸、自三条使者參云々、忿歸、青侍男參、自室町御書持參、禁  
裏御不豫、同篇驚入之由委細示給、折四合松茸二合、唐餅一合、柿一合給之、東御方  
御文被進、初度、折二合松茸一合、栗一合、被進、御返事承悅之次第委細申、東御  
方同被申、青侍給酒忿退出、則賞翫聊有盃酌、東御方御盃被進、三位下  
向參宮、每事無爲之由申、珍重也、

廿七日、晴、今御所入江殿被歸、御宮筭松茸一合、捶一合、一進之、抑江州先日有合戰、高佐々木  
嶋高名、山徒打負之由注進云々、其後も有合戰、山法師又非理云々、

廿八日、晴、惟野御宮筭給之、女中伊勢等ニも皆給之、淨喜若州下向、抑禁裏御腹  
猶不快御事云々、驚入、按察有狀、先日懷紙書直可給之由申、則書直遣  
之、經師勸持品を摺了、無正躰、仍摺直云々、

廿九日、晴、今曉地震、帝尺動也、法安寺へ參、禁裏爲御祈、令御千度、人數予、





禁裏爲御代官伊勢八幡可立願之由、勾當被示之間令神事、今日立願申書願書、

前宰相源宰相三位行豐朝臣重賢行資承泉等也、御願成就勿論也、於坊有一獻坊主申沙汰如例、熱田御年貢且二千疋到來、珍重也、

十月一日晴、初冬吉兆幸甚々々、祝着如例、早且御香宮參令御百度、今日自內裏於御香宮寶前爲御祈大般若經被轉讀、法安寺申付、經衆泉涌寺僧一兩人、即成院聖道兩三人、彼是八人也、是踐祚之時御願被果遂也、今度御不豫旁御祈也、早々有御本復、重大般若經可被轉讀御願也、法安寺懇勸申沙汰神妙也、供料自內裏被出、三百疋昨日於禁裏御修法被始行、阿闍梨地藏院僧正云々、今日可奉振神輿之由、自山門牒狀付飯尾捧之、仍洛中物念、雖然無其儀、延引歟、

二日晴、勾當遣狀願書案進之、伊勢御代官社參神馬、八幡真讀大般若經、大坂御百度御神樂等、早速有御本復者可果遂之由、捧願書了、其由委細令申、而有勅報、自昨日聊小減之由、被仰下、殊以目出承悅、併神慮也、珍重々々、鴈一被下、畏悅、晚景三條庭田へ有狀、有可申談事、早々可有

來臨云々、何事哉不審、仍已及暗馳參、椿一檢按參、此兩三年不參、珍之間令祝候、夜平家申、聽衆濟々候、惣得菴參、三四句語、殊勝無極、及夜半源宰相以使馳申、來五日神輿入洛必定也、就其伏見地下人悉罷出、山徒等神輿振捨、歸路可防戰之由、被仰出、近郷醍醐へも被仰云々、いしき大事也、然而地下人可相觸之由、先申入了、可得其御意之由、令申、何事哉不審之處、非別之儀、此事へ地下人大事也、整齊淨喜在國可成敗無其人、殿原若輩等可如何候哉、明盛參候、

三日晴、月次連歌、基祐頭於即成院申沙汰之間寺へ行、前宰相三位行豐朝臣隆富朝臣以下皆參、明盛定直慶俊慶壽改名參、連歌一折畢之後、定直早出、自公方有喚云々、椿一祝候、連哥申、無相違口也、源宰相歸參、地下人事爲奉行可被召進之由、內々被仰之由、三条申云々、自明夕河原邊可祝候云々、公家人々悉內裏可祝候之由、日野中納言相觸、源宰相も可參候之由申、一獻別而被申沙汰、連歌入夜百韻了、其後有平家、求一

今日淺野康知出家、亡父三十三廻之間爲追善云々、



祖候、椿一兩人語、殊勝也、三句了歸、今日之儀、旁活計也、抑今夜南御方  
産所へ被出、有其氣云々、

四日、晴源宰相出京、自内裏御本尊御用之由被仰下之間、大師御筆百躰  
之不動一幅進之、勾當ニ付遣、御用以後可被返下之由令申、此不動邪  
氣等有其驗、秘藏之本尊也、三条へも遣狀、三位、行豊朝臣出京、内裏可  
參云々、三木五郎馳參、神輿已奉下山上之由有風聞、地下人忿々可參  
之由申、而地下輩緩々無用意之間、爲召集即成院早鐘鳴、晚景御香宮  
集會付着到、

寺長老參、對面神  
輿事被申、退藏も  
參、同對面、惣得菴  
參、今日眞乘寺御  
喝食、入江殿へ御  
出、依公方御意御  
請暇云々、

小河五郎左衛門尉

同新左衛門尉

三木五郎

内本助六

藤兵衛尉

岡勘解由允

芝左衛門七郎

已上侍七人 下人五十人

舟津村六十三人

三木村百人

山村三十人

森村十五人

石井村十人

野中村十人

已上三百余人

半具足之輩一庄、駈集及晚參、重賢出京、御所中無人、地下老者共番召  
置、抑今夜寅刻、南御方平産、姫宮歟、飽滿無用之至不可說々々々、先無  
爲珍重々々、

五日、雨降、今曉神輿一社、客人奉振、山王島ニ振捨、山法師退散、仍不及敵  
對云々、諸大名軍勢引退、地下人等罷歸、三条伺上意被歸、雖非落居之  
分、先神輿不及入洛、中途奉振捨之間無爲也、重賢歸參、夜前至天明禁  
中祖候、關白以下公家人々大略參候、上姿下姿相分付着到云々、管領  
細河、武衛勸解由、内裏門々四方以大勢固之、室町殿諸大名頭々參候、  
諸軍勢河原邊充滿、言語道斷見物云々、山法師大略降參、仍口明、承連、  
金輪院等落力、神輿不及入洛歟、早速落居天下惣別念願也、先無爲之  
間、明後日室町殿人々可參賀云々、源宰相其まてハ可在京之由申、晚  
景御乳人參、内裏御使也、南御方平産目出之由賀承御使也、御腹次第



御減氣之分也、珍重々々、

六日、雨降、早且御乳人退出、源三位歸參、北野御經始如例、

七日、晴、神輿事先無爲珍重之御禮、御劔一腰室町殿進之、付三条如例、源

宰相歸參、今朝關白以下群參、有御對面、御太刀人々雖進被返云々、自

是御劔ハ被召置、禁裏よりも被進云々、神輿ハ非入洛之儀之間、不可

有造替之儀云々、此方よりハ不可被綺申、山徒爲計可有歸座歟、椿一、

求一參、兩人平家申、聽衆濟々候、三句了退出、各扇一本代追可被下之

由仰、

八日、晴、入風呂如例、明盛參、山徒杉生昨日降參、搆見參云々、敵對申山徒

五人院、座、禪、院、等、持、腹切歟、沒落歟、於于今散々事云々、公方如御意可

屬靜謐之間珍重也、今夜亥子也、永基朝臣調進如例有盃酌、

九日、晴、茂成朝臣就鳴瀧事參、御領御代官被改替歎申、自是不綺申之由

仰了、濃州宗西堂參來、御宮筒聊獻之、南御方へ同進、不及對面退出、百

日連歌依念劇閣了、至今日三百韻了、於和歌者可詠也、

十一日、晴、退藏菴、藏光菴紅葉遊覽、源宰相三位、隆富朝臣、重賢、經秀、行資

等召具、小時歸、

十二日、晴、生鯉三、雜喉五十室町殿進之、御池ニ被放、

十三日、晴、杉生降參之間、山上之坊惡徒等令破却云々、此由注進申之間、

公方弥御腹立、山門可被責云々、山下奉振捨神輿万人參詣云々、自公

方不可然之由被制止云々、

十四日、晴、早且自三条東御方念々可有出京、公方一大事可被物申云々、

何事哉、仍急被出、後聞、非殊事云々、

十五日、晴、源宰相出京、北野御經聽聞云々、晚歸參、禁裏御腹不增不減、但

御脉ハ次第ニ御本復云々、供御も被聞食云々、先珍重也、來廿一日御齋

色被改、舊院御佛事無指事歟、可有御經供養云々、仙洞掃除事定直被

仰付、前水庭沙等けしからず被掃除云々、何事哉不審也、



今夜月蝕

永享六年十月

三八

十六日、晴、入夜自室町殿鶴一給之、三条執進如例、連々御芳志爲悦也、十七日、晴、鶴賞翫、兩宰相、三位、行豊朝臣、隆富朝臣以下御酒海申沙汰、南御方御留守事也、生魚十喉許又室町殿進、今夜庚申也、仍爲守連歌俄張行、源宰相、三位、隆富朝臣、重賢、經秀、行資、承泉等候、寅剋百韻了付寢、今夜方丈御留守事聊被申沙汰、

廿日、晴、後小松院御一廻、於仙洞有御經供養、五部大乘經一部、法花(經)花頓(經)寫(近臣私書)等之、此外無殊法事歟、委細事未聞、抑淀與鳥羽有確執事、舟津相論云々、自去比可有弓矢之由有沙汰、鳥羽へ自淀可寄云々、當所地下人自鳥羽可合力之由相語云々、如此事爲自他之間、地下一庄可罷向之由申、然而公方之儀如何之間、一庄悉不可罷向、其中於緣者輩者少々可合力之由下知了、自公方淀を雖有制禁不用申、明日可寄之由令治定云々、今夜亥子也、如例、  
廿日、於仙洞被五部大乘經供養、御導師(安久居)仲承僧正、題名僧(寺)口雜院法印

範譽、普賢院僧都房縁、法性院僧都房明、明王院大法師房胤、預法眼明、盛、承仕法橋光祐、

着座公卿

藤大納言(武著小路)(俊宗、衣冠下結)

万里小路大納言(時房直衣下結)

右大將(西園寺)(公名衣冠下結)

御布施取殿上人

資宗朝臣(奉行)(束帶)

益長朝臣(衣冠)(上結)

時兼

堂童子

時兼 源爲治

主典代

紀定直衣冠

廳官

盛定

御經五部大乘經之外無供養之儀、諸家誰ニても御經無所進、近習舊

永享六年十月

三九



臣等私ニ頓寫法花經奉書云々、室町殿於相國寺陸座拈香被執行云々、自是も御經不進、

御裝束早旦被改  
晚可有御禊云々、

廿一日、晴、今日諒闇之儀被改御裝束等、御色直御禊等被行云々、珍重也、御腹も次第御本復云々、旁珍重々々、鳥羽事守護一色淀を堅制禁之間不寄云々、近郷當所等雖馳向、先無爲之間引返云々、真乘寺御喝食入來、東御方歸參、暫可有御請暇之由公方被申云々、東御方今朝内裏へ被參、室町殿參内被伴申、早旦御參之間一獻不及御用意、殊更御坏三獻了廳退出云々、東御方御宮筥有盃酌、

廿二日、時雨降、陰晴不定、源宰相出京、昨日御色直珍重之由、禁裏へ爲御使參、室町殿へも付三条申、抑故源大納言重資卿、明堯禪門、源宰相詠哥等撰集所望之間、飛鳥井許へ宰相持參、抑飛鳥井有書狀、新玉津嶋社へ室町殿御法樂題卅首書進、來月廿一日可有御詠進之由申、源宰相許へ狀也、留守之間予返事領狀申、被入御人數之条眉目也、雖比與

可詠進之由令申畢、源宰相今夜逗留之由以狀申、三条有可申事、可來之由申云々、内裏有勅報、御腹次第御減氣云々、珍重々々、夜俄連歌張行、源三位、行豐朝臣、隆富朝臣、重賢、經秀、行資、基祐、承泉等候勝負也、天明之間百韻了、

廿三日、晴、入風呂如例、源宰相歸參、三条被喚事、山前與觀音寺境相論事也、此間山前百姓等、觀音寺山木切取云々、仍守護公方へ訟申間、奉行飯尾ニ被仰、堺令檢知可付理運之由被仰出云々、此旨飯尾肥前申間、定直地下へ飛脚下了、今夜産所庭田へ行小一獻遣、宮々女中男共皆相伴、有盃酌祝着了歸、

廿四日、晴、郷秋參、有樂、一越調樂七、朗詠一首有之、長資卿候、有付物、廿五日、晴、月次連歌定直申沙汰如例、人數例式也、行豐朝臣、明盛、定直、慶俊等候、入夜百韻畢、淨喜自若州上洛候、抑古今著聞集、飛鳥井又申出之間六帖遣了、是まて一部也、自内裏繪六卷被下、行幸賀茂祭、檢非違



使檢斷等繪也、

廿六日、晴、卯剋小地震、火神動也、今夜南御方自產所歸參、姬宮入來、珍重祝着有一獻、抑内裏臺所別當伊與產所へ罷出、郷成朝臣宿所、上薦及闕所、誰ニても可被進之由、勾當被申、御着帶之時、春日參、仍如此被申、旁難儀之間故障申、

廿七日、晴、勾當有狀、上薦事關白ニ被申談、彼狀春日殿御參不可有豫儀歟云々、片時被履申、眞實御事闕之由被申間、旁以雖故障無力領狀申、聽參、宮中無人旁難治事也、

廿八日、雨下、番匠森船臺令作、此間外居所小屋令造作、聞、伊與未無御產云々、

廿九日、晴、夜前姬宮降誕之由、勾當告申、先以無爲珍重也、但非若宮之條無念々々、門跡御器用大切之處、自他無念無極、上薦年少人被尋出云々、春日いまちと祝候可歸參云々、今夜順御粥始之、若宮殊更御番也、

男共祝候取孔子令結番如例、

卅日、晴、行豐朝臣、行資、基祐等石山參詣云々、仍行資ニ願書言付令奉納、今夜通夜云々、明盛參、

十一月一日、初雪散不及積、吉慶満足幸甚々々、祝着之儀如例、於局順粥初、淨喜申沙汰也、内裏御繪返進、

二日、晴、茂成朝臣參、順御粥、源宰相申沙汰如例、今夜方違、局ニ宿如例、三日、晴、今姬宮、御乳人、新參、是田向仕女也、承泉妻也、依所望召置、今夜京

燒亡、其所未聞、

四日、晴、夜前燒亡畠山大夫屋形云々、太炊御門富小路也、非類火一身燒亡云々、聞、此間坂本坊共自燒、山徒中堂ニ楯籠、京勢責來者中堂自燒可腹切云々、七社神躰山門之重寶等、悉中堂ニ籠置可燒失云々、自鎌倉雖被執申不被聞食入、仍關東被企上洛云々、天下安否山門滅亡歟、神慮不審可驚々々、又聞、杉生降參、山上へ被向之處一戰失利被討云々、

杉生大宮ニ取陣、而四明以下大勢押寄、杉生以下百七十余討死云々、



々、降參神慮ニ背歟、不便事也、

四日、洞院娘西御方以日野中納言入江殿へ被預申、來七日可被流罪

云々、是上薦上様妹上様邪氣興盛、西御方怨念云々、仍被處重科、自去夏梅尾

ニ被追籠了、而猶被遠流、入江殿ニても方角ニ追籠絶湯水云々、不便

至極歟、其後聞流罪之儀先被留、洞院ニ被返還、結句三千疋小袖三重

上様よりも三重賜云々、憂喜變化不可説々々々、

五日、晴、惣得菴參、小一獻持參、御喝食明日被歸之間、餞送云々、一獻了於

局、又有盃酌、塔頭方丈被申沙汰、聊及酒盛、惣得男共皆候、御乳人參、良

久不參珍敷也、有俊參、

六日、晴、御喝食入江殿へ被歸、御乳人御共參、内裏物語御用之由被仰下

之間、史漢物語六卷、武藏坊弁慶物語二卷獻之、抑自内裏南御方へ御

盃戊時二代被下、是産所御生養、勾當被申沙汰、目出祝着也、今夜東方有燒

亡、在所不知、

七日、晴、夜前炎上坂本金輪院坊自燒云々、中堂ニ楯籠、坊をは燒云々、畠

山、赤松、近日山門へ可被向云々、

八日、晴、重賢今日嫡子母定男直妹誕生、無爲珍重、源宰相初而孫儲、自愛祝着

也、殊更太刀一振遣之、畏申、有俊御盃申沙汰、男共皆候、内裏御繪五卷

被下、先日繪之類也、惡源太繪上下、鎮西追討繪三卷、是御室寶藏繪也、

散々破損也、然而畫圖殊勝也、

九日、晴、有俊退出、抑勸修寺神宮法樂和哥、今日取整奉法樂云々、源宰相

も今日詠遣、茂成朝臣參、鳴瀧御領事歎申間、方丈へ執申狀遣之、明盛

定直參、重賢賀礼也、定直太刀持參云々、山門責來十二日畠山、々名、赤

松等進發云々、

十一日、晴、大光明寺入風呂沐浴了、廳歸、明日山責延引云々、去六日山王

有御詫宣云々、委細事虚言繁多之間不及記、

十二日、雨降、重仲參、自昨夜田向ニ來今參事猶歎申、少外記康富參、公方御意不



快之間不許容、自去夏不參雖然禁中公事出仕、不可有子細歟之由申推參、仍對面、御讀書ハ靜可申沙汰之由仰退出、賜盃、

十三日、晴、大光明寺點心一盆、餛飩、茶子一盆進之、不思寄芳志也、葺屋段錢事送給其礼歟、源宰相爲使三寶院罷向、炭山事令申、室町殿へ檜柑二合進之、三条へ一合遣之如例、重仲參、今參事、南御方へ被執申可被下之由申、其身無正躰事不及謂譜代者也、重仲再三歎申之間、局へ雖令口入同篇也、御縁盡歟、不便也、源宰相歸參、三寶院返事委細被示、更無等閑云々、無對面、寒中違例蟄居不出仕之間、三条へ可有御談合云々、

十四日、晴、去夏茶事、未終愚頭于今延引、今日張行有盃酌、抑畠山以下明日山門發向必定云々、

十五日、晴、山門發向今日又延引云々、

十六日、晴、新玉津嶋法樂和哥草案一卷、飛鳥井遣之、懷紙端作等令談合、

自今日大通院來廿日御忌看經如例、

十八日、晴、源宰相三条へ爲使罷向、炭山事申談、東御方自公方明日可有御參之由被申、何事哉不審、西芳寺坊主參、對面、山門事雜談、山王御詫宣ハ實事也、於中堂者不可自燒、可有擁護之由就巫女御詫宣云々、明日畠山以下發向必定也、畠山舍弟右馬助爲大將進發、遊佐在國有御免、上洛同罷向云々、珠藏<sup>行藏</sup>主參、天龍寺久被座、冬至了被歸、御盃持參、有盃酌、夜於局有順粥、三位申沙汰也、飛鳥井返事一卷、心靜拜見可返進云々、今度御人數注進、公武人々四十一人也、先度御百首人數、就裏松事突鼻人々皆被除了、御室<sup>九条</sup>前關白、洞院、西園寺等也、

十九日、晴、早旦大光明寺參、前宰相、三位、經秀、行資等召具、半齊諷經聽聞、其後入風呂歸、東御方室町殿被參、源宰相歸參、三条罷向、炭山事申談給御書可披露云々、住吉御領事、其後無音之間、三条令催促、安富<sup>代官</sup>返事近日相待到來云々、抑畠山右馬助、遊佐以下、山名、赤松<sup>備前</sup>等今朝山門進



發、大勢河原充滿、言語道斷見物云々、行豊朝臣令見物委細語、明盛參  
同語、又洞院娘西御方、關二家白息大納言被成室家、爲宥怨念公方御籌策  
云々、御訪万疋宿物等洞院被遣、近日可被嫂入云々、希代事也、

廿日、晴、大通院御年忌執沙汰、行藏菴奉行、但珠藏主不參、法安寺、即成院等參、諷  
經如例、於御前齊食、男共皆祝候、

廿一日、晴、内裏檜柑二合進之如例、抑禁裏姬宮今日御産衣着御令裁縫可進  
之由、局へ奉之間被奉行、珍重也、大寧和尚大光明寺前住、參、對面、御乳人參、内  
裏系圖、御屏風一双申出、自今日内裏小番新衆參、舊院小番衆被加、十  
番ニ被改云々、

廿二日、晴、玉津嶋愚詠草案飛鳥井直給、又著聞集十一帖返給了、室町殿  
以此本被寫置云々、殿上人能筆被書云々、

廿三日、晴、入風呂如例、順粥方丈被申沙汰、

廿四日、晴、東御方歸參、一色大夫跡へ廿日入申、其御請飯ニ被召云々、抑

此御所事、室町殿種々被尋申、御所も何様可被造進之由有御有増云  
々、仙洞へ可被入申事、舊院御素意有恐之間御斟酌云々、何篇ニも  
御所出來承悦也、一慶和尚參、元亨釋書被談義第一畢、侍者僧一人被  
具、聊勸湯及晚景被歸、山責事管領種々諫申、細河讚州兵自阿波上洛  
渡海之間、大船一艘忽入海、兵四百余人入水死云々、不思儀神慮歟、諸  
大名付管領可被責之條難叶之由申、管領懸生涯被諫申云々、

廿五日、晴、早旦珠藏主順粥申沙汰如例、御乳人内裏歸參、今日月次連哥  
延引、行豊朝臣内裏小番參、番帳行豊被書、卿相雲客卅人、十番ニ結番、  
番帳一見寫置、自晝至夜坂本炎上、

廿六日、晴、昨日坂本炎上事、聞、甲斐、三方、土岐等坂本ニ責入、馬借雖防戰  
打負、山上ニ引退、坂本中在家等悉燒拂云々、甲斐手有名字者討死、三  
方土岐軍勢多手負云々、馬借數多討取、先坂本ハ責破之由注進云々、  
坂本中女共山上へ逃上、凡山上へ女不入、然而逃昇云々、衣裳等被剝



取、至財雜具等運取、坂本中滅亡云々、神慮如何、今夜大星を小星侵相合、一寸許也、

廿七日、晴、初雪聊降、不及積、抑姬宮五歲、岡殿入室、公方被計申之間、御出

立等此間經營也、御共東御方、今御乳人參、御乳人奉付、御寺ニ可候也、地下新左衛

門有理、御中間二人直垂、被召具、御宮笥折紙五百進之、御有付無爲珍

重也、今日喝食ニ可被成申云々、入夜御共者共歸、東御方留、

廿八日、晴、新玉津嶋法樂和哥、飛鳥井ニ遣懷紙鳥子打紙八枚ニ書、端作詠卅首和

歌名字題次第等飛鳥井談合了、柳菖居之、岡殿姬宮昨日入江殿方丈

御喝食ニ被成申、今御所、西雲菴、内裏御乳人等岡殿被參、東御方ハ室

町殿ハ參此由被申云々、

卅日、晴、及晚有連歌、隆富朝臣去年月次于今未役其分申沙汰、又順粥隆

富頭同通用申沙汰也、人數如例、定直慶俊不參、明盛候、深更百韻畢、其

後狂句云捨等若衆申、今日岡殿御喝食室町殿御參、東御方、御乳人御

今日洞院娘西御方二條殿へ嫂入云々、大納言爲室家、

共參、今御乳ハ入江殿ニ候云々、追聞、入江殿方丈、岡殿方丈同御參、御喝食ハ御引物被進云々、

十二月一日、晴、歲暮朔每事幸甚珍重々々、祝着如例、山責事久住者六人

上洛、爲仲人落居之一途歎申、諸軍勢も山上ハ可責上事不可叶之由

一同ニ申、管領被執申未無御返事云々、山徒上林坊自叡初降參御方

隨分者也、一兩日以前腫物病死云々、若神慮歎不思儀也、討手ニ山門

雖被向手者共罷向、其身於京都死去云々、爲山徒降參、違神慮歎、酉剋

地震、帝尺動也、明曉三万六千神御祭被行、祭文行豊朝臣被召被書、在

方卿祭云々、

二日、晴、山門事可落居云々、田明ハ逐電、乘蓮ハ可降參之由歎申、管領被

執申、大略此分ニ可落居歎云々、天下惣別大慶珍重也、抑勾當有狀、姬

宮此御所可被養育申、公方ハ伺申之處是ハ可被入申之由被申云々、

狹少計會旁雖難儀、公方御意之上者先半領狀之趣御返事令申、





三日、晴、禁裏御腹さへ、と御本腹之由奉之間、珍重之由獻狀、有勅報、  
姫宮事御領狀之由、公方令披露了目出之由、勾當有狀、

五日、晴、一溪和尚參元亨釋書被談、今夜留大通院被宿、御乳人參姫宮事、  
令申、來十五日可被入申云々、

六日、晴、西堂參、談義如例、聊勸點心、晚被歸、抑重賢子初參、御劔垂等持參、  
万歳奉公器用珍重也、於局有一獻、兩宰相以下候、重賢此間有雜熱事、  
不參、若法師兒繪三局御乳人持參、夜前高辻大宮邊燒亡、自酒屋火出、  
云々、

七日、霽、降晚雹雪下、御乳人内裏歸參、宮御方事條々勾當へ令申、

八日、雪聊下、山田雪消進、如例入風呂、來十日亡母年忌看經如例、

九日、晴、御香宮參、隆富朝臣以下召具、源宰相出京、熱田年貢且四千疋到、  
來、星野代官持參、宰相留守之間重賢申次、先珍重也、

十日、晴、亡母佛事於塔頭執行、法安寺即成院等招請如例、抑乘蓮御免事、

管領以下大名五頭執申、所詮無御免者、各屋形自燒、分國へ可罷下之、  
由懸生涯申、三寶院申次未無御返事云々、天下安否也、

十一日、晴、<sup>内裏</sup>姫宮御方狭少之間令廣成、又對屋西へ廂差續、爲御乳人局、大、  
工源内參、番匠四五人令造作、俄經營也、御乳人參、姫宮御事申、來十五、  
日入御治定也、源宰相歸參、<sup>生</sup>々申、河魚又可被召云々、可被下檢見之、  
由奉百喉可捕進云々、難出來歟計會也、伯少將定兼、景藤、言秋等同道、  
參、造作物念之間片時對面、今夜可祓候之由申、夜有樂、平調万歳樂、三、  
臺急、泔洲、五常樂急、太平樂急、鷄德、林歌、盤涉調、蘇合急、輪臺青海波、千、  
秋樂等也、樂了賜酒退、出、定兼、樂人等近邊祓候云々、重賢參、數日籠居、  
也、前宰相山城下向、

十二日、晴、作事同前、御乳人歸參、抑乘蓮事、諸大名堅執申之間御免、今朝、  
御對面、金輪院、月輪院、座禪院等五人御對面屬無爲、仍諸大名明日陣、  
開云々、天下泰平珍重無極、併神慮歟、



十三日、陰、雨氣也、入夜雨下、番匠同前、明盛參、今朝諸大名歸洛、畠山軍勢公方可有御見物云々、希代見物貴賤鼓操言語道斷事云々、甲斐ハ三井寺まで引退、馬借出合有一合戰云々、山名も馬借相支之間不引得云々、神輿今日歸座、中堂城柳も可破云々、忽屬靜謐珍重々々、

本照院卷數持參、

十四日、雨降晝晴、山門靜謐珍重之由、公方へ申御劔進、付三条如例、造作同前、抑住吉年貢去年之分且千疋到來、三条被執進定直持參、三条以定直被進、先珍重也、田向宰相御恩且三百疋遣之、雖奉行公方奉之間、三条申次也、定直廳退出、等持寺八講自今日始行云々、戊刻小地震、十五日、晴、造作同前、内裏姫宮渡御、春日局御乳人、今御乳人新參、郷成朝臣布衣、御共參、御迎中間二人、御宮筭一獻分千疋、給千秋万歳可養育申之間、祝着珍重無極、郷成朝臣對面於殿上給一獻、殊更太刀一被下令祝着退出、於姫宮御方有一獻、源宰相、三位、隆富朝臣以下皆候、爲久參、一獻調之、每事祝着而已、久綱歳末礼參、

俊意も手負云々、

十六日、晴、爲久一獻奉行之間、殊更太刀一代被下、源宰相出京、明日八講出仕云々、造作同前、抑御所持義祐與助六兄弟確執、助六切腹、但兄之僧俊意とりさへて刀奪収之間、自害半にして腹ニ刀を突立許也、先雖無子細存命不定也、此間助六御香宮巫女一と會合爲夫婦、若背神慮爲狂氣歟、頗神罰歟、可恐々々、雖不知理非兄弟確執不可然之間、兄義祐暫可勘氣也、今夜方違、局ニ宿、

十七日、晴、造作同、唐紙師參障子張、源宰相八講參、安樂光院長老卷數持參、對面、自晝雨降、

十八日、晴、造作同、晝之間事了、番匠退出、源宰相歸參、八講昨日出仕公卿五人云々、抑乘蓮昨夜腹切云々、人ニ不令知、夜潜切、旨趣御免之後、所帶等廳可被成安堵之由被仰之處、遅々間被出拔申遺恨之由申けると云々、依其事自害歟、若神罰爲狂氣歟不審、公方被聞食快然無極背御意人悉自滅、御運之至珍重、天下山門泰平之基、言語道斷大慶也、



御乳人内裏歸參、

明ハ逐電不知行方云々、夜有順粥、南御方御頭如例、  
十九日、晴、永田寺坊主見了參、御卷數、茶廿袋進之、對面、前住被追自夏了  
被補坊主云々、抑生魚事、三尺鯉二百喉可捕進之、由承、寒中殊難得之  
間頗生涯也、獵師嚴密ニ仰付、今日河中令駈、源宰相、重賢等乘船令奉  
行、而魚更不求得云々、昨日獵師取大鯉二喉、小鯉十三喉進、則室町殿  
ハ進之、使者歸參申、西雲申次遁世物五人請取、大鯉ハ大池ニ被放、小  
鯉ハ小池ニ被放、御返事快然之趣也、但於小鯉者中々不可被進、二尺  
餘鯉を可進之由承大事也、今日百日稽古結願也、今夜當座哥面々詠、  
予、源宰相、三位、隆富朝臣、重賢、經秀、行資、承泉等也、春哥廿首詠令披講、  
凡百日之間九百余首詠了、千首可詠也、四絃も一日不闕無爲結願畢、  
珍重也、

廿日、晴、大通院ニ參、歲末爲燒香也、源宰相、三位、隆富朝臣以下召具、鄉秋  
峯秋參、物忿之間無樂、片時對面退出、鄉秋御訪少事給、今春約束之間

被下、

廿日、今日關白於殿中坊門中將信守與御所侍確執、自他沈醉之間、信  
(英世)  
守御所侍を刃傷、仍御所侍信守を突致、當座死云々、御所侍令沒落之  
處被召籠聽被切腹云々、殿中騷動言語道斷事云々、醉狂之至不可說  
也、

廿一日、雨降、夜持經參、歲暮礼云々、聊有盃酌、前宰相自田舍上洛、御宮筥  
持參、持經御局ハ參、御盃申沙汰及酒盛、局之順粥、源宰相申沙汰如例、  
聞、自今日禁裏御修法被始行、阿闍梨寶池院大僧正不動法云々、玉津  
嶋社御法樂、今日於室町殿有披講云々、關白以下參、委細事未聞不審、  
有季新曆八卦獻、

廿二日、晴、重仲參、持經候有一獻、予、持經、重仲打圍碁、勝負也、又負了、重仲  
退出、持經祓候、自妙嚴院音信捶等給之、

廿三日、夜寒嵐朝雪降、賞翫之事、南御方、前源宰相、隆富朝臣、持經、淨喜等

今日玉津嶋へ本  
懷紙奉納云々、

唐紙師參障子張、



申沙汰、面々捶等進、有一獻及大飲、酒盛其興不少、親豐參、晚酒宴了持  
經退出、夜順粥行豐朝臣重賢兩人申沙汰、有盃酌終日一獻、以外沈醉  
令平臥、在方卿新曆八卦等獻之、德大寺使諸大夫參、歲末禮被申、長講  
堂二和尚々々卷數持參、今日生鯉三喉公方進、

廿四日、晴、自室町殿宿衣一面淺黃曇子唐花給之、不存寄御芳志祝着珍重  
無極、東御方宿衣無沙汰之由、被入御耳之間、彼局爲申次被進、恩賜之  
至不知所謝喜悅也、能々得其意可被申之由、局へ令返事、戒光寺長老、  
茂成朝臣等參、各對面、

廿五日、雪降至晚深積、早旦御香宮參、三位以下召具、藏人懷藤參、對面、永  
基朝臣參、有一獻廳退出、月次連歌延引之間及晚臨時張行、源宰相、三  
位、隆富朝臣、親豐、重賢以下候、夜半百韻了、順粥女中近衛、春日、申沙汰  
如例、智恩寺御沙弥岡殿へ被歸、坂本動乱去月智恩寺炎上了、仍不及  
歸寺、御不運之至也、

前宰相、行豐朝臣  
出京、禁裏御修法  
今日引上結願云々、

今日佐土余部年  
貢大河内致沙汰、  
隆富朝臣御恩之  
間拜領、賀酒申沙  
汰、

廿六日、晴、源宰相出京、生鯉又三喉公方進之、勘解由小路武衛被加首服  
之間、其礼太刀一革袋遣之、源宰相爲使行向、加冠室町殿也、今月事云  
々、左大史周枝參、有清朝臣參、新曆八卦御撫物等持參、對面身固申、御  
服一練貫被下、御祈別而中間給之、抑禁裏姬宮御かいしやく源宰相  
娘十五召置、今日初參、自内裏雖可被付進、有子細此小女參、春日、妹、抑  
大將軍方違事、有清朝臣ニ委細相尋、塞方へ方違ハ加茂氏之説也、不  
庶幾事也、塞方を違て吉方へ可方違事也、安部ニハ存此儀之由申、四  
十五日ニて方違する也、但其日惡日なれハ、前二三日之間以吉日勘  
申口傳也云々、内侍所今夜御神樂被行云々、  
(案書)内侍所御神樂、笛中山宰相中將、本拍子有俊、末拍子資繼地下召人等  
云々、

廿七日、晴、始煤拂也、祝着如例、内裏、室町殿、入江殿等歲末御礼申源宰相  
歸參、今朝室町殿參内順御粥申沙汰、東御方相伴御參云々、三獻了廳



退出云々、今夜貢馬御覽也、室町殿へ今朝群參、關白以下御對面、源宰相も參、祐全慶俊參、

廿八日、晴、伯三位資兼卿參、布衣對面、御乳人參、明盛參、前宰相順御粥申沙汰如例、熱田年貢五千疋又到來、

廿九日、晴、御乳人今春御恩地吉田三宅拜領、賀酒一獻申沙汰、珍重也、花藪僧正卷數持參、對面、一溪和尚參、對面、定直參、御捶炭等如例獻之、自内裏

玉津嶋法樂愚詠可有觀覽之由被仰下、一卷書進、室町殿愚詠殊勝之由有褒美云々、眉目之至也、康富參、按察大納言參、入風呂之間不對面、

廳退出、東御方歸參、星野四郎熱田大宮司參、搆見參度之由申云々、仍對面、庭上候、源宰相申次、御馬一疋、栗毛、太刀一金伏輪、折紙千疋、獻之、御劔一

被下、於庭田勸酒退出、御年貢事、年内皆濟難叶之由申、凡窮困者也、社家更不隨所勘云々、年内二百分可致沙汰也、相殘半分可致明春沙汰之

由申、源宰相雖令數問答、堅申罷出計會也、今夜節分也、祝着如例、方違

局へ行如例、有一獻、御乳人一獻入夜申沙汰及大飲、熱田年貢又參千疋致沙汰了、

卅日、晴、立春佳節幸甚珍重々々、御強供御晝祝着、前宰相、三位以下候、源宰相出京、自室町殿御大口下給、東御方内々被申之間、拜領、畏申二俄參、恩志眉目之至也、東御方御氣色快然之間、每事被申、老後之幸不可思議也、於伏見可越年之由、様々暇を被申歸參、明春四日ハ必可有御參之由被約束申云々、自公方美物共給、伊勢守青侍持參、三條申次如例、南御方ニも同被進、例年不相替儀祝着無極、御使給酒退出、除夜之儀、每事祝着如例、明春大慶満足不能左右、幸甚々々、源宰相歸參、

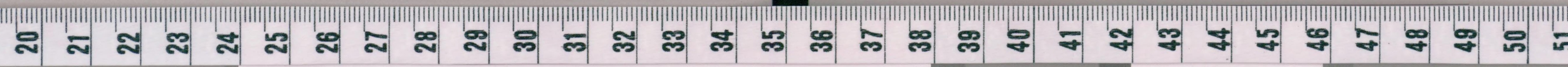




昭和七年十二月二十日印刷  
昭和七年十二月廿五日發行

宮内省圖書寮

印刷所 京都市新町通竹屋町南入 便利堂印刷所  
印刷者 京都市新町通竹屋町南入 中村竹四郎







国立国会図書館 タイトル『看聞日記：乾坤』 請求記号 貴箱-14

ガラス使用