

22  
366

韓  
國  
事  
情  
要  
覽  
  
完

026379-001-6

22-366

韓國事情要覽 第1, 2輯

統監府總務部/編

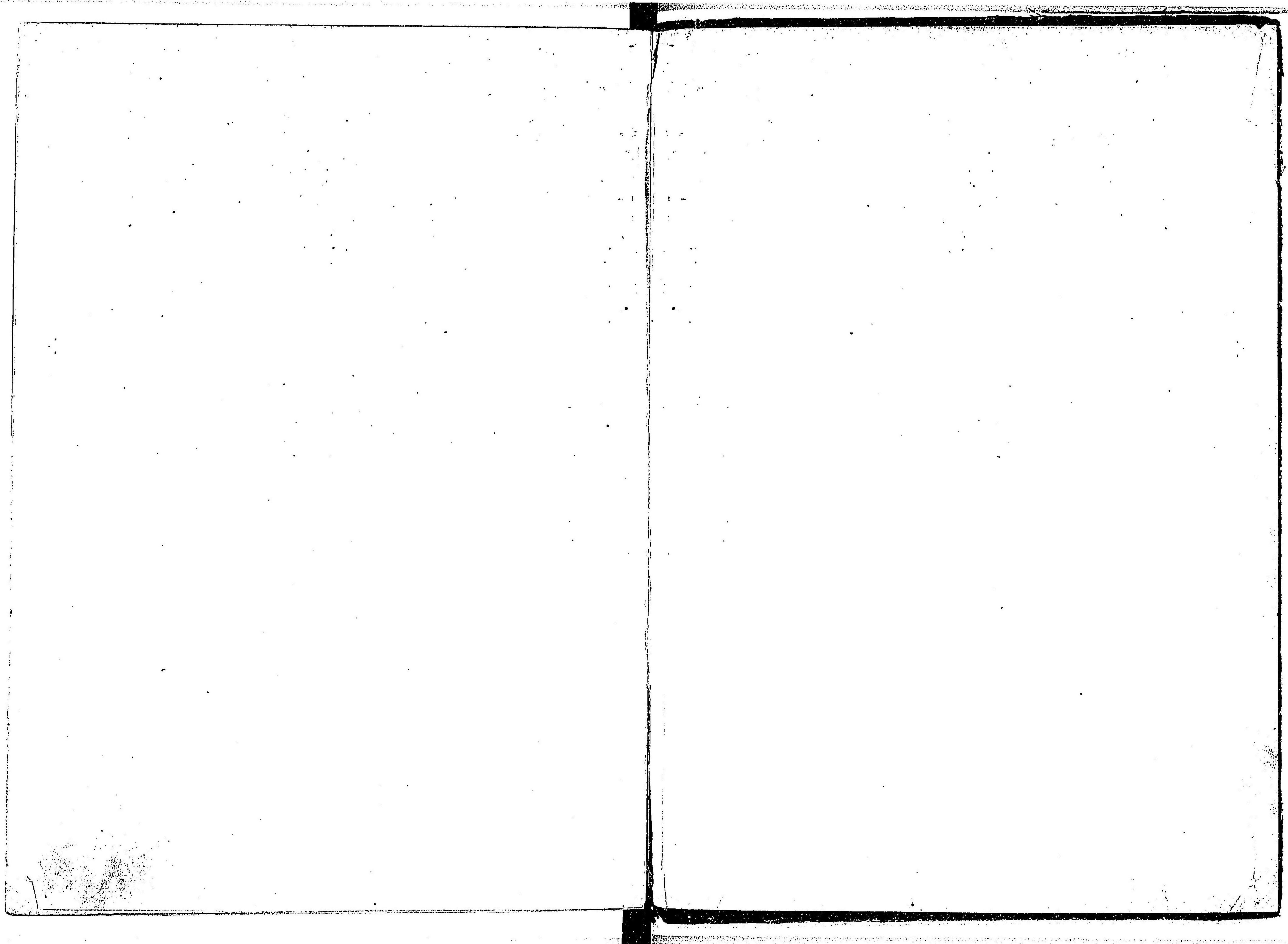
1冊(50p)

M39, 40

ADD-0030









韓國事情要覽





明治三十九年七月

本國ノ韓其便覽  
 於ケル帝國ノ經營及在留帝國臣民  
 供セムトスルモノナリ

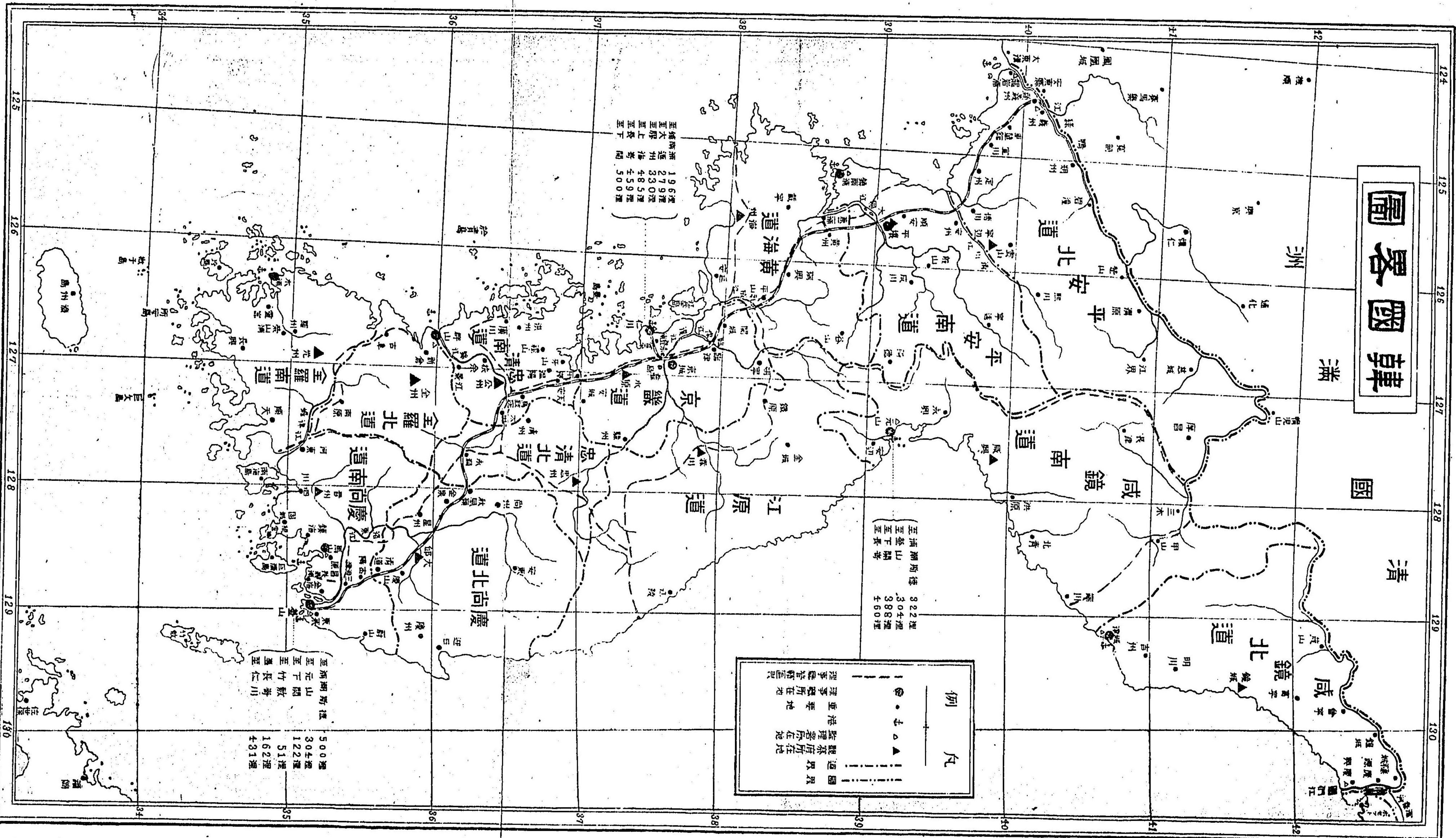
統監府總務部內事課



統監府 寄贈



# 韓國畧圖



朝鮮國

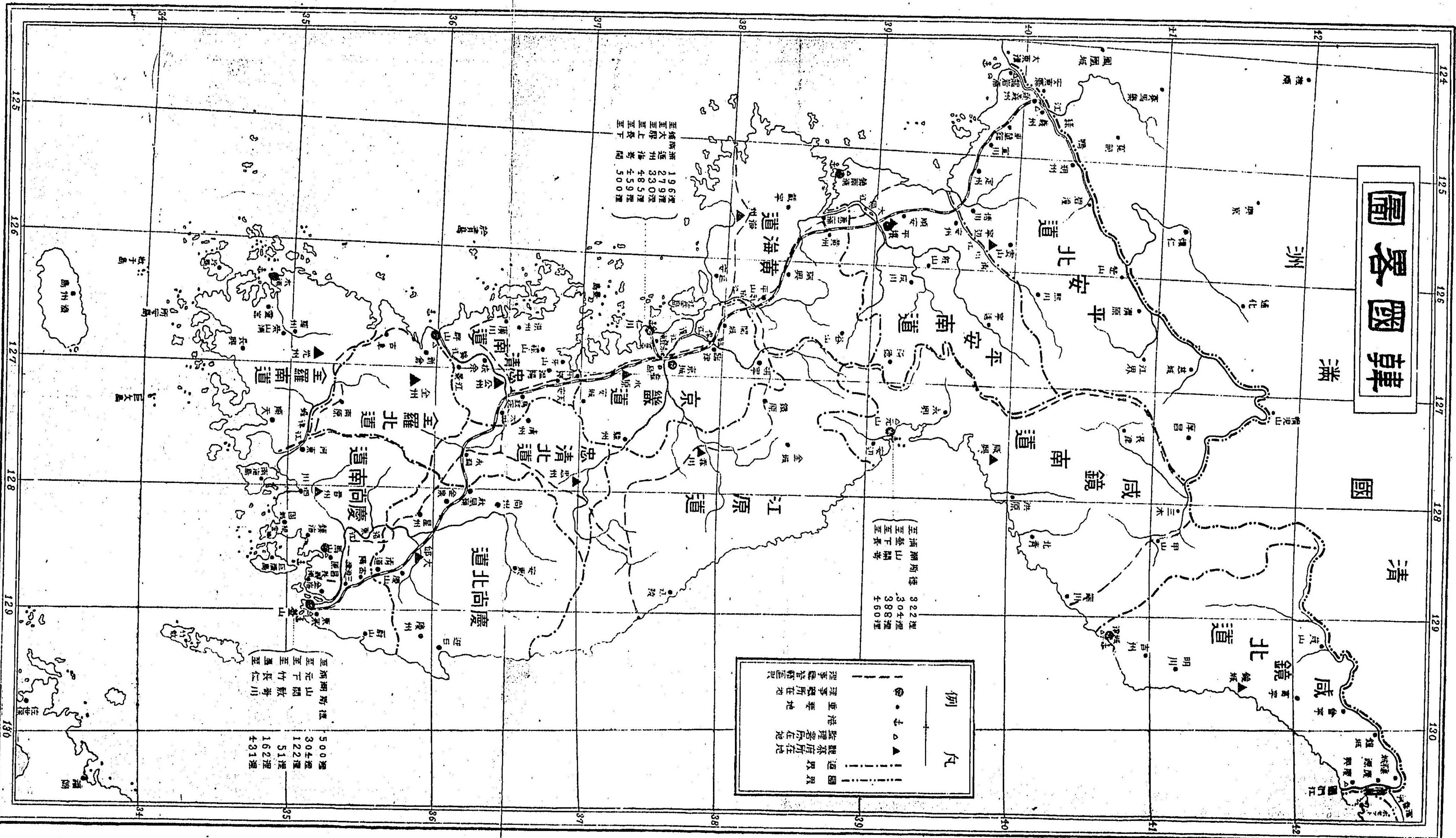
**例**

● 都城  
○ 重要地  
▲ 監理署所在地  
△ 觀察府所在地  
—— 國界  
- - - 邊界  
- · - 領事館所在地  
- · - 領事館所在地

至通津 322哩  
至釜山 304哩  
至長湍 460哩

至大邱 196哩  
至蔚山 279哩  
至釜山 330哩  
至長湍 485哩  
至通津 500哩

至新羅新羅 500哩  
至元山 304哩  
至長湍 122哩  
至竹長仁川 51哩  
至通津 162哩  
至通津 481哩





韓國事情要覽目次

一	韓國ニ關スル主要ナル條約
二	統監府及所屬官署ノ官制
三	統監府及所屬官署所在地
四	各理事廳警察官署配置表
五	統監府及所屬官署分課表
六	統監府及所屬官署ノ主ナル職員
七	在韓國日本人戶口表
八	在韓國日本人教育事業ノ現況ニ關スル圖表
九	在韓國日本人商業會議所及朝鮮海水產組合事務所所在地
一〇	朝鮮海日本出漁船及從業者ノ數
一一	郵便線路里程
一二	郵便電話線亘長及延長里程、電話加入者數等
一三	郵便局所數
一四	郵便爲替取扱數
一五	韓國各局所取扱電報通數、料金
一六	韓國政務機關
一七	韓國各顧問部所在地及其ノ主タル傭聘者
一八	觀察府所在地
一九	監理署所在地
二〇	韓國觀測所所在地
二一	韓國顧問警察官署配置表
二二	韓國顧問警察官署配置表
二三	韓國主要物產表
二四	韓國主要物產表



- 二五 外國ヨリ輸入セル外國品
- 二六 外國ニ輸出セル内國品
- 二七 各開港場ニ於ケル外國貿易額
- 二八 外國貿易額別調
- 二九 外國ニ輸出シタル地金
- 三〇 税關收入比較表
- 三一 韓國入港船舶數及噸數船籍別表

# 韓國事情要覽

重要ナル日韓條約



大日本帝國政府  
陸軍參將李址鎔ハ各相當ノ委任ヲ受ケ左ノ條款ヲ協定ス

大日本帝國皇帝陛下ノ特命全權公使林權助及大韓帝國皇帝陛下ノ外部大臣臨時署理陸軍參將李址鎔ハ各相當ノ委任ヲ受ケ左ノ條款ヲ協定ス

第一條 日韓兩國間ニ恒久不易ノ親交ヲ保持シ東洋ノ平和ヲ確立スル爲大韓帝國政府ハ大日本帝國政府ヲ確信シ施政ノ改善ニ關シ其忠告ヲ容ル、事

第二條 大日本帝國政府ハ大韓帝國ノ皇室ヲ確實ナル親誼ヲ以テ安全康寧ナラシムル事

第三條 大日本帝國政府ハ大韓帝國ノ獨立及領土保全ヲ確實ニ保證スル事

第四條 第三國ノ侵害ニ依リ若ハ内亂ノ爲大韓帝國ノ皇室ノ安寧或ハ領土ノ保全ニ危險アル場合ハ大日本帝國政府ハ速ニ臨機必要ノ措置ヲ取ルヘシ而シテ大韓帝國政府ハ右大日本帝國政府ノ行動ヲ容易ナラシムル爲十分便宜ヲ與フル事

大日本帝國政府ハ前項ノ目的ヲ達スル爲軍略上必要ノ地點ヲ臨機收用スルコトヲ得ル事

第五條 兩國政府ハ相互ノ承認ヲ經スシテ後來本協約ノ趣意ニ違反スヘキ協約ヲ第



三國トノ間ニ訂立スルコトヲ得サル事

第六條 本協約ニ關聯スル未悉ノ細條ハ大日本帝國代表者ト大韓帝國外部大臣トノ間ニ隨機協定スル事

明治三十七年二月二十三日

特命全權公使 林 權 助印

光武八年二月二十三日

外部大臣臨時署理陸軍參將 李 址 鎔印

日韓協約(明治三十七年二月二十二日調印)

一 韓國政府ハ日本政府ノ推薦スル日本人一名ヲ財務顧問トシテ韓國政府ニ備聘シ財務ニ關スル事項ハ總テ其意見ヲ詢ヒ施行スヘシ

一 韓國政府ハ日本政府ノ推薦スル外國人一名ヲ外交顧問トシテ外部ニ備聘シ外交ニ關スル要務ハ總テ其意見ヲ詢ヒ施行スヘシ

一 韓國政府ハ外國トノ條約締結其他重要ナル外交案件即外國人ニ對スル特權讓與若ハ契約等ノ處理ニ關シテハ豫メ日本政府ト協議スヘシ

明治三十七年八月二十二日

特命全權公使 林 權 助印

光武八年八月二十二日

外部大臣署理 尹 致 昊印

日韓協約(明治三十八年十一月十七日調印)

日本國政府及韓國政府ハ兩帝國ヲ結合スル利害共通ノ主義ヲ鞏固ナラシムコトヲ欲シ韓國ノ富強ノ實ヲ認ムル時ニ至ル迄此目的ヲ以テ左ノ條款ヲ約定セリ

第一條 日本國政府ハ在東京外務省ニ由リ今後韓國ノ外國ニ對スル關係及事務ヲ監理指揮スヘク日本國ノ外交代表者及領事ハ外國ニ於ケル韓國ノ臣民及利益ヲ保護スヘシ

第二條 日本國政府ハ韓國ト他國トノ間ニ現存スル條約ノ實行ヲ全フスルノ任ニ當リ韓國政府ハ今後日本國政府ノ仲介ニ由ラスシテ國際的性質ヲ有スル何等ノ條約若ハ約束ヲナサ、ルコトヲ約ス

第三條 日本國政府ハ其代表者トシテ韓國皇帝陛下ノ闕下ニ一名ノ統監(レジデント)ヲ置ク統監ハ専ラ外交ニ關スル事項ヲ管理スル爲京城ニ駐在シ親シク韓國皇帝陛下ニ内謁スルノ權利ヲ有ス日本國政府ハ又韓國ノ各開港場及其他日本國政府ノ必要ト認ムル地ニ理事官(レジデント)ヲ置クノ權利ヲ有ス理事官ハ統監ノ指揮ノ下ニ從來在韓國日本領事ニ屬シタル一切ノ職權ヲ執行シ並本協約ノ條款ヲ完全ニ實行スル爲必要トスヘキ一切ノ事務ヲ掌理スヘシ

第四條 日本國ト韓國トノ間ニ現存スル條約及約束ハ本協約ノ條款ニ牴觸セサル限總テ其効力ヲ繼續スルモノトス

第五條 日本國政府ハ韓國皇室ノ安寧ト尊嚴ヲ維持スルコトヲ保證ス  
右證據トシテ下名ハ各本國政府ヨリ相當ノ委任ヲ受ケ本協約ニ記名調印スルモノナリ



明治三十八年十一月十七日

光武九年十一月十七日

特命全權公使 林 權 助印

外部大臣 朴 齊 純印

統監府及所屬官署ノ官制

勅令第二百六十七號(明治三十八年十二月二十日)

統監府及理事廳官制

第一條 韓國京城ニ統監府ヲ置ク

第二條 統監府ニ統監ヲ置ク

統監ハ親任トス

統監ハ天皇ニ直隸シ外交ニ關シテハ外務大臣ニ由リ内閣總理大臣ヲ經其ノ他ノ事務ニ關シテハ内閣總理大臣ヲ經テ上奏ヲ爲シ及制可ヲ受ク

第三條 統監ハ韓國ニ於テ帝國政府ヲ代表シ帝國駐劄外國代表者ヲ經由スルモノヲ

除クノ外韓國ニ於ケル外國領事館及外國人ニ關スル事務ヲ統轄シ併セテ韓國ノ施政事務ニシテ外國人ニ關係アルモノヲ監督ス

統監ハ條約ニ基キ韓國ニ於テ帝國官憲及公署ノ施行スヘキ諸般ノ政務ヲ監督シ其ノ他從來帝國官憲ニ屬シタル一切ノ監督事務ヲ施行ス

第四條 統監ハ韓國ノ安寧秩序ヲ保持スル爲必要ト認ムルトキハ韓國守備軍ノ司令官ニ對シ兵力ノ使用ヲ命スルコトヲ得

第五條 韓國ノ施政事務ニシテ條約ニ基ク義務ノ履行ノ爲必要ナルモノハ統監ニ於

テ韓國政府ニ移牒シテ其ノ執行ヲ求ムヘシ但シ急施ヲ要スル場合ニ於テハ直ニ韓國當該地方官憲ニ移牒シ之ヲ執行セシメ後之ヲ韓國政府ニ通報スヘシ

第六條 統監ハ帝國官吏其ノ他ノ者ニシテ韓國政府ノ僱聘ニ係ルモノヲ監督ス

第七條 統監ハ統監府令ヲ發シ之ニ禁錮一年以下又ハ罰金二百圓以内ノ罰則ヲ附スルコトヲ得

第八條 統監ハ所轄官廳ノ命令又ハ處分ニシテ條約若ハ法令ニ違ヒ公益ヲ害シ又ハ權限ヲ犯スモノアリト認ムルトキハ其ノ命令又ハ處分ヲ停止シ又ハ取消スコトヲ得

第九條 統監ハ所部ノ官吏ヲ統督シ奏任官ノ進退ハ内閣總理大臣ヲ經テ之ヲ上奏シ

第十條 統監ハ内閣總理大臣ヲ經テ所部官吏ノ叙位叙勳ヲ上奏ス

第十一條 統監ノ外統監府ニ左ノ職員ヲ置ク

- 總務長官 一人 勅任
- 農商工務總長 一人 勅任又ハ奏任
- 警務總長 一人 勅任又ハ奏任
- 秘書官 專任一人 奏任
- 書記官 專任七人 奏任
- 警視 專任二人 奏任
- 技師 專任五人 奏任
- 通譯官 專任十人 奏任



屬  
警部  
技手  
通譯生

專任四十五人 判任

統監府又ハ其ノ所轄官廳ノ事務ヲ囑託セラレタル韓國人ハ高等官又ハ判任官ノ待遇ト爲スコトヲ得

第十二條 總務長官ハ統監ヲ佐ケ府務ヲ總理ス

第十三條 統監事故アルトキハ統監ノ定ムル所ニ依リ韓國守備軍ノ司令官又ハ總務長官臨時統監ノ職務ヲ代理ス

第十四條 農商工務總長ハ上官ノ命ヲ承ケ農商工其ノ他産業ニ關スル事務ヲ管掌ス

第十五條 警務總長ハ上官ノ命ヲ承ケ警察事務ヲ管掌ス

第十六條 秘書官ハ上官ノ命ヲ承ケ機密ニ關スル事務ヲ掌ル

第十七條 書記官ハ上官ノ命ヲ承ケ府務ヲ掌ル

第十八條 技師ハ上官ノ命ヲ承ケ技術ヲ掌ル

第十九條 通譯官ハ上官ノ命ヲ承ケ文書翻譯及通譯ヲ掌ル

第二十條 技手ハ上官ノ指揮ヲ承ケ技術ニ従事ス

第二十一條 統監ハ統監府技師通譯官及技手ヲシテ理事廳ニ在勤セシムルコトヲ得

前項ノ職員ハ其ノ職務ノ執行ニ付當該理事官ノ指揮監督ヲ承クルモノトス

第二十二條 韓國國內須要ノ地ニ理事廳ヲ置ク

理事廳ノ位置及管轄區域ハ統監之ヲ定ム

第二十三條 各理事廳ニ左ノ職員ヲ置ク

理事官

奏任

副理事官

奏任

屬

判任

警部

判任

通譯生

判任

前項職員ノ外統監ニ於テ必要ト認ムル理事廳ニ警視ヲ置ク奏任トス

副理事官二人以上ヲ置ク理事廳ニ於テハ其ノ一人ハ主トシテ法律事務ヲ掌ルモノトス

理事廳職員ハ別ニ之ヲ定ム

第二十四條 理事官ハ統監ノ指揮監督ヲ承ケ從來韓國在勤領事ニ屬シタル事務並條約及法令ニ基キ理事官ノ執行スヘキ事務ヲ管掌ス

第二十五條 理事官ハ安寧秩序ヲ保持スル爲緊急ノ必要アリト認ムル場合ニ於テ統監ノ命ヲ請フノ逸ナキトキハ當該地方駐在帝國軍隊ノ司令官ニ移牒シテ出兵ヲ請フコトヲ得

第二十六條 理事官ハ韓國ノ施政事務ニシテ條約ニ基ク義務ノ履行ノ爲必要アルモノニ付事緊急ヲ要シ統監ノ命ヲ請フノ逸ナシト認ムルトキハ直ニ韓國當該地方官憲ニ移牒シ之ヲ執行セシメ後之ヲ統監ニ報告スヘシ

第二十七條 理事官ハ理事廳令ヲ發シ之ニ罰金十圓以内、拘留又ハ科料ノ罰則ヲ附スルコトヲ得



第二十八條 副理事官ハ理事官ノ命ヲ承ケ廳務ヲ掌リ理事官事故アルトキハ臨時其ノ職務ヲ代理ス

第二十九條 統監府及理事廳警視ハ上官ノ命ヲ承ケ警察事務ヲ掌ル

第三十條 統監府及理事廳屬ハ上官ノ指揮ヲ承ケ庶務ニ從事ス

第三十一條 統監府及理事廳警部ハ上官ノ指揮ヲ承ケ警察事務ヲ分掌シ部下ノ巡查ヲ指揮監督ス

第三十二條 統監府及理事廳通譯生ハ上官ノ指揮ヲ承ケ文書翻譯及通譯ニ從事ス

第三十三條 統監府及理事廳ニ巡查ヲ置ク判任官ノ待遇トス

巡查ノ定員ハ統監之ヲ定ム

勅令第二百六十八號(明治三十八年十月二十日)

統監府通信官署官制

第一條 統監府通信官署ハ統監ノ管理ニ屬シ韓國ニ於ケル郵便、郵便爲替、郵便貯金電信及電話ニ關スル事ヲ掌ル

第二條 統監府通信官署ハ通信管理局、郵便局及郵便所トス

通信管理局ハ之ヲ京城ニ置キ韓國ニ於ケル郵便、郵便爲替、郵便貯金、電信及電話ノ事務ヲ管理ス

郵便局及郵便所ハ郵便、郵便爲替、郵便貯金事務ヲ掌ル

電信又ハ電話事務ハ郵便局又ハ郵便所ヲシテ之ヲ兼掌セシムルコトヲ得

第三條 統監ハ郵便局ヲ指定シ區域ヲ定メテ管理事務ヲ分掌セシムルコトヲ得

第四條 郵便局及郵便所ノ名稱及位置ハ統監之ヲ定ム

第五條 統監ハ必要ナル地ニ郵便、郵便爲替、郵便貯金、電信又ハ電話ノ取扱所ヲ設クルコトヲ得

第六條 統監府通信官署ニ左ノ職員ヲ置ク

通信管理局長 一人

通信管理局事務官 專任三人

通信事務官 專任七人

通信事務官補 專任十三人

通信技師 專任六人

郵便局長 專任二百七十三人

通信技師 專任三十人

通信手 專任三百二十六人

郵便所長

第七條 通信管理局長ハ勅任又ハ奏任トス統監ノ命ヲ承ケ局務ヲ掌理ス

第八條 通信管理局事務官、通信事務官及通信事務官補ハ奏任トス上官ノ命ヲ承ケ事務ヲ掌ル

第九條 通信技師ハ上官ノ命ヲ承ケ技術ヲ掌ル

第十條 郵便局長ハ通信事務官、通信事務官補又ハ通信屬ヲ以テ之ニ充ツ上官ノ命ヲ



承ケ局務ヲ掌理ス

第十一條 通信尉及通信手ハ判任トス上官ノ指揮ヲ承ケ事務ニ従事ス

第十二條 通信技手ハ上官ノ指揮ヲ承ケ技術ニ従事ス

第十三條 郵便所長ハ判任トス上官ノ命ヲ承ケ所務ヲ掌理ス

附 則

本令ハ明治三十九年一月十日ヨリ之ヲ施行ス

勅令第七十六號

統監府鐵道管理局官制

第一條 統監府鐵道管理局ハ統監ノ管理ニ屬シ韓國ニ於ケル鐵道ノ建設、改良、保存、運輸及附帶ノ業務ヲ掌ル

第二條 統監府鐵道管理局ニ左ノ職員ヲ置ク

長官	一人	勅任
事務官	專任八人	奏任
事務官補	專任五人	奏任
技師	專任十四人	內二人ヲ勅任トス ナスコトヲ得
通譯官	專任一人	奏任
書記	專任百四十五人	判任
技手	專任六十五人	判任
通譯生	專任二人	判任

第三條 長官ハ統監ノ命ヲ承ケ局務ヲ掌理ス

第四條 長官ハ韓國駐劄軍司令官ノ要求ニ應ジ軍事輸送其ノ他軍事上所要ノ設備ヲ爲スヘシ

第五條 事務官ハ上官ノ命ヲ承ケ局務ヲ掌ル

第六條 事務官補ハ上官ノ命ヲ承ケ事務官ノ事務ヲ助ク

第七條 技師ハ上官ノ命ヲ承ケ技術ヲ掌ル

第八條 通譯官ハ上官ノ命ヲ承ケ文書翻譯及通譯ヲ掌ル

第九條 書記ハ上官ノ指揮ヲ承ケ庶務ニ従事ス

第十條 技手ハ上官ノ指揮ヲ承ケ技術ニ従事ス

第十一條 通譯生ハ上官ノ指揮ヲ承ケ文書翻譯及通譯ニ従事ス

第十二條 統監府鐵道管理局ニ左ノ三部ヲ置キ事務官又ハ技師ヲ以テ部長ニ充テ上官ノ命ヲ承ケ部務ヲ掌理セシム

總務部

工務部

運輸部

各部事務ノ分掌ハ統監之ヲ定ム

第十三條 統監ハ必要ニ應ジ地方ニ事務所ヲ置キ事務ヲ分掌セシムルコトヲ得

勅令第九十一號

統監府勸業模範場官制



第一條 統監府勸業模範場ハ統監ノ管理ニ屬シ左ノ事務ヲ掌ル

一 韓國産業ノ發達改良ニ資スル模範及試験

二 韓國物産ノ調査並産業上必要ナル物料ノ分析及鑑定

三 種苗蠶種種禽種豚等ノ配付

四 産業上ノ指導、通信及講話

第二條 統監府勸業模範場ニ左ノ職員ヲ置ク

場長

技師

技手

書記

專任

專任

專任

六人

八人

四人

判任

場長ハ技師ヲ以テ之ニ充ツ

場長タル技師ハ勅任ト爲スコトヲ得

第三條 場長ハ統監ノ指揮監督ヲ承ケ場中全般ノ事務ヲ掌理ス

第四條 技師ハ上官ノ指揮ヲ承ケ技術ヲ掌ル

第五條 技手ハ上官ノ指揮ヲ承ケ技術ニ従事ス

第六條 書記ハ上官ノ指揮ヲ承ケ庶務及通譯ニ従事ス

勅令第百六十四號

統監府法務院官制

第一條 統監府ニ法務院ヲ置ク

第二條 統監府法務院ハ統監ノ管理ニ屬シ韓國ニ於ケル司法事務ヲ掌ル

第三條 統監府法務院ニ左ノ職員ヲ置ク

院長

評定官

檢察官

書記

專任

專任

專任

專任

四人

一人

五人

奏任

奏任

判任

内一人ヲ勅任トス

第四條 法務院長ハ勅任評定官ヲ以テ之ニ充ツ統監ニ屬シ院務ヲ總理ス

第五條 法務院長ハ司法事務ニ關シテハ理事官ヲ指揮監督ス

第六條 評定官ハ司法事務ヲ管掌ス

第七條 法務院長事故アルトキハ上席ノ評定官臨時其ノ職務ヲ代理ス

第八條 檢察官ハ法務院長ノ命ヲ受ケ檢察及監獄ニ關スル事務ヲ掌ル

第八條 書記ハ上官ノ指揮ヲ承ケ院務ニ従事ス

附則

本令ハ明治三十九年六月二十七日ヨリ之ヲ施行ス

統監府及所屬官署所在地

官署名	所在地
統監府	京城黃土峴
統監府通信管理局	同
同 鐵道管理局	同南大門外
同 法務院	同昭義門内



同勸業模範場  
釜山理事廳  
馬山理事廳  
群山理事廳  
木浦理事廳  
京城理事廳  
仁川理事廳  
平壤理事廳  
鎮南浦理事廳  
元山理事廳  
城津理事廳

各理事廳警察官署配置表

水原府  
釜山  
馬山  
群山  
木浦  
京城本町  
仁川  
平壤  
鎮南浦  
元山  
城津

京城理事廳警察署  
本町派出所  
新町派出所  
南大門派出所  
龍山駐在所  
永登浦駐在所  
水原駐在所  
平澤駐在所  
烏致院駐在所  
赤登浦駐在所  
海州駐在所  
仁川理事廳警察署  
於青島駐在所

理事廳警察官署

馬山理事廳警察署  
江華島駐在所  
舊馬山駐在所  
晉州駐在所  
統營駐在所  
鎮海駐在所  
濟州島駐在所  
榮山浦駐在所  
光州駐在所  
新倉津駐在所  
江景駐在所  
公州駐在所  
全州駐在所

木浦理事廳警察署  
濟州島駐在所  
榮山浦駐在所  
光州駐在所  
新倉津駐在所  
江景駐在所  
公州駐在所  
全州駐在所

群山理事廳警察署  
江景駐在所  
公州駐在所  
全州駐在所

鎮南浦理事廳警察署  
義州駐在所  
龍岩浦駐在所  
兼二浦駐在所  
絕影島駐在所  
草梁駐在所  
東萊駐在所  
蔚山駐在所  
三浪津駐在所  
密陽駐在所

平壤警察分署  
龍岩浦駐在所  
兼二浦駐在所  
絕影島駐在所  
草梁駐在所  
東萊駐在所  
蔚山駐在所  
三浪津駐在所  
密陽駐在所

釜山理事廳警察署  
蔚山駐在所  
三浪津駐在所  
密陽駐在所

大邱警察分署  
蔚山駐在所  
三浪津駐在所  
密陽駐在所

元山理事廳警察署  
蔚山駐在所  
三浪津駐在所  
密陽駐在所

城津理事廳警察署  
蔚山駐在所  
三浪津駐在所  
密陽駐在所







農商工務部

水産課長  
農務課長  
農商工務部勤務

統監府書記官 俵 孫 一

統監府技師 中 村 彦

統監府通譯官 川 上 立 一 郎

警務部

高等警察課長  
保安課長  
警務部勤務

統監府警視 龜 山 理 平 太

同 澤 田 牛 麿

兼統監府書記官 久 保 田 政 周

統監附武官

陸軍少將 村 田 惇

海軍少將 宮 岡 直 記

嘱託

外交ニ關スル事務嘱託

韓國ニ於ケル農事調査嘱託

正四位 鍋 島 直 映

宮内省交渉事務嘱託

帝室制度調査局秘書 森 泰 次 郎

醫務嘱託

海軍々醫少監 和 田 八 千 穂

韓國々狀調査嘱託

奏任待遇 頭 本 元 貞

同 衛生事務嘱託  
同 建築事務嘱託  
教育嘱託  
佛文翻譯嘱託  
勸業模範場ニ於ケル棉花栽培試驗事項嘱託

同 内 田 良 平  
同 兒 島 高 里  
同 村 上 龍 藏  
同 小 原 益 知  
同 廣 田 直 三 郎  
同 黒 田 太 久 馬  
同 安 藤 廣 太 郎

局長

○統監府鐵道管理局

池 田 十 三 郎

局長

工學博士 古 市 公 威

兼總務部

○統監府法務院

統監府法務院評定官 香 阪 駒 太 郎

院長

○統監府勸業模範場

理事

統監府勸業模範場技師農學博士 本 田 幸 介

釜山理事廳理事官

有 吉 明

馬山理事廳理事官

三 增 久 米 吉







密	金	進	馬	無	三	大	梁	院	勿	東	龜	釜	釜	泗	河	松	固	昌	長	鎮	晉	統	舊	地
		月	浪	緒									計			真		承					馬	附
陽	海	永	沙	洞	津	洞	山	洞	禁	院	浦	山	釜	川	東	浦	城	原	浦	海	州	營	山	近
一	三	九	〇	八	三	二	七	八	一	四	二	六	三	二	三	三	三	三	三	四	四	五	〇	六
一	四	二	九	七	三	二	七	一	一	三	二	五	三	一	九	六	二	一	〇	〇	八	二	七	三
減	同	同																						
三	一	一	〇	〇	七	〇	一	〇	一	〇	三	五	三	五	〇	一	八	〇	〇	八	〇	一	五	
四	三	九	三	三	三	九	二	〇	五	四	六	七	九	二	六	二	九	二	四	〇	三	一	五	九
四	四	五	三	六	一	九	三	三	七	六	二	八	五	四	五	七	〇	六	一	〇	三	二	六	三
減	同	同																						
六	一	二	〇	〇	六	〇	二	〇	一	〇	三	二	三	二	七	四	二	四	〇	〇	四	〇	一	二

二十三

馬	山	靈	所	楸	玉	自	茁	靈	法	珍	長	光	榮	濟	木	新	公	全	江	同	居	群	
居	山	計														計							
留	山		香	子	防											倉							
地	各		光	島	島	浦	浦	巖	浦	島	興	州	浦	島	浦	津	州	州	景	近			
國																							
二	〇	七	五	五	九	一	二	二	三	七	三	一	四	三	四	一	九	五	七	三	七	四	三
一	九	四	五	四	五	〇	〇	二	四	六	二	一	四	一	四	一	九	五	〇	三	八	四	一
增			同	同	增			減	同	增													
二	三		一	四	一	二	〇	一	一	一	〇	〇	二	〇	〇	七	一	二					
九	三		二	五	三	一																	
八	六	五	二	五	二	九	〇	〇	六	二	一	七	三	六	六	一	六	五	九	二	〇	九	八
增			同	同	同	增			減	同													
五	八		二	一	三	五	三	一	〇	〇	二	一	〇	三	一	八	〇	三					

二十一



象龍平	平	慶	慶	穩	鐘	茂	會	富	鏡	明	吉	城	居	城	津	留	地	元	山	元	成	永	蔚	蔚	
二岩	二	興	源	城	城	山	寧	寧	城	川	州	津	留	地	興	興	山	蔚	蔚	蔚	蔚	蔚	蔚	蔚	蔚
浦	浦	內	郡	郡	郡	郡	郡	郡	郡	郡	郡	郡	郡	郡	郡	郡	郡	內	內	內	內	內	內	內	內
一三三	一〇〇	七九四	二二五	一一一	一一一	一一一	一一一	一一一	一一一	一一一	一一一	一一一	一一一	一一一	一一一	一一一	一一一	九八二	二六	一五七	七九九	五〇八七	一一八	二四	
一〇八	九五	七三九	一〇五	三	一	一	一	一	一	一	一	一	一	一	一	一	一	九七五	一五	二二	七四八	四、八五三	一一八	二七	
同	同	增	同	同														同	增	減	增	增	減	減	
二五	五	五	二〇	二	〇	〇	〇	〇	〇	〇	〇	〇	〇	〇	〇	〇	〇	七	一	五	五	二三四	〇	三	
四四八	三七三	三一五六	五四八	二	三	三	六	五	四	四	三	七	九	三	二	二	二	四、八七三	九六	六八四	四、〇九三	一九、六四〇	三五三	五二	
三七八	三七一	三〇〇四	四六〇	一	三	三	六	五	四	三	七	九	九	二	二	二	二	四、五二五	三六	八二二	三、六六七	一九、一一九	三五三	五七	
同	同	同	同	同														同	增	減	同	增	減	減	
七〇	二	一五二	八	一	〇	〇	〇	〇	〇	〇	〇	〇	〇	〇	〇	〇	〇	三四八	六〇	一三八	四二六	五二一	〇	五	

二十五

長	嚴	下	東	深	永	彌	黃	秋	金	扶	若	倭	新	大	慶	省	陳	燕	清	提	隱	榆	龜	禮	九	龍						
承								風										羅		大												
浦	弓	端	萊	川	洞	勤	湖	嶺	泉	桑	木	館	洞	邱	山	峴	洞	谷	道	洞	谷	川	倉	林	谷	城						
三三	一	一	三	九	五	二	二	一	五	一	〇	八	三	九	六	四	二	一	六	三	二	一	〇	二	二	七	一	四	〇	二		
三	一	二	三	〇	四	九	二	二	一	五	一	〇	七	〇	八	五	七	三	一	五	四	二	一	九	二	二	六	一	四	一	二	
增	減	同	同																													
一	〇	一	〇	九	二	〇	〇	四	一	〇	一	三	一	六	九	一	一	〇	〇	一	〇	〇	一	〇	〇	一	〇	〇	〇	〇	〇	
三二八	七	四	九	三	〇	九	四	五	六	九	一	七	三	三	三	三	三	三	三	三	三	三	三	三	三	三	三	三	三	三	三	
三〇九	七	六	四	九	五	〇	六	四	五	五	八	一	六	九	三	二	二	三	三	三	三	三	三	三	三	三	三	三	三	三	三	三
同	增	減	同	同																												
九	〇	〇	二	〇	三	〇	〇	一	四	〇	一	三	二	八	二	四	〇	〇	五	〇	〇	三	〇	三	三	〇	三	三	〇	三	〇	

二十四







鎮南浦	壤平	山元	山	釜	浦木	山
鎮南浦高等小學校	兼二浦小學校 龍巖浦	平壤高等小學校 兼二浦	元山公立小學校	草梁尋常小學校 大邱公立小學校	釜山尋常小學校 釜山尋常小學校 釜山尋常小學校 釜山尋常小學校	日本人小學校 三南學堂 三南學堂 三南學堂
鎮南浦	龍巖浦	平壤	元山	草梁	釜山	釜山
居留民教育	居留民教育	居留民教育	居留民教育	居留民教育	居留民教育	居留民教育
明治三十一年五月設立 同三十八年七月設立	明治三十八年七月設立	明治三十五年五月設立 明治三十九年五月設立	明治三十八年十月達城學 同三十九年四月草梁分校 同三十八年四月草梁分校 同三十九年四月草梁分校	明治三十九年四月設立 明治三十九年四月設立 明治三十九年四月設立 明治三十九年四月設立	明治三十九年四月設立 明治三十九年四月設立 明治三十九年四月設立 明治三十九年四月設立	明治三十九年日語研究會 ヲ開ク同三十一一年四月ヨ リ普通學ヲ教授ス同三十 四年居留民ヲ併セ教育ス
高等小學校四ヶ年	高等小學校	高等小學校	高等小學校	尋常小學校	尋常小學校	尋常小學校
一六五	三七	二二九	三七五	二二四	九九	八二二
五	(兼務)三四	九	二	一	二	一五

所轄理事廳名		汽船		帆船		計	
艘數	噸數	艘數	噸數	艘數	噸數	艘數	噸數
仁川	二	四八一噸				二	四八一噸
馬山	一	七七				一	七七
木浦	三	九三六				三	九三六
群山	一	七三二				一	七三二
鎮浦	五	一五九〇				五	一五九〇
釜山	一	五九〇				一	五九〇
元山	一	五九〇				一	五九〇
津山	四	五八〇六				四	五八〇六
合計	四〇	一五八〇六				四〇	一五八〇六

船種	船籍	三十五年	三十六年	三十七年	三十八年
汽船	日本	八七七、一九〇四隻	一、二九五、二二三噸	七〇七、七五一噸	一、二七二、八〇九噸
	韓國	一六五、七八二	一四三、七二六	一八二、二七三	一九一、五六三
帆船	日本	一、二六〇、八九五	一、六四三、九六三	一、二九四、五八一	一、八八三、〇五一
	韓國	一、二七、九二〇	二〇六、〇一四	四〇四、五五七	四一八、六七三
合計	日本	四、五、三一四噸	五、一、八三四噸	五、五、九二八噸	五、八、四二〇噸







道名	局所名	郵便局	出郵便所	受郵便所	受郵便所	郵遞所時	繼立所便	交郵換所便	受郵渡所便	取電扱所信	計	郵便爲替取扱數 (明治三十八年度)	
												口數	金額
京畿道		八	一	二	一	三八	一	二	一	二	六五	出	二六四、四二八
忠清南道		一	一	一	一	三八	一	一	一	一	三五	有	五〇、〇一九
忠清北道		一	一	一	一	一七	一	一	一	一	二二	無	三一四、四四七
全羅南道		二	一	一	一	二六	一	一	一	一	二二	料	九三、六五四
全羅北道		二	一	一	一	二六	一	一	一	一	二二		
慶尙南道		三	一	一	一	四〇	一	一	一	一	二二		
慶尙北道		一	一	一	一	二六	一	一	一	一	二二		
江原道		二	一	一	一	二六	一	一	一	一	二二		
黄海道		一	一	一	一	二六	一	一	一	一	二二		
平安南道		二	一	一	一	二六	一	一	一	一	二二		
平安北道		四	一	一	一	二六	一	一	一	一	二二		
咸鏡南道		二	一	一	一	二六	一	一	一	一	二二		
咸鏡北道		二	一	一	一	二六	一	一	一	一	二二		
合計		三〇	四	六	三	三三九	一	一	二	一	五二六	拂	四、八五九、六三二、六二〇

韓國各局所取扱電報通數料金 (明治三十八年度)

計	總	報	國	外	報	國	內	和		歐		文		計	
								通數	料金	通數	料金	通數	料金	通數	料金
中	著	信	無料	二〇五、一四三	發	信	有料	三三二、七二六	六、八三三、二〇五	三、八七六	四、八五五、〇五五	二、四三〇	二、四三〇	二、四三〇	二、四三〇
								無料	四九、四六〇	一一三〇	一一三〇	一一三〇	一一三〇	一一三〇	一一三〇
著	信	無料	三三、七七六	發	信	有料	二二一、六七四	▲三三、五五五、三三三	四、八七二	▲一〇、五〇〇、三三三	二、六八一	二、六八一	二、六八一	二、六八一	
							無料	五〇、〇一四	三三三二	三三三二	三三三二	三三三二	三三三二	三三三二	
發	信	無料	三九、二二八	著	信	有料	二二七、六一四	▲五、八四八、七二〇	四、八七二	▲四、九六六、八〇〇	二、六八一	二、六八一	二、六八一	二、六八一	
							無料	三三、七七六	一一一七	一一一七	一一一七	一一一七	一一一七	一一一七	
發	信	有料	八八、六八八	著	信	無料	二二一、六七四	▲三三、五五五、三三三	四、八七二	▲一〇、五〇〇、三三三	二、六八一	二、六八一	二、六八一	二、六八一	
							無料	五七〇、三四〇	八、七四八	八、七四八	八、七四八	八、七四八	八、七四八	八、七四八	
總	計	信	有料	五三一、七八六	發	信	無料	八八、六八八	▲三三、五五五、三三三	四、八七二	▲一〇、五〇〇、三三三	二、六八一	二、六八一	二、六八一	二、六八一
								無料	八三、七九〇	一、四七二	一、四七二	一、四七二	一、四七二	一、四七二	一、四七二
計	總	報	國	外	報	國	內	二〇五、一四三	▲三三、五五五、三三三	三、八七六	四、八五五、〇五五	二、四三〇	二、四三〇	二、四三〇	二、四三〇
								無料	八三、七九〇	八、三三四	八、三三四	八、三三四	八、三三四	八、三三四	八、三三四
計	總	報	國	外	報	國	內	二〇五、一四三	▲三三、五五五、三三三	三、八七六	四、八五五、〇五五	二、四三〇	二、四三〇	二、四三〇	二、四三〇
								無料	八三、七九〇	八、三三四	八、三三四	八、三三四	八、三三四	八、三三四	八、三三四

備考  
料金欄 ▲印ナキハ内國電報料金及外國電報ノ内國料金ニシテ ▲印アルハ外國電報ノ外國料金ナリ



郵便貯金 (明治三十八年度内)		口	數	企	額
預入	一、二四、七〇八				六七八、三三八、八三六
拂入	三二、八六九				五一五、四七六、三二七
現存	二五、八〇八				三五〇、一八九、三二六
韓國政務機關					
中央			地方		
<p>議政府 (表勳院) (中樞院)</p> <p>(1) 內部 (廣濟院)</p> <p>(2) 度支部</p> <p>(3) 軍部 (陸軍法院) (陸軍衛生院) (軍器廠)</p> <p>(4) 學部 (觀象所) (各種學校)</p> <p>(5) 法部 (平理院) (法官養成所)</p> <p>(6) 農商工部 (度量衡製造檢定所)</p> <p>(7) 通信院</p> <p>(8) 各開港場監理署</p>					
<p>韓國各顧問部所在地及其主タル僱聘者</p> <p>警務顧問部 (廣濟院) (1) 警務廳 (1) 府</p> <p>軍部 (2) 漢城府 (2) 府</p> <p>學部 (3) 觀察府 (3) 牧郡</p> <p>法部 (4) 各開港市場警務署 (3) 牧郡</p> <p>(5) 邊界警務署</p> <p>稅關 (1) 漢城裁判所 (2) 地方裁判所</p>					
財政顧問本部	京城黃土峴	總財	稅政	務顧問	司
目	賀	田	種	太	郎

警務顧問本部	同	警務顧問	問	九	山	重	俊
宮內省	慶運宮內	宮內省	顧問	加	藤	增	武
軍部	京城黃土峴	軍部	顧問	野	津	鎮	助
法部	同	法部	顧問	野	澤	武	之
學部	同	學部	顧問	三	智	部	忠
農商工務部	同	農商工務部	顧問	巨	智	部	忠
農商工務部	同	農商工務部	顧問	巨	智	部	忠

觀察府所在地

京	忠	忠	全	全	慶	慶	黃	平	平	江	咸	咸
清	清	羅	羅	尙	尙	尙	海	安	安	原	鏡	鏡
北	南	北	南	南	北	南	道	道	道	道	道	道
畿	道	道	道	道	道	道	道	道	道	道	道	道
水	忠	公	全	光	大	晉	海	平	寧	春	咸	鏡
原	州	州	州	州	邱	州	州	州	壤	邊	川	興
城	城	城	城	城	城	城	城	城	城	城	城	城



仁川	東萊	德源	慶興	務安	三和	沃溝	昌原	城津	平壤	龍川	義州	釜山	木浦	仁川	龍岩	元山	城津
監理署	監理署	監理署	監理署	監理署	監理署	監理署	監理署	監理署	監理署	監理署	監理署	韓國觀測所	臨時觀測所	臨時觀測所	臨時觀測所	臨時觀測所	臨時觀測所
濟物浦	釜山	元山	慶興	木浦	瓶南	群山	馬山	城津	平壤	龍岩	義州	釜山	木浦	仁川	龍岩	元山	城津

在韓國日本人商業會議所及朝鮮海水產組合事務所所在地

商業會議所	京	釜	仁	釜	元	木	水產組合事務所	釜	元	釜	仁	釜	元	馬	木	仁	出張所	群	鎮	
城	川	山	山	山	山	山	浦	浦	山	山	山	山	山	山	山	山	山	山	山	山











各開港場ニ於ケル外國貿易額

年次	仁川		鎮南浦		群山		木浦		釜山	
	輸入品	輸出品	輸入品	輸出品	輸入品	輸出品	輸入品	輸出品	輸入品	輸出品
明治三十五年	七、九六、四四五	二、六四、四四五	三、〇二、三三四	九、七三、三三四	一、〇三、七〇四	三、一〇、六三四	三、〇〇、八五四	七、〇〇、五七四	二、七二、二四四	二、〇七、八七四
明治三十六年	〇、二九、二〇〇	三、四七、八六六	九、五、二四一	一、〇八、七、九六九	四、二、〇四五	八、四、九六二	三、二、六五三	一、〇九、六六九	四、二、〇、三三三	一、七三、七三三
明治三十七年	六、一四、九五二	二、四八、〇六〇	二、三六、九〇〇	一、〇四、九〇〇	五、九四、〇三三	四、六、四四四	二、〇〇、二六五	六、八五、五七〇	六、四二、〇三三	一、六九、六三三
明治三十八年	六、一六、八〇三	二、三三、八六二	二、九七、六四四	一、〇六、六四四	六、〇、八三三	三、〇、七五三	三、六、九六六	四、七、〇七七	八、一四、三六六	二、〇四、七三三
馬山浦	輸入品	輸出品	輸入品	輸出品	輸入品	輸出品	輸入品	輸出品	輸入品	輸出品
元山	輸入品	輸出品	輸入品	輸出品	輸入品	輸出品	輸入品	輸出品	輸入品	輸出品
城津	輸入品	輸出品	輸入品	輸出品	輸入品	輸出品	輸入品	輸出品	輸入品	輸出品
外國	輸入合計	輸出合計	輸入合計	輸出合計	輸入合計	輸出合計	輸入合計	輸出合計	輸入合計	輸出合計
總輸出										
總出入										

外國ニ輸出セラル内國品

品名	單位	明治三十七年		明治三十八年	
		數量	價額	數量	價額
乾大	擔	一八、〇三二	三、〇六四	一四八	五、四一五
豆及	擔	一、五五〇	五〇、三六九	二九、〇九三	七五、四六三
豆糲	擔	七八二、〇〇六	二、三三四	一、九三九	二、七八三
豆糲	擔		二、五五、四六七	八四〇、六八四	二、六九五、六八三

品名	單位	明治三十七年		明治三十八年	
		數量	價額	數量	價額
海牛	同	一、六二二	四三、〇三八	二、六四一	七八、九六七
米	同	一一、七七〇	一五、九七八	一一、二二九	一九、六二五
畜類	同	三三、八二九	七六、三二七	三六、四九七	二〇、四八五
石炭	噸	一、八〇五	二七、六二二	四、三二一	九〇、二三九
精製	噸	一、〇六七	六、九六六	三、六九五	二八、六六三
木製	同	二、九六五	四四、〇四二	一、五七八	三三、七一六
生木	同	一八六	一八五		
美術	斤	八、六二五	一九五、九四九	一〇七、〇〇一	六〇、九九六
鷺青	斤	二、四五八	二、五七七	一、〇一七	六二四
乾魚	斤	四五、八五四	一四〇、七〇三	六二、六八九	一九〇、八九五
魚類	斤	四四	一、九〇一	三、四四二	七四七
乾鹽	斤	三五、一三八	九八〇、一七九	八〇、六二四	一一、〇〇、五八〇
白粉	擔	一四	二、三八〇	九、一三〇	六、五〇四
金	擔	九〇一	九一、九四〇	三、三三七	四四九、三〇三
葛布	擔	三五、六六七	一、〇七三、五三六	一七、〇四九	六九七、六〇三
鐵皮	擔	四、九一六	一、二五七	一七、九五三	三、四二五
藥材	擔	五五	二五	九一七	四九七
蓆	擔	六、八三四	五、八三七	七八二	七、四七六
粟	擔	二〇五	六五二	六四六	二、五七八
沒食	擔	三七一	六〇五五	五、三三三	七、三六〇
乾紙	擔	七〇七	八、六九八	一、六四三	二四、五五四
紙	擔	一九九五	八九、五五四	一、九六二	八九、一三三
食野	擔		一三、四五二		七二、八六八



品名	單位	數量	價額	數量	價額
同(日) 英米綾木綿	同	三五、九二二	八九、七五〇	四六、七七〇	一三三、四一八
綾木綿(日) 本	同	一四、八〇七	六三、五九五	三七、二七五	一七三、五九七
更紗并色付木綿	同	一、三二六	四、九三二	九、九二	四、七八九
畝織木綿	同	七、五一四	一八、七七三	七、二八三	二二、五六四
緋金(中) 英	同	三、二一〇	八、九五七	一、三五九	四、七五八
同(日) 細布并モスリン	同	九、八九一	二二、九八八	九、二三四	二六、七二一
リノス綿布	同	一一、七九七	二〇、六六六	九、七八九	二六、六六二
同(日) シーティング(英) 米	同	七四、二五〇	八一、四二九	一一五、四三七	一三五、五六八
同(支) 同(日) 本	同	一九七、九三一	六六、二二二	二〇八、二〇〇	一〇〇、八七〇
同(支) 同(日) 本	同	二六五、〇七八	八五四、八六六	二八二、〇〇〇	一〇四、六四〇
同(支) 同(日) 本	同	四、七九三	一〇、八二、七二九	三六〇	一、六六〇
同(支) 同(日) 本	同	二、四九二	二五、〇三六	一六、四八四	六一、五〇四
同(支) 同(日) 本	同	九、八〇九	一〇、四三七	一、二一八	八、七八四
同(支) 同(日) 本	同	三〇、二六一	五〇、九九五	九、七五九	四六、五三〇
同(支) 同(日) 本	同	二、四二二	一一、一四八	三〇、五四四	一三五、一五五
同(支) 同(日) 本	同	四三二	七、七七六	四、九九六	一八、六三二
同(支) 同(日) 本	同	二四、三六六	一、七七四	八九五	六、八五三
同(支) 同(日) 本	同	一一、七七二	三六、六九七	三〇、四六一	四七、四〇七
同(支) 同(日) 本	同	八二、五三四	五、三四六	一三、二六三	六、四九一
同(支) 同(日) 本	同	一、二四八、六八三	五二、八九四	七八、四八一	五一、五八一
同(支) 同(日) 本	同	三一、三九〇	一一、八〇、五〇〇	一、九四二、七〇八	二、〇一八、五一〇
同(支) 同(日) 本	同	九二	二二、一五四	四六、三三九	三六、九一四
同(支) 同(日) 本	同	四七、〇三〇	四、一一〇	六八、八一六	一〇、三三四
同(支) 同(日) 本	同		一、五七三、〇三一		二、三三五、七五一

品名	單位	明治三十七年		明治三十八年	
		數量	價額	數量	價額
生製品 金	同	三七二、六〇五	一、六四四、五七四	四九四、七〇八	二、三三一、八四八
晒金 巾	同	一六、三二七	三五、一一六	四一、〇一六	九五、一六三
同(日) 巾	同	二四七、八七六	六七九、五八〇	二二二、二三〇	一、一四五、〇一三
模樣付金 巾	同	一、五〇九	三、六五八	八四八	三、六二七
無地色 巾	同	四四、四六九	一九七、〇三九	五一、三五六	二五一、五二八
天竺木綿	同	五八九	一、六〇九	三一、六五〇	三三、七一四
其他雜品	同			四、〇七三	一〇、二七一

外國ヨリ輸入セル外國品



蠟	木炭	下駄、草鞋(日本)	衣服、小間物	石炭及コークス	菓子類	生花類	打綿	藍染粉(主ニ、アニリン)	土器	薪	魚粉	麥	生乾、鹽	麥乾、菜	生乾、菜	家、人	白、人	窓、硝子	穀類、豆	葛布	馬毛	燈臺、川材	鏡、大鏡	器、大鏡	モルト飲料、ブドウ酒	酒、精飲	藥	
燭	炭	對	價	屯	擔	同	同	同	同	同	同	同	同	同	同	斤	箱	同	同	同	同	同	同	同	同	同	同	價
一、九四一	五二、一四八	一、〇〇一、三三二	二七、八五三	四、九八〇	九、三四七	六、五七二	二、二三一	五五、五九六	一、〇七九	三五、三七五	二七、七三四	三、七七四	七九、六〇七	四、〇三三	一四、九二八	一〇〇	三、七七四	三、七七四	七九、六〇七	四、〇三三	一四、九二八	一〇〇	八二五、三九一	二二、二二三	二二、二二三	二二、二二三	二二、二二三	八二五、三九一
四四、三八八	五五、〇八〇	八九、四六四	六六三、六八〇	一八四、五二〇	五七、五二三	二一、八四八	二〇三、〇七七	一一、八〇七	一一、九一二	一一四、一三六	一八八、一八五	一一九、六二二	四七、〇一二	二二、九三一	二八二、七四七	四一三、五五四	一五、九八七	一、七七五	四一、九九一	八五、三四三	二五九、九七〇	二二九、四〇七	二二〇、七七六	二二、二二三	二二、二二三	二二、二二三	二二、二二三	二二、二二三
六、八〇〇	七四、一八一	一、〇〇三、一八四	四二、四六四	三、三八四	六、二二四	一〇、六二四	二、五八〇	八四、五一〇	一〇、二九七	五五、〇四一	四七、七三八	一四二	一〇、八七四	一〇七、八八三	三九、六八八	一八六	一〇、八七四	一〇七、八八三	三九、六八八	一八六	一〇、八七四	一〇七、八八三	三九、六八八	一八六	一〇、八七四	一〇七、八八三	三九、六八八	一八六
一六一、五七二	八〇、六八九	一三七、三五二	六四一、四五四	四〇、三七八	三一五、〇六八	一四四、八八八	三一九、〇四四	一五八、五三一	一六、五九二	二〇、三〇九	八二、五七〇	三〇〇、六九五	二二七、三四八	一一八、八三九	四二六	七八、六六一	五二〇、七五六	一〇〇、九四二	二二、九七九	一一、二七四	六五、六九二	二〇〇、四九六	三七四、七八六	三〇二、九三〇	二二八、三七七	二二八、三七七	二二八、三七七	二二八、三七七

鑄山用品	石油(米)	同(日)	同(米)	他油類	紙類	胡椒(白)	胡椒(黑)	陶器	馬鈴薯	食器	鐵軌及鐵道材料	米	酒并サムシユ	食鹽	洋靴	絹物	皮類	各種油及味	醬油	文房具	砂糖	茶糖	電信材料	各種木材
同	同	同	同	同	同	同	同	同	同	同	同	同	同	同	同	同	同	同	同	同	同	同	同	同
七、四三八	三、〇〇三、九一一	七、七五、二九〇	二、六四〇	二二、一九三	四四八	一一、三〇四	一一、三〇四	一一、三〇四	一一、三〇四	一一、三〇四	一一、三〇四	一一、三〇四	一一、三〇四	一一、三〇四	一一、三〇四	一一、三〇四	一一、三〇四	一一、三〇四	一一、三〇四	一一、三〇四	一一、三〇四	一一、三〇四	一一、三〇四	一一、三〇四
四九三、四七五	二二、二二三	六五七、九〇五	一四七、二六一	六、二七二	五七、六一九	二九九、三八二	七、九九三	一五一、七一八	一九、八〇〇	六五、一四一	四、六三二、九九四	六七九、七五一	六一、七四七	一四二、九一三	四六、五七四	一〇、一九、二三三	一一、四三二	一一、三一一〇	一七二、〇〇〇	九二、五四九	三〇二、二六九	二八、一五三	一四〇、三九二	六四六、七六四
七三、六〇五	三、六四九、七一〇	五八五、一二〇	二、八四〇	一一、七五八	二〇、八三六	七、九九三	一一、三〇四	一一、三〇四	一一、三〇四	一一、三〇四	一一、三〇四	一一、三〇四	一一、三〇四	一一、三〇四	一一、三〇四	一一、三〇四	一一、三〇四	一一、三〇四	一一、三〇四	一一、三〇四	一一、三〇四	一一、三〇四	一一、三〇四	一一、三〇四
二二〇、二二八	二二、一五六	七六八、六二六	一一、四一六	七〇五	九四、四四五	二七五、一六九	一一、三〇四	一一、三〇四	一一、三〇四	一一、三〇四	一一、三〇四	一一、三〇四	一一、三〇四	一一、三〇四	一一、三〇四	一一、三〇四	一一、三〇四	一一、三〇四	一一、三〇四	一一、三〇四	一一、三〇四	一一、三〇四	一一、三〇四	一一、三〇四







蠟	木炭	下駄、草鞋(日本)	衣服、小間物	石炭及コークス	菓子類	生花類	打綿	藍染粉(主ニ、アニリン)	土器	燃魚	生粉	麥實	生菓	家具	白蓼	窓蓼	穀類、豆	葛布	馬毛	燈臺、用材	鏡、大鏡	器、小鏡	モルト飲料、ブドウ酒、精飲	酒類	藥品																																																																																														
燭	炭	對	價	屯	擔	同	同	同	同	同	同	同	同	同	同	同	同	同	同	同	同	同	同	同	同																																																																																														
一、九四一	五二、一四八	一、〇〇一、三三二	二七、八五三	四、九八〇	九、三四七	六、五七二	二、二三一	五五、五九六	一一、〇七九	三五、三七五	二七、七三四	三、七七四	七九、六〇七	四、〇三三	一四、九二八	一〇〇	八、一五、三九一	四四、三八八	五五、〇八〇	八九、四六四	六六三、六八〇	一八四、五二〇	五七、五二三	二一、八四八	二〇三、〇七七	一一、八〇七	一一、九一二	一一四、一三六	一八八、一八五	一一九、六三三	四七、〇二二	二二、九三一	二八二、七四七	四一三、五五四	一五、九八七	一、七七五	四一、九九一	八五、三四三	二五九、九七〇	二二九、四〇七	二二〇、七七六	四九三、四七五	二一、二三三	六五七、九〇五	一四七、二六一	六、二七二	五七、六一九	二九九、三八二	七、九九三	一五、七一八	一九、八〇〇	六五、一四一	四、六三二、九九四	六七九、七五一	六二二、七四七	一四二、九一三	四六、五七四	一、〇一九、二三三	一一、四三二	一一、一一〇	一七二、〇〇〇	九二、五四九	三〇二、二六九	二八、一五三	一四〇、三九二	六四六、七六四	六、八〇〇	七四、一八一	一、〇〇三、一八四	四二、四六四	三、三八四	六、二二四	一〇、六二四	二、五八〇	八四、五一〇	一〇、二九七	五五、〇四一	四七、七三八	一四二	一〇、八七四	一〇七、八八三	九、〇一三	三九、六八八	一八六	一、〇二八、六八二	一〇、九、四二四	二二、九七九	一一、二七四	六五、六九二	二〇〇、四九六	三七四、七八六	三〇二、九三〇	二二八、三七七	一六一、五七二	八〇、六八九	一三七、三五二	六四一、四五四	三一五、〇六八	四〇、三七八	一四四、八八八	三一九、〇四四	一五八、五三一	一六、五九二	二〇、三〇九	八二、五七〇	三〇〇、六九五	二一七、三四八	一一八、八三九	四二六	七八、六六一	五一〇、七五六	一〇〇九、四二四	二二、九七九	一一、二七四	六五、六九二	二〇〇、四九六	三七四、七八六	三〇二、九三〇	二二八、三七七

蠟	木炭	下駄、草鞋(日本)	衣服、小間物	石炭及コークス	菓子類	生花類	打綿	藍染粉(主ニ、アニリン)	土器	燃魚	生粉	麥實	生菓	家具	白蓼	窓蓼	穀類、豆	葛布	馬毛	燈臺、用材	鏡、大鏡	器、小鏡	モルト飲料、ブドウ酒、精飲	酒類	藥品																																																																																														
燭	炭	對	價	屯	擔	同	同	同	同	同	同	同	同	同	同	同	同	同	同	同	同	同	同	同																																																																																															
一、九四一	五二、一四八	一、〇〇一、三三二	二七、八五三	四、九八〇	九、三四七	六、五七二	二、二三一	五五、五九六	一一、〇七九	三五、三七五	二七、七三四	三、七七四	七九、六〇七	四、〇三三	一四、九二八	一〇〇	八、一五、三九一	四四、三八八	五五、〇八〇	八九、四六四	六六三、六八〇	一八四、五二〇	五七、五二三	二一、八四八	二〇三、〇七七	一一、八〇七	一一、九一二	一一四、一三六	一八八、一八五	一一九、六三三	四七、〇二二	二二、九三一	二八二、七四七	四一三、五五四	一五、九八七	一、七七五	四一、九九一	八五、三四三	二五九、九七〇	二二九、四〇七	二二〇、七七六	四九三、四七五	二一、二三三	六五七、九〇五	一四七、二六一	六、二七二	五七、六一九	二九九、三八二	七、九九三	一五、七一八	一九、八〇〇	六五、一四一	四、六三二、九九四	六七九、七五一	六二二、七四七	一四二、九一三	四六、五七四	一、〇一九、二三三	一一、四三二	一一、一一〇	一七二、〇〇〇	九二、五四九	三〇二、二六九	二八、一五三	一四〇、三九二	六四六、七六四	六、八〇〇	七四、一八一	一、〇〇三、一八四	四二、四六四	三、三八四	六、二二四	一〇、六二四	二、五八〇	八四、五一〇	一〇、二九七	五五、〇四一	四七、七三八	一四二	一〇、八七四	一〇七、八八三	九、〇一三	三九、六八八	一八六	一、〇二八、六八二	一〇、九、四二四	二二、九七九	一一、二七四	六五、六九二	二〇〇、四九六	三七四、七八六	三〇二、九三〇	二二八、三七七	一六一、五七二	八〇、六八九	一三七、三五二	六四一、四五四	三一五、〇六八	四〇、三七八	一四四、八八八	三一九、〇四四	一五八、五三一	一六、五九二	二〇、三〇九	八二、五七〇	三〇〇、六九五	二一七、三四八	一一八、八三九	四二六	七八、六六一	五一〇、七五六	一〇〇九、四二四	二二、九七九	一一、二七四	六五、六九二	二〇〇、四九六	三七四、七八六	三〇二、九三〇	二二八、三七七



烟草、刻卷、葉卷  
 各種洋傘  
 木製器  
 其他雜品  
 雜品合計  
 再輸出ノ超過分  
 雜品純輸入合計  
 以上輸入總計

同價疋價

九九、三二六

九九六、八五〇  
 五二、七五九  
 四六、一〇九  
 一、二四四、六二五  
 一七、七六五、四四五  
 一七、七六五、四四五  
 二六、八〇五、三八〇

二二〇、九四一

一、二六六、七八六  
 一一〇、一五九  
 七五、六七一  
 一、七三一、六一九  
 一八、七九六、八一七  
 一八、七九六、八一七  
 三一、九五九、五八二

明治三十九年七月二十七日印刷

明治三十九年七月二十九日發行

統監府總務部內事課

印刷者

日韓圖書印刷會社

韓國京城南大門通四丁目

右代表者

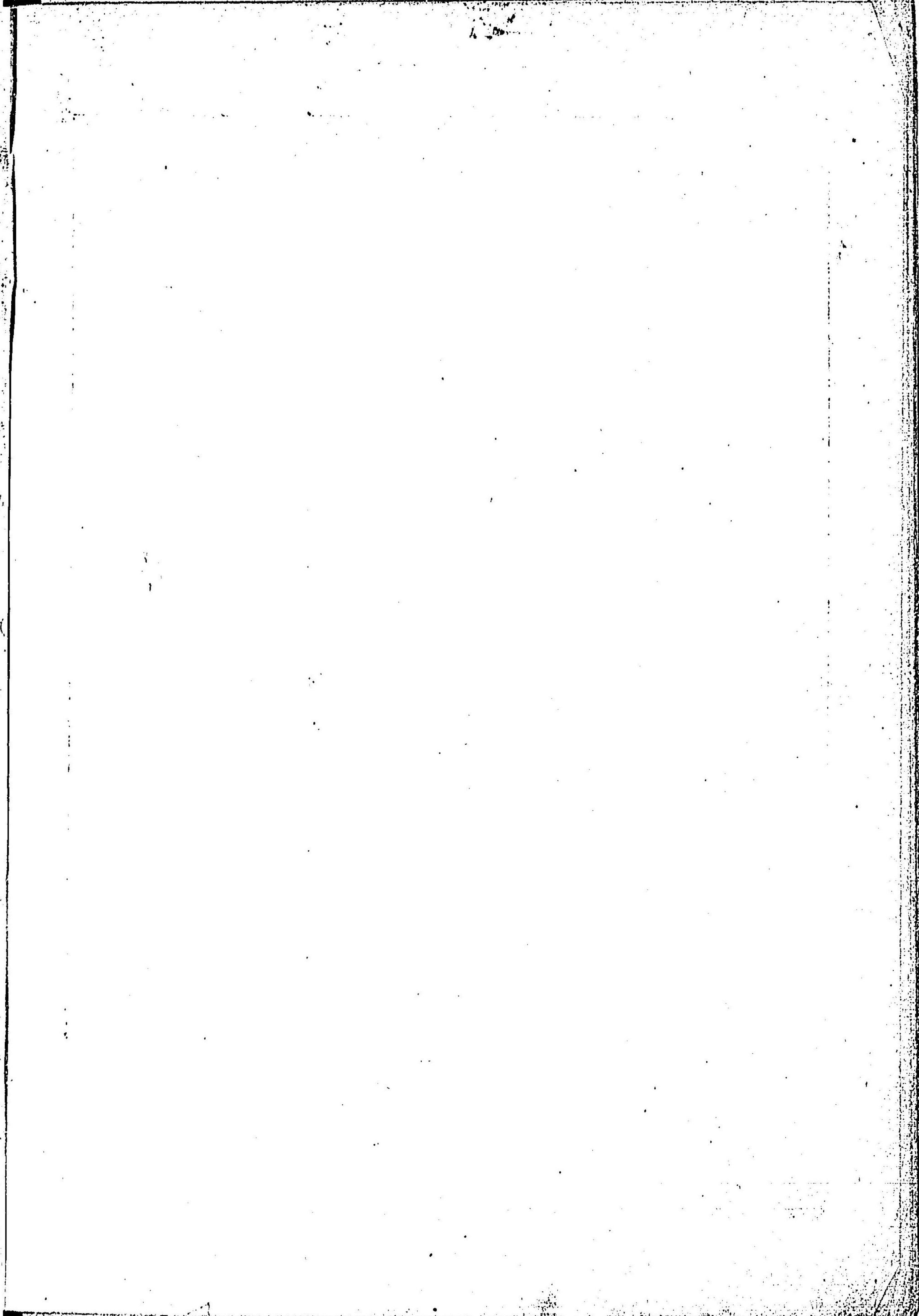
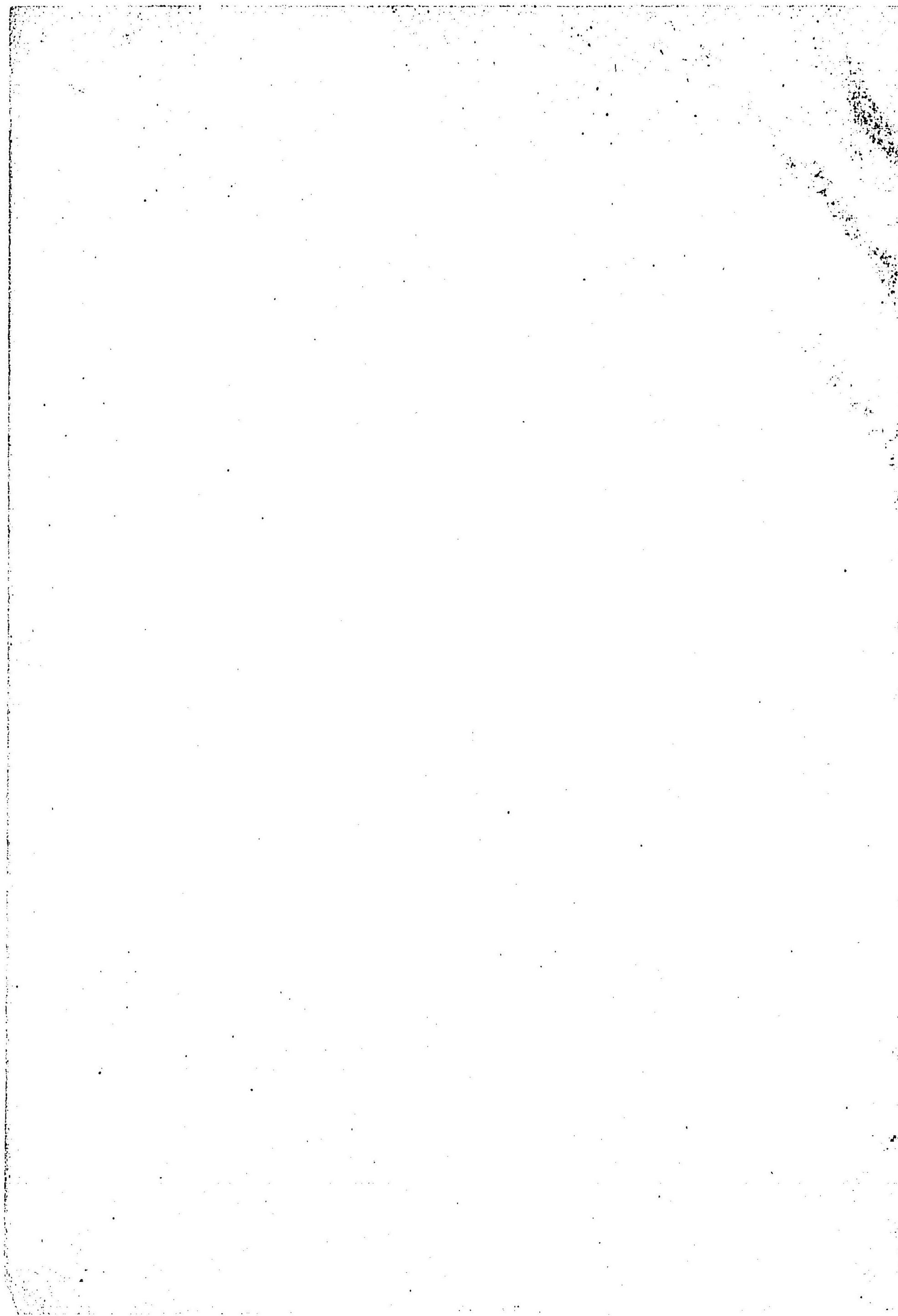
社長 藤田謙一

印刷所

日韓圖書印刷會社工場

韓國京城西署西小門內

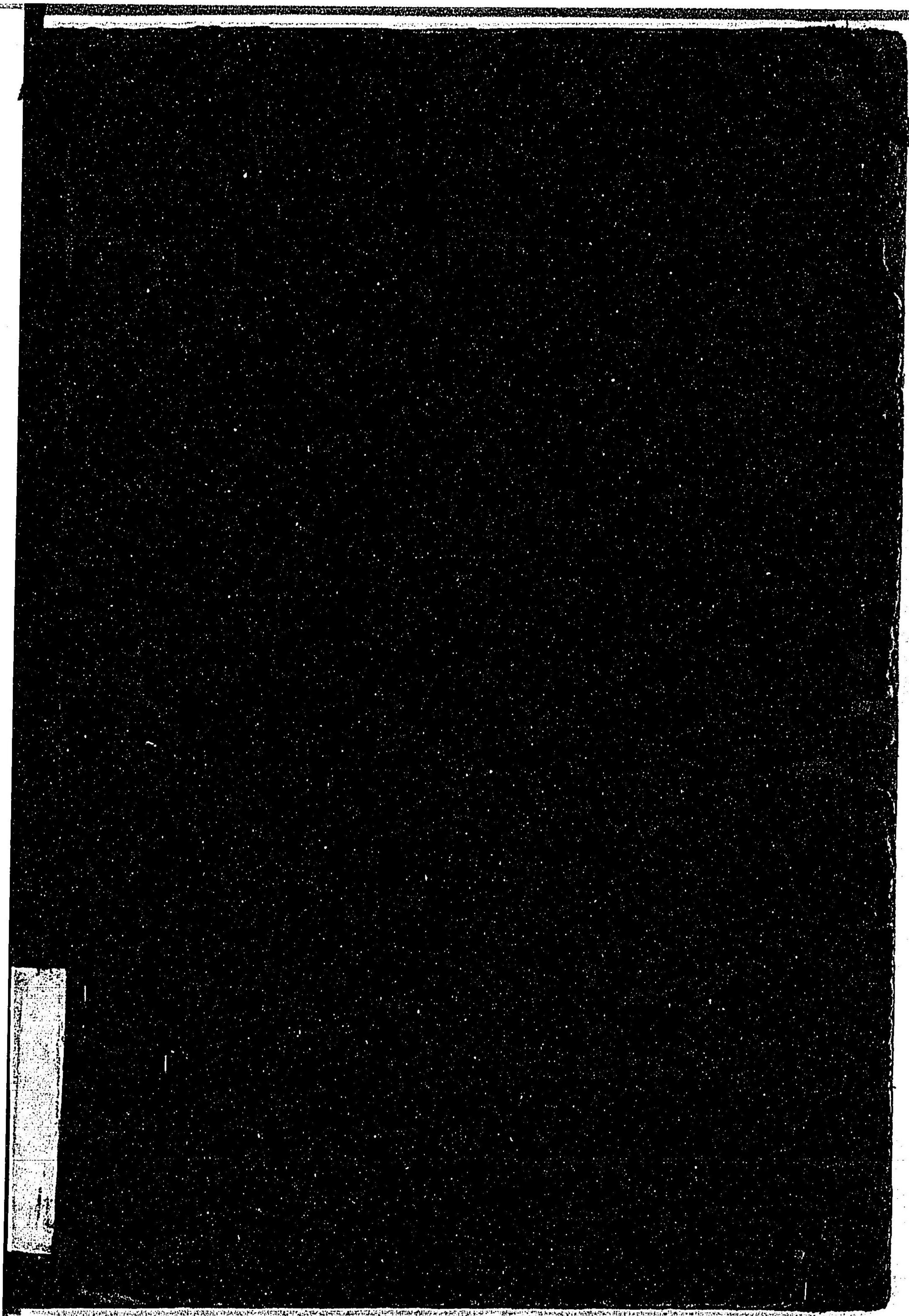






22  
366





Small, vertical, light-colored rectangular area, possibly a label or a piece of tape, located near the bottom left corner of the dark area.