

中華民國十一年九月

第七期

河務季報

內務部土木司編印

河務季報第七期目次

圖 畫

孫總長肖像

孫次長肖像

命 令

部 令

文 牘

甲 呈文

(一) 呈為擬訂河務官吏獎懲條例暨修正河務獎章條例繕單呈鑒文

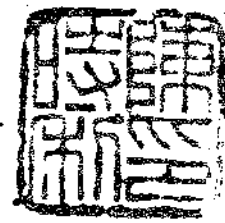
乙 咨文

(二) 財政部准山東省長代電稱上中下三游各險工應需修治款項請轉咨籌撥等因

應業咨財政部請迅予設法籌撥以濟要工咨行查照文

丙 公函

目次



(一) 致全國防災委員會本年各省河工出險地方鈔錄來往文電請查照函

丁 電文

(一) 覆山東省長利津黃河潰決本部派技正周象賢等前往查勘電

(二) 山東省長陳報東省利津黃河潰決情形電

(三) 覆山東省長秋汛方長雨水復多決口地方務飭設法防堵電

(四) 山東省長陳報出險各工節節喫重請轉咨財政部迅撥款項以便修築電

章 制

河務官吏獎懲條例

論 著

歷代黃河變遷圖考

漢水說略

譯 件

萊因河之治水工程

填築灰土及灰泥之考究

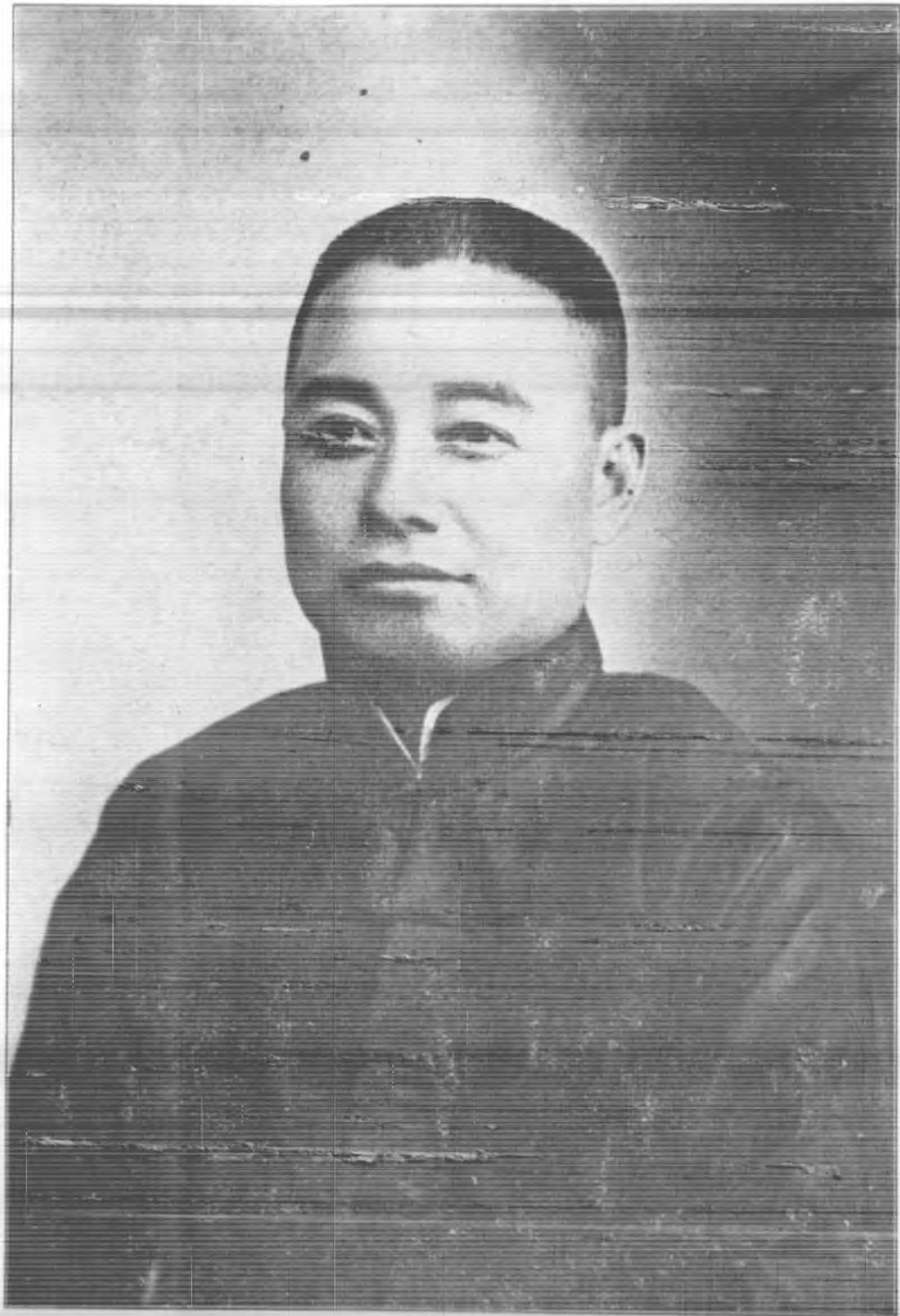
記 載

查勘山東利津河患報告書

目 次







孫 總 長 肖 像



孫次長肖像

命 令

大總統令

督辦京東河道事宜夏壽康迭呈辭職夏壽康准免本職此令 十年七月十二日

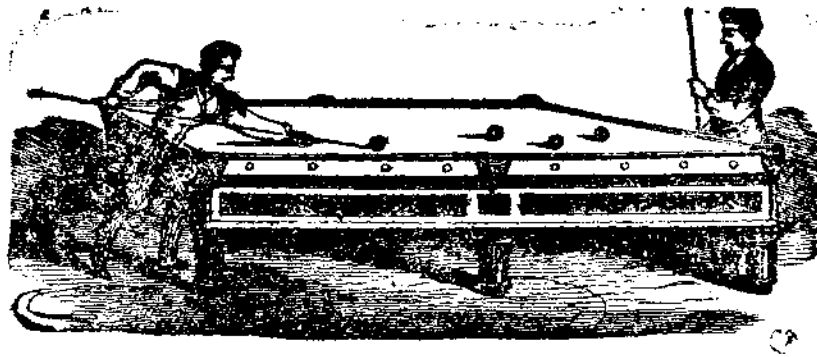
派吳毓麟督辦京東河道事宜此令 十年七月十二日

特派田中玉督辦宮家壩黃河決口堵合事宜此令 十年九月十六日

派勞之常會辦宮家壩黃河決口堵合事宜此令 十年九月十六日

命 令

命
令



大總統指令

令督辦江蘇運河工程事宜張 謇

會辦江蘇運河工程事宜韓國鈞

呈補報九年分運河三汛安瀾請准備案由

呈悉交內務部查照此令 十年七月七日

令國務總理靳雲鵬

呈核京兆尹續請優獎永定北運河工三屆安瀾在事出力人員所引例案情事不同未便援

案辦理由

呈悉准如所擬辦理此令 十年七月八日

令京兆尹孫振家

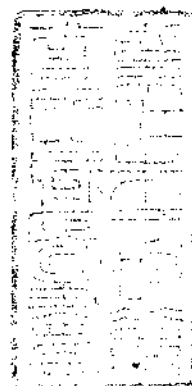
呈報本屆大汛永定河河水長落情形由

呈悉交內務部查照此令 十年七月九日

令直隸省長曹 銳

呈報直隸運河等三屆安瀾懇將在事出力人員分別獎勵由

命 令



命 令

呈悉應准照章擇尤列保此令 十年七月二十七日

令國務總理靳雲鵬

呈核江蘇省長請獎辦理海塘工程出力人員繕單呈鑒由

呈悉蔡寶善等已有令明發沈佺准以簡任職交院存記彭贊商准以薦任職分省任用陳廷英

金海寰齊維東朱光瑩楊作舟丁慶麟均著傳令嘉獎餘均如擬給章 十年七月三十日

令督辦京東河道事宜吳毓麟

呈報任事日期由

呈悉此令 十年七月三十日

令內務總長齊耀珊

呈擬河務官吏獎懲條例暨修正河務獎章條例繕單呈鑒由

呈悉准如所擬辦理即由該部通行遵照此令 十年七月三十一日

令督辦運河工程事宜潘復

呈測量直魯兩省運河工程完竣在事出力人員擬請擇尤保獎由

呈悉准其照章擇尤保獎勳章此令 十年八月一日

令國務總理靳雲鵬

呈核內務部請將永定北運兩河河務局科員李文麟等援照椽屬升用成例以薦委各職升用擬請歸入下屆彙案核辦由

呈悉准如所擬辦理此令 十年八月十日

令國務總理靳雲鵬

呈核直隸省長請獎黃河三屆安瀾案內出力人員繕單呈鑒由

呈悉朱長安已有令明發葉樹勳等應俟薦任實職期滿後以簡任職交院存記任超鍊等均准以薦任職分省任用韓學琦姚永樛姚聯奎周祖訓高欽李毓藻均著傳令嘉獎餘均如擬給章此令 十年八月二十六日

令內務總長齊耀珊

呈明京兆尹請獎永定北運河工三屆安瀾在事出力人員一案碍難核駁情形擬請俯賜照准由

呈悉應准擇尤列保毋涉冒濫此令 十年八月二十六日

令河南省長張鳳臺

令

五

命 令

呈報伏汛期內黃沁兩河工程一律保護穩固由

呈悉著仍隨時督飭切籌防護勿稍疏弛交內務部查照此令 十年八月二十七日

令江蘇督軍齊燮元

江蘇省長王 瑚

呈准江蘇運河工程局咨請在蘇省東北沿海東臺等五縣所屬東部特關兩淮串場大河現擬定名新運河並就堤上建築省道據情轉陳由

呈悉交內務財政農商三部全國水利局查核辦理此令 十年九月一日

令內務總長齊耀珊

農商總長王 迺斌

呈核督辦江蘇運河工程事宜張謇等請簡派徐鼎康爲江蘇運河工程局參贊擬請照准由

呈悉准其派充此令 十年九月七日

令京兆尹孫振家

呈報伏汛期內永定北運兩河工程穩固河水安瀾由

呈悉著仍隨時督飭切實防護勿稍疏弛交內務部查照此令 十年九月七日

六

令國務總理靳雲鵬

呈核直隸省長請獎南北運等河三屆安瀾在事尤為出力各員繕單呈鑒由

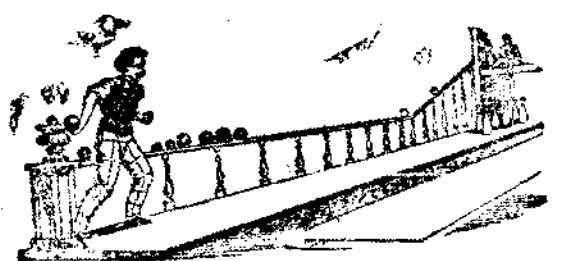
呈悉趙英漢等已有令明發李寶森應俟薦任實職期滿後以簡任職存記升用李潤生准以薦任職分省任用蔣逢辰應俟委任實職期滿後以薦任職升用沈同祿宋彬均著傳令嘉獎餘如所擬給章此令 十年九月二十六日



命 令

七

命
令



八

部令

內務部委任令

令 技正周象賢
技士陳樹棠

茲派 技正周象賢 技士陳樹棠 前往山東查勘利津河患仰即遵照刻日啓程仍將調查詳細情形隨時呈報
查核此令 十年七月二十五日

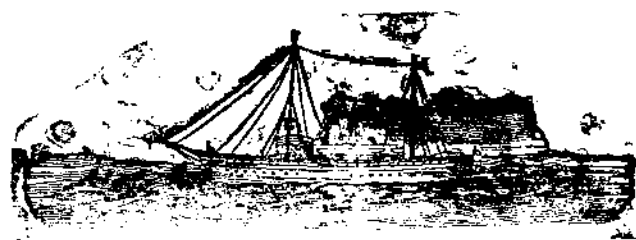
內務部令

茲制定河務獎章條例施行細則公布之此令 十年八月十六日



令

命
命



文 牘

呈 大總統擬訂河務官吏獎懲條例暨修正河務獎章
條例繕單呈鑒文

爲擬訂河務官吏獎懲條例暨修正河務獎章條例呈請鑒核公布而重宣防事竊查河工獎章條例暨河務官吏任用暫行辦法前經由部分別釐定先後呈奉公布並經通行管河各省區遵照辦理在案惟是河海工程關係國計民生至爲重要比年以來管河省區水患紛乘徧災迭告雖工繁款絀布署容有未周而責重任輕奉行易滋玩忽前清時關於河員考成辦法如工部則例及處分事例等書所載條分縷晰規畫極爲嚴重民國肇造舊例既難適用考核尤虞困難七年本部籌擬河工官制及獎懲辦法曾經咨請法制局遴派專員來部會商僉以河務官吏與普通官吏性質不同若比照現行法令事實或有未符援引亦難允洽當經決議先由本部召集河務會議悉心討論藉資參酌數年以來迭經本部督飭京內外技術專門家及諳悉河務人員妥慎察度詳密籌維參稽往昔之成規証以近今之情勢擬訂河務官吏獎懲條例計共三十三條

文 牘

此外河工獎章條例與此次釐訂河務官吏獎懲條例本屬息息相關其抵觸之處亦經由部分別酌加修正並擬將河工獎章條例修正為河務獎章條例以期一律至獎章一項原定僅分五等現因屢保進等之案層見迭出每若不敷獎進擬於五等之外另增雙犀章一項分一二兩等俾便給予惟事關法制又經本部將擬訂河務官吏獎懲條例暨修正河務獎章條例咨行法制局查核往返詳商意見相同如蒙照准擬請明令公布俾資遵守所有呈報擬訂河務官吏獎懲條例暨修正河務獎章條例及獎章式樣各緣由是否有當理合分別繕單呈請鑒核公布施行謹呈十年七月三十一日已奉 指令

咨

財政 部 准
山東省 長

代電稱上中下三游各險工應需修

治款項請轉咨籌撥等因

應 業 咨 行 財 政 部 請

迅予設法籌撥

以濟要工咨 查照

復 行 辦 理 見 復

文

為咨 復 行 事 准
山東省 長

代電稱東省宮家壩漫溢成口所有下游隄防及上中兩游各險工亦須擇要從速修築應需工款請轉咨財政部籌撥等因到部查該省宮家壩漫溢成口迭據本部派員調查報告現已刷寬

三百餘丈危險情形至為可慮際此秋汛方長來源洶猛所有上中下三游新舊各險自非迅籌的款亟謀搶護實不足以澹沉災而饜民望茲原電所稱伏汛初屆宮家壩既已漫溢其他險要各工仍節節喫重現除宮家壩漫口堵合經費尙須從緩另估外計修治各處最要險工共需洋六十萬元此係急切要需委實無可再減請轉咨照數籌撥俾資趕辦各節經部詳加復核尙係實在情形事關河工應請即由部咨行財政部顧念工情緊迫需款孔殷迅予設法早日籌撥以固隄防除咨復外相應鈔錄原文咨復

貴部查照主持辦理見復至為企盼此咨

部印

內務總長齊耀珊

中華民國十年八月二十五日

致全國防災委員會函

逕啓者查本年入夏以來霖雨連綿江河並漲以致直隸之范莊小隄山東利津之宮家壩湖北襄河王家營均經先後潰決漫溢成災前准各該省先後電咨具報危急情形前來當由部遴派技術人員馳往各該省出險地方詳細查勘備核在案相應鈔錄來往文電暨調查員報告函請貴會查照此致

文 牘

文 廣

四

內務部致山東省長電

濟南田兼省長鑒東省利津黃河潰決前准電稱極深軫慮茲派本部技正周象賢技士陳樹棠前往查勘希即轉飭河務局接洽爲盼內務部有印

山東田中玉電

國務總理鈞鑒內務總長鑒漾電敬悉利津屬宮家壩堤岸潰決河務局長親詣查勘據報口門刷寬約近二百丈幾奪全溜上游則壽張黃花寺梁集鵲莊尹莊等處民埝漫溢又直隸所屬范莊決口直注荷澤縣境丁莊民埝現摧水至護城堤口此外各游埽埝迭報塌陷除已電該局督飭營委竭力設護並俟水勢稍緩設法堵築決口外謹此電聞田中玉冬

內務部復電

濟南田兼省長鑒冬電悉秋訊方長本年雨水復多已決地方務飭設法籌堵其餘險要各工並飭工員昕夕嚴爲防護毋稍疏懈至要至盼內務部印

山東田中玉電

內務總長鑒據河務局東代電稱本年入夏以來黃水浩大來源太旺水漲太陡伏汛初屆宮壩家即已漫溢而其他險要各工仍節節喫重若非速籌修防正恐禍患未已下游堤本卑薄埽壩

又多朽爛非一律加高修整漫溢仍恐不免上中兩游各險工亦須擇要從速修築數衍補苴萬不足恃前年本局勘估培高下游堤岸廂修各游埽壩及補助上游民埝共需洋二十九萬餘元曾於九年五月間專呈有案現在埽壩堤身殘傷較前尤甚險惡情形大非昔比春間部派華洋技正勘估修補各工據報非四十萬元不可乃自經大汛冲刷目下狀況又與春間不同又因宮家壩漫口奪溜正河尾閘淤墊尤高水溜更爲不暢在宮家壩漫口未堵之前各游埽壩堤身尤非特別加高不可否則漫口一堵尾閘不暢水勢當然逼高潰漫之虞不可勝言現除宮家壩漫口堵合費尙須從緩另估外現計修治各處最要險工非較部員原估再增十萬元斷不敷用加以口門兩端裏頭必須搶做以防再坍約需十萬元兩項共計需洋六十萬元此係急切需要擲節核估委實無可再減務懇電請中央俯賜鑒憫卽予如數指撥以救民命俾免盡罹昏墊再國庫券押借不易折扣尤大實屬無濟於事伏祈垂念河工危急電部查照無論如何爲難總乞賜撥現款臨電無任迫切待命之至等語查宮家壩漫口現仍水勢漲大各游埽壩迭出險工搶護修培非款莫辦省庫如洗惟有據情電請

貴部轉咨

財政部照數籌撥俾資趕辦以固河防至緝公誼田中玉佳印

文 牘

五

文
楨



章 制

河務官吏獎懲條例

計開

第一章 總則

第一條 河務官吏之獎懲悉依本條例之規定行之

前項河務官吏凡塘務官吏暨負有協防責任之地方官吏均屬之

第二章 獎勵

第二條 獎勵分爲三等依勞績之大小給予之

第三條 第一等獎勵如左

一 勳位

二 升職

三 實職

章 制

章 制

四 勳 章

第四條 第二等獎勵如左

一 進等

二 進級

三 加俸

第五條 第三等獎勵如左

一 獎章

二 記大功

三 記功

前項獎章依河務獎章條例之規定辦理

第六條 河務官吏於大工合龍或三屆期內有左列事實之一者給以一等獎勵

一 河塘堤埝變出非常竭力搶堵消滅重大危險三屆獲慶安瀾者

二 三屆安瀾著有特殊成績者

三 承修決口大工特著奇能減輕災害者

四 督率隊兵迅赴事機奮不顧身者

第七條 河務官吏於大工合龍或三屆三汛期內有左列事實之一者給以第二等獎勵

一 督率兵民駐堤防護致未潰決確有異常勞績者

二 督率兵民搶辦潰決堤埝致未成災者

三 督率所屬民夫赴堤防護著有懋績者

四 辦理決口大工如期合龍經查明工料堅實者

五 承辦工程逾保固年限仍屬堅實者

六 協助大工著有特別成績者

七 財政官吏如期撥放河務經費裨益工務者

八 每汛期內著有勞績曾受第五條最高之獎勵者

第八條 河務官吏於大工合龍或三屆三汛期內有左列事實之一者給以第三等獎勵

一 三汛安瀾著有勞績者

二 搶險出力者

三 承辦工程於保固年限內未致潰決者

章 制

四

- 四 督率隊兵汎前簽堤發見權洞鼠穴水溝浪窩填做堅實者
- 五 督率隊兵沿河植樹成活在六成以上者
- 六 勸導沿河村民植樹成活在三千株以上者
- 七 勸導沿河村民獨力植樹成活在千株以上者
- 八 勸導沿河村莊紳董募捐植樹成活在三千株以上者
- 九 革除河工積弊裨益河務者
- 第九條 凡前各條所未列舉而事實相等者由各該最高行政長官或督辦大員報由內務總長核定分別給予同等之獎勵
- 第十條 依第六條之規定一等河務局擇尤列保人員每次至多不得過十五人二等河務局至多不得過十人但合龍大工列保人數至多不得過三十人其有特殊情形者得咨明內務部查核酌予增加名額三分之一或三分之二
- 前項列保第三條第二第三兩款者均以列保員數十分之四爲限
- 第十一條 第八條規定之獎勵每款記一次但就勞績之大小每款得併記二次
- 第十二條 記大功或記功之獎勵均得以過抵銷

第十三條 勳位或勳章之獎勵依各本令辦理

第十四條 加俸期間爲一月以上一年以下數目爲月俸十分之一以上三分之一以下

第十五條 第一二等獎勵除第三條第一款外由各該最高行政長官或督辦大員詳列事實報由內務總長查核呈請

大總統行之第三等獎勵屬於第一款者由各該最高行政長官或督辦大員報由內務總長核准行之屬於二三兩款者由各該最高行政長官或督辦大員專行之但仍須彙報內務總長

第三章 懲戒

第十六條 懲戒分爲三種除案涉刑事應歸司法機關辦理外依事實之重輕處分之

第十七條 第一種懲戒如左

一 褫職

二 降職

第十八條 第二種懲戒如左

一 降等

章 制

二 減俸

第十九條 第三種懲戒如左

一 記大過

二 記過

第二十條 河務官吏有左列事實之一者受第一種懲戒

- 一 故意破毀完固堤工希圖興修得獎得利查有實據者
- 二 主管官值汛時不赴堤督率搶堵以致堤埝漫決災情較重者
- 三 承辦河工塘工偷減工料修築不堅因而沖決查明屬實者
- 四 興舉大工口門將合因工程草率復致堤壩沖潰重糜帑項者
- 五 保固年限內所修堤埝沖潰隱匿不報或妄報他處沖潰希圖規避者
- 六 有協防之地方官吏值汛時怠於飭令民夫赴堤防堵以致出險傷損人民生命財產者
- 七 興舉大工沿河沿海之地方官吏於採辦料物不予援助以致遲滯貽誤要工者
- 八 合龍愆期者
- 九 搶險時防守人員畏縮不前及不聽長官指揮者

- 十 搶險不力意存觀望者
 - 十一 值汛時未經請假擅離職守者
 - 十二 侵蝕公款查有實據者
 - 十三 購買料物虛報價格或以少報多架空取巧希圖得利查有實據者
 - 十四 尅扣隊兵餉項或名額不足者
 - 十五 浮收河租或私立名目違法勒捐者
 - 十六 縱容河兵滋擾沿河村民經人告發查明屬實者
- 前項一二三四五等款及十二二十三二十四十五等款均須責令賠修或追繳
- 第二十一條 河務官吏有左列事實之一者受第二種懲戒
- 一 河塘淤泥怠於疏濬者
 - 二 堤岸塘身坍塌怠於修培者
 - 三 汛前汛後怠於簽堤者
 - 四 三汛期內主管員司怠於巡視者
 - 五 管閘人員啓閉失宜以致出險者

- 六 堤塘閘壩不先時查勘修築及雖修而失時者
 - 七 工程不依呈報圖式做法或無圖式及做法未經呈准逕行興工者但險工及歲修工程不在此限
 - 八 河塘出險呈報遲延者
 - 九 工程逾限者
 - 十 沿河沿海之地方官吏不服從河務局長或塘務局長之命令者
 - 十一 所屬職員舞弊知情而不舉發者
 - 十二 工用料物保護不力致被竊被焚被損毀者
 - 十三 三汛期內河堤緊要處所應用物料怠於置備者
 - 十四 交代不清或挪用工款者
 - 十五 財政官吏發款遲延致誤要工或雖未誤工而故意指發者
- 前項一二六九十三等款如無款或發款遲延者不在此限
- 第二十二條 河務官吏有左利事實之一者受第三種懲戒
- 一 呈報不實或不呈報有意規避處分或希圖邀獎者

- 二 所屬職員廢弛職務漫無考察者
 - 三 沿堤沿塘成活之樹未經長官核准私伐圖利者
 - 四 成活之樹看護不力被人竊伐者
 - 五 凡沿堤居民毀壞堤岸塘身不加禁止者
 - 六 處理行政事務延緩者
 - 七 交代不清扶同隱徇者
 - 八 官有堡房失於修葺者
 - 九 督率隊兵植樹成活不及五成者但有特別情形者不在此限
- 第二十三條 凡前各條所未列舉而事實相等者由各該最高行政長官或督辦大員報由內務總長核定分別呈請予以同等之懲戒但第三種及委任職之懲戒不在此限
- 第二十四條 河務官吏受第二十條之懲戒者得留任或留工效力但事屬因私而受褫職或降職處分者不在此限
- 第二十五條 第二十二條規定之懲戒每款記一次但就事實之輕重每款得併記一次
- 第二十六條 記大過或記過之懲戒均得以功抵銷

章 制

第二十七條 受褫職之懲戒除因公得留任或留工効力外其因私而受褫職或科刑並褫奪公權者非復權滿二年以後不得開復

第二十八條 受降職之懲戒除因公得留任或留工効力外其因私而受降職處分者非撤銷降職處分滿一年後不得任用

第二十九條 受減俸之懲戒其期間爲一月以上一年以下數目爲月俸十分之一以上三分之一以下

第三十條 薦任以上受褫職降職降等或減俸懲戒者由各該最高行政長官或督辦大員詳列事實報由內總長查核呈請

大總統交文官高等懲戒委員會議決行之受記大過記過懲戒者由各該最高行政長官或督辦大員行之委任職之第一二兩種懲戒由各該最高行政長官或督辦大員組織文官普通懲戒委員會議決行之第三種之懲戒由各該最高行政長官或督辦大員專行之但仍須分報內務總長備案

第四章 附則

第三十一條 各河堤塘保固年限由各該河務局或塘務局酌定保固單行章程呈部核定

第三十二條 本條例如有應行修正之處得由部呈請以教令行之
第三十三條 本條例自公布日施行

修正河務獎章條例

計開

- 第一條 河務官吏合於河務官吏獎懲條例第八條各款之一者給予河務獎章
- 第二條 凡對於河務有合於左列各款之一者得給予河務獎章
 - 一 資助款項者
 - 二 捐助物料者
 - 三 出助夫役者
 - 四 供給勞力者
 - 五 沿河村民獨力植樹成活在千株以上有裨河務者
 - 六 沿河村莊紳董勸捐植樹成活在三千株以上有裨河務者
 - 七 研究河務著有專書經部核准者
 - 八 其他對於河務有特別之補助者

第三條 河務獎章分甲乙兩種其圖式及綬色如附圖

甲種分二等如左

- 一 一等金色雙犀河務獎章
- 二 二等金色雙犀河務獎章

乙種分五等如左

- 一 一等金色單犀河務獎章
- 二 二等金色單犀河務獎章
- 三 三等金色單犀河務獎章
- 四 四等銀色單犀河務獎章
- 五 五等銀色單犀河務獎章

第四條 河務官吏初受獎章簡任職自二三等單犀獎章起得累進至一等雙犀獎章薦任職自三四等單犀獎章起得累進至二等雙犀獎章委任職自四五等單犀獎章起得進至一等單犀獎章其委任職以下各職有特別勞績者亦得給以五等單犀獎章進至四等爲止

前項甲種獎章之給予由部專案呈明

大總統乙種獎章由部給予後彙案呈報

大總統

第五條 第二條第一款給予獎章者依左列之規定

- 一 資助款項至一百元者給五等銀色單犀河務獎章
 - 一 資助款項至三百元者給四等銀色單犀河務獎章
 - 一 資助款項至五百元者給三等金色單犀河務獎章
 - 一 資助款項至一千元者給二等金色單犀河務獎章
 - 一 資助款項至三千元者給一等金色單犀河務獎章
 - 一 資助款項至五千元者由部獎給匾額並給一等金色單犀河務獎章
- 其資助款項至一萬元或一萬元以上者由部專呈

大總統特獎

第六條 凡合於第二條第二款以下各款之一者應酌定價格備值折合銀元依前條辦理其無可折算者應由部酌量核獎

第七條 凡對於河務本負有特定義務者不得依第二條請獎但河務長官認為有特種勞績

章 制

一四

或於應盡之義務外有合於第二條列舉各款仍得照給獎章

第八條 凡依本條例應行給獎者由該管長官詳具事實咨部核給

第九條 凡獎給匾額者應由部專案呈報

大總統

第十條 獎章執照應由部製定連同獎章一併核發

第十一條 本條例關於河務官吏之規定 務堤務及辦理各項水利工程之官吏均適用之

第十二條 自本條例施行日起河工獎章條例廢止之依河工獎章條例給予之獎章仍不失其效力

第十三條 本條例自公布日施行

附圖說

子甲種獎章中鑄雙犀乙種獎章中鑄單犀上綴玄圭周環水紋緣以石齒名曰河務獎章如左
圖

甲種獎章如附圖

乙種獎章如附圖

丑 雙 犀 獎 章 共 分 二 等 列 左

一 等 金 色 雙 犀 圭 立 色 齒 角 紅 黃 白 三 色 水 文 綠 色 五 角 各 珠 三
 二 等 金 色 雙 犀 圭 立 色 齒 角 紅 藍 白 三 色 水 文 綠 色 五 角 各 珠 一
 寅 單 犀 獎 章 分 金 色 銀 色 兩 種 共 分 五 等 列 左

一 等 金 色 單 犀 圭 立 色 齒 角 紅 黃 白 三 色 水 文 綠 色 金 星 五

二 等 金 色 單 犀 圭 立 色 齒 角 藍 黃 白 三 色 水 文 綠 色 金 星 四

三 等 金 色 單 犀 圭 立 色 齒 角 紅 白 二 色 水 文 綠 色 金 星 三

四 等 銀 色 單 犀 圭 立 色 齒 角 金 色 水 文 銀 色 銀 星 二

五 等 銀 色 單 犀 圭 立 色 齒 角 銀 色 水 文 金 色 金 星 一

卯 雙 犀 章 綬 用 紅 黃 藍 白 四 色 如 左

一 等 紅 色 黃 綠 藍 線

二 等 紅 色 藍 綠 白 線

辰 單 犀 章 綬 用 紅 黃 藍 白 綠 五 色 如 左

一 等 紅 色 黃 綠

章 制

章 制

二等紅色藍緣

三等紅色白緣

四等綠色紅緣

五等綠色黃緣

已雙犀獎章直徑為一寸八分單犀獎章直徑為一寸四分
午獎章執照式如左

內 務 部	
<p>河務獎章執照</p> <p>茲查有 合於 條例第 條之規定由部給予 等 色</p> <p>犀河務獎章除 呈外合行填給執照以資證明</p> <p style="text-align: right;">內務總長</p> <p>中華民國 年 月</p> <p>字第 號</p> <p>日</p>	

論 著

歷代黃河變遷圖考

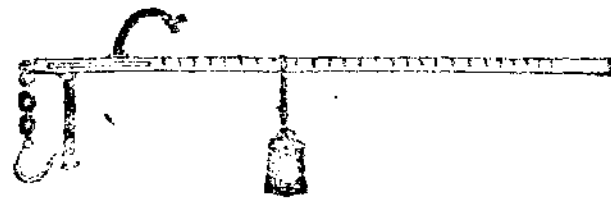
禹貢全河圖考第一

禹貢導河積石至於龍門南至於華陰東至於底柱又東至於孟津東過洛汭至於大伾北過降
水至於大陸又北播爲九河同爲入於海圖起龍門考詳各分圖

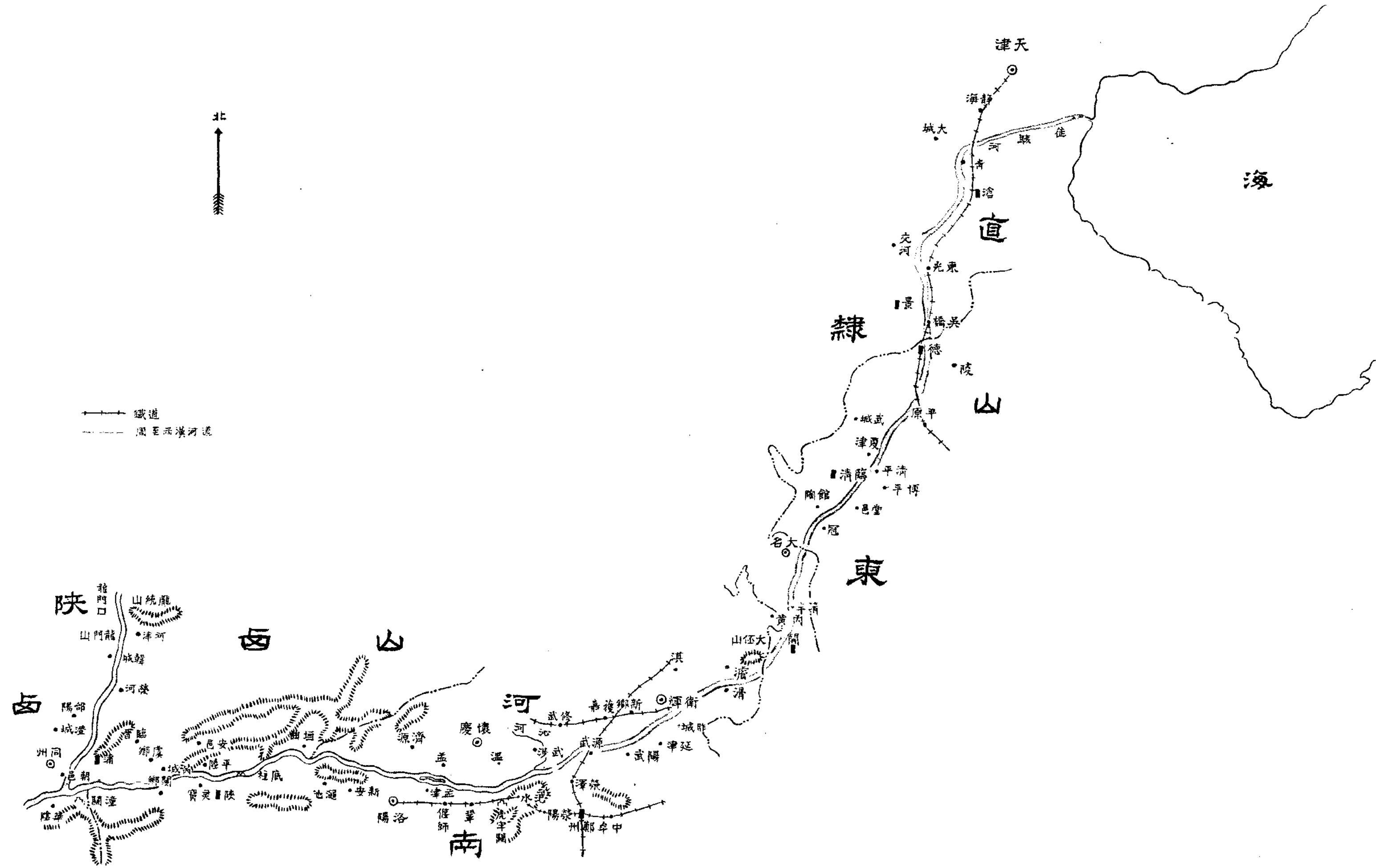


論 著

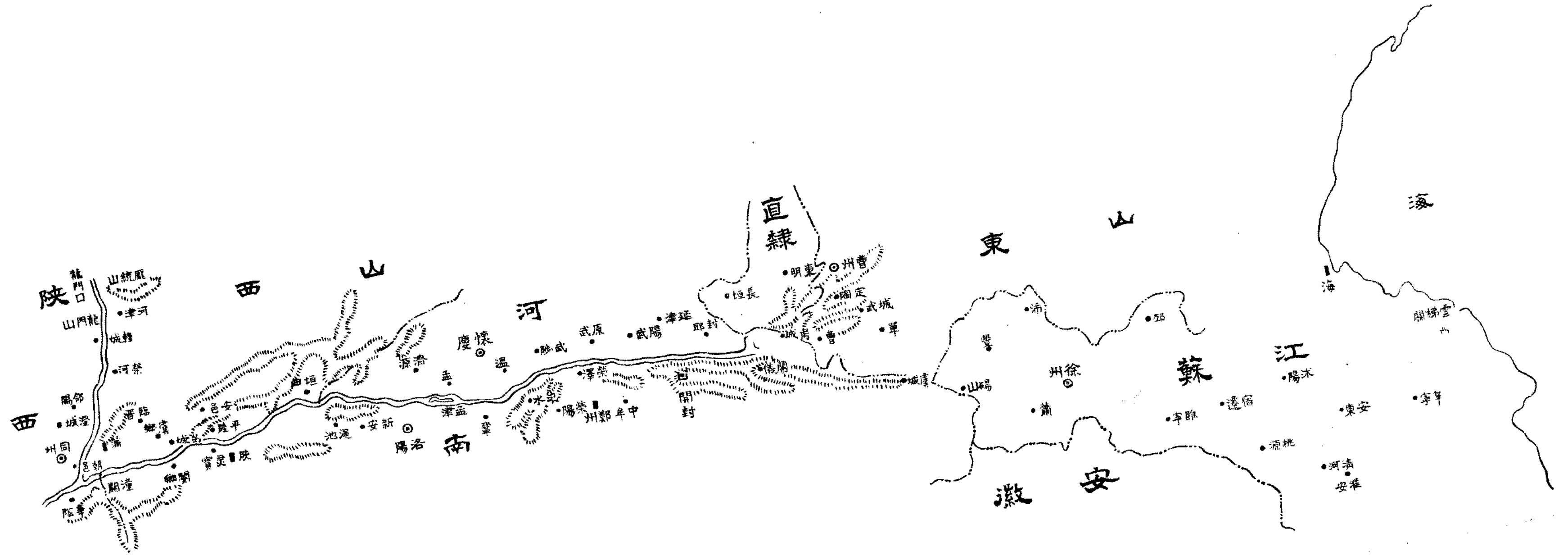
論
著



周至西漢河道備圖



南河故道备



禹河龍門孟津圖考第二

禹貢南至於華陰

孔氏傳河自龍門南流至華山北而東行

尙書禹貢論河自北狄入中國皆南行至此而極始折而東行

尙書全解河自積石東北流至龍門則折而南流至於華陰則折而東流龍門之南華陰之南北即所謂龍門西河是也華陰者華山之北此山跨梁豫二州之間其北抵西河則南曰華陰也而說者乃謂河之折而東流其兩河之旁有二華故張平子西京賦曰綴以二華巨靈夙高堂遠蹠以流河曲厥跡猶存其意蓋謂河流至於此華山橫其前巨靈擘石分爲二華使河流出於其間此蓋好事者爲之也據經但言南至於華陰則是河之所經惟在華山之北而已安得出於二華之間乎巨靈之說怪妄甚矣孔子之所不語者爲此也夫

尙書纂傳易氏曰河自龍門縣又南流二百里至陝州陝州之西北對河爲華州華陰縣本漢舊縣屬京兆尹太華山在縣南八里河經太華之北故曰華陰地接潼關故桃林塞河關在內衝激關山故名潼關

日知錄龍門縣今之河津也北三十里有瓜谷山堰貞觀十年築東南二十三里有十石壩渠二

論 著

四

十三年縣令長孫恕鑿溉田良沃畝收十石西二十一里有馬鞍塢渠亦恕所鑿有龍門倉開元二年置所以貯渠田轉般至京以省關東之漕者也此卽漢時河東太守番係之策史記河渠書所謂河移徙渠不利田者不能償種而唐人當日行之竟獲利是以知天下無難舉之功存乎其人而已謂後人之事必不能過前人不亦誣乎

水經河水又南出龍門口汾水從東來注之 酈注昔者大禹導河積石疏決梁山謂斯處也卽經所謂龍門矣魏土地記曰梁山北有龍門山大禹所鑿通孟津河口廣八十步巖際鑄跡遺功尙存河水又南右合暢谷水水自溪東南流逕夏陽縣西北東南注於河河水又南逕梁山原東原自山東南出至河晉之望也在馮翊夏陽縣之西北臨於河上山崩壅河三日不流晉侯以問伯宗卽是處也河水又南踰谷水注之水縣西北梁山東南注於河昔韓信之襲魏王豹也以木罌自此渡河水又南右合陶渠水水出西北梁山東南流逕漢陽太守殷濟精廬南俗謂之子夏廟陶水又南逕高門南蓋層阜墮缺故流高門之稱矣又東南逕華池南池方三百六十步在夏陽城西北四里許今高門去華池三里溪水又東南逕司馬子長墓北太史公自叙曰遷生於龍門是其墳墟所在矣溪水東南流入河昔魏文侯與吳起浮河而下美河山之固卽於此也河水又南徐水注之水出西北梁山東南流逕漢武帝登仙宮東南流絕強梁原右逕劉仲城北東南

逕子夏陵北東入河河水又南逕子夏石室東南北有二石室臨側河崖卽子夏廟室也

水經河水又南過汾陰縣西 酈注河水東際汾陰睢縣故城在睢側漢高帝六年封周昌爲侯國魏土地記曰河東北八十里有汾陰城北去汾水三里城西北隅曰睢邱上有后土祠封禪書曰元鼎四年始立后土祠於汾陰睢邱是也河水又逕郃陽城東周威烈王之十七年魏文侯伐秦至郃還築汾陰郃陽卽此城也故有莘邑矣爲太姒之國詩云在郃之陽在渭之滂又曰纘女維莘長子維行謂此也河水又南逕陶城西舜陶河濱皇甫士安以爲定陶不在此也然陶城在蒲坂城北城卽舜所都也南去歷山不遠或耕或陶所在皆可何必定陶方得爲陶也

水經河水又南過蒲坂縣西 酈注地理志曰縣故蒲也王莽更名蒲城應劭曰秦始皇東巡見有長坂故加坂皇甫謐曰舜所都也河水南逕雷首山西山臨大河北去蒲坂三十里尙書所謂壺口雷首者也 又南涑水注之水出河北縣雷首山縣北與蒲坂分山有夷齊廟闕駟十三州志曰山一名獨頭山夷齊所隱也山南有古冢俗謂之夷齊墓也水西南流注於河春秋左傳謂之涑川者也俗謂之陽安澗水

水經河水又南至華陰潼關渭水從西來注之 酈注河水歷船司空與渭水會漢書地理志舊京兆尹之屬縣也左邱明國語云華岳本一山當河河水過而曲行河神巨靈手盪脚踢開而爲

兩今掌足之跡仍存華嚴河在關內南流潼激關山因謂之潼關濩水注之水出松果之山北流逕通谷世亦謂之通谷水東北注於河述征記所謂通谷水者也

北邊備對黃河自鹽澤西來暨達潼關其面勢所向凡四大折或與北狄分境或當北狄來路其初一折由積石而逕湟中則鄯蘭也是一折也及至靈州西南遂轉北而行凡千餘里比河西岸即爲涼肅甘沙四郡是又一折也迨其北流千里而遙至九原豐州則又轉而東流故豐州北面正注大河是又一折也豐州之東爲榆林北境固抵大河而河從此州之東又轉而南故勝州北東兩面皆抵大河也自此而往直至潼關皆是河南矣此又一折也

禹貢錐旨以今輿地言之河自韓城縣龍門山南流與汾水合又南逕郃陽縣東其東岸則榮河縣臨晉縣又南逕朝邑縣東又南至華陰縣東北與渭水合其東岸則蒲州又南逕雷首山西至潼關衛北折而東是爲河曲此河水南至華陰之所經雍州文所稱龍門西河者也

韓城縣志龍門山在縣東北八十里禹貢導河至龍門兩岸皆斷山絕壁相對如門唯神龍可越故名 又龍門者韓北境之山也堯之時山障河流禹鑿山而壑之以通厥流若門然門之成也山海經謂應龍相之故於門上加龍字蓋歸功於神也郃陽縣志梁山在縣西北四十里公羊傳云河陽之山穀梁傳云梁山晉望也 又黃河在縣東四十里禹貢云西河水經云又逕郃陽東

卽此

澄城縣志維河在縣西二十里逕宜君白水入澄城蒲城同州至於朝邑從渭入河明成化中徑入河威烈王十八年秦璽雜謂此

朝邑縣志華原山在縣西門外繞城而北以絕於河一曰朝坂

華陰縣志黃河自龍門南下經本縣東北葫蘆灘寺南至潼關折而東注寺南卽渭亂河處卽水經注所謂歷船司空與渭水合者也 又按一統志鎬泉在華陰縣東二十九里其水或涌或止俗傳以爲河眼

潼關衛志黃河在城北門外

河津縣志龍門山在縣西北二十五里與陝西韓城梁山并峙大禹所鑿又名禹門河自西北山峽中來至是山斷河出兩崖壁立形如門關東西闊八十步而奔濤巨浪日夕衝激爲天下奇觀

又河洲之上有禹穴高不過咫尺雖千頃之波又能浸一抔按禹穴記稱禹治水得黃帝水經於穴中按而行之蓋亦有神助焉 又黃河在縣西十五里

榮河縣志黃河在縣西逼城其流自龍門而下入蒲州水經注曰昔趙簡子沈欒激於此

臨晉縣志黃河在縣西三十里北自河津龍門南經榮河繞本縣之右至蒲州西南風陵渡折而

東流春秋僖公十三年冬晉薦饑乞糴於秦秦於是輸粟於晉自雍及絳相繼命之曰汎舟之役即此河也

蒲州府志黃河在蒲津門外明隆慶四年河水泛漲隄岸溢入城西門及南北古城門州民大恐是年西徙萬歷八年復決東蓄鬻石岸以障之自後去城十餘里康熙三十四年東徙去城五里餘 禹貢東至於底柱

孔氏傳底柱山名在西虢之界河水分流包山而過山見水中若柱然

鄭氏注地說河水東流貫底柱觸闕流今世所謂底柱者蓋乃闕流也砥柱當在西河未詳也

水經鄭注余按鄭說非是西河當無山以擬之自砥柱以下五戶以上其間一百二十里河水竦石架出勢連襄陸蓋亦禹鑿以通河疑此闕流也

尙書禹貢論河至華陰則已改爲東流不待至底柱乃始折東今其曰東至底柱者自改東以後惟底柱爲可記也

禹貢說斷河自南行至華陰自華陰東行至底柱則東字連華陰而言不必曰自改東以後惟底柱爲可記也

水經鄭注河水自潼關東北流水側有長坂謂之黃巷坂坂傍絕澗陟此坂以升潼關所謂泝黃

巷以濟瀆矣歷北出東嶠通謂之函谷關也

黃卷皆訛作黃卷東嶠皆訛作東嶠瀆下多關

字榜上少坂字均據武英殿聚珍板本校正

天高空谷幽深澗道之峽車不方軌號曰天險故西京賦曰巖險周固衿帶易守所謂秦得百二并吞諸侯也 又東北玉澗水注之玉溪北流逕皇天原西周固記開山東首上平博方可里餘

三面壁立高千餘仞漢時祭天於其上名之爲皇天原 又北逕閼鄉城北東與全鳩澗水合水出南山北逕皇天原又北流注於河

水經河水又東過河北縣南 酈注縣與湖縣分河蓼水出襄山蓼谷西南注於河 河水又東

永樂澗水注之水北出於薄山南流逕河北縣故城西故魏國也晉獻公滅魏以封畢萬卜偃曰

魏大名也萬後其昌乎後乃縣之在河之北故曰河北縣也又南入於河封禪書華山以西名山

七薄山其一焉薄山卽襄山也河水自河北城南東逕芮城二城之中有段干木冢干木晉之賢

人也魏文侯過其門式其廬所謂德尊萬古芳越來今矣

右會槃澗水水出湖縣夸父山北逕漢武帝思子宮歸來望思臺東又北流入於河 河水又東

逕湖縣故城北昔范叔入關遇穰侯於此矣湖水出桃林塞之夸父山廣圓三百仞武王伐紂天

下既定王巡嶽瀆放馬華陽散牛桃林卽此處也其中多野馬造父於此得驕驢綠耳盜驪之乘

以獻周穆王使之馭以見西王母湖水又北逕湖縣東而北流入於河 河水又東合柏谷水水

論 著

十

出宏農縣南石隄山晉公子重耳出亡及柏谷卜適齊楚狐偃曰不如之翟谷水又北流入於河
 河水又東右合門水門水即洛水之枝流者也洛水自上洛縣東北於拒陽城西北分爲二水
 枝渠東北出爲門水也門水又東北歷陽華之山即山海經所謂陽華之山門水出焉者也又東
 北歷峽謂之鴻關水世亦謂之劉項裂地處非也門水又北逕宏農縣故城東城即故函谷關校
 尉舊治處也終軍棄繯於此其水側城北流而注於河河水於此有涇津之名余按河之南畔夾
 側水濱有津謂之涇津河北縣有涇水南入於河河水故有涇津之名不從門始 河水又東左
 合一水河之右曹水注之又東菑水注之又東得七里澗澗在陝城西七里故因名焉 河水又
 東合譙水水導源常蒸之山俗謂之爲千山蓋先後之異名也其川二源雙導同注一壑而西北
 流注於河

水經河水又東過陝縣北 酈注橐水出橐山西北流又西逕陝縣故城南又西北逕陝城西
 北入於河 河北對茅城春秋文公三年秦伯伐晉自茅津濟封嶠尸而還是也戴延之云城南
 倚山原北臨黃河懸水百餘仞臨之者咸悚惕焉西北帶河水湧起方數十丈有物居水中父老
 云銅翁仲所沒處又云石虎載經於此沈沒二物并沈水所以湧 余以爲鴻河巨瀆故應不爲
 翻梗顛湍長津碩浪無宜以徵物屯流斯水之所以波濤者蓋史記所云魏文侯二十六年虢山

崩壅河所致耳

水經河水又東過大陽縣南 酈注又東逕大陽縣故城南地理志曰北虢也應劭地理風俗記曰城在大河之陽也 河水又東沙澗水注之水北出虞山東南逕傳巖歷傳說隱室前俗名之爲聖人窟孔安國傳說隱於虞虢之間卽此處也傳巖東北十餘里卽顛輪坂也春秋左傳所謂人自顛輪者也有東西絕澗左右幽空窮深地壑中則築以成道指南北之路謂之爲輪橋也傳說備隱止息於此高宗求夢得之是矣

水經河水又東過砥柱間 酈注砥柱山名也昔禹治洪水山陵當水者鑿之故破山以通河河水分流包山而過山見水中若柱然故曰砥柱三穿旣決水流疏分指狀表目亦謂之三門矣山在虢城東北大陽城東也 河之右側嶠水注之水出河南盤嶠山西北流歷澗水東北流與石澗水合水出石嶠山山有二陵南陵夏后皋之墓也北陵文王所避風雨矣言山徑委深峯阜交蔭故可以避風雨也又北左合西水亂流注於河 河水又東于嶠之水注焉水南導於于嶠之山其水北流纏絡二道注於河河水翼岸夾山巍峯峻舉群山疊秀重嶺千霄其山雖關尙梗湍流激石雲洄濤波怒溢合有十九灘水流迅急勢同三峽破害舟船自古所患漢鴻嘉四年楊焉言從河上下患砥柱隘可鑄廣之上乃令焉鑄之裁後水中不能復去而令水益湍怒害甚平日

魏景初二年二月帝遣都督沙邱部鹽運諫議大夫寇慈帥工五千人歲常修治以平河阻晉泰始三年正月武帝遣鹽運大中大夫趙國都匠中郎將河東樂世帥衆五千餘人修治河灘事見五戶祠銘雖世代加功水流湍湓波濤尙屯及其商舟是次鮮不踟躕難濟故有衆峽諸灘之言五戶灘名也有神祠通謂之五戶將軍亦不知所以也

禹貢鍾旨以今輿地言之河自潼關衛北折而東逕閿鄉縣北又東逕靈寶縣北其北岸則芮城縣又東逕陝州北其北岸則平陸縣又東過砥柱此河水東至砥柱之所經也

芮城縣志黃河在縣南二十里自蒲州南下至潼關東折過縣境入平陸經砥柱達孟津

平陸縣志三門山在縣東五十里黃河中綱目山有三門禹鑿以通南曰鬼門中曰神門北曰人門故謂之三門 砥柱峯在三門東迤南黃河中流孤峯峭立斷壁巉嶮高數仞石形如柱故名一

黃河南門外又東北古焦國側水勢激湍

垣曲縣志獅子山在黃河南岸狀如獅子蹲踞掉尾河干 黃河在縣東南里許河九曲此爲一曲上有龍門下抵孟津狂瀾有聲水面浮泥元至正十一年河清於此

閿鄉縣志黃河在縣城北數武

靈寶縣志好陽澗在縣十三里源出峴頭山北流入河

陝州志黃河自潼關流入陝境自西繞北至於砥柱東入沔池界 公主河在州東北四十里三門山之左唐開元中鑿河通漕以避三門之險百丈許復入河

禹貢又東至於孟津

孔氏傳孟津地名在洛北都道所湊古今以爲津尙書正義曰孟是地名津是渡處在孟地致津謂之孟津傳云地名謂孟爲地名耳杜預云河內河陽縣南孟津也在洛陽城北都道所湊古今常以爲津武王渡之近世以來呼爲武濟

禹貢錐旨云渭按河陽本晉邑漢置縣屬河內郡其故城在今河南懷慶府西南三十里

尙書全解河自華陰至於砥柱夾兩山之間其流皆湍悍至於孟津然後其勢稍緩可以橫舟而渡也

禹貢錐旨云渭按大陽縣南有茅津秦穆公封崤尸自此濟河不待至河陽始可渡林說非是大河津濟處甚多唯孟津以都道所湊四通五達之衢故其名古今特著耳

水經河水自砥柱間又東過平陰縣北清水從西北來注之 酈注清水出清廉山之西嶺世亦謂之清營山其水東南流出峽東流逕臬落城北又東逕清廉城南又東南逕陽壺城東卽垣縣之壺邱亭又東南注於河 河水又東與教水合水出垣縣北教山山海經曰教山教水出焉南

流注於河是水冬乾夏流實唯乾河也今世人猶謂之乾澗矣 河水又與畛水合水出新安縣青要山今謂之疆山北流入於河山海經曰青要之山畛水出焉卽是水也河水又東正回之水入焉水出醜山疆山東阜也東北流注於河 河水又東合庸庸之水水出河東垣縣宜蘇山俗謂之長泉水山海經曰水多黃貝伊洛門也其水北流分爲二水一水北入河一水又東北流注於河 河水又東逕平陰縣北地理風俗記曰河南平陰縣故晉陰地陰戎之所居又在平城之南故曰平陰也三老董公說高祖處魏文帝改曰河陰矣 河水又會濩水水出垣縣王屋山西濩溪歷軹關南逕苗亭西亭故周之苗邑也又東流注於河經書清水非也是乃濩水耳 紀昀等校正本云案清水入河處在平陰縣西濩水則在縣東經於大河東過平陰縣北之下乃言清水注河故道元辯其非

水經河水又東至鄧 紀昀等校正本云案此四字原本及近刻并訛在上句清水從西北來注之上考濩水入河之後乃至鄧而平縣又在其東今濟源縣西有濩水有苗亭孟縣西南有鄧城道元敘河水又東逕平縣故城北卽云河水於斯有盟津之目盟津置今孟縣南上注不言經文之誤然則二語上下倒亂在道元後矣今訂正 酈注洛陽西北四十二里故鄧鄉矣 紀昀等云案此十二字原本及近刻并訛在後條注內南臨孟津河之下今訂正

水經河水又東過平縣北湛水從北來注之 酈注河水又東逕河陽縣故城南春秋經書天王狩於河陽 河水右逕臨平亭北帝王世紀曰光武葬臨平亭南西望平陰者也 河水又東逕洛陽縣北河之南岸有一碑北面題云洛陽北界津水二渚分屬之也 河水又東逕平縣故城北俗謂之小平也有高祖講武場河北側岸有二城相對置北中郎府河水南對首陽山春秋所謂首戴也夷齊之歌所以曰登彼西山矣上有夷齊廟朝廷又置冰室於斯阜室內有冰井春秋左傳曰日在北陸而藏冰常以十二月採冰於河津之隘峽石之阿北陸之中卽邠詩二之日鑿冰冲冲矣而內於井室所謂納於凌陰者也河南有鉤陳壘世傳武王伐紂八百諸侯所會處河水於斯有盟津之目論衡曰武王伐紂與八百諸侯咸同此盟故孟津亦曰盟津尙書所謂東至於孟津者也

禹貢錐旨以今輿地言之河水自陝州又東逕澠池縣北其北岸則垣曲縣又東逕新安縣北又東逕洛陽縣北又東逕孟津縣北其北岸則濟源縣孟縣此河水又東至孟津之所經也

澠池縣志黃河在縣治西北自南而北東流入新安縣

新安縣志黃河在縣北六十里經荆紫山青要山之北東注孟津

洛陽縣志黃河在縣北五十里

孟津縣志黃河在縣北五里

謹案自龍門至於孟津七八百里間自夏至今無甚變遷故自古論河患者皆云孟津而下地平土疏移徙不常而孟津以上無有籌之者也蓋兩岸皆山重巖疊嶂河無所施其沖突耳胡氏渭云自杜預建浮梁之後至唐貞觀十一年河溢壞中憚城始見於史逮宋而其患彌甚史不絕書然詳考其事皆濱河之地略有浸齧而已即潼關以上蒲州朝邑之間恆有變遷然東徙西移皆不過二三十里非若孟津以下偶一變遷恆數百里故此不得謂之變遷也



禹河自孟津至於大陸圖考第三

禹貢東過洛汭至於大伾

孔氏傳曰洛汭入河處山再成曰伾至於大伾而北行

鄭氏注曰地喉也沈出峽際矣然則在河內修武武德之界沛沈之水與滎播澤出入自此

禹貢論洛既北入河河之南洛之北其兩間爲汭也汭之爲言在洛水之內也渭水入河之間亦名渭汭卽此義也

通典衛州黎陽縣有大伾山今名黎陽東山又名青檀山在縣南七里其張揖云成臯山是大伾山謬也

程氏曰黎陽山在大河垂欲趨北之地禹故記之正與河將東流而先記華陰之在極南者同也若成臯之山既非從東折北之地又無險隘如龍門砥柱之須疏鑿也其地西土洛汭既已絕遠東北距降水大陸又爲絕遠禹獨何爲而特於此數數致言耶臣故於瓚佑有取正以其理有當焉耳 尙書說自華山東行爲嵩山伊洛瀍澗合爲一川北流入於河是爲山川一都會周人卜洛蓋自古以爲令居矣

禹貢雖旨黎陽山一名黎山晉灼曰黎山在其正南河水經其東隋志黎陽縣有大伾山括地志

云大伾山今名黎陽東山又名青檀山山在衛州黎陽縣南七里

又王橫所稱西山卽賈讓所謂放河使北西薄大山者高地卽史遷所謂北載之高地者也皆在黎陽大伾一名黎陽東山則上陽三山爲黎陽西山可知矣杜佑曰西山者太行恆山今按太行在輝縣西東距濬縣可二百里又東北則在林縣西東距臨漳可一百五十里恆山在曲陽縣西北南距鉅鹿可四百里至濬縣則八百餘里其禹河所行在唐衛相洛邢冀深瀛滄諸州之境安得隨二山之足而東北去乎杜說非是程大昌云禹河自澶相以北皆行西山之麓又云古河在貝冀以及枯降之南率皆穿西山踵趾以行今按澶非禹河所經自黎陽以行西山之麓不始於相貝冀界中亦更無西山踵趾殊不可解也或曰水性就下載之高地是拂其性也疑遷與橫之言爲妄余曰高地非謂高於河之上流也賈讓云淇水口金隄高一丈自是東地稍下隄稍高至遮害亭高四五丈因欲決是隄放河使北入海則亭北之地固下於河矣其曰高地者特以大伾之東地益卑以彼視宿胥口則宿胥口之地較高耳高地對上文平地而言非謂高於河之上流也讀者其可以辭害意乎又王橫云禹河隨西山下東北去其言有可證者十五書序河亶甲居相相城在今安陽內黃二縣界而其後爲河所圯證一也楚語武丁自河徂亳注云從河內徙都亳河內卽鄴南殷墟自河徂亳者蓋亦爲河所圯證二也史紀殷本紀祖乙遷於邢其後盤庚又

自邢遷於亳下篇曰今我民用蕩析離居罔有定極蓋亦爲河所圯鉅鹿界明有禹河證二也詩
衛風曰河水洋洋北流活活河至大伾山西南折而北逕朝歌之東故謂之北流證四也禮記王
制曰自東河至於西河千里而近蓋西河自華陰折而東爲南河又東至大伾折而北是爲東河
計所不行不滿千里故曰千里而近若漢河則東過大伾山南至白馬縣之長壽津始折而北西
去宿胥口又一百五六十里則爲千里而遙矣證五也史記衛世家封康叔爲衛君居河淇間故
商涇城商墟卽古朝歌城在今濬縣西南淇縣東北淇水逕其西河水逕其東是爲河淇之間故
于鬲曰王豹處於淇而河西善謳證六也戰國策蘇代曰決宿胥之口魏無慮頓邱二邑在今濬
縣西南酈道元云宿胥故瀆受河於頓邱縣遮害亭東黎山西證七也橫言使緣西山足乘高地
而東北入海迺無水災據賈讓言遮害亭東地益下則黎陽西山之足實爲高地證八也漢書溝
洫志賈讓云決黎陽遮害亭放河使北入海西薄大山東薄金隄大山卽王橫所謂西山證九也
叙傳曰商竭周移指定王五年事固已知武帝所道非禹舊迹證十也地理志鄴縣有故大河在
東苟非隨西山下東北去安得至鄴證十一也孫炎曰大鹿鉅鹿北廣河澤河所經蓋此澤本禹
河之所匯故亦名廣河證十二也水經注漳水北逕祭陌西俗巫爲河伯娶婦祭於此陌蓋鄴本
有河故以河伯燕人證十三也杜佑曰漳水橫流至肥鄉界入河曾旻曰河自大伾折而北流漳

水東流注之地形南北爲從東西爲橫河從而漳橫故謂之漳橫證十四也李垂曰自汲郡東推禹戶道出大伾上陽三山之間復西河故瀆證十五也慈以漢時漳水自平恩以下爲禹河故道亦故有可證者五漢書地理志漳水東北至阜城入大河又滌水東至文安入大河滹沱東至參合河滹沱別從河東至文安入海是水經所叙漳水自成平以下至章武入海者在西漢時猶爲大證一也又成平縣有滹沱河民曰徒駭河與許商所言正合蓋漳水自東昌縣會滹沱河又東逕也弓高阜城至成平世遂謂之滹沱然漳卽徒駭也土俗猶能識之不言滹沱仍曰徒駭證二水經濁漳注曰高般峙其東北徒駭瀆聯漳絳則漳絳卽徒駭之上流通爲一川證三也唐書地理志清池縣西五十里有徒駭河西隄是浮陽參戶之漳水亦古徒駭證四也齊乘曰河昔北衡漳注之河既東徒漳自入海安知北流之漳非古徒駭河歟證五也無徵不信庶乎其免矣尙書鄭注釋循按漢書溝洫志引鄭氏云山一成爲伾在修武武德界與此小異

水經河水又東過鞏縣北 鄭注河水於此有五社渡爲五社津縣北有山臨河謂之崆原其下有穴謂之鞏穴直穴有渚謂之鮪渚呂氏春秋稱武王伐紂至鮪水紂使膠鬲候周師卽是水經洛水從西北流注之 鄭注洛水於鞏縣東逕洛汭北對瓊邪渚入於河謂之洛矣

水經河水又東過成皋縣北濟水從北來注之 鄭注河水自洛口又東左邊逕平皋縣南又東

逕懷縣南濟水故道之所入與成皋分河之水右逕黃馬坂北謂之黃馬關河水又東逕旋門坂北今成皋西大坂者也曹大家東征賦曰望河洛之交流看成皋之旋門者也河水又東逕成皋大伾山下成皋縣之故城在伾上縈帶伾阜絕岸峻周高四十許丈城張翕險崎而不平春秋傳曰制巖邑也虢叔卽東虢也

行水金鑑大 山在汜水縣西一里有大澗九曲一名九曲山上有成皋舊城呂布嘗據此山之東盡於玉門山爲汜水入河處西至洛口裁四十里非禹貢之大伾山也

水經鄭注河水南對玉門昔漢祖與滕公潛出濟於是處也河水又東合汜水水南出浮戲山世謂之曰方山也北逕虎牢城東又北流注於河

河水又東逕板城北有津謂之板城渚口河水又東逕五龍塢北

水經河水又東過滎陽縣北濱蕩渠出焉 鄭注大禹塞滎澤開之以通淮泗卽經所謂濱蕩渠也漢平帝之世河汴決壞未及得修明帝永平十二年議治汴渠上乃引樂浪人王景問水形便帝甚善之詔景與將作謁者王吳治渠築隄防修塌起自滎陽東至千乘海口千有餘里景乃商度地勢鑿山開澗防遏衝要疏決壅積十里立一水門更相澗注無復滲漏之患明年渠成又自汴口以東緣河積石爲堰通渠咸曰金隄靈帝建甯中又增修石門以遏渠口水盛則通注津水

耗則輟流河水又東北逕卷之扈亭北竹書紀年晉出公十二年河絕於扈卽於是也河水又東逕八激堤北漢安帝永初七年令謁者太山於岑於石門東積石八所皆如小山以捍衝波謂之八激堤河水又東逕卷縣北又東北逕赤岸固北向東北注

水經河水又東北過武德縣東沁水從西北來注之 酈注河水自武德縣漢獻帝延康元年封曹叡爲侯國卽魏明帝也東至酸棗縣西濮水東出焉漢興三十有九年孝文時河決酸棗東潰金隄大發卒塞之班固云又湮棗口武作瓠歌謂斷此口也河水又東北通謂之延津又逕東燕縣故城北河水於是而有棘津之名亦謂之石濟津故南津也春秋僖公二十八年晉將伐曹曹在衛東假道於衛人不許還自南河津卽此也晉伐陸渾亦於此渡河水又東淇水入焉又東逕遮害亭南漢書海澠志曰在淇水口東十八里有金堤高一丈自淇口東地稍下堤稍高至遮害亭高四五丈又有宿胥口舊河北入處也

禹貢雖旨以今輿地言之河水自孟津縣北又東逕鞏縣北洛水入焉其北岸則溫縣濟水入焉又東逕汜水縣北又東逕滎陽縣北其北岸則武陟縣沁水入焉又東逕河陰縣北又東逕滎澤縣北其北岸則獲嘉縣又東逕原武縣北又東逕陽武縣北又東逕延津縣北又東逕胙城縣北其北岸則新鄉汲縣又東北至潁縣西南古宿胥口大伾山在其東北其南岸則滑縣此河水東

過洛汭至於大伾之所經也

鞏縣志洛口河在縣東北二十里洛入河口禹貢伊洛瀍澗既入於河卽其處也

禹貢北過降水至於大陸

孔氏傳降水水名入河大陸澤名

通典貝州經城縣有枯絳渠北入冀州南宮縣界又過信都衡水武邑三縣界

尙書正義地理志云降水在信都縣按班固漢書以襄國爲信都在大陸之南或降水發源在此下尾至今之信都故得先過降水乃大陸若其不爾則降水不可知也鄭以降讀爲降下江反聲轉爲共河內共縣淇水出焉東至魏郡黎陽縣入河此近降水也周時國於此地者惡言降水改謂之共此鄭胸臆不可從也又漢地理志云大陸在鉅鹿縣北釋地十藪云晉有大陸孫炎等皆云今鉅鹿縣北廣河澤也郭璞云廣河猶大陸以地名言之近爲是也春秋魏獻子畋於大陸焚焉還卒於甯杜氏春秋說云嫌鉅鹿絕遠以爲汲郡修武縣吳澤也甯卽修武然此二澤相去甚遠所以河爲大陸者以爾雅廣平曰陸但廣而平者則名大陸故異所而同名焉然此二澤地形卑下得以廣平爲陸者澤雖卑下旁帶廣平之地故大陸澤名廣河以旁近大陸故也

程大昌禹貢論枯絳渠可證古降所麗與禹河方向正合但禹河既枯而絳瀆亦枯至武邑斷絕

別無可考鄭康成以淇水之自衛州入河者爲降水其援引證誤元己自覺之遂改引屯氏河爲證鄭道元既已仍襲其說尋又覺屯氏河之無降名也因又改易漢志屯河名稱以應古降既以明誤且有失審究者經之叙河曰北過降水是原有降水而禹因河役過之其理甚明也今屯河因漢河決溢甫有迹道設使漢河真是禹河亦無有因此河決流而反記此河位置者而况漢河本非禹河而求禹河所逕漢河支派則豈非重複之誤耶此其誤之所起不出乎臣之所陳者矣河既改流并山川皆非其故而不知反諸未始改流以前此與中流失劍而刻舟以記者正同一誤也 又大陸之說雜出不一其始地理志謂在鉅鹿縣未聞其去古河絕遠且其地理次序遠在枯絳上流不與經應故歷代言地理者皆疑非是爲此之故益傍東北展轉求之故隋氏以趙之昭慶縣爲大陸唐氏先天中創鹿城置陸澤縣皆意大陸之在其地而爲此之名而李杜輩因而實之曰邢趙深三州者皆大陸也亦孔穎達所謂廣平爲陸故綿延千里而皆可稱謂者是也今去古絕遠隋唐之名二縣以爲大陸者或其有據不可詳矣始雜疑信而兩傳之且深之陸澤爲大陸則古河之行乎貝冀者既可用枯絳以應北過降水之文其逕深而入滄者可以謂之至於大陸也雖不能寸寸銖銖較其首末比之漢河所經全無降水大陸二名可以傳會其通多矣

禹貢說斷余考地理次第降水在冀之東北入河而深在冀之正西指深之大陸爲經之所指亦與過降之文未合夫既謂之大陸則不必專以爲澤凡廣河澤以東其地平廣綿延千里皆謂之大陸也此所指當是瀛洲以東之地面經之恆衛既從大陸既作則瀛以西至深趙之間皆是禹貢錐旨今按宋李垂上導河形勢書請自汲郡東推禹故道出大伾上陽三山之間復西河故瀆卽鄆道元所謂宿胥故瀆也濬縣舊志故瀆在縣四十里亦曰西河蓋禹迹漢時則流經縣東又縣北四十里有大齊村相傳亦黃河故道也然淇水自東過內黃縣南爲白溝而向北之河道不可得聞據本注云內黃縣故城右對黃澤卽賈讓所見內黃界中有澤方數十里環之有堤者也內黃故城在今縣西北澤大方數十里當接安陽縣界疑此地亦亦禹之所經河徙乃鍾爲黃澤耳昔殷王河亶甲居相其子祖乙圮焉而又遷通典相州治安陽縣殷王河亶甲居相卽其地元和志相州內黃縣東南十三里有故殷城河亶甲居相築此則禹河出內黃安陽之間明矣自此而北則爲鄴東之故大河洹水注云洹水出山逕鄴縣南殷墟北竹書紀年曰盤庚卽位自奄遷於此遂曰殷也據書序盤庚所遷之殷在河南與竹書異孔穎達云盤庚後王或有從河南亳地遷於洹水之南者非盤庚也今按楚語白公子張曰昔殷武丁能聳其德至於神明以入於河白河徂亳韋昭云從河內徙都亳也此爲盤庚後王有自亳遷於奄者又有自奄遷於鄴南之殷

者故武丁卽位時殷都仍在河北尋復徂亳蓋亦圯而遷焉禹河行臨漳之東又明矣自此東北歷成安至肥鄉而合漳是爲北過降水也漳絳至此并爲河矣及河南徙漳絳循河故道而下故東川復有漳絳之目水經注漳水自斥漳縣南至銅馬祠東皆漢鉅鹿縣境也昔殷王祖乙遷於刑杜佑云卽刑州今爲順德府蓋亦瀕河之地故其後盤庚又圯而遷於亳殷禹河行鉅鹿之東又明矣以今輿地言之河自濬縣西南折而北歷內黃湯陰安陽臨漳魏縣成安肥鄉曲周平鄉廣宗至鉅鹿縣大陸澤在焉此卽禹河北過降水至於大陸之故道也

切問齋文鈔汪份黃河考班固旣載禎言於溝洫志叙傳又稱惟河爲藉商竭周移其地理志魏郡鄴縣下注云故大河在東北入海又能實指出河隨西山下東北去之路在於鄴東其於鉅鹿下則注云禹貢大陸澤在北於元氏下則注云沮水東至堂陽入黃河於真定國絲曼縣則注云斯浚水首受大白渠東至鄴入河又可就此尋求而知鄴東故大河下流在於鉅鹿在於堂陽在於鄴夫阜城以北西漢現有河流禹迹未改考驗可知而鄴東之有河鉅鹿之有河堂陽鄴之有河實田班志發之故禹迹久湮而得不致終晦者王橫班固二人力也黎陽者今濬縣也遮害亭在濬縣西南五十里鄴縣者今臨漳也堂陽者今新河也 在西漢爲縣今東鹿也蓋大河自華陰而東乃冀州南河之始其東過洛汭以後又東至黎陽西南歷遮害亭抵宿胥口斯冀州南河

之極東矣大河至此則折而北行爲冀州東河之始東河者古冀城之東界也大伾山在河東岸所謂黎陽東山者也大伾一曰青壇其曰紫金鳳凰浮邱者皆其枝峯也同人白祀枉人三山在河西岸俗號上陽三山則所謂西山者卽其山也杜佑謂西山爲太行恆山非也太行在輝縣林縣西去濬縣二百里臨漳一百五十里恆山在曲陽縣西北距鉅鹿四百里至濬縣則八百里大河安得隨二山之足東北去也程大昌謂禹河自澶相以北皆行西山之麓又謂古河在且冀皆穿西山踵趾以行亦非也言澶而不言濬唐澶州治爲今清豐縣宋澶州治爲今開州皆非禹河所經且爲今清河縣亦非禹河所經且冀界中求所謂西山踵趾無有也宿胥口在遮害亭東直西山南蘇代謂決宿胥之口魏無虛頓邱而此口卒爲後世決河難端所從發云河渠書謂禹導河至大伾廝爲二渠所謂二渠者其一爲漯川自大伾之南而東北流入海於千乘千乘者今高苑也其一爲大河經流則冀州東河之來自宿胥口者也酈道元謂之宿胥故瀆濬縣舊志故瀆在縣西十里亦曰西河李垂謂之西河故瀆則班志鄴東故大河之上流也蓋以其在冀州東而曰東河以其既有大伾山南改流東去之河而曰西河西河云者所以別於東徙之河也賈讓謂淇水口金隄高一丈其東地稍下隄稍高至遮害亭高四五丈則遮害亭之地卑於淇水口遠甚而自遮害亭至大伾以東又可知也洪水之時河從大伾南東出或決而北或決而南如後世決

河之汎濫於兗豫青徐揚之域河渠書所謂行平地數爲敗者也讓又謂河水盛時從遮害亭堤上望北河高出民屋百姓皆走上山因欲決其隄放河使北入海則遮害亭以北地形之卑下又可知矣蓋濬縣之地西則高於東也南則高於北也故禹斷河爲二渠自大伾山北去者爲大河經沅而自大伾山東去者爲支流漯川漯受水不多雖行平地不爲敗也鄴東故大河上流既折而北行凡行二百里西岸爲湯陰安陽臨漳東岸則內黃魏縣此之謂故大河之在鄴東者矣後漢郡國志亦云鄴有故大河蓋又祖述班志此說而鄴東故大河之名遂顯白於後史記素隱因謂河在鄴東故名鄴爲河內玉海因謂地志魏郡鄴縣有故大河在東北直達於海疑卽禹之故河故禹迹之不致終晦實由於此矣鄴東故大河其下流自此北行西岸爲肥鄉曲周而漳水入之其東岸爲邱縣之平恩故城漳水者清濁二漳也濁漳出長子清漳出樂平至陟縣而二漳合流曰交漳口自交漳口歷臨漳成安肥鄉曲周而入大河說者謂降水卽濁漳也降亦作絳漳絳得通稱也是爲北過降水也自北過降水而漳水卽河水矣及禹河旣徙而漳水循其道北行故水經所叙漳水自平恩以下皆禹河故道也鄴東故大河下流自此又北行其東岸則廣宗西岸則平鄉鉅鹿大陸澤在焉所謂至於大陸者也按濬縣西南直汲縣北有古朝歌城本殷墟貨殖傳曰殷人都河內漢志曰河內本殷之舊都張守節曰河從龍門南至華陰東至衛東州北入海

曲繞冀州故言河內而衛世家稱封康叔爲衛君居河淇間故商墟顏師古謂爲汲郡朝歌地衛之詩曰瞻彼淇澳曰河水洋洋北流活活曰在淇之間是故王豹處於淇而河西善謳趙岐註曰衛地濱於淇水在北流河之西是則禹河在濬西汲東之明証矣自鄴東故大河之說倡於班志後世宗之而通典鄴隸相州殷王河亶甲所居蓋其後因圯而遷河水所毀曰圯而西門豹之爲鄴令鄴人苦爲河伯娶婦水經注漳水北逕祭陌西俗巫爲河伯娶婦祭於此陌祭陌亦曰紫陌在故鄴城西北五里戰國時大河出清豐南樂元城之間去鄴百有餘里土人皆知異時漳水在鄴北入河故河雖東徙猶沿舊稱而呼漳水爲河因以河伯娶婦惑人凡西門豹傳所謂河者皆漳水也項羽鉅鹿之戰所謂渡河者亦漳水也是皆相沿土人舊稱而不變也相州自鄴移治安陽今彰德府治也蓋彰德土人至今猶知其地舊有大河故有所謂黃河老身黃河老家者余幼時在彰德土人皆指其地以相示初猶疑其妄及讀班志乃知其良然此大河自濬汲間北流出於安陽臨漳東之明證也續漢書謂河水從列人北流通典謂漳水至肥鄉橫流入河肥鄉者漢列人也應劭謂漳水自斥章北入河今曲周縣有斥章故城在列人北東漢初趙王子林說光武決列人河灌眉赤是時河益東徙列人安得有大河蓋亦相沿舊稱以漳水爲河水如鄴人也而殷本紀祖乙遷於邢皇極經世祖乙圯於耿遷於邢通典謂卽唐邢州秦爲鉅鹿邯鄲二郡地明

論 著

三〇

一統志祖乙遷邢即今順德府治也蓋其地瀕河故其後又因圯而遷而漢志既謂禹貢大陸澤在鉅鹿北孫炎云大陸鉅鹿北廣河澤河所經蓋廣河云者謂其爲河水所匯也元和志謂邢州鉅鹿縣大陸澤一名鉅鹿澤在縣西北趙州昭慶縣廣河澤在縣東二十五里乃大陸別名蓋一澤跨二縣之境而廣阿者即廣河也則又河水出於肥鄉曲周鉅鹿之東之明證也

鵲案河自孟津以下決溢之患史不絕書一決一塞河形易變其中左右遷移或十里或數里或數十里者不可勝紀如孟津至開封百里之間五代至宋百年之際河之決者凡七八見乾祐三年決鄭州廣順二年決鄭州乾德三年決陽武太平興國二年決溫縣決滎澤其他可想見矣屢決屢塞形勢屢遷雖於數十年後考數十年前之河往往不能銖鬯悉合而况於數千年後考數千年之河必欲確切不移無毫髮訛舛豈可得哉豈可得哉諸家考據博採宏搜至汪份胡渭精詳已極雖後人猶不免有議之然大純而小疵可以徵矣

禹貢九河逆河圖考第四

禹貢又北播爲九河

徒駭

尙書正義許商云徒駭今見在成平

爾雅注徒駭今在成平縣

漢書地理志渤海郡成平有庫池河民曰徒駭

唐書地理志滄州清池縣西五十里有徒駭河西堤

太平寰宇記滄州清池縣徒駭河九河之一

元豐九域志徒駭河在故滄州廢清池縣西北二十里

元史地理志徒駭河在山東齊河縣

齊乘北流衡漳古徒駭河

方輿紀要滄州徒駭河在州西今湮

尙書地理今釋滄州之西交河縣之東北六十里有徒駭河

九河故道考按徒駭河當在今交河縣界北逕青靜海天津縣界以匯於逆河卽古漳河滹沱入

海之道也漳卽禹貢之降水河行今肥鄉縣境漳水注之故曰北過河漳合流行今武邑縣境漳沱水注之河也漳也漳沱也三而一者也故班志以爲庫池或曰徒駭齊乘又以爲北流衡漳也或曰徒駭爲河之正流今則旣徙矣而以漳沱當之將毋謂禹河至今存乎曰非也凡河旣徙則瀆必空惟下流別匯山源大川則上流徙而下流無恙故禹河徙而漳沱自若猶南河徙而淮自若也昔之漳沱沱卽河也今之漳沱非河也昔之淮卽河也今之淮非河也竊唐志太平記元豐志方輿紀要地理今釋謂在滄州猶未大失也元志謂在齊河反越鬲津以南輿地望不合

太史

尙書正義太史在東光之北成平之南

元史地理志太史河在滄州南皮縣治北

導河書太史河在德州安德縣東南經滄州臨津縣西

齊乘清滄二州之間有古河隄岸數重地皆沮洳沙鹵太史等河當在其地

明一統志太史河在南皮縣北

方輿紀要南皮縣城北有古太史河

九河故道考按太史河當在今阜城縣界東北逕滄州界以匯於逆河 元史明一統志方輿紀要謂在南皮似與胡蘇太迫中無容馬頰覆醜二枝之地導河書謂在陵縣反越胡蘇而南於地望不合

馬頰

尙書正義馬頰在東光之北成平之南

漢書地理志平原郡平原有篤馬河

水經注馬頰水逕魚山南卽瓠子歌所謂吾山也

唐書地理志德州平昌縣有馬頰河

元和郡縣志德州安德縣南五十里平昌縣南十里有馬頰河

通曲馬頰河在平原郡界

太平寰宇記冀州蓟縣馬頰河經邑界又德州之安德德平棣州之商河濱州之樂陵均有馬頰

河 輿地廣記馬頰卽篤馬河

金史地理志棣州商河縣有馬頰河

齊乘在清滄二州之間

明一統志馬頰河在東光界經堂邑清平樂陵入海 又高唐州有馬頰河故道
方輿紀要直隸獻縣山東茌平縣均有馬頰河

又高唐州下云馬頰河即禹貢九河之一也自直隸開州流經山東朝城莘堂邑觀城清平夏津
等縣南至州境東北逕恩平原陵商河樂陵等縣入海故道猶存

尚書地理今釋山東平原縣北有篤馬河流逕陵德平商河樂陵諸縣界相傳即馬頰河也

九河故道考按馬頰河當在今景州界東北逕滄州界以匯於逆河 漢志唐志元和志通典太
平記金志地理今釋之平原德平陵縣商河樂陵水經注之東阿反越鬲津而南方輿紀要之獻
縣又逾徒駭而北均與地望不合 方輿紀要謂自開州至樂陵云云自非嚮壁虛造之談但此
是唐久視二年所開與禹河無涉耳

覆鬴

尚書正義覆鬴在東光之北成平之南

輿典覆鬴在平原郡界又德州安德縣有覆鬴河導河書覆鬴河在阜城縣東經東光縣西北齊
乘在清滄二州之間

明一統志覆鬴河自慶雲經海豐南入海方輿紀要直隸慶雲縣山東海豐縣均有覆鬴河

尙書地理今釋山東德州有覆鬴河東北至海豐縣入海

九河故道考按覆鬴河當在南皮界東北逕滄州界以匯於逆河 導河書謂在阜城似與徒駭
太迫中無容太史馬頰二枝之地通典謂在平原陵縣方輿紀要明一統志地理今釋謂在慶雲
海豐反越胡蘇而南於地望不合

胡蘇

尙書正義引許商云胡蘇今見在東光

爾雅注東光縣今有胡蘇亭

後漢書郡國志渤海郡東光有胡蘇河

水經注清河東至東光縣西南逕胡蘇亭

元和郡縣志胡蘇河在饒安縣西五十里

太平寰宇記滄州饒安縣古胡蘇河一名赤河

元史地理志胡蘇河在慶雲縣西南

齊乘滄州之南有大連澗西踰東光東至海此非胡蘇河歟

方輿紀要東光縣胡蘇河在縣東三里

論 著

尙書地理今釋東光縣有胡蘇河東經寧津縣滄州慶雲海豐縣界入海

九河故道考按胡蘇河當在今東光縣界東北逕滄州以匯於逆河 元志地理今釋謂在慶雲海豐似與鬲津太迫中無容簡絜鉤盤三枝之地於地望不合

簡

尙書正義簡在東光之南鬲之北

史記正義簡在貝州歷亭縣界

輿地廣記簡河在滄州臨津縣

元史地理志簡在南皮縣城外十餘步

齊乘滄州大連灘南至西無棣縣百餘里間有大河沙河蓋卽簡也

尙書地理今釋直隸南皮縣城外有簡河 按簡河當在今寧津縣界東逕慶雲縣界以匯於逆

河史記謂在恩縣反越鬲津而南元志地理今釋謂在南皮又逾胡蘇而北均於地望不合

絜

尙書正義絜在東光之南鬲之北

輿地廣記絜在滄州臨津縣

金史地理志南皮有絜河

元史地理志絜在南皮縣城外十餘步

齊乘滄州大連澗南至西無棣縣百餘里間有大河沙蓋卽絜也

尙書地理今釋直隸南皮縣外有絜河 按絜河當亦在今甯津界東逕慶雲縣界以匯於逆河

元史地理今釋謂在南皮反越胡蘇而北於地望不合

鉤盤

尙書正義鉤盤在東光之南鬲之北

漢書地理志平原郡般師古曰爾雅說九河云鉤般郭璞以爲水曲如鉤流般桓也

後漢書公孫瓚傳遂出軍屯槃河袁紹傳還屯槃河章懷注槃卽爾雅鉤槃之河

其枯河在今滄州樂陵縣東南又云故河道在今德州平昌縣界入樂陵縣界合名枯槃河魏地

形志安德郡治般地有故般河

水經注篤河入般縣爲般河蓋亦九河之一道也

通典古鉤盤河在樂陵縣東南

元和郡縣志棣州楊信縣北四十里有鉤盤河

太平寰宇記滄州樂陵縣鉤盤河在縣東南五十里從德州平昌縣來又德州陽信鉤縣盤河在縣北四十里卽九河之一也

輿地廣記鉤盤河在樂陵

金史地理志將陵縣有鉤盤河

元史地理志獻縣東南八十里有鉤盤河

齊乘東無棣縣北有陷河闊數里疑卽鉤盤河

明史地理志鉤盤河在陽信縣北

方輿紀要直隸獻縣山東德平樂陵陽信均有鉤盤河

尙書地理今釋山東樂陵縣東有鉤盤河自平原德平海豐入海

九河故道考按鉤盤河當在今德州界東涇陵縣德平樂陵海豐縣界以匯於逆河 元和志

明志方輿記要謂在陽信尙未大失元志方輿記要謂在獻縣反越徒駭以北於地望不合

鬲津

尙書正義引許商云鬲津今見在鬲

漢書地理志平原郡鬲平當以爲鬲津

水經注大河流逕平原高縣故城西謂之鬲津

通典鬲津河在獻縣之廢饒安縣

元和郡縣志德州安德縣鬲津枯河在縣南七十里南去將陵縣二十里 又平昌縣鬲津枯河
南去二十里

太平寰宇記濱州樂陵縣鬲津枯河爾雅云九河之一東北流入饒安界入海又德州安德縣鬲
津枯河在縣西南七十里禹貢兗州九河之一今河雖徙不離此城也又將陵縣鬲津枯河在縣
北二十里

輿地廣記鬲津河在滄州無棣

金史地理志安德樂陵無棣均有鬲津河

元史地理志鬲津河在慶雲縣又在樂陵西三十里

齊乘濱州北有士傷河卽鬲津河

明一統志鬲津河至海豐入海

方輿記要直隸獻吳橋慶雲縣山東德平海豐樂陵縣均有鬲津河
尙書地理今釋德州西南有鬲津河

九河故道考按鬲津河在今德州界東逕陵縣德平樂陵慶雲海豐 化縣界以匯於逆河 齊乘所考八枝皆碣獨以鬲津在濱州尙有可疑通典方輿紀要謂在獻縣則反越徒駭而北矣 於地望不合

禹貢同爲逆河

孔氏傳北分爲九河以殺其溢同合爲一大河名逆河而入於渤海皆禹所加功故紘之 尙書正義鄭元云下尾合名爲逆河言相向迎受

水經注河之入海舊在碣石今川流非禹瀆也周定王五年河徙故瀆故班固曰商碣周移也又 以漢武帝元光三年河又徙東郡更注渤海是以漢司空椽王橫言曰往者天嘗連雨東北風海 水溢西南出浸數百里張折亦云碣石在海中蓋淪於海水後世儒者知求九河於平地而不知 求碣石有無以爲之證王橫之言信而有據碣石入海非無理也

尙書禹貢論王橫之言以當時所親見而破萬世傳聞之惑世之言禹貢者失稽焉臣於是用其 說博求諸古知其精確可信周定王五年河徙故瀆漢元光三年河水徙從頓邱東南流入渤海 則是周漢已前河入海故道不在漢世所指渤海之地矣遷固親著周漢河徙見之紀志而其記 禹貢導河語輒自忘之乃曰九河逆河入於渤海薛瓚從而證之曰禹貢河口入海乃在碣石元

光河徒始注渤海禹時不注也然則欲知漢河禹河入海之實從碣石求之則可見九河歷世滋久借日通塞移徙不可主執而碣石者通一山冢趾皆石無有徙移催折之理也漢河既不並碣石入海而平地亦無碣石則九河逆河其與碣石俱倫於海王橫之言其已信

禹貢說斷山以碣石入爲記所以著其爲海畔山也於冀州貢道以夾右碣石入河爲記所以見河口入海正附碣石旁也一時之紀述萬世得以知河道之的其諸以爲聖人紀事之法歟

漢水說略

漢水出今陝西寧羗縣北九十里嶓冢山始源曰漾東南流至覓川鋪會五丁峽水折東北流經大安驛青羊驛會諸溪澗水東趨沔縣之沮水鋪會今略陽縣東狼谷所出之水曰沮水一曰沔水合流東行逕定軍山北沔縣治南又曲折東流經褒城縣又東至漢中南鄭縣爲漢水則漢沔異源而同流也又經城固縣洋縣西鄉縣石泉縣紫陽縣漢陰縣安康縣各縣地節納羣流以成巨川至洵陽縣東境湖北鄖西縣西北境紅巖所出之水合尤槐嶺水曰仙河南流越洵陽境來歸又東南流至鄖西魚網鋪西入楚境曰襄江曰襄河

襄駕也包山上陵也莽州集十道志荆楚之地水駕山而上者卽書經蕩蕩懷山襄陵之義也襄江襄河之名因之

論 著

四二

自源入楚一千三百餘里右岸仍屬陝西白河縣又東南三里左經藍灘汎駐外委藍河水東北來注焉又東南流三里轉東流三里折東北五里逕吳家渡又東北一里轉東流五里蘭草溝水北來注焉又東二里餘轉東南五里冷水河南來注焉又東流二里經觀音灘南又東稍南流三里半大泥溝水北來注焉又東南二里半小泥溝水亦北來注焉又東南流六里半左逕月兒潭右有月兒鋪水注焉又東稍南流七里洗把溝水北來注焉又東南流六里北逕金蘭山又東流四里大白石水南來注焉又里許甲河水北來注焉

甲河源出陝西山陽縣之秦嶺納諸小水屈曲南流二百里來注

又東南流六里小黃溝水左注焉又東二里半大黃溝水北注焉又東南流三里白楊溝水左注焉又東南二里傅家溝水左注焉又里許逕老官廟南白河縣治北又東南流三里紅石河水西南來注焉

紅石河源出鄖縣竹山交界之左吉關合黃龍洞水曲折北流八十里來注

又東流三里餘南北並入鄖縣界

漢水入楚歷鄖西境約八十一里

漢水入鄖縣界東流三里北逕木瓜塘駐外委又里許沙溝水南注焉又東北流二里半木瓜溝水

屈曲北流五十里注焉又東少南流六里上溝水北注焉迤東逕羊尾市南錫穴山北又東里許下溝水北注焉又二里板橋河水北來注焉又東南流四里轉東三里南逕將軍河汎駐外委將軍河水西南來注焉

縣西南境有東西兩河東源出滄浪山西源出左吉關各流二十五里合流東北行左納龍山水右納熊家嶺水屈曲東北流又收葛籐壩水行一百餘里來注曰將軍河

又轉東北流二里洞水右注焉又東流三里東北流二里右逕洞青溝石盤山水北流五十里注焉又折北流三里半西逕孤山塘又二里董家溝水西北來注焉轉東北流二里半河中有山曰孤山又東少北流三里半泥河水左來注焉

泥河水出鄖西天心山東流會小泥河水屈曲南流五十里來注

又東北流四里半火煤河水左注焉又二里豐利河水右來注焉

縣西南青巒若熊家嶺天旗砦三源所出之水合流爲花瓶河北流折東屈而西流經豐利故縣曰豐利河又轉西北流來注

又東北流五里左逕黃連壩駐把總迤東曰天河口天河水北來注焉

天河水源出陝西山陽縣之龍山會諸山河水東南流一百八十餘里來注

論 著

又東稍南流二里折西南三里半楊家溝水左注南又南三里折東稍北流五里石人河水東北來注焉又四里半秋木溝水北注焉又里許安城溝水南來注焉

安城溝源出縣西南之玉皇頂合祖師殿水由三汊曲折流一百二十里來注

又東流一里半北有小水注焉又東三里轉東南五里鮑家溝水南注焉又三里北逕白沙扒南有大石溝水注焉轉東流三里小石溝水南注焉又東稍北流二里半歸仙河水北來注焉

歸仙河源出鄭西東境火車嶺東流折南二十餘里來注

又東流三里北逕令牌灘又二里塔峪溝水出金塔岩北流三十餘里來注焉又東曲折流四里曲遠河水北來注焉

縣西北境陝西商縣南縣界之界牌埡水南流會葛條埡水爲曲遠河東南轉西北流七十九里會鄭西東境之雞籠山水曰箭流河又南流十二里來注

又東流二里折南少西三里又南一里又東南一里折東北二里左逕大浪灘又東北三里半折東南半里左逕走馬灘又折南少西流一里半南流一里半又東少南四里河中有洲曰韓家洲又東一里大孤山挺峙河中堵河水西南來注焉

堵水出陝西興安府平利縣南境及四川夔府大寧縣北界之母豬洞始漫溢東北流歷竹谿

竹山房縣地合衆流以成川約六百里來注此注漢一大緯水也

又東流三里轉東南三里復東流三里折北流四里轉西北流一里半東北逕遼瓦店又西北流三里轉北流三里半牛黃溝水左注焉河中有小孤山又東北流三里至清水河老君山水屈折南流來注焉又東四里欠左逕馬昌關又東北流五里沙溝水北注焉又東流四里餘北逕武陽堰堰河水北來注焉

縣北觀溝壩所出之水爲先生河南流會洞兒河水爲堰河又南流五十餘里來注

又東南流十里左逕伏龍關又南少東一里半茅窩河水右注焉又南稍東流三里金魚河水西南來注焉

左岸有釐局稅關

金魚河源出縣境茅坪四方山屈曲北流四十里來注

又東一里半逕鄖陽府治卽鄖縣南天馬山北又東少北流三里至小河口趙河水東北來左家

河水西北來合流北來注焉又東流八里下家河水北來注焉又東稍南三里半左逕楊溪鋪外委

駐楊溪河水注焉又東南一里半神定河水西南來注焉

外委駐

縣南雞鳴山所出之水曰神定河屈曲北流一百八里來注

又東少北流三里北逕琵琶灘又東四里細峪河水屈曲西南流二十四里注焉又東南流五里

譚 著

四六

轉東流四里傅家溝水北注焉又東少北流三里大橋溝水北注焉又東一里半北逕安陽鎮龍門川水東北來注焉

源出白桑關過龍門川南流轉西四十里來注

又東里許折南右爲黑石灘又南流二里轉西南三里又西五里逕石灰窰南折南四里西逕麥池塘羅家河水西南來注焉又東南九里半至遠河口把總入襄陽縣均縣界

漢水歷鄖縣境二百三十七里

漢水入均縣界稍東流遠河水西南來注焉

遠河有兩源西源出房縣界佛泉山北流曰爛柴溝東源出房縣及均縣之分水嶺亦北流合流八十四里來注

又東流五里又東少北流三里轉東南一里左逕艾家河又東流二里又南流少西四里轉東南三里南逕黃遠坪又東流二里轉東北流一里逕沙坑北又東北流左繞白虎山行四里轉東二里北逕瀝門灘又東流一里轉東南二里至應山廟仇家河水東北來注焉

仇家河源出縣北四十里之冷水會山諸谿河東北來注

又東南流七里右逕蠶川塘黃峯河水西南來注焉又南少東流四里又東南流里許河中有洲

東四廣三里南北長二里爲石磧洲水分兩派北派逕響水口溫都河板橋河兩水合流東北來注焉又東一里半逕懷樹關又東二里轉南一里東有滄浪亭水卽滄浪之水也南派逕很子潭又東與北派合又南流四里逕均縣治東又東南流三里至曾口曾水帶八里川水西南來注焉曾水有兩源西源出縣西南八十里與鄖縣交界之養武當山南流入房縣界曰梁家河仍入縣境東北流至兩河口與東源水會東源出縣南六十四里之武當山曰九道河各納細川南流折北曲屈一百四十里來注

又東里許河中有龍巢山周一里餘又東四里半南逕鐵爐灘又四里右逕亂石灘折南流左逕老鴉灣又西轉東南繞馬鞍山流五里至富灘南又東南流四里左逕魚梁灘又四里轉東三里至浪河口北浪河合殷家河水南來注焉

浪河源出縣南八十四里與房縣交界之毛家山殷家河水出紫髻山至石堰兩水合流北行一百二十里來注

又東北流五里北逕大灣溝折東南二里又南五里青山港水西南來注焉外委駐又東流二十里至均口霄江水曲折東北來注焉

霄江卽均丹兩水合流入漢之變名也均水出河南盧氏縣熊耳山南丹水出陝西商縣之秦

嶺東均口見於水經注漢書地理志曰育水水道提綱曰蕭水均水南流經霄山曰霄水丹水東南流節納川渠水勢較大曰丹江兩水會於河南浙川縣之馬蹇河合流東南行因名霄江訛小江經鄖縣界合鄖西商南界城牆壩所出之滔水歷河南內鄉縣地轉西南流入縣境納界河水源流曲折行八百餘里至均口入漢此注漢一大緯水也

又東少南流三里右逕三官殿又東南三里轉東流二里至羊皮灘入光化縣界

漢水歷均縣境一百十里

漢水入光化縣界東南流二里餘陳家港水北來注焉安樂河水西南來注焉

安樂河源出均縣東南六十里大界山北流四十里爲姚家河至獅子岩會土關壩水曰龍家河又曲折東北流十三里來注

又東南流六里北逕斫兒岩又南少東流六里至傅家岩六股泉水北來折西注焉

六股泉源出縣西北四十里青龍山合土山水及石浪溝水曲折南流二十四里來注

又東南流四里半左逕窰屋川青龍山東出之水曰青龍溝曲屈北來注焉又二里南有縣西白廟嶺水東流二十二里至石門埭注焉又東少南流三里蘇家河水北來注焉

蘇家河源出河南內鄉縣界之三尖山南流至三河口會茅草壩所出之黃龍泉水轉西南會

鐵佛寺水合流曲屈南行自源至委五十里來注

又東南左逕乾德故城又東南五里半左逕順陽故城又東少南流五里半南有縣西馬鞍山水過龍潭東流折北三十二里至木牌港注焉北爲客落湖集又東流二里轉東南三里折南流二里西逕固封山東有洛溪河水南流至縣治西會攔馬河水注焉

洛溪河一名縣河源出河南鄧縣之洞兒山南流會孟川一百四十里來注

又南流一里轉西南五里至老河口一日新鎮街長十里許巡檢千總外委駐設釐局河分三派中夾兩洲中

派自上涓口東外委駐南流十四里至下涓口與東西兩派會東派東南流三里轉南流四里半至

龍口馬窟山水東北來注焉又南少東流二里又南流八里與中派會西派自上涓口北西南流

四里轉南流稍西四里逕中涓口東又里許界牌溝水西來注焉中東兩派淤墊幾成平陸

縣西界牌壩所出之水東流三十里來注

溝南入穀城縣界又南二里西逕冷家集穀城西北之九里岡水爲冷家溝曲折東流四十里來注焉又東南流八里至下涓口與中東兩派會今陸流二里許又分兩派中夾一州屬穀城東派東

南流七里石泉山廖家岡兩源所出之水南流至陡溝合流東北來入穀城界注焉

漢水歷光化縣境東派七十七里

論 著

五〇

漢水自光化之老河口分中東西三派西派至界牌溝南先入穀城縣境詳光化篇東中兩派匯西派水南流二里許又分東西兩派中夾一洲兩派已屬縣境東派至陡溝口始入縣界南為仙人渡南流三里轉西南流入里至洲尾與西派會西派西南流六里又南流二里至筑口南北兩河水夾拱縣治至兩河口合流西來注焉

南北兩河皆源房縣地南河即粉水筑水合流於縣南也粉水有二源一名苦水一名溫水苦水出縣南六十里之紅花朵東南流溫水出縣西百二十里之牛碌壩東北流至博磨坪合流東北行納諸谿河至保康縣西境之永寧鋪會房縣西北四十里羊子山所出之筑水又東北流入縣境又東北經縣城南三里許至兩河口來源均三百餘里與北河會北河一名八道河出房縣東六十五里與保康穀城界之會香觀山東北流至百步梯入縣西境東少北流至破廟有縣西偏南毛坡所出之白谿河水來會又屈曲東流經縣城北約四里亦至兩河口來源一百二十餘里會南河又東流至筑口入漢

西派又南少東流五里與東派會又里許西逕古路嘴又南稍西流四里東逕桂旺州又南流三里半東逕賈家洲又里許西逕汪家洲又東南流四里轉東一里至柴岡店西分津東流為姚家河

姚家河東流十里逕黃金埠南又東流三里半轉南流三里半又東南流三里半轉南流四里半逕八里廟又南四里有襄陽來一小水注焉又南三里左入襄陽境又南稍東流曰龍爬溝流十里仍歸漢

正流至柴岡店南少東流一里南川水出老君山西北來注焉又南稍東流二里西逕廟灘汎委外駐又南流二里轉東南流五里半東逕太平店巡檢千總駐折南半里柳樹溝水出屏風山西北來注焉又東南流八里轉南流三里西逕高埠頭折西南流四里至茨河東千總駐入襄陽縣界

漢水自陡溝口歷穀城境六十四里分津不計里

漢水入襄陽縣界南流一里折東流四里半分津之姚家河水由龍爬溝北來歸焉轉東北流三里餘左逕甄城鋪又東北流四里右逕白馬灘又六里左逕新集右繞樂山又東流三里半逕黃水鋪南又東流二里轉東南一里右逕黃家河市又東南流四里左逕牛首山又東流二里半竹篠港水左注焉把總駐又東南流三里右逕泥嘴鎮石牌水西南來注焉

石牌水源出南障縣北七里山東北流三十六里來注

又東南流二里左逕白家灣又南稍東流五里西逕隆中山又折東二里逕萬山北柿子鋪南又東三里轉東南五里餘又東流五里南逕老龍隄又東逕襄陽府治北樊城南同知守備駐設有釐局轉東

論 著

五

北流三里折北五里餘至北河背清河水會七里河西北來注焉

清水源出光化縣北境楊程壩山南流爲黑水河經穀城東境納諸細流東南行入襄陽西北境逕團山東又南稍東流來源一百五十徐里會王家寨所出之七里河水西北來注

又東北流四里轉東流五里右逕孟蘭坪左爲龍坑清水會諸河水東北來注焉今水道遷徙自樊城東流越孟蘭坪之南直趨東津灣則孟蘭坪在今水道之北矣

清水卽白河之古名也源出河南南召縣演藝山東南流經南陽新野縣地會諸小水轉西南流入縣東北境至兩河口有源出河南泌陽縣大胡山之水曰泚水一曰泌水西流逕唐縣地爲唐河亦會諸小水入縣東北境至兩河口會白河白河來源六百里唐河來源五百里合流爲唐白河至王家河又納棗陽所出之滾河水東北來注此入漢一大緯水也

又東南流三里折南流十里逕東津灣西千總駐設釐卡又南六里轉西南流三里逕蔡村營西襄渠水出縣西柳子山南順安山北曲流東行折南注焉又西流五里轉南流五里折東南三里左逕大旺洲又東南流七里至涇河口涇河水東北來注焉

涇河源出縣東南界大峯頂西北流又屈而西南流約九十里來注

又南稍東流五里轉南流五里東逕鹿門山河中有鹿門灘水夾流又南三里轉西南流一里半

左逕白家巷又西南流五里左入宣城縣界北逕單家洲又西流二里沙河水西北來注焉又西南五里至小河口入宣城縣界駐外委

漢水歷襄陽縣境一百三十七里

漢水至小河口入宣城縣界瀘水西北來注焉又南流二里餘東逕匡家灣又南流二里又南少東四里至大橋灣疏水曲折西來注焉

瀘水出南漳縣北七里山南麓疏水出南漳縣東北白虎山東南流爲孫家河又東流入縣西北境又東南分支經七里溝爲木渠疏水又屈曲東流來源約四十餘里來注

又東南流四里爲羅家河又南少東流二里分津東流爲李新洲溝

李新洲溝東流十里朱家港水東北來注又東里半轉南流十里至韓公渡歸漢

正流又東南里許右有大沙灘又二里分津南流轉東爲新河

新河東南流經縣治北轉南流經治東會木渠

正流又東南行十四里左繞大沙洲至韓公渡分津之李新洲溝水來歸又東南二里半逕萬揚洲南野鷄城北又東南八里北逕官莊集兩乳山水東北來注焉又里半右分津爲黃家港西南會木渠合長渠水匯爲赤湖正流又東南流二里朱旗岡所出之上港水東北來注焉又東南二

論 著

五 四

里半轉南流二里東逕興隆集又南一里轉東南三里右逕茅草洲又二里至采河口南匯赤湖
又東南流二里左逕亞口市澗水東北來注焉

澗水源出棗陽縣西南之澗源山南少西流入縣東境來源六十四里會諸谿河水來注

又東南流四里右逕郭海營又南流五里至練港麻鵲河水東來注焉又南流三里東逕大浪口
赤湖水西來注焉

赤湖上承西北所來之木渠長渠及漢水分流之新河黃家港果河口水匯為湖渚木渠即疏
水支流長渠即蠻水之支流也赤湖去路一東注於漢今口淤一南經柳林澗會蠻水之正流
東南至堰河口達漢而黃家港果河口又為赤湖吐納之道如漢水漲則漢灌於湖山水發則
湖洩於漢蓋隨水之消長以資吐納也

又南流五里逕油坊灣東轉東南三里右逕安家洲又東少南流二里左逕流水溝集外委駐稍南

入鍾祥縣界右岸仍屬宜城又南少東流三里竇燕山所出之水為流水溝東北來注焉又南流

里許西逕烏鴉洲又南二里半東逕吳家洲又南流四里西逕劉尙集又南少西流四里餘東逕

四星洲又南一里至堰河口蠻水合赤湖水西北來注焉

蠻水源出保康縣南境之五道峽東流五十里至司空山南入南漳縣境西北五十里經縣治

南轉東南流五十餘里會諸谿河至界牌頭入宜城縣西境分支為長渠渚赤湖其正流東南行百里合赤湖之分流來注

稍南流入鍾祥縣界

漢水歷宜城縣境東岸至流水溝先入鍾祥界西岸計程八十九里

漢水自堰河口東南入鍾祥縣界南流四里轉東南流五里半右逕孫家灘又東少南流四里豐

樂河水東來注焉巡檢把總駐

豐樂河源出隨縣界之戴紫山娥皇洞西南流五十五里有宜城縣界之龍山水曰黑汶河東

北來合流八里來注

又南少東流七里西逕余家灘又南少西流六里至官橋鋪西研盤溪水東南來注焉又西南流

九里右逕鄒家觜又三里左逕楊家集又南流四里東逕薛家腦又南流九里東逕盛家店又南

流三里轉東南二里右逕金華灘又東少南流三里有利河水會樂鄉河西南來注焉

利河水源出南漳縣西南老龍洞東流入縣西北境越荆門縣地會摩天嶺西出之樂鄉河水

自源一百五十里來注

又東流十里轉東南流二里逕碾盤山西又南少東流十里逕撞鐘山東龔家集西又東南流三

里逕涂家集北又轉東流六里北逕蔣家灘又東少北流四里半逕二神廟南又流六里轉東南三里欠至直河鋪敖水枝水合流東北來注焉

敖水出縣東北大洪山黃仙洞南流轉西七十里會隨縣界之橫嶺所出之水曰枝水西南來合流又十二里來注

又南流三里又南少西流五里逕縣治西船厘局左岸自此迤下有隄防又西南流五里轉南流五里餘西逕陳家集折東南流十里東逕獅子口又東南流二里南流二里半逕鐵牛關西又西南流五里半南逕邢公祠折西少北流四里餘南逕許家堤又西少北流五里又西流二里南逕保堤觀又西二里北逕把關臺折南流二里塘港水西來注焉

塘港距縣南偏西二十五里有二源東源曰冷水港導東南諸水南流二十五里會西源之何家店水合流東行來注

又南流五里東逕從家廟又南少西流三里又南一里逕魏家集西折南少東流九里竹陂河水西來注焉

竹陂河源出荆門縣城西一里之蒙山東流七里入縣境曲屈流六十里來注
又南逕石牌東縣丞外委駐又二里西逕董家口瓦灘河水西南來注焉又南三里逕眞君廟西泰山

廟東又西南流七里轉南流二里逕楚隄西又南少東流二里半王子港水匯鄧家湖西南來注焉

王子港源於縣東偏南六十里之呂家墩東北流約三十餘里匯為鄧家湖來注

右岸入荊門縣界左岸仍屬鍾祥又東南流三里半權水右注焉迤東里許逕馬良山北禹貢內方山

右岸自此迤下有隄防又東少南流五里左逕掛鬚又東七里右逕上埠頭又東三里左逕白口同知把總駐轉南流三里半東逕金港口又轉南流五里餘東逕大王廟又曲折南流三里半逕王家

營西姚鯨口東又南五里東逕馬林口又南三里半東逕張壁口又南少西流五里右逕王家集又五里餘左逕林家埠又南流一里入京山縣界

漢水歷鍾祥境至鄧家湖口右岸入荊門州界左岸至林家埠下計程二百三十二里五分金港

至林家埠下田屬鍾
呂堤歸京邑修防

漢水左岸入京山縣界右岸屬荊門州南流三里左逕操家口又南稍西流三里半左逕陳洪口右有夾港水匯小江湖西北來出下閘口注焉

夾港水源出州東南境沙均南東北流四十里折南匯小江湖來注

又南少西流四里右逕沙陽鎮直隸州同駐有簷卡左為渡船口又曰羅漢寺又南流五里欠東逕王萬口

又南稍東流二里半右逕新城集又里半左逕長豐院轉東南四里右逕白鶴寺折東流二里右岸入潛江縣界左岸仍屬京山又東流五里左逕多寶灣縣丞外委駐又東里許左逕黃傅口右爲潛江之上光澤洲又東一里轉東南二里左逕唐心口折南流六里又南稍西五里右逕長腦院又東南流四里右繞下光澤洲轉東流二里逕聶呂灘南呂家灘北又東流四里又逕聶家灘又東流八里左岸亦入潛江界

漢水自馬良右入荆門境至白鶴寺下入潛江縣界計程七十四里左岸自林家集下入京山縣界至聶家灘北岸入潛江界計程六十四里

漢水右岸自荆門州之白鶴寺下先入潛江縣境左岸至聶家灘北由京山縣地入潛江界南流七里逕隗家洲西又南半里轉東南流一里半逕彭家灘北又東流三里轉東南三里又南流六里繞官洲及黃家塲東又東南流六里至梁灘潰口曰吳家改口分津南流循夜汊河

夜汊河漢水南支達江之道舊由大澤口西南流逕陶朱鋪又南爲夜汊河同治初梁灘隄潰漢水直趨夜汊河呼潰口爲吳家改口澤口遂陞夜汊河又南流至深河潭轉西南流至新灘分兩支一西流曰西荆河一南流折東曰東荆河西荆河越荆門州境會諸湖渠復經潛江地歷江陵監利境湖河交錯悉以沔陽之洪湖爲淵藪再分道達江東荆河南流入監利境屈曲

東流復經潛江地河港縱橫入沔陽境匯鄧老湖出平坊趨漢陽之新灘口入江
 正流東北行五里右逕舊澤口又五里左逕鎮江寺又北少東流六里至蘆泖口分津南流即漢
 水南別爲潛之故道也

蘆泖口即漢水隱流潛去之道也潛江縣名因之其水南流逕竹根灘又屈曲南流逕排沙渡
 又南分三道曰三江口一東流爲通順河一東南流爲洛江河一南流爲縣河縣河南迤有班
 灣河小河舊越監利趨沔陽匯鄧老湖分道達江之道久陘洛江河東南屈曲轉折經天門地
 入沔陽境凡七十六里至范漑關分支南流折東爲永長河並流六十餘里至新里仁口會排
 湖水合流東少南流十六里分支北流曲折三十餘里至杜公河歸漢出口今陘洛江正流又
 南流二里許會州河又南十里至四方河分南北兩河迤下湖河交錯悉入漢陽境凡一百八
 十餘里出沌口入江通順河東流八里至楊林口入天門縣界又曲折東流入沔陽縣境凡九
 十餘里至袁家口北流十四里爲劉家河歸漢同治九年下游垸民圖省堤工築塞蘆泖口河
 道遂陘潛水絕流

正流北行八里逕張截港東外委駐轉東流三里入天門縣界
 漢水自京山境入潛江縣界歷五十四里

論 著

六〇

漢水入天門縣界北岸內有河形迤北有小水曰南港舊漢水北過三澁故道

三澁者曰雍澁曰蓬澁訛遠曰漳澁皆源今京山縣諸山所發分道東南流會於縣西境曰三

參水一曰三汊水又曰西江東流逕縣治南爲義河迤下爲巾帶水入漢川縣境會諸湖河仍歸於漢以今形勢論漢水過三澁之道惟南港首出於漢尾達三參進口雖陘而河形尙在考據另詳

又東少南流三里逕官吉口南又東南流八里逕黑牛渡又東南流三里轉東流六里逕漁泛峯北又東流四十里至牛蹄口分北派爲牛蹄河

牛蹄河自縣西南三十七里之牛蹄口北流二里又分支東流爲古獅子河又東北六里逕洪仕鋪南又東北轉東流九里至截河塲分支北流爲杜子溝北會三澁又東轉東南流十一里左逕新堰口又南流五里又東少南折東南流凡十六里逕陶溪市北又東轉東北流四里左逕楊仙口分支北會巾帶水又東北流十里餘逕便河口南又東北流二里東流五里折東北三里又東少南流五里轉南稍東流六里又東流三里轉東南五里又東少南二里逕乾灘鎮南逕檢駐又東北流六里至界牌入漢川縣界分三派一北流爲重石河會巾帶水一東流轉北逕田二河南爲鳧港北匯中注湖一南流轉東爲牛蹄之正流屈曲東南流十里又東流四

里至張池口古漳口分支東流逕沔陽地曲折流十八里至脈旺背西歸漢今陞北流一支曰竹筒河爲漢水北派下游之正流屈曲東北流凡二十八里逕小里巡潭檢駐又東北流三里半分支東少北流爲招兒河經鱗鮒河响水港楊家集北匯沔漢湖又東轉南出城隍港歸漢港口久陞竹筒河水又北流六里分支東北流曰黃鱸溝匯沔漢湖再北流匯諸湖澤瀘松湖分道歸漢與南派合今上陞下塞北派絕流

漢水南派又東流十五里半北逕岳家口縣丞外委駐又東南流二里轉南流七里逕白沙潭西又折

東流七里轉南流四里逕橫口東左岸分津爲關子溝東流十里出安慶關歸漢正流東南行八里逕雷家新塲北東北流七里右逕安慶關關子溝水西來歸焉又東流三里北逕彭市河折東南流五里轉東流七里逕麻洋潭南又四里南岸入沔陽縣界北岸有古獅子河西北來歸今陞又東流四里南逕泊江潭又東流七里餘北岸亦入沔陽界

漢水南北兩派並歷天門境北派近代陞塞南派自潛江至沔陽一百三里五分

漢水入沔陽縣界東流十里至多祥河西有港北匯沈湖屬天門境者曰慈湖正流又東十里至劉家河潛流分派之通順河西南來歸今上築下陞潛道絕流又東南流三里逕仙桃鎮州判駐北岸有又東流三里轉北流三里逕觀音閣東折東流三里逕迴龍寺北又東南流三里右逕杜公河

舊潛流之洛江河水分派來歸今又東流四里至鄆家灣分津南出爲葉家河

葉家河舊漢水分津東北流至長埧口分兩派一南流轉東爲長河一東北流爲產芝河入南河皆達江之道久陘詳後

又北流三里逕漏罐鋪東又東北流六里逕鷄鳴場北蕭家口南又北流五里逕萬福閘沈湖水西北來注焉稍東爲剝背又東北流十里左逕潭洲又東北流六里牛蹄支河水西來歸焉今又東逕脈旺背南外委駐稍東入漢川縣界

漢水歷沔陽縣境七十一里

漢水入漢川縣界東流一里轉東北流二里右逕百枝溝又北少東流八里餘右逕楊林溝此兩溝皆漢水分津爲南河達江故道

南河在縣南偏西五十里舊承漢水分流有三路由百枝溝來者爲一路由楊林溝來者爲一路此兩路舊東匯臺湖又東南至龍門山南爲南河由沔邑葉家河至長埧口分支東北流爲產芝河產芝水曲屈來注者爲一路長埧口水南分一支爲長河東南流逕周家坊至新幫又東流折東北流爲尹承河至三了口與南河會南河之水東流入漢陽境東北流繞橫山南折北經太頭屈曲東流匯馬泗賽東趨參湖賽分兩道一南流又分歧達沌口入江一東北流爲

索河匯黃連等湖北迤漩解繞白馬山屈曲東流爲金牛港出蔡甸歸漢今上游各道陘塞漢水少一分津其渚湖出港之水皆山溪坳畝所歸

正流又北二里餘逕澄波亭東又北流五里轉東北流三里許西逕分水嘴折東北二里又東流四里轉東北流三里左逕三汊潭又東北流三里轉東流二里逕半湖口南又東北流半里又東流四里逕大沙嘴北轉東北流四里至城隍港南招兒河水南北來歸

招兒河本漢水北派牛蹄河之下游爲竹筒河之分流也歷麗水洪卽鱗鮒河响水港繞團聚灣出城隍港歸漢久陘

又東南流七里逕廟頭南擔山北又東半里轉東流三里半逕楊池口南古楊又東北流里半轉東南三里逕涂家灘西又南三里半折西流二里半又西南流三里轉南流一里半折東一里左逕邱子腦稍東白石湖水西南來注焉又東流二里餘逕繫馬口北又東少北流二里桐水湖水東南來注焉又東少北流三里轉北少西流四里半逕油榨河西又北少西流三里東達朱家河亂石磊磊俗呼公母石又西北流一里半東逕甌山古小別也又西北流四里欠西逕八柯楊轉北流三里逕縣城東卡東北流一里西爲烏柏口松湖水走騰池河西北來注焉

松湖爲縣屬西北湖河之淵數烏柏口爲松湖分洩之一路騰池河爲湖水達漢之道今日築

書 著

六 四

璫以防漢漲灌陸

又東少北流三里欠北逕黃牙口松湖水由下澥趨南汶港東北來注焉

口爲居民築璫

又南流四里轉

東南流二里左逕鄧家灣又東南流三里又東流一里折東北流一里半左逕汪家河又半里右逕橫隄又東北流二里折東南流二里餘逕石輞塢南又東南二里折東北流一里半東逕劉家集入漢陽縣界又北流一里半右逕楊家口又北流半里轉西稍北流三里至曹家口松湖水分道由下澥經溢港河西北來注焉今又東北流三里半逕草廟口

草廟口在馬王廟南舊爲松湖水趨洪湖達漢要津同治初因漢水泛溢淤成平陸

又北流少西五里東逕余家坨又西一里轉北流一里半至新溝澗水西北來注焉澗北入夏口

廳界外委駐

漢水歷漢川境一百三十三里澗水出今隨縣西南百三十四里大洪山北麓其泉數十泓始源東出舍身峴西出懸鉤山會諸泉水至長岡店爲澗水古以清發名之逕德安府治曰府河附河而流者數十名惟澆水爲大自洪山至新溝歷隨州安陸應山雲夢應城漢川漢陽七州縣地水程五百餘里承衆流以成川爲漢一大緯水也

夏口廳舊漢陽縣地漢水自新溝入界東北流二里東流一里折南少東流三里又東流半里東

南流二里逕宋家坨又南流三里半逕高家坨西徐家坨東又南流四里轉東少南流三里北逕

蔡家溝又東南流四里轉東流一里半逕蕭家渡又東流一里轉東北一里半又東流半里轉東

南一里半折南流二里屈而西流四里逕老鴉背西折南流一里轉東流一里半至金牛港口南

河水由蓼湖賽分匯黃連等湖繞白馬山金牛山西來歸焉詳漢川蕭楊林溝又東少南逕蔡甸巡檢外駐港口

委葦設卡又東南流二里轉南稍東流三里上石湖水南來注焉又東流二里轉東北流二里東逕城

頭山又東北流三里轉東流二里餘折東北流三里半北逕漁門逕又折東南流四里北逕沙嘴

又東流二里東北流四里半北逕拖路口又東流二里轉南少東二里半平塘口水西南來注焉

南湖官湖馬家湖及諸湖澤合流出平塘口注漢

又東南流五里右逕排沙口明成化初漢水決是日襄河易道又東少南流四里逕黑山北宗關南又東南流三

里轉東少北流一里半逕橋口南又東少南流一里餘逕大別山北漢鎮南關道同知通判巡檢都司千總把總外委駐有

鹽局釐局又東少北流四里東出北漢口入於江

漢水自新溝左入夏口廳界右經漢陽縣地至漢口約八十八里夏口廳舊漢陽縣北境清軍

同知糧捕通判駐漢鎮光緒二十五年改清軍同知為撫民同知置夏口廳以分繁焉漢水歷

楚境綜計一千五百五十一里

論著

六五

論 著

六六

按漢水自蟠冢達大江歷六府一州一廳二十八州縣地節納大小川渠一百三十五流附流入漢之水未紀凡二千八百六十餘里至漢口入江鍾祥以上二千二百餘里兩岸夾山層峻水勢湍悍河中多石灘鍾祥而下地勢平衍水道始分而民苦泛溢築土防川兩岸之隄防日盛矣其河身之狹者七八十丈闊者二三里至闊不逾五里而盛漲則茫無涯際水落時深者盈丈淺者二三尺而沙墊靡常甚有河中深僅尺許者舟楫往來惟在善乘泓道冬日水涸舟楫既有灘淺之虞夏日水泛田畝不無潰決之憂若不謀疏濬竟務修築其患豈有窮哉

譯 件

萊因河之治水工程

馬路鐵道橋梁各交通機關亦隨之日見發達就中鐵道尤多沿岸各處無不列車往來瀕繁運輸便利毫無遺憾向所謂荒蕪不毛之地今則日新月盛富力倍增該項改修工程規模則宏偉矣而將來之維持經費却無鉅額之必需

洪水面之低下 洪水在改修以前原不經由迂曲河心綫路故改修後未見顯然低下然大多數局部之洪水仍達向之最高水位點者甚稀其洪水災害之減輕亦頗有稱讚之價值千八百七十六年八十二年八十三年俱洪水陡漲堤防潰決而被災者不過低窪處所及二三村鎮若夫肥壤冲刷人民流離已不見於改修既竟之後而棄遺故土遠徙他鄉之人亦絕迹於萊因沿岸矣又河身即遭遇洪水未嘗改道僅破壞堤防住戶避移耳決無坍塌土地危及生命之虞且洪水期間短縮不似曩昔山雪鮮凍洪水傾盆汪洋澤國無由宣洩矣其聲訴被災者大抵不外新淤未固或開闢過早或向係低窪或環繞堤防等地復創植森林保護堤防不僅益備洪水尤

譯 件

二

企增加沃壤足證沿岸居民對於洪水深抱安居樂業之念

巴典土地價格之騰貴 右岸經改修後獲良田七千萬平方尺價值七百餘萬法郎將來仍有蒸蒸日上之勢其餘剩之三千萬平方公尺現或淹沒水鄉沙礫蔽遮其為他日膏腴土地不難預測左岸之狀況與右岸同而所獲利益與土地面積之增加可相侔並論者厥為沼澤之軋燥排水之開鑿地水賴以低下土地得以改良是也至巴典沿岸土地價格受改修實惠其騰貴竟達三千九百萬馬克

舊堤防之目的及堤防築造之沿革 該項改修工程原非製限洪水流域故對於此點無一定之計畫由威載河口至凱隴右岸所築堤防謂為防止洪水氾濫不若稱為防溜冲刷左岸之堤防往昔區與區遙峙孤立不相聯結近乃漸相銜接結為一體凱爾及司徒辣斯以下兩岸則反是初即腕蜒聯接繞隨河流改修之後則與舊觀迥異橋梁道路之建設城郭河港之修築氾濫面積因之減少洪水流域於以狹小

河川管理之方針 主管河川當局對於洪水流域現狀認為無變更之必要凡於河畔前進堤防築道路於氾濫區內各等請求概行拒絕人民亦汲汲焉擴充狹窄部分務令堤防遠退避溢橋之興作也市街堤防之撤去也堤外高地之挖掘也均圖擴大洪水流域又嚴禁杜絕舊有水

路以便淤墊舊道沉澱沼澤

改修工程施行後之洪水 千八百七十六年春及千八百八十二年冬均遭洪水溢決迭乘就中千八百七十六年初夏洪水陡漲以致耶爾雜司及巴典低地俱被害甚鉅萊因斯之寺院田廬大抵慘遭淹沒千八百八十二年該處復經氾濫左岸甫賴斯及其下游司排耶爾決口之處以三數

橫斷面之擴充 由于千八百七十六年着手橫斷面積擴充工程或將局部堤防退遠以展寬改向以順勢或將羽翼橫斷各堤概行撤廢又斷絕塞橋道路掘平堤傍高地

堤防之構造 堤之大小各處情形雖有不同堤頭則均較洪水面高零八公尺寬三四公尺不等萊因巴爾大部分爲二公尺內面爲二坡耶爾撒斯內面爲一五坡萊因巴爾及巴典內外均用二坡高三公尺以上內外兩側堤頭以下於二或二零五公尺之處設寬二公尺之小塔段堤用材料普通使用素土及石子坡面覆以厚零四公尺以上之草皮芝草密生藉資維繫如築堤材料砂外不獲採取他料則一面緩其坡度一面於臨河波浪衝激部分鋪設碎石護沿如堤根土質細微砂性浮動則於堤心築粘土壁一道直達地下之砂利儻砂利層低在深部則於地面以下釘樁以固基礎

譯 作

四

樹株崩墜不許逼近堤防務令距堤根在三五公尺妥慎保存其繁茂芝草對於芟刈牧蓄則嚴勵禁止頒有取締定規故十年以來堤防之狀況漸底堅牢境域
茲將司徒辣斯至海口間劃為數區列記如下

第一區 司徒辣斯與茫亥木間

茫亥木上游河川之改修工程以謀沿岸住民之利益為前提茫亥木與巴載間於前世紀之始叢流紛歧荒廢達於極點殊如羅迭爾循溜而下河身蜿蜒迂曲流路變遷頻仍豐饒土壤概成巨浸全市全村恆為丘墟到處之水位日高濕地生而害健康故前記之大改修工程力改排水之狀況務謀水位之低下於羅迭爾上游衆流如織幹路莫辨務造直線幹路兩岸於導水工程之中仍厲護岸之意

填築灰土及灰泥之考究

填築灰土或稱灰泥三和土如本處所見者中國工程界用之已歷有年所矣查二千年前羅馬亦風行一時並特用于水道工程其所用之土係取諸普梭里此地距火山維修魏牙斯不遠故名嗣後德國亦用灰與土混合其土係在地平下數尺掘取而得者謂之塔斯在中古時代脫乃斯地及費納肆所甲之灰泥其土係由希臘新大里諾島轉運而至荷蘭於數百紀前水道工程

亦多用灰泥英國特名之爲荷蘭膠土此土係由德國沿來因河一帶已熄火山各地輸入至用一種特別土質與灰水摻和能成良好灰泥與否全視其成分而定且土經化學分析後其分子約記如次

一 硅酸約百分之五十以上

二 礬土約百分之二十

三 鐵養約百分之三至十

其餘尙有養化鈣鉀鈉鎂等物質不過此項物質以少爲佳照例只及前項百分之數分而已

大概所用之土多係由火山而來或爲土質抑或爲軟石細如泥狀者其所含之石英當與灰水混水時似必須先行晾熱庶能硬化是以所取之土多半須經製造或取諸熄滅未久火山亦可如有土與前云成分相同煨浚研細與灰水混和亦能成最好灰泥但未經煨煉者和灰則不能矣查北京使用之土含有大半分黃土其化學成分與各處和泥之特別土質類是更雜有粘土及被河水沖來各物質所以此處各種灰土堅硬不同原因亦坐此故耳甚有因含雜質太多不能變硬者蓋以黃土雖雜有必須成分及已滅火山之土一經地質期內之變化風雨之剝蝕即

譯 件

六

化爲灰燼而失其灰水之聯結力因此土須再燒一次例如將磚瓦磨成粉末再與灰水調和反形堅固即其特証矣中國工程師均知用煤球餘燼以製極堅硬灰土攷煤球一物本土與煤渣製成其餘屑亦不過灼土與煤灰而但煤灰與硬化無關其作用恰與灰泥之攪沙同此外北京尙有用矸子土者此土出產西山取之研末與水混合亦能成極佳灰泥至平常灰泥與灰土不同之點須依其真正原則而定茲列舉於下

一 平常白灰泥

普通白灰硬化須吸收空氣中炭酸但非直接乃間接和水與之混合而得其法如次
 和灰泥之水溶解硅酸之一部其酸素溶液即與在水中炭素化合成炭化硅及水其續加和灰之水又成一新硅酸及養化硅反復混合以適宜爲度直至所有硅酸全成炭化硅而止即此足見灰泥硬化之原因非繼續和水足以溶解白灰使與炭素接觸勢固難能更非令含有炭素之空氣自由接近于水以吸收應須炭養之量亦難硬化茲特推定如次
 一 白灰泥置於水中決不硬化因炭酸供給不足之故而白灰之大部分必將被水溶解一白灰泥在空中非有足量之水助其足用及製成有孔性亦不硬化（例如攪合砂子即使空氣易於傳入使水繼續供給炭素之類）可見白灰太多之灰泥極不堅固因其分子密

接空氣不能傳達於各部祇表面變硬而已故欲得強固灰泥非撥用沙子不可
二灰土

平常灰泥所用之水祇係用作硅酸與炭養之媒介並無縱結之作用然在灰土中對於化學變化功用極巨其作用實在情形當難確知但據考証此項事實如白灰石英及所用之水與續加之水等物質實係共起作用並完全變成硬質就數千年來所有工程而論其餘屑遺蹟足以證明其情形相同但就試驗所得確係最細之土與未加水前配合適當白灰成分庶能得極大硬度然凝結甚緩應須注重耳即如兩年久之灰泥比一年之較強具見灰泥置於水內力量較在外強即此可證水能助其硬化然亦有時利用水量不足之效用令其表面稍乾其餘未乾部分俟置入水中時硬化者簡言之若在水底填灰土時最好先令灰泥在空中乾若干時比之即刻放入水內者尤屬妥善譬之和灰晾一天再用比較拌後即用者其收效愈大至關於硬度一層目前尚無一定考驗但最佳灰泥經三天後每平方生的米突將有十基羅格蘭張力一月後得二十基羅格蘭一年後三十五基羅格蘭亦有三月後尚無力之可言者或二年後祇有二十三基羅格蘭者甚有經五六年之久方達三十基羅格蘭者此等灰泥特作基礎之用自然無實驗之價值但與特種土質並用其結

譯 件

合力量究不能不詳加考求茲特舉應行製造灰土之法如次以供參酌

一灰土成分應配合適宜須以數次試驗爲準

二配合之土須極細膩以能篩過每平方生的米突九百網眼不能有超過百分之二十殘餘

三沙子應配合適當灰泥即不致含灰過並且水外用之可減少收縮力量

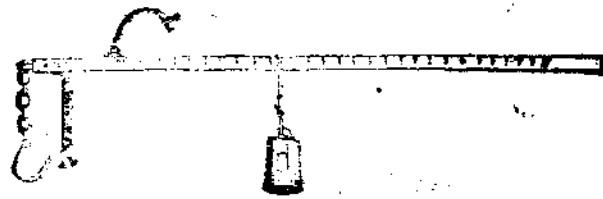
若無細土亦可使用粗土但須加多容量因容量多庶有足量細土與灰水凝結否則白灰缺土聯結仍爲原狀不致灰土柔弱且多量之土所含之細土與灰土結合其粗土之作用祇與沙子等實與土灰無傷如前所云各節舊日並不確知其詳何以仍能得極好三和土並且灰泥不攪用砂子亦係何故茲就歷年之建築物而觀雖未失敗亦云幸矣更有要者如燒不純灰石（如與石英雜合之類）仍可製造灰泥與灰土同一功效能在水底硬化此種石灰其變化層級彷彿在灰土與洋灰泥之間尙有一種石灰所含成分恰與普蘭地土敏土同每多稱爲天然土敏土此外石灰與合量之土攪合未和水前攪拌均勻並磨成粉末尤與土敏土相近但未知勻者不在此例質言之成分較細攪合較勻而灰泥愈形佳妙是也綜合以上所論配土如漫無分別必不能收良好之結果中國產生三和土之材料頗

多用之可成極好灰泥但須利用得當耳若求其不致如前此之雜亂無度是詳細試驗一舉洵屬難緩之圖矧灰土在中國用處甚廣推其利之所至或將與土敏土有等駕齊驅之勢誠有不能不特加注重者也



譯
件

譯
件



十

記 載

查勘山東利津河患報告書

謹呈者竊據查勘山東黃河水患技正周象賢等函報技正等於感日晨抵濟當同勞局長謁見田督具言此次官家出險實由前財廳長張子衡積欠工款所致語多憤恨是日下午二點前赴洛口僱船下行艷日下午四時抵官家曾將決口及災民之大概情形電陳在案現在口門已刷寬三百餘丈水深約三丈餘決口處原係坐灣愈冲愈大如不即時趕做裹頭將來非刷至四五百丈不止口門水勢占全溜十分之八正河僅有水三四尺深水勢雖較盛漲時低落約五尺餘然涵湧異常款項物料夙無存儲僅能日夜掛柳支持目前而已此口門之現狀及防護之大概情形也此次決口有三大主要原因（一）工款無着查山東河工經費每年四十八萬元今年工款積欠最多直至大汎屆臨經費尙欠三十餘萬元現在九年度款項仍欠十數萬元河務局及沿河紳民迭電催討而財廳迄未照發以致春工未修料石椿繩無法準備各營薪餉積欠至半年之多比及河水一日陡漲九尺有餘又值張財廳長赴京辭職主持無人款無着落事前無從

記 載

二

籌備臨時自難防守此爲一大原因也(二)河水暴漲連日霖雨查山東下游大堤原係民埝極爲卑薄七年樹棠考查山東河工時曾經報告黃河下游下段堤岸卑薄非速修培難免決口之患本六月象賢亦經陳報山東黃河下游危險可慮等情並由部咨行山東省長查照辦理各在案本年七月十七日河水陡漲九尺有餘其時暴雨如注晝夜不息同時本河雨水加漲三尺餘漫溢堤頂正溜改變初係平工驟成新險搶護無料遂於十九日黎明時潰決成災此亦一大原因也(三)大溜改向查下游雞心灘一段河道原分南北兩股自民國八年北股淤塞大溜全走南河直衝宮家迤上之河套李家宮家已變平工比及水勢過大北河又復刷開兩河交匯逼溜下移直衝宮家立成巨險該處堤身卑矮水與堤平又值晝夜狂風驟雨波浪上堤人力無所施展一時民夫束手無策紛紛逃散僅有汎兵船勇捻築子埝人少力單料物用盡以致成災此亦一大原因也以上三種原因象賢等周訪詳查尙屬實在情形目前扼要辦法應即趕做裹頭免致口門冲刷日久正溜遷移口門以下正河淤塞爲患益烈需款彌巨至此處口門堵閉後下部能否通暢不生他險自屬另一問題如此處不爲堵閉任其自由冲刷其能否自成一相當尾閘亦屬最要問題非詳加查考後不敢預定要之國家財政無論如何拮据際此災情緊迫非籌撥巨款不足以紓此大難此堵口工程尙待詳加查考之大概情形也又此次被災區域爲利津露

化瀋縣三屬利津逼近決口處被災村莊較多據利津知事云約有二百十餘村濰化八十餘村濱縣五十餘村面積長(至海濱)約一百八十餘里寬四十二里不等約計面積五千四百方里所有災民除富戶遷徙他處不計外在大堤避災者約有六萬餘人目前雖經省公署撥放急賑五千元利津縣一千元山東災賑公會二萬元及其他慈善團體約數千元購買糧食暫資振濟但杯水車薪究屬於事無濟且災民均無席棚連日霖雨不止苦狀曷可勝言此災區災民及放急賑之大概情形也三十日晨復同下游王分局長及利津縣姚知事沿大堤查看災民情形並擇要拍照下午乘船赴口門以下至鹽窩一帶查勘各處險工當日回住閻家三十一日早起沿東大堤步行查看堤上之災民十點抵宮家當即另僱小船入口門內查考河患之範圍及其大溜之趨向迨進至街子店一帶溜勢極大水中樹根等障碍物過多船夫不敢前進此時天色已晚遂即邁返幸遇順風九鐘餘即回宮家謹將查勘所得分列於下(一)口門以下兩岸大堤之危狀查東省黃河下游險工林立夙稱難治而大馬家劉家夾河三不趕閻家王莊等處尤為極險工段今年伏汛初屆雨水汎水同時並至河水陡漲十數尺各該處埽壩均上水三四尺不等波浪適與堤平(現仍有水痕可考)以致堤身淘塌埽壩蟄陷其危險之狀況如當日宮家即不決口按上述各工情形亦難免於無事其工程被水冲壞之情形大馬家因多新埽尙屬較輕

記 載

至三不趕圍家王莊等處埽壩全行蟄陷堤身刷壞均有三四處之多均須大加修理方可以防秋汛之無險耳(二)口門及正河流勢之狀況查口門現在雖已沖寬三百餘丈因溜勢尙未伸直西壩頭仍漸漸坍塌而東壩頭雖無正溜經過因回溜甚猛亦坍塌未已現在大溜十分之八流入口門正河僅得十分之二然而因回溜之故口門以下之流勢仍不見緩尙須隨時加意防護也(三)災民居食之近狀查災民皆知水患一時難消紛紛回至住宅在水中撈取房木以船運至堤上或遙堤上(此堤早已廢棄不守)就堤坡塔蓋窩棚以作冬防之預備其現在之食物爲災賑會所放之山芋乾及蒲台縣所放之饅首但爲數甚少恐難持久(四)洪水入海道之調查查洪水出口門後漫散利津縣之仁義營兩鄉大溜約分三大股皆係舊日窪地下行數十里入夫子溝此溝係爲消洩雨水所挑挖者溝身極其淺小水仍漫散下行又數十里順蔣河寬河土河漫散入海入海路考查非易謹據咨詢所得者縷晰陳之(五)險工搶護之報告三十日接北岸唐家電報第二十四段石壩沖塌溜溜堤根復接南岸西馮家電告第十八段埽壩面上水二尺餘埽前水深二丈三四尺深淘刷堤身六七丈長堤頂坍塌二三尺寬此二工均在決口口門以上尙再失事關係數十縣民命田廬殊深可慮西馮家險工該處埽壩被大溜沖毀兩段水刷堤身極爲危險當經該管分局長及蒲台縣知事督飭河兵民夫竭力搶做柳埽一段移溜

外出已得平穩唐家險工該處石壩墊陷一段石護沿坍塌八丈餘長寬三四尺不等已極危險當經設段營長及承防員等督率河工民夫砍柳搶護業將石壩用柳樓廂並將大堤之坍塌處趕做柳護沿時值天雨人民惶恐異常紛紛將物品移於大堤上恐遭洪水之患也霍家溜暨富莊險工該兩處距省垣僅二十餘里護岸大壩被溜沖陷數尺因之水刷堤根危險萬狀人民紛紛移至大堤幸該處民夫甚多砍柳搶護平穩以上四處均極危險其他如大崔家鐵匠莊溝陽莊胡家岸陳孟圈及洛口等處埽壩墊陷甚多均正由該管營汎用柳枝修整矣(六)料物缺乏之狀況東省河工經費今歲積壓甚多以致春日所購之料尙不足春廂之用刻下料場內及大堤上稽石椿繩等料物毫無存儲每出險工只賴砍柳搶護而已等語理合據情繕呈鑒核謹呈

總長

記
載

