

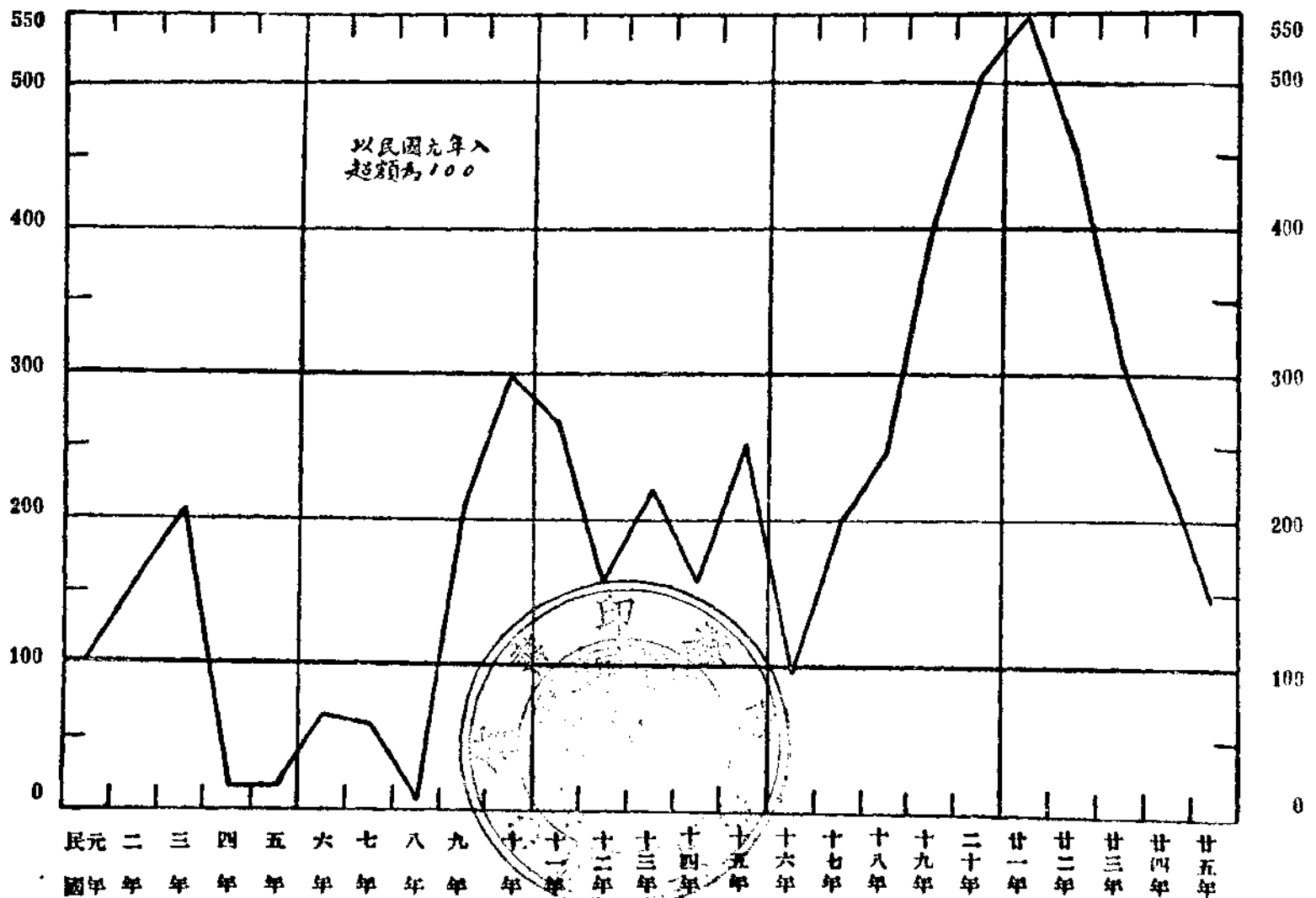
國際貿易情報

FOREIGN TRADE BULLETIN

實業部定期刊物第十種週刊

第二卷 第九期

民國元年以來對外貿易入超指數趨勢圖



實業部國際貿易編輯局

欲知國際貿易商行之真相

欲知國際貿易市場之實踐

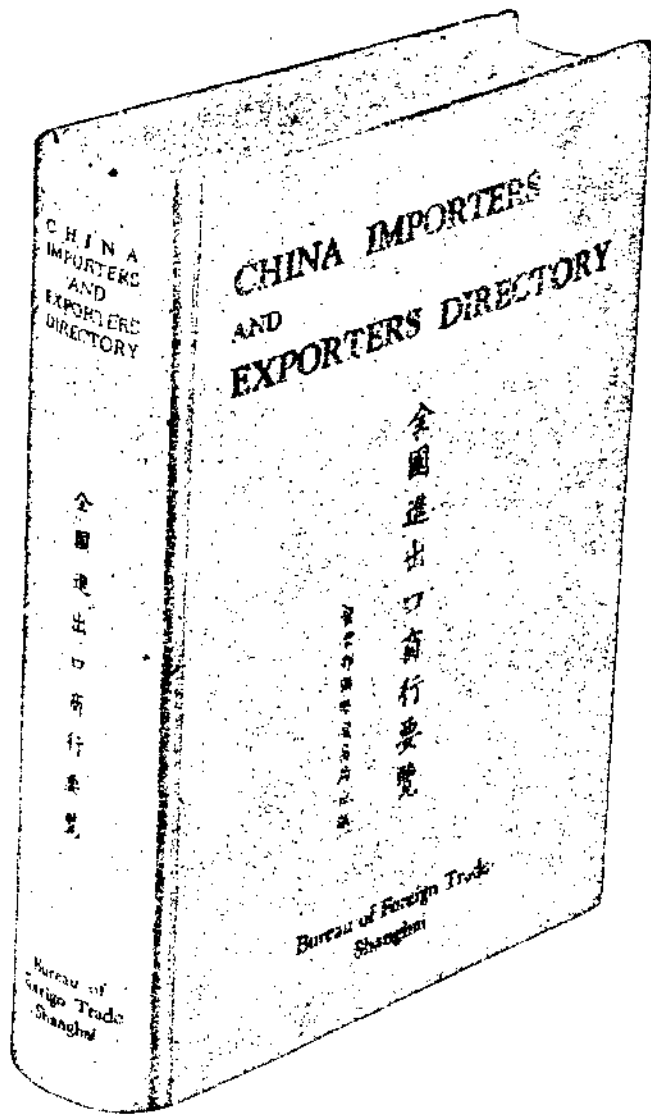
請購閱……「全國進出口商行要覽」

進出口商行一千三百餘家：行名、地址、國籍、經營項目：一覽無餘

編排醒目
檢查極易
費一分鐘即能查得君所欲知之一切

附錄商品檢驗規程商標法及其他一切參考資料等

備此一編無異請一經濟顧問



七	百	餘	頁
定	郵	國	郵
價	費	外	費
八	在	另	二
元	內	加	元

上海江西路四〇六號

實業部國際貿易局發行

最新出版

經濟建設之基礎 實業調查之偉構

每冊實價洋五元

郵費每部國內二分三角 國外二元三角

山 西 省

主 要 特 色

- (一) 所有材料，均係本局派員實地調查所得，不但新穎，而且正確。
- (二) 每書完成，均經過精密之審閱，每章均由專家校閱，非其他調查報告所可比擬。
- (三) 編制方法，全書統一，分沿革現狀生產原料銷場交易等項，凡一般經濟，主要商埠，重要物產，金融制度，莫不盡列靡遺。
- (四) 本書內容事實與統計並重，閱者對於各種實業，可得一整個觀念。

中國實業誌

實業部國際貿易局出版

上海江西路四〇六號



國際貿易情報目錄

第二卷 第十九期
每星期三出版

進出口商品研究

鵝鴨毛絨

進出口商品市況

絲桐油 滬市植物油概況 棉布 腸衣 呢絨 紗花 五金 糖

國內外貿易報告

中國夏布在鮮近訊

高麗參去年貿易狀況

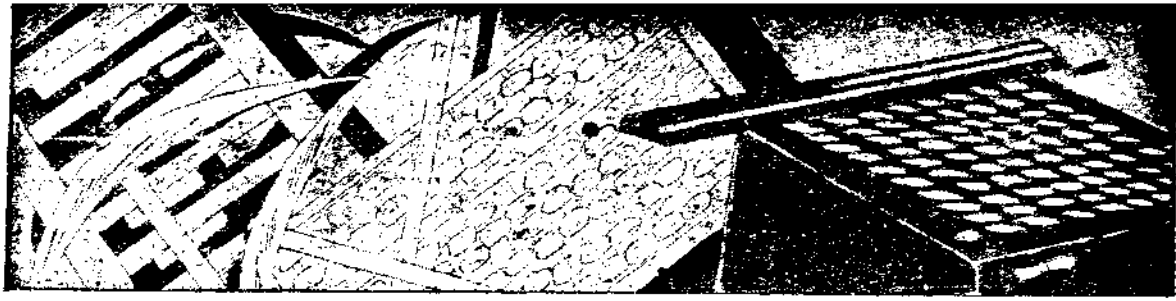
特載

民國二十六年華商紗廠聯合會年會報告書(續)

國內外貿易統計

去年度馬來亞棉織品輸入統計





智利銅產量與世界銅產量比較表

國外關稅規則

日本豁免進口鐵稅 和印第三期限制電燈泡進口 法國重新規定魚類進口限額 荷屬印度對棉織毛氈進口限制 荷印對浴巾進口限制

貿易介紹

五倍子 光學器具 手電筒、電器、無線電器

國外貿易消息

世界糖業公約簽字 日政府計劃限制輸入 日智實業界訂立協定 德國強制使用人造纖維以代羊毛

國內貿易消息

中國茶葉公司已開始營業 湘省平江茶業之危機 中國植物油廠業務近況 食糧調節法 粵省銀行辦絲繭貸款 廈門華僑匯款增加 皖設棉豆管理處



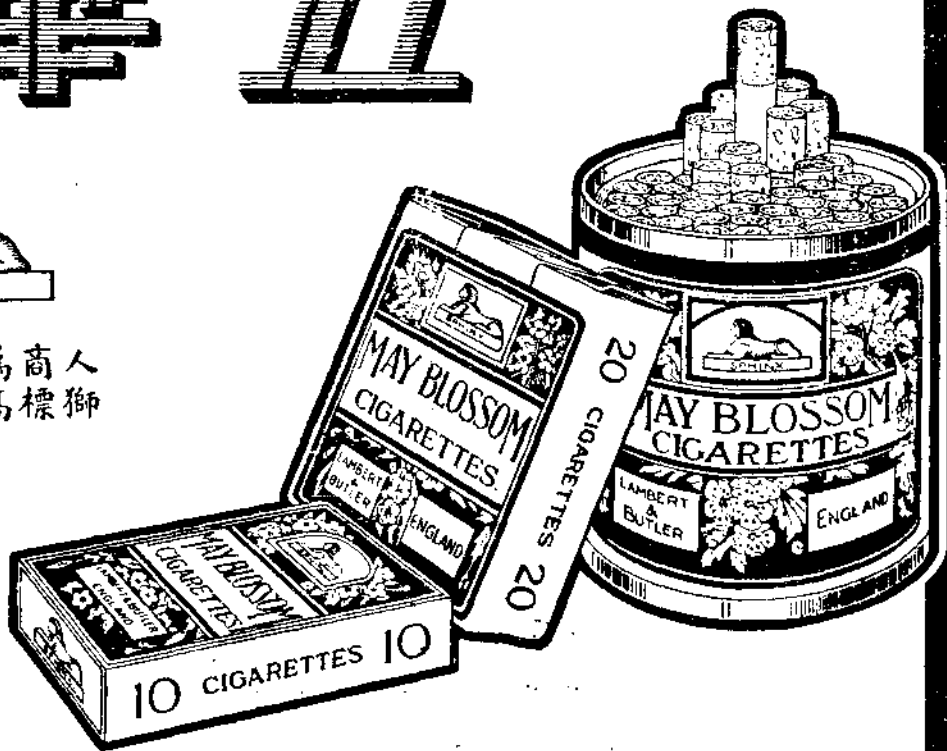


五華牌如
春之花
芬芳馥郁
最使人愛

五華牌



為認務表質等為商人
要明請識之品高標獅



頭烟木軟

進出口商品研究

鵝鴨毛絨(續)

蕪湖鵝鴨毛之集散情形

安徽鵝鴨毛之產地，乃在皖南沿長江一帶，其中當塗、繁昌、銅陵、和縣、無為等縣，產量尤豐，而以蕪湖為集中地點，故蕪湖埠上經營鵝鴨毛商極多，以其性質而論，計分毛莊、毛販、掮客三種。

毛莊 蕪湖毛莊，係由蕪湖商人自備資本設莊收買鵝鴨毛者，在蕪湖埠上計有十餘家，其中資本較充營業較大者，乃推新泰、傅勿記等六家。是種毛莊，內設經理一人，秤手一人，司帳一人，職員若干人，而秤手兼任看貨，實為一莊中主要人員。經理一人，與上海毛號及內地之毛販掮客，均極聯絡，凡毛販運毛到埠，即與該莊經理接洽，報明運到鵝鴨毛現貨數量品質後，便探問行市，雙方合意，經理便派秤手看貨，開出正式價值，毛販合算成本，視為可以出售，始將鵝鴨毛過秤，結算價值。蕪湖毛行用秤，通用十六兩八錢之司馬秤，價以淨重每担計，付款概在過秤後三四小時之內，在付款時，蕪湖毛莊照例向毛販扣佣三分。毛販運現貨到埠，其產於蕪湖附近各鄉者，都係小批貨，用人力小車推運而來，車力等概由毛販負擔。其由當塗、繁昌、銅陵、和縣、無為等縣來者，凡大批貨則用帆船轉運，到埠後即停泊江邊，其間運貨，皆由毛販負擔，由江邊掮運至毛莊之費用，或由毛莊負擔，或由毛販負擔，則在議價時談定。

毛販 蕪湖毛販分有本幫與客幫兩種，所謂本幫者，即蕪湖附近之毛販，客幫者，即外縣之毛販，現有五十餘人。是種毛販之資本大者，則在原產地設立店號，除用現金收集門市鵝鴨毛挑戶之貨外，更兼營其他業務。資本之小者，則專與鄉間鵝鴨毛挑戶聯絡，現金收集貨品，聚集

成數，始將原貨晒乾打包，裝運蕪湖出售。內地用秤，至不齊一，普通毛販使用者，亦以司馬秤為標準，價值以淨重每斤計算。

毛搨客 蕪湖毛搨客，計有十餘人，專事代客幫毛販向毛莊出售鵝鴨毛等。是種搨客與客幫毛販，各有相當關係，而對於市價之漲落，亦頗靈通，毛販視此搨客，一若駐蕪湖之莊客，搨客一經承銷客幫毛販之貨物，亦自居於莊客之地位，照料貨物之起卸及出售事務，貨物出售後，則函知毛販，並開出清單及款項，設法寄給毛販，惟搨客於交付貨款時，向毛販抽佣三分。

重慶鴨毛之集散情形

四川鴨毛乃產於揚子江沿岸，重慶、涪陵附近各縣，出產尤多，以重慶一埠為川省鴨毛之重要集散地，故重慶鴨毛貿易，亦稱繁盛。其間毛商可分外山毛販、鴨毛堆棧、鴨毛中路、鴨毛行、鴨毛字號等。外山毛販者，即在原產地收集鴨毛運售重慶之毛商，其收集鴨毛，都託原產地小販收買，現金現貨交易，手續極為簡單。鴨毛堆棧者，代存外山毛販運渝鴨毛之堆棧，其營業以經手介紹售賣外山鴨毛為主，每外山毛販將鴨毛堆存該棧，該棧對於貨品未售出以前，所有保險、力費、堆租等費，由堆棧先行墊付，售出後，堆棧開出清單，扣除代墊之款，并取九七之佣金。堆棧所收保險、堆租等費，棧規上有明文規定，如鴨毛每件在一百斤以上者，收堆租洋一角，二百斤以上者，收堆租洋二角，四百斤以上者，收堆租洋三角，保險費每千元按照四元扣算，外山毛販在棧內之食宿費，則每人每日四角。鴨毛堆棧代毛販銷售鴨毛，其對像即鴨毛中路、鴨毛行、鴨毛字號，而在重慶鴨毛買賣習慣中，堆棧直接售與字號者較少，普通由鴨毛中路介紹成交，或直接售於鴨毛行再行售於字號。鴨毛中路之性質，完全替字號辦貨，每購一批貨，除向堆棧中看貨時同字號共同看驗外，此若做價等事，概不出面，全由中路從中調查一切，作間接之交易，惟中路不負交易中之損益，交易既成，則每百斤貨可得一斤稱之手續費。（即以貨品一斤之售價為報酬。）中路與堆棧看貨議價一律以明皮淨退及天平稱為標準，所謂明皮淨退者，即有繩者退繩，有皮者退皮，貨內有混有其他雜物超過限度者，均可甄別提退。價既議妥，賣方即發出交單，交與買方，單上註明鴨毛件數、稱規、銀規及期限等，堆棧既發出交單，隨即依交貨日期發送鴨毛，同時備蓋印簿連同發票及鴨毛一齊送交買方，買方按照發票收貨，如有欠稱等情，即將欠稱與提退之重量，書於蓋印簿上，並蓋印戳於簿，交還賣方，以作收貨之憑證。自後交兌貨款，一律以比期為限，堆棧收到貨款，即發出收據以完結此項交易。重慶鴨毛行，多為字號所附設，收買堆棧鴨毛加以揀製而售於字號者，現時計

有久康、協和、德和祥、祥泰復四家，行內賣鴨毛事務，則由老闆或股東担任，揀製鴨毛工作，則另行僱用男女工人，每行工人之多寡，隨進貨衰旺而異，工資以貨件計，每做貨一斤，工資一百六十文，每工多者可做四斤，伙食在內。鴨毛行售貨於字號，有現貨與期貨兩種，現貨買賣之手續，與中路交易相若。期貨買賣，字號先發出二成定銀，賣方始書立交單，交給字號，按指定日期發貨，每屆發貨時期，買方便派人來此打捆，打捆既畢，賣方同時開出發票，連同蓋印簿及貨品，一齊送交買方，買方收貨無誤，即蓋印戳於簿上，以作收貨之憑證，同時扣除定銀或繳付貨款於賣方，至貨件發齊，貨款亦繳清，斯時賣方始收回交單，以完結此項交易，價值以淨重計算，用秤以天平為標準。

(註)重慶鴨毛交易中之秤規，用正天平為標準，95折扣秤。

重慶鴨毛交易中之銀規，使用淨洋，買交99.95%，賣收99%。

重慶集散之鴨毛，自內地運來渝埠，計分水陸兩路，由水運而來者，都用大黃篾包子，每包約四百五十斤，由陸運而來者，則用小黃篾包子，每挑約六十斤，沿途捐稅，至為繁重，如涪陵縣附近產之鴨毛，運輸途徑須經涪陵者，則鴨毛商須納大小河護商稅。

護商大河稅

鴨毛每百斤

○·六〇元

護商小河稅

鴨毛每百斤

一·〇〇元

經過涪陵之涪口者，則鴨毛商須在涪口納國稅。

涪口國稅

鴨毛每百斤

○·五〇元

萬縣附近鴨毛運經萬縣者，須納萬縣樂捐稅。

萬縣樂捐

鴨毛一件

○·四七元

重慶附近所產鴨毛，運進重慶或經黃沙溪、香國寺、唐家沱、磁器口，則納護商統費稅。

川東護商統費重慶進關稅(輪船)	每百斤	○·七六元	川東護商統費重慶進關稅(木船)	每百斤	○·九〇〇元
川東護商統費重慶出關稅(輪船)	每百斤	一·〇〇〇元	川東護商統費重慶出關稅(木船)	每百斤	一·〇〇〇元
川東護商統費黃沙溪進關稅	每百斤	○·二五〇元	川東護商統費香國寺進關稅	每百斤	○·六一〇元
川東護商統費唐家沱進關稅	每百斤	○·五二〇元	川東護商統費磁器口進關稅	每百斤	○·五五〇元

(以上各種稅中，如鴨毛出關南岸及大河上游，減征五角，大河下游，中途減征一角，長途減征四角，小河上游如有合川票，磁口應減征三角三仙二星。

鴨鴨毛絨

川東統捐稅(重慶) 每百斤 〇・二〇〇元
 川東統捐稅附加六賍(重慶) 每百斤 〇・一二〇元
 川東統捐稅附加刺赤(重慶) 每百斤 〇・〇二〇元
 川東統捐稅附加印花(重慶) 每百斤 〇・〇〇四元

(以上捐率中，統捐之外，附加六賍，係用作重慶一切建設費用。統捐稅完納三個月以內出關，稅票有效，三個月以外出關，則須另行完稅)

至於鴨毛在重慶輸出，運往上海等埠，則需納出口稅，茲將出口時所納出口稅及繳用費列表于后：

關稅	每百公斤	四・五〇	內地稅	每百斤	〇・七二
內地稅之刺赤捐	每百斤	〇・〇七	印花	每件	〇・〇一
自來水馬路電力廠	每百斤	〇・六五	同業捐	每件	〇・一五
水脚	每百斤	三・三八	撥船	每件	〇・一五
小工力費	每件	〇・三〇			

湘潭鵝鴨毛之集散情形

湖南河川縱橫，養鴨之縣甚廣，綜計全省飼鴨者五十餘縣，以洞庭湖沿岸及湘中各縣為最發達，恆有大羣飼養，每戶少則三四十頭，多則百餘頭，故鴨毛之出產，亦以該區為盛，至若湘西湘南，地多邱陵，不利於養鴨而鴨毛遂少。湘潭扼湘江要衝，為湘省商業繁榮之埠，自清末季有鵝鴨毛商設莊收買以後，湘中鴨毛，遂以此為集中地，在歐戰以前鴨毛出口盛旺時期，湘潭毛莊，計有四五家之多，近時乃有三家，其中營業最大者，厥為鴻慶昶毛行，該行於湘潭附近各縣，更設分莊，收買挑戶鴨毛，其間交易，均係現貨現款買賣，收集成數，乃將原貨打包，裝至湘潭總行，僱用女工初揀，經過扇毛機之去灰工作，始行再事包裝，躉批轉裝入輪船，運往上海，在上海埠中，則更設駐申莊客於南市小西門少年路仁成街七號，專事接洽銷售及交貨收款等事務。現時鴻慶昶與上海美狄根洋行訂立代買合同後，營業性質，以收佣金為主，與自買者稍異，該行對洋行收佣，從值加計算，對買客收佣，從值八八扣佣。

(未完)

進出口商品市況

絲

國外絲市 本週國外絲市，趨勢仍弱，截至週末，始稍振作，然週初尾之市價記錄，依舊跌多漲少，紐約交易所近期自一·八二元跌至一·七七元，至週末稍見良好，為一·七九元，較之週初市盤，還下降三分之譜，

遠期自一·七七五元跌至一·七三五元，至週末計漲三分為一·

七六五元，較七號舊盤跌一分許。現貨日華絲品持價曾一度下降後，

上海絲計跌二分，日絲則漲一分。本週里昂絲市，初頗持重，絲價平穩，

絲銷亦隨見活動，借至十二日起，則亦趨下軟，計上海絲A字跌一·

五法郎，B字與日絲各跌〇·五〇法郎。橫濱絲市，自七號至十一號

堪稱每况愈下，現期貨品，一致下墜，直至週末晨市，始見良好，市盤記

錄，較初現貨漲一〇元，期貨漲五元，借至下午又見疲軟耳。

國內絲市 週初國內絲市，以內銷似較活躍，洋莊絲銷自五月

一〇日起，法莊始有出路，美莊則仍呆滯，法莊絲銷，以高級細條份白

廠為最俏，如時裝雙鴿等級九至十一，一〇至一二條份，達昌怡和及

百多等，均有進胃，然市價則仍低廉也，內銷白廠至週末二日，更見生

動，美亞美豐等綢廠一次售開百數十包，B字白廠七三分新貨絲品，

價六八〇元，較次級者，六七〇元等新低價，亦已開出，印莊絲銷，輯里，

加興絲，川廠等走銷尚不寂寞，絲價尚無榮辱，一週來白廠經做開四

一五包，輯里絲一五担，川經一五担，其他二〇担，內銷絲佔三一〇担，

全為上海白廠，外銷絲佔一五五担，共計四六五担。

地名	絲類	品質	條份	五月七日	五月八日	五月一〇日	五月十一日	五月十二日	五月十三日
紐約	日本絲	八三分	—	二·〇一	一·九九	一·九九	一·九九	二·〇二	
紐約	日本絲	七五分	—	一·八三	一·八一	一·八一	一·八一	一·八二	
紐約	上海絲	七八分	—	一·六八	一·六六	一·六六	一·六六	一·六六	
里昂	上海絲	A字	二〇·二二	一〇五·	一〇五·	一〇五·	一〇三·五	一〇三·五	
里昂	上海絲	B字	一三·二二	九八·	九七·五	九七·五	九七·〇	九七·〇	
里昂	日本絲	—	一三·一五	一〇一·	九九·五	九九·五	九九·五	九九·五	
紐約	標準絲	近期	—	一·八二〇	一·七九〇	一·七七五	一·七七〇	一·七九〇	
紐約	標準絲	遠期	—	一·七七五	一·七五五	一·七四五	一·七三五	一·七六五	

國際貿易情報 第二卷 第十九期

橫濱 標準絲 近期 八一五
 橫濱 標準絲 遠期 七九八
 八一〇
 八〇七
 七九四
 八〇〇
 八〇五
 七九〇
 八一〇
 八二五
 七九五
 八〇三

國內絲銷日記

日期	購戶	類別	貨條	紋	包額	價格	日期	購戶	類別	貨條	紋	包額	價格
五月七日	美大	雙宮絲	HL	四〇・六〇	一〇・五三七・五	五月一〇日	用戶	白廠經	煙雨樓	二〇・二二	五・七〇〇		
五月七日	美大	川廠經	三A字	二〇・二二	五・六七〇	五月一〇日	用戶	白廠經	天台	二〇・二二	五・七一二・五		
五月七日	三星	川廠經	雙C字	二〇・二二	一〇・六七〇	五月一〇日	用戶	白廠經	雙虎本	二〇・二二	五・六八〇		
五月七日	美亞	白廠經	金牛	二〇・二二	二〇・七〇〇	五月一〇日	用戶	白廠經	鸚鵡	二〇・二二	五・六八〇		
五月七日	用戶	白廠經	天台	二〇・二二	一〇・七一五	五月十一日	用戶	白廠經	B字二號	二〇・二二	五・六七〇		
五月七日	用戶	白廠經	雙虎	二〇・二二	五・七七〇	五月十一日	達昌	白廠經	時裝	九・一一	一〇・九二〇		
五月七日	用戶	白廠經	斑馬	二〇・二二	五・七七〇	五月十一日	達昌	白廠經	時裝	一〇・一一	一〇・九二〇		
五月七日	用戶	白廠經	聚寶	一三・一五	五・七五〇	五月十一日	怡和	白廠經	豐泰	一〇・一一	一〇・九二〇		
五月八日	用戶	白廠經	月兔	二〇・二二	五・七四〇	五月十一日	信孚	白廠經	斑馬八五分	一三・一五	五・八二〇		
五月八日	用戶	白廠經	天台	一三・一五	一〇・七七二・五	五月十一日	用戶	白廠經	金云成	二〇・二二	五・六八五		
五月八日	用戶	白廠經	聚寶	二〇・二二	五・七〇〇	五月十一日	用戶	白廠經	金松竹	二〇・二二	五・七〇五		
五月八日	用戶	白廠經	B字	二〇・二二	五・六九〇	五月十一日	用戶	白廠經	月兔	一三・一五	五・七八五		
五月一〇日	怡和	白廠經	雙鶴	一六・一八	一〇・八一二・五	五月十二日	用戶	白廠經	天台	二〇・二二	一〇・七一〇		
五月一〇日	怡和	白廠經	雙太	一六・一八	一〇・七四〇	五月十二日	用戶	白廠經	魚船	二〇・二二	五・六七五・五		
五月一〇日	達昌	白廠經	時裝	一六・一八	一〇・八一二・五	五月十二日	用戶	白廠經	B字七五分	二〇・二二	四・六八〇		
五月一〇日	達昌	白廠經	雙鶴	九・一一	一〇・九二〇	五月十三日	美亞	白廠經	羅漢漢七三分	二〇・二二	一〇・六八〇		
五月一〇日	達昌	白廠經	雙鶴	一〇・一一	一〇・八八五	五月十三日	美亞	白廠經	慶成	二〇・二二	二〇・六八二・五		
五月一〇日	新大	輯里經	銀桃	一〇・一一	一〇・八八五	五月十三日	百多	白廠經	三跳舞	一六・一八	一〇・八〇〇		
五月一〇日	新大	輯里經	鸚鵡	一〇・一一	一〇・八八五	五月十三日	百多	白廠經	三跳舞	一六・一八	一〇・八〇〇		
五月一〇日	新大	輯里經	鸚鵡二號	一〇・一一	一〇・八八五	五月十三日	百多	白廠經	三跳舞	一三・一五	一〇・八二〇		
五月一〇日	新大	輯里經	鸚鵡三號	一〇・一一	一〇・八八五	五月十三日	百多	白廠經	三跳舞	一三・一五	一〇・八二〇		
五月一〇日	美大	加興絲	鸚鵡三號	二・五八五	三・六〇〇	五月十三日	用戶	白廠經	天台	二〇・二二	一〇・七一〇		
五月一〇日	美大	加興絲	松鶴二號	二・五八五	三・六〇〇	五月十三日	用戶	白廠經	天台	二〇・二二	一〇・七一〇		
五月一〇日	美大	加興絲	松鶴三號	二・五八五	三・六〇〇	五月十三日	用戶	白廠經	月兔	二〇・二二	五・七三五		
五月一〇日	用戶	白廠經	赫德	二〇・二二	五・七〇〇	五月十三日	信孚	輯里經	唱歌	二〇・二二	五・六八五		

桐油

本週桐油市況，交易已見開展，歐洲洋行購置頗強，惟以來源仍旺，漢市存底日增，而歐美市氣，未見振作，故本週市價，一度降至五十元〇六角，入後雖見回頭，但不能遽爾高漲，逐日過程：八日成交百噸，做價五十二元八角至一角不等；十日續有做開，價五十二元六角，十一日成交一

一五噸，價降至五十一元七角，十二日來源極旺，常德報跌，報價五十二元〇七角，洋商紛紛落手，十三日上午報價五十二元〇六角，下午回至五十一元，進出熱鬧，十四日價格穩定，現貨叫價無變動，觀油市大勢，到旺銷暢，市氣非常活躍，跌風殆將告一段落，預料後市如無特殊變化，將有一番盤旋。茲將本週漢口成交概況列下：

日期	買進洋行	期現	成交數(噸)	價格(元)
五月八日	福中	本月期	二五	五二·五〇
	其樂	本月期	二五	五二·四〇
	福中	現	五〇	五二·八〇
十日	合義	本月期	一〇〇	五二·六〇
十一日	合義	本月期	五五	五二·七〇
	合義	本月期	六〇	五一·七〇
十二日	怡和	現	五〇	五〇·八〇
	合裕	現	二五	五〇·八〇
	合裕	現	二五	五〇·八〇
十三日	其樂	現	一〇〇	五〇·六〇
	三井	現	一〇〇	五一·〇〇
	中華	現	八〇	五一·〇〇
十四日	其樂	現	五〇	五一·〇〇

桐油

上海洋莊市面，本週亦有大批成交，數達二百噸之譜，中國植物

油料廠亦向廣西貿易辦事處購進期現油數十噸，聞將來運在香港交貨，直運出口，本週轉口者寥寥，列表如下：

日期	進口地名	數量(件)	出口地名	數量(件)
五月八日	漢口	三二〇	天津	一五〇
五月十日	漢口	五〇	天津	一七〇
五月十二日	漢口	一五〇	天津	一七〇

一週來油價跌落頗鉅，尤以產價為甚。茲列表比較之：

類別	五月十四日行市	比較上週
漢口洋莊盤(連稅淨油)	五一·〇〇	跌二·五〇
上海洋莊盤(連稅煉油)	五四·〇〇	跌一·五〇
常德重價(毛油市秤)	三七·三〇	跌二·七〇
杭州申交價(毛油市秤)	五〇·六〇	跌〇·八〇

其他植物油價，一致平疲，各檔跌落六角至二角不等，茲將各種油價彙誌如下：

油類	五月八日	五月十四日	比較上週
桐油	二八·六〇	二八·〇〇	跌〇·六〇
青油	三五·〇〇	三五·〇〇	跌〇·〇〇
菜油	三一·〇〇	三一·〇〇	跌〇·〇〇
茶油	三〇·〇〇	三〇·〇〇	跌〇·〇〇
生油	二〇·〇〇	二〇·〇〇	跌〇·〇〇

滬市植物油概況

(中國植物油料廠滬處)

(五月十日 至 十五日)

本週滬地市況，因國外市氣轉呆，出口貨銷路不佳，漸見疲跌，成交日減，出口行商咸相觀望，較諸上週益形呆滯。茲將本週內進貨各行暨逐日行市列表於后：

期星	一	二	三	四	五	六
貨名	洋裝芝蔴 又茶油 桐餅油 柏籽粉 棉籽油	又茶油 桐餅油 柏籽粉 棉籽油	洋裝芝蔴 又茶油 桐餅油 柏籽粉 棉籽油	洋裝芝蔴 又茶油 桐餅油 柏籽粉 棉籽油	洋裝芝蔴 又茶油 桐餅油 柏籽粉 棉籽油	洋裝芝蔴 又茶油 桐餅油 柏籽粉 棉籽油
成交商號	達孚洋行 本處	達孚洋行 本處	本處 本處	本處	本處	三井洋行 吉田洋行
成交數量	一百噸 十七噸	二百噸 二百噸	一百噸 五十噸	七十五噸	七十五噸	四千包 四千包
價格	十三元八角 三十八元半	十三元八角 十三元八角	十三元八角 港洋五十元	五十三元四角五分	五十三元四角五分	四元 四元
報價	五十六元 三十九元 二十九元 四十二元	五十六元 三十九元 二十九元 四十二元	五十一元 三十九元 二十九元 四十二元	三十八元 二十九元 二十九元 四十二元	三十八元 二十九元 二十九元 四十二元	十三元八角 二十九元五角 三十八元五角 二十九元五角 三十三元八角

棉布

布市在五月八日至十四日之一期間，市氣邁步前進，續呈繁俏，週末又以近月標紗暴騰，人心益昂，白貨粗布細布，最形堅缺，各檔輕重磅粗布較上週約漲每疋一角至二角半，東貨細布漲一角至三角，細斜價盤平定，惟本廠常州細斜，亦續升每疋五分至一角，原布漂布客需不旺，僅略升騰，嗶嘰各路盛銷，期貨心思尤健，提漲每碼一分外，廠商感於坯布缺乏，亦不敢從事多拋，藍布色斜以及本廠洋紗，川閩等幫，本週進胃頗佳，各染廠受坯子飛漲影響，成本增高，售盤亦升，漲每疋角許，印花淺色貨去勢稍緩，價亦平定。

開貨 本週期貨成交仍極旺盛，日商洋行之各牌細布，六七月份早經開盤，八九月份由同業字號承開者統計件額，仍在萬件以上，內以十二磅龍頭，花鳥，喇叭童，彩球，諸牌占額最多，細斜訂開不多約三千件，四君子牌嗶嘰，東棉江商阿部市等行開出六七八月份期達七百箱，最高價每碼三角二分半，又直貢呢開出亦有三百數十箱，每碼價三角三分半，俱較現貨提升每碼一分左右，蓋同業與客幫，期貨心思一致看高，故目下中外各廠凡屬七八九月份出品，嗶嘰等之繁銷貨物，莫不開售一空，仁豐廠開售蘭亭湘妃線呢有六百數十箱，士林藍布六七百件，大陸廠開給天津幫龍珠圖縐呢三百箱，每碼價三角七分，各貨市盤步開步增俏例異常。

棉布

銷况 實銷情形客路以四川重慶、福建、廈門、汕頭、天津、烟台為活躍，川幫本週共辦色布、色斜、條漂、洋紗等類約一千五百件，閩廈等區除進白貨外色貨嗶嘰、藍布、府綢、色丁，共辦亦近五六百箱，天津烟台等幫，陸續辦細布如青島貨花鳥、龍門、喜鶴、喇叭童、彩球各牌現期貨仍在三千件以上，又進重磅粗布如賽馬、天字、同利、魁星、地球等牌亦達千件，率以現貨派交困難而止，是則進胃濃厚，較任何客幫為佳，漢幫廣幫俱屬呆滯，惟廣幫尙辦光中三子素府綢三千餘疋，漢口一路祇零星少數而已，本街批發莊近日最寂，無大批吸納，獨染廠幫氣勢甚盛，白坯細布如龍雙頭珠等牌，苦於無貨可覓，全週搜辦東貨細布現期貨在五千件以上也。

各貨市價升降比較

布別	本週最高價	本週最低價	本週末與上週末升降比較
粗布裕華二磅賽馬	一一·九〇〇	一一·七五〇	升二五〇
民生二磅天字	一一·二五〇	一一·一五〇	升一〇〇
振泰二磅鴻福	一一·三〇〇	一一·二〇〇	升二五〇
新裕二磅地球	一〇·九〇〇	一〇·八〇〇	升一五〇
上海二磅三元寶	一〇·五〇〇	一〇·五〇〇	平
寶興二磅金馬	一〇·〇五〇	九·九五〇	升一五〇
振泰二磅鴻福	一〇·〇〇〇	九·九〇〇	升一〇〇
怡和二磅九天	八·九〇〇	八·九〇〇	平
申新二磅四平蓮	八·九〇〇	八·八〇〇	升一〇〇
怡和二磅三兔	七·七〇〇	七·七〇〇	平

九

申新二磅人鐘	七·七〇〇	七·六〇〇	升一〇〇
怡和九磅五福	七·〇五〇	六·九五〇	升一〇〇
內衣9磅ABC	七·一〇〇	七·〇〇〇	升一〇〇
怡和15磅二四杯	七·三五〇		平
大生10磅二四杯	七·四〇〇		平
粗斜新裕16磅地球	一·一六五〇		平
申新14磅四平蓮	一〇·一五〇		平
細布公大14磅雙龍珠	一·二·三〇〇		平
公大12磅雙龍珠	一〇·〇〇〇	一·二·一〇〇	升一五〇
裕豐12磅龍頭	九·九五〇	九·八五〇	升二〇〇
同興12磅陽鷄	九·六〇〇	九·七五〇	升一五〇
上海11磅藍日	八·八〇〇	八·七〇〇	升一〇〇
細斜裕雙龍頭	九·五五〇		平
同興陽鷄	九·五七五		平
原布豐田10磅跳舞	九·一五〇	九·一〇〇	升〇五〇
豐田10磅跳舞	七·四五〇	七·四〇〇	平
漂布輪昌乾坤印	九·四五〇	九·三五〇	升一〇〇
光中松鷄圖	九·一〇〇	九·〇五〇	升〇五〇
條潔怡和白條	九·五〇〇	九·二五〇	升二五〇
征東整理	一〇·一〇〇		平
英雄整理	九·九〇〇		平
曉暉四君子每碼	·三二五〇	·三一五〇	升〇一〇〇
黎明圖	·三四〇〇	·三二五〇	升〇一五〇
直貢四君子	·三三五〇	·三二〇〇	升〇一五〇
黎明圖	·三六五〇	·三六〇〇	升〇〇五〇
藍布竹林雅集	一〇·三〇〇	一〇·二〇〇	升一〇〇
愛國藍	一〇·一〇〇	一〇·〇〇〇	升一〇〇
明月圖	一一·五〇〇	一一·四〇〇	升一〇〇

色斜竹林雅集	一〇·六〇〇	一〇·五〇〇	升一〇〇
榮華爵綠	一〇·五〇〇	一〇·四〇〇	升一〇〇
洋紗摩登女士什色	一一·一〇〇	一一·〇〇〇	升一〇〇
萬年吉祥什色	一一·三〇〇	一一·二〇〇	升一〇〇

元芳叫莊趨勢平穩

本期(十三日)元芳叫莊排貨祇二十七件,較上期又減一件,計值幣額二萬三千四百五十九元一角五分,客幫需胃尙毀,叫盤平穩,泰西價陳列二牌,無甚軒輊,九芳元絨微升五厘,而三多直貢驟降三分,羽綢高擋較疲,花燭竹林快利三牌跌達每疋二角之譜,中擋惟妙三元則漲二三角,下擋均堅定略昂,白洋紗去勢續旺,繼漲增高,九芳圖漲起二角五分。

附列本期叫盤與上期比較表

貨別	本期叫價	上期叫價	升降比較
獅合猴泰西緞每碼	·九一五〇	·九一五〇	平
狐牛陣泰西緞每碼	·九九〇〇	·九九〇〇	平
九芳圖尺六元絨	一·四五〇〇	一·四四五〇	〇〇五〇
三多圖元直貢	一·〇〇〇〇	一·〇三〇〇	〇三〇〇
花燭圖羽綢每疋	二八·二二五	二八·四〇〇	一七五
鸞鳳燕羽綢每疋	二八·〇〇〇	二八·〇〇〇	平
竹林圖羽綢每疋	二六·三〇〇	二六·四七五	一七五
燕國公羽綢每疋	二四·六七五	二四·七〇〇	〇二五

十八子羽綢每疋	二六·六七五	二六·六二五	〇五〇	二〇〇
快利圓羽綢每疋	二三·四〇〇	二三·六〇〇		
惟妙惟肖羽綢每疋	二三·三五〇	二三·一〇〇	二五〇	
九蓮燈羽綢每疋	二三·一五〇	二三·一五〇	平	
三元及專羽綢每疋	二三·四五〇	二三·一〇〇	三五〇	
猴鹿圖羽綢每疋	二二·四〇〇	二二·四〇〇	平	
接福圖羽綢每疋	二二·三〇〇	二二·三〇〇	平	
十八學士羽綢每疋	二〇·五〇〇	二〇·五〇〇	平	
商賈圖羽綢每疋	二〇·五五〇	二〇·五五〇	平	
全福圖羽綢每疋	二〇·五〇〇	二〇·四〇〇	一〇〇	
慶歲圖羽綢每疋	二〇·六〇〇	二〇·六〇〇	平	
誘計圖羽綢每疋	二〇·六〇〇	二〇·五五〇	〇五〇	
敬月圖羽綢每疋	二〇·六〇〇	二〇·五五〇	〇五〇	
樂團圖羽綢每疋	二〇·六〇〇	二〇·五五〇	〇五〇	
蕩蓮池羽綢每疋	二〇·六〇〇	二〇·六五〇	〇五〇	
佛手圖洋紅布五磅	一〇·二五〇	一五·三二〇	〇七五	
惟妙惟肖白洋紗	一五·四〇〇	一四·七五〇	二五〇	
九芳圖白洋紗	一五·〇〇〇	二〇·二六〇	二五〇	
十八子圖市漂布	二〇·〇一〇			

腸衣

據漢利華行報告，本週內豬腸市價如左：

24/26	每百副	國幣	五四元
26/28	每百副	國幣	五一元
28/30	每百副	國幣	四八元
30/32	每百副	國幣	四五元
32/34	每百副	國幣	四二元
34/36	每百副	國幣	三九元
36以上	每百副	國幣	三六元

棉布 腸衣 呢絨

(五月十七日)

呢絨

日來天氣轉暖，京杭漢平津及本埠洋服幫，交易漸動，但上月存貨充足，故數量未廣，因門市交易，週內殊為活躍，致批發尚未十分暢銷，僅英貨之頭號白直貢，百歲坊之白嗶嘰，報漲一角，日貨之司馬相如白嗶嘰，雀屏中選，及牛地球商標之派力司，鼻上五分，而闊幅交布，綉跌分半，本廠貨之二號白嗶嘰，及素哈味，昂五分一角不等，餘多平平。國外信電傳來，依然步履不已，如與二月份相較，又貴一成以上。波爾貨因罷工，尚未解決，貨價益覺紛亂，先進者居以為奇，後辦者甚憾棘手。

進出 週內報進口者，約有英貨之白嗶嘰十三件，凡立丁十件，白直貢及羽紗呢各五件，日貨之各色派力司四十件，白嗶嘰二十件，闊幅交布十五件，白直貢及凡立丁各十餘件而已，本廠貨出品，亦為白嗶嘰素色哈味呢及法蘭絨等為大宗，約有一二百疋之譜，週內銷路外埠以京杭漢較多，各有十餘件，次如平津青島各五六件不等，烟台辦二三件云。本街以四川路霞飛路較多，大新街次之，共計二十件左右，以上買戶，十九為洋服幫，亦均由本街大批發戶所供給云。

(五月十日至十六日)

總行

上海

漢口

天津

香港

青島

▲電話▼一四三〇



METROPOLITAN Vickers

ELECTRICAL

CO. LTD

Self-Contained Turbo Set

英國「茂德」連座透平發電機已裝置者數逾壹百伍十！



OVER

150

易故？因——

欲知此種透平發電機之詳細

情形 請駕臨 安利洋行

↓ 價廉 可省 房底 及藥 費 用 汽 脚 附 件 汽 脚 不 少 用 受 外 電 影 響 開 車 省 便 可 省 工 人 給 低 壓 汽 為 烘 乾 之 用 經 久 耐 用 及 其 他 益 種 利 他

專治 頭眩 頭痛 神經衰弱 腦弱 心悸 失眠 腎虛 肝旺 等症 隨服 隨效

艾羅補腦汁

唯一補腦聖藥

釋神經衰弱

萬事過猶不及、用腦用力、失其平衡、均足以致神經衰弱、靜業者用腦過度、耳鳴頭暈、心悸失眠、是為文人之神經衰弱、勞動者思想滯鈍、記憶薄弱、是為武人之神經衰弱、如欲益智寧神、補弊救偏、調節平衡、智力兼充、當常服艾羅補腦汁、

上海中法藥房總發行

全國分行及各藥房均有出售

大瓶 每瓶洋三元
小瓶 一元二角半

紗花

紗市在八日至十四日之一週間。內地、天津、等幫現銷良好。去路以小布廠為多。原因為各路布銷暢而價倍。期紗漲風甚厲。屢見標準市場空前高價。紗布交易所當局為限制投機狂熱起見。對棉紗買賣除常時每包

收本證金十元之外。另徵特別證金每包二十四元(六、七、八、三個月)至三十二元。(五、月期)但澄記與徐懋昌等多頭。買胃不衰。且有變本加厲之勢。並聲稱將收貨二萬包至四萬包。抬面上籌碼缺乏。週尾近月高至二百七十四元。換算舊規銀值一百九十五兩九錢一分。此十六年來標紗市場規銀高峯一百八十四兩六錢。更上十一兩三錢一分。業中人意見。表面上認為買方購買力大。實際上乃紙幣購買力之減低。棉市美、印、英、日、埃、棉均虛軟。滬棉受紗市漲風刺激。廠家與花號套買。造成近高遠低進退維谷之象。茲將週間經過分述於左。

(一)現紗客幫等共銷一〇、六〇〇包。本週客幫方面。內地幫採購較多。天津幫次之。買價比前週益堅。漲四元至六元。以二十支大發二百九十元二角五分為最高。十支三鹿二百二十一元五角為最低。現紗差價六十八元七角五分。全週共成交八千八百二十五包。比前週減六千六百二十五包。同業方面進一千七百七十五包。尙增一千四百二十五包。行家方面未有交易。茲將各幫購紗數量。內容列表於左。

紗花

廠家方面。全週共開出粗、細、現紗一千五百包。期紗二千包。茲將中日、現紗做開高低市價。列表比較於後。(有此△者即為日紗線市價)

地名	包額	幫名	包額
內地	四、〇五〇	長沙	七五
天津	二、八二五	北幫	五〇
廣東	六五〇	雜幫	二二五
雲南	三〇〇	同樂	一、七七五
徐州	六五〇	合計	一〇、六〇〇

牌名	最高價	最低價
△二十支	二九〇.二五	二八五.五〇
大發	二八九.五〇	二八五.五〇
金雞	二八一.〇〇	二七六.五〇
新入	二八〇.〇〇	二七四.五〇
金城	二七七.五〇	二七四.五〇
雙馬	二七五.〇〇	二七四.五〇
雙獅	二七四.〇〇	二七三.五〇
雙鹿	二七四.〇〇	二七三.五〇
立馬	二七七.五〇	二七三.〇〇
豐年	二七四.五〇	二七三.〇〇
藍鳳	二七五.五〇	二七三.〇〇
鴻禧	二七四.〇〇	二七二.五〇
牧羊	二六八.〇〇	
五福	二六八.〇〇	
△十六支	二六八.〇〇	二六六.五〇
金城	二六七.〇〇	
人體	二六七.〇〇	

月宮△	二六六·〇〇	
△十二支		二四七·五〇
飛機	二四八·〇〇	
大發	二五二·五〇	
金鐘	二四七·五〇	
△十支		
人鐘	二三四·五〇	二三三·〇〇
大發	二四六·〇〇	二四五·〇〇
地球	二三三·〇〇	
三鹿	二二一·五〇	
鴻福	二三〇·五〇	
紅荷蜂	二三二·五〇	
△三十二支		
金城	三八〇·〇〇	三七五·〇〇
藍鳳△	三七五·〇〇	三七三·〇〇
豐年△	三七三·〇〇	三七一·〇〇
松鹿△	三九〇·〇〇	三八五·〇〇
仙桃△	三七三·五〇	
△四十二支		
豐年△	四二二·〇〇	四一八·〇〇
立馬△	四三四·〇〇	四二九·〇〇
藍鳳△	四二七·〇〇	四二二·〇〇
仙桃△	四二二·〇〇	四二〇·〇〇
水月△	四三四·五〇	四三〇·〇〇
陽鶴△	四三七·〇〇	四三〇·〇〇
金城	四四五·〇〇	四三二·〇〇
人鐘	四二一·〇〇	

截至五月十四日止。紗布交易所倉庫存紗。備供交割籌碼之用

者。計為一萬七千六百四十五包。比前週減二千六百九十八包。其內容如左。

支別	牌名	包數
二十支	五福	三、八〇〇包
二十支	牧羊	一、一〇〇包
二十支	雙鹿	五〇〇包
二十支	金城	無存
二十支	富貴	一四〇包
二十支	三星	五〇〇包
二十支	三羊	五〇包
二十支	雙馬	無存
二十支	金城	四、六〇〇包
十支	紅荷蜂	一、七〇〇包
十支	孔雀	一、六八〇包
十支	帆船	一、〇八五包
十支	紅魁星	一、一五五包
十支	寶壽	四六〇包
十支	富貴	二八〇包
十支	金雞	無存
十支	大發	無存
十支	彩魁星	五九五包
合計		一七、六四五包

(二)二期紗近月軋空暴漲十三元 本週期紗。因澄記紗號與徐懋昌等多頭在近期努力加碼。且揚言將收貨二萬包。致三品紗雖跌十元。美棉雖跌四五十磅音。標紗近月仍比前週猛漲十三元五角。餘月亦漲一元至六元四角。以星期五、五月期二百七十四元為最高。星

期三、八月期二百五十七元一角。為最低。高低相差十六元九角。全週共成交一百零九萬七千一百包。比前週減十二萬三千二百五十包。海外大阪三品二十支金魚標紗。因紐約美棉頻跌。及國內政局不安

週六、八日	二六五·九〇	最高價
週一、十日	二六七·八〇	
週二、十一日	二六四·九〇	
週三、十二日	二六三·一〇	
週四、十三日	二六九·〇〇	
週五、十四日	二七四·〇〇	
本週統計	二七四·〇〇	
前週統計	二六三·九〇	
今年累計	二七四·〇〇	
十年七月迄今	二七四·〇〇	

據星期六發表之標紗買賣存賬額子。統計八十五萬五千二百五十包。內中除去兩存賬。實際上單存交易為十一萬四千一百五十包。買方三十四家。以紗廠家及金融界與日商為多。買方二十七家。以徐懋昌與金業幫、證券幫、粉麥商為多。茲將雙方中堅大戶。分別列於後。

賣方五十號元一	一二、九五〇包	買方四二號豐泰	一四、五五〇包
五五號益和	一一、四五〇包	五七號酒康	一三、九五〇包
四六號慎記	六、四五〇包	六二號福康	一二、二五〇包
六八號慎誠	五、六〇〇包	五號澄記	九、四〇〇包
五三號泰昌	五、四五〇包	五六號長豐	九、五五〇包

紗花

定。多頭陸續了結。各月均比前週跌六元二角至十元三角。價站二百五十四元(遠期)至二百六十六元(近期)同地二十支金魚現紗售二百六十八元。跌七元。四十支五星三百九十三元。跌十元。附表於下。

最低價	成交包數	存賬包數
二六〇·五〇	二八五、七五〇	一、〇三七、〇〇〇
二五九·五〇	二一〇、七〇〇	一、〇〇二、一五〇
二五七·八〇	一五一、六五〇	九六四、〇五〇
二五七·一〇	一一九、二五〇	九二一、九五〇
二五八·五〇	一六六、五五〇	八九六、五〇〇
二五九·八〇	一六三、二〇〇	八五五、二五〇
二五七·一〇	一〇九七、一〇〇	
二五三·一〇	一、二二〇、三五〇	
二三四·三〇	一一、六五一、〇〇〇	
一五八·九〇	一二五、四七〇、五五〇	

(三)現棉廠家需五、二八六件 本週現棉廠家與花號需要稍淡。買價比前週略疲。跌二角五分至五角。以靈寶花六十八元為最高。平加而花五十一元五角為最低。現棉差價十六元五角。全週共成交五千二百八十六件。比前週減四千一百十九件。碼頭上餘姚花與通州花均無到貨。茲將現棉做開高低市價及數量列表比較於後。

四 號大等	五、一五〇包	二四號明德	七、三五〇包
四八號望泰興	五、五〇〇包	十二號裕大	六、九〇〇包
六〇號大和	五、一五〇包	二六號慶大	五、一五〇包

靈寶花

一五

火機花	五四·〇〇	五三·二五	·七五	八〇〇
彰德花	五九·五〇	五九·〇〇	·五〇	二、五〇〇
通州花	五七·〇〇			三〇〇
太倉花	五三·二五			三〇〇
通州美種	六一·五〇			三〇〇
平加爾花	五一·五〇			三三一
沙市花	五七·五〇			一三〇
合計	六八·〇〇	五一·五〇	一六·五〇	四、一一九

截至最近止。本埠各棧華棉存底統計。其內容如左。

花名	數	量	比	較
陝西花	三二、九九七件		減四、一七〇件	
靈寶花	五六、一七三件		增三、五七八件	
天津花	四、六五三件		增四八九件	
木架花	八一、八一三件		增一、四九三件	
餘姚花	九、六三〇包		減二〇三包	
通州花	一四、八五一包		減一七四包	
火機花	一四、五九九包		減二、七四三包	
太倉花	四、二〇四包		減一〇包	
九江花	三〇包		減二八包	

(四)期棉近漲遠跌 本週期棉。因國內紗市活潑。紗廠家在近

週六、八日	最高價	最低價
週一、十日	四八·四五	四七·〇〇
週二、十一日	四八·三五	四七·四〇
週三、十二日	四八·三五	四七·五〇
週四、十三日	四八·二〇	四七·五〇
週五、十四日	四八·一〇	四七·一五

期套買。漲五分至二角五分。遠月因美印棉趨跌。漢甬棉商套買。跌五分至三角。漸呈近高遠低之陣容。市價以星期六、八日期四十八元四角五分為最高。同日五日期四十七元為最低。高低相差一元四角五分。全週共成交一百十六萬三千三百担。比前週減十二萬五千二百担。海外紐約美棉。因棉田天氣良好。及華爾街股票軟弱。多頭了結。價比前週跌四十磅音至五十磅音。米得林現貨每磅價美金一角三分一厘二。利物浦英棉跌二十三點至二十六點。米得林現貨每磅價英幣七辨士二三。孟買印棉粗絨漲二羅比半。細絨跌一羅比七五至三羅比二五。每康頭重七百八十四磅。之平加而粗絨售一百九十三羅比。白洛去細絨售二百二十八羅比二五。亞歷山大埃及棉跌三十五點至四十點。現貨獨漲五點。薩喀爾長絨棉每磅價十一辨士四五。大阪三品市場美棉標準。隨紐約美棉猛跌一元九角五分至二元三角五分。每担價七十六元二角(近期)至七十八元八角五分。(遠期)附表於下。

成交担數	存賬担數
二六四、三〇〇	一、二七三、二〇〇
二七六、六〇〇	一、二三二、七〇〇
一八四、七〇〇	一、一九五、一〇〇
一五六、二〇〇	一、一六五、六〇〇
一三三、九〇〇	一、一二二、二〇〇
一四七、六〇〇	一、〇九八、八〇〇

本週統計 四八·四五
 前週統計 四七·九五
 今年累計 四八·四五
 五九·五五
 十一年十一月迄今

據星期六發表之標花買賣存賬額子。統計一百零九萬八千八百担。內中除去兩存賬。實際上單存交易為二十八萬三千九百担。買方二十七家。以甬日商與漢口棉商為多。買方三十九家。以紗廠家金業和證券幫為多。茲將雙方中堅大戶。分列於後。

賣方五〇號元一	二八、九〇〇担	買方二七號合興	三九、七〇〇担
十五號裕大	二七、七〇〇担	八號同興	二一、一〇〇担
四六號慎記	二二、四〇〇担	五五號益和	二〇、五〇〇担
三一號寶豐	二二、八〇〇担	四七號仁豐	一七、四〇〇担
三四號瑞大	一七、九〇〇担	七號胡梅記	一六、二〇〇担
一〇八號長和	一七、八〇〇担	二二號錦昌	一五、一〇〇担
三六號長豐和	一五、〇〇〇担	一〇二號新和	一二、二〇〇担
四一號長餘	一四、六〇〇担	六三號裕華	一三、九〇〇担

四七·〇〇
 四六·三五
 四二·〇五
 三〇·三〇
 一、一六三、三〇〇
 一、二八八、四〇〇
 一六、四五九、五〇〇
 三一〇、四一三、七〇〇

本局出版

勞資協調	五	角
中東鐵路問題	六	角
商會法詮釋	四	角
工商同業公會法詮釋	五	角
國際間現金流動狀況	六	角
中國工業化之程度及其影響	六	角
度量衡法規彙編	一	元
金貴銀賤問題叢刊	三	元
中華物產地圖	四	角
大阪華僑貿易調查	一	角
神戶華僑貿易調查	一	角
日本在東三省經濟勢力概要	四	角
武漢之工商業	四	角

安度賜保命

(ENDOSPERMIN)



各大藥房
均有出售

為由胚胎腺中提出之最純淨刺戟素製劑
有增加人體天然抵抗病菌力及預防未老
先衰之功主治諸虛百損神經痛動脈管硬
化糖尿症痛風性神經衰弱等症用本藥戒
除鴉片煙癮尤有特效

各大醫生所以採用安度賜保命者實因其
效力可靠見功神速而毫無不良之副作用
凡施行安度賜保命治療法以戒除煙癮者
應由合格醫師指導

本行備有說明書詳述沾染嗜好之理由及
其戒除方法並何以施行安度賜保命可有
良好之結果如荷函索當即寄奉

藥劑化學師薛魯敦藥行

上海九江路二百十號 郵政信箱二二〇號

採用安度賜保命而戒除煙癮者
為數鉅萬本行保證該藥為最純
淨之刺戟素製劑並無雜質如麻
醉劑或其他有害物質等

五金

海外市況——本週因恰遇英皇加冕盛典，洋行皆在半
 休息狀態中，關於海外市況，極少報道。惟星期五曾有
 電報至滬，據稱新洋元方板自十四鎊漲至十六鎊二
 先令，新盤元絲自十四鎊漲至十六鎊，此市價係比國
 製造廠之某組合所公佈，自屬可信。日本市況則與中國恰同，雖饑饉
 日深，但國戶及投機者手中積存仍多，不乏獲利吐出者，現新鐵條已
 自二百四十圓跌落至二百廿五元矣。

市況——埠碼到貨仍多，大半尚係去年定貨，即以新鐵條而論，成
 本祇合六元左右，故市價雖已自十四元跌落至十一元五角，但執貨
 者仍有厚利，是以無不急求脫手，以圖週轉，同時受手鑒於步落不已，
 皆深具戒心，於是在供過於求之狀態下，市況更疲弱不堪矣。一週來
 市況之變更，可於下表見之：

貨名 單位 五月七日價 五月十四日價 較前
 洋青鉛 市担 三八·〇〇 三五·〇〇 跌三·〇〇

五月三日 S/S "Whangton Court" 自德比英等國來，到於黃浦碼頭。

貨名	件數	公	斤	洋	行	商	號
鋼條	二四、七七七扎	四八、五二〇支	四、二〇〇噸			新順泰、蔡仁茂、興業廠	
鐵條	四、七二九扎	一〇、五一六支	八〇〇噸			瑞新順、源泰、瑞昌興、慶昌、同利	
洋元板頭	六、四二九扎	一〇、八八〇支	四五五噸			怡大、慶昌、宏大源、同利、源利	
新盤元絲	五、〇四一團		四一〇噸			王福、公勳	
新鉛絲	二、四八〇團		一二四噸				

五金

生銅	市担	三一·五〇	三〇·五〇	跌一·〇〇
印度生鐵	噸	一三五·〇〇	一三五·〇〇	平
錫子生鐵	噸	一二八·〇〇	一二八·〇〇	平
新洋元方板	市担	一一·〇〇	一一·五〇	跌·五〇
短鐵條	市担	一〇·五〇	一〇·〇〇	跌·五〇
五厘新鋼板	市担	一五·〇〇	一四·五〇	跌·五〇
十六至廿號新鉛絲	每件	一〇·〇〇	一五·〇〇	平
新盤元絲	每件	一一·五〇	一〇·五〇	跌一·〇〇
六分打包鋼皮	市担	一八·〇〇	一七·五〇	跌·五〇
圓釘	每桶坐盤	一一·七五	一一·七五	平
百磅英馬口鐵	每箱	二五·〇〇	二五·〇〇	平
三分竹節鋼條	噸	二七五·〇〇	二六〇·〇〇	跌一五·〇〇
七尺白鐵	張	一·三五	一·三五	平

銷路——各路批發交易清淡異常，其原因已如上述。本街幫則
 頗形活潑，京杭等埠亦稱不弱，但皆為直接售與用戶之交易。四川幫
 已漸活動，圓釘鉛絲等皆有購辦，惜川災嚴重，難望有大幫交易耳。
 自五月八日至十四日

本週到埠各貨彙誌如下：

新順泰、蔡仁茂、興業廠
 瑞新順、源泰、瑞昌興、慶昌、同利
 怡大、慶昌、宏大源、同利、源利
 王福、公勳

國際貿易情報 第二卷 第十九期

六日 S/S "Terukumi maru" 自歐洲來，到於匯山棧。

洋元板頭	一一班	二五七、六〇〇
鐵管	九九九扎	八一〇噸
鋼條	一九五二扎	二二〇噸
	二、七八〇支	

八日 S/S "Silverew" 自比、德、法等國來，到於中棧。

剪口鐵	一莊、八二八支	二五四、〇一四
洋元板頭	一、一八〇扎	一四六、六三一
黃鋼絲	四六二件	二二、八一五
鐵絲	九四三件	八五、五一三
白鉛絲	三、〇五一件	二二四、一〇〇
扎鋼	二、八五〇扎	一七二、四〇〇
新盤元絲	三、三八八件	二七一噸
黑鐵皮	一、〇一六扎	五〇噸

十一日 S/S "Benarty" 自比、英、兩國來，到於中棧。

鐵絲	六八二件	四〇、三四六
白鉛絲	三四〇件	一四、九七一
剪口鐵		六、二〇〇
洋元板頭		八、六三〇
洋元板頭		一九、九九〇
結頭絲		七、三一〇
三角鐵頭	八〇件	六、〇九〇

寶華

晉益、裕泰、瑞大
源大、宏大源、瑞亨、元鑑、勇大、仁泰、同利

怡昌、怡大、同利、隆昌、瑞大
同利、晉益、源椿、怡大

中國實業誌	「江蘇省」	七元
中國實業誌	「浙江省」	七元
中國實業誌	「山東省」	七元
中國實業誌	「湖南省」	七元
郵費	國內每部	五角
	國外每部	三元
	本局出版	

糖

外貨市況 自五月八日至十四日之一週間，倫敦糖市報告，初承上週之升勢，漲風蓬勃，頗有扶搖直上之概，滬埠人氣因此大為佳好，影響所及，外糖價格一致怒升，詎意後市因多頭傾向售出，以此大見削落，十二

日到電近期降一辨士，下跌尙微，而遠期竟暴降三辨士又四分之一，且於英王加冕之後，到電又復續降，故先後市比較有跌無增。茲列表如下(單位先令)

到電日期	五月份	八月份	十月份
五月八日	6,5 1/2	6,5 1/2	6,5 1/2
十日	6,5 1/2	6,6 1/4	6,6 1/4
十一日	6,5 1/2	6,8	6,8 1/4
十二日	6,4 1/2	6,4 1/2	6,5
十四日	6,3 1/2	6,3 1/2	6,4

荷蘭糖市產區，漲風之烈，為近來所罕有，其故由於國際糖公約成立，在此後五年之有效期間，世界主要產糖各國，輸運出口，俱受條約之限制，是則於此期間，遠東糖貨市場，既無虞競爭，故糖公局賣價盡力提高，赤白糖前後市之比較，有如下列(表內價格單位盾按

Kilo計算C.I.F.例)

期限	二十四號粗砂白		八號赤砂	
	前市	後市	前市	後市
五月	六·八二五	七·三七五		
六月	六·七五	七·三〇	六·〇五	六·三〇

糖

月	六·八〇	七·三五	六·〇〇	六·二五
七月	六·八〇	七·三五	六·〇〇	六·二五
八月	六·八五	七·三七五	六·〇〇	六·二〇
九月	六·九五	七·四〇	六·〇五	六·二五
十月	七·〇〇	七·四二五	六·一〇	六·三〇
十一月	七·一〇	七·五〇	六·一五	六·四〇
十二月	七·一五	七·五五		

當產市步漲期間，滬地行家進胃大盛，而開盤價格以成交之先

後，與夫進口行家賣買權柄之不同，以此頗有出入，所有公開成交之

貨，彙列如下(價格單位盾幣盾按Picul計算C.I.F.例)

進口行名	宗類	噸數	價格	裝船期限
振生	粗砂白	三〇〇	四·三三	八月份
大昌	粗砂白	五〇〇	四·二八	六月份
大昌	粗砂白	三〇〇	四·三一	七月份
大昌	粗砂白	四〇〇	四·三四	八月份
振生	粗砂白	三〇〇	四·四四	八月份
大昌	粗砂白	五〇〇	四·四〇	八月份
大昌	粗砂白	一〇〇	四·四四	八月份
順全隆	粗砂白	二〇〇	四·五〇	八月份
太古	赤砂	一五〇	三·八五	八月份
大昌	赤砂	二〇〇	三·八五	八月份
大昌	赤砂	二〇〇	三·八七五	八月份

日本車糖於此期間以人心之向榮，進胃踴躍，故成交大盛，廠盤則以荷蘭糖市之激升，藉作掩護而步見增加，然最先之成交者，尙屬鎮江駐滬客幫之吸收計明治廠品二萬包價格Y.P.八·一五，Y.T.九五，Y.R.O.七·六五，期限七八月份，嗣後行家鑒於產市之一再升大，

七、情勢堅卓，食指因以大動，故向大里廠開進二萬包，價格八·

二〇，八·〇〇，七·八〇，八月份之期，繼之明治開一萬包，YPR八·

三〇，YPR八·一〇，YPR七·八〇，又鹽水港新廠一萬包，ER八

·三〇，EF八·一〇，EN七·九〇，台灣廠一萬包，TE八·三〇，

TK八·一〇，HM七·九〇，期限均屬七·八月份分交也。當此成

交以後，行家進胃不衰，然廠盤欲再增日金一角，經多方之洽商，大里

廠貨允開八月份一萬包，原盤勿動，繼開八月份一萬五千包，升

大一角，八·四〇，八二〇，八·〇〇。當此成交以後，荷蘭市情

有升無已，而據日洋行發表，日糖廠所需製造原料，價由五·三〇「

荷幣」升五·五〇，故大里廠所到八·五〇，電報收轉不賣，而欲

再加一角，惟別廠尙還可開，然在此一星期間，遠期日糖之成交總數，

已達九萬五千包之鉅，行家納胃似已足額，遂微覺頓滯矣。

公會劃盤銷胃不旺升而復跌 週內荷蘭赤砂津類頗有搜辦，

以此存底激減，故價銳漲，且進多出少，是以轉口貨AD躍升為七·

五〇，VA七·三〇，而進方以乏應手，故對於日行經售之台灣赤砂，

加以吸收，然價亦逐昂，TBD七·二〇，二十四號粗砂白以及日車

糖初時受期貨開漲影響，無不猛升，趨勢之緊，頗有卓絕羣倫之概，但

內地銷路，以市值農忙，去化不佳，絕少添配，兼被期貨盛開，客戶更抱

觀望，因此乃見步鬆，然以中間漲勢之驟，雖見回軟，而前後市比較當

然升大也。列表如下：

宗 類	現貨前市	後 市	轉口貨前市	後 市
二四號粗砂白	二二·八〇	二三·一〇	七·五〇	七·七〇
大里	二二·七五	二三·一〇	七·八〇	八·〇〇
大里	二二·五〇	二二·七〇	七·五五	七·七〇
大里	二二·四〇	二二·六〇	七·四五	七·六〇
台灣TE	二二·七〇	二三·〇五	七·七五	七·九五
台灣TK	二二·五〇	二二·七〇	七·五〇	七·六五
台灣TM	二二·四〇	二二·六〇	七·四〇	七·五五
鹽水港新廠ER	二二·七〇	二二·一〇	七·七五	七·九五
鹽水港新廠ET	二二·五〇	二二·七〇	七·五〇	七·六五
鹽水港新廠EN	二二·三〇	二二·五〇	七·四〇	七·五〇
明治YPR	二二·六〇	二二·三〇	七·七〇	七·九〇
明治YT	二二·五〇	二二·七〇	七·五〇	七·七〇
明治YRO	二二·一〇	二二·三〇	七·二五	七·四五

國產市況 週間五羊粗砂白開價，於五月十日標售之際，即猛

升三角，其後續開二次，並無變動，至於行家以及棉糖廠進胃，前兩次

倍極衆多，合組公司所定數額乃覺供不敷求，但至十四日，則進戶頓

呆，但核之成交數額，共達一萬七千六百六十六袋，計為順德廠品四

千一百二十袋，價二十二元八角五分，市新廠品七千六百七十袋，東

莞廠品五千八百七十六袋，價均二十二元八角，惠州廠出品中砂白，

自廠家有巨額買進以後，去化頗暢，週內開價初升二十元，成交一千

袋，繼升二十元一角，亦脫一千袋，惟此以後，所剩無幾，且多係殘餘莊

區，身份變化，間有油潮，然受手並不因此稍怯，故於十四日開售時際，如數售通，計高價三百袋，二十元六角，四百五十袋，二十元五角，一百袋二十元四角九分，次貨九十袋二十元三角一分，八十九袋二十元三角。

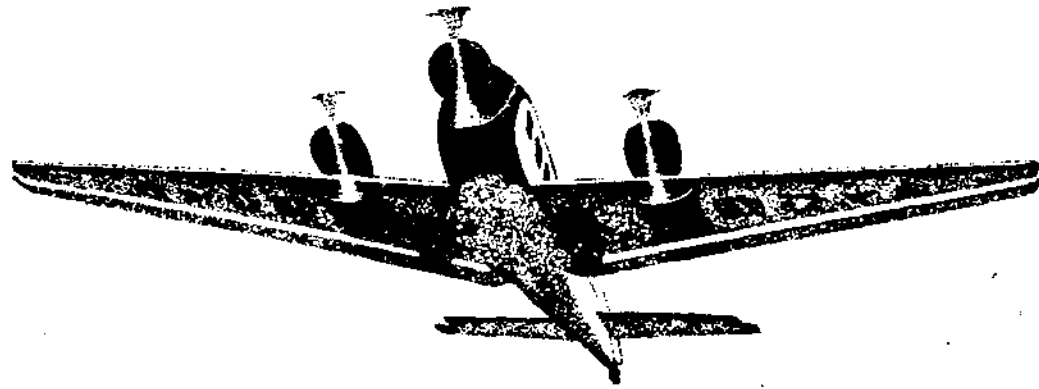
土產糖類為閩粵產市貨缺上漲，以此申市開價，亦復步起，汕頭棉赤高貨十五元七角，普通十五元三·四角，次則十四元六·七角，青糖提莊高貨到十四元七角，以後拔升十五元，黃崗青十四元四角，次則十四元二·三角，隆江青十三元三·四角，奇白新到高貨昂騰，至十八元四角，前到包油而色次者，開價十六元三角，惟片青最缺，蘇

常內路頗有需，故南寧貨由十二元三角至十二元五角，北海貨則升為十二元六角矣。

食糖進口統計 國產品來源比前銳減，蓋五羊糖廠方出品已乏，是以週內僅到市新粗砂白一千六百四十袋，他廠並無來貨，此外土產糖之所到者，計汕頭青二千一百九十四包，赤砂一千八百〇七包，枝洋四百〇二包，白粉二百十二包，片青五百包，共為六千七百五十五包，至於外糖來源，日車糖進口頗衆，共達一萬三千一百包，茲錄

五月八日 阿蘇丸		九日 三笠丸	
YP 日車糖	1,000	日車糖	850包
YRO 日車糖	900	日車糖	700包
日車糖	400	日車糖	950包
日車糖	800	YRO 日車糖	200包
日車糖	800	YT 日車糖	750包
日車糖	800	YP 日車糖	1,050包

十日 六甲丸		十日 生駒丸	
日車糖	950包	日車糖	925包
日車糖	500包	日車糖	725包
日車糖	1,050包	日車糖	550包



歐亞航空公司對於社會服務之貢獻

1 免費代客設立意外保險

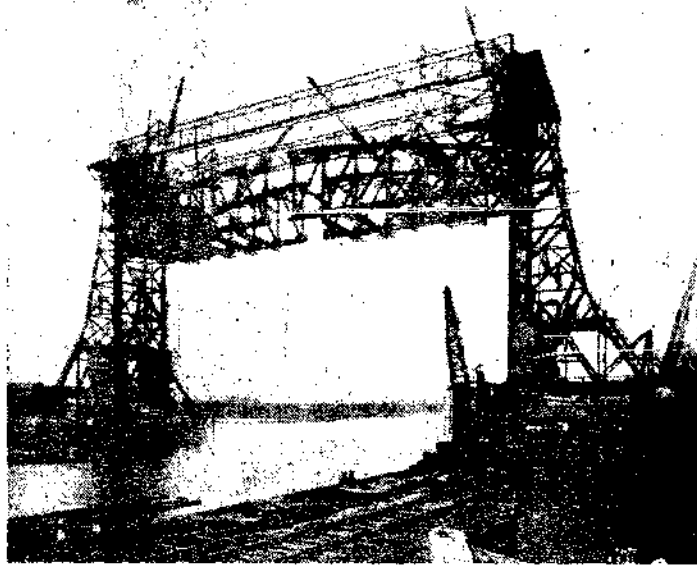
凡搭乘本公司飛機之乘客，均可獲得意外之保障。

2 載運航空貨物迅速價廉

凡各種貨物，交本公司承運，不特手續簡便，運費特廉，且又迅速不誤。

歐亞航空公司

上海仁記路九七號 電話一五七八〇



道門朗公司

自造鋼鐵鋼條材料
承造橋樑房屋工程

地址上海外灘廿六號
電話一二九八〇

上圖係英
國梯河吊
橋為世界
最大吊橋
橋孔二七
〇呎塔高
一七〇呎
由本公司
承造

國內外貿易報告

中國夏布在鮮近訊

我國在鮮商務，今僅餘夏布一宗，第因一般購買力日趨萎縮，其高價之精品亦久已不復能銷，但能行銷品質較粗，價值較廉之四川省出品，故市場中即統稱之爲「四川布」。最近十年來，以民國十七八年，行銷最旺，最多時，曾達七萬件，每件少則十五疋，多則二十疋不等。旋自民國二十年當地排華以後，夏布市場，日形疲滯，每歲大都僅銷三萬件上下，上海之批發價格，每疋約在國幣二元五六角，（今年市價較高）其入口稅，約一元有零，加以運費及匯水等項，每疋成本，實達日金四元一二十錢，至當地批發價格，則自四元三十錢至五十錢之間，（前此最低時曾落至三元八九十錢，最高時曾漲至五元）顯見

高麗參去年貿易狀況

高麗參一物，實爲半島出產之大宗，海外銷路，亦復不惡，故政府列入禁品，收爲官營，有紅白兩種，紅參即白參之既製品，法以最精之白參，蒸透烘乾即成，銷路之廣，遍及環宇，尤以我國輸入爲盛，年達數

國內外貿易報告 中國夏布在鮮近訊

獲利實已微乎其微矣。故一般華商，自得悉日政府將復有提高稅率之說，乃大感不安，應急之策，惟有提早輸入之一法。現查仁川釜山，南北兩口共計，約已輸入一萬二千件之譜，約及實銷數目三分之一，蓋以時間較早，以及其他關係，滬上存貨，僅有此數也。因之，此間華商，除顧慮當地政府增稅外，復深恐上海裝客，因貨缺而居奇，倘再抬高貨價，則此碩果僅存之夏布一業，亦將無法維持。惟據各方情況以觀，設所增稅率，及上海批價，皆不過高，每疋成本，得不超過日金五元，而日匯能再提高，則夏布出路，尙不至即告斷絕也。

百萬元，似以長江以南，銷納爲多，北地則略銷白參而已。就去年度之貿易狀況而言，計輸移出之紅參，爲四四、五三二斤，價值二、一九四、三三二元，白參爲八九、八六一斤，價值三五四、二六〇元，而

我東三省及日本內地之產參，亦有輸移入於半島者，同年輸移入額，計白參爲三三、四三七斤，值價一一三、八三〇元，水參（即未加工之鮮產）四七、二二五斤，值價四五、九一五，均與上年之出入，約略相等，茲將國別及數量，分誌如下（參鬚在內）

高麗參輸移出入表（輸移出）

國別	紅參		白參		計	
	數量(斤)	價額(元)	數量(斤)	價額(元)	數量(斤)	價額(元)
日本	九〇	六四九	七四、四〇〇	三〇五、三三三	七四、四九〇	三〇五、九八二
台灣	二、五二〇	一一四、五六三	二〇	八九	二、五四〇	一一四、六五二
中國	二七、七三五	一、二六九、〇四六	一四、九三五	四四、六八四	四二、六七〇	一、三二一、八一〇
香港	九、五七四	五一八、三二〇	一三八	一、三九九	九、七一二	五一五、七一九
安南	三二〇	二一、三四〇	七	一五	三二七	二一、三五五
暹羅	一、三九八	八二、三二一	七三	八一九	一、三九八	八二、三二一
英領海峽殖民地	二、七六〇	一七七、六九〇	一六	六〇	二、八三三	一七八、五〇九
英領東印度	八五	六、五二八	一	一〇	九一	六、五八八
英領印度	一〇	六七五	一	一〇	一一	六八五
菲律賓	四〇	三、一〇〇	一五〇	八一六	一九〇	三、一〇〇
夏威夷	—	—	—	—	—	—
美國	—	—	一一六	九三一	一一六	九三一
古巴	—	—	一三	八七	一三	八七
墨西哥	—	—	二	一七	二	一七
計	四四、五三二	二、一九四、二三二	八九、八六一	三五四、二六〇	一三四、三九三	二、五四四、四九二

國別	白參		水參		計	
	數量(斤)	價額(元)	數量(斤)	價額(元)	數量(斤)	價額(元)
日本	一三、八四二	七二、八二〇	一九、五二六	二四、八三五	三三、三六八	九七、六五五
東三省	一九、五九五	四一、〇一〇	二七、六八九	二一、〇八〇	四七、二八四	六二、〇九〇
計	三三、四三七	一一三、八三〇	四七、二一五	四五、九一五	八〇、六五二	一五九、七四五

(輸移入)

白參

水參

計

紅參

白參

計

特 載

民國二十六年華商紗廠聯合會年會報告書(續)

紗銷之盛衰與存紗之增減

上年紗布銷售，初頗沉滯，雖春間紗銷一度尚好，但上半年現紗市場記錄，平均每月僅二萬六千包，存紗數量，因之增多，二十四年十月上海存紗總數降至二六、八五七包，十二月增至六六、一八四包，二十五年六月底更增至八二、四六〇包，紗廠為資力所限，勢惟套賣以解經濟之困，致交易所倉庫存紗，逐月加多，一月初僅一九、一五一包，八月增至三六、一二〇包，足徵紗市疲敝之一班，入秋以後，因農產豐收，經濟昭蘇，布銷首暢，紗銷繼之，現紗市場記錄，一日竟及萬包，良以內地紗布久枯，紡廠減工停工甚多，銷路既起，惟有向滬上取求，市場存紗因以頓減，十一月底降至六、一三八包，繼則交易所倉庫存紗亦被搜羅一空，十二月中旬僅餘二百二十二包，均為近年最低數額，卒致廠家開售期貨，分派棧單，向以過剩為苦，茲又無以應求，以我國銷售棉貨之能力，確信目前紡廠產率，初無過剩之虞，近

年景况，純為一般經濟衰落之影響，今茲紗銷暢旺，亦無足異，一年間存紗數量，附列下節表中，請參閱之。

紗花差價之增大與轉變

二十五年春夏兩季，紗布銷路呆滯，上年棉產又歉，紗賤花貴，愈趨深刻，新棉未穫之時，陳花軋空上漲，紗花差價益增，試以二十三年一月市價為基準，上年歲初，趨勢尚屬接近，七月紗價升至一二一、四五，棉價升至一四二、三八，紡業之相繼減工停業，實為勢所必然，本會前曾以國內原棉不敷需求之際，應謀適當調節為言，詎竟為人誤解，指為自利之舉，寧非憾事，二十五年秋後紗布銷路驟佳，棉花又告豐產，因此紗花差價，頓然轉變，至十二月底棉紗升至一四九、八〇，而棉花則為一二五、九三，與上半年適相背馳，茲作存紗及紗花平均價指數如下。

第九表

特 載 民國二十六年華商紗廠聯合會年會報告書

年份	月份	上海存紗(包)	交易所存紗(包)	標紗平均價(元)	指	數	標棉平均價(元)	指	數
二十三年	一月	一六五、七〇四	一九、六九四	一七二·二〇	一〇〇·〇〇	三〇	三四·〇五	一〇〇·〇〇	三〇
	六月	一〇七、八二五	三四、九五五	一七九·五〇	一〇四·二四	三〇	三八·一五	一一二·〇三	三〇
二十四年	一月	八三、二〇四	一六、〇五〇	一八三·九〇	一〇六·七九	三〇	三六·五三	一〇七·二三	三〇
	六月	七四、八一六	七、四一〇	一六四·六〇	九五·五八	三〇	三一·六〇	九二·八〇	三〇
二十五年	一月	七八、八六四	二四、四七一	一九六·七〇	一一四·二三	三〇	四〇·六五	一一九·三八	三〇
	二月	六八、〇四七	二七、四七六	一九五·三〇	一一三·四一	三〇	四〇·五三	一一九·〇三	三〇
三月	六〇、六七〇	二六、六八六	二〇一·七五	一一七·一六	三〇	四三·〇五	一二六·四三	三〇	
四月	六九、五二八	二九、三二〇	二〇四·四〇	一一八·七〇	三〇	四四·六三	一三一·〇七	三〇	
五月	七八、三八三	三〇、九七五	一九六·六〇	一一四·一七	三〇	四二·四〇	一二四·五二	三〇	
六月	八二、四六〇	三一、三一〇	一九九·〇五	一一五·五九	三〇	四四·七〇	一三一·二七	三〇	
七月	七二、一八三	三四、五二五	二〇九·一五	一一一·四五	三〇	四八·四八	一四二·三八	三〇	
八月	五八、一六七	三四、五二八	二〇〇·七〇	一一六·五五	三〇	四四·八五	一三一·七二	三〇	
九月	三四、八三〇	二六、二九〇	一九九·七〇	一一五·九七	三〇	三八·五八	一一三·三四	三〇	
十月	一四、二四〇	五、九七〇	二二一·八五	一三八·八三	三〇	四一·〇五	一二〇·五六	三〇	
十一月	六、一三八	二、二四〇	二三二·三〇	一三四·九〇	三〇	四〇·一三	一一七·八七	三〇	
十二月	一六、六三七	一、五七〇	二五七·九五	一四九·八〇	三〇	四二·八八	一二五·九三	三〇	

存紗為月底數，市價則為最高低平均，進退情形，殊為明顯，紡廠

營業，亦由虧折而略能盈餘，惟邇來以錠機迅增，生產自多，尤以冀魯

外廠為甚，目前紗銷雖暢，然能否常隨生產併進，與夫今年棉收如何，

均為支配紗花市價指數今後趨勢之重要因子，而值得吾人密切注

意者也。

屈報告已有陳述，過去一年續有進步，請列華商紗廠最近四年平均
每一工人管理紡錠能力，以二十三年為一百作指數如下。

地點	二十二年	二十三年	二十四年	二十五年
上海	一〇〇·〇〇	一三二·八一	一四六·八七	一五五·七三
他埠	一〇〇·〇〇	一一八·九八	一二八·四六	一三一·二四

雖近年增率，視前為低，然其勵進不已之趨勢，則已顯然可見，最

近華廠之能掙扎圖存者，此亦最大原因，華廠工人較多，為研討棉業

勞工問題

近年改進工人技能，收效尙速，於此成本減輕問題，關係至鉅，上

問題者所最責難之一點，紡廠於此寧不自知顧，事實上有未許紡廠改進者，唯求苟安而已，近年紡廠愈衰，欲求生存，已不復允許我人常此因循，幸賴中央對於勞資合作，嚴禁工潮，三令五申，與夫工友之體念時艱，予吾人以鬆筋之機會，乃能獲此微效，然持以與先進諸國比較，相去猶遠，故改進工人技能，仍為今後吾業之切要問題。

近以紗賤花貴之倒懸稍解，紡廠營業微見轉機，乃增加工資之要求，竟已隨之而起，吾人與工友相依為生，有如唇齒，愛助之情，甯後於人，然有不能已於言者，紡廠歷年虧損，負債甚鉅，近雖稍有盈餘，要亦儘先償付債息，吾人初無所獲，其蟄伏於經濟壓迫之下，無異我前，若違視紡業已經繁榮，實為未識真相之誤解，故紡業之建設，現方發軔，尤有待於今後更大之努力，而後始能樹立穩固之基礎，此固吾人兢兢引以自勉，尤有望於數十萬工友之能明白認識而共赴之，本年中三會宣言其中對於工業一節，警關精詳，皆吾人所欲言而未能言者，謹節錄於下，願國人三復斯言也。

上海一隅，有相當數目之輕工業，為國內從事實業者數十年來，拮据經營之所得，然秘密之宣傳組織，使階級鬥爭之毒念，潛入人心，為患亦不可勝言，總理嘗言，所有工業生產的賸餘價值，專為工廠內工人勞動的結果，凡社會上各種有用能力的分子，無論直接間接，在生產方面皆有貢獻，而此種有能力的分子，在社會中佔大多數，其所

指示，至為深切著明，若以階級鬥爭之說，煽動工人，則除工人之外，一切皆所仇視，此等有用有能力的分子，將不復能存在，即以資本家而言，數十年來，在國外雄厚資本優越技術之下，就極簡陋之廠屋，用極經濟之方法，兢兢業業，以謀撐柱，往往一年之中，始終忙於借款，應付偶一不繼，即因而倒閉破產者，比比皆是，其艱難奮鬥之情形，知其內容者，實不勝同情，何忍復言打倒，此無異欲使新興之工業歸於幻滅，而不知工人亦必同歸於盡也，為經濟建設前途計，對於此等工業，必當維持愛護，即有時應於必要施以統制，亦純為此等工業之生存發達起見，此次全會，更當以最大之決心，最善之努力，促其發達，凡所舉措，務求適合於國防，及人民生活之需要，而尤必遵守民生主義的原則，務使社會利益，相互調和，平均發達，以至於共有共治共享之域，決不縱容階級鬥爭之謬說，以召致社會之擾亂，亦決不釀成貧富不均之厲階，以重貽將來之糾紛，目前救亡圖存之工作，其完成有賴於此，而民生主義之實現，亦將起點於此也。

稅捐問題

近年政治趨入正軌，各地稅捐已漸整飭，如陝川兩省均已隸屬統稅區域，可免重徵退稅之煩，川省銷行紗布甚鉅，便利尤非淺鮮，然各省仍間有重徵情事，尤以營業稅為多，近頃更有增加統稅之舉，對於紡業之關係殊鉅，茲列一年來關於稅捐運費之較著事件如下。

一、營業稅 自營業稅實行以來，各省勒徵紗廠批發所之情事，數見不鮮，均經本會據理籲免，二十五年六月曾據川贛兩省紗廠事務所報告，營業稅局有徵稅情事，即經呈請中央制止。

二、雜捐稅 江西省營業稅局八月一日對於棉紗加徵保甲捐四角，湘省前徵棉紗築路捐，經力爭，乃改徵爲借，且定限額，茲已足額，本會曾據報分別呈請裁制。

三、冀察新稅 冀省近年偷運之風甚熾，雖嚴令緝私，終難肅清，影響國產棉貨運銷甚鉅，上年冀察政會忽有自九月一日對於運往津南貨物徵收新稅之計，稅率僅合關稅八分之一，本會以此舉將使全國關稅破毀無餘，據理請免施行，事已垂成，卒未實現。

四、廢絮出口 八月初海關有對廢絮一律禁運出洋之令，名稱種類，未經明白規定，致飛花，廢花，亦遭波及，本會電請中央重行分別，旋奉批禁運者僅限於棉胎一項而已。

五、植棉改進費 蘇省上年着手改進棉產，擬徵收棉花改進費每担二角，本會呈請免徵，蒙准另行籌撥。

六、京滬滬杭甬鐵路運費 前由本會請准減收紗布運費，試行一年，展期一次，上年八月又告屆滿，茲復延期一年，近年本會以棉運日繁，而運費太重，屢經呈請核減，上年京滬津浦及杭甬各路，自十月起訂立整車聯運辦法，約減二成至三成。

七、增加統稅 本年政府實施所得稅，紡廠已增鉅大負擔，詎最近復擬增加棉紗統稅，紗布銷路方興，若遽徵重稅，或竟影響銷路，本會疊經商討，議決籲請緩行，近頃復推代表赴京請願，陳述不能增加棉紗統稅之理由如下。

(一) 棉紡織品爲平民日用所必需，方今百物昂貴，平民生計已感困難，今若再於紗布一類加重其負擔，似與發展國民經濟之原理，不無抵觸。

(二) 政府提高統稅稅率，原期增加收入，惟在此治外法權尙未收回之時，憑藉外力者，平日走私偷稅，尙且肆無忌憚，不易制止，今若實行加稅，恐走私偷稅之風愈熾，勢必得不償失。

(三) 或云此次棉紗加稅，細紗增加較多，粗紗較少，華廠多紡粗紗，似屬有利，顧人類與工業，均隨時代進化，斷無自阻紡織工業進步之理，況華廠今已呈多紡細紗之趨向，而外廠亦非無改紡粗紗之可能。

事關國家稅收，固不容有異詞，但實業生機，銷費負擔，似亦未許忽略，與其增稅致礙經濟之發展，曷若就目前統稅辦法，加以周密稽察，或亦所以增益稅收之一道歟。

統計問題

本會自民國八年起，從事於棉業各種統計之編製，彼時國內統

計事業，尙未爲人所注意，更以本會財力關係，不得不就其緩急，分別進行，二十年來，踴勉將事，定期而未間斷者，約如下列。

棉花生產統計	時間	發表次數
估計	十二年	十二次
紗廠概況統計	六年	十九次
中國棉業統計	十八年	十六次
國內外紗花市價統計	十九年	三十六次
進出口統計	國內部份	九年
	國外部份	六年

其臨時編製或不公開發表者不與焉，本會辦理統計，嚴持實用主義，不尙空談，故十數年來，就力所能及，逐年求進，所編各種數字，大體均能作綜合之比較，已爲國內外所引用，棉產統計，本會獨辦十二年，將國內棉產情形認識大概，然後擴大組織統計會，改辦估計，亦已六年，幸得各省棉業機關通力合作，得以極低之經費而收最大之效果，近年以還，持與銷費核算頗相吻合，因此信用日著，淺淺與美印埃及政府估計，並稱於世，吾人原擬行之三四年後，再謀改進，俾能益趨實用，徒以經濟未充，僅能循序辦理，未容多所更張，紗廠概況統計及中國棉業統計，前者重於紡廠概況，後者重於工作狀況及銷棉情形，亦漸詳確，市價及貿易統計，亦均編製有年，查棉業之統計甚繁，非盡舉無以致用，本會分爲生產銷費及貿易三大類，復別爲棉花棉紗棉

布三項，過去着力於花紗兩項爲多，今後將兼及棉布，蓋必完成花紗布產銷貿易之基本資料，而後爲用乃愈著也，本會編製各種統計，除不發表者，餘均分別單印或刊載於紡織時報，年來國人注意統計，研討棉業問題漸多，抄錄本會統計資料者日衆，檢取既煩，而復加核閱，不無計算或排印之錯誤，頗擬將所有資料，重行編算，集印專冊，應國人之參考。

棉紡織業之復興與前瞻

今茲棉業復蘇，由於國內農產豐收，原棉之供給既豐，紗布之銷路復暢，棉貴紗賤，賴以免除，然我國農作豐歉無常，棉產進退尤劇，最近三年，升降恆達一倍，本季之景況，能否續見於將來，殊不敢必，再就紡業自身觀之，冀省外廠，近方擴張，生產大增，勢所必然，供給過剩，亦復堪慮，是最近棉業之轉機，亦前途隱憂之所伏，回憶歐戰時期，棉業蓬勃，譽爲黃金時代，詎大戰結束，即呈蕭索，菀枯更迭，曾幾何時，獨與我國同時興起之日本棉紡織業，仍能廢績發皇，不稍挫頓，究其原因，厥爲能否利用時機以充實機體而已。

我國紡廠所感痛苦，第一爲資金之不足，十餘年來，紡廠幾無一不困頓於財力匱乏與重息債務之下，此於全國棉業之衰落，影響最鉅，現年吾人學謀救濟，終以事大，應者寥寥，茲者營業稍佳，略有餘益，允宜儘先償債，以輕負擔，厚提公積，以固基礎，民十以前之覆轍，可爲

般鑒，其次紡織機械，日新月異，各廠機件，類多陳腐，效率既低，成本遂重，尤應趁機整飭，凡能力較低或年月較遠之機械，酌其緩急，速謀更新，而紡織染一貫之經營，尤為棉廠今後必備之條件，他如技術之科學化，組織之合理化，均須促其實現，俾能追隨時代而躋於新興工業之地位，如是基礎既固，機構重新，縱使市况轉衰，亦克從容應付，不致遽呈捉襟見肘之象，凡此均未可語於景况蕭索之時，而不容忽略於復興之日，時者難得而易失，願吾同業，共策勉之。

棉紡業處於危殆之境，逾十年矣，吾人艱苦支撐，謹持棉業與民族共存之信念以自勵，茲幸隨國運重興而漸趨坦途，然欲期其充份進展，尤有待於今後之培護，譬猶野生之苗，疊遭風雨，今雖晴明，生機漸轉，然以久經摧殘，脆弱之體，必須含煦葆育而後始能生機勃發以躋於健全也。

(完)

德商愛禮洋行

總行上海四川路二六一號

獨家經理全球馳名

獅馬牌 硫酸銨肥料

德國葛奇染料工業公司製造

華北總代理
德孚洋行
分設

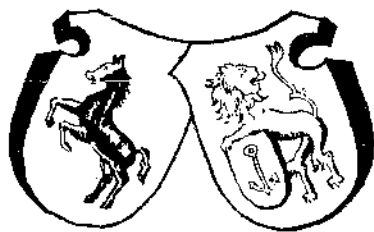
天津法租界九號路六號
青島館陶路十九號
漢口特三區江邊十一號

華南特約經理
香港捷成洋行
分設

汕頭
廣州
廈門

福州
福州禪臣洋行

對於各種植物功效偉大



可用為天然肥料之追肥

本行兼售其他磷鉀及混合肥料

國內外貿易統計

去年度馬來亞棉織品輸入統計

一九三六年馬來亞之貿易總值與一九三五年比較，激增八千九百萬元，其中入口總值增加三千四百萬元，出口總值則增加五千五百萬元。茲將一九三五年及一九三六年輸入新加坡及馬來亞棉織品錄下：

入口

品名	一九三五年		一九三六年	
	星加坡(碼)	馬來亞(碼)	星加坡(碼)	馬來亞(碼)
平棉花	三二,八八〇,三二七	三八,八四二,九二〇	三〇,三八八,七四六	三七,七〇八,七四七
染棉花	三〇,九六〇,八〇九	三五,七二七,一三七	三二,七一九,三八二	三八,三八九,一七三
印棉花	一八,一二八,九七八	二一,四四四,二五七	二一,七二四,九八七	二五,三三五,一一二

至於輸入之國名及詳表

一、從英國輸入之總額

品名	一九三五年		一九三六年	
	星加坡(碼)	馬來亞(碼)	星加坡(碼)	馬來亞(碼)
平棉花	一一,一八二,四五四	一六,〇〇七,八〇七	一一,四〇四,〇三二	一七,〇九三,六九四
染棉花	四,六五三,七七二	六,七二九,四六九	四,一六九,二一五	六,一二六,四一二
印棉花	五,六五五,二五三	七,五六四,七二七	七,三一九,四九四	九,五〇四,五三二

二、從日本輸入之總額

品名	一九三五年		一九三六年	
	星加坡(碼)	馬來亞(碼)	星加坡(碼)	馬來亞(碼)
平棉花	一七,七一一,一九三	一八,一八九,〇八八	一四,二〇一,四三四	一四,六九六,〇二一

國內外貿易統計

染棉花	一九、六六三、一九一	二〇、八四三、四四八	一八、四四〇、七五三	二〇、二七七、四〇二
印棉花	一一、七八四、二七二	一一、二二〇、一二〇	一四、〇七一、五三一	一五、〇七二、三四五
三、從香港輸入之總額				
星加坡(碼)	二、二〇八	二、四四八	二三八、五五三	三一四、一五三
平棉花	二六九、九六九	二九七、九八一	四四六、二七〇	六〇七、六七二
染棉花		二九、九〇三	七五〇	七三、二六〇
印棉花				

四、從中國輸入之總額

星加坡(碼)	八三三、四五二	馬來亞(碼)	八五八、三八八	星加坡(碼)	七四九、〇六四	馬來亞(碼)	八〇一、九二七
平棉花	五、四五九、〇三四	六、一八五、四四三	四七、二八八	八、七二三、七七三	九、七二四、七七二	七二、七三六	七二、七三六
染棉花							
印棉花							

智利銅產量與世界銅產量比較表
(以噸為單位)

年份	智利銅產量	世界銅產量	智利佔百分之數
一九二五年	一九二、四六二	一、四四二、一九〇	一三·三四
一九二六年	二九三、九八七	一、四八六、二九五	一三·六六
一九二七年	二四二、六三四	一、五二九、一五〇	一五·七八
一九二八年	二八六、七九九	一、七一三、六四二	一六·七四
一九二九年	三二〇、六三〇	一、九二五、四五六	一六·六五
一九三〇年	二二〇、三二二	一、五七五、五六二	一四·〇二
一九三一年	二二三、五一三	一、三四八、四一九	一六·五八
一九三二年	一〇三、一七三	八九五、三八二	一一·五二
一九三三年	一六三、三九五	一、〇三一、四七六	一五·八四
一九三四年	二五六、七〇〇	一、二五四、四七六	二〇·四八
一九三五年	二七〇、六七八	一、四五四、三五七	一八·六〇

國外關稅規則

日本豁免進口鐵稅

日本鋼鐵供不給求，第七十議會會提出鐵國策，以審查未竟，議會遂被解散，懸擱至今，最近鋼鐵來源缺乏，市價騰漲，凡建築工程軍艦建造均呈停頓，狀態生鐵工廠陸續倒閉幾有不可終日之勢，政府鑑於形勢緊迫，援據憲法第八條，（凡為保持公安避免災患之緊急時期及議會閉會中得以勅令代法律）於四月十五日宣布免除鐵進口稅，其免稅期間，自公布日起，至一九三八年三月三十一日止。

茲將日本現行稅率略載於左（每百斤從量稅）

ARTICLES.	UNITS.	RATES OF DUTY.	(Yen)
Iron (excluding special steel, o.p.f.):			
1. In lumps, ingots, blooms, billets, and slabs:			
A. Pig iron	100kin	0.36	
B. Spiegeleisen, ferro-manganese and other non-malleable iron			
A-1. Not exceeding 0.7 milimetre in thickness:			
a. Silicon steel sheets, containing not less than 1% by weight of silicon	100kin	0.40	
b. Other	100kin	2.63	
A-2. Not exceeding 3 milimetre in thickness	100kin	1.89	
A-3. Other	100kin	1.48	
alloys			
C. Other:			
C-1. Sheet bars, including tinsplate bars	100kin	0.67	
C-2. Other	ad val.	15%	
2. Bars or rods, including those having such a shape, as T, angle, etc.			
3. Rails (including fishplates)	100kin	1.28	
4. Wire rods, in coils	100kin	1.30	
5. Plates and sheets:			
A. Not coated with metals:			

國外關稅規則

B. Coated with base metals:		A-2. Other:	
B-1. Tinned (tinned iron sheets and tinned steel sheets) 100kin	0.94	a. Cast	100kin 1.35
B-2. Galvanized 100kin	3.84	b. Other:	
B-3. Other ad val.	20%	b-1. Not exceeding 150 millimetres in inner diameter ad val.	18%
6. Wires, coated or not with base metals ad val.	25%	b-2. Other ad val.	15%
7. Reed wires ad val.	15%	B. Coated with base metals ad val.	20%
8. Bands, cold rolled, containing not less than 0.75% by weight of carbon ad val.	10%	14. Waste or old, fit only for remanufacturing	free
9. Bands, n. o. p. f.:			
A. Cold rolled ad val.	25%		
B. Other:			
a. Not exceeding 50 millimetres in width	100kin 1.70		
b. Other 100kin	1.50		
10. Paragon wires, coated or not with base metals ad val.	15%		
11. Wire ropes and twisted wires, coated or not with base metals 100kin	7.42		
12. Barbed twisted wires ad val.	25%		
13. Pipes and tubes, n.o.p.f.:			
A. Not coated with metals:			
A-1. Elbows and joints ad val.	18%		

和印第三期限制電燈泡進口

和印政府自於一九三五年三月十二日頒布限制外國電燈泡進口之條例以後，曾於一九三六年一月十二日續頒新例一次；第一次之限期為十個月，第二次之限期為十二個月，至一九三七年一月十一日止。

本年一月十四日續頒一九三七年電燈泡輸入條例（本年份和印政府公報第十八號）限期為十二個月，自一九三七年一月十五日起至一九三八年一月十四日為止。茲將其內容列表如左：

統計號數	項 別	進 口 數 量	執照費用 (每百個)
第四八〇號	脚車、摩托脚車及手 電筒用之電燈泡	九、〇〇〇、〇〇〇個	和幣 五仙
第一四八〇號	摩托車用之電燈泡	一三六、〇〇〇個	和幣 一方六仙
第二四八〇號	普通發光用之電燈泡	二、六〇〇、〇〇〇個	和幣 二方

查和印所以限制電燈泡之輸入，原為和蘭非力浦（Philips）出品之市場着想。自實行限制以後，該非力浦廠且有在和印當地設廠製造之說，惟尙在考慮期間，該項計劃是否可以實現，尙無確實消息。但華商方面已在西爪哇之井里汶設廠製造，據云機件及材料多係由日本運來，其出品 Mascot 一種已在市面上銷售云。

法國重新規定魚類進口限額

本年四月一日法國官報曾刊載三月三十一日之政府命令一件，規定一九三七年四月一日至九月三十日期內，一切未製過魚類之進口限額，其詳如次：—

類	別	日		期(單位公斤)
		四月一日至	五月一日至	
新鮮或冰凍之鱈魚、硬鱈魚、鱈魚、鱈魚鱗、鱈魚、大比目魚等	一、四四〇	一、三〇五	一、三〇五	四月一日至三十日
	一、四四〇	一、三〇五	一、三〇五	五月一日至三十一日
其他新鮮或冰凍之海魚	一、二、五〇〇	一、一、三〇〇	一、一、三〇〇	六月一日至三十日
	二、五六〇	二、五六〇	二、五六〇	七月一日至三十一日
風乾、鹽醃或燻製之鱈魚、鱈魚鱗	五、一一〇	五、四〇五	五、四〇五	八月一日至三十一日
	二、三三五	二、三三五	二、三三五	九月一日至三十日
去骨之青魚、風乾或烟燻之青魚、鹽醃或晒乾之鮭魚	一、七三〇	一、五五〇	二、一五〇	四月一日至三十日
	一、七三〇	一、五五〇	二、一五〇	五月一日至三十一日
其他風乾、鹽醃或燻製之魚	一、七三〇	一、五五〇	二、一五〇	六月一日至三十日
	一、七三〇	一、五五〇	二、一五〇	七月一日至三十一日
新鮮或冰凍之鱈魚、硬鱈魚、鱈魚、鱈魚鱗、鱈魚、大比目魚等	一、四四〇	一、三〇五	一、三〇五	八月一日至三十一日
	一、四四〇	一、三〇五	一、三〇五	九月一日至三十日
其他新鮮或冰凍之海魚	一、二、五〇〇	一、一、三〇〇	一、一、三〇〇	四月一日至三十日
	二、五六〇	二、五六〇	二、五六〇	五月一日至三十一日
風乾、鹽醃或燻製之鱈魚、鱈魚鱗	五、一一〇	五、四〇五	五、四〇五	六月一日至三十日
	二、三三五	二、三三五	二、三三五	七月一日至三十一日
去骨之青魚、風乾或烟燻之青魚、鹽醃或晒乾之鮭魚	一、七三〇	一、五五〇	二、一五〇	八月一日至三十一日
	一、七三〇	一、五五〇	二、一五〇	九月一日至三十日
其他風乾、鹽醃或燻製之魚	一、七三〇	一、五五〇	二、一五〇	四月一日至三十日
	一、七三〇	一、五五〇	二、一五〇	五月一日至三十一日

荷屬印度對棉織毛氈進口限制

據荷印政府所頒行之「一九三七年棉織毛氈進口法令」規定自一九三七年三月十八日至一九三八年三月十七日之時期內，准發進口許可證之下列商品，其限額數目，有如下列：

統計號數與物品名稱	數	目
一六二二 棉織毛氈	八五〇,〇〇〇張	
一六二四 棉織床被(或褥軍氈)	三〇,〇〇〇張	

國外關稅規則

上列商品之在荷蘭製造者，其頒發進口許可證之數目最小為六一二、〇〇〇張及三〇、〇〇〇張，按即佔上列限額總數百分之百及百分之七十二，至於進口許可證領取時之手續費則照舊徵收云。

荷印對浴巾進口限制

據荷印政府所頒行之「一九三七年浴巾進口法令」規定自

一九三七年三月十八日起至一九三八年三月十七日之時期內，准發進口許可證之下列商品限額數目詳列如次：

(a) 浴巾每打淨重一、三二〇公分或以下者 三六〇、〇〇〇打。

(b) 浴巾每打淨重超過一、三二〇公分者 一二〇、〇〇〇打。

(b) 項下之浴巾在荷蘭製造者，其准發進口許可證之數目至少為九六、〇〇〇打云。(按即佔總數百分之八十)

本局出版之中國實業誌英文本
江蘇編及浙江編每部定價國內
十元郵費五角國外連郵美金五
元存書無多購請從速

銀行週報

- | | | |
|--------|------|------|
| 一 創辦最早 | 一、財政 | 二、金融 |
| 二 資料豐富 | 三、商情 | 四、貨幣 |
| 三 評論公正 | 五、匯兌 | 六、銀行 |
| 四 紀載翔實 | 七、證券 | 八、貿易 |
| 五 統計完備 | 九、會計 | 十、統計 |

內容

國內唯一之經濟雜誌

發行所 上海香港路五九號銀行週報社

貿易介紹

本局為提倡直接貿易起見，竭力扶助生產商人直接與外國商家談判，以期逐漸增進我國商人對外直接貿易之經驗，而減少向來由被動貿易所生之弊害。凡屬國產貨品，無不樂為之助。是以中外進出口商家紛函本局請求介紹。茲摘記最近國外來函所需物品如下，凡有意交易者，可向本局指導處接洽，以便介紹。惟本局為資培植，商人直接對外貿易之基礎起見，僅負介紹及指導之責，對於交易條件、付款、交貨、運輸、納稅等等，均由進出口商雙方直接接洽。

五倍子

荷蘭 Bouwelle & Co's Import & Export Ltd., Amster-
dam 擬辦五倍子，請告出口行開價寄樣。

光學器具

比國 Dr. Ing. Ed. Thilges 擬採辦中國光學器具，推銷於
比國羅森堡及比屬剛果各地，請告製造廠開價寄樣。

手電筒、電器、無線電器

紐絲綸 The Electric Lamp House Ltd. 擬辦手電筒電
器及無線電器具等，請介紹廠商。

貿易介紹

中外經濟拔萃月刊

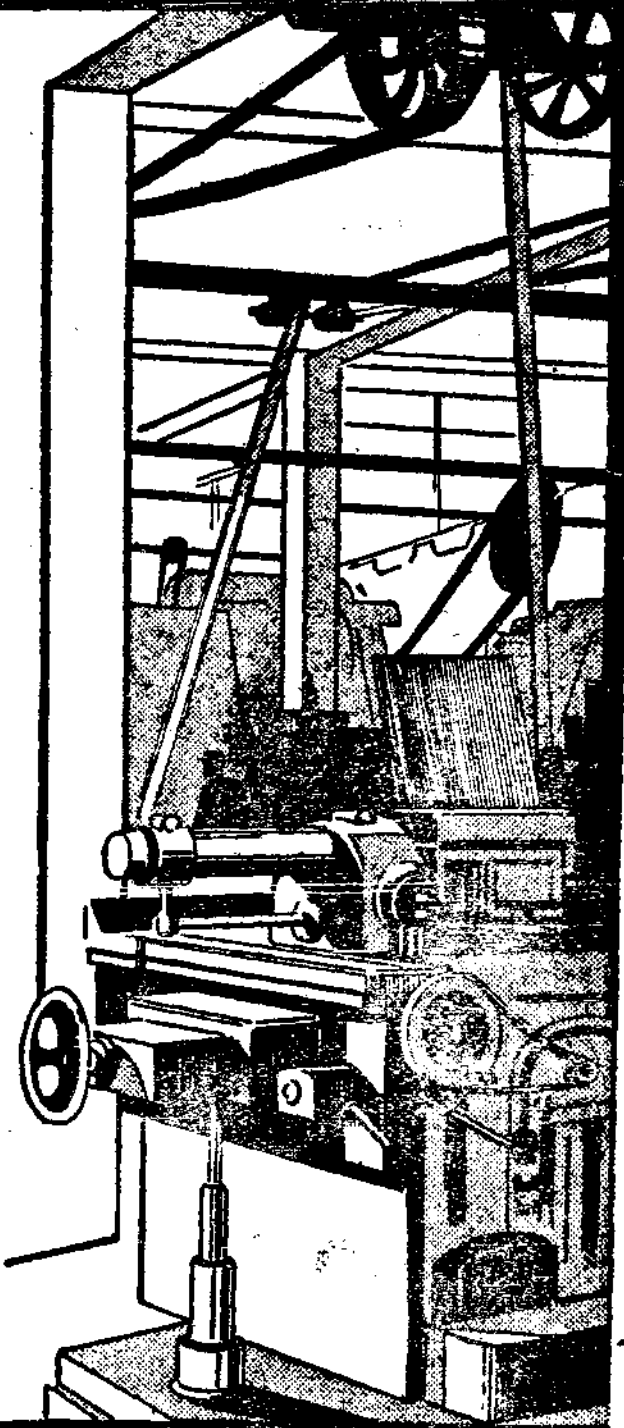
為研究經濟者不可不備之參考書

本刊所載文字，係採集數百種中外經濟雜誌，各國最近文字，均加譯註，選材精確，內容豐富，對於經濟問題，均有詳盡之分析。其內容包括：一、國際經濟之現狀與趨勢；二、各國之經濟政策；三、各業之發展與問題；四、金融與物價之變動；五、貿易與關稅之關係；六、勞工與社會之問題；七、交通與運輸之進步；八、農業與工業之比較；九、財政與預算之狀況；十、其他與經濟有關之重要問題。本刊之編纂，均經專家之審定，其內容之正確與權威，實為一般經濟研究者所公認。本刊之出版，對於我國經濟研究之進步，實有極大之貢獻。凡有志於經濟研究者，不可不備之參考書也。

電氣價廉

電力

隨時隨地
 利便順暢
 從心所欲
 為君服務



上海電力公司

總辦事處 南京路九十五號 電話 一〇一〇

國外貿易消息

世界糖業會議已圓滿成功，六日午後，要時，以劃一數字加以增減，但各關係國政府，必須一致同意云。

世界糖業公約簽字

世界糖業會議已圓滿成功，六日午後，要時，以劃一數字加以增減，但各關係國政府，必須一致同意云。

量之糖產，英國則限制其產量於六十一萬八千噸，關於中國部份，此後國際委員會將於必要時，以劃一數字加以增減，但各關係國政府，必須一致同意云。

公約亦經簽字成立，該公約規定各國出口定額，並設立永久國際委員會，從事世界糖業各種問題之調查研究，下列為有關係之二十二國中，主要出口國家所得之出口定額。

世界糖業會議簽訂公約之後，全文頃已發表，其內容規定設立國際糖產管理委員會，負責處理公約一般的施行事宜，在公約有效期限五年之內，該委員會至少應在每年度開始二十天之前，對於世界糖業自由市場之需要，提出估計數字，又該委員會每年至少開會一次，日期不定，祇須由執行委員會予以召集，或簽字國中有五國提出申請，即可召集開會，出席者至少須佔簽字國全體三分之一，糖產各出口國所享受之票權，規定如下：澳洲三票，比國一票，南非聯邦二票，巴西二票，古巴十票，捷克三票，聖多明果共和國三票，法國三票，德國四票，海地國一票，匈牙利九票，秘魯三票，蘇聯一票，南斯拉夫一票，又糖產各進口國票權，則規定如下：中國五票，印度六票，英國十七票，美國十七票，以上四進口國，中國與印度得派代表出席糖產管理委員會，任期各定為一年，惟英美兩國代表則可連續出席五年，（即公約全部有效期限）又蔗糖出口國中，古巴荷蘭均得出席委員會，連續五年之久，澳洲、聖多明果、秘魯、南非聯邦、巴西五國，則僅可出席一年，此外，甜菜糖出產國中，捷克、德國、蘇聯得在一九三七——三八兩年中，捷克、法國、波蘭得在一九三九年中，比國、德國、蘇聯得在一九四〇年中，出席委員會。（倫敦八日電）

荷蘭及其殖民地 一百另五萬噸
古巴 九十四萬噸
英屬各殖民地 九十六萬五千噸

要，提出估計數字，又該委員會每年至少開會一次，日期不定，祇須由執行委員會予以召集，或簽字國中有五國提出申請，即可召集開會，出席者至少須佔簽字國全體三分之一，糖產各出口國所享受之票權，規定如下：澳洲三票，比國一票，南非聯邦二票，巴西二票，古巴十票，捷克三票，聖多明果共和國三票，法國三票，德國四票，海地國一票，匈牙利九票，秘魯三票，蘇聯一票，南斯拉夫一票，又糖產各進口國票權，則規定如下：中國五票，印度六票，英國十七票，美國十七票，以上四進口國，中國與印度得派代表出席糖產管理委員會，任期各定為一年，惟英美兩國代表則可連續出席五年，（即公約全部有效期限）又蔗糖出口國中，古巴荷蘭均得出席委員會，連續五年之久，澳洲、聖多明果、秘魯、南非聯邦、巴西五國，則僅可出席一年，此外，甜菜糖出產國中，捷克、德國、蘇聯得在一九三七——三八兩年中，捷克、法國、波蘭得在一九三九年中，比國、德國、蘇聯得在一九四〇年中，出席委員會。（倫敦八日電）

澳洲 四十萬另六千噸
秘魯 三十三萬噸

要，提出估計數字，又該委員會每年至少開會一次，日期不定，祇須由執行委員會予以召集，或簽字國中有五國提出申請，即可召集開會，出席者至少須佔簽字國全體三分之一，糖產各出口國所享受之票權，規定如下：澳洲三票，比國一票，南非聯邦二票，巴西二票，古巴十票，捷克三票，聖多明果共和國三票，法國三票，德國四票，海地國一票，匈牙利九票，秘魯三票，蘇聯一票，南斯拉夫一票，又糖產各進口國票權，則規定如下：中國五票，印度六票，英國十七票，美國十七票，以上四進口國，中國與印度得派代表出席糖產管理委員會，任期各定為一年，惟英美兩國代表則可連續出席五年，（即公約全部有效期限）又蔗糖出口國中，古巴荷蘭均得出席委員會，連續五年之久，澳洲、聖多明果、秘魯、南非聯邦、巴西五國，則僅可出席一年，此外，甜菜糖出產國中，捷克、德國、蘇聯得在一九三七——三八兩年中，捷克、法國、波蘭得在一九三九年中，比國、德國、蘇聯得在一九四〇年中，出席委員會。（倫敦八日電）

都朋尼卡 四十萬噸
蘇俄 二十三萬噸

要，提出估計數字，又該委員會每年至少開會一次，日期不定，祇須由執行委員會予以召集，或簽字國中有五國提出申請，即可召集開會，出席者至少須佔簽字國全體三分之一，糖產各出口國所享受之票權，規定如下：澳洲三票，比國一票，南非聯邦二票，巴西二票，古巴十票，捷克三票，聖多明果共和國三票，法國三票，德國四票，海地國一票，匈牙利九票，秘魯三票，蘇聯一票，南斯拉夫一票，又糖產各進口國票權，則規定如下：中國五票，印度六票，英國十七票，美國十七票，以上四進口國，中國與印度得派代表出席糖產管理委員會，任期各定為一年，惟英美兩國代表則可連續出席五年，（即公約全部有效期限）又蔗糖出口國中，古巴荷蘭均得出席委員會，連續五年之久，澳洲、聖多明果、秘魯、南非聯邦、巴西五國，則僅可出席一年，此外，甜菜糖出產國中，捷克、德國、蘇聯得在一九三七——三八兩年中，捷克、法國、波蘭得在一九三九年中，比國、德國、蘇聯得在一九四〇年中，出席委員會。（倫敦八日電）

南非 二十萬另九千噸

要，提出估計數字，又該委員會每年至少開會一次，日期不定，祇須由執行委員會予以召集，或簽字國中有五國提出申請，即可召集開會，出席者至少須佔簽字國全體三分之一，糖產各出口國所享受之票權，規定如下：澳洲三票，比國一票，南非聯邦二票，巴西二票，古巴十票，捷克三票，聖多明果共和國三票，法國三票，德國四票，海地國一票，匈牙利九票，秘魯三票，蘇聯一票，南斯拉夫一票，又糖產各進口國票權，則規定如下：中國五票，印度六票，英國十七票，美國十七票，以上四進口國，中國與印度得派代表出席糖產管理委員會，任期各定為一年，惟英美兩國代表則可連續出席五年，（即公約全部有效期限）又蔗糖出口國中，古巴荷蘭均得出席委員會，連續五年之久，澳洲、聖多明果、秘魯、南非聯邦、巴西五國，則僅可出席一年，此外，甜菜糖出產國中，捷克、德國、蘇聯得在一九三七——三八兩年中，捷克、法國、波蘭得在一九三九年中，比國、德國、蘇聯得在一九四〇年中，出席委員會。（倫敦八日電）

此後美國將繼續每年自自由市運入同

要，提出估計數字，又該委員會每年至少開會一次，日期不定，祇須由執行委員會予以召集，或簽字國中有五國提出申請，即可召集開會，出席者至少須佔簽字國全體三分之一，糖產各出口國所享受之票權，規定如下：澳洲三票，比國一票，南非聯邦二票，巴西二票，古巴十票，捷克三票，聖多明果共和國三票，法國三票，德國四票，海地國一票，匈牙利九票，秘魯三票，蘇聯一票，南斯拉夫一票，又糖產各進口國票權，則規定如下：中國五票，印度六票，英國十七票，美國十七票，以上四進口國，中國與印度得派代表出席糖產管理委員會，任期各定為一年，惟英美兩國代表則可連續出席五年，（即公約全部有效期限）又蔗糖出口國中，古巴荷蘭均得出席委員會，連續五年之久，澳洲、聖多明果、秘魯、南非聯邦、巴西五國，則僅可出席一年，此外，甜菜糖出產國中，捷克、德國、蘇聯得在一九三七——三八兩年中，捷克、法國、波蘭得在一九三九年中，比國、德國、蘇聯得在一九四〇年中，出席委員會。（倫敦八日電）

國外貿易消息 世界糖業公約簽字

日政府計劃限制輸入

日智實業界訂立協定

四一

日政府計劃限制輸入

（東京）大藏省為改善國際收支情形，對付物價高漲起見，擬由輸入匯兌許可制，更進一步，實施貿易管理，商工省亦與大藏省採取同一步驟，決定對於為輸入匯兌許可制基礎

之限制重要輸入品數量問題，再次加以檢討，惠國待遇，(三)兩國雖可保護國內工業，然力連日閉會討論此事，據商工省方針，調查國防關係品，輸出品，原料，由國外輸入之國內消費品等，輸入輸出生產分配各情形，以資樹立合理的限制輸入政策之參考，其結果，除國防用品，輸出品原料等外，所謂不必要品之輸入，必受大限制云。(八日同盟電)

日智實業界訂立協定

促進經濟關係

(大阪)智利經濟考察團與大阪實業界之第三次通商協議會，八日在棉業會館開會，討論兩方提出議案，其結果決定十六項目之條件，由兩方代表簽字，以備建議自國政府具體實現，其決議事項中比較重要者如次。

(一)在東京及智利首都，設立日智協會，(二)兩國維持匯兌關係之期間中，設法滿足各方經濟的供給，而其手續須要簡單，且迅速實行，兩國貿易關係維持現狀時，兩國均受最

德國強制使用人造纖維

以代羊毛

據一九三六年十一月二日德國公報載，有公佈強制使用人造纖維以代羊毛之命令，對於公共機關之訂購品中，紡織品再製纖維，人造纖維，及人造絲等，新商品管理所重行規定，於公佈之日，即廢止舊商品管理所之命令，但新舊商品管理所命令主要不同之點，即新令強制混織之規定又擴大四五種之多，且將人造纖維混織比率增加，新舊法令之內容略同，茲譯之如下。

對於公共機關紡織原料之組成命令，V第七號(一九三六年十月二十八日公佈) 屬一九三五年十月二十六日，關於紡織原料獸毛，皮革類之公用訂購基于經濟大臣承認者有如左之指令。

第一條(一)公共機關(屬於一九三五年十月二十六日所規定之紡織原料，獸毛，皮革類之公用訂購命令第二條) 依附屬表所載之商品備辦時，關於紡織原料組成，訂購或交付，得限於附屬表所規定之順應商品。(二) 以上之規定，係關於紡織原料之組成經緯線之比率，關於完成品全重量不特加規定。

第二條(一)本令之規定，從來對於附屬表所載之商品，關於公共機關紡織原料組成，如有其他規定頒布時，亦適用之，屬於一九三五年十月二十六日紡織原料，獸毛及皮革類之公用訂購，基於命令第一條許可時，經濟大臣不附以何等條件為原則，但僅附以極少之條件亦得適用之。(二)人造纖維人造絲，或再

製纖維混織之高率，依公用機關之規定，如有
其他命令時，（不適用本令）本令除外，（三）屬
一九三六年九月十一日商品管理所命令第
二二號所規定之羊毛及其他獸毛類，不受本
令之規定所拘束，該令仍繼續有效。

第三條本令對於違反一九三五年十月
二十六日，關於公用訂購紡織原料及獸毛皮
革類之規定時，準用命令第六條之罰則。
第四條（一）本令以德國公報及普魯
士官報公佈之翌日為有效發生，其後為備辦
對於公共機關紡織原料組成之命令
Z、V 第四號之規定，同時失效。

商 品 別 以完成品為紡織原料組成比率

一、粗毛毯

以一六%乃至二〇%之人造纖維混織之棉線為經，以廢羊毛或再製纖維再製羊毛為緯所製者。

二、洗濯用布，摩擦用布，雜布

以棉層與最低二五%之再製纖維所混織者。

三、研究所用衣類（看護人，

A 以麻紙製者或苧麻製者。

看護婦，醫師，及病人等所

B 若半麻製，即緯絲為麻，或苧麻，經絲至少以一六%乃至二〇%之人造纖維與棉所織者。

著衣類）

C 以一六%乃至二〇%之人造纖維與棉混製者。

四、上衣用毛織衣料

A 以羊毛製者至少三〇%為紡織纖維者，不被管理。

B 每米突一磅重量中有四百二十五之梳毛製品，除羊毛之外以最低三〇%之人造纖維或人造絲所織成者。

C 其他之梳毛絲織品，羊毛內最低以一五%之人造纖維或人造絲所織成者。

五、勞動衣著

與研究所用衣類同。

六、勞動著粗上衣

與研究所用衣類同。

七、袖裏用布料

與衣裏用布料同。

八、外出衣著類（看護人及看護婦用）

與上衣用布料同。

國外貿易消息

德國強制使用人造纖維以代羊毛

九、羊毛製游泳衣類

以三〇%之人造纖維與毛所織者。

一〇、浴著褲叉

以一六%乃至二〇%之人造纖維與棉所織者。

一一、浴用毛巾

純毛製以一六%乃至二〇%之人造纖維與棉織者，若一六%乃至二〇%人造纖維與棉為經絲，緯絲最低二五%之再製纖維與棉層所製成者。

一二、綾織毛布

與法郎絨欄同。

一三、寢具用布料

與羽毛布墊欄同。

一四、寢具被褥單類

A 純麻或苧麻製成者。

B 半麻製，即緯絲為純麻或苧麻，經絲一六%乃至二〇%之人造纖維與棉所織成者。

C 或一六%乃至二〇%之人造纖維與棉所織成者。

一五、侍者勞動用紐帶

表面人造纖維內面一六%乃至二〇%之人造纖維與棉所織者。

一六、婦女勞動侍奉用圍襟

六〇%之羊毛，二五%之再製羊毛，一五%之人造纖維所織者。

一七、黃油袋提帶

一六%乃至二〇%之人造纖維與棉所織者。

一八、寢具用帶花布

與寢具用被褥單類同。

一九、坐墊

(一) 病人用坐墊(衛戍醫院用) 三分之二羊毛，三分之一再製羊毛混織或三分之二之羊毛與最低三分之一之人造纖維混織者。

(二) 軍用鋪蓋

五〇%羊毛，五〇%之再製羊毛，或參照毛毯欄。

二〇、室內裝飾品布料

全部人造絲製，或人造纖維製，或緯絲為人造纖維，經絲為人造絲所製成者。

二一、粗麻布(床褥用粗麻布) 純麻或苧麻製，或半麻製，即緯絲為絲，經絲以一六%乃至二〇%之人造纖維與棉織者。或最低以一六%乃至二〇%之人造纖維與棉所混織者。

二二、衣類用粗麻布

純麻製或苧麻製。

二三、法蘭絨

以羊毛三〇%所織成之紡織材料所織者，或以一六%乃至二〇%的人造纖維與棉混織者，或半麻製即緯絲以麻，經絲以一六%乃至二〇%的人造纖維混棉所織者。

二四、摩擦用布料

一六%乃至二〇%的人造纖維混棉織者，或以一六%乃至二〇%人造纖維混棉為經絲，最低二五%的再製纖維混廢棉為緯絲所織成者。

二五、衣裏布料

(一) 上衣裏

全部人造絲製者或緯為人造纖維，經為人造絲者，或一六%乃至二〇%的人造纖維與棉為緯，經絲為人造絲所織者，或者以一六%乃至二〇%人造纖維混棉製者。

(二) 袖裏

全部人造絲製，或以一六%乃至二〇%人造纖維與棉製者。

二六、Gennakord

一六%乃至二〇%的人造纖維與棉製者。

二七、擦玻璃布

與廚房用布料同。

二八、白熱套

全部以人造絲製者。

二九、手巾

全部麻製或半麻製，即緯絲為麻，經絲以一六%乃至二〇%的人造纖維與棉製者，或一六%乃至二〇%的人造纖維製，若含有一六%乃至二〇%的人造纖維與四〇%的人造棉(Cotton)所混織者，或經絲一六%乃至二〇%的人造纖維之棉紗，緯絲最低二五%的再製纖維所織者。

三〇、襯衣及襯衣用布料

與下衣類同。

三一、羽毛鋪墊(寢具用)

一六%乃至二〇%的人造纖維與棉混織者。

三二、小學校用布料

與研究所用衣類同。

三三、醫院用被褥單類

與寢具用被單類同。

國外貿易消息

德國強制使用人造纖維以代羊毛

三四、廚房用各種布料

全部麻製，或半麻製，即緯絲為麻，經絲一六%乃至二〇%的人造纖維與棉所織者，或用一六%乃至二〇%的人造纖維與棉或一六%乃至二〇%的人造纖維及四〇%的人造棉與棉所織者。

三五、各種下衣類(衛生衣類除外)

全部人造絲製，人造纖維製，或全部麻製者，若半麻製者即緯絲以麻，經絲以一六%乃至二〇%的人造纖維與棉混織之棉紗，或含有一六%乃至二〇%的人造纖維之棉所織者。

三六、外套衣料

與衣類同。

三七、擦機械用布

洗濯用布同。

三八、口拭用布

桌機布同。

三九、蓐麻

原蓐麻用。

四〇、上衣類

衣類用布料同。

四一、磨刀布

廚房用布料同。

四二、磨擦用布

洗濯用布同。

四三、原蓐麻

一六%乃至二〇%的人造纖維或人造棉混織者。

四四、雜布

洗濯用布同。

四五、圍裙用布料

與研究所用衣類同。

四六、拂塵用布料

一六%乃至二〇%的人造纖維與棉合織者或一六%乃至二〇%的再製纖維與屑為經絲，維絲以最低二五%的再製纖維與棉屑織者。

四七、麻紗手帕

純麻製或半麻製者即緯絲為麻，經絲以一六%乃至二〇%的人造纖維所織者，或一六%乃至二〇%的人造纖維與棉混織者。

四八、桌布

一六%乃至二〇%的人造纖維，若一六%的再製纖維與棉織者，或與桌機布料同。

四九、桌機用布料

五〇、衣類內部用布料

五一、窗簾用布料

五二、擦背用布

五三、襪襪

五四、毛衛生衣

五五、棉線衛生衣

五六、布巾

五七、鞍褥(輕重兩種)

五八、鞍下毛毯

純麻製或苧麻製，若為純人造絲抑為純人造纖維製，或為半麻製，即緯麻或苧麻，以一六%乃至二〇%的人造纖維與棉所織者，或一六%乃至二〇%的人造纖維及四〇%的人造棉與棉或為最低四〇%的人造絲或含有棉的人造纖維所織者。

一六%乃至二〇%的人造纖維所織者。

全部人造絲或人造纖維製者，或以最低四〇%的人造絲或與人造纖維混織者。摩擦用布同。

與寢具用材料同。

以羊毛與三〇%的人造纖維製者。

最低二五%的人造纖維製者。

廚房用布料同。

三分之二羊毛三分之一再製羊毛，或三分之二羊毛及最低含有三分之一的人造纖維紡織材料所混織者。或參照毛毯欄之規定。

參照毛毯欄。

經濟常識

經濟常識從去年起按日分載新聞報「經濟新聞」欄後應各界讀者之要求另印單行本並將內容改正增補在此金融問題嚴重期中不獨教員學生經理店員所必讀凡屬國民均應人手一編

- 第一集……………(四版)
- 第二集……………(三版)
- 第三集……………(三版)
- 第四集……………(再版)
- 第五集……………(初版)

◀ 價 定 ▶

每集實價一元(郵費一角三分)

◀ 售 經 總 ▶

生活書店 新聞報館

◀ 購 函 ▶

上海呂班路二九八號六號經濟書局

國外貿易消息 德國強制使用人造纖維以代羊毛

航空寄信
迅速便利



穩捷舒適
空中旅行

滬蓉特班
自上海經南京漢口宜昌
重慶至成都：八小時

滬漢綫
自上海經南京九江至漢
口：四小時

漢渝綫
自漢口經沙市宜昌萬縣
至重慶：七小時

渝蓉綫
自重慶至成都：二小時

渝筑綫
自重慶至貴陽：二小時

滬平綫
自上海經海州青島天津
至北平：六小時

滬粵綫
自上海經溫州福州廈門
汕頭至廣州：八小時

詳情請詢
總公司 上海北四川路
郵政局大廈

中國航空公司
電話四〇〇四〇

售票處
南京路五十七號
電話一二九五五

地 球 牌



麥精魚肝油

味美無腥
人人易服
含量充足
滋養豐富

五洲藥房發行

五洲

乳白魚肝油

中國茶葉公司已開始營業

業

中國茶葉公司，由實業部聯合皖、浙、贛、湘、閩等六省官商合辦，已於一日在京成立，設總公司於上海，經賃定北京路中國墾業銀行二樓為辦公處，十日開始營業，常務董事汪振寰，經理壽毅成，協理唐叔璠，業務總務兩處主任唐仲璠，徐定瀾均到公司辦公，各部職員，已大致派定，實業部長吳鼎昌因公來滬，於午刻會往公司，由汪、壽等引導至各部視察一週，並對業務等有所指示。

業務計劃 該公司業務之進行，正與各省洽議中，現暫設業務總務兩處，技術室暫附屬於業務處，俟聘請之英技師抵滬後，再決定其組織，現已電英，請詳細調查該國之茶葉情

國內貿易消息 中國茶葉公司已開始營業 湘省平江茶業之危機

形，以供參考，業務方面，先擬在滬設立完善之茶棧，以便堆積，而在各省，則視其需要之情形，分別設立精製廠及種植場，以改良出品，更為便利商民資金之流通，與各大銀行接洽貸款，並辦理押匯，而由該公司担保，以昭信實，各種保險，亦將與中央信託局接洽辦理，聞今年新茶已上市，各茶商所辦之首批皖贛紅茶千五百箱，及浙綠茶五百餘箱，均已到滬，如欲外銷或貸款，則即可與公司接洽。

經銷手續 本市洋莊茶棧接洽代為銷售，公司特設置經銷人協助國外推銷事宜，經制定辦事細則共二十條，規定要點：(一)經銷人名額，常務董事會議視業務之需要酌定之，(二)凡願充任者，須向公司聲請登記，經常董會審核合格，方得執行業務，(三)經銷人經銷各茶，憑公司之聯憑單，由經銷人蓋章後，向買

方收款，並即報告公司，其佣金為百分之二，(四)未經公司登記之茶葉，不得經銷，(五)直接向公司登記之茶葉，則由公司指定經銷人代銷，但不得直接運銷出口，(六)茶葉到埠後，由經銷人取樣裝罐，分送各商行，並由公司評定品級，(七)經銷之茶葉，由推銷員接洽價目，徵得買賣雙方同意，送樣驗看，符合成交，(八)過磅發生爭執，應照公司標準市秤決定，(九)交貨與樣貨不合，經查收屬實時，由經銷人責成貨主負責處理，(十)茶商委託經銷人，將茶葉提單向公司抵押款項，以八折為最高限度。

湘省平江茶業之危機

湘省茶業區，原以安化居首位，而平江次之，在平江之經營茶業者，以粵人為最多，本縣人雖亦有茶商，但其資本力量，則不及粵人之雄厚，此項平茶，平日原係裝箱外運，其最盛時期，曾出產達七萬餘箱，每箱計售銀五十餘兩，合計達三百五十餘萬兩，惟年來因受匪禍影

響，不免一落千丈矣，平江因遍地皆茶，故人民之以採茶爲業者不可勝數，每當農事緊急之時，對種田插秧各項農作，需錢孔亟，則事先總動員採茶，而以所採者之代價，作爲春耕之用費，以調劑農村金融。時至今日，平江茶業竟不免於衰落之一途。

考其原因，則爲（一）在國際貿易方面，不能與印度錫蘭日本相抵，致國際市場，完全被其奪去，平茶原以銷俄國爲最多，今則東北淪陷既久，運輸交通及其他一切，感受困難，銷路有中斷之虞，（二）茶商本身，太無組織，又以資本力量之薄弱，結果乃爲別人所操縱，且其做茶方法，仍係墨守古法，不加改良，裝璜不講究美觀，與印度錫蘭日本所產之茶相比較，已不可同日而語，（三）過去因社會之不安定，致外

幫茶商，均不願以大資本經營，祇求勉強維持原有商業上之關係，再遭匪亂，致茶老死於山上，而茶之產量大減，（四）平江本幫茶商，當新貨幣政策尙未實行以前，曾發行市票，以資周

轉，但湘省當局，今歲實行禁發市票，本幫茶商之擁有不動產者，一時無法變賣，資本尤感缺乏，現在正當忙於採茶時期，而尙無茶商過問，其危險可謂已達極點，惟在此尙有一線生機，即平江茶商及各公法團，呈請湘建廳，准予向省銀行舉辦茶業貸款，其貸款期間，延長至四月底，至是始允借省行二十萬元，由該行派員到平城，向各茶商發放，其本息償還之期間，則俟茶完全售出後爲定，現經費問題，業已解決，平江全縣，正復忙於籌備採茶，惟今歲之難關，雖經渡過，將來究應如何復興平江茶業，則尙有待於事實之表現云。

中國植物油廠業務近况

我國植物油料出口，去年約計爲一萬萬五千萬元，關係農村經濟至鉅，實業部與川湘鄂浙皖贛六省官商合辦之中國植物油料廠有限公司，資本總額共二百萬元，專司促進改良我國油產品質運銷事宜，自去秋創立以來，

進展迅速，各地油池廠，計先後成立上海、漢口、萬縣三廠，專門代理客商化驗貯煉各種油類，並簽發棧單，轉做押款，半載以來，當地油商金融，得以調劑，至爲稱譽，蕪湖、長沙、常德、重慶、杭州五廠正在籌建，本年秋季，即可落成。各地營業處，設立者有上海、漢口、長沙、常德、蕪湖、杭州、衢縣、重慶、萬縣、宜昌、沙市、溫州等處，承辦客商便利銷售事務，半載以來，營業總額聞約近千萬元，其直接對外出口之油料，有桐油、茶油、棉子油、柏油、花生油、芝麻油及各種油餅等，近並積極提倡用機器榨桐油，此舉近年國內雖已提倡，但均係書面建議，或化驗室之小規模研究，現經該廠大規模試驗結果，機榨較內地土榨，每擔成本可省二元四角八分，其第一次機榨，桐油已運往美國，品質與美國自種桐籽，用機器榨製之桐油相似，價格亦因質優之故，較一般桐油得價爲高，並將出口桐油，依實業部創辦該廠之初旨，依品質高下，分四等品級，較之從前有水份雜渣不分品級之普通出口桐

油較爲科學化，此後我國桐油必能更受海外歡迎，該廠除桐油外，又積極注意推銷我國其他特產植物油，如茶油一項，去年出口約值一百五十萬元，該廠近發明簡易檢驗茶油法，教導各地商人於收購時自行檢驗，蓋茶油以去年西班牙內戰，橄欖油運出減少，以是出口頗旺，價格較俏，惟商人惡習復活，多濫其他油料，以求漁利，該項檢驗方法，輕而易舉，實爲保障茶油品質之良法，該廠榨油機，現購有德美英榨機以三種比較供研究，並擬於試驗之後，自行設計適用之榨油機，蓋歐美各國，無桐油茶油出產，難免不有隔膜之處云。

食糧調節法

△定於八月一日實行

財實兩部擬具之食糧調節辦法，經四日行政院會議通過，定八月一日起施行，原文如下：(一)食糧在本國境內，應任其自由流通，非有特殊情形先行呈經行政院核准，各地方政

府不得禁止或限制食糧出境入境。(二)財政部應令飭關務署，每月將食糧進出口種類數目開單送交實業部一次，實部應令飭農本局，財部應令飭食糧運銷局，在國內各重要食糧集中地點，調查食糧價格，食糧運銷及存儲狀況等項，並應將各集中地點標準米麥之平均價格按月分呈實部財部一次，各省建設廳及各市社會局，應調查食糧生產消費運銷存儲狀況，每月分呈實部財部一次。(三)實部財部如認爲某種食糧有禁止出口之必要時，應即會呈行政院核辦，實部財部對於食糧不足區域，如認爲有運糧接濟之必要時，應指定農本局或糧食運銷局，商同地方官廳，自豐收區域運銷調節，實部財部如因國內糧食缺乏，認爲有免稅或減稅運進洋米洋麥以資調節之必要時，應會呈行政院核准後，責成實部農本局或財部糧食運銷局購運，不准商民自由購運，以防流弊。(四)實部農本局或財部糧食運銷局所運調節地方食糧，得與交通鐵道兩部商議，減各鐵路輪船運費，並酌量儘先輸運。(五)在米麥產量較多省份，由實部會同地方政府辦理米麥檢驗，使品質標準化，同時督促協助各地方改進糧食之加工設備。(六)本辦法自二十六年八月一日起施行，二十五年十一月通令遵辦之食糧調節暫行辦法同日廢止。

粵省銀行辦絲繭貸款

粵省建設廳爲發展繅絲事業，及展拓生絲對外貿易，特舉辦繭絲抵押貸款，由該廳蠶絲改良局與絲商，及廣東省銀行行長作長時間之商洽，繼經研究，已於四月九日由建設廳長劉維熾，蠶絲改良局長廖崇真，省銀行行長顧翊羣，絲業研究所主任吳毅五，會同正式簽約，貸款總額粵幣一千萬元，自簽約之日起，發生効力。此項一千萬元貸款，純係以救濟與發展蠶絲業爲宗旨，取信用辦法，並無若何抵押，故貸款手續，甚爲週密。至粵省蠶絲，民廿四年衰落時，每包竟低落至九十餘元，兩年來稍

國內貿易消息 粵省銀行辦絲繭貸款 廈門華僑匯款增加 皖設棉豆管理處

加改良，漸轉佳境，現在蠶絲市價，每包約值港幣六七十元，在出國者中，往新加坡者為二二、幣六百餘元，此時舉辦一十萬元貸款，預料絲業將日趨好轉，去年本省產絲約二萬餘担，觀察現在情形，本年內可增加產額一萬担云。

至五千人，凡此事實，足徵其經濟轉好云。

皖設棉豆管理處

皖省府為謀發展本省棉豆起見，擬設安徽省推廣棉豆管理處，並經財建兩廳編具該處二十五年年度經臨兩費支出預算書，（係列支五個月經費數目）及組織規程十條，簽請省府提交第六一一次委員常會議決，通過在案，頃聞財建兩廳以該管理處籌備以來，已歷數月，大體業已就緒，亟應正式組織成立，以利進行，且以該處原係派省立棉蠶改良場場長段天爵負責籌備，茲省府為辦事便利起見，仍派委段天爵兼任該處處長，以資熟手云。

廈門華僑匯款增加

據廈門僑務局之統計，去年中廈門華僑歸國者有五〇、三三四人，出國者有六五、

地名	廿一年	廿二年	廿三年	廿四年	廿五年
英領馬來半島	一一·五五〇	一〇·四九〇	一七·一四一	一八·九〇〇	三一·六六〇
荷領東印度	五·八〇〇	四·九五〇	九·一二一	一〇·一〇〇	一〇·七二八
菲律賓	一一·六五〇	八·五六〇	九三·六四〇	一五·〇〇〇	一五·九六七
總計	二九·〇〇〇	一四·〇〇〇	四〇·〇〇〇	四四·〇〇〇	五八·三五五

位千元)

中國銀行	二三、四一五
華僑銀行	一二、一三八
中興銀行	七、〇〇〇
匯豐銀行	二、五〇二
安達銀行	六、八〇〇
遠成匯兌信局	六、三五五
總計	五八、三五五

上表去年廈門華僑匯款之增加，打破近

年來之記錄，其原因一則因我貨幣改革以來，貨幣價值低落與對外匯兌安定，華僑匯款歸國，不致受匯兌行市變動之危險，且于匯兌費上享有利益，二則南洋各地經濟漸見轉好，樹膠、錫、及各種產品騰貴，頗呈活況，尤其是最近新加坡當局，因該地工商業復甦與需用工人之增加，前限制華僑入境，每月祇為四千人，現增

徵稿簡章

- (一) 投寄之稿以有關於國際貿易及主要進出口商品調查者為限。文體用白話或文言均可。
- (二) 投寄之稿揭載與否不預復。原稿亦不檢還。但長篇在五千字以上者，如經預先聲明，並附有詳細住址及回件郵費者，不在此限。
- (三) 投寄之稿一經揭載，稿費由本局酌定，不預先函商。若投稿人欲自定數目，請於寄稿時聲明。
- (四) 投寄之稿經揭載後，其著作權為本局所有。若尚未揭載而先在他處發表者，恕不致酬。
- (五) 投寄之稿本刊編輯得酌量增刪。但投稿人不願他人增刪者，請預先聲明。
- (六) 來稿請寄上海江西路四〇六號實業部國際貿易局國際貿易情報編輯室。

國際貿易情報廣告價目表

地位	期	限	格
四分之一頁	十五元	四個月	七十五元
半頁	二十五元	六個月	一百二十五元
全頁	四十元	一年	三百八十元

封面裏，底封面，底封面裏：價目另議

編輯者 實業部國際貿易局

發行者 實業部國際貿易局

上海 江西路四〇六號
電話 一五六九六·七

印刷者 華豐印刷鑄字所

發行所 上海浙江路五三六號
總工廠 滬西林肯路一〇〇號

國際貿易情報價目表

全年五十冊 國幣 六元
 半年二十五冊 國幣 三元五角
 每星期一冊 國幣 一角五分

國外另加郵費 全年五元 半年二元五角

國際貿易局商品叢書第一集

麻：現已出版內容包括

麻之生產—交易—運輸—包裝等等，並附各種重要
單據格式調查詳確凡經營國際貿易及研究生產經濟
者均宜人手一編

定價國幣四角