

輯編準標程課正修年五十二部育教照遵

本教學中界世準標程課新

用生學學中級高

民公新中高

冊二第

宇正楊 汶 李 者著編

海佛周 者訂校

行印局書界世

編輯大意

一、本書完全遵照教育部最近所頒之修正課程標準編著。

二、本書對於農業、工業、商業、金融、財政諸問題，一方將經濟學的原理，作普及的研究，一方將我國之現實情況，作對照的說明，而在說明一事實時，務必將本國固有情形與帝國主義侵略所生的損害，互相對照，俾學者了然於本國經濟之病源病態。

三、本書對於孫中山先生實業計劃，特作一簡要之系統，俾學者對於全國實業建設計劃，能融會貫通，得一組織完備明潔的概念。

四、本書敘述我國經濟情況，皆客觀的照事直書，對於失敗之處，注重促起學者之覺悟，對於進步之處，亦注意提起學者奮鬥之精神。

五、本書取材豐富，頗留有教師伸縮之餘地。

116
6634.2
37

目次

第一章 中國經濟社會之特質	一
第一節 環境與經濟	一
第二節 自然環境	一
第三節 文化背景	一九
第二章 中國之農業	三一
第一節 農地及農產	三一
第二節 農業技術與組織	三七
第三節 農業經濟	四〇
第四節 現行土地法	四四
第三章 中國之工業	四七
第一節 工業之種類	四七
第二節 我國工業的實況	五六

目次



3 1762 6390 7

第三節 工業原料	六五
第四節 工業技術與組織	六八
第五節 勞動與工資	七〇
第六節 工業投資	七五
第四章 中國之商業	七九
第一節 價值與價格	七九
第二節 市場與運輸	八四
第三節 商業組織	八七
第四節 商業金融	八九
第五節 國際貿易與關稅	九二
第五章 中國之金融	九七
第一節 金融概說	九七
第二節 我國貨幣制度	一〇四
第三節 我國金融機關	一〇六

第四節	我國金融現狀	一一二
第六章	中國之財政	一一五
第一節	國家財政總說	一一五
第二節	預算與決算	一一六
第三節	公共支出與收入	一二九
第四節	公債	一二三
第五節	主計與審計	一二七
第七章	中國經濟之改造	一三三
第一節	中山先生實業計劃	一三三
第二節	國民經濟建設運動	一三八
第三節	合作運動	一四二
第四節	計劃經濟	一四九

經濟概要

第一章 中國經濟社會之特質

第一節 環境與經濟

每個人羣總是被他們周圍的情形來規定他們生活的方式和習慣。雖說他們也許可以運用自己的智慧和努力來改造他們的生活，然而對於時間與空間兩個法則的支配是逃不了的。所以一個社會的經濟情形總是和其環境發生關係，現在把這種關係敘述於下：

欲望與環境 人類的欲望雖具有無限的發展性，但是欲望的發展總須受着一點環境的誘導，並且須受着一點環境的限制，不能完全離開環境有充分的自動和自由。如深居塞帶不和外間文明接觸之人民，他們對於衣食居住交通等事項祇在動物身上轉念頭，也祇能在動物身上轉念頭。

生活方式與環境 人們在一種甚麼樣的環境裏生活，他們就可以得着一種甚麼樣生活的經驗。這一套生活的本領，前傳後承成功了他們歷史文明的主要因素。他們若不和外間極不同的文明接觸，很不容易發生絕大的變動。就是與相異的新文明接觸，要發生變動時，依然還是受着從來環境



固有文明之強有力的牽制。這種環境所影響到經濟生活方式上的事實，可以分做兩方面來說：

第一就生產方面來講：一個社會常隨着自然環境的情形和時代的情形而決定其生產方法和產業組織。如鑛藏豐富地方的人民常發生相應的工業。地味肥沃的地方農業就自然興盛起來。至於寒冷廣漠的草原就祇能從事牧畜。而各種事業之興辦還是小資本的個人經營呢，還是大規模的企業呢，還是用舊式方法來生產呢，還是用機械化的科學方法來生產呢？就不能不受時代的影響了。

第二就分配交換消費方面來說：一個社會其生產規模的大小和交通的便否，一方面影響到交換的範圍和方法，他方面即影響到分配的方式和消費的情形。比如在交通閉塞的農業地區或畜牧地區裏面，大多是一種自己生產自己消費的家族自給經濟。交換的現象極簡單。共同工作，共同生活，分配也沒有甚麼不合理的相差。進一步到手工業的社會，雖說分業已盛行，交換現象較複雜，然而因交換受着交通可能性的限制，祇能在百里內外的小範圍之內。生產數量受着需給相抵法則的限制，不能產生大規模之產業組織。生產事業大多可以個別獨立經營，所以分配與消費方面也不致有極無理的相差。到了新式產業的社會，交換的範圍隨着新式交通而拓大。於是專為營利的大規模生產，不公平的分配，不合理的消費，種種惡劣情形就接二連三發生出來。國際間有帝國主義者與帝國主義者的爭奪戰，及帝國主義者對於殖民地的榨取情形。一國之內有資本家對於產業之獨佔，資本家

對於勞動者之榨取，及勞資利害衝突，生產過剩，工人失業等惡劣情形。

我國複雜環境與複雜經濟情形 各國的經濟情形雖都被牠們的環境鑄成一定的式樣，然就一國一國本身情形分析起來，大都全體社會尙能一致；一國之內各處沒有甚麼太相懸隔的情形。惟我國則因為自然環境極複雜，全社會早已形成複雜的經濟情形；再加之以外來文化（現代物質欲與經濟思潮）前後影響到這一個參差不齊的自然地域上面，乃更形成一種極混亂極危險的經濟情形。我們想明瞭中國經濟社會之特質，實在不是很簡單的事。要明白所以造成中國特殊危急複雜的經濟情形，也不是十分容易的事。現在把牠分做自然環境和文化背景說明於下：

第二節 自然環境

第一 自然環境之種類

自然環境可以影響經濟情形者可以分做兩大類；就是自然地理形態與一切自然力。

地理形態 自然地理形態可以影響經濟情形者約有數種。茲特分別說明於下：

一、面積之關係 面積之大小，和人口之多少，農工之設施，鑛藏之貧富，有密切關係。國小而能使經濟充分發展者祇有英吉利等少數國家，還免不了要依賴殖民地人口地面地藏等之幫助。其他小

國寡民縱然努力，魄力終屬有限。

二、地味之關係 雖說一個國家擁有相當的領土，但是在這個領土上可以經營那些種類的生產如農林漁牧等？和其生產的能量如何？很足以決定牠經濟發展的程度。

三、鑛產之關係 一國工業經濟之發展總是由於其所儲藏鑛物之種類分量及分佈情形所左右。若是一個國家缺乏煤鐵五金石油等幾種重要鑛物，那麼牠的重工業是很少希望的。

四、地勢之關係 一國地勢之高低和山脈河流之分佈常影響到其國內交通之便否，風向雨量氣候之如何及地味之肥瘠，所以一個國家常被牠的幾條山脈河流或幾片高原平原而決定了牠貧富的運命。

五、海岸之關係 一個國家對外經濟情形常隨其海岸線之情形而不同，海岸線對於經濟最重要的條件約有三點：一即海岸線之長短與分佈，二即港灣之多少與其具備之條件，三即沿線產物與交通之情形。

以上五種地理形態都是自然環境中影響經濟情形之最主要而且最顯著的。

各種自然力 除了以上幾種地理形態對於經濟有極大的勢力之外，還有幾種自然力也很有左右經濟情形的勢力。不過這幾種自然力也大都因地位與地形而決定。現在列舉於下：

一、溫度高低 溫度之差異完全由於地位在經緯度上之差異，而其影響農產物之力最巨。一國之氣候如過劣，對於農產方面很少改良之望。

二、風向和雨量 風向差異直接影響海運之安危，間接又常左右雨量而影響農業。一個國家常因風向之關係雨量之多少而所享之天惠乃分厚薄。

三、水力 沿海江河湖沼之水流所及於經濟上之利益甚多。如運輸交通用船隻所載之數量比較很大。漁鹽灌溉更爲平凡。到現在科學進步，又可以利用水力發電，爲工業上最大之原動力。

關於自然環境和經濟之關係既已說了一個梗概，再進一步來說中國自然環境的特點和中國經濟情形。

第二 中國自然環境和經濟特質

四、遼廣大的地面 中國擁有一千一百一十七萬餘平方公里，比歐洲全洲面積祇少一百六十七萬餘平方公里，比日本全國大十六倍。雖其領土之大僅居世界之第三位，然以英國之領土散漫，俄國之地位荒寒來比較，其統一與肥美總算超乎第一位和第二位兩個國家。並且這一片大土地，西有世界最高之高原爲之屏蔽，北有蒙古高原之大戈壁以限制外來的交通，東南瀕海，當海運未通時外人也絕不容飛渡，真可謂四塞之國。但是中國人處在這麼一個四圍很閉塞的廣漠世界之中，外來之

刺激與觀感既少，內部之生活競爭欲也極弱，所以經濟上就絕少進步。生產方法長期的逗留於農業及手工業的段階，甚至依然安於漁獵和畜牧的時期。而產業的組織一直逗留於封建經濟時代，甚至還在封建時代以前的階段上面。到了和外面新式生產制度接觸，這種舊式方法舊式組織，就祇有崩潰與消滅之一途。

寒溫熱各異的溫度 據一般地理學家的意見，以爲平均在華氏六十四五度左右的溫度和百分之八十的濕度是極好的標準氣候。具有這種資格的地方，祇有德國和美國東部。旁的國家雖够不上這標準氣候，可是全國的氣候大體總相差不遠。情形比較單純。惟有我國則極南起於北緯十五度四十六分，極北止於北緯五十三度四十八分，南接熱帶，北鄰寒帶，全國跨寒溫熱三帶。再加以風向關係，全國各地之雨量也各各不同。全國的氣候可以劃做八九種不同的區域。各地的生產情形也因之極不一致（詳後）。

橫截南北的山脈 我國的山脈多由所謂世界屋頂帕米爾高原發源，自西而東，橫互全國。

是秦嶺山脈把中國內部截爲南北兩部分。因山脈分佈的形勢，就生出中國經濟上幾個特點：第一是全國的地勢西北高而東南低，因之肥沃的地域多在東南，而西北自然瘠薄。第二是全國的大河流也多自西而東，由西至東的交通甚爲便利；而南北的聯絡反而道路崎嶇，不能得舟楫之利。第三是由

印度洋吹來溫潤的季候風，被山脈所阻隔，不能達到西北，完全止於東南，所以東南的溫度濕度很調和，地質很肥沃，農產物很複雜而豐富；西北部十分枯瘠荒寒。因有以上種種特殊情形，南北入口密度的大小也就甚相懸殊，南北文化進步的快慢也就不能一致了。

短縮而集中的海岸線 我國海岸線起於東北朝鮮灣之鴨綠江口，止於南方東京灣之北崙河口，合大小港灣出入之海岸線全部計之，共長一萬零二百六十里（或作二千一百哩。）以全國領土之廣大比例，海岸線和陸地之比很小。因海岸線之短縮，和外面文化接觸之平面乃很小，而形成一種長期保守的經濟情形。又海岸線完全集中於東南兩方面，北部和西部深入內地，對外完全閉塞，也是各部發展程度不同，西北經濟落後的一個原因。

各部不同的風向 我國各地因地位和地形之不同，致各地之風向不一致，而經濟發展上所受之影響也利害各異。現在把牠列舉在下面：

一、**恆風與西北氣候及東南交通** 恆風之方向分爲兩種：由兩極趨赤道者稱爲貿易風，由赤道趨兩極者稱爲反對貿易風。貿易風是寒風，反對貿易風是暖風。我國貿易風的起點在內興安嶺以西，所有從鄂霍次克海，挾帶吹來之水蒸氣，概被內興安嶺山脈所阻隔。所以嶺西之風既寒冷而又乾燥。橫斷內外蒙古及新疆之沙漠地帶由此風而造成。甘、陝、青海、西藏之乾燥氣候也由於此風的影響。惟

東南濱海地方則頗受此風的利益，因為貿易風吹來時雖寒冷乾燥，然距離極遠，風勢當然稍殺。且因距海甚近，常有海洋氣候之調和，非似西北之完全寒冷乾燥。至於反對貿易風則溫暖潤濕，影響極佳，而以前之海運常借貿易風或反對貿易風之力以增加行船之速度，對於交通上之利益頗大。

二、沿海季候風 大陸空氣受熱而致稀薄時，此風即自海上吹來補充其空隙。我國每年從三月半間至九月半間之西南風即爲此風。每年農事交通均受其利益。尤以廣東、福建、浙江三省得益更大。但西北則爲由西至東之山脈所阻，不能受其影響。

三、颶風和損失 颶風又名旋風，每當夏秋之交起於菲律賓羣島附近，蔓延於南海、東海一帶。我國廣東、福建、浙江等處常受其災。

因以上所述山脈海岸氣候風向等不同的原因，我們可以把全國用地勢地質氣候等標準來分成多少區域。

地勢上的分區 我國自西北所謂世界屋頂帕米爾高原起，向東南漸次低下，盡於太平洋海濱。因其高低的形勢可分做四種：

一、高原 所謂高原即由兩山嶺間之平地上升而成。我國高原與山脈合計佔全面積百分之六十四。高原有四處，今列舉於下：

之經營了。

- (1) 西藏高原 青海之西及西藏全境屬之，最高處超出海面一萬五千尺。
- (2) 雲貴高原 貴州全省與雲南之東南屬之，高度自四千尺至六千尺。
- (3) 外蒙高原 外蒙古及科布多、唐努烏梁海之地屬之，高度自三千尺至五千尺。
- (4) 山西高原 即山西全省，高度自二千五百尺至五千尺。二千尺以上之高地，即不便於農業之經營了。

二、山地 山地即高原較低，羣山紆迴而成之原阜。我國山地有三處，共佔全面積百分之九。

(1) 秦隴山地 陝西北部至甘肅，即蒙古高原所低降。

(2) 閩浙山地 閩北至浙東，仙霞嶺紆迴之山地。

(3) 嶺南山地 廣西全省至廣東北部，即雲貴高原所低降。

凡山地對於農事之經營亦至不便。

三、盆地 盆地之高度次於高原，惟地殼下陷如盆，頗便於農業。我國盆地有六，共佔全面積百分之十六。

(1) 四川盆地 即四川中部。

(2) 陝甘盆地 即渭水流域之盆地。

(3) 青海盆地 即青海大池之盆地。

(4) 柴達木盆地 即柴達木河流域之盆地。

(5) 塔里木盆地 即新疆省天山以南崑崙山以北之盆地。

(6) 準噶爾盆地 即天山北與阿爾泰山之間的盆地。

四、平原 平原由江河沖積泥沙而成，乃最肥沃的地區。我國的平原共佔全面積百分之十。有以下之諸處：

(1) 華南平原 珠江三角洲，西江三角洲，雷州半島等地。

(2) 華中平原 長江沖積的平原，漢水下流沖積的平原，洞庭湖平原，鄱陽湖及贛江沖積平原，

太湖平原等。

(3) 華北平原 黃河三角洲，淮河沖積平原，河北沽河與其支流沖積平原等。

(4) 東北平原 嫩江，松花江，遼河的沖積平原。

氣候上的分區 就溫度及雨量的差別言之，全國可分為八區或九區。

一、東南丘陵區

(1) 地域 閩、廣兩省，浙、贛、湘、桂的一部概屬此區。

(2) 氣候 氣候炎熱潮濕，冬季溫度平均在攝氏十度以上，全年有七個月溫度在二十度以上。霜期由零日（嶺南各地竟年無霜）至七十五日（寧波七十五日）。

(3) 雨量 雨量自一千公厘至一千五百公厘以上。

(4) 農作 宜於稻作，年收三次，盛產熱帶果實。

二、西南高地區

(1) 地域 川、黔、滇三省湘、鄂之西部及陝之南部屬之。

(2) 氣候 氣溫涼爽，每年平均約在十四度與十八度之間。全年溫度無大差異，儼如四季皆春。

(3) 雨量 每年雨量在一千公厘以上。

(4) 農作 作物以稻爲主，小麥、玉米、煙草次之。

三、長江下游區

(1) 地域 蘇、皖、鄂之大部，浙、贛、湘之一部。

(2) 氣候 氣溫和暖。冬季祇四個月，溫度仍在零度以上。

(3) 雨量 每年七百五十公厘至一千五百公厘。

(4) 農作 夏以水稻爲主，棉花大豆次之。冬以小麥爲主。

四、黄土高原區

- (1) 地域 晉、陝、甘之東南部。
- (2) 氣候 十一月平均溫度約在零度與十度之間。每年平均溫度都在十度以上。霜期約四五個月。

(3) 雨量 全年約在五百公厘以下。

(4) 農作 農地須恃灌溉。冬季以小麥爲主。夏季僅有小量之小米、玉米、高粱。近年來棉作亦甚發達。

五、黃河下游區

(1) 地域 冀、魯、豫三省及蘇、皖北部屬此區。

(2) 氣候 與黃土高原區相似。

(3) 雨量 全年約在五百公厘至七百五十公厘。各年雨量變率甚大，常有水旱之災。

(4) 農作 夏以小米、大豆、高粱爲主。冬以小麥爲主。所產棉花佔全國產量百分之三十六。

黃土高原區和黃河下游區，也有合併稱爲華北區的。

六、東北松遼區

- (1) 地域 吉、遼二省及黑龍江東半概屬此區。
- (2) 氣候 每年至少有五個月溫度平均在攝氏零度以下。每年平均溫度在十度以下。冬令極寒冷。遼河每年凍結期有四個月，松花江五個月，黑龍江六個月。
- (3) 雨量 每年在四百公厘至六百公厘之間，中有一半在七八兩月內降下，正合植物生長的需要。

(4) 農作 植物生長季祇有五六個月。以春麥、大豆爲主，高粱、小米、小麥次之。

七、漠南草地區

- (1) 地域 熱、察、綏、寧夏四省之南部，晉、陝、甘三省之北部，概屬此區。
- (2) 氣候 每年有五個月在冰點以下。霜期在二百二十日以上。
- (3) 雨量 每年約有三百公厘至四百公厘。
- (4) 農作 祇能種植生長期短耐寒耐旱之小米、燕麥等。

八、蒙新寧乾燥區

- (1) 地域 蒙、新、寧夏三處之全部及察、綏、甘三省之一部概屬此區。
- (2) 氣候 純爲大陸氣候。如庫倫正月平均溫度爲零下二七·八度，七月爲一七·六度，相差

四五·四度，每年平均溫度不過二·九度。新疆較佳，如庫車正月平均溫度爲零下十四度，七月爲二十四度，相差祇三十八度，每年溫度平均爲八·八度，祇有正月和十二月是在冰點以下。在十度以上的時期有六個月，在二十度以上的時期有三個月，全年無霜的日期約有二百二十日。

(3) 雨量 全年雨量在三百公厘以下。

(4) 農作 大部不適於農事。

九、青康藏高原區

(1) 地域 青海、西藏、西康等高原地帶概屬此區。

(2) 溫度雨量 溫度極低，氣候寒冷乾燥。

(3) 農作 河谷低部溫度雨量略爲相宜之處，能產少量之青稞和小麥。其餘僅少數草地，可供牧畜。

地質的分區 我國秦嶺山脈與淮河以北之間因雨水稀少，土內所含鈣鎂鉀磷等物質不易溶去，故稱爲鈣層土。淮河以南因雨量豐富，土內物質爲雨水融解沖洗，即所謂淋餘土。此種土壤須加石灰質肥料。

通常多以土壤之顏色爲分類之標準，所區分之區域於下：

一、紅土區 川、桂、湘、鄂、雲、貴一帶之土壤皆屬紅土。此種土壤由溫濕與風化作用所致。表面疏鬆，內部則厚而堅。含鐵質稍多之紅土宜於植蔗，高原之紅土宜植桐梓，其餘植物多不相宜。

二、黃土區 華北一帶土壤多屬此種。此種土質之高原乃由黃土被，西北風吹積而成。此種土質之平原則由高原之土被河水沖積而成。黃土之成分乃由三分之一的細砂和三分之二的鈣、鎂、磷、鉀而成。富有滲透作用，甚易漏水。故高原常多旱災，而平原常多水災。其低窪之處則因鹽分蒸發留存於地面，故甚富鹼性，不宜農作。

三、沖積土壤區 黃河、長江、珠江、遼河等流域之土壤概由山陵經流水冲刷洗積而成。砂土之沖積土壤宜於棉、麥、豆及瓜果，不宜於稻。黏土之沖積土壤則宜於種稻。長江流域之土壤多屬兩種土壤相間。黃河流域之土壤多屬富於鉀、鎂、硫酸、碳酸鹽類等鹼性之黃土。

四、風化土區 沿海及山脈邊緣之土壤概屬此種砂土，乃岩石風化而成，含鉀、磷等質，宜於落花生及果樹等之種植。

五、灰土區 東蒙古及黑龍江、松花江流域與安嶺一帶之土壤屬之。外蒙、庫倫及閩、浙、贛、皖、鄂、川、陝、甘等省亦所在多有。此種土壤係岩石腐化而成。

六、黑土區 松花江流域和遼河上游之土壤屬之。此種土壤含植物之腐化質甚多，富於碳酸鈣，

養料至足。

七、褐土區 外蒙、新疆之乾燥區域屬之。此種土質礫薄異常。

八、灰色沙漠區 蒙古沙漠屬之。炭酸質近於外面，砂粒甚多，不宜植物。

九、混合土區 蒙古東西兩部，新疆中部，東三省北部等處之土質率多為灰土、黑土、黃土等二種土質或三種土質混合而成。

土地之效用 我國領土面積之大雖佔世界第二位，但以地勢言之，超過一千公尺以上，不適於耕作之高原土地和沙漠實佔去全面積三分之二以上。以雨量言之，全年不滿五百公厘之區域佔全面積百分之五十以上。全國有用之土地祇佔百分之三十二（三分之一不到。）最好之土地更祇能佔百分之十四。今將各種土地面積之百分比列舉於下：

- 一、最適於農工業者 五百尺以下者佔百分之十四，偏於東部。
- 二、次適於農工業者 五百公尺至一千公尺者佔百分之十八，東南之丘陵與北方之盆地屬之。
- 三、適於林牧而不適於農工者 一千公尺至二千公尺之高原與山脈，佔百分之三十五。
- 四、高山高原之邊緣 二千公尺至五千公尺者佔百分之十七。
- 五、無由生活者 五千公尺以上者佔百分之十六。

據外人調查我國國民耕地分配，平均每人有地○·五五英畝，較之英之○·三英畝，日○·四九英畝，雖略多；然較之德○·八一英畝，法一·○八英畝，則很少。較之美國之每人十八英畝，則更少。人口分佈的密度，我國因自然形勢的關係，東南之進步甚速，人口也集中於東南。東南人口密度之大，超過歐洲人口密度之大。與西北人口密度比較，則更呈一千古未有之奇觀。今試觀察其數字的比較，即不難了然於其分配之形勢了。我國東南人口密度每平方哩為一百一十人，與歐洲每平方哩四十人之數比較，已為兩倍半，與西北每平方哩二人之數比較，為五十五倍。若以東南最密之上海、南京、廣州之人口密度來比較，則相差更甚。南京每平方哩一萬一千一百二十八人，上海租界為四萬五千八百七十人，廣州市區為三萬九千四百一十九人，其相差的倍數更駭人聽聞了。東南人口密度這樣大，當然有人口過剩之恐慌。但是西北有多少地方生產力極低；有多少地方簡直不能生產，無生活的資源；平均每方哩二人，也不算過稀。所以我國非利用科學，開發生產，就沒有出路。

可資發展的自然力 我國自然力可以利用而未利用，或雖已利用而尚未充分利用者尚不為少。今試舉其最通常之水力與鑛產言之。

一、水力 我國各大河流、各大湖泊及沿岸近海可資利用之處甚多。如運輸、灌溉、水產及工業動力皆有充分發展之可能。專以水力言之，據外人之調查，我國約有二千萬匹馬力之水力，可佔全世界

水力百分之四。量雖不大，若能充分利用，對於全國生產電力化上當可補助不少。

二、鑛產 我國鑛產與他國比較，雖不甚富，然有幾種工業上重要之鑛產，其儲藏量尙富。有幾種雖儲藏不富，也還能敷一時之用。如能充分開發利用，也不難使國民經濟相當工業化。如重工業中之煤鐵，我國煤之儲藏量有九十九萬兆噸，佔亞洲總量三分之二，世界總量六分之一。中國每人有煤一千噸，較之美國之每人有煤二萬二三千噸，固望塵莫及；然較之工業先進的英國每人四千餘噸，則將近有四分之一。較之德國每人三千八百餘噸，則四分之一尙有餘。和日本之每人一百二十六噸相比，則可以爲其四倍。鐵鑛之儲藏量，雖有限，然佔亞洲總量二分之一。每人有鐵二·六噸，較之英（每人可三十五噸）美（人八十七噸）德（人二十一噸）雖相距甚遠，然較日本之一·四噸，則將近兩倍。惟我國大冶和東北之鐵，實際已爲日本所支配。石油之儲藏量雖不多，然也有一三，七五〇，〇〇〇，〇〇〇桶，分布於甘、陝、四川東北等處。發電用之銅，分布滇、川、陝、豫等十餘省，然儲藏量有限。錫則雲南較多，粵、桂、蒙古、新疆也有。造子彈之鉛，南方滇、黔等八九省也都有。至於銻（湘）、鎢（贛）幾乎全集於我國。其儲藏量佔世界總量百分之五十至八十。其他黑、熱、新、康之金，湘、贛、皖之磁土，冀、魯之陶土，都有相當之儲藏量。

我們總括我國自然環境之各種特質觀察起來，對於我國經濟情形，可以得這樣一個結論：就是

中國的自然環境雖不算十分壞，也不算十分好；所具的自然能量雖不十分貧乏，也不十分富裕；若能抖擻精神，努力奮鬥，前途希望還多。若長此以往，死氣沈沈的過下去，那就危險萬分了。

第三節 文化背景

文化與經濟 我們要說明文化與經濟的關係，須先說明文化與文明的分別。文化 (Culture) 是指學術、思想、宗教、教化等一切精神上的產物，和文明 (Civilization) 之指殖產、工業、法律、制度等外部生活之一切產物不同。文明的大部分就是表現經濟生活的本質。文化雖說不是經濟的本質，但影響經濟生活的勢力卻很大。因為一切經濟生活總是受着當時經濟思想的指導，而經濟思想就是一部分的人生觀。這一部分的人生觀——經濟觀——是離不開當時整個的宗教觀念和哲學觀念的。所以在一個時代中有甚麼樣的宗教思想和哲學思想，就自然有甚麼樣的經濟思想。有甚麼樣的經濟思想，就自然產生甚麼樣的經濟事實和經濟制度。比如有樂天循分之自然崇拜的思想，保守的經濟現象就發生出來。假設有了冒險創造的科學精神，那麼種種新的經濟現象就可以層出不窮的發現出來。

經濟既然是受文化勢力的影響，文化究竟是怎樣發生的呢？各種民族文化差別又是怎樣造

出來的呢？這就大部分不能不歸之於自然環境的影響，不是純粹的惟心論所能解釋的。人類精神固然蘊蓄着開拓的獨創的力量，可是這種力量到底向那一個方向去創造和開拓，就不得不借環境反映和暗示的力量了。

一個民族在其所處之自然環境中，隨時跟着自然環境的影響而創造，又隨着創造而增高了對於環境的反映力，曲曲折折，不知不覺的成功了一個民族特獨的文化。所以東洋文化和西洋文化既根本不同；而在東洋文化之中印度文化和中華文化又各有其特點；在西洋文化之中大陸文化和英文化也不能完全一致。然推原其故，則各民族所處環境之地勢地位氣候產物等影響，莫不蛛絲馬跡在在可尋。

我國文化的分析 我國學術上有勢力的派別不過幾派；就是自然主義的道家，刻苦主義的墨家，節制主義的儒家，功利主義的法家。這幾種學派不單是對於我國經濟有很大的影響，就是對於一般國民的根本人生觀也留下很大的印像。至於宗教雖也有儒、釋、道三教，可是素居正統的儒教，不過是學術思想的變象，實在並不是一種宗教。清淨無爲的道教也是由老、莊的學說脫胎而來。祇有物我皆空的釋教可真算是一種宗教。所以我國文化上有勢力的，除了四種學術思想之外，就祇有一種宗教。可是到了現在，西洋的學術思想和基督教一同流到中國來，對於我國的經濟生活起了很大的變

化。同時於世道人心也生了不少影響。到後面再詳細說明。

古代文化與經濟 我們在講周秦已成熟的學術思想對於經濟的關係之前，且先犯經濟的起源，和古代思想對於經濟的態度說明一下。我們在很古神農的時候，經濟上的生產現象和交換現象已經很完備，並且交換的範圍也相當拓大。我們看易經繫辭所說的，就很明白了。繫辭曰：

「包犧氏沒，神農氏作。斲木爲耜，揉木爲耒，耒耜之利，以教天下。蓋取諸益。日中爲市，致天下之民，聚天下之貨，交易而退，各得其所。蓋取諸噬嗑。神農氏沒，黃帝、堯、舜氏作，通其變，使民不倦，神而化之，使民宜之。易窮則變，變則通，通則久。是以自天祐之，吉無不利。黃帝、堯、舜，垂衣裳而天下治。蓋取諸乾坤。剡木爲舟，剡木爲楫，舟楫之利，以濟不通，致遠以利天下。蓋取諸渙。」

當時不僅經濟的幾個基本現象已完備，並且社會組織和經濟組織也隨着土地問題的解決而具備了規模。我們看通典所述的就可明白。通典曰：

「昔黃帝始經土設井，以塞爭端，立步制畝，以防不足。使八家爲井，井開四道而分八宅，鑿井於中，一則不洩地氣，二則無費一家，三則同風俗，四則齊巧拙，五則通財貨，六則存亡更守，七則出入相同，八則嫁娶相謀，九則無有相貸，十則疾病相救。是以性情可得而親，生產可得而均，均則款浚之路塞，親則鬪訟之心弭。迄乎夏、殷，不易其制。」

當時不僅是具備了經濟的規模，並且大家也抱着共同生產，共同享受，各盡所能，各取所需的經濟思想。假若不如是，就是放棄了應盡的義務，破壞團體經濟的圓滿關係，而應剝奪他享受的權利。這種思

想當時居然能變爲成文的法律。我們要明白這個事實，祇要看文子上所引的神農法：

「丈夫丁壯不耕，天下有受其饑者；婦人當年不織，天下有受其寒者。故其耕不強者，無以養生；其織不力者，無以衣形。」

經濟不單是社會組織的基礎，並且也認作國家一切政治政策的根本政策，所以書經洪範所舉八政，其次序上就首稱「一曰食，二曰貨……」而伏生大傳與禮記王制說明其理由更爲透澈。

伏生大傳曰：「八政何以先食？傳曰：食者萬物之始，人事之所本也。故八政先食是也。貨所以通有無，利民用，故次之。」王制云：「食節事時，民咸安其居，樂事勸功，尊君親上，然後興學。故司空在司徒之先。」

哲學宗教的經濟思想 我們中國的學術思想對於經濟上都是消極的主張。雖法家的功利主義略爲積極，然也側重保守方面。儒家則爲節制主義合理主義，不主張充分的發展欲望。墨家的節制更駕儒家而上之。至於道家的自然無爲的思想和佛家虛無寂滅的思想，則簡直阻礙經濟的發展。現在分別說明於下：

一、道家 欲望是經濟現象的根源，老莊對於欲望是主張去掉的。道德經內老子說：

「見素抱樸，少私寡欲。又曰：服文綵，帶利劍，厭飲食，財貨有餘，是謂盜夸，非道也哉。」禍莫大於不知足，咎莫大於欲得，故知足之足常足矣。又曰：甚愛必大費，多藏必厚亡。知足不辱，知止不殆，可以長久。又曰：知足者富。又曰：聖人欲不欲，不貴難得之貨。」

莊子也是一樣的，他在南華經馬蹄篇裏說：

「夫至德之世，同與禽獸居，族與萬物並，蓋乎知君子小人哉？同乎無知，及德不離，同乎無欲，是謂素樸。素樸而民性得矣。」

老子對於社會經濟的觀念，純粹主張安於自然，反對進化。主張原來的素樸，而反對人文的複雜。他說：

「夫天下多忌諱而民彌貧；人多利器，國家滋昏；民多技巧，奇物滋起；法令滋彰，道樸多有。故聖人云：我無爲而民自化，我好靜而民自正，我無事而民自富，我無欲而民自樸。」絕聖棄智，民利百倍；絕仁棄義，民復孝慈；絕巧棄利，盜賊無有。」法令滋彰，盜賊多有。」

莊子也說：

「聖人不死，大盜不止。剖斗折衡，而民不爭。」

他們的理想社會是一種毫不經人文影響的原始社會。老子會描寫他的理想社會說：

「小國寡民，使有什伯人之器而不用；使民重死而不遠徙，雖有舟楫，無所乘之；雖有甲兵，無所陳之；使民復結繩而用之，甘其食，美其服，安其居，樂其俗。鄰國相望，雞狗之聲相聞，民至老死不相往來。」

經濟上一個很重要的問題，就是分配。盡多少義務就得換多少權利。一般人創造的動機也在此，而法律上也正堂堂的加以保護。可是老莊對於分配問題就根本推翻，對於權利義務的界限，就根本打破。老子會說：

「聖人爲無爲之事，行不言之教。萬物作焉而不辭，生而不有，爲而不恃，功成而弗居。夫唯弗居，是以不去。又曰：聖人爲而不恃，功成而不處，其不欲見賢。」

莊子也說出至人無已，神人無功，聖人無名的道理來。道家對於欲望消費分配等的觀念，既然是如此，對於經濟發展當然祇有障礙，沒有幫助。

二、墨家 墨家雖說不似道家那樣絕滅欲望，可是也抑制得很厲害。我們先研究他的社會經濟觀念。墨子把社會的經濟關係看做整個的，應該大家互相愛護，以謀共同生存；不應分別彼此，利己損人。他在兼愛篇裏會說：

「父自愛也不愛子，故虧子而自利；兄自愛也不愛弟，故虧弟而自利；君自愛也不愛臣，故虧臣而自利。是何也？皆起不相愛。雖至天下之爲盜賊者亦然。盜愛其室，不愛異室，故竊異室以利其室；賊愛其身，不愛人，故賊人以利其身。此何也？皆起不相愛。雖至大夫之相亂家，諸侯之相攻國者亦然。大夫各愛家，不愛異家，故亂異家以利家；諸侯各愛其國，不愛異國，故攻異國以利其國。天下之亂物，具此而已矣。察此何自起？皆起不相愛。若使天下兼相愛，愛人若愛其身，惡施不孝，猶有不慈者乎？視子弟與臣若其身，惡施不慈，不孝亡有，猶有盜賊乎？故視人之室若其室，誰竊？視人身若其身，誰賊？故盜賊亡有，猶有大夫之相亂家，諸侯之相攻國者乎？視人家若其家，誰亂？視人國若其國，誰攻？」

墨子對於消費是主張節約的，所以他在辭過篇會主張五宜節約。他說：

「宮室不可不節，衣服不可不節，飲食不可不節，舟車不可不節，蓄私（蓄妾）不可不節；凡此五者，聖人之所儉節也，小人之所淫佚也。儉節則昌，淫佚則亡。」

他不僅對於消費提倡儉約，同時並鼓吹生產和生殖。他批評厚葬和提倡非樂，竭力說明這兩個道理。

非樂：「民患飢寒勞者，卽爲之撞鐘擊鼓，彈琴吹笙。民衣食之財，將安所得？樂人不可衣短褐，不可食糠糲，美顏色，服綈履者，不從事衣食之財，而掌食乎人者也。丈夫爲樂，廢耕稼樹藝；婦人爲樂，廢紡績織紉。人賴其力以生，不強從事，卽財用不足。丈夫婦人好樂，不能宿興夜寐，從事正業。」

論厚葬：「厚葬則賤人死，必竭家室，諸侯死必虛府庫，而處喪垂涕不食，手足不勁強，喪之愈久，廢事亦久；以此求富，不可得也。父母喪三年，以下遞推，喪久飢約，民多疾病，又敗男女之交；以此求衆，不可得也。厚葬久喪，國家必貧，人民必寡。民出無衣，入無食，並爲淫暴而盜賊衆，國貧無積委，城郭不修，敵人覬覦來攻，無以守國備戰。」

三、儒家 儒家對於一切問題都是主張中庸主義，就是合理主義。對於經濟也是一樣，不主張放縱欲望，也不主張過於抑制。儒家的經濟根本原則：第一是主張自力生活，所以孔子有「博施濟衆，堯舜其猶病諸。己欲立，而立人。己欲達，而達人」的理論。第二是積極生產，節約消費，所以大學有「生財有道，生之者衆，食之者寡，爲之者疾，用之者舒，則財恆足矣」的說法。關於分工的道理了解得非常

早，所以孔子有「吾不如老農，吾不如老圃」的話。而孟子也說：「一人之身而百工之所爲備。」關於分配是主張公平的，所以說：「不患寡而患不均，不患貧而患不安。」對於欲望主張相當的節制，所以孔子主張「禮與其奢也，寧儉。」而荀子關於節制奢望的道理發揮得更透澈。禮論篇說：

「人生而有欲，欲而不得，則不能無求。求而無度量分界，則不能不爭。爭則亂，亂則窮。先王惡其亂也，故制禮義以分之，以養人之欲，給人之求，使欲必不窮乎物，物必不屈於欲，兩者相持而長，是禮之所起也。」

儒家關於社會經濟政策更相當完備，且因注重現實，所以也非常適中。他們首先注意的是土地問題，所以孟子曾說：「夫仁政必自經界始。」又說：「仁君制民之產，必使仰足以事父母，俯足以畜妻子，樂歲終身飽，凶年免於死亡。」對於生產和消費都帶有相當的統制精神，所以有「使民以時」及「民事不可緩也」的話。孟子還有兩大段對於生產消費如何合理化，說得非常透澈。

「不違農時，穀不可勝食也。數罟不入洿池，魚鼈不可勝食也。斧斤以時入山林，材木不可勝用也。穀與魚鼈不可勝食，材木不可勝用，是使民養生喪死無憾也。養生喪死無憾，王道之始也。五畝之宅，樹之以桑，五十者可以衣帛矣。雞豚，

三九其

時，七十者可以食肉矣。百畝之田，勿奪其時，數口之家，可以無飢矣。謹庠序之教，申之以孝悌之義，頌白者不負戴於道路矣。七十者衣帛食肉，黎民不飢不寒，然而不王者，未之有也。狗彘食人食而不知檢，塗有餓殍而不知發，人死，則曰，非我也，歲也。是何異於剝人而殺之，曰，非我也，兵也。王無罪歲，斯天下之民至焉。」

儒家對於財政政策，都主張輕徵薄賦，藏富於民的道理，所以孔子說：「季氏富於周公，而求也爲之聚斂。」主張小子鳴鼓而攻之。而孟獻子也痛罵說：「與其有聚斂之臣，無寧有盜臣。」對於農工商的政策，主張「市廛而不征，法而不廛，關譏而不征，耕者助而不稅，廛無夫里之布。」我們總括儒家經濟思想來看，自然覺得很適中，拿着法家的思想來比，又覺得法家人爲的工夫更多一點。

四、法家。法家比較更積極，人爲的工夫用得更多。管仲對於經濟頗知欲望的重要，提倡生產而生產的方法，並不限於農業，兼能與漁場商賈之利。所以司馬遷恭維他說：「以區區之齊在海濱，通貨積財，富國積兵，與俗同好惡。」而管仲論欲望論生產論教化也說得極透澈。四順篇論欲望說：

「政之所興，在順民心。政之所廢，在逆民心。民惡憂勞，我佚樂之。民惡貧賤，我富貴之。民惡危墜，我存安之。民惡滅絕，我生育之。又曰：知予之爲取者，政之寶也。」

救民篇論生產論教化說：

「凡有地牧民者，務在四時，守在倉廩。國多財，則遠者來。地辟舉，則民留處。倉廩實，則知禮義。衣食足，則知榮辱。」

管仲雖不抑制欲望，但是對於消費也主張相當節制，所以他在五輔篇曾主張：「織吝省用，以備飢饉。」又主張：「貴賤有分，貧富有度。」

法家除了管仲之外，還有盡地力的李悝和申不害商鞅，都是重農主義的思想。而李悝所論農業

經濟之原理，更覺有見地。漢書食貨志所載：

「禮甚貴傷民，甚賤傷農。民傷則離散，農傷則國貧。故甚貴與甚賤，其傷一也。善爲國者，使民無傷而農益勸。」是故善平糶者，必謹觀歲有上中下孰。上孰其收自四，餘四百石；中孰自三，餘三百石；下孰自倍，餘百石。」小飢則發小孰之所斂，中飢則發中孰之所斂，大飢則發大孰之所斂而糶之。故雖遇飢饉水旱，糶不貴而民不散。取有餘以補不足也。」

以上四家學術思想，祇有儒家和法家的學說相當可以助經濟的發展，而後來的學術思想都逃不出這幾個圈子。至於講到宗教，儒道所衍出之二教固不必再論，而一塵不染，六根清淨，四大皆空的佛教所抱無人無我，色相皆空的思想，更完全和經濟現象之發展相反。

我國文化影響下的經濟 我國經濟情形既長期的受了我國學術思想宗教的影響，自然也就生出許多特點出來。第一是自然主義的：就是甘受自然所支配所限制的經濟。因爲這一個特點，就生出神道觀念、運命觀念及鬆放而不緊張的態度出來。第二是重農主義：在這一種信念之下，更連帶產生了鄉土主義和家族主義。因爲重視鄉土的關係，所以殖民和商業就不發達。因爲家族觀念的關係，所以個人權力義務觀念很淡薄；依賴性強，獨立精神很缺乏。第三是保守主義：因爲這種思想重，所以重固有的經驗，排除進步的創造的精神。第四是節欲主義：因爲對於欲望有節制，所以有儉約樸素的特點；也因欲望有了限制，所以經濟事業不能發展。我國的經濟既因文化的影響，生出這許多特點，所

以就使牠極長久的維持一個固有局面，而不能應付驟然遭遇的新局面。一旦與西來之新文化接觸，乃大起變化。固有的一切組織逐漸被其破壞，固有的基礎也逐漸因而動搖了。

〔問題〕

- 一、試舉例說明環境與欲望及生活方式之關係。
- 二、我國山脈之特點及其影響於氣候生產者如何？
- 三、我國煤鐵之儲藏量如何？
- 四、試述我國人口分布之情形。
- 五、試將我國地質上氣候上地勢上的分區各列表。
- 六、問文化與文明之區別？
- 七、試述我國最古之社會主義的經濟思想。
- 八、法家思想影響於經濟者如何？
- 九、試述儒墨道三家經濟思想之比較。
- 十、試列舉我國文化影響經濟情形所生之幾個特點。

第二章 中國之農業

第一節 農地及農產

農地之重要及條件 離開了農地，就不能經營農業，所以農業是以土地為基礎的。農地關於農業發展有兩個條件：一個是農地面積的大小，一個是農地肥力的大小。而農地面積之大小更為基本的。因為肥力的大小尚可以含粗放耕種方法，採集約耕種方法來改造。惟受着土地報酬遞減律的限制，最後還是非使面積擴張，不能求農業收穫之增加。

中國農地情形 我國領土面積名目上雖有一六，七五九，三八〇，六一六畝，但實際上除去高原山脈沙漠及氣候嚴寒雨量太少等區，全國耕地之面積據國府主計處民國二十四年調查，全國僅有水田三三〇，六七六，〇〇〇畝，旱地一，〇〇一，五一〇，〇〇〇畝，合計為一，三三二，一八六，〇〇〇畝。此等數字未免太少，大概全國農地面積約有十五萬萬畝至十八萬萬畝之間。估計起來，耕地面積佔領土全部面積至多不過百分之十三至百分之十五而已，尚不及島國的日本佔百分之十六，英國佔百分之二十四。至於和德國的佔百分之八十三，美國的佔百分之七十九，法國的佔百分之四十，意國的佔百分之三十五相比，則更望塵莫及。據立法院的統計與財政部的調查：

我國人口百分之八十爲農人，約三萬三千五百萬人。農人平均分攤，每人僅能攤地五畝乃至三畝餘而已。而其他各國農人每人均攤之土地額均超過我國農人所攤者甚遠。如德、法、波蘭超過二倍，蘇俄超過四倍，英國超過十七倍。據寧者研究之結果，每一農人耕種土地之標準數目爲十畝乃至十五畝，我國農人所耕畝數相差太少，無怪其窮困了。又因近年天災人禍的關係，農人逃亡於外，田地因而荒蕪。除原有之荒地每年續有增加，據內政部統計司十九年調查：呈報荒地縣數共四百七十七縣，所報荒地爲八六，五三二，八一畝，其數之巨，殊屬可駭。

我國農地之土壤肥力其分布情形大致如下：一、大江以南湘、鄂、贛、蘇、浙、閩、粵一帶多爲每年二作之水田區，所產爲粳米。二、中部川、黔、滇、桂、鄂、皖丘陵地帶多爲期短早熟之旱田區，每年收秈米（先）及雜糧（後）各一次。三、北部冀、魯、晉、豫等黃土地帶則爲小麥、玉米、小米、高粱、棉花、烟草等雜糧區。四、東北內蒙一帶尙爲墾植區。其已開墾之地，多小麥、大豆、高粱等，也屬雜糧區。

中國農產情形 我國農產可分食糧品、嗜好品、原料品三種。現分別說明其情形於下：

一、食糧品 我國以米麥爲主要食糧，其他雜糧爲補助糧食。

(1)米穀 世界產米僅有亞洲之中國、日本、印度、安南、暹羅、緬甸等數國，而各國之中以中國、印度爲最多。中國各省又以江、浙、皖、贛、湘、鄂、川七省爲最多。七省合共產量佔全國產量三分之二。全國

米之總產量每年平均約爲八萬萬市擔。以無錫、蕪湖、南昌、長沙爲集散地，該四埠號稱全國四大米市。連年因天災人禍，米糧常感不足，依賴緬甸、安南、暹羅等處之洋米補助。洋米之入口由民國二年之五百四十萬擔，逐年增加到二十四年，達一千二百九十六萬餘擔之多。統計最近幾年，洋米入超每年平均約在一萬萬餘元。但至二十五年則情形較佳，數目見後。

(2) 麥 麥爲我國北方人民主要食品，我國麥之產額居世界第二位，其產地集中於黃河流域一帶，東北、內蒙及蘇、皖、鄂北部多植小麥。全國小麥產量每年平均約五萬萬市擔，但仍不能自給，輸入之洋麥洋粉仍逐年增加。民國元年洋麥輸入僅二千五百六十四擔，值銀七千四百餘兩。洋粉僅三百二十萬餘擔，值一千二百六十九萬三千餘兩。至二十四年則洋麥爲五百二十萬零九千餘擔，值一千九百八十二萬一千餘海關兩。洋粉也還有五十一萬餘擔，值三百二十三萬八千餘兩。洋麥輸入最多爲民國二十年，達二千三百七十七萬三千餘擔。洋粉最多爲十八年，達一千一百九十三萬五千餘擔。我國除小麥之外，其餘大麥、稈麥、燕麥等各處也有生產，但都屬附產物，產量不多。

據海關發表，二十五年輸入之穀類及其粉共祇四九，二一九，六五三元，較前大有減少之勢。

(3) 大豆 我國大豆佔世界產量十分之八，其產地爲東北、蘇、川、贛諸省，而東北產量又佔全國產量三分之一而強，全國從來每年總產量約爲二萬七千七百萬市擔，爲出口貨第二大宗。除

東北出口者以外，二十三年出口之豆類值六百九十五萬三千餘元，二十四年值五百二十五萬五千餘元，二十五年稍增，值八百二十七萬七千餘元。

(4) 雜糧 小米、玉米、高粱等佔民食百分之五十以上。除自給之外，每年也有輸出。

(a) 高粱 可以釀酒及作飼料。產地爲東北、內蒙、冀、晉、豫、川、陝一帶，但近年產量逐減。

(b) 小米 爲冀、晉、魯、豫等省貧苦人民之主要糧食。近年產量有增加之勢。

(c) 玉蜀黍 爲雲、貴高原之主要食品，其產量也逐減。

(d) 甘薯 產於川、滇、湘、贛、蘇、粵，爲南方貧苦人民之主要食品。近年產量逐增。

(5) 植物油料 植物油爲調製食物之必要品，惜我國油業尙不發達，出口多係未加製作之事實，然每年輸出已在二千萬兩以上。其種類有豆油、花生油、菜油、芝麻油、橄欖油、椰子油等多種。

(6) 果實 產地分三區：即一、閩、粵沿海，二、冀、魯沿海，三、新疆沙漠中之水草田。其種類有荔枝、龍眼、橘、柚、橄欖、香蕉、鳳梨、胡桃、柿、棗、棗子、葡萄、蘋果、西瓜、杏子等類。福建、晉江一縣所產果實每年即值五六百萬元。烟台海關果實出口每年計四十餘萬擔，值四百萬元之多。二十五年鮮果乾果輸出總額爲九百九十萬零一千餘元，輸入者和野菜、種子合計爲五百八十二萬一千餘元。

二、嗜好品 我國祇有茶葉烟葉兩種。

(1) 茶葉 茶葉之產地爲閩、浙、川、粵、皖、贛、湘、桂、滇、黔等南方諸省。全國種茶地面約三萬畝左右，每年產量在四百萬擔至五百萬擔之間。在十八世紀之末曾壟斷世界市場，後受印度、錫蘭、日本等茶之影響，至十三年出口茶值二千三百萬兩，十五年值二千六百萬兩，尙佔出口貨百分之三。最近兩年出口：二十四年值二千九百六十二萬四千餘元，二十五年值三千零六十六萬一千餘元。茶以漢口、九江、福州、上海爲集散地，此四埠號稱全國四大茶市。

(2) 烟葉 烟草原於明萬曆時由菲律賓輸入漳州。現在以豫南出產爲最多，蘇、皖、陝、魯、吉林也不少。全國產額每年約達一百萬噸。但本國烟質不佳，製作捲烟仍不能不仰給於美國烟草。外烟輸入在前清光緒二十一年僅二十餘萬兩，民國二十五年達一千七百三十八萬餘元。每年消費紙烟之數以上海一隅而論，年達四百萬萬支。

三、原料品 我國農作物之充工業原料者有棉花、蠶絲、蔗、桐油等。

(1) 棉花 棉花乃宋、元時代由印度傳入。我國植棉區域極爲寬泛，據農情報告：二十三年全國棉田面積常佔五千七百八十一萬四千畝之闊，產額一千四百八十九萬五千擔，爲世界第三產棉國。惟棉質粗而纖維短，不能紡織細紗，每年所仰給於外棉者爲數甚巨。二十五年全國輸入棉花及紗線爲三千九百八十三萬三千餘元。

(2) 蠶絲 我國蠶絲雖具數千年的歷史，素來獨佔世界市場。自受日、意兩國壓迫之後，已退居第二位了。日、意三國產絲共佔世界產絲總額百分之九十，而中、日、意三國之比例，則日本佔百分之五十七，意大利佔百分之十二，中國已祇佔百分之二十四。我國產絲地域，除蘇、浙而外，廣東之順德、南海，及四川、新疆也相當發達。新疆和閩之絲輸入俄國，四川輸入法國之黃絲在民國十四年已值一千萬兩。此外河南、山東所產之野蠶絲數量也不少。二十四年關於國絲（包括織品）之輸出為四千二百四十五萬七千餘元，（較二十三年五千四百三十餘萬，二十二年六千三百八十餘萬，已漸遞減。但據上海商品檢驗局的統計所發表，自二十四年六月起至二十五年五月止，上海的生絲輸出為七萬二千二百四十一包，比較前年同期的三萬九千二百十九包約增加二倍之多。由此看來，則我國絲業似已漸有轉機。外絲輸入（包括人造絲及織品）二十五年為九百三十七萬餘元，二十四年為八百零四萬六千餘元，二十三年為七百五十六萬七千餘元，仍逐年有增加之勢。

(3) 麻類 苧麻為夏布的原料，大麻為漁網、藤線、藤繩之用，黃麻為麻布、麻袋之用，胡麻（即芝麻）其子為製油之用，其藤絲可製白淨滋潤之粗布。我國長江流域為大宗苧麻出產地。以湘、贛所產為最多。僅江西一省，所出之夏布足值一千萬元，萬載一縣所出足值三百餘萬元。夏布之海外市場為朝鮮。胡麻為塞外草原之主要農產。惟大麻、黃麻所產不多。二十二年輸入之麻類及製品為一

千零九十八萬元，二十三年爲一千一百五十萬元，二十四年爲一千三百十六萬元。逐漸增加。

(4) 桐油 爲川、湘兩省之特產，陝西漢中也產桐油。川省以秀山縣爲中心地，所產稱爲秀油。湘省以靖縣、洪江爲中心，所產稱爲洪油。三省之油都以漢口爲集散地。民國十四年桐油之輸出已值一千七百餘萬兩，二十三年則爲六十五萬二千餘擔，值銀二千六百二十一萬六千餘元。二十四年爲七十三萬八千餘擔，值銀四千一百五十八萬二千餘元。逐漸增加。

(5) 漆 古代以陝西所產爲最著，現在則集中於閩、浙、皖（黃山）一帶，尤以福州漆爲出名。外人合絲綢瓷器稱爲中國之長。中國近年來每年所出漆器約值一千二百萬至一千七百萬元。

(6) 染料 我國染料大都由靛青、蘇木、紅花、五倍子等提出。民國九年全國生產靛青尚有六十萬擔，價值四十萬元。後爲德國之人造靛所打倒，人造靛每年輸入在二十萬兩左右，合之其他染料，總在二千五六百萬兩上下。紅花出於四川，年產三十萬擔。五倍子產於川、贛兩省，年有輸出。德國者蘇木產於廣東，產量不足，尙仰給於南洋一帶。我國染料需給出入情形，將二十五年出入之數比較觀之，即可推知其大概了。輸出者爲植物性染料，僅值一百五十一萬四千餘元，輸入者染料顏色合計爲四千一百一十九萬三千餘元，入超爲數十倍之巨。

第二節 農業技術與組織

舊技術與舊組織 我國農具使用及農作方法概依數千年傳統之舊式的經驗。以農具講，有整田用的犁耙耨鍤等件，種植用的鋤鍬漏斗等件，收穫用的鐮刀車筐等件，調製穀類用的磨白風車等件。工作時或用人力，或借牛馬驢騾等獸力。但各種工具之使用，牲畜之飼養驅使，及農作上之天時人事地利，留種播種犁田下種施肥灌溉耘草刈禾打穀曬穀保存運輸概須相當之技能，專門之知識，所以連孔子都有吾不如老農，吾不如老圃之嘆。農業技術既然都是舊式的，農業組織所以也就不必十分注意。關於耕種所用的方式大概是以穀類為主，其他作物爲輔之主穀式兼工業園藝二式。關於農業組織也就大都是取小農家族經營的辦法。自耕農半自耕農佃農自己都須耕作之外，家中之男女老幼也一齊參加，各分任相當之工作。同時並僱用相當之助手，飼養相當之牲畜以資臂助。此種農業組織和技能對於人力地力不能充分利用，工作速率遲緩，效能稀少，生產分量不能增加，生產品質不能提高，至不經濟。所以我國農產的收穫量均在他國之下，每公頃之稻的收穫固不能及日本。每公頃小麥的收穫，也不及丹麥的百分之二十九，比利時的百分之三十八。且這樣的農業組織，率多爲小農場，而小農場之利益往往又薄於大農場。

新技術與新組織 新式農業對於種子之選擇，土壤之培養，地方之恢復，肥力之製作，都要依據科學的原理和實驗。而犁田播種灌溉打穀製作運輸等都是機械化電氣化。工作機械電氣化，則所費

之資本必巨；非大規模的經營不能勝任；更非大規模的經營，不能獲利。既屬大規模之經營，則非有周到嚴密之組織不能收效。機械化電氣化的大規模農業組織有兩種：

一、大資本的農業企業 或合資經營或獨資經營皆可。一個農場擁有大量之耕地和資本，一切生產消費交換都行大規模之經營。美國之大農即屬此種。

二、共同耕種 小農能力薄弱，不能為機械化電氣化之設備，乃集合多數共同經營。此種共同經營又分數種：

(1) 共同耕種合作社 法國小農組織合作社，把大家的田畝由社中登記劃為一區，共同耕種。種子肥料用具都由社中供給，勞力也由社中登記。收穫販賣之後於所得利益之中先扣除各項費用，次發工資，剩餘則以若干成分配社員，若干成作獎金，若干成作公積金。

共同耕種合作社可分三種：

(a) 耕地共營合作社 社員大家把土地同交與合作社，如係佃農則償租等項由其自理。

(b) 租地耕種合作社 社員初係佃農共同租地經營，合作社每年將盈餘償付地價。若干年後土地歸合作社所有，社員都可變為自耕農。

(c) 墾殖合作社 用此法墾殖公地或官地。

(2)蘇俄集團農場制 辦法和合作社相同，惟在政府管理之下而已。

第三節 農業經濟

我國農業因長期的歷史關係，其特殊的習慣甚多，現分別列舉於下：

農業生產情形 我國農業所以不能發展，推究其原因，由於農產經濟之限制者有好幾點：第一是農人之農場小而散漫，我國農人之土地因繼承關係，子而孫，孫而子，一再分割，越分越小，並且往往因肥瘠灌溉等關係，須分配平均，所以一塊整片的土地結果弄得東一塊西一塊異常錯綜複雜，而一人所有之農場往往不能集中一處。一個農場的面積，北方大的平均祇有二·六四公頃，而中東部則更小，祇有一·五八公頃。而這一個農場往往又包括八九塊距離將近一里的土地，所以對工作及管理方面極不經濟；至於機械設置之便利，則更談不上了。第二是資本微小，且所投偏於土地和建築物方面，如一農場值一六九五元，地價和建築共佔去一五〇九元，牲畜樹木設備共不過一八六元。且資金流動之機關少，而利率極不合理，農人借款於商人或富農，利率為百分之三十甚至高到百分之五十。農人因自己成本有限，又不願借款或不能借款，遂不能盡地力而生產減少。第三是動力不充足，因資本不足的關係，不僅不能利用機械或電化，即可以代力之牲畜也不能多養，所持全為人力。一個農

場之動力分配，約爲本人及家人之勞力共佔百分之八〇・五，僱傭之勞力佔百分之一九・五，牛馬等之畜力所佔甚少。第四消費品之價格日漲，成本過高。因帝國主義之侵略，所有農人從來消費之廉價的手工品概被打倒，不得不購入高價之外國機械製品。且輸入物價之指數自民國十五年以來上漲不已，如民國二十五年二月竟漲到百分之一四一・二；而農產品輸出之物價則逐年下跌，二十四年竟跌到百分之七〇・四。成本既高，收入又日見減少，在此二重夾攻之下，農人安得而不困頓。

以上所舉四項都是生產方面使農業經濟日形衰落的原因。

農產推銷情形 農人因資本缺乏，或在未收穫之前，即已指定作物豫作借高利貸之抵押，即所謂「借青苗」或「標利穀」。一至收穫，即須販賣還債；即使未負債務，也無多餘財力儲藏產物以待善價。所以農產物之販賣必受市場之操縱，如茶價之漲落常差到十倍，絲綿之價城市與鄉間之差也到兩倍，其他產物也在百分之一五〇至二〇〇，商人之多方剝削，如佣錢之重重抽取，度量衡之大進小出，再加以運輸方法之不良，捐稅之繁重，農人所得之物價實在祇有百分之七十乃至六十罷了。

農人之收支及生計 據巴克調查中國每一農場的支出：僱工及工具、種子、肥料、牲畜等，現金支出，和家人勞力之非現金支出合算起來，北部地方每一農場的支出約爲八一・八七元，中東部地方則二倍，餘爲一九八・二元，約爲一三七元。而農場的收入，北部地方約爲二七八元，中東部地方爲四

八六元，收支相抵，每一成年男子一年勞力之報酬約八十餘元，若屬僱農，則除伙食之外，實得不到六十元。農戶每年收支在百五十元以下者，鄞縣約佔全體百分之六十四，宿縣約佔百分之五十二，河北百分之八十二，則其收支不能相抵，困苦之狀，更可想見了。還有兩事可以看出農人經濟衰落的情形來：一是逐年購買力之低落，一是自耕農的破壞。據中華公民所引張培剛的「二十二年的中國農業經濟」，我們以民國二十年的農產品生活品的價格指數及農產品購買力指數都當做一百，那麼二十一年、二十二年、二十三年的降落情形如下：農產品價格指數滬津兩處是八九·七六，七五·四七，七〇·三〇，生活品價格指數滬平兩處是九三·二〇，八五·〇七，八四·〇八，農產品購買力是九六·三一，八八·七二，八三·六一。據中央農業實驗所調查民國元年、二十年、二十一年、二十二年四年情形來看，各省自耕農逐年減少，和佃農逐年增加情形十分顯明。自耕農平均減少的百分率是四九，四六，四六，四五。佃農平均增加的百分率是二八，三一，三一。

農業侵略及破壞 農業經濟的萎縮，當然由於帝國主義的侵略。我們要明白農業侵略的情形，祇要看看每年糧食入超及絲茶輸出減退之情形，就可清楚。糧食入超在民國七年為八百三十八萬五千六百七十元，還祇佔總入超百分之一。二。到了民國十二年便加到一萬一千八百八十四萬餘元，就佔總入超百分之六九·七了。民國十三年米之入超為二萬二千三百七十萬二千擔。麥之入超

爲五百萬零五千擔。茶之出口在清光緒十二年爲三萬萬磅，後來受印度、錫蘭、日本等國競爭，至民國四年就降到一萬九千萬磅，且每年輸入印度、錫蘭、日本三種茶達三千萬磅。絲之出口在六十年前原佔世界絲額之半，後來受法、日、比等國之競爭，就漸減到祇佔絲額百分之二十四，至民國二十一年之輸出竟減至七萬八千餘擔，直到二十四五兩年始稍有轉機。

我國農業的破壞情形，約有三種：一種是無人耕種，二種是不能耕種，三種是不願耕種。大批農民被募爲兵，或者工業化，或者委棄田地任其荒蕪，或因兵燹，田廬爲墟，四出流亡，不能還鄉。因多少田地無人耕種，荒地面積逐年增加。據民國八年農商部之統計，由民國三年至民國七年荒地面積已增至四百九十萬畝。但這十餘年來內亂之戰區更廣，烽烟所過，十室九空，荒地面積增加之多，更不難想像。其能在鄉留守的又常因水旱蟲災，不能耕作。自元以來之天災，簡直年年有之，處處有之。即以二十三年之天災計之：遭旱災者共十四省，三百六十九縣，面積一萬三千三百八十萬零三千畝；遭水災者共十四省，二百八十餘縣，面積三千一百零二萬五千餘畝；遭蝗災者九省，一百九十五縣，面積一千六百餘萬畝。所損失當遠在十五萬萬元以上。而不遭天災者之中，又有因捐稅過多，生活太高，成本太重，而所收穫因外國米麥之傾銷，售價慘落，不能維持，寧願種植鴉片及其他原料等物者。因之糧食收穫日少，吃飯問題反不能不仰給於外國米麥了。計民國七年糧食入超爲八百三十八萬五千六百七十

元，尚不過佔總入超百分之十三，至民國十二年竟一躍而爲一萬一千八百八十四萬餘元，佔總入超百分之六九·七了。而民國二十四年竟多至一萬三千五百九十一萬七千三百十八元，佔進口貨之第一位。二十五年雖較少，然也達四千九百二十一萬九千六百五十三元之數。

我國農業的缺點甚多，農民的困苦太甚，想求農業經濟發展，非努力改良不可。其最急的問題則爲農地的整理，資本的充實，技術和組織的改良。

第四節 現行土地法

私有土地之限制 我國因實行民生主義中平均地權的辦法，乃本這種精神製定土地法。先將土地分爲私有土地和公有土地，如名勝、古跡、水道、湖澤、道路等及未經人民取得所有權之土地概爲公有土地。私有土地雖可由國民享受使用受益之權，然由政府分別限制其所有土地面積之最高額。**土地登記** 關於土地之地上權、永佃權、地役權、典權、抵押權等之取得、設定、移轉、變更或消滅時，須依法登記，登記之後方可以使用土地。土地使用之種類，先分爲市地與農地。農地之中又分林地、牧地、基地。基地卽宜耕種之地。此種種用地皆須編定，也有須規定最小面積單位，不得再爲分割者。

土地徵稅 地價由請求登記人申報，地政機關估定之，以爲徵稅之標準。土地稅分地價稅和土

地增價稅兩種。地價稅係照土地原價按年所徵之稅，稅率採漸進主義。土地增價稅則爲對於土地自然增價所徵之稅，於所有權移轉或屆滿十五年時徵收。對於自住自耕之鄉地免徵。鄉地改良物完全免稅，市地改良物則減輕稅率。增價稅之稅率取累進主義。土地稅完全爲直接稅，向所有權人徵收，不能轉嫁。其用途完全劃歸地方稅。

【問題】

- 一、試述我國農地與各國農地大小之比較。
- 二、我國米麥之產量與消費其情形如何？
- 三、試述絲茶桐油輸出之狀態。
- 四、我國農業之技術與組織如何？
- 五、試列舉共同耕種合作社之種類。
- 六、土地登記之手續如何？

第三章 中國之工業

第一節 工業之種類

舊式工業與新式企業 我國工業因尚在新舊過渡時代，所以舊式手工業的家庭工業和新式機器工業的大企業同時並存。手工業工人運用舊式工具與技能，不惟包辦生產過程的全部，且有時自己製造，自己推銷，工商兼營；其組織極為簡單，不必細述。茲單述新式的企業。

企業 (Enterprise) 的意義，常常被誤解為以營利為目的的生產事業，其實現代多數的企業，固然以營利為目的，但如勞動者的生產合作事業，以及若干國營的事業，明明是結合勞動，自然和資本的企業，並不一定以營利為目的。如果將企業解作以營利為目的的生產事業，豈不是將牠們擠於企業的範圍以外了嗎？

企業就是結合自然、勞動和資本的生產事業，故於一定的計劃之下，結合這些生產要素的規模愈大，則其生產力也愈大；反之，結合規模愈小，則其生產力也愈小。大規模的企業組織之所以較小規模的企業組織能夠發揮偉大的生產力，尤其是製造的企業，因為牠有以下種種的特點：

(1) 分工愈細，機器得以充分使用。

- (2) 大量地購入原料，價格可以比較便宜。
- (3) 大量地運輸原料和製品，運輸費可以比較便宜。
- (4) 大量地推銷製品，推銷費可以比較便宜。
- (5) 資本雄厚，可以雇用有力的試驗研究員，以促進製品的改良。
- (6) 總合管理，管理費可以比較節省。
- (7) 生產行程複雜，副產品有充分被利用的機會。

新式製造的企業中有兩個特質，就是機器的大規模生產與分工的效果。現在分別說明於下：

機器的大規模生產 吾人僅仗着筋肉的力量來生產，則生產的分量很有限。以普通人來說，每人至多負擔百多斤，每日至遠行走百餘里。手和耳目活動的能率也是有限。就是能率最強，工作最勤奮的，也不過多做半倍或一倍的工作。至於一人能做得二三個人的工作的人，就不容易遇見了。可是到了物質文明進步機器發明的現代，用金屬的銅鐵來代替人的筋骨，用天然的火力、汽力、水力及電力來代替人的氣力，利用種種天然力來做工，於是一部機器的生產力比較一個人的生產力便超過幾百倍至千倍了。我們拿最淺近的鐵道運輸來做一個例就可以明白了。譬喻由黃沙到韶關，須一萬人十天工夫能送到的東西，用火車運送，祇須十個人八點鐘工夫就能送到了。其他耕種、紡織、建

築、鼓鑄等工作，都是相差幾百倍或千倍。機器的生產力這樣偉大，所以在現代牠就變成成功促進生產增殖財富的主力了。

機器分原動機、礦冶機、農用機、化工機、工作機、紡織機及縫紉機、印刷機、築路機等若干類，而每類之中又包括多種。

大凡一副機器可以分做原動力機、傳動力機、作業機三大部分，合這三大部分構成一整體的機器而行大量的生產。精巧的機器能使原料直接變成精製品。機器雖本為無意識的物質，但在作工時彷彿發生有意識的行動，故學者每把機器當做有意識的，稱爲「鋼鐵人」(Iron Man)。反把服侍機器的勞動者當做無意識的，稱爲「血肉人」(Flesh and blood man)了。

機器生產的長處約有數點：

- (1) 能操用偉大之自然力，如汽力、電力、風力、水力等。
- (2) 工作精巧而劃一。
- (3) 工作可以晝夜不斷的進行。

因爲有了這些特點，自然成本減少，生產品更佳，生產量更大了。

機器發明以後，對於生產上雖有莫大的貢獻，可是工人的地位和生計卻大受了機器的損害了。

因爲在手工業時代，工人都是使用工具的主人，無論何時和顧主也是立於對等的地位，很能保持他們獨立的人格。自機器發明，工廠制流行以後，就變成了一個純粹出賣勞力，服侍工具（機器）的僕役了。講到生計方面，手工業時代的工人，可以斟酌銷路，自由製造貨物，即使沒有工做，他們也可以應用所習的副業在短時間中改行，來調劑他們的生活。自工廠制度流行以來，工人所做的工作完全被機器奪去了，留下一部分服役在工廠的工人，也不過做至小部分極無意識的工作，一遇失業，就簡直沒有旁的找飯碗的方法。又加以機器是行大量的生產，一遇市面銷路遲滯，就存貨山積，不得不停工或減工，工人隨時有被裁失業之虞。因此生產愈增進，工人的生活反而愈恐慌，社會問題反而愈嚴重了。至於產業不發達的民族像我國一樣，簡直全民族所有農工商等工作都被有機器的民族完全奪去，全民族失業，整個人的生計瀕於絕境，因而民族革命問題，也就逼到毫無回旋餘地的地步了。社會革命，民族革命，都發生於機器之龐大驚人的生產力，可見機器的生產力若是沒有善良的意志、強固的力量，去好好支配牠，也不一定是造福利的。

分工的效用 我們說明了機器的生產以後，關於生產的勞力還有兩個事實，就是協力和分工，尤其以分工和機器的生產關係最大。

一、協力 協力 (Co-operation of Labor) 就是二個以上的勞動者，同時從事於同種的勞動，以謀

工作的成功。如運巨石，挽重車，一人之力所不能成者，集數人之力而爲之，則事半功倍，就是協力。

二、分工 (Division of labor) 就是二個以上的勞動者，同時從事於個別的勞動，以謀工作的成功。譬喻製扇，如果一人而兼剖竹、造骨、裁紙、裱糊、繪畫等各種任務，不但量不易增加，即質也不易改進。反之，如果分別由不同的勞動者擔任，則質量之優必遠在一人兼任若干種任務者之上。

分工的發達，爲世界文明的原動力。這也就是說：世界文明的進展，是隨分工之發達而進展的。在原始社會的時候，所謂分工，祇限於家務的分工，其方式至爲簡單，「男耕女織」就是此時唯一的分工方式。後來進步就有下之種種了：

(1) 職業的分工 其後人口漸增，社會的關係漸呈複雜，於是有農、工、商各就其業的職業的分工。但此時所謂職業的分工，其方式也極簡單，不過將社會的職業，粗分爲農、工、商幾種而已。

(2) 專業的分工 其後人口愈增，社會的關係更呈複雜，祇是那樣職業的分工，其生產品不足以適合當時的需要，於是同爲農業，有專事稼穡者，有專事園藝者，有專事畜牧者……同爲工業，有專事採礦者，冶金者，建築者，織布者，造紙者……同爲商業，有專事零售者，批發者，運輸者……而專業的分工乃起。不過這樣專業的分工，較之職業的分工，雖然很可以促進生產的數量，但是專業應有的各種生產步驟，如果沒有分化，而祇由同一勞動者擔任，則生產量的增加也有限。於是繼專

業的分工而起者，又有生產的分工和工作的再分工的方式。

(3) 生產的分工 所謂生產的分工，即將向來一個經濟單位所經營的業務，依其生產的程序和生產物的種類，分爲若干種專門的業務，讓若干經濟單位去分別經營的分工方式。

(4) 工作的再分工 工作的再分工，乃是將向來一個勞動者所擔任的工作，依其工作的程序，再細分爲若干種工作，讓若干勞動者分別去擔任的分工方式。自分工的方式演進而爲生產的分工和工作的再分工以後，於是生產力乃呈異常的亢進了。

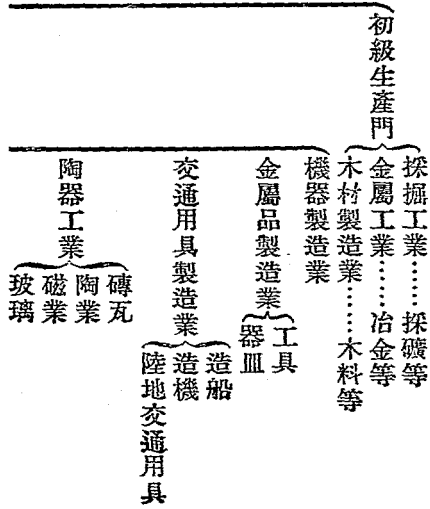
現在機器生產的分工方式，就是上述的生產的分工和工作的再分工。這樣分工的方式，固然能够發揮偉大的生產力，但對於勞動者卻有種種的不利。

爲甚麼能够發揮偉大的生產力呢？因爲這樣分工的結果：(一)使勞動者得自審其才能而任選一工作；(二)分工愈細，則技術愈精；(三)用意愈專，則技能愈熟；(四)繼續同一的工作，可以節省時間；(五)根據以上的原因，可以節省生產費，增加生產量，改進生產物的品質。

爲甚麼對於勞動者有種種的不利呢？因爲這樣分工的結果：(一)使勞動者技能偏於一方，如一旦離職或被解雇，便失轉換工作方向的能力；(二)專一工作，則生活單調，並有害於身體的健康；(三)工作輕便，婦女幼童，也可勝任愉快；(四)因有以上的原因，勞動者的地位逐漸降低，和雇主的地位相

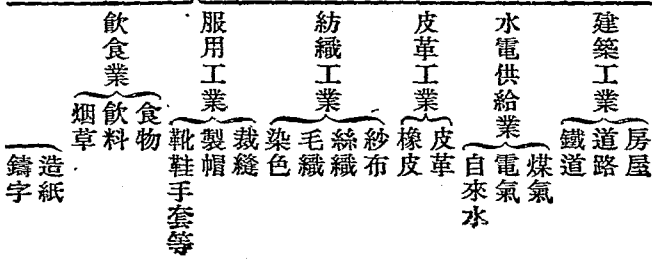
較，愈顯其薄弱。

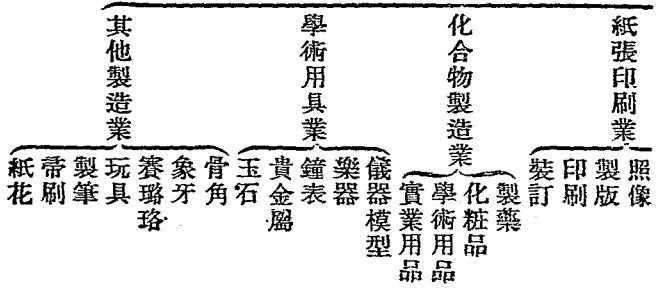
新式工業之種類 工業分類的標準有好幾種，有以生產技術分類的：如手工業和機械工業。有以工作性質分類的：如採掘工業和機械工業。有以原料輕重分類的：如重工業和輕工業。現在我們就工業的性質分類於左（以國際勞工局的分類做參考）



新式工業

次級生產門





第二節 我國工業的實況

我國手工業既因不能和新式機械工業競爭，紛紛被其打倒，而新興的機械工業又因感受帝國主義者的種種壓迫，不能自由發展，於是着着失敗，迄今已陷於極危殆的地步。非國民有絕大之努力和奮鬥，民族工業殊不容易奠定自立的基礎。現在將其詳細情形分別說明於下：

我國工業被侵略情形 我國每年輸出額有百分之七十為原料，而輸入則幾乎全為加工品。民國九年之工業入超為九萬五千四百萬，民國十三年即加到十多萬萬了。外人又利用中國低廉之勞力與原料，在我們國內開設工廠。因其有不平等條約之保護，納稅較國貨為輕，本國工廠不能與之競爭，所以國內的外國工廠反發達到二百餘處之多，而本國各種工廠共計還不到二百處。且機械不能自造，原料也多為輸入之外國加工品。現將輸入之情形略舉數端以明真相：每年紡織機械之輸入為二百三十九萬五千兩，農業機械輸入為六十九萬五千兩，其他機械一千八百二十四萬七千兩，機械附件六十三萬四千兩，火柴原料二百八十五萬七千兩，棉花四千一百九十五萬四千兩，共計六千六百七十五萬四千兩。至於各項工業侵略更屬駭人，現分別說明於後：

一、紡織工業 紡織工業之勢力原為中日英三國鼎立，後來逐漸變為中日對峙，到現在幾乎有

日本獨佔的形勢了。民國十三年英國尚有四廠，資本六百八十五萬兩。我國六十九廠，資本三千九百四十萬兩又七百零四十萬元。日本四十五廠，資本五百四十萬兩又十萬萬零五百三十萬元。近數年來則完全表現日方發展，我方失敗的形勢。至於外紗輸入的情形，前清光緒初年（一八七五年）印度紗輸入不過一萬擔，後來幾乎支配了我國的全市場。光緒二十年（一八九五年）日本紗輸入也不過一萬擔，到一九二二年便加到四千萬擔了。以後還逐年增加。

二、金屬工業 我國對於鐵路工廠，軍械工廠，造幣廠等，雖辦有幾所，然機械和原料都取之外國，所以還不能算是獨立的。至於造船廠更多，屬外人之勢力，除漢口、廈門私人所辦之二廠外，僅海軍部所辦之塘沽、馬尾之工廠。上海所有六廠，本國祇佔其一（江南造船廠），其餘皆係英、法、日本所經營。而香港、大連二處，則完全為英、日造船的根據地了。

三、化學工業 前面所曾提及之二百餘工廠中有一部分是應用化學的工廠。以前在化學工業之中，化學工業品銷數最大的莫過瑞士和日本的火柴。日本的火柴之產量為八十五萬噸，而在華推銷者有三十五萬噸之多。直到民國元年國貨火柴方逐漸發達，日貨始天天減少。但不久國貨火柴又呈衰頹之形勢。

四、食品工業 食品之中以麵粉一項而論，外粉輸入最高的時候，民國二年數量曾達到三百二

十萬零二千五百餘擔，值銀一千二百六十九萬三千八百三十九兩。歐戰時候雖曾逐漸減少，但至民國十一年以後又復增加，最高的數量爲民國十八年之一千一百九十三萬餘擔，至最近民國二十三年始漸減爲五十九萬餘擔了。

我國工業破壞的情形。我國之手工業已次第被帝國主義者之機械工業打倒，而我國機械工業方面則百分之七十的煤被英國支配，百分之八十的鐵已被日本支配，重工業一時無獨立發展的機會。所以這樣龐大的國家，全國統共祇有鐵路工廠，兵工廠，造船廠，造幣廠四十餘個，且十有九是祇供給政府的需要。輕工業比較輕而易舉，所以紡織廠、麵粉廠、火柴廠等曾紛紛的興起，但是因爲外貨的競爭，資本的困難，技能知識之缺乏，不久也就紛紛失敗了。

一、以紡織業而論，日本既壟斷河北、山東等處最好的棉花市場，復壟斷着紗布的市場，如二十三年四月，在漢口的紗市交易，日本紗佔總數五分之四，日本布佔總數百分之九十以上。復在上海、濟南、青島等處積極的擴張，民國二十二年日廠僅有紡錠二千零六十六萬枚，二十三年即驟增至二百六十六萬枚了。而我們的國廠據二十三年六月的調查，停工的即已有十一家，停夜工的三家，紡錠十萬枚，所停總數佔該年度華廠總數百分之十五。（以前關閉者不在內）年來國廠等減工停工及華北國商紗廠之北洋、裕大元、寶成等皆爲日人所收買，危險當然更加嚴重。

二、以麵粉而論，生產數量已經縮小百分之六十，而推銷數量依然祇爲生產數百分之七十九。外有美麵、美麥在南洋等處競爭，內復每年輸入巨量之美麥與數百萬包之日麵。本國生產減之又減，猶不免存貨山積。

三、以火柴而論，由民國元年至民國十一年竟由百分之百減至百分之九。國廠五十一家，資本共六百萬元。二十三年因外貨之偷運入口，日本火柴營業之在華擴大，河北、山東卽相繼倒去二十餘家。上海的火柴梗廠三家也停閉了兩家。

四、以製絲言之，我國絲業之資本原極薄弱，如上海絲廠一百零四家，（民國十八年）資本共不過二百五十七萬五千元。資本最大的一家不過十萬元，大多是每家一二萬元，百餘家的資本合計尚不敵日、法、意等國一廠資本之數。但是在民國十九年這百餘家就倒閉了七十多家。無錫三十七家也關閉了三分之一，二十三年竟停閉了三十五家。民國十六年杭州綢廠四十八家，十八年就祇剩下二十家了。南京緞廠民國二十年卽有四分之三關閉，工人失業者萬餘。廣東生絲出口，民國十九年卽減少四千九百七十包。山東綢之輸出亦早由二千五百萬兩減至三百萬兩。（原額八分之一弱）東北野絲已完全爲日本壟斷，且爲山東絲綢在國際市場上一個勁敵。紗布、麵粉、火柴、絲綢乃已略具雛形者，其失敗之情形猶如是，至於其他工業更不能談了。

新舊工業的現狀 手工業雖說日就衰落，可是一方因機械工業侵略之時間性的關係，尙留有多少之罅隙；一方再因國民生活之習慣，及購買力之低落，尙有大部分殘存着。如夏布、土布、土貨絲綢，及景德、宜興等處之磁陶，各處之土法木器、漆器、金屬製器，各處土法之製茶、製油、製糖、製紙等皆屬之。

我國機器工業的開始，遠在同治元年。其開始爲造兵工業，如上海製礮局之創設。繼之爲造船工業，如江南製造局（同治四年）馬尾船政局（同治五年）天津機器製造廠等陸續開辦。再繼之則爲採冶工業，如和英國合辦之開平礦務局（光緒三年）和日本合營之漢冶萍公司等之創辦。是經工業則以左文襄總督陝甘時所設之甘肅製呢總局爲嚆矢，以後紡織、麵粉、水泥、製紙、火柴等等經工業陸續發生。茲將現尙存在之各種工業列舉於下：

一、鍊鐵業 我國因鐵礦之儲藏量太少，且煤和鐵之產地相距太遠，故鋼鐵業不易發達。原有新式鐵廠如漢陽之漢冶萍、上海之和興、新鄉之和豫、陽泉之保晉等處都已陸續停工。其他如漢口譚家礮之揚子、北平之龍烟、遼寧之鞍山、本溪湖等處多爲外人佔據或外資收買。自東北事變發生以來，每年生鐵產額僅十餘萬噸，且多係土法製鍊的。原有每年十一萬噸之製鋼能力完全停頓，而全國每年需要鋼鐵六十萬噸左右，百分之九十餘仰給於外人。

二、機器製造業 全國有極小規模之機器製造廠一千一百一十三所，資本合計一二，五一四

，〇〇〇元，每廠資本平均不過一萬元。產品價值共約五七，八一二，〇〇〇元，每年出貨每廠平均不過五萬餘元。而全國每年機器之輸入，以最近三年觀之，二十三年爲五九，三〇六，三三八元，二十四年爲六五，八五三，二四八元，二十五年爲五千九百九十八萬餘元，每年超過自己生產率總在數百萬元。

三、農業加工業 (a)碾米廠全國共有三一九所，皆規模極小。(b)麵粉廠全國共有六十六所，多在滬、津、濟南等處，(東北之六十餘所除外)資本合共二千四百餘萬元，每年產粉七千五百萬餘袋，而每年銷外麵仍有三百餘萬擔(民國十一年)乃至一千一百九十餘萬擔(民國十八年)之巨。(c)製糖廠全國僅六七家，資本不過千五六百萬元，而洋糖之輸入民十以前每年尙不到五百萬擔。現則將達千五百萬擔了。二十五年洋糖輸入值二千零五十三萬餘元。(d)捲烟業全國共五十三家，資本共計一九，三八二，〇〇〇元，其中四十四家集中在上海。祇南洋華成等數家規模較大，其餘資本都不過十萬元。其產額每年上海合計爲七千六百六十七萬餘元。但外國烟草之輸入二十三年爲三千四百萬餘元，二十四年爲一千一百三十萬餘元，二十五年爲一千七百三十八萬餘元。(e)製油業全國共有油廠一百一十二所，以蘇、粵、魯三省較多，全國各廠資本總額三百一十三萬餘元。產品總值四千七百二十萬元。近來較前發達，二十五年出口達九千一百三十八萬餘元。

四、畜產加工工業 我國畜產加工工業規模較大者有製蛋業、製革業兩種。

(1) 製蛋業 新鮮雞蛋冷藏冷凍或製爲蛋粉輸出海外。全國蛋廠三十三家，其輸出額由民元至民十八皆逐年增加，由民十八至民二十三則逐年減少。最高之十八年爲海關兩四二，六一九，五八五兩，二十二年爲三六，四七九，六二四元，二十三年降爲三〇，二四三，五二六元，二十四年更降爲二八，〇三二，七七三元。

(2) 製革業 新式製革廠分佈於江浙閩粵兩湖陝晉魯豫冀皖川諸省。以上海爲最集中，廠數有八，總資本達一百九十五萬元。據二十四年三月實業部調查：全國共四十四廠，資本最小者三千元，最大者至十萬元以上，總資本達二百零五萬五千餘元。產值總額約爲五百八十二萬餘元。但我國每年輸入之皮革製品：二十三年爲二千九百一十二萬四千餘元，二十四年爲二千三百六十七萬餘元。二十五年較減，皮革合其他動物製品共祇四，七七八，四九九元。

五、纖維工業 我國纖維工業有紡織工業、繅絲業、絲織工業、毛織工業等數種：

(1) 紡織工業 民國二十三年全國尚有國商紗廠九十二家，資本一萬五千三百餘萬元，紗錠二百七十四萬二千餘枚，布機二萬零九百餘台，每年產紗一，六一六，八〇九件布九，〇二九，九八七疋。而在華日商紗廠則有四十一家，資本合國幣三萬四千六百餘萬元，紗錠一百八十萬

三千餘枚，布機一萬九千七百餘台，每年產紗五七五，八〇二件，布一二，五八四，九六八正。英商紗廠也有三家，其每年產紗爲八〇，二二三件，布爲一，八四〇，四八二疋。到二十五年則爲國商九十五家，日商四十四家，英商四家。而日商紗廠之發展更足駭人。華北主要國商紗廠之北洋裕大元，寶成等皆爲日人所收買，更於天津購地十五萬畝，備紡織機一千台，創辦東洋紡織會社。更有可以比較中日紡織事業之情形者，即從二十四年至二十五年二月所輸入之紡織機七千五百零八台，爲國商所購者僅二千零八台，其餘五千幾百台概爲日商所購。

(2) 纜絲業 纜絲業雖江、浙、魯、豫、川、粵都有，然多用舊式方法。新式工廠則集中於滬、錫、杭、嘉、南、海、順德、重慶數處。近年因市面不景氣及受人造絲之打擊，大有一落千丈之勢。如民國二十二年上海絲廠最盛時共有一百一十二家，後來僅餘三十一家，共絲車七四七〇架。至二十四年八月則實在營業者祇八家。廣東最發達時有一百四十九家，後減爲三十七家。其餘地方銳減情形自不難推知，直到二十五年方漸有轉機。自二十四年六月至二十五年五月，上海生絲出口爲七萬二千二百四十一包，較之上一年度之三萬九千二百十九包，約增加一倍。

(3) 絲織工業 新式絲織廠之分布與新式纜絲業之分布一致。南京、杭、湖、盛澤及川、粵、豫等處雖然也以綢緞出名，然多爲手工業。近年我國之絲織業也大受不景氣及人造絲之打擊，據二十四

年三月實業部之調查：全國尚有五百三十四廠，出品共值四千三百八十萬零二千元。

(4)毛織工業 我國現在毛織工業之製造大都爲駱駝絨呢羊毛衫襪等類。其發達地除滬、漢外，北方則有平津綏遠太原等處。據二十三年七月實業部調查：全國總廠數二十八家，資本合計三十六萬一，〇〇〇元。總產額值八，七九九，〇〇〇元。上海一處有二十二家，資本共一百九十八萬五千元，產額共六百七十四萬九千元。但各處毛織業都甚幼稚，出品尙未脫粗惡工業之境地。

六、火柴業 我國火柴業在前清光緒十五年時即已開始有人經營，分佈於津滬兩埠及川粵魯諸省。最盛時全國有火柴廠二百餘所，後來尙存七十三廠，總產額九十餘萬箱。外商火柴廠則日本有七家，美國有二家，但據財政部統稅署報告：則民國二十五年春國廠祇存六十八家了。

七、橡膠業 我國橡膠業以上海與廣州爲中心，廣州在民國二十二年以前有工廠二十餘所，後來祇剩十八所。上海橡膠業最發達時有五十所，民國二十四年祇有四十三所了。

八、造紙業 新式造紙廠全國有六十餘家，資本共八百三十餘萬元，且集中於上海，其餘散於江浙鄂贛閩粵河北等省。而資本在百萬元以上的祇有三家。全國所有機器出品祇能佔手工出品品的三分之一，而全國每年所輸入之洋紙在民國二十三年全年曾達一千七百三十七萬七千餘海關金。

九、玻璃業 全國新式玻璃工廠共七十八家，資本共約三百餘萬元。

十、水泥業 全國有水泥工廠六所，資本總額二千一百萬元，每年總產額九百二十萬擔。但每年洋泥入口，據民國二十一年統計，全年有三百六十七萬餘擔。

除以上所舉之各種工業之外，其他如精鹽業有七家，資本六百二十二萬。而電燈泡、熱水瓶、搪磁、翻砂、製冰、啤酒、醬油、蠟燭、肥皂等業亦都陸續發達，不過都是小規模罷了。屬於公營事業之電氣、煤氣、自來水等工業，在較為繁盛的各都市也都在籌劃推行。

第三節 工業原料

工業上的原料有消耗用的燃料和製造用的原料。我國兩種都不完備，現分別說明於後。

燃料缺乏 我國石油之儲量甚少，不及美國百分之一，分布於川、陝、甘、新、東北等處。在東北者已入日人之手，其他各處產量甚少。現在所用石油有百分之九十是仰給於外國，每年輸入石油約四十萬噸左右，值一千零八十二萬餘元。（二十三年）二十三年汽車油輸入達九百八十三萬元。煤之儲量雖甚豐富，據地質所之調查約有二千四百六十萬萬噸，但宜於精鍊金屬之用者不多，且時因交通關係，運輸亦頗不便，故大多仍須仰給於國外。二十四年外煤之輸入達七十七萬餘噸。二十五年煤、炭、石油輸入合計達七百四十九萬餘元。

鐵礦缺乏 世界每年產鋼七千萬噸，我國每年消費六十萬噸，尚不及百分之一，以這樣地大多的國家比例起來，可見工業程度之幼稚。但是此六十萬噸尚有十分之九仰給於外人，二十四年關於金屬及礦石之輸入乃達八千七百七十四萬餘元。二十五年金屬及礦砂輸入值一萬零八百零五萬餘元。因中國鐵礦之儲量雖居第九位，（約有一，一三二，八〇一，五七〇噸）但五分之四在遼寧，已入日人之手。每年所出礦砂雖達十萬噸，但其中有二千萬噸早已訂約賣與日人，又有七萬五千萬噸在居產鐵第一位之遼寧，所以實際祇剩二萬三千萬噸。

錫銻尙富 錫之用途，平時可以鑄鉛字，戰時可以造兵器。以前我國產量佔世界百分之八十，現仍佔百分之六十。錫充鍊鋼之用，我國產量居世界第二位，年爲六千噸。

銅少 電業用之銅，僅雲南東川每年出八百噸，不敷用，仰給於外洋者年約三百餘萬元。

酸類尙不足 硫酸、硝酸、鹽酸是化學工業中的主要品。我國近來酸類工廠尙發達，每年可產二十餘萬擔，但仍不足，每年仰給於外貨者仍達九萬五千餘擔之巨。硫酸僅湖南年產二千八百噸，（十九年）不足者都由日本輸入。氯酸鉀爲製火柴原料，國內也不生產。

棉質不佳 我國近年因將種烟之地改種棉花，所以棉產大增。民國十年僅產五百四十萬擔，二十年增至六百五十萬擔，二十三年更加到一千一百二十萬擔，外棉輸入逐年減少。但國棉纖維粗短，

最多祇能紡二十支的紗，二十支以上之細紗依然依賴外（美）棉，所以近來棉花入口量仍甚大。如二十四年棉花及棉製品之入口，共爲六千八百六十七萬九千餘元。二十五年棉花及紗線入口共值三千九百八十三萬餘元。

生絲出口 據江浙兩省建設廳的估計，兩省生絲的產量有六萬擔之多。除自給之外，歷年出口的甚多。但近年受人造絲的影響，每年遞減。二十四年生絲出口僅爲十七年的四分之一，但爲數仍有四千萬元之巨。外國絲織品之入口二十四年爲八百零四萬六千餘元，（包括人造絲）二十五年爲九百三十七萬餘元。

皮毛出口 國內皮革業多係自給，惟皮革出口則有每年遞減之勢。二十二年度皮及皮製品出口爲三千一百九十二萬餘元，二十三年爲二千九百十萬餘元，二十四年爲二千三百六十二萬餘元，二十五年爲四千零五十萬餘元。而外國皮及皮製品之入口二十四年爲四百五十三萬餘元，二十五年爲四百七十七萬餘元。駝毛每年約產六萬擔，二分之一供本國毛織之用。羊毛約產五十餘萬擔，十分之三四本國自用。其餘駝毛、羊毛概輸出海外。其他如豬毛、馬鬃之出口也佔相當之位置。二十三年毛類之輸出爲二千零五十九萬八千餘元，其他豬毛一千五百十二萬七千餘元尚不在內。但毛及其織品之輸入，每年爲數頗巨，二十五年之輸入，共二千九百三十一萬餘元。

木材缺乏 我國因森林缺乏，所以木材不能自給，據實業部國際貿易局二十四年之報告，二十四年木材輸入共值一千九百萬餘元，二十五年為二千八百九十一萬餘元。造紙用之木漿，也完全仰給於外國。二十五年木造紙入口值五千七百四十六萬餘元。

煙葉不佳 煙葉雖各省都有，但不適於做捲煙之原料。捲煙原料國貨祇佔十分之一，其餘多係美國貨。煙葉進口，每年常在三十萬元上下，二十五年煙葉入口在一千七百三十八萬餘元。

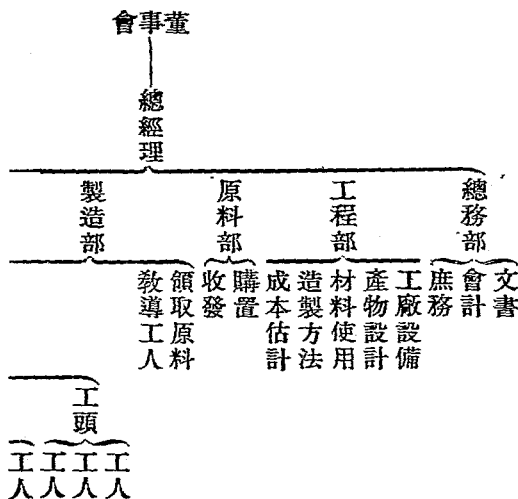
第四節 工業技術與組織

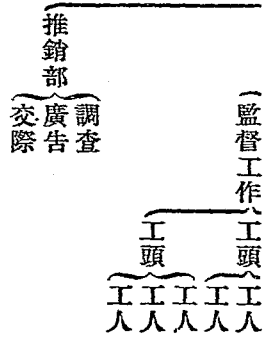
手工業之技術與組織 手工業所使用之工具非常單純，工作之方式絕少變動，技術至為簡單。其工事除親自操作之外，或雇傭助手，收帶徒弟，以資臂助。每一工作場所人數很少，所以其結合之基礎完全為友誼，不似新式工廠人數甚多，注重法律關係。手工業因係一種自由職業，牽涉社會問題之處甚少，故行會之組織與規程也至簡單。又因對外對內都相當簡單，所以不必十分注意組織。

新式工業之技術與組織 新式工業使用機器生產，分別觀之，每個工作之單位雖很簡單，但機器之部門很多，聯合觀之頗為複雜。且每一工廠用人很多，規模很大，事務很繁。各部分對於整個生產皆極密切，一部分不佳，即影響全體，有牽一髮動全身之關係，所以組織至為重要，非有完整精密之組

織，不能收工作之效果。

工廠組織之梗概 工廠組織所須達到之主要目的約有三個：一、即工作效能之增加，二、即原料之節省，三、即團體生活之安全。工廠之各種組織及職務可列一簡表於下：





第五節 勞動與工資

工資 (Wage) 就是對於勞力的報酬。

工資的種類 工資的種類很多，茲擇其中主要的幾種說明於下：

一、名義工資和實質工資 以受取者所得之實惠為標準，則可以分為名義工資 (Nominal wage) 和實質工資 (Real wage) 兩種。名義工資為勞動者所得的貨幣數量；實質工資為這貨幣數量的購買力。在貨幣工資與貨幣購買力兩無變動時，名義工資和實際工資常相一致；貨幣工資增，則其所得貨幣的購買力也比例地增加，此時名義工資和實質工資仍相一致；貨幣工資未增，而貨幣的

購買力減退，（物價騰貴）此時名義工資雖未減而實質工資則已減；貨幣工資已增加，貨幣的購買力也增加，（物價下降）但購買力的增加卻不及貨幣工資增加之速，此時名義工資已增，而實質工資仍未見比例地增加。因之，工資的增減，應視貨幣工資購買力的增減如何。物價暴騰之時，祇酌加了些微的貨幣工資，那是無補於工人的實際的。

二、計件工資和計時工資 計件工資以勞力的結果為計算的標準，如織布一尺，或刈麥一畝計工資若干等屬之。計時工資以勞力的時間為計算的標準，如一時，一日或一月計工資若干等屬之。計件工資制和計時工資制各有利弊，大抵言之，計時制計算便利，工人的技術較精，惟若無妥善的督促方法，則工人易陷於怠廢，且易使能力優秀者轉趨於灰心。計件制計算之便利和工人技術之精練雖不及計時制，但易使工人奮發而不待督促則過之。

三、活動工資 雇主與工人預先約定生產物的標準價格和標準工資，以後如價格騰貴，超過預定的標準，則準其騰貴率酌加工資；反之，如價格下降而至標準以下，則準其下降率酌減工資。如此工資無一定的數量，須視物價的漲落以為斷，故名為活動工資。

四、包工制 將某一定的工作委託於工頭，工資的分配，也完全取決於工頭，就是包工制。這種制度，往往發生工頭過分榨取的弊病。

五、賞金制 於額定工資以外，視工人出品的多寡和優劣，曠工的有無，原料節省的程度等，酌量給予賞金者，謂之賞金制。

六、分紅制 於年中某時期中，酌提盈餘若干成，依工人工資的多少，比例分配於工人，謂之分紅制。

七、勞資合夥制 以工人的賞金或紅利，作為股金，使其參加企業的經營，謂之勞資合夥制，或共同經營制。這種制度的目的，在引勞資入於協調。

(以上五、六、七、三項，因與普通工資有別，故又名為特殊工資。)

工資決定的標準 工資的種類既如上述，那末究竟用甚麼標準決定工資的多少呢？關於這個問題的答案，從來學者的見解不一。茲別為一般工資的決定標準和個別工資的決定標準兩項，說明於下：

一、一般工資的決定標準 關於一般工資的決定標準，學說很多，舉其要者，有下列幾種：

(1) 工資基金說 主張工資基金說者，認為一個國家，於一定期間以內，有一定額的款項，作為工資的基金，而這一定額的款項，則由自由競爭的方法，分配於國內的工人。因之在這一一定的期間以內，如果工人多，則工資下降；反之，則工資上升。

(2) 講價說 認爲工資的決定，由於勞資雙方的討價和還價，如果勞動者的討價能力強，使資
本家不得不屈服於預定的工資，則工資高；反之，則工資較低。

(3) 搾取說 認定工資的決定，由於資本家搾取的程度，但資本家無不利用其經濟優越的地
位，以搾取工人之勞動結果的，因之工資的低劣，實係自由競爭和私有財產制下必然的現象。

(4) 貧困說 認爲工資的決定，應以貧困線 (Poverty line) 的靠近爲標準。因爲工資如果太
高，而在貧困線之上，則工人因生活優裕而怠於工作；反之，如果太低，而在貧困線之下，則工人因難
於生活，致陷生產力於減低。

(5) 最低生活費標準說 此說同貧困說出發點相異而歸着點相同；認爲工資最後的決定，以
最低生活費爲標準，無論如何，不易超過這最低生活費之上。因爲工資提高，則工人生活優裕，人口
隨之增加，其結果競爭的對手增加，工資一定回復到最低生活費的標準；反之，工資太低，則工人生
活爲難，人口隨之減少，其結果競爭的對手減少，工資也回復到最低生活費的標準。如此，工資之以
最低生活費爲標準，乃是勞動者無可避免的命運。此說社會主義者拉薩爾 (F. Lassalle) 主之，又
名爲工資的鐵則 (Iron Law of Wages)。

以上各種學說，都具相當的真理，要一一加以批評，實在是很不容易的事。不過在自由競爭和私

有財產制爲基礎的現社會組織之下，工資決定之不能逃出勞力供求的原則，乃是不能否認的事理。二、個別工資的決定標準。勞動者個別工資的決定，大抵不外以下的幾種標準：(1)學習的難易，(2)工事的安全或危險，(3)對於工作的好惡，(4)對於轉業的難易，(5)工人信用的厚薄等。

勞動與工資雖也是交換的一種，但決不能任其自然。若取自由制，則勞動者常易爲資本家所剝削，因爲勞動者總是處於不利的地位。今舉數點於下：一、勞動者多極貧困而急於得工資。二、勞動屬於身心供給不能增減自如。三、勞動者常爲身家所累，而不易更換雇主。四、勞動者自方的競爭很烈。因爲勞動者有這許多難處，資本家就往往挾持他們而訂下極苛刻的契約。這種片面的自由所造出的不平等，直接固有害於勞動者本身，間接更遺禍於社會全體。所以近來除勞動團體反對而外，國家也出來干涉保護，國家行使其權力，以法律限定工資的最低額，即所謂最低額工資 (Minimum wages)。這種最低額以能維持其生活爲準，故又稱生活工資 (Living wages)。但政府一方面固不能不注意工資待遇，以維持勞動者之生活，一方面也須注意勞動工程生產額與生產費之相應，且提高國際貿易上本國之競爭力。關於勞動工程有兩種主張：一種是高工資必爲高勞力之說，一種是高工資非必爲高勞力之說。但是高工資果爲高勞力與否，也要視社會之文化程度，工資增加之程度，機械使用之適否爲標準。總之文明開化之國民，其勞動力和勞動心較盛，而工資增加之分量宜適中，過少則無效果。

過多則易流於奢侈。工資增加之速度也宜漸而不宜激。

第六節 工業投資

本國舊式工業因種類繁多，資本微小，不易統計。新式工業之投資有本國投資與外國人投資兩種。今分別說明其情形於下。

本國資本 本國資本所營工業據二十四年申報年鑑所載共有工業十九種，資本總計四〇八，二五二，三一二元。今再補入申報年鑑所未載而中國經濟統計所調查之造紙業、磚瓦業、絲織業三項，則國人投資工業實有二十二種，資本共四三〇，二五六，七八七元。今特將各業資本列表於下：

工業名	資本總額	工業名	資本總額
紗廠業	一五,五七,三〇〇元	絲廠業	三,八五,八六三元
電氣工業	一七,八三,五〇元	毛織工業	三,六四一,〇〇元
榨油業	二五,六四,六三元	機製洋磚業	三,三五,〇〇元
機製麵粉業	二四,五三,〇〇元	磚瓦業	三,二六三,二九元

捲烟業	一九,九〇,〇〇〇元	橡膠業	三,二四七,三六元(僅指上海廣州)
火柴業	一四,〇七二,〇〇〇元	玻璃工業	三,〇一九,〇〇〇元
機械織布業	九,五三三,四〇〇元	製革業	二,四六,四〇〇元
絲織業	六,六五,三五元	水泥工業	二,〇〇〇,〇〇〇元
針織業	五,〇三三,〇〇〇元	搪磁業	一,三四五,〇〇〇元
造紙業	八,三〇,八九元	製茶業	二六〇,〇〇〇元(僅指上海)
機器業	四,八〇六,〇〇〇元	蛋廠	四,〇〇〇,〇〇〇元
總計	四三〇,二五六,二七三元		

外國人投資 外國人對於我國工業之投資，以英、日為最多，美、俄次之。四國投資總數佔外人在華投資總額的百分之九十。其事業之分配，以礦業上最佔多數。日本投資集中於紡織業、礦業、油業、麵粉業，英、美則比較分散。以投資之地域觀之，上海為英、美、日三國投資之中心地，上海之外，日本在東北最多，英國則各重要商埠皆有，獨俄國所投都在外蒙、北滿一帶。據雷姆(Reim)之調查，一九三一年之各國在華投資總額為三二，四二五，〇〇〇，〇〇〇美金，超過本國資本數十倍之巨。

我國工業情形總括說起來約有三個問題須解決，第一是由手工業到機械工業如何處理固有

之手工業，增加急需的機械工業。第二是對於現在已經成立的及急待成立的機械工業所包含之弱點和矛盾如何調整補充。第三是對於龐大的外國投資所發生之各種流弊如何防止。

【問題】

- 一、試述我國新工業發達之歷史。
- 二、試列舉新工業之種類。
- 三、試述日本對於我國紡織業侵略之概況。
- 四、試述我國毛織業情形。
- 五、我國石油消費之情形如何？
- 六、試述我國鐵之生產消費等情形。
- 七、我國棉產能否自給？
- 八、試述外國在華工業投資之概況。

第四章 中國之商業

第一節 價值與價格

商業制度 生產者不審消費者之欲望，消費者不明生產者之情形，兩者投合之實行上頗感困難，而交換之發展不能自由，為消滅此等困難，使財貨之流轉自如，乃不得不有待於商業。商業即增加財貨之價值而行買賣的營利行為。經營其業者稱為商人。商業增加財貨之價值有三種方法：一、財貨之場所的配合，如田舍之米供過於求，價值必小，都會之米供不應求，價值必大，商人乃於田舍廉價收進，一轉移其地而於都會以高價賣出之。二、財貨之時間的配合，如秋收之後，新米登場，供過於求，價廉，春夏之交，青黃不接，求過於供，價昂，商人乃於秋冬以廉價收進而於春夏以高價賣出。三、兼用上之兩種方法者。

商業之種類以其經營之區域為標準，可分為：一、內國商業，二、對外商業。對外商業又稱國際貿易，（詳後）以其交易關係為標準，可分為：一、卸賣商業，即向生產者大量收入貨物之商業。二、小賣商業，即零星出售於消費者之商業。三、買賣兼營者：商品商業，有價證券商業，不動產商業等。

商業之效用在於數種：一、投合貨財之需給。二、因自由交通自由競爭促成各時各地物價之平均。三、

因能供給原料機械，推廣銷路，可促生產之發達。四、交換各地之物品技術，利於促進文明，維持和平。

價值和效用 我們談到商業，就不能不聯想到價值和價格。因為價值和價格，乃形成交易現象的基礎。價值的意義，就是人們對於財物的輕視或重視的心理。但是這種心理，其發生乃起於人之有欲望和財之有效用。故價值實可視為人和物的心理關係，也可視為人們主觀的見解。

價值的發生，由於人之有欲望和物之有效用，已述之於前。但人們對於某一財物的欲望，乃隨滿足的程度而漸減，隨不滿足的程度而漸增。因此，人們對於某一財物的欲望，必與其存在量之多少為反比例。同樣的道理，人們對於該財物的價值，也必與其存在量的多少為反比例。經濟學者根據這樣的理論，於是創為界限效用說（Theory of marginal utility）以說明財物的交易現象。茲舉巴衛氏對於界限效用的引例如下：

巴衛氏（Bohn Bawerk）認為財物的效用，自數量上言之，可分為全體效用（Total utility）和部分效用（Partial utility）兩種。例如有小麥五包於此，五包小麥滿足欲望的性質為小麥的全體效用，而各包小麥滿足欲望的性質為小麥的部分效用。全體效用是不變的，部分效用乃隨欲望滿足的程度而漸減，隨不滿足的程度而漸增，是各不相同的。譬喻有農夫一人，僅有小麥五包，第一包供維持生命之用，第二包供保持健康之用，第三包供飼養家畜之用，第四包供釀酒之用，第五包供餵小鳥以

作娛樂之用。這五包小麥之中，當然以第一包的效用最大，遞減則效用遞小，及至第五包，滿足欲望的性質最小，因之效用也是最小，而臻於效用的界限。而農夫對於各包小麥所認定的價值，則以這第五包的界限效用為標準。因為他認為五包之中任何一包的效用完全相同，如果這五包的小麥數量不變，則其對於各包的價值，自認為不出餵小鳥那樣無甚重要的價值。如果減少一包，則其對於各包的價值稍增，而至釀酒那樣的程度；再減一包，則價值更增，而至飼養家畜那樣的程度；如減少四包而僅剩一包，則其價值之大，等於維持生命。

界限效用說，也稱為效用漸減法（Law of Diminishing utility），多數學者認為是經濟學上的定論。不過我們細察界限效用的說法，可知其所謂效用，實在和價值混為一談。蓋效用乃財物滿足欲望的性質，客觀而不變的，各部分並無不同之處；所不同者，人們對於各部分效用的輕重之念，即價值觀念而已。因之價值方有部分價值和全體價值之別，而效用則並無部分效用和全體效用可言。有人主張改界限效用說而為界限價值說（Theory of marginal value）就是這個道理。

使用價值和交易價值 經濟學者將價值分為使用價值（Value in use）和交易價值（Value in exchange）兩種。使用價值，即由吾人對於財物直接滿足欲望的效用，所抱輕重的心理；交易價值，即由吾人對於財物可，以交換別物的效用所抱輕重的心理。因為人們對於財物的效用，有這兩種心

理，而這兩種心理的表現又是隨時隨地隨人而不同，於是交易的現象乃起。譬喻某地有甲乙二人，甲有餘米而缺布，乙有餘布而缺米，則甲對於米的使用價值不若對於布的大；乙對於布的使用價值不若對於米的大；於是甲乙之間，乃發生米和布相交易的現象。而其所以發生交易的現象，實因甲對於布的使用價值視爲等於米的交易價值，乙對於米的使用價值視爲等於布的交易價值，有以促成之。故交易價值實由使用價值而來，也可視爲使用價值的變相。

價格及決定之原因 交易價值，爲吾人對於某種財物可以交換別物的效用所抱輕重的心理。而這種心理具體地表示爲相當的數量，即是該財物的價格。譬喻甲對於餘米五斗，認爲有交換乙的布一丈的效用，這一丈的數量，就是甲對於米五斗的交易價值的具體的表示。由此可知價格就是交易價值具體的表示。在今日貨幣交易的時代，交易價值，雖然不是以財物的數量來表示，而以代表財物的貨幣的數量來表示；但其意義，則和以財物的數量來表示者完全相同。

價格的意義既然如此，那末市場上實際的價格怎樣決定呢？關於價格的決定，可以分爲經濟的原因和非經濟的原因兩種：

一、經濟的原因 所謂經濟的原因，就是對於財物的需要和供給的關係。大凡一種財物，如果需要少而供給多，則其價格必然降低；反之，需要多而供給少，則其價格必然騰貴。經濟上所謂需要，乃指

有購買力和購買心而言。如果對於某種財物，祇有購買的願望（購買心）而沒有購買的能力（無錢購買）不能名爲需要；有購買的能力，而沒有購買的願望，也不能名爲需要。這是現在私有財產制下對於需要兩字無可如何的解釋。

以上需給的關係，雖然是決定價格的經濟的原因，不過這也是一種原則而已，當然也有例外的。例如某種財貨，如果需要者和供給者都祇有一人，則價格的決定，當然要看兩人的經濟的地位如何而定了。如果需要者甚多而供給者祇有一人，則價格成爲專利價格，也不能以需給的關係決定了。所謂以需給的關係決定價格，大抵以需要者和供給者都在二人以上之時最爲適用。因爲都在二人以上，方纔發生競爭，競爭的結果，纔決定比較中庸的價格。

經濟上分價格爲自由價格和官定價格兩種。自由價格，卽任需給關係自由決定的價格，也可名爲競爭價格。以自由競爭決定價格，雖然是今日經濟界普通的現象，但是因爲市場上一任自由競爭的結果，往往發生奸商操縱價格的流弊，其爲害於民生，實在難以形容。例如新穀登場之時，照例供給必多，據需給關係決定價格的原則，則此時的穀價當比較低廉，但是市場上往往有不顧民生的奸商，操縱穀價，以待需要更切之時，善價而售。這種例子可說舉不勝舉。官定價格，也可名爲統制價格，卽對於某種價格，以法律或命令決定之，不許以自由競爭方式決定。如果政府能以民生爲出發點，將所有

的價格，尤其是關於民食等必需品的價格，以法律或命令決定，實在是造福人民的極好的方法。

二、非經濟的原因 非經濟的原因決定價格，可分爲：（一）心理的原因；（二）倫理的原因；（三）民族的關係；（四）宗教的關係。由這些原因決定價格，因爲雜有感情的因素，是不能一概而論的。

第二節 市場與運輸

市場 貨物交換之場所通稱爲市場(Market)。狹義的市場僅指定時開場之市和常時開場之市。定期開場之市，即一定日期一定場所之市。其起源甚早，我國神農時之「日中爲市，致天下之民，聚天下之貨，交易而退，各得其所」，即此種市場之嚆矢；至今我國各地猶存遺制。日本有此市場之地也甚多。歐洲各國之週市 (Week market)，年市 (Year market)，大市 (Fair)，皆屬此類。定期市場因交通商業之發達，逐漸衰落，半歸之商家之手，半變爲常時開場之市。常時開場之市，又分兩種：一、市場 (Market hall)，即日用品之小宗現物交易之市場，如菜市、肉市等是；二、交易所 (Exchange)，即大宗商品投機交易之市場，如行公債、股票、公司債券、金銀等大宗交易者，爲證券交易所 (Stock exchange)，行紗布、棉、麥、絲、毛、鹽、糖、石油、酒精、雜糧等大宗交易者，爲商品交易所 (Produce exchange)。交易所之交易行爲有兩種：一、現交易，即買賣契約締結後立即授受之交易，俗稱現貨交易；二、期交易，即約定時

期授受，而於其間有轉賣買回的自由之交易，俗稱期貨交易。

交換隨文明進步而推廣其範圍，貨物亦隨之愈流通愈遠，故市場除狹義的意義外，另有一廣義的意義。廣義的市場，即指貨物銷路之範圍和系統。其範圍有地方市場（Local market），一國市場（State market），世界市場（World market）之分，而性質則有內地市場（Home market），國外市場（Foreign market）之別。

運輸 貨物之所以能推廣市場，全賴運輸之發達。而交通機關之發達，實為運輸發達之根基。交通機關有兩種：一種是運輸機關，專司人物之交通（Transportation），如道路、橋梁、鐵路、電車、汽車、人力車、馬車等，屬於陸運機關；水路、運河、港灣、船舶，屬於水運機關。現在更新加空運機關。一種是通信機關，專司意思之交通（Communication），如郵政、電報、電話、新聞紙等屬之。這種種機關都對於交換之推廣有密切之關係，而其中空運、路政、港灣、運河、郵電等數種多屬國營。其所謂發達必包括有幾個條件，就是：一、迅速，二、頻繁，三、正確，四、安全，五、低廉。交通機關有了這五種便利，運輸上實受不少的幫助，市場隨之擴大，而交換乃愈加發展。

我國交通概況 我國交通可分三項說：一、以航業侵略說：據申報年鑑調查二十四年全國共有輪船二百六十七艘，重四十五萬四千二百五十八噸。而外商輪船公司航行我國沿海及內江各航路

共二百五十三艘，重五十一萬九千餘噸。其比例英國佔總數百分之四十一，日本佔百分之十三，美國佔百分之二，本國僅佔百分之四十四。再研究國外貿易航運勢力之分配：英國佔百分之三十八，日本佔百分之三十七，美國佔百分之八，其他各國佔百分之八，而我國反祇佔百分之九。我國所有航運幾乎全為英、日兩國所左右。以資本言，即以英之太古已有資本百萬鎊，怡和資本百二十萬鎊，彼等除賺莫大一筆運費外，還可扼制國貨之輸運，以操縱市場。二、以鐵路言之，原有鐵路除中東、南滿、滇越、九龍等為日、俄、英、法等國直接經營之外，其餘北寧、平漢、京滬、津浦等線蓋無不有外債關係。我國原有鐵路共七千哩，外人直接經營者二千三百哩，資本共七千二百四十三萬九千八百鎊又四萬四千二百萬元。名義上歸國營者四千三百六十四哩，省有及民間經營者四百八十哩，資本共五萬六千三百餘萬元，其中包含外債五萬零二百萬元。全國所有鐵路原僅及日本三分之一，近年逐漸增加，二十五年五月已增至二萬零四百五十四哩。以現有之車輛統計：有客車二千六百餘輛，可載客十二萬八千餘人；貨車一萬八千餘輛，可載貨四十六萬四千餘噸。三、以電信言之：關於電報電話之外資外債共為四千五百萬元又八十九萬七千二百八十一鎊。海底電信，由英、美、法、日、丹麥經營，無線電信，則國內通信原為英國經營，國外通信原為日本經營，後來美國也加入投資的競爭了。四、以公路言：據全國經濟委員會的調查，二十四年共有九萬六千四百三十五公里。二十三年一月估計，有普通汽車二九，八二五

輛，運貨車六，九七一輛，機器腳踏車二，六四六輛，公共汽車九，八六三輛，共五〇，五二八輛。五以空運言：則有中國航空公司之飛機十三架，歐亞航空公司之飛機三架，各方面之交通設備，異常缺乏，無怪乎國內外市場完全爲他人所把持操縱了。

第三節 商業組織

現代商業組織 現代的商業組織，種類甚多，茲由結合的要素而分，大別爲合作事業、公司、「加帖爾」和「托拉斯」三種。其中產業合作爲人的結合，而公司、「加帖爾」和「托拉斯」則爲金錢的結合。合作事業另節述之，今先述下之三種：

一、公司 (Company) 可分爲無限公司、兩合公司、股份有限公司、股份兩合公司等幾種。茲說明於下：

(1) 無限公司。由二人以上無限責任的股東組織而成的公司叫做無限公司。所謂無限責任，就是當公司解散而其資本不足以清償債務時，各股東必須以自己的財產負連帶清償的責任。

(2) 兩合公司。以無限責任股東合有限責任股東組織而成的叫做兩合公司。其中由無限責任股東執行業務，代表公司，負無限的責任；而有限責任股東對公司所負的責任，以他所出的資額爲

限。

(3) 股份有限公司。由七人以上的股東組織而成的叫做股份有限公司。股份有限公司的資本有一定的總額，並且均分為股；股東的責任，以繳清其所認股份的金額為限，股份的轉讓絕對自由。

(4) 股份兩合公司。有限和無限二種股東組織而成的叫做股份兩合公司，其性質與兩合公司近似而實不同。兩合公司不須發起人或創立會，股份兩合公司則須以無限責任股東為發起人；而有限責任股東設立股東會，用以監督無限責任股東。

二、「加帖爾」和「托拉斯」 「加帖爾」(Cartel) 和「托拉斯」(Trust) 為現代資本主義爛熟期的產物。從這兩種組織發達以後，資本主義愈逞其暴威，影響所及，對於同一的產業，使資本小者，幾無立足之餘地，而貧富的懸隔愈甚；對於國際，則使產業落後的國家，愈陷於不易自拔的苦境。

「加帖爾」和「托拉斯」，驟然視之，似為類似的企業，其實無論組織和目的，都是截然不同的兩物。就組織而言，「加帖爾」為企業的聯合，而「托拉斯」則為企業的合併。就目的而言，「加帖爾」為防止同業自由競爭所生的損失，因而一時為有條件的聯合，組織的各份子，仍不失其獨立的性質。至於「托拉斯」則以獨佔市場為目的，而為造成此獨佔的目的，將從來獨立經營的多數企業，買收於少數大資本家之手，而為統一的永久性質的企業。我國產業之所以不振，其中重大的原因，實受外

國資本主義的「托拉斯」以壟斷吾國市場爲目的，不斷地以傾銷的手段廉價輸入製品於吾國所致。

中國商業組織 中國從來的商業組織，都是小規模的個人經營。就是規模稍大一點的錢莊票號等，也不過是戚族間的合夥組織。至於現代公司的組織則方始萌芽，其範圍祇限於銀行工廠及大的百貨公司等。統計數字極少，且年有減少的趨勢。據實業部的調查：全國公司註冊的數目，民國二十年與二十一年之比較情形爲三〇五與二〇四。兩年之間頓少一百餘家。而各公司之資本大都不過數萬元至數十萬元，資本在百萬元千萬元以上者爲數無幾。且負責經理人員大都狃於成習，缺少新式之訓練與精神，故企業不易發達。因企業之無成績，故國人對於企業之應募投資者極少，而企業乃更不易發生。至於「托拉斯」等組織則更談不上了。

第四節 商業金融

商業金融的意義 商業金融乃商業上資金融通之義，即指資本籌措問題。經營商業首需店房、設備、用具等等費用，此種費用投入之後不易取出，稱爲固定資本。其次爲進貨、工資及一切開銷等，此種費用爲短期的投資，稱爲流動資本。

商業金融的方法 公司籌集固定資本的方法，不外發售股票及公司債券兩種。公司債券即係公司所發行之一種長期借款債券，或售價較廉，或利息較厚，投資者不負營業危險的責任。籌措流動資本的方法，約有下之數種：

一、對人信用 這是一種舊式的方法，如錢莊上的往來放款，完全以個人信用為主。

二、對物信用 以動產或不動產為抵押的借款。

三、票據信用 可分三種：(1)記賬制度，即賒賬購貨，到期還款。(2)本票制度，即買貨者付與賣貨者以到期兌現之期票，因出名者祇有出票人，一稱爲單名票。(3)匯票制度，票上除出票人之外，另有承兌人署名，又稱雙名票。因承兌人有普通商店與銀行兩種，故又分爲：a. 商業承兌匯票與 b. 銀行承兌匯票。雙名票可用背書方法使之展轉流通，也可用貼現方法換取現金。

我國商業金融 我國因從來企業之成績欠佳，國民之企業精神不發達，故股票債券之發行極難。商業上平日關於資金之流通大多用記賬和期票的辦法。記賬則於比期還款，每月分月中月底兩比，月比之外又有端陽中秋二節比，及年終之年比。年來因不景氣之影響，錢莊大受打擊，銀行押款之法乃特別流行。二十五年上海與國華兩銀行開始辦理銀行承兌匯票及其他商業承兌銀行承兌兩種匯票之貼現，匯票之流行乃更活潑。各銀行向中央銀行「重貼現」制實行之後，商業金融之情形

更可見佳。

第五節 國際貿易與關稅

國際貿易的發生，國際貿易可以通國際間之有無，調整國際間之需給，但經營國際貿易者無不以獲得贏利爲目的，而贏利之發生乃由於兩國貨物價格之相差。關於兩國貨物價格之相差有兩種法則：一是絕對成本法則，一是相對成本法則。國際貿易即以此兩種法則做基礎。

一、絕對成本法則 如甲國是畜牧發達的國家，乙國是農業發達的國家，在甲國毛和皮革之生產成本比較在乙國便宜，在乙國米麥之生產成本比較在甲國便宜，於是商人把甲國的皮毛換乙國的米麥，或把乙國的米麥換甲國的皮毛，國際貿易因此發生，而國際的商業也因而促進。但是這種法則大都行之於氣候相差太遠產業絕不相同的國家，若是在氣溫地域產業相差甚微的國家之間，國際貿易就祇能博取比較的利益，而把比較成本法則做基礎。

二、比較成本法則 如甲國對於稻和麥的生產成本比乙國都廉，不過就稻麥比較起來，生產稻比較生產麥的利益更大些。乙國對於稻麥的生產成本比甲國都貴，不過就稻麥比較起來，生產麥比較生產稻損失少些。例如生產成本：

貨物	甲國	乙國
稻一擔	二元	八元
麥一擔	一元	二元

在甲國一擔稻祇換得二擔麥，在乙國一擔稻能換四擔麥，所以就甲國的利益看是拿自己的稻去換乙國的麥子，就乙國的利益看，也是一樣；因為在國內要四擔麥子方能換一擔稻，若到甲國去換，祇要兩擔麥就可換一擔稻了。在這樣最大的利益和最小的不利益比較之下貿易，以博取比較利益，就是比較成本法則的作用了。

關稅政策與貿易平衡 我們要說明國際貿易之所以須利用關稅政策，有先說明國際收支平衡和國際貿易平衡的必要。一國的進口貨和出口貨其值如相等，出入相抵，則現金可免移動，而國際貿易自然平衡。如進口貨多於出口貨則為入超，必輸出相當現金方能平衡。如出口貨多於進口貨則為出超，也必有相當現金輸入。但是有時進出口貨雖不能相等，有形國際貿易不能平衡，而無形的國際收支上如投資、借款、僑民匯款等等仍可之餘以補不足，使之平衡。以無形收支來補助有形國際貿易，須視收支的性質方能決定其為利為害。

國家視自己產業的情形借關稅以獎勵或抑制輸出和輸入，是為一國的關稅政策。關稅政策有

二種：一種是以保護國內產業阻止現金外流爲目的，對於外國輸入的貨物徵收重稅，稱爲保護關稅政策。一種是認爲國際貿易既有比較成本法則的自然限制，即不必再有關稅的限制，且就財政上的收入去講，保護關稅還妨害收入，乃對於輸入的外國貨物徵收較輕的稅，是爲自由貿易政策。對於產業基礎已經鞏固，經濟力量已經充實的國家，當然以自由貿易政策爲有利。若是產業還幼稚，經濟情勢十分險惡的國家，自由貿易政策就不見得一定有利。不過不問是保護政策也好，自由政策也好，關稅的決定從來是國家自主的。

我國的關稅和貿易 我國自從鴉片戰爭失敗，道光二十二年江寧條約締結以後，關稅即開始受條約的限制。其第二年即開始與英國協定值百抽五之進口稅律，是爲片務協定關稅之開始。以後各國也相索援例，適用值百抽五的稅則。因太平革命之役，清庭勢力不能及於東南，各國駐滬領事派人代收關稅。一八五四年清庭設稅務局於上海，英、美、法各派稅務司一人共襄其事，但該局權力後漸落於英稅務司之手，並海關管理權也幾乎喪失。庚子八國聯軍之役，因賠款無着，以關稅、鹽稅及常關稅收爲擔保，而稅款收存保管之權也歸之於匯豐銀行了。

自有關稅協定以來，我國一方既因估價過低，稅率混一，稅目簡單，貨價不變，以致稅收短少，他方面更因外貨較國貨之徵稅便宜，以致國貨不能與外貨競爭，國際貿易因之失敗。

我國國際貿易除受關稅協定之挾制以外，更受帝國主義商業網之束縛，外貨之輸入以租界爲根據地，以大小商埠爲分散機關。租界則五口之外，其繼續開闢者有十餘處。至於商埠，則更難枚舉。大略計之：中部有重慶、宜昌、武漢、蘇、杭等三十二處，南部有廈門、汕頭、桂林、蒙自等二十二處，北部有天津、芝罘、鄭州、歸化、多倫貝爾等十四處，東北及東蒙有滿洲里、哈爾濱、安東、長春、赤峯等二十九處，外蒙、疆、藏有伊犁、庫倫、江孜等十一處，共一百零八處。商埠分佈全國，而外貨輸入，乃如水銀瀉地，無孔不入了。再因本國運輸銀行等之缺乏，我國不能直接對外貿易，所有外貨入口，國貨出口，皆由外人之洋行辦理。曾一度調查外國洋行商店之數如下：英國得七百二十六家，日本四千二百七十八家，美國四百七十家，法國二百五十五家，德國二百五十三家，俄國九百三十四家，合計六千九百一十六家。其往來盤剝之數當如何。

我國國內之土貨固已因洋貨之廉價傾銷而破產，而外貨亦復因民間購買力之窮盡而滯塞。因之進出口貿易乃大減。二十三年一月至十月之進出口貿易總額爲八萬萬七千四百餘萬元，較二十二年同時期減少至三萬萬元。而我國商業素來大半是建築於進出口貿易上面，因進出口貿易之銳減，而各地大小商店乃不得不坍塌破壞了。如上海爲遠東第一大埠，全國工商中心，而南京路又爲上海精華之所在，而二十三年被控於上海特區法院者竟在半數以上，倒閉清理者數百家。南京乃國都

所在，爲全國消費力最大之區，二十三年一二兩月之間倒閉的商店卽有數百家。內地各埠商家之停業倒閉者更不可枚舉。普通商業任他如何零落，而奢侈營業之發達與奢侈品之消費，其數量之巨仍屬駭人。烟草進口貿易之總額年在三萬萬元，外國影片之租金每年達五百萬元，海味進口單魚翅一項也，每年達數百萬元。其他如影戲館跳舞場之開張，偉大華麗旅館飯店之建築，依然如雨後春筍。且銀行界對於此等事業之投資，動輒數百萬元，並不因市面之不景氣而減其興趣。可是因現金之輸出過多，購買力減少，輸入也就不得不隨之遞減。我國輸入輸出同時減退，乃成貿易十分萎縮之形勢，以平均每人〇·七美金之貿易額與日本一一·四英國之六九·〇比較，其盛衰之相差如何。

國民政府奠都南京之後，朝野力爭關稅自主，乃一面與各國修改通商條約，一面斟酌當前情形自定新稅則。對於進口貨共分七級，由值百抽七·五到值百抽二七·五。此新稅則於十七年十二月七日宣布，十八年二月一日實行。於十七年廢除稅務處設關務署，直接管理海關行政。而所落於英籍稅務人員之權力開始漸次收回。自此以後我國貿易乃漸有轉機。茲將海關發表二十五年全年對外貿易之數字列舉於下：

去年全國輸入總額爲九四一，五四四，七三八元，較前年九一九，二一一，三二二元增加二二，三三三，四一六元；輸出總額爲七〇五，七四一，四〇三元，較前年五七五，八〇九，〇

六〇元增加一二九，九三二，三四三元。去年全國入超爲二三五，八〇三，三三五元，較前年三四三，四〇二，二六二元則減少一〇七，五八九，九二七元。至輸出入以國別而言，則美國依然高居首位，日本居次，德貨輸華激增，躍居第三位，而我對德輸出則退居第五位。

出口貨物以桐油、絲、茶、蛋等農產物爲大宗。入口貨物除暹羅、安南等之糧食居第一位外，其餘則爲美國獨佔品之油與高級工業品之車輛及日本之海產、糖、棉織物了。

【問題】

- 一、何謂市場？
- 二、問價值與價格之區別？
- 三、試述各種票據信用。
- 四、試述我國交通事業被侵略情形。
- 五、何謂比較成本法則？
- 六、何謂國際貿易平衡與國際收支平衡？
- 七、試述我國關稅之沿革。

第五章 中國之金融

第一節 金融概說

金融的意義 所謂金融者，金錢融通之謂，即貨幣及其代用物在市場運轉流通之現象。所以金融一名辭包括好幾種事實：一、即代表財貨交換價格之各種貨幣。二、即代表貨幣之信用作用，如匯業支票等。三、即貨幣流通調節之現象。四、即信用之效用及其機關，如銀行錢莊等。簡單說來，金融的兩個主幹，就是貨幣制度和信用制度。銀行錢莊等都是包括在信用制度內面的。

貨幣制度 貨幣是交易的媒介物。在貨幣沒有發明以前，人類社會當然已經有交易的現象，但該時的交易，乃是以實物易實物的交易，即前所謂物物交易。物物交易，因為有種種的不便，祇能勉強行於經濟生活極簡單的社會。

其後文化漸進，交易行為日趨於複雜，乃促成交易的媒介物的產生。但繼物物交易而產生的交易的媒介物，僅為貝殼、獸皮、刀劍等，勉強可供交易媒介的實物，所謂便利，不過程度上微有不同而已。其後繼貝殼、獸皮、刀劍等媒介物而起者，則為金銀。但仍為棒形、刀形、馬蹄形等塊金屬，尙未能融化鑄造，使含有一定的成分，一定的重量，成爲一定的形式，因之每於授受之時，不能不一一認明品質，並如

量分割，加以秤量，或就原形而秤量之，以作貨幣之用。故此時的貨幣制度，經濟學者名之爲秤量貨幣制度（System of money by weight）。其後因交易行爲更趨複雜，深覺秤量貨幣制度的不便，於是鑄造貨幣制度代之而起。今日各國的貨幣制度，就是鑄造貨幣制度。而紙幣及證券票據等信用，則爲鑄造貨幣的代用品，使交易益形便利而已。

鑄造爲一定重量一定成分的貨幣，最足以發揮交易的媒介物的特性。這是因爲牠具有下列各種優點：（一）可以使不用的財物易爲同值的貨幣，然後再以此貨幣交換同值的財物；（二）可以爲一切物價的尺度；（三）可以自由分割；（四）質地一律；（五）適於儲藏或攜帶；（六）不易改變形式或質量；（七）易於識別；（八）可充一般支付及借貸之用。

今日各國的貨幣，可分爲硬幣（Hard money）和軟幣（Soft money）兩種。硬幣就是金屬鑄成的貨幣，軟幣就是紙幣。

一、硬幣 硬幣的鑄造權，現在雖操於政府之手，但在政府統一鑄造之前，各國殆行公私並鑄的制度。貨幣允許私人鑄造，爲害於公私經濟的發展甚大。因爲不正之徒，勢必濫鑄貨幣，其結果，惡貨幣充斥於市場，良貨幣反被排斥而匿跡。這就是有名的葛萊辛的法則（Gresham's law）。因之近世的國家，都採用政府統一鑄造的制度。貨幣制度的組織，可分爲下列幾點：

(1)貨幣單位 以含有一定成分及一定重量的貨幣，用作計算的起點，謂之貨幣單位。貨幣單位各國不同，英爲鎊，法爲法郎，美爲打拉，德爲馬克，而我國則爲圓。圓的重量爲七錢二分，而成分則爲銀八九銅十一。

(2)貨幣種類 各國定貨幣爲本位貨幣(Standard money)和輔助貨幣(Subsidiary money)兩種。前者又名主幣或標準貨幣，後者簡名爲輔幣。我國以一圓銀幣爲主幣，而輔幣則有五角、二角、一角各種。照各國的通例，主幣的通用，不拘多少，極無制限，而輔幣的通用，則定有一定的限度，過此限度，可以拒絕不收。各國所以定主幣可以無限通用，而對於輔幣，則限於一定的數量，因爲主幣表面所記的價值，和其所含金屬的實價大抵相同，而輔幣則有不然。因之如果輔幣可以無限通用，不獨主幣將失其地位，即貨幣價也必陷於慘落。

(3)貨幣公差 貨幣的公差，即對貨幣成分及重量所公認的差額。例如我國銀圓的重量七錢二分，本爲法定的重量，但如前清的幣制，許重量七錢一分八厘以上的銀圓可以通用，是則彼此相差的二厘，爲公認的差額了。國家可以定貨幣的公差，因認細微的相差，自爲造幣技術所不能免，因此而即行改鑄，未免過於麻煩，因此還不如公認之爲佳。

(4)本位貨幣 本位貨幣，就是主幣，是貨幣的基礎。對於這種基礎貨幣，國家在設立幣制之時，

就應該確定用甚麼金屬去鑄造。今日各國關於貨幣的本位，可分爲下列五種：

(a) 金單本位制 單本位制就是用一種金屬貨幣當做本位貨幣。所以金單本位制 (Gold standard)，即以金貨幣當做本位貨幣的制度。現今文明國所用的單本位制，以金單本位制較多。

(b) 銀單本位制 銀單本位制 (Silver standard)，昔日各國多採用之，但在今日，曾經採用銀單本位制的國家，已逐漸改爲金單本位或金匯兌本位制了。各國所以有這種趨向，因爲鑑於銀價的步跌，如果繼續採用，國際交易上必陷於不利。

(c) 複本位制 複本位制 (Double standard)，就是採用兩種貨幣——金幣和銀幣——以爲本位貨幣的制度。採用這種制度的國家，爲避免金銀比價的動搖，事前往往用法律規定比價的標準。但是實際上因爲銀價的步跌，法律亦無所施其技，因之曾經採用的國家，也已經先後廢止了。

(d) 跛行本位制 跛行本位制 (Limping standard)，和複本位制相同，也採用金銀兩種貨幣作爲本位貨幣，但在跛行本位制的國家，規定金貨幣可以自由增鑄，而對於銀貨幣則停止增鑄。這樣因爲規定上的偏跛，於是有跛行本位制的名稱。現今行跛行本位制的國家，大抵以前都行過銀單本位制或複本位制，其後因鑑於銀價的步跌，不能不改爲金單本位制；但欲改行金單

本位制，而又苦一時無力可以收回大批的銀幣，於是不能不用這種偏跛的辦法，使金貨漸增，銀貨漸減，以漸入於改行金單本位制之域。這種制度在我國今日，大有參考的價值。

(e) 金匯兌本位制 金匯兌本位制 (Gold exchange standard) 即限於金貨幣作對外匯兌本位的制度。行這個制度的用意，和行跛行本位制相似，即一面限制銀幣的自由鑄造，一面將本國銀幣和有商務關係的外國金幣之間，設為一定的比例，俾對外可以用金幣支付。因之行金匯兌本位制的國家，在國內則用銀幣，對國外則用金幣。這是貧窮而無法一時行金單本位的國家取巧的制度，也可以供我國改革幣制的參考。

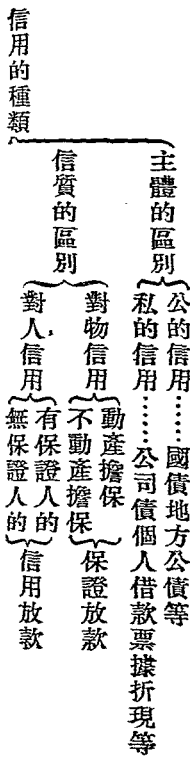
三、紙幣 紙幣是硬幣的代用品，可分為兌換紙幣和不換紙幣兩種：

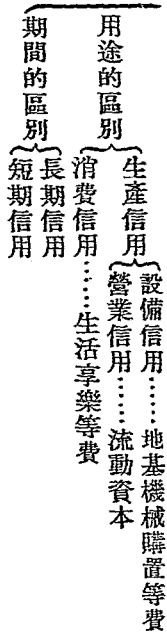
(1) 兌換紙幣 兌換紙幣，一名兌換券，政府無論何時，須應持券人的請求，兌換同質的硬幣。因此兌換紙幣的價值和硬貨相等，而攜帶搬運之便，則勝於硬貨。

兌換紙幣的發行，可分為政府發行和銀行發行兩種：現今各國，採用銀行發行者多，政府發行者少。蓋由政府發行，往往以國家的歲出入為發行和收回的標準，因此值金融緊迫或閒緩之時，缺乏適宜增減的伸縮性；反之，由銀行發行，則於金融緊迫之時，放款和貼現必多，可以酌增兌換券的數量。這樣酌情伸縮的結果，很可以適合市場的需要。

(2)不換紙幣 不換紙幣，一名不換券，由政府付與強制流通的效用，而無兌換硬幣的義務。不換紙幣的發行，乃政府財源枯竭時不得已的辦法，發行後，往往發生濫發之弊。而一經濫發，則物價騰貴，紙幣的購買力減少，其結果，不獨金融失常，而且政府反益感財政的困難，致不能不更為增發。如此，財源枯竭和濫發紙幣互為因果，金融遂陷於不堪設想的亂調。蓋硬幣的發行額過多，雖然也足以引起物價的騰貴，但此時物價騰貴的結果，還可以藉輸入額的增加，使硬幣流出於國外以資調節；反之，不換紙幣，祇藉政府的強制流通於國內，因此引起物價的騰貴，自無流出於國外以資調節的可能。

信用制度 交易有現金交易 (Cash transaction) 和信用交易 (Credit transaction) 兩種。現金交易即雙方同時給付，信用交易則其一方須經若干時日方能給付。其信用 (Credit) 乃由對於對方有遵守約束之信任 (Confidence) 而來。關於信用之種類，今簡單列表於下，俾可了然。





信用機關有兩種：一、信用給付機關，如典業放債等是。二、信用媒介機關，如銀行錢莊等是。現代事業因經濟之發達，資本之驟增，信用媒介機關之業務幾完全歸銀行所擔負。銀行之種類有五種：一、不動產銀行，即農業銀行；二、動產銀行，即工業銀行；三、儲蓄銀行；四、信託公司，以受遺產財產等管理利殖處分之委託，並代募公司股票，發行債票，整理會計為業務；五、信用合作社。（其說明詳後）銀行所營業務為存款、放款、紙幣發行、匯兌、折現、兌換、保管、收買金銀塊及有價證券等多種。

信用制度之行使，利弊疊見，其利益方面於下：一、增加資本之分量與效力；二、使交易敏活；三、節約貨幣；四、增進信用之認識與力量。其利益雖如上所述，但是弊害也很大。今舉數種於下：一、招猛烈之恐慌；二、常引起生產之過剩；三、誘發投機心；四、易浪費財貨；五、造成貧富之懸隔。

銀行制度發達，大資本家則儲款借款均屬容易。小生產者，儲款固屬便利，而借款則甚艱難。所以大資本家便如虎添翼，而小生產者反有害無利。甚至銀行吸收小生產者之零星存款，借之於大資本

家，轉以壓迫小生產者。近來信用合作社之發生，即所以補救此弊。

第二節 我國貨幣制度

我國幣制沿革 我國貨幣沿革，大概可以分做三個階段，現在列舉於下：

一、物品貨幣 最古的時候，交換現象以物易物，極不方便。後來在物品中揀一種需要較寬或生產較少的來代替共同的價格。如禮記所述「庶人之富數畜以對」，始皇禁民間以珠玉龜貝銀錫爲幣，孟子所說「以粟易器」，漢武帝用白鹿皮製成「方尺之幣」，魏文帝令民以穀帛爲市，都是物品貨幣時代的現象。

二、金屬貨幣 管子說過，古代以珠玉爲上幣，黃金爲中幣，刀布爲下幣，尙不十分清白確定。至於制錢制度的起源，卻在周朝。當時太公的九府圖法，錢圓函方，輕重以銖，就是用金屬鑄幣的開始。到秦始皇分貨幣爲兩等：黃金爲上幣，銅錢質如周錢，文曰半兩，質如其文爲下幣，乃確定了金屬貨幣制度。歷代以來，都是以制錢和銀兩爲本位貨幣，黃金爲上幣。

三、紙幣 我國紙幣制度，起源於宋朝時代。宋真宗時蜀人因鐵錢過重，政府許其自發紙幣，稱爲交子。後來因多不能兌現，而起糾紛，政府乃設「交子務」而自己發行。宋高宗時兩淮湖廣發行會子，

性質與交子相同。元發大鈔小鈔兩種交鈔，明也有交鈔。

現代幣制 現代幣制乃承前清的幣制而來，前清通用銅錢和銀兩爲本位貨幣。海通以來，西班牙、墨西哥、美日等所製銀元輸入，銀元也屬通行貨幣的一種，後來政府自鑄大清、湖北、北洋等銀元。到民國時又鑄袁像、孫像等銀元，銀元已成了實用的貨幣，銀兩祇作爲記賬的單位。到民國二十三年三月政府遂廢兩改元，以銀元爲本位貨幣，並以由制錢改鑄之當十銅元爲輔幣銀元之外，因求輕便，並採用紙幣。（本位紙幣與輔幣紙幣）紙幣發行素取各銀行發散分行制，而各銀行發行紙幣，又取分區發行制，以致同一銀行之紙幣，各省實價高低不一，彼此之間不能通行。現貨既感不便，紙幣又極紊亂，此種情形，直到二十四年十一月國民政府實行新貨幣政策乃告一段落。

孫中山先生錢幣革命論 孫中山先生在民國二年時即已感覺國家需款浩繁，而主張錢幣革命之說。他的理論中間，有幾個要點：一、現在金融恐慌，實因錢幣不足，並非財力出產缺乏之故。二、錢幣不過是財貨之代表，工商業發達的國家儘有財富多於金銀千百萬倍，而以紙幣代表其餘之財富者。三、紙幣可有與金銀相等之力量以代表財貨。孫中山先生根據以上種種理由，故主張錢幣革命，以紙幣代替金銀貨幣。他的錢幣革命的辦法，是用國家法令制定紙幣爲錢幣，國家收支，市廛交易，都用紙幣。把金銀當做貨物，祇許向紙幣發行局兌換紙幣，不許通用。他主張設兩個機關，一個管發行，一個管

收燬。紙幣的數目適於實際的需要，就不至有濫發低落的流幣了。因為中山先生這種理論，就產生了二十四年十一月四日的法幣政策。

新貨幣政策 此政策有幾個要點，列舉於下：

一、統一發行權，專使中央、中國、交通三行發行法幣，二年後專由中央一行發行。三行以外的鈔票，逐漸收回。不過以前的是分開發行，現在是統一發行。

二、收白銀爲國有，嚴禁流通及隱匿，法幣不致受其影響，生出漲落。

三、由中、交、三行無限制買賣外匯，以穩定法幣對外之匯價，對外金融關係不致搖動。

四、發行準備制度的現金準備（百分之六十）及保證準備（百分之四十）辦法和銀幣鑄造條例之銀元重量（二六·六九七一公分）成分（銀八八銅一二）之規定並未廢止，是紙幣仍有現銀封存作準備，並非純粹空虛的，人民可以信任。

法幣政策 有兩個重要條件：一、是嚴密監督法價之確定，不使有起落。二、是注意輔幣之流通，須有相當數目及與本位貨幣適當的比例，幣價不可太高，如輔幣盡爲一分或半分的，則生活驟然因之提高，小民生活更感困難。對於此兩點，若能注意，則法幣政策實是極好的貨幣政策。

第三節 我國金融機關

舊式金融機關 我國從前沒有銀行，素來以錢莊和票號爲主要的金融機關，其他規模較大營業地域較廣的商店字號也有兼營金融事業的，但不是金融的重心。

一、錢莊 錢莊的經營各都市都有，其歷史在二三百年以上。看各該地方商業繁榮之程度而開設錢莊，或數家或數十家以至數百家不等。大概都是一種無限責任的合夥營業。所營的商業是存款放款、匯兌、兌換等。存款放款都有定期活期兩種。定期存放的利率由雙方商定。活期存放的利率大概是照每月銀拆（內地稱爲比息）加減若干計算。存款是照每月銀拆平均價格百分之九十五計算，以其餘百分之五充手續費。放款是於每月銀拆平均價格之外，再每千元加三元至七元充手續費。錢莊的組織，除經理總攬一切外，有清理帳目的「清帳」及管理出納會計之「匯劃」，辦理文件收解之「信房」，管理銀洋鈔票出納和洋款賬目的「洋務」，管理市場拆銀買賣銀元的「錢行」，承攬生意兼辦信用調查的「跑街」，接應賓客兼管庶務的「客堂」，送銀送票解銀行打回單的「棧司」等部分。近來因銀行的發展，工商業的不振，廢兩改元，及新幣制實行等等關係，錢莊營業日加縮減，漸有歸於淘汰的形勢。

二、票號 前清乾隆嘉慶間，天津顏料商店日昇昌購取川產銅綠，因現銀運輸不便，乃創匯兌的辦法，是爲票號的嚆矢。其後山西商人摹倣其辦法者日多，而山西票號乃佈滿全國。票號的業務，是以

國內匯兌爲主，同時兼營存放，其組織較錢莊的組織更爲集權，內部的行政管理大都是大掌櫃主持。要號後來因銀行的競爭也就趨於消滅。

新式銀行制度 我國的銀行先是外國銀行開辦在前，本國銀行乃受了在華外國銀行的刺激方起的。

一、外國在華銀行 外國銀行制度，已經有了幾百年的歷史，如英商銀行的成立到現在已二百四十多年，外國銀行到中國來的發展也有八九十年了。最初是英商麥加利銀行，咸豐七年（一八五七）的時候在中國設立分行，到現在已八十年。英商匯豐銀行由同治六年（一八六七）到現在也有七十年了。以後美國的花旗、友邦、俄國的道勝、日本的正金、橫濱等先後設立，外國銀行之分設在中國的就很多了。彼等不僅是薄利，竟是無利吸收存款，非法發行，壟斷外匯，甚至代理國庫，收存關、鹽稅款，真是金融上的笑談。

二、中國銀行沿革 本國所辦銀行最早的是光緒二十三年（一八九七）度支部借庫款一百萬兩所設的中國通商銀行，後改爲償還公款改良商股，就成了最老的私立銀行。光緒三十二年（一九〇六）清政府設立戶部銀行，後改大清銀行，一九〇八年再改中國銀行。光緒三十四年（一九〇八）郵傳部設立交通銀行，爲政府路航郵電等款之存放經營機關。這兩家銀行雖有商股，因政府特

許設立，且有發行紙幣及代理國庫等特權，可算是代替國家銀行的銀行。其他光緒三十二年（一九〇六）所創辦的浙江興業銀行，一九〇八年所辦的浙江實業銀行，都算是很老的。總之本國銀行的開辦，到現在祇有四十年的歷史，截至民國二十四年六月底止，全國共有銀行一百五十九家。

三、現在銀行概況 我國現有的銀行可以分做四種：一、國家銀行；二、國家特許銀行；三、省市立銀行；四、私立銀行。這四種銀行各有其業務，界限系統較前整秩，金融當不再像以前之搖動紊亂了。

(1) 國家銀行——中央銀行

中央銀行十三年設於廣州，十五年底設於漢口，十七年十一月設於上海。資本由二千萬元增加到一萬萬元，概為政府出資，其組織分立法、行政、司法三方面。立法為理事會，理事十五人。司法為監事會，監事七人。行政為總裁一人和副總裁二人，概由政府所指定之常務理事中擇任。其行政組織則於總裁之下設發行、業務、國庫、信託四局。中央銀行之特權有四：一、發行兌換券；二、經理現幣發行；三、經理國庫；四、承募內外債。其業務也有四：一、收管各銀行法定準備金；二、辦理票據交換及國庫證券和票據的重貼現；三、買賣公債外匯生金銀；四、經濟存款放款匯兌。

(2) 特殊銀行——國際匯兌銀行和特殊實業銀行

(a) 國際匯兌銀行 十七年十月國府新條例規定中國銀行為國際匯兌銀行。其資本官股

商股各半，共四千萬。組織爲董事制，設董事二十一，九人由政府指派，監察九人，三人由政府指派，常務董事七人，出於董事之互選，董事長一人，於常務董事中指派，總經理一人，則爲董事會所聘任。其所受政府之委託事項有四：一、代理發行外債，二、經理政府國外款項收付，三、扶助及發展海外貿易，四、代理一部分國庫。其業務也有四：一、經營國內外匯兌及貨物抵押，二、商業票據貼現或買入，三、買賣公債生金銀及各國貨幣，四、募集及經理內債存款放款。此外仍享有兌換券發行權。

(b) 特許實業銀行 交通銀行被規定爲發展全國實業的銀行，也係十七年十一月新條例所規定。資本二千萬元，官股占五分之三，商股占五分之一。組織和中國銀行大致相同。其所受政府委託之事項如下：一、經募政府公債庫券，二、代理公共實業機關發行債券，三、代理交通事業的公款出入，四、獎勵及發展實業，五、經理一部分國庫。其業務如下：一、應募或承實業公司發行之公司債，二、商業票據的貼現或買入，三、經營信託儲蓄，四、代理以解各種款項，五、經營國內外匯兌及貨物押匯，六、發展實業的投資，七、買賣證券生金銀及各國貨幣，八、經營倉庫運輸保險及存款放款。此外也享有發行兌換券的特權。

(3) 省立或市立銀行 此種銀行是各省或市政府所設立，也有包有商股的，如江蘇銀行、浙江

地方銀行、上海市銀行、南京市銀行等是。此種銀行是以該地方的金融活動經濟發展爲目的。其業務如下：一、代理該地方政府募集債務，二、代理省市金庫出納，三、經營存款放款及匯兌。市銀行則尚有保管市屬各機關或公共團體的財產及基金辦理貧民借款等業務。

(4) 私立銀行 私立銀行有商業、儲蓄、實業、農工其他專業、華僑六七種之多，業務各隨其性質而異。如商業銀行目的在調劑商業金融，所以業務就專營短期存放及匯兌。農工銀行則注重在農工事業上之放款。實業銀行係專重一種職業方面的業務，如鹽業銀行、綢緞銀行等是。儲蓄銀行獎勵平民儲蓄，政府特別加以限制與保障。信託銀行代人處理財產事業。其他各種銀行都可以顧名思義。我國雖設有種種名目不同的私立銀行，其實營業都屬商業銀行的性質。私立銀行照銀行法應屬公司的組織，最高機關有股東會、董事會、監察人等組織。其營業之掌管則總經理之下，普通都分設商業、儲蓄、信託、總務、稽核、推廣等部。每部之下又分設各股。各銀行規模稍大的，大都於總行之外設分行、支行、辦事處等等。私立銀行之重要業務，大都不外存款放款匯兌幾種。存款分活期存款、(用支票)特別活期存款、(憑摺支取)定期存款、通知存款、(存時豫定取款事先通知之期)代現存款、(對於無期限無利息存款所發之本票)暫時存款、同業存款、(都屬寄存性質)放款、有定期信用放款、定期抵押放款、信用透支、票據貼現、匯兌包括國內匯兌、國外匯兌、有電匯、(電報)

條匯，（便條）票匯，（匯票）活支。（旅行用之隨時隨地活支匯票摺）此外尚有買賣生金銀和有價證券，代募公債和公司債，經營倉庫，保管貴重物品，代理收付款項等。各銀行之儲蓄信託部分非經財政部核准不得兼營。

第四節 我國金融現狀

金融被侵略 可分做三項講：第一、賠款與外債，我國連賠款與借款合計之爲二十三萬萬。截至一九二二年，其由財部管理者，共一萬二千三百七十八萬餘元。其中由關稅每年提還者九千四百萬元。無擔保須另行籌還者每年四千萬元。再由交部管理之外債尚有五萬一千五百二十八萬餘元。除卻借債所附帶損失之權利不計外，即單就息金一項之侵蝕爲數已大可驚人。第二、以銀行言之，中外合辦之銀行有五個，外人獨辦之銀行則有二十個。外國銀行之資本以國別計之：爲鎊五萬四千萬，爲美金一千一百萬，爲法佛一千三百萬，爲基爾登一千萬，爲日金一萬四千萬，我國國幣一萬八千萬，海關兩五千萬兩。各國銀行都以吸收存款，發行鈔票，往來匯款等榨取利潤。以前祇匯豐一家所發行之鈔票，已有二千五百萬元，麥加利所發行也有九百萬元。此外各外國銀行所發行之數尚未曾調查。後雖次第令其收回，然我國損失已不少。匯豐銀行則還有代理中國國庫保管關稅之特權。第三、是洋行，

已在前面說明了。

金融枯竭與經濟侵略總結算

中山先生在民族主義第二講中曾把各種損失做了一個總結

算，現在我們可以引來做一個結論。

中山先生曾說：洋貨之侵入，每年奪我利權者五萬萬元。銀行之紙幣侵入我國市場，與匯兌之折扣，存款之轉借等事，奪我利權者或至一萬萬元。出入口貨物運費之增加，奪我利權約數千萬至一萬萬元。租界與割地之賦稅地租地價三棒奪我利權者總在四五萬萬元。特權營業一萬萬元。投機事業及其他種種之剝奪者當在數千萬元。這六項之經濟壓迫令我們所受的損失總共不下十二萬萬元。我們要知道中山先生尚不過大致估計一下，已得如許的數目，若是我們認真的仔細計算一下，那麼數目恐怕還要比十二萬萬元大得多。現在把中山先生所舉的十二萬萬元，作為五十年計算，就已經得六百萬萬元。再加以賠款及外債的息金及其他各項利權的損失，那就更見數目大得可怕了。我國向來并不以現貨豐富著名，無端受此數十年如一日之榨取與吮吸，以致弄成目下精枯血盡之經濟狀態，當然不足奇怪了。現在銀行吸取存款，利率有高至一分者。而放出之款，利率多在一分至一分五厘。至於內地之金融流通，月利二分為極低之利率。三分至五分也毫不覺高。可見金融枯竭呆滯之一斑。

【問題】

- 一、何謂金融？
- 二、試述我國紙幣之歷史。
- 三、試述我國新貨幣政策之內容。
- 四、試述我國現在中央、中國、交通三銀行之組織與業務。
- 五、試述中山先生錢幣革命論之要旨。
- 六、試述錢莊之組織與業務。
- 七、試述列強對於我國金融侵略之概況。

第六章 中國之財政

第一節 國家財政總說

國家財政 (Public Finance) 卽包括中央政府經費出入現象之全部而言。此種經濟之主體爲國民之公共團體，所以又稱爲公經濟，以示別於國民個人之私經濟。財政雖爲公經濟，但其目的及其受經濟原則之支配，卻和私經濟相同。且必以私經濟爲基礎，個人之私經濟不充裕，國家之公經濟亦隨之不得發展。其不同者則私經濟之收入以交易爲主，公經濟之收入以強制爲主。私經濟量入爲出，公經濟量出爲入。公經濟有久而大之計劃，其效果往往不如私經濟之能以價格測度。

財政現象因社會文明之進步，其原則亦隨之而日益複雜。現今必遵之財政原則如下：一、應調劑此貧富懸隔之社會，使分配漸次平均。二、應以至少之經費獲得至大之成績，以適應行政範圍擴張之趨勢。三、輕重緩急須通盤籌算，以適應經費膨脹之趨勢。四、財政公開以適應民主思想之潮流。五、培植本國國民經濟，以適應國際競爭。六、應使事業之大規模者及有獨占性者社會化。財政之範圍和內容約可分實質的及形式的二方面言之。實質方面可分一、歲出，二、歲入，三、公債。形式方面，卽財政行政，亦可分爲一、會計，二、現計，三、預決算。

第二節 預算與決算

預算 國家一方因統盤籌算，謀分配得當，樹立秩序，謀收入適合；他方因滿足國民參政之欲望，使財政公開，故有製定一會計年度預算之必要。預算之分類有下面五種標準：一、以支出之範圍言，有總額預算與純額預算。總額預算包括行政預算與財政預算。純額預算則僅舉行政預算。二、以支出之性質言，有一般預算與特別預算。三、以時期之先後言，有臨時預算、本預算、追加預算。四、以內容之繁簡言，有大綱預算與詳細預算。五、以所屬會計年度言，有上年度追認預算、本年度預算、來年度預算。

編製預算有幾個必遵的原則：一、會計年度內之一切出入必包括詳盡，二、須表示國家改革之精神，三、全部公布，四、按期編製。

預算編製與預算實行之時期相差不宜太遠；以英國之相距六個月為最適宜。又預算未議決或不成立時，通常以二法救之，即一、上年度之預算延長制，二、臨時預算制。

預算形式通常分為平時臨時兩門。各門科目分類之多少亦宜適中；蓋太少則立法機關之研究討論太嫌籠統，太多則行政機關之實行太受束縛。

決算 在英文實在叫預算之監督 (Control of budget) 其目的在使預算之宗旨完全貫徹，不

使財務官吏有違反或超過預算之收支。

決算之內容分做歲入歲出兩部。歲入部包含：1.歲入預算額；2.歲入審定額，即已發徵收命令輸入通知之額；3.實收額；4.未收額；5.虧短額，即雖審定而實不能收到者。歲出部包含：1.歲出預算額；2.預算以外之增加額，即預算未載非常支出預備金支出之額；3.支付命令額；4.實支額；5.移撥額，即轉入次年度使用之歲出；6.剩餘額，即預定歲出與實際歲出相差之額。

決算之審查分爲三步：第一步是財務主管機關對於所轄機關實際收支之核算。第二步是財政司法機關對於財政行政機關所有國庫計算書、總決算書、各官署逐月計算書及歲入歲出決算報告書等之審計。第三步是財政立法機關對於財政行政機關所提總決算之議定。

我國之預算與決算 我國自國民政府奠都南京之後，於十九年頒佈預算法規，二十年設立主計處，二十一年又公佈新預算法及暫行決算章程。其預算決算編製程序如下：

一、預算編製程序：

(1)總概算之成立約分三級：

第一級 政府各機關於會計年度開始（七月一日）受中央政府主計處之通知後，依照規定表格擬編本機關及附屬機關次年度之預算。

第二級 分下之兩種：

a. 中央各主管機關彙合第一級概算，編成各分類概算。

b. 各省政府與各特別市政府彙合第一級地方概算編成各省市總概算。

第三級 主計處彙合第二級概算，編成總概算。

(2) 總預算書之成立分四步：

第一步 主計處於十二月十五日以前將總概算呈國民政府，轉送中央政治會議核定。

第二步 各機關遵照核定之數編成擬定預算送主計處。

第三步 主計處彙集各擬定預算，編成總預算書，於三月一日以前送呈行政院會議核定之後，再於四月一日送立法院審議。

第四步 立法院核定之後，於六月十五日以前呈請國民政府頒佈遵行。

二、決算編製程序：

決算之編製分三步：

第一步 各機關須於十二月三十日以前將決算送達主計處。

第二步 主計處編成總決算，於二月二十八日以前呈國民政府令交監察院，發交審計部

審核。

第三步 審計部審核後，於四月三十日以前轉交主計處。

主計處於五月三十一日以前呈請國府公布。

第三節 公共支出與收入

公共支出 歲出(Public expenditure)即政府一年所須付出之經費。其支付之目的大致不外下之數種：一、自衛的目的，二、紀律秩序的目的，三、福利的目的，四、文化的目的。

歲出之種類大概可分下之數種：一、一般行政費，包括元首、立法、行政等費。二、保護費，包括國防、警察、消防等費。三、司法費，包括審判、檢察、監獄、感化院等費。四、教育費，包括學校教育、社會教育等經費。五、救濟費，包括賑災、冬賑、社會保險等費。六、衛生費，包括醫院、公園、體育設備、衛生、清潔運動等費。七、建設費，包括國有營業、民業獎勵津貼等費。八、公債費，包括內國公債、外債本息償還等費。以上各費中有為每年照例須支出者，是為經常費。有為一時支出，以後不必照例者，是為臨時費。政府因人口之增加，國防之擴充，事業之發達，其歲出常隨之而激增。在財政之原則上：臨時歲出須以臨時的歲入充之；經常歲出須以經常歲入充之；生產的歲出須以公債收入充之；不生產的歲出須以租稅收入充之，方不致

紊亂財政系統。又從國民經濟之觀點言之，宜增加生產的歲出，減少不生產的歲出，使歲出與國富相差，不遠，且使支出之地點在本國境內，其消費之結果亦以能有利於社會全體爲宜，最忌專爲一部分資產階級謀福利。

公共收入 歲入即政府量出爲入所定一年之收入。歲入常隨政治和社會之進化而變易其種類，如上古之歲入大都爲官產的收入，中古封建時代一變而爲特權或規費的收入，近世資本主義再變而爲租稅的收入，至將來社會主義時代恐將趨向官業的收入了。歲入因其財源之有無繼續性，又可分爲經常的臨時的兩種。

歲入之種類，以權源爲標準而分私經濟的收入和公經濟的收入兩種：

一、私經濟的收入 是契約交易的收入，可分（一）官產的收入，（二）官業的收入。官產的收入包括農田、地產、房產、鑛產、森林等不動產的收入及紅利、息金等動產收入。官業收入包括鐵道、航業、公路、航空、郵電、煙酒公賣、食鹽、石油專賣、自來水、煤氣公營、銀行、保險、造幣、紙幣等收賣費。但官營事業除一部分專爲牟利者之外，亦有偶然爲利，及半賠本，或純粹賠本的。所以官業收費有三種原則：一、賺錢主義，二、規費主義，即不費不賺，三、服務主義。

二、公經濟的收入 乃強制徵收的收入，分（一）規費收入，（二）特別費收入，（三）雜收入，（四）租

稅收入。其中以租稅收入爲主幹，後面再詳細說明。

規費收入 (Fees) 包括司法規費，各種登記費，商業規費，繼承及婚姻等認知費，營造使用費。規費徵收亦有數種原則：一、維持主義，即不貼不賺，二、貼本主義，三、賺錢主義，四、限制主義，即寓禁於徵。規費徵收方法有間接直接兩種：間接徵收即貼用印花之法；直接徵收即直接徵收現金。又分該管官吏自收法和金庫代收法兩種。

特別費 (Special assessment) 又稱改良稅 (Betterment tax)，即對於納捐人之不動產品以特別的利益而徵收之費用。如關於道路、公園、堤防、水利所徵收之費，皆足以增加田產地產之價值。

雜收入即關於罰款、沒收、捐贈、補助金等之收入。此項收入之數量不易確定可靠。

租稅 (Tax) 是人民維持其政府而強制支付與政府的一種費用。在私有財產發達的現代，政府的歲入多以租稅爲主要部分。

租稅分類的標準有七種：第一、以政府的等級爲標準，可分爲國家稅與地方稅；地方稅之中包含省稅、縣稅、市稅。第二、以稅源爲標準，可分爲田賦、關稅、所得稅、營業稅等。第三、以經濟行爲之過程爲標準，可分爲出產稅、交易稅、消費稅、所有稅。第四、以稅物的性質分類，有人頭稅、法人稅、財產稅、事業稅、行爲稅。第五、以稅率爲標準，有比例稅、等級稅；等級稅中又分累進稅、累退稅、累進比例混合稅。第六、以租

稅的歸着分直接稅與間接稅。第七、以用途分，有普通稅與特別稅。以上所舉租稅之種類雖多，但是就租稅之系統言之，則僅有直接稅與間接稅兩種。間接稅（Indirect tax）就是納稅的人可以將所要納的稅無形中推與他人負擔，如關稅、國產稅、營業稅等是。這種推與他人負擔的情形，叫做租稅的轉嫁（Shifting of tax）。直接稅（Direct tax）則納稅的人就是負擔的人，如所得稅、遺產稅、財產稅、地價差增稅、奢侈稅等無法轉嫁。這種情形叫做租稅之直接着落（Direct incidence）。大概間接稅是貧民負擔的成分多，直接稅是富人負擔的成分多。中山先生的民生主義是注意於加重富人的直接稅，減輕貧民的間接稅。

租稅的徵收有幾個原則：第一、須確定方便和經濟，第二、須確實敷用，並能伸縮，第三、對於國內之幼稚事業，固有產業、生計品、原料品、文化品，須保護優待，第四、須普及和公正。

現在租稅的趨勢大都注重所得稅。所得稅的徵收也有幾個重要的原則：一、最低限度的生活費須免稅，二、財產所得之稅率較重，勞動所得之稅率較輕，三、須避免重複，四、須用累進稅率。

我國收支現況 我國歲入方面包含鹽稅、關稅、菸酒稅、印花稅、統稅、釐稅、交易所稅、銀行稅、所得稅、國有財產收入、國有事業收入、國家行政收入、國有營業純益、協款收入、借款收入、其他等共十五款。歲出方面，包含黨務、國務、軍務、內務、外交、財務、教育、文化、司法、實業、交通、蒙藏、建設、國營事業資本、補助

撫恤、債務、第二預備費等共十七款。據二十五年中央政治會議一再修改之國家總概算，其歲入預定之總數爲九九〇，六五八，四五〇元。其中租稅收入幾佔總數百分之七十，而租稅中關稅佔最多，鹽稅佔第二位，統稅佔第三位，以關、鹽、統三稅爲中堅，而關、鹽、統三稅中，關稅幾佔總收入三分之一。至於國有財產、國營事業收入、國營事業純益等甚少，利權外溢，產業不振之情形，自可想像。

歲出之總數合第二預備費五，七一二，三六〇元，依滿收滿支之原則與歲入總數相等。因軍事時期之尙未結束，故其中以軍務費爲最多，佔三二二，〇一九，二〇〇元，債務費佔二二九，〇三七，九〇八元，而教育、文化、實業、交通、建設、國營事業資本等費皆爲數甚少。且其在建設與實業方面之經費尤以行政經費之支出爲多，實業建設兩費之支出爲少。其用於實在建設者，又多係交通建設，生產建設極少。故欲發達國家產業，增益國民福利，促進國家文化，則預算之改革，尙有努力之必要。至於地方財政，則苛雜之類，民不堪命。田賦附加，有多至七十四種如浙江者，有預徵至六七十年以後如四川者。雖民國二十三年五月第二次全國財政會議中重要之議案爲限制田賦附加，廢止苛雜，然因設法抵補之款一時難以全籌，恐亦難以立時舉其全功了。

第四節 公債

公價概說 政府常因政費之不符，或意外之費用，或建設經費之激增，而發生收支不能適合之情形。欲謀收支適合，乃不得不舉債。此種政府所舉之債即公債（Public credit）。狹義的公債固祇指普通長期之公債，但廣義的公債則將長期公債、國庫證券、短期借款、國民儲金、兌換紙幣及永久公債等都包括在內。

公債之分類亦有種種標準：一、以募集地域分，有內國公債與外債。二、以擔保品之有無言，分有擔保公債與無擔保公債；但公債總以有擔保為例外。三、以發行方法言，有強制公債與任意公債；任意公債又分普通公債與愛國公債。四、以發行機關言，有國債、省債、縣債、市債。五、以時間長短分，有短期公債與長期公債；短期公債又分行政公債、財政公債，長期公債又分有期償還公債、永不還本公債、年金公債、有獎公債等。

公債發行必須具備下之條件：一、國信充分，二、銀行證券交易所等金融市場完備。

公債之募集方法，有強迫分派和自由募集。自由募集又分間接募集與直接募集。間接募集即政府先將公債券貶價售於銀行，再由銀行負責推銷。直接募集又分自動的普通募集及委託金融機構募集兩種。

公債之利率與其發行之價格成正比。以平價發行者利率大，多與市場的利率一致。以高價發行

者利率高，以低價發行者利率低，各國採用低價發行者多。

公債償還之方法約有三種：一、定額償還法；二、比例償還法；三、年金償還法，抽籤償還法即其一種。而其抵償之經費大抵取之於剩餘金，減債基金，或指定財源。

我國公債概況 據申報年鑑所載王宗培著之「中國公債一覽」所統計，則我國所有內債、外債、中央國債、地方政府公債合計起來達一，五二二，四四七，〇〇〇元。其詳細子目如下：

甲、外債

- a. 英金公債 六三，九〇九，〇〇〇鎊
 - b. 美金公債 四五，六三二，〇〇〇金元
 - c. 日金公債 九九，五一三，〇〇〇圓
 - d. 法金公債 一四四，七五〇，〇〇〇法郎
 - e. 比金公債 一三七，七四三，〇〇〇比法郎
 - f. 荷金公債 三〇，七五〇，〇〇〇弗魯令
- 乙、中央政府國債
- a. 財政部經營 一，二六九，三七〇，〇〇〇元

b. 鐵道部及其直屬機關經管 三六, 四〇〇, 〇〇〇元

c. 交通部經管 一七, 七〇〇, 〇〇〇元

d. 建設委員會經管 七, 一八五, 〇〇〇元

合 計 一, 三三〇, 六五五, 〇〇〇元

丙、地方政府公債

a. 省公債 共一七一, 七〇八, 〇〇〇元

b. 市縣公債 共二〇, 七八三, 〇〇〇元

合 計 一九一, 七九二, 〇〇〇元

(乙丙兩項綜合起來共有 一, 五二二, 四四七, 〇〇〇元之鉅)

截至二十四年一月底止尚有十四萬六千餘萬元, 每月還本付息約需一千五百萬元。因我國公債名目繁多, 情形複雜, 乃由立法院於二十五年二月七日通過統一公債條例: 由政府發行統一公債十四萬六千萬元, 以挽回舊有各種債券。此外另發行復興公債三萬四千萬元, 以充完成法幣政策, 鞏固金融組織, 扶助生產建設, 平衡國庫收支, 撥存平準債市基金等之用。兩種公債之利率都為週年六厘, 與舊有債券利率相同。每六個月還本及付息一次, 以抽籤法行之, 與以前按月還本付息之法不同。

至於還本期限，短則延長一倍，長則延長十餘年。經此次整理之後，政府所有公債，除另有附稅基金之海河公債及爲數不到八千萬之六種無確實擔保的內債之外，共有公債十八萬萬元。每年付息一萬零八百萬元。每月負擔息金九百萬元。還本之數最初數年每月須負擔三百萬元。支付本息每月平均負擔一千二百萬元。和以前比較，每月減少三百萬元之負擔。且支付之期係六個月一次，週轉上更覺較前靈活了。

第五節 主計與審計

財務行政概說 財務行政包含會計論、現計論、預決算論三部分。預決算已說明於前，現祇說明會計與現計：

一、會計論 在會計論(Accounts)上第一件事是先定會計年度(Fiscal year)，即政府對於財政上起訖的時間。在此時間內，對於收支加以整理，作一結束。會計年度之長短，有一年制與二年制。一年制我國及英、法、日、美、意等國行之。二年以上制戰前德國內之各聯邦及美國的各州行之。大抵大國或中央政府多採一年制，因其易使預算與事實相符合。不符合時，爲期短，修改之機會易，且容易公開，容易監督。會計年度之開始期有以曆年元旦者，如我國及法，比是有以四月一日者，如英、日、美、意、西

等則以七月一日至翌年六月三十日爲一會計年度。決定開始期大概不違下面兩個原則：一、是與預算之時期相銜接。二、是宜在國庫收入多支出少的時候。

會計論上第二件重要問題就是會計機關。會計機關有三：即會計行政機關、會計立法機關、會計司法機關。一、會計立法機關，通常是國會。牠對於會計的職務：(1)制定會計上一切法規；(2)通過預算；(3)通過決算。二、會計行政機關包括財政部及其所屬之財政廳、金庫、海關徵收所、稅局。其職務有四：(1)根據法規編製預算，報告閣議及議會；(2)編製財政法規，報告閣議及議會；(3)依據法規及預算，實行出納保管；(4)監督財務行政。三、會計司法機關，通常有三四種：(1)會計行政機關之內有審計局或審計員；(2)行政元首設有特別委員會；(3)獨立之審計院；(4)議會內設立之審計委員會。

會計論上第三件問題就是會計法規，其內容有會計法、租稅法、租稅徵收法、倉庫法、審計法、特別會計法等。此類法規由會計立法機關定之。

二、現計論 現計論 (Actual accounts) 即預算之實行，包括出納保管而言。通常財政出納之手續有六：第一、由財政部編製預算，提出閣議。第二、閣議通過後，由內閣提出國會。第三、國會通過後，再由財政部依照執行。國會對於預算之議決，關於歲入方面，有永久法律制，預算法律制兩種。祇就預算之一部分議決者爲永久法律制，英、美、德、日諸國行之。預算全部皆須議決者爲預算法律制，法、比等國行

之。關於歲出方面，亦有一部分議決制和全部議決制。英、美、德、日採一部分議決制，議會之修改或否決，僅能就預算之部分行之。法、比兩國採全部議決制，即議會對於預算皆能任意取舍。又法、美之國會對於預算可以增減，英之國會則祇能削減，不能增加。第四、關於徵收保管分別由各徵收機關及金庫行之。第五、關於支付須由財政部送一經費請求書交審計院（Auditing department），由審計院長核准後，方發支款命令交會計部長支用。第六、會計部長將簿據送交審計院長審查後，由審計院長製成決算，送交國會，由國會審計委員會審查決定。在現代各國的制度，總將出納命令之機關和出納現款之機關分開，以防流弊。而關於保管雖有如下表之種種機關，大多數總是集中於國庫（National treasury），以便財政之統一。

獨立金庫制

保管機關

銀行金庫制

中央銀行金庫制

普通銀行金庫制

聯邦準備銀行金庫制

我國主計與審計制度 我國的財政監督機關：立法方面由立法院代替議會的職權，行政方面有主計處，審計方面有監察院的審計部。

主計處 為統一會計制度，四中全會乃於二十年四月議決設立主計處。主計處直接隸屬國府，

掌管全國歲計會計統計事務。其組織除主計長一人主計官六人之外，並設三局分理事務。

一、歲計局 掌管各種調查，概算預算決算表冊格式之製定頒行，總概算書及擬定總預算書之編造，各機關歲計事務人員之指揮監督等事項。

二、會計局 掌管各機關會計人員之任免、遷調、訓練、考績，會計表冊書據等格式之製定頒行，會計報告之綜核，總報告之彙編及各機關會計事務之指揮監督等事項。

三、統計局 掌管各機關統計人員之任免、遷調、訓練、考績，各機關統計工作之分配、指導、監督，全國統計總報告之編纂等事項。

審計部 審計部擔任實際上之監督，為監察院之一部。並在各省及特別市分設審計處，掌管各該地中央及地方各機關之審計稽核事務。其工作有兩種：

一、審核 派審計員常駐各支出機關，審核各機關收支命令是否依照預算案。無審計員簽字之支付命令，出納人不得支付。

二、稽察 審計部派駐稽察人員於各機關，以作書據及事實上的調查。

【問題】

一、試將我國預算決算成立情形列表。

- 二、試述我國統一公債之內容。
- 三、主計處之組織與職責。
- 四、問審計部之組織與職責。
- 五、試列舉我國收支之款目。

第七章 中國經濟之改造

第一節 中山先生實業計劃

概說 在說明中山先生實業建設計劃以前，先要說明其計劃之精神。中山先生實業建設的宗旨，是在以國家實業所獲之利益歸之民享。他主張「天然之富如煤、鐵、礦產、水力、石油，社會之恩惠如城市之土地，交通之要點，與夫一切壟斷性質之事業，悉當歸之國家經營，以所獲利益，歸之國家公用。凡現在之苛捐雜稅，概當免除。教育、養老、救災、治病，及夫改良社會，勵進文明，皆由實業發達之利益舉辦。」他稱他自己這種主張叫做民生主義之社會政策。

實業建設所最感困難者為人才與資本。中山先生的辦法：對內，他把國家經營和個人企業分開，可以委諸個人辦者或個人經營較國家為適宜者，任個人為之，由國家獎勵保護之。不能委諸個人及有獨占性者，由國家經營。其對外，則抱着一種自主、公平、互助之精神，去吸收外才外資。

中山先生實業計劃的要點，是將本國分做北部、中部、南部三部分。各部分都以沿海一大港為宣洩，以其內地之農礦地區為背後地帶，以鐵道河流為聯絡綫，使外沿稠密之人口與腹地棄置之產物交流。其經營之步驟是先開發交通，同時即預備開發所需之工具和材料，然後再開發富源，再發展民

生事業。

中山先生實業建設的要目，交通方面除修濬現有之河流及運河外，尚須新開運河，及修鐵道十萬英里，碎石路百萬英里。此外即爲闢置商港，發展水力，開發農礦，建造森林，經營畜牧，推進水利，辦理工廠。

開發各部計劃 北部開發——是以北方大港爲其門戶。此港乃設於沿大沽口、秦皇島、青河、灤河兩出口中間之計劃港。其背後地帶包括冀、熱、察、綏、晉、豫、黑龍江、蒙古、新疆。其對內之聯絡有五：一、以大港爲東北、中央、西北三鐵路系統之輻輳點。二、以西北鐵路系統之八大支線串通承德、多倫、漠河、迪化、伊犁、于闐、庫倫等處二十個上下之北方及西北都會。三、修治黃河，以聯絡甘、陝、豫、晉、冀、魯各省。四、整理舊運河，聯絡華中自西至東各水道。五、開新運河，使與舊運河、黃河聯成一氣。有以上之五線與內地聯絡，大可收指臂貫通之效。北方大港爲歐亞鐵路之確實終點，若將來中國鐵路與美國之三A計劃線、英國之三C鐵道線相聯，橫貫歐亞，扼新舊兩大陸之中樞，其魄力之偉大，更難想像。北方大港所能吸收之物資除長蘆之鹽、冀晉之煤鐵而外，再事移民開發，則內地之農礦，更取之無盡。西北鐵路系統再行擴張，高原鐵路系統能够完成，新蒙、青、藏之金礦及由畜牧發達所附帶之製罐、製革、毛織等，其富足也不可言了。

中部開發——是以東方大港爲門戶。此港也是設在杭州灣之乍浦與澉浦之間的一個計劃港。藉揚子江幹枝各流和中央鐵路系統以爲交通之聯絡線。中部的範圍包括蘇、浙、皖、贛、湘、川、黔、滇諸省。商埠有鎮江及其北岸南京、浦口、蕪湖、安慶及其南岸鄱陽港、武漢等埠。沿江之腹地有北運、淮河、江南水道、鄱陽水道、洞庭水道三系統之水，及漢水與長江上游以供聯絡。其物資之集散，則有江北之雜糧與食鹽，江浙之絲絨綢緞，晉、豫之煤鐵，蕪湖之米，安慶之茶，安徽全省之煤鐵，江西之農礦磁器，武漢之各種工廠製品，川、湘出來之農礦茶葉、桐油、木料、藥材等，豐富極了。又沿江一帶如馬當、荻港、南京等十餘處，土敏德之原料極富足。

南部開發——是以廣州灣之南方大港爲門戶。此港設於東江、西江、北江三水之會口。以三江水道及西南鐵路系統爲對內之交通線。西南鐵路系統有粵、川、粵、滇、粵、黔諸線。各線多通過湘、桂諸省，以粵、桂、滇、黔、湘、贛、川爲背後地區。物資除農林方面富食糧、木材、棉、麻、絲、清油、桐油、砂糖、水果、藥材、茶葉、菸草等物外，礦業方面尤以煤、鐵、銅、錫、鉛、銻、鎢、金、水銀及食鹽爲富足。南方大港一方既挾有此絕富裕之物質，一方又爲嶺南水運的中心，及南海航洋的孔道。其未來之發達，真是不能限量的。

除了上面所述的三大交通統系及三大門戶外，更從事於沿海門戶之增闢，及內部鐵道系統之擴充。在沿海方面除北、東、南三大港外，再闢二等港四，即營口、海州、福州、欽州，三等港九，如葫蘆島、遼

芝罘、(魯)寧波、(浙)廈門、(閩)汕頭、(粵)等港是。再置專營漁業之港十六，卽安東、(遼)秦皇島、(冀)龍口、(魯)洋新港、(蘇)石浦、(浙)福寧、(閩)榆林港、(粵)等港是。關於內地之鐵道方面，則除西北、中央、西南三系統外，另有包括東三省全部及冀蒙一部之東北系統，及包括閩浙、贛三省及蘇皖鄂湘各一部之東南系統。再增築包括蒙新甘綏察遼之西北擴張系統，及包括甘川滇與藏青新各一部之高原系統。如各系統之鐵道完成，則收遼闊之域於堂奧之間，開發經營，不憂僻遠了。

開發與民生 我國土壤肥沃，礦藏豐富，徒以不知開發，坐而嘆貧。所以中山先生急要之圖，在開發富源以救困窮。其次卽興辦各種日要工業，以濟民生。今因敘述之利便，特將各種建設分類於下：

- 一、農業 米、麥、雜糧、蔬果、桑、麻、棉花、茶、菸、桐子、藥材之培植與改良。
- 二、林業 各種應用林、風景林、防禦林之培植與改良。
- 三、漁業 內地魚苗之培養、海味之保護、捕獲、製造、保存。
- 四、畜業 肉用、乳用、皮毛用、勞作用等獸及禽之種族改良及飼養。
- 五、鹽業 食鹽製造之改良與發展。
- 六、礦業 煤、鐵、石油、銅、錫、鉛、銻、鎢、金、玉、水銀等之探測與採掘。

七、工業 統計約有數十種。今分類於下：1. 基本工業如水泥、鋼、鐵、冶金、機器、電力、煤氣、自來水等工廠。2. 食用工業如製罐、廚作、冷藏、製冰諸廠。3. 衣服工業如紡織、絲織、毛織、製革、縫紉、編織等廠。4. 居用工業如木料、磚瓦、五金、玻璃、家具、油漆等製造場，及建築營造場。5. 行動工業如造船、造車、造路、飛機、汽油、航業、郵電。6. 衛生工業如製藥、防疫、醫治、產婆等。7. 文化工業如造紙、製版、鑄字、墨膠、印刷、製本等工廠及發行事業。

以上各種工業由國家通盤計劃，大規模興辦。生產方面使之科學化，務求經濟的大量的生產。分配方面使之社會化，務求貫徹民生主義之精神。惟對於外才外資之吸取頗屬危險，稍一不慎，即喪失利權，甚至遺害無窮，故中山先生利用外資外才有以下幾個始終不可須臾忘卻的原則：

- 一、機械與原料之獨立……自行開發或培植原料，自行製造機器。
- 二、製造之獨立……農、林、漁、畜、鑛、工等業之獨立。
- 三、運輸貯藏之獨立……自辦航業、碼頭、堆棧、倉庫。
- 四、貿易之獨立……進出口貿易都歸自己經營。直接輸出輸入，不假手於洋行。
- 五、銀行之獨立……匯兌存款皆求自辦。
- 六、事業管理之獨立……國家操任用外人之權，隨時可以進退。且外人被雇用時同時須負訓練

人才之責，使有中國人才隨時可以承替外才。

照以上之原則實行，則監督之權雖有時因外資關係，授之外人；但管理之權始終操之自己。而機械與原料之獨立，則所費之款仍完全在本國，不致流出外洋，喪失權利之憂，大可減少了。夫如是然後外資外才之運用乃可有利而無害。而中山先生的實業建設的計劃乃可稱爲互助公平完美無缺的計劃了。中山先生的實業建設計劃能够實現，我國的民生問題即可以得着相當的解決了。

第二節 國民經濟建設運動

近年來我國水旱疊興，災害並至，國民經濟幾乎完全破產。蔣介石先生乃於民國二十四年三月發起國民經濟建設運動。國民經濟建設運動之意義，即以國民爲主體，以發展國民經濟爲目標，國民自力更生，不賴政府而興辦一切經濟事業，採用運動方式以推行之。二十四年八月九日及雙十節又彙述此運動之意義及實施條目。二十五年元旦又廣擴演講，撮述國民經濟建設綱領。六月三日發起組織國民經濟建設運動委員會。七月七日於南京成立總會。陸續於各省設分會。

運動之內容 蔣介石先生因求易於推行，復規定初步工作二項：

一、提倡徵工 對於民衆提倡力役之徵，關於築路、濬河、築堤、植林、墾荒，都採用徵工制度。徵工之

外，復實施徵兵政策，以補助徵工之不足。

二、振興農業 關於製肥選種及農作方法，力求改良。關於農業金融，農產運銷，都取合作社的辦法。力求人盡其才，地盡其利，以達到糧食自給自足，產業原料之增加，及農產之就地加工製造。

三、鼓勵墾牧：鼓吹大規模之移民墾荒，實施軍區屯墾制，提倡各省荒廢土地之開墾與耕種，利用集團勞力開發農利；經營畜牧，增進牛羊馬匹及農村附產物之生產。

四、調節消費 統計消費品之種類數量，力謀求供之調劑。必須消費的，盡量自己生產。自己不能生產的，盡量節約消費。由各當地職業團體及合作社協力進行，並徵求進口業同業公會之贊助。

五、振興工業 對於農村簡易工業及農產品加工製造之簡單工業，提倡就農業地附近按合作系統經營之。對於一般工業，由政府分別保護獎勵之。設立勞資調劑機關，調處勞資糾紛。

六、開發鑛產 調查鑛業狀況及其不能發展之原因，改善鑛業法規，鼓勵鑛業投資，扶助鑛商之獨立經營及自由發展，以開闢天然富源，容納衆多之勞力。

七、流暢貨運 盡量發展各縣各省之道路交通，改進水陸貨運。於各重要地區設棉、麥、米、絲、茶等主要農產之公共倉庫及運銷機關。

八、調整金融 獎勵民間儲蓄，活潑資金的融通，政府執行健全的貨幣政策與匯兌政策。

此八項運動如能實行，民族之物質基礎就不難鞏固充實了。

經濟建設的實績 近數年之建設的努力已稍具成績者，約有下之數項：

一、交通方面：

(1) 國有鐵道在民國十九年六月以前爲一萬二千三百公里，二十一年六月增加五百六十公里，二十四年六月增加九百四十公里。合國有省營商營及外人承辦之鐵道計之，二十五年五月已有二萬零四百五十四公里。此外山西之蒲州、原平間狹軌鐵道（六三三公里）之建築，蘇嘉鐵道之完成，隴海鐵道之展築，錢江鐵橋之趕築等，皆爲近來之成績。

(2) 公路 民國十年全國已通車之公路僅千餘公里。二十年增加至六萬六千餘公里。二十四年三月增加至八萬九千三百五十九公里。二十四年十二月增加至九萬六千四百三十五公里。十年增加至九十餘倍。尙有現在興工的一萬六千餘公里，計劃建築的五萬零五百四十三公里。

(3) 郵電 二十二年全國郵路四十五萬公里，至二十四年底增加十萬公里。有綫電報之路綫二十三年爲八萬九千五百八十公里，二十四年底增至十萬零一千二百八十三公里。無線電報二十四年已較二十二年增加收發處二十所。

二、水利建築：

(1) 灌溉 陝西涇惠渠於二十四年春竣工，可以溉田四萬五千畝。其他尚有渭惠渠、洛惠渠、(昔陝)民生渠、(綏)雲亭渠、(寧夏)紅古城渠、達家川渠、(甘)或已完竣，或在進行。

(2) 浚河 蘇、皖導淮工程第一期二十六萬五千人之工程，二十四年初已完成；第二期二十四萬人之工程，正在進行。其他冀、魯、豫、蘇、皖、湘、鄂、贛，都有水利計劃和設施。

三、農業建設 關於金融方面，國家銀行放款給合作社，使貸與農民，從前高至十分之利率，現已有降至二三分的。關於蟲害，以前江、浙每年螟災損失在一萬萬元以上，二十四年中央農業實驗所之江寧縣治螟，已有四十萬畝稻田免除蟲災。棉之改良，水分已由百分之十五減至百分之十六，雜物也由百分之十減至百分之十四。

四、實業建設 實業部有四年計劃，已實現一部分。

(1) 工廠 硫酸鋁廠、中央機器廠、溫州製紙廠，都不久可開工。

(2) 漁牧 中央種畜場、上海漁市場之成立。

(3) 造林 造林面積二十一年僅二百三十萬公畝，二十三年增至三百六十萬公畝。

(4) 開墾 淮南墾區由財政部籌劃開辦。

(5) 鋼鐵廠 廣東積極籌備。

(6) 製糖 廣東成立有名之糖場四所。

(7) 毛織、棉織、麪粉、煙草、火柴、造紙等工廠，山西方面都在一一成立或擴充。

第三節 合作運動

合作社的意義與重要 合作社是若干人聯合謀自家生活及整個社會經濟之改進的一種組織。這種組織完全出於各人自動，是以平等互助精神為根本的。合作社的特質有幾點：一、社員充股東，不受資本家的侵蝕；二、股權平等，沒有大資本跋扈壟斷的毛病；三、凡生產、消費、販賣、信用等事項都用合作社的力量直接辦理，免去居間人之重重剝蝕；四、利率甚低，利潤以社員之購買額或勞動量為標準；分配於社員；直接無異於儲蓄，間接即減少社員之負擔；五、合作社不分階級，不用鬭爭方法；用和平方法消滅社會上不專生產專恃利潤或居間以生活的人；擴而充之，尚可消滅社會上這一類不生產的居間組織。合作社的制度如果能竭力切實推行，效果很大。如英國因用消費合作的方法減輕了一般消費者的負擔。德國因用信用合作使中小農人的金融能活潑流通。丹麥更因用合作方法把一個單純農業國變成畜業也很發達的國家。日本、印度等農村也利用這種制度收了不少好處。蘇俄則更依賴合作社在農村中間形成集化的系統，在都市中間作分配的機關。我國因受帝國主義之長期侵

略，經濟能力至爲脆弱；更受帝國主義經濟組織之操縱壓迫，本國之經濟組織極形散漫，更非提倡合作運動形成一種新機構，不能謀民族經濟之復興和繁榮。

合作社之種類，合作社約有下之數種：

一、消費合作 消費合作是志趣相同的消費者，共同購入生活必需品，販賣於會員的合作事業，其目的在消除居間人（商人）的剝削。

消費合作事業發源於英國。最初的事業，爲洛幾得市的貧民二十八人所組織的消費合作社，資本極爲薄弱，聲援的人固然很少，但他們憑勇往邁進的精神，數年之後，不但使這小規模的事業非常發達，即其他各國也羣起倣效。今日各國消費合作事業的發達，實在出於這二十八人的倡導。消費合作的原則，大概可分爲以下幾點：

(1) 消費合作事業應爲人的結合而非金錢的結合。蓋消費合作既爲貧窮而又被剝削的消費者所組織，則對於組織的分子，應慎重的選擇。如果有人選不慎，則資本薄弱的事業，必被破壞。

(2) 股款應以地方民衆之富力爲標準，定額不可太高，繳款應以分期爲原則。

(3) 應慎重職員人選，而對於經理的人選尤應特別注意。

(4) 社員投票，應以「一人一票，一票一價」爲準則，不應以股分多少爲標準。

(5) 販賣物品須用現金，并應以當地的市價爲標準。

(6) 盈餘除去營業費用、股金利息、公積金、教育基金等以外，應按購買額的多少，分配於各社員。

二、生產合作 生產合作事業，爲勞動者集資以自力從事於生產的事業。其目的在對抗工業資本家的生產，故與消費合作事業在對抗商業資本家的剝削，實同出於反抗資本主義的動機。

生產合作事業實起源於法國。其最初的倡導者，爲合理的社會主義者傅笠葉（O. Fourier）；惟傅笠葉雖畢生鼓吹其新社會的計劃，但極少出資助成其事業的人。繼傅笠葉而起者爲法人蒲謙芝（B. Bucher）；蒲謙芝主張生產合作事業的社員，應限於熟練工人，而經理則不拘爲工人出身者。至於事業的盈餘，認爲除掉支付相當的工資以外，應該以一部分作爲永久不動的基金，一部分按所出勞力的多少，分給於各社員，作爲其子女的教育費和撫恤金。生產合作事業經蒲謙芝竭力宣傳以後，漸爲勞動界所認識，成立者接踵而起，至二月革命之時，更成爲盛極一時的運動。

生產合作事業不及消費合作事業那樣的發達，據世界各國的情形看，比較有成績的國家，當首推法國。英國的生產合作事業，雖然經基督教社會主義者竭力的宣傳，但是成績并不顯著。生產合作事業不能發達的原因，可以歸納爲下列幾點：

(1) 缺少資本 現代的重要產業都是工廠生產，一切設備，須有雄厚的資本；勞動者多赤手空

攀，自然不能和資本家競爭。

(2) 缺乏知識。事業的成功，須有充分的知識和豐富的經驗；勞動者知識薄弱，無論經營、管理、推銷都不及資本家。

(3) 人品不齊難於管束。勞動者因知識的薄弱和境遇的貧困，人品不齊，自所難免；因之合作社的社員，都自居於主人的地位，彼此不受約束和管理，致事業易陷於無秩序，無條理的狀態。

生產合作因有以上各種原因，所以有二個特殊條件不能不注意：第一個條件是限於需要一定資本獨少之特種小工業；第二個條件是限於物價變動較少，流行性變動較緩，販路消長的變動較稀之特殊事業。

生產合作使勞動者同時兼任資本家、企業家、合勞動者、資本家、企業家而為三位一體，效用是很大的。今列舉於下：

- (1) 生產合作可以保護小企業家，使得存在於私人資本制度之下。
- (2) 生產合作可以養成勤儉儲蓄之美風，鼓吹和衷協同之精神，涵養獨立自營之氣概。
- (3) 生產合作使勞動者於勞得之賃銀外，并可收回向為資本家所榨取之利潤。
- (4) 生產合作使勞動者對於企業之利害關係密切。

三、信用合作 信用合作社，一名民衆銀行，其組織的分子，雖不限於勞動階級，但其唯一的目的，則爲調劑貧民或勞動者的金融，冀免受借貸的剝削。蓋貧民或勞動者最苦之一事，爲不能見信於人，無條件的借貸，不爲資本家所信用；用抵押方式借貸，又少抵押的物品，縱有抵押的物品，又輒受高利貸的剝削。信用合作事業的產生，實緣於這些情形而起。

信用合作社最著名於世的，有許爾崔式與雷發巽式兩種：

(1) 許爾崔式 許爾崔式信用合作社，創自德人許爾崔 (Soltau)。許爾崔於一八五〇年，因鑑於貧民生活的困苦，在本鄉臺列千 (Dalsbø)設立農民銀行一所，以調劑貧民的金融，這就是許爾崔式得名之始。從農民銀行成立以後，因爲經營得法，很得農民的擁護，到一八八三年許爾崔逝世的時候，德國已有許爾崔式的銀行三千四百家。許爾崔提倡信用合作的目的，在增進農工的經濟能力，因之許爾崔式合作社，便具以下的特徵：

- (a) 徵收社員，絕對公開，任何階級的人，都可以加入。（目的在吸收資本）
- (b) 以無限責任爲原則。（防資本不足的危險）
- (c) 完全自助，不賴外力。（避免市場動搖的影響）
- (d) 重視公積金。（鞏固基礎增加信用）

(2)雷發巽式 雷發巽式信用合作社，創自德人雷發巽(F. W. Raefelson)。雷發巽爲熱烈的基督敎信徒，於一八四九年，在佛蘭默費(Frammenfeld)設立農民銀行。這個銀行，其初規模極小，祇有基金三百鎊。但雷發巽以不撓的毅力，竭力進行，到一八九五年，德國雷發巽式的銀行，已達二千家以上了。

雷發巽式合作社的特徵，和許爾崔式不同：前者重社員經濟能力的增進，而後者兼重社員道德心的培養。雷發巽式的特徵如此，因之對於社員的人選，也非常嚴格，牠的數量，雖不及許爾崔式之多，但其基礎的穩健則過之。

四、其他 此外尚有購買合作和販賣合作，皆對於生產合作有極大之補助。購買合作以共同購入生產上之原料及必需品分配於社員爲主。販賣合作則所以謀生產品之直接推銷，或直接向生產場所定購，或直接向消費者推銷，都是以避免經紀人和居間商人的重重盤剝爲目的。

我國合作運動概況 我國民國八年上海復旦大學教授薛仙舟先生創辦上海國民合作銀行，是爲信用合作之嚆矢。民國九年又組織宣傳合作機關之平民週刊社和研究機關之合作同志社。孫中山先生也主張以合作爲解決民生問題的辦法。自國民政府奠都南京以後，力爲提倡，合作事業更日形發達。全國合作社數目之增加極爲猛進。民七至民十三數年之間尙祇由一社增加到二十五社。

十四年則比十三年增加三倍半。截至二十四年十二月底止，全國共有合作社二六，二二四所，社員一，〇〇四，四〇二人。就各省分佈的比例來看，以河北為最多。二十四年十二月止各省統計之次序如下：

河北	六，二四〇	河南	一，七六二
江蘇	四，〇七七	湖北	一，二二八
山東	三，六三九	湖南	九六二
安徽	二，二八四	陝西	六七八
浙江	一，九七二	其他	皆不到五百所
江西	二，〇三八		
就全國合作社之種類的比例來看，以信用合作社為最多。二十二年各種合作社之統計如下：			
信用	五，七二〇	利用	三五
生產	三〇四	貯藏	七
購買	一二九	保險	一
消費	一二五	其他	五六四

運輸

六一

以後知道合作利益的人加多，合作的常識普及，其數目之增加自可預料。

第四節 計劃經濟

計劃經濟的意義和發展 計劃經濟(Planned economy)又稱統制經濟(Controlled economy)就是政府對於整個國民經濟加以計劃的系統的管理和指導。不僅是對於國民的生產、交換、分配、消費加以計劃的干涉，並且包括政府自己的經營權。自十八世紀產業革命以來，各國資本家在其政府自由放任主義之下，盡量的發揮其自私欲，從事於專為利潤之生產競爭。一方面盡量的榨取勞工之利潤，一方面釀成生產過剩及失業恐慌；社會遂致紛亂窮困達於極點。蘇俄為澈底改革此種組織，乃厲行其計劃經濟，即所謂新經濟政策。第一次五年計劃推行之後，成績驚人，以致一般資本主義之國家如意、如美、如德、如日，也皆跟着倣效。於是計劃經濟一名辭就成了各國流行的經濟政策了。不過他們所行的計劃經濟，除了調整生產消費關係，力謀解決失業恐慌而外，還充滿着鞏固經濟勢力範圍（即原料地與市場）及擴軍備戰的意義。

我國的計劃經濟 我國經濟上有幾個特殊的原因，故雖未如他國之已發達到資本主義的最

高階段，也宜乎實行計劃經濟。第一個特殊原因是自然環境複雜，非實行計劃經濟不能為有效的生產。第二個特殊原因是各國的經濟侵略，不行計劃經濟不能為有力的抵抗和競爭。第三個特殊原因是新式的生產尚未建造成功，而一部分舊式的生產已相繼崩潰，或新式的生產正待推進，而舊式生產的大部分尚殘存，非實行計劃經濟無以調整這種矛盾情形。第四個特殊原因是中國經濟受帝國主義長期侵略之後，所有殘餘的經濟勢力既薄弱且散漫，非實行計劃經濟不能加以組織，使結成有效的能力。我國經濟設施如果對於上述這幾個特殊原因不注意，不是一種計劃的統制的，必定費力多而成功少。

我國計劃經濟與重要問題 我國發展產業應注意而加以周到嚴密之計劃的事項有好幾種，現在分別列舉於下：

一、水利、農業科學、農業金融、農業倉庫、農業製造、農品推銷和國民糧食問題、農業改進問題應如何設計。

二、農鑛林畜和原料問題如何設施。

三、動力建設和各種工業如何設計。

四、交通及金融之設備和農業工業發展的關係應如何設計。

五、重工業和輕工業之程序問題。

六、工業基本中的鋼、鐵、油、煤、酸、鹽等宜如何設備，缺乏者應如何補充。

七、和外國工業競爭，宜如何設計，如：

(1) 關於絲業：如資本之如何擴充，出品之如何改良，推銷之如何有效。

(2) 關於食糧：如國內食糧如何調查設計，如何謀增生產，如何便利運輸，如何貯藏保存，如何限制外糧輸入。

(3) 關於棉業：如何改良國產出品，如何減輕國產課稅，如何推行運銷合作，如何限制外紗。

(4) 關於茶和桐油等：如何調查外情，如何改良產品，如何直接推銷，拓廣市場。

八、國內一切礦產應如何開發利用。

以上不過就通常慣見慣聞之事實略舉數端以例一斑而已，不能一一枚舉。總之計劃經濟之基本原則乃站在自立自給的意義上，對於人的情形、物的情形、內部情形、外部情形加以周詳嚴密互相關聯的考慮，以構成全國的產業網。

【問題】

一、試述中山先生鐵路建設計劃之系統。

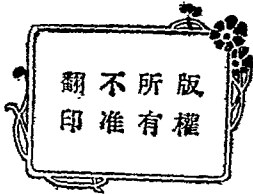
- 二、試列舉我國年來經濟建設之成績。
- 三、試述國民經濟建設運動之內容。
- 四、試述消費合作社之概況。
- 五、試述我國合作運動之概況。
- 六、何謂計劃經濟。

中華民國二十六年六月初版

高中新公民 (第二册)

實價國幣三角

(外埠酌加運費匯費)



編著者

李正 楊正 宇文

校訂者

周佛海

發行者

陸高 世界書局有限公司代表人

出版者

上海大連路 世界書局

發行所

上海及各省

世界書局

本書負責校對者唐蘇平

教育部審定 修正課程標準適用

世界中學教本

▲初級中學用

初中新公民	董文編	三冊	每冊一角二分
初中新國文	朱劍芒編	六冊	前三冊各二角半 後三冊各三角
蔣氏初中新國文	蔣伯潛編	六冊	前二冊各三角半 後四冊各四角
初中新用英語讀本	詹文滄編	六冊	每冊五角
又指導書	詹文滄編	六冊	每冊五角
初中國民英語讀本	陸步青編	三冊	每冊七角六分
初中新英語	林漢達編	三冊	第一冊六角八分 第二冊七角六分 第三冊七角六分
初中進步英語讀本	進步社編	三冊	第一冊九角四分 第二冊九角四分 第三冊九角四分
駱氏初中算術	駱師曾編	二冊	上册四角 下册五角
王氏初中算術	王剛森編	二冊	上册四角八分 下册五角四分
薛氏初中代數	薛天遊編	二冊	上册四角四分 下册五角四分
陳薛二氏初中代數	薛濠靜等編	二冊	每冊五角六分
何氏初中幾何	何時慧編	二冊	每冊六角
初中新生理衛生	袁舜達編	二冊	每冊三角
初中新植物學	李詠章編	二冊	每冊三角
徐氏初中動物學	徐焜編	二冊	每冊四角八分

▲高級中學用

王氏初中動物學	王采南編	一冊	四角八分
李氏初中外國史	李季谷編	二冊	上册四角五分 下册五角六分
初中新本國地理	俞易晉編	四冊	第一冊三角五分 第二冊三角五分 第三冊三角五分 第四冊三角五分
譚氏初中本國地理	譚廉遜編	四冊	第一冊四角五分 第二冊四角五分 第三冊四角五分 第四冊四角五分
譚氏初中外國地理	譚廉遜編	二冊	每冊五角六分
高中新公民	李汶壽編	四冊	每冊各三角
蔣氏高中新國文	蔣伯潛編	六冊	一二冊各五角 三二冊各七角五分 第三冊八角八分
高中英語讀本	林漢達編	三冊	第一冊八角八分 第二冊八角八分 第三冊八角八分
高中新平面幾何	袁友石編	一冊	四角五分
高中新代數乙組用	袁友石編	一冊	六角
高中新三角	袁友石編	一冊	四角五分
高中新生物學	趙濟等編	二冊	各四角五分
朱吳二氏高中化學	朱吳飛等編	一冊	不裝一元五角 精裝二元三角五分
余氏高中本國史	余遜編	二冊	上册一元一角五分 下册一元一角五分
高中新本國地理	孫省三編	三冊	第一冊六角 第二冊六角 第三冊六角
王氏高中本國地理	王益廷編	一冊	一元九角二分

世界書局發行

