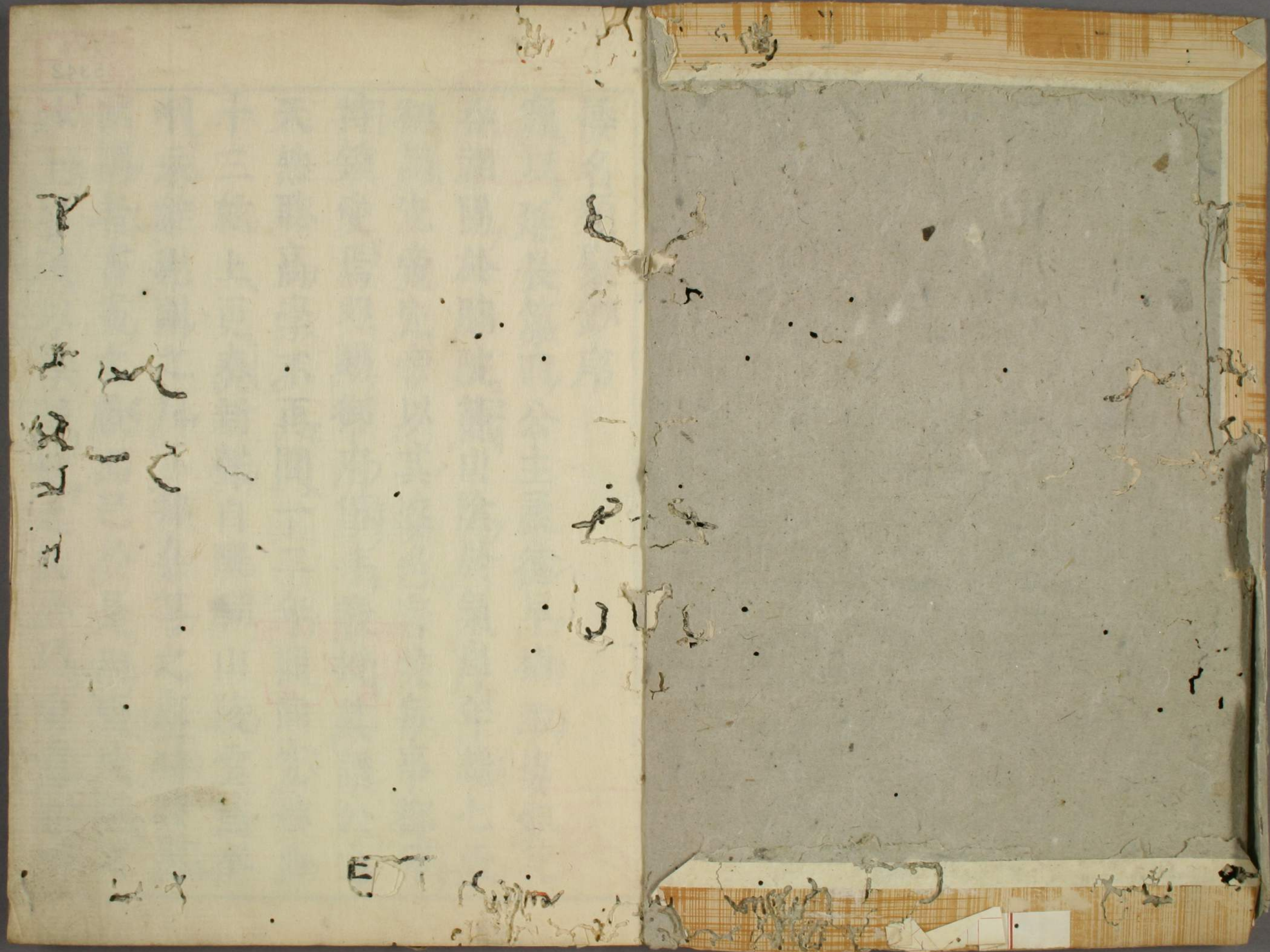


和名類聚抄

ホ 2  
5342  
1





倭名類聚鈔序

竊以延長第四，公主柔德早樹，淑姿如花。

吞湖陽於胸，陂籠山陰於氣岸。年纔七歲，

初謁先帝，先帝以其姿色言笑，每事都雅。

特鍾愛焉，即賜御府筆，手教授其譜。公主

天然聰高，學不再問。一二年間，能究妙曲。

十三絃上，更奏新聲。自醍醐山陵雲愁水

咽，永辭魏闕之月，不拂秦箏之塵。時時慰

幽閑者，書畫之戲而已。於是因黠成蠅之

妙，上屏風以筆，迴鸞之能亦巧。垂露漸辨。

早稻田大學圖書部  
昭和 35. 2. 23 藏  
書

八體文字又云豫訪萬物之名其教曰我聞思  
拾芥者好探義實期折桂者競採文花至  
于倭名棄而不屑モクケ是故雖モ一百秩文館詞  
林三十卷白氏事類而徒備風月之興難  
決世俗之疑適可決其疑者辨色立成楊  
氏漢語鈔大醫博士深江輔仁奉  
勅撰集新鈔倭名本草山州負外刺史甲  
公望日本紀私記等也然猶養老所傳楊  
說纔十部延喜所撰藥種只一端田氏私  
記一部二卷古語多載和名希存辨色立

成十有八章與楊家說名異實同編錄之  
間頗有長短其餘漢語鈔不知何人撰世  
謂之甲書或呼爲業書甲則開口哀揚之  
名業是服膺誦習之義俗說兩端未詳其  
一矣又其所撰錄音義不見浮僞相交海  
蛸爲蚺河魚爲鱒祭樹爲神澡器爲椽等  
是也汝集彼數家之善說令我臨文無所  
疑焉僕之先人幸忝公主之外戚故僕得  
見其草隸之神妙僕之老母亦陪公主之  
下風故僕得蒙其松容之教命固辭不許

遂用修撰或漢語鈔之文或流俗人之說  
先舉本文正說各附出於其注若本文未  
詳則直舉辨色立成揚氏漢語鈔日本紀  
私記或舉類聚國史萬葉集三代式等所  
用之假字水獸有葦鹿之名山鳥有稻負  
之號野草之中女郎花海苔之彙於期菜  
等是也至如於期菜者所謂六書法其五  
曰假借本無其字依聲託事者乎內典梵  
語亦復如是非無所據故以取之或復有  
以其聲用于俗者雖非倭名既是要用石  
名之磁石礬石香名之沈香淺香法師具  
之香爐錫杖畫師具之燕脂胡粉等是也  
或復有俗人知其訛謬不能改易者鮭訛  
爲鮭摺讀如杉鍛冶之音誤涉鍛冶蝙蝠  
之名僞用蠟蜨等是也若此之類注加今  
案聊明故老之說略述閭巷之談揜而謂  
之欲近於俗便於事臨忽忘如指掌不欲  
異名別號義深肯廣有煩于披見焉上舉  
天地中次人物下至草木勒成二十卷卷  
中分部部中分門四十部二百六十八門

名曰倭名類聚鈔古人有言街談巷說猶有可採僕雖誠淺學而所注緝皆出自前經舊史倭漢之書但刊謬補闕非才分所及內慙公主之照覽外愧賢知之盧胡耳

終序

題倭名鈔

從五位上能登守源朝臣順者其先出自弘仁帝帝生定賜源姓號之楊院大納言定生至仕擢從四位下左京大夫所謂天下之好色者也至生攀攀生順順爲人博聞強記識字屬文賦詩又詠倭歌比壯舉名進士直莽學院邑上帝天曆五年詔順及大中臣能宣清原元輔紀時文坂上望城於昭陽舍撰後撰和歌集二十卷時人謂之梨壺五人順爲之最侍中亞將謙德公爲撰和歌所別當順爲之文其略曰雄劍在腰拔則秋霜三尺雌黃自口吟又寒玉一聲世

以爲羨談是年冬十月順依藏人少內記大江澄景  
奉宣而作禁制撰和歌所闢人文先是萬葉集傳于  
世久矣然自沙門勤操空海造以呂波字而后人皆  
赴簡便而不讀萬葉萬葉書體殆漸廢弛順懼其古  
風之委地而以國諺爲之訓點至今學和歌者六率  
賴之順之功居多八年春三月順編攝在列集七卷  
在列者爲延長承平之詩人後薙髮于天台山改名  
尊敬者也順平日好誦在列詩故及此焉康保年中  
補總州負外郎又除戶部郎中圓融院天延四年正  
月請依和泉國功補淡路守不許天元三年正月請  
依和泉所濟功勞次第任伊賀伊勢守不許順嘗在  
上野守太王亭賦詩其序有云有好學而無益者前  
泉洲刺史順一生貧而樂道徒繼原憲之前蹤九年  
沉於散班空添愁舍之尤鬢蓋述其懷也順同時有  
善吏部主才子源澄源文藤勤福正通慶保胤之輩  
皆以文會者也順又與貞上人淨闇梨爲方外之交  
或時入棲霞寺應李部王之教或時遊白河院添藤  
武衛之興賦紫藤於崖峩院詠紅葉於源氏宅平生  
詩文甚繁其後順任能登國守將行時赴右監門藤  
將軍亭慶保胤在座餞順勸醉惜別曰雖三百金莫

強辭邊土是不醉鄉此一兩句可重詠北陸豈亦詩  
國順又著倭名類聚鈔語在其自序中倭名有詳略  
二本今所新刊者是為詳本那波道圓來告刻梓事  
且問順世系余於是記其事迹之少概以贈之吁古  
稱揚子雲識字然九原不可作也源順者吾邦千歲  
之子雲乎熟知倭名者且暮遇之

元和三年丁巳冬十一月日 羅浮散人洗筆  
於雲母谿清處

新刻倭名類聚鈔凡例

- 一 是書篇帙有少者世多傳焉多者纔存一部而已但恐其久而亡故命工新刻焉
- 一 舊本謄寫之脫誤重複行無高低字無細大憂其混淆而難見故考諸書而訂正者不少矣且其第十之卷末九葉脫失者乃以別本而補之
- 一 訛謬猶遺者今欲正焉然以本朝古書之不多傳而無可以為之證故疑以傳疑不敢容易改焉
- 一 部類之數與其自序異者郡類與鄉類相予楮



者皆姑依舊矣蓋存古也

一校書如風葉塵埃隨掃隨有古猶然况今傳寫之多誤活字之牴牾不遑悉考者乎見者自擇可也

番陽那波道圓識

倭名類聚鈔惣目錄

卷第一 天部 一

景徧類 一

雲雨類 二

風雪類 三

地部 二

山谷類 四

巖石類 五

林野類 六

田園類 七

塵土類 八

水部 三

水泉類 九

河海類 十

涯岸類 十一

歲時部 四

春三月 十二

夏三月 十三

秋三月 十四

冬三月 十五

鬼神部 五

神靈類 十六

鬼魅類 十七

卷第二 倫部 六

男女類 十八

老幼類 十九

工商類 二十

漁獵類 廿一

微賤類 廿二

氣盜類 廿三

親戚類 廿七

父母類 廿四

伯叔類 廿五

兄弟類 廿六

子孫類 七廿

婚姻類 八廿

夫妻類 九廿

卷第三形體部 八

頭面類 十三

耳目類 一三十

鼻口類 二卅

毛髮類 三卅

身體類 四卅

筋骨類 五卅

肌肉類 六卅

首府類 七卅

手足類 八卅

莖垂類 九卅

病類 十卅

瘡類 一四十

卷第四術藝部 九

射藝類 二四十

射藝真 三四十

雜藝類 四四十

雜藝真 五四十

音樂部 十

鐘鼓類 六四十

琴瑟類 七四十

管籥類 八四十

曲調類 九四十

職官部 十一

職名 十五

官名 一五十

國郡部 十二

畿內國 二五十

東海國 三五十

東山國 四五十

北陸國 四五十

山陰國 六五十

山陽國 七五十

南海國 八五十

西海國 九五十

畿內郡 十六十

東海郡 一六十

東山郡 二六十

北陸郡 三六十

山陰郡 四六十

山陽郡 五六十

南海郡 六六十

卷第五西海郡 六卅

山城國 八六十

大和國 九六十

河內國 七十

和泉國 一七十

攝津國 二七十

伊賀國 三七十

伊勢國 四七十

志摩國 五七十

尾張國 六七十

參河國 七七十

遠江國 八七十

駿河國 九七十

伊豆國 十八十

甲斐國 一八十

相模國 二八十

武藏國 三八十

安房國 四八十

上總國 五八十

下總國 六八十

常陸國 七八十

卷第七近江國 八卅

美濃國 九八十

飛驒國 十九十

信濃國 一九十

上野國 二九十

下野國 三九十

陸奥國 四九十

出羽國 五九十

若狹國 九十六  
越前國 九十七  
加賀國 九十八  
能登國 九十九

越中國 一百  
越後國 一百一  
佐渡國 一百二

卷第八丹波國 一百三  
丹後國 一百四  
但馬國 一百五  
因幡國 一百六

伯耆國 一百七  
出雲國 一百八  
石見國 一百九  
隱岐國 一百十

播磨國 一百一十  
美作國 一百一十  
備前國 一百一十  
備中國 一百一十

備後國 一百一十  
安藝國 一百一十  
周防國 一百一十  
長門國 一百一十

卷第九紀伊國 一百一十  
淡路國 一百一十  
阿波國 一百一十  
讚岐國 一百一十

伊豫國 一百一十  
土佐國 一百一十  
筑前國 一百一十  
筑後國 一百一十

豐前國 一百一十  
豐後國 一百一十  
肥前國 一百一十  
肥後國 一百一十

日向國 一百一十  
大隅國 一百一十  
薩摩國 一百一十  
壹岐嶋 一百一十

對馬嶋 一百一十

居處部 三十三  
居宅類 一百三十三  
居宅具 一百三十七  
墻壁類 一百三十八

墻壁具 一百三十九  
門戶類 一百四十四  
門戶具 一百四十一  
道路類 一百四十二

道路具 一百三十三  
舩類 一百四十四  
舟具 一百四十五

卷第六舩部 四十四  
舩類 一百四十四  
舟具 一百四十五

車部 五十五  
車類 一百四十六  
車具 一百四十七

牛馬部 六十六  
牛馬類 一百四十八  
牛馬毛 一百四十九  
牛馬體 一百五十五

牛馬病 一百五十一  
牛馬類 一百四十八  
牛馬毛 一百四十九  
牛馬體 一百五十五

寶貨部 七十七  
金類 一百五十二  
玉類 一百五十三

香藥部 八十八  
香名類 一百五十四  
藥名類 一百五十五

燈火部 九十九  
燈火類 一百五十六  
燈火具 一百五十七  
燈火器 一百五十八

布帛部 一百一十二  
錦綺類 一百一十九  
繒布類 一百一十六

裝束部 二十

衣服具 百六十四

履襪具 百六十八

冠帽類 百六十一

腰帶類 百六十五

冠帽具 百六十二

腰帶具 百六十六

衣服類 百六十三

履襪類 百六十七

調度部 二十

祭祀具 百七十二

弓劍具 百七十六

佛塔具 百六十九

文書具 百七十三

刑罰具 百七十七

伽藍具 百七十九

圖繪具 百七十四

稱量具 百七十九

僧房具 百七十一

征戰具 百七十五

卷第七 調度部中

洗浴具 百八十二

織機具 百八十五

行旅具 百八十九

厨膳具 百八十二

蚕絲具 百八十六

葬送具 百八十九

裁縫具 百八十三

屏障具 百八十七

鷹犬具 百九十二

容飾具 百八十八

坐卧具 百八十八

畋獵具 百九十五

調度部下

漁釣具 百九十四

刻鏤具 百九十八

器四部 二十

瓦器類 二百四

飲食部 二十

麴蘗類 二百九

鹽梅類 二百十三

稻穀部 二十

粟類 二百十八

菓部 二十

羊類 二百廿四

農耕具 百九十五

膠漆具 百九十九

全器類 二百一

竹器類 二百五

酒醴類 二百六

酥蜜類 二百十

薑蒜類 二百十四

稻類 二百十五

豆類 二百十九

菓類 二百廿一

造作具 百九十六

鍛冶具 二百二

漆器類 二百二

水漿類 二百七

飯餅類 二百八

菜羹類 二百十一

魚鳥類 二百十二

米類 二百十六

麻類 二百二十

菓具 二百廿二

工匠具 百九十七

水器類 二百三

水器類 二百三

麥類 二百十二

菓類 二百廿三

菓類 二百廿三

菓類 二百廿三

菓類 二百廿三

菓類 二百廿三

菓類 二百廿三

菜蔬部 二十

葷菜類 二百  
海菜類 二百  
水菜類 二百

園菜類 二百

野菜類 二百

羽族部 二十

羽族類 二百  
羽族名 二百  
羽族體 二百

毛群部 二十

毛群類 二百  
毛群名 二百

毛群體 二百

鱗介部 十

龍魚類 二百  
龍魚體 二百  
龜貝類 二百

龜貝體 二百

蟲牙部 三十

蟲牙類 二百  
蟲牙體 二百

草木部 三十

草類 二百  
苔類 二百  
蓮類 二百

葛類 二百

竹類 二百

竹具 二百

木類 一百

木具 二百

倭名類聚鈔卷一天部一 景宿類第一 附出

日 陽鳥 造天地經云佛令寶應菩薩造日 歷天記云日中有三足鳥赤色今按文選謂之陽

月 弦月 造天地經云佛令吉祥菩薩造月 劉熙釋名云弦月月之半名也其形一旁

望月 直若張弓弦也弦和名由羨八利 釋名云望月知都岐月大十六日小十五日日在

暈 郭知玄切韻云暈氣繞日月也音運此間云日月

蝕 加辨色立成云月院也 釋名云日月虧曰蝕音食稱小浸虧如虫食草木

葉故字從虫食也

星 明星 長庚

說文云星萬物精上所生也桑經反和名保之  
兼名苑云歲星一名明星此間云阿加保之  
兼名苑云太白星一名長庚暮見於西方為長庚

牽牛

爾雅註云牽牛一名河鼓和名比古保之又以奴加比保之

織女

兼名苑云織女牽牛是也和名太奈八太豆女

流星

兼名苑云流星一名奔星和名與八比保之

彗星

兼名苑云彗星其形如帚也音遂又音歲和名保之八木

昂星

宿耀經云昂星六星火神也音與卯同和名須八流

天河

兼名苑云一名天漢今按又名河漢一名銀河也和名阿萬乃加八

雲雨類第二

雲

說文云雲山川出氣也王分反和名久毛

霞

唐韻云霞赤氣雲也胡加反和名加須美

霧

爾雅云地氣上天曰霧亡遇反與務同和名岐利今按

水氣也老子經云在天為霧露在地為泉源是也  
兼名苑云一名霧音蒙一名霧音分水氣著樹木為霧也

虹

毛詩註云螭蜺虹也帝董二音螭又作蜺和名爾之兼

名苑云虹一名蜺五稽反與蜺同又五結倪擊二反今按雄曰虹雌曰蜺也

雨

說文云水從雲中而下也音禹和名阿女

霖

兼名苑云細雨一名霖霖小雨也麥木二音和名古左女

霖

兼名苑云霖三日以上雨也音林和名奈加阿女今按又連雨又名苦雨爾雅註云霖一名霖音淫久雨也

霈

文字集略云霈大雨也音沛日本私記云火雨和名

北左雨冰同上今按俗云比布

暴雨

揚氏漢語鈔云白雨和名無良左女

霰雨

孫愐曰霰雨小雨也音與終同漢鈔云之从禮

雷

說文云雷屋簷前雨流下也音溜和名阿萬之太利

潦

唐韻云潦音老和名爾八雨水也

沫雨

淮南子註云沫雨兩潦上沫起若覆盆和名宇太加太

風雪類第三

春秋元命苞云陰陽怒而為風

颯

文選詩云回颯卷高樹兼名苑云颯暴風從下而

上也音焮和名豆無之加世

嵐

孫愐云嵐山下出風也盧含反和名阿良之

暴風

史記云暴風雷雨漢鈔云八夜知又乃和木乃加世

大風

漢書云大風吹兮雲飛揚此間云於保加世

微風

崔豹古今註云柳微風大搖此間云古加世

雪

說文云雪冬雨也五經通義云陽則散為雨水寒

則疑為雪霜皆從地而昇者也又作霽音切和名由木

沫雪

日本紀云沫雪阿和其弱如水沫

霜

陸詞切韻云霜凝露也音蒼和名之毛

靄

說文云靄早霜也丁念反和名八豆之毛

雹

陸詞云雹雨水也補角反和名安良禮

霰

爾雅註云霰冰雪雜下也七見反又作霽和名美曾禮

霰

孫愐云霰雨雪相雜也音於驚反文選雪賦師說

露

曰三曾禮

露

三禮義宗云白露八月節寒露九月節音路白虎

通云甘露美露也降則物無不美盛矣和名由豆

地部二 山谷類第四

嶽三反 蔣鮪切韻曰嶽高山名也五角反又作岳老訓與丘

同未詳漢鈔云美太

周禮註云土高曰丘音鳩和名

丘也正作崗平加

峯三子 岡 祝尚丘曰峯數容反和名又用下二字岑音尋

嶺音領山尖高處也

孫愐曰巔山頂也都年反和名以

考聲切韻云峽山間陝處也咸夾反俗云山乃

陸詞云岫山穴似袖似祐反和名

說文云洞深邃之貌也徒貢反和名

唐韻云坂地險也和名左加嶝小坂也都鄧反

說文云麓山足也音祿和名不

島嶼

說文云島海中可依止也都皓反一音鳥和名唐韻

云嶼徐呂反上聲之重與序同海中洲也和名

唐韻云岬山側也古狎反日本私記云三左

功程式云甲賀杣田上杣杣讀曾萬所出未詳但

撰上也

谿谷

爾雅云水出山入川曰谿古奚反又作溪和名下同

猶谿谷也

釋名云澗在兩山間也古晏反

澗 巖石類第五

唐韻云巖五銜反又作礮和名以

陸詞云磐大石也音盤和名日本紀云千人可引

磐



磐石和名知比

陸詞云石凝土也常尺反和名以之

新鈔本草云石鍾乳出備中國英賀郡和名以之乃知

消石一名芒消藥決云朴消一名石朴

今按消石朴消是一物也要方云消石者芒消之根盤者練之成芒消是也

朴消要方云朴消者芒消之大者也

礬石唐韻云礬石藥石也音與本草云一名澤乳蚕食

之肥鼠食之死今按又有特生礬石

礬石蘇敬曰礬石有青白黑綠黃五種矣音繁此間云

悶石

滑石本草云滑石一名脆石蘇敬云極軟滑故以名之

陽起石本草云陽起石一名羊起石

凝水石本草云凝水石一名寒水石此石未置水中夏月

能為水或云縱理為寒水橫理為凝水

慈石本草云慈石吸針此間云之蛇慈正從石作磁見

唐韻

玄石本草云玄石一名玄水石今按慈石又有玄石之名

理石本草云理石一名立制石今按礬石又有理石之名

長石本草云長石一名方石

桃花石本草云桃花石色如桃花故以名之此間云道其尺

方解石本草云方解石一名黃石

文州記云體虛而輕和名加留以之

浮石說文云礫也水中細石也音歷和名佐佐禮以之

聲類云礫水中細礫也所加反和名以左古又須奈古

纖破日本紀私記曰萬奈纖細也

林野類第六

說文云平地有藁木曰林力尋反也和名ハ

毛詩云高平曰原音源和名ハ

四聲字苑云郊牧外地以者反又作墅和名

日本私記云乃良

塞ソク 曠野クワンヤ 正作塞顧野王案塞險惡之處所以隔内外也先

代反和名

呂氏春秋曰澤無水曰藪蘇后反和名

風土記云水草交曰澤音宅和名ハ

尚書云萊夷為牧音目孔安國云萊夷地名可以

放牧無萬

田園類第七

釋名云土已耕者為田從年反和名漢鈔云水田

古奈 田填也

唐韻云佃作田也音與田同和名豆

漢鈔云也以

力求反火田也不耕而火種也見唐韻漢鈔云也

八今按野老傳云橫截山作島謂之截幡其先燒

後耕謂之燒幡既謂田疇何不耕作漢鈔之說唐

韻之義頗為相違耳

蒼頡篇云町他丁反和名田區也

陸詞曰畔音半田界也和名久呂

續搜神記云江南畠種豆畠一曰陸田和名ハ

玉篇呼且反耕麥地也唐韻曠耕田壠日本紀師

說八太

畠田

日本私記云畠田安ハ又作粟

佃ツク 火田カヘ 畠ハ

町チウ 畠ハ 曠クワン

豆田

日本私記云不萬女

畦

唐韻云食陵反又作塿和名與畦同稻田畦也畦

畝

菜畦也音擣

陸詞云田數也音牡和名唐令云諸田廣一步長

二百四十步為畝畝百為頃去類反今按頃今之

法六町六段二百四十步

畷

四聲字苑云田間道昌雪反漢欽云祭八

培塿

風俗通云培塿田中小高也音上部下力拘反漢

欽云豆牟

畎

陸詞云畎田中渠也音犬和名太

園圃

四聲字苑云園圃所以城養禽獸也後浦一音和

曾乃布

苑圃

周禮注云圃今之苑遠宿二音圃又音育和名

塵土類第八

塵埃

孫愐云揚土也陳哀二音和名

塿塿

兼名苑云塵埃也逢思二音

糞堆

辨色立成云阿久上附問反下都回反

土塊

辨色立成云塊土片也音會和名豆

埴

釋名云土黃而細密曰埴常職反和名

堊

唐韻云白土也音惡和名之

壚

釋名云土色黑曰壚音盧和名久

泥

唐韻云水中黑土也奴結反利久

水

孫愐云土和水也奴位反和名比知利古

水部三

水泉類第九井附

水波

釋名云風吹水成波文曰漣音連波體轉相連及

也又波浪濤瀾漪字和名

泊泊 澗溪

唐韻云淺水貌也白柏二音文選師說左々良 祭三

泉 水 潮

四聲字苑云水寒凍結也筆凌反和名比又 古保利四聲字苑云海水朝夕來去波涌也直遙反又作

瀧

周處風土記云海神上朝於天鱗鯨迎送海神出入於穴令水進退為湖又抱朴子云天河與地河海水相搏擊五水相盪激涌而成潮唐韻云南人名瀧曰瀧呂江反和名 多木 兼名苑云飛泉一名飛瀧瀑布也遊名山志城門山兩巖間有

井

水形如瀑布四聲字苑云鑿地取水也音子野反和名 為妙美井日本紀云妙美井豆 九 三

石清水

桔槔

辨色立成云桔槔鐵索井也結高二音和名加奈 豆 祭 為

河海類第十

川也音何爾雅曰衆流注海曰河昌緣反和名 加波

唐韻云深水也徒含反和名 布知

同上

說文云瀨音賴水流於石上也世

唐韻云他端反一音專和名 世 急瀨也

文選江賦注云澗當總反訓與止美俗用澗 與澗 字云與止所謂澗度也

古字通如淵而淺處也

堰埭

唐韻云堰埭壅水上音偃下音徒耐反又與代同

以土遏水也和名 井 世 木

沼

唐韻云沼池也之詔反和名 奴 萬

池

五篇云池直離反畜水也和名以介  
音威淮南子云决塘發穢許慎云穢所以通陂竇

陂隄

禮記云畜水曰陂音碑和名豆三隄又作堤

塘

纂要云築土過水曰塘音唐又謂之隄

湖

廣雅云湖音胡太池也和名三都宇美

江

唐韻云江海也古雙反和名夜

海

四聲字苑云百川所歸也音改和名宇三

溟渤

真勃二音和名於保見日本紀也

滄溟

四聲字苑云滄音倉阿乎宇

溫泉

真都山川記云恨山縣有溫泉百病久病入此

溝

水多愈矣一云湯泉和名釋名云田間之水曰溝古候反縱橫相交稱也和名

渠

同上

流黃

本草疏云石流黃焚石液也和名由乃阿

塹

四聲字苑云塹遠城長水坑也七贍反和名保

涯岸類第十一

涯岸

集注云水邊曰涯五佳反涯隋而高曰岸和名岐之

浦

四聲字苑云浦大川旁曲者船隱風所也傍古反

渚

韓詩注云一溢一否曰渚昌與反和名奈木左

濱

唐韻云濱水際也音賓和名波萬

洲

爾雅云水中可居者曰洲李巡曰四方皆有水也

汀

音州和名唐韻云汀水際平沙也他丁反和名三木

瀕

文選海賦云海溟廣瀕思積反與昔同師說加

瀕

文選海賦云海溟廣瀕思積反與昔同師說加

瀕

文選海賦云海溟廣瀕思積反與昔同師說加

湊 三 說文云湊水上人所會也音奏和名三

歲時部四 春三月第十二

春 正月初春 二月仲春 三月暮春

夏 三月第十三

夏 四月首夏 五月仲夏 六月季夏

秋 三月第十四

秋 七月初秋 八月仲秋 九月季秋

冬 三月第十五

冬 十月孟冬 十一月仲冬 十二月季冬

倭名類聚鈔卷第一終

倭名類聚鈔卷二鬼神部五 神靈類第十六

天神 アツツレ 周易云天神曰神食鄰反和名日本紀云天神和名

安萬豆 夜之呂

地神 クツレ 周易云地神曰祇巨支反日本紀私記

人神 ヲ 周易云人神曰鬼居偉反和名於途或記云於途

願形也故唐韻曰吳人曰鬼越人曰畿音祈又四聲

字花曰鬼人死神鬼也

心神 地祇 周易云地神曰祇巨支反日本紀云地祇和名久

三或夜之路

天一神百鬼經云天一神和名奈天女化身也

太白神新撰陰陽書云太白神和名比止

雷公附兼名花云雷公一名雷師力回反和名伊云

山神  
海神

祭流加美電堂練反和名伊奈一云伊奈豆一云伊奈  
電之光也一云霹靂辟歷二反俗云於豆一云加美  
介霹折也霹歷也所歷皆破折也  
內典云山神和名夜萬日本紀云山祇  
文選海賦云海童即海神也日本紀云海神和名  
豆美乃  
加美

河伯

兼名苑云河伯一云水伯河之神也和名加美  
乃加美

早魁

孫恂切韻云魁步未反和名比天早神也  
乃加美

士公

董仲舒書云士公鴛空二反春三月在竈夏三月  
在門秋三月在井冬三月在庭

產靈

日本紀云產靈和名無須  
比乃加美

道祖

風俗通云共工氏之子好遠遊故其死後以爲祖  
和名佐倍  
乃加美

岐神

日本紀云岐神和名布奈  
止乃加美

道神

唐韻云禡音觴和名本無道上祭一云道神也  
乃加美

保食神

日本紀云保食神和名宇介毛保猶保持也宇氣  
知乃加美

稻龜

者食之義也言是保持食物之神也  
日本紀云稻龜和名宇介俗云字加乃  
乃加美

幸龜

日本紀云幸龜和名左岐俗云佐岐  
乃加美

現人神

日本紀云現人神和名安良  
比止加美

樹神

文選蕪城賦云木魅山鬼今按木魅即樹神也內  
典云樹神和名古  
太萬

水神

左傳注云魍魎網兩二反魍魎水神也和名美  
豆知

靈

四聲字苑云即一反日本紀云美太一云美如介  
又用魁魄二字

鬼魅類

第十七

鬼魅類第十七

鬼

四聲字苑云鬼居偉反和名於爾或說云隱字音於尔鬼物隱而不欲顯形故俗呼曰隱也人死魂神也

餓鬼

一云吳人曰鬼越人曰餓音蟻又祈反孫愐切韻曰餓鬼鬼也餓五箇反訓與飢同飢也內典云餓鬼和名加美其喉如針不得飲水見水則變成火

瘡鬼

蔡邕獨斷云昔顛頊有三子亡去而為疫鬼其一者居江水是為瘡鬼和名美乃加美或於

邪鬼

日本紀云邪鬼和名安之遊仙窟云窮鬼師說伊波須

魘魅

山海經云魘魅和名須太萬鬼類也野主云魘魅老物

魘魘

精也文選蕪城賦云木魅山鬼和名古太萬水神也

醜女

日本紀云醜女和名志古女或說云黃泉之鬼也世人為

天探女日本紀云天探女和名何萬一云安萬乃

人倫部六 男女類第十八 白虎通云人男女捨名也

說文云男南反和名乎乃古丈夫也公羊傳云丈夫

云萬葉集云良乎太人之稱也

壯士 日本私記云壯士比止

白虎通云男謂之士音與仕同

釋名云無妻曰鰥古頑反和名夜無乎言鰥鰥然不寐

如魚目恒不開者

內典云五種不男其曰半月俗訛云波爾一云謂

其體男而不男一月卅日其陰十五白為男十五

日為女各半月也



婦人

日本紀云手弱女人和名大乎夜米上同

娘

說文云娘少女之稱也必良反和名無須女

小女

日本紀云小女和名乎童女同

寡

文字集略云姬基反和衆妾之稱

姪

釋名云無夫曰寡和名夜玉篇云寡或曰孀及霜或

孕婦

曰發婦發婦反養性志云孕婦和名宇食酢面無血色食梨子腹

乳母

開塞血結不行和名宇日本紀師說於止乃言妻妹也事見彼書唐式云皇

老幼類第十九

子乳母皇孫乳母乳母和名辨色立成云孀母和名

翁

孫恤切韻云翁鳥紅反老人也和名於

老公

日本私記云老公訓與叟同上云叟同老人稱也

古老

遊仙窟云古老和名於今按云古老又一云老

耆宿

舊一云日本紀云老宿上日本私記云布流於

媪

說文云媪和名於老女之稱也

負

劉向列女傳云古語老母為負漢書五娼武負位引之今

專

按俗人謂老女為眉字從目也今訛以貝為目今按和

髻

日本紀云專領二字讀太字女今按專訓良毛波專

髮

一之義也太字女者毛波良之古語也今呼老女

總角

為太字女故次於負耳後漢書注云髻髮召反和名俗用垂髮二字謂

髮

童子垂髮也同童字垂髮也同

結髮

毛詩注云總角和名阿結髮也介萬岐

髮

毛詩注云總角和名阿結髮也介萬岐

髮

毛詩注云總角和名阿結髮也介萬岐

髮

毛詩注云總角和名阿結髮也介萬岐

髮

毛詩注云總角和名阿結髮也介萬岐

髮

毛詩注云總角和名阿結髮也介萬岐

髮

毛詩注云總角和名阿結髮也介萬岐

髮

毛詩注云總角和名阿結髮也介萬岐

童 禮記云童徒紅反和名和良波味冠之稱也

文選東京賦注云侏子侏之反侏子讀師說和良童男女也童男良倍童女良倍

赤子 老子注云赤子不害物和名今按云含乳之義也

蒼頡篇云女曰嬰反男曰兒反後一云嬰孩兒利古一云孩反始生小兒也

工商類第廿

鑿 說文云鑿反伊作鑿和名久治病工也

史記云長安中有相士田文者相工俗云相人相音夫丙丞相韋丞相魏丞相微賤時會於客宇甲

工匠 文曰此君皆丞相也其後三人竟為丞相也

穀梁傳云昔有工人有商人四聲字花云工和名美大久反匠上巧人也

鍛冶 四聲字花云鍛反冶反打金鐵為器也俗云鍛冶

訛也燒鐵銷鑠也莊子云陶者曰我治埴陶桃訓須惠毛乃埴為

陶者 器者俗云呼為造手陶者是乎

客作兒 揚氏漢語云客作兒和名豆久

市郭兒 辨色立成云市郭兒和名伊

商人 穀梁傳云商人和名阿一云商買一云百族和名毛々

裨販 文選西京賦云裨販和名比佐俗云販婦比

岐女裨販也岐比止一云商買一云百族和名毛々夜如良

漁獵類第廿一

漁子 文選江賦云蘆人漁子和名伊乎止利

漁與魚同採蘆捕魚者也

漁父 楚辭云漁父鼓枻而去漁父一云漁翁無良鼓枻岐美

叩船也

白水即辨色立成云白水即和名阿萬今按云日本紀云用魚人二字云用海人二字

潛女和名加豆岐米本朝式云伊勢國等潛女

獵師和名加文內典云譬如群鹿怖畏獵師文云一謂獵者和名加利比止

列卒和名加利古文選云列卒滿山

屠兒和名惠止利楊氏漢語鈔云屠居徒訓屠兒和名惠止利屠牛

微賤類第廿二馬肉取鷹鳥雞餌之義也殺生及屠牛馬肉取賣者也

邊鄙

文選西京賦云蚩眩邊鄙阿豆萬豆蚩眩阿佐無岐加

田舍人和名加比止楊氏漢語云田舍兒加比止

人民和名加比止日本紀云人民和名加比止一云於保大

閩人和名美加文字集略云閩反閩人止毛利宋門者也

圉人和名無萬加比文字集略云圉人和名無萬加比養馬者也 日本紀云

馬子和名無萬加比唐韻云櫛盧紅櫛馬人和名久知止利

櫛人和名久知止利舟子和名布奈古於是擲棹擲提也女角反

檝師和名加利文選吳都賦云櫛工檝師和名加利

涉人和名加利文選江賦云涉人於是擲榜機正也和日本紀云

渡子和名加利一云和名加利唐令云奴和名豆布人之下也和名夜豆加禮侍從人也

婢和名夜豆說文云婢和名夜豆女之卑稱也

奴僕和名夜豆唐令云奴和名夜豆人之下也和名夜豆加禮侍從人也

乞盜類第廿三

巫覡和名加利說文云巫無反和名祝女也文字集略云覡古平乃

遊女和名加禮女楊氏漢語鈔云遊行女兒又云阿曾比一云

男祝也

遊女和名加禮女楊氏漢語鈔云遊行女兒又云阿曾比一云

乞兒カクシ

晝遊行謂之遊女，待夜而發，其得奔者謂之夜發。今按夜發俗云夜保知本，文未詳。

偷兒ヌヒト

列子云：齊有貧者，常乞於城市，乞兒曰：「天下之厚莫過於此。」楊氏漢語錄云：乞索兒，保加此止。今按乞索兒，即乞兒是也。和名加多井。  
世說云：園中夜呵，云有偷兒。他侯。偷兒和名加多井須此止。竊盜和名美曾加一云不良人也。

群盜

漢書云：群盜滿山，群盜一云強盜。見唐律。

海賊

後漢書云：海賊張伯路冠略綠海九郡。

囚人

東宮切韻云：囚似由反，和名倍比止繫繫罪人也一云人囚在獄也。

親戚部七

父母類第九四

高祖父爾雅

云曾祖王父之考為高祖王父。日本紀止祖和名止保文字集略云五世祖也。豆於夜

高祖母爾雅

云高祖王父之妣為高祖王母。

高祖姑爾雅

云高祖王父之姊妹為高祖王姑。

曾祖父爾雅

云王父之考為曾祖王父。

和名於保

文字集

略云曾重四世祖也。

曾祖母爾雅

云王父之妣為曾祖王母。

和名於保

曾祖姑爾雅

云曾祖王父之姊妹為曾祖王姑。

族父

爾雅云父之從祖昆弟為族父。

於保於保

族昆弟爾雅

云族父之子，相謂為族昆弟。

祖父

爾雅云父之考為王父。九族圖云祖父於保

祖母

爾雅云父之妣為王母。九族圖云祖母於保孫炎曰：人之尊祖若天，主故王父王母也。

祖姑

爾雅云王父之姊妹為王姑。

於保

從祖父爾雅

云父之世父叔父為從祖父。

於保

從祖父爾雅

云父之世父叔父為從祖父。

於保

外祖父爾雅云母之考為外主父母方乃於保知  
外祖母爾雅云母之妣為外主母母方乃於波

孝經云身體髮膚受之父母父加母伊呂俗云不孝  
和名母波爾雅云父為考反好母為妣反田履集注舍  
人曰生稱父母死時稱考妣云惠公者阿隱之  
考也仲子者阿桓之母也明非死生之異稱矣云阿耶和

繼父母世說云諸葛亮為繼母族黨所讒又云王祥事後

母甚謹後母即繼母也謂母則可知父但繼父和名  
萬萬繼母繼父母各謂其子古我不生義也

伯叔類第二十五

伯父釋名云父之兄曰世父曰伯父曰世庸和名伯父  
之弟曰仲父

叔父釋名云仲父之弟曰叔父云阿叔者父之弟也

伯母伯母之弟曰季父和名九族圖云伯母和名今

按父之姊也

叔母九族圖云叔母和名父之姊妹為姑云阿叔母

舅爾雅云母之昆弟為舅其九反母方乃云大舅和名

少舅弟

從母爾雅云母之姊妹曰從母母方乃

姨唐韻音夷母之姊妹也

從舅爾雅云母之從父昆弟為從舅母方乃於

兄弟類第九六

兄爾雅云男子先生為兄許管云昆和名乃加美日本

紀云和名伊呂

弟

爾雅云男子後生為弟

和名於止宇止

姊

爾雅云女子先生為姊

和名阿稱

妹

爾雅云女子後生為妹

和名阿稱

母兄

文選注云母兄

俗名波良此止豆乃古乃加美

同胞之義同母兄也

母弟

尚書注云母弟同母弟也

甥

爾雅云兄弟之子為甥

和名伊夜

姪

釋名云兄弟之女為姪徒結及爾雅云所謂昆弟

外姪

之子為姪是也一云弟之女為姪

和名伊夜

從父兄

釋名云姊妹之子為外姪出嫁於異姓而所生也

從父兄弟

爾雅云兄之子弟之子相謂為從父昆弟

但兄之子男

為從父兄女為從父姊妹之子男為

從父弟女為從父妹也

再從兄弟

九族圖云再從兄弟

和名伊夜

三從兄弟九族圖云三從兄弟

和名萬太

從母兄弟爾雅云從母兄弟男子為從母昆弟女子為從

母姊妹

和名阿稱

子孫類第七

子

孫恤云子

即也

息也一云呂公曰臣有女願為箕

帚妾

男子

女子

孫

爾雅云子之子為孫

和名萬太

一云

曾孫

爾雅云孫之子為曾孫

和名比

一云曾疎也

玄孫

爾雅云曾孫之子為玄孫

和名波古

來孫

爾雅云玄孫之子為來孫言只有往來親耳今按

五代之孫也

昆孫

爾雅云來孫之子為昆孫昆後也六代孫也

仍孫

爾雅云昆孫之子為仍孫仍重也今按七代之孫也漢書云耳孫仍耳聲相近蓋一號也

雲孫

爾雅云仍孫之子為雲孫言輕遠如浮雲也今按八代孫也

外孫

爾雅云女子之子為外孫

離孫

釋名云甥之子為離孫男和名無萬古女無萬古云言離已遠也

歸孫

釋名云姪之子為歸孫和名與婦人謂嫁為歸姪子例故其所生日歸也

姻婚類第九

婚姻

爾雅云婿之父為姻婦之父為婚昏婦之父母為婿之父母相謂為婚姻

婚兄弟爾雅云婦之黨為婚兄弟

姻兄弟爾雅云婿之黨為姻兄弟

婿

爾雅云女子之夫為婿細反作聲和名無古

姪

釋名云兩婿相謂為姪亞反和名言一人取妹一人取妹相亞次也又曰友婿言相親友也

私

爾雅云女子謂姊妹之夫為私公私私字也和名與婿同孫炎注云謂無正親也

婦

爾雅云子之妻為婦和名與女又云夫之婦也

娣婦

爾雅云長婦謂稚婦為娣婦上音弟和名

媵婦

爾雅云娣婦謂長婦為媵婦似反和名爾雅云女子謂兄之妻為媵弟之妻為婦媵草作

媵

爾雅云女子謂兄之妻為媵和名與女父母爾雅云關西兄弟之妻相呼為媵逐理反和名阿

媵

爾雅云關西兄弟之妻相呼為媵逐理反和名阿

夫妻類第九

夫

白虎通云夫猶扶也以道扶接也

和名乎云

後夫

顏氏家訓云後夫多寵前夫之子

云

前夫

伊萬乃

顏氏云前夫

舅

爾雅云夫之父曰舅

姑

爾雅云夫之母曰姑

兄公

爾雅云夫之兄為兄公

叔

爾雅云夫之弟為叔與兄公同

女公

爾雅云夫之姉為女公

女妹

爾雅云夫之女弟為女妹

妻

白虎通云妻西反和者齊也與夫齊體也又用夫

妻

妻婦妻一云波須

妾

文字集略云妾接反和名非正嫡故以接為稱

後妻

顏氏云後妻必惡前妻之子

前妻

顏氏云前妻和名毛一云古奈

外舅

爾雅云妻之父為外舅

外姑

爾雅云妻之母為外姑

外字也

云夫之敬妻之父母如妻之尊敬舅姑同其名加

辨色立成

云婦兄婦之兄也

辨色立成

云婦弟婦之弟也

爾雅云妻之姊妹同出為姨

爾雅云妻之姊妹同出為姨

倭名類聚鈔卷第二終

倭名類聚鈔卷第二終

倭名類聚鈔卷第二終



倭名類聚鈔卷三形體部第八

源順撰

頭面類第三十

首頭カミカシラ

釋名曰首音韻和名倍始也頭度侯反訓上同獨也

言處體而獨貴也

顛カミカシラ附顛體

文字集略云顛落胡反字亦作體和蓋也玉篇

云顛獨婁二音俗云頭骨也

說文云腦奴道反作腦和名奈豆岐頭中髓腦也

顛會

針灸經云顛會一云未窓顛音信字作函一云顛

訓交反

頂顛イタナ

陸詞曰顛天反訓伊頂也顛音頭上也

顛カミカシラ

文字集略云顛古蓋反和顛車也

蟀谷カシラ附髮際

針灸經云耳以上入髮際一寸半有二穴應

而動謂之蟀谷和名古髮際加美

和名古

雲脂

墨子五行記云頭垢謂之雲脂和名加之良乃安

脰

音改師古漢書注云脰頰內也和名加之良乃安

顏

四聲字苑云顏五姦反訓眉目間也遊仙窟才面

額

子師說加保波世與面同揚雄方言云額五商反東齊謂之額獲胡幽列

頰

謂之頰五各反野王按云頰音挾和名豆面旁目下也玉篇云頰

靨

淮南子注云靨業反和名面小下也

頤

方言云頤怡謂之頤胡感反上聲之重字亦野王

頤

按云頤車和名岐頤骨也

頤

陸詞切韻云頤居井反和頤莖也

頤

釋名云咽下每曰胡和名之

頤

陸詞云頤胡講反和頤後也公羊傳注云齊人頤

頤

謂之脰反

耳

孫愐切韻云耳和名主聽聲者也

耳

辨色立成云耳埤和名美大

完骨

針灸經云完骨和名美大耳後大骨也

目

釋名云目默也默而內識也

眼

廣雅云眼五簡反和目子也一云瞳童反訓遊仙

聯

窟云眼皮師說萬比岐一說

睥

文字集略云聯綿反和名久瞳子黑也

瞼

廣雅云睥莫侯反訓與眼同目珠子也

眊

唐韻云瞼居儼反和名目瞼也

眊

唐韻云眊萬奈反和名目眊也

眊

唐韻云眊和名萬目眊也

眦

廣雅云眦在眇反又才賜反目裂也遊仙窟云眼

眇

唐韻云眇充支反和目汁凝也目汁也黃帝內經云

涕淚

目下謂之承泣急反和名奈孫愐云眇頂睛乃挺耳垢也和名美

聃

鼻口類第三十二

鼻

陸詞切韻云鼻秘反和面中岳也漢書注云高祖

鸛

為人隆準反應劭曰隆高也李斐曰隼鼻也玉篇

鼻柱

云噓波丁計反和名噴鼻也說文云鸛鳥鼻反字亦作鸛鼻莖也

淚

黃帝內經云水溝在鼻柱下波之良

口

字書曰淚須反和名鼻液也文字集略云擗反又

人中

野王按口反若后所以言食也

脣吻

四聲字苑云舌音切

縱理

黃帝內經云水溝即人中也

齒

說文云齒始反和口中折骨者也初斲反去聲

板齒

辨色立成云板齒和名奴加波

牙

廣雅云機謂之牙名岐波和云在齒後最近輔

齒

車者也說文云齒和名宇須波老人齒如臼也

斷 咽 喉

玉篇云斷 名魚之反和齒之肉也

唐韻云咽 音粵字亦作口中上咽也

說文云咽 於前反咽 謂之嗑 反爾雅云喉 反謂

之龍 乃無反和名

史記云絕亢而死 亢音胡郎反又去聲亦唐韻從

考聲切韻云唾 湯助反和口中津也

毛髮類第二十三

毫毛

陸詞云毛 反膚毫也毫 胡高反長毛也

鬢髮

說文云鬢 髮也野主按髮 名反和首上

長毛也蘇敬本草注云髮 仁請音義云音被楊玄

唐韻云鬢 奴加反俗云額前髮也 髮根也

髻

唐韻云髻 計反和名 髻也四聲字苑云髻 音選和

訓上同屈髮也

髻

文字集略云髻 須果反和名小兒剪髮所餘也

鬚鬚

說文云鬚 加美豆比介口上鬚也鬚 音由須下

比介豆 頤下毛也

眉

說文云眉 名廉反和目上毛也

睫

四聲字苑云睫 和名萬豆介 目睫毛也

身體類第三十四

身

唐韻云身 反式神躬 音弓又軀 音區訓

肢體

野王按肢 章移反字亦作四體也體 他禮反字

猶形也有形之摠稱也

髑髏

廣雅云髑髏 音骨也 和名加太 乃保祿

肩

陸詞云肩 名堅反和膊也膊 亦作膊 肩也

胛

四聲字苑云胛 加伊反和名 肩之下也

腋

唐韻云腋夜反和歧肘腋也四聲字苑云脇虛業反字亦作

背

王篇云脊跡反和名背也

乳

考聲切韻云乳而主反母所以飲子之汁也

腹

野王按云腹復反和名所以容裏五藏之者也

水

釋名云自臍以下謂之水腹或云小腹和名古

腰

略云肋勒反和名太幹骨也

膝

唐韻云膝苦簞反和名腰左右虛肉處也

腿

宿耀經云左右腿股字知阿波和名

髻

唐韻云尻苦部反和髻也徒渾反俗云坐處也

骨

野王按云骨忽反和肉之核也針灸經注云鳩尾

髓

野王云髓先累反和骨中脂也

筋

陸詞切韻云筋斤反和骨筋字從竹肉力也周禮

孔

注云力呂職反筋骸之強者也

汗

唐韻云竅並苦弗反和孔竅穴也

骨

蔣鮪云汗名寒反和人身上熱汗也

筋骨類第三十五

詳見身體類

觸

詳見頭面類顛字下

完骨

詳見耳自類

輔車

輔或作輔詳見頭面類頰字下

頤車

詳見頭面類頤字下

缺盆骨

詳見身體類髑髏字注

鳩尾骨

詳見身體類骨字下和名無

髌

唐韻云髌枯賀反和名髌骨也髌反寬兩髌間也

助

詳見身體類

肌肉類第三十六

肌

陸詞云肌飢反和名膚肉也

膚

陸詞云膚音失字作體肌也

皮

釋名云皮名褒反和被也被體也

皴

唐韻云皴七倫反和皮細起也

肉

玉篇云肉如陸反字亦作肌膚之肉也淮南子云

膜

解肉必中膜和名之

血脉

孫愐云膜音與莫同和肉內薄皮也

血脉

野王云血名夾反和肉中赤汁也夾反和名肉中

脂膏

血理也 唐韻云膏高反肪方反脂旨夷反和也冊反 蘇子方言云

在腰之脂肪也

藏府類第三十七

五藏

中黃子云五藏肝心脾肺腎也

肝

白虎通云肝干反木之精也色青

心

白虎通云心火之精也色赤

脾

白虎通云脾俾移反和土之精也色黃

肺

白虎通云肺廢反和布金之精也色白

肺

白虎通云肺廢反和布金之精也色白

腎

白虎通云腎時忍反和水之精也色黑

六府

中黃子云六府六腸小腸膽胃三膽膀胱也

大腸

中黃子云大腸長反和名為傳送之府

小腸

中黃子云小腸曾和名保太為受盛之府

膽

中黃子云膽都敢反為中精之府

胃

中黃子云胃謂反和名久曾為五穀之府

三焦

中黃子云三焦焦乃反和名孤立為中瀆之府

膀胱

廣雅云膀胱由旁波利不反呂腓也唐韻云腓反腹

手足類第三十八

手子

遊仙窟云手子師說云太

掌

四聲字苑云掌賞反和名太奈曾古々手心也

拳

唐韻云拳權反和名屈手也

指

唐韻云指俗反和名由比手指也抄與比乃萬大

膈

四聲字苑云膈落戈反和名手指文也

拇

國語注云拇母反和名於大指也

食指

左傳云食指指此止漢語執云頭第二指也

中指

儀禮云中指乃和名奈加第三指也

無名指

孟子云無名指之乃指第四指也

季指

儀禮云季指於和名古小指第五指也

腕

陸詞切韻云腕無岐反和名太々手腕也

臂

廣雅云臂音謂之肱反古弘四聲字苑云肘或作柳反

股

唐韻云髀辨名立成云團股毛々股也肱上聲

古文股字也

膝ヒキカク  
膝ヒキカク

野王按膝比音悉脛頭也

宿耀經云膝節說比佐乃加波良今案脛野王

按俗蒲忍反上聲之重字亦作脛阿波太膝今案脛與膝脛名異實同膝骨

也

大素經注云脛戈麥反和曲脚中也

陸詞云腓音肥訓古無脚腓也

說文云脛胡郎反和脛也釋名云脛及胡定莖也言

似物莖也

脚足

釋名云脚及居灼言坐時却在後也足及即玉言踵續

也趾音止和名言行一進一止也

蹠ツツキ

唐韻云蹠胡尾反上聲之重和各豆足骨也

踵ツツキ

唐韻云跟根反和名又比須足踵也踵音足後也

跗フ

儀禮注云跗方俱反字亦作跗足上也

說文云跗音尺足下也

瓜ツツキ

四聲字苑云瓜音早和手足指上甲和名豆女

莖垂類第三十九

陰今案王莖王門釋名云陰等之通稱也莖也言其所在莖駢也

王莖

房內經云王莖男陰名也楊氏漢語抄云屎破前一云

案屎鬚骨也音課可日本靈異記云紀伊國伊都

郡有一凶人不信三寶死時蟻著其閉今案是開

或以此字為男陰以開

陰囊

針灸經云陰囊俗云布久利其義大素經云天有

十日人手有十指辰有十二足有十指莖垂之二

以應之今案莖者王莖女子有陰而不足子節故

得懷子也

陰核

食療經云食蓼及生魚或冷陰核疼陰核俗云



玉門

刑德教云丈夫淫亂割其勢勢者則陰核也房內經云玉門名也楊氏漢語抄云尿俗人通鼻今案

吉舌

楊氏漢語抄云吉舌和名比奈依岐

月水

針灸經云月水不通則灸氣穴月水俗云

精液

房內經云交接之時精液流漾

尿

說文云尿奴用及和小便也

屎

野王案糞府問反和屎也說文云屎音矢字亦作屎今案俗人

屁

野牛馬大等糞如行大便也

病類第四十

四聲字苑云屁糞宗匹鼻反三字通也楊氏漢語抄云放屁和名倍比流

下部出氣也

岐伯黃帝善灸人疾患

頭風

魏志云太祖苦頭風

聾

四聲字苑云聾音力東反耳不聞聲也

聾

病源論云聾耳上音平和名風熱耳生膿汁也

聾

唐韻云盲莫耕反和目無眸子也

清盲

七卷食經云凡鹿并梅李食之任身使子清盲俗云

近目

食療經云婦人任身勿食驢馬肉俗云智

聾

周易云聾能視寒能行師說聾讀須加

目翳

文選風賦云得目為翳亡結反師說

翳

病源論云目翳於麗反目翳眼精之上有物如蠅

翳

翳是也

雀盲

病源論云人至暮不見物世謂之雀盲俗云度謂

如鳥雀

如鳥雀則無所見也

如鳥雀

如鳥雀則無所見也

眩

釋名云眩音懸和名女久夜萬此懸也目所視動亂如懸

塞鼻

釋名云鼻塞曰鼈音波反世漢久不通遂至窒

瘖症

說文云瘖症音鴉不能言也

吃

聲類云吃居乞反和名重言也說文云言語難也

兔缺

續晉陽秋云魏涑之生而兔缺俗云以辨色立成

啗僻

說文云啗名久知由賀無和口戾也病源論云啗

失聲

僻則言語不正也師說食療經云食熱臍物勿飲酢漿失聲嘶咽

哽咽

唐韻云哽咽音明又食塞也

噦噎

唐韻云噦噎音噎逆氣也

喘息

唐韻云歇音歇口氣引貌也

欬嗽

病源論云欬嗽波不字亦肺寒則成也

歐吐

病源論云胃氣逆則歐吐倍止都久又太萬此

唾血

極要方云唾血已見上唾一緣內傷一緣積熱有

津頤

此病病源論云津頤與多小兒多涎唾流出於頤下也

喉痺

病源論云喉痺侯婢二音俗喉裏腫塞痺痛水漿

齟脣

不得入是也說文云齟脣牛善反文選云齟口張齒見也

重舌

病源論云舌本血脈脹然變生如舌之狀謂之重

舌也

譚

張揖云譚徒難夫二音舌不正也

齟

蒼頡篇云齟五溝反又音隅齒重生也

齟

文選好色賦云歷齒和賀禮

齟

釋名云齟俱禹反齒齧之齒缺朽也

齟

錄驗方云齟齒波上胡介反睡眠而齒相切有聲也

齟

令人取其席下土內口中勿令知則止矣

齟

孫愐云齟子例寐言也今案和名

齟

說文云齟音波并留齒傷酢也

齟

孫愐云齟齟切齒怒也飲反音渠

胡

病源論云胡是和岐久曾大腋下鼻如葱豉之氣又謂

脚氣

之狐是如狐狸之氣也

脚氣

醫家書有脚氣論俗云脚病

脚氣

蒼頡篇云痿痺比留無夜未比不能行也

脚氣

脚氣論云轉筋俗云古無良加倍利由脚弱所生也

脚氣

毛詩注云腫足曰腫唐韻時種反是病也辨色立

脚氣

又云卑濕之地其人多腫

脚氣

說文云蹇音大訓阿之祭開行不正也

脚氣

莊子云駢拇枝指音薄堅反駢拇此

脚氣

蒼頡篇云癥瘕微瘕二音今案醫家書有魚瘕也

脚氣

腹中病也

脚氣

錄驗方云痞符鄙反上聲之小兒腹病也唐韻云

脚氣

腹內結病也

脚氣

釋名云疝音山阿太波良腹急痛也

脚氣

唐韻云蛇音同蝮人腹中長虫也病源論云蛇虫

脚氣

今案一名寸白俗云飲白酒食生栗等所成也

瘰

痔

脫左

痢

瘳

淋病

臨瀝

長血

產後腹

陰類

疫

癘

癩狂

失意

酬酒

瘡瘍

黃疽

字書云瘰音脹字亦作瘰腹滿也

說文云痔治里反上聲後病也四聲字苑云痔

虫食下部病也利今案俗云之

病源論云脫左古利紅反字亦作肛門脫出

也久痢則大腸卑冷所為也

釋名云痢音利久曾此言出漏之利也

釋名云痢赤白曰瘳音帶赤痢知久言滯而難出

也葛氏方云重下俗云之今所謂赤白痢也言冷

下部疾重故以名之

聲類云淋音林字亦作小便數也

病源論云臨瀝音歷之太小便滴瀝也

少品方云婦人長血祭賀又有白血

產後腹新撰要方云婦人產後腹痛俗云之取大豆二七

枚天石之

針灸經云治陰類方類音杜回反一名令莖頭下

向陰囊縫當頭所著處灸其縫上七壯即有驗矣

說文云疫音役衣民皆病也

說文云癘音例阿惡疾也

唐令云癩狂酬酒皆不得居侍衛之官癩音天布流

俗云毛乃本朝令義解云癩發時卧地吐涎沫無

所覺狂或自欲走或自高稱聖賢也

日本紀私記云失意古々路

唐韻云酬音向反醉怒也

病源論云瘡瘍音穰同俗云加知乃也瘡音與渴而

不小便也

病源論云黃疽音且無夜萬比身體面目爪甲及

小便盡黃之病也

霍亂

漢書云南越多霍亂之病矣

霍亂俗云之利與利久智與利古久夜萬此

瘡病

說文云瘡音虐俗云衣夜夜美

寒熱並作十日一發

之病也

苦舩

辨色立成云苦舩

布奈夜毛非

瘰癧

日本紀私記云瘰癧

和名宇江不世利瘰音莫

擇食

辨食立成云擇食

和名豆波利又揚氏說同

瘡類第四十一

瘡

唐韻云瘡音倉和

瘰也瘰

音夷瘰瘡也瘰音般和名岐須瘡也瘰音般和

度古瘡痕也四聲字苑云痕同戶息反訓岐波故瘡處

也廣雅云癩加音家布太瘡上甲也

丁瘡

千金方云治丁瘡方云丁

或本丁作疔未詳

丹毒瘡掌中要方云丹或本丹作毒要毒之氣其色無常

說文云疽云發背久癰也

癰疽

釋名云癰反於容氣壅結而不潰也

瘰癧

集驗方云瘰癧瘰音標俗血氣不澁而所生也

乳癰

四聲字苑云疔竹故反與疔婦人乳腫也釋名云

乳癰曰妬今案妬且作妬貯也言氣貯積不通也

瘰癧

唐韻云瘰反小瘰也

病源論云瘰癧瘰音下結反字亦作瘰血結聚所生也

浸淫瘡

病源論云浸淫瘡美俗云心風熱發於肌膚也

炮瘡

唐韻云炮反防教面瘡也類聚國史云仁壽二年炮

瘡流行人民疫死

癭瘻

說文云癭瘻俗云路頸腫也

癭瘻

病源論云癭瘻之比和名皮肉急腫起初如梅李漸

長大不癢不痛又不堅強者也

瘰癧 瘰癧 瘰癧

說文云瘰音息瘰肉和名阿萬寄肉也  
莊子云附贅懸疣  
釋名云疣音尤又音有懸疣  
之有五也  
五也出皮上高如地

眈目

病源論云眈目今案眈即疣字也和手足邊忽生

疥癩

肉典云疥癩名波太介

癬

說文云癬音淺俗云乾瘍也

瘍

說文云瘍音揚和名如疣頭瘡也周禮注云秃反加

疥

鬼舐頭病源論云思舐頭師說為天狗人頭或如錢大或

癩

唐韻云癩音孕和名於面黑子也

漆瘡

病源論云漆瘡和名宇流人見漆中其毒而腫是也

熱沸瘡

四聲字苑云沸音佛熱時細瘡也新錄方云治夏月

餽面

病源論云餽面須毛加面皮上有滓是也

皸鼻

野王案皸音岐和名途鼻上皸也

疹

唐韻云疹音軫父屑瘡也

白癩

病源論云白癩之良波太人面及身頸皮肉色變

歷易

病源論云歷易奈萬豆人頸及胃前腋下自然斑

疔

點相連不痛不癢

黑子

晉書云趙孟面有二疔音疾移反  
漢書云黑子和名波今中國呼歷子音於吳

代指

楚俗謂之誌者訛也

集驗方云代指和名豆萬無毒由筋骨中熱盛所

疥

漢書音義云疥陟玉反和名比美辨手足中寒作

輝

漢書注云輝音軍和各手足坼裂也

肉刺

病源論云肉刺和名乃須美脚脂間生肉如刺由著靴

癭

四聲字苑云癭隱疹二音和名知皮外小

風癭

病源論云風癭和名加他人皮膚虛為風寒所

黧

聲類云黧北角反和肉憤起也

腫

山海經云疴謂乳腫腫也野王案

膿

瘡毛勇反字亦身體黧起虛滿也

疥

漢書音義云疥音脂訓以杖擊入其皮膚起青魚也

疼

說文云疼徒冬反訓動痛也

癢

釋名云癢伊太之和名通也通在膚脈中也

倭名類聚鈔卷第三終

柳名卷之三

倭名類聚卷四術藝部第九

文字集異術藝部云術法也藝能也

射藝類第四十二

射音謝又作朕訓由美以留又云弓弩發於身中於遠故字曰從身矢是也

騎射

漢書云甘延壽以良家子善騎射楊氏漢語抄云

馬射

和名宇未由美今案馬射即騎射也

步射

李太白射法云夫步射以目先領其特心射之

步射和名加知由美今案特心者的異名也

唐鹵簿令云細射弓箭

今按此間云和名萬々岐由美

遠射

淮南子云越人學遠射參天而發揚氏漢語抄云

射遠

和名止保奈介今按云遠射即射遠也

諸葛亮六射教云六射或山林樹木皆以的

今按本朝

式云五月五左右近衛射六的也

弋射

唐韻云弋以豆留射也四聲字花云矰音弋射矢

也繳之若矰繳所以加飛鳥也



馳射今按俗云於後漢書云馳射無毛乃以流  
照射附續搜神記云聶支少時家貧常照射見一白鹿

戲射射中之明晨尋蹤血矣  
郭璞方言注云平題者今之戲射箭也今按戲射

射藝具第四十三  
說文云鞬古侯反扣名多未岐射臂香也

射鞬毛詩注云鞬由美加介訓扶也能射馭則佩之周禮

鞬注扶鞬音早和名止毛場氏漢語抄日本

馬埽禮弓矢圖云埽音臂鞬以朱韋為之

射埽唐韻云他果反字亦作埽楊氏漢語抄云射埽

的音朋射埽也四聲字苑云埽埽也

皮附周禮云鄉射之禮五物其三曰皮本朝式云山形

射之附文選東京賦注云乏射之和名夜布世岐以革

射中當舉之

射翳文選射雉賦注云翳於計反隱也障所以隱射者也

雜藝類第四十四  
投壺內典云豆保字知古禮也壺長一

藏鈎

尺二寸二分籌長一尺二寸

籌即投壺矢名也見同經

三秦記云昭帝母鈎弋夫人手拳而國色先帝寵

之世人為藏鈎之法是也

打毬

唐韻云毬

音未打毬肉典或謂之拍毬師說云萬利字知

毛丸打者也劉

蹴鞠

向別錄云打毬昔黃帝所造本因兵勢而為之

傳玄彈基賦序云漢成帝好蹴鞠由蹴音千陸反

競渡

金谷園記云今之競渡

布奈又良倍楚國風也

競馬

本朝式云五月五日競馬

和名久良立標師讀

鞦韆

古今藝術圖云鞦韆

秋遷二音和名由依波利

以綵繩懸空中

圍碁

博物志云堯造圍碁

音期字亦作碁世間云五一

云舜之所造

彈碁

世說云彈碁指石名始自魏宮文帝於此技且好矣

擲蒲

兼名苑云擲蒲一名九采

內典云擲蒲和名加利字知

八道行成肉典云拍毬擲石投壺牽道八道行成一切戲

笑悉不覲作八道行成讀夜佐須賀利

雙六

兼名苑云雙六子一名六采

今按簿亦是也簿音博俗云須久呂久

意錢

後漢書注云意錢

世間云世今之攤錢也桂花

珠叢抄云以手有所撻謂之攤

唐韻曰撻音諾何反撻挪也字亦作

攤世間云獸撻音七何反手攤錢也訓毛無

弄槍

楊氏漢語抄云弄槍

和名保古斗利槍音倉

弄丸

梁武帝千字文注云宜遼者楚人也能弄丸

世間云多

未斗八在空中一在手中今人之弄鈴是也

漢語

利云弄鈴須云止利

相撲

漢武故事云角觝

丁禮反訓與突同

今之相撲也王隱晉

書云相撲撲音蒲角反和名須未比本朝相撲記亦有立合下伎也相撲長也

相撲コラレウチ

唐韻云撲勅音反內典云相撲以拳加物也

牽道ニチチラス

內典云投壺牽道牽道和名羨知久良開

擲倒カハリソク

楊氏漢語抄云擲倒和名賀倍利宇都

鬪雞トリアサヒ

王燭寶典云寒食之節城市多為鬪雞之戲鬪雞此間

鬪草クサアサヒ

荆楚歲時記云五月五日有鬪百草之戲鬪草此間云久

拍浮フラス

文選云拍浮拍打也俗云波世於布須是也

雜藝具第四十五

碁子

藝經云白黑碁子各一百七十枚

碁局

唐韻云枰皮命反按簿局也陸詞云局渠主反碁局俗云五

半碁板枰也

樗蒲采陸詞云櫟音軒槁子樗蒲采名也

雙六采楊氏漢語抄云頭子雙六乃佐以今案見雜題雙六詩

鞠音菊字亦作以韋囊盛糠而蹴之孫愐云今通謂之毬子

毬杖竹花反打毬曲杖也

紙老鴟辨色立成紙老鴟師勞之云以紙為鴟形乘風能飛云紙為

酒胡子諸葛相如酒胡子賦云因木成形象人質在掌握

而可玩遇盃盤而則出名和樂人之所弄也顏氏家

獨樂音獨辨色立成云獨樂和名古未有孔者也

獨樂和名古未

輪鼓

本朝相撲記云輪鼓二人

諸雜藝之中云云論鼓之

而輪轉於絲上故以名之

挿頭花楊氏漢語抄云鈔頭花

音樂部十 鍾鼓類第四十六

鈺鼓

後漢書云鈺鼓之聲鈺音征鈺鼓兼名花云鈺一

名鏡反女交余鼓也越王勾踐造也

方磬

律書樂圖云磬若定反方磬懸二十四唐令云王磬方響

銅鈸子

律書樂圖云銅鈸子今案鈸即出自西域無柄以皮為紐

大鼓

蔡邕獨斷云鼓公戶反和黃帝臣岐伯所作也

律書樂圖云爾雅大鼓謂之鼗音墳和名於保豆

提一名抱音浮字亦作所以擊大鼓也

搯鼓

律書樂圖云搯鼓須利都俗云

鞞鼓

律書樂圖云答臈鼓者今之鞞侯提鼓鞞音昌俗

周禮注云鼗徒乃反字亦作鞞如鼓而小持其柄

腰鼓

唐令云高麗伎一部橫笛腰鼓各一腰鼓俗云二

拍子

本朝令云要鼓師一人腰鼓讀久礼豆美

琴瑟類

帝王世說云炎帝作五絃琴世本云神農作之琴

操云伏犧作之以具宮商角徵羽至於周文王增

絃一說云文王武王各加一絃音與弦同和文選





不留唐地先來本朝傳之最涼別澁河鳥安樂鹽音出時

雙調曲

德鹽 曹婆筑 紫諸懸 柳花花或譜云延曆寺遣唐舞生久禮真茂傳

柳花花或譜云延曆寺遣唐舞生久禮真茂傳 春庭樂和迹部大田麻呂作之

平調曲

相夫憐 萬歲樂 一泚列詠有 累頭樂 勇勝

慶雲樂 越天樂一本天 皇慶皇如三臺至鹽 平蠻樂 臨胡禪脫

娥媚娘 澁金樂 豐生樂 永隆樂 長慶子

即君子 直大鳳 連珠火鳳 移都師

駱勢娘 夜半樂 散手破陣樂俗云 太平樂

道調曲

上元樂 五更轉 散手破陣樂俗云 太平樂

仙人河 五聖樂或在 聖明樂 拔頭按音傾五

樂天八樂 飲酒樂 大天樂 太寶樂

太補樂 太定樂 興明樂 五坊樂 後散

乞食調曲 秦主破陣樂 還城樂 放鷹樂 蘇芳菲

性調曲 西河 按弓士 千金女兒 長命女兒

王昭君武部卿貞保親王自尺 反樂胡德

黃鍾調曲 喜春樂 弄殿樂 海仙樂 應天樂

央宮樂 散金打毬樂或云南 安城宮 河南浦

感城樂 聖淨樂 赤白桃李花 皇帝三臺

提金樂 拾翠樂律歌有 重光樂 九城樂 汎龍舟

水調曲 蘇合香大曲俗只 萬秋樂 秋風樂古口老傳

盤波調曲 蘇合香大曲俗只 萬秋樂 秋風樂古口老傳

天皇幸南池虎之白初奏此曲 崇明樂 劍氣禪脫禪脫云樂 輪臺

青海波有鳥向樂 蘇莫者 採桑老有感秋樂

山鷓鴣曲鷓鴣鳥名也竹林樂 元哥德貴子

盤涉參軍 永寶樂 登負樂

角調曲 曹娘禪脫 白樹 遊宇女

高麗樂曲 新鳥蘇 古鳥蘇 退宿德宿音如鼠進宿德

狛鉾古萬保古俱倫古甲序古一志岐傳 埴破波爾和利歸德

侯都鬱與志阿夜岐理 葦波 鞘切 頑徐

王仁庭 崑崙波世醉樂

啄木 保曾路久 勢利 賀利夜酒 延喜樂 新蘇

鞞鞞鞞二音未見唐韻胡德樂 狛犬 石川樂

臨河或云林歌胡蝶樂延喜八年亭子院童相擲之時

蘇志摩利 登天樂 地久樂即歌有櫻房朝臣所作也納蘇利

倭名類聚鈔卷第四終



