

唐

文

粹

開化圖書館

Wathwa Library

開化圖書館

Kaishua library

開化圖書館

Kaishua library

開化圖書館

Kaishua library

重校正唐文粹卷第四

吳興姚

鉉

纂

古賦丁 摠五首

符寶一

受命寶賦 梁肅

象緯一

渾天賦 楊炯

閱武二

大獵賦 李白

斐將軍舞劍賦 喬覃

誓師一

濟河焚舟賦 高邁

受命寶賦 并序

梁肅

受命寶在昔曰傳國璽自秦始皇有焉蓋取夫一世二世傳於無窮故有傳國之號歷兩漢至于陳隋隋煬帝之遇禍也宇文化及

盜之而西竇建德滅化及取焉易稱物不可以終否武德中太宗一戎衣而天下大定是器也與璽同歸國家用之以受命所承更名大寶而多歷年所自前代觀之受天明命則不求而得僭賊劫遷則得之而失蓋神物之所在非徒然也抑又聞之鼎之輕重與璽之去留莫不視德之上下位之安危若恃寶命在已而怙心堙耳漸至危殆以負宸之尊被竊鈇之言當此時也此片玉耳復何爲哉竊讀史氏感興亡之器忿微覬之類於是作受命寶賦若形制之小大厚薄則未始詳也故不備焉其辭曰

物之貴兮惟玉之英翕二氣以成形涵百寶之純精卞氏得之獻而後明當秦趙之抗衡挺高價於連城伊玩好之所資微神器之鴻名及夫秦始皇削平六王爲龍爲光追琢其章其文曰受命于天旣壽永昌其始也謂世有哲王傳國寶之無疆何逆天以暴物不及期以降殃惟陰隲之運行終有授而不常隨素車之白馬歸赤精於路傍逮夫漢業中微后族專命祿去公室世移威柄寶

沙麓之遺瘵成巨君之篡害雖擲地以慷慨終莫救夫顛沛俄漸
臺之傾移歷更始與赤眉咸庸懦而不居卒亂長而禍滋洎四七
之龍驤爲火主以得之遂祀漢以配天延二百之炎輝苟非其人
寶命不歸悼栢靈之不嗣置天下於阡危旣而赤伏道喪黃星兆
發雲雷邁迤朝社播越去乘輿而漂蕩入睂井以蕪沒披草萊以
拯之寔功存乎武烈何典午之傾潰劉石盜以自尊旣江表之卜
年遂歸明以去昏五世推移或亡或存失由道喪隋之并吞始負
險以爭雄俄銜璧而來奔惟大業之離阻由君昏而黷武豺狼呀
以當路郊廟毀而失主望夷之釁旣發斯器淪於醜虜昊天有命
眷我高祖騫飛汾晉震疊關輔雲行雨施雷動颺舉聖人旣作萬
物斯覩于時也充德扇結束周晚艱帝謂文皇陳師往伐如火烈
烈如風發發牛口先撥虎牢則達致四海於升平混車書以同轍
惟神器之有在終告歸于魏闕考乎先王之統世也以文經天以
武緯地觀象備物從宜制器播而用之爲天下利故曰大德曰生

大寶曰位位之升降惟道所至先王審其所以故爲大於細爲難於易然後本不搖而末不墜安危之體鑒此而已若夫符命之所加曆數之所歸莫不天人合發區宇樂推休祥煥然靈命顯思是以有守有失動而悅隨苟貪功而僭禮莫不速禍而召危此玉也公路執持衆叛而親離趙高引佩殿壞而身糜惟前軌之昭昭孰可幸捷以取之荅曰吾皇有命如天有日傳寶在我昏庸自佚則陸渾無問鼎之事歷代無奉璽之術苟思慮於廢興朝不旣而患失於戲天發禍機聖人定之天生神物聖人用之康哉皇哉大人造之子孫百代永言保之

渾天賦

并序

楊炯

顯慶五年炯時年十一待制弘文館上元三年始以應制舉補校書郎朝夕靈臺之下備見銅渾之象尋返初服卧病丘園二十年而從宦斯亦拙之效也代之言天體者未知渾蓋孰是代之言天命者以爲禍福由人故作渾天賦以辨之其辭曰

有爲宣夜之學者喟然而言曰旁望萬里之黃山而皆青翠俯察
千仞之深谷而皆黥黑蒼蒼在上非其正色遠而望之無所至極
日月載於元氣所以或中而或具星辰浮於大空所以有行而有
息故知天常安而不動地極深而不測可以爲觀象之準繩可以
作談天之楷式有稱周髀之術者蹶然而笑曰陽動而陰靜天廻
而地游天如倚蓋地若浮舟出於郊入於酉而生晝夜交於奎合
於角而有春秋天則西北旣傾而三光北轉地則東南不足而萬
穴東流比於圓首前臨曾者後不能覆背方於執炬南稱明者北
可以言幽此天與而不取惡煌煌而更求太史公有睟其容乃盱
衡而告曰楚旣失之齊亦未爲得也言宣夜者星辰不可以闊狹
有常言蓋天者漏刻不可以春秋各半周三徑一遠近乖於辰極
東井南箕曲直殊於河漢明入於地葛稚川所以有辭候應於天
栢君山由其發難假蘇秦之不死旣莫知其爲說僮隸首之重生
亦不能成其筭也二客嘗聞渾天之事歟請爲左右揚擢而陳之

原夫杳杳冥冥天地之精混混沌沌陰陽之本何太虛之無礙偉
造化之多端南溟玉室之宮爰皇是宅西極金臺之鎮上帝攸安
地則方如碁局天則圓如彈丸天之運也一北而物生一南而物
死地之平也影長而多暑影短而多寒太陰當日之衝也成其薄
蝕衆星傳月之光也因其波瀾乾坤闔闢天地成矣動靜有常陰
陽行矣方以類聚物以羣分吉凶生矣在天成象在地成形變化
見矣部之以三門張之以八紀其周天也三百六十五度其去地
也九萬一千餘里日居而月諸天行而地止載之以氣乘之以水
生之育之長之畜之亭之毒之蓋之覆之天聰明也聖人得之天
垂象也聖人則之其道也不言而信其神也不怒而威驗之以衡
軸考之以樞機三十五官有羣生之繫命一十二次當下土之封
畿中衡外衡每不召而自至黃道赤道亦殊塗而同歸表裏見伏
聖人於是乎發揮分至啓閉聖人於是乎範圍可以窮理而盡性
可以極深而研幾天有北斗杓攜龍角魁枕參首天有北辰衆星

環拱大帝威神尊之以耀魄配之以勾陳有四輔之上相有三公
之近臣華蓋巖巖俯臨於帝座離宮弈弈旁絕於天津列長垣之
百堵啓閭闔之重闈文昌拜於大將大理囚於貴人太階平而君
臣穆招遙指而天下春東宮則析木之津壽星之野箕爲傲客房
爲駟馬天王對於攝提皇極臨於宦者左角右角兩耀之所巡行
陰間陽間五星之所次舍後宮掌於燕息太子承於家社宗人宗
正內外惇叙於邦家市樓市垣貨殖畢陳於天下北宮則靈龜潛
匿騰蛇伏藏瓠瓜宛然而獨處織女終朝而七襄登漸臺而顧步
御輦道而倘佯聞雷霆之隱隱聽枹鼓之礮礮南斗主爵祿東壁
主文章須女主布幣牽牛主關梁羽林之軍所以除暴亂壘壁之
陣所以備非常西宮則天潢咸池五車三柱奎爲封豕參爲白虎
胃爲天倉婁爲衆聚髦頭之北宰割其胡虜天畢之陰蓄洩其雷
雨大陵積尸之肅殺參旗九旂之部伍樵蘇之地出入於苑囿萬
億之資填積於倉庾南宮則黃龍賦象朱鳥成形五帝之座三光

之庭傷成於鉞誅成於鎖禍成於井德成於衡執法者廷尉之列
大臣之象少微者儲君之位處士之星天狐直而狼顧軍市曉而
雞鳴三川之交鶉火通其耀七澤之國翼軫寓其精南河北河象
闕於是乎增峻左轄右轄邊荒於是乎自寧乃有金之散氣水之
精液法渭水之橫橋像昆池之刻石歲時占其水旱滄溟應其朝
夕織婦之室漢家之使可尋飲牛之津海上之人易覲日也者衆
陽之長人君之尊天雞曉唱靈烏晝跋扶桑臨於大海若木照於
崑崙太平太象所以司其出入南至北至所以節其寒溫龍山銜
燭不能議其光景夸父棄策無以方其駿奔月也者羣陰之紀上
天之使異姓之王后妃之事方諸對而明水浹重暈市而邊風駛
纔盈蚌蛤則虜騎先侵適鬪麒麟則暗虎潛值五星者木爲重華
火爲熒惑鎮居戊巳斯爲土德太白主西辰星主北俯察人事仰
觀天則比參右肩之黃如奎大星之黑五材所以致用七政於焉
不忒同舍而有四方分天而利中國赤角犯我城黃角天之爭五

星同色天下偃兵趨前舍爲盈退後舍爲縮盈則侯王不寧縮則軍旅不復或向而或背或遲而或速金火犯之而甚憂歲鎮居之而有福觀衆星之部署歷七耀而驅馳定天下之文所以通其變見天下之賸所以象其宜然後播之以風雨威之以霜霰或吐霧而蒸雲或擊雷而鞭電一旬而太平感膚寸而天下徧白日爲之晝昏恒星爲之不見爾乃重明合璧五緯連珠青氣夜朗黃雲旦扶握天鏡受河圖若曰賜之以福此明王聖帝之休符至如怪雲祆氛冬雷夏雪日暉長虹星流伏鼈陰有餘而地動陽不足而天裂若曰懼之以災此昏主亂君之妖蠶昔者顓頊之命重黎司天而司地陶唐之分仲叔宅西而宅東其後宋有子韋鄭有裨竈魏有石氏齊有甘公唐都之推星王朔之候氣周文之視日吳範之占風有以見天地之情狀識陰陽之變通詩云謂天盖高語云惟天爲大至高而無上至大而無外四時行焉萬物生焉羣臣莫尊於上帝法象莫大於皇天靈心不測神理難筮日何爲兮右轉天

何爲兮左旋盤古何神兮立天地巨靈何聖兮造山川螟何細兮
師曠清耳而不聞離朱拭目而無見鵬何壯兮搏扶搖而翔九萬
運海水而擊三千龜與蛇兮異其短長之質椿與菌兮殊其大小
之年鐘何鳴兮應霜氣劍何伏兮動星躔列子何方兮御風而有
待師門何術兮驗火而登仙魯陽揮戈兮轉於西日陶侃折翼兮
登乎上玄女何寃兮化精衛帝何恥兮爲杜鵑爭疆理者有零陵
之石聞弦歌者有蓋山之泉若怪神之不語夫何述於此篇以天
乙之武也焦土而爛石以唐堯之德也襄陵而懷山以顏回之賢
也貧居於陋巷以孔丘之聖也情希乎執鞭馮唐入於郎署也兩
君而未識楊雄在於天祿也三代而不遷相譚思周於圖讖也忽
焉不樂張衡術窮於天地也退而歸田我無爲而人自化吾不知
其所以然

大獵賦 并序

李白

臣以爲賦者古詩之流辭欲壯麗義歸博遠不然何以光讚盛美

感天動神而相如子雲競誇辭賦歷代以爲文雄莫敢詆訐臣謂
語其大略竊或褊其用心子虛所言楚國不過千里夢澤居其太
半而齊徒吞若八九三農及禽獸無息肩之地非諸侯禁淫述職
之義也上林去左蒼梧右西極考其實地周袤纔經數百長楊夸
胡設網爲周法放麋鹿其中以搏攫充樂羽獵於靈臺之囿圍經
百里而開殿門當時以爲窮壯極麗逮今觀之何齷齪之甚也但
王者以四海爲家萬姓爲子則天下之山林禽獸豈與衆庶異之
而臣以爲不能以大道匡君示物周博平文論苑囿之小竊爲微
臣之不取也今聖朝園池遐荒殫窮六合以孟冬十月大獵於秦
亦將耀威講武掃天蕩野豈淫荒侈靡非三驅之意邪臣白作頌
折衷厥美其辭曰

粵若皇唐之契天地而襲氣母兮粲五葉之歲蕤惟開元廓海寓
而運斗極兮揔六聖之光熙誕金德之淳精兮漱玉露之華滋文
章森乎七曜兮制作參乎兩儀括衆妙而爲師明無幽而不燭兮

澤胡遠而不施慕往昔之三驅兮順生殺於四時若乃嚴冬慘切
寒氣凜冽不周來風玄冥掌雪木脫葉草解節土囊煙陰火井冰
閉是月也天子處乎玄堂之中飡八水兮休百工考王制兮遵國
風樂農人之閑隙兮因校獵而講戎乃使神兵出於九闕天仗羅
於四野徵水衡與林虞辨土物之衆寡千騎飈掃萬乘雷奔梢扶
桑而拂火雲兮刮月窟而搜塞門赫壯觀於今古業搖蕩於乾坤
此其大略也而內以中華爲天心外以窮髮爲海口豁咽喉以洞
開吞荒裔以盡取大章按步以來往夸父振策而奔走足跡乎日
月之所通囊括乎陰陽之所有君王於是撞鴻鐘發鑿音出鳳闕
開宸襟駕玉輅之飛龍歷神州之層岑遊五柞兮瞰三危挾細柳
兮過上林橫高牙以總總兮駐華蓋之森森於是擢倚天之劍彎
落月之弓崑崙叱兮可倒宇宙噫兮增雄河漢爲之卻流川嶽爲
之生風羽旄揚兮九天絳獵火燧兮千山紅乃召蚩尤之徒叢長
戟羅廣澤呵雨師走風伯稜威耀乎雷霆烜赫振於蠻貊陋梁鄒

澤
以

之體制鄙靈囿之規格而南以衡霍作襟北以代恒作袂夾東海
而爲塹兮拖西溟而流渠麾九州之珍禽兮迴千羣以空入聯八
荒之竒獸兮屯萬族而來居雲羅高張天網密布置罟懸原峭格
掩路蟻蠊過而猶礙螭螟飛而不度彼層霄與翳榛罕翔鳥與伏
兔促營合技彌巒被岡金戈森行洗晴野之寒霜虹旗電掣卷長
空之飛雪吳驂走練宛馬蹀血縈衆山之聯縣隔遠水之明滅使
五丁摧鋒一夫拔木下塹高頽深平險谷擺椿枯開林叢噲噲呷
呷盡奔突於場中而田強古治之儔烏獲中黃之黨趙崢嶸獵莽
蒼喑呼哮鬪風旋電往脫文豹之皮抵玄熊之掌批後手徠挾三
挈兩旣徒搏以角力又揮鋒而爭先行虺號以鷄睨兮氣赫火而
歆烟拳封獬肘巨犍梟羊應叱以鼈踣貔兪亡精而墮巔或碎腦
以析脊或歎髓而飛涎窮遐荒蕩淵數扼土伯殪天狗脫角犀頂
拔牙象口掃封狐於千里捩雄虺之九首咋騰蛇而仰吞拖奔兕
而卻走君王於是裁通天靡星旃奔雷車揮電鞭觀壯士之效獲

顧三軍而欣然曰夫何神龍鬼慄之駭人也又命建夔鼓勵武卒
雖躡轢之已多猶拗怒而未歇集赤羽兮照日張烏號兮滿月戎
車韃韃以陸離設騎煌煌而奮發鷹犬之所騰捷飛走之所蹉蹶
攫麕麇之咆哮蹂豸貉以挂格膏鋒洩鏑填巖掩窟觀殊材與逸
羣尚揮霍以出沒則有白貂飛駁窮竒驅貓牙若錯劍鬣如叢竿
口吞父鋌目極槍櫓碎琅弧瓖玉弩射猛彘透奔虎金鏃一發旁
疊四五雖鑿齒磨牙而致仇誰謂南山白額之足覩揔八校搜四
隅馳專諸走都盧趨喬林撇絕壁抄衛御攬豹獠囚鼉馳於峻崖
頓毅馮於穹石養由發箭竒肱飛車巧括更羸妙兼菰且墜鷓鴣
於青雲落鴻鴈於紫虛梢鷓鴣漂鷓鴣彈地廬空神居斬飛鵬於
日域摧大鳳於天墟龍伯釣其靈鼈任公獲其巨魚窮造化之譎
詭何神怪之有餘所以噴血流川飛毛灑雪乍若乎高天雨獸上
墜於大荒又似乎積禽爲山下崩於林穴陽烏沮色於旭日陰兔
喪精於明月思騰裝上獵於太清所恨穹昊之路絕而忽也莫不

海晏天空萬方來同雖秦皇與漢武兮復何足以爭雄俄而君王
茫然改容愀若有失居安思危防險誠逸斯馳騁以狂發非至理
之弘術且夫君以端拱爲尊玄妙爲寶暴殄天物是謂不道乃命
去三面之網示六合之仁已殺者待其犯命未傷者全其天真雖
翦毛而不獻豈割鮮以染輪解鳳皇與鸞鷲兮旋騶虞與麒麟獲
天寶於陳倉載非熊於渭濱於是享獵徒封勞苦軒行庖騎酌酤
韜兵戈火網畧然後登九霄之臺宴八紘之圃開日月之扃闢生
靈之戶聖人作而萬物覩覽蒐教與狩岐何宣城之足數哂穆王
之荒誕歌白雲於西母曷若飽人以淡泊之味醉時以淳和之觴
鼓之以雷霆舞之以陰陽虞乎神明狙於道德張無外以爲罝琢
大朴以爲杙頓天網以掩之獵賢俊以御極若此之狩罔有不克
使天人宴安草木蕃殖六官斥其珠玉百姓樂於耕織寢鄭衛之
聲卻靡曼之色天老掌圖風后侍側是三階砥平而皇猷允塞豈
比夫子虛上林長楊羽獵計麋鹿之多少誇苑囿之大小者哉方

將延榮光於後昆軼玄風於遠古擁嘉瑞臻元符登封於泰山篆
德於社首豈不與乎七十二帝同條而共貫哉君王於是迴蜺旄
返鑾輿訪廣成於至道問大傀之幽居使罔象掇玄珠於赤水天
下不知其所如也

裴將軍舞劍賦 并序

喬潭

元和秋九月羽林裴公獻戎捷于京師上御花萼樓大置酒酒酣
詔將軍舞劍爲天下之壯觀遂賦之其辭曰

將軍以幽燕勁卒耀武窮髮俘海夷虜山羯左執律右秉鉞振旅
闐闐獻功于魏闕上享之則鍾以捍簾鼓以靈鼉千妓度舞萬人
高歌秦雲動色渭水躍波有肉如山有酒如河君臣樂飲而一醉
夷夏薰薰而載和帝謂將軍拔劍起舞以張皇師旅以烜赫戎虜
節八音而行八風奮兩階之于羽公於是乎貝冑朱紱而正色虎
裘錦楊而攘臂抗稜威飄銳氣陸離于武備婆娑乎文事合桑林
之容以盡其意照蓮花之彩以宣其利翕然鷹揚翼爾龍驤鋒隨

指顧鏑應徊翔取諸身而聳躍上其手以激昂縱橫耀穎左右交
相觀乎此劍之躍也乍雄飛俄虎吼搖輻射牛斗空中悍慄不
下將久歛風落而雨來果愜心而應手爾其凌厲清淳絢練夔絕
青天兮可倚白雲兮可決覩二龍之追飛見七星之明滅雜朱干
之逸勢應金奏之繁節至乃天輪宛轉貫索迴環光沖融兮其外
氣混合兮其間若勇雲濤如飛雪山萬夫爲之雨汗八佾爲之慙
顏及乎度曲將終發機尤捷或連翩而七縱或瞬息而三接風生
兮舊旆襜襜電走兮彤庭曄曄陰冥變見靈怪離獵將鬼神之無
所遁逃豈蠻夷之不足震懾嗟夫蘭子之迭躍其人未雄仲由之
自衛其武未功曷若將軍爲百夫之特寶劍有千金之飭奮紫髯
之游刃發帝庭之光色所以象大君之功亦以宣忠臣之力或歌
曰泚泚武臣耀雄劍兮清邊塵威遠夷兮率來賓焉用輕裾之妓
女長袖之才人天子穆然詔伶官斥鄭衛選色者使覘乎軍容教
舞者使觀乎兵勢變激楚之結風爲發揚之蹈厲僉謂將軍之劍

舞古未之至

濟河焚舟賦

高邁

昔孟明之載戰載北也空山肉填平地血流匹馬隻輪蕩然不收
社稷包羞朝廷隱憂用兵至此不死何求誠以弃瑕之恩未報拜
賜之言虛設砥名勵節易地改轍翼桑榆之未晚得雌雄之一決
乃復揔元戎申薄伐四馬雲屯長劍電掣咆哮兮前貔後虎威稜
兮左霜右雪火千旗而四面風動雷萬鼓而一道地裂小長平之
瓦解凌不周之柱折朝出乎咸秦夕濟乎孟津其氣益振其屈欲
伸於是指河中之舟示軍中之人曰吾與君子誓雪前恥負則入
黃泉之下勝則入青雲之裏吹噓而霜露變叱咤而風塵弭雖無
此舟誰無此舟爾否則骸骨爲異鄉之土魂鬼爲鄰國之鬼雖有
此舟誰有此舟矣乃命焚之夫其火與木相守水與火相煎烘大
川炊長壻龍吼乎沸潭魚喁乎湯泉舳舻化而爲炭檝棹颺而爲
烟水聲與軍聲合旁括于地火氣與兵氣鬪上衝于天是以天爲

我赫怒焉地爲我震業焉林木爲我枯死焉山陵爲我崩騫焉千里而高鳥不過四遐而猛獸莫前況於人乎況於國乎於是晉君臣聞之心攢百箭背負芒刺形神無主手足若墜曰秦師德之修誠之至天將啓吾將避閉城郭而不出潛鋒鋌以自備以五廟苟存爲幸以萬人苟免爲智豈敢護其山河而虞其土地于時晉實之主反爲客秦實之客反爲主不戰而勝不攻而取掠地於大河之北封屍於崤陵之下旣而鬼雪前恥人解厚顏四顧清野橫行而旋譟聲破晉山喜氣塞秦關曹沫復魯之勲自居其下范蠡平吳之力莫廁其間此役也見孟明之臨事暫否終秦圖之大也見子桑之舉人遺麤得精鑒之明也見秦伯之用賢責功捨過道之在也臣事君不必自致籍主司之公君使臣不必自得籍主司之忠由是觀秦伯之有子桑猶耳目之在躬以其視視一國之明以其聽聽一國之聰自可以翊天子還淳風名與三五比崇身與二八爭功成強秦霸西戎不亦宜乎明明我后渴賢固乂懸無私之

鏡以照六合倚無私之衡以秤九有掇竒拾異葑菲盡取若一人
近忠貞含文章悔已往之無成謀大來於此行出蜀郡題橋以見
志入函關弃繻以示誠寧作焚舟而死不爲弃甲而生投君於子
桑自比於孟明君謂如之何言之不可已頌之曰枿薪如之何匪
斧不克事君如之何匪媒不得是知焚舟之役非孟明之力乃子
桑之力也

重校正唐文粹卷第四

重校正唐文粹卷第五

古賦戊 一首

吳興姚

鉉

纂

海潮賦

并序及進賦狀

盧肇

夫潮之生因乎日也其盈其虛繫乎月也古君子所未究之將爲之辭猶憚夫有所未通者故先序以盡之肇始窺堯典見曆象日月以定四時乃知聖人之心蓋行乎渾天矣渾天之法著陰陽之運不差陰陽之運不差萬物之理皆得萬物之理皆得其海潮之出入欲不盡著將安適乎近代言潮者皆驗其及時而絕過朔乃與月弦乃小羸月望乃大至以爲水爲陰類牽於月而高下隨之也遂爲濤志定其朝夕以爲萬古之式莫之逾也殊不知月之與海同物也物之同能相激乎易曰天地睽而其事同也男女睽而其志通也夫物之形相睽而後震動焉生植焉譬猶烹飪置水盈鼎而不爨之欲望膳羞之熟成五味之美其可得乎潮亦然也天

之行律晝夜復焉日傳于天天右旋入海而日隨之日之至也水
 其可以附之乎故因其灼激而退焉退於彼盈於此則潮之往來
 不足怪也其小大之期則制之於月大小不常必有遲有速故盈
 虧之勢與月同體何以然日月合朔之際則潮殆微絕以其至陰
 之物適於至陽是以陽之威不得肆焉陰之輝不得明焉陰陽敵
 故無進無退無進無退乃適平焉是以月之與潮皆隱乎晦此潮
 生之實驗也其朏其朧則潮亦隨之乃知日激水而潮生月離日
 而潮大斯不刊之理也古之人或以日如平地執燭遠則不見何
 甚謬乎夫日之入海其必然之理乎且自朔之後月入不盡晝常
 見焉以至於望自望之後月出不盡晝常見焉以至於晦見於晝
 者未嘗有光必待日入於海隔以映之受光多少隨日遠近近則
 光少遠則光多至近則甚虧至遠則大滿此理又足證夫日至于
 海水退于潮尤較然也肇適得其旨以潮之理未始著於經籍間
 以類言之猶乾坤立則易行乎其中易行乎其中則物物有象焉而

後有辭此聖人之教也肇觀乎日月之運乃識海潮之道識海潮之道亦欲推潮之象得其象亦欲爲之辭非敢銜於學者蓋欲請示千萬祀知聖代有苦心之士如肇者焉賦曰

開圓靈於混沌包四極以永貞

立天道

絕至陽之元精

謂日也

作寒暑

與晦明截穹崇以高步涉浩漾而下征迴龜鳥於兩至

冬至日在南斗玄武

之體故云龜夏至日在東井朱雀之體故云鳥也

曾不愆乎度程其出也天光來而氣曙

其入也海水退而潮生何古人之守惑謂滋濤之不測安有夫虞泉之鄉沃焦之域棲悲谷以成暝浴濛汜而改色巨鱣隱見以作規介人呼吸而爲式陽侯玩威於鬼工伍胥洩怒乎忠力是以納人於聾昧遺羞乎後代曾未知海潮之生兮自日而太陰裁其小大也今將考之以不惑之理著之於不刊之辭陳其本則晝夜之運可見其影響言其徵則朔望之候不爽乎毫釐豈不謂乎有耳目之疾而燿將判乎神醫者也粵若太極分陰分陽陽爲日故節之以分至啓閉陰爲水故霏之以雨露雪霜雖至隤而可見雖至

大而可量豈謂居其中而不察乎渺漠亡其外而不考其茫洋者
哉故水者陰之母日者陽之祖陽不下而昏曉之望不得成陰不
升而雲雨之施不得覩因上下之交泰識洪濤之所鼓胡為乎曆
象取其枝葉而迷其本根也策其涓滴而喪其泉源也諸家不言海潮之由
也於是欲挾其所迷而論之採其所長而存之光乎廓乎汨磅礴
乎差澗溟之無際曷鴻濛而可以盡度乎乃知夫言潮之初心遊
六虛索蜿蜒乎乾龍駕輶轄乎坤輿知六合之外洪波無所洩但隨
二至升降而已識四海之內至精有所儲元氣常運萬物自成不然何以使百川赴
之而不溢萬古揆之而靡餘也是乃察乎濤之所由生也駭乎哉
彼其為廣也視之而盪盪矣彼其為壯也欲乎其沆沆矣其增其
羸其難為狀矣當夫巨浸所稽視無巔倪洶湧瀕洞窮東極西浮
厚地也體定謂地浮於水天在水外也半圓天而勢齊謂陰陽上下各一半也謂無物可
以激其至大故有識而皆迷及其碧落右轉陽精西入始作潮也抗雄
威之獨燥卻衆柔之繁濕高浪瀑以旁飛駭水洶而外集霏細碎

定江 24

以霧散屹奔騰以山立巨泡丘浮而迭起飛沫電熒以驚急且其

日之為體也若熾堅金圓徑千里周解法曰日徑千里周三千土石去之稍邇

而必焚魚龍就之雖遠而皆靡何海水之能逼而不澎漚沸渭以

四起故其所以凌鑠其所以薄激者莫不魄落焯鑠如爨巨鑊絕

兮不可探乎流澌之內呀焉若天地之有齟齬其始也漏光迸射

虹截寓縣拂長庚而尚隱帶餘霞而未殄其漸沒豹虎茵反兮若后

羿之時平林載馳驅羆虎與兕象懾千熊及萬羆呀偃蹇而矍鑠

忽劃礫而齧此何齧不意宜反齧露其少進也若兆人續紛填城溢

郭蹄相蹂蹙轂相摩錯闐闐澶漫凌強侮弱倏皇輿之前蹕孰不

奔走而揮霍及其勢之將極也渚兮若牧野之師昆陽之衆定足

不得駭然來奔騰千壓萬蹴搏沸亂雄稜後闕懦勢前判懾仁兵

而自僵倏谷呀而巘斷此者皆海濤遇日之形聞者可以識其畔

岸也賦未畢有知玄先生諷之曰斯義也古人未言吾將耀乎文

墨之場以貽永久為天下稱揚爰有博聞之士駭潮之義始盱衡

而抵掌俄頽虛禁反而愕眙虛介下席蹈足掀臂將欲致詰

領畫天地父之而乃謂先生曰伊潮之源先賢未言枚乘循涯而

止記其極木華指近而未考其垠焉有末學後塵遽荒唐而敢論

先生矍然而疑乃因其後推車捧席執牯音渠乾維也儀禮士相見春夏用牯秋冬用雉

伺顏言之少間請見徵之所加客乃曰人所不知而不言不謂之

訥人所未識而不道不謂之愚彼亦何敢擅談天之美幹究地之

踰指溢漭之難悟欲蠱聽於羣儒今將盡索乎彼潮之至理何得

與日月而相符且大章所步大章禹使步量地理者也東西有極容成叩玄

陰陽已測容成黃帝臣陽秀受乎江政玄冥佐乎水德莫不窮海

運稽日域及周公之為政也則土圭致晷謂量日影千里而差一寸也周髀作

則即勾股算法周人以髀為勾以遠近也裨竈窮情乎天象裨竈鄭大夫善知天文者

子雲贊數於幽默楊雄作太玄經分八十一首七百九贊以定陰陽之數者也張衡考動以

鑄儀謂地動儀淳風述時而建式謂作乙巳占以儀彼皆凝神於經緯

之間極思乎圓方之壺胡不立一辭於滋潮以明乎繫日之根本

卷五 四

也先生苟竒之胡不思之先生將寶之胡不考之自此已下苟由

日升當若準若繩何春夏差小其一而秋冬勃興其二其逾朔也

當少進何遽激而斗增其三其過望也當少退何積日而

憑凌其四何常微其五夜何常大其六潮其七何仲秋忽爾而

自興異三時之滂霈其八日之赫焉猶火之烈火至水中其威乃

絕入洪溟以深漬何日光而不滅其九潮之往來既云因日日唯

一沈潮何再出其十萬流之多匪江匪河發自畎澮往成天波終

古不極盍沈四國何成彼潮而小大一式其十一為潮之外水歸何

域其十二又云水實浮地在海之心日潛其下而逢彼太陰且其土

厚石重山峻川深投塊置水靡有不沈豈同其芥葉而泛以蹄涔

繫塊北之至大何水力之能任其十三吾聞之天地噫音隘隘氣有吸有

呼晝夜成候潮乃不踰其十四豈由日月之所運作誇誕以相誣者

哉先生閱賦之初深通厥旨及聞客論听然啓齒於是謂客徐坐

善聽厥辭蓋聞南越無頽冰之禮鄭人有市璞之嗤常桎梏於獨
見終沈溺於羣疑既別白而不悟爰提耳而告之然事有至理無
爭無勝猶權衡之在懸審錙銖而必應稽海潮之奧旨諒余心之
足證當為子窮幽而洞冥豈止於揆物而稱哉答第夫日北而燠
陽生於復震下坤上復將論日之升降陰陽之離南斗而景長
冬至後日漸近比故晝漸長日進一度故也適中都而夜促當是時也氣蒸川源潤歸
草木既作雲而洩雨乃襄陵而溢谷魚龍發坼於胎郊鳥獸含滋
於孕育且水生之數一而得土之數六不測者雖能作於溟渤苟
窮之當無羨於升掬其散也為萬物之腴其聚也歸四海之腹歸
則視之而有餘散則察之而不足春夏當氣散之時故潮差而小
也答第及其日南而涼陰生於姤巽下乾退東井而延夕夏至
漸近南故夜長也遠神州而減晝當是時也草木辭榮風霜入候水泉閉
而上涸滋液歸而下湊瘁萬物以如燁空大澤而若漏縮於此者
盈於彼信吾理之非謬秋冬當氣聚之時故潮差而大也答第兩

深

定 2

曜之形大小唯敵既當朔以制威陽雖盛而難迫其離若爭其合

如擊始交綏而並鬪合朔之次非無物喻終摩壘而先釋月行疾

過故比乎日沮其雄水凝其液既冒威於一朝信畜怒乎再夕且

潮之所恃者月類也所畏者日避陽月違日以漸遙水畏威而乃

溢亦猶羣后納職來造王門獲命以出望宁而奔引百寮而盡退

何一跡之敢存此潮象之所以至二日而斗增也四第黃道所遵

遐邇已均肆極陽而不礙故積水而皆振自朔而退哉生魄之後

也日退為順式自望而進自望之後在日之進為干德稍稍近日若

伊坎精之既全將就晦而見逼勢由望而積壯故信宿而乃極此

潮之所以後望二日而方盛也答第五并自曉至昏潮終復始陽

光一潛水復迸起復來中州逾八萬里周天法一面其勢涵澹無

物能弭周天法一面去日八萬一分晝於戌作夜於子子前為早

晚潮一云戌前為子之前日下而陰滋子之後日上而陽隨滋於

陰者故鑠之於水而不能甚振隨於陽者故迫之為潮而莫肯少

衰此潮所以夜大而晝稍微也七答第問嘗信彼東遊亦聞其揆賦之

者究物理盡人謀水無遠而不識地無大而不搜觀古者立名而

可驗何天之造物而難籌且浙者折也蓋取其潮出海屈折而倒

流也夫其地形也則右蟠吳而大江覃其腹左挾越而巨澤灌其

喉獨茲水也夾羣山而遠入射一帶而中投夫潮以平來百川皆

就浙入既深激而為鬪此一覽而可知又何索於詳究八答第問羣陰

既歸水與天違當宵分之際謂八月也避至烈之輝因圓光之既對引

大海以羣飛太玄經云海中飛羣夫秋之中而陰盛亦猶春之半而陽肥事

苟稽於已著理必辨於猶微故濤生於八月之望者尤岌岌而魏

巍也九答第問萬物之中分日之熱謂三才之中各有火也叩琢鑽研其火乃烈

吹煙得焰傳薪就藝附於堅則難銷焚於槁則易絕所依無定遇

水乃滅太陽之精火非其匹至威無焰至精有質入四海而水不

敢濡照八紘而物莫能屈就之者咸得其光輝仰之者不知其何

物其體若是豈比夫寒灰死炭遇濕而同漂汨哉十答第問方輿之下

陽祖所迴歷亥子而右盛逾丑寅而左來右激之遠兮遠爲朝左
激之遠兮遠爲夕既因月而大小成亦隨時而前後隔此日之所
以一沈而潮之所以兩析也一答第十天地一氣也陰陽一致也其
虛其盈隨日之經界寒暑之二道將無差於萬齡故小大可法而
乾坤永寧也二答第十若夫雲者雨者風者霧者爲雪爲霜者爲雹
爲露者雷之所鼓者龍之所赴者羣生之所賦者萬物之所附者
彼皆與日而推移所以就其衰而成其茂也然後九圍無餘而萬
流爲之長輔一答第十未竟客又勦而言曰若乃寒暑定而風雨均也
吾聞之洪範云豫常燠急常寒狂乃陰雨爲沴僭則陽氣來于苟
日月之躔一定又何遠於王政之大端彼有後問姑紆前言夫三
才者其德之必同天以陽爲主地以陰爲宗參二儀之道在一人
之躬一人行之三才皆協德順時則雨霽均行逾常則凶荒接僭
慢所以犯陽德也故曝疋莫之哀狂急所以犯陰德也故離畢爲
之災此則爲政之所致非可以常度而剗裁也客曰唯其餘如何

復從而解之曰三問惟坤與乾余常究焉清者浮於上濁者積

於淵濁以載物為德清以不極為玄載物者以積鹵負其大鹵鹹木也

所以能浮厚地也不極者以上規奠其圓北辰不動謂之上規也故知鹵不積則其

地不能載玄不運則其氣無以宣夫如是山嶽雖大地載之而不

知其重華夷雖廣鹵承之而不知其然也氣之輕者其升乃高故

積雲如嶽不駐鴻毛輕而清也而物莫能勞及其干霄勢窮霏然

下墜謂為雨者也隨坳壑而虛受任畎澮之疏潰著則重也故舟楫可

以浮寄至夫離九天堙九地作重陰之膠固自堅冰以馴致固可

以乘鴻溟以自安受萬有而不圯者也聽茲言較茲道定一陽之

所宗何衆理之難考且合昏知暮而翰音司晨安有懷五常之美

預率土之濱苟無諒乎此旨亦何足齒於吾人答第十子以天地四問

之中元氣噫音億噦為夕為朝且登且沒泛辭波而甚雄處童蒙而

未發孰觀地喙乎深泉之涯孰指天吭乎巨海之窟既無究於茲

源寧有因其呼吸而騰勃者哉客謝曰辭既已矣欲入壺奧願申

海

問先生幸以所聞教之嘗居海裔觀潮之勢或久往而方來或合
沓而相際曷舛互之若斯今幸指乎所制先生撰履旁眄亦窮其
變吾因訊夫墨客當大索其所見彼亦告於余曰日往月來氣迴
天轉其激也大則體盛而相踈其作也小則勢接而相踐惟體勢
之可准故合沓而有羨其何怪焉客乃跼軀斂色交袂而辭彼圓
玄方賸古惑今疑歎載籍之不具恨象數之尚遺方盡迷於閩域
非先生親得於學者而孰肯論之於是乎若卯判鷓生鼓擊聲隨
雷電至而幽蟄起蛟龍升而雲雨滋形開夢去醒至醒離旣手之
舞之足之蹈之乃避席而稱詩爲賀庶知玄先生之辭辭曰
噫哉古人迷潮源兮利編鬻翰曾未言兮羅虛列怪無藩垣兮名
儒幽討理可尊兮高駕日域窺天門兮濤疑一釋永立言兮若和
與扁祛吾憊兮昔之論者何其繁兮意摩心揣抵爲謹兮陰陽數
定水長存兮進退與日遊混元兮一升一降兮寒暑成下凝濁兮
上浮清隨盈任縮兮浮四溟金鑄蒸爨兮擬厥形願揚此辭兮顯

爲經高誇百氏兮貽億齡先生曰彼能賦之子能演之非文鋒之
破鎬何以解乎群疑客乃酣然自得油然而退也

海潮賦後序

夫以璿樞顯視周四七而成文王瑄潛聆載十二而分統肇有憑
翼生乎象先雖迷放屬之源終識跋躔之數是以迎推洞乎三合
分至貞乎四禽旣測洪荒瞭分清濁於是九圍所沓必揆於靈臺
萬古無差可徵於幽贊且彤車白馬先命羲和紫極黃龍次分甘
石雖東流不溢天問猶疑而北戶承陽地維何隱稽夫儒氏之業
也莫不咸思蟻轉盡愧雞如安可命曰三靈或迷其二大愚以始
聞方數則揆玄黃亦嘗以大竇酬嘲敢云早惠旣不用蛉膠習戲
自鄙童心及竊譽思中拘塵長者執經堂奧避席巖師自悟牖間
媿非胡廣頻依廡下虛感伯通而日月居諸榆槐屢改管窺之心
妄切瞽史之學難修而又爛額焦頭方思馬褐捉襟見肘又困牛
衣颯垂領以若驚顧生髀而增歎信天人之際難可究思考經緯

之文固有宗旨竊以海潮之事代或迷之今於賦中盡抉疑滯輒
依洛下閎張平子何承天等以渾天爲法水與地居其半日月繞
乎其下以證夫激而成潮之理并納華夷郡國環以二十八宿黃
道所交及立北極爲上規南極爲下規以正乎日月之所由升降
其理昭然可辨謂之潮圖施諸粉績庶將無闕緬螢囊之已乂撫
魚網而多慙敢避識者之譏固受不知之罪云耳

日至海成潮入圖法

八月之望日在翼軫之間此時潮最大今立此望之夕日入初於
時在戌見潮初生之候

渾天載地及水法

地浮於水天在水外天道右轉七政左旋日入則晚潮激於左日
出則早潮激於右潮之小大則隨於月月近則小月遠則大
右此賦中具論之矣

新定海潮集解渾天古今正法圖自古說天有六

一曰渾天

張衡所述

二曰蓋天

周髀為法

三曰宣夜

無師法

四曰安天

虞喜作

五曰昕天

姚信作

六曰穹天

虞聳作自蓋天已下並好奇徇異之說非至說也先儒亦不重其術也

右今撰賦及圖定取渾天為法其增立渾天之術自張平子始言天地狀如雞子天包於地周旋無端其形渾渾故曰渾天也

渾天法

晉葛洪謂天形如雞子地如雞子之黃周天三百六十五度四分之度之一半覆地上半繞地下二十八宿半隱半見宋何承天云迺觀渾儀研求天意乃悟天形正圓水居其半中高外卑水周其下梁祖暉云渾天之形內圓如彈丸其半出地上半隱地下

右今撰圖正用此法但諸家能言天形而未知日之激水而成潮也又按周易離為日坤為地日出地上於卦在晉☲日入地下卦為明夷☷乾為天坎為水天右旋入水為夕則天在水下於卦為需☱天左旋昇出為朝於卦在訟☱又離為日坎為水日出水上卦為未濟☵濟之言涉也日東出而未西涉水此其象也日入水

下卦為既濟☵言日右隨天入已涉于海則周易之象其事較然
右今撰潮圖探於周易合乎渾天推於爻象故賦指復姤二卦以
定陰陽

言不及渾天而乖誕者凡五家莊子

逍遙篇

玄中記王仲任論衡

言

不入地

山經釋氏言四天

乙巳占具解訖

右並無證驗不可究尋王仲任徒肆談天失之極遠桓君山攻之
已破此不復云莊生則假物為喻以論真宗而學者多誤故列之
為難信之首玄中山經一無可取釋氏俱舍乃自立心法非可以
表測而度量也又按吳王蕃法云余因周禮鄭衆鄭玄之言用勾
股之術以求天之里數夏至之日以八尺之表求晷於陽城表南
得影一尺五寸南至日南下無影則日南去陽城一萬五千里立
八十而旁十五則曰高八萬里日南邪去以勾股法得八萬一千
三百九十四里有奇蓋天頂至地之數也倍之得十六萬二千七
百八十八里有奇即天徑之數也以周徑之法乘得五十一萬三

千六百八十七里有奇即周天之數也右肇始學渾天法於度支
推官監察御史太原王軒軒以王蕃之術授焉自後因演而成圖
既知夫天地之薄厚則日月之行寒暑之候皆由自得之遂用覃
思臣溟稽萬流之升降果見潮生之候由是博考羣言以證遇晦
而自得之旨無所疑焉

渾儀之制渾儀法肇得自虞舜以璇璣玉衡以齊七政鄭康成云
其轉運者爲璣其止息者爲衡皆玉爲之七政者日月五星也則
渾儀之本法晉侍中劉智云顓頊造渾儀黃帝爲蓋天則此二器
皆古聖王之制作也但學者失其用耳說者乃云始自張衡今考
其事張乃巧述其法而揆之非始造者也虞喜又云洛下閎爲漢
武帝於地中轉渾天定時修太初曆又知此術在張平子前也後
漢左中郎將賈逵以永元十五年造黃道渾儀張衡以延熹七年
更造銅儀以四分爲度於密室中以漏水轉之令伺者閉戶而唱
以告司天者云璇璣所加某星已中某星今没皆如合符契其後

吳王蕃修之如陸績及後魏太史令晁崇隋河間劉焯皆修渾儀之法李淳風因爲遊儀蓋與靈憲同也

右以物象天謂之渾儀則日月四海在渾儀之內日月盈縮之度可察而獨迷潮水生來之候豈古人未之思乎肇祗於此術究而得之不爲怪誕無據之說猶恐時之學者尚有所疑故以著之

進海潮賦狀

朝散大夫持節歙州諸軍事守歙州刺史柱國賜紫金魚袋臣盧肇謹進上海潮賦一首

右臣伏聞神農立極先定乾坤軒后統天始弘曆象蓋以大聖有作而大法乃明必自臣子之所爲克成君父之至德只如陳韶奏夏允諧聖帝之音而伐鼓鏗鐘元在工人之手業雖成於微賤事乃奏於皇王臣今所陳竊用此道伏惟睿文明聖孝德皇帝陛下德邁伊媯道包覆載垂衣而九有無外執契而萬國來庭日月貞明天地交泰珍圖瑞物允膺得一之符伯益臯繇共佐千年之聖

臣實陋賤亦忝方州而微臣始自知書志在稽古或觀天地之道
得於經史之間既察置圭亦聞測管究黃鍾於玉律窺碧落於璿
樞伏念司馬遷則書載天官張平子則儀鈞地動臣仰遵前哲輒
揆圓虛偶識海潮深符易象理皆撫實事盡揣摩既當鳳紀之朝
願陳蠡測之見臣肇誠惶誠恐頓首頓首臣又聞天垂象而六合
成道生一而三才具皆由日月運乎陰陽是謂神明分乎晝夜伏
知此道盡在陛下睿鑒之中故不俟微臣因此別白然自古以來
莫不以地厚難測日既入而人不見其行海大無涯潮潛生而人
不知其候上古聖人則之於八卦學者演之成六家而有講論未
明根本不啻天垂大法假乎微臣獲在聖朝彰此愚見臣門地衰
薄生長江湖志在爲懦弱不好弄研求近代寒苦莫甚於斯臣伏
念爲業之初家空四壁夜無脂燭則藝薪蘇曉恨頑冥亦嘗懸刺
在名場則敢爲孤立於多士則時賢獨知累竊皇恩遽變白屋臣
於會昌三年應進士舉故山南節度使同中書門下平章事王起

擢臣爲進士狀頭筮仕之初故鄂岳節度使盧商自中書出鎮辟
臣爲從事自後故江陵節度使贈太尉裴休故太原節度使贈左
僕射盧簡求皆將相重臣知臣苦心謂臣有立全無親黨不自吹
噓悉賞微才奏署門吏臣前年二月蒙恩自潼關防禦判官除秘
書省著作郎其年八月又蒙恩除倉部員外郎充集賢院直學士
去年五月又蒙恩除歙州刺史臣謹行陛下法令常懼愆違理郡
周星未有政績潛被百姓詎闕以臣粗能緝理求欲留臣奉七月
二十二日勅又蒙聖恩賜臣金紫臣素無強近之援不異草澤之
人忽荷寵光及此叨忝臣不以平生志業上奏於宸慈實懼犬馬
之微忽先於溝壑則臣積年無所闡揚非唯自負片心實亦上辜
聖代是敢竊以所撰前件潮賦并圖進上臣爲此賦以二十餘年
前後詳參實符象數願以潢汚之水輒赴溟渤之流而彫蟲所爲
刻鵠難肖塵冒天聽罪當鼎鑊今差軍事押衙盧師洎隨狀奉進
上驥宸嚴敢期睿覽臣肇無任惶懼戰越屏營之至謹錄奏以聞

伏俟誅責

勅盧肇文學優瞻時輩所推窮測海潮出於獨見徵引有據圖象甚明足成一家之言以祛千載之惑其賦宜宣付史館

重校正唐文粹卷第五

嘉靖甲申歲太學生姑蘇徐煇文明刻于家塾

重校正唐文粹卷第六

吳興姚

鉉

纂

古賦已摠一十首

名山二

華山賦 楊敬之

霍山賦 皮日休

華卉草木八

牡丹賦 舒元興

長樂花賦 蘇頲

桃花賦 皮日休

秋蓮賦 宋之問

荔枝賦 張九齡

瑞橘賦 李德裕

伐櫻桃樹賦 蕭穎士

杞菊賦 陸龜蒙

華山賦

楊敬之

嶽之初成二儀氣凝其間小積焉為丘大積焉為山山之大者為嶽其數五余尸其一焉嶽之尊燭日月居乾坤諸山並馳附麗其根渾渾河流從南而來自北而奔始射九峻荆巫梁岷道之云遠

兮徒遙而賓嶽之形物類不可階其上無齊其傍無依與之千仞
爲榮抑之千仞不爲卑天雨初霽三峯相差虹蜺出其中來飲河
涓特立無朋似乎賢人守位北面而爲臣望之如雲就之如天仰
不見其巔肅阿芊芊蟠五百里當諸侯田嶽之作鬼神反覆蛟龍
不敢伏若歲大旱鞭之朴之走之馳之甘雨瀾漫百川東逝千里
而散噫氣蹶然怒乎巖幽漸于人間其聲瀏瀏嶽之殊巧旣不可
窮見乎中天泮泮而掌峨峨而蓮起者似人伏者似獸坳者似池
洼者似曰欹者似弁呀者似口突者似距翼者似抱文乎文質乎
質動乎動息乎息鳴乎鳴默乎默上上下下千品萬類似是而非
似非而是其乃繕人事余安得畢議今作帝耳目相其聰明下矚
九州在宥羣生初太易時其人俞俞其主人者始乎容成卒乎神
農中間數十君姓氏可稱其徒以飲食爲事未有仁義時哉時哉
又曷足莅是後敬乎天成乎人者必闢其心假其神與之齡降其
仁故軒轅有盛德蚩尤爲賊生物不遂軒轅用力大事不可獨治

降以后牧三人有心烈火就撲其子之子其孫之孫咸明且仁雖
德之衰物亦處宜繇夏以降湯發仁以王癸受暴以亡甲釗戊誦
不敢有加惟道其常享國遂長天事著矣莫見乎高而謂乎茫茫
余受帝命億有萬歲而不敢怠遑臣贊之曰若此古矣祖矣大矣
廣矣富矣庶矣駭矣怖矣上古之事粗知之矣而臣之言又聞之
矣然起居於上宮室於上如此之乂矣其所見何如也曰見若咫
尺田千畝矣見若環堵城千雉矣見若杯水池百里矣見若蟻垤
臺九層矣醯雞往來周東西矣蟻蠓紛紛秦速亡矣蜂窠聯聯起
阿房矣俄而復然立建章矣小星弈弈焚咸陽矣纍纍繭栗祖龍
藏矣其下千載改更興壞悲愁辛苦循其上矣臣又聞曰古有封
禪今讀書者云得其傳云失其傳言語紛紛於神何如也曰若知
之乎聞聖人撫天下哀天下旣信於天下則因山嶽而質于天不
敢多物若秦政漢徹則牽肉以奉祭祀置福其已則廟祠相望壇
墀迤邐盛氣臭夸金玉取薪以燔積灰如封天下怠矣然慊慊不

足秦由是雍漢由是弱明天子得賢者在位能者在職廟堂之上
垂衣裳而已其於封禪存可也亡可也

霍山賦 并序

皮日休

臣日休以文爲命士所至州縣山川未嘗不求其風謠以頌其文
幸上發輜軒使得採以聞六年至壽之駢邑曰霍山山故嶽也邑
贅于陞至之二日離邑一舍望乎嶽將頌之文也及見之則目乎
巖手乎鞞心乎竦神乎瞽始欲狂其文寫其狀如丹青之不差也
頌其風文其謠如金石之永播也既而其精怯然搏敵躁然械囚
紛然棼絲恍然墮空浩然涉溟幽然爻疢則知才智之劣如耄而
加疾將杖而奔者於戲霍山之靈哉霍山之靈哉將闕於神而愚
之邪抑有所達而託之邪其辰旣浹其精忽淪怯然而勝躁然而
敵紛然而靜恍然而安浩然而濟幽然而愈如壯而能決將陣而
能敵者於是狂其文寫其狀辭曰
太始之氣有清有濁結濁爲山峻清爲嶽其山厥臣其嶽惟君惟

南之鎮曰霍爲尊嶽之大與地角壯與天勅勢荆豫華嵩青沂充
岱如垤而秀如塊而銳嶽之高千仞萬仞蒼蒼茫茫日月相避其
光望之數百里外爲天棟梁嶽之尊端然御極竦然正位靜然而
聽凝然而視其體當中如君之毅其屬者如駢其拇如枝其指若
卑其儀若肅其位嶽之氣其秀爲春其清若秋其翠如雲雲不能
麗其色如煙煙不能鮮若雨收氣爽丹青滿天嶽之靈其神不朕
其報如響若雨用淫嶽能廓之若歲用旱嶽能澤之嶽之德生之
育之煦之和之開蘊音染卉淒淒迷迷藻績數百里嶽之形有雲
鶩鶩其勃如怒有泉烈烈其來如決叱豐隆奔列缺轟然霹靂天
地俱裂嶽之異狀其勢如危或不可支若不可維或仰而呀有如
吮空或俯而拔有如攬地其曉而東有如貫日其暮而西有如孕
月有水而脉有石而骨有洞而腹有嶸而節或銳而勵或斷而截
或迴而馳或低而折其經之怪之祥之詭之千種萬類繫不可得
而詳記因神狂不能自主殆而寐夢一人絳衣朱冕怪貌魁形曰

余祝融之相也夫霍山君之故治也爾賦之誠形矣勝矣怪矣典
矣然義有不備帝俾余莅夫古有五嶽霍居其一所以五嶽相邇
者唐虞之帝五載一巡狩一載而徧上以覲侯下以存民侯有治
者陟不治者黜民有寃者平窮者濟洎唐虞已降皆燔柴于霍我
帝用饗其禮至周旦冊而命我與諸嶽星列中國自漢之後乃易
我號而歸于衡故祝融遷都命余守霍今聖天子越唐邁虞而廢
巡罷狩余之封內有可陟可黜可平可濟者是聖天子無由知之
爾能以文請執事之達者易衡之號以歸於我請天子復唐虞黜
陟之義故爾之將賦余閉過爾懷而不爾文帝曰有衡旣遠有狩
必勞惟霍之邇斯號可復賦者有能言胡不俾帝命余錫爾文爾
無忘也臣曰請惟神命旣覺而書嗚呼異哉

牡丹賦 并序

舒元興

蓋遁乎深山自幽而芳以爲貴重所知花則何遇焉天后之鄉西
河也精舍下有牡丹其花特異天后歎上苑之有闕因命移植焉

由此京國牡丹日月濡盛今則自禁闈洎官署外延士庶之家瀰漫如四瀆之流不知其止息之地每暮春之月遨遊之士亦上國繁華之一事也近代文士爲歌詩以詠其形容未有能賦之者余獨賦之以極其美或曰子常以丈夫功業自持今則肆情於一花無乃猶有兒女之心乎余應之曰吾子獨不見張荊州之爲人乎斯人信丈夫也然吾觀其文集之首有荔枝賦焉荔枝信美矣然亦不出一果所與牡丹何異哉但問其所賦之旨何如吾賦牡丹何傷焉或者不能對余遂賦以示之

圓玄瑞精有星而景有雲而卿其光下垂遇物流形草木得之發爲紅英英之甚紅鍾乎牡丹拔類邁倫國香欺蘭我研物情次第而觀暮春氣極綠苞如珠清露宵偃韶光曉駟動蕩支節如解疑結百脉融暢氣不可遏兀然盛怒如將憤洩淑色披開照曜酷烈美膚膩體萬狀皆絕赤者如日白者如月淡者如赫殷者如血向者如迎背者如訣圻者如語含者如咽俯者如愁仰者如悅曩者

如舞側者如跌亞者如醉曲者如折密者如織踈者如缺鮮者如
濯慘者如別初朧朧而下上次鱗鱗而重疊錦衾相覆繡帳連接
晴籠晝薰宿露宵裊或灼灼騰秀或亭亭露竒或颯然如招或儼
然如思或帶風如吟或泫露如悲或重然如緹或爛然如披或迎
日擁砌或照影臨池或山雞已馴或威鳳將飛其態萬萬胡可立
辨不窺天府孰得而見乍疑孫武來此教戰其戰謂何搖搖纖柯
玉欄風滿流霞成波歷階重臺萬朶千窠西子南威洛神湘娥或
倚或扶朱顏色醜各銜紅釭爭顰翠蛾灼灼天天透透迤迤漢宮
三千豔列星河我見其少孰云其多弄彩呈妍壓景駢肩席發銀
燭爐昇絳煙洞府真人會于群仙晶熒往來金釭列錢疑睇相看
曾不晤言未及行雨先驚早蓮公室侯家列之如麻咳唾萬金買
此繁華遑恤終日一言相誇列幄庭中步障開霞曲廡重梁松篁
交加如貯深閨似隔牕紗髣髴息媯依稀館娃我來觀之如乘仙
槎脉脉不語遲遲日斜九衢遊人駿馬香車有酒如澗萬坐笙歌

一醉是競孰知其他我案花品此華第一脫落羣類獨占春日其
大盈尺其香滿室葉如翠羽擁抱櫛比藥如金屑糝飾淑質玫瑰
羞死芍藥自失天桃斂跡穠李慙出躑躅宵潰木蘭潛逸朱槿灰
心紫薇屈膝皆讓其先敢懷憤嫉煥乎美乎后土之產物也使其
華之如此而偉乎何前代寂寞而不聞今則昌然而大來曷草木
之命亦有時而塞亦有時而開吾欲問汝曷爲而生哉汝且不言
徒留翫以徘徊

長樂花賦 并序

蘇頌

蜀太守庭際有紫華草秋中始繁英露洗冬早尚直本霜封蕪雜
大同於衆卉盛衰小異於羣物余訝而未識吏或告余曰此長虞
所賦蜀長樂花也故心暗賞焉因口授書吏遂墨而成作恨不見
古人所爲得髣髴其言爾

夫長者以短長之形度其長則至美夫樂者以哀樂之類同其樂
則至喜長也樂也吾安得而閒之嘉織植之並用偉令名兮在茲

徒見其豐族笨尊高標璀璨莖丹外而縞中葉縹分以紅貫綴綠
穎之重疊索紫蕤之瀾漫迫而象之君子其常或微或章聳危冠
兮櫻若綬默退靜其何望遠以意之佳人欲翔炫炫煌煌重羅綺
兮撲瑤翠蹇來思而未嘗匪以幽兮自直匪以直兮自藏匪以晚
兮自耀匪以耀兮自強文濁露之均灑庇清舒之泛光本無嫌於
散地甘有寓於殊方然則太液初滿上林新霽茸灼爍萬品千
計搖瑞色而涵芝雜竒葩而轉蕙孰與夫玉堂金閣之徧賞白日
青春之特麗歲不與兮時向蘭風蕭蕭兮夜漫漫賓遠鴻於沙塞
叫離鶴於江干君曾不見三月華矣盡林間之槁木千霜殞矣亦
庭下之枯蘭懿此常度凌於早寒假春期而不彩雖秋令而不殘
衝雨霰之飛薄任雲山之險難芳弗珍於霍靡節恒慕於檀藥吾
則知樹背之奚託傾心之可安如後凋之是貴罔獨立其誰觀文
學掾起而爲亂曰白露瀼瀼何草不黃紫華灼灼生君之堂彼不
伐兮秋自翳時或珍兮君是惠彤庭赫兮朱草駢交屈軼兮友賓

連伊榛莽而荒此君曷爲而賦旃

桃花賦

皮日休

余常慕宋廣平之爲相貞姿勁質剛態毅狀疑其鐵腸與石心不解吐婉媚辭然覩其文而有梅花賦清便富豔得南朝徐庾體殊不類其爲人也後蘇相公味道得而稱之廣平之名遂振嗚呼夫廣平文才未爲是賦則蘇公果暇知其人哉將廣平困於窮阨於躓然強爲是文邪日休於文尚矣狀花卉體風物非有所諷輒抑而不發因感廣平之所作復爲桃花賦其辭曰

伊仰氏之作春也有豔外之豔華中之華衆木不得融爲桃花厥花伊何其美實多臺隸衆芳緣飾陽和開破嫩萼壓低柔柯其色則不淡不深若素練輕茜玉顏半醺若夫美景妍時春含曉滋密如不幹繁若無枝姝姝婉婉天天怡怡或俛者若想或閑者如癡或向者若步或倚者如疲或溫磨而可薰或矮嬌而莫持或幽柔而旁午或擗冶而倒披或翹矣如望或凝然若思或弈僕藉以作

態或窈窕而騁姿日將明兮似喜天將慘兮若悲近榆錢兮糝翠
靨映楊柳兮顰愁眉輕紅拖裳動則麝香宛若鄭袖初見吳王夜
景皎絜閨胡弄然秀發又若常娥欲奔明月蝶散蜂寂當閨脉脉
又若妲已未聞裂帛或開故楚豔豔春曙又若息媯含情不語或
臨金塘或交綺井又若西子浣紗見影玉露厭浥妖紅墜濕又若
驪姬將譖而泣或在水濱或臨江浦又若神女見鄭交甫或臨廣
筵或當高會又若韓娥將歌斂態微動輕風娉娉暖紅又若飛燕
舞于掌中半霑斜吹或動或止又若文姬將賦而思丰茸旖旎互
交遞倚又若麗華侍宴初醉狂風猛雨一陣紅去又若褒姒初隨
戎虜滿地春色堦前砌側又若戚姬死於鞠域花品之中此花最
異以衆爲繁以多見鄙自是物情非關春意若氏族之斥素流品
秩之卑寒士他日則目他耳則耳或以昵而稱珍或以踈而見貴
或有實而花乖或有花而實悴其花可以暢君之心目其實可以
充君之口腹匪乎茲花他則碌碌我欲修花品以此花爲第一懼

俗情之橫議我曰不然爲之則已我目吾目我耳吾耳妍蚩決於
心取捨斷於志豈於草木之品獨然信爲國兮如此

秋蓮賦

宋之問

天授元年勅學士楊炯與之間分直於洛城西入閣每雞鳴後至
羽林仗闈人奏名請龜契佇命拱立于御橋之西玉池清冷紅蕖
齒齒謬履扁闥自春徂秋見其生視其長覩其盛惜其衰得終天
年而無夭折者良以隔礙仙禁人莫由窺向若生於瀟湘洞庭溱
洧淇澳即有吳姬越客鄭女衛童芳心未成採擷都盡今委以白
露順以涼風榮落有期私分畢矣斐然願歌其事久之乃述秋蓮
賦焉

若夫西城秘掖北禁仙流見白露之先降悲紅渠之已秋昔之菡
萏齊秀芳敷競發君門闕兮九重兵衛儼兮千列綠蒂青枝綠溝
覆池映連旗以搖豔輝長劒兮陸離䟽灑兮裂縠交流兮相沃四
繞兮丹禁三市兮承明曉而望之若霓裳宛轉朝玉京夕而察之

若霞標灼爍散赤城既如秦女豔日兮鳳鳴又似洛妃拾翠兮鴻
驚足使瑤草罷色芳樹無情複道兮詰曲離宮兮相屬飛閣兮周
廬金鋪兮壁除君之駕兮旖旎蓮之葉兮扶踈萬乘顧兮駐綵騎
六宮喜兮停羅裾仰仙遊而德澤縱玄覽而神虛豈與夫溪澗兮
沼沚自生兮自死海圻兮江淹萬萬兮煙波泛漢女遊湘娥佩鳴
玉戲清渦中流欲渡兮木蘭楫幽泉一曲兮採蓮歌江南兮峴北
汀洲兮不極既有芳兮蓑城長無依兮水國豈知移植天泉香飄
列仙嬌紫臺之月露含玉宇之風煙雜葩兮照燭衆彩兮相宣鳥
翡翠兮丹青翰樹珊瑚兮林碧鮮夫其生也春風盡蕩爍日相煎
天桃盡兮穠李滅出大堤兮豔欲燃夫其謝也秋灰度管金氣騰
天宮槐踈兮井桐變搖寒波兮風颯然歸根息豔兮八九月乘化
無窮兮千萬年越人望兮已長久鄭女採兮無由綠何深蒂之能
固何穠香之獨全別有待制楊雄悲秋宋玉夏之來兮翫早紅秋
之暮兮悲餘綠禮盛燕臺人非楚材雲霧圖兮蘭爲閣金銀酒兮

蓮作杯落英兮徘徊風轉兮衰衰入黃扉兮灑錦石紫白蘋兮覆
綠苔寒暑茫茫兮代謝故葉新花兮往來何秋日之可哀託芙蓉
以爲媒

荔枝賦 并序

張九齡

南海郡出荔枝焉每至季夏其實乃熟狀甚瓌詭味特甘滋百果
之中無一可比余往在西掖嘗盛稱之諸公莫之知固未之信唯
舍人彭城劉侯弱年累遷經于南海一聞斯談倍復嘉歎以爲甘
美之極也又謂龍眼凡果而與荔枝齊名魏文帝方引蒲桃及龍
眼相比是時二方不通傳聞之大謬也每相顧閑議欲爲賦述世
務卒卒此志莫就及理郡暇日追敘往心夫物以不知而輕味以
無比而疑遠不可驗終然永屈況士有未效之用而身在無譽之
閒苟無深知與彼亦何以異也因導揚其實遂作此賦云

果之美者厥有荔枝雖受氣於震方實稟精於火離乃作酸於此
裔爰負陽以從宜蒙休和之所播涉寒暑而匪虧下合園以擢本

傍陰畝而抱規紫文紺理黛葉細枝蒼茸靈靈對環合焚纒如蓋之
張如帷之垂雲煙沃若孔翠于斯虛根所盤不高不卑陋下澤之
沮洳惡層崖之險巖彼前志之或妄何側生之見疵爾其勾芒在
辰凱風入律肇氣含滋芬敷謐溢綠穗靡靡青英苾苾不豐其花
但言其實如有意乎敦本故微文而妙質蕪葑房而粹萃皮龍鱗
以駢比膚玉英而含津色江萍以吐日朱苞剖明璫出罔然數寸
猶不可匹未至齒而殆銷雖瓊漿而可軼彼衆味之有五此甘滋
之不一伊醇淑之無筭非精言之能悉聞者歡而竦企見者訝而
驚佚心恚可以蠲忿口爽可以忘疾且欲神於醴露何比數於甘
橘援蒲桃而見擬亦古人之深失若乃華軒洞開嘉賓四會時當
燠煜客或煩憤而斯果在焉莫不心侈而體泰信瑯盤之仙液實
玳筵之綺績有終食於累百愈益氣而理內故無厭於所甘雖不
貪而必愛沈美李而莫取浮甘瓜而自退豈一座之所榮冠四時
而爲最夫其貴可以薦宗廟珍可以羞王公亭十里而莫致門九

重兮曷通山五嶠兮白雲江千里兮青楓何斯美之獨遠嗟爾命
之不逢每被銷於凡口罕獲知於貴躬柿何稱乎梁侯梨何幸乎
張公亦因地之所遇孰能辨乎其中哉

瑞橘賦 并序

李德裕

清霜始降聖上命中使賜宰臣等朱橘各三枚蓋靈囿之所植也
臣伏以渡淮爲枳由地氣而不遷吹谷生黍信陽和之有感昔漢
武致石榴於異國靈根遐布此西域柔服之應也魏武植朱橘於
雀園華實不就乃吳人未格之兆也考於前史昭晰可知豈非天
地同和羣物效祉去蠻夷之陋獲近太陽感王化之威更承膏露
草木尚爾況乎人心漢宣帝宮館山澤意有所感必使近臣賦之
臣幼學爲文忝列樞近敢稽首而獻賦曰

美南州之嘉樹受烈氣於炎德固一志於殊方遂不遷於上國貞
枝凝碧蔚湘岸之夕陰華實變黃動江潭之秋色雜丹楓於溪畔
映綠篠於巖側翡翠以之列巢鸕鷀於焉棲息雖同霑於雨露竊

自得於雕飾終獲譽於皇明豈因人之羽翼感大鈞之獨運輸造化之玄力思六合以同風採孤根而移植播元氣以茂育諒英靈之不測逮乎霜飛天囿風落秦川金莖炫焜於朝日玉樹青葱於霽天義方壺之翠鳥列靈沼之清漣上蔚檉松下秀蓀荃艷朱草與屈軼華紫芝與賓連靈卉必植而嘉橘在焉碧葉獨潤金衣更鮮天漢之華星焜耀閨風之珠樹粲然香若團於野露色疑炫於江煙旣而太官獻新奇果列筵非厥苞之自遠何菲陋之莫傳樹隱方塘比丹萍之初實盤映皎月與赤瑛而共妍東鄙孤臣謬陳三事旣乏和羹乏用猶霑可口之味并食不割竊愧晏嬰之知捧之以拜重感桓榮之賜庶不朽於雪霜永酬恩於天地

伐櫻桃樹賦 并序

蕭穎士

天寶八載予以前校理罷免降資廣陵太府軍事任在限外無舍是處寓居于紫極宮之道學館因領其教職焉廟庭之右有大櫻桃樹高累數尋條暢蒼蔚攢柯比葉擁蔽風景腹皆微禽是焉栖

託頡頏上下喧呼甚適登其喬枝則俯逼軒屏中外斯隔三寶惡
之懼盜窺踰因是爲資遂命伐焉傲夫在位者爾

古人有言芳蘭在門不得不鋤眷茲櫻之攸止亦在物之宜除觀
其體異脩直材非棟榦外森沈以茂密中紛錯以交亂先羣卉以
效諂望嚴霜以凋換綴繁英兮霰集駢朱實以星粲故當小鳥之
所啄食妖姬之所攀翫赫赫闕宇玄之又玄長廊霞截高殿雲褰
實吾君聿修祖德論道設教之筵宜乎蔣以芬馥樹以貞堅匪夫
松篠桂檜蔭若蘭荃猗具美其在茲爾何德而居焉擢無庸之瑣
質蒙本枝而自庇汨羣林而非據專廟庭之右地雖先寢之或薦
豈和羹之正味每俯臨乎蕭牆姦回得而窺伺諒何惡之能爲終
物情之所畏於是命尋斧伐盤根密葉剝攢柯焚朝光無陰夕鳥
不喧肅肅明明曠蕩平堦軒嗟乎草無滋蔓瓶不假器苟恃勢而
將逼雖見親而益忌譬諸人事也則晉吞并於僭沃魯出逐於強
季緜峻擅而吳削倫囹專而晉墜其大者虎遷趙嗣鸞竊齊位由

履霜而莫戒聿堅冰而荐至嗚呼乃終古覆車之軌轍豈尋常散木之足議

杞菊賦 并序

陸龜蒙

天隨生宅荒少墻屋多隙地著圖書所前後皆樹以杞菊春苗恣肥得以採擷供左右杯案及夏五月枝葉老硬氣味苦澁旦暮猶責兒童輩拾掇不已人或嘆曰千乘之邑非無好事之家日欲擊鮮爲具以飽君者多矣君獨閉關不出率空腸貯古聖賢道德言語何自苦如此生笑曰我幾年來忍饑誦經豈不知屠沽兒有酒食邪退而作杞菊賦以自廣云

惟杞惟菊偕寒互綠或穎或茗煙披雨沐我衣敗締我飯脫粟羞慚齒牙苟且梁肉蔓延駢羅其生實多爾杞未棘爾菊未莎其如予何其如予何

重校正唐文粹卷第六

重校正唐文粹卷第七

吳興姚

鉉

纂

古賦庚 摠一十四首

鳥獸昆虫

大鵬賦 李白

鵬賦 杜甫

白鷗賦 蕭穎士

白鸚鵡賦 王維

感二鳥賦 韓愈

白羽扇賦 張九齡

玄猿賦 吳筠

塵尾賦 陳子昂

由鹿賦 呂溫

蠶賦 陸龜蒙

秋蟲賦 羅隱

蝨賦 李商隱

後蟲賦 陸龜蒙

蝸賦 李商隱

大鵬賦 并序

李白

余昔於江陵口見天台司馬子微謂余有仙風道骨可與神遊八極之表因著大鵬遇希有鳥賦以自廣此賦已傳于世徃徃人間

見之悔其少作未窮宏達之旨中年棄之及讀晉書覩阮宣子大
鵬讚鄙心陋之遂更記憶多將舊本不同今復存于集豈敢傳諸
作者庶可示之子弟而已其辭曰

南華老仙發天機于漆園吐崢嶸之高論開浩蕩之奇言徵至怪
于齊諧談北溟之巨魚吾不知幾千里其名曰鯤化成大鵬質疑
胚渾脫脩鱗于海島張廣翅于天門刷渤澥之春流晞扶桑之朝
暎赫弈乎宇宙憑凌乎崑崙一鼓一舞煙矇沙昏五嶽爲之震蕩
百川爲之崩奔爾乃蹶厚地摩太清亘層霄突重溟敷三千以崛
起搏九萬而迅征背業太山之崔嵬翼舉垂雲之縱橫左迴右旋
倏陰忽明歷汗漫以天橋排閭闔之崢嶸簸鴻濛扇雷霆斗轉而
天動山搖而海傾怒無所搏雄無所爭固可想象其勢髣髴其形
若乃足縈虹蜺日耀日月連軒杳拖揮霍翕忽噴氣則六合生雲
灑毛則千里飛雪邈彼北荒將窮南隅遞逸翻以傍鼓擊奔颺而
長駟燭龍銜光以照影列缺施鞭而啓塗塊視三山杯觀五湖其

動也神應其行也道俱任公見之而罷釣有窮不敢以彎弧莫不
投竿失鏃仰之長吁爾其雄姿壯觀映背河漢上摩蒼蒼下覆漫
漫盤古開天而直視羲和倚日以傍歎繽紛乎八荒之間隱映乎
四海之半橫大明而掩晝若混茫之未判忽騰覆以迴旋則霞廓
而霧散然後六月一息至于海湄欵翳景以橫楮逆高天而下垂
憩乎泱泱之野入乎汪洋之地猛勢所射餘風所吹溟漲沸渭巖
嶽紛披天吳爲之怵慄海若爲之躩踈巨鼇冠山而却走長鯨騰
海而下馳縮殼挫鬣莫之敢窺吾亦不測其神怪而若此蓋乃造
化之所爲豈比夫蓬萊之黃鵠誇金衣與菊裳耻蒼梧之玄鳳耀
綵質與錦章旣服御于靈仙亦馴擾于池隍精衛殷勤于銜木鷄
鷓悲愁平薦觴天雞警曙于蟠桃跋烏炳耀于太陽不曠蕩而縱
適何拘攣而守常未若茲鵬之道遙無厭類而比方不矜大而暴
猛每順時而行藏叅玄根以比壽飲元氣以爲漿戲暘谷而徘徊
憑炎洲而抑揚俄而希有見而謂之曰偉哉鵬乎若此之樂也吾

左翼掩乎東極右翼蔽乎西荒跨躡地絡周旋天網以恍惚爲巢
以虛無爲場我呼爾遊爾呼我翔於是太鵬許之欣然相隨此二
禽已登于寥廓而尺鷃之輩空見笑于藩籬

鷓鴣賦并進表

杜甫

臣甫言臣之近代陵夷公侯之貴磨滅鼎銘之勳不復照耀於明
時自先君恕預以降奉儒守官未墜素業矣亡祖故尚書膳部員
外郎先臣某脩文於中宗之朝高視於藏書之府故天下學士到
于今而師之臣幸賴先臣緒業自七歲所綴詩筆向四十載矣約
有千餘篇今賈馬之徒得排金門上玉堂者甚衆矣唯臣衣不蓋
體常寄食於人奔走不暇祇恐轉死溝壑安敢望仕進乎伏惟明
主哀憐之儻使執先祖之故事拔泥塗之久辱則臣之述作雖不
足以鼓吹六經先鳴數子至於沈鬱頓挫隨時敏捷而揚雄枚臯
之流庶可跂及也有臣如此陛下其舍諸伏惟明主哀憐之無令
役役便至於衰老也臣甫誠惶誠恐頓首頓首死罪死罪以爲鷓鴣

者鷲鳥之殊特搏擊而不可當豈但壯觀於旌門發狂於原隰引
以爲類是大臣正色立朝之義臣竊重其有英雄之姿故作此賦
實望以此達於聖聰耳不揆蕪淺謹投延恩匭進表獻上以聞謹
言

賦

當九秋之清淒見一鷲之直上以雄材爲已任橫殺氣而獨往捎
捎勁翮蕭蕭遺響杳不可追俊無留賞彼何鄉之性命碎今日之
指掌伊鷲鳥之累百敢同年而爭長此鷲之大略也若乃虞人之
所得也必以氣稟玄冥陰乘甲子河海蕩涵風雲亂起雪互山陰
冰纏樹死迷向背於八極絕飛走於萬里朝無所充腸夕違其所
止頗愁呼而蹭蹬信求食而依倚用此時而採枝待尤者而綱紀
表狎羽而潛窺順雄姿之所擬欬捷來於森木固先繫於利觜解
騰攫而竦神開網羅而有喜獻禽之課數備而已及乎閩隸受之
也則擇其清質列在周垣揮拍擊之掣曳挫豪梗之飛翻識政遊

之所使登馬上而孤騫然後綴以珠飾呈於至尊搏風槍擧用壯
旌門乘輿或幸別館獵平原寒蕪空闊霜仗喧繁觀其夾翠華而
上下卷毛血之崩奔隨意氣而電落引塵沙而晝昏豁堵墻之榮
觀棄功效而不論斯亦足重也至如千年孽狐三窟狡兔恃古塚
之荆棘飽荒城之霜露回惑我往來赳赳我場圃雖青骹戴角白
鼻如瓠蹙奔蹄而俯臨飛迅翼以遐寓而料全於果見迫寧遽屢
攬之而穎脫便有若於神助是以嘒哮其音颯爽其慮續下鞞而
繚繞尚投跡而容與奮威逐比施巧無據方蹉跎而就擒亦造次
而難去一竒卒獲百勝昭著風宿多端蕭條何處斯又足稱也爾
其鷓鴣鴉鵙之倫莫益於物空生此身聯拳拾穗長大如人肉多
奚有味乃不珍輕鷹隼而自若託鴻鵠而爲鄰彼壯夫之慷慨假
強敵而逡巡拉先鳴之異者及將起而遄臻忽翻天路終辭水濱
寧掩羣而盡取且決意而驚新此又一時之俊也夫其降精於金
立骨如鐵目通於腦筋入於節架軒楹之上純漆光芒製梁棟之

間寒風凜冽雖趾矯千變林嶺萬穴繫叢薄之不開突杈扞而皆折又有觸邪之義也久而服勤是可吁畏必使烏攫之黨罷鈔盜而潛飛梟怪之羣想英靈而遽墜豈比乎虛陳其力叨竊其位等摩天而自安與槍榆而無事者矣故不見其用也則晨飛絕壑暮起長汀來雖自負去若無形置巢截窠養子青冥倏爾年歲茫然闕廷莫試鉤爪空迴斗星衆鷓儻割鮮於金殿此鳥已將老於巖

白鷗賦 并序

蕭穎士

白鷗羽族之幽奇也素質黑章爪觜純丹體備冠距頗類夫雞翟神兒清閑不雜於衆禽栖止遐深與人境罕接固莫得而馴狎也上聞而徵焉處以雕籠致以駟騎將集長楊游太液行有日矣天寶辛卯歲予旅泊江會流宕逾時秋八月自山陰前次東陽方議夫南登西泛極聞見之義諒褊懷所素蓄而未之從也會有命自天台赴京闕適與茲鳥偕至于會稽之傳舍觀其宛頸旁睨徊徨

掩抑徃徃孤鳴音韻淒涼如慕侶而不獲因感而賦之曰
鳥之生矣于彼江山彩之玄素文不綺斑備文武之玉飾微妖姬
之殊顏情莽眇以耿絜兒軒昂以安閑無馴擾之近性故不愜於
人寰遊必海裔栖必雲間異養拙以自保祛未萌之憂患不然豈
陋彼都邑之佳麗顧投身乎阻艱以其標自然之靜故名之曰白
鷗者歟何天聽之緬邈辱微禽之瑣細偶一日之見羈委微軀以
受制望層城以歛翼懷衆侶而孤唳從殿置之駿奔仰君門以遐
逝君門兮九重同叫窅兮穹崇池太液兮島方壺萬族翔泳乎其
中晝聒未央之繁絃夕警長樂之靈鍾顧踈野之賤迹豈敢求一
枝而見容越水清兮鏡色吳山遠兮天逼窺淺深以颺影逗杳冥
兮一息謂杉松可得永日而噪聚葶苈足以窮年而啄食一與心
賞兮睽違念歸飛兮何極鸚能言而入座鶴善舞而登軒殊二者
之俗態諒慚惶於主恩是以雖信美而非其志獨屏營而兢蒐者
焉

白鸚鵡賦

王維

若夫名依西域族本南海同朱喙之清音變綠衣於素彩惟茲鳥
之可貴諒其美之斯在爾其入翫於人見珍竒質狎蘭房之妓女
去桂林之雲日易喬枝以羅袖代危巢以瓊室慕侶方遠依人永
畢託言語而雖通顧形影之非匹經過珠網出入金鋪單鳴無應
隻影長孤偶白鸚於池側對皓鶴於庭隅愁混色而難辨願知名
而自呼明心有識懷恩何極芳樹絕想鵬梁撫翼時銜花而不言
每投人以方息慧性孤稟雅容非飾含火德之明輝被金方之正
色至如海鸞呈瑞有玉篋之可依山雞學舞向寶鏡而知歸皆羽
毛之偉麗奉日月之光輝豈憐茲鳥地遠形微色凌紈質彩奪繒
衣深籠久閉喬木長違儻見借其羽翼與遷鸞而共飛

感二鳥賦

并序

韓愈

貞元十一年五月戊辰愈東歸癸酉自潼關出息于河之陰時始
去京師有不遇時之歎見行有籠白鳥白鸚鵡而西者號於道曰

某士之守其官使使者進於天子東西者皆避路莫敢正目焉因竊自悲幸生天下無事時承先人之遺業不識干戈攻守耕穫之勤讀書著文自七歲至今凡二十二年其行已不敢有愧於古人之道其閑居思念前古當今之故亦僅志其一二大者焉選舉於有司與百十人偕退曾不得薦書齒下士于朝以仰望天子之光明今是鳥也惟以羽毛之異非有道德智謀承顧問贊教化者乃反得蒙採擢薦進光輝如此故為賦以自悼且明夫遭時者雖小善必達不遭時者累善無所容焉其辭曰

吾何歸乎吾將既行而後累思誠不足以自存苟有食其從之出國門而東驚觸白日之隆景時返顧以流涕念西路之差永過潼關而坐息窺黃流之奔猛感二鳥之無知方蒙恩而入幸惟進退之殊異增予懷之耿耿彼中心之何喜徒外飾焉是逞予生命之湮阮曾二鳥之不如汨東西與南北恒十年以不居辱飽食其有數况策名與薦書時所好之為賢庸有謂余之非愚昔殷之高宗

得良弼於宵寐孰左右者爲之先信天同而神比及時運之未
來或兩求而莫致雖家到而戶說祗招尤而速累蓋上天之生余
亦有期於下地盍求配於古人獨怊悵於無位雖得之而不能乃
鬼神之所戲幸年歲之未暮庶無羨於斯類

白羽扇賦并序

張九齡

開元二十四年夏盛暑奉敕遣大將軍高力士賜宰臣白羽扇九
齡與焉竊有所感立進賦曰

當時而用任物所長彼鴻鵠之弱羽出江湖之下方安知煩暑可
致清涼豈無紈素彩畫文章復有脩竹剖枿毫芒提携密邇搖動
馨香惟衆珍之在御何短翮之敢當與竊恩於聖后且見持於未
央伊昔臯澤之時亦有雲霄之志苟効用之得所雖殺身而何忘
蕭蕭鳥羽穆如微風縱秋氣之移奪終感恩於篋中

玄猿賦并序

道士吳筠

前志稱周穆王南征君子變爲猿鶴小人變爲蟲沙夫神用無方

未必不爾筠自入廬嶽則觀斯玄猿嘉夫兩昏則無聲景霽則長
嘯不踐土石超遙於萬木之間春咀其英秋食其實不犯稼穡深
棲遠處猶有君子之性異乎狙狻之倫且多難已來庶品凋敗麋
鹿殫於網罟遺氓困於誅求此獨蕭然物莫能患豈不以託跡冥
絕不才遠禍昔夫子歎山梁雌雉曰時哉時哉予因感之聊以作
賦

伊玄猿之所育于南國之曾岑動不踐地居常在林雖泛泛而無
據亦熙熙而有心霧嵐昏而共默風雨霽而爭吟使幽人之思清
暢羈客之涕霑襟何必聆嶰谷之管對雍門之琴哉歷千尋之喬
木俯萬仞之危嶠弄遊雲之亂飛嬉落日之橫照連肱澗飲命侶
煙嘯或聚而閑棲或分而迥趨壽同靈鶴性本君子阻重巖之險
非虎豹所履蔭交柯之密豈鵬鷲能視故逢蒙操弓憚高深而止
鄧公折箭含惻隱而已何患累之罕臻不干物以利已詎若狒狒
凌人以就戮猩猩甘酒而遄死夫時珍貂裘世寶狐白徒能工於

隱伏終見陷於機辟麝懷香以賈害狙伐巧而招射小則翡翠殞於毛羽大則犀象殘於齒革孰能去有用之損取無用之益固弃置於常情求逍遙以自適無威刑以相臨有族類而相親食資諸物衣取諸身不賦不役靡勞靡勤如政教之未施保巢居之淳淳匪虞氏之所及何狙公之能馴吾固知人爲物之貴又焉測元化之所大均乎

麈尾賦 并序

陳子昂

甲子歲天子在洛陽時余始解褐與秘書省正字太子司直宗秦客置酒於金谷亭大集賓客酒酣共賦座上食物命余爲麈尾賦焉

天子浩浩兮物亦云云性命變化兮如絲之棼或以神好正直天蓋默默或以道惡強梁天亦茫茫此仙都之微獸因何負而罹殃始居幽山之藪食乎豐草之鄉不害物以利己每營道而同方何忘情以委代而任性之不忘卒罟網以見逼受庖割而罹傷豈不

以斯尾之有用而殺身於此堂爲君彫俎之羞厠君金盤之實承
主人之嘉慶對象筵與寶瑟雖信美於茲辰詎同歡於疇日客有
感之而歎曰命不可思神亦難測吉凶悔吝未始有極假如天道
之用莫神於龍受戮爲醢不知其凶王者之瑞莫聖於麟遇害於
野不知其仁神既不能自智聖亦不能自知況林棲而谷走及山
鹿與野麋古人有言天地之心其間無巧冥之則順動之則天諒
物情之不異我心又何兢於猜矯故曰天之神明與物推移不爲
事先動而輒隨是以至人無已聖人不知子欲全身而遠害曾是
浩然而順斯

由鹿賦 并序

貞元丁卯歲予南出穰樊之間遇野人繫鹿而至者問之荅曰此
爲由鹿由此鹿以誘致羣鹿也備言其狀且曰此鹿每有所致輒
鳴嗥不飲食者累日余喟然歎曰虞之即鹿也必以其類致之人
之即人也亦必以其友致之實繁有徒古之然矣嗟乎鹿無情而

猶知痛傷人之與謀寔安殘酷者彼何人斯彼何人斯物微感深
遂作賦曰

鹿之生兮亦稟其毒備齒角以無競循性情而自牧姑有味於行
止尚焉知乎倚伏捨爾崇林輕遊近麓偶巧網之生致蒙主人之
全育飲以滌井飼于芳庭寢卧荃柔騰倚蘭馨露往霜來日安月
寧雖矯性之非樂終感恩而不驚曾不知養非玩物用有深意命
之曰由俾陷其類涼秋八月爽景清氣羈致山阿縻于蹊隧設伏
以侍翳叢而伺同氣相求誘之孔易將必慕侶豈云貪餌啣啣和
鳴麇麇狎至彼泯慮於猜信此無情於誠僞孰是蒼卒禍生所忽
毒鏑欵以星貫潛機劃其電發或洞胃而達腋或折足而碎骨望
林巒兮非遠顧町疇兮未滅風啤澤而北至日掩山而西沒走駭
侶於巖煙叫飢羸於澗月苟行路之聞者孰不心摧而思絕想爾
由矣野心而仁望純束而驚顧隨獲車兮逡巡視鼎中之銷爛觀
机之上剖分忽哀鳴以感類若沈痛之在身雖復處之密邇享以

豐珍比檻狽之駭躍同海鳥之愁辛敢擇蔭而後止思走險以何
因痛無知以相陷含怨毒而莫伸客有感而言曰物誠有諸人亦
宜平撫事或比原心則殊借如淮陰構禍寃在神理通說且拒稀
謀寧起堂堂蕭公實曰知已給致鐘室胡寧忍此呂祿之難誰非
漢臣交則不義賣亦不仁彼美酈生既為交親誘襲軍印豈無他
人於戲微獸傷類如不自容伊人賣友而享其功滅交道兮墜義
風曾麋鹿之不若何仁信之可宗已焉哉諒此世之茫茫吾未見
其始終

蠶賦并序

陸龜蒙

荀卿子有蠶賦楊泉亦為之皆言蠶有功於世不斥其禍於民也
余激而賦之極言其不可能無意乎詩人碩鼠之刺於是乎在
古民之衣或羽或皮無得無喪其游熙熙藝麻緝纊官初喜窺十
奪四五民心乃離逮蠶之生繭厚絲美機杼經緯龍鸞葩卉官誕
益嚙盡取後已嗚呼既豢而享蠶實病此伐桑滅蠶民不凍死

秋蟲賦 并序

羅隱

秋蟲蜘蛛也致身網羅間實腹亦網羅間愚感其理有得喪因以言賦之

物之小兮迎網而斃物之大兮兼網而逝網也者繩其小而不繩其大吾不知爾身之危兮腹之饑兮吁

蟲賦

李商隱

亦氣而孕亦卵而成晨鷺露鶴不如其生汝職唯齧而不善齧回臭而多跖香而絕

後蟲賦 并序

陸龜蒙

余讀玉谿生蟲賦有就顏避跖之嘆似未知蟲作後蟲賦以矯之衣緇守白髮華守黑不為物遷是有恒德小人趨時必變顏色弃瘠涵腴乃蟲之賊

蝸賦

李商隱

夜風索索綠隙憑壁弗聲弗鳴潛此毒螫厥虎不翅厥牛不齒爾

兮何功既角而尾

重校正唐文粹卷第七

卷七

九

開化圖書館
Kathua Library

重校正唐文粹卷第八

吳興姚

鉉

纂

古賦辛 摠七首

古器三

霜鍾賦 喬潭

歌器賦 李德裕

砭石賦 劉禹錫

物景二

晚晴賦 杜牧

秋聲賦 劉禹錫

決疑二

問大鈞賦 劉禹錫

何卜賦

霜鍾賦 并序

喬潭

南陽豐山有九鍾焉霜降則鳴潭叨遇達奚公擢甲科然則南陽
即公隱居之舊地為此賦以廣知音焉
豐山之峯巉品積翠之石森爽冒寒之松上無飛鳥下無人蹤何

杳杳以靜謐有天然之古鍾兩樂神資九乳靈化寧失制於侈拚
豈遺音於窈榭每虛氣以自得常宿懸以警下動於耳而藏於心
必高秋之涼夜於是沈寥兮日暮而天晶蕭瑟兮霜落而風清爽
氣無朕潛來滿盈跳然復出鏗爾有聲信不擊而不考能大鳴而
小鳴始則含糊擁鬱旋復充訕若往若還徘徊其間爾其舒肆奔
放長樂遠暢乍浮空以紆餘更觸物而瀏亮入林肅肅在水湯湯
泛濫小瀨聯絲踈篁夜鶴怨兮彌苦寒援悲兮更長餘韻春容隨
風悠揚繞於洞庭浮於瀟湘梧楸紛以離披蒹葭颭其蒼蒼及夫
夜以艾兮彌靜山無人兮月冷初蕭蕭以自淒復琅琅而虛警言其
動愈出其來甚徐合於元化遊於太虛轉遠而盡誰知所如聊獨
坐於傾聽惘若失乎躊躇聽不及想以存其餘方其寒氣曉集鏘
然應急發越林巒周流井邑前聲未盡後韻相及羈臣之空館屢
來思婦之高樓遠入無不俚然驚夢歛歛掩泣夫鍾之應霜也應
以無心士之知己也貴知其音不鼓而鳴者其聲遠不言而信者

其分深故自然之聲無假於煩手持達之分不資於滕口吾欲徵
華鍾喻良友懷音淵默藏器虛受可以適南陽待清霜之一扣系
曰風籟起乎喧長薄霜鍾鳴兮動哀壑合大塊兮聲無作雖有聞
兮常寂寞

歌器賦 并序

李德裕

癸丑歲余時在中樞丞相路公見遺歌器贈以古人之物永懷君
子之心嘗欲報以辭賦屬力小任重朝夕盡瘁固未暇於體物今
者公已歿世余有放逐忽覩茲器悽然懷舊因追爲此賦置公之
靈筵

昔周道旣平旣安且寧赫赫公旦配德阿衡謂難守者成難持者
盈始作茲器告于神明至仲尼憲文武之道思周公之德入太廟
而觀器見遺法而歎息且曰日月滿而虧日盈則昊彼天道之常然
欲久盛而焉得乃沃水於器俯察要終挹彼注茲授之若冲虛則
髡曉似君子之困蒙中則端平如君子之中庸滿則傾趺霆流電

發器如隄隕水若河決非神鼎之自盈異衢樽之不竭蓋欲表人
道之隆替明百事之有節然茲器也不以中而自藏不以跌而自
傷其過也如彼薄蝕其更也浸彼輝光得其道者居則念於豐蔀
動乃思於謙受顏既復而不遠惠屢黜而何咎知任重之力及悟
物盈之難久雖神道之無形常慘然於前後昔與君子同秉國鈞
公得之爲賢相余失之爲放臣覩遺物而猶在懷舊好而悲辛思
欲克已以復禮永報德於仁人

砥石賦

并序

劉禹錫

南方氣泄而雨淫地慝而傷物媪神噫濕渝色壞味雖金之堅亦
失恒性始余有佩刀甚良至是澁不可拔剖其室乃出邈陽眇眩
傳刃蒙脊鱗然如痛痂如黑子如青蠅之惡銳氣中錮猶人被病
然客有聞焉裛密石以遺予沃之草腴雜以鳥膏切磨下上直質
焯見躊躇四顧迫爾謝客微子之貽幾喪吾寶客曰吾聞諸梅福
曰爵祿者天下之砥石也高皇帝所以礪世磨鈍有是耶余退感

其言作砥石賦

我有利金兮以利爲佩遭土卑而慝作雄銛爲之潛晦如景昏而
蝕既兮與肌漆而爲癘顧秋蓬之不可制兮尚可遊乎髓髀之外
利物蒙蔽材人惆悵俾百汰之至精蟠一檢而多恙豈害氣之獨
然兮將久不試而然彼屠者之刀兮獵者之鋌不灌不淬兮糅錯
銜鈿日鼓月揮兮剗腴擊鮮皖燿燿以耀芒蔚淫夷而騰羶豈不
以涉暑而蒙沴兮鼎用之而成妍有客自東遺余越砥圭形石質
蒼色膩理刻其鱗皴滑以滌髓如衣澣垢如鼎出否霧盡披天萍
開見水拭寒焰以破背擊清音而振耳故態復還寶心再起既賦
形而終用一蒙垢焉何耻感利鈍之有時兮寄雄心於瞪視嗟乎
石以砥焉化鈍爲利法以砥焉化愚爲智武王得之商俗以厚高
帝得之傑材奔走得既有自失豈無因漢氏已還三光景分隨道
闊狹用之得人五百餘年唐風始振懸乎天砥以礪兆民播生在
天成器在君天爲物君君爲人天安有執礪世之具而患乎無賢

歟

晚晴賦 并序

杜牧

秋日晚晴樊川子目于郊園見大者小者有狀類者故書賦云
雨晴秋容新沐兮忻遶園而細履面平池之清空兮紫閣青橫遠
來照水如高堂之上見羅幕兮垂平鏡裏木勢黨伍兮行者如迎
偃者如醉高者如達低者如跂松數十株切切交峙如冠劔大臣
國有急難庭立而議竹林外裏兮十萬丈夫甲刃縱縱密陣而環
待豈負軍令之不敢置兮何意氣之嚴毅復引舟于深灣忽八九
之紅芰姹然如婦歛然如女隋蕤欒黠顏似見放棄白鷺潛來兮瀨
風標之公子窺此美人兮如慕悅其容媚雜花差於岸側兮絳綠
黃紫格頑色賤兮或妾或婢間草甚多叢者束兮靡者杳兮仰風
獵日如立如笑兮千千萬萬之容兮不可得而狀也若予者則謂
何如倒冠落珮兮與世闊踈教教休休兮真徇其愚而隱居者乎

秋聲賦 并序

劉禹錫

相國中山公賦秋聲以屬天官太常伯唱和俱絕皆得時道行之
餘興猶動光陰之歎況伊鬱老病者乎吟之斐然以寄孤憤
碧天如水兮宵宵悠悠百蟲迎暮兮萬葉吟秋欲辭林而蕭颯潛
命侶以啁啾送將歸兮臨水非吾土兮登樓晚枝多露蟬之思夕
草起寒螿之愁至若松竹含韻梧楸早脫驚綺疏之晚吹墜碧砌
之涼月念塞外之征行顧閨中之騷屑夜蛩鳴兮機杼促朝鴈叫
兮音書絕遠杵續兮何泠泠虛室靜兮空切切如吟如嘯非竹非
絲合自然之宮徵動終歲之別離廢井苔合荒園露滋草蒼蒼兮
人寂寂樹檄檄兮蟲伊伊則有安石風流巨源多可平六符而佐
主施九品而自我猶復感陰蟲之鳴軒歎涼葉之初墮異宋玉之
悲傷覺潘郎之么麼嗟乎驥伏櫪而已老鷹在韝而有情聆朔風
而心動聆天籟而神驚力將殍兮足受繼猶奮迅于秋聲

問大鈞賦 并序

始余失臺郎爲刺史又貶州司馬俟罪朗州三見閏月人咸曰數

之極理當遷焉因作謫九年賦以自廣是歲臘月詔追明年自闕
下重領連山郡印綬咸曰美惡周必復第行無恤歲杪其復乎居
五年不得調歲二月有事于社前一日致齋孤居慮靜滯念歎起
伊人理之不可以曉也將質諸神乎謹貢誠馳精敢問大鈞其夕
有遇寤而次第其辭以為賦

圓方相涵兮浩其無垠宵寤翕闢兮三辰以騰振孰主張是兮有
工其神迎隨不見兮強名之曰大鈞歌以臨下兮魏乎雄尊天為
獨陽高不可問工居其中與人差近身執其權心平其運循名想
像或可以訊曰嘻蒙之未生其猶泥爾落乎埏埴唯鈞所指忽然
為人為幸大矣工賦其形七情與俱嗇智不授卑去聲之以愚坦坦
之衢萬人所趨蒙一布武化為畏途人或譽平聲之百說徒虛人或
排之半言有餘物壯則老乃唯其常否終則傾亦不可長老先期
而驟至兮否踰數而叵量雖一夫不獲兮亦大化之攸病謹薦誠
上問兮俛伏以聽是夕寐熟夢遊乎無何之鄉抗陛級乎重宵兮

異人間之景光中有威神巾金甲而焯煌命之使前兮其音琅琅
曰吾大化之一工也居上臨下無其不平汝今有辭吾一以聽播
形肖貌生類積億橐籥圈匡鎔鍊消息我之司智初不爾嗇不守
以愚覆爲汝賊既賦汝形輔之聰明盍求世師資適攸宜胡然抗
心遐想前烈倚梯青冥舉足斯跌鞞爾智斧無爲自伐鑿竅太繁
天和乃洩利逕前誘多逢覆徹名腸內煎外火非熱今哀汝窮將
厚汝愚剔去剛健納之柔濡塞前竅之傷痍兮招太和而興居貫
以待人兮急以自拘道存邃奧無示四隅軌物之勢不作兮見傷
之機自無汝不善用吾焉嗇乎且夫貞而騰氣者騰騰健而垂精
者昊昊我居其中猶輪是蹈以不息爲體以日新爲道俛鱗蜚走
灌莽苞阜乃牙乃甲乃殪乃剖陽榮陰悴生濡死藁各秉氣化不
以意造賦大運兮無有淑惡彼多方兮自生醜好爾奚不德余以
驟壯姑尤我以速老耶觀汝百爲又或不然赤子哇哇急其能言
亦旣名物幾時蹢躅春耕其丘投種之日釋耒而歎何時實粟望

所未至謂余舒舒欲其久留謂我譬如我一子二誰之曲歟彼兼
葭之蒼蒼兮霜霰苦而中堅松竹之皴皴索籜兮不若榭筍之可
憐納材葦而構明堂固容消而力完楊且之哲兮不可以常然當
錫爾以老成蒼眉皓髯山立時行去敵氣與矜色兮噤危言以端
誠俾人望之侮黷不生爾之所得孰與壯多不善處老問余而何
授受而迴遽遽形開嚮之威神孰爲來哉乃遽衣促盥端慮滌想
委珮伍簪特簿叩顙而言曰楚臣天問不訓今臣遇幸一獻三售
始厚以愚終期以壽忘上問之罪濯已然之咎心增故術腸飽新
授馳神清玄拜手稽首

何卜賦

余旣幻惑力命之說兮身久放而愈疑心回穴其莫曉兮將取質
夫東龜楚人俗巫而好術兮叟有鬻卜而來思乃招而訊之曰嘻
人莫不塞有時而通伊我兮久而愈窮人莫不病有時而開伊我
兮久而滋蔓吾聞人肖五行動止有則四時轉續變於所極一歲

之旱人斯具舟三月之熱人斯具裘極必反焉其猶合符子首圓而足方子腹陰而背陽胡形象之有肖而變化之殊常經曰剝極則貴居貴而未嘗剝者其誰否極受泰居否而未嘗泰者又其誰鸛胡不截鳧胡不禪蔓何罰而蹠蹕蛇何功而扶持紛紜恣睢交作舛馳似與似奪似信似欺孰主張之問于子龜卜者曰招我以粗問我以微有天下之是非有仁人之是非在此爲美兮在彼爲蚩或昔而成或今而虧君問曷由主張其時時乎時乎去不可邀來不可逃淹兮孰捨操董之毒豕苓雞首之賤毛各於其時而伯音霸其曹屠龍之伎非曰不偉時無所用莫若履狶作踊之工非曰可珍時有所用貴于斷輪絡首縻足兮騏不能跬前無所阻兮跛鼈千里同涉于川其時在風泐者之吉沂者之凶同執于野其時在澤伊種之利乃穆之厄故曰是耶非耶主者時耶諒淑惡之同出兮顧所丁之若何夫如是得非我美失非我耻其去曷思其來曷期姑踏常而俟之夫何卜爲言訖執龜而起予退而作何卜賦

於是蹈道之心一而俟時之志堅內視羣疑猶冰釋然

重校正唐文粹卷第八

開化圖書
Kachwa Library

重校正唐文粹卷第九

吳興姚

鉉

纂

古賦壬 總十首

脩身一

動靜交相養賦 白居易

哀樂愁思八

懷忠賦 歐陽詹

泛渭賦 白居易

望賦 劉禹錫

惜餘春賦 李白

江上愁心賦 張說

別知賦 韓愈

愛而不見賦 蕭穎士

傷往賦 劉禹錫

夢一

夢渴賦 何遜

動靜交相養賦 并序

白居易

居易常見今之立身從事者有失於動有失於靜斯由動靜俱不

得其時與理也。因述其所以然，用自儆導命曰：動靜交相養賦云：天地有常道，萬物有常性。道不可以終靜，濟之以動性，不可以終動，濟之以靜。養之則兩全，而交利不養之則兩傷，而交病。故聖人取諸震以發身，受以復而知命。所以莊生曰：智養恬，易曰：蒙養正者也。吾觀天文，其中有程日明則月晦，日晦則月明，明晦交養。晝夜乃成，吾觀歲功，其中有信陽進則陰退，陽退則陰進，進退交養。寒暑乃順，且躁者本於靜也，斯則躁為民靜，為君以民養，君教化之根則動養靜之道。斯存且有者，生於無也。斯則無為母，有為子。以母養子，生成之理則靜養動之義明矣。所以動之為用在氣，為春在鳥為飛，在舟為楫，在弩為機，不有動也。靜將疇依，所以靜之為用在蟲為蟄，在水為止，在門為楗，在輪為柅，不有靜也。動奚資始，則知動兮靜，所伏靜兮動，所倚吾何。以知交養之然哉。以此有以見人之生於世，出處相濟，必有時而行，非匏瓜不可以長繫，人之善其身，枉直相循，必有時而屈，故尺蠖不可以長伸。嗟夫，今之

人知動之可以成功不知非其時動亦爲凶知靜之可以立德不知非其理靜亦爲賊大矣哉動靜之際聖人其難之先之則過時後之則不及時交養之間不容毫釐故老氏觀妙顏子知幾噫非二君子吾誰與歸

懷忠賦 并序

歐陽詹

丙寅歲因受譴季冬之月次于殷墟歷關龍逢墓焉昔聆其風未嘗不迴腸霄涕覩夫坐壘心又增傷遂寫憤于言爲賦以弔先生以忠諫致命故以懷忠命篇云

天生彼辛兮用殲覆于夏家欲悠悠而罔極毒浩浩而無涯無辜殞身肆市朝之若莽有道併命委炮烙以如麻伊先生之諤諤爲酷烈之所加嘗披圖於往載每廢卷於興嗟蕭條舊邑莽蒼空陂陷陵成坎古木無枝或人曰此其墓也又一倍以增悲嗚呼麟非騰噬之儔詎虎狼之共穴鳳實仁靈之類豈鷹鷂之同列惟玉石之明分亦薰蕕之自別是以蹇蹇心競昂昂面折彼炎炎之原燎

信撲撲而不滅寧歸死以申懷不貪生而結舌痛矣哉古人有言
輔仁者天福善者神胡爲是日功不如人使典章之不信俾忠義
之空勤律中大呂日臨蒙谷風颼颼於衰草煙茫茫乎平陸思悽
悽而填臆淚淫淫以盈目義則非其知友親故遠夫骨肉節臨危
而不撓行於艱而彌篤惟其有之是以傷之而慟哭

泛渭賦并序

白居易

右丞相高公之掌貢舉也予以鄉貢進士舉及第左丞相鄭公之
領選部也予以書判拔萃登科十九年天子並命二公對掌鈞軸
朝野無事人物甚安明年春予爲校書郎始徙家秦中卜居渭上
上樂時和歲稔萬物得其宜下樂名遂官閑一身得其所旣美二
公佐清靜之理又荷二公垂特達之遇發於嗟嘆流於詠歌于時
泛舟于渭因爲泛渭賦以導其意辭曰

亭亭華山下有人歧兮望兮愛彼三峯之白雲泛泛渭水上有舟
公兮沂兮愛此百里之清流以我爲太平之人兮得於斯而優游

又感陽春之氣熙熙兮樂天和而不憂曰予生之幸兮時哉時哉
當皇唐受命之九葉兮夷與華而無氛埃及皇帝繼位之二紀兮
命高與鄭爲鹽梅二賢兮爰立四門兮大開凡讀儒書與履儒行
者率充賦而四來雖片藝而必收兮故不棄予之小才感再遇於
知己心慙忤以徘徊登予名於太常署予職於蘭臺臺有蘭兮閣
有芸芳菲菲兮可襲備一官而無事又不維而不繫家去省兮百
里每三旬而一入川有渭兮山有華澹悠悠其可賞目白雲兮漱
清流且或偃而或仰門去渭兮百步常一日而三往夜分兮扣舷
天無雲兮水無煙遲遲兮明月波淡灩兮棹寅綠日暮兮舟泊草
萋萋兮沙漠漠習習兮春風岸柳動兮渚花落發浩歌以長引舉
濁醪而緩酌春井井兮其將盡予何爲乎不樂鳥樂兮雲際鳴嚶
嚶兮飛裔裔魚樂兮泉底鬢撥撥兮尾澈澈我樂兮聖代心融融
兮神泄泄伊萬物各得其樂者由聖賢之相契賢致聖於無爲聖
致時於既濟凝爲和兮聚五福發爲春兮銷六沴不我後兮不我

先適當我兮生之世彼鱗蟲與羽族咸和樂而不知惠我爲人兮
最靈所以愧賢相而荷聖帝樂乎樂乎泛于渭兮詠而歸聊逍遙
以卒歲

望賦

劉禹錫

邈不語兮臨風境自外兮感從中明晦轉續兮八極鴻蒙上下交
氣兮羣生異容發孤照于寸眸驚遐情乎太空物乘化兮多象人
遇時兮不同嗟乎有目者必騁望以盡意當望者必緣情而感時
有待者瞿瞿忘懷者熙熙慮深者瞠然若喪樂極者沖然無違外
徙倚其如一中糾紛兮若斯望如何其望最樂晞慶霄兮邈阿閣
如雲兮天顏咫尺如草兮臣心踴躍扇文翟兮威蕤旗升龍兮蟻
略日轉黃道天開碧落凝瑞景於庭樹掬非煙於殿幕望如何其
望且懼登瀛岸兮見長安紛擾擾兮紅塵合鬱葱葱兮佳氣盤池
象漢兮昭回城依斗兮闌干避御史之駟馬逐倖臣之金丸望如
何其望彼好宗萬靈兮越四隩漢帝仙臺兮秦皇海嶠霓衣踴于

河上馬跡窮乎越徼紫氣度關而斐壘神光屬天而照耀睨眷眷
以馳精聳專專而觀妙望如何其望有形視蠢蠢兮窮冥冥楚塞
氛惡兮蕭關燧明暈籠孤月角奮長庚沙多似雪積有疑城煙雲
非女子之氣草木盡王者之兵審曳柴之虛警破來騎之先聲信
有得于風鳥示無言于旆旌望如何其望且慕恩意隔兮年光驚
離輦已辭兮金屋何處長信草生兮長門日暮倏翠華之儻來仰
玄天以自訴況復湘水無還漳河空注淚染枝葉香餘紈素風蕭
蕭兮北渚波煙漠漠兮西陵樹夫不歸兮江上石子可見兮秦原
墓拍琴翻朔塞之音挾瑟指邯鄲之路望如何其望最傷佩環玦
兮思帝鄉龍門不見兮雲霧蒼蒼喬木何許兮山高水長春之氣
兮悅萬族獨含頻兮千里目秋之景兮懸清光偏結憤兮九回腸
羨環拱于白榆惜馳暉于落棠諒衝斗兮誰見伊戴盆兮何望軒
豈止蘇武在胡管寧浮海送飛鴻之滅沒附陰火之光彩鶴頸長
引烏頭未改恨已極兮平原空起何時兮東山在求望如何傷懷

孔多降將有依風之感宮人成憶月之歌歌曰張衡側身愁思久
王粲登樓日迴首不作渭濱垂釣臣羞爲洛陽拜塵友

惜餘春賦

李白

天之何爲令北斗而知春兮迴指於東方水蕩漾兮碧色蘭葳蕤
兮紅芳試登高而望遠極雲海之微茫蒐一去兮欲斷淚流頰兮
成行吟青楓而詠滄浪懷洞庭兮悲瀟湘何餘心之縹緲兮與春
風而飄揚飄揚兮無限念佳期兮莫展平原萋兮綺色愛芳草兮
如翦惜餘春之將闌每爲恨而不淺漢之曲兮江之潭把瑤草兮
思何堪想遊女於峴北愁帝子於湘南恨無極兮心氤氳目眇眇
兮憂紛紛披衛情於淇水結楚夢於陽雲春每歸兮花開已闌
兮春改嘆長河之流春送馳波於東海春不留兮時已失老衰颯
而情逾在恨不得挂長繩於青天繫西飛之白日若有人兮情相
親去南國兮往西秦是遊絲之橫路網春輝以留人沉吟兮哀歌
躑躅兮傷別送行子之將遠看征鴻之稍滅醉愁心於垂楊隨柔

條以糾結望夫君兮與咨嗟橫涕淚兮怨春華遙寄影於明月送
夫君於天涯

江上愁心賦

張說

江上之峻山兮鬱崎嶇儀而不極雲爲峯兮煙爲色歛變態兮心
不識江上之深林兮杳冥蒙而不已鳥爲花兮猿爲子紛漉漉兮
言莫擬夏雲陰兮若山秋水平兮若天冬沙飛兮浙浙春草靡兮
芊芊感四節之默運知萬化之潛遷伴衆鳥兮寒渚望孤帆兮日
邊雖欲貫愁腸於巧筆紡離夢於哀絃是心也非模放之所逮將
有言兮是然將無言兮是然

別知賦

韓愈

予取友於天下將歲行之兩周下何深之不即上何高之不求紛
擾擾其既多或喜能而好修寧安顯而獨裕顧阨窮而共愁惟知
心而難得斯一旦而爲收歲癸未而遷逐侶垂虵於海陬遇夫人
之來使闢公館而羅羞索微言於亂志發孤笑於羣憂物何深而

不考理何隱而不抽始參差以異序卒爛漫而同流何此懼之不
可恃遂駕馬而迴輶山嗷嗷其相軋樹蓊蓊其相樛雨浪浪其不
止雲浩浩其常浮知來者之不可以數衰去此而無由倚郭郭而
掩涕空盡日以遲留

愛而不見賦

蕭穎士

嗟乎或愛之而不見者有矣何必周秦異代夷夏殊軌阻嚴城之
九重限方舟之一水苟時事之多怨故人遐而室邇關山起於足
下堂上遠乎千里聳專專之目成遽時逝而復止詩人所以思婉
變而搔首賦城隅之有俟吁不得其已也惟夙昔之良會夢佳期
於北方歛渤海之三山吸流霞之景光含異芳辭以貺予云好惠之
不忘顧服義之末日陪遊嬉於帝鄉廣莫忽其飄怒鯨波洶而騰
張俄驚魂以輟寐問窮髮之茫茫將揭厲以復從駛風濤之匪量
顧投軀以靡吝撫遺體以兢惶晨切切以悽愴夕屏營以彷徨追
前懼之俯邇歎此恨之悠長於是收神返慮澄澹靜默冥然就寢

兀若無識異良宵之復遇希舊遊之可即徒有顧兮且未克憂沉
深兮萃曾臆風兮雨兮何極

傷往賦 并序

劉禹錫

人之所以取貴於蜚走者情也而誕者以遺情爲智豈至言耶予
受室九年而鰥痛若人之天闕弗遂也作賦以傷之異夫覽者有
以增伉儷之重云

歎獨處之邑邑兮憤伊人之我遺情可殺而猶毒境當懼而復悲
人或朝嘆而暮息夫何越月而逾時太極運乎三辰轉寒暑而下
馳有歸于無兮盛復于衰猶昧爽之必暮又安得而怨咨我今怨
夫若人兮曾旭旦而潛暉飄零日及之萼倏忽蟬蛸之衣川走下
而不還露迎陽而易晞恩已甚兮難絕見無期兮未思我行其野
農民桑者舉桉來鱸亦在林下我觀于途禪販之夫同荷均挈荆
釵布襦羽毛之蕃鱗介之微和鳴灌叢雙沫漑滄蕩者蟲蠢蠢
伊豸遊空穴深兩兩相比何動類之萬殊必雄雌而與俱物莫失

劉松

儷以孤處我方踽踽而焉如我復虛室目淒涼兮心伊鬱心伊鬱
兮將語誰坐匡牀兮撫嬰兒何所丐沐兮何從仰飴襦袴在身兮
昔圍差跌鞞囊附臂兮餘馥葳蕤誠天性之潛感顧童心兮如疑
嗥然有難繼之慕漠然減好弄之姿指遺桂兮能認想空帷兮欲
歸我入寢宮痛人亡兮物改其容寶瑟僵兮絃柱絕瑤臺傾兮鏡
奩空寒爐委灰虛幌多風隙駟晨轉牕蟾夜通步搖昏兮網粘翡
翠芳褥掩兮塵化蛩蛩閱刀尺之餘澤見巾箱之故封翫服儼兮
猶具繁華謝兮焉從想翩翩於是非求僊宰與冥蒙信奇術之可
致嗟此生兮不逢徒注視以寂聽恍神疲而目窮還抱影以獨出
紛百哀而攻中系曰龍門風霜苦別鶴哀鳴夜銜羽吳江波浪深
雌劍一去無遺音悲之來兮憤予心洵如行波滄浸滄悵綠情而
莫極思執禮以自箴已焉哉苒苒生死悠悠古今乘彼一氣兮聚
散相尋或鼓而興或罷而沉以無涯之情愛悼不駐之光陰諒自
迷其有分徒終怨於匪忱彼蒙莊兮何人予獨累嘆而長吟

夢渴賦

何諷

不宿食以晨飲困鍾盃以沉寢求春書而高扇隨幅巾而橫枕及
平酒適東腸神遊異方煙生喉舌愴然如狂爰瞰甃以窺汲諒不
任於呼吸俄據河而俯瀆乃器舟而杯斛倒魚鼈之窟宅見蛟龍
之委伏猶胃腸之不決資宴飲而未足由是奔九江走五湖手不
暇於幹運心不息於躊躇見波漸竭而百川如綫岸益高而底淤
將枯腹慊爾而未覺肺燥然而不濡尋至大溟茫然連清豈爾浩
瀚而吾量不盈斟酌未幾倏見涯涘百靈稽首乞留濡漑吾腹未
充豈汝爲意俄傾竭於浩渺奄滴瀝而無清瑤宮貝闕盡列平地
三山赤城可以步至鯤鯨唵喁相煦以呬大鵬驚攫巨鰲愕眙四
顧燥涸悒然興情此情何竒非吾所知恨滄海之可罄不足充吾
之所思周遭有截塊然埽水府萬族咸呼帝闕帝且不聞吾欲
未竭方將尋蟻垤期耿恭問姜母以何在訪舒姑而欲從辨夸父
於渭上弔相如於臨邛萬計已盡六腑如燼窻日斜照飛蚊遶鬢

既驚既覺可嘆可笑飲不盡器枯腸已瘠措頤沉吟其意逾深以
吾此日之一夢見自古不足者之心

重校正唐文粹卷第九

重校正唐文粹卷第十

吳興姚

鉉

纂

古調一摠一百四十五首

古今樂章一百三十五首

琴操一十首

古樂章

補樂歌十篇元結

補九夏歌系文九篇皮日休

今樂章

冬至日祀昊天圓丘樂章八首魏徵等作

開元樂章十九首張說

玄宗開元十三年封泰山祀天樂章十二首

正月上辛祈穀於南郊樂章三首褚亮

季秋享上帝於明堂樂章一首

祀五方上帝于五郊樂章二十首魏徵等作

祀朝日樂章三首貞觀中 祀夕月樂章三首貞觀中

睿宗太極元年登黃地祗於方丘樂章十一首盧從愿等作

玄宗開元十三年禪社首山祭地祗樂章八首賀知章

登太社樂章三首魏徵等 享龍池樂章十首姚崇等作

享太廟樂章五首郭子儀 儀坤廟樂章九首徐彥伯等作

琴操十首韓愈

補樂歌十篇并序

元結

自伏羲氏至於殷室凡七代樂歌有其名亡其辭考之傳記其義或存焉嗚呼樂聲自太古始百世之後盡亡古音嗚呼樂歌自太古始百世之後遂亡古辭今國家追復純古列祀徃帝歲時薦享則必作樂而無雲門咸池韶夏之聲故探其名義以補之誠不足全化金石反正宮羽而或存之猶乙乙冥冥有純古之聲豈幾乎司樂君子導和焉爾凡十篇二十章各引其義以序之命曰補樂歌

網罟伏羲氏之樂歌也其義蓋稱伏羲能易人取禽獸之勞

吾人苦兮水深深網罟設兮水不深吾人苦兮山幽幽網罟設兮山不幽

右網罟二章章四句

豐年神農之樂歌也其義蓋稱神農教人種植之功

倚太帝兮其智如神分草實兮濟我生人倚太帝兮其功如天均四時兮成我豐年

右豐年二章章四句

雲門軒轅氏之樂歌也其義蓋言雲之出潤益萬物如帝之德無所不施

玄雲溶溶兮垂雨濛濛類我聖澤兮涵濡不窮黃雲漠漠兮含暎逾光邈我聖德兮溥被無方

右雲門二章章四句

九淵少昊氏之樂歌也其義蓋稱少昊之德淵然深遠

聖德至深兮齋齋如淵生類娛娛兮孰知其然

始許其反

右九淵一章章四句

五莖顓頊氏之樂歌也其義蓋稱顓頊得五德之根莖

植植萬物兮脩脩根莖五德涵柔兮颯颯房戎反而生其如何兮袖

袖似周反天下皆自我君兮化成

右五莖一章章七句

六英高辛氏之樂歌也其義蓋稱帝嚳能摠六合之英華

我有金石兮擊拊淙淙與汝歌舞兮上帝之風由六合兮英華颯

颯風我有絲竹兮韻和泠泠與汝歌舞兮上帝之聲由六合兮根柢

羸羸

右六英二章章六句

咸池陶唐氏之樂歌也其義蓋稱堯德至大無不備全

元化油油兮孰知其然至德汨汨始沒反兮順之以先元化滉滉音

兮孰知其然至道泱泱兮由之以全

右咸池二章章四句

大韶有虞氏之樂歌也其義蓋稱帝舜能紹先聖之德

森森羣象兮日見生成欲聞朕初兮玄封冥冥洋洋至化兮日見深柔欲聞涵濩兮大淵油油

右大韶二章章四句

大夏有夏氏之樂歌也其義蓋稱禹治水其功能大中國

茫茫下土兮乃生九州山有長岑兮川有深流茫茫下土兮乃均四方國有民人兮野有封疆茫茫下土兮乃歌萬年上有茂功兮下戴仁天

右大夏三章章四句

大護有殷氏之樂歌也其義蓋稱湯救天下護然得所

萬姓苦兮怨且哭不有聖人兮誰護育聖人生兮天下和萬物熙熙兮舞且歌

右大護二章章四句

補九夏歌系文九篇 并序

皮日休

周禮鍾師掌金奏九樂事以鍾鼓奏九夏按鄭康成注云夏者大也樂之大者歌有九也九夏者皆詩篇銘頌之類也此歌之大者載在乎樂章樂崩亦從而亡是以頌不能具也嗚呼吾觀之魯頌其古也亦以久矣九夏亡者吾能頌乎夫大樂既去至音不嗣頌於古不足以補亡頌於今不足以入用庸何頌乎頌之亡者俾千古之下鄭衛之內窈窕冥冥不獨有大卷音拳黃之音者乎王夏之歌者王出入之所奏也

燻燻皎日欵麗于天厥明御舒如王出焉燻燻皎日欵入于地厥晦厥貞如王入焉出有龍旂入有珩珮勿駘勿馳惟慎惟戒出有嘉謀入有內則繫彼臣庶欽王之式

王夏四章章四句

肆夏之歌者尸出入之所奏也

惜惜清廟儀儀袞服我尸出矣迎神之穀杳杳陰竹坎坎路鼓我

尸入矣得神之枯

夏肆二章章四句

昭夏之歌者牲出入之所奏也

有鬱其鬯有儼其彝九變未作全乘來之既醑既酢爰棘音音爰舞象物既降全乘之去

昭夏二章章四句

納夏之歌者四方賓客來之所奏也

麟之儀儀不繫不維樂德而至如賓之娛鳳之愉愉不箒不斂樂德而至如賓之娛自篴及管我有牢醑自篴及篴我有貨幣我牢不愆我貨不匱碩碩其才有樂而止

納夏四章章四句

章夏之歌者臣有功之所奏也

王有虎臣錫之鈇鉞征彼不悖一撲而滅王有虎臣錫之圭瓚征彼不享一烘而泮王有掌封追音爾疆理王有掌客饋爾饗餼何

以樂之金石九奏何以賜之龍旂九旒去聲

章夏四章章四句

齊夏之歌者夫人祭之所奏也

璫璫衡竽翬翬禴翟自內而祭為君之則

齊夏一章章四句

族夏之歌者族人酌之所奏也

洪源誰孕疏為江河大塊孰挺播為山阿厥流浩漾厥勢嵯峨今

君之酌慰我實多

族夏二章章四句

祓夏之歌者賓出之所奏也

禮酒既酌嘉賓既厚牘為之奏禮酒既竭嘉賓既悅應為之節禮

酒既罄嘉賓既醒雅為之行牘應雅三樂器也實醉而出奏祓

祓夏三章章三句

騫夏之歌者公出入所奏也

相栢其珪袞袞其衣出作二伯天子是毗栢栢其珪袞袞其服入
作三孤國人是福

鵞夏二章章四句

冬至日祀旻天圓丘樂章八首 魏徵褚亮虞世南等作

降神用豫和

上靈睠命膺會昌盛德殷薦叶辰良景福降兮聖德遠玄化穆兮
天歷長

皇帝行用太和

穆穆我后道應千齡登三處大得一居貞禮惟崇德樂以和聲百
神仰止天下文明

登歌奠玉帛用肅和

闔陽播氣甄曜垂明有赫圓宰深仁曲成日麗蒼君壁煙開紫營畢
遵虔享戎降鴻禎

迎俎用雍和

欽惟大帝載仰皇穹始命田燭爰啓郊宮雲門駭聽雷鼓鳴空神
其介祀景祚斯融

酌獻飲福用壽和

八音斯奏三獻畢陳寶祚惟永光輝日新

送文舞出迎武舞入用舒和

疊璧凝影皇壇路編珠流彩帝郊前已奏皇鍾歌大呂還符寶曆
祚昌年

武舞作用凱安

昔在炎運終中華亂無象艷郊赤鳥見却山黑雲上大賚下周車
禁暴開殷網幽明同叶贊鼎祚齊天壤

送神用豫和

歌奏畢兮禮獻終六龍馭兮神將昇明德感兮非黍稷降福簡兮
祚休徵

開元樂章十九首

張說

迎神永和之樂三章

肅九室

諧八音

歌皇慕

動神心

禮宿設

樂妙尋

聲明格

裸奠臨

律迓氣

音入玄

依玉几

御黼筵

聆愾息

優周旋

九韶遍

百福傳

信工祝

永頌聲

來祖考

聽和平

相百辟

貢九瀛

神休委

帝孝成

皇帝行太和之樂一章

時文聖后

清廟肅雍

致誠勤孝

在貌思恭

玉節四夏

金鏘五鍾

繩繩雲步

穆穆天容

酌璿登歌肅和之樂一章

天子孝享

工歌溥將

躬裸鬱鬯

乃蕪管蕤

臭以達陰

聲以求陽

奉時蒸嘗

來代不忘

迎俎雍和之樂二章

在滌嘉黍 麗碑敬牲 角握之牡 色純之駢 火傳陽燧

水漑陰精 太公胖俎 傳說和羹

齋戒豐潔 俎豆有馨 亦有和羹 既戒既平 鼓鍾管磬

肅唱和鳴 皇皇后祖 來我思成

酌獻用文舞一章

聖謨九德 真言五千 慶集昌胄 符開帝先 高文仗鉞

克配彼天 三宗握鏡 六合煥然 帝其承祀 率禮罔愆

圖書霧出 日月清懸 舞形德類 詠諡功傳 黃龍蜿蜒

綵雲踳躩 五行氣順 八佾風宣 介此百福 於皇萬年

宣皇帝室光大之舞一章

肅肅藝祖 滔滔濬源 有雄玉劔 作鎮金門 文王餘緒

后稷謀孫 肇禋九廟 四海來尊

光皇帝室長發之舞一章

具禮崇德 備樂承風 魏推懂主 周贈司空 不行而至

無成有終 神與王業 天歸帝功

景皇帝室大政之舞一章

於赫元命 權輿帝文 天齊八柱 地半三分 宗廟觀德

笙鏞樂勳 封唐之兆 成天下君

元皇帝室大成之舞一章

帝舞季歷 襲聖生昌 后歌有媯 昭炎孕皇 天地合德

日月齊光 肅雍孝享 祚我萬方

高祖神堯皇帝室大明之舞一章

赤精亂德 四海困窮 黃旗舉義 三靈會同 早望春雨

雲披大風 溥天來祭 高祖之功

太宗文武聖皇帝室崇德之舞一章

皇合一德 廟宗百神 削平天下 大拯生民 上帝配食

單于入臣 戎歌陣舞 曄曄蒸蒸

高宗天皇大帝室鈞天之舞一章

高皇邁道 端拱無為 化懷獯鬻 兵戢句驪 禮尊封禪

樂盛來儀 合位媯后 同稱伏羲

中宗孝和皇帝室文和之舞一章

退居江水 鬱起丹陵 禮物還舊 朝典中興 龍圖反及

駿命恭膺 鳴球香瓚 大禧是承

睿宗大聖真皇帝室景雲之舞一章

景雲霏爛 告我帝符 噫帝冲德 與天為徒 笙鏞遙遠

俎豆虛無 春秋孝獻 因復此都

皇帝受福酒酢福和之樂一章

備禮用樂 崇親致尊 誠通慈降 敬徹愛存 獻懷稱壽

啐感承恩 皇帝孝德 子孫千億 大包天域 長亘不極

送文舞迎武舞一章

六鍾翕協六變成 八佾倘佯八風生 樂九韶兮人神感

美七德兮天地清

亞終獻武舞凱安之樂四章

比彼瑤爵 亞維上公 室如屏氣 門不容躬 禮殷其本

樂執其中 聖皇所慕 天地幽通 仰歆皇情 福與仁合

禮币三獻 樂變九成 降循軒陛 四海風行 坐作為容 離若鷙鳥

德因孝明 百年神畏 奮揚增氣 肅肅雍雍 長見風雲在

總總干戚 填填鼓鍾 肅肅雍雍 肅肅雍雍 長見風雲在

合如戰龍 萬方觀德 肅肅雍雍 肅肅雍雍 長見風雲在

烈祖順三靈 文宗威四海 黃鉞誅羣盜 朱旗掃多罪

戢兵天下安 約法人心改 大哉干羽意 長見風雲在

撤豆登歌一章

止笙磬 撤豆籩 廓無響 宵又玄 主在室

神在天 情餘慕 禮罔愆 嘉黍稷 屢豐年

送神一章

眇嘉樂 援靈爽 感若未 思如往 休氣息

迴風上

返寂寞

還惚恍

懷虛駕

結空想

玄宗開元十三年封泰山祀天樂章二十二首

降神用豫和六變

夾鍾宮之一

欵泰壇

柴泰清

受天命

報天成

竦皇心

薦樂聲

志上達

歆下迎

夾鍾宮之二

億上帝

臨下庭

騎日月

陪列星

嘉視信

大禧馨

澹神心

醉皇靈

夾鍾宮之三

相百辟

貢八荒

九歌叙

萬舞翔

肅振振

鏘皇皇

帝欣欣

福穰穰

黃鍾宮之四

高在上

道光明

物資始

德難名

承眷命

牧蒼生

寰宇謚

大階平

太簇徵之五

天道無親

至誠與鄰

山川遍禮

宮徵惟新

玉帛非盛

聰明會真

正斯一德

通乎百神

姑洗羽之六

饗帝饗親

維孝維聖

緝熙懿德

敷揚成命

華夷志同

笙鏞禮盛

明靈降止

感此誠敬

迎送皇帝用太和

孝敬中發

和容外彰

騰華照寓

如昇太陽

真璧就奠

玄靈垂光

禮樂具舉

濟濟洋洋

登歌奠玉帛用肅和羽調

奠祖配天

承天享帝

百靈咸秩

四海來祭

植我蒼璧

布我玄製

華日徘徊

神煙容藹

迎俎入用雍和

俎豆有秘 絜粢豐盛 亦有和羹 既戒既平 鼓鍾管磬

肅唱和明 皇皇后祖 來我思成

酌獻用壽和

蒸蒸我后 享獻惟寅 躬酌鬱鬯 跪奠羽神 孝莫孝乎配

上帝於親 敬莫敬乎教天下為臣

皇帝飲福酒用壽和

皇祖嚴 配享皇天 皇降嘏 天子萬年

送文舞出迎武舞入用舒和商調

六鍾翕協六變成 八佾倘佯八風生 樂九韶兮人神感

美七德兮天地清

送神用豫和夾鍾宮調

禮樂終 禋燎上 懷靈惠 結皇想 歸風莊

迴天爽 百福來 眾神往

正月上辛祈穀於南郊樂章三首 褚亮

登歌奠玉帛用肅和

履艮斯繩

居中體正

龍運垂祉

昭符啓聖

式事嚴禋

聿懷嘉慶

惟帝永錫

時皇休命

迎俎用雍和

殷薦乘春

太壇臨曙

八簋盈和

六瑚登御

嘉稷匪歆

德馨斯飫

祝嘏無易

靈心有豫

送文舞出迎武舞入用舒和

玉帛犧牲申敬享

金絲戚羽盛音容

庶俾億齡提景福

長欣萬寓洽時邕

季秋享上帝於明堂樂章一首

送文舞出迎武舞入用舒和

御宸合宮承寶歷

席圓重館奉明靈

偃武修文九圍泰

沈烽靜柝八荒寧

祀五方上帝于五郊樂章二十首

魏徵褚亮虞世南等作

祀皇帝降神宮音

黃中正位 含章居貞 既長六律 兼和五聲 畢陳萬舞

乃薦斯牲 神其下降 永祥休平

登歌奠玉帛用肅和

眇眇方輿 蒼蒼圓蓋 至哉樞紐 宅中圖大 氣調四序

風和萬籟 祚我明德 時雍道泰

迎俎用雍和

金縣夕肆 玉俎朝陳 饗薦黃道 芬流紫辰 迺誠迺敬

載享載禋 崇祀斯在 惟皇是賓

送文舞出迎武舞入用舒和

御徵乘宮出郊甸 安歌率舞遞將迎 自有雲門符帝賞

猶持雷鼓答天成

祀青帝降神用角音

鶴雲旦起 鳥星昏集 候啓新風 陽開初蟄 至德可饗

行潦斯挹 錫以無疆 蒸人乃粒

登歌奠玉帛用肅和

玄鳥司春 蒼龍登歲 節物變柳 光風轉蕙 瑤席降神

朱絃享帝 誠備祝嘏 禮殫珪幣

迎俎用雍和

大樂希音 至誠簡禮 文物斯建 聲名濟濟 六變有成

三登無體 迺眷豐紉 恩覃愷悌

送文舞出迎武舞入用舒和

笙歌箏舞 屬年韶鷺 鼓鳧鍾展 時豫調露 初迎綺春

節承雲遽 踐蒼霄馭

祀赤帝降用徵音

青陽告謝 朱明戒序 咸長是祈 敬陳椒醕 博碩斯薦

笙鏞備舉 庶盡肅恭 非馨稷黍

登歌奠玉帛用肅和

離位克明 火中宵見 峯雲暮起 景風晨扇 木槿初榮
含桃可薦 芬馥百品 鏘洋三變

迎俎用雍和

昭昭丹陸 弈弈炎方 禮陳牲幣 樂備虓簧 瓊羞溢俎
玉齊浮觴 恭惟正直 歆此馨香

送文舞出迎武舞入用舒和

千里温風飄絳羽 十枚炎景勝朱干 陳觴薦俎歌三獻
拊石擬金會七盤

祝白帝降神用商音

白藏應節 天高氣清 歲功既阜 庶類收成 萬方靜謐
九土和平 馨香是薦 受胙聰明

登歌奠玉帛用肅和

金行在節 素靈居正 氣肅霜嚴 林凋草勁 豺祭隼擊
潦收川鏡 九穀已登 千箱流詠

迎俎用雍和

律應西成

氣躔南呂

珪幣咸列

笙竿備舉

苾苾蘭羞

芬芬桂醑

式資宴貺

用調霜序

送文舞出迎武舞入用舒和

璿儀氣爽驚緹籥

玉呂灰飛含素商

鳴鞀奏管芳羞薦

會舞安歌葆眊場

祝黑帝降神用羽音

嚴冬季月

星迴風厲

享祀報功

方祈來歲

登歌奠玉帛用舒和

律周玉琯

星回金度

次極陽鳥

紀窮陰兔

火林霰雪

湯泉凝沍

八蜡已登

三農息務

迎俎用雍和

陽月斯紀

應鍾在候

載潔牲牷

爰登俎豆

既高既遠

無聲無臭

靜言格思

惟神保佑

送文舞出迎武舞入用舒和

執籥持羽初終曲 朱干玉戚始分行 七德九功咸已暢

明靈降福具穰穰

祀朝日樂章三首 貞觀中作

登歌奠玉帛用肅和

惟聖格天 惟明響日 帝郊肆類 王宮戒吉 珪奠春舒

鍾歌曉溢 禮云克備 斯文有秩

迎神用雍和

晨儀式薦 明祀惟光 神物爰止 靈暉載陽 玄端肅事

紫幄興祥 福履攸假 於昭令王

送文舞出迎武舞入用舒和

崇牙樹羽延調露 旋宮扣律掩承雲 誕敷懿德昭神武

載集豐功表睿文

祀夕月樂章三首 貞觀中作

登歌奠玉帛用舒和

測妙為神 通微曰聖 坎祀貽則 郊裡展敬 肇薦登光

金歌動映 以載嘉德 以流曾慶

迎俎用雍和

肫晨爭舉 天宗禮闕 夜典涼秋 陰明湛夕 有齊斯旨

有牲斯碩 穆穆其暉 穰穰是積

送文舞出迎武舞入用豫和

合吹八風金奏動 分容萬舞玉鞘驚 辭昭茂典光前烈

夕曜成功表舊明

睿宗太極元年登黃地祇於方丘樂章十一首

林鍾商

太樂和暢 殷薦明神 一降通感 八變必臻 有求斯應

無德不親 降靈醉止 休徵萬人

太簇角

盧從愿

坤元載物 陽樂發生 播殖資始 品彙咸亨 別俎綦布

方壇砥平 神歆禋祝 后德惟明

姑洗徵

劉冕

大君出震 有事郊禋 齋戒既肅 馨香畢陳 樂和禮備

候暖風春 恭惟降福 實賴明神

南呂羽

韓休

於穆濬哲 維清緝熙 肅事昭配 永言孝思 滌濯靜嘉

馨香在茲 神之聽之 用受福釐

皇帝行用太和 黃鍾宮

王皎

於穆聖皇 六葉重光 太原刻頌 后土疏場 寶鼎呈符

猷雲孕祥 禮樂備矣 降福穰穰

登歌奠玉帛用肅和 蕤賓均之夾鍾羽 崔玄同

聿脩嚴配 展事禋宗 祥符寶鼎 禮備黃琮 祝辭以信

明德惟聰 介茲景福 永永無窮

登俎用雍和

黃鍾均之南宮羽

賈魯

蠲我漸穡

潔我膏鄉

有豆孔碩

為羞既臧

至誠無昧

精意惟芳

神其醉止

欣欣樂康

酌獻飲福用壽和

禮物斯具

樂章乃陳

誰其作主

皇考聖真

對越在天

聖明佐神

窅然汾汾

厚澤如春

送文舞出迎武舞入用舒和

太簇宮

何鸞

樂奏云闕

禮章載虔

禋宗于地

昭嘏于天

惟馨薦矣

既醉歆焉

神之降福

永永萬年

武舞用凱安

黃鍾均之林鍾徵

蔣挺

維歲之吉

維辰之良

聖君紱冕

肅事壇場

大禮已備

大樂斯張

神其醉止

降福無疆

送神用順和

源光裕

方丘既膳

嘉饗載謚

齋敬畢誠

陶匏貴質

秀簋蠶薦

芳俎盈實 永永福流 其昇如日

玄宗開元十三年禪社首山祭地祇樂章八首 賀知章

迎神用順和

至哉合柔德 萬物資以生 恒順稱厚載 流謙通變盈

聖心事能察 增廣陳厥誠 黃祇僂如在 泰折俟咸亨

皇帝行用太和

肅我成命 於昭黃祇 裘冕而祀 陟降在斯 五音克備

八變聿施 緝熙肆靖 厥心匪離

登歌奠玉帛用肅和

黃祇是祇 我其夙夜 寅畏誠潔 匪遑寧舍 禮以琮玉

薦厥茅藉 念茲降康 胡寧克暇

迎俎用雍和

夙夜宥密 不敢寧宴 五齊既陳 八音在縣 粢盛以絜

房俎斯薦 明德惟馨 尚茲克徧

皇帝初獻用壽和

惟以明發 有懷載殷 樂盈而返 禮順其禋 立清以獻

薦欲是親 於穆不已 哀對斯臻

皇帝飲福用福和

穆穆天子 告成岱宗 大麥如濡 執珽有顙 樂以平志

禮以和容 上帝臨我 云胡肅邕

皇帝還宮用太和

昭昭有唐 天卑萬國 列祖應命 四宗順則 申錫無疆

宗我同德 曾孫繼緒 享神配極

送神用靈具醉 代順和

源乾曜

靈具醉 杳熙熙 靈將往 眇惺惺 顧明德

吐正辭 爛遺光 流禎祺

登太社樂章三首 魏徵褚亮虞世南等作

登歌奠玉帛用肅和

后土凝德 神功叶契 九域底平 兩儀交際 戊期應序

陰墉展幣 靈車少留 俯歆樽桂

迎俎用雍和

美報崇本 嚴恭展事 受露流壇 承風啓地 絜粢登俎

醇犧入饋 介福遠流 羣生畢遂

送文舞出迎武舞入用舒和

神道發生敷九稼 陰陽乘仁暢八埏 緯武經文陶景化

登祥薦祉啓豐年

享龍池樂章十首

姚崇

第一章

恭聞帝里生靈祉 應報明君鼎業新 旣叶翠泉光寶命 還符白水出貞人 當時舜海潛龍躍 此日堯河帶馬巡 獨有前河一小鴈 叨承舊惠入天津

第二章

帝宅王家大道邊，神馬潛龍涌聖泉。昔日昔時經此地，看來看去漸成川。歌臺舞榭宜正月，柳岸梅洲勝往年。莫疑波上春雲少，祇爲龍飛直上天。

第三章

沈佺期

龍池躍龍龍已飛，龍德光天天不違。池開天漢分皇道，龍向天門入紫微。邸第樓臺多氣色，君王鳧鴈有光輝。爲報寰中百川水，來朝上地莫東歸。

第四章

代邸東南龍或躍，泉清碧浪遠浮天。樓臺影就波中出，日月光疑鏡裏懸。鴈沼迴流成舜海，龜書薦祉應堯年。大川旣濟，慙爲楫報德。空思奉細涓。

第五章

姜皎

龍池初此出，龍山常經此。地謁龍顏日，日芙蓉生。夏水年年楊柳變，春灣堯壇寶匣餘。煙霧舜海漁舟尚，往還願以飄飄五色影從。

來從去九天閒

第六章

龍興白水漢興符聖主時乘運斗樞岸上芊茸五花樹波中的樂
千金珠慘環昔聞迎夏啓發匣先來瑞有虞風色雲光隨隱見赤
雲神化象江湖

第七章

西京鳳邸躍龍泉佳氣休光鍾在天軒后霧圓今已得秦王水劍
昔當傳恩魚不似昆明釣瑞鶴長如太液仙願侍巡遊同舊里更
聞蕭鼓濟樓船

第八章

星分邑里四人居水洊源流萬頃餘魏國君王秤象處晉家蕃邸
化龍初青蒲似騁遊梁馬綠藻疑游宴鎬魚自有神靈滋液地年
年雲物史官書

第九章

姜晞

靈沼縈迴邸第前浴日涵春寫曙天始見龍臺昇鳳闕應如霄漢
起神泉石匱渚傍還啓聖桃李初生更有仙欲化帝圖從此受正
同河變一千年

第十章

乾坤啓聖吐龍泉泉水年年勝一年始看魚躍方成海即覩龍飛
利在天洲渚遙將銀漢接樓臺直與紫微連休氣榮光恒不散懸
知此地是神仙

享太廟樂章五首

玄宗至道大聖大明孝皇帝室奠獻用廣運之舞一章

郭子儀

於赫皇祖昭明有融惟文之德惟武之功河海靜謐車書混同虔
恭孝饗穆穆玄風

肅宗文明武德大聖大宣孝皇帝室奠獻用惟新之舞

一章

劉晏

李朴

漢運惟求神功中興風駟氛禔天覆黎蒸三光再朗庶績其凝重
熙累葉景命是膺

代宗睿文孝武皇帝室奠獻用保大之舞一章

郭子儀

於穆文考聖神昭彰蕭勺羣慝含光遠方萬物茂遂九夷賓王悃
悃雲韶德音不忘

德宗神武孝文皇帝室奠獻用文明之舞一章 鄭綱

於穆時文受天明命允恭玄默化成理定出震嗣德應乾傳聖猗
歟緝熙千億流慶

憲宗聖神章武孝皇帝室奠獻用象之舞一章

段文昌

肅肅清廟登顯至德澤周八荒兵定四極生物咸遂羣盜滅息明
聖繼承子孫千億

儀坤廟樂章九首

迎神用永和 林鍾宮

徐彥伯

倚若清廟肅肅熒熒國薦嚴祀坤興淑靈有凡在室有樂在庭臨
茲孝享百祿惟寧

皇帝行用太和 黃鍾宮

丘悅

孝哉我后冲乎迺聖道映重華德輝文命慕深視篋情殷撫鏡萬
國移風兆人承慶

酌獻登歌用肅和 中呂均之大蔟

張齊賢

標圭既濯鬱鬯既陳畫幕雲舉黃流土醇儀充獻酌禮盛眾裡地
察惟孝愉焉饗親

迎俎用雍和 林鍾宮

薛稷

陽靈配德陰魄昭升堯壇鳳下漢室龍興倪天作對前旒是凝化
行南國道盛西陵造舟集灌無德而稱我柔既潔我醴既澄陰陽
靈廟光靈若憑德馨惟饗孝思蒸蒸

昭成皇后室酌用坤貞

乾道既亨坤元以貞肅雍攸在輔佐斯成外睦九族內光一庭克
生睿哲祈我休明欽若徽範悠哉淑靈建茲清宮于彼上京縮茅
以獻潔秬惟馨實受其福期乎億齡

飲福酒用壽和黃鍾宮

徐堅

於穆清廟肅雍嚴祀合福受釐介以繁祉

送文舞出迎武舞入用舒和

胡雄

送文迎武遞參差一始一終光聖儀四海生人歌有慶千齡孝享
肅無虧

撤俎用雍和蕤賓均之夾鍾

貞半千

孝享云畢維撤有章雲感玄羽風悽素商瞻望神座祇戀匪遑禮
終樂闋肅雍鏘鏘

送神林鍾商

祝欽明

闕宮實實清廟微微降格無象馨香有依式昭纂慶方融嗣徽明
禋是享神保聿歸

琴操十首

韓愈

將歸操

秋之水兮其色幽幽我將濟兮不得其由涉其淺兮石齧我足乘其深兮龍入我舟我濟而悔兮將安歸尤歸乎歸乎無與石鬪兮無應龍求

倚蘭操

蘭之猗猗揚揚其香不採而佩於蘭何傷今天之旋其昌焉為然我行四方以日以年雪霜留留薺麥之茂子如不傷我不爾觀薺麥之茂薺麥之有君子之傷君子之守

龜山操

龜之氣兮不能為雨龜之枿兮不中梁柱龜之大兮祇以奄魯知將隳兮哀莫予伍周公有鬼兮嗟予歸輔

越裳操

雨之施物以孳我何意於彼為自周之先其艱其勤以有疆宇私

我後人我祖在上四方在下厥臨孔威敢戲以侮孰荒于門孰治于田四海既均越裳是臣

拘幽操

目窈窈兮其疑其盲耳肅肅兮聽不聞聲朝不日出兮夜不見月與星有知無知兮爲死爲生嗚呼臣罪當誅兮天王聖明

岐山操

我家于豳自我先公伊我承序敢有不同今狄之人將土我疆民爲我戰誰使死傷彼岐有岨我往獨處爾莫余追無思我悲

履霜操

父兮兒寒母兮兒飢兒罪當笞逐兒何爲兒在中野以宿以處四無人聲誰與兒語兒寒何衣兒飢何食兒行于野履霜以足母生衆兒有母憐之獨無母憐兒寧不悲

雉朝飛操

雉之飛于朝日羣雌孤雉意氣橫出當東而西當啄而飛隨飛隨

啄羣雌粥粥嗟我雖人曾不如彼雉雞生身七十年無一妾與妃

別鵠操

雄鵠銜枝來雌鵠啄泥歸巢成不生子大義當乖離江漢水之大
鵠身鳥之微更無相逢日且可繞樹相隨飛

殘形操

有獸維狸兮我夢得之其身孔明兮而頭不知吉凶何爲兮覺坐
而思巫咸上天兮識者其誰

重校正唐文粹卷第十

嘉靖甲申歲太學生姑蘇徐煇文明刻于家塾

開化圖書館

Kaohua Library

重校正唐文粹卷第十一

吳興姚

鉉

纂

古調乙 摠四十六首

楚騷體十一

九諷 并系述 皮日休

反招魂 并序

悼賈 并序

效古詩三十五

江有楓一篇 蕭穎士

菊榮五章

有竹一篇

蟬鳴五章 宋華

涼雨一篇 蕭穎士

虞獲子鹿一篇 韋應物

上古之什 補七訓傳十三章 顧況

倬彼我系一首 王勃 元和聖德詩一首

鄆州溪堂詩一首 盧肇 漢隄詩一首

有所恨二章 歐陽詹 河之水二章 韓愈

九諷系述 并序

皮日休

昔在屈平既放作離騷經正詭俗而爲九歌辨窮愁而爲九章是後詞人撫而爲之皆所以嗜其麗詞擅其逸藻者也至若宋玉之九辨王褒之九懷劉向之九歎王逸之九思其爲清怨素豔幽快古秀皆得芝蘭之芬芳鸞鳳之毛羽也然自原已降繼而作者皆相去數百祀足知其文難述其辭罕繼者矣大凡有文人不擇難易皆出於毫端者乃大作者也楊雄之文丘軻乎而有廣騷也梁竦之辭班馬乎而有悼騷也又不知王逸奚罪其文不以二家之述爲離騷之兩派也昔者聖人不偶命必著書以見志況斯文之怨抑歟噫吾之道不爲不明吾之命未爲不偶而見志斯文者吾懼來世任臣之君因謗而去賢持祿之士以猜而遠德故復嗣數賢之作以九爲數命之爲九諷焉嗚呼百世之下復有修離騷章句者乎則吾之文未過不爲乎廣騷悼騷也

粵勾亶之薄俗兮其風狡而且苦吾欲以直道摠其邪心兮皆騁

容而莫顧前誨行兮後止高諭仰兮下俯咸爲吾之儼爲愚兮並
以吾之靈羶爲樞羌靈脩之乃吾知兮先職我而爲輔奈其臣之信
信兮及不知吾之所撫吾欲以明詰之性辨君臣之分兮定文物
之數吾欲以正訐之道兮進忠賢而退姦豎吾欲以醇醲之化兮
反當今而爲往古吾欲以忖度之志兮定觚圓而反規矩念儻覈
之在位兮若梟羊之當路內灼怛以如傳兮復何知其所想乃指
天而鬱悠兮將天奪也國祜永怒怒以何言兮將求知其吾祖

正俗

有眇兮點而謂之不絜有泉兮壅而謂之不決有莖兮輶而謂之不
不芳有軸兮輶而謂之不轍聲咷壙遠唏以無音兮氣鬱悒而空
咽旣怒怒以增懼兮又謾謾漫而不訣誣彭祖以爲孺兮譎觴子
以爲孝夥衆人之難信兮擗夸者之不悅佞爲疵兮何去姦爲疣
兮莫副暗譴爲轡兮莫御謗爲玉兮何切彘旣臙而必烹兮木方
爰坳兮必折心轆轤而似車兮思縣縣而如跌手欲動兮似拳

足將行兮如綫既不能辨其顏距兮遂一貫於堯桀吾哀生之不遲
兮奚至死而悒悒念帝座之不燼朗兮故交光於卷舌既何路
以自辨兮遂沒齒而癆刺

遇謗

靳尚之言兮美如嬖子蘭之氣兮醜於醒既怒聯緝以相向兮遂
裹足而南征面懼懼以美色心慄慄以何情耳方聰兮忽睽目正
視兮忽盲目當午兮便見天方晝兮不明欲泣兮有血將啼兮失
聲望靈脩兮似失出國門兮若驚軻識怨兮亦緩駟知愁兮復鳴
既徜徉兮夏水復眷戀兮南荆嗟余夙秉於大訓兮涵清骨之忠
貞既貿貿者之莫予容兮向重蒼而自盟既憚墟南仁以憑義兮
遂瓠信而規規誠將真宰之不仁兮胡為役余以此生彼鸞斯之
有賊兮固不能容乎鶴鷖彼茨菉之叢穢兮固不能讓乎杜蘅已
矣乎國無人兮莫我留將訴帝于玉京

見逐

荷爲凋切牛兮芰爲襪碑荃爲裾堀勿兮薜爲褱弭吾棹兮漣之
浦駐吾楫兮湘之湄悲莫悲兮新去國怨莫怨兮新相思幽篁蕭
兮靜晚清漪澹兮去遲湘君欲出兮風水急帝子不來兮煙雨微
芷既老兮白葍嫠角日將暮兮紅菱朝浮乎鶻蹠啼夕叫乎羈雌
搔禮漾漾兮不止潢黃悠悠兮何之日出沒兮北渚雲依佈兮九
疑既無人以辯余兮又何心而怨咨退不解其恫悞吐音驛兮進
不知其忸怩寒蜩怨而無聲兮古木悽其寡枝嗟吾鬼之不反兮
千秋萬歲湘中馳

悲遊

慨天道之不明兮何獨生此大佞若麋鳩八翮之能冠兮當一國
而持柄見舌臣之反詐兮信其主以不競轍已覆而又遵兮乞誣
切將翻而不整不思心腹之疾兮又玩膏盲之病竟客死於咸陽
兮終不作毒王之幸既養虺墟胡以爲患兮遂倒鈇斤以授柄將
諛臣以肆禍兮豈上天之付命粵吾大以爲不可兮彼以災而爲

慶儻靈均之鬼有知兮刷吾恥於下暝

憫邪

有美一人兮端憂千喑蔭萬愁兮曾不得以少休腸結多以莫迴
兮淚啼極而不流王孫何處兮碧草極目公子不來兮清湘滿樓
汀邊月色兮曉將曉浦上蘆花兮秋復秋天沈寥以似淬兮峯巖
崒以如抽簣管颯兮兩岸杜若死兮霜洲遺余程兮灩之側整余
陌兮湘之幽望女嬃兮秭歸夢懷宋玉兮荆門愁欲向天以號咷
兮寸晷不可以少留又不知吾魄所處兮未冥冥以悠悠

端憂

山之巔兮水之涘桂爲祠兮蘭爲祀執玉桴兮扣雷鼓奠金盃兮
滴浮蟻薦瓊芳兮望暮雲獻椒醕兮拜寒水祝脰蠻以怪談兮巫
妖冶而魅醉波閃倏兮湘君竹蕭疎兮帝子日將暮兮河伯秋正
深兮山鬼神之化兮何方人之艱兮至此胡不化其邪而爲正兮
胡不反其戾而爲義胡不轉其亡而爲興兮胡不易其亂而爲治

但血食於下國兮罪不少禪於有位吾將乘青螭而駕白虬兮謁
帝而訴神之累請天弧發鏃兮天摠行箠神速悔尤兮俾吾靈脩
而易志

紀祀

粵吾秉志兮繫於瑾瑜芬其德而芳其道兮榮於薜蘿將興國以
見罪兮擬佐王而蒙辜彼羣小之茸茸兮如慕臭之鼈蟬以大鵬
爲爵兮以康瓠爲觥以衮衣爲襍兮以黎丘爲墟以鄭姬爲醜兮
以子產爲愚以鮑焦爲貪兮以孔聖爲巫吾將奮鱗於大空兮奚
獨慕此江湖吾將發榮於蟠桃兮奚獨守此蒿萋吾將蕩其魄兮
驟風軻與軋車謁帝於冥冥之天兮秉其生殺之樞將飄飄以爲
逝兮亦何必懷此佞邪之故都

捨慕

堯死兮舜滅禹殄兮湯絕似玉兮將沈如金兮未沒行以仁兮止
以義生以貞兮死以絜念余曾不足以蹈聖閭兮亦慕茲而自悅

湘浦兮煙深沉江兮風切顧影兮自憐撫躬兮未訣鬼慘兮神悲
雨泣兮泉咽竟汨沒以齋淪兮未幽憂而怫鬱湘之山兮未盡湘
之流兮不竭千秋兮愁雲萬古兮明月靈均之冤兮孰能銷其氣
靈均之愁兮孰能釋其結來者之自鑒兮無致位於牙孽

絜死

反招魂 并序

屈原作大招魂疑或曰景差作宋玉作招魂皮子以為忠放不如守
介而死奚招魂為故作反招魂一篇以辨之辭曰

承溟濤之命兮付余才而輔君君既不得乎志兮余飄飄而播遷
余蕩大空而就滅兮君又招余俾復身余詣帝以請訣兮帝俾巫
陽以筮云巫陽語余以不可歸兮故作詞以招君乃下招曰余君
兮歸來故都慎不可留些其君雄虺兮其民封狐些食民之肝鬲
以為其肉兮摘民之髮膚以為其衣些朝刀鋸而暮鼎鑊兮上睽
昧而下墨眉尿癡些君兮歸來故都慎不可留些余昔為比干之

魄兮干僂而余去些未聞干貪生以自招兮余竟終其所處些君
兮歸來故都慎不可留些余昔爲伍胥之魄兮胥僂而余逝些未
聞胥貪位以惜生兮執屬鏤而不滯些君兮歸來故都慎不可留
些余昔爲弘演之魂兮演自殘而余行些余未聞演惜余以不死
兮俾其義而益明些君兮歸來故都慎不可留些帝命余以輔君
兮亦以君之忠介些今以忠而見聞兮尚盤桓而有待些將自富
貴而入羈旅兮其志乃悔些將戀骨肉而惜家族兮何不自裁些
梟食母而鏡食父兮見禽獸之爲生些苟殉殘者眉壽兮實梟鏡
而同名些君乎慎勿懷故都之戀歸來乎余爲君存千古忠烈之
榮枯些

悼賈并序

余嘗讀賈誼新書見其經濟之道真命世王佐之才也自漢氏革
嬴高祖得於矢石不暇延儒人及爲天子制缺度弛處華而夷是
時獨有叔孫生能定朝儀其制未悉唯生草其書欲以制屈諸侯

推定正朔調黃輿服通流貨幣天不祐漢絳灌興謗竟枉其道出
傳湘沅生自以不得志哀屈平之放逐及渡湘沈文以弔之故其
辭曰曠擿九州而相君兮何必懷此故都噫余釋生之意矣當戰
國時屈平不用於荆則有齊趙秦魏矣何不捨荆而相他國乎余
謂平雖遭靳尚子蘭之讒不忍捨同姓之邦爲他國之相宜矣然
則生之見棄又甚於平當漢時捨文帝則諸侯矣如適諸侯則新
書之文抑諸侯而尊天子也捨諸侯則胡越矣則新書之文滅胡
越而崇中夏也是以其心切其憤深其詞隱而麗其藻傷而雅余
悲生哀平之見棄又生不能自明其道嗚呼聖賢之文與道也求
知與用苟不在於一時而在於百世之後者乎其生之哀平歟余
之悲生歟吾之道也廢與用幸未可知但不知百世之後得其文
而存之者復何人也咸通癸未中南浮至沅湘復沈文以悼之其
辭曰

粵炎緒之媯繇兮其國度之未彰天錫生以命理兮冀其道之益

光偉吳公之知賢兮道其名於文皇既軼月殿軫以召之兮遂位
之於上庠愍耄儒之憊愚兮對天問之不臧既羣儒之讓俊兮馳
其譽之煌煌嗟大漢之不緒兮蚪其賢於汗潢上下溷而不分兮
議制削於驕王殺僂焚而不制兮斷粹胡與寇攘羌虜全以侵華
兮曾不能以抑強餌其嗜之延延兮寔三代之計良念五德之更
承兮論禮結而不綱乃秉臆以興說兮數用五而色尚黃又諸侯
以開國兮輸其租於咸陽曾不得以撫民兮俾其君兮何忘請紆
綱以乘印兮各馳化於所疆上既悅而欲大用兮遭絳灌與東陽
道既擯兮何明乃出傳於沅湘浮沅波之翕沓兮或漾棹以夷猶
望靈均之沒所兮顛頻其心之怊怊暹臨汨羅之浩漾兮想懷沙
之幽憂森樛羅以翳鬱兮時迸狄以相號霧雨暗乎北渚蝸蠅毒
乎芳洲景黯沮以不明兮若天悼乎離騷香依依兮杜若韻淒淒
兮簟筍山隱隱以掃空兮煙微微而淡秋羌吾不知所感兮淚憤
恨以橫流當抱蠹於泚藩兮曾無足以少休既焚藪以傷思兮又

鶴鷗以動愁鳴呼哀哉世既不平顧吾道以爲非兮吾復何依頻
蘭憔悴兮根莠繁滋麟鳳匿迹兮梟獍騰威憤匠罷斧兮拙者構
之離婁閉目兮瞽者揚眉子都蒙袂兮敦洽聘姿嗚呼哀哉亦先
生之尤也胎姪其世之不可兮何不解而去位又垂萬世之名取
捨在此奚自謗於童毀兮乃憫然而爲累蓋伊尹三就五就之心
兮異其民之可治奈惛惛以不悟兮又被之以非議幸一人之再
覺兮咎受釐之與義旣辱尋王以墮駕兮乃寃慟而已矣訊曰君不
明兮莫我知幽都寂兮和涕歸文懸日月兮俟後聖用之大故忽
兮其何足悲

江有楓一篇十章并序

蕭穎士

江有楓思陸鄭二友吳會舊遊且疾讒也君宦于尹府以直方不
偶見徇讒佞惟古之賢者有避色避言之義矯然去之二室之間
有械樹焉與江南楓形胥類憩於其下而作是詩以貽夫二三子
焉

江有楓其葉蒙蒙我友自東于以遊從山有械其葉漠漠我友徂
北于以休息想彼械矣亦類其楓矧伊懷人而忘于東東可遊矣
會之丘矣于山于水于廟于寺于亭于里君子遊焉于以宴喜其
樂亶亶粵東可居彼吳之墟有田有庭有朋有書有尊有魚君子
居焉惟以宴醑其樂徐徐我朋在矣彼陸之子被陸之如松如杞
淑問不已我友于征彼鄭之子被鄭之如琇如英德音孔明我思
震澤菱芡幕幕寤寐如覲我思剡谿杉篠萋萋寤寐無迷有鳥有
馬粵鷗與鷺浮湍戲渚皓然絜素忘其猜妬彼何人斯曾足傷懼
此懼維何懼寘于羅彼驕者子讒言孔多我聞先師體命委和公
伯之懇則如予何悵然山河惟以嘯歌其憂也哉

菊榮一篇五章

并序

菊榮酬贈離且申志也久寓大邑賢宰宋侯惠而好予賦鳴蟬以
既別有懷相規備厥卒章于以報焉

采采者菊芬其榮斯紫英黃萼照灼丹墀愷悌君子佩服攸宜王

國是維大君是毗

宋即太尉文貞公之子也貽爾子孫百祿萃之

采采者菊于邑之城舊根新莖布葉垂英彼美淑人應家之禎有

弦既鳴我政則平宜爾棟崇必復其慶

采采者菊于邦之府陰槐翳柳邇楹近宇彼勞者子喧卑是處慨

其莫知蘊結誰語企彼高人色斯遐舉

采采者菊于賓之館既低其枝又弱其幹有匪君子是焉披翫良

辰昔酒宴飲無筭愴其低別終然永歎

歲方宴矣霜露殘促誰其榮斯有英者菊豈微春華懿此貞色人

之侮我混于新棘詩人有言好是正直

有竹一篇七章并序

有竹懿李新後閣而讌親友也

有竹斯竿于閣之前君子秉心惟其貞堅兮有竿斯竹于閣之側

君子秉操惟其正直兮彼蔚者竹蕭其森矣有開者閣宛其深矣

迴簷幽砌如翼如齒冬之宵霰雪斯漙我有金鑪煴其以歆夏之

日炎景斯鬱我有珍簟淒其以栗彼紛者務休其豫矣有言者酒
歡其且矣友僚萃止跼萼載鞞彼美公之姓兮那歟應積慶兮期
子惟去之柄兮

蟬鳴一篇五章并序

宋華

蟬鳴感秋興送將歸也僻守外邑而蘭陵子相過詰朝言歸賦詩
見志以申贈焉

蟬其鳴矣于彼踈桐庇影容跡何往不容嘒嘒其長求託于風未
見君子我心忡忡既見君子樂且有融

彼蟬鳴矣于林之表含風飲露以樂吾道有懷載遷伊誰云保未
見君子我心情悄悄既見君子披豁予抱

蟬鳴蟬鳴幽暢乎而肅肅爾庭遠近涼颺言赴高柳叢篁間之思
而不見如渴如飢亦既覲止我心則夷

蟬鳴伊何時運未與匪歎秋徂怨斯路阻願言莫從鬱悒誰語君
子至止慰我延佇何斯違斯倏邇遐舉

歲之秋深蟬其夕吟披衣軒除蕭蕭風林我友來斯言告離衿何以叙懷臨水鳴琴何以贈言委順浮沈

涼雨一章 并序

蕭穎士

涼雨志楊侯樂賓僚也

習習涼雨泠泠浮飈君子樂胥于其賓僚有女斯天式歌且謠歡言終宵惟以招邀于胥樂兮

虞獲子鹿一篇 并序

韋應物

虞獲子鹿憫園鹿也遭虞之機張見畜於人不得遂其天性焉虞獲子鹿畜之城陬園有美草池有清流但見蹙蹙亦聞啾啾誰知其思巖谷之游

上古之什補亡訓傳十三章

顧況

上古懲農也

遐哉上古生棄與柱勾龍氏主乃有甫田惟彼甫田有萬斯年開利之源無乃塞源一廛亦官百廛亦官嗇夫孔艱浸兮曷兮申有

蝨兮惟馨祀是患豈止餒與寒嗇夫咨咨稊盛苗衰耕之耨之襍
襍鋤犁手胼足胝水之蛭蟻吮喋我肌我姑自思胡不奮飛東人
利百西人利百有匪我心胡為不易河水活活萬人逐末俾爾之
愉悅兮

上古一章

左車憑險也

震為雷兄長之左東方之師也
憑險不已君子憂心而作是詩

左車有慶萬人猶病曷何去之于黨孔盛敏爾之生胡為波迸

左車有赫萬人毒螫曷可去之于黨孔碩敏爾之生胡為草戚

左車二章

築城刺臨戎也寺人臨戎以墓塋為城壁

築城登登于以作固咨爾寺兮發郊外冢墓死而無知猶或不可

若其有知惟上帝是愬

築城弈弈于以固敵咨爾寺兮發郊外冢甍死而無知猶或不可

若其有知惟上帝是謫

築城二章

持斧啓戎士也戎士伐松柏爲蒸薪孝子徘徊而作是詩
持斧持斧無翦我松柏兮

持斧一章

十月之郊造公室也君子居公室當思布德行化焉

十月之郊羣木肇生陽潛地中舒達勾萌暄其蔚兮不可以遊息
乃焮蒺藜乃夷荆棘乃繇彼曲直匠氏度思登斧以時澤梁蓁蓁
無或夭枝有巨根蒂生混茫際呼吸羣籟萬人揮斤坎坎有厲陸
遷水濟百力殫弊審方面勢姑博其製作爲公室公室旣成禦燥
濕風日棟之斯厚椽之斯密如翼于飛如鱗櫛比繚以周墉城以
崇階俯而望之鼉與雲齊礪砭砭礭藻并旋題丹素之燥兮椒桂
之馥兮高閣高閣珠綴結絡金鋪爛若不集于鳥雀繪事告畢賓
筵秩秩乃命旨酒琴瑟琴瑟在堂莫不靜謐周環掩闥仰不漏日
冬日嚴凝言納其陽和風載昇夏日鬱蒸言用于陰涼風颯興有

匪君子自賢不已乃夢乘舟乃夢乘車夢人占之更爽其居炎炎則移皎皎則虧木實之繁兮明年息枝爰處若思胡寧不爾思

十月之郊一章

燕于巢審日辰也

燕不以甲乙衝泥

燕燕于巢綴葺維戊甲兮乙兮不宜有謬飛龍在天雲掩于斗曷日于雨乃曰庚午彼日之差亦孔斯醜昔在羲和洎淫不修我筮我龜莫我告繇胤迺征之彛倫九疇君子授律是禡是禴三五不備罔克攸遂惠此蒸人毋廢爾事爾莫我從維來者是翼

燕于巢一章

蘇方諷商胡舶舟運蘇方歲發扶南林邑至齊國立盡

蘇方之赤在胡之舶其利乃博我土曠兮我居闡兮我衣不白兮朱紫爛兮傳瑞擘兮相唐虞之維百兮

蘇方一章

陵霜之華傷不實也

陵霜之華我心憂嗟陰之勝矣而陽不加塊軋陶鈞乃帝乃神乃舒乃屯烈烈巖秋熙熙陽春職生有倫今華發非其辰辰屬東方之仁遐想三五黃帝登雲堯年百餘二儀分位六氣不渝二景如璧五星如珠陵霜之華兮何不妄敷

陵霜之華一章

田哀閩也

田音寒閩俗呼子為田父為郎罷

田生閩方閩吏得之乃絕其陽為臧為獲致金滿屋為髡為鉗如視草木天道無知我罹其毒神道無知彼受其福郎罷別田吾悔生汝及汝既生人勸不舉不從人言果獲是苦田別郎罷心摧血下隔地絕天及至黃泉不得在郎罷前

田一章

我行自東不遑居也

我行自東山海其空旅棘有叢我行自西壘與雲齊雨雪淒淒我行自南烈火滿林日中無禽霧雨淫淫我行自北燭龍寡色何枉

不直我憂京京何道不行兮

我行自東一章

採蠟怨奢也荒巖之間有以續蒙其身腰膝造險及有羣蜂肆毒
哀呼不應則上捨藤而下沈壑

採採者蠟于泉谷兮煌煌中堂列華燭兮新歌善舞弦柱促兮荒
巖之人自取其毒兮

採蠟一章

倬彼我系一首

王勃兄勵序

倬彼我系舍弟號州叅軍勃所作也傷迫乎家貧道未成而受祿
不得如古之君子四十強而仕也故本其情性源其事業因陳先
人之迹以議出處致天爵之艱難也

倬彼我系出自有周分疆錫社派別枝流居衛仕宋匡羸相劉迺
武迺文或公或侯

晉曆崩坼衣冠擾弊粵自太原播徂江滋禮喪賢隱時屯道閉王

室如燬生人多殪

伊我有器思逢其主自東旋西擇木開宇田彼河曲家乎汾浦天未厭亂吾將誰輔

伊我祖德思濟九埏不常厥所于茲五遷欲及時也天豈願焉其位雖屈其言則傳

爰述帝制大蒐王道曰天曰人是祖是考禮樂咸若詩書具草貽厥孫謀永爲家寶

伊余小子信慙明哲彼網有條彼車有轍思屏人事克終前烈于嗟代網卒余來緲

來緲伊何謂余白仕我瞻先達三十方起夫豈不懷高山仰止願言毓德啜菽飲水

有鳥反哺其聲嗷嗷言念舊德憂心忉忉今我不養歲月其滔僮俛從役豈敢告勞

從役伊何薄求卑位告勞伊何來參卿事名存實爽負信愆義辭

言遐思中心是愧

元和聖德詩一首并序

韓愈

臣愈頓首再拜言曰臣伏見皇帝陛下即位以來誅流姦臣朝廷清明無有欺蔽外斬楊惠琳劉闢以收夏蜀東定青徐積年之叛海內怖駭不敢違越郊天告廟神靈歡喜風雨明晦無不從順太平之期適當今日臣蒙被恩澤日與羣臣序立紫宸殿下親望穆穆之光而其職業又在以經籍教導國子誠宜率先作歌詩以稱道盛德不可以詞語淺薄不足以自效為懈輒依古作四言元和聖德詩一篇凡千有二十四字指事實錄具載明天子文武神聖以驚動百姓耳目傳示無極其詩曰

皇帝即祚物無違拒曰暘而暘曰雨而雨維是元年有盜在夏欲覆其州以踵近武皇帝曰嘻豈不在我負鄙為艱縱則不可出師征之其衆十旅軍其城下告以福禍腹敗枝披不敢保聚擲首俾外降幡夜暨疆外之險莫過蜀土韋臯去鎮劉闢守後血人于牙

不肯吐口開庫嗚士曰隨所取汝張汝弓汝伐汝鼓汝爲表書求
我帥汝事始上聞在列咸怒皇帝曰然嗟遠士女苟附而安則且
付與讀命于庭出節少府朝發京師夕至其部關喜謂黨汝振而
伍蜀可全有此不當受萬牛鬻肉萬甕行酒以錦纏股以紅帟首
有恠其兒有餌其誘其出穰穰隊以萬數遂劫東川遂據城阻皇
帝曰嗟其又可許爰命崇文分卒禁禦有安其驅無暴我野日行
三十徐壁其右關黨聚謀鹿頭是守崇文奉詔進退規矩戰不貪
殺擒不濫數四方節度整兵頓馬上章乞討俟命起坐皇帝曰嘻
無汝煩苦荆并洎梁在國門戶出師三千各選爾醜四軍齊作殷
其如阜或披其角或脫其距長驅洋洋無有齟齬八月壬午關棄
城走載妻與妾包裹稚乳是日崇文入處其宇分散逐捕搜原剔
藪闢窮見窘無地自處俯視大江不見洲渚遂自顛倒若杵投曰
取之江中枷脰械手婦女纍纍啼哭拜叩來獻闕下以告廟社周
示城市咸使觀覩解脫纒索夾以砧斧婉婉弱子赤立偃僂牽頭

曳足先斷腰膂次及其徒體骸撐拄末乃取闢駭汗如寫揮刀紛
紜爭刊贈脯優賞將吏析珪綴組帛堆其家粟塞其庾哀憐陣歿
廩給孤寡贈官封墓周帀宏溥經戰伐地寬免租簿施令酬功急
疾如火天地中間莫不順序幽恒青魏東盡海浦南至徐蔡區外
雜虜怛威赧德踧踏舞掉棄兵革私習簋簠來請來覲十百其
耦皇帝曰吁伯父叔舅各安爾位訓厥眈眈正月元日初見宗祖
躬執百禮登降拜俯薦于新宮視瞻梁杞戚見容色淚落入俎侍
祠之臣助我惻楚乃以上辛於郊用牡除于國南鱗筍毛簏廬幕
周施開揭磊砢獸盾騰挈圓壇帖妥天兵四羅旂常婀娜駕龍十
二魚魚雅雅霄昇于丘奠璧獻罕衆樂驚作轟厖融冶紫焰噓呵
高靈下墮羣星從坐錯落侈哆日君月妃煥赫嫫媿瀆鬼濛鴻嶽
祗業我飫沃羶薌產祥降嘏鳳皇應奏舒翼自拊赤鱗黃龍透陀
結糾卿士庶人黃童白叟踊躍歡呀失喜噓歐乾清坤夷境落寨
舉帝車迴來日正當午幸丹鳳門大赦天下滌濯剗磔磨滅瑕垢

續功臣嗣拔賢任考孩養無告仁滂施厚皇帝神聖通達今古聽
聰視明一似堯禹生知法式動得理所天錫皇帝為天下主并包
畜養無異細鉅億載萬年敢有違者皇帝勤儉盥濯陶瓦斥遣浮
華好此綈紵勅戒四方侈則有咎天錫皇帝多麥與黍無召水旱
耗于雀鼠億載萬年有富無窶皇帝正直別白善否擅命而狂既
翦既去盡逐羣姦靡有遺侶天錫皇帝庖臣碩輔博問遐觀以置
左右億載萬年無敢予侮皇帝大孝慈祥悌友怡怡愉愉奉太皇
后浹于族親濡及九有天錫皇帝與天齊壽登茲太平無怠永久
億載萬年為父為母博士臣愈職是訓詁作為歌詩以配吉甫

鄆州谿堂詩一章并序

韓愈

憲宗之十四年始定東平三分其地以華州刺史禮部尚書兼御
史大夫扶風馬公為鄆曹濮節度觀察等使鎮其地既一年褒其
軍號曰天平軍上即位之二年召公入且將用之以彼之人安於
公也復歸之鎮上之三年公為政於鄆曹濮也適四年矣治成制

定衆志大固惡絕於心仁形於色竭心力以供國家之職于時沂
密始分而殘其帥其後幽鎮魏不悅于政相扇繼變復歸於舊徐
亦乘勢逐帥自署同於三方惟鄆也截然中居四鄰望之若防之
制水恃以無恐然而皆曰鄆爲虜巢且六十年將強卒武曹濮於
鄆州大而近軍所根柢皆驕以易怨而公承死亡之後掇拾之餘
剝虜椎髓公私埽地赤立新舊不相保持萬目睽睽公於此時能
安以治之其功爲大若幽鎮魏徐之亂不扇而變此功反小何也
公之始至衆未熟化以武則忿而憾以恩則橫而肆一以爲赤子
一以爲龍蛇億心罷精磨以歲月然後致之難也及教之行衆皆
戴公爲親父母夫叛父母從仇讎非人之情故曰易於是天子以
爲尚書右僕射扶風郡開國伯以褒嘉之公亦樂衆之和知人之
悅而侈上之賜也於是爲堂於其居之西北隅號曰谿堂以饗士
大夫通上下之志既饗其從事陳曾謂其衆言公之畜此邦其勤
不亦至乎此邦之人繫公之化惟所令之不亦順乎上勤下順遂

濟登茲不亦休乎昔者人謂斯何今者人謂斯何雖然斯堂之作
意其有謂而暗無詩歌是不考引公德而接邦人於道也乃使來
請其詩曰

帝奠九壻有葉有年有荒有條河岱之間及我憲考一牧正之視
邦選侯以公來尸公來尸之人始未信公不飲食以訓以徇孰飢
無食孰呻孰歎孰寃不問不得分願孰爲邦蠱節根之螟羊很狼
貪以口覆城吹之煦之摩手拊之箴之石之膊而磔之凡公四封
旣富以強謂公吾父孰違公令可以師征不寧守邦公作谿堂播
播流水淺有蒲蓮深有蒹葦公以賓燕其鼓駭駭公燕谿堂賓校
醉飽流有跳魚岸有集鳥旣歌以舞其鼓考考公在谿堂公御琴
瑟公暨賓贊稽經誼律施用不差人用不屈谿有蒼茨有龜有魚
公在中流右詩左書無我數遺此邦是麻

漢隄詩一首

并序

盧肇

上元年秋漢水大溢齧襄隄以入旣沈漢郭遂滅峴趾棟榱且流

壓溺無筭襄之城僅以門免三日水去陷爲大塗餘民棲于楚山
號不敢下餒躓相挽其能全者什六七上大憂曰襄惟東南實脰
荆海若氣不息吾躬曷瘳今天下降下災于有漢庭垣盡滯齧骸
在淖有嬰隊并毋實號之今襄臣盡墜吾號尚及哉咨乃卿士疇
能振之以易吾亂咸以地官范陽公舊理南粵島夷率化甘于民
心俾踐于襄必克底又上俞以往公旣至省漢之溺由舊防之不
固幾五十載又詢之漢水之不犯襄郭惟是甚災旣魚士庶災或
能嗣孰以遏之慕民新漢之隄食敵其功資三其食因故隄之址
廣倍之高再倍之距襄之郊繚半百里明年春隄成公具以疏上
大歡復襄之疲民一祀賑穀十萬斛民旣保寧謳歌怡愉旣而舒
蘇不知曩之災也昔狄敗衛侯于熒澤齊桓公帥諸侯城緣陵以
居之而衛國忘亡君子是以稱桓公之德今公之爲是隄也襄有
衛人之思焉而况宣天子之慈以生厥民曷齊桓之尚哉噫五材
之生沴也必極于物物之旣極天必資明哲以蘇之理之常也古

之人有力保一邑勇禦一寇謂之有功尚以金石載之況捍大災
救大患其美若是豈得無稱焉是宜以聲詩播之登于樂府惟漢
亦有瓠子之歌是可類之謹按正考甫作商詩公子奚斯命太史
克請于周作魯詩皆其國之公族也肇於公為族孫幸力於文所
不宜默惟峴之碑曰羊公惟隄之詩曰盧公是古今之相光照也
其誰曰不然詩曰

陰沴好陽來暴于襄泊入大鄆波端若鏗觸厚摧高不知其防駭
潰顛委萬室皆毀竈登蛟鼉堂集鱸鮪惟恩若離母不能子洪潰
既涸閉閔其虛已隳我堵以剝我廬酸傷顧望若踐丘墟帝曰念
嗟朕曰南顧流災降慝天曷台怒滔滔襄郊梓我嬰孺於惟餘毗
飢傷喘呼歔斯為淫瘼孰往膏傳惟汝元寮僉舉明哲我公用諧
苴茅杖節來視襄人煥詩六休詩又提挈不日不月哈乎抃恍乃
詠故隄陷于沙泥缺落坳圯由東訖西公曰嗚呼漢之有隄實命
之性命襄人不力乃力則及乃身具鍾與畚漢隄其新帝廩有粟帝

府有緡爾成爾隄必錫爾勤襄人怡怡聽命襄滸背囊肩杵奔走
蹈舞分之卒伍令以麾鼓尋尺既度日月可數登登業業周旋上
下披峴斲楚楚峴二山在襄南飛石輓土舉築殷雷駭汗霏雨疲癯鰥獨
奮有筋膂呀吁來助提筐負筥不勞其勞雜沓笑語咸曰盧公來
賜我生斯隄既成蜿蜿而平確爾山固屹如雲橫漢流雖狂堅不
可蝕代千年億與天無極惟公之隄昔在人心既築既成橫之于
南萌渚不峻此門不深今復在茲于漢之陰斯隄已崇茲民獲祐
觀童相慶室以完富貽于襄人願保厥壽繫公之功赫焉如晝捍
此巨災崒若京阜天子錫之百姓載之族孫作詩昭示厥後

有所恨二章

并序

歐陽詹

有所恨由故人馬紳死而興也予待試京師六年與馬生相知者
四秋性與情相合也衣與食相同也予及第歸觀故園自別來無
憶不至於襟懷無想不至於姿容願一促膝怒如也昨既至止馬
生且疾巫者忌以見人曰不見即愈見即害遂忍即見庶以求見

忍者五日馬生云亡噫故人也昔越萬里猶求見焉惑乎一言蔽
 乎一垣而死生以之死生之道千秋之離也五日之面半旬之歡
 也尚可半旬之歡不就而卒甘千秋之離一恨也又與生別捺執
 都門生脫紫羅半臂曰即日相去秦吳聊以為憶予貧也素乏衣
 服不暇藏篋笥罔聯絲在身二年間同弊帛以棄所以新而輕著故
 而不留者予實未衰馬其方少爾斯日日相與也所留何止在茲
 乎今人既往所贈又造次而亡之二恨也申二恨為有所恨二章
 云

我思君子吁嗟萬里亦既至止曷不觀止本不信巫而巫言是履
 在門五日如待之死有所恨兮

我思遺衣為憶以貽亦既受持曷不保持本不欺友而友情是違
 隔生之贈造次亡之有所恨兮

河之水二章寄姪老成

韓愈

河之水去悠悠我不如水東流我有孤姪在海陬三年不見兮使

我生憂日復日夜復夜三年不見汝使我鬢髮未老而先化
河
之水悠悠去我不如水東注我有孤姪在海浦三年不見兮使我
心苦采薇于山緡魚于泉我祖京師不其還

重校正唐文粹卷第十一

關化圖書館

Kaohsiung Library

開化圖書館

Kaichua library



開化圖書館

Kaichua library

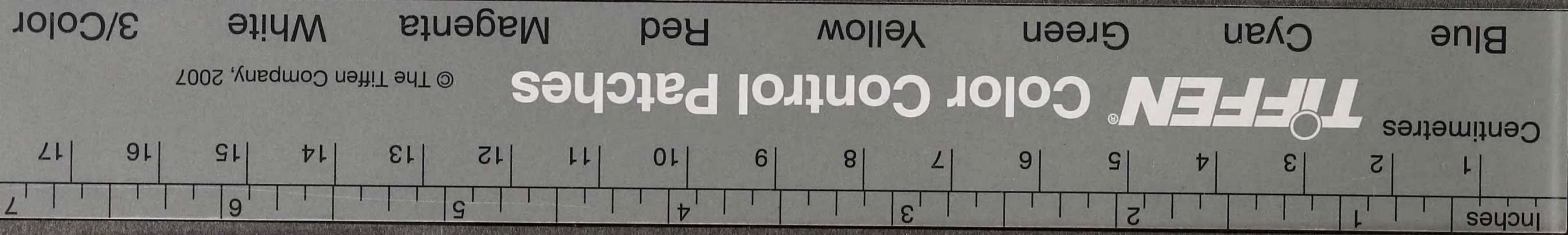


開化圖書館

Kaishua library

開化圖書館

Wahua library

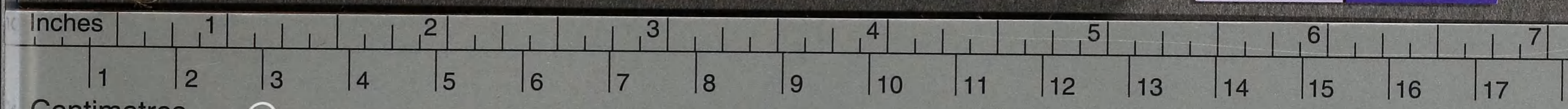


唐
文
粹
二

開
他
圖
書
館
Kashima library

開化圖書

Kaishwa library



TIFFEN Color Control Patches

© The Tiffen Company, 2007

Blue Cyan Green Yellow Red Magenta White 3/Color