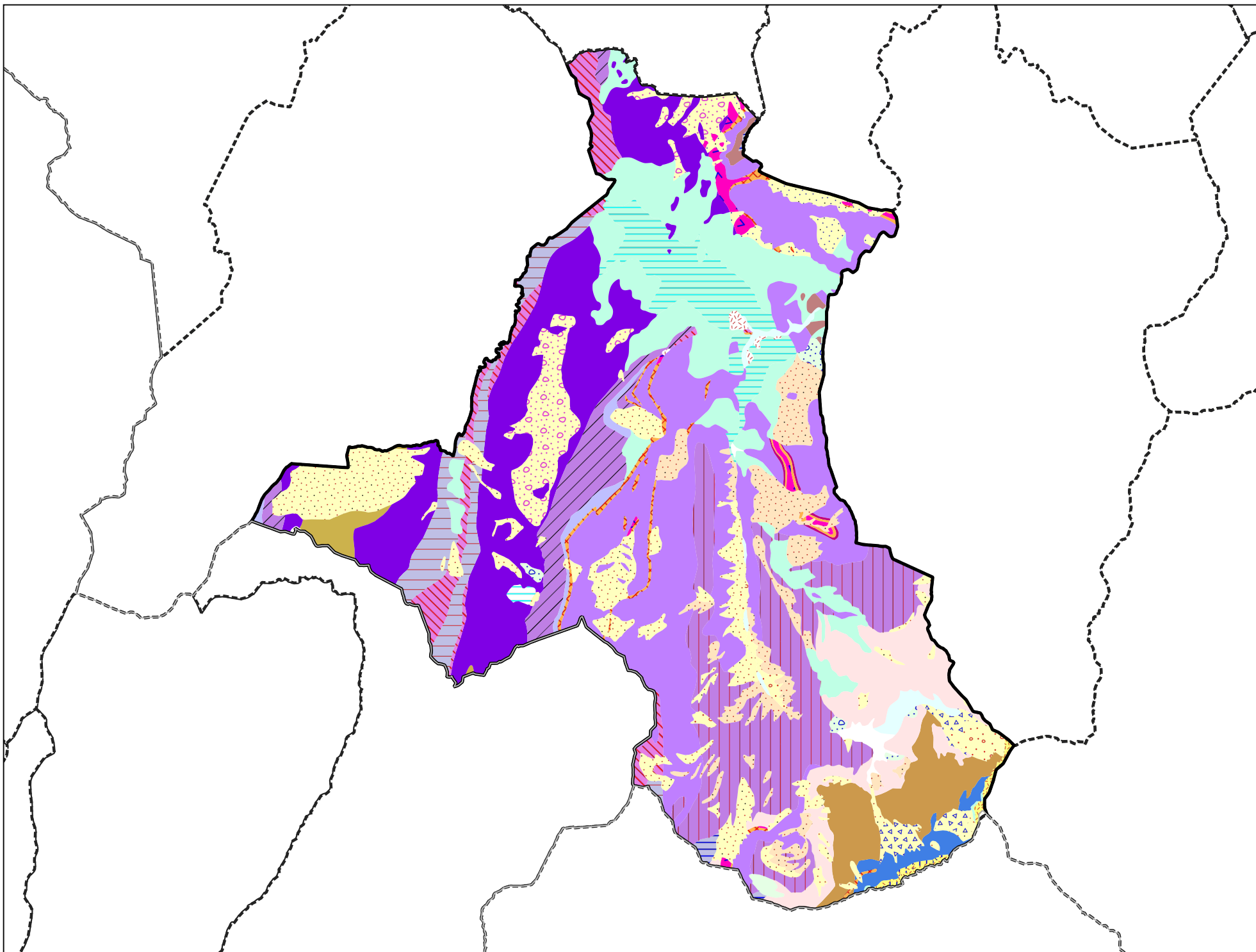


Carte géologique des sols de la commune de Saint-Jean-d'Arves



Légende de la carte géologique de la commune de Saint-Jean-d'Arves

	E, Eboulis actuels à anciens (âge non précisé), localement cônes d'avalanches et éboulis mêlés à moraines. - 3
	Ez, Eboulis vifs actuels - 4
	Ey, Eboulis stabilisés anciens würmiens à post-würmiens (?) - 5
	Ezb, Eboulis à gros blocs, éboulements en masse, écroulements, actuels à récents ou d'âge non précisé ; voir également les éboulements représentés par des surcharges - 7
	U, Tufs, travertins et brèches de pentes récents à actuels, localement anciens - 11
	EJz, Cônes mixtes d'éboulis, de déjection et/ou d'avalanches (+/- remaniement par ruissellement), Würm à Actuel ou d'âge indéterminé - 13
	E-G, Eboulis, glissements et moraines mêlés, indifférenciés - 14
	SM-E, Glissements (terrains glissés) prédominants d'âge non précisé +/- éboulis, formations de versant et moraines mêlés ; voir également les glissements représentés par des surcharges - 15
	FJz, Cônes torrentiels de déjection (d'épandage) post-würmiens à actuels (actifs) ou sans âge précisé - 20
	Pz, Dépôts palustres actuels à récents : tourbières - 22
	Fz, Alluvions actuelles et récentes, localement plus anciennes - 24
	GLy, Dépôts glacio-lacustres würmiens - 31
	Gz, Dépôts glaciaires (moraines) historiques (récentes à actuelles) - 32
	Gz1, Dépôts glaciaires (moraines) tardi-würmiens à historiques - 33
	Gy, Dépôts glaciaires (moraines) principalement du Würm, localement plus tardifs (?) ou plus récents. Dépôts fluvio-glaciaires ou glacio-lacustres localement associés. - 34
	j2-3(1), Calcaires et marnes gréseux, calcaires siliceux, schistes. Bajocien - Bathonien - 129
	l4c-j2a, Schistes silico-alumineux (ou argilo-silicieux) à nodules très durs siliceux et pyriteux.Toarcien sup. à Bajocien basal ou inf ("Aalénien s.l.") - 136
	l4(2), Marnes schisteuses et calcaires. Toarcien - 140
	l3b-4S, Schistes argilo-calcaires (marno-calcaires) et rares calcaires = "Lias schisteux". Domérien - Toarcien - 142
	l3b(1), Schistes bruns et roux (+/- calcaires). Domérien - 143
	l1-3a(1), Calcaires dominants et schistes ou calcschistes (marnes) = "Lias calcaire". Hettangien - Carixien - 146
	tK, Cargneules (localement argilites versicolores) - 155
	tG(1), Gypses (anhydrites en profondeur). Trias supérieur - 156
	e7Fs, Flyschs "schisteux" ("Flysch du Cheval Noir et des Aiguilles d'Arves"). Priabonien - 216
	e7Fc, Flyschs "calcaires" ("Flysch du Cheval Noir et des Aiguilles d'Arves"). Priabonien - 219
	e7Cg(2), Conglomérats polygéniques et grès à la base des flyschs ("Flysch du Cheval Noir et des Aiguilles d'Arves"). Priabonien - 222
	j6-7(2), Calcaire fin, gris. Kimméridgien - Tithonien - 229
	j4-5M, Marnes à accidents siliceux. Callovo-Oxfordien - 232
	jmCS, Calcaires sableux. Jurassique moyen ("Dogger") - 233
	j1(1), Schistes noirs silico-alumineux peu calcaires, à nodules siliceux ou pyriteux très durs. Aalénien - 235
	l4-J1, Marno-calcaires sableux, marnes, calcaires argileux. Toarcien - 236