

TNC 515 ~~515~~ / 04326(15)

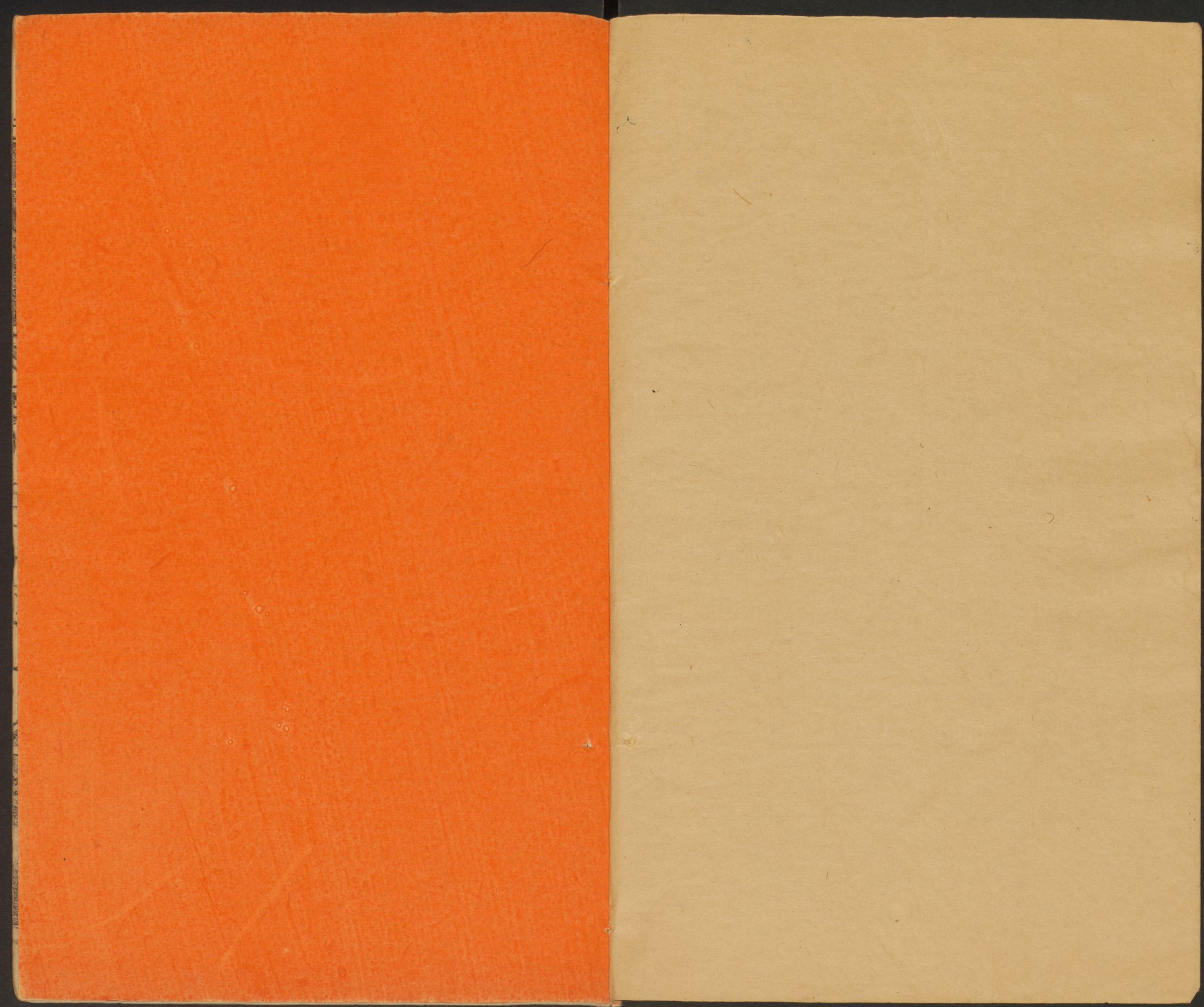
34

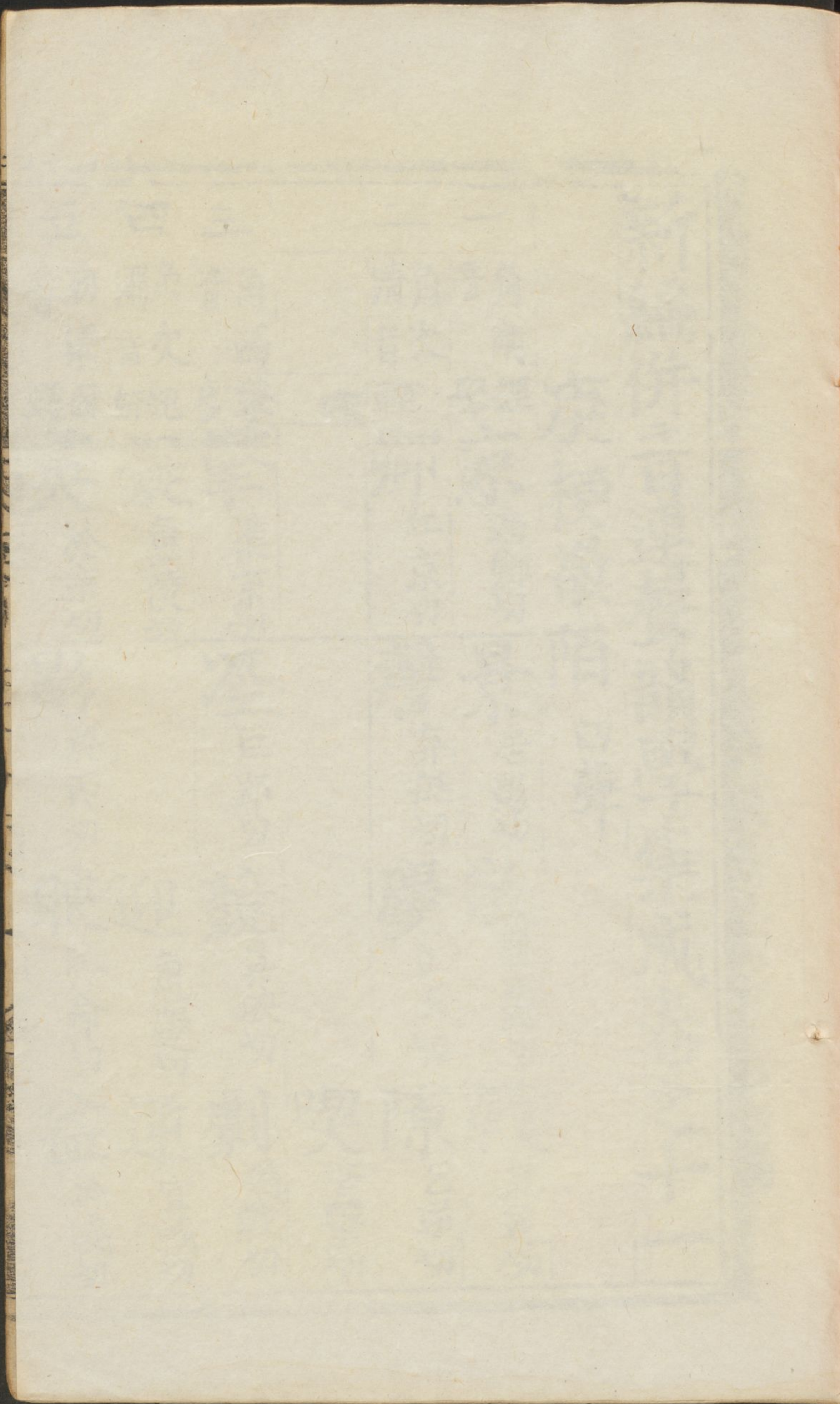
15

9

42340







新編併三目連聲韻學集成卷之十一

庚梗敬陌 四聲

音角清經

京 居卿切

景 居影切

敬 居慶切

戟 訖逆切

音角次輕

州 丘京切

馨 弃挺切

慶 丘上切

隙 乞逆切

音角濁擊

羊 渠京切

涇 巨郢切

競 具映切

劇 竭戟切

音角次迎

疑 魚陵切

迎 魚應切

逆 宜戟切

音初清因

央 於京切

影 於丙切

映 於命切

益 於戟切

五

音初清因

央 於京切

影 於丙切

映 於命切

益 於戟切

四

音角次迎

疑 魚陵切

迎 魚應切

逆 宜戟切

三

音角濁擊

羊 渠京切

涇 巨郢切

競 具映切

劇 竭戟切

二

音角次輕

州 丘京切

馨 弃挺切

慶 丘上切

隙 乞逆切

一

音角清經

京 居卿切

景 居影切

敬 居慶切

戟 訖逆切



六 七 八 九 十 十一

羽次 興 興 虛陵切

清音 軒 馨 醯經切

音濁 刑 形 奚經切

羽次 寅 盈 余輕切

濁音 延 增 咨登切

音清 精 增 咨登切

音次 清 鄂 七會切

音濁 新 曾 思登切

鷄 呼頸切

興 許應切

號 迄逆切

悻 下頂切

脛 形定切

閱 馨鬱切

郢 以井切

脛 以證切

檄 刑狄切

硬 喻孟切

醜 子孕切

繹 夷益切

贈 子等切

贈 息贈切

塞 悉則切

贈 子等切

贈 息贈切

則 子德切

贈 子等切

贈 息贈切

則 子德切

贈 子等切

贈 息贈切

塞 悉則切

十一 十二 十三 十四 十五 十六 十七 十八

商濁 秦 曾 才登切

音清 精 精 子盈切

音次 清 清 七情切

音濁 新 星 先清切

音濁 秦 情 慈盈切

音濁 錫 錫 徐盈切

音清 經 庚 古行切

音清 經 阮 丘庚切

井 子郢切

贈 昨鄧切

賊 疾則切

請 七靜切

精 子正切

積 資善切

省 息井切

倩 七正切

刺 七逆切

靜 疾郢切

性 息正切

昔 息積切

淨 疾正切

寂 前歷切

席 詳亦切

梗 古杏切

更 居孟切

客 乞格切

更 居孟切

裕 各額切

客 乞格切

客 乞格切

客 乞格切

客 乞格切

| | | | |
|-----|-----|-----|-----|
| 共 | 共 | 共 | 共 |
| 濁音塵 | 次商陳 | 清音輝 | 次商稱 |
| 橙 | 次商聲 | 清音輝 | 次商稱 |
| 除庚切 | 生 | 輝 | 稱 |
| 師庚切 | 省 | 輝 | 稱 |
| 所景切 | 洗 | 輝 | 稱 |
| 色拯切 | 場 | 輝 | 稱 |
| 除梗切 | 銍 | 輝 | 稱 |
| 除更切 | 賊 | 輝 | 稱 |
| 所敬切 | 色 | 輝 | 稱 |
| 所力切 | 宅 | 輝 | 稱 |
| 直格切 | 側 | 輝 | 稱 |
| 初力切 | 側 | 輝 | 稱 |
| 札色切 | 責 | 輝 | 稱 |
| 陟格切 | 責 | 輝 | 稱 |

| | | | | |
|-----|-----|-----|-----|-----|
| 音 | 音 | 音 | 音 | 音 |
| 濁音 | 清音 | 濁音 | 清音 | 濁音 |
| 恒 | 亨 | 姪 | 姪 | 恒 |
| 胡登切 | 虛庚切 | 姪 | 姪 | 恒 |
| 何庚切 | 擗 | 脛 | 宿 | 肯 |
| 何梗切 | 於杏切 | 五郢切 | 孤等切 | 苦等切 |
| 胡孟切 | 諱 | 巨 | 巨 | 克 |
| 胡孟切 | 訖更切 | 居郢切 | 居郢切 | 苦得切 |
| 胡得切 | 黑 | 厄 | 額 | 祓 |
| 胡得切 | 迄得切 | 乙董切 | 鄂格切 | 吉得切 |

世 次商 征 諸成切

世 次商 稱 聲 丑成切

世 次商 聲 書征切

世 次商 陳 呈 直征切

世 次商 神 成 時征切

世 次商 禪 繩 神陵切

世 半商 人 仍 如陵切

世 半商 然 今 離焉切

世 次商 征 諸成切

世 次商 稱 聲 丑成切

世 次商 聲 書征切

世 次商 陳 呈 直征切

世 次商 神 成 時征切

世 次商 禪 繩 神陵切

世 半商 人 仍 如陵切

世 半商 然 今 離焉切

世 次商 征 諸成切

世 次商 稱 聲 丑成切

世 次商 聲 書征切

世 次商 陳 呈 直征切

世 次商 神 成 時征切

世 次商 禪 繩 神陵切

世 半商 人 仍 如陵切

世 半商 然 今 離焉切

世 次商 征 諸成切

世 次商 稱 聲 丑成切

世 次商 聲 書征切

世 次商 陳 呈 直征切

世 次商 神 成 時征切

世 次商 禪 繩 神陵切

世 半商 人 仍 如陵切

世 半商 然 今 離焉切

世 徵清 丁 當經切

世 徵濁 聽 他經切

世 徵濁 庭 唐丁切

世 徵濁 寧 奴經切

世 徵濁 肩 涓熒切

世 徵濁 傾 窺營切

世 徵濁 瓊 渠營切

世 徵濁 紫 於營切

世 徵清 頂 都領切

世 徵濁 珽 徒鼎切

世 徵濁 聽 他頂切

世 徵濁 顛 乃挺切

世 徵濁 憬 居永切

世 徵濁 頃 丘穎切

世 徵濁 淡 烏迥切

世 徵清 訂 丁定切

世 徵濁 聽 他正切

世 徵濁 定 徒逕切

世 徵濁 窟 乃定切

世 徵濁 窟 乃定切

世 徵濁 窟 乃定切

世 徵濁 窟 乃定切

世 徵清 的 丁歷切

世 徵濁 剔 他歷切

世 徵濁 狄 杜歷切

世 徵濁 匿 昵力切

世 徵濁 具 古闐切

世 徵濁 闐 苦具切

世 次商 征 諸成切

世 次商 稱 聲 丑成切

世 次商 聲 書征切

世 次商 陳 呈 直征切

世 次商 神 成 時征切

世 次商 禪 繩 神陵切

世 半商 人 仍 如陵切

世 半商 然 今 離焉切

世 次商 征 諸成切

世 次商 稱 聲 丑成切

世 次商 聲 書征切

世 次商 陳 呈 直征切

世 次商 神 成 時征切

世 次商 禪 繩 神陵切

世 半商 人 仍 如陵切

世 半商 然 今 離焉切

世 次商 征 諸成切

世 次商 稱 聲 丑成切

世 次商 聲 書征切

世 次商 陳 呈 直征切

世 次商 神 成 時征切

世 次商 禪 繩 神陵切

世 半商 人 仍 如陵切

世 半商 然 今 離焉切

世 次商 征 諸成切

世 次商 稱 聲 丑成切

世 次商 聲 書征切

世 次商 陳 呈 直征切

世 次商 神 成 時征切

世 次商 禪 繩 神陵切

世 半商 人 仍 如陵切

世 半商 然 今 離焉切

四 羽次 軒 兄 呼榮切 詞 火迴切 負 呼正切 殂 呼是切

四 羽次 銀 榮 于平切 求 于憬切 詠 為命切 域 越逼切

四 宮清 延 營 余傾切 迴 戶頂切 柄 跛病切 役 營隼切

四 宮清 邊 兵 補明切 丙 補水切 聘 匹正切 壁 必歷切

四 宮次 婢 嬾 滂丁切 籟 普求切 病 皮命切 僻 匹亦切

四 宮濁 便 平 蒲明切 竝 部迴切 命 眉病切 甃 皮亦切

四 宮次 綿 明 眉兵切 茗 莫迴切 殘 魚白切 覓 莫狄切

四 半徵 連 稜 盧馨切 冷 魯杏切 勒 麻德切

手 徵清 丁 登 都騰切 等 多肯切 澄 丁鄧切 德 多則切

五 徵次 汀 齧 他登切 澄 台鄧切 忒 胎德切

五 徵濁 田 騰 徒登切 鄧 唐旦切 特 敵得切

五 徵次 寧 能 奴登切 能 奴等切 能 奴勤切

五 角清 經 觥 姑橫切 礦 古猛切 統 古伯切

五 音 堅 肱 姑弘切 國 古或切

五 角次 輕 銚 口觥切

五 清音 牽 銚 口觥切 國 口獲切

弄

音角濁勤

弄

音羽清因

弄

清音羽次與軒

弄

音羽濁刑

弄

音賢

弘胡肱切

弄

音宮清

綰補耕切

音邊

崩悲朋切

趨求獲切

獲屋貌切

割霍貌切

獲胡麥切

或獲北切

伯傳陌切

北必勒切

啞於孟切

翰呼送切

橫胡孟切

送北孟切

送北孟切

瑚通都切

洞烏猛切

橫胡猛切

北胡猛切

袂補梗切

袂補梗切

崩悲朋切

音角濁勤

音羽清因

清音羽次與軒

音羽濁刑

音賢

音宮清

音邊

六

宮次博清音偏

烹普庚切

鄒普貢切

鰾匹正切

拍普伯切

六

宮濁平

彭蒲庚切

麤蒲猛切

髡蒲孟切

白簿陌切

六

音便

朋蒲弘切

麤蒲猛切

髡蒲孟切

匐步黑切

六

宮次民

盲眉庚切

猛母梗切

孟莫更切

陌莫白切

六

濁音綿

曹弥登切

瘠忙官切

憎母巨切

墨密北切

京

居卿切角清音大也爾雅丘絕高曰京又云山絕高說文

者大也師者衆也天子之居必以衆大之言又方言燕之北鄙

齊楚之郊凡人之大謂之京又京京夏也詩真念京京又數也

十萬爲億十億爲兆十兆爲京十京爲垓又鄭邑名郡匡志河

南京縣楚漢京索間又姓集韻俗作京中京雅音九英切又見

下者**荆**木名說文楚木也从艸从刑今文作荆古文作荆荆

又紫荆花名通志云人多種院庭卽田氏之荆也又山名括地

志荆山在襄州卞和得玉於此又荆山在雍州黃帝及禹鑄鼎

之地又州名國名夏及周址爲荆州秦爲南郡鄧都之諸宮也

晉志云荆疆也言其氣躁疆亦曰警也言南蠻野爲寇逆常警

備也又姓又**駭**馬也駭中懼也增韻駭

荆門亦軍名**鴉**鳥俗作鴉

俗進**鴉**廣韻羌鴉

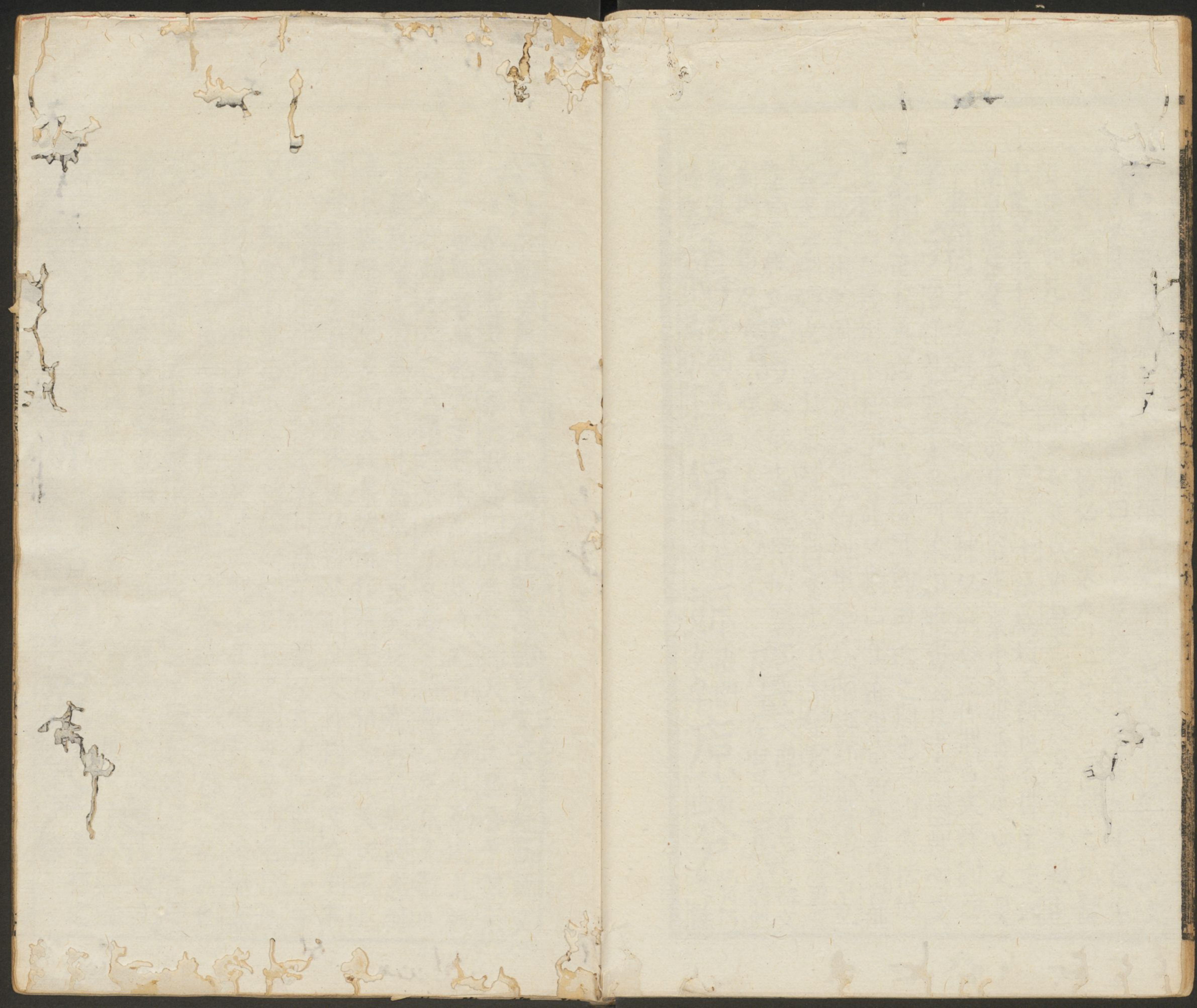
或應京**鴉**鳥俗作鴉

猿王篇篇**猿**集韻

或應京**猿**獸名

原倉也

分骨朽之餘



平京

居卿切角清音大也爾雅丘絕高曰京又云山絕高說文

者大也師者東也天子之居必以衆大之言又方言燕之北鄙

齊楚之郊凡人之大謂之京又京京憂也詩憂心京京又數也

十萬爲億十億爲兆十兆爲京十京爲垓又鄭邑名郡國志河

南京縣楚漢京索間又姓集韻俗作京中原雅音九英切又虎

下音

擊 荆 木名說文楚木也从艸从刑今文作荆古文作荆荆心方

又紫荆花名通志云人多種院庭即田氏之荆也又山名括地

志荆山在襄州下和得玉於此又荆山在雍州黃帝及禹鑄鼎

之地又州名國名夏及周竝爲荊州秦爲南郡郢都之渚官也

晉志云荆疆也言其氣躁疆亦曰警也言南蠻數爲寇逆常警

備也又姓又驚 馬駭也懼也增韻驚 麇 大鹿亦 麇 韓文

荆門亦軍名 驚 惶也玉篇又逸也 麇 作麇 麇 詩血

路進 鴟 廣韻羌鴟 鴟 玉篇 鴟 集韻 原 骨朽之

鴟 鳥俗作鴟 鴟 獸名 鴟 女字 原 餘

經 光从青韻切說文機縷元織縱白經橫曰緯家語云南北為經東西為緯亦縱橫之義又經營從日為經回旋

為營又經綸經理又常經常理也一日書也六經聖人載道之書也大經九經綱常大本也又常也界也絞也縊也直也過也

歷也徑也典常也言如徑路無所不通常用也又國名又姓又去声

涇 水名出安定拜頭山拜州名漢武分安定郡元魏改涇州以水為名

鷓鴣 鷓鴣也集韻鷓鴣音牽一名尊洛山至京

兢 元从蒸韻不自安貌又兢兢戒也恭也涉也涉鄭氏六書略曰矜本矛柄也因音借為矜憐之矜一日愍也又文選韋孟諷諫詩矜矜先王注戒也廣雅急也又矜莊也增韻矜持自飭貌驕矜自負貌

矜 集韻矜寡也通作矜本為矜持自飭貌驕矜自負貌

矜 集韻矜寡也通作矜本為矜持自飭貌驕矜自負貌

矜 集韻矜寡也通作矜本為矜持自飭貌驕矜自負貌

矜 集韻矜寡也通作矜本為矜持自飭貌驕矜自負貌

矜 集韻矜寡也通作矜本為矜持自飭貌驕矜自負貌

矜 集韻矜寡也通作矜本為矜持自飭貌驕矜自負貌

矜 集韻矜寡也通作矜本為矜持自飭貌驕矜自負貌

矜 集韻矜寡也通作矜本為矜持自飭貌驕矜自負貌

矜 集韻矜寡也通作矜本為矜持自飭貌驕矜自負貌

矜 集韻矜寡也通作矜本為矜持自飭貌驕矜自負貌

矜 集韻矜寡也通作矜本為矜持自飭貌驕矜自負貌

景 景德星也又諡法布義行剛曰景又州名又姓又見下音影

景 景德星也又諡法布義行剛曰景又州名又姓又見下音影

景 景德星也又諡法布義行剛曰景又州名又姓又見下音影

景 景德星也又諡法布義行剛曰景又州名又姓又見下音影

景 景德星也又諡法布義行剛曰景又州名又姓又見下音影

景 景德星也又諡法布義行剛曰景又州名又姓又見下音影

景 景德星也又諡法布義行剛曰景又州名又姓又見下音影

齡 玉篇齡苦也

齡 玉篇齡苦也

齡 玉篇齡苦也

齡 玉篇齡苦也

齡 玉篇齡苦也

齡 玉篇齡苦也

齡 玉篇齡苦也

愆 愆也

愆 愆也

愆 愆也

愆 愆也

愆 愆也

愆 愆也

愆 愆也

敬 言之戒也寤也巡警也敕也

敬 言之戒也寤也巡警也敕也

敬 言之戒也寤也巡警也敕也

敬 言之戒也寤也巡警也敕也

敬 言之戒也寤也巡警也敕也

敬 言之戒也寤也巡警也敕也

敬 言之戒也寤也巡警也敕也

敬 言之戒也寤也巡警也敕也

敬 言之戒也寤也巡警也敕也

敬 言之戒也寤也巡警也敕也

敬 言之戒也寤也巡警也敕也

敬 言之戒也寤也巡警也敕也

敬 言之戒也寤也巡警也敕也

敬 言之戒也寤也巡警也敕也

敬 言之戒也寤也巡警也敕也

敬 言之戒也寤也巡警也敕也

敬 言之戒也寤也巡警也敕也

敬 言之戒也寤也巡警也敕也

敬 言之戒也寤也巡警也敕也

敬 言之戒也寤也巡警也敕也

敬 言之戒也寤也巡警也敕也

敬 言之戒也寤也巡警也敕也

敬 言之戒也寤也巡警也敕也

敬 言之戒也寤也巡警也敕也

敬 言之戒也寤也巡警也敕也

敬 言之戒也寤也巡警也敕也

敬 言之戒也寤也巡警也敕也

敬 言之戒也寤也巡警也敕也

敬 言之戒也寤也巡警也敕也

敬 言之戒也寤也巡警也敕也

敬 言之戒也寤也巡警也敕也

敬 言之戒也寤也巡警也敕也

敬 言之戒也寤也巡警也敕也

敬 言之戒也寤也巡警也敕也

敬 言之戒也寤也巡警也敕也

敬 言之戒也寤也巡警也敕也

敬 言之戒也寤也巡警也敕也

敬 言之戒也寤也巡警也敕也

敬 言之戒也寤也巡警也敕也

敬 言之戒也寤也巡警也敕也

敬 言之戒也寤也巡警也敕也

敬 言之戒也寤也巡警也敕也

敬 言之戒也寤也巡警也敕也

敬 言之戒也寤也巡警也敕也

敬 言之戒也寤也巡警也敕也

敬 言之戒也寤也巡警也敕也

敬 言之戒也寤也巡警也敕也

敬 言之戒也寤也巡警也敕也

敬 言之戒也寤也巡警也敕也

敬 言之戒也寤也巡警也敕也

敬 言之戒也寤也巡警也敕也

敬 言之戒也寤也巡警也敕也

敬 言之戒也寤也巡警也敕也

敬 言之戒也寤也巡警也敕也

敬 言之戒也寤也巡警也敕也

敬 言之戒也寤也巡警也敕也

敬 言之戒也寤也巡警也敕也

敬 言之戒也寤也巡警也敕也

敬 言之戒也寤也巡警也敕也

敬 言之戒也寤也巡警也敕也

敬 言之戒也寤也巡警也敕也

敬 言之戒也寤也巡警也敕也

敬 言之戒也寤也巡警也敕也

敬 言之戒也寤也巡警也敕也

敬 言之戒也寤也巡警也敕也

敬 言之戒也寤也巡警也敕也

敬 言之戒也寤也巡警也敕也

敬 言之戒也寤也巡警也敕也

敬 言之戒也寤也巡警也敕也

敬 言之戒也寤也巡警也敕也

敬 唐慶切恭也。也謹也慎也禮記曲禮注在貌為恭在心為敬又貌多心少為恭心多貌少為敬又姓集韻或作愷

古作敬玉篇相 **愷** 同上又 **傲** 傲慎又 **竟** 窮也終也已也說文樂曲盡為竟徐曰樂

人曲所終也 **鏡** 鑑也說文景也 **獍** 廣韻獸名食人韻會云食父漢郊祀志祠黃帝

又姓又上声 **鏡** 釋名又光景也 **瞽** 明也又見 **勁** 健也堅也適也

用一鼻破鏡通作鏡孟康曰鼻鼻 **瞽** 下音競 **勁** 也適也

鳥食母破鏡食父如羆而虎眼 **瞽** 集韻竹 **覓** 玉篇覓草也

強也亦 **繕** 禮記急繕其怒 **筋** 筋竹 **覓** 玉篇覓草也

作繕 **徑** 古正切步道也說文小道不容車故曰步道今之移 **逕**

路周禮遂上有徑玉篇小路又直也亦作逕 **逕** 逕

玉篇路逕也又至 **徑** 史記相如傳徑峻赴險又直也堅也近也又逕庭激過也

徑 禮記月令審端經術又然也又 **經** 緯韓愈東都遇春詩渚牙相經 **經** 又 **緜** 也 **經** 而引其 **經** 禮記檀弓注經

亦有兩音 **徑** 徑木似杉而硬 **徑** 隔 **徑** 聲猿

又平声 **徑** 又玉篇徑也 **徑** 聲猿

戟 說逆切戈戟說文有枝兵也增韻雙枝為戟單枝為戈玉篇兩刃戟也古作戟亦作戟戟或作棘戰周禮戟長丈六尺治氏為戟又揭也持也漢期門武士執戟 **戟** 同 **擻** 揭擻以衛階陛之下曰陛戟○中原雅音音几 **戟** 同 **擻** 持也

玉篇擻揭持之也詩作戟揭揚 **擻** 同上又以足據持也韻會雄傳擻膠葛亦作擻又作擻 **擻** 云手據地也一日動作也

擻 廣韻 **戟** 大戟 **孔** 持也玉篇云象手 **孔** 獸 **孔** 獸 **孔** 聲也

亦作 **孔** 玉篇相 **孔** 五音篇 **越** 走

激 元从錫韻蕩激也疾波也水礙也一 **擊** 車輅相擊也周曰半遮也又姓○中原雅音通音几 **擊** 禮車輿擊互者

又實韻 **擊** 扣也打也 **擊** 廣韻 **擊** 土擊說文翎離也一

見下 **擊** 草名 **擊** 曰未燒磚也亦作擊

敷 敬也又藥韻音藥
鷲 鳥名似鳥玉篇一名唐屠又嘯韻音叫
徽 狼子又
窳 集韻

揚 貌 **激** 許也 **慙** 玉篇定也又五音篇疾也 **較** 係也又見下音

殛 元从職韻斤死曰殛說文誅也書殛鯀于羽山中原雅音音几 **亟** 疾也急也促迫也趣也亦作棘革極或作

焉蓋亟又 **棘** 同 上詩獫狁孔棘匪棘其欲本木名棗也說文

齊韻音器 **棘** 小棗叢生者以其有刺故从兩束凡有刺皆曰棘所謂荆棘是也又急也又與戟同禮記越棘大弓又羸瘠也

又天棘夢冬也夢音門本草云天門冬又垂棘地名出美玉又姓衛大夫棘子成集韻 **革** 說文急也涂曰束物之急莫若革或作棘亦見下音訇

夏革人名又 **極** 荀子箴賦反覆甚極 **苟** 五音篇急也亦作見下音格 與亟同又見下音劇 尙音通作亟

璌 廣韻引埤蒼云垂璌地 名出美玉左傳作棘 **恆** 急性也說文疾也一日謹重貌列子云譏恆凌譯釋文恆

衿 衣領詩要之衿之集韻 **極** **棘** 廣韻遠志別名王

也 **誣** 訥言 **竣** 去官又去也 **棘** 集韻 **勢** 力 **輒** 玉篇急也

見下音契 **岷** 山名 **羴** 羊行走也 **鮓** 五音篇鱗鱖俗云

音契 **岷** 山名 **羴** 羊行走也 **鮓** 五音篇鱗鱖俗云

卿 丘京切角次清音公卿周六卿漢九卿秦漢以後君呼臣

為卿蓋期之以卿也士大夫相呼為卿蓋貴之也隋唐以來尊之則稱公儕輩下已則稱卿故 **輕** 不重廣韻輕重之對

宋璟卿呼張易之又姓俗作卿誤 **輕** 古作輕說文輕車也

又去聲 **輦** 一足行 **輦** 廣韻金聲 **盤** 集韻不 **槃** 側器傾酒

聲 乘挺切莊子聲效之聲 **聲** 廣韻音啟 **高** 集韻

小堂 **焚** 火乾 **焚** 玉篇出酒也又 **洪** 洪澌又見下音靜

慶丘正切說文從頁人古禮以鹿皮為鞀故从鹿省从心
名又姐又俗从必誤又福慶易大有慶也廣韻賀也福也又州

陽韻音羌 **輕**疾也又兵車
名又姐又

罄元從徑韻說文空也本作室五音篇或作室
空也詩瓶
盤廣韻又盡也左傳室如縣罄注垂盡矣

作磬 **磬**樂之石有用王者曰玉磬書曼擊鳴球漢郊祀歌璆磬
磬金鼓璆音求球同古作磬籀作磬俗作磬又齊人相絞

許者為掉磬北海人以激事為掉磬又懸絃以 **磬**又見下音
殺之曰磬又詩抑磬控忌今人稱馬韁為磬控

靺俗作靺 **靺**一足行亦作 **靺**左傳靺而乘於他車以歸
又音坑 **靺**又平聲 **靺**杜預曰靺一足也陸音去

聲廣韻金 **鹿**鹿絕有力又 **嚙**五音篇
聲又平聲 **鹿**先韻音鹿 **嚙**長聲也

入 **隙**乞逆切玉篇丘軟切孔也罅也怨隙也空閑也暇也嫌恨
也又裂也穿穴也廣韻壁孔也又閑也說文壁際孔也六

去 **慶**丘正切說文行賀人也古禮以鹿皮為鞀故从鹿省从心
从夕俗从必誤又福慶易夫有慶也廣韻賀也福也又州

名又姐又 **輕**疾也又兵車
陽韻音羌

罄元從徑韻說文空也本作室五音篇或作罄
廣韻又盡也左傳室如縣罄注垂盡矣 **空**空也詩
矣今 **罄**樂之石有用玉者曰玉磬書曼擊鳴球漢郊祀歌璆

作磬 **磬**磬金鼓璆音求球同古作磬籀作磬俗作磬又齊人
相絞許者為掉磬北海人以激事為掉磬又縣絃 **磬**又見下

以殺之曰磬又詩抑磬控忌今人稱馬韁為磬控 **磬**又音坑

靺俗作靺 **靺**一足行亦作 **靺**左傳靺而乘於他車以歸
又音坑 **靺**又平聲 **靺**杜預曰靺一足也陸音去

聲廣韻金 **鹿**鹿絕有力又 **嚙**五音篇
聲又平聲 **鹿**先韻音鹿 **嚙**長聲也

入 **隙**乞逆切玉篇丘軟切孔也罅也怨隙也空閑也暇也嫌恨
也又裂也穿穴也廣韻壁孔也又閑也說文壁際孔也亦

作卻莊子云人生天地之間若白駒過卻或作

郤繚繚俗作隙隙。中原雅音音啓。郤張釋之傳

雖鋼南山猶有郤漢書作隙郤从卩。郤同上莊子批大郤塗

卩邑同与却不同却音却从卩也。郤守神又地名又姓

与卻不同。郤韻嫌恨。給。麗葛廣韻絺給集韻或緝給。給

卻古却字。郤韻嫌恨。給。麗葛廣韻絺給集韻或緝給。給

崇。廣韻小貌玉。郤。勞也極也疲。郤。笑。郤。疲力亦作郤

亦作錫韻苦擊切音与隙同啣也飲也食也。郤。漢書攻

韻會勤若。郤。廣韻攻也又見上。郤。又蕭韻澆趨二音

用攻曰。郤。音激霽韻音計。郤。又蕭韻澆趨二音

燥也又。郤。音激霽韻音計。郤。又蕭韻澆趨二音

藥韻音。郤。音激霽韻音計。郤。又蕭韻澆趨二音

作。又見。郤。音激霽韻音計。郤。又蕭韻澆趨二音

上音棘。郤。音激霽韻音計。郤。又蕭韻澆趨二音

區。五音篇物曲也一曰。郤。又蕭韻澆趨二音

曲受也集韻作原。郤。又蕭韻澆趨二音

敬手。渠京切角濁音拓也奉也玉篇持高也擎也。敬

同。敬。輔正弓弩器亦作敬敬又燈架。敬。徐按礼曰操弓

敬。敬。輔正弓弩器亦作敬敬又燈架。敬。徐按礼曰操弓

平

敬手。渠京切角濁音拓也奉也玉篇持高也擎也。敬

同。敬。輔正弓弩器亦作敬敬又燈架。敬。徐按礼曰操弓

敬。敬。輔正弓弩器亦作敬敬又燈架。敬。徐按礼曰操弓

敬。敬。輔正弓弩器亦作敬敬又燈架。敬。徐按礼曰操弓

敬。敬。輔正弓弩器亦作敬敬又燈架。敬。徐按礼曰操弓

敬。敬。輔正弓弩器亦作敬敬又燈架。敬。徐按礼曰操弓

敬。敬。輔正弓弩器亦作敬敬又燈架。敬。徐按礼曰操弓

敬。敬。輔正弓弩器亦作敬敬又燈架。敬。徐按礼曰操弓

敬。敬。輔正弓弩器亦作敬敬又燈架。敬。徐按礼曰操弓

敬。敬。輔正弓弩器亦作敬敬又燈架。敬。徐按礼曰操弓

敬。敬。輔正弓弩器亦作敬敬又燈架。敬。徐按礼曰操弓

敬。敬。輔正弓弩器亦作敬敬又燈架。敬。徐按礼曰操弓

敬。敬。輔正弓弩器亦作敬敬又燈架。敬。徐按礼曰操弓

敬。敬。輔正弓弩器亦作敬敬又燈架。敬。徐按礼曰操弓

敬。敬。輔正弓弩器亦作敬敬又燈架。敬。徐按礼曰操弓

敬。敬。輔正弓弩器亦作敬敬又燈架。敬。徐按礼曰操弓

敬。敬。輔正弓弩器亦作敬敬又燈架。敬。徐按礼曰操弓

敬。敬。輔正弓弩器亦作敬敬又燈架。敬。徐按礼曰操弓

敬。敬。輔正弓弩器亦作敬敬又燈架。敬。徐按礼曰操弓

瘞

巨邱切廣韻風強病也○中原雅音音曰敬

涇

寒流也說文強語也本作

兢

欲死貌殄音省人平去二声

競

具映切盛也彊也爭也逐也高也遠也說文強語也本作競集韻或作競儼儼競五音篇或作競勳俗作競競○中原

雅音

競

同上周禮鍾師注繫過執儼音敬

儼

強也開元

詩秉心無倜強也維

競

說文彊語也从詁二人三言人遠也又漾韻涼亮二音

豐玉篇競言也

敬

本也集韻持

敬

榜也又隔子漢地理志又養韻巨雨切

師古曰以竹曰篋以木曰豆若今之檠也韻會云

敬

也或作

有足所以几物廣韻

敬

元以徑韻釋典有

瞰又見

敬

元以徑韻釋典有

劇

元从昔韻竭切增也甚也尤甚也艱也又戲也

賦戲紉受詘蘇林音

紉

各音隳見藥眼尤音汪

說文齋也亦作

歧

同上莊子歧踦為服又集韻

又玉篇云

輟

卓輟一

輟

勞也又見

俗

玉篇倦也从人

風俗字不同俗音

箴

竹箴

極

元从職韻屋極中棟也徐

及甚為極又中也至也遠也高也增韻至會也皇極皇建

惟皇作極持人斯其惟皇之極皆謂君建中道民歸之也又易

有太極易無體受強曰大極以明之也又太極亦名其極天極

也爾雅北極謂之北辰郭曰以其居天之北故曰北極以正四

時故曰北辰又南極天之南極對北極者也又六極天地四方

也又八極四極方隅之極又三極天地人又洪範六極六福也

又宸極天子正宸木國也寶位亦曰宸極一又爾雅東至秦遠西至邠國南至濮館北至祝栗謂之四極又盡也窮也終也集韻或作殛五音篇俗作瘞又見

凝

元父蒸韻魚陵切角次濁音冰堅也感也結也信也定也書庶績其凝說文水堅也本作凝集韻古作冰又易鼎正位凝命注嚴整之貌或作凝

冰

同上說文冰謂水凝也古又又去聲○中原雅音音盈

疑

又見下兵柄二音疑肉肥疑亦作贅

迎

元魚京切正韻併音盈中原雅音音亦三盈說文逢也增韻又逆也逆也方言關東曰逆關西曰迎凡物來而接少則

迎

平聲未來而往之使來則去聲父是也印印从匕筋之匕音比又見

迎

魚廣切反也魏迎逆也增韻女

平疑

水堅也韻

去又平聲

逆

元父昔韻宣載切說文迎也卻也亂也逆也拂也不順也五音篇或作逆亦作逆方言自關而東曰逆自關而西曰

迎或曰逢周禮宰夫主萬民之逆後鄭曰目下而上曰逆逆謂上書今之上表也先鄭曰逆迎度王命者○中原雅音音緹更

逆

同上說文逆繫印繩系也謂逆受之或作緹五音篇

逆

亦作逆玉篇歐叶五音逆吐也

鷓鴣

元父錫韻水鳥韻會引春秋傳鷓鴣退飛博物志云雉雌稱鷓鴣視則孕或曰雄鳴上風雌鳴下風亦孕莊子鷓鴣相視眸子

鷓鴣

不運而風化亦作鷓鴣鷓鴣同上又鷓鴣聲孟孟鷓鴣鷓鴣

鷓鴣

鷓鴣亦作鷓鴣又與鷓鴣同張鷓鴣同上說六司馬鷓鴣鷓鴣

蛟 青貌又儼
蛭 集句
煖 人名史
廣 長廊又
稜 以羽

亦作 **供** 也
稜 也
邨 地名
腴 月色
閔 門
暎 深目又

颼 風也一曰風
糗 精
硇 石
硇 水中
蕤 毛也又
熨

明也又姥
晴 小語又見
勻音古
下音情

膺 元从蒸勻句月也又當也擊也詩戎狄是膺又馬
應 當也

帶詩虎韞鏐膺又爾雅膺親也集句或作膺
應 以言對問通作

度之辭唐詩應須祗應皆辭也又國名故
應 言又韓文詩人之

應城因應山名在汝州葉縣又姓又去声
鷹 如左傳爽鳩為司寇注爽鳩之也陸佃
言莫如鷹又去声
鷹 征左傳爽鳩為司寇注爽鳩之也陸佃
云一歲黃鷹為二歲鴝鷹鴝音披免切三歲鴝鷹為今謂之角
鷹頂有毛角本作雁後人加鳥字不知雁已以佳字

同上也又人名
蟪 寒
應 集句
應 視亦作應

漢有雁斑
應 寒
應 視亦作應

嬰 元於莖切正勻併音英
嬰 同上一曰備
嬰 鳥

黃鸞集勻黃
鶯 同上又有文
櫻 櫻桃一名含桃
鬼谷子云一名

崖密本草云一名朱桃一名朱櫻
櫻 櫻桃一名含桃
鬼谷子云一名

翼云果熟最先故仲夏以含桃光薦又陸佃云小者為櫻珠
鸚 鸚鵡能言鳥師古曰陸西南海有之一種白一種青一種

鸚 五色白及五色者尤慧解又左傳青鳥氏司啓者也杜預
曰青鳥鸚鵡也以立春

嬰 賦鳴玉聲之嬰音嬰
嬰 嬰孩玉篇或作瓊倉君

又加也逆也觸也賈誼傳嬰之以世又曹書嬰逆鱗又統也卓
茂傳論嬰城者相望又繫也然也荀子處女嬰寶珠選詩余嬰

嬰 賦鳴玉聲之嬰音嬰
嬰 嬰孩玉篇或作瓊倉君

又加也逆也觸也賈誼傳嬰之以世又曹書嬰逆鱗又統也卓
茂傳論嬰城者相望又繫也然也荀子處女嬰寶珠選詩余嬰

沈疴疾說文頌飾以女以頰
頰貝連也又姓集句亦作頰
頰廣句貝飾說文胡人連貝飾

璵 石似玉
又璵琅璵 冠系又璵璵 一曰馬鞅左傳璵璵
也孟子莫之敢璵又璵也璵璵在馬膺前如索帛

亦繁而未嘗不寧廣句亂也句會又拈也
娒娒好貌又娒娒下俚婦人
貌史記聶政姊娒娒又去声

娒 廣韻與與藤也又
草名與與與與音郁

娒 廣韻與與藤也又
草名與與與與音郁

又上
聲 **娒** 娒除
集句與與與與
名東夷有之 **娒** 娒也

娒 娒也 **娒** 娒也
又上去 **娒** 娒也

影 於丙切句會於景切物之陰影也正句形影本
作景葛洪加多五音篇或作得集句亦作諒

景 同上莊子飛鳥之景罔雨問景漢書項羽營旂景
從張釋之傳下之化七疾於景嚮董仲舒傳如景嚮

之應形声吳都賦形債
景僵又見上居影切 **境** 廣韻中又擊 **鰥** 飽也一曰飽

璿 王光彩亦作璿
又見下居承切 **璿** 璿車又 **刺** 刺也 **颯** 高風又 **映** 集

火光又卷
韻音鞅 **庚** 長廊又 **覲** 玉篇見
也視也

嬰 元於郢切說文頸瘡集韻或
作顯嬰腰正韻音郢又見下 **慶** 安也說文安止也又慶

音 **郢** 廣韻選澤大水 **嬰** 嶼嶼山水也 **颯** 巫厭本
又平去二聲 **颯** 又山高山名 **颯** 作颯 **颯**

玉篇地名
又平聲 **颯** 怒 **颯** 大也又音

切 **映** 於命切明相照也廣
韻隱也明也亦作映 **映** 蘭亭記序 **映** 又平去二聲

頰 欄錯絲郭璞江賦櫻
頰以蘭紅 田常欄也
笑 小心態
諛 廣韻早知也
頰 頰飾又 頰 頰視也
平聲

應 元以證韻於語切物應也答也又當也又榮名周禮笙帥
應樂注應長六尺五寸衆祝有權連底左右相擊以應机
樂又小鞀曰應鼓又天子之門曰應門詩延立應
門注正門也又州名應州唐置應州又平聲 應 以言對
應亦 應言 同上又 瘕 集韻
作瘕 瘕言 平聲 瘕 瘕聲

益 伊昔又增也進也饒也又卦名增長之名又伯益人名又
州名古蜀國漢武置益州唐改成都府俗作益。中原推
音音 益 喉也漢昭帝朔昌邑王 益 鹿棧尔雅麋鹿白醢牛
意 益 至京師不哭去益痛 益 益 音尸牛羊唯草
廣韻並香劣而反出嚼之 益 廣韻益母 益 肥 益 笑貌
也徐曰益者齧食之所在 益 草通作益 益 也 益 又 益

億 元以職韻十萬曰億大也安也度也料度也或作億唐書
將浼傳供億音訓曰億安也供其賈之使之安張說傳供
得大厚疑有儲待之意供億猶供疑也億度也料度其所須之
多少而供之以待其乏也又舜也又毛云萬萬曰億孔疏云今
九章等術皆以萬方為億或以古數言之十萬曰億說文
作億亦作意患集韻通作億云數也。中原雅音音無心 臆
曾億本作肌通攸 臆 說文同上又 意 志意易明夷六四獲
意先韻亦作臆 臆 廣韻氣病 意 意也叶韻音臆又

意 廣韻賈誼服賦詩對以意師古曰叶韻音億史記何臆又曰
好態積音亦作臆 臆 與億同說文本作意又支韻音伊及於戲
切音 意 今文作意 意 玉篇度也安也仁也滿 意 念也思也
亦作 意 蓮心又意或亦作 意 條繩博推縹緗條也又履縫
意 意又與韻音意 意 中綱周禮饗人亦縹黃縹

意 意又與韻音意 意 中綱周禮饗人亦縹黃縹

意 意又與韻音意 意 中綱周禮饗人亦縹黃縹

意 意又與韻音意 意 中綱周禮饗人亦縹黃縹

意 意又與韻音意 意 中綱周禮饗人亦縹黃縹

意 意又與韻音意 意 中綱周禮饗人亦縹黃縹

意 意又與韻音意 意 中綱周禮饗人亦縹黃縹

意 意又與韻音意 意 中綱周禮饗人亦縹黃縹

意 意又與韻音意 意 中綱周禮饗人亦縹黃縹

意 意又與韻音意 意 中綱周禮饗人亦縹黃縹

意 意又與韻音意 意 中綱周禮饗人亦縹黃縹

意 意又與韻音意 意 中綱周禮饗人亦縹黃縹

意 意又與韻音意 意 中綱周禮饗人亦縹黃縹

意 意又與韻音意 意 中綱周禮饗人亦縹黃縹

輓 同上廣韻履頭異韻輓也內則水隱注梅棗又紙
抑 按也密也治也塞也過也寬作屈也逼也止也玉篇又損也疑

筭也又亦然之辭又發語之辭詩抑此皇父又謹密貌詩威儀

抑抑又美色詩抑**憶** 韻會說文梓屬大者可為棺槨小者可

若揚兮注揚額也**億** 為弓材徐按草木疏云此木枝葉可愛

二月花白子似杏今官園種之取方億之義改名**音** 廣韻

萬歲樹齊謝眺詩風勁万年枝是也集韻或作**糖** **音** 快也

蟻 小蜂玉篇**瘖** 病也二曰**印** 集韻**意** 水名在上蔡一

亦作**蠶** **意** 心意病 **印** 幡也 **意** 曰在汝南或作

湊 地名 **湊** 集韻音益太上作出亭州老君碑上具載也

者添也滿也是天井中水也長滿不缺為湊也此是人口中之

津液名天水也故以人口中有水即活七日口中無水即死若

人能將津液常服燕之可得虛其

心實其腹便是長生之基本耳

平

興 虛陵切羽次清音作也起也又盛也幸也善也又州名因

武興山為名說文从昇从同今文作興俗作興非又去声

興 悅也又女 **興** 廣韻乘兒五 **興** 興藻菜

音興券 **興** 字又去声 **興** 地名 **興** 音篇乘飛兒 **興** 名一曰

共 **德** 五音篇音興太上作張道忠添注義理不與同也从

臺 **德** 人从水以去从心人能用水洗去心上穢汚常交潔淨

不染酒色財氣用法治心儀意馬不能走逸也假如治家常用

法勸心作務其本業未有吝窮者也勤行治身未有疾病者也

赤心用法治其國政 **馨** 元以音韻醴經切中原雅音併

去

未有兵戈離亂者也 **馨** 音興說文香之遠聞也五音篇

或作 **蛭** 廣韻 蛭 蛭音丁玉篇負 **只** 說文声也

香醋 **蛭** 勞一曰蜻蛉又見下音 **只** 又音形

鶉 呼頂切集韻鶉 **鶉** 同上 **鶉** 鶉色蒼

興 許應切象也又比只周禮注比者比方於物只者託事於

去

物閑睢注只 是警喻之名意有不盡故題曰只又只况意

思也又悅也亦作媿俗作媿說文悅也通作媿礼記李記云

又平聲震韻許刀切

媿不以其媿不能李業注云喜也

又平聲 **興** 廣韻腫起故从興

號 迄逆切恐懼兒易震來號號一曰號虎也常若

覲 莊子

驚 又山責切 **采** 五音篇喧也大也

闕 元从錫韻闕也訟也幸訟也戾也怨也恨也引詩兄弟闕

于擗从訓从兒明音闕今詩傳為訛作闕亦作赫誡○中

原桂音 **赤** 廣韻私訟 **赫** 漢趙后傳赫蹏書鄧展曰赫音闕

三音喜 **赤** 玉篇內侮 **赤** 應劭曰薄小紙也或作憺晉灼曰

今謂薄小物為赫蹏又赤也又見 **憺** 同上又見 **救** 笑聲又

下呼格切及音釋又禡韻呼嫁切 **憺** 下音赫 **救** 鹽韻音

吹 **矜** 廣韻予也吳都賦長矜 **澗** 廣韻遑遠 **怵** 心不

短兵集韻作殺俗作矜 **澗** 玉篇遑遠 **怵** 安也 **闕**

惶思亦 **筓** 籀屬俗作筓 **筓** 四言雜字 **歎** 去涕玉篇

瀾同 **赭** 元从職韻大赤 **赭** 又見下音釋 **盡** 傷痛也書民 **喜**

廣韻赤黑兒 **慳** 與怒 **駑** 玉篇走 **駑** 小笑聲

一曰赤黑色 **慳** 與怒 **駑** 玉篇走 **駑** 小笑聲

形 元从青韻奚經切羽濁音體也容也常也現也象也

平(七)

亦作側古作形俗作形○中原雅音戲盈切似與音 **側**

同上又成也躄記側者成也一成而不可變疏云形躄是人成

就容兒一成之後若以刀錯鑿之斷首不可續死者不可生

刑 法也戮也到也罰辜也國之刑罰也 **刑** 守并欽之人入

并陷於川刀守之 **研** 砥石或 **邢** 周公子所封國又地名在

割其情也通作刑 **研** 作砥 **邢** 河南近河有邢亭又州名

又 **釧** 羹器礼有釧鼎或作鉶通作刑周礼 **鉶** 集韻酒器似

姓 **釧** 脯脩刑無注刑与釧同廣韻 **釧** 祭器 **鉶** 鍾而頸長或

作琕琕鉞五音篇亦作錕錕又先韻音堅錕器之法集韻錕鐵錕錕器之法集韻錕鐵錕錕器之法集韻錕鐵

中絕說文山絕坎亦作峵又井陘在趙韻會

也說文谷也又見下音院好也或作嬎又女經廣韻温器圓而直

鄧名鄉蛭集韻蟲名說文丁蛭術行崐玉篇輿俗作

上音輿輿又見蛭也骨也輿也

倅 下頂切說文很也大倅倅又悲兒孟子曰倅倅然見於其

音倅上倅同倅渙倅自然氣又溟倅大水又溟倅倅韻會倅

脛 脚胫亦作○脛廣韻脛似鍾而長一曰脛玉篇

去

亦作亦作倅集韻小貌倅眼時目不明

脛元從徑韻形定切脚脛說文脛也釋名莖也直而長似物

脛同上也又

入

檄刑狄切說文以木簡為書長尺二寸以號召也廣韻符檄

羽謂之羽檄言如飛之疾也一日陳使之惡說此之德曉慧白

蜀檄又爾雅木無枝為檄去鐵○檄廣韻胡了切檄種田

具又見○覲曰覲在文曰至小覲于法亦男曰覲女曰至廣韻集

韻玉篇皆云男曰至女曰覲周禮神皆曰至亦作擊○擊手

實小而圓紫黑色今呼羊矢養爾謂其六結實秋晚而紅乾之則紫黑如蒲萄今謂丁香華又謂羊糞養爾說文來也正韻併音影

穎 沈也澗也泥也
穎 廣韻切水名穎川郡說文水出穎川地理志云秦穎川郡宋改

順昌府以水从穎俗作穎說文禾末也詩禾穎籜遂又穗也穎誤。中原雅音音影穎小爾雅禾穗謂之穎又錐銚也史記毛遂傳穎脫而出又羊頭也韓文毛穎傳又揚子云秀穎德行之謂其又姓穎刀銀一曰警枕通

作穎禮記少儀枕几穎杖注警枕又穎刀授穎注銀也又見下古河切

癭 正韻併音穎穎病也又見上音影
嬰 安止也又縣名又音影

媵 元久證韻以證切說文送也廣韻送女從嫁詩正有記美媵也釋文云古者諸侯娶夫人則同姓二國媵之詩序因謂從嫁之女為媵爾雅云媵將送也孫炎曰特行之送也即不指為妾古夕舟轉作月俗誤以月說文本作併古作媵或作倭

去

今作媵俗作媵非
倭 同上集韻送也通作併
倂 送行也
脂 大視一曰美曰又雙

也玉篇黓面黑子五音亦作脂黓篇亦作醜黓下篇云黓日輝也黓鯿小魚名玉篇亦作

孕 同懷妊亦作繩集韻以勿作孕亦作腫繩倭今作孕又震韻羊進切孕亦作繩音音印

草食賈周禮維氏秋繩而片之江含實孕引說

三繩其繩則實不成又見下神陵切倂引說

文物相增加也玉篇以物相贈送又副也副也長也長者仗

允長也增也益也也唐書殘骨脂馥徐曰今鄙俗謂物餘為

勝古作勝又見下音
刺中原雅音音聖
頤 中原雅音音勝更音映韻音諭孟切羽次濁音亦與安音同正韻魚孟切亦然勝音廣韻五更切角次濁音音勝韻堅也強也廣韻堅字博雅擊也擊音世如韻會
鞞 同上俗云雅音世如鞞韻俗音該从額字去声
鞞 同上俗云雅音世如鞞韻俗音該从額字去声

釋 夷益切理也陳也長也大也終也充也說文捕絲曰釋本
作釋又結釋繇門經書考究之也韻會尋釋也論語釋之

為出與入審度也書庶言同則釋又解也又師古釋釋光采見又
許以車釋釋去苦走免又往來不絕回絡釋通作絡驛又與釋

同詩絲衣釋實春秋壬午猶釋夏曰復昨商曰紉周曰釋後節
曰釋祭於堂其禮簡而事尸禮大明曰釋穀梁云釋考祭之明

日之享賁也○細釋繇門細音抽繇音翻謂之
引其端緒而觀歷檢察也○中原雅音音意

釋 祭之明日
廣韻重祭名經黃作釋單玉篇祭之明日
釋與釋義異首分押 合言集韻說壞曰釋 說文傳譯四

篇傳言也正韻傳言通夷夏之言轉告之也周禮象皆傳四夷
之樂東方曰寄南方曰象西方曰狄提北方曰譯注疏云譯陳

也陳說內外之言通作釋 置騎今之遞馬也黃韻驛馬又傳
釋史大宛傳為發道釋 馬 舍也又往來不絕曰駱驛亦作絡

釋 引釋免說文伺視也从橫目夕牽勒捕罪人也
釋 本作畢亦作畢上篇引也給也又見下音已 **翠** 不

伺又也捕罪也**釋** 醇酒一曰苦酒或作澤驛疏云
驛生也樂也好也**醅** 醅是和釋之名今卒造之酒 **澤** 禮

郊特牲澤酒又見下 **懌** 說文悅也廣韻
宅釋二音藥韻音釋 韻樂也改也 **嶧** 山名在晉說文葛

注在兗州鄒縣鄒山古 **圍** 說文回行也引
之嶧山言絡釋相屬 逸書圍圍升雲 **敦** 厭也終也古

政思敦又說文解也引詩 **歎** 集韻
服之無歎又暮韻音如 **歎** 厭也 **埠** 道也一曰

文手持人臂按地一曰肘掖俗作腋又宮旁舍曰掖庭門旁小
門曰掖門殿旁垣曰掖垣皆取如人肘掖通作掖王莽傳掖庭

勝未充又縫掖大衣記注大袂釋衣又詩誘掖注 **腋** 左右肘

誘在前導掖在旁扶又張掖郡名又姓古作亦 **腋** 脅之間

曰腋廣韻肘掖說文人之臂腋本作亦 **亦** 又也摠也又旁及
今作腋通作掖史呂后紀檄高后掖 亦之辭又說文與掖

同詩衡門序誘掖其辭釋文云石經作亦五音篇亦臂也古文
作女从一从声一音頭从音從故字象形今文作亦蓋古掖字

亦象人兩掖之形後有掖腋字奕大也行也盛也客也玉篇

不復用亦字遂借亦為亦又字奕奕傑傑皆經麗兒又

奕奕累世也方言奕傑傑客也奕奕傑傑皆經麗兒又

也廣韻傳奕又美濟海賦收濟斂灑注亦作奕

也廣韻傳奕又美濟海賦收濟斂灑注亦作奕

也詩矧可射思無射於人斯又見下音石蔗韻神夜切又音夜

也詩矧可射思無射於人斯又見下音石蔗韻神夜切又音夜

也詩矧可射思無射於人斯又見下音石蔗韻神夜切又音夜

也詩矧可射思無射於人斯又見下音石蔗韻神夜切又音夜

也詩矧可射思無射於人斯又見下音石蔗韻神夜切又音夜

也詩矧可射思無射於人斯又見下音石蔗韻神夜切又音夜

也詩矧可射思無射於人斯又見下音石蔗韻神夜切又音夜

也詩矧可射思無射於人斯又見下音石蔗韻神夜切又音夜

也詩矧可射思無射於人斯又見下音石蔗韻神夜切又音夜

也詩矧可射思無射於人斯又見下音石蔗韻神夜切又音夜

也詩矧可射思無射於人斯又見下音石蔗韻神夜切又音夜

也詩矧可射思無射於人斯又見下音石蔗韻神夜切又音夜

也詩矧可射思無射於人斯又見下音石蔗韻神夜切又音夜

也詩矧可射思無射於人斯又見下音石蔗韻神夜切又音夜

奕

液

射

蜴

易

象以示人者亦曰易大傳易者象也周禮筮人掌三夏之法夏

口連山商曰歸藏周曰周易其經卦皆入其別皆六十四又撰

著生爻卦象亦曰易撰善音舌尸大傳四營而成易秘書說曰

日月為易象陰陽也徐曰謂下為月字言陰陽晝夜相變易也

又始也列子大易未見氣又曰易變而為一又變也更也改也

民也換也轉也奪也又辟易驚却貌又在易失志貌又水名在

涿郡安閭山又州名因水名又姓易牙齊大夫又與場同

食貨志殖於疆易說文本蜥易字與蜴同又寘韻音異

疆場邊境左傳疆場之事又田賦詩疆場有瓜黃氏曰疆是大

界場是小界今小田畦通作易與場字不同場音長見陽韻

掖廣韻掖繼又

集韻亦暉光

布

釋

楊

蜴

易

象以示人者亦曰易大傳易者象也周禮筮人掌三夏之法夏

口連山商曰歸藏周曰周易其經卦皆入其別皆六十四又撰

著生爻卦象亦曰易撰善音舌尸大傳四營而成易秘書說曰

日月為易象陰陽也徐曰謂下為月字言陰陽晝夜相變易也

又始也列子大易未見氣又曰易變而為一又變也更也改也

民也換也轉也奪也又辟易驚却貌又在易失志貌又水名在

涿郡安閭山又州名因水名又姓易牙齊大夫又與場同

食貨志殖於疆易說文本蜥易字與蜴同又寘韻音異

疆場邊境左傳疆場之事又田賦詩疆場有瓜黃氏曰疆是大

界場是小界今小田畦通作易與場字不同場音長見陽韻

掖廣韻掖繼又

集韻亦暉光

弋

元从職韻綴射曰弋本作進玉篇作彘論諸弋不射宿又

弋

爰也與我同又黑也漢文帝衣弋絺與黠同又婦宮漢劉

弋

有周敢弋般命又姓。中原雅音音意。 **杙** 雅檝謂之杙又

妣

婦官也後周皇后率大宮主妃三妣祭 **翼** 宿名又羽翼

水名

選顏延年詩千翼泛輕波注千艘也又州名在隴右因翼

又姓

綉 同上五音篇綉輔也 **翊** 同上說文飛貌一曰輔也

秦內史

漢更左馮翊都尉治張晏曰馮輔也 **翊** 郭璞引書曰

日乃

廖今文尚書作翼爾雅翌明也魏都 **鈇** 鼎附耳在 **虞**

賦顯

仁翼明言彰明其明德也俗作翌

說文行屋又恭也玉篇謹

戍

同上玉篇 **湜** 水名出河南寧

類或作灑又

灑

同上又水聚 **蕝** 廣韻蕝蕝

大鼎又

鬯

鬯大 **芑** 詁林羊桃也或曰 **芑** 骨也 **翊** 行兒又

語韻

成

缺盆骨也集 **獸** 同上又 **楚** 麥 **代** 必 **瘳** 瘳瘳

袂

衣袂一

秋

味秋一 **稷** 黍稷蕃益 **趨** 趨進趨如也玉

酖

酒色

代

行 **涪** 集韻肥 **鳩** 鳥 **找** 找也 **笱** 玉笱竹

蟲

虞

五音篇 **稷** 耕也 **鞫** 反 **煜** 人名後魏 **曾** 姓也則也乃也

增

容登切商清音益也如也童也增韻 **會** 韻會引說文詞

平

之部也論語會謂泰山曾是以為孝乎孟子爾何曾比予於是

並音增同又孟子曾益其所不能古作會後人借用增字

又曾孫猶重孫也詩曾孫田之法疏會重也自曾祖至無窮皆

稱曾孫詳在真韻孫字从八从夂夂古凶字从曰子曰字當作會

俗作曾今俗作曾 **憎** 惡也廣韻憎疾 **增** 弋射矢亦 **曾** 同 **曾** 輔

非又見下音曾 **曾** 黃圖飲飛鳥繒繳以射鳧鴈箭有 **曾** 禮記夏則居稽巢集韻

或作增說文比地高樓 **增** 高兒廣韻巢 **曾** 者或作增 **曾** 者飛鷹飛 **曾** 者以泓曾為雅量又見下音據 **曾** 者或作增 **曾**

兒一曰增也 **曾** 集韻礪也 **曾** 又見下音據 **曾** 中炙于筴 **曾** 亦作曾 **曾** 水名 **曾** 增加也

上

贈 子等切水田名見玉篇

甌 子孕切說文甌也本作甌籒文作甌王篇炊飯者考王記

音子徑切 **增** 益也廣韻剩 **增** 廣韻 **增** 音子徑切 **增** 也又平聲 **增** 汗襦

則 子德切法則凡制度品式皆曰則書明哲實作則左傳唯

則權衡產量準又夷則七月律名言陽氣正法度而使陰氣夷

當傷之物又地未成國曰則周禮大宗伯五命賜則又大字以

八則治都鄙又即也易見善則遷有過則改是也又且然之辭

求則得之是也又助辭又然後之辭行有餘力則以亨文是也

平

曾 七曾切商次清音毛 **曾** 張貌見玉篇又去聲

去

踏 七鄧切正韻踏踏失道俗作踏玉篇踏踏無能**劊** 刀割也**曾** 貌又平聲**飽** 集

艷艷色惡艷音孟艷又音僧見下

平(土)

僧 思登切商次清次音沙門也一日**髻** 鬚髻髮亂貌亦作髻**飽** 集韻艷艷神不爽艷亦平聲音曹飽又見上音踏

集韻艷艷神不爽艷亦平聲音曹飽又見上音踏

癩 思贈切廣韻癩囊睡竟

入

塞 悉則切填也空也滿也充也壅也隔也說文本本作塞以寒從

時注門戶道橋謂之啓城郭墻塹謂之塞又姓又與寒同書溫恭允塞剛而塞詩秉心塞淵又秦韻先代切○中原雅音音腮

寒 實也安也說文本作寒古作寒亦作寒通作塞又先韻音愆**寒** 同上又秦韻先代切**塞** 安也又秦

平(土)

韻助**寒** 集韻寒音

會 才登切商濁音重屋又級也通作會○中原雅音七核切

山不如林放乎又音增又經也乃也則也又見上音增**增** 又增山貌又下音增**贈** 集韻肥也

目小作態**猶** 猶也**室** 室也**簪** 簪也**贈** 日不曹贈也

贈 昨直切送遺也玩也好也相也增音曰廣韻奸野也以此增益也○中原雅音

賊 疾則切寇賊法攻劫曰寇殺人曰賊荀子害良曰賊說文賊也本作賊廣韻或作賊五音篇亦作賊戲今俗呼偷盜

劫刺皆**賊** 說文以戈則聲徐**賊** 龍龕云盜賊虛用財物**賊** 食苗也

曰賊**賊** 曰害也隸作賊**賊** 虛用財物**賊** 食苗也

去

子諸經傳中未有單言賊為蟲者又鳥蟹魚類亦作賊今作賊

鰓 鳥鰓魚雀類今注一名何曰度事小史或省作
鰓 鰓玉篇作鰓鰓正韻作鳥鰓鰓不
鰓 作鰓通作鰓
鰓 鰓上

爾雅翼二鳥鰓狀如弄囊其尾如兩帶極長素王東游棄弄囊
所化日今九月有鳥入水化為鳥羽不故其名為鳥一云魚游水
上鳥見以為死往啄之乃卷取入水
○ **鰓** 廣韻 **鰓** 博雅云
故謂鳥鰓今稱謂鴉鳥化為之也
○ **鰓** 草名 **鰓** 測也

又秦韻 **鰓** 集韻 **鰓** 踐害
昨代切 **鰓** 木名 **鰓** 之也

平

精 子盈切向清音直氣也熟也
精 也的也專一也靈也明也
正也善也好也凡物之純至者
曰精古人謂玉為精國語
祀以一純二精又神觀也精光英華
也精鑿也目精也水精也
說文精擇也徐曰論語食不厭精故
精皆以米莊子注簡蒙
曰精又与請同相如賦交精旋目毛
氏曰青从丹當作丹以月誤又去聲

日 精光也水晶也說
日 主內駮請似
日文水晶石通作精鳥
亦作鵲
鵲或作鵲通作交精

鵲 陸佃云長日晴交故號鵲鵲一名交自一名
鵲 離上 **鵲** 同 **鵲**

靖劫鵲類集韻亦作鵲
鵲又靖劫在見下駮字
旌 析羽置旌首廣韻旌旗徐曰材
羽謂析鳥羽為之其卒頭則

級以旌牛尾也漢書注謂以鳳尾為旌又表也書旌
別徽慧說文所以精進士卒也又姓亦作旌
於 猜

同 **青** 蕪菁莖又菜名徐曰韭菜之華可依道又艾貌亦作
上 **青** 青書菁莖注通謂草木之英為菁又精英曰菁華

詩緣竹青莖其葉
菁 廣韻菁菁小籠
菁 聽 **菁** 聽 **菁** 聽 **菁** 聽

青青又見下音精
菁 又見下音菁
菁 聽 **菁** 聽 **菁** 聽 **菁** 聽

飢說文 **菁** 見下音菁
菁 或作氏又支韻支是二音

今俗作精 **菁** 玉篇菁草名通作菁菁
菁 玉篇菁草名通作菁菁
菁 菁菁純也菁音

井

子邱切田九百畝曰井象九區之形又市井邑居為市野

之又井泉釋名清也泉清潔也通也井以不變更為義井以清

潔為義玉篇穿地取水伯益造之因井為市也說文八家為一

井本作井古作井今省作井又深也周書黃帝作井世本云伯

益作井又易井卦又南方宿各三十三度八星象八家又車井

宿各又井井良易貌又經書端整貌荀子井井兮其有條理也

又往來連屬貌易往來井井又藻井風俗通云堂殿土作藻井

以象東井燕以厭

精 子正切強也 又平聲

火一曰方井又姓 **井** 古以施甕汲象 形又燕韻音統 **那** 那邢 地各 **穿** 玉篇 舍井

積

資昔切累也聚也堆疊也或作蘇積又素積皮弁服荀再

注素積為裳用十五升布為之積猶辟也蹙其腰中故謂

之素積亦作積績又宣韻音 **禾** 同上亦 **積** 韻會 績衣間

恣。中原惟作上聲 音演 **責** 又音恣 **績** 韻會 績衣間

如賦 篋 篋注 **脊** 說文脊背呂也从肉从巫本作脊隸作脊五

卽今之帛 篋 **脊** 音篇或作肩釋名脊積也積績骨節脉絡上

下也詩春鴿在原 又 **鳥** 爾雅 鴿 鴿 離 藥 籍 鳥 飛 則 鳴 行 則 搖

理也又脊令與鷦同 **脊** 亦作鷦鷯通作脊詩脊令在原注脊

令雪姑廣韻鷦鷯一名鷦鷯 又 **脊** 踏 踏 詩 正 月 作 局 踏 注 局

名韻母大於葉頸不有錢文 **踏** 曲也踏累足也箋云皆畏

抱之言也說文小步也詩本敢不踏徐曰小步而輕 **迹** 足迹

也潘岳賦豈止踞高天踏厚址而已哉亦作局迹 **迹** 說文

步處也亦作跡踏跡或作遺速迹又與踏 **跡** 同上玉 **蹟** 同

同漢夏侯太初繫毅論豈英局迹當時 **跡** 篇蹤跡 **蹟** 上

詩傳不蹟 **跡** 同上从足从束芒之束音坎與稀疎字不

不循道也 **跡** 同 **跡** 从束約之束音叔从足作疎音疏 **速**

刺

集韻刺名

刺

刺行貌又

威

元以威韻

威

威也

威也

威

威也

威

威也

威

威也

威也

威

威也

威

威也

威

威也

威也

威

威也

威

威也

威

威也

威也

威

威也

威

威也

威

威也

威也

威

威也

威

威也

威

威也

威也

威

威也

威

威也

威

威也

威也

威

威也

刺 集韻刺名 刺行貌又

威 元以威韻 威也 威也 威也 威也 威也 威也 威也 威也 威也 威也

威 威也 威也 威也 威也 威也 威也 威也 威也 威也 威也

威 威也 威也 威也 威也 威也 威也 威也 威也 威也 威也

威 威也 威也 威也 威也 威也 威也 威也 威也 威也 威也

威 威也 威也 威也 威也 威也 威也 威也 威也 威也 威也

威 威也 威也 威也 威也 威也 威也 威也 威也 威也 威也

威 威也 威也 威也 威也 威也 威也 威也 威也 威也 威也

平

蟻除蟻

覲

玉篇

覲

覲也

覲

覲也

覲

元

覲

覲也

覲

覲也

覲

覲也

星

星次名

星

星也

星

星也

星

星也

金石

相生人

星

星也

星

星也

星

星也

博雅

算管星

管

管也

管

管也

管

管也

豕肉

腥

腥也

腥

腥也

腥

腥也

腥

腥也

腥

腥也

腥

腥也

也

腥

腥也

腥

腥也

腥

腥也

腥

腥也

腥

腥也

腥

腥也

腥

腥

腥也

腥

腥也

腥

腥也

腥

腥也

腥

腥也

腥

腥也

犬吠聲又見下音生 **程** 音星角弓說文作解 **程** 音星角弓說文作解 **程** 音星角弓說文作解

秀 **程** 音星角弓說文作解 **程** 音星角弓說文作解 **程** 音星角弓說文作解

解 音星角弓說文作解 **解** 音星角弓說文作解 **解** 音星角弓說文作解

赤黃色 **特** 音星角弓說文作解 **特** 音星角弓說文作解 **特** 音星角弓說文作解

筍 音星角弓說文作解 **筍** 音星角弓說文作解 **筍** 音星角弓說文作解

消 音星角弓說文作解 **消** 音星角弓說文作解 **消** 音星角弓說文作解

醒 音星角弓說文作解 **醒** 音星角弓說文作解 **醒** 音星角弓說文作解

星 音星角弓說文作解 **星** 音星角弓說文作解 **星** 音星角弓說文作解

去

性 息正切說文人之陽氣性也廣韻性行增韻天理在

性命也又土 **生** 周禮司徒以土會之灋辨五土之物生

姓氏說文人所生也左傳因生以處姓漢外戚傳不能成子姓

師古曰姓生也生子口子姓左傳昭四年問其姓對曰余子長

矣又孫謂之姓詩振振公姓賦曰百姓羣臣之父子兄弟古作

醒 元从醒醒正醒醉醒韻會解 **醒** 目睛又 **腥** 息肉肉

說文星見食不肉中生 **腥** 平聲 **腥** 平聲 **腥** 平聲

小息肉也或作腥 **腥** 平聲 **腥** 平聲 **腥** 平聲

昔 思積切古音前代也 **昔** 思積切古音前代也 **昔** 思積切古音前代也

收齊韻上... 惜 悟也又痛也憐也愛也貪也 烏 注以木置

復下乾... 錫 青金廣韻鉛錫徐曰銀色而鉛質

廣韻鹹土亦生... 錫 也又賜也與也又姓又與錫同漢

終古賜... 錫 也又賜也與也又姓又與錫同漢

房中歌... 錫 也又賜也與也又姓又與錫同漢

從易音... 錫 也又賜也與也又姓又與錫同漢

重曰... 錫 也又賜也與也又姓又與錫同漢

云肉... 錫 也又賜也與也又姓又與錫同漢

皆... 哲 本以白語孟史記字

收... 折 分也破木也又折木星次名爾雅折木謂之津注

如點... 折 分也破木也又折木星次名爾雅折木謂之津注

折音... 折 分也破木也又折木星次名爾雅折木謂之津注

折與... 折 分也破木也又折木星次名爾雅折木謂之津注

作馬... 精 玉篇作敬 敲 同上又見音

篇驚... 精 玉篇作敬 敲 同上又見音

宣韻... 精 玉篇作敬 敲 同上又見音

木... 精 玉篇作敬 敲 同上又見音

又支... 精 玉篇作敬 敲 同上又見音

音私... 精 玉篇作敬 敲 同上又見音

鳴... 精 玉篇作敬 敲 同上又見音

亦作... 精 玉篇作敬 敲 同上又見音

息... 精 玉篇作敬 敲 同上又見音

元... 精 玉篇作敬 敲 同上又見音

絕... 精 玉篇作敬 敲 同上又見音

也... 精 玉篇作敬 敲 同上又見音

也... 精 玉篇作敬 敲 同上又見音

也... 精 玉篇作敬 敲 同上又見音

也... 精 玉篇作敬 敲 同上又見音

也... 精 玉篇作敬 敲 同上又見音

也... 精 玉篇作敬 敲 同上又見音

也... 精 玉篇作敬 敲 同上又見音

也... 精 玉篇作敬 敲 同上又見音

也... 精 玉篇作敬 敲 同上又見音

也... 精 玉篇作敬 敲 同上又見音

也... 精 玉篇作敬 敲 同上又見音

也... 精 玉篇作敬 敲 同上又見音

也... 精 玉篇作敬 敲 同上又見音

也... 精 玉篇作敬 敲 同上又見音

息利息始息也... 集韻古作諫也... 中原雅音音沈... 息又國名又新皇縣名又安息西戎國古長安萬六百里又姓

兼善也 **鄭** 新鄭縣在豫 **隱** 地名 **德** 氣德也 **簋** 簋子除耳

中垢者 **德** 水 **德** 鳥 **德** 鳥 **德** 鳥

情 慈盈也... 六情喜也... 子物之不齊物之情也... 正大而天地之情可見矣... 語上好信則民莫敢不用情... 作晴以月誤也

日出也兩止也 **醒** 天文志天醒而景星 **姓** 說文雨而夜除 精明亦作醒 **晴** 雨晴 雲收

晴明亦作醒 **晴** 雨晴 雲收

請 廣韻受也... 氏注大夫受命以出餘事專不復請音情又去聲又見上

二情七 **晴** 又去聲

增 元从蒸韻慈陵切中原雅音併音情說文帛也... 姓又見上音增 **郛** 妙姓國在東海... **驟** 唐郭崇

亦不可乘又亮下音乘 **增** 高貌又見 **增** 廣韻豕所獲 **增**

瘦嶠山貌集韻亦作 **增** 馬名 **增** 集韻

瘦曾又見上音增 **增** 牛名

靜 疾郢切寂也... 作雙通作端詳俗作靜

去聲 **靜** 中原雅音于得也 **靜** 同上也詩靖共爾位又安之

謀也書自清又理也亦方言清思也東齊海岱之間謂思曰靖又廣韻立也說文立也一曰細貌又州名又姓

異自當分靜又去聲靜休曰靜也秦紀文公太子靜公韻會與

同靚班婕妤賦被眇眇兮密靚起王莽傳清靚無塵又召也

又去清潔也又去聲見靖女正潔又女辣正貌又

靖玉篇靜也女貞潔亦作

同上或作淨

水貌淡音烏

疾正切

靖也書自清又理也亦方言清思也東齊海岱之間謂思曰靖又廣韻立也說文立也一曰細貌又州名又姓

異自當分靜又去聲靜休曰靜也秦紀文公太子靜公韻會與

同靚班婕妤賦被眇眇兮密靚起王莽傳清靚無塵又召也

又去清潔也又去聲見靖女正潔又女辣正貌又

靖玉篇靜也女貞潔亦作

同上或作淨

水貌淡音烏

疾正切

疾正切

疾正切

疾正切

疾正切

疾正切

疾正切

疾正切

疾正切

疾正切

疾正切

疾正切

疾正切

席 詳亦切薦席音結曰薦莞蒲曰席又簞也書荀席莞席又
皇曰筵單曰席徐鉉曰席以待賓客之禮非一人也故从

庶又藉也音也囚也又姓其先司周之典藉因氏焉晉有籍談
後避項羽名改為席說文从巾庶聲者作席古依因言其安如

石也正韻从广从巾甘象編也詩維衣之席兮說
管之形俗作席。中原雅音音西

夕 若也字夕半月徐曰月初生則暮見西方故半月為夕又
朝見曰朝暮見曰夕詩莫莫朝夕朝音直遙切國語大采

朝日少采夕月又姓
玉篇又邪也或作夕

宓 寤也音夜也言火中厚暗如長夜
也一曰長埋謂之

汶 海濤曰曰朝夕曰
汶又水名出陽城

庚 古行切角清音西也續也又續也亦作賡詩西有長庚取
續日為明也詩詰曰東有啓明西有長庚李氏曰啓明即
太白鄭氏曰啓明金星長庚水星金在日西故曰將出則庚見
水在日東故曰將沒則西見實二星也

也又 **戠** 捕也閩也又擊也
音雷 **戠** 亦作 音通作 培

也又 **斲** 同上也擊也又 **斲** 擊也閩也
音雷 **斲** 亦作 音通作 培

也又 **斲** 同上也擊也又 **斲** 擊也閩也
音雷 **斲** 亦作 音通作 培

也又 **斲** 同上也擊也又 **斲** 擊也閩也
音雷 **斲** 亦作 音通作 培

也又 **斲** 同上也擊也又 **斲** 擊也閩也
音雷 **斲** 亦作 音通作 培

也又 **斲** 同上也擊也又 **斲** 擊也閩也
音雷 **斲** 亦作 音通作 培

也又 **斲** 同上也擊也又 **斲** 擊也閩也
音雷 **斲** 亦作 音通作 培

也又 **斲** 同上也擊也又 **斲** 擊也閩也
音雷 **斲** 亦作 音通作 培

也又 **斲** 同上也擊也又 **斲** 擊也閩也
音雷 **斲** 亦作 音通作 培

也又 **斲** 同上也擊也又 **斲** 擊也閩也
音雷 **斲** 亦作 音通作 培

也又 **斲** 同上也擊也又 **斲** 擊也閩也
音雷 **斲** 亦作 音通作 培

也又 **斲** 同上也擊也又 **斲** 擊也閩也
音雷 **斲** 亦作 音通作 培

也又 **斲** 同上也擊也又 **斲** 擊也閩也
音雷 **斲** 亦作 音通作 培

也又 **斲** 同上也擊也又 **斲** 擊也閩也
音雷 **斲** 亦作 音通作 培

也又 **斲** 同上也擊也又 **斲** 擊也閩也
音雷 **斲** 亦作 音通作 培

也又 **斲** 同上也擊也又 **斲** 擊也閩也
音雷 **斲** 亦作 音通作 培

也又 **斲** 同上也擊也又 **斲** 擊也閩也
音雷 **斲** 亦作 音通作 培

也又 **斲** 同上也擊也又 **斲** 擊也閩也
音雷 **斲** 亦作 音通作 培

革 皮熟曰革生曰革呂氏曰革者去毛而未為韋者也廣韻

獸皮也又改也更易也變也又詩脩革冲注響首也

云馬營所祀之外有營而垂者謂之革條皮為之又軍容曰革

亦作革又諫文飾也曰諫也又

見上音棘 **憚** 荀子憚然注變異感動之容

說文 **鵠** 集韻鵠鴻鳥名玉音篇鵠

作憚 **鵠** 也或作鵠編又藥韻音洛

亦作 **鵠** 鵠鵠也又藥韻音洛

勤也亦 **福** 車福玉篇 **霽** 雨也又藥韻音洛

作 **福** 大車輪也 **霽** 韻音洛

鞠 鞠也 **格** 柎何一曰攷作 **捍** 改治 **嚼** 雉鳴亦 **嚼**

智也裕 **諷** 智慧也 **諱** 玉音篇

後也 **諷** 示作諷 **諱** 更也

阮 丘夷切角次清音虛也 **甄** 蒸也陷也亦 **坑** 同上孔安國

坑 **甄** 甄鑿金玉聲又琴聲廣韻作甄論語甄爾舍瑟而 **甄**

儒 **甄** 作又撞也文選東都賦甄華鐘本亦作甄或作 **甄**

同上博雅 **甄** 言確也莊子誣誣如也韻 **甄** 甄下人貌

錐鑿聲也 **甄** 會誣誣趣死貌李頤說 **甄** 甄猶錄錄也蓋

堅確之意亦作 **甄** 同上韓愈城南聯 **甄** 宋佖公名見孟子

平

撞也亦作 **甄** 放歌一 **甄** 名 **甄** 堅 **甄** 谷各在霍山老

玉篇打也 **甄** 日咳也 **甄** 名 **甄** 也 **甄** 谷各在霍山老

見上 **甄** 車甄玉篇亦作 **甄** 同上又 **甄** 車 **甄** 聲 **甄** 不台明

音形 **甄** 車甄玉篇亦作 **甄** 同上又 **甄** 車 **甄** 聲 **甄** 不台明

甄 臨甄山名本兵部異宮以為門名集韻又 **甄** 美又陽

一曰磨石一曰谷各又見上音形甄同 **甄** 美又陽

音行 **甄** 廣韻琴聲集韻 **甄** 故也又見 **甄** 撞 **甄** 集

或作換通作 **甄** **甄** 故也又見 **甄** 撞 **甄** 集

甄 故也又見 **甄** 撞 **甄** 集

甄 故也又見 **甄** 撞 **甄** 集

甄 故也又見 **甄** 撞 **甄** 集

甄 故也又見 **甄** 撞 **甄** 集

甄 故也又見 **甄** 撞 **甄** 集

甄 故也又見 **甄** 撞 **甄** 集

甄 故也又見 **甄** 撞 **甄** 集

甄 故也又見 **甄** 撞 **甄** 集

甄 故也又見 **甄** 撞 **甄** 集

甄 故也又見 **甄** 撞 **甄** 集

甄 故也又見 **甄** 撞 **甄** 集

宿 孤等切集韻潛宿

宿 居鄧切延表也極也通也遍也亦作榘从二巾从舟一榘

榘 同上也俗 榘 廣韻亦作榘又平聲 榘 榘 榘 榘 榘 榘 榘 榘 榘 榘

恒 編也詩恒之秬秠又月弦也詩如月之恒箋云月上

恒 而弦就盈又常也考工記弓人恒由此作韻曾作恒

恒 又見下 恒 魚名周洛曰鮪蜀曰鮪鮪出鞏山穴中三月朔河

恒 胡登切 恒 上能度龍門之限則得為龍俗作鮪或省作鮪

恒 穢 古得切廣韻釋具有衣穢玉篇衣裾也龍龕穢 穢 穢 穢 穢

穢 穢 穢 穢 穢 穢 穢 穢 穢 穢 穢 穢 穢 穢 穢 穢 穢 穢 穢 穢

穢 穢 穢 穢 穢 穢 穢 穢 穢 穢 穢 穢 穢 穢 穢 穢 穢 穢 穢 穢

穢 穢 穢 穢 穢 穢 穢 穢 穢 穢 穢 穢 穢 穢 穢 穢 穢 穢 穢 穢

穢 穢 穢 穢 穢 穢 穢 穢 穢 穢 穢 穢 穢 穢 穢 穢 穢 穢 穢 穢

穢 穢 穢 穢 穢 穢 穢 穢 穢 穢 穢 穢 穢 穢 穢 穢 穢 穢 穢 穢

穢 穢 穢 穢 穢 穢 穢 穢 穢 穢 穢 穢 穢 穢 穢 穢 穢 穢 穢 穢

穢 穢 穢 穢 穢 穢 穢 穢 穢 穢 穢 穢 穢 穢 穢 穢 穢 穢 穢 穢

穢 穢 穢 穢 穢 穢 穢 穢 穢 穢 穢 穢 穢 穢 穢 穢 穢 穢 穢 穢

穢 穢 穢 穢 穢 穢 穢 穢 穢 穢 穢 穢 穢 穢 穢 穢 穢 穢 穢 穢

穢 穢 穢 穢 穢 穢 穢 穢 穢 穢 穢 穢 穢 穢 穢 穢 穢 穢 穢 穢

去 上

恒 恒 恒 恒 恒 恒 恒 恒 恒 恒 恒 恒 恒 恒 恒 恒 恒 恒 恒 恒

恒 恒 恒 恒 恒 恒 恒 恒 恒 恒 恒 恒 恒 恒 恒 恒 恒 恒 恒 恒

恒 恒 恒 恒 恒 恒 恒 恒 恒 恒 恒 恒 恒 恒 恒 恒 恒 恒 恒 恒

恒 恒 恒 恒 恒 恒 恒 恒 恒 恒 恒 恒 恒 恒 恒 恒 恒 恒 恒 恒

恒 恒 恒 恒 恒 恒 恒 恒 恒 恒 恒 恒 恒 恒 恒 恒 恒 恒 恒 恒

恒 恒 恒 恒 恒 恒 恒 恒 恒 恒 恒 恒 恒 恒 恒 恒 恒 恒 恒 恒

恒 恒 恒 恒 恒 恒 恒 恒 恒 恒 恒 恒 恒 恒 恒 恒 恒 恒 恒 恒

恒 恒 恒 恒 恒 恒 恒 恒 恒 恒 恒 恒 恒 恒 恒 恒 恒 恒 恒 恒

恒 恒 恒 恒 恒 恒 恒 恒 恒 恒 恒 恒 恒 恒 恒 恒 恒 恒 恒 恒

恒 恒 恒 恒 恒 恒 恒 恒 恒 恒 恒 恒 恒 恒 恒 恒 恒 恒 恒 恒

恒 恒 恒 恒 恒 恒 恒 恒 恒 恒 恒 恒 恒 恒 恒 恒 恒 恒 恒 恒

恒 恒 恒 恒 恒 恒 恒 恒 恒 恒 恒 恒 恒 恒 恒 恒 恒 恒 恒 恒

恒 恒 恒 恒 恒 恒 恒 恒 恒 恒 恒 恒 恒 恒 恒 恒 恒 恒 恒 恒

恒 恒 恒 恒 恒 恒 恒 恒 恒 恒 恒 恒 恒 恒 恒 恒 恒 恒 恒 恒

恒 恒 恒 恒 恒 恒 恒 恒 恒 恒 恒 恒 恒 恒 恒 恒 恒 恒 恒 恒

恒 恒 恒 恒 恒 恒 恒 恒 恒 恒 恒 恒 恒 恒 恒 恒 恒 恒 恒 恒

犢 於杏切羽清音集韻吳人謂犢曰犢玉篇犢呼牛声

厄 乙草切隘也災也阻難也困也亦作厄厄隘厄从厄
史記范睢散家財物以報所嘗困厄者五音篇作厄
塞也陋也亦作隘
阮 孟子孔子當厄厄窮而不憚周禮韜阮又限也礙也危也迫也
阮 禮韜阮又限也礙也危也迫也

扼 固上又抑也揚子或問持滿曰扼敬
扼 同上又與輓同莊子加之
扼 扼持也握也捉也亦作扼扼搨又泰韻音隘

輓 輓耑橫木駕馬領者包咸注論語見上音隔
輓 車中前視不過衡輓亦作輓扼扼
謂雨輓之間狂并音義去衡輓
前橫木縛輓者集韻牛領輓
亦同上又

啞 笑聲易笑言啞啞又音塢
啞 笑聲易笑言啞啞又音塢
啞 笑聲易笑言啞啞又音塢

鼯 鼠屬亦作鼯鼯又見上音益
覲 視也亦作覲又玉篇善莖也
虺 指似蠶大如

豕 絕有力又云豕大五尺為豕或作豕豕
兀 豕也
欵 集韻欵也亦欵笑語
硯 玉名或作硯硯又泰韻音隘
餒 廣韻噎也中原雅音作上声於每切

亨 虛庚切羽次清音通也說文獻也本作亨古作亨俗作亨
又彭亨腹脹貌韓文曰鼻聾句豕腹脹彭亨又見下音亨
養韻音響○中
原雅音休稜切
疇 疇疇也韓愈城南聯句各聞腹
疇 疇疇也韓愈城南聯句各聞腹

疇 虎捷切集韻拾鼻中
疇 玉篇作疇疇
疇 疇疇也韓愈城南聯句各聞腹
疇 疇疇也韓愈城南聯句各聞腹

諄 許更切集韻瞋語亦作諄玉篇作諄
諄 同上玉篇利害声
諄 亦同上又見

赫 呼格切赤也發也明也盛也赫赫高明顯盛貌又烜赫明

又虞復姓赫連氏亦作赫赫又見上音號見下音釋禡韻呼嫁切○中原雅音休梅切又音哈

同玉篇莽草盛貌 **赫** 同上又見 **赫** 赫色 **赫** 怒也亦作赫詩王赫斯

韻呼 **憫** 韻會憫憫赤紙也應劭曰薄小紙又赤也通作 **嚇**

嫁切 **覲** 赫晉灼曰今謂薄小物為赫蹠又見上音號 **嚇** 廣韻目 **覲** 玉篇

赤也 **覲** 見也 **黑** 正韻迄得切廣韻北方色增韻黝色物之黑者莫如煙煤

故从囙土火囙古囙字音忽竈穴也說文黑隸作黑俗作 **黑**

黑詔又黑水源出梁州城固縣西北太山又山海經黑水出崑崙墟西北隅○中原雅音亦上声休每切 **黑** 隸

凶說文火所熏 **黑** 廣韻水名 **默** 雲声一 **慄** 集韻 之色令作黑 **黑** 在雍州 **默** 口效也 **慄** 昏也

行 何庚切羽濁音步也說文步趨也又適也往也去也用也

路也又書玉木水火土曰五行陳曰五行運於天地間未嘗停息故名五行又唐韓琬傳器不行獄音義云不勞曰行韻

會作不牢曰行苦惡曰窳又姓又上去二声陽韻杭統二音

中原雅音音刑更 **衡** 權衡又平也玉篇斤兩也橫也衡門橫

作戲盈切似興音 **衡** 木也又卓輶曰衡又眉上曰衡舉眉場

目曰盱衡又阿衡伊尹號又杜衡香草又維持冠者曰衡左傳

衡統絃繩又玉衡星名北斗第五星又衡山南岳自湘川至長

沙七百里九向九背一名响嶺星當羽輶軫度衡故名衡山或作衡山又福衡福音逼又音福福衡橫木加於牛角所以防觸又川名又姓从行从角从大大本 **衡** 杜衡香草狀若葵臭如升字音拱古文作與玉篇亦作與 **衡** 杜衡大者曰杜若葵能香賦注蘼秦蘼爾雅作衡一名杜衡一名杜鹵又謂之杜葵能香人衣南人以亂細辛與蘼字不同蘼中必魚與籬同見語韻 **珩** 玉名又珩上珩下橫說文珩佩 **珩** 屋橫木又 **媵** 廣韻

熟肉集韻作羹又
見上音庚與羹同
行 溝水也 符箒符箒又
陽韻音抗
衡 牛脊骨

集韻角長貌
又見下音棖
鴝 荒鳥
炆 五音篇
火炬

莖 正韻併音行韻會何耕切草木幹一說草曰莖竹曰箇木
曰枚字林云枝主也亦小枝也說文枝生於莖故云枝柱

又見上音鴛
原雅音戲棱切
音日菜名亦作莖
又見上音阮

杏 何梗切果名○中原雅
音作去声音興休徑切
行 詩參差荇菜說文荇餘也亦
作荇玉篇俗呼猪蓴陸璣云

白莖華紫赤浮水上根在
水底犬如釵集韻或作荇
苦 徐按爾雅注
今之苦菜也
行 同

幸 下耿切非所當得而得與不可免而免皆曰幸荀子朝無
幸位民無幸生論語罔之生也幸而免又微幸朝非所當
得也袁盎傳聖王不徵幸又冀望也御也愛也寵也好也又巡

幸蔡邕云天子車駕所至見令長三老官屬親臨軒作樂賜以

食帛佩帶之屬民爵有級或賜田祖之牛故因謂之幸晉灼曰
凡言幸者漢儀注民臣被其德以為僥倖也顏師古曰幸者吉
面免凶可慶幸也故福喜之事皆稱爲幸漢書紀以幸天下
說文从天从尹本作忝隸作幸或作系玉篇亦作幸○中原雅

音收去
聲音興
秦 同士楚辭心
尚奈其弗齊
倖 倖或作倖
倖 倖或作倖
倖 倖或作倖

作行 又平去二聲陽韻抗統二音
行 胡孟切言行說文言述也又小曰行大曰德德在內主於
心行在外主於行又事也又巡視也月令巡行國邑縣鄙

漢書按行行部又平聲耳注○
詩 實無唐書陸子昂論
中原雅壽音騰更作休慳切
詩 實無唐書陸子昂論

脛也又陽
韻音抗
紵 刺縫
魁 玉篇鬼也本作
魁又斗星名

平
恒 正韻作恒併音行舊韻胡登切常也从心从舟在二
之間本作恒古作恒玉篇又作恒今作恒又山名爾雅云

去
行 心行在外主於行又事也又巡視也月令巡行國邑縣鄙

恒山為北嶽史記注恒山在定州恒陽縣白虎通云陰終陽始其道常以故曰恒山風俗通云萬物皆伏北方有常亦曰常山又州名又姓俗作恒設又見一恒集韻小山岌木山曰恒岌音上音互○中原雅音戲登切

作恒恒又 **橫** 恒山 **姮** 女字玉篇塞韻音恒 **恒** 姮娥也

劾 元以識韻胡得切推窮罪人也按力彈治也韻會法有罪也五音篇或作劾又皆韻文害二音○中音雅音休梅切

覈 元以陌韻正韻併音劾考也實也慘刻也亦作覈又作覈又果中實也亦作核又糖覈穀糠不破者韻作覈又質韻下汲切○中音 **核** 集韻果中核

原雅音仲梅切 **核** 又質韻音鶻 **格** 堅不可入也扞格抵牾禁則扞格而不勝又見 **輅** 車前橫水婁敬傳脫輓委輅蘇林上音革藥韻各鷄二音 **輅** 曰一木橫遮車前二人挽之三人推之或作輅又暮容 **輅** 同上廣韻輓 **羽** 鳥之羽說文羽莖韻音路馮韻音說 **輅** 車當曾橫木 **翮** 集韻或作翼俗作翮

又見下音歷 **翬** 同上俗 **柳** 集韻角械木也一曰案足一曰木名亦作柳 **煨** 煨也

碣 石地一曰嵬也 **榕** 鞍 **趨** 趨遠倒也 **塔** 土乾也 **漏** 湖名在興縣俗 **鷓** 白鷓鳥名 **煇** 煇燒 **纒** 衣領內 **鈎** 王篇 **縹** 生絲木 **昧** 肉也

爭 當耕切次商清音中原雅音之立切鬪也競也引也理也辨也俗依爭凡稱物之鬪辨則從平聲且之辨難而諫正之則從去聲集韻古作秉玉篇古作事 **爭** 諫也一曰訟也音五音篇俗作爭今俗作爭誤又去聲 **琴** 樂器十三絃絃奏豪恬

勇敢於饗謙協韻平 **琴** 所造徐曰古以竹為之 **結** 屈也禮結結佩又紫也史記楚世家結繳蘭臺說文紵 **紵** 廣韻丁朱紵繩也本作紵一曰急弦聲又靈韻音情

伐木聲本亦作打詩伐木
丁丁又見下當經切
打 同上又見下
叮 玉声又見下
埤 魚名

廣韻埋也治也玉篇
耕治也又見下音燈
淨 獸似豹一角五尾又淨淨魚俗名

非儻 儻罔不
登 亦作攪
窻 窻窻趙趙趙趙跳躍趙

颺 颺狂風
集韻作颺
引也
紅 引也又
淨 羊名玉

聲 鄂 車聲
車聲
淨 木
睽 視
睽 風聲
錚 王音篇金

音 箭 角長
風 颺風聲

上 捉 步猛切揮張也
又見下音定
儼 集韻海岱之人謂勇悍曰儼編檢

捏音乃結
切見篇韻
疋 皮膚
紅 絲繩緊直
睥 足跟筋也

去

誶 側逆切諫也諫諍救止也亦作爭
說文止也能止其失也又平声
爭 同上孝經有爭

非又 俵 崩俵失道或作
議又陽韻音昌
趙 趙趙行貌趙
音單又平声
掌 邪柱也柱音

靜 開張畫縉也出文字
指歸集韻亦作慎
攪 同上又平声
鞞 張皮

集韻弓開也
玉篇引傍也
掙 中原雅音云掙
又見下音擇
偵 正韻廉視又見

責 陟格切誚也誅責也征求也責望也責任也漢書簿責注
書之於簿一一責之曰簿責又負財亦作債說文求也本

入 責 負財也又泰
作責从貝束声隸作責徐曰責者迫迫而取
之也又泰韻側賣切○中原雅音之質切
債 韻側賣切

磔 裂也張也開也別也漢志諸死刑皆磔於市集韻通作砮
爾雅祭風曰磔月令磔土牛酌會注今俗當大道中磔狗

披磔其性以散風也
既祭
砮 李斯傳十公子砮死於社謂裂其支
體而殺之玉篇砮砮也又合韻音餒

日五

摘 手捉也取也手取也集韻亦作適又見下音剔

適 詩室人交偏適我孟子人不足與適又見下音剔

憤 髮有巾曰世以為燕巾光武岸憤見馬援今喪憤也

噴 大呼聲又噴噴鳴也又爭言貌管子請置噴室左

咋 廣韻下音宅禡韻音詐

窄 狹也迫也通作迮

笮 廣韻矢服又屋上版說文屋

筵 亦作笮同又藥韻音昨

筵 亦作笮同又藥韻音昨

筵 亦作笮同又藥韻音昨

筵 亦作笮同又藥韻音昨

筵 亦作笮同又藥韻音昨

筵 亦作笮同又藥韻音昨

筵 亦作笮同又藥韻音昨

筵 亦作笮同又藥韻音昨

筵 亦作笮同又藥韻音昨

筵 亦作笮同又藥韻音昨

筵 亦作笮同又藥韻音昨

筵 亦作笮同又藥韻音昨

音卷一

適又見下音剔

憤髮有巾曰

噴大呼聲又

咋廣韻下音

窄狹也迫也

笮廣韻矢服

筵亦作笮同

筵亦作笮同

筵亦作笮同

筵亦作笮同

筵亦作笮同

筵亦作笮同

筵亦作笮同

筵亦作笮同

筵亦作笮同

筵亦作笮同

筵亦作笮同

筵亦作笮同

適責也罰也亦

適作適適與

憤狀棧又謂之第

噴集韻牀噴亦作

咋聲也本作

窄迫也周

笮禮鍾後

筵五音

筵張

筵張

筵張

筵張

筵張

筵張

筵張

筵張

筵張

筵張

筵張

側 凡从職韻札色切正韻併音察旁也傾也不正也偏

仄 取也傍側也側陋卑隘也古作仄。中原雅音音責

同上傾仄也不正也仄也陋也仄陋卑隘也杜甫詩偏仄內

偏仄又仄微卑賤也書作側微又平仄字声也宋沈約始造四

声譜謂上去入為仄声又赤仄錢名史記作赤仄今作側

側又仄應月行遲也又與吳同或作仄擗作疾

昊 日也說文日在上方側也擗子不及則未過則昊亦作仄

薛宣傳引書日中仄云仄古側字是三字皆通義異者自

可分押又不正也 **昊** 董仲舒傳文王 **仄** 禮日仄而市

傾也亦作昊廼 **仄** 韻亦作程又震韻音峻 **稷** 同上玉

仄 韻亦作程又震韻音峻 **稷** 同上玉

東 **前** 藥草集韻引廣雅云附子一歲曰前子二歲曰鳥喙三

也 **前** 歲曰附子四歲曰鳥頭五歲曰天雄又見下音宅

擗 集韻打也 **鴉** 鳥名

擗 集韻打也 **鴉** 鳥名

擗 集韻打也 **鴉** 鳥名

擗 集韻打也 **鴉** 鳥名

擗 集韻打也 **鴉** 鳥名

擗 集韻打也 **鴉** 鳥名

平

擗 擗庚切次商次清音表柱也柱音主亦作擗也二字又音

唐俗作擗王篇或作擗五音篇亦作擗廣韻又擗也口中

原雅音 **擗** 同上俗作擗又去声。毛氏曰擗字从

玉增切 **擗** 木从冫俗作擗非復古編別作擗亦非 **瞠** 直視

瞠莊子瞠若乎 **崢** 山峻貌又見 **錚** 金声又見 **琤** 王

其後又去声 **崢** 見下音橙 **錚** 上音爭 **琤** 声 **鎗** 釜

有耳足唐書鎗脚刺史緯略曰三 **鎗** 鐘声漢禮樂志鐸鎗師

足温酒器通作鎗又陽韻音當 **鎗** 古注金石声亦作鎗鎗

又酒器集韻鼎屬齊竟陵王子良遺 **鎗** 同上集韻樂声集

何默以徐景山酒鎗又陽韻音槍 **鎗** 韻鼎類 **鎗** 韻鎗鎗

声也漢藝文志頗能紀其鏗鏘鼓 **鎗** 擗鎗鎗星集韻祇見亦

舞而不能言其義又陽韻音槍 **鎗** 作擗鎗又陽韻千羊切

擗 同上杜詩擗夕掃擗擗又見下 **擗** 廣韻木

一曰擗吟市人 **擗** 冷也 **擗** 雨也 **擗** 集韻引博雅云刺

又見上音擗 **擗** 也 **擗** 也 **擗** 也 **擗** 也 **擗** 也 **擗** 也 **擗** 也

去

嘗

敕諱切廣韻邪桂也姓音主

揜

揜柱又

瞠

直視貌莊

又見下
音權

說

說文游意通作

金

金声

其後集韻或
作瞠又平声

須

須走也

僕

不動

入

坼

取格切裂也分開也易百果草木皆甲坼也亦作宅

宅

坼又毀也俗作坼亦作坼

坼

坼裂也龍亦作坼

拆

開也本

文選蜀都賦百果申宅
音坼又見下直格切

趁

半步或作趁一曰跬步又距也

策

說文

編簡為策古者誥命皆自策其制天子策書長二尺古制未聞
命策皆史官作之國史亦用之策杜預曰大事書之於策小事
簡牘而巴禮記文武之政布在方策方版也策編簡也漢書音
義曰作簡策難問例置案上在式首意投射取而答之謂之射

策若錄政化得失顯而問之謂之對策又謀也籌也亦作策

唐書聖策先定則有功謂謀畫也又馬策亦作策又蓄也史記

龜策傳禮記龜為卜策為筮又策策落葉聲韓愈秋懷詩策策

黑不已从竹束聲束音次又古棘字俗作策集韻亦作刺刺五

音篇又**筮**史記下明其筮漢書天授神筮廣韻**刺**史龜策

作策簡**策**上菴筮也又合韻音夾葉韻音劫**刺**傳諸靈

數刺莫知汝信注**策**玉篇擊馬**冊**說文符命也諸侯進受

字或作刺通作冊**冊**也本作策**冊**於王者也字象其札一

長一短中有二編之形當作冊又謀也籌也玉篇又立也簡也

說文作冊傳作冊古作冊今俗作冊或作冊通作策策

冊同上漢幸慶忌傳誠萬世之長冊蕭望之傳非萬世之長

冊王古傳公卿未有建萬世之長冊趙充國傳三師保勝

安邊之冊龜錯董仲舒**柵**柵編木為之玉篇編堅木為

公孫弘等傳皆作冊**柵**柵又村柵俗作柵又諫韻音訕

晉廣韻告也**舨**舨舨也或作**舨**齒相值也

玉篇作晉**舨**舨舨也或作**舨**齒又齧也

嬾 性急貌又嬾嬾鮮好 貌又見上刺責二音 **積** 予也亦作積 **憤** 耿介一 **績** 曰情也

淨也又見上音責 **慄** 慄痛或 省作慄 **棟** 扶棟亦作棟玉篇又 **籍** 刺也國 **籍** 刺也國

上音責 **蹻** 蹻也又藥韻 **蹻** 蹻也又藥韻 **蹻** 蹻也又藥韻 **蹻** 蹻也又藥韻

蹻也又藥韻 **蹻** 蹻也又藥韻 **蹻** 蹻也又藥韻 **蹻** 蹻也又藥韻

蹻也又藥韻 **蹻** 蹻也又藥韻 **蹻** 蹻也又藥韻 **蹻** 蹻也又藥韻

蹻也又藥韻 **蹻** 蹻也又藥韻 **蹻** 蹻也又藥韻 **蹻** 蹻也又藥韻

蹻也又藥韻 **蹻** 蹻也又藥韻 **蹻** 蹻也又藥韻 **蹻** 蹻也又藥韻

蹻也又藥韻 **蹻** 蹻也又藥韻 **蹻** 蹻也又藥韻 **蹻** 蹻也又藥韻

蹻也又藥韻 **蹻** 蹻也又藥韻 **蹻** 蹻也又藥韻 **蹻** 蹻也又藥韻

蹻也又藥韻 **蹻** 蹻也又藥韻 **蹻** 蹻也又藥韻 **蹻** 蹻也又藥韻

蹻也又藥韻 **蹻** 蹻也又藥韻 **蹻** 蹻也又藥韻 **蹻** 蹻也又藥韻

蹻也又藥韻 **蹻** 蹻也又藥韻 **蹻** 蹻也又藥韻 **蹻** 蹻也又藥韻

蹻也又藥韻 **蹻** 蹻也又藥韻 **蹻** 蹻也又藥韻 **蹻** 蹻也又藥韻

蹻也又藥韻 **蹻** 蹻也又藥韻 **蹻** 蹻也又藥韻 **蹻** 蹻也又藥韻

蹻也又藥韻 **蹻** 蹻也又藥韻 **蹻** 蹻也又藥韻 **蹻** 蹻也又藥韻

蹻也又藥韻 **蹻** 蹻也又藥韻 **蹻** 蹻也又藥韻 **蹻** 蹻也又藥韻

蹻也又藥韻 **蹻** 蹻也又藥韻 **蹻** 蹻也又藥韻 **蹻** 蹻也又藥韻

蹻也又藥韻 **蹻** 蹻也又藥韻 **蹻** 蹻也又藥韻 **蹻** 蹻也又藥韻

蹻也又藥韻 **蹻** 蹻也又藥韻 **蹻** 蹻也又藥韻 **蹻** 蹻也又藥韻

平

生 前庚切次高次請次音中原雅音式登切生死之對又出也產也生生變化不窮也平生平昔也蒼生民也蒼生草

木也生員弟子也漢高祖謂酈食其曰以萬戶封生師古曰生猶言先生也文選曰謂諸生也先生師之稱諸生弟子之稱又

語辭若何似生太瘦生是也又論語先生饌注晦庵宋氏曰先生謂父兄也又立冠禮鄉先生謂鄉中老人為鄉大夫致仕者

說文作聖進也象草生出土上徐曰土者吐出萬物故从反从土當作聖唐武后作聖耕作生易天地之大德曰生廣韻王長

也又姓又去 **笙** 樂器十三簧女媧作禮記文媧之笙黃爾雅聲見上音性 **笙** 注大笙十九簧小笙十三簧漢律歷志匏曰

笙應劭曰世本隨作笙師古曰匏匏也列管匏中施黃管端五音篇或作笙教又笙草也左思賦挑笙象管 **甥** 姊妹

曰甥又女之婿亦曰甥孟子帝命初二貳室從孫甥曰甥甥左傳以肥之得備禮也說文謂我甥者吾謂之甥廣韻外甥五

音篇或作 **牲** 牛完全又巳卜曰牲廣韻儀禮牲毛詩傳生羊豕又姓 **牲** 廂曰牲玉篇三牲牛羊豕左傳注鹿不鹿麋鹿兔

曰五牲周禮庖人注始養謂之畜將用謂之牲又

詩注未殺謂之牲殺而未烹謂之腥又見上音星

也五篇錄也集韻又

是上音星與鍵同

若約音聲妙麗如婦人對語聞之無不酸楚山海經云人一面豕

身出交趾封貉狀如狸純黑作姓後再疏傳姓姓又見上音星

姓 同上又猶屬

同二玉篇 注 集韻水深廣

鷓鴣也 注 集韻水深廣

歲 耗 起貌 耗 起貌

省 所景切視也禁署也木作省或作罔古作省今作省漢以

古曰省察也言入此中者皆當察視不可妄也又簡也荀子省

官職又少也史記殊恨省略又姓又見上息井切銑韻音銑

省 所景切視也禁署也木作省或作罔古作省今作省漢以

古曰省察也言入此中者皆當察視不可妄也又簡也荀子省

官職又少也史記殊恨省略又姓又見上息井切銑韻音銑

省 所景切視也禁署也木作省或作罔古作省今作省漢以

古曰省察也言入此中者皆當察視不可妄也又簡也荀子省

銑 鐵銑韻

銑 鐵銑韻

銑 鐵銑韻

銑 鐵銑韻

銑 鐵銑韻

銑 鐵銑韻

銑 鐵銑韻

銑 鐵銑韻

銑 鐵銑韻

銑 鐵銑韻

銑 鐵銑韻

銑 鐵銑韻

銑 鐵銑韻

銑 鐵銑韻

銑 鐵銑韻

銑 鐵銑韻

銑 鐵銑韻

銑 鐵銑韻

銑 鐵銑韻

銑 鐵銑韻

銑 鐵銑韻

銑 鐵銑韻

銑 鐵銑韻

銑 鐵銑韻

銑 鐵銑韻

銑 鐵銑韻

銑 鐵銑韻

銑 鐵銑韻

銑 鐵銑韻

銑 鐵銑韻

銑 鐵銑韻

銑 鐵銑韻

銑 鐵銑韻

銑 鐵銑韻

銑 鐵銑韻

銑 鐵銑韻

銑 鐵銑韻

銑 鐵銑韻

銑 鐵銑韻

銑 鐵銑韻

銑 鐵銑韻

銑 鐵銑韻

銑 鐵銑韻

銑 鐵銑韻

銑 鐵銑韻

銑 鐵銑韻

銑 鐵銑韻

銑 鐵銑韻

銑 鐵銑韻

銑 鐵銑韻

銑 鐵銑韻

墮 墮貌白居易詩行備其
檄 檄謂之檄文選播岳

或庭樹檄以灑落白詩云風葉散
棟 赤棟 **想** 驚懼貌易

想終吉又 **涑** 小雨集韻 **涑** 音 **涑** 音 **涑** 音 **涑** 音 **涑** 音

碎 碎石隕聲 **越** 僵仆玉篇越越 **糝** 糝米 **撲** 糝撲搗鳥

瘵 瘵疾寒貌瘵音所錦切一曰瘵凍寒病 **棘** 硬 **揀** 揀擇

也又見 **撼** 撼著又曰指撼 **雲** 集韻 **霽** 霽也亦 **瘵** 瘵動

僚 僚僚 **髻** 髮髻亦 **滅** 寒貌亦 **救** 玉篇似穀 **練** 餅相

米从束與練字不同練字 **鏐** 鐵 **索** 五音篇 **箴** 揆同俗

从束音備又見上音坵 **鏐** 拾 **索** 徵也 **箴** 云箴子

