

CHINESE - JAPANESE LIBRARY
HARVARD - YENCHING INSTITUTE
AT HARVARD UNIVERSITY
JUN 30 1955

T. 5117/7402

上

十一銃

十二藤

十三巧

十四哥

十五馬

十六者

十七養

十八梗

十九有

廿寢

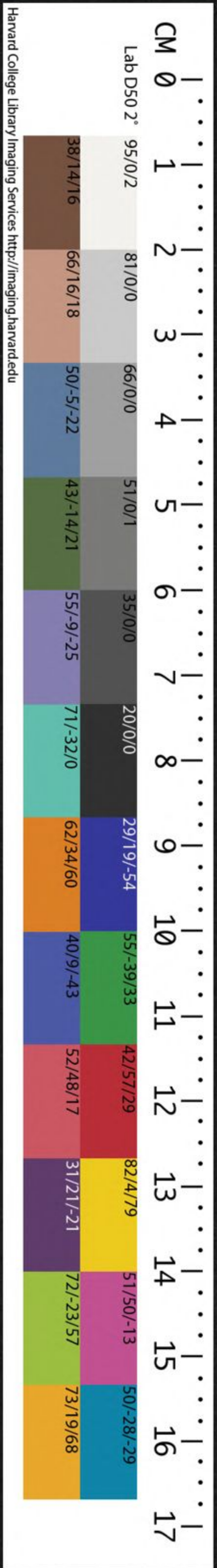
廿一感

廿二琰

六書通



六本





六書通



上聲下第六

海鹽畢弘述既明篆訂

茗溪

程

章含貞

同校

十一 銑

銑

說文金之澤者一曰小鑿

一曰鐘兩角謂之銑蘇典切

銑

古文

鐘

銑

或如此

銑

說文仲秋鳥獸毛盛可

選取以為器用蘇典切

銑

古文

銑

遺文

獮

說文秋田

也息淺切

獮

古文

獮

六書

獮

同文

匙

說文是少也匙俱存

也買侍中說蘇典切

匙

楊桓

書學

牙

古文奇字

附

牙

犬鳴也符廢切

吠

人

吠

吠

吠

吠

吠

建首水小流也周禮匠人

為溝洫相廣五寸二相為

遂倍遂日溝倍溝日洫倍洫日

姑泣切

耦一耦之伐廣八深尺謂之倍倍謂之遂倍遂日溝倍溝日洫倍洫日姑泣切

纆

纆

說文落也

胡吠切

纆

纆

纆

鉉

鉉

說文舉鼎也易謂之

鉉禮謂之鼎胡大切

鉉

鉉

古

淺

淺

說文不深

也七行切

淺

古

淺

翦

翦

說文羽生也一曰采羽

即淺切○經史通作剪

翦

翦

古尚

剪

贊

鬃

揃

翦

翦

翦

翦

翦

翦

翦

撈

光遠集綴

附

撈

甘氏星經曰太白上

撈

撈

撈

撈

撈

撈

戩

說文滅也詩曰實始戩商即淺切○

詩今作翦也詩又云俾爾戩穀何居

戩

戩

戩

戩

戩

戩

戩

戩

踐

說文履也慈

衍切○足部

踐

踐

踐

踐

踐

踐

踐

踐

一

字也而三

見各異何耶

一

一

一

一

伐

說文淺也上

慈衍切

伐

伐

伐

伐

孛

建首謹也

旨究切

孛

孛

孛

孛

孛

孛

孛

孛

選

說文遣也一曰

選擇思沈切

選

選

選

選

選

選

選

選

從

古文

從

從

從

從

從

從

從

從

從

六書通

六書通

六書通

六書通

六書通

六書通

六書通

六書通

六書通

六書通

六書通

展

展光

信印

說文轉也

知衍切

說文丹毅衣知扇切

正韻音義與展通

古文

展

附

音展

蟲也

音展

音展

音展

音展

音展

音展

音展

輦

輦

說文輓車

也力展切

輦

輦

輦

輦

輦

輦

輦

輦

輦

輦

輦

輦

輦

輦

輦

輦

輦

輦

輦

輦

輦

輦

輦

輦

輦

輦

輦

輦

輦

輦

輦

輦

輦

輦

輦

輦

輦

輦

輦

輦

衍

衍

說文水朝宗于海也以淺切

衍

衍

衍

衍

衍

衍

衍

衍

演

演

說文長流也

日水名以淺切

演

演

演

演

演

演

演

沈

沈

說文山間陷泥地也以口从水敗兒讀若沈州

之沈為九州之渥地也故以沈名焉以轉切

沈

沈

沈

沈

沈

沈

沈

六書

六書

六書

六書

六書

六書

六書

六書

六書

六書

六書

台

台

說文山間陷泥地也以口从水敗兒讀若沈州

之沈為九州之渥地也故以沈名焉以轉切

台

台

台

台

台

台

台

六書

六書

六書

六書

六書

六書

六書

六書

六書

六書

六書

戲

戲

說文戲也一日

戲

戲

戲

戲

戲

戲

戲

戲

戲

戲

戲

戲

戲

戲

戲

戲

戲

戲

戲

戲

戲

戲

戲

戲

戲

戲

戲

戲

戲

戲

篆

篆

說文引書

也持哀切

篆

篆

篆

篆

篆

篆

篆

六書

縛

說文白鮮色

持克切

縛

六書統讀若聞又

變

說文曜也

一目切肉變也

變

詩曰婉兮孌兮

變

說文慕也

力沈切

變

說文順也詩曰婉兮孌兮

遣

說文縱也

去衍切

遣

義雲

遣

晉姜

遣

鍾

遣

印

遣

說文縱也

去衍切

遣

義雲

遣

晉姜

遣

鍾

遣

印

附

小塊也

遣

音遣

遣

去戰切

蹇

說文跛也

臣鉉等案易王臣

蹇蹇今俗作蹇非是九輦切

蹇

楊桓書

蹇

學蹇

蹇

蹇

蹇

蹇

蹇

學蹇

蹇

蹇

蹇

蹇

蹇

蹇

蹇

蹇

蹇

蹇

卷

說文氣勢也

一曰捲收也

巨員切

卷

說文氣勢也

一曰捲收也

巨員切

卷

說文氣勢也

一曰捲收也

巨員切

卷

說文氣勢也

一曰捲收也

巨員切

卷

說文氣勢也

一曰捲收也

巨員切

卷

說文氣勢也

一曰捲收也

巨員切

卷

說文氣勢也

一曰捲收也

巨員切

卷

說文氣勢也

一曰捲收也

巨員切

卷

說文氣勢也

一曰捲收也

巨員切

阮

說文五阮關

也虞遠切

阮

說文五阮關

也虞遠切

阮

說文五阮關

也虞遠切

阮

說文五阮關

也虞遠切

遠

說文遠也

雲阮切

遠

說文遠也

遠

遠

遠

遠

遠

遠

遠

遠

說文遠也

雲阮切

遠

說文遠也

遠

遠

遠

遠

遠

遠

遠

死

說文轉臥也

從卩

死

說文轉臥也

從卩

死

說文轉臥也

從卩

死

說文轉臥也

從卩

宛

說文屈艸自

覆也於阮切

宛

說文屈艸自

覆也於阮切

宛

說文屈艸自

覆也於阮切

宛

說文屈艸自

覆也於阮切

統 同文 附 簪 音篤 登 音督 眉 目無明 一丸切 認 音怨

廓 削也 音督 琬 圭有琬 音宛 琬 說文婉也 於阮切 輶 車後壓也 於云切

婉 說文順也 於阮切 說文婉也 於阮切 輶 揚桓 書學

苑 說文所以養禽獸也 於阮切 苑 苑博 私印

咍 說文朝鮮謂兒泣不止 曰咍 况晚切 學 附 擥 拔也 烏 點切 鷲 鳥也 一 曰鳳凰

偃 說文匠也 於蹇切 脩能 印書 附 擥 拔也 烏 點切 鷲 鳥也 一 曰鳳凰

放 建首旌旗之游 从塞之兒 从巾 曲而下垂 从相 出人也 讀若偃 名放 字子游 於臆切

汗 汗 幸 肆 父 敦

偃 說文偃也 於臆切 古 文 倉 古老 子 擥 書 學 臆 臆 劉

之 藉 印 偃 說文偃也 於臆切

鯁 說文鯁也 於臆切 說文在壁曰 蠃 蛭 在 艸 曰 蜥 蜴 於 殄 切

十二 篠

篠 說文箭屬 先杏切 古 尚 書

小 建首物之微也 从八 見而分之私兆切 說文小也 誘 也 先鳥切 汗 簡

汗 簡

汗 簡

仲先 同文 古文 梁小 小山 變小 通附

𡵓 相高也 音小

剽 說文勞也春秋傳曰安用剽民子小切

周書曰天用剽絕其命 說文拘擊也子小切 〇正韻从木

𡵓 存義 六書 統 同文

鳥 建首長尾禽總 名也都了切 汗 簡 古老 碧落 升

索 隱 寫宵深也 多嘯切 目孰視也 都僚切 脩能 印書 附 通 音舟 僚切 卷

寫宵深也 多嘯切 目孰視也 都僚切

蕙 說文寄生也詩曰 蕙與女蘿都子切 遺文

嫋 說文媼也 奴鳥切 說文以組帶馬也 奴鳥切 〇正韻亦作嫋

了 建首危也盧鳥切 〇牛 行脚相交為危力弔切 古 汗 印 書

同文 集

繚 說文纏也 盧鳥切 張

蓼 說文辛菜薺 虞也盧鳥切 碧落 鄆 說文地名盧鳥切 〇春秋宣八年楚

人滅舒蓼左氏 作蓼穀梁作鄆

蓼 說文乾梅之屬周禮曰饋食之籩其實 乾蓼後漢長沙王始煮艸為蓼盧皓切

紉 綺絲數 音兆
旒 建旒 音兆
泐 水名 音佻
玼 蜃甲余 招切

悄 說文憂也 親小切
愀 說文憂也 親小切
少 說文不多也 書沼切
少 古 文 撫古 遺文 李陽冰 侍郎碑 同文 集

少 說文不多也 書沼切
少 古 文 撫古 遺文 李陽冰 侍郎碑 同文 集

少 說文不多也 書沼切
少 古 文 撫古 遺文 李陽冰 侍郎碑 同文 集

少 說文不多也 書沼切
少 古 文 撫古 遺文 李陽冰 侍郎碑 同文 集

少 說文不多也 書沼切
少 古 文 撫古 遺文 李陽冰 侍郎碑 同文 集

少 說文不多也 書沼切
少 古 文 撫古 遺文 李陽冰 侍郎碑 同文 集

少 說文不多也 書沼切
少 古 文 撫古 遺文 李陽冰 侍郎碑 同文 集

也呼 鳥切

表 說文上衣也从衣从毛古
表 說文上衣也从衣从毛古
表 說文上衣也从衣从毛古

慶 古 文 統 六 書
慶 古 文 統 六 書
慶 古 文 統 六 書

縹 說文帛青白 色也 敷沼切
縹 說文帛青白 色也 敷沼切
縹 說文帛青白 色也 敷沼切

受 建首物落上下相付也 平小切 〇正韻
受 建首物落上下相付也 平小切 〇正韻
受 建首物落上下相付也 平小切 〇正韻

渺 說文大 wat 也 或 作渺 亡沼切
渺 說文大 wat 也 或 作渺 亡沼切
渺 說文大 wat 也 或 作渺 亡沼切

十三巧
六之十二

周 頤 中山王寶 世寶 疆郎 寶印

保 保 說文養也 博抱切 保 古老 保 齊侯 保 齊侯

保 印仲 保 杞公 保 孟姜 保 晉姜 保 許子 保 公緘

王 漢十二 保 希裕 保 漢保塞鳥 附 保 衣

擊方 保 小兒衣也 臣鉉等曰 今 保 桓率衆長 通 保 衣

葆 說文艸盛 葆 漢十二 葆 六書 葆 正譌

鵠 說文鳥也 肉出 鵠 六書 鵠 升菴 鵠 索隱

玉篇 附 平 相次也从匕 表瑜 通 平 从十音鵠

抱 說文裹也 臣鉉等曰 今俗作抱 非是 抱為 揜字 重文 引取也 步侯切 見手部 薄保切 說文

从夕 覆人 薄皓切 抱 古 抱 古老

掃 說文棄也 蘇老切 掃 古 掃 希裕 略古

草 建首百卉 也倉老切 草 說文草斗櫟實也 一曰象斗子 目保切 臣鉉等曰 今俗以此為

艸木之艸 別作阜 古漢書草 〇此說文建首字也 丑列切 字為阜白之皂 許氏解云 艸木初生也 古文或以為艸

字則是通用久矣 正韻亦收之 草 古文 草 艸王

早 說文晨也从日 在甲上子浩切 早 籀 早 汗 子 古老 王維 畫記

六書 統 六書

六書通 巧 六之十六

蚤 說文齧人跳 蚤子浩切 𧈧 六書 附 𧈩 車 蓋

玉瑛 音蚤

藻 說文水艸也詩曰 藻藻 楊桓 于以采藻子浩切 𧈪 書學

澡 說文洒手 也子浩切 𧈫 義雲 章

棗 說文羊棗 也子浩切 𧈬 古文 𧈭 奇字 𧈮 奇字

阜 說文阜字 詳見艸下 𧈯 古文

擣 說文手椎也一 日築也都浩切 𧈰 六書 統

禱 說文告事求 福也都浩切 𧈱 說文禱牲馬 祭也詩曰既

禡 既禡 都浩切 𧈲 石 經 禡 古文 禡 印 禡 書

島 說文海中往往有山 可依止曰島都浩切 𧈳 古文 𧈴 奇字 𧈵 𧈶

六書 統 島 印 書

討 說文治也 他浩切 𧈷 討穢辦 軍印 𧈸 討虜 將軍

道 說文所行道也一 達謂之道徒浩切 𧈹 古尚 𧈺 老

逖 古孝 經 逖 雲臺 碑 𧈻 峯嶽 碑 𧈼 碧落 碑 𧈽 寅

比干 墓銘 𧈾 朱本銘 如此 𧈿 同文 集 𧉀 故道 令印 𧉁 王道 𧉂

孟道 成道 顧道 昌印 附 通 𧉃 瑞禾也一莖六 穗日導音道

六書通 巧 上 六書

導 說文導引也徒浩切 𨔵 籀文 𨔶 石鼓 𨔷 古孝 𨔸 林罕

𨔹 碧落碑 𨔺 王孫導

老 建首考也从人毛匕言須髮 𨔻 變白也七十曰老盧浩切 𨔼 齊侯鐘 𨔽 升菴索隱 𨔾 古

𨔿 古老 𨕀 汗簡 𨕁 仙人不老鑑 𨕂 齊侯鐘 𨕃 老人行才相 𨕄 升菴索隱 𨕅 古

脩能 𨕆 漢三老印信 𨕇 鄉老信印 附 𨕈 老人行才相 𨕉 逮常句切

腦 說文頭髑也从匕匕 𨕊 相匕著也奴皓切 𨕋 古周禮 𨕌 古

惱 說文有所恨也今汝南 𨕍 借 𨕎 六書 𨕏 統

十四 加可

𨕐 說文可也 𨕑 古我切

可 建首肯也 𨕒 肯我切 𨕓 古孝經 𨕔 汗簡 𨕕 嶧山碑 𨕖 雲臺

碧落 𨕗 撫古遺文 𨕘 趙可之印 𨕙 白可之印 𨕚 楊杞伯可 附 𨕛 舟也古

𨕜 大開也 𨕝 火下切 𨕞 磊砢也 𨕟 馴駮也 𨕠 坎珂也 𨕡 康我切 𨕢 柯擣也 周

書曰盡執 𨕣 柯虎何切

軻 說文接軸車 𨕤 康我切 𨕥 遺文 𨕦 撫古

我 建首施身自謂也或 𨕧 籀文 𨕨 古老 𨕩 汗簡

𨕪 石鼓 𨕫 晉姜 𨕬 穆公 𨕭 師毀 𨕮 或

六書通 哥 上 六之十八

涸 涸能 印書

螺 螺 說文蝸屬蒲盧細 要土蠶也古火切

媠 媠 說文姬也一日女侍日媠 孟子曰二女媠焉果切 媠 六書 統

簸 播 說文揚米去糠也布火切 說文種也一日布也補 過切○正韻又與簸同

跋 跋 說文行不正也一日足排之布火切 說文蹇也 布火切 跋 說文馬駮駮也普火切

賁 賁 說文貝聲也蘇果切 賁 撫古遺文 附 賁 玉聲也 音賁 賁 水也 音賁

鎖 鎖 說文鐵鎖門鍵也蘇果切 鎖 古 附 鎖 鬻也 音賁 鎖 小麥屑之 音賁

朶 朶 說文樹木垂朶朶也丁果切 朶 六書 統 附 朶 量也 音朶 朶 堂塾 音朶

妥 媠 說文南楚之外謂好日媠臣鉉等曰 今俗省作媠唐韻作妥非是徒果切 媠 六書 統

媠 媠 師造 媠 同文師 媠 如此 媠 古文 媠 奇字 媠 六書 統

墮 墮 說文落也臣鉉等曰今俗作墮非是徒果切 墮 說文敗城自日墮 今俗作墮非是許

規切○正韻又 附 墮 裂肉也 音墮 墮 無袂衣 音墮 墮 車笊中櫛 音墮

音情俗從之 通 墮 音墮 墮 徒臥切 音墮 墮 櫛器也音

墮 墮 飛也山 音墮 墮 鈴鐺也 音墮 墮 髮墮也 音墮 墮 積也 音墮

秀羊 墮 相毀也 音墮 墮 雖遂切 音墮 墮 直追切 音墮 墮 藍

六書通 上 六之三

𧈧

𧈧

𧈧

𧈧

𧈧

𧈧

𧈧

𧈧

𧈧

𧈧

𧈧

𧈧

𧈧

𧈧

𧈧

𧈧

𧈧

𧈧

𧈧

𧈧

𧈧

𧈧

𧈧

𧈧

𧈧

𧈧

𧈧

𧈧

𧈧

𧈧

𧈧

𧈧

𧈧

𧈧

𧈧

𧈧

𧈧

𧈧

𧈧

仰

仰

仰

仰

仰

仰

仰

仰

仰

仰

仰

仰

仰

想

想

想

想

想

想

想

想

想

想

想

想

想

敞

敞

敞

敞

敞

敞

敞

敞

敞

敞

敞

敞

敞

掌

掌

掌

掌

掌

掌

掌

掌

掌

掌

掌

掌

掌

𧈧

𧈧

𧈧

𧈧

𧈧

𧈧

𧈧

𧈧

𧈧

𧈧

𧈧

𧈧

𧈧

𧈧

𧈧

𧈧

𧈧

𧈧

𧈧

𧈧

𧈧

𧈧

𧈧

𧈧

𧈧

𧈧

爽

爽

爽

爽

爽

爽

爽

爽

爽

爽

爽

爽

爽

𧈧

𧈧

𧈧

𧈧

𧈧

𧈧

𧈧

𧈧

𧈧

𧈧

𧈧

𧈧

𧈧

響

響

響

響

響

響

響

響

響

響

響

響

響

𧈧

𧈧

𧈧

𧈧

𧈧

𧈧

𧈧

𧈧

𧈧

𧈧

𧈧

𧈧

𧈧

響

響

響

響

響

響

響

響

響

響

響

響

響

𧈧

𧈧

𧈧

𧈧

𧈧

𧈧

𧈧

𧈧

𧈧

𧈧

𧈧

𧈧

𧈧

𧈧

𧈧

𧈧

𧈧

𧈧

𧈧

𧈧

𧈧

𧈧

𧈧

𧈧

𧈧

𧈧

𧈧

𧈧

𧈧

𧈧

𧈧

𧈧

𧈧

𧈧

𧈧

𧈧

𧈧

𧈧

𧈧

𧈧

𧈧

𧈧

𧈧

𧈧

𧈧

𧈧

𧈧

𧈧

𧈧

𧈧

𧈧

𧈧

鄉

𨾏

說文知聲蟲也司馬相如說蠻从向許兩切

享

𨾏

建首獻也从高省日象進孰物形孝經曰祭則鬼享之許兩切又普庚切又許庚切

𨾏

汗

𨾏

魯侯

𨾏

師秦

𨾏

伯同

𨾏

升菴

𨾏

裕

略古升菴日淮南子有捨字

𨾏

古文

𨾏

合

同文

丈

支

說文十尺也从又持十直兩切

𨾏

古

杖

仗

說文持也臣鉉等曰今俗別作仗非是直兩切

𨾏

揚桓

壤

壤

說文柔土也如兩切

𨾏

古

食章

賞

賞

說文賜有功也書兩切

𨾏

許

𨾏

傅

賞

附

𨾏

還也

上

上

建首高也時掌切

𨾏

籀

𨾏

古老

𨾏

鴈足

𨾏

嶧

碑

一

同文

𨾏

上黨太

守章

𨾏

史上

私印

上

王上

饌

饌

說文畫食也書兩切

𨾏

林罕

𨾏

六書

統

𨾏

𨾏

𨾏

𨾏

說文相似

𨾏

籀

𨾏

𨾏

𨾏

𨾏

𨾏

六書

紡

紡

說文網絲也妃兩切

𨾏

撫古

炅 說文見也 古迺切 炅 說文火光也 古迺切 炅 說文火光也 古迺切

皿 建首飯食之用 器也武永切 卣 于皿 通 卣 土穴 音皿

省 說文視也 所景切 省 說文減也 所景切 省 說文少減也 一日水

省 門又水出丘前謂之省丘息井切 省 古 省 大官 省 王庶 子碑 省 衛宏

省 楊桓書學 省悟也 省 升菴索隱禁署也唐門下闕 附 省 木參交以 枝炊奠者

也所 省 蟲也息 省 正切 省 說文禾末也詩曰禾穎 穊穊余景切○二字不

穎 說文穎川陽城乾 穎 山東入淮余景切 穎 說文禾末也詩曰禾穎 穊穊余景切○二字不

相蒙例不應合以俗書 兩字俱混作穎特識之

郢 說文故楚都在南郡 郢 江陵北十里以整切 郢 郢兌 郢 郢祿 郢 郢之印

景 說文光也 居郢切 景 古 景 籀 景 碧落 景 姚景 景 利 景

脩 景 詹景 鳳 景 瞻 景

境 說文疆也經典 境 通用竟居領切 境 雲臺 碑

傲 說文敬也 居郢切 傲 說文覺寤也詩曰 傲 傲宮居郢切 傲 奇 傲 六書 傲 說文戒也寤也居郢切

永 建首長也詩曰江 之永矣于憬切 永 汗 永 晉姜 永 仲備 永 切

六書通 梗 上

六書通 梗 上

司寇 頰氏 孟姜 帥淮 嘉仲 仲斯

魯正 伯索 書 碧落 古文 奇字 同

集 同文集又秦印似 疾疾除永康 天祿 永昌

即上字反手也 休萬壽寧 永昌 虞永之

吳崇 吳永 和印 永武男 永昌 脩能附

潛行水中 日長也 丑兩切 家丞 脩能附

建首窻牖麗慶 開明俱永切 說文驚走也 一曰往來見周書

等曰亞猶乖也居況切 言古罔字未詳其往切 古尙 父癸 周姜 父

鼎 希裕 脩能 附 貝母也 武庚切

耿 說文耳著頰也 杜林 義雲 耿 耿 耿

耿 耿 耿 耿 耿 耿 耿 耿 耿 耿

幸 說文吉而免 凶也胡耿切 義雲

建首鼈 也莫杏切 古 汗 奇 初

宮 附 冥也武 江夏縣 脩能印

靖 說文立靖也 一 說文亭安 索靖 之印

靜 說文審也 疾郢切 說文清飾 疾郢切 說文靜也 疾正切 古尙 書靜

育

育

說文骨間肉育育箸也
一曰骨無肉也苦等切

育

古尙

育

古文
奇字

酪

酪

說文酪酏醉
也莫迴切

酪

六書
統

茗

茗

說文茶芽
也莫迴切

茗

楊桓
書學

酏

酏

說文醉也
都挺切

酏

六書
統

町

町

說文田踐處
曰町他頂切

町

書

壬

挺

建首善也从人
士士事也一曰象物出地挺生

也臣鉉等曰人在士上
壬然而立也他鼎切

挺

說文拔也
徒鼎切

挺

奇字

挺

奇字挺拔出
士類之上意

拯

拯

說文上舉也易曰
拊馬壯吉臣鉉

等曰今俗別作拯
非是蒸上聲

拯

古文

拯

奇字

書

學

升菴索隱古拯字象子無

臂代舉之形晉譙王名承

等

等

說文齊簡
也多肯切

等

王庶
子璽

十九有

有

有

建首不宜有也春秋傳曰
日月有食之从月又聲云九切

有

汗

季杞

有

有

嶧山

嶧

漢十二
辰鑑

有

同文

有

龍有

有

有年

有

有

有

侯益

有

續常

通

有

王鮪榮美切

有

有

有

呼罪切

有

有

有

水出潁川

榮美切

有

腹中蟲

走也于

有

有

有

有

有

有

有

有

又古

有

有

有

有

有

有

有

有

有

有

有

有

友 𠃉 𠃊 𠃋 𠃌 𠃍 𠃎 𠃏 𠃐 𠃑 𠃒 𠃓 𠃔 𠃕 𠃖 𠃗 𠃘 𠃙 𠃚 𠃛 𠃜 𠃝 𠃞 𠃟 𠃠 𠃡 𠃢 𠃣 𠃤 𠃥 𠃦 𠃧 𠃨 𠃩 𠃪 𠃫 𠃬 𠃭 𠃮 𠃯 𠃰 𠃱 𠃲 𠃳 𠃴 𠃵 𠃶 𠃷 𠃸 𠃹 𠃺 𠃻 𠃼 𠃽 𠃾 𠃿 𠄀 𠄁 𠄂 𠄃 𠄄 𠄅 𠄆 𠄇 𠄈 𠄉 𠄊 𠄋 𠄌 𠄍 𠄎 𠄏 𠄐 𠄑 𠄒 𠄓 𠄔 𠄕 𠄖 𠄗 𠄘 𠄙 𠄚 𠄛 𠄜 𠄝 𠄞 𠄟 𠄠 𠄡 𠄢 𠄣 𠄤 𠄥 𠄦 𠄧 𠄨 𠄩 𠄪 𠄫 𠄬 𠄭 𠄮 𠄯 𠄰 𠄱 𠄲 𠄳 𠄴 𠄵 𠄶 𠄷 𠄸 𠄹 𠄺 𠄻 𠄼 𠄽 𠄾 𠄿 𠅀 𠅁 𠅂 𠅃 𠅄 𠅅 𠅆 𠅇 𠅈 𠅉 𠅊 𠅋 𠅌 𠅍 𠅎 𠅏 𠅐 𠅑 𠅒 𠅓 𠅔 𠅕 𠅖 𠅗 𠅘 𠅙 𠅚 𠅛 𠅜 𠅝 𠅞 𠅟 𠅠 𠅡 𠅢 𠅣 𠅤 𠅥 𠅦 𠅧 𠅨 𠅩 𠅪 𠅫 𠅬 𠅭 𠅮 𠅯 𠅰 𠅱 𠅲 𠅳 𠅴 𠅵 𠅶 𠅷 𠅸 𠅹 𠅺 𠅻 𠅼 𠅽 𠅾 𠅿 𠆀 𠆁 𠆂 𠆃 𠆄 𠆅 𠆆 𠆇 𠆈 𠆉 𠆊 𠆋 𠆌 𠆍 𠆎 𠆏 𠆐 𠆑 𠆒 𠆓 𠆔 𠆕 𠆖 𠆗 𠆘 𠆙 𠆚 𠆛 𠆜 𠆝 𠆞 𠆟 𠆠 𠆡 𠆢 𠆣 𠆤 𠆥 𠆦 𠆧 𠆨 𠆩 𠆪 𠆫 𠆬 𠆭 𠆮 𠆯 𠆰 𠆱 𠆲 𠆳 𠆴 𠆵 𠆶 𠆷 𠆸 𠆹 𠆺 𠆻 𠆼 𠆽 𠆾 𠆿 𠇀 𠇁 𠇂 𠇃 𠇄 𠇅 𠇆 𠇇 𠇈 𠇉 𠇊 𠇋 𠇌 𠇍 𠇎 𠇏 𠇐 𠇑 𠇒 𠇓 𠇔 𠇕 𠇖 𠇗 𠇘 𠇙 𠇚 𠇛 𠇜 𠇝 𠇞 𠇟 𠇠 𠇡 𠇢 𠇣 𠇤 𠇥 𠇦 𠇧 𠇨 𠇩 𠇪 𠇫 𠇬 𠇭 𠇮 𠇯 𠇰 𠇱 𠇲 𠇳 𠇴 𠇵 𠇶 𠇷 𠇸 𠇹 𠇺 𠇻 𠇼 𠇽 𠇾 𠇿 𠈀 𠈁 𠈂 𠈃 𠈄 𠈅 𠈆 𠈇 𠈈 𠈉 𠈊 𠈋 𠈌 𠈍 𠈎 𠈏 𠈐 𠈑 𠈒 𠈓 𠈔 𠈕 𠈖 𠈗 𠈘 𠈙 𠈚 𠈛 𠈜 𠈝 𠈞 𠈟 𠈠 𠈡 𠈢 𠈣 𠈤 𠈥 𠈦 𠈧 𠈨 𠈩 𠈪 𠈫 𠈬 𠈭 𠈮 𠈯 𠈰 𠈱 𠈲 𠈳 𠈴 𠈵 𠈶 𠈷 𠈸 𠈹 𠈺 𠈻 𠈼 𠈽 𠈾 𠈿 𠉀 𠉁 𠉂 𠉃 𠉄 𠉅 𠉆 𠉇 𠉈 𠉉 𠉊 𠉋 𠉌 𠉍 𠉎 𠉏 𠉐 𠉑 𠉒 𠉓 𠉔 𠉕 𠉖 𠉗 𠉘 𠉙 𠉚 𠉛 𠉜 𠉝 𠉞 𠉟 𠉠 𠉡 𠉢 𠉣 𠉤 𠉥 𠉦 𠉧 𠉨 𠉩 𠉪 𠉫 𠉬 𠉭 𠉮 𠉯 𠉰 𠉱 𠉲 𠉳 𠉴 𠉵 𠉶 𠉷 𠉸 𠉹 𠉺 𠉻 𠉼 𠉽 𠉾 𠉿 𠊀 𠊁 𠊂 𠊃 𠊄 𠊅 𠊆 𠊇 𠊈 𠊉 𠊊 𠊋 𠊌 𠊍 𠊎 𠊏 𠊐 𠊑 𠊒 𠊓 𠊔 𠊕 𠊖 𠊗 𠊘 𠊙 𠊚 𠊛 𠊜 𠊝 𠊞 𠊟 𠊠 𠊡 𠊢 𠊣 𠊤 𠊥 𠊦 𠊧 𠊨 𠊩 𠊪 𠊫 𠊬 𠊭 𠊮 𠊯 𠊰 𠊱 𠊲 𠊳 𠊴 𠊵 𠊶 𠊷 𠊸 𠊹 𠊺 𠊻 𠊼 𠊽 𠊾 𠊿 𠋀 𠋁 𠋂 𠋃 𠋄 𠋅 𠋆 𠋇 𠋈 𠋉 𠋊 𠋋 𠋌 𠋍 𠋎 𠋏 𠋐 𠋑 𠋒 𠋓 𠋔 𠋕 𠋖 𠋗 𠋘 𠋙 𠋚 𠋛 𠋜 𠋝 𠋞 𠋟 𠋠 𠋡 𠋢 𠋣 𠋤 𠋥 𠋦 𠋧 𠋨 𠋩 𠋪 𠋫 𠋬 𠋭 𠋮 𠋯 𠋰 𠋱 𠋲 𠋳 𠋴 𠋵 𠋶 𠋷 𠋸 𠋹 𠋺 𠋻 𠋼 𠋽 𠋾 𠋿 𠌀 𠌁 𠌂 𠌃 𠌄 𠌅 𠌆 𠌇 𠌈 𠌉 𠌊 𠌋 𠌌 𠌍 𠌎 𠌏 𠌐 𠌑 𠌒 𠌓 𠌔 𠌕 𠌖 𠌗 𠌘 𠌙 𠌚 𠌛 𠌜 𠌝 𠌞 𠌟 𠌠 𠌡 𠌢 𠌣 𠌤 𠌥 𠌦 𠌧 𠌨 𠌩 𠌪 𠌫 𠌬 𠌭 𠌮 𠌯 𠌰 𠌱 𠌲 𠌳 𠌴 𠌵 𠌶 𠌷 𠌸 𠌹 𠌺 𠌻 𠌼 𠌽 𠌾 𠌿 𠍀 𠍁 𠍂 𠍃 𠍄 𠍅 𠍆 𠍇 𠍈 𠍉 𠍊 𠍋 𠍌 𠍍 𠍎 𠍏 𠍐 𠍑 𠍒 𠍓 𠍔 𠍕 𠍖 𠍗 𠍘 𠍙 𠍚 𠍛 𠍜 𠍝 𠍞 𠍟 𠍠 𠍡 𠍢 𠍣 𠍤 𠍥 𠍦 𠍧 𠍨 𠍩 𠍪 𠍫 𠍬 𠍭 𠍮 𠍯 𠍰 𠍱 𠍲 𠍳 𠍴 𠍵 𠍶 𠍷 𠍸 𠍹 𠍺 𠍻 𠍼 𠍽 𠍾 𠍿 𠎀 𠎁 𠎂 𠎃 𠎄 𠎅 𠎆 𠎇 𠎈 𠎉 𠎊 𠎋 𠎌 𠎍 𠎎 𠎏 𠎐 𠎑 𠎒 𠎓 𠎔 𠎕 𠎖 𠎗 𠎘 𠎙 𠎚 𠎛 𠎜 𠎝 𠎞 𠎟 𠎠 𠎡 𠎢 𠎣 𠎤 𠎥 𠎦 𠎧 𠎨 𠎩 𠎪 𠎫 𠎬 𠎭 𠎮 𠎯 𠎰 𠎱 𠎲 𠎳 𠎴 𠎵 𠎶 𠎷 𠎸 𠎹 𠎺 𠎻 𠎼 𠎽 𠎾 𠎿 𠏀 𠏁 𠏂 𠏃 𠏄 𠏅 𠏆 𠏇 𠏈 𠏉 𠏊 𠏋 𠏌 𠏍 𠏎 𠏏 𠏐 𠏑 𠏒 𠏓 𠏔 𠏕 𠏖 𠏗 𠏘 𠏙 𠏚 𠏛 𠏜 𠏝 𠏞 𠏟 𠏠 𠏡 𠏢 𠏣 𠏤 𠏥 𠏦 𠏧 𠏨 𠏩 𠏪 𠏫 𠏬 𠏭 𠏮 𠏯 𠏰 𠏱 𠏲 𠏳 𠏴 𠏵 𠏶 𠏷 𠏸 𠏹 𠏺 𠏻 𠏼 𠏽 𠏾 𠏿 𠐀 𠐁 𠐂 𠐃 𠐄 𠐅 𠐆 𠐇 𠐈 𠐉 𠐊 𠐋 𠐌 𠐍 𠐎 𠐏 𠐐 𠐑 𠐒 𠐓 𠐔 𠐕 𠐖 𠐗 𠐘 𠐙 𠐚 𠐛 𠐜 𠐝 𠐞 𠐟 𠐠 𠐡 𠐢 𠐣 𠐤 𠐥 𠐦 𠐧 𠐨 𠐩 𠐪 𠐫 𠐬 𠐭 𠐮 𠐯 𠐰 𠐱 𠐲 𠐳 𠐴 𠐵 𠐶 𠐷 𠐸 𠐹 𠐺 𠐻 𠐼 𠐽 𠐾 𠐿 𠑀 𠑁 𠑂 𠑃 𠑄 𠑅 𠑆 𠑇 𠑈 𠑉 𠑊 𠑋 𠑌 𠑍 𠑎 𠑏 𠑐 𠑑 𠑒 𠑓 𠑔 𠑕 𠑖 𠑗 𠑘 𠑙 𠑚 𠑛 𠑜 𠑝 𠑞 𠑟 𠑠 𠑡 𠑢 𠑣 𠑤 𠑥 𠑦 𠑧 𠑨 𠑩 𠑪 𠑫 𠑬 𠑭 𠑮 𠑯 𠑰 𠑱 𠑲 𠑳 𠑴 𠑵 𠑶 𠑷 𠑸 𠑹 𠑺 𠑻 𠑼 𠑽 𠑾 𠑿 𠒀 𠒁 𠒂 𠒃 𠒄 𠒅 𠒆 𠒇 𠒈 𠒉 𠒊 𠒋 𠒌 𠒍 𠒎 𠒏 𠒐 𠒑 𠒒 𠒓 𠒔 𠒕 𠒖 𠒗 𠒘 𠒙 𠒚 𠒛 𠒜 𠒝 𠒞 𠒟 𠒠 𠒡 𠒢 𠒣 𠒤 𠒥 𠒦 𠒧 𠒨 𠒩 𠒪 𠒫 𠒬 𠒭 𠒮 𠒯 𠒰 𠒱 𠒲 𠒳 𠒴 𠒵 𠒶 𠒷 𠒸 𠒹 𠒺 𠒻 𠒼 𠒽 𠒾 𠒿 𠓀 𠓁 𠓂 𠓃 𠓄 𠓅 𠓆 𠓇 𠓈 𠓉 𠓊 𠓋 𠓌 𠓍 𠓎 𠓏 𠓐 𠓑 𠓒 𠓓 𠓔 𠓕 𠓖 𠓗 𠓘 𠓙 𠓚 𠓛 𠓜 𠓝 𠓞 𠓟 𠓠 𠓡 𠓢 𠓣 𠓤 𠓥 𠓦 𠓧 𠓨 𠓩 𠓪 𠓫 𠓬 𠓭 𠓮 𠓯 𠓰 𠓱 𠓲 𠓳 𠓴 𠓵 𠓶 𠓷 𠓸 𠓹 𠓺 𠓻 𠓼 𠓽 𠓾 𠓿 𠔀 𠔁 𠔂 𠔃 𠔄 𠔅 𠔆 𠔇 𠔈 𠔉 𠔊 𠔋 𠔌 𠔍 𠔎 𠔏 𠔐 𠔑 𠔒 𠔓 𠔔 𠔕 𠔖 𠔗 𠔘 𠔙 𠔚 𠔛 𠔜 𠔝 𠔞 𠔟 𠔠 𠔡 𠔢 𠔣 𠔤 𠔥 𠔦 𠔧 𠔨 𠔩 𠔪 𠔫 𠔬 𠔭 𠔮 𠔯 𠔰 𠔱 𠔲 𠔳 𠔴 𠔵 𠔶 𠔷 𠔸 𠔹 𠔺 𠔻 𠔼 𠔽 𠔾 𠔿 𠕀 𠕁 𠕂 𠕃 𠕄 𠕅 𠕆 𠕇 𠕈 𠕉 𠕊 𠕋 𠕌 𠕍 𠕎 𠕏 𠕐 𠕑 𠕒 𠕓 𠕔 𠕕 𠕖 𠕗 𠕘 𠕙 𠕚 𠕛 𠕜 𠕝 𠕞 𠕟 𠕠 𠕡 𠕢 𠕣 𠕤 𠕥 𠕦 𠕧 𠕨 𠕩 𠕪 𠕫 𠕬 𠕭 𠕮 𠕯 𠕰 𠕱 𠕲 𠕳 𠕴 𠕵 𠕶 𠕷 𠕸 𠕹 𠕺 𠕻 𠕼 𠕽 𠕾 𠕿 𠖀 𠖁 𠖂 𠖃 𠖄 𠖅 𠖆 𠖇 𠖈 𠖉 𠖊 𠖋 𠖌 𠖍 𠖎 𠖏 𠖐 𠖑 𠖒 𠖓 𠖔 𠖕 𠖖 𠖗 𠖘 𠖙 𠖚 𠖛 𠖜 𠖝 𠖞 𠖟 𠖠 𠖡 𠖢 𠖣 𠖤 𠖥 𠖦 𠖧 𠖨 𠖩 𠖪 𠖫 𠖬 𠖭 𠖮 𠖯 𠖰 𠖱 𠖲 𠖳 𠖴 𠖵 𠖶 𠖷 𠖸 𠖹 𠖺 𠖻 𠖼 𠖽 𠖾 𠖿 𠗀 𠗁 𠗂 𠗃 𠗄 𠗅 𠗆 𠗇 𠗈 𠗉 𠗊 𠗋 𠗌 𠗍 𠗎 𠗏 𠗐 𠗑 𠗒 𠗓 𠗔 𠗕 𠗖 𠗗 𠗘 𠗙 𠗚 𠗛 𠗜 𠗝 𠗞 𠗟 𠗠 𠗡 𠗢 𠗣 𠗤 𠗥 𠗦 𠗧 𠗨 𠗩 𠗪 𠗫 𠗬 𠗭 𠗮 𠗯 𠗰 𠗱 𠗲 𠗳 𠗴 𠗵 𠗶 𠗷 𠗸 𠗹 𠗺 𠗻 𠗼 𠗽 𠗾 𠗿 𠘀 𠘁 𠘂 𠘃 𠘄 𠘅 𠘆 𠘇 𠘈 𠘉 𠘊 𠘋 𠘌 𠘍 𠘎 𠘏 𠘐 𠘑 𠘒 𠘓 𠘔 𠘕 𠘖 𠘗 𠘘 𠘙 𠘚 𠘛 𠘜 𠘝 𠘞 𠘟 𠘠 𠘡 𠘢 𠘣 𠘤 𠘥 𠘦 𠘧 𠘨 𠘩 𠘪 𠘫 𠘬 𠘭 𠘮 𠘯 𠘰 𠘱 𠘲 𠘳 𠘴 𠘵 𠘶 𠘷 𠘸 𠘹 𠘺 𠘻 𠘼 𠘽 𠘾 𠘿 𠙀 𠙁 𠙂 𠙃 𠙄 𠙅 𠙆 𠙇 𠙈 𠙉 𠙊 𠙋 𠙌 𠙍 𠙎 𠙏 𠙐 𠙑 𠙒 𠙓 𠙔 𠙕 𠙖 𠙗 𠙘 𠙙 𠙚 𠙛 𠙜 𠙝 𠙞 𠙟 𠙠 𠙡 𠙢 𠙣 𠙤 𠙥 𠙦 𠙧 𠙨 𠙩 𠙪 𠙫 𠙬 𠙭 𠙮 𠙯 𠙰 𠙱 𠙲 𠙳 𠙴 𠙵 𠙶 𠙷 𠙸 𠙹 𠙺 𠙻 𠙼 𠙽 𠙾 𠙿 𠚀 𠚁 𠚂 𠚃 𠚄 𠚅 𠚆 𠚇 𠚈 𠚉 𠚊 𠚋 𠚌 𠚍 𠚎 𠚏 𠚐 𠚑 𠚒 𠚓 𠚔 𠚕 𠚖 𠚗 𠚘 𠚙 𠚚 𠚛 𠚜 𠚝 𠚞 𠚟 𠚠 𠚡 𠚢 𠚣 𠚤 𠚥 𠚦 𠚧 𠚨 𠚩 𠚪 𠚫 𠚬 𠚭 𠚮 𠚯 𠚰 𠚱 𠚲 𠚳 𠚴 𠚵 𠚶 𠚷 𠚸 𠚹 𠚺 𠚻 𠚼 𠚽 𠚾 𠚿 𠛀 𠛁 𠛂 𠛃 𠛄 𠛅 𠛆 𠛇 𠛈 𠛉 𠛊 𠛋 𠛌 𠛍 𠛎 𠛏 𠛐 𠛑 𠛒 𠛓 𠛔 𠛕 𠛖 𠛗 𠛘 𠛙 𠛚 𠛛 𠛜 𠛝 𠛞 𠛟 𠛠 𠛡 𠛢 𠛣 𠛤 𠛥 𠛦 𠛧 𠛨 𠛩 𠛪 𠛫 𠛬 𠛭 𠛮 𠛯 𠛰 𠛱 𠛲 𠛳 𠛴 𠛵 𠛶 𠛷 𠛸 𠛹 𠛺 𠛻 𠛼 𠛽 𠛾 𠛿 𠜀 𠜁 𠜂 𠜃 𠜄 𠜅 𠜆 𠜇 𠜈 𠜉 𠜊 𠜋 𠜌 𠜍 𠜎 𠜏 𠜐 𠜑 𠜒 𠜓 𠜔 𠜕 𠜖 𠜗 𠜘 𠜙 𠜚 𠜛 𠜜 𠜝 𠜞 𠜟 𠜠 𠜡 𠜢 𠜣 𠜤 𠜥 𠜦 𠜧 𠜨 𠜩 𠜪 𠜫 𠜬 𠜭 𠜮 𠜯 𠜰 𠜱 𠜲 𠜳 𠜴 𠜵 𠜶 𠜷 𠜸 𠜹 𠜺 𠜻 𠜼 𠜽 𠜾 𠜿 𠝀 𠝁 𠝂 𠝃 𠝄 𠝅 𠝆 𠝇 𠝈 𠝉 𠝊 𠝋 𠝌 𠝍 𠝎 𠝏 𠝐 𠝑 𠝒 𠝓 𠝔 𠝕 𠝖 𠝗 𠝘 𠝙 𠝚 𠝛 𠝜 𠝝 𠝞 𠝟 𠝠 𠝡 𠝢 𠝣 𠝤 𠝥 𠝦 𠝧 𠝨 𠝩 𠝪 𠝫 𠝬 𠝭 𠝮 𠝯 𠝰 𠝱 𠝲 𠝳 𠝴 𠝵 𠝶 𠝷 𠝸 𠝹 𠝺 𠝻 𠝼 𠝽 𠝾 𠝿 𠞀 𠞁 𠞂 𠞃 𠞄 𠞅 𠞆 𠞇 𠞈 𠞉 𠞊 𠞋 𠞌 𠞍 𠞎 𠞏 𠞐 𠞑 𠞒 𠞓 𠞔 𠞕 𠞖 𠞗 𠞘 𠞙 𠞚 𠞛 𠞜 𠞝 𠞞 𠞟 𠞠 𠞡 𠞢 𠞣 𠞤 𠞥 𠞦 𠞧 𠞨 𠞩 𠞪 𠞫 𠞬 𠞭 𠞮 𠞯 𠞰 𠞱 𠞲 𠞳 𠞴 𠞵 𠞶 𠞷 𠞸 𠞹 𠞺 𠞻 𠞼 𠞽 𠞾 𠞿 𠟀 𠟁 𠟂 𠟃 𠟄 𠟅 𠟆 𠟇 𠟈 𠟉 𠟊 𠟋 𠟌 𠟍 𠟎 𠟏 𠟐 𠟑 𠟒 𠟓 𠟔 𠟕 𠟖 𠟗 𠟘 𠟙 𠟚 𠟛 𠟜 𠟝 𠟞 𠟟 𠟠 𠟡 𠟢 𠟣 𠟤 𠟥 𠟦 𠟧 𠟨 𠟩 𠟪 𠟫 𠟬 𠟭 𠟮 𠟯 𠟰 𠟱 𠟲 𠟳 𠟴 𠟵 𠟶 𠟷 𠟸 𠟹 𠟺 𠟻 𠟼 𠟽 𠟾 𠟿 𠠀 𠠁 𠠂 𠠃 𠠄 𠠅 𠠆 𠠇 𠠈 𠠉 𠠊 𠠋 𠠌 𠠍 𠠎 𠠏 𠠐 𠠑 𠠒 𠠓 𠠔 𠠕 𠠖 𠠗 𠠘 𠠙 𠠚 𠠛 𠠜 𠠝 𠠞 𠠟 𠠠 𠠡 𠠢 𠠣 𠠤 𠠥 𠠦 𠠧 𠠨 𠠩 𠠪 𠠫 𠠬 𠠭 𠠮 𠠯 𠠰 𠠱 𠠲 𠠳 𠠴 𠠵 𠠶 𠠷 𠠸 𠠹 𠠺 𠠻 𠠼 𠠽 𠠾 𠠿 𠡀 𠡁 𠡂 𠡃 𠡄 𠡅 𠡆 𠡇 𠡈 𠡉 𠡊 𠡋 𠡌 𠡍 𠡎 𠡏 𠡐 𠡑 𠡒 𠡓 𠡔 𠡕 𠡖 𠡗 𠡘 𠡙 𠡚 𠡛 𠡜 𠡝 𠡞 𠡟 𠡠 𠡡 𠡢 𠡣 𠡤 𠡥 𠡦 𠡧 𠡨 𠡩 𠡪 𠡫 𠡬 𠡭 𠡮 𠡯 𠡰 𠡱 𠡲 𠡳 𠡴 𠡵 𠡶 𠡷 𠡸 𠡹 𠡺 𠡻 𠡼 𠡽 𠡾 𠡿 𠢀 𠢁 𠢂 𠢃 𠢄 𠢅 𠢆 𠢇 𠢈 𠢉 𠢊 𠢋 𠢌 𠢍 𠢎 𠢏 𠢐 𠢑 𠢒 𠢓 𠢔 𠢕 𠢖 𠢗 𠢘 𠢙 𠢚 𠢛 𠢜 𠢝 𠢞 𠢟 𠢠 𠢡 𠢢 𠢣 𠢤 𠢥 𠢦 𠢧 𠢨 𠢩 𠢪 𠢫 𠢬 𠢭 𠢮 𠢯 𠢰 𠢱 𠢲 𠢳 𠢴 𠢵 𠢶 𠢷 𠢸 𠢹 𠢺 𠢻 𠢼 𠢽 𠢾 𠢿 𠣀 𠣁 𠣂 𠣃 𠣄 𠣅 𠣆 𠣇 𠣈 𠣉 𠣊 𠣋 𠣌 𠣍 𠣎 𠣏 𠣐 𠣑 𠣒 𠣓 𠣔 𠣕 𠣖 𠣗 𠣘 𠣙 𠣚 𠣛 𠣜 𠣝 𠣞 𠣟 𠣠 𠣡 𠣢 𠣣 𠣤 𠣥 𠣦 𠣧 𠣨 𠣩 𠣪 𠣫 𠣬 𠣭 𠣮 𠣯 𠣰 𠣱 𠣲 𠣳 𠣴 𠣵 𠣶 𠣷 𠣸 𠣹 𠣺 𠣻 𠣼 𠣽 𠣾 𠣿 𠤀 𠤁 𠤂 𠤃 𠤄 𠤅 𠤆 𠤇 𠤈 𠤉 𠤊 𠤋 𠤌 𠤍 𠤎 𠤏 𠤐 𠤑 𠤒 𠤓 𠤔 𠤕 𠤖 𠤗 𠤘 𠤙 𠤚 𠤛 𠤜 𠤝 𠤞 𠤟 𠤠 𠤡 𠤢 𠤣 𠤤 𠤥 𠤦 𠤧 𠤨 𠤩 𠤪 𠤫 𠤬 𠤭 𠤮 𠤯 𠤰 𠤱 𠤲 𠤳 𠤴 𠤵 𠤶 𠤷 𠤸 𠤹 𠤺 𠤻 𠤼 𠤽 𠤾 𠤿 𠥀 𠥁 𠥂 𠥃 𠥄 𠥅 𠥆 𠥇 𠥈 𠥉 𠥊 𠥋 𠥌 𠥍 𠥎 𠥏 𠥐 𠥑 𠥒 𠥓 𠥔 𠥕 𠥖 𠥗 𠥘 𠥙 𠥚 𠥛 𠥜 𠥝 𠥞 𠥟 𠥠 𠥡 𠥢 𠥣 𠥤 𠥥 𠥦 𠥧 𠥨 𠥩 𠥪 𠥫 𠥬 𠥭 𠥮 𠥯 𠥰 𠥱 𠥲 𠥳 𠥴 𠥵 𠥶 𠥷 𠥸 𠥹 𠥺 𠥻 𠥼 𠥽 𠥾 𠥿 𠦀 𠦁 𠦂 𠦃 𠦄 𠦅 𠦆 𠦇 𠦈 𠦉 𠦊 𠦋 𠦌 𠦍 𠦎 𠦏 𠦐 𠦑 𠦒 𠦓 𠦔 𠦕 𠦖 𠦗 𠦘 𠦙 𠦚 𠦛 𠦜 𠦝 𠦞 𠦟 𠦠 𠦡 𠦢 𠦣 𠦤 𠦥 𠦦 𠦧 𠦨 𠦩 𠦪 𠦫 𠦬 𠦭 𠦮 𠦯 𠦰 𠦱 𠦲 𠦳 𠦴 𠦵 𠦶 𠦷 𠦸 𠦹 𠦺 𠦻 𠦼 𠦽 𠦾 𠦿 𠧀 𠧁 𠧂 𠧃 𠧄 𠧅 𠧆 𠧇 𠧈 𠧉 𠧊 𠧋 𠧌 𠧍 𠧎 𠧏 𠧐 𠧑 𠧒 𠧓 𠧔 𠧕 𠧖 𠧗 𠧘 𠧙 𠧚 𠧛 𠧜 𠧝 𠧞 𠧟 𠧠 𠧡 𠧢 𠧣 𠧤 𠧥 𠧦 𠧧 𠧨 𠧩 𠧪 𠧫 𠧬 𠧭 𠧮 𠧯 𠧰 𠧱 𠧲 𠧳 𠧴 𠧵 𠧶 𠧷 𠧸 𠧹 𠧺 𠧻 𠧼 𠧽 𠧾 𠧿 𠨀 𠨁 𠨂 𠨃 𠨄 𠨅 𠨆 𠨇 𠨈 𠨉 𠨊 𠨋 𠨌 𠨍 𠨎 𠨏 𠨐 𠨑 𠨒 𠨓 𠨔 𠨕 𠨖 𠨗 𠨘 𠨙 𠨚 𠨛 𠨜 𠨝 𠨞 𠨟 𠨠 𠨡 𠨢 𠨣 𠨤 𠨥 𠨦 𠨧 𠨨 𠨩 𠨪 𠨫 𠨬 𠨭 𠨮 𠨯 𠨰 𠨱 𠨲 𠨳 𠨴 𠨵 𠨶 𠨷 𠨸 𠨹 𠨺 𠨻 𠨼 𠨽 𠨾 𠨿 𠩀 𠩁 𠩂 𠩃 𠩄 𠩅 𠩆 𠩇 𠩈 𠩉 𠩊 𠩋 𠩌 𠩍 𠩎 𠩏 𠩐 𠩑 𠩒 𠩓 𠩔 𠩕 𠩖 𠩗 𠩘 𠩙 𠩚 𠩛 𠩜 𠩝 𠩞 𠩟 𠩠 𠩡 𠩢 𠩣 𠩤 𠩥 𠩦 𠩧 𠩨 𠩩 𠩪 𠩫 𠩬 𠩭 𠩮

商鐘
孟和
齊侯
號叔
寅
敦
正
譌

受降太尉丞
仲簋
張
奇字
同文
陳受私印

授
說文子也
文
籀
鐘
奇
授異

說文韋維
國朝
籀
鐘
奇
授異

說文久也
古老
周姜
父乙
許子

漢十二辰鑑
遲父
齊侯
微樂
穆

高克
孟姜
孟姜
伯頌
伯

父
敦
張仲
曾正
京叔
同文集高

子孫
希裕
龐
稽寧
其長
淳于
韓

漢壽亭侯之印
壽張
壽河縣開
楊
張壽之印

王
行
君印
公
中山
公孫
李

張壽
王
李延
賈壽
夏
益
永

李壽
李益
傅壽
單壽
受命於天
同文

私印
壽
壽
壽
壽
壽
壽
壽

附
蜀江原地
市流切

此
九
踪
建首踪地也象形九聲尔疋曰狐
狸獾貉醜其足躡其迹去人九切

六書通
有
上
六之三

紂

紂 說文馬縉也除柳切 紂 脩能印書

柳

柳 說文小楊也 柳 石鼓 柳 侯柳 柳 史柳 柳 韓 古文西力九切 柳 之印 柳

附

附 石之有光壁 附 不得附卯不便附酉借附於此 附 說文曲梁寡婦之笱魚所留也或 附 从婁春秋國語曰溝畝畧力九切 附 玉篇

留

留 說文曲梁寡婦之笱魚所留也或 留 从婁春秋國語曰溝畝畧力九切 留 玉篇

表

鈕

鈕 說文印鼻也女九切 鈕 說文印鼻也女九切

鈕

鈕 說文雜飯也女九切 鈕 說文雜飯也女九切

朽

朽 說文腐也 朽 許久切 朽 說文腐也 朽 許久切

糗

糗 說文糜米麥也去九切 糗 同文 糗 說文糜米麥也去九切

九

九 建首陽之變也象其屈曲究盡之形舉有切 九 古老 九 經 九 古老 九 經

𠄎

𠄎 商鍾 𠄎 戌命 𠄎 兄癸 𠄎 碧落 𠄎 巫九 𠄎 馮九之 𠄎 張印 𠄎 馮九之

𠄎

𠄎 郭宜 𠄎 附 𠄎 水涯枯土也爾雅曰 𠄎 迫也 𠄎 鱗也 𠄎 九印 𠄎 通 𠄎 水醮曰沈居洧切 𠄎 音仇 𠄎 巨鳩

𠄎

𠄎 遠荒也詩曰至于 𠄎 病寒鼻塞 𠄎 孰肉醬 𠄎 于芄野音仇 𠄎 也音仇 𠄎 也音仇

久

久 建首从後灸之象人兩股後有距也 久 周禮曰久諸牆以觀其橈舉有切 久 籀 久 老

𠄎

𠄎 詛楚 𠄎 古文 𠄎 雲臺 𠄎 碧落 𠄎 古文 𠄎 奇字 𠄎 𠄎 𠄎 𠄎

𠄎

𠄎 脩能 𠄎 附 𠄎 女字也 𠄎 灼也 𠄎 音久 𠄎 音久

六書通

有上

六之三九

玖 說文石之次玉
玳 黑色者舉友切
臣 鼎豐
玳 茂敖
王 脩能
狂 脩能印書

韭 建首菜名一種而久
者故謂之韭舉友切
韭 古文
韭 汗簡
附 通
韭 小蒜也附

袁 齋也徒
對切
白 建首春也古者掘地為
白其後穿木石其兀切
白 汗簡
白 雲臺碑
白 古文
奇字

附 通
果 春糗也
音曰
果 老人齒
音曰

舅 說文母之兄為舅妻
之父為外舅其久切
舅 脩能印書

咎 說文災也从人从各
各者相違也其久切
咎 說文毀也
其久切
咎 古老

劬 汗簡
附 通
劬 當互也
音咎
劬 緯十縷為
音咎
劬 車上大橐
詩曰載橐

勞切
者音
者音
者音

糾 說文繩三合
也居鞫切
糾 古論
糾 古論

音 說文相與語唾而不受
也从、从否天口切
音 印書
音 附通
音 麋也蒲

艸也步
乃切
須 短須兒
敷悲切
音 水出廣漢道微外
南入漢縛牟切
音 豕肉醬
音 治傲絮

判也浦
后切
音 髮兒步
音 竹箬也
音 薄侯切
音 豕肉醬
音 薄口切
音 苦武切

建首瓦器所
盛酒漿秦
音 古
音 學
音 六書

國朝
名印
附 通
音 握也

音 國朝
名印
附 通
音 握也

音 國朝
名印
附 通
音 握也

音 國朝
名印
附 通
音 握也

厚

古文

厚

厚文

厚

同文

后

后

建首繼體君也象人之形施令以告四方故尸之从一口發號者君后也胡口切

后

古孝

后

梁王

后

附

后

音后

后

偶也古

后

受錢器也古以瓦今以竹大口

后

胡

后

避逅也

后

地名

後

後

後

說文遲也

後

古老

後

後

商

後

比干墓

後

一云上乃前字

而此為後字

後

後

秦

後

後

後

後

後

後

後

後

別部

後

唐後

後

郭後

附

後

未練治縑

後

後

後

後

後

吼

吼

說文厚怒

吼

楊桓

書學

口

口

建首人所以言食也若后切

口

古

口

祭

口

谷口

口

張

附

金飾器

通

音口

口

京兆藍田

鄉音口

叩

叩

說文擊也讀若扣苦候切

叩

說文牽馬

叩

說文也如求婦

叩

先叩發之苦后切

叩

叩

叩

叩

敬

說文擊也讀若扣苦候切

說文

皆同扣字徐鉉以去聲音之徐誤矣合併於此

苟

說文艸也

古厚切

苟

義雲

苟

奇

苟

狗

說文孔子曰狗叩也

叩氣吠以守古厚切

狗

汗

狗

古老

狗

狗

狗

狗

狗

狗

垢

說文濁也

古厚切

垢

義雲

垢

垢

垢

垢

垢

垢

垢

垢

歐

說文吐也

烏后切

歐

古

歐

歐

歐

歐

歐

歐

歐

歐

毆

毆

說文捶擊也鳥后切

毆

六書統擊物不一而足也音市流切奇字以為毆字

偶

耦

說文桐人也五口切

耦

說文耒廣五寸為伐二伐為耦五口切

蕩

蕩

說文芙蓉根五厚切

蕩

統六書

部

部

說文天水秋部蒲口切

部

部

同文集

部

中部偏

將軍章

部

別部司馬

部

部

部曲將印

部

張監

部

解

附

部

音部

甌

甌

說文甌也蒲口切

甌

說文小缶也蒲侯切

毋

毋

說文牧也象裹子形一曰象乳子也莫后切

庚

古文

庚

古孝

庚

古老

𠄎

𠄎

母辛伯碩

𠄎

應侯

𠄎

史頊

𠄎

散季

𠄎

碧落

𠄎

𠄎

收敦義雲

𠄎

𠄎

同文集

附

𠄎

將指也音母

𠄎

女師也音

母〇又詳五姥

畝

畝

說文六尺為步步百為畝莫后切

畝

古文

某

某

說文酸果也莫后切

某

籀韻

附

某

煤撫也亡甫切

某

祭也音煤

媾

媾

謀也謀合二姓莫后切

媾

媾

媾

媾

媾

媾

牡

牡

說文畜父莫后切

牡

古老

牡

脩能印書

叟

叟

說文老也

叟

叟

叟

同文集

叟

漢叟

叟

叟

叟

漢叟

叟

歸義

叟

魏率善

叟

叟

印書

附

叟

南越名犬

叟

叟

叟

叟

叟

叟

叟

慘

慘

慘

說文毒也

慘

說文痛也

附

魚名鉏

替

替

替

說文曾也

替

詩曰替不畏明臣

附

遺文

替

替

替

說文會也

替

詩曰替不畏明臣

附

則岑切

燄

燄

燄

說文帛駢色也

燄

詩曰毳衣如綉

附

六書

焮

焮

焮

說文藿之初生

焮

藿或

斬

斬

斬

說文牘樸也

斬

碧落

附

暫也

媿

媿

媿

說文牘樸也

媿

小鑿也

附

音慙

漸

漸

漸

說文漸次也

漸

音漸

斬

斬

說文州相斬苞也

淡

淡

說文薄味也

淡

同文

愴

愴

說文安也

愴

古文

敢

敢

說文進取也

敢

古文

敢

敢

齊侯

伯姬

師秦

高克

師造

敢

敢

鄭

師毀

牧

雲臺

碧落

同

集

集

奇

脩能

附

名魚

音切

地

小

吠

吠

南陽新亭有

忘而息也

六書通

六書通

六書通

六書通

六書通

六書通

六書通

六書通

六書通

六書通

六書通

奄

說文覆也大有餘也又欠也依檢切

奄

鐘

奄

碧落

奄

義雲

附奄

覆謂之掩依檢切又烏含切

奄

豎也宮中奄闔閉門者英廉切

奄

水名音闔

奄

肉

也於

誣挈也

於劍切

奄

不明也

奄

車具也

奄

青黑色

奄

於檻切

奄

周公所滅國在魯音奄

奄

大也

奄

罕也於

奄

業切

弁

弁

弁

說文蓋也一儉

弁

漢清

白鑑

附

弁

龍頭繞者

弁

一日

烏合

烏

果實黑黦黦

也烏敢切

烏

女有心媵媵

也於檢切

烏

雲起兒

烏

音媵

掩

掩

說文斂也小上

日掩衣檢切

掩

說文自關以束謂取

日掩又覆也衣檢切

掩

掩

掩

掩

掩

光遠

掩

撫古

遺文

升菴索隱

云閉戶也

魘

魘

說文獲驚

也於琰切

魘

楊桓

書學

閃

閃

說文闕頭門

中也失冉切

閃

籀

閃

撫古

遺文

夾

夾

說文盜竊裏物也俗謂

蔽人俛夾是也失冉也

夾

說文不媚前却

說文不媚前却

說文不媚前却

說文不媚前却

說文不媚前却

說文不媚前却

說文不媚前却

說文不媚前却

陝

陝

說文弘農陝也古號國

王季之子所封失冉切

陝

陝

陝

陝

陝

陝

陝

陝

陝

冉

冉

建首毛冉冉

也而琰切

冉

汗

冉

冉

冉

冉

冉

冉

冉

冉

龜甲邊也

汝閭切

冉

大蛇可食

人占切

冉

并持也

冉

他含切

冉

冉

冉

染

染

說文以繪染

為色而琰切

染

說文濡也

而琰

染

古

染

籀

染

染

略

三

印

附

音

音

音

音

音

音

音

音

音

六書通

六書通

六書通

六書通

六書通

六書通

六書通

六書通

六書通

六書通

六書通

六書通

六書通

詔

調

調

誦

說文諛也
丑琰切

記

古史

義雲

章

藪

藪

說文白蒼
也良冉切

險

險

說文阻難
也虛檢切

嶮

楊桓
書學

臉

臉

臉

說文目上下
臉也居奄切

肉

學

儉

儉

說文約也
巨險切

夙

古老

子

王庶

子

麻

撫古

遺文

儉

儉

涼儉
印信

貶

貶

說文損也
方斂切

𠄎

說文傾覆也从寸曰覆之寸人手也
杜林說以爲貶損之貶方斂切與有

韻諸叟
字無別

𠄎

撫古
遺文

忝

忝

說文辱也
他點切

𠄎

籀

古孝

𠄎

古文奇

字小異

點

點

說文小黑
也多忝切

𠄎

說文老人面如
點也丁念切

𠄎

古論

語

