

86

110 / 4120 A

禮記

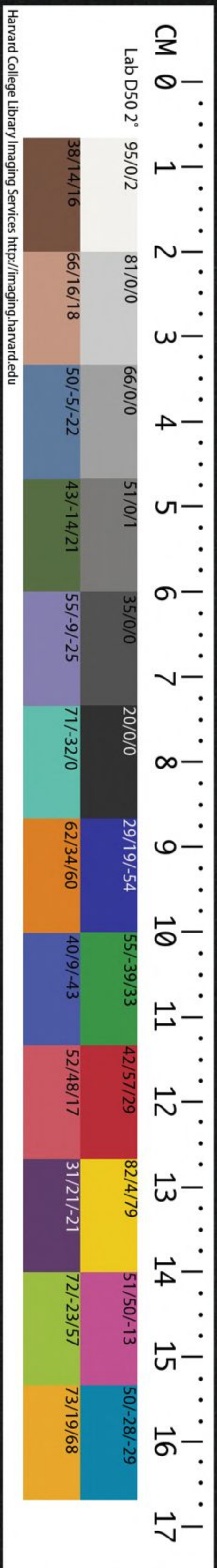
月令

十五之十六

THE CHINESE-JAPANESE LIBRARY
OF THE HARVARD YENCHING INSTITUTE
AT HARVARD UNIVERSITY

SEP 9 1955

十三經註疏



Harvard College Library/Imaging Services <http://imaging.harvard.edu>

平命

禮記註疏卷第十五

漢鄭氏註

唐孔穎達疏

月令

仲春之月日在奎昏弧中曰建星中仲中也。仲春者。

日月會於降婁而斗建卯之辰也。弧在輿鬼南建星

在斗上。○奎苦圭反。弧音胡降戶江反。仲春至星中。正義曰按

五度昏井二十二度中。去日九十七度旦斗五度中

春分日在婁四度昏撫五度中去日一百二度旦斗

十六度中按元嘉曆二月節日在壁一度昏井十度

卷十五



哈佛大學 哈佛燕京 圖書館 珍藏印

日斗四度中餘月昏旦中星皆舉二十八宿此昏云
弧中旦云建星中獨非二十八宿者以弧星近并星
建星近斗以并斗度多其星體廣不可的指昏旦之
中故舉弧建定其昏旦之中也○注日月至之辰○
正義曰從奎五度至胃六度在戌總曰降婁降降也
婁斂也言萬物降落而收斂而斗建卯之辰者斗星
隨天而轉一日一夜過轉一周而行一度故正月建
寅二月建卯也云弧在與鬼南建星在斗上者熊氏
說云石氏星經文弧與建星非二十八宿而昏明舉
之者由弧星近并建星近斗并有三十三度斗有二
十六度其度既寬若舉并斗不知何日的至并斗之
中故舉弧星建星也然春分之時日夜中計春分
乃一百九度所以不同者鄭雖云弧在鬼南其實仍
當并之分城故皇氏云從奎第五度為二月節數至
井第十五度得九十一度是弧星當并之十六度也
若從井星十六度至斗之初一百七十二度計昏中
星與明中之星春秋分時相去分天之半應一百八

十二度餘但日入以後二刻半始昏不盡二刻半為
明昏明相去少晝五刻一刻有三度半強五刻有十
七度餘則昏之中星去明之中星一百六十五度餘
則建星不得在斗初在斗十度也此仲春之月昏
中按尚書云日中星鳥不同者如鄭康成之意南方
七宿總為鳥星并鬼則鳥星之分故云星鳥與此同
也按仲夏昏九中尚書云日永星火不同者按鄭答
孫顯云星火非謂心星也卯之三十度總為大火其
日大火之次有星者月令舉其月初尚書總舉一月
故不同也按仲秋之月昏牽牛中尚書云宵中星虛
其仲冬之月云東壁中尚書云日短星昴不同者亦
是月令舉其初朔尚書總舉一月之中理亦不異孔
安國注尚書與此則別尚書所舉星其日甲乙其帝
者自取畢見之義不謂南方之中
大皞其神句芒其蟲鱗其音角律中夾鐘其數八其
味酸其臭羶其祀戶祭先脾○夾鐘者夷則之所生

三分益一律長七寸二千一百八十七分寸之千七

十五仲春氣至則夾鍾之律應周誥曰夾鍾出四隙

之細也音頰隙去逆反也則長五寸七分七厘二分

之四也百五十一今上生夾鍾當三分益一疏夷則於

寸之中取三寸更益一寸之中有細分四寸餘有整二寸又於

七百二十九分之二寸之中有細分四寸餘有整二寸又於

各三分之二寸之中有細分四寸餘有整二寸又於

百五十一者為一千三百五十三也以此整二千一百八

十七分寸之一千三百五十三也以此整二千一百八

前一百八十七分寸則二千三百五十三也以此整二千一百八

但上生者三分益一以實數更三分之各有九併前

百九分以三分益一則益一分一千九百九併前

千七百二十七分總為七千六百三十六為積分總數

也然後除之為寸一用二千一百八十七則三寸

化爲鳩

皆記時候也倉庚驪黃也鳩搏穀也漢始

以雨水為二月節也倉庚並如字本或加也始雨至

正義曰此一經記候也皆記至月節也正義曰言

皆記時候者謂經中四事言之先後逐氣之早晚故

周書時訓驚蟄之日始華又五日倉庚鳴又五日

化爲鳩也至秋則鳩化爲鷹故王制云鳩化爲鷹然

卦驗云倉庚為正月午與此不同者蓋是國土各異

總用六千五百六十一以三寸益前四寸為七寸餘

有一千七百五十分之千七百五十分之千七百五十分

隙之細者周語注夾鍾二六夾助陽四隙謂黃鐘大

大簇夾鐘凡助出四隙之始雨水桃始華倉庚鳴鷹

微氣令不滯伏於下也

皆記時候也倉庚驪黃也鳩搏穀也漢始

以雨水為二月節也倉庚並如字本或加也始雨至

正義曰此一經記候也皆記至月節也正義曰言

皆記時候者謂經中四事言之先後逐氣之早晚故

周書時訓驚蟄之日始華又五日倉庚鳴又五日

化爲鳩也至秋則鳩化爲鷹故王制云鳩化爲鷹然

卦驗云倉庚為正月午與此不同者蓋是國土各異

氣有早晚云倉庚為正月午與此不同者蓋是國土各異

純云卽鴛黃也釋鳥又云鴛黃楚雀某氏云鴛黃一名倉庚又云商庚李巡云一名楚雀方言云齊人謂之搏黍云鳩搏穀者釋鳥云鳴鳩鳩郭景純云今之布穀也謝氏云布穀者近之彼云布此云搏者布搏聲相近謂之搏穀以聲呼之或以爲此鳥鳴布種其穀云漢始以雨水爲二月節者證此雨水爲二月節也但雨水驚蟄據其早作在正月若其晚在二月故漢初驚蟄爲正月月中雨水爲二月節至在後以中驚蟄爲二月節由氣有參差故也天子居青陽大廟乘鸞路駕倉龍載青旂衣青衣服倉玉食麥與羊其器䟽以達青陽大廟東堂當大室是月也安萌

芽養幼少存諸孤助生氣也擇元日命民

社社后土也使民祀焉神其農業也祀社日用甲

命有司省囹圄去桎梏毋肆掠止獄訟順陽寬也

省減也囹圄所以禁守繫者若今別獄矣桎梏今械也在手曰桎在足曰梏肆謂死刑暴尸也周禮曰肆

之三日掠謂捶治人音零囹魚呂反囹圖今之獄去

羗呂反桎音質今之械也桎古毒反今之扭也音零

至獄訟○正義曰此一節論助其生氣止其獄刑自

玄鳥至之日至高禘之前論天子親祭高禘如嬪從

行之事故更云是月也自日夜分至正權概論日夜

既分雷聲將發婦人須戒其容止度量須審正平均

故更云是月自耕者少舍至以妨農事論耕者少舍

脩理門闔無爲大事以致妨農故更云是月自毋竭

川澤云順陽養物至開冰釋菜習舞入學習樂總

助陽鼓動其物故更云是月自祀不用犧牲以下論

季春犧牲騰合與上事殊故別云是月各依文解之
 ○社后至用甲○正義曰后土者五官之后土即
 社神也與左傳僖十五年云君履后土者別也但句
 龍為配社之人又為后土之官也云祀社日用甲者
 解經元日也按郊特牲云祀社日用甲用日之始也
 召語戊午乃社于新邑用戊者周公營洛邑位也
 非常祭也○國至治人○正義曰云國國所
 禁守繫者若今別獄矣者蔡云國牢也國止也所以
 止出入皆罪人所舍也崇精問曰獄周曰園土殷曰
 羨里夏曰均臺國國何代之獄焦氏答曰月令秦書
 則秦獄名也漢曰若盧魏曰司空是也云在手日
 在足日桎者按掌囚二公上罪桎拳而桎拳為在手
 與拳連文故知桎亦在一手則桎在足也易大畜六
 童牛之桎冷剛問云牛四足何以稱桎鄭答云牛無
 手前足施桎也云肆謂死刑暴尸者肆陳也謂陳尸
 而暴之故周禮鄉士縣士皆肆之三日然春陽既動
 理無殺人何得更有死尸而禁其陳肆者蓋是大逆
 不孝罪甚之徒容得春時殺之殺則埋之故禁其陳

老一全養老○止義曰鄉一老一少一丁一壯一
 及鄉中老賢或仕則書德略說云大夫為大師士
 少則是也鄉中老賢謂鄉人不仕年老有德行者故
 鄉飲酒云以告于先生君子可也洋云先生鄉中致
 之者君子國中自盛德者云朝酒會也者恐有鄉王
 之兼故云朝酒會也云此序謂鄉學也者以習射上
 言在州學習鄉上齒在黨學思此是州黨之學故上
 言鄉學也謂初時者老會於序學乃擇元日就州
 學習射就黨學習習習習習習習習習習習習習習
 日也云鄉謂飲酒也者二經中習射習飲酒者此
 既在上齒之文故知謂鄉飲酒也云每禮春秋射
 按州長職云春秋而射于州序然則射在州序而
 鄉射禮者州屬於鄉雖在州序亦得謂之鄉或可
 居此州更不立州學若州之有事則就鄉學是每
 得為射也云鄉禮春秋射者鄉習射之處也云國
 而飲酒而養老者周之十一只國家蜡祭之時黨正
 飲酒而飲酒于序以正齒也知此經習鄉非正月鄉
 民而飲酒于序以正齒也知此經習鄉非正月鄉

飲酒者以鄉三飲酒無下齒位之事此云上齒按
正職一壹命齒于鄉里五命齒于父族三命而不
又禮記釋飲酒義三十一者坐五十者立待故解
鄉為黨正飲酒謂之鄉正黨正之屬故云鄉也或
之所居之黨不別立黨與黨之正齒位義與鄉
亦謂之飲酒○注中年不觀焉○正義曰按學記
七年視論學取友謂之小成九年知類通達上
鄉簡不帥教者謂初入學一年之終簡不帥教者
之人為之習射習鄉此注云中年考技而又不變
猶間也謂間一年而考較之時不變者右鄉者移
左鄉者移右下云不變終之郊者謂五年之時更
不帥教者故注云中年又為之習禮間四年之下
年也下云不變移之遂者謂七年之時故注云又
年移之遂間六年之下一年也下云不變屏之遠
者謂九年之時鄭注不云間年者以九年限極不
云間年也云亦復習禮於鄉學者習禮謂習射上
齒故經云如初○

此郊謂近郊也以治遠郊之內六鄉居之若鄉民近
城及國內之人其齒于在國中或在公宮之右或在
宮之左故前云右若鄉人遠國城在近郊之外者
則學在近郊其習禮亦鄉大夫臨之○注遠郊至之
學○正義曰按司馬法曰百里郊二百里野遂人子
掌邦之野既二百里為野遂大夫掌所職二百里中
云遂大夫掌之者謂遂大夫掌所職二百里中也日
此不帥教者移之在遂不應鄉大夫臨之故亦遂
夫掌之遂大夫亦帥國之俊選於遂學而行禮也但
六鄉州學主射黨學主正齒位遂則縣與州同部
黨同未知縣正主射師師主正齒位以否亦應與
不異但周禮不備耳但縣師師主正齒位以否亦應與
曰遂學或遂之所居縣師不立縣師之學有事則在
遂學與鄉同○注遠方至錄也○正義曰九州之外
於周則夷鎮蕃也蓋隨罪之輕重而為遠近之差若
王子公卿之子雖屏夷狄但至夷狄之內也故下注
云不屏於南北為其大遠明鄉人則屏於南北也齒
猶錄也者按文王世子云古者請年齒齒亦齒也以

年相次是錄其長幼故云齒猶錄也○**田**移名至此
者○正義曰大司徒之官命鄉大夫論量考校此鄉
學之人有秀異之士者升於司徒先名惟在鄉今移
名於司徒謂錄名進在司徒其身猶在鄉學云秀士
鄉大夫所考有德行道藝者謂鄉大夫考此鄉學之
人有德行道藝者德行謂孝友之徒道藝謂多才藝
此惟升名司徒未即貢舉入官也按鄉大夫云三年
則大比改其德行道藝而與賢者能者謂鄉人有能
有賢者以鄉飲酒之禮與之獻賢能之書於王名則
升於天府身則任以官爵則下文云大樂正論造士
之秀者以告於王而升諸司馬曰進士彼據鄉人故
三年一舉此據學者故中年考試殷周同也熊氏以
為此中年舉者為殷禮鄉大天三年舉者周法其義
非也○**田**可使至大學○正義曰按內則云二十而
冠始學禮此升於大學曰俊選之人年以二十故可
使習禮云學大學者按尚書一傳云王子公卿大夫
元士之適子十五入小學二十入大學又書傳略
餘子十五入小學十八入大學字其鄉人當與餘子

角斗甬正權概
因晝夜等而平當平也同角正皆

謂平之也丈尺曰度斗斛曰量三十斤曰鈞稱上曰

衡百二十斤曰石甬今斛也稱鍾曰權概平斗斛者

○度量上音杜下音亮注同甬音勇權概古曰夜
代反稱尺證反下同鍾丈偽反又丈為反
出○正義曰此日夜分謂晝夜漏刻馬邕云晝有五
十刻夜有五十四刻據日出日入為限蔡邕以為星
為夜日入後三刻刻日出前三刻皆屬晝晝有五
刻夜有四十五刻刻鄭康成注尚書云日中星
刻夜有四五十五刻刻不見之漏四十五刻與蔡
也大略亦同雷乃發聲者雷是陽氣之聲將上與陰
相衝蔡邕云季冬乃發聲者雷是陽氣之聲將上與陰
地之上則蟄蟲應而振出至此升而動於天之下其
聲發揚也以雷出有漸故言乃云始雷者電是陽光
陽微則光不見此月陽氣漸盛以擊於陰其光乃見

正義曰此日夜分宋板無此字

故云始電。○蟄蟲咸動，啓戶始出者，戶謂穴也。謂發所蟄之穴，蟄蟲早者，孟春乃出，則左傳啓蟄而郊是也。蟄蟲晚者，則二月始出，故此云蟄蟲咸動，則正月未皆動，重記時候者，庾蔚云：謂蓋先記時候，以明應節。後言時候，以應二分二至，所應不同，故重記之也。○主戒至動靜。○正義曰：以其生子，不備必有凶。災故知主戒婦人。○云容止，猶動靜者。蔡云：迅雷風服，冠而坐，所以畏天威也。小人不畏天威，懈慢褻瀆，或至夫婦交接，君子制法不可指斥言之，故曰有不戒，其容止者，言此時夫婦交接，生子支節性情，必不備其父母，必有災也。○因書至解者，○正義曰：平當平者，謂度量鈞衡之等，人之所用，當須平均。人君於晝夜分等之時，而平正此當平之物，云同角正，皆謂平之者。經中度量鈞衡石五者，總蒙同文。云丈尺曰度，斗斛曰量，三石曰鈞，稱上曰衡，百二十斤為石。皆漢書律曆志云：按志文云：黑拒一黍為一分，十分為一寸，十寸為一尺，十尺為一丈，十丈為一引，五度

密矣。又云：黃鐘之管長九寸，圍九寸，其實一筭。合十合為升，十升為斗，十斗為斛，五量加矣。志又云：黃鐘之管一筭，容千二百黍，重十二銖，二十四銖為兩，十六兩為斤，三十斤為鈞，百二十斤為石。志又云：權與物鈞而生，衡衡運生，規規圓生，矩矩方生，繩繩直生，準注權錘也。與物正等，則衡平，是權為稱錘。稱上曰衡，甬與斗連，文律曆志：十斗為斛，是月也。耕故知甬則斛也。云槩平斗斛者，今之猶然。是月也耕者，少舍乃脩闔扇寢廟畢備。舍猶止也，因蟄蟲啓戶，耕事少間，而治門戶也。用木曰闔，用竹箒曰扇，畢猶皆也。凡廟前曰廟，後曰寢。○闔，戶臘。母作大事，以妨農之事。○大事，兵役之屬。○義曰：按襄十八年左傳云：晉州綽以枚數闔闔，是齊城門而云闔，是闔用木也。此扇與闔相對文，又此耕者少舍，謂庶人庶人。

傳云：晉州綽以枚數闔闔，是齊城門而云闔，是闔用木也。此扇與闔相對文，又此耕者少舍，謂庶人庶人。

華門故以為竹葦曰廟云凡廟前曰廟後曰寢者廟是接神之處其處尊故在前寢衣冠所藏之處對南為甲故在後但廟制有東西廂有東西廂曰廟無東西廂有室曰寢已故釋宮云室有東西廂曰廟無東西廂有室曰寢

是月也毋竭川澤毋漉陂池毋焚山林順陽養

物也畜水曰陂穿地通水曰池鹿音鹿竭也陂池

障曰陂停水曰池彼宜反尚書傳云澤天子乃鮮羔開冰先薦寢廟鮮當

為獻聲之誤也獻羔謂祭司寒也祭司寒而出水薦

於宗廟乃後賦之春秋傳曰古者日在北陸而藏冰

西陸朝覲而出之其藏冰也深山窮谷固陰沍寒於

是乎取之其出之也朝之祿位賓食喪祭於是乎用

之其藏之也黑牡秬黍以饗司寒其出之也挑孤棘

矢以除其災其出入也時食肉之祿冰皆與焉大夫

命婦喪浴用水祭寒而藏之獻羔而啓之公始用之

火出而畢賦自命夫命婦至于老疾無不受冰依

音獻醜大歷反沍戶故反朝直遙反秬音巨與

當至受冰正義曰鮮當為獻者按詩鶴鳴七月云

四之日其蚤獻羔祭非故知鮮為獻也云獻羔謂祭

司寒者以經云獻羔祭非故知鮮為獻也云獻羔謂祭

故云祭司寒左使直云獻羔而啓之時亦祭之云薦

宗廟乃後賦之若薦於宗廟謂仲春也乃後賦之謂

孟夏也故凌人云夏頒冰左傳申豐之辭也從古者

引春秋傳曰者昭四年左傳申豐之辭也從古者以

一古本長也作長之

至無不受水皆左傳文也按昭四年春大雨雹季武子問於申豐申豐對以此辭云日在北陸者北陸虛也謂十二月日在虛之時而歲未云西陸朝而星朝見東方於時在二月是也云固陰沍寒者社頌注沍謂固之陰閉寒不通陽之處於是取之云朝之祿位食喪祭於是乎用之者朝之祿位謂大夫已上故下云命夫命婦無不受水是也賓謂接迎賓客食謂尋常飲食喪謂死喪祭謂祭祀云黑牡拒黍者以其祭水神色尚黑云桃弧棘矢者桃去不祥棘則刺禦惡云祭寒而藏者寒謂司寒之神則玄冥水神也用黑牡拒黍里者黍則黑羔云獻羔而啓之者獻羔則黑牡也亦用拒黍啓之謂二月時也故云公始用之云火出而畢賦者畢盡也謂應是得水之人無問早晚盡賦與之按左傳云火出於夏為三月於商為四月於周為五月月則火出季春建辰之月以周禮夏頒水乃建已之月不同者但建辰火星在昴火星始出

至建已火星漸高總而言之亦得稱火出早則三月末晚則四月之初不甚相遠又三月內有得四月節時故據夏而三言之按月令季冬藏冰詩鴝風三日納于凌陰三之日是建寅之月不同者鄭注鴝地晚寒所以上下命樂正習舞釋菜樂正樂官之長按一月也上下命樂正習舞釋菜也命習舞者順萬物始出地鼓舞也將舞必釋菜於先師以禮之夏小正曰丁亥萬舞入學也長丁天子乃帥三公九卿諸侯大夫親往視之順時達物也仲丁又命樂正入學習樂為季春將習合樂也習樂者習歌與八音也仲丁音仲本亦作疏命習舞正義曰以春陽既動萬物出地故王者習舞所以應之故孟春命樂正入學習舞此仲春只云習舞釋菜

皆以陽氣動故也仲春習舞則大胥春入學舍樂合
舞一也據人所學謂之習舞節奏齊同謂之合舞此
亦謂之大合樂故文王世子云凡大合樂注春舍樂
合舞秋頌學合聲孟春習之至仲春習而合之自是
春秋常所合樂也非為季春而習舞也故大胥春合
舞秋合聲自是春秋之常事也孟春習舞及仲春習
舞及仲丁習樂并季春合樂皆在天子親往餘則不也
孟夏乃命樂師習合禮樂為當月飲酎也命樂師者以
仲春習舞習樂之時既命樂正此則稍輕故惟命樂師
樂在學也其事既輕天子不親往孟夏又云天子飲
耐用禮樂鄭注飲之於朝正尊卑是飲耐在朝天子
親往不云樂正者文不備也飲耐大禮必樂正在焉
熊氏禮本云飲之於廟以為漢禮獻耐在廟故也若
是獻耐祭廟當云天子獻耐不得云飲耐且夏月時
祭已用耐也何須云天子飲耐故知天子飲耐在朝
夏云樂師脩鞀鞀心大雩帝用盛樂故也命樂師者
預脩習其事輕其書帝用樂之時則命樂正天子親

往其季夏孟秋仲秋以季夏土王秋又陰始國無大
事不用樂也季秋亦得習吹者為將大亨帝也其習
吹之時在於學中亦樂師習之但文不備也所以習
吹者鄭云春夏重舞秋冬重吹但以重為主其實春
亦有吹秋亦有舞季秋習吹之時天子不親往也按
大胥秋頌學合聲周禮也月令仲秋無合聲者殷法
也故不同或可秋合聲者即此季秋習吹是也孟冬
大飲蒸者亦用禮樂也故鄭引耐之下注云季冬云
大飲蒸此言用禮樂互其文明飲蒸亦有禮樂也此
飲蒸在大學也天子親往故鄭引詩云十月滌場濟
彼公堂以證之公堂則學校也季冬命樂師大合吹
而罷者歲終王與族人燕於大寢其事輕故命樂師
知與族人燕者鄭注引王居明堂禮云季冬命國為
酒以合三族故知之也云將舞必釋菜於先師者以
經文習舞釋菜文在於後恐習舞釋菜共是一事故
云將欲習舞必先釋菜必知然者以釋菜之時不為
舞也故文王世子云釋菜不舞不授器是知釋菜無
舞也此云習舞在前釋菜在後向知不先習舞乃後

釋菜必知先有釋菜者以大胥云舍菜合舞舍即釋
故知釋菜在合舞之前云夏小正曰丁亥萬舞入學
者引之證習舞之意謂用此萬舞以入學於舞稱萬
者何休注公羊云周武王以萬人服天下商頌萬舞
有奕蓋殷湯亦以萬人得天下此夏小正是夏時之
書亦云萬者其義未聞或以為禹以萬人以上治水
故樂亦稱萬○**詁**為季至八音○正義曰此習者為
季春合樂預習之故鄭云然上習舞釋菜鄭不云為
季春合樂則仲春合舞自當為之不為季春合樂而
習也能氏以為仲春習舞為季春合樂者若然鄭何
以不言之又大胥無季春合樂何以亦云春舍菜合
舞熊氏說非也云習歌與八音者以仲春習舞雖不
為季春而發但孟春仲春習舞以久不須更習故是
知惟習歌與八音歌謂合聲也八音謂樂器響也

月也祀不用犧牲用圭璧更皮幣**詁**為季春將遷而
合騰之也更猶易也當祀者古以玉帛而已

詁祀不
至皮

幣○正義曰以季春將騰合牝牡不用殺其犧牲其
應祀之時圭璧更易此犧牲非但用圭璧更易又用
皮幣以更易之故在圭璧皮幣之中上下有也蔡氏云
此祀不用犧牲者祈不用犧牲謂祈禱小祀也不用
犧牲若大祀則依常法故上云以大牢祠高禘是也
仲春行秋令則其國大水

寒氣總至**詁**酉之氣乘之也八月宿直昴畢畢好雨

○好乎
報反 寇戎來征**詁**金氣動也畢又為邊兵行冬令

則陽氣不勝夾乃不熟**詁**子之氣乘之也十一月為

大陰○大
音泰 民多相掠**詁**陰姦眾也行夏令則國乃大

早煖氣早來**詁**午之氣乘之也○煖乃緩
反又音暄 蟲螟為害

詁暑氣所生為災害也○螟亡丁反又爾
雅云食苗心螟 **詁**其國至
來征○

正義曰其國大水則地災也寒氣總至則天災也寇

戎來征則人災也○國畢又為邊兵○正義曰按元

命包云畢七星十六度主邊兵○陽氣至相掠○正

義曰陽氣不勝天災麥乃不熟地災民多相掠人災

也○國乃為害○正義曰國乃大旱煖氣早來天災

蟲螟為害地災行令失所人災之應故無其災也

季春之月日在胃昏七星中旦牽牛中註季少也季春

者日月會於大梁而斗建辰之辰註胃音謂註季春

中○正義曰按三統曆云三月之節日在胃七度昏

張二度中去日一百七度旦斗二十六度中清明日

在昴八度昏翼四度中去日一百一十一度旦女三

度中按元嘉曆三月節日在婁六度昏柳十二度中

旦斗十四度中○三月中日在胃九度凡三十度日

月行一會凡三十度故三日月日在胃七度律曆志又

云大梁初日在胃七度是也昏七星中者按律曆志

云胃十四度昴十一度畢十六度觜二度參九度井

三十三度鬼四度柳十五度七星七度從胃七度至

七星之初度有九十九度以日漸長日沒之時註在

西北去七星之初九十八度故昏時七星在南註其日

方之中且牽牛中者從七星之初至牽牛之初

甲乙其帝大皞其神句芒其蟲鱗其音角律中姑洗

其數八其味酸其臭羶其祀戶祭先脾註姑洗者南

呂之所生也三分益一律長七寸九分寸之一季春

氣至則姑洗之律應周語曰姑洗所以脩絜百物考

神納賓註○洗素註姑洗至納賓○正義曰南呂六

三分寸之一就南呂三分益一取三寸益一十為四
寸餘有整二寸三分寸之一整二寸者各九分之二
九為十八分寸之一者為三分總二寸一分三分七
十一三分益一更益七分總二寸八分以九分為一

寸二十七分爲三寸益前四寸爲七十餘有一分在
故云律長七寸九分寸之一云周語曰至納賓證姑
洗之義云脩絜百物考神納賓者按國語
云是月之物脩絜故用之宗廟致神納賓
桐始華
田鼠化爲鴛虹始見萍始生
皆託時侯也鴛母無也

蝶蝶謂之虹萍萍也其大者曰蘋
音虹又音絳蝶蝶也見賢通反萍步丁反水上浮萍
也母無上音年又如字蝦本又作蝶丁計反亦作蜥
同蝶本亦作東同丁孔
反萍音平蘋毗人反
云謂鴛也李巡云鴛鴦一名年母郭景純云鴛也青
州呼鴛母舍人云母作無今此注母無母當作年謂
年無也聲轉字誤年字作母云蝶蝶謂之虹者爾雅
釋天文郭氏云雄者曰虹雌者曰蜺惟謂明盛者雌
謂閭微者虹是陰陽交會之氣純陰純陽則虹不見
若雲薄漏日日照雨滴則虹生云萍萍其大者曰蘋

爾雅釋章文郭景純云水中浮萍也江東謂之藻
人云萍一名萍大者名蘋凡云化者若鼠化爲鴛鴦
還化爲鼠皇氏云反歸舊形謂之化按易乾道變化
謂先有舊形漸漸改者謂之變雖有舊形忽改者謂
之化及本無舊形非類而改亦謂之化
化故鄭注周禮云能生非類曰化也
天子居青陽右
个乘鸞路駕倉龍載青旂衣青衣服倉玉食麥與羊
其器䟽以達
青陽右个東堂南偏是月也天子乃
薦鞠衣于先帝
爲將蠶求福祥之助也鞠衣黃桑
之服先帝大皞之屬
如鞠居六反如菊華也又去六
反如鞠座爲于偽反下文乃爲
注爲命舟牧覆舟五覆五反乃告舟備具于天子焉
舟牧王舟之官也覆反舟者備傾備也
覆芳反注

備傾側也古本側作漏正
嘉二本作備爲非

一古本作不足者也

倉廩賜貧窮振乏絕

振猶救也

廩力甚反

開府庫出

幣帛周天下勉諸佐

聘名士禮賢者

周謂給不足

也勉猶勸也聘問也名士不仕者

義

不可以內。正

之時當順天散物不可積聚納之在內也

○發倉至

乏絕。正義曰蔡氏云穀藏曰倉米藏曰廩無財曰

貧窮無親曰窮暫無曰之勉諸至賢者。正義曰謂王

者勉勸此諸侯令聘問有名之士禮接德行之賢蔡

氏云名士者謂其德行貞絕道術通明王者不得臣

而隱居不在位者也賢者名士之次亦隱

者也名士優故如束帛賢者禮之而已

司空曰時雨將降下水上騰循行國邑周視原野

是月也命

利隄防道達溝瀆開通

道路毋有障塞

廣平日原

國也邑也平野也溝瀆與道路皆不得不通所以除

水潦便民事也古者溝上有路

上時掌反下注以

弓反防音房道音導障之

田獵置罟羅網畢翳餒獸

亮反又音章便婢面反

之藥毋出九門

為鳥獸方孚乳傷之逆天時也獸

罟曰置罟鳥罟曰羅網小而柄長謂之畢翳射者所

以自隱也凡諸罟及毒藥禁其出九門明其常有時

不得用耳天子九門者路門也應門也雉門也庫門

也臯門也城門也近郊門也遠郊門也關門也今月

令無罟翳為弋

也。置子斜反罟音浮翳於計反

餒於偽反罟音古弋羊職反

平至有路。正義曰：原爾雅釋地文云國也。邑也。平野也。溝瀆與。道平野也。解經中原野以其各。經中國邑也。解經中原野以其各。是一物故每以野結之。溝瀆道路各兩事共為一句。故云溝瀆與道路結之。鄭不言之云古者溝上有路不通隄防非可通之物。故鄭不言之云古者溝上有路者此既為雨決水而云開通道道路恐道非決之物。故云溝上有路。按周禮遂人職云溝。上有畛川。上有路。此言溝上有路者。是道路之總名。與彼別也。○母出九門。○正義曰：謂此月非田獵之時。其置罟羅網畢罟之器及。獸之藥母得出於九門。若路門內有者不得出。路門內有者不得出。應門舉此可知。城門內有者不得出。城門則近郊之內無所用也。若近郊之內先有者不得出。城門則近郊之內無所用也。若得出則近郊之內雖有亦不得用也。舉此而言遠郊不關門亦可知。是此月。○正義曰：按不雅。故云母出九門。○正義曰：按不雅。

云兔罟謂之置。郭景純云置猶遮也。是置為獸罟。罟亦獸罟者。按釋器云罟謂之罟。罟羅罟也。孫炎云罟亦獸罟。兩轅網。既罟是兩轅。罟可以網鳥。非但網鳥亦可。以網獸。廣雅云網謂之罟。罟免罟也。是獸罟。罟亦罟。罟與罟一也。鳥罟曰羅。釋器文云網小而柄長也。此罟與罟一也。鳥罟曰羅。釋器文云網小而柄長謂之罟者。以其似天上畢星毛。詩傳云畢所以掩兔。是也。明其常有時不得用耳。按周禮迹人云禁毒矢射於此。季春之時不得用耳。按周禮迹人云禁毒矢射者。乃謂四時也。云九門。路門應門之等者。自路門。臯門。已內皆宮室所在。非田獵之處。亦禁羅網毒藥。不得出者。此等門內雖是宮室所在。亦有林苑及空間。之處。得有羅網及毒藥所施。云今月今無罟罟為弋。罟以今月今之本云田獵。是月也。命野虞母伐桑柘。置羅網畢弋與此經不同。○夜反。○柘之鳴鳩。

拂其羽戴勝降于桑。○**蟄將生之候也。鳴鳩飛且翼。**

音

愛蠶食也。野虞謂主田及小林之官。

夜反。○柘之鳴鳩。

曰若尋常留養蠶或東西南北面探桑明知不常留養蠶也吉者使蠶是常首按祭義云三宮之夫之言副禘則據王后言三宮夫人則似者祭義所云雜明天子諸侯之法副禘據夫人亦副禘也二宮夫人據諸侯亦得通人也云婦謂世婦及諸臣之妻者釋經中兼三夫人九嬪者以經云禁婦女無觀則在禁限故知無夫人與嬪也及女御亦當世婦者以祭義云世婦之吉者故特言之蠶于此郊者證躬桑之事按此經是季春云仲春者以仲躬桑之事按此經是季春躬桑浴蠶也故熊氏云桑馬質注云蠶為大火則浴其種是二月浴種也祭義云大種浴于川注云大昕季春朔日是三月又氏云二月浴之二月乃躬其義非也云女者解經中女字外子女謂王外姓甥之女

者王之同姓子女則周禮之外宗內宗皆以嫁有者故內宰云帥外內命婦言內命則未出嫁者不在馬鄭注周禮士妻亦為命婦則士妻亦在云夏小正曰妾子始蠶執養宮事者引之證明子女養蠶之事皇氏云妾謂外內命婦子謂外內子女執養宮事執操也養長也謂操持養長蠶宮之事云無觀去容飾者以其祭先蠶又志在採桑養蠶無暇為飾之事故禁之以示法○登成至戒之○正義曰登成釋詁文以分繭稱絲是謂效其功故云以勸戒之是月也命工師令百工審五庫之量金鐵皮革筋角齒羽箭幹脂膠丹漆母或不

良註工師司空之屬官也五庫燕此諸物之舍也量

謂物善惡之舊法也幹器之木也凡榦有當用脂

良善也○量音亮注同筋音斤榦正義曰周禮考工

記無工師知是司空屬官者以三工巧此稱工
巧師長故知司空之屬云量謂物善惡之舊法者言
此等之物善惡先有舊法當審察之哉云審五庫之
量五庫者熊氏云各以類相從金鐵為一庫皮革筋
為一庫角齒為一庫羽箭幹為一庫漆膠漆為一
庫義或然云幹器之木者按周禮子人掌作弓云凡
折幹故知幹弓幹此則總論材幹不獨指百工咸理
弓但器之材撲總謂之幹故云幹器之木百工咸理
皆也於百工皆理治其事之時工師則監之日號令
之戒之以此二事也悖猶逆也百工作器物各有時
逆之則不善時者若弓人春液角夏治筋秋合三材
冬定體之屬也淫巧謂偽飾不如法也蕩謂動之使

生奢泰也今月令無于時作為為詐偽也
注同悖必內

反巧如字又苦孝
疏百工至蕩上心。正義曰言於

物當依百工皆治理其事之時監工之官日日號令

之言造作器物當依器序無得悖逆於時使物不牢

固又所作器物當依舊常無得有作淫過巧妙以蕩

動在上使生奢泰之心者。**莊**若弓至詐偽。正義

按考工記弓人云春液角言春時先浸液其角發

和濡筋柔於角故於夏暑濕之時始治筋秋合三材

外而幹在中冬定體者謂往來之體冬氣凝寒物皆
牢實故力之繁中使弓體堅強云之屬若用時非一
故云之屬考工記石有時以泐水有時以凝又云材
美工巧然而不**是月之未擇吉日大合樂天子乃帥**
良則不時是也

三公九卿諸侯大夫親往視之
大合樂者所以助

陽達物風化天下也其禮亡今天子以六射郡國以

鄉射禮代之是月也乃合累牛騰馬遊牝于牧

騰皆乘匹之名是月所合牛馬謂繫在廐者其牝欲

遊則就牧之牝而合之也牝此忍反徐扶死反乘繩證

又廐居又反犧牲駒犢舉書其數也以在牧而校數書之

明出時無他故至秋當錄內且以知生息之多少也

數所乃合至其數正義曰累牛謂相累之牛

主反也騰馬相騰逐之馬以季春陽將盛物皆產

乳故合此所累之牛相騰之馬故遊此繫牧之牝於

牧田之中就牝而合之其在廐牝馬須擬乘用者則

不牧之也犧牲駒犢舉書其數者既遊牝於牧之後

畜皆在野所有犧牲及小馬之駒小牛之犢皆書其

古本難作傳註同

見在之數所以然者至秋畜產入時知其舊命國

九門磔攘以畢春氣也此難難陰氣也陰寒至此不

止害將及人所以及人者陰氣右行此月之中日行

歷昴昂有大陵積尸之氣氣佚則厲鬼隨而出行命

方相氏帥百隸索室毆疫以逐之又磔牲以攘於四

方之神所以畢止其災也王居明堂禮曰季春出疫

于郊以攘春氣也難乃多反後及注同磔竹伯反本

反毆疫也此難至春氣也正義曰以季春恐有藉

立于反也陽氣之嫌故云難難陰氣也云陰氣右行

此月之中日行歷昴昂有大陵積尸之氣者天氣左

轉故斗建左行謂之陽氣日月右行日月比天為陰

故云陰氣右行以此月之初日在於胃此月之中從胃歷昴云有大陵積尸者元命包云大陵主尸熊氏引石氏星經大陵八星在胃此主死喪云方相氏難索室毆疫以逐之者按方相氏云帥百隸而時命國難故知於時命方相氏也引王居明堂禮曰以下者證季春

季春行令則寒氣時發草木皆肅

丑之氣乘之也肅謂枝葉縮栗國有大恐

相驚也○恐立○肅謂枝葉縮栗○正義曰寒氣時發天

相驚也○肅謂枝葉縮栗○正義曰寒氣時發天

水訛相驚○正義曰按孟春國時有恐注云以火訛

春行冬令故云水訛雖初訛言相驚水竟不至所以

然者以冬氣來乘水欲來至以等毒是土土能制水

故知水行夏令則民多疾疫時雨不降

之也六月宿直鬼鬼為天乃時又有暑也山陵不收

高者曠於熱也又曠呼旱反

注戊之氣乘之也九月多陰淫霖也雨三日以上為

霖今月今日衆雨音蚤兵草並起

至並起○正義曰天多沈陰淫雨蚤降並天災也兵

草並起入災也○注淫霖至為霖○正義曰雨三日

以上為霖隱公九年左傳文

孟夏之月日在畢昏翼中旦婺女中

於實沈而斗建巳之辰也發音務疏孟夏至女中。正義

在畢上二度昏軫四度中去日二百一十四度日節旦虛

一度昏翼十度中旦危六度中按元嘉曆四月節日在畢十五

度昏軫十度中旦虛九度中畢者按律曆志立夏

度而終則中取五度蕭二度參九度并三十三度鬼

至翼初總九十三度言昏三月之時昏中之星九

八度四月日漸長校三月三刻則昏中之星去日多

也其日丙丁丙之言炳也日之行夏南從赤道長

育萬物月為之佐時萬物皆炳然著見而强大又因

以為日名焉易曰齊乎巽相見乎離炳音丙長

律長長大維長皆同著見賢遍反其帝炎帝其神祝融此赤精之

君火官之臣自古以來著德立功者也炎帝大庭氏

也祝融顓頊氏之子曰犂為火官神農也顓頊上音

音勗其蟲羽象物從風鼓葉飛鳥之屬其音徵

三分宮去一以生徵徵數五十四屬火者以其徵清

事之象也夏氣和則徵聲調樂記曰徵亂則哀其事

勤也放此去起呂反律中中呂孟夏氣至則中呂之

律應中呂者無射之所生三分益一律長六寸萬九

一古本掣作黎

千六百八十三分寸之萬二千九百七十四周語曰

中呂宣中氣也。中呂音仲又其數七謂火生數二成

數七但言七者亦舉其成數其味苦其臭焦謂火之

臭味也凡苦焦者皆屬焉遙反其祀竈祭先肺謂

夏陽氣盛熱於外祀之於竈從熱類也祀之先祭肺

者陽位在上肺亦在上肺為尊也竈在廟門外之東

祀憲之禮先席於門之奧東面設主于竈經乃祭肺

及心肝為俎奠于主西又設盛于俎南亦祭黍三祭

肺心肝各一祭醴二亦既祭徹之更陳鼎俎設饌于

筵前迎尸如祀尸之禮也。肺勞廢

者證丙丁是著明之義此易說卦文謂炎帝

官。正義曰何胤云春秋說文炎帝號大庭氏下為

地皇作耒耜播百穀曰神農也云犂為火官者按昭

二。九年左傳云顓頊氏有子曰犂為祝融在焉云

祝融明貌。曰三分至事勤。正義曰三分宮去

以生微者宮數八十一至事勤。正義曰三分宮去

七餘有五十四故微數五十四也云屬火者以其

清事之象者清者數少為清羽數最少為極清微

故云事之象引樂記者證為事也。中呂至中氣

之六千五百三十二益一寸三分六厘五忽

寸之內取三十分之一寸五分五厘一忽

千五百六十一各三分之一寸五分五厘一忽

百六十一各三分之一寸五分五厘一忽

十三分也六千五百二十四分各三分之一

九千五百七十又整一十分為一萬九千六百八
十三併之總為三萬九千二百五十五也更三分之
一分有一萬三千八百五十五益上之數總為五萬
三千八百五十五益上之數總為五萬二千三百四
積分之數然後除之為寸一萬二千六百四十八
十三則二寸除二萬九千九百三十七寸四分不
為六十餘有一萬二千六百九十九寸四分不成寸
長六寸餘有九千六百八十九寸四分不成寸是
十四也。竈在至之禮。正義曰知竈在廟門外
之東者按少牢及特牲禮皆竈在廟門外之東西
北。上云祀竈之禮以下皆逸中。禮文云先席於
之與謂廟門外西室之與以神位在西故知在西
之與以祀戶在戶內故祭在廟室之與祀竈在門
故設主在門室之與各從其義云東面設主於竈
者謂設主入東面也竈陰謂竈邊承器之物以
之云乃制肺及心肝為俎奠於主西者制謂割心
肝皆鬲上之物故從肺類俱置俎新奠此俎於主
西此主位西嚮故置俎在西而對主也云又設盛
于

宋板北作此屬下句

古本蝸作蝸註同

宋板初作折于恐非

祖南者盛謂黍稷盛之於簋皇氏以為此祭老婦盛
於盆非其義也云亦祭黍三祭肺心肝各一祭禮三
者亦上祀戶之禮祭必三者以禮成於三故也上祀
戶云祭肉三肺一腎再此云祭肺心肝各一亦為肉
祭三也此禮實於尊祭三者始扱一祭又扱再祭云
既祭徹之更陳鼎俎設饌于筵前者筵前謂初設廟
室與之筵前唯特牲少牢鼎當陳於廟門室之前稍
東西向執俎者以俎就鼎載肉入設於筵前在稍
之東其黍稷等設於俎南北唯云祭黍或無稷也此
配竈神而梁者是先炊之人禮器云竈者是老婦之
祭**蝸鳴蛭蚓出王瓜生菜秀**皆記時候也

蝸蛙也主瓜草擊也今月令云王荳生夏小正云王

荳秀未聞孰是。蝸音獲。蛙也。烏蝸反。即蝦蟇也。蔡云

蝸以忍反。草擊上反。八。周禮。氏鄭司農。蛙云

古本水作米恐非宋板
作水

麻也王瓜薄厚會本草文今月令王黃生者此云王
瓜生今月令王黃生疑王黃則王瓜也云夏小正云
王黃秀未聞孰是者今月令今既云王黃生小正云
王黃秀故鄭以為疑云未聞孰是未聞孰是凡有二
意一疑王瓜是王黃以否二疑生之與秀其文不一
故云未聞孰是此物記時先生者在月天子居明堂
初後者在月未以次相配燕皆傲此

左个乘朱路駕赤駟載赤旂衣朱衣服赤玉食菽與

雞其器高以粗明堂左个六寢南堂東偏也政實

季甲堅台屬水雞木畜時熱食之亦以安性也粗猶

大也器高大者象物盛長駟音留本又作駟鼓本

許又反下駟與旂及王言赤者色淺曰赤色深曰

朱路與衣服人功所為染必色深故云朱玉與駟馬
自然之性皆不可色深故云赤旌旂雖人功所為染
之須色深故亦云赤按詩傳天子純朱諸侯黃是
朱又鄭注儀禮云朱則四入與是朱深於赤也

月也立夏先立夏三日大史謁之天子曰某日立

夏盛德在火天子乃齊謁告也立夏之日

天子親帥九卿大夫以迎夏於南郊還反行賞

封諸侯慶賜遂行無不欣說迎夏祭赤帝赤燔怒

於南郊之飛也不言帥諸侯而云封諸侯諸侯時或

無在京師者空其文也祭統曰古者於禘也發爵賜

服順陽義也於嘗也出田邑發秋政順陰義也今此

一古本上義作氣恐非

已流二五

三

行賞可也而封諸侯則違於古封諸侯出土地之事

於時未可似失之也。欣說上許斤反下音悅

失之。正義曰按上迎春云帥三公九卿諸侯既不大

今此直云三公九卿大夫故云不言帥諸侯既不大

諸侯而云封諸侯故鄭解其意云諸侯當迎夏之時

或無在京師者故空其諸侯之文諸侯既無而得其

者鄭云或無在京師者言或則容有在者故得封也

或可諸侯身雖不在遙封之皇氏以為迎時不在至

還時諸侯或來故得封也然迎夏往反暫時之事不

應迎時未到還時則來非其義也引祭統以下證夏

時未可封諸侯故云今此行賞乃命樂師習合禮樂

可也而封諸侯則違於古也

為將飲耐為天子皆同耐此且又反重釀之酒命

大尉贊傑俊遂賢良舉長大助長氣也贊猶出也

傑俊能者也遂猶進也三王之官有司馬無太尉秦

官則有太尉今俗人皆云周公作月令未通於古長

大如字下繼長同行爵出祿必當其位使順之也

或下文反非也

○當下是月也繼長增高謂草木盛蕃蕪音煩下

浪反亡甫反母有壞墮亦為逆時氣許規反又作墮下

注母起土功母發大衆為妨蠶農之事母伐大樹

亦為逆時氣是月也天子始絺初服暑服救其

反命野虞出行田原為天子勞農勸民毋或失時命司徒循行縣鄙命農勉作

古本庶作蕪下同

重敕之力勞來。行下孟反下命司徒循行縣鄙命農勉作

母休于都

系趨於農也縣鄙鄉遂之屬主民者也

王居明堂禮曰母宿于國今月令休為伏是月也驅

獸毋害五穀毋大田獵為傷蕃廡之氣農乃登麥

天子乃以珣苴麥先薦寢登進也麥之新氣尤

盛以彘食之敢其熱也彘水是月也聚畜百藥

蕃廡之時毒氣盛又許六反靡草死麥秋至斷

刑決小罪舊說云靡草薺葶藶之屬祭統曰草艾

則墨謂立秋後也刑無輕於一墨者今以純陽之月斷

刑決罪與母有壞墮自相違非也斷丁亂反注同

宋板一古本作亭歷之屬

反後出輕擊崇寬及命樂師習合禮樂。正

立夏之文也至行爵出祿必當其位皆立夏之日處

分之所為猶如立春之後命相布德施惠皆同時

之事故不云是月也自繼長增高至母伐大樹論

順時生養不違逆時氣事異於上故言是月也。自

天子始絺至母休於都論天子初服暑服為勞農之

時亦事異於前故復言是月自驅獸至寢廟論生

長五穀麥成薦寢廟其事相類亦事異於上故更言

是月。自聚蓄百藥至出輕擊論熱毒方盛可以聚

蓄百藥斷決小罪因斷之時崇尚寬恕事異於前故

言是月蠶事既畢不言是月者以季春養蠶孟夏始

了非一月之事故不言是月者以季春養蠶孟夏始

異於前故言是月。出傑俊或禾仕沉滯者故云出賢良

贊佐之義故云出傑俊或禾仕沉滯者故云出賢良

或職卑位下故云遂賢良謂有德行傑俊謂多才藝

故鄭注卿大夫職云賢者有德行者有道德者有道藝者

蔡氏辯名記曰十人曰選倍選曰俊萬人曰傑尹文

已疏十五

子及毛詩傳皆云萬人為英異人之說故不同云三
王之官有司馬無大尉者按書傳有司馬司徒公
司空公領三卿此夏制也周禮則有夏官司馬是
有司馬無大尉按中候握何紀云舜為大尉此堯
置之三王不置也云秦官則有大尉者按漢書百官
表此太尉秦官是也云今俗人皆云周公作月令未
通於古者俗人謂賈逵馬融之徒皆云月令周公
作故王肅用焉此等未通職於古古謂秦已前不知
三王無太尉是未通於古經云舉長大者謂用長大
之人故王肅云舉形貌壯大者。繼長增高。正
曰是月草木蕃蕪王者施化當繼續長養之道謂
民長養增益高大之物謂勸其種殖。縣鄙鄉遂
之屬主民者。正義曰按地官遂人職云五家為
五鄰為里四里為鄣五鄣為鄙五鄙為縣縣二千五
百家鄙五百家是遂之屬今云鄉遂之屬經有云遂
屬舉遂以包鄉故鄭兼云鄉也。舊說至似非。
正義曰麻所草無文故引舊說以明之。尊藤之屬以其

枝葉靡細故云靡草引祭統以下。蠶事畢后妃獻繭
者證此月不當斷薄刑決小罪。蠶事畢后妃獻繭

乃收繭稅以桑為均貴賤長幼如一以給郊廟之服

后妃獻繭者內命婦獻繭於后妃收繭稅者收於

外命婦外命婦雖就公桑蠶室而蠶其夫亦當有祭

服以助祭收以近郊之稅耳貴賤長幼如一國服同

疏蠶事至之服。正義曰天子春養蠶此時畢了故

乃收繭稅者謂既受內命婦獻繭乃收外命婦繭之

賦稅以桑為均者言收稅之時以受桑多少為賦之

謂公卿大夫之妻賤謂士之妻長幼謂婦老幼無問
貴賤長少出之時齊同如一皆以近郊之稅。后妃至

一也所稅之物以供給天子郊廟之服。

宋板作不得訟也恐非

疏孟夏至入保。正義曰苦雨數來天行冬今則草

木蚤枯**注**長日促後乃大水敗其城郭亥之氣乘

之也**疏**行冬至城郭。正義曰草木蚤枯地災後乃

行春今則蝗蟲為災暴風來格**注**寅之氣乘之也必

以蝗蟲為災者寅有啓蟄之氣行於初暑則當蟄者

大出矣格至也蝗徐華孟反范秀草不實**注**氣更

生之不得成也**疏**行春至不實。正義曰蝗蟲為災

禮記註疏卷第十六

漢鄭氏註

唐孔穎達疏

月令

仲夏之月日在東井昏元中白危中**注**仲夏者日月會

於鶉首而斗建午之辰也元音剛**疏**仲夏至危中

三統曆五月五日在井十六度昏氏二度中正義曰按

嘉曆五月五日在井三度昏角十度中元

氏五度中其日丙丁其帝炎帝其神

祝融其蟲羽其音徵律中蕤賓其數七其味苦其臭
焦其祀竈祭先肺蕤賓者應鍾之所生三分益一

律長六寸八十一分寸之二十六仲夏氣至則蕤賓

之律應周語曰蕤賓所以安靜神人獻酬交酢矣也

反應應對之應四寸二分二十七分寸之二上生蕤賓

三分益一取應鍾三寸更益一寸為四寸其二十七

分寸之二各三分之則一寸分為八十一分也

一為八十分之一又以此六十分益之總為一百四十一

分更三分益一分為一百四十七更以四十七益前一

百四十一分益一分為一百四十八分是為積分之二益前

之為寸除八十分則一分則一百六十二分為二寸益前

四寸為六寸餘有二十六分不成寸故云蕤賓長六

寸

十八十一分寸之二十六也引周語曰以下者證蕤

賓之律何胤云乾九四是月陽反於下為復陰生陽

中為姑各應其時所以安靜神人也陰生為

主陽謝為實賓上之象獻酬之禮獻酢又酬之陰陽

代謝之小暑者至螳娘生鵙始鳴反舌無聲皆記特

義也候也螳娘蝶蛸母也鵙博勞也反舌百舌鳥也皆為是

按字書鵙或作鵙
同
按崇禎本博作搏

蔡伯皆云按皆作
皆為是

郎鵙古闕反字林工役反反舌蔡伯皆云

蝦蟇匹逢反蛸音消博音博又作伯

蠋名端壤今之釋蟲云不蠋蟻蟻其子蟻蛸

李巡云其子名蟻蛸則蝶蛸故云端壤蟻蛸

魯以南謂之端壤三河之域謂之螳娘燕趙之

之食庖齊祀以東謂之馬殺然名其子同云蟻娘

云搏勞者詩云七月鳴鵙從其氣焉將寒之候五

蔡云蟲鳴也今謂之蝦蟇其古本前者

嚮內故謂之反舌通卦驗曰搏勞鳴蝦蟇無聲又糜
信云昔於長安中與書生數十共往城北水中取蝦
蟇屠剖視之其舌反焉後如此節君得不通乎蟾蜍
問曰誠如緯與子言為蝦蟇至五月月中始得水適
人耳何反無聲此者著時侯今猶昔也是以知蝦蟇
非反舌反舌為春始鳴至五月稍止其聲故轉故名
反舌時侯言之今人識之故不從緯與俗天子居明
儒也或蝦蟇舌性自然不為反舌也

堂太廟乘朱路駕赤駟載赤旂衣朱衣服赤玉食鼓

與雞其器高以粗明堂上太廟南堂當太室也養壯

佼佼古卯又長下助長氣也佼古卯又長下

大佼謂形容佼好以盛夏養壯佼。正義

鞞鞞音于鞞音于鞞音于鞞音于鞞音于

祝敵為前大雩帝習樂也脩均執調飭者治其器

物習其事之言鞞音于鞞音于鞞音于

飭音勅祝昌六反敵魚呂反本又作圍為于鞞音于

偽反下文為民注為傷為其皆同雩音于鞞音于

敵。正義曰鞞字或從兆下鼓按周禮注小師注云鼓

如鼓而小持其柄搖之旁耳還自擊鄭注詩云鞞

在大鼓旁也鞞之屬也鞞鼓者則周禮注鞞人鞞

鼓雷鼓鼓神祀之屬是也劉熙釋名云鞞導也其所

導樂作鞞也鞞助鼓節鼓廓也張皮以冒之其

空廓琴者釋樂云大琴謂之離孫炎云聲留離廣

孫炎云音之變布
如灑出宋板灑出作
掃灑按爾雅疏作孫
叔然云音多變布如
灑出也崇禎本所引
稍相迥矣正嘉三本
大誤

二管長尺四寸鄭注周禮簫編小竹管如今賣給
所吹者劉焯釋名簫蕭也干盾也戚斧也戈鉤子
羽鳥羽周禮羽舞皇舞之屬是也等者鄭注周禮公
等三十一六管釋名云等也其中汚空笙者鄭注周
禮云六三管釋樂云大笙謂之巢郭景純云列管
中施簧管端大者十九黃釋名云笙生也象物出
所主簧者釋樂云大簧謂之沂郭景純云簧以竹為
之長尺四寸圍三十一孔上出寸三分名翹橫吹之
廣雅云八孔鄭司農注周禮云簧七室釋名云簧
也聲如鶯兒啼簧者笙之名也氣鼓之而為聲
名云等橫也必管頭橫施之鍾者按釋樂云大鐘
之鐘釋名云鍾空也內空受氣多磬者釋樂云大磬
謂之響音蓋以玉石為之釋名磬磬也聲堅整然
祝者釋樂云所以鼓一祝謂之止郭景純云祝如漆
方二尺四寸深一尺八寸中有推柄連底撞之今
右擊止者其推名也者釋樂云所以鼓一祝謂之止
景純云敵如伏虎北首上有二十七鈕銘刻以木長尺
棟之○修均至之言○正義曰修者修理舊物均

者均平其聲執者操持營為調者調和音由飭命
者整頓器物故云治其器物習其事之言也

司為民祈祀山川百源大雩帝用盛樂乃命百辟

祀百辟卿士有益於民者以祈穀實陽氣盛而

旱山川百源能興雲雨者也衆水始所出為百源必

先祭其本乃雩雩吁嗟求雨之祭也雩帝謂為壇南

郊之旁雩五精之帝配以先帝也自鞞鞞至祝敵皆

作曰盛樂凡他雩用歌舞而已百辟卿士古者上古

若句龍后稷之類也春秋傳曰龍見而雩雩之正當

以四月凡周之秋三月之中而旱亦脩雩禮以求雨

因著正雩此月失之矣雩者天子雩上帝諸侯以下雩於

公周冬及春夏雖旱禮有禱無雩之也。辟必亦反注同

反下御疏命有至穀實。正義曰正以將欲雩祭

見同疏先命有司為祈祀山川百源為將雩之漸

重民之義也故先為民大雩帝用盛樂者為民祈穀

後天子乃大雩天帝用上韜鞞之等故云用盛樂

命百縣雩祀百辟卿士者謂天子既雩之後百縣謂

諸侯也命世諸侯以雩祀古之百辟及卿士等生

之日能立功有益於人者。陽氣至無雩。正

日以四月純陽用事故云陽氣盛而恒旱故制禮

月為雩縱令雩祭時不旱亦為雩祭云雩以吁嗟

雨之祭者以雩音近吁又女巫職云凡邦之大裁歌

哭而請歌哭則吁嗟之類旱又是大裁故須吁嗟求

雨注春秋書以雩為遠謂遠為百穀求雨非鄭義也

云雩帝謂為壇南郊之旁雩五精之帝者以雩是祭

天當從陽位以而天總祭不可偏在四方故知在南

郊也。以春夏秋冬共成歲功不可偏祭之天故雩五

精之帝以自外至者無主不正當以人帝配之。大

配靈威仰炎帝配赤標怒黃帝配含樞紐少皞配白

於

通

漸

穀

謂

存

正

禮

此

求

歌

求

雩

用

雩

正

雩

用

雩

雩

祭

祭

祭

祭

祭

祭

祭

祭

祭

祭

祭

祭

祭

祭

祭

祭

祭

祭

祭

祭

祭

祭

祭

祭

祭

祭

祭

祭

祭

祭

祭

祭

祭

祭

祭

祭

祭

祭

祭

祭

祭

祭

祭

祭

祭

祭

祭

祭

祭

祭

祭

祭

祭

祭

祭

祭

祭

祭

祭

祭

祭

祭

祭

祭

祭

祭

祭

祭

祭

祭

祭

祭

祭

祭

祭

祭

祭

祭

祭

祭

祭

祭

祭

祭

祭

祭

祭

祭

祭

祭

祭

祭

祭

祭

祭

祭

祭

祭

祭

祭

祭

祭

祭

祭

祭

祭

祭

祭

祭

祭

祭

祭

祭

祭

祭

祭

祭

祭

祭

祭

祭

祭

祭

祭

祭

祭

祭

祭

祭

祭

祭

祭

祭

祭

祭

祭

祭

祭

祭

祭

祭

祭

祭

祭

祭

祭

祭

祭

祭

祭

祭

祭

祭

祭

祭

祭

祭

祭

祭

祭

祭

祭

祭

祭

祭

祭

祭

祭

祭

祭

祭

祭

祭

祭

祭

祭

祭

祭

祭

祭

祭

祭

祭

祭

祭

祭

祭

祭

祭

祭

祭

祭

祭

祭

祭

祭

祭

祭

祭

祭

祭

祭

祭

祭

祭

祭

祭

祭

祭

祭

祭

祭

祭

祭

祭

祭

祭

祭

祭

祭

祭

祭

祭

祭

祭

祭

祭

祭

祭

祭

祭

祭

祭

祭

祭

祭

祭

祭

祭

祭

祭

祭

祭

祭

祭

祭

祭

祭

祭

祭

祭

祭

祭

祭

祭

祭

祭

祭

祭

祭

祭

祭

祭

祭

祭

祭

祭

祭

祭

祭

祭

祭

祭

祭

祭

祭

祭

祭

祭

祭

祭

祭

祭

祭

祭

祭

祭

祭

祭

祭

祭

祭

祭

祭

祭

祭

祭

祭

祭

祭

祭

祭

祭

祭

服註云宋板云字

旱	四	一	秋	定	年	六	六	年	傳	七	秋	也	也	不	周	大	春
不	月	早	大	元	秋	年	年	秋	曰	年	八	也	也	為	之	雪	秋
為	不	旱	年	年	七	傳	傳	八	旱	冬	月	遠	按	脩	春	穀	周
災	雨	之	冬	秋	月	曰	曰	月	大	大	大	為	春	雪	及	梁	七
文	六	事	不	九	上	早	辛	大	年	年	年	百	秋	之	云	月	月
二	月	而	雨	月	辛	二	大	十	襄	三	三	穀	桓	周	無	八	八
年	雨	為	信	六	大	十	四	一	五	年	年	祈	五	祭	為	月	月
自	傳	再	二	年	年	年	年	年	年	秋	秋	膏	年	其	雪	九	九
十	曰	一	年	冬	夏	辛	秋	年	大	秋	秋	兩	秋	周	是	月	月
百	自	不	十	自	大	又	八	年	昭	七	月	言	大	季	譏	皆	皆
二	十	數	月	月	宣	雪	年	秋	三	年	大	大	別	當	其	雪	雪
月	不	定	不	年	年	傳	大	大	年	秋	日	之	山	有	冬	穀	穀
不	雨	七	雨	年	年	曰	年	年	秋	日	成	不	川	正	雪	是	梁
雨	至	年	至	秋	秋	秋	年	年	八	月	公	時	之	雪	文	冬	不
至	于	年	于	大	大	書	年	年	年	年	三	服	也	也	則	無	幾
于	秋	年	秋	年	年	再	年	年	年	年	年	龍	也	也	龍	無	成
秋	七	年	七	年	年	雪	年	年	年	年	年	見	信	信	而	雪	也
月	月	年	月	年	年	甚	年	年	年	年	年	而	十	十	雪	也	春
十	日	年	日	年	年	十	年	年	年	年	年	云	一	一	雖	春	年
日	夏	年	日	年	年	五	年	年	年	年	年	雪	年	年	是	秋	冬
夏	十	年	夏	年	年	十	年	年	年	年	年	遠	年	年	早	秋	冬

按三年十年宋板為是

旱	正	四	十	是	十	雨	雩	十	無	之	一	大	時	雩	兩	年
雩	雩	早	七	三	三	夏	禮	四	為	事	旱	旱	旱	有	至	元
得	過	考	條	部	年	四	是	在	雩	而	之	二	旱	二	于	自
禮	雩	異	說	也	皆	月	一	就	明	為	事	旱	氣	十	秋	正
故	也	郵	旱	此	云	不	部	二	亦	二	為	災	以	一	月	月
定	傳	說	氣	三	正	雨	也	十	不	雩	再	成	過	都	不	不
元	言	云	所	部	月	說	信	四	數	一	雩	故	故	并	雨	雨
年	早	分	由	總	不	禱	二	之	三	雩	一	不	不	有	至	于
穀	者	為	故	有	兩	禮	年	中	十	不	雩	數	數	三	秋	秋
深	皆	不	鄭	七	至	是	冬	分	之	數	不	昭	昭	十	中	七
傳	為	書	釋	條	于	二	十	為	中	定	數	二	二	一	不	月
曰	早	書	發	於	秋	部	月	四	去	七	年	十	十	三	雨	十
雩	雩	秋	疾	二	七	也	不	部	此	年	年	年	年	十	有	三
月	也	大	云	十	月	文	雨	恒	六	冬	年	年	年	一	有	年
雩	雩	雩	春	四	說	二	信	五	事	大	秋	一	年	年	大	年
之	書	傳	秋	去	早	年	二	年	不	雩	大	月	年	年	早	云
正	月	不	凡	七	而	文	年	秋	數	數	雩	再	年	年	不	自
也	者	云	書	條	不	七	正	大	唯	梁	亦	雩	年	年	雨	正
秋	為	早	二	十	為	年	月	雩	有	云	一	雩	年	年	以	月
大	者	者	十	有	災	文	不	說	二	冬	時	是	秋	年	大	不

已施

六

六

雩非正也按玉藻云至于八月不雨君不舉注云建
 子之月不雨盡建未乃始成災而僖二十一年夏大
 旱未至建未而為災者若霧露濡壘中有苗雖歷
 時不為災也文二年十年十三年自十二月正月至
 雨至秋七月是也至八月不雨乃為災若無霧露
 濡壘中無苗雖未至八月則為災故僖二十一年夏大
 旱是也穀梁說云得雨曰雩不得雨曰旱公羊說言
 雩則旱見言旱則雩不見此二家之說不同鄭釋廢
 疾從穀梁之義雩之與禱所以異者考異郵說云天
 子禱九州山川諸侯禱山川以過自讓凡雩必先禱故
 三時不雨帥群臣禱山川以過自讓凡雩必先禱故
 此經云乃命百縣祈祀山川百源始大雩帶是也禱
 者不雩僖公二年冬十月及三年春正月夏
 四月直為禱祭不為雩以非雩月故不雩 農乃登
 黍登進也是月也天子乃以雛嘗黍羞以合桃先
 薦寢廟也此嘗雛也而云以嘗黍不以牲主穀也必

以黍者黍火穀氣之主也合桃櫻桃也 今謂之矣
 也爾雅云生啄雛合桃本又作函 必以至櫻桃
 湖南反合桃櫻桃也櫻於耕反 正義曰黍是
 火穀於夏時與雛同薦之如鄭此言則黍非新成直
 取舊黍故下孟秋云農乃登穀注云黍櫻於是始熟
 明仲夏未孰也蔡氏以為此時黍新熟今蟬鳴黍是
 也非鄭義也按月令諸月無薦果之文此獨羞合桃
 者以此果先成異於餘物故 令民毋艾藍以染 為
 特記之其實諸果在於時薦 傷長氣也此月藍始可別夏小正曰五月啓灌藍

傷長氣也此月藍始可別夏小正曰五月啓灌藍
 藍力其反別彼 藍之體初必叢生若及旱我移
 列反下文別羣同 則有所傷損此月藍既長大始可分移布散引小正
 啓灌藍考諸此月藍既長大始可分移布散引小正
 關此叢生藍麥 母燒灰 為傷火氣也火之氣於是
 分移使之稀散

為盛火之滅者為**灰母暴布**不以陰功干大陽之

事也。暴安卜**門閭母閉關市母索**順陽敷縱不難

物也。索所白反難**門**謂城門閭謂二十五家為閭關

以避征稅是月從長之時故不**搜索其物**挺重囚

益其食挺猶寬也**疏**益其食鄭又無注皇氏以

為曾益囚之飯食義當然也熊**游牝別羣**孕妊之

欲止也則**繫騰駒**為其牝氣有餘相蹄齧也如字

蔡本作執蹄大計反**班馬政**政謂養馬之政教

也度人職曰掌十有二閑之政教以阜馬佚特教**駢**

攻駒此之謂也。又音道字林音駢音北**駢**馬政至攻

度人職曰掌十有二閑之政教按校人職云天子十

有二閑諸侯六閑大夫四閑每閑馬有二百一十六

匹又阜馬佚特教駢攻駒注云阜盛壯也鄭司農云

二歲曰駒三歲曰駢玄謂逸者用之不使甚勞安其

血氣也教駢始乘習**是月也日長至陰陽爭死生分**

之政駒驟其蹄齧者**是月也日長至陰陽爭死生分**

爭者陽方盛陰欲起也分猶半也。爭爭關**疏**是

至生分。正義曰長至者謂此月之時日長之至極

大史漏刻夏至晝漏六十五刻夜漏三十五刻是日

長至也死生分者分半也陰氣既起故物半死半生

與分也**君子齊戒處必掩身毋躁**掩猶隱翳也躁猶

動也今月令毋躁為欲靜止聲色毋或進進猶御

釋文補脫
挺重大頂反寬也

已流下

陸

見也聲謂樂也易及樂春秋說夏至人主與羣臣從

入能之士作樂五日今止之非其道也○從于

至或進○正義曰蔡氏云君子謂人君以下至在位

士也齋戒所以敬道萌陰也處必掩身處猶居也掩

隱翳也陰既始萌故君子居處不顯露恐干陰也母

躁者躁動也既不顯露又不得躁動宜靜以安萌陰

也鄭引今月令母躁為欲靜欲靜則母躁之義止聲

色者歌樂華麗之事為助陰靜故止之無或進者進

御見也既止聲色故嬪房不得進御侍夕也亦為微

陰始動不可動於陰事也蔡云方齋戒故止色內御

之屬勿或有所進也○易及至其道○正義曰按

易緯通卦驗云夏至人主從八能之士或調黃鐘或

調六律或調五音或調五聲或調八能之士謂選於天

調陰陽或調正德所行注從八能之士謂選於天下

人衆之中取其習曉者而使之調黃鐘者縣黃鐘於

子其以大小之差展其聲調六律者六律管陽也又於

有六呂為之合管有長短吹之以調樂器之聲調五

音者金為鐘革為鼓石為磬竹為管絲為絃皆有聲

變舒疾也匏也木也土也不言調者聲少變故不調

調五聲者宮商角徵羽聲弘殺緩急凡黃鐘六律之

以周禮大司樂冬至祭
天園五按宋板接續如
此但正嘉禾冬至下有
二祭字故萬曆崇禎本
空一字耳

言說

云

一

○從于

○從于

薄滋味毋致和

為其

氣異此時傷人

滋味和調氣味殊異他時

可食此節者欲定心氣微陰扶精不可散也市志

百官靜事毋刑罪罰之事不可以聞今月令刑

為徑以定晏陰之所成晏安也陰稱安見反

以定晏陰之所成正義曰上從君子齋戒以下至

無刑以上皆是清靜止息之事以正定身中安陰之

所成就謂初感安陰若不青靜則微陰與人為病故

須定之王肅及蔡氏皆云晏為以安定陰陽之所成

非鄭也鹿角解蟬始鳴半夏生木董榮又記時候也

半夏藥草木董王蒸也解戶買反始而志反夏戶

承注木槿至蒸也正義曰釋草云檉木槿木

其花落是月也毋用火南方陽氣盛又用火於其

方害微陰也可以居高明可以遠眺望可以升山陵

可以處臺榭順陽在上也高明謂樓觀也閣者謂

之臺有木者謂之榭謝音謝觀古閣者至之

按釋宮云閣謂之臺李巡云積土為之所以觀望

景純云積土四方曰榭李巡云但有大殿

無室名曰榭郭景仲夏行冬令則雹凍傷穀子之

純云榭今之堂皇仲夏行冬令則雹凍傷穀子之

氣乘之也陽為雨陰起脅之疑為雹凍丁貢反道

路不通暴兵來至盜賊攻劫亦雹之類仲夏至

正義曰雹凍傷穀天災道行春令則五穀晚熟卯

路不通暴兵來至災也百騰時起其國乃饑騰蝗之

之氣乘之也生日長百騰時起其國乃饑騰蝗之

一古本王作王恐非

按宋板八月宿直昂畢
下後人補寫昂字不知
據何本也

禮記正義卷第二十四宋板

屬言百者明眾類並為害也。騰音特食苗葉虫。行

至乃饑。正義曰五穀晚熟天災也。行秋今則草木零

落。酉之氣乘之也。八月宿直昂畢為天獄主殺。零

本又作果實草成。生日短。民殃於疫。大陵之氣

來為害也。殃於良。行秋至於疫。正義曰草木

疫。疫也。反疫音役。零落果實早成地災民殃

季夏之月日在柳昏火中且奎中。季夏者日月會於

鶉火而斗建未之辰也。季夏至奎中。正義曰按

度昏尾七度中去日一百一十九度且婁八度中六

月中日在張三度昏箕三度中去日一百一十七度

日胃十四度中元嘉曆六月節日在井三十二度昏

房四度中且東壁八度中六月中日在柳十二度昏

尾八度中且其日丙丁其帝炎帝其神祝融其蟲羽

其音徵律中林鍾其數七其味苦其臭焦其祀竈祭

先肺。林鍾者黃鍾之所生三分去一律長六寸季

夏氣至則林鍾之律應周語曰林鍾和長百物俾莫

不任肅純恪。去起呂反後放此任。林鍾至純

按律曆志黃鍾長九寸三分去一。生林鍾故林鍾

長六寸引周語以下者證林鍾之義故周語云林鍾

和長百物俾莫不任肅純恪按注云坤初六也林衆

鍾聚肅速純大恪敬言時務和審百事無有詭詐使

莫不任其職事速溫風始至蟋蟀居壁鷹乃學習腐

草為螢

皆記時候也鷹學習謂攪搏也夏小正曰

六月鷹始擊螢飛蟲螢火也腐扶姑反音悉下音率

戶高反或作腐草化為螢者非也灑俱縛反至為

螢音九碧反搏音博擊音至本亦作鷲同至為

羽翼稍成未能遠飛但居其壁至七於土中至季夏

野按爾雅釋蟲云蟋蟀也孫炎曰蜻蛚也梁國謂

葦郭景純云今促織蔡以為蟋蟀斯有殺心學習搏

學習者於時二陰既起鷹感陰氣乃化為鷹仲春鷹

擊之事按鄭志焦氏問云仲秋乃鳩逸答曰鷹雖為

化為鳩此六月何言曰鷹學習乎張者腐草此時得

鳩亦自有真鷹可習矣腐草為螢鳩化為鷹應還

暑濕之氣故為螢不云化者蔡氏云為腐草故不稱

化為鳩故稱化今腐草為螢螢不復以足取物搏謂

化謂灑至螢火正義曰灑謂以翼擊物云螢飛蟲者按釋蟲云螢

螢火夜飛腹下如火光故曰即炤天子居明堂右个

載赤旂衣朱衣服赤玉食菽與雞其器高以粗明

堂右个南堂西偏也命漁師伐蛟取鼉登龜取鼈魚又曰凡取龜

四者甲類秋乃堅成周禮曰秋獻龜魚此秋據周之時

用秋時是夏之秋也作月令者以為也周之八月夏之六月因書於此似誤也蛟言伐者

以其有兵衛也龜言登者尊之也鼉言取羞物也鼉皮又可以冒鼓今月令漁師為榜人

也鼉皮又可以冒鼓今月令漁師為榜人蛟音交

又徒丹反鼈音元冒命魚至取鼈正義曰此命

亡報反榜必孟反漁師及仲夏養壯佼之等皆

陸氏注

是煩細之事或非止一月所為故不言是月也故注云四者甲類秋乃堅成明非獨季夏而取。周禮至榜人。王義曰引周禮秋獻龜魚是獻人職文又云凡取龜用秋時是夏之秋也者是龜人職文引之者證作記之人謂此禮是周之秋八月當命澤人納夏之六月故設書於此言記之者非也。

村葦 蒲葦之屬此時柔刃可取作器物也。葦于

而慎。是月也命四監大合百縣之秩芻以養犧牲令

民無不咸出其力。四監主山林川澤之官百縣鄉

遂之屬地有山林川澤者也秩常也百縣給國養犧

牲之芻多少有常民皆常出力為艾之今日令四為

田。為艾于為反下文為以其皇天上帝各山大川

四方之神以祠宗廟社稷之靈以為民祈福

供祠神靈為民求福明使民艾芻是不虛取也皇天

北辰耀魄寶冬至所祭於圜丘也上帝大微五帝

音。命四至神福。正義曰以四監合其秩芻以共

恭。皇天上帝其事既大又異於上故言是月自命

婦官至等給之度論黼黻文章給郊廟祭祀之服事

異於上帝養犧牲故言是月自樹木方盛至則有天

殃論禁斷餘事助時生養亦事異於上故言是月自

主潤澤暑至土疆論上暑下潤糞地為宜事異於上

故復言是月。四監至為田。正義曰按周禮有

此云鄉遂之屬者不兼公卿大夫之采邑秩常釋古
 文云今月令四為田者今田監大合秩芻義亦通也
 事神因為民至五帝。正義曰為民求福者雖是尋常
 祈福浪使民艾芻是在上虛取民力今還祈福與民
 民皆蒙福是不虛取民力役使之也云上帝大微五
 帝者按周禮司服云昊天上帝鄭以為昊天上帝祇
 是一神北極耀魄寶也知此皇天上帝不祇是耀魄
 寶之上上帝為大微者以周禮司服云祀昊天上帝天
 亦唯冕祀五帝亦如之既別云五帝故知昊天上帝
 下更無別五帝之文故分為二是月也命婦官染采

黼黻文章必以法故無或差貸
命婦至差貸。正義曰於

色。黼音甫黻音弗差。命婦至差貸。正義曰於
 謂染人也染此五色之采白與黑謂之黼黑與青謂
 之黻青與赤謂之文亦與白謂之章染此等之物必

以舊法故事無得有參差貸變必以此月染之若
 其盛暑濕染帛為宜此是秦法也若周則於夏浸
 治染纁玄之石至秋乃總染五色故染人云夏纁玄
 秋染夏是也蓋從夏至秋皆得染物周秦各用一時
 也此云黼黻文章下云黑黃蒼赤互相備也。婦
 官至五色。正義曰按周禮婦官有典婦功典泉染
 人等此據染采故為染人采五色者鄭注臯陶謨曰
 采施曰色未用謂之采已用謂之色此對文耳散則
 通黑黃蒼赤莫不質良毋敢詐偽質正也良善也
 所用染者當得真采正善也以給郊廟祭祀之服以

為旗章以別貴賤等給之度
旗章旌旗及章識也

○別彼列反旗音其識申志反又如字
 章識者則周禮事名號故司常云官府象其事州里
 象其名家象其號鄭注引士喪禮以緇廣三寸長半

幅頰末長終幅詩
織文鳥章是也

是月也樹木方盛乃命虞人入山

行木毋有斬伐

為其未堅刃也

不可以興

土功不可以合諸侯不可以起兵動眾

土將用事

氣欲靜

土將用事氣欲靜。正義曰土雖寄王

火之間位當建未之月故

母舉大事以搖養氣

事與搖役少有為

音遙

母發令而待以妨神農之

事也

發令而待謂出搖役之令以豫驚民也民驚

則心動是害土神之氣土神稱曰神農者以其主於

稼穡

疏

母發至之事。正義曰發令者發動徵召之

乃使也。以妨神農之事者解所以不發令也。神農者土神也。爾時土神用事若逆令召民民驚心動是妨土神之氣事也。上神至稼穡。正義曰土神能吐生萬物成其農事故曰神農。知土主稼穡者尚書洪範云土爰稼穡。摛孔傳曰種曰稼斂。曰穡蔡氏云神農則炎帝非鄭義也。水潦盛昌神

農將持功舉大事則有天殃。言土以受天雨澤空

靜養物為功動之則致害也。孝經說曰地順受澤謙

虛開張含泉任萌滋物歸中。水潦至天殃。有正東

井東井是水故六月而水潦盛昌也。神農將持功者

功此月多水故土神方得將持功也。舉大事則有

天殃者神農方持功若人君有舉大事于養氣者非

唯神農罪之則天亦殃罰之也。犯土而天罰之者地

受天澤得以含養今若干地則是干天也。言土

前之者以鑑其所其生
者宋板鑑具作茲其正
嘉同按考雜氏註宋板
為是其音基茲其鈕
也

至歸中。正義曰：解所以犯天殃之義也。云動之則
致災害者，若動地則致天災害，是地功由天也。云
經說曰：地順受澤，謙虛開張者，引孝經說：證地受天
澤為成已功也。地體卑順，故受天之雨澤，而體得謙
虛開張也。云含泉任萌，滋物歸中者，亦孝經說也。既
謙虛開張，故能含於水泉，任萌一切之物，並滋繁而
歸也。是月也，土潤溽暑。潤溽謂塗溫也。本或作溽，
音同也。大雨時行，燒薙行水利，以殺草如以熱湯。

謂迫也。芟草也。此謂欲稼萊地，先薙其草，草乾燒之
至此月大雨流水潦畜於其中，則草死不復生而地
美可稼也。薙，入掌殺草，職曰：夏日至而薙之，又曰：如
欲其化也，則以水火變之。

復扶又反，夏。大雨至，熱湯。正義曰：六月建未未
日，人一反。值井井主水，大雨時行，土既潤溽，又
大雨應時行也。不云降雨止，是下耳。欲言其流義，故
云行行猶通彼也。蔡云：大雨時行，行降也。從土潤
下，皆為下句。燒薙謂迫地芟除草名也。周禮立其官
使除田草也。五月夏至，芟殺暴之。至六月合燒之，故
云燒薙也。行水者，其時也。大雨時行，行於所燒田中，
仍壅遏蓄之，以漬燒薙，故云行水也。利以殺草者，
利益也。先芟後燒，文蓄水漬之，即草根爛死，是利益
得殺田中之草也。如以熱湯者，日暴水於爛草田中，
水熱而洙沸，如熱湯漬之也。○薙，人至變之。○王
義曰：引薙人證芟草時節，按薙氏云：春始生而萌之，
夏日至而夷之，秋繩而芟之，冬日至而耜之。杜子春
云：萌謂耕反，其萌芽成云：萌之者，以耜其生
者，夷之以鈎鎌迫地芟之也。若今取芟矣，舍實曰繩
芟，其繩則實不成熟，耜之以耜測凍土，刻之按皇氏
云：夷音薙，繩音孕，云又曰：如欲其化，則以水火變之，
者謂先以火焚燒其草，在後以水浸漬之，變此瘠地

也。○薙，他計及又直復不芟也。
所銜反，萊音來，商勅六不

已說一

六

王名

為肥故云水火變之先火也。可以糞田疇可以美土疆。

後水而云水火者便言也。可以糞田疇可以美土疆。

○糞方問反疆其文反注同易。義曰於此月之中。

以政反強其兩反。糞田使肥也。可以美土疆。

又可行以下二事也。糞壅苗之根也。蔡云穀田曰田。

麻田曰疇言爛草可以糞田。使肥也。可以美土疆。

疆者疆樂岳魄難耕之地。此月亦可止水漬之。乃壅。

糞之使田美也。○耕之使肥也。正義曰土潤溽。

則土之膏澤易行。故可糞美之使肥也。蔡前云從。

土潤以下皆為下句。是與鄭相合也。云糞美互文可。

者亦可以美田疇。可以糞土疆。故言互文也。云土疆。

強藥之地者強是不軟。藥是焯闕也。並謂礫壘磊礪。

之地也。草人職云一疆藥。季夏行春令則穀實鮮落國。

用糞疆藥強堅者也。辰之氣禾之也。未屬巽辰又在巽位二氣。

多風欬。辰之氣禾之也。未屬巽辰又在巽位二氣。

相亂為害。鮮音仙。又仙。民乃遷徙。象風轉移物。

也。季夏至遷徙。○正義曰穀實鮮落謂鮮少墮落。

氣肅殺故穀鮮潔而墮落也。此地災也。國多風欬此。

是天災也。民乃遷徙是人災也。○未屬巽。○正義曰按易林云震主庚子午巽主辛丑未坎主戊寅申離主巳卯酉艮主丙辰戌兌主丁巳亥是未屬巽也。

行秋令則丘隰水潦。戌之氣乘之也。九月宿直奎。

奎為溝瀆溝瀆與此月大雨并而高下皆水。未稼不。

熟。傷於水也。乃多女災。含任之類敗也。○丘隰。

災。○正義曰丘隰水潦及未稼不熟此地災也。以其水氣多故也。乃多女災。人災也。亦為水傷含任也。

行冬令則風寒不時。丑之氣乘之也。鷹雀蚤鷺。

得疾厲之氣也。○隼息允反蚤鷲上音四鄙入保。

象鳥雀之走竄也都邑之城曰保。○竄七

正義曰以丑未屬巽十二月建丑得巽之氣故為風

又建丑之月大寒中故多風寒此天災也。鷹隼蚤

害之象地災也。**中央土** 火休而盛德在土也。○中央土。正

五行同是天地所生而四時是氣五行是物氣是輕

虛所以麗天物體質碍所以屬地四時係天年有三

百六十日則春夏秋冬各分居九十日五行分配四

時布於三百六十日間以木配春以火配夏以金配

秋以水配冬以土則每時輒寄一十八日也雖每分

寄而益本末宜處於季夏之末金火之間故在此陳

之其言戊巳○戊之言茂也巳之言起也日之行四

時之間從黃道月為之佐至此萬物皆枝葉茂盛其

含秀者抑屈而起故因以為日名焉。○其日戊巳。正

於夏末而實為四行之主不可沒其生用之功故因

亦為日名也。○日之至之佐。正義曰按考靈耀

春則星辰西游謂星辰在黃道之西遊也日依常行

在黃道之東至季春之月星辰入黃道復其正處日

依黃道而行是春夏之間日從黃道夏則星辰北遊

謂星辰在黃道之北遊也日依常行在黃道之南至

季夏星辰入黃道復正位日依常行黃道至夏秋之

間日從黃道也秋則星辰東遊謂星辰在黃道東遊

日依常行在黃道之西至季秋星辰入黃道還復正

位日依黃道而行至秋冬之間日從黃道也冬則星

辰南遊謂星辰在黃道南遊日依常行在黃道之北

至季冬星辰入黃道還正位日依常行黃道至冬春

之間日從黃道也鄭注洪範云四時之間合於其帝

黃道也月之行道與日同故云月為之佐也

一古本作黎

黃帝其神后土



此黃精之君土官之神自古以來

著德立功者也黃帝軒轅氏也后土亦顓頊氏之子

曰犁兼為土官



后土至土官。正義曰按昭二

為祝融共工氏有子曰句龍為后土后土為土官知

此經后土非句龍而為犁者以句龍初為后土後轉

為社后土官闕犁則兼之故鄭注大宗伯云犁食於

火土以宗伯別云社稷又云五祀句龍為社神則不

得又為五祀其蟲保。象物露見不隱藏虎豹之屬

故云犁兼也。恒淺毛。瓦反見賢遍反。曰大戴禮及樂緯云鱗

蟲三百六十龍為之長羽蟲三百六十鳳為之長毛

蟲三百六十鱗為之長介蟲三百六十龜為之長

仲夏云可以居高明可以處臺。謝至六月土王之

物轉壯大露見不隱藏也云虎豹之屬恒淺毛者

鄭之所云皆據四時之物與鱗羽毛介相似者言之

不取五靈之長故中央不言人西云彼貉之

屬東方兼言蛇北方兼言鼈是不取五靈也其音宮

聲始於宮宮數八十一屬土者以其最濁君之象

也季夏之氣和則宮聲調樂記曰宮亂則荒其君驕

也。陽聲始於至之象。正義曰按律曆志五聲始於宮

尊故云以其最濁君之象也。律中黃鍾之宮最長也。黃鍾之宮應禮運曰五聲六律十二管還相為宮。律中至之宮。正義曰黃鍾之宮於諸宮為長季夏土王其聲最重謂土之聲氣應此黃鍾之宮聲非黃

鍾一聲也故特云律中者黃鍾之宮也黃鍾候氣之
管本謂在子此是黃鍾宮聲與中央土聲相應但土
無候氣之法取黃鍾宮聲以應土耳非候氣也故賀
中故虛設律於其月實不用候氣也十二律互相
宮據律各為一調迭相為宮而生五聲合而成樂黃
宮最長為聲調之始十二宮之主宮音者是五音之
長故與黃鍾之調宮聲相應此論宮聲相應非論候
此月氣之相應是以注云季夏氣至則黃鍾之宮應
不直云黃鍾之律應也然則直言律應不言宮者明
主為所候之氣應也直言律中黃鍾之宮不言律應
者明謂中央土聲與黃鍾為宮音相應非為氣應也
故鄭引禮運云迭相為宮以證之也四時之律皆用
氣應而土王之律獨取聲應者一者欲與四行為互
二者為無別候土氣之管故也土無候氣之管者以
寄王四季之末故從四時之管而不別候也唯以
行末十八日為土之氣也蔡氏及熊氏以為黃鍾之

言此

其

一古本本為大

宮謂黃鍾少宮也半黃鍾九寸之數管長四寸五分
六月用為候氣按六月林鍾之律長六寸七月夷則
長五寸三分有餘何以四寸五分之律於六月候
乎又土聲最濁何得以黃鍾半聲相應乎蔡熊之說
非也。黃鍾之宮最長者唯黃鍾宮聲於諸宮最長
而云黃鍾之宮最長者唯黃鍾宮聲於諸宮最長故
云之宮也云十二律轉相生五聲具終於六十者
黃鍾之調均則黃鍾為宮黃鍾生林鍾為徵林鍾生
大蕤為商大蕤生南呂為羽南呂生姑洗為角此是
黃鍾一調之五聲凡十二律律各有五聲則總有六
十聲故云終於六十聲至禮運更詳之云季夏氣
至則黃鍾之宮應者謂季夏土聲與黃鍾之宮聲相
應以其非實候氣故不云黃鍾之律應或本云律應
者誤也引禮運還相為宮者證所明十二律循環為
宮聲調則具而此其數五。土生數五成數十但言
五者土以生為本其味甘其臭香。土之臭味也凡

已

二

毛

其香者皆屬之馬也其祀中雷祭先心註中雷猶中室也

土主中央而神在室古者復穴是以名室為雷云祀

之先祭心者五藏之次心次肺至此心為尊也祀中

雷之禮設主於牖下乃制心及肺肝為俎其祭肉心

肺肝各一其他皆如祀戶之禮也雷力又反復方疏

雷至之禮。正義曰鄭意言中雷猶中室乃是開牖

象中雷之取明則其地不當棟而在室之中央故喪

禮云浴於中雷既於牖下明中雷不關牖下也主中

矣而神在室者所以必在室中祭土神之義也土五

行之主故其神在室之中央也是明中靈所祭則土

神也故杜注春秋云在家則祀中雷在野則為社也

又郊特牲云家主中雷而國主社社神亦中雷神也

云古者復穴是所名室為雷云音解所以謂室中為

中雷之由也古者有謂未有宮室之時也復穴者謂窟

居也古者窟居隨地而造若平地則不鑿但累土為

之謂之為復言於地上重複為之也若高地則鑿為

坎謂之為穴其形皆如陶竈故詩云陶復陶穴是也

故毛云陶其土而復之陶其壤而穴之鄭云復者復

於土上鑿地曰穴皆如陶然故庾詩云復謂地上累

土謂之穴則穿地也復穴皆開其上取明故用雷之

是以後因名室為中雷也云祀之先祭心者五藏之

次心次肺至此心為尊也云祀中雷之禮設主於牖

下者開牖象雷故設主於牖下也五祀皆先席於室

之與此不言者前祀戶注已備言也此別設主當廟

室牖內之下而北嚮也云乃制心及肺肝為俎其祭

肉心肺肝各一他皆如祀戶之禮者亦天子居大廟

祭竟徹之更陳鼎俎迎尸如祭戶也

大室乘大路駕黃駟載黃旂衣黃衣服黃玉食稷與

牛其器園以閔註大廟大室中央室也大路設路也

大廟大室中央室也大路設路也

宋板布作币

玄田呼又及梅呼疑許

宋板月大作之世按考
考工記宋板為是但所
引甚略

車如殷路之制而飾之以黃摻五穀之長牛土畜也

器圜者象土周布於四時也閱讀如絃絃謂中寬象土

舍物也。○圜音于權反閱音宏長丁也。○大廟至舍物

工記云周人明堂東西九筵南北九步也。○正義曰按考

五室並皆二筵無大小也今中央室稱太室者以中

央是土室土為五行之主尊之故稱大以夏月太室

則四旁之室皆南北三步步東西三步步三尺中央土室

南北四步東西四步四尺則周之明堂亦應土室在

中央大於四角之室也但文不具耳云大路設路皆

明堂位文也形制似殷之路者但服色尚黃飾之黃

耳四時用鸞路此用大路者以土五行之主故取尊

大之名乘設之大路又尚質之義春有青蒼兩色夏

有朱赤二色此及秋雅有黃白不更加他色者黃與

馬更無餘色相涉故不言之耳牛土畜者按易乾為

馬坤為牛又五行傳云思之不睿則有牛禍是牛屬

土也云器圜者象土周布於四時者方則有所不足

圜則無所不覆故云象土周布於四時云閱讀如絃

絃謂中寬者祭義云天子冕而朱絃故讀從此絃謂

組上屬於冕屈從頤下度而還上屬於冕以中央寬

緩象土之舍物也故云中寬象土舍物也

孟秋之月日在翼昏建星中旦畢中

於鶉尾而斗建申之辰也

張十八度昏斗四度中去日一百一十四度旦畢八

度中七月中日在翼十五度昏斗十六度中去日一

百一十一度旦井初度中元嘉曆七月節日在張五

度昏箕二度中旦胃二度中七月中日在翼十度昏

孟秋者日月會

孟秋至畢中。○正義曰

按三統曆七月節日在

張

其日庚辛

庚之言更也辛之言新也

然改更秀實新成人因以為日名焉其帝少皞其神

蓐收

此白精之君金官之臣自古以來著德立功

者也少皞金天氏蓐收少皞氏之子曰該為金官

詩召反注下放此少皞此秋云其帝少皞在西方金

位左傳昭元年云昔金天氏有裔子曰昧為玄冥則師

生名格臺駘稱金天氏與少皞金位相當故少昊則

氏之子曰該為金官者按左傳昭二十九年蔡墨云

少昊氏之子該又云該為蓐收是為金神佐其蟲主

少皞於秋蓐收者言秋時萬物摧辱而收斂其蟲主

象物應涼氣而備寒狐貉之屬生旃毛出對之應

七十二屬金者以其濁次宮臣之象也秋氣和則商

聲調樂記曰商亂則陂其官壞義反陂彼三分至

義曰按律曆志云徵數五十四三分之則一分有十

凡五聲濁者尊清者卑商音之濁次於宮宮既為君

證商為臣之義云商亂則陂者謂商聲足以感動

人心今情性傾陂情既不正是以官司敗壞也律

中夷則孟秋氣至則夷則之律應夷則者大呂之

所生也三分去一律長五寸七百分寸之四

百五十一周語曰夷則所以詠歌九則平民無貳

分夷則至無貳。正義曰大呂長八寸二百四十三

寸七百二十九分寸之四百五十一也六寸去二寸
 餘有四分在又大呂一寸為二百九十四分今每寸
 更三分之則一寸為七百二十九分兩個整寸總有
 一十四百五十八分此大呂二百四十三分一分
 百四每又三分之八則為一百四十三分一分
 分去一分作三分則每一分得五百九十分去其一分
 五百九十餘有一千一百八十分在是其積分以七百
 二在故云夷則律長五寸七分五十分之四
 五十一也引周語以下者蓋夷則之義按周語注云
 乾九五用事夷平則法也言法度平故可詠歌九功
 之法平民其數九金生數曰成數九但言九者亦
 使不貸也其數九金生數曰成數九但言九者亦
 舉其成數其味辛其臭腥金之臭味也凡辛腥者
 皆屬焉其祀門祭先肝秋陰氣出祀之於門外陰

反
 左樞昌朱

祀之先祭肝者秋為陰中於藏值肝脾為尊也祀
 門之禮北面設主於門左樞乃制肝及肺心為祖實
 于主南又設盛于俎東其他皆如祭竈之禮

之禮。正義曰云祀之先祭肝者秋為陰中於藏值
 肝者以陰氣始於五月終於十月其七月八月為陰
 之中故云秋為陰中其陽氣始於十一月終於四月
 正月二月為陽中故正月云春為陽中然陰中之時
 兼有陽陽中之時兼有陰亦陰陽之中也今五臟
 肺最在前心次之肝次之脾次之腎為後肝在心
 之下脾腎之上故云心藏肝脾在肺心肝之下
 腎之上則是在上故云心藏肝脾在肺心肝之下
 春為陽中於藏值脾者但五行相次水則次木故春
 繼於冬腎後則次脾其火後則次土後乃次金故春
 秋不得繼夏由隔於土脾由此脾不得繼肺隔於心也
 為此肝之上有肺有心脾之下唯腎俱得為藏之

中也云北面設主於明左樞者謂廟門外左樞北
以在門外故主得南嚮而北面設之云乃制肝及肺
心為俎奠于南設盛於俎東者皆約中雷禮文
其他皆如祭竈之禮也謂祭心肝各一及祭體
并設席於奧涼風至白露降寒蟬鳴鷹乃祭鳥用始
迎尸之屬也

行戮
皆記時候也寒蟬寒螿謂蛻也鷹祭鳥者將

食之示有先也既祭之後不必盡食若人君行刑戮

之而已也。戮音六。螿大彫。寒蟬至而已。正。郭

景純云寒蟬也似蟬而小青赤云鷹祭鳥者將食

示有先者謂鷹欲食鳥之時先殺鳥而不食與人

祭食相似猶若供祀先神不敢即食故云示有先
云既祭之後不必盡食若人君行刑戮之而已者以
經用始行戮不據事以經唯記時候謂鷹祭鳥之後
殺鳥不必盡食猶若人君行刑但戮之而已以人君

行戮明鷹之殺言鷹於
此時始行戮鳥之事
天子居總章左个乘戎路

白駱載白旂衣白衣服白玉食麻與犬其器廉以深

註 總章左个大寢西堂南偏徧戎路兵車也制如周革

路而飾之以白白馬黑鬣口駱麻實有文理蜀金犬

金畜也器廉以深象金傷害物入藏
音洛鬣音獵本

亦作髦音毛只是月也以立秋先立秋三日大史謁

之天子曰某日立秋盛德在金國謁告也先悉天子

乃齊立秋之日天子親帥三公九卿諸侯大夫以迎

秋於西郊還及賞軍帥武人於朝
迎秋者祭白帝

帥於類及按於心也
誤

白招拒於西郊之北也地軍帥諸將也武人謂環人之

屬有勇力者也帥於類反下同本或作帥注放此天

子乃命將帥選士屬其簡練然後專任有功以征不

義註征之言正也伐也詰誅暴慢以明好惡順彼遠

方註詰謂問其罪窮治之也順猶服也好惡並如字

上呼報反是月也命有司設註法制繕註囹圄具桎梏禁

止姦慎罪邪務博執註順秋氣政尚嚴也繕註市戰反

博音大命註理瞻傷察創視折註理治獄官也有虞氏曰士

夏曰大理周曰大司寇創之淺者曰傷也創初良審

斷決獄訟必端平註端猶正也審斷決丁亂反下

句決字戮有罪嚴斷刑天地始肅不可以註羸註肅嚴

急之言也羸猶解也羸音盈注是月也農乃登穀

天子嘗新先薦寢廟註黍稷之屬於是始熟是月

廟正義曰按仲秋云以犬嘗麻今命百官始收斂

不云姓者皇氏云不云牲記文略也順秋氣收斂物完隄坊謹壅塞以備水潦註備者

備八月也八月宿直畢畢好雨完胡官反隄本又

作訪音房壅於脩宮室坏牆垣補城郭註象秋收斂

物當藏也反垣音袁是月也母以封諸侯立大官母

坏牆垣一古本作
坏土牆垣

已說一

會于壽星而斗建酉之辰也。○蕭子斯反又于髓反

流仲秋至臘中。正義曰三統曆八月節日在軫十

中八月廿二日在角十度昏女三度中去日一百六度旦井二度

旦井二日在角十度昏女三度中去日一百六度旦井二度

昏斗十四度中旦井十六度中八月節日在翼十七度

軫十五度昏斗二十四度中旦井九度中。其日庚

辛其帝少皞其神蓐收其蟲毛其音商律中南呂其

數九其味辛其臭腥其祀門祭先肝。**南呂者大簇**

之所生三分去一律長五寸三分寸之一仲秋氣至

則南呂之律應周語曰南呂者贊陽秀物。**南呂**

○正義曰大簇長八寸三分去一下生南呂三寸

一寸六寸去二寸得四寸又有整二寸在分一寸

三分二寸為六分更三分去一餘有四分在。以三

為一寸益前四寸為五寸仍有一分在故云南呂

長五寸三分寸之一也。引周語曰以下者證南呂

義按周語注坤六二也。南任也。陰任陽事助成萬物

贊佐也。陰佐。陽秀成物也。盲風至鴻鴈來玄鳥歸群鳥養羞。皆

記時候也。盲風疾風也。玄鳥燕也。歸謂去蟄也。凡鳥

隨陰陽者不以中國為居。羞謂所食也。夏小正曰九

月丹鳥羞白鳥說曰丹鳥也者謂丹良也。白鳥也者

謂閩蚘也。其謂之鳥者重其養者也。有翼為鳥養也。

者不盡食也。二者文異群鳥丹良未聞孰是。盲亡

音文依字作鼠。又作蚊蚘人銳。正義曰盲風至孰是。

反又如悅反。養餘亮反。下同。盲風疾風。

者皇氏云秦人謂疾風為盲風玄鳥燕者釋鳥文玄
鳥歸為仲秋之候玄鳥至不為仲春之候由別與郊
禘為候或可仲春時候非一故記時候之中不載玄
鳥云凡鳥隨陰陽者不以中國為居者凡鳥鴻鴈之
屬也故季秋云鴻鴈來賓言來賓是不以中國為居
皇氏之說即兼云玄鳥以其稱歸故也然玄鳥之蟄
不遠在四夷而亦不以中國為居者他物之蟄近在
本處今玄鳥之蟄雖不遠在四夷必於幽僻之處非
中國之所常見故云不以中國為居也云蓋謂所食
者按夏小正云蓋者進也若食之珍蓋相似故云蓋
謂所食者也云夏小正曰九月丹鳥蓋白鳥者今按
大戴禮八月丹鳥蓋白鳥今云九月丹鳥蓋白鳥者
也丹鳥以白鳥為珍蓋故云丹鳥蓋白鳥云說曰丹
鳥也者以下至不盡食皆小正文白鳥也者謂閏
也其謂之鳥者重其所養者丹良是蟲也乃謂之鳥是
重其所養之物不盡食之雖蟲而謂鳥也但未知丹
良竟是何物皇氏以為丹良是螢火也按爾雅釋蟲
郭氏等諸釋皆不云螢火是丹良未聞皇氏何所

據云二者文異群鳥丹良未聞孰是者月令云羣鳥
養羞夏小正云丹鳥羞白鳥是二者文異月令云羣
鳥夏小正說者云丹良故天子居總章大廟乘戎路
駕白駱載白旂衣白衣服白玉食麻與犬其器廉以
深國總章大廟西堂當大室也者是月也養衰老授几

杖行糜粥飲食助老氣也行猶賜也糜亡皮反
乃命司服具飭衣裳文繡有恒制有小大度有

長短此謂祭服也文謂畫也祭服之制畫衣而繡

裳飭丑力衣服有量必循其故此謂朝燕及他

服凡此為寒益至也詩云七月流火九月授衣於是

作之可也。量音量下度量同朝直冠帶有常

制衣服而作之也。乃命有司申嚴百刑斬殺必當毋

或枉撓枉撓不當反受其殃。申重也當謂值其罪

當丁浪反下不當及注同枉紆往反撓是月至

女教反又乃絞反字林作撓非重直用反其殃

正義曰此論養老及制衣服之事皆此月所為故言

是月所命有司斬殺必當雖異衣服養老但此更別

孟秋此月申嚴而祀故附於養老衣服之下不更別

言是月也自乃命祀氣大以嘗麻總是祠祀之事享

祭上帝并難以達秋氣大以嘗麻總是祠祀之事享

異於上帝并難以達秋氣大以嘗麻總是祠祀之事享

造城邑收斂積聚勸種通論為農為民亦事異於上

故云是月自日夜分至角斗角論日夜既等齊乎度

量又事異於前故言是月自易關市至慎因其類論

秋物新成使民財豐備無逆于天有順於時是事異

於前故言是月。此謂至禴裳。正義曰此云

繡又下文別云衣服有量故鄭知此經謂祭服也

云具飭衣裳飭謂正也言備具正理衣裳云文謂畫

也者以經文與綉相對祭服裳繡而衣畫故以文為

量音量下度量同朝直冠帶有常

量音量下度量同朝直冠帶有常

量音量下度量同朝直冠帶有常

量音量下度量同朝直冠帶有常

量音量下度量同朝直冠帶有常

量音量下度量同朝直冠帶有常

量音量下度量同朝直冠帶有常

量音量下度量同朝直冠帶有常

申重也當謂值其罪

是月至

其殃

下不更別

祠祀之事享

異於上帝并難以達秋氣大以嘗麻總是祠祀之事享

造城邑收斂積聚勸種通論為農為民亦事異於上

故云是月自日夜分至角斗角論日夜既等齊乎度

量又事異於前故言是月自易關市至慎因其類論

秋物新成使民財豐備無逆于天有順於時是事異

於前故言是月。此謂至禴裳。正義曰此云

繡又下文別云衣服有量故鄭知此經謂祭服也

云具飭衣裳飭謂正也言備具正理衣裳云文謂畫

也者以經文與綉相對祭服裳繡而衣畫故以文為

也者以經文與綉相對祭服裳繡而衣畫故以文為

也者以經文與綉相對祭服裳繡而衣畫故以文為

也者以經文與綉相對祭服裳繡而衣畫故以文為

撓不當枉謂違法曲斷撓謂有理不是月也乃命宰
申應重乃輕應輕更重是其不當也

祝循行犧牲視全具案芻豢瞻肥瘠察物色必比類

量大小視長短皆中度五者備當上帝其饗於鳥

獸肥充之時宜省群牲也宰祝大宰大祝主祭祀之

官也養牛羊曰芻六豕曰豢五者謂所視也所案也

所瞻也所察也所量也此皆得其正則上帝饗之上

帝饗之而無神不饗也音占春在亦乃今至其饗。正義曰此月鳥獸肥

及中行仲反充因宜省視故命之循行犧牲以下

之事也。視全具者亦宰祝所視也下皆然王禮云

古本難作難註同

豢皆案行之也瞻肥瘠者瞻亦視也肥充也瘠瘦也

。察物色者物色辭黜之別也周禮陽祀用騂陰祀

用黝望祀各以其方之色也。必比類者已行故事

曰比品物相隨曰類五方本異其色是比也大緯

東亦用書是其類也。量小大者大謂牛羊豕成牲

者小謂羔豚之屬也。視長短者謂天地之牛角

栗宗廟之牛角握之屬也。五者備當上帝其饗者

上帝天也若事事當法則天神饗之也。○宰祝至

曰豢。正義曰按周禮大宰職祀五帝則掌百官之

誓戒及執事祗滌濯及納亨贊王牲事故鄭知此視

牲由大宰云養牛羊曰芻犬豕曰豢者案充人云此

五帝繫于牢芻之三月是牛羊曰芻案樂記云豢豕

為酒周禮笱人云掌豢天子乃難以達秋氣

祭祀之犬是犬豕曰豢天子乃難以達秋氣此難

難陽氣也陽暑至此不衰言亦將及人所以及人者

陽氣左行此月宿直昴畢昴畢亦得大陵積尸之氣

氣佚則厲鬼亦隨而出行於是亦命方相氏帥百隸

而難之王居明堂禮曰仲秋九門磔攘以發陳氣禦

止疾疫。難乃多。及季春難皆難陰氣也。恐此亦

難陰氣故云難陽氣言陽氣至此不退是涼反熱故害及

也秋涼之後陽氣應退至此不退是涼反熱故害及

於人云亦將及人者亦謂對季春言季春之時陰氣

右行日在昴畢之間得大陵積尸之氣故為災今此

月陽氣左行至昴畢亦待大陵積尸之氣故云亦

將及人云陽氣左行至昴畢亦待大陵積尸之氣故云亦

辰與斗建循天而行此月斗建在酉酉是昴畢本位

故云宿直昴畢也其八月台昏之時斗柄建指昴畢

本位其昴畢之星於時在寅云氣佚則厲鬼隨而

行者大陵既為積尸秋時亦命方相氏若亦季冬以

相感故厲鬼隨而出行云亦命方相氏若亦季冬以

周禮季冬命方相氏故云亦命方相氏若亦季冬以

仲秋難義云以發陳氣者謂秋時涼氣新至發去陽

之陳氣防禦禁止疾疫之事也既引明堂禮仲秋九

門磔攘則此亦磔攘也但文不備耳季冬云大難明

九門磔攘季冬稱大則貴賤皆為也季春云國難能

氏云唯天子諸侯有國為難此云天子乃難唯天子

得難以其難陽氣至大陵洪致積尸疫氣案十一月

陽氣至于危虛而不難十一月陽氣初起至微陰始動未與陽相

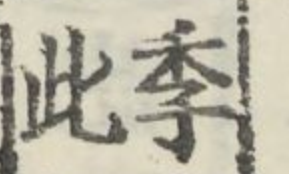
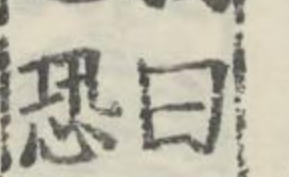
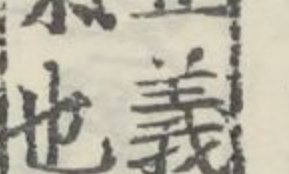
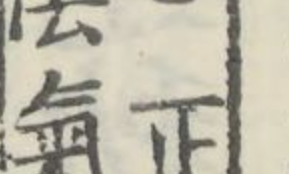
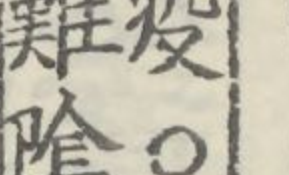
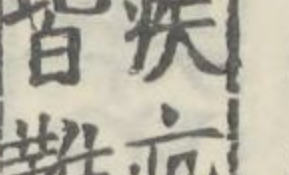
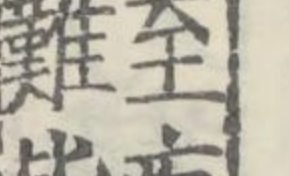
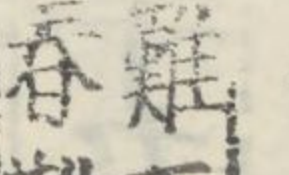
難者以十一月宿直柳鬼陰氣亦陽初起而為難者以陰

可難六月宿直柳鬼陰氣亦陽初起而為難者以陰

競故無疾害可難也季冬祭除疫氣故為難也其磔

書

三



說

三

三

此皆熊氏之說也

用羊用犬小者用雞

以犬

麻先薦寢廟



麻始熟

此皆熊氏之說也

用羊用犬小者用雞

以犬

麻先薦寢廟



麻始熟

此皆熊氏之說也

用羊用犬小者用雞

以犬

麻先薦寢廟



麻始熟

仲秋農隙民畢入于室農隙古本作命燕宋板一本同按仲秋農隙四字正嘉二本闕萬曆崇禎本似係強補又按隋曰實正嘉萬曆三本階作圓陳澍註同恐非此疏正嘉二本多闕誤萬曆崇禎本強補而非其舊也今更據宋板補入之

也是月也可以築城郭建都邑穿竇密脩囷倉

民將入物當藏也穿竇密者入地圓曰竇方曰密王

居明堂禮曰仲秋命燕民畢入于室曰待設符至

隳其災倫反情他果反謂狹而長

似方非方似圓非圓以其名實與密相似故云階而

謂方曰密者竇既為階圓故以密為方也引王居明

堂禮證此朝築城郭建都之意云殺氣將至無隳

其災者於仲秋之時戒初於民曰此特殺害氣將

欲出民當入室無在田野隳被其災按蘇詩十月之

後云嗟我婦子曰為改歲入室處此仲秋已入室

者但仲秋之時耘鋤既了暫時入室以避陰災未盡

成熟須出野收斂至十月之後又入室避寒所以不

乃命有司趣民收斂務畜菜之積聚始為禦冬

之備趣七住反本又作切乃勸種麥毋或失時其

有失時行罪無疑麥者按絕續乏之穀尤重之

麥者至重之。正義曰前年秋穀至夏絕盡後年

秋穀夏時未登是其絕也夏時人民糧食闕短是其

乏也麥乃夏時而熟是接其絕續其乏也尤重之者

以黍稷百穀不云勸種麥獨勸之是尤重故也蔡氏云陽氣初胎於酉故是月也日夜分雷始收聲蟄蟲坏戶殺氣浸盛陽氣日衰水始涸又記時候也

雷始收聲在地中動內物也坏益也蟄蟲益戶謂稍小之也涸竭也此甫八月中雨氣未止而云水竭非也周語曰辰角見而雨畢天根見而水涸又曰雨畢

而除道水涸而成梁辰角見九月本也天根見九月

末也王居明堂禮曰季秋除道致梁以利農也音。坏

浸子鳩反涸戶各音雷始至利農。正義曰知動

反見賢遍反下同音內物者以雷是陽氣主於動不

惟地中潛伏而已至十一月一陽初生震下坤上復

卦用事震為動坤為地是動於地。下是從此月為始

故云動內物也。云蟄蟲益戶稍小之者戶謂穴也。以

土增益穴之四畔使通明處稍小所以然者以陰氣

將至此以坏之稍小以時氣尚溫猶須出入故十月

寒甚乃閉之也。云此甫在九月中氣雨未止而云水竭

非也者甫始也。以雨畢在九月之初今此始八月之

中對九月為始八月宿直昂畢畢星主雨故云雨氣

未止今言水竭非也。引周語以下者證九月水始涸

不得在八月也。云辰角見而雨畢注云辰角大辰蒼

龍之角角星名見者謂見東方殺氣日盛雨氣盡也

云天根見而水涸者注云天根亢氏之開謂寒露雨

旱之後五日天根朝見水潦盡竭又云雨畢而除道

水涸而成梁者以國語上文既云水涸下又云水涸

除道故云又曰所以除道治梁者國語注治道所以

便行旅通也。成梁所以除道治梁者國語注治道所以

見九月初也。按律曆志九月末此鄭之言也。九月本謂九

月之末也。天根相去二十一度。亢九度。天根在亢之

後辰角與天根相去二十一度。按昭注國語

本與九月末相去二十一日。有餘也。而韋昭注國語

辰角見雨畢之後五日。天根見不同者蓋辰角見後

雨以漸而畢。畢後五日始天根見中間亦按二十餘

日也。非謂辰角見後五日則天根見也。國語皆謂朝

見以今管曆驗之亦然。而皇氏云九月之時辰角天

根昏見東方未聞也。不知何意如此。之說此周語所

云單襄公聘宋假道於陳見靈公與孔寧儀行父如

夏氏單襄公歸告周定王之辭也。鄭又引王居明堂

禮以下者證兩畢水涸在季秋也。云除道致梁以利

農者農既收則當運輦故云以利農也。日夜分則同

上為梁便利民之轉運故云以利農也。日夜分則同

東弗

東弗

東弗

度量平權衡正鈞石角斗甬是月也易關市來商旅
 納貨賄以便民事四方來集遠鄉皆至則財不匱工
 無乏用百事乃遂 **注** 易關市謂輕其稅使民利之商

旅賈客也匱亦乏也遂猶成也 **注** 易以鼓反注同便
 婢面反匱其位反 **注**

同賈音古 **凡舉大事毋逆太** 數必順其時慎因其類
 又古雅反 **注**

注 事謂興工功合諸侯舉兵眾也季夏禁之孟秋始

征伐此月築城郭季秋教田獵是以於中為之戒焉

注 是月至其類。正義曰關市之處輕其賦稅不為
 節礙是易關市也關市無易則商旅自來是來商
 旅也商旅既來則貨賄自入是納貨賄也以此之故
 便利民人之事四方總來以集遠鄉於是皆至貨賄

既多則庫財不匱所須皆供故國無乏用上下
 故百事乃遂遂成也百事皆成於此之時興舉其
 無逆天之大數必須順其陰陽之時謹慎因其事類
 不可煩亂妄為 **注** 事謂至戒焉。正義曰以此月
 云築城郭故云事謂興土功孟秋云始征伐季秋云
 教田獵故云合諸侯舉兵眾也但此月上有孟秋始
 征伐下以季秋教田獵故 **仲秋行春今則秋雨不降**
 云是以於中為之戒焉 **注**

注 卯之氣乘之也卯宿直房心心為大火也草木生
 榮 **注** 應陽動也 **注** 對之應 **國乃有恐** **注** 以火訛相驚

立勇 **注** 仲秋至有恐。正義曰秋雨不降天災草木
 反 **注** 生榮地災國乃有恐人災。 **注** 宿直房心

為大火。正義曰鄭云此者解仲秋行春今時雨不
 降之意仲秋是應雨之時今行春之令宜當卯致大
 火之氣火是積陽故時雨不降。 **注** 以火訛相驚
 正義曰以仲秋致仲春火氣故有火但仲秋為金仲

