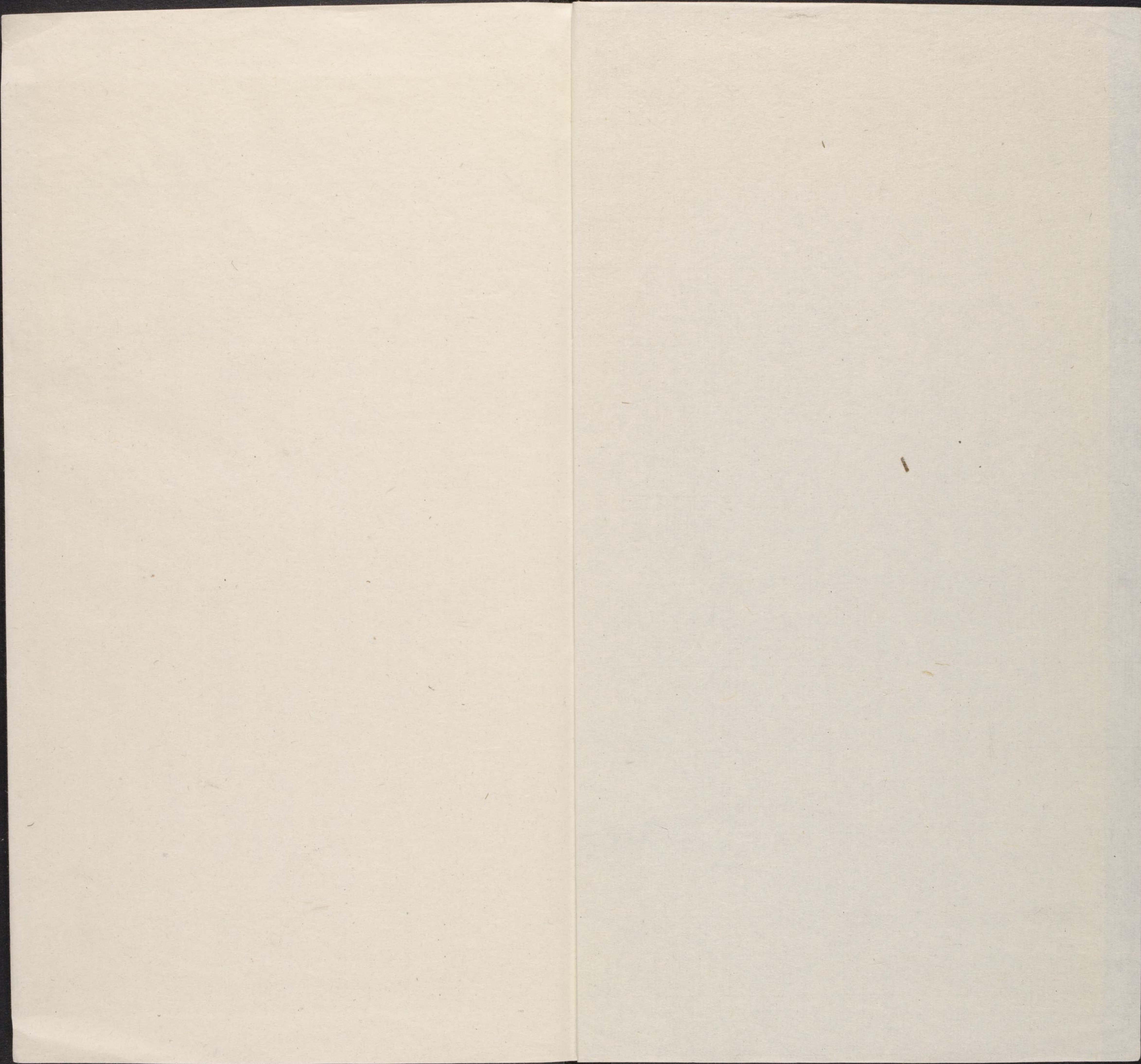


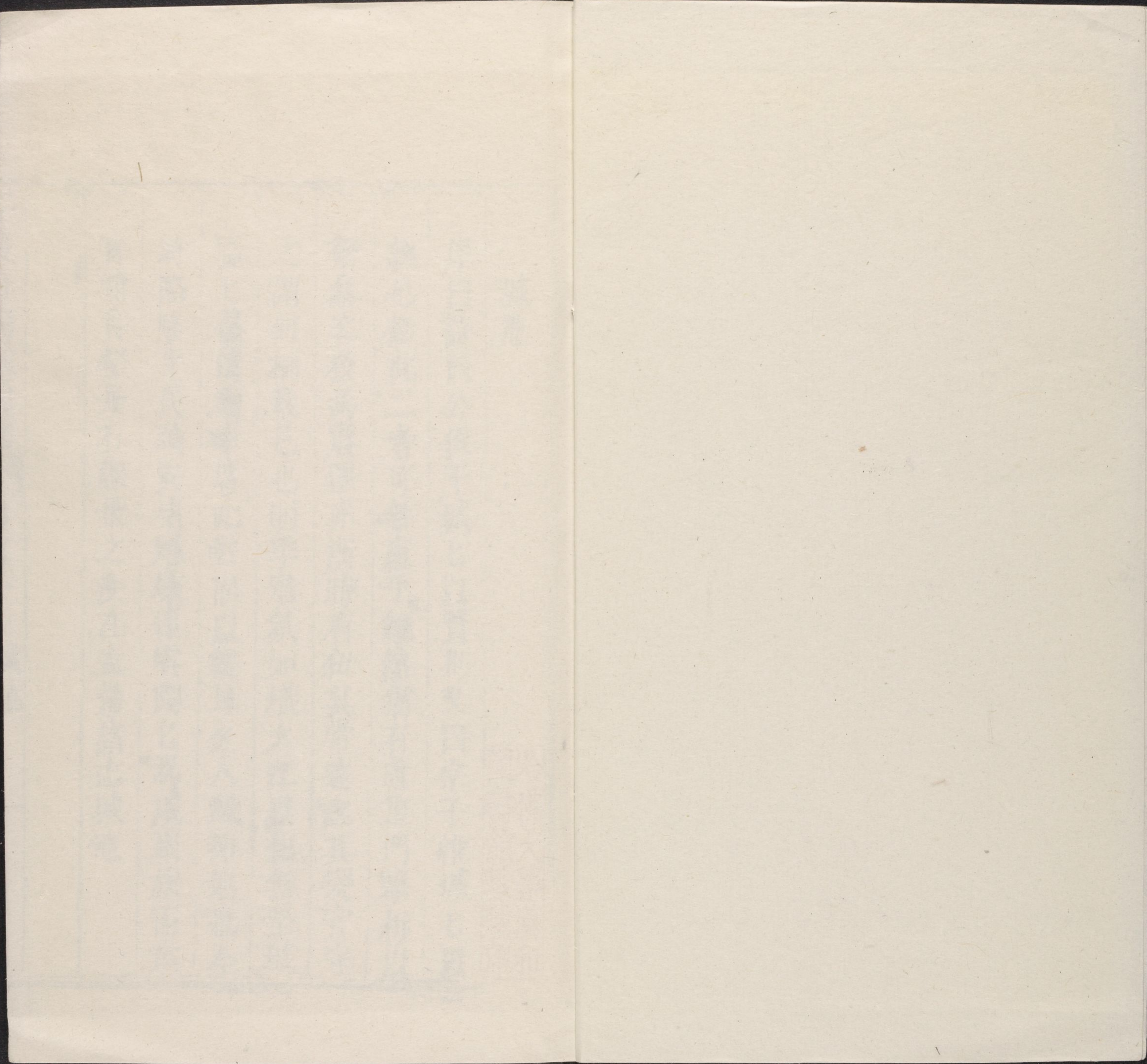
T 3200/4245.81

3

CHINESE - JAPANESE LIBRARY OF
HARVARD - YENCHING INSTITUTE
AT HARVARD UNIVERSITY
MAY 10 1934

3





城池

序曰詩曰公侯干城也又曰宗子維城也
以親也修此二者可無慮乎雖然猶有慮重門擊柝以
禦暴客狡焉啓疆亦所時有徂其常遽忽其變官守
之謂何桐巖邑也明季寇氛如熾大江以北無堅城
區也蕞爾猶幸席此塹固以緩且夕人賊抑地也今
時際隆平民獲安堵雉堞連雲陶也焉咸聚族而處
實塽實壑是有課最之法在蓋勗諸志城池

哈佛大學漢和
圖書館珍藏印

城池

即隋同安縣故址門四東賓陽南陽和南

兌北龍眠門各有樓歷宋元城經兩徙故城傾圮明

萬曆丙子知縣陳于階同邑紳南京戶部侍郎盛汝

謙河南布政司吳一介請於巡撫宋儀望巡按唐練

具題建造磚城週六里西北負山東南瞰河有門六

東曰東作東偏曰向陽南曰南薰西曰西成西偏曰

宣民北曰北拱各有樓計地八百二十七丈計雉堞

一千六百七十有三計費銀二萬一千二百兩有奇

內取之湖課地租得銀七千八百兩巡按捐贖金四千五百兩巡撫捐金五百兩操江王南臺御史胡若陳咸助有差邑紳盛汝謙等監督協助三月城成南京禮部尚書翁大立撰記勒石東城外崇禎乙亥後流賊往來環攻知縣楊爾銘重加修葺增西北一帶城高二尺更設窩鋪砲臺并堦口一千八百有奇戊寅每畝加銀一分築攔馬牆於城外以護內城四鄉避賊者多負牆爲旦夕之計後以遼濶難守廢之

敵臺

崇禎壬午、敵臺、志、抗、不、攻、城、十、四、晝、夜、時、守、將、卒、於、後、山、城、上、築、土、爲、臺、三、築、大、砲、禦、之、及、援、兵、至、城、退、知、縣、張、利、民、議、建、敵、臺、以、爲、善、後、之、策、東、南、二、座、高、與、城、等、西、北、二、座、傍、山、較、城、獨、高、近、因、形、家、言、不、利、毀、其、屋、及、臺、之、半、康熙、庚、戌、秋、雨、城、壞、二、十、餘、丈、知、縣、胡、必、選、同、邑、紳、彭、續、戴、芳、重、修、之、

北月城

崇禎壬午知縣張利民以城北隅皆山七高於城賊每攻城踞高臨下城上人不敢平視於是議於北門

建月城一圍高與城等週一十八丈內圍一十五丈
空四丈五尺有奇上置砲屋與賊相抗由是賊不敢
憑陵北山矣

北河隄

縣治城外無濠惟溪水從西北來流入東南卽所謂
桐溪也西北山多故溪水發源於此每春夏暴雨溪
漲水行不由故道勢若激箭直射城趾舊隄傾塌旋
築旋圯將有瀕城之患知縣胡必選捐費糾工壘石
築堤日夕督視復致齋或告於河神三月堤成東北

墨市

一帶此項地是也因

鳳儀

楊林 俱在縣東

世美

治平 俱在縣西

牧愛

在縣治前

太平

丹桂

佑文 俱在縣南

五聖

在縣北

仁和

輔德

仁厚

里仁

俱在城內

演武場

在縣東郭外一里舊存小廳今毀每歲霜降知縣率
民壯操練其地

公署

序曰王者南面而治惟之一郡一邑各有列署國語
曰署者位之表也涖官行法匪此弗肅後之人目爲
傳舍不已謬乎桐廬歷年久遠半屬傾圮之餘自

鼎革後吏斯土者漸次加葺出勸民入省過未始不可
鳴琴理也若郵亭供旌節之往來倉庾關漕輓之入
計厚其垣墉以無憂客使時其積貯以預備災稔其
新舊存廢并著於是按策稽之亦可樹附而盡善矣
志公署

公廨

縣署

在縣治中街元末燬於兵明初知縣陶安依工部頒
降圖式創於故址成化二十一年知縣陳勉重脩其

制中爲子庶堂七之後爲川堂又後爲思補堂

康熙二十一年

思補堂災知縣鄔汝楫小構三楹康熙八年知縣胡必選重建堂後爲知縣宅七

有夜告堂西有書室川堂之東有庫樓七前典史
大堂之東爲茶房承發房又東爲縣丞宅大堂之西
爲柵房又西爲儀仗亭爲主簿宅今廢戒石亭在堂

之南甬通中其東則吏戶禮架閣房又東為典史宅
其西則兵刑工舖長房又西為內監亭之前為儀門
門外東有土神祠有班房有寅賓館西有外監有班
房儀門之前為譙樓

譙樓

一邑之表即縣治門前有綏仁撫德坊樓上左鐘右
鼓高三丈餘週圍有堞若城康熙二年知縣鄭治

重建

臨治坊左有屠龍亭右有明尊按此二亭重葺於西

花崗石城馬踏石源
凡二十三處每處立
座共四十六座今皆
廢

察院

舊為撫按行臺明洪武初建其制有大堂七後有九

思軒有嘉樂堂七之西有書舍其廂為庖厨大堂東

西有班房前有儀門又有大門有憲臺坊門東西

有官房成化二十一年知縣陳勉重修仍備床帳棹

稿庖滷所需什物令門夫看守以備應用不煩假借

明末俱廢

朝康熙六年知縣胡必選做陳勉遺意捐資重加修
治民間不擾

府署 舊呼為南察院

在縣治南城隍廟東 明洪武初建中為大堂七北為
川堂為後堂其南有班房有大門崇禎末知縣三
民以頹甚許奉東嶽神後移東嶽於高廟此地
丘墟民多隱占以為畦圃

國朝康熙九年知縣胡必選悉清理之

皇草館 舊呼為

在城東隅明初建崇禎末知縣楊爾鋒以頹甚許

關帝今為關帝廟

練潭館

在練潭知縣陳勉建明末兵燬順治七年知縣葉三
運重建

六百丈巡檢司

在老洲縣東一百里明洪武甲寅巡檢若木建

踏石巡檢司

在縱陽下鎮縣東南百二十里明洪武戊申巡檢

運建今仍

源子港巡檢司

在湯家溝縣東百八十里明洪武巡檢友海建今仍

北峽關巡檢司

在北峽關縣北四十五里初為北峽驛明洪武辛亥

改置巡檢伍寶鈔建

今仍

以上四司並有堂有室有警樓弓兵三十名

呂亭驛

在呂亭縣北十五里初為北峽驛明洪武壬戌兵部

差行人王溫踏勘道里均勻改置城塚記云呂亭

縣十五里呂亭山下吳志呂蒙代魯肅督西陵屯營

於此南畿志云桐城東有呂亭左縣今呂亭驛是也

陶冲驛

在三安坂縣西南四十里初在沙口後改置

陰陽學

在鳳儀坊明洪武甲子訓術李茂芳開設今仍

醫學

在指廩坊明洪武甲子訓科黃希魯創今仍

僧會司

在大寧寺明洪武壬戌僧會道泰開設順治戊子僧會通愷將原司更換地藏閣找價銀四十兩與大寧寺僧

道會司

在太霞宮康熙十年道會陳子霖重修

鄉約

在城鄉約五所

東所大寧寺南所五印寺西所太霞宮北所五顯廟

中所城隍廟每月初二十六日知縣胡必選率鄉約

老人宣揚

六諭以訓衆民

養濟院

在縣南太平坊明成化間知縣陳勉創今仍

際留倉

在縣治東南明洪武初知縣洪以和建六廩收貯本

縣夏秋稅糧支給本縣及闔屬官吏俸及養濟糧今

改名預備倉知縣胡必選每年積穀於此

便民倉

在樅陽下鎮明正三年奉工部侍郎周忱劄予建
六聯五十楹歲貯兌運漕糧明末兵燹順治初重建
有堂有門左右設石殿後有小樓每歲秋八月
奉委臨倉催辦糧米○
孔城倉在桐積鄉橫埠倉在清淨鄉竹塹倉在大有
三陡崗倉在日就鄉烏石倉在縣市鄉及洪武間預
備倉四所東在炭學西在何家圩南在戴家冲北在
竹園嘴皆係關支戶部鈔錠官價糴粟收貯以備荒
歉法久皆廢

社倉

國朝康熙十一年本府姚奉都院檄令各邑重
建社倉知縣胡必選方爲修舉凡遇鎮市建倉一座
鄉村則附近朋修現勸輸貯穀九百石存冊

- 一建城東門內
 - 一建樅陽鎮
 - 一建孔城鎮
 - 一建湯家溝鎮
 - 一建練潭鎮
 - 餘存各鄉保
- 舖舍十有八

急遞舖

在縣治東

空口舖

在縣西南一十里

石井舖 在縣西南二十里

新庄舖 在縣西南三十里

老林舖 在縣西南四十里

棠梨舖 在縣西南五十里

野狐舖 在縣西南六十里

雙港舖 在縣西南七十里

橫山舖 在縣西南八十里

新舖 在縣西南九十里
以上路達懷寧

來山舖 在縣北

山舖 在縣北二十里

下梨橋舖 在縣北三十里

泉水市舖 在縣北四十里

北峽關舖 在縣北五十里
以上路達舒城

撩風舖 在縣西三十里

牛欄舖 在縣西四十里

三安坂舖 在縣西五十里
以上路達潛山

舖舍明季俱為兵燹

國朝順治七年知縣龔景運每舖重建有堂有室有門

安慶府志卷之十一
有柵門上置牌書舖名年久倒塌康熙九年知縣胡
必選復加葺之

學校

書院附

序曰越稽建國君民教學爲先重其地使知所歸也
專其官使知所法也爲設先聖昔賢以臨之詩書禮
樂以導之斯士之秀出者有以率迪而不怠詩之致
頌於辟靡有以哉桐庠兩經卜建百年來科名鵲起
爲南國弁冕將士之砥修者至與柳地之發祥者遠
與人與地必有參相得者矣茲特采殿宇宮牆之槩
簠簋瑚琀之數周士教射之規以逮黨塾社院之遺
著爲籍仰邦之人庶幾觀感而興行也志學校

學校

聖廟

舊在桐溪橋東宋元祐初知縣溫士謙武子春相繼
創立燬於兵明洪武初知縣瞿那海移於縣治東南
佑文坊歷二百餘年屢加葺治

國朝順治十一年正殿梁壞知縣石朗重修之康熙八
年儀門櫺星門悉皆傾圮知縣胡必選捐資造建又
週設柵欄於櫺星門外一時稱魏觀焉○其制中爲
三殿七簷爲東西廡前爲戟門七東爲文昌祠西爲

安慶府志卷之六
上神祠正殿後爲明倫堂七之傍東爲崇德齋迤南
爲聚奎坊西爲廣業齋迤西爲敬一亭堂之後有存
存堂教諭宅其東偏爲鄉賢祠環有書舍及庫房迤
南爲各宦祠又南爲訓導宅七之東爲啓聖祠爲尊
經閣傍有橫廳前有啓聖坊迤西爲省牲堂中爲門
又西爲櫺星門泮池在戟門外櫺星門內環東南有
廡舍射圃在學門外深百步濶二十餘步南有照壁
壁外開洙泗溝潑透明堂東南流入城外洗砚池

禮位制

孔子正祀配四子從祀七十二子及漢唐宋元明諸

儒嘉靖初用張璁議大成至聖文宣王稱至聖先師

孔子四配稱後聖顏子宗聖曾子述聖子思子亞聖

孟子東哲崗損冉雍端木賜仲由卜商西哲冉耕宰

子冉求言偃顓孫師皆稱先賢某子東廡澹臺滅明

原憲南宮适商瞿漆雕開司馬耕有若巫馬施顏幸

曹卹公孫龍秦祖顏高壤駟赤石作蜀公夏首后處

奚容蒧顏祖句井疆秦商縣成公祖句滋燕後奚茲

狄黑孔忠公西藏顏之僕施之常秦非申棖顏瞻皆

稱先賢某子穀梁赤高堂生毛萇后蒼杜子春韓愈
程顥邵雍司馬光胡安國楊時張栻陸九淵許衡
稱先儒某子西廡宓不齊公冶長公皙哀高柴樊須
公西赤梁鱣冉孺伯虔冉季漆雕徒父商澤任不齊
公良孺公堅定郭單罕父黑榮旂左人郟鄭國原亢
廉潔叔仲會公西與如邾糞陳亢琴張步叔乘皆稱
先賢某子左丘明公羊高伏勝孔安國董仲舒王通
周惇頤歐陽修張載程顥胡瑗朱熹呂祖謙蔡沈
德秀皆稱先儒某子聖像畫以止用本主降

開增祀明儒蘇童王守仁

侗亦稱先儒某子

歷代封號

周敬王四十二年魯哀公諫孔子曰尼父又就夫子
故宅立廟漢高帝十二年過魯以太子禮孔子詔諸
侯王卿相先謁廟而後從政平帝元始元年蓋日褒
成宣尼公封孔均為褒成侯奉孔子廟光武建武五
年過曲阜祀孔子明帝永平十五年至魯詣孔子宅
御講堂說經始祀七十二弟子於闕里和帝永元四

年封爲褒尊侯桓帝元嘉三年享禮出王家錢靈帝
建寧二年享禮出王家穀昭烈帝章武元年魏封孔
羨爲宗聖侯奉孔子祠魏正始二年晉釋奠禮於太
學晉武帝泰始七年命太子親釋奠終晉世諸帝皆
釋奠北魏太武始光三年始以廣闕配享南宋文帝
元嘉二十二年舞用八佾樂設軒懸北魏太武太平
真君十一年至魯以太牢祀孔子孝文帝延興三年
以孔乘爲崇聖大夫奉孔子祠太和十六年祀於中
書省改謚爲文聖尼父十九年如魯祀孔子封其後

爲宗聖侯北齊文宣帝天保元年春秋二仲月朔

舉行禮隋文帝開皇八年贈爲先師尼父唐高祖武

德七年釋奠於先聖先師太宗貞觀四年州縣皆立

孔子廟十一年尊爲宣父十四年詣國子監親釋奠

高宗顯慶二年復尊爲宣聖乾封元年過曲阜祠孔

子贈太師玄宗開元元年三獻皆用胄子八年始詔

四弟子從祀列享於左丘明等三人之上十三

年車駕幸孔子宅二十七年加謚爲文宣王南向坐

被王者之服釋奠用宮懸贈弟子爲公侯伯肅宗上

元二年歲旱罷諸祀惟祀文宣王代宗大曆元年詔
國子監釋奠後周太祖廣順二年謁孔子祠再拜登
墓復拜宋太祖建隆元年視學詔增葺祠宇塑繪先
聖先賢像自爲贊書於孔顏座端立十六戟於廟門
真宗大中祥符元年過曲阜謁孔子廟加謚玄聖文
宣王祭以太牢復追封從祀者顏回爲兗國公閔損
曾參及左丘明漢儒以下爲郡公侯伯五年改封至
聖文宣王仁宗景祐元年詔釋奠用登歌神宗元豐
七年詔以孟子配食孔子以韓愈從祀廟廷哲宗元

祐元年改封孔子後衍聖公爲奉聖公徽宗崇寧

年追封孔鯉爲泗水侯伯爲沂水侯大觀二年詔

孔伋從祀孔子廟四年增立二十四戟理宗淳祐元

年詔加周程張朱五賢封爵從祀孔廟景定二年詔

皇太子釋奠加張栻呂祖謙伯爵並從祀度宗咸淳

二年釋菜於孔子以顏曾思孟配列邵雍司馬光於

從祀元世祖至元十九年以宋衍聖公孔洙爲國子

祭酒至元二十一年成宗詔中外崇奉孔子大德元

年勅群臣先謁聖廟以次謁祥神十一年七月武宗

制加孔子號曰大成至聖文宣王遣使闕里祀以六
 字文宗至順元年加孔子父齊國公為啓聖王母顏
 氏為啓聖夫人顏子充國復聖曾子邾國宗聖子思
 沂國述聖孟子鄒國亞聖及程朱公爵又以漢董仲
 舒從祀明太祖洪武三年詔孔子封爵仍舊十五年
 京師易塑像以木主帝親釋菜十七年定與祭官祭
 服儀式勅每月朔望郡縣皆行香皮祖永樂四年禮
 太學服皮弁行四拜禮英宗正統元年頒定釋奠禮
 三年禁釋老嘗祀孔子天順八年詔天下脩孔子廟

憲宗成化十三年加八岳增祀二遺聖樂與祀天等

地等孝宗弘治元年視學詣先師世宗嘉靖九年

奉孔子為至聖先師詔天下易像為主籩豆用八樂

用六佾定四配以下先賢先儒位弗不復稱公侯伯

去重祀中黨一人罷從祀公伯寮秦冉顏何荀况戴

聖劉向賈逵馬融何休王肅王弼杜預吳澄十三人

增祀后蒼王通歐陽脩胡瑗楊時陸九淵六人改祀

於其鄉者林放蘧瑗鄭重盧植鄭玄范甯伏虔七人

立啓聖祠改魯藏顏無繇孔鯉并孟孫激俱稱先賢

程恂朱松蔡元定俱稱先儒七人從祀穆宗隆慶五年進薛瑄從祀神宗萬曆四年幸太學行釋奠禮十二年進王守仁陳獻章胡居仁後又進羅從彥李侗共六人從祀二十三年以周輔成祔啓聖祠二十八年詔聖廟尾用琉璃崇禎元年幸學釋奠詔祭自先祀啓聖祠十四年加周程邵張朱六子曰先賢國朝因之順治八年遣官闕里致祭九年十月視太學宴衍聖公饋賚有差康熙八年四月上視太學行釋奠禮天下儀號如舊

教法

宋大觀元年詔行周官八行八刑之法於學官淳祐六年御書白鹿教條頒示各學書院明洪武十三年頒示榜文於天下令刻石明倫堂左謂之臥碑國朝令禮部更定條約立之

舊會典載教諭昕夕坐於堂鳴鼓諸生升堂已乃退就舍訓導進諸生於齋日誦讀焉及夜諸生就舍誦讀學官時臨視之二十六九日講書作文如約月朔望縣官率學官及諸生謁

先師廟畢進諸生於堂講學七官率諸生詣縣揖退乃就學凡進

表慶節習儀迎

詔釋菜鞭春鄉飲上任習射習冠俱於學擇諸生之優

於禮者贊行之○每祭祀諸生隨縣官致齋如約每

歲正旦端午重九冬至許諸生假諸生有暮功服亦

許假諸生每歲復其身人二丁田二十畝

國朝人一丁鄉試會試中式者與貢者縣官籍其名

於明倫堂左右謂之題名記

弟子員

唐制上縣四十人中縣中下縣三十五人下縣二

五人宋無定員崇寧間以費廣難贍令照見籍三分

而汰一明洪武初著令縣學二十人日給廩膳宣德

三年增廣二十人正統十二年於常額之外復增附

學無定數

國朝順治初定制每試新進生員四十八名內撥府學

八名能精騎射通策論者取進武生附學肄業丁酉

後以科場之弊生童皆減額無試大學十五名守學

十二名小學或八名六名不等康熙十年府學加五
名小學加二名督學歲試之縣季考之學月課之各
如令每三歲督學取列舉正額六十名遺才十九名
以應鄉試今遺才亦無定數矣

稟膳

唐無考宋元有瞻學田土明洪武初令師生廩食月
米六斗後復令日米一升魚肉鹽醢之類皆官給之
十五年定廩膳月米一石正統元年令有司僉與膳
次二名

國朝順治初年每廩生歲給糧銀十二兩膳夫仍舊
治十三年奉裁解北 舊制廩生二十名論其補廩
年次食餼虛實間歲出貢一人謂之歲薦順治十八
年議停歲薦法因裁各學訓導康熙九年禮部奏議
復行之

碑記

欽頒臥碑

順治九年禮部奉
旨頒行天下各學

敬一箴碑

明聖諭碑

四箴心箴誌碑 以上六碑分列

道統聖賢贊碑 嘉靖間巡撫陳鳳梧撰

儒學題名碑 自劉儼至江弘濟止成化戊子祭酒周弘謨撰

重建儒學碑 洪武辛酉知縣方崙以河泊魚課銀三百易樞星門以石買民地縱八十丈有奇橫四十丈有奇禮部尚書

東閣大學士謝遷撰文勒石

置買學田二碑 一嘉靖庚寅知縣沈教買南渡田四萬曆甲戌知縣李尚默出湖課一百九十兩身東田

外日十石計民畝二十一畝九分歲入租八十石

置壘別士碑 邑人方學漸撰

重修儒學碑 萬曆戊戌知縣徐有為重修邑人張淳撰

不侯修學碑 順治丙申知縣不侯修邑人姚文然撰

祭器

大鐵香爐一個 成化庚寅孔子五世孫知縣孔彥撰

大鐵花瓶一對

大銅香爐一對

銅燭臺一對

銅象罇一個 銅牛罇一個

銅雷罇一個 銅爵九十個

錫酒罇四個 錫燭臺二對

以上俱正德間知縣師壽智撰

錫毛血盤八個

錫劍三十二個

錫盃三十二個

錫盃三十二個

錫邊七十八個

錫豆七十八個

錫登六個

錫酒提四個

木邊豆六十個

小鐵香爐三十二個

帛匣十二個

以上銅錫鐵器向為學役盜質崇禎祭
未知縣張利民察知前弊責懲追還立

簿點付庫子
周仁叔管

學廩

萬曆丙午訓導徐朝賓捐俸百餘金治齋前并齋東

隙地為廩二十六楹歲取租銀三十兩以周貧

今僅存西二間東十一間歲取房租共南十四小間
係明末門斗私建後項與居民歲取地租以上共取
房租地租一十三兩九錢七分順治丁酉冬修志生
員倪德等清理復加租銀九兩有奇立印簿徵收以
周貧

學田

一段坐資福寺田種五石四畝二分八釐塘畝

一分八釐每年租稻二十五石

一段坐歇馬嶺田種六石四畝二分五釐租稻

三十二石

一段坐高家衝田種四石田畝五畝七分五釐塘畝六分一釐租稻二十七石

一段坐東三十里舖田種三石五斗田畝五畝二分

五釐租稻二十四石 以二按院學田四處

一段坐南郭外田種十石田畝十六畝三分四釐歲

租銀八兩二錢

一段坐藕家衝田種八石田畝十九畝一分一釐歲

租稻八十石

一段坐東郭外田種十石田畝十一畝七分八釐歲

租稻六十石

一段坐梅塘田種八石田畝十二畝 歲六釐歲租

稻七十石 以上學院學田四處亂後撤蓋順治五年奉督學漢別聖減租輸納每年奉牌提取

照時變價起解

一段坐藕家衝田種八石田畝十九畝一分歲租稻

五十五石 本縣置買別士亂後撤荒順治五年知縣王家賓著令地保開墾照例取租本縣給

主支銷桐士役者甚衆知縣胡必選到任逐年請俸資給以助學租之不足貧士皆賴養焉

一段坐樺林崗田種十二石五斗田畝十四畝五分

三釐塘畝九分四釐租稻七十四石六斗

一段坐大栗樹田種北石田畝八畝四分九釐五毫
塘畝二分三釐五毫租額二十八石

一段坐冷水灘田種五石田畝五畝九分六釐塘畝
五分租額二十五

一段坐開家衝田種六石田畝七畝租銀四兩以上
四處不登循彙簿本學又銷連
歲招佃新墾尚未取租如額

明洪武八年詔天下立社學有堂有室有書舍縣設
學七歲教讀一人分教里人子弟弘治己酉奉

- 學劉子建二十四所
- 迎恩坊一 鳳儀坊一 丹桂坊一
- 牧愛坊一 株隴一 雙港一 北峽關一 石塘一 土橋一
- 破堽一 花園坂一 橫步一 五觀一 滑山一 峽山一 獨
- 山一 安店一 練潭一 孔城一 白兔河一 馬踏石一 源
- 子港一 六百丈一 凡二十四處

書院

桐溪書院又名正學書院在縣西北隅即靈泉寺故
址明嘉靖間知府胡繼宗知縣沈教愛其地移寺於
西以其基建書院中為近思堂後為聚奎祠仍為書

舍左曰卓爾右曰豁如前爲儀門門內祀周二程張
朱五子使諸生有志學道者觀法而以鄉禮於器實
之後知縣鄒濤以太霞宮地尤勝乃以宮爲書院而
以舊書院居羽士今因錢尚書墓其處邑人呼爲錢
家書院是也桐陽書院在縣東郭外萬曆間知縣王
廷試建於學田之前今皆廢會錢塘高公一興起支
治復捐貲構爲屋在邑之東距城里許買民基一頃
置廳事一旁廡四亭一池一門樓一碑一董其事者
教諭舉人陳熊耳訓導張宗禮邑諸生張志

學劄子建二十四所迎恩坊一鳳儀坊一丹桂坊一
牧一坊一株隴一雙港一北峽閑一石塘一土橋一
破堽一花園坂一橫步一五觀一青山一峽山一獨
山一安店一練潭一孔城一白兔河一馬踏石一源
子港一六百丈一凡二十四處今皆廢

書院

洞溪書院又名正學書院在縣西北隅卽靈泉寺故
址明嘉靖間知府胡纘宗知縣沈教愛其地移寺於
西以其基建書院中爲近思堂後爲聚奎祠傍爲書

舍左曰卓爾右曰豁如前為儀門門內祀周二程張
朱五子使諸生有志學道者觀法而以鄉禮射器實
之後知縣鄭濤以太霞宮地尤勝乃以宮為書院而
以舊書院居羽士今因錢尚書墓其處邑人呼為錢
家書院是也桐陽書院在縣東郭外萬曆間知縣王
廷試建於學圃之前今皆廢

康熙十五年奉

旨定例入泮新生大學四名至康熙三十年復額大學
十五名其擢例生員共經四案多寡不等康熙二十

學額于建立十四所建思坊一鳳儀坊一
敬愛坊一林隴一雙港一北峽關一石塘一土松一
破堤一花園坡一橋步一五湖一青山一峽山一獨
山一安店一練潭一孔城一白兔河一馬踏石一源
于港一六百丈一凡二十四處今皆廢

書院

桐溪書院又名正學書院在縣西北隅即靈泉寺故
址明嘉靖間知府胡繼宗知縣沈教愛其地移寺於
西以其基建書院中為近思堂後為聚奎祠傍為書

今古曰卓爾不日器如前爲儀門七內祀周二程張
朱五子使諸生有志學道者觀法而以鄉禮射器實
之後知縣鄭壽以太後宮地尤勝乃以宮爲書院而
以舊書院於羽士今因錢尚書墓其處邑人呼爲錢
家書院是也桐陽書院在縣東郭外萬曆間知縣王
廷斌建於學川之前今皆廢

