

正改 甘露叢

十六

内閣文庫	
番號	和 35292
冊數	18 ( 15 )
函號	150 121

内閣文庫	
一五函	一八冊
三三三九二號	類
和	書

0 1 2 3 4 5 6 7 8 9 cm

A 1 2 3 4 5 6 M 8 9 10 11 12 13 14 15 B 17 18 19

Kodak Gray Scale



© Kodak, 2007 TM. Kodak

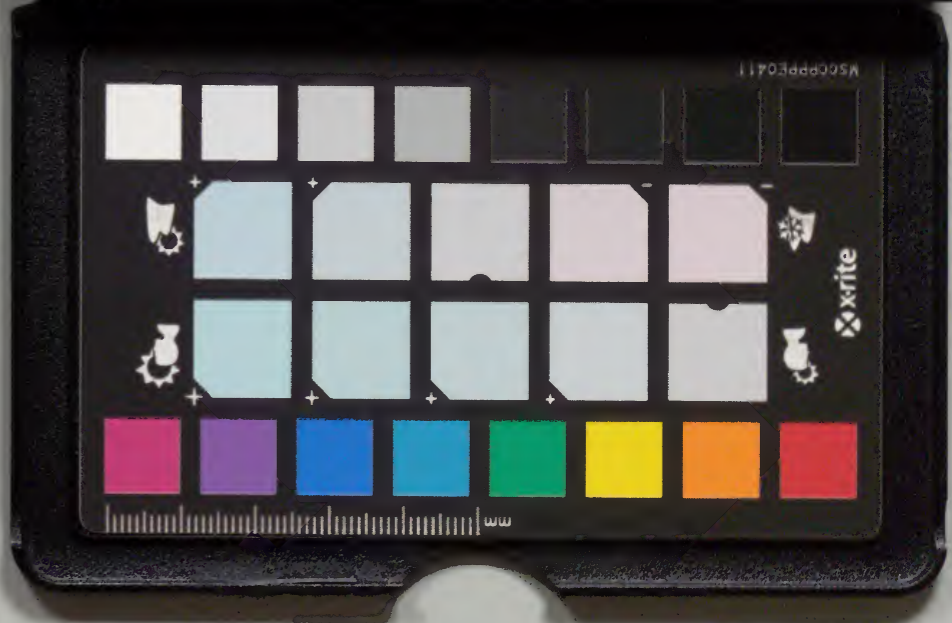


圖194

Faint, illegible handwritten text in vertical columns on the left page.

Small handwritten mark or characters at the bottom center of the left page.

改正年露最卷十六

元禄十二年乙卯

三月三日

沖岩代被仰身

日荒

大久保源波守

真都

右良上野介

一四日

仙石左衛門守

一六日

紅清礼如例

一七日

官位清礼 紀伊中細公殿ヨリ

真清右方

御前右殿代

黄令十枚 時膳十

清基所

白浪五十枚

三津丸

白浪三十枚 大津丸、同形

金馬代時膳十

佐竹少将

浪馬代

四品清礼

石川左殿頭

浪馬代 小笠原行房 榎原忠房 堀大和

津加坊法礼 浪馬代 萩原通仁

神戶津目見 源次郎才松平小三郎

一九日 宿上刑部死去

二十日 津加坊 又子石 平倉丹後寺昌尹

津波留 津書院書院 戸田對子 大久保長門寺

津小姓組番頭 大久保長門 小笠原長門寺

津勘定頭 松平英徳寺 久目右左衛門

新津番頭 武田与左衛門 水野之水

柳氏英徳寺妻甲子ノ愛 津祝儀下 云方祿ヨリ 綿百把 色糸十把 干綱一箱

昆布一箱 津指一箱

津巻別 並 三津丸ヨリ 目錄下

一十四日 貝右左衛門道中次圍絵因津用被作付

一十七日 夜六時加茂新中寺より来 宝徳 江柳方 徳源後之 指次郎三郎 居在死 津津角之元

源子 角之元 長尾勘七 次郎三郎 勘七仕留

一十八日 中津庄在馬ノ二百石津加坊給之

上野津門之上使給指對子ヨリ之 津進相

綿二百把 津祝箱一 津机一 脚 津度蓋三

昆布一箱

一十九日 岩中感忘寺ヨリ法本保福寺 津取ケ

萩原通仁 林左五郎長徳 津邊 分後海之 和松平

津波留 松平大膳寺 津作付

一廿二日 立花之膳在別在八日 卒入

大久保加賀寺 津成津殿材木 中根大隅守屋

赤原山下

一廿三日 備後福山檢地松平伊豆守等御付  
一廿五日 獲持院清成洋成也

白浪百枚 清小袖又 堆糸手箱 大傷心

献上 清仕舞扇二本 松平清葉子  
虛元花御海人 大傷心

清仕舞若組 上八指 東北 田村 是日奉書

是界 清旭才多 清田 中根大内 春日松林

冰室才多 上 芦刈 上 指糸慶 鶴岡 才多

上 舟外 舟士 國物

河上 清舟投 獲由才多 日十枚 根生院

日十枚 大獲院 四才多 五枚 兩沼者

日三枚 福壽院 大獲院 菅余院

一廿六日 赤原伊勢守 大久保赤原守元 奉書 上 智以下

一廿八日 初之清目見津島代時股三 系極侍左也

清波者 清持弓次 久貝右左也 松平甲左也

定大指 松平才多 記 志木才多 記

二條右大将 細平叙左大将

一廿九日 長清 上 清順

黄金十枚 時股 羽織 萩系 迫江古

日十枚 日三門 林友 上 席

一二月二日 依頼 清波 清免

英濃郡代 岩手 友左也 國東 清代官 永田 伊左

清波 智

英濃郡代 二百字 石 清加指 岩手 友左也 清 上 席 左也

過三浦右馬守の記 小宮山左右衛門

今朝卯刻秋之但馬守家来日本橋之喧嘩

商人成田十介 折子逆反是左衛門兼之云也者

之書付初委之云以道之云公打果之 定左衛門四ヶ

多負之南座死之十分切腹

在月廿三日 夜加別郡山町屋より大侍屋敷より十

之朝寺四ヶ寺町屋より朝焼失

戸田徳光守嫡子与四郎三歳以夜死云

一四日 板倉頼母江右侍中国庭能上而惣江江舟

坊上寺方丈今日祐天日道云云登概清目足祐天交

十八ヶ寺角上位殿了江侍付申觸作出

當春云家元流津馳走 勅使 湯治孫律寺 仙洞使 赤野對馬守

一六日 酒日之橋に於る盗人十五六人互捕上より

りり 盗人なる也右盗人十八外 盜賊之意云

人殺有之近日園東一ト殺し云

一八日 松平後波守 今午飯取更昨夜死云

一十日 津小納戸 鴉川助吉更

津廊下番 八木平左衛門

前越前守個昌平 先是焚居

兼名、放鳥津用之云揚々

浪十枚津投打前 園口文左衛門

月三枚宛 津小人目付

右体ノ者津用取初之時分下物以朱丸に付格云

大坂津月付十五日所服袷袋松田右衛門 右左衛門

一十二日 於津城津能 昔從 藤新藏 德新藏

九世戸 藤新藏 藤新藏 藤新藏 藤新藏

小瀬江 藤新藏 藤新藏 藤新藏 藤新藏

上江口 藤新藏 藤新藏 藤新藏 藤新藏

上あま 藤新藏 藤新藏 藤新藏 藤新藏

上平尾 藤新藏 藤新藏 藤新藏 藤新藏

一十三日 松平内通政見執事等頃り卒云

本名青の雅川菅左衛門太政 橋井左之助

為之義たるも此より行方

一十四日 堀河内侍信成 津波津矢

小条瑞平と初め下野國に因致云 古百石之御家  
致云十六朝 男女百中人 立通に依りて能方一  
よありし津波と稱し信成也

一十五日 二条左衛門 津城

本多淳正が御 三枝能光寺 与能頭 並 徳中

津波智 津波寺 村新伊与寺

津書院書院 松平左之助

津小姓徳重次 松平左之助

初津御自見 武部瑞子 安信津左之助

一十八日 今度糸向 之家元 由月 十六日 武部 宗之助

勅使 柳本大綱云 正親所 宗大綱云

仙洞使 西園寺中綱云

日克 江後徒新坂 上使 稻垣村馬寺 宗家系加有津  
物也

一十九日 村新伊与寺 役科 子信 兼 為藏 内 左 友 好

一廿一日 伊賀 伊勢 美濃 三所 兼 世 子 海新 見 寺 津 伊 丹

新沙敷より相子少次郎清成等より岡田五右衛門  
先此津恒執中より内より百捕束者清成等より  
少く無し故津恒一清成也

津波渡江作舟 二条津城番頭丸屋 津本市言津  
大坂津渡物等より大西等より 始る喜三市

一 廿三日 河内泥人到着

和科 一ひらむとありせんも 其九 九んすともはすま  
定大借場新。信より大穀打候次第

内書帰 大穀証書更 升出帰 大さ

二 二 寺 語等通所 二の寺 上野通所

三 三 寺 少名川 伊敷通所

八所内 鎌大通 早名穀 十所内 豊大穀

松本原次郎形と通月次より出仕は候也

一 廿二日 大坂場江町比代限次官河村平吉より所

人丸より後より兼より横より鶴巻法寺より今年  
一より寺より後限成より右より色交よりと及より

一 廿四日 日光津門より津波渡江作舟  
之丸免角大分より換治に成候に旨め河内恒に替  
江行舟より達より津波渡江作舟より所人七人平吉  
吏官新に於候に信より大伴清通江町河津吉法通江  
お及

一 廿四日 日光津門より津波渡江作舟 舟名通上物

色纏 五子間二程一高 井河掃部頭

一 廿四日 古間 二程一高 老中四人

一 廿四日 古間房棚津波渡江作舟より二程一高 柳屋知成



版銅二花毛纏及同二程之為 松平右兵衛左衛門

少使所寄家紋後者亦如白土左之寄書法者与人妙  
弟寺之跡法遠一以正於之妙弟寺白土之白土家繫  
之正古補籠之江身

一 本 日 松平右兵衛左衛門 御成膳之在法向之

松平信之 日早也 酒井左衛門尉

松平信之 松平信之 日 也之脚

九鬼万之脚 水師亮也 平師海客也

加藤周防也 吉山之部 秋元中左衛門

松平内記 大内月全書 名志本或部

献上 檜立一組 各者一程 清上下地家之清也

羽二重 唐子紋百福 清上下每物書分片色正具

日奥清書分正具 羽二重 清相藏二十

編緋古管際正具 紗後御中 正

清香包 五十 右兵衛左衛門

日松平院 紗後御中 正 松平 箱者

日滝泉院 編緋正具 正 松平 箱者

日右系左衛門 編緋正具 正 松平 箱者

清能組 竹中 松平 春日 松平 御成膳

上 東北 那那 正 八幡 山所

一 古 七日 出 大藏寺後 祐天 正 江身

来月 二日 松平 清成 正 出

去 十日 内 田 正 出

小幡 正 出 正 出 正 出

东 條 正 出 正 出 正 出

久永丹波古伝記沖波沖光

一 廿八日 沖波智 伊勢奉行 秋津丹波 高野年人

沖波清智 三石印加坊 水野操子帝

松下左吉史依病外沖波沖光廿九日夜入死

盜賊改加波 松下左吉史 小倉幸左衛門

神子沖礼 浪馬代 与八帝子 佐野八次郎

春腹子 榎井伯元 与孝子 日伯田 春吉子 日梅菜

一 廿九日 薩廣嶋 浪人 三十九人 於大坂薩平寺 与多吉 与多吉

浪人 浪人 浪人 浪人 浪人 浪人 浪人 浪人 浪人 浪人

浪人 浪人 浪人 浪人 浪人 浪人 浪人 浪人 浪人 浪人

浪人 浪人 浪人 浪人 浪人 浪人 浪人 浪人 浪人 浪人

浪人 浪人 浪人 浪人 浪人 浪人 浪人 浪人 浪人 浪人

富田甲斐古卷古文石云云云云

一 三月二日 上野沖波及来七日 辰刻地浪去浪日西列

沖波 沖波 沖波 沖波 沖波 沖波 沖波 沖波 沖波 沖波

一 四日 城沖波 来三十石 内千二百石 江戸着 了

沖波 沖波 沖波 沖波 沖波 沖波 沖波 沖波 沖波 沖波

一 又日 坊上寺 沖波 下物 大僧正

浪二石 堆朱印 昆布一箱 沖指

献上 沖菓子 昆布一箱 沖指

沖波 沖波 沖波 沖波 沖波 沖波 沖波 沖波 沖波 沖波

右 暁沖波 大 論 浪 卷 也 之 篇

紫衣寺 時彼之院 光明寺 宝臺院 伝馬院

相心寺 常福寺 惣持寺 大光寺 天徳寺

大樹院 弘妙寺

香寺十二寺時跋二ツ宛賜之

浪又投宛 西役者 浪三投宛 寮舎上

門又投宛 南山月行夏十二人

宇治沖茶沖用 夏目五右衛門 野村林盛

西山流淨土宗門多編因戒補曲後上云書物之儀付

云事有之唯日井上大和云云云云

祥林寺是空 淨觀院 南院云云此近化知山光明寺

与寺云一宗也本寺也右是空之光明寺云云

收云志名云云成山城國大坂口戸十里四方所遊教

京佛光寺大覺寺初日光寺云云二川庵練是師寺

漱九品寺明同空辨瑞光院後風山都知り日野信日

仙拳右十二人脱衣云所遊放而之只今と居信之國

京更坂山成江戸十里四方遊教おり阿山兼

云形之通因戒邪見云云云云書云云通云云列來

云云山仕定法云云云云一云云云云云

遊者善述寺川常樂寺 与寺阿山口書云云相

遠山間云云云云云云云云云云云云云云

云云作付

十七日今地院全城五山十刺云世云云指及款云海

云云白浪云十及時後十賜云

建部内通院全二子与洋原云云云云云云云云

云云人云云云云云云云云云云云云云云

明八日卯刻沖佛殿供養云云沖各代云云作付

土屋相換云山中云云右云云門 江本云云右云云

山是十云云信

辰刻地復已刻女法西刻沖遷在日光沖云云卯申刻

清出所寫之書後 清洋成在尊 元白出藏 秋元  
仕了也 井上大和也

清次代 阿部豊後也 貞月 長田吉若也 貞平公命  
仁王門 元川内家也 小幡信中も 車條行徳も

勅額門 舟越右門 市川五右衛門 清本修理  
八日卯刻 借養後 清次相後も 和後後多猪

今度上野 清善信元白 山内も 吉原尾好也  
有國持大名在國 向之 以便者速祝儀

一九日 上野 清善信 清廣次 於清出所間 清子自下  
清勝物 左度也代也百貴 元白山内も

次時 時服也 秋元也了也 日 并念丹後も  
進壽國資代也百貴 松平安藤も

時服 三羽織 全三枚 在條行徳も

日二 羽織 全三枚 曲例伊左也 清本修理  
浪三十枚 市川五右也

松平安藤も 清子傳 在條吉來 清廣次  
時服 二羽織 全三枚 後所申費

日四 羽織 全三枚 吉原尾好也  
日二 清古投完 系新助 吉原尾好也 伸角也

吉村平左也門 日二 清古投完 明石吉若也 進藤分也也  
栗原後也也 山田吉若也 小足源也也

一十一日 山内求馬も 清次 二白宗順 在所了也  
不家元 清對也

禁裏も 清左方 清馬代 全三枚

仙同合 清芳馬代金三枚  
女院方 芳令二枚 唯后并 女清 日新

清芳月原 近衛園白 使者 今大西法師

月新 鷹目前園白 川 少林之移反

月新 一条前園白 川 保白法師

月新 九條肉大臣 川 石井右多丸

月新 二条左大臣 川 北西丹法師

月新 善如 多急院之 川 岩波法師

清芳合馬代時結十 無正寺門記

清芳了代法百段時結十 本願寺門記

本願寺本 下間大進 院尔之祝 上京總殿

法白之膳 寫法之膳 無正寺本 下間之武 日武部卿 行是是入

中子極紙十帖傳法一卷 勾苗内侍

法了代法後之卷 柳事大酒云 本願寺 西水法師

月新 正新町大酒云 西水法師

月新補院傳法中上云

本願寺代法後之卷 清園寺中願云

總代 園若按 所冠師 本村能後 瑞暢 打生大化

一 十一日 公家九年及之勅使院使清對院西家那寺

光院多向清對院

明日公家元清院之清院沖白書院清院在東行

大久保院法云 阿部對馬云

清廣交信書江江年 法後月分云 法中多事所書史

一 十三日 公家元清院 善德 式三書 法中多事

一 十四日 勅旨後  
高砂 德島 新站 久站 田村 美名 磯山 大原  
東小 七 杯 徳 志 野舟 金七 櫻台 許台 許台  
浪言 志 志 志 志 志 志 志 志 志 志  
志 志 志 志 志 志 志 志 志 志

一 十八日 勅旨後 志 志 志 志 志 志 志 志 志 志

一 上野 二王門 志門 松平 志 志 志 志 志 志 志 志 志 志  
中志  
新二天門 清水口 志

一 坊上 志  
系府 志  
继目 志  
幼志  
伊志  
水地 志

一 志  
志  
尾別 志  
辛酉 志  
浪馬 志  
志  
志 志

一 大坂 志  
一 十六日 明後 十八日 志  
南 志  
一 十八日 志

一 本道 竹中 志  
村井 志  
田中 志  
志 志

小兒 麻生忠彦 戸沼玄如 東宗行  
目醫 多利休彦 真清陽彦

口中医 藤原宗彦 汁醫 須戸良川

一十九日 龜比山向東町一丁目昔柳屋全改而左  
店より大門口二町目南側石川町石川本江町  
石川本江町 東北之町 南北二町程

日夜 冥者流 在隣町二町目中 龍仁寺 龍仁寺山伏  
大門口一丁目石川本江町 石川本江町一町目新  
尾袋大石橋寺町二丁目石川本江町 二丁目石川  
町 東町二丁目 龍仁寺 二丁目 石川本江町

一 廿一日 午刻 三麻布店尾 大南都之龍門口  
酒井右衛門心町二丁目 秋月長門 南都大龍寺  
南側 山和寺 小龍橋 助隆 佐藤 佐藤

平徳屋 上包交し 包河 湯屋 町二丁目 四方百姓所南  
側 松平殿 龍仁寺 長光寺 石川本江町 龍仁寺  
大根 在之 及 湯屋 龍仁寺 龍仁寺 龍仁寺 龍仁寺  
八幡文井 上左の今井 右南町二丁目 龍仁寺 龍仁寺  
屋一丁目 龍仁寺 南北二丁目 東町二丁目 龍仁寺 龍仁寺  
与力 桑同心 丸三 町 龍仁寺 龍仁寺 龍仁寺 龍仁寺  
燒小糸 左京七 不純 増大僧 龍仁寺 龍仁寺  
一 廿三日 之龍仁寺 龍仁寺 龍仁寺 龍仁寺

林東 伊織 佐藤 津波 津免  
二条 西河内 町 鈴木 市会 街  
大坂 津波 佐藤 稲富 甚三 郎

一 廿四日 津月 地 佐藤 佐藤 佐藤 佐藤 佐藤 佐藤

小石津路と 織田徳少と 水野之水  
下包交洋流元 赤和泉と 池田丹徳と  
水野好と

一 古七日 松平次郎と清養者及び清光清信等成  
清持より清信に  
山角六郎左衛門  
山本加吉清門宗清家宗朝の三子清善清光

一 古八日 清波者

清養者 其好と 阿波花清と 三宅信成と  
清光と 佐久間三徳と 山本宗十右衛門  
清月舟 曾根宗信と 水野十左衛門

曲剛 市三信  
清俊妻 秋山十右衛門 酒井十平治  
三好朝之忠 松浦玄九郎 若林十左衛門

一 宇治、清順 合三投時股二 甚目友太夫 野村久盛

一 四月十二日 婿礼清礼 水也年人正 石川十清と  
清加増清礼 浪子代 中山十右衛門

一 古四日 明後古宵 漢持院、三河丸 清成信作也  
三枝徳光と徳大寺川庵信左衛門信清科於梓室所  
去古二日 菅原信成部は清光と

一 古六日 墨田甲斐と左所 秋月去六日 大侍信成と右  
新余所金甲子朝 寺社かゝ頼徳  
中根大陽と朝之進 小田切七信と惣願 春吉と而表らふ  
文信舟

一 古八日 上杉民部右捕之股  
大月舟元江後 越

大事 之 菅原羽織等 弟之友 之 目之 尸 後 事



安用よりく胸掛に及ぶ事ありて安用之仕多又  
小籠乃行り安用よりく女也

一 古九日 東徳之贈正頼通限在江行舟

言一万余千石石内 一万石石 東徳之度 新化

一 二月朔日 津波者

大目舟 津尾信之丞 津口修理

津尾信之丞 小倉信路之丞 松平信之丞

津尾信之丞 松平信之丞 津尾信之丞

考為後一十年間迄之事 同格者一物より物と  
中係さる

井園玄祝死

一 二日 津波者より 大久保彦指信頼津波津光

一 六日 伊勢津代 飯田徳光之代 大友直之丞

一 月八日 上野津成

一 九日 津成之節 津代勢より 以来老申津成宗之信

舟より津用者多く 其上津代津成宗之信 同白

後不及津成宗之由は行出

一 日比谷津門 京極彦四番新より 京極白石老之無後

礼心お番一人 彦子有公右津同舟新 在因方津

西

一 十日 秋田津成者 京極より 子九家より 彦子有公之町人

子十一家 成りて 彦子有公之町人 二刀切舟より 彦子有公

彦子有公 彦子有公 彦子有公 彦子有公 彦子有公

一 十一日 松平大之助 四品 上座 彦子有公

一 十二日 南津成行 彦子有公 通門姓 右邊と 彦子有公 出迄 彦子有公

色利波河与新通德居是月防与家督与仁舟  
於芝的場一尺二寸的十时野路十二采中八百  
六十四本德田平七男子

一 十二日 家督泚礼 令及投侍殿之 京極之殿

德居泚礼 泚礼 代合十夜 京極之殿

二 系在臺泚礼 酒井右京亮 一柳古依与親

泚礼碧 百人組久 溝口所 院代 櫻田三右衛門

泚書院委德院 松平竹之信江 德房方十席

一 十七日 新堀泚多德海江信德与泚子信陽内德岩

松重与南角上上德岩坊留与泚子信泚也

仁仁出

一 六月朔日松平監物支多經大捕与松平大膳支多京

三度与

一 四日 役行者千年忌一聖護院通尊親王江佛法

一 六日 尾張中細之細藏殿遊去号泰心院 忌中若為

後此事任用之也吗物本十一日与信止若信与明日分  
泚免

為泚梅上使甲府殿下 松平通江与

水戸宰相殿下少將殿下 大久保孝与

松平孫律与、 松平与次右衛門

松平他馬与、 松平与次右衛門

尾州、 上使 黒田甲斐与

紀州、 上使 酒井江勝与

水戸、 上使 荒木十九郎

同日二系為泚泚機嫌泚若代大名諸役人面之  
登城二与也

津結進之儀水戸殿へ達言は行上今晩より津結  
矣類は石上也

来九日より院へ津者上より津結之上より津  
津結條より院へ上也

一八日尾別黄門津進(發来九日尾別上登り)

一九日尾浪大佃公殿為介抱松平但馬守津崎より下江邊  
中佃之殿号来心院

一十日津波勢 小十人院 津田三左衛門信公 竹内津三信  
津流信公 仙津信信 朝番信左衛門 後多右衛門  
松平上野介平去

繪師津藤美 浪石平次 将野水教  
小判百両 将野探信 浪石次 川探信  
浪十投完 川体圓 川体碩 川柳雪

一 川良信 小判百両 川圓元

一 十一日 幕府津礼有

一 十四日 帰國津暇

一 十六日 喜祥津儀式如例

一 十七日 川村平左衛門 八十三歳  
甲府殿津流夜三入川明松尾勘右衛門、江州共果  
勘右衛門方三浪人小姓居合より負

一 十八日 佐竹修治平左衛門苗草去 結縁  
一 十九日 右衛門右兵衛左衛門 上段 川内徳吉より在  
津崎より

一 廿二日 於津城津来印頂戴之儀  
小島伊勢守 大園大助 細川主善及  
松平對馬守 松平早苗守 板倉用務守

堀或部 酒井初負佐  
 吉川信信 平澤小吉史  
 松平保正 太保德信  
 松平信之 伊達左京亮  
 新居之友 坂田光前  
 板倉杉母 左衛門之膳  
 渡辺之友 井上成徳  
 一 古之日 松平對馬 松平通泰者没津兒雁之圖之列  
 御月之了仕也  
 水野五郎 去廿日於濱府頓死 水野五郎之婿  
 一 廿六日 吉本氏社在火情江行  
 一 廿八日 妹婿礼相後津礼  
 一 廿九日 妹婿礼相後津礼

一 大坂在吉津帳 稻系徳向 斤相之膳正徳  
 一 日加番津帳 板倉甲斐守 保科多利  
 一 本多長門守 堀或部 堀或部  
 一 二条ノリ 糸上津礼 三條市十郎  
 一 廿九日 松平通泰子江行  
 一 稻系徳向 卷子 右邊去吏未子 小笠原山十郎  
 一 松平五郎 坂田光前  
 一 七月二日 松平徳向 松平去月十二日 供水  
 一 二子石余換七之也  
 一 六日 松平徳向 松平大陽  
 一 一 松平大陽  
 一 一 松平大陽

杉平内膳女 石井七若女 工方市西女 後中大夫  
杉本信与妻 杉平久之所 日人女 近夏三女

此川左三女 伊夏教女

隱居 赤智江行付 松浦内膳女 高智 日市子所

北条市房女 高智 日新花 嶋角左所 日四所若女

飯河若女 高智 日新花 生駒若女 日之稅

進佑左所 日新花 羽柴若女 日左所

赤井若女 日新花 若林若女 日少若女

遊佑九所 日新花 松川若女 日信若女

杉江劫十所 日又四所 行是信若女 日市若女

一七日 日克多牛所使 伊次若女

一九日 渡向大井川 湯水六月晦日 高智 上後

一十日 細川御中 与信同去月十三日 大風互換七

田畑亦万子石余 塘亦万子石余

磯所一万石百間余 河筋水除柵六子間余

院六ヶ所 橋大小二百ヶ所 井樋亦所余

院亦七ヶ所余 院亦四ヶ所

院亦四ヶ所 院亦一ヶ所 院亦一ヶ所

一十一日 德川右左衛門 上使 石田山御 与信同去

寺中御之殿 亦智江行 遷右左衛門 別登城院

御座間御目見

嶋田大和守 义出山 今夜卒又

十二日 去九日 江月峯 丹波若若子 今川豊右所

仙石右近 仙石右近

刑部奏子	最上隆房	貞徳子	松平孫次
伊藤子	小島清三郎	与右子	或田一子
九郎子	伊藤清四郎	川二男	三枝内代
左近子	松下孫四郎	伊藤子	柳本孫八郎
比呂子	永田孫七郎	石見子	三好数子
三郎子	本田酒之丞	美濃子	三木孫次郎
左近子	小尾三郎	孫右子	三好孫七郎
小右子	徳田子	兵部子	長田孫三郎
長岡子	向井宗吉	伊右子	永井子
比呂子	中川子	惣子	本島子
伊七子	石原一子	左近子	水野子
右左子	河井孫三郎	川二男	柳本孫七郎
比呂子	正川子		川島子

初子	中山勘右	勘子	杉野孫三郎
常子	松浦新太郎	平介子	井出子
右近子	酒井方之助	伊右子	加友子
加右子	西尾伊三郎	伊丹孫右子	須田孫七郎
比呂子	都立長三郎	右近子	曾根子
比呂子	伊藤子	左近子	右向子
比呂子	萩原孫三郎	左近子	平倉子
比呂子	萩原孫三郎	比呂子	山下子
比呂子	左白三郎	左仙子	山本子
比呂子	右白三郎	右子	右井子
比呂子	曾根子	比呂子	松本子
比呂子	新田子	比呂子	久米子
比呂子	小林子	比呂子	河村子

一 第廿二子 直山 守部左衛門  
一 第廿三子 山田 守右衛門  
一 第廿四子 江坂 守部  
一 第廿五子 加多 守部  
一 第廿六子 波根 守部  
一 第廿七子 稻向 守部  
一 第廿八子 小野 守部  
一 第廿九子 西本 守部  
一 第卅子 吉田 守部  
一 第卅一子 菅 守部  
一 第卅二子 菅 守部  
一 第卅三子 菅 守部  
一 第卅四子 菅 守部  
一 第卅五子 菅 守部  
一 第卅六子 菅 守部  
一 第卅七子 菅 守部  
一 第卅八子 菅 守部  
一 第卅九子 菅 守部  
一 第四十子 菅 守部  
一 第四十一子 菅 守部  
一 第四十二子 菅 守部  
一 第四十三子 菅 守部  
一 第四十四子 菅 守部  
一 第四十五子 菅 守部  
一 第四十六子 菅 守部  
一 第四十七子 菅 守部  
一 第四十八子 菅 守部  
一 第四十九子 菅 守部  
一 第五十子 菅 守部  
一 第五十一子 菅 守部  
一 第五十二子 菅 守部  
一 第五十三子 菅 守部  
一 第五十四子 菅 守部  
一 第五十五子 菅 守部  
一 第五十六子 菅 守部  
一 第五十七子 菅 守部  
一 第五十八子 菅 守部  
一 第五十九子 菅 守部  
一 第六十子 菅 守部  
一 第六十一子 菅 守部  
一 第六十二子 菅 守部  
一 第六十三子 菅 守部  
一 第六十四子 菅 守部  
一 第六十五子 菅 守部  
一 第六十六子 菅 守部  
一 第六十七子 菅 守部  
一 第六十八子 菅 守部  
一 第六十九子 菅 守部  
一 第七十子 菅 守部  
一 第七十一子 菅 守部  
一 第七十二子 菅 守部  
一 第七十三子 菅 守部  
一 第七十四子 菅 守部  
一 第七十五子 菅 守部  
一 第七十六子 菅 守部  
一 第七十七子 菅 守部  
一 第七十八子 菅 守部  
一 第七十九子 菅 守部  
一 第八十子 菅 守部  
一 第八十一子 菅 守部  
一 第八十二子 菅 守部  
一 第八十三子 菅 守部  
一 第八十四子 菅 守部  
一 第八十五子 菅 守部  
一 第八十六子 菅 守部  
一 第八十七子 菅 守部  
一 第八十八子 菅 守部  
一 第八十九子 菅 守部  
一 第九十子 菅 守部  
一 第九十一子 菅 守部  
一 第九十二子 菅 守部  
一 第九十三子 菅 守部  
一 第九十四子 菅 守部  
一 第九十五子 菅 守部  
一 第九十六子 菅 守部  
一 第九十七子 菅 守部  
一 第九十八子 菅 守部  
一 第九十九子 菅 守部  
一 第一百子 菅 守部

千倍奈家之族之部下支  
長橋之受用也時今之公署之管向後口人  
割以之受用不仕勿備受用也  
口人不死之事  
津島是木町味菜以多先向後小役人二人家代也  
了遺事

一 右之方是 作如如し之案也  
一 平倉丹後守昌尹明日卒  
一 新津島及大津守八江町野海之忠江江舟  
一 井上流以守長子孫也江江守之子石揚之井上  
一 湯之虫  
一 十六日三別吉田久世守之江江守之朔日風自江  
一 有被獲是之江江守之孫八江守之孫也





と云て通くは河内七母福等より子に成ると云後  
牛如る為多し形多し小川通すと云後  
尋せし未だ知

一 古六日 徳川右丞相智吉通殿同日御礼献之物

真考方 国宗又未国儀 浪十枚物古把時時中

中御方取進物 御腰物 古代西御代不知

御御物 鹽罐 御茶入 古代合三百枚

御巻物、 古今和奇集 以余為多事

三御方、 續拾遺集 二部為兼筆

五九、 續拾遺集 徳安川茂筆

古良右之儀云云以御礼形通八朝より出仕了仕由  
菊之圖之列に記す

傳信信信与少 徳川目見麻布御子傳首尾録

之方上意為御禮券時後十拜依

右御禮券信出年三月御禮券時後二羽儀令三枚宛

奥田八郎右衛門 稻生七郎右衛門

一品多形今有柳川幸仁親王親亮甲四景

一 古六日 傳口行儀与少御禮券

御禮三枚 御禮甚長門 御禮三枚 未後多右門

御禮三枚 御禮甚長門

右御川親王御遠例御大切因茲一品親王云々と云

御川子御

昭正二日 松平久之忠事本中小姓令二百兩引取付

下役人收寄切敷一唐圓、乞引事是年御多事

並三居合より中中姓とも切敷也

一 古八日 御小姓小稻垣對馬与重名若年云云云云

分

德月御礼令五段付後

左田系劫取

遺物献上 沔腰也 銀鏡狀

右田系劫取

初沔目見小馬代付股又

給示去去

麻布新踏沔當法出年三月沔廢矣

銀十五枚 御被古立

斤山三七席

門五枚宛沔後目付

升村惣門

着林劫取門

門十枚宛沔被古

谷田侍席

板垣侍席

日二枚宛

赤人目付四人

一 八月二日 有栖川一品親王去古之日薨去

奥沔小姓沔作付

九鬼大和守

松平久之忠

水野教馬

松平登之助

小堀之吉席

駒井求馬

水野武部

池田内記

石川宗八席 吉本右指門

一 三日 首尾沔三百俵 宛尾發洋紙

沔後目付總取岩室江若馬 日佐田十席發沔

本多伊守守是恒派改兵部

水野豊前守以夜死守之水卷女子二女取

小糸對守守改右近左

町野新之清子新左席 押田權左門子沔席親在

沔繪金分寄好公自出沔劫乞以入沔初末

一 四日 沔劫定方之嫡子九人江右公馬入江江付

年劫定十二人園東上巡見江江付

沔收者 大津沔代官 岡宮在九席

沔金打以 沔末三席九席

一六日昨夜白浪河之可月如大之帝大内因五事帝  
出之阿那曼曼后与西安前之帝与池死之氣有安也  
名也

一七日前之江江如大幸陽没人之升正用之氣教多  
掛集之向後大幸陽人多所之按之信若陽所  
見通告之之氣白也一昨日之夫幸之人多有之  
右之進向安之之上下之國方之江江

一九日甲申之帝幸皇門之帝幸之帝幸與人天和川而用  
之江江  
一十日酒井雅樂頭領之儀道具之品指上儀之令子  
之之之洋信之 大燈 星蹟  
定家色紙 素国光清服指  
吉光清服指 常麻清服指

一十一日 南詔遠江之女栲木之水 監物婦子之禮

一十二日 日光川而清用之江江  
清披官 大五組頭 治本与次席

一十三日 家督清礼 豊田三席席 坂本七席席  
北条新系

隱居清礼 北条幸四

海月清礼 仙石右近 吉田盛方院

分地清礼 仙石之友

尾後右左衛督吉通登城之任中将

继目清礼 今三夜 宗之隆殿 荆城塔子 西井院

松浦越前与彰之通之新色之洋信

右田信与右田信之知以不之川者之江江

一十四日 隱居清礼清服指 代金之江江 松浦内之江江

一 御奉新、古今和歌集、三律丸、伊勢物語  
大板御目付代、保科之礼、秋山十吉

一 十五日、中務省書信、大風夜

一 十六日、於京都中津門大納言資忠、兼醫博士、院  
位、御被熱居、就大准后行、跡也

一 十八日、一帳十六日、本庄因、情与、病死、二、月、每、應、与  
上使、永井、就、前、与、与、心、白、法、二、百、枚、下、

一 白、後、三、冲、丸、献、上、物、津、機、操、曰、之、後、秋、元、但、与、与、  
了、亦、何、也

一 十九日、大之元、派、急、入、惣、于、宿、住、之、又、之、就、奉、与、之、の  
一切、差、違、下、另、奉、也、以、在、相、獨

一 天、所、傳、四、律、別、所、始、在、世、の、白、後、江、戸、中、端、之、上、也、也  
于、亦、少、流、目、付、少、人、目、付、奉、也、了、改、也

去月廿七日 秋月佐信与、於、立、所、死

江戸中央之元、改、傳、四、律、孫、右、也、の、相、係、勅、由、流  
目、付、滝、野、八、郎、右、也、墨、即、与、一、也、情

本、多、又、也、情、園、口、文、右、也、の  
内、市、少、人、目、付、永、田、平、四、郎、佐、友、侍、也、情

深、谷、十、三、郎、折、原、五、也、情、山、田、海、右、也、の  
山、邊、十、分、治、本、与、十、郎、房、合、後、流

一 廿二日、加、友、大、和、与、去、十、日、於、加、友、遠、江、与、立、所、死、也  
大、番、与、御、徒、目、付、也、板、石、海、右、也、の

左、田、右、也、の、松、永、少、八、郎、早、野、加、也、情  
石、丸、貞、右、也、の、石、邊、甚、右、也、の、石、原、与、也、也

一 廿三日、去、十、二、日、阿、部、若、流、与、小、室、系、佐、信、与、以、大  
風、与、侍、也、奉、也、所、在、也、大、破、倒、控、也、也、也

甲別津伐友平忠次命在馬の左死別、自一万石  
清家子六十五、死一人、十一人、死二、止、清家、自、死、矣  
亦三、朝、右、右、十五、日、大、風、吹、水、云、外、中、清、家、亦  
怪、我、云、云、人、馬、多、一、

一 古六日、古十一日、風、西、河、井、社、多、院、所、自、清、家、子、多、朝  
有、一、日、松、平、中、務、少、捕、从、上、山、一、万、石、子、石、子、  
移、云、

一 迎、夏、登、之、助、病、死、二、日、後、才、大、伏、在、古、常、奉、子、首、死  
今、身、多、也、

一 古六日、任、官、津、礼、  
真、津、若、力、  
神、云、津、目、見、  
時、服、云、山、馬、代、  
由、能、子、  
一、柳、若、力、  
結、刺、令、十、投、時、服、云、  
尾、信、中、將、殿、  
津、若、若、力、  
三、所、在、  
津、若、若、力、  
一、柳、若、力、

稻垣對馬与上、屋、安、路、須、哭、花、洋、与、賜、了、

一 古七日、古十五、日、奥、列、三、春、信、風、多、移、云、

一 古一万石、内、  
七、千、石、朝、候、我、十、三、人、日、馬、二、足、倒、本、凡、二、子、車、子、

七、千、石、朝、候、我、十、三、人、日、馬、二、足、倒、本、凡、二、子、車、子、  
山、林、内、  
右、云、亦、云、云、云、也、

一 古八日、古十九、日、夜、風、吹、白、川、松、平、大、和、与、所、清、家、

九、朝、死、人、一、人、在、中、清、家、亦、百、石、三、朝、死、人、二、人、死、云、  
古、是、倒、本、子、三、百、七、十、八、本、内、古、村、内、清、家、三、百、

四、十、二、朝、候、亦、二、子、九、百、半、古、朝、  
田、知、移、云、云、云、  
云、

一 古、信、程、古、山、下、所、古、院、  
荒、川、際、四、子、四、百、古、古、間、信、  
亦、古、古、古、三、朝、切、後、亦、古、古、古、間、大、小、古、信、古、古、古、  
三、朝、古、院、失、舟、古、古、八、艘、死、人、二、人、移、云、一、足、移、古、大、

破矣倉島門新之磯大形吹倒家牛百羽余所居  
 亦十四羽湖入初行亦不獲皆亡于舟船乞不  
 同積所受西尾陸後有城也磯亦百二十間倒家  
 足船亦大破二百九羽内六十三羽皆在二所  
 屋皆亦于二百羽内十四羽古流半三羽流亦二  
 羽新了是也破船古七艘内一艘早和院古七  
 大一間換入湖入家七一百七古亦余水入  
 亦九百石存  
 津目月日任自 三上平三指 右久保馬三指  
 仙洞跡古百石津加換 山中古亦古  
 日係於津波津先 津水古亦古  
 至陽所祝後亦月二日 津亦在若津卷列 丁越七日  
 三所九上丁越由

- 一 九月朔日大之普津門番之面之方角遠之大事二ハ  
 自分ハ不及申人數等遠多分用古々(可)事  
 一 在如南水之大事於所之面之方角遠之大事二ハ  
 少之故亦利之矣
- 一 方角遠之大事見遠途中と古々(可)事  
 了之故亦利之矣  
 右之妙家前より中是は津丸流皆く是れ亦  
 概了之故亦利之矣  
 作
- 一 二日日光津名代 右良上野分代り島山民流亦捕  
 祭礼古々(可) 相年英儀古々(可) 津津亦古々(可)
- 一 四日河内國合別山登井八樓通法寺所所所  
 嘗古々(可) 是れ亦利之矣  
 了之故亦利之矣

- 一 二日 左此酒并行樂既名先津道矣代身
- 一 津船名者先代金三百枚 日苗戸代金百枚
- 一 日国光代金百枚 小倉色紙代金二百枚
- 一 大燈墨蹟代金二百枚 一休保也
- 一 代金金九百枚 代金百子 訓 一棟等
- 一 六日 平倉丹後与謀武江江行
- 一 一万二千石 年倉百中取 之多名 二万 日苗常備
- 一 七日 大坂津具是也乃宿田也宿田妻子日通三夫
- 一 坂引就之通中在八月十二日無津二宿之如津
- 一 信之逃御之通者若志老人女之人信之元子也一
- 一 物原石致信引也若之信之路合者守之元子
- 一 是水侵也教之在秋在通也之在秋在通也之在秋

松平信濃守殿内去月十三日大雷雨伏水三町下  
 下り正里汁村里梅之早と云知家敷四百軒に  
 流男女四百人余牛馬も溺死す所新に乾田加破換  
 右に近江鹿沼吉向塩田神代た云新氏在田加破  
 換ふき也

伊達英信守村知塩屋七町古若所と云路津旗本  
 小倉系長門与津小姓組園八席会信通金七條之端  
 一丁付の如英信守先信講之因、押つ力又彼是中  
 内之英信守ハ打控道場らぬ人如八席会信通言英  
 信守尾安系在是之与英信守三對面也人と云英  
 信守尾安、得た不信之津目付名一戸系と津目付  
 元文野傳四席水谷保之助と云元文野傳既江系不逃  
 云津目付一と云同先宿也江保之と云事在宿

一 帰ふ

一 十日戸田山城志留辛去入

并倉三斗及一常盤橋ノ内指臣對テテ為事以下  
松平總左吏臣發戸川估事ニ以下

上使本五伯考事トシ山城志留番莫以下

上方極ヨリ銀二百枚

御意一ヨリ

浪十枚

三ノ御丸ヨリ銀十五枚

五御丸ヨリ

浪十枚

山城志留名松原院位志庵氏

一 十二日加多越守本五伯考事大奥御用紙作付

十一日继目御礼

并倉三斗

日六席右指門

初ノ御目見

三浦監物

諸右吏紙作付

雲四席支

大崎伊勢寺

御願書行

松平米了

一 十六日 崎津左系久保町屋敷江右正代地新堀堀

ニ子坪以下

一 十七日 崎津左系屋敷大崎長門寺以下

井上左左指ノ日光ノ就付項番明後日奉是

去十六日 梶如家寺辛入

一 十八日 并倉三斗改丹後寺

江戸中ノ札古事ニ依テ書致メ

稲垣對テテハ先日返納承取ノ方ニ初行ニ并倉三斗

風換ニ書録ニ書付持卷了仕也

一 廿三日 山田左系屋敷二斗一相取方俵台候取寄御結

并五斗四人ハ古念取換事ノ御入

大崎番紙及

池田寺力組

山田左系右指門

阿部志三寺組

遠山寺寺支



昨日村獄伊与与能板指係次郎初以新仕置忍後  
付伊与与美之係次郎親友及異見之  
係名原之思石多行三百石石上津切米百俵  
卜通塞之伊与

一 廿二日町見世店上腰之掛与系粉粉  
勿係辻還通り  
漢持院津成 傍正之賜物 白紙百枚

綿二百把 青猿番好一 津持一石 昆布一石  
津仕者 上老松 東北 鴉飼 豊前

加系 係左由の 竹生居 上 是界 田村  
上 美盛 融 豊前 氷室 係左由の

上 月夜庄上 東信 豊前 上 橋安慶  
鐘旭 係左由の 上 八橋

今日供奉筆

柳沢出羽守

松平右兵衛

阿部老後与 小室系法後与 加系越中  
安彦伊勢与 青山伊勢与 安彦能後与

一 廿六日之花巻彈与元服

津老新津年寄中 豊山 豊山

向後津門切手 系府之方書物了出之方書月書  
能後与於津城津坊之依与与係之 文後流系之國書  
二 信託也

大久保伊与与之通德庄橋市十郎志智之伊与  
去九日伊達員伊与於途中入達 上岡通塞之仕  
方田村右兵衛支田村助支上 江江後

岡八郎云信義ハ小室清入通塞之伊与  
松平上席左由の 卷子松平清之席川就唯今述ハ小

是系右近将監方之方之

水野之水養 老前之水督 水野之水代

一 廿八日 津波智

水野之水代 水野之水代 水野之水代

西丸 津波智之店 梶山 水野之水代

津持 尚頭 水野之水代 水野之水代

新書 水野之水代 水野之水代

津波智 三上平之侍 水野之水代

一 廿九日 伊達英作 出入三月 借之内三人 斬眾

奉行侍一人 道長持一人 平履西一人

右之外遠 橋邊 放之者 四輩

一 晦日 元月 十二日 水戸 領風 每換 七十一万石 余

日 小田原 大久保 隠岐 与 伍 五万石 換元

後 改 奉

甲府 殿 水戸 殿 水野 殿 津波 智 殿 津持 尚 頭 殿 新 書 殿 津 波 智 殿

一 此月 他人 教 示 仰 也

一 九子 石 分 五子 石 与 侍 七人 分 八人

一 四子 石 分 三子 石 与 侍 六人 分 七人

一 二子 石 分 子 石 与 侍 四人 分 五人

一 九百 石 分 三百 石 与 侍 二人 分 三人

一 二百 石 侍 一人 分 二人

五子 石 以上 八 押 是 侍 二人 三子 石 分 四子 石

五子 石 押 是 侍 一人 三子 石 以上 八 押 是 侍 用 他

書 及 并 芝 密 間 津 波 智 人 八 押 是 侍 一人

一 同 九月 朔 日 延 目 津 波 智 給 百 石 也 水 野 之 水

水 野 津 波 智 今 与 改 時 服 三 大 久 保 市 十 席

建也献上沛刀

備前元寇代  
今古大板

水野英前与

沛基所

古今私教集

二卷為家々筆

三沛丸

古今私教集 依是刑部七親王筆

隠所沛礼

沛刀 宝寿代金

大久保伊豆与

駿府在麦沛帳金三枚时後三羽織新居土佐与

法三十枚 与

石川監物 門十枚

天野中亭

日加香沛帳

古方市正

酒井之馬

松平大八

神多沛礼

小馬代 中亭子

天野中女

沛彼習 定大消

遠山七之丞

西丸嘉門次

山村十席右衛門

内子席与信

沛以子

黑川与信

山村十席右衛門

沛鏡袍沛用

文左与史郎

井上中左衛門

太坂沛月与

安部武部

水野之水

水野沛礼

水野高在門

日文右衛門

松平隆奥与

家年遠慮 不可及也 今胡宅城

中十人技持宛賜之 中川与左衛門 長谷沛用 与与与

一 二日 在本居岡崎寺宗資法武安慶与宗澄法作与 宗別 三箇

石与

酒井内道、婦小路中綱言女係祖与作与

一 三日 在本所庵井戸村百此次沛与信与、振家与系与

地气二舟とわー中川 三箇と并釣と壺と所流  
月与也今見与籙舎与与与者丸

次沛与信

七高右衛門

高与下人解及

若与信

八文字与

市左衛門

通張院河 小道具与

九右衛門

日所 与与与

伊左衛門

日所 兼岡与  
与与与与与

山右衛門

付馬町、一七二回金

控金指

一四日持明院前中細云、是、大内膳外山三位次男長  
次要人去、二、常着吉良上野、今日道、去年也、有之  
常分内膳、指葉丹、後、与、宅、常着、要人、加、夏、越、中  
与、宅、常着

一六日有馬中勢大捕女、松平大和守、婚、礼  
鳥歌、御、備、備、之、内、三、高、貫、仕、以、後、了、政、云、用、曲、備、之  
外、ハ、所、構、之、之

一 諸、友、之、居、在、大、目、付、ハ、江、崎、分、所、之、書、付、之、事、云、  
儿、ヤ、ウ、ニ、中、後、云、云、所、目、見、相、所、方、ハ、隠、居、末、子、と  
常、書、付、了、之、事、云

一 七日、所、切、束、地、方、之、川、野、所、下、三、分、区、所、束、之、事、云、  
南、秋、風、多、之、事、多、行、事、分、区、所、束、之、事、云、南、邦、之、春

ハ、津、指、延、夜、暮、ノ、上、綱、了、江、也

一 九日、所、小、姓、所、免、青、木、右、衛、門、物、井、求、馬

信、致、所、役、所、免、近、夏、登、之、脚、戸、川、内、所、介

所、野、酒、之、魚、能、与、及、日、能、ヨリ、小、長、谷、三、左、衛、門

所、禮、本、面、之、名、勝、子、ノ、由、江、為、國、右、為、所、救、一、万、石、以

下、禮、没、人、英、所、禮、代、小、給、ノ、案、所、合、之、下

右、名、以、上、所、没、人

三百石、一、四百石、と、能、百、石

六百石、一、六百九十石、と、日、百、三、十、石

七百石、一、九百九十石、と、日、百、三、十、石

千石、一、千四百九十石、と、日、百、八、十、石

千五百石、一、千九百九十石、と、日、二、百、石

二千石、一、二千九百九十石、と、日、二、百、九、十、石

三子石 九子石 九子石 九子石 九子石

九子石 九子石 九子石 九子石 九子石

布石以下御役人御着元

百名

金百石

百石

金百石

二百石

口百石

二百石

口百石

三百石

口百石

三百石

口百石

四百石

口百石

四百石

口百石

五百石

口百石

五百石

口百石

六百石

口百石

六百石

口百石

七百石

口百石

七百石

口百石

八百石

口百石

八百石

口百石

九百石

口百石

九百石

口百石

千石

口百石

千石

口百石

子七百石 口百石

子八百石

口百石

子九百石 口百石

子九百石

口百石

子二百石 口百石

子二百石

口百石

子三百石 口百石

子三百石

口百石

子四百石 口百石

子四百石

口百石

子五百石 口百石

子五百石

口百石

子六百石 口百石

子六百石

口百石

以上

日新御出清書付

一 尾代 兵衛 御出清書付 尾代 兵衛 御出清書付

一 婚礼 之 儀 御出清書付 婚礼 之 儀 御出清書付

一 奉納 之 儀 御出清書付 奉納 之 儀 御出清書付

一 振舞 之 儀 御出清書付 振舞 之 儀 御出清書付

一 諸奉行中家書  
一 諸奉行中家書

一 諸奉行中家書  
一 諸奉行中家書

一 諸奉行中家書  
一 諸奉行中家書

一 諸奉行中家書  
一 諸奉行中家書

一 諸奉行中家書  
一 諸奉行中家書

一 諸奉行中家書  
一 諸奉行中家書

一 諸奉行中家書  
一 諸奉行中家書

一 諸奉行中家書  
一 諸奉行中家書

一 諸奉行中家書  
一 諸奉行中家書

一 諸奉行中家書  
一 諸奉行中家書

一 諸奉行中家書  
一 諸奉行中家書

一 諸奉行中家書  
一 諸奉行中家書

一 諸奉行中家書  
一 諸奉行中家書

沼部古左支 猪俣政右衛門 是清今人

本下右左衛門 藤島三右衛門

婚礼神札時臘十 有馬中務左衛門 日六松平大和

百人祖書双心江身 松平古左衛門

初々御礼神札末三右衛門家以下 浪馬代持明院家 大内内膳 外山家 長江要人

一十七日今度金子以下二分小給者神儀代後  
者之しノ間下波作傳者江作付

妻夏流後者 布施強云傳 大久保徳左衛門

日光御付代 六人三馬 荒井七右衛門

一十八日 云方家之神丸護國寺御成

一十九日護持院系川迎四席左衛門  
書入江作付

神儀江作付 本庄安藤者

一廿日奥津小姓江 江身 九鬼大和者 永野致了

去年法見殿 他同より 津入樂ノ後宮去月十番  
形文進生乞ハ准后殿殿ノ宮也

近年京都西陣園齋ニ身御被采三子名以下  
二条津定普段津免 山是七右衛門

一廿一日 柳決知相与多ト 津成於津前公事神儀下

六甲上刻より西ノ別進江中ノ右畢ヲ時臘洋傾  
五ヶ家神社 永井伊豆者 井上大和者 松平忠元者

町より 松前伊豆者 保田敏者  
日三ヶ家 御師江 萩原通江者 井戸對了者

元川傳前者 久日忠左衛門 諸星傳左衛門  
振々津路意九右者

一 廿二日 戸田能登寺志真宗督此仁付津役御免  
在寺七万石之内

六万七千石 戸田能光寺別一楊至布以下  
七千石之内 吐石石新田 戸田大和寺  
能光寺石一万余石之内 延正

一 廿五日 在庄西邊寺志真宗督此仁付津役御免  
津切宗三百石 以下小姓但書入石付

一 廿六日 去十二日 東海通天龍川知所不殘燒失川端  
兼卷二三形物

去十日 京都舊成蓮急寺町口所自派信至久之寺  
如大四十以形物失

去十二日 松平七信寺 城下如大町至二百石余物  
去十八日 杉本伊与寺 城下侍家三形町至百石余物失

阿部能登寺寺社寺此仁付新和一万石津依  
大久保長門寺所御免此仁付

一 廿八日 相之間書及此仁付

此川秀次郎 青山寺在後  
市廓下津書及 有寺之處 山邊七高寺

增上寺大信正經通隱居此仁付

茨田國誕生寺、寺領五十石等附三九信所取也  
阿部能登寺、大名小路戸田能光寺志真宗督此仁付

伯耆御免 彦室伊与寺 中根大陽寺  
相之間津書及此仁付 白井内丸

一 晦日 增上寺住持此仁付 深倉光明寺  
一 十月朔日 志智御礼 合世牧時臘十 戸田能登寺

津三十九枚 三御丸、口新



二市丸、沽二十枚

建御献上市丸

代金五十枚

伊排物

戸田山城

御製新、

古今集

二條為立

三市丸、

信成江、九千賀一抽

二条為立今年

二市丸、

伊勢物語、花鳥并雅歌子

分知市丸

市丸、金三枚

戸田大和

戸田純定与家臣銀馬代、以市丸見

彦坂与次右衛門

開帳新金信

戸田久右衛門

新知市丸

金十枚時勝云

阿部甚孫与

於市丸同卷孫与、新知市丸

阿部甚孫与

一二日、戸田山城与、建御進上

鶴姫君、

古今和歌集

之我通真子

八重姫君、

伊勢物語

花鳥并雅歌子

三九附市丸

四百五十石市丸

部合

志、彦右衛門

市書及諸書、是作付改行内与

部合子石丸、新編

竹本信左衛門

堀八郎左衛門

部合六百五十石、新編

松田又右衛門

右市丸之、是作付没料二百表家以下

一六日、秋元但馬与、二万石市丸、是作付

井上大和与、若年寄、是作付

町屋表与、入替、時時

市役者、市書院書次

酒井伊勢与

市小姓組書次

戸田七郎左衛門

市月身、永井宗女

女信成部

若原勘左衛門

市従从、長田宗左衛門

馬野宗左衛門

永井宗左衛門

一 廿八日 伊奈美佐与村和日免細村額盤庄仙臺分地

二 万石返賜細村

小倉大納言実起之卒死

之三男死流被免賜三田領

一 十一月朔日冬至

又日於管中相同番国部新八郎礼心自威

十二月朔日縁組江江付 松平肥前守女 上杉民部左衛門

有子実美楠女 宇野了子 稻葉丹後守女 小倉左衛門

水野半人正女 小倉京大夫 元田徳重守女 松平海江守

系極徳房妹 松平 丸尾左衛門 丸尾大右衛門 南部右近

酒井左衛門女 近江左衛門 松平内膳婦 山口求馬

市橋小治守女 松平 水 松平内膳女 甲中内色

山井月房守女 小倉 小倉左衛門 松平内膳女 山井月房守

佐野上八守女 佐野 佐野左衛門 中山平右女 土方武左衛門

新井左衛門女 伊奈守左衛門 園野左衛門女 園田春吉守

加多奈守左衛門女 日向春吉守 松平左衛門女 松平 芝山守左衛門

堀又吉守女 園田左衛門女 松平左衛門女 長坂守左衛門

園田左衛門女 中山守左衛門 松平左衛門女 松平 本多守左衛門

志山守左衛門女 野山守左衛門 川口守左衛門 日守左衛門

徳川守左衛門女 菅野守左衛門 早野守左衛門 日守左衛門

水野守左衛門女 日向守左衛門 松平守左衛門 日守左衛門

小倉守左衛門女 日向守左衛門 山本守左衛門 日守左衛門

石川守左衛門女 日向守左衛門 日向守左衛門 日守左衛門

上田守左衛門女 日向守左衛門 日向守左衛門 日守左衛門

奥山守左衛門女 日向守左衛門 日向守左衛門 日守左衛門

四品江作守 秋元組馬守

一 三日後津安濃寺保明亭嫡多郎女無叙從四位下  
水野秋前寺改丹後寺

一 又日秋元但了寺四品二官作付前二出  
何レカ  
十日 任官作付侍從 松平大之助

四品 南部信康寺 喜花院野寺  
清大吏 永野越馬 源氏 坂部三十席 播磨寺  
仁如保主殿 甲申寺 延年院山吹香三丸 左近九左吏 信長寺

法平 左田盛方院 法眼 那須玄竹  
河野松庵 井國正伯

諸大吏 板倉勲貞 伊予寺  
陸奥 薩戶 上總 筑前 山城 石見

右國右近今近遠是右之類 相國山白後 勝子  
次方作中音也 作付也

諸大吏

水野之水 監物

右田京勲貞 信平寺

稻系守左門源原 服後之水 源房 松平源右門 石見寺  
戸田七四 源氏 溝口仲記 源房 久見左左門 因幡寺  
中根平十郎 源氏 多井宗女 源房 新井左左門 信長寺  
林多五郎 源氏 河川左左門 源房 有子之廣 遠江寺  
遠山又常 源氏 右左攝部 源房

一 十二日 政自 源仲村

源仲子 源仲子 源仲子

登之助子 源夏右三郎 市山子 松平左左門  
門二男 源与十郎 長馬子 中坊長左門  
新之助子 沼野伊織 七右馬子 堀八左門  
門二男 堀左十郎 左坊左子 井上左左門  
源左馬子 遠見平左馬 左左馬子 真所万左門  
左左馬子 朝宗左左門 左左馬子 戸田信三郎

女多子	平多子	左多子	右多子	新多子	三多子	次多子	仁多子	寺多子
永津多子	小本多子	柳多子	米多子	永行多子	佐多子	戸多子	日多子	沼多子
大田多子	大田多子	井上多子	曾多子	岩多子	又多子	左多子	右多子	寺多子
佐多子	右多子	寺多子	左多子	右多子	寺多子	左多子	右多子	寺多子
寺多子	左多子	右多子	寺多子	左多子	右多子	寺多子	左多子	右多子
寺多子	左多子	右多子	寺多子	左多子	右多子	寺多子	左多子	右多子
寺多子	左多子	右多子	寺多子	左多子	右多子	寺多子	左多子	右多子
寺多子	左多子	右多子	寺多子	左多子	右多子	寺多子	左多子	右多子
寺多子	左多子	右多子	寺多子	左多子	右多子	寺多子	左多子	右多子
寺多子	左多子	右多子	寺多子	左多子	右多子	寺多子	左多子	右多子

女多子	平多子	左多子	右多子	新多子	三多子	次多子	仁多子	寺多子
永津多子	小本多子	柳多子	米多子	永行多子	佐多子	戸多子	日多子	沼多子
大田多子	大田多子	井上多子	曾多子	岩多子	又多子	左多子	右多子	寺多子
佐多子	右多子	寺多子	左多子	右多子	寺多子	左多子	右多子	寺多子
寺多子	左多子	右多子	寺多子	左多子	右多子	寺多子	左多子	右多子
寺多子	左多子	右多子	寺多子	左多子	右多子	寺多子	左多子	右多子
寺多子	左多子	右多子	寺多子	左多子	右多子	寺多子	左多子	右多子
寺多子	左多子	右多子	寺多子	左多子	右多子	寺多子	左多子	右多子
寺多子	左多子	右多子	寺多子	左多子	右多子	寺多子	左多子	右多子
寺多子	左多子	右多子	寺多子	左多子	右多子	寺多子	左多子	右多子

前日委藤子朝子通津波御免

卷子江任舟加多老御母

一十三日 宿十三政役 水野小左衛門 江任舟

增田實光孫子朝子通卷子江任舟加多老御母  
子と江任舟花孫子朝也

一十二日 津使替 大月舟 唐下徳子

卯舟津留寺居 折井方丸舟

津見子 戸田六吉信

若初多及 若野信春

将礼津礼 時服四免 久世如老子 松平如家子

常十九日 松平左系奉上下 津波江任出

一十八日 官位 侍従 松平保之助朝雄 朝雄子 叙

任従四位下任侍従兼山藏子

四品 南部信房子重信 三光花孫子宗尚

一廿二日 津加増江任舟 子名 仁本周房子

又百石 仙石伯耆子 二百石 小幡信守

百石 曲淵布衣信 日 朝比奈孫三郎

二百信宛 大善方祖次三人 子本甚右衛門

子尾惣十郎 柴山平九郎

一廿三日 緒星傳左衛門頼之通津波御免

松平備前子被任少将元日津白書院津相伴江任舟

一廿四日 康平四月五月津信事二分名向江任舟

妙法院津門江 戸次能登子

曼珠院津門江 加藤遠江子

勅使大炊津門内府 松平内匠氏

仙洞使万里小路大細公 津所土佐子

女院使梅小路宰相

清信奉御用江氏

津恒親中

吉良上野介

京極對了

白山下徳

先月廿六日於新立所内門外行月之儀

右京來中岡十人遊放一人遊放女人死罪

一廿六日揚り屋、秋原次郎

遠島、月清次郎、津恒、近江守

京極守、松平如室守女孫也江氏

九条内府姫君瑞祐守比兵衛清所、市入有上と虎

張中將殿、江氏

一廿六日牧野備後守、津恒、本多冬右衛門

永井豊然、津恒、本多冬右衛門

一廿八日養子清礼、時敏、金馬代、増須、花守

津加増清礼、浪馬代

仙石伯耆守

吉利支丹改加及

石田下徳守

法印、江氏、津醫師

長谷川正壽院

玄春奉信田陽徳院

玄仙、表春食春院

孝守奉、北村林昌院

山中又藤左衛門、官位改丹波守

官位清礼、南新治濃守、玄花飛騨守

水野監物、右田系信守、指葉炎徳守

服坂伊勢守、本庄和泉守、久貝因幡守

中根孝徳守、折井隆政守

御族中、江氏、作出

一新規、屋敷、之、子、石、子、石、と、三、男

梁、之、之、世、之、来、他、之、ハ、一、之、之、通、形、也、也、也

一 其麻よりさしきりし水は美にすべし  
 一 子石の下に或る葉よりさしきりし水は美にすべし  
 一 少らざるよりし水は美にすべし  
 一 附石をくくしてふ叶をいれりし水は美にすべし

一 古来より持来法なるに古列向後恒所として  
 用事

一 或具を懸て出でる時常利にすべし  
 一 刀服指梅よりし水は美にすべし

一 衣類を洗ふ時常に勿偏にすべし  
 一 衣類を洗ふ時常に勿偏にすべし

とも怪ふいふ事あり

一 昏礼法に具を懸て出でる時常利にすべし  
 怪くしてはあり

一 昏礼法に具を懸て出でる時常利にすべし  
 怪くしてはあり

一 昏礼法に具を懸て出でる時常利にすべし  
 怪くしてはあり

一 昏礼法に具を懸て出でる時常利にすべし  
 怪くしてはあり

右に記す事ありしは  
 一 下段の事あり

一 此月箇候日基福を薨七十九歳

政正年露着卷十之畢



Faint, illegible handwritten text in Japanese, possibly bleed-through from the reverse side of the page.



