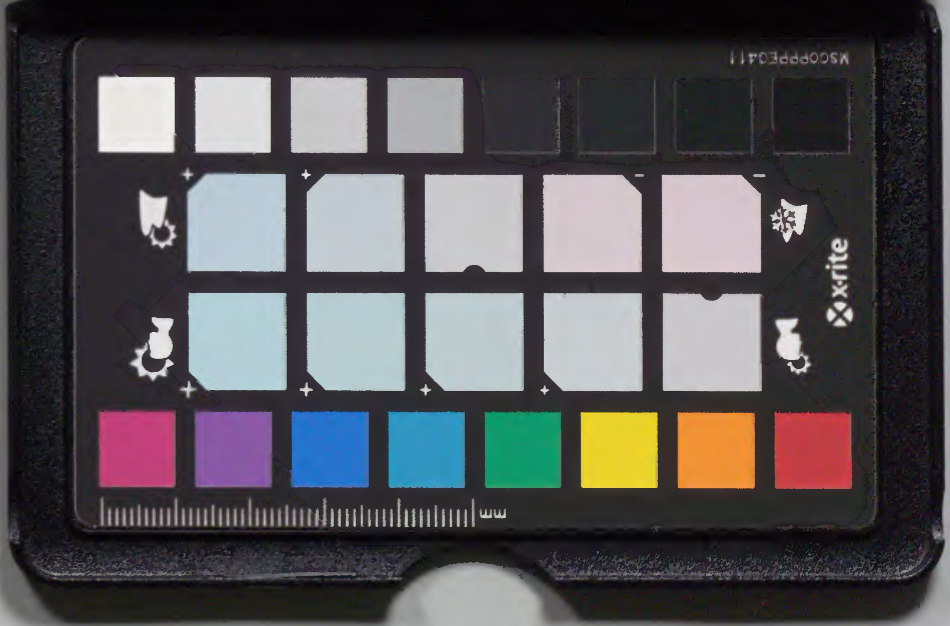
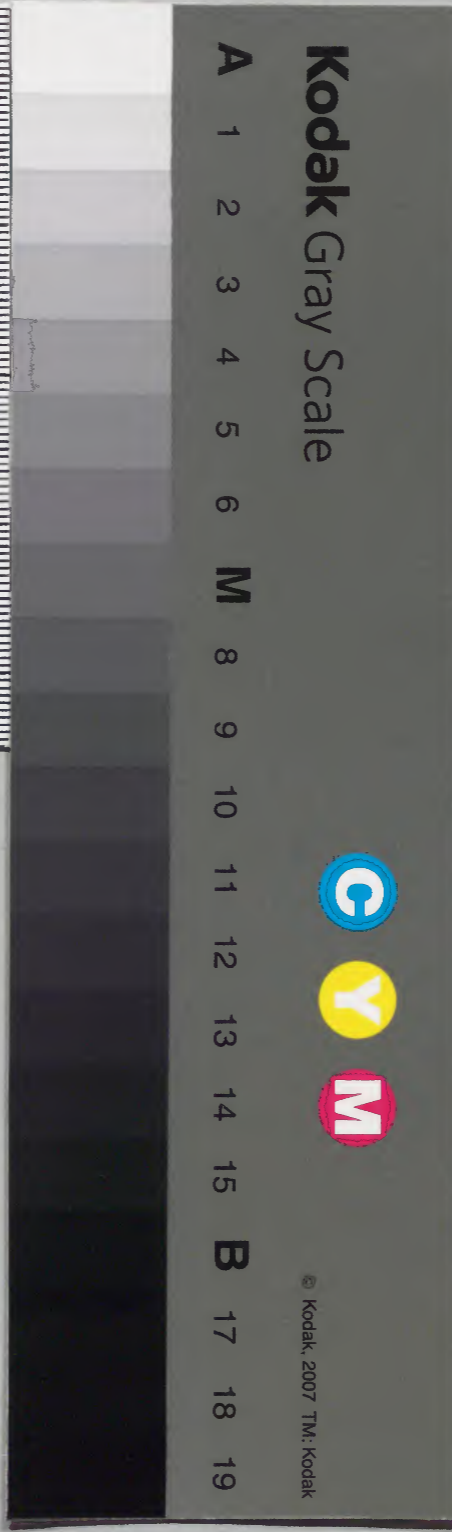


平戸記 六

			八	和
		一	六	書
		一	〇	門
一	一	二	五	
八	二	二		
冊	架	函	號	類

庫	文	閣	内	
一			八	和
五			〇	書
函		一	五	
四		八		
架		冊	號	類

内閣文庫	
番號	和 8605
冊數	18 (6)
函號	162 55



仁治三年

明治九年購求

二月

一日癸丑朝晴午後陰入夜微雨有長朝臣送消息帝問

所誦經使問幸系之送返報

夜半自入道殿下

被御書

所裝束幸元長寬

德所見分明作之于一為御被純色之中思言定作之

所皆裏幸清黃白久之例不同為之大治亦有沙法

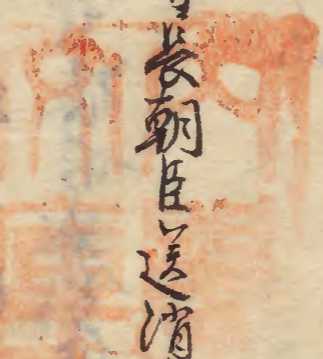
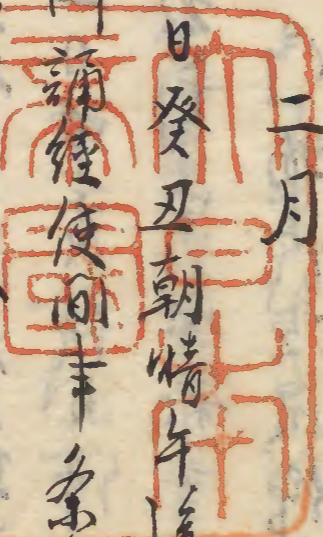
被政白色志實志之被用白久作之由也亦可作也

此亦如之清帝固可為純色之中被之食作多善又

清氣色能久幸無祀涉為福頗清不審作公仕時

可解也沙法之中也類非也

所返幸也改物之所裝束幸何所定也又所皆



裏大治行帳所初度細進為後黃之以此亦許
院泰之日被用一而後日被改白平納一仍以此有
領手凡大巨般一此奉此以尋之內細之七度沙比之
孰依不審由之為甲申中送書札於顯雅許之而依
誰獎之夜亦亦居之以其亦入之而就皮之被作
其中也七懸成此尋作許事作有之相送之
申之申一終之紙披身一申款活文一存又就度
鷄鳴之後應鼓聲系於佛堂勒卯時念佛一
二日申亥終日降雨入夜相指燈根下身亦悉凡相門
教刻申承祚奉深更退出

所物次被作奉再申之申

不中此子細

過法給一此七者許骨許如後之仍此被免仍
不中此子細

喪車許牛許下卷宣華事

此奉不凡中七凡告之如信者覺通傷心牛奉
客之九之告一仍被尋之

許下卷片方物失或小事盪此名被尋出之
伴事始者不尋之心兼定之物之宛也今本
之人故實之七度不於此奉遠失之也

御共人之在不候之

此奉都守之規也

世回事

被作之系七不能記深細初之也元服片之被

奇怪相變定古宵世多上誠以勿海之自余少
不能記錄

三日乙卯晴今日人多來法之中日三出現西
方今二日落地東方一日放光每片雲日輪殊大
及西山終之此亦有如夢想之吉多以凡國
多

四日丙辰晴早旦蓮家來是先日物致之次申
皮女房在志門修為子之具達上聞之幸
類不能記深仍不記之

以基邦期在凡商為計使汝作合所出服另奉
多中子細

五日丁巳晴凡大無來甚後大為以又來及晚以
凡中亦又來心困法世幸七世多亦多法之教
不審

七期百日念佛才三句結願一以仁佛上人始
白事中此句白己宮之

六日戊午晴藏人作時繼奉盒到來
狀云

來十二日丁夜後定法而任事可者法系
之中內之一中之子所作也仍上起西件
二月六日
右志門持候時繼奉

氏甲以叙

通上破

一、今泰清直廬注

此清直廬注云換去不之於內之中之有注人
只此清直廬注云改後定十七年死又不死此清直
廬注云作上可哉禮也
大府口一多之泰一改路入素重幸於交竟一素
若一之同中何有必不能祀之

七日己未自去夕降雨七期心一未指泰一多教以
以良祀作之古去位殿之持素服之後下之忘心衰
治之中不思食也此系又也伊又心衰也衣為一云
清心衰之依清志也此幸之素能絕云清一力心

後也清直衣幸之例也一但長公記此幸也
素服人除服之後下忘心衰皆素之注也其注
之註志叶通和之中存之注云除服已存一忘心衰
云一用无文也衣未用後一泰意院及教之人又云
家中之時一用純久也衣云一泰內之時一用無久也衣
青純也注云一注何之定也者也且云一何破下注也
云一依此例也但注何經類心注除服之日昂出任用
後罰同袍之中而見也同何之人裝束行以相遠也
有不實清問答及教十通物云一注其右但作云一
系二修教清不為又同也下云之說也云一決素衣皆教
良久見泰中承報之源文退私

八日庚申天陰今日依恒例奉樂舞會儀及夕
以舞末言法後時

九日辛酉晴早且出並長向幕內所定 升言法

及三河一篇志共中承儀奉三後申承上母奉

不能記漏記之內之後法作言先迎禮奉下奉教以

以良重被仰許心長一乃中未定三申列西表

十日壬戌晴七日依初用上以條夕向末留守志云

人之多末云

十一日癸亥晴已刻許宗並長 殿下以業教

仰言物志丁作面欲申承已整禮作子被石許奉

系一者作以每定副初臣又奉被給合日之後定

另奉系系一淨定其執一裁明日記申斜退出奉

后大信殿入見奉每多申承又許志版末十四日

之奉奉久壽之例三許之次奉奉每後云

後例

成刻志許志居西列底と若也

純又平結並衣

之文丙纓冠

同又生奴袴

此等成之居也

向巽口之

次駕所車

出此門志鳥丸面向巽

石許奉

以下調之中子卷紙也常時也
折横亦土高杯

伊賀寺信時供之志一返給良給政不不
坊失之由林被石作之時除服 昂之春
至酒殿給一

河東帶之時色目

位袍 既久半比下重同久張面上袴裏同色

張單 白汗丸 耳子久大口

厚角帶 九鞠 白冬扇 河東水例 白裏

河東平緒 河東不被具

檳榔乞束

清簾 押之文昔單
淺黃末濃下簾

鞞榻如例

河東身將衣 白袴 臺番長白襖袴 但右府

牛武成丸番長所武依 和服武三 玉靴色

河東將袴

襖之如例 河東合人 河東同番七點 又水例

河東之七石之人 甚子年被作合執申子細世子花

大僧山參結退也 于時兼獨以前也

七日參 殿下之次申之 日發定蒙信代初也

寺武法以定系作殿之自皮之卒系乞而界

殿事不被作志 行在之作志先係 逐被作

謂 非之夜不被 和之未志之 後乞且又高時之後

河東不申子細之尺右非參殿上志 信之代之此

後乞就中當对人々之 之後出公卿界殿也九上

被作之志勿備志以事 志不可和乞也

河東身將袴 河東不被具 河東不被具 河東不被具

十二日甲子乙亥自晴斜降雨入夜深甚午刻
泮河觀上人淑父故右中丞身也通世之後來此五六年
未見來也上洛之召臨之者來之也
言於之後也其後大前以來後世回年此世之
百河刻批教已臨晚以十七夜下被派定時
即位日次之也之召來獨也未也亦也亦也
以梁万甲山先是藏人依道從之也丁也各也後
雨入東門也在馬陣也泰也教也上也先是法師也宗也各也能
佃中門也帝也色也仍也予也又也乾也在也向也之也亦也以也女也之也後
殿下河坐鬼回小特右大為泰入世後殿下之退下
御並也應也治也大也物也以也門也面也也也藏人依特也繼也告也諸也鄉也人也
不也是也殿也上也之也其也謂也之也右也大也將也之也亦也若也皆也出也之也門也陣

万里小路此仍迴大物門西入自此門卒為行直
廣件而之夕間也奧端二仍相奧座園白河座
至對座之是執柄之出河座於次右大將自是出河
曰大納言奧實師之執出河門中納言也二也宗也物也
民戶以予侍從宰相也此也幸也每也度也幸也之也至也之也大也女也
御免之上奧端未方是座次執柄召頭花中辨定副
相長之泰之公文幸退後持之也外也祀也勅也例也之也通
一通也行也御也位也非也幸也一通也代也御也位也非也幸也一通也于也干也例也之也通也日也次也
忠尚和卜獻二通在之於非獻一通也也德也也也
次才見下之各有略見之依作之次也凡也大也女也之也後也中
先之中被作久壽也也此也幸也又也之也同也予也法也申也大也女也之也後也中
而又被山也不得之也意也久也未也相也隨也之也後也之也波也心也作也之也奈
少分仍文字返上之也自也奧也座也次也日也次也幸也可也定也申也之也由

被作之件日次未尚知位初度臨申九日辛卯
丁酉廿六日丁未三十一日也其後為同氣逆位一
其狀十二日甲午十二日乙未十八日庚子十九日
辛丑廿日壬寅廿四日丙午裁之在公相位流中一通
狀九日十二日十八日廿四日裁之此日之皆有
雜十五日相刻并无翔日也廿六日相刻月數日之十
二日道虛十二日五墓十八日道虛均志十九日五墓
者例之是也
花山法華花也
古日厭對有例法初陽成二代厭日也
既離後兼雀共厭對也
廿四日道虛相刻未之在太年中云許昂位日次
十八日二宜先道虛均志有先例之何下之其難之
由中之
之亥日教未迫邪何氣仍十二日二十五日

十八日之間丁被用氣之次予申云許昂位日次
未上古只被用去日中古之後多被擇用子干
叶吉例之日多下依此依志之度似其甚日九日
辛卯相叶極武後之系二代
被用位日壬卯之由是或日
也例佳例已為規模志下被用之系迫未從依被例
被用此日了水以之例極係之未首被避之先物志
行極下候亦下被有用志且次時後且丁在初定
之九日不被用志十二日丁酉廿五日丁未兩日之
間先酉未日之例文武天皇以後不作為改者也例
兩日例仁賢一代也強誅吉之件日无翔也按例
冷泉院一代也被用之末日例極天皇也
皇極例丁留吉之品丁日之例文武天皇以後因融院

之外不儀又劫上古之例焉。應神天皇八年又不
見志。惟新傳例。嗣雅芳。賜何不允。飲慕。亦無上。不
交于。志。雖。之。其。日。下。被。斗。用。之。相。件。日。其。刻
月。教。之。之。相。刻。去。其。例。去。其。其。月。教。之。其。不。可
悔。之。由。其。之。能。有。之。其。其。件。例。花。山。安。德。後。堀
川。四。系。院。亦。被。用。之。時。淡。行。在。下。作。以。以。十八日
庚子。道。康。由。云。之。道。康。例。平。城。仁。明。在。改。志。例
光。仁。光。孝。踰。德。建。久。在。此。之。德。不。光。悖。同。一。被。尋。允
庚子。志。上。古。一。度。被。用。之。雖。為。不。被。之。交。于。久。壽
依。之。日。次。被。有。用。了。就。之。建。久。又。被。用。了。件。日。亦。之
那。亦。子。細。也。今。古。之。用。捨。之。儀。去。下。並。却。定。允
於。以。亦。者。之。下。被。定。用。日。允。自。以。以。之。皆。申。十八日

之由。允。者。微。音。之。間。一。切。不。安。及。之。進。被。尋。問。所。申
其。中。之。右。大。將。申。一。執。柄。同。被。作。之。人。之。不。定。甲。以。前
各。申。此。下。流。有。允。奏。聞。之。處。有。脫。漏。事。之。其。行
之。中。被。作。何。類。每。下。事。之。之。之。被。在。有。以。度。未。直
掌。灯。之。切。灯。基。役。以。次。置。祝。成。宣。紙。今。定。申。了
之。後。依。作。事。之。執。柄。逐。日。所。行。之。儀。增。上。其。以。被
為。先。件。事。同。人。之。新。賜。予。福。之。此。事。頗。楚。心。亦。在
次。亦。不。能。考。其。不。定。只。一。十八日。之。中。之。執。柄。在。道。康。由
志。之。禁。忌。以。何。種。被。尋。問。陰。陽。師。改。志。去。不。知。之。日
之。時。不。惟。之。中。之。事。其。申。以。中。而。之。之。以。出。以。被。向。之
果。而。申。之。中。教。度。院。被。及。有。竹。益。之。被。定。十八日。之。後
以。每。流。之。之。家。亦。成。事。之。人。之。中。亦。之。能。為。一。同。事

十二日乙丑相向雨下午後山及晚頗霽
支干例外託勘申悉不覺紅如見之為後登
昨日忘布不祀之友也

十四日无寅陰晴不定今朝入小山百日念佛才四句自
上日午刻始修于勤成時

今乘此大在般之若四多院許版紙冷泉殿南廊延庇
著紙久許直長年結收濟白禱帳例上之文句綴冠結

之後乘許車上之退出給向吉方之許帶中子卷紙即返
治政取不一紛失之中林石信車上在馬以手感刺在

久之乘治帶大柳即又令冬意院結許常用白平結大治用純之
非於車日改定用白裏
十二日五七日也改抄暑多此無項一之許未第治而今日

之介之吉日何許東第難及洞也件許裝束已下

每上若給之間幸先日依作後多件治文具雅

文字了不之若許未第治之百門度第中允逐可

易祀也今日人之當未第首以吉服為禱事人今以為

不同在帶汝笏人源大納言四糸大納言之糸中納言

介不於笏之右大在般之若恒袍之若之若系服如之

系服人袍黑漆單之袍也然而或又用恒袍之例也

作事自入道殿一日夜之裝作治進了大治信範邸

記也此治之而迎來恒袍事不見長元土所門右大在

治曆二系教如け之大納言之基以忘心表束帶之

有文冠卷綴尋常袍柳下志長之能表許亦之化

人不之代之若忘心表而人若之在如け但彼以之御

志多私用心長乞

十五日丁卯晴今日初巳時戌時支時念佛三不恒
例不依如例日中先行阿訶跪滿次於於佛堂行
涅槃講其儀如去年

今日不冬入於般汗道是十二日巳後依者賢根可
身也

十六日戊辰念佛之時如昨日

七夜以香燈二月其儀如去年

今日收齊之初之仍如舊自七夕行懺法如去年年

十七日己巳降雨冥明初懺法至後勤之何佛未刻
初日中懺法兩刻行夕懺法七日念以而時勤仁如
日々

十八日庚午昭懺法聽守上念佛勤仁又以此日午刻被
大慈心告送三九止在教自一昨日有所教觸事致如
艾矣一而壯教不及之中醫家中三仍至所矣
也醫治下馳參可身之間以此者常日亦中列在
七月月為他之出東願之時是久之後若上天
為紅梅之神也之公家將軍之行慎之加之天
愛責同也之不重

十九日辛未懺法念佛如日々

廿日壬申おん申列おん送云凡大位教女房所座去夜
之為令送給一又所教觸之別以申之念佛
懺法如日々之儀

廿一日癸酉降雨懺法念佛如例

廿二日甲戌晴念仏懺法如日々今日及終也

廿三日乙未晴と曉勤宣付念佛又以後夜懺法了
辰刻初日中懺法と度結系一仍列布施午列仕仏

上人来为告白念仏事之今度之句資之息故金者
申上其由柱圖之旨及祈祝法之与小布施之後初
僧亦快頭了其後女房又出系

廿四日丙子晴念佛之付結之後教一告白今日有
三事早速为出系此日申之之後於持佛堂
行恒例地藏講未終出系候以少雨雨心

廿六日丁丑霽早速泰尼之右殿所教の事为教日
来之不審也今去之別以申之除日若也一定
之波作明日所除服同申之申列被拜家

廿六日戊寅晴已刻後大霧未幾日去、蒙晉良
久留、
七日四系院許法事、
代事乞

今夜支刻許乾方奇星出現法人見之、
由為天片陰又西少之山、
曜法回司天或中化彗星之由或中彗星之由
或疑申之映微死方之少、
事不審也、
是如竹伴星之、
上、
法也而、

三日次之、
有、
只、
門外、
服、
一、
次、
中、
為、
仍、

漢不の者不存之義死有以之例亦又能一人長壽
作人不能是又有例如余曰只就其心何事業所
息女亦依上信不下之解釋給之系又有例給私者
若事之何定事也何況也人之作亦勿海之中返
若一以故仁佛上人未終日法法文念佛事未七更
道也

十八日庚辰晴今朝仁佛上人由入之儀依有秋葉也
入入更更

今日四條院清心日也之別所佛堂三只被於七午日
所佛事給之近年必被免北指石之介不出仁是上
愈院之志被給事又有法被不男是之不出仁上之為

此所仁事之河一度不悉煩被河不或万人連在之
交先卿指仁仁志以見果在仍也思不悉也今日
儀逐下尋祀

十九日辛巳晴日中風吹午刻許若直衣春也河葉
小河入道教再同白殿後許今日夕日所海結教之
奉者後河河泥之志係供者也貞誓信和意意
座次右少女親親未能了是座之中仍堀川中
納之予二位宰相左為智在女女是三位亦其者前
座六系之位大物所門之位依之位不若生中在座次
事在後江下導師後座次之位有下親座次并元
布施在女女之位其物是之位在後異物必何女是

此在但是以前是給例布施于化布之能備一也此紙
裏之諸大吏洋之入強伸因朝臣帝刑於少博時宗等
取之此後之卿殿上人取之也教被物之能例裏紙色
裳未一具帝裳未二具二藍袴襖袴山吹袴黃單
長緒十之綿百也已上純緒紙一橫
次取布施置了後是事了帝所退下之後後還
所改正仁堂莊教教人之或退出也以後下注所
所月忘而後作人之海之仍申能退出次奉一多教
以良入見泰晚景の事

廿日壬午晴と日依午日行海園白己刻注為泰小所
貴之直長之間多之之任入来仍之對面所注之有

去多不能言記但神之被矣治事神治是神司也
正之中岡之系并祇持大副治若初在之又飛多心
月六日夜眠覺之處る處ると又我去之日夜有受
想之有執有廣古之屋當其庭向正西書戸間我
泰云大掌云書初之卿トラロクキ此書戸
中乘帶人四人之是帝王先覺也我思振出之
此書ミ人ノ形と十九ハキト覺る壯年人ノ廿二三
注十九カロソラカナル人出書ニ人立給我思給ハ不可
然未出給之人有之人中四十竹十九人鬚鬚多天
黒キコソ下出給ト覺之回我忽と自感く忽出書
戸立給我思給是コソ下為帝王ケレト思テ執書河
先ト思と思と世不の之先然而依有必秘而不

披秀出物所上之圖之世更希吳也何祀之其
間不亂之漸也之後系小所當之鄉品之若度之間

也右中安可意於十何予之為依次之店一之何人教同
昨日租片大每七日不系空源法中為存所所以為

以二寸修百種發造云一日可收完供養一解之
希之圖結條有汗額文字法云以布施其負教

又女肥日租七日山綿被量白布十條之次日例
布施之也白次之昨今殿下所奉御聽圖申刻字了

