

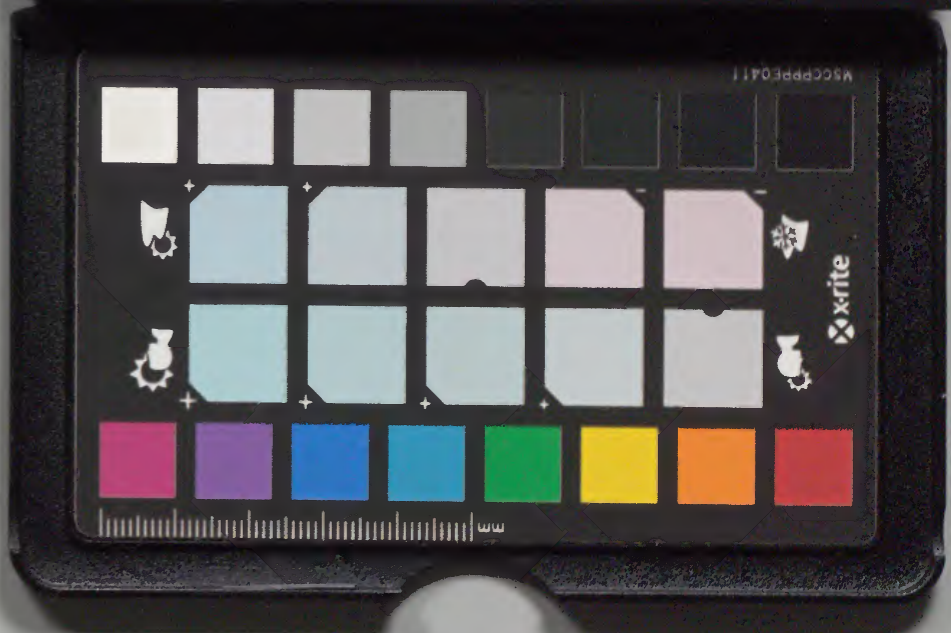
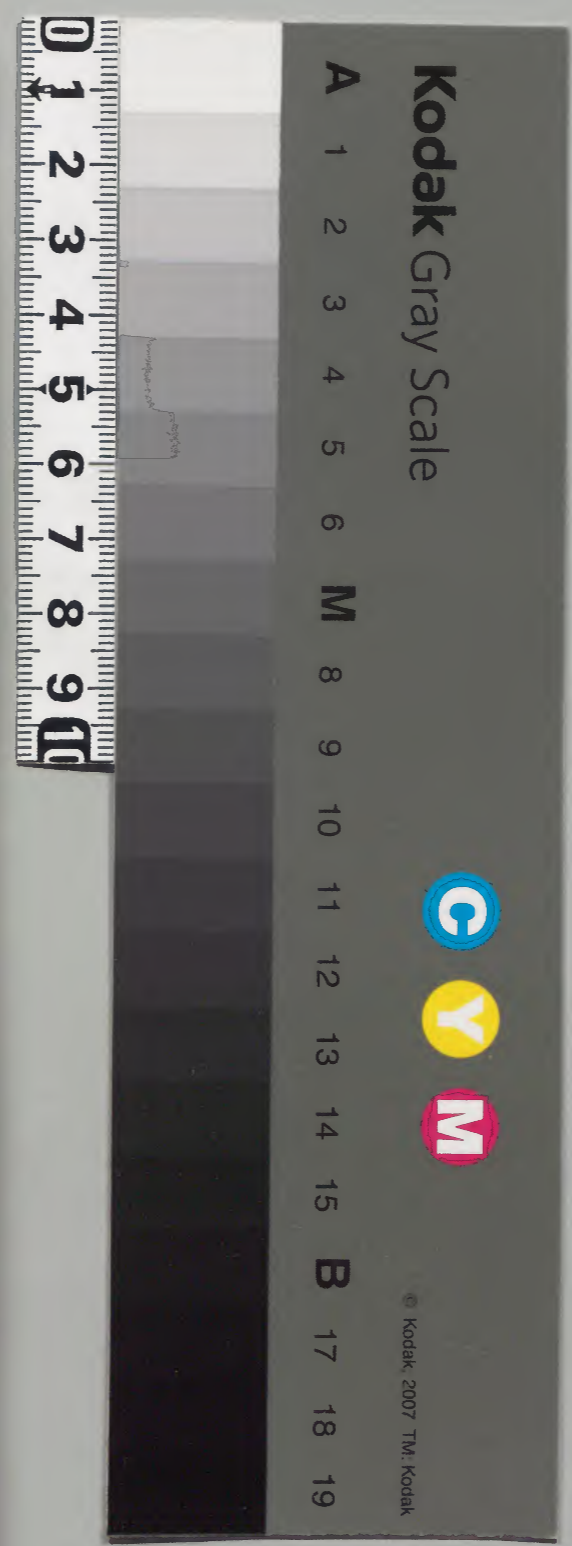
寛明日記

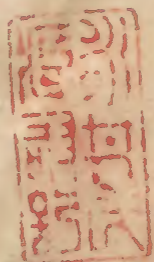
四十三

内閣文庫	
番號	和 10523
冊數	71 (43)
函號	163 193

内閣文庫	
一六三函	一〇五二號
一九架	七一冊
	和書類

内一三六五二號





内 一三六七二號

教部 寛明事跡録卷第四十三
文慶安享 卯 四 歳 至 七月

五月

本相月 諸大名 登城魚 御目見 依為

御忌中也

五月 端午ノ御禮ニ 諸大名 諸旗本 悉ク

登城魚カサ為 御忌中 初テ 御目見ヲ 被

内庫 為受

一今日於上野御經御納候内之詰衆ヲ

被仰付

安藤右京進

松平備前守

高木善次郎

西郷孫六

△六月諷經方之役人ヲ被仰付

松平出雲守

松平能登守

戸田主膳正

植村右衛門佐

△七日八山城大和河内攝津

和泉

紀伊

丹波

但馬

中国

四国

西国

△八月八

近江

伊勢

若狹

越前

加賀

能登

越中

伊賀

美濃

尾張

参瀆

遠江

△九月八

駿河

伊豆

相模

甲斐

今日諸大名ヨリ之御香奠以使者月

光一奉納ス

△十月八 武藏 上總 下總 安房

右之次第ヲ守リ去七月初七日ヨリ

十日迄ニ天台宗 浄土宗 真言宗

律宗 法相宗 華嚴宗 滝家宗

曹洞宗 日蓮宗 一向宗 時宗等

去ル七月ヨリ諷經フキキ初ル

△十五日諸大名登城無 御目見酒井讚

岐守忠勝酒井河内守忠清阿部豊後

守忠秋松平伊豆守信綱松平和泉守

乘壽對面ニ御機嫌御快然之由ヲ申

△亦月御忌日ノ故ニ於上野御讀經アリ

△亦五月於上野有御法事 大猷院様ノ

亦五日ニ當ラセ給フ故也

△亦八月諸大名登城有 御目見

六月

△朔日諸大名登城無 御目見

△十一日 御精進落ニ付自諸大名魚類

鳥類ヲ献上スル事不知其數

△十三日 御遺物凡ヲ被進

一長松様、

御腰物 八谷江五代金三百

御脇指 貞宗代金二百枚

御掛物 ホニカニ名物

御茶入 紹翁因座名物

御茶壺 時雨名物

黄金 五万兩

已上

徳松様、

御腰物 鍋嶋江代金三百五

御脇指 貞宗代金二百枚

御掛物 チクデニ名物

御茶入 暹櫻名物

御茶壺

落葉名物

黄金

五万两

已上

女院様

御屏風

花鳥古法眼筆

大内御壺

名物

新勅撰

ホウレンカノ筆

已上

△十五日

諸大名登城有

御目見

△十六日

御遺物以

上使被進候衆

一天壽院様

黄金一万两

上使松手和泉守

兼茶壺

一高田様

黄金五千两

上使松手伊豆守

兼茶壺

一中丸様

黄金五千两

上使松手和泉守

兼茶壺

一青泰院様

黄金二万两

^{上使}松平伊豆守

栗茶壺 一ツ

一手代姫様

黄金二万两

^{上使}松平伊豆守

栗茶壺 一ツ

一宝樹院様

黄金五千两

^{上使}柯部豊後守

栗茶壺 一ツ

一長松様ノ御袋様 黄金二千两

上使 諏訪若狭守

一徳松様ノ御袋様 黄金二千两

上使 牧野美濃守

△^一月御城ノ女中不残御城ヨリ出ル

惣女中、黄金一万二千三百四两ヲ

被下右之内千两ハ素心五百两宛ハ

於彦於古和儒輪三人ニ被下

△^一五月 大納言様御継目之御礼三千

石已上ハ太刀目録ヲ以有 御目見

皆長袴ヲ着ス在國ノ面々并ニ惣領
分幼稚ノ衆ハ名代ヲ以申上ル堀田
加賀守子上野又阿部對馬守子千勝
等モ今日御目見也大概御目見ノ次
才ハ

- 一番 松平越後守中將光長
- 二番 松平陸奥守少將綱宗
- 三番 松平新大府少將光政

四番

松平相摸守少將光修等也

△廿四日為

御名代阿部豊後守増上寺

ハ参詣

△廿八日

諸大名登城有御目見

△晦日雷雨敷シ江戸町中一日之内ニ雷

十八箇所ニ落ル

七月

△朔日無御目見是七夕近日之故也

△三日雷雨甚シ午刻ヨリ未下刻ニテ雷
鳴ル

△七月諸大名御旗本之士登城七夕ノ御
礼有之

△九月松平能登守是ハ松平隠岐守定勝
次男也 或五男 今日能登守ガ宅ノ増
山彈正忠中根大隅守石谷十藏宮城
越前守牧野織部正儒者林道春已上

六人ヲ招請シ饗應畢テ能登守申メ
云定次事ハ 大猷院様之御厚恩ヲ
蒙ル故ニ自然ノ事出来セバ命ヲ抛
テ一御奉公可仕ト存ル處ニ時至ラ
ワレバ其志空クシテ日月ヲ送然ニ
大猷院様世ヲ早ク御他界ノ段悲涙
更ニ無止時併ラ二代ノ君ハ事テ忠
勤ヲ励ムト思フ處ニ頃日老中ノ仕

置更ニ心得難シ如_レ今君ハ御稚身ノ
事成_レバ天下ノ争亂一兩年ヲ不可過
此赴_テ存諫書一通相認候酒井讃岐
守松平伊豆守等ノ不行跡勝テ計_フ
ベカラズトテ井伊掃部頭阿部豊後
守兩人名付ニシテ一封ヲ取出シ織
部十藏大隅守三人へ相渡ス残ル彈
正越前守道春此三人ハ能登守ガ申

処ヲ慥ニ聞テ給ルベシ某ハ今日道
世修行之身ト罷成ベシト云云六人
ノ面々興覚テ席ヲ立織部十藏大隅
守ハ彭ニ井伊掃部頭宅ニ向ヒ一封
之書ヲ相渡右之次才ヲ語掃部頭ガ
云是偏ニ乱心ト云ベキ歟此書一人
メ披見スベキニ非_レ老中一會シテ可
披見_スト云云三人ノ衆具ヨリ宿処ニ

取ル能登守ハ居宅ヲ出テ上野へ遁
世ス子息三人之内二人ハ舎兄隠岐
守へ預置一人ヲ剃髮ヲセ相伴フ妻
女ハ永井信濃守尚政カ恨ナルヲ以
信別方へ送り返ス誠ニ不慮ノ遁世
ヲ諸人大ニ恠^云

△十日井伊掃部頭登城シ老中ニ對面シ
昨日織部十藏大隅守等カ物語^カ并ニ

一封之狀ヲ出ス保科肥後守酒井讚
岐守酒井河内守松平伊豆守阿部豊
後守松平和泉守等會合人彼書ヲ披
見スレバ初ニハ夢想ノ告ヲ書次ニ
ハ自分ノ詠歌ヲ書其次ニ老中諷諫
之詞ヲ戴^カタリ彼書ニ云

松平能登守源定政ハ歳之特見之

夢想ニ

思フヨリ心カラ經ル天^{アマ}が下^{シタ}

定政^{テイセイ}ホ九歳^{クサウ}之^ノ夢想^{ムソウ}ニ

莫^レ人^{ヒト}改^メ 可^シ我^ガ改^メ

定政^{テイセイ}四十二歳^{シジュウニサイ}ノ夢想^{ムソウ}ニ

有一念^{ユクニツク} 無一念^{ムクニツク}

東照大権現様ノ御照覽^{ミテ}ニ掛毛頭^{カケモウ}偽無^ニ

御座候付末^{ミマシ}ニ所記^{シヨキ}之詠歌^{ノウタ}ハ某^{ナニ}一作

ニテ仕候

寶^{ホウ}ヨリ出タル智惠^{チエ}ハ善^{ヨク}ベシ

智惠^{チエ}ヨリ出ル寶^{ホウ}ハ滅却^{メツセツ}

善^{ヨク}ニノミ願フ心ノ墓^{カバ}ナリヨ

返ス返スモ身ノ程ヲシレ

一天ノ四^シ海^{カイ}浪^{ナミ}ニテ理^リハツヨク

非^ヒ禮^{レイ}ノ礼^{レイ}ハ立^タ又^{マタ}物ナリ

人ハタゞ慈悲^{ジイ}モツハラニ行^{ユク}バ

イマが上^{ウヘ}ニテ宝^{ホウ}コソクレ

世ノ中ノ人ヲ鏡ト思フナヨ

我身ノ心直ラジトソ思フ

人ハ唯^{タカ}琢マ琢タニノ緒ヲ

ミカ、又時ハ迷フ物ナリ

ツクツクト至^シ極ノ道ヲ案スレバ

舟ニモ掛^カズ目ニモ障^カズ

六^{ハツ}ケ敷ト思フ心ハムツカシマ

ムツカシナガラ生^シコソスレ

金銀モ郁ニニカセテ^ツ鬱ベシ

ツカワ又時ハ後^ツツカワレ

右之起書付進^レ之候昔俗ノ時分ハ^ハ儻候

ハ氏唯今ハ無^レ恐所存ヲ書付申候天

理ニ叶ヒタル事氏御座候御尋候ハ

何時成氏可^レ申上候已上

△十一日能登守重テ一封ノ狀ヲ井伊掃

部頭方ニテ送ル晚景掃部頭登城シ

老中ヲ相集テ彼狀ヲ披見ス其詞云
一抑自 大猷院様數身御恩賞之上之
御恩賞其上難有 上意度々奉蒙候
へハ銘肝キモ二六時中有難須彌山ハ物
カハニテ御座候心一筋ニ主恩ヲ存
入候上ハ早速御供仕リ御墓ノ御跡
ヲモ黒ク度奉存候へ凡堀田加列阿部
對列内田信列三枝土列此四人之外

御供心付乏者餘多有乏由都鄙ノ人
口喧カシク候へ凡右四人之外誰モ魚
之候第一筋ニ奉存候へ凡氣違者ニ
罷成上ハ大死眼前之様ニ批判可有
乏上ハ數身之御恩ヲモ忌レ 御目
金ヲモチカへ不顧前後不圖存立遁
世仕リ 大猷院殿之御手向凡仕リ
抛一命罷有候當 上様ノ御機嫌ハ

奉入間鋪候へは是非無御座志ヲ遂
世ヲ捨黒染ノ袖ニ罷成候併天道直
成行ヲ悟罷在候 當上様へ之御奉
公者捨一身諸人存付候様ニ奉祈一
天四海思食之儘之様ニ執行可仕候
此上ハ万民御慈悲專ニ被為立
大猷院殿之御貯被為置候金銀惜鋪
不被思食諸人ニ被下候様ニ奉願事

迄ニ御座候御政道直ナル様ニ理ヲ
行其上實ヲ專ニ各被成候ハ、天下
一統仕唐高麗ニテ御仕置ヲ奉受御
運長久疑有間鋪候右之趣御序ノ刻
念比ニ御披露恐惶謹言

天徳院大居士

慶安四年 辛卯 七月十一日 黒圓

猶之此上ハ参列刈屋御城御當地之御

屋鋪數年御影ヲ以テ置候武具馬具
其外諸道具指上候早々被_レ仰付御
請取可被_レ成候次ニ刈屋御當地屋敷
ニ家来氏餘多指置候火之本已下万
事氣遣_キ此上ノ輪廻_ハニ御座候已上
△十二日能登守上下六人出家ノ姿_ハト成
テ江戸町中ヲ鉢_ハヲ用_ヒテ云松平能登
守入道ニ鉢_ハヲ可賜ト家コトニ至テ

相觸事十二日ヨリ十四日迄也聞者皆
奇異ノ思ヲナス

△十五日 諸大名登城

一松平能登守事書付ト云夢想ト云歌
ト云今又町中修行之躰方々以乱氣
ニ紛_レ無_レ之之間出仕之大名等ニ能
登守諫書之趣老中ヲ以テ委細ニ被_レ
仰渡

△十八日 松平隠岐守ヲ召テ 仰二日能

登守遁世并書置之儀トシテ無甚
理乱氣之所致無疑被思召然上ハ能
登守儀ハ隠岐守ニ被召預之間豫列
ハ召連可罷越之旨上意ニテ隠岐守
ニ御暇ヲ被下

△廿日 大納言様上野ハ御参詣還御ノ
後諸大名参詣ス

△廿四日 為 御名代松平和泉寺増上寺
ハ参詣ス

△廿二日

一 駿州宮崎町ニ跡右衛門ト云賣人有
三人ノ子有惣領ハ又五郎次男ハ由
比正雲ト云三男ハ三左衛門ト云其
中ニ由比正雲ハ幼少ヨリ文学ヲ好
シガ江戸ニ来軍術ヲ学ヒ博学口才

ノ者ナル故ニ世人是ヲ持モテ離カス後ハ軍
術之師トナリ餘多茅子ヲ取或ハ手
家物語ノ評判ニ且傳記ト稱シ異説
余多書加ヘテ用板シ又故ニ世人普
正雲ヲ聞傳ヘテ茅子ト成者多シ然
ルニ當四月 大猷院様御他叟被為
成當 上様ニハ僅十一歳ニ成セ給
フ故ニ世俗事モナキニ世ヲ恠モテム者

モアリテ時正雲ニ天魔破旬ノ入替
ケルニマアラレ又心付テ徒黨ヲ催モツシ
ケルコソ天罰ノ免又所也其趣ハ正
雪五月上旬ニ駿河ニ赴キ舎才三左
衛門等ニ企ヲ語テ一味トス

一 此時駿河ノ御城中ニハ御城代大久
保玄番頭兩町奉行ハ神保三郎兵衛
落合小平次加番ニハ秋田安房守戸

田藤五郎後号備後守御書院番頭山

内備前守組頭山田十太夫此外小

役人多シ

一許人有テ正雪力企露顯ス弓屋三郎

兵衛等也正雪駿河へ赴ニ相従フ浪

人ニ八守野九郎右衛門由井三左衛

門正雪也其外十人許也此外九橋忠弥

熊谷三郎兵衛金井半六等ハ江戸ニ

残止又神尾備前守石谷將監两人ハ

自身与力同心ヲ相具シ本郷吉祥

寺之近所町屋へ夜中ニ押込テ搦

取之係ハ鎗ノ上手ニテ茅子餘多有

其茅子比ハ与黨ニアラズ鎗ノ才子

一偏タル由往々ニ申出テ帳ニ付熊

谷三郎兵衛金井半兵衛ハ逐電ス正

雪ハ駿河ニ赴ク由許人申ニ付テ集

少可搦捕旨駒井右京ニ被仰付為
上使駿列在番ノ面々へ御下知アリ
駒井右京早馳ニテ駿列へ馳向フ

△六月

一正雪ハ上下十人ニテ由井ノ邊ヲ過
ルニ駒井ハ早打ニテ禦ガ傍ヲ過行
正雪ヲ不見知故也駒井ハ駿府ノ城
ニ入テ上意ノ旨ヲ演説ス何モ畏

テ讓定ス當町ニ旅宿ノ武士多有シ
ニ矣議ノ内ニ本人正雪ヲ取逃タラ
シモ專無ルベシ因テ江戸ヨリ手負ノ
改有之ト稱シ宿々ニ相觸泊人ノ姓
名ヲ書可出由兩町奉行神保三郎兵
衛落合小平次方ヨリ町守へ相觸故
ニ亭主其旨ヲ云正雪ガ云吾ハ紀伊
大納言殿家人由比正雪ト云者也今

度紀別へ上ル由ヲ申ス仍テ亭主此
起ヲ書付出ス其後神保落合与力同
心ヲ引具シテ彼宿处ノ近邊ノ宿々
ヨリ手負ヲ改ル由ニテ人ヲ表へ出
シアタカ裸ニナシテ改之其後正雪が旅宿
ニ向テ右ノ起ヲ云家裏ノ通ヲバ秋
田安房守戸田藤五郎等相圍ム正雪
ハ宇野九郎右衛門由井三左衛門ニ
人ヲ使ニテ申ハ疵改ニ付表へ可罷
出之由ニ候へ氏某ハ紀別ノ扶持ヲ
蒙リ罷有身ガ赤裸ニテ表へ出レ
主君ノ爲身ノ爲無コト批覚候召仕ヲバ
可仕仰某一人ヲバ検使ヲ請座中ニ
テ可被改トテ侍六人ヲ裸ニナシテ
表へ出ス何モ下帯ノ上ニ大小ヲ帯
ス奉行衆ヨリ申ハ御公儀ノ仰タル

上ハ何人タリト云ハ其改ル品ヲ爰
ベカラス早ク可出ト譴責ス于時正
雪編綴ヲ着中脇指ヲワレ刀ヲバ象
人ニ持セ杖ヲ突テ侍六人ヲ左右ニ
順へ其左右ニ並立其中ニ右ノ首ニ
付タル男ハ少シ退キ正雪ガ刀ヲ左
ノ手ニ提テスハ此云バ其刀ヲ抜テ正
雪ヲ可殺躰ニ見へタリ正雪ガ云ク最

前ヨリ如申紀例ノ扶持ヲ蒙ル身ガ
大道ニテ裸ニ成レモ本意ナシ然レ
一統ノ御舎儀ノ上ハ免ルベキニア
ラス願ハ乗物ヲ恩借アラバ御役所
へ罷出死ノ有無ヲ可掛御目但病氣
ニ依テ步行難時ニ依テ乗物ヲ請ト
云謀トハ不知乗輿ヲ可徹ト云正雪
ハ出仕ノ用意スト稱メ一通ノ巻物

ヲ焼^ス次^ニ或ハ内^ニ繩ヲ張^ル或ハ簀^ノ搔^キ
ヲ切破^リ亭主ヲ頼^テ酒ヲ識^ル寂^ク期^ノ
酒盛^ニ是^レゾ限^ナル由^テ語^ル秋田安房
守^ガ家人^ノ壁^ノ際^ニヨリ此事ヲ立^キ聞^ク
シテ主人^ニ告^ルル安房守又町奉行^ニ
告^ルル神保落合大^ニ驚^ラ押入^テ可^ク捕^ムト
下知^スル内^ニ夜深^ク頓^テ明^レトスル
比同心氏曳^キ色ヲ出^シテ押入處^ニ或

ハ繩^ニ被^レ障^テ内^ニ入^リ度ヲ得^ズ或ハ
足ヲ簀^ノ子ノ間^ニ踏^入テ轉^リ倒^ル此同
正雪自害^ス茅三左衛門其首ヲ討^ツ
以上十人一人モ不^レ掛^ル人手互^ニ差^ス違^フ
テ死^ス及^テ明^ク方^ニ漸^ク内^ニ入^リテ見^レバ
一人モ不^レ残^リ皆死^ニタリ其中^ニ正雪ガ
首ナ^レ逃^レ失^ケルマト家内ヲ會^シ議^ス
レ氏不^レ見^ル逐^ヒ電^スト披^キ露^ス外ヲ圍^ミ居^ル

タル安房守藤五郎等カ曰吾守護ス
ル處ニ於テハ虫ヲモ不通内ヲ能ク
食儀可有ト云仍テ搜索ル處ニ正電
伏タル洞ノ所ニ首アリテケレバ安
堵ノ思ヲナス彼書置ニ云
今度有讒奸之人某企謀叛之由達
台聽之間被差下討手之段至極仕畢
但以賤卑愚魯之身何爲令乱破四代

之天下可叶哉須圖給不足遮蟠娘龍
車之論虽然天下之御政法無道而上
下令困窮誰不悲之哉然適似賢慮松
乎能登身爲諫遁世所有狂人之沙汰
忠義之志空成是可謂不思議某爲
不肖之身所令困窮于天下之奸人爲
令遠流酒井讚岐守等企偽謀催人數
令竈居右之趣段々令言上其上者任

奉行所之差圖定身之安否相謀之處
纏不成就而發覺滅亡畢又又私而欲
催人數敢而一人不應其催促依之備
紀伊賴宣卿之御名而蒙御扶持之由
披露全自誰人不受用一人之扶持天
之照覽無他者欵申達之肯無繁多時
急之間申發之恐惶頓首

慶安四年癸卯七月廿六日由比正雪

同時 = 正雪親跡右衛門正雪ガ兄由比
又五郎并 = 兄洗村ノ緋屋半左衛門其
外正雪一族縁者等迄悉少是ヲ搦捕
テ獄舎 = 入時々呼出し叛逆ヲ企之
由緒并 = 同類之事ヲ有御舍儀處 =
駿河 = 生捕、之外無同類於江戸之
与黨ハ一人モ不存由始終申之

△亦八月諸大名登城有御目見此日由

比正靈ガ與^ヨ黨熊谷三郎兵衛増上寺
之後於切通自害ス町人氏捕^ト押^テ奉
行所へ注進ス故町奉行所へ請取^ルニ
未^ス死^レ故ニ自公儀外科ヲ被^レ爲^ル付療治
スト云氏不可其夜中死ス其死骸ヲ
塩付ニシテ差置^ル可掛張付爲^ル也次
ニ江戸ニ於テ生捕処ノ丸橋忠弥ヲ
毛毎月々々役人ニ御步行目付衆兩

人立合同類御穿鑿アリト云氏更ニ
不存由ヲ申ス定テ一味之書付ハ正
雪方ニ可有之歛正雪某ニ申候ハ紀
伊大納言殿思食子細有ニマ紀列ハ
可參之旨有御内意依之某ハ先駿列
迄參向候同跡ヨリ可參ト申タル由
白狀ス

△亦九日松平越中守定綱ガ使者来リ老

守へ事メ云舎才能登守遁世仕ル之
肯其告ヲ承リ定テ亂氣仕者ト存若
謀叛ノ企モ候ニ哉ト無心元存早速
衆名ヨリ参列刈屋城ニ赴彼城ヲ守
リ能登守ヲバ途中ニ抑留申様ニト
兵士ヲ差置候之處ニ能登守来ル之
間抑留仕ル由ヲ申ス其子細ヲ聞ハ
越中守刈屋城ニ入能登守ガ家人托

ヲ召集テ曰定次乱心仕歎又企謀叛
ル歎遁世メ江戸ヲ出奔スル由也當
我家ハ權現様ヨリ已来御代々御
重恩ノ身也争カ忘君恩不義之弟
ニ可一味哉然レバ定次此城ニ来氏
不可入城中汝等モ忠義ヲ存セハ定
綱が下知ニ可順ト云云皆畏ルヨシ
ヲ申ス其中ニ小身之侍末座ヨリ進

出テ奉^マ唯今迄主君ト頼^{タカ}恩ヲ受タル
定次之家臣ヲ頼来テ入ラレシニ仰
ナレバトテ城中ニ入間鋪トハ從^{タトヒ}令
首ヲ被^レ刎トモ得コソ申ニシケレト
申セバ越中守モ其志ヲ感シテ重テ

詞ヲ不^レ出^{ケル}ケルモ^テ理^カ手

