

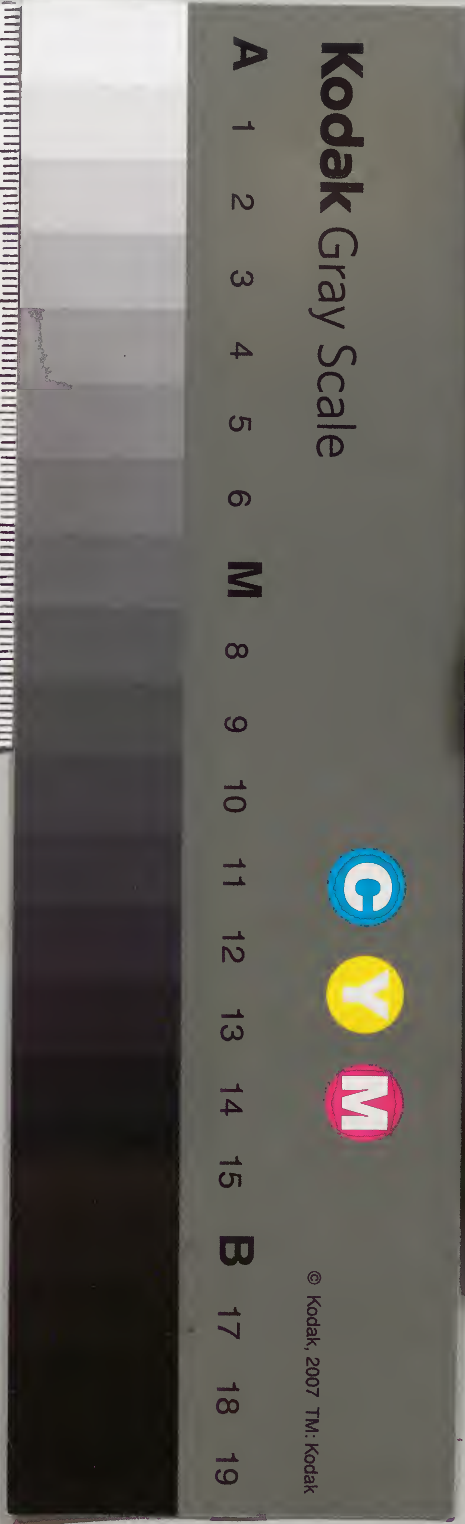
雅
洲

內閣文庫			
三	一		漢
八	〇		齊
函	八		
一	三		
三	冊	號	類
架			

號

大政官文庫			
		一	漢
		〇	書
		八	
		三	
一			門
二			
冊	架	函	號

內閣文庫	
番號	漢 1083
冊數	4 (4)
函號	278 11-2



新刊
釋草
圖

新刊
釋草
卷之十六

釋草

非	藜	藜	藜
藜	藜	藜	藜
藜	藜	藜	藜
藜	藜	藜	藜

安
畢
效
欽
重
校

藜	藜	藜
藜	藜	藜
藜	藜	藜
藜	藜	藜

說文曰一種而久者故謂之非象形在一之上
地也論衡曰地性生草山性生木故地種葵韭山
種棗栗名曰美園茂林也韭者久也一種永生故

明治十二年購求

東京
神戶
京都
大阪
名古屋
福岡
長崎
熊本
鹿兒島
那霸

禮祭宗廟韭曰豐本且其本豐則末殺瘦矣蓋籩之美在白韭之美在黃皆惡其未之盛也齊民要術曰韭高三寸便剪其以此乎又曰剪如葱法一歲之中不過五剪凡剪不用日中故諺曰觸露不掐葵日中不剪韭也韭性內生根喜上跳故種與葵同法而畦欲極深詩曰獻羔祭韭開冰春祭也故獻羔祭韭禮曰春行羔豚又曰春薦韭是也內則曰膾春用葱秋用芥豚春用韭秋用蓼葱與芥陰物也韭與蓼陽物也傳曰政道得則陰物變為陽物鄭玄云若葱為韭是也

○籩

籩宜白輒良地種法一本率七八支諺曰葱三籩四言種葱者三支一科籩即四之也支多者科輒圓大故以七八為率爾雅曰籩鴻薈即此是也內則曰脂用葱膏用籩葱亦籩屬然葷菜也傳曰五葷鍊形葱者其一也齊民要術以為種葱良地三翦薄地再翦八月止不止則葱無袍而損白蓋葱肉曰白其青謂之袍爾雅曰青謂之葱詩曰有嗇葱珩葱竊青也淮南子曰君子之於善也猶采新者見青葱則拔之言無所不取矣崔寔曰三月別

小葱六月別大蔥夏蔥曰小冬蔥曰大今其物皆
中虛故脉如葱葉謂之浮其字从忽今俗米葱謂
之葱則亦以達氣故也傳曰鬱鬱葱蔥佳哉氣也
鬱鬱塞也葱蔥通也

○次
菘性陵冬不彫四時長見有松之操故其字會意
而本草以為交耐霜雪也舊說菘菜北種初年半
為蕪菁二年菘種都絕蕪菁南種亦然蓋菘之不
生北土猶橘柚之變於淮北矣蕪菁似菘而小有
臺一名葑一名須爾雅曰須葑蕪也今俗謂之臺

菘方言曰陳楚之間謂之豐趙魏之郊謂之大芥
其紫華者謂之蘆菘一名來菘所謂温菘是也來
菘言來薺之所服也

○壺
似匏而圓曰壺壺園器也故謂之壺亦曰壺盧古
今註曰壺盧瓠之無柄者也玄蜂若壺蓋取諸此
壺性善浮要之可以涉水南人謂之要舟鶻冠子
曰賤生於無所用中流失舩一壺千金以此故也
詩曰八月斲壺壺性蔓垂披蔓斲之昔斲也今其收法
八月冷露降輒先斲其根令其餘蔓飲之已日乃

收尤為堅成可用莊子曰今予有五石之瓠何不慮以為大樽而浮乎江湖壺之為樽其來尚矣春秋傳曰樽以魯壺司尊彝曰秋嘗冬蒸裸用罍彝黃彝其朝獻用兩箸尊其饋獻用兩壺尊壺尊箸尊皆以質為貴者記曰器用陶匏貴其質也蓋壺與用匏同義而箸尊箸地無足反本之象玄冬素秋質零之時故其用尊如此又曰凡六罍六尊之酌鬱齊獻酌醴齊縮酌盎齊流酌凡酒脩酌蓋曰凡酒脩酌言凡以殊之則非蒙上之文矣然則六罍尊也其初祠朝踐用兩獻尊醴齊之尊也再

獻用兩象尊盎齊之尊也蒸嘗朝獻用兩箸尊亦醴齊之尊也饋獻用兩壺尊亦盎齊之尊也凡四時之間祀醴齊在兩大尊盎齊在兩山尊凡六尊由是觀之灌用鬱齊朝用醴齊饋用盎齊獻之正也禮運曰醴醖以獻蓋朝事之時也故曰然後退而合亨體其犬豕牛羊此當饋食之節矣其餘三齊陳之以祭而已詩曰清酒以祭是也鄭氏謂惟大事於大廟備五齊二酒誤矣蓋酒正曰凡祭祀以法共五齊三酒以實八尊謂之凡祭祀共五齊三酒則豈特大事于大廟而已

○瓠

瓠狀要類於首尾類於要微銳綠蔓而生詩曰南
有樛木甘瓠纍之言樛木下逮故甘瓠得以纍之
則賢者以貴下賤之況也序曰南有嘉魚發則賢
者不安下不得其所矣以此故也傳曰苦瓠不材
於人苦瓠不材於人則明此甘瓠譬其材也記曰
取賢斂材則賢進於材矣故此賢者在上材者在
下又曰情幡瓠葉采之亨之瓠葉庶人之菜也菜
無微於瓠葉肉無薄於兔首故詩以箸古人不以
微薄廢禮如此相馬經曰頭欲少肉如剥兔首爾

雅曰瓠棲辨詩曰齒如瓠犀犀瓠辨也相法齒辨
白如瓠犀青如榴子者貴故詩主言之風俗通曰
八月秋穰可以殺瓠取其色澤而堅類從以為瓠
死燒穰瓜亡黃漆即此是也今俗畜瓠之家不燒
穰種瓜之家不焚漆物類相感志曰牛踏蔓上則
苦乘者以瓠盛酒冬却暖夏即冷

○匏

長而瘦上曰瓠短頸大腹曰匏傳曰匏謂之瓠誤
矣蓋匏苦瓠甘復有長短之殊定非一物也子曰
吾豈匏瓜也哉焉能繫而不食繫而不食以苦故

也詩曰匏有苦葉濟有深涉匏記時也言匏有苦
葉則濟有深涉矣莊子以謂秋水時至百川灌河
秋水漲之時也冬水縮之時也匏亦正以濟水故
詩以記濟有深涉之時因語曰穆子曰豹之業及
匏有苦葉矣叔向曰苦匏不材於人共濟而已魯
叔孫賦匏有苦葉必將涉矣是也詩曰酌之用匏
酌之用匏言其質也言其質如此則亦厚於民故
也郊特牲曰器用陶匏以象天地之性陶匏蓋取
其質古今註曰匏之有柄者曰懸瓠可用為笙用
則添其裏

○蒲盧

細要曰蒲一曰蒲盧細要土蜂謂之蒲盧義取諸
此中庸曰夫政也者蒲盧也亦或謂之果羸今蒲
其根著在土而浮蔓常緣於本故亦或謂之果羸
也傳曰在地為菰在木為果詩曰不流束蒲蒲性
輕揚善浮故此亦或謂之蒲蒲亦善浮故也淮南
子曰百人抗浮說者曰蒲一名浮蓋是矣本草云
瓠類小者名瓢瓢取諸漂蒲取諸蒲其義一也

○瓜

瓜性惡香尤忌聞麝氣觸之乃至一帶不收制

字象其實在鬚蔓之間詩曰綿綿瓜瓞大曰瓜小
曰瓞爾雅曰其紹瓞蓋瓜之繼本為紹今驗近本
之瓜常小末則復大故曰其紹瓞也詩曰中田有
廬疆場有瓜廬言於天無露者瓜言於地無曠者
且田之大界曰疆其小者場也場言至此而易主
矣至此易主今種瓜於其上者以明百姓親睦利
與同井共之也蓋古之人禮有讓畔義有疆瓜者
由是而已爾雅曰瓜曰華之桃曰膽之華取譬於
華膽取譬於膽禮為天子削瓜副之中以絺為國
君削瓜華之中以綌蓋華若草木之華然副絕而

不屬華折而不絕也郊特性曰天子樹瓜華不斂
藏之種也瓜曰華之故謂之瓜華而瓜性少延輒
腐故禮以戒諸侯畜藏又曰瓜祭上環舊說其付
謂之環環瓜之脫華處也其當謂之蒂蒂瓜之繫
蔓處也蒂味小苦墨子曰甘瓜苦蒂天下物無全
美也稽聖賦曰瓜寒於曝油冷於煎

○龍

龍紅草也爾雅曰紅龍古其大者龍一名馬蓼莖
大而赤生水澤中高丈餘詩曰山有扶蘇隰有荷
華山有橋松隰有游龍蓋山性宜木隰性宜草而

扶蘇倚華橋松游龍皆山隰之所養以自美者也
橋高也游縱也以縱故謂之龍上盤曰橋山海經
曰其上多橋木而鄭讀曰槁誤矣傳曰扶蘇扶胥
木也荷華扶渠也其華菡萏是詩先言木扶胥於
上草扶渠於下後言木橋後言於上草游縱於下則
山隰之所養以自美者至矣今忽不見子都乃見
往且不見子充乃見狡童則曾是之不如也孟子
曰子都天下莫不知其姣也又曰充實之謂美

○長楚

爾雅曰長楚鈹芫今羊桃也白華子如小麥也

與實皆似桃故有桃之號也詩曰隰有萋楚倚
其枝倚籬其華倚籬其實倚倚也籬節也萋楚子
弱又生下濕然其枝其華其實有倚以立故雖卑
濕而不滯有節以生故雖柔弱而不恣國人疾其
君之滯恣曾是之不如曰樂子之無知無家無室
也人含陰陽之情豈可以無知無知非所宜樂也
又況於無家無家非所宜樂也又況於無室樂無
知無家無室則甚疾其君之滯恣也孔子曰疾之
已甚亂也今其詩如此而不嫌已甚則更以疾亂
故也一曰有兩羊桃一種華實皆連理故詩以刺

淫恣

○蒹葭

蒹葭一名購莖高丈餘蒿屬也其葉似艾白色初
生可啖江東采以羹魚詩曰翹翹錯薪言刈其蒹
之子于歸言秣其駒言文王之化行乎江漢之域
昏姻能以禮行而男子廉婦人貞雖芻蕘者以錯
薪相讓言刈其蒹而已即序所謂美化者也蓋關
雎之化行始於雉免終於芻蕘之卑可謂至矣故
是詩言刈楚蒹者汝墳一章曰伐其條枚二章曰
伐其條肄也一曰蒹言微者之猶有才駒言蒹者

之猶有禮也管子曰葉下於鬱下於覓下於蒲
蒲下於蕭下於萑下於葦下於莽下於蕭
下於薈下於萑下於茅凡彼草物有十二矣

○蘼蕪

爾雅曰蘼蕪蘼蕪一名江離今似蛇牀而香葉如
小葵狀蓋楚謂之離晉謂之蕪齊謂之菴汜論曰
夫此人者若芎藭之與葉本蛇牀之與蘼蕪是也
使人相去也若玉之與石也葵之與覓也則論人
易矣故曰大聖之與大佞難知也是故周公忠勤
而被流言莽折節以致虛譽字說曰菴可以養鼻

又可以養體臣者養也

○萍

萍一名萍無根而浮常與水平故曰萍也江東謂之漂言無定性漂流隨風而已周官萍氏掌水禁鄭氏云以不沈溺取名蓋使之幾酒謹酒也詩曰呦呦鹿鳴食野之萍則飲且食也序曰既飲食之又實幣帛筐篚以將其厚意又實幣帛以將其厚意則承筐是將也月令季春白萍始生舊說萍善生一夜七子一曰萍浮於流水則不生於止水則一夕生九子故謂之九子萍也淮南子曰夫萍樹

根於水木樹根於土天地之性也故萍飄聚根反日暴則死矣萍之殖根以水為地也世說楊華入水化為浮萍

○莽苜

莽苜一名馬舄一名車前一名當道大葉長穗好生牛馬跡中故曰馬舄車前當道也神仙服食法曰車前之實雷之精也善療孕婦難產及令人有子故詩曰采之有之捋之掇之祐之禴之而序者以為和平則婦人樂有子也按本草云生平澤丘陵阪道中然則一名勝舄亦或謂之陵舄以此列

子曰若蠅爲鷄得水爲螾得水土之際則爲蠅蟻
之衣生於陵屯則爲陵舄陵舄車前也故或謂之
蝦蟆衣韓詩傳曰直口車前瞿曰芣苢蓋生於兩
旁謂之瞿芣苢从艸从首从艸从呂芣苢樂有子
者所以和平然後婦人樂有子則芣苢或不或呂
按草最易生然他草所在或無唯車前蒼耳所至
有之故芣苢卷耳之詩正言此二物蓋不如是不
足以著志不在焉與樂有子也

○著

音蒿屬也从者首草之壽者也六十曰耆卦

別六

十有四著數劣於此且著所指非極數也博物志
曰以老故知吉凶生千歲三百莖同本其上常有
黃雲覆之易以爲數天子著長九尺諸侯七尺大
夫五尺士三尺亦有美惡如龜焉故周官箬人上
春相箬也易曰著之德圓而神卦之德方以知又
曰神以知來知以藏往其孰能與此哉古之聰明
睿知神武而不殺者夫古人聰明睿知神武而不
殺者蓋主文王言之文王重易六爻故繫辭主意
如此爾說者爲泛論聖人誤矣文王以文治所謂
神武而不殺者也或曰重卦伏羲爾今曰文王重

卦柰何曰伏羲重卦重三畫於前文王重卦重六
爻於後何用知伏羲重卦重三畫於前以書曰卜
五占用二曰貞曰悔周官曰夫卜掌三易之法其
經卦皆八其別皆六十有四知之也故曰八卦成
列象在其中矣因而重之爻在其中矣何用知文
王重卦重六爻於後以司馬遷曰伏羲至純厚作
易八卦蓋西伯拘而演易楊雄曰易始八卦而文
王六十四知之也故曰易之興也其當殷之末世
周之盛德耶當文王與紂之事耶按乾鑿度曰垂
皇策者羲伏羲用著則卦固已重矣然而世質民

淳古法惟用七八六十四卦皆不動若乾止於乾
坤止於坤不能變也夏商因之皆以七八爲占連
山歸藏是已後至文王世益澆薄古法始用九六
蓋不如此不足應天下之變也今易是已六十四
卦皆動若乾六爻皆九初九可變而之姤九二可
變而之同人坤六爻皆六初六可變而之復六二
可變而之臨所謂重卦於是爲至左氏曰周易有
之在乾之姤曰潛龍勿用其同人曰見龍在田又
曰遇艮之八是謂艮之隨傳曰周易以變者爲占
是也然則伏羲重七八文王重九六由是觀之伏

義亦重卦而馬遷揚雄但言伏羲作易八卦文王六十四蓋各以其盛者言之也

○箒

爾雅曰箒醜芬言其華皆有芳秀今風輒吹揚如雪其聚於地如絮也淮南子曰蒨苗類絮而不可以為絮箒即今之蘆一名葭上箒之未秀者也箒即今之荻一名兼上箒之未秀者也葭一名華兼一名兼上高數尺今人以爲箒箔因此爲名也至秋堅成謂之箒箒詩曰八月箒莊子曰欲惡之葭爲性箒箒葭葭始萌以扶吾形尋擢吾性則明

此幼曰蒨葭長曰箒箒矣先儒以爲箒如箒而細按禮曰土鼓賁稱箒籥伊初氏之樂也箒管中籥則箒小而箒大矣是故謂之箒其字以箒則箒緩故也荀子曰柔從若蒲箒非怯懼也箒可締為薄席箒亦可締唯完而用不如蘆之或析也故音完旧云雞羽焚而清飈起蘆灰缺而月暈移說者以爲取蘆草灰隨牖下月光中令圓昼缺其一面則月暈亦缺於上也詩曰蒨葭蒼上白露為霜蒨葭淒上白露未晞蒨葭采上白露未已露敷施以生之霜刻制以成之霜露所以譬禮之成禮至於周

而成故也厭浥行露言貞信之教與則白露為霜
象禮之成矣采也言其色鮮而未淒也言其色
慘而未蒼兼淒淒也白露未晞兼淒采也白露未
已則未能用周禮將無以固其國之警也郊居賦
曰編霜萎葺寒茅蓋茅萎醜霜降收縮万物然後
堅成可用故詩取况如此

○萎

廣雅云萑菝也菝之初生曰萎菝其未秀者也說
文曰萑之初生一曰菝一曰雛按釋言曰萎雛也
菝菝也則萑之初生一曰菝一曰雛是矣詩曰葭

萎揭揭蓋葭菝上擢則鱣鮪依焉而為眾之患詩
以譬妾之上僭又曰大車檻檻羸衣如菝大車
啍羸衣如瑁大車聽訟者之車也羸衣聽訟者之
服也檻檻言檻而收制之也故曰畏子不敢啍啍
言訊而誥戒之也故曰畏子不奔說文曰總驪帛
也引此羸衣如菝又曰以羸為縹色如縹故謂之
縹縹赤之赤苗也引此羸衣如瑁明非羸冕矣且
縹冕作繪宗彛非所以聽訟又其衣不得如菝青
瑁赤如說文之義是或一服也蓋青者如菝故謂
之縹其赤者如瑁故謂之縹故縹從菝省縹從瑁

省一曰茨玄色言其衣如之萌纁色言其裳如之
大夫玄冕今曰毳冕者蓋禮所謂上大夫卿也傳
曰茨騅也蘆之初生蘆黑也騅在青黑之間今按
郭璞注以爲兼似荏而細者又曰似葦而小實中
爲茨則兼茨又蘆之一種也蓋兼荏之小者茨葦
之小者故其醜似荏而細與如葦而小者亦或謂
之兼茨爾雅曰蕙荏茶荏蕙芳荏荏謂之荏葦荏
謂之芳詩曰予所將茶傳曰茶荏荏也今女匠亦
以荏茶絮巢其色白故傳曰望而視之欲其茶白
也又曰旗旆皆赤望之如日旗旆皆白望之加茶

字說曰蘆謂之葦其小曰荏荏謂之兼其小曰葦
其始生曰茨又謂之亂荏強而葦弱荏高而葦下
故謂之荏荏中赤始生未黑黑已而赤故謂之茨
其根旁行牽揉繫互其行無辨矣而又強焉故又
謂之亂亂之始生常以無辨唯其強也乃能為亂

謂之藕藕之故主常以無執其細中又謂之藕
其射者有草射者其亦無礙其而又謂之藕
其謂之藕中未故主未黑黑曰而青如謂之
其故主曰藕又謂之藕其細而青如謂之
字總曰藕藕之藕其小曰藕其小曰藕

重刊埤雅卷之十七

新 安 卑 效 歛 重 校

荷

荷

藕

藕

茶

葵

藍

莪

芹

鞠

蒺藜

木槿

莧

茹慮

臺

艾

藹

○荷

荷摠名也華葉等名具衆義故以不知為問謂之
荷也昔人正名百物有是哉故曰萬物有成理而
不說郭璞以為美渠一名芙蓉按說文未愛為南

蘭已發為芙蓉芙蓉華之號也蓋亦通曰芙蓉毛
詩傳云荷芙蓉也其華菡萏許慎以為其華曰芙
蓉其秀曰菡萏其實曰蓮蓮之茂者曰華今其的
中有青為意皆倒生兩牙一成芰荷一藕荷也又
生一牙為華藕荷帖水生藕者也芰荷無藕卷荷
也與華偶生出乎水上亭亭如繖者是亦或謂之
距荷藕荷一本其支旁行為藕節生一華一葉詩
曰有蒲與荷蓋荷善傾欲蒲無骨幹而柔從字說
曰藕藏於水其自處卑無所加焉其所與汗潔白
自若中有空焉不偶不生若此可以偶物矣茹無

傍附泥不能汗水不能沒挺出而立若此可以加
物矣蓮既有以自曰又會而屬焉若此可以連物
矣菡萏實若自隨昏昕闔闔焉蓮假根以立而不
如藕之有所偶假莖以出而不如茹之有所加假
華以生而不如蓮之有所連菡萏之有菡也若此
可謂遐矣夫物者終於吐連物者終於散偶物
者或析之加物亦不可為常故遐在此不在彼也
菡退藏於無用而可用可見者本焉若此可謂密
矣合此衆美則可以荷物可以為芙可以為渠故
曰荷芙蓉也荷以何物為義故通於負荷之字

爾雅曰其華菡萏其實蓮蓋芡曰芙蓉秀曰菡萏
暢茂曰華古今註曰芙蓉一名荷華華之最秀異
者也大者華至百葉然則華亦謂之芙蓉楚辭所
謂芙蓉兮木末蓋言此也凡物皆先華而後實
獨此華果齊生故西域之書多言此詩曰有蒲與
荷有蒲與間有蒲菡萏荷言其質之柔間言其氣
之芳菡萏言其色之美拾遺記曰昆流素蓮一房
百子凌冬而茂王文公曰蓮華有色有香得日光
乃開敷生卑濕淤泥不生高原陸地雖生於水水

不能沒雖在淤泥不能汙即華時有實然華事
始則實隱華事已則實現實始於黃終於玄而莖
葉綠葉始生也乃有微赤實既能生根根又能生
實實一而已根則無量一與無量互相生起其根
曰藹常偶而生其中為本華實所出藹白有空食
之心歡本實有黑然其生起為綠為黃為玄為白
為青為赤而無有黑無見無用而有見有用皆以
以出其名曰藹退藏於密故也

爾雅曰其本菴其根藕蓋莖下白藕在泥中者曰

藕

菘藕偶生又善耕泥引長故藕之文从耦名之亦
曰藕今江左穿池取汲不欲種藕以藕善耕泥壞
池也俗云藕生應月月生一節閏輒益一今芋有
十二子為衛里俗以為應月之數說文曰大葉實
根駭人故謂之芋舊說赤箭根有十二為衛如芋
有風不動無風自搖亦其類也趙辟公雜記曰藕
能移鯉能飛龜能守凡美蕒行藕如竹之行鞭爾
節生一葉一華華葉常偶生故謂之藕又華初著
子首顛在下久之其房倒垂首更在上也

○茶

茶苦菜也苦菜生於寒秋經冬歷春至夏乃秀月
令孟夏苦菜秀即此是也此草凌冬不彫故一名
游冬凡此則以四時制名也顏氏家訓曰茶葉似
苦昔而細斷之有白汁花黃似菊詩曰出其東門
有女如雲出其閨闈有女如荼雲蓋言盛茶蓋言
繁也傳曰秦綱密於秋茶詩曰董茶如飴董毒茶
苦故言如飴以著風土之善國語曰寘鳩于酒寘
董干肉詩曰誰謂荼苦其甘如薺蓋言其事又苦
也禮曰昏姻之禮廢則夫婦之道苦而淫辟之罪
多矣其此之謂歟

○葵

齊民要術曰今世葵有紫莖白莖二種春必畦種
水澆而冬種者有雪勿令從風飛去每雪輒一勞
之勞雪令地保澤葉又不蟲搯必待露解收必待
霜降傷晚則黃爛傷早則黑澁也詩曰七月烹葵
及菽即此是也左傳曰鮑莊子之知不及葵葵猶
能衛其足今葵心隨日光所轉輒低覆其根似知
孔子曰禾生垂穗向根不忘木也蓋禾之向根仁
也葵之衛足知也仁所以守之知所以揆之故葵
揆也字說曰草也能揆日嚮焉故又訓揆本草曰

葵為百菜之主豈亦以此乎爾雅曰葵葵繁露葵
葵一名繁露此又葵之一種也蔓生葉圓而厚故
周官曰大圭長三尺杼上終葵首義取諸此也說
文云齊謂之終葵終葵謂於杼上圓廣其首說者
以為即珽是也按禮曰天子搢珽方正於天下蓋
與大圭終葵首全異相王書曰珽王六寸杼自昭
今大圭長三尺知非珽矣周官曰王搢大圭執鎮
圭又曰執冒四寸以朝諸侯蓋王執鎮圭則搢大
圭天子執冒則搢珽故鎮圭尺有二寸大圭長三
尺冒圭四寸珽六寸也大圭圓而仁故於鎮搢之

鎮義故也。斑方以義故於冒播之冒仁故也。

爾雅曰：歲馬藍，染草也。即今大葉冬藍，為澱者是。月令：仲夏令民無艾藍，以染鄭氏云：為傷長氣。然則艾藍於夏先王之法，禁焉。制字从監，以此故也。由是觀之，先賢所云藏冰，所以無雹而原蠶，其害焉。豈虛言也哉？齊民要術以為種藍，一回糞法。藍三葉澆之，薈治令淨。五月中，新雨後，即復栽之。故夏小正：五月蓄蘭，灌沐。藍，薈灌澆，灌也。沐，刻沐也。詩曰：終朝采綠，不盈一掬。終朝采藍，不盈一擔。

藍綠易得之物，今以憂思貳之，故雖終朝采掇而綠不盈一掬，藍不盈一擔也。藍大於綠，又其畦植如繡，則其采之盈，權易矣。故詩以為後綠，可以染黃。藍可以染青，則皆婦人致飾之物。故詩正言之。荀子曰：青出於藍，而青於藍。冰水為之，而寒於水。說者以為冰藍皆喻學，則才過其本性，明學不可以已也。漢記曰：欲以素絲之質，附近朱藍，蓋亦明就土之多益，脉要精微論曰：赤欲如白，裹朱不欲如赫，青欲如蒼，璧之澤不欲如藍。齊民要術曰：蓼中蠶，豈知藍之甘乎？人之惑於一方，何以異此故。

河伯謂北海若曰吾非至於子之門則殆矣吾長見笑於大方之家是也

○我

我亦曰蒿蕞高廩之為言高也我生澤國漸洳之地葉似斜蒿而細科生可食宿根先於百草一名蘿蒿一名角蒿詩曰菁菁者莪在彼中阿阿大陵也我微草也言君子之長育人材猶大陵之長育微草也菁菁盛貌蓋草之初生其色玄盛則為青霜死而後黃落故菁之文从青詩曰何草不玄以言其生何草不黃以言其死也若君子有三樂而王

天下不與存焉世方太平至誠樂與賢者共之一樂也能得賢者以為邦家立太平之基二樂也得天下之人才而教育之三樂也故序詩者曰南有嘉魚樂與賢也南山有亭樂得賢也菁菁者莪樂育材也爾雅釋蟲曰蠶羅也釋草又曰莪蘿也蓋蠶所以生蠶莪亦所以覆而出之此義亦謂之羅歟字說曰莪以科生而俄詩曰匪莪伊蒿匪莪伊蔚莪俄而蒿直蔚蘿而莪細育材之詩正言莪者以此

○序

詩曰芣苢采芣苢水菜也一名水英爾
雅謂之楚葵泮宮曰思樂泮水薄采其芣二章曰
薄采其藻三章曰薄采其茹芣取有香藻取有文
茹取有味蓋士之於學也攬其芳臭而至則采芣
之譬也既至矣於是學文則采藻之譬也及其父
也知道之味又嗜而學焉則采茹之譬也茹芣也
葉如荇菜而紫莖大如箸柔滑可羹芣潔白而有
節其氣芬芳而味不如蓴之美故列子以為客有
馱芹者鄉豪取而嘗之蜚於口慘於腹也齊民要
術云蓴性易生種以深淺為候水深則莖肥而葉

寡水淺則葉多而莖瘦亦逐水而性滑故謂之萍
菜

○鞠

爾雅曰鞠治牆今之秋華鞠也鞠艸有華至此而
窮焉故謂之鞠一曰鞠如聚金鞠而不落故名鞠
蓋鞠不落華蕉不落葉亦蕉之葉舒則一葉焦而
不落故謂之蕉也月令季秋云鞠有黃華曰有者
非其有之時也春秋傳曰有者不宜有也周官后
蠶服鞠衣鞠衣色黃象鞠鞠蓋華於陰中其華則
又中之色也后帥内外命婦而蠶則使天下之嬪

婦取中焉其所服如此王后六服禕翟取翬揄狄
取揄鞠衣又取諸鞠故鳥獸草木之名孔子欲學
者之多識而記禮者以為衣服在身而不知其名
為罔也鄭氏解周官以為王后六服翬狄玄揄狄
青闕狄赤鞠衣黃展衣白祿衣黑若所謂翬狄玄
揄狄青鞠衣黃其說是矣所謂闕狄赤展衣白祿
衣黑其說非也按毛詩傳言展衣以丹縠為之則
展衣赤矣赤則宜布著盡有誠信之道焉故謂之
展又或謂之禮也禮記曰內子以禮衣亦通帛為
禮禮衣黃展衣赤則祿衣白

矣難者曰祿衣吉服也純白非婦人吉服所宜曰
蓋不知祿衣之有纁袖也周官綠衣是已闕狄一
名屈狄則視揄狄之制有屈焉尔刻而不盡是也
其色宜亦如揄狄也

○疾藜

疾藜布地蔓生子有三角刺人狀如菱而小疾之
言疾也一名茨可以茨牆故謂之茨牆有茨序曰
國人疾之而不可道也正言疾藜以此詩曰牆有
茨不可埽也言欲埽去之反傷牆也以刺穢礙易
曰據于茨藜六三以柔乘剛故曰據于疾藜據于

蒺藜非所據而據焉者也今兵家乃鑄鐵為之以
硬敵路亦呼蒺藜韓詩外傳以為春殖桃李夏得
陰其下秋得食其實春殖蒺藜夏不得采其葉秋
得其刺焉故君子慎所立也師曠曰歲欲苦苦草
先生苦草亭歷也歲欲旱旱草先生旱草蒺藜也

○木

釋草曰楸木槿木槿似李五月始華月令木槿
榮是也華如葵朝生夕隕一名舜蓋舜之義取諸
此詩曰顏如舜華又曰顏如舜英顏如舜華則言
不可與久也顏如舜英則愈不可與久矣蓋榮而

不實者謂之英人物志曰草之精秀者為英獸之
將羣者為雄張良是英韓信是雄篤論曰日給之
華似柰柰實而日給虛虛偽之與真實相似也義
之法帖曰來禽青李來禽柰高也言果以美而來
禽

○莧

莧有紅莧白莧紫莧三色爾雅曰萑赤莧即今紅
莧是也莖葉皆高大而見故其字从見指事也易
曰莧陸夫夫莧謂上六盖兌見也而又乘五剛柔
脆易除莧之象也九五剛得尊位大中高大以平

而柔生於上莧陸之象也列子曰老韭之為莧也
老踰之為猿也言物以老故變有如此者故易以
九六為老蓋老則變矣傳曰青泥殺鼈得莧復生
今人命鼈忌莧其以此乎字說曰商除眩莧除賢
遂逐水亦逐蠱

○茹蘆

爾雅曰茹蘆茅蒐蓋茹蘆一名茅蒐其葉似棘可
以染絳說文曰人血所生故蒐从艸从鬼齊人謂
之茹陶隱居以為東方諸處乃有而少不如西多
夫文西草為茜其或又以此乎詩曰東門之墀茹

旅奚其喪此北山有萊有楊有李之意也德音不
已言有繼也德音是茂言有承也保艾爾後又言
燕及子孫稱其壽之如其上猶以為未足也更以
言其德稱其今之如其上猶以為未足也更以言
其後夫壽考之福筭至於無期境至於無疆者又
非特頌頌之而已蓋古者有道之賢省事以清君
之心備物以適君之體心清則生淨體適則生樂
此君之所以壽也故初曰萬壽無期次曰萬壽無
疆君之遇其臣也何獨不然言聽諫從膏澤下於
民使其優為之不迫於禍患者此近壽之道也故

始曰遐不眉壽終曰遐不黃耇

○艾

爾雅曰艾冰臺其字从乂草之可以乂病者也一名灸草詩曰彼采蕭兮一日不見如三秋兮彼采艾兮一日不見如三歲兮蕭所以共祭艾所以療疾以言所將滋大其懼讒亦滋甚也曲禮曰十年曰幼學幼者十年之名學者其事也二十曰弱冠弱者二十之名冠者其事也三十曰壯有室壯者三十之名有室者其事也四十曰強而仕強者四十之名仕者其事也壯反幼之詞強反弱之詞壯

者以壯人為法其言若干壯謂壯人當依此數老幼羸弱量力減之

○鵲

小草五色似綬故名綬章詩曰邛有旨鵲言欲有文采具備以成條理之臣如鵲者不戕賊之而後得焉或曰鵲綬鳥也故鵲有雜色似綬其字以鵲釋草曰鵲綬也是詩始曰防有鵲巢者言以不驚懼之故防有鵲巢也卒曰邛有旨鵲者言以不戕賊之故邛有旨鵲也且鵲善相其地而累巢安則致其功用有驚懼之憂則不累也鵲善相其天而

吐綬樂則見其文采有戕賊之疑則不吐也傳曰
虞氏之恩被於動植故鳥鵲之巢可俯而窺今綬
鳥大如鸛鶴頭頰似雉有時吐物長數寸食必蓄
嗉臆前大如十慮觸其嗉行每遠草木古今註云
吐綬鳥一名功曹今俗謂之錦囊蓋鵲性多懼就
利遠害莊子所謂瞿鵲子者義取諸此故曰吾聞
諸夫子聖人不從事於務不就利不遠害周書又
有意而子者意而燕也與鵲反矣蓋燕巢諸人間
無所猜懼故問道乎許由而許由曰堯既已黜汝以仁義
則汝以是非矣汝將何以適夫遙蕩恣睢轉徙之塗乎

新刊埤雅卷之十八

新安 埤 效 欽 重 校

薇

薇

蕨

菟絲

蕙

茅

苓

莫

蘭

鬱

鬯

蒲

葛

諼草

芴

白華

芍藥

○薇

爾雅曰薇垂水好生水邊故曰垂水似藿菜之微
者也故禮芼豕以薇記曰劬芼牛藿羊苦豕薇是
也詩曰采薇采薇薇亦作止采薇薇薇亦柔止

采薇采薇薇亦剛止作止未可食之時也柔止則
可食之時剛止則不可食矣采薇采薇薇亦剛止
曰歸曰歸歲亦陽止然猶戍役焉未已則所以甚
言其苦也傳曰君子能盡人之情故人忘其死此
之謂也詩曰山有蕨薇隰有杞楸君子作歌維以
告哀蕨薇所以祭也下國構禍怨亂並興則孝子
有不得饗其親者矣故詩所以告哀也孔子曰吾
於四月見孝子之思祭也其為是歟字說曰葱疏
關節達氣液忽也所謂葱珩其色如此總亦如此
薇禮豕用焉然微者所食故詩以采薇言戍役之

苦而草蟲序於蕨後喻求取之薄疆疆也疆我者
也於毒邪臭腥寒熱皆足以禦之芥介也界我者
也汗能發之氣能散之

○

爾雅曰蕨驚初生無葉可食狀如大雀拳足又如
其足之斃也故謂之蕨周秦曰蕨齊魯曰驚俗云
初生亦類蟹脚故曰驚也詩曰陟彼南山言采其
蕨陟彼南山言采其薇蕨所以祭也蓋大夫妻之
祭於其將嫁則以蘋藻於其既嫁則以蕨薇神饗
德與信不求備焉然而能循采蘋法度則其用蕨

薇可以承先祖共祭祀矣草蟲大夫妻之德也采
蘋大夫妻之本也草木疏云漢時官園種薇以共
宗廟祭祀然則祭用薇薇先王之禮舊矣一章曰
憂心忡忡繼之以我心則降二章曰憂心惓惓繼
之以我心則說蓋降所以反忡忡說所以反惓惓
忡忡言中而不下也惓惓言綴而不解也降下也
說解也故說文又借為解車曰說之說

○
在本為女蘿在草為菟絲舊說上有菟絲下必有
伏菟之根無此菟在下則絲不得生乎上然其實

不屬也淮南子曰下有茯苓上有菟絲詩曰葛與
女蘿施于松柏言鳥之為物寄生而女蘿浮蔓尚
得施于松柏可以人而不如乎且姓同本而生族
同支而出則與寄生浮蔓者異矣故詩以此駁王
菟絲一名唐一名蒙一名王女爾雅曰唐蒙女蘿
女蘿菟絲又曰唐王女是也詩曰爰采唐矣沫之
鄉矣爰采麥矣沫之比矣爰采葑矣沫之東矣唐
生於山麥生於野葑生於圃比幽之地也東顯之
地也言比以見期於幽遠言東則非特期於幽遠
又至於明顯且近矣此序所謂政散民流而不可

止者也淮南子曰菟絲無根而生蛇無足而行魚無耳而聽蟬無口而鳴皆自然者也

○薰

薰香草也或謂之薰左傳曰所謂一薰一蕕者是也凡氣薰則惠和暴則酷烈故於文惠州為薰詩曰南風之薰兮可以解吾民之愠兮薰惠和也故可以解民之愠莊子曰薰然慈仁謂之君子蓋取諸此今惠亦通於薰楊雄曰蹂惠圃踐蘭唐是也傳曰天子鬯諸侯薰大夫蘭芝士蕭庶人艾大夫齊言蘭芝者上大夫蘭下大夫芝也蓋凡摯諸侯

圭大夫羔鴈士雉庶人鷩此見生者之摯也天子以鬯諸侯薰大夫蘭芝士蕭庶人艾此見死者之摯也禮曰凡摯天子鬯諸侯圭卿羔大夫鴈士雉庶人匹此相備也天子言鬯諸侯而下言見生者之摯蓋言之法也先儒以為諸侯薰謂未得圭瓚之賜以此和酒則於王制資鬯之說害矣且此諸草類皆燒以降神云爾蓋非煮以和酒故傳雅曰天子祭以鬯諸侯以薰而漢之隱君子以為薰以

香自燒膏以明自銷也香草之類大率多異名所謂蘭蓀蓀今菖蒲是也蕙今零陵香是也蔭今白芷是也芸今七里香是也葉類豌豆作小叢生其花極芬香秋則葉間微白如粉汗辟蠹殊驗

○
孔子曰茅之為物薄而用可重也茅体柔而理直又潔白故先王用之以藉亦以縮酒易曰藉用白茅无咎象曰藉用白茅柔在下也蓋巽柔者也其於色也為白而又在下焉藉用白茅之象也禮曰縮酌用茅明酌也茅明也故縮酌用茅謂之明酌

司尊彝曰鬱齊獻酌醴齊縮酌盎齊浼酌縮酌以茅縮而後酌浼酌以水浼而後酌鬱齊不縮也獻之而已醴齊不浼也縮之而已盎齊不脩也浼之而已慌氏以浼水漚其絲記曰明水浼齊貴新也則盎齊以水浼矣又曰醴酒浼于清汁獻浼于醴酒汁獻鬱齊也醴酒醴齊也醴齊浼于清酒今日醴齊不浼縮之而已言不以明水浼之也易曰拔茅茹茅之為物拔其根而牽茹者君子以類出處之象管子曰農趨時就功首戴蒲茅身衣襍襍蒲茅葢笠也蓋尊者草服臺笠而卑者蒲茅詩曰晝

爾于茅宵爾索緬言穀人日力不足取茅於晝而
夜以繼之故以謂絲事方息而麻事尋興野功既
訖而宮功隨至藏蔬於其秋以助不給之冬索緬
於其夜以補不足之晝列子曰因以為茅靡因以
為波流言其轉徙無定如此茅靡一作弟靡弟讀
如梯梯茅之始生也詩曰手如柔荑弟一也又
曰自牧歸荑洵美且異荑生於牧言衛君無牧之
道夫人無荑之德相經曰筋不束體血不華色手
無春荑之柔髮有寒蓬之悴蓋形之下也

爾雅曰藟大若今之甘草是也本草云一名國老
解百藥毒安和七十二種石一千二百種草故號
國老之名國老者賓師之稱蓋藥有一君二臣三
佐四使苓者又其賓師也故藥罕不用者雖非其
君而君實宗焉蔓生葉狀似荷少黃莖赤有節節
間有枝相當喜生下濕詩曰隰有苓是也晉風曰
采苓采苓首陽之巔采苦采苦首陽之下采葑采
葑首陽之東苓甘者苦苦者言讒人無所不至其
害人也必因其似而諧焉采苓則因人之所甘而
諧之之況也采苦則因人之所苦而諧之之況也

對則有時而甘亦有時焉而苦采葑則又因人之
所甘所苦而併諧之之況也一章曰人之為言苟
亦無信舍旃舍旃苟亦無然人之為言胡得焉二
章曰苟亦無與三章曰苟亦無從者此言獻公好
聽讒而主讒者之詞也蓋苓生於隰葑生於圃則
首陽之巔不必有苓其下也不必有苦其東也不
必有葑則理可以無信矣然而獻公乃以謂之人
也為此首陽采苓菜苦采葑之言苟亦無信令我
舍此采苓采苦采葑之人苟亦無然無與無從則
人之為此言也安從而得之哉凡此則以好聽故

也故序曰好聽讒焉

○莫

河汾之間謂之莫莖大如箸赤節葉厚而長似柳
有毛刺味酢始生可以為羹今人蠶繅以取繭緒
其子如楮實而紅糞人謂之乾絳蓋以此也今吳
越之俗呼為茂子汾沮洳之詩一章曰言菜其莫
二章曰言采其桑言其君儉以能勤始於侵繅事
而采莫終於侵蠶事而采桑也

○蘭

蘭香草也而文闌艸為蘭蘭闌不祥故古者為防

刈之也一名蘭有蒲與蘭蓋蘭以蘭之蘭以蘭之
其義一也傳曰德芬芳者佩蘭古之佩者各象其
德故德芬芳者佩蘭楚辭所謂纫秋蘭以為佩是
也又曰遺余佩兮澧浦今鼎澧之間生蘭荀子曰
蘭茝稊本漸於蜜醴一佩易之又曰其漸之滌君
子不近庶人不服此言善惡在所與游而已故交
不可以不擇也易曰同心之言其臭如蘭陰為臭
齋而同一人之五陽也故有蘭之象草木疏云蘭為
王者香草其莖葉皆似澤蘭廣而長節節中赤高
四五尺藏之書中辟魚故古有蘭自芸閣芸亦辟

蠹淮南子曰芸草可以死復生舊說青苔不而
紫紫蘭至秋而紅詩曰溱與洧方煥煥兮士與女
方秉蘭兮言鄭人會於溱洧兩水之上秉蘭以自
袂除其風俗之舊也及其甚也淫風大行過時而
不反來者日益以衆故二章曰溱與洧劉其清矣
士與女殷其盈矣即序所謂莫之能救者也十道
志曰鄭俗以三月合於溱洧之上以自袂除淮南
子曰男子樹蘭美而不芳說者以為蘭女類也故
男子樹之不芳夫草木之性蘭宜女子樹之而靈
麻乃欲夫婦對種則周官內宰上春詔王后帥六

官之人而生種稷之種而獻之于王取其傳類蕃
孳之祥有以也

鬱之為草若蘭十葉為貫百二十貫為築煑以合
鬱所以灌也禮曰周人尚臭灌用鬯臭鬱合鬯臭
陰達於淵泉灌以圭璋用玉氣也一曰鬱鬯百草
之華遠方鬱人所貢芳草合釀之以降神鬱今鬱
林郡也按禮以鬯草生庭為瑞則鬱本遠方所貢
理或然也說文云鬯以秬釀鬱艸芬芳攸服以降
神也从必曰盛匕以扱之易曰不喪匕鬯即此是

示民有上下也其謂是歟其朝踐三獻亦如之傳
曰宗廟之禮九獻蓋言此也先儒以為酌賓客酌
沈齊獻尸以備卒食三獻是為九獻誤矣蓋酌尸
之獻主以酌尸非獻之正也

○鬯
鬯草名先鄭小毛所謂鬯香草也築而煑之為鬯
因謂之鬯傳曰鬯草生庭又曰德至於地則奠茨
起稱鬯出知鬯為草矣記曰鬱合鬯蕭合黍稷此
明築煑傳於祭前及灌然後合而成之周官所謂
鬱人掌裸器和鬱鬯以實彝而陳之蓋秬者百穀

之華鬯者百草之英故先王養以合鬯傳曰築蕙
合而鬱之曰鬯蓋合而鬱之然後芬芳調鬯易曰
美在其中而暢於四支發於事業美之至也

○蒲

蒲水草也似莞而褊有脊生於水厓柔滑而温可
以為席故禮男執蒲璧言有安人之道也詩曰揚
之水不流束蒲言激揚之水宜能浮泛而蒲又輕
揚善泛今反不流如此則以水力更微而不勝故
也列子曰虛則夢揚實則夢溺揚溺之反也說者
以為上章言新言楚則蒲亦水各不宜為草誤矣

夫芻亦草也而綢繆之詩乃曰束薪束芻束楚則
豈以言木故妨草哉魚藻曰魚在在藻依于其蒲
王在在鎬有那其居蓋魚游者也據於藻依於蒲
樂於藻安於蒲故王者俯身以順萬物而魚之所
樂王亦樂焉魚之所安王亦安焉筆談云或曰禮
圖尊彝皆木為之未聞用銅者此亦未可質如今
人得古銅尊者極多安得言無如禮圖甕以瓦為
之左傳有瑤甕律以竹為之晉時舜祠下乃發得
玉律此亦無常法如蒲穀璧禮圖悉作草稼之象
今人發古冢得蒲璧乃刻文蓬蓬如蒲花敷時穀

璧如粟粒爾則禮圖亦未可為據

○葛

葛性柔仞蔓生可衣女事之煩辱者故葛覃引以為賦蓋知稼穡之艱難則可以為王矣知女功之勤勞則可以為王后矣故序以為葛覃后妃之本也夫禮后織玄統今乃親葛事如此者蓋王后親蠶以勸女功之正事親葛以勸女功之餘事絲麻者本事也頃葛者餘事也詩曰旄丘之葛兮何誕之節兮言諸侯以國相連屬憂患相及如葛之蔓延相連及也今生閏節則於憂患相及緩矣故曰

何誕之節兮也何者以所不知為問兵法曰其節短故此以誕節譏切衛伯又曰彼采葛兮一日不見如三月兮葛所以為絺綌言事雖小一日不見於君憂及於讒矣又曰緜緜葛藟在河之滸河滸為水所濫危地也然潤澤葛藟而生之則亦所以自固今王棄其九族則曾是不如也瓜葛皆延蔓相及故屬之綿遠者取譬瓜葛又曰葛生蒙楚藟蔓于野言葛生高而蒙楚藟生卑蔓於野各繫所遇猶之婦人外成於夫榮悴隨焉所以一心乎君子語曰嫁雞與之飛嫁狗與之走此之謂也左

傳曰葛藟猶能庇其本根

○ 諼草

草之可以忘憂者故曰諼草諼忘也詩曰焉得諼草言樹之背言以憂思不能自遣故欲以此華樹之背也董子曰欲忘人之憂則贈之以丹棘丹棘一名忘憂欲蠲人之忿則贈之以青堂青堂一名合歡養生論以爲合歡蠲忿萱草忘憂卽此是也亦或謂之鹿葱蓋鹿食此草故以名云壺子所謂鹿性警烈多別良草常食九物餌藥之人不可食鹿以鹿常食解毒之草是故能制散諸藥內則辯

物之不可食者一曰鹿胃胃其受食之府也則尤不可食矣九草者葛葉華鹿葱鹿藥白蒿水芹耳草齊頭蒿山蒼耳薺菴是也本草亦曰萱草一名鹿葱華名宜男風土記云懷妊婦人佩其華生男也

○ 芻

芻象草束之形故詩以况男女婚姻之相纏固蓋薪斧而析之其束之宜也束芻雖不折然其體散亂不可以不束也束楚則雖不束可也然猶將束之也夫薪也芻也楚也猶將束之也可以人而

不如乎薪曰三星在天芻曰在隅楚曰在戶在天
據面言之在隅據地言之在戶則又據乎人矣互
相備也白駒之卒章曰生芻一束其人如玉又言
君子之道貧賤不能移如此西京雜記曰夫人無
幽顯道在則為尊雖生芻之賤也不能脫落君子
故贈君生芻一束詩人所謂生芻一束其人如玉
也五絲為緝倍緝為升倍升為絨倍絨為紀倍紀
為纓倍纓為禚此自少之多從微至箸也士之立
功勲效名節亦復如之勿以小善不足修而不為
也故贈君素絲一禚

○白華

爾雅曰白華野菅傳曰已漚菅水露人功故謂
之野菅菅茅屬也而其華白故一曰白華詩序曰
白華孝子之潔白也南陔孝子相戒以養也陔戒
也故曰相戒以養詩曰白華菅兮白茅束兮言夫
婦之微以仁相和柔以義相纏固本如此今以之
子之遠於道故俾我獨兮也又曰英英白雲露彼
菅茅言夫婦之微為上所覆露本如此今以遇天
步艱難故之子不猶也傳曰露亦有雲言天地之
氣無微不著無不覆養此言是也夫白華不菅則

陽洛陽亦不甚多一歲不過數朶牛黃亦千葉出於民牛氏家比姚黃差小

真宗祀汾陰還過洛陽留燕叔景亭牛氏獻此華魏華者千葉肉紅華出於魏相仁溥家始樵者於壽安山中見之斷以賣魏氏池館甚大傳者云此華初出時人有欲閱者人十數錢乃得登舟渡池至華所魏氏日收十數緡其後破亡鬻其園宅今普明寺後林池乃其地僧耕之以植桑棗華傳民家甚多人有數其葉者云至七百葉錢忠公嘗曰人謂牡丹華王今姚黃直爲王而魏乃后也韉紅

者單葉深紅華出青州亦曰青紅故張僕射齊賢有第西京某坊自青州以駝馱其種遂傳洛陽中其色類腰帶故謂之韉紅獻來紅者華大多葉淺紅華張僕射罷相居洛陽人有獻此華者因名曰獻來紅添色紅者多葉華始開而白經日漸紅至其落乃類深紅此造化之尤巧者鶴翎紅者多葉華其末白而本肉紅如鴻鵠羽毛細葉麤葉壽安者皆千葉肉紅華出壽安縣錦屏山細葉者尤佳倒暈檀心者葉紅凡華近萼色深至其末漸淺此華自外深色近萼反淺白而深檀點其心此尤

可愛一搦紅者多葉淺紅華葉杪深紅一點如人以十指搦之九葉真珠紅者千葉紅華葉上有一白點如珠密其葉蹙其葉爲九叢一百五者多葉白華洛華以穀雨爲開候而此華常至一百五日開丹州延州華皆千葉紅華不知其至洛之因蓮華萼者多葉紅華青跌二重如蓮華萼左華千葉紫華出民左氏家葉密而齊如截亦謂之平頭紫朱砂紅多葉紅華不知所出有民間氏子者善接華以爲生買地於崇真寺前治華圃有此洛陽豪家尚未有故其名未甚著華葉甚鮮向日視之如

猩血葉底紫千葉紫華其色如墨亦謂之墨紫華在叢中旁心生一大枝引葉覆其上其開也比他華可延十日之久意造物者亦惜之耶此華之出比他最遠傳云唐中宗有宦官爲觀軍容使者華出其家亦謂之軍容紫歲久失其姓氏矣玉板白者單葉長如柏板之狀色如玉深檀心洛陽人家有亦少子嘗從思公至福嚴院見之問寺僧而得其名後未見也潛溪緋華葉緋華出於潛溪寺寺在龍門山後本唐相李藩別墅寺中已無此華而人家或有之本是紫華忽於叢中特出緋者不

過一兩朶明年移在他枝洛人謂之轉枝華故其
接頭尤難得鹿胎華多葉紫華有白點如鹿胎之
紋故蘇相禹珪宅今有之初姚黃未出時牛黃為
第一牛黃未出時魏華為第一魏華未出時左華
為第一左華之前惟有蘇家紅賀家紅林家紅之
類皆單葉華當時為第一多葉華出後華黜矣今
人不復種也牡丹初不載文字惟以藥載本草然
於華中不為高第大抵丹延巴西及褒斜道中尤
多與荆棘無異土中皆取以為薪自則天已後洛
陽牡丹始盛然未聞有以名者如沈宋元白之流

皆善詠華當時有一華之異者彼必形於篇什而
寂無傳焉惟劉夢得有詠魚朝恩宅牡丹詩但云
一叢千朶而已亦不云其美且異也謝靈運言永
嘉竹間水際多牡丹今越華不及洛陽甚遠是洛
華自古未有若今之盛也

華自古未休昔今之盛也
其竹間水網發我世今欲華不又奈其其盛長卷
一葉十采而已亦不云其美且興也備靈單言未
究雖對評排險斐詩律精魚博思守其其德曰云
善精華當報律一華之異昔亦以河飲其十下

新刊坤雅卷之十九

新安 畢效 飲重 校

天

雨

雲

雪

電

風

天

傳曰尊而君之則稱皇天周道至於洞酌於是為
至故稱皇天皇天言乎其道也書曰皇天眷命奄
有四海為天下君言堯道格于皇天故皇天眷命
也又曰在昔成湯既受命時則有若伊尹格于皇
天在大戊時則有若伊陟臣扈格于上帝巫咸又

王家伊尹以道佐人主者故曰格于皇天伊陟臣
扈巫咸遞降伊尹一等故伊陟臣扈曰格于上帝
巫咸曰又王家而已上帝亦曰五帝五帝五精之
君也周官大宰正言祀五帝者蓋其德以享先王
則為有餘以祀大神示則為不足故於祀大神示
享先王曰亦如之也蓋能又王家則可以享先王
矣不能格于皇天則不足以正祀昊天昊天者大
神也五帝則繼昊天者也夏曰昊天則帝與萬物
相見之時故禮於天祀皆主言昊天而已大司寇
曰若禋祀五帝則戒之日涖誓百官大宰稱祀不

言禋者精意以享曰禋大宰所以佐王事上帝大
矣主以道揆無所事意故也然則士師乃言祀五
帝則沃尸又不言禋則精意以享非士師所及故
也大宰不言禋過禋之言也士師不言禋非過禋
之言也不及禋之言也夫言豈一端而已亦各有
所當也爾雅曰春為蒼天夏為昊天秋為旻天冬
為上天於春言其色於夏言其氣於秋言其情於
冬言其位相備也傳曰蒼天以體言之元氣廣大
則稱昊天仁覆閔下則稱旻天自上降監則稱上
天據遠視之蒼蒼然則稱蒼天春為蒼天則於夏

為禕於冬為玄矣莊子曰玄天弗成又曰有而為
其易耶易之者禕天不宜玄天者言乎其道也禕
天者言乎其德也又曰天之蒼蒼其正色耶遠而
無所至極耶故詩於高遠難訴每稱蒼天黍離曰
悠悠蒼天此何人哉巷伯曰蒼天蒼天視彼驕人
矜此勞人黃鳥曰彼蒼者天賦我良人是也爾雅
曰穹蒼蒼天也穹言形蒼言色也桑柔之詩初曰
倬彼昊天寧不我矜言昊天則猶望之以其明也
次曰靡有旅力以念穹蒼言方是時厲王無道甚
矣天下大亂小人知念土宇而君子反無旅力以

蒼也昊天者大以言其天之玄詩曰浩浩昊天
天不駿其德蓋冬曰上天天則宜玄其德矣其
曰昊天昊天則宜駿其德矣今曰浩浩昊天不駿
其德則失其所以為天矣書曰欽若昊天罔象曰
月星辰正言昊天則上氣言之故也莊子曰伏戲
得之以襲氣毋伏戲得之以襲氣毋故於昊為大
月令曰其帝大皞是也禮曰秋之為言愁也方是
時萬物凋落而愁矣天是以閔焉詩序曰旻閔也
幽王之詩始曰昊天疾威後曰旻天疾威昊天疾
威尚非所宜旻天疾威則尤非所宜矣書曰號泣

于旻天正言旻天則望之以其閔也禮曰旻天不
弔意亦是也傳曰上天言時無事在上臨下而已
詩曰明明上天照臨下土蓋悠悠蒼天貌明明昊
天貌高高上天貌蒼天悠悠而巧言曰悠悠昊天
昊天明明而小明曰明明上天則皆失其所宜非
所以為天矣蓋周之興也燕及皇天及其亂也非
特萬物失其性雖天猶失其所且矣故昊天之神
不駿而一天之道不玄也昊天者大而明也人
以臨下明所以照下至冬則其於命也復矣故
玄而上地黃而下也天玄而上地黃而下則昭

有所不至矣故是詩各篇曰小明而言其照臨以
上天也

○雨

說文曰水从雲下也天地之氣怒而為風和而為
雨故凡易稱雨者皆和之象詩曰有滄萋萋興雨
祁祁滄陰雲也亦或作爽滄水氣之雲也傳曰雨
雲水氣萋萋盛貌祁祁徐貌蓋雲欲盛則雨足
雨欲徐徐則入土且亦雲氣不待族而雨者非陰
陽之和也故詩雲以萋萋雨以祁祁為善詩曰靈
雨既零命彼倌人星言夙駕說于桑田瑞應圖曰

靈雨瑞雨也降而應物謂之靈雨星晴也言夜而
雨風而星見於是督勸農桑此傳所謂務材訓農
者也監鐵論曰周公之時雨不破塊風不鳴條雨
則必以夜夜者正雨之時詩曰我來自東零雨其
濛濛善沾濡又喜陰結不解羈旅之愁於是為甚
故詩以言其情也雨無正曰雨自上下者也衆多
如雨而非所以為政也政者正也夫文一止為正
衆多如雨則無止矣詩曰月離于畢俾滂沱矣又
曰益之以霏霖滂沱大雨也小雨謂之霏霖釋名
曰言纒霏瀝霏清如人之沐唯及其上支而已根

化云為吉事有祥象事知照占事知來變化云為
聖人之事也故能常与吉會而占事知來象事知
器云如雲為象母候制字之意皆以天事言之故
易君子謂之言行聖人謂之云為詩曰洽比其鄰
昏姻孔云傳曰云旋也言幽王之時小人有酒食
以洽比其鄰里周旋其昏姻云象周旋盤薄之形
故云旋也此以形訓詩曰警兮蔚兮南山朝隍婉
兮變兮季女斯飢言小人在上膏澤不下於民則
柔良於是失職奮會也蔚蔚也陰陽鬱而成雲蒸
而成雨會而成雲散而成雨傳曰陰凝上結則合

而成雲陽散下流則降而為雨地氣上為雲陰中
之陽也天氣下為雨陽中之陰也雨出地氣雲出
天氣故陽上薄陰陰能固之然後蒸而為雨雨者
陰陽之和也然而朝云喜陽暮云喜雨故詩言會
稊不雨之雲又言朝階也賦曰朝為行雲暮為行
雨傳曰日將旦清風發群陰伏則朝者陰散之時
非所以為雨矣杜南子曰山雲草莽水雲魚鱗旱
雲炬火冷雲波水詩曰蒼苔蔚兮南山朝階則山
雲草莽於此見矣論衡曰大山雨天下小山雨一
國南山曹之南山則雨一國之山也故詩主以言

之晉天文志曰縹雲如布趙雲如牛楚雲如日宋
雲如市魯雲如馬衛雲如大雲者氣也地氣異矣
故雲之成象亦以不同則山雲草莽水雲魚鱗理
或然也左傳以為分至啓閉必書雲物蓋吉凶之
兆有在於雲者故先王占焉傳曰青為蟲白為兵
赤為旱黑為水黃為豐年此五雲吉凶之候也莊
子曰乘雲氣御飛龍而遊乎六合之外神人者乘
虛不墜觸實不礙故能狎虎兕貫金石乘雲霧而
浮遊如此詩曰上天同雲雨雪雰雰冬曰上天夏
則天降而下冬則天升而上暖則雲暘而異寒則

雲陰而同故也董子曰太平之世風不鳴條開甲
散萌而已矣雨不破塊潤葉津莖而已矣霧不寒
望澍淫被泊而已矣雪不封樹凌殄毒害而已矣
雲五色而為慶三色而成商或曰二色曰商外赤
內青謂之商雲太玄曰紫蜺商雲明闇日其疾不
割紫蜺商雲明闇日君子小人並進之象也君子
小人並進此其疾者所以不割也測曰紫蜺商雲
不知刊也言紫蜺商雲並進則以紫蜺不刊故也
紫蜺以象小人商雲以象君子



說文曰疑雨說物者以彗蓋雪雨之可掃者也亦
能淨垢穢若彗所謂以黍雪桃者以淨為義詩曰
雨雪漙漙見晁曰消雨雪浮浮見晁曰流言君子
體道在上而小人之類易消如此晁日氣也纂要
曰日光曰景日影曰晷日氣曰晈日初出曰明曰
昕曰晡日温曰句在午曰亭午在未曰昝日晚曰
旰日將暮曰薄暮詩曰上天同雲雨雪雰雰益之
以霏霏既優既溼既霑既足雰雰盛也三農之事
少則欲盛而遍也雨則欲微而潤也蓋豐年之冬
必有積雪而其春必有小雨故是詩兩言小雪言

盛也雪則欲其盛矣然又欲其澤浸之甚周也故
繼之曰既優既溼雨則欲其微矣然又欲其膏潤
之僅足也故繼之曰既霑既足蓋驟雨不如久雪
之入土深且無泛溺又可以覆陽於根者泥勝之
書曰雪者五穀之精取汁以漬原蠶之沙和穀種
之奈早今雪寒其則為粒淺則成華華謂之糞韓
詩外傳云雪華曰糞凡草木華多五出雪華獨六
出是也詩曰如彼雨雪先集維霰言雪之所加物
有死者霰其先至者也霰至則危亡之兆見矣霜
霰陰剛之微也霜集而後堅冰至霰集而後雪至

故詩易以為始亂之象爾雅曰雨霓為霄雪霓从
覡省霄从消省詩曰見覡曰消蓋雪以微濕摶之
故散而成霓郭璞所謂水雪雜下謂之消雪是也
說文曰霰稜雪也閩俗謂之米雪言其霰粒如米
所謂稜雪義蓋如此今名漚雪亦曰濕雪然臘雪
握之輒聚立春以後不復可摶略如霄雪亦以微
濕摶之故也里語以為春雪不能縵歷瘴癘其以
此乎夏小正曰農及雪澤言雪澤之無高下也

○電

陽包陰為霰陰包陽為雹魯子曰陽之專氣為電

陰之專氣為霰定也申豐以為古者藏冰固陰蓋而無電蓋陽無所洩電之所以生也電形今似半珠其粒皆三出蓋雪六出而成華電三出而成實此陰陽之辨也雪霜之類電冰之類造化權輿曰電者雨之冰也又曰東方之氣雷南方之氣電西方之氣虹蜺北方之氣雲雨電霰雪傳曰木再華復有電豈以陽始無所洩及其晚出也故木至再華而復有電歟

風

天地之氣噓而成雲噫而成風雲陽而出於陰風

陰而出於陽爾雅曰南風謂之凱風東風謂之谷風北風謂之涼風西風謂之泰風凱風言其情谷風言其自涼風言其德泰風言其交詩曰大風有隧有空大谷言大谷者大風之自也故曰谷風言其自易曰巽為風巽東南也今風更生於西則與兌之氣交矣故曰泰風言其交谷風上之厚者涼風薄也故谷風以刺俗薄朋友夫婦離絕詩曰習習谷風以陰以雨又曰習習谷風維山崔嵬無草不死無木不萎言谷風之於天不能皆雨也亦或以陰其於地也不能皆生也亦有萎死者然則

人事豈可以責其全哉又曰凱風自南吹彼棘心
凱樂也憂釋而為樂怒釋而為凱南風謂之凱風
則天地之怒氣於是釋焉故也詩曰北風其涼雨
雪其雱比風其喈雨雪其霏風以譬威雪以譬虐
雱蓋言聚霏蓋言散涼者其刻也喈者其和也自
今觀之雪勢布散無所不如其意或未艾也則風
候更和故是詩風以其喈雪以其霏為後喈曰声
和也氣和則声和矣詩曰終風且暴終風且霏卒
曰噎其陰虺其齩日出而風為暴風而雨土
為霾陰而風為噎霾下也噎上也此言州吁之暴

迅於上下如風暴矣又增以霾如風霾矣又增以
噎如風噎矣又增以雷明有加也傳曰積風成雷
其此之謂乎爾雅曰焚輪謂之積扶搖謂之焱郭
璞以為積暴風從上下也焱暴風從下上也按詩
傳云積風之焚輪者風薄相扶而上也則與璞之
意異矣蓋風之銳而上者為焱風之旋而上者為
積在子曰搏扶搖羊角而上者九万里扶搖即焱
是也羊角即積是也今羊角轉旋而上如焱焚輪
之象也谷風一章曰維風及雨二章曰維風及積
雨者朋友相与致其道以下達之况也積者朋友

相與致其道以上達之况也
藝義初曰南山烈也
飄風發也卒曰南山律也
飄風弗也田風謂之飄
風荀子所謂輕利漂激卒如飄風者也
發也暴也弗也乱也烈也以言幽王不惠律也以言幽王不平
詩曰匪風發兮匪車偈兮說曰匪風發兮是非有道之車也
有道之風也發也者匪車偈兮是非有道之車也
偈也者風生於火故物或以風化亦或以火西方
之鹽以風化也東方之鹽以火化也易曰風自火
出家人取其化自內出之象詩序曰閔睢風之始
也所以風天下而正夫婦也水生兩也更以成水

火生風也更以成火爾雅曰風與火為屯以此故
也風經曰調暢祥和天之喜氣也折揚奔厲天之
怒氣也風者氣也得怒之氣則暴得喜之氣則和
得金之氣則涼得木之氣則温得火之氣則炎得
水之氣則烈列子曰當春而叩高絃以召南呂涼
風忽至草木成實及秋而叩角絃以激夾鍾温風
徐回草木發葉命宮而總四絃則景風翔慶雲浮
其露降澧泉涌爾雅曰四時和為通正謂之景風
景風者天地中和之氣也淮南子曰東風至而酒
湛溢造化權輿以為東方之氣風也故凍非東風

不能解湛非東風不能益風俗通曰猛風曰颯涼
風曰瀏微風曰颺小風曰颺

雅卷第十九終

新刊埤雅卷之二十

新安畢效欽重校

○釋天

雷

電

月

星

斗

漢

虹

○雷

說文曰陰陽薄動靈雨生物者也以兩晶象回轉
之形今俗曰回雷回雷雷也震雷謂之劈歷震言
所以振物也其緩者霆說文曰雷之餘聲鈴鈴所
以挺出萬物也先儒或以霆為疾雷蓋爾雅疾雷
謂之霆霓先儒豈讀此故誤歟亦或謂之電者霆

亦非電也蓋音庭則為雷音庭則為電淮南子曰
陰陽相薄感而為雷激而為霆又曰疾雷不及塞
耳疾霆不暇掩目皆宜音電占之雷字下以四田
二回自子至卯積四陽而復雷乃發聲此其所以
从四田也陰陽回薄此其所以以二回也月令先
雷三日奮不鐸以令兆民戒其容止者蓋迅雷風
烈必變所以畏大威也小民不畏天威懈慢藝黷
或至夫婦交構故君子制法先雷使之戒慎玄女
房中經曰雷電之子必病癩狂故曰有不戒其容
止者生子不備也詩曰蘊隆蟲蟲言蘊蘊而暑隆

隆而雷蟲蟲而熱也說者以為隆隆而雷非雨雷
也雷聲尚殷殷然易曰雷雨之動滿盈殷盈滿盈
之聲也詩曰殷其雷在南山之陽在南山之側在
南山之下側言亦在其陰與左右也下又言或在
其下雷風號令之况也語曰雷高弗雨雷在南山
之下則雨矣故詩以况君明而令善法言鼓舞萬
物者雷風乎鼓舞萬民者號令乎雷不一風不再
不一者號也不再者令也傳曰雷不蓋雷令人腹
中雷鳴今月上下如弦之時觸雷輒壞里俗忌之
物之相感有如此者蓋不可得而推也傳曰雷二

月出地百八十三日雷出則萬物出八月入地百八十三日雷入則萬物入入則除害出則興利禮曰毋雷同雷震百里謂之一同先王建國取法於雷雷者陰中之陽也傳曰壘大一石刻爲雲雷之形蓋無雲而雷異也故壘併畫雲雷象施不窮由此觀之畫績之事土以黃火以圜山以章水以龍略可知矣韓詩以爲壘飾天子以玉諸侯大夫以金士以梓詩曰我姑酌彼金壘此主大夫言之也易曰風雷益又曰雷風恒蓋曰風雷益則言風積而成雷故曰益也物理論曰積風成雷若夫雷以

以之風以散之則是恒而已矣鶡冠子曰一葉蔽明不見大山兩豆塞耳不聞雷霆夫雷霆之震亦大矣今徒兩豆足以窒之又况障之有大於此者乎

○電

陰陽激耀與雷同氣發而爲光者也雷从回電从申陰陽以回薄而成雷以申洩而爲電故也或曰雷出天氣電出地氣故電从坤省管子所謂天冬雷地冬霆是也記曰地載神氣神氣風霆風霆流形言萬物以風霆流形而風霆出於地之神氣也

說卦曰離爲電電火屬也蓋陰陽暴格分爭激射
有火生焉其光爲電其聲爲雷今鐵石相擊則生
火燒石投井則起雷又况天地大爐之所薄動真
火之所激射乎易曰雷電噬嗑又曰雷電皆至豐
雷電噬嗑言雷電合而章也按月令雷乃發聲後
五日始電今旱暵亦或電而不雷以雷電不必皆
合而章也故易雷電合而章然後爲噬嗑然雷電
合而章又不必雷電皆至若今震雷與電俱赴者
所謂雷電皆至者也故君子以折獄致刑以象天
之至威非特明罰勅法而已詩曰焯焯震電不寧

下令言雷電變亂於上不安故常且非所以號令
萬物也董子曰太平之時雷不驚人號令啓發而
已矣電不眩目宣示光耀而已矣

說文曰太陰之精象形內象蟾桂之形故夕以月
半見而林罕以為象其未有蟾桂之狀也釋名曰
月闕也言滿則復缺也朔月初之名也朔蘇也月
死復蘇生也晦月終之名也晦灰也火死為灰月
光盡似之也禮曰大明生於東月生於西朔而月

出西方夕見夕莫也故王者旦見曰朝暮見曰夕
義取諸此所謂朝夕故於日月者也至望然後出
於東方夜見尚書大傳以為晦而月見西方謂之
朏朝而月見東方謂之朏蓋言異也詩曰東方之
日兮彼姝者子在我室兮在我室兮履我即兮東
方之月兮彼姝者子在我闥兮在我闥兮履我發
兮履禮也日月之盛皆在東方故詩舉以刺襄而
言男女淫奔不能以禮化也君無失道如東方之
日以禮即我故彼姝者子在我室兮也臣無失道
如東方之月以禮發我故彼姝者子在我闥兮也

詩曰如月之恒如日之升恒恒上弦也升言有隆
而無降恒言有盈而無虧也書曰哉生明又曰哉
生魄說者以為朔後月明生而魄死望後月明死
而魄生故書以朏望生明生魄紀月甲子紀日也
楊子曰月未望則載魄于西既望則終魄于東其
逝於日乎此言士之或貴或賤或肆或拘在其上
與之如何而已風俗通曰吳牛望月而喘言使之
苦於日是故見月而喘蓋傷禽驚於虛弦疲牛望
月而喘物之憚怯見似而驚有如此者屈子曰懲
於羹者吹葦此之謂也舊說積陽之氣生火火氣

之精為日積陰之氣生水水氣之精為月故易燧
取火於日方諸取水於月易曰離為日坎為月其
以比乎

○星


三五曆曰星者元氣之英蓋積氣之中有光耀者
也星精也月魄也雲魂也釋名曰祭雨曰升祭星
曰布升取其氣之升也布取其象之布也書曰卿
士惟月庶民惟星言卿士之證月是也庶民之證
星是也月之好惡從星而已故月之從星則以風
雨詩曰月離于畢俾滂沱矣此之謂也蓋役久病

於外則天下幸亂卿士下比於民莫肯念難適能
使難滋大而已故是詩刺之詩曰嘒彼小星三五
在東小星衆無名者三心五噶四時更見日月夫
婦之象也則大星以况姪娣而小星當賤妾矣蓋
諸侯一娶九女姪娣與媵而八故詩正以三五况
之三心以春見於東方最先見者五噶以冬見於
東方最後見者賤妾之進御於君也猶之小星隨
此三五先後更見於天不見陵掩則以夫人之惠
下逮故也然進御之法姪娣兩兩當夕故詩又以
參昴况之參昴二星也而又皆西方之星其在於

東則以夕並見小星隨焉夫月也大星也小星也
各以其分夜見於天則夫人惠及賤妾豈特人事
而已哉禮運曰天象陽垂日星地象陰竅於山川
垂陽之象也竅陰之象也堯典春曰日中星鳥夏曰
日永星火秋曰宵中星虛冬曰短星昴或言星
鳥或言星火或言星虛或言星昴相備也蓋聖人
南面視四星之中言星鳥則以見四星之形也言
星火則以見四星之次也先儒以為四方七宿各
成一形東方成龍西方成虎前成鳥形後成龜形
所謂在天成象在地成形是也傳曰龜與蛇交謂

之玄武則玄武七宿宜具龜蛇之形不得獨成龜形而已以今垂象考之虛危以前象蛇室壁象龜柱慎所謂宋鄭其饒乎今蛇乘龍是也蛇蓋虛危之星考工記曰龍旂九旂以象大火也鳥旂七旂以象鶉火也熊旗六旂以象伐也龜蛇四旂以象營室也四旂變言龜蛇亦以玄朔道之所在龜蛇相成異乎三方不可謂之龜旂故也爾雅曰天根氏也蓋氏一名木亢亦或謂之天根周語曰辰角見而雨畢天根見而水涸木見而草木節解昴見而隕霜火見而清風戒寒天根亢也木氏也駟房

也火心也爾雅曰營室謂之定傳曰營室之中土功其始說者以為定昏見而中然後可以營制宮室故謂之營室詩曰定之方中作于楚宮揆之以日作于楚室是也傳曰度日出以知東西南視定北準極以正南北則謂之營室又非特取其時而已禮運曰日星以為紀故事可列也蓋傳以為龍見而雩水昏正而栽若此之類所謂以日星為紀者也

○斗有環域北斗七星輔一星一至四為魁五至七

為杓所以運量萬物莊子所謂維斗得之終古不
或者也太玄曰斗一北而萬物虛斗一南而萬物
盈言萬物豐於纁夏耗於玄冬隨斗轉徙而已鶡
冠子曰斗運於上事立於下斗指一方四塞俱成
此之謂也易曰豐其蔀日中見斗又曰豐其沛日
中見沫沫蓋星之微者薛云輔星理或然也孔子
曰豐其蔀位不當也日中見斗幽不明也然則日
中見斗尚非所宜日中見沫尤非所宜矣蓋三應
上非所宜應而應焉非所宜應而應焉此昏所以
更甚於四也按豐離下震上離為日震二陰一陽

二陰象冠一陽柄也故曰日中見斗詩曰曾孫維
主酒醴維醕酌以大斗以祈黃耇蠹取象於雷斗
取象於斗周官王燕則膳夫為獻主臣莫敢與君
亢禮今此曾孫維主更以大斗酌之則以尊事黃
耇非禮之正也非禮之正則亦所以為厚也郊特
牲曰郊之祭也大報天而主日主日則明王者不
敢主天與燕主膳夫同義

○
萬物之精上為列星河精上為天漢詩曰倬彼雲
漢昭回于天言水氣之在天為雲水象之在天為

漢今皆倬然昭明回轉於上則非雨之候也又曰
禮印昊天有嘒其星言旱久而繁星備見繁星備
見則尤非雨之候也且其正言昊天則夏之時也
以今觀之炎夏旱曠而熱則小星森布如其星陽
之精也陽盛而亢則星稠於上其理然也詩曰維
天有漢監亦有光言有光而無所明也蓋況幽王
無監察之實矣又曰跂彼織女終日七襄雖則七
襄不成報章皖彼牽牛不以服箱東有啓明西有
長庚織女則以況其內牽牛則以況其外跂彼織
女不成報章言有織之名與象而已無成女事衣

被之實也皖彼牽牛不以服箱言有牽之名與象
而已無成男事轉輸之實也啓明則以況其左長
庚則以況其右言王左右或當養人以啓道王德
或當養人以慶續王事今皆有名位而已無其實
也又曰有扈天畢載施之行天畢又以況王也畢
者所以助載鼎實則天漢言幽王哲不足以昭察
天畢言幽王惠不足以化養亦皆有名位而已無
其實也星皆在天而天漢天畢獨言天則以況王
故也又曰維南有箕不可以簸揚維北有斗不可
以挹酒漿維南有箕載翕其舌維北有斗西柄之

揭斗南斗也聖人南面視四星之中箕在南則斗
在北矣箕則以況其前斗則以況其後不可以簸
揚言有箕之名而已於養人無簸揚之實也不可
以挹酒漿言有斗之名而已於養人無挹注之實
也箕之用在于舌言翁則其形反矣斗之用在柄言
揭則其形覆矣此又言箕斗之將落而其象變也
蓋二十八宿者經星舍於天而不動者也至於向
晨則天牽之而西沒故此於斗言西柄之揭是詩
於織女言不成報章則非不以也而成而已矣牽
牛言不以服箱則非不可也不以而已矣於織女

言豉猶有織之象也於牽牛言睨猶有牽之象也
至於箕斗言不可以簸揚不可以挹酒漿其舌則
言翁其柄則言揭以明幽王內外左右前後之臣
其惡皆有加而無已也監亦有光猶有光也載施
之行則言天畢虛設於上具位而已矣夫幽王之
君臣皆有各位而無照察化養衣被轉輪啓導賡
續簸揚挹注育人之實此東國之所以困於役而
傷於財也故其卒篇所陳如此夏小正曰漢按戶
漢按戶言正南北也

虹
雌曰虹雄曰霓舊說虹常雙見鮮盛者雄其間者
雌也一曰

赤白色謂之虹青白色謂之霓故虹紅也說文解
霓以為蜺虹青赤亦或白色陰氣也今俗謂虹為
虹音絳虹絳也一名蜺蜺爾雅曰蜺蜺謂之蜺蜺
蜺也蜺為擊貳貳蓋言二淮南子曰天二氣則
成虹是也虹淫氣也故又借為實虹小子之虹虹
消也詩曰蜺蜺在東莫之敢指說者以為夫婦過
禮則虹氣盛諱之莫之敢指文子曰至治之世虹
霓不見則夫婦過禮虹氣為盛理或然也蓋地氣
還矣天氣不復於是成虹虹天之淫氣也夫水氣
之在天成虹又天之淫氣爾尚且惡之如此而况

國立公文書館
天
中
日
中
日
中

於人乎所以痛止夫奔也故曰蝮蝮止奔也傳曰
里名勝毋曾子不入邑號朝歌墨子回車有是哉
升雲言朝則以況淫奔之始蝮蝮言晚則以況其
終終則言不復雨矣雨者和之象也先儒以為雲
薄漏日日照雨滴則生今以水巽日自側視之
則覺為虹蜺然則虹雖天地淫氣不暈於日不成
也故今雨氣成虹朝陽射之則在西夕陽射之則
在東月令季春曰虹始見蔡邕以為虹常依陰雲
而出於日衝無雲不見大陰亦不見常以日西見
東方故詩云蝮蝮在東蝮之文從東之故也

文庫

則常依蒙濁見於日旁白而直者曰白虹凡見日
旁者四時常有之雌雄虹起是日至孟冬乃藏世
傳虹能入溪澗飲水信然嘗有一夕虹下澗中飲
者虹兩頭皆垂澗中使人過澗隔虹對立相去數
丈之間如隔綃縠自西望東則見立澗之東西望
則為日光所錄

