

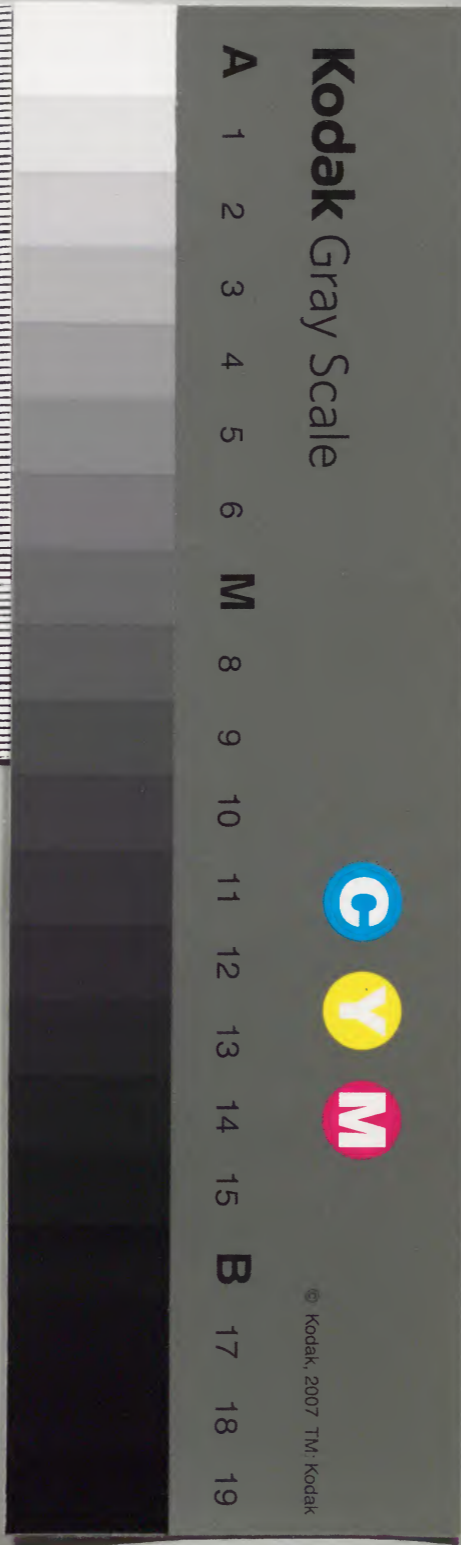
漢書



|   |   |   |     |
|---|---|---|-----|
|   |   |   | 漢書門 |
|   | 一 | 二 |     |
|   | 三 | 四 |     |
| 九 | 五 | 六 |     |
| 八 | 七 | 八 |     |
| 類 | 號 | 函 | 架   |

|      |   |   |
|------|---|---|
| 內閣文庫 |   |   |
| 漢書   | 三 | 四 |
| 類    | 號 | 架 |

|      |     |       |
|------|-----|-------|
| 內閣文庫 |     |       |
| 番號   | 漢   | 12439 |
| 冊數   | 18  | ( 2 ) |
| 函號   | 301 | 48    |





醫宗必讀卷之一

新安吳肇廣約生父參

姪孫李廷芳蘅伯父訂

讀內經論

古者庖犧知天而八卦列炎帝知地而百草辨  
軒轅知人而藏府別經絡彰命曰三墳而內經  
其一也班固藝文志曰內經十八卷素問九卷  
靈樞九卷乃其數焉黃帝臨觀八極考建五常

醫宗必讀

以人生負陰而抱陽食味而被色寒暑相盪喜  
怒交侵乃與岐伯鬼史區等上窮天紀下極地  
理遠取諸物近取諸身更相問難闡發玄微垂  
不朽之弘慈開生民之壽域第其理道淵深文  
辭古雅非諳熟精思鮮有得其解者學考嗣系  
如唐之巫咸周之長桑秦之和緩宋之文摯鄭  
之扁鵲漢之陽慶倉公俱從內經分其餘緒至  
于仲景遺論之撰玄晏甲乙之次楊上善纂為  
太素全元起列為訓解唐寶應中太僕王冰詳

為次註元之滑伯仁摘而為鈔近世馬蒔有發  
微鶴臯有吳註張介賓有類經非不各有發明  
但隨文訓釋而闕疑者十之五滑訛者復不少  
選其融治淹通如印印泥者卒未之見也黃帝  
謂雷公曰覽觀雜學別異比類通合道理其務  
明之可以十全若不能知為世所怨又曰誦而  
頗能解解而未能別別而未能明明而未能彰  
足以治羣僚不足以治侯主張長沙曰居世之  
士曾不弔神醫術上療君親下救貧賤中以保

身但逐榮利，企踵權豪，卒遇非常，身居死地，百年壽命委付凡流，豈不危哉？玄晏云：人受先人之體，有八尺之軀，而不知醫事，此所謂遊魂耳。雖有忠孝之心，慈惠之性，君父危困，赤子塗地，無以濟之，此聖賢所以精思極論，盡其理也。由經言及二氏之訓，思之有不通，身汗下，非大也。志爲司命者，精深儒典，洞徹玄宗，通于性命之故，達于文章之微，廣徵醫籍，博訪先知，思維與問學交察，精氣與靈素相遇，將默通有熊氏于

靈蘭之室，伯高少俞對揚，問難究極，義理以爲開導，隔垣之視不足云也。若粗獵其藩，輒以自多，便爾災禾至道，未明而異通，神運微印，神聖于千古之邈，斷不能矣。將盛盛虛虛，而遣人夭殃，致邪失正，而絕人長命，長沙玄晏且絕爲罪人，尚欲爲鼎湖之勳，臣多見其不知量也。

#### 四大家論

古之名流，非各有見地而同根理，與者則其著述不傳，即有傳者，未必日皇揭之。如仲景、張機

守真劉元素東垣李杲丹溪朱震亨其所立言  
醫林最重名曰四大家以其各自成一家言總  
之闡內經之要旨發前人之未備不相摭拾適  
相發明也仲景著傷寒方論蓋以風寒暑濕燥  
火六氣皆能傷人惟寒邪為殺厲之氣其傷人  
更甚耳且六經傳變之難明陰陽疑似之易惑  
用劑少有乖違殺人速于用刃故立三百九十  
七法一百一十三方所以補內經之未備而成  
一家言者也然所論療皆冬月之正傷寒若失

至春變為溫病至夏變為熱病俱未之及也後  
人不解其意乃以冬月傷寒之方通治春夏溫  
熱之症有不天枉者幾希矣故守真氏出始窮  
春溫夏熱之變而謂六經傳變自淺至深皆是  
熱症非有陰寒蓋就溫熱立言即內經所謂必  
先歲氣毋伐天和五運六氣之旨補仲景之未  
備而成一家言者也傷寒雖繁劇之症仲景俱  
論于前守真補遺于後無漏義矣獨內傷與外  
感相類而治法懸殊東垣起而詳為之辨如外

感則人迎脉大内傷則氣口脉大外感惡寒雖  
近烈火不除内傷惡寒得就温煖即解外感鼻  
氣不利内傷口不知味外感邪氣有餘故發言  
壯厲内傷元氣不足故出言懶怯外感頭痛常  
痛不休内傷頭痛時作時止外感手背熱内傷  
手心熱于内傷之中又分飲食傷為有餘治之  
以枳朮丸勞倦傷為不足治之以補中益氣湯  
此即内經飲食勞倦之義又補張劉之未備而  
成一家言者也及丹溪出發明陰虛發熱亦名

内傷而治法又別陽常有餘陰常不足真水少  
衰壯火上亢以黃柏知母偕四物而理之此亦  
闡内經之要旨補東垣之未備而成一家言者  
也内傷雖深危之症東垣倡論于前丹溪補遺  
于後無餘蘊矣嗟乎四先生在當時于諸病苦  
莫不應手取效捷如桴鼓讀其遺言考其方法  
若有一不一者所謂但補前人之未備以成一家  
言不相據拾却相發明豈有偏見之弊哉不善  
學者師仲景而過則偏于峻重師守真而過則

偏于苦寒師東垣而過則偏于升補師丹溪而過則偏于清降譬之侏儒觀場爲識者笑至有謂丹溪殿四家之末後集諸氏之大成獨師其說以爲極至不復考張劉李氏之法不知丹溪但補東垣之未備非全書也此非丹溪之過不善學者誤丹溪也蓋嘗統而論之仲景治冬令之嚴寒故用藥多辛溫守真治春夏之溫熱故用藥多苦寒東垣以扶脾補氣爲主氣爲陽主上升虛者多下陷故補氣藥中加升麻柴胡升

而舉之以象春夏之升丹溪以補腎養血爲急血爲陰主下降虛者多上逆故補血藥中加黃柏知母歛而降之以象秋冬之降使仲景而當春夏諒不膠于辛熱守真而值隆冬決不滯于苦寒東垣而療火逆斷不執于升提丹溪而治脾虛當不泥于涼潤故知天時者許造張劉之室達病本者可登朱李之堂庶幾不以辭害志而免盡信書之失乎

古今元氣不同論

善夫古人有言曰用古方療今病譬之拆舊料  
改新房不再經匠氏之手其可用乎是有察于  
古今元氣之不同也嘗考五帝之壽咸踰百歲  
三王之後及百者鮮矣夫人在氣交之中宛爾  
一小天地當天地初開氣化濃密則受氣常強  
及其久也氣化漸薄則受氣常弱故東漢之世  
仲景處方輒以兩計宋元而後東垣丹溪不過  
錢計而已豈非深明造化與時偕行者歟今去  
朱李之世又五百年元氣轉薄乃必然之理所

以抵當承氣日就減削補中歸脾日就增多臨  
症施治多事調養專防尅伐多事溫補痛戒寒  
涼此今時治法之變通也假令病宜用熱亦當  
先之以溫病宜用寒亦當先之以清縱有積宜  
消必須先養胃氣縱有邪宜祛必須隨時逐散  
不得過劑以傷氣血氣血者人之所賴以生者  
也氣血充盈則百邪外禦病安從來氣血虛損  
則諸邪輻輳百病叢集嗟乎世人之病十有九  
虛醫師之藥百無一補寧知投藥少差實者即



虛虛者即死是死于醫藥非死于疾病也古語  
爲之戒曰病傷猶可療藥傷最難醫故夫其難  
其慎屬諸司命臨症之頃宜加戰兢若執成方  
或矜家秘惟知盡劑不顧本元惟知古法不審  
時宜皆讀書而過未窺元會運世之微者也

富貴貧賤治病有別論

嘗讀張子和儒門事親其所用藥惟大攻大伐  
其于病也所在神奇又讀薛立齋十六種其所  
用藥惟大溫大補其于病也亦所在神奇何兩

公之用藥相反而收效若一耶此其說在內經  
徵四失論曰不適貧富貴賤之居坐之薄厚形  
之寒溫不適飲食之宜不別人之勇怯不知比  
類足以自亂不足以自明大抵富貴之人多勞  
心貧賤之人多勞力富貴者膏粱自奉貧賤者  
藜藿苟充富貴者曲房廣廈貧賤者陋巷茅茨  
勞心則中虛而筋柔骨脆勞力則中實而骨勁  
筋強膏粱自奉者藏府恒嬌藜藿苟充者藏府  
恒固曲房廣廈者玄府踈而六淫易客茅茨陋

巷者、腠理密而外邪難于故富貴之疾宜于補  
正貧賤之疾利于攻邪易而為治比之操亦于  
和所療多貧賤故任受攻立齋所療多富貴故  
任受補子和一生豈無補劑成功立齋一生寧  
無攻劑獲效但著書立言則不之及耳有謂子  
和北方宜然立齋南方宜爾尚屬邊見雖然貧  
賤之家亦有宜補但攻多而補少富貴之家亦  
有宜攻但攻少而補多是又當以方宜為辨稟  
受為別老壯為衡虛實為度不得膠于居養一

途而概為施治也

腎為先天本脾為後天本論

經曰治病必求于本本之為言根也源也世未  
有無源之流無根之木澄其源而流自清灌其  
根而枝乃茂自然之經也故善為醫者必責根  
本而本有先天後天之辨先天之本在腎腎應  
北方之水水為天一之源後天之本在脾脾應  
中宮之土土為萬物之母腎何以為先天之本  
蓋嬰兒未成先結胞胎其象中空一莖透起形

如蓮蕊一莖即臍帶蓮蕊即兩腎也而命寓焉  
水生木而後肝成木生火而後心成火生土而  
後脾成土生金而後肺成五藏既成六府隨之  
四肢乃具百骸乃全仙經曰借問如何是玄牝  
嬰兒初生先兩腎未有此身先有兩腎故腎為  
藏府之本十二脉之根呼吸之本三焦之源而  
人資之以為始者也故曰先夫之本在腎脾何  
以為後夫之本蓋嬰兒既生一日不再食則饑  
七日不食則腸胃涸絕而死經云安穀則昌絕

穀則亡猶兵家之餉道也餉道一絕萬眾立散  
胃氣一敗百藥難施一有此身必資穀氣穀入  
于胃灑陳于六府而氣至和調于五藏而血生  
而人資之以為生者也故曰後夫之本在脾上  
古聖人見腎為先天之本故著之脉曰人之有  
穴猶樹之有根枝葉雖枯稿根本將自生見脾  
胃為後天之本故著之脉曰有胃氣則生無胃  
氣則死所以傷寒必診太谿以察腎氣之盛衰  
必診衝陽以察胃氣之有無兩脉既在他脉可

弗問也治先天根本則有水火之分水不足者用六味丸壯水之源以制陽光火不足者用八味丸益火之主以消陰翳治後夫根本則有飲食勞倦之分飲食傷者枳朮丸主之勞倦傷者補中益氣主之每見立齋治症多用前方不知者妄議其偏惟明于求本之說而後可以窺立齋之微耳王應震曰見痰休治痰見血休治血無汗不發汗有熱莫攻熱喘生毋耗氣精遺勿瀉泄明得个中趣方是醫中傑此真知本之言

夫水火陰陽論  
天地造化之機水火而已矣宜平不宜偏宜交不宜分火性炎上故宜使之下水性就下故宜使之上水上火下名之曰交交則為既濟不交則為未濟交者生之象不交者死之象也故太

旱物不生火偏盛也太澇物亦不生水偏盛也煦之以陽光濡之以雨露水火和平物將蕃滋自然之理也人身之水火即陰陽也即氣血也

無陽則陰無以生無陰則陽無以化然物不生  
于陰而生于陽譬如春夏生而秋冬殺也又如  
向日之草木易榮潛陰之花卉善萎也故氣血  
俱要而補氣在補血之先陰陽並需而養陽在  
滋陰之上是是非昂火而抑水不如是不得其  
平也此其義即天尊地卑夫倡婦隨之旨也若  
同天于地夷夫于婦反不得其平矣又如雨暘  
均以生物晴陽之日常多陰晦之時常少也俗  
醫未克見此而汲汲于滋陰戰戰于溫補亦知

秋冬之氣非所以生萬物者乎何不以天地之  
陰陽通之

不失人情論

嘗讀內經至方盛衰論而歎之曰不失人情未  
嘗不瞿然起喟然嘆軒岐之入人深也夫不失  
人情醫家所甚亟然憂憂乎難之矣大約人情  
之類有三一曰病人之情二曰傍人之情三曰  
醫人之情所謂病人之情者五藏各有所偏七  
情各有所勝陽藏者宜涼陰藏者宜熱耐毒者

緩劑無功不耐毒者峻劑有害此藏氣之不同也動靜各有欣厭飲食各有愛憎性好吉者危言見非意多憂者慰安云偽未信者忠告難行善疑者深言則忌此好惡之不同也富者多任性而禁戒勿遵貴者多自尊而驕恣悖理此交際之不同也貧者衣食不周况乎藥餌賤者焦勞不適懷抱可知此調治之不同也有良言甫信謬說更新多岐亡羊終成畫餅此無主之為害也有最畏出奇惟求穩當車薪杯水難免敗

亡此過慎之為害也有境緣不偶營求未遂深情牽掛良藥難醫此得失之為害也有急性者遭逢病更醫而致雜投有性緩者遭急病滯滯而成難挽此緩急之為害也有參朮沾唇懼補心先痞塞硝黃入口畏攻神即飄揚此成心之為害也有諱疾不言有隱情難告甚而故隱病狀試醫以脉不知自古神聖未有舍望聞問而獨憑一脉者且如氣口脉盛則知傷食至于何日受傷所傷何物豈能以脉知哉此皆病人之

情不可不察者也 所謂傍人之情者或執有  
據之論而病情未必相符或與無本之言而醫  
理何曾夢見或操是非之柄同我者是之異已  
者非之而真是真非莫辨或執膚淺之見頭痛  
者救頭脚痛者救脚而孰標孰本誰知或尊貴  
執言難抗或密戚偏見難回又若薦醫動關生  
死有意氣之私厚而薦者有庸淺之偶效而薦  
者有信其利口而薦者有貪其酬報而薦者甚  
至薰蕕不辨妄肆品評譽毀之則詎可為舜毀之

則鳳可作鴉致懷奇之士拂衣而去使深危之  
病坐而待亡此皆傍人之情不可不察者也  
所謂醫人之情者或巧語誑人或甘言悅聽或  
強辨相欺或危言相恐此便佞之流也或結納  
親知或修好童僕或營求上薦或不邀自赴此  
阿諛之流也有腹無藏墨詭言神授目不識丁  
假托秘傳此欺詐之流也有望聞問切漫不關  
心枳朴歸苓到手便撮妄謂人愚我明人生我  
熟此孟浪之流也有嫉妬性成排擠為事陽若

同心陰為浸潤是非顛倒朱紫混淆此讒妬之  
流也有貪得無知輕忽人命如病在危疑良醫  
難必極其詳慎猶異回春若輩貪功妄輕投劑  
至于敗壞嫁謗自文此貪倖之流也有意見各  
持異同不決曲高者和寡道高者謗多一齊之  
傳幾何衆楚之咻易亂此庸淺之流也有素所  
相知苟且圖功有素不相識偶延辨症病家既  
不識醫則條趙條錢醫家莫肯任怨則惟苓惟  
梗或延醫衆多互為觀望或利害攸係彼此避

嫌惟求免怨誠然得矣坐失機宜誰之咎乎此  
由知醫不真而任醫不專也凡若此者孰非人  
情而人情之詳尚多難盡聖人以不失人情為  
戒欲令學者思之慎之勿為陋習所中耳雖然  
必斯不失未免遷就但遷就既碍于病情不遷  
就又碍于人情有必不可遷就之病情而復有  
不得不遷就之人情且奈之何哉故曰憂憂乎  
難之矣

疑似之症須辨論



天下皆輕談醫醫者輒以長自許一旦臨疑似之症若處雲霧不辨東西幾微之間瞬眼生殺矣夫虛者補之實者瀉之寒者溫之熱者清之雖在庸淺當不大謬至如至實有羸狀誤補益疾至虛有盛候反瀉含冤陰症似乎陽清之必斃陽症似乎陰溫之轉傷當斯時也非察于天地陰陽之故運氣經脈之微鮮不悞者蓋積聚在中實也甚則喑嘿不欲語肢體不欲動或眩運昏花或泄瀉不實皆太實有羸狀也正如食

而過飽反倦怠嗜臥也脾胃損傷虛也甚則脹滿而食不得入氣不得舒便不得利皆至虛有盛候也正如饑而過時反不思食也脾腎虛寒真陰症也陰盛之極徃徃格陽面目紅赤口舌裂破手揚足擲語言錯妄有似乎陽也正如嚴冬慘肅而水澤腹堅堅爲陽剛之象也邪熱未解真陽症也陽盛之極徃徃燄厥厥則口鼻無氣手足逆冷有似乎陰也正如盛夏炎灼而林木流津津爲陰柔之象也諸凡疑似之症不可

更僕數一隅三反是有望乎智者大抵症既不足憑當察之脉理脉又不足憑當取諸沉候彼假症之發現皆在表也故浮取脉而脉亦假焉真症之隱伏皆在裏也故沉候脉而脉可辨耳脉辨已真猶未敢恃更察裏之厚薄症之久新醫之誤否夫然後濟以湯丸可以十全使諸疑似之症瀕于死而復生之何莫非仁人君子之遺澤耶

用藥須知內經之法論

用藥之難非順用之難逆用之難也非逆用之難逆用而與病情恰當之難也今之醫師知以寒治熱以熱治寒以通治塞以塞治通熱者熱之無遺寒者寒之無遺而已矣獨不聞諸經曰塞因塞用通因通用寒因熱用熱因寒用用熱遠熱用寒遠寒則又何以說也蓋塞因塞用者若脾虛作脹治以參朮脾得補而脹自消也通因通用者若傷寒挾熱下利或中有燥屎用調胃承氣湯下之乃安滯下不休用芍藥湯通之

而愈也寒因熱用者藥本寒也而反佐之以熱  
熱因寒用者藥本熱也而反佐之以寒俾無拒  
格之患所謂必先其所主而伏其所因也用熱  
遠熱用寒遠寒者如寒病宜投熱藥熱病宜投  
寒藥僅使中病而已勿過用焉過用則反爲藥  
傷矣如前諸法非通達者烏足以語此故曰病  
無常形醫無常方藥無常品順逆進退存乎其  
時神聖工巧存乎其人君臣佐使存乎其用此  
長桑盧扁能斡旋造化之偏而嗟其枯萎仲景

東垣諸君子之方所向神奇爲世司命豈偶然  
也者彼庸夫俗子心不存救濟之思目不閱軒  
岐之典規尺寸之利以自肥因而傷殘于世比  
此也嗟乎安得讀萬卷挾靈竒者與之商醫事  
哉

藥性合四時論

嘗論學者不極天人之奧不窺性命之元輒開  
口言醫何怪乎其以入爲試乎寒熱溫涼一七  
之謬覆水難收始猶療病繼則療藥療藥之不

能而病尚可問哉請以四時之氣為喻四時者  
春溫夏熱秋涼冬寒而已故藥性之溫者于時  
為春所以生萬物者也藥性之熱者于時為夏  
所以長萬物者也藥性之涼者于時為秋所以  
肅萬物者也藥性之寒者于時為冬所以殺萬  
物者也夫元氣不足者須以甘溫之劑補之如  
陽春一至生機勃勃也元氣不足而至于過極  
者所謂大虛必挾寒須以辛熱之劑補之如時  
際炎蒸生氣暢遂也熱氣有餘者須以甘涼之

劑清之如涼秋一至溽燔如失也邪氣盛滿而  
至于過極者所謂高者抑之須以苦寒之劑瀉  
之如時值隆冬陽氣潛藏也故凡溫熱之劑均  
為補虛涼寒之劑均為瀉實大抵元氣既虛但  
有秋冬肅殺之氣獨少春夏生長之機然虛則  
不免于熱醫者但見有熱便以涼寒之劑投之  
是病方肅殺而醫復肅殺之矣其能久乎此無  
他未察于虛實之故耳獨不聞丹溪有云實火  
可瀉芩連之屬虛火可補參芪之屬但知有火

而不分虛實投治一差何異于入井之人而又  
下之石乎丹溪主于補陰者也而猶以參耆補  
虛人之火人亦可以斷然無疑矣今天下喜用  
寒涼畏後溫熱其故有二一者守丹溪陽常有  
餘之說河間有熱無寒之論耳致求正錄云劉  
朱之言不息則軒岐之澤不彰誠斯道之大魔  
亦生民之厄運也其言未免過激然補偏救弊  
為後學頂門下針良有深心也一者以寒涼之  
劑即有差悞人多未覺如陰柔小人在朝廷之

上國祚已移猶善彌縫溫熱之劑稍有不當其  
非易見如陽明君子苟有過則人皆見之致近  
代有激之言曰吾為俗醫計與其用寒涼而悞  
彼此不知殺入必多不如用溫熱而悞彼此其  
見尚可改圖斯言雖近于慢罵實則照妖之明  
鑑也余考之內經曰陰陽之要陽密乃固此言  
陽密則陰亦固而所重在陽也又曰陽氣者若  
天與日失其所則折壽而不彰故天運當以日  
光明此言天之運人之命俱以陽為本也仙經

云陰氣一分不盡則不仙陽氣一分不盡則不死豈非陽主生陰主死歟伏羲作易首制一畫此元陽之祖也文王衍易六十四卦皆以陽喻君子陰喻小人此言陽之德也乾之彖曰大哉乾元萬物資始此言陽為發育之首也坤之初六曰履霜堅冰至此言陰長宜憂也自古聖人莫不喜陽而惡陰今天下用藥者反是是欲使秋冬作生長之令春夏為肅殺之時乎則亦不思夫天人之故也已

乙癸同源論

古稱乙癸同源腎肝同治其說維何蓋火分君相君火者居乎上而主靜相火者處乎下而主動君火惟一心主是也相火有二乃腎與肝腎應北方壬癸于卦為坎于象為龍龍潛海底龍起而火隨之肝應東方甲乙于卦為震于象為雷雷藏澤中雷起而火隨之澤也海也莫非水也莫非下也故曰乙癸同源東方之木無虛不可補補腎即所以補肝北方之水無實不可瀉

瀉肝即所以瀉腎至乎春升龍不現則雷無聲  
及其秋降雷未收則龍不藏但使龍歸海底必  
無迅發之雷但使雷藏澤中必無飛騰之龍故  
曰腎肝同治余于是而申其說焉東方者天地  
之春也勾萌甲拆氣滿乾坤在人爲怒怒則氣  
上而居七情之升在天爲風風則氣鼓而爲百  
病之長怒而補之將逆而有壅絕之憂風而補  
之將滿而有脹悶之患矣北方者天地之冬也  
草黃木落六宇蕭條在人爲恐恐則氣下而居

七情之降在天爲寒寒則氣慘而爲萬象之衰  
恐而瀉之將怯而有顛仆之虞寒而瀉之將空  
而有涸竭之害矣然木既無虛又言補肝者肝  
氣不可犯肝血自當養也血不足者濡之水之  
屬也壯水之源木賴以榮水既無實又言瀉腎  
者腎陰不可虧而腎氣不可亢也氣有餘者伐  
之木之屬也伐木之榦水賴以安夫一補一泄  
氣血攸分即瀉即補水木同府總之相火易上  
身中所苦瀉木所以降氣補水所以制火氣即

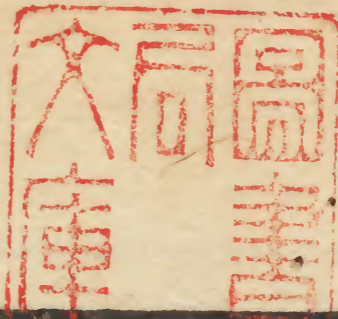
火火即氣同物而異名也故知氣有餘便是火者愈知之矣癸同源之說矣

辨治大法論

病不辨則無以治治不辨則無以痊辨之之法陰陽寒熱藏府氣血表裏標本先後虛實緩急七者而已陰陽者病在于陰母犯其陽病在于陽母犯其陰謂陰血為病不犯陽氣之藥陽旺則陰轉虧也陽氣為病不犯陰血之藥陰盛則陽轉敗也寒熱者熱病當察其源實則瀉

以苦寒鹹寒虛則治以甘寒酸寒大虛則用甘溫蓋甘溫能除大熱也寒病當察其源外寒則辛熱辛溫以散之中寒則甘溫以益之大寒則辛熱以佐之也藏府者經曰五藏者藏精而不瀉者也故有補無瀉者其常也受邪則瀉其邪非瀉藏也六府者傳導化物糟粕者也邪客者可攻中病即已毋過用也氣血者氣實則宜降宜清氣虛則宜溫宜補血虛則熱補心肝脾腎兼以清涼血實則瘀輕者消之重者行之





更有因氣病而及血者先治其氣因血病而及  
 氣者先治其血表裏者病在于表毋攻其裏  
 恐表邪乘虛陷入于裏也病在于裏毋虛其表  
 恐汗多亡陽也標本先後者受病為本見證  
 為標五虛為本五邪為標如腹脹因于濕者其  
 來必速當利水除濕則脹自止是標急于本先  
 治其標若因脾虛漸成脹滿夜劇晝靜當補脾  
 陰夜靜晝劇當補胃陽是本急于標先治其本  
 虛實者虛證如家貧室內空虛銖銖累積非

旦夕間事故無速法實證如寇盜在家開門急  
 逐賊去即安故無緩法以上諸法舉一為例  
 餘可類推皆道其常也或證有變端法無一致  
 是在圓機者神而明之書家有言曰學書先定  
 規矩然後縱橫跌宕惟變所適此亦醫家之規  
 矩也若不能縱橫跌宕是守株待兔耳司命云  
 乎哉

苦欲補瀉論

夫五藏之苦欲補瀉乃用藥第一義也不明乎

此不足以言醫如肝苦急急食甘以緩之肝為  
 之官其性猛銳急則有摧折之意用肝欲散急  
 甘草以緩之即寬解慰安之義也  
 食辛以散之扶蘇條達木之象也用川芎以辛  
 補之辛雖主散遂其以辛瀉之如太過則制之  
 以收芍藥則補之陳皮生薑之屬心苦緩急食酸以收  
 之軟者和調之義心君本和熱邪干之則躁急  
 以鹹補之氣以入腎以甘瀉之煩勞則虛而心  
 益元氣而虛熱虛則補之炒鹽之下交于腎為補  
 自退故名為瀉脾苦濕急食苦以燥之脾為倉廩  
 濟之道也既

喜燥濕則不能健運白朮脾欲緩急食甘以緩  
 之稼穡作其性之所喜也脾喜健運氣旺以  
 之緩是其本性也以甘補之則行人參是也以  
 苦瀉之濕土主長夏之令濕熱太過脾虛則補  
 之甘草益氣大棗肺苦氣上逆急食苦以泄之  
 肺為華蓋之藏相傳之官藏魄而主氣者也氣  
 常則順氣變則逆逆則違其性矣宜黃芩苦以  
 泄肺欲收急食酸以收之肺主上焦其政歛肅  
 酸以辛瀉之金受火制急食辛以以酸補之  
 不斂則氣無管束肺失其職矣宜五味虛則補  
 子補之酸味遂其收斂以清肅乎上焦  
 之上見腎苦燥急食辛以潤之腎為作強之官  
 藏精為水藏主

五液其性本潤是故惡腎欲堅急食苦以堅之  
 腎非堅無以稱作強之職四氣遇濕熱則軟遇  
 寒冷則堅五味得鹹即軟得苦即堅故宜黃芩  
 以苦補之堅即補也宜虛則補之固能堅然非  
 益精無以為補夫五藏者違其性則苦遂其性  
 宜地黃山茱萸則欲本藏所惡即名為瀉本藏所喜即名為補  
 苦欲既明而五味更當詳審水曰潤下潤下作  
 鹹火曰炎上炎上作苦木曰曲直曲直作酸金  
 曰從革從革作辛土爰稼穡稼穡作甘苦者直  
 行而泄辛者橫行而散酸者束而收歛鹹者止

而軟堅其之一味可上可下土位居中而兼五  
 行也淡之一味五藏無歸專入太陽而利小便  
 也善用藥者不廢準繩亦不囿于準繩如熱應  
 寒療投寒而火熱反生寒應熱治進熱而沉寒  
 轉甚此喜攻增氣之害也治寒有法當益心陽  
 治熱有權宜滋腎水此求本化源之妙也益心  
 之陽寒亦通行強腎之陰熱之猶可此變化通  
 神之法也知此數者其于苦欲補瀉無膠固之  
 失矣

行方智圓心小胆大論

孫思邈之祝醫者曰行欲方而智欲圓心欲小  
而胆欲大嗟乎醫之神良盡于此矣宅心醇謹  
舉動安和言無輕吐目無亂觀忌心勿起貪念  
周生毋忽貧賤毋憚疲勞檢醫典而精求對疾  
苦而悲憫如是者謂之行方稟賦有厚薄年歲  
有老少身形有肥瘦性情有緩急境地有貴賤  
風氣有柔強天時有寒熱晝夜有重輕氣色有  
吉凶聲音有高下受病有久新運氣有太過不

及知常知變能神能明如是者謂之智圓望聞  
問切宜詳補瀉寒溫瀆辨當思人命至重冥報  
難逃一旦差訛永劫莫贖身密不慎如是者謂  
之心小補即補而瀉即瀉熱斯熱而寒斯寒抵  
當承氣時用回春薑附理中恒投起死析理詳  
明勿特兩可如是者謂之膽大四者似分而實  
合也世未有詳謹之士執成法以傷人靈變之  
人敗名節以損己行方者智必圓也心小則惟  
懼或失膽大則藥如其證或大攻或大補似乎

膽大不知不知是則病不解是膽大適所以行其小心也故心小膽大者合而成智圓心小膽大智圓者合而成行方也世皆疑方則有碍乎圓小則有妨乎大故表而出之

膽大則不知不知是則病不解是膽大適所以行其小心也故心小膽大者合而成智圓心小膽大智圓者合而成行方也世皆疑方則有碍乎圓小則有妨乎大故表而出之

仰人骨度部位圖



伏人骨度部位圖



伏人骨度部位圖

新改正內景之圖

心系七節七節之傍中有小心以腎系十四椎下由下而上亦七節



舊圖有精道循脊背過肛門且無子宮命門之象皆誤也今改正之

醫宗金鑑

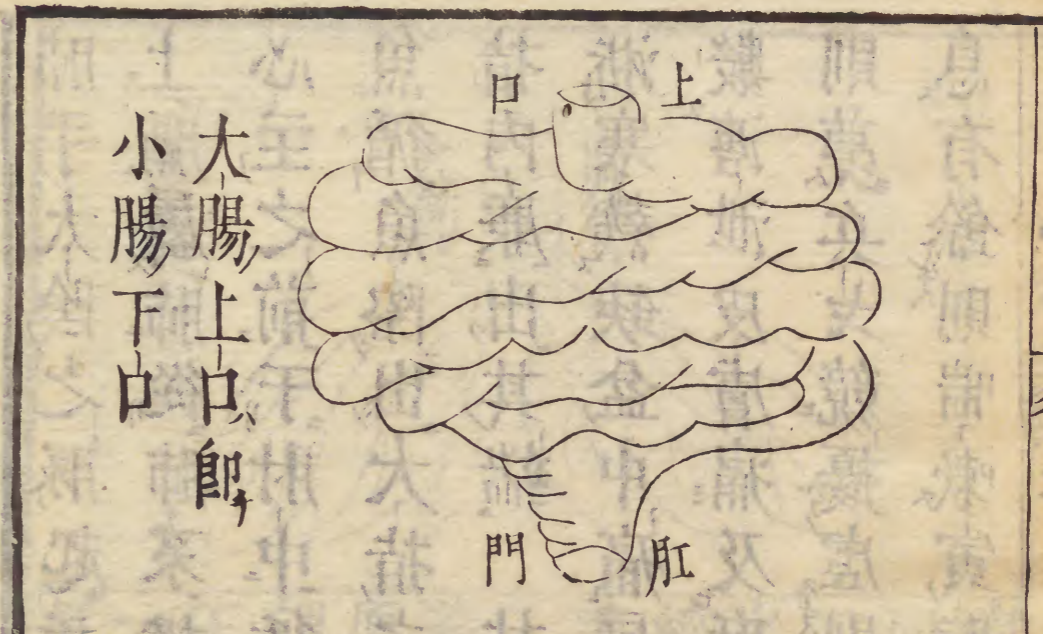
卷之一

三九



肺者相傳之官治節出焉其形  
 四垂附着于脊之第三椎中有  
 二十四空行列分布以行諸藏  
 之氣為藏之長為心之蓋是  
 經常多氣少血其合皮也其榮  
 毛也開竅于鼻 難經曰肺重  
 三筋三兩六葉兩耳凡八葉主  
 藏魄 華元化曰肺者生氣之  
 原乃五藏之華蓋 肺葉白瑩  
 謂為華蓋以覆諸藏虛如蜂窠  
 下無透竅吸之則滿呼之則虛  
 一呼一吸消息自然司清濁之  
 運化為人身之橐籥

肺手太陰之脈起于中焦下絡大腸還循胃口  
 上膈屬肺從肺系橫出腋下下循臑內行少陰  
 心主之前于肘中循臂內上骨下廉入寸口上  
 魚循魚際出大指之端其支者從腕後直出次  
 指內廉出其端 其見證也善噫悲愁欲哭洒  
 淅寒熱缺盆中痛肩背痛臍右少腹脹痛小便  
 數澹泄皮膚痛及麻木喘少氣頰上氣見 實  
 則夢兵戈競擾虛則夢田野平原 不足則太  
 息有餘則喘嗽寅時氣血注于肺



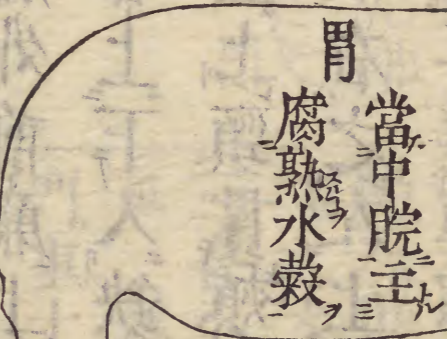
大腸者傳道之官變化出焉 廻腸當臍左廻十六曲大四寸徑一寸寸之少半長二丈一尺受穀一斗水七升半 廣腸傳春以受廻腸乃出滓穢之路大八寸徑二寸寸之大半長二尺八寸受穀九升三合八分合之一 是經多氣多血 難經曰大腸二筋十二兩肛門重十二兩 廻腸者以其廻疊也廣腸即廻腸之更大者直腸又廣腸之末節也下連肛門是為穀道後陰一名魄門總皆大腸也

大腸手陽明之脉起于大指次指之端循指上廉出合谷兩骨之間上入兩筋之中循臂上廉入肘外廉上臑外前廉上肩出髃骨之前廉上出于柱骨之會上入缺盆絡肺下膈屬大腸其支者從缺盆上頸貫頰入下齒中還出挾口交人中左之右右之左上挾鼻孔 其見證也大指次指難用耳聾輝輝燁燁耳鳴嘈嘈耳後肩臑肘臂外皆痛氣滿皮膚堅而不痛 卯時氣血注大腸



當上腕

胃之上口名曰賁  
門飲食之精氣從  
此上輸于脾肺宣  
播于諸脉  
厄言曰胃者彙也  
號為都市五味彙  
聚何所不容萬物  
歸土之義也



胃之下口即小腸上口名曰幽門

胃者倉廩之官五味出焉胃者水穀氣血之海也胃大一尺五寸徑寸長二尺六寸橫屈受水穀三斗五升其中之穀常留二斗水一斗五升而滿是經常多氣多血難經曰胃重二觔一兩

胃足陽明之脉起于鼻交頰中旁納太陽之脉下循鼻外入上齒中還出挾口環唇下交承漿却循頤後下廉出大迎循頰車上耳前過客主人循髮際至額顛其支者從大迎前下人迎循喉嚨入缺盆下膈屬胃絡脾其直者從缺盆下乳內廉下挾臍入氣街中其支者起于胃口下循腹裏下至氣街中而合以下髀關抵伏兔下膝臏中下循脛外廉下足跗入中指內間其支者下廉三寸而別下入中指外間其支者別跗

上入大指間出其端其見證也惡烟火聞木  
音則驚上登而歌弃衣而走顏黑不能言嘔呵  
欠消穀善飢頸腫膺乳冲股伏兔脉外廉足跗  
皆痛胸旁過乳痛口渴腹大水腫奔響腹脹脉  
内廉跗痛脾不可轉脘如結膈如裂膝臏腫痛  
遺溺失氣善伸癩疾濕淫心欲動則閉戶獨處  
驚慄身前熱身後不熱辰時氣血注于胃

胃主脾之運化于鼻交于中氣

遺篇刺法論曰脾為  
諫議之官知周出焉

脾

脾胃屬土俱從田字  
胃居正中田字亦中  
脾處于右田亦偏右

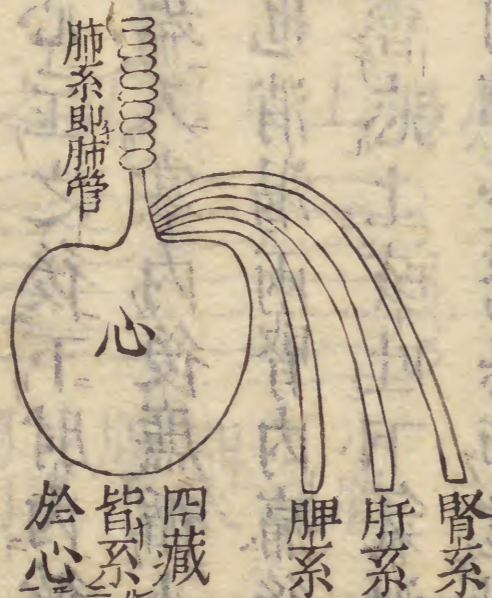
脾者倉廩之官五味出焉  
形如刀鋸與胃同膜而  
附其上之左俞當十一椎  
下聞聲則動動則磨胃而  
主運化其合肉也其榮唇  
也開竅于口是經多氣少  
血難經曰脾重二觔三  
兩廣扁三寸長五寸有散  
膏半觔主裹血溫五藏主  
藏意與智滑氏曰掩乎  
太倉華元化曰脾主消  
磨五穀養于四傍

脾足太陰之脉起于大指之端循指內側白肉際過核骨後上內踝前廉上踰內循脛骨後交出厥陰之前上膝股內前廉入腹屬脾絡胃上膈挾咽連舌本散舌本其支者復從胃別上膈注心中其見證也五泄二便閉面黃舌強痛口甘食即吐嗜臥善飢善味不嗜食尻陰膝膈脘足背痛當臍痛腹脹腸鳴足不收行善慙善噫後泄氣肉痛足脘腫體不能動實則夢歡歌快樂虛則夢飲食相爭已時氣血注脾



心包絡一經難經言其無形滑伯仁曰心包絡一名手心主以藏象按之在心下橫膜之上豎膜之下其與橫膜相粘而黃脂裹者心也脂腸之外有細筋膜如絲與心肺相連者心包也此說為是言無形者非按靈蘭秘典論十二官獨少心包一官而多膻中者臣使之官喜樂出焉一段今攷心包藏居膈上經始胸中正直膻中之所位居相火代君行事實臣使也此一官即心包無疑矣

心主手厥陰心包絡之脉起于胸中出屬心包絡下膈歷絡三焦其支者循胸出脇下腋三寸上抵腋上循臍內行太陰少陰之間入肘中下臂行兩筋之間入掌中循中指指出其端其支者別掌中循小指次指出其端其見證也笑不休手心熱心中大熱面黃目赤心中動按包絡者即包絡其心之義也顯而易見乃叔和配諸尺中因其為臣使之官應心主而為相火故誤耳今訂正之詳在脉法中 戌時氣血注此

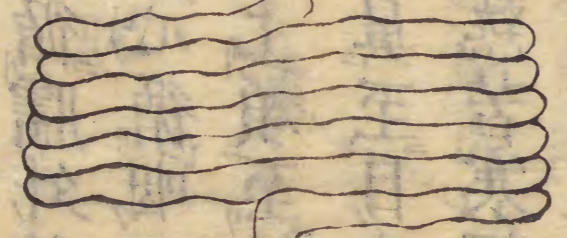


危言曰心深也  
言深居高其相  
火代之行事也

心者君主之官神明出焉 心居肺管之下膈膜之上附着脊之第五椎是經常少血多氣其合脉也其榮色也開竅于舌 難經曰心重十二兩中有七孔三毛盛精汁三合主藏神 心象尖圓形如蓮蕊其中有竅多寡 同以導引天真之氣下無透竅上通乎舌其有四系以通四藏心外有赤黃裹脂是為心包絡心下有膈膜與脊脇周廻相着遮蔽濁氣使不得上薰心肺也

心手少陰之脉起于心中出屬心系下膈絡小腸其支者從心系上挾咽繫目系其直者復從心系却上肺下出腋腋下循臑內後廉行太陰心主之後下肘內循臂內後廉抵掌後銳骨之端入掌內後廉循小指之內出其端 其見證也消渴兩腎內痛後廉腰背痛浸淫善笑善驚善忘上咳吐下氣泄眩仆身熱腹痛而悲 實則夢憂驚恐怖虛則夢烟火焰田 午時氣血注于心

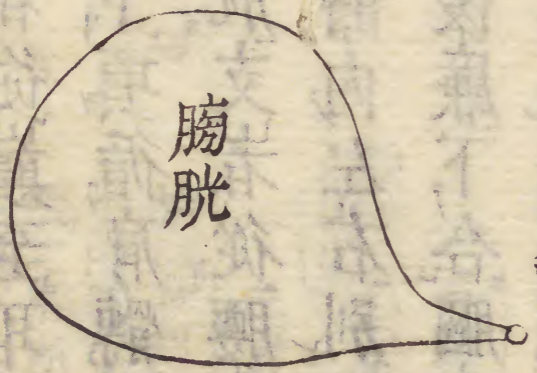
小腸上口即胃之下口



小腸下口即木腸上口名關門

小腸者受盛之官化物出焉 後附于脊前附於臍上左迴疊積十六曲大二寸半徑八分分之少半長三丈二尺受穀一斗四升水六升三合合之大半 小腸上口在臍上二寸近春水穀由此而入復下一寸外附于臍為水分穴當小腸下口至是而泌別清濁水液滲入膀胱滓穢流入大腸是經多血少氣 難經曰重二筋十四兩

小腸手太陽之脉起于小指之端循手外側上腕出踝中直上循臂骨下廉出肘內側兩筋之間上循臑外後廉出肩解繞肩胛交肩上一入缺盆絡心循咽下膈抵胃屬小腸其支者從缺盆循頰上頰至目銳眦却入耳中其支者別頰上頤抵鼻至目內眦斜絡于顴其見證也面白耳前熱苦寒額頰腫不可轉腰似折肩臑肘臂外後廉腫痛臑臂內前廉痛未時氣血注于小腸



下聯前陰  
溺之所出

膀胱者州都之官津液藏焉氣化則能出矣膀胱當十九椎居腎之下大腸之前有下口無上口當臍上一寸水分穴處為小腸下口乃膀胱之際水液由此別迴腸隨氣沁滲而下其出其入皆由氣化入氣不化則水歸大腸而為泄瀉出氣不化則閉塞下竅而為癃腫後世諸書有言其有上口無下口有言上下俱有口者皆非是經多血少氣難經曰膀胱重九兩二銖縱廣九寸盛溺九升九合口廣二寸半

膀胱足太陽之脉起于目内眦上額交巔其支者從巔至耳上角其直者從巔入絡腦還出別下項循肩髃内挾脊抵腰中入循膂絡腎屬膀胱支者從腰中下挾脊貫腎入膈中其支者從膈内左右别下貫胛挾脊内過髀樞循髀外從後廉下合膈中以下貫踠内出外踝之後循京骨至小指外側 其見證也目似脫頭兩邊痛淚出臍反出下腫便膿血肌肉痿項似拔小腹脹痛按之欲小便不得 申時氣血注膀胱



命處于中  
兩腎左右  
開閣正如  
門中橫闌

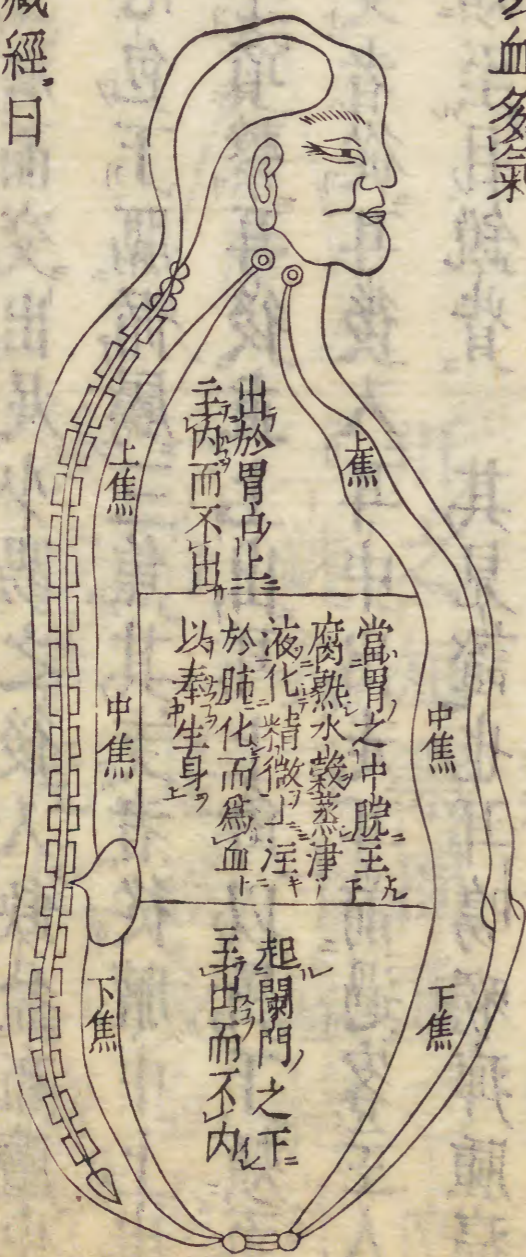
故曰命門  
一陽處一  
陰之間所  
以成坎也

腎者作強之官伎巧出焉 腎附于脊之十四椎下是經常少血多氣其合骨也其榮髮也開竅于二陰 難經曰腎有兩枚重一筋二兩藏精與志 華元化曰腎者精神之舍性命之根 腎有兩枚形如豇豆相並而曲附于脊之兩傍相去各一寸五分外有黃脂包裹各有帶二條上條繫于心下條趨脊下本骨在脊骨之端如半手許中有兩穴是腎帶經過處上脊髓至腦中連於髓海

腎足少陰之脈起于小指之下邪走足心出于  
 然谷之下循內踝之後別入跟中以上踰內出  
 膈內廉上股內後廉貫脊屬腎絡膀胱其直者  
 從腎上貫肝膈入肺中循喉嚨挾舌本其支者  
 從肺出絡心注胸中其見證也面黑口渴唾  
 血大小腹痛大便難飢不欲食腹大脛腫脊脊  
 腹後痛臍下氣逆足寒而逆陰下濕足下熱坐  
 而欲起下痢善恐四肢不收不舉實則夢腰  
 脊解軟虛則夢涉水恐懼酉時氣血注于腎

三焦者決瀆之  
 官水道出焉是  
 經少血多氣

第二卷脈法中有三焦包絡命門辨宜互舉效



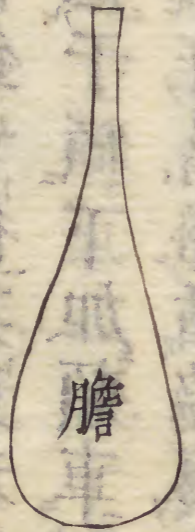
中藏經曰

三焦者人之三元之氣也總領五藏六府管衛經絡內  
 外左右上下之氣三焦通則內外左右上下皆通其於  
 周身灌體和內調外榮左養右導上宣下莫大於此也



三焦手少陽之脉起于小指次指之端上出兩  
 指之間循手表腕出臂外兩骨之間上貫肘循  
 臑外上肩而交出足少陽之後入缺盆布臑中  
 散絡心包下膈循屬三焦其支者從臑中上出  
 缺盆上項繫耳後直上出耳上角以屈下頰至  
 頤其支者從耳後入耳中出走耳前過客主人  
 前交頰至目銳眦其見證也耳鳴喉痺腫痛  
 耳後連目銳眦皆痛汗自出肩臑痛內外皆疼小  
 指次指如廢亥時氣血注于三焦

醫宗必讀卷之



六節藏象論曰凡十

一藏皆取決於膽也

膽者中正之官決斷  
 出焉 難經曰膽在  
 肝之短葉間重三兩  
 三銖長三寸盛精汁  
 三合 是經多血少  
 氣按華元化曰膽者  
 中清之府號曰將軍  
 主藏而不寫

醫宗必讀卷之二

膽足少陽之脉起于目銳眥上抵頭角下耳後循頸行手少陽之前至肩上却交出手少陽之後入缺盆其支者從耳後入耳中出走耳前至目銳眥後其支者別銳眥下大迎合于手少陽抵于頰下加頰車下頸合缺盆以下胸中貫膈絡肝屬膽循脇裏出氣街繞毛際橫入髀厭中其直者從缺盆下腋循胸過季脇下合髀厭中以下循髀陽出膝外廉下外輔骨之前直下抵絕骨之端下出外踝之前循足跗上入小指次

指之間其支者別跗上入大指之間循大指岐骨內出其端還貫爪甲出三毛其見證也口苦馬力挾瘦足外熱寢寒憎風體無膏澤胸中脇肋髀膝外至脗絕骨外踝前諸節痛善太息予時氣血注于膽厄言曰膽者澹也清淨之府無所受輸淡淡然者也愚謂膽者擔也中正之官決斷出焉猶人之正直無私有力量善擔當者也



肝者將軍之官謀慮出焉  
 肝居膈上上着脊之九椎  
 下是經多血少氣其合筋  
 也其榮爪也主藏魂開竅  
 于目其系上絡心肺下亦  
 無竅 難經曰肝重二觔  
 四兩左三葉右四葉凡七  
 葉 滑氏曰肝之為藏其  
 治在左其藏在左脇左腎  
 之前並胃着脊之第九椎

肝足厥陰之脉起于大指  
 上廉去內踝一寸上踝八寸  
 交出太陰之後上臑內廉  
 循股陰入毛中過陰器抵小  
 腹挾胃屬肝絡膽上貫膈布  
 脇肋循喉嚨之後上入頰額  
 連目系上出額與督脉會于  
 巔其支者從目系下頰裏環  
 唇內其支者復從肝別貫膈  
 上注肺其見證也頭痛脫色  
 善潔耳無聞頰腫肝逆面青  
 目赤腫痛兩脇下痛引小腹  
 胸痛脇腫婦人小腹腫腰痛  
 不可俛仰四肢滿悶挺長熱  
 嘔

醫宗必讀 卷之二 四十二

逆暈如暴癢足逆寒肝善癩遺溺淋洩便難癢  
狐疝癩冒眩轉筋陰縮筋攣善恐胸中喘罵詈  
血在脇下喘實則夢山林大樹虛則夢細草  
苔蘚丑時氣血注肝經

