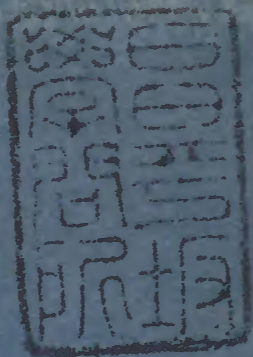


白沙集

七



| | | | | |
|------|--------|-----|----|-----|
| 漢書門類 | 一〇三六〇號 | 七五函 | 六架 | 一〇冊 |
|------|--------|-----|----|-----|

| | | | | |
|-----|--------|-----|-----|-----|
| 漢書類 | 一〇三六〇號 | 一〇冊 | 一七架 | 三六函 |
|-----|--------|-----|-----|-----|

| | |
|------|---------|
| 内閣文庫 | |
| 番號 | 漢 10360 |
| 冊數 | 10(8) |
| 函號 | 316 111 |



A 1 2 3 4 5 6 M 8 9 10 11 12 13 14 15 B 17 18 19

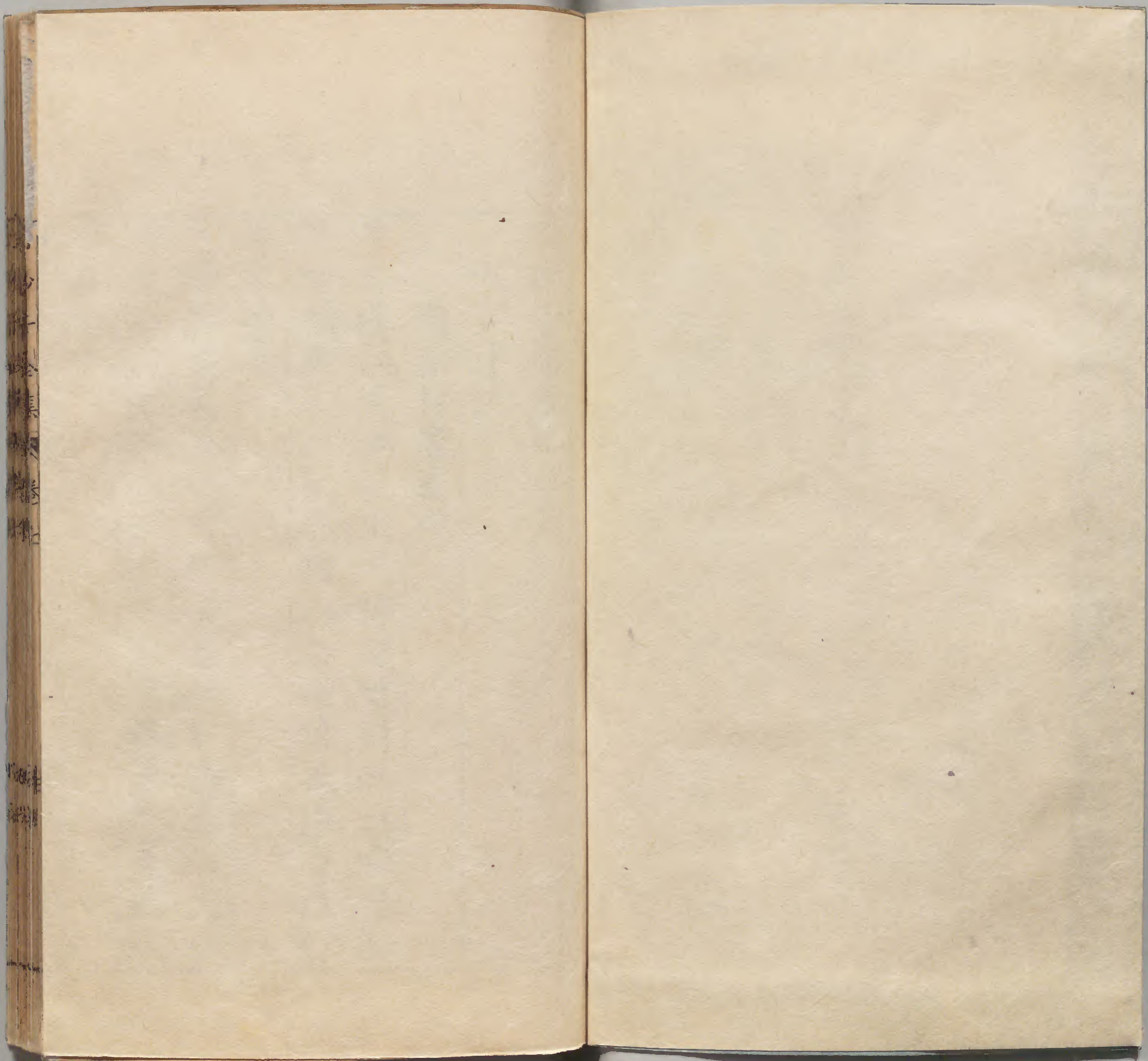
Kodak Gray Scale

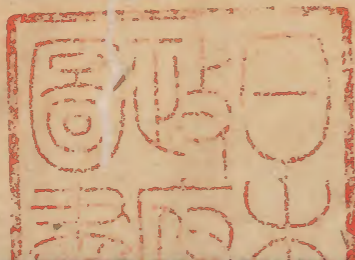


© Kodak, 2007 TM: Kodak



綴じ部(喉部分)の文字など開きが不鮮明な箇所あり





白沙子全集卷之七

淺草文庫

五言律詩

題新村書齋壁

日色催江渡潮痕上石梯
趨墟村婦出索哺襁
鬼啼樹接黃村塢船移白石溪
落花誰省記何必武陵迷

茅棟依巖靜柴門斫竹通桑榆
巷南北煙火埭西東一逕漁樵入
孤村井臼同隣家得美酒吹
笛月明中

新年

陰雨方連日新年損物華呼兒酌我酒騎馬到
誰家黯黯寒雲密蕭蕭暮景斜人心正無賴狼
藉任桃花

今日勝元日江天乍放晴呼瓶汲井水煮茗待
門生山鳥鳴將下桃花暗復明所嗟人易老况
復歲華更

朝雨黃鸝靜春風暗蓋低極知來令節未肯踏
深泥狼藉桃無語侵尋草滿蹊還聞騎馬客

踏向沙堤

止客宿

為恨開年雨江村馬跡稀諸君能枉拜今夕不
須歸歲酒堪投轄人家欲掩扉仍聞僕夫語畏
逐駿蹄飛

暮雨客去

入郭路初暝過橋客已勞僕夫亦人子馬足狗
吾曹春色歸詩妙花枝愛酒豪良宵只孤負遮
莫雨蕭騷

送客

濃綠新春酒踈紅隔水花官人坐馬醉江路遶
山斜桃李成春徑牛羊散暮沙林泉無宿客興
盡且還家

登陶公壯哉亭

新亭開石窻遠勢借崑崙天地雙眸迴滄溟一
口吞公來席不暖士死廟長存憶昔干戈際南
征萬馬奔

是夕范生小酌

日月雙輪轉乾坤一氣旋是時冬始閏細雨夜
如年人語斜風外天機落葉邊憑誰給燈火更
坐讀殘篇

至容貫宅

在昔偶相遇如今共白頭敝衣寒露肘破屋早
知秋家業憑觚翰厨烟管去留老夫如辟穀與
子入羅浮

福童灌園

縮瓶行百步池在小橋東抱瓮雖無忝寒衣却

未豐數畦仍待綠十趾遂流紅口腹終同及能
無愧此童

寄胡寧壽康齋先師之甥

年華當轉鳥詩思更塗鴉父子皆吾友箕裘一
舅家人猶思嶺北書不到天涯莫作妻孥計浮
生日易斜

石門

白髮非公事扁舟進此門山雲寒不雨江路曲
通村玩世吾何有長途馬不存晚來堪一醉江

月照空樽

悅城

山作旌幢擁江緋鏡面平舟航乘曉發雲日入
冬晴鼓到江心絕槎衝石角橫經過悅城曲無
語笑浮生

歲晚江上追次王半山韻

山寒煙錯寞江曉日荒涼水際風巾動梅邊蠟
屐香低頭挈小榼拍手笑輕航何但供遊走而
須此日光

辱和拙作見示九日醉中再次奉荅
激楚嗟難和霓裳更可同更闌朱鳥下聲斷碧
雲中稍歇沾花雨還吹落帽風萬松期不至半
偈欲騰空

九日馬默齋送姑蘇酒至次韻奉荅

姑蘇一壺酒九日到山開即事焉能賦頽齡漫
愛杯清風生菊徑落日滿溪臺酪酊藜床上雲
來覆老萊

求荔枝栽貞節堂

高榜近東溟朝光滿北楹欲便清晝睡須待綠
陰橫名木從誰假幽居賴母成君家多黑葉火
急送雙莖

華山飛翠

何處青天外穹然起一丘山名疑屬我詩景盡
歸樓九夏雲長潤千巖翠欲流野夫好遊走衰
病只羅浮

對鶴

潦倒溪翁誰人疑鳥不疑閑將鶴起舞不作老

無竒任病還親酒雖慵不廢詩悠然清咳外一
枕到皇羲

吾晚病兼貧麻衣穩稱身朝來叅兩鶴花底作
三人日出東南雨鶯啼宇宙春三杯下衫袖拂
拭舊龍唇

題羅一峯贈馬龍道南卷

花發春來少愁添老去長高才想傾蓋昨夜語
連床天下羅公佛湖西馬子香離筵一杯酒歌
苦莫相忘

飲陂田

入嶮花叢密遵陂石路高柴門過午飯村老對
春醪水白都如練風清不作刀自然五字句非
謝亦非陶

吳村弔莊節婦墓

豺虎何由近風濤浩若無行人看墓榜英爽在
清都江暝雲長合原寒草不枯乾坤不朽事持
此報君夫

此里有此墓千年亦不磨世方逐蔡琰吾甚敬

曹娥淫盜死殊色良人及逝波江翻練裙帶激
烈有遺歌

懷古次韻王半山

三徑五株柳孤村獨板門先生正高卧衆鳥莫
交喧晉宋當時改乾坤此老存手中一把菊秋
色滿立園

相逢踈柳下賓主兩忘言處士乃無履江州初
到門低頭入茅宇散髮對金罇長揖朱轡別
歌向小園

即事

龍溪一片水何處是真源沉吟搔白首竚立向
黃昏宿鳥爭投樹歸牛漸滿村少年誰氏子歌
吹隔江繁

經故居

到溪田作圃環堵樹爲門老憶先廬在貧知草
座溫三遷時已後二紀恨空存舊事無人話斜
暉滿故園

容琴月生孫以詩來賀之

春意復西良孫枝茁更芳自堪為喜極誰肯笑
詩狂竹杖還渠撰金杯與客長簪花垂白髮疊
映綠衣香

贈何廷桂罷館歸

科頭行百里笠影落烟霞四十親書卷尋常過
酒家兒童非講席鉛槧此歸槎共待春芳發來
看舊種花

贈謝德明有事赴廣還

畢嫁吾何有勞君作犬商釵裙是荆布歲月勝

資粧月動江濤白山衰木葉黃無錢入城府來
往但輕舫

月落五仙城天空一雁鳴離愁動江色歸纜解
鍾聲鷺應舡謳起溪尋酒慢行經過不買醉貪
嗅早梅馨

有傳羅一峯觀化

悲風何處起散作斷腸聲乘彼白雲去湖西問
死生四海方懸仰一峯何可傾平生不下泪今
日盡沾纓

問訊南川子東莞林光也金牛有是非憂為妻子地
淚濕故人衣歲晚流言惡天涯信使稀西風吹
落葉故故傍愁飛

四月

四月陰晴裏山花落漸稀雨聲寒月桂日色暖
醺醺病起初持酒春歸尚掩扉午風吹蛺蝶低
趕乳禽飛

生意日無涯乾坤自不知受風荷柄曲擎雨栢
枝垂靜坐觀群妙聊行覓小詩臨階愛新竹抽
作碧叅差

風雨夜有數十客挂飯達旦不寐

老覺生涯少貧添食指繁雨中誰舉火夜半客
椎門室暗承塵濕階翻墜瓦喧平明不曾睡負
錘理花根

聞方伯彭公上薦劄

當時尊孔孟用世必詩書夫我何為者先生非
過歎長歌扶晚醉短髮向秋踈坐惜籬前水垂
竿試釣魚

骨相合長貧巖棲累十春忽傳邦伯疏見笑北
山神伎倆只餘子行藏獨老親古來稱冰鑑誰
是鑑中人

初秋夜

四時相代謝已度一日秋風吹露下葉月照水
邊樓堯舜今當御巢由竟媚幽山靈邀夢去昨
夜又羅浮

自我不出戶歲星今十週丹砂求未遂綠鬢去
難留時節來將晚山河值早秋西風捲雨去星

月滿池流

秋夢

山斗英魂在江湖秋夢深還將百年淚滴破一
峯心絮酒熏天地金牛恨古今龍泉不挂墓吾
欲殉吾琴

南海五千里不來莊定山何由到江北此會非
人間短短目相屬悠悠心自閑莫言但是夢好
夢亦云慳

夜來何所夢洗耳白龍池秋月下相照天風高

白鴻平集卷之七
自吹永持一瓢水細嚼萬年枝山鬼向我拜先
生是希夷

荅惠州鄭別駕惠葛布

惠我一疋葛縫衣笑不奢賦詩酬別駕愛酒典
隣家獨酌秋風裏浩歌山月斜醉魂不覺遠卧
探惠陽花

世澤

世澤由來遠何年播廣東吾廬依外海分派自
南雄家剝爲裘業山餘偃芥封千秋文物類齊

與劫灰空

世澤由來遠時當厄難中長鬚躬墮畝赤腳話
兒童骨肉危相保干戈晚益窮存亡一絲髮端
為謝蒼穹

世澤由來遠中更幾替隆市塵懷直道夷險信
陰功地接華山隱家嚴涑水翁百年還舊物報
事亦無窮

世澤由來遠誰興啓迪功今無天顏子古有聖
重瞳想像千年下淒涼百感中痴兒何足了徒

只愧家風

江門墟

十步一茅椽非村非市塵行人思店飯過鳥避
墟煙日漾紅雲島魚翻黃葉川誰為問津者莫
上趁墟船

中秋期友賞月遣蒼頭致餽以詩迓之

籠鵝并榼酒食有一金携寂寂慙吾子依依向
隔溪開筵面華月出戶望青藜若負今宵醉何
不西山棲

即席賦

夕風生微涼池塘散月光呼兒看酒具待客飲
江鄉月對歌筵徙風拖舞袖長人生行樂耳歸
棹夜相將

盆池栽蓮至秋始花

栽種已後時花發秋將遲雖無女伴采亦有山
蜂知葉稀因地力香遠是天資安得三閭手臨
軒賦楚詞

秋露開炎萼非時不遣誇盆中玉井水溪上春

白洲子集卷七
陵家酒醒涼風發詩成缺月斜願為若耶叟種
水作生涯

開花恨不早花落却生愁白露能消物紅蓮不
耐秋頻來痴小女對此泪長流不識榮枯理哀
樂空相仇

此夕不能寐此樂殊無央下堂步明月月印花
自長涓涓花間露夜滴池水香但惜花月好那
知風露傷

圭峯閣

勝處不在遠杪秋何處尋步崖碧澗落眠石青
松陰地少滄溟入山高鴈鷺沉此時閑佇望誰
識倚闌心

庚子元旦

風日佳元日乾坤自此春蒸空雲氣濕照水柳
芽新笑語聊供客杯盤少對人能寬垂老意花
鳥不無神

春興

野晴花簇白山暖樹更青卯酒醉欲睡午風吹

又醒閑拈曲江句勝讀法華經自在山窓下
跏趺趣已冥

晨起

群雀曉啾啾閉門春事幽下床花到眼招手鶴
朝頭永日還書卷衰年但酒甌醉來江柳下笑
引子陵釣

早起

推枕起新晴披衣向小明坐忘新病減夢少夙
心清軋軋開隣戶夔夔殺縣吏跛奴呼具盥定

起遠花行

春懷次韻陸放翁

江發溶溶綠山開面面青春風何氣力吹動綠
雲亭時物歸春雨交游散曉星十年江海夢誰
道不曾醒

清明日往孔家山墓

舊隱經都會佳城入孔家春雲低拂馬山路曲
縈蛇只隔飄香處猶疑壞圃花九原無曉夜誰
管夕陽斜

春興追次后山韻

萬物各得性天開一歲春風柔翻弱羽波暖躍
纖鱗穉柳初成趣芳芹亦賞新川雲將岳雨何
者不供人

雨坐

風雨坐前楹關關雙鳥鳴正當落花處更作送
春聲大化歸無極斯人樂久生不知川上水東
逝幾時停

吊陳毅卿墓

微風松下起落日照蜻蜓絮酒知吾輩春山憶
毅卿由來都大夢終寄一浮萍極目蒼岑外波
濤滿地生

蓬萊山祭伍光宇墓

道骨成仙蛻名山是閭丘雲中騎款段天上蚪
輶輶人世黃梁熟吾儕白髮秋仍留一杯酒何
處酌金牛

樹穴蘭

樹穴疑生理花開不記年靈根那藉土芳氣直

薰天瘦比食芝老清於辟穀仙平生誰得見雲
嶠但蒼然

大托千尋樹真堪托此生春風卷騷怨秋月照
琴聲南極峯連起東溟水一橫所棲非近地持
贈若為情

家兄携乘常看山予病不能往

行色千崖裏風光三月中山家愁酒少造物愛
詩工好鳥簧為韻新花錦作叢吾能騎瘦馬不
惜遠追從

題龜山小隱賀聶清碧新居

瀕海地三畝連雲屢數間龜山愛清碧清碧愛
龜山笠屐誰同往江湖我自閑芙蓉小溪水曾
此照衰顏

山下別業

豕脚有濡需乾坤胡適隨者雲因坐久抱瓮得
歸遲家累無多口生涯但一陂歸哉五湖樂吾
未羨鴟夷

弄孫

畫棟三重簷
瞳矓曉雀穿
一兒卧我膝
一兒坐奴肩
風日秋逾美
詩書老未傳
二雛當慰我心
賞獨悠然

戲贈都老

蔡坑黃野舟
獨坐小園幽
被命為都老
傾心向縣侯
萬家春且至
一紀俗全偷
莫倚無言化
湏君九借籌

常夫人挽

兩山先生配
謂之母也

人生如朝露
死亦同蠶蟬
有子能如詡
夫人可

以仙春臺花灼灼
秋浦月娟娟
喚醒何州夢
歸來泪迸泉

次韻何宗濂

洒落儀曹句
遺名得自求
如何行不顧
膠向漆中投
無事由來得多言
大抵浮結趺
樗木下即此是良謀

至陳冕家

遠樹晴堪數
孤雲暝欲遮
自憐江海迹
能到友生家
落日明江色
輕風動麥花
相看吾鬢白不

必問年華

金洲石

在江中

舟楫公餘日金洲不少留中流幾丈石明月五
湖秋日擊金山寺春來白鷺洲西風從此去幾
日到羅浮

吊李九淵

水竹更新主風花失故權夜臺無起日春草自
流年萬有終歸盡千秋不必傳倒巾此相對只
有玉臺山

古柳寄周京

西來何處水千里不平流入海魚龍喜懷山草
木愁雨邊明落日石角上孤舟寄語周京道勞
生不自由

德慶州舟中呈伍南山

江漲麻墟雨天低德慶城正當擊楫處空有結
趺情入夏尋雙井沿流到七星同行鄒道士勸
我學長生

德慶峽是年大水舟行不由故道

客路一千里羊腸八百盤時時行樹杪往往異
人間竹纜牽江暝絺衣入峽寒倚門應盡日誰
與報平安

和尚石

舟楫行天上斜暉卷浪花迴流忽吞吐鳴櫓極
嘔啞便可通星漢還堪著釣槎雲根僧一個疑
我不袈裟

南歸寄鄉舊

家在桃源裏龍溪是假名蕉衫溪女窄木屐市

即輕生酒鱖魚膾邊鱸蜆子羹行窩堪處處只
少邵先生

居士舊茅齋蕭然倚玉臺獨尋寺裏去每到日
西回魚躍水萍破風推巖戶開小橋殘板在長
訝有人來

省事除煩惱端居養靜虛栽花終恨少飲酒不
留餘山徑兒吹笛村田婦把鋤殷勤謝問里勝
事莫相踈

碧草東西埭黃鸝遠近山巖春花氣足簷日鳥

聲閑文字虛堆几園林不設關一條煙際路朝
往暮來還

江邊逢野叟叉手問官名立雀黃牛近啣魚白
鷺腥西田餘故宅北崦多新塋駐馬斜陽外悽
然感廢興

山童呼犬出狂走信諸孫乳鴨爭嬉水寒牛不
出村墟煙浮竹杪田水到桑根隣叟忻相遇笑
談忘日曛

自愛愚公谷誰過野老家時依當戶竹閑敲上
墻花鳥立溪槎靜牛爭崦路斜懷中嬌小女學
語解呼爺

紫水團沙北黃雲古刹東樓吞滄海日幔卷玉
臺風物色求鍾鼎丹砂訪葛洪芙蓉開十丈天
際白龍宮

出處有分付將非人所能君看飛鳥輩誰不顧
高騰放意三杯酒留情半夜燈韋丹非俗吏靈
澈自高僧

沙渠風日美弄水愛群兒花落鷺猶語春歸蝶

未知惜芳心未已高咏社公詞四序每如此獨
憂無乃癡

春興

野鳥飛窓靜春蘿補屋穿時時嚙花氣翳翳傍
林園山鳥日暮至長鳴芳樹煙喚醒陶令醉驚
覺華山眠

社西村

孤村比屋靜疎竹小塘幽何處還三徑如公也
一丘晚田行布狗春草散鞦韆汲澗誰家女金

櫻插滿頭

結茅依里社村以社西名客至惟談稼年衰不
入城隣鷄上樹宿水鶴傍人鳴向晚尋牛去前
岡笛又轟

君家里社西我家里社東平分社公雨不隔馬
牛風瓜地妻能種衣巾俗與同雲邊采芝逕高
盡玉臺峯

社主對諸阡居廬散百煙共來鄉社會同樂
帝堯年折花潮沒屐吹笛月隨船偶尋社西去

白少行錄卷七

賦社西篇

社西逢酒伴埭北有花枝詎識愚公意聊同牧
豎嬉園碁松崦久度馬板橋遲袖有葳蕤草還
家不告饑

卜築真何意施為但自由鄉音還杜阮家業且
陂頭野老眠看客山童坐飲牛無生知樂否更
為問骷髏

寄馬默齋

山陰元有興盡舫在須登閉閣思君子開門見

老僧騎驢山路穩挂席海波騰揣度安危事如
公恐未能

倒載輕駢駕徒行謝衆扶無錢欺老杜失策問
長鬚山雨醪醲病林風枳殼踈待君君不至春
盡又何如

月坐

林深月到遲愛月坐成癡平生不戚戚衰老尤
嬉嬉曾西卑管仲孟子述宣尼何事由求輩區
區欲有為

白少行錄卷七

二二

懷古

千里拜林宗行藏未始同諸賢皆好義夫子獨
時中東漢非劉氏西山是閩風堂堂四百載載
籍為誰空

讀西涯李學士撰趙負外滄江別墅記

江空秋月清月出秋江明水月自相得乾坤誰
與爭作亭趙負外屬記李先生何時理烟艇載
酒下南京

思親堂

父子自天性誰能詠蓼莪聲容想如在風木悲
奈何草露滴秋壠庭鳥號夜柯思親兩眼淚萬
古注江河

送鄭巡檢休官還莆

卑栖一枝足高舉入雲層大鵬非斥鷃斥鷃非
大鵬卑高各有適小大不相能歸去木蘭溪溪
魚美可罾

懷古

皇皇復皇皇開闢到陶唐遲日江山麗春風花

草香閭闔盡孝弟簡冊無禎祥
乾坤十二會巳午在中央

寄容一之

直以傭為業何妨睡作魔
吟詩終日少飲酒一生多
坐久頭鳴籟行遲脚有鵝
林居三十載一室小維摩

萬松草屋

南山愛夫子夫子愛南山
孤鶴去千載萬松棲半間
無愁催白髮有藥駐朱顏
夜半風雷作龍

來問大還

畏途千百轉回首見諸山
若個幽求子結茅松樹間
希夷歸華頂黃綺在商顏
分我青精飯從君亦不還

寄太虛上人

太虛石洞居孤絕少人依
遠客携琴至逢師乞食歸
一蒲青草上四面白雲飛
盡日無言說巖花落滿衣

定山聊作主石洞更無隣
勸我無多事如公是

一人朝聞履虎尾莫見批龍鱗莫笑楊朱小楊
朱解愛身

九日寄丁明府

病裡登高意村邊社樹蒼有歡開酒禁無力控
詩狂老鬢花簪醜秋襟水照涼如何丁明府不
肯共重陽

菊節後五日丁明府彥誠携酒來飲白沙

社賦補會

秋色上籬尖天高霜氣嚴對花無阿堵笑我似
陶潛節去杯盤在公來吏隱兼江門賦補會勝
話無窮年

此日還供酒人情蓋亦難暫隨明府醉斷送菊
花殘極浦明秋日臨流弄晚竿遙憐張闌幕相
憶在長安

百里非無地東籬不借人因君九日愛傾此一
杯春菊謝人間世官閒酒處身想無厭花意投
轄暮江濱

對菊

種菊不盈區揮金每顧餘古今閑計較俄頃失
歡娛西廩高堆粟東樓賸貯書路旁楊柳樹顛
顛不成踈

秋晚

皎皎月又缺鮮鮮菊可收汀雲迷島嶼山雨落
扶留市有屠牛杙江連邏吏舟恐無賒酒處垂
白對清秋

陳方伯耻庵挽詩

乾坤如此老沒齒向斯文公自滄溟水人無

觶君衣冠全素履江海挹清芬病起須持酒青
山欲到墳

中年倦俯仰上疏乞山林黽勉南州牧遲回比
極心民蒙三日雨世病一鈎金殄瘁聲悲處龍
蛇歲直今

苦熱

揮汗書難繼清心雨未來手提弱絲去風撼社
門開指點封君句摩挲土棟苔松根吾欲卧返
照又相催

晚涼慰我渴秋暑著人煩拄杖緣溪足看潮到
柳根哦詩衰骨痛開卷病眸昏六月飛雲冷相
思只斷魂

晚步

水國秋先至江村晚更幽泥筌收郭索山網落
鞦韆涼入社門樹陰連渡口舟獨憐經略地吾
得放歌遊

居常懶出戶肯到社西頭海國諸峯暝乾坤六
月秋微涼生浦樹返照下西樓今夕蒲團上前

山更卧遊

崔清獻公裔孫潛示遺芳卷復許示遺像
予既書紀夢之作於其還也贈之詩

積雨堦苔上經旬斷履痕誰為門外客公是菊
坡孫澤與流風遠名因避相尊丹青遺像在何
日照江門

太夫人晚歸携諸孫候於貞節橋下

寒花明隔塢暝色欲歸潮未愁山路黑莫放板
車搖耄耄供人事兒孫候此橋殷勤望四崦風

急暮雲飄

延緣看落日伊軋到溪西
路依岡轉垂蘿拂
蓋低喜從中道見痴效小兒啼
報賜心何極
乾坤聖壽齊

枕上偶成

翰苑無官府蒲團了歲年
巖雲交樹白水月印
沙圓懶甚陶元亮閑於魏仲先
吾曹生分薄於福敢求全

梅村詩次韻黎雪青

梅村梅發早已過賞花期
玄酒初無味名家豈
在詩井寒人汲少川暝鳥飛早
高枕滄溟者神仙定不疑

次韻秋興感事錄寄東所

醉眠山影裡恨不與君同
松下泉來冷鷄鳴日
過中就床梳白髮開戶納清風
起視滄溟暮孤鴻沒遠空

秋露落芙蓉河山日不同
物情詩卷裡天道雨
聲中朝出馬愁坂暮行船
逆風欲投雲谷隱鞭

鶴上層空

崑崙一池水色與銀河同問子為誰氏從師向
此中短檠非世業破笠是家風回首唐虞際浮
雲點太空

首陽非立異柳下不妨同歲月黑甜外乾坤軟
飽中腐儒甘糲食烈士死長風今古誰能計賢
愚併一空

得林子逢書感平湖事賦此次前韻

平湖千里水浣濯與誰同咄咄諸魔裏冥冥一

夢中支離深歲月感慨極秋風點檢希顏處吾
瓢合屢空

同人未為失子不善為同宦况浮雲外生涯大
驚中孤鶩撐急水弱羽試衝風佛者空諸有吾
儒亦有空

與梁文冠

鉛槧誰分付聞君有義方紙田須樂墾畫果豈
堪嘗得雨花蹊潤隨風鳥韻長公來詩不少排
日兩三章

與客

客訪貧家少連旬幸作東笙簧都萬籟俎豆亦
千峯冠帶迎人懶情懷傍酒濃白頭君莫笑醉
袖舞春風

四月廿七日五鼓起索衣往來房戶間失
脚仆地傷面咎在不謹然亦衰年久病氣
弱無力之驗也為詩以自悼

脛骨衰無力顛危剛莫支少年非一蹶今日獨
多悲形模其老醜面目對人疑呼兒教滌血不

忍報慈闈

風捲芭蕉雨南窓夜擁衾人當懲樂正我已媿
曾參一一觀天命時時動此心林間子規鳥那
更助悲吟

寄張進士廷實

是詩難入俗正坐不雕鑄水滿魚爭躍花深蝶
喜穿日高雲卧處春在鳥啼邊不及陳無已能
無賞自然

秋中寄興同前感事韻錄寄東所兼呈雲

谷老隱一笑

山人無外事白首稚兒同
弄水溪堂背爭棋紙局中
盆池秋見月竹院夜呼風
觸事成唐句狂歌向碧空

偕伍伯饒楊伯順甥舅順德李子長遊李

村山

遊走意何窮天樞日夜東
青山都老脚破笠又春風
逕草分遙碧巖花墜小紅
乾坤渾欲別何處問壺公

晝睡偶成寄玉臺文定上人

老脚春還短名山夢每登
玉臺天上寺文定意中僧
得法休藏鉢傳心信有燈
道人北窓下一枕一曹騰

春日書事

開年今日雨踈柳小塘春
紫燕將歸社黃鸝欲喚人
未明事南畝選日聘西賓
元亮朝朝醉江村白酒新

春日江村

時候花先覺陰晴鳥自知登山嫌避客得句樂
呼兒蔓草披香徑垂楊覆淺漪美人期未至江
月幾盈虧

草帶籬腰綠花簪石頂紅林園開畫景鸞燕語
春風山靄霏霏合江流渺渺東獨來橋畔路高
拄過眉筇

驛吏送酒

市榷通郵吏三杯洗侍兒十分春意思一副酒
肝脾江嶺長看盡風花不盡詩混然天地內公
是醉鄉誰

春日醉中言懷

山林亦朝市朝市亦山林兩鬢白於舊三杯狂
到今子雲休儼賦元亮已忘琴南山千丈石可
以明我心
古人不可見空見古人心春風開我鏡流水到
誰渠無說可傳後何才敢議今玉臺花信少扶
杖更西林

與客談詩

風雅餘三百唐音僅幾家
夢猶將影說癢莫隔靴
爬豈是安排得胡爲孟浪誇
超然不到處應是用心差

雨中李世卿往還

助談風滿席伴宿月流衾
貧賤交游冷江山脚跡深
惠連何處夢孟母此時心
稍歇松齋雨還來辨綉針

得林憲副待用書有懷故友張兼素

蹇蹇張兼素從君致匪躬
天來今日定書展故人封
賈傅生還慟湘纍死亦忠
平生兩行泪萬里寄秋風

寄容貫圭峯

西峯扶策上病骨快新涼
乞米分僧飯聞香過梵堂
閉門秋竹靜語鳥暮鍾藏
浩浩蒲團上還同在醉鄉

落日荒臺上踈松古塔邊
身体論出世趣欲到無絃
峯閣初生月渠通自到泉
西菴憑借問許住過殘年

江村晚望寄世卿圭峯

一望一延緣諸山進目前鄉邦無一老知舊半
重泉黃葉寺旁下白雲池上連無窮幽澗水日
夜注東川

贈黃進士廷章還京

錦衣在親旁飲酒日百觴樂處嫌春短離心向
夜長青雲冠蓋起黃甲姓名香五色持文綫千
年補舜裳

白雀群飛益高

取勢翩翩上江空暮雨餘情輕鳩並婦聲細鴈
呼奴白雪洒孤嶂青天開一圖安能隨蚱蜢跳
躑在泥塗

得林別駕書云去秋九月嘗夢予於廣信
舟中兼示道路所聞

潦倒年斯邁芳菲日自遲忽聞天上夢又落世
間疑扛鼎須憑力無才敢與知涪翁亦秋思謾
寄穎濱詩

重過大忠祠

宋有中流柱三人吾所欽青山遺此廟終古厭
人心月到崖門白神遊海霧深興亡誰復道猿
鳥莫哀吟

春陰偶作寄定山

浩浩川流疾冥冥嶺樹陰共憐春錯莫更覺老
侵尋宿雨衰花氣朝陽絕鳥吟誰能盡天道俛
仰此懷深

次韻寄廷實

吾猶堪起倒吾肯謝親賓在世寧須此如公收

可人百年應得見一面始能親獨向湘江去無
忘越嶺春

無才傭作吏有酒喜留賓老更耽高卧時還近
俗人鍾鳴山寺遠月出土床親何處期吾子笙
歌玉洞春

築室

垂老無筋力寧非板築人居常只謾過即事始
知貧海國秋風早山房夜氣新癡兒解了事吾
坐養吾真

一室無多事貧家每作難從來無厚積况復不能慳貸粟干知友營材入遠山三間開土閣聊得奉慈顏

送景易赴秋試

未達窮通理難忘得失心安能謝朝市且莫厭山林烹鼎須兼味吹竽當好音文章無定價敵帚不論金

圖新書舍懷世卿時別白沙半月

月上齋垣白踈梅共主賓偶來對月飲不見如花人已覺書難至常疑夢與親海山猶在眼何處却逢春

龍眼

龍眼何年種嗟嗟舊主人卑柯今蔽日腐骨已成塵春雨沾花足秋蟲食實頻流形非木石鬢脚半搔銀

始聞秋風作

西風中夜起天地始肅清白鴈霜前意玄蟬露下聲幽人亦何事版築初經營何時登此閣坐

望羅浮征

題容氏輓冊

中秋悲蹟掃秋思忽依依此夜月還照何年鶴
始歸猿啼新宰木巷納舊蓑衣大塊終同爾誰
能駐落暉

梅花

山竹深深逕梅花淺淺塘清冷朝弄影芬馥夜
浮香瘦骨交撐月橫稍直過墻啄英終飽德靈
鳳或來翔

探梅非探梅梅花滿臺北風吹盡日踈雪
荒苔色得乾坤正精成造化胎無人知老子剛
坐一牛來

何處尋梅好羅浮海上春樹環鐵橋盡地與葛
仙隣煉藥香生鼎扳崖影落身西湖千頃水未
洗往來塵
波羨枝頭雪微韜嶺上雲低迷明月寺掩暎葛
洪墳北海罇能倒西湖地索分幽香偷未得衫
袖細氤氳

手種梅千樹山寒半欲花歲闌知此意溪上問
誰家素豔明爭雪青蘿倒縮蛇還須邵康節來
駕白牛車

逐客

笛聲且莫哀逐客過江隈還到此邊去盡因何
事來著書多在篋遇酒輒啣杯莫言生意盡寒
雨濕枯茅

得張主事廷實書

十口雖無累三年不易更春雷轟令問枯木爵

官情長夜鄉心切何時會計成登高望東海到
眼是蓬瀛

新涼欺老臂索被過殘更月到思君處書通在
客情有家寧免累作吏轉難成日踏皮鞋破思
量舊閭瀛

三口丘園舊離群跡半更幾時重見面中夜獨
馳情眠食今何似頭顱尚可成定山名教頂賀
老却登瀛

持燭圭峯寺宵談僕屢更一為方外友都沒世

間情面壁僧猶在
栽蓮社未成
孤舟破危浪載
月下東瀛

次韻寄潘時用

文章豪自寄
丘壑靜還更
久病依人世
長貧慙
婦情辰婦岳氏嘗
止辰赴秋試人為知己
惜天與後生成
更約齊州外
從吾泛大瀛

久雨

樹隱雲深黑
籬崩水亂流
凌風快燕子上
壁定
蝸牛老更憐
兒病人多為
草憂朝朝稽
叔夜誰

辦不梳頭

用韻寄姜進士仁夫

書愛八分小
來書喻率更
雲霄初接武
江海尚
留情世事非
難料人才怕
小成諸賢須
汲汲吾
老獨觀瀛

用韻寄林緝熙平湖

秋懷耿不寐
更靜復聞更
水向漫漫注
心含種
種情士應強
到底官豈怠
將成舊業羅
浮外東
南望隔瀛

用韻効寒山

貧賤耻為拙富榮常好更高論古今事中懷名利情堂堂無復見小小或能成浪說神仙在從來不住瀛

四郊多竊盜村裏夜支更為語長官道能無患盜情家家愁日暮處處望秋成饑甌飽倉粟苦海變蓬瀛

贈劉程鄉別

肅菴今又別酒醒問圭峯秋色此溪樹暝煙何

處鍾功名悲夢蝶文字耻雕蟲故里荒墳在歸來拜一峯

病疥用后山韻寫懷

癢極肌難忍爬深血有稜老親令就枕小婢問留燈屋漏頻推瓦床搖屢束藤同袍誰問疾端愧玉臺僧

呻吟不盡痛夕枕傍慈帟安得身長健朝朝見綵衣無膚臀奄赤乍腫臂疑肥睡過西廊月寒空淡不輝

缺月生殘夜微風引洞簫心閑髮少白人老病
難消出戶行看月移舟釣落潮酒錢不挂杖著
處解奴腰

病枕愁更永籠燈對夜長千年無鮑叔一懶有
柴桑兒請栽瓜地妻評作麩方花時呼酒伴酪
酏出扶墻

贈黎蕭二生別

白髮孤燈坐青春二妙來若無天度量爭得聖
胚胎至樂終難說真知不著猜濛濛煙雨裏
思若爲裁

野坐

團蓋青松午重裯綠草春野晴鶯得意花盛蝶
傷神斷靄生西塢殘潮下暝津竹根酣共卧不
覺蘚沾身

梅花

世傳詠梅句天下共稱竒花有無言妙人間都
未知正嗟同賞絕又過半開時安得邵康節為
我問庖羲

風月交游淡江山几席閑夜深花睡去時有夢
來還引步尋香易無心弄影難乾坤留此妙何
處覓孤山

謝客

客舫初辭岸主翁仍在床十年今轉數一飯故
難償竹杪風生汗天邊雨送涼所思王叔度歲
晚得同嘗

漾漾湖侵岸蕭蕭風引旗問兒打鼓處是客發
船時鬻屨時將幕迎門俗久衰祗應巢許輩倦
口笑人癡

寒雨中作

有期久不至旦旦問童奴雨過荆扉濕風回樹
葉踈興移剡溪舫詩在灞橋驢風韻今誰繼千
年勝事虛

喜梁文冠至

駐槩梅村夜風光勝早春直知花是路不覺月
隨身草木皆知舊江湖多賤貧短蓑來往數等
是最閑人

雨中栽竹

心被清虛引非關索竹看檐前纔數個淇上已
千竿微雨土初覆北風天正寒昆丘有孤鳳何
處啄琅玕

楚雲臺呈世卿

三杯拈鐵筵見月上瑤臺初弄山石裂再轟仙
鶴來夜闌試靜聽曲罷仍遲回何必揚州去前
村多美醅

行窩還幾處雲水且吾臺雨脚風吹斷潮頭月
上開時看殘臘盡人望早春來誰解忘情得神
功付此杯

贈世卿別

客路經南岳湘帆背岳開江湖閑老夢歲月是
君來相見見兒童喜別離琴瑟哀惟應楚雲外更
起望仙臺

豈無千日酒花下與君同客思朝臨水歸旗夜
引風一槎當浦口

請莊定山

一枕在遼東

謂賀克恭

何事

今為別藤蓑還贈公

世卿乞予藤蓑贈之

白少齋集卷七

四四

贈世卿遊山

萬丈崑崙頂冥棲憶老關君看白龍水何似黃
公山有酒終日醉無官到處閒南風乃何意又
送楚舟還

朝來生紫氣此地亦函關帽頂花沾雨雲中人
下山相逢欲大笑不語是真閑晚向東亭醉猶
能騎馬還

世卿將歸

會有還鄉意深慙不自量母留兒作伴妻為客

求漿臺榜明朝旭松堂閉夜涼延緣過殘夏
意泛瀟湘

與君雲水別何夢得商量合是真調鼎能忘老
賣漿還山非早計舉棹是秋涼有路通衡岳無
詩弔楚湘

贈饒鑑

君又去東津東津月送人周游千里道細問百
年身野色淡將暝江桃疑是春丹青如可贈畫
我小崑崙

梅花

草木自有性湖山更乞靈
冰霜仙骨瘦桃李世情腥
惹袖香全別和羹子未青
未須携鐵笛吹月上湖亭

喜何竹窓重過白沙話舊贈之

此君為別久不逐衆芳彫
白葛身已老青雲即獨超
春風吹細浪落日泛輕橈
楚雲有高樹未肯挂公瓢

憶年四十許公第立如山
行止相料理漁樵共往還
餘情空耿耿秋鬢各斑斑
不是公憐我清顏誰更攀

聞林緝熙初歸自平湖寄之

短世淵明醉長愁子美譌
高情誰復爾久別公如何
淡月初出浦好風來颺
蓑買田滄海上耕亦不須多

張地曹寄林縣博用韻荅之

無心雲自在得意鳥同譌
白骨可人醉杜詩古蒼生如命何
漁樵真有道烟水別生青苔如何

傳策想見滄溟外東南月更多
安得李太白樽前同爾謔自從識象罔未始離
無何草長遊人路風鳴挂樹蓑東隣古大嫂拵
口笑何多

和子長民澤論詩寄興羅浮之作

飛雲干老夢拉作騁遙臨揮手謝人世聞歌生
我心今年春又過何處洞還深相憶山樓暮依
依向遠岑

再用韻示諸生

賢聖低回久千年想一臨希顏非樂道疑孟失
求心逸駕行應速寒泉汲務深嘗聞根本學不
盡泰山岑

贈李司訓別

江門雲水地不絕往來交已恨栽花晚寧辭抱
瓮澆月疑窓下枕風語樹頭瓢精舍明朝別何
時還見招

再次寫懷

孤形將影住一臂與誰交矯矯志欲競栖栖習

恐澆江山一得手風月盡歸瓢始覺逍遙外人
間未易招

代簡荅府尊林先生慶老母生日

有母年齡暮逢辰喜懼深多儀安敢却揣分故
難任錦段拈香拜仙醅洗觥斟獨慙非節孝未
了百年心

秋坐碧玉樓

造次中秋過商量九日來詩將秋景淡菊共老
人開時節陶潛醉江山宋玉哀平生滄海意不

受白鷗猜

山中猶遠志小草已人間

近得東白先生書在
山遠志出山小草故

及不是無經濟誰能斷往還江魚肥入饌霜橘
綠堆盤問我心何住紅藤拄杖端

碧玉架雲端朝朝倚玉看時情膏火裏世事奕
棋間古榻多便靜華簪不博閑籬根散髮醉又
對菊花斑

夢楊敷道定山事

夢語者為誰湖西舊見之聊寬野老意未了定

山疑貧病吾猶是多愁俗豈知百年將滿日心
亂不成詩

九日嘉會樓登高

引步下前除兕扶杖亦扶會於何處勝客有去
年無天道常流轉園林又變踈暫留賞今日醉
莫看茱萸
兼有吟詩病何妨著酒扶景逢佳處少句向覓
時無醉去乾坤小醒來伴侶踈今朝嘉會會不
盡看茱萸

半割壺矢折又減兩三扶九日江門有千年栗
里無山形當晚瘦脚跡向秋踈問我登高去都
忘菊與萸

溪邊菊一區溪竹兩相扶草木從吾好風霜殺
此無閑同九日醉浩笑一生踈試問干雲檜何
如小泝萸

楚雲臺觀民澤所栽菊寄民澤用昨九日
韻時民澤還五羊未返

當軒玉朶孤植竹翠莖扶香細風初動神清俗

白沙子全集 卷七
四九
本無寒深溪井涸月出山瓢踈何處異鄉客永
懷歌茱萸

野菊吟寄子長再次

野菊生何處尋香杖偶扶孤標猶訝絕佳色舊
知無老弄真成獨秋來不作踈金樽誰九日引
滿對茱萸

吳明府送菊次韻荅之

黃菊有名花淵明無酒官酒多人自醉花好月
同看老未厭人世天教共歲寒未應携不去

步蓬萊山

荅周潮州萬里

今代潮州守濂溪是一門乾坤吾道在歲月此
心存行次天邊路書投海上村夕愁空佇望風
雨暗高原

汪巡按見訪

嶺南經畧地柱史不謀身料理安危事更張文
武臣風行光動草寒極正開春傾盖江樓暮揮
杯勸故人

寄題小圓岡書屋和民澤韻

四野雲飛盡圓岡一室清至虛元受道真隱或
逃名有疏微言塞無為大業成一聲聞絕唱五
岳看全輕

劉少叅見寄次韻奉荅

西川一杯水為我浣詩塵身落滄溟遠心將翰
墨親江樓初見客野徑別藏春十郡停車地千
峯擊壤民

贈李世卿

楚客復歸楚青山此送君往來十年破精力
生分著意當時見留情異代聞若非真有見何
處謝浮雲

三尺短春叢山風吹薜蘿人材非管樂吾道本
丘軻送老諸名岳全生一病窩相思憑寄語路
打祝融過

落日蒼梧望清風發棹謳楚山正西上江水自
東流作伴春携酒談詩月滿舟洞庭看未透更
上岳陽樓

題黃公釣臺

小小離人意羊裘却未工
今人多白眼為我謝
黃公弄釣浮沉見登庖
撥刺空浩歌泉石裏
况有古人風

曉枕示湛雨龔曰高

二千六百丈脚底是飛雲
悠悠四十年欲往念
徒勤多謝紅藤子扶吾
還數君鐵橋問何如
見景勝於聞

萬年如一瞬莫問我浮生
風雨將秋至山河

月明語簷幽鳥樂對竹
小童清夜夜湘江
夢與君何日行

再和曉枕寄廷實

仰見雙白鶴高飛入紫雲
苟無脫俗意安用看
山勤好句能傳我幽期
敢後君異時鐵橋詠
莫遣世人聞
萬往皆有復左車不復生
西風今夜起朗月四
山明天馬非常步鐵橋
相伴清去去莫復顧
衡山頂上行

曉枕再和

平生老黃石引望空白雲無人知感激為我盡
殷勤何處尋吾契名山訪道君洞天三十六步
步聲相聞

外生即非死胡為樂久生去來大化內俗眼未
分明我壽元無極君才亦太清五峯南斗上何
日踏歌行

中秋

平樓時穩步身虛欲翩翩明日秋始半中天月

最圓武昌書未返督府句堪傳衡岳那能去羅
浮何處煙

廣寬天自然浮雲任飄翻隨時有憂樂與物無
方圓酒底月未咽水中神莫傳去年今夜艇吾
欲破湘煙

彭司寇挽詞

男子固多奇如公更不疑經綸思昔日功業問
當時鬼幸村巫小棋還國手知杜陵秋月下興
盡八哀詩

侃侃亦閭閻行遠榜要津鳥還江上暝人老世
間春祿盡休言命愁多不爲親武夷最高處東
望一沾巾

斗氣空遺劍牀燈不照琴春懷不自得老病忽
相尋事往浮雲夢山餘宿草心平生孺子意絮
酒一何深

題雲津書院泰和劉氏

雲津杳何許試向卷中尋不覩六經教空餘百
代心嵩陽思識面白鹿尚遺音家有鴛鴦譜
須更問針

春日寫懷

水際尋芳去花枝隔水新可憐今日望不是向
來人紫袖垂垂下黃鸝樹樹春東風天外至南
岳夢中身
一觴復一曲不覺夕陽殘好景我只醉春風人
未閑青紅今滿路風日未登山何如海中鳥鼓
翅蓬萊間

贈周文都

君行無日矣奈此別離何道遠書難寄年衰病
更多行行慎自愛浩浩不同波若見東山丈微
言共琢磨

贈黃希顏春試

北風雨如注是底別離時黃色眉端動青雲足
下馳兒童酣世豢國士醒心期去去江流疾還
君一贈詩

詩罷懷白洲先生

山東無近耗白洲時為山海上立斜暉童子

牛去漁翁罷釣歸登舟人欲別周文都赴見月
鳥還飛何限相思意千峯獨掩扉

贈丁一桂

初日照其棠千門一炷香南風催返棹西望欲
沾裳有廟旌遺愛無金歸故鄉未知忠定者先
請問崇陽

奉寄筠巢翁

昔別筠巢叟如今是幾年華巔將望百碧玉屢
添年寥寥千古下望望五峯前何日扶溪棹還

來別老仙

鄧御史公輔寄新刻陳君舉論孟古義復

以是詩

兩漢非三代人才逐世低市朝多畫虎文字笑
醯雞古義昭昭對終篇短短題不因歐六一爭
得見昌黎

張綱

漢廷張御史何事便埋輪欲作千年計都忘一
個身堂堂見意氣默默愧經綸却恨程明道卅

青失寫真

吳節婦

江山逢此會真地作光輝路轉扶溪北山來越
嶺西春光流聖澤明月照霜帷碧玉遙相賀雲
中卧賦詩

汪海北訃至

西所今亡矣皇穹肯不仁眼中還見此天下豈
無人海闊書頻至神交夢亦真人間秋半後回
首一沾巾

白雲子全集卷七

誠至通金石 乾坤正惜君 懷沙人不見 脩古恨
空聞歿世能 千載還山但 一墳海山今夜月 空
照水中雲

望望白洋水 滔滔碧玉流 白頭聞有是 傾蓋忽
相投 天柱峯常在 神龍雲正浮 悲歌掩圖畫 淚
落不能收

英雄滿襟淚 不灑兒女胸 窮愁當盡夜 浩歎起
秋風 幾點星初落 千峯日未紅 高樓慵引望 興
盡一宵中

示景易

長鯨千里鬣 靈物一生奇 化成端有日 潛躍貴
因時 感應天終定 早暮命難期 信知抱瓮是安
事 桔槔為

題丁長官祠

千山多雨後 百姓苦饑時 老病無人問 低回只
自知 百感觀空盡 扁舟適楚遲 詩成遠莫寄 分
付長官祠

漫筆

白雲子全集卷七

行年七十二七十一年非漁樵真有分語默各
因時比恨四愁具方年伯玉衰未行元屬我天
命更由誰

題筠巢卷

手把筠巢卷口詠筠巢詩白頭心折處碧玉夢
醒時夢將人待遠心與此君期想見千林暮還
同一鶴棲

寄張梧州克脩

還家臣職盡攝守郡符新心同端溪水跡比去

山雲朝野無交牘桐江有釣綸時無張刺史脚
板但空聞

贈黃化州歸莆田

有客來何處多年守化州白雲秋自好碧玉夜
相投日月催人去行藏悵此休武夷洗足罷回
首望羅浮

枕上偶憶舊游南海祠因懷故友林暎

子覺饒英氣携書話此宮清祠無厲鬼大水有
真龍過客窺諸葛論詩病長公徃來三十載羨

惡併成空

卧遊上游庄

上游何處是試唱上游歌入澗花迷路出門雲
滿蓑景勝開圖畫春香醉綺羅靜對南岡頂月
明秋更多

次韻荅鄺筠巢

飄飄八紘外遠意竟誰分我抱三年病天生幾
樣人十年營一壙萬骨掩孤墳休休莫復論局
促此軋坤

次韻游上游苗雲山

繫艇黃雲下黃雲幾度歌登高雲壓帽度密雨
沾蓑瀑澗宵鳴瑟山花晝擁羅野人携茗榼路
打鐵橋過

荅容北溪見訪

曲徑黃雲外青山一路深卷為乘興地人間何
處尋白龍三畝水紫府萬回心錦囊挑不去千
峯暮色深

中秋撥悶用舊韻

疎星圍碧玉秋氣正平分共持今夕酒又減去
年人白髮來千丈青山忽數墳年光付流水萬
物信乾坤
晚有悲秋意秋來此夜分可憐清夜酌盡是白
頭人紫蓋終携病朱陵願卜墳誰能天地外別
去覓乾坤

諱日

雖貧還講諱茲事俗之常時節難虛度杯盤祗
自傷五鼎終難具千秋敢易忘痴兒雖未了清

白永流芳

迎醫寄左明府

帆開春鳥起篙響曉鴉連日出千江水風連一
路煙病苦魔難敵情真事可憐平生左明府應
惠濟生丸

贈陸醫士左明府遣來

山雨睡初醒門前報陸生手持王氏藥重是長
官情分付一杯茗剛勞幾日程小詩何足謝聊
以著佳名

寄東所

病久惟聽命詩成不浪傳
門前花十丈玉井正
開蓮數椽剛到地一棟
正橫天不亡吾道在萬
萬歲相連

春日偶成

菊殘猶可對人老不須嗟
水閣風低柳山籬雀
啁花千門盡桃李十畝
未桑麻大禹須治水顏
回却卧家

競長家家柳齊開陣陣花
春添新富貴人老舊

枕黃鸝近開窓白鳥斜草玄無意緒呼
酒對侯巴

白馬庵聯句

人生須此會何處問陰晴
白沙動蕩乾坤氣調

和鼎為羹懷玉公來山閣雨天共主人情
定山

未了鵝湖興江城又殺更
宗派

寒風吹角短細雨打更長
白沙天意留行李燈

花喜對床懷玉衣冠真率會尊姐太和湯
定山

何限春消息梅花不斷香
宗派

七言律詩

與友約遊仙井

仙井會容雙眼到病軀
湏着一筇扶春風有客
來相問何日扁舟進所
如世道難交終索寞幽
居擬卜只虛無憑君寄
語山靈道欲傍啼猿借
一區

馬貞卜築圃中與容貫同處

何處有花堪結椽溪邊
園裏樹相連一齋一榻
同燈火江草江花自歲
年元亮高棲須避俗

青異骨合成仙東風兩岸
黃鸝語我亦中流坐
我舫

自斗岡還至汾水江值暮

歸舟欲背南風發別瓊
初開落日斜社曲寄聲
憑驥子是日景易武陵
回首惜桃花東遊西泛
經旬日揮翰留詩到幾
家滿眼却愁歸路黑時
從野老問江叉

弔崖

天王舟楫浮南海大將
旌旗仆北風義重君臣

終死節時來胡虜亦成功身為左社皆劉豫忘
復中原有謝公人衆勝天非一日西湖雲掩鄂
王宮

子陵

誰將此筆點行藏真有乾坤日月光三尺羊裘
幾銖兩千秋龍袞共低昂客星天上何須急老
脚人間不浪長留得先生在台輔不知東漢可
陶唐

羊裘不返道終疑玉帛雖來事可知天下君臣
光武召世間贈灸子陵碑故人不改枉奴態一
事堪為百世師九鼎漢家從此重聽歌山谷老
人詩

桐江秋水來天地照見千年老鳳還太史直書
形迹外先生猶在是非間交情此去投當宁年
事何勞列從班欲向東吳問遺老江湖容有此
翁閒

先生如此亦天民高坐桐江一水濱却到陵夷
排亂賊方知名節是忠臣白鷗自去江湖遠黃

紙何來道路頻，徃徃見人東廡下。
傷心一代帝王真。

讀張曲江撰徐聘君墓碣

杜陵煙艇曾來否，相國銘章今在亡。
千古我能生感激，一碑誰可借輝光。
江波自映蒲輪返，原草還沾絮酒香。
事異鑿坏終遠去，鴻冥天闕道之常。

桓靈而下使人悲，却憶陳蕃在郡時。
何處公車還欲召，平生此榻竟奚禪。
事機成敗我當筆。

命去留人得知，萬古江山一回首。
風清月朗聘君祠。

知心未問陳蕃輩，欲起先生在帝桓。
自古山林輕祿位，至今朋黨惜衣冠。
尋常笑語諸公撫，七十支離一老看。
誰道開元張相國，重磨碑碣寫心肝。

一木能支大厦顛，栖栖徒只喻當年。
身垂白髮西山裏，光射青牛北斗邊。
信史只今文獻碣，清風何日豫章傳。
狂歌亂耳不足獻，依舊生芻置

墓前

西南驛晚望

晚來花雨濕詩囊
晚上郵亭望大荒
南盡海旁諸郡淺
西來天上一江長
漁歌落日還孤艇
樹隔啼鶯背短墻
料理憑高非一事
樽前誰與共平章

秋江漫興

能傾瓦觥深深酒
不盡秋江短短篇
閑弄孤舟移白日
明開兩眼看青天
鷗遷遠渚眠何處

颺高風落此川
野老隔波頻問訊
可能無意向神仙

送羅養明還江右

長寄湖西夢裡身
扁舟春早忽相尋
乾坤自古悲難合
伯仲而今契亦深
草色正催公子醉
花枝不稱老年心
何須袖却鴛鴦手
更向滄溟問我針

懶作人間賣卜仙
紅蕖浪裡枕書眠
詩篇到老絕求世
酒錢逢春不愛錢
鷗鷺一群清似雪
江

湖諸子遠如天扁舟忽報金牛信也得江花對
惠連

村中即事

山風處處聞松花江市日日來魚蝦高田一弓
走獵犬灌木幾株叢老鴉正逢元宵市燈好亦
有雜劇村鼓搗野老西疇急春事長揖縣官歸
縣衙

曉枕過金洲戲作

行人拍手笑天公十月江湖未朔風旭日上天
纔半赤晴霞照水忽殷紅注目九江來艇急回
頭三老著篙慵何須却是蒼梧道不道天公也
笑儂

清明前三日有懷亡友伍光宇無子

先生英骨壘蓬萊幽思憑高不易裁荒歲無窮
春易老清明將近雨還來皇天自失包胥定泉
壤誰興伯道哀尋樂齋前數株樹月明空有鶴
飛回

禱雨呈縣主丁彥誠

峯頂為壇五土升皇穹端合享精誠雨聲先到
玉臺寺雲氣初蒸綠護屏野老分錢須一虎病
夫獻茗走諸生年豐我欲招神貺絕壁高鑄令
尹名

奉陪趙提學崖山慈元殿弔古

信國諸臣近有碑一陵瀕海尚堪疑荒山野水
無人到落日輕風送我旗天地幾回人變鬼風
波萬里母將兒萋萋芳草慈元下邂逅漁樵問
舊時

李德孚輓歌詞

此翁白髮已垂肩猶借滄波十載眠德孚已丑

師歸不復出至是十年而卒一舸載書同載酒幾家留藥更

留錢山陽笛奏西樵月西樵南海山名余曩與

山感舊詩即此山也薤露歌傳大石篇大石即德孚所居村名誰道

人生只如此兩行衰泪落江煙

別時已動東游興別後還深永訣悲夫子春秋
能六十故人涕泪不童兒身如南郭人間老家
有文溪地下師修短未知人喜戚天涯孤影日

淒其

題莊定山詩集

春風一曲有霓裳不落人間小錦囊今代名家
誰李杜先生高枕自羲皇乾坤兀兀中流柱風
月恢恢大雅堂莫道白沙無眼孔濯纓千頃破
滄浪

浴日亭次東坡韻

殘月無光水拍天漁舟數點落前灣赤騰空洞
昨宵日翠展蒼茫何處山顧影未須悲鶴髮負

暄可以獻

龍顏誰能手抱陽和去散入千崖

萬壑間

扶胥口書事借浴日亭韻

早春約我扶胥口今日進舟黃木灣使君已去
漫留諾水國獨吟空見山老向煙波真得地晚
來風日更開顏明朝去覓南川子與話平生水
石間

宿欖山書屋

一片荷衣也蓋身閉窓眠者乃何人江山雨裏

白雲子全集卷七
同歌嘯今古人間幾屈伸長與白雲爲洞主自
栽香樹作齋隣山中甲子無人記一度花開一
度春

別攬山

羅浮山色眼中來老子心情不易裁高浪不驚
南海舶白雲聊共攬山杯未知竹徑留人否那
問天公著雨催主人更道秋來好收拾黃花待
我回

餘興

何處秋聲入短琴江邊蕭瑟起楓林空歌白雪
兒童笑不負滄波老子心釣石摩挲雲氣暖睡
沙展轉月痕深眼中昏嫁隨時了只有床頭鬢
犬金

陳冕來遊白沙至仰船江遇石充風舟覆
中流幾覆程夫子何況白沙門下人賢輩何曾
負天道老夫正自恠江神仁義幾回驚闊論利
名何處不通津祗應歸拜庭闈日棄置艱難不
肯陳

羅一峯輓詞

今我何敢私一峯百年公論在兒童要知此老
如君實更恐前身是孔融青天白日人千古五
典三綱疏一通天下何嘗乏知己我言剛與定
山同

狀元文史少微星翰死爲官謾兩京既有光華
爭日月那無插畫在丹青表章細事憑諸老悵
望高風激後生千秋欲與蘇徐並湖水中央
一亭

芙蓉城下白驪還更見一峯何處山晚覺神仙
真妄誕肯留精爽一追攀高才轉盼交游內元
氣驚心宇宙間此日迸空爲誰泣哀齡何意向
人寰

杜阮看山容貫卜居之地

曾於海上看羅浮魂爽高飛未得收一片好山
還入眼兩巡瘦馬更回頭青浮竹杪岡連峙紅
浸花枝水曲流君若卜居須卜此澗邊黃髮是
巢由

白雲子全集卷七
數家種竹已成林共有平生卜築心草木總偷
春色早雲霞偏傍晚山深鶯聲早赴山靈約松
蓋先分地主陰欲置一菴三級土結趺高榻對
南岑

代簡荅伍郡主為莆田林侍御求草書

開門一病九十日小草大草生荒蕪山癯須愛
老狂客府主正逢賢大夫藥裹君臣眠處有墨
池風雨坐來無秃管已馳林侍御如今雪籬不
還蒲

東亭奉別憲副陶公

父老連村擁畫航東亭西日引杯長舊是宰官
今憲副後來新會古桐鄉指揮戎馬能千里表
裡山河捍一方太史但收能吏傳昇平不必問
耕桑

蔣宗誼以厥考樵林摘稿及其所著續宋
論見寄代簡奉荅

江右詩書不乏賢君家父子盡堪傳樵林一摘
幾千首宋論直窺三百年西漢文章遷史後東

吳風月定山前乾坤隻眼知誰在不是楊雄不
好玄

寄景星海上

妬花暝雨迷千里隔水殘紅度幾車夢破三更
子規鳥香來一樹木犀花病夫老去頭如鶴稚
子春來髮似鴉海曲傳詩意無盡更期何處問
丹砂

次韻都憲朱公歸興

當日頭顱也未然相逢休問買山錢葛巾旋
陶潛酒煙水將歸范蠡船嶺表他年須領畧
陽秋月憶高眠大臣去就嫌疑絕還似嘉謨贊
九天

命孫田

新開斥鹵走通川賸種烏糞益稅錢士不居官
終愛國孫當從祖是名田幸生天下承平日
屢見人間大有年從此不須憂俯仰茆齋向暖
抱孫眠

辛丑元旦戲筆

酒杯不與年顏老詩思還隨物候新分外不加
毫末事意中長滿十分春栖栖竹几眠看客處
處桃符寫似人除却東風花鳥句更將何事答
洪鈞

與謝胖

柳市南頭望客舟青山無語水東流江花自對
黃鸝晚風雨偏催白髮秋宇宙萬年開老眼肝
腸一縷入春愁明朝日出波濤暖依舊忘機對
海鷗

風雨何人來款扉滄江烟艇疾於飛正將白首
憐傾蓋不啻春泥得上衣詩句與君爭出手酒
杯中我自忘機傷心萬里滄溟水又逐長風破
浪歸

醪醖將開值雨

相看無語只沉吟蓓蕾枝頭已簇金山雨不來
昏晝景東君容有妬春心較量花品終何益茫
昧天機亦自深明日陰晴還未定一尊何急對

花料

荅梅繡衣見訪

一春煙雨暗荆扉
繫馬憐君共落暉
酒殘香風吹月桂
硯池清露滴醪醑
水中郭索嗔皆是
屋上慈烏愛亦非
天道不移人自異
紅塵飛上釣

魚磯

陳庸被盜張詡有詩言之因次其韻

三尺龍泉八尺身
書生膽氣欲驚人
亦遣偷兒知我輩
還將直道是斯民
風連蜀鬼東方曉
雨

洗茶藥昨夜春白舫
望君心若渴清川
照我髮如銀

曉枕

天時人事莽何窮
睡破山窓正惱公
幾點木犀三月雨
一聲蜀鬼五更風
青春有限年年老
白髮無私個個同
莫共老人論甲子
問閭稚子亦成翁

詠鶴

孤山赤壁兩茫茫
踈柳江邊一草堂
塵世事多

白沙翁金集卷七
黃髮老仙禽真對縞衣郎風回蕙帳聲猶裊月
落芝田影漸長却怕茶煙生一縷等閑飛去碧
沙旁

憶鶴

孤山有月好西湖只問湖中鶴在無頸閣瘦軀
三尺半聲搖殘夢四更初青田別去何由見赤
壁飛來不受呼寂寞小齋誰是伴賽蘭香裊舊
團蒲

謝惠壺

江上花邊到一壺春風日日要人扶數篇粟里
乃何趣五斗高陽非酒徒春事無多花去眼老
形已具雪添鬢醉鄉著我扶溪老白壁黃金惠
不如

題閑叟

前村煙火熟朝炊正是先生睡足時身帶江山
人在畫目窮今古世爭棋花邊擊鼓諸孫戲竹
下扶筇一鶴隨應笑書生閑未得白頭憂世欲
何為

游心樓爲丁縣尹作

城外青山樓外城城頭山勢與樓平坐來白日
心能靜看到浮雲世亦輕高閣祗宜封斷簡半
年方許讀西銘乾坤一點龍門意分付當年尹
彥明

次莊定山清江雜興韻

家學華山一覺眠圖書亦在枕頭邊傍花隨柳
我尋句剩水殘山天賜年竹徑旁通沽酒市桃
花亂點釣魚船平生我愛孫思邈自古高人方

又圓

中秋夜示江右李劉二生

勝會古來非獨今兩生尊酒喜同斟且看溟海
中秋月莫動匡廬半夜心天道端湏憐主客浮
雲不敢弄晴陰堯夫獨愛梧桐上萬籟無聲意
自深

辭修縣志

噓嗟文獻荒涼久著述圖經長老宜令尹高才
應處分病夫何者敢聞知嘗聞司馬開班范直

似家翁詔小兒史體所關無大小千秋麟筆寄
宣尼

寄李九淵

黃花開盡不持醪更對黃花讀楚騷江閣影流
西日轉海鴻聲引北風高大寒天地猶堪出垂
老筋骸總厭勞嗟我與君同甲子鏡中誰讓長
霜毛

次韻梅侍御贈別

朱絃一弄白雲深山水何人共賞音老去布裘
偏愛日春來花樹不宜陰雨端妬復雖天道一
體乾坤是此心扶病寒江遠相送古柳葉脫北
風吟

贈同遊馬玄真伍伯饒甥舅

江流東與海潮通江去潮來今古同巖洞風光
詩卷裏天涯歲月釣船中老甥動止常隨舅小
友心情愛傍公更約鐵橋窺險絕筆床琴匣未
須封

立春日呈丁縣尹

浮生五十五回逢青帝來朝駕自東草色向江
先自綠桃花臨路為誰紅高堂滿獻曾孫酒小
邑初移令尹風身着斑衣啼又笑老萊真個是
兒童

元夕

欲將斗柄作垂鈎高掛銀蟾照九州
皇帝萬年臨宇宙群黎無處不歌謳兩間和氣
氤氳合五色卿雲爛熳浮一曲昇平人盡樂光
天林下更何求

賀冠者

都老門前十丈松采惟高映日曛曛賓迎一徑
桃花裡春在三加酒琖中禮式未忘洪武化絃
歌還動子游風主人不用投壺勸醉倒江門老
石翁

寄高知縣

下疑河岳上星辰何處勾連得此身天子未旌
強項令督郵多見折腰人青天白日孤城曉碧
柳黃鸝萬井春澗底菖蒲真未有堪君服食更

通神

次韻伯饒見示養內之作

小結菴居不化緣
牽蘿架石兩三椽
一函玉笈飛霞裡
半枕華胥語鳥邊
東老豈知丹是酒
今人多以管窺天
市中買得叅同契
萬遍千週然未然

次韻荅伯饒見拉出釣

好共溪山結晚緣
竹枝深夜響漁椽
風清月朗滄溟外
魚躍鳶飛枕几邊
茶竈煙銷回野艇
竹竿霜冷釣秋天
少年孟浪東西走
衰病于今耻復然

苦熱

尋常衣汗濕青荷
爭奈連朝溽暑何
四象陰陽分老少
一年天地幾中和
水枯瓦沼蛙將徙
日炙山枝鳥不歌
一事傷廉非得已
竹林冰簟受風多

寄林虛窓

蒼梧酒興未消磨
又向江門鼓枻歌
鳥見盡來

高畫品我疑詩巧是詩魔輞川樹石愁摩詰語
可精神動老坡開眼也知真有益後來歲月悔
無多

晝睡

林木蒼蒼鳥哺雛江亭春與睡相宜風花已遣
新年醉氣候還增病叟癡塵世悲懽忘處了浮
生日月夢中移晨炊未熟無人喚正是飛雲曳
杖時

對酒

竹杪風輕瓦雀哀葛巾蕭散步堦苔放懷自對
溪花笑好事誰撐酒舫來白髮驚看今日老青
春剛到隔年回狂心被酒如飛鶴又逐紅雲上

玉臺

二仲爲儻蔣詡家蕭然鶴髮映烏紗春來歌唱
惟消酒老去園林尚種花蚤卜居廬依木石不
論日月住煙霞小齋半夜忘眠處三尺盆池一
口蛙

南歸途中先寄諸鄉友

我家久住龍溪上說著龍溪便有情荔子不將
梨鬪美沙螺休與蟹爭衡江村婦女蕉衫窄市
巷兒郎木屐輕漫興詩多誰和我樽前忙殺馬
先生
不分賓主共林塘脫下朝衫作道裝酒為老夫
開瓮盞茗和春露摘旗鎗津頭水滿鴛鴦下墻
背風來枳殼香何處與君拚坐久萬株花裡小
藜床

與謝祐

易生忽與謝生來小雨初晴到玉臺笑我十年
臯席在為君今日華門開古來委吏非忘魯世
外高人亦姓回滿眼示人人不識更從何處話
根荄

縣主丁侯約遊圭峯齋次以病不果賦此
筓輿欲出更夷猶病入西風汗未收書閣水雲
聊自晚玉臺霜月為誰秋主翁愛客杯盤大小
吏鳴鞭道路愁我有平生筋力在不尋齋次碧
峯頭

懷古

五斗之粟可以生折腰殆非賢所能即生斯世
須妨俗莫道前身不是僧廬阜社中期滾滾潯
陽菊畔醉騰騰南山歌罷悠然句誰續先生五
字燈

荼蘼花開有懷同賞

看花何處發孤吟墻角荼蘼又破金紫豔照人
今日態香風吹夢隔年心多情酒伴何來晚得
意遊蜂入每深病起南窓坐終日獨憐涓滴未

成斟

次韻林先生潮連館中見寄

烟村渺渺樹成行社屋三間是講堂竹葉林中
堪送老菊花籬下又逢霜膳夫問煮魴魚美田
舍邀嘗早稻香入社捫鬚誰最數共尋佳句答
年光

祖母年高令伯歸白雲 丹陛共霑衣小臣去
國身多病 聖主留心日萬幾一飯未能忘補
報百年終是懶依違白頭恐負垂髫志記得城

西就館時

夜坐因誦康節詩偶成

窓竹蕭蕭正晚風
溪星耿耿又秋蟲
一瓢豈肯方顏子
千首將無有邵雍
恨月嘯花都大雅
鳶飛魚躍一中庸
無人不羨黃陳輩
高步騷壇角兩雄

家兄往東向村收蚕稻登舟後雷雨大作
章侍坐貞節堂至夜分以為憂是年甲辰
家兄六十一未嘗有如意之求

花甲人間亦易回
吾兄懷抱幾時開
雲師暫引秋帆去
風伯還將暮雨來
社酒香消荷葉冷
楚歌聲起竹枝哀
天公遺我多愁事
貞節堂邊炒夜雷

丁縣尹惠米時朝覲初歸

病叟山中觀物坐
長官天上帶春回
琴堂未必淹三考
村酤猶堪共一杯
彩翼雲霄看得意
白頭供奉愧非才
如今單父無裨補
分俸何須到草萊

次韻張侍御見寄

吐月山前坐四更一涼何不獻先生
鶴鶴翅短那能去駿馬蹄輕只欲行
見舞綠蓑知我醉聽吟素練是君清
許尋舊雨江門下秋晚不來空寄聲

赤松黃石皆留侯回首丹丘是故丘
明月波間休擊楫白蘋洲上有眠鷗
誰家風雨花無恙萬古江河水自流
百尺樓中朝引望望中去馬

聞張廷實謝病歸寄之

老夫衰病託滄溟不道滄溟亦有爭
正是黑頭堪入仕初登黃甲最知名
君當出我一頭地我更期君萬里程
聞說朱明丹已熟扁舟同作訪醫行

偶憶夢中長髯道士用一囊貯羅浮山遺

予戲作示范規

飛雲萬丈來冥冥囊括誰將隻手擎
南極回頭一閣老鐵橋有路中天行
山通碧落神明衛地

有丹砂草木靈若個長髯應識我古來真隱不
知名

九節之筇手所持兩年衰病負幽期香爐瀑布
還匡阜碧水丹山自武夷雞犬幾時同馭氣雲
霄無日不支頤可憐一覺羅浮夢不記長髯道
士誰

羅浮道士說軒轅千古高風尚可覘枕上昨宵
驚短夢人間何處覓長髯誰能愛酒過東老我
欲凌虛問海蟾四百亂峯南斗下是誰囊括

茅簷

夜坐

半屬虛空半屬身網緼一氣似初春仙家亦有
調元手屈子寧非具眼人莫遣塵埃封面目試
看金石貫精神些兒欲問天根處亥子中間得
最真

不著絲毫也可憐何須息息數周天禪家更說
除生滅黃老惟知養自然肯與蜉蝣同幻化祗
應龜鶴羨長年吾儒自有中和在誰會求之未

發前

次韻張廷實謝病後約遊羅浮見寄

滄波共擬一桴浮欲斫扶桑作釣舟箕穎舊知
堯舜大留侯初伴赤松遊空中鶴爪挈雲上橋
下泉聲洗鐵流却憶平湖林縣博僊山從我竟
何由

胸中千頃著南溟何物岑蹄莽愛爭但得百千
同買醉不曾三十便收名鶯花衮衮新搜句烟
水茫茫舊路程莫倚芳容欺老病手扶青玉

君行

與謝胖

風波來往十年身舊事淒涼不可陳當道豈非
鉤距手青山不問打眠人酒醒旅館城南月夢
破茆茨海角春何日定携妻子去水田稼好最
娛親

夢崔清獻坐床上李忠簡坐床下野服搭
颯而予參其間

清獻堂堂四百春夢中眉宇識天人報君西蜀

青油幕老我東籬白葛巾萬里歸心長短賦九
天辭表十三陳南風欲理增江棹也借青山卜
墓隣

公在蜀中嘗賦水調歌頭一篇其詞曰萬
里雲間戍立馬劍門關亂山極目無際西
北是長安人苦百年塗炭鬼泣三邊鋒鏑
天道久應還手駕留屯奏炯炯寸心丹對
青燈搔白髮漏聲殘老來勲業未就妨却
一身閑蒲澗清泉白石梅嶺綠陰青子恁

我舊盟寒烽火平安夜歸夢到家山夢中

對菊坡論舉此詞故中聯及之

宋史記中堪列傳菊坡門下豈無人彈文驚世
頻登閣散髮從師懶著巾嶺海一星元屬李古
今全華總歸陳山齋夢破公何在夜半歌聲徹
四隣

館廷實進士於白沙社率爾成章無呈丁

明府

壇有青松埭有花煙籠寒水月籠沙人間何處

堪棲鳳歲次今年正屬蛇樹杪看山橫半面水
邊尋路入三人高軒若肯終年住應沒閑愁上
鬢華

廷實偕丁明府遊圭峯雨中奉寄

脚頭到處是天台多少風光在草萊花縣偶携
明府去玉臺還少道人來清流赴海無千里白
骨封苔有幾堆對雨一樽須強飲爲君呼起鼻
中雷

次韻鄉人送酒

四時功德正恢台仲蔚門前十畝萊恨我未能
終日醉夫君又送一尊來江山雨過聊供眼書
卷年深謾作堆午枕南風吹不醒可能破柱作
驚雷

廷實歸贈以瑞香之花次韻留別

是誰溪裡放船來溪月隨身釣臺衰骨可供
連日語後生真有不羈才笑呼白鳥同詩社旋
掬清流當酒杯欲贈夫君何所有畫闌新帶瑞
香回

番陽丘先生遠示傑作二章仰仞垂愛之
厚感慰兼極章衰疾龍鍾無足爲故人道
者勉據來韻少布區區之忱耳倘過遼陽
之便假手錄寄以發克恭黃門一笑幸甚
昔從 天上拜 彤庭一別官河幾度冰豈有
文章供史館漫將袍笏對山靈數株松菊猶三
徑兩棹風煙又八溟欲寫漁翁寄廬阜眼中誰
解辨丹青

綠水青山置我曹江西遼左一神交短籬霜
誰供酒破屋秋風自補茆勲業都歸窓下枕行
藏更問易中文痴兒多病慈親老不向清時嘆
繫匏

西良容君携孫來訪

不見夫君心緒亂忽過茅宇鬢毛斑稚孫看弄
窓前筆舫子忘歸月下灣衰病欲尋西華枕舊
遊半落北邙山洛陽詩酒耆英社分付江門主
客間

次韻定山先生種樹

東嶙芳菲已碧桃更移紅杏占西坳每逢好雨
扶筇者不要先生抱甕澆與一野僧吟憇石無
諸俗事坐持醪不將物我來分別觀化于今是
幾遭

橋下泉流十丈窪橋頭草屋萬株花開關終日
鳥鳴樹歲歲春風人在家何處三杯歌浦口夜
來一夢在天涯尊前不見滄溟闊浩浩還君一
笑誇

花時風日美新晴北汧南坨迤邐行春色酣
薰我醉年光袞袞嘆人生竹林背水題將遍石
筍穿沙坐欲平客問定山何所有滿山紅紫數
聲鶯

題畫王太姥像壽家慈八十一

三元甲子不須論帝遣長生住此村花水前頭
瞻太姥雲霞裏面拜曾孫一天星彩分南極千
歲桃花發舊根議擬人間都未是壺中自有一
乾坤

至日病初起

五日哦詩起坐床梅花墻角為誰香暖臍一盞
金櫻酒降氣連朝附子湯旋整巾裳還客拜未
堪歌舞趁孫狂赤藤杖點廬岡石向晚猶須望
八荒

兩度書雲傍玉臺不才知幸乞 恩回梅花果
解撩詩思弓影何須落酒杯四大形骸從老去
一年風日想春來眼前不獨南枝蚤未臈江桃
也爛開

睡足龍溪舊草堂晨開東牖望扶桑四方雲物
書同日半夜梅梢度一陽行不媿人貧亦樂藥
能除老瘦何妨春來試約張東所何處投竿弄
渺茫

山人家世本陳搏供奉何堪晚得官救水可寬
垂老意江山不比向來看教兒別煮新年藥問
客能冷老菜盤欲上飛雲更何日典裘沽酒掛
驢鞍

殘菊寄蕪素

此菊自九
江昇來

徙檻編籬與護持託根何謝九江時數花寂寞

元高品一賞延緣有舊知把酒忽驚今日意
英誰弔古人悲風霜未改微馨在看到玄冬復
幾詩

晨起將出尋梅

朝煙橫野犢鳴陂索杖山齋睡起時田父許留
今日酒梅花不欠去年詩衝寒索笑來何處帶
病尋香出每遲彷彿西湖夢中見水邊籬落忽
橫枝

半樹橫枝太逼真暗香疎影亦傳神芝蘭失
元無雪桃李生嫌更媚春老幹最宜千丈石香
風不動九衢塵相思滿眼天涯暮迢遞無因寄
遠人

虬枝高望鐵橋開稟氣寰中寡所諧樵塢夜寒
花索酒山厨香近月橫階何處畫圖空議擬他
時羨鼎絕安排相逢也恨孤山淺那得詩情到
簡齋

村南又路細縈蛇注目寒江不見花遠樹帶煙
風裊斷長稍離岸石鈎斜看來欲洗溪邊竹折

去須乘水上槎買地結庵何處所老梅今擬作
東家

輓勅總兩廣軍務都御史柳陽朱公

十年持節嶺西東奏疏金門月幾封都府清虛
如到寺家徒冷淡不隨公瘡痍已拯人間溺經
略還收戰外功猶與後時憂餽餉羨餘不以獻
重瞳

髮踈齒豁瘴天涯已道頭顱事可知萬里忽聞
徵召起九泉應恨乞歸遲事方年少常如鈍慮

過時人忽似痴愛惜餉軍三十萬至今猶繫陝
人思

楚天春望思難任生死交情祇自深豈有鵬程
高萬里故收駿骨破千金姓名叨入黃公傳絮
酒空懷孺子心拂拭孤桐向明月哀絃彈絕不
成音

太子少保誠庵朱公歸葬柳陽適會憲長
陶公遣生負陳諫偕景暘往祭其墓遂併
以公意作詩贈之

銘旌前日別金臺故吏門生安在哉黃葉孤村
荆桂老青山連騎越香來人思舊德聞吹笛烏
避新阡下啄苔欲了平生功德狀到時須打墓
碑田
黃金誰問買端溪羊祜殘碑我解題一飯可忘
公吐握千秋遺愛廣東西寒瀧急雨飛濤惡夜
峽啼猿哭月低不為高堂兼卧病天涯絮酒肯
教携

讀張進士輓丁明府彥誠詩次韻

六年官守斃諸難七月孤兒護一棺作縣未逢
真事會濟人初試小還丹思張公道多遺俗入
叙年勞不轉官今日桐鄉須愛我還公俎豆黃
雲間

寄莊定山兼謝藥鼎祭器

青燈白馬共延緣半樹梅花一大顛謂太虛師色笑
親公剛一月江山別我忽三年懸車有病時將
晚辟穀無方意可傳祭器遠來人不見夜焚香
炷拜青天

易柳訃至乞書銘旌

三年不款白沙扉病枕春來耗亦稀
天地無窮流水遠江山猶是昔人非
群賢半逐春雲散老泪還隨暮雨飛
八字銘旌吾敢愛知君不愧舊儒衣

謁諸墓

宿草荒墳祗自悲百年心事欲奚爲
券堂有鼠能穿地神道無人可假碑
數口仍憂開歲給一錢未領到官支
赤泥淺土嗟何及早晚牀金

一揮

悼林琰

青湖山下抱琴回人道滿籬自此開
凜雪果嫌身抱柱耳眠真有鼻呼雷
塵埃衮衮荒書課鴻鵠翩翩落酒杯
多謝急難兄弟好爲收遺骨塋蒿萊

扶胥早寄生中身晚入鬻宮忽四春
放意自名狂者事到頭誰是醉鄉人
世緣可徇聊同俗習氣難除每喪真
聞道平湖歸漸近相逢空有一

沾巾

景雲如柳陽未返懷之舊韻

曲江忠襄鄉先達過兩廟拜看留題烏還英德
山當面人向芙蓉路更西蓋頂拂霜羸馬怯擔
頭衝雨跛奴低西風兩眼龍門泪洒向桂陽何
處溪

袁侍御夜過白沙

萬里心期共杳然春風何處酒相延霜臺白髮
二千丈草閣青燈十九年酩酊放歌聞浦口上

離從事說南川乾坤此意誰拈出盡是庖羲未
畫前

候緝熙

何日江邊艤畫航春風先客到林塘鳥性亦知
長傍樹人情莫甚久離鄉蕭蕭白髮春還短悄
悄丹心老更長不負平生袁御史嶺南無地著
秋霜

悵望春江醉欲呼諸君還契此機無花開小泝
供持酒水到垂楊可繫艫暮景何勞方伯玉前

程端勿問平湖故鄉不似前田別江閣青燈對
老夫

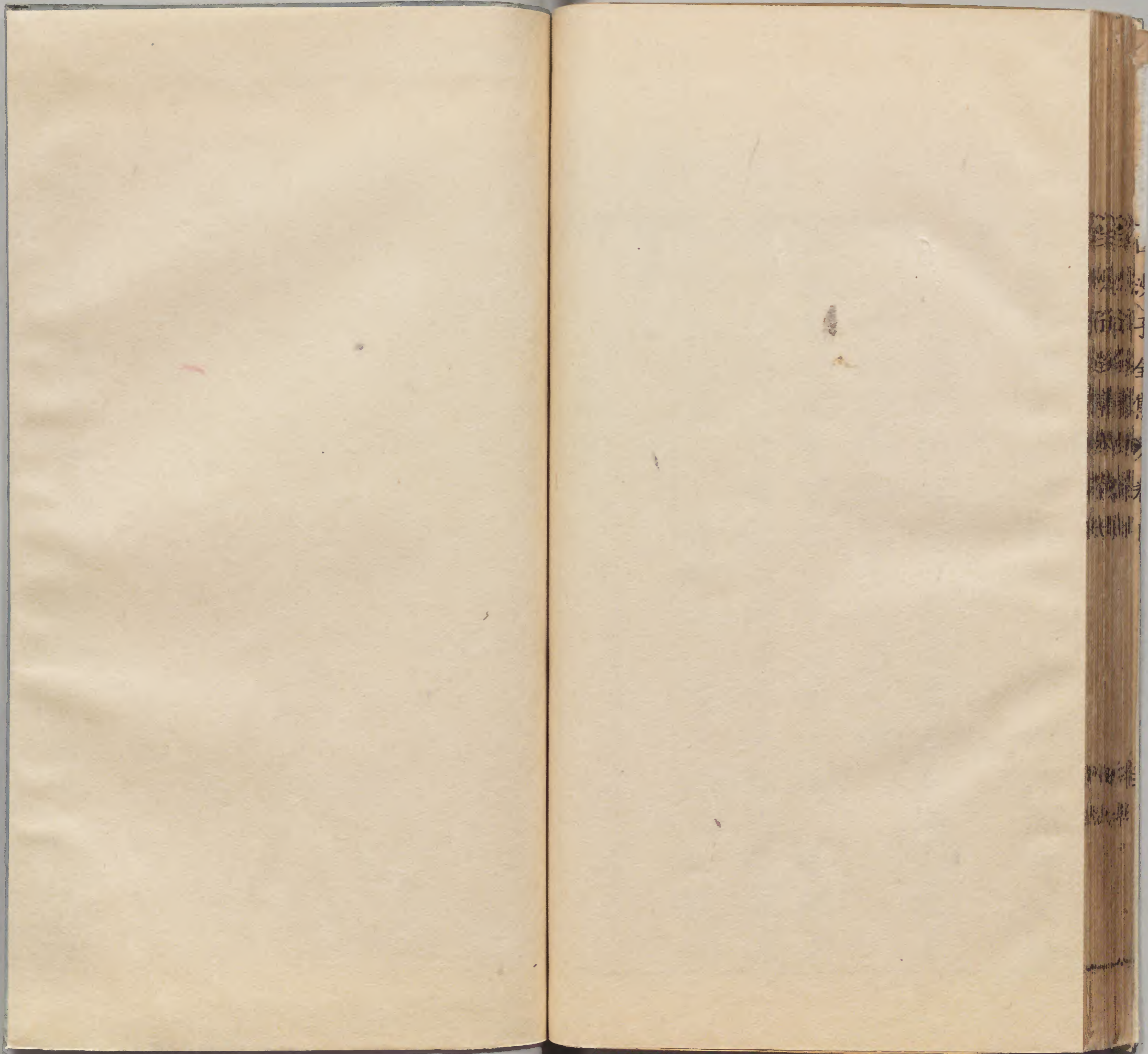
近陞憲副翁公以占城國主自海南來省
過白沙索和李黃門諸公韻

炎氛莫近使君驟清雨為洗瘴天南 聖朝簡
畀公何忝長夏驅馳老尚堪林下朝朝還暮暮
水邊兩兩復三三忽逢海上夷王過又把新聞

續舊談

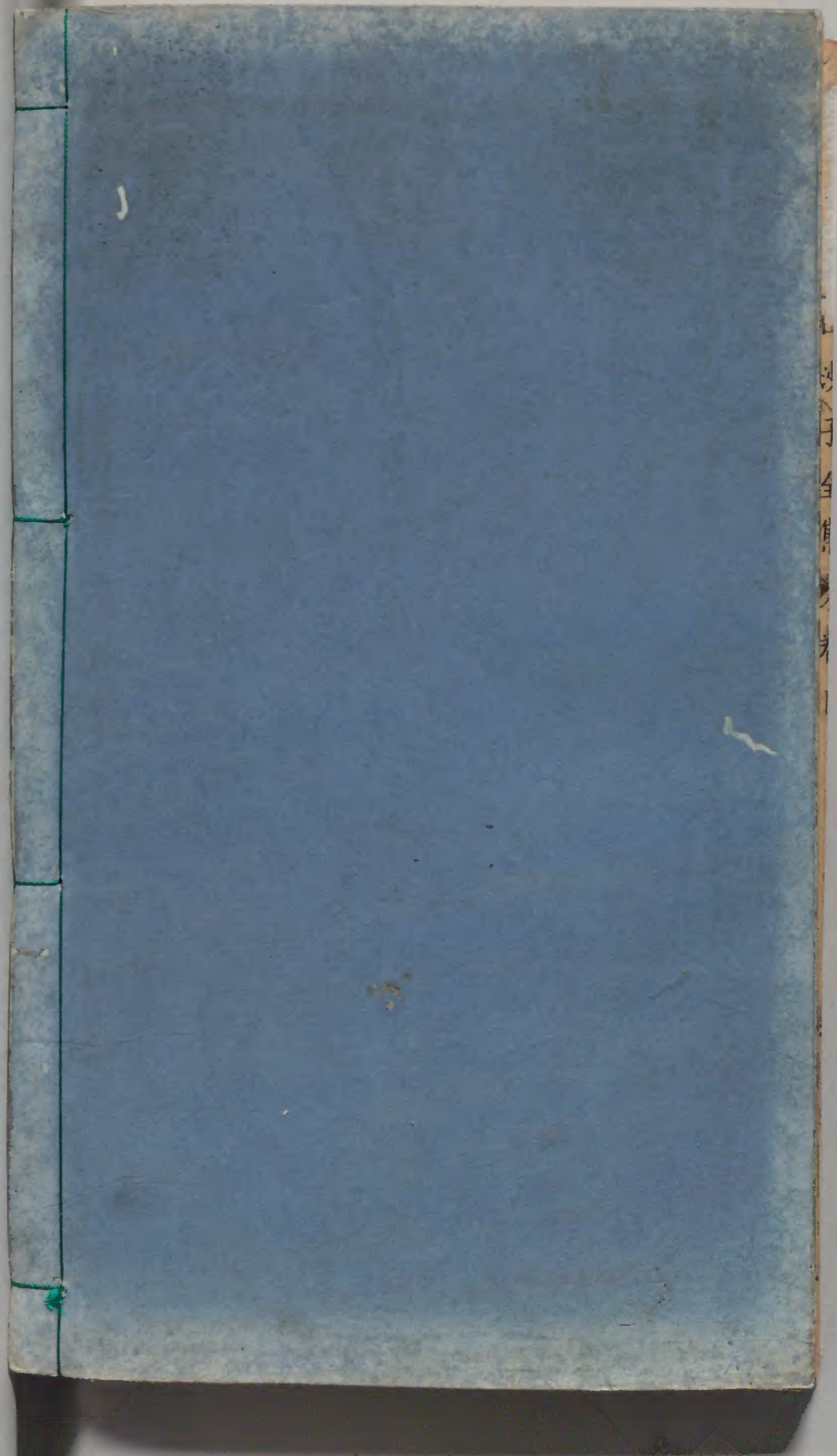
白沙子全集卷之七終

白沙子全集卷之七終



山崎
行
全
集
卷
之
一
上

山崎
行
全
集
卷
之
一
下



山崎闇斎先生遺稿