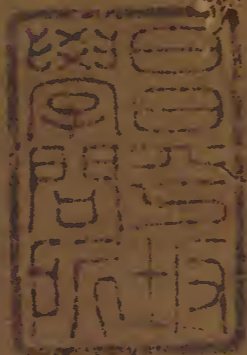


津逮秘書

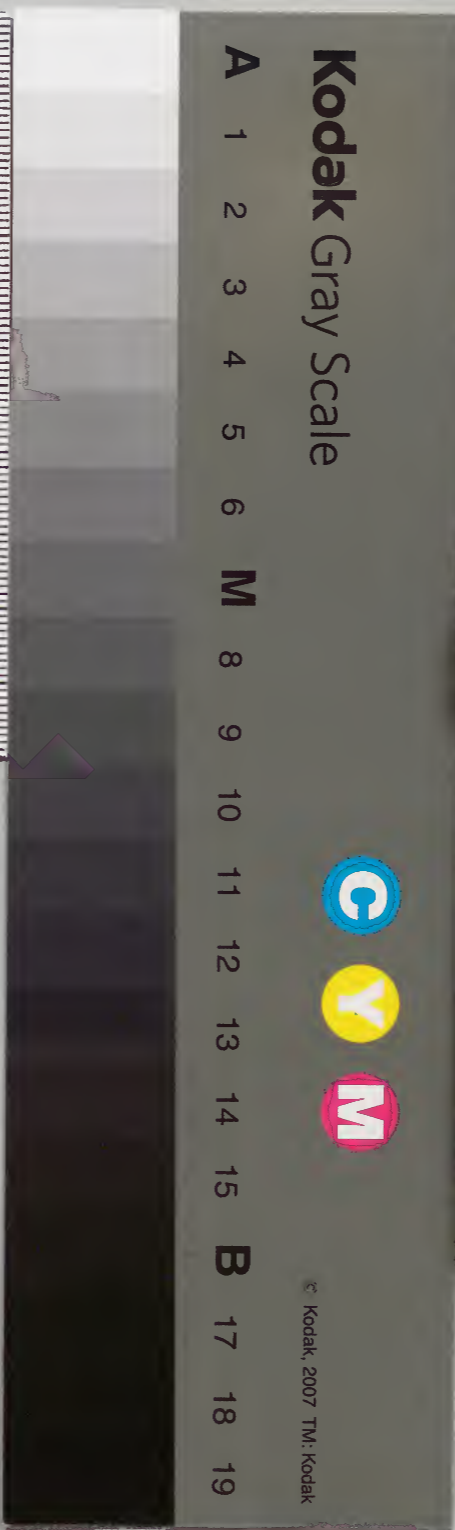
內閣文庫	漢書
三六〇	類
一七八	冊
三七	函
架	

通鑑地理通釋
通鑑問疑



第三集

內閣文庫	番號	漢	3160
	冊數	178 (30)	
	函號	371	2



通鑑地理通釋卷之十三

晉宋齊梁陳形勢攷

東南地非褊也兵非弱也有人焉進取而有餘無
人焉自保而不足詩曰無競維人作晉宋齊梁陳
形勢攷

晉重鎮

通典元帝命祖逖鎮雍丘以合肥淮陰壽陽泗口
角城爲重鎮成帝時鄴守將退屯襄陽穆帝時平

漢書卷之六

蜀漢復梁益之地又遣軍西入關至灊上再北伐
一至洛陽一至枋頭其後以彭城為北境藩扞每
因劉石苻姚衰亂之際則進兵屯戍在於漢中襄
陽彭城大抵上明江陵夏口武昌合肥壽陽淮陰
常為晉氏鎮守

雍丘

晉屬陳留

古雍國
杞國

今屬開封府郡縣志故城北

臨汴河祖逖為豫州刺史治於此

合肥

壽陽 襄陽

見前

戴若思鎮合肥祖約謝尚鎮壽陽庾翼朱敘鎮
襄陽通典壽春郡西十五里即謝玄破苻融之

處

胡氏曰六朝增重上流庾亮欲經略中原則
先分戍漢沔宋太祖欲伐魏則先廣襄陽資
力故晉何充謂
荆楚國之西門

馬頭城

通典晉永和十中謝尚鎮馬頭城即壽州盛唐縣

北

郡縣志縣北二十里今安豐軍六安縣輿地
廣記在六和縣北宋志馬頭太守屬南豫州

故淮南當塗縣地晉安帝立因山形立名

淮陰

祖逖屯淮陰通典劉隗鎮守今楚州縣南齊志
 永和中荀羨云淮陰舊鎮地形都要水陸交通
 易以觀豐沃野有開殖之利方舟運漕無他屯
 阻乃營立城池寰宇記故淮陰縣城在山陽縣本朝陳敏曰楚
 州為南北襟喉長淮二千餘里河道通北方者
 五淮汴渦潁蔡是也其通南方以入江者唯楚

州運河一處周世宗自北神堰鑿老鸛河通戰

艦入大江而唐遂失淮南之地徐宗偃曰山陽

南北必爭之地我得之可以控制山東清河口去州五

十里紹興初韓世忠屯重兵

石鼈

通典石鼈城在楚州寶應縣西八十里魏鄧艾

築以營田晉荀羨鎮下邳屯田於東陽之石鼈

北齊蘇珍芝又議修石鼈等屯

泗口

通典泗州宿遷縣

郡縣志淮水入縣境南與楚州山陽縣分中流為界晉

大寧中兗州刺史劉遐自彭城退屯泗口即此

褚哀伐趙直指泗口徑赴彭城殷浩進屯泗口謝玄救彭城軍于泗口水經淮水

東北至下邳淮陰縣西泗水從西北來流注之

注淮泗之會即角城也左右兩川翼夾二水決

入之所謂泗口也

泗水又東南得睢水口泗水又逕宿預城之西梁將張惠

紹北入水軍所次今城在泗水之中輿地廣記宿遷縣秦下相縣地晉元帝督運軍儲以為邸

閣因置宿豫縣唐改宿遷宋朝太平興國七年屬淮陽軍胡文定公曰欲固下流必守淮泗漢條侯擊吳楚鄧都尉曰使輕兵絕淮泗口塞吳饗道條侯從其策泗水出襲慶府泗水縣至宿遷縣入淮演繁露曰泗即今謂南清河也禹貢廣記曰今盱眙軍相對即泗口也自清河口而上者呂梁自渦口而上者譙梁自潁口而上者蔡河

角城

水經注泗水又東逕角城北濟水與泗水東南

流至角城同入淮通典安帝義熙中置城在宿

遷縣東南

寰宇記在淮陽軍宿遷縣東南一百十里臨泗水南近淮

水自後常為重鎮輿地廣記泗州盱眙縣晉安
帝時置角城鎮在淮泗之會後魏高閭曰角城
處在淮北去淮陽十八里五固之役攻圍歷時
卒不能克宋志淮陽角城縣晉義熙中立

齊明帝初

後魏南侵以
李安仁戍之

鄴

晉志武帝改南陽為順陽郡治鄴縣故城在光
化軍乾德縣東北水經注鄴縣故城南臨沔水

謂之鄴頭

漢封蕭何
為侯國

彭城

徐州晉為彭城國通典晉立徐州為重鎮朱序

鎮守宋王玄謨曰彭城南屆大淮左右清汴

魏薛

虎子曰徐州
清汴通流

表裏京甸捍接邊境城隍峻整襟

衛周固又自淮以西襄陽以北經塗三千達于
濟岱六州之人三十萬戶常得安全實由此鎮
輿地志郡城險固非攻所能拔郡縣志宋高祖

經略中原置府於此自隋氏鑿汴以來南控埭
 橋以扼汴路故其鎮尤重宋志徐州刺史後漢
 治郟縣魏晉宋治彭城元魏尉元曰彭城宋之
 要藩宋薛安都舉城降魏薛虎子曰欲取江東
 先須積穀彭城蘇氏曰魏太武以三十萬眾攻
 彭城不能下而王智興以卒伍
庸材恣睢於徐朝廷亦不能討豈非其地形便
 利人卒勇悍故耶後山陳氏曰南守則略河南
 山東北守則瞰淮江故於兵甲為守攻之地項
 氏常都臨制四方宋武常守并護南北林氏曰
 晉悼公始圍彭城繼
 城虎牢識天下之勢

沌口

水經注沌口上承新陽縣之太白湖東南流為
 沌水逕縣南注于江謂之沌口竟陵郡新陽
 縣分雲杜立晉
 永嘉六年陶侃為荊州鎮此明年徙林鄣沔水
 又東逕沌陽縣北又東逕林鄣故城北陶侃鎮
 此郡縣志晉於臨嶂山置沌陽縣江夏郡自上
 祖城移治
 今漢陽軍漢陽縣有沌水通典音屯
 又音篆東晉置沌
 陽縣處沌水之陽漢陽縣有沌口港沌口鎮玉
 澄棄荊州別駕郭舒不肯從

澄東下乃留屯沌口陶侃為荊州刺史鎮沌口
又移入沔江陳侯安都討王琳至沌口後梁華
皎與吳明徹戰於沌口皆此地臨嶂山在漢陽
縣西六十里陸務觀曰江陵之建寧鎮蓋沌口
也

上明

鄱縣志上明故城亦謂桓城在江陵府松滋縣
西一里居上明之地而桓沖所築故兼二名苻
堅南侵沖為荊州刺史渡江南上明築城以禦
之上明在縣東三十步明猶渠也晉末朱齡石

開三明引江水以灌稻田後隄壞遂廢水經江
水東逕上明城北注云晉太元中苻堅寇荊州
桓沖徙渡江南使劉波築之移州治城其地夷
敞北據大江晉志元帝渡江後以河東人南寓
者於漢武陵郡孱陵縣界上明地僑立河東郡
桓沖傳上疏曰自中興以來荊州所鎮隨宜迴
轉今宜全重江南輕戍江北於是移鎮上明

江陵 夏口 武昌

見前

石城

羊祜傳吳石城守去襄陽七百餘里祜以詭計
 令吳罷守祜以孟獻營虎牢而鄭人懼晏弱城
 東陽而萊子服乃進據險要開建五城取膏腴
 之地石城以西盡為晉有郡縣志郢州長壽縣
 城本古之石城背山臨漢水吳於此置牙門戍
 城羊祜鎮荊州亦置戍焉即今州治是也

郢州西北

至襄州三百十里

水經注沔水南逕石城西城因山為

固晉羊祜鎮荊州立元康元年分江夏西部置
 竟陵郡治此庾亮欲移鎮石城為滅賊之漸蔡
 謨議曰沔水之險不及大江非廟勝之算亮不
 果移鎮

終晉之世卒於宴安江沱而不能混一中原

郢州子城三面

墉基皆天造正西絕壁下臨漢江石城之名本

此

灞上

郡縣志白鹿原在京兆府萬年縣東二十里亦

謂之霸上

漢文帝霸陵王仲宣詩曰南登霸陵岸迴首望長安

洛陽

見前

郡縣志故洛陽城在洛陽縣東二十里按華延
雋洛陽記云洛陽城東西七里南北九里洛陽
城內宮殿臺觀府藏寺舍凡有一萬一千二百
一十九門自劉曜入洛元帝渡江官署里閭鞠
為茂草後魏孝文太和十七年幸洛陽巡故宮

遂詠黍離之詩為之流涕經始洛京十九年新

都始立隋煬帝詔營東京大業元年新都成

枋頭

通典淇水出共山東至衛州

今濟州

衛縣界入河

謂之淇水口漢建安九年曹公於水口下大枋

木以成堰遏淇水東入白溝以通漕運時人號

其處為枋頭晉桓溫敗於枋頭即此

郡縣志枋頭故城在

衛縣東一里

水經注盧諶征艱賦曰後背洪枋巨堰

深渠高堤

魏武開白溝因宿胥故瀆

蒲洪歸枋頭遣使來降

十六國春秋晉劉牢之救蒲丕慕容垂至枋頭拒之後魏移汲郡治此

謝尚使戴

施據枋頭寰宇記枋頭城在衛縣南去河八里

南對酸棗棘津載記苻堅自鄴如枋頭改枋頭

為永昌縣

大司馬溫之滅蜀太尉裕之伐南燕平後秦三

事差強人意然是二人者功存攻拓志在篡君

宋重鎮

通典宋武帝北平廣固西定梁益又克長安盡得

河南之地

長安尋為赫連所陷景平中虎牢以西陷後魏

文帝元嘉中遣

將北伐水軍入河克魏碭滑臺虎牢洛陽四城

其後又失

又分軍北伐克弘農開方二城於是後魏太

武總師經彭城臨江屯於瓜步退攻盱眙不拔而

還明帝時後魏南侵淮北青冀徐兗四州及豫州

西境悉陷沒則長淮為北境然初強盛也南郡襄

陽懸瓠彭城歷城東陽皆為宋氏藩扞

廣固

在青州益都縣西四里晉曹嶷所築

見下

梁益

梁州今興元府益州今成都府

碯礮

唐為濟州治所宋王玄謨平碯礮守之其城臨

水西南圯于河

滑臺

本鄭之廩延邑今滑州

虎牢 洛陽

見前

弘農開方

通典並虢州水經注燭水東注于緒茹之水歷

澗東北出謂之開方口水側有阜名方伯堆宋

奮武將軍魯方平建威將軍辟安都等與柳元

景北入軍次方伯堆堆上有城即方平所築也

門水又北逕弘農縣故城東卽故函谷關郡縣

志方伯堆在虢州弘農縣東南五里宋魯方平

所築

柳元景傳龐法起諸軍進次方伯堆去弘農城五里元景率衆至弘農營於開方口

彭城

見前

瓜步 六合

瓜步山在真州揚子縣西四十七里

九域志有瓜步鎮

後魏太武臨江卽此鮑明遠云瓜步山亦江中

之眇小山徒以因迫爲高據絕作雄凌清瞰遠

擅奇含秀是亦居勢使之然也

南齊建元初徙齊郡治瓜步

郡縣志瓜步山在六合縣東南二十里臨大江

魏太武至六合登瓜步山隔江望秣陵纔數十

里六合山在縣東北八十里桃葉山在縣西南

七十五里隋開皇三年於此山置六合鎮

見隋取陳

漢堂邑縣

楚棠邑

後周置方州改六合郡隋爲六

合縣唐屬揚州本朝屬真州

州西北七十里

真州東行

五十里可至瓜洲以向鎮江西行六十里可至

瓜步以向建康

唐氏曰太武以百萬衆觀兵瓜步卒盟而還不復議渡江元英

以大衆困於堅城之下不敢捨而深入慮彭城合肥之議其後也

盱眙

後魏高閭謂盱眙淮南之本原輿地記云楚邑

懷王初立都此漢爲臨淮都尉治晉臨淮郡治義熙七

年立盱眙郡統三縣宋太守沈璞繕城浚隍及魏

兵南向臧質與璞共守魏太武以三十萬衆圍

三旬不克而退

元嘉二十八年南兗州徙治齊北兗州自淮陰移鎮唐改

西楚州尋廢本朝屬楚州復隸泗州建炎三年

爲盱眙軍

紹興六年依山築城今招信軍領縣三

曾渙曰淮東控

扼有六一曰海陵二曰喻口三曰鹽城四曰寶

應五曰清口六曰盱眙張魏公曰淮東宜於盱

眙屯駐以扼清河上流淮西宜於濠壽屯駐以

扼渦潁之運

真氏曰淮東要害在清河之口淮西要害在渦潁之口欲顧兩淮先

防三口天長縣去盱眙軍百四十里西門趨盱眙南門趨六合東門趨揚州自揚至盱眙凡數

百里平疇沃壤極目亡際重湖陂澤渺漭相連
田野之民又皆堅悍強忍此天賜吾國以為長
江之屏障使強兵足食為進取之資也 臺子
山在盱眙縣東一里魏造弩臺射城中因名長
圍山在北七里魏於都梁山築城造橋絕水
路即此盱眙山在東南四十里一名馬鞍

歷城

通典齊州歷城縣

漢屬濟南韓信伐齊至歷下即其地

宋為濟南

郡兼置冀州

領郡九治於此

到彥之引兵自清入濟南

至歷城

東陽

晉志劉裕滅南燕留羊穆之為青州刺史築東

陽城而居之

自元帝渡江於廣陵僑置青州至是始置北青州鎮東陽城宋志孝

建二年移治歷城大明八年還治東陽明帝失淮北於鬱州僑立青州

通典東陽

城即青州治東城是也

治在益都縣

晉時城宋將竺

夔守之後魏攻圍數月不拔

臨朐縣古東陽城左傳晏弱城東陽

以偃萊注云齊竟上邑郡縣志宋沈文秀為刺史守東陽城為後魏所陷郡國志泰山郡南城縣有東陽城呂氏春秋夏孔甲遊東陽蒼山左傳哀八年克東陽宋元嘉八年青州刺史蕭思話棄東陽奔平昌魏軍竟不至而東陽積聚已為百姓所焚

廣固

郡縣志廣固城在青州益都縣西四里晉永嘉

五年曹疑

東萊牟平人

為刺史所築有大澗甚廣固

故謂之廣固

晉志苻朗以州降朝廷置幽州以辟閭渾為刺史鎮廣固為慕容德

所滅初慕容德議所都潘聰曰廣固曹疑所營山

川阻峻足為帝王之都德從之城側有五龍口

險阻難攻玄文

河間人

說劉裕曰昔趙攻曹疑望

氣者以為澗水帶城非可攻拔若塞五龍口城

必陷石虎從之疑降段龕據之慕容恪攻不克

又塞五龍口龕降今宜修塞裕從之超為晉所

擒

通典宋青州治廣固

南郡

晉徙荊州治此唐置江陵府江左大鎮莫過荆

揚

晉以揚州為京畿荆江為重鎮三州戶口居江南之半

襄陽

見前

懸瓠

郡縣志蔡州治城古懸瓠城也汝水屈曲形若

垂瓠故城取名焉宋文帝於懸瓠城置司州隋為豫州移入懸瓠城水

經注汝水東逕懸瓠城北汝南太守周矜起義

於懸瓠者是矣今豫州刺史汝南郡治城之西

北汝水枝別左出西北流又屈西東轉又西南

會汝形若垂瓠唐李祐為李愬謀曰若直擣懸

瓠賊成擒矣愬夜半至懸瓠城宋元嘉二十六年後魏攻圍汝南太守陳憲等

拒四十餘日不拔而退宋明帝失淮北地乃僑立新蔡郡領固始一縣

蘇氏曰自江南建國惟桓溫東討慕容西征苻

健兵鋒所及敵人震動宋武破廣固陷長安所

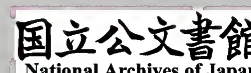
至蕩定然桓溫終以敗衄不能成大功宋武志

在禪代未能定秦狼狽而反而況其下者乎

齊重鎮

通典齊始全盛也南鄭樊城襄陽義陽壽春淮陽

角城漣口胸山為重鎮永元初沔北諸郡相繼敗沒又遣軍北伐敗於馬圈



壽陽盱眙淮陰三鎮淮南之本原

元魏高闕云

南鄭

梁州鎮南鄭建武二年後魏來伐刺史蕭懿守

拒攻圍百餘日不下南齊志晉隆安二年郭銓

始為梁南秦州刺史寄治漢中晉每失漢中梁

州刺史輒鎮魏興

漢中為巴蜀扞蔽是以蜀有難漢中輒沒

樊城

通典襄陽臨漢縣有古樊城

後改鄧城有樊城鎮

建武中

後魏孝文率兵十萬數旬攻圍將曹虎拒不下

李氏

綱

曰六朝能保守江左以疆兵重鎮盡在

淮襄

義陽 三關

水經注晉泰始中割南陽東鄙之安昌平林平

氏義陽四縣置義陽郡於安昌城

此謂白茅城其城固而不

方義陽縣南對固成山南齊志司州鎮義陽宋

泰始中立州於義陽郡有三關之隘北接陳汝

控帶許洛宋齊以來常為邊鎮

梁曰北司州

郟縣志

申州古申國也魏文帝分置義陽縣

本漢平氏縣義陽鄉

之地故平靖關城在縣南七十六里

舊有此關不知何代創立

義陽有三關之塞此其一也武陽黃峴二關在

安州應山縣

今屬隨州

界此關因山為障不營濠隍

故名平靖關石城在鍾山縣

本漢黽縣

西南二十一

里石城山上本晉義陽縣所治澧山關即齊志

所謂武陽關也在安州東北二十四里在應山

縣東北一百三十里北至申州一百五十里百

雁關在安州東北二百里在應山縣九十里北

至申州九十里平靖關因古平靖縣為名在安

州北一百七十里在應山縣北六十五里北至

申州九十里

故曹城在義陽縣東三十八里梁將曹景宗將兵侵魏所築

通

典魏分南陽置義陽郡晉宋因之輿地廣記唐

為申州開寶九年為義陽軍太平興國元年改

為信陽軍

縣為信陽

羅山縣有石城山史記魏攻冥

阨謂此山也寰宇記義陽山在軍治東五十步

冥阨塞在軍東南五十五里

有大小石門皆鑿山為道以通往來

荆楚守隘之地也呂氏春秋九塞冥阨其一焉左傳大隧卽黃峴直轅冥阨乃武陽平靖也黃峴今名九里關在軍南百里武陽在今大寨嶺軍東南九十里平靖今名行者陂在軍南七十五里信陽與三關勢如首尾欲復宛洛必自此地始方城塞在軍東三十里

後魏元

英至義陽將取三關先策之曰三關相須如左右手若克一關兩關不待攻而破宜先攻東關又恐其并力於東使李華向西關分其兵勢自

攻東關六日而拔進攻黃峴及西關梁將皆走

梁於南義陽置司州移鎮關南魏置郢州於義陽其後梁復取三關圍郢州不克 薛氏

曰三關之險大塞嶺頗為平易胡氏曰義陽淮

西之屏蔽也義陽不守則壽春合肥不得安寢

矣 蘇氏曰三關險矣關外百里皆險也虜得信陽將與我分險而守營要陂以抗武陽營雞

頭以抗平靖營石門以抗黃峴是舉三關棄之也

淮陽

後魏尉元曰先定下邳平宿豫鎮淮陽戍東安

則青冀諸鎮可不攻而克輿地廣記淮陽縣在漢陵縣泗陽之間有淮陽城梁置淮陽郡隋廢唐貞觀元年省入下邳水經注淮陽城北臨泗水今淮陽軍

漣口

通典泗州漣水縣漢古猶縣齊置冀州寄治於此以

為邊鎮南齊志冀州領北東海郡治漣口郡縣志沐水俗名漣水西南自海州沐陽縣流入漣

水縣今漣水軍

胸山

通典海州胸山縣齊置青州於此東海縣鬱洲

宋泰始以後青冀二州僑立於此海泗東南之藩蔽泗可以

取淮北海可以下山東呂氏曰吳徐承帥舟師將自海入齊此是海道自蘇州到山東

沔北

通典今鄧州地漢水一名沔水

馬圈

通典魏馬圈鎮城去襄陽三百里陳顯達攻圍四十餘日不拔在今鄧州穰縣北

梁曹義宗取馬圈

壽陽

壽春

盱眙 淮陰

見前

梁重鎮

通典梁武失漢川及淮西之地其後與魏交戰於

淮南淮北

唯合肥獨存

雖得縣瓠彭城俄而又失又克

壽春

凡二十七
年始復

復漢中

四十三
年復

及侯景平後江北

之地悉陷高齊漢川蜀川没于西魏大抵雍州下

澁戍夏口白苟堆硤石城合州鍾離淮陰胸山為

重鎮

懸瓠

彭城

壽春

漢中

見前

漢川 蜀川

梁益州

雍州

襄陽府東晉僑置雍州

後梁蕭譽附庸西魏以荆州資之而取其雍州

西魏改曰襄州

李忠定公

綱

曰天下形勢關中為上襄

鄧次之建康又次之

下澁成

通典在隨州棗陽縣

今棗陽軍

東南百餘里後魏正

光初南伐破之置鎮梁又破鎮置郡

今棗陽軍

隋志

漢東郡唐城縣西魏改澁西為下澁隋改下澁

曰唐城左傳莊四年楚除道梁澁營軍臨隨注

澁水在義陽厥縣西東南入鄖水

水經注澁水出隨縣西北

黃山南逕澁西縣西又南流注于澁郡縣志隨州唐城縣梁於此置下澁成魏改為鎮隋改鎮為唐城縣澁水在隨縣西四十里職方氏豫州其浸波澁九域志唐城縣有澁水

夏口

見前

白荷堆

地理通釋

卷之十三

漢世

通典成城在蔡州真陽縣後魏遣堯雄為南境守將雄曰白苟堆梁之北面重鎮請備之後魏志西淮州治豫州界白苟堆隋志真陽縣又有白狗縣梁置雄州

後齊志齊興郡

唐李愬攻蔡入白狗

汶港柵

硤石城

通典梁大同中於硤石山築城拒東魏

天監十五年魏

崔亮攻硤石

即今潁州下蔡縣城也

周世宗克壽州徙州治此郡

縣志硤石山在下蔡縣西南六十里淮水經硤石中對岸山上築二城以防津要今按淮水以中流分界在西岸者屬下蔡在東岸者屬壽陽硤石城魏諸葛誕反王昶據硤石以逼誕即此城又晉胡彬援壽春既陷退保硤石亦此城也

見前夾石

合州

即合肥梁置汝陰郡及南豫州太清二年改為

合州韋叡守合肥魏人畏之有韋虎之謠今廬州真氏曰有安豐之屏扞則敵始不得以犯合肥維揚合肥兩淮之根本

鍾離

郡縣志濠州阻淮帶山為淮南之險晉淮南郡鍾離縣安帝立鍾離郡宋兼置徐州為重鎮齊明帝時後魏攻圍刺史蕭惠休蕭坦之守不下而退梁昌義之康絢鎮守隋唐為濠州通典鍾離縣

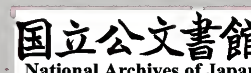
東四里有古鍾離城即魯昭四年楚城鍾離又縣東一里有小東城秦始皇二年築之以鎮濠口寰宇記古鍾離城在州東六里州有東西二城濠水界于其真氏曰有濠梁之遮蔽則敵始不得以走歷

陽

淮陰 胸山

見前

荆山堰 浮山堰



郡縣志荆山堰在濠州城西百十二里寰宇記

在鍾離縣西八十三里

圖經八十里二十步荆山城在縣西八十里周

迴三百步高一丈堰城在縣西八十三里周迴二百十步高二丈

梁天監中魏

降人王足求堰淮水以灌壽陽引北方童謠曰

荆山為上格浮山為下格潼泡為激溝并灌鉅

野澤帝遂發徐揚人率二十戶取五丁以築之

令康絢昌義之護作戰士十萬人於鍾離南起

浮山堰北抵巉石堰成壽陽城成移頓於八公

山既而堰決殺數萬人浮山堰在招義縣

今招信縣

西北六十里與荆山堰同時修築水經注淮又

東逕浮山山北對巉石山梁天監中立堰於二

山之間寰宇記臨淮山在濠州東九十五里

圖經

云鍾離縣東

俯臨長淮山下有水穴淮水泛濫其穴

即高水減還低有似山浮故亦號浮山胡氏曰

水之有源者不可遏大河之北有鯀隄焉而無

禹隄堙與導之異也梁武規取壽陽其人何罪

而欲灌之於敵未有損而自殘其民豈有數萬
 千人由我而死漠然不以介意者乎呂氏曰齊
 垣崇祖守壽陽欲堰淝水以自固議者以自有
 淝水未嘗堰難之崇祖不顧終以取勝梁武帝
 堰淮水以灌壽陽浮山之役功力視崇祖不啻
 百倍魏人謂終當自壞竟如所料在齊可堰在
 梁不可堰豈主客殊勢而攻守異便耶

在徐州彭城縣東南十八里梁
 蕭淵明伐魏堰清水以灌彭城

郡縣志
 寒山堰

陳重鎮

通典陳西不得蜀漢北失淮肥以長江爲境宣帝
 太建中北伐累捷盡復淮南之地更經略淮北大
 破齊軍於呂梁周軍來拒又大破之旋爲周軍所
 敗自是江北之地盡沒於周又以長江爲界及隋
 軍來伐遣將守狼尾灘荆門安蜀城公安巴陵巴
 下並風靡退散隋軍自采石京口渡江而平之

呂梁

郡縣志呂梁故城在徐州彭城縣東五十七里
 宋之呂邑漢為呂縣城臨泗水高百四十尺周
 迴十七里城東二里有三城一在水南一在水
 中渾上一在水北並高齊所築立鎮以防陳寇
 呂梁在彭城縣東南五十七里蓋泗水至呂縣
 積石為梁故號呂梁陳將吳明徹以舟師北破
 下邳進屯呂梁堰泗水以灌徐州周島丸軌達
 奚長儒率兵救援軌取車輪數百連鎖貫之橫

斷水路募壯士夜決堰至明陳人始覺水經注
 呂宋邑也縣對泗水泗水之上有石梁故曰呂
 梁宋景公彎弧東射矢集彭城之東飲羽於石
 梁即斯梁也懸濤崩澹實為泗險孔子謂懸水
 三千仞流沫九十里今則不能也晉太康地記
 水出磬石書謂泗濱浮磬晉太元九年謝玄於
 呂梁遣督護聞人奭用功九萬擁水立七拖以

利運漕

九域志彭城縣有呂梁洪鎮隋志彭城有呂梁城

江北

淮南之地

狼尾灘 流頭灘

通典陳後主遣將戚欣守狼尾灘今峽州宜都縣界通鑑隋楊索引舟師下三峽軍至流頭灘戚昕守狼尾灘地勢險峭素擊敗之郡縣志硤州遠安縣江有狼尾灘水經江水又東流頭灘注云其水峻激奔暴袁崧曰自蜀至此五千餘

里下水五日上水百日宜都記曰渡流頭灘百

里得宜昌縣分夷道很江水又東逕狼尾灘在

州西而歷人灘注云袁崧曰二灘相去二里人灘水至峻峭其石作人形因名

人又東逕黃牛山下有灘曰祝氏曰晉之伐

吳王濬自梁益以踐荆門杜預自襄陽以侵沅

湘隋之取陳秦王由山南以掠漢口楊素由巴

東以趨三峽

荆門 安蜀城

通典峽州陳爲重鎮荆門將仲肅據之宜都縣

界安蜀城將顧覺鎮之夷陵縣界

郡縣志荆門山在峽州宜

都縣西北五十里陳章昭達傳太建二年征蕭歸于江陵周兵於峽下南岸築壘名曰安蜀城

昭達攻其城降之倪氏曰桓温經理中原先平李勢劉

裕削平燕秦先取譙縱故蜀於天下形勢最重

孫氏以蜀先亡也王濬順流而下而吳亡陳以

蜀先爲隋有也楊素順流而下而陳亡本朝先

平孟昶然後南唐不能以自立故蜀於東南形

勢尤重

唐許紹傳江之南有安蜀城地直夷陵荆門城峙其東皆峭險處蕭銑以兵戍

守

公安

陳置荊州隋屬江陵總管府

巴陵

宋置巴陵郡梁兼置巴州隋改岳州

采石

九域志太平州當塗有采石鎮牛渚山陳樊毅

言於袁憲曰京口采石俱是要地各須銳兵五千金翅三百緣江上下以為防備孔範曰長江

天塹豈能飛度隋韓擒虎襲陷之

自橫江齊濟采石葉氏曰

王濬自巴丘十四日至牛渚蘇峻在歷陽其襲姑孰進慈湖蓋由采石而渡曹彬下李氏亦循

用其紹興三十一年金虜率大軍臨西采石楊

林渡

初奏言已犯采石而不言東西朝廷大驚次報已到楊林而不言楊林渡莫知其所在

江之南北益懼求當塗歷陽人問楊林所在言楊林西采石之渡口也於是憂疑稍定虞

允文督舟師拒虜于東采石却之胡氏曰天塹

一也有人則險無人則夷王氣未嘗盡也有人

則王無人則衰

又見前牛渚圻

陸務觀曰采石一名牛

渚與和州對岸江面比瓜洲為狹故隋韓擒虎

平陳本朝曹彬下南唐皆自此渡林氏曰吳有

淮故楚不敢深入孫氏陳氏失淮故晉隋得以

亡之

京口

隋賀若弼攻拔京口南齊志京城因山為壘望

海臨江緣江為境吳置幽州牧屯兵在焉

宋高祖以

京口要地去建康密邇非宗室近親不得居之

郡縣志潤州吳朱方秦

改丹徒建安十四年孫權自吳治丹徒號曰京

城今州是也十六年遷都建業於此為京口鎮

按京者絕高丘也人力所為者公孫瓚易京是

也非人力所及者滎陽京索是也今地名徐陵

即此京非人力所為也京上郡城城前浦口即

是京口吳志孫策使孫何領兵屯京地又云魏

臧霸以輕船襲徐陵即吳時京城徐陵丹徒其

實一也吳晉以後皆為重鎮咸和中郗鑒自廣

陵鎮於此為僑徐州所治升平二年徐州刺史

北鎮下邳京口常有留局

後徐州寄治建業又為南兖州後又為南

州徐隋置州

城東有潤浦因名北固山在丹徒縣北一里下臨長江其勢險固

九江

隋蘄州總管王世積以舟師出九江隋志九江

郡置江州曾氏曰禹貢過九江至于東陵東陵

巴陵也則九江不在尋陽朱文公曰漢九江郡本在江北而今所謂江州者實武昌郡之柴桑縣後以江北之尋陽并柴桑而立郡又自江北徙治江南以故江南得有尋陽之名後又因尋陽而改爲江州實非古九江地也

胡氏晁氏皆以九江爲洞

庭水經九江在下雋縣此正荊州之地與禹貢谷漢志沅漸蕪辰序西澧湘資水皆合洞庭而北入于江

湓城 峽口

唐志江州有湓城戍潯陽縣本湓城郡縣志陳

大建二年征江陵周軍於峽口岸築壘名安蜀

城以備陳又隋伐陳陳將顧覺戍此

元和郡縣志下牢鎮

在夷陵縣西二十八里隋於此置峽州杜甫峽口詩開闢多天險防虞一水關

五湖

越語注今太湖也

虞翻云太湖有五道吳錄云周行五百餘里故名五湖郡

縣志太湖在蘇州吳縣西南五十里湖中有山一名洞庭山

水經注江南東

注于具區謂之五湖口五湖謂長塘湖

洮湖一名長塘

湖 太湖上湖射貴湖瀾湖也書謂之震澤爾雅

為具區

山海經浮玉之山北望具區

史記正義五湖者菱

湖游湖莫湖貢湖胥湖皆太湖東岸五灣太史

公云登姑蘇望五湖

河渠書於吳則通渠三江五湖

通鑑地理通釋卷之十三

終

通鑑地理通釋卷之十四

河南四鎮攷

宋元嘉七年有恢復河南之志詔到彥之統王仲德竺靈秀舟師入河段宏將精騎直指虎牢先遣田奇告魏主曰河南舊是宋土今當修復舊境魏主曰當權斂戍相避冬寒冰合自更取之彥之泝河西上魏主以河南四鎮兵少命悉衆北渡於是

司兗既平

司州金墉虎牢兗州碣滑臺

地理通釋

卷之十四

及古閣

碣磳

郡縣志濟州治碣磳城本秦東郡之荏平縣地其城西臨黃河晉宋為河水所毀移治河北博州界宋元嘉十一年王玄謨前鋒入河平碣磳立戍守之都督劉義恭以沙城不堪守召玄謨毀城而還後更城之後魏置鎮守天寶十三載州為河所陷廢碣磳津在濟州津有城故以為名盧縣北一里後魏於此置關名濟州關隋末廢輿地廣記碣磳城臨

水西南圮于河今濟州徙置鉅野而盧縣廢久唯碣磳津在鄆州陽穀縣境則亦盧地通典後魏太常八年於此立濟州中城其外城正光中刺史刁宣所築後周武帝築第二城即碣磳故城也唐地理志盧縣北有碣磳津故關左傳齊鄭盟于石門尋盧之盟也今濟北盧縣故城

滑臺

郡縣志滑州城即古滑臺城甚險固

慕容德自鄴南徙滑

地理通釋

卷之十四

及古

臺

城有三重又有都城周二十里相傳云衛靈

公所築小城晉滑氏為壘後人增以為城高峻

堅險臨河亦有臺水經河水又逕滑臺城

有三重小

城謂之滑臺城城即鄭廩延邑也下有延津到彥之留未修之守滑臺修之堅守數月糧盡

魏遂克滑臺

金墉

通典金墉城在河南府洛陽縣故城西北角魏

明帝築郡縣志洛陽縣貞觀六年自金墉城移

入郭內毓德坊

故洛陽城在縣東二十里

水經注魏文帝起

層樓於東北隅

到彥之留杜驥守金墉後魏安頡自委粟津濟河攻金墉驥南

遁安頡拔洛陽

虎牢

本東虢國鄭為制邑有故虎牢城漢為成臯縣

屬河南宋毛德祖戍虎牢後魏晝夜攻圍二百

日乃克

到彥之留尹冲守虎牢後魏安頡與陸侯進攻拔之

後魏置東中

府隋改成臯縣曰汜水大業初置虎牢都尉府

屬滎陽郡唐屬鄭州又屬洛州後屬孟州賈至
虎牢關銘王侯設險虎牢擁其要振之以五岳
維嵩嶽焉迫之以四瀆洪河突焉宜其咽喉九
州閩域中夏漢祖守之以臨山東坐清三齊疆
楚躑躅而不進太宗據之以拒河朔克擒醜夏
僞鄭祖縛而請命維茲虎牢天設巨防攻在坤
下拒在離旁昏恃以滅聖憑而王

東西魏周齊相攻地名攷

通典北齊神武東魏天平末大舉西伐至蒲津竇
泰自風陵濟河至潼關高敖曹入武關陷上洛泰
軍敗西魏乘勝攻陷陝州神武西至沙苑西軍又
襲陷洛陽又至于河陰時拒守河陽城西師敗歸
其後神武攻圍玉壁不克西師來伐至于邛山後
又圍玉壁不克文襄遣將圍潁川陷之於是河南
自洛陽之西河北自晉州之西悉入西魏文宣命
將略地南濟于江又過江得梁夏口武成清河中

築戍於軹關當神武之時與周文帝抗敵十三四年間凡四出師大舉西伐周師東討者三焉大抵西則姚襄城洪洞晉州武平關柏崖軹關河陽南則虎牢洛陽北荊州孔城防汝北郡魯城置兵以防周寇周文帝西魏大統中東魏師至蒲津文帝東征克陝州兼得宜陽郡邵郡東師又至沙苑後東征至河陰先勝後敗築戍於玉壁文帝又至邙山先勝後敗其河南自洛陽之東北河東自平陽

之界屬于高齊當全盛戰爭之際則玉壁邵郡齊子嶺通洛防黃櫨三城宜陽郡陝州土剡三荆三鷓重兵以備東軍

宇文高氏魏之篡盜也爭地爭城若蠻觸然通典錄其事存之以備參攷

蒲津

通典同州朝邑縣

古臨晉縣

西南有蒲津關漢伍被

傳淮南王曰先要成臯之口塞轅轅伊闕之道

守武關然此北尚有臨晉關

即蒲津關也
在臨晉縣

張說

蒲津橋贊河上有三橋蒲津是其一隔秦稱塞

臨晉名關關西之要衝河東之輻湊唐六典造

舟之梁四河三洛一河則蒲津大陽盟津洛則

孝義唐志河中府河西縣

折朝邑
河東置

有蒲津關一

名蒲坂關開元十一年鑄八牛牛有一人策之

牛下有山皆鐵也夾岸以維浮梁郡縣志在河

東縣西四里

魏太祖西征馬超韓遂夜渡蒲津
關今造舟為梁亦關河之巨防

風陵

通典河中府河東縣有風陵堆與潼關相對在

潼關北岸唐志河東縣南有風陵關聖曆元年

置郡縣志風陵堆山在河東縣南五十五里與

潼關相對風陵故關一名風陵津在縣南五十

里魏太祖西征韓遂自潼關北渡即其處也水

經注關之直北隔河有層阜孤峙河陽世謂之

風陵戴延之所謂風埏

潼關 武關

並見前

上洛

晉置郡西魏置洛州後周改為商州治上洛縣
竹書紀年晉烈公三年楚人伐我南鄙至于上
洛是也商山在縣西南

陝州

通典後魏置陝州後周又置嶠郡置兵於此備

齊

沙苑

郡縣志一名沙阜在同州馮翊縣南十二里東
西八十里南北三十里周太祖與高歡戰于沙
苑大破之人栽一樹以表其功今樹往往猶存

今以其處宜六畜置沙苑監類要寰宇記沙苑
古城在朝邑縣南十七里顏氏正俗曰本草防
風生沙苑川澤陶弘景注云郡縣無名沙苑者
按今同州沙苑之內猶有防風陶公生長江南
竟不知處

河陰

通典今洛陽縣北輿地廣記漢平陰縣故城在

洛陽縣北五十里魏文帝改為河陰

周武帝攻拔河陰太

城

河陽城

三城

中渾城

通典河陽縣北城後魏太和中築齊使潘樂鎮於此又使高永樂守南城以備西魏並今城也其中渾城本東魏所築仍置河陽關郡縣志南

城在河陽縣西四面臨河即孟津之地亦謂之

富平津中渾城東魏元象元年築唐至德中史

思明來寇李光弼率士馬數萬東守河陽三城

賊憚光弼兵威南不出百里西不越畿內陝州

得修戎備關隘無虞皆光弼保河陽之力自乾

元後常置重兵正元後置節度為都城之巨防

唐屬河南府置河陽三城使會昌三年置孟州

齊傳伏自永橋夜入中

渾城

方勺曰河陽三城其中城曰中渾黃河西派貫於三城之間秋水泛溢時南北二城

皆有濡足之患唯中
渾屹然如故渾音誕

邙山

郡縣志北邙山在河南府偃師縣北二里十道
志邙山在洛陽縣北十里

潁川

通典潁川郡後周改曰許州西魏王思政鎮守
東魏圍二百日城陷即今長葛縣界故長社城
也郡縣志長社故城許州長葛縣西一里西魏

王思政進拔潁川東魏清河王岳圍潁川造高
堰引洧水以灌城城陷水自東北入城

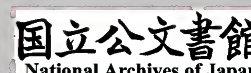
晉州 平陽

通典魏置平陽郡劉淵建都於此後魏為晉州
東魏北齊皆為重鎮

周建德中攻拔晉
州使梁士彥守之

軹關

通典河南府濟源縣漢軹縣地故城在今縣東
南高齊拒周使斛律光築關於此唐志孟州濟



源縣西有故軹關隋志懷州王屋縣有軹關

姚襄城

郡縣志在慈州吉昌縣後唐改吉鄉熙寧五年廢慈州以吉鄉隸隰州

元祐復置西二十五里本姚襄所築其城西臨黃河

控帶龍門孟門之險周齊交爭之地城高二丈

周迴五里武平二年斛律光破周兵於此城遂

立碑表其功又於此城置鎮東魏南汾州北齊西汾州唐曰慈州

取慈烏戍為名

洪洞

周伐齊攻拔洪洞永安二城通典洪洞故城在

晉州洪洞縣北六里東魏北齊鎮也四固重複

控據要險漢為楊縣取縣北洪洞嶺為名隋志霍邑縣後魏曰永安郡縣志姚叡序

行記曰周建德五年從行討齊師次洪洞百雉相臨四周重複控據要險城主張元靜率其所

部肉袒軍門

武平關

通典絳州正平縣有高齊故武平關在縣西三

十里周平齊廢故家雀關在縣南七里並是鎮處

柏崖

郡縣志河南府河清縣西有柏崖故城即東魏

將侯景所築唐志咸亨四年置柏崖縣有柏崖倉咸亨中王本立置

虎牢

通典東魏武定中陸子章增築城守隋志汜水

縣唐屬孟州舊曰成臯即虎牢後魏置東中府東魏

置北豫州唐志有虎牢關

北荊州

通典今河南府陸渾縣東北故城是陳志陸渾縣有東魏

北荊州

孔城防

通典河南府壽安縣有九曲城所謂九阿也水經

注洛水東逕九曲南其地十里有坂九曲穆天子傳天子西征升于九阿是也高齊置

孔城防以備周在今縣東南

汝北郡

地理通釋

卷之十四

汲古閣

隋志汝州梁縣舊置汝北郡通典梁縣西南王

塢城亦名高齊汝北郡以備周寇郡縣志故城在今縣南

魯城

通典汝州魯山縣高齊于縣東北十七里置魯

城以禦周

宜陽郡

隋志洛州宜陽縣後魏置宜陽郡東魏置揚州

後周改曰熊州通典河南府福昌漢宜陽縣縣城即

魏之一金塢城東南北三面峭絕天險後周重

兵於此以備高齊水經注一金塢唯築四面韋孝寬曰宜陽

一城之地兩國爭之周梁崇德等五城齊築統關豐化二城

華谷龍門二城

齊斛律光於汾北築通典絳州龍門縣有龍門

山即大禹所鑿水經注汾水逕冀亭南又西與

華水合水出北山華谷皮氏縣有冀亭故城在

龍門東南河水南出龍門口汾水從東來注之



魏土地記曰梁山北有龍門山大禹所鑿通孟津河口廣八十步竹書紀年晉昭公元年河水赤于龍門三里郡縣志龍門山在同州韓城縣北五十里龍門戍在縣東北極嶮峻後周於此置龍門關

邵郡

隋志絳州垣縣後魏置邵郡後周置邵州

唐志隋置

邵原郡今垣曲縣

通典西魏於此置邵郡以備東魏

玉壁

隋志絳州積山縣有後周勳州通典勳州故城在積山縣西南十二里即大統四年王思政所

築玉壁城

郡縣志城周迴八里四面並臨深谷

為周氏重鎮高歡

再攻圍皆不克

初王思政守後韋孝寬守東師攻不拔遂置勳州

齊子嶺

郡縣志在河南府王屋縣

今屬孟州

東十二里即宇

文周與高齊分據境之處

通典縣東二十里周齊分界處周伐齊遣

韓明守之隋志懷州
王屋縣有齊子嶺

通洛防

通典故函谷關城保定中改為通洛防以備齊

在河南府新安縣漢故函谷關在縣東北一里郡縣志新安

縣城本名通洛城周武帝將東討令尉遲綱築

此城以臨齊境

黃櫨三城

通典河南府永寧縣後周熊耳縣後周黃櫨同軌永

昌三城以備齊隋志後周置同軌郡舊唐志武德三年永

寧縣移治同軌城

土剗

通典在河南府長水縣西北二十五里蓋古關

之塞垣後周以為鎮防長水漢盧氏縣地後魏置南陝縣

三荆

通典獨孤信略定北荆州即今河南府伊陽縣

後周置兵於此備齊東荆州後改曰淮州今唐州西魏為重鎮置

兵以備

荆州今鄧州

西魏為重鎮置兵以備齊北史獨孤信都督三荆州

今按伊陽縣唐先天元年析陸渾置隋志陸渾

縣有東魏北荆州

三鷓鎮

通典汝州魯山縣後周置三鷓鎮在縣西南十

九里亦名平高城以禦齊百重山在鄧州向城

縣北即三鷓之第一又北分嶺山嶺北即三鷓

之二其第三鷓入魯山縣界韋孝寬陳伐齊三

策其一廣州義旅出自三鷓其二三鷓以北萬

春以南廣事屯田預為貯積

郡縣志魯山縣魯陽關水俗謂之三

鷓水經縣西七里魯陽關在向城縣北八十里今鄧汝二州於此分境荆豫逕途斯為險要張

景陽詩云朝登魯陽關狹路峭且深

陘嶺

郡縣志石銘陘嶺在代州靈丘縣西北八十里

上有石銘題言冀州北界故謂之石銘陘水經

注天井水出東陘山西南北有長嶺嶺上東西

有通道即鉞陞也

穆天子傳至于鉞山之隊東升三道之陞

永州

隋志蔡州義興縣後齊曰永州隋廢入城陽縣

大和谷

唐志河南府伊陽縣有太和山

穀水

水經穀水出弘農黽池縣南穀陽谷又東過河

南縣北東南入于洛

注韋昭曰洛水在王城南穀水在王城北東入于瀍

地理志東北至穀城入洛

沃野 河州

唐地理志北經太泊十七里至金河又經故後

魏沃野鎮城

郡縣志沃野故城在天德軍城北六十里

通典河州前

秦置後周置枹罕郡漢志朔方郡有沃塹縣

稽胡

通典一曰步落稽蓋晉時匈奴別種或云山戎

赤狄之後自離石

石州

以西安定

涇州

以東方七八

百里居山谷間後周齊王憲討破之

柏谷城

水經注河水東合柏谷水水出弘農縣今號州號略縣

兩石隄山北流逕其亭下晉公子重耳出亡及

柏谷漢武帝嘗微行此亭九域志號州朱陽縣

有柏谷

定陽城

齊斛律光圍定陽定陽城通鑑考異云汾州築南汾城以逼

之周使郭榮城於姚襄城南定陽城西輿地廣

記慈州吉鄉縣東魏置定陽縣及定陽郡隋改

吉昌置文城郡唐曰慈州

汾州

通典慈州東魏置南汾州北齊改西汾州

紫陌

在鄴西水經注漳水北逕祭陌西田融以為紫陌也趙

建武十一年造紫陌浮橋於水上周師至紫陌鄴縣省



入相州臨漳縣鄴都記城西北五里石
虎時於漳水造浮橋接紫陌宮因名之

洛口 永橋

史記正義洛汭洛口在河南府鞏縣洛水之口

入河

左傳注雒汭在河南鞏縣南按水經在鞏
縣之東北唐志鞏縣有洛口倉隋移縣出

洛口立此倉○
見前什谷口

永橋在懷縣

懷縣故城在懷
州武涉縣西

汾曲

詩彼汾一曲水經汾水出太原汾陽縣北管涔

山

廣記憲州靜樂
縣有管涔山

南過平陽縣東又西至汾陰

縣北西注于河

雀鼠谷 汾水關

唐志汾水介休縣有雀鼠谷

靈石縣有陰
地關長寧關

水經

注冠爵津汾津名也在介休縣之西南俗謂之

雀鼠谷水左右結偏梁閣道累石就路縈帶巖

側或去水一丈或高六丈上戴山阜下臨絕澗

俗謂為魯般橋蓋古之津隘今之地嶮郡縣志

雀鼠谷在介休縣西十二里通典汾州靈石縣

東南有高壁嶺雀鼠谷汾水關皆險固之處周
伐齊遣齊王憲守雀鼠谷隋李淵討甄翟兒遇
於雀鼠谷唐太宗追宋金剛宿於雀鼠谷之西

原隋志汾州永安縣有雀鼠谷郡縣志
蔚汾關在嵐州合河縣東七十里

千里徑 統軍川未詳 鼓鐘鎮 晉祠 天池

水經注垣縣鼓鐘川世人謂之鼓鍾城山海經
曰鼓鐘之山郡縣志晉祠一名王祠唐叔虞祠
也在太原府晉陽縣西南十二里貞觀二十年
太宗幸并州

製碑在乾陽門街 天池在嵐州靜樂縣今屬
憲州 北燕京山

上周迴八里陽旱不耗陰霖不溢故老言嘗有
人乘車風飄墮池有人獲車輪於桑乾泉今池
側有

祠水經注池在山原之上其水澄渟若朝那之
湫淵桑乾泉潛流通注唐置天池縣咸平省入
靜樂 本朝歐陽公云寧化軍天池太平興國四年
析嵐州地置寧
化縣五
年置軍

永安 雞栖原

隋志晉州霍邑縣後魏曰永安并置永安郡郡

縣志汾州孝義縣後魏分隰城置永安縣今靈石縣
東十三里 貞觀改 雞栖蓋在永安

涑川

水經河水南逕雷首山西又南涑水注之左傳謂之

涑川俗為陽安澗水涑水出河東聞喜縣東山黍葭谷左

傳伐我涑川注云涑水出聞喜縣解州西南至蒲

坂縣河中府河東縣入河郡縣志涑水在河中府臨晉

縣東十二里涑川在陝州夏縣北四十里川東西三

十里南
北七里

高粱橋 北朔州 高壁 介休

括地志高粱故城在晉州臨汾縣東北二十七

里水經汾水西南過高粱邑西竹書紀年晉出公三十年智伯

瑤城郡縣志高齊文宣於馬邑城置朔州汾水介休

高粱縣後魏孝靜立為南朔州故謂馬邑為北朔州 高壁嶺見前洛女砦未詳

介休縣本秦漢舊邑在介山西介山在縣西南二十里

土門 滏水 宜州

唐志鄭州獲鹿縣有故井陘關一名土門關郡縣志井陘口今名土門口縣西南十里即太行八陘之第五陘也第四滏口陘對鄴西郡縣志注滏水熱故名滏口燕慕容垂出滏口入天井關唐李光弼出土門破史思明軍通典京兆府華原縣西魏為宜州

三臺

水經注鄴城西北有三臺皆因城為基巍然崇舉其高若山建安十五年魏武所起其中曰銅

雀臺

高十丈

南則金虎臺

高八丈

北曰冰井臺

亦高八丈

魏都賦三臺列峙以崢嶸注銅爵園西有三臺

中央有銅爵臺南則金虎臺北則冰井臺

建安十五年

年作銅爵臺有屋一百一間金虎臺有屋一百九間冰井臺有屋百四十五間上有冰室三臺與法殿皆閣道相通直行為徑周行為營通典相州鄴縣有魏武帝文帝甄后等三陵臺石勒將攻三臺張賓曰三臺險固攻守未可卒下石虎鎮鄴三臺鄴縣宋朝熙寧六年省入

臨漳縣

新興 顯州 東雍州

通典朔州漢末置新興郡隋志代州崞縣後齊
 為北顯州絳州後魏置東雍州郡縣志後魏太
 武於今治西南二十里正平縣界柏壁置東雍
 州及正平郡孝文廢東魏復置周明帝改為絳
 州柏壁在正平縣西南二十里高二丈五尺周迴八里
 營州 黃龍
 隋志後魏置營州於和龍城通典周武帝平齊
 其地猶為高寶寧所據水經注白狼水北逕黃

龍城東十三州志昌黎有黃龍亭魏營州刺史
 治通鑑契丹黃龍府即慕容氏和龍城隋長孫晟出黃龍道

潞水

通典薊州漁陽縣有鮑丘水又名潞水檀州密
 雲縣有潞水自塞外流入袁紹遣將與公孫瓚戰於鮑丘水經注鮑丘水出北塞中南流經九莊嶺東俗謂之大榆河又東南經漁陽縣故城東是瓚戰處
 經注魏土地記潞縣城西三十里有潞河唐屬幽州
 鮑丘水從塞外來經密雲戍過幽州潞縣西俗曰

東路

唐三州七關十一州

大中三年吐蕃以秦原安樂三州石門驛藏木峽
 制勝六盤石峽蕭七關歸于有司五年沙州人張
 義潮以瓜沙伊肅鄯甘河西蘭岷廓十一州歸于
 有司初太宗平薛仁果得隴上地虜李軌得涼州
 破吐谷渾高昌開四鎮玄宗繼收黃河積石宛秀
 等軍中國無斥候警者幾四十年輪臺伊吾屯田

禾菽彌望開遠門揭候署曰西極道九千九百里
 示戍人無萬里行也乾元後隴右劔南西山三州
 七關軍鎮監牧三百所皆失之 紀傳 秦州天水

郡縣六治上邽大中三年徙治成紀

宋中興惟有天水縣為天

水原州平涼郡縣二治平高

廣明後復沒吐蕃安

樂州咸亨三年以靈州故鳴沙縣地置以居吐谷
 渾部落大中三年收復更名威州縣二鳴沙温池
 七關原州平高縣西南有木峽關州境又有石門

驛藏制勝石峽木靖等關并木峽六盤為七關

宋至

道元年以故平高縣地置鎮戍軍慶曆二年置高平寨軍北二十五里

蕭關大中五

年以原州之蕭關置武州

蕭關縣神龍元年置

瓜州晉昌郡

武德五年析沙州之常樂置縣二

常樂更名晉昌別置常樂

汝

州燉煌郡本瓜州

通典云唐置又按北涼孟敏為沙州刺史已有沙州

武德

五年曰西沙州貞觀七年曰沙州縣二治燉煌伊

州伊吾郡本西伊州在燉煌北大磧之外元魏始

立伊吾郡後為鄯善所據貞觀四年西域雜胡內

附乃立州六年曰伊州縣三治伊吾肅州酒泉郡

武德二年析甘州之福祿瓜州之玉門置縣三治

酒泉鄯州西平郡

通典古西羌所居湟水地

後魏置州縣三治

湟水

宋收復後為西寧州

甘州張掖郡西魏置縣二治張掖

河州安昌郡

本枹罕郡天寶元年更名

前漢置縣三治枹罕

宋熙

寧收復

西州交河郡貞觀十四年平高昌置縣五治

前庭

本高昌縣更名

蘭州金城郡隋開皇初置

以臯蘭山名州

縣

二治五泉

宋元豐收復

岷州和政郡西魏置縣二治溢

樂

本隋洮今西和州祐川縣宋熙寧收復

廓州寧塞郡

本澆河郡天寶元年更名

後周武帝逐吐谷渾置縣三治廣威

宋收復

隴上薛

舉起金城號西秦霸王盡有隴西地涼州李軌自

稱河西大涼王拔張掖燉煌西平枹罕悉有河西

四鎮

見前

黃河磧石宛秀等軍哥舒翰傳攻破吐

蕃洪濟大莫門等城收黃河九曲以其地置洮陽

郡築神策宛秀二軍通典積石軍廓州西北八十

里儀鳳二年置

郡縣志積石軍在廓州西南一百五十里西臨大澗北枕黃河即隋

澆河郡所理

唐志廓州西有寧塞軍西八十里宛秀城

有威勝軍天寶十三載置

郡縣志威勝軍在積石軍西八十里宛秀城

輪臺伊吾北庭府輪臺縣長安二年置伊州伊吾

縣本後漢伊吾屯貞觀四年置縣西山吐蕃傳南

入松維保等州及雲山新籠城按樂志天寶樂曲

皆以邊地名若涼州伊州甘州之類明年安祿山

反涼州伊州甘州皆陷吐蕃賈耽傳吐蕃盛彊盜

有隴西異時州縣遠近有司不復傳耽乃繪布隴

右山南九州且載河所經受為圖又以洮湟甘涼屯鎮額籍道里廣狹山險水原為別錄六篇河西戎之錄四篇上之

河湟

通典羌三河黃河析支河湟中河程氏曰諸羌散居三大川之間隴右河西兼河湟為名

不同一地

五代史當唐之盛時河西隴右三十三州涼

州最大土沃物繁而人富樂其地宜馬唐置八監牧馬三十萬匹以安西都護府羈縻西域三十六國唐之軍鎮監務三百餘城常以中國兵更戍而

涼州置使節度之安祿山之亂肅宗起靈武悉召河西兵赴難而吐蕃乘虛攻陷河西隴右華人百萬皆陷于虜文宗時嘗遣使者至西域見甘涼瓜沙等州城邑如故而陷虜之人皆唐使者夾道迎呼涕泣曰皇帝猶念陷蕃人民否其人皆天寶時陷虜者子孫其語言變而衣服猶不改至五代時吐蕃已微弱回鶻党項諸羌夷分侵其地而不有其人民值中國衰亂不能撫有惟甘涼瓜沙四州

常自通於中國甘州為回鶻牙

甘州為回鶻所并

而涼瓜

沙三州將吏猶稱唐官數來請命吐蕃傳湟水出

蒙谷抵龍泉與河合河之上流繇洪濟梁西南行

二千里世舉謂西戎地曰河湟

洪濟梁積石軍西南一百四十里洪

濟橋郡縣志湟水名湟河亦謂之樂都水出青海東亂山中東南流至蘭州西南入黃河

石晉十六州攷

契丹立石敬瑭為晉帝敬瑭割幽薊瀛莫涿檀順新媯儒武雲應寰朔蔚十六州以與契丹

幽州東漢廣陽郡兼立幽州治薊縣前燕都此隋

立涿郡唐為幽州范陽軍為盧龍軍

九域志范陽盧龍兩

城節度。領縣九

薊州隋徙玄州於此置漁陽郡唐開元十六年析

幽州置治漁陽縣

領縣三

瀛州河間郡後魏孝文置州治河間縣

領縣五

莫州文安郡唐景雲二年以瀛州之鄭任丘文安

清苑唐興幽州之歸義置鄭州開元十三年以

鄭鄭文相類更名治莫縣

本鄭縣領縣六

涿州涿郡唐大曆四年節度使朱希彩表析幽州

之范陽歸義固安置治范陽

本涿縣領縣五

檀州後魏立安州後周改玄州隋立檀州安樂郡

唐更名密雲郡治密雲

本漢斥奚縣領縣二

順州通典順州順義郡在范陽郡城

幽州

唐天寶初

置治賓義縣九域志化外順州領賓義一縣唐

志突厥州順州貞觀四年平突厥以其部落置

于幽靈之境後僑治幽州城中

以上七州唐河北道

新州唐志

闕

領縣四永興礬山龍門懷安輿地廣

記唐末置後唐同光二年升威塞軍節度

通鑑威塞

軍防禦使李存矩在同光前

唐河東道

媯州媯川郡北齊立北燕州後周曰燕州唐武德

七年以幽州懷戎置北燕州貞觀八年更名治

懷戎

本潘縣河北道

儒州輿地廣記唐末置九域志領晉德一縣

廣紀縉山

縣朝野雜記晉山縣距燕京百八十里

武州輿地廣記唐末置唐志領文德一縣後唐長

興元年改毅州 關

雲州雲中郡貞觀十四年自朔州北定襄城徙治

定襄縣治雲中縣本馬邑郡雲內之恒安鎮武

德元年置北恒州貞觀十四年置定襄縣開元

十八年更名天寶元年曰雲中郡升大同軍節

度 會昌三年置大同都團練使治雲州乾符五年升大同都防禦使為節度使

應州續通典故屬大同軍節度輿地廣記唐末置

領金城混源二縣後唐明宗金城縣人天成元

年升彰國軍節度 唐志代州北有大同軍雲州

寰州職方考後唐明宗置輿地廣記唐末置領寰

清一縣 武經總要按河東記契丹寰州句注在州西北二十里即西陁山也蓋代州雁

地門縣

朔州馬邑郡魏武帝置新興郡晉改晉昌後魏置

懷朔鎮及朔州隋為馬邑郡領善陽馬邑二縣



蔚州後魏置懷荒禦夷二鎮及靈丘郡後周置蔚

州隋屬雁門上谷二郡雁門之靈丘上谷之飛狐唐武德六

年置州貞觀五年破突厥復故地天寶曰安邊

郡至德曰興唐郡領靈丘飛狐興唐三縣以上並河

東道

周顯德六年取瀛莫定三關

唐宣宗復河湟未幾中原多故既得遘失熙寧以

後取熙河取蘭會取湟鄯貪功生事之臣迷國殄

民而甘涼瓜沙汜不為王土周世宗取瀛莫二州

而十四州終淪於異域藝祖出幽燕圖示趙普普

以為其難在守宣和姦臣與女真夾攻得燕山雲

中空城而故都禾黍中夏塗炭矣易師之上六曰

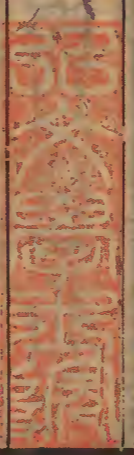
小人勿用必亂邦也余為之感慨而通釋終焉

通鑑地理通釋卷之十四 終

通鑑問疑

劉義仲壯輿

祕書丞高安劉公諱恕字道原嘗同司馬公修
資治通鑑司馬公淡畏愛其博學每以所疑問
焉祕丞公未冠登第名動京師文行竝高意氣
偉然然以直不容於世論次一家之書欲為萬
世之傳固已負其初心而書未及成捐棄館舍
後世又未必知祕丞公於通鑑嘗預有力焉也



通鑑問疑
秘丞公有子曰義仲傷其先人功之不彰而幼
侍疾家廷嘗備聞餘論乃纂集其與司馬公往
復相難者作通鑑問疑

道原嘗謂司馬君實曰正統之論興於漢儒推五
行相生指璽紱相傳以爲正統是神器大寶必當
扼喉而奪之則亂臣賊子釋然得行其志矣若春
秋無二王則吳楚固周諸侯也史書非若春秋以
一字爲褒貶而魏晉南北五代之際以勢力相敵

遂分裂天下其名分位號異乎周之於吳楚安得
強拔一國謂之正統餘皆爲僭僞哉况微弱自立
者不必書爲僭背君自立者不必書爲逆其臣子
所稱亦從而稱之乃深著其僭逆也

君實曰道原言諸國名號各從臣子所稱固爲通
論然修至十六國有修不行者至如乞伏國仁初
稱單于苻登封爲苑川王乾歸稱河南王前秦封
爲金城王又封隴西王進封梁王前秦滅乃稱秦

王後降於後秦已而逃歸復稱秦王又降於秦爲河南王熾盤亦稱河南王又復稱秦王呂光初稱酒泉公改稱三河王後乃稱梁王秃髮烏孤初稱西平王改稱武威王利鹿孤稱河西王傉檀稱涼王後去年號降于秦既而復稱涼王段業稱涼王沮渠蒙遜殺業自稱張掖公改稱河西王魏封爲涼王若此之類當稱何國若謂之河南隴西乃是郡名若謂之秦涼則其所稱又國號屢改若不著

名知復爲誰又匹夫妄自尊大卽因其位號稱之則王莽公孫述亦不當稱姓名也今欲將吳蜀十六國及五代偏據者皆依三十國春秋書爲某主但去其僭僞字猶漢書稱趙王歇韓王信也至其歿則書曰卒諡曰某皇帝廟號某祖某宗獨南北朝書某主而不名其崩薨之類從舊史之文不爲彼此升降如此以理論之雖未爲通然非出已意免刺人眼耳不然則依宋公明紀年通譜以五德

相承晉亡之後元魏繼之黜宋齊梁陳北齊朱梁皆如諸國稱名稱卒或以朱梁比秦居木火之間及比王莽補無王之際亦可也五德之固出於漢儒由是竝依天道以斷人事之不可斷者耳

道原曰晉元東渡南北分疆魏周據中國宋齊受符璽互相夷虜自謂正統則宋齊與魏周勢當兩存之然漢昭烈竄巴蜀似晉元吳大帝興於江表似後魏若謂中國有主蜀不得紹漢爲僞則東晉

非中國也吳介立無所承爲僞則後魏無所承也南北朝書某主而不名魏何以得名吳蜀之主乎君實曰光因道原言以吳蜀比南北朝又思得一法魏吳蜀宋齊梁陳後魏秦夏涼燕北齊後周五代諸國名號均敵本非君臣者皆用列國之法沒皆稱殂王公稱卒周秦漢晉隋唐嘗混一天下傳祚後世其子孫微弱播遷承祖宗之業有紹復之望欲全用天子法以統臨諸國沒則稱崩王公稱

薨東晉元帝已前稱崩薨而名列國劉備雖承漢後不能紀其世次猶宋高祖稱楚元王後李昇稱吳王恪後是非不可知不得與漢光武晉元帝爲例

道原曰嘗混一海內者并其子孫用天子法未嘗相君臣者從列國法此至當之論也然以晉元比光武茲事恐未當晉失其政五胡紛擾天命不常唯歸有德若東晉德政勝則僭偽之主必復爲臣

僕而東晉與諸國異名號竝正朔是德政不相勝也吳嘗稱臣于魏魏不能混一四海不得用天子法而東晉僻在江南非魏之比又諸國苻健姚萇慕容垂等與東晉非君臣東晉乃得用天子之法乎若秦夏涼燕及五代諸國雖僭竊名號皆繼踵仆滅其興亡異於吳蜀南北朝此黜之不當疑也君實曰道原黜秦夏涼燕及五代諸國愚慮所不到者然欲使東晉與五胡竝爲敵國則與光所見

異晉元乃高祖曾孫琅琊嫡嗣其鎮建鄴加鎮東皆西朝詔除也懷愍既歿賊庭天下推戴元帝者時宗室領藩鎮最親者強盛元帝而已晉嘗奄有四海兼制夷夏苻姚慕容垂等雖身不臣晉其父祖皆晉臣而東晉之視苻姚猶東周之視吳楚也魏吳俱爲列國豈能相臣吳稱臣于魏猶勾踐之事夫差石勒之事王浚非素定君臣之分者也然不知晉武帝隋文帝之初吳主陳主當稱吳主皓

陳主叔寶蕭琮附庸爲當名否晉未平吳之前欲如魏世與吳抗敵宜如魏世用列國法晉傳於宋宋傳於齊齊傳於梁梁傳於陳當用宋齊梁陳年號以紀諸國事迹陳亡之後用隋年號隋未平陳以前稱隋主而不名蕭琮爲後周附庸與梁陳非君臣梁陳不當名蕭琮也

君實曰漢有國邑者則曰封某主某侯無國邑者則曰賜爵關內侯魏晉王侯率皆虛名若云無國

邑者則亦有就國者沈慶之以如興優近求改封南海是食國租稅也若云有國邑則有封境外郡縣者如宋有始平王魏有廣陵王也不知當書封某王侯當書賜爵某王侯

道原曰南北朝諸王雖不就國皆有國邑國官宋孝武大明中分實土郡縣為僑縣境宋志雍州有始平郡青州有太原郡荊州有河東郡皆僑郡也齊志秦州有始平郡故宋有始平王魏志豫州有

廣陵郡故魏有廣陵王恐不可云賜爵當云封某王侯也

君實曰凡用天子法者所統諸侯皆用稱薨而晉書帝紀惟親王三公及二王後稱薨餘雖令僕方伯開府如羊祜杜預之徒亦止稱卒隋書帝紀內史令納言及封國公郡公者亦稱卒惟親王三公及開府儀同三司稱薨新舊唐書令僕中書令侍中平章事參知機務政事皆稱薨若依古禮五等

稱薨則晉惠帝時令長卒伍皆有爵邑不可蓋稱薨也西晉荀勗等爲尚書令中書監令雖用事不謂之宰相東晉庾亮何克等始謂之宰相欲自晉以後惟王爵及三公宰相稱薨餘皆稱卒南北朝王公亦稱卒至隋則令僕內史令納言爲宰相至唐則平章事爲宰相三師三公皆爲散官欲皆以爲薨可乎

道原曰周秦漢魏諸侯稱薨至晉已後唯王爵及三公宰相稱薨或薨或卒於例未勻不如用陸淳例皆稱卒

君實曰諸臣稱卒誠爲確論但恨已進者周秦漢紀不可請本追改其晉隋唐紀除諸王三公三師稱薨餘雖宰相亦稱卒尚書令僕及門下中書權任所在謂之宰相終非正三公也

道原曰散官若亦稱薨宰相不應稱卒

君實曰長曆景平二年正月丁巳朔二月丁亥朔

後魏書紀志是歲不日食道原於長編何故書景平二年二月癸巳朔日有食之

道原曰宋高祖紀永初三年正月甲辰朔景平元年正月巳亥朔皆與劉仲更曆合舊本八月乙未朔九月當乙丑朔誤作辛丑十月甲午朔誤作庚午十一月甲子朔誤作庚子十二月癸巳朔不誤十二月癸巳則二年正月當癸亥朔二月癸巳朔三月壬戌朔舊本乃誤作正月丁巳二月丁亥三

月丙戌至四月辛卯不誤建康實錄景平二年二月癸巳朔日有食之乙未義恭爲冠軍丁未大風皆與宋書紀同惟宋書誤以二月爲正月南史誤以二月朔爲巳卯

君實曰晉帝紀晉春秋紀年通譜隆安五年九月呂隆降秦十月姚興侵魏道原何故於元興元年書五月姚興侵魏八月呂隆降秦

道原曰姚興載記興遣姚平伐魏姚碩德伐呂隆

碩德敗隆於姑臧姚平攻魏乾城陷之遂據柴壁魏軍攻平截汾水守之碩德攻隆爲持久計隆懼遂降姚平赴汾水歿魏書天興五年五月姚興遣其弟義陽王來侵平陽攻陷乾壁八月車駕西討至乾壁平固守進軍圍之姚興悉舉其衆來救帝度蒙坑逆擊興軍大破之十月平赴水歿天興五年晉之元興元年五月也八月魏圍姚平於乾壁然後呂隆降于碩德則是八月也晉紀隆安五年

九月呂隆降秦十月姚興侵魏者誤也晉去中國遠事得於傳聞故或前一年或後一年載記往往按諸國書而本紀憑晉時起居註故差誤特甚君實曰晉紀義熙十二年二月姚興歿子泓嗣五月司馬休之魯宗之奔姚泓道原何故於義熙十二年五月書司馬休之魯宗之奔姚興

道原曰姚興載記晉義熙十一年正月荊州刺史司馬休之雍州刺史魯宗之與劉裕相攻遣使來

求援五月休之等爲裕所敗奔于興晉書休之傳亦云奔姚興是十一年五月姚興猶未歿而姚興載記後魏本紀十六國春秋北史僭僞附庸傳南史宋武帝紀姚興以義熙十二年二月歿是晉紀誤以十二年二月爲十一年二月故休之等奔秦亦誤云奔姚泓也

君實曰武陵王紀本傳大寶二年四月紀僭位于蜀年號天正與蕭棟暗合識者尤之曰於文天爲二人正爲一止言各一年而止也道原何故於承聖元年書武陵王紀卽位于蜀

道原曰南史簡文紀大寶二年八月侯景卽位明年四月武陵王紀僭號於蜀按蕭棟以大寶二年八月卽位改元天正若紀以大寶二年四月改元事乃在先非是暗合又紀本傳紀次西陵時陸納未平蜀軍復逼元帝憂之陸納以承聖元年十月反則大寶二年不應言陸納未平也故從帝紀承

聖元年武陵王紀僭號爲是君實曰然

君實又曰晉都督領刺史有止督本州者刺史專
統本州何謂更改督字南史畧去所督州名但云
加都督都督豈虛名乎

道原曰齊百官志晉太康中刺史治民都督知軍
事至惠帝乃并任非要州則單爲刺史是刺史不
加督字者不得總其統內軍事也檀道濟都督江
州之江夏豫州之西陽新蔡晉熙四郡諸軍事江

州刺史晉宋志江州領郡九豫州領郡十而道濟
止得都督四郡南北朝時軍任甚重都督豈虛名
哉南史但云江州刺史務欲省文不知害義也

君實曰後魏禮志太和十五年詔尊烈祖爲太祖
顯祖爲二祧帝紀太宗永興二年諡道武爲宣武
皇帝廟號太祖不言號烈祖又太武功業最盛廟
號世祖何爲不預二祧

道原曰道武追尊神元廟號始祖平文廟號太祖

昭成廟號高祖皆爲不遷之廟則太宗上皇武帝號不應又號道武廟爲太祖史官但舉後來廟號耳孝文去文太祖之號亦必去昭成高祖之廟號故孝文廟號高祖魏收序紀惟稱始祖神元皇帝而平文昭成皆不冠廟號也禮志詔書云烈祖有創業之功世祖有開拓之德其以道武爲太祖比后稷世祖烈祖爲二祧比文武是顯祖字上脫世祖二字也

君實曰梁高祖紀中興元年十二月宣德皇后授高祖大司馬依晉武陵王承制故事二年正月又加高祖大司馬解承制何也

道原曰舊本梁高祖紀中興二年正月大司馬解承制齊和帝紀亦云大司馬梁王解承制後人誤於大司馬上加於高祖三字也

君實曰魏紀太和九年均田詔云還受以生歿爲斷志云十五以上受田又云及課則受田老免則

還田又云有舉戶老小癯者年踰七十不還是不以生歿爲斷也又云所授之田率倍之是受四十畝者更受八十畝閒田歟桑田不在還受之限是民於田中種桑者卽得爲永業歟又云非桑之土夫給一畝或給二十畝或十六畝何其不均也又曰應還之田不種桑棗是露田又不種歟又云嘗從見口有盈者無受無還何哉又云一人之田正從正倍從倍不得隔越他畔是二者必須相鄰地

形安得如此井田廢久矣天下皆民田也魏計人口及奴婢皆以田給之其亦有說乎

道原曰後魏食貨志云諸遠流配謫無子孫及戶絕者墟宅桑榆盡爲公田以給授受觀均田制度似令世佃官田及絕戶田出租稅非如三代井田也劉石苻姚秦亂之後土田無主悉爲公田除兼并大族外貧民往往無田可耕故孝文分官田以給之然有分限丁口計畝給田老歿還納別授壯

者非若今世作全戶稅佃不計其歲月但不得典賣耳詔書言其畧故云還受以生歿爲斷本志言其詳故有還不還之別也不栽樹者謂之露田男夫受露田四十畝婦人二十畝謂男夫之有婦者共受六十畝也丁牛一頭受田三十畝謂戶內更有一丁未娶者及有牛一頭又受三十畝也限四牛所受之田率倍之者謂每一丁一牛則倍三十畝丁牛雖多給田止於一百二十畝故曰限四牛

也初受田者男夫一人給田二十畝前後種桑五十樹棗五株榆三根非桑之土夫給一畝依法課蒔榆棗謂初受田者雖娶婦同一戶不復給田非桑之土惟種棗榆共八株故止給一畝下文云麻布之土男夫及課別給麻田十畝婦人五畝并棗榆地亦十六畝也桑田用力最多欲勸人種桑故賜爲永業田露田有還受故不得種桑麻也恒從見口有盈者無還無受不盈者受種如法謂種桑

通鑑問疑 十五
不還田計見在男夫及丁口其合給田畝外桑田
有餘亦許爲主但不受亦不還耳若受少桑田者
復受於官種桑果故盈者得賣其盈不足者得買
所不足也一人之分正從正倍從倍不得隔越它
畔猶下文云進丁受田恒從所近謂取逐戶傍近
不必地相鄰也唐制丁男給一頃十分之二爲世
業八爲口分世業則身歿承戶者受之口分則沒
官更給人後諱世字故云永業魏齊周隋享國日

淺兵革不息農民常少而曠土常多故均田之制
存至唐承平日久丁口滋衆官無閒田不復給受
故田制爲空文新唐書食貨志言口分世業之田
壞而爲兼并其意似指以爲井田之比失之遠矣
君實曰然

君實訪問道原疑事每卷不下數條論議甚多
不能盡載載其質正舊史差謬者然道原在書
局止類事跡勒成長編其是非予奪之際一出

君實筆削而義仲不及見君實不備知凡例其是非予奪所以然之故范純夫亦嘗預修通鑑乃書所疑問焉其書曰

漢之薛包茅容等舊史止附別傳通鑑具載事跡不可不謂廣記而淮南王太史公皆稱屈原離騷與日月爭光通鑑乃削去屈原投汨羅撰離騷等事歷代儒林文苑隱逸傳直十削去七八春秋褒秋毫之善通鑑掩日月之光此義仲所疑一事也

二京三都等賦解嘲賓戲等文通鑑皆不書而孟子與梁惠王荀卿與臨武君難疑答問通鑑不漏略一句荀孟事跡則隱沒不書太史公之於管晏猶次其傳而不論其書司馬公之於孟荀乃論其書而不次其傳此義仲所疑二事也

通鑑吳蜀曰主曰殂南北朝曰主曰帝曰殂司馬公言地醜德齊不能相一用列國之法庶幾不誣事實近於至公然世宗封李昇爲唐國主仁宗封

通鑑問疑 十七 漢書
元昊爲夏國主主與帝非列國也司馬公論正統
與歐陽公略同而歐陽公天下有統以有統書之
天下無統以無統書之通鑑若言有統則不當書
南北朝爲帝若言無統則不當書南北朝爲主此
義仲所疑三事也

宋高祖射蛇於新州明日見青衣童子杵藥曰我
王爲劉寄奴所傷然寄奴王者不可殺高祖叱之
皆散通鑑凡此類符讖事皆不書而秦二世元年
書漢高祖射蛇事高祖斬蛇非符讖乎通鑑何以
書此義仲所疑四事也

陸雲本無玄學夜行迷路見一少年與談老子後
尋宿處乃王弼冢自此談玄殊進通鑑凡此類神
怪事皆不書而梁中大通二年書寇祖仁藏金事
祖仁藏金非神怪乎通鑑何以書此義仲所疑五
事也

北齊神武出征遇天寒雪使人舉氈陳元康於氈

通鑑卷之八十八
下作軍書颯颯運筆俄頃數紙神武目之曰此何
如孔子通鑑凡此類過褒事皆不書而漢延光元
年書荀淑比叔度爲顏回不知叔度於顏回何異
元康於孔子此義仲所疑六事也

孫彥高在定州默啜圍州城彥高倒鑱宅門告其
奴曰善守宅門勿與鑱鑰凡此類過貶事皆不書
而晉隆安三年書王凝之借鬼兵於大道不知凝
之借鬼兵何異彥高守鑱鑰此義仲所疑七事也

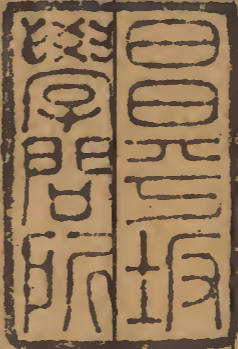
通曆及大業記稱煬帝弑文帝通鑑書曰上崩中
外頗有異論唐曆及新唐書稱武后殺太子弘通
鑑書曰太子弘薨時人以爲武后殺之通鑑疑以
示疑而宋元徽四年書馮太后鳩顯祖事唯天象
志云獻文暴崩實遇鳩毒元行冲國典云馮太后
伏壯士太上入謁遂崩司馬公安知鳩顯祖安得
不彰然則司馬公安知鳩顯祖者是馮太后與否
也此義仲所疑八事也

純夫曰足下可謂善問祖禹安敢不答然其間所問節目曩日當陪論議因足下之問可以解諸儒之疑此通鑑起予之助也云云

義仲得純夫書悔難通鑑之爲書君實寓局祕閣道原實預討論君實與道原皆以史自負同心協力共成此書曰光之得道原猶瞽師之得相者也范純夫劉貢甫司馬公休亦推道原功力最多君實嘗有言光修通鑑唯王勝之借一讀他人讀未

盡一編已欠伸思睡矣揚子雲云後世復有子雲玄必不廢矣方今春秋尚廢况此書乎聊用自娛餘生而已嗚呼君實所以用意遠矣非爲寡聞淺見道也然君實始成通鑑以道原遺言求通鑑定一本乃錄本以附其家而告義仲曰先君子臨終時遺言恨不見書成而此書之成先君子力居多他日須有從足下求之者若欲傳錄但傳予之非獨區區之懇亦先君子之志也然則君實期義仲

矣義仲既痛恨先人不及見奏成書又懼後
以小言破言以小道害道不幸而似義仲者
古集其往復問難使後世有考焉



通鑑問疑 終

