

明治六年

布告類編

十二

CZ
5
0122

共十七本

郵便

東京圖書館	
函 二一	門 所
架 二	部 〇一
號 七四〇	類 二

記録課編纂

明治六年 各布告類編

明治七年十一月新刊

布告類編卷之十二 目錄

明治六年

郵便

一 郵便賃錢ノ稱ヲ郵便税ト改メ規則并罰則ヲ定ム

一丁

一 同罰則中第十三條ヨリ第十六

條迄抄出布告セシム

同丁

一 同第十三條詳譯

二丁

一 同罰則布告ヲ遺漏ナク布達セ

同丁

記録課編纂

明治六年
各省
類編

明治七年十一月新刊

C2
5
012



十二目錄 明治六年

明治九年圖書寮交付

稱郵便税ト改メ
規則并罰則ヲ定ム

一丁

一同罰則中第十三條ヨリ第十六

條迄抄出布告セシム

同丁

一同第十三條詳譯

二丁

一同罰則布告ヲ遺漏ナク布達セ

同丁

各省類編

一 諸願伺等郵便ヲ以テ管轄應ニ 出スヲ許ス	二丁
一 同指令書等郵便送規則	三丁
一 縣廳所在ノ地郵便八月一日ヨ リ毎日送送セシム	四丁
一 竊ニ通貨ヲ封入セシ郵便物開封	同丁
一 通貨入書状送送郵便線路驛村 ニテ保護	同丁
一 郵便四錢切手發行	五丁

一 同五錢切手廢止	同丁
一 同二錢切手黄色ニ改ム	同丁
一 同六錢切手發行	六丁
一 同ハガキ紙并封囊發行	同丁
一 明治七年郵便規則同罰則頒布	十三丁
一 仮ニ郵便線路ヲ定ム	同丁
一 新聞紙原稿無稅送送ヲ許シ規 則ヲ定ム	同丁
一 郵便送送ノ新聞紙封方	十五丁

有學類編卷之十二目録

〇

一郵便脚夫短銃提携規則

十五丁

一郵便取扱人一等ヨリ七等ヲ設ク職制

一同八等九等ヲ置同上

一郵便取扱人出廳ノ節旅費支給方旅費

東洋信託

東洋信託

編卷之十二 明治六年

郵便

七號 三月十日

今明治六年四月一日ヨリ郵便賃錢ノ稱呼ヲ

廢シ郵便税ヲ興シ量目等一ノ信書ハ里數ノ

遠近ヲ問ハス國內相通ニ等一ノ郵便税ヲ收

メ候條詳細ノ儀ハ改定郵便規則書ノ通可相

心得事

一同年五月一日ヨリ信書ノ遞送ハ驛遞頭ノ

布告類編卷之十二

特任ニ歸セレノ他ハ何人ヲ問ハス一切信書ノ遞送ヲ禁止ス若シ其禁ヲ犯シ候者ハ郵便犯罪罰則ニ照ラシ令處分候條此旨可相心得事
○郵便規則 奉省ク

第九十八號 三月十日

府 縣

郵便犯罪罰則中第十三條ヨリ第十六條マデ別ニ抄出イタシ管内ノ人民へ遍ク布告可致事

大藏省百二號 六月廿七日

郵便罰則第十三條第五添狀送狀云々荷物ト共ニ可達書狀ト有之候ハ總テ開封ノ者ニ限リ候條此段更ニ相達候事

同省七十六號 五月八日

府 縣

太政官本年第九十七號同九十八號ヲ以テ御布告相成候郵便罰則未ク各管内人民遍ク辨知不致裁ノ掛念有之候條小前末々ニ至ル迄能々布達可致事

但罰則第二十二條竊ニ通貨ヲ書狀へ封入

ノ儀ハ殊ニ禁止ノ方ヲ可盡事

第五百五十九號

五月十二日

從前人民諸願同等聊ノ事件ニテモ其本人ハ
戸長差添管轄廳へ罷出候趣ノ處自今一ト通り
ノ事件ハ可成丈封書ヲ以テ郵便ニ托シ管轄
廳へ差出シ指令ノ儀モ同様郵便ヲ以テ本區
會所へ相達候様可致尤各地方官ニ於テ實際
見計ヒ本人直ニ持參為致候儀等便宜斟酌ハ
不苦候事

大藏省九十七號

六月十五日

府

縣

指令書并人民願同等郵便ニ可托旨本年第五百
五十九號ヲ以テ布告相成候ニ付テハ當七月
一日ヨリ左ノ規則ヲ以テ送ノ方法相開候條
都テ規則ニ照準シ各郵便役所郵便取扱所へ
可差出事

指令書伺書等郵便遞送規則

一各管内限指令書并願伺書等官民往復ノ書
類開キ封或ハ帶封ニテ差出候分ハ信書定

稅半減ノ事

一 右書中ニ他ノ封物差入有之時ハ之ヲ取出
 シ信書定稅ノ一倍届先ヨリ可為拂事
 一 稅ニ拂不足有之時ハ規則ノ通届先ヨリ其
 一倍ヲ可為拂事
 一 願伺書等ハ必各廳長官ノ名ヲ宛且差出人
 ノ名前宿所ヲモ詳細認メ可差出事
 右ノ通相達候事

第二百四十四號 七月十日

東京ヨリ各地方へ往復ノ郵便ハ縣地本廳所
 在ノ内半日或ハ丁日等ノ分モ本年八月一日
 以來毎日相聞キ遞送セシメ候此旨布告候事
 第二百九十四號 八月十日

尋常ノ郵便物へ竊ニ通貨ヲ封入セント見認
 ヲル時ハ驛遞頭ノ權ヲ以テ其差出人或ハ請
 取人其他之ヲ開封ス可キ道理アル者ニ命シ
 驛遞寮官員及ヒ其筋ノ者ノ目前ニ於テ之ヲ
 開封セシメ候條心得違無之様可致此旨布告

候事

大藏省四十三號

三月廿四日

府

縣

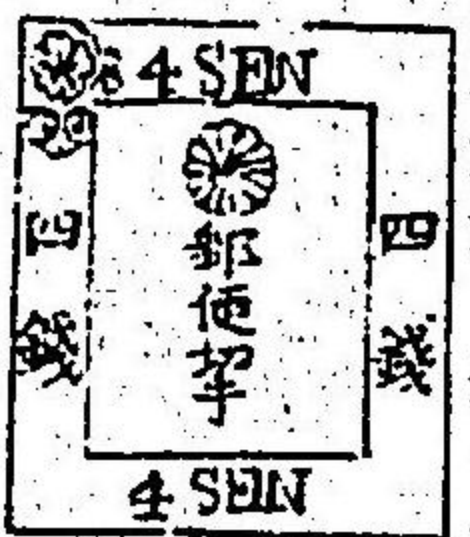
當四月ヨリ陸運元會社ノ者共ハ申付郵便御
用驛遞寮ト相認候繪符ヲ以テ各道郵便取扱
所ハ可相渡脚夫賃金郵便切手并ニ衆庶往復
ノ通貨入書狀ヲモ併テ遞送セシメ候條右往
復ノ際故障筋有之候ハ、相當ノ保護可致旨
管内郵便沿線驛村ハ可相達事

第百二十號

三月三十日

郵便四錢切手雛形ノ通製造シ本年四月一日
ヨリ發行候條為心得相達候事

米色畧ス



第百二十七號

四月四日

郵便五錢切手本年五月三十一日限り被廢候
ニ付テハ右切手買上相成候條所持ノ者ハ驛
遞寮及ヒ各地郵便取扱所等ハ可申立事
但五月三十一日後ニ到リ申立候トモ一切

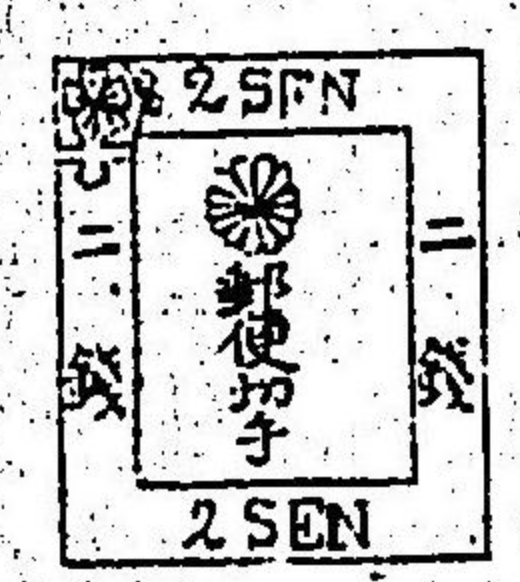
買上不相成候尤書狀等ニ貼用候者有之候
ハ、吃度差止可申事

第百八十八號 六月五日

郵便貳錢切手向後雛形ノ通黃色ニ相改候條
此段相違候事

但是迄摺立有之朱色切手當分取交貼用不
苦事

朱色畧ス



第百九十五號 十一月三十日

郵便六錢切手左ノ雛形ノ通製造ニ來明治七
年一月一日ヨリ發行候條此旨布告候事

朱色畧ス



第百八十九號 十一月十九日

當明治六年十二月一日ヨリ郵便ハガキ紙并
封囊發行候條別紙規則ノ通可相心得此旨布
告候事

但ハガキ紙封囊共郵便切手同般ノモノニ付若シ是ニ就テ法ヲ犯ス時ハ郵便犯罪罰則ニ照シ處分候事

郵便ハガキ紙并封囊發行規則

一郵便ハガキ紙ハ他見ヲ不憚又上封ニモ及ハサル文通ヲ低税ニテ往復シ得ヘキ便利ノ為メ發行候儀ニテ一市内往復ニ用ユル分ハ半錢全國ヲ通シテ郵便役所或ハ取扱所有之地へ往復ノ分ハ一錢ノ郵便切手ヲ

印刷シタル葉紙左ノ雛形ノ通ニ候事

一然レ共郵便役所或ハ取扱所無之在町へ相違候分ハ通常ノ信書ノ如ク一錢ノ増郵便切手ヲ張付可申若シ張付無之節ハ先方ヨリ一倍ノ増税為拂可申事

一此ハガキ紙ハ東京京都大坂横濱神戸長崎函館右三府四港郵便役所於テ百枚以上ヲ一度ニ買ノ者ハ五分減二百枚以上ハ一割減ニテ買ヒ得ヘキ事

一此ハガキ紙ノ面ニ郵便切手等ノ模様有之
方ニ先方ノ住所姓名ヲ記スベシ且郵便切
手ノ模様ハ少シモ墨ノ附カザル様ニ心ヲ
用フベシ若シ聊ニテモ墨ノ跡ナド有之時
ハ繼立不致廢紙ト可致事

郵便封囊

一郵便切手一錢二錢四錢六錢ノ模様ヲ摺出
シタル書狀囊ヲ左ノ割合ニテ賣下シ候
事

二錢稅ノ分

二錢四厘

長形

四錢稅ノ分

四錢五厘

六錢稅ノ分

六錢六厘

一錢稅ノ分

一錢三厘

角形

二錢稅ノ分

二錢四厘

四錢稅ノ分

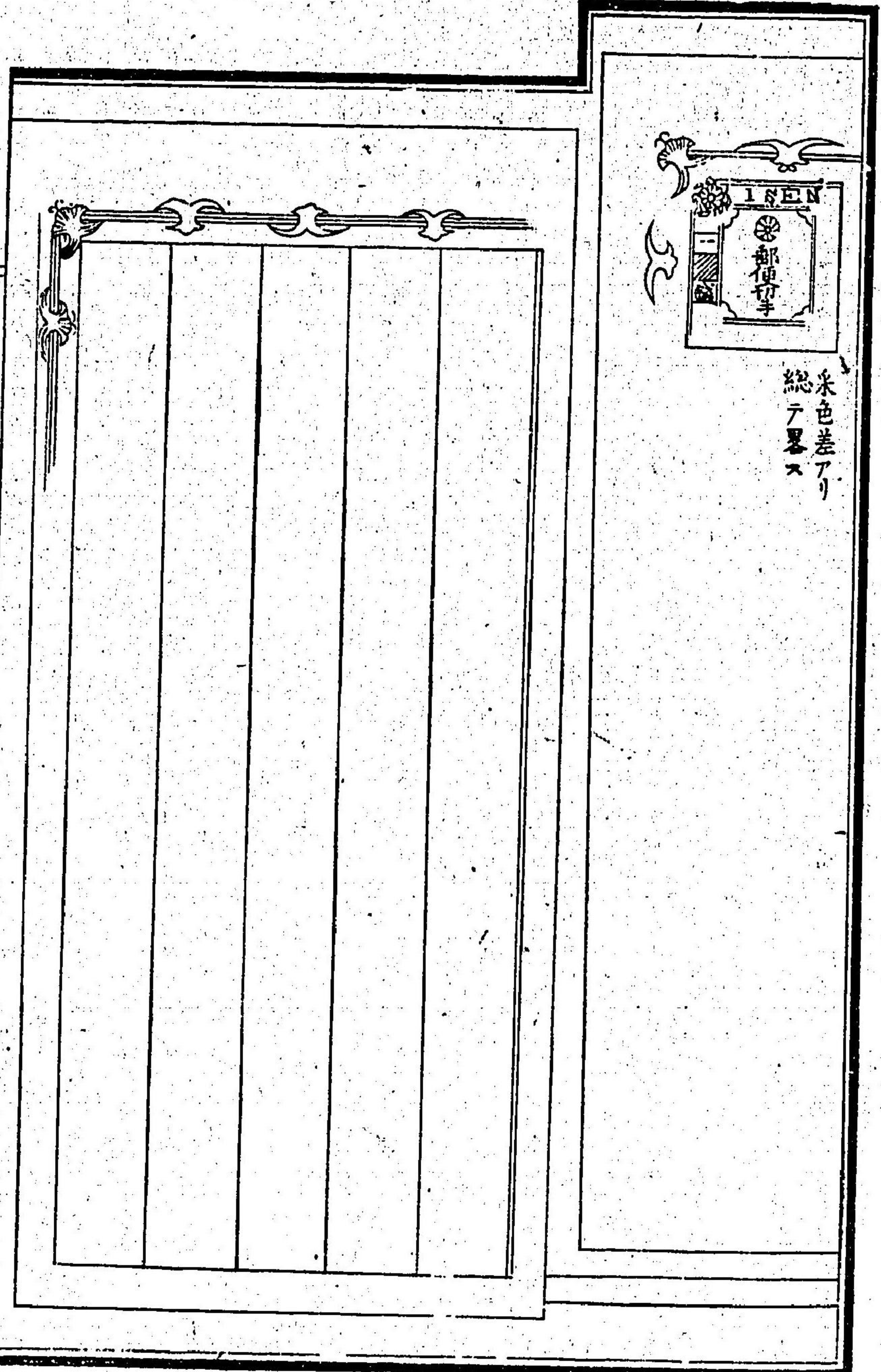
四錢五厘

一此封囊ハ東西兩京大坂橫濱神戸長寄函館
右三府四港郵便役所於テ一時ニ五十箇以
上ヲ買フ者ハ定額ノ五分減百箇以上ナル

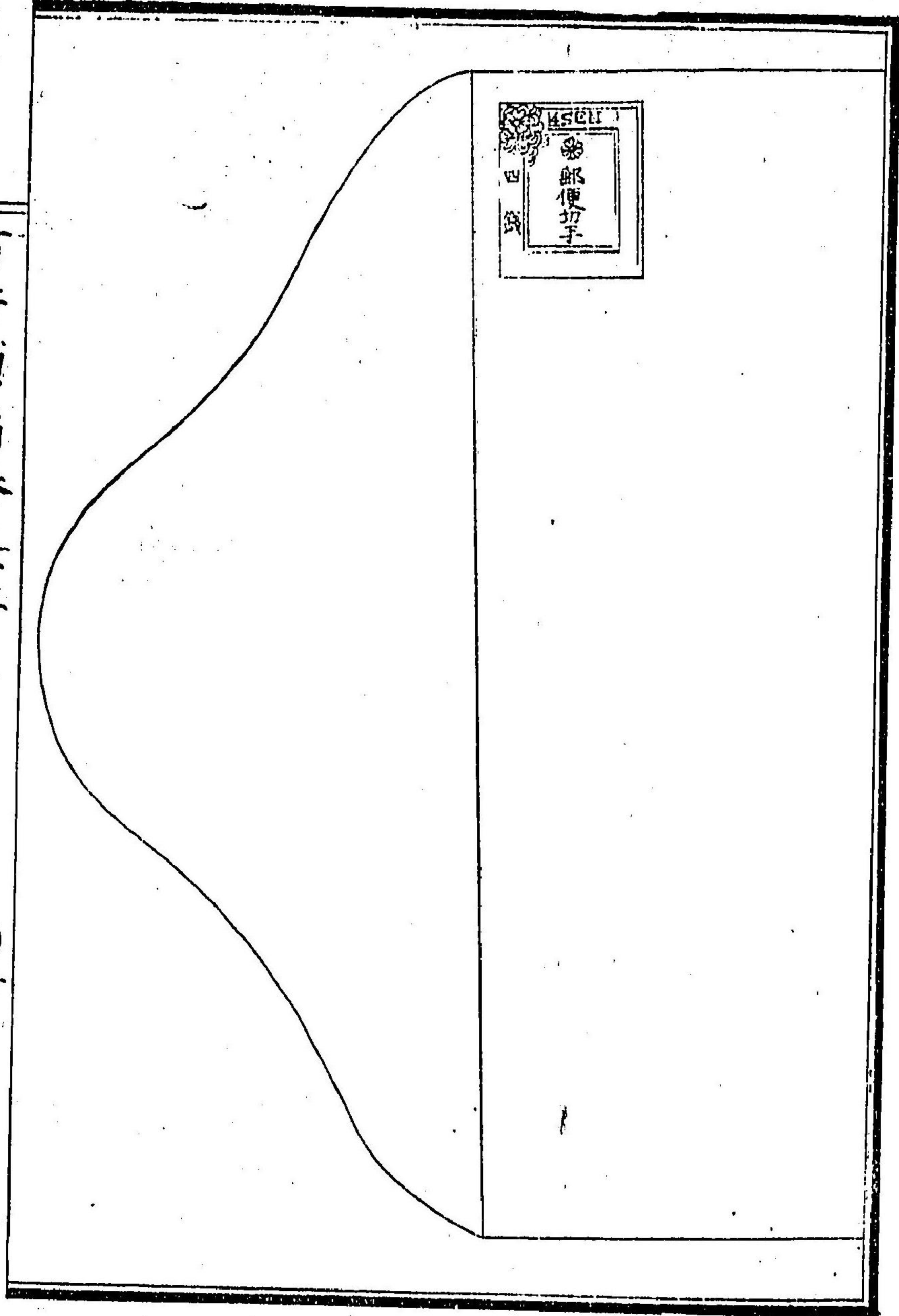
時ハ一割減ノ以テ買ヒ得ヘキ事
 一、此封囊ノ用ヒ方ハ一封ニテノ重量ニ隨ヒ
 定税ノ切手ヲ張付ル時ト總テ同様ニ相心
 得可申故ニ不足税或ハ増税ノ事ハ皆郵便
 規則ノ通可心得事



米色差アリ
 総テ墨ス



布告類編卷之十一

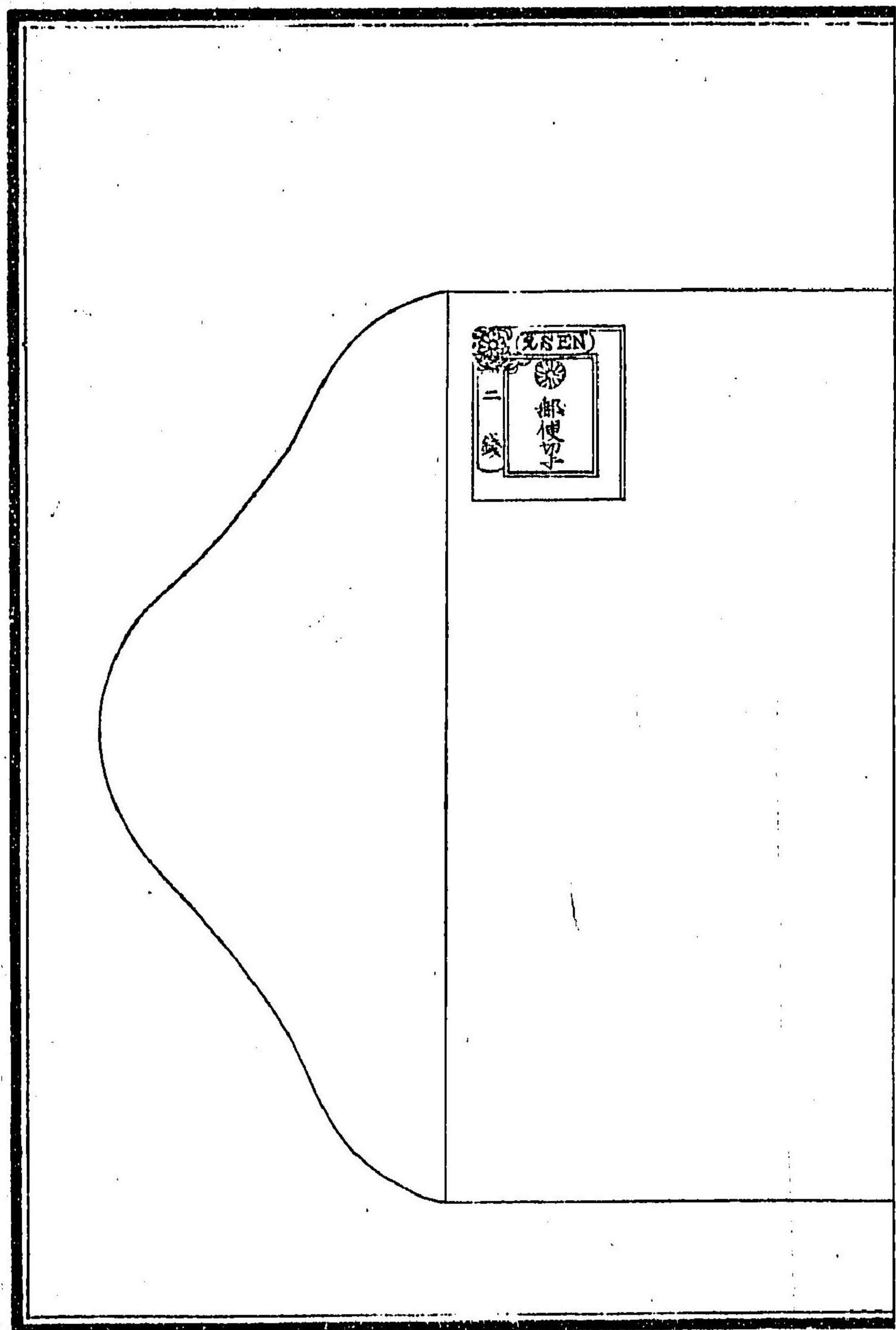
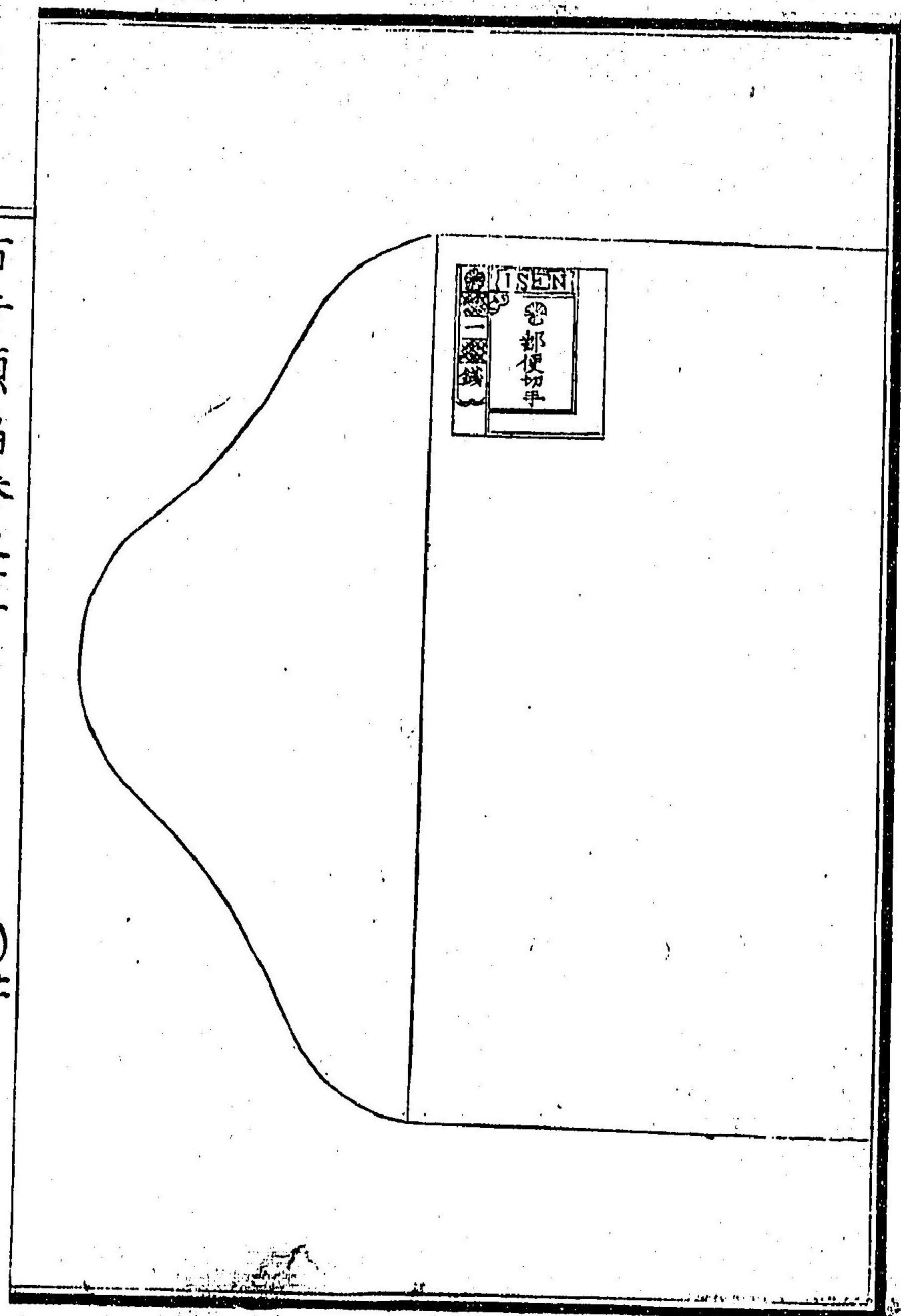


+



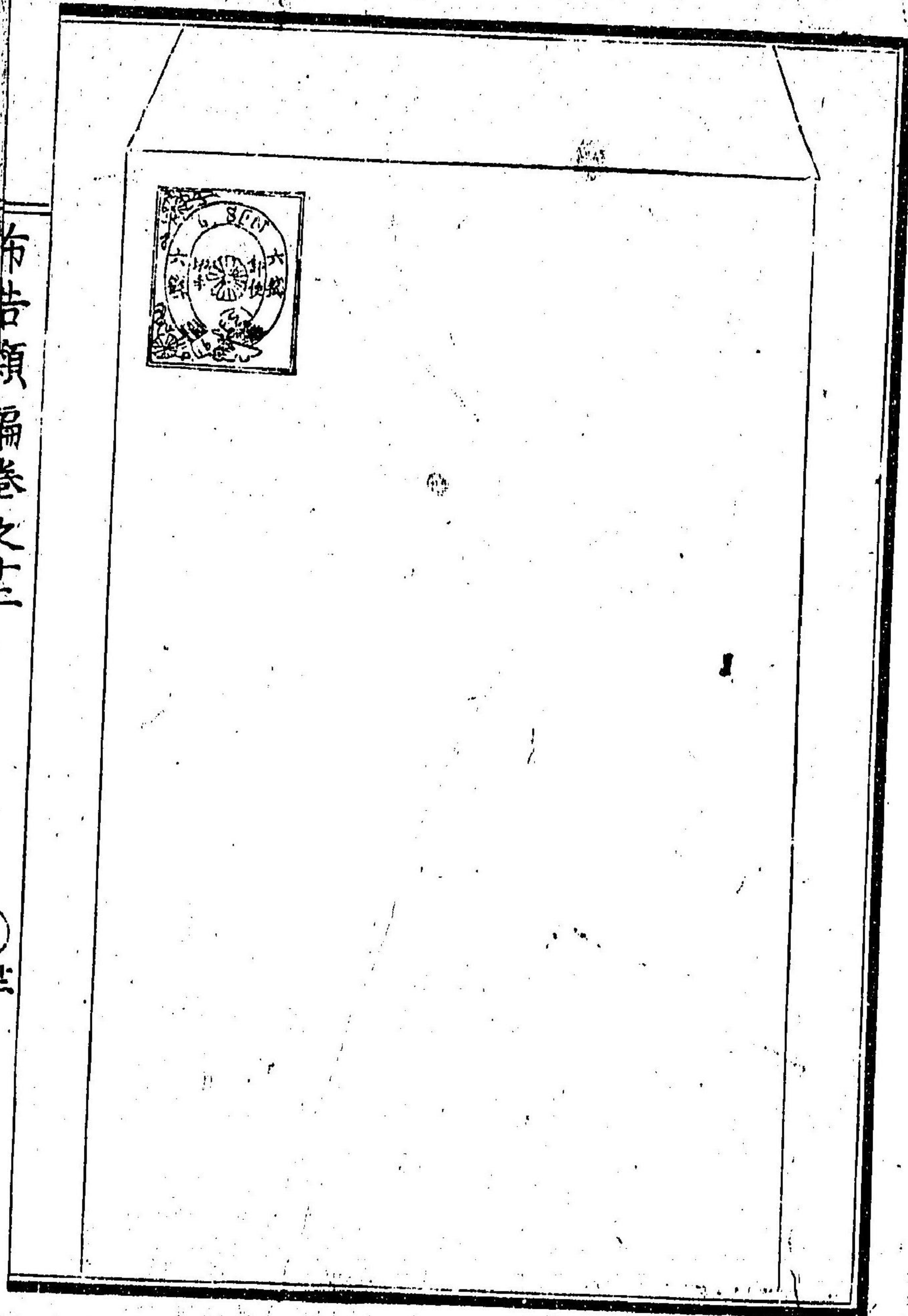
布告類編卷之十一

+



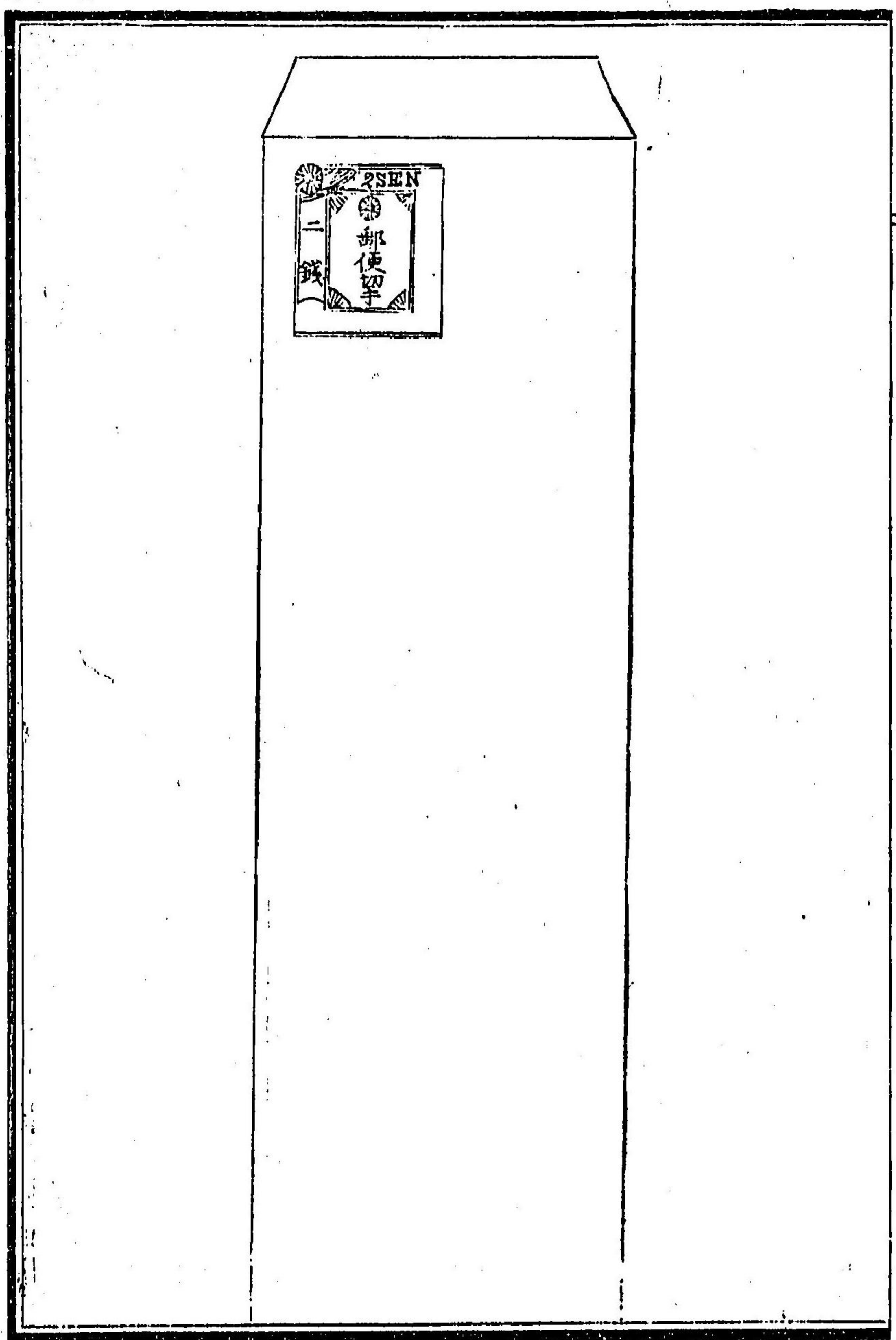
布告類編卷之十一

十一



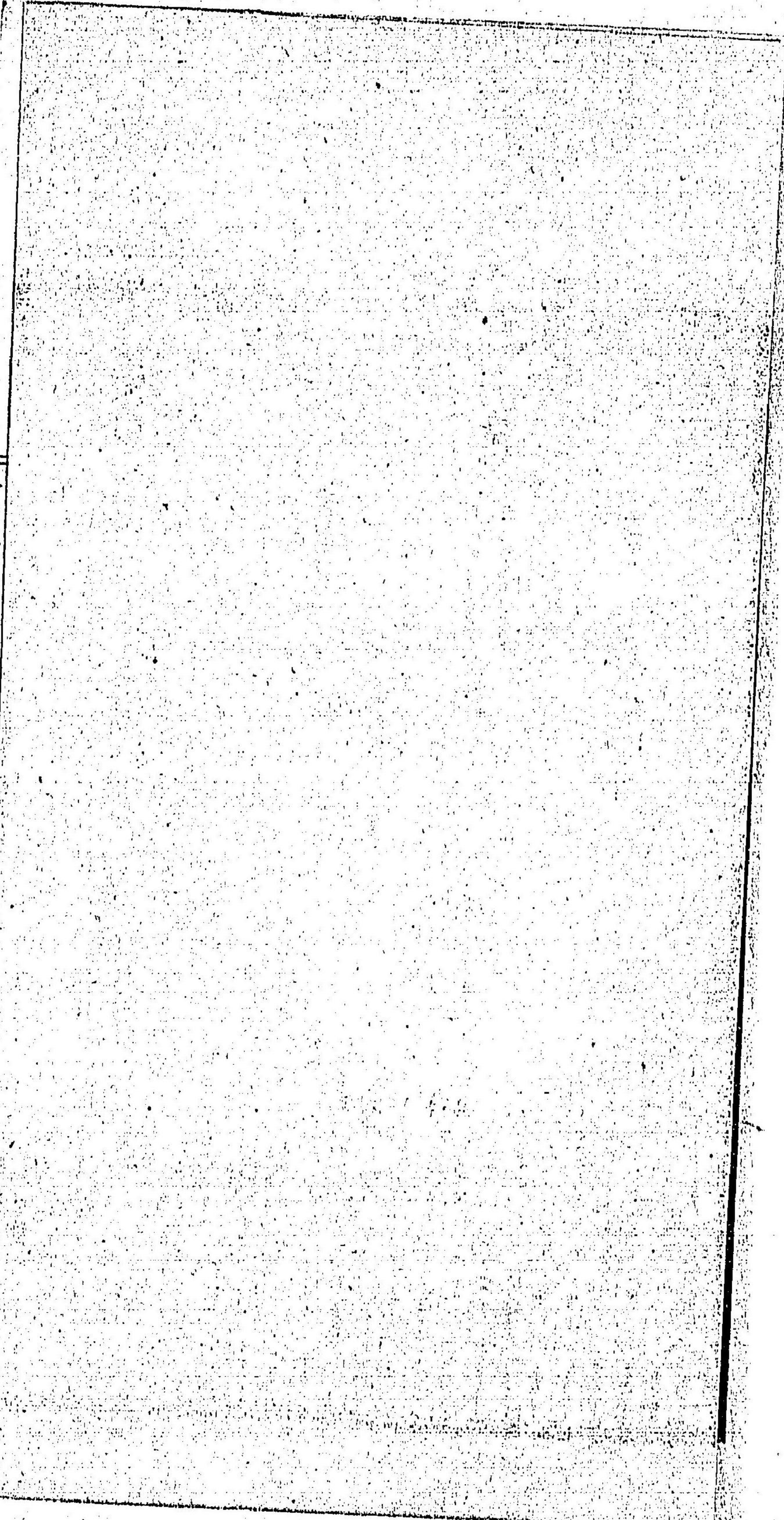
布告類編卷之十一

十一



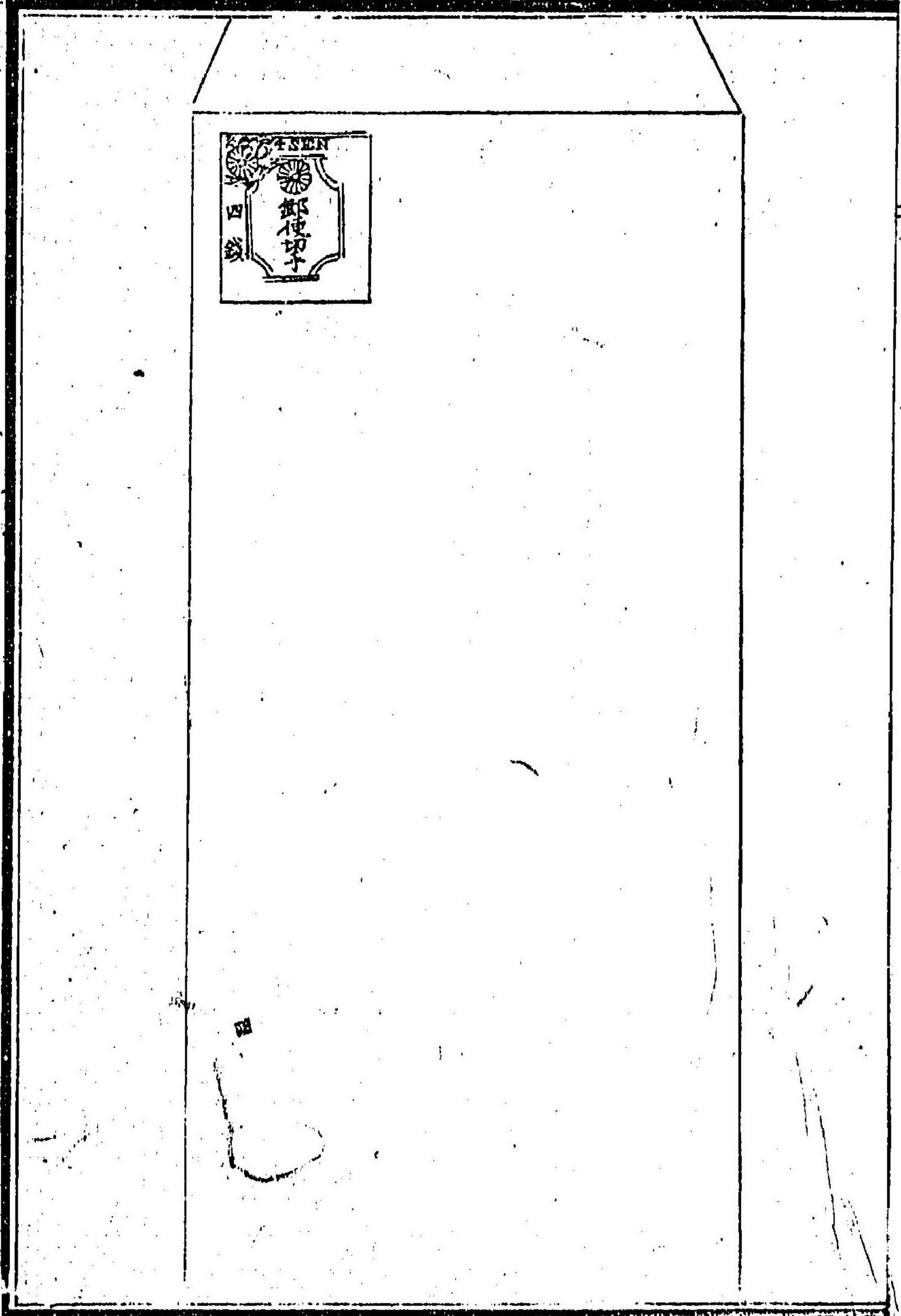
古今真扇卷之三

十三



補修類編卷之三

十三



第四百十一號 十二月十七日

來明治七年郵便規則及ハ罰則共別冊ノ通
候條此旨布告候事 ○郵便規則
書省ノ

大藏省百部 六月十七日

府 縣

從西京各府縣へノ里程他日實測ヲ遂ク候迄
別紙表面ノ通郵便線路相定候事

東兩京各府縣廳ノ里程一覽表

Table with multiple columns listing provinces (府縣名), distances (里程), and postal routes (郵便線路). The table is organized into sections for different regions and includes detailed route information and distances between various locations.

訂正無誤

計

大藏省百四號

六月廿八日

驛遞頭ノ遞送免許有之諸新聞紙上ニ載スヘキ為メ其社ヘ報知スル原稿ハ本年七月一日ヨリ無税ニテ遞送配達差許候條左ノ規則ニ遵ヒ各郵便役所取扱所及ヒ郵便箱ヘ便宜差出可申事

新聞原稿遞送規則

第一 各新聞社ノ願ニ依テ驛遞寮ヨリ府下遠國等ヘ遞送配達ヲ聞届ケタル新聞

紙 限ルコト、ス

第二 重量ハ四文目ヨリ踰ヘカラス

第三 帶封或ハ開封ニテ検査シ易キ様致シ置ヘシ

但帶封或ハ上包ヘ報知スニキ新聞紙本社及ヒ報知者ノ姓名地名等ヲ詳細ニ認且朱ニテ新聞原稿ト記ス

第四 原稿紙中ニ他ノ封物ヲ竊ニ差入ル、

ハ勿論報知スヘキ事柄ノ外一語夕リ
共書簡様ノ文字或ハ暗号隠語等書載
スヘカラス

第五 此規則ヲ犯ス時ハ其原稿ヲ報知者ヘ
差戻シ定額一倍ノ郵便税ヲ拂ハスヘ
シ

第六 原稿報知スル者ノ姓名宿所不分明ナ
ルハ之ノ驛違察ニ止メテ廢紙ト為ス
ヘシ

右ノ通被相定候事

大藏省百十九號 八月九日

府

縣

郵便速送ノ諸新聞紙封シ方甚粗漏ニシテ散
脱ノ患有之候間以來左ノ雛形ノ通帶紙ヲ十
文字ニ任掛ケ能ク致糊付部敷其他四隅ヨリ
調査シ易キ様ニ致シ可差出事
但數種ヲ一括ニシテ差出候者ハ封シ方別
シテ心ヲ用ヒ可申事

雛形

大藏省番外 十二月廿八日 府 縣

郵便行囊遊送ノ際賊徒ノ掠奪ヲ被リ公私ノ便ヲ缺候儀往々有之不容易事件ニ付差向捍禦ノ為ノ脚夫ハ短銃提携被差許別紙規則ノ通各郵便役所及ヒ取扱所ハ相渡置候條此段為心得相達候也

郵便 取扱所 驛 遊頭ヨリ 達書

地名

郵便 取扱所

何 某

郵便行囊遊送ノ際郵便物ヲ掠奪シ脚夫ノ殺傷致候賊徒往々有之公私通信ノ便宜ヲ妨シ機事ヲ泄シ不容易儀ニ付以後六連短銃何合何挺御預シ相成候條夜繼晝繼ニ不拘右短銃ヲ一挺シ、脚夫ハ可為携銃シ

ハ深ク郵便物ヲ保護被致候御趣意ヲ相辨
ヘ苟クモ凶器ヲ弄シ候様、所為有之候テ
ハ不相濟次第ニ付最モ謹慎ヲ加ヘ取扱可
申候依テ左ノ規則、通リ相達候條其方共
ハ勿論脚夫ヘモ厚ク申諭シ不取締無之様
注意可致事

但短銃預リ証書ハ別紙離形ノ通リ相認
メ證印ノ上當察、可差出候事

月日

短銃取扱規則

第一

郵便繼立ノ脚夫ヘ相渡シ候短銃ハ全
ク郵便物ヲ保護スル迄ノ品ニ付繼立
御用相濟候上ハ一々之ヲ受取可申始
終脚夫ヘ下附致シ置候儀、不相成候
事

第二

郵便繼立ノ途上賊徒ト見請候者有之
候トモ輕忽ニ打掛候儀、勿論繼令脅
迫致シ候共愈進退相谷リ候迄ハ慎テ

發砲致問敷事

但繼立ノ歸路ハ縱令賊難ニ逢ヒ候
共一切發砲不相成候事

第三

第二款ノ通不得止砲發レテ賊ヲ殺傷
致候節ハ其地ノ戸長等ハ其旨巨細相
届ケ郵便行囊ハ直ニ繼立可申事

但追テ本人并ニ其方共及ヒ殺傷致
候所ノ戸長等連名ノ書面ヲ以テ其
所及ヒ本人管轄廳并ニ當寮ハ可届

出事

第四

不得止發砲ノ上賊ヲ殺傷致候節ハ別
段ノ御處置可相成ハ勿論ニ候ハ共万
一粗忽ヨリ良民ヲ傷殺候節ハ相當ノ
處刑可有之事

第五

短銃ハ其方共ハ御預ケ相成候儀ニ付
右銃器ニ属スル取締筋ハ総テ其方共
ノ引受ト可相心得事

第六

短銃ハ郵便繼立ノ節脚夫ニ相渡シ此

規則ニ照シテ為取扱候外何様ノ事故有之候共決シテ發用不相成候事

第七 脚夫ハ附下スル時ハ銃丸ノ員數彈發機關等巨細相改メ交付可致又脚夫ヨリ相納メ候節モ同様相改メ請取可申事

第八 御預ケノ短銃ハ平素手入不怠様注意可致自然機關破損等ノ節ハ早速引替方可申立事

但總テ取扱方不行届ヨリ無謂損傷致候節ハ五圓ヨリ多カラス壹圓ヨリ少ナカラサル償金可申付事

第九 當寮官員臨時出張シ銃器彈藥及ニ附屬品共検査可致天災非常其他燒失潰損等ノ外無謂彈數減少致候様ノ儀有之候ハ巨細詢問万一妄ニ發砲候等ノ儀ニ候ハハ相當ノ處刑可有之事

第十 縱令妄ニ發砲不致ト雖モ或ハ銃器ヲ

損傷シ或ハ彈丸ヲ紛失為致候節ハ速ニ當寮へ届出候儀勿論ト雖モ右償金トシテ七十錢ヨリ少ナカラス壹圓五十錢ヨリ多カラサル金高ヲ出サシムヘキ事

第十一 總テ此規則ニ戾背スル所為アル者ハ其時々相當ノ處分可有之事

右之通被相定候事

月日

驛速頭前嶋密

別紙請書案

郵便行囊繼立ノ節賊難防禦、為々其脚夫ハ為勢候六連短銃左ニ記載スル番号銃數并ニ彈丸附屬品共私へ御預ケ相成正ニ落手仕候且右ニ付御達相成候御條例ノ趣厚ク相守リ聊違犯無之様私ハ勿論脚夫へモ屹度申付不取締致間敷依之御請如此御座候也

地名

年號月日

何某印

何番 何按

彈丸 幾箇

附屬器械幾許

布告類編卷之廿二

官版

不許翻刻

御用御書物師

北畠茂兵衛

村上勘兵衛

山中市兵衛

