

番外

明治六年各府縣租稅納課表月々租稅察收稅課ニ於テ編製ニ付爲照會一部宛相渡候此旨相達候事

第二千六百六 明治七年四月廿七日大藏省達

第四十號

租稅察へ連々上納相濟候諸税金ノ内年違稅名違或ハ他縣へ可引送税金等混納取計候由ヲ以租稅頭請取証書更正之儀伺出候分往々有之區分ノ上書改下ク渡來候所右者當省各種之帳簿取直シ方實際不都合之筋モ有之候間爾後右体更正可取計分ハ其既納之金額一旦可下ク渡候條夫々區分ノ上更ニ上納取計候儀ト可相心得此旨相達候事

第二千六百七 明治七年六月四日大藏省達

第五拾六號

租稅收納延滯處分ノ儀ハ壬申第二千八百八十五號公布及ヒ同年第四百四十八號當省達之趣旨モ有之候處地租雜稅皆濟期限ノ儀明治六年當省第四百八十七號期限表ヲ以更正相達候ニ付テハ延期加息取立方一般ノ方法更ニ左ノ通り相達候事

一五月十五日ヲ以地租雜稅收納皆濟期限ト相定候ニ付テハ右日限延滯候分ハ未納金百圓ニ付一ヶ月金五拾錢ノ割合ヲ以テ五月ハ半月六七二ヶ月ハ各全月ノ加息取立八月ニ至テ尙

八年大藏省  
四十五號達  
以テ取消ス  
行(甲)千五百  
六十八)參照  
ス(シ)

八年大藏省  
四號布達(第  
二千六百十  
五)及九年四  
號布告(第  
二千六百廿四)  
ヲ以テ改正ス

未納之者ハ斷然身代限申付候儀ト可相心得事

但右半月分ノ加息取立候儀ハ五月ニ限り候儀ト相心得六月以降ノ分ハ渾テ月割タルヘ

事

一右ノ外收納期限異同有之諸物稅釀造酒稅絨油稅或ハ船稅等ノ類延滯候分其期限滿月ノ分ハ延期二ヶ月間加息取立三ヶ月目身代限申付候義ト相心得其他處分ノ儀ハ總テ前條ニ照準可致事

右之通相心得區々ノ處置無之様注意可致此旨布達候事

第二千六百八 明治七年六月五日大藏省達

第五拾七號

壬申第貳百八拾五號各府縣管下貢租收納延滯處分ノ儀ニ付公布中天災地變其他無餘儀事故有之候ハ、格別云々ト掲載有之候ヲ右等ハ各廳限リ適宜延期開届不苦儀ト誤解ノ向モ有之哉ニ相聞右体ノ類ハ其情實詳細具狀シ何分ノ指令ヲ請處置可致ハ勿論ノ儀ニ候條此旨更ニ相達候事

第二千六百九 明治七年六月七日大藏省達

第五十八號

市街沽券稅之儀賣買之節代價ノ昂低ニ隨ヒ月割ヲ以收入致シ候處本年分ヨリ右月割ヲ廢シ收入ノ期月現券面ノ價ニ隨ヒ半年分ツ、其節券狀所持之者ヨリ税金收入可致此旨沽券稅施

第七類 租稅收方

五百七十五

九年四號布  
告(第)千六百  
廿四)參照ス  
ハ)

十年五十三號  
布告(依テ  
ル現行)甲千  
五百七十)參

照スヘシ

行ノ市街へ布達候事

第二千六百十一 明治七年七月廿四日大藏省達

第七十八號

諸税金租稅察へ納入時限之儀自今左之通相定置候條此旨相達候事

租稅納入時限

午後四時退省ノ節ハ

正午十二時限リ

同三時ハ

同斷

同二時ハ

午前十一時限

正午十二時ハ

同十時限

但納入日限之儀ハ兼テ相達置候通可相心得事

第二千六百十一 明治七年九月十五日大藏省達

番外第三號

本年八月中租稅納譯表定例之通り調正ニ付爲照查相達候尤七月分納譯表相達候後各府縣租稅既納之内稅目或ハ年違等混納之分更正分裂申立ニ據リ既納金額一旦下戻シ候分ハ通計ノ内ヨリ除去更正候條其旨可相心得且東京府未納高七月分ヨリ納計外ニ相減候ハ上計帳申報之儘假ニ額位ニ掲ケ置本月ニ至リ夫々正算候ニヘノ儀ニ有之候此旨爲念相達候事

但表面中額位ヨリ納金高超過候分ハ上計帳整理不致儀ニ可有之條追々訂正ノ筈ニ候事

第二千六百十二 明治七年十一月廿九日大藏省達

乙第二十九號

諸稅納入之儀ハ出納納拂之都合モ有之候ニ付是迄月ノ大小ニ據リ或ハ二月七月十二月等夫夫納入ノ期日相定置候處自今爲便宜右期日後トイヘトモ租稅察ヲイテ假ニ納入取扱候條租税金東京出張所回着ノ上ハ時日ヲ移サス納方可取計候此旨相達候事

第二千六百十三 明治七年十二月廿五日大藏省達

乙第四十七號

租税金額納譯之儀以來一層精密ヲ要シ候ニ付上納證書ノ体裁別紙離形書式之通改正候條來明治八年一月ヨリ都而右ニ照準納方可取計候此旨相達候事

別紙

證

一米 何 程

明治何年分地租

右上納候也

年號月日

官苗字名印

第七類 租稅收方

五百七十七

八年大藏省七  
改現行(甲)  
千六百二十  
六(參照スヘ  
シ)

八年大藏省七  
改現行(甲)  
千六百二十  
六(參照スヘ  
シ)

八年大藏省七  
改現行(甲)  
千六百二十  
六(參照スヘ  
シ)

租稅頭何誰殿

一金 何 程 證

但金種類

明治何年分地租金並地租米及同延米石代

右上納候也

年號月日

官苗字名印

租稅頭何誰殿

一金 何 程 證

但金種類

明治何年分地租ニ掛ル口金并口米及同延米石代

右上納候也

年號月日

官苗字名印

租稅頭何誰殿

一金 何 程 證

但金種類

明治何年分地券稅

七月ヨリ十二月迄半季分モ此書式ニ倣フ俣婢稅  
其外半季分ツハ納ムルモノハ渾テ此ノ例ニ據ル

右上納候也  
年號月日

官苗字名印

租稅頭何誰殿

一金 何 程 證

但金種類

明治何年一月ヨリ六月迄地券證印稅

右上納候也

年號月日

官苗字名印

租稅頭何誰殿

一金 何 程 證

但金種類

明治何年分

雜税金并雜税金及同延米石代

右上納候也

年號月日

官苗字名印

第七類 租稅收方

租稅頭何誰殿

一金 何 程 證

但金種類

明治何年分雜稅ニ掛ル 口金并 口金及同延米石代

右上納候也

年號月日

官苗字名印

租稅頭何誰殿

一金 何 程 證

但金種類

明治何年一月ヨリ六月迄僕婢稅

右上納候也

年號月日

官苗字名印

租稅頭何誰殿

一金 何 程 證

但金種類

明治何年一月ヨリ六月迄馬車稅

右上納候也

年號月日

官苗字名印

租稅頭何誰殿

一金 何 程 證

但金種類

明治何年一月ヨリ六月迄人力車稅

右上納候也

年號月日

官苗字名印

租稅頭何誰殿

一金 何 程 證

但金種類

明治何年一月ヨリ六月迄乘馬並有稅車用馬稅

右上納候也

年號月日

官苗字名印

租稅頭何誰殿

證

一金	何	程	但金種類
	明治何年一月ヨリ六月迄駕籠稅		
	右上納候也		
	年號月日	租稅頭何誰殿	官苗字名印
一金	何	證	但金種類
	明治何年一月ヨリ六月迄遊船稅		
	右上納候也		
	年號月日	租稅頭何誰殿	官苗字名印
一金	何	程	但金種類
	內金何程		
	同五十石以上		
	未		
	上		
	明治何年船稅何月中收入之分		
	右上納候也		

年號月日	租稅頭何誰殿	官苗字名印	
一金	何	證	但金種類
	明治何年何月ヨリ何月迄三ヶ月分港灣碇泊稅並免狀手數料		
	右上納候也		
	年號月日	租稅頭何誰殿	官苗字名印
一金	何	證	但金種類
	明治何年何月分蠶種印紙料		
	右上納候也		
	年號月日	租稅頭何誰殿	官苗字名印
一金	何	程	但金種類

明治何年銃獵稅何月中收入之分  
右上納候也

年號月日

租稅頭何誰殿

一金 何 程 證

但金種類

明治何年牛馬賣買免許鑑札稅何月中收入之分

右上納候也

年號月日

租稅頭何誰殿

一金 何 程 證

但金種類

新規免許料

鑑札再渡半高免許料

免許鑑札買請証印稅

免許稅

金 何 程

釀造稅

明治何年清酒稅何月中收入之分

右上納候也

年號月日

租稅頭何誰殿

官苗字名印

味淋銘酒濁酒燒酎替麴白酒醬油右ニ屬スル諸  
種ハ各種限リ此書式ニ倣ヒ各通ニ認ムヘシ  
證

一金 何 程

但金種類

新規免許料

器械讓渡鑑札書替手數料

鑑札再渡半高免許料

器械稅

內 金 何 程

明治何年絞油稅何月中收入之分

右上納候也

年號月日

租稅頭何誰殿

官苗字名印

第七類 租稅收方

一金 何 程 證

但金種類

內 金 何 程  
何 金 程

證券印紙稅  
同 界紙稅

明治何年何月分証券印紙請稅

右上納候也

年號月日

官苗字名印

租稅頭何誰殿

一金 何 程 證

但金種類

內 金 何 程  
金 何 程  
金 何 程

中結印紙  
小線印紙  
鐵砲造中結印紙  
化裝紙

明治何年何月分生糸印紙代

右上納候也

年號月日

官苗字名印

租稅頭何誰殿

一金 何 程 證

但金種類

明治何年何月分繭印紙代

右上納候也

年號月日

官苗字名印

租稅頭何誰殿

一金 何 程 證

但金種類

明治何年何月分真綿印紙代

右上納候也

年號月日

官苗字名印

租稅頭何誰殿

一金 何 程 證

但金種類

第七類 租稅收方

五百八十七

內 金何程 新規鑑札料  
金何程 再渡半高鑑札料

明治何年何月收入生糸賣買鑑札料

右上納候也

年號月日

租稅頭何誰殿

官苗字名印

一金 何程 證

但金種類

明治何年何月ヨリ何月マテ三ヶ月分官祿稅

東京府ハ何月分ト記載ス

右上納候也

年號月日

租稅頭何誰殿

官苗字名印

一金 何程 證

但金種類

明治何年分家祿稅米石代

右上納候也

年號月日

租稅頭何誰殿

官苗字名印

第二千六百十四 明治八年一月廿四日大藏省達

乙第九號

同年大藏省達  
六十號  
ヲ以テ差出方  
ヲ止ム 現行  
(甲千六百九)  
参照スヘシ

租稅金穀月々納譯表上申之儀ニ付明治六年租稅寮第三十六號達書之趣モ有之候處租稅納譯之儀一層精密ヲ要シ上納證書ノ体裁昨明治七年當省乙第四十七號ヲ以相達候ニ付テハ右納譯表ノ儀モ本年一月分ヨリ改正候條其旨可相心得尤右改正ノ用紙ハ不日彫刻次第凡一ヶ年入用ノ分租稅寮ヨリ直チニ可下渡條此旨爲心得相達候事

第二千六百十五 明治八年二月十九日大藏省布達

甲第四號

租稅收納延期之分加息取立方ノ儀ハ昨明治七年當省第五拾六號布達ノ通月割ヲ以取立來候處自今未納金實際該地方廳へ上納濟ノ日限一ヶ月未滿ノ分ハ總テ日割ヲ以取立候儀ト可相心得此旨布達候事

第二千六百十六 明治八年二月二十三日大藏省達

乙第二十六號

九年四號布告  
ヲ以テ改正ス  
(第千六百廿四)  
ニテアリ



同年大藏省乙  
八十五號達ヲ  
以テ改定ス現  
行(甲千六百  
十五)ニアリ

十年大藏省乙  
三十一號達ニ  
依テ消ル現行  
(甲千六百二  
十三)參照ス  
ヘシ

地租其他諸收入金及ヒ返納金等本納ノ順序整頓候迄一旦銀行預証書ヲ以テ出納寮へ假納ノ方法昨七年當省乙第三十九號達書ノ旨趣モ有之候處這般當地出帳所被廢候ニ付テハ租税金ニ限リ租稅寮へ向ケ現金送込出納寮へ假納ノ順序ニ不及候條其旨可相心得因テハ本年當省乙第十六號達書租税金納入順序第三條中當地へ送送ノ税金出納寮へ假納之例ハ取消候條銀行預証へ長官名印ノ納証書ヲ副護衛ノ官吏ヨリ直チニ租稅寮へ納附可致此旨相違候事

第二千六百十七

明治八年三月十七日大藏省達

乙第三十三號

客歲當省乙第四十七號達書租稅上納証書離形之内何年何稅何月中收入ノ分ト記載有之候ハ何年何月中可收入分ノ誤ニ候條此旨更ニ相違候事

第二千六百十八

明治八年五月十八日大藏省達

乙第七十二號

明治六年分租稅納譯表毎月於租稅寮調正本年三月分迄頒布候處追々納方相運既ニ左ノ通督濟ノ分モ有之此他現今迄納額ト過不及有之分ハ全ク同年中應費其他納受ノ順序モ不相運歟或ハ稅外收入金誤納調方不行屆隨テ上計帳訂正不相成儀ニモ可有之因テ右調方委細ノ儀ハ租稅頭ヨリ可及通達候條當六月ヲ限リ夫々調整全ク納濟ノ際ニ至尙表面ヲ以テ頒布可致等ニ候條此旨相違候事

明治六年分租稅皆濟ノ分

埼玉縣	熊谷縣	宮城縣
磐前縣	若松縣	岩手縣
置賜縣	酒田縣	敦賀縣
相川縣	濱田縣	北條縣
山口縣	名東縣	

第二千六百十九

明治八年十月二日大藏省達

番外

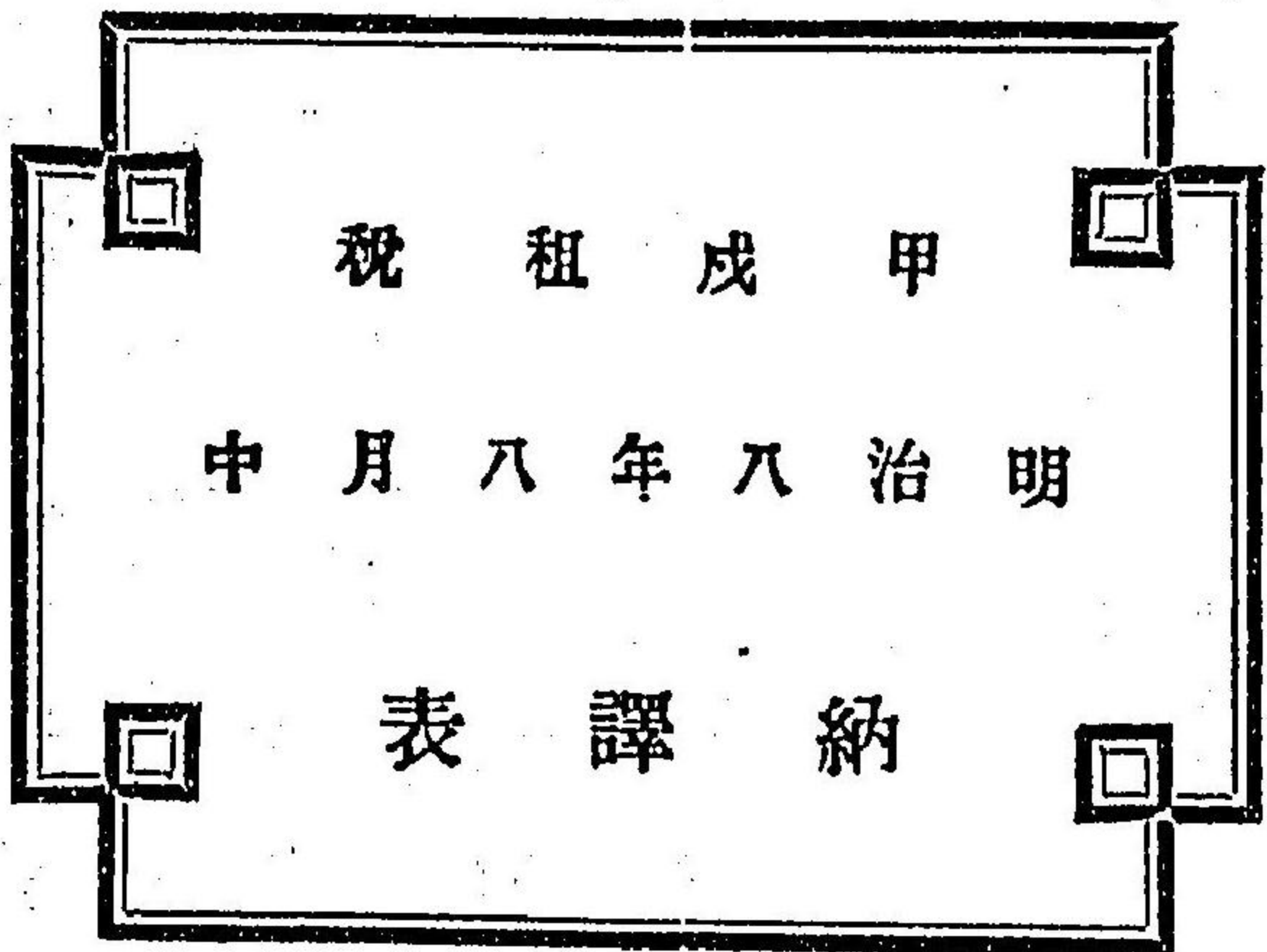
埼玉縣山梨縣水澤縣置賜縣鶴ヶ岡縣相川縣宮崎縣ヲ除ク

府 縣

明治七年分租稅當八年八月中迄ノ納譯表例規ノ通調整令頒布候右ハ同月ヲ以皆濟ノ期限ニ候處表面上ニ過未納ノ差有之ハ未ク上計額ノ完然セサルヨリ各廳へ預ケ金穀等納受ノ順序不相運歟或ハ全ク未納ノ分ニテ身代限處分中等ノ儀ニ可有之候條此未精々調理ノ上本年十月ヲ限悉皆整頓候條可取計因テハ目今身代限取調中ニテ急速處分不相運分ハ追テ處斷濟ノ上別途納ノ積ヲ以一旦勘定拂ニ相立仕上取計候儀ト相心得金穀員數及事由共詳記可届出尤既ニ申出有之分ハ不及其儀候此旨相違候事

但納額ノ儀ハ本年八月迄ニ追々更正申出候上計ノ數ヲ以算計シ且舊小野組爲換取組ノ府

縣ハ同組閉店ノタメ延滞ノ租税金勘定組ノ儀ニ付本年七月二日附ヲ以テ相達候趣ニ隨ヒ  
追々租税頭へ証印請求申出候分或ハ當今出張ノ同寮官員ヨリ取調差越候分ハ其金員ヲ以  
上計額ノ内ヨリ差引殘額ヲ以計算候條此旨爲念相達置候事



表中縦……………線ノ左ハ米ノ石金ノ圓洋銀ノ弗ニ限リ以下小數ハ右へ記 載千位百  
万位ノ大數ハ各、ヲ畫キ標トス

凡

額

ハ七年租税上計ノ數ノ但各應ヨリ申報セサル  
間ハ預位ニ記載セス

收

ハ毎月收納之數

計

ハ前月マテノ通計ト收ヲ合セタル數

未

ハ未納ノ數

例

但本月上納無之ハ前月マテノ既納ヲ計區界へ掲記ス

ノ「」ヲ施ス  
及ヒ表  
米ノ區  
全額ヲ  
シテ  
朱字  
以下

第七類 租稅收方

銀	洋	金	米	租七明	稅年治
		九一〇二一三、九四九、一	七二〇一七二、九	額	千
		一〇〇、三一		收	葉
		九五八三九八、八三九、一		計	元
		六一八一四、〇一	濟 皆	未	新
		五七八七七、七六一、一	六八七五四六、四	額	治
		一四二		收	茨
		八四三〇四、九九〇、一		計	城
		七二六七三、八六	濟 皆	未	三
		二四一七三三、八二四	三五〇五四〇、五四	額	重
				收	度
		四六九九九七、三六三	一四八九五二、一四	計	會
		八七一七三三、四六	二一二五八七、三	未	愛
		七八五九〇一、七一一	五八二、七五	額	知
				收	濱
		五一〇九九五、一七一、一		計	松
		二七五六〇五	濟 皆	未	靜
		四八六七五五、〇一一、一		額	岡
		六二七二四四		收	
		二七八三五三、六〇一、一		計	
		二一八三〇二、四		未	
		八六三三三九、六二六、二	六二三六七二、〇七	額	
		二七四、〇二		收	
		九〇二一五八、七五五、二		計	
		九五一一八〇、九六	濟 皆	未	
		六八三〇七九、六六六	五二一六五九、三四	額	
		八六七〇五五、四		收	
		三〇〇五六九、六六六	五二三三一〇、五三	計	
		三八三五	八二四九、八	未	
		九〇八二〇八、九八三	三〇六九七七、八三	額	
		六六六三四、八一	三〇六九七七、八三	收	
		五七五六二四、九八三		計	
		四三二六七三	濟 皆	未	

五百九十五

銀	洋	金	米	租七明	稅年治
		一八六〇三、九四四	六五四九、一	額	東
				收	京
		一〇七六〇二、九四四	七〇六五四九、一	計	京
		九〇一〇〇一	七〇〇過	未	都
		三八八二二三、五三九	九四二三五〇、八一	額	大
		一三四三五		收	坂
		二六八八三、八一	九四二一五〇、八一	計	琉
		三六二四三九、六一		未	球
		六六八八〇七、四四九		額	神
		九六五八四三、一		收	奈
		九〇七四一四、五二九		計	川
		七五一四九二、九一		未	埼
				額	玉
			四四三二七八、〇三	收	熊
				計	谷
		八二二〇九、四八	六三五三四四、四七六	未	足
			六一二九八一	額	柄
		一五五八四、三四	五七二三一三、一七六	收	
		七七六一四、一四	一六二〇四一、三	計	
			濟 皆	未	
			八二二三五二、八七九	額	
			二二七九一二、七	收	
				計	
			一七二三五二、八七九	未	
			三四〇過	額	
			濟 皆	收	
			九二一八五七、七九三、一	計	
			二五七二五一	未	
				額	
			四七〇四九六、七九三、一	收	
			五五〇四六	計	
			六〇〇過	未	
			四一三三四五、三七四	額	
			六七三七一一、二一	收	
			一三二一七三、五二	計	
			二六三四七九、三七四	未	
			八四〇一三四 過	額	
			濟 皆	收	

〔表中、ハノ略〕

五百九十四

銀	洋	金	米	租七年明	
				稅年治	額收計未
		八五五四九四、一七四	三八七四八一、四二	額收計未	磐前
		四六八九七〇、一		額收計未	若松
		三一〇三二、一七四		額收計未	水澤
		八二四四六二	濟皆	額收計未	岩手
		五一三三一〇、六一四		額收計未	青森
		八七〇八五九、二六		額收計未	山形
		六九五三五〇、八(四)		額收計未	置賜
		九一七九五九、七		額收計未	酒田
		六七三五四九、六一五	七八三、七	額收計未	
		濟皆		額收計未	
		一三五九一九、五二四	四五四、七一	額收計未	
		七二一四九、〇五		額收計未	
		六四二九一一、一一四		額收計未	
		五八二〇〇八、四一	濟皆	額收計未	
		三九七〇一七、五〇八		額收計未	
		七七九三六〇、八九		額收計未	
		八〇五八〇〇、三六七		額收計未	
		五八二二〇七、二四		額收計未	
		八二三九一、一二四	三七三五、九三	額收計未	
		六一五、四一		額收計未	
		四五三六三九、四九三		額收計未	
		六二九六五二、六二	濟皆	額收計未	
		二六一四六七、五九二		額收計未	
		濟皆		額收計未	
		五〇五四一七、七二四	〇五九、七四	額收計未	
		五〇五四一七、七二四		額收計未	
		濟皆	濟皆	額收計未	

銀	洋	金	米	租七年明	
				稅年治	額收計未
		九七八八三六、二〇七	五八二七七	額收計未	山梨
		濟皆	濟皆	額收計未	枋木
		一〇〇一八九、二三九	二九四九九九、二四	額收計未	滋賀
		一九七四〇二		額收計未	岐阜
		二八二八一、三三九		額收計未	阜
		一八二七三一、過	濟皆	額收計未	筑摩
		七七一五八一、一〇九、一	六二四七〇〇、六三	額收計未	長野
		二五七二二七、〇一		額收計未	野
		一三七四五九、三八九、一	二三八三一四、二三	額收計未	宮城
		四五五九六七、二六過	四九五三九五、三	額收計未	福島
		三三二一九五、三八〇、一	六七一一八八、二七	額收計未	
		九一五七七三、六		額收計未	
		八四七七〇八、五〇、一	四六八四三八、七五	額收計未	
		五八四三八七、七六	二一三六四〇、五一	額收計未	
		一七八九四、一九八		額收計未	
		五六七四一四、九八一		額收計未	
		八六一四一一、七七八		額收計未	
		二四五四八三、四一		額收計未	
		三八七〇五七、七三八	五二〇四六七、九	額收計未	
		四六三〇七七、五三八		額收計未	
		九一四〇八九、一	濟皆	額收計未	
		三九一九四七、六一五		額收計未	
		七七二七四六、一		額收計未	
		九九九一九、九〇五		額收計未	
		三〇三九二八、六		額收計未	
		三九六〇五七、三五五		額收計未	
		三〇二〇六二、九		額收計未	
		四八六八二八、三五五		額收計未	
		一九九七七過		額收計未	

第七類 租稅收方

銀	洋	金	米	租七明	額年治
		六六三 四三八、八八	一五〇 二八〇、八一	額收計未	相川
		九九九 五八〇、四一		額收計未	豐岡
		六六三 四三八、八八		額收計未	鳥取
		濟 皆	濟 皆	額收計未	島根
		七九九 九二九、一五九	七七七 三九八、四一	額收計未	濱田
		九一二 二七七、四三九		額收計未	飾磨
		八七七 七五一、七一	濟 皆	額收計未	北條
		六七八 九四二、四三一		額收計未	岡山
		七九三 九二九、八五五		額收計未	山
		九九五 三九三、四四六	〇〇〇、二四	額收計未	
		四五六 九〇四、四四六		額收計未	
		五五〇 六一 過	濟 皆	額收計未	
		六五二 〇三〇、三六二		額收計未	
		一八三 〇九二、三二一		額收計未	
		二〇七 二八六、七五二		額收計未	
		〇五五 七四三、五		額收計未	
		一三六 六一、三三一	八七五 〇二六、一一一	額收計未	
		八二九 九二一、〇八一		額收計未	
		三二九 七二八、九三三	七 〇八、五七	額收計未	
		八〇七 八八三、一	八七八 八一八、五四	額收計未	
		六三八 一六七、九三五	五七五 七四二、八	額收計未	
		三三四 六七一、〇三五		額收計未	
		三〇四 五八五、九	濟 皆	額收計未	
		九七三 二三五、二六五	四 〇六三、八六	額收計未	
		六五二 三〇三、一六五		額收計未	
		三二一 九二二、一	納 未	額收計未	

五百九十九

銀	洋	金	米	租七明	額年治
		八三八 六四一、〇五〇、一		額收計未	秋田
		四二〇 六四〇、〇五一		額收計未	兵庫
		三八四 四七二、七二〇、一		額收計未	新潟
		五五三 二七八、二二		額收計未	奈良
六六 五七	六九二 三九	七六八 〇三	四四七 五七六	額收計未	堺
		六三五 七〇六		額收計未	敦賀
		三五六 九三〇、六七六		額收計未	石川
		六八七 四九二 過		額收計未	新川
	八三	一〇九 九六五、六二八、一	〇〇五、四八	額收計未	
		八一九 七四〇、五二八、一		額收計未	
		三八九 一二五、一	濟 皆	額收計未	
		一三一 四一八、五四三、一	七 一四 六六一	額收計未	
		五九九 四〇七、七		額收計未	
		四三一 五四九、九三三、一		額收計未	
		七九九 八六八、五	納 未	額收計未	
		二六六 九五、一五五、一		額收計未	
		一六六 九五、一五五、一		額收計未	
		一〇〇		額收計未	
		五〇九 九四五、八一九	二 八二、四六	額收計未	
		六五〇 八四八		額收計未	
		九九四 二五三、八一九		額收計未	
		六〇四 七九一	濟 皆	額收計未	
		七四六 〇五七、五七九、一	四 二五、〇三	額收計未	
		五〇八、一		額收計未	
		五二一 〇九三、六五九、一		額收計未	
		二二五 〇六三、九一	濟 皆	額收計未	
		一五九 八二五、〇六九、一		額收計未	
		一五九 三一七、九五九、一		額收計未	
		五一八		額收計未	

五百九十八

第七類 租稅收方

明治八年八月調

租稅寮 第四課

銀	洋	金	米	租七明治	額收計未	額收計未	額收計未	額收計未
		二〇二、四一三、六〇〇、一	〇〇五、九一一	額收計未	額收計未	額收計未	額收計未	額收計未
		八〇七、二二、三		額收計未	額收計未	額收計未	額收計未	額收計未
		四五八、五九八、八一九		額收計未	額收計未	額收計未	額收計未	額收計未
		八四三、八一四、七八	濟皆	額收計未	額收計未	額收計未	額收計未	額收計未
		五八四、二二三、五九七	〇〇〇、〇三	額收計未	額收計未	額收計未	額收計未	額收計未
		六八一、三一		額收計未	額收計未	額收計未	額收計未	額收計未
		六九一、五〇八、九三七		額收計未	額收計未	額收計未	額收計未	額收計未
		九八二、七一五、五五	濟皆	額收計未	額收計未	額收計未	額收計未	額收計未
		五二七、八二五		額收計未	額收計未	額收計未	額收計未	額收計未
		六六六、七六八、五四四		額收計未	額收計未	額收計未	額收計未	額收計未
		五〇七、五二〇、九三〇、一	五五七、六三	額收計未	額收計未	額收計未	額收計未	額收計未
		八三二、〇八一、七二二		額收計未	額收計未	額收計未	額收計未	額收計未
		八四八、三〇六、〇二九		額收計未	額收計未	額收計未	額收計未	額收計未
		七五八、一二四、八一	濟皆	額收計未	額收計未	額收計未	額收計未	額收計未
		七三三、三四一、三		額收計未	額收計未	額收計未	額收計未	額收計未
		九七五、一六二、三四三		額收計未	額收計未	額收計未	額收計未	額收計未
		九三五、五三一、四一三、二	四四九二	額收計未	額收計未	額收計未	額收計未	額收計未
		三六一、三三、五四		額收計未	額收計未	額收計未	額收計未	額收計未
		五二七、六一、九二一、二		額收計未	額收計未	額收計未	額收計未	額收計未
		四一八、八一〇、五八	濟皆	額收計未	額收計未	額收計未	額收計未	額收計未
		四二四、一〇〇、一三四	八六〇、四八八、七六	額收計未	額收計未	額收計未	額收計未	額收計未
		四二四、一〇〇、一三四		額收計未	額收計未	額收計未	額收計未	額收計未
		濟皆	濟皆	額收計未	額收計未	額收計未	額收計未	額收計未
		八九七、八七九、七三一	二五、二二四、九五	額收計未	額收計未	額收計未	額收計未	額收計未
		二〇七、一七一、四九	五二〇、二一〇、九五	額收計未	額收計未	額收計未	額收計未	額收計未
		三四〇、九五八、七九		額收計未	額收計未	額收計未	額收計未	額收計未
		五五七、九一一、〇四	五九四、〇一四	額收計未	額收計未	額收計未	額收計未	額收計未

銀	洋	金	米	租七明治	額收計未	額收計未	額收計未	額收計未
		七七七、三三九、七〇一、一	六五一、三九一、一三	額收計未	額收計未	額收計未	額收計未	額收計未
		四一一、一二七、七八一		額收計未	額收計未	額收計未	額收計未	額收計未
		九八、七四七、三二〇、一		額收計未	額收計未	額收計未	額收計未	額收計未
		七九七、四八一、四八	濟皆	額收計未	額收計未	額收計未	額收計未	額收計未
		六九八、六一五、二八九	一一六、六一五、四〇一	額收計未	額收計未	額收計未	額收計未	額收計未
		三九三、三一七		額收計未	額收計未	額收計未	額收計未	額收計未
		九五三、五三七、〇七九	四一九、四二三、二〇一	額收計未	額收計未	額收計未	額收計未	額收計未
		七三五、一八七、一一	七九六、一九一、二	額收計未	額收計未	額收計未	額收計未	額收計未
		一七六、八四二、二一七		額收計未	額收計未	額收計未	額收計未	額收計未
		九五〇、四六一、〇一七		額收計未	額收計未	額收計未	額收計未	額收計未
		二一六、四八〇、二		額收計未	額收計未	額收計未	額收計未	額收計未
五	五七	六〇九、七六三、三二六	二二八、二五六、三四	額收計未	額收計未	額收計未	額收計未	額收計未
		五六七、五三三、〇三	七五一、二二九、一	額收計未	額收計未	額收計未	額收計未	額收計未
七	五	七五三、二一四、八九五	二二八、二五六、三四	額收計未	額收計未	額收計未	額收計未	額收計未
五	八一	九四九、五五九、四二	濟皆	額收計未	額收計未	額收計未	額收計未	額收計未
		一四九、四二六、二八七	八、八六六、五〇一	額收計未	額收計未	額收計未	額收計未	額收計未
		五〇四、六五一、二八七		額收計未	額收計未	額收計未	額收計未	額收計未
		六三五、八六四	濟皆	額收計未	額收計未	額收計未	額收計未	額收計未
		八三、〇二、二六二、二	八、八四五、三一	額收計未	額收計未	額收計未	額收計未	額收計未
		二五、七二八、六〇五		額收計未	額收計未	額收計未	額收計未	額收計未
		四九九、八四四、〇九一、二		額收計未	額收計未	額收計未	額收計未	額收計未
		六八三、二五七、一七	濟皆	額收計未	額收計未	額收計未	額收計未	額收計未
		九九二、六八八、五五二、一	二八、二〇〇、九六	額收計未	額收計未	額收計未	額收計未	額收計未
		五六五、一六八、二		額收計未	額收計未	額收計未	額收計未	額收計未
		二一七、一三五、二五二、一		額收計未	額收計未	額收計未	額收計未	額收計未
		七八五、四五三、三	濟皆	額收計未	額收計未	額收計未	額收計未	額收計未
		八〇三、四〇三、〇九八	九七八、二二七、九六	額收計未	額收計未	額收計未	額收計未	額收計未
		〇〇〇、八		額收計未	額收計未	額收計未	額收計未	額收計未
		三四八、七二三、四八八		額收計未	額收計未	額收計未	額收計未	額收計未
		五六四、六七九、五	濟皆	額收計未	額收計未	額收計未	額收計未	額收計未

第二千六百二十一 明治八年十一月十五日大藏省達

番外

京都府	大坂府	兵庫縣
奈良縣	堺縣	滋賀縣
敦賀縣	豐岡縣	鳥取縣
嶋根縣	濱田縣	飾磨縣
北條縣	岡山縣	小田縣
廣島縣	和歌山縣	名東縣
香川縣	愛媛縣	高知縣
秋田縣	青森縣	鶴岡縣
宮城縣	福岡縣	山形縣
置賜縣	岩手縣	水澤縣

十年大藏省達ニ依テ消スル現行(甲)千五百六十七(乙)參照スルヘシ

租税金本地差立候金員其外月限租稅察へ届方ノ儀ハ本年乙第十六號當省達書第二條中掲載書式ノ通ニ候條這般出納察出張所被設同應金錢受渡順序本年第百六十六號公達ノ旨趣モ有之候ニ付テハ爾後右月限届方書式左案之通可相心得此旨相達候事

記

何年何月何日迄ニ人民ヨリ收入

同 何月何日某地出張出納察へ假納  
同 何月何日右假納証書本地差立

一金若干

但年度稅名

内 新紙幣若干  
金貨若干

(種類限金員ヲ配スヘシ以下準之)

(如斯稅別記載シ小以金ヲ附スヘシ)

何年何月何日迄ニ人民ヨリ收入

同 何月何日官苗名出張便上納ノ積現金相渡

一金若干

但年度稅名

内 (金種類前ニ同シ)

(前ニ同シ)

合金若干

外

何年何月何日迄ニ人民ヨリ收入

同 何月何日某地出張出納察へ差立假納中

一金若干

但年度稅名

内 (金種類記載方前ニ同シ)

第七類 租稅收方

(如斯稅別記載シ小以金ヲ附スヘシ)

右ハ本月中縣地差立候租稅金員書面ノ通ニ候條此旨及御届候也

何年月日

縣府長官姓名印

租稅頭宛

第二千六百二十一

明治八年十一月廿九日大藏省達

番外

- 山口縣 白川縣 福岡縣
- 長崎縣 大分縣 小倉縣
- 三浦縣 佐賀縣 鹿嶋縣
- 宮崎縣

十年大藏省達  
三十大藏省達  
依テ消シ現行  
甲千五百六  
十七

地稅金本地差立候金員其外月限租稅察へ届方ノ儀ハ本年乙第十六號當省達書第二條中掲載書式ノ通ニ候處這般小倉へ出納察出張所被設同廳金錢受渡順序本年第六十六號公達ノ旨趣有之候ニ付テハ爾後右月限届方書式左案ノ通可相心得此旨相達候事

記

何年月何日迄ニ人民ヨリ收入

同 何月何日小倉出張所出納察ヨリ假納

同 何月何日右假納証書本地差立

一金若干

但年度稅名

内 新紙幣若干  
金貨若干

種類限金員ヲ記スヘシ以下準之

如斯稅別記載シ小以金ヲ附スヘシ

何年月何日迄ニ人民ヨリ收入

同 何月何日官苗名出京便上納ノ積現金相渡

一金若干

但年度稅名

内 金種類前ニ同シ

前ニ全

合金若干

外

何年月何日迄ニ人民ヨリ收入

同 何月何日小倉出張出納察へ差立假納中

一金若干

但年度稅名

内 金種類記載方前ニ全シ

如斯稅別記載シ小以金ヲ附スヘシ



右者本月中縣地差立候租稅金員書面之通ニ候條此旨及御届候也

何年月日

縣長官姓名印

租稅頭宛

〔第二千六百二十二〕 明治八年十二月九日達

第二百八號

使府縣

今般第百八十六號第百八十七號ヲ以賞典課稅ノ儀布告候ニ付テハ各管廳ニ於テ課渡ノ節  
收入ニ收稅帳相添大藏省へ上納可致此旨相達候事

〔第二千六百二十三〕 明治九年一月二十四日布告

第三號

地租金歩通ヲ以テ收納ノ方法ヲ廢シ自今別紙ノ通改定候條此旨布告候事

但明治八年分ノ儀ハ全年ノ租額及同年市街地租ノ殘半數トモ布告到達ノ日迄ニ收入濟ノ  
殘高ヲ本年三月三十一日迄ニ割合完納可致事

別紙

地租金管廳へ徵收期限

該年七月一日ヨリ收入シテ

第一期

同年九月三十日限完納スヘシ

九年百八號布告ニ依テ消ル  
現行公債部  
甲二千三十  
ニ參照スヘシ

十年五十三號  
布告ヲ以テ改  
正ス現行(甲  
二千五百七十  
ニアリ

但市街ノ地租全額ノ半數及ヒ夏納金ノ額ハ各地ノ舊價ニ仍リ收納シ其他全年租額ノ  
内幾分カ納ムヘキ金額ヲ管廳ニ於テ適宜ニ定メ此期限内ニ管廳へ徵收スルフトシ納  
付ノ日限及ヒ金員等ハ該廳ニ於テ分賦ノ上管下へ觸示スヘシ

該年十月一日ヨリ收入シテ

第二期

翌年三月三十一日限完納スヘシ

但シ市街ノ地租殘半額收納ハ舊價ニ仍ルヘシ其他初納九月三十日迄ニ上納セシ殘額  
ノ總數ヲ此期限内ニ管廳へ徵收スルフトシ該廳ヨリ管下へ分賦觸示シ方等ハ上ニ同

〔第二千六百二十四〕 明治九年一月二十四日布告

第四號

租稅上納方ノ儀ハ自今事故ナクシテ管廳ノ觸示シタル收納日限ヲ愆リ上納ヲ怠ル者ハ怠納  
金トシテ其怠ル處ノ稅米金高ノ二十分ノ一ヲ右觸示シタル收納日限以降實際該廳へ收入濟  
ノ日迄日割ヲ以追徵申付若シ管納期限後滿一ヶ月ヲ過ルト雖モ尙收納延滞スルニ於テハ斷  
然本人身代限ノ所分ニ可及候條此旨布告候事

但租稅延納處分ノ儀ニ付明治五年第百八十五號布告ハ廢シ候事

〔第二千六百二十五〕 明治九年一月廿七日大藏省達

十年七十九號  
布告ヲ以テ改  
正ス現行(甲  
二千五百七十  
ニアリ

十年七十九號  
布告ニ依テ消  
ル現行(甲千  
五百七十二)  
參照スヘシ

乙第拾貳號

本年第三號ヲ以地税金管應ニ徵收期限及ヒ第四號ヲ以租稅延納處分ノ儀改定公布有之候ニ付テハ自今右處分心得方別紙規則ノ通相心得尙管下ニ厚ク諭達シ心得違ノ者無之様注意可致此旨更ニ相達候事

別紙

地租徵收及ヒ延納所分規則

第一則

一 地租金徵收期限ハ這般第三號公布ノ通告定アリト雖モ固リ一人一己ノ納ムヘキ全額ヲ一時ニ上納シ得ヘキモノハ右日限以内ニ完納セシメ又一時ニ納メ能ハサル事情アルモノハ右日限以内ニ於テ全額ヲ分割徵收スル等ハ各地方廳ノ適宜タルヘシ故ニ各廳ニ於テ管内ノ租額ヲ豫算シ初納ノ時間ニ於テ納ムヘキ全額ノ内若干ハ何月何日限若干ハ何月何日限ト適宜ニ割合後納モ亦同様割合ヲ定メ期限以内管下ニ觸示シ其日限ニ違ハスシテ完納セシムルヲ要ス

第二則

一 地方廳ニ於テ前納後納トモ前條ノ如ク割合ヲ定メ管下ニ觸示シタル上ハ豫メ其金額ト日限トヲ詳記セル仕譯書ヲ以租稅寮ニ届出ヘシ

第三則

一 地方廳ノ徵收シタル租税金ハ人民ヨリ收入セシ日ヨリ十五日以内ニ該地方ヲ差立租稅寮ニ送納シ四月三十日限送致濟ノ仕譯書ヲ同寮ヘ差出スヘシ

第四則

一 地租米金トモ各地方廳ノ人民ニ觸示シタル收納日限ヲ愆リ上納ヲ怠ルモノハ這般第四號公布ニ照準シ左ノ割合ヲ以怠納金ヲ命スヘシ

一ヶ月米高ノ二十分ノ一

則チ未納高百圓ニ付五圓ノ割日割一日米壹斗六升六合金拾六錢六厘

但米ハ時價ヲ以テ徵收スヘシ

第五則

一 第四則ノ如ク定ムト雖モ自然水火災ノ類止ムチ得サル事故アルモノ等ハ各廳限其用捨チ爲スチ得ヘシ然レトモ三月三十一日ヲ過キ尙完納セサルモノアラハ其事由詳細租稅寮ヘ届出ツヘシ而シテ五月一日ニ至ツテ完納セサル時ハ裁判官ニ於テ身代限ノ所分ヲ乞フヘシ

但五月一日以後ニ至ルモ完納シ能ハサル情實アルモノハ右日限以内ニ其事由ヲ當省ヘ具陳シ裁決ヲ乞フヘキ事トス

第七類 租稅取方

第六則

一五月一日以后人民ノ完納セサルモノアツテ之ヲ裁判官ヨリ引渡ス時ハ其村町人名及ヒ未納金員トモ詳細仕譯書ヲ以テ五月三十日限當省へ届出ツヘシ

第七則

一納期ノ異同アル百般ノ税金上納ヲ怠ルモノモ第四則ヨリ六則迄ノ方法ニ基キ所置スヘシ

第八則

一怠納金ハ渾テ當省へ上納ニ及ハス退テ府縣税帳ノ部内ニ記入シ届出ツヘシ  
右之通相定候事

第一千六百二十六

明治九年二月廿二日大藏省達

乙第二十四號

明治七年分第三種稅年表別冊ノ通調製相成候コ付爲心得三部宛頒布候條此旨相達候事 別冊略之

第一千六百二十七

明治九年七月十五日大藏省達

乙第六拾六號

本年乙第拾貳號ヲ以相達候地租徵收及ヒ租稅延納處分規則中第四則第五則及但書トモ左ノ通更正候條此旨相達候事

地租徵收及延納處分規則

同年大藏省第六十七號通テ以テ更正ス(第一千六百廿八)參照スヘシ

第四則

一地租米金トモ事故ナクシテ各地方廳ノ人民へ觸示シタル收納日限ヲ愆リ上納ヲ怠ルモノハ這般第四號公布ニ照準シ左ノ割合ヲ以テ怠納金ヲ命スヘシ而シテ五月一日ニ至ツテ完納セサル時ハ裁判官ニ於テ身代限ノ處分ヲ乞フヘシ

一ヶ月米高ノ二十分ノ一

則チ未納高百圓ニ付五圓ノ割日割一日米壹斗六升六合金拾六錢六厘

但米ハ時價ヲ以徵收スヘシ

第五則

一第四則ノ如ク定ムト雖モ自然水火災等ニ罹リ上納シ能ハサルモノハ各廳限リ其用捨ヲ爲スヘシ且其者皆濟期限ニ至ルモ猶完納セサル時ハ之ヲ取糺シ全ク怠慢ニ出テスレテ不得止事由アルモノハ二ヶ月間ノ猶豫ヲ與フルヲ得ヘシ然レトモ其時間ニ到底完納シ能ハスト視認スル時ハ當省へ具陳シテ議決ヲ乞フヘシ

但皆濟期限後各廳限リ猶豫ヲ爲スモノハ其村町人名及ヒ未納金員仕譯書ヲ製シ月末毎ニ取纏メ租稅寮へ届出ツヘシ

第一千六百二十八

明治九年七月十九日大藏省達

乙第六拾七號

第七類 租稅收方

十年六月十二號  
及七十九號  
布告(依テ消  
現行(甲千五  
百七十四)及  
(甲千五百七  
十二)參照ス  
ヘシ)

本年七月十五日乙第六拾六號ヲ以地租徵收及ヒ延納處分規則第四則第五則更正ノ條件相違  
候處誤認ノ虞有之候ニ付更ニ左ノ通改正候條此旨相違候事

地租徵收及延納處分規則

第四則

一 地租米金共事故ナクシテ各地方廳ノ人民へ觸示シタル收納日限ヲ愆リ上納ヲ怠ルモノハ  
本年一第四號公布ニ照シ左ノ割合ヲ以意納金ヲ命スヘシ而シテ五月一日ニ至ツテ完納セ  
サル時ハ裁判官ニ附シテ身代限ノ處分ヲ爲スヘシ

一ヶ月米高ノ二十分ノ一

則テ未納高百圓ニ付五圓ノ割日割一日 米壹斗六升六合  
金拾六錢六厘

但米ハ時價ヲ以徵收スヘシ

第五則

一 若シ水火災等ニ罹リ上納シ能ハサルモノハ篤ト取糺シ事實不得止ニ於テハ皆濟期限後猶  
二ヶ月間ノ猶豫ヲ與フルヲ得ヘシ然レモ其時間ニ到底完納シ能ハスト視認ル者ハ其事由  
ヲ當省へ具陳シテ議決ヲ乞フヘシ

但皆濟期限後各廳限リ猶豫ヲ爲スモノハ其村町人名及ヒ未納金員仕譯書ヲ製シ其月末  
毎ニ取纏メ租稅寮へ届出ツヘシ

十年七月十九號  
布告(依テ消  
現行(甲千  
五百七十二)  
參照スヘシ)

第二千六百二十九 明治九年十月二十五日大藏省達

乙第八拾八號

人民他ノ負債上ヨリ身代限ノ處分ニ相成候節税金不納ノ者等ハ直ニ該裁判廳へ通知不納ノ  
税金先取ノ等ニ有之候處既身代限處分濟ノ後ニ至リ税金不納等ノ義心附處分方當省へ稟請  
ノ向モ有之不都合ニ候條右ハ豫メ揭示ノ日合モ有之義ニ付一層注意疎漏ノ儀無之様可相心  
得此旨相違候事

民費

第一千六百三十一 明治元年十二月朔日達

帶刀人僧尼之類市中町並ニ住居致シ候者之内其町戶籍之諸役出金ヲ否ニ候者間々有之哉ニ相聞ヘ有間敷事ニ候向後右様之者於有之ハ居屋敷建家共取揚可申事  
右之通於京都府布令候間相達候事

第一千六百三十一 明治七年四月廿二日達

開 拓 使

全國經費取調之儀ニ付民費之廉別紙離形之通可書出官府縣へ相達候條其使ニ於テモ右ニ準シ相分リ候箇條取調本年ヨリ以後毎一年其翌年五月限リ可差出此旨相達候事別紙略之

第一千六百三十二 明治八年十月二十日布告

第五百五十六號

十年二號布告  
ニ依テ消ル現  
行(甲千六百  
三十四)參照  
スヘシ

市街地收稅ノ儀ニ付本年八月第百三十三號ヲ以テ布告候ニ付テハ各管内一般地租改正法施行ノ上地所ニ賦課スル區費ハ市街地ノ儀モ明治六年七月第二百七十二號布告ノ通地租三分ノ一ヨリ超過不相成候條此旨布告候事

第一千六百三十三 明治八年十月二十二日大藏省達

乙第百三十七號

舊幕府以來川々堤防費トシテ取立來候國役金ノ儀本年第二十五號公布ノ通被廢并ニ治水修路ノ爲メ從來收納致來候夫米夫錢堤銀其外右ニ類似候取立モノ等被廢候段本年第百二十號公達有之候處右ハ當明治八年以降ノ儀ニテ昨七年以前ノ分ハ渾テ從前ノ通相心得處置可致筈ニ候條此旨更ニ相達候事

證券印紙

第二千六百三十四 明治六年二月十七日布告

第五十六號

七年八月十一號  
布告ヲ以テ廢  
ス現行(甲千  
六百三十七)  
參照スヘシ

金子受取金銀貸借地所買賣質入書入爲替請取諸約定等凡ソ人民互ニ諸證文手形書附類ヲ以テ後日ノ證據ト可致品ニ付テハ自今別紙規則ノ通相心得各其書面ニ印紙ヲ貼シ取引可致依テハ本年六月一日ヨリ以後ノ證書ニ右印紙無之分ハ後日訴出候トモ取揚不相成候事但印紙ハ大藏省ヨリ可相渡候條各府縣管下適宜ノ場ニ於テ爲賣捌可申事

別紙

一今度金子受取金銀貸借ヲ始本年六月一日ヨリ證書相用候節ハ印紙ヲ貼シ取引可致旨被仰出候ニ付差向別紙員數ノ通印紙相渡候條管下於適宜ノ場所へ賣捌所相立無差支樣可致注意事尤モ一町一軒宛モ有之可然事  
一賣捌所ノ儀ハ人民身元儲ノ者ニ候ハ、誰彼ヲ不論望次第差許不苦尤公然戶外ニ印紙賣捌所ノ看板ヲ掲ケシムヘキ事  
但免許ノ上看板ヲ掲ケ候者ノ外一切印紙賣捌不相成事  
一印紙ノ差等左ノ六種ニ有之候條各其定價ヲ以爲賣捌可申事  
淡黑色印紙 定價一錢

橙黃色 同 同 五錢

紅色 同 同 十錢

黃色 同 同 二十五錢

綠色 同 同 五十錢

青色 同 同 一圓

一印紙定價取極置候得共賣捌候者へハ定價四分引即定價百圓ナレハ九十六圓ナリノ代價ニテ可拂渡事

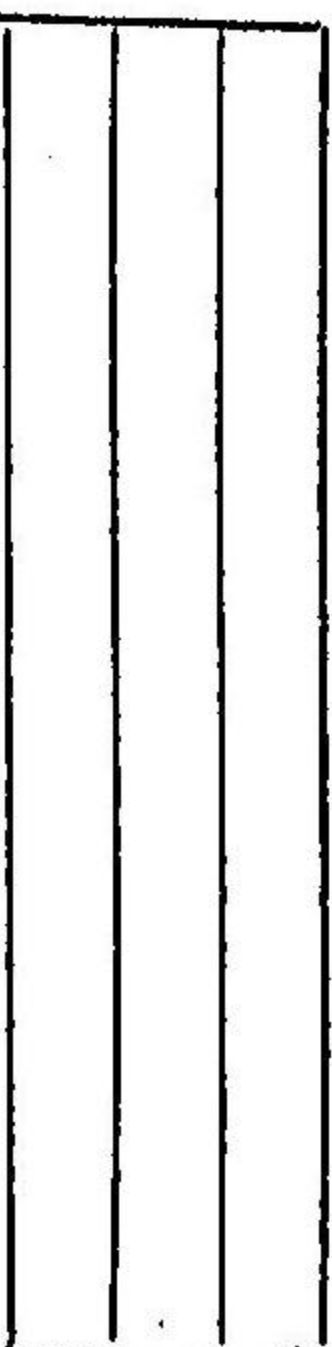
但後金上納不苦候事

一賣捌所ニオイテハ印紙買取候人名年月日附明細相記シ置候樣堅ク可申付事

一印紙ヲ用ヒサル約定證書ノ類并受取書ノ外十圓以下ノ證書類ニ相用ヒ候界紙ノ分ハ各府縣ニオイテ其土地有合ノ生紙美濃紙大耐久ノモノ適宜撰用シ應中ニオイテ離形ノ如ク木板彫刻イダシ印紙賣捌所ニ於テ爲賣捌可申事

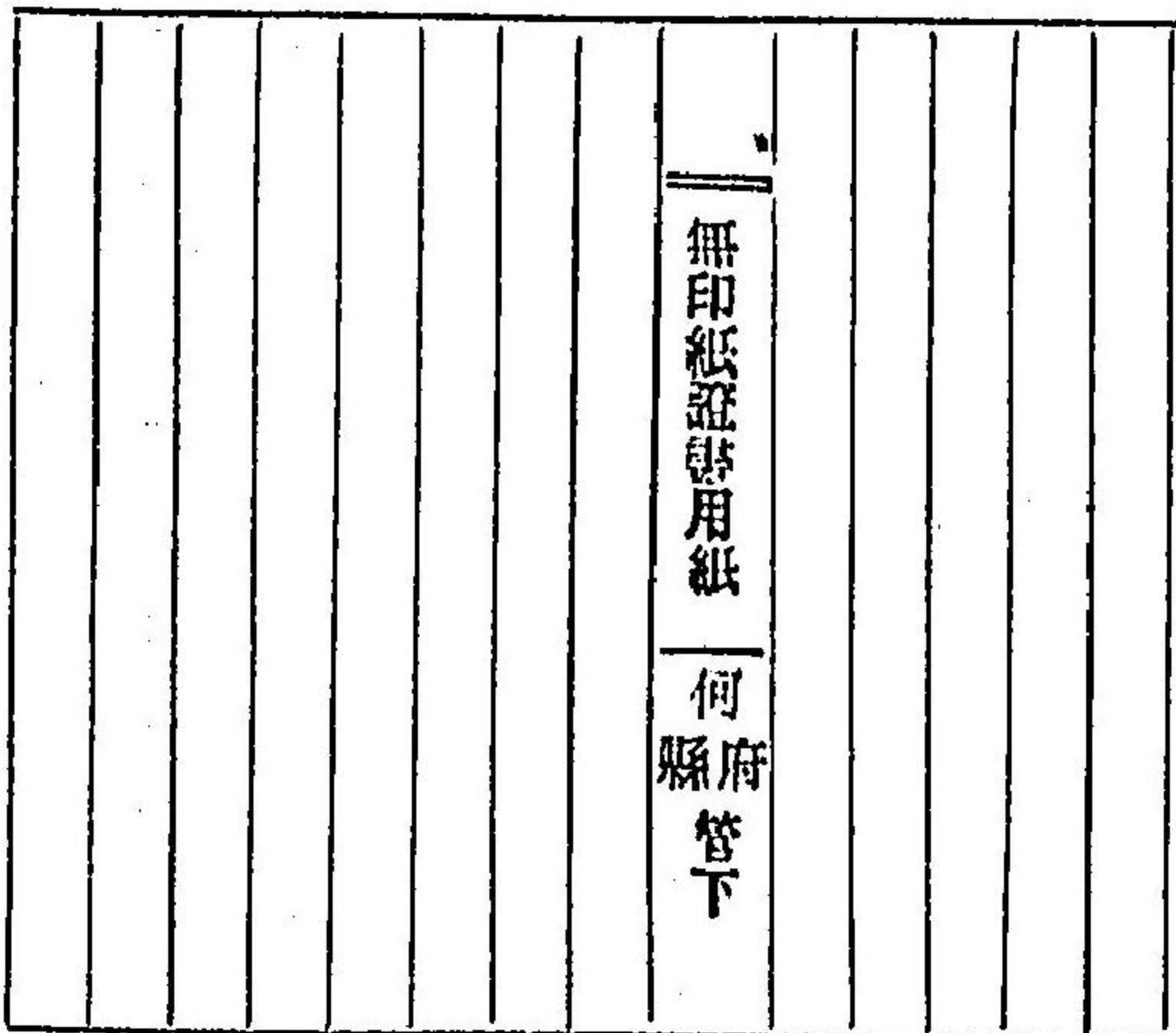
一界紙ハ元代價摺工等ノ總高ニ一割ヲ加ヘ即附費百圓ナレハ百十圓トス定價トシ賣捌候者へハ右一割ノ四分引即定價百圓トスナレハ百六圓トスヲ以可拂渡事

一界紙元代及其一



割ノ四分 賣捌人ノ  
手數料ノ  
ヲ引キ残り六分 定即  
價百十圓ナハ管轄  
レハ六圓也  
應へ收入シ一ケ年  
分取束大藏省へ可  
相納事

形 離 紙 界



受取諸證文印紙貼用心得方規則

第一條

一自今金子受取其外諸證文手形等ニ張付候印紙御發行之儀ハ民間ノ信義ヲ益堅固ナラシメ  
ントノ御主意ニテ都テ受取證文等ハ後日ノ證據トシテ取置モノニ候得ハ最初取引ノ節能  
々後來ヲ慮リ苟モ粗略ノ事アルヘカラサル等ニ候處往々最初ノ粗漏手違等ヨリ遂ニハ公  
ノ裁判ヲモ願フ事有ルニ至ル者アリ交際上ノ信義ヲ失ヒ公裁ヲ煩ハシ且一身ニ於テモ其  
罪ヲ得ル等容易ナラサル場合ニ立到候テハ不相濟事ナレハ最初ヨリ能ク其信義ヲ固フ

其處置ヲ粗略ニセサルノ證トシテ必ス一々印紙ヲ貼用シテ取引致スヘシ抑此印紙ヲ貼用  
スル時ハ双方相對而已ニテ取極メシ事ト雖モ公ノ印信ヲ表記シテ其約定ノ堅キ事ヲ證ス  
ル意ト會得スヘキ事

第二條

一印紙ヲ貼スヘキ證書類分テ二類トス

第一類ハ金高ニ拘ハラヌ都テ一様ノ印紙ヲ貼スヘキ者假令ハ

金子其外諸受取 諸品賣買排受  
取等モ同斷

諸會社入金手形

仲間割合證文

跡式讓狀

荷物送狀

右何レモ金高ニ拘ハラヌ十圓以上ハ都テ一錢印紙ヲ貼用スヘキ事

第二類ハ金高ニ應シテ次第ニ印紙ヲ増スヘキ者假令ハ

借用金證文

田地屋敷建家賣渡證文

質地證文

流地證文

爲替手形并荷爲替手形

質入借用證文

請貸手形

金子預り證文

諸切手類其外

右何レモ十圓ニ充サル分ハ印紙ニ及ハヌ十圓以上ヨリハ其金高ニ應シテ悉皆印紙ヲ貼用可致事

第三條

一印紙ハ書面ヲ渡ス方ニテ貼用可致事

一凡金高十圓以上ノ諸受取諸證文等印紙無之儘受取置候モノハ後日如何体ノ故障難題差起候共一切取揚無之事

但十圓以下ノ分ハ此限ニアラス

第四條

一印紙ハ定價ノ通り所在賣捌所ニ於テ爲賣捌候ニ付印紙ヲ用候者ハ最寄賣捌所ニテ相求メ定價代金相拂フヘキ事

但官許賣捌所ニ非スシテ印紙買取候ハ可爲曲事事

定價

淡黑色印紙一枚 定價一錢

橙黃色印紙一枚 同 五錢

紅色印紙一枚 同 十錢

黃色印紙一枚 同 廿五錢

綠色印紙一枚 同 五十錢

青色印紙一枚 同 一圓

第五條

一書面金高十圓以下ノ分ハ受取テ除ノ外都テ界紙ヲ用フヘシ界紙ハ印紙賣捌所ニ於テ爲賣捌候品ニ限リ候條右界紙ニアラサル分ハ後日故障差起候トモ取揚無之事

但受取書ハ界紙ニ不及事

一凡約定證書類金銀ニ拘ハラサル分假令ハ養子請狀奉公人請狀ノ類ハ皆界紙ヲ用フヘシ界紙ニアラサル分ハ前同様取揚無之事

第六條

一第一類ノ諸受取書會社入金手形等ノ外即第二類ノ證書類印紙貼付ノ多寡左ノ通ニ候事

第七類 證券印紙



書面ノ金高十圓ニ至ラサル迄ハ印紙ヲ用フルコ及ハス界紙ヲ用

書面金高十圓以上 淡黑色印紙一枚 即一錢  
書面金高廿圓以上 淡黑色印紙二枚 即二錢  
書面ニ充サル迄ハ

同三十圓以上 同 三枚 即三錢

同四十圓以上 同 四枚 即四錢

同五十圓以上 橙黃色印紙一枚 即五錢

同六十圓以上 橙黃色印紙一枚 即六錢

同七十圓以上 橙黃色印紙一枚 即七錢  
淡黑色印紙二枚

以上右ニ準シ十圓ヲ加フル毎ニ一錢宛チ増スヘシ即百圓ヨリ百九圓九十九錢迄ハ紅色  
印紙一枚千圓ヨリ千九圓九十九錢迄ハ一圓青色印紙一枚ニ候事

第七條

一印紙貼用ノ節ハ必證書受取人ノ目前ニ於テ双方其印紙ヲ檢査ノ上貼用可致事

其法左ノ如シ

假令ハ受取ノ時ハ

請證文ノ時ハ

覺  
一金何圓……………

覺  
一金何圓……………

第八條

一第一類受取證書類ニ一錢ノ印紙ヲ貼セス相渡シ候者ハ爲過料金一圓可爲差出事

一第二類諸證文等ニ印紙ヲ貼セス相渡シ候者ハ爲過料書面金高ノ十分一可爲差出事

一十圓以上ノ高ナ曲ケテ十圓以下ノ高ニ作爲シ印紙ヲ貼セスシテ第二類ノ證書等ヲ出スモ  
ノ致露顯ニオイテハ爲過料正當金高可爲差出事

一官許賣捌所ノ外ニオイテ印紙買取者相顯ル、ニオイテハ爲過料印紙代價ノ五百倍爲差出  
密賣イタシ候者ハ印紙代價ノ千倍可爲差出事

一一旦印紙買取候後不用ニ付返賣イタシ度者ハ元買取候賣捌所ヘ返却スヘシ賣捌所ニ於テ

一金何圓……………  
ノ金何圓  
右之通受取候也  
年號  
月日 何ノ誰○  
誰

一金何圓……………  
右者……………  
年號  
月日 何ノ誰○  
誰

元寶渡候年月日附相糺シ之ヲ宅價ノ四分引即定價十圓ナレハナリ以テ買揚クヘシ尤一枚ニ九圓六十錢トス  
ニ切放テ候分ハ買揚不相成數枚連續イダシ候分ニ限リ候事  
印紙高

三府五港ノ分一ヶ月員數大概

淡黑色印紙 三十万枚

此金三千圓

橙黃色印紙 五万枚

此金二千五百圓

紅色印紙 二万五千枚

此金二千五百圓

黃色印紙 八千

此金二千圓

綠色印紙 四千枚

此金二千圓

青色印紙 千五百枚

此金千五百圓

ノ印紙三十八万八千五百枚

此金一万三千五百圓

縣一ヶ月渡高

府ノ半高

差向右三ヶ月分宛相渡ス

〔第六百二十五〕 明治六年二月廿四日大藏省達

第二十一號

今般御布告相成候金子請取金銀貸借地所賣買質入書入請負諸約定等人民互ニ取引致シ候證  
文手形書付類ヲ以往々證書ニ貼用致候印紙之儀ハ證券印紙ト唱呼可致事

賣捌所へ相渡候印紙請取方ノ儀ハ兼テ差向相渡候員數御達ニハ相成居候得共管下ノ廣狹景  
況ニ寄凡積員數適宜取調印紙員數金高品譯等記載何ケ度ニモ請取方租稅寮へ可申立事

但最初請取方ノ儀ハ來ル四月限可申立事

賣捌所ノ儀願出候ハ、規則ノ通相心得身元相應ノ者ニ候上ハ申付別紙案文ノ通請書可申付  
候事

賣捌所人員取極申付候ハ、管轄限一人別名前帳巨細取調來ル四月限租稅寮へ差出可申事  
但人別帳ハ美濃紙片面ニ名宛相認可申事

七年大藏省七  
十九號達ニ依  
テ施行現行  
(甲)千六百六  
十八)案照ス  
ヘシ

印紙賣捌之儀府縣便宜ニ寄本廳又ハ支廳等ニテ賣捌候テモ不苦候事  
證券印紙請取返上トモ府縣長官名印ノ書付ヲ以可申立事  
本文印紙御發行相成候ニ付テハ各地人民未タ不馴ノ儀ニモ有之間御規則而等々了解致シ  
候様深切告諭可致候尤地方官於テ難解條件モ有之候ハ、此節ヨリ何ケ度モ租稅寮へ打合之  
上六月一日ヨリ各地一般普通發行ノ節指支無之様注意可有之事

別紙

證券印紙賣捌人請書案

御請書

今般證券印紙賣捌方願之通御許容之上左之通被仰渡候

- 一 證券印紙ハ其時々員數申上次第御渡相成候ニ付月々殘高並賣捌代金其外手數料差引一ヶ  
月限巨細取調御勘定帳差上候様可仕尤賣捌代金ハ御差圖次第上納可仕候事
- 一 平常不取締無之様大切ニ取扱候ハ勿論非常之節ハ別テ入念證券印紙並賣捌代金共第一ニ  
持退キ候様可仕候萬一水火盜之難等ニ逢候共一切引受辨納可仕候事
- 但非常之急出水又ハ烈風大火等之難ニ逢候節ハ其情實詳細相認メ速ニ其段奉訴御差圖  
伺候様可仕事
- 一 印紙賣捌候爲手數料定價四分 即定價百圓ナレハ四圓也 可被下世旨之事

一 印紙賣捌之儀ハ御規則之通和心得兼テ帳簿仕立置日々賣渡候員數並人名地名月日等迄相  
違無之様相記シ可申候尤買請候モノ之内不用相成返却致度旨申出候節員數其外等賣渡候  
節之記帳ニ突合相違無之上ハ御規則之通代金四分引ヲ以買戻シ候様可仕候事  
右被仰渡之趣承知奉畏候依之證人連印ヲ以御請書奉差上候以上

縣府管下

國郡

村宿町

賣捌人 誰 印

同 斷

同 斷

請人 誰 印

同 斷

同 斷

同 誰 印

縣府令參事殿

第二千六百三十六

明治六年三月廿三日大藏省達

第三十九號

第七類 證券印紙

六百二十七

七年大藏省七十九號  
十九號現行  
テ消ル現行  
(甲千六百六十八)參照ス  
ヘシ

大政官五十六號ヲ以御布告相成候證券印紙ノ儀來ル六月一日ヨリ發行相成候ニ付テハ各所人民其最寄々々買入候賣捌所ノ儀無差支儀其以前取極置不申候半テハ可及迷惑儀ニ付早々願人相糺免許可致ハ勿論ニ候得共自然其土地柄ニ寄願人等無之場所ハ長其他身元儲成者人撰ノ上申付差支無之様可取計事

一賣捌人へ印紙渡方之儀金子引替ニ候ハ、申立通相渡可申若賣拂後金ニ候ハ、賣捌人一個

ニ付印紙金高其身詁ニ應シ百圓ヨリ三百圓限リ相渡可申事

但賣揚ケ後金コテ印紙相渡候分ハ當人如何様ノ引負等出來候共上納金ノ儀ハ無相違辨

納可致旨證人ノ證印爲致置可申候事

一賣下ケ候印紙代金ハ年々六月十二月兩度ニ租稅察へ上納可取計事

一賣捌人へ印紙渡方并返納等ノ都合ニ寄貳拾五錢以上ノ分ハ大判ヲ二ツ切ニ致シ相渡又ハ

請取候テモ不苦候事

右之通相達候事

第二千六百三十七 明治六年三月三十一日大藏省達

第四十八號

七年大藏省七十九號現行  
テ消ル現行  
(甲千六百六十八)參照ス  
ヘシ

證券印紙賣捌人手數料ノ儀印紙代價百分ノ四被下候積之處前金上納印紙引換ノ者へハ代價十分ノ一賣揚ケ跡金上納ノ者へハ最前布達之通代價百分ノ四被下等ニ候條此旨相達候事

(十八)參照ス  
ヘシ

第二千六百三十八 明治六年四月二日大藏省達

第五十號

七年大藏省七十九號現行  
テ消ル現行  
(甲千六百六十八)參照ス  
ヘシ

追々布達相成候證券印紙賣捌所之儀ハ取締筋ハ勿論人民買入之目標ト相成候儀ニ付賣捌方願出致許可候上ハ離形之通看板札管轄廳於テ官費ヲ以製造相渡候様可致尤入費之儀ハ追テ詳細勘定帳相添請取方可申立候事

但東京府下ノ儀ハ租稅察ヨリ相渡候事

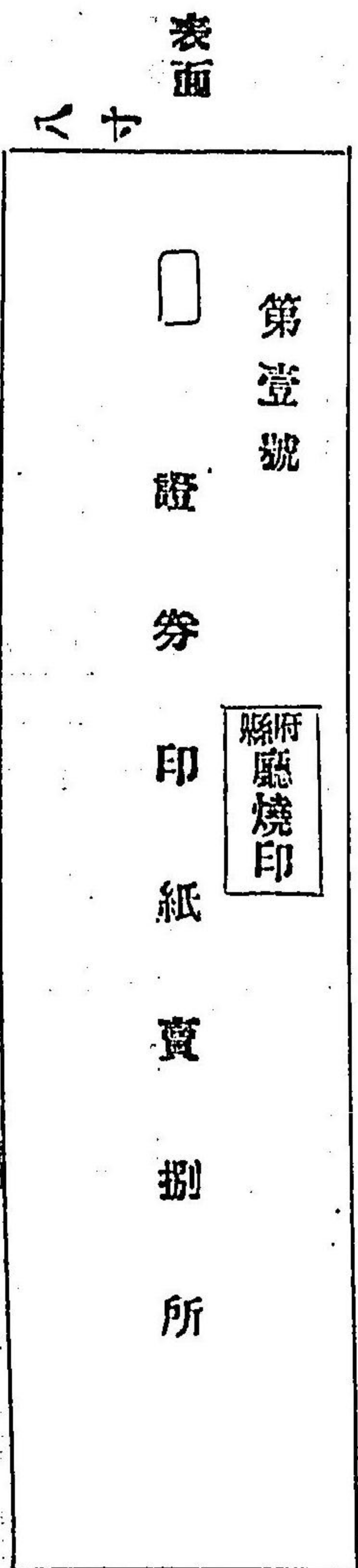
右之通相心得可申事

別紙

證券印紙賣捌所看板札離形

木品  
檜杉檢松ノ内

貳尺九寸



第七類 證券印紙

六百二十九

裏面

何縣管下  
何國何郡何村  
何之某

第一千六百三十九

明治六年四月四日布告

第二百二十五號

本年五十六號布告受取諸證文印紙貼用心得方規則中第七條印紙貼用離形ノ肩書請證文ハ諸證文ノ誤字ニ候條此段相違候事

第一千六百四十

明治六年四月五日大藏省達

第五十七號

證券印紙取扱方并賣捌人請書案等第二十一號ヲ以相違置候處今般印紙賣捌人共ノ内代價前金上納致シ候者ハ定價之内一割引ヲ以御拂下ケ之等ニ付受書案別紙之通取直シ候條此段相違候事

別紙

證券印紙賣捌人請書案

七年八十一號  
布告ヲ以テ廢  
ス現行(甲千  
六百三十七)  
參照スヘシ

七年大藏省七  
十九號達ニ依  
テ消ル現行  
(甲千六百六  
十八)參照ス  
ヘシ

御請書

今般證券印紙賣捌方願之通

御許容之上左之通被仰渡候

- 一 證券印紙ハ其時々員數申上次第御渡相成候ニ付代金即時上納致シ候分之外後金上納之分ハ月々賣拂高并殘高賣捌代金手數料差引一ヶ月限上納可仕候且印紙賣拂候殘高員數ハ御檢査之節何時モ無故障可奉入御覽候事
- 一 平常不取締無之様大切ニ取扱候ハ勿論後金上納之者ハ非常之節別テ入念證券印紙并賣捌代金トモ第一ニ持退候様可仕候万一水火盜難等ニ逢候共一切引請辨納可仕事
- 但非常之急出水又ハ烈風大火等之難ニ逢候節ハ其情實詳細相認メ速ニ其段奉訴御差圖伺候様可仕候事
- 一 印紙賣捌候爲手數料即時代金上納ノ分ハ定價壹割引即定價百圓ナリ後金上納ノ分ハ定價四分引即定價百圓ナリ可被下置旨之事
- 一 印紙賣捌之儀ハ御規則之通相心得兼テ帳簿仕立置日々賣渡候員數并人名月日等迄相違無之様相記シ可申候尤買請候者之内不用相成返却致シ度旨申出候節ハ員數其外等賣渡候節之記帳ニ突合相違無之上ハ御規則通代金四分引ヲ以買戻シ候様可仕候事
- 一 御渡看板ノ儀ハ平日衆人目標相成候場所ニ掲ケ置追テ御免相願候節ハ返上可仕候事

第七類 證券印紙

六百三十一

右被仰渡之趣承知奉畏候依之證人連印御請書奉差上候以上

府管下

何國何郡何村宿

何之誰印

年號月日

賣捌人

同斷

同斷

何之誰印

請人

同斷

同斷

何之誰印

同

右戸長

何之誰印

縣知事 參事殿

第二千六百四十一 明治六年五月十日布告

第五百五十五號

七年八十一號 布告ヲ以テ廢

本年第五十六號布告受取諸證文印紙貼用心得方規則第九條以下左ノ通増補候條此旨相達候

ス現行(甲千 六百三十七) 參照スヘシ

專

受取諸證文印紙貼用心得方規則增加

第九條

一印紙ヲ贗造スル者又ハ贗造セシ者ト知テ是ヲ賣買致ス者ハ都テ偽造官印律ニ照シ處分可致事

一一旦相用消印セシ印紙ヲ再用セントシテ是ヲ剝取消印ヲ洗滅スル者或ハ洗滅シタル者ト知テ之ヲ再用スル者又ハ是ヲ賣買スル者ハ其罪相顯ルニ於テハ前同様ノ罪科可申付事  
一第二十五條ニ掲載セル簿帳類へ押用スル印章ヲ模擬シ又ハ之ヲ贗造シテ他人ヲ欺ク者ハ是亦前同様ノ罪科可申付事

第十條

一總テ此規則ニ從ヒ貼用ノ印紙ニ消印セサルカ又ハ相當ノ印紙ヲ貼用セサル諸證文ニ證人ニ相立又ハ與書等致候者ハ二十五圓以下ノ罰金可申付事  
一凡ソ諸受取諸證書ニ印紙ヲ貼用スル者ハ孰レモ第七條ニアル雛形ノ通印紙貼用ノ上へ證書渡主ノ實印ヲ以テ調印致シ貼用ノ印紙ヲ消印可致事

第十一條

但此消印ハ一旦貼用ノ印紙再用不相成爲メナレハ印紙ノ全面滅却不致様注意可致事

第七類 證券印紙

一 第二類金高ニ應シテ印紙ヲ増加スル分ハ一口ノ金高一萬圓ニハ十圓ノ印紙ヲ貼用可致尤右以上ノ金高ハ幾許ノ高ニ相成候共十圓ノ印紙相用其餘増加ニ不及候事

第十二條

一 正米貸借證文正物ヲ以テ其返辦ヲナシ且利米無之分ハ米五石以上第一類ノ通一錢印紙ヲ可貼用若シ利米ノ約アルハ米五石ニ付一錢ヲ貼用シ其餘五石ヲ加フル毎ニ一錢ヲ増加シ五千石十圓ニ止リ其餘ハ何程ノ高ニ相成候共印紙増加ニ不及候事

一 正麥其他雜穀類正物品貸借證文前同様ノ節利息無之分ハ十石以上一錢印紙貼用スヘシ若シ利息ノ約アルハ麥雜穀共十石ニ付一錢印紙ヲ貼用シ其餘十石ヲ加フル毎ニ一錢ヲ増加シ一萬石十圓ニ止リ其餘ハ前同様ノ事

第十三條

一 米穀正品質借ハ前條ノ通候得共書面上ニテ其買買ノ約ヲ定候歟或ハ金銀融通ノ爲メ質物ニ致シ候歟又ハ米切手等ヲ以テ相場合ニ寄リ代金ニテ返辦可致ノ約有之類其他總テ商賣上ニ關シ金高ヲ以テ取極候分ハ第二條ニ掲載セル借用金荷爲替買入借用證文等ニ準シ可申事

但金銀ニ關シ候分ト雖ハ無利息ノ分ハ第一類ニ準シ可申事

第十四條

一 第二類諸切手ノ内賣酒切手ハ一升ヨリ一斗ニ充タサル迄ハ部テ一錢印紙ヲ貼用シ一斗ヨリ二斗ニ充タサル迄ハ二錢右以上ハ是ニ準シ一石二十錢ニ止リ其餘增高印紙増加ニ不及候事

一 賣酒切手ノ外飲食類ノ諸切手ハ代金十圓迄ハ一錢印紙ヲ用ヒ右以上ハ總テ二錢ノ印紙ヲ可相用事

第十五條

一 第三條ニ掲載セル諸證文類印紙無之分ハ後日如何体ノ故障難題差起候共一切取揚無之定規ニ付當初證文取交ノ節屹度注意可致ハ勿論ニ候ヘ共自然無據事實ニテ印紙貼用無之其儘出訴ニ及候者ハ各所ノ司法裁判所又ハ其地方官ノ見込ニテ其情實篤ト取糺ノ上取揚候儀モ可有之候ヘ共其節ハ右書類ノ正不正ニ管セス無印紙ノ罰金トシテ第八條ニ掲載ノ通書面金高ノ十分ノ一爲科料可申付事

第十六條

一 諸證書取換ノ節印紙貼用難致船中旅行中又ハ印紙買取場合ノ砌ハ證書取換後六ヶ月中ニ貼用致シ候儀不苦候事

但六ヶ月中ニ萬一出訴ニ及フ時ハ必印紙貼用ノ上可願立事

一 右六ヶ月中貼用ノ節モ定規ニテハ證書相渡候方ニテ印紙ハ消印可致等ニ候ヘ共其後雙方

相隔り渡主ノ消印難相成ト見込候時ハ當初證書交換ノ節渡主ヨリ其段證書面へ認入自印  
ヲ以相斷骨候へハ證書渡シ主ノ消印ニコレナク請取主ノ消印ニテモ不苦候事

第十七條

一 第八條ニ掲載スル官許賣捌所ノ外ニ於テ印紙買取者相顯ル、ニ於テハ爲科料云々トハ必  
竟印紙ヲ發行スルハ政府ノ特權ニテ課税ノ印紙ニ付賣捌所ノ外賣買ヲ禁スル儀ハ贖造ヲ  
防禦スルノ道ニ候條若シ甲賣捌所ニ於テ買取用意ノ爲メ貯置候分更ニ乙へ原價ニテ流用  
讓渡候分ハ不苦候へ共歩合ヲ貪リ又受賣買ヲ致候モノハ都テ八條ノ通科料可取立候事

第十八條

一 第二條ニ掲載スル諸會社入金手形トハ諸會社へ預ケ金ノ類ニテ無利息ノ者ハ第一類ニ屬  
スへシ若シ多少ノ利息ヲ受取候者ハ第二類ニ準シ金高ニ應シ印紙ヲ增加貼用可致候事  
但銀行又ハ諸會社ノ株手形ハ第一類ニ可準事

第十九條

一同條ニ掲載スル爲替手形並荷爲替手形ハ金高ニ應シ印紙増加ノ分ニ候得共同會社同店等  
出張先々ヨリ互ニ送致スル如キ他ニ關係セサル爲替類ハ都テ印紙貼用ニ不及候事

第二十條

一 印紙貼用アル證書類ヲ引當トシテ更ニ借用金等致シ候節ハ右引當證書ノ方へハ別段印紙

貼用ニ不及候事

但本文同様ノ事ニ付テハ請取書へモ印紙貼用ニ不及候事

一 諸證文中外國貨幣等ヲ以テ記載有之分ハ御國通用ノ貨幣ニ計算致シ其金高ニ應シ候印紙  
貼用可致候事

一 諸物品賣渡證書等ノ内若干ノ金高ニテ一時請取渡不致幾度ニモ逐次償入スル等印紙ノ儀  
ハ總金高ニ應シ候員數貼用可致候事

但證文別通ニ相成候ハ、其證文面金高相當ノ印紙ヲ證書毎ニ貼用可致候事

第二十一條

一 諸府縣廳ニ於テ貢金等其地銀行或ハ爲替組ハ相渡候請取證書ニハ印紙貼用ニ不及右銀行  
或ハ爲替組ヨリ東京銀行へ爲替組イダシ候節府縣廳又ハ其筋ノ役所ヨリ爲替賃等受用致  
シ候者ハ其爲替手形へハ第二類ノ印紙貼用可致候事

第二十二條

以下第二十五條迄ハ印紙貼用難致  
品ハ押印ヲ以テ證トシ收税スル部

一金銀其他日用取引ニ相用候通帳判取帳ノ類ハ一々印紙貼用ニ不及第二十五條ニ掲載セル  
雛形書式ノ通相認租稅寮又ハ其管轄廳へ願出候へハ其種類ニ應シテ第二十五條ノ雛形通  
收稅濟ノ證印ヲ簿帳へ押切致シ可下渡候事

但其管轄廳へ懸隔ノ場所居住ノ者ハ願書へ兵長添書並印稅割合ノ通相添郵便又ハ其他



便宜差立方可取計尤モ印稅上納ノ儀ハ通用貨幣ニテ送致等不都合ノ節ハ證券印紙ヲ以  
代用上納候トモ不苦候事

第二十三條

一印紙稅第一類ニ屬セル内一時借ト稱シ通帳ヲ以相互ニ時々無利足貸借授受ノ類或ハ通帳  
ヲ以無利足預金致シ右金高ノ内ヲ何ケ度ニモ請取候類又ハ判取帳ト唱ヘ小口ノ金子ヲ何  
口モ一帳ノ内ヘ日々附込授受イタシ候類ハ其印稅左ノ通可相心得候事

附込合金高百圓ニ充  
タサル迄ハ 證印願出ニ不及事

同斷金高百圓以上千  
圓ニ充タサル迄ハ 印稅一錢

同斷金高千圓以上五  
千圓ニ充タサル迄ハ 同 五錢

同斷金高五千圓以上  
何万圓ニ至ルトモ 同 十錢

但金高五千圓以上何程金高増加候共印稅十錢ニ止リ候事

第二十四條

一印紙稅第二類ニ屬セル内通帳等ヲ以貸借預金其他共授受致シ候際利息附ノ類ハ其印稅左  
ノ通可相心得候事

附込合金高百圓ニ充  
タサル迄ハ 證印願出ニ不及事

同斷金高百圓以上千  
圓ニ充タサル迄ハ 印稅五十錢

同斷金高千圓以上二  
千圓ニ充タサル迄ハ 同 一圓

以上右ニ準シ千圓ヲ加フル毎ニ五十錢ヲ増加シ印稅高十圓ニ至テ止リ其餘金高  
何程増加候共増印稅無之事

第二十五條

一證印願書式并簿帳ヘ證印スル離形左ノ通  
願書式

別冊<sup>判取</sup>取帳紙員何枚此附込見積金高何千何百圓ヲ限リ相  
用候ニ付右御證印被成下度奉願候尤附込金高相充候上ハ  
假令紙員餘白有之候共一切相用申間敷候依之<sup>第一類ノ御</sup>  
印稅上納仕候間此段奉願候以上

何年何月何日  
何縣府  
何國何郡何<sup>町宿村</sup>  
何<sup>府</sup>管下  
何<sup>府</sup>誰印  
御廳

帳簿證印離形表紙ヲ除キ帳簿ノ初丁ヘ

ノハ  
及ヒ  
印影  
ハモ  
朱

六百四十一

〔此割印ハ其應ノ元ト帳ト割印可致事〕

此判取帳滿何千何百圓迄取引ノ分第一類ノ印稅何

ノ誰ヨリ納濟相成候條此印章ヲ以證シ置モノ也

但此帳紙葉何十何枚綴

租稅察何官

印稅取扱人

何ノ誰印

府何官

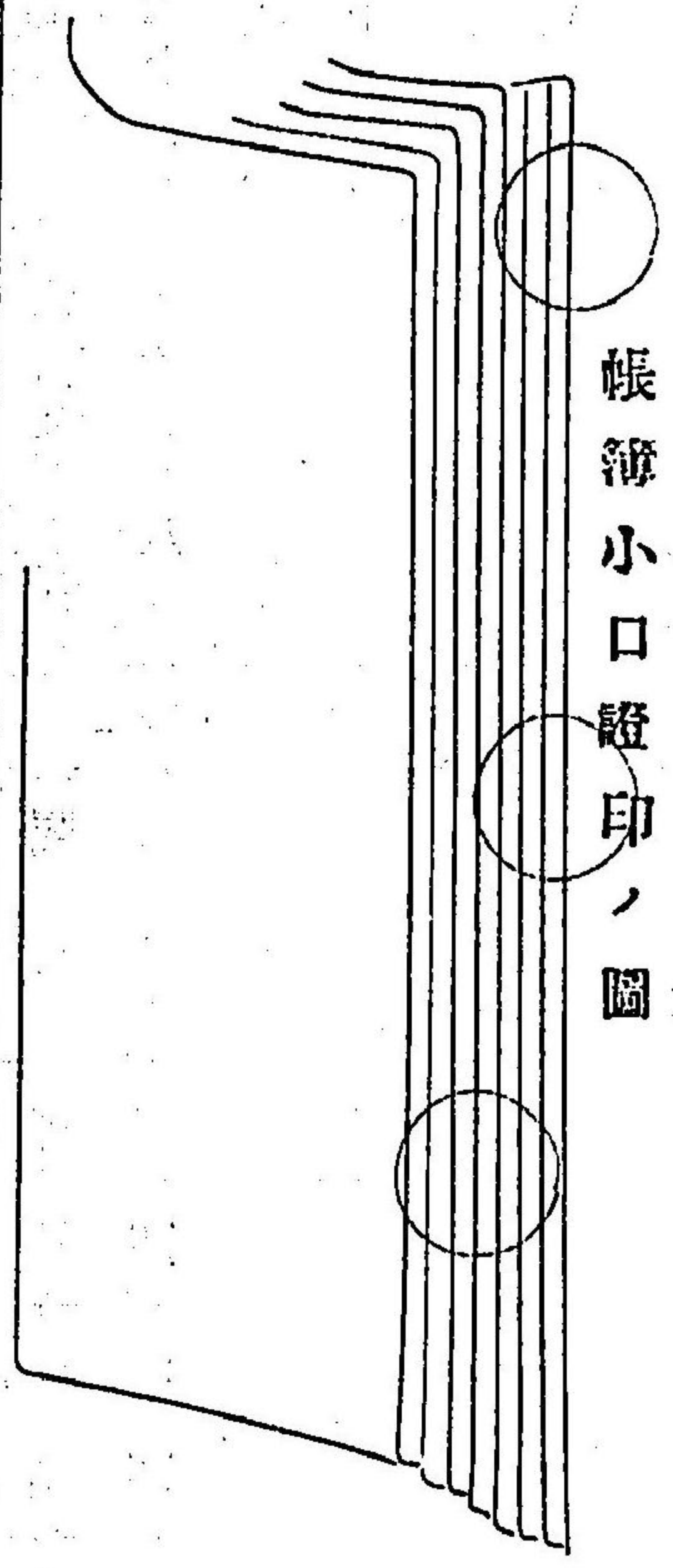
印稅取扱人

何ノ誰印

何年何月何日



帳簿小口證印ノ圖



但租稅察印ハ追テ彫刻ノ上一顆宛各府縣廳ハ可相渡事

〔第二千六百四十二〕

明治六年五月租稅察布達

第拾五號

府 縣

第百五拾五號御布告證券印紙貼用增加規則第二拾二條以下ニ揭載有之候印紙貼用難致通帳判取帳ノ類ヘ證印致候租稅察印稅收領印形ノ儀府縣廳ニ勿論支廳ニ於テモ權大屬以上ノ官員ニテ屹度爲取扱候様可致候此段相達候事

〔第二千六百四十三〕

明治六年五月廿五日租稅察布達

第拾七號

府 縣

印紙稅畧說於當省製本相成候ニ付十部頒布致候事略說  
但シ於書肆發賣差飾候條此旨可相心得事

〔第二千六百四十四〕

明治六年五月廿八日大藏省達

第八十四號

六月一日ヨリ請取諸證文類ヘ印紙貼用可致儀ハ本年二月十七日太政官第五拾六號御布告ニテ管下人民一般御布告并規則面等詳細疾クニ會得承知可有之候得共本月十日第百五十五號御布告中規則第二十二條以下揭載有之候帳簿上ヘ證印ノ儀ハ未タ一般了解不致者モ可有之間管下各區戶長於テ再度ノ御布告并規則面共人民會得相成候様說示シ犯則ノモノ無之様可

七年八十一號  
布告ニ依テ消  
ル現行(甲千  
六百三十七)  
參照ス(シ)

七年大藏省七  
十九號達ニ依  
テ消ル現行  
(甲千六百六  
十八)參照ス  
ヘシ

第七類 證券印紙

六百四十一

取計候依之證券印稅心得十部宛相渡候條此餘入用ニ候ハ、於管下書林重板申付候條前以當省へ申出置刻成ノ上ハ文部省へ可相廻分三部納本可爲致賣捌方ノ儀ハ原價へ僅ノ手数料ヲ以爲賣捌候様可致事

但東京府下於モ發賣差免候間便宜ニ可任事

一百五十五號御布告增加規則二十五條中ニ掲載ノ帳簿へ證印ノ儀ハ人民ヨリ願出次第速ニ證印取計可申候萬一願出方手後レ等相成候者ハ來六月廿日迄ニ可爲願出候六月一日ヨリノ附込高ヲ算シ向後ノ分ヲモ合計シ相當ノ印稅上納ノ上證印可致事

但從前相用候帳簿ハ本月三十一日迄ハ是迄ノ通無稅ニテ不苦候得共右帳簿ヲ以六月一日以後引續金銀授受可致心得ノ者ハ同様附込金高見積證印可爲願出候尤向後帳簿新規ニ相改度願ノモノハ何時ニテモ可爲願出候事

一前文帳簿證印ノ儀ハ各人民同様ノ儀ニ、候得共兩替屋吳服屋質屋酒屋等別テ帳簿上ノ授受多分可有之ニ付右様ノ渡世筋ノ者へハ管下戶長ニ於テ一層注意說示行届候様可取計事  
右之通相違候事

第一千六百四十五 明治六年六月五日大藏省達

第九十三號

本年第五十六號ヲ以御布告相成候證券印紙貼用可致内爲替手形ノ分金高巨萬紙面狹隘ニテ

七年八十一號  
布告ニ依テ消

ル現行(甲千  
六百三十七)  
參照スヘシ

一圓印紙十枚貼付難致分ハ帳簿へ證印可致爲メ租稅寮ヨリ相渡置候印稅收領ノ印ヲ右手形裏面へ證印致シ御規則ノ通收稅可取計候事

但手形裏面へ證印方法ノ儀ハ租稅寮ヨリ可相違答ニ候事

第一千六百四十六 明治六年六月七日租稅寮布達

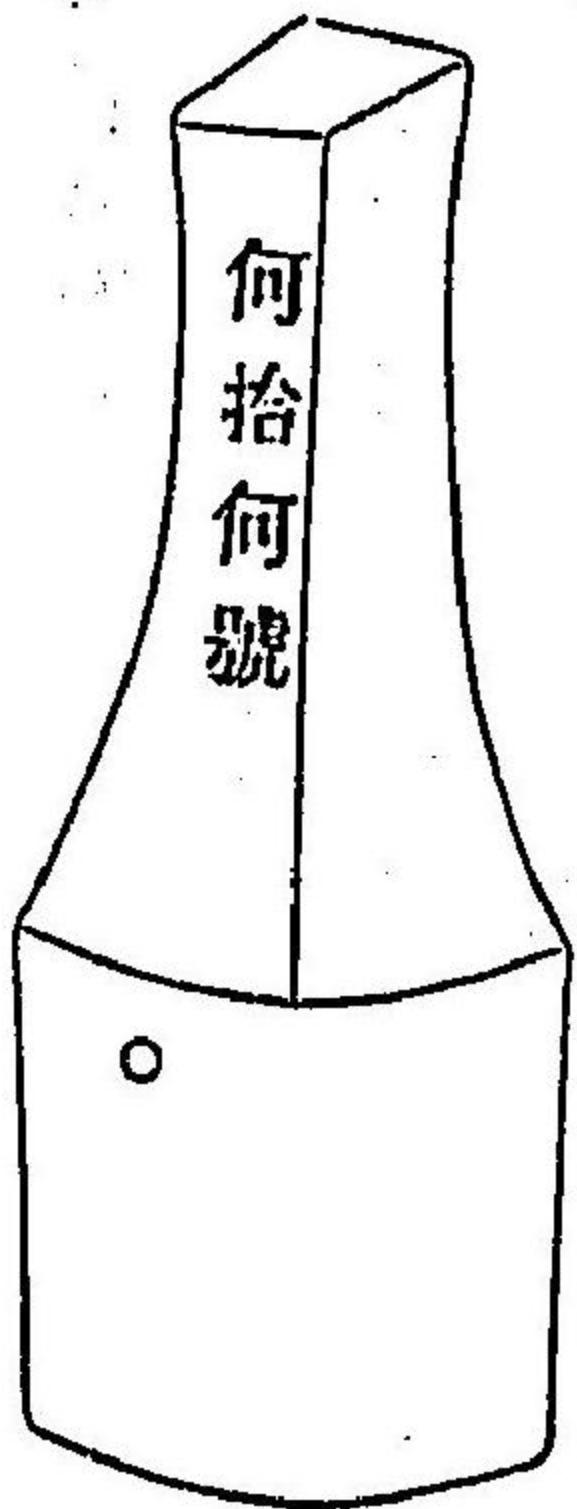
第二十號

府 縣

今般當寮ヨリ相渡候租稅寮印稅收領之印柄へ左之離形之通印箱ニ記載有之番號ヲ彫刻候様可被取計事

離形

番號 鑄入之圖



第一千六百四十七 明治六年六月十七日租稅寮布達

第二十一號

府 縣

群馬縣彫刻之印稅規則一覽表至極簡便ニモ相見へ且見合ニモ可相成候條二枚ツ、頒布致候此段相違候事 一覽表 略之

第一千六百四十八 明治六年六月廿日租稅寮布達

七年八十一號  
布告ニ依テ消  
ル現行(甲千  
六百三十七)  
參照スヘシ

第二十四號

府 縣

七年八十一號  
布告ニ依テ消  
ル現行(甲千  
六百三十七)  
參照スヘシ

大藏省第九拾三號ヲ以布達相成候爲替手形裏面證印方法之儀東京府下朱引内之分別紙之通  
及布告候ニ付而者各府縣廳モ其土地之景況ニ應シ證印願爲替手形表面金高何百圓以上ト制  
限相立證印可致候尤收稅壹割引之儀ハ印紙賣捌人之外ハ印紙直賣制限高ニ比較シ其制限高  
以上ヨリ壹割引ヲ以收稅可取計事

〔第二千六百四十九〕 明治六年六月廿四日布告

第二百二十二號

七年八十一號  
布告ヲ以テ廢  
ス現行(甲千  
六百三十七)  
參照スヘシ

先般印紙稅發行候ニ付テハ右印章類贗造并印稅ヲ免レンダメ犯則ノ者ヲ見届訴出事實取糺  
ノ上相違無之ニ於テハ訴出候者ヘ左ノ通賞金被下候條此旨相達候事

第一 第一類中一錢印紙ヲ貼用セムシテ相渡候者ヲ訴出ル時ハ犯人過料ノ半減可被下事

第二 第二類中諸證文等ニ印紙ヲ貼用セムシテ相渡候者ヲ訴出ル時ハ犯人過料罰金高ノ  
半減可被下事

一 金拾圓以上ノ高チ曲テ拾圓以下ノ高ニ作爲シ印紙ヲ貼用セムシテ第二類ノ證書ヲ出  
ス者又ハ帳簿類證印ニ二類ノ廉ヲ一類ニ作爲シ一類ノ證印等ヲ申請候者等ヲ訴ヘ出  
ル時ハ犯人過料金高ノ半減ヲ可被下事

第三 印紙界紙ヲ密賣買致候者ヲ訴ヘ出ル時ハ密賣犯人ノ過料印紙代價五百倍ノ半減并密

賣犯人ノ過料金代價千倍ノ半減可被下事

第四 印紙界紙又ハ印稅收領ノ印章ヲ贗造スル者又ハ印紙ノ消印ヲ洗滅シ再用セシ者等ヲ  
訴ヘ出ル時ハ相當ノ賞金可被下事

〔第二千六百五十〕 明治六年六月廿九日大藏省達

第六百六號

七年八十一號  
布告ニ依テ消  
ル現行(甲千  
六百三十七)  
參照スヘシ

太政官第五百五十五號ヲ以御布告相成候證券印紙貼用心得方規則增加ノ内第二十二條以下諸  
帳簿ニ證印願出ノ儀各地人民不馴成處ヨリ一般證印不行届内既ニ犯則ノ科ニ陷リ候者無之  
様於地方官注意可有之ハ勿論ニ候得共證印取扱中ノ日限確定無之テハ各所區々ニ相成不公  
平ニ候間左ノ通取極候事

一 太政官第五百五十五號御布告五月十日御發令ニ付右日限ヨリ府縣ヘ到着ノ日割第二百十三  
號御布告表面ニ照準シ三十日間揭示ノ後管下一般ニ之ヲ知リ得ル事ト看做シ其後尙五十  
日ヲ限リ證印行届候事ト心得其翌日ヨリ無證印ノ者ハ犯則ノ者ト看做シ可申候(假令ハ京

五月十日ノ御布告ニ到著表面ニ照準シ八日ニテ則五月十七日到達也夫ヨリ三十日事  
揭示五十日證印中ト見候則八月五日也其翌日ヨリハ犯則ノ者ト見做スノ類也)事

一 證印中日限ハ前文ノ通日限猶豫致シ候共收稅ノ儀ハ六月一日以後既ニ附込有之候分ノ金  
高見積合高ノ内ニ合計ノ上收稅可取計候事

一 印紙界紙ノ儀ハ本年二月十七日ノ御發令ニ候間六月一日ヨリ犯則ト看做シ可申候事

右之通相達候條各府縣於テ右ニ照準日限確定ノ上管下へ無洩布達可取計候事

〔第二千六百五十一〕 明治六年七月八日大藏省達  
第九號

七年大藏省七十九號達ニ依テ施行スル現行(甲千六百六十八)參照スヘシ

本年當省第三十九號ヲ以布達及ヒ候内證券印紙賣下ケ代金之儀ハ年々六月十二月兩度ニ租稅察へ上納可取計旨相達候處右ハ取纏次第其都度々々同察へ上納取計可申候尤明細勘定書ノ儀ハ別紙上納表へ書載年々六月十二月ヲ限リ半々年分宛一月七月ニ差出候様可致候此段更ニ相達候事

別紙

從明治 年 月		壹錢印紙	五錢印紙	十錢印紙	廿五錢印紙	五十錢印紙	一圓印紙
前ヨ越受							
元 本年受取							
計							
拂 管下賣下							
差 本 應有							
引 後 金未							
殘 計							

右拂之 内分		即金上 納ノ分		後金上 納ノ分		代 價		計	
壹錢印紙	五錢印紙	十錢印紙	二十五錢印紙	五十錢印紙	一圓印紙	代價合計	手数料	收納金額	
						〇	一割	〇	
						〇	四分	〇	
						〇		〇	

右者從明治 年 月 當 月中迄證券印紙受拂并代價上納表書面之通候也

明治 年 月 日

〔第二千六百五十二〕 明治六年七月廿日布告

第二百六十二號

本年二月第五十六號同五月第百五十五號布告證券印紙貼用心得方規則第二十六條以下尙又別紙ノ通増補候條此旨布告候事

七年八月十一號 布告ヲ以テ廢ス現行(甲千六百三十七)參照スヘシ

別 紙

受取諸證文印紙貼用心得方規則第二增加

第二十六條

一第二十三條第二十四條ニ掲載セル諸帳簿證印附込金高ヲ以テ證印願出ノ儀向後總テ一ク

第七類 證券印紙

六百四十七

年限可附込金高ヲ以テ願出證印可申請候尤帳簿紙數多少ハ適宜ニ任セ一帳簿ヲ以テ數年相用候共證印ノ儀ハ其年一ケ年限ノ證ト相心得翌年尙其帳簿へ可附込金高見込更ニ其年分ノ證印願出候様可致事

但是迄證印濟ノ分ハ其儘相用一ケ年未滿ニテ附込金高相充候上ハ何時ニテモ願出ノ上證印可申請候以來ハ一ケ月或ハ半ケ年見込ヲ以テ金高見積候儀ハ不相成候事

一諸帳簿證印可致分ノ内帳簿上へ金錢記載無之物品ヲ以テ記載スル荷物判取帳ノ類附込金高計算難積立分ハ附込物品ノ多少ニ拘ラヌ向後一帳簿ニ付一ケ年分總テ金五錢ノ印稅ヲ以テ證印可致事

第二十七條

一諸切手類正品引換ノ節ハ戻シ主於テ墨朱等コテ曾テ消印有之印紙面ヲ抹却可致事

第二十八條

一諸約定金其外借用金ノ類金高多コテ一時返戻又ハ償入難相成分漸々入金等致シ候分ハ假令元金高ニ相當セル印紙貼用有之トモ請取書ハ返戻償入ノ證ト可致譯ニ付金高十圓以上ハ其都度々々一錢印紙ヲ貼用可致事

一印紙貼用アル諸證書ヲ事故アツテ書改候節ハ新證書へ更ニ印紙貼用可致事

第二十九條

一第二十條ニ掲載有之候印紙貼用アル證書類ヲ引當トシ乙云々トハ第一類ニ屬セル印紙アル證書ヲ以テ尙第一類ニ屬セル證書ニ其類ヲ以テ引當候上ハ印紙貼用ニ不及候得共印紙アル第一類之證書ヲ以テ第二類之證書へ引當取引候節ハ照準ニ難相成新證書へハ別段二類之印紙貼用可致事

一證印アル帳簿類盜火難等ニテ紛失之節ハ更ニ印稅上納之上新帳簿へ證印可申請事

第三十條

一諸賣買又ハ貸借等一切之約定證書類相互ニ都合ニ寄リ爲取替致シ候分同事件又ハ同員數ニ候共各爲取替候各通毎ニ印紙貼用可致事

但甲乙通帳ノ類モ自他各證ト可爲者ハ本文同様印稅上納之上證印可申請事

第三十一條

一界紙ヲ偽造スル者ハ帳簿類へ押用スル印稅收領之印章ヲ摺擬セル者ト同様之罪科可申付事

一界紙可相用書類へ界紙ヲ用ヒサル者相顯ルハ於テハ爲科料金五十錢可爲差出事

一第一類之印稅可相納諸帳簿へ證印不申請者ハ第八條ニ掲載セル印紙二類ヲ不貼用科料之半高爲科料可爲差出事

但荷物附込帳ハ一類ノ印紙ヲ不貼用科料半方ニ準ニ可申事

一 第二類ノ帳簿ヲ曲クテ第一類ノ帳簿ニ取替ヒ證印申請候者ハ同條十圓以上ノ高ヲ曲テ云々之科料半方爲科料可爲差出事  
 一 證印申請候帳簿へ餘白有之逆願濟金高ヨリ過剩附込候者ハ第一類ニ應シ候帳簿へ證印不申請者之科料ト同様可爲差出事

〔第二百六十五十三〕 明治六年七月廿七日大藏省達  
 第百十三號

今般太政官第二百六十二號ヲ以證券印紙貼用規則第二十六條以下御布告相成候内諸帳簿證印ノ儀ハ向後一ケ年分見込金高ヲ以證印可願出旨掲載有之付テハ是迄半ケ年又一季見込等ニテ金高百圓未滿ト見積不願出分自今追々尙可願出譯ニ付最前當省百六號ヲ以帳簿證印濟日限ノ儀ニ付布告及ヒ候次第モ有之候處右ハ取消今般彼仰出候二百六十二號御布告七月廿日御發令ニ付右日限ヨリ兼テ百六號ヲ以相達候日限ニ照準證印可取計候尤府縣本廳へ到達ノ上賸寫活字摺立管内一般ニ揭示候迄ノ時間ハ揭示間三十日内ニ不相加儀ト可相心得候此段相達候事

〔第二百六十五十四〕 明治六年八月九日大藏省達  
 第百二十一號

本年第二百六十二號ヲ以御布告相成候證券印紙貼用心得方規則第二十六條中諸帳簿用方向

七年八十一號  
 布告ニ依テ消  
 ル現行(甲千  
 六百三十七)  
 參照スヘシ

七年八十一號  
 布告ニ依テ消  
 ル現行(甲千  
 六百三十七)  
 參照スヘシ

ル現行(甲千  
 六百三十七)  
 參照スヘシ

後一ケ年限リ附込金高見積證印相請可申旨掲載有之候ニ付テハ爾來證印濟ノ年月日ヲ以テ滿一ケ年ヲ算シ候儀ト相心得印稅收入可致且右書式之儀別紙ノ通相定候條此段相達候事

別紙

帳簿證印願書書式

別冊何帳此附込見積金高何千何百圓ヲ限來何年何月幾日迄滿一ケ年相用候ニ付御證印被成下度奉願候尤附込金高或ハ期限相滿候上紙員餘白有之候ハ、更ニ御證印願出候様可仕候依之第一類之御印稅上納仕候間此段奉願候以上

何縣管下

何國 何郡 何

何之誰 印

年月日

何縣

知事 參事 殿

同證印書式

此何帳滿何百圓限リ來何年何月幾日迄取引之分 第一類之印稅何誰ヨリ納濟相成候條此印章ヲ以證シ置者也

年月日

金高記載不致荷物判取帳之類

證印願書書式

別冊何帳來何年何月幾日迄滿一ヶ年相用候ニ付右御證印被成下度奉願候尤期限相滿候上ハ紙員餘白有之候ハ、更ニ御證印願出候様可仕候依之五錢ノ印稅上納仕候間此段奉願候以上

何縣管下

何國何郡何

何之誰

何之誰印

年月日

何府

何事  
何事  
何事

同證印書式

此何帳來何年何月幾日迄取引ノ分五錢ノ印稅何誰ヨリ納濟相成候條此印章ヲ以證シ置者也

印稅取扱人

印稅取扱人

何官

何誰印

年月日

第二百六十五號

明治六年八月十二日租稅察達

何官

何誰印

第二十八號

何府縣

證券印紙賣下ケ代上納方之儀本省第百九號ヲ以布達相成候ニ付テハ諸帳簿證印稅之儀モ右

同様之手續ヲ以テ當寮へ相納可申候依テ別紙計算表離形相添此段相達候事 別紙計算表離形略之

第二百六十五號

明治六年八月三十一日布告

第三百十號

證券印紙ノ内二拾五錢五拾錢一圓ノ三種別紙離形之通改定候條此旨布告候事

但是迄摺立有之候三種之舊印紙當分取交貼用不苦候事

印紙摸樣畧之



七年八月十一號  
布告ヲ以テ廢  
ス現行(甲千  
六百三十七)  
參照スヘシ

七年大檢有九  
十四號達ヲ以  
テ改正ス現行  
租稅收方部  
(甲千六百五)  
ニアリ



第二百六十五十七 明治六年十一月廿日租稅寮布達

府 縣

先般當寮ヨリ相渡置候租稅寮印稅收領之印章多日相用ヒ印影磨滅或ハ缺損等出來候分ハ換印相渡可申候條取調引替方可被申出此旨相達候事

第二百六十五十八 明治六年十二月十三日大藏省達

第二百七十六號

各府縣ニ於テ界紙彫刻并摺立用紙買上代等ノ諸入費ハ第二常備金ノ内ヨリ繰替置進テ右賣下ケ代ヲ以戻入可取計旨本年五月中當省第七十九號ヲ以相達置候處今般第三百九十九號公布ノ趣モ有之候ニ付テハ尙詮議ノ次第モ有之右界紙摺立等ノ諸入費ハ先前摺立相成候分共更ニ別途下ケ渡可申等ニ候條以來共界紙調製之入費ハ前以代價取調請取方可申出候様可取計最賣下ケ方法等ハ先規ノ通り相心得可申代價上納ノ儀ハ證券印紙同様賣捌人手數料ヲ引之外一切相納候儀ト可相心得此旨更ニ相達候事

第二百六十五十九 明治七年二月三日布告

第十四號

明治六年五月第百五十五號布告受取諸證文印紙貼用心得方規則中第九條第四項今般左ノ通添正候條此旨布告候事

七年八十一號  
布告ニ依テ消  
ル現行(甲千  
六百三十七)  
參照スヘシ

七年八十一號  
布告ニ依テ消  
ル現行(甲千  
六百三十七)  
參照スヘシ

七年八十一號  
布告ヲ以テ廢  
ス現行(甲千  
六百三十七)

四〇

六百三十七  
參照スヘシ

一總テ此規則ニ從ヒ貼用ノ印紙ニ消印セサルカ又ハ相當セザル印紙ヲ貼用スル諸證文ヲ渡ス者ハ三十圓以下ノ罰金可申付又其證人ニ相立又ハ與書等致候者ハ二十五圓以下ノ罰金可申付事

第二百六十六 明治七年三月四日布告

第二十六號

本年二月第拾四號布告印紙貼用規則第九條第四項添正條中又ハ相當セサルノ下ニ不足之ノ三字ヲ相加且左ノ通但書増補候條此旨布告候事

但金高相當ヨリ過剩ノ印紙貼用候者ハ此限ニ非ス

第二百六十六十一 明治七年五月廿五日布告

第五十六號

證券印稅規則中帳簿證印ノ義其證印濟ヨリ期限一ケ年ニ滿テ候ハ、附込見積金高ノ滿不足ニ不拘猶證印可申請等ニ候處詮議ノ次第有之右帳簿附込ノ金高ニ滿候迄ハ其儘相用不苦候條此旨布告候事

但金高無限 第一類ニテ五千圓以上 第二類ニテ一千九百圓以上 證印相受候帳簿并荷物判取帳ハ紙數相盡キ候迄ハ其儘相用不苦候事

第二百六十六十二 明治七年七月八日達

七年八十一號  
布告ヲ以テ廢  
ス現行(甲千  
六百三十七)  
參照スヘシ

七年八十一號  
布告ヲ以テ廢  
ス現行(甲千  
六百三十七)  
參照スヘシ

第八十六號

院省使府縣

七年八十一號  
布告ヲ以テ勝  
ス現行(甲千  
六百三十七)  
參照スヘシ

人民ヨリ官廳へ宛テ差出候諸證書類ニ萬一印紙ヲ貼用セス又ハ消印セサル節過誤ニ涉ル分  
ハ一旦下ケ戻シ取直サセ不苦候條此旨相達候事

但人民相互ニ爲取替濟ノ證書ヲ官廳へ差出候分ハ此限ニアラス

第二千六百六十三 明治七年七月廿九日布告

第八十二號

今般證券印稅規則布告候ニ付印紙界紙共更定候得共當分ノ内從前ノ印紙界紙トモ取交相用  
不苦候條此旨布告候事

第二千六百六十四 明治七年九月三日大藏省達

第八十七號

證券印稅規則公布相成候ニ付テハ豫テ相渡置候印稅收領租稅頭ノ印ハ追テ返納可致且又府  
縣應於テ彫製有之界紙之板木ハ不取締無之樣悉皆燒却可致此旨相達候事

第二千六百六十五 明治八年四月十一日大藏省達

乙第四十八號

明治七年當省第九十一號達書末條中當分取交相用候從前ノ界紙稅計算書ハ是迄ノ通別紙ニ  
記載可差出旨相達候付テハ舊界紙賣下盡候迄ハ右ニ屬スル賣捌手数料ノ儀モ從前ノ通

九年百五十五  
號布告ニ依テ  
シ現行(甲  
千六百四十  
九)參照スヘ  
シ

九)參照スヘ  
シ

補遺

ニ據 税金ノ内ニテ引去リ支給致シ候儀ニ候條爲心得此旨相達候事

第二千六百六十六 明治六年七月廿八日司法省達

甲第十四號

各裁判所

別紙大藏省ヨリ掛合書一通尙又爲心得相達候也

別紙

六月廿九日及御達候證券印紙增加規則中帳簿證印日限之儀ニ付云々申進候處今般太政官第  
二百六十二號ヲ以尙增加規則御布告相成候ニ付別紙寫之通各府縣へ相達候間東京府下之儀  
モ本月三十日以後無證印之帳簿ヲ以テ取引致シ候モノハ犯則ト看做スノ日限各府縣一同延  
日相成候間此段及御達置候也

大藏省事務總裁

六年七月廿七日

大隈參議

福岡司法大輔殿

府縣

今般太政官第二百六十二號ヲ以證券印紙貼用規則第二十六條以下御布告相成候内諸帳簿證  
印之儀ハ向後一ケ年分見込金高ヲ以證印可願出旨掲載有之ニ付而ハ是迄半ケ年又ハ一季見  
込等ニテ金高百圓未滿ト見積不願出分自今追々尙可願出譯ニ付最前當省百六號ヲ以帳簿證

印濟日限之儀ニ付布達及候次第モ有之候處右ハ取消今般被仰出候二百六十二號御布告七月廿日御發令ニ付右日限ヨリ兼而百六號ヲ以相達候日限ニ照準證印可取計候尤府縣本廳へ到達之上騰寫活字摺立管内一般御揭示候迄之時間ハ揭示間三十日內ニ不相加儀ト可相心得候此段相達候事

大藏省事務總裁

參議 大隈重信

明治六年七月

第八類

戶籍

第一千六百六十七

明治元年八月布告

近年有志之輩天下形勢不可已之處ヨリ往々藩籍ヲ脱シ四方ニ周流シ義ヲ唱へ難ニ殉シ數百年儉情之風ヲ一變シ大ニ國家命脈ヲ維持ス今日朝廷御復古之運ニ際會スルモ自ラ其倡首之カニ資スルモノ不鮮候然ニ削政一新萬機御親裁之秋ト相成候テハ皇國一體之政令被爲立府藩縣共一途ニ相歸シ今後萬民天下ニ於テ不可歸之府藩縣有之間敷候假初ニモ其戶籍ヲ脱シ浮浪ニテ其身ヲ終リ或ハ其本ヲ離レ別ニ容ル、所有之候テハ大ニ御政體ニ相背キ萬一脱走之風盛ニ行レ僥倖之道相開ケ法ニ戻リ制ヲ破候様成行候テハ誰ト共ニ國家ヲ御維持可被遊哉既ニ當春浮浪之儀ニ付被仰出モ有之候へ共猶又從前之功ヲ不沒將來之害ヲ被爲防天下有志之輩ト共ニ法ヲ執リ制ヲ立ヘキ御趣意ヲ以テ舊來脱藩等之輩此度夫々舊地へ復歸シ戶籍ヲ正シ信義ヲ全シ共進退當テ得一新之御政治御補候様被爲成度ニ付其處置可有之旨被仰出候事

第一千六百六十八

明治元年九月四日達

公卿諸侯并徴士在職ノ地へ家族召寄候儀可爲勝手旨被仰出候事

第一千六百六十九

明治元年九月達

先般已來德川旗下其外諸藩脫籍之徒官軍ニ抗衝致戰爭候者不少候處伏罪之上ハ被處寬典候然ル處下情兎角悖慢今以脫走屯集等致シ候段重々不屈之至ニ候此上者御仁恤之道モ被爲絶候ニ付向後脫走屯集ノ輩於有之ハ士官張本者不及申夫卒ニ到迄總而可被處嚴科旨御沙汰候事

右之通今般御治定相成候條爲心得申達置候事

第二千六百七十 明治元年十月十四日布告

近年有志之輩天下形勢不可已之處ヨリ往々藩籍ヲ脱シ四方ニ周流シ義ヲ唱ヘ難ニ殉シ百年偷惰之風ヲ一變シ大ニ國家命脈ヲ維持ス以下同年八月布告同文ニ付略ス

第二千六百七十一 明治元年十月十四日布告

浮浪士之儀ニ付今般更ニ被仰渡候間右取扱方等之儀ハ軍務官ニ委細承リ令御趣意致貫徹候様精々可取計萬一御趣意行違候儀有之候テハ其藩之越度ニ候條其心得可有之候事

第二千六百七十二 明治元年十月廿九日達

中大夫以下之面々東京定府ニ被仰付候間當時歸邑之輩ハ早々出府可致様御沙汰候事但邸宅之儀ハ如舊被下候間早々可願出事

第二千六百七十三 明治元年十一月廿七日達

中下大夫上士ニ至ル迄從來京都住居之外一同東京ニ被仰付候間早々彼表ニ可罷出候事

事

但自今諸願伺届等總テ東京ニ可差出候就テハ諸心得方觸頭ニ可承合事

第二千六百七十四 明治二年二月三日布告

古來ヨリ諸道關門被建置候儀ハ戰國之餘兎暴亂盜之徒ヲ制遏之爲ニ有之候今般大政更始四海一途ニ歸シ候ニ付宏遠之思食ヲ以テ諸道關門廢止被仰出候然處脱籍浮浪人之儀ニ付テハ兼テ被仰出候次第モ有之今日ニ至脱走潛行之者無之筈ニ候得共萬一舊來脱籍之輩今以不得其所者有之候ハ、府藩縣於テ篤ト取調早々復歸可爲致者勿論此後下情抑塞ヨリシテ遂ニ不得止戸籍ヲ脱シ候者無之様可致處置旨更被仰出候事

第二千六百七十五 明治二年三月八日布告

浮浪人之儀ニ付テハ昨年來毎々被仰出之旨モ有之候處今以行届兼都下往々脱籍無産之輩有之無相聞ヘ實以不相濟事ニ候就テハ今般戸籍改正有等之徒御取締相成候ニ付在東京之公卿諸侯ヲ初メ徴士大夫士行政官支配附ヨリ府下之社寺士民文武其外諸塾ニ至ル迄無籍之者差置候儀一切不相成候事

- 一 不得止子細有之厄介等ニ致置候者ハ其情實巨細ニ書記シ來ル廿日迄ニ可届出事
- 一 諸向家來ヲ初其外東京滞在之者姓名書記シ其主人々々ヨリ來ル廿日迄ニ可届出事
- 一 以來他國ヨリ到着之者有之節ハ其度毎主人ヨリ可届出事

但公卿諸侯徵士ハ行政官へ相届大夫士行政官支配並附ハ觸頭ヲ以同様相届東京府下之輩ハ東京府へ可相届事

第二千六百七十六 明治二年三月八日達

會計官  
軍務官  
刑法官

今般東京府下戸籍改正被仰付脱籍無産之徒各其所ヲ得兼テ被仰出候御趣意貫徹致候様屹度取締可致旨東京府へ御沙汰相成候條於其官モ打合取扱可致様御沙汰候事

第二千六百七十七 明治二年四月十五日達

脱籍浮浪人之儀ニ付昨年来毎々被仰出モ有之候處今以所々流寓罷在候趣必竟本國復籍之途不相開各所戸籍人別取調不行届等ニ依ル事ニテ生民各其所ヲ得候様トノ篤キ御主意モ不相立隨テ窮迫ノ餘リ遂ニハ御政體ニ差障リ候儀ニモ可立到甚以不相濟事ニ候依テ今般左之廉々被仰出候間府藩縣始諸采地中急々脱籍之者悉ク本地へ引戻シ候様其主宰ヨリ可取計候自然復籍等閑ニ致置此後流寓不所業之輩於有之ハ總テ本地主宰之越度タル事ニ付其科ニ依リ屹度谷方可被仰付候事  
一都下始府藩縣戸籍人別明細取調可申事

一御親兵並府縣兵及附屬等はマテ御用相勤居候者之内ニモ脱籍有之候ハ、郷國明細取調可申出事  
但御用相勤候者ト雖脱籍致居候テハ後日復歸モ不相成御政體ニ差障候ニ付今般改テ本國へ御掛合之上被召仕候事

一府藩縣共脱籍之者其主宰ヨリ急速引戻シ各其所ヲ得候様仕向可遣候自然其引戻ノ手順行届兼候分ハ姓名年齢脱籍年月取調可申出候事

附從前郷國之法ヲ犯シ脱籍致候郷國ニ於テモ打捨置本人モ其法ヲ糾サントテ恐レ復籍不致向モ可有之候得共大刑ヲ犯シ候分ハ格別其餘ハ昨年赦罪被仰出候事ニ付總テ前罪差免可遣事

一宮堂上始中下大夫上士社寺等家來並采地之者脱籍致居吟味行届兼候分ハ同様可申出事  
一府藩縣共戸籍人別取調等閑ニ打過他方脱籍之者令潜伏自然不所業之輩有之節ハ其事ノ大小ニ依リ其主宰之罪輕重ノ科可被仰付事  
一此後脱籍之者於有之ハ急速追捕ハ勿論萬一行方不知者ハ最寄府藩縣へ順達致置姓名年齢月日ヲ以テ可届出事

第二千六百七十八 明治二年八月廿四日布告

二官六省其外諸官員東京へ家族引寄候儀可爲勝手事

但御定ノ御手當被下候事

第二千六百七十九 明治二年八月廿五日布告

非役華族並諸官人口向取次以下總テ東京へ家族引寄セ候儀可爲勝手事

但相當之御手當被下候事

第二千六百八十 明治二年十一月二日達

東京府

戸籍改正之儀ニ付テハ深キ思食ヲ以先般其府へ御委任被仰付追々市在戸籍取調之順序相立候得共武家地之儀ハ從來ノ體裁ニ因襲シ其管轄スル處不分明隨テ取締等モ精密難行届ヨリ自然無頼ノ徒潜伏往々押込強盜等之所業ヲ恣ニ下民之困厄不一方候ニ付其府申立之通自今府下市在ハ勿論武家地トモ一切其府管轄ニ被仰付候間戸籍一般之仕法取調府治之體裁相立候様可取計旨御沙汰候事

第二千六百八十一 明治二年十一月十三日布告

脱籍無産之輩先般復籍方被仰出候處就中東京ハ從來人民輻輳之地ニテ籍外之者來住無産遊惰之徒不少候間別ニテ復籍方可取計之處其時々遠國ヨリ受取人差出候儀不都合之情實モ有之趣ヨリ自然御旨趣難被行候テハ不相濟候條以來復籍人引渡候節ハ其者脱籍ノ始末並生國親族等分明取調之上書取相添當人並家族共府藩縣送テ以テ引渡候間旅中入費之儀ハ其道

三年九月四日  
布告ニ依テ消  
スル

筋府藩縣ニテ相賄可申尤藩之儀ハ東京藩邸へ可引渡候事

但當人申立之件々々本國へ掛合候テハ時日遷延致ス耳ナラズ其他不都合之儀モ有之ニ付當人申立之趣ニ基キ家族相添東京府ヨリ引渡候ニ付府藩縣ニ於テ深ク御旨意ヲ奉シ引取之上夫々永久ノ生産ヲ授ケ候様可致萬一當人偽言ノ次第モ有之候ハ、伺之上至當之處置可致事

第二千六百八十二 明治二年十一月十五日布告

今般東京府ニ於テ府治體裁夫々規則可相立被仰出候ニ付テハ戸籍取調且又地方ニ致關係候儀ハ東京府ヨリ直ニ處置可致候條其旨相心得有等之儀ハ東京府ヨリ之指圖可受事

第二千六百八十三 明治三年正月九日布告

先年來舊籍ヲ脱シ諸方流浪罷在候者共ニ付テハ厚キ思召被爲在其舊國ニ於テ大逆無道ヲ除クノ外御一新更始之御政體ヲ體認シ舊惡ヲ不糺夫々復籍生活ノ道無差支様可取計旨每度被仰出有之候處問ニハ御趣意ニ違ヒ苛察之處致候向モ有之哉ニ相聞へ左候テハ御趣意モ難被行候條府藩縣ニ於テ尙又篤ト相辨へ復籍人被引渡候節ハ前罪ヲ不糺早々舊籍へ引取生計相立候様可取計旨更ニ被仰出候事

第二千六百八十四 明治三年九月四日布告

脱籍無産之輩復籍方ニ付別紙之通御規則被相定候條各地方官ニ於テ右御規則ニ隨ヒ送受方

戸籍法ニ依テ  
消スル

四年四月廿三  
日達ヲ以テ改

可取計候事

規則

- 一 脱籍無産之輩其本貫ニ復歸セシムルハ士民ニ不拘其者脱籍之始末及生國親族等篤ト取糺シ府藩縣送テ以本貫ヘ可引渡候事
- 但士民共府藩縣送リノ儀ハ一應其本貫ヘ問合之上取計送方差支候者ハ其本貫ヨリ請取入差出サセ可申候且又平民之者當人歸國ヲ不望者ハ其本貫ヘ掛合原籍ヘ復シ候上其儘入稼入トイタシ夫迄居附候地ヘ差置候トモ不苦候事
- 一本貫ヲ脱籍イダシ候者其居附候地ヘ入籍致シ度分ハ前同様本貫之地方ヘ掛合之上人別之送渡チイダシ本人望之地方ヘ新コ入籍セシメ一戸之新籍ヲ立候トモ又ハ他之厄介ト相成候トモ都合次第可取計事
- 一 父母其原籍ヲ脱シ流寓中出産之子兩親ヲ失ヒ生所不相分者ハ夫迄居附候地之籍ヘ編入可致事
- 一 復籍爲致ヘク者原籍之地方ヘ引渡方之儀ハ其可差送官廳ヨリ可受取地方官ヘ掛合之上可取計等ニ候得トモ遠隔之地ハ往復時日遷延可致コ付當人之申立儘成分ハ其道筋府藩縣送リチ以差立儘其段可引渡地方官ヘ相達可申事
- 但當人生所之申立不儘成分ハ都テ掛合之上差送可申事

- 一 右復籍コ付入費之儀ハ當人本籍存在候ハ、其親族又ハ其村町ヨリ爲差出可申候當人除籍ニ候ハ、其者差立候迄之入費ハ其地方官ニテ相賄ヒ道筋之入費ハ道筋地方官之官費タルヘキ事
- 但士卒又ハ平民籍外之者コテ村人別コ不加右費用可差出親族モ無之者ハ假令除籍コ無之候トモ本文同様地方之官費タルヘキ事

- 一 有籍之者復歸セシムルコ付テノ入費ハ兩地方官差送候官廳打合之上計算可致尤道筋之旅費ハ差送候地方官ヨリ凡積リチ以テ操替置其者本官ヘ到着之上總入費償却相成候様可取計事

- 一 士卒平民其外共脱走之者有之節ハ早速其地方官ヘ届出其親族又ハ村町コテ精々探索イダシ六ヶ月毎ニ摸樣申立三十六ヶ月ヲ過尋得不申候ハ、除籍致スヘキ事
- 但何等之子細有之候トモ右期限前除籍致シ候儀ハ不相成候事
- 一 各地方官ニ於テ疑敷所業有之捕押候士民處置濟之上原籍ヘ引渡方ハ都テ前同斷之手續ヲ以取扱可申事
- 但刑法ニ拘リ候儀ハ刑部省ヘ伺之上取計可申候尤歸籍入費之儀ハ前條ニ照準シ籍之有無ヲ以テ費用公私之別可相立事
- 一 復籍相成候輩ハ生業相立候様地方官ニ於テ世話可致遣事

但有授産ニ付廉立候官費有之節ハ民部省へ伺之上取計可申事  
右之通相定候事

第一千六百八十五 明治三年閏十月廿三日布告

四年四月二十三日迄ヲ以テ改正ス現行(附千六百九十二)ニテリ

脱籍無産之輩復籍ニ付府藩縣送之節賄方一人ニ付泊白米四合銀五匁晝白米二合銀二匁五分宛ニテ可取賄尤入費ハ兼テ布告之通可相心得事

第一千六百八十六 明治三年閏十月廿四日布告

宮華族<sup>元堂</sup>並ニ諸官員之内家來分或ハ食客厄介ニ致置候者ニテ多年國事ニ奔走中不得止情實有之復籍不都合之輩有之候ハ、其舊籍行狀等委細取調早々可申出事

第二千六百八十七 明治四年六月十日布告

同年七月廿二日迄ヲ以テ廢ス(附千六百八十九)參照スヘシ

先般戶籍法御布令相成候ニ付寄留旅行等ノ者へ管轄地方官ヨリ可相渡鑑札寸方書式左ノ離形ノ通可相心得事  
但送籍入籍ノ者へハ相渡ニ不及寄留旅行ノ者へ而已人別ニ可相渡事

寄留旅行鑑札離形

二寸五分

某府管轄

某國某郡何區某町村所

何番屋敷

華士族卒祠官僧侶某官某職

農工商某業某渡世

何之誰

支歲

表

干支

府

某藩廳印

縣

月日



寄留所ニテ引替可渡鑑札雛形

寸法同斷

某府管轄

某國某郡何區某町村所

○寄留

何番屋敷

華士族卒祠官僧侶某官某職

農工商某業某渡世

何之誰

支歲

表

裏

干支

○某府管轄  
縣 藩 廳 印

月日

一府藩縣廳ノ燒印

一既ニ製造ノ分ハ寸形認振等聊ノ相違アルモ不苦事

一穢多非人ノ鑑札モ右ニ准シ候事

〔第二千六百八十八〕

明治四年六月十七日辨官達

今般寄留人取調ニ付別紙之通自東京府申出候條爲心得相達候也

別紙

今般府下寄留人へ鑑札相渡候儀ニ付府下朱引ノ内派々區畫ヲ定メ士族ヲ撰假區長トナシ取調方爲致候ニ付自今戶籍人別ノ儀ニ付テハ其戶長ヨリ達ノ趣違背致間敷尤モ時宜ニ依リ其區中添年寄ヲ以テ假區長トモ合併爲取扱候儀モ可有之間其旨心得居可申事

但向後他管内ノ者雇入候カ又ハ尋來候ハ、其段早速假區長へ當分其區可相届候

一區畫ノ儀ハ追々其區長ヨリ達可致候得共御郭内ハ當分戶籍調所幸橋御門内其他ハ近傍町

用扱所へ聞合候様可致事

一諸官省并ニ府藩縣ヨリ今般取調差出候寄留人名帳其區々へ下ケ渡尙一戶毎ニ檢査爲致候事

一寄留鑑札ノ儀ハ一體其者本貫屬管轄廳ノ鑑札ト引替可相渡御規則ニ有之候へトモ右被仰出候日合モ無之即今士民トモ本貫管轄廳ノ鑑札所持不致候ニ付今般ノ義ハ諸官員并ニ右

從者ハ其官省府藩縣士族并ニ右從者ハ其藩縣出張所ヨリ前書ノ通差出候ハ名帳ヲ證トシ  
寄留鑑札相渡方取計其他當府貫屬士族社寺從者并平民召連等ノ儀ハ其雇主又受人ノ證書  
ヲ執リ鑑札渡方致候事

但本貫管轄廳ヨリ鑑札受取候ハ、早速可差出候

一來ル十五日ヨリ二十五日限り府下全區寄留人員取調致度候ニ付右日限中但日限ニテ寄留鑑札渡方無之

内移轉致シ度者ハ其段區長當分其區町用扱所申出可受差圖候事

一右寄留鑑札相渡候節其區長中廣大ノ場所見立役々出張壹人別ニ引合鑑札可相渡尤モ諸官

員并右從者ノ分主人又ハ家令執事ノ内呼出一纏ニ相渡受取書面執置候事

右之通

第一千六百八十九 明治四年七月廿一日發

府 縣

寄留旅行ノ者ハ鑑札可相渡旨兼テ相違置候處不及其儀候條更ニ相違候事

但寄留并ニ出入届方寄留表取調等都テ規則之通可相心得事

第一千六百九十 明治四年十二月廿六日布告

脱籍無産ノ徒復籍方ノ儀兼テ相違置候規則ノ通可取扱ハ勿論ニ候ハ共右等ノ内原由篤ト相  
糺本貫廳ニ掛合ノ上其者郷里ニ持地住居モ無之歸籍爲致候テモ生業難相立者ハ以來府縣送

十年九十五號  
達ニ依テ消スル  
現行(甲千六  
百九十八)參  
照スヘシ

ハ差止メ杖刑ニ處シ候ニ不及其地徒場へ入レ刑人ト區別立置職業爲相違置テ獨立活計相立  
候ハ、望ミノ地へ入籍取計其旨當人本貫へ相違候様可致事

第一千六百九十一 明治五年三月十四日大藏省達

第四十一號

異宗徒ノ内悔悟致シ候者御赦免ノ儀ニ付先達テ御布告ノ趣モ有之候處右ノ内家族等分離致  
シ居纏方願出候者ハ縣々ニ於テ掛合ノ上其者望ノ方へ差送リ候様可致若分居ノ土地難相分  
者ハ戶主家族ニ不拘本籍へ引渡其地方官ニ於テ一家一纏ニ相成候様世話致シ可遣事

但旅中入費ノ儀ハ已年四月以前脱籍逃亡ノ者復籍ノ例ニ倣ヒ送立候迄ノ入費ハ其地方官

道中ノ入費ハ道筋地方官ニテ相贈第二常備金ノ内ヲ以テ仕拂可申事

第一千六百九十二 明治五年四月七日布告

第一百十二號

脱籍無産ノ徒復籍爲致候テモ生業難相立者ハ府縣送リヲ差止メ杖刑ニ處スルニ不及其地徒  
場ニ差遣シ罪人ト區別ヲ立テ追テ獨立活計相立候ハ、望ノ地へ入籍爲致候様先般御布告相  
成居候處今般懲役法被相設候ニ付本罪可受ノ日數ハ懲役ニ服シ期限滿テ猶徒場ニ留メ罪人  
ト別異シ其身相當ノ使役申付置餘ハ從前御布告ノ通可取計事

第一千六百九十三 明治五年六月十五日布告

十年七十六號  
布告逃亡律廢  
ニ依テ消スル  
行例(甲千七  
九百九十七)參  
照スヘシ

第百八十號

寄留旅行ノ者鑑札ノ儀ハ去辛未七月中被廢止候處各管轄廳又ハ所役人共ヨリ從前渡來候印鑑證書等ハ其儘ニ差遣候向モ有之殊ニ印鑑無之者ハ行旅差支不都合ノ趣相聞候條以後從前渡來候分モ相廢シ無印鑑ニテ旅行不差支樣可致事

第百七十三號

明治六年五月廿四日布告

第百七十三號

脫籍人復籍ノ儀己巳四月十五日寬典ノ御所置被仰出候處今日ニ至リ尙復籍不致者モ有之哉ニ相聞篤キ御主意ヲ奉體セス不都合ノ事ニ候自今右様ノ者於有之ハ律ニ照シ處分可致事

第百六十九號

明治七年一月廿日布告

第八號

僧尼ノ輩自今族籍被定候條各自元身分ヲ以テ本人望ノ地ニ本籍相定其管轄廳ニ可届出尤本末寺トモ宗教事務管理ノ儀ハ從前ノ通取扱一般ノ職分同様ニ可相心得此旨僧侶ニ布告スニ事

第百六十九號

明治八年七月十八日內務省達

第百六十九號

明治八年七月十八日內務省達

丙第四十三號

府 藩 縣

當省失火戶籍寮主管ノ文書悉皆燒燼ニ付差向昨明治七年一月一日調管轄戶籍職分出入寄留表及ヒ右表ニ屬シ候總計帳并ニ死亡表共取揃至急可差出此旨更ニ相達候事

第百五十八號

明治八年十一月廿七日內務省達

乙第百五十八號

自今府縣行旅病死倒死變死人等原籍不分明ノ者埋葬其他入費官費ニ可相立分受取方申立候節別紙雛形ノ通各地方時々實地ノ費目ヲ書載シ可差出此旨相達候事

別紙雛形

何年何月何日何縣管下何大區何小區某國某郡何村ニ於テ病死又ハ變死原籍不分明ノ男女

納大埋葬取片付入費區別左ノ通

調査主任 官名何ノ誰印

一金何程 總計ヲ掲ク

内譯

名 稱	員 數	金 員
藥 價	何 々	幾 何

十年內務省七  
五十五號達ヲ以  
テ廢ス現行  
(甲千七百三三)  
參照スヘシ

同年七十四號  
布告ヲ以テ改  
定ス現行(甲  
千六百八十  
八)ニアリ

送夫賃 <small>甲地ノ先人ヲ乙地ニ送付ノ節</small>	何人	
揭示札	一枚	
棺桶	一箇	
埋葬人足賃	何人	
吊料	何々	
看守人賃	何人	
蠟燭	何挺	
薪	何把	
筵竹繩等雜費ノ類	何々	

但入費書ハ死者一人宛別々ニ認メ正副貳通宛差出スヘシ

第二千六百九十八 明治九年一月廿二日內務省達

乙第七號

府 縣

十年內務省乙五十五號達ヲ以テ廢ス現行(甲千七百三)參照スヘシ

明治八年十一月乙第百五十八號ヲ以相達候行旅病死變死人等原籍不分明ノ者埋葬其他入費ノ義ハ只諸費ノ部目ヲ揭示候迄ノ儀ニ付右費金ハ定額常費ヲ以仕拂置當省へ可届出儀ト可相心得此旨更ニ相達候事

第二千六百九十九 明治九年四月廿二日內務省達

十年內務省乙五十五號達ヲ以テ廢ス現行(甲千七百三)參照スヘシ

乙第五十號

府 縣

明治八年十一月乙第百五十八號達行旅病死倒死變死人等原籍不分明ノ者埋葬其他入費仕譯書離形中左ノ通追加候條此旨相達候事

埋葬取片付入費左之通ノ下(何年經費)ヲ加

第二千七百一 明治十年七月二十日內務省達

乙第六十六號

藩 府 縣

今般明治七年一月一日調全國戶籍表編製候ニ付爲心得下渡候條此旨相達候事

第二千七百二 明治十年十月十一日內務省達

乙第九十二號

藩 府 縣

今般明治八年一月一日調全國戶籍表編製候ニ付爲心得下渡候條此旨相達候事

第二千七百三 明治十一年八月廿四日內務省達

乙第五十三號

藩 府 縣

今般明治九年一月一日調全國戶籍表編製候ニ付爲心得下渡候條此旨相達候事

第三千七百三 明治五年二月五日布告

第三十六號

去巳年中各地方官へ御預ケ相成候異宗徒ノ中悔悟致シ候者ハ御赦免相成候條管下民籍へ編

補遺

入又ハ本籍へ復歸等本人ノ望ミニ任セ厚ク世話可致事  
但活計難相立者ハ窮民救助ノ規則ニ準シ見込ノ賑詳細取調大藏省へ可申出事

種族

第一千七百四

明治元年五月三日達

徳川龜之助

旗下歸順之輩自今朝臣ニ被仰付候間此段相達候事

第一千七百五

明治元年五月廿四日達

元 高 家

種族ノ制改革ニ依テ消ル

其方共従前徳川氏ニ附屬シ職務ハ朝廷向之取扱致來候處今般更ニ御奉公被仰付候上ハ従前之職務無用ニ付以後武家一同之心得ヲ以テ御奉公可仕御一新大變革之御時勢体任致シ文武精勵一廉之御用ニ相立候様心掛可申家格之儀ハ従前之順ニ循ヒ交代寄合之上ニ被定候得共俱々同一席ニテ中大夫ト可稱事

元 高 家

元 交代 寄 合

右一席中大夫ト可稱事

一叙爵之儀ハ追而相當ニ可被仰付候唯今叙任致居候向ハ常人限可爲其儘事

一天機伺之節御假建櫻之間ニテ御使番ヲ以テ可申入事

一參朝之節有位ハ宜秋門無位ハ其脇門ヨリ出入御假建下段ヨリ昇降侍附副候事不相成刀供

侍ニ持セ候事

- 一 願伺屈等辨事傳達所宛ニテ觸頭ヲ以テ差出可申候事
- 一 先達而御布告之通萬石以下之領知並寺院共凡而地方御政務之儀ハ知行所最寄之府縣ニテ支配可致旨可相心得依テハ知行所地方民政ニ係リ候儀ハ右最寄之府縣へ可申出候事
- 一 同席順序之儀ハ是迄之列不拘知行高ヲ以テ一席々々次第御定被仰付候事
- 但當時爵位有之向ハ參朝之節爵位ヲ以順序ニ被相定候事
- 一 右一席觸頭左之向人へ被仰付候事

觸頭

島山飛騨守

松平與二郎

右之通今般御一新規則被仰出候上ハ舊幕府振合ヲ以席列等申募リ彼是御厄介奉懸候儀之儀有之間敷一席和順勤王一途御奉公可仕旨被仰出候事

第二千七百六

明治元年五月廿四日達

元寄合

元兩番席以下

席々千石以上

種族ノ制改革ニ依テ消ル

右一席下大夫ト可稱事

一 叙爵之儀以下前文ニ同シ

一 天機伺之節以下前文ニ同シ

一 參朝之節以下前文ニ同シ

一 願伺屈等以下前文ニ同シ

一 先達而御布告以下前文ニ同シ

一 同席順序之儀以下前文ニ同シ

但當時爵位有之向以下前文ニ同シ

右一席觸頭左之者へ被仰付候事

觸頭

板倉小二郎

内藤甚郎

右之通以下前文ニ同シ

第二千七百七

明治元年五月廿四日達

元兩番席以下席々

千石以下百石迄

種族ノ制改革  
ニ依テ消ル

右一席上士ト可稱事

一叙爵之儀以下前文ニ同

一天機伺之儀非藏人口ヨリ面謁所へ罷出御使番ヲ以テ可申入候事

一參朝之節宜秋門脇門ヨリ出入候事

一願伺届等以下前文ニ同

一先達而御布告以下前文ニ同

右一席觸頭左之者へ被仰付候事

觸頭

雀部練之進

右之通以下前文ニ同

第一千七百八 明治元年八月二日達

徳川龜之助

今般新ニ七拾万石ヲ下賜祖先之廟食ヲ紹シメ玉フト雖モ是迄數万之家來共養育不行届儀ハ  
顯然ニ付格別御仁惠之思食ヲ以テ無祿之者於朝廷夫々御扶助被仰付候段去六月十三日御沙  
汰書ヲ以テ相達重役共ヨリ姓名取調可願出旨被仰渡候處日限度々延引ニ相成剩へ家來共不  
心得ヲ以異論中立候者モ有之杯申出候次第畢竟重役共御趣意ヲ取失ヒ心得方不宜ヨリ不都

種族ノ制改革  
ニ依テ消ル

合テ生シ候儀ニハ候得共屢御布告モ被爲在候末之儀ニ候得者士タル者モ亦人々相應ノ名義  
相辨へ可申等之處無其義種々邪論ヲ唱へ人心ヲ惑シ候段御趣意ニ悖リ候而已ナラヌ卻而混  
亂ヲ生シ候爲體如何ニモ不束之至ニ候依而屹度御沙汰ニモ可被及之處是又厚御仁恕ヲ被爲  
垂御尤不被仰付候得共此度之處其方ヨリ御扶助願出候儀ハ被差留候間末々ニ至迄篤ト相心  
得御奉公等願出候者ハ御扶助可被仰付候間銘々志願ノ儘書取ヲ以鎮將府へ可申出旨被仰出  
候事

第一千七百九 明治二年七月達

行政官支配同附屬向後辨官支配同附ト可稱事

第一千七百十 明治三年十月十五日布告

宮並華族之面々家士三代相恩之者取調可差出旨先般御達相成候處猶又

一其家々へ召抱候由緒並年月

一召抱候初代ヨリ幾代

一給祿幾程

右明細相認來ル閏十月廿日迄ニ可差出候事

第一千七百十一 明治三年十月十五日布告

諸

藩

華族隱居剃髮之輩自今復飾候樣被仰付候事

第二千七百十二 明治三年十一月十四日布告

百姓町人共袴高袴羽織ヲ着シ長脇差ヲ帶シ士列ニ紛敷風体ニテ通行致候儀不相成候事

第二千七百十三 明治三年十一月達

今般華族之輩地方官貫屬被仰付候ニ付而ハ觸頭ヲ被置候條諸願伺屈等一切觸頭ハ可差出事

但在官之者職務ニ關シ候儀ハ銘々辨官へ可申出事

第二千七百十四 明治四年四月八日達

東 京 府

其府管下惣錄檢校勾當平警角力取賣卜者香具辻藥賣戲場音曲之藝人穢多非人等各首長有テ其職分ヲ管スル者農籍商籍或ハ彈直樹支配籍ノ區別巨細取調早々可差出事

第二千七百十五 明治四年五月十五日達

東 京 府

其府下儒醫而科之内民籍編入相成候分學術有之者共其身一代其府貫屬士籍ニ被加候間人物取調其旨可相達候事

第二千七百十六 明治四年七月十四日達

東 京 府

刀劍取締ノ部  
四年八月十八  
日布告(第三  
千八百五十九  
五)及現行九  
年(七)二百七  
十(四)ヲ以テ  
清ル

同年十二月十  
二日達ヲ以テ  
取消ス

今般諸藩被廢候ニ付テハ元知事ノ面々一同御用有之候條九月中歸京可致事

第二千七百十七 明治四年十月八日達

元 知 藩 事

方今宇内開化之時實用ノ材ヲ養ヒ候事最急務ニ候殊ニ華族ハ四民ノ上ニ立衆人ノ標的トモ可相成儀ニ付今般一同整葺ノ下へ被召寄親ノ中外開化ノ進歩ヲ察シ聞見ヲ廣メ智識ヲ研キ國家ノ御用ニ被爲充候御趣意ニ候條各奮發勉勵可致事

第二千七百十八 明治四年十月廿九日布告

從前社寺ニ於テ召抱置候普代家來ノ者共夫々歸籍入籍可爲致等ノ處今以所分見合居候向モ有之哉ニ相聞へ不都合ノ事ニ候條農商ノ内本人ノ望ニ任セ早々民籍へ歸入可爲致候事但シ歸籍入籍ニ付別段手當等不被下候事

第二千七百十九 明治四年十二月十二日達

京 都 府

其府下民籍編入之儒醫學術有之者共其身一代其府貫屬士籍ニ被加候ニ付人物取調可相達旨先般御沙汰相成候處御詮議之次第有之御取消被仰付候間此段更ニ相達候事

第二千七百二十 明治五年四月十八日大藏省達

第五十八號



十年内務省  
十二號達ヲ以  
テ改メ現行  
(甲)千七百三  
十三ニテアリ

各縣貫屬士族卒死去退隱等ニテ悴家督抱替并貫屬名前替或ハ處刑逃亡等致シ都テ身分上ニ  
就異動有之候者ハ自今其事故名面共相認メ一ヶ月分取纏メ翌月中無遺漏可届出事  
但舊藩々卒ノ内自然世襲ノ者今般士族へ編入致シ候ニ付人名書差出候向有之處昨秋舊藩  
々ヨリ差出候祿高人名帳ト名面不突合右ハ其以來死去致シ其悴へ抱替申付候者ニ可有之  
右様ノ向ハ當主名面ノ肩書へ某添抱替ト相認可差出事  
京都大坂兩府へ  
其府へ合併致シ候舊藩今貫屬士族卒死去以下同文

行旅

第二千七百二十一 明治二年正月晦日布告

東京中行斃者有之候節ハ自今地主町名主等ヨリ早々東京府へ可届出事

警察事務改革  
ニ依テ消ル

衛生

第一千七百二十二 明治四年五月十四日布告

今般種痘ノ新苗渡來感受ノ効舊傳ノ苗ニ大ニ相勝候ニ付府藩縣へ頒布相成候間大學東校へ申出分苗可相受候事

第一千七百二十三 明治七年六月廿四日文部省布達

第二十號

種痘苗傳播以來數十年ノ久キ人ヨリ人ニ傳へ漸々其性分ヲ變シ預防ノ力ヲ減シ天然痘ニ再感スル者モ有之ニ付今般常省ニ於テ牛痘種繼所ヲ設ケ時々犢牛ニ移種シ其性効ヲ興奮シ預防ノ力ヲ有セシメ致分苗候條各地方種痘施行ノ者ハ早々右其苗ヲ申請普及候條可致尙向後痘苗缺乏或ハ其性分ヲ變シ候節ハ可申出候此旨布達候事

第一千七百二十四 明治七年十月三十日文部省布達

第二十七號

今般別紙ノ通種痘規則相定候條此旨布達候事

別紙

八年百十二號  
布告ニ依テ  
職現行內務官  
職部(甲百五  
十三)參照ス  
ヘシ

九年內務省甲  
八號布達ヲ以  
テ廢ス現行  
(甲千七百三  
十七)參照ス  
ヘシ

文部省

種痘規則

種痘規則

第一條 種痘術ハ免許狀所持スル者ニ非サレハ之ヲ許サス

但種痘術ハ內外科醫ノ行フヘキモノナレハ別ニ免狀ヲ與フルニ及ハサレト現今ノ事情未タ茲ニ至ラス且其術ノ普及ヲ要スルカ故ニ當分此一術ニ習熟セル者ヲ檢シ免許狀ヲ與ヘテ之ヲ施行セシム

第二條 種痘醫クランモノハ師家ヨリ其術習熟ノ証書ヲ受ケ履歷書ヲ副ヘテ地方廳ニ願出

地方廳ニ於テハ檢閱ノ上免許狀ヲ與へ毎年兩度三月當省へ届出ヘシ

但從前種痘免狀ヲ得シ者ハ其履歷並ニ免狀ヲ得タル手續ヲ詳記シ地方廳ニ出シテ更ニ免許狀ヲ受シヘシ

第三條 種痘術習熟セス又牛痘ノ真假經過ヲモ辨知スル能ハサル者ニ妄ニ習熟ノ証書ヲ與フル者ハ取糾ノ上相當ノ處分アルヘシ

第四條 種痘免許狀ハ之ヲ他人ニ讓ルヲ許サス故ニ本人其業ヲ廢スルカ或ハ死去スルハ速ニ之ヲ返納スヘシ

第五條 種痘醫タル者ハ其術ノ普及ヲ主トシ且務メテ新鮮有力ノ痘苗ヲ得シヲ要スヘシ

第六條 既ニ種痘シタル人員種痘後必ス其善感不善感ヲ調ヘ置第一號式ノ表ヲ製シ毎年兩

度八月地方廳ニ差出スヘシ地方廳ハ之ヲ取纏メ毎年兩度三月當省ニ差出スヘシ

第七條 種痘善感スル者ニハ必第二號ノ證書ヲ與ヘ不善感ノ者ハ直チニ再種シ難キモノハ其旨趣ヲ記シテ與ヘ後後日再種ヲ怠ルヘカラサルノ旨ヲ懇諭スヘシ

第八條 小兒出生七十日ヨリ滿一年迄ヲ種痘ノ善期トス爾後七年毎ニ必再三接種シテ天然

痘ヲ豫防シ且前効ノ存否ヲ檢スヘシ

但近傍ニ天然痘流行スルキハ初種ノ久暫ニ關セズ必再種シ且其流行ノ緩急病症ノ輕重等述ニ地方廳ヲ經テ文部省ニ届出ツヘシ

第一號

明治種痘表

府縣大小區村町番號

屬籍姓名印

一	善	感不	善	感再	三種
月八	員八	員八	員八	員八	員

第二號

二	月同	同	同	同	同
三	月同	同	同	同	同
四	月同	同	同	同	同
五	月同	同	同	同	同
六	月同	同	同	同	同
合	員				
總	員				

證

大小區村町番號

何某男

名

齡

朱印

何年號月日生

左額 右種痘濟

初度或ハ再度三度

大小區村町番號

種痘醫

名

印

年號月日

印割

種痘心得

一痘漿ハ毛細管ニ貯リ其外套ノ大管ハ尖端ニ孔ヲ設ケテ吹管トス用ニ臨テ先ツ細管ノ兩端ヲ折り吹管ニ入レ一端ヲ孔外ニ出シ輕ク之ヲ吹テ痘漿ヲ硝子板上ニ滴シ細筆ニテ丁寧ニ攪和シ接種スヘシ

此漿ハ好牛ノ痘漿ニ五倍ノ「クリスリン」ヲ和シタルモノナリ近來西人ノ發明ニ「シリ」リン「チ和」シタルモノハ久チ經テ變敗乾燥ノ患ナク且ツ接種ノ時血液ヲ排シ能ク痘漿ヲ皮下ニ達シ感染ノ力ヲ全スルヲ得ルト云説ニ據リ親シク數次ノ試驗ヲ積ミ其確實ナルヲ信シ地方分配ノ痘漿ハ必ス「クリスリン」ヲ和スルヲ決セリ但シ痘漿ト「クリスリン」トハ混和シ難キモノナレハ接種ノ時ヨク攪和スヘキナリ

一接種ハ左右上膊ノ三角筋上チ最良ノ部トス先ツ微温湯ヲ布片ニ涵シ輕ク其皮膚ヲ摩擦シ感受ノ機轉ヲ鼓舞シテ種ユヘシ

一點針ノ距離ハ近キニ過クヘカラス此痘漿ハ從來ノ痘ヨリ顆粒大ニシテ紅暈モ廣ク互ニ混一スルノ恐レ有レハナリ顆數ハ多キモ一歳兒ハ左右各四顆ニ歳ハ六顆三歳ハ八顆ヲ限トス

一針ハ至テ扁薄ナルヲ用ユヘシ且最モ淺ク種ユルチ佳トス決シテ出血セムヘカラス

一採漿ノ兒ハ一歳未滿ノ者ヲ擇フヘシ特ニ皮膚病生齒病吐乳胃便炎熱痲痺ノ諸患アル者ハ

統テ採漿スヘカラス

一種痘後再ヒ流行痘ヲ感スルハ痘苗ノ新鮮活潑ナラサルカ或ハ施術ノ粗拙等ニ由ルモノ多シト雖モ天稟ノ資質ニ從テ若干年ノ後其預防力自然ト消滅スルニ由ルモノナキニ非サレハ善良ノ苗ト雖モ一タヒ接種シテ終身再感ノ患ヲ免ル、ヲ保タス故ニ五六年毎ニハ必ス再三接種シ幾府モ預防ノ力ヲ興奮スヘシ

文部省牛痘種繼所

第二千七百二十五

明治九年三月三十一日內務省達

丙第十五號

京都府	大坂府	神奈川縣
足柄縣	静岡縣	濱松縣
愛知縣	岐阜縣	三重縣
奈良縣	滋賀縣	堺縣
和歌山縣	兵庫縣	飾磨縣
岡山縣	廣島縣	山口縣
豐岡縣	鳥取縣	島根縣
北條縣	濱田縣	名東縣
香川縣	愛媛縣	高知縣

大分縣 福岡縣 三潁縣  
 小倉縣 佐賀縣 長崎縣  
 熊本縣 宮崎縣 鹿兒嶋縣

衛生事務施設ノ儀ニ付テハ昨明治八年當省乙第百六號達ノ趣モ有之各地從來ノ習俗ヲ觀察  
 シ目今施設ノ條項ヲ商量シ將來ノ歸着順序等實際ニ就キ照會不致テハ彼此ノ趣旨互ニ貫通  
 セサルヨリ事務ノ滯滞差支不勘ノミナラス後來ニ期スル目的ニ達セサル虞モ有之候ニ付不  
 日掛官員令派出候條目下ノ現狀後來施設ノ目途順序等篤ト協議ヲ遂候様可致此旨豫テ相達  
 候事

第二千七百二十六 明治十年十二月八日內務省達

乙第百九號

府 縣

脚氣病取調ニ付入用候條左之賑々各管下公立病院之見込經驗等取調來ル十一年一月中差出  
 候様可取計尤此節ノミニ不限今後病理療法及病死体解剖等新々ニ見込之論說有之候ハ、其  
 時々可申出旨豫テ相達置可申此旨相達候事

脚氣病取調之目

- 一 病性
- 一 病因

補遺

第二千七百二十七 明治九年八月四日內務省達

丙第四十號

千葉縣	茨城縣	磐前縣
宮城縣	福嶋縣	岩手縣
青森縣	秋田縣	鶴岡縣
山形縣	置賜縣	若松縣
椽木縣	埼玉縣	熊谷縣
山梨縣	長野縣	筑摩縣
敦賀縣	石川縣	新潟縣

衛生事務施設ノ儀ニ付テハ昨明治八年當省乙第百六號達ノ趣モ有之各地從來ノ習俗ヲ觀察  
 ヲ目今施設ノ條項ヲ商量シ將來ノ歸着順序等實際ニ就キ照會不致テハ彼此ノ趣旨互ニ貫通  
 セサルヨリ事務ノ滯滞差支不勘ノミナラス後來ニ期スル目的ニ達セサル虞モ有之候ニ付不  
 日掛官員令派出候條目下ノ現狀後來施設ノ目途順序等篤ト協議ヲ遂候様可致此旨豫テ相達

七百六號達ハ  
 現行(甲)千七  
 百四十四(ニ)  
 ア参照スヘ

候事

病院

第一千七百二十八

明治元年十月十九日達

病院

今般鎮將府被廢候ニ付以後可爲東京府支配事

第一千七百二十九

明治元年十一月達

東京府

病院之儀以來其府管轄ニ被仰付候事

但兵隊病人之儀ハ軍務官ヨリ支配致シ候ニ付此旨可相心得事

第一千七百三十

明治元年十一月廿日達

軍務官

病院之儀是迄其官ニテ支配候處自今京都府支配ニ被仰付候間此旨相達候事

第一千七百三十一

明治元年十二月四日達

京都府

病院之儀先般其府支配ニ被仰付候得共御僉議之筋モ有之候間不及支配更ニ軍務官へ引渡可

申事

第一千七百三十二

明治元年十二月十三日達

同年十一月軍務官及東京府へ達ニ依テ消スル

二年五月十日達ニ依テ消スル(第一千七百三十三)参照スル

同年十二月四日京都府へ達ヲ以テ改ム

軍務官

先般病院被爲取建候處當今未々難被行儀モ有之暫時病院之名目相止當分軍務官治療所ト唱候様被仰出候間此旨相達候事

第二千七百三十三 明治二年五月十日達

大學

病院之儀是迄東京府管轄之處自今學校可爲管轄候事

第二千七百三十四 明治三年二月廿八日達

大學

大坂府醫學校病院自今其學管轄被仰付候事

第二千七百三十五 明治三年二月廿八日達

大學

長崎縣病院學則並學職人員進退之儀自今其學管轄被仰付候事

第二千七百三十六 明治三年閏十月九日達

大學東校

函館病院自今其校管轄被仰付候事

開拓使

四年十一月十日達ニ依テ

函館病院自今大學東校管轄被仰付候間此旨相達候事

第二千七百三十七 明治四年六月三日達

大學

高知藩病院自今其學管轄被仰付候事

高知藩

其藩病院自今大學管轄被仰付候事

但諸費用之儀ハ從前之通藩費ニ可相立事

第二千七百三十八 明治四年十一月十四日達

文部省

長崎縣病院自今其省管轄被仰付候事

第二千七百三十九 明治五年七月廿二日海軍省達

乙第九拾五號

病院規則確定相成候ニ付來ル八月朔日ヨリ別冊規則書ノ通施行候條此段爲心得相達候事但規則書相廻候條夫々引留可申候事

海軍病院規則書

今數百萬ノ金ヲ損シ數萬ノ海兵ヲ養ヒ更ニ病院ヲ剝メ醫官ヲ設ケ其疾病ニ罹ル者ヲ爰ニ聚

補遺

メ藥材食餌ヨリ攝生看護ニ至ル迄周匝懇悉至ラサル所莫キ所以ハ畢竟他日國家不虞ノ戒ニ備ヘンカ爲ナレハ人々深ク此旨ヲ體認シ醫官ハ日夜孜々患者ノ速ニ快途ニ趨ンコトヲ謀リ患者ハ自ラ其身ヲ愛シ片時モ早ク職務ヲ奉センコトヲ希フ可シ今其緊要欠ク可ラサル者ヲ撰ヒ此ヲ五綱三十七條ニ分ツコト左ノ如シ

○第一綱

入院患者之心得

第一條

一入院ノ砌ハ其部。諸鑑。寮。司ノ刻附證書ヲ必ず持參可致事

附慢性諸病ノ向ハ力所及當日午前ニ投院センコトヲ要ス若シ急症及ヒ止ムヲ得サル事故

アレハ此例ニアラス

第二條

一入院ノ砌刀劍並ニ金銀楮幣一切所持ノ要品ハ悉ク會計掛ニ可預置事

附萬一竊ニ貯置キ紛失致候節ハ本人落度タル可キ事

第三條

一入院後直ニ自己ノ衣服ヲ脱シ更ニ院中貸與ノ白衣ヲ着用可致事

附上等士官以上ハ本文ノ例ニ非ラス

第四條

一在院中ハ都テ院中ノ規則ヲ遵奉シ醫官ノ指揮。瑣屑タリトモ違背有之間舖事

第五條

一喧嘩口論。金銀貸借。飲酒。賭博。俚歌。角抵。蹴垣外出等一切嚴禁之事

第六條

一醫官廻診中ハ各其坐位ニ就キ笑語雜談一切不敬ノ振舞致ス間舖事

第七條

一自固ノ病床ヲ離レ妄リニ相往來ス可カラサル事

附入院中病室内並廊下ニ於テ靴。下駄。雪駄等ヲ用ルヲ禁ス

第八條

一遊歩ハ病院構内ニ限り一切門外逍遙ヲ允ササル事

第九條

一病氣全愈出院ノ砌ハ醫官ノ刻附證書ヲ以テ途中猶豫ナク其部。諸鑑。寮。司ニ立歸可申事

○第二綱

醫室之心得

第十條



一 毎朝第八字出仕。午後第二字退出之事但公務繁劇ノ砌ハ是例ニアラス  
附病氣不參ノ砌ハ本日八字前必ス可届出事

第十一條

一 毎日壹人宛宿直致シ凡百ノ庶務都テ院長ノ指揮ヲ受ケ違背ス可カラサル事但院長退出後  
ハ定例仕來ノ外。事件有之節ハ一々問合可申事

第十二條

一 毎朝出仕ノ上。各々講堂ニ昇リ教師ノ講義ヲ聽キ畢リテ教師ニ隨ヒ廻診シ方書ヲ可認事  
但方書誤認候節ハ本人落度タル可シ

附日曜日ハ教師不參ニ付院長一名。之ニ代リ廻診可致事

第十三條

一 毎週土曜日ニハ先ツ教師授業ノ試問ヲ受ケ畢リテ醫官舉テ教師ノ廻診ニ跟ヒ盡シ患者ノ  
處方録ヲ改正可致事

第十四條

一 凡テ當直ハ膝交代ノ事但明番ノモノハ昨日出來ノ件々ヲ本日當直ニ申續キ廻診ノ際ハ醫  
室ニ留守シ以テ庶務ヲ判シ當直ノ者ハ右申續キテ傳承シ教師ニ隨ヒ廻診シ本日ノ處置ヲ  
悉ク領掌センコトヲ要ス

第十五條

一 醫士ハ司命ノ官ナレハ病者ニ對シ其言ヲ温ニシ其色ヲ愉シ服藥攝生等諄々説諭シ決テ權  
威ケ間舖事有ル可カラサルコトハ固ヨリ當然ナレド濃厚中莊嚴ノ風ヲ帶ヒ必ス自ラ卑蕪猥  
褻シ患者ノ侮慢ヲ招ク可ラザル事

第十六條

一 患者日用ノ飲饌調理ハ當直醫官一々點檢ヲ可遂事

第十七條

一 在院患者ノ親戚同僚中。來テ病ヲ訪フ者醫室ニ届出レハ當直醫官一應其贈投品ノ有無ト  
可否ヲ糺シ其上室内ニ入ルヲ可許事

第十八條

一 毎日午後ニ至リ當直醫官再ヒ廻診シ患者中異症アルハ臨機ノ處置可致事但危篤ノ患者  
有之候砌ハ每字丁寧ニ診察シ時宜ニ依リ其旨預メ其部。諸艦。寮。司等ニ届置ヘシ

第十九條

一 夜中非常ノ患者多人數入院シ當直醫官而已ニテ手廻リ兼候砌ハ最寄ノ同僚呼上ケ助勢可  
爲致事

附本院近火ノ砌ハ晝夜ニ掲テス疾カニ駈集リ可申事

第二十條

一 投院患者ノ病名轉歸。死亡等悉皆處方録ニ認メ置キ歲梢ニ至リ年表ヲ製シ海軍省ヘ差出スヘキ事

第二十一條

一 醫官中先進ノ輩ハ公務ノ餘隙ヲ以テ會讀。輪講等ヲ設ケ務テ後進ヲ誘導可致事

第二十二條

一 休日ハ  
天長節。七節。祭日。其他一六ハ諸官普通ノ定暇ナレド病院ノ職務ハ一日モ止ム可カラサレハ右ニ不係便宜ニ隨ヒ公務ニ障碍無キ様一月六次休暇ヲ賜フ事但藥。護。器三室ノ休暇モ俱ニ此ニ準ス

附教師講義之儀ハ每週日曜日休業ノ外。夏ハ六月廿日ヨリ七月廿日ニ至リ冬ハ十二月廿五日ヨリ正月十日ニ至ル會讀輪講等モ凡テ此ニ準ス

第三綱

藥室之心得

第二十三條

一 出仕退出。交代。宿直及休暇ハ第十條。第十一條。第十四條。第二十二條ニ照準可致事

第二十四條

一 百事醫官ノ命令ヲ遵守シ且醫室ノ印書無之モノハ調合一切禁止之事  
附外來患者調合之儀朝入字ヨリ午後二字ヲ限リ最モ急症ハ例外トス

第二十五條

一 藥品配劑ノ儀ハ分厘ノ差ヒ性命ヲ戕フモノナレハ更ニ注意ヲ加ヘ決テ輕卒施行ス可カラサル事

第二十六條

一 藥品ノ眞偽精麁點檢ヲ遂ケ專ヲ善良ノ品選用可致事

第二十七條

一 浸劑。丁機劑等ノ如キ凡百製藥ハ最モ謹慎ヲ加ヘ輕忽ニ致ス間舖事

第二十八條

一 配伍調劑ノ際。無益ニ藥品ヲ費スコトハ固ヨリ嚴禁ナレド或ハ舊殘腐敗ノ水精。膏油ヲ加ヘ其不足ヲ補フ等ノ所行一切禁止之事

第四綱

護長室之心得

第二十九條

第八類 病院

一出仕。退出交代。宿直及休暇ハ第十條。第十一條。第十四條。第二十二條ヲ參考可致事

第三十條

一諸事悉ク醫官ノ旨令ヲ奉シ專ラ看病人ヲ督シ其勉勵ヲ獎メ其遊怠ヲ鞭チ看護十分行届候様可致事

第三十一條

一室内掃除ハ不及申。患者ノ衣服床褥等嚴密ニ點檢シ汚穢弊損セシ者ハ一々引易ヘ可申事

第三十二條

一朝暮廻診ノ砌ハ醫官ニ隨從シ繙帶ノ施捨。膏油ノ貼換等一切外用ニ屬セシ事務ヲ掌トリ以テ醫官ヲ補佐可致事

第三十三條

一患者入院ノ砌ハ一旦盡ク空室當時ハ櫛リニ第五室ヲ以テ之ニ充ツニ入レ置キ當直醫官ニ商議シ病症ニ隨ヒ轉室可爲致事

第三十四條

一日夜ニ不拘時々室内ヲ巡視シ或ハ患者ノ藥品ト處方ト照合シ或ハ看護人ノ遊怠ヲ督責シ凡テ不都合無之様可致事

附每夜第九字ニ室内患者ノ總計ヲ算エ時宜ニ依臨時ニ巡視可致事

○第五綱

器械室之心得

第三十五條

一出仕。退出。交代。宿直及休暇ハ第十條。第十一條。第十四條。第二十二條ト比較可致事

第三十六條

一都テ醫官ノ差圖ニ隨ヒ器械ヲ丁寧ニ取扱ヒナルタケ力所及毀損勿ラシコトヲ要ス

第三十七條

一諸器械ハ不及申。繙帶。林篤。綿。油紙等一切巨細ニ點檢シ缺乏ノ品ハ是ヲ購シ損弊ノ品ハ是ヲ繕ヒ以テ醫官ノ需ニ可供事

右ノ條件ヲ遵守シ若シ不便ノ儀有之候砌ハ衆議ヲ遂ケ變革可致事

明治五年壬申五月

海軍病院

○附錄

看病人檢査之心得

看病人ハ第一壯健無病ニシテ温厚正直ナル者ヲ目的トナシ動作言語等ノ穩ナルハ勿論。善ク其事務ニ可堪者ヲ精々取糺シ採用可有之事

看病人之心得

- 一 護長ノ命令ヲ奉シ違背ス間舖事
- 一 患者入院ノ時ハ護長ノ令ヲ奉シ先ツ假室ニ入レ置キ人名帳ヲ申請ケ會計掛ニテ諸品請取速ニ患者ヲシテ安臥セシメ再ヒ護長ニ可届出事
- 一 附患者所持之品有ラハ巨細問合セシ上可届出事
- 一 患者ノ病名定リ候キハ護長ノ令ニ隨ヒ相當ノ病室ニ通シ本人ノ品物取捕速ニ輸入可致事
- 一 患者臨時ニ多人敷入院候歟又者急症等ニテ夜中入院候ハ互ニ扶ケ合ヒ協力可致事
- 一 廻診ノ節外來ノ人妄リニ室内ニ入ルヲ許ス間舖事
- 一 廻診ノ節手洗水ヲ必ス醫官ノ手近キ所ニ持テ參リ其都度毎ニ取替可申事
- 一 廻診ノ際ハ患者外出。入湯。雜話等嚴禁之條兼テ可諭置事
- 一 大患者ハ別段ノ事ナレハ少シノ間モ外出致間舖ハ勿論。動作言語等成丈ケ靜謐ニシ諸事
- 一 際丁輩ニ取扱可申。萬一患者ニ異變有キハ早速其旨醫室ニ可届出事
- 一 内外藥用ノ儀ハ護長命令ノ通りタルヘシ若シ患者隨意申出候ハ能ク説諭シテ違背無之様取扱可申事
- 一 附患者室内ノ規則ヲ背キ又ハ一切粗暴ガマ舖儀出來ノキ其暴威ニ恐レ姑息ノ情ヲ起シ虚言等申出候者ハ即刻進退ノ所置ニ可及事
- 一 臥床。衣類。食器等ハ勿論。病室ノ内外清淨ヲ專一ト可致事

- 一 蒲團衣類等定日ヲ以テ引替可申若シ不潔汚垢ニナルキハ定日ニ拘ハテ早速ニ護長ノ檢査ヲ請ケ其筋ニ持參可致事
- 一 他ヨリ見舞トシテ食物等贈來候節ハ其品醫室ニ持參致檢査ヲ可受事
- 一 患者ヨリ日用ノ食物廢敗スル歟又ハ未熟不潔等ノ儀有之由申聞候得ハ其品ヲ一應相改メ護長ニ可届出若シ患者隨意申募リ候キハ懇ニ説諭可致事
- 一 室内ニ於テ爭論ハ勿論。一切騷擾ガマ舖儀出來候キハ速ニ護長室ニ可届出事
- 一 患者竊ニ食物ヲ他ニ買求メ又ハ密ニ室内ニテ煮焚等固ヨリ嚴禁ナレハ萬一秘ニ置キ後日露顯ニ及ヒ候キハ至當ノ所置可致事
- 一 區毎ノ大火鉢ハ朝六字ヨリ夕八字迄。毳布。蒸劑。牛肉汁等ノ備ニ設ケタルハ火之用心大切ニ相心得漫ニ火ヲ持運ヒ或ハ其所ニテ煮焚等ノ所作。一切嚴禁タルヘキ事
- 一 患者深更迄雜談シテ隣室ノ安眠ヲ碍エ候儀有之キハ更ニ説諭シテ速ニ臥床ニ就ク様取計可致事
- 一 重症ヲ除クノ外患者五人ニ看病人一人ノ規則ナレハ心得違ヒ無之様相守リ可申事
- 一 附患者同室中ノ重症ヲ嫌ヒ或ハ人體ノ好惡ヲ唱エ轉室ヲ望ム者アレハ能ク説諭シテ行違無之様致ス可シ若シ私意申募ルキハ其旨早速可届出事
- 一 患者全癒或ハ免職シテ退院ノ砌ハ官物ト私物ヲ引合セ官物ハ返納シ私物ハ御門券ヲ申請

ケ玄關迄持運可申事

一看病人ノ中。病氣候歎又ハ無據私用出來一日乃至半日ノ休暇願出キハ必ス十分手替リニ  
 可成者ヲ差入可申私ニ隣室ノ看病人ヲ頼ミ合ス儀ハ決シテ不相成事  
 一休息所ハ凡テ看病人ノ勞ヲ慰スル爲メニ設ケタルハ火ノ用心ハ勿論。日常動作ニ至ル迄  
 一切騒擾ノ振舞無之機嚴重ニ可申合事

明治五年壬申五月

海軍病院

正誤

六丁二行 訴ハハ訴出ノ誤  
 同丁三行 驛々出ハ驛々ヘノ誤  
 同丁十一行 ニ重ハ二重ノ誤  
 三十六丁五行 割ヲノ間合ノ字ヲ脱ス  
 四十丁十行 上ノ役所ハ改所ノ誤  
 六十一丁四行 道路ハ通路ノ誤  
 同丁八行 淺深ハ深淺ノ倒置  
 六十三丁六行 品川縣ノ上各通ノ字ヲ脱ス  
 百二丁表中十行 上ノ津ハ淀ノ誤  
 百十二丁表中 驛遞局ハ驛遞司ノ誤  
 百十四丁二行 幾内ハ幾内ノ誤  
 百二十一丁表中下欄第三區 四十六ハ四十五ノ誤  
 百二十九丁七行 加ヘテノテハ衍  
 百五十九丁表中郵便端書ノ條 當分之下中ノ字ヲ脱ス  
 百六十丁表末 十ハノ下前排ノ字ヲ脱ス  
 百九十二丁表中小樽ノ欄 十一鐵ハ十一錢ノ誤  
 二百十六丁九行 其節ハ其筋ノ誤

正誤

正誤

二百二十八丁表下欄 三十七錢二五ノ二ハ衍  
 二百四十四行 瓶結ハ瓶詰ノ誤  
 二百四十九丁九行 獵干ハ臘干ノ誤  
 二百五十丁十五行 漿ハ糞ノ誤  
 二百六十八丁表下欄 運送ノ上ヨリノ字ヲ脱ス  
 同丁二十五行 口綱ハ口網ノ誤  
 二百七十二丁表中下欄二十二行 取ルヘノ下シヲ脱ス  
 二百八十七丁(シノ部)ノ前「第二級 量目百斤ニ付(但一斤百六十錢)」ノ一行ヲ脱ス  
 三百十五丁五行 二十ノ下五ノ字ヲ脱ス  
 三百四十七丁十一行 又ハハ或ハノ誤  
 同丁十六行 允許ハ免許ノ誤  
 三百六十三丁十三行 合除ハ相除ノ誤  
 三百九十三丁十一行 府縣ノ字ヲ脱ス  
 同丁十三行 府縣ノ字ハ衍  
 四百二十六丁一行 外除之ハ除之外ノ錯置  
 四百二十九丁一行 大藏省ノ下ヘノ字ヲ脱ス  
 四百三十六丁十二行 長ノ上一ハ衍  
 四百三十九丁十五行 府縣ノ字ヲ脱ス

四百五十八丁十二行 伐本ハ伐木ノ誤  
 四百五十九丁十六行 御座ノ下候ノ字ヲ脱ス  
 四百六十六丁八行 此段ハ此旨ノ誤  
 四百八十三丁三行 府縣ノ字ヲ脱ス  
 四百九十七丁三行 今船ハ今般ノ誤  
 五百二丁十一行 石代ノ下納ノ字ヲ脱ス  
 五百九丁十一行 欄外 用部度ハ用度部ノ錯置  
 五百十丁十一行 申年ノ上當ノ字ヲ脱ス  
 五百二十二丁十行 準ヘ認シハ準認ヘシノ錯置  
 五百四十四丁九行 相置ノ相ハ衍  
 五百四十六丁八行 清酒ハ清酒ノ誤  
 五百六十九丁表中毎月ノ欄 蚕種印紙税ノ税ハ代ノ誤  
 五百七十一丁表中三月ノ欄 一年ケ分ハ一ケ年分ノ錯置  
 五百七十二丁九行 欄外 布達ハ布告ノ誤  
 五百八十四丁四行 下ノ口金ハ口米ノ誤  
 五百八十六丁四行 何金ハ金何ノ倒置  
 六百八丁二行 地租ハ地租ノ誤  
 六百二十二丁九行 迄ハノ下十錢ノ字ヲ脱ス

正誤

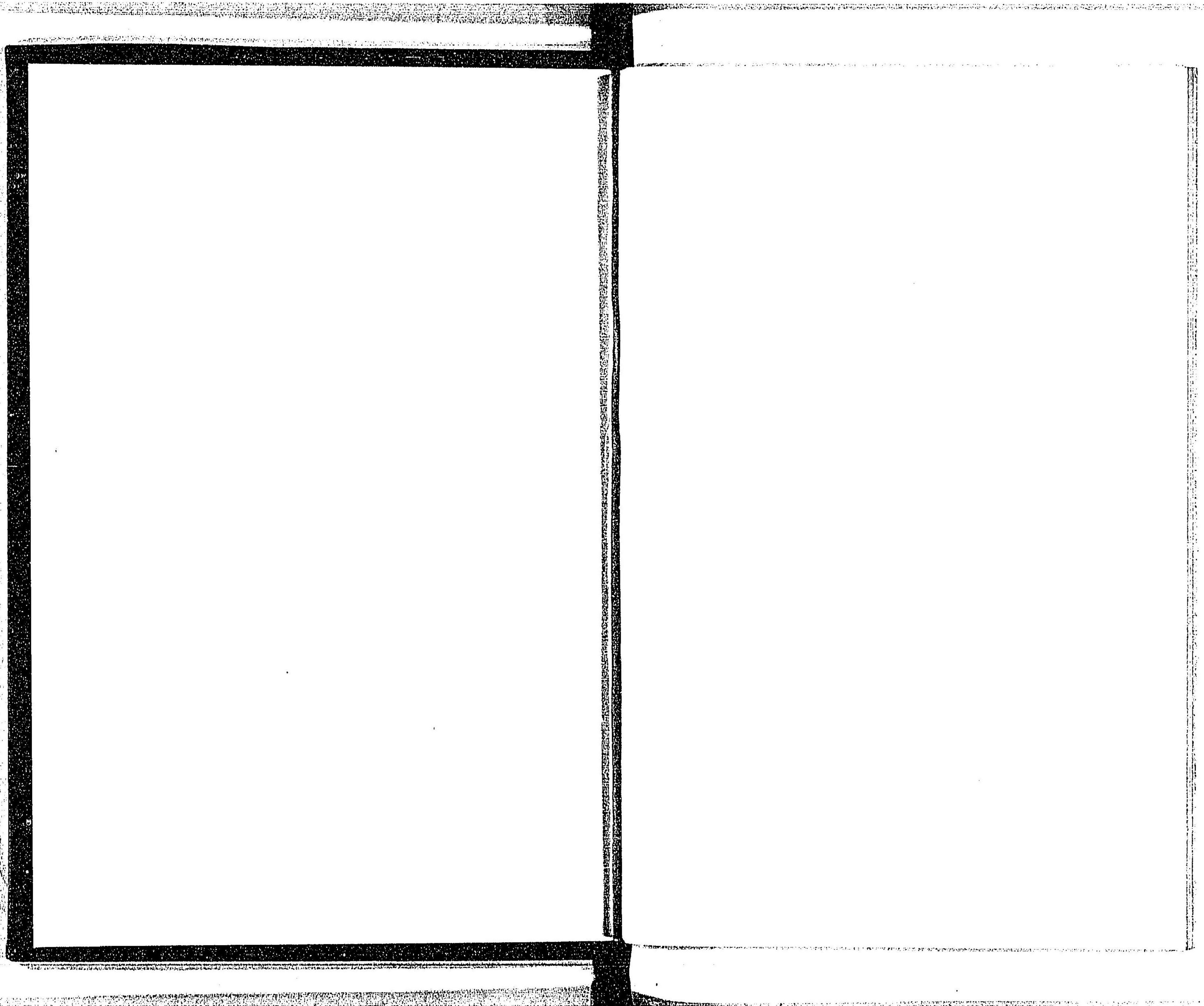
正誤

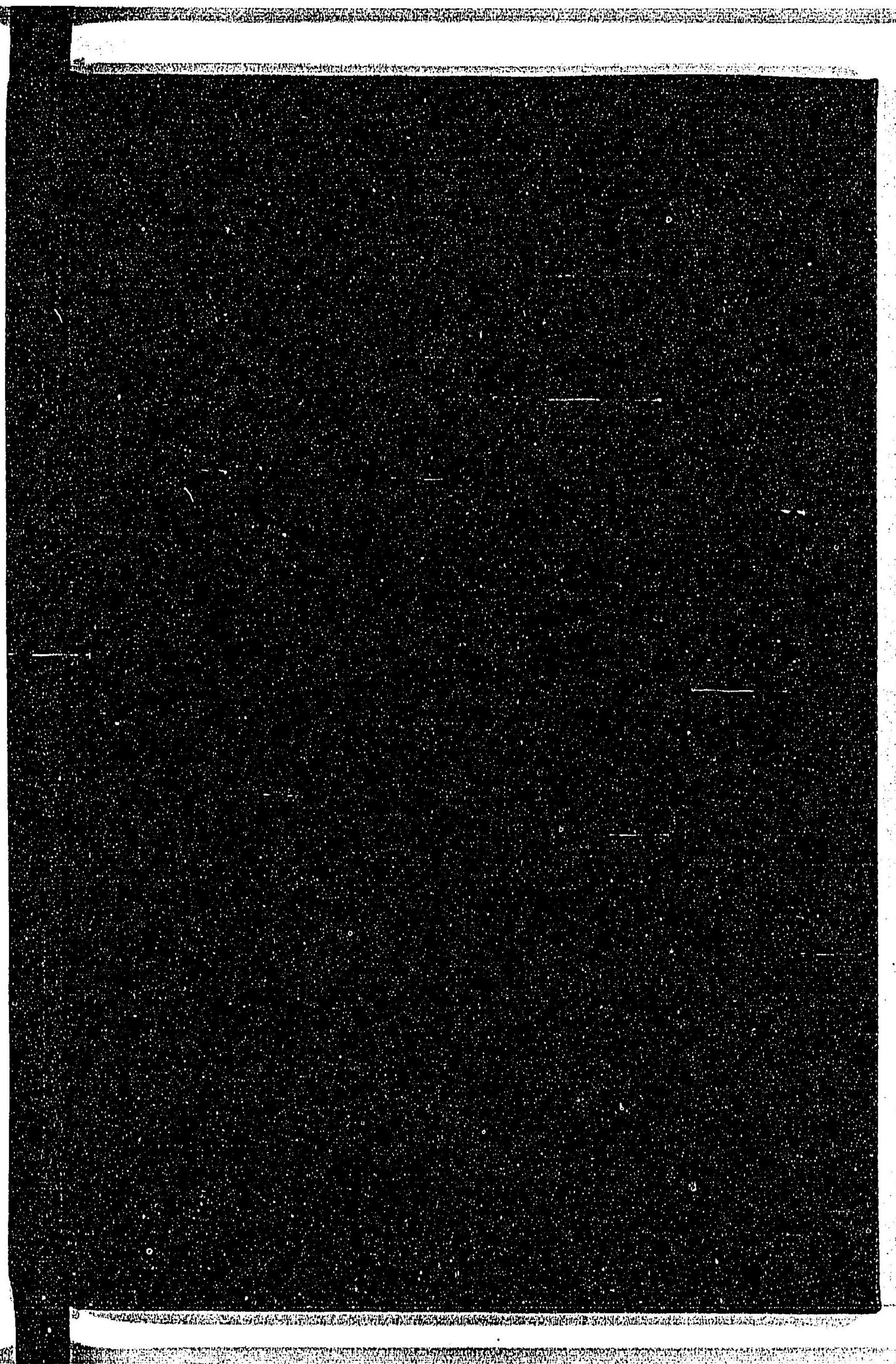
- 六百二十三丁十三行 金高ノ下ノ半高ノ字ヲ脱ス  
六百二十四丁一行 二ノ下枚ノ字ヲ脱ス  
六百二十六丁十六行 四分ノ下引ノ字ヲ脱ス  
六百四十二丁二行 爲致ハ錯置  
六百四十四丁十六行 上ノ密賣犯ハ密買犯ノ誤  
六百四十六丁表 後ハ從從ハ至ノ誤  
六百六十一丁十六行 主人ノ下々々ノ字ヲ脱ス  
六百七十二丁十行 廿一ハ廿二ノ誤  
六百七十六丁十三行 病死ノ下倒死ノ字ヲ脱ス  
七百三丁十六行 搦ハ拘ノ誤  
七百九丁九行 タルハハタレハノ誤  
七百十丁二行 願出ノ下ルノ字ヲ脱ス

明治十六年九月三日版權屆

千七九-90







禁電子式複写

031146-003-4

CZ-3-06

類聚法規(非現行)第1-8卷, 目錄

長尾 景弼/訂

M16-17

BBC-1210

