

- (一四) 神馬圖扁額 西山芳園筆 榎板地著色 一面 攝津西宮 千足保矩獻納
- (一五) 高德題十字圖扁額 菊地容齋筆 桐板地著色 一面 江戶淺草大美津次郎右衛門同本郷大美津新三郎獻納
- (一六) 堀河夜襲圖扁額 小林永興筆 桐銀箔地著色 一面 東京檢物町な九新獻納
- (一七) 桶圖油繪扁額 高橋由一筆 一面 東京 高橋由一獻納
- (一八) 富士河圖油繪扁額 高橋由一筆 一面 東京 高橋由一獻納
- (一九) 遊女圖扁額 勝川春章筆 絹本著色 一面 遊女圖一惠齋芳幾筆 絹本著色 一面
- (二〇) 花下遊女圖扁額 櫻樹圖林靜筆 遊女圖一惠齋芳幾筆 絹本著色 一面 新吉原講中 金子秀俊獻納
- (二一) 江戶兩國橋畔并淺草寺圖扁額 板地著色 一面 江戶元飯田町富山清兵衛獻納
- (二二) 牡丹孔雀圖扁額 安藝榮寬筆 板地著色 一面 大坂吉田町阿波屋傳兵衛獻納
- (二三) 趙雲救幼主圖扁額 蘇關月筆 板地著色 一面 江戶 鍋嶋紀義獻納
- (二四) 勿來關圖扁額 鍋嶋紀義筆 著色 一面 江戶 鍋嶋紀義獻納
- (二五) 馬圖扁額 林文波筆 板地著色 一面 福岡港町二代目木屋儀右衛門獻納
- (二六) 猩猩圖扁額 賀子健筆 板地著色 一面
- (二七) 江戶火消出初圖扁額 板地著色 一面 江戶 火消以組齋金次郎獻納
- (二八) 騎猪天狗圖扁額 吉村周圭筆 板地著色 一面 大阪 桃屋利三郎獻納
- (二九) 牡丹孔雀圖扁額 松浦春舉筆 紙本著色 一面 江戶根津寬永町木村屋吉次郎
- (三〇) 勿來關圖扁額 養澤惟豐筆 著色 一面 江戶根津寬永町木村屋吉次郎
- (三一) 獻馬圖扁額 稻葉屋次郎兵衛若狹屋八五郎讚岐屋三次郎岡田屋友八獻納
- (三二) 湖上連山白雲圖彫刻扁額 冷泉為恭筆 板地著色 一面 京都人某獻納
- (三三) 湖上連山白雲圖彫刻扁額 土井善右衛門作 一面 安藝佐伯郡已斐土井善右衛門獻納
- (三四) 六歌仙圖扁額 芳明筆 著色 一面
- (三五) 素尊斯蟬圖扁額 山口重春筆 板地著色 一面 淡路 吉田傳次郎座中獻納
- (三六) 牡丹孔雀圖扁額 鏑木梅溪筆 板地著色 一面
- (三七) 江府高松圖扁額 板地著色 一面 豐後佐伯城主毛利伊勢守高標獻納
- (三八) 江戶猿若街圖扁額 著色 一面 高松 江府講中獻納
- (三九) 獻馬圖扁額 源雅修撰寫 著色 一面 江戶中村勘三郎外卅一名獻納
- (四〇) 獻馬圖扁額 源雅修撰寫 著色 一面 讚岐高松 伊藤十五郎獻納

款云 謹奉南都春日祠扁上古圖平安源雅修

書人云 敬白安永四年乙未四月十六日於洛陽三十三間堂 日矢數 總矢數

七千三十本 通矢數三千三百三十三本 高松家中伊藤十五郎利雄

(三九) 日本海海戰圖油繪扁額 橋本某筆 一面 讚岐坂出喜田勝次郎外七名獻納

(四〇) 仙人圖扁額 吉村周圭筆 板地著色 一面

(四一) 關羽圖扁額 岩本一蝶齋筆 著色 一面 大坂竹本越太夫竹澤彌七獻納

(四二) 白鷹圖扁額 板地著色 一面 島津但馬守久柄獻納

(四三) 外黃說項羽圖扁額 月岡雪齋筆 板地著色 一面

(四四) 獻馬圖扁額 狩野洞春筆 著色 一面

(四五) 雙龍木彫扁額 傳云左甚五郎利勝作 一面

但當宮舊本殿破風ノ裝飾

(四六) 江戸駿河街圖扁額 柳文朝筆 著色 一面

(四七) 翠松白鷹圖扁額 紫溟筆 著色 一面 肥後菊池郡深川高木柳平獻納

(四八) 山姥圖扁額 藏人川恪筆 著色 一面

(四九) 朝陽群鶴圖扁額 狩野探齋筆 著色 一面 備中矢掛森下市左右衛門內獻納

(五〇) 金幣富嶽圖抹金扁額 圖芳嶺筆 抹金小澤鶴吉作 一面

靜岡市白鳥喜之助外三十三名獻納

(五一) 馬圖扁額 森一鳳筆 板地墨畫 一面 肥後國橫井範之助外十七名獻納

(五二) 雙鷄育雛圖錢細工扁額 植巳作 一面 江戸音羽櫻木町吉兵衛獻納

(五三) 鑄銅龍扁額 一面 奥州松前江差坪田吉八獻納

(五四) 時致義秀力爭圖扁額 仲野玉秀筆 著色 一面 土井利峰獻納

(五五) 武者繪描金扁額 描金青木文藏作 髹漆津崎七左衛門作 一面

青木文藏外五十二名獻納

(五六) 月下秋草圖描金扁額 得好齋作 一面 廣嶋縣阿部寧之丞獻納

(五七) 虎圖扁額 岸筆 絹本著色 一面 成年男獻納

(五八) 關羽圖扁額 矢野良敬筆 著色 一面 井上政房獻納

崇敬講社本部特別備品之部 (講扁)

(講扁) 書扁額 神山鳳陽筆 語云至誠 紙本 一面 大坂安土町三 矢島勘助獻納

(講扁) 書扁額 伊達春山筆 語云清德 紙本 一面 讚岐國琴平 琴陵宥常獻納

- (講扁) 四君子圖木象眼聯 西村莊一郎作 一枚 高橋由一獻納
- (講扁) 吾妻森圖油繪扁額 高橋由一筆 一面 東京 高橋由一獻納
- (講扁) 關屋里圖油繪扁額 高橋由一筆 一面 東京 高橋由一獻納
- (講扁) 富嶽圖油繪扁額 高橋由一筆 一面 東京 高橋由一獻納
- (講扁) 中洲夜景圖油繪扁額 高橋由一筆 一面 東京 高橋由一獻納
- (講扁) 泥工圖油繪扁額 高橋由一筆 一面 東京 高橋由一獻納
- (講扁) 鯉圖油繪扁額 高橋由一筆 一面 東京 高橋由一獻納
- (講扁) 火打具圖油繪扁額 高橋由一筆 一面 東京 高橋由一獻納
- (講扁) 反物圖油繪扁額 高橋由一筆 一面 東京 高橋由一獻納
- (講扁) 草紙瓶具圖油繪扁額 高橋由一筆 一面 東京 高橋由一獻納
- (講扁) 書扁額 藍田中秋筆 語云敬神 紙本 一面 東京 高橋由一獻納
- (講扁) 豆腐油揚圖油繪扁額 高橋由一筆 一面 東京 高橋由一獻納

第九種 棟札類

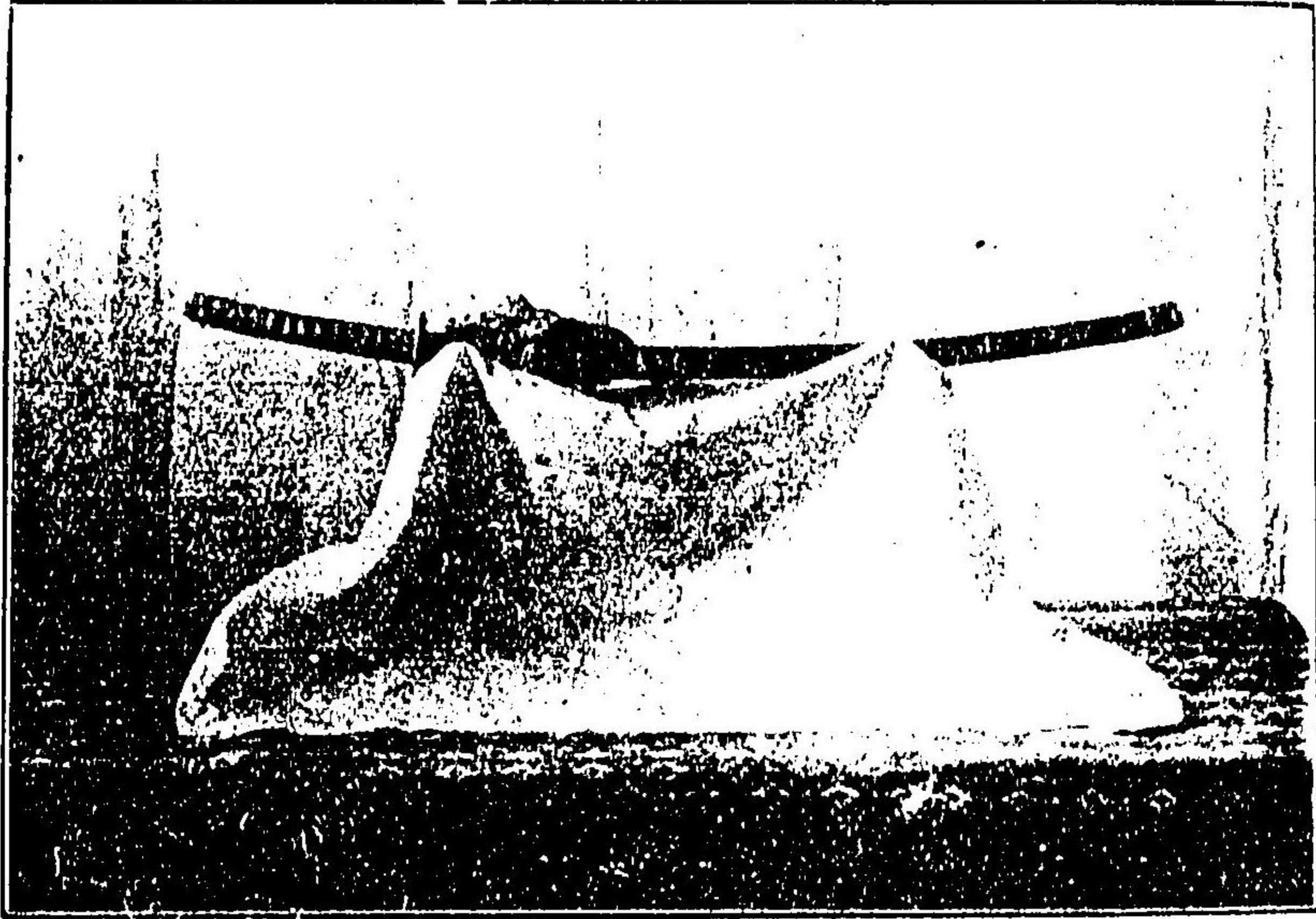
寶物之部 (寶棟)

- (一) 元龜四年當宮本社再營棟札 一枚 本願主長曾我部元親
- (二) 天正十一年當宮本社再營棟札 一枚 本願主長曾我部元親
- (三) 天正十二年逆木門再營棟札 一枚 本願主生駒讚岐守一正
- (四) 慶長六年三十番神社再營棟札 一枚 本願主松平讚岐守賴重
- (五) 萬治二年當宮本社再營棟札 一枚 本願主松平讚岐守賴重
- (六) 元祿七年當宮本社屋根再葺棟札 一枚

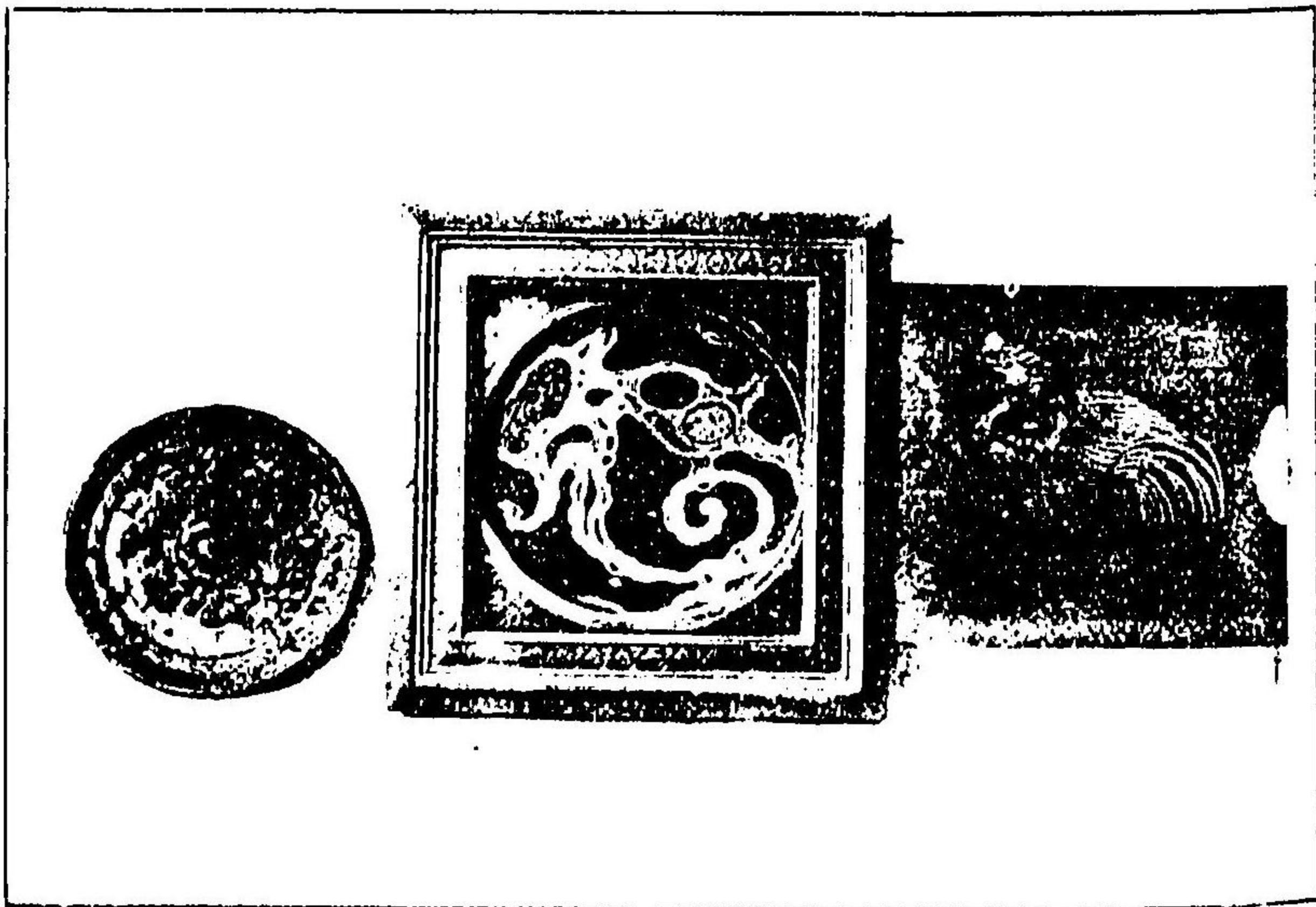
貴重品之部 (貴棟)

- (一) 慶安二年大門棟札 一枚 本願主松平讚岐守賴重
- (二) 松尾寺三門結緣名字之記 慶安二年 一枚
- (三) 萬治三年大藏經堂棟札 一枚
- (四) 萬治四年阿彌陀堂棟札 一枚

- (五) 湯殿山大權現棟札 一枚
- (六) 寬延二年本殿東北累石成功札 一枚
- (七) 寬政八年神樂堂棟札 一枚
- (八) 享和元年土藏棟札 一枚
- (九) 天保八年金堂棟札 一枚
- (一〇) 嘉永七年廻廊棟札 願主伊豫正榮講 一枚
- (一一) 本宮再營諸職人名標 一枚



太刀(寶刀七)師光作卜云



古銅鏡(寶鏡七)

第十種 刀劍類

國寶之部 (寶刀)

(三) 太刀 長光作 在銘 鞘黑漆 一口 周防國 吉川監物寄附

寶物之部 (寶刀)

(三) 劔 傳云天國作 兩面樋形 一口

(三) 劔 傳云天藤作 銘云大同二年 一口

(四) 劔 傳云大和行平作 一口 武藏國 池田傳十郎廣重獻納

(六) 太刀 源信國平四郎吉政作 鑿柔形鐵魚子地口丸藤桐紋樣 鞘鍍鯉口金物鐵

七々子地紋樣鑿同シ 鞘梨地石持桐蒔繪 一振 仙石權兵衛秀久獻納

(七) 太刀 傳云備前國師光作 銘云明應三年 緣頭赤銅魚子地葵金紋收 鞘

鍍亦同シ 柄絲紫卷下赤地緋 降緒水色紫綠打交 鞘梨地葵紋金蒔繪 一振 高松城主松平讚岐守頼重獻納

(挿圖參照)

(八) 太刀 備前長船重真作 在銘 緣頭鍍及鞘等ノ形式右ニ同シ 柄絲紫卷下

茶金欄

- (九) 太刀 備州長船忠光作 在銘 金物總銀 一振 高松城主松平讚岐守賴豐獻納
梨地唐草金蒔繪 目貫銀葉附巴紋樣 柄銀鮫形 鞘 一振 讚岐琴平 琴陵宥常獻納
- (一〇) 太刀 堀川住國安作 銘云元和元年二月吉辰依秀忠公之仰堀川住國安作之
緣頭鏝鐵革卷 鞘革卷小豆色塗 一振 播摩國明石町 山尾如睡獻納
- (一一) 太刀 二王正綱作 在銘 鞘梨子地 一振
- (一二) 太刀 伯耆國宮本包則作 銘云奉獻琴比羅宮明治二十二年二月日於靖國神社
境內伯耆國住菅原包則鍛東京湯島天神邊住彫刻師塚田秀鏡 但皇大神宮御
太刀模造 一振 伯耆國宮本包則東京本鄉區湯島塚田秀鏡獻納
- (一三) 長太刀 康繼作 緣頭鏝鐵金具赤銅唐草葵紋樣散 鞘黑漆 但元越前大守
松平光通佩刀 一振 讚岐國丸龜福壽院慶達獻納
- (一四) 拵刀 作者不詳 緣頭鷄彫刻政隨作 一腰 廣幡大納言長忠獻納
- (一五) 拵刀 備前長船盛光作 緣頭目貫赤銅魚子地金葵紋 鏝赤銅魚子地金鳳凰水
戶一柳友善作 柄黑絲卷 鞘黑漆 一腰 高松城主松平讚岐守賴聰獻納
- (一六) 刀 天國作在銘 鞘黑漆 一口

- (一七) 刀 天國作 在銘 鞘黑漆 一口
- (一八) 刀 正宗作 鞘白木 一口 大阪西區北堀江伊藤平吉獻納
- (一九) 刀 助真作 在銘 鞘黑漆 一口 生駒讚岐守正俊獻納
- (二〇) 刀 備州重光作 在銘 鞘黑漆 一口 尾張國 橫井十郎左衛門獻納
- (二一) 刀 粟田口國綱作 在銘 鞘黑漆 一口 攝津國兵庫 北風貞忠獻納
- (二二) 刀 三條宗近作 在銘 鞘黑漆 一口
- (二三) 刀 備州末弘作 在銘 鞘白木 一口
- (二四) 刀 定利作 在銘 鞘白木 一口
- (二五) 刀 和州住兼光作 鞘白木 一口 尾張國水野源左衛門母智清院獻納
- (二六) 刀 長船祐定作 銘云備前國住長船與左衛門尉祐定大永四年八月吉日
鞘白木 一口 伊豫松山茶屋太左衛門獻納
- (二七) 刀 長船祐定作 銘云備前國長船祐定永祿十年八月日 鞘白木 一口
- (二八) 刀 清光作 折返銘 鞘白木 一口 山城國 松尾某獻納
- (二九) 刀 正利作 在銘 鞘白木 一口 播磨國 坪内介規獻納
- (三〇) 刀 信國作 在銘 鞘白木 一口 豐後國 某獻納

- (三) 刀 國俊作 折返銘 鞘黑漆 一口 讃岐國 北村重輝獻納
- (三) 刀 來國光作 在銘 鞘白木 一口 豐後國 小林吉胤獻納
- (四) 刀 傳云相州廣次作 鞘白木 一口
- (五) 刀 助宗作 鞘白木 一口 夏目次郎右衛門義武獻納
- (六) 刀 作者不詳 銘云備州康 鞘白木 一口
- (七) 刀 關兼清作 在銘 鞘白木 一口 周防熊毛郡三輪村井原毅郎井原範獻納
- (八) 刀 奧州住月山作 鞘白木 一口
- (九) 刀 西蓮作 鞘春慶塗 一口 筑前國福岡市大山與四郎獻納
- (四) 刀 作者不詳 鞘白木 一口
- (四) 刀 直胤作 在銘 鞘白木 一口 東京 子爵 秋元興朝獻納
- (四) 刀 守國作 銘云寬文丁未仲春日平安城藤原守國 鞘白木 一口
- (四) 刀 兼信作 在銘 鞘白木 一口 尾張名古屋 須崎鎰太郎獻納
- (四) 刀 作者不詳 柄黑絲卷目貫梅鉢三組金紋 鐔鐵七寶形透彫 鞘黑漆 小柄 松平隱岐守獻納
- (四) 刀 鈎匙赤銅魚子地梅鉢金紋 鞘白木 一口 松平隱岐守獻納
- (五) 刀 傳云相州貞宗作 鞘白木 一口 伊豫國 平山利三郎獻納

- (四) 短刀 作者不詳 鞘白木 元僧宥通所用 一口 讃岐國高松 圓明院宥通獻納
- (四) 短刀 傳云行光作 鞘黑漆 一口 細川頼之獻納
- (四) 短刀 來國俊作 在銘 鞘白木 一口 讃岐國 佐野正長獻納
- (五) 短刀 來國俊作 鞘黑漆 一口
- (五) 短刀 來國光作 在銘 緣頭鐔栗形小柄七寶 鷓目純金 鞘黑漆 一口
- (五) 短刀 傳云正宗作 鞘白木 一口 讃岐國琴平 片岡主稅獻納
- (五) 短刀 正宗作 鞘白木 一口
- (五) 短刀 村正作 鞘白木 一口
- (五) 短刀 月山作 鞘白木 一口 紀伊國 高垣芳貫獻納
- (五) 短刀 肥後同田貫藤原正國作 柄檜 一振 讃岐國高松 大久保來獻納
- (五) 長卷 傳云雲次作 柄鞘春慶塗 一振 高松城主松平讃岐守頼重獻納
- (五) 古鋒 銅製 長一尺五寸餘 一個 讃岐金毘羅 眞光院宥備獻納
- (五) 但天明六年三月象頭山字榎谷ニ於テ掘出セルモノ
- (五) 支那刀 銅製 傳云殷時代ノモノ 長八寸一分 一個
- (六) 短刀 山城大椽藤原國包作 鞘白木 一口 正四位勳三等小野田元熙獻納

(六二) 刀 長光作ト云 無銘 鞘白木 一口 正六位勳五等沼澤七郎獻納
(六三) 刀 備前國一文字則房作ト云 無銘 鞘白木 一口 讚岐國高松市三番町小西保藏獻納

(六四) 冠落短刀 山内國綱作ト云 無銘 鞘白木 一口 同 人獻納
刀 無銘 梵字ニ龍及劍ノ彫刻アリ 鞘白木 一口 大坂市堂島石田卯三郎獻納

(六五) 脇差 相州正廣作 在銘 鞘白木 一本 讚岐木田郡牟禮村久保不如歸獻納

(六六) 短刀 作者不詳 鞘白木 一口 讚岐琴平從六位勳五等村上太一郎獻納

(六七) 刀 保昌五郎貞宗作ト云 鞘白木 一口 讚岐高松三番町小西保藏獻納

(六八) 刀 相州貞宗作ト云 鞘白木 一口 佐賀市水江町古賀新三郎獻納

貴重品之部 (貴刀)

(一) 劍 備前宗次作 在銘 鞘白木 一振 尾張國名古屋杉本太兵衛獻納

(二) 太刀 作者不詳 柄鮫 鞘梨子地 一振 筑前大門郡清水大町菊雄獻納

(三) 太刀 家吉作 在銘 尾張國丹羽郡大田村江口勇右衛門佐藤伊右衛門獻納

(四) 太刀 來國俊作 在銘 緣頭鐵地金縁取 鑄鐵地金銀象眼網代文様

(五) 柄黑絲卷 鞘黑印塗 鞘白木 一口 上野國大笹村枋原重次郎獻納

(六) 刀 兼常作 在銘 鞘白木 一口 山城國淀藩 松尾筠之助獻納

(七) 刀 宗近作 在銘 鞘白木 一口 攝津國大坂 某獻納

(八) 刀 宗近作 在銘 鞘白木 一口 尾張國丹羽郡大田村江口勇右衛門佐藤伊右衛門獻納

(九) 刀 宗近作 在銘 鞘黑様 一口

(一〇) 刀 清光作 在銘 鞘黑様 一口 土佐土佐郡久馬北村道德獻納

(一一) 刀 備前國長船祐永作 在銘 鞘白木 一口

(一二) 刀 作者不詳 鞘黑様 一口

(一三) 刀 兼信作 在銘 鞘白木 一口

(一四) 刀 是一作 在銘 鞘白木 一口

(一五) 刀 清光作 在銘 鞘黑様 一口

(一六) 刀 備前長船祐定作 在銘 鞘白木 一口

周防國熊毛郡三輪村井原殺郎井原艶獻納

- (一七) 刀 鎮忠作 在銘 鞘白木 一口 讚岐國琴平 天野類次郎獻納
- (一八) 刀 備前長船爲家作 在銘 鞘白木 一口 日向國廣瀨村伊知地種元獻納
- (一九) 刀 作者不詳 鞘白木 一口 豐後國 大津留ツル獻納
- (二〇) 刀 小銃元定作 在銘 鞘白木 一口 讃岐國 從六位福家安定獻納
- (二一) 刀 作者不詳 鞘白木 一口 高野小太郎獻納
- (二二) 刀 備前國吉宗作 鞘白木 一口 從六位染木清慈獻納
- (二三) 刀 備前長船祐定作 在銘 鞘白木 一口 土佐長岡郡東永三谷ナカ獻納
- (二四) 刀 作者不詳 鞘黑漆 一口 備前中賀陽郡足守 林久吉獻納
- (二五) 刀 兼氏作 在銘 鞘白木 一口 伊豫國吉田町平山定太郎獻納
- (二六) 刀 藤原正信作 在銘 鞘白木 一口 土佐幡多郡四手 林繁里獻納
- (二七) 刀 義弘作 在銘 鞘白木 一口 尾張浪越布池町武藤清八獻納
- (二八) 刀 景光作 折返銘 鞘白木 一口 土佐幡多郡山路小野又衛獻納
- (二九) 刀 清光作 在銘 鞘白木 一口 常陸水戶上市田見佐野猛獻納
- (三〇) 刀 祐定作 在銘 鞘黑漆 一口 常陸行方郡羽生福田儀平獻納

- (三一) 刀 伊賀守光治作 在銘 鞘白木 一口 伊豫國口總村上常右衛門獻納
- (三二) 刀 正宗作 在銘 鞘棕欄塗 一口 信濃諏訪郡湖南小口清典獻納
- (三三) 刀 清秀作 在銘 鞘白木 一口 筑後久留米城主 有馬某獻納
- (三四) 刀 作者不詳 鞘白木 一口 尾張國 德光義長獻納
- (三五) 刀 作者不作 鞘白木 一口 高月五兵衛獻納
- (三六) 刀 來國次入道壽徹作 在銘 鞘白木 一口 安藝奴珂郡東城深家靜雄獻納
- (三七) 刀 國重作 在銘 鞘白木 一口 大坂安堂寺橋通井上伊助獻納
- (三八) 刀 則重作 在銘 鞘白木 一口 大坂安堂寺橋通井上伊助獻納
- (三九) 刀 宇多國次作 鞘白木 一口 伯耆米子内町 田村竹藏獻納
- (四〇) 刀 志津三郎兼氏作 鞘黑漆 一口 石川縣 從六位前川五郎獻納
- (四一) 短刀 長船則光作 在銘 鞘白木 一口 大阪阿波座 黒川卯之作獻納
- (四二) 短刀 藤原定次作 在銘 鞘白木 一口 豐前國佐伯 松下重春獻納
- (四三) 短刀 氏房作 在銘 鞘白木 一口 愛媛縣 舍人清太左衛門獻納
- (四四) 短刀 傳云村正作 鞘黑漆 一口 越後蒲原郡木津酒井定吉獻納
- (四五) 短刀 國俊作 在銘 鞘白木 一口 伊豫温泉郡澤三好禎次郎獻納

- (四) 短刀 作者不詳 鞘白木 一口 土佐香美郡岸本横矢重忠獻納
- (四) 短刀 水府住横山祐光作 鞘白木 一口 羽前國 某獻納
- (四) 短刀 兼廣作 鞘白木 一口 伊豫松山市 荒井守任獻納
- (四) 短刀 長谷洲國重作 在銘 鞘白木 一口 東京府 從七位金田敬親獻納
- (五) 短刀 作者不詳 鞘溜塗 一口 熊本市北坪井町松井國定獻納
- (五) 短刀 作者不詳 鞘鯨塗 一口 山口縣 河野良祐獻納
- (五) 短刀 盛高作 在銘 鞘黑漆 一口 備前國岡山市 藤原成理獻納
- (五) 大短刀 作者不詳 緣青柳亭直道作 一口 和歌山 佐野出羽守時誠獻納
- (五) 小短刀 作者不詳 緣青柳亭直道作 一口 和歌山 佐野出羽守時誠獻納
- (五) 短刀 傳云行光作 鞘黑漆 一口 加賀國金澤 三田左衛門獻納
- (五) 短刀 真改作 在銘 鞘黑漆 一口 讚岐國琴平 宮本郡平獻納
- (五) 短刀 繼廣作 在銘 鞘黑漆金蒔繪 一口 越前今立郡朽飯用名貞吉獻納
- (五) 短刀 作者不詳 鞘黑漆 一口 紀伊國相賀村 民部茂平獻納
- (五) 短刀 作者不詳 鞘青貝塗 一口 武藏國横濱 田中善次郎獻納
- (五) 短刀 祐定作 在銘 鞘黑印塗 一口 周防玖珂郡御井中村直智獻納

- (六) 短刀 肥前忠吉作 在銘 鞘黑漆 一腰
- (六) 短刀 作者不詳 鞘青貝塗 鐔入道宗典作 一腰
- (六) 短刀 作者不詳 鞘黑漆 一腰 備前國岡山市 藤原成理獻納
- (六) 短刀 祐定作 在銘 鞘黑漆 一腰 甲斐實川村長田勘左衛門獻納
- (六) 短刀 春光作 在銘 鞘黑漆 一腰 豐前守佐郡津房藤原空平獻納
- (六) 短刀身 傳云千代鶴作 一口
- (六) 短刀 南都住金房隼人佐正實作 在銘 一柄
- (六) 短刀 相摸守政常入道作 在銘 一柄 周防玖珂郡柳井中村直智獻納
- (六) 短刀身 相州住綱廣作 在銘 一口 下總國佐原村平野藤兵衛獻納
- (六) 仕込刀 近江守忠吉作 在銘 一口 土佐長岡郡吉野小杉安吉獻納
- (七) 短刀 備州長船祐定作 在銘 一口 越後國新發田 川崎新平獻納
- (七) 短刀 無銘拵付 一口 未之藏男 獻納
- (七) 刀 武州住康重作 在銘 鞘白木 一口 讚岐國琴平町天野類次郎獻納
- (七) 短刀 作者不詳 鞘柄天草卷 一口 土佐吾川郡小川岡林正藏獻納
- (七) 刀 肥前國忠吉作 在銘 鞘白木 一口 讚岐國琴平 天野類次郎獻納

(五) 刀 粟田口忠綱作 在銘 鞘白木 一口 熊本縣益城郡秋津古賀喜三太獻納

什物之部 (什刀)

(一) 太刀 藤原兼次作 在銘 一口

隱岐國西鄉町岡田伴作伯耆國米子立町今治竹次郎獻納

(二) 拵刀 正盛作 在銘 鞘栗色塗 一腰 出雲意宇郡大庭秋山昌周獻納

(三) 拵刀 実戶定廣作 在銘 鞘黑叩塗 一腰 備後國 堀江祀獻納

(四) 刀 長光作 鞘白木 一口 讚岐國吉野村岡田利三郎獻納

(五) 拵刀 作者不詳 一腰

(六) 拵刀 吉行作 在銘 一腰 土佐東本山佐々木濱五郎獻納

(七) 拵刀 傳云祐定作 鞘黑漆 一腰 伊豫國 古田才次獻納

(八) 刀 豐後國藤原正次作 鞘白木 一口 大分縣大野郡三重麻生某獻納

(九) 刀 作者不詳 朱漆 一口 岡山縣高倉岡崎與左衛門獻納

(一〇) 拵刀 肥前住忠吉作 在銘 鞘黑漆 一腰

(一一) 短刀 作者不詳 鞘黑漆雲珠文様 一口

(一二) 刀 則宗作 在銘 鞘白木 一口

(一三) 拵刀 作者不詳 一口 下總國 平野藤平獻納

(一四) 拵刀 加藤長雲齋綱俊作 在銘 一口 土佐國植山村野久保兼松獻納

(一五) 刀 來國光作 在銘 鞘白木 一口 大阪東區森宮森田守之助獻納

(一六) 刀 作者不詳 一口 下總國佐原村平野藤兵衛獻納

(一七) 刀 備前長船某作 一口 宮崎縣生岡村長友保五郎獻納

(一八) 拵刀 作者不詳 緣頭鐙栗形鏝鐵地櫻花金象眼 目貫鍍金梅花

柄卷茶色革卷下篋 鞘黑漆 一口 讚岐國坂手村久留島金次獻納

(一九) 刀 作者不詳 銘摺上兼一字存在 一口 陸軍砲兵大尉 林專一郎獻納

(二〇) 刀 作者不詳 鞘蟲喰金唐革 一口 大和磯城郡都村西川至開獻納

(二一) 劍 作者不詳 鞘白木 一口 東京赤阪區榎木町木曾源太郎獻納

(二二) 短刀 作者不詳 鞘白木 一口 同 人 獻納

(二三) 短刀 來國光作 在銘 鞘白木 一口 遠江國磐田郡中泉土屋又八獻納

(二四) 短刀 兼景作 在銘 鞘白木 一口 美濃養老郡高田森田常次郎獻納

(二五) 尉官用洋式刀 國吉作 在銘 威狀膽本添 一口

- (二六) 刀肥前國忠吉作 在銘 鞘白木 步兵第二十二聯隊陸軍步兵大尉安井勝次獻納
- (二七) 刀 作者不詳 鞘黑漆 一口 讚岐琴平町 天野頼次郎獻納
- (二八) 刀 作者不詳 鞘白木 一口 長崎市江戶町 三浦孝治獻納
- (二九) 短刀 源盛高作 鞘栗色塗 一口 豊後國東郡大内村 土井フイ獻納
- (三〇) 刀 長船正光作 在銘 鞘白木 一口 海軍中尉福田龜太郎獻納
- (三一) 刀 日置兼次作 在銘 鞘白木 一口 東京下谷區二長町 日置兼次獻納
- (三二) 短刀 土佐吉光作ト云 鞘白木 一口 千葉縣印旛郡野原村內藤定吉獻納
- (三三) 刀 守國作 在銘 鞘白木 一口 讚岐木田郡坂上村松原吉太郎獻納

第十一種 甲冑弓矢類

寶物之部 (寶甲)

- (一) 具足 作者不詳 一副 高松城主松平讚岐守頼重獻納
- 兜鐵千筋星鍍金 前立籠 鍬形金箔置 吹返葵紋入 鍬鐵威毛紫
- 面頬白髻付鐵
- 胴鐵小札威毛紫 草摺七枚胴ニ同シ 杏葉二枚金具葵紋入 袖二枚胴ニ同シ
- シ 喉輪胴ニ同シ
- 籠手鐵身萌葱地金欄 陣羽織青地金欄 小袴白地錦
- (二) 具足 作者不詳 一副 高松城主松平讚岐守頼重獻納
- 兜千筋星鍍金 前立釘拔金箔置 鍬形梶葉 吹返葵紋入 鍬金箔小札威毛
- 紺 面頬白髻付鐵
- 胴金箔小札威毛紺 草摺七枚 袖二枚喉輪胴ニ同シ
- 籠手赤地錦鐵鎖 脛楯赤地錦金箔小札紺絲威 踏籠白縮緬鎖入 脛當鐵鎖
- 弓籠手赤地錦

(三) 具足 甲作者不詳 胃明珍長門守紀宗政作 一副

備後國福山城主阿部備中守正倫獻納

兜鐵宗政在銘 前立龍頭 鍍形金箔置 吹返丸ニ鷹羽進紋章人 鍍金箔小

札緋威

胴金箔小札緋威 草摺八枚及袖二枚胴ニ同シ

(四) 具足 作者不詳 一副

兜 黑樣 鍍形金箔置 吹返鍍金葵紋章人 鍍黑小札萌葱威

頰面 黑樣黑小札萌葱威

胴 黑樣草摺七枚黑小札萌葱威 杏葉二枚黑樣

袖 二枚黑小札萌葱威 喉輪袖ニ同シ

籠手 鍍鎖金具鍍金

籠手下 水色緞子

腰楯 二枚黑小札上部ハ茶金闌

輕當 黑漆鐵鎖

(五) 兜 一頭

作者不詳 黑樣

(六) 鍍 作者不詳 胴南蠻鐵螺龍文樣 草摺鐵紺絲威 一領

(七) 重藤弓 作者不詳 一張 高松城主松平謙岐守賴重獻納

(八) 弓 作者不詳 五張

(九) 弓 作者不詳 二張

(一〇) 箭 一手

傳云源爲朝所用

(一一) 逆頰黑毛箆 一腰

箭二十五枝添

(一二) 石簇 十六個 熊本中唐人町白井卯三郎獻納

貴重品之部 (貴甲)

(一三) 具足 作者不詳 一副 和歌山 佐野出羽守時誠獻納

(三) 兜鐵千筋鍍黑小札紺絲威 胴黑小札紺絲威 一副 讚岐國琴平 天野一平獻納

(三) 具足 作者不詳 胴桶側

(三) 兜鐵縱筋鍍紺絲威 胴桶側 甲冑 兜久正作 鍍明珍寶晴仕繼 頰面岩井則典作 一副 讚岐國鶴尾郡宇多津村畑康親獻納

兜鐵縱筋銘云願甲吉久正作 前立黑鳥毛 吹返小櫻 鍍紺絲威銘云明珍寶

晴謹仕繼 頰面鐵銘云岩井則典 胴桶側黑小札紺絲威

(四) 甲冑 作者不詳 一副 伯耆國清水川村庄倉長平獻納

兜鐵縱筋鍍黑革紺絲威 胴黑革蟠龍文様

(五) 甲冑 作者不詳 一副

兜鐵縱筋鍍紺絲威 胴黑小札紺絲威丸ニ酢漿紋章入

(六) 兜 鐵千筋吹返正平革轡紋章入鍍紺絲威 一頭

(七) 弓 一張

(八) 弓 一張 土佐大砂子川村石川省壽獻納

(九) 弓重張

(一〇) 三重弦桶 葵紋章附 一個

(一一) 石鏃 七個 讚岐國琴平龜井彌太郎菅納勇獻納

(一二) 石鏃 一個 日向三田井村佐藤新四郎獻納

什物之部 (什甲)

(一) 腹卷 作者不詳 一副 美作國 大垣仁德獻納

(二) 兜鐵金箔置大字入 胴鐵朱漆大字金書 一副 豐前國安心院村山上守吉獻納

(三) 腹卷 作者不詳 一副 豐前國安心院村山上守吉獻納

(四) 兜黑革縱筋 胴黑紙小札淺葱絲威 二枝 肥後八代郡植柳松井將之獻納

(五) 矢 一枝雁股 一枝尖矢 一枝

(六) 尖矢 一枝

(七) 雁股矢 二枝

(八) 尖矢 三枝

(九) 鏃矢 一枝

(一〇) 塗籠藤半弓 作者不詳 一張 讚岐國琴平 天野頌次郎獻納

(九) 矢 傳云文祿朝鮮役加藤清正ノ軍ヨリ釜山鎮ニ向フテ放チレモノ
二枝 讃岐綾歌郡玉越村山田島五郎獻納

第十二種 戰利品戰時獲得品類

寶物之部 (寶戰)

(一)	拾拾銃	明治二十七八年役戰利品	一挺	陸軍省獻納
(二)	六斤山砲榴彈	同	七個	同
(三)	青龍刀	同	一挺	同
(四)	箭	同	一筋	同
(五)	軍刀	同	二口	同
(六)	三叉	同	一挺	同
(七)	槍	同	一筋	同
(八)	三角劍	同	三口	同
(九)	劍鞘	同	五個	同
(一〇)	彈插帶	同	二筋	同
(一一)	帶金物	同	一個	同
(一二)	旗	同	一旒	同

(一)	前裝滑膛砲	同	一門	同
(二)	克式十五珊米無帶三溝榴彈	同	一個	同
(三)	モーゼル銃	同	一挺	同
(四)	エンピール銃	同	二挺	同
(五)	ケヘル銃	同	二挺	同
(六)	アルミニウム銃	同	一挺	同
(七)	アルミニウム銃	同	一挺	同
(八)	アルミニウム銃	同	一個	同
(九)	克式八珊米榴彈	同	一挺	同
(一〇)	角匙	同	四枚	同
(一一)	軍衣	同	三著	同
(一二)	軍袴	同	一枚	同
(一三)	常衣	同	一著	同
(一四)	常袴	同	一個	同
(一五)	彈差	同	一著	同
(一六)	袴下	同	一挺	同
(一七)	步銃	同	一挺	同

(一)	ビーボチー銃	同	一挺	同
(二)	ウイットトル實彈	同	一個	同
(三)	六斤榴彈	同	一個	同
(四)	プロドエル實彈	同	一個	同
(五)	八珊米實彈	同	一個	同
(六)	軍刀	明治三十七八年役戰利品	一口	陸軍大臣 寺内正毅獻納
(七)	露國式連發步兵銃	同	一挺	同
(八)	全上銃劍	同	一本	同
(九)	清國式拾拾銃	同	一挺	同
(一〇)	露國式喇叭	同	一個	同
(一一)	拾五珊米加農砲身	同	一門	同
(一二)	但遼東半嶋南山砲壘ニ於テ戰利			
(一三)	貳拾壹珊鉛套堅鐵彈丸	同	一個	同
(一四)	參吋速射野砲榴霰彈被筒	同	一個	同
(一五)	全上藥莢	同	一個	同

- (四) 方匙 同 一個
- (三) 長柄方匙 同 一挺
- (四) 圓匙 同 一挺
- (四) 鶴嘴 同 一挺
- (四) 斧 同 一挺
- (四) 石錢 同 一挺
- (四) 鐵製浮標 同 一個
- (四) 大鐵鏈 同 一挺
- (五) 十字鐵尖部 同 一挺
- (五) 八珊七重野砲 同 一門
- (五) 但旅順白銀山北砲臺ニ於テ所獲 同 一門
- (五) 露國式八珊七青銅砲 同 一門

貴重品之部 (貴戰)

- (三) 二十一珊克砲通常榴彈 明治二十七八年役獲得品 一個 伊豫周布郡今井

愛三郎讚岐香川郡松本庄五郎阿波名東郡山中郡之八伊豫西宇和郡上山島
 松同和氣郡二神竹松同守之郡石川伊半備後御調郡麓神助伊豫喜多郡成田
 吉藏讚岐那珂郡佐伯市土佐幡多郡藤原佐四郎伊豫越智郡中川勝太郎同
 北守和郡石山庄一土佐高岡郡山崎楠彌太阿波板野郡小倉林藏同村上藤三
 郎肥前東彼杵郡高増幾太郎周防都濃郡森下音市備後沼隈郡高田富吉同豐
 田郡瀬井重之助土佐高岡郡竹田龜彌獻納

但威海衛ニ於テ獲得セルモノ

- (三) 破裂砲彈殘塊 明治廿七八年役獲得品 一個 軍艦金剛乘組 楠日真渡獻納
- (四) 支那旗 緞子 一旒 讚岐安原村 吉廣新太郎獻納

什物之部 (什戰)

- (二) 清國軍艦廣乙號舷窓 一個 軍艦磐城軍醫長山岸朔五郎獻納
 記云 右者豊島海戰ノ際我帝國軍艦ヨリノ攻撃ニ遭ヒ朝鮮國カロン灣
 濱海ニ坐礁シタル所ノ清國軍艦廣乙號ヨリ明治二十七年九月十三日分
 捕ス 磐城軍醫長海軍大軍醫正七位山岸朔五郎

(三) 清國軍艦廣乙號艦首飾木破片 一個 軍艦浪速乘組阿蘇實五郎獻納
(三) 清國軍艦來遠號內舷破片 一個 周防三田尻新田湯原又市獻納

(四) 記云 日清戰爭ニ付海洋島沖ニテ開戦ノ際敵艦來遠號ヲ日本帝國軍艦ノ
攻撃ノ爲メ打貫キタル内舷ヲ旅順口ニテ之ヲ得 一個 軍艦平遠乘組 森家里吉獻納
移動白熱電燈球 一個 軍艦平遠乘組 森家里吉獻納

(五) 記云 是ハ元清國軍艦平遠號乘組兵士ノ携帶品ニシテ明治二十七年戰役
ノ際該艦ト共ニ戰利セシモノナリ 一個 軍艦平遠乘組 森家里吉獻納
岡山縣出身平遠號乘組海軍三等兵曹森家里吉

(六) 十三珊鐵製榴彈 但明治二十七八年役獲得品 一個 吳和庄町中野久吉獻納
五十八耗鐵製鉛帶山砲榴彈 但全上 一個 陸軍步兵中尉吉田梶次郎獻納

(七) 記云 明治二十七年十一月六日清國金州城戰鬪ノ際清兵ノ所持セシモノ
四十五耗黃銅榴散彈 但全上 一個 軍艦摩耶乘組網本市太郎獻納
記云 清國營口砲臺ニテ戰利

(八) 黃銅藥莢附小銃銅彈 但全上 一個 福岡市西町 吉留孫市獻納
(九) 七十七耗堅鐵榴彈 但全上 一個 武藏國 山田常次郎獻納

(一〇) 十二珊鐵製榴彈 一個 淡路福良勳八等福原仙吉獻納
記云 征臺明治廿八年十月十五日我艦隊打狗砲臺攻撃ノ際軍艦海門陸戰
該地砲臺於領之

(一一) 十二珊鐵製榴彈 明治二十七八年役獲得品 一個
(一二) 四十七耗無帶鐵製實彈 但全上 一個 備後國沼隈郡 渡邊謙市獻納

(一三) 黃銅藥莢附三十八耗實彈 但全上 一個
(一四) 五十八耗二條鉛帶鐵製實彈 但全上 一個
(一五) 黃銅藥莢附三十九耗榴彈 但全上 一個 伊豫國伊豫郡 藤井知是獻納

(一六) 三十六耗二重二條銅帶鐵製榴彈 但全上 一個
(一七) 八十二耗青漆塗鐵製榴彈 但全上 一個 京都市三條通加藤音次郎獻納

(一八) 八十八耗鐵製榴彈 但全上 一個
(一九) 五十九耗鉛帶鐵製山砲榴彈 但全上 一個

(二〇) 黃銅砲彈 但全上 一個
(二一) 四十五耗榴彈 但全上 一個 讚岐三壱郡萩原門脇元造獻納
(二二) 三十九耗黃銅實彈 但全上 一個 讚岐三壱郡萩原門脇元造獻納

- (三) 四十七耗黃銅榴散彈 但全上 一個 讃岐三豐郡萩原門脇元造獻納
 - (四) 黃銅榴彈發火信管 但全上 一組
 - (五) 鐵製滑膛砲彈 但全上 一個
- 明治二十八年十一月十六日軍艦秋津洲乘組員日清戰役凱旋ノ途讃岐多度津沖ヨリ海中ニ投シテ獻納セルモノ
- (六) 砲彈破片 但全上 一個
- 右ニ同シ

- (七) 五連發小銃 但全上 一挺 讃岐國麻野村山下金五郎獻納

明治二十七八年戰役ニ際シ軍艦松島陸戰隊ノ澎湖島馬公砲臺ニ於テ獲タルモノ

- (八) 清國軍艦鎮遠號內裝破片 但全上 一個 備前國八濱村鳩谷重太郎獻納
 - (九) 黃銅榴彈發火信管 但全上 二組 海軍兵 長年男獻納
 - (一〇) 小銃彈但明治三十七八年役獲得品 一個 讃岐鴨部村 元木市兵衛獻納
 - (一一) 露國砲彈復動信管 但全上 一個 野戰砲兵第十一聯隊
- 明治三十七年七月二十七日大白山之戰ニ於テ野戰砲兵第十一聯隊

一中隊ノ砲列陣地後方ニテ曳火ミタルモノ

- (一二) 露國七珊鋼鐵榴散彈 但全上 一個 伊豫國双岩村 福井寅次獻納
 - (一三) 露國三十七耗砲彈 但全上 一個 伊豫伊豫郡岡田大政久吉獻納
 - (一四) 露國小銃彈 但全上 四個 山本松造獻納
 - (一五) 露國銃劍 但全上 一本 筑前若松町 眞鍋信夫獻納
 - (一六) 露國七十三耗銅帶榴散彈 但全上 一個 宮城縣石卷 須田惣吉獻納
 - (一七) 露國砲彈復動信管 但全上 一個 某獻納
 - (一八) 露國三十九耗藥莢付實彈 但全上 一個 高松市西濱町 川口常吉獻納
 - (一九) 露國七十三耗銅帶榴散彈 但全上 一個 某獻納
 - (二〇) 露國七十四耗銅帶榴散彈 但全上 一個 讃岐綾歌郡岡田松尾秀次獻納
 - (二一) 露國砲彈破片 但全上 一個 軍艦富士乘組 河村秀一獻納
 - (二二) 露國三十六耗二條黃銅帶實彈 但全上 一個 某獻納
 - (二三) 露國四十五耗銅帶實彈 但全上 一個 海軍機關兵曹勳七等 三谷市馬獻納
 - (二四) 露國八珊半榴彈 但全上 一個 假裝巡洋艦信濃乘組員長谷川渡獻納
- 清國盛京省旅順要塞二百三高地ニ於テ拾得

- (四五) 露國砲彈藥莢 但明治三十七八年役獲得品 一個 廣島縣加茂郡西志和村柏木政吉獻納
- (四六) 露國軍刀 但全上 一個 某獻納
- (四七) 露國三十六耗二條黃銅帶藥莢付實彈 但全上 一個 讃岐三豊郡粟井村海軍水兵齋藤茂平獻納
- (四八) 露國四十七耗砲彈藥莢 但全上 一個 同人 獻納
- (四九) 露國砲彈破片 但全上 一個
- (五〇) 露國軍用銅鍋 但全上 一個 伊豫北宇和郡表村森田幸松外十九名獻納
- (五一) 同瓢杓 但全上 一個 同人 獻納
- (五二) 露國七十四耗榴彈 但全上 一個 よしの某獻納
- (五三) 露國四十四耗黃銅帶實彈 但全上 一個 備中國 成瀬民次郎獻納
- (五四) 露國五十五耗榴彈 但全上 一個 伊豫國 某獻納

- (五五) 露國十五珊瑚榴彈破片 但全上 一個 讃岐琴平町 秋岡良太郎獻納
- (五六) 露國鐵條網破片 但全上 一條 同人 獻納
- (五七) 露國五十五耗銅帶實彈 但全上 一個 伊豫前宇佐驛前 岩田鐵作獻納
- (五八) 露國魚形水雷推進機一部 但全上 一個 元軍艦日進乗組森家里吉獻納
- (五九) 同水雷クチャヲ制動機一部 但全上 一個 同人 獻納
- (六〇) 露國榴散彈及鉛彈 但全上 七個 同人 獻納
- (六一) 露國四十七耗砲彈黃銅藥莢 但全上 二個
- (六二) 露國七十四耗榴彈破片 但全上 一個 讃岐觀音寺町 竹田榮吉獻納
- (六三) 露國五十五耗榴彈 但全上 一個 伊豫伊豫郡中村田中莊吉獻納
- (六四) 露國二十五珊瑚砲彈 但全上 一個 長崎淵村西泊郷佐藤吉太郎獻納

第十三種 金錢類

寶物之部 (資金)

- (一) 享保大判 數目四十四枚 一枚 高松城主松平讃岐守頼重獻納
- (二) 享保大判 數目四十四枚 一枚 高松城主松平讃岐守頼重獻納
- (三) 天保大判 天保年間鑄造 一枚 宇和島城主伊達遠江守宗紀獻納
- (四) 萬延大判 萬延年間鑄造 一枚 美濃大垣城主戸田大和守獻納
- (五) 天保大判 天保年間鑄造 一枚 伊豫國 小西某獻納
- (六) 萬延大判 萬延年間鑄造 一枚
- (七) 駿河銀判 天正年間鑄造 一枚
- (八) 南條大判 秋田藩鑄造 二枚
- (九) 秋田銀判 慶長年間鑄造 一枚
- (一〇) 慶長小判 元文年間鑄造 二十二枚
- (一一) 元文小判 文政年間鑄造 四十枚
- (一二) 文政小判

- (一四) 天保小判 天保年間鑄造 七十八枚
- (一五) 安政小判 安政年間鑄造 二枚
- (一六) 萬延小判 萬延年間鑄造 二枚
- (一七) 甲州金 百六十九個
- (一八) 明和五匁銀 一枚
- (一九) 安政豆板銀 安政年間鑄造 一個
- (二〇) 天保丁銀 天保年間鑄造 一個
- (二一) 豆板 (天保豆板及安政豆板) 十五個
- (二二) 寬永銀錢 寬永年間鑄造 一個 名古屋伏見町河内幸太郎獻納
- (二三) 安政二步金 安政年間鑄造 五枚
- (二四) 萬延二步金 萬延年間鑄造 一枚
- (二五) 萬延一步金 萬延年間鑄造 三枚
- (二六) 文政一步金 文政年間鑄造 二枚
- (二七) 天保二朱金 天保年間鑄造 二枚
- (二八) 文政一朱金 文政年間鑄造 一枚

- (六) 古一步銀 天保年間鑄造 四枚
- 安政一步銀 安政年間鑄造 一枚
- (二九) 安永南鐐銀 安永年間鑄造 三枚
- (三〇) 文政一朱銀 文政年間鑄造 四枚
- 嘉永一朱銀 嘉永年間鑄造 二枚
- (三一) 金塊 量百十匁 一枚
- (三二) 新大判 五枚 肥前佐賀市水江町古賀新三郎獻納
- 戊年女獻納

貴重品之部 (貴金)

- (一) 萬延小判 萬延年間鑄造 一枚 神戸元町一丁目尼谷宗助獻納
- (二) 明治貿易銀貨 明治九年鑄造 一枚 山口縣麻里布村森田ヲナ獻納
- (三) 米國五弗金貨 千八百九十二年鑄造 一個 廣島縣布野村 井上イク獻納
- (四) 墨西哥一ペソ銀貨 一個 秋田縣湯澤町 菅 彌助獻納
- (五) 天保丁銀 天保年間鑄造 一個
- (六) 元文一步金 元文年間鑄造 一個

- (七) 元文小判 元文年間鑄造 一個
- (八) 外國貨幣 二十三個

- 一 清國廣東省造光緒元寶一錢四分四厘銀貨 一個
- 一 湖北省造光緒元寶七分貳厘銀貨 二個
- 一 臺灣造光緒元寶七分貳厘銀貨 一個
- 一 江西省造光緒元寶七分貳厘銀貨 一個
- 一 廣東省造光緒元寶七分貳厘銀貨 一個
- 一 韓國開國壹分黃銅貨 一個
- 一 同光武二錢五分白銅貨 二個
- 一 伊太利ヴキクトリアエマニユエル五サンチム銅貨 一個
- 一 英國ヴキクトリア六ペンス銀貨 二個
- 一 同 海峽殖民地ヴキクトリア十センツ銀貨 一個
- 一 英國ヴキクトリア半ペンニー銅貨 一個
- 一 同 エドワード七世一ペンニー銅貨 二個
- 一 同 ヴキクトリア一ペンニー銅貨 一個

- 一 香港 ヴンク トリア 壹毫銀貨 一個
 - 一 同 ヴンク トリア 壹仙銅貨 一個
 - 一 子デル 印度 十分一銀貨 一個
 - 一 米國 五セント 白銅貨 一個
 - 一 佛國 ナボレ ナン 第三世 十サンチム 銅貨 一個
- 外國貨幣 十九個 從五位河村彌三郎獻納
- 一 英國 ヴンク トリア 半ペンニー 銅貨 一個
 - 一 同 ヴンク トリア アーペンニー 銅貨 一個
 - 一 同 ヴンク トリア アーフロリン 銀貨 一個
 - 一 印度 錫蘭 ヴンク トリア 五十セント 銀貨 一個
 - 一 同 ヴンク トリア 二十五セント 銀貨 一個
 - 一 英領 海峽殖民地 ヴンク トリア 一セント 銅貨 一個
 - 一 同 ヴンク トリア 五セント 銀貨 一個
 - 一 米國 五セント 銀貨 一個
 - 一 同 一セント 銅貨 一個

(10)

外國貨幣

- 一 同 一ダイム 銀貨 一個
 - 一 同 半ダラー 銀貨 一個
 - 一 佛國 五サンチム 銅貨 一個
 - 一 同 十サンチム 銅貨 一個
 - 一 獨逸 一ペンニヒ 銅貨 一個
 - 一 同 十ペンニヒ 白銅貨 一個
 - 一 同 二十ペンニヒ 白銅貨 一個
 - 一 同 二ペンニヒ 銅貨 一個
 - 一 瑞西 二フラン 銀貨 一個
 - 一 白耳義 レオポルト アルミエ 十サンチム 白銅貨 一個
- 外國貨幣 五個 安藝國吳市 谷熊次郎獻納
- 一 英領 海峽殖民地 エドワード 七世 一ダラー 銀貨 一個
 - 一 ベルギー 共和國 八R 銀貨 一個
 - 一 墨西哥 共和國 一ペソ 銀貨 一個
 - 一 西班牙 兼 印度 カロルス 四世 八R 銀貨 一個

(二)

外國貨幣

- 一 西班牙フキリツヒンアルフオンダ十三世一ペソ銀貨 一個
- 一 朝鮮五分銅貨 一個
- 一 韓國光武五分銅貨 一個
- 一 韓國光武五錢白銅貨 一個
- 一 清國奉天省造光緒元寶十文黃銅貨 一個
- 一 同 浙江省造光緒元寶三分六厘銀貨 一個
- 一 同 江西省造壹錢四分四厘銀貨 一個
- 一 香港ヱキクトリア一仙銅貨 一個
- 一 印度ヱキクトリア四分之一アナ銅貨 一個
- 一 東印度會社ヱキクトリア一セント銅貨 一個
- 一 露國一コペク銅貨 一個
- 一 同 二コペク銅貨 一個
- 一 同 三コペク銅貨 一個
- 一 同 五コペク銀貨 一個

(三)

眞文小判

一枚 加賀江沼郡柏立橋本音次郎藏納

- 一 同 十五コペク銀貨 一個
- 一 同 二十コペク銀貨 一個
- 一 米國一セント銅貨 一個
- 一 伊太利ヱキクトリアエマニユエル二世五サンチーム銅貨 一個

第十四種 樂器類

寶物之部 (寶樂)

- (一) 琵琶 甲金泥繪紅葉散 撥面黑革金泥繪松林圖 箱黑髹月下花金蒔繪 一面
- (二) 琵琶 銘明石 明石二字妙法院宮堯然親王御筆 明德年間作 甲桑三枚矧 撥面金革圖樣不明 撥水牛角 一面 東京府 古川豐彦獻納
- (三) 和琴 傳云延喜年間作 一張
- (四) 和琴 神田重助作 一張 讚岐琴平 琴陵宥常獻納
- (五) 和琴 治貞作 柱楓枝 箱黑髹 一張 讚岐志度 松岡調獻納
- (六) 和琴 作者不詳 一張
- (七) 和琴 作者不詳 一張
- (八) 箏 今井佐太郎作 銘花毘之 花菱螺鈿徹入 箱栗實塗花毘之下金書 欸云萬治二年五月吉日今井佐太郎造之花押 一張 奈良 富田光美獻納
- (九) 箏 作者不詳 一張
- (一〇) 箏 作者不詳 一張 讚岐琴平虎屋總右衛門櫻屋源

- (一) 箏 兵衛森屋喜太郎能登屋兵助紅葉屋淺右衛門兒島屋勘右衛門備前屋幸八井 筒屋長次郎攝津國大阪川崎屋清助獻納 作者不詳 一張
- (二) 龍笛 銘嘉祥丸 筒黑髹竹圖金蒔繪 一管 東京府 正七位古川躬行獻納
- (三) 龍笛 作者不詳 三管
- (四) 和笛 作者不詳 四管
- (五) 能面翁 箱黑髹金蒔繪紋章 一面
- (六) 能面三番叟 作者不詳 一面
- (七) 能面皺尉 三光坊作 一面
- (八) 能面大癒見 德若忠政作 一面
- (九) 舞樂面採桑老 作者不詳 一面
- (一〇) 舞樂面納蘇利 作者不詳 一面
- (一一) 舞樂面蘭陵王殘闕 作者不詳 一面
- (一二) 舞樂面遠城樂殘闕 作者不詳 一面

貴重品之部 (貴樂)

- (一) 和笛 筒黒様和歌金書 一管 讃岐國琴平 神崎勝海獻納
- (二) 神樂笛 竹伶人刀 樺西京八幡氏刀 一管 東京辰口通 蛭川式胤獻納
- (三) 和琴 作者不詳 一張
- (四) 一絃琴 作者不詳 一張
- (五) 二鼓 作者不詳 雲鳳凰著色文様 一張
- (六) 面箱 黒様金時繪懸子附 作者不詳 一個

什物之部 (什樂)

- (一) 鉦鼓臺 作者不詳 黒様木丁面朱漆 一基
- (二) 太鼓 胴黒様兩面桐鳳凰文様 臺黒漆 一張 土佐土佐郡久万北川道德獻納
- (三) 鳳笙 作者不詳 一管
- (四) 高麗笛 作者不詳 一管
- (五) 笏拍子 作者不詳 一個

(六) 箏古柱 作者不詳

四個

(講樂) 太鼓

崇敬講社本部特別備品之部 (講樂)
作者不詳 臺附屬 一張

第十五種 彫塑像佛具類

寶物之部 (寶形)

- (一) 源為義像 作者不詳 木彫著色 一軀
- (二) 源為朝像 作者不詳 木彫著色 一軀
- (三) 不動明王像 傳云僧圓珍(智證大師)作 木彫 世稱涙不動 一軀
- (四) 觀世音菩薩像 傳云僧空海(弘法大師)作 木彫著色 一軀 (挿圖参照)
- (五) 阿彌陀如來像 作者不詳 木彫 一軀
- (六) 阿彌陀如來像 作者不詳 木彫 一軀
- (七) 阿彌陀如來像 作者不詳 木彫 一軀
- (八) 阿彌陀如來像 作者不詳 閻浮檀金製 一軀
- (九) 不動明王像 貝ノ化石ニ彫刻セルモノ 一軀

僧一死獻納

慶安元年四月安房國平群郡天神浦ノ砂中ヨリ拾得シテ 後光明天皇ノ天覽

ヲ經タルモノ (圖ハ前ノ頁ニアリ)

厨子塔形四方扉銅製鍍金 外厨子塔形四方柱黒檀製寶珠水晶



觀世音菩薩像 傳云僧空海(弘法大師)作

厨子并ニ袋ハ時ノ禁中ヨリ賜フトコロ

(一〇) 不動明王像 傳云僧空海(弘法大師)作 以護摩灰作之 一軀

(二) 釋迦涅槃像 作者不詳 銅板打出毛彫 一面 (圖ハ前ノ頁ニアリ)

(三) 鈴 銅製 傳云僧空海(弘法大師)所用 稱松蟲鈴 一個

(三) 三鈷鈴 銅製 傳云僧空海(弘法大師)所用 稱松蟲鈴 一個

(四) 五鈷杵 銅製 傳云僧空海(弘法大師)所用 一個

(五) 五鈷鈴 銅製鍍金 傳云僧圓珍(智證大師)所用 一個

(六) 五鈷杵 銅製鍍金 傳云僧圓珍(智證大師)所用 一個

(七) 銅製經筒 雀部重吉作 銘云寛治七年十一月廿甲午日雀部重吉 一個

第十六種 雜品類

寶物之部 (寶雜)

神興 明治十五年調製 一基

作者 木地師京都山本治助 塗師京都津國孝兵衛 蒔繪師京都山本利兵衛

絲物師京都畑甚兵衛 傍物師京都中野喜兵衛廣瀬彌兵衛寺本勘助

玉造師出雲伊藤仙右衛門

木地 尾張檜 唐戶本組仕立 臺二重高欄登高欄四方階

構造 四方唐破風根柁料三手先組 段并鳥居 屋根二重野筋露盤付

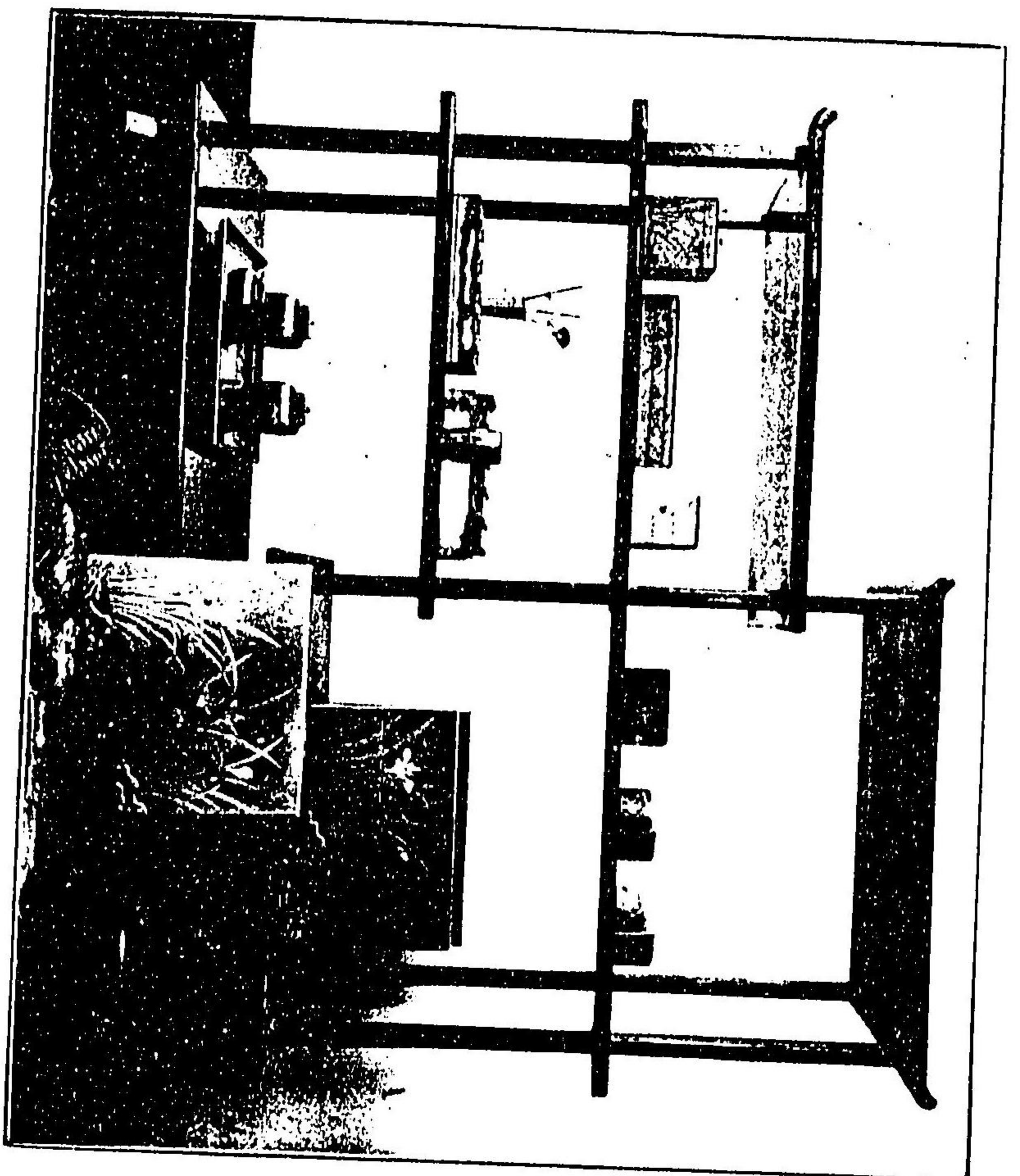
塗 總金梨子地櫻花流水巖石日蔭蔓及紋章金銀高蒔繪

金物 毛彫透彫浮彫魚々子地總金消又八鏤金

附屬品

御靈御唐櫃 一個

御牀臺壁代 四垂



十六種 雜品類

御翠簾 四垂

御二疊臺軾附 一組

鳳凰 一羽

宇治平等院鳳凰堂鳳凰式毛彫金消并鍍金頭
浮取彫眼玉入 金消及鍍金櫻花枝并真紅草
鬘結絲房附

瓔珞 四垂

羅網 四垂

櫻花透彫裏毛彫紋章入 長板左右櫻花透彫
中金物落雲鶴透彫 總金消鍍金 真紅菊結
絲房附

引綱 四筋

玉緒 四個

附屬玉 白青赤瑪瑙ノ玉六角管棗形管白玉等八百一顆

筋棒 四本

長棒 二本

橫棒 二本

胡床 二脚

- (四) 神輿 明治十五年以前ノモノ 一基
- (五) 十種香筥 作者不詳 (插圖參照) 一個 九條關白藤原尚忠獻納

表金粉溜淺捺流水金蒔繪裏微蕨梨子地
 內譯 二重箱一重 香盆一枚 三重香筥一重 圓形香筥一個 香爐二個
 焚燬入一個 圓形蓋筒一個 小箱四個 外符箱一個 內符箱十個
 符百二十枚 銀製六角唐花形淺捺透彫火筋立一個 金粉溜記錄盤
 一枚

二重硯箱 (硯一個水滴一個火筋一組鶯一本銀製扇形灰押一個火味
 一本銀夾一個ヲ藏上)

- (七) 銅鏡 箱東山時代梨子地鳳凰金蒔繪 一面 熊本中唐人町白井卯三郎獻納
- (九) 古鏡 直三寸三分五厘 一個 熊本中唐人町白井卯三郎獻納
- (一〇) 銅鈴 徑一寸二分 一個 熊本中唐人町白井卯三郎獻納
- (一一) 曲玉 長二寸三分 廻三寸 一個 熊本中唐人町白井卯三郎獻納
- (一二) 歌枕硯 銘云侶文 傳云清少納言所用 一面

- (一六) 狛狗 木彫著色 高一尺四寸二分 一對 高松城主松平讃岐守頼重獻納
- (一七) 花鳥圖繡麻 長五尺七寸 一對 清國人 荷舟徐恭獻納
- (一八) 羚羊角燈籠 總長二尺 一對 清國人 劉雲堂獻納
- (一九) 紗張燈籠 紫檀紗張草花繡 一對 讚岐那珂郡榎井小野増藏獻納
- (二〇) 輪鏡 鐵製古代ノモノ 一對
- (二一) 鮮答 俗稱馬玉 一顆
- (二二) 鮮答 俗稱馬玉 一顆
- (二三) 鮮答 俗稱馬玉 一顆
- (二四) 鮮答 俗稱馬玉 一顆
- (二五) 鮮答 俗稱馬玉 一顆
- (二六) 鮮答 俗稱馬玉 一顆
- (二七) 鮮答 俗稱馬玉 一顆
- (二八) 鮮答 俗稱馬玉 一顆
- (二九) 鮮答 俗稱鹿玉 一顆
- (三〇) 白玉 一顆

- (三) 淡紫水晶球 一顆
 - (三) 白色水晶球 一顆
 - (三) 白色水晶球 一顆
 - (四) 白色水晶球 一顆
 - (五) 化石 俗稱天狗嘴 一個 仙臺北材木町三春屋善七獻納
 - (六) 化石 俗稱狗天爪 一個
 - (七) 牙 俗稱獅子牙 一個 紀伊國熊野 小山隆基獻納
 - (八) 爪 俗稱雷爪 皆川憲記文添 一個 讚岐國金毘羅 菅右衛門獻納
 - (九) 角 俗稱駒角 一個 紀伊國熊野 小山隆基獻納
 - (四) 鮮答 一顆
 - (四) 鮮答 一顆
 - (四) 寶玉七寶花瓶 一雙 神戶市 從六位川崎正藏獻納
 - 金線菊花唐草彩紋 高五尺 口徑一尺六寸 臺高六尺一寸
- 奉納記云

奉納七寶華餅記

本邦古來以美術著矣迄明治維新五州通交凡繪畫彫刻至陶銅漆器類荷係名匠良工作者以重價輸出海外年甚一年正藏深慨焉竊擲私財購之且百方苦心防遏其濫出尋設一字於第中名曰美術館聚儲書畫器物每年定期開館以供衆庶觀覽正藏素愛明代萬曆七寶其製高雅而堅牢以銅爲地用金銀珠玉施彩價格極貴矣而輒近有稱硝子七寶者代珠玉以硝子製之甚易價格亦賤人々好求之正藏慨古七寶之委靡而新七寶之盛行欲復其古得尾強人某五世相傳萬曆古法者卜地神戶布引山從事摸製其資歲不下數萬金所得華餅香爐率頽之同好不敢出售庚子歲佛國有萬國博覽會之舉迺製大華餅一雙大香爐一個偶東宮殿下行啓布引枉駕正藏第辱賜電覽因名曰寶玉七寶尋連之博覽會且身赴佛都周遊歐洲而歸抑寶玉七寶之於博覽會也頗博好評審查局授以名譽大褒章白耳義國皇帝深愛之親臨者三回欲強購而正藏微志在欲奉獻於我皇室以故不應歸獻之內廷正藏久蒙 金刀比羅神冥護今擬所獻 皇室物齋沐而製大華餅一雙謹奉納於祠前聊表祈願成就之念併陳寶玉七寶所由來云

明治三十五年壬寅七月十日

從六位勳五等川崎正藏謹識

- (三) 古鏡 銅製鳳凰唐草文様 一面 讃岐綾歌郡飯野村松永重太郎獻納
- (四) 銀製 臺灣竹筴雛形 一個 男爵 後藤新平獻納

貴重品之部 (貴雜)

- (一) 御撫物臺 木製金箔置金具鍍金 一個
但御維新前當宮別當ヨリ毎年御撫物ヲ宮中へ獻シ寶祚悠久ヲ祈禱シ奉
リタル際御撫物ヲ載スルニ用井タル臺ナリ
- (二) 樓閣人物圖料紙硯箱 黒漆螺鈿 一組
- (三) 古代鏡臺 一基 大和國奈良 富田光美獻納
- (四) 古鏡 裏面鳳凰唐草文様 作者不詳 一面 讃岐國琴平 龜井彌太郎獻納
- (五) 八稜鏡 裏面鳳凰文様 作者不詳 一面 別子銅山主住友吉左衛門獻納
- (六) 銅製獅子香爐 作者不詳 一個
- (七) 金紫銅印 羽倉可享刻 印文云金刀比羅宮印 一顆

- (八) 銅扁鐘 作者不詳 一口

- (九) 鐵製茶釜 作者不詳 一口

- (一〇) 黒漆葵文様金高蒔繪手箱 菊御紋章人 但御撫物ヲ納ムル料 一個

- (一一) 仿時計 大理石臺金具鍍金 中臺紫檀下臺黒漆 堆朱植木鉢孔雀石枝珊瑚植

- (一二) 上覆玻璃鐘 盤島梯八角 一基 讃岐山田郡十河壺井忠公獻納

- (一三) 勘七織綴錦 勘七作 雲龍彩紋 藤原寛光和文浦修靜漢文勘七織記一軸添

讃岐國粟島中塚宋右衛門大和屋善右衛門戎屋善右衛門濱屋庄兵衛同國位
浦油屋利助同國箱館杉浦嘉七木福屋才助池田屋榮七武藏野清治同國粟島
榊屋徳太輔蛭子屋嘉兵衛徳重勘太輔佳梯徳重章兵衛佳章徳重勝藏延象獻
納

- (一四) 兜頭巾 監吹返龍膽紋 鍍緋羅紗浪千鳥文様 一領

讃岐國守足津村 畑康親獻納

- (一五) 石製高麗狗 作者不詳 一對

- (一六) 古瓦 銘云大願主太[]南光坊 一枚

- (一七) 擬寶珠 唐銅製 銘云寛元永年甲子八月吉日金光院宥現法印 一個

- (一八) 罇口 銘云大願主別當權大僧都宥嚴文祿五年丙申三月五日敬白 一口
- (一九) 純金小鳥居 額面云金比羅宮 一基 筑前嘉穗郡立岩麻生ヤス獻納
- (二〇) 純銀小鳥居 作者不詳 一基 同國同郡稻築野見山米吉獻納
- (二一) 銀杯 一個
- (二二) 銀杯 一個
- (二三) 三組銀杯 一組
- (二四) 木杯 一個
- (二五) 木杯 一個
- (二六) 木杯 一個
- (二七) 木杯 一個
- (二八) 唐鞍 作者不詳 二口
- (二九) 黃銅鈴 高六尺五寸七分 作者不詳 一個 越後國 飯田稼外數百名獻納
- (三〇) 銅製鶴 三羽 大坂市 萬田理兵衛獻納
- (三一) 逆木門古柱 一本

(三二) 天正十二年十月九日長曾我部元親獻納元逆木門ノ古柱
 波浪毛彫丸金象眼銀盃 塚田秀鏡作 一個 東京湯島天神町塚田秀鏡獻納

什物之部 (什雜)

- (一) 馬具 一鞍
- (二) 鶴牡丹松竹梅圖陶器花瓶 唐津窯 白地著色 一對
- (三) 左右鈺附銅製花瓶 作者不詳 一個 肥前國唐津郡盤田町光武德平光武茂平獻納
- (四) 牡丹唐草文様陶器花瓶 作者不詳 一對
- (五) 陶器水瓶 作者不詳 伊部窯 一個 備前國伊部村 佐藤信睦獻納
- (六) 黃銅鈴 作者不詳 三個
- (七) 銀燒附瓶子 作者不詳 一對 攝津國大阪 橘屋某獻納
- (八) 黃銅瓶子 作者不詳 一個 武藏國大宮町 平兵衛獻納
- (九) 寶珠式陶器酒餅 作者不詳 一對 大阪西區西橫堀杉浦茂助獻納
- (一〇) 藍染付陶器酒餅 作者不詳 一對

- (一) 錦手陶器酒餅 作者不詳 一對 池永永助獻納
- (二) 陶器酒餅 作者不詳 一對 尾張國 川本總吉獻納
- (三) 藍染付陶器酒餅 作者不詳 一對 尾張前田源一郎平田源藏獻納
- (四) 錦手陶器酒餅 作者不詳 一對 肥前國有田皿山久富太平獻納
- (五) 青地陶器酒餅 作者不詳 一對
- (六) 錦手陶器酒餅 作者不詳 一對
- (七) 菊花文樣彫刻銀盃 作者不詳 一個
- (八) 朱椀木盃 作者不詳 一個
- (九) 錦手陶器半鉢 作者不詳 一枚 肥前國 武富常次郎獻納
- (一〇) 銅製麒麟置物 作者不詳 一個
- (一一) 銅製馬置物 作者不詳 一個
- (一二) 自然石置物 臺觀波浪浮彫 一個
- (一三) 大理石龜置物 作者不詳 一個 常陸多賀郡國分 石雲堂獻納
- (一四) 白色寒水石球 作者不詳 一個 讚岐丸龜福島萩田勘次郎獻納
- (一五) 奇石 一個

- (一六) 古瓦 一個
- (一七) 櫻木小札 作者不詳 一脚 茨城縣 堀秀成獻納
- (一八) 九重重視箱 梨地塗 作者不詳 一組
- (一九) 天狗木像 作者不詳 一軀 出雲國 吉野德太郎獻納
- (二〇) 四分一蛭子像 作者不詳 一軀
- (二一) 四分一大黑天像 作者不詳 一軀
- (二二) 質不詳牙 作者不詳 二個
- (二三) 白鷗種殼 三個
- (二四) 鐵製金箔押馬用口籠 一個
- (二五) 菅圓座 作者不詳 一枚
- (二六) 五連發拳銃 一挺 紀伊龜川村 船橋龜太郎獻納
- (二七) 支那軍衣 二枚 熊本市坪井町半井又五郎獻納
- (二八) 舊貨幣模製額 二面
- (二九) 銅煮黒目金具各種 四十八枚
- (三〇) 箬切竹 一口 讚岐國羽床村 笹島義近獻納

- (四) 宮城愛知二縣牒券 三枚
- (四) 本朝假字韻圖 百六十枚
- (四) 妙法蓮華經藥草喻品 一帖
- (四) 大聖觀喜天供次第 一帖
- (四) 法華開題 一帖
- (四) 法然上人念佛占 一帖
- (四) 聖德太子平氏傳私註下 一帖
- (四) 古佛書 一包
- (四) 抹茶器 茶鐘瓶架茶入茶匙帛紗共 一組 大阪市堂島大谷六左衛門獻納
- (五) 朱漆金蒔繪木盃 一個 播磨揖保郡揖保村 某獻納
- (五) 菊紋章朱漆金蒔繪木盃 一個 日向國幸脇村 新柳屋某獻納
- (五) 安知謨尼馬置物 作者不詳 七個 北見宗谷郡稚內葛西佐作獻納
- (五) 貝石 一個 紀伊西牟婁郡串本仲藤太郎獻納
- (五) 龜甲 一個 紀伊東牟婁郡太地村浦德松獻納
- (五) 龜甲 一個

崇敬講社本部特別備品之部 (講雜)

- (講雜) 香爐 銅製胴松鷹牡丹鳩浮彫蓋牡丹孔雀丸彫手足瓢丸彫 一個
- (講雜) 鴛置物 銅製 臺銅地牡丹水草蛙金象眼 一個
- (講雜) 黃銅燈籠 作者不詳 一對
- (講雜) 金燒附籠籠香爐 作者不詳 一個
- (講雜) 丸金紋章并幣形顯出自然石 一個 信濃國飯田町 木下與七獻納
- (講雜) 銅製柄抄立 作者不詳 一個
- (講雜) 唐銅水槽 作者不詳 一對 攝津國大阪 大阪玉垣講獻納

寶物類統計表

○整理上ノ區分ニヨル統計

一國寶	四點
一寶物	四一七點
一祭器	一九點
一貴重品	三六〇點
一什物	二五九點
一崇敬講社本部特別備品	三五點
合計寶物類總點數	一〇九四點

○品種ニヨル統計

一宸翰類	一五點
一寶物之部	一五點

一輪旨勅納品御料品類	1106點
國寶之部	一點
寶物之部	一六點
貴重品之部	三點
一皇族御筆蹟類	一九點
寶物之部	六點
貴重品之部	一二點
崇敬講社本部特別備品之部	一點
一皇族御寄附品類	二點
寶物之部	二點
一祭器類	一九點
一文書類	八五點
寶物之部	五九點
貴重品之部	二六點
一書畫類	二六四點

國寶之部	三點
寶物之部	六六點
貴重品之部	一五〇點
什物之部	三四點
崇敬講社本部特別備品之部	一二點
一扁額屏風類	九九點
寶物之部	一二點
貴重品之部	一五點
什物之部	五八點
崇敬講社本部特別備品之部	一四點
一棟札部	一七點
寶物之部	六點
貴重品之部	一二點
一刃劍類	一七三點
國寶之部	一點

寶物之部	六四點
貴重品之部	七五點
什物之部	三三點
一甲冑弓矢類	三三點
寶物之部	一二點
貴重品之部	一二點
什物之部	九點
一戰利品戰時獲得品類	一二〇點
寶物之部	五二點
貴重品之部	四點
什物之部	六四點
一金錢類	四四點
寶物之部	三一點
貴重品之部	一三點
一樂器類	三五點

寶物之部	二二點
貴重品之部	六點
什物之部	六點
崇敬講社本部特別備品之部	一點
一彫塑像佛具類	一七點
寶物之部	一七點
一雜品類	一三三點
寶物之部	三七點
貴重品之部	三三點
什物之部	五五點
崇敬講社本部特別備品之部	七點
合計寶物類總點數	一〇九四點

索引

○宸翰索引

崇德 天皇
後醍醐天皇
後圓融天皇

二頁
二頁
二頁

正親町天皇
後伏見天皇
後花園天皇

二頁
二頁
二頁

後陽成天皇
後奈良天皇
後水尾天皇

二頁
二頁
二頁

○御筆索引

邦永 親王
尊圓 親王
尊證 親王
良應 親王
盛胤 親王

二頁
二頁
二頁
二頁
二頁

慈胤 親王
寶鏡 寺宮
兄 親王
熾仁 親王
尊純 親王

二頁
二頁
二頁
二頁
二頁

尊敬 親王
良純 親王
良尚 親王
堯然 親王
道晃 親王

二頁
二頁
二頁
二頁
二頁

好仁 親王
幸仁 親王

八七
一三〇

熾仁 親王
彰仁 親王

八八
八七

貞愛 親王
文秀 女王

八八
八八

○作者索引
繪畫之部

巨勢 金岡
藤原 隆能
高階 隆兼
松本 連香
意 染
固 禪
芳 明
岩本一蝶齋
柳文朝
僧空海

一〇九頁
八三
八三
二二五
二二九
二二八
一三九
一四〇
一〇六

僧 圓珍
僧 高辨
僧 覺鑊
僧 明兆
僧 雪舟
僧 雪村
僧 祐常
比丘尼法如
丹波 賴庸
德川 家綱

一〇六頁
一〇七
一〇七
一〇七
一〇八
一〇八
一〇七
一〇七
一〇五
一〇五
一〇五

源 清三
源 行納
源 恭儀
源 雅修
岸 岱
岸 駒
岸 勝
森 狙仙
森 寬齋

一六頁
一七
一七
一七
一七
一七
一七
一七
一七
一七
一七

紫 溟
藏人 川格
仲野 玉秀
矢野 良敬
那須 賢直
真鍋 豐平
合葉 快堂
住吉 慶舟
菊地 容齋
河鍋 曉齋
平福 穗庵
服部 波山
石山 師香
土佐 光益
土佐 光元

一四〇
一四〇
一四一
一四二
一四五
一三五
一三六
一三八
一三九
一三七
一三七
一三二
一三二
一三二

狩野 元信
狩野 探幽
狩野 永真
狩野 常信
狩野 探信
狩野 尙信
狩野 宗秀
森 一鳳
森 雄山
岡田 爲恭
富田 光美
浮田 一蕙

一〇八
一〇八
一〇八
一〇八
一〇八
一〇八
一〇八
一〇八
一〇八
一〇八
一〇八
一〇八
一〇八
一〇八
一〇八

伊藤 若冲
伊勢 貞丈
中川 馬鹿
福嶋 柳圃
河邊 花陵
柴田 是真
菅原 白龍
瀧 和亭
高橋 由一
原 在泉
林 靜
一蕙齋 芳幾
村田 丹陵
狩野 時信

一一〇
一一〇
一一〇
一一〇
一一〇
一一〇
一一〇
一一〇
一一〇
一一〇
一一〇
一一〇
一一〇
一一〇
一一〇

一一三

狩野 常真	二二	文 周	二二	芳 嶺	二四
狩野 永納	二六	佐藤 正持	二七	徽宗皇帝	二六
狩野 直信	二三	西山 芳園	二八	牧 溪	二九
狩野 永德	二五	勝川 春章	二九	陳 翁	二九
狩野 洞春	二四	安藝 榮寬	二八	趙 穆	二九
狩野 探船	二四〇	月岡 雪齋	二四〇	長町 竹石	二二
圓山 應舉	二〇一	蔀 關月	二二	司馬 江漢	二三
圓山 應瑞	二〇七	鍋嶋 紀義	二二	岡本 常彦	二七
長澤 蘆雪	二〇八	伊藤 紅雲	二二	岩佐 清信	二四
池 大雅	二二	河端 玉章	二七	鏑木 梅溪	二九
宮本 二天	二二	松本 楓湖	二二	林 文 波	二八
松浦 春舉	二二	高橋 廣湖	二二	賀 子 健	二八
谷 文晁	二二	小林 永興	二二	吉村 周圭	二九
瀧本坊 昭乘	二二	落合 某	二二	養澤 惟豐	二九
松本 山月	二二	橋本 某	二二	山口 重春	二九

王元章

僧 空海	二八
僧 圓珍	二八
三 光 坊	二八
德若 忠政	二八
入道 宗典	二五

藤原 良經	二五
藤原 定家	二五
藤原 實隆	二二
藤原 寬光	二七

周之冕

彫刻之部	二八
左 利勝	二八
一柳 友善	二八
青柳亭直道	二四
政 隨	二五

墨蹟之部

權大納言公全	二五
近衛 基熙	二五
近衛 忠熙	二二
綾小路俊宗	二七

田中納言

羽倉 可亭	二八
土井善右衛門	二九
塚田 秀鏡	二四
西村莊一郎	二四

綾小路有長	二〇
高丘 季起	二〇
藤波 景忠	二二
藤谷 爲信	二二

二二五

綾小路有長	二二
高丘 季起	二六
藤波 景忠	二五
藤谷 爲信	二五

二八

芝山 廣豐	西大路隆榮	中御門宣顯	外山 光和	六角 益通	竹内 惟永	白川雅冬王	高辻 總長	大宮 公央	宗 好	岩手 英方	伊藤 東涯	古川 躬行	吉田 兼好	山崎 宗鑑
一三五	一三五	一三五	一三五	一三五	一三五	一三五	一三五	一三五	一〇九	一〇四	一〇〇	一〇〇	一〇〇	一〇〇
牡丹花宵柏	林 春齋	熊谷 立閑	皆川 淇園	藤波 德忠	藤波 東閣	一條 内房	一條 兼香	二條 吉忠	二條 綱平	鷹司 房輔	鷹司 兼熙	高倉 永慶	高倉 永房	高倉 永房
一一二	一一三	一一三	一一三	一一三	一一三	一一三	一一三	一一三	一一三	一一〇	一一〇	一一三	一一三	一一三
竹屋 光長	滋野井季吉	清水谷雅季	三條西公福	山科 堯言	北小路德光	篠 嗣義	千種 有統	持明院基雄	植松 雅康	五條 爲範	花園 實仲	日野 資時	五辻 廣仲	池 大雅
一一二	一一三	一一三	一一三	一一三	一一三	一一三	一一三	一一三	一一三	一一三	一一三	一一三	一一三	一一三

酒井 忠通	宗 養	宗 海	市河 米庵	蒲 修靜	神山 鳳陽	藍田 中秋	藤澤 南岳	伊達 春山	井 上 馨	重野 成齋	滋野井公澄	小川坊城俊完	久我 通誠	久我 惟通
一一三	一一四	一一四	一一六	一一七	一一二	一一三	一一三	一一〇	一一三	一一三	一一三	一一三	一一三	一一三
廣幡 豐忠	西園寺致季	正親町三條公統	坊城 俊清	鷲尾 隆長	中院 通躬	六條 有藤	堀河 康致	今城 定種	梅園 久季	七條 信方	森 春濤	森 槐南	三嶋 中洲	和紀 醉石
一一三	一一三	一一三	一一三	一一三	一一三	一一三	一一三	一一三	一一三	一一三	一一三	一一三	一一三	一一三
百 外	矢土 錦山	小中村清矩	黒川 真頼	久米 幹文	日下部鳴鶴	本居 豊頼	福羽 美靜	冷泉 爲綱	冷泉 爲經	冷泉 爲久	油小路隆典	今出川公詮	武者小路實陰	武者小路公野
一一三	一一三	一一三	一一三	一一三	一一三	一一三	一一三	一一三	一一三	一一三	一一三	一一三	一一三	一一三

筑前 國弘
堀川 國安
景 光
肥前 忠備
備前 師光
備前 正光
備前 清光
備前 盛光
備前 重光
備前 長光

譚 楷
幸 周
徐 恭

刀劍之部
八五頁

備前 則光
備前 重眞
二王 正綱
宮本 包則
來 國俊
來 國光
來 國次
康 繼
正 宗

程 赤城
比嘉仁屋
王蘭谷

助 眞
國 綱
清 秀
國 重
則 重
則 宗
氏 房
盛 高
眞 收
繼 廣

劉雲臺
大國隆正

風早 公長
風早 實積
桑原 長義
石野 基顯
水無瀬氏孝
德川 家光
德川 吉子
圓滿院常尊
寶相院義尊
僧 空海
僧 寂蓮
僧 圓位
僧 石天
僧 大梁
僧 祖緣

一三五
一三五
一三五
一三五
一〇五
一一三
一一三
一〇八
一〇八
一〇九
一三三
一三〇
一一三
一〇五
一三五
一三五
一三五
一三五
一三五

嚴谷 一六
伊東 聽秋
岡本 黃石
松原 竹秋
神波 即山
鈴木 重嶺
大沼 枕山
永坂 石球
高崎 正風
隱岐 重節
伊東 碧海
蔣 炳
阿野 公緒
甘露寺尙長
園 基香

一三七
一三七
一三七
一三七
一三七
一三七
一三七
一三七
一三七
一三七
一三七
一三七
一三七
一三七
一三七
一三七
一三七
一三七
一三七

岡崎 國久
石山 師香
伏原 宣通
愛宕 通晴
僧 宗安
僧 雲外
僧 宗愿
僧 元晃
僧 祖播
僧 賢賀
量海 房
松平 頼重
有馬常諦院
雷音 博
王文治

一三五
一三五
一三五
一三五
一三五
一三五
一三五
一三五
一三五
一三五
一三五
一三五
一三五
一三五
一三五
一三五
一三五
一三五
一三五

春 光
正 廣
吉 行
三條 宗近
備前 忠光
備前 末弘
備前 祐定
備前 祐永
備前 爲家
備前 宗次
備前 吉宗
日置 兼次
土佐 吉光

一五五
一五六
一五七
一五八
一五九
一六〇
一六一
一六二
一六三
一六四
一六五
一六六
一六七
一六八
一六九

定 利
正 利
信 國
助 宗
西 蓮
直 胤
守 國
兼 信
行 光
村 正
雲 次
國 包
宇多 國次
關 兼清
水心子正秀

一四七
一四八
一四九
一五〇
一五一
一五二
一五三
一五四
一五五
一五六
一五七
一五八
一五九
一六〇
一六一

小銃 元定
藤原 正信
藤原 定次
藤原 正次
藤原 兼次
伊智守光治
志津三郎兼氏
奥州 月山
同田貫正國
天 國
天 藤
大和 行平
大和 兼光
源 吉政
相州 廣次

一五二
一五三
一五四
一五五
一五六
一五七
一五八
一五九
一六〇
一六一
一六二
一六三
一六四
一六五
一六六

相州 綱廣
相州 貞宗
相州 正廣
武州 康重
國 吉
家 吉
兼 常
兼 氏

一五五
一五六
一五七
一五八
一五九
一六〇
一六一
一六二

兼 廣
兼 景
月 山
是 一
鎮 忠
義 弘
千代 鶴
栗田口忠綱

一五五
一五六
一五七
一五八
一五九
一六〇
一六一
一六二

長谷部國重
金房 正實
穴戶 定廣
横山 祐光
相摸守政常
加藤 綱俊
保昌五郎貞宗

一五五
一五六
一五七
一五八
一五九
一六〇
一六一
一六二

諸工藝之部

明珍 宗政
明珍 賢晴
岩井 則典
神田 重助
治 貞

一六〇
一六一
一六二
一六三
一六四

今井佐太郎
雀部 重吉
青木 文藏
小澤 鶴吉
八幡 某

一六四
一六五
一六六
一六七
一六八

勘 七
植 已
得 好齋
山本 治助
津國孝兵衛

一六四
一六五
一六六
一六七
一六八

山本利兵衛
畑 甚兵衛
中野喜兵衛

一六〇
一六〇
一六〇

廣瀬彌兵衛
寺本 勘助
伊藤仙右衛門

一六〇
一六〇
一六〇

津崎七左衛門
久 正

一六〇
一六〇

明治四十年五月廿七日印 刷
明治四十年五月三十日發 行
明治四十五年三月廿五日再版發行

編輯兼
發行者

金刀比羅宮社務所第一課

右代表者

宮 内 辰 二

香川縣仲多度郡琴平町
千六十九番 月

印刷者

安 井 宇 吉

岡山市船頭町三十七番地

印刷所

山 陽 活 版 所

岡山市西中山下百五十四番地

全	一三四	一三三	全	全	一一四	一一五	一一三	全	二〇九	頁
八	七	五	九	七	五	二	一	三	二	行
高橋一山	高橋一山	親三王	冷泉	戯納	伊藤香雪	松本連香	榎原筆	陳所翁筆	陳所翁	誤
高橋一山	高橋一山	親三王	岡田	獻納	伊藤香雪	松本連香	榎原筆	陳所翁筆	陳所翁	正

正誤

廣告

當講社本部は金刀比羅宮附屬なるを以て講社に加入する人は普通参拜者の得がたき特典を得べし即ち御本宮へ昇殿の上小守鑑札門標等を授與せらるべく其加入式は一日二回之を行ひ手續は簡易なり猶詳細は講社本部又は山麓の講社定宿に就きて聞合されたし

明治四十五年

議枝琴平山 金刀比羅宮崇敬講社本部

(電話長二番)

崇敬者諸氏より問合さる、事少からざるを以て其趣意を茲に廣告す

Faint, illegible text at the top of the page, possibly bleed-through from the reverse side.



Main body of the page containing faint, illegible text, possibly bleed-through from the reverse side.

