

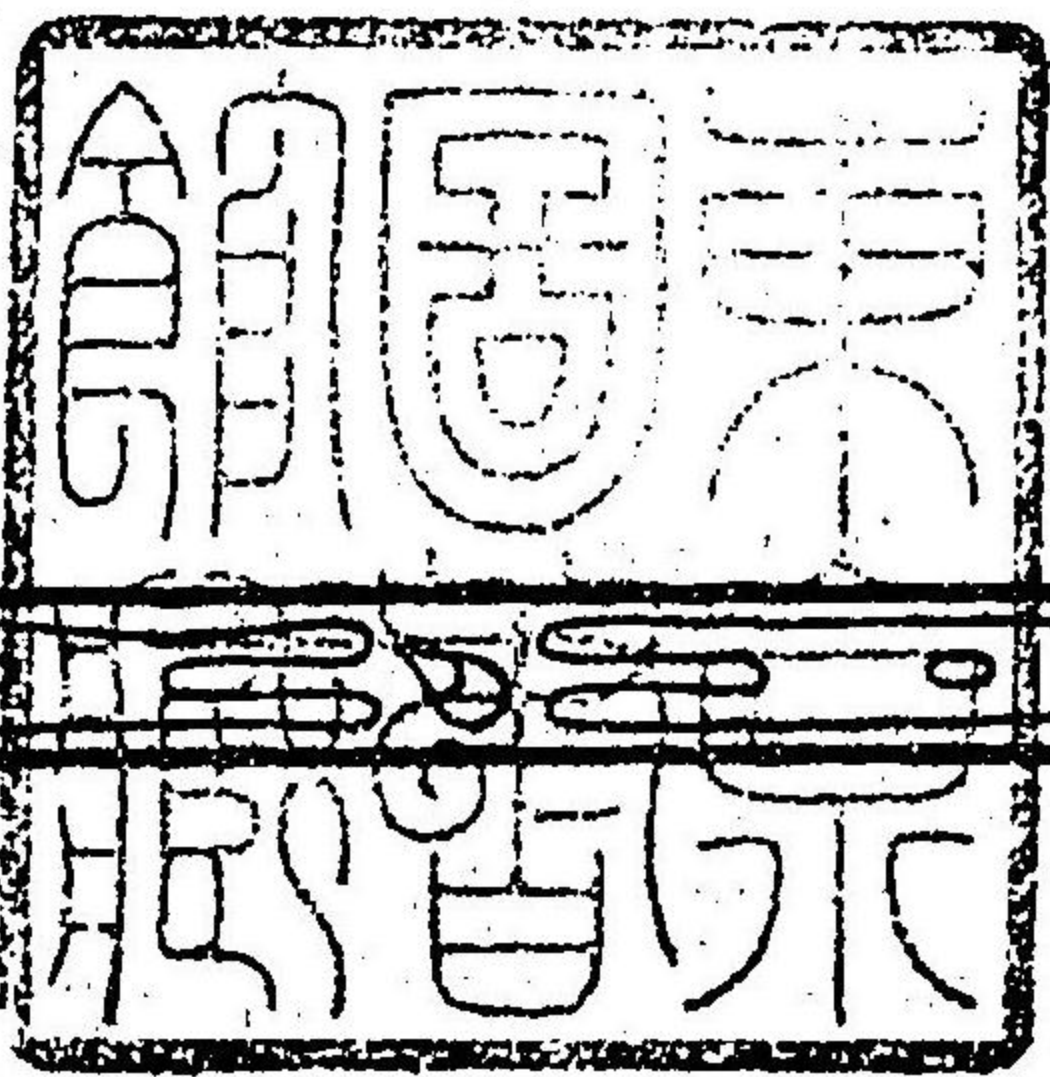
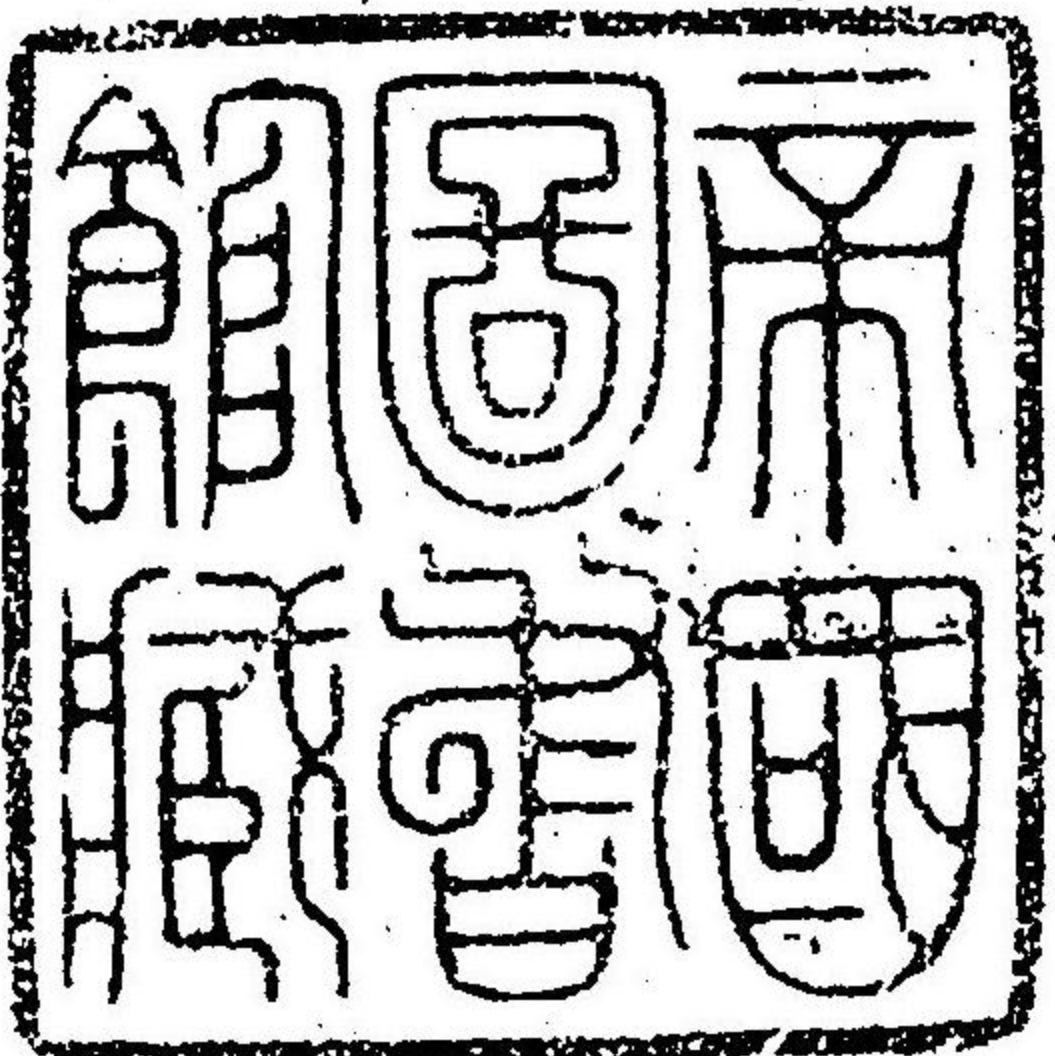
河合日辰僧都選述

扶桑  
選述

立正安國論寶鑑全

東京書肆

三倉藏



正法以國  
不損人民



四海留聲

日董



一今三十亦  
賦以真寶事

護國寶鑑系

嘗明治廿八己未十月

妙靜日信題

題二

立正安國論寶鑑序

佛家之本源為本師世尊固無  
論而已矣而奉之諸宗又有源  
有支觀其支派之混混流而不  
息可以知其源之深矣日宗之  
源即為祖師祖師英邁豪俊公  
且正與夫徒以虛無寂滅誘導

甲

大

護國寶鑑系

卷之二

一世者大相。疾矣。當時所獻  
 於北條政府。如立正安國論。自  
 思君愛國之熱腸。所涌出。而天  
 下莫不歎嘆其精誠。其為宗家  
 之源。而萬派混混。波勢強大者。  
 不亦宜哉。釋靜照院師。究本化  
 之幽奧。通迹門之妙用。嚮者

護法救世妙道明鑑。一經神靈  
 難義問答。鈔觀心本尊鈔探靈  
 等書。今又據立正安國論。而敷  
 衍抽釋其本志。觸類而註釋。作  
 此篇。以顯揚祖師。功德發揮  
 法華經之妙旨。嗚呼。如師非深  
 其源之深盛。其派之盛。者歟。余

受讀而奇。感焉。因忘固陋。辯  
一言於卷端。于時明治二十八  
年乙未九月。今日豐嶋毅拜撰

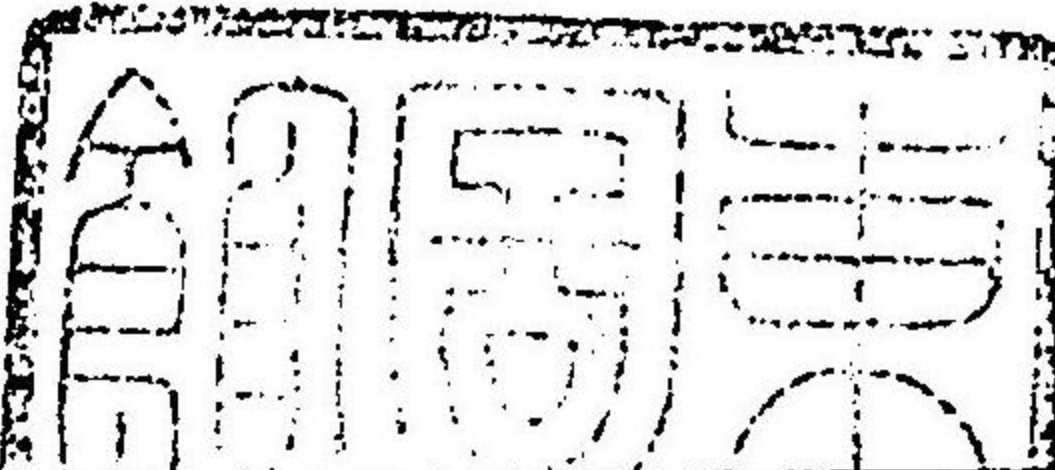


立正安國論寶鑑

本朝妙宗沙門靜照日辰選

序分

先師有言曰六經之博仁以蔽之。三藏之大慈以為  
本是以立正安國論之蘊奧也。何者古不云乎劍閣  
雖險。馮之者蹶。非所以深根固蒂也。洞庭雖濶。負之  
者北。非所以愛人治國也。又云。堅甲利兵不足以為  
勝。高城深池不足以為固。嚴令繁刑不足以為威。由  
其道則行。不由其道則廢。又曰。國家安危由教法之  
正邪。爾而正法之所以為正法者。非他。但在十界開  
會。一乘妙法。大慈悲而已。故妙經曰。大慈大悲常無



懈倦恆求善事利益一切又說唯我一人能為救護  
 矣嗟乎由此觀之則所以治天下安國家者但在三  
 大祕法慈父本尊悲母題目協力而令行者不隨邪  
 趣趣於正道是則悉蘊在總妙法矣嗟乎  
 具備之妙法耳矣余也懷思之有年于此然鷦鷯巢  
 深林不過一枝偃鼠飲河不過滿腹余亦有似此故  
 今聊述鄙懷一端而已請見者取愚意所在勿咎不  
 盡論蹟矣

正宗

有客問云愚聞者繙立正安國論然泛爾冥漠而若  
 遊目於天表似無依而洋洋故蒙甚惑焉未得彼旨  
 歸願為開示焉答云譬者無以與乎文章之觀聾者

無以與乎鐘鼓之聲豈唯形骸有聾盲哉夫智亦有  
 之多守滯文鮮見玄義忘筌取魚始可以言道抑不  
 知三千常住法界活佛則爭得此論旨歸乎今汝曰  
 未得旨歸不亦空乎問妙宗頰談三千常住所化同  
 體本有無作三身即一此義已充耳溢口然未聞其  
 談之有益於世抑談凡夫當體即無作本佛何益之  
 有乎況徒起慢心撥無因果輕蔑世尊損害慈念之  
 善苗而已然何不顧之而濫談之耶答善哉問也抑  
 今家妙談也與隨情方便之說大異直談隨自究竟  
 極意深論法界實體而未嘗論其利有無此利者以  
 利為利之

也然若示法界實體則復利益法界不虧矣此利者以慈為也故先賢多直論三千融妙已身即是而未嘗論其益不益然汝未明之者今聊示之然勿誤謂以利為利之利是之以慈為利者也

今示之大分為二初正明右問答釋疑初正明又二初正報右依報初正報又分為十段第一地獄第二餓鬼第三畜生第四脩羅第五人間第六天上第七聲聞第八緣覺第九菩薩第十佛界也此十雖十而論其實體者悉無作三身即一活佛也故須慈悲心以為本懷矣爾而退隨此慈悲心則為苦沈眾生擴

張之則為樂昇聖者雖如此於用有苦樂昇沈凡聖差別論其實體者悉常住不滅覺體也 又古哲云

論十界有三種謂一者內證十界謂無作三身常住寂光土是次下二二者相似十界謂果成佛示同凡夫全忘失自己本覺者也雖然復修行成就則還歸本覺成修德顯現佛果矣是與通途所談權現出沒也若無此類則分身散影不遍何者雖權為九界不實為九界故也若不為實凡之九界則缺減過有之故也今云若此義則善因惡果何有此義乎又別有實業十界故無缺減之過見者勿迷焉三

者實業十界謂根本者無作本覺三身也然不覺不知迷心起而亡失遍照法界之念隨一法曰之實業

十界矣

為教此來生故有相似十界也此朝鈔取意也

今且闕之

問佛以慈悲為本意者譯佛陀則須曰慈者悲者不爾而譯智者覺者何耶答是但約行相而已今則不爾特約佛意故曰慈悲者抑初自發心終至八相成道儀式為何等修行為何等覺法界妙耶是無他但為欲擴張慈悲心而已故慈悲者佛本懷也覺智者佛行相也若苟內不懷慈悲愛念而外徒現神通神變則與天魔外道更無異以是何可曰佛乎請勿誤勿迷焉昔堂谿公見昭侯曰今有白玉之卮而無當有瓦卮而有當君渴將何以飲君云以瓦器堂谿公

曰為人主漏泄其群臣之語譬如玉卮之無當今亦爾但有神通無慈悲者猶玉卮之無當故與外道但有神通無慈悲者寧不如凡夫雖無神通有慈悲心也然佛世尊者有神通復有慈悲是猶玉卮之有當豈如之何夫可不尊崇焉乎南無妙法蓮華經熟惟未曾聞有述示無作三身之由談三千融通之旨者蓋有之予未曾聞之然今幸得聞之高祖師抑談三千融妙者為令人知苦樂昇沈自在皆也示無作三身者為令人擴張平等大慈悲也然非為之假設之是即示法界真實者也此旨必勿誤焉莫疑焉矣南



無妙法蓮華經南無妙法蓮華經

第一地獄者分爲二初當分后開顯初當分者卽約  
 機情言之則所謂八寒八熱等也八熱者一等活謂  
 人間五十歲爲四天王天一晝夜又四天王天五百  
 歲爲此地獄一晝夜卽當人間九百萬歲 二黑繩  
 謂人間一百歲爲忉利天一晝夜又忉利天一十歲  
 爲此地獄一晝夜卽當人間二千六百萬歲八百倍千  
 故 三衆合謂人間二百歲爲夜摩天一晝夜又夜  
 摩天二千歲爲此地獄一晝夜卽當人間一萬四千  
 四百萬歲一百倍七千二 四嗔叫謂人間四百歲爲

兜率天一晝夜又兜率天四千歲爲此地獄一晝夜  
 卽當人間五萬七千六百萬歲一百倍二萬八千 五  
 大叫謂人間八百歲爲化樂天一晝夜又化樂天八  
 十歲爲此地獄一晝夜卽當人間二十三萬令四百  
 萬歲二十倍十一萬五 六炎熱謂人間千六百歲爲  
 他化天一晝夜又他化天一萬六千歲爲此地獄一  
 晝夜卽當人間九十二萬千六百萬歲一萬令八百萬  
 故 七極熱者以三支大熱鐵串從下貫之徹其兩  
 肩膊及頂而出之由此從眼耳鼻口毛孔猛燄流出  
 又以三熱鏝遍裹其身倒擲三熱彌滿大鐵鑊中而

煎煮之令其飄轉或浮或沈令彼皮肉血脉悉皆消  
 爛等如此長時令受苦也 八無間者從東方猛熾  
 火刺來刺彼有情穿皮入肉斷筋破骨復徹燒其髓  
 如脂燭如是舉身皆成猛焰餘方火刺亦爾由此彼  
 有情與猛焰和雜唯見火聚從四方來火焰相雜無  
 有間隙所受苦痛亦無間隙聞苦痛啼叫之聲知有  
 衆生是第一四又以鐵箕盛滿三熱猛熾鐵炭是有  
 炭是第二鐵是第三又令登大熱鐵山復下下而  
 復上是第三上下又拔出其舌以百鐵釘釘而張之  
 如張牛皮是第四鐵釘又更仰臥熱鐵上以熱鐵釘  
 釘舌之苦也

鉅口令開以大熱鐵丸置其口中即燒其口及咽喉  
 徹五臟六腑從下出是第五令吞又以洋銅而灌其  
 口燒喉及口亦徹臟腑從下流出是第六洋銅更有  
 無量極苦相是只示九牛一毛而已此外大小地獄  
 無量而於其中受苦者亦無有限量是皆誑謗妙法  
 及弑君弑親等者所感之道也嗚呼可恐可慎焉故  
 為人臣者設雖無道之君必不可弑之為人子者亦  
 爾何者夫冠雖敝必加於頭履雖新必關於足是上  
 下之分定故也況於善惡因果之理確乎而不動乎  
 如之何其可不省之乎特吾君子國之萬民必勿惑

於孟軻遁辭矣若誤為殘賊則隨此無疑嗚呼可惡  
 可慎焉是之法界中極大惡處而若受苦相具說則  
 聞之者吐血死佛說故今略示餘可推知又具如諸  
 經論矣夫吞舟之魚碣而失水則蟻能苦之國王太  
 臣誤而失信法妙慈萬則閻主能苦之況於餘人乎故  
 妙經曰若人不信毀謗此經是人命終入阿鼻獄等  
 云然若信德感動乎內則佛神莫不應驗慈愍發  
 乎外則民莫不承順故信慈即樂因也不信無道即  
 苦因也然則安能舍其所樂而從其所懼可乎嗚呼  
 豈可不恐乎可不慎乎

后開顯者又約佛意言之則若無地獄則惡業衆生  
 於何處果惡業以生善道乎幸有地獄在而果惡因  
 浮上界而已然則冷惡業衆生脫重苦生樂果之基  
 礎者亦由此然則地獄冥官亦是平等利益佛陀誰  
 疑之乎故授地獄提婆以天王如來佛號矣不亦空  
 乎是隨義又案地獄者法界雪隱歟何者搜取惡業  
 衆生墮入此中故也例設雖清淨伽藍若無便處則  
 為不淨處猶彼土若於此常住淨土無地獄則此淨  
 土變成穢土豈可不顧乎然近來人民多不信有地  
 獄故不恐惡果不恐惡果故亦不慎惡業實可以憐

矣如此衆生多出生則恐此淨土變成穢惡國土嗚呼可不忍乎可不慎乎余也常云曰無地獄者感地獄曰有地獄者不感地獄何者曰無者不恐惡果縱懷惡心行惡事曰有者恐惡果慎懷善心勉行善事故請四海兄弟勿誤而噬臍矣於現世作人界地獄業者未來必感得此道身無疑矣嗚呼可恐焉可慎焉吾祖羅述十王讚歎鈔及八大地獄鈔等必空信受遺文錄細評等甚誤而闕肝要流通分嗚呼

第二餓鬼者分爲二初當分后開顯初當分者即約機情言之則此道者雖有三類九種等不同故隨而勝劣亦不同而大要造五逆及十惡自貪著五欲不

憐他人者所感之道矣故甚者不聞漿水名況可爲飲食乎實可以憐矣具如諸經論今但略示大綱耳后開顯者又約佛意言之則若無此道則貪欲業因據何果耶復法界衆生或聞餓鬼名或見彼苦惱頓改惡心急行善行然則與佛教法其相雖異至其用亦大同歟加之歸依妙法守護行者永維持佛法無令斷絕由此觀之則餓鬼卽是非平等大慈悲如來乎嗚呼吾祖列本尊不亦空乎

第三畜生者分爲二初當分后開顯初當分者即約機情言之則所謂被毛戴角等互相吞啖受苦無窮

是則愚癡貪欲而撥無因果者感此道身具如諸經論今但略示大綱而已熟惟夫人界外有此道者誰疑之耶是且約常別邊云耳爾而諸經諸論皆如明此道餘道亦分明與之並肩說示矣若無餘道者何與此道同並肩而示乎已同一列示驗餘道亦必如此道宛然矣又如日天子天上界分明也然世及澆漓人又頑鈍不深窮幽邃而顯象實事亦未盡善美嗚呼如之何如之何是即赫赫弘陽輝光煽炳然盲瞽之流不能見其光曜者其是之謂乎然世人却云是非通方之論但據私情余也受誹謗其何傷但患眾偽之冒

真願竭力以守端操奉信以周旋雖困窮不改志節要既死而後已請吾黨諸子種種戲論且問之但空安住平等大慈悲心而信心堅固受持妙法矣所詮非以感應不虛明之不能識焉故聖德太子釋氏憲法一十曰大藏有請兩請晴伏敵治亂修法賢僧修之則為驗世世以有證是佛典天服神歸龍伏鬼降靈證也或無其證者何以見說幽地實効驗有無在僧者之德嗚呼太子豈欺人乎必勿疑勿迷焉太子製謂通蒙政家儒士神職釋氏憲法也各有十七條矣后開顯者又約佛意言之則班婦罵其母靈地吸其

命以責其不孝。及世小女常誦妙經，且令父悅，則螿蟹來救其命，以示經力。且以知孝報加之。烏呱呱以報吉凶，雀吡吡以令人樂。騏驎驂騑，一日馳千里，捕鼠不如狸狴，犬守夜，雞司朝，牛負重，擔以扶人，力馬載人，且引車以救人，足爾而不言，雖為彼為之不為此為之，但任人使令而為，是涕泣且流汗斃而後止，是亦平等大慈悲，不可得而言矣。然今人雖見彼流涕恬然，不顧濫殺，以自飽，若令彼有智慧，且自在吐言語，彼名濫殺人，言何為何乎？夫入與畜均生也，爾而我，蚊虻嗜膚，則通宵不寢矣。然令挽裂斷齧盡去。

乙未歲六月梅天陰霖之候拜觀之則恍然如遊極樂淨土亦寶鑑哉豐島教拜

而後謙是何意耶？素雖井龜不可語海，夏蟲不可與語冰，請少顧慮焉。予欲廣救九法界，彼但顧一身而已，故素境界霄壤也。雖然，彼人界予亦人界也，何永異乎？況同共三千大千世界，況於一體無作三身一佛乎？豈不省而可乎？具如護法，余也無日忘之。憤悱之餘，動則筆舌及於此。然在家之人，豈足咎乎於袈裟下？既失仁心，驕躁淫暴多忌，此誠吾其靜乎？客曰：善哉！夫眾口禍福之門也，豈可不慎乎？然吾求君子久矣，乃今得之，非子而誰子？其勉諸！予曰：余雖覩然，無愧吾豈如禽獸乎？然安能禦之乎？客曰：然則若何？予曰：請與子共樂之矣。

第四脩羅者，分為二：初當分后，開顯初當分者，即約

機情言之則所謂身長高大而立海中出手於十六萬八千由旬一由旬者四十里也須彌山絕頂以攻帝釋喜見城如此常好鬪戰故怕怖無盡期諺曰不躡於山而躡於堙山者大故人順之堙微小故人易之也此道亦似之以己之身巨大易他小身故禍及於其身矣又設雖行五常五戒常懷猜忌意者感此道身佛云愛憎生於心諂曲存諸念是故多迷悶不能入覺城圓覺如之何其可不慎焉乎

后開顯者又約佛意言之則令帝釋信仰佛教又以手礙日光令人誠慎以此事語令人猶疑於聾俗然機緣萬差則亦有信焉者

是亦非扶佛行化者乎況為法華持者聞妙經而得究竟菩提以濟度群生乎故吾祖列於本尊不亦宜乎

第五人間者憤驕而不可係者其唯人心乎爾而能係之者夫但佛教乎令欲係之而明之大分為二初別明后總料簡初別明又分為十一者人界地獄二者人界餓鬼三者人界畜生四者人界脩羅五者人界人間六者人界天上七者人界聲聞八者人界緣覺九者人界菩薩十者人界佛界也  
一人界地獄者分為二初約機情后約佛意初機情

者性質瞋恚多不信三寶持毀大乘又不思報恩却而怨恨而終日憔悴者也昔日有人曰無地獄側有一人深切喻曰有瞋恚者必感地獄猛火乃其人掉頭而嘲笑乃一人直鞭其面云夫街談巷說必有可采然維此魚目唐突璣璣乃其人大瞋報面打向爾時一人莞爾而云汝面火由何處來耶乃其人方豁然開悟有瞋恚者必感得地獄火焰是亦人界地獄也又名牢獄容曰地獄何者若雖起惡心作惡業則必行牢獄決定而以惡人味明了開悟此理故當曰幽地牢獄歟又多歷年所惡積禍盈理至焦爛須早

勵良規自求多福夫福謙在純約害盈由矜驕如之何其可不慎之乎詩云十八山集

五逆及十惡縱心毀大乘荷恩不思報總無佛法僧后約佛意言之則由此以冷天下人知瞋恚害恐之以止瞋恚起慈愛悲愍之念然則是亦非平等利益分域耶何者不簡彼此不問貧富任機緣冷止瞋恚起慈念故矣是約實業故約人則須斷若約法則不斷亦可矣又如楠氏一瞋以令吾天皇安且垂忠範於後昆者瞋恚即是忠節慈善也況於學不動閻魔者乎由此觀之則人之瞋恚何棄之有乎但須改其情其行不改亦可



權行故是之人法共皆  
不可斷矣已下須例知然所詮安住平等大悲  
心信心堅固而受持妙法夫金石有聲不考不鳴三  
寶有慈悲無信者無感應吾祖曰以我不信不疑金  
言不亦空乎但信心堅固則不知不識慈念起而自  
安住佛陀境界無疑者也南無妙法蓮華經南無妙  
法蓮華經

二人界餓鬼者分爲二初約機情后約佛意初機情  
者非但曰晝夜不飲不食苦者設雖有福多財者饑  
饑不知足者皆悉此道也是所謂某性甚貪吝多納  
賄賂家累千金而常如不足者夫是之謂乎亦夫士

農工商終身役役而爲之但爲自利不顧他艱苦困  
難者皆悉此道也若欲免此道則宜自節儉古漢高  
祖嘗爲亭長尚以竹皮爲冠況於餘人乎何況於佛  
子乎然不知足者飲食不節以生百病好色不歡以  
致之絕然若知足勝此不祥如之何豈可不省乎可  
不慎乎詩云

不信不孝親貪他衰歸我邪見諂曲心曾無知因果  
后約佛意言之則由之以令萬民知貪欲害恐之以  
止貪欲起清簡寡欲之心是亦平等利益分域也因  
示清簡寡欲之例者古人與親友結宴花園中未嘗

張幄設坐，只使僮僕聚落花鋪坐下，曰：吾自有花，何須夫是見，旃知足者夫如是，快樂立地在焉，豈可不學之乎？又好色者，貪欲之甚者也。雖然，以之廣及天下，國家則亦是，非平等，大慈悲乎？故古語云：昔者大王好色，愛厥妃，當是時也，內無怨女，外無曠夫，王如好色，與百姓同之，於王何有？今亦爾，如為一女子，忘己身為法界群類，捨身命則慈悲亦非廣大乎？若曰：雖為一婦，捨身命不能為群類，捨者是，非佛子矣。嗚呼！不可不顧，不可不慎焉。所詮安住平等，大慈悲心，至心專念受持妙法矣。然則不捨貪欲而成佛立地。

現是猶服<sub>下</sub>絺<sub>下</sub>綌<sub>下</sub>之涼者，不苦盛暑之鬱<sub>下</sub>燠<sub>下</sub>襲<sub>下</sub>狐<sub>下</sub>貉<sub>下</sub>之煖者，不憂至寒之淒<sub>下</sub>滄<sub>下</sub>，豈可不悅諸可不勵諸南無妙法蓮華經南無妙法蓮華經。

三人界畜生者，分為一初約機情，后約佛意，初機情者，愚癡貪欲而撥無因果，不信三寶者，皆此道設。雖有學術技藝文若春花，思若涌泉，翰動若飛，紙落如雲，多才豐藝，強記冷聞者，不信因果，則其所行悉隨惡業，因則却不如鈍質，真實信因果，崇三寶，行忠孝者，不可作譬喻焉。鳩尚有三枝，禮鳥亦有反哺，孝然人而不忠不孝，則非人面獸心，謂之何？平常人尚爾。

況於高位重爵者乎夫荒淫越制踰侈以相高邑為  
 人君之尊里效公侯之富小民安得不困如之何其  
 可不顧乎可不慎乎若不爾則如之何嗚呼詩云  
 癡騃不知耻念念耽五欲利己絕憐他貪多無厭足  
 后約佛意言之則由之以令一切眾生知愚痴貪欲  
 之害改撥無邪見信三世因果道理崇二寶行忠孝  
 仁義是亦平等利益之分域也又若固執迹門因果  
 望果以修因者其弊也醜陋矣故且忘失迹門因果  
 以直安住無作三身覺體而當作是念我是法界棟  
 梁也我是群類模範也吾是一切眾生父母也  
 清廉 貴峻

志存格正然則設雖被眾生加我以刀杖瓦石我安得恐  
 怖怨恨之而不教授救護彼以此甚深微妙大法乎  
 若如是則且忘失迹門因果以不望彼果報擴張大  
 慈悲故慈悲亦非真箇平等大慈悲乎佛子夫空深  
 觀察此旨吾祖曰三千常住所化同體無作三身即  
 一如來其利廣大亦非甚乎然世間之人豈足咎乎  
 特妙宗學佛徒而往往不了此旨濫起未得謂得增  
 上慢非但己獨誤冷他亦陷於邪逕豈忍傍觀坐視  
 之乎是皆下佛均已之所致也宜速改此弊冷己均  
 廣大無邊大慈大悲平等利益神通神變不思議之

大雄猛世尊然則不知不識大慈大悲志念起來而  
任運及法界群類是吾祖說即身是佛之素懷也佛  
子夫勿誤勿迷焉所詮空安住平等大悲悲心一心  
專念受持妙法矣然則自得通達佛祖本意矣嗟乎  
當體即是之功驗大哉妙哉南無妙法蓮華經南無  
妙法蓮華經

四、人界脩羅者分為二初約機情后約佛意初機情  
者雖身服文綵腰帶利劍口厭飲食於懷財貨有餘  
常有諍心恐懼滿懷又猜忌賢善人疑惑他人深切  
設雖行善事唯為求名利勝於他人而都無慈愛悲

愍之心情名此界矣豈可不慎乎古云史記信陵君傳公子

為仁而下士士無賢不肖皆謙而禮交之不敢以

其富貴驕士以此方數千里爭往歸之公子尚爾然

況於餘人乎况揚人之善藏人之惡而自遜讓若反

之居下位僭越罔極奢侈靡有厭足故務廣第宅治

園池多畜奴婢被服綺縠設鐘鼓備女樂車服嫁娶

葬埋過制吏民慕效寢以成俗則欲百姓儉節家給

人足豈不難哉夫禍不妄至福不徒來予聞之儉德

之共也侈惡之伴也如之何其可不省之乎詩云

念念雖修善猜疑每滿曾見賢亦不愧高已欲人從

后約佛意言之則由此以令人止猜忌諂曲心起親賢善盡真實之志是則六親不和孝慈國家昏亂有忠信類歟若然則是亦不揀貴賤不問貧富今起如此志念則是亦非平等利益分域乎又若我爲此人所輕賤則我先世罪業卽爲消滅是則當報此恩如佛矣然非啻此境界空都以此意對遇衆人然則無焉往而非佛世尊若如此人人開悟則常寂光土剎那現前況一洲一國之安泰乎如之何不反省乎又如胎中天皇征討徒見其視武於海外擴張威於異鄉則雖似脩羅鬪諍之所行深觀之則斷乎不爾

但不過欲征彼無道冷彼行正道矣是之曰仁慈充內國其餘裔洋溢乎外施及異域嗟乎優優大哉爲天皇之仁也由此觀之則轉輪聖王豈可求乎外焉乎然則如之何其可不奉讚稱揚之乎爾而欲冷此仁德永不斷絕則所詮空安住平等慈悲心至心專念受持妙法矣然則寶祚無窮無疑者也南無妙法蓮華經南無妙法蓮華經

五人界人間者分爲二初約機情后約佛意初機情者合抱之木生於毫末九層之臺起于累土千里之行始於足下高大之佛成於凡夫聞之乃敬尊崇三

寶深信三世因果受持妙法行五常盡忠孝守節義所謂真節苦心求仁養志者也且良醫知病人之死生聖主明於成敗之事爾而君明臣忠國之福也父慈子孝夫信婦貞家之福也世書曰天地之姓人為貴人之行莫大於孝又云春秋祭祀以時思之生事愛敬死事哀戚世典尚爾況於吾道乎故吾祖云儒家孝養限今生未扶彼未來外典聖賢有名無實也外道者設雖知過未無扶父母道但佛道扶父母後世則雖有聖賢名然法華已前大小乘經宗自身得道尚難矣何況父母乎但有文無義今來至法華女

人成佛時悲母成佛顯矣達多惡人成佛時慈父成佛顯矣然則此經者內典孝經也又云忠亦從孝出等云由此觀之則但須至心受持妙法然則大孝之大孝者也是之此道大略也委曲至總料簡辨焉非但此章上下文多不連貫而轉變無量者於一界章復為攝無邊群類也故見者必勿咎焉詩云至誠勤五常深信崇三寶未忘世樂心輪轉八苦道后約佛意言之則由此所行以終成佛道矣所謂開人天小善歸廣大一乘者也又世書曰一家仁一國興仁一家讓一國興讓一人貪戾一國興亂其機如此此謂一言債事一人定國堯舜帥天下以仁而民

從之桀紂帥天下以暴而民從之是之斷章取義嗟乎由此觀之則不可不速成佛已已成佛而導人則法界舉成慈仁但除無緣衆生猶虎魄雖取芥不取腐若自反不正則安令人正乎故余也思慕成佛猶池魚籠鳥有江湖山藪之思里語曰腐木不可以爲柱卑人不可以爲主誠哉此言也或如爲百人之導師唱題時若一返減則百返減一返增則百返增餘須例知故古哲云爲導師者宜注意必不須臨時以人情濫略且廢朝勤暮參等古賢深切豈可不顧乎可不慎乎然如近代沙門則不爾偶將修妙行乃雖有妨之

者非但不教誠之却僥倖之恬然不顧焉故如外護徒有其名其實蠱毒矣嗚呼澆漓之弊豈可堪慨然乎抑爲檀越者來詣道場者爲何乎但爲欲種善根矣然妨害沙門妙行則却非造惡業乎然彼非徒妨之至甚則雖妙行中速廢止之來而不響應則彼惡口雜言罵詈不止是亦何意乎若不廢之雖冷彼不造惡業廢止之以響應則冷彼造惡業然則是非得失不待言爛然豈可不顧諸然是之常不受教誠故歟將爲不改心歟若雖勉降教誠彼不改則止若不教誠而今如此則是亦但桀紂僧而已如之何其可

不改之乎若必速欲改之以住佛位者須安住平等  
大慈悲心本門戒壇一心專念本門本尊受持妙法本門題目矣然  
則速得究竟菩提決定無有疑矣南無妙法蓮華經  
南無妙法蓮華經

六人界天上者分為二初約機情后約佛意初機情  
者深信善惡因果敬尊崇二寶撞大鐘擊羯鼓吹笙  
竿彈琴瑟而修五種妙行兼持十善戒忠孝節義不  
及言為國家柱石為萬民師範為一切大眾父母任  
運行萬行者也然是皆為欲貪五欲樂也妙樂大師云出家破  
戒猶勝在家持戒以在家故甘其食美其服安其居  
戒不為解脫亦八十五

樂其俗爾而春見花遊秋詠月樂晝見顏色遊夜試  
其情樂徒送月日迎年雖然未知世間無常著樂為  
癡所盲朝疲夕倦奪氣褫魂未知好色之伐性短年  
是即徒讀源氏未知是般若裏書者也嗚呼此樂亦  
一值無常殺氣則終歸必竟空寂者也加之妖蠱艷  
夫夏姬美聲暢於虞氏始徐進而羸形似不任乎羅  
綺雖然昭貌流盼一顧傾城嗚呼豈可不恐乎以是  
古後宮賤璫瑁而疏珠璣却翡翠之飾除雕琢之巧  
惡麗靡而不近斥芬芳而不御抑止絲竹宴衍之樂  
憎聞鄭衛切眇之聲爾而後方得全王室歟然或時



彼國忠臣以此旨忠告其國王曰空少禁制其遊宴則國王深曠感頽曰吾安棄南面王樂而復習人間之勞苦乎夫天下所尊者富貴壽善也所樂者身安厚味美服好色音聲也所下者貧賤夭惡也爾而未知冷此所好者永不絕術故徒築萬里長城求不死之藥如此雖百法盡其術終不免無常嗚呼可愍若令余在彼時則設雖無七竅於心而直言極諫以奏之妙術矣抑為常樂妙術也非他但空至心受持妙法而已矣然則冷此樂永不斷絕矣嗟優優大哉為妙法德也余常曰妙法苦樂昇沈自在法不亦空乎

夫正法界得失動天地感鬼神莫如妙法是故法王以之為至寶矣詩云

習禪修十善齋戒思無邪只為忻天樂味離三有家后約佛意言之則由此妙行不知不識終成佛道所謂或有人禮拜或復但合掌乃至舉一手或復小低頭以此供養像漸見無量佛自成無上道乃至皆已成佛道者是也故所詮遊戲雜談入浴等都不揀行住坐臥空安住慈悲心至心受持妙法終日遊苦樂昇沈自在都矣南無妙法蓮華經南無妙法蓮華經七人界聲聞者分為二初約機情后約佛意初機情

者觀昔為萬乘主今為丘山土嗚呼此身何足賴乎  
去歲長袂拂面留我今年欲我復來語之云何嗚呼  
唯見山中石昨日粉白黛黑施芳澤今日為幽冥之  
客不復見其跡又古人云朝有紅顏誇世路夕為白  
骨朽郊原嗟乎實哉此言也我昔日携佳人披重幄  
援綺衾坐芳罇燎薰爐炳明燭酌桂酒揚清曲曲既  
揚酒既陳朱顏醜乃思自親頽低帷以昵枕念解珮  
而復褫紳忽怨年歲之易暮又傷後會之無因果爾  
彼命忽絕今僅有存者唯并與衣而已金剛經曰一  
切有為法如夢幻泡影如露亦如電應作如是觀不

亦空乎等終悟生滅無常理不著五欲不染七情或  
潛身於深谷或樂心於山水然未知救他道譬如羊  
驚絕奔走又是猶未離世捨妻子所謂潁川洗耳不  
飼水於牛之類而已矣詩云

四諦十六觀修得入無漏如擊不顧羣寧願師子吼  
后約佛意言之則微妙玄通其跡深不可識若富貴  
而永驕自遺其咎功成名遂身退天之道如此以禁  
制貪著世樂從流而忘還者冷其漸引終入微妙境  
界者歟嗟乎利物之功亦大哉然世人不知此意而  
徒忌嫌厭世人者猶膠西王端者歟謂膠西王端為

人賊戾又陰痿一近婦人病之數月而有愛幸美少年是即縱耳目之欲恣支體之安者傷血脉之和者其是之謂乎嗚呼今此之病可無藥石針刺灸療矣是但可要言妙道說而去也故若冷之學聲聞緣覺之觀則未幾何彼病治亦不斗者乎佛云當觀姪慾猶如毒蛇如見怨賊嚴請貪著世樂者少有考察焉勿寶蕭艾於重笥謂蕙芷之不香古不云乎尊莫尊乎道美莫美乎德道德之所存雖匹夫非窮也道德之所不存雖王天下非通也伯夷叔齊古之餓夫也今以斯人比之而人皆喜桀紂幽厲古之人主也

今以其人比之而人皆怒是故學者患道德不充乎身不患勢位不在乎已嗟乎如之何其可不省之乎爾而道德基礎者唱題妙行也然則空不揀貴賤不隔貧富至心受持妙法矣南無妙法蓮華經南無妙法蓮華經

八人界緣覺者分為二初約機情后約佛意初機情者或有獨入深山窮谷中倚木於樹苦覆而居無壁障自得然或觀梅花散或見桐葉落知世間無常悟非浮世依怙者或有獨宿孤峯泊深谷居則蓬室出則徒行沐甚風拂疾雨爾而思惟丘山積土而為

高江河合水而爲大是皆因緣和合而方有何其實  
有乎又春氣發而百艸生得秋而正萬實成是天時  
代序春秋忽其不淹矣久留此故居遂登高山履危  
石臨百仞之淵汗流至踵湛湛淵水上有楓山寂寂  
無人蒼蒼多木豐狐文豹棲於林間伏巖穴又白鷺  
忽翻飛猿猱秋秋群鳴燕翩翩其辭歸蟬寂漠而聲  
日暮宿此獨申且而不寢哀蟋蟀之宵鳴思離離鳴  
鴈歸又白露既下百艸奄艸木搖落而變嗚呼悲哉  
四時遞來而卒歲歲亦忽忽而適盡萬物已爾豈獨  
此身永留乎終悟生滅無常理歸灰身滅智境界者

三食

又京華游俠窟山林隱遯棲故青谿千餘仞中有  
一道士巖穴無結構又丘中有鳴琴白雲停陰岡丹  
葩曜陽林朝采南澗藻夕息西山足又輕條象雲衢  
密葉成翠幄獨有清秋日能使高興盡連障疊嶽  
青翠杳深沈晨策尋絕壁夕息在山棲復待明相企  
石挹飛泉攀林摘葉卷而獨語曰於此樂不可得而  
言矣然他人或云顧念蓬室士貧賤誠足憐薇藿弗  
充虛皮褐猶不全我云野身蓬華廬樂道以忘飢嗚  
呼汝可憐不遂終昔聞汝投簪逸海岸今見解蘭綉  
塵纓我則不爾晚節更樂放逸篤好林間遂肥道於

扶

此山中出則以遊目弋釣入則有琴書之娛夫立德之基有常而建功之路不一是以耆儒碩老抱其書而遠遜禮官博士卷其舌而不談遂居深山之間積土為室編蓬為戶彈琴於其中以詠先王之風亦可樂而忘死矣於是相與結侶携手俱游醉于仁義飽于盛德終日仰歎怡懌而悅服凡人之所以奔競於富貴何為者哉噫夫立德必須貴乎若必須貴則幽厲之為天子不如仲尼之為陪臣也老子莊子吾之師也親居賤職柳下惠東方朔達人也安乎卑位其謂之人位不足天爵有餘夫貧者士之空豈為鄙

哉乃有時絕粒而窮居自若嗟乎是之勝彼所謂簞瓢屢空草滋顏淵之巷藜藿深鎖雨濕愿憲之樞之類者歟余也由此以熟察如此一類者終成石人者乎然未知救他術自行亦幾於固陋夫富貴者有驕奢之過貧賤者幾於固陋但處中道為最勝矣詩云因緣旋火輪飛落夢中身雖得自然慧不曾慕化人后約佛意言之則是如獨頑且鄙雖然飄風不崇朝驟雨不終日天地尚不能久而況於人乎然世人多不知此理徒著世樂諍國害民嗚呼實可憐焉今欲禁之示如是相歟然則善巧之示現亦大哉余聞君

子遜俗而不遺名智士背世而不滅勳世俗尚爾況  
 於佛子乎所詮安住平等大悲心至心專念不  
 揀山林樹下無行住坐卧之隔但受持苦樂昇沈自  
 在妙法然則不知不識報酬四恩矣南無妙法蓮華  
 經南無妙法蓮華經

九人界菩薩者分為二初約機情后約佛意初機情  
 者志在不朽卓然有凌雲之操故以自他兼濟意行  
 六度妙行無怠玄妙足以通神悟靈精微足以窮幽  
 測深心滌蕩而無累志離俗而飄然遠而望之皎若  
 太陽外朝霞迫而察之灼若芙蓉出綠波是以食如

來甘露味飯以智慧利劍破煩惱賊以大精進摧伏  
 魔軍又棲棲遑遑利他是勵薦席不暖突亦不黔失  
 古木秀於林風必摧之堆出於岸流必湍之行高於  
 人眾必非之故或入湯鑊中或以燒鍋冠之雖然聊  
 不以是為意猶懷老牛舐犢之愛是無他以深惜無  
 上道厚愛慈眾生志念確乎不可拔故矣況於杖木  
 瓦石乎何況於惡口罵詈乎是豈徒顧己身苦樂忘  
 道陵遲不思他艱苦困難者所能知乎懿乎其純  
 淨其操清才雋茂盛德日新絕世超倫和順內凝英  
 華外發風儀與秋月齊明音徽與春雲等潤故終老

者安少者懷塗歌里詠宴語談笑情瀾不竭陪奉朝  
夕從容左右是感應我雖未學聞之世典積善神降  
之吉文選世典尚爾況內典乎故妙玄示感應四句所  
謂一者冥機冥應二者冥機顯應三者顯機顯應四  
者顯機冥應是文證已夫感應之不虛如此速而且  
著明也仍熟歷觀古今功名之士皆有積累殊異之  
迹勞神苦體契濶勤思平居不惰其業窮困不易其  
素者終有榮顯之福以成不朽之名然今世之人則  
不爾好翫博奕廢事棄業加之忘寢與食窮日盡明  
繼以脂燭當其臨局交爭雌雄未決專精銳意神迷

體倦人事曠而不脩賓旅闕而不接然移博奕之力  
用之於智計是有良平之思矣然則菩薩妙行日進  
度生利物之驗月顯矣若如此則知名立而鄙賤遠  
矣如之何其可不省乎欲仁仁至其孰曰不能乎佛  
子夫努焉苟內有慈心則太子尚懷戀反側況於人  
乎夫登泰岳者知衆山之遷迤奉至尊者知百里之  
卑微學菩薩妙行者知一乘界拙劣然今人拘學或  
抱咫尺之義久孤於世豈若卑論儕俗與世沈浮而  
取榮名哉況於弘佛道乎何況不惜身命弘通本家  
妙道乎故維摩經破觀小乘智慧微淺猶如盲人吾

祖內三曰設雖抖擻於山林凝一念三千觀韜晦于  
 空閑保持中三密之油而不知時機不辨攝折二門則  
 豈可離生死乎是則破折徒厭世間廢菩薩行者以  
 勸發此境界者也然則豈如之何其可不奉戴乎若  
 不奉戴此慈教者猶對清醕而不酌抑嘉肴而不享  
 然蘭芷芎藭棄於廣野蒿蕭却而成林嗚呼如何末  
 法之弊窮雖然護法菩薩依然而不改志操確乎而  
 不廢弘經離俗而不捨俗猶如日照幽闇處淤泥而  
 不為淤泥所染猶如蓮華在水嗟乎如之何其可不  
 稱美讚歎之乎詩云

我心是眾生我家是法界更入重玄門捨身亦不悔  
 后約佛意言之則是無始古佛大悲充內善巧溢外  
 遊行於十方國土者歟故設雖一劫隨阿鼻不以之  
 為苦矣爾而云夫山木自寇也膏火自煎也桂可食  
 故伐之漆可用故割之吾為法界所用故有之是吾  
 本分也何苦之有乎樂莫大焉嗟利物之志大哉欲  
 習之者安安住平等大慈悲心一心專念受持妙法  
 矣然則不知不識昇此境界決定無有疑矣南無妙  
 法蓮華經南無妙法蓮華經  
 十人界佛界者分為二初當分后跨節初當分者非



獨絕自行念自他兼濟念亦亡但一心思衆生耳故  
 非但令人眷戀網縲不能相舍鳥獸禽魚亦自來親  
 近故山鳥集其掌取食是之謂誠於中形於外歟故  
 此人是人之水鏡也一見之若披雲霧觀青天使人  
 名利邪惡之心都盡然或有現貪似餓鬼或有現瞋  
 似閻魔或有現癡似牛羊或有現猜忌驕慢似脩羅  
 是皆應其機其類現利物妙而已矣豈爲內有二毒  
 而爾耶加之或有應好無常機說無常或有應惡無  
 常機說無常或有應好無常機說常住或有應惡無  
 常機說常住矣又應好惡常住機施四悉檀利益亦

可推知焉是皆和其光同其塵者也世典尚曰以目  
 皮相恐失天下之能士況於佛者乎何況於本家別  
 頭行者乎故凡傳授妙經宣揚三祕以救護法界群  
 類者不可以牛羊眼見之濫論其可非矣然受此教  
 者但見其皮相而謂實懷毒氣於內以爲之又忘我  
 布教者亦謂非有一分私心而爲之故不可有勝於  
 此真佛豈離此境界外別有不可思議如虛空活佛  
 乎是皆惑矣此旨難容易明焉行者空深思量矣聖  
 德太子釋氏憲法第八曰爲僧深尋見古佛所在或理  
 解謂他無古佛自性是又謂佛是理名無其人若無

成佛人汝悟成何佛又謂佛有感應諸理耳作何感  
 應是因果撥無見耳須往信見諸佛境界已誠哉此  
 言也是之佛教之要領不朽之大事也余也感物多  
 遠念慷慨懷古人獨鬱結其誰語聊綴思於斯文若  
 好古博雅君子與我同志不亦快乎詩云崧山自行  
 不爾化他為正故有  
 合有不合請勿咎焉  
 萬境是中道一心沒所畦深知諸法妙立地得菩提  
 后約跨節言之則是之雖未實得無漏法性妙身由  
 死身弘法念力强盛故或志念堅固受持妙法故其  
 功驗分顯現打出己心本有無作三身活佛任運施

如此忘我救人化道者也故妙經曰父母所生清淨  
 肉眼見於三千大千世界乃至悉見悉知或曰其中  
 諸衆生一切悉見雖未得天眼肉眼力如是或曰父  
 母所生耳乃至持是法華者雖未得天耳但用所生  
 耳功德已如是或曰雖未得菩薩無漏法生性同鼻而  
 是持經者先得此鼻相乃至或雖未得無漏法性之  
 妙身等云云又艸山曰其學之而不知者未如其不  
 學而得者也由此觀之則雖人界未得無漏法性之  
 妙身由信力堅固念力强盛分得行佛事歟嗟乎天  
 台立六即佛吾祖曰行者即佛身不亦宜乎請勿疑

勿誤矣所詮受持妙法宣揚三秘救護法界萬類者  
 宜或專折伏或專攝受或攝折兼帶或專教相或專  
 觀心或教觀雙用或專持戒或現破戒相或不  
 不施相或現受施相等於外相雖示種種類形於內  
 心專住平等大慈悲心離自己得分無一分私欲安  
 坐平等法界著柔和忍辱衣信心堅固矣然則不知  
 不識發千變萬化妙用現普門示現妙相普現色心  
 三昧妙益無窮盡者也嗟乎為妙法德也言思道斷  
 境界哉豈可不悅諸可不勵諸南無妙法蓮華經南  
 無妙法蓮華經

師子乳匪琉璃瓶則難貯本家妙味  
 匪志念力堅固則難保焉佛子勉哉

右總料簡者問妙法蓮華經者為世間法耶將為出  
 世間法耶答為妙宗教法也非如以宋冠賣越人之  
 類也昔宋人資章浦而適諸越越人斷髮文身無所  
 用是於宋人雖有所用於越人則無所用也若於金  
 銀也則不爾焉往而無所不用佛教亦爾八萬十二  
 經教者雖隨時隨機行藏適宜而未免局限然若妙  
 法則不爾徹上徹下妙道者法界群類無一不受此  
 法南故五千有餘經卷但示此妙法一端而已將又  
 外道六萬藏儒家三千餘卷其所詮無非此妙法故  
 妙經曰俗間經書治世語言資生業等皆順正法涅

樂說一切世間外道經書皆是佛說非外道說不亦  
宜乎若定為世間歟將定為出世間法者何曰妙法  
耶十界互具百界千如一念三千而此法悉無作三  
身活佛故方曰妙法矣請勿疑勿迷矣 問然則士  
農工商亦佛耶否答亦佛亦不爾何者抑為士者若  
徒望官位秩祿以仕君者人界餓鬼若反之不望之  
內懷忠義為君為國仕者是人界佛也由此觀之則  
等是所行而一為惡行一為善事是無他但由其志  
念如何耳然則如之何夫可不改之乎若欲改之輒  
可得改其孰曰不能乎 又如保官亦爾若不揀彼

此不望私利平等救護則佛作佛行而平等大慈分  
域也若反之不顧他艱苦困難濫為鈎距徒欲營私  
利東奔西走則是非餓鬼道所作謂之何乎是雖於  
彼此所行無異但據其志念不同一為大慈大悲所  
作一為餓鬼貪欲所行然則志念如何豈可不慎乎  
可不改乎人民保護人尚爾何況於其餘乎豈可不  
慈悲深重乎其他高位高官亦爾必可懷慈悲心以  
為萬般所行必勿懷三毒以為萬事矣將又卑位賤  
官亦爾雖於其所行無異懷慈悲心以作之則為善  
行懷惡心以作之則為惡行然則志念如何豈可不

嘗爭若曰須改所行則雖曰不能亦似可爾吾教則  
不爾當位即妙不改本位故於所行不改亦可何者  
十界悉妙法而當位當位皆悉妙法妙用即俱體俱  
用無作三身所作故又非曰不可受秩祿等但曰可  
改邪欲之心而已然則如之何其曰不能乎若強不  
改者是非不能改但棄置不省之而已若欲奮以改  
之輒可得改其孰曰不能乎 問曰不改所行亦可  
也不施與施與大異如之何可不改乎答吾妙宗教  
法也素融通無礙三諦即是妙法則決不可定執然  
且準汝問聊示焉設雖施望一粒萬倍報以施則是

此下必  
勿以權  
論隨情  
之說難  
焉矣

亦餓鬼所行而已假令雖不施若施此則彼却增長  
惡行不施則却行善行如此深觀察以不施則其不  
施却勝於施雖然徒口發此言至其意則吝惜不施  
者是亦餓鬼所行也由此觀之則志念如何豈可不  
顧乎嗟乎志念事廣大哉 問以望果為不可者望  
成佛亦不可歟答不可定執且是有二義謂一者約  
當體即佛則不望自己成佛但可但我已佛也然則  
不可不慈悲深重觀之忘自己至心專念濟度眾生  
矣二者約當得成佛則可希望自速成佛何者夫佛  
者非他但忘自己苦樂得失一心救護法界眾生曰

佛矣故望速成如此者最極無上善事故一切衆生  
必不可無此希望釋尊出世本懷吾祖降臨素懷但  
爲令一切衆生起此誓願成就此希望故矣故此願  
望者不可須臾離己心若無此願望者違背無作三  
身本分法界大罪人也豈可不省乎可不望乎是佛  
祖之所以破折望人天二乘等華報者稱歎望成佛  
得脫者也 若軍人而內無慈愛忠節志念外徒好  
合戰鬥諍者是之但脩羅界鬪諍惡行也如之何其  
可謂征伐乎若如此則設雖提萬騎鼓行而進鉦鼓  
之聲聞數十里響振山谷呼聲動天旌旗輜重千里

不絕爾而盡銳攻敵腹背擊之却已軍首尾不相救  
表裏受敵進退失據相蹂躪多死而終自不免死亡  
況可得平治天下乎然若反之臨不得止之時爲國  
爲君爲民忘己身以爲之則曠志鬪諍當處卽是佛  
作佛行矣故若如此則設雖不經頭蓬不暇梳腹飢  
不遑餐親齎生蟻蝨介冑被露汗等艱苦困難伸威  
千里諸將仰之如神明用兵亦如神故軍人恃之敵  
人畏之是以平定天下在此一舉矣千歲之功可一  
朝而成也是之妙經說諸餘怨敵皆悉摧滅結經曰  
不斷煩惱不離五欲得淨諸根滅除諸罪當知煩惱

亦有斷有不斷然初心行者不了此旨濫論不斷強說可斷皆惑矣豈可不察乎是亦雖等鬪戰一為脩羅界所行一為佛作佛行是無他但由其志操如何而已然則如之何其可不改乎夫欲改者輒可得改其孰曰不能乎所詮空如加藤清正楠正成等然則有大功德於國家矣仍熟惟食人之食者死人之事故食君之食避君之難非忠臣也故古人云臣敢不竭股肱之力繼之以死又曰父子荷國重恩用生何為又誠其行父曰汝能盡忠以事君吾死不恨又曰人誰不死死得所何恨之有其母亦告其子曰爾為

忠臣吾即死復何恨其古忠臣如此如之何不省而可乎然或難余云子寧與示軍人得意不如使無軍人余乃諭云夫國雖大好戰必亡天下雖平忘戰必危故空使無戰焉使無軍人而可乎是且約當時若不爾問若然則非自語相違乎何者先不云劍閣雖險馮之者蹶等乎答不爾何者先不云由其道則行等乎今亦爾若懷慈悲者得勝利不懷焉者則北故決非自語相違也如之何不察之耶所詮空安往平等大慈悲心至心專念受持妙法以為之基礎爾而高城深池堅甲利兵以為之資助矣然則去累卵之危

就永安之計豈不亦美乎設雖軍陣中唱題妙行不可須臾離之南無妙法蓮華經 若郡村等長而內無慈悲之情外徒誇威權則是非脩羅謂之何乎然內懷慈悲愛念外溫現於容顏以臨其民則取筆彈箏亦悉佛作佛行也是無他以平等慈悲心冷郡村人民安穩快樂故也嗟乎志念德也至矣盡矣然則豈可不慎乎可不改乎但改惡念則司長所行素即佛作佛行矣由此觀之則法界群類所作所行雖悉無非平等利益所行但以其志念未稱佛意故徒受惡名而已若一改惡念則無非無作妙行故寧與改

其所行宜改其志操矣吾祖曰當位即妙不改本位不亦宜乎然所行亦有當改者云何固執而可乎所詮以四悉檀適時而已故若人主而徒樂美宮室臺池飾子女狗馬以娛其心者是人主之殃也故設雖大國王豈可用豐屋美服厚味姣色乎然却有此四而復求於外者無厭之性無厭之性非餓鬼性而謂之何乎然若食不一味居不重席室不崇壇器不彫鏤宮室不觀舟車不飾衣服財用擇不取費但思萬民百姓則玄齣巷歌黃髮擊壤是猶本朝 仁德天皇者歟是豈非人界中佛世尊而謂之何乎嗟乎由

扶桑 卷之三十一 仁德天皇



此觀之則豈可土木之功窮極技巧柱楹衣以錦錦乎然復須察時機 農民亦爾徒以不違農時為農民本分者予未知其可也矣抑農民亦當體無作覺體則宜住大慈悲心是撫是養音以養育天下萬民為本分矣然則農行即佛作佛行也何者欲作為此品物以不問彼此不揀貴賤天下萬民悉扶助焉慈念充內溢外而今天下國家庶民悉依此以免飢渴憂得安穩樂故然若內懷貪欲外取攝他所領耘耕之則設雖首戴茅蒲身衣襤褸暴其髮膚盡其四支之敏是非餓鬼道所行謂之何乎又若內懷瞋恚以

耘之則地獄業也又內懷猜忌驕慢心以耕之則脩羅界所行也又懷撥無正因緣所生法邪因緣邪推度之見以為之則是畜生所行也又懷自他兼濟念以耕作之則菩薩所行也由此觀之則是雖等農行也或為善行或為惡行是亦無他但由其志念云何耳然則夫如之何可不改之乎若欲改之則輒可得改其孰曰不能乎嗟乎為志念力用也大哉豈可不省乎可不慎乎 工亦爾若有一家值火難則忽忽而入其家問其安否是雖其儀似憐其難而非其意憐其火難而却幸之欲營私利求自己得分故若其

業不入其手則去而更無來是非餓鬼道所行謂之  
 何乎是即逐利猶如鳥之集其困敗則瓦解雲散者  
 其是之謂歟然改此志念而痛憐其值火難忘私利  
 有無不顧自己得失夙起夜寢匪遑底寧猶救頭燃  
 黽勉以速營其家不日令其主人妻子安泰則是非  
 佛而謂之何乎若又徒欲勝他工匠營之則設雖其  
 所經營盡土木之技巧是全脩羅道所行也又請依  
 托以營則麤略其造營細工取日給以營則不黽勉  
 以徒重日數而令彼家損害以營自己貪私利則一  
 時雖似於自己有利利益若為如此殘害薄情之所行

世人忌之往往不欲使役焉然則漸漸至無用之者  
 終不得止而廢其職業移他職業雖然彼狡猾邪欲  
 志念不止則設雖千變萬化改其職業悉畫餅而已  
 然若反之依托則巧其經營設雖重日數不略其方  
 法矣若日給則他人百日而能之者已八九十日而  
 能之他人五十日而能之者已四十餘日而能之雖  
 然無麤略所行益丁寧細密經營作為焉若如此則  
 自西從東尋來依賴懇願者日增月盛然則一時雖  
 似無其利終至得乎大利矣是之妙經說無量珍寶  
 不求自得矣雖然始期有此事以作此方法則非不

求自得而欲求強得則是亦為餓鬼道所行此旨難  
容易了解須深思量焉由此觀之則等是工業而一  
為惡業一為善業是無他但由其志念等如何耳然  
則為工者不可不顧焉嗟慈悲心之功德大哉不可  
不守不可不勉焉矣 商人亦爾抑為商之言也以  
其所有易其所無以融通國家之品物是天下必須  
者而不可一日闕者也故若內懷慈愛志念外不揀  
男女童幼有買求者則悉平等正直而賣之則是非  
佛作佛行謂之何乎然反之大人則下直賣之小童  
則高直賣之又男子則丁寧應接之女子則麤略應

當之是則四惡道所行而不平等非人間所行況佛  
作佛行乎又內懷貪欲以賣之則是餓鬼所行也又  
設雖下直賣焉欲勝於他以賣之則是脩羅界所行  
也又若內懷慈愍之心外不揀男女童幼慈愍平等  
應當之則從東自西從南自北悉來買之然則與一  
時狡猾營私利令童幼涕泣寧不如令一切歡喜以  
得廣大利益矣然從最初望此利以作此方法則必  
無得此利此旨難明須思量焉故必不須從初望有  
此高利以作此所行若不然則亦為餓鬼道所行何  
者不應不求自得故然則豈可不慎乎可不忍乎已

總明已 又且約酤酒者言之者如爲酒甚美外概甚  
下別明 平遇客甚謹然著然而不售酒酸其故何耶曰彼意  
無慈悲而諂曲故無慈悲諂曲則何故不售曰人畏  
焉其實如何曰若令孺子懷錢挈壺甕而往酤則外  
概不平遇孺子不愛酤酒亦不美或雜水故孺子不  
欲復往隨而大人亦漸次來者減是所以不售而酒  
酸也然若反之內住平等大慈悲心外則不隔老幼  
用美酒外概亦平以酤之則設雖不飾言買之者日  
增月盛然則得順利甚多是謂之桃李不言其下成  
群歎然以此正利勿混亂貪利抑爲貪利之害也可

甚恐故古人云太史公讀孟子至梁惠王問何以利  
吾國之處不覺置卷長嘆嗟乎利誠亂之始也故夫  
子罕言利常防其原未萌原者始也貧富貴賤好利之  
弊何以別乎夫在公者取利不止則法亂在私者以  
欺取利則事亂事亂則人爭不穩法亂則民怨不伏  
其悖戾鬪諍不顧死亡者一自此發矣是不亦利誠  
亂之始乎且聖賢深戒使去利尊仁慈而後世尚有  
恃利以相欺傷風敗教者況復公然張其征也利之  
道而行之而雖欲天下風俗正而不澆不薄豈其可  
得乎由此觀之則酒商亦不可以徒貪利爲所期矣

問利者人之所欲也然子何獨不欲曰其利有二  
 善人利謂之賞淫人利謂之殃何可猥欲焉乎況夫  
 利者猶如布帛之有幅因緣前世通於之業為之制  
 度使無遷乎若必欲得善利者不如修善業故宜安  
 住平等大慈悲心以作正直業受持真實妙法矣  
 又復古人少家貧而好學嘗一日絕糧而執卷不輟  
 是此所學若內懷貪欲但為秩祿學之則是餓鬼道  
 修學也若內懷慈愛之心以為治世安民學之則為  
 佛作佛行然則學者宜學大禹聖人道不可學小人  
 凡夫之道爾而彼太禹尚惜寸陰至凡俗當惜分陰

然則世將絕復興歟 又或人好讀書父母恐其耽  
 書成病常制止之故常入夜乃讀之而父母偶來密  
 滅火父母退寢復燃火讀書矣又宋太祖婦人一時  
 在厨太祖來語乃引麪杖擊太祖逐之曰大丈夫臨  
 大事可否當自決胸懷何乃來家間恐怖婦女公何  
 為耶是此二人之所作雖似甚不可而至其意則孝  
 女貞婦之至也豈可但見皮相以論其可否得失乎  
 設雖潔白黑髮赤唇明目鬢鬚不多閑詳安諦體若  
 不勝衣雍容閑雅甚都若內無負實孝行之志意則  
 何為乎勿迷莫誤焉 又古王夷甫者容貌整麗恆

捉白玉柄麈尾而與手都無分別是不復似世中人  
雖然以佛經判之則是亦但凡庸之人也若如手白  
無於心一分惡清淨潔白但平等大慈充內溢外而  
任運顯於手指白色則是之曰佛手亦可歟是亦不  
專由色形須據志念如何而已矣 又設雖契在天  
比翼鳥住地為連理枝時不徒貪著之却以此方便  
起菩提心常共信三寶長擴張慈愛志念以及天下  
國家則是亦為佛作佛行分域矣然徒貪著之以終  
亡天下國家則是但三途業因也是等所行而一為  
三途業因一為平等慈悲所行是無他但由其志操

如何而已然則如之何夫可不改之乎若欲改之輒  
可得改夫孰曰不能乎若曰可捨離夫妻同穴契則  
曰不能離亦雖似可爾然今則不爾但改其志念貪  
著而已何不能之有乎須必速改心矣仍熟惟夫以  
財交者財盡而交絕以色交者華落而愛渝萬世無  
窮交樂者無如於妙法空至心受持妙法矣 又宋  
林和靖者嘗畜兩鶴縱之則飛入雲霄盤旋久之復  
入籠中又古人每旦出戶山鳥集其掌取食是無他  
內懷慈愍之情故也苟有慈悲則山鳥尚爾然況於  
人乎嗟乎慈悲之德也廣大哉若慈悲心廣大則可

得持無量三千大千世界況於一三千界乎何況於  
 一閻浮提乎由此觀之則豈可不慈悲心深重乎宜  
 勉焉須勵矣 問如說則四民悉住慈悲心以行行  
 則何行加之乎然復勸唱題何意耶答善哉問也余  
 也汝設雖不問必欲示之然汝先發問甚可稱歎焉  
 抑以此四民所行比唱題一返功德百分千分百千  
 萬億分而不及其一矣故妙經說受持法華名者福  
 不可量吾祖示一念信解功德越五波羅蜜行五十  
 展轉隨喜勝八十年布施矣由此觀之則四民宜不  
 疎行住坐卧至心受持妙法然則現世安穩後生善

處無疑者也必勿忘失此意矣南無妙法蓮華經南  
 無妙法蓮華經

問如上來所示則欲修無作妙行者不飲不食不著  
 不敷而可耶否答真實稱無作三身妙行而遊行於  
 世間者捨生身已得無漏法性妙身者故不飲不食  
 不著不冠而可也然持有待依身者則不爾故宜但  
 捨邪欲當前行之以養育妻子眷屬云何不飲不食  
 而可乎故佛說衣食住三云云然宜行賢而去自賢  
 之念然則焉往而不所愛乎於此當知人界佛界與  
 佛界佛身天地懸隔故真實不省己但益他人者真

箇佛界佛身而已矣餘界佛身則不爾故空欲速成佛以救濟法界群類何悠悠後後而徒可送光陰乎方知佛祖不惜身命化道誠有所以嗟乎此大恩不可不報抑欲報此大恩者空不顧身命一心專念受持妙法修妙行以施與法界群類然則報大恩且至忘己以救他之境界矣不然則無欲實難皆期其欲以從其事而要其成而已然往古學之者大略有三類曰醫師曰儒士曰佛子也故此三類者視榮官福祿等猶若蚊虻鳥雀之在前而過去耳但逍遙天地之間而心意自得故雖云何益他人不强希望其報

但任彼機緣受其施與而復益彼而已故貧窮者得輒治病將學文又了解因果道理以成人天眼目矣然近世及澆漓醫師失德義儒士亦稍有自忘失仁義等者佛子亦復往往有似彼之類者廉耻之意弛而忿矣之色發世路嶮巇一至於此太行孟門豈曰漸絕嗚呼末法之弊窮焉此弊害若不永止則貧困者依何扶乎設雖一朝卧病治之無其術徒待死期而已待病者亦但亂首垢面不解衣帶憂懣不能食嗚呼若之何若之何又無事强壯者亦隨不得學仁義之道將又信解佛道修父母六親之追福亦復難



歟從冥入於冥永不開佛名夫是之謂乎夫皮朽者毛落川涸者魚逝若不改此弊害道德日損則孰崇先生孰尊聖人乎抑所以崇先生尊聖人者無他學行於志己救他佛世尊也夫猛虎之猶豫不若蜂蠆之致螫騏驥之踟躕不如駑馬之安步士農工商已行平等行但其志念未稱平等大慈而已若彼四民一朝改志念則無非無作三身妙作妙行矣此下有別及與奪等見者勿咎焉然安住鬱屈車軒穹隆反宇上出雲霓下臨無地丹刻翬飛輪奐鳳立却阻高巖前臨清渠花木幾萬株流川周舍下加之有觀閣池臺多養鳥

獸魚鱉如此微妙境界而出彼四民表為彼萬姓師者爭不省而可乎聖德太子釋氏憲法曰震旦大德釋梵經甚理解失正體還妄成寓言佛聖中聖何說一言虛誕又神中神無詰事成造語佛說真實之真無說事不如事煩理解則落妄又曰佛典明冥府為體明惡業報由雖不義者絕教化能知則離惡事又明佛界妙境明善因慶東雖無智者斷學習能聞則願行善僧知此極下教示又曰外道議地獄佛土說謂之方便說復議方便名目謂謀無作有目又有僧者同見汝何踈梵學其方便名目自小之大佛標其

階名遺文錄九必見作無為有是焉偽詐即非欺人哉或  
 造偽欺說天仙神鬼何尊崇聖主世尊說上已由此觀  
 之則誤解佛經其由來久哉抑僧侶之所以不道念  
 賢固者雖一而不足多由不確信教觀雙用之旨例  
 如讀補正成傳者若思正成者非實有此人但為令  
 後人起忠節志操故假設著述此傳而已則忠義志  
 操難容易起然信實有正成讀之而歸之自己以觀  
 之則忠操熾然起焉佛經亦復如是若信教相而歸  
 之自己之上以觀之則若不歸自己則如數隣設雖  
 欲作惡豈可得乎然不信教相而濫慕觀心而已故

不信惡果不信惡果故不恐惡果故行惡業而恬然  
 不之顧加之偶示真正之佛教者有之則向外出舌  
 余也如之何如之何憂之而不能須臾忘之猶如  
 人不忘起盲者不忘視也是余之所以寢不安所以  
 食忘味也請速反省若自反誠於中則尚感靈且以  
 激神況於人乎故一聞之者感於心合於意堅如膠  
 漆然則豈惑眾口哉然內懷虛偽妄想無慈悲哀憐  
 之實則設雖辯言之艷能似使窮澤生流枯木生榮  
 爭令人感服激動乎況於鬼神乎將又王公大人所  
 以屈體而下之者為道存也如之何其不省乎佛子

其改悔若欲改焉輒可得改其孰曰不能乎若曰罪根深重而難改慘則泣至心受持妙法漸愧懺悔強盛然則任運可改矣此旨勿敢疑勿怠夫萬事之是非何可具言但略示梗槩耳餘須例知矣所詮可至心唱妙法南無妙法蓮華經南無妙法蓮華經問何故不勸三大祕法耶答令人改機情歸佛意者妙戒也以佛意十界三千為鑑者本尊也隨順佛意行行者妙行也故雖未別列而勸焉自含蓄矣然汝未明之者聊示先師臨之說曰我宗致三大祕法也乃是壽量文底最深祕處也尚非迹佛思慮所能及

也唯久遠如來能證之獨本化大士能傳之驗矣餘味堪然若有深信者可必得入故佛曰我今開甘露味門若有信者得歡喜余雖不敏有宿殖在深信是法不敢惜身命肆沙門某甲以敬心請之辯再三辭之而不肯因僅點示之名義悉據於祖訓聊不用私曲也為令見易故設問答也高祖師曰妄說深法使久誹謗之師弟俱墮於惡道垂誠嚴重也寧無深淵薄冰之恐乎 問三大祕法者何也 答一者曰本門本尊焉二者曰本門題目焉三者曰本門戒壇焉也 問所言本尊者何也 答自從摩點劫來此土

有緣深厚，本有無作三身教主釋尊是也。問所言，題目者何也。答四海一同唱壽量品，肝要南無妙法蓮華經是也。問所言戒壇者何也。答王法真佛法佛法合王法王臣一同持三祕密法，移有德主覺德比丘爾乃往于末法濁惡未來之時有鳳詔擇似靈山淨土乎最勝地當建立之也。然嚮來所述顯露教道一途也。若深祕證道者曰所持之法妙法蓮華名即體也體即名也文而非文義而非義三千諸法一言以蔽之矣能持之人無作三身當體蓮華佛本有尊形是也矣其人所住之處即常寂光本有戒

壇又是入曼荼羅者也矣須知三祕只是一體三名也欲令易解故明三祕得意為言本尊即題目即戒壇也餘皆例爾能達之則所謂三學三寶三諦三身等只是一法異名耳名從其得用故其義各各可辯今但略舉一蔽諸耳。問所言證道之義三祕鈔不言之恐似莊嚴己義。曰子也不知祖意為此癡難凡其取說相觀己心一家恒例也殊不知此義祖判源流本尊鈔與記等往檢焉若三祕鈔略示其名深祕其義者也故曰少言之又曰此法門案義理詳義矣乃此義也三法俱稱祕密意在於此也若單言教

道則三祕之稱不爲易解。又何得無守株之弊乎？  
問本尊之名義如何？答有二義。曰：根本尊敬之義，如教道之中所舉。曰：本有尊形之義，如證道之中所辯。問題自之名義如何？答經題名也。惟妙法蓮華經萬法正體無法不攝，故爲名冠。一經頂爲義具，品品之內爲理遍法界。然別呼題目者，教彌實位彌下，約于最下根。今典正意也。以茲就于聲色。一塵曰一言，妙法曰五字，文字焉開口唱也。則萬法趣一言，此趣不過。卽法界不思議清淨常住也。採筆書也。則萬法趣七字，此趣不過。卽法界不思議清淨常住也。

當知是箇聲色則妙法之淵底利物之極地矣。題目之稱實甚深也。焉哉？問戒得名如何？答主防非止惡受持妙法總別戒人離謗罪已去一切諸惡。七佛通戒曰：諸惡莫作，衆善奉行，何惡弗制，何善弗勤。但顧機堪不時，可否奈何而已。問應言戒法何言壇耶？答帝王歸而乃戒壇起，其時三祕方滿所言三祕事相爲正，故言壇也。問如嚮來所辯，則戒壇未發題目流布未滿，三祕未全。若爾，吾門之四衆如何成就佛身？答於此有事理分別也。理者曰：久遠劫來三祕本有，暫不轉變，故三祕鈔云：實成證得一

幅大漫荼羅直圖之者也若深信深志者不待時而  
 即得入矣事者曰此有總分總者曰帝王已歸諸餘  
 亦受本門妙戒此事未現必有日矣分者曰宗建之  
 時三祕悉備所以者何雖茅宇草堂既是本門道場  
 豈非戒壇但未得時運故儀式不備而已本尊題目  
 可知文可待時者指事總戒壇建立時也三祕辯粗  
 如此餘論云云皆略之夫一言妙法絕心想是法不  
 可示言辭相寂滅欲令衆生入於此妙開說三祕說  
 去說來無量無邊以諸佛神力說不能盡還觀本源  
 一言妙法由來不變法界森羅本自妙法也矣耳甚

深甚深真實甚深唯可信得不可識得合掌喜唱南  
 無妙法蓮華經已足之但示大略耳所詮空信心肝  
 要南無妙法蓮華經南無妙法蓮華經

第六天上者分爲二初當分后開顯初當分者即約  
 機情言之則二十八天不同且欲界六天者一四天

王天身長半里壽人間五十年此天一晝夜也而壽  
 五百歲矣 二忉利天 居須彌山頂自有三十三天  
 謂四方各八天於中有喜見  
 城是帝釋夫  
 王所居也 身長一里壽人間百年此天一晝夜也

而壽千歲已上二天者單修上品十善者得生此矣  
 是性相義也若本化獨步妙義則不爾但受持妙法

則可得隨其所願自在生於十法界矣以外可例知  
三夜摩天身長一里半壽人間二百年此天一晝  
夜也而壽二千歲 四兜率天身長二里壽人間四  
百年此天一晝夜也而壽四千歲 五化樂天身長  
二里半壽人間八百歲此天一晝夜也而壽八千歲  
六他化自在天身長三里壽人間千六百歲此天  
一晝夜也而壽一萬六千歲也已上四天空居約性  
相義修上品十善兼修未到定者得生此天矣餘果  
報且略之可例身壽知焉 次色界十八天復次無  
色界四天合二十八天也尤有異說可見諸經論

三十一卷 三十一卷 三十一卷

抑爲天上境界也世間最上果報而快樂無限故  
多著樂不能修善行然欲生此而後求大功者猶絆  
良驥之足而以千里之任縛猴之手而望其巧捷  
之能者豈可得乎故此天上遊樂者漸次衰微而非  
但不如人界之樂終滅盡是猶如強弩之極矢不能  
穿魯縞衝風之末力不能漂鴻毛是非初不勤末力  
衰也此天上欲樂亦爾故佛禁制願生天上者是之  
愍念果報若盡還墮二途故故此道亦終不免無常  
然自未知此理嗚呼實可以愍矣  
后開顯者又約佛意言之則且如第六天魔王外雖

三十一卷 三十一卷 三十一卷

似損害行者而內懷大悲救行者守護佛法者也故  
 妙經曰雖有魔及魔民皆護佛法等云云又總諸天  
 善神者必須守護受持妙法者故安樂行品曰諸天  
 晝夜常為法故而衛護之故若欲先安國家而祈現  
 當者須受持妙法尊敬諸天然則不知不識現世安  
 穩後生善處無疑者也然若欺天則受責甚深夫下  
 民微細猶不可詐況於上天神明乎必不可欺爾而  
 感應有無但由行者志信如何故吾祖曰以我不信  
 不疑金言請勿忘失此誠勅矣南無妙法蓮華經  
 第七聲聞者種類不一故法華論天親菩薩作明四種謂

一決定彼土得聞現二上慢現座不三退大現座與  
 四應化現座與又妙經文句二九明三種從現座與  
 三謂一住果同論二應化同論三佛道同論應化實類  
 上應又同文句九五明五種兼現座與謂一  
 久習小同論決定大通結緣後未曾發大二退大同論  
 決定大通結緣中三應化同論四上慢同論未入位  
 間背大向小者三應化論四上慢論未入位  
 五佛道同雖如此種類不同大要從佛聞法者今分  
 為二初當分后開顯初當分者即約機情言之則受  
 四誦教修之歷七賢七聖而悟世無常得阿羅漢果  
 守護國家故仁王經曰我今五眼明見三世一切國

法苑珠林

法苑珠林

卷三

法苑珠林



王皆由過去世侍五百佛得為帝王主是為一切聖人羅漢而為來生彼國土中作大利益等云云不可以此是混之常人疑焉夫盲者不見咫尺而離婁燭千里之隅人中尚爾況於此境界乎此旨難容易明學者宜深思量焉然未免灰身滅智分域

后開顯者與約佛意大同小異何者開顯者來至法華方開彼機情謂之開顯佛意者非適今在矣今且約開顯言之則不經曰乎汝等所行是菩薩道漸漸修學悉當成佛矣又有菩薩善巧假示之者須與緣覺影略互顯見焉南無妙法蓮華經

是多示聲聞界人界餘界亦爾

第八緣覺者分為二初當分后開顯初當分者即約機情言之則是亦雖種類不一大要出無佛世迢遞陵峻嶽或連翩御飛鶴而獨宿孤峯觀飛花落葉又悟十二因緣理終為灰身滅智者是以與人界緣覺有同異者且示一例者古曰夫靈鷲山者恒有羅漢菩薩得道及神通諸仙所居有五百辟支佛住如來欲下先令淨居天來此告令令此土淨卻後二年佛現此間支佛聞已燒身入滅何以故世無一佛國無二主一佛境界無二尊號等云云已上文由此觀之則同異勝劣不待言明矣夫龍吟雲起非蚯蚓

所能虎嘯風生非跋驢所及如之何夫可同之於人中緣覺乎緣覺尚爾況於菩薩乎何況於佛界乎請勿疑勿誤焉具如明於諸經論雖二衆人界與人界二衆相似必勿混亂後約開顯言之則不妙經曰乎知衆樂小法而畏於大智是故諸菩薩作聲聞緣覺成就一切智其後得成佛此誠證豈有疑者乎南無妙法蓮華經

第九菩薩者分爲二初當分後開顯初當分者約機情言之則妙子曰是菩薩衆中有四導師一名上行二名無邊行三名淨行四名安立行於其衆中最爲上首唱導之師其出也如蓮華在水從地而涌出其

處也常行頭陀事志樂於靜處其語也名字及言辭樂說無窮盡其默也捨大衆憤闢不樂多所說誰言此是寂場四大士也補處菩薩乃不識一人嗚呼盛矣哉偉矣哉重說偈曰

六萬河沙上首尊 寂場以來人不識  
出處語默皆可軌 我故和南此菩薩

後開顯者迹化文殊尚龍尊王況於本化地涌大聖乎億億萬劫至不可議乃得知本事矣勿疑焉有明證在不經曰半身皆金色豈如之何夫可不信之乎誓首大雄猛世尊南無妙法蓮華經雖有二重顯本祕傳故不示焉

熱惟吾  
大日本  
國開闢  
元始尊  
號已有  
吾蹤世  
尊出現  
於此國  
空弘三  
大秘法  
先兆由  
此觀之  
則吾大  
日本國  
教二大  
秘法更  
無疑矣

第十佛界者分爲二初華迹后顯本初約華迹言之則三千塵點猶如今日況於十華藏塵乎何況於丈六四八乎然去伽耶城不遠坐於道場得阿耨多羅三藐三菩提自從是來四十餘年五時八教三百餘會施權開權妙應無謀其妙豈可得而讚乎又非但現佛身或示國王本國常住不滅立修德成尊或現天照大神八幡大菩薩等是豈可疑之乎有明證在不妙經曰乎或示己身或示他身等矣於加之吾天皇亦復恐爾歎何者以肥肥其仁不可得而稱浩浩其德亦不可得而讚故矣況復令人吟妙法由來

照扶桑之正安國語同霜如今滔滔千秋後蓮祖真風振異鄉者是誰之續乎如之何其可疑之乎夫大虛朗月無異質器水千差影千陰玄天赫日離別體池鏡萬種現萬陽故妙子曰

塵點劫前 自得佛眼 太身小身 隨物應現  
無相之相 如滿月面 不照而照 如巖下電  
一瞻一禮不唐捐 人人同開佛知見

后約顯本言之則分爲二一五百塵點以前有始顯本是之合家亦談之今判屬迹門分齊攝前垂迹示焉二三世常恆始覺即本覺俱體俱用無始無終本

仁明天  
皇勅云  
護持神  
道不  
一乘  
力轉  
為德  
憑修  
之功  
五畿  
道僧  
國內  
神法  
讀必  
靈驗  
不亦  
乎用  
爾況  
乎

有無作三身即一顯本也是之本家獨談之妙義也  
勿敢疑之矣安安住平等大慈悲心一心專念受持  
妙法然則不知不識可得信解此諸佛菩薩諸大善  
神等一體不二微妙甚深之境界矣妙子示此義曰  
新佛古佛遠近雙忘始覺本覺迷悟無妨金錫決膜  
青蓮自涼譬如日月照幽暗人間何處不風光  
謂之俱體俱用無作三身矣妙經說之曰如來秘密  
神通之力吾祖曰稱無作三身寶號名南無妙法蓮  
華經矣故但無餘念受持南無妙法蓮華經則非但  
釋迦一佛之悅諸佛出世本懷則十方三世諸佛亦

此下亦  
以用  
部泥  
應妙  
見者  
迷矣

悅焉故經說我即歡喜諸佛亦然是與但唱一佛  
矣然近世愚人濫執不顧而至甚則有向觀音等猶  
亦唱彌陀名號者是之死如向策呼何愚甚哉實  
可以又非但佛之悅神亦隨喜焉故傳教大師講之  
則八幡大菩薩布施紫袈裟空也上人讀之則松尾  
明神防寒風然則祈七難即滅七福即生此經第一  
也說現世安穩故他國侵逼難自界叛逆難之祈禱  
無過於此妙典說令百由旬內無諸衰患故也由此  
觀之則為妙法之德也至矣盡矣然則以是為寶則  
何寶如之乎惠王寶不過照十二乘前後威王寶雖  
稍勝之亦但不過于千里妙法之寶珠者豈但千里

法華經卷第三  
三十八  
反

哉須照三世十方無盡之境界矣又以是為鑑則何  
鑑及之乎秦王驗偽之鏡猶不足以為譬焉經說無  
量珍寶不亦空乎請法界群類宜速去偏黨異體同  
心受持妙法然則天下泰平國家安全刹那現前開  
無作三身大知見爾而遊利生慈物之妙境矣嗟乎  
可尊可崇可信可勵焉南無妙法蓮華經南無妙法  
蓮華經迷悟無妨者苦樂昇沈自在義故勿誤以此  
本覺慧混亂起信論等又但約俱體以解焉  
后依報者分為二初正明后料簡初正明又二初當  
分后開顯初當分又分為十段

第一地獄者別在地下謂俱舍十一五云此下過二

萬無間深廣同婆娑百七十二云此洲下  
四萬踰繕那至無間地獄底通在諸  
處謂此鐵圍山外復有一重大鐵圍山兩山間極大  
黑闇無有光明於此有八大地獄起世因本  
經二五義等云云  
第二餓鬼者別有羅刹鬼國謂妙經普門品曰漂薩  
羅刹鬼國等云云佛國歷象編  
卷五之卅五通在諸處謂有福德  
者在山林塚廟無福德者在不淨處遺文錄第三  
卷六三十一併見  
第三畜生者別在東西隅謂大毘婆沙云東西隅各  
有一迦樓羅州廣各一千由旬等云云通在諸處謂  
人家屋外深山幽谷岩穴水底虛空等也補藏經吳  
九百併見  
第四脩羅者別在海岸海底通在諸處

第五人道者別在須彌四洲通在諸處

第六天道者別在須彌半腹以上及虛空通在諸處

第七聲聞者別在方便土通在諸處是且約法華經意示焉矣

第八緣覺者別亦在方便土通在諸處是亦約法華意示焉

第九菩薩者別在實報土通在諸處

第十佛界者別在寂光土通在諸處

右開顯者夫天地雖大其化均也萬物雖多其治一也人卒雖眾其主一君也諸佛雖多其本源一佛也正報已爾依報國土亦爾一往雖各別再往實義但常寂光一土也故吾祖云寂光譬鏡同居方便實報

三土譬遷鏡像四土一土三身一佛等云云內十四

又妙經結經云釋迦牟尼佛名毘樓遮那遍一切處

其佛住處名常寂光等云云又像法決疑經曰今日

座中無央數眾各見不同或見如來入般涅槃或見

如來住世一劫乃至或見法身同於虛空無有分別

無相無礙遍周法界等云云是正報也由此觀之則

不須一異定執雖等是常寂光土或見穢土或見方

便土或見實報土是無他但由眾生妄見未除而已

然則如之何其可不除之乎若欲除之則報可得除其孰曰不能乎但未勤除之而已然則云何而可除

之耶但空安住平等大慈悲心信心堅固而受持妙法然則任運自除去嗟乎為妙法德也至哉盡矣南無妙法蓮華經南無妙法蓮華經

后料簡者問大論明三種世間今用彼耶否答且用名目而已至其義天地懸隔今且論五陰世間異者彼義可知今所用與彼義異即是無作三身也問分對三身耶將總對耶答一往分對者色法身識報身受想行三應身是猶隨他意也若隨自意則不爾識法身受想行報身色應身也再往實義又復不爾互具互融而一異不定則不可強分別焉 問方便實

報寂光三土者在何處耶答是亦有通別通徧在十方但且約果報論其差別而已矣若別色究竟天已上漸漸上次第廣容有之此旨難明且例空居天推察而已 問寂光土者可無邊何故分對明之耶答是且有二義一者約分添寂光二者約全體寂光約分添則於全體寂光上且添付分分名分四土矣約全體則以全體寂光對分分四土明焉故寂光亦有種類例猶如於一王土官有與民有相對論差別又以全國王土對民有官有假立以明差別更不可疑焉如此凡見所不及者但信佛說而後解了而已矣

故覺悟如此，依正二報無如信心。請吾黨諸子，宜道念堅固，慈悲深重，而信心強盛，奉唱南無妙法蓮華經。然則任運不知不識，覺悟此甚深微妙之妙法境界矣。決定無有疑嗟乎唱題之妙，易修易行而功驗甚深微妙也。余也有何宿福慶幸，今得值遇此妙法蓮華經，歎難有哉，喜悅哉，不覺不知合掌南無妙法蓮華經南無妙法蓮華經等云云。

右問答釋疑者問云：已論在他十界而復更於人界論十界，何益之有乎？答：不強期益不益，但真實有十界故論之也。復非但於人界有十界，餘界復各有十

界。今且略但於人界示互具旨，餘界但令例知而已。問：然則百界耶？答：爾然。復百界各有十，如是謂之十如是。是復各有二世間，謂之三千世間。法門矣。是復行者已心中法，則謂之一念三千也。是之妙經骨髓法界，神靈也。爾而總括之曰：無作三身活佛，此寶號名。南無妙法蓮華經。當知凡法界雖廣，無非此妙法矣。抑此活佛十界三千妙法，若約機情則謂麤法，約佛意則曰妙法矣。機情須斷佛意，空存於吾妙宗論。斷不斷二鳥雙用之意，正在此行者必勿誤焉。若不論斷迷開悟，則不能見本有妙法。若不論當位即妙



不改本位則無論斷迷開悟之所由何者若無所迷  
所覺法者迷何悟何乎強若執無迷悟因果者斷見  
外道之執計也何以是可曰佛法乎行者空思量焉  
必勿誤矣 問云何故三惡四趣者多約當位即妙  
人天二乘等多約成佛耶答是且有二義一者沉顯  
二者互顯也其沉顯復有二義一者約當位三惡當位謂  
三惡當位尚妙沉於成佛乎二者約相望謂三惡當  
位尚妙沉人天等當位乎豈非妙乎妙乎不待言驗矣 二互顯者可  
知文中諸義十中八九皆互顯也見者宜推察焉  
問云但曰信者悉可乎否答若為人主而大信其妻

此下不  
可以推  
論之矣

則姦臣得乘於妻以成其私故優施傳麗姬殺申生  
而立奚齊教法亦爾信權門邪道則國家亡泯信平  
法正師則國家安泰矣豈可不揀乎又守護國土諸  
天善神離於妙法則猶魚離水猿離木若不謀妙法  
法味則無有威光勢力又飛龍乘雲騰蛇遊霧雲罷  
霧霽而龍蛇與蟻螳同矣是失其所乘也法界眾生  
亦復如此乘微妙雲則可昇第一義天沉於人界天  
上乎乘大白牛車遊於四方則可登妙覺山沉於人  
界佛界乎若不乘是遊此則云何可得到所止乎世  
書云夫功者難成而易敗時者難值而易失前漢書

卷之三  
三

間淺事尚爾況於出世深法乎何況於本家微妙大法乎今幸受生於妙法流布國土何幸加之乎必不可失此機宜但信此妙法矣何可信他邪道乎此旨必勿疑莫迷焉宜信須勵矣南無妙法蓮華經 問曰以慈悲為佛意者其所用法以何拔苦與樂耶答妙法也釋尊已施此妙法以救護一切眾生故經文說如來是一切眾生之大施主經文大明三身具足妙法問何故爾耶答妙法者一生入妙覺大法故若他物則不能令眾生悉至捨身拯溺之境若不到此佛境界則設雖有少分離苦得樂味為究竟故樂中極樂者無如捨

身拯溺之樂然凡夫者却以之為苦故凡夫謂苦故佛樂佛樂凡夫謂之苦故是之謂顛倒眾生也行者宜自行則信心堅固受持妙法化他則慈悲心平等授與妙法然則不揀有智無智自他共同體達淨妙境界不可有疑故妙經曰以信得入非己智分又曰如來大慈悲無諸慳怯等云云吾祖曰濁水無情浮月自清草木不言得雨自繁是豈覺力乎但信也妙法蓮華經五字非文非義但一部意耳初心行者不知其義行之自然契其意已上四品鈔又曰蓋以日蓮之智解比彼天台傳教則十分而雖不及其一忍大難慈悲之勝者恐不亦比彼一聖也等云云已上

開目又云今日蓮者自去建長五年癸丑四月二十八日至今年弘安三年庚辰十二月二十八日之間又無他事只欲以南無妙法蓮華經五字七字入日本國一切衆生之口而已是即如母之欲入乳於赤子之口慈悲等云云已上遺文錄嗟乎由此觀之則宜深信以為寶佛心以為鑑矣是之且約正行示之若約助行則其義不爾具如上已示今不復贅焉 問云助行之義實以感服但正行之義未了但信無解唱題而何功之有乎答曰此事先師不前示乎夫一言之妙法者建師云且約所本地果德之祕要也十方

諸佛以為師三世如來以為母久遠本師妙覺果滿之境界而強示為不可說不可思議尚非迹佛等覺之所量況復其餘乎言語道斷心行所滅唯可信得不可識得乃至問一向不解者但唱妙法功德亦通乎曰如祖師言小兒之含乳雖不知其味自然養身者婆之妙藥誰辨其方至若稱木瓜療轉筋呼梅子止渴世間淺事尚難思議況妙法力乎行者雖不解其義四德一心不思議力法能持人譬如乘船到於彼岸噫謗之尚勝供佛況復信而唱之耶只須一心一意唱念相續乘一乘船更加精進櫓棹到於所止

最速也可不喜諸可不勵諸此言以空取信矣夫好色之女子尚一歌以兩兩破律之法師一詠以顯驗況本家深法豈感應之無乎故吾祖大聖者據唱題力用以顯刀尋段段壞之功驗妙實聖人者兩兩以感得大覺大僧正之勅賜加之感乎天地激乎鬼神動乎法界驚乎四海攘災招福護持國家保守人民扶助王法救乎幽界等豈其妙用可得而盡示乎是皆妙法之力用唱題之功驗也汝何爲者哉無眼而不見焉歟無耳而不聞焉歟若六根具足者正直可用焉何癡曲之甚哉又天地之間有象易見者力用

有限故雖愚者不惑無形難見者力用無量故在智者猶迷是故人者象顯可徵故力用有限神者形潛莫覩故力用無量矣況於萬法中之殊妙妙中之妙妙乎豈凡慮之所測知乎唯佛與佛之境界則唯須仰信伏懷故艸山云夫自有佛法以來天台集其大成以四教判釋一代以三觀收攝萬法是則馬鳴龍勝所未發彌天光宅所未詮也天下宗師莫敢抗衡非至聖其孰能之然已證所說雖不思議三觀法門既互言說猶可思惟是不思議之可思議者也蓋迹化所示時節未至惟內鑒冷然而已矣如吾宗致一

言妙法諸佛祕要語之言喪思之慮亡唯可信得不可識得不思議之不思議者也非羣山別付之人其孰傳之余每讀立止觀等諸書未嘗不掩卷而涕下人能讀此等書實得其意群疑冰釋衆難瓦解嗚呼如是妙法世何知之之少乎卞和之玉乎陽春之曲乎抑亦宗門乏其人乎今夫吾宗之徒日夜不惜身命弘之以三軌持之以四行而行藏適時攝折隨宜則傳燈揚白日下種不夫時於法於人利益無窮等云云汝宜能思量此旨勿誤墮邪徑生疑不信者卽當墮惡道嗚呼可恐可慎矣南無妙法蓮華經南無

蓮華經 卷之三 妙法蓮華經

妙法蓮華經 問天災等由謗罪者其義云何答是之了解心外無別法義則可容易解焉何及煩語諸所詮宜信心肝要矣 問云先曰蘊奧者是何義耶答文底祕沈義也問然則上來所論義在立正安國論中何文底祕沈焉耶答總一論文底特吾祖諫別言心底矣實乘之一善文底也敷演開張此文則上來所論義炳然顯焉吾祖一期大事觀心本尊鈔開敷此文矣故此論題稱正在此文餘文之文上者多破邪也故予不先曰乎忘筌取魚始可以言道予豈贅言乎請勿誤勿迷焉所詮佛經得意爲旨矣徒勿執文矣取

法華經 卷之三 妙法蓮華經 三十八 藏板

要言之實衆之一善者即是妙法也此妙法者是國  
家大寶群類龜鑑而立正安國論蘊奧則此法難信  
難解也安仰信伏懷夫為彼大魚事也網不能止鉤  
不能牽然一失水則螻蟻得意行者亦爾信心堅固  
則脩羅尚不能攻況鬼神乎然若失信心則惡鬼尚  
得便況亦其餘乎然則豈可不信心堅固乎須勵宜  
勉矣南無妙法蓮華經南無妙法蓮華經

客點頭云上來親聞十界三千諸法悉無作三身如  
來故宜安住平等大慈悲心方悟立正安國論妙旨  
畢夫實衆之一善者即是妙法也此妙法者即十界  
常住三身圓滿無作三身活佛也爾而若不念二

乘成佛則三千圓融未顯慈悲心未遍來于妙經方  
明之乃平等大慈悲獨在妙經而已加之來于本門  
開顯法界悉無作本佛則十界悉無非無作無緣平  
等大慈悲之妙色心矣然則法界群類空思量焉一  
切眾生悉無作本覺如來嗟乎天下萬民悉體達此  
則豈可不慈悲心深重乎  
妙旨則互相殘害穢業忽止慈愛利物真情自開矣  
然則吹風不鳴枝降雨不碎壤代為義農之世民為  
唐虞之民農夫逸豫於疆畔女士吟詠於機杼加之  
顯當體自證本有三身遊娑婆即寂光微妙都決定  
無有疑矣故吾祖曰汝早改信仰之寸心速歸實衆  
之一善然則三界皆佛國也佛國其衰哉十方悉寶  
土也寶土何壞哉國無衰微土無破壞身是安全心

是禪定此詞此言可信可崇矣嗟乎立正安國論深  
邃至哉盡矣由此觀之則本家之教觀者實無可似  
彼四緣起等甚深微妙徹上徹下之法門也何者業  
感賴耶且問焉如真如緣起稍雖有約三千融通以  
談之者未明三世常恆始覺即本覺之妙旨故但虛  
有融通之語至於其實義則未顯焉又如法界緣起  
則無可似焉大僻見也所以者何彼雖巧約事事無  
礙法界等以談六相十玄頓極融通等之義是但纒  
止果上融通未曾相關迷事是勿疑有明證在彼經  
非未明二乘作佛乎若果迷事當相悉圓融無礙則

爭隔二乘乎驗矣彼融通之義不關迷事也將又談  
其果上融通但有名而無實義彼未約十界以明苦  
樂昇沈自在之妙義故乃知彼經釋者徒巧文章以  
虛飾融通頓極等之語而已至於其實事則無事事  
無礙之義也其義瞭瞭乎粲然猶拂雲霧見三光孰  
可疑諸是俱用三身尚已闡况可知三千常住法界  
周徧活佛乎是之本家獨步俱體三身而不同五然  
大理性等死佛學者必勿迷勿誤矣然  
則若之何其可比之本家別頭之妙教妙觀乎是之  
妙經曰樂於小法德薄垢重者吾祖曰藏通二教分  
域不亦宜乎然若約開顯妙旨則業感賴耶猶亦用

焉コト沉於真如法界乎嗟乎由此觀之則本家妙義者  
徹上徹下妙法而真實以圓滿哉甚深哉是謂之靈  
妙緣起妙境妙智矣若之何其可不信諸可不尊諸  
矣南無妙法蓮華經南無妙法蓮華經南無妙法蓮  
華經

流通

熟惟立正安國論者實是經國之大業不朽之盛事  
矣是故古之論師猶亦未述焉豈後世庸庸斗筭之  
人所能及哉仍觀祖意所在曰天竺國稱月氏國尚  
有佛之出世焉扶桑國名日本國豈聖人之出現無  
之乎夫月者從西向東從三日四日等漸次在東見之故是月氏之

佛法可流布於東國相也日者從東入西是之日本  
國之佛法可廣宣流布於西洲瑞相也等不亦深乎  
加旃報恩鈔示曰問曰天台傳教所未弘通有諸答  
曰有求曰何等也答曰有三也佛為逗於末法之機  
緣留在之故迦葉阿難馬鳴龍樹天台傳教所未宣  
布也問曰其相奈何答曰一者日本乃至一閻浮提  
悉可以本門教主釋尊為本尊所謂寶塔中釋迦多  
寶以下諸佛並上行等四菩薩可以為挾侍二者本  
門戒壇三者日本乃至一閻浮提無賢無不肖悉須  
廢他事但唱南無妙法蓮華經是法未揄揚於閻浮



提也佛滅後二千二百餘年未有一人崇唱之者但日蓮獨創業南無妙法蓮華經南無妙法蓮華經等不惜聲唱之也例如隨風波有巨細依薪火有高下從池蓮有大小因龍雨有遠近根深則枝繁源遠則流長周代七百年依文王之禮孝秦世不能久由始皇之左道日蓮之慈悲廣大者如是三秘具足妙法南無妙法蓮華經空流布于末法萬年之外盡未來際而開一切眾生眼塞無間地獄道矣此功德超於傳教天台勝於龍樹迦葉極樂百年修行不及穢土一日功德正像二千年弘通劣末法一時歟是非日蓮之智

力令時然也春也華秋也果夏也溫冬也寒是非令時然哉經曰我滅度後後五百歲中廣宣流布於閻浮提無令斷絕等云是故蒙設雖未能傳之於三千界將以布於閻浮請願本師大聖釋迦法王並但令用實而強毒之本未有善下種結緣末法教主安國大論師等冥薰加被密垂擁護令蒙之素懷決定成就圓滿矣南無妙法蓮華經南無妙法蓮華經可慚可愧嗚呼赧面其幾何昔日艸山製如來祕藏錄也粥後起筆成初更余也今日四日始添筆漸今日閣筆此小冊尚歷隔五日況是但艸而味

脫稿乎何況恨私心有所未盡乎如之何夫不慚愧耶嗚呼余之魯鈍不待言驗矣由此觀之則脫誤舛謬亦必多請後賢賜郅斧于時明治二十有八年歲舍乙未仲呂佛誕生日因芻鳥取芳心寺現住沙門靜照院日辰謹識於東都大檀林丈室

追記爾後稍加訂正焉又此書多織成古錦包佛意請見者勿依語害意矣又勿謂賢者不得志於今必取貴於後古之著書者皆是也子亦爾乎余則不爾但憂於後人之仁信之所致而已苟履仁信則設雖之變猶何憂懼之有乎況於遊行中國乎然今時之人多不此旨頻街智遂陷邪選實可憐矣疑焉南無妙法蓮華經

立正安國論寶鑑畢

明治廿九年一月十七日印刷  
 明治廿九年一月二十日發行

定價金三拾五錢

著述者

大檀林助教師  
 河合日辰

東京市芝區二本榎町卷丁目十八番地

發行兼印刷者

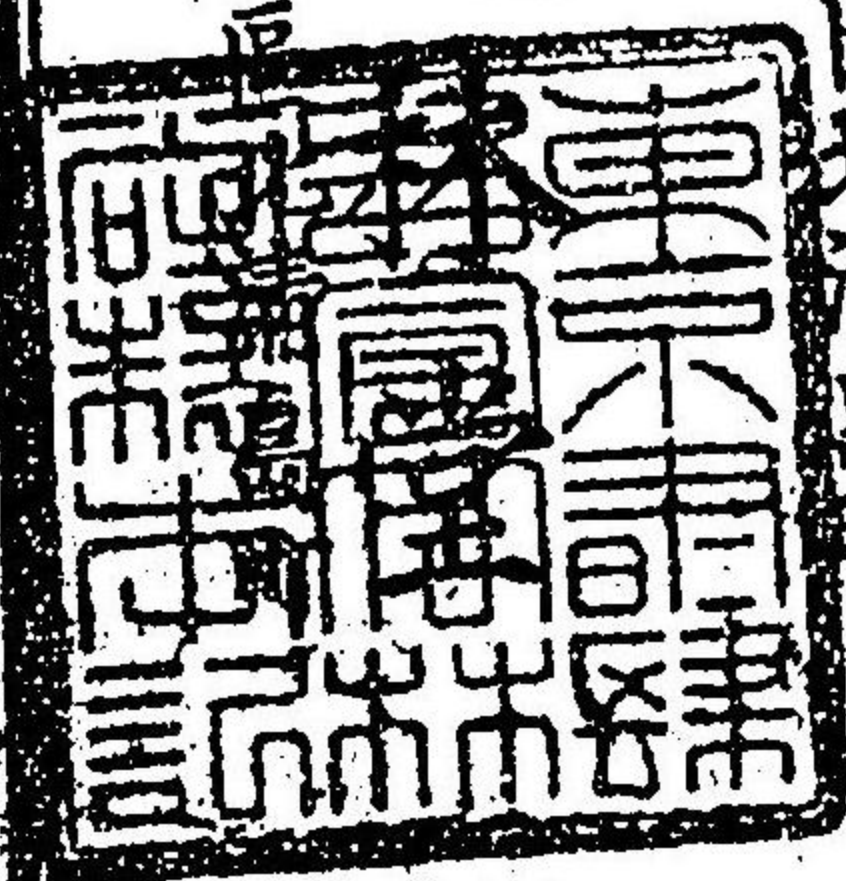
東京府士族  
 三倉鉦三郎

東京市淺草區北清島町八番地

發行所

三倉文

東京市淺草區八番地



高祖大士御真蹟御本尊縮圖挿入  
艸山貫主毘尼薩台嚴僧正序文  
日蓮宗管長小林日童大僧正題辭  
身延山貫主故中田日阜僧正校訂  
正中山貫主久保田日龜僧正校正  
大檀林助教師河合辰僧都著述

●冠註觀心本尊鈔探靈壹冊

正價五錢  
郵稅六錢

妙宗沙門岡本日信和尚題辭  
妙宗沙門河合日辰僧都著述

●妙宗萬代龜鑑壹冊

正價五錢  
郵稅四錢

妙宗沙門日辰僧都述

●劔形鈔靈驗記壹冊

正價三錢  
郵稅二錢

信夫恕軒先生序文  
豐島洞齋先生序文

艸山貫主毘尼薩台嚴僧正序文  
身延山貫主故中田日阜僧正校訂  
大檀林助教師河合辰僧都著述

●護法救世妙道明鑑壹冊

大半紙摺 正價郵稅共 金廿七錢  
半紙摺 正價郵稅共 金廿四錢

日蓮宗管長小林日童大僧正題辭  
豐島洞齋先生序文

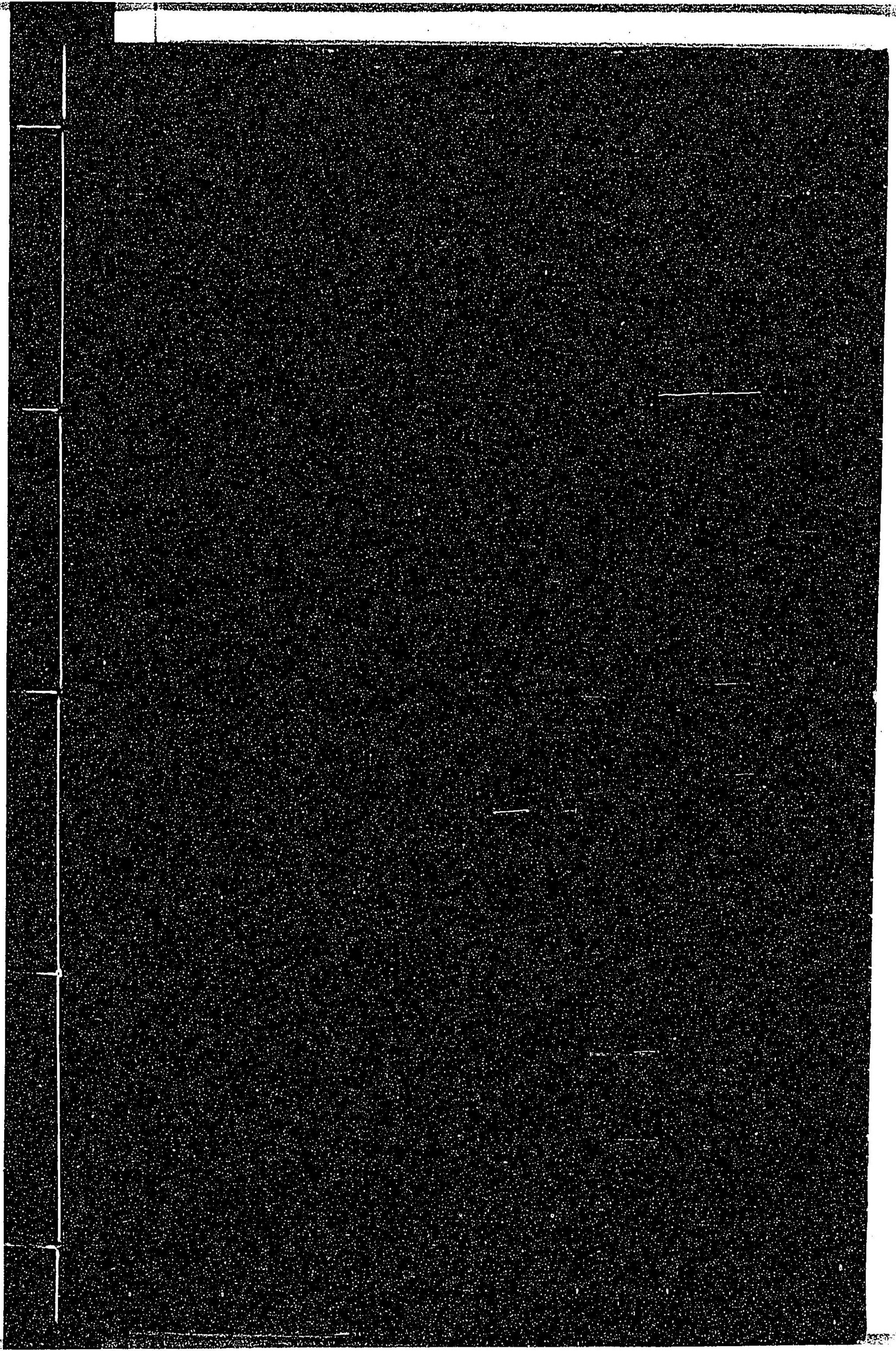
日蓮宗大檀林助教師河合辰僧都著述

●安國論寶鑑壹冊

正價拾錢  
郵稅四錢

發兌書肆

東京市淺草區北清島町八番地  
文林堂  
三倉鉦三郎



110  
64

東京圖書館					
一	六		一		
冊	四	架	函	類	門

020193-000-5

110-64

立正安国論宝鑑

河合 日辰/著

M29.1

ABH-0408

