

宋史

卷一百五十五
之一百六十

涵芬樓
影印

Centimetres
TIFFEN Color Control Patches

© The Tiffen Company, 2007

Blue

Cyan

Green

Yellow

Red

Magenta

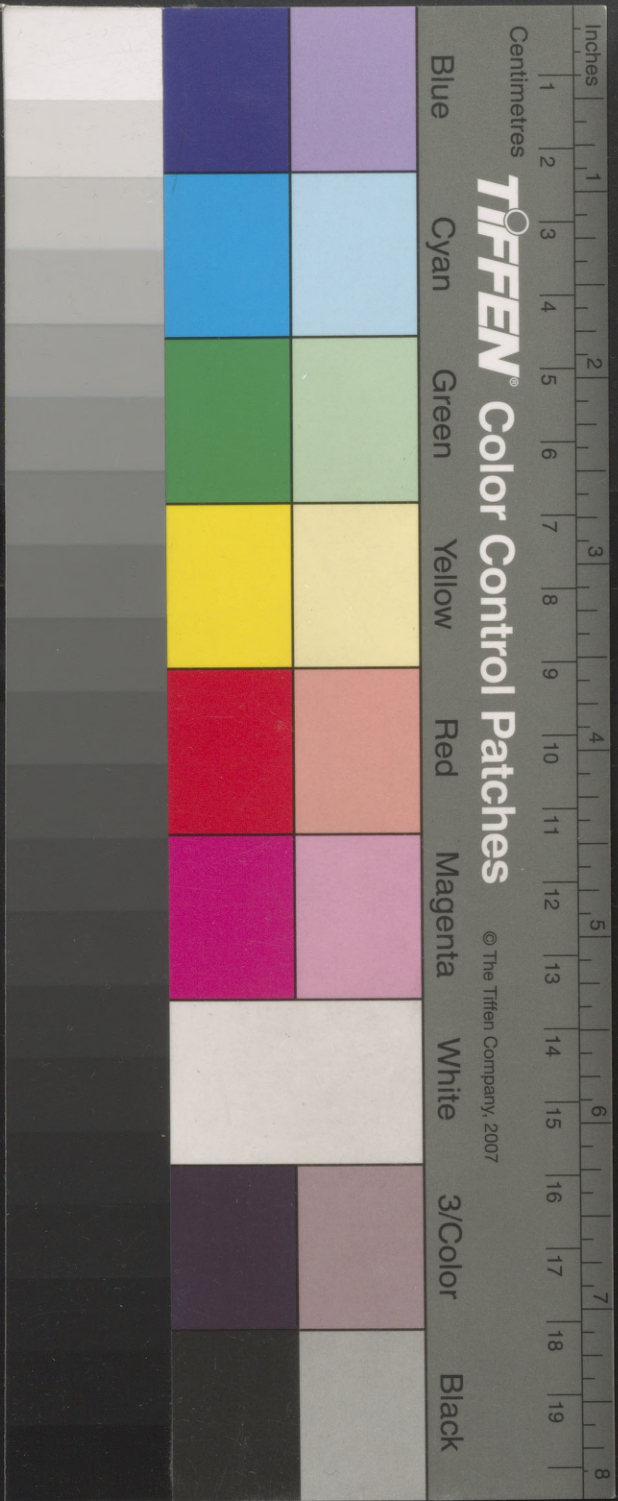
White

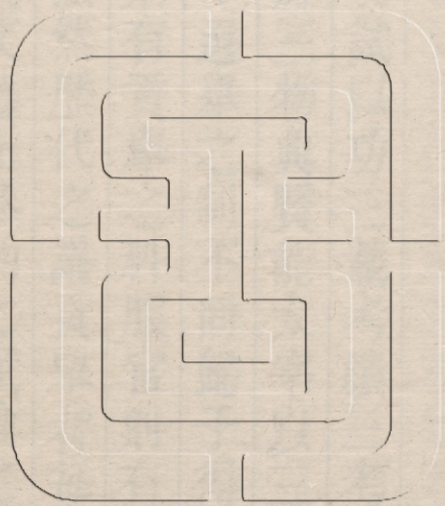
3/Color

Black

Inches

1 2 3 4 5 6 7 8 9 10 11 12 13 14 15 16 17 18 19





宋史卷一百五十五

元中書右丞相總裁脫脫等修

選舉志第一百八

選舉一

科目上

自敷奏以言明試以功三載考績三考黜陟幽明始于
舜典司徒以鄉三物興賢能太宰以三歲計吏治詳於
周官兩漢而下選舉之制不同歸于得賢而已考其大
要不過入仕則有貢舉之科服官則有銓選之格任事
則有考課之法然歷代之議貢舉者每日取士以文藝
不若以德行就文藝而參酌之賦論之浮華不若經義

之實學議銓選者每曰以年勞取人可以絕超躐而不無賢愚同滯之歎以薦舉取人可以拔俊傑而不無巧佞捷進之弊議考課者每曰拘吏文則上下督察浸成澆風通譽望則權貴請托徒開利路於是議論紛紜莫之一也宋初承唐制貢舉雖廣而莫重于進士制科其次則三學選補銓法雖多而莫重于舉削改官磨勘轉秩考課雖密而莫重于官給曆紙驗考批書其他教官武舉童子等試以及遺逸奏薦貴戚公卿任子親屬與遠州流外諸選委曲瑣細咸有品式其間變更不常沿革迭見而三百餘年元臣碩輔鴻博之儒清疆之吏皆自此出得人爲最盛焉今輯舊史所錄疇爲六門一曰科目二曰學校試三曰銓法四曰補廕五曰保任六曰考課煩簡適中彙括歸類作選舉志

宋之科目有進士有諸科有武舉常選之外又有制科有童子舉而進士得人爲盛神宗始罷諸科而分經義詩賦以取進士其後遵行未之有改自仁宗命郡縣建學而熙寧以來其法寢備學校之設遍天下而海內文治彬彬矣今以科目學校之制各著于篇初禮部貢舉設進士九經五經開元禮三史三禮三傳學究明經明法等科皆秋取解冬集禮部春考試合格及第者列名

放榜于尚書省凡進士試詩賦論各一首策五道帖論語十帖對春秋或禮記墨義十條凡九經帖書一百二十帖對墨義六十條凡五經帖書八十帖對墨義五十條凡三禮對墨義五十條凡三禮對墨義九十條凡三傳一百一十條凡開元禮凡三史各對三百條凡學究毛詩對墨義五十條論語十條爾雅孝經共十條周易尚書各二十五條凡明法對律令四十條兼經並同毛詩之制各間經引試通六爲合格仍抽卷問律本科則否諸州判官試進士錄事參軍試諸科不通經義則別選官考校而判官監之試紙長官印署面給之試中格者第其甲乙具所試經義朱書通否監官試官署名其下進士文卷諸科義卷帖由並隨解牒上之禮部有篤廢疾者不得貢貢不應法及校試不以實者監官試官停任受賂則論以枉法長官奏裁凡命士應舉謂之鑠廳試所屬先以名聞得旨而後解旣集什伍相保不許有大逆人總麻以上親及諸不孝不悌隱匿工商異類僧道歸俗之徒家狀并試卷之首署名及舉數場第鄉貫不得增損移易以仲冬收納月終而畢將臨試期知舉官先引問聯保舉狀僉同而定焉凡就試唯詞賦者許持切韻玉篇其挾書爲姦及口相授者發覺卽黜

之凡諸州長吏舉送必先稽其版籍察其行爲鄉里所推每十人相保內有缺行則連坐不得舉故事知舉官將赴貢院臺閣近臣得薦所知之負藝者號曰公薦太祖慮其因緣挾私禁之自唐以來所謂明經不過帖書墨義觀其記誦而已故賤其科而不通者其罰特重乾德元年詔曰舊制九經十舉不第而止非所以啓迪仕進之路也自今依諸科許再試是年諸州所薦士數益多乃約周顯德之制定諸州貢舉條法及殿罰之式進士文理紕繆者殿五舉諸科初場十不殿五舉第二第二三場十不殿三舉第一至第三場九不並殿一舉殿舉之數朱書于試卷送中書門下三年陶穀子邴擢上第帝曰穀不能訓子安得登科第乃詔食祿之家有登第者禮部具姓名以聞合覆試之自是別命儒臣于中書覆試合格乃賜第時川蜀荆湖內附試數道所貢士縣次往還續食開寶三年詔禮部閱貢士及十五舉嘗終場者得一百六人賜本科出身特奏名恩例蓋自此始五年禮部奏合格進士諸科凡二十八人上親召對講武殿而未及引試也明年翰林學士李昉知貢舉取宋準以下十一人而進士武濟川三傳劉睿材質最陋對問失次上黜之濟川昉鄉人也會有訴昉用情取舍帝

乃籍終場下第人姓名得三百六十人皆召見擇其一
百九十五人并準以下乃御殿給紙筆別試詩賦命殿
中侍御史李瑩等爲考官得進士二十六人五經四人
開元禮七人三禮三十八人三傳三十六人三史三人
學究十八人明法五人皆賜及第又賜錢二十萬以張
宴會昉等尋皆坐責殿試遂爲常制帝嘗語近臣曰昔
者科名多爲勢家所取朕親臨試盡革其弊矣是年親
試進士王式等乃定王嗣宗第一王式第四自是御試
與省試名次始有升降之別時江南未平進士林松雷
說試不中格以其間道來歸亦賜三傳出身太宗卽位

思振淹滯謂侍臣曰朕欲博求俊彥於科場中非敢望
拔十得五止得一二亦可爲致治之具矣太平興國二
年御殿覆試內出賦題賦韻平側相間依次而用命李
昉扈蒙第其優劣爲三等得呂蒙正以下一百九人越
二日覆試諸科得二百人並賜及第又閱貢籍得十舉
以上至十五舉進士諸科一百八十餘人並賜出身九
經七人不中格亦憐其老特賜同三傳出身凡五百餘
人皆賜袍笏錫宴開寶時帝自爲詩一章賜之甲乙第
一進士及九經皆授將作監丞大理評事通判諸州其
餘亦優等授官三年九月廷試舉人故事惟春放榜至

是秋試非常例也是冬諸州舉人並集會將親征北漢
罷之自是間一年或二年乃貢舉五年覆試進士有顏
明遠劉昌言張觀樂史四人以見任官舉進士特授近
藩掌書記有趙昌國者求應百篇舉謂一日作詩百篇
帝出雜題二十令各賦五篇篇八句曰盱僅成數十首
率無可觀帝以是科久廢特賜及第以勸來者八年進
士諸科始試律義十道進士免帖經明年惟諸科試律
進士復帖經進士始分三甲自是錫宴就瓊林苑上因
謂近臣曰朕親選多士殆忘饑渴召見臨問觀其才技
而用之庶使田野無遺逸而朝廷多君子爾雍熙二年

廷試初唱名及第第一等爲節度推官是年及端拱初
禮部試已帝慮有遺才取不中格者再試之於是由再
試得官者數百人凡廷試帝親閱卷累日宰相屢請宜
歸有司始詔歲命官知舉舊制旣鑠院給左藏錢十萬
資費用端拱元年詔改支尚書祠部仍倍其數罷御厨
儀鸞司供帳知貢舉宋白等定貢院故事先期三日進
士具都榜引試借御史臺驅使官一人監門都堂簾外
置案設銀香爐唱名給印試紙及試中格錄進士之文
奏御諸科惟籍名而上俟制下先書姓名散報之翌日
放榜唱名旣謝恩詣國學謁先聖先師進士過堂閣下

告名聞喜宴分爲兩日宴進士請丞郎大兩省宴諸科請省郎小兩省綴行期集列叙名氏鄉貫三代之類書之謂之小錄醵錢爲游宴之資謂之酺皆團司主之制下而中書省同貢院關黃覆奏之俟正敕下關報南曹都省御史臺然後貢院寫春關散給籍而入省謂之春關登科之人例納朱膠綾紙之直赴吏部南曹試判三道謂之關試淳化元年諸道貢士凡萬七千餘人先是有擊登聞鼓訴校試不公者蘇易簡知貢舉受詔卽赴貢院仍糊名考校遂爲例旣廷試帝諭多士曰爾等各負志業效官之外更勵精文采無墜前功也詔刻禮記儒行篇賜

之每科進士第一人天子寵之以詩後嘗作箴賜陳堯叟至是并賜焉先是嘗併學究尚書周易爲一科始更定本經日試義十道尚書周易各義五道仍雜問疏義六道經註四道明法舊試六場更定試七場第一第二場試律第三場試令第四第五場試小經第六場試令第七場試律仍於試律日雜問疏義六經註四凡三禮三傳通禮每十道義分經註六道疏義四道以六通爲合格自淳化末停貢舉五年真宗卽位復試而高句麗始貢一人先是國子監開封府所貢士與舉送官爲姻戚則兩司更互考試始命遣官別試咸平三年親試陳

堯咨等百四十人特奏名者九百餘人有晉天福中嘗預貢者凡士貢于鄉而屢絀于禮部或廷試所不錄者積前後舉數參其年而差等之遇親策士則別籍其名以奏徑許附試故曰特奏名又賜河北進士諸科三百五十人及第同出身既下第願試武藝及量不錄用者又五百餘人悉賜裝錢慰遣之命禮部叙爲一舉較藝之詳推恩之廣近代所未有也舊制及第卽命以官上初復廷試賜出身者亦免選於是策名之士尤衆雖藝不及格悉賜同出身迺詔有司凡賜同出身者並令守選循用常調以示甄別又定令凡試卷封印院糊名送

知舉官考定高下復令封之送覆考所考畢然後參校得失不合格者須至覆場方落諭館閣臺省官有請屬舉人者密以聞隱匿不告者論罪仍詔諸王公主近臣毋得以下第親族賓客求賜科名景德四年命有司詳定考校進士程式送禮部貢院頒之諸州士不還鄉里而竊戶他州以應選者嚴其法每秋賦自縣合佐察行義保任之上于州州長貳復審察得實然後上本道使者類試已保任而有缺行則州縣皆坐罪若省試而文理紕繆坐元考官諸州解試額多而中者少則不必足額尋又定親試進士條制凡策士卽殿兩廡張帟列几

席標姓名其上先一日表其次序揭示闕外翌旦拜闕下乃入就席試卷內臣收之付編排官去其卷首鄉貫狀別以字號第之付封彌官謄寫校勘用御書院印付考官定等畢復封彌送覆考官再定等編排官閱其同異未同者再考之如復不同卽以相附近者爲定始取鄉貫狀字號合之卽第其姓名差次并試卷以聞其考第之制凡五等學識優長詞理精純爲第一才思該通文理周率爲第二文理俱通爲第三文理中平爲第四文理踈淺爲第五然後臨軒唱第上二等曰及第三等曰出身四等五等曰同出身餘如貢院舊制五年詔士

會預南省試者犯公罪聽贖罰令禮部取前後詔令經久可行者編爲條制諸科三場內有十不進士詞理紕繆者各一人以上監試考試官從違制失論幕職州縣官得代日殿一選京朝官降監場務嘗監當則與遠地有三人則監試考試官亦從違制失論幕職州縣官衝替京朝官遠地監當有五人則監試以下皆停見任舉送守倅諸科五十人以上有一人十不卽罰銅與免殿選監當進士詞理紕繆亦如之後又詔試鑠廳者州長吏先校試合格始聽取解至禮部不及格停其官而考試及舉送者皆重寘罪八年始置謄錄院令封印官封

試卷付之集書吏錄本監以內侍二人詔進士第一人令金吾司給七人導從得引兩節著爲今天聖初宋興六十有二載天下乂安時取才唯進士諸科爲最廣名卿鉅公皆繇此選而仁宗亦嚮用之登上第者不數年輒赫然顯貴矣其貢禮部而數黜者得特奏名或因循不學乃詔曰學猶殖也不學將落遜志務時敏厥脩乃來朕慮天下之士或有遺也旣已臨軒較得失而憂其屢不中科則衰邁而無所成退不能返其里閭而進不得預于祿仕故常數之外特爲之甄采而徃于寬恩遂隳素業苟簡成風甚可耻也自今宜篤進厥學無習僥倖焉時晏殊言唐明經並試策問參其所習以取材識短長今諸科專記誦非取士之意請終場試策一篇詔近臣議之咸謂諸科非所習議遂寢舊制鑠廳試落輒停官至是始詔免罪景祐初詔曰鄉學之士益蕃而取人路狹使孤寒棲遲或老而不得進朕甚憫之其今南省就試進士諸科十取其二凡年五十進士五舉諸科六舉嘗經殿試進士三舉諸科五舉及嘗預先朝御試雖試文不合格毋輒黜皆以名聞自此率以爲常士有親戚仕本州或爲發解官及侍親遠宦距以本州二千里合轉運司類試以十率之取三人於是諸路始有別

頭試其年詔開封府國子監及別頭試封彌謄錄如禮部初貢士踵唐制猶用公卷然多假他人文字或傭人書之景德中嘗限舉人於試紙前親書家狀如公卷及後所試書體不同並駁放其假手文字辨之得實卽斥去永不得赴舉賈昌朝言自唐以來禮部采名譽觀素學故預投公卷今有封彌謄錄法一切考諸試篇則公卷可罷自是不復有公卷寶元中李淑侍經筵上訪以進士詩賦策論先後俾以故事對淑對曰唐調露二年劉思立爲考功員外郎以進士試策滅裂請帖經以觀其學試雜文以觀其才自此沿以爲常至永隆二年進

士試雜文二篇通文律者始試策天寶十一年進士試一經能通者試文賦又通而後試策五條皆通中第建中二年趙贊請試以時務策五篇箴論表贊各一篇以代詩賦太和三年試帖經略問大義取精通者次試論議各一篇八年禮部試以帖經口義次試策五篇問經義者三問時務者二厥後變易遂以詩賦爲第一場論第二場策第三場帖經第四場今陛下欲求理道而不能雕琢爲貴得取士之實矣然考官以所試分考不能通加評校而每場輒退落士之中否殆繫于幸不幸願約舊制先策次論次賦及詩次帖經墨義而敕有司併

試四場通較工拙毋以一場得失爲去留詔有司議稍
施行焉旣而知制誥富弼言曰國家沿隋唐設進士科
自咸平景德以來爲法尤密而得人之道或有未至且
歷代取士悉委有司未聞天子親試也至唐武后始有
殿試何足取哉使禮部次高下以奏而引諸殿廷唱名
賜第則與殿試無以異矣遂詔罷殿試而議者多言其
輕上恩隳故事復如舊時范仲淹參知政事意欲復古
勸學數言與學校本行實詔近臣議於是宋祁等奏教
不本于學校士不察于鄉里則不能覈名實有司束以
聲病學者專於記誦則不足盡人材參考衆說擇其便

于今者莫若使士皆土著而教之于學校然後州縣察
其履行則學者脩飭矣乃詔州縣立學士須在學三百
日乃聽預秋試舊嘗充試者百日而止試于州者令相
保任有匿服犯刑虧行冒名等禁三場先策次論次詩
賦通考爲去取而罷帖經墨義士通經術願對大義者
試十道仲淹旣去而執政意皆異是冬詔罷入學日限
言初令不便者甚衆以爲詩賦聲病易考而策論汗漫
難知祖宗以來莫之有改且得人嘗多矣天子下其議
有司請如舊法乃詔曰科舉舊條皆先朝所定也宜一
切如故前所更定令悉罷會張方平知貢舉言文章之

變與政通今設科選才專取辭藝士惟道義積于中英華發于外然則以文取士所以叩諸外而質其中之蘊也言而不度則何觀焉邇來文格日失其舊各出新意相勝爲奇朝廷惡其然屢下詔書戒飭而學者樂于放逸罕能自還今賦或八百字論或千餘字策或置所問而妄肆胸臆漫陳他事驅扇浮薄重虧雅俗豈取賢歛才備治具之意邪其躡習新體澶漫不合程式悉已考落請申前詔揭而未之初禮部奏名以四百名爲限又諸科雜問大義僥倖之人悉以爲不便知制誥王珪奏曰唐自貞觀訖開元文章最盛較藝者歲千餘人而所收無幾咸亨上元增其數亦不及百人國初取士大抵唐制逮興國中貢舉之路寢廣無有定數比年官吏猥衆故近詔限四百人以懲其弊且進士明經義先經而後試策三試皆通爲中第大略與進士等而諸科旣不問經義又無策試止以誦數精粗爲中否則其專固不達于理安足以長民治事哉前詔諸科終場問本經大義十道九經五經科止問義而不責記誦皆以著于合言者以爲難於遽更而圖安于弊也惟陛下申敕有司固守是法毋輕易焉嘉祐二年親試舉人凡與殿試者始免黜落時進士益相習爲奇僻鈎章棘句寢失渾淳

歐陽脩知貢舉尤以爲患痛裁抑之仍嚴禁挾書者旣而試榜出時所推譽皆不在選澆薄之士候脩晨朝羣聚詆斥之街司邏卒不能止至爲祭文投其家卒不能求其主名置于法然自是文體亦少變待試京師者恒六七千人一不幸有故不應詔往往沉淪十數年以此毀行干進者不可勝數王洙侍邇英閣講周禮至三年大比大考州里以贊鄉大夫廢興上曰古者選士如此今率四五歲一下詔故士有抑而不得進者孰若裁其數而屢舉也下有司議咸請易以間歲之法則無滯才之歎薦舉數旣減半主司易以詳較得士必精且人少則有司易爲檢察僞濫自不能容使寒苦藝學之人得進於是下詔間歲貢舉進士諸科悉解舊額之半增設明經試法凡明兩經或三經五經各問大義十條兩經通八三經通六五經通五爲合格兼以論語孝經策時務三條出身與進士等而罷說書舉時以科舉旣數而高第之人驟顯欲稍裁抑遂詔曰朕惟國家之取士與士之待舉不可曠而冗也故立間歲之期以勵其勤約貢舉之數以精其選者爲定式申敕有司而高第之人嘗不次而用若循舊比終至濫官甚無謂也自今制科入第三等與進士第一除大理評事簽書兩使幕職官

代還升通判再任滿試館職制科入第四等與進士第二第三除兩使幕職官代還改次等京官制科入第五等與進士第四第五除試銜知縣代還遷兩使職官鑠聽人視此若夫高才異行施於有政而功狀較然者當以異恩擢焉仁宗之朝十有三舉進士四千五百七十七人其甲第之三人凡三十有九其後不至于公卿者五人而已英宗卽位議者以間歲貢士法不便迺詔禮部三歲一貢舉天下解額取未行間歲之前四之三爲率明經諸科毋過進士之數神宗篤意經學深憫貢舉之弊且以西北人材多不在選遂議更法王安石謂古之取士俱本于學請興建學校以復古其明經諸科欲行廢罷取明經人數增進士額迺詔曰化民成俗必自庠序進賢興能抑繇貢舉而四方執經藝者專于誦數趨鄉舉者徃于文辭與古所謂三物賓興九年大成亦已蓋矣今下郡國招徠雋賢其教育之方課試之格合兩制兩省待制以上御史三司三館雜議以聞議者多謂變法便直史館蘇軾曰得人之道在於知人知人之法在於責實使君相有知人之明朝廷有責實之政則胥史阜隸未嘗無人雖用今之法臣以爲有餘使無知人之明無責實之政則公卿侍從常患無人况學校貢舉

乎雖復古之制臣以爲不足矣時有可否物有興廢使
三代聖人復生於今其選舉亦必有道何必由學乎且
慶曆間嘗立學矣天下以爲太平可待至於今惟空名
僅存今陛下必欲求德行道藝之士責九年大成之業
則將變今之禮易今之俗又當發民力以治宮室斂民
財以養游士置學立師而又時簡不帥教者屏之遠方
徒爲紛紛其與慶曆之際何異至於貢舉或曰鄉舉德
行而畧文章或曰專取策論而罷詩賦或欲舉唐故事
采譽望而罷封彌或欲變經生帖墨而考大義此數者
皆非也夫欲興德行在於君人者脩身以格物審好惡
以表俗若欲設科立名以取之則是教天下相率而爲
僞也上以孝取人則勇者割股怯者廬墓上以廉取人
則弊車羸馬惡衣菲食凡可以中上意者無所不至自
文章言之則策論爲有用詩賦爲無益自政事言之則
詩賦論策均爲無用然自祖宗以來莫之廢者以爲設
法取士不過如此也近世文章華麗無如楊億使億尚
在則忠清鯁亮之士也通經學古無如孫復石介使復
介尚在則迂闊誕謾之士也矧自唐至今以詩賦爲名
臣者不可勝數何負於天下而必欲廢之帝讀軾疏曰
吾固疑此得軾議釋然矣他日問王安石對曰今人材

乏少且其學術不一異論紛然不能一道德故也一道德則脩學校欲脩學校則貢舉法不可不變若謂此科嘗多得人自緣仕進別無他路其間不容無賢若謂科法已善則未也今以少壯時正當講求天下正理乃閉門學作詩賦及其入官世事皆所不習此科法敗壞人才致不如古既而中書門下又言古之取士皆本學校道德一於上習俗成於下其人才皆足以有爲於世今欲追復古制則患於無漸宜先除去聲病偶對之文使學者得專意經術以俟朝廷興建學校然後講求三代所以教育選舉之法施於天下則庶幾可以復古矣於是改法罷詩賦帖經墨義士各占治易詩書周禮禮記一經兼論語孟子每試四場初大經次兼經大義凡十道後改論語孟子義各三道次論一首次策三道禮部試卽增二道中書撰大義式頒行試義者須通經有文采乃爲中格不但如明經墨義粗解章句而已取諸科解名十之三增進士額京東西河河北河東五路之創試進士者及府監他路之舍諸科而爲進士者乃得所增之額以試皆別爲一號攷取益欲優其業使不至外侵則常慕向改業也又立新科明法試律令刑統大義斷按所以待諸科之不能業進士者未幾選人任子亦試律令始

出官又詔進士自第三人以下試法或言高科任簽判及職官於習法豈所宜緩昔試刑法者世皆指爲俗吏今朝廷推恩旣厚而應者尚少若高科不試則人不以爲榮乃詔悉試帝嘗言近世士大夫多不習法吳克曰漢陳寵以法律授徒常數百人律學在六學之一後來縉紳多耻此學舊明法科徒誦其文罕通其意近補官必聚而試之有以見恤刑之意熙寧三年親試進士始專以策定著限以千字舊特奏名人試論一道至是亦制策焉帝謂執政曰對策亦何足以實盡人材然愈於以詩賦取人爾舊制進士入進謝恩銀百兩至是罷之

仍賜錢三千爲期集費諸州舉送發解考試監試官凡親戚若門客母試於其州類其名上之轉運司與鑰廳者同試率七人特立一額後復令存諸科舊額十之一以待不能改業者元祐初知貢舉蘇軾孔文仲言每一試進士諸科及特奏名約八九百人舊制禮部已奏名至御試而黜者甚多嘉祐始盡賜出身近雜犯亦免黜落皆非祖宗本意進士升甲本爲南省第一人唱名近下方特升之皆出一時聖斷今禮部十人以上別試國子開封解試武舉第七人經明行脩進士及該特奏而預正奏者定著子合遞升一甲則是法在有司恩不歸

於人主甚無謂也今特奏者約已及四百五十人又許
例外遞減一舉則當復增數百人此曹垂老無他望布
在州縣惟務贖貨以爲歸計前後恩科命官幾千人矣
何有一人能自奮厲有聞于時而殘民敗官者不可勝
數以此知其無益有損議者不過謂宜廣恩澤不知吏
部以有限之官待無窮之吏戶部以有限之財祿無用
之人而所至州縣舉罹其害乃卽位之初有此過舉謂
之恩澤非臣所識也願斷自聖意止用前命仍詔考官
量取一二十人誠有學問卽許出官其餘皆補文學長
史之類不理選限免使積弊增重不已遂詔定特奏名
致取數進士入四等以上諸科入三等以上通在試者
計之母得取過全額之半是後著爲令時方改更先朝
之政禮部請置春秋博士專爲一經尚書省請復詩賦
與經義兼行解經通用先儒傳注及已說又言新科明
法中者吏部卽注司法叙名在及第進士之上舊明法
最爲下科然必責之兼經古者先德後刑之意也欲加
試論語大義仍裁半額注官依科目次序詔近臣集議
左僕射司馬光曰取士之道當先德行後文學就文學
言之經術又當先於詞采神宗專用經義論策取士此
乃復先王令典百王不易之法但王安石不當以一家

私學令天下學官講解至於律令皆當官所須使爲士者果能知道義自與法律冥合何必置明法一科習爲刻薄非所以長育人材敦厚風俗也四年乃立經義詩賦兩科罷試律義凡詩賦進士於易詩書周禮禮記春秋左傳內聽習一經初試本經義二道語孟義各一道次試賦及律詩各一首次論一首末試子史時務策二道凡專經進士須習兩經以詩禮記周禮左氏春秋爲大經書易公羊穀梁儀禮爲中經左氏春秋得兼公羊穀梁書周禮得兼儀禮或易禮記詩並兼書願習二大經者聽不得偏占兩中經初試本經義二道論語義一道次試本經義三道孟子義一道次論策如詩賦科並以四場通定高下而取解額中分之各占其半專經者用經義定取舍兼詩賦者以詩賦爲去留其名次高下則於策論參之自復詩賦士多鄉習而專經者十無二三諸路奏以分額各取非均其後遂通定去留經義母過通額三分之一光又請立經明行脩科歲委升朝文臣各舉所知以勉勵天下使敦士行以示不專取文學之意若所舉人違犯名教及贓私罪必坐舉主母有所赦則自不敢妄舉而士之居鄉居家者立身行已不敢不謹惟懼玷缺外聞所謂不言之教不肅而成不待學

官日訓月察立賞告許而士行自美矣遂立科許各舉一人凡試進士者及中第唱名日用以升甲後分路別立額六十一人州縣保任上之監司監司考察以聞無其人則否預薦者不試于州郡惟試禮部不中許用特奏名格赴廷試後以爲常旣而詔須特命舉乃舉母槩以科場年上其名六年詔復通禮科初開寶中改鄉貢開元禮爲通禮熙寧嘗罷至是始復凡禮部試添知舉官爲四員罷差參詳官而置點檢官二十人分屬四知舉使協力通攷諸州點檢官專校襍犯亦預考試八年中書請御試復用祖宗法試詩賦論策三題且言士子多已改習詩賦太學生員總二千一百餘人而不兼詩賦者纔八十二人於是詔來年御試習詩賦人復試三題專經人且令試策自後槩試三題帝旣親政羣臣多言元祐所更學校科舉制度非是帝念宣仁保祐之功不許改紹聖初議者益多乃詔進士罷詩賦專習經義廷對仍試策初神宗念字學廢缺詔儒臣探討而王安石乃進其說學者習焉元祐禁勿用至是除其禁四年詔禮部凡內外試題悉集以爲籍遇試頒付考官以防復出罷春秋科凡試優取二禮兩經許占全額之半而以其半及他經旣而復立春秋博士崇寧又罷之徽宗

設辟雍於國郊以待士之升貢者臨幸加恩博士弟子有差然州郡猶以科舉取士不專學校崇寧三年遂詔天下取士悉由學校升貢其州郡發解及試禮部法並罷自此歲試上舍悉差知舉如禮部試五年詔大比歲更參用科舉取士一次其亟以此意使遠士卽聞之時州縣悉行三舍法得免試入學者多當官子弟而在學積歲月累試乃得應格其貧且老者甚病之故詔及此而未遽廢科舉也大觀四年五月星變凡事多所更定侍御史毛注言養士既有額而科舉又罷則不隸學籍者遂致失職天之視聽以民士其民之秀者今失職如

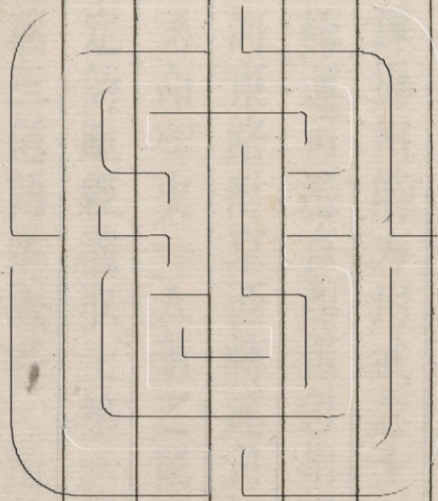
此疑天亦譴怒願以解額之歸升貢者一二分不絕科舉亦應天之一也遂詔更行科舉一次臣僚言場屋之文專尚偶麗題雖無兩意必欲釐而爲二以就對偶其超詣理趣者反指以爲澹泊請擇考官而戒飭之取其有理致而黜其強爲對偶者庶幾稍救文弊宣和三年詔罷天下三舍法開封府及諸路並以科舉取士惟太學仍存三舍以甄序課試遇科舉仍自發解六年禮部試進士萬五千人詔特增百人額正奏名賜第者八百餘人因上書獻頌直令赴試者殆百人有儲宏等隸大闡梁師成爲使臣或小史皆賜之第梁師成者於大觀

三年嘗中甲科自設科以來南宮試者無踰此年之盛然雜流闈宦俱玷選舉而祖宗之良法蕩然矣凡士不繇科舉若三舍而賜進士第及出身者其所從得不一凡遺逸文學吏能言事或奏對稱旨或試法而經律入優或材武或童子而皆能文或邊臣之子以功來奏其得之雖有當否大較猶可取也崇寧大觀之後達官貴胄既多得賜以上書獻頌而得者又不勝紀矣

宋史卷一百五十五

宋史卷一百五十五考證

選舉志一凡三禮對墨義五十條凡三禮對墨義九十條○通考止載三禮對墨義九十條本文上句疑衍文



宋史卷一百五十五考證

宋史卷一百五十六

元中書右丞相總裁脫脫等修

選舉志第一百九

選舉二

科目下

舉遺逸附

高宗建炎初駐蹕揚州時方用武念士人不能至行在下詔諸道提刑轉運司選官卽置司州軍引試使副或判官一人董之河東路附京西轉運司國子監開封府人就試於留守司命御史一人董之國子監人願就本路試者聽二年定詩賦經義取士第一場詩賦各一首習經義者本經義二道語孟義各一道第二場並論一

乾隆四年校刊

宋史卷一百五十六

選舉志

一

道第三場並策三道殿試策如之自紹聖後舉人不習詩賦至是始復遂除政和令命官私相傳習詩賦之禁又詔下第進士年四十以上六舉經御試八舉經省試五十以上四舉經御試五舉經省試考河北河東陝西特各減一舉元符以前到省兩舉者不限年一舉年五十五已上者諸道轉運司開封府悉以名聞許直赴廷試是秋四方士集行在帝親策于集英殿第爲五等賜正奏名李易以下四百五十一人進士及第進士出身同學究出身同出身第一人爲左宣教郎第二第三人左宣義郎第四第五人左儒林郎第一甲第六名以下並左文林郎第二甲並左從事郎第三甲以下並左迪功郎特奏名第一人附第二甲賜進士及第第二第三人賜同進士出身餘賜同學究出身登仕郎京府助教上下州文學諸州助教入五等者亦與調官川陝河北京東正奏名不赴者一百三人以龍飛特恩卽家賜第故事廷試上十名內侍先以卷奏定高下帝曰取士當務至公豈容以已意升降自今勿先進卷三年詔過省進士赴御試不及者令漕臣據元舉送狀申省給敕賜同進士出身其計舉者賜下州文學並釋褐焉左司諫唐輝言舊制省試用六曹尚書翰林學士知貢舉侍郎

給事中同知貢舉卿監郎官參詳館職學官點檢御史
監視故能至公厭人心今諸道類試顯委憲臣姦弊滋
生才否貿亂士論囂然甚不稱更制設科之意請並還
禮部遂罷諸道類試四年復川陝試如故紹興元年當
祀明堂復詔諸道類試擇憲漕或帥守中文學之人總
其事使精選考官於是四川宣撫處置使張浚始以便
宜令川陝舉人卽置司州試之會侯延慶言兵興太學
旣罷諸生解散行在職事及釐務官隨行有服親及門
客往往鄉貢隔絕請立應舉法以國子監進士爲名令
轉運司附試又詔京畿京東西河北陝西淮南士人轉
從東南者令於寓戶州軍附試別號取放時諸道貢籍
多燬於兵乃詔轉運司令舉人具元符以後得解升貢
戶貫三代治經置籍于禮部以稽考焉應該恩免解舉
人值兵燬失公據者召京官二員委保所在州軍給據
仍申部注籍侍御史曾統請取士止用詞賦未須兼經
高宗亦以古今治亂多載于史經義登科者類不通史
將從其議左僕射呂頤浩曰經義詞賦均以言取人宜
如舊遂止二年廷試手詔諭考官當崇直言抑諛佞得
張九成以下二百五十九人凌景夏第二呂頤浩言景
夏詞勝九成請更寘第一帝曰士人初進便須別其忠

佞九成所對無所畏避宜擢首選九成以類試廷策俱
第一命特進一官時進士卷有犯御名者帝曰豈以朕
名妨人進取邪令實本等又命應及第人各進一秩舊
制潛藩州郡舉人必曾請舉兩到省已上乃得試帝嘗
封蜀國公是年蜀州舉人以帝登極恩徑赴類省試自
是爲例五年初試進士予南省戒飭有司商榷去取毋
以絺繪章句爲工當以淵源學問爲尚事抵教化有益
治體者毋以切直爲嫌言無根關肆爲蔓衍者不在採
錄舉人程文許通用古今諸儒之說及出已意文理優
長爲合格三月御試奏名汪應辰第一初考官以有官
人黃中第一帝訪諸沈應求應求以沈邁與馮京故事
對乃更擢應辰爲魁遂爲定制舊制御試初考旣分等
第印封送覆考定之詳定所或從初或從覆不許別自
立等嘉祐中廢至是知制誥孫近奏若遵舊制則高下
升黜盡出詳定官初覆考爲虛設請自今初覆考皆未
當始許奏稟別置等第諫議大夫趙霈請用崇寧令凡
隔二等累及五人許行奏稟從之是年川陝進士止試
宣撫司特奏名則置院差官試時務策一道禮部具取
放分數推恩等第頒示之舊法隨侍見任守倅等官在
本貫二千里外曰滿里子弟試官內外有服親及婚姻

家曰避親館于見任門下曰門客是三等許牒試否則不預間有背本宗而竄他譜飛昧而移試他道者議者病之六年詔牒試應避者令本司長官州守倅縣令委保詭冒者連坐七年命行在職事釐務官并宗子應舉取應及有官人並於行在赴國子監試始命各差詞賦經義考官八年以平江府四經巡幸其得解舉人援臨安建康駐蹕例各免文解一次時聞徽宗崩未及大祥禮部言故事因諒闇罷殿試則省試第一人爲榜首補兩使職官帝特命爲左承事郎自此率以爲常九年以陝西舉人外蹈北境理宜優異非四川比令禮部別號

取放川陝分類試額自此始是歲以科試明堂同在嗣歲省司財計艱於辦給又患初仕待闕率四五年若使進士蔭人同時差注俱爲不便增展一年則合舊制十年遂詔諸州依條發解十二年正月省試三月御試後皆準此十三年國子司業高閑言取士當先經術請參合三場以本經語孟義各一道爲首詩賦各一首次之子史論一道時務策一道又次之庶幾如古試法又春秋義當於正經出題並從之初立同文館試凡居行在去本貫及千里已上者許赴試于國子監十五年凡特奏名賜同學究出身者舊京府助教今改將仕郎是歲

始定依汴京舊制正奏及特恩分兩日唱名十七年申
禁程文全用本朝人文集或歌頌及佛書全句者皆不
考十八年以浙漕舉人有勢家行賂假手濫名者諭有
司立賞格聽人捕告十九年詔自今鄉貢前一歲州軍
屬縣長吏籍定合應舉人以次年春縣上之州州下之
學覈實引保赴鄉飲酒然後送試院及期投狀射保者
勿受自神宗朝程顥程頤以道學倡于洛四方師之中
興盛于東南科舉之文稍用頤說諫官陳公輔上疏詆
頤學乞加禁絕秦檜入相甚至指頤爲專門侍御史汪
勃請戒飭攸司凡專門曲說必加黜落中丞曹筠亦請

選汰用程說者並從之二十一年御試得正奏名四百
人特奏名五百三十一人中興以來得人始盛二十二
年以士習周禮禮記較他經十無一二恐其學寢廢遂
命州郡招延明於二禮者俾立講說以表學校及合考
官優加誘進舊諸州皆以八月選日試舉人有赴數州
取解者二十四年始定試期並用中秋日四川則用季
春而仲秋類省初秦檜專國其子熺延試第一檜陽引
降第二名是歲檜孫埴舉進士省試廷對皆首選姻黨
曹冠等皆居高甲後降埴第三二十五年檜死帝懲其
弊遂命貢院遵故事凡合格舉人有權要親族並合覆

試仍奪塤出身改冠等七人階官並帶右字餘悉駁放
程王之學數年以來宰相執論不一趙鼎主程頤秦檜
主王安石至是詔自今毋拘一家之說務求至當之論
道學之禁稍解矣自經賦分科聲律日盛帝嘗曰向爲
士不讀史遂用詩賦今則不讀經不出數年經學廢矣
二十七年詔復行兼經如十三年之制內第一場大小
經義各減一道如治二禮文義優長許侵用諸經分數
時號爲四科舊蜀士赴廷試不及者皆賜同進士出身
帝念其中有俊秀能取高第者不宜例置下列至是遂
諭都省寬展試期以待之及唱名閻安中第二梁介第
三皆蜀士也帝大悅二十九年孫道夫在經筵極論四
川類試請託之弊請盡令赴禮部帝曰後舉但當使御
史監之道夫持益堅事下國子監祭酒楊椿曰蜀去行
在萬里可使士子涉三峽冒重湖邪欲革其弊一監試
得人足矣遂詔監司守俸賓客力可行者赴省餘不在
遣中是歲四川類省試始從朝廷差官初類試第一人
恩數優厚視殿試第三人賜進士及第後以何耕對策
忤秦檜乃改禮部類試蜀士第一等人並賜進士出身
自是無有不赴御試者惟遇不親策則類省試第一人
恩數如舊第二第三人皆附第一甲九名以上附第二

甲焉是年詔四川等處進士路遠歸鄉試不及者特就
運司附試一次仍別行考校取旨立額三十一年禮部
侍郎金安節言熙寧元豐以來經義詩賦廢典離合隨
時更革初無定制近合科以來通經者苦賦體雕刻習
賦者病經旨淵微心有弗精智難兼濟又其甚者論既
併場策問太寡議論器識無以盡人士守傳注史學盡
廢此後進往往得志而老生宿儒多困也請復立兩科
永爲成憲從之於是士始有定嚮而得專所習矣既而
建議者以爲兩科既分解額未定宜以國學及諸州解
額三分爲率二取經義一取詩賦若省試則以累舉過
省中數立爲定額而分之詔下其議然竟不果行孝宗
初詔川廣進士之在行都者合附試兩浙轉運司隆興
元年御試第一人承事郎簽書諸州節度判官第二第
三人文林郎兩使職官第四第五人從事郎初等職官
第六人至第四甲並迪功郎諸州司戶簿尉第五甲守
選乾道元年詔四川特奏名第一等第一名賜同學究
出身第二名至本等末補將仕郎第二等至第四等賜
下州文學第五等諸州助教二年御試始推登極恩第
一名宣義郎第二名與第一名恩例第三名承事郎第
一甲賜進士及第並文林郎第二甲賜進士及第並從

事郎第三第四甲進士出身第五甲同進士出身特奏
名第一名賜進士出身第二第三名賜同進士出身四
年裁定牒試法文武臣添差官除親子孫外並罷其行
在職事官除監察御史以上餘並不許牒試六年詔諸
道試官皆隔一郡選差後又令歷三郡合符乃聽入院
防私弊也帝欲令文士能射御武臣知詩書命討論殿
最之法淳熙二年御試唱第後二日御殿引按文士詹
駉以下一百三十九人射藝翌日又引文士第五甲及
特奏名一百五十二人其日進士具欄笏入殿起居易
戎服各給箭六弓不限斗力射者莫不振厲自獻多命
中焉天子甚悅凡三箭中帖爲上等正奏第一人轉一
官與通判餘循一資二箭中爲中等減二年磨勘一箭
中帖及一箭上垛爲下一任回不依次注官上四甲
能全中者取旨第五甲射入上等注黃甲餘升名次而
已特奏名五等人射藝合格與文學不中者亦賜帛四
年罷同文館試又命省試簾外官同姓異姓親若門客
亦依簾內官避親法牒送別院五年以階成西和鳳州
正奏名比附特奏名五路人例特升一甲六年詔特奏
名自今三名取一寘第四等以前餘並入第五等其末
等納敕者止許一次潛藩及五路舊升甲者今但升名

其後又許納敕三次爲定制焉十一年進士廷試不許見燭其納卷最後者降黜之舊制廷試至暮許賜燭然殿深易闇日昃已燭出矣凡賜燭正奏名降一甲第五甲降充本甲末名特奏名降一等第五等與攝助教凡試藝于省闈及國子監兩浙轉運司者皆禁燭其他郡國率達旦乃出十月太常博士倪思言舉人輕視史學今之論史者獨取漢唐混一之事三國六朝五代爲非盛世而恥談之然其進取之得失守禦之當否籌策之疎密區處兵民之方形勢成敗之迹俾加討究有補國家請諭春官凡課試命題雜出諸史無所拘忌考覈之際稍以論策爲重母止以初場定去留從之十四年御試正奏名王容第一時帝策士不盡由有司是舉容本第三親擢爲榜首翰林學士洪邁言貢舉合賦限三百六十字論限五百字今經義論策一道有至三千言賦一篇幾六百言寸晷之下唯務貪多累牘連篇何由精妙宜俾各遵體格以返渾淳時朱熹嘗欲罷詩賦而分諸經子史時務之年其私議曰古者大學之教以格物致知爲先而其考校之法又以九年知類通達強立不返爲大成今樂經亡而禮經闕二戴之禮已非正經而又廢其一經之爲教已不能備而治經者類皆舍其所

難而就其易僅窺其一而不及其餘若諸子之學同出於聖人諸史則該古今興亡治亂得失之變皆不可闕者而學者一旦豈能盡通若合所當讀之書而分之以年使之各以三年而共通其三四之一凡易詩書爲一科而子年午年試之周禮儀禮及二戴記爲一科而卯年試之春秋及三傳爲一科而酉年試之義各二道諸經皆兼大學論語中庸孟子義一道論則分諸子爲四科而分年以附焉諸史則左傳國語史記兩漢爲一科三國晉書南北史爲一科新舊唐書五代史爲一科時務律曆地理爲一科以次分年如經子之法試策各二道又使治經者各守家法答義者必通貫經文條舉衆說而斷以己意有司命題必依章句如是則士無不通之經史而皆可用於世矣其議雖未上而天下誦之元宗初以省試春淺天尚寒遂展至二月朔卜日殿試于四月上旬紹熙元年仍按射不合格者罷賜帛舊命官鎖廳及避親舉人同試三年始令分場以革假人試藝者於是四蜀皆然寧宗慶元二年韓侂胄襲秦檜餘論指道學爲僞學臺臣附和之上章論列劉德秀在省闈奏請毀除語錄旣而知貢舉吏部尚書葉翥上言士狃於僞學專習語錄詭誕之說中庸大學之書以文其非

有葉適進卷陳傅良待遇集士人傳誦其文每用輒效請令太學及州軍學各以月試合格前三名程文上御史臺考察大學以月諸路以季其有舊習不改則坐學官提學司之罪是舉語涉道學者皆不預選四年以經義多用套類父子兄弟相授致天下士子不務實學遂命有司六經出題各於本經摘出兩段文意相類者合爲一題以杜挾冊讐僞之計嘉泰元年起居舍人章良能陳主司三弊一曰沮拆詞賦太甚既暗削分數又多置下陳二曰假借春秋太過諸處解榜多寘首選三曰國史實錄等書禁民私藏惟公卿子弟因父兄得以竊窺冒禁傳寫而有司乃取本朝故事藏匿本末發爲策問寒士無繇盡知命自今詩賦純正者寘之前列春秋唯卓異者寘高等餘當雜定策題則必名白指問四年詔自今礙格不礙格人試于漕司者分院異題永爲定制開禧元年詔禮部考試以三場俱優爲上一二場優次之一場優又次之俱劣爲下毋以片言隻字取人編排旣定從知舉審定高下永爲通考之法二年以舉人姦弊滋多命諸道漕司州府軍監凡發解舉人合格試卷姓名類申禮部候省試中牒發御史臺同禮部長貳參對字畫關御藥院內侍照應廷試字畫不同者別榜駁

放舊制秋貢春試皆置別頭場以待舉人之避親者自
總麻以上親及大功以上婚姻之家皆牒送惟臨軒親
試謂之天子門生雖父兄爲考官亦不避嘉定元年始
因議臣有請命朝官有親屬赴廷對者免差充考校十
二年命國子牒試禁假託宗枝遷就服屬犯者必寘于
罰十五年祕書郎何澹言有司出題強裂句讀專務斷
章離絕旨意破碎經文望合革去舊習使士子考注疏
而辨異同明綱領而識體要從之至理宗朝姦弊愈滋
有司命題苟簡或執偏見臆說互相背馳或發策用事
訛舛故士子眩惑莫知適從才者或反見遺所取之士
旣不精數年之後復俾之主文是非顛倒逾甚時謂之
繆種流傳復容情任意不學之流往往中第而舉人之
弊凡五曰傳義曰換卷曰易號曰卷子出外曰謄錄滅
裂迨寶慶二年左諫議大夫朱端常奏防戢之策謂試
院監大門中門官乃一院襟喉切要乞差有風力者入
試日一切不許傳遞門禁旣嚴則數弊自清士人暮夜
納卷易於散失宜令封彌官躬親封緘卷匱士人親書
幕曆投匱中俟舉人盡出院然後啓封分類抄上卽付
謄錄所明旦申逐場名數于御史臺檢核其撰號法上
一字許同下二字各異以杜訛易之弊謄錄人選擇書

手充不許代名具姓名字樣申院覆寫檢實傳義置窠
之人委臨安府嚴捕其考官容情任意者許臺諫風聞
彈奏重寘典憲及出官錢立賞格許告捉懷挾傳題傳
橐全身代名入試之人帝悉從之且命精擇考官毋仍
舊習舊制凡卽位一降科詔及大比之歲二月一日一
降詔許發解然後禮部徧牒諸路及四川州軍至是以
四川鎖院改用二月二十一日與降詔日相逼遂改用
正月十五日奏裁降詔紹定元年有言舉人程文雷同
或一字不差其弊有二一則考官受賂或授暗記或與
全篇一家分傳謄寫一則老儒賣文場屋一人傳千十
人傳百考官不暇參稽於是命禮部戒飭前申號三日
監試會聚考官將合取卷參驗互考稍涉雷同卽與黜
落或仍前弊以致覺察則考官監試一例黜退初省試
奉敕差知貢舉一員同知二員內差臺諫官一員參詳
官若干員內差監察御史一員俾會聚考校微寓彈壓
糾察之意韓侂胄用事將鈐制士人遂於三知舉外別
差同知一員以諫官爲之專董試事不復干預考校參
詳官亦不差察官於是約束峻切氣燄薰灼嘉泰間更
名監試其失愈甚製造簿曆嚴立程限至是復舊制三
知舉內差一臺諫十參詳內差一御史仍戒飭試官精

加考校如日力不給卽展其限二年臣僚言考官之弊
詞賦命題不明致士子上請煩亂經義不分房別考致
士子多悖經旨遂飭考官明示詞賦題意各房分經考
校凡廷試唯蜀士到杭最遲每展日以待會有言蜀士
嗜利多引商貨押船致留滯關津自是定以四月上旬
廷試更不移展三年臣僚請學校場屋並禁斷章截句
破壞義理及春秋經越年牽合其程文本古注用先儒
說者取之穿鑿撰說者黜落四年臣僚甚言科場之弊
乞戒飭漕臣嚴選考官地多經學則博選通經者地多
賦學則廣致能賦者主文必兼經賦乃可充其職監試
或俸貳不勝任必別擇人仍令有司量展揭封之期庶
考校詳悉不致失士於是命徧諭國子監及諸郡恪意
推行約束違戾者彈劾治罪初四川類試其事雖隸制
司而監試考官共十員唯大院別院監試主文各一員
從朝命餘聽制司選差自安丙差四員之外權委成都
帥守臨期從近取具是歲始仍舊朝命四員餘從制司
分選時場屋士子日盛卷軸如山有司不能徧觀迫於
日限去取不能皆當蓋士人旣以本名納卷或別爲名
或易以字一人而納二三卷不禁挾書又許見燭閩浙
諸郡又間日引試中有一日之暇甚至次日午方出於

是經義可作二三道詩賦可成五六篇舉人文章不精
考官困於披閱幸皆中選乃以兄弟承之或轉售同族
姦詐百端真偽莫辨乃命諸郡關防於投卷之初責鄉
鄰覈實嚴治虛偽之罪縱容之罰其弊稍息命官鎖廳
及避親舉人自紹熙分場各試寒士憚之緣避親人七
人取一其額太窄咸以爲窘而朝士之被差爲大院考
官者恐多妨其親亦不願差寒士於鄉舉千百取一之
中得預秋薦以數千里之遠辛勤赴省而省闈差官乃
當相避遂有隱身匿名不認親戚以求免者憤懣憂沮
狼狽旅邸者彼此交怨相視爲讐至是言者謂除大院
收試外以漕舉及待補國子生到省者與避親人同試
於別院亦將不下數百人數旣多其額自寬寒士可不
怨其親戚朝士可不憚於被差從之旣而以諸路轉運
司牒試多營求僞冒之弊遂罷之其實有妨嫌者收試
每百人終場取一人於各路州軍解額窄者量與均添
庶士子各安鄉里無復詐競於是臨安紹興溫台福婺
慶元處池袁潮興化及四川諸州府共增解額一百七
十名未幾又命止許牒滿里親子孫及門客召見任官
二員委保與有官礙格人各處收試五十人取放一人
合牒親子孫別項隔截收試不及五十人亦取一人凡

涉詐冒並坐牒官保官初唐鄧二州嘗陷于金金滅復
得其地命仍舊類試于襄陽但別號考校以優新附士
子舊制光州解額七名渡江後爲極邊士子稀少權赴
試鄰州淳熙間本州自置科場權放三名至是已五六
十年舉人十倍于前遂命復還舊額端平元年以牒試
已罷解額既增命增額州郡措置關防每人止納一卷
及開貢院添差考官時有言門客及隨侍親子孫五十
人取一臨安府學三年類中人漕試七十取一又令別
試院分項異處收試已爲煩碎兼兩項士人習賦習書
之外習他經者差少難于取放遂命將兩項混同收試

考校均作六十取一京學見行食職事生員二百二十
四名別項發號考校不限經賦取放一名侍御史李鳴
復等條列建言謂臺諫充知舉參詳既留心考校不能
檢柅姦弊欲乞仍舊差臺諫爲監試懷挾之禁不嚴皆
爲具文欲乞懸賞募人告捉精選強敏巡按官及八廂
等人謹切巡邏有犯則鐫黜官員考校不精多緣點檢
官不時供卷及開院日迫試卷沓至知舉倉卒不及遂
致遺才欲乞試院隨房置曆程督點檢官書所供卷數
日遂押曆考校試卷不遵舊式務從簡便點檢參詳穿
聯爲一欲乞必如舊制三場試卷分送三點檢三參詳

三知舉庶得詳審試官互考經賦未必精熟欲乞前期納度試卷經賦凡若干則各差試官若干不至偏重並從之嘉熙元年罷諸牒試應郎官以上監司守倅之門客及姑姨同宗之子弟與游士之不便於歸鄉就試者並混同試于轉運司各從所寓縣給據徑赴司納卷一如鄉舉之法家狀各書本貫不問其所從來而定其名寓試以四十名爲額就試如滿五十人則臨時取旨增放又罷諸路轉運司及諸州軍府所取待補國子生自明年並許赴國子監混試以士子數多命於禮部及臨安轉運司兩試院外紹興安吉各置一院從朝廷差官前詣同日引試分各路士人就試焉同在京不許見燭是年已失京西諸州軍士多徙寓江陵鄂州命京湖制置司於江陵別立貢院取德安府荆門軍歸峽復三州及隨郢均房等京西七郡士人別差官混試用十二郡元額混取以優之牒試旣罷又復冒求國子士大夫爲子弟計者輒牒外方他族利爲場屋相資或公然受價以鬻命徧諭百官司知雜司等如已準朝廷辨驗批書印紙批下國子監收試卽報赴試人躬赴監一姓結爲一保每保不過十人責立罪罰當官書押遞相委保各給告示方許投納試卷冒牒官降官罷任或一時失於

參照誤牒他族許自陳悔牒一次冒牒中選之人限主保官舉人一月自首舉人駁放主保官免罪出限不首者仍照前條罪之凡類試卷封彌作弊不一至是命前期於兩浙轉運司臨安府選見投吏胥共三十人差近上一名部轄入院十名專管詩賦餘分管諸經各隨所管號於引試之夕分尋試卷各置簿封彌不許混亂却別差一吏將號置曆發過謄錄所書寫真簿曆封彌官收掌不經吏手不許謄錄人干預以革其弊二年省試下第及遊學人並就臨安府給據赴兩浙轉運司混試待補太學生臣僚言國子牒試之弊冒濫滋甚在朝之

士有強認疎遠之親爲近屬者有各私親故換易而互牒者有爲權勢所軋人情所牽應命而泛及者有自揆子弟非才牒同姓之雋茂利其假手者有文藝素乏執格法以求牒轉售同姓以謀利者今後令牒官各從本職長官具朝典狀保明先期取本官之委狀仍立賞格許人指實陳首冒牒之官按劾鐫秩受牒之人駁放殿舉保官亦與連坐專令御史臺覺察都省勘會類申門客滿里子孫仍前漕試六十人取一較之他處雖甚優而取無定額士有疑心就試者少宜令額寬而試者衆塗一而取之精遂依前例放行寓試以四十名爲定額

仍前待補其類申門客滿里子孫及附試並罷淳祐元年臣僚言既復諸路漕試合國子試兩項科舉及免舉人不下千數宜復撥漕舉胄舉同避親人並就別院引試使大院無卷冗之患小院無額窄之弊從之時淮南諸州郡歲有兵禍士子不得以時赴鄉試且漕司分差試官路梗不可徑達三年命淮東州郡附鎮江府秋試淮西州郡附建康試蘄黃光三州安慶府附江州試三試所各增差試官二員別項考校照各州元額取放是歲兩浙轉運司寓試終場滿五千人特命增放二名後雖多不增如不及五千人止依元額別院之試大率士

子與試官實有親嫌者紹定間以漕試胄試無親可避者亦許試或謂時相徇於勢要子弟故也端平初撥歸大院寒雋使之淳祐元年又復赴別院是使不應避親之人仰而就此使天下士子無故析而爲二殊失別試之初意至是依端平釐正之復歸大院九年以臣僚言士子又有免解僞冒入試者或父兄沒而竊代其名或同族物故而填其籍於是令自本貫保明給據類其姓名先申禮部各州揭以示衆犯者許告捉依鬻舉法治罪十二年廣南西路言所部二十五郡科選於春官者僅一二蓋山林質樸不能與中土士子同工請援兩淮

荆襄例別考朝廷從其請自是廣南分東西兩路寶祐二年監察御史陳大方言士風日薄文場多弊乞將發解士人初請舉者從所司給帖赴省別給一曆如命官印紙之法批書發解之年及本名年貫保官姓名執赴禮部又批赴省之年長貳印署赴監試者同如將來免解免省到殿批書亦如之如無曆則不收試候出官日赴吏部繳納換給印紙應合免解免省人亦從先發解處照此給曆如省殿中選將元曆發下御史臺攷察以憑注闕給告士子得曆可爲據證有司因曆可加稽驗日前僞冒之人可不却而自遁遂自明年始行之鄉貢監補省試皆有覆試然銓擇猶未精其間濫名充貢者不可欺同舉之人冒選橋門者不逃於本齋之職事遂命今後本州審察必責同舉之聯保監學簾引必責長諭之證實並使結罪方與放行中書覆試凡涉再引非繫雜犯並先劄報各處漕司每遇詔舉必加稽驗凡覆試令宰執出題不許都司干預仍日輪臺諫一員簾外監試四年命在朝之臣除宰執侍從臺諫外自卿監郎官以下至釐務官各具三代宗支圖三本結立罪狀申尚書省御史臺及禮部所屬各置簿籍存留照應遇屬子孫登科發解入學奏補事故並具申入鑿後由外任

登朝亦於供職日後具圖籍記如上法遇胄試之年照
朝廷限員於內牒能應舉人就試以革胄牒冒濫之弊
景定二年胄子牒試員宰執牒總麻以上親增作四十
人侍從臺諫給事中舍人小功以上親增作二十七人
卿監郎官祕書省官四總領小功以上親增作二十人
寺監丞簿學官二令大功以上親增作十五人六院四
轄省部門史館校勘檢閱大功以上親增作十人臨安
府通判牒大功以上親增作八人餘應牒親子孫者一
仍舊制度宗初以雷同假手之弊多由於州郡試院繼
燭達旦或至次日辰已猶未出院其所以間日者不惟
止可以惠不能文之人適足以害能文之士遂一遵舊
制連試三日時諸州郡以鄉貢終場人衆而元額少自
咸淳九年爲始視終場人多寡每二百人取放一名以
士子數多增參詳官二員點檢試卷官六員又以臣僚
條上科場之弊以大院別院參詳官點檢試卷官兼考
雷同又監試兼專一詳定雷同試卷不預考校遂罷簾
外點檢雷同官國子監解試雷同官亦罷先是州郡鄉
貢未有覆試會言者謂冒濫之弊惟在鄉貢遂命漕臣
及帥守於解試揭曉之前點差有出身倅貳或幕官專
充覆試盡一日命題考校解名多者斟酌分日但能行

文不謬說理優通覺非假手卽取非才不通就與駁放如將來省覆不通罪及元覆試漕守之臣及考校官十年省試命大院別院監試官於坐圖未定之先親監分布坐次嚴禁書舖等人不許縱容士子拋離座案過越廊分爲傳義假手之地時成都已歸附我朝殿試擬五月五日以蜀士至者絕少展至末旬又因覆試特奏名至部猶少展作六月七日近臣以隆暑爲請復命立秋後擇日七月八日度宗崩竟不畢試嗣君卽位下禮部討論援引皆未當旣不可謂之亮陰又不可不赴廷對乃倣召試館職之制而行之新進士舊有期集渡江後置局於禮部貢院特旨賜餐錢唱第之三日赴焉上三人得自擇同升之彥分職有差朝謝後拜黃甲其儀設褥于堂上東西相向皆再拜拜已擇榜中年長者一人狀元拜之復擇最少者一人拜狀元所以侈寵靈重年好明長少也

制舉無常科所以待天下之才傑天子每親策之然宋之得才多由進士而以是科應詔者少惟召試館職及後來博學宏詞而得忠鯁文學之士或起之山林或取之朝著召之州縣多至大用焉太祖始置賢良方正能直言極諫經學優深可爲師法詳閑吏理達於教化凡

三科不限前資見任職官黃衣草澤悉許應詔對策三千言詞理俱優則中選乾德初以郡縣士應合者慮有司舉賢之道或未至也廼詔許士子詣闕自薦四年有司僅舉直言極諫一人堪爲師法一人召陶穀等發策帝親御殿臨視之給硯席坐于殿之西隅及對策詞理疏濶不應所問賜酒饌宴勞而遣之開寶八年詔諸州察民有孝弟力田奇才異行或文武材幹年二十至五十可任使者其送闕下如無人塞詔亦以實聞九年諸道舉孝弟力田及有才武者凡七百四十人詔翰林學士李昉等於禮部試其業一無可采而濮州以孝悌薦答者三百七十人帝駭其多召對講武殿率不如詔猶自陳素習武事復試以騎射輒顛隕失次帝給曰是宜隸兵籍皆號呼乞免乃悉罷去詔劾本部濫舉之罪咸平四年詔學士兩省五品御史臺尚書省諸司四品以上於內外京朝幕府州縣官草澤中各舉賢良方正一人不得以見任轉運使及館閣職事人應詔是年策祕書丞李道等七人皆入第四等景德二年增置博通墳典達於教化才識兼茂明於體用武足安邊洞明韜畧運籌決勝軍謀宏遠材任邊寄等科詔中書門下試察其才具名聞奏將臨軒親策之自是應合者寔廣而得

中高等亦少太宗以來凡特旨召試者於中書學士舍
人院或特遣官專試所試詩賦論頌策制誥或三篇或
一篇中格則授以館職景德後惟將命爲知制誥者乃
試制誥三道每道百五十字東封及祀汾陰時獻文者多試業
得官蓋特恩也時言者以爲兩漢舉賢良多因兵荒災
變所以詢訪闕政今國家受瑞登封無闕政也安取此
廼罷其科惟吏部設宏詞拔萃平判等科如舊制仁宗
初詔曰朕開數路以詳延天下之士而制舉獨久不設
意者吾豪傑或以故見遺也其復置此科於是增其名
曰賢良方正能直言極諫科博通墳典明於教化科才
識兼茂明於體用科詳明吏理可使從政科識洞韜略
運籌帷幄科軍謀宏遠材任邊寄科凡六以待京朝之
被舉及起應選者又制書判拔萃科以待選人又制高
蹈丘園科沉淪草澤科茂材異等科以待布衣之被舉
者其法先上藝業于有司有司較之然後試祕閣中格
然後天子親策之治平三年命宰執舉館職各五人先
是英宗謂中書曰水潦爲災言事者未咎在不能進賢
何也歐陽脩曰近年進賢路狹往時入館有三路今塞
其二也進士高科一路也大臣薦舉一路也因差遣例
降一路也往年進士五人以上皆得試第一人及第不

十年有至輔相者今第一人兩任方得試而第二人以下不復試是高科路塞矣往時大臣薦舉卽召試今只合上簿候缺人乃試是薦舉路塞矣惟有因差遣例除者半是年勞老病之人此臣所謂薦舉路狹也帝納之故有是命韓琦曾公亮趙槩等舉蔡延慶以下凡二十人皆令召試宰臣以人多難之帝曰旣委公等舉之苟賢豈患多也先召試蔡延慶等十人餘須後時神宗以進士試策與制科無異遂詔罷之試館職則罷詩賦更以策論文祐元年復制科奏上而次年奏論六首御試策一道召試除官推恩略如舊制凡廷試前一年舉奏官具所舉者策論五十首右正言劉安世建言祖宗之待館職也儲之英傑之地以飭其名節觀以古今之書而開益其聰明稍優其廩不責以吏事所以滋長德器養成名卿賢相也近歲其選寢輕或緣世賞或以軍功或酬聚斂之能或徇權貴之薦未嘗較試遂獲貼職多開侍門恐非祖宗德意望明詔執政詳求文學行誼審其果可長育然後召試非試毋得輒命庶名器重而賢能進三年乃詔大臣奏舉館職並如舊召試除授惟朝廷特除不用此合安世復奏曰祖宗時入館鮮不由試惟其望實素著治狀顯白或累持使節或移鎮大藩欲

示優恩方令貼職今既過聽臣言追復舊制又謂朝廷
特除不在此限則是人材高下資歷深淺但奏舉皆可
直除名爲更張弊源仍在願倣故事資序及轉運使方
可以特命除授庶塞僥倖以重館職之選紹聖初哲宗
謂制科試策對時政得失進士策亦可言因詔罷制科
既而三省言今進士純用經術如詔誥章表箴銘賦頌
赦敕檄書露布誠諭其文皆朝廷官守日用不可闕且
無以兼收文學博異之士遂改置宏詞科歲許進士及
第者詣禮部請試如見守官則受代乃請率以春試上
舍生附試不自立院也試章表露布檄書用駢儷體頌
箴銘誠諭序記用古體或駢儷惟詔誥赦敕不以爲題
凡試二日四題試者雖多取毋過五人中程則上之三
省覆試之分上中二等推恩有差詞藝超異者奏取旨
命官大觀四年詔宏詞科格法未詳不足以致文學之
士改立詞學兼茂科歲附貢士院試取毋過三人政和
增爲五人不試檄書增制誥以歷代史事借擬爲之中
格則授館職宰臣執政親屬毋得試宣和罷試上舍乃
隨進士試于禮部紹興元年初復館職試凡預名者學
士院試時務策一道天子親覽焉然是時校書多不試
而正字或試或否二年詔舉賢良方正能直言極諫科

一遵舊制自尚書兩省諫議大夫以上御史中丞學士待制各舉一人凡應詔者先具所著策論五十篇繳進兩省侍從參考之分爲三等次優以上召赴祕閣試論六首於九經十七史七書國語荀楊管子文中子內出題學士兩省官考校御史監之四通以上爲合格仍分五等入四等以上者天子親策之第三等爲上恩數視廷試第一人第四等爲中視廷試第三人皆賜制科出身第五等爲下視廷試第四人賜進士出身不入等者典簿尉差遣已仕者則進官與升擢七年以太陽有異令中外侍從各舉能直言極諫一人是冬呂祉舉選人

胡銓汪藻舉布衣劉度卽除銓樞密院編脩官而度不果召自是詔書數下未有應者孝宗乾道二年苗昌言奏國初嘗立三科真宗增至六科仁宗時並許布衣應詔於是名賢出焉請參稽前制間歲下詔權於正文出題不得用僻書註疏追復天聖十科開廣薦揚之路振起多士積年委靡之氣遂詔禮部集館職學官雜議皆曰註疏誠可略科目不必廣天下之士屏處山林滯跡遐遠侍從之臣豈能盡知遂如國初之制止令監司守臣解送七年詔舉制科以六論增至五通爲合格始命官糊名謄錄如故事試院言文卷多不知題目所出有

僅及二通者帝命賜束帛罷之舉官皆放罪舊試六題
一明一暗時考官命題多暗僻失求言之意臣僚請遵
天聖元祐故事以經題爲第一篇然後雜出九經語孟
內註疏或子史正文以見尊經之意從之十一年初詔
科取士必以三年詔自今有合召試者舉官卽以名聞
明年春李獻言賢良之舉本求讜言以裨闕政未聞責
以記誦之學使才行學識如晁董之倫雖註疏未能盡
記於治道何損帝以爲然乃復罷註疏高宗正博學宏
詞科凡十二題制誥詔表露布檄箴銘記贊頌序內雜
出六題分爲三場每場體制一古一今遇科場年應命
官除歸明流外入貲及犯贓人外公卿子弟之秀者皆
得試先投所業三卷學士院考之拔其尤者召試定爲
三等上等轉一官選人改秩無出身人賜進士及第並
免詔試除館職中等減三年磨勘與堂除無出身人賜
進士出身下等減二年磨勘無出身人賜進士出身並
許召試館職南渡以來所得之士多至卿相翰苑者理
宗嘉熙三年臣僚奏詞科實代王言久不取人日就廢
弛蓋試之太嚴故習之者少今欲除博學宏詞科從舊
三歲一試外更降等立科止試文辭不責記問命題止
分兩場引試須有出身人就禮部投狀獻所業如試教

官例每一歲附銓闈引試惟取合格不必拘額中選者與官除教授已係教官資序及京官不願就教授者京官減磨勘選人循一資他時北門西掖南宮舍人之任則擇文墨超卓者用之其科目則去宏博二字止稱詞學科從之淳祐初罷景定二年復嘉熙之制

初內外學官多朝廷特注後稍令國子監取其舊試藝等格優者用之熙寧八年始立教授試法卽舍人院召試大義五道元豐七年令諸州無教官則長吏選在任官上其名而監學審其可者使兼之元祐中罷試法已而論薦益衆乃詔須命舉乃得奏紹聖初三省立格中制科及進士甲第禮部奏名在上三人府監廣文館第
一人從太學上舍得第皆不待試餘召試兩經大義各一道合格則授教官元符中增試三經政和二年臣僚言元豐召試學官六十人而所取四人皆知名之士故學者厭服近試率三人取一今欲十人始取一人以重其選從之自是或如舊法中書選注又嘗員外添置八行應格人爲大藩教官不以泣職隨廢或用元豐試法更革無常高宗初年復教官試紹興中議者謂欲爲人師而自獻以求進非禮也乃罷試而自朝廷選差已而又復之凡有出身者許應先具經義詩賦各三首赴禮

部乃下省闈分兩場試之初任爲諸州教官由是爲兩學之選十五年從國子監丞文浩所言於六經中取二經各出兩題毋拘義式以貫穿該贍爲合格其後四川制置司遇類省試年亦倣禮部附試自嘉泰元年始凡童子十五歲以下能通經作詩賦州升諸朝而天子親試之其命官免舉無常格真宗景德二年撫州晏殊大名府姜蓋始以童子召試詩賦賜殊進士出身蓋同學究出身尋復召殊試賦論帝嘉其敏贍授祕書正字後或罷或復自仁宗卽位至大觀末賜出身者僅二十人建炎二年用舊制親試童子召見朱虎臣授官賜金帶以寵之後至者或誦經史子集或誦御製詩文或誦兵書習步射其命官免舉皆臨期取旨無常格淳熙中王克勤始以程文求試內殿引見孝宗嘉其警敏補從事郎令祕閣讀書會禮部言本朝童子以文稱者楊億宋綬晏殊李淑後皆爲賢宰相名侍從今郡國舉貢問其所能不過記誦宜稍艱其選八年始分爲三等凡全誦六經孝經語孟及能文如六經義王道語孟義各一道或賦一道詩一首爲上等與推恩誦書外能通一經爲中等免文解兩次止能誦六經語孟爲下等免文解一次覆試不合格者與賜帛寧宗嘉定十四年命歲取

三人期以季春集闕下先試于國子監而中書覆試之
爲永制焉理宗後罷此科須卓絕能文者許諸郡薦舉
科目旣設猶慮不能盡致天下之才或韜晦而不屑就
也往往命州郡搜羅而公卿得以薦言若治平之黃君
俞熙寧之王安國元豐則程頤元祐則陳師道元符則
徐積皆卓然較著者也熙寧三年諸路搜訪行義爲鄉
里推重者凡二十有九人至則館之太學而劉蒙以下
二十二入試舍人院賜官有差亦足以見幽隱必達治
世之盛也其後應詔者多失實而朝廷亦厭薄之高宗
垂意遺逸首召布衣譙定而尹焞以處士入講筵其後
東帛之聘若王忠民之忠節張志行之高尚劉勉之胡
憲之力學則賜出身俾教授本郡或賜處士號以寵之
所以振清節厲頽俗如徐庭筠之不出蘇雲卿之晦跡
世尤稱焉寧宗慶元間蔡元定以高明之資講明一代
正學以尤袤楊萬里之薦召之固以疾辭竟以僞學貶
死衆咸惜之理度以後國勢日迫賢者肥遯迄無聞焉

宋史卷一百五十六

宋史卷一百五十六考證

選舉志二又詔下第進士年四十以上六舉經御試八
舉經省試特各減一舉○通考詔下第進士六舉曾
經御試八舉曾經省試並年五十以上四舉曾經御
試五舉曾經省試並年五十以上河北河東陝西舉
人數內特各減一舉本文經省試下有脫字
元宗初以省試春淺天尚寒遂展至二月朔○元宗通
考作光宗是

宋史卷一百五十六考證

宋史卷一百五十七

元中書右丞相總裁脫脫等修

選舉志第一百十

選舉三

學校試

律學等試附

凡學皆隸國子監國子生以京朝七品以上子孫為之
初無定員後以二百人為額太學生以八品以下子弟
若庶人之俊異者為之及三舍法行則太學始定置外
舍生二千人內舍生三百人上舍生百人始入學驗所
隸州公據試補外舍齋長諭月書其行藝于籍行謂率
教不戾規矩藝謂治經程文季終考于學諭次學錄次

乾隆四年校刊

宋史卷一百五十七

選舉志

一

正次博士後考于長貳歲終會其高下書於籍以俟覆
試參驗而序進之凡私試孟月經義仲月論季月策凡
公試初場經義次場論策試上舍如省試法凡內舍行
藝與所試之業俱優爲上舍上等取旨授官一優一平
爲中等以俟殿試俱平若一優一否爲下等以俟省試
元祐間置廣文館生二千四百人以待四方游士試京
師者律學生無定員他雜學廢置無常崇寧建辟雍於
郊以處貢生而三舍考選法乃遍天下於是州郡貢
之辟雍由辟雍升之太學而學校之制益詳凡國子以
奏蔭恩廣故學校不預考選其得入官賜出身者多由
銓試初國子監因周舊制頗增學舍以應蔭子孫隸學
受業開寶八年國子監上言生徒舊數七十人奉詔分
習五經然繫籍者或久不至而在京進士諸科常赴講
席肄業請以補監生之闕詔從之景德間許文武升朝
官嫡親附國學取解而遠鄉久寓京師其文藝可稱有
本鄉命官保任監官驗之亦聽附學充貢仁宗時士之
服儒術者不可勝數卽位初賜兗州學田已而命藩輔
皆得立學慶曆四年詔曰儒者通天地人之理明古今
治亂之原可謂博矣然學者不得騁其說而有司務先
聲病章句以拘牽之則吾豪雋奇偉之士何以奮焉士

以純明樸茂之美而無敦學養成之法使與不肖並進則夫懿德敏行何以見焉此取士之甚敝而學者自以爲患夫遇人以薄者不可責其厚也今朕建學興善以尊子大夫之行更制革敝以盡學者之才有司其務嚴訓導精察舉以稱朕意學者其進德脩業無失其時其合州若縣皆立學本道使者選部屬官爲教授員不足取於鄉里宿學有道業者由是州郡奉詔興學而士有所勸矣天章閣侍講王洸言國子監每科場詔下許品官子役然試藝給牒充廣文太學律學三館學生多致千餘就試試已則生徒散歸講官倚席但爲游寓之所殊無肄習之法居常聽講者一二十人爾廼限在學滿五百日舊已嘗充貢者止百日本授官會其實京朝官保任始預秋試每十人與解凡入學授業月旦卽親書到曆如遇私故或疾告歸寧皆給假違程及期月不來參者去其籍後諫官余靖極言非便遂罷聽讀日限初立四門學自入品至庶人子弟充學生歲一試補差學官鎖宿彌封校其藝疏名上聞而後給牒不中式者仍聽讀若三試不中則出之未幾學廢時太學之法寬簡而上之人必求天下賢士使專教導規矩之事安定胡瑗設教蘇湖間二十餘年世方尚詞賦胡學獨立經義

治事齋以敦實學皇祐末召瑗爲國子監直講數年進
天章閣侍講猶兼學正其初人未信服謗議蜂起瑗強
力不倦卒以有立每公私試罷掌儀率諸生會于首善
雅樂歌詩乙夜乃散士或不遠數千里來就師之皆中
心悅服有司請下胡學取其法以教太學神宗尤垂意
儒學自京師至郡縣旣皆有學歲時月各有試程其藝
能以差次升舍其最優者爲上舍免發解及禮部試而
待賜之第遂顯以此取士太學生員慶曆嘗置內舍生
二百人熙寧初又增百人尋詔通額爲九百人四年盡
以錫慶院及朝集院西廡建講書堂四諸生齋舍掌事
者直廬始僅足用自主判官外增置直講爲十員率二
員共講一經令中書遴選或主判官奏舉生員釐爲三
等始入學爲外舍初不限員後定額七百人外舍升內
舍員二百內舍升上舍員百各執一經從所講官受學
月考試其業優等上之中書其正錄學諭以上舍生爲
之經各二員學行卓異者主判直講復薦之中書奏除
官始命諸州置學官率給田十頃贍士初置小學教授
帝嘗謂王安石曰今談經者人人殊何以一道德卿所
著經其以頒行使學者歸一八年頒王安石書詩周禮
義子學官是名三經新義元豐二年頒學令太學置八

十齋齋各五楹容三十人外舍生二千人內舍生三百人上舍生百人月一私試歲一公試補內舍生間歲一舍試補上舍生彌封膳錄如貢舉法而上舍試則學官不預考校公試外舍生人第一第二等升內舍試入優平二等升上舍皆參攷所書行藝迺升上舍分三等學正增爲五人學錄增爲十人學錄參以學生爲之歲賜緡錢至二萬五千又取州縣田租屋課息錢之類增爲學費初以國子名監而實未嘗教養國子詔許清要官親戚入監聽讀額二百人仍盡以開封府解額歸太學其國子生解額以太學分數取之母過四十人哲宗時初置在京小學曰就傅初筮凡兩齋復取太學額百人還開封府先是開封解額稍優四方士子多冒畿縣戶又隸太學不及一年不該解試者亦往往冒戶禮部按舊制凡試國子監先補中廣文館生乃投牒求試元祐七年遂依倣其法立廣文館生惟開封府元解百人許自試其嘗取諸科二百國子額四十者皆以爲本館解額遇貢舉年試補館生中者執牒詣國子監驗試凡試者十人取一開封考取亦如之紹聖元年罷廣文館其額悉復還之開封府國子監元祐新合罷推恩之制紹聖初監察御史郭知章言先帝立三舍法以歲月稽其

行實故入上舍而中上等者得不經禮部試特命以官
責備而持久故其得也難誘掖激勸莫善於此宜復元
豐法以廣樂育之德又請三學補外舍生依元豐令一
歲四試於是詔太學生悉用元豐制推恩上等卽注官
者歲毋過二人免禮部試者每舉五人而止免解試者
二十人而止仍計數對除省試發解額其元祐法勿用
諸三舍升補等法悉推行舊制三年三省言元祐試補
太學生不嚴苟務多取後試者無闕可撥宜遵元豐初
制雖在籍生亦重試乃詔在籍生再試許取三分初求
補者半之惟上舍生及是年充貢員內舍外舍先自元
豐補入者免再試餘非再試而中者皆降舍蔡京上所
修內外學制始頒諸天下元符元年詔許命官補國子
生毋過四十人凡太學試令優取二禮許占全額之半
而以其半及他經復置春秋博士二年初令諸州行三
舍法考選升補悉如太學州許補上舍一人內舍二人
歲貢之其上舍附太學外舍試中補內舍生三試不升
舍遣還其州其內舍免試至則補外舍爲生諸路選監
司一員提舉學校守貳董幹其事遇補試上內舍生選
有出身官一人同教授考選須彌封謄錄三年太學試
補外舍改用四季學官自考不謄錄仍添試論一場崇

寧元年宰臣請天下州縣並置學州置教授二員縣亦置小學縣學生選考升諸州學州學生每三年貢太學至則附試別立號考分三等入上等補上舍入中等補下等上舍入下等補內舍餘居外舍諸州軍解額各以三分之一充貢士開封府留五十五額解土人之不入學者餘盡均給諸州以爲貢額外官子弟親戚許入學一年給牒至太學用國子生額解試州給常平或係省田宅充養士費縣用地利所出及非係省錢三年始定諸路增養縣學弟子員大縣五十人中縣四十人小縣二十人凡州縣學生曾經公私試者復其身內舍免戶役上舍仍免借借如官戶法命將作少監李誠卽城南門外相地營建外學是爲辟雍蔡京又奏古者國內外皆有學周成均蓋在邦中而黨庠遂序則在國外臣親承聖詔天下皆興學貢士卽國南郊建外學以受之俟其行藝中率然後升諸太學凡此聖意悉與古合今上其所當行者太學專處上舍內舍生而外學則處外舍生今貢士盛集欲增太學上舍至三百人內舍六百人外舍三千人外學爲四講堂百齋齋列五楹一齋可容三十人土初貢至皆入外學經試補入上舍內舍始得進處太學太學外舍亦令出居外學其勅令格式悉用

太學見制國子祭酒總治學事外學官屬司業丞各一人稍減太學博士正錄員歸外學仍增博士爲十員正錄爲五員學生充學諭者十人直學二人三舍生皆繇升貢遂罷國子監補試又置諸王宮大小學教授立考選法凡奉祠及仕而解官或需次者悉許入內外學任子不係州上隨所寓入學仍別齋居處別號試考曾升補三舍生後從獻助得官其人學視任子法凡任子不問文武須隸學滿一年始得求試廼詔取士悉由學校升貢其州郡發解及試禮部並罷自是歲試上舍悉差知舉如禮部試五年著令凡縣學生隸學已及三月不犯上二等罰聽次年試補州學外舍是名歲升開封祥符生員卽辟雍別爲齋教養升進如縣學法願入鄰縣學者聽惟赤縣校試主以博士每歲正月州以公試上舍及歲升員一院鎖宿分爲三試其公試上舍率十取其六爲中格中格已以其名第自上而下參考察之籍旣在籍又中選卽六人之中取其四以差升舍其歲升中選者得補外舍生開封屬縣附辟雍別試中者入辟雍充外舍隸學三年經兩試不預升貢卽除其籍法涉太嚴今合三年內三經公試不預選兩經補內舍貢上舍不極格且曾犯三等以上罰若外舍卽除籍罷歸縣

內舍降外舍已嘗降而私試不入等若會犯罰亦除籍再赴歲升試凡州學上舍生升舍以其秋卽貢入辟雍長吏集闔郡官及提學官具宴設以禮敦遣限歲終悉集闕下自川廣福建入貢者給借職券過二千里給大將券續其路食皆以學錢給之如有孝弟睦姻任恤忠和若行能尤異爲鄉里所推縣上之州免試入學州守貳若教授詢審無謬卽保任入貢具實以聞不實者坐罪有差太學試上舍生本慮與科舉相并試以間歲今旣罷科舉又諸州歲貢士其改用歲試每春季太學辟雍生悉公試同院混取總五百七十四人以四十七人爲上等卽推恩釋褐一百四十人爲中等遇親策士許入試一百八十七人爲下等補內舍生凡上等上舍生暨特舉孝弟行能之士不待廷試推恩者許卽引見釋褐上舍仍先以試文卷進入得可乃引賜若上舍已該釋褐恩而貢入在廷試前一年者須在學又及半年不犯上二等罰乃得注官凡貢士入辟雍外舍三經試不與升補兩經試不入等仍犯上三等罰者削籍再赴本州歲升試是名退送卽內舍已降舍而又一試不與或兩犯上四等罰者亦如外舍法退送太學外舍生已預考察者許再經一試以中否爲留遣餘升降退送悉如

辟雍法凡有官人不入學而願試貢士者不以文武雜出身悉許之惟贓私罪廢人則否應試者隨內外附貢士公試皆別考率以七人取一人卽預貢者與辟雍春試貢士通考中選入上等者升差遣兩等賜上舍出身文行優者奏聞而殊擢之中等俟殿試下等補內舍不隸學需再試已仕在官而願試者悉準此制凡在外官同居小功以上親及其親姊妹女之夫皆得爲隨行親免試入所任鄴州郡學其有官人願學於本州者亦免試升補悉如諸生法混試同考惟升舍不侵諸生額自用七人取一若中者多卽以溢額名次理爲考察若所親移替願改籍他州學者聽太學上內舍旣由辟雍升入又已罷科舉則國子監解額無所用盡均撥諸府諸州解額三分之一以爲三歲貢額並令有司均定以聞大學舊制止分立優平二等自今欲令辟雍太學試上舍中程者皆參用考察以差升補其考察試格悉分上中下三等貢士則以本州升貢等第太學內舍則以校定等第每上舍試考已定知舉及學官以中試之等參驗于籍通定升絀高下兩上爲上一上一中及兩中爲中一上一下及一中下兩下爲下若兩格名次等第適皆齊同卽以試等壓考察之格餘率以是爲差仍推其法

達之諸州凡內外私試始改用仲月併試三場試論日
仍添律義凡考察悉準在學人數每內舍十人取五外
舍十人取六自上而下分爲三等籍以俟上舍考定而
參用之是歲貢士至辟雍不如令者凡三十有八人皆
罷歸而提學官皆罰金建州浦城縣學生隸籍者至千
餘人爲一路最縣丞徐秉哲特遷一官初立八行科詔
曰學以善風俗明人倫而人材所自出也今法制未立
始無以厲天下成周以六行賓興萬民否則威之以不
孝不弟之刑近因稽周法立八行八刑頒之學校兼行
懲勸庶幾於古士有善父母爲孝善兄弟爲悌善內親
爲睦善外親爲婣信於朋友爲任仁於州里爲恤知君
臣之義爲忠達義利之分爲和凡有八行實狀鄉上之
縣縣延入學審考無僞上其名於州州第其等孝悌忠
和爲上睦婣爲中任恤爲下苟備八行不俟中歲卽奏
貢入太學免試補爲上舍司成以下審考不誣申省釋
褐優命之官不能全備者爲州學上等上舍餘有差八
刑則反八行而麗於罪各以其罪名之縣上其名於州
州稽於學毋得補弟子員然品目旣立有司必求其迹
以應令遂有牽合瑣細者自元祐翔經明行脩科主德
行而略辭藝間取禮部試黜之士附寘恩科當時固已

咎其無所甄別及八行科立則三舍皆不試而補往往設爲形迹求與名格相應於是兩科相望幾數十年迺無一人卓然能自著見者而八行又有甚敝蓋後世欲追古制而不知風俗教化之所從出其難固如此夫開封始建府學立貢士額凡五十而士子不及三百盡額而取則涉太優欲稍裁之詔王畿立學若不優誘使進何以首善其常解五十勿闕大觀元年詔願兼他經者量立升進之法大抵用本經決去取而兼經所中等第特爲升貢每歲附公試院而別異其號每十五人取一人分上中下等別榜示之唱名日甄別奏聞與升甲皆

優於專經者異時內外學官闕皆得在選縣學生三不赴歲升試及三赴歲升試而不能升州學者皆除其籍諸路賓與會試辟雍獨常州中選者多州守若教授俱遷一官政和四年小學生近一千人分十齋以處之自入歲至十二歲率以誦經書字多少差次補內舍若能文從博士試本經小經義各一道稍通補內舍優補上舍又詔學校教養額少則野有遺士應諸路學校及百人以上者三分增一七年試高麗進士權適等四人皆賜上舍及第遣歸其國時宰臣留意學校因事究敝有司考閱防閑益密先是禮部上雜脩御試貢士勅合格

式又取舊制凡關學政者合勅令格式成書以上用給事中毛友言初試補入縣學生並簾試以別僞冒徽宗崇尚老氏之學知兗州王純乞於御注道德經注中出論題范致虛亦乞用聖濟經出題宣和元年帝親取貢士卷考定能深通內經者升之以爲第一三年詔罷天下州縣學三舍法惟太學用之課試開封府及諸路並以科舉取士太學官吏及州縣嘗置學官凡元豐舊制所有者皆如故其辟雍官屬及宗學并諸路提舉學事官屬並罷內外學悉遵元豐成憲七年詔政和中嘗命學校分治黃老莊列之書實失專經之旨其內經等書

並罷治崇寧以來士子各徇其黨習經義則詆元祐之非尚詞賦則誚新經之失互相排斥羣論紛紛欽宗卽位臣僚言科舉取士要當質以史學詢以時政今之策問虛無不根古今治亂悉所不曉詩賦設科所得名臣不可勝紀專試經義亦已五紀救之之術莫若遵用祖宗成憲王安石解經有不背聖人旨意亦許采用至於老莊之書及字說並應禁止詔禮部詳議諫議大夫兼祭酒楊時言王安石著爲邪說以塗學者耳目使蔡京之徒得以輕費妄用極侈靡以奉上幾危社稷乞奪安石配饗使邪說不能爲學者惑御史中丞陳過庭言五

經義微諸家異見以所是者爲正所否者爲邪此一偏之大失也頃者指蘇軾爲邪學而加禁甚切今已弛其禁許采其長實爲通論而祭酒楊時矯枉太過復詆王氏以爲邪說此又非也諸生習用王學聞時之言羣起而詆詈之時引避不出齋生始散詔罷時祭酒而諫議大夫馮澥崔鶻等復更相辨論會國事危而貢舉不及行矣建炎初卽行在置國子監立博士二員以隨幸之士三十六人爲監生紹興八年葉琳上書請建學而廷臣皆以兵興餽運爲辭十三年兵事稍寧始建太學置祭酒司業各一員博士三員正錄各一員養士七百人

上舍生三十員內舍生百員外舍生五百七十員凡諸道住本州學滿一年三試中選不犯第三等以上罰或不住學而曾兩預釋奠及齒于鄉飲酒者聽充弟子員每歲春秋兩試之旋命一歲一補於是多士雲集至分場試之俄又詔三年一試增至千員中選者皆給綾紙贊詞以寵之每科場四取其一自外舍有月校而公試入等曰內舍自內舍有月校而舍試入等曰上舍凡升上舍者皆直赴廷對二十七年立定制春季放補遇省試年改用孟夏舊太學遇覃恩無免解法孝宗始翔行之在朝清要官許牒期親子弟作待補國子別號考校

如太學生遇有期親任清要官更爲國子生不預校定升補及差職事惟得赴公私試科舉則混試焉淳熙中命諸生暇日習射以斗力爲等差比類公私試別理分數自中興以來四方之士有本貫在學公據皆得就補帝始加限節命諸路州軍以解試終場人數爲準其薦貢不盡者令百取六人赴太學謂之待補生其住本學及游學之類一切禁止元豐舊制內舍生校定分優平二等優等再赴舍試又入優則謂之兩優釋褐中選者卽命以京秩除學官至是始令先注職官代還注職事官恩例視進士第二人舊校定歲額五六分爲優選者增爲十分矣光宗初公試始命附省場別院紹熙三年禮部侍郎倪思請復混補法命兩省臺諫雜議可否於是吏部尚書趙汝愚等合奏曰國家恢儒右文京師郡縣皆有學慶曆以後文物彬彬中興以來建太學于行都行貢舉於諸郡然奔競之風勝而忠信之俗微亦惟榮辱升沉不由學校德行道藝取決糊名工雕篆之文無進脩之志視庠序如傳舍目師儒如路人季考月書盡成文具今請重教官之選假守貳之權倣舍法以育材因大比以取士考終場之數定所貢之員期以次年試于太學其諸州教養課試升貢之法下有司條上思

議遂寢四年詔國子監試中上等小學生比類諸州待補中選之額放補一次寧宗慶元嘉定中始兩行混補於是增外舍生爲千四百員內舍校定不係上舍試年分以八分爲優等又以國子生員多僞濫命行在職事官期親釐務官子孫乃得試補嘉定十四年詔自今待補百人取三人舊法自外舍升內舍雖有校試必公試合格乃許升補蓋私試皆學官自考而公試則降勅差官至是歲終許取外舍生校最優者一人升內舍理宗復百取六人之制紹定二年以待補生自外方來參齋者間有鬻帖僞冒之弊遂命中選之人召升朝保官二員批書印紙仍命州郡守倅結罪保明比照字跡無僞方許簾引注籍犯者治罪罰及保官五年以省試下第及待補生之羣試于有司者有請託賄求之弊學官考文有親故交通之私命今後兩學補試並從廟堂臨時選差卽令入院凡用度則用國子監供給學官事例未幾監察御史何處久又言宜遵舊制以武學宗學補試併就兩學於大院排日引試有親嫌人依選房法且士子試卷頗多考官頗少期日旣迫費用不敷乃增給用度仍添差考官五員寶祐元年復命分路取放補試員數以免遠方士子道路往來之費及都城壅併之患三

年復試於京師度宗咸淳二年正月幸太學謁先聖禮成推恩三學前廊與免省試內舍上舍及已免省試者與升甲起居學生與泛免一次內該曾經兩幸人與補上州文學如願在學者聽其在籍諸生地遠不及趨赴起居者三學申請乞併行泛免一次命特從之凡諸生升舍在幸學之前者方許陳乞恩例七年正月以壽和聖福皇太后兩上尊號推恩三學在齋生員並特與免解赴省一次九年外舍生晏泰亨以七分三釐乞理爲第三優朝命不許遂申嚴學法今後及八分者方許歲校三名如八分者止有一人而援次優三優之例者亦須止少三二釐方可陳乞特放庶不盡廢學法當亦不過一人而止

律學國初置博士掌授法律熙寧六年始卽國子監設學置教授四員凡命官舉人皆得入學各處一齋舉人須得命官二人保任先入學聽讀而後試補習斷按則試按一道每道敘列刑名五事或七事習律令則試大義五道中格乃得給食各以所習月一公試三私試略如補試法凡朝廷有新頒條令刑部卽送學其犯降舍殿試者薄罰金以示辱餘用太學規矩而命官聽出宿尋又置學正一員有明法應格而守選者特免試注官

使兼之月奉視所授官後以教授一員兼管幹本學規矩仍從太學例給晚食元豐六年用國子司業朱服言命官在學如公試律義斷案俱優準吏部試法授官太學生能兼習律學中公試第一比私試第二等政和間詔博士學正依大理寺官除授不許用無出身人及以恩例陳請生徒犯罰者依學規仍犯不改書其印曆或補牒參選則理爲闕失建炎三年復明法新科進士預薦者聽試紹興元年復刑法科凡問題號爲假案其合格分數以五十五通分作十分以所通定分數以分數定等級五分以上入第二等下四分半以上入第三等

上四分以上入第三等中以曾經試法人爲考官五年以李洪嘗中刑法入第二等命與改秩中書駁之趙鼎謂古者以刑弼教所宜崇獎高宗曰刑名之學久廢不有以優之則其學絕矣卒如前詔後議者謂得解人取應更不兼經白身得官反易於有官試法乃命所試斷案刑名全通及粗通以十分爲率斷及五分刑統義文理全通爲合格及雖全通而斷案不及分數者勿取仍自後舉兼經十五年罷明法科以其額歸進士惟刑法科如舊二十五年四川類省始附試刑法淳熙七年秘書郎李嶸言漢世儀律合同藏于理官而決疑獄者必

傳以古義本朝命學究兼習律令而廢明法科後復明法而以三小經附蓋欲使經生明法法吏通經今所試止於斷案律義斷案稍通律義雖不成文亦得中選故法官罕能知書宜令習大法者兼習經義參攷優劣帝曰古之儒者以儒術決獄若用俗吏必流於刻乃從其奏詔自今第一第二第三場試斷案每場各三道第四場大經義一道小經義二道第五場刑統律義五道明年命斷案三場每場止試一道每道刑名十件與經義通取四十分以上爲合格經義定去留律義定高下寧宗慶元三年以議臣言罷經義五年又復嘉定二年臣僚上言試法設科本以六場引試後始增經義一場而止試五場律義又居其一斷案止三場而已殊失設科之初意且考試類多文士輕視法家惟以經義定去留其弊一也法科欲明憲章習法令察舉明比附之精微識比折出入之錯綜酌情法於數字之內決是非於片言之間比年案題字多專尚困人一日之內僅能謄寫題目豈暇深究法意其弊二也刑法考官不過會中法科丞評數人由是請託之風盛換易之弊興其弊三也今請罷去經義仍分六場以五場斷案一場律義爲定問題稍減字數而求精於法律者爲試官各供五六題

納監試或主文臨時點定如是讞議得人矣從之六年以議者言法科止試刑統是盡廢理義而專事法律遂命復用經義一場以尚書語孟題各一篇及刑統大義通爲五場所出經題不必拘刑名倫類以防預備以斷案定去留經義爲高下仍禁雜流入貲人收試八年罷四川類試刑法科初凡試法科者皆取撰成見義挾入試場理宗淳祐三年合刑部措置關防其考試則選差大理丞正歷任中外有聲望者不許止用新科評事未經作縣之人逮其試中又當做省試中書覆試之法質以疑獄觀其讞筆明允始與差除時所立等第文法俱通者爲上徑除評事文法粗通者爲次與檢法不通者駁放度宗咸淳元年申嚴選試之法凡引試刑法官命題一如紹興式八年以試法科者少特命考試命題務在簡嚴毋用長語有過而願試者照見行條法除私罪應徒或入已贓失入死罪并停替外餘犯輕罪者與放行收試或已經三試終場之人已歷三考赴部參注命本部考覈元試果有所批分數不須舉狀與注外郡刑法獄官差使一次庶可激厲誘掖格法試法科者批及八分方在取放之數咸淳末有僅及二分以上者亦特取一名授提刑司檢法官寬以勸之也

初宗學廢置無常凡諸王屬尊者立小學于其宮其子孫自八歲至十四歲皆入學日誦二十字其已授環衛官有學藝得召試遷轉者每有之然非有司常試乃特恩也熙寧十年始立宗子試法凡祖宗袒免親已受命者附鎖廳試自袒免以外得試于國子監禮部別異其卷而校之十取其五舉者雖多解毋過五十人廷試亦不與進士同考年及四十嘗累舉不中疏其名以聞而錄用之其官于外而不願附各路鎖試許謁告試國子監崇寧初疏屬年二十五以經義律義試禮部合格分二等附進士榜與三班奉職文優者奏裁其不能試及試而黜者讀律於禮部推恩與三班借職勿著爲令及兩京皆置敦宗院院皆置大小學教授立考選法如熙寧格出官所涖長貳或監司有二人任之乃注授後又許見在任者於本任附貢士試大觀三年宗子釋褐者十二人宗學官須宗子中上舍第且有行者方始爲之四年詔宗子之升上舍不經殿試遽命之官熙寧法不如是其依貢士法俟殿試補入上中等者唱名日取裁後又定上等賜上舍及第中等賜出身授官有差凡隸學有篤疾若親老無兼侍者大宗正察其實罷歸宣和二年詔罷量試出官之法紹興二年帝初策士及宗子

于集英殿五年初復南省試十四年始建宗學于臨安
 生員額百人大學生五十人小學生四十人職事各五
 人置諸王宮大小學教授一員在學者皆南宮北宅子
 孫若親賢宅近屬則別選館職教授初行在宗室試國
 子監者有官鎖廳七取其三無官應舉七取其四無官
 袒免親取應文理通為合格不限其數而外任主宮觀
 嶽廟試于轉運司者取放之額同進士十五年命諸路
 宗室願赴行在試者依熙寧舊制並國子監請解不願
 者依崇寧通用貢舉法所以優國族也孝宗登極凡宗
 子不以服屬遠近人數多寡其曾獲文解兩次者並直

赴廷試略通文墨者量試推恩習經人本經義二道習
 賦人詩賦各一首試論人論一首仍限二十五歲以上
 合格第一名承節郎餘並承信郎曾經下省人免量試
 推恩四川則附試于安撫制置司於是入仕者驟踰千
 人隆興元年詔量試不中年四十以上補承信郎展三
 年出官餘並於後舉再試四月御射殿引見取應省試
 第一人賜同進士出身第二第三人補保義郎餘四十
 人承節郎七人承信郎凡宗室鎖廳得出身者京官進
 一秩選人比類循資無官應舉得出身者補脩職郎濮
 秀二王下子孫中進士舉者更特轉一秩乾道五年命

宗室職事隨侍子弟許赴國子監補六年臣僚上言神宗朝始立教養選舉宗子之法保義至秉義鎖試則與京秩在末科則升甲取應不過量試注官所以寵異同姓不與寒賤等也然曩時向學者少比年雋異者多或冠多士或登詞科幾與寒士齊驅而入仕寢繁未知裁抑非所以示至公也於是禮部請鎖廳登第者舊於元官上轉行兩官自今止依元資改授餘准舊制十二年右正言胡衛請自今宗室監試無官應舉照鎖廳例七取其二省試則三舉所放人數如取應例立爲定額從之寧宗嘉定四年詔鎖廳應舉省試第一名殿試唱名授官日於應得恩例外更遷一秩九年以宮學併歸宗庠教授改爲博士宗諭十四年命前隸宮學近屬令附宗學公私試中選者與正補宗學生近屬子孫年十五以下者許試小學生復置諸王宮大小學教授一員宗學解試依太學例取放每舉附國子監發解所異題別考理宗寶慶二年以鎖廳宗子第一名若摺學深春秋秀出譜籍與補保義郎特賜同進士出身仍換脩職郎端平元年命宗子鎖廳應舉解試凡在外州軍或寄居或見任隨侍及見寓行在就試者各召知識官委保正身國子監取其宗子出身訓名生長左驗以憑保收試

仍於試卷家狀內具保官職位姓名以防欺詐淳祐二年建內小學置教授二員選宗子就學寶祐元年五月特正奏名進士宗子必晄等二人特授保義郎若瑰等二十九人承節郎勅略曰必晄等取應及選咸補右階蓋欲誘之進學而教以入仕也其毋以是自畫焉度宗咸淳元年以鎖廳應舉宗子兩請舉人遇卽位赦恩並赴類試其曾經覆試文理通者照例升等文理不通及未經覆試者則否第五等人特與免銓出官九年凡無官宗子應舉初生則用乳名給據旣長則用訓名其赴諸路漕司之試有一人前後用兩據印二卷者至是命漕司並索乳名訓名各項公據方許收試以杜姦弊

武舉武選咸平時令兩制館閣詳定入官資故事而未及行仁宗時嘗置武學旣而中輟天聖八年親試武舉十二人先閱其騎射而試之以策爲去留弓馬爲高下神宗熙寧五年樞密請建武學於武成王廟以尚書兵部郎中韓縝判學內藏庫副使郭固同判賜食本錢萬緡生員以百人爲額選文武官知兵者爲教授使臣未參班與門蔭草澤人召京官保任人材弓馬應格聽入學習諸家兵法教授纂次歷代用兵成敗前世忠義之節足以訓者講釋之願試陣隊者量給兵伍在學三年

具藝業考試等第推恩未及格者逾年再試凡試中三班使臣與三路巡檢砦主未有官人與經略司教隊差使三年無過則升至大使臣有兩省待制或本路鈐轄以上三人保舉堪將領者並兼諸衛將軍外任回歸環衛班科場前一年武臣路分都監文官轉運判官以上各奏舉一人聽免試入學生員及應舉者不過二百人春秋各一試步射以一石三斗馬射以八斗矢五發中的或習武伎副之策略雖弓力不及學業卓然並爲優等補上舍生毋過三十人試馬射以六斗步射以九斗策一道孫吳六韜義十道五通補內舍生馬步射馬戰應格對策精通土行可稱者上樞密院審察試用雖不應格而曉術數知陣法智略可用或累試策優等悉取旨補上舍武藝策略累居下等復降外舍先是樞密院脩武舉試法不能答策者答兵書墨義王安石奏曰三路義勇藝入三等以上皆有旨錄用陛下又欲推府界保甲法於三路則武力之人已多近以學究一科從誦書不曉理廢之而武舉復試墨義則亦學究之流無補於事先王收勇力之士皆屬於車右者欲以備禦侮之用則記誦何所施於是悉從中書所定凡武舉始試義策於祕閣武藝則試于殿前司及殿試則又試騎射及

策于庭策武藝俱優爲右班殿直武藝次優爲三班奉職又次借職末等三班差使減磨勘年策入平等而武藝優者除奉職次優借職又次三班差使減磨勘年武藝末等者三班差使八年詔武舉與文舉進士同時鎖試於貢院以防進士之被黜而改習者遂罷祕閣試又以六韜本非全書止以孫吳書爲題元豐元年立大小使臣試弓馬藝業出官法第一等步射一石矢十發三中馬射七斗馬上武藝五種孫吳義十通七時務邊防策五道文理優長律令義十通七中五以上免短使減一任監當三事以上免短使升半年名次兩事升半年一事升一季第二等步射八斗矢十發二中馬射六斗馬上武藝三種孫吳義十通五策三道成文理律令義十通五中五事免短使升半年三事升半年兩事升一季一事與出官第三等步射六斗矢十發一中馬射五斗馬上武藝兩種孫吳義十通三策三道成文理律令義十通三計算錢穀文書五通三中五事升半年三事升一季兩事與出官其步射並發兩矢馬射發三矢皆著爲格四年罷試律義七年止試孫吳書大義一場第一等取四通次二等三通三等二通爲中格元祐四年詔解試省試增策一道崇寧間諸州置武學立考選升

貢法倣儒學制其武藝絕倫文又優特者用文士上舍上等法歲貢釋褐中等仍隸學俟殿試凡試出官使臣仍赴殿前司呈試諸州武士試補不得文士同一場馬射三上梁九斗爲五分八斗爲四分七斗爲三分九斗八斗七斗再上梁及一上梁視此爲差理爲分數馬射一中帖當兩上梁一中的當兩中帖舊制武舉三年一試命官不過三十餘人後增額以每貢者三人卽取一以升上舍積送增展遂至百人入流比文額太優四年詔自今貢試上舍者取十人入上等四十人入中等五十人入下等皆補充武學內舍人材不足聽闕之餘不入等者處之外舍大抵以弓馬程文兩上一上兩一中兩下一下相參以爲第凡州教諭須州都監乃得兼吏部取武舉武士上舍出身者政和三年以隸學者衆凡經三歲校試而不得一與者除其籍宣和二年尚書省言州縣武學旣罷有願隸京城武學者請用元豐法補試舊制不入學而從保舉以試者附試武學外舍通取一百人偕上舍生發解今旣罷科舉請依元豐法奏舉歲終集闕下免試補外舍生赴次年公試其春選升補推恩依大觀法靖康元年詔諸路有習武藝知兵書者州長貳以禮遣送詣闕毋限數將親策而用之建炎

三年詔武舉人先經兵部驗視弓馬于殿前司仍權就淮南轉運司別場附試七書義五道兵機策二首紹興五年帝御集英殿策武舉進士翌日閱試騎射策入優等與保義承節郎平等承信郎其武藝不合格者與進義校尉川陝宣撫司類省試武藝合格人並補官十二年御試正奏名策入優等承節郎平等承信郎進義校尉特奏名平等進義校尉各展磨勘有差十六年始建武學兵部上武士弓馬及選試去留格凡初補入學步射弓一石若公私試步騎射不中卽不許試程文其射格自一石五斗以下至九斗凡五等二十六年帝見武

學額弊因諭輔臣曰文武一道也今太學就緒而武學幾廢恐有遺才詔兵部討論典故參立新制凡武學生習七書兵法步騎射分上內外三舍學生額百人置博士一員以文臣有出身或武舉高選入爲之學諭一員以武舉補官人爲之凡補外舍先類聚五人以上附私試先試步射一石弓不合格不得試程文中格者依文士例試七書義一道其內舍生私試程文三在優等弓馬兩在次優公試入等具名奏補試上舍者以就試人三取其一以十分爲率上等一分中等二分下等七分仍以三年與發解同試凡內舍補上舍以上舍試合格

入等與行藝相參兩上者爲上等一上一中或兩中及
一上一下爲中等一中一下或兩下一上一否爲下等
仍不犯第三等罰士行可稱者具名奉補二十七年御
試第一名趙應熊武藝絕倫又省試第一特與保義郎
閣門祇候脩立武舉入官資格二十九年命武舉人自
今依府監年數免解孝宗隆興元年御試得正奏名三
十七人殿中侍御史胡沂言唐郭子儀以武舉異等初
補右衛長史歷振遠橫塞天德軍使國初試中武藝人
並赴陝西任使又武舉中選者或除京東捉賊或三路
沿邊試其效用或經略司教押軍隊準備差使今率授
以權酷之事是所取非所用所用非所學也請取近歲
中選人數量其材品考任授以軍職使之習練邊事諳
曉軍旅實選用之初意也乾道二年中書舍人蔣芾亦
以爲言請以武舉登第者悉處之軍中帝以問洪适适
對曰武舉人以文墨進雜於卒伍非便也帝曰累經任
者可以將佐處之是歲以登極推恩武舉進士比文科
正奏名例第一名升一秩爲成忠郎第二第三名依第
一名恩例五年兵部請外舍有校定人參考榜上等者
候滿一年私試四人等及不犯三等以上罰或有校定
而參考在中下等候再試參考入中等聽升補外舍生

赴公試舊射親除許試五等弓外步射馬射止許試第三等以上弓程文雖優而參考弓馬分數難以對入優等自今許比上舍法不以爲步射親並通試五等吏部言武舉比試發解省試三場依條以策義考定等第其字號會封彌所以武藝并策義參考今比試自依舊法其解省兩場請依文士例考定字號先具奏聞拆號放榜從之初命武學生該遇登極覃恩曾升補內舍或在學及五年曾經公私試中人並令赴省是歲廷試始依文科給黃牒榜首賜武舉及第餘並賜武舉出身其年頒武舉之法令四川帥臣憲漕知州軍監及寄居侍從以上各舉武士一員興元府利閬金洋階成西和鳳州各三員拔其尤者送四川安撫司解試類省並如文科淳熙元年議者請武學外舍生有校定公試合格合試五等弓馬與程文五等相參入中上等者據闕升補餘俟再試入等升補從之帝御幄殿引見正奏名呈試武藝二年以武科授官與文士不類詔自今第一人補秉義郎堂除諸司計議官序位在機宜之上第二第三人保義郎諸路帥司準備將領代還轉忠翊郎第四第五人承節郎諸路兵馬監押代還轉保義郎皆做進士甲科恩例四年以文科狀元代還例除館職亦召武舉榜

首爲閣門舍人五年始立武學國子額收補武臣親屬其文臣親屬願附補者亦聽七年初立武舉絕倫并從軍法凡願從軍者殿試第一人與同正將第二第三人同副將五名以上省試第一名六名以下並同準補將從軍以後立軍功及人材出衆者特旨擢用帝曰武舉本求將帥之材今前名皆從軍以七年爲限則久在軍中諳練軍政他日可備委任八年命特奏名補官展減磨勘有差九年議者以爲從軍之人率多養望不屑軍旅詔自今職事勤恪者從主帥保奏升差懈惰者按劾光宗紹熙元年武臣試換文資南渡以前許從官三人薦舉紹興令敦武郎以下聽召保官二人以經義詩賦求試其後太學諸生久不第者多去從武舉已乃鎖廳應進士第凡以秉義或忠翊皆換京秩恩數與第一人等後以林穎秀言武士舍棄弓矢更習程文褒衣大袖專做舉子夫科以武名不得雄健喜功之士徒啟其僥倖名爵之心於是詔罷鎖廳換試寧宗卽位復其制慶元五年命兩淮京西湖北諸郡做兵部及四川法於本道安撫司試武士合格者赴行在解試別立字號分項考校撥十名爲解額五名省額理宗紹定元年命武舉進士避親及所舉之人止避本廳合無妨嫌官引試若

合格則朝廷別遣官覆試淳祐九年以北兵屢至命極邊次邊一體收試仍量增解額五名省額二名是歲武舉正奏名王時發已係從軍之人充殿前司左軍統領既登第換授特命就本職上與帶同字以示優厚勸獎度宗咸淳六年命禮部貢院於武舉進士平等每百人內取放待補十人絕倫每百人內取待補十三人

算學崇寧三年始建學生員以二百一十人爲額許命官及庶人爲之其業以九章周髀及假設疑數爲算問仍兼海島孫子五曹張丘建夏侯算法并曆算三式天文書爲本科本科外人占一小經願占大經者聽公私

試三舍法略如太學上舍二等推恩以通仕登仕將仕郎爲次大觀四年以算學生歸之太史局併書學生入翰林書藝局畫學生入翰林圖畫局醫學生入太醫局紹興初命太史局試補併募草澤人淳熙元年春聚局生子弟試曆算崇天宣明大衍曆三經取其通習者五年以紀元曆試九年以統元曆試十四年用崇天紀元統元曆三歲一試紹興二年命今歲春銓太史局試應三全通一粗通合格者並特收取時局生多闕故也嘉定四年命局生必俟試中方許轉補理宗淳祐十二年祕書省言舊典以太史局隸祕省今引試局生不經祕

書非也稽之於令諸局官應試曆算天文三式官每歲附試通等則以精熟爲上精熟等則以習他書多爲上習書等則以占事有驗爲上諸局生補及二年以上者並許就試一年試曆算一科一年試天文三式兩科每科取一人諸同知算造官闕有試翰林天文官闕有試諸靈臺郎有應試補直長者諸正名學生有試問景祐新書者諸判局闕而合差諸秤漏官五年而轉資者無不屬於祕書而局官等人各置脚色遇有差遣改補功過之類並申祕書今乃一切自行陳請殊乖初意自今有違令補差及不經祕書公試補中者中書執奏改正仍從舊制申嚴試法從之

書學生習篆隸草三體明說文字說爾雅大雅方言兼通論語孟子義願占大經者聽篆以古文大小二篆爲法隸以二王歐虞顏柳真行爲法草以章草張芝九體爲法考書之等以方圓肥瘦適中鋒藏畫勁氣清韻古老而不俗爲上方而有圓筆圓而有方意瘦而不枯肥而不濁各得一體者爲中方而不能圓肥而不能瘦模倣古人筆畫不得其意而均齊可觀爲下其三舍補試升降略同算學法惟推恩降一等自初置及併罷年數悉同算學

畫學之業曰佛道曰人物曰山水曰鳥獸曰花竹曰屋
木以說文爾雅方言釋名教授說文則令書篆字著音
訓餘書皆設問答以所解義觀其能通畫意與否仍分
士流雜流別其齋以居之士流兼習一大經或一小經
雜流則誦小經或讀律考畫之等以不做前人而物之
情態形色俱若自然筆韻高簡爲工三舍試補升降以
及推恩如前法惟雜流授官止自三班借職以下三等
醫學初隸太常寺神宗時始置提舉判局官及教授一
人學生三百人設三科以教之曰方脉科鍼科瘍科凡
方脉以素問難經脉經爲大經以巢氏病源龍樹論干
金翼方爲小經鍼瘍科則去脉經而增三部鍼灸經常
以春試三學生願與者聽崇寧間改隸國子監置博士
正錄各四員分科教導糾行規矩立上舍四十人內舍
六十外舍二十齋各置長諭一人其考試第一場問三
經大義五道次場方脉試脉證運氣大義各二道鍼瘍
試小經大義三道運氣大義二道三場假令治病法三
道中格高等爲尚藥局醫師以下職餘各以等補官爲
本學博士正錄及外州醫學教授紹興中復置醫學以
醫師主之翰林局醫生并奏試人並試經義一十二道
取六通爲合格乾道三年罷局而存御醫諸科後更不

置局而存留醫學科令每舉附省闈別試所解發太常寺掌行其事淳熙十五年命內外白身醫士經禮部先附銓闈試脉義一場三道取其二通者赴次年省試經義三場一十二道以五通爲合格五取其一補醫生俟再赴省試升補入通翰林醫學六通祇候其特補薦補並停紹熙二年復置太醫局銓試依舊格其省試三場以第一場定去留墨義大義等題倣此

補道職舊無試元豐三年始差官考試以道德經靈寶度人經南華真經等命題仍試齋醮科儀祝讀政和間卽州縣學別置齋授道徒蔡攸上諸州選試道職法其業以黃帝內經道德經爲大經莊子列子爲小經提學司訪求精通道經者不問已命未仕皆審驗以聞其業儒而能慕從道教者聽每路於見任官內選有學術者二人爲幹官分詣諸州檢察教習內經道德經置博士聖濟經兼講道徒升貢悉如文士初入官補志士道職賜褐服藝能高出其徒者得推恩道徒術業精退州守貳有考課殿最罪法陳州學生慕從道教踰月而道徒換籍殆與儒生相半有宋瑀者願改道徒內舍獻神霄玉清萬壽宮雅一篇特換志士俟殿試由是長侔以下受賞有差其誘勸之重如此宣和二年學罷

宋史卷一百五十七

宋史卷一百五十七考證

選舉志三天章閣侍講王洙言國子監每科場詔下許

品官子役然試藝給牒克廣文太學律學三館學生

○臣開鼎按通考作天章閣侍講王洙此洙字應是

洙字之譌役然試藝等字亦有錯落

州給常平或係省田宅克養士費○克監本訛兌從通

考改正

考證五

代餘常平志補皆田字京養十寶○京蓋本監父黃版
和字之補皆然信通善若亦不

○引開... 品官千... 然為... 聖餘... 京... 文... 大... 舉... 事... 舉... 三... 語... 舉... 志... 三... 天... 章... 關... 於... 前... 王... 武... 言... 國... 千... 溫... 發... 採... 舉... 不...

宋史卷一百五十七考證

宋史卷一百五十八

元中書右丞相總裁脫脫等修

選舉志第一百十一

選舉四 銓法上

太祖設官分職多襲五代之制稍損益之凡入仕有貢
舉奏廕攝署流外從軍五等吏部銓惟注擬州縣官幕
職兩京諸司六品以下官皆無選文臣少卿監以上中
書主之京朝官則審官院主之武臣刺史副率以上內
職樞密院主之使臣則三班院主之其後典選之職分
為四文選曰審官東院曰流內銓武選曰審官西院曰

乾隆四年校刊

宋史卷一百五十八

選舉志

三班院元豐定制而後銓注之法悉歸選部以審官東院為尚書左選流內銓為侍郎左選審官西院為尚書右選三班院為侍郎右選於是吏部有四選之法文臣寄祿官自朝議大夫職事官自大理正以下非中書省勅授者歸尚書左選武臣升朝官自皇城使職事官自金吾階衛仗司以下非樞密院宣授者歸尚書右選自初仕至州縣幕職官歸侍郎左選自借差監當至供奉官軍使歸侍郎右選凡應注擬升移敘復廕補封贈酬賞隨所分隸校勘合格團甲以上尚書省若中散大夫閣門使以上則列選敘之狀上中書省樞密院得畫旨

給告身凡選人階官為七等其一曰三京府判官留守

判官節度觀察判官

即後來承直郎

其二曰節度掌書記觀察

支使防禦團練判官

即後來儒林郎

其三曰軍事判官京府留

守節度觀察推官

即後來文林郎

其四曰防禦團練軍事推官

軍監判官

即後來從事郎

其五曰縣令錄事參軍

即後來從政郎

其六

曰試銜縣令知錄事

即後來修職郎

其七曰三京軍巡判官司

理戶曹司戶法曹司法參軍主簿縣尉

即後來迪功郎

七階選

人須三任六考用奏薦及功賞廼得升改凡改官留守

兩府兩使判官進士授太常丞

舊亦授太常博士後多不除

餘

人太子中允

舊亦授殿中丞

支使掌書記防禦團練判官進士

授太子中允

或祕書郎

餘人著作佐郎兩使推官軍事判官

令錄事參軍進士授著作佐郎餘人大理寺丞初等職
官知縣知錄事參軍防禦團練軍事推官軍器監判官
進士授大理寺丞餘人衛尉寺丞惟判司主簿縣尉七
考進士授大理寺丞餘人衛尉寺丞自節察判官至簿
尉考不及格者遞降等凡非登科及特旨者年二十五
方注官凡三班院二十以上聽差使初任皆監當次任
爲監押巡檢知縣凡流外人三任七考有舉者六員移
縣令通判有班行舉者三員與磨勘凡進納人六考有
職官或縣令舉者四員移注四任十考有改官者五人

舉之與磨勘初定四時參選之制凡本屬發選解並以
四孟月十五日前達省自千里至五千里外爲五等日
期離本處若違限及不如式本判官罰五十直錄事參
軍本曹官各殿一選諸州四時具員闕報吏部踰期及
漏誤判官罰七十直錄事參軍以下殿一選在京百司
發選解及送闕違期亦有罰諸歸司官奏年滿俟勅下
準格取本司文解赴集流外銓則據其人自投狀申奏
亦依四時取解參選凡州縣老疾不任事者許判官錄
事參軍糺舉以聞判官錄事參軍則州長吏糺之藩郡
監牧每遣朝臣攝守往往專恣太祖始削外權命文臣

往蒞之由是內外所授官多非本職惟以差遣爲資歷
建隆四年詔選朝士分治劇邑以重其事大理正奚嶼
知館陶監察御史王祐知魏楊應夢知永濟屯田員外
郎于繼徽知臨清常參官宰縣自此始舊制畿內縣赤
次赤畿外三千戶以上爲望二千戶以上爲緊一千戶
以上爲上五百戶以上爲中不滿五百戶爲中下有司
請據諸道所具板圖之數升降天下縣以四千戶以上
爲望三千戶以上爲緊二千戶以上爲上千戶以上爲
中不滿千戶爲中下自是注擬以爲資敘又詔周廣順
中應出選門州縣官於南曹投狀準格敕考校無礙與
除官其敘復者刑部檢勘送銓先是選格未備乾德二
年命陶穀等議凡拔萃制舉及進士九經判中者並入
初等職官判下者依常選初入防禦團練軍事推官軍
事判官者並授將仕郎試校書郎周三年得資卽入留
守兩府節度推官軍事判官並授承奉郎試大理評事
又周三年得資卽入掌書記防禦團練判官並授宣德
郎試大理評事兼監察御史周二年得資卽入留守兩
府節度觀察判官並授朝散大夫試大理司直兼監察
御史周一年入同類職事諸府少尹又周一年送名中
書門下仍依官階分爲四等已至兩使判官以上次任

入同類職事者加檢校官或轉運憲銜凡觀察判官以上緋十五年乃賜紫每任以周三年爲限閏月不預每周一分校成一考其常考依令錄例書中上公事闕遺曾經殿罰者卽降考一等若校成殊考則南曹具功績請行酬獎或考滿未代更一周年與成第四考隨有罷者不赴集其奏授職事書校考第並準新格參選自是銓法漸有倫矣帝又慮銓曹惟用資歷而才傑或湛滯乃詔吏部取赴集選人歷任課績多而無闕失其材可副升擢者送中書引驗以聞時仕者愈衆頗委積不可遣開寶初令選人應格者到京卽赴集不必限四時及

成次甲又給限南曹八日銓司旬有五日門下省七日自磨勘注擬及點檢謝詞總毋踰一月若別論課績或負過名須考驗行遣如法及資考未合注擬者不在此限三年詔曰吏多難以求其治祿薄未可責其廉與其冗員重費不若省官益奉州縣官宜以戶口爲率差減其員舊奉月增給五千西川管內諸州凡二萬戶依舊設曹官三員戶不滿二萬置錄事參軍司法參軍各一員司法兼司戶不滿萬戶止置司法司戶司戶兼錄事參軍戶不滿五千止置司戶兼司法及錄事參軍縣千戶以上依舊置令尉主簿凡三員戶不滿千置令尉縣

令兼主簿事戶不滿四百止置主簿尉以主簿兼知縣事戶不滿二百止置主簿兼令尉諸道減員亦倣此制西川官考滿得代更不守選嶺表初平上以其民久困苛政思惠養之令吏部銓自襄荊以南州縣選見任年未五十者移爲嶺南諸州通判得携族之官以廣南僞署官送學士院試書判稍優則授上佐令錄簿尉初州縣有關員差前資官帝以其紊常制令所在卽上關員有司除注又謂諸官或著吏能悉令罷去良可惜也有司按其歷任三攝無曠敗者以名聞六年從流內銓之請復四時選而引對者每季一時引對之時

國家取荆衡克梁益下交廣闢土旣遠吏多闕是以歲常放選選人南曹投狀判成送銓依次注擬其後選部闕官卽特詔免解非時赴集謂之放選習以爲常而取解季集之制漸廢是冬廼命參知政事盧多遜等以見行長定循資格及泛降制書乃正違異削去重複補其闕漏參校詳議取悠久可用者爲書上之頒爲永式而銓綜之職益有敘矣先是選人試判三道其二全通而文翰俱優爲上一道全通而文翰稍堪爲中三道俱不通爲下判上者職事官加一階州縣官超一資判中依資判下入同類惟黃衣人降一資至是增爲四等三道

全次文翰無取者爲中下用舊判下格全不通而文翰又紕繆爲下殿一選太平興國六年詔京朝官除兩省御史臺自少卿監以下奉使從政於外受代而歸者令中書舍人郭贄膳部郎中兼侍御史知雜事滕中正戶部郎中雷德驤同考校勞績論量器材以中書所下闕員擬定引對以遣謂之差遣院蓋前代朝官自一品以下皆曰常參官其未常參者曰未常參官宋日常參者曰朝官祕書郎而下未嘗參者曰京官舊制京朝官有員數除授皆云替某官或云填見闕京官皆屬吏部每任滿二十月罷任則歲校其考策取解赴集太祖以來凡權知諸州若通判若監臨物務官無定員月限旣滿有司任給奉料而見釐務者牒有司復文所釐務罷則已但不常參注授皆出中書不復由吏部至是與朝官悉差遣院主之凡吏部黃衣選人始許改爲白衣選人太宗選用庶僚皆得引對觀其敷納可采者超擢之復慮因緣矯飾徼幸冒進迺詔應臨軒所選官吏並送中書門下考其履歷審取進止舊制州縣官南曹判成流內銓注擬其職事官中書除授然而歷任功過須經南曹考驗遂令幕府官罷任並歸銓曹其特除拜者聽朝旨又詔獄官關繫尤重新及第人爲司理參軍固未精

習令長吏察視不勝任者奏判司簿尉對易其官淳化四年選人以南郊赦免選悉集京師帝曰並放選則負罪者幸矣無罪者何以勸乃令經停殿者守常選又詔司理司法參軍在任有犯遇赦及書下考者止與免選更勿超資工部郎中張知白上言唐李嶠嘗云安人之方須擇郡守朝廷重內官輕外任望於臺閣選賢良分典大州共康庶績鳳閣侍郎韋嗣立因而請行遂以本官出領郡今江浙州郡方切擇人臣雖不肖願繼前修帝曰知白請重親民之官良可嘉也然不允其請淳化以前資敘未一及是始定遷秩之制凡制舉進士九經

出身者校書郎正字寺監主簿助教並轉大理評事評事轉本寺丞任太祝奉禮郎者轉諸寺監丞諸寺監丞轉著作佐郎或特遷太子中允祕書郎由大理寺丞轉殿中丞由著作佐郎轉祕書監丞資淺者或著作郎優遷者為太常丞由太子中允祕書郎轉太常丞三丞著作皆遷太常博士轉屯田員外郎優者為禮部工部祠部主客由屯田轉都官優者為戶部刑部度支金部由都官轉職方優者為吏部兵部司封司勳其轉郎中亦如之左右司員外郎太平興國中有之後罕除者左右司郎中惟待制以上當為少卿者即為之由前行郎中

乾隆四年校刊

宋史卷一百五十一

選舉志

八

轉太常少卿祕書少監由此二官轉右諫議大夫或祕書監光祿卿諫議轉給事中資淺者或右轉左給事中轉工部禮部侍郎至兵部吏部轉左右丞由左右丞轉尚書自侍郎以上或歷曹或超曹皆繫特旨諸科及無出身者校書郎正字寺監生簿助教並轉太祝奉禮部太祝奉禮郎轉大理評事評事轉諸寺監丞諸寺監丞轉大理寺丞大理寺丞轉中舍優者為左右贊善資淺者為洗馬由幕職為著作佐郎者轉太子中允由中允贊善中舍洗馬皆轉殿中丞殿中丞轉國子博士舊除五經者至春秋博士則轉國子博士後罕除由國子博士轉虞部員外郎優者

為膳部由虞部轉比部優者為倉部由比部轉駕部優者為考功或由水部轉司門司門轉庫部為郎中亦如之至前行郎中轉少卿監或一轉或二三轉即為諸寺太卿監自太卿監特恩獎擢或入給諫焉其為臺省官則正言監察比太常博士殿中司諫比後行員外郎起居侍御史比中行員外郎起居轉兵部吏部員外郎侍御史轉職方員外郎優者為兵部司封知制誥由正言以上至郎中皆敘遷兩資中行郎中為左右司郎中若非次疇勞有遷三資或止一資者至左右司郎中為知制誥若翰林學士者遷中書舍人舊亦有自前行郎中除者後兵吏部止遷

乾隆四年校刊

皇朝通志卷一百五十八

選舉志

九

議由中書舍人轉禮部以上侍郎入丞郎即越一資以

上內職學士待制亦如之御史中丞由諫議轉者遷工部侍郎由

給事轉者遷禮部侍郎由丞郎改者約本資焉其學官

司業視少卿祭酒視太卿其法官大理正視中允贊善

凡正言監察以上皆特恩或被舉方除其任館閣三司

王府職事開封府判官推官江淮發運諸路轉運使提

點刑獄皆得優遷或以勤效特獎者亦如之兩制龍圖

閣三館皆不帶御史臺官樞密直學士三司副使皆不

帶御史臺官及兩省官待制以上不帶少卿監其內職

自借職以上皆循資而遷至東頭供奉官者轉閣門祇

候閣門祇候轉內殿崇班崇班轉承制承制轉諸司副

使自副使以上或一資或五資七資或直為正使者至

正使亦如之至皇城使者轉昭宣使昭宣使轉宣慶使

宣慶使轉景福殿使其閣門祇候特恩轉通事舍人通

事舍人轉西上閣門副使亦有加諸司副使兼通事者

西上閣門副使轉東上東上轉引進引進轉客省客省

轉西上閣門使自此以上亦如副使之遷惟至東上者

又轉四方館使客省使轉內客省使內客省使轉宣徽

使或出為觀察使自內客省使以上非特恩不授武班

副率以上至上將軍其遷歷軍衛如諸司使副焉由牧

乾隆四年校刊

卷一百五十一 選舉志

伯內職改授則觀察使以上為上將軍團練使閣門使
 以上為大將軍刺史諸司使至崇班為將軍閣門祇候
 供奉官為率殿直以上為副率內侍省入內內侍省自
 小黃門至內供奉官皆歷級而轉至內東頭供奉官轉
 內殿崇班有轉內侍常侍者內常侍亦正轉崇班其餘
 選之制兩府司錄次赤令留守兩府節度觀察判官少
 尹一選兩府判司兩畿合掌書記支使防禦團練判官
 二選諸府司錄次畿令四赤簿尉軍事判官留守兩府
 節度觀察防禦團練軍事推官軍監判官進士制舉三
 選諸府司理判司望縣令九經四選輔州大都督府司
 理判司緊上州錄事參軍緊上縣令次赤兩畿簿尉五
 經三禮三傳三史通禮明法五選雄望州司理判司中
 州錄事參軍中縣令次畿簿尉六選緊上州司理判司
 下州中下州錄事參軍中下縣下縣令緊望縣簿尉學
 究七選中州中下州司理判司上縣簿尉八選下州司
 理判司中縣簿尉九選中下縣下縣簿尉十選太廟齋
 郎室長通理九年郊社齋郎掌坐通理十一年凡入官
 則進士入望州判司次畿簿尉九經入緊州判司望縣
 簿尉五經三禮通理三傳三史明法入上州判司緊縣
 簿尉學究有出身入中州判司上縣簿尉太廟齋郎

乾隆四年校刊

宋史卷一百五十八 選舉志

十一

入下州判司中縣簿尉郊社齋郎試銜無出身人入下州判司中下縣簿尉諸司入流人入下州判司下縣簿尉仁宗初吏員猶簡吏部奏天下幕職州縣官期滿無代者八百餘員而川廣尤多未代帝曰此豈人情之所樂耶其亟代之帝御後殿視事或至盱食中書請如天禧舊制審官三班院流內銓日引見毋得過兩人詔弗許自真宗朝試身言書判者第推恩迺特詔曰國家詳覈吏治念其或淹常選而以四事程其能朕承統緒循用舊典爰命從臣精加詳考其令翰林學士李諮與吏部流內銓以成資闕爲差擬於是咸得遷官率以爲常

後議者以身言書判爲無益迺罷凡磨勘遷京官始增四考爲六考舉者四人爲五人曾犯過又加一考舉吏各有等數得被舉者須有本部監司長史按察官乃得磨勘須到官一考方許薦任凡選人年二十五以上遇郊限半年赴銓試命兩制三員鑠試于尚書省糊名謄錄習辭業者試論試詩賦詞理可承不違程式爲中格習經業者人專一經兼試律十而通五爲中格聽預選七選以上經三試至選滿京朝官保任者三人補遠地判司簿尉無舉主者補司士參軍或不赴試亦無舉者永不預選京官年二十五以上歲首赴試于國子監考

法如選人中格者調官兩任無私罪而有部使州守倅舉者五人入親民舉者三人惟與下等釐物務官初州郡多闕官縣令選尤猥下多爲清流所鄙薄每不得調乃詔吏部選幕職官爲知縣又立舉任法以重令選勅諸路察縣之不治者然被舉者日益衆有司無闕以待之中書奏罷舉縣令法未幾有言親民之任輕則有害於治法不宜廢復令指劇縣奏舉舉者二人必一人本部使旣居任復有舉者始得遷否則如常遷毋輒升補常參官已授外任勿奏舉然銓格煩密府史姦弊尤多而磨勘者待次外州或經三二歲乃得改官往往因緣薄勞求截甲引見有詔自是弗許神宗欲更制度建議之臣以爲唐銓與今選殊異雜用其制則有留礙煩紊之弊始刊削舊條務從簡便因廢南曹而併歸之于銓初審官西院與東院對掌文武尋改從吏部而左右選分焉祖宗以來中書有堂選百司郡縣有奏舉雖小大殊科然皆不隸于有司暨元豐罷奏舉闕屬之銓曹而堂選亦不領於中書一時更制必欲公天下而詒永久於是除免選之恩重出官之試定賞罰之則酌資廕之宜凡設試以待命士而入之銓注者自廕補銓試之外有進士律義武臣呈試及試刑法官等而銓試所受爲

特廣中書言選人守選有及三年方遇恩放選者或適歸選而遽遇恩既為不均且蔭補免試注官以不習事多失職試者又止試詩豈足甄才已受任而無勞績舉薦及免試恩法須再試書判三道然亦虛文熙寧四年遂定銓試之制凡守選者歲以二月八月試斷按二或律令大義五或議三道後增試經義法官同銓曹撰式考試第為三等上等免選注官優等升資如判超格無出身者賜之出身自是不復試判仍去免選恩格若歷任有舉者五人自與免試注官任子年及二十聽赴銓試其試不中或不能試選人滿三歲許注官惟不得入

縣令司理司法任子年及三十方許參注若年及二十授官已及三年出官亦不用試若秩入京朝即展任監當三年在任有二人薦之免展選人應改官必對便殿舊制五人一引不過二人至是待次者多有踰二年乃得引帝閱其留滯詔每甲引四人以便之帝因論郡守謂宰臣曰朕每思祖宗百戰得天下今州郡付之庸人常切痛心卿輩謂何如而得選任之要文彥博請擇監司而按察之陳升之曰取難治劇郡擇審官近臣而責以選才宜可得也初置審官西院磨勘武臣並如審官院格而舊審官曰東院御史中丞呂公著言英宗時文

臣磨勘例展一年至少卿監止武臣橫行以上及使臣猶循舊制固未嘗如文臣有所節抑也又仁宗時嘗著令正任防禦團練以上非邊功不遷今及十年嘗歷外任卽許轉亦未如少卿監之有限止也詔兩制詳定王珪等言文武兩選磨勘已皆均用四年請今自正任刺史以上轉官未滿十年若有顯效者自許特轉其非次恩惟許改易州鎮以示旌寵有過則比文臣展年從之知審官西院李壽朋言皇城使占籍者三十餘員多領遙郡而尚得從磨勘遷刺史團練防禦使每進一級增奉錢五萬廩粟雜給如之實爲無名請於皇城使上別置二使名視前行郎中量給奉祿其遙郡刺史團練防禦使並從朝廷賞功擢用更不序遷詔遙郡刺史團練防禦使並以十年磨勘至觀察留後止應官止而有功若特恩遷者不以法諸司使副每磨勘皆用常制雖軍功亦無別異而閣門內侍輩轉皆七資帝謂左右近習非勲勞而得超躐至嘗立功者乃無優遷非制也使副嘗有軍功應轉許特超七資閣門通事舍人帶御器械兩省都知押班管幹御藥院使臣七資超轉法皆除之後客省引進四方館各置使二員東西上閣門共置使六員客省引進閣門副使共八員副使磨勘如諸司使

法使有關改官及五期者樞密院檢舉歷閣門職事有犯事理重者當遷日除他官閣門四方館使七年無私過未有闕可遷者加遙郡特旨與正任者引進四年轉團練使客省四年轉防禦使皆著爲定制焉先是御史乞罷堂選曾公亮執不可王安石曰中書總庶務今通判亦該堂選徒留滯不能精擇宜歸之有司帝曰唐陸贄謂宰相當擇百官之長而百官之長擇百官今之審官苟得其人安有不能精擇百官者哉元豐四年堂選堂占悉罷初有司屬職卑者不在吏銓率命長吏舉奏都水監主簿李士良言沿河幹集使臣凡百六十餘員悉從水監奏舉往往不諳水事干請得之廼詔東西審官及三班院選差於是悉罷內外長吏舉官法明年令吏部始立定選格其法各隨所任職事以入仕功狀循格以俟擬注如選巡檢捕盜官則必因武舉武學或緣舉薦或從獻策得出身之人他皆倣此自官制行以舊少卿監爲朝議大夫諸卿監爲中散大夫祕書監爲中大夫故事兩制不轉卿監官每至前行郎中卽超轉諫議大夫前行郎中於階官爲朝請大夫諫議大夫於階官爲太中大夫帝謂磨勘者古考績之法所與百執事共之而禁近獨超轉非法也於是詔待制以下並三年

一遷仍轉朝議中散中大夫三官自是遷敘平允凡開府儀同三司至通議大夫無磨勘法太中大夫至承務郎皆應磨勘待制以上六年遷兩官至太中大夫止承務郎以上四年遷一官至朝請大夫止朝議大夫以七十員爲額有闕以次補之選人磨勘用吏部法遷京朝官則依新定之制除授職事官並以寄祿官品高下爲法凡高一品以上者爲行下一品者爲守二品以下者爲試品同者不用行守試哲宗時御史上官均言今仕籍合文武二萬八千餘員吏部逆用兩任闕次而仕者七年乃成一任當清其源宜加裁抑朝廷下其章議之

司諫蘇軾議曰祖宗舊法凡任子年及二十五方許出官進士諸科初命及已任而應守選者非逢恩不得放選先朝患官吏不習律令欲誘之讀法乃減任子出官年數去守選之格槩令試法通者隨得注官自是天下爭誦律令於事不爲無補然人人習法則試無不中故蔭補者例減五年而選人無復選限吏部員今年已用後四年夏秋闕官冗至此亦極矣宜追復祖宗守選舊法而選滿之日兼行試守之科此亦今日之便也事報聞三省言舊經堂除選人惟嘗歷省府推官臺諫寺監長貳郎官監司外悉付吏部銓注凡格所應入遞升一

等以優之被邊州軍其城砦巡檢都監監押砦主防巡諸路捕盜官及三萬緡以上課息塲務凡舊應舉官員闕許仍奏舉時通議大夫以上有以特恩磨勘轉官而比之舊格或實轉兩官至三四官者右正言王覲謂非所以愛惜名器請官至太中大夫以上毋用磨勘遷轉詔待制太中大夫應磨勘者止於通議大夫餘官止中散大夫中散以上勞績酬獎合進官者止許回授子孫特命特遷不拘此制初武臣戰功得賞凡一資則從所居官遞遷一級於是以皇城使驟上遙刺或入橫行且閣門使以上等級相比而輕重絕遠因樞密院言乃詔閣門左藏庫副使得兩資客省皇城使得三資止許一轉減年者許回授親屬又小使臣磨勘轉崇班者歲毋過八十人內臣昭宣使以上無磨勘法惟押班以上則取裁餘理五年磨勘紹聖初改定銓試格凡攝官初歸選散官權官歸司若新賜第皆免試每試者百人惟取一人入優等中書奏裁二人爲上等五人爲中等崇寧以後又復元豐制而蔭補者須隸國學一年無過罰乃試銓若在學試嘗再入等卽免試其公私試嘗居第一得比銓試推恩政和間著爲令旣而臣僚言進士中銓格者每二百人得優恩不過五七人又或闕上等不取

宋史卷一百五十八 選舉志

十一

而朝廷取隸國子試格用之銓注及今五年而得上等
 優恩者二百四十人免試者尚在其外是蔭補隸學者
 優於累試得第之人矣於是詔在學嘗魁一試者許如
 舊恩餘止令免試注官吏部侍郎彭汝礪乞稍責吏部
 甄別能否凡京朝官才能事效苟有可錄尚書暨郎官
 銓擇以聞三省分三年考察之高則引對次卽試用下
 者還之本選若資歷舉薦應入高而才行不副許奏而
 降其等凡皆略許出法而加升黜歲各毋過三人初選
 人改官歲以百人為額元祐變法三人為甲月三引見
 積累至紹聖初待次者二百八十餘人詔依元豐五日
 而引一甲甲以三人歲毋過一百四十人俟待次不及
 百人別奏定又令歷任通及三考而資序已入幕職令
 錄方許舉之改官吏部言元豐選格經元祐多所紛更
 於是選集後先路分遠近資歷功過悉無區別踰等超
 資惟其所欲詔旨既復元豐舊制而辟舉一路尚存請
 盡復舊法以息僥倖乃罷辟舉崇寧元年詔吏部講求
 元豐本制酌以時宜刪成彝格使才能閎闊兩當其實
 吏部言堂選窠名及舉官員闕內外共約三千餘目元
 祐法選人得升資以上賞及參選射闕不許遣人代注
 今皆罷從元豐法所當損益者其知邊近蠻夷州如威

乾隆四年校刊

宋史卷一百五十八

選舉志

十一

茂黎瓊等及開封府曹掾平準務諸路屬官在京重課
場務京城內外廂官戶部幹官勸院權貨務將作監管
幹公事黃河都大內外權茶官凡干刑獄及筦庫繁劇
皆不可罷舉若御史臺主簿檢法官協律郎豈可泛以
格授諸如此類仍舊辟舉從之惟諸路毋得直牒差待
闕得替官權攝初未改官制大率以職爲階官如以吏
部尚書爲階官而同中書門下平章事則其職也至於
選人則募職令錄之屬爲階官而以差遣爲職名實混
淆甚矣元豐未及革正崇寧二年刑部尚書鄧洵武極
言之遂定選人七階曰承直郎曰儒林郎曰文林郎曰
從事郎曰通仕郎曰登仕郎曰將仕郎政和間改通仕
爲從政登仕爲修職將仕爲迪功而專用通事登仕將
仕三階奏補未出官人承直至修職須六考迪功七考
有官保任而職司居其一乃得磨勘坐愆犯則隨輕重
加考及舉官有差時權姦柄國僥倖並進官員益濫銓
法留礙臣僚言吏員增多蓋因入流曰衆熙寧郊禮文
武奏補總六百一十一員元豐六年選人磨勘改京朝
官總一百三十有五員考之吏部政和六年郊恩奏補
約一千四百六十有畸選人改官約三百七十有畸欲
節其濫惟嚴守磨勘舊法而今之磨勘有局務減考第

有川遠減舉官有用酬賞比類有因大人特舉有託事到闕不用滿任有約法違礙許先次而改凡皆棄法用例法不能束而例日益繁苟不裁之將又倍蓰而未可計也請詔三省若吏部舊有止法自當如故餘皆毋得用例迺詔惟川廣水土惡地許減舉如制餘悉用元豐法既而又言元豐進納官法多所裁抑應入令錄及因賞得職官止與監當該磨勘者換授降等使臣仍不免科率法意深矣邇者用兵東南民入金穀皆得補文武官理選如官戶與士大夫涇渭並流復其戶不受科輸是得數千緡於一日而失數萬斛於無窮也况大戶得

復則移其科於下戶下戶重貧州縣緩急責辦何人此又弊之大者不聽初宗室無參選法祖宗時間選注一二不為常制徽宗欲優宗室多得出官一日參選即在合選名次之上而膏梁之習往往貪恣出任州縣贖貨虐民議者頗陳其害欽宗即位臣僚復以為言始令不注郡守縣令仍與在部人通理名次高宗建炎初行都置吏部時四選散亡名籍莫攷始下諸道州府軍監條具屬吏寓官之爵里年甲出身歷仕功過舉主到罷月日編而籍之然自兵難以來典籍散失吏緣為私申明繁苛承用踳駁保任滋眾阻會無期參選者苦之迺令

凡文字有不應於今而按牘參照明白從郎官審覆長貳予決小不完者聽行有徇私挾情則令御史糾之又詔京畿京東河北京西河東士夫在部注授雖銓未中年及者皆聽注官二年命京官赴行在者令吏部審量非政和以後進書頌及直赴殿試之人乃聽參選在部知州軍通判僉判及京朝官知縣監當以三年為任者權改為二年以赴調者萃東南選法留滯故也又詔州縣久無正官者聽在選人申部審度榜闕差注紹興元年起居郎胡寅言今典章文物廢墜無幾百司庶府不無關者莫如吏部姑置侍郎一員郎官二員胥吏三

十人則所謂磨勘封敘奏薦常程之事可按而舉矣詔曰六官之長佐王理邦國者其惟銓衡乎亂離以來士大夫流徙有徒跣而赴行在者注授榜闕姦弊日滋寒士困苦甚可憫焉宜令三省議除其弊嚴立賞禁仍選能吏以主之御史臺常加糾察於是三省立八事曰注擬藏闕申請徼幸去失艱難刷闕滅裂關會淹延審量疑似給自邀求保明退難令長貳機棍之又詔館職選人到任及一年通理四考並自陳改京官二年呂頤浩言近世堂除多侵部注士人失職宜倣祖宗故事外自監司郡守及舊格堂除通判內自察官省郎以上館職

書局編修官外餘闕并寺監丞法寺官六院等武臣自
準備將領正副將以上其部將巡尉指使以下並歸部
注從之又復文臣銓試以經義詩賦時議斷案律義爲
五場願試一場者聽榜首循一資武臣呈試合格者並
聽參選三年右僕射朱勝非等上吏部七司敕令格式
自渡江後文籍散佚會廣東轉運司以所錄元豐元祐
吏部法來上乃以省記舊法及續降指揮詳定而成此
書先是侍御史沈與求言今日矯枉太過賢愚同滯帝
曰果有豪傑之士雖自布衣擢爲輔相可也苟未能攷
其實不若姑守資格廼命吏部注授縣令惟用合格之
人五年詔凡注擬並選擇非老疾及未嘗犯贓與非緣
民事被罪之人時建議者云親民莫如縣令今率限以
資格雖貪懦之人一或應格則大官大邑得以自擇請
詔監司郡守條上劇邑遴選清平廉察之人爲之旣而
又詔知縣依舊法止用兩任關升通判資序明年侍御
史周秘言今有無舉員考第因近臣薦對卽改官升擢
實長奔競望詔大臣自今惟賢德才能之人餘並依格
注擬廷臣或請以前宰執所舉改官易以司馬光十科
之目歲薦五員中書難之詔前宰執所舉京削不理職
司而已三十二年吏部侍郎凌景夏言國家設銓選以

聽羣吏之治其掌於七司著在令甲所守者法也今升降於胥吏之手有所謂例焉長貳有遷改郎曹有替移來者不可復知去者不能盡告索例而不獲雖有強明健敏之才不復致議引例而不當雖有至公盡理之事不復可伸貨賄公行姦弊滋甚嘗觀漢之公府有辭訟比尚書有決事比比之爲言猶今之例今吏部七司宜置例冊凡換給之期限戰功之定處去失之保任書填之審實奏薦之限隔酬賞之用否凡經申請或堂白或取旨者每一事已命郎官以次擬定而長貳書之于冊承以爲例每半歲上于尚書省仍關御史臺如是則巧

吏無所施而銓叙平允矣有議減任子者孝宗以祖宗法令難於遽改令吏部嚴選試之法自是初官毋以恩例免試雖宰執亦不許自陳回授舊制任子降等補文學及恩科人皆免至是悉試焉凡未經銓中及呈試者勿堂除雖墨敕亦許執奏舊制宗室文資與外官文臣參注窠闕武資則不得與武臣參注但注添差至是始聽注釐務闕七年始命銓試不申年四十呈試不申年三十者令寫家狀讀律注官陳師正言請令宗室恩任子弟出官日量行銓試如士夫子弟之法多立其額而優爲之制遂詔自今宗室曾經應舉得解者許參選餘

並行銓試三人取二其三試終場不中人聽不拘年限
調官淳熙元年參知政事龔茂良言官人之道在朝廷
則當量人才在銓部則宜守成法法本無弊例實敗之
法者公天下而爲之者也例者因人而立以壞天下之
公者也昔之患在於用例破法今之患在於因例立法
諺稱吏部爲例部令七司法自晏敦復裁定不無疎略
然守之亦可以無弊而徇情廢法相師成風蓋用例破
法其害小因例立法其害大法常斬例常寬今法令繁
多官曹冗濫蓋緣此也望令哀集參附法及乾道續降
申明重行攷定非大有抵牾者弗去凡涉寬縱者悉刊
正之庶幾國家成法簡易明白昧墨之姦絕冒濫之門
塞矣於是重修焉旣而吏部尚書蔡洸以改官奏薦磨
勘差注等條法分門編類名吏部條法總類十一月七
司敕令格式申明成書淳熙三年中書舍人程大昌言
舊制選人改秩後兩任關升通判通判兩任關升知州
知州兩任卽理提刑資序除授之際則又有別以知縣
資序隔兩等而作州者謂之權發遣以通判資序隔一
等而作州者謂之權知上而提刑轉運亦然隔等而授
是擇材能也結銜有差是參用資格也今得材能資格
俱應選者爲上其次則擇第二任知縣以上有課績者

許作郡初任通判以上許作監司第二任通判以上許作職司庶幾人法並用從之寧宗慶元中重定武臣關升格先是初改官人必作令謂之須入至是復命除殿試上三名南省元外並作邑後又命大理評事已改官未歷縣人並令親民一次著為令紹定元年臣僚上言銓曹之患員多闕少注擬甚難自乾道嘉定以來嘗命選部職官窠闕各於元出闕年限之上與展半年用闕歷年寢久入仕者多即今吏部參注之籍文臣選人武臣小使臣校尉以下不下二萬七千餘員大率三四人共注一闕宜其膠滯壅積而不可行乞命吏部錄參司

理司法令丞監當酒官於元展限之上更展半年從之

七年監察御史陳垓建言乞申戒飭銓法十弊一曰添

差數多破法耗財謂倖貳幕職參議機宜總戎鈐轄監押之類二曰抽差員

衆州縣廢職謂監司帥守幕屬多差見任州縣他官權攝三曰攝局違法蠹

政害民謂監司帥守狗私四曰須入不行徼幸撓法謂初

改官人必作知縣今多規免苟圖京局職求倖貳遂使不曾歷縣之人冒當郡寄五曰奏辟不

應奔競日甚謂在法未經任人不許奏辟今或以初任或以闕次遠而改辟見次者六曰

改任巧捷紊亂官常謂在法已授差遣人不得干求換

尊棄彼七曰薦舉不公多歸請託八曰借補繁多官資

泛濫九曰瘵曠職守役心外求十曰匿過居官翫視國

乾隆四年校刊

卷二百五十八

選舉志

三

法謂曾經罪犯必俟赦宥今則既遭彈劾初未經赦者經營差遣舊制軍功補授之人

自合從軍非老疾當汰無參部及就辟之法比年諸路

奏功不實寅緣竄名許令到部及諸司紛然奏辟實礙

銓法建炎兵興雜流補授者衆有曰上書獻策曰勤王

曰守禦曰捕盜曰奉使其名不一皆闕帥假便宜承制

之權以擅除擢有進士徑補京官者有素身冒名卽爲

郎大夫者乃詔從軍應賞者第補右選以清流品又有

民間願習射者籍其名姓守令月一試取藝優者如三

路保甲法區用紹興初嘗以兵革經用不足有司請募

民人貲補官帝難之參知政事張守曰祖宗時授以齋

郎今之將仕郎是也知樞密院季回曰此猶愈科率於

民乃許補承節郎承信郎諸州文學至進義副尉六等

後又給通直郎修武郎秉義郎承直至迪功郎其注擬

資考磨勘改轉蔭補封叙並依奏補出身法毋得注令

錄及親民官和議之後立格購求遺書亦命以官凡歿

於王事無遺表致仕格法者聽奏補本宗異姓親子孫

弟姪文臣將仕郎武臣承信郎餘親上州文學或進武

校尉所以褒恤忠義也又以兩淮荆襄其土廣袤募民

力田凡白身勸民墾田及七十五頃者與副尉五伯頃

補承信郎孝宗卽位命帥臣監司郡守嘗任兩府及朝

官等遣親屬進貢等第補授登仕郎將仕郎推恩理爲
選限淳熙三年詔罷鬻爵除歉歲民願入粟賑饑有裕
於衆聽補官餘皆停自是進納軍功不理選限登仕郎
諸州助教不許出官止於贖罪及就轉運司請解而已

宋史卷一百五十八

宋史卷一百五十九

元中書右丞相總裁脫脫等修

選舉志第一百十二

選舉五 銓法下

遠州銓
流外補 補蔭

川峽閩廣阻遠險惡中州之人多不願仕其地初銓格
稍限以法凡州縣幕職每一任近卽一任遠川峽廣南
及沿邊不許挈家者爲遠餘悉爲近旣分川峽爲四路
廣南東西爲二路福建一路後增荆湖南一路始立八
路定差之制許中州及土著在選者隨意就差名曰指

射行之不廢太平興國初選人孟巒擬賓州錄事參軍詣匭訴寃坐流海島自是得遠地者不敢辭旣而詔川峽嶺南福建注授計程外給兩月期違則本州不得放上遣送闕下除籍不齒或被疾則所至陳牒長吏按驗付以公據廢痼未損則條狀以聞雍熙四年又詔選人年六十勿注遠地非土人而願者聽凡任廣蜀福建州縣並給續食初嶺南闕官往往差攝至是詔州長吏試可者選用之罷秩奏送闕下與出身淳化間又詔嶺南攝官各路惟許選二十員以承之餘悉罷歸始令嶺南幕職許携族行受代不得寄留至道初申詔劔南州縣官不得以族行敢有妄稱妻爲女奴携以之官除名初榮州司理判官鄭蛟冒禁携妻之任會蜀賊李順構亂其黨田子宣攻陷城邑而蛟捕得之擢爲推官至是知梓州張雍奏其事上命戮蛟而有是詔咸平間以新恩循梅四州瘴地選荆湖福建人注之吏部銓擬官悉標其過犯自是凡注惡地令不須書又詔規避遐遠違期受代勘鞫責罰就移遠地神宗更制始詔川峽福建廣南之官罷任迎送勞苦其令轉運司立格就注免其赴選於是入路自常選知州而下轉運司置員闕籍具書應代時日下所部郡衆示之凡見任距受代半年及已

終更者許用本資序指射有司受而閱之定其應格當
差者上之審官東院流內銓審覆如令卽奏聞降勅若
占籍本路或游注此州皆從其便惟不許官本貫州縣
及隣境其參擬銓次悉如銓格無願注者上其闕審官
而在選者射之武臣之屬西院三班院者令樞密院放
此具制後荆湖南亦許就注或言土人知州非便法應
遠近迭居而川人許連任本路常獲便家實太偏濫王
安石曰分遠近均勞佚也中州士不願適遠四路人樂
就家便用新法卽兩得所欲況可以省吏卒將迎官府
浮費邪何正臣又言蜀人之在仕籍者特衆今自郡守

而下皆得就差一郡之官土人太半寮案吏民皆其鄉
里親信難於徇公易以合黨請收守令闕歸之朝廷而
他官兼用土人量立分限庶經久無弊兼聞差注未至
盡公願許提刑司索案牘究察之奏上法不爲改但申
嚴提刑司互察之法元祐初御史上官均言定差不均
之弊有七諸路赴選中試乃差八路隨意取射一也諸
路吏部待試需次率及七年方成一任八路就注若及
七年已更三任二也八路雖坐停罷隨許射注其待次
者又許權攝祿無虛日而吏選無愆犯亦大率四年方
再得祿四也土人得射奏名者免試就注家便年高力

憊不復望進往往營私廢職五也仕久知識既多士人就射本路不無親故請託六也八路監司地遠而專設漫滅功過名次人亦不敢爭校故有力者多得優便而孤寒滯却七也請併八路差盡歸吏部為便既而吏部亦請用常格差除遂悉歸之銓紹聖復行舊制且許八路人廕補出官即轉運司試中注闕重和間臣僚又言其弊轉運以軍儲吏祿供饋支移為已責而視差注為末務往往付之主案吏胥定擬而簽廳視成書判而已注闕之高下視賄之厚薄無賂則定差之牘脫漏言詞隱落節目及其上部必致退却參會重上又半歲矣以是闕多而不調者眾宜督典領之官歲終取吏部退難有無多寡為之課而賞罰之庶可公注擬而絕吏昧乃命立考課法建炎初詔福建二廣闕並歸吏部惟四川仍舊制初累朝以廣南地遠利入不足以資正官故使舉人兩與薦選者試刑法於漕司以合格者注攝兩路謂之待次攝官更兩任無過則錫以真命至是雖歸之吏部踰年無願就者復歸漕司自神宗朝宗室不許調川陝官至是宗室多避難入蜀乃聽於四路注擬六年詔川陝轉運司每季孟月上旬集注為定法焉八年直學士院勾龍如淵上疏謂行都去蜀萬里而比歲窳闕

歸之朝廷寒遠之士困抑者衆願參酌前制稍還漕銓之舊立爲定格使與堂除不相侵紊遂命以小郡知州監以下仍付漕司差注其選人改官詣司公參理爲到部人稱便焉

補蔭之制凡奏戚屬太皇太后皇太后皇后本服期親奉禮郎大功守監簿小功初等幕職官

元豐前試大理評事

總麻

知令錄

元豐前試校書郎

異服親亦如之有服女之夫則本服

大功以上女夫知令錄小功判司主簿或尉總麻試監簿周功女之子知令錄孫及大功女之子判司主簿或尉曾孫及大功女之孫小功女之子並試監簿其非所

生子若孫各降一等總麻女之子試監簿每祀南郊誕聖節太皇太后皇太后並錄親屬四人皇后二人非遇推恩而特旨賜官不用此法凡諸妃期親守監簿餘判司主簿或尉異姓親試監簿婉容以上有服親才人以上小功親並試監簿凡大長公主長公主公主夫之期親判司主簿或尉餘試監簿子補殿中丞孫光祿寺丞壻太常寺太祝外孫試銜知縣凡親王壻大理評事外孫初等職官女之子壻試監簿宗室總麻以上女之夫試銜知縣袒免判司主簿或尉其願補右職依換官法奉禮郎卽右侍禁幕職官卽左班殿直知令錄卽右班

殿直判司主簿尉卽奉職試監簿卽借職凡文臣三公

宰相子爲諸寺丞期親校書郎餘親本宗大功至總麻服者以屬

遠近補試銜使相參知政事樞密院使副使宣徽使子

爲太祝奉禮郎期親校書正字餘親補試銜節度使僕

射尚書太子三少御史大夫文明殿學士資政殿大學

士子校書郎正字期親寺監主簿餘親試銜三司使翰

林資政殿侍講龍圖閣學士樞密直學士太常宗正卿

中丞丞郎留後觀察使內客省使子正字期親寺監主

簿餘親試銜及齋郎兩省五品龍圖閣直學士待制三

司副使知雜御史子寺監主簿期親試銜餘親齋郎諸

司大卿監子寺監主簿期親試銜小卿監兼職者子試

銜期親齋郎凡武臣宰相子爲東頭供奉官使相知樞

密院子爲西頭供奉官期親皆左侍禁餘屬自左班殿

直以下第官之樞密使副使宣徽節度使子西頭供奉

官期親右侍禁餘屬自右班殿直以下第官之六統軍

諸衛上將軍節度觀察留後觀察使內客省使子右侍

禁期親右班殿直餘屬三班奉職以下第官之客省使

引進防禦使團練使四方館使樞密都承旨閣門使子

右班殿直期親三班奉職餘屬爲差使殿侍諸衛大將

軍內諸司使樞密院諸房副承旨子三班奉職期親借

職餘屬爲下班殿侍諸衛將軍內諸司副使樞密分房副承旨子爲三班借職凡兼職在館閣校理檢討王府記室翊善侍講三司主判官開封府判官推官江淮發運諸路轉運始許奏及諸親提點刑獄惟許奏男其嘗以贓抵罪得復故官文臣至郎中及員外郎任館閣職武臣至諸司副使諸衛將軍者止許廕子若孫一人尚在謫籍者弗預太祖初定任子之法臺省六品諸司五品登朝嘗歷兩任然後得請始減歲補千牛齋郎員額齋郎須年貌合格誦書精熟乃得奏太宗踐極諸州進奏者授以試銜及三班職初推恩授散試官者不得赴

選太平興國二年乃詔授試銜等人特定七選集歲爲定令凡誕聖節及三年大祀皆聽奏一人而淳化改元恩文班中書舍人武班大將軍以上並許廕補如遇轉品許更蔭一子由是奏薦之恩始廣每誕聖節朝臣多請奏疏屬不報至道二年始限以翰林學士兩省五品尚書省四品以上賜一子出身此聖節奏薦例也先是任子得攝太祝奉禮未幾卽補正員帝謂膏梁之子不十年坐致閨籍是年悉授同學究出身赴選集真宗東封祀汾陰進奉人已官者進秩未官者令翰林試藝與試銜齋郎借職公主郡縣主以下諸親外命婦入內者

亦有恩慶而東封恩則提點刑獄朝臣使臣皆得奏一人奏戚屬舊無定制有求補閣門祇候者真宗以宣贊之職非可以恩澤授乃詔自今求叙遷者至殿直止大中祥符二年以門廕授京官年二十五以上求差使者令於國學受業及二年審官院與判監官考試其業及以名聞內諸司使副授邊任官者陞辭時許奏子詔樞密院定其制凡妄名孫及從子爲子求蔭者坐之七年帝幸南京詔臣僚逮事太祖者賜一子恩澤令翰林學士李維等定自給諫觀察使以上得請初轉運使辭日許奏一人天禧後惟川廣福建者聽餘路再任始得奏又詔承天節恩例所蔭子孫不許以他親及已食祿者特許西京分司官郊禋奏廕一子自是分務西洛者得以爲例南京則否仁宗慶曆中裁損奏補入仕之路凡選人遇郊赴銓試其不赴試亦無舉者永不預選罷聖節奏廕恩學士以下遇郊恩得奏大功以上親再遇郊得奏小功以下親郎中帶職員外郎初遇郊蔭子若孫再郊及期親四遇郊聽蔭大功以下親初得奏而年過六十無子孫廕期親其皇親大將軍以上妻再遇郊亦許之武臣蔭例倣此凡蔭長子孫皆不限年諸子孫須年過十五若弟姪須過二十必五服親乃許已嘗蔭而

物故者無子孫祿仕聽再蔭自是任子之恩殺矣英宗
卽位郡縣致貢奉人悉命以官知諫院司馬光建言監
司太守遣親屬奉表京師不問官職高下親屬近遠推
恩至班行幕職權知州軍或所遣非親亦除齋郎及差
使殿侍此蓋國初承五代姑息藩鎮之弊因循不革爵
祿本待賢才今此等受官誠爲大濫縱不能盡罷其人
若五服內親等第受以一官其無服屬量賜金帛庶少
致濫官之失然詔令已行不從其議時方患官冗言者
皆謂由三歲一磨勘其進甚亟易至高位故獲蔭者衆
乃令待制以上自遷官後六歲無故則復遷之有過益
展年至諫議大夫止京朝官四歲磨勘至前行郎中止
少卿監限七十員有闕以前行郎中久次者補之少
卿監以上遷官聽旨仁宗雖罷聖節恩而猶行之妃主
神宗旣裁損臣僚奏蔭以宮掖外戚恩尤濫故稍抑之
舊諸妃遇聖節奏親屬一人間一年許奏二人郊禮許
奏一人嬪御每遇郊奏一人兩遇聖節與一奏後定諸
妃每遇聖節并郊許奏有服親一人淑儀充儀嬖好貴
人遇郊許奏小功以上親一人位號別而資品同者許
比類奏薦舊公生每遇聖節郊禮奏夫之親屬一人公
主生日許奏一人後罷生日恩所奏須有服親皇親妻

兩遇郊許奏期親一人後罷奏舊郡縣主遇郊許奏親生子右班殿直若庶子及其夫之親兩遇郊許奏借職一人後親子惟注幕職孫若庶子兩遇郊方許奏一人夫之親屬勿奏舊臣僚之妻爲國夫人者得遺表恩後除之妃嬪公主以下非有服親之壻不許奏旣而曾布等又言臣僚陳請恩澤宜有定制乃許見任二府歲乞差遣一人宰臣樞密使兼平章事因事罷者陳乞轉官一人指射差遣二人餘執政官並各一人待制以上乞差遣遷學士者又一人三路廣桂安撫使知成都府梓州差遣一人親孫子循一資廣南轉運提點刑獄奏子

孫或期親合入官一人成都梓利夔路差遣一人子孫循一資中書檢正官樞密院檢詳官至員外郎在職及二年遇大禮許補親屬中書堂後官提點五房官雖未至員外聽奏補邕宜欽極邊烟瘴知州聽奏子孫一人凡因戰陣物故及歿於王事許官其子孫又功臣繪像之家如無食祿人則許特奏子孫一人入官旣定銓試法任子中選者得隨銓擬注其入優等往往特旨賜進士出身元祐元年詔諸軍致仕停放人其遺表恩該及子而過五年自陳者慮有冒濫母推恩職事官卿監以下應任子者須官至朝奉郎乃許奏三年定宰臣執政

初遇郊許奏本宗異姓親各一人次遇郊奏數如初願用其恩與有官人則許轉官并循資或乞差遣惟不得轉入朝官循入支掌應奏承務郎殿直以上許換升一任不得升入通判餘官三遇郊許奏有官人舊制應奏兩人止者次郊止許奏有官人其後遇郊更合補蔭者並準此爲間隔之次已致仕而遇大禮應奏補者再奏而止宣仁太皇太后諭輔臣曰近已裁減入流本家恩澤宜減四分之一呂公著等曰陛下臨朝同聽斷本殿恩澤自不當限數先來所定止與皇太后同等豈可更損宣仁曰裁減恩澤凡自上而始則均一矣乃詔曰官冗之患實極于今苟非裁入流之數無以清取士之原吾以眇身率先天下今後每遇聖節大禮生辰合得親屬恩澤並四分減一皇太后皇太如同之哲宗旣親政詔復舊凡乞致仕而不願轉官者中大夫至朝奉郎及諸司使許奏補本宗有服親一人自奉議郎內殿承制以下許與有服親一人恩例惟中大夫中散大夫諸司使帶遙郡者蔭補外仍與有服親恩例若致仕未受勅而身亡者在外以陳乞至門下省日在京以得旨日亦許乞有服親恩例一人初任子法以長幼爲序若應奏者有廢疾或嘗犯私罪至徒或不肖難任從仕許越奏

其次至是始刪去格令長幼爲序四字五年定親玉女
郡主蔭補法遇大禮許奏親屬一人所生子仍與右班
殿直兩遇奏子或孫與奉職卽用奏子孫恩迴授外服
親之夫及夫之有服親者有官人轉一官毋得升朝選
人循一資無官者與借職須期以下親乃得奏吏部言
皇太妃遇大禮以應奏恩與其親屬而服行不應法詔
用皇后總麻女之子爲比補借職舊法母后之家十年
一奏門客而大妃未有法紹聖初詔皇太妃用興龍節
奏親屬恩迴授門客自是太后每及八年太妃十年奏
門客一名與假承務郎許參選如年數未及凡恩皆毋

回授元符後命婦生皇子許依大禮奏有服親三品以
上三人宗室總麻親許視異姓蔭孫凡蔭補異姓惟執
政得奏如簽書樞密院事雖依執政法而所蔭卽不理
選限後因轉官礙止法者許回授未仕子孫而貪冒者
又請回授異姓有司每沮止之然亦多御筆許特補政
和間尚書省定回授格謂無官可轉或可轉而官高不
欲轉或事大而功效顯著爲一格許奏補內外白身有
服親官有止法不可轉功績次著爲一格許奏本宗白
身袒免親官不甚高而功績大爲一格許奏本宗白身
有服親官不甚高功不甚大爲一格而分爲三一與內

外有官有服親一與有官有服本宗親一與有官有服者之子孫凡爲六等宣和二年殿中侍御史張汝舟言今法所該補奏與先朝同昔之官至大夫歷官不下三五十年而今閱三五年有已至大夫者矣諸翼將軍至武翼郎須出官三十年方許奏補今文武官奏補未嘗限年此太濫也至若中大夫以下及武功武翼大夫已求致仕而不及受勅乃格其恩於是有身謝而未受勅者其家或至匿哀須限然不及親受而不與霑恩者多矣此太吝也欲自今中大夫至帶職朝奉郎以上雖遇郊恩入官不及二十年皆未許蔭補雖已經奏薦再遇郊恩年仍未及者亦寢其奏庶抑其濫至於文武官及大夫以上嘗求休致而身謝在出勅前欲並許奏蔭以補其不及尚書省文武官致仕雖不及受勅若無曾受蔭人自有遺表恩又寺監長貳至開封少尹係用職事蔭補不合限年餘從之崇寧以來類多泛賞如曰應奉有勞獻頌可采職事脩舉特受特轉者皆無事狀可名而直以與之孟昌齡朱勣父子童貫梁師成李邦彥等凡所請求皆有定價故不三五年選人有至正郎或員外帶職小使臣至正副使或入遙郡橫行者而蔡京拔用從官不論途輒一言合意卽日持橐又優堂吏往往

至中奉大夫或換防禦觀察使由此任子百倍欽宗卽位赦恩覃轉惟許宗室其文武臣止令回授有官有服親且詔非法應回授及特許者毋錄用高宗中興重定補蔭法內外臣僚子孫期親大功以下及異姓親隨文武各有等秩見職官志建炎元年詔宰執子弟以恩澤任待制以上者並罷紹興四年詔文武太中大夫以上及見帶兩制職名依舊不限年內無出身自授官後以及十五年及三十不係宮觀責降之人聽依條補蔭七年中書舍人趙思誠言孤寒之士名在選部皆待數年之闕大率十年不得一任今親祠之歲任子約四千人是十年之後增萬二千員科舉取士不與焉將見寒士有三十年不得調者矣祖宗時仕至卿監者皆實以年勞功績得之年必六十身不過得恩澤五六人厥後私謁行橫恩廣有年未三十而官至大夫者員數比祖宗時不知其幾倍而恩例未嘗少損有一人而任子至十餘者此而不革實蠹政事望議革其弊會思誠去國議遂寢舊法惟贓罪不許任子新令併及私罪徒有司以爲拘礙者多遂罷新令又詔宰執侍從致仕遺表惟補總麻以上親母及異姓二十二年以武臣多出軍中爵秩高而族姓少凡有薦奏同姓皆期功異姓皆中表

閭巷之徒附會以進命須經統轄長官結罪保明詭冒者連坐之帝於后妃補蔭每加裁抑詔后族不得任從官孝宗卽位思革冗官初詔百官任子遇郊恩權免奏薦年七十人遇郊不許奏子俄又詔未奏者許一名隆興元年以張宋卿言蔭補冗濫立爲定法凡員外轉正郎正郎轉侍從卿監之至中大夫每初遇郊則聽任一子再經則不許復請遺表之恩各減其一減年之類亦去其半至府史之屬武功之等亦倣此差降之乾道三年詔非泛補官如宗室戚里女夫捧香異姓上書獻頌隨奉使補官陣亡女夫異姓給使減年之類轉至合奏薦官候致仕與奏一名嘗奏者不再奏四年詔宗室祖免親諸衛將軍武功大夫至武翼郎以上遇大禮奏補親屬並依外官法著爲令九年詔文臣帶職員外郎及武翼大夫以上生前未嘗奏薦者與致仕恩澤一名卽已嘗奏薦而被蔭人身亡許再請應朝奉郎武翼郎以上補授及三十年者亦與一名又詔武臣嘗任執政官遇郊聽補文資於是恩數視執政者亦得之蓋戚里宗王與夫攀附之臣皆爭以文資祿其子不可復正矣自隆興著酬賞實歷對用轉官之法遷官稍緩至是郊恩之奏視爲減半然猶未大艾也淳熙九年始詔減任子

員數自宰相執政侍從卿監正郎員外郎分爲五等每等降殺以兩酌中定爲止數武臣如之宰相十人執政八人侍從六人中散大夫至中大夫四人帶職朝奉郎至朝議大夫二人通減三分之一於是冗濫漸革寧宗慶元中立補蔭新格自使相以下有差文臣中大夫武臣防禦使以下不許遺表推恩嘉泰初以官冗恩濫凡宗女夫授官者依舊法終身止任一子兩府使相不得以郊恩奏門客著爲令

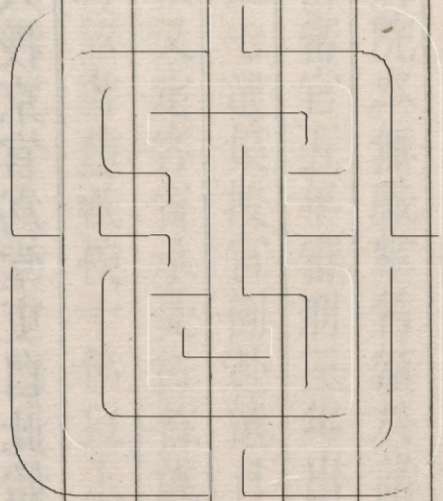
正名理勞考三館秘閣楷書皆本司試書札中書覆試補受後以就試多懷挾傳授乃鎖院巡搜糊名凡試百司吏人問律及疏既考合格復令口誦所對以防其弊其自叙勞績臣僚爲之陳請特免口誦謂之優試得優試者率中選後遂考試百司人歲以二十人爲額毋得僥倖求優試爲職掌者皆限年授外州司戶勒留有至諸衛長吏兩省主事者學士審官審刑院登聞檢鼓院糾察刑獄司皆選取諸司吏人或以年限或理本司選然中書制勅及五院員闕多卽遣官特試書劄驗視材質制勅院須堂後官以下親屬五院須父祖有官者樞

密院亦如之惟本院試驗宣徽院三司各省閣門三班院皆本司召補至其首者出職凡出職者樞密院三司皆補借職以上餘或補州縣內廷諸司主吏三司大將亦有補三班借職者中書主事以下主司勾覆官以上各帶諸州上佐樞密院主事以上皆帶同正將軍餘多帶遠地司戶簿尉先是勒留出官及選限皆無定制其隸近司有裁三二年卽堂除外官者咸平末命翰林學士承旨宋白與兩制御史中丞同詳定之白等請令中書公堂五院行首副行首依舊制補三班通引堂門直省發勅驗使臣遇闕依名次補正名三年授勒留官遇

恩則一年授後七年出官宣徽院貼房至都勾押官軍將至知客押衙各六等並以次補至勾押官押衙及五年以上出官補三班或簿尉學士院孔目官補正三年授勒留官遇恩一年授後五年出官驅使官補正四年授勒留官遇恩二年授後八年出官三館孔目官書直庫表奏守當官四年授勒留官遇恩二年授後守當官八年書直庫表奏官七年孔目官六年出職其職遷補者許通計年考有奉錢宦者更留二年典書楷書五選集準格三館入流歲數已少無得以諸色優勞減選閣門客省承受驅使官轉次第並依本司舊例補正名四

年授勒留官遇恩則二年授後七年出授簿尉其行首並如舊制審刑院本無職掌名額於諸司選差正名令不以有無勒留審官五年審刑三年出官以前諸司請自今勒留並比七選集授官例赴選日不以州縣地望爲資叙從之後又定客省承受行首歲滿補殿直奉職御書院翰林待詔書藝祇候十年以上無犯者聽出職太祖嘗親閱諸司流外人勒之歸農者四百人開寶間詔流外選人經十考入令錄者引對方得注擬驅使散從官伎術人資考雖多亦不注擬堂後官多爲姦賊欲更用士之在令錄簿尉選者充之或不屑就而所選不及數乃如舊制雍熙時以堂後官充職事官入謝外不赴朝參見宰相禮同胥吏端拱初以河南府法曹參軍梁正辭楚丘縣主簿喬蔚等五人爲將作監丞充中書堂後官拔選人授京官爲堂吏自此始

宋史卷一百五十九



宋史卷一百六十

元中書右丞相總裁脫脫等修

選舉志第一百十三

選舉六

保任
考課

保任之制銓注有格槩拘以法法可以制平而不可以
擇才故予奪升黜品式具在而又責官以保任之凡改
秩遷資必視舉任有無以為應否至其職任優殊則又
隨事立目往往特詔公卿部刺史牧守長官即所部所
知揚其才識而任其能否上自侍從臺諫館學下暨錢
穀兵武之職時亦以薦舉命之蓋不膠於法矣國初保

乾隆四年校刊

宋史卷一百六十

選舉志

十一

任未立限制建隆三年始詔常參官及翰林學士舉堪
充幕職令錄者各一人條析其實毋以親爲避旣而舉
者頗因緣爲姦用知制誥高錫奏請許人訐告得實則
有官者優擢非仕宦者授以官或賞緡錢不實則反坐
之自是或特命陶穀等舉才堪通判者或詔翰林學士
及常參官舉京官幕職州縣正員堪升朝者藩鎮奏掌
書記多越資叙則詔歷兩任有文學方得奏又令諸道
節度觀察使於部內官選才識優茂德行敦篤者各二
人防禦團練使各舉一人遣詣闕庭觀其器業而進用
焉凡被舉擢官於誥命署舉主姓名他日不如舉狀則

連坐之太宗尤嚴牧守之任詔諸道使者察部內履行
著聞政術尤異文學茂異者州長吏擇判司簿尉之清
廉明幹者具名以聞驛召引對授之知縣又令閱屬部
司理參軍廉慎而明於推鞠者舉之雍熙二年舉可升
朝者始令翰林學士兩省御史臺尚書省官舉之淳化
元年令宰相以下至御史中丞各舉朝官一人爲轉運
使迺詔曰國家詳求幹事之吏外分主計之司雖曰轉
輸得兼按察總覽郡國職任尤重物情舒慘靡不由之
尚慮徼功固當責實凡轉運使釐革庶務平反獄訟漕
運金穀成績居最及有建置之事果利於民令歲終以

聞非殊異者不得條奏又詔三司三館職事官已升擢者不在論薦其有懷材外任未爲朝廷所知者方得奏舉始令內外官凡所舉薦有變節踰矩者自首則原其聯坐之罪太宗聽政之暇每取兩省兩制清望官名籍擇其有德譽者悉令舉官所舉之人須析其爵里及歷任殿最以聞不得有隱如舉狀者有賞典無驗者罪之又嘗謂宰臣曰君子小人趨向不同君子畏慎不欺暗室名節造次靡渝小人雖善談忠信而履行頗僻在官黷貨罔畏刑罰如薛智周以侍御史守婺政以賄成聚歛無已其土產富於羅州民畏之羅端公則爲治可知

矣卿等職在掄材今令朝臣舉官已是逐末更不擇舉主何由得人也供奉官劉文質嘗入奏察舉兩浙部內官高輔之李易直艾仲孺梅詢高鼎高貽慶姜嶼戚綸八人有治迹並降璽書褒諭帝曰文質所舉皆良吏也特遷文質爲西京作坊副使戚平間祕書丞陳彭年請用唐故事舉官自代詔祕書直學士馮拯陳堯叟叅詳之拯等上言往制常參官及節度觀察防禦刺史少尹畿赤令并七品以上清望官授訖三日內於四方館上表讓一人以自伏其表付中書門下每官闕以見舉多者量而授之今官品制度沿革不同請令兩省御史臺

尚書省六品以上諸司四品以上授訖具表讓一人自代於閣門投下方得入謝在外者授訖三月內具表附驛以聞遂著爲令真宗初屢詔舉官未立常制大中祥符二年詔幕職州縣官初任未閑吏事須三任六考方得論薦五年始定制自翰林學士以上常參官歲各舉外任京朝官三班使臣幕職州縣官一人著其治行所宜任令閣門御史臺歲終會其數如無舉狀卽具奏致罰於冬季以差出亦須舉官後乃入辭諸司使副承制崇班曾任西北邊川廣鈐轄親民者亦倣此制諸路轉運使副提點刑獄官知州通判奏舉部內官屬則不限人數具在任勞績無由可舉及顯有踰濫者亦須指述不得顧避以次年二月二十五日以前到京違期則都進奏院以名聞論如不申考帳法三司使副舉在京掌事京朝官使臣凡被舉者中書歲置二籍疏其名銜下列歷任功過舉主姓名及薦舉數一以留中書一以五月一日進內明年籍內仍計向來功過及舉主數使臣卽樞密院置籍兩省尚書省御史臺官凡出使廻須採訪所至及經歷隣近郡官治迹善惡以聞轉運使副提點刑獄官知州通判赴闕各具前任部內官治迹能否如隣近及所經州縣訪聞善惡亦許同奏先於閣門投

進方得入見凡朝廷須人才及欲理州縣弊政劇務卽籍內視舉任及課績數多而資歷相當者差委於宣勅內盡列舉主姓名或任內幹集特與遷秩苟不集事本犯雖不去官亦移閑慢僻遠地內外羣臣所舉及三人有成績仰中書樞密院具姓名取旨甄獎如併舉三人俱不集事坐罪不至去官亦仰奏裁當行責降或得失相參亦與折當天聖六年詔審刑院舉常參官在京刑法司皆爲詳議官大理寺詳斷刑部詳覆法直官皆舉幕職州縣曉法令者爲之自請試律者須五考有舉者乃聽試試律三道疏二道又斷中小獄案二道通者爲

中格時舉官擢人不常其制國子監闕講官則詔諸路轉運使舉經義通明者或欲不次用人嘗詔近臣舉常參官歷通判無贓罪而才任繁劇者欲官諸邊要亦嘗詔節度使至閣門使知州軍鈐轄諸司使舉殿直以上材勇堪邊任者或令三司使下至天章閣待制舉奏之邊有警則詔諸轉運使提點刑獄舉所部官才堪將帥者三路知州通判縣令則詔近臣舉廉幹吏選任之毋拘資格至于文行之士錢穀之才刑名之學各因時所求而薦焉自天聖後進者頗多始戒近臣非受詔毋輒舉官又下詔風厲毋以薦舉爲阿私其任用已至部使

者毋得復薦失舉而已擢用聽自言不實弗爲負初選人四考有舉者四人得磨勘遷京官始詔增爲六考舉者五人須有本部使者御史王端以爲法用舉者兩人得爲縣令爲令無過譴遷職事官知縣又無過譴遂得改京官乃是用舉者兩人保其三任也朝廷初無參伍考察之法偶幸無過輒信而遷之是以碌碌之人皆得自進因仍弗革其弊將深乃定令被薦爲令任內復有舉者始得遷否則如常選毋輒升補時增設禁限常參官已授外任毋得奏舉京官見任知州通判升朝官兵馬都監諸司副使以上及在京員外郎嘗任知州通判

諸司副使嘗任兵馬都監者乃聽舉流內銓復裁內外臣僚歲舉數文臣待制至侍御史武臣自觀察至諸司副使舉吏各有等數毋得輒過而被舉者須有本部監司長使按察官乃得磨勘又限到官一考方得薦知雜御史觀察使以上歲舉京官不得過二人其常參官毋得復舉自是舉官之數省矣定監司以所部州多少劇易之差爲舉令數非本部勿舉其後又增舉主三員蓋官冗之弊浸極故保薦之法大抵初略而後詳也英宗時御史中丞賈黯又言今京朝官至卿監凡一千八百餘員而吏部奏舉磨勘選人未引見者至二百五十餘

人且以先朝事較之方天聖中法尚簡選人以四考改官而諸路使者薦部吏未有限數而在京臺閣及常參官嘗任知州通判者雖非部吏皆得薦時磨勘改官者歲才數十人後資考頗增而知州薦吏視屬邑多少裁定其數常參官不許薦士其條約漸繁而改官者固已衆矣然引對猶未有待次者也皇祐中始限監司奏舉之數其法益密而磨勘待次者已不減六七十人皇祐中今纔十年耳而猥多至於三倍向也法疏而其數省今也法密而其數增此何故哉正在薦吏者歲限定員務充數而已如郡守歲許薦五人而歲終不滿其數則

人人以爲遺已當舉者避謗畏議欲止不敢此所以多而真才實廉未免愆於無能也宜明詔天下使有人則薦不必滿所限之數天子納其言下詔申勅中外臣僚歲得舉京官者視元數以三分率之減一分舉職官有舉者三人任滿選如法所以分減舉者數省京官也判吏部流內銓蔡抗又言奏舉京官人度二年引對乃可畢計每歲所舉無慮千九百員被舉者旣多則磨勘者愈衆且今天下員多闕少率三人而待一闕若不稍改除吏愈難臣以爲可罷知雜御史觀察使以上歲得舉官法從之自是舉官之數彌省矣故事初入二府舉所

知者三人將以觀大臣之能後來請謁之說勝而薦者或不以公四年詔中書樞密院舉人皆明言才業所長堪任何事以副朕爲官擇人之意神宗卽位乃罷兩府初入舉官凡薦任之法選人用以進資改秩京朝官用以升任舊悉有制熙寧後又從而損益之故舉皆限員而歲又分舉制益詳矣定十六路提點刑獄歲舉京官縣令額又詔察訪使者得舉官選人任中都官者舊無舉薦始許其屬有選人六員者歲得舉三員旣而帝以舊舉官往往緣求請得之乃革去奏舉而槩以定格詔內外舉官法皆罷令吏部審官院參議選格元祐初左

司諫王巖叟言自罷辟舉而用選格可以見功過而不可以見人材中外病之於是不得已而別爲之名以用其平日之所信故有踏逐申差之目踏逐實薦舉而不與同罪且選才薦能而謂之踏逐非雅名也況委人以權而不容舉其所知豈爲通術遂復內外舉官法及司馬光爲相奏曰爲政得人則治然人之才或長於此而短於彼雖臯夔稷契各守一官中人安可求備故孔門以四科論士漢室以數路得人若指瑕掩善則朝無可用之人苟隨器授任則世無可棄之士臣備位宰相職當選官而識短見狹士有恬退滯淹或孤寒遺逸豈能

周知若專引知識則嫌於私若止循資序未必皆才莫若使有位達官各舉所知然後克叶至公野無遺賢矣

欲乞朝廷設十科舉士一曰行義純固可為師表科有官

無官人皆可舉二曰節操方正可備獻納科舉有官人三曰智勇過

人可備將帥科舉文武有官人四曰公正聰明可備監司科舉

州以上資序五曰經術精通可備講讀科有官無官皆可舉六曰學

問該博可備顧問科同上七曰文章典麗可備著述科同上

八曰善聽獄訟盡公得實科舉有官人九曰善治財賦公私

俱便科舉有官人十曰練習法令能斷請讞科同上應職事官

自尚書至給舍諫議寄祿官自開府儀同三司至大中

大夫職自觀文殿大學士至待制每歲須於十科內舉

三人仍具狀保任中書置籍記之異時有事須材即執

政案籍視其所嘗被舉科格隨事試之有勞又著之籍

內外官闕取嘗試有效者隨科授職所賜誥命仍備所

舉官姓名其人任官無狀坐以繆舉之罪所貴人人重

慎所舉得才光又言朝廷執政惟八九人若非交舊無

以知其行能不惟涉循私之嫌兼所取至狹豈足以盡

天下之賢才若採訪毀譽則情偽萬端與其聽遊談之

言曷若使之結罪保舉故臣奏設十科以舉士其公正

聰明可備監司誠知請屬挾私所不能無但有不如所

舉譴責無所寬宥則不敢妄舉矣詔皆從之二年殿中侍御史呂陶言郡守提封千里生聚萬衆所係休戚而不察能否一以資格用之凡再爲半刺有薦者三人則得之矣不公不明十郡而居三四是天下之民半失其養請令內外從歲舉可爲守臣者各三人略資序而採公言庶其可以擇才莠民也詔內外待制太中大夫以上歲舉再歷通判資序堪任知州者一人籍于吏部遇三路及一州而四縣者其守臣有關先差本資序人次案籍以所薦者填之侍御史韓川言近太中大夫以上歲舉守臣而薦所不及雖課入優等皆未預選此倚薦

以爲信也然太中大夫以上率在京師唯馳騫請求因緣宛轉者常多得之迹遠地寒雖歷郡久治狀著課入上考偶以無薦則反在通判下不許入三路及四縣州且州以縣之多少而分簡劇亦未爲盡蓋繁簡在事不在縣固有縣多而事不繁亦有縣少而事不簡者願參以考績之實著爲通令仍不以縣之多少而爲簡劇詔吏部立法以聞已而歲舉積久吏部無闕以授四年遂罷太中大夫以上歲舉法惟奉詔乃舉焉紹聖元年左右司諫朱勃言選人初受任雖能法未得舉爲京官而有挾權善請求者職官縣令舉員旣足又併改官舉員求

之詔歷任通及三考而資序已入幕職令錄方許舉之
改官初神宗罷薦舉御史法不廢熙寧二年王安石
石言舉御史法太密故難於得人帝曰豈執政者惡言
官得人耶於是中書悉具舊法以奏安石曰舊法凡執
政所薦卽不得爲御史執政取其平日所畏者薦之則
其人不復得言事矣蓋法之弊如此帝乃令悉除舊法
一委中丞舉之而稍略其資格趙抃曰用京官恐非體
又不委知雜專任中丞亦非舊制帝曰唐以布衣馬周
爲之用京官何爲不可知雜屬也委長爲是侍御史劉
述奏曰舊制舉御史必官升京朝資入通判衆學士本

臺丞知雜更互論薦每一闕上二人而擇用一人今專
委中丞則愛憎由已公道廢於私恩或受權臣之託引
所親厚擅竊人主威福此大不便弗聽旣改法著作佐
郎程顥王子韶謝景福方爲條例司屬官中丞呂公著
薦之遂以太子中允權監察御史裏行宣仁太后聽政
詔范純仁爲諫議大夫唐叔問蘇轍爲司諫朱光庭范
祖禹爲正言章惇曰故事諫官皆薦諸侍從然後大臣
稟奏今得無有近習援引乎太后曰大臣實皆言之非
左右也惇曰臺諫所以糾大臣之越法者故事執政初
除苟有親戚及嘗被薦引者見爲臺臣則皆他徙防壅

弊也今天子幼沖太皇太后同聽萬機故事不可違於是呂公著以范祖禹韓縝司馬光以范純仁皆避親嫌光曰純仁祖禹實宜在諫列不可以臣故妨賢寧臣避位惇曰縝光公著必不私他日有懷姦當國者例此而引其親黨蔽塞聰明恐非國之福純仁祖禹請除他官仍令侍從以上各得奏舉於是詔尚書侍郎給舍諫議中丞待制各舉諫官二員純仁改除天章閣待制祖禹爲著作佐郎後又命司諫正言殿中侍御史監察御史並用升朝官通判資序元祐六年御史中丞鄭雍言舊御史闕臺官得自薦所以正名舉職也自官制行御史

中丞與兩省分舉而今之兩省官屬皆與聞門下中書政事其自舉非故事且有嫌乞專委臺官若稍涉私自黜典詔御史中丞舉殿中侍御史二員翰林學士中書舍人同舉監察御史二員給事中亦舉二員雍又言風憲之地責任宜專若臺屬多由他薦恐非責任之本意詔中丞更舉監察御史二員八年侍御史楊畏言風憲之任人主寄耳目焉御史進用宰執不得預顧令兩省屬官舉之非是遂寢前命武臣薦舉立格有枚別職任而舉之者有槩名材武而入之銓格者又其上則謀略膽勇可備統衆諳練兵事可任邊寄之類惟邊要任

使隸樞密院餘則審官西院三班院按格注之其後雖時有更易而薦舉之所重輕選用之所隸屬多規此立制建炎兵興多事以中外有文武材略出倫或淹布衣或沉下僚命侍從監司郡守搜訪各舉所知州縣禮遣赴行在又詔舉忠信寬博可使絕域與智謀勇毅能將萬衆者不以有無官資並詣登聞檢院自陳才謀勇略可使者赴御營司量才錄用或命庶僚各舉內外官及布衣隱士才堪大用者擢爲輔弼協濟大功或命侍從舉可爲臺諫者或舉縣令或舉宗室刺史舉忠義之士能恢復土疆保護王室者師臣監司守令舉所部見任

寄居待次文武官有智謀及武藝精熟者及訪求國初功臣後裔中興以來忠義死節之家子孫四年以朝班多闕詔臺諫左右司郎官以上各薦士二人仍令執政同選在外侍從雖在謫籍無大過而政事才學實可用者亦與召擢紹興二年廷臣言今右武之世雖二三大將各立雋功微賤之中尚多奇士願廣加薦舉延問恢復之計帝然其言詔觀察使以上各薦可爲將帥者二人樞密籍錄以備選用又以中原士大夫隔絕滋久流徙東南者媒寡援疎多致沉滯令侍從搜訪以聞三年復司馬光十科時遣五使宣諭諸道令訪廉潔清脩可

以師表吏民者尋詔宣諭官所薦並俟終更令入對升擢以勸能吏復用舊制侍從官受命三日舉官一員自代中書門下省籍記姓名每闕官卽以舉狀多者進擬內外武臣舉忠勇智略可自代者一人如文臣法五年命自監察御史至侍從官舉曾經治縣聲績顯著者爲監司郡守不限員數遇闕選除才堪大縣者通舉二十人不限資序十年以南渡後人材萃於兩浙而屬吏薦員甚狹增部使者薦舉改官之額歲五員十四年命守臣終更入見各舉所部縣令一人二十二年右諫議大夫林大鼐言國初常參官皆得舉人不限內外亦無員

數南渡之初恩或非泛人得僥倖有從軍而改秩者有捕盜而改秩者有以登對而改秩者今朝廷無事謹惜名器惟薦舉一路貪躁者速化廉靜者陸沉今欲取考第員數增減以使之增一任者減一員十考者用四十二考者用三十五考者用二如減舉法須實歷縣令不得仍請獄司其或負犯殿選自如常坐士有應此格者行無玷缺年亦蹉跎無非孤寒老練安義分之士望付有司條上以弭奔競二十五年命侍從舉知州通判治跡顯著者以補監司之闕仍保任終身犯贓及不職與同罪二十九年聞人滋又請凡在官歷任及十考以上

無公私罪雖舉削不及格許降等升改或疑其太濫則取吏部累年改官酌中之數立爲限隔舉狀年勞參酌並用於是下其議中書舍人洪遵給事中王晞亮等上議曰本朝立薦舉之法必使歷任六考所以遲其歲月而責其赴功必使之舉官五員所以多其保任而必其可用今如議臣所請則有力者惟圖見次無材者苟冀終更出官十餘年可以坐待京秩此不可一也今欲減改官分數以待無舉削者則當被舉之人必有失職淹滯之歎此不可二也京官易得馴至郎位任子之恩愈不可減非可以救入流之弊此不可三也夫祖宗之法

非有大害未易輕議今一旦取二百年成法而易之此不可四也臣以爲如故便滋議遂寢三十年以武臣被薦者衆命內外大臣所舉統制統領官各遷一秩將官以下所舉者令兩府籍記右正言何溥言比命侍從薦舉縣令如聞選人不可授大邑止籍記姓名夫論人才不拘資格豈堪爲縣令而有小大之別乎今所舉者才也非官也願無拘劇易早與選除歲一行之十年之後天下多賢令矣乃詔薦舉守令遇見闕依次除授如已授差遣者任滿取旨帝謂輔臣曰朕有一人材簿臣下有所薦揚退則記其姓名遇有選用搜而得之無不適

當孝宗嘗命內外選在任閑居待次官舉可任監司郡守之人以資序分二等一見今可任一將來可任注籍于三省仍作圖進呈以憑除擢又以武選之衆拔擢未廣立謀略沉雄可任大計寬猛適宜可使御衆臨陣驍勇可鼓士氣威信有聞可守邊郡思智精巧可治器械凡五等科目令曾歷軍功觀察使以上各舉二人其通習典章可掌朝儀練達民事可任郡寄諳曉財計可裕民力持身廉潔可律貪鄙詞辯不屈可備奉使五等令非軍功觀察使以上舉之並隨類指陳實迹毋得別撰褒詞隆興二年廷臣上言謂國朝視文武爲一體故有

武臣以文學換授文資文臣以材略智謀換右職當邊寄者蓋文武兩塗情本參商若文臣總幹戎事不換武階則終以氣習相忌有不樂從者矣今兵塵未息方厲恢復之圖願博采中外有材智權略可以臨邊可以制鬪者倣舊制改授從之乾道以後又選大將之家能世其武勇者武舉及第武藝絕倫可爲將佐者會廷臣言曰方今國家之兵東至淮海西至川蜀殆百餘萬其間可爲將帥者不在其上則在其下而朝廷未知振其氣表其才也今文臣有三人舉主則爲之循資再任五人則爲之改秩而武臣無有焉古語曰三辰不軌擢士爲

相蠻夷不恭拔卒爲將宜令都統制視監司者歲舉武臣二人視郡守者歲舉一人以智勇俱全爲上善撫士卒專有膽勇者次之不拘將校士卒優以獎擢被舉人有臨戰不用命者與文臣犯入已贓者同併坐舉主帝可其奏仍著爲法三年禮部尚書趙雄請令侍從臺諫兩省於知縣資序以上歲薦堪充郡守通判資序以上歲薦監司仍用漢朝雜舉之制三省詳加考察詔如所請仍不以內外雜舉歲各五人保舉官及五員以上列銜共奏帝曰薦舉本欲得人又恐干請反長奔競龔茂良言三代良法亦不免於弊今欲精選監司郡守非薦

舉何由知之帝曰若今雜舉則雖衆論僉允又經中書考察而後除授亦博采遴選之道也吏部請武舉軍班武藝特奏名出身并任巡檢駐泊監押知砦比附文臣關升條令並實歷六考有舉主四人內監司一人聽關升親民正副將兩任有舉主二人內一人監司亦與關升凡升副將視文臣初任通判資序再關升正將視文臣次任通判資序關升路分副都監視文臣初任知州資序小郡州鈐轄視文臣次任知州資序孝宗以歲舉京官數濫於是內外薦舉改官員數六部寺監長貳戶部右曹郎官等三分減一禮部國子監長貳如上條外

又減半前宰執歲各減二員諸道轉運提刑提舉常平
茶鹽學事司總領茶馬鑄錢司安撫制置司及諸路州
軍並四分減一通籍之數彌省宋光宗時言者謂被薦
者衆朝廷疑其私而不信病其泛而難從縱有賢才不
免與僥倖者併棄請條約之乃命帥守監司毋獨員薦
士時薦舉固多得人然有或乏廉聲而舉充廉吏或素
昧平生而舉充所知或不能文而舉可備著述遂命臣
僚自今有人則薦無人則闕其尤繆妄者覺察之嘉泰
二年令內外舉薦並其實跡以聞自是監舉之弊稍革
嘉定十二年命監司守臣舉十科政績所知自代露章

列薦並籍記審察任滿則取其舉數多有政績行誼者
升擢之宋初內外小職任長吏得自奏辟熙寧間悉罷
歸選部然要處職任如沿邊兵官防河捕盜重課額務
場之類尋又立專法聽舉於是辟置不能全廢也既出
常格則儉人往往因之以行其私元祐以來屢行屢止
蓋處心公明則得以用其所知固爲良法苟循私昧理
則才不爲用請屬賄賂無所不有矣又孰若付之銓曹
而槩以公法者哉建炎初詔河北招撫河東經制及安
撫等使皆得辟置將佐官屬行在五軍并御營司將領
亦辟大小使臣諸道郡縣殘破之餘官吏解散諸司誘

人填闕皆先領職而後奏給付身於是州郡守將皆假軍興之名換易官屬有罪籍未叙復守選未參部者朝論患之乃令釐正使歸部依格注擬惟陝西五路兩河兩淮京東等路經略安撫司屬官聽舉辟餘路並罷四年初置諸鎮撫使管內州縣官並許辟置言者謂遠方之民理宜緩撫如峽州四縣多用軍功或胥吏補知縣欄吏補監稅民被其害遂命取峽州江陵府荆門軍公安軍州縣官闕委安撫司奏辟命御史臺仍舊辟舉承務郎以上官充主簿檢法官不限資序紹興二年臣僚又以比年帥守監司辟官攬奪部注朝廷不能奪銓曹

不能違又多畀以添差不釐務之闕上自監司倖貳下至掾屬給使一郡之中兵官八九員一務之中監當六七員數倍於前日存無事之官食至重之祿所以重困生民請裁省其闕否則以宮廟之祿畀之遂命自今已就辟差理資任者毋得據舊闕以妨下次六年詔諸道宣撫司僚屬許本司奏辟內京官以二年爲任願留再任者取旨自兵興所辟官有經十年不退者故條約焉二十六年詔已注知縣縣令不許奏辟孝宗初詔內外有專法辟闕並仍舊乾道九年命監司帥臣非有著令不得劄行奏辟所辟毋得攙已差之闕違者御史臺察

之淳熙三年命自今極邊知縣縣令闕官專委本州守
臣奏辟毋得仍舊權攝其見攝官留意民事百姓愛服
者許不以有無拘礙特行奏辟七年詔未中銓未歷任
初改秩人毋得差辟著爲令理宗寶慶三年以廣南東
西路通判幕職教授等官法未嘗許辟者須於各官將
滿之前具闕如未有代者卽聽申部出闕滿三月無人
注擬申省下本路通判以下京官闕從諸司奏辟選人
闕從漕司定差作邑未滿三年作倅未滿二考不許預
期奏辟他闕諸司屬官不許輕自辟置或久闕正官許
令次官暫攝待朝命方許奏辟淳熙十一年以御史臺

申嚴銓法禁監司郡守辟親戚爲屬吏又選人無考第
舉主不及三員及納粟人雖有考第舉主並不聽辟爲
令寶祐三年戒諸路監司帥閫不應辟而輒辟者辟主
及受辟之官並與鐫秩

考課宋初循舊制文武常參官各以曹務閑劇爲月限
考滿卽遷太祖謂非循名責實之道罷歲月叙遷之制
置審官院考課中外職事受代京朝官引對磨勘非有
勞績不進秩其後立法文臣五年武臣七年無贓私罪
始得遷秩會犯贓罪則文臣七年武臣十年中書樞密
院取旨其七階選人則考第資歷無過犯或有勞績者

遷遷謂之循資凡考第之法內外選人周一歲爲一考
欠日不得成考三考未替更周一歲書爲第四考已書
之績不得重計初著令州縣戶口準見戶十分增一刺
史縣令進考若耗一分降考一等建隆三年又以科賦
有欠踰十之一及公事曠違嘗有制受罰者皆如耗戶
口降考吏部南曹又舉周制請州縣官益戶增稅受代
日並書於籍凡千戶以下能增百戶減一選減及三選
以上令賜章服主簿升秩進階能歸復逋亡之民者亦
如之是年縣始置尉頒捕盜條給以三限限各二十日
三限內獲者令尉等第議賞三限外不獲尉罰一月奉

令半之尉三罰令四罰皆殿一選三殿停官令尉與賊
鬪而能盡獲者賜緋升擢乾德四年詔諸縣令佐有能
招攜勸課以致蕃庶民籍租額出其元數減一選仍進
一階太宗勵精圖治遣官分行郡縣廉察官吏河南府
法曹參軍高丕等皆以不勝任免官復詔諸道察舉部
內官第其優劣爲三等政績尤異爲上職務粗治爲中
臨事弛慢所泣無狀者爲下歲終以聞先是諸州掾曹
及縣令簿尉皆戶部南曹給印紙曆子俾州郡長吏書
其績用愆過秩滿送有司差其殿最詔有司申明其諸
州別給公據者罷之判吏部南曹董淳言有司批書印

曆多所闕略令漏書一事殿一選三事降一資自是職事官依州縣給南曹曆子天下知州通判京朝官釐務於外者給以御前印紙令書課績時蔣元振知白州爲政清簡民甚便之秩滿衆輒詣部使乞留凡十有八年未受代姚益恭清白有才幹知鄆州須城縣鞭朴不施境內大治淳化初採訪使各言其狀下詔褒嘉賜元振絹三十匹粟五十石賜益恭對衣銀帶絹五十匹四年始分置磨勘之司審官院掌京朝官考課院掌幕職州縣官廢差遣院令審官總之乃詔郡縣有治行尤異吏民畏服居官廉恪蒞事明敏鬪訟衰息倉廩盈羨寇盜

剪滅部內清肅者本道轉運司各以名聞當驛置赴闕親問其狀加旌賞焉其貪冒無狀淹延鬪訟踰越憲度盜賊競起部內不治者亦條其狀以聞當行貶斥以翰林學士錢若水樞密直學士劉昌言同知審官院考覆功過以定升降又以判流內銓翰林學士蘇易簡知制誥王旦等知考課院重其職也凡流內銓主常調選人考課院主奏舉及歷任有殿最者明年帝親選京朝官三十餘人自書戒諭之言于印紙曰勤政愛民奉法除姦方可書爲勞績且謂錢若水曰奉法除姦之言恐諸臣未喻因而生事可語之曰除姦之要在乎奉法至道

初罷考課院併流內銓二年遣使廉察諸道長吏得八人莅事公正惠愛及民皆降璽書獎諭真宗卽位命審官院考京朝官殿最引對遷秩京朝官引對磨勘自此始先是每恩慶百僚多得序進帝始罷之惟郊祀恩許加勲階爵邑帝察羣臣有聞望者得刑部郎中邊肅等二十有四人令閣門再引對觀其辭氣文藝並得優升景德初令諸道辨察所部官吏能否爲三等公勤廉幹惠及民者爲上幹事而無廉譽清白而無治聲者爲次畏懦貪猥爲下仁宗尤矜憐下吏以銓法選人有私罪皆未聽磨勘諭近臣凡門謝弗至與對敷失儀其毋以

爲罪又曰州縣秩卑而長吏多鈎撫細故文致之法使不得自進朕甚憫焉宰相王曾曰引對時陛下酌其輕重而稍擢之則下無滯才矣其後選人有束鹿縣尉王得說歷官寡過書考最多而無保任者帝察其孤貧特擢爲大理寺丞天聖時詔文武臣僚非有勲德善狀不得非時進秩非次罷免者毋以轉官帶職爲例兩省以上舊法四年一遷官今具履歷聽旨京朝官磨勘年限有私罪及歷任嘗有罪先以情重輕及勤績與舉者數奏聽旨若無私犯而著最課及有舉者皆第遷之自請釐物務于京師五年一磨勘因舉及選差勿拘凡有善

政異績準事大小遷升選人視此又定監物務入親民
次升通判通判升知州皆用舉者舉數不足毋輒關升
慶曆三年從輔臣范仲淹等奏定磨勘保任之法自朝
官至郎中少卿須清望官五人保任始得遷其後知諫
院劉元瑜以爲適長奔競非所以養廉恥乃罷之八年
詔近臣論時政翰林學士張方平言祖宗之時文武官
不立磨勘年歲不爲升遷次序有才實者從下位立見
超擢無才實者守一官十餘年不轉其任監當或知縣
通判知州至數任不遷當時人皆自勉非有勞効知不
得進祥符之後朝廷益循寬大自監當入知縣知縣入

通判通判入知州皆以兩任爲限守官及三年例得磨
勘先朝始行未見有弊及今年深習以爲常皆謂分所
宜得無賢不肖莫知所勸願陛下稍革此制其應磨勘
叙遷必有勞績或特勅擇官保任者卽與轉遷如無勞
績又不因保任者更增展年其保任之法須選擇清望
有才識之人命之舉官如此則是執政之臣舉清望官
委清望官舉親民官凡官有關惟隨員數舉之庶見急
才愛民之意嘉祐六年下詔曰朕觀古者治世牧民之
吏多稱其職而百姓安其業今求材之路非不廣責善
之法非不詳而吏多失職非稱所以爲民之意豈人材

獨少而世變殊哉殆不得久於其官故也蓋智能材力之士雖有興利除害禁奸勸善之意非假以歲月則亦媮不爲用欲終厥功其路無由自今諸州縣守令有清白不擾政迹尤異而實惠及民者本路若州連書同罪保舉將政迹實狀以聞中書門下察訪得實許令再任英宗治平三年考課院言知磁州李田再考在劣等降監淄州鹽酒稅務坐考劣降等自田始考績舊審定殿最格法自發運使率而下至於知州皆歸考課院專以監司所第等級爲據至考監司則總其甄別部吏能否副以採訪才行合二事爲課悉書中等無高下神宗卽

位凡職皆有課凡課皆責實監司所上守臣課不占等者展年降資而治狀優異者增秩賜金帛以璽書獎勵之若監司以上則命御史中丞侍御史考校凡縣令之課以斷獄平允賦人不擾均役屏盜勸課農桑振恤饑窮導脩水利戶籍增衍整治簿書爲最而德義清謹公平勤恪爲善參考治行分定上中下等至其能否尤殊絕者別立優劣二等歲上其狀以詔賞罰其入優劣者賞罰尤峻繼又令一路長吏無甚臧否不須別爲優劣二等止因上中下三等區別以聞是時內外官職各從所隸司以考覈而中書皆置之籍每歲竟或有除授則

稽差殿最取其尤甚者而進退之熙寧五年遂罷考課
院間遣使察訪所至州縣條其吏課凡知州通判上中
書縣令上司農各注籍以相參考惟侍從出守郡聽不
以考法朝廷察其治焉元豐元年詔因勞効得酬賞皆
分五等有司受其等而差進之初一等京朝官大小使
臣皆轉一官選人資歷深者改京朝官資淺者循兩資
次二等隨其官高下升資或減磨勘年惟軍功捕盜皆
得改次等京朝官自三等以下賞以差減若一人而該
兩賞許累計其等以遷三年詔御史臺六察按官以所
糾劾官司稽違失職事多寡爲殿最中書置簿以時書

之任滿取旨升黜元祐初御史中丞劉摯言近者朝廷
主察名實行綜覈之政下乃承之以刻主行教化擴寬
洪之澤而下乃爲苟簡先此追罪監司數人爲其培斂
害民耳而昧者矯枉過正乃欲以緩縱委靡爲安靜請
申立監司考績之政以常賦登耗郡縣勤惰刑獄當否
民俗休戚爲之殿最歲終用此以誅賞之文彥博又奏
唐六典所載以德行為才用勞效三類察在選之士參辯
能否今之選格特多舉主有軍功斯爲上矣然舉主可
求軍功或妄何可盡據請委吏依倣三類第其才德功
效送中書門下覆驗取其應選者引對而去留之詔令

近臣議議者請用元豐考課令第爲高下以行升黜歲
毋過五人後改立縣令課有四善五最之目及增損監
司轉運課格守令爲五等減磨勘法初元祐嘗立吏戶
刑三部郎官課崇寧間言者乞倣周制歲終委省寺監
六曹之長各考其屬稽其官成而三年遂校其勤惰行
賞罰焉大觀元年詔國家休養生民垂百五十年生齒
日繁而戶部民籍曾不加益州縣於進丁入老收落失
實以故課役不均皆守令弛職可申嚴考課法然其考
法因時所尚以示誘抑若勸學墾田植桑棗振貸葬枯
興發坑冶奉詔無違誘進道徒賦稅趣辦能按賊吏皆

因事而增品目舊法固不易也但奉行不皆良吏以請
謁移實者亦多紹興二年初詔監司守臣舉行考課之
法時郡縣數罹兵燹又命以戶口增否別立守令課分
上中下三等每等分三甲置籍守倅考縣令監司考知
州考功會其已成較其優劣而賞罰之五年立縣令四
課曰糾正稅籍團結民兵勸課農桑勸勉孝悌三歲就
緒者加旌賞無善狀者汰之臣僚上言守令之治其略
有七一曰宣詔令二曰厚風俗三曰勸農桑四曰平獄
訟五曰理財賦六曰興學校七曰實戶口得人則七者
皆舉今之監司實古刺史比年守令姦貪監司未嘗按

發玩弛之弊日甚而戶部侍郎張致遠亦言之乃下詔
戒飭監司考察守令而舉按焉頃之有請令江淮官久
任而課其功過者帝曰朕昔爲元帥時見州縣官以三
年爲任猶且一年立威信二年守規矩三年則務收人
心以爲去計今止以二年爲任雖有葺治之心蓋亦無
暇矣可如所奏是時歲以十五事考校監司取四善四
最考校縣令違限不實者有罪又詔監司一歲再具所
部知縣有無善政顯著繆懦不職上之省十三年詔准
東京西路州縣逐考批書若增添戶口勸課農桑增修
水利歲終委監司覆實比較守臣之條有九通判之條

十有四令佐而下有差二十五年以州縣貪吏爲虐監
司郡守不訶察遂命監司按郡守之縱容臺諫劾監司
之失察而每歲校其所按之多寡以爲殿最之課二十
七年校書郎陳俊卿言古人各守一官終身使易地而
居未必盡其能也今監司帥守小州換大州東路易西
路朝廷百執事亦往往計日待遷視所居之官有如傳
舍望令有政術優異者或增秩賜金或待終秩而後遷
使久於其職察其勤惰而升黜之庶幾人安其分而萬
事舉矣詔三省行之隆興元年命湖南北路應守令增
闢田疇自一千頃以下轉磨勘有差虧者展磨勘降名

宋史卷一百六十一 選舉志
次二年詔淮南川陝京西邊郡守令能安輯流亡勸課農桑首就緒者本道監司以聞乾道二年廷臣上言國朝盛時有京朝官考課有幕職州縣官考課其後爲審官院爲考課院皆中書或兩制臣僚校其能否以施賞罰望遵故事應監司郡守朝辭日別給御前曆子如薦賢才爲幾人若爲治錢穀若爲理獄訟興某利除某害合爲條目使之黽勉從事每考令當職官吏從實批書代還使籍手陛見然後詔執事精加考覈其風績有聞者優與增秩所蒞無狀者罰之無赦則賢者効職而中下之才亦皆強於爲善矣帝乃命經筵官參照累朝考

課之法講而行之淳熙二年因臣僚言沿邊七路每路以文臣一人充安撫使以治民武臣一人充都總管以治兵分舉其職各奏其功任必加九歲考優劣一年視其規畫二年視其成效三年視其大成重議誅賞臧否分爲三等治效顯著者爲臧貪刻庸繆者爲否無功無過者爲平時天子留意黜陟諸道莫敢不奉承於是得實者皆增秩升擢而監司牧伯舉按稽緩者輒降黜行之十餘年不免有弊帝因諭輔臣曰臧否亦有喜怒之私如諸司以爲臧一司以爲否必從衆爲公亦在精擇監司而以臺諫攷察之庶乎其可也光宗初詔罷其令

寧宗以郡國按刺多徇私情遂倣舊制於御史臺別立
考課一司歲終各以能否之實聞于上以詔升黜其貪
墨昏懦致臺諫奏劾者坐監司郡守以容庇之罪度宗
咸淳三年命參酌舊制凡文武官一是以公勤廉恪爲
主而又職事修舉斯爲上等公勤廉恪各有一長爲中
等旣無廉聲又多繆政者考下等其要則以御史臺總
帥閫監司監司總守倅守倅總州縣屬官餘如戎司及
屯司軍大壘則總之制司或無制司則併各郡總管鈐
轄並總於帥司或以逐路所部州郡多寡之數分隸轉
運提舉提刑三司守倅月一考州縣屬官監司會所隸
守倅制司會戎司軍壘遵照舊制互用文移會其兵甲
獄訟金穀之數及各司屬官書擬公事拘權錢物招軍
備器之數次月置冊各申御史臺上之課籍俟至半年
類考較前三年定爲三等中者無所賞罰上者或轉官
或減磨勘下者降官展磨勘各有等差

平宗以郡國...
 考課...
 昏憊...
 咸淳三年命參...
 上而又...
 大...
 應...
 論...
 熾...

宋史卷一百六十

