

中華民國二十六年三月二十一日出版

教育新誌

每期定價二分半年三角全年五角郵費在內

每逢十日出版

江蘇第七民教區輔導通訊

第一一八九期合刊

五年來之生言部

目錄

- 前言
沿革
- 本部二十五年第二學期工作計劃及事業概況
五年來之生計指導概要
- 壹、農事改良與推廣
- 一、農場
 - 二、農事展覽與比賽
 - 三、特約農田
 - 四、防治病蟲害
- 式、造林運動
- 叁、編輯農事刊物
- 肆、農村經濟討論與調查
- 伍、副業提倡與推廣
- 一、工藝訓練
 - 二、養蜂之提倡與育種
 - 三、養雞之提倡與改良雞種
 - 四、果樹園藝之提倡與改良栽培
 - 五、養豬之提倡與豬種改良
 - 六、除蟲菊之提倡與指導栽培
- 陸、合作指導與倡辦農業倉庫
- 柒、無息貸款
- 編後語

前言

建國大綱第二條有云「建國之首要在民生，故對於全國人民之食衣住行四大需要，政府當與人民協力，共謀農業之發展，以足民食；共謀織造之發展，以裕民衣；建築大計劃之屋舍，以樂民居；修治道路運河，以利民行。」按衣

江蘇省立徐州民眾教育館編印

南京圖書館藏

食住行之來源，農者生產之，工者製造之，農工實居建國大業中之主要地位。然而反觀農村凋敝，生產衰落，水旱頻仍，饑饉洊至，雖終歲胼胝辛勤，而卒不獲一飽，此帝國主義者銜蹄下之農民生活也。成本昂貴，利潤低微；生產力小，而苦無銷路；奄奄苟延，忍饑號寒，此皆充滿全國情勢下之大多數農工業者之病態也。更就我全國經濟現狀觀察，所在均呈示其極度衰竭之現象！究其原因，約有下列四點：第一為帝國主義者之經濟侵略；第二為天災匪禍之流行；第三為工業之不進展；第四為國民精神萎靡，不知振奮！

是故蔣委員長於其國民經濟建設運動中，以「增加生產總量，增加工作機會，增加輸出產品；解除阻礙生產發展之外在原因，解除阻礙經濟發展之內在原因，解除妨礙生產建設之心理因素，」為目標。並明確指示以一、振興農業，二、鼓勵墾牧，三、開發礦產，四、提倡徵工，五、促進工業，六、調節消費，七、流暢貨運，八、調整金融鼓勵民間儲蓄等，為國民經濟建設中之實施要項。

徐州附近各縣，社會經濟之衰落，在五年前已至百孔千瘡，積重難返！本館立館伊始，由調查，觀察，研究之結果，即已確立生計指導工作應從下述之具體項目入手：

- 一、避免商業資本與高利貸之剝削；
- 二、興修水利種植森林；
- 三、改良耕作技術；

光陰易逝，轉瞬間，已五易寒暑。謹將此五年來，依據建國大綱之旨趣；認定國民經濟衰落之因素；遵照最高領袖蔣委員長所提倡之國民經濟建設方案；與本館立館初期所定具體之生計教育目標，慎重將事之設施實況，率直簡要陳述以就正於高明。

沿革

本館生計教育部份之組織，在本館籌備時期取名為生計改進部，部設籌備員一人，由石曉鐘擔任。部內設調查、推廣、購置、統計四股各股設助理員一人，由朱敬初等分任。既成立後，易名為生計部，部設主任一人，仍為石曉鐘擔任。部下設農事、工藝、商業三股，各股設幹事若干人，朱敬初離館，由田維中、葛廷棟等分任之。二十二年春，部內各股因事實之需要，變更為農事、工商、合作三股，添聘張鴻典為合作股幹事。二十三年度開始，田維中、石曉鐘、張鴻典、葛廷棟等，均先後離館。部內組織將工商股易為調查股，改由孫建之擔任主任兼合作股幹事，周有台為農事股幹事，司紫石為調查股幹事，孫晉慈為助理員。二十三年度終，孫建之辭職，至二十五年，度第一學期終了時，均先後由晉懷禮、葛廷棟等兼任本部主任。又因葛晉兩主任，担任下淀農民生活學校功課較重，事實上不能兼籌並顧，遂將各股及各單位事業分別由館內同人兼辦。如合作指導由王莊實施區主任項際雲兼辦，設合作指導員辦事

兼辦；農事推廣及造林運動由葛廷棟兼辦；所有農業改良之繁殖育種，與畜牧，花卉等事業，均歸蠟子街農場經辦，由周有台主持之，孫晉慈原任無息貸款工作，自二十四年度離館後，改由廣播電台幹事陳炳炎兼辦，是為各單位事業獨立時期。二十五年度第二學期開始，改由電教處主任項際雲兼任本部主任，仍兼辦合作指導事宜。部內組織，經本學期寒假工作討論會決議分為農事、合作、副業、林業等四股，每股設幹事一人，除合作股幹事由項際雲兼任外，農事股幹事為周有台担任，副業股幹事仍由張雁賓兼任，林業股幹事由農民生活學校教員蔣超兼任，另有陳炳炎繼續助理工作。

生計部本學期工作計劃及事業概況

本部本學期工作計劃，業經寒假工作討論會決議通過，現以限於篇幅，摘述綱要如下：

一、農事股

甲、管理蠟子街農場

(一)普通作物繁殖推廣：擬繁殖改良麥種，佔面積十三畝，高粱五畝，玉蜀黍八畝，穀子十畝，黃豆十三畝，美國脫字棉五畝，以便推廣。

(二)育苗：擬播種臭椿苦棟側柏等十七類樹種，佔地七畝；移植行道樹及果樹苗，與扦插法國梧桐等，佔地十畝，移植造林用樹苗佔地四畝。

(三)調整花卉區，約占地七畝。

(四)畜牧事業：管理波支猪，並舉辦雜交工作。管理意大利蜂並於本年四月間、用人工育王法，分蜂繁殖。乙、農業改良與推廣

(一)繼續辦理特約農田，舉辦春播種子病虫害預防。
(二)舉行高粱留葉試驗：將高粱留葉與不留葉兩種比較試驗，然後將其結果，向外宣傳推廣。

(三)編輯農業改良及推廣刊物。

二、合作股

茲將二十五年度推進合作事業計劃綱要全部附后
本館二十五年度推進合作事業計劃綱要

甲、關於組織方面者

(一)屬於量之增加者：凡各實施區及推廣區內民衆請求指導組織新社，經認可確有成立新社之必要者，均可隨時舉辦；但不得草率從事。

(二)屬於質之改進者：列舉六項如后：

A 嚴密各社組織 對各社組織務求嚴密，舊社員之不能切實遵行社章者，嚴加淘汰；新社員請求入社者，一律切實從嚴審查。每一社社員在法定人數以上者，務以「甯缺毋濫」為原則。

B 督導信用合作社聯合社進行業務 信聯社既經成立，應即於本年度內首先舉辦農業倉庫及儲蓄放款等業務。

C 整刷各信社信用評訂委員會：本館所指導之信用合

作社均係以信用為主要業務，因此如各信社之信用評訂委員會若不健全，則各社員信用程度之評訂難以正確，此為最大缺點。本年度即應迅速將各社信用評訂委員會，分別指導其整頓刷新，以期均得切實執行一切職務。

D 稽核各社賬目：每月至少赴各社稽核賬目一次，但絕不越俎代庖。

E 指導各社年終必須結賬：本館所指導之各社大多不能按時結帳雖經再三督飭收效甚鮮。茲擬於本年度切實分別前往各社督飭在會計年度終了時，一律總結賬一次。

F 訓練記賬：已往各社，對會計一事，未加注意。所有賬簿，均須依賴指導者代為登記，因會計員對新式簿記不敢輕於嘗試，經上年度採用騰清式記賬法，（即除原有日記總賬外另備油印本日記帳總帳各一本，各會計員先在草帳上按時登記，每一星期繳交指導員刪改後，再騰清於正式帳簿內）雖已有進步，但其會計員之精神懈怠者，仍無成就，本年度內擬繼續辦理。

乙、關於業務方面者：

(一) 舉辦積穀：積穀為農民儲蓄唯一有效辦法，各社以往舉辦者，尚不踴躍，本年度內應一律切實舉辦。

(二) 辦理儲蓄：由各社分別舉辦，凡社員及附近民衆，均

須赴社作現金儲蓄。

(三) 指導兼營造林：各社至少兼營林場一處。

丙、關於合作教育方面者：

(一) 訓練理監事：擬於農閑時間召集各社理監事實施訓練，時間暫定一星期，膳宿由館供給。（詳細辦法另訂之）

(二) 限制社員人人認字：每一社員必須接受下列二種識字教育之一。

A 入民衆學校：至少必須由初級民校畢業。

B 接受流動教學：其因特殊情形，不能按時入民衆學校者，必須接受流動教學。

(三) 舉行社員談話會：於農閑時每月各舉行一次（談話內容另訂）

(四) 發起由本館同人組織合作研究會×合作事業，在民教事業中，既佔有重要地位，本館同人均應對此事業多加注意對此學識同時亦應多加研究，故有組織研究會之必要。（詳細辦法另訂之）

〔附註〕上述計劃每項標題下畫「一」者由各實施區及生計部合作股共同負責畫「8」者由合作股負責專責畫「X」者由生計部負責無記號者歸各實施區負責

三、副業股

(一) 鴨化狼山雞五萬羽，向本館各實施區及輔導區推廣。

(二) 繼續繁殖純系來克航及一二三代雜交來克航卵用雞。

(三) 試驗自製除虫菊蚊香，及接洽除虫菊售花銷路。

類別	事業	農		事		合		作		副	
		場	田	展覽	教育	信用合作社	產銷合作社	消費合作社	聯合社	倉庫	貸款
農	場子街農場	現有純種農田共六十六畝。計分普通作物繁殖區、苗圃區、花卉區、場周圍栽以綠籬，道路兩旁栽有法國梧桐、美白楊等行道樹。場內附設豬舍、蜂場、雞場各一。	現有一百一十一處，計地五百一十一畝均係播種小麥。	舉行春播種子病虫害預防。自製波耳多液，治療果樹病害。	於場子街農場劃地四畝留葉與不留葉者各半，試驗有結果後向外宣傳。	於麥收後，在王莊農業倉庫內舉行。	指導閱讀合作書報，舉行演講，舉辦合作社職員講習會。	現有下淀、瓦房、楊莊、石橋、蟠桃、橋南頭、王莊、小趙莊大趙莊、齊糧橫、東琵琶山、西琵琶山、萬寨、八里屯、孟家溝等十五社。	現有楊莊小麥產銷合作社一社。	現有場子街，農民生活學校，有限消費合作社共兩社。	現有信用合作社聯合社一社，社址設銅山六區蟠桃鄉王莊內。
農	特約農田									現有王莊農業倉庫一處，房舍共十大間，露天儲藏一處，晒場三處。	整理舊欠，研討新辦法。
養	雞場										現有純種來克航四十六羽，純系樂島紅七羽，狼山雞十一羽，第一代來克航雜交雞二十五羽，第二代來克航雜交雞三十三羽，均作繁殖之用。
推廣	優良種雞										本年擬推廣狼山雞五萬羽，來克航純種雞三百羽，樂島紅雞一百羽。
指導	種植除虫菊										經定植者計二十二畝四分，本年可收花二千磅。
果	樹園										現有合作葡萄園一處，計地十畝；桃園一處，計地八畝；特約葡萄園兩處，計地十五畝。

（四）指導經營葡萄石榴桃等果樹園藝。
 （一）將下淀白雲山林場劃出一部份交由下淀村民衆自行管理，另劃一部份作為農民生活學校實習林場。

（二）白雲山長山、鳳凰山、等荒山、繼續造林二萬株。
 （三）補植各路行道樹。
 （四）提倡庭園植樹，由本館發給樹苗。
 至本館現有生計事業概況，列表說明如下：

提要 備註

業 特約養豬農家 以純系波支豬一對，由王莊農戶孫笑如接受特約飼養。

林 造 實習林場 場址在白雲山，現已成活側柏五千餘株，臭椿一千餘株。

林 荒山造林 計有下淀村，瓦房村，楊莊，石橋村，王莊村等公有林五處。

林 義塚造林 計孟家溝，八里屯兩村各一處。

提倡栽植行道樹 計大路十六道，共成活樹木二萬九千九百七十三株。

提倡庭園種樹 今年開始舉辦，栽植者計三千二百二十一株。

協助地方造林運動 銅山縣本年造有中山紀念林，國防林兩處，本館協助辦理。

五年來生計指導事業概要

一、農業改良與推廣

近數十年以來，我國整個社會中時時顯示頹廢騷動之病態，民衆生活疾苦，民族運命沒落，乃係一再演變而成之結果。有識之士咸認其所以致此之總因，皆在農村經濟破產之反映，國家基礎隨之動搖而成。挽救之道，或謂須改善農村組織，或謂須發展交通，或謂須普及教育，或謂須改良農業，實則均係救時良藥，不可忽視；而以改良農業增加生產，尤應視為基本策略。本館認識及此，即一面從事于一般之教育工作，一面努力於生計指導事業之推進。而生計指導事業中，則以農業改良與推廣爲主要部門。茲將立館以來所有農業改良推廣工作，分類敘述如下。

一、農場

本館在籌備時期即於蠟子街東新河兩側，購地二十畝，作

爲館址之用，嗣因經費無着，不便大興土木，乃於念二年四月中旬，將此地皮暫作示範農場之用。無如該地原係高堤，純爲沙土瘠地，復以先是爲磚窰所在地，挖掘窰土，高窪不平，種植作物，殊感困難！幾經整理，始成階田，選擇其土質較好者，種植高粱，穀，黍，稷等普通作物，及蔬菜花卉等。念二年冬將緊接場北之民田租用四十畝，闢一較大農場，開始採種本外埠各農事試驗場所育成之優良品種，及適於本地之樹木蔬菜花卉等，作繁殖試驗，期得多量優良種苗，向民間推廣。後以繁殖育苗項目過多，場地狹小仍不敷用，復於民國二十三年間，先後租用毗連場址迤西之民田二十餘畝，迄今共有場地八十二畝七分有奇。除先後開闢道路晒場，水溝，及建造民衆草堂，無線電台，農夫農具室，牛舍，豬舍雞舍，花房招待所，茅亭等所佔地面外，僅餘可種農田六十六畝有奇。其土質幾經改良，大部份爲砂質壤土，土質鬆散肥力尚佳，耕作稱便；僅場北一部份爲黏質壤土，對於施業工作稍感困難；場東北以地

一、工作概況

(一)普通作物繁殖推廣，普通作物繁殖與推廣，係以小麥為主體，每年均劃地十畝至二十畝；施基肥後，舉行深耕及耙碎土地，使其澆壓，而後將小紅芒，及火燎芒等優良麥種，採用鹽水及溫湯浸種法，先後選淘，以條播法播種，次年七月間收穫。其次為高粱，每年均播種五畝以上，於其前作物刈除後，即行冬耕，使其蟄伏害虫凍死，並聽其土地高窪，以多積雨雪，裨土壤可得充分之冰雪溶解，而收風化光合之作用。翌年春，更施以堆肥及人糞草木灰，繼之以深耕，將肥料掩護土下，然後將土地耙碎使其澆壓，均於四月間，用條播法播種，至當年八月間收穫。再次即為脫字美棉、穀，黃荳，菜荳，等其工作經過，與麥，高粱均係大同小易，茲不贅述。

(二)蔬菜殖繁推廣，蔬菜為佐食之主要材料，亦有賴經營蔬菜園藝以養生者，本場歷年來均經引種各大學及各園藝試驗場所育成各種優良品種之宜於本地風土氣候者，儘量繁殖以便推廣，就中春播者有大椒，本國茄子，大葱，黃瓜，梅豆，蘿蔔，番茄，石刁柏，甘藍菜等。秋播者有本地大白菜大頭菜，菠菜，芥菜等，每年種植面積均在二畝左右。

(三)培育樹苗 徐州童山濯濯，造林乃為急要事業，風土尚佳，亦宜於栽培果木樹。爰本場自二十一年九月，即開始育苗工作。其播種育苗者有臭椿，苦棟，榆樹，小孩拳，側柏，

梧桐，桂楊，葡萄等；先整地培畦，均於三月間扦插。此種培育樹苗所佔面積，每年亦在二畝上下。

(四)栽培花卉 本場設立之副目的，為造成優美環境，以供社會人士娛心悅目，而實施民衆教育中之休閒教育。舉凡各種草木本花卉，均儘量搜羅並自製培養土，自行接木，因此名貴花木，均能及時開放，應有盡有。

(五)管理波支豬 當豬初由定縣購來時未敢大量賜予飼料，以免發生水土不服等疾病，嗣後每年夏季飼料之配合，多飼以大麥，米糠，麥麩，田間野菜等類混合，外加食鹽，炭查，骨粉等清瀉飼料。冬季飼料，則宜多含澱粉質之物品，以增加體溫，而禦嚴冬，如酒糟，高糧，豆餅，麥麩，山玉葉，以及廚房內廢物等混合喂飼，牝種在妊娠期內，不可使之過肥，然亦不能聽其瘦弱，肥則小豬生活力不強，瘦則胎畜體弱，並應賜以運動機會。約一百一十四日，其陰戶腫起，分泌乳汁時，則行將分娩矣。生產時母猪與小豬均應盡量增加溫度；小豬出胎後，以軟布揩乾其體，用綿綫將臍帶紮好剪下，置於溫暖處所，待其產完再令同時食乳。然後將胎衣焚埋。在分娩後二十四小時內，不喂飼料，僅可飲以溫水，在三四日內，亦僅喂以較多消化飼料，其乳量過多者，可減少飼料。

二、出產情形

本場廿一年春播作物，因係初次墾植，又逢大旱，收量僅

高粱，穀，黍稷，黃豆，玉蜀黍等七石九斗二升；甘藷，落花生等九百二十六斤；蔬菜四百三十二斤。此後直至廿五年秋收止，共出產普通農作物小麥，穀，高粱，黃豆等一百六十九石甘藷，棉花等一千四百斤及麥穰豆草棉柴等副產品廿五萬餘斤。蔬菜出產有大椒，南瓜，黃瓜，芹菜，大葱，韭菜等三千九百三十二斤。苗木之育成者計六萬六千七百八十二株。（播種扦插合計數）花卉方面計先後種植各種菊花、紅黃草、美國石

竹、吊鐘、天藍星、海棠等，不下數千種，現存者名貴盆花五十八種，共三百三十三盆；普通草木本花三百餘盆；菊花大盆者五十盆，小盆者七百二十盆。凡所出產，或則與農民交換，或則定價出售，或則無價贈送，均酌奪地方情形，分別推廣總期利益均沾，俾本場一草一木，均得與大多數民衆發生關係，庶不致變爲虛設或浪費也。茲爲一目瞭然起見，謹將本場概況，繪圖表示如下：

中山先生說：

我們對於農業生產，除了農民解放問題之外，還有七個增加生產的方法要研究：

第一是 機器問題

第二是 肥料問題

第三是 換種問題

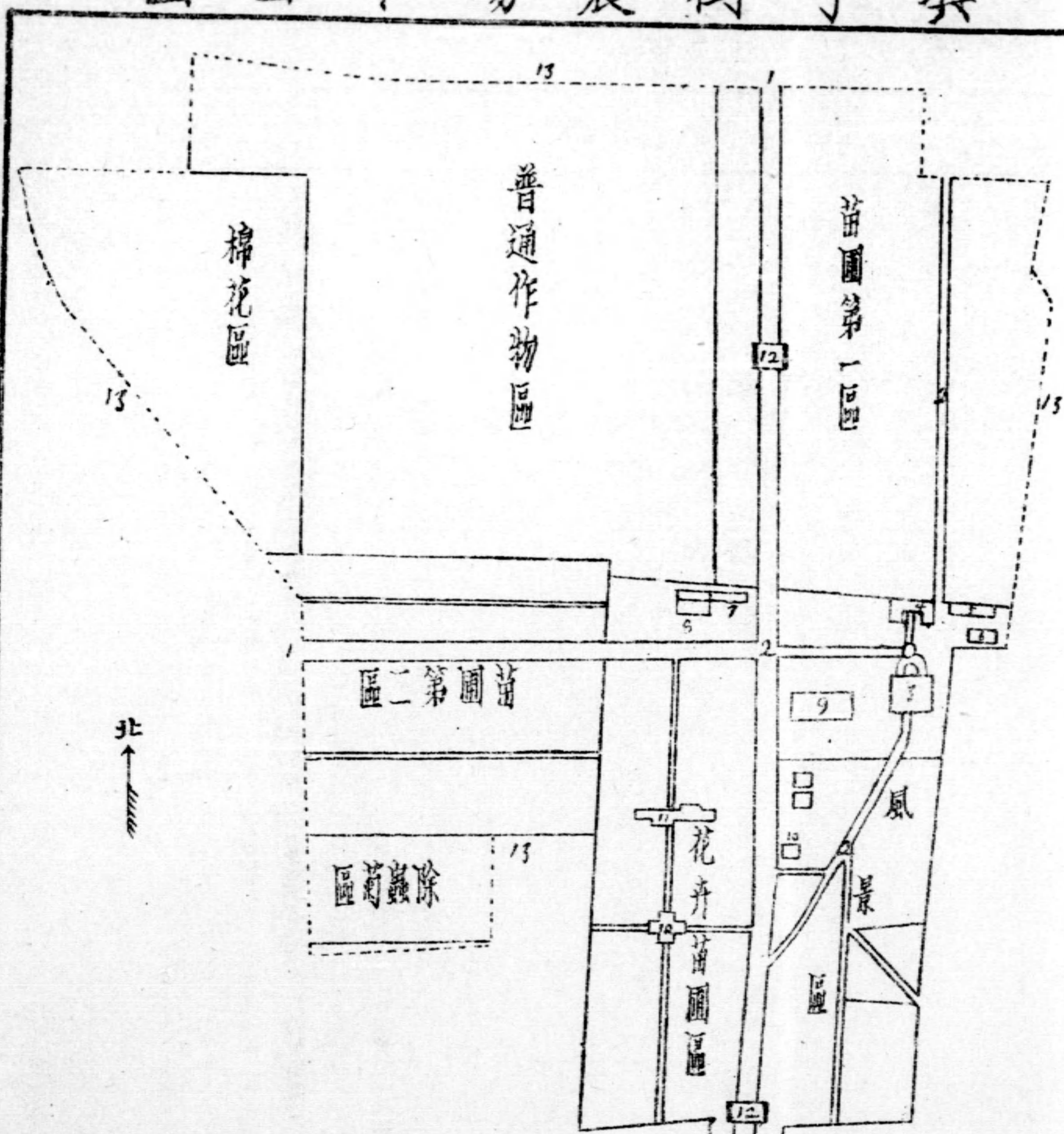
第四是 除害問題

第五是 製造問題

第六是 運送問題

第七是 方針問題

填子街農市場平面圖



說明	
1.	門
2.	路
3.	民眾草堂
4.	無線電台
5.	及辦公室 農夫農具室
6.	花房
7.	牛室
8.	猪舍
9.	鷄場蜂場
10.	梅亭
11.	招待所
12.	藤木花架
13.	鉛絲圩

二、農事展覽與比賽

改良農業之又一策略，即將種種引證方法，用實物表現，運用教育方式中之直觀教學法，以激發感應農民之改良農業興趣，與灌輸其農事改進之意義，作日後身體力行之準繩。職是之故，本館首先利用江蘇省教育館聯合會，民國二十一年十月二十五日至廿九日，在徐州舉行第五屆年會之機會，舉行農事展覽會於徐州城內縣立民衆教育館。此次展覽會，費時雖僅不足兩月，但集全館同人之精力，費資七百餘元，所以製成展覽品計有農作物標本，盒裝標本，陳列標本，森林標本，土布標本等，三百餘件；中外農業比較圖表，中國農業概況圖表，銅山縣農業概況圖表等，八十餘幅；徐州農事表演模型，徐州農村狀況模型等十餘種；畜牧掛圖，棉業掛圖，病虫害掛圖，造林掛圖，農事月曆等畫百餘幅。展覽時間共五日，每日前往展覽者，除江蘇各省縣館代表外，均爲徐海各縣民衆，五日合計當在十萬人以上。此次展覽會閉幕後，蕭縣、邳縣、沛縣等社教機關，均先後借至各該縣展覽。二十二年一月，加入銅山縣社教協助團，前往銅山北鄉鄭集鎮舉行農事展覽一次。

二十二年六月二十一日起至二十五日止，在本館石橋下淀實施區舉行麥作展覽比賽會。聘請江蘇省立麥作試驗場場長尹聘三先生，及技正方伯謙先生等五人爲評判員。參加展覽比賽者：下淀實施區白麥一百廿八家，火麥六十六家，火燎芒麥九家；石橋實施區白麥一百五十家，火燎芒麥二十四家，小紅芒麥十家，芒大麥十三家，共計四百家。另有省立麥作試驗場參

加展覽之麥作標本十餘種；金陵大學三九號、二九〇五號，二九一九號之白麥，二六三四號、一六九一號、五一六號之紅麥等，亦均參加展覽。滿壁嘉禾，一般農民相互觀摩研究，鼓勵其興趣不少！評判結果：正取四十一家，及格幸未落選者五十三家。即于六月二十八日上午舉行閉幕式，發給獎品。是年十一月二十日，於石橋村舉行農產品展覽比賽會。參加展覽比賽者：有高梁、黃豆等，普通農作物，及南瓜、花生、蘿藤等，特用作物，總計一千二百餘件。事前由生計部擬定比賽辦法，評判標準及評判用表。聘請方伯謙、胡秀英、徐毓生、項際雲等爲評判委員，負責評判。並於晚間舉行遊藝會，及開映幻燈以助興。各村民衆莫不踴躍參加，頗極一時之盛。

二十三年六月，爲繼續改良麥作種植，與切實指示防除病虫害起見，再于石橋村舉行麥作展覽比賽會。但展覽比賽品之徵集，則與已往大不相同，當各農家麥作尙未成熟前，即由本館職員分別至麥田內檢查其密度、土壤、病虫害情形，插以標幟；然後將其送來之帶稈麥穗，在室內詳加檢查。此種辦法極爲公允，確能代表農民之實在成績。

總觀以上各次展覽比賽，均足以激發農民務農之興趣，而消磨其既往「聽天由命」，「病虫害是天賜的」，等荒謬心理；深建築其信仰科學，「人能勝天」之信念。並授以「種地不要問，只要種子，工夫，糞」之農事格言。茲爲供閱者之參考，並就正于高明起見，將農產展覽比賽會辦法，及評判標準計分表，附列如后：

本館鄉村實施區農產展覽比賽會進行辦法

甲、徵集辦法

- 一、本會徵集農產品，屬於比賽者，限於本館實施區內農民；屬於展覽者，由本館向區外徵集。
- 二、農產品限於農民自產，并較一般為優良者。
- 三、徵集方法，由本館實施區職員，通知各村農民，直接徵集，并加以初步鑑定，擇優採取。
- 四、徵集物品，應分別填入登記簿，并妥為保藏。
- 五、大會前五日所徵物品，應分別編號，加以整理或裝飾，填寫標籤。
- 六、於開會前三日所徵物品，齊送會場，以便佈置。

乙、徵集種類

- 一、田藝
 - A 穀子、高粱、黍、稷、玉蜀黍、豆子、大麥、小麥、芝麻、茶豆、棉、麻、等。
 - B 農作物病蟲害及其藥劑。
- 二、園藝
 - A 蔬菜類。
 - B 菓木類。
 - C 花卉類。
- 三、畜產家庭工藝及農具。
- A 家畜家禽及其產品。
- B 蜂蠶及其產品。

C 農產製造品。

D 家庭工業用具及其產品。

丙、徵集數量

- 以穗計者三穗至五穗。以重計者八兩至十兩。
以株計者二株至四株。以件計者一件至二件。
以個計者五個至八個。以套計者全套。
以量計者至少半升。

丁、比賽辦法

- 一、農產品比賽，限定小麥、黃豆、茶豆、高粱、南瓜、紅芋、花生、蘿蔔七種，評判標準另訂之。
- 二、每種農產品，初選以五名至十名為限，複選以三名為限。
- 三、複選優勝者，得授特獎，落選者得受普獎。
- 四、凡複選第一名農家，本館得在其大門上，訂立特種獎牌，以示鼓勵。

戊、展覽品退還辦法

- 一、本會閉會後，所有徵集品，除有特別研究價值，徵得本人同意，本會與以相當代價留存外；其他一律照數退還。
- 二、農民可向原徵集人領取。
- 三、領取期限，在閉會後五日內。

，共選小麥五十四斗。拌種者僅二戶，共拌玉大麥四斗。二十二年，下淀、石橋兩實施區同時舉辦，計鹽水選種者一百一十七戶，淘選小麥九百九十三斗。炭酸銅粉拌種計八戶，拌玉大麥三十八斗八升。溫湯浸種者，僅中王莊孫鴻烈一戶，浸白小麥五斗。二十三年，石橋實施區內，鹽水選種者，計小麥四百零二斗；溫湯浸種者，小麥六十六斗；炭酸銅粉拌種者，玉大麥十九斗。下淀實施區內，完全採用鹽水選種法，計全區申請選種者，一百十三戶，共選小麥五百四十四斗。五年來總計選拌種子在五千斗以上，佔防治面積五千餘畝，普及六百餘戶；均係本館代辦，由生計部主持，各實施區協助辦理登記，淘選，等手續。所有消耗品均歸本館購備。三年以來，已深得農民信仰。故自二十四年起，凡自耕農及家道小康者，均須自行聯合辦理，或由合作社內主辦；其佃農及家境貧寒，無力自辦者，仍由各實施區先行登記，由本館供給食鹽及炭酸銅粉等，指導其自行選拌。

其他尚有推廣美棉工作，本館原擬先從實施區試驗，並繁殖種子，以便大量向徐屬各縣推廣。但于二十二年度內試驗結果，因實施區內土質不宜植棉，遂遭阻障。復以本埠省立麥作試驗場奉令兼辦繁殖推廣工作，遂藏其事。

(貳)造林運動

造林運動，原為中央頒佈七項運動之一、而實施生計教育者，其鼓勵民衆造產，增厚社會物力，亦以造林為主要途徑。本館自劃定鄉村實施區以來，目觀童山滿目，義塚遍地，即積

極從事造林運動。除一面以書面宣傳種樹利益與造林方法外，並自二十一年三月二十五日起，選定本館下淀實施區內之白雲山，領導民衆從事實地造林。惟因限于樹苗不敷分配，僅植臭椿二千株，側柏三千株，共計五千株。因欲大量實地造林，非先自行育種不為功，乃于是年九月至十一月內，採集臭椿柗枳、本槐、苦棟、冬青、樹種，於本館蠟子街農場內，闢地開始育種。二十二年春季為推進本館附近各縣社教機關及喚醒各實施區內民衆對於造林具有充分興趣起見，特舉行大規模造林運動。編輯刊物，印刷造林畫報，舉行化裝宣傳，口頭演講。本館各實施區內，於舉行運動大會儀式時，復按村組織造林委員會，負責辦理所有造林事宜。本館因所育樹苗尚未達到定植年齡，乃事前向江蘇省教育公有林管理處函索樹苗二萬八千株；及呈請江蘇建設廳核准發給徐州林場苗木三十萬株。惟江蘇省教育林管理處運來樹苗，多係一年生黑松馬尾松等，僅能暫行栽植苗圃內。餘如二年生側柏三萬株，三年生榆樹五千株，二三年生臭椿一萬株，三年生苦棟五千株，一年生洋槐五千株，一年生本槐五千株；均分別指導民衆栽植於下淀村之白雲山，石橋村之南山，楊莊之長山，徐瓦房村之小土山，及八里屯村之義塚地等處。均由本館生計部派員分別實地領導。同時本館並丈量各實施區內大道，計延平路，延慶路及本館附近環城馬路（豐財街西首至臨海路票房）長為一萬六千六百五十九公尺，每十五公尺植樹一株，雙行共植柳樹二千二百二十二株。由高堤北至八里屯實施區辦事處之路長為九千二百七十五尺，共植

栽植，經與鄉閭長數度計議，民衆等咸以以上各路均係逼近車站，居民雜處，保護諸感困難，均以由本館自行栽植，產權亦歸公有爲最妥。因此均爲本館自行栽植者。迄今屈指五載，柳蔭夾道狀極美觀。二十三年春，植樹之首要部份，即爲客歲由本館主辦之軍民合作新築成功之元興、興齡、元通、興賢、元豐、等五路行道樹之栽植。此五路計共長一萬四千七百七十公尺，路面均甚坦蕩，汽車、牛車，皆得暢行無阻。不但爲本館各實施區內各村間，完成一交通網，即行旅往來，亦大爲稱便。惟以地土多屬沙質，每遇雨水沖洗，路基即遭損毀。乃由館務會議議決，大舉栽植行道樹。茲將辦法附列如下：

本館領導民衆栽植行道樹辦法

一、範圍 凡本館附近二里以內，及各實施區境內，其道路可以通行牛車及汽車者，一律栽植行道樹。

二、樹苗 樹苗之植於街面者，採用三年生以上之美國白楊。植於鄉村者採用柳樹。由本館大批購辦，以昭劃一，而壯觀覽。

三、樹權 樹之所有權以歸原地地主所有爲原則，其辦法如下

- 1 凡地主購本館樹苗并自行栽植者，歸於地主私人所有，迨樹長成經本館檢查後准予砍伐，另植新樹。
- 2 倘不願購苗委託本館代墊代栽者，樹長成後，地主應讓出半價作養路基金。

四、栽法 由本館派員指導於路旁溝外栽植，並指定株距均十五公尺，於先十日前先行掘穴，然後按穴植樹。

五、保護 1 地主，2 保衛團，3 警察隊。

六、附則 所有養路基金另有地方公園組織保管委員會保管，其組織另定之。

本辦法經館務會議通過，并函請縣政府備案施行。

其次爲造林工作：與栽植行道樹，同時並行者，計下淀村本館附設之農民生活學校全體師生，及下淀、楊莊、石橋，王莊等村民衆，分別於白雲山、長山、南山、鳳凰山等處，栽植側柏三萬株，臭椿一萬株，苦楝八千株，榆樹一萬株，本塊一萬一千株，麻櫟樹一千零六十六株。是年十一月，派遣蠡子街農場農夫，前往皇藏峪採集樹種，計將苦楝四斗，臭椿五斗，側柏四斗，小孩拳三升，榆樹二升。均經播種於本館蠡子街農場內。二十四年春，本館鑒於農場面積狹小，不便大量繁殖樹苗，爲使本館各實施區內，所有荒山，均於極短期內，完全成林起見，特與江蘇省立林業試驗場徐州管理區，合力指導推廣。計蠡子街實施區於隴海路北義塚地內栽植美白楊榕樹洋槐等一千零六十五株。下淀實施區，於白雲山長山等處栽植側柏、臭椿、苦楝、洋槐等六萬五千一百二十七株。石橋實施區，於南山鴨子山、鳳凰山、等處栽植三萬一千六百株。蠡子街農場以洋槐栽植綠籬計費七千八百九十八株，合計爲十萬五千六百

九十株。同年，各路行道樹之須更換補植者，亦同時栽補完竣，其數共為八百七十株。二十五年春季，因各實施區內，新築大道加多，需要大量倡導栽植行道樹，因此本年度植樹工作，即以行道樹之栽植為主，以造林工作為輔。計王莊實施區內新植行道樹之路綫有三，全長為九里許，共栽美國白楊一千二百九十三株。石橋實施區內新築路綫，亦有三道，計栽柳樹三百八十七株，洋槐一千四百六十八株。八里屯實施區內新築之道路共五道，連同新河兩岸，共植柳樹一萬零一百五十一株。本年荒山造林，植樹最多者首推王莊實施區，次為石橋下淀兩區，為數最少者為八里屯實施區，以該區範圍內原無荒山，僅利用義塚地，栽植洋槐九百株。王莊石橋下淀三區，本年指導栽植之樹，總計亦僅一萬一千株。今歲，因已將下淀白雲山林場大部份，交由下淀村民眾獨立經營，復以江蘇省林業試驗場徐州管理區，所育樹苗，全部供給九里山國防林場造林之用，未便與本館各力向民間推廣。是以僅將本館蠟子街農場育苗成功者，計苦楝二千二百株，臭椿七百株榆樹二千株，側柏五千株與美白楊九千二百株，共計一萬九千一百株，均作補植於各實施區林場及行道樹之用。其私人庭園佈置者，一律發給美白楊。本年各實施區行道樹之缺少者，一律督促補植完竣。並新植四維路，及元通、興賢等路支路之行道樹，共計柳樹一千零十株。

回顧本館五年來，計共育苗九萬五千七百六十七株，荒山及塚地造林，各種樹苗總數為五十一萬一千七百六十二株，

本館植樹及實施區公有林保護辦法

1 本館為愛惜樹木，保護森林起見特擬定保護辦法以資依據。

2 本辦法所指保護範圍，其限制如下：

- 一、禁止攀折偷拔
- 二、禁止牧畜採樵
- 三、禁止放火燒山
- 四、禁止狩獵及焚化紙錢
- 五、其他毀壞及阻礙林木生長情事

3 本館與縣政府及各鄉民團切實聯絡，嚴密保護，其辦法如次：

- 一、勸導 在附近有館所植行道樹及村公有林居民，由本館派人持縣政府佈告，俟戶勸導愛惜樹木，務使父教其子，兄戒其弟一體保護。
- 二、看管

a. 蠟子街實施區

延慶路，延平路（隴海鐵路迤南一段）環城馬路（隴海車站南至新河口），兩旁行道樹，及新發蠶廠附近公有林，由本館雇工一名，月餉六元負責看守。

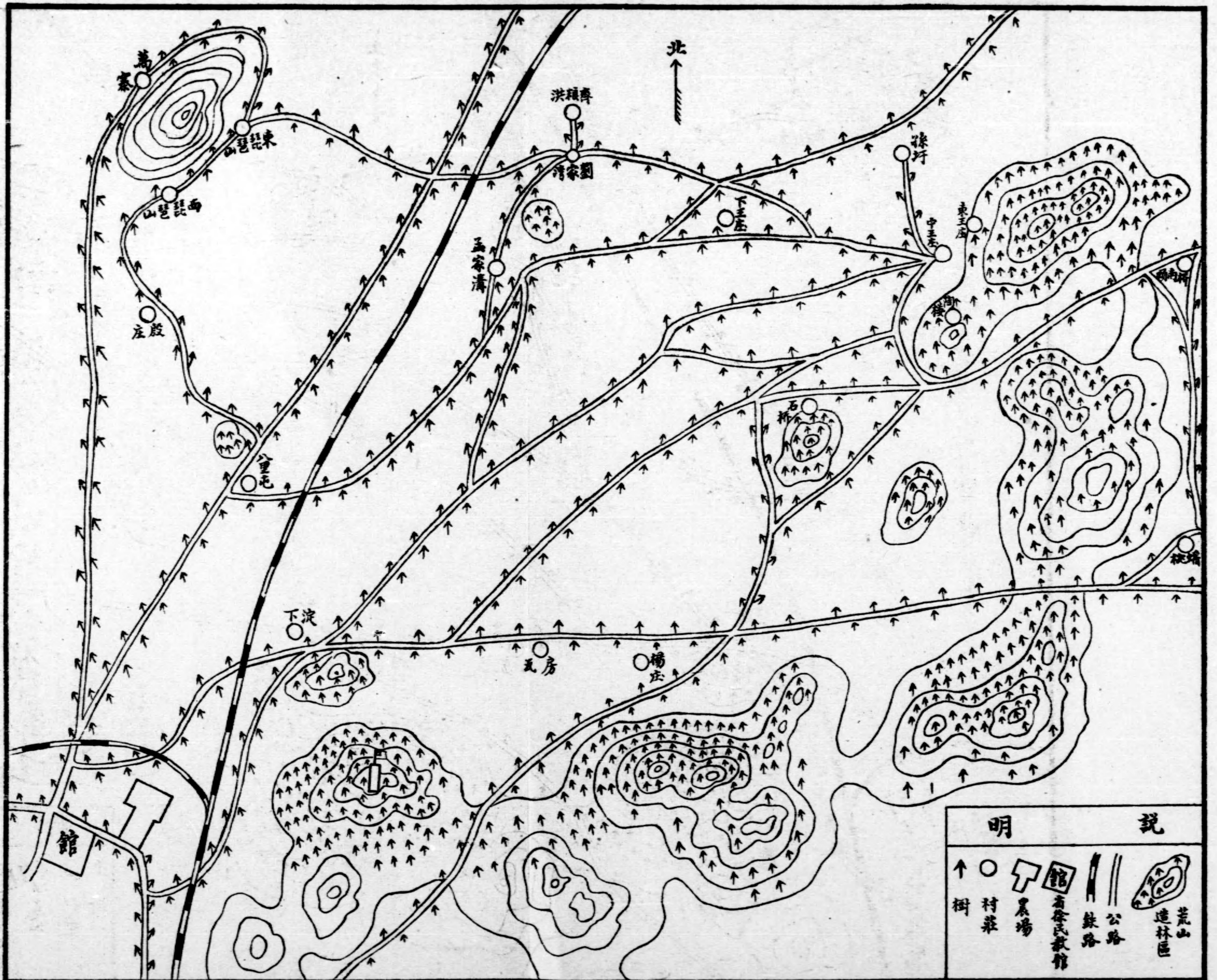
b. 下淀實施區

延平路（自隴海鐵路以北至下淀東首）行道樹，及本館十淀林場，由本館雇工一名，月餉六元負責看守。

c. 石橋實施區

由下淀至石橋行道樹，以及瓦房，楊莊、石橋各村公

江蘇省立徐州民眾教育館指導民眾造林與行道樹區域平面圖



二十六年三月製

有林，由八里鄉，保衛團，指定團丁二名，負責看守，并受本館指揮。

d, 八里屯區

由八里屯至高堤北行道樹，以及八里屯公有林，由八里屯保衛團指定團丁一名負責看管。本館月津貼洋三元并受本館指揮。

e, 王莊實施區

由王莊至橋南頭及由王莊至下王莊至孫家圩行道樹與鳳凰山等地林場均由潘桃鄉公所指定看青人員分別負責看管並受王莊實施區指揮。

三、巡察

本館專募林警一名，月餉八元，負各處總巡查之責，并協助各區保護，另由生計部，每五日派員督查一次考核各負責工人勤惰。

4 凡任何人違犯本辦法第二條之一者，經看守人發覺，即行扭送鄉公所并報告本館送縣懲罰，不得私自了解以長刁風。

5 凡看守不力，樹木被竊或損失者，概由負責人賠償，決不寬貸，如發現三次以上者，除賠償外并即革職，其成績優異者，由生計部提交館務會議獎勵之。

6 凡實施區內各村公有林，可擬保護公約，應送交本館審核，以便輔導執行。

7 本辦法經館務會議通過商得銅山縣政府同意後施行，有未盡處得隨時修正之。

(叁) 編輯農事刊物

本館對於生計教育，除一面從實地改良推廣入手外，並為喚醒智識階級之「歸田運動」，轟動社會人士，共同注意農村問題，努力農村經濟建設，與乎介紹農業知識起見，特自二十一年九月起，與省立麥作試驗場合編「農友」，副刊于徐州最大報紙之徐報。每逢星期日出版一期。自同年十一月起，刊發不定期之農業淺說。此外於本館定期刊物之「教育新路」內，除不時發表農事材料外，且以事實之需要，先後刊發「造林」，「合作」，「手工業」，「農村經濟」，「農業倉庫」等專號。又於二十四年六月，奉令編輯「農業倉庫指導書」，呈送教育廳轉發採用。此本館五年來編輯農事指導刊物之大略也。

(肆) 農村經濟討論與調查

本館實施生計教育，為避免閉門造車，蝸角觀察；及尋求社會問題資料，以便着手改進起見。乃于民國二十一年七月三日，乘中央研究院社會科學研究所所長陳翰笙先生蒞徐之便，東請徐州各有關經濟事業機關團體代表，及徐州附近各縣研究農村經濟問題之較有聲望者，舉行農村經濟問題討論會。出席者各抒宏論，會場研究空氣，極其濃厚。討論範圍，計分：一、研究中國農村經濟之主要項目；二、中國農村經濟崩潰之主要原因；三、如何改造中國農村經濟等。且幸陳所長親臨會場指導，實開徐州經濟問題討論會之新記錄。

同年八月，因徐州糧價變化極大，有時慘落至出售高粱一斗，而不能購得月餅一斤；二斗高粱，僅能換取一把竹掃帚。

社會秩序，因而益加不寧。特着手食糧物價調查，求得指教，以探其究竟，而作改良農民生活之張本。先選定徐州東西南三關之糧食行七家，凡自民國十一年起，至二十年止，此十年內有關小麥、大麥、黃豆、高粱、菜豆、小米、芝蔴等之流水賬簿，一律標準作為調查之基本材料。於每月內每隔五日，取一次價格。每月取六次，再求其是月中之平均價格。編製指數時，先選定民國十五年全年為基期（Base Period）將普通糧行有用「州斗」者，一律改以新制斗，以期劃一單位，採用算術平均數編算法，將徐州小麥、高粱、芝蔴等七種糧食，歷年市價指數完全求出。所得結論，歸納如下：

一、使用銅元，物價上漲。

二、使用銀幣，物價稍平。

三、物價升降，隨季出而變化。

四、物價上漲，為受輕質銅元及濫發紙幣之影響。

是年十二月，為取得農村事實，以推翻農村運動之膚淺見解，並以事實證明各種農村經濟之正確理論起見，指定生計部職員兩人，辦理本館附近八里屯村，及蕭縣長安村之農村經濟調查工作。費時七日，用費六元三角（文具紙張在外），總計調查三百六十四戶，八里屯村一百五十戶，長安村二百十四戶。一調查內容，計分人口、副業、地權、租佃、借貸、耕畜、農具等七項。此次調查所得結論有三：

一、農民貧窮之原因：第一係耕者無其田，第二係債台高

二、農人窮困維持生活之辦法：第一係經營副業，第二係節省刻苦。

三、凡都市勢力侵入農村封建殘跡即易迅速崩壞。同時農村之破產亦日益劇烈。

此後，為明瞭現社會手工業之實況，作實施生計教育之參考起見，特舉行徐州手工業調查。但以未設專人，未撥專款關係，結果僅調查八十八家。調查內容，分家內工業與工作場，師傅、幫手、工匠、學徒與工資，工作性質與工作差別，工作性質與學習年限，工具之性質，價格，工作場房屋與設備，原料之來源與其價格，出產數量及銷路，出品成本及營利概況等項目。統計結果亦得有下述之結論：

一、手工業成本昂貴，利潤低微。

二、限於工作場所狹窄，生產力低弱。

三、此種生產力極低，銷路極小之手工業前途，急待努力補救。

民國二十二年五月，本館採用間接調查法，特約沛梁鹿樓民衆教育館閣館長希烈，及孫雲生先生擔任實地調查工作。計自五月三日起至八日止共歷六日之時間。於未着手調查之前，並曾召集本地鄉閭長，及地方領袖人物舉行茶話會，說明調查之意義，因此進行極為順利。所調查之區域，僅係一個位居沛縣南鄉司樓鄉內之王花園村，全村人口共七十戶，三百五十一人，平均每戶五、〇一人。係一純粹農村。此次所得之結論，

其一二一、一二二、一二三、一二四、一二五、一二六、一二七、一二八、一二九、一三〇、一三一、一三二、一三三、一三四、一三五、一三六、一三七、一三八、一三九、一四〇、一四一、一四二、一四三、一四四、一四五、一四六、一四七、一四八、一四九、一五〇、一五一、一五二、一五三、一五四、一五五、一五六、一五七、一五八、一五九、一六〇、一六一、一六二、一六三、一六四、一六五、一六六、一六七、一六八、一六九、一七〇、一七一、一七二、一七三、一七四、一七五、一七六、一七七、一七八、一七九、一八〇、一八一、一八二、一八三、一八四、一八五、一八六、一八七、一八八、一八九、一九〇、一九一、一九二、一九三、一九四、一九五、一九六、一九七、一九八、一九九、二〇〇、二〇一、二〇二、二〇三、二〇四、二〇五、二〇六、二〇七、二〇八、二〇九、二一〇、二一一、二一二、二一三、二一四、二一五、二一六、二一七、二一八、二一九、二二〇、二二一、二二二、二二三、二二四、二二五、二二六、二二七、二二八、二二九、二三〇、二三一、二三二、二三三、二三四、二三五、二三六、二三七、二三八、二三九、二四〇、二四一、二四二、二四三、二四四、二四五、二四六、二四七、二四八、二四九、二五〇、二五一、二五二、二五三、二五四、二五五、二五六、二五七、二五八、二五九、二六〇、二六一、二六二、二六三、二六四、二六五、二六六、二六七、二六八、二六九、二七〇、二七一、二七二、二七三、二七四、二七五、二七六、二七七、二七八、二七九、二八〇、二八一、二八二、二八三、二八四、二八五、二八六、二八七、二八八、二八九、二九〇、二九一、二九二、二九三、二九四、二九五、二九六、二九七、二九八、二九九、三〇〇、三〇一、三〇二、三〇三、三〇四、三〇五、三〇六、三〇七、三〇八、三〇九、三一〇、三一

述。

民國二十三年八月，復於八里屯村舉行副業調查，結果該村以種植韭黃為副業者，十之八九，一村之中每年出產韭黃三萬五千斤。更足以證明「經營副業，是農民救貧之主要法門」。

(伍) 副業之提倡與推廣

我國雖號稱以農立國，而農業之不進步，已無可諱言，因而胼胝之農民，雖終歲辛勤，豐年僅足溫飽，凶歲仍不免於死亡！推其原因，或則種子不良，或則技術不精，或則資本不足或則工作不力。補救之道，固應積極從農業本身設想，以增加作物之產量。但縱種子佳良，技術精巧，工作周到，肥料充足，而旱潦無常，兵匪滋擾，一有蹉跌，全功盡棄，全家全年之生計，將何所資！即幸而年熟，亦「穀賤傷農」，無從儲存，是故農民之主業，固應根本設法；副業之提倡與推廣，實為刻不容緩之工作。蓋副業之經營，其時間多在農暇，則工資較低；利用隙地及殘物，則成本亦小，故獲利較厚。益且輕而易舉，變化甚易。遠非普通農事之可比也，惟是副業種類繁多，若不先從繁育優良品種及改良經營方法入手，往往亦極易失敗。本館有鑒及此，自開館以來，對此副業一項，即極力提倡與推廣，茲為使閱者醒目起見，分別敘述如下：

一、工藝訓練

民國二十一年十月。首先設立草帽編訓練班於下淀楊莊兩村，共招收男女學生三十餘人，分班教學。計學習帽編十五種

，兩個月畢業。舉辦條編訓練於下淀村，專授民校學生，學習編製提箱提包等。繼後遷至石橋村舉辦，先後畢業可以自行經營獨立謀生者計有張慶蘭，馬春法等，十餘人。二十三年度內，于壩子街實施區內，舉辦織布訓練班，招收學生十餘人，營業後均能自行織布糊口。二十五年冬季，因應壩子街一帶婦女之要求，開辦婦女織襪班，由館購買織襪機，招收婦女十餘名，另請技師教授，現舉凡染、織、燙等工作，均已精巧，出品極受社會歡迎。

二、養蜂之提倡與育種

養蜂養蠶，同為我國發端最早之農家重要副業，但養蠶比較煩難，經營匪易。惟養蜂事業，輕而易舉，但得其道，無論男女，皆優為之。於庭園之中，擇一隙地，安置巢箱，蜂入箱後，平時稍抽時間，為之檢查掃除，則蜂即能自謀生活，而坐待收蜜。故本館於二十一年度內，即購買意大利蜂羣四箱，以此種蜜蜂，性質馴良，工作勤敏，繁殖迅速，驅除害蟲力強，本國土種蜂遠不能及。原擬採用人工育種法，加以繁殖，以便推廣。同時，並舉行三樞羣越冬試驗，結果亦異常圓滿。

三、養雞之提倡與改良雞種

民國二十二年，為謀本館各實施區內雞蛋有較好銷路起見，曾聯絡協和蛋廠前來收買雞蛋，本館從中協助之。同時因養雞為徐屬各地農村重要副業之一，為提倡農民注意養雞副業，並繁殖優良品種，俾便推廣，而期增進農民收入起見，特於二十二年秋派遣李殿邦君，前往上海民生養雞場學習養雞，二十

三年春，李君學成歸來。本館即劃楊莊為養雞場，購買意大利來克航（Leghorn）雄雞，以便繁殖雜交良種，俾得大量推廣。同時建造雞舍六間，鴨化室三間，育雞室三間，辦公室一間。購買南通狼山雞蛋，自行鴨化，向本館各實施區及輔導區內各縣推廣。二十四年度內，又購到來克航純種雌雞十二羽，樂島紅雌雄各三羽，懷銀都雞一羽。仍繼續鴨化狼山雞一萬羽，由銅山碭山及豐沛蕭邳睢寧等七縣社教機關經手分別銷售。茲將特約養雞農村辦法及本館所訂養雞須知附列如下：

江蘇省立徐州民衆教育館

特約楊莊養雞農村辦法

- 一、本館為提倡改良養雞方法增加農家收入起見特商定楊莊為本館特約養雞農村
- 二、特約養雞農村各農戶之雞舍均由本館負責指導改建，所用材料費由本館酌量津貼
- 三、特約養雞農村每家寄養本館純種雌雞一羽，於必要時得收回之。
- 四、特約養雞農村不得飼養土種及雜交種雌雞。
- 五、特約養雞農村不得兼養土種雌雞。
- 六、特約養雞農村之雞蛋本館有收買之優先權。
- 七、特約養雞農村須接受本館之指導與監督。
- 八、本辦法經本館館務會議議決後施行。

養雞須知

雛雞體弱身小，稍一不慎，最易生病，在出生二週內為最

危險時期，應當注意下列各點：

- 一、初生二日內、不可給以飲食，因蛋黃可以消化充饑每日早午晚各喂飼一次。
- 二、隨時注意保護，不要使他受涼。
- 三、第一星期內，要粉米喂飼，米不可過乾過濕，以兩指能捻碎為度或粉麵餅屑亦可，過此時期喂碎的粒餅即可。
- 四、天氣和暖時，可放出任其遊戲覓食，并可給予青菜飲水。
- 五、草園子，條筐均可作為小雞棲所，但須時常清潔，惟底須鋪軟草以保溫度。
- 六、謹防貓鼠及其他害物。
- 七、雛雞最怕雨露潮濕，若遇陰雨，須在室內飼養。

四、果樹園藝之提倡與改良栽培

民國二十三年十一月，因提倡栽培優良種葡萄，特選擇石橋實施區民衆李貴祥君，與之舉辦合作葡萄園，由蕭縣購到大宗葡萄枝，開始插條。二十四年，開始繁殖葡萄苗，以備再為推廣。二十五年，葡萄盛結，以其鮮甘適口，遠過於市場上所售之葡萄，於是徐州城內及各鄉鎮前往葡萄園購買者，車馬盈門肩摩接踵，途為之塞。加之本館為引起徐州各機關提倡農村副業，注意農村經濟問題起見，復舉行葡萄園藝大會；以汽車招待往來，頗極一時之盛。預料本年葡萄之產量，當較去歲為尤豐。本館更為提倡種桃及經營石榴園起見，正積極從事籌備舉辦合作桃園及合作石榴園。茲將所訂合作果樹園辦法附列如後：

江蘇省立徐州民衆教育館合作果樹園辦法

一、本館推廣優良果樹改進農業副業起見得與農民合作設立合作果樹園

二、合作果樹園之園主必須忠實勤儉專心農業並有研究及改良副業之興趣者

三、果樹園（簡稱）之面積須在五畝以上、十畝以下、經本館生計部查勘認可，由園主合計部供給

四、果樹園內所用工人、材料、設備等由本館供給但於工作繁重時園主須加以協助

五、果樹園之管理及技術工作概歸本館担任

六、果樹園之果品、及育苗收入本館與園主各半平分。

七、果樹園合作年限得與園主面議但至少須五年中途不得變更

八、果樹園園主須填具志願書并負協助之責

九、本辦法經本館館務會議通過施行有未盡事宜得提出修正之

五、養豬之提倡與改良豬種

農家養豬，為極經濟極易舉辦之事，不論貧富，但能糊口者，皆易為之。以其殘食廢水，餘糧雜粕，皆可廢物利用，作為豬之飼料。而平時豬之糞尿復為農家重要肥料，其結果雖豬一頭可售十數元，或謂豬之於農家，不啻為一儲蓄器與一造糞機，誠不誣也。惟我國普通所飼養之豬，其種日漸退化，獲利仍較緩而微，爰本館於二十三年八月間，由定縣購來純系波支豬牝牡各一隻，其年終均為八個月，遂即建造猪舍，分別飼養。因此種豬富早熱性，肥育極易，成長後，體重遠勝於本國土

種豬。一方面以近親蕃殖法蕃殖純種。以便向輔導區內各縣推廣；同時即以此種牡豬，與中國土種牝豬交配，以產生第一代雜交種。二年以來，純種之蕃殖計牡豬六隻，牝豬五隻。除本館留養一對外，其餘均經推廣與邳縣東海等處；並以一對，採用特約養豬農家辦法，交由對本館事業極力贊助之，王莊孫笑如先生家飼養。現本館所存之豬，計尚有波支純系第一代一對，第二代一對，第三代（一個月）兩對。土種豬之前來請求交配者，初不甚多，及至成績優良，已得農民信仰，則供不應求。本館為使減少豬瘟之流行起見，並編印豬瘟預防法，廣事宣傳；購置抗豬霍亂血清，施行注射。茲將本館配豬辦法，及特約組織辦法，分別附列如後：

江蘇省立徐州民衆教育館優良種豬配豬辦法

一、本館為改良本地豬種，增加農家收入起見，特訂定本辦法。

二、本館指定第一二兩號波支種牡豬為交配之種豬。

三、間日交配一次，交配時間規定為上午十時至十二時。

四、交配之牝豬，概以本館各實施區內農家飼養者為限。

五、牝豬須年滿一年以上，身大體健而無宿疾者方得准予交配。

六、請求配豬者，須先一日約定，方可前來交配。

七、交配一次，收洋五角。

八、本辦法經本館館務會議議決後施行。

江蘇省立徐州民衆教育館特約養豬辦法

一、本館為推廣波支豬起見，特訂定「特約養豬農家」辦法。

二、凡在本館實施區內農民自願與本館合作，經本館調查認為合格者，得為本館特約養豬農家（以下簡稱養豬農家）。

三、養豬農家，豬舍須經本館指導改良。

四、養豬農家由館發給波支豬一對，須担任一切設備，及管理費，惟飼養管理等方法，均須受本館指導。

五、養豬農家除於種豬所生第一胎子豬中，須依原發種豬重量繳還本館子豬一對，第二胎再給兩個月之子豬一對，（但均不得給較弱小者）外，概歸農家所有。

六、養豬農家對所生子豬須負推廣責任。

七、本館養豬農家所訂特約期間，每戶暫定為三年期滿，種豬歸農家所有。

八、養豬農家在特約期間，須將本館發給之種豬，繼續喂養藉謀繁殖，不得殺害，或出售期滿不受此限。

九、養豬農家公豬得與普通農家母豬交配，每次收交配費五角，以示報酬。

十、種豬發生疾病，須從速報告本館加以治療，倘不報告而死亡者，養豬農家負責再行補買。

十一、養豬農家須加意愛護種豬，倘有遺失，由養豬農家負責，中途無力飼養者，得繳還原豬。

十二、養豬農家若不遵守館方規定辦法，得無條件收回其種豬。

六、除蟲菊之提倡與指導栽培。

除蟲菊，為世界各國製造殺蟲劑之主要原料，我國需要此

項原料者，為數亦至巨，惟均仰給于日本，每年漏出之資金，其數亦甚驚人！故近六七年來，提倡栽培者，業經普及各地。

本館亦以種植除蟲菊，每畝收入可在五十元以上，較之種植普通作物，獲益甚大。乃自民國二十一年秋季開始提倡，由上海商業儲蓄銀行侯厚培先生寄來除蟲菊種子三十包，（每包重一兩）連同生計部編印之「除蟲菊概說」，分發石橋、下淀、楊莊、八里屯等村，並派員實地指導播種育苗。

二十二年春季，凡去歲播種育苗者，均經指導先後定植。二十四年五月，均舉行初次收花，所有摘收之花，經介紹至上海家庭工業社（製葯廠在鎮江）售賣，每磅售洋八角，茲將各戶收花多寡及出售狀況列表如下：

一、下淀實施區

姓名	面積	積數	量	售價
張玉榮	三分七厘七毫	三十四斤五兩		三十六元六角
李世元	一分零四毫	一斤十一兩		一元八角
熊心遠	一分二厘	七斤		七元

二、石橋實施區

姓名	面積	積數	量	售價
張學會	一分五厘六毫	十八斤四兩		十七元五角八分
李朝棟	三分二厘	三十二斤二兩		三十元九角五分

彭廣銀	一分零四毫	十斤十五兩	十元五角四分
李廣漢	一分四厘六毫	四斤十二兩	四元五角八分
梅繼漢	八厘四毫	四斤十一兩	四元五角一分六厘
李殿銀	一分三厘	十八斤十二兩	十八元零七分
李鳳鳴	五厘一毫	五斤四兩	五元零六分
張世恩	三厘二毫	一斤五兩	一元二角六分
李貴祥	八厘二毫	二斤四兩	二元四角

以上兩區共有十二戶，計地一畝七分零六毫收花一百四十一斤五兩共售洋一百四十元三角五分六厘，每畝平均價洋八十二元二角七分二厘。因此，深得一般民衆信仰，遂均爭相種植。是年秋季，購種育苗者，異常踴躍。二十五年收花，因受上年大旱之影響，爲量大減，各區共計僅七十斤十三兩，但是銷路困難，經幾度與鎮江家庭工業社接洽，每磅售價僅四角，分兩期在該廠所在地支取（第一期二十六年二月四日來廠照付，第二期二十六年五月四日來廠照付）茲將各戶收花多寡及售款若干列表如下：

姓名	住址	收花數量	售款	備註
張毓榮	下淀	一九、〇九 (斤)	一一、四五 (元)	
李宗義	同上	三、〇〇	一、二四	花欠佳
張玉芬	同上	一、一〇	二、二六	
張學曾	石橋	六、〇〇	二、五二	

李貴祥	楊莊	四、〇九	一、九一
李廣漢	石橋	五、〇五	二、二三
李殿銀	同上	一〇、〇〇	四、二二
李鳳榮	同上	六、〇五	二、六三
彭廣金	同上	五、〇七	二、二八

以上九戶，共計收花七十斤十三兩，售洋三十二元八角。此款已於二十六年二月六日，由本館一次代爲付清。二十五年春季由育苗成功繼之以定植者：下淀村爲二畝九分，本年可收花二百磅；石橋、八里屯、橋南頭、王莊、孟家溝等處爲十九畝五分。本年春季亦可收花一千八百餘磅。現本部正設法尋覓銷路，並與徐州南關做香小鋪接洽，以除蟲菊粉試驗製做蚊香。將來試驗果能成功，以之轉教農民，均可自行加工製造，則不復再有困難矣。

(陸) 合作指導與倡辦農業倉庫

合作事業之成效，於世界各國早有事實作有力之證明。英國威廉金博士 (Gr. William King) 謂「合作爲勞動階級的救星。」，好溜克 (Holyoak) 謂「社會主義，是一個望遠鏡，可以遠測天涯；合作主義，是一隊和平軍隊，一步一步佔領敵人土地。」，列甯 (Nikolai Lenin) 亦謂「我們時至今日，只有一事可做，就是開導人民，使他們懂得合作的好處，而知道把牠組織起來，那就够了。」中國整個之社會環境是極其需要此合作運動，而徐州附近各縣人民之向無組織，經濟困乏，尤需要此合作制度，從事營救。本館有鑒於斯，即特別注重及之。

適江蘇農民銀行徐州分行，於成立以來，深感該行營業區域以內各縣合作社組織之不健全，為整頓合作社與調劑農村經濟，同時並進起見，就舊有合作社加以整理擇其較好者放款，同時採用農本借款聯合會制度，作為過渡時期之補救辦法。本館因創辦伊始，即於民國二十一年春季，亦先著手指導民衆舉辦借款聯合會，向農行介紹貸款，以補農本資金之不足，計成立借聯合會，先後向農行借款者，有下淀、楊莊、石橋、八里屯、孟家溝、中王莊、陶樓、下王莊、孫家圩等處，借款總額合計三千七百元。凡經指導舉辦借款聯合會者，如其借款信用甚佳，份子純良，即繼續指導其組織合作社。此本館一部份合作社之前身，及本館指導組織合作社之過渡辦法也。

本館直接指導之合作社，首先成立者為下淀、楊莊兩信用合作社，均係民國二十一年十月十六日事也。下淀社社員二十三人，認股三十股，股金六十元。楊莊社社員十四人，社股三十三股，股金六十六元其後民國二十二年一月十八日，石橋信用合作社成立，社員四十三人，認購社股五十八股，股金一百一十六元。同年三月一日，八里屯信社成立，社員十六人，認購社股十九股，股金三十八元。是年七月，為造就合作指導人材，並促進本館所屬輔導區各縣社教機關加緊合作運動起見。特利用暑假休閒時間，假徐州中學第一院，舉辦徐海暑期合作講習會。凡各縣社教機關服務人員，其他有關係機關職員，或現任合作社職員，經保送並由本館甄查合格者，均得與會聽講。

徐毓生、張獻文等，分別担任講師外，並請有童玉民徐仲迪侯厚培程君清劉季洪章之汶新鶴聲黃任之楊衛玉江問漁馬蘊山等諸位先生，先後担任演講。課程方面：計合作農事等十三種，多趨於實際問題之共同研究。並就會內組織消費合作社，以供各學員之實習。於學科結束後三日內，分調查、宣傳、指導、訓練四組，以本館實施區合作社，與其附近之農村為對象，分別由講師統率從事實習。最後開總討論會數次，各學員將實習之心得困難，作有系統之報告，由講師逐一加以解答。溯自本年七月開學以來，至八月一日截止，授課共一百二十八小時，參觀實習十五小時結果成績及格，發給修業證明書者，三十九人。現或係專任合作指導職務，或係協助社教及實業機關工作，或係返回原籍自行主持合作事業，均有相當成效。

民國二十二年暑假後，本館亦劃王莊、蟠桃、橋南頭等村，為實施區，遂陸續指導成立王莊、橋南頭、蟠桃、以及孟家溝等信用無限合作社。壩子街實施區內亦成立織布產銷保證合作社。二十三年，應銅山縣第十一區趙莊圩及小趙莊之要求，前往指導成立趙莊圩及小趙莊兩信用合作社。民國二十四年，先後指導成立徐瓦房、東琵琶山、西琵琶山、萬寨等信用合作社。並與省立麥作試驗場合併指導辦理楊莊小麥產銷合作社，亦於是年九月二十日正式成立。同年本館同人為領導壩子街婦女會會員，從事消費合作運動起見，幾經籌劃，亦於十月五日舉行創立大會。本館直接指導之信用合作社截至此時止，共計

能起見，即于二十五年上半年着手籌備銅山第一區信用合作社。先是於民國二十三年，雖已有聯合會之成立，但社務業務均未積極進行，亦未遵章辦理登記手續；且自合作社法頒佈以來，舊有組織法，諸須更改，是以乃有另新組織之必要。是年六月二十一日，假王莊實施區辦事處舉行成立大會，票選李貴祥等五人為理事，章興善等五人為監事。並隨即按照政府新訂登記辦法，申請登記。同年六月，因劃齊糧橫、劉家灣、李宅子等村為八里屯實施區，乃亦前往指導辦理信用合作社，定名為銅山第六區齊糧橫信用無限合作社，選舉王開選等三人為理事郭廣漢等三人為監事。八月，因本館附設之農民生活學校加授合作課程，為使學者之學理與事實相互印證，並予以實習機會起見，亦指示學生發起組織農校消費有限合作社，于九月十九日舉行創立大會，計師生之入社者八十餘人，社股一百二十餘股，已於成立後一週內開始營業。此皆合作指導工作，數量方面進展之大略也。

就指導進行業務言，初成立時皆係單營性質，越二年，乃逐漸採取兼營制度。信用合作社在單營時期，以信用放款為主業業務，頗感不健全。兼營時期，則兼理造林、積谷、儲押，以及經營副業等。直至最近一二年來，已有一部份社員，均知自行努力，竭力從事儲蓄、存款、增加社股，及儘量提撥公積金，以增厚其資本。小麥產銷合作社，均能虛心接受技術之指導，極力從事生產。銷費合作，業務之進展雖因限於資金，而不能有所起色，但如「現款交易」，「不代備奢侈品」，等美德，

却能始終保持，不敢絲毫有所破壞。蠟子街之繩在產銷保證合作社，因人事變化極大，組織不健全，已於二十五年四月間，停止營業。至信用合作社聯合社，自成立以來，即以保證社員向外貸款，及經營農業倉庫為主要業務。爰本館對於此負有解決民食問題，促進農業生產功能之農業倉庫，早經注意。當民國二十二年及二十三年時，即先後指導下淀、楊莊、石橋、王莊、橋南頭、八里屯等信用合作社，兼辦儲押業務。終以各社分別舉辦諸感不便，乃選擇以往辦理情形最好，而地點適中之王莊合作社所在地，建築倉庫房舍於二十四年度，集中舉辦。由本館王莊實施區職員就近辦理。復感業務發達，房舍不敷應用，經呈准江蘇財政廳撥款一千元，連同本館撥借之經常費，共兩千餘元，加建庫房三大間，建造露天儲場，及壘院牆一道，守望樓及辦公室一座。於二十五年內，擴大業務，完全交由信用合作社聯合社負責辦理，茲將本館指導舉辦之押儲業務概況，及王莊農業倉庫二十四年度營業損益表，二十五年度經營計劃，業務規程，分別附列如下：

時間	經營主體	儲押物品	放款最高額
二二年	楊莊信社	小麥黃豆	三五〇〇〇
二二年	石橋信社	同上	九八〇〇〇
二三年	王莊信社	小麥黃豆高粱	四〇八一九〇
二三年	八里屯信社	同上	二三九六五
二三年	楊莊信社	同上	六八二〇〇
一三年	橋南頭信社	同上	一三五〇五〇

一三三年	石橋信社	同上	六三四五〇
一三三年	孟家溝信社	同上	四五〇〇
二四年	省徐民教館王	小麥黃豆高粱	九〇一八〇〇
二四年	莊農業倉庫	茶豆芝麻	四五八四〇〇
二五年	銅山第一區聯	小麥黃豆高粱	二一九六五五
二五年	社	茶豆芝麻稻穀	
合	計		

王莊農業倉庫二十四年度營業損益表
民國二十五年六月五日決算

損	科	目	金額
開	支	津貼外勤工友	六〇〇
		雜支	四八二
		地租(二十五年)	二四〇〇
		倉警十個月工資	三〇〇〇
		保管員全年薪奉	一三二〇〇
合	計		八五〇二九
利	科	目	金額
合	計	利息及保管費	八五〇二九
合	計		八五〇二九

倉庫主任 張學會 會計 孫耀東 製表者 李貴祥

王莊農業倉庫二十五年年度經營計劃

一、經營主體 本館各實施區信用合作社聯合社

二、業務 甲、保管 只收保管費社員.5%非社員.6%

乙、押放 月息一律九釐

丙、介紹買賣 使買者前來本倉庫購買賣者本

倉庫只收極低之佣金。

丁、營業總額 二萬元

三、儲押物品 一、小麥四萬斗

二、秋糧 (黃豆、高粱、茶豆、芝麻等)五

萬斗

三、農村副業製造品(豆餅、豆油、草紙、席

摺等)五千斤

四、儲藏辦法 甲、麥季完全儲藏室內。

乙、秋季凡包裝整齊者儲藏室內否則一律儲藏

於露天石場上

五、責任 一、本倉庫在可能範圍內極力設法防免一切損

害、

二、所有儲押物品如遇天災兵匪亂民以及一切

非人力所能抵抗之損失本倉庫概不負責其

押借款項者所有本息仍應如數償還。

三、凡儲藏於露天石場之儲押品如已按照本倉

規定辦理并於儲藏證上經管理員加蓋「

如有腐爛照原定估價賠償」戳記者歸本倉

庫負完全責任。

四、凡儲押品入倉時經精確過秤或過斗在儲藏證上加蓋「業經過秤斗」戳記者其虧蝕數量超出常態時歸本倉庫負責賠償。

六、營業時期 自二十五年七月一日起至二十六年五月底止共十一個月。

七、收支預算 以營業總額二萬元計共收保管費七百元之譜，除主任係義務職僅支辦公費約十元外（實開實支）會計及管理員支薪均以所收保管費百分之二十二計算倉警一人其工資以所收保管費百分之十計算合計開支約四百元之譜，所得純益約在三百元上下。

八、盈餘處分 以百分之二十提充公積金，百分之八十作本倉庫建築設備之用。

九、職員 倉庫主任由聯社理事主席兼任，會計及保管員均由社務會通過聘任之倉警一人由理事主席任用之。

王莊農業倉倉業務規條

第一條 本規則依據農倉業法及江蘇省農業倉庫規程訂定之。

第二條 本倉庫之業務暫分儲藏及抵押放款兩種其物品均以農民自產之農產品及農產製造品為限，其以居間營利為目的者概不收受。

第三條 本倉庫收受之儲押品以較有耐久性品質純良乾燥潔淨新鮮者為限倘有潮濕或品質不純以致儲押品損壞者，

本倉概不負責。

第四條 儲押戶向本倉庫儲押物品時須跟隨負責人過秤過斗議定期限及押價其儲藏而不借款者掣取儲藏證其以儲藏證抵押借款者，掣取押款憑證，以備贖取儲押品時繳回作為證據。

第五條 儲押物品最好以麻袋裝盛，如無麻袋得以葦摺圍儲之；其麻袋或葦摺均歸各戶自備。

第六條 本倉庫對儲押品之儲藏分下列兩種：

一、麥類及農產製造品一律儲藏於室內。

二、秋季農產品其用麻袋裝盛者仍儲室內用葦摺者一律圍儲於本倉庫備就之露天石場內，其摺底所用之墊糠及摺上之蓋草等用品統歸各戶自備。

第七條 凡儲藏物品在存倉時期內各戶如需要整理或遷移者得攜帶本倉庫發給之憑證，徵得保管員之同意自行處理之其有書面委託本倉庫代為雇工整理或遷移者，其工資概歸各戶負擔。

第八條 本倉庫對儲押物品在存倉庫期內當盡力保護其安全，並盡量代保火險，但遇天災兵盜民變及其他非人力所能抵抗之事故，致一部或全部受損失時本倉庫不負賠償責任，其押借款項仍須本息如數償還。

第九條 凡儲押品之儲存露天石場依照本倉庫規定辦法使用墊糠與蓋草封頂在其儲藏證上加蓋「倘有腐爛照原定估價賠償」戳記者概由本倉庫負責，否則如有損壞概不

賠償。

第十條 本倉庫發給之儲押憑證倘有遺失須由失主央請證明人書面聲明遺失緣由請求掛失并繳掛失費一角方得補發但在未正式履行掛失前儲押物已被他人提取者本倉庫概不負責。

第十一條 本倉庫所用度量衡器具均以市斗市秤為準。

第十二條 本倉庫抵押放款最高不得超過市價七成，最低亦不少於估計市價五成。

第十三條 凡向本倉庫押借款項者其用途均限於生產事業及其他正當用途，本倉庫有監督指導之權。

第十四條 本倉庫接受儲藏品代為保管者按照估價金額每月收取保管費千分之五。(五釐)

第十五條 本倉庫抵押款利率按照押借金額月息千分之九計算。(九釐)

第十六條 保管及利息至少均以一個月計算滿一個月以上者按日計算之。

第十七條 凡贖取其儲押品者所攤保管費利息及所借款項均須一次繳納清楚，取得儲藏證交還保管員時方得使物品出倉，如得本倉庫允計分期贖取者得按照其出庫物品比率分期繳納保管費及所借本息并於押款證內按期注明之。

第十八條 儲押物品期滿仍不贖取者，除已得本倉庫之同意准予展期外即將其抵押品由本倉庫代為變賣抵償保管

第十九條 儲藏物品倘遇市價低落將達估價八成時雖未至預定回贖日期本倉庫亦得通知各戶提前贖取或增補抵押品否則亦照逾期不贖辦法本倉庫有自行處理各該儲押品之權。

第二〇條 凡向本倉庫申請儲藏或押借者其期限最長不得過十個月。

第二一條 所有儲藏物品其願委託本倉庫代為出售者得以書面申請之其詳細辦法另行規定。

第二二條 本規則由本聯合社社員代表大會通過呈經縣倉庫保委會核准施行。

第二三條 本規則有未盡善處得由本社代表大會通過呈准縣倉庫保委會修正之。

各合作社之社務，當初指導成立時，因各社職員教育程度較差，訓練極費時間，大多係由本館負指導之責者，按時前往代辦，使各職員居於旁觀學習地位。但此種風氣既開，竟養成各職員之依賴性，本館職員無暇前往時，往往所有待理事務積押極多，無人過問，甚至司會計之職務者，竟向不沾柴帳簿！為極力矯正此弊起見，爰於二十四年十一月十七日起，假石橋實施區舉行職員訓練，每日中飯由館供給，晚間各自回家食宿。所授課程完全注重社務之自行處理。此後各社社務，本館合作指導者概不越俎代庖。雖寫一人名，記一數目字，均須各職員自行下手，其有不明瞭者，由指導人員，於另一廢紙或口頭反復說明；雖多費時間，在所不惜，其有仍存依賴心，希圖代其勞作者，決不或有通融。又為使各社員明瞭合作之真意義，並灌輸其新思想起見。本館曾於民國二十三年度內，均一再實施社員訓練。嗣後復加以個別提醒，與指導閱讀書報，得有進益者，亦大有人在。回顧本館自入手指導合作社以來，迄今忽焉五易寒暑。茲為將各合作社之現狀，使閱者一目瞭然起見，製成總表附列如后：

(止底年五十二止截)

表覽一 狀現社作合種各之導指接直館本

名社	日期立	社員人數	社已繳	總股額金	主席	計會	監事	營業總額	備	現物	蓄	金積金	自有田畝	租種田畝	人口數	社員副業	註	
銅山下區浣鄉	二十一年十月十六日	八	二〇	四〇元	榮誠李	恆貴李	祥貴李	實家徐	芬誠張	二八二〇、三五五	一九五一、九九〇	三九九八、七六六	二八二〇、三五五	一〇、〇〇〇	二五、〇〇〇	一七四	種菜園	
銅山一區八里鄉	二十二年一月十八日	二二	五八	二五〇	謙德許	曾學張	實家徐	銀殿李	彭銀殿李	三九九八、七六六	一九五一、九九〇	三九九八、七六六	三九九八、七六六	五〇、〇〇〇	一五〇、〇〇〇	一七六	種菜園	
銅山一區八里鄉	二十二年二月廿八日	二二	二四	四八	樓鳳高	漢洪	彭銀殿李	彭銀殿李	彭銀殿李	三九九八、七六六	一九五一、九九〇	三九九八、七六六	三九九八、七六六	二〇、〇〇〇	二六、〇〇〇	一四八	種菜園	
銅山六區蟠桃鄉	二十二年十月廿一日	四二	四二	二四六	順吉杜	東耀孫	正志王	忠廣彭	忠廣彭	三八四六、〇九九	三九九八、七六六	三九九八、七六六	三九九八、七六六	八三、〇〇〇	一〇〇、〇〇〇	一九八	種菜園	
銅山六區蟠桃鄉	二十二年十一月十日	三四	三四	三五	趙士超	琛繼孟	俊昭孟	東耀孫	東耀孫	一四七六、八八八	三九九八、七六六	三九九八、七六六	三九九八、七六六	一〇、〇〇〇	一三、〇〇〇	七六六	種菜園	
銅山六區蟠桃鄉	二十三年三月八日	二四	二四	三六	魏玉鄭	恩錫張	全德石	曾效張	曾效張	二六二五、五〇〇	三九九八、七六六	三九九八、七六六	三九九八、七六六	一〇、〇〇〇	一〇、〇〇〇	六九九	種菜園	
銅山六區蟠桃鄉	二十三年三月十日	九	九	一六	善興章	秀善王	山煥張	山煥張	山煥張	八七六、〇〇〇	三九九八、七六六	三九九八、七六六	三九九八、七六六	五、〇〇〇	五、〇〇〇	七五	種菜園	
銅山六區蟠桃鄉	二十三年三月十日	二六	二六	七〇	趙莊好	趙莊好	趙莊好	趙莊好	趙莊好	一九七六、三三三	三九九八、七六六	三九九八、七六六	三九九八、七六六	一〇、〇〇〇	一〇、〇〇〇	一〇五	種菜園	
銅山一區八里鄉	二十三年十月十日	二六	二六	三六	徐瓦房	信社	信社	信社	信社	一〇〇六、九二一	三九九八、七六六	三九九八、七六六	三九九八、七六六	一〇、〇〇〇	一〇、〇〇〇	七六八	種菜園	
銅山一區八里鄉	二十三年十月十日	四四	四四	八八	楊莊小麥	產銷社	產銷社	產銷社	產銷社	一七九九、一三三	三九九八、七六六	三九九八、七六六	三九九八、七六六	一〇、〇〇〇	一〇、〇〇〇	九四二	種菜園	
銅山一區河北鎮	二十三年九月十日	七〇	七〇	八五	蠟子街	消費有限	消費有限	消費有限	消費有限	九一九、〇九九	三九九八、七六六	三九九八、七六六	三九九八、七六六	一〇、〇〇〇	一〇、〇〇〇	九四二	種菜園	
銅山一區八里鄉	二十三年十二月四日	三三	三三	三六	東桂	登山信社	登山信社	登山信社	登山信社	一四六、〇〇〇	三九九八、七六六	三九九八、七六六	三九九八、七六六	一〇、〇〇〇	一〇、〇〇〇	四六一	種菜園	
銅山一區八里鄉	二十三年十二月四日	三三	三三	三六	西桂	登山信社	登山信社	登山信社	登山信社	一七八、七七七	三九九八、七六六	三九九八、七六六	三九九八、七六六	一〇、〇〇〇	一〇、〇〇〇	四六一	種菜園	
銅山一區萬家鄉	同上	三三	三三	三四	萬家	信社	信社	信社	信社	二四〇、五五五	三九九八、七六六	三九九八、七六六	三九九八、七六六	一〇、〇〇〇	一〇、〇〇〇	五七四	種菜園	
銅山六區同仁鄉	二十五年六月廿五日	三三	三三	三六	齊	橫信社	橫信社	橫信社	橫信社	五八〇、〇〇〇	三九九八、七六六	三九九八、七六六	三九九八、七六六	一〇、〇〇〇	一〇、〇〇〇	三八九	種菜園	
農民生活學校	二十五年九月十九日	五五	五五	八五	農	民生活	學校	學校	學校	三五〇、〇〇〇	三九九八、七六六	三九九八、七六六	三九九八、七六六	一〇、〇〇〇	一〇、〇〇〇	九三	種菜園	
銅山一區信用合作社	二十五年六月廿一日	一四	一四	一四	作	社聯合	社	社	社	三九四一、三〇〇	三九九八、七六六	三九九八、七六六	三九九八、七六六	一〇、〇〇〇	一〇、〇〇〇	一五四	種菜園	
合計		一四二八	八三五	一七六元						三三三六、九九〇	三三三六、九九〇	三三三六、九九〇	三三三六、九九〇	一三三、七〇〇	一三三、七〇〇	一七五二六	種菜園	

信用合作社聯合社概況表

名稱	業務	責任	社 股		第一次已繳股金	解 散	創立會日期	社 址
			每股金額	總計股數				
銅山第一區信用合作社保證聯合社	担保社員社向外借款吸收存款解放社員及經營農業倉庫	保證(以原認社股二十倍為限)	五元	四十八	九十元	一、在立期限已滿 二、社員代表大會之決議或破產 三、不足法定人數	二十五年六月二十一日	本館王莊辦事處
								銅山一區及毗連二區之第六區蟠桃同仁等鄉
								本館轉
								認社股二股以上者得分期繳納
								預定存立年限 八年
								法方納繳
								社員人數 十四社
								王莊信社 石橋信社 楊莊信社 橋南頭信社 蟠桃信社 瓦房信社 下淀信社 八里屯信社 孟家溝信社 萬寨信社 東琵琶信社 西琵琶信社 小趙莊信社 趙莊汙信社
								李貴祥(主席) 張毓榮 馮鎮瑛 陳可廷 係耀東 章興善(主席) 貴貴恆 趙明廷
								社理事 李貴祥(主席) 張毓榮 馮鎮瑛 陳可廷 係耀東 章興善(主席) 貴貴恆 趙明廷
								社監事 趙明廷

本館為推進徐海各縣合作事業起見，曾於民國二十二年舉行徐海合作概況調查，繼之以輔導各縣民衆教育館及農民教育館從事合作指導工作。會應睢甯縣政府之函邀，及縣民教館館長之來館敦請，派合作指導員項際雲，專程駐縣指導設計睢甯全縣合作運動事宜。(彼時該縣無一合作組織，亦未設有縣合作指導員)民國二十三年八月二十日，復召集本館輔導區內各社教機關及函邀江蘇農行侯副經理，徐州分行王經理於民衆草堂舉

，行合作討論會，出席共三十餘人，均能各抒己見，共其謀發展本區合作事業。近年以來。各縣合作進展之所以能突飛猛進，此次集會，實有極大影響。

(柒)無息貸款

本館關於民衆經濟事業之設施，大都偏重於中產階層以上者——這或許係普遍現象——但尚有一部份無產者，其困苦艱難，尤為迫切急待扶持。因此即於二十二年三月開始籌設民衆無息

教 育 新 路

貸款處，專以現金無息貸放於小本營業之窮苦民衆。一則可以扶持其謀生，再則可積極從事鼓勵其勤苦耐勞自食其力之興趣。同時更繼之以各種教育之灌輸，誠一舉而數得之事業也。所貸款額，以二元及四元兩種爲限。還款辦法分城鄉兩種，在城市場區域者，每週償還二十分之一，分二十週還清。鄉村區域者，以往返不便，每半月償還十分之一，分十次還清。以凡作小本經紀者，如賣菜，賣魚，賣花生等，兩元之本，每日約可獲利二角，倘係賣麵，賣肥皂等，四元之本，每日約可獲利四角，均可渡一人或三四人生命，如是分期還款，絕無困難，於二十二年四月四日起，正式開辦，基金暫定四百元，由本館經常費項下撥用半數，其餘半數，由全館職員薪金按成借助。由生計部內指定一人，專負出納，記帳，及辦理一切手續之責，至貸款者資格之審核，以及用途之監督指導，實施各種教育等工作，全由各實施區職員負責。其借款手續，亦極簡便，凡確係貧民而確實經營小本營業，住居本館實施區內者，一經人品端正而有信用者作保，即可向實施區內先行登記，填具保證書。經實施區派員調查屬實者，即發給憑單。前來貸款處，當面填寫借據取款。並隨時交給還款摺，每次還款時，由貸款處加蓋「收訖」字樣爲憑。其按照原定日期還款。或先期償還者「收訖」圖記，均係正打，反是則一律歪打，凡還款摺內有歪打「收訖」圖記者，下次貸款，即遭責難，摺內歪打「收訖」圖記在三個以上者，即不准予再借，迨至二十三年度，因實施區範圍擴大。原有四百元基金，不敷應用，乃經趙館長商由徐州城

內巨商顧校倫楊建奎兩先生，先後借助八百元，合計總數爲一千二百元。其貸放時間，均係每實施區以三百元之數自行支配，於學期開始時，一次放出，嗣後每有收款，即轉存本館會計處，俟積有成數再行放出。及至二十四年度，深感以上貸款辦法，失之呆版收效不宏。經精密之計算，乃改爲每學期放款十次，每半月貸放一次，每次每區均得放款五十四元。其還款辦法一仍舊貫，各區所收之款，即按時轉放各區，貸款處及本館會計處決不積存此項專款，溯自本處開辦以來，初時尙覺順利，惟日久弊生，尤以近城區域之借戶，刁頑成風，往往不能按時還款，鄉村區域內。雖風尙較好，但因二十四年度內低地則黃水爲禍，高地則久旱成災，於是社會驟呈不景氣狀態，米珠薪桂，小本營業者，大受打擊扶老攜幼逃離鄉井者有之，沿門托鉢者有之！因此不能按期還款者，十之三四，現爲清理欠款，另新研辦法起見。已暫時停止貸放。茲將歷年來貸還情形，貸款人數，貸款用途，及貸款總報告等，分別附陳如下：

歷年來本處貸款總額統計表

村名	貸款總額		備註
	十萬	千一百元角分	
蠟子街	2658	00	自民國二十二年四月起至廿五年止
石橋	2472	00	同上
下澧	2130	00	同上
琵琶山	106	00	自民國二十五年四月起至十二月止
莊	1420	00	自民國二十二年起至廿五年止

種類	地名							總計	備考
	壩子街	石橋	下淀	琵琶山	王莊	瓦房	劉家灣		
四元	338	124	313	—	—	31	—	338	第一
	62	235	120	—	136	46	—	62	第二
	—	88	—	21	113	10	10	—	第三
	400	447	433	21	249	87	10	400	計合
二元	397	165	173	—	—	55	—	397	第一
	132	113	26	—	144	34	—	132	第二
	—	64	—	11	68	22	23	—	第三
	529	342	199	11	212	111	23	529	計合
總計	929	789	632	32	462	198	33	929	人數
借總款	6	527	823	18,951	7,881	375	—	6	%
備考									

歷年來各地借款人數統計表

種類	地名	第一	第二	第三	計合	備考
上	瓦房	570	00	00	570	同
	劉家灣	86	00	00	86	自民國二十五年四月起
	蟠桃	136	00	00	136	自民國二十三年起至二十五年止
	橋南頭	104	00	00	104	自民國二十三年起至二十五年止
	孟家溝	132	00	00	132	自民國二十三年起至二十五年止
	萬寨	40	00	00	40	自民國二十五年四月起
	齊梁洪	68	00	00	68	自民國二十五年止
八里屯	368	00	00	368	自民國二十三年起至二十五年止	
合計		10290	00	00	10290	

種類	地名													合計
	壩子街	石橋	下淀	琵琶山	王莊	瓦房	劉家灣	蟠桃	橋南頭	孟家溝	萬寨	齊梁洪	八里屯	
賣青菜	72	62	77	5	51	37	23	11	6	15	17	54	45	
小販	184	167	95	12	131	92	8	30	31	15	7	39	44	
推賣麵	10	33	85	5	79	31	2	2	2	2	7	7	24	
賣紙煙	98	44	53	2	35	21	2	2	2	2	7	7	26	
飯鋪	39	15	27	2	5	2	2	2	2	2	7	7	26	
小鋪	61	29	52	2	5	2	2	2	2	2	7	7	26	
茶館	25	17	10	2	2	2	2	2	2	2	7	7	26	
賣土布	5	11	12	1	6	2	2	2	2	2	7	7	26	
賣酒	56	61	53	1	7	1	2	2	2	2	7	7	26	
賣油	17	15	19	1	3	2	2	2	2	2	7	7	26	
賣針綫	18	33	25	2	3	2	2	2	2	2	7	7	26	
合計	445	424	424	44	424	424	44	424	424	424	44	424	445	

歷年來各地借款人營業統計表

附註	地名							總計
	八里屯	齊梁洪	萬寨	孟家溝	橋南頭	蟠桃	合計	
本處開辦第一年係民國二十三年，第二年係民國二十四年，第三年係民國二十五年，	10	—	—	5	—	—	821	
	35	—	—	5	5	5	649	
	15	10	5	10	10	20	312	
	60	10	5	20	15	25	1782	
	5	—	—	10	—	—	805	
	45	—	—	10	10	6	520	
	14	14	10	6	12	12	256	
64	14	10	26	22	18	1581		
合計	128	24	15	46	37	43	3363	
	3,67%	72%	451%	381%	121%	26%		

合計	賣雞蛋	織布	鞋鋪	挑雞籠	賣炭	做紙	賣花生	賣水	榨油貨	賣鮮果	賣牛肉	賣粽子	賣熟米	賣大米	賣白芽	賣豆腐	賣肥宅	賣魚
923				14	16		81	63	34	26	14	15	18	8	18	9	2	26
789	27	18	7	54	7	53	29	21	14		16	7	12	3	12	5	13	4
632	11	3	3	12	3	2	9	10	12	2	4	2	6	5	5	8	9	18
32						4												1
461	10	2	1	48	16	32	12	3	6		2		2				1	2
198	4			8														
33																		
43																		
37																		
46							1											
15																		
24																		
124	4			16														
三三三六三	五六	二三	一一	一五二	四二	九二	一三一	九七	六六	二八	三六	二四	三八	一六	三五	二二	二七	四八

歷年來借人還款情形統計表

石橋	蠟子街	地 人 類		按 期 還 款 者
		名 數	別	
391	331	戶借四元	按	期
297	481	戶借二元	還	款
688	862	計合	者	
87,2	33,3	分佔		
%	%	比百		
56	19	戶借四元	到	期
45	48	戶借二元	未	還
101	67	計合	者	
12,8	7,	分佔		
%	%	比百		
七八九人	九二九人	合 計		

註附	合計	八里屯	齊梁洪	萬寨	孟家溝	橋南頭	蟠桃	劉家灣	瓦房	王莊	琵琶山	下淀
表列數字係自本處開辦日起至二十六年一月止各區	1640	51	10	5	15	15	20	10	76	220	21	425
借款還款情形統計	1387	47	14	10	10	22	7	23	88	191	11	186
	3027	98	24	15	25	37	27	33	164	411	32	611
	90,79%				54,3%		62,8%		82,98%	93,2%		96,7%
	142	9	—	—	5	—	5	—	11	29	—	8
	194	17	—	—	16	—	11	—	23	31	—	13
	336	26	6	—	21	—	16	—	34	50	—	21
	10,9%				54,7%		37,2%		17,11%	10,8%		3,3%
	三三三六三人	一二四人	二四人	一五人	四六人	三七人	四三人	三三人	一九八人	四六一人	三二人	六三二人

編後語

是冊，乃生計部同人於經常工作百忙之中，偷閑於極短時間內編述而成，加以同人本極自慚筆拙，不妥之處在所難免！至希讀者原諒。

文字之敘述，或數目字之報告，原仍不能將各種工作實況、活現於讀者之前，本擬將歷年來所攝影片，一一製版刊附，無如所費至巨，時間亦所不許，乃告中止，深以為憾！

生計部主持者，歷年來變易頗多，編者執筆時，各種取材，泰半從所存卷中搜索而來，有遺漏處，概由編者負責。

中華民國二十六年四月一日出版

全年三十二期
每逢十日出版

每期定價二分半年三角
全年五角郵費在內

教育新語



江蘇第七民教區輔導導通訊

第一二零期

五年來鄉村實施區專號

目錄

- 沿革
- 一、語文教學
- 二、公民訓練
- 三、生計指導

寫在五年來鄉村實施區專號之前

本館自民國二十一年春創辦鄉村實施區以來，轉瞬之間，已歷五年。在此五年中，對於鄉村民衆教育，有若何貢獻，有多大效果，自有社會評論，也無須我們自己誇張。不過鄉區全體工作同仁，爲求事業進展，理想實現，不知費了多少精神，賣了多少力氣，這是我們敢向國人表白的。

本館創辦鄉村實施區的動機，不外下列三個原因：
第一是要喚醒農民，挽救崩潰的農村，以達到國家富強，民族復興之目的；
第二是因本館負有輔導各縣社教之責，必得自己能做實地工作，方可足資他人之參考。

第三是感覺到國難日趨嚴重，敵人逐步逼進，辦理民衆教育，應當喚起民衆，一致向民族的抗爭線上去奮鬥，以求我們民族的自由和生存，所以我們在這五年當中，儘量謀事業的擴展從區域大小說，由十數方里，擴充至一百四十方里，從村莊數量說，由二三村莊，擴充至一十二村莊。從教育民衆來說，曾由本區組織和訓練之民衆已有兩千四百五十三人。

我們知道政府與社會，期望我們萬分的殷切，數年間予我們以物質上及精神上之供應太多，我們感奮之餘，祇有加倍努力，使鄉村事業，今後能有更大的進步，更多的建樹，以不負各方之殷望。

現本館成立五週年紀念日將屆，謹將鄉村實施區五年來工作之概況，彙編起來，以供同道之參考，並希國內賢

江蘇省立徐州民衆教育館編印

南京圖書館藏

違予以指正。

沿 革

本館目擊我國農業衰頹，農村破產，農民愚昧，為國家貧弱之最大原因，故開辦伊始，即決定以全力注重農村發展。不要使農民跑到教育館裏來受教育，而要我們自己跑到農村裏去教育農民。

二十一年三月，首先開辦下淀鄉村實驗區。區域包括下淀、八里屯、瓦房、楊莊、石橋，五個村莊；戶口統計：下淀三百九十九戶，一千九百七十八人；八里屯一百五十戶，八百三十人；瓦房一百零七戶，五百八十四人；楊莊二十七戶，二百三十人；石橋一百九十五戶，一千一百零二人；共計八百七十八戶，四千七百二十四人。區辦事處設于下淀村西首獅子庵內，共有房屋二十六間。

當年秋季，在八里屯、瓦房、楊莊、石橋、四村，各設民衆學校一所。

二十二年一月成立八里屯分辦事處，係借用三官廟房屋十二間。是年二月改實驗區為實施區，以期實驗與實施打成一片，從實施中從事實驗。

四月成立石橋實施區，係劃原有下淀實施區內石橋、楊莊兩村為施教區域。共計二百二十二戶，一千三百三十三人。區辦事處設石橋。安國寺內。新建大會堂三間，辦公室二間，工友室二間；舊有房屋八間，充教室，職員寢室，及廚房等之用。

八月石橋實施區復將中王莊、東王莊、下王莊、陶樓

千五百四十九人。並在中王莊添設分辦事處；暫借該村孫姓住宅七間，作辦公室，民校教室，及俱樂部等用。

十一月下淀實施區，擴充孟家溝分辦事處，房屋五間，係地方與本館合資新建。該村計有一百零四戶，五百九十五人。

二十三年四月，設立楊莊養鷄場，建築鷄舍六間，辦公小樓二間。

二十四年三月，楊莊養鷄場建築孵化室三間，職員寢室三間。

二十四年八月，將下淀村一切教育事業，分別移交地方人士，及農氏生活學校接辦。另設立八里屯、王莊兩實施區。八里屯區包括八里屯、殷莊、彭場、西琵琶山、東琵琶山、青山頭、孟家溝、萬寨、八個村莊，共計六百五十二戶，三千三百四十七人。區辦事處設于八里屯；仍在孟家溝設立分辦事處。

王莊實施區，包括中王莊、東王莊、下王莊、陶樓、橋南頭、五個村莊，共計三百四十一戶，一千九百九十二人。區辦事處設中王莊；另設橋南頭分辦事處，房屋係借王姓住宅六間。

同時石橋實施區，因原有王莊、陶樓等村，既已獨立成區，乃將前蟠桃。後蟠桃兩村（三百十六戶，一千八百二十人。）及原屬下淀區之瓦房（一百零七戶，五百八十四人。）劃入區內；仍在瓦房設立民衆學校。更在蟠桃設立分辦事處，辦事處房屋，係借用關帝廟房屋六間。

莊養鷄場，建築磨房二間。

三月八里屯實施區添設劉家灣分辦事處，管轄劉家灣、齊糧洪、李宅三村。共有二百五十九戶，一千五百二十五人。辦事處設于劉家灣村西首，係借用觀音廟房屋九間。

四月八里屯實施區，又添設東琵琶山分辦事處，管轄東琵琶山、西琵琶山、青山頭、彭場、萬寨五村。共有三百三十一戶，一千五百九十一人。辦事處設于東琵琶山，有房屋五間，係利用該村廢廟屋宇。

七月成立劉家灣實施區，即將原屬八里屯實施區之劉家灣、齊糧洪、李宅、孟家溝、四個村莊，劃為施教區域。區辦事處設劉家灣；仍在孟家溝設立分辦事處。

二十六年一月，本館感覺過去實施區劃分太多，致人力分散，事業不易發展。同時辦公用品，施教工具，均感耗費不資；于是把原有劉家灣、八里屯、石橋、王莊、四個實施區合併，改名為鄉村實施區。區辦事處設石橋、全區工作人員，集中石橋辦公。另設石橋、楊莊、瓦房、八里屯、東琵琶山、孟家溝、劉家灣、王莊、蟠桃、橋南頭、十個施教處。每日早晨，鄉區同仁，各乘自行車分赴各施教處施教；晚間仍回至石橋，各人報告一日間施教情形，及施教困難，感想。與心得等，以供大家研究；並商討次日工作事項，與進行步驟，辦理方法，如某施教處遇有繁難工作，非一二人所能擔負者，可儘量調用全區工作人員；即施教工具，亦可彼此通用，似此人力雄厚，物力充實，一切事業，自易推進。目下全區面積約一百四十餘方華里，大小二十二個村莊，二千二百九十六戶，一萬二

千四百七十八人。

事業

一、語文教學

1. 文盲的肅清

在鄉村實施區初開辦的時候，第一個值得我們注意的問題，就是文盲數量太多。以下淀來說，全村人口中竟有百分之九十六是不識字的文盲，這些文盲，智識的低下，以及在舊社會中養成的不良習慣，都很難使得他們來接受我們的教育。我們爲了要使教育的實施，能收相當的效果，第一步必須把這些文盲肅清，使他們由渾渾噩噩的狀態下一變爲有智識的公民。不然什麼教育，都會變成紙上空談。所以在各村辦事處設立之後，民衆學校，也次第的建立了。

民衆學校分爲成人，婦女，兒童三部分；兒童班是爲救濟實施區內未設小學的各村失學兒童而設的，共辦有下淀、瓦房、八里屯、孟家溝、劉家灣等五班。現下淀等四村，教育局已設立小學校，該四村兒童教育，完全交由小學辦理。僅存劉家灣一班，尙由本區辦理。婦女班因人力及環境關係，辦理較少，僅在下淀、楊莊、王莊等三處，前後辦理五班。成人班辦理較多，計初級十九班，高級兩班。

除了民衆學校之外，爲加速度肅清文盲起見，特辦流動教學，由民校畢業生成績優良者，擔任教師，由本區職員，分別考查。

楊莊	四〇	五五	三六	二三		
王莊	二八五	二六九	四三	三七	15%	90%
蟠桃	三九六	三六七	二三		7%	
橋南頭	七〇	七三	二五		36%	
琵琶山	七八	六九	二五		32%	
合計	一九四	一九六	五三	一四	27.5%	7%
						14%
						49%

2. 巡迴文庫

本區為便利區內民衆閱讀書報起見，特在區內辦理巡迴文庫八處；計有石橋、蟠桃、王莊、楊莊、八里屯、琵琶山、孟家溝、劉家灣、等處。所有圖書報張，均由本館圖書室供給，大抵為淺近之常識，兒童故事，及新舊小說等。每期冊數，或數十冊，或百餘冊不等。自二十三年八月舉辦，至今已將近三年。閱覽人數，每處每天至少有二十餘人。舉辦以來，區內民衆，莫不極表歡迎，閱書興趣，亦逐漸提高。本區今後，擬向圖書室接洽，將各處圖書，加以擴充，將來本區民衆讀書進修之空氣，必更加濃厚。

3. 讀書會

本會以組織區內民校畢業生，及好學民衆，鼓起其讀書興趣，養成自修習慣，研究讀書方法為宗旨。凡實施區內民校畢業生均得為基本會員。區內識字民衆，品行端正，無不良嗜好者，亦得報名入會。由全體會員，互選會長

一人，處理一切會務。並由會聘請指導員一人，由本區職員充任。讀書時間，或在早晨，或在下午，或在晚間，視各村情形而定。讀書方法，按照會員程度，與興趣，分為若干組，各組均須依照指導員指定閱讀範圍，切實閱讀。每逢星期日開常會一次，舉行中心研究，每月開讀書比賽會一次。在每月終了，指導員認為會員中有讀書勤勉，成績優良者，或讀書比賽優勝者，由本區酌給獎品或獎狀。以資鼓勵。會費由館中酌量補助，會員概不收費。但須負有介紹其他朋友來區閱書，或加入本會之義務。會員年在十六歲以下者，入兒童讀書會，十六以上者入成人讀書會。自民國二十二年起至二十五年底止，先後指導組織成立者，有楊莊、石橋、八里屯、王莊四處，共有兒童讀書會會員二百零七人。成人讀書會會員一百七十三人。

4. 代筆處

在鄉村中，識字的人少的很，能拿動筆桿的人，當然更寥寥若晨星。若有人能代人寫寫各種文件，他便成為衆人目中的聖人了。在請求他的人，嘗覺得是一個莫大的情份，有說不盡的感激。這種困難，必須待文盲肅清之後，方可解決。

我們為代民衆解除這種困難，並藉以聯絡感情起見，特設立代筆處，以應民衆的需要。

在代筆時，可實施下列各種教育：

- 一、依照請求人所請求書寫文件性質，可灌輸各種常識。
- 二、請求書寫文件中，有關於迷信，及不良習慣者，可勸其破除或改良。

三、寫春聯時，可寫有愛國思想，及激發志氣語句，教之
 認識熟讀並實行起來。
 四、對請求人講述不識字的害處，勸其入民校讀書。
 茲將五年來代筆件數統計於下：

孟 家 溝				八 里 屯					下 淀				村名
二五	二四	二三	二二	二五	二四	二三	二二	二四	二三	二二	二二	年度	代 筆 件 數 總 計
九	一八	二三	三〇	二〇	三〇	三七	四三	三二	三〇	六二	五八	書信	
七	二三	三〇	二一	三〇	一八	四七	五三	二六	六四	四五	三七	對聯	
四	九	一二	八	四	一三	一二	九	九	五	一五	一二	契約	
六	七	三	五	九	七	一四	二八	一一	一九	一一	二〇	婚喪文件其他	
二六	五七	七〇	六九	七二	六八	一一六	一四七	九五	八六	一一九	一四〇	總計	

計總	劉 家 灣		橋 南 頭		桃 橋		王 莊			石 橋				
	二五	二〇	二五	二四	二五	二四	二五	二四	二三	二二	二五	二四	二三	二二
六八	八	二〇	七	一八	八	一六	七	一五	二五	二四	六	一八	三五	四二
八九	四	三七	八	二六	二二	三〇	三九	五七	四一	六二	二四	二三	三四	二一
八六	二	六	一	四	一	三	六	五	八	一三	八	七	一四	八
三二	五	一〇	二	四	二	二	二	一二	五	四	七	二五	一九	二二
二〇	一	二					一			二一				三
六三	二〇	七五	一八	五二	三二	五一	五五	八九	七九	一〇六	五五	七三	一〇二	一〇六
二〇	二〇	七五	一八	五二	三二	五一	五五	八九	七九	一〇六	五五	七三	一〇二	一〇六

一二。公民訓練

1. 民衆組織

我國人民，只知自私，不知公義，好像一盤散沙，一

向沒有密切的聯繫。本區欲打破這種自私自利的觀念，只有多給他們聯絡的機會，從集會結社中，養成互助合作的精神，按性質相近，利害相同，分別組織團體，訓練他們有集團思想，集團行動，及集團生活習慣，以期挽救國家危亡，達到民族復興的目的。

(1) 鄉村改進會——其宗旨在團結鄉村民衆，以改進地方事業。凡施教區內之成人，粗通文義，品行端正，有正當職業，無不良嗜好的，均得爲會員。通常每月開會一次，遇必要時，得開臨時會，每年所做重要工作，如築路，造橋，衛生，治安，識字宣傳，放足運動，種痘運動，以及濬河，造林等。在鄉村實施區初開關時，因對於地方民衆生疏，不敢漫然徵集會員；本館乃就地方有聲望者，聘爲改進會委員。及至對於地方民衆認識了解以後，始再徵集會員，由會員選舉委員。至二十三年保甲編組完竣，以保甲長爲當然委員，如會員中有公正廉明，品學兼優者，亦得被選爲委員。茲將本區指導各個鄉村改進會之名稱，職員數，會員數，經費數，舉辦年月，及主席姓名，列表如下：

名	稱	職員數	會員數	經費數	舉辦年月	主席姓名
下淀	鄉村改進會	一二	九六	六〇元	二十一年四月	吳凱
八里屯	鄉村改進會	一〇	五二	五〇元	二十二年三月	魏大本
孟家溝	鄉村改進會	八	三二	四〇元	二十二年三月	孟繼琛

瓦房	鄉村改進會	八	二八	四〇元	二十二年二月	唐興芝
石橋	鄉村改進會	一〇	四三	六〇元	二十二年四月	張學會
王莊	鄉村改進會	八	三四	五〇元	二十二年十一月	孫笑如
橋南頭	鄉村改進會	八	二六	四〇元	二十四年九月	王鴻謨

(2) 青年勵志團——原名勵志團，在二十二年五月即舉辦。至二十五年五月，改名爲青年勵志團。宗旨在訓練青年，聯絡感情，砥礪學行，並養成服務地方公共事業的精神和能力。五年來重要活動，有讀書指導，職業指導，體魄鍛鍊，精神訓練，及指導參加地方一切建設事業等。團的名稱，係依本館輔導區各縣，登記先後而定。本區計有三團概況如下：

團名	分團	分團長	團員數	分團員數	共計	所在地	舉辦年月	總團長
第三團	第一分團	許德昭	二七	三〇		石橋	二十二年五月	王振邦
	第二分團	李朝棟	二四			石橋	二十二年五月	
	第三分團	劉震雷	二七			蟠桃	二十五年四月	
第四團	第一分團	張繼朋	一四			中王莊	二十二年十一月	孫洪烈
	第二分團	黃金發	二三			陶樓	二十二年十一月	
	第三分團	杜基順	二一	八三		東王莊	二十二年十一月	
	第四分團	王憲禹	二五			橋南頭	二十四年十一月	

第一分團	祁玉松	四二七三	八里屯	二十二年六月	熊洪恩
第二分團	孟昭光	三一	孟家溝	二十二年十二月	
第三分團	瞿德和	二二一〇	下淀	二十二年六月	

(3)兒童自治團——兒童自治團的宗旨，是在使本區兒童，互相聯絡勸勉，彼此學業品行都有進步，他日能成健全國民，為社會服務，人羣造福。平時訓練，注重行為，如敬重長者，遵守禮節，履行儲蓄，講求衛生，愛人愛物，合作互助，不打人，不罵人，不偷懶，不賭錢，勤勉做事等。五年來重要工作，如捕蠅，流動教學，識字衛生等宣傳，其他地方建設事業，如為兒童能力所能做的，亦莫不參加活動。各團概況，列表如下：

名	稱	團長	團員數	舉辦年月	備註
石橋兒童自治團	王振標	七三	二十三年四月		
八里屯兒童自治團	鄭錫齡	五八	二十三年四月		
王莊兒童自治團	劉傳恕	七五	二十三年四月		
下淀兒童自治團	張侯坤	四二	二十二年六月		

(4)婦女會——本會以增進婦女智識，改進婦女生活為宗旨。二十三年四月，王莊婦女會成立，有會員二十六人，主席陶瑞階。二十五年五月，楊莊婦女會成立，有會員二十三人，主席李貴芳。平常訓練，注重育嬰

，縫紉，烹飪，放足，記帳，家庭衛生，新生活運動，種痘運動等事項。

(5)聯村自衛團——聯村自衛團之組織，其主要旨趣。即在集結鄉村實施區內民衆之自衛實力，統一指揮，並施以切實訓練，使之守望相助，以維持各村之治安。二十三年四月，開始調查區內有槍民衆，加以組織。並呈請警備司令部備案。自成立以後，按時出外放哨，與會操。區內極其安甯，數年前常見之攔路搶劫等盜匪案件，今則久已絕跡。全區組織一個總團，下設四個分團，每分團又分為二個支團。共有團員八十三人。概況如下：

總團長分團分團長支團支團長		團員數	所在地	舉辦年月
第一分團	吳凱	第一支團 張岐生 一六	下淀	二十三年五月
第二分團	李貴祥	第二支團 董日光 八	八里屯	二十三年五月
第三分團	李殿邦	第三支團 李殿邦 一三	楊莊	二十三年五月
第四分團	李漢淮	第四支團 李漢淮 一二	石橋	二十三年五月
第五支團	朱增林	六	王莊	二十三年五月
第六支團	房學忠	六	王莊	二十三年五月
第七支團	孟廣謙	一一	孟家溝	二十三年五月
第八支團	孟廣連	一一	孟家溝	二十三年五月

(6)興國會——興國會之主要宗旨，在於提倡正當娛樂，

破除世俗迷信，促進民衆道德，團結民衆意志。活動時期，多在農暇期間，鬧鑼鼓，玩高蹺，花船，獅子，龍燈；，在各村設立興國社，社內懸掛總理遺像，黨國旗，及民族英雄，地方先賢之遺像或傳記。每年元旦節以後，各會約定日期，互相拜社，茲將各會概況，列表如下：

會名	會長	會員數	舉辦年月下
下淀東興國會	張玉榮	五七	二十三年一月
下淀西興國會	李福田	五三	二十三年一月
八里屯興國會	彭廣忠	七二	二十三年一月
孟家溝興國會	孟繼琛	四七	二十三年一月
石橋東興國會	李漢英	五二	二十三年一月
石橋西興國會	李殿銀	四五	二十三年一月
楊莊興國會	李貴祥	一八	二十三年一月
瓦房興國會	唐興芝	三九	二十三年一月
王莊興國會	劉慶文	四七	二十三年一月

(7) 校友會——本會以聯絡情感，砥礪學行，並助母校發展爲宗旨。會員資格，限各民衆學校畢業同學。歷年來重要活動，如組織讀書會，辦理流動教學，以及參加地方各項建設事業。茲將各校友會概況，列表如下：

會名	會員數	主席	成立年月
下淀校友會	一五二	姚成祥	二十二年五月
八里屯校友會	一〇〇	湯洪奎	二十二年三月
孟家溝校友會	五四	孟憲儒	二十二年四月
東琵琶山校友會	二七	王文奎	二十五年四月
石橋校友會	九三	許德全	二十二年五月
瓦房校友會	四六	裴世林	二十二年四月
楊莊校友會	六〇	李殿奎	二十二年四月
王莊校友會	八〇	杜基順	二十三年五月
蟠桃校友會	二三	劉震雷	二十五年四月
橋南頭校友會	二五	楊玉連	二十五年四月

以上各種組織，僅係舉其大者，其他如滅蠅團，清潔檢查隊，造橋委員會，婦女放足會，及各種球隊等因時因地因地指導組織之團體甚多，限於篇幅，恕不一一詳述。

2. 協助保甲

促進地方自治，爲民衆教育目標之一；換句話說，完成地方自治，就是民衆教育一個重大使命。完成地方自治，是辦理民衆教育的目標；推行民衆教育，是完成地方自治的手段，二者本不可分離。所以我們對於保甲事項，無時不加緊指導，使其組織健全，運用靈敏，成效顯著。鄉

保甲長，為推動保甲的重要人員；本區跨有八里。下淀。萬寨。同仁。蟠桃五鄉，而各鄉的鄉保甲長、多任本區各村鄉村改進會委員，故對於本區一切指導，無不樂從。五年來我們指導的事項，不外戶口調查，戶口異動，編釘門牌，選舉保甲長，訓練保甲戶長，訂立保甲規約、指導保甲會議，以及禁烟禁毒等。茲將協助情形，分項陳述如下：

(1) 戶口調查——二十三年四月，協助區公所，辦理本區內各鄉戶口調查一次。嗣後每隔半年，即協助各鄉長復查一次，計至二十六年春，已復查五次。

(2) 戶口異動——每月終了時，指導各保長統計戶口異動，報告鄉公所；並協助鄉長彙報區公所。

(3) 編釘門牌——二十三年五月協助，各鄉長，編釘各戶木質門牌，以後每次復查，並指導各鄉長將門牌上人口改正。

(4) 選舉保甲長——二十三年四月編組保甲時，即協助區公所，選舉各鄉保甲長。並指導各戶長選舉方法。

(5) 訓練保甲戶長——自保甲戶長，編選以後，本區欲使各保甲長能深切明瞭保甲意義起見，曾在各村分別辦理保甲戶長訓練班。二十四年秋季，本區又協助區公所，辦理甲長訓練班一次訓練內容有保甲須知，黨義新生活須知，公民常識，土地陳報等。

(6) 訂立保甲規約——二十三年秋，區公所令各保訂立保甲規約；本區即指導各保遵令辦理。並向各戶長講述訂立規約之意義與利益。

(7) 指導保甲會議——指導鄉保甲長召開會議方法，並訓練其如何當主席，如何當紀錄，如何提議案，如何發言討論等。

(8) 禁烟禁毒——烟毒害人之深，人人皆知，無待多述。自保甲編組以後，政府即責令鄉保甲長，切實辦理禁烟禁毒事項。本區即協助鄉保甲長，嚴密查拏，並指導辦理連保切結等。

三、紀念日活動

我國人民心理，富于自私，忽于公利，目光短淺，不識遠大；對於各種國定紀念日，總以為非關我事，毫不在意。而我國各紀念日，可慶者少，可悲者多；值此國難期間，尤須喚醒民衆明瞭國恥真相，激發其愛國雪恥精神，以期全國民衆，一致奮起，與各帝國主義者相周旋，務使國恥洗雪，國家富強，民族復興。是以本區歷年來對於各種紀念日，必召集本區所指導組織之各種團體，如改進會，勵志團，兒童自治團，合作社，校友會，及一般民衆等參加，舉行紀念儀式，講演紀念日的歷史。有時結隊赴各村遊行宣傳，化裝講演等。有喜慶之紀念日，則舉行同歡會，遊藝會，講故事，說笑話，團拜聚餐，等活動，如元旦節，雙十節，及本館週年紀念日是。有悲痛之紀念日，則舉行化裝宣傳，國恥展覽等活動，如五九紀念，九一八紀念是。謹將五年來各紀念日活動時，參加民衆人數，列表如下：

月 日	紀 念 日	各 年 度 參 加 民 衆					共 計
一月一日	民國成立紀念	二二二	二二二	二二二	二二二	二二二	四二五
一月一日	元旦紀念	四六八	七五五	二三五	二四七	二四七	六九八
二月十九日	新生活運動紀念			四九八	七八五	二八三	
三月八日	婦女節	六八	一三〇	一四八	三四〇	六八六	
三月十二日	總理逝世紀念	二八五	四三〇	五二九	八五七	二〇一	
三月十八日	革命先烈紀念	六九二	八三一	七二六	二九七	三五六	
四月四日	兒童節	五六四	七五六	一三五	一四八	四一〇	
五月一日	本館成立紀念	二二一	一五三	二八五	三三〇	九六九	
五月一日	國際勞動節						
五月三日	濟南慘案紀念	三七四	二四二	二九六	三七三	二八五	
五月五日	革命政府成立紀念	二一〇	一三三	一四〇	三七〇	七六六	
五月九日	國恥紀念	三三三	四九一	三四七	三八四	一五三五	
五月十八日	先列陳英士先生殉國紀念	八三	二二六	一〇〇	一七四	四八三	
五月三十日	五卅紀念	二四七	二二〇	一六五	三七六	八〇八	
六月十六日	總理廣州蒙難紀念	三八〇	二四五	二二八	二二九	二〇七	
七月九日	國民革命軍誓師紀念	二三〇	三四五	四三八	五八〇	三三六	一九一九
八月二十日	先烈廖仲凱先生殉國紀念	一一三	一九五	一七四	二二九	三三七	一〇二八
八月廿七日	孔子誕辰紀念	四六	八三	一二五	一二三	二七六	五五二
九月九日	總理第一次起義紀念	五八	一二三	一四六	一九四	二四五	七六六

月 日	紀 念 日	共 計
九月十八日	國難紀念	六七五
九月十八日	先烈朱執信先生殉國紀念	三八三
九月二十一日	國慶紀念	四九五
十月十日	總理倫敦蒙難紀念	八六七
十月十日	先烈黃克強先生逝世紀念	八七二
十月十一日	總理誕辰紀念	九一五
十一月十二日	肇和兵艦起義紀念	三六五
十二月五日	雲南起義紀念	二九六
十二月二十五日	共 計	三三三

4. 簡易治療

本館民衆診所，於二十一年秋，組織成立。當時爲便利治療鄉村各實施區民衆疾病起見，特於二十二年三月廿八日，在下淀。石橋。八里屯三處，設流動診療所。每週內由本館派醫生，于每日下午二時至四時半，赴各處輪流治療。計下淀星期二五。石橋星期三六。八里屯星期四及星期日。如遇有重大疾症，則介紹到各大醫院就診。嗣後漸漸推及于瓦房。楊莊。王莊。孟家溝四處。至二十三年春，流動治療處增加，館內醫生，不敷支配，遂改爲簡易治療辦法。根據各辦事處需要，開需要藥品單，向民衆診所領取藥品。由各辦事處負責人，負責治療。遇有重大症候，則介紹到本館民衆診所治療。此時簡易治療的範圍，

漸漸普及于前後蟠桃。橋南頭。東西琵琶山。劉家灣。萬寨。齊糧洪等處。及至二十五年秋，復由民衆診所，重新規定每辦事處每月應用藥品，並印發應用藥品說明書，以便各鄉村工作人員，按照說明書方法，爲民衆治療。及至

廿六年春，因鄉村工作人員集中辦公，復由簡易治療，變爲流動簡易治療。此鄉村實施區五年來辦理民衆治療之大概情形。現將五年來鄉村民衆治療統計表列于下：

年度 村 別	二十二年	二十三年	二十四年	二十五年	二十六年	合 計
下 淀	540	748	736	324	82	2430
石 橋	514	712	920	449	120	5715
八 里 屯	742	524	562	286	64	2178
王 莊	245	585	684	739	58	2311
孟 家 溝	9	490	421	372	75	1367
瓦 房	313	652	812	700	62	2539
楊 莊			472	580	43	1095
蟠 桃			150	651	58	859
橋 南 頭			144	391	92	597
劉 家 灣				612	58	670
琵 琶 山			7	573	32	612
萬 寨				45	40	85
齊 糧 洪				28	32	60
合 計	2363	3711	4908	5750	786	17518

5. 種痘運動

點種牛痘，是防止天花的最好方法；無如僻塞之鄉，仍多採用舊法，致送掉子女性命者，不知凡幾。本館對於種痘運動，自籌備期間，即積極提倡，每屆春季，鄉村實

施區同仁，必聯合地方領袖，作種痘宣傳。然後挨戶登記，將登記人數，通知本館民衆診所醫師，定期來區點種。茲將鄉村實施區內各村莊，五年來種痘人數，列表如下：

村 名	五 年 來 種 痘 人 數					共 計
	二十一年	二十二年	二十三年	二十四年	二十五年	
下 淀	八 七	一 三五	一 三三二	一 二二五	三 三二四	八 〇三
八 里 屯	五	四 二	一 二四	六 四	三 五	二 六〇
瓦 房	一 四	三 七	二 〇	三 八	一 六	一 二五
楊 莊	四 四	三 八	四 四	二 七	一 八	一 七二
石 橋	三 〇	一 二二	一 三八	九 八	四 五	四 二三
孟 家 溝			四 二	七 〇	三 二	一 四四
王 莊			八 一	六 四	七 二	二 二七
橋 南 頭				四 六	四 六	四 六
蟠 桃				三 七	三 七	三 七
劉 家 灣				二	二	二
琵琶山				八 二	八 二	二 八
萬 寨				二 〇	二 〇	二 〇
共 計	一 八〇	三 六四	五 七一	四 八六	七 二九	二 三三〇

6. 業餘運動會

我國民衆，對於體格鍛鍊，極不注意，故西洋各國，譏我人爲東亞病夫。如欲去此譏笑，養成健全體格。除運動外，別無善策。是以提倡民衆運動，實爲目前之急要。本區曾於下淀舉行民衆運動會一次，又於王莊等處，先後

舉行數次，以提醒民衆鍛鍊體格之注意。

運動員爲全體民衆，分成人，婦女，兒童各組。項目分田徑賽，球類運動，及鄉土遊戲等。

在下淀舉行之運動會，日期爲二十一年十一月二十七日，會場在下淀辦事處前面，職員爲徐毓生郭影秋侍實夫

等。在本館舉行之運動會，日期爲二十二年五月十一日，會場即在本館運動場。職員爲本館館長趙光濤孔字清徐毓生居寶昌等。二十三年又在王莊舉行一次。此後感覺開辦運動會，規模太大，費力費財太多，不能常常舉行，故改爲運動週，既便民衆參加，又可節省人力財力。

本區民衆，經多次運動之提倡，對於運動，頗有興趣，每於工餘之暇，輒自動舉行各種運動，以練體格。

歷次舉行之運動會，及運動週，本區民衆參加者，達一千一百五十八人之多。

7. 修築道路

修築道路以利民行，爲建設農村之要圖；本館鄉村實施區包括徐州東北兩方附城村莊，道路多年久失修，每遇陰雨，即泥濘不堪，甚感困難，故自本館劃區施教後，即注意築路工作。先後請駐徐第九師八十八師，第二師士兵，會同區內民衆，修築道路。在鄉村實施區內者，計修築道路十二條。將各路路面加寬，路身增高，兩邊掘有壕溝，以利洩水。修築路段共長九十餘華里。並規定由民衆以保爲單位，分段負責於每年冬略加修補，以便保持永久。茲將各路修築經過述后：

二十二年秋九月，本館的鄉村實施區，已擴充至石橋王店孟家溝一帶，但在此區內，道路既坎坷不平，又極窄狹，館長乃請駐徐軍隊八十八師，修築元興，元通，興齡，興賢四路。

二十五年春，第二師黃師長駐徐。對於交通建設，尤爲注重，又由該師士兵及區內民衆興修興國、青雲、小青

、連青、啓英、民治、英明、交賢等路。連前共長約九十餘里，自此以後，本區道路，四通八達，交通無阻。

8. 浚河

本區地勢底窪，每遇陰雨連綿，即成澤國，作物受其淹沒者動輒數十百頃。疏浚河流，宣洩積水，實爲當務之急。故先後開掘河流三道，以利宣洩。浚河辦法，由本區指導民衆，呈請縣政府備案，准予開掘，並請派員丈量、監工、督促。同時協助鄉長按各村受益田畝多寡，分配工段，限期完成。

第一次疏浚，由瓦房至王莊黃橋小河一道；於二十二年冬舉行。翌年又復浚一次，河寬十五市尺，深三尺，長約四華里。第二次疏浚由殷莊至荆山河小河一道。於二十三年四月底舉行，五月廿日竣工。係就原有河道浚深三尺五寸，寬十五尺，長約十華里。同時由下淀至八里屯因缺乏水道，遂商得津浦路同意，在路溝內開一長溝，直達八里屯。河寬十市尺，深三尺，長約四華里。

自河流疏浚後，雨水順流下洩，農田不復淹沒。

9. 造橋

修路以利民行，浚河以利民生，此種工作，在本館鄉村實施區內，業經先後完成；但無橋樑以溝通之，仍感不便。故本區又指導造橋。造橋需用石灰、石料，及石匠，非如修路浚河，一般民衆皆可參加出力工作；故指導造橋，非籌措經費不可，但一般民衆，日常生活已感困難，出資造橋，更非易事；故不得不召集地方人士，集議辦法，

有組織造橋委員會，負責辦理者，有聯合保甲長，及出資較多人辦理者。每建造一橋，非至最後不得已時，方由本館略為資助，以促其成。統計至本年春，除下淀不計外，

現屬於鄉村實施區境者，共修造石橋十座。合計用款四百一十六元。茲將各橋建造情形，列表報告於下：

橋 名	修 造 年 月	負 責 人	建 造 經 過	位 置	用 款
勵志橋	二十二年十月	瓦房勵志團	由該村勵志團團員出工建造，並向村中富戶募捐款項購辦材料。	瓦房村東首	三十元
渡賢橋	二十三年四月	由館協助八里屯民衆建造	由館會同八里屯民衆募捐款項建造。	八里屯東津浦鐵路東旁	四十四元
保民橋	二十三年五月	由館協助孟家溝民衆建造	由孟家溝公款及募捐款項建造。	孟家溝南大道經小新河處	七十五元
民治橋	二十三年十一月	由館協助瓦房民衆建造	由瓦房村民衆出工出石料，此外需用款項，係由本館、該村村民衆向各界募捐而來。	瓦房村東北角	四十五元
公益橋	二十四年四月	孟家溝民衆公款由孟繼瑞手造	孟家溝村有公款二十二元，存該村民衆孟繼瑞處。經全村民衆議決以此款造本橋。	孟家溝東頭	三十二元
屯豐橋	二十四年四月	由館協助八里屯民衆建造	由本館協助八里屯人士募捐款項建造。	八里屯東津浦鐵路東旁	二十五元
通荆橋	二十四年四月	由館協助石橋鄉村改造會負責集資建造	二十二年春，新河渡成過河諸路隨感橋樑之需要在二十三年秋，隨感石橋鄉村改進會組織造橋委員會赴東鄉各村及車站諸橋委員共募得一百十元館補助十元經建通荆濟衆兩橋並有刻石以名謝助資人	元通路中間	八十元

橋農興	橋公上	橋興復	橋西浦	橋東浦	橋北隴	橋耕利	橋生民	橋衆濟
二十二年七月	二十二年十月	二十二年九月	全上	全上	二十二年五月	二十四年五月	二十四年五月	二十四年四月
本館	全上	下淀鄉村改進會	全上	全上	本館會同下淀鄉公所	全上	全上	全上
由本館出工料下淀村民衆出車代運石	經下淀鄉村改進會議決建築由該村民衆自動出款建造	經下淀鄉村改進會議決由下淀村民衆按地畝出款	全上	全上	由本館及下淀鄉公所共同出資建造。另向第一區區公所接洽予以協助	全上	仍由石橋造橋委員會負責館助洋十元館長助洋二十元石橋民衆助石塊及出工協助	
下淀獅子菴前	下淀東首跨元興路	下淀村中段	全上	全上	在延慶路中段	石橋村東北角	石橋村西首	與齡路及興國路在楊莊與石橋中間交會處
四十元	三十元	四十元	四十元	四十元	三十元	二十五元	二十五元	三十五元

橋北陳陸	橋南陳陸	橋興公	橋農利
二十二年八月	二十二年八月	二十二年十二月	二十二年十一月
全上	全上	全上	下淀鄉村改進會
全上	由本館協同鄉村實施區民特向車站各糧號所募并由本館酌貼石灰	全上	經下淀鄉村改進會議決由下淀西首民衆出資建築本館酌貼材料
全上	元豐路中段	下淀村西北角	下淀北津浦路東二十元
四十元	四十元	十八元	

十，鐘聲相應

「一寸光陰一寸金」，本館爲養成民衆惜陰和守時的習慣起見，曾于鄉村實施區各辦事處，設置作息鐘，以便民衆有所遵循，而統一全區作息時間。茲將本區各鐘打鐘記號，分述于左：

(1) 噹噹、噹噹、晨鐘響，大家快起牀，洗臉、做飯、工作治理一切事務忙。我們在被窩裏多睡一分鐘的懶覺，我們的事業便少了一分進步！「一日之計在于晨」的古訓不要忘。

(2) 噹噹、噹噹午鐘響，半天辛苦，日已正南方。公及、哥哥，停止工作，婆婆、兒妻、烙餅做湯。略事休息，各進午膳，再努力我們下半天的工作莫頹唐。

(3) 噹噹、噹噹晚鐘響，既昏既暮，晚飯用畢，門戶謹防。拿起千字課本，走向民衆課堂。

(4) 噹噹、噹噹息鐘響，一天勞碌，整被睡好；趁着沒有睡熟的時候，也可將白天所做的工作，加以檢討，以作明日工作改良的參考。

(5) 噹噹噹……警鐘響，火警，匪警，不要驚慌，沿着鐘聲，往救鄰近的村莊。

(6) 噹——噹——噹……集會鐘響，第一次通報鐘，會前半點鐘時光，稍事休息，整理行裝；噹噹，噹噹，……第二次預備鐘，會前一刻鐘模樣，將要開會，準備快往；噹噹噹，噹噹噹……第三次開會鐘響，脫帽進會堂，一聲不要響。

本區對於各種打鐘時間，爲免除參差不齊計，於每天上午八時，由本館電話總機，對正時間一次。故本區各辦事處，肩打鐘時間，附近辦事處的鐘聲，可互相聽到，沒有半點錯誤。即全區鐘聲，於晚九時敲息鐘時，亦可互相

響應。區內民衆，起床、做飯、作工、睡覺，皆以打鐘時間爲標準，所以民衆代本區各辦事處作息鐘，起個混號，稱爲公中老婆婆——蓋每一家庭。皆是當老婆婆的管理家務作息時間；而本區作息鐘，也有這樣作用，所以有公中老婆婆的稱呼，這真是件有趣的事情！

鐘的設置年月和作息時間表

村別	設置年月	打鐘時間	鐘別	擊	法	
石橋	二十二年三月	上午六時	晨鐘	每次連打兩下 共打二十次	上	
下淀	二十一年六月	正午十二時	午鐘	全	上	
八里屯	二十一年九月	下午六時	晚鐘	全	上	
琵琶山	二十四年十二月	下午九時	息鐘	全	上	
孟家溝	二十二年十二月	附 警鐘 打亂鐘（連打不停 至民衆知道爲止）				上
劉家灣	二十五年十二月					
王莊	二十二年六月					
橋南頭	二十四年九月	載 會 集				上
蟠桃	二十四年九月					
		(一)通報	每次打一下 打三十次			
		(二)預備	每次打二下 共打十五次			
		(三)開會	每次打三下 共打十次			

十一，旗幟相望

高高，高高，再高，再高……每天早晨，我們在所在地的辦事處內，許多小學生和民衆抑揚的歌聲中，恭敬的

站立着；這時真是山也增色，水也生秀，我們週圍一百四十餘方華里的鄉村實施區內，好像每一個施教處內，都能聽到許多有希望的羣衆在同樣的唱和著：——「青天白日滿地紅」啊！這是多麼可愛的中華民國的國旗啊！這是多麼偉大的中華民國的國旗啊！

飄飄，飄飄，隨風飄飄……：在鄉村實施區內，每個田野間的農民，都顯露着青春的微笑！向上升的國旗肅立着。每條交通道上的區外行旅，都表現着驚訝的神態！看意思也許他們的腦海裏，在反映着「此地的農民，怎麼這樣的敬重國旗呀？」

「我們的國家，被人家欺壓，快救他，快救他」這不 是每天夕陽將下的時候，各施教處降旗時，學生和民衆唱的救國歌嗎？大家很端正的站立着，在這沉痛的歌聲中，不由的便幻想到歷年來各帝國主義對於中國的無理壓迫，一會想到：「日本，佔去我們東北四省，轟炸我們的上海，分化我們的華北。」一會想到「共產黨擾亂，農村破產，民族精神墮落」等問題起來了！——他們自問：究竟怎樣才能救國呢？教育館先生告訴我們的實施新生活，組織合作社，並且告訴我們對於國家要盡相當的義務，和老老實實的把自己的事情做好，這是最好的救國方法呀！

以上便是鄉村實施區，五年來辦理訓練民衆升降國旗，以養成民衆愛國觀念的實況。茲將本區各施教處，設置國旗年月，地點，和升降時間，及旗幟相望圖，繪製於下：

國旗的安置和升降表

別 村	安置年月	安置地點	升降時間
石 橋	二十二年九月	鴨子山上	升 降
楊 莊	二十一年九月	施教處門口	上 下
瓦 房	二十一年九月	施教處門口	上 下
下 淀	二十一年六月	白雲山上	上 下
八里屯	二十一年九月	施教處門口	午 午
琵琶山	二十四年十二月	施教處內	午 午
孟家溝	二十二年十二月	施教處內	午 午
劉家灣	二十五年三月	施教處內	八 六
王 莊	二十二年六月	駝籃山上	八 六
橋南頭	二十四年九月	施教處門口	時 時
蟠 桃	二十四年九月	施教處門口	時 時

十一，改良說書

我國人民，未受基本教育者太多，故設成人補習教育以期挽救。然仍有一般民衆，因生活與工作之限制，不能按時到校受課；每有餘暇，往往以酒賭消磨時間，殊爲可惜；本區乃利用機會，舉行改良說書，既可實施教育，又

爲正當娛樂、誠爲一舉兩得之事。

說書辦法，係利用晚間，雨日，及農暇時間。先期與民衆約定，屆時打鐘爲號，召集聽衆。

每次說書時間，大約二小時。說書當中，夾以常識講演，及時事報告，約占二十分鐘。每次聽衆，約百人以上，至少亦有四五十人，多至二百不等。

說書之用意，非如各娛樂場之純爲謀生而爲。普通娛樂場所，書詞內容，既極荒唐，語句亦不堪入耳。本區舉行說書，參含教育意味，故取材常含有革命精神、民族意識，合於新生活條件，盡忠國家，擁護領袖等書籍。故常來聽書之民衆，多知愛護國家，精誠團結，

三生，計指導

一，合作社

本館於二十一年四月，成立下淀。楊莊兩借款聯合會，這便是本區組織合作社的濫觴。嗣後欲進而謀合作社的完成，第一步便致力於宣傳的工作，使農民對於合作事業有相當認識後，便着手籌備組織下淀、楊莊、兩信用合作社。待下淀、楊莊兩信社組織完畢後，復於二十二年籌備組織石橋、八里屯兩信用合作社。同年，又繼續組織王莊、孟家溜兩合作社。二十三年復組織蟠桃、橋南頭兩合作社。本館，爲提高各社經濟地位起見，於二十三年二月，又宣傳組織石橋、蟠桃、王莊、孟家溝、八里屯、楊莊、下淀七社聯合社開成立會於石橋，當選張學曾爲聯合會理

事主席。這便是本館提倡組織鄉村實施區合作社的第一階段。及二十四年，又先後組織瓦房。東琵琶山。西琵琶山。萬寨。信用合作社，和楊莊小麥產銷合作社。二十五年，組織齊糧洪信用合作社。復於同年六月，聯合鄉村實施區各社，擴大改組前合作社聯合會為合作社聯合社，開成

立會于王莊。當選李貴祥為聯合社理事主席，這就是本館提倡組織鄉村合作的第二階段。至此本館鄉村實施區合作事業，即粗具規模。今謹將本區各鄉村合作社，名稱，社址。和成立日期等項，列表如左。其他關於各社詳細組織情形，和統計表，本館生計部已有詳細報告，恕不多贅。

本館鄉村實施區合作社概況表

社名	社址	社員	股	金	成 立 日 期	備 註
銅山縣第一區下淀鄉下淀信用生產無限合作社	社員張玉芬宅內	八人	四十元	二十一年十月十六日		
銅山縣第一區八里鄉楊莊信用生產無限合作社	楊莊小學	二十一人	七十四元	二十一年十月十六日		
銅山縣第一區八里鄉石橋信用生產無限合作社	石橋辦事處	五十八人	二百五十元	二十二年一月十六日		
銅山縣第一區八里鄉八里屯信用生產無限合作社	八里屯施教處	二十一人	四十八元	二十二年二月二十八日		
銅山縣第六區蟠桃鄉王莊信用生產無限合作社	王莊施教處	四十二人	二百四十六元	二十二年十月一日		
銅山縣第一區八里鄉孟家溝信用生產無限合作社	孟家溝小學	十三人	一百零八元	二十二年十月三日		
銅山縣第六區蟠桃鄉蟠桃信用生產無限合作社	蟠桃施教處	三十四人	七十六元	二十三年一月十日		
銅山縣第六區蟠桃鄉橋南頭信用生產無限合作社	橋南頭施教處	二十四人	七十六元	二十三年三月八日		
銅山縣第一區八里鄉瓦房信用生產無限合作社	社員王慶堂家中	二十六人	七十二元	二十三年十月十日		
銅山縣第一區八里鄉楊莊小麥產銷合作社	楊莊小學	四十四人	八十八元	二十四年九月十日		
銅山縣第一區八里鄉東琵琶山信用生產無限合作社	東琵琶山小學	十三人	七十二元	二十四年十二月四日		
銅山縣第一區八里鄉西琵琶山信用生產無限合作社	西琵琶山施教處	十三人	二十六元	二十四年十二月四日		

銅山縣第一區產婆會
用無限生產合作社
銅山縣第六區同仁鄉齊糧洪
信用生產無限合作社

萬寨施教處
劉家灣小學

十三人
六十八元
七十二元

全
二十五年六月二
十四日

一一，農業倉庫

本區為避免農民食糧賤價出售，而影響農村生計起見，特指導本區合作聯合社，創設農業倉庫，辦理儲押借款，藉以統制食糧，調劑金融。庫址設於王莊。于民國二十四年七月四日起，開始營業，至二十五年六月一日止，年度終了。在二十四年度內，計申請儲押戶數二百二十九戶，儲押糧食二萬五千七百七十六斗，放款九千零十八元。現二十五年度營業尚未至結束時期，故尚不能報告。茲將二十四年度營業情形，分別報告如下：

營業情形

收入

項 目	金額
農行借款	九〇一八元
保管費及利息	八五〇、二九元
總 計	九八六八、二九元

付出

項 目	金額
付保管員薪金	一三二元
倉警工資	三〇元
地租(二十五年)	二四元
雜支	四、八二元

津貼外勤

六元

農行借款

九〇一八元

農行借息

五二一、七八元

總計

九七三六、六〇元

盈餘

本期純益

一三一、六九元

儲押分類表

種 類	數 量	金 額	戶 數
麥	22496斗	8129.00	186
豆	1094斗	353.50	24
高粱	2171斗	532.50	18
雜糧	11斗	3.00	1
總 計	35772斗	9018.00	229

純益處分

項 目	金額
公積金二〇%	二六、三〇元
開辦費二〇%	全
營業用具一五%	一九、七〇元
盈餘轉放	五九、三一元

表 計 統 廣 推 年 逐

村 名	廿二年秋播		廿三年春分植		二十四年春收花		廿四年秋播		廿五年春分植		廿五年春收花			
	戶數	面積	戶數	面積	戶數	斤數	售價	戶數	面積	戶數	面積	戶數	斤數	售價
石 橋	七	三分	八	四分	八	九十九斤	六元	一	一畝	九	七畝	五	卅三斤	三元九角
楊 莊	一〇	三分	二	二分	一	二斤四兩	二元四角	三	四分	二	五畝	一	三斤半	一元九角
八里屯	五	五分	一	二分	一	七斤七	七元	二	一分	一	五分	一	二斤	一元
瓦 房								二	二分	二	五分			
蟠 桃								四	四分	〇	〇			
橋南頭								四	三分	二	八分			
王 莊								一	二分	九	三分七			
孟家溝								二	一分	一	四分			
西琵琶山								四	二分	三	一分二			
東琵琶山								三	一分	二	四分			
共 計	二二	七分五	一一	八分	一〇	一〇五斤四兩	一〇元	四九	五畝	三一	一九畝五分	七	三八斤二六	八元

種者，有二十二戶，育苗面積七分三厘。及二十三年春，分植一畝八分。至二十四年春，共收花一百零五斤四兩。由本館將花收集後，代轉鎮江蚊香廠出售，計共售洋一百零一元九角五分。

除虫菊由播種育苗至收花，須經二年之久，及二十四年春，始得收花。農民因二十二年全年無收入，多以為地力廢弛，恐無收益，皆欲拔。本館極力勸導，並担保賠償其二年收入，方得留存。及收花後，方知有利可獲，是年

秋本館場子街農場所留種籽，完全出售。鄉村實施區內農民播種者，驟增至四十九戶，育苗面積達五畝。至二十五年春，分植至十九畝半。預計二十六年春，可收花一千四百五十斤。以後欲其普及不難矣。

按上報告，育苗數量，應分植面積較廣，但因農民造畦育苗技術較差，加之天氣乾燥，故發育者較少。詳細數字及村別，列表報告於后：

五、優良麥種的散佈

本區為推廣優良麥種，以增加農民生產起見，特舉辦特約農田。特約辦法，選區內各村忠誠之農民，與之特約，由本館借給優良種子，種植及收穫，均須依照特約辦法辦理。使農民知道優良麥種產量既多，抗病力又強，以同一勞力，同一面積，同一資本，而獲多量收穫，自然樂於採用。

本區所採用之麥種，係火燎芒及小紅芒兩種。此兩種麥種，五年內經我們用特約農田辦法推廣以來，已大收成

效。產量之多，品質之佳，已為民衆所公認。

五年內各村民衆願與本區特約者，共計四百零二戶。面積共計一千三百三十一畝三分五厘。平均每村三十八戶，面積一百二十畝。共借出種子一千七百三十一斗三升六合。火燎芒產量較多，每畝較土種差數最多為五斗九升，最少為六升，平均每畝約多百分之二十強。其中產量差數多者，多屬黏土地，壤土及沙土次之。

茲將歷年特約農田戶數，面積，及種子數量，列表於下：

村名	年度	戶數	特約畝數	種子數量		備註
				火燎芒	小紅芒	
下	二二	三	八畝		八、四六斗	
	二二	八	一六、五八	一三、七	七、三	二一、〇
淀	二二	七	二六、〇	七、〇	一九、五	二六、五
	二一	一	三、〇		三、〇	三、〇
瓦	二二	二	六、〇	六、四		六、四
	二三	四	九、五	八、五	二、〇	一〇、五
房	二四	一四	三九、五	四七、〇		四七、〇
	二二	一	一、〇	一、〇		一、〇
八	二二	八	一八、五	一九、五		一九、五
	二二	一	一、〇	一、〇		一、〇

總計	二四	二七	四二、八	四五、〇	五四、〇
	二五	五	四九、〇	五八、八	五八、八
琵琶山	二四	二	三二、〇	四〇、〇	四〇、〇
劉家彌	二五	九九	四三六、〇	四五〇、〇	六一〇、〇
總計	四〇二	二二三	二一、二五	一三三三三、八	三三九七、五六
					一七三一、三六

七、指導選種

農作物的病害，對於其收穫量影響甚大。一班農民，只迷信着「天意」和「時運」，以為是不可避免的災害，不知防除。在實施區內，我們使用鹽水選種，溫湯浸種，及炭酸銅粉拌種，各種科學的選種方法，勸導他們來實驗，從事實的表證來打破他們的迷信心理。

現在農民，經四五年的經驗，已確信農作物的病害，可以預防的，都樂於採用這種科學的方法，來增加自己的生產。

下面表內選種的數量，是經我們指導登記的數量，民衆自動依照我們的方法來選種的數量，尚不在內。

村名	年 度	選 種 數			戶 數	約合防治面積
		鹽水選種	溫湯浸種	拌 種		
下	二二	二五斗	四斗	四斗	五戶	三〇畝
	二二	七八	八	一〇	一五戶	九〇畝
淀	二三	一〇五			二一戶	一〇〇畝
	二三	一九四斗	一四斗	一〇斗	二〇戶	二一五畝
石	二三	二五〇	九		二七戶	二五〇畝
	二四	二九五		九	三一	一七〇畝
橋	二五	一七〇			二十戶	一六〇畝

莊 楊 房 瓦					屯 里 八					莊 王								
二十五年	二十四年	二十三年	二十二年	二十一年	二十四年	二十三年	二十二年	二十一年	二十五年	二十四年	二十三年	二十二年	二十一年	二十五年	二十四年	二十三年	二十二年	二十一年
一六二斗	一七〇斗	一六〇斗	一四一斗	六三斗	一五斗	三七斗	十九斗	二五斗	一七五斗	二三八斗	一八五斗	一二斗	一五〇斗	二二四斗	二一六斗	二四八・七斗	五斗	五斗
		十九斗		四斗						八斗	一二斗		八斗	一二斗	四斗	五斗		
			三八斗								七斗				七斗	五斗		
		二十戶	十五戶	九戶	三戶	十戶	三戶	五戶	二十一戶	二十五戶	十九戶	三戶	十八戶	二十七戶	三十一戶	三十八戶		
一百六十畝	一百七十畝	一百七十九畝	一百八十畝	六十七畝	十五畝	三十七畝	十九畝	三十四畝	一百七十畝	二百四十畝	一百九十畝	十畝	一百五十畝	二百三十畝	二百二十畝	三百五十畝		

八、楊莊養鷄場

共 計	劉家灣	琵琶山		橋南頭		蟠桃	溝家孟	二十二年	二十三年	二十四年	二十五年
		二十五年	二十四年	二十五年	二十四年						
五二六二、七斗	七〇〇斗	一二三斗	二一五斗	四二斗	五五斗	七八斗	二九〇斗	二二〇斗	二九〇斗	二九〇斗	二九〇斗
一八四斗	一八斗		十三斗		六斗	四斗		一五斗			
六五斗											
六四二戶	九十九戶	二十三戶	四十二戶	十二戶	十二戶	十一戶	十七戶	十八戶	十七戶	十七戶	十七戶
五四八六畝	七〇〇畝	一百二十畝	二百二十畝	四十二畝	六十畝	八十畝	二百九十畝	二百三十五畝	二百九十畝	二百九十畝	二百九十畝

本館為推廣優良鷄種，改善養鷄方法，充裕農民生計，挽救農村破產起見，特在楊莊辦理養鷄場；兼做孵化推廣事業。二十三年四月建築鷄舍六間，辦公小樓二間。地皮約二畝許，係借用該村李姓，借用合同載明，鷄場一旦停辦，地上建築物即酌交一部或全部歸於地主，以作報酬。

二十四年三月，又建築孵化室三間，職員寢室三間。是年春即開始孵化改良鷄種。種蛋來源，大部係在上海購辦

狼山鷄蛋，及本場出產之來克杭，樂島紅，來克杭雜交等

優良種蛋。二十五年春繼續孵化，種蛋來源，仍係在上海採辦及本場出產之各種優良鷄蛋。統計二十四二十五兩年間，共孵化二萬七千二百四十二隻；推廣於本館輔導區各縣，及壩子街指導區者，計二萬零七百二十一隻，推廣於本區者，計六千五百二十一隻。（調查表附後）本場又欲將本地土種雞，加以改良，故屆每年孵化期間，即將本場飼養之純種來克杭雄雞二十八隻，分發特約養鷄農家飼養，使與土種母雞交配，本場再將其雜交種蛋，收買孵化，以期逐漸改良。

以期逐漸改良。

指導民衆改良雞舍，本場亦極注意，二十三年度改良楊莊雞舍十三戶，二十五年年度改良鄉村實施區內各村雞舍七十五戶。經此改良以後，減少雞瘟不少，民衆無不樂受本場指導改良。

本場孵化方法，分爲三種，即人工機器孵化，改良之土法孵化，及天然孵化。論出雛成效大且易於飼養，則機器孵化較土法孵化，天然孵化爲佳；但土法孵化可以孵化大量雛雞；以種蛋不多，不能用機器孵化與土法孵化時，則宜用天然孵化，三者各有所長，故本場兼而用之。

二十五年秋季本場爲推廣優良雞種，改進農家養雞方法及促起各界注意養雞事業起見，特舉行養雞比賽會一次。農民送雞與賽者，極爲踴躍。本場今後當更加努力，想優良雞種，必不難普及於本館輔導區各縣。茲將推廣優良雞種辦法，推廣優良雞種調查統計表，及蛋量增加比較表附后：

江蘇省立徐州民衆教育館

優良雞種推廣辦法

一、本館爲推廣優良雞種及改進農家養雞方法起見特訂定本辦法

二、推廣範圍以本館輔導區爲限

三、本館推廣之優良雞種以來克杭雜交雞純種來克杭及狼山雞三種爲限

四、推廣方法得劃區分期推行之

六、推廣之時期及方法如左：

甲、第一階段爲民國二十四年

1. 以本館楊莊養雞場附近之東西楊莊爲基本推廣區瓦房石橋王莊孟家溝八里屯爲推廣區
2. 基本推廣區內本館指導將雞舍改良並約爲特約養雞農家
3. 在孵化期間各特約養雞農家之雄雞一律鏟除由本館借給純種來克杭雄雞一羽繁殖雜交種蛋於孵化期過收回之

4. 凡推廣區內之農民不得購買土種雛雞

5. 優良種蛋本館有加價優先收買權

乙、第二階段民國二十五年

1. 以下淀八里蟠桃同仁四鄉爲推廣區域另劃楊莊瓦房爲來克杭雜交雞推廣區
2. 四鄉境內農家由本館指導將雞舍改良
3. 本館來克杭純種雞推廣至楊莊瓦房兩村繁殖雜交種雞

4. 凡推廣區內之農民不得購買土種雛雞

5. 優良種蛋本館有加價優先收買權

6. 本館舉行養雞比賽會時各養雞農家均得送雞參加比賽

丙、第三階段民國二十六年

1. 充實第二階段推廣區域並改爲基本區

丁、第四階段民國二十七年

1. 收買基本推廣區種蛋孵化推廣于本館輔導區各縣

七、本辦法經館務會議通過施行

推廣雜雞調查統計表

類 別 村 別	狼山雞		雜交雞		共 計
	雌	雄	雌	雄	
石 橋	1241	700			1941
楊 莊	35	26	173	48	282
瓦 房	163	111	309	192	775
中王莊	539	245	11	5	800
東王莊	112	106			218
下王莊	214	114			328
陶 樓	205	104			309
劉家灣	212	57			269
齊糧洪	212	59			271
孟家溝	165	144			309
八里屯	132	125	6	3	262
蟠 桃	224	68			292
壩子街	287	164	10	4	465
共 計	3741	2019	509	252	6521

蛋量增加比較表

雞 別	每百市斤個數較土種蛋減少個數	平均每個重量	比土種蛋增加重量
土 種 雞	一三三〇枚	〇	一兩二錢
來克杭一代雜交	一一八〇枚	減一五〇枚	一兩四錢 增二錢
來克杭二代雜交	一一〇〇枚	減二三〇枚	一兩五錢(弱) 增三錢
來克杭三代雜交	一〇七〇枚	減二五〇枚	一兩五錢(強) 增三錢
純種來克杭	一〇二四枚	減三〇六枚	一兩六錢(弱) 增四錢
狼 山 雞	一〇〇二枚	減三二八枚	一兩六錢 增四錢

說明 一、由上表可查出來克杭雜交的蛋份量逐代增加及至四五代則與純種來克杭相差甚少。
二、狼山雞蛋份量較純種來克杭雞蛋份量稍重但狼山雞產蛋數量較少，每雞每年產蛋總重量尚不及來

九，荒山造林

本館鄉村實施區南境及東部，有長山及鳳皇山兩座，計山峯十餘個，合計長約十餘里，寬二里，面積約二十方里。計可植樹六十四萬八千株。但此山面積雖大，而成林之樹木則無，故本館二十二年春，舉行造林運動後，即領導各村民衆，分別組織造林委員會，提倡荒山造林。由館方擬定栽植及保管等辦法；並劃定區域，由各村民衆，或

由館指導組織之民衆團體負責出工栽植。產權多屬於某村某保公有林。或屬於某團體公有林。苗木由館設法供給。栽植由民衆按戶出工。每至春季造林時期，分運數萬苗木，三二日內即佈栽於各山。經此五年之提倡，雖不能各山萬木叢生，但少數幼稚苗木，已各山可以看到。至現在成活確數因管理及土質的關係，各場均有不同，平均約活四成，而以白雲山及鴨子山成績最佳，茲將全區各林場的概況列表如下：

江蘇省立徐州民衆教育館鄉村實施區林場概況一覽表

名 稱	座 落	栽植樹本種類事株數	負責栽植人	產 權
鴨子山林場	石橋村中間	洋槐一千株苦楝五百株臭椿一千株榆五百株側柏二千二百株	石橋全村民衆	石橋全村公有林
白雲山林場	下淀白雲山	側柏五萬株臭椿二萬株苦楝六千株洋槐四千株本槐兩千株	一部分屬本館一部分屬下淀鄉村改進會一部屬下淀勵志團	分三部由以上三團體保管
洞山林場	石橋東南洞山	洋槐二千株本槐五百株苦楝五百株臭椿一千株榆五百株側柏四千四株麻櫟一千株	石橋六保民衆	石橋六保公有林
長山林場	石橋東南長山	臭椿四千株六百株麻櫟一千株本槐七百五十株洋槐三千株側柏一千五百株榆八百株苦楝二千三百株美日楊六百四十株	石橋六保民衆	石橋六保民衆公有林
黑山林場	石橋西南黃山窩	臭椿二千五百株苦楝二千株本槐四百株麻櫟一千株洋槐二千株榆八百株側柏一千五百株	石橋七保民衆	石橋七保公有林
楊山林場	楊莊南山	洋槐四千株臭椿三千五百株側柏六千苦楝一千美白楊五百	楊莊民衆	楊莊公有林
瓦房南山林場	瓦房南山	洋槐二千五百株臭椿一千株榆五百株側柏三千苦楝一千二百株槐五百株美白楊三百株	瓦房民衆	瓦房公有林

王莊改進會林場	鳳凰山西面	苦棟一千株 臭椿五百株 蘇櫟二百五十株 洋槐一千五百株 美白楊一千株	王莊鄉村改進會會員	王莊鄉村改進會
王莊合作社林場	鳳凰山北頭	苦棟一千株 臭椿五百株 蘇櫟二百五十株 洋槐一千二百株 美白楊三百株	王莊合作社社員	王莊合作社
王莊勵志團林場	蛇藍山東頭	苦棟一千株 本槐五百株 蘇櫟二百五十株 洋槐一千株 側柏一千株	王團勵志團團員	王團勵志團
王莊兒童自治團林場	蛇藍山西頭	苦棟一千株 本槐五百株 蘇櫟二百五十株 洋槐一千株 側柏八百株	王莊兒童自治團團員	王莊兒童自治團
橋南頭合作社林場	橋南頭西南小山	洋槐四百株 苦棟二百株 側柏二百株 本槐一千株 美白株八百株	橋南頭合作社社員	橋南頭合作社
蟠桃合作社林場	蟠桃山	洋槐二千株 苦棟一千二百株 榆五百株 美白株三百株	蟠桃合作社社員	蟠桃合作社
八里屯義塚林場	八里屯東西各一處	西義塚地本槐五百株 西義塚地臭椿五百株 西義塚地蘇櫟五百株 東義塚地榆三百株 東義塚地側柏樹一百株 洋槐二萬二千六百株 本槐六千六百五十株 苦棟一萬九千四百株 臭椿二萬五千一百株 榆樹三千九百株 側柏七萬零七百株 蘇櫟四百株 美白洋三千八百四十株	八里屯村民衆	八里屯公有林
共計十四處				

十，行道樹栽植

栽樹是增加生產的最好方法，祇要有一席空地，費片刻工夫，即可栽植樹木，為社會增加一分物力，比任何生產事業，都容易做。本館設立徐州以後，即以提倡栽樹，為主要任務；尤其注意栽植行道樹；蓋道路本不可耕種，地方廢棄，至為可惜，若就道路兩旁，栽植行道樹，正可

化無用為有用。况栽植行道樹，不惟木材可以獲利，兼可保護道路，點綴風景。故每年春季，鄉村實施區工作人員，即協同地方人士，勸導沿路各田主植樹，並責成各村保甲長負責看管；在第一二年間，本館亦曾僱用林丁數人，專司看守。現早植之樹，已根深蒂固，綠陰夾道矣。茲將各路行道樹情形，列表如下：

路 名	路 線	經 過	栽 植 株 數	樹 的 種 類	栽 植 年 月	備 註
民治路 (南段)	自高堤北經王場至八里屯		一二三六	柳 樹	二十二年二月	自高堤北至王場北係本館代栽三五〇株
民治路 (北段)	自八里屯至防黃橫堤		一三八一	柳 樹	二十五年三月	
延慶路	自壩子街北首至下淀西首		六九六	柳 樹	二十六年二月	完全本館代栽
興齡路	自下淀東首至石橋		九二五	柳 樹	二十三年三月	因土質不宜柳樹逐年補栽洋槐榆樹白洋等
元興路	自下淀東首至王莊		一五七五	柳 樹	二十三年三月	
元通路 (西段)	自石橋北首至陶樓南		六二八	柳 樹	二十三年三月	西段柳樹三七六株東段美國白洋二五二株
元通路 (東段)	自陶樓南至橋南頭		五三四	美國白洋	二十五年三月	
興賢路	自王莊經孟家溝至八里屯		一八七二	柳 樹	二十三年三月	
元豐路	自下淀西首至子房山北		四七六	柳 樹	二十三年三月	
興國路	自橋南頭經蟠桃莊西南		一八七四	榆樹小葉 洋椿樹	二十五年三月	東段榆樹七三二株央段小葉洋八七五株西段椿樹二七株
東青雲路	自王莊經孫圩陳莊齊糧洪至津浦鐵路		一一八八	柳 樹	二十五年三月	
西青雲路	自津浦鐵路經青山頭乘西琵琶山至車道口		一〇六〇	柳 樹	二十五年三月	
連青路	自青山頭經萬寨至車道口		八四五	柳 樹	二十五年三月	
北交賢路	自齊糧洪西首經劉家灣孟家溝至興賢路		一二五六	柳 樹	二十五年三月	
南交賢路	自興賢路至下淀西首		九六二	柳 樹	二十五年三月	
雲漢路	自孟家溝至英明路		四五二	柳 樹	二十五年三月	
英明路	自東琵琶山經彭場至殷莊		五六六	柳 樹	二十五年三月	

啓英路	自八里屯經殷莊至車道口	九〇六	柳 樹	二十五年三月
小青路	自小王莊經劉家灣至青山頭	九六二	柳 樹	二十五年三月
共 計		一九二七三		

此外又於二十五年三月，督導民衆，在防黃橫堤兩旁——兩岸植柳樹一千零五十一株。（自孟家大窰經八里屯殷莊植柳樹一千二百三十株。（自青山頭至齊糧洪東北）引河——至沈場）