

沈林
增刊

藝林月刊

雲 晴 岱 泰



第五十三期

中華郵政特准掛號認為新聞紙類領有內政部警字第一三四六號登記證

中華民國二十三年五月出版

泉

印

藝林月刊廣告

本月刊係中國畫學研究會所主辦目的純在倡導美術所集材料以具有美術價值為限選擇精審考訂詳明絕不濫竽充數亦不隨俗徇知旬刊出版二年風行海內外當為有識者所共鑒改為月刊係應各界之求便於檢藏起見是以定價從廉每期一角八分訂閱全年者九折二年者八折平外每期郵費一分國外照郵章計算補購前刊並無折扣郵票代價九扣核收

凡有以今古人著作及書畫美術品風景古蹟等照片送交本刊登載者至所歡迎但與本刊目的相符無不盡量採登惟遲早地位不能一定蓋此種定刊與其他不同支配頗費心力也照片或成都著作登畢仍將原件奉還決不污損如須索酬先函聲明以酌送本刊為限購存藝林旬刊如送合釘無論一二三集每集收工本洋五角

本發行所代售寶觚樓藏古刻精拓本

漢畫像殘石二元 晉鄭舒夫人誌殘石二元 魏元悰墓誌四元
魏元恩墓誌連蓋三元 隋段濟墓誌連蓋三元 隋劉相墓誌連蓋二元
唐李休墓誌一元五角 唐陸日峴妻王氏墓誌連蓋二元
唐盧君夫人崔焜墓誌一元五角 唐郎餘令妻李道真墓誌一元

成都茹古書局廣告

本局開設四川成都學道街刊印書籍採辦中外圖書文具藝林月刊古刻拓本等件如蒙光顧格外克己

中國畫學研究會通告

本會辦公地址原租用中南海流水音自上年五月發生門禁本會會員眾多及各界人士往來不便現已移在前外虎坊橋越中先賢祠特此佈聞

衣食住永久解決的途徑

值此經濟恐慌之世人事的變遷真是滄桑無常禍福旦夕百萬富翁不知節儉一旦便入窮途小康之家立志儲蓄日久亦成富庶所以我們第一勸人節省第二勸人儲蓄中法儲蓄會為國人自辦之儲蓄機關穩當妥靠利益優厚富家儲蓄到還本的時候於不知不覺中集聚成數自然不無小補而十餘年來小康儲戶因中大獎而成為富庶者更不知凡幾故在本會儲蓄第一種目的是未雨綢繆第二種目的是得獎致富 諸君到國人自辦的

中法儲蓄會去儲蓄既足表現愛護本國企業之熱誠且無論人事如何變遷衣食住並可得到永久解決的途徑

退園題畫詩續

水竹邨人

溪山佳處誰同賞、聞道雲西舊姓曹、「題畫楓葉」吳楚秋高霜氣清、西風帆送石頭城、江南紅葉紛無數、多少胭脂染得成、「題畫耐冬花」牢山深處太清宮、曾見漁洋記耐冬、三百年來喬木在、一枝春雪寫花容、「題畫桐石」涼雨初收院宇閒、碧梧高聳石非頑、山人兀坐桐陰下、坐待雲開一鶴還、「題畫」荆關董巨不

紙本、長約五尺餘、張大千君藏、筆墨秀雅、儀態閒逸、有虎周張之風、伯虎神品也、

唐寅畫

鶴天香掃梅梅自是
與香高枝唐寅



明 唐 寅 婦 娥 圖

妙意在含毫、「題畫」野橋支斷板、密樹斂荒煙、山僻無人到、松高有鶴眠、「題畫墨牡丹」莊嚴骨相、水墨衣衫、天然富貴、本自不凡、「題畫」雲分山近遠、煙約樹高低、巖深無人迹、幽鳥自在啼、泉聲激石流、曲折赴前谿、居此令人壽、上與彭年齊、「題畫丹楓」巒翠重重薄靄籠、龍王堂外看丹楓、西山入剎依然在、古樹寒鴉夕照紅、「題畫松石」奇石瘦似笏、老松高、入雲、

堅貞本同性、松石兩不分、結契在空山、高風古所聞、「題畫菊」年年種菊滿東籬、開遍丹黃幾萬枝、寫取秋容無限好、寒香老圃最宜詩、

可作、書畫禪宗有煙客、妙悟超超六法空、雲白山青見風格、「題畫高松」幹直不能曲、枝繁不容刪、植立天地間、垂蔭滿空山、野鶴棲其下、白雲宿其巔、怡然對此松、欲問犧黃年、「題畫松石」松高而瘦、石奇而皺、寂處空山、自然長壽、「題畫」江西風杜若洲、歸帆人在木蘭舟、詩成欲向天涯寄、楓葉蘆花八月秋、「題畫舜舉畫諸葛南征圖」銅鼓南征地、軍容壯節旄、文章光日月、忠信涉波濤、威攝南人服、名看北斗高、警川留粉本

「戊辰中秋畫雲月叢桂」蓬萊仙子藥珠宮、曲譜霓裳字字工、人在天香深處坐、花光雲影月明中、「畫題」山半閒雲來去、門前流水迴環、詩境當尋韋孟、畫禪參透荆關、「題畫」煙客詒謀重太倉、人間片紙墨花香、茂京亦自傳家學、風格今猶見老蒼、「題畫大叢牡丹」洛陽牡丹可為梁、挺幹垂陰高過牆、一本花開三百朵、漫誇魏紫與姚黃、「戊辰八月二十九日九月朔日畫杞菊石欄奇石」泉石池臺物外緣、始知陸地有神仙、

未完

玉井山館筆記續

上元許宗衡

莫不皆有、不然、談空空於釋圃、覈立立於道流、不然、小子後生、佳冶窈窕、平居里巷相慕悅、卒然相覩、歌吟笑呼、相引爲曹、又不然、男女雜坐、私情相語、握手出肺腑相示、誓生死不相背負、若此類書日益多、怪怪奇奇、令讀其書者、惟怪之欲聞、甚無謂也、吾兄應闈、毅然仁厚君子也、以度量雄天下、敦厚周慎、口無擇言、恭儉下人、與物無爭、不感感於貧賤、不汲汲於富貴、平生嘗謂人曰、天道無親、常與善人、又曰爲善無不報、而遲速有時、其平居教他子弟、常用此語、吾耳熟焉、故能詳也、其施於外事、吾不能知、其居於家、無所矜飾、而所爲如此、然議不苟合當世、當世亦笑之、由是益與時不合、前五六年時、南浮江淮矣、有若不釋然者、於是譟書辭、頗示己志、書成、讀之盡其書、其設心注意、廣骨肉之恩、妃匹之愛、父子夫妻、戮力

熱河行宮青蓮閣撻雲亭朶山亭



此三十年前寫影、自行宮駐兵、而名蹟摧殘、今且淪爲異域、悲哉、

安家、仁慈殷勤、意氣淳淳懇懇、以君子長者之道待天下、意使天下之人、每讀其傳、存之於目、思之於心、而因有以勸懲之、其素所蓄積也、至其書詞意質直、不加裝飾、其稱文小、而其旨極大、舉類邇而見義遠、雖里兒巷婦布衣野老、讀其書、耳其言、靡不通達、心知其意、烏乎、吾兄之盛德、自顧不合於時、退而論書策垂空文以自見、其所稱說、豈盡無補哉、蓋此書成之既難、微辭引類、累數萬言、懼其多而易失也、故爲之敘論、積成卷軸、凡若干篇、後之覽者、亦足以知其志之所存、白石詩說載守法度曰詩、載始末曰引、體如行書曰行、放情曰歌、行閒之曰歌行、未完

清 孟 觀 乙 花 鳥 之 五

夢幻居畫學簡明續
新會鄭績紀常

、大同小異、像人身新衣膠漿、摺生稜角也、
、旋非法、如韭菜之葉



、旋轉成團也、韭菜葉長細而軟、旋迴轉摺、取以為法、與流雲同類、但流雲用筆如鶴嘴畫沙、圓轉流行而已、旋非用筆輕重跌宕、於大圓轉中多小擊曲、如韭菜扁葉、悠揚輾轉之狀、類山石皴法之雲頭兼

解索也、然解索之擊曲、筆筆層疊交搭、旋非之擊曲、

筆筆分開、玲瓏解索、筆多乾瘦、旋非筆宜肥潤、尤當細辨、李公麟吳道子每畫之、淡描法、輕淡描摹也、用筆

宜輕、用墨宜澹、兩頭尖而中間大、中間重而兩頭輕、細

軟幼緻、一片恬靜嫵娜意態、故寫仕女衣紋、此法為至當

、釘頭鼠尾法、落筆處如鐵釘之頭、似有小鈎、行筆收

筆如耗鼠子尾、一氣拖長、所謂頭禿尾尖、頭重尾輕是

也、工筆人物衣紋、以此法為通用、細幼中易見骨力、故

古今名家、俱多用之、學者亦宜從此入手、「論意筆」意筆

如草書、其流走雄壯、不難於有力、而難於靜定、定則不

漂、靜則不躁、漢張懿子母印、氣勢、即

、躁則浮、漂、則滑、滑浮之

病、筆不入紙、似有力而實

無力也、用浮滑之筆寫意作

大人物、固無號備具、頗為罕觀、筆正鋒、

隨勢起伏、或濃或淡、順筆揮成、毋復改削、庶雄厚中不失文雅、若側筆橫掃、則似老蒼、實為流俗、殊不足尚、宜鑑戒之、人物寫意、其鬚髮破筆寫起、再用墨水渲染、趁濕少加濃焦墨幾筆以醒之、雖三五筆勢、望之有千絲萬縷之狀、意乃超脫、不可逐筆逐條、分絲排絮、意變為工、寫意衣紋筆宜簡、氣足神閒、一筆轉處具有數筆之意、即面目手足、須同此大筆寫成、毋寫肉、寫衣用筆各異、寫一人分用兩筆、則一幅夾雜兩法矣、鑑賞家弗錄、「論逸筆」所謂逸者工意兩可也、蓋寫意應簡略、而此筆頗繁、寫工應幼緻、而此筆頗粗、蓋意不太意、工不太工、合成一法、妙在半工半意之間、故名為逸、未完



漢張懿子母印

氣勢、即小、幅亦少

沉著、

作大人物

衣紋、筆

要雄、墨

要厚、用

筆正鋒、

筆正鋒、

筆正鋒、

筆正鋒、

筆正鋒、

筆正鋒、

筆正鋒、

筆正鋒、

筆正鋒、

筆正鋒、

筆正鋒、

筆正鋒、

清鄭改墨筆山水

也鄭、陵山字慕沈清、古飲人、可湛深、性理之而學抗、清湘之遺、民



春溪草七林放、而後山書、
林森莽莽、溪流、噴名、林、
則、科、始、正、賦、

京師地名對續

蒙古巴哩克杏芬女士

新橋) 金水

河(注見上)紫金寺(宣武門外迤南、今圯)

白石莊(阜成門外駙馬都尉萬公莊也、莊

在白石橋稍北)玉虛觀(廣寧門內確兒胡

同)金城坊(地安門外鼓樓東)玉皇廟(廣

寧門內西南盆兒胡同、又舊鼓樓大街東)

鐵匠營(東安門內迤東)金頂廟(廣寧門內

大街南盆兒胡同迤南、關帝廟之俗稱、今

圯)水心亭(注見前)金剛寺(德勝門內迤

西、積水潭抄手胡同、又名般若庵)玉延

亭(崇文門內、今圯)鎖金廠(即小金廠見

前)積水潭(德勝門內迤西、上有鎮水觀

音庵、今名滙通詞、有御詩碑)金甌廠(正

陽門外、琉璃廠、又通州、事隸工部)玉

錢

書

國

金



西廠北鑼鼓一鉢庵(西華門外西南、后武廟、明御馬監舊址、玉鉢本朝移置禁中)金鼎廟(東單牌樓
巷、北廠北
三條胡同西口)石
鐘庵(即宣武門外
豬毛胡同吉祥寺、
固掘得石鐘得名)
合金質、紅纈鮮麗、一望知
為奇品、售者稱為遠天贊五
萬、索價百香、展轉平津、
竟無購者、余得以三十金收
之、按其結體、實非遼錢
、取金得勝陀碑金國書對勘
、四字竟得其三、然後始定
為金國書錢也、惜是碑行款
字數不齊、且多殘泐、未能
與漢文對譯為憾耳、金錢傳
世、比遼為少、大定正隆外
、他不敢見、何況國書之錢
耶、其非尋常流通者可知、
洵足貴也、 无畏居士

內)鐵香爐(崇文門外花兒市大街)寶禪寺(西直門內北溝沿)石丈齋(西長安門外米萬鍾
湛園、今圯)石佛寺(見前石佛庵注)金玉墳(阜成門外、國初敬親王尼堪戰歿湖南、賜

陽門外、琉璃廠、又通州、事隸工部)玉

以金頭面葬此)金缸塔(京西五塔寺有金塔剛、俗呼爲金缸塔)水磨村(德勝門外中鄉、土城門關外、又圓明園東垣外隙地舊名)小

明金公鉉甲申殉節葬此、今墓碣猶存)鐵佛庵(宣武門內迤西、四元井鐵佛像現在庵中)金臺書院(崇文門外西南、未完

名金廠、今有大小之分)

清

大銅山(安定門內東北隅)

寶珠洞(西山)甘水橋(見

前甘又作金)鐵欄閣(德

勝門西里許水關、以防人

之出入、而無礙於行水)

宗

銀錠橋(德勝門內十刹海)

翠巖寺(京西西山、寺不

甚宏敞、具山林之致、後

有石路百級、泉可煮茗)

蒼

金海橋(西苑內御河橋明

代舊名)絡絲局(清漪園湖

岸北織染局後、西爲獄戶

房、環植以桑)化石橋(注

見前)搖池殿(崇文門外金

魚池上、今圯)石板房(西

安門內惜薪司、又德勝門

內大橋迤西)玉龍洞(注

見前)銅馬坊(注見前)瓊

華島(注見前)錦石坊(即

錦什坊街)水會局(京師九

城皆有)火器營(京西藍靛

廠有外火器營 翠雲館(大

內重華門內)金露亭(西苑

北海內見明故宮考)迎翠殿(西苑河東)漾金亭(東安門內)金閣寺(盧溝橋石景山)玉淵潭(即京西玉河鄉)金公墓(東直門外六里、

水

山



雍正己酉
秋仲修
楊道人筆
宗蒼園圖

張宗蒼字默存、號篋村、吳人、初以主簿需次河工、乾隆辛未進畫、授戶部主事、祇候內廷、山水出黃鼎之門、而乾筆澹墨、益覺蒼秀、

晒乾、要用燒之、三日不滅、「留宿火法」好胡桃一個、燒半紅、放熱灰中、二日不燼、「治炭爆法」燒爆炭、撒鹽入火便止

古各一斤、
今浮石四兩
秘、先以黃
苑蠟松脂化
續開、次下
槐石末攪勻、用燈
草捲作條染之、一
夜僅可一寸、「聖
燈法」六月取浮萍
瓦松各一兩、并遠
志黃丹蛤粉三味、
等分爲末、每油一
兩、入藥一錢、可
照一月、「風前燭」
乾漆松精油燻硝硫
黃乳黃、等分爲末
、生漆丸如皂角子
大、放鐵板上、一
丸可一夜、任風不
滅、「造獸炭」生炭
十斤、鐵屎十斤、
合搗成末、生芙蓉
葉三斤、再搗、入
元米糊、捏成獸形

或以米泔浸之、「打火法」暗中打落火衣、取鍋底煤、刮下一撮打之、「肉油點燈」煮肉浮油、爆去水氣、可以點燈、「煉指南針」硃砂雄黃鐵屑、等分為末、用白雄雞冠血拌勻、將細針二三十隻拌好、紙包放爐中炭火上、煉七日夜、取出包好貼肉安放、三日後取出、放水面上、試向南准者用、「閨閣」幃房之內、更有甚於畫眉、此千古風流佳話也、吾安得起京兆而問之、「令面光華法」三月三日收桃花、七月七日收雞血、二味和塗、至三四日脫下、則顏色光華矣、「又」密陀僧如金色者一兩、研極細、或蜜或乳、調如薄糊、略蒸帶熱、每夜傳臉、次早洗去、半月之後、面如玉鏡生光也、兼治查鼻、「乾胭脂法」生雞子二個、每個開一頂、傾出去白令淨、只以二黃併入一殼、攪勻、先以硃砂二錢、明礬二錢、各研十分細、加麝香少許、和勻、亦入殼中、再攪十餘、却以空殼小半、蓋於有藥之殼頂上、用密線繫之、絹袋盛貯、懸胎於盞汁中、煮半日取出、放冷去殼研細、其色已通紅矣、以代胭脂擦臉、入膚明潤至妙、「治鬚禿法」臘月豬脂二兩、生鐵末極細二兩、先以醋泔淨洗禿處、再以生布

虞 季 中 小 瀛 洲 寫 景



第十次展覽成續出品

白滾水 下之、其乳自多矣、金蓮方「白鳳仙連根并花葉搗爛、燒湯類、類洗之、未完

大 日 利 權



此銅權旁作大日利三字、極為著勁、大字疏散、日利二字連合成文、結構奇古、可當古印看也、

香油、塗數日、髮漸長而黑矣、「染髮方」烏頭薄荷、入綠礬染之、「乳少方」牛乳一兩、糖霜三錢、米粉三合、調和、朝朝以

拈合大熱、却用豬脂研入生鐵末、煮沸二三度、傳之漸生、「治髮少方」側柏葉不拘多少、陰乾為末、和香油塗之、「又」羊屎不拘多少、納鯽魚腹中、用瓦缶固濟、燒灰和

芳望館題跋續

莆田郭尚先

六朝人書、惟張猛龍碑、結體奇變、運筆亦峭厲、然卻與魏晉無涉、趙子函言、歐虞知此、便入二王之室、尚非通論

、唐拓廟堂碑、余於李春湖少司空處見之、勸其重摹、亦其精審、因用高麗紙臨寫兩過、意若有會、旋取十三行觀之、眼界豁

然、趙子固過 中作青龍白虎朱雀玄武等、花文精細、間以八乳、可嵌明珠、至為璀璨、

富春江、見其 澄碧涵月、大金 叫曰、是吾水

仙出現也、余 亦處處遇十三 行出現、虞

永興書、自言 於道字發筆有 悟、蓋其堅厲

圓淨、畫沙印 泥、折釵股、

屋漏痕、同是 一箇印燈、千 二

古書家不能舍 此、有他謬巧

、但唐人千氣 萬力、不能如

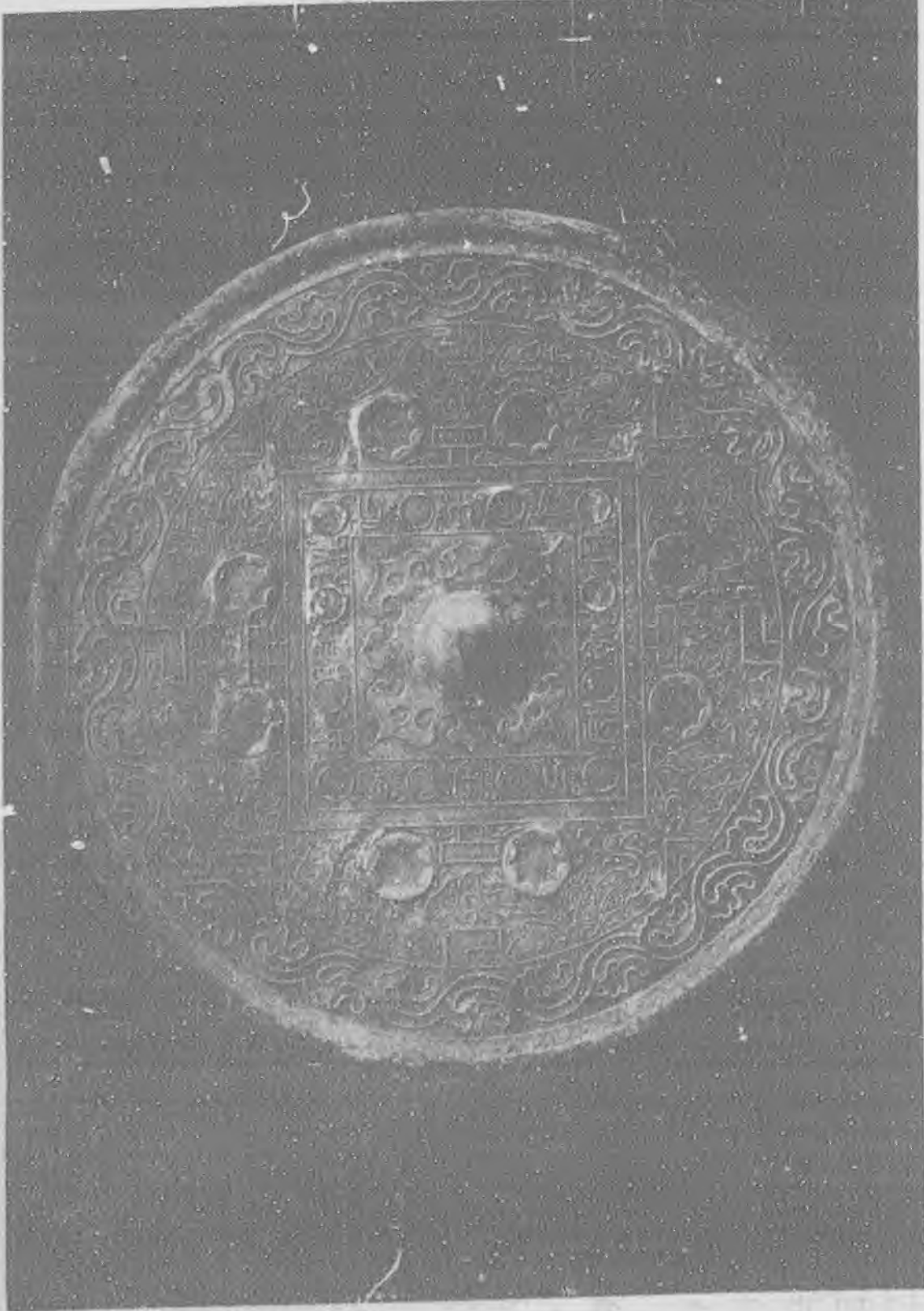
子敬之超勝、 鏡

子敬鋒穎太俊

、又不能如右軍之虛渾耳、趙子固水仙卷、見之使人有天際真

人想、閱中山水之勝、殆邁富春、僅於此理會十三行意、粗得

彷彿、只是不能實證、緣天分不高、難言一超便到佛地、且須作



於魏晉相隔尚遠、魏晉人書、非不結構嚴密、然其章法之妙、如絳雲在空、隨風舒卷、有意無意間、尋釋數四、但覺深遠無際、如子敬此書、疎密斜整、映帶成趣、使得全賦觀之、隨手之變、更不知如何靈異、此莊子之文、青蓮之詩也、唐賢有字法無章法、所以一覽易盡、宋以後、并字法未審、何有章法、

其故作離奇者、英雄欺人、孫壽之墜

馬妝鬪齒笑耳、唐人學子敬者北海

最似、庚寅上巳、余在龍州試院、

雨雪連山皆白、呵凍臨十三行、似有

微契、遙望圖山、招寶子明、亦如黃

鶴樓上、親聞純陽仙翁吹玉笛也、

龔歲得唐拓麻姑仙壇記、臨摹月餘、

始知晉法、惟顏魯國得之最多、不第

宋廣平碑側記可證也、至東方畫像贊

、世傳以為展右軍書、乃殊不類、蓋

魯國真形、皆自子敬出耳、辛卯人日、借琦靜庵節使所藏愈

紫芝書廬山草堂記、諦觀竟日、始悟鷗波於十三行得無淨三昧

、所以餘派所衍各擅勝場、如紫芝之暢逸、恐文祝二君無此神韻耳、昨細尋元安齋本、再觀此本、所見又異、未完

唐初應制

詩長、贈送諸秦

詩沈、王楊

詩德、盧駱、陳仲

詩潛、杜沈宋、

詩績士、燕許曲江文

詩、並皆佳

妙、少陵出而瑰奇設

鴻麗一變故方、後

此無能為役、元白色

滔滔百韻、俱能工

穩、但流易有餘、山

銘裁未足、每為淺

率家效顰、溫李以水

下、又無論已、七

言長律少陵開出、然清明等篇已不能佳、何況學步餘子、絕句

、唐樂府也、篇止四語、而倚聲為歌、能使聽者低徊不倦、旗亭

伎女猶能賞之、非以揚音抗節、有出於天籟者乎、著意求之、殊

非宗旨、五言絕句、右丞之自然、太白之高妙、蘇州之古澹、

並入化機、而三家中太白近樂府、右丞蘇

州近古詩、又各擅勝場也、他如崔顥長干

曲、金昌緒春怨、王建新嫁娘、張祜宮詞

等篇、雖非專家亦稱絕調、七言絕句、

以語近情遙、含吐不露為主、只眼前景、

口頭語、而有絃外音、味外味、使人神遠

、太白有焉、王龍標絕句、深情幽怨、

意旨微茫、昨夜風開露井桃一章、只說他

人之承寵、而已之失寵、悠然可思、此求響於絃指外也、玉顏不



清 張安 保 治 印

張安保字石樵、儀徵人、博學工書、篆

項原來不讀書、此粗派也、朱慶餘之鸚鵡

黃金、曹松之一將功成萬骨枯、韋諷之劉

維之白眼看他世上人、張謂之世人結交須

接武、詩有當時盛稱而品不貴者、王

右者矣、滄溟鳳洲主氣、阮亭主神、各自

有見、愚謂李益之回樂峰前、柳宗元之破

額山前、劉禹錫之山園故國、杜牧之烟籠

寒水、鄭谷之揚子江頭、氣象稍殊、亦堪

接武、詩有當時盛稱而品不貴者、王

右者矣、滄溟鳳洲主氣、阮亭主神、各自

有見、愚謂李益之回樂峰前、柳宗元之破

額山前、劉禹錫之山園故國、杜牧之烟籠

寒水、鄭谷之揚子江頭、氣象稍殊、亦堪

接武、詩有當時盛稱而品不貴者、王

右者矣、滄溟鳳洲主氣、阮亭主神、各自

有見、愚謂李益之回樂峰前、柳宗元之破

額山前、劉禹錫之山園故國、杜牧之烟籠

寒水、鄭谷之揚子江頭、氣象稍殊、亦堪

接武、詩有當時盛稱而品不貴者、王

右者矣、滄溟鳳洲主氣、阮亭主神、各自

有見、愚謂李益之回樂峰前、柳宗元之破

額山前、劉禹錫之山園故國、杜牧之烟籠

寒水、鄭谷之揚子江頭、氣象稍殊、亦堪

接武、詩有當時盛稱而品不貴者、王

右者矣、滄溟鳳洲主氣、阮亭主神、各自

有見、愚謂李益之回樂峰前、柳宗元之破

額山前、劉禹錫之山園故國、杜牧之烟籠

寒水、鄭谷之揚子江頭、氣象稍殊、亦堪

未言其妙 蓋言師 勢力竭而 功不成、 絲將非其 人之故、 得飛將軍 績備邊、邊 燄自熄、 即高常侍 燕歌行、 出歸重至今 人說李將 軍也、防 邊築城、

垂死病中驚起坐，
暗風吹雨入船窗。
情非不摯、成蹙蹙古
聲矣、李白楊花落
盡子規啼、正不須
如此說、完

秦始皇可其
文、奏、收去
字、詩書百家
源、之語、以
流、之語、以
考、愚百姓
續、(安靜之
意)使天
下無以古非今、(

詩字并改作史)秦
刻石金器、皆用篆
文、今原石拓本
猶存、又說文序、
斯作蒼頡篇中車府
令趙高作爰歷篇、
太史令胡毋敬作博
學篇、皆取史籀大
篆、或頗省改所謂
小篆者也、徐邈
所作隸書、即今楷
字、皆屬古文、
說文解字序分爲七
國、田疇異晦、車涂異軌、律令異法、(與中庸說相反)衣冠異
制、言語異聲、(由音而生文字)文字異形、(必爲字母無疑)秦

水

山



始皇初兼天下、丞相李
斯乃奏同之、罷其不與
秦文合者、(十七)百家
非子書、由各國語言學
術而異、故爲私學、(

非孔氏所傳之九流、後
世乃以爲子書、秦重儒
、故諸國策士、皆自託
於儒、所坑爲策士、非
真儒、所焚乃字母非古
文、子書如今所傳諸子
、今外國學說、各國紛
歧、各有歷史習慣、彼
此言語不同、所謂私學
(秦詔合不及子書、秦
焚書以後、紀傳猶引用
子書共十二條、(荀一
、孔墨一、韓子六、申
子三、商君一) 西漢

以下絕無焚子書之說、
莊子百家衆技(如今
外國國學與工藝)百家
、往而不返、(非下聞
古之道術、而興起之子
家)丞相衛綰奏所舉賢
良、或申韓蘇張之言、
亂國政者、請皆罷、奏

可(罷謂所取用賢良除其名不用、如後世磨勘、非罷斥其書也
、按容齋五筆言、綰奏在建元元年、董子賢良策在其后、未完

北涼文狀

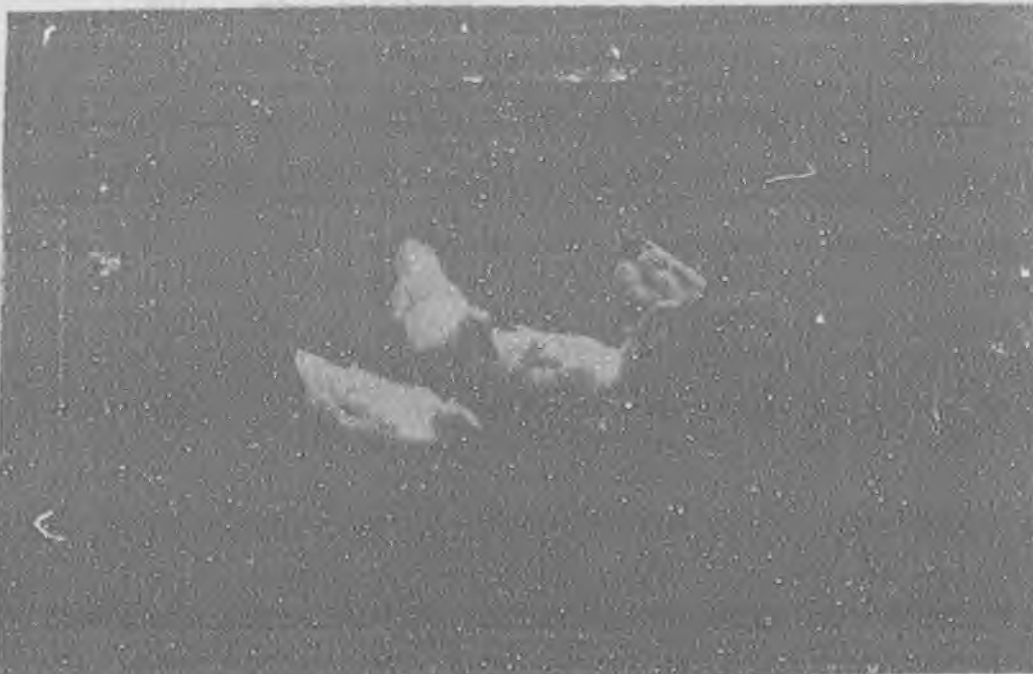


白麻紙、新疆吐魯番出土、清末有人携至蜀中、途歸鳳樓藏弄、以建平紀元者有四、後趙石勒凡三年、後燕慕容盛一年、南燕慕容德五年、西燕慕容瑤一年、此六年、皆不合、且趙燕之勢力未及西河、其非燕趙之物、可以斷言、沮渠氏據有涼河沙三州、吐魯番本其地、史於沮渠牧犍永和以後、即不著其紀元、無諱安周歷年二十餘、嘗見沮渠安周所供養菩薩藏經、未署年款、爲承平十五年、此外絕無所聞、建平當在永和之後承平以前耶、牧犍降魏、無諱西就、及其據酒泉踞高昌嘗奉表詣建康、獻方物、宋文帝以無諱克紹遺業、仍督三州諸軍事、涼州刺史、河西王、建平乃其紀元耶、田地縣古無致、惟北史及周書高昌傳、言其國有交河公田地公、皆王子、是田地置縣在高昌前、乃因以封其子耳、通典漢縣有丞尉及諸曹掾、後漢縣諸曹略如郡員、晉書職官志、縣有主簿錄事史功曹史廷掾、戶法官倉賊兵諸曹掾史等員、十國之制、多沿於晉、此故

有廷掾錄事兵曹賊曹等員、鏡曹亦晉官、諸公及開府位從公加兵者、驃騎以下諸大將軍不開府非持節者、置兵千鎧賊曹等各一人、王綱廢墜、兵事倥傯、權宜措置、令長僚佐、比於公孤、僭竊之漸、有由來矣、列行次也、依諸軍破列、所謂兼程而前、不依行列耳、角量也、沈作誥寓簡、司馬溫公堯、程頤以臆說殲、東坡惡詆曰、此豈信物一魚附上羅羅王者耶、角猶件也、拾角即拾簡耳、遠令者廷掾錄事二百、而主者受頓鞭遠使一道、輟重各有不同、此之具狀、猶後世之甘結也、國案皆煨燼遺族、關爽據高昌、關顯以宿學見重蒙遜牧鞭、張氏據涼、索孚索慶等七人、以文學武勇著、御史索寧爲安周典作造象、豐碑巨製、混耀海外、蓋沮渠所錄多西士舊人、佐史之徒、不乏文士、此狀筆意澗茂、有魏晉之風、豈非與漢簡唐牒而同其珍重耶、 退翁

景德鎮陶業紀事續
湖南平江向焯撰
在鎮盜中、器之麤細不一、所用材料、亦因時而施、配料之時、常取二種以上之瓷土、調和參用、各視所造之器、而採用有不同焉、高嶺之不用之、則坯易挫、餘干之不公、其質麤、獨用之則流於糙鳧、故須參互調和而後劑其平公焉、上等瓷料、自土與釉果樂參半用之、麤盜則全用餘干、甚或有用檢渣者、釉果以浮梁東鄉、及祁門所產者爲上、白土以星

中



子餘干爲普通、此皆今之消耗最多者也、「第一節原料產地及種類」原料除匣鉢土之一部分外、均非景鎮鄰近所產、乃自他方采掘而來、其主要產地、約有十種、即

祁門、銀坑塢、三寶蓮、星子、明砂、餘干、貴溪、南河、壽溪、以太白嶺所產者為上、其餘五福港板橋二處、貨劣而產量亦微、東鄉磁果等是、其中星子明沙貴溪三者、為粘土、餘均為石一焉、「明沙高嶺」明沙屬浮梁縣之東鄉、距景鎮約九十里、其類、茲將各種之性質、分述如左、「清

甲祁門」祁門縣、屬安徽省、與浮梁連界、距景鎮約一百五十餘里、其原料色白、略帶赤褐色、其中混有微細之白雲母片、粘力最強、為各種原料之冠、耐火度為三角錐熱度計十七號、約攝氏一千四百七十度、「乙三寶蓮」距景鎮二十餘里、其原料性軟、色帶灰褐、黑雲母之含量極多、亦間有少許之白雲母、粘力極弱、耐火度為三角錐熱度計一十四號、約攝氏一千四百一十度、「丙星子高嶺」星子

王 向 堅 山 水 冊 之



此畫係清康熙年間所繪，其筆墨淋漓，意境深遠，實為山水畫中之傑作。畫中可見山巒起伏，雲霧繚繞，溪流潺潺，松竹蒼翠，構圖巧妙，氣韻貫注，誠為藝術之瑰寶也。

丙星子高嶺」星子代察吏之法、本清慎勤能四字、本朝聖訓謂清慎勤三字、盡人皆當勉赴、至能之一字、人各有能、有不能、不可強也、著刪去能字、但以清慎勤三字為衡、日本岡本監輔撰西學淵源云、法

原料性燥、帶淡黃色、粘力甚弱、有吸水性、其耐火度為三角錐熱度計二十九號、約攝氏一千七百一十度、「戊貴溪」貴溪屬廣信府、距東鎮約三百四十里、其原料性軟硬適中、帶淡褐色、耐火度為三角錐熱度計十七號、約攝氏一千四百七十度、「己銀坑塢」屬浮梁縣之南鄉、距景鎮約二十餘里、未完

蕙風移筆續、揮本初字道生、更名向、號、香山老人、其萃從子孫多工畫、馨生子德彥、工山水花卉、標字樞亭、工花卉禽魚、源濬字哲長、號鐵蕭老人、源泉字希述、亦並以畫稱、源濬妹無錫鄒一桂妻、山水平遠、風韻天然、一桂以繪事直內廷、人謂得力於闕閣、源濬女襄娥字叔蘭、善花果、格族曾孫女冰字浩如、工寫生、用粉精純、迎日光花朵燦灼、乾隆初、尹文端以進呈、蒙睿賞賜題嘉獎、據此則揮氏以畫名者共得九人、除本初明人、(崇禎開舉孝廉方正)洎三圖秀外、適符五禪之數、可為某氏解嘲、曩閱某書、(多載國朝掌故者、偶忘其名)前

縣屬南康府、距景鎮約四百餘里、其原料性硬、色淡黃、亦有帶赤褐色者、其中含有白雲母、粘力弱、有吸水性、其耐火度為三角錐熱度計三十三號、約攝氏一千七百九十度、又查星子高嶺、

趙城廣勝寺塑像



帝拿破崙、常服膺真正

才智、即剛

勇志氣之語

、欲刪不能

二字、於字

書中言勉學

力行、決無

不知之理、

不能之事也

、華夷王霸

局量識見之

相遠若是、

岡本氏書、

彙輯西儒嘉

言懿行、略

防中國語錄

體例、亦新

學書之別開

生面者也、

順治朝曲

阜世職知縣

孔允淳、以

居官廉能、

加東昌府通

判銜、仍任知縣事、(東華錄)道光五年王文恪鼎、以一品銜署戶部左侍郎、(馮桂芬撰墓誌)通判銜一品銜、及銜上冠以地名今今並罕見、(康熙朝江寧黃虞稷慈谿姜宸英、以諸生薦入館修史、加七品銜、亦罕見) 黃州葉井叔知登封縣、治嵩山下

、輒攜書卷登二室、眺龍門、偃息盧巖、吟詠終日、輯漢唐已來碑碣文字、作石刻集記二卷、見王文簡撰葉井叔嵩遊詩選序、王西莊撰翠墨小箋、見福州孟超然瓶菴詩鈔、自注閩馮笏輒著蘭話堂後金石紀存、謝古梅著漢魏碑刻紀存 未完

黃懋忱雪景山水



余有兩峯硃繪鍾進士折梅報喜圖小幅、思致不凡、又得墨梅一幀、如開月

狀、千花萬蕊、自成一格、自題云、

東鄰滿座管絃鬧、西舍終朝車馬喧、只有老人貪午睡、梅花開

後不開門、予家朱草詩林種梅一株、每當天寒作雪、凍蕊一枝

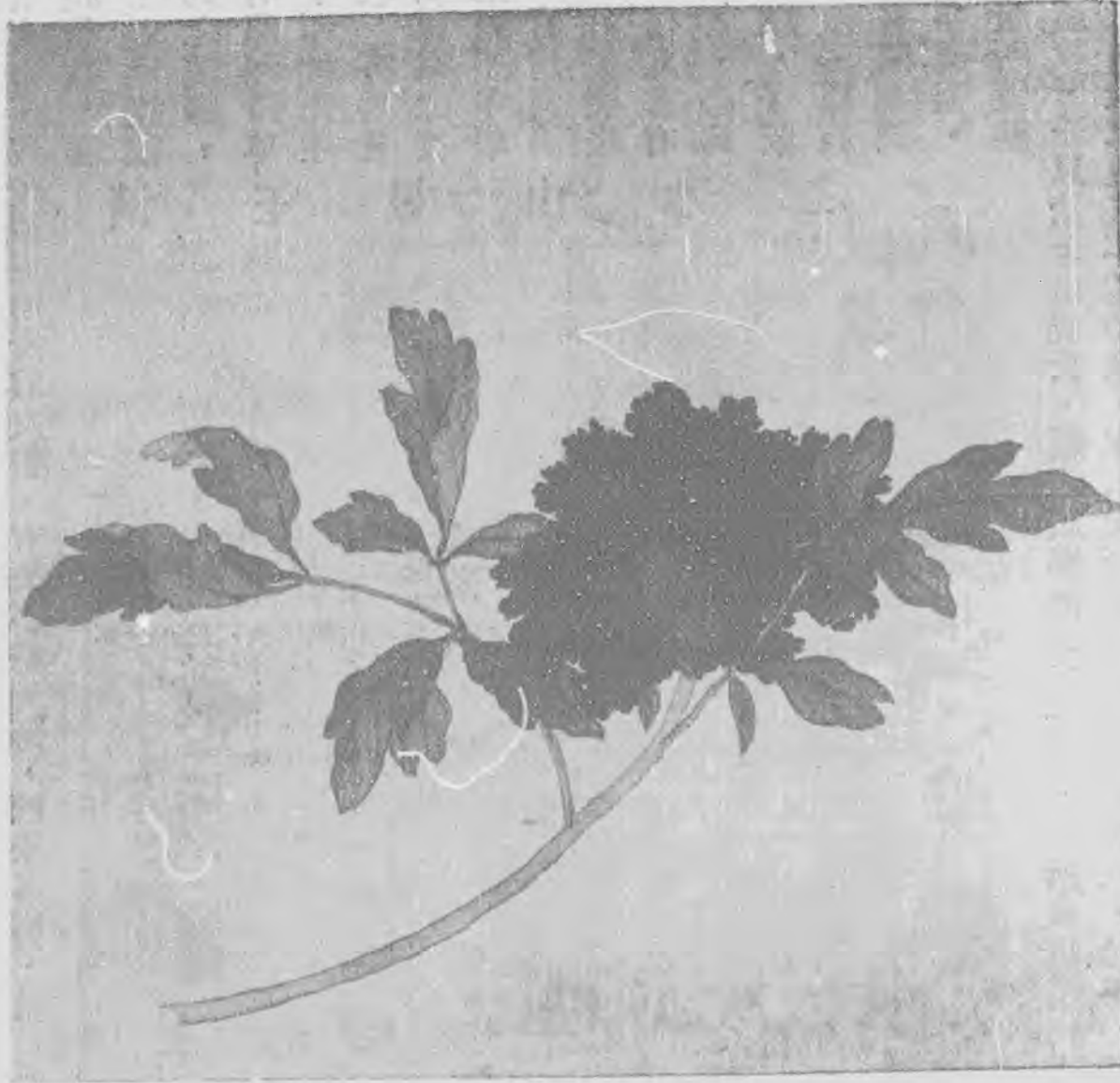
、不待東風吹動、而始花也、久客京華、結想敝廬、未知窺人

明月比舊如何、須於清夢時問之、羅聘並記、兩峯妻方隨儀字

白蓮、子允紹字介人、允績字練臺、一字小峯、俱工畫、吾鄉山陰童君二樹、生有異秉、四歲能屬文、女史徐招華抱置膝

清 蔣 廷 錫 牡 丹 譜 之 七 十

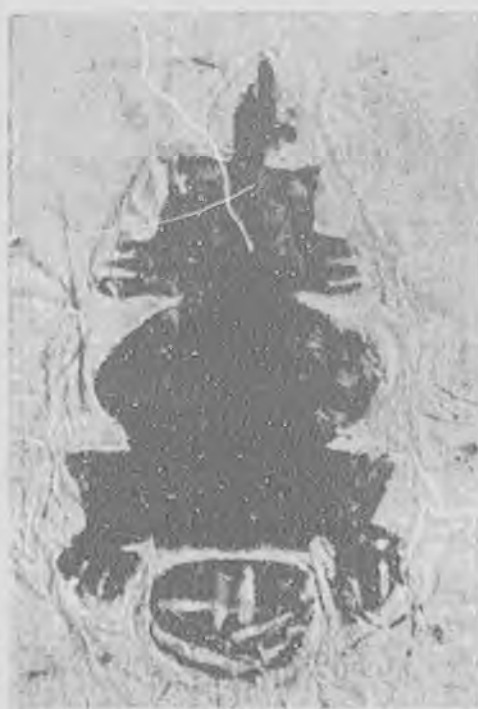
上、親爲梳髻云、此兒後當以詩名顯、稍長、於城隍廟壁畫大梅樹、鄉里有神童之目、二樹遂學工詩、其畫梅得王元章劉雪湖之傳、自具一種煙霞氣、每畫必題詩其上、書法素師、極道勁古逸、堪稱三絕、又精篆刻印、皆手自雕琢、有萬幅梅花萬首詩、一幅梅花一首詩、及



此名石榴紅、小翠大紅、南沙詩曰、碧油枝上爛朱英、魯女東窗見亦驚、不料淑姑饒態度、翻從阿措借風情、豔浮酒面銀杯翠、影透簾裙玉桁明、喜得及春開未晚、啼紅愁聽杜鵑聲、

老樹著花無醜枝、不知是我是梅花等印、此外如花癖兼詩癖、梅癡夾畫癡、曾爲大梁客、放翁同里人、大小私印、不可枚舉、刀法直追秦

漢、絕無佻巧之習、余得二樹墨梅甚夥、所題詩句、皆與畫合、不可移易、近又得四幀、分爲風花雪月、畫極冷豔、詩更精工、風云、五年遠客返煙蘿、花信匆匆奈已過、只有梅魂銷不得、紛紛還向手中多、花云、緙約曾同處子無、竹籬茅舍夢金姑、再生若向羅浮住、不嫁阿雄嫁老逋、雪云、連日關門雪正深、故園春色最關心、明明記得溪南路、只少人從樹底行、月云、二十年來作研農、今朝月下又相逢、美人意趣猶如昨、腕底清標見淡濃、蓋雪梅月梅、可以畫證、而風梅花梅、惟以詩傳、二樹名鉅、一字借菴、喜藏古今人詩文集、所收殆備、又能精別古人書畫金石、足跡遍天下、每出遊、即以所著自隨、晚年聘修河南通志、尤爲名料



子濟字小樹、亦工畫

梅、沈南蘋名鉅、吳人、畫名藉甚、雍正間日本國王侍倭牌聘往、授弟子傳其畫學、袁隨園太史贈以詩云、將軍重幣聘高賢、高士乘舟去若仙、眼驚紅日初生處、畫到中華以外天、余有南蘋雙鹿圖、筆筆入精、人莫能到、南蘋留日本三年、以老病辭回、國王賜累萬、航海而歸、適同舟人受簿錄之累、南蘋傾所有以償、至家竟不名一錢、余觀國字頗若、號石癡、又號竹西、晚號吉叟、其先揚州人、寄居宛平、父熙璋爲王麓臺高足、供奉內廷、竹西以方略館議敘、爲曲靖府巡檢、善竹石、淋漓古秀、有文湖州遺意、余有竹西墨竹、橫斜曲直、各極自然 未完

懷舊雜記

南匯張文虎孟彪
墨香居畫識、海曲詩鈔、續鈔詞鈔、先生女蘭因女史玉芬、與上海歸佩珊懋儀齊名、有靜奇樓詩詞、朱雪鴻先生清榮、邑諸生、居南市、與先祖克明府君友善、有公事必走商、博學多聞、通

醫經術數、喜
儲華谷社疑說
清
、為之箋釋、
著有祖洲詩草
王
、子琴村先生
南枝、亦與先
祖為紀羣之交
昱
、道光壬午舉
人、官清河訓
山
導、好提獎後
學、借人書有
蠹損者、必為
之整理、子蔭
松鳳笙、廩貢
之
生、署陽湖訓
導、亦通醫、
三
以乃祖所箋社



品學端厚、易以康節為宗、詩效明七子、間涉吳梅村、書法大歐、工白描仕女、著述等身、遭寇並失、蔡曉峯先生鋼、竹濤裔孫也、監生、嗜吟詠、所居曰其順堂、常集丁書圃祝秋、田蕭亞史諸先生於此、一時稱風雅藪云、夫人朱愛秋庚、工詩、唱和無虛日、為先生所心折、著有愛秋詩稿、姚瀛三先生愚堂、能詩、工書畫、通音律、術數、談笑談諧、與予為忘年

交、嘗夏晚納涼、至先生處、先生取壁間笛、箕踞庭中小阜上吹之、忽畜犬自外跳躍而入、盤旋起舞、口中嗚嗚然、笛止亦止、為之大笑、自後每詣先生請作之、屢次不爽、其游戲如此、然有惡少年詢其隣女者、先生正色不與語、其

疑說屬校、予以詒金山錢氏、編入續藝海珠塵千集、又所藏唐雷

人慙沮而退、(先生所居在中市西偏、所謂石子街也) 張海

霄琴、內款咸通某年雷霄造、案雷氏善斲琴、見樂府雜錄、殆不

珊先生庭樹、貢生、居市西南隅、謂之西園門、舊有園亭、道

易得、今後人不振、不知所歸矣、丁書圃先生許泰、與朱居比

光來漸傾圮、先生山水學文待詔、喜用乾筆、淡於科名、公事

屋、性耿直、為里嚴師、詩宗陸放翁、有芳齋集行世、子繩

不受獎、年踰八旬、卒同治己巳、予自金陵回周浦、從西市移

本、咸豐辛酉罵賊被戕、人曰不愧丁先生子、祝秋田先生文瀾

居、僦先生衍慶堂左廂、凡住八年、主人為先生曾孫、所謂園

、邑諸生、居北市、嘗封臂愈母病、盛夏不袒裼、恐見傷痕也、

亭者、止疊石存耳、閱一法先生亮、邑武生、未完

清黃慎杏花雙燕



嶺在江陵府西四十五里、州之鎮山也、自女直之長白山縱橫迤邐、據東四之濱者、不其知幾、而此嶺最高、金員外

二十一都懷古詩

雙陵在五金寺西數百步、後朝鮮武康王及妃陵也、「濊」漢書武帝元朔元年、葺

克己詩、秋霜鴈未過時落、曉日鷄初鳴處生、

後漢書、濊北與高句麗沃沮、南與辰韓接、東窮大海、西至樂浪

羅南解次次雄十六年、北溟人耕田、得濊王印獻之、「貂」漢書

、本朝鮮之地也、賈耽古今

武帝即位、彭吳穿濊貂朝鮮、後漢書遼東太守祭彤威濊北方、

郡國志、新羅

聲行海表、於是

北界溟州古濊

濊貂倭韓、萬里

國、文獻備考

朝獻、又云、句

、今江陵府東

麗王宮、與濊貂

有濊時所築古

寇玄菟、攻華麗

城遺址、「大

城、文獻備考、

關嶺外大東洋

新國都在今春川

、藥國山川陰

府北十三里、昭

搏桑、野老不

陽江北、「昭陽

知興廢事、田

江北接滄津、通

間開拾古銅章

道碑殘沒棘榛、

「大關嶺、興

東史未窮班豫志

地勝覽、大關

、堯時君命漢時

第十次成績展覽出品 君謀山水蒼秀、雪景尤工、



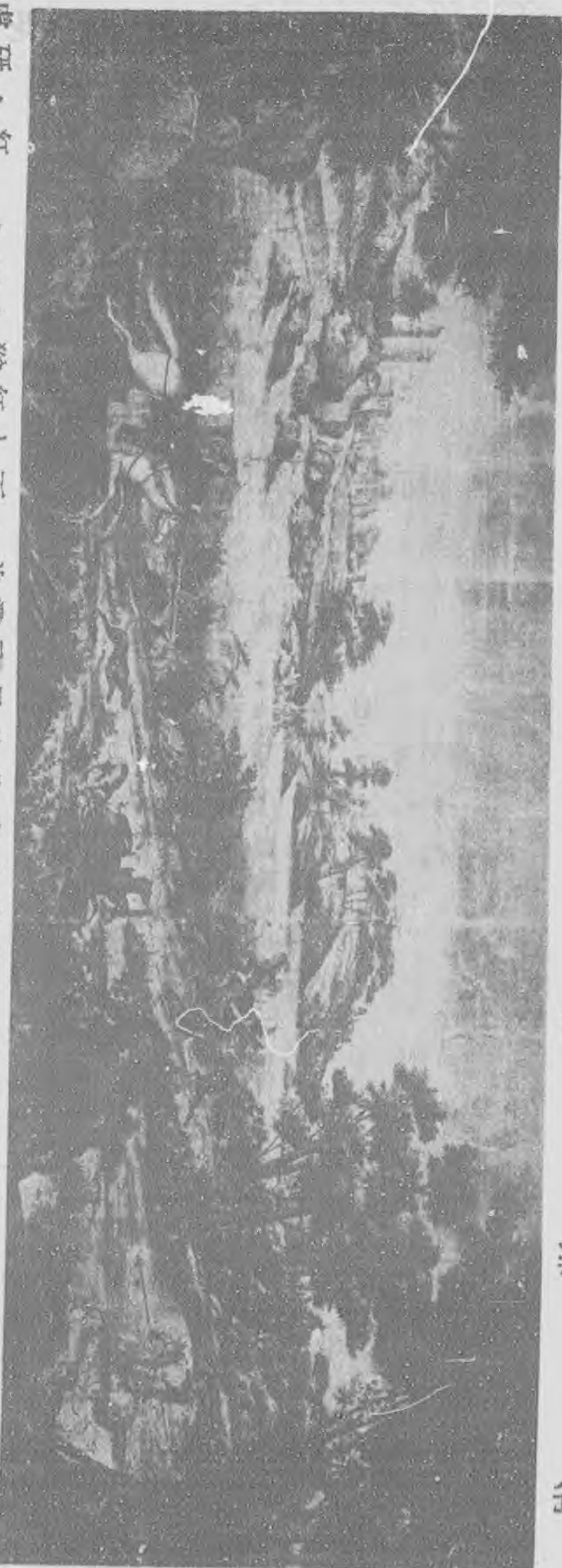
臣「昭陽江、與地勝覽、未完

會造清平調樂詞三
 硯 清 章、時白宿醒未醒
 田 余 田、援筆賦之、付龜
 林 搜 年 口歌、妃持玻璃
 淡 七 寶杯、酌西涼蒲
 續 心 桃 酒、笑領歌意、
 上調玉笛以倚曲、
 徽宗見研石有眉者謂之眉
 子石、東坡常作眉子石研歌 耶
 宋高宗書翰墨數記賜曹 助、其二云、端璞出下崑、
 色紫如猪肝、密理堅緻、滋 水發墨、呵之即澤、研試則
 如磨玉而無聲、此上品也、 中下品則皆沙壤、不惟肌理
 既粗、復燥而色赤、製作出 俗手、皆不可用、且石之有
 眼、子亦不取、大抵瑕翳于 石有緣、况病眼假眼、韻度
 尤不足觀、故所藏皆一泓紫 玉、略無點綴、宋鄱陽張
 世南云、端石或以有眼為貴 或以無眼為佳、然石之青
 脉者必有眼、嫩則眼多、堅 則眼少、嫩則細潤而發墨、
 所以貴有眼、不特為石之驗 也、眼之品類不一、曰鸚哥
 眼、曰鸚谷眼、曰了哥眼、 曰雀眼、曰雞翁眼、曰貓眼
 曰癩豆眼、各以形似名之、 翠綠為上、黃赤為下、諺
 謂火黯為上、然亦石之病也 、東坡銘龍尾石硯曰東坡
 硯、龍尾石、開鸚卵、見蒼 壁、與居士、同出入、更寒
 暑、就燥濕、今何者、獨先 逸、同參寥、老空寂、 淮 圖
 海張邦基云、硯之美者、無

打

世

清



紙本大幅、琵琶門外之景也、久已隨香柏而西矣、

出巖溪之右、而摩 飲作硯錄、乃以善 黑山紅絲石為冠、 元章則以唐州方城 萬仙翁巖石為冠、 飲謂紅絲石理黃者 絲紅、理紅者其絲 文之美者則有旋 其絲、凡十餘重、 第不亂、姿質潤美 墨、久為水所浸漬 即有膏液出焉、此 之至靈者、元章則 方城岩石理白者視 如玉、瑩如鑑光、 著墨如澄泥不滑、 磨則下、歲久不退 有君子一德之操、 紫可愛、擊平有韻 此石近出、始見十餘 枚耳、二公皆留意於 墨、然此論恐未為 公也、姚分威西 叢話云、王建宮詞 首、延英引對綠衣 紅硯官毫各別牀、 天子下公親自問、宮 人手裏過茶湯、恐耳 紅絲硯、江南李氏時 猶重之、歐陽公硯譜 以青州紅絲石為第一、 此石多滑不受墨、 若受墨妙不可加、 柳公權亦喜用青州 紅絲硯、古無硯字、 古人諸筆簡易、 研墨不必硯、但可研 處則硯之、 未

河北京博一物院畫報

(原著名半月刊)

材料豐富 興趣濃郁

內容

以歷史學術自然科學為主文字與圖版並重

定價

零售 天津 每期五分
外埠 每期六分

定閱全年二十四期 天津一元一角
外埠一元三角

全年合訂本 (計二十四期)
每冊定價一元五角

郵票代價 不折不扣

代派處

天津南市廣興大街楊記派報社
北平宣外鐵老鶴廟永豐報房

發行所

天津新車站東本院

秦仲文山水潤格

堂幅 八尺五十六元 六尺四十元 五尺二十八元 四尺十六元

屏條 八尺二十八元 六尺二十元 五尺十六元 四尺十元

三尺八元 炕屏同

橫畫整紙照堂幅例 對開照手卷例 冊頁手卷每尺見方四元

不及一尺照一尺論 執摺扇每面四元

臨古點品另議 大青綠加倍 潤資先惠隨封加一約日取件
辛未重訂 廬北平東華門孟公府五號

湛華館畫馬潤格

己巳年冬重訂 琉璃廠各南紙書畫店代收

堂幅 六尺八十六元 五尺六十四元 四尺五十二元 三尺三十六元 二尺二十八元

橫幅同上 每件畫馬二三匹過三四匹加 手卷每方尺十元 視尺數多寡酌畫冊

頁每開十二元 加每一尺計過三四扇面每件十四元 過尺扇面加倍每

點品他獸另議 劣絹限期均不應畫 潤資先惠 隨封加一

廣州李柳溪師道德文章世所宗仰改革以還絕意仕進頻年為人作字每應所求從未鬻錢邇者年事漸高握管為勞同門諸子為訂書例冀博微潤藉娛晚景海內儒雅亮有同情潤格具如左方

楹聯 四尺以內五元 每加一尺遞加一元
屏條 每條三行行書依機聯例四行以上遞加一元楷書每行以二元計

扇面 行書五元 楷書八元 雙行楷書十二元
冊頁 方尺五元 楷書八元

榜書 一尺以內 每字五元 二尺以內八元

碑銘墓誌題跋另訂 先潤後書 墨費加二 約期取件

陳敬第 王祖訓
盧學溥 周肇祥
邵章 梁宓 同代訂
章棧 袁道冲

收件處

北平 東城煤渣胡同四號李宅
琉璃廠 靜文齋 榮寶齋 松鶴齋
天津 河北開緯路永安里二號李宅
上海 各大小箋扇莊
青島 濰縣路宜今書局
廣州市 光塔街念二號張宅
廣州市 長堤泰安樓
廣州市 惠愛西路官塘街三十三號馬宅
天津 法租界廿六號路 靜文齋
南京 中正街昇平橋 靜文齋

周養庵書畫撰文

北平琉璃廠各南紙店皆有潤格收件處各南紙店隨封加一撰文須先具事略允撰面議 直接送頭髮胡同二十四號本宅者不收隨封