

日本



序 言

在世界上許多國家之中，像中日兩國這樣關係密切的國家，實在是少有的了。在一千三百年的往昔，由中國曾派遣使節來到日本，日本也曾派了遣隨使遣唐使到中國去，以彼此人物的交換，來實行兩國文化的交流。以後彼此往來漸繁，兩國的關係愈深，於是，在東亞的文化上，生出來了一種新發展。

近年來日本國力增長，文化發達，尤其是在明治維新以來，更因之突飛猛進，所以中國英俊有爲之士，多負笈遊學日本，同時在日本也有很多具眼之士，鑒於中國古代文化之絢爛，特意到中國去研究漢學及考古者也不少。

這樣看起來，中日兩國的關係，從古來一直到現在，是一時一刻不能分離的，在這個時候，我們更應當進一步提攜起來，利用中國景觀之莊麗，文物之奇古，日本文化之簇新，風景之秀美，努力向「觀光東亞」建設之途邁進。

要建設「觀光東亞」喚起歐美人士注意，我們東亞人必須先認識我們自己，所以本國際觀光局，現將日本一班國情，蒐集成帙，彙編一冊，名之爲「觀光日本」，敬贈隣邦諸賢，以資認識日本之一助，做爲建設「觀光東亞」之先聲，就是本刊發行的意義。

昭和十六年四月

日本鐵道省國際觀光局



靈峯富士山

觀光日本

日本，四面環海，論天時，是四時皆宜，春季是鳥語花香，夏季是遍地青蔥，秋季是天高氣爽，冬季是衣單不寒。論風景，白砂青松海岸，幽邃閑寂的森林，清澄透明的河川，莊嚴美麗的山岳，無一處不是像畫裡風景，風光的明媚幽雅，真可稱得起舉世無雙，點綴風景的建築物，有偉大的神社佛廟，有雄壯的城廓，再陪襯着各種不同的歷史美談，簡直讓人不能遽然離去。

日本因地理的關係，到處有溫泉，政府與人民，在公私方面，對於溫泉的利用，更是絲毫

MG

K931.3

26



3 2285 6176 1

E 363

不放鬆，更備有各種施設，以供利用者享受，人稱日本是世界溫泉國，不是過譽。同時，凡是涉足日本的世界各國人士，都感覺到日本確乎是一個天下最大的花園，城市不必談，就以偏村僻鄉來說，也一樣的花團錦簇，奇草異葩，觸目皆是。

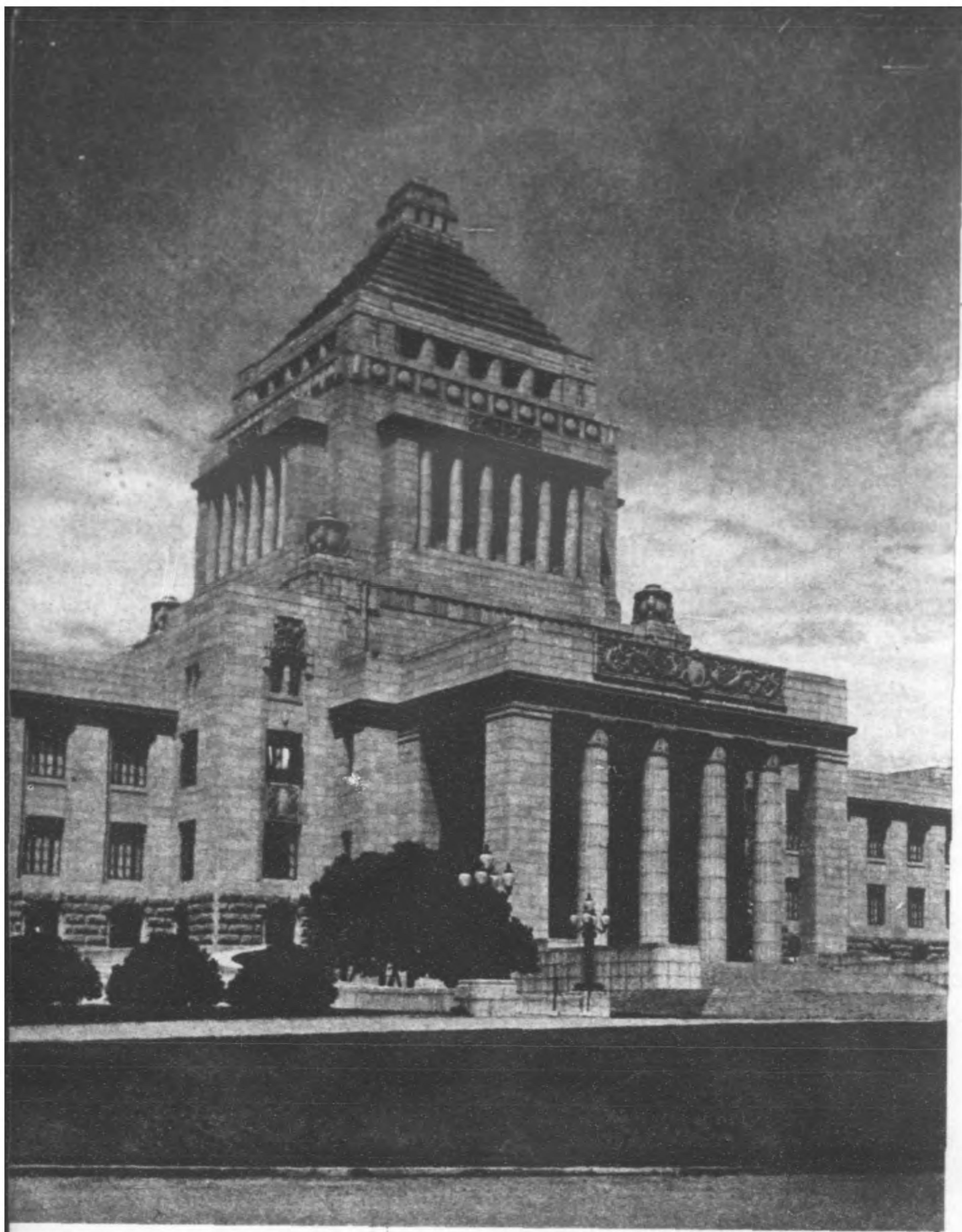
最近日本政府，更就國內無數的勝景中，選出最雄大而且最美觀的十二個區域，列爲國立公園，一般設施，應有盡有，日本是觀光勝地，益可謂名實相符，海外來遊的人士，可以從另開的數字看得出來！

昭和十五年（民國三十二年）

中國人	九,九六八名	德國人	五,四四二名
滿洲國人	九,五一八名	英國人	二,八〇四名
美國人	五,九八三名	其他國籍人	九,七二〇名
共計		四三,四三五名	

四季的日本

凡是踏上日本國土的人，他的感覺，一定是極清新，他的呼吸，也一定極深長。因爲日本是四季皆春的好所在，換言之，四季都有可戀之處。姑且把牠的優點列表如下。



帝國議事堂

一月 福壽草（罌芝草）……是花之瑞

二月 梅花……衝寒開花

三月 桃花……展開春色

四月 櫻花……萬花之王係日本之國花（櫻花名馳世界，每屆四月，櫻花林千里一色，登高一望，真可說得是花團錦簇。此花生命，約十餘日，風情淡雅，花瓣潔白，正與日本武士道的精神相通，日本人民，自古以來，就愛此花。

五六兩月 杜鵑花，藤蘿花，牡丹花，菖蒲等。

七八兩月 是海水浴及登山時節，地理上享有天惠的日本人，在此時期，乘風破浪，競勝山谷，足以養成浩然之氣。關於這兩項運動，由各方面獎勵的結果，已普及大眾，在國民保健上，獲得理想以上的成效。

九十兩月 是天高馬肥的好季節，菊花盛開，容姿高雅，芳香珍貴，皇室的紋章，就以菊爲形。一至深秋，紅葉滿山，更有一番奇景，「林間溫酒焚紅葉」，就是詠觀賞紅葉的寫實。

十一，十二月以迄二月 是冬季運動時節，溜冰滑雪運動頗盛，粉裝玉琢的山河中，

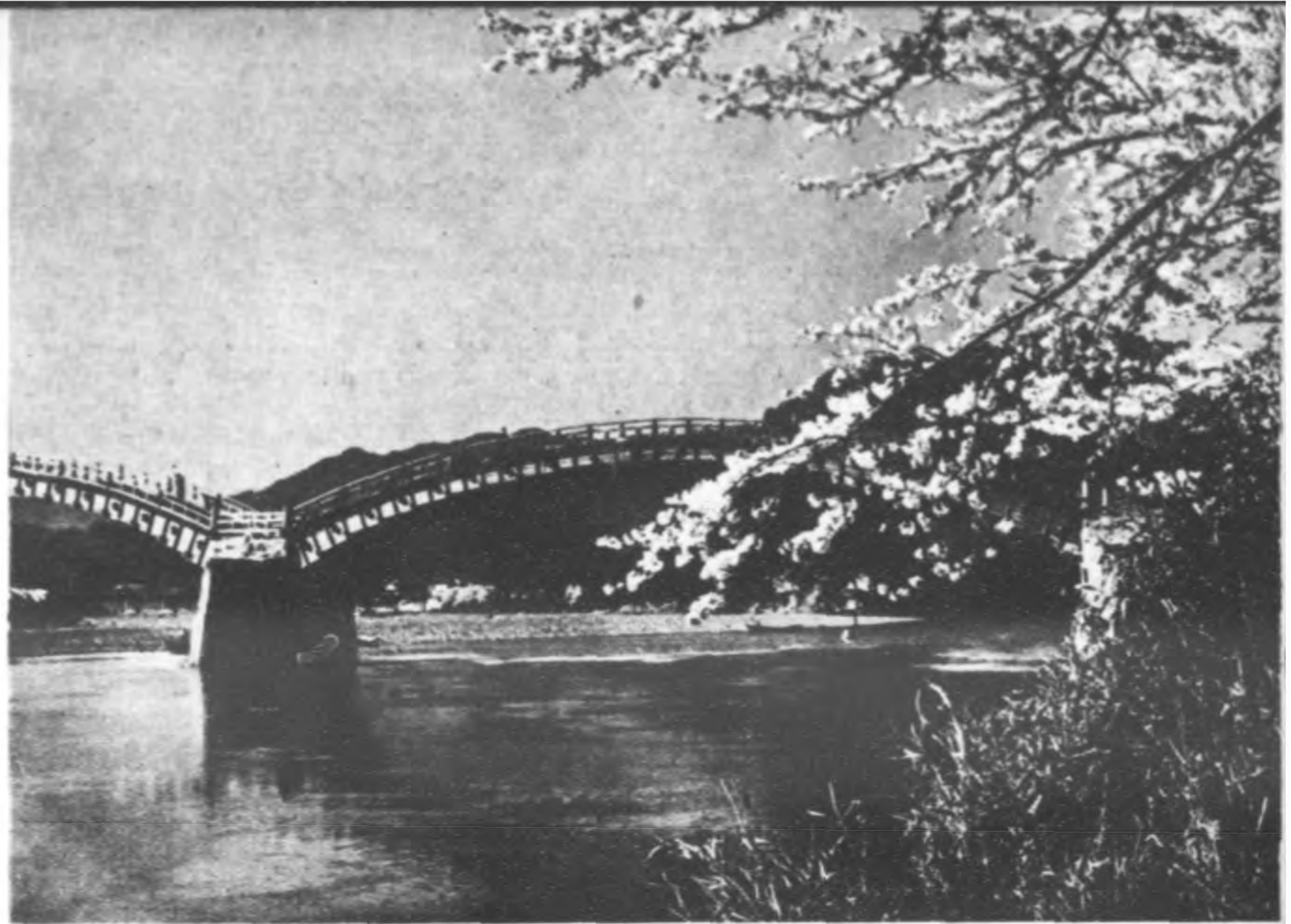
冰清玉潔的堅冰上；在日本都是鍛鍊身心的好場所，不但雄壯可觀，而且對於身心確有無比的效果。

上述以外，尚有一年行事，在各處依序舉行。如神社佛閣的祭典，各種運動大會等等，四時不絕，月月都有，每次世界運動大會，日本隊的成績，無論是在陸上水上，年年都有進步的記錄。在各都市，隨時有日本特有的歌舞伎座的表演，能樂，人形劇，此外如少女歌舞團以及其他各種娛樂機關，都設備齊全。換言之，四季的日本，在在都可以使遊客得到安慰。

溫 泉

日本到處有溫泉，滾滾湧出不絕，不但其數很多，而且泉質種類也多。醇朴可愛的山間溫泉，可適於養病慰勞，而且交通至便，距都市不遠的溫泉，雖用最短的時間，亦能暢快而遊歡。元來日本人是素性清潔，喜歡沐浴的國民，所以將天然湧出的溫泉，加以人工設備，現在的隆盛是逐漸而成功的。

茲就許多溫泉之中，選出最有名的列之於下，在東京附近者為箱根，熱海，修善寺，



島 宮(下)

櫻和橋帶錦(上)



城屋古名

伊香保，鹽原等處。在大阪附近者爲有馬，寶塚，城崎，白濱等處，在九州者爲別府，雲仙等處。在北海道者爲登別，定山溪等處。

日本的文化

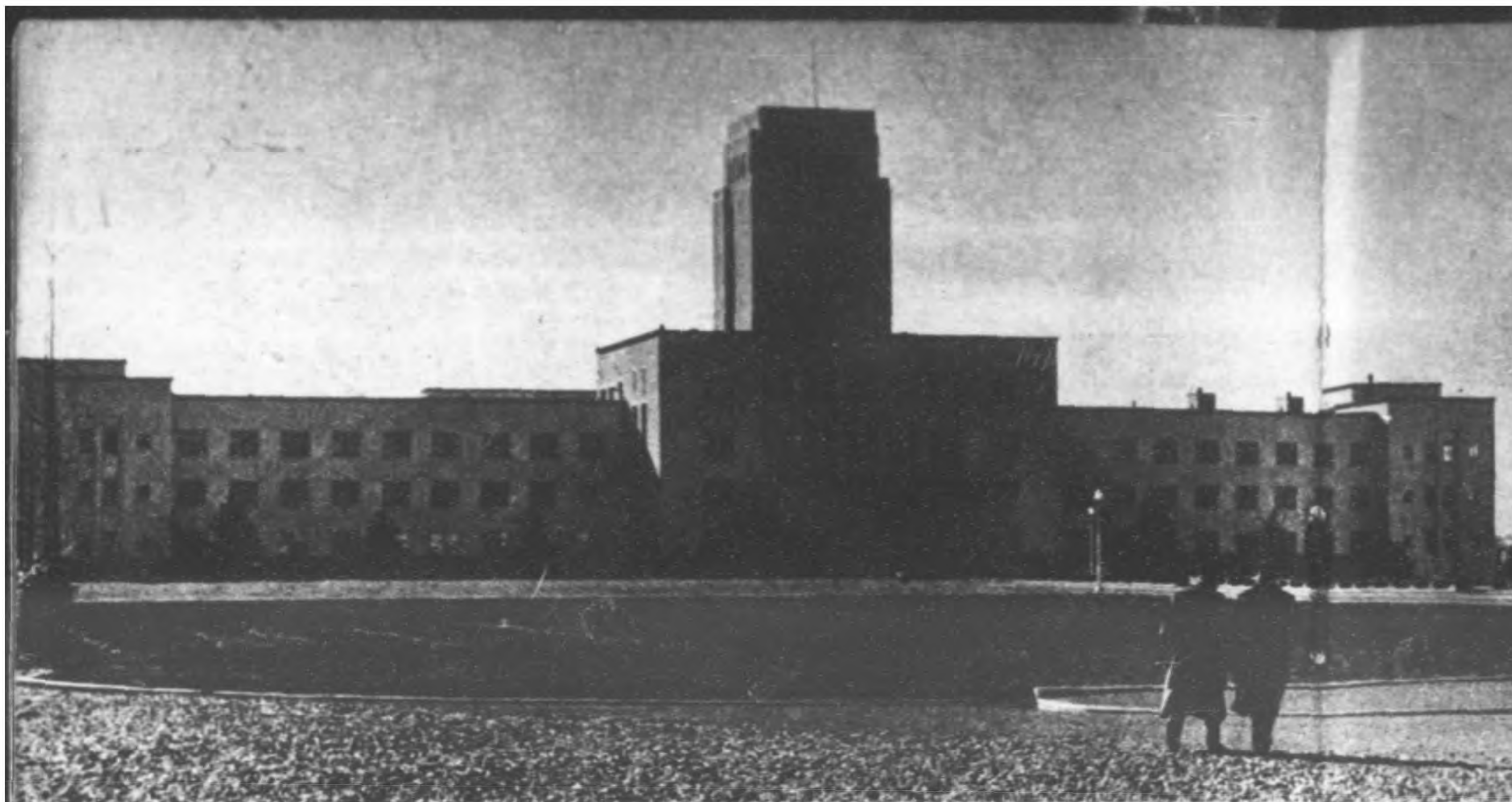
最可誇耀於世界的，就是由於萬世一系的聖君來統治全國的日本國體，天皇視民如子，國民仰君如親，皇統連綿，業有兩千六百餘年的歷史，此間日本舉國竭力從事海外文化的輸入，使與國體相合，創造出一種日本特有的文化，所以日本無論在美術方面，工藝方面，宗教方面，教育方面，以及其他各方面，都能吸收他國之優點，而不失日本固有的精神，這不能不說是日本文化的特色。

關於美術工藝建築，係以東西之美粹，合以日本固有之精神創造而成的。日本的美術工藝建築不尙華麗精巧，其優點實係雅緻素朴，譬如日本之「茶道」，（即爲一種茗醯），其使用之器皿傢俱，及房屋之構造，室內之陳設，莫不淡雅醇朴，可以說別具有一種簡古之風。

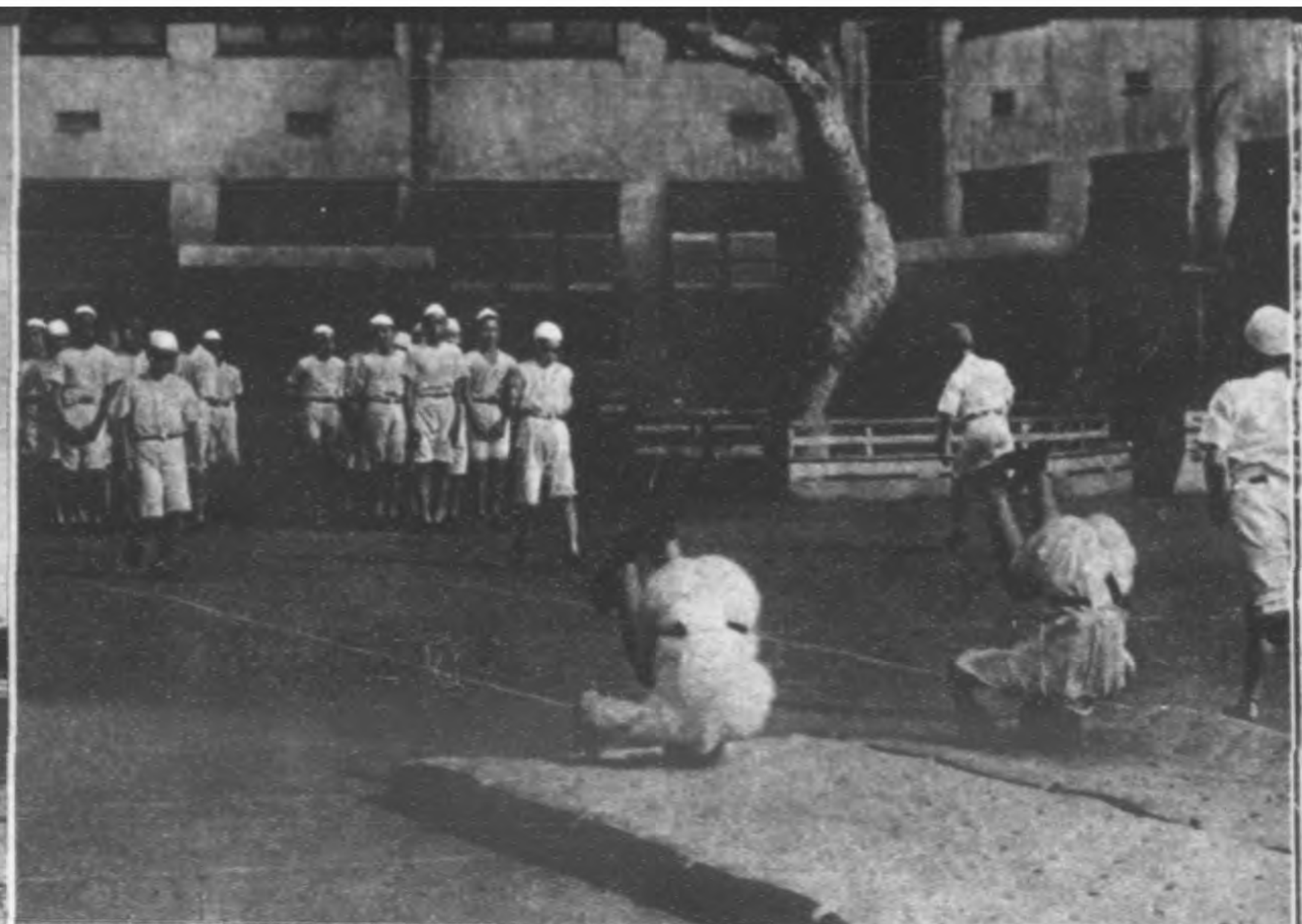
關於宗教方面，日本自肇國以來，即以「神道」爲建國之精神，仰君猶親之精神，卽出自此，遂後由中國輸入儒教及佛教之思想，因無背於神道之精神，故孔孟之教，至今尚存。近來基督教自歐洲傳來，又將其化爲完全日本式之基督教。

至於教育，於一千餘年以前，已有官學及私學的施設，明治以來，更參酌歐美之例，設立新式制度，規定國民全體最短應受八年的普通教育，所以日本國民，絕無所謂文盲者。實施此八年之普通教育，卽爲國民學校，其數已達二萬六十，學生達一千二百萬人，國民學校以上則有中學校，高等女學校，實業學校，師範學校，其數爲二千七百，再上則爲大學，有東京大阪京都東北九州北海道朝鮮臺灣各帝國大學，以及其他官立私立大學高等專門學校三百許，都々盛況誠爲可觀。加之最近更設有青年學校，係爲畢業小學校後就職之青年而設，其數爲一萬七千，其他各種社會教育機關之設備亦甚多。

日本的教育，以天皇之「教育勅語」所詔示的偉大精神爲宗旨，明治天皇爲改善教育，於明治二十三年（光緒十六年）十月三十日下詔書，日本官民仰維聖訓之教，夙夜努力教育之進展，竟有今日之發達。

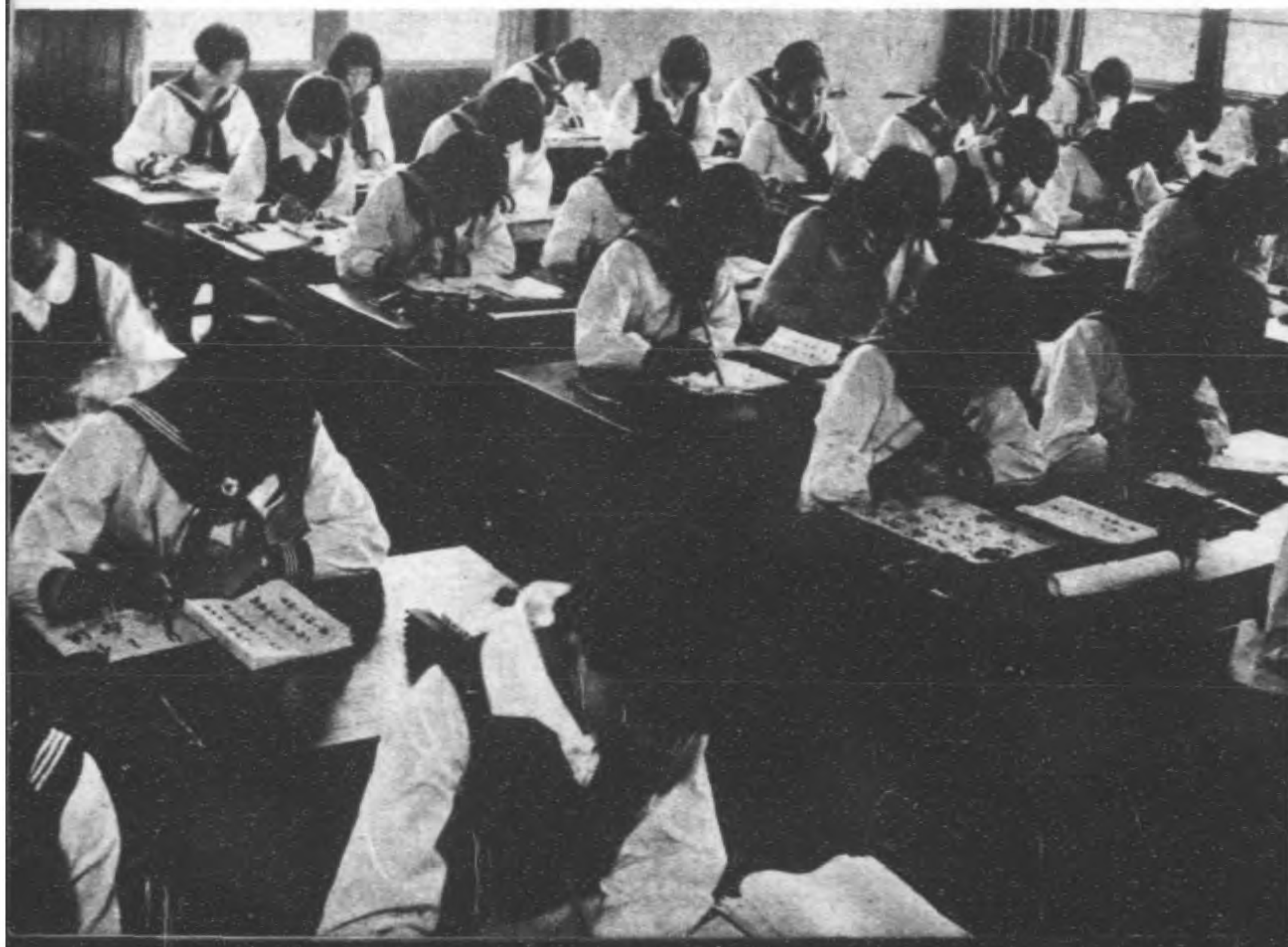


舍校學大一



操體校學小

法書校學小



校學大子女一



此外所有各種文化機關，設備均為完全，竭力保存固有的國粹，吸收外來的精華，以創造日本特有的文化。

日本工商產業素描

日本擁有得天獨厚的沃壤，天然產物，富於世界。近來各種產業部門，都發揮出來驚奇的技術，近代工業勃興以後，可以說得是沒有不能出產的貨物，也可以說，日本的出品，是無處不有，播滿全球，席捲世界的市場，其發達可知。現在分別素描如下，

農 業

日本多山，從南到北，耕地面積比較少，但是勤勉的農人，連山間的隘地，都耕耘成為農田，施用極有效果的集約栽培法，並且因技術的優絕，所以收得的產量，往往超過通常預算，就歷年來成績說，每一耕地的單位所收穫的數量，實在居世界第一位。各種農作物中，以白米一項的總產量，已達八千五百萬石。日本的食料，是以白米為主，其產米數量，除供給國內需要以外，而且有相當剩餘。由這一點看來，日本農業是如何的發達啊！

水 產

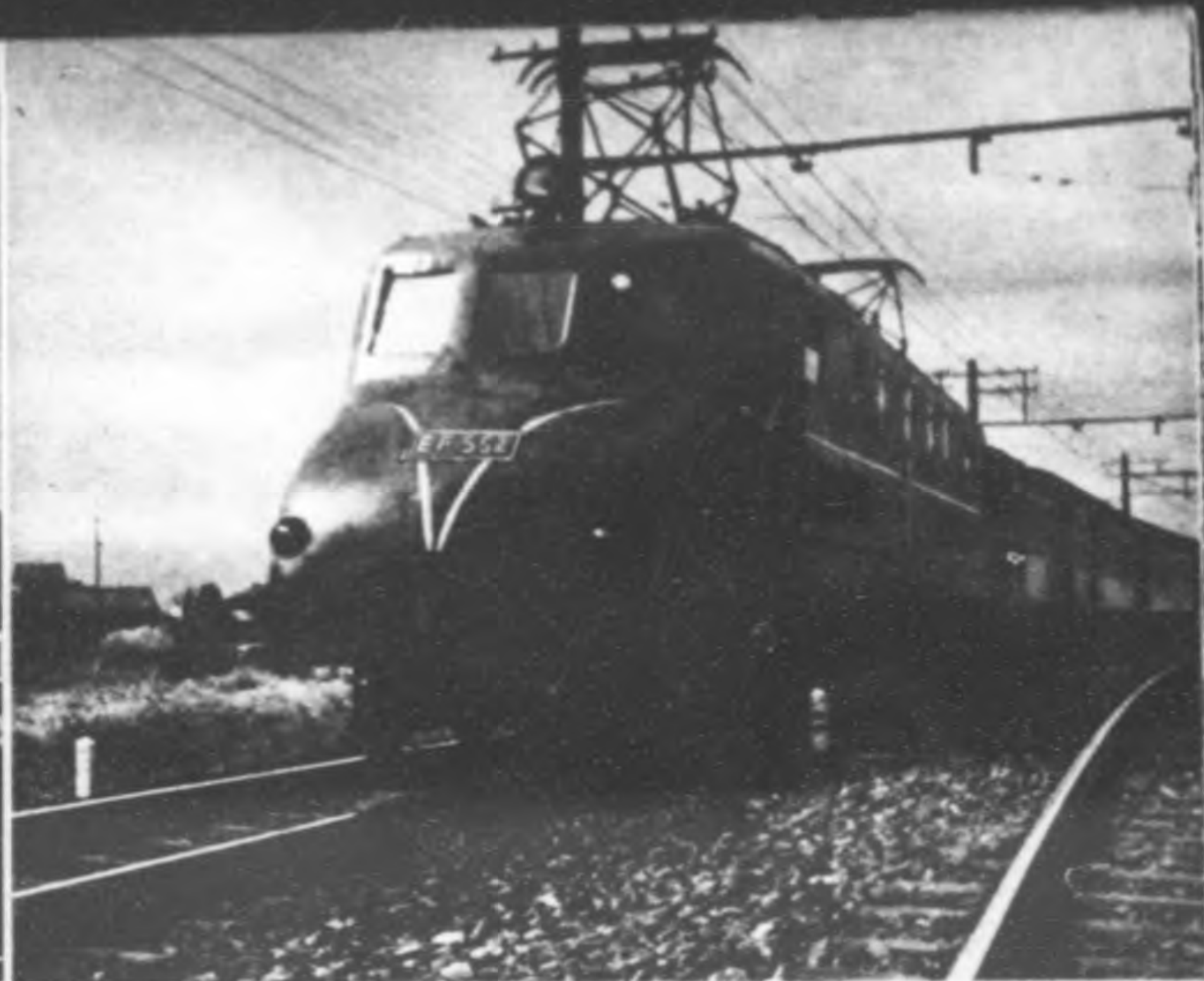
俗諺，「靠山喫山，靠海喫海」，日本四面環海，水產物當然較多。勇猛的漁夫，不避艱險，深入遠洋，捕拿海產，以供國內上下佐餐的用途。收穫量，據確實統計，每年在四百萬公噸，其金額可達世界漁獲總量的百分之四十以上。日本水產業從事的人數，以及漁船的隻數，就現狀說，已均居世界的第一位。

林 業

因為日本多山，所以森林面積，亦佔得相當之大。木材的產量，因是極為可觀，現在因為增加洋紙及人造絲的需要，一天比一天加多，所以日本境內的森林保護，森林培養，是最講究的，是最認為重要的。直至現在，日本境內，絕無一座荒山，也絕無一頃空地。

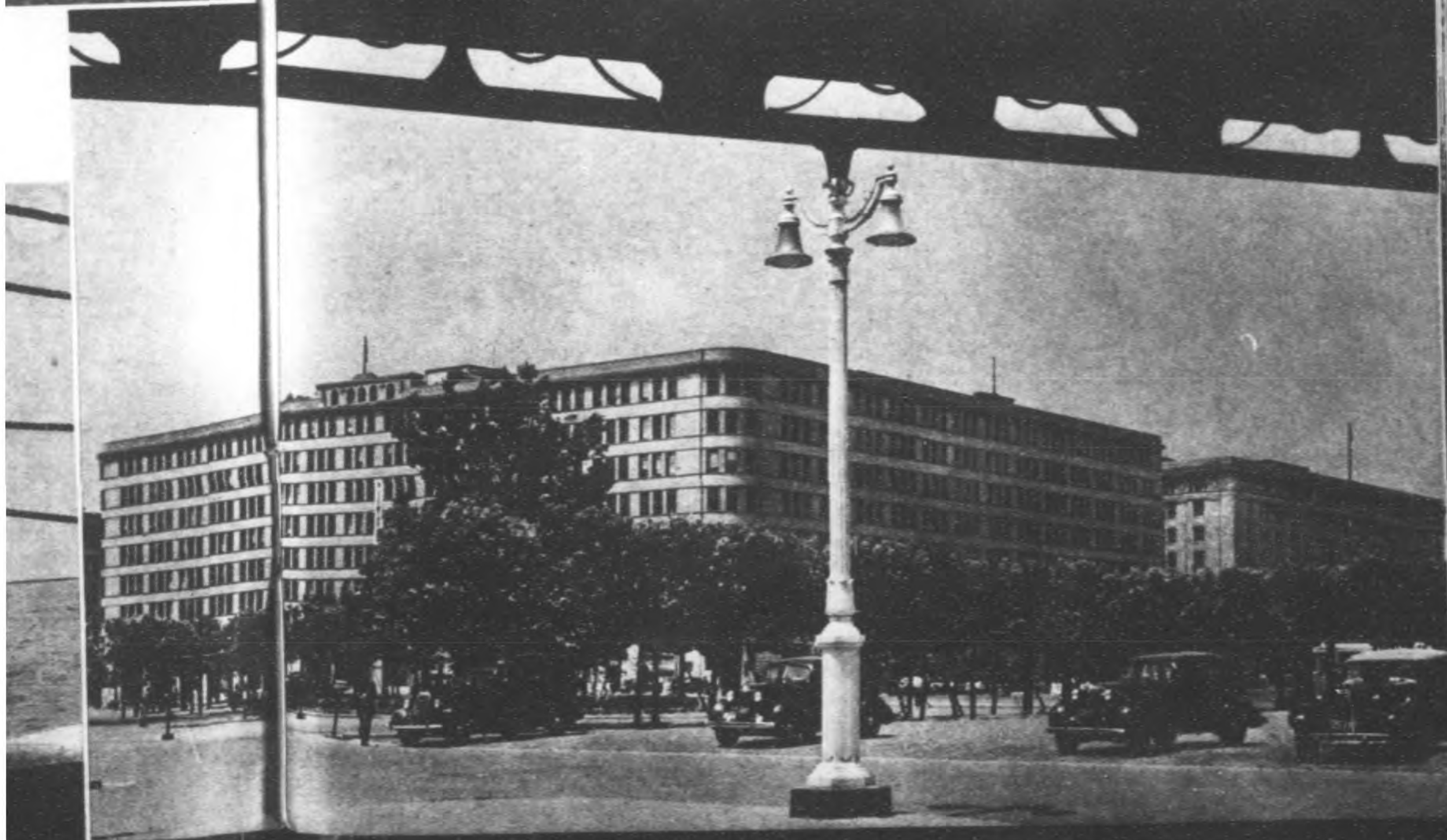
鑛 業

日本的鑛產物，可以說樣々俱全，金銀銅鐵煤油等類，無一不有，但是數量却不甚多居世界總產量第五或第六位。然而，製鐵業則非常發達，就製成鐵的產量與設備的完



電氣火車

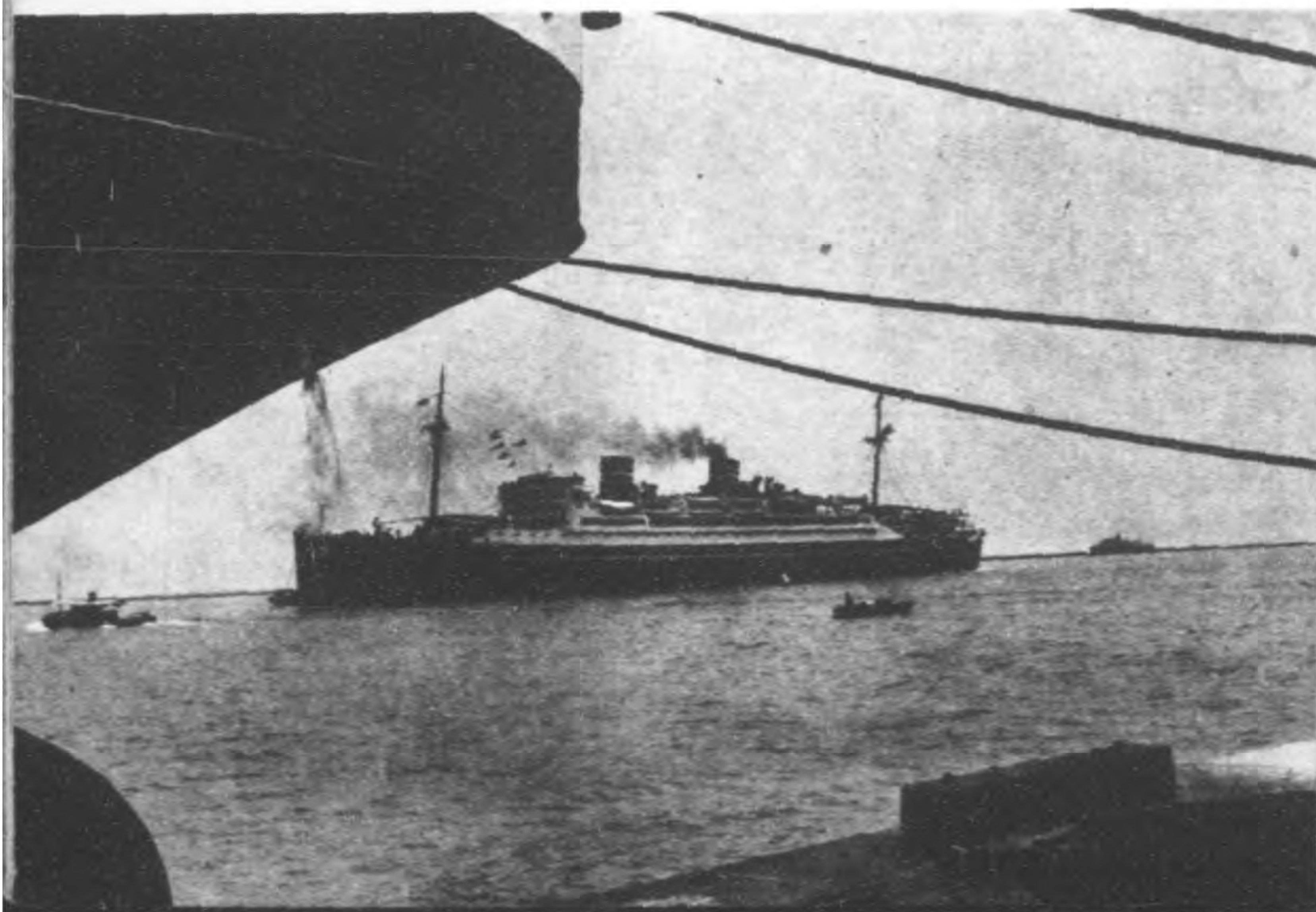
丸之內大樓商店街





東 京 車 站

輪 船



全而言，可以稱得起居世界第一位。

工 業

談到日本的工業，真可以睥睨世界，重輕兩工業併行發達，有進無止。據最近的統計，從事工業的人數，已經超過五百萬，出產總額，將打破一百萬萬圓大關。各種工業裡，最盛的是紡績，其產額約在三十萬萬圓以上，其中以綿製品及生絲兩項為最著，綿製品的輸出額，已駕於向稱世界第一英國以上，而生絲佔亦得世界總產額的百分之八十。不遠的將來，日本的人造絲也可以與美國相抗衡。

其他機械工業，電力工業，化學工業，食料品工業，窯磁工業等等，逐年異常發達，成為日本工業內的重要部門。就機械工業而言，如船舶，車輛，飛機，建築，電氣，兵器等各種機械，以及其他精密機械，均在國內製造，其品質較歐美出品，並無何等遜色，而且尚輸出於外國，船舶工業，亦顯著發達，大體言之，已居世界第二位的程度。

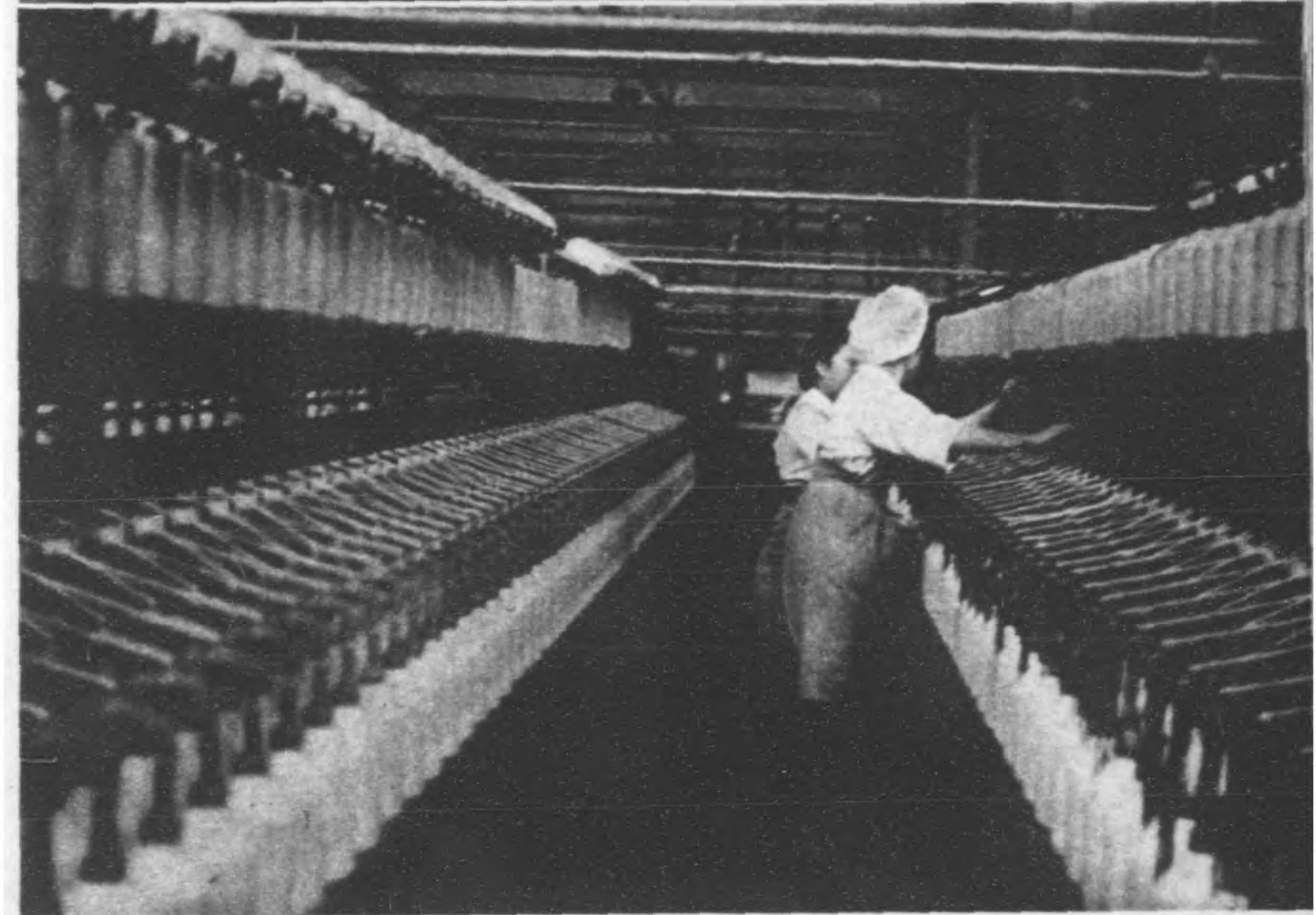
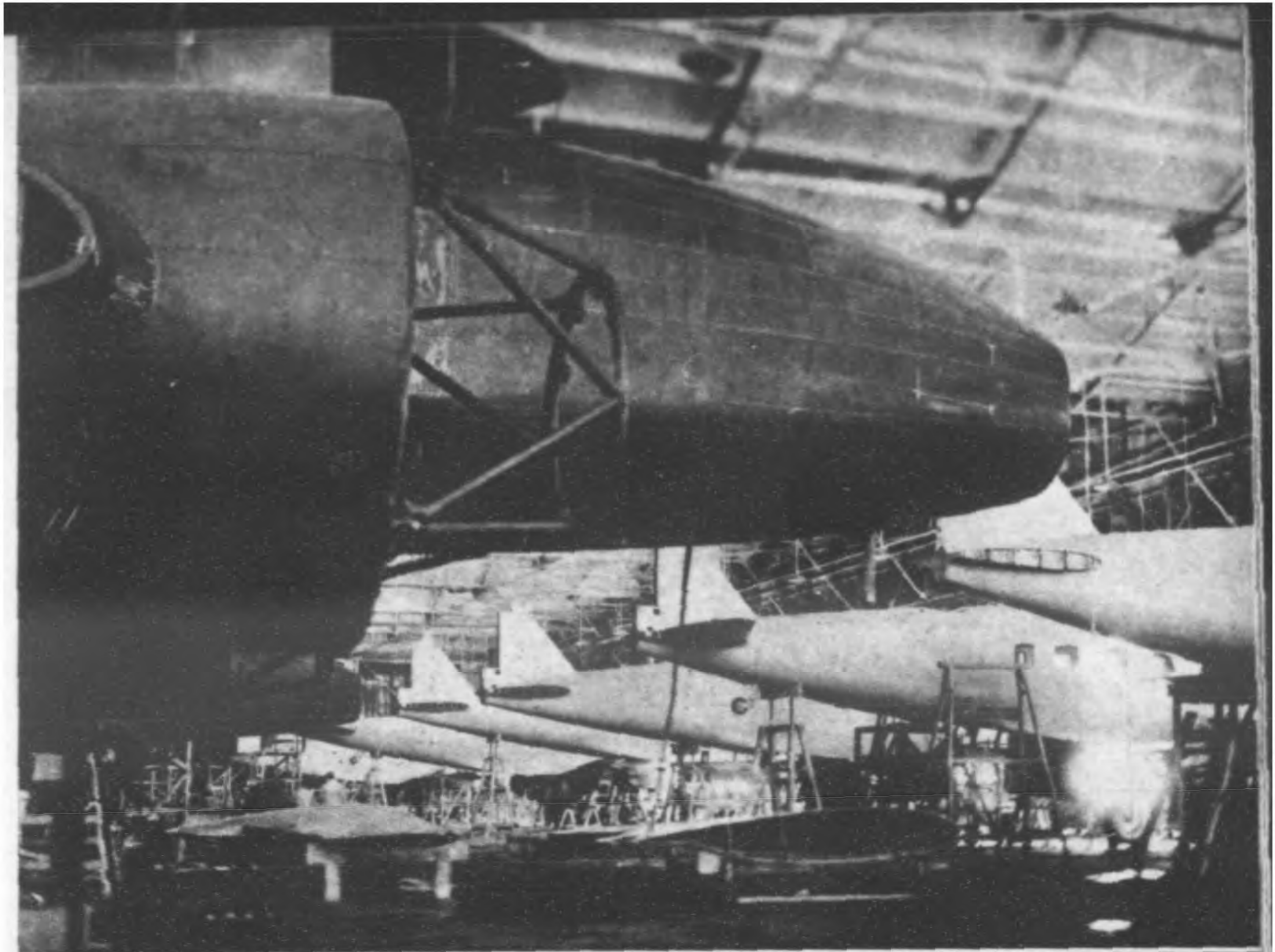
日本地理上，享有天然的資源，水力極為豐富，自然電力工業亦隨着急速發達。最近三十年間，發電力增到八倍半，發電量也達到一百七十萬萬啓羅瓦德，震驚於世界。

商 業

日本從事商業的人數，佔全產業部門從事人數的百分之十七，僅僅亞於農業。就中急激發達的百貨店，對外商業（指輸出貿易而言），因日本商品價廉物美的關係，播滿全球市場。輸出方面，以綿織物佔第一位，次為生絲，其他機械食料品人造絲等類，亦佔多數，輸入方面，以棉花羊毛鐵等項為主。

日 本 的 交 通

談到日本交通事業的發達，真非一般未入日本國土者所能想像，鐵路線長已逾三萬公里，行車事故的少，開到時間的準，早已著稱於世，而製造及修理機關車的技術，並建設鐵路的工程，真可誇稱於世界而無愧。日本鐵路工程師，應外國聘請指導該國交通事業的，亦為世界週知的事實。至於船舶隻數，就現狀言，可居世界第二位，海運極稱隆盛，其他汽車及飛機的利用情形，亦極可觀，定期長途汽車的路線，延長已超過十萬公里，定期航空路線，從境內南端到北端，轉運客貨上，成為重要不可缺的工具。電話和



場工績紡(下)

場工作製機飛(上)

無線電的普及，亦足驚異，就後者講，聽衆使用的人數爲五百萬，凡在都市地方，住戶店舖，幾無一家不設有收音機者。

結 論

以上把日本的一切，大都詳細的一一介紹過了。想諸位看完這本「觀光日本」以後，對於日本國民性之崇高，文化之進展，產業商業之發達，交通之便利，風光之明媚，以及其他一般，諒已經有了一個大體的新認識，並且與從前諸位所想像的日本，一定有許多不同的地方。可是俗語有云「百聞不如一見」，諸位雖然看到這本書，究竟不如親身到日本來，實際的觀光日本，看看日本人是怎樣的對待諸位，日本的文化，產業，商業，究竟發展到如何的程度，日本的交通，是怎樣的便利，日本的風景，是怎樣的秀麗。假使諸位真的看到實在的日本以後，那麼諸位一定自然而然的就感覺到日本是實在的可親，從而聯想到中日兩國的相互携手，絕對是刻不容緩而且是十分必要的現在日本全國朝野上下的人民自不用說，就是東亞第一莊嚴偉麗的富士山，及風光明媚的勝景，也正在氣候溫和，四時皆宜的日本國土中，臨風待望友邦中國的諸賢，從速來臨一遊哪！

動物園一瞥



日本鐵道省國際觀光局
(BOARD OF TOURIST INDUSTRY)
Japanese Government Railways

現已在下列地點開設辦事處，竭力從事於日本滿洲國及中華民國觀光事業之改善與發展。

日本鐵道省國際觀光局 } 北京東單新開路三十八號
北京辦事處 }

日本鐵道省國際觀光局 } 上海黃浦灘路二十四號
上海事務所 } 日本橫濱正金銀行樓上

日本國際觀光局
(JAPAN TOURIST BUREAU)

已在下列日本滿洲國及中華民國主要都市，開設問事處，以國內國外旅行之接洽及車票船票等之代售為主要事業，即請各界人士照顧是荷。(關於日本主要都市問事處請參看大都市及觀光地圖)

本 部
問 事 處

北京市豐臺區九之內一丁目

滿 洲 國

安 東	大和通二丁目
奉 天	車站前。浪華通大和飯店內。城內小西門輝大街門牌二九號
大 連	伊勢町五四號。中鎮街榮町三三號。搖鈴町大和飯店內。常盤町三魚百貨店內。榮華通三四號。大連車站內
新 京	車站前。大同大街三井百貨店內
吉 林	大馬路一三九號
哈 爾 濱	中央大街七八號。新市街大和飯店內。傳家甸正陽大街
齊 齊 哈 爾	正陽大街三九八號
滿 洲 里	三濱街尾基進飯店內
錦 州	錦華區大街二(車站前)
承 德	南營子大街
山 海 關	南關中街七四號之二(車站大街)
其 他	魏山、佳木斯、金州、撫順、牡丹江、四平街、懷德、洮安、延吉、營口

中 華 民 國

北 京	崇文門大街三九號。王府井大街二
天 津	日本租界榮華街一二號
張 家 口	鴻興五四號
大 同	大東街一一二
青 島	堂邑路二八號
濟 南	大馬路五〇七號
上 海	廣東路八六號。北四川路一三二四號
南 京	中興路一號之一
杭 州	蕪民路二區三二五號
其 他	芝罘、漢口、阜新、蘇州、開封、龍口、保定、石門、徐州、太原、瀋陽

二十一年十月十三日
北京市社會局贈送

60/574

KBC
G
931.3
6

松園

