

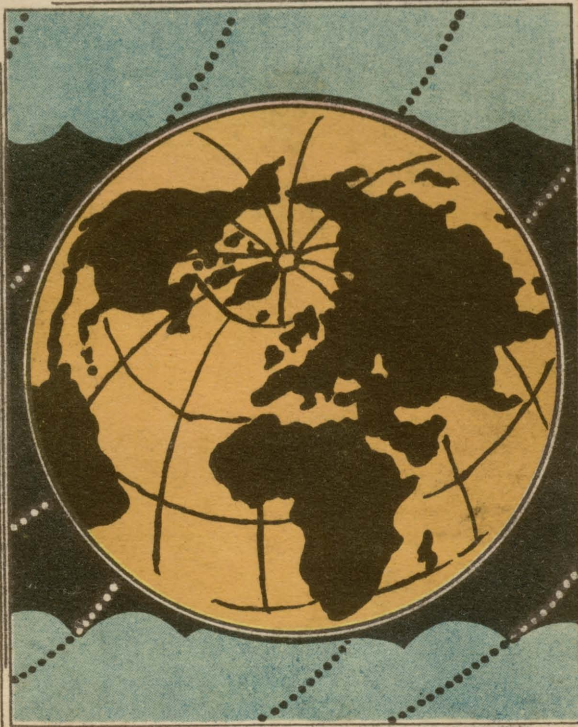
小學生文庫

第一集

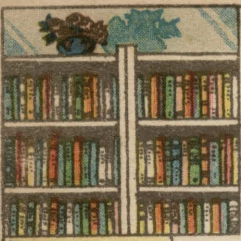
(地理類)

新省區

傅角今編



商務印書館發行



上海图书馆藏书



A541 212 0008 0814B

小學生文庫

第一集

(地理類)

新

傅角今編

省

商務印書館發行



區

~~121010~~

121010

~~1592565~~

編
輯
人

王雲五 主編
徐應昶 主編
周建人
宗亮 寰
沈百英
沈秉廉
黃紹緒
蘇繼贖
趙景源
殷佩斯

新省區目次

緒言

一 熱河省

熱河的沿革

熱河的地勢和氣候

熱河的山川

熱河的交通物產

熱河的主要都邑

應急早解決的『熱河問題』

二 察哈爾省

目次

一

三

三

七

八

九

一三

一六

一七

察哈爾的沿革和疆域	一七
察哈爾的地勢和氣候	一九
察哈爾的山川	二〇
察哈爾的交通物產	二一
察哈爾的主要都邑	二四
三 綏遠省	二七
綏遠的沿革和疆域	二七
綏遠的地勢和氣候	二九
綏遠的山川	三〇
綏遠的交通物產	三一
綏遠的主要都邑	三四
四 寧夏省	三八

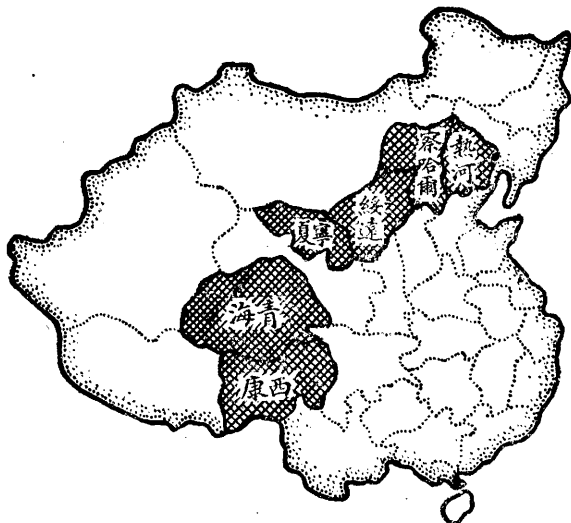
寧夏的沿革和種族	三三八
寧夏的地勢和氣候	三三八
寧夏的山川	四〇〇
寧夏的物產	四二一
寧夏的主要都邑	四二一
五 青海省	四五
青海的史略	四五
青海的面積和氣候	四五
青海的山川湖泊	四七
青海的民族和人口	五三
青海的交通物產	五六
青海的主要都邑	六一

青海的風俗·····	六三
青海人民的生活·····	六五
六 西康省·····	六九
西康的沿革和地勢·····	六九
西康的種族和人口·····	六九
西康的語言文字·····	七二
西康的主要都邑·····	七三
西康的社會階級·····	七五
西康的家族制度·····	七六
西康人民的生活·····	七七
西康人民的娛樂·····	八七
西康人民的職業·····	九〇

新省區

緒言

什麼叫做新省區？新省區與舊省區有什麼不同的地方嗎？他原來是屬於中國的版圖的嗎？如果有人這樣問的時候，我可不敢思索的回覆他，新省區就是近年來新改設的省區，與舊省區的編制，沒有兩樣，原來也就是我國的版圖，不過沒有省區的名稱，從



圖置位的省六康、青、寧、綏、察、熱

前叫做特別區，民國十七年才改作行省的。

那末新省區，共有幾省？據近年所改設的，一共有熱河、察哈爾、綏遠、青海、寧夏、西康等六省，這六省中，熱、察、綏、西康四省，是由特別區改成的，外、青海省是由從前甯海鎮守使管轄的地方，寧夏省是由從前寧夏護軍使管轄的地方做基礎，再由甘肅省內劃出一部組成的。因此六省的沿革，地勢，氣候，物產等等，都各有不同，這些情形，等在後面分別敘述，茲不具論。

這裏所要說的，就是這六省的地方，多半爲沒有開發的地方，莽野千里，隻不見人煙，除一部份沙漠地外，大半都是沃壤，又最受黃河灌溉的利益，物產富饒。但以連年內憂外患，新政不能實施，遂使偌大的區域，不免貨棄於地，土荒於野。故國家如能移民實邊，努力開發，那末中國的前途，庶有轉機。因爲此種政策如果實現，不但在政治國防方面，關係我國的安危存亡，而在經濟方面，尤可變曠土爲沃壤，增加無限的國力，一舉兩得，誰曰不宜。

不過這六省地方，因為蒙藏民族棲息的所在，所以國人向來很少注意，並且視為荒漠不毛的地區，一切情形，除在憧憬彷彿的中間，半明半暗外，很少知道他的詳細。甚願國人從此移轉視線，大家集中全力到無量富藏的邊疆，來努力建設，開化救國，救民的工作，則中國庶幾有望。

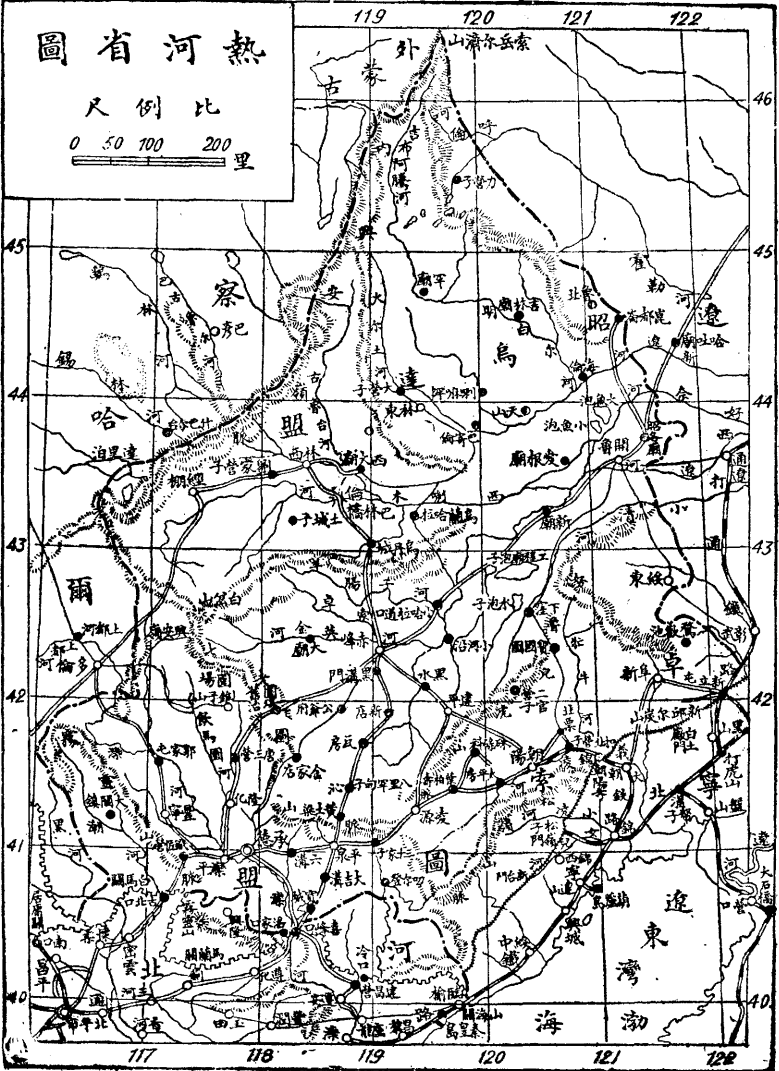
一 熱河省

熱河的沿革 熱河當春秋的時候為山戎地，戰國時屬燕，秦時為漁陽，就是古北平遼西郡，邊外接東胡地。漢朝初年，為匈奴地。後漢時為烏桓鮮卑地，晉初為鮮卑諸部分據，屬鮮卑段氏、宇文氏。其後并於慕容氏為前燕，苻堅滅燕改為秦地，慕容垂復國又改為後燕。馮跋時叫北燕，拓跋魏時為安州營州和庫莫奚契丹地。隋唐時並為奚契丹所據。遼時叫中京、上京兩道地。金時

熱河省圖

比例尺

0 50 100 200 里



屬北京西京兩路。元時爲大甯，上都，全甯三路地。明朝初年屬北平府，旋又改屬北平行都司，爲大甯諸衛地。永樂之年，徙衛於山南，盡割大甯諸衛地，畀烏梁海，於是諸地盡入於朶顏泰甯，後爲察哈爾所併。其屬爲喀喇沁，諸內蒙部落，清初相率歸誠。康熙二十四年，建避暑山莊於熱河，爲巡幸之所。雍正元年，設熱河廳。乾隆四十三年，改設承德府。隸屬直隸省。民國二年，改劃熱河特別區域，設熱河都統統轄各縣，和蒙旗事務。七月又置熱河道，并設朝陽林西兩鎮守使。尋又改經棚設治局爲縣。民十三析開魯縣地，置魯北設治局。十四年又析巴林旗地置林東設治局。十五年又析阿魯科爾沁旗地，置天山設治局。民國十七年，改特別區爲熱河省，設省府於承德，又析置全寧，大寧，凌南三縣，現在共轄十八縣，三設治局。盟旗的事務，仍由札薩克處理，隸於蒙藏委員會。

熱河省的開闢 熱河雖與察哈爾綏遠同時改爲省區，但熱河區域的開闢，卻較察綏兩省爲獨早，其原因就是熱河圍場一帶，爲前清諸帝所巡幸，

騶從之餘，頗有耕田服賈之民，追隨出口，因此移殖日盛，游牧之地，漸重農商。到了清朝末年，東三省方面盛開榛狉，三齊燕晉之民移墾這裏的，就像水注雲集，於是設縣建道，壁壘爲之一新。現在熱河的區域，是由東內蒙卓索圖，昭烏達二盟，十部十七旗的牧地所組織，其西喇木倫河以南，延至長城的一大部份，係於民國初年，割自直隸省。全省的面積，約廣一七三，九



蒙古包屋

六〇平方公里，佔全國面積一·五六，人口爲六百萬人。蒙民大都以遊牧爲生，惟間亦有從事耕稼的。

熱河的地勢和氣候 熱河的地勢，普通都把他分做西南與東北兩大部去看。大約西南部多山，脈絡條條，好像洪波萬頃，南向長城傾瀉。連巨的山脈嵯峨矗立，差不多沒有一孔隙地。而荒河斷谷的中間，也常有三五人家，自成村落。大概耕作的地方，以山坡或河的旁崖爲最多。東北一部，則侵入遼河平原，平均高度，約在一千尺至二千尺左右，可耕可牧，地質極宜於農。

熱河的氣候，夏季熱，冬季冷，惟其南部氣候，則較北部爲和暖。春秋溫和期甚短，四月中旬解冰，五月百草叢生，六月漸熱，到了八月中旬，朝夕即覺寒冷，九月飛霜，十月見雪，雨量以五、六、七月爲最多，二、三、四月爲最少。四季多風，空氣乾燥。種春麥頗適宜；種秋麥，因天氣寒冷，不能下種。熱河的早稼，七月下旬收穫，晚稼八月初收穫。因地帶早霜，故農事非早穫不可。

熱河的山川 熱河幾乎是一個全境皆山的地方。東部雖勢頗低，而溝谷縱橫，亦至崎嶇不平。內興安嶺山脈綿亘於西北境，而構成山岳地帶，高距海面俱在一五〇〇至二〇〇〇公尺之間，越嶺而西北，遂爲外蒙高原。陰山山脈由察哈爾東部以入省境，分支爲靈霧山脈（又名灤西山脈）七老圖山，努魯兒虎山等山脈。內興安嶺由黑龍江南行入省境，爲熱河與外蒙察哈爾之界山，至經棚，乃與陰山相結。

熱河的河流，主要的有灤河，遼河，其次有老哈河，大小凌河等。灤河源遠流長，自多倫東南流入省境，再攜驛馬圖河伊遜河合熱河之水，東南流入河北省，河水既清且平，頗宜灌溉，並利舟楫。水盛時，帆船可上溯至多倫之茶棚，放流而下，可入長城，通渤海，夏秋運貨之船，上下不斷。河身之闊，竟至一二里，平時水量，在多倫附近二三尺，在豐寧附近三四尺，在潘家口（長城之口）附近五六尺。若至遷安灤縣以下，則深達二三丈以上了。遼河自發木谷發源

東流，納二赤木倫河，老哈河之水，東入遼寧省境，至遼源東，再納新遼河之水，南下營口，以注渤海。遼河廣約四五里，平時水深數尺，沿岸灌溉甚廣，只不利舟航。老哈河源出平泉之永安山，北注遼河，水勢紆緩，中流以上，廣約里許，平常水深四尺，然遇雨則河水驟漲，可以行舟。大凌河發源於凌源之水泉子，東注渤海，河長約六百里，在松嶺山脈中，多急流澎湃，至義縣平原，水流漸緩。朝陽附近，河幅廣三十餘丈，水深三四尺。隨處深淺不同，河道亦屢變易。小凌河源出朝陽明安喀喇山，西南注渤海，幅廣里許，水深三四尺，無航行之利。

熱河的交通物產 熱河的交通，鐵路僅錦朝路，係延長北甯鐵路的支線，以達朝陽，現雖已渡過大凌河，通至北票煤礦，但路程甚短。北平至熱河，已有汽車路，全長四百二十里。此外由熱河東至朝陽，東北至赤峯，也通汽車。航路除灤河有航線外，其餘多不通航。

其餘的旱道，於運輸上，當然極感不便，僅藉牛馬車與駱駝隊，往來輸送，

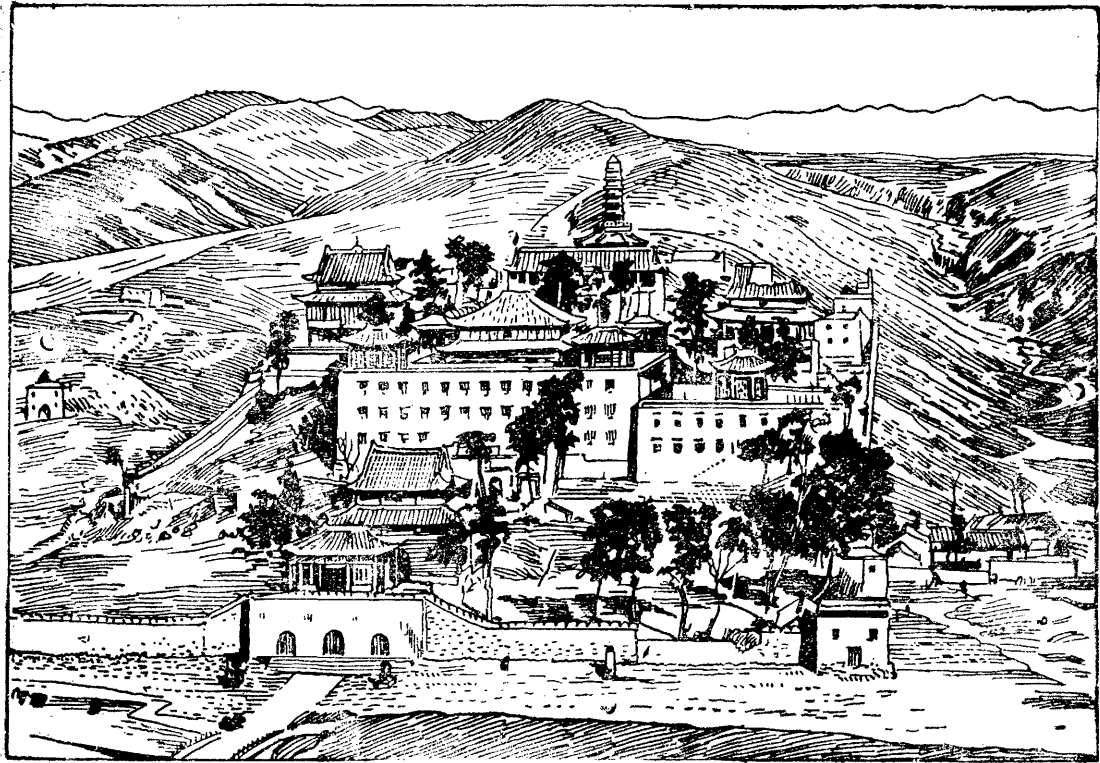
稍爲過重的貨物。就不能載運，這是熱河雖富有寶藏，而不能啓闢的最大原因。

熱河的物產，以鑛產最豐富。最著名的，有金，銀，煤，鐵，石綿，石油，鹼等鑛。鑛產於隆化縣之小黑溝，灤平縣之鷄爪溝，平泉縣之潘家溝等地，年產約五千兩。金鑛產於承德縣之碾子溝，西碾子溝，阜新縣之大壩溝，金廠溝，朝陽縣之來帽子溝，五家子，波羅赤，金廠溝，赤峯縣之鷄冠山，長皋，八蘇台，霍家地，金山，建平縣之撰山子，平泉縣之熱水，澇泥窪子，隆化縣之老千溝，豐寧縣之鐵家營等地，產量甚豐。煤鑛產於阜新縣之新邱爾，朝陽縣之北票，河東，羅錫杖子，大興隆溝，黑山溝，南三票，嘎岔，岳家溝，凌源縣之冰溝，赤峯縣之東元寶山，十大分，柳條子溝，凌源縣之蘇子溝等地，儲藏量極富，煤質亦佳。開採前途，殊有希望。鐵鑛產於朝陽之釣魚台，在女兒河之西岸，距北寧鐵路之連山站六十里。石綿產於朝陽縣之孫家杖子，爲利用公司所開採，廠設遼甯綿縣，鑛

藏不豐。石油產於凌源縣之三台子，爲熱河之著名鑛產物。天然鹼產地極廣，最著名的，以內蒙古之東部，與四鄭鐵路之沿線爲極盛。

熱河的農產，也極富庶，如朝陽近城一帶，爲一大平原，土質肥沃，絕少荒歉，有『春天見苗不愁飢之諺語』，產物以小米、高粱、大豆、菜豆爲多。楊山鎮之棉花，纖維甚長，多銷於北路。歪嘴之芝蔴共分九種，以塔蔴爲第一。蠶桑尤爲朝陽之主要產品，故絲業日見繁盛。果品以石佛溝、平房等處所產蘋果最佳，梨以登家溝、袁家台子最良。蓄牧多養羊和豬，鷄鴨次之。圍場縣之森林，茂密異常，全圍森林面積，約佔十分之四五，中以松、樟、榆等樹爲最多。可惜開放以來，濫伐不已，漸見童顏之象。赤峯縣境之甘草，年產四五百萬斤，爲甘草之大產地。

熱河的工業，僅多倫能製皮靴，銅佛，牛乳，黃油（以牛乳製成）等，赤峯製酒業甚盛，其次製麵粉，製蠟與油房業。朝陽能用麻繩製毛頭紙。普通工業，



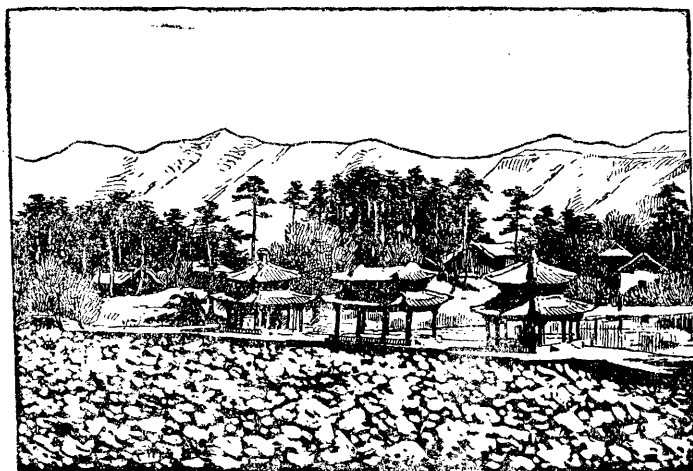
承 德 喇 嘛 廟

有羊毛氈，牛毛毯，各種條紋布等。

熱河的主要都邑 赤峯，爲東

蒙第一大商埠，地當昭烏達盟，東西翁牛特，與巴林三牧地之交點。街市寬廣，商業繁盛。輸出有牛，羊，馬，騾，驢，羊毛，皮革，藥材，穀物，豆類等；藥材中，以甘草爲重要。

承德爲熱河之省會，城臨熱河之西岸，雖無城垣，四圍環山，規模略具，宛然一都會形勢。街市在熱河西岸，街市之西，爲避暑山莊，清代諸帝巡幸處。此地在前清盛時，景況繁榮，

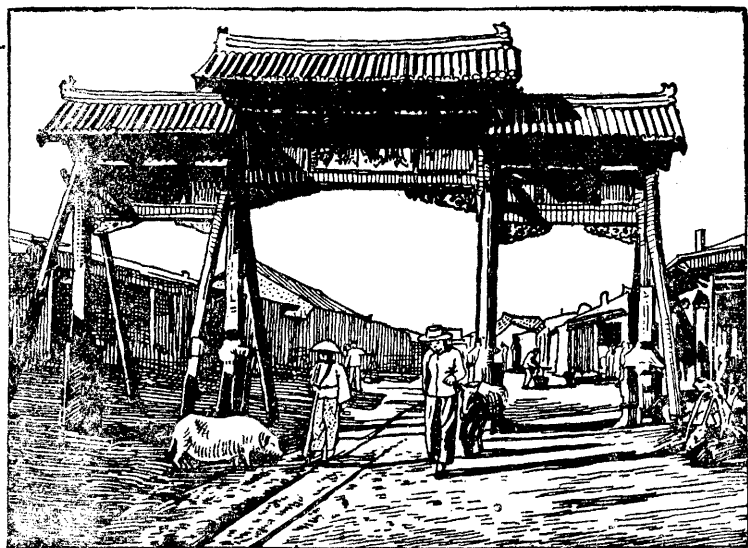


避暑山莊

可稱爲黃金時代。咸豐以還，翠華不臨，商業衰退，僅有糧店，客棧，車店，炭店，驛局等。工業有製麵粉，絨氈，靴鞋，木器等數十家。貨物集散，以高粱，小麥，雜糧等爲最。輸入品主要者爲石油，洋市，而雜貨次之。境內富鑛山，又產獸皮。

朝陽古爲龍城，在遼寧錦

縣西北百九十里，赤峯東南五百六十里，爲與蒙古交易之中心。貨物集散，以穀類爲主，毛皮



朝 陽

類次之，附近與赤峯方面，所產高粱，豆，蕎麥，其大部份消費於本地。輸入品爲綢緞絲類，布和石油等，都從營口，錦縣，等埠運來，其值額每年不下百五十萬元。

赤峯土名烏藍哈達，卽赤峯的意思，因縣治的東北有赭色的孤峯聳峙而得名。地居全省的中央，當內蒙東部之衝，宿爲塞外重鎮。民國三年自行開築商埠，貿易以牲畜，羊毛，皮革，藥材爲大宗。

平泉全境山多於地，土脈極厚，掘地數尺，卽可見水，最宜種植。商業圍範，東達凌源，錦縣，朝陽，南經寬城，喜峯口，及長城之內。西南由下板城，航灤水以達灤縣，或由熱河入古北口，並抵平津。

凌源在朝陽西南二百六十里，平泉東北六十里，城瀨大凌河，全境山嶺佔十之六，平原只有十之三。商業範圍，東有朝陽，東南有錦縣，西有承德，北有赤峯，本縣適當其交叉點，故商業殷盛。

圍場位於赤峯與多倫兩商埠之間，居民多自山東移來，城爲土壁，物產以木材著名，曾設屯墾木植局。其次爲穀物，羊毛。製造品有粗布，條布，手巾，帶子等，工業以燒鍋業爲最多，因高粱，穀米，蕎麥收成極豐，故業麵者亦夥。此外金和寶石等礦，亦富有儲藏。

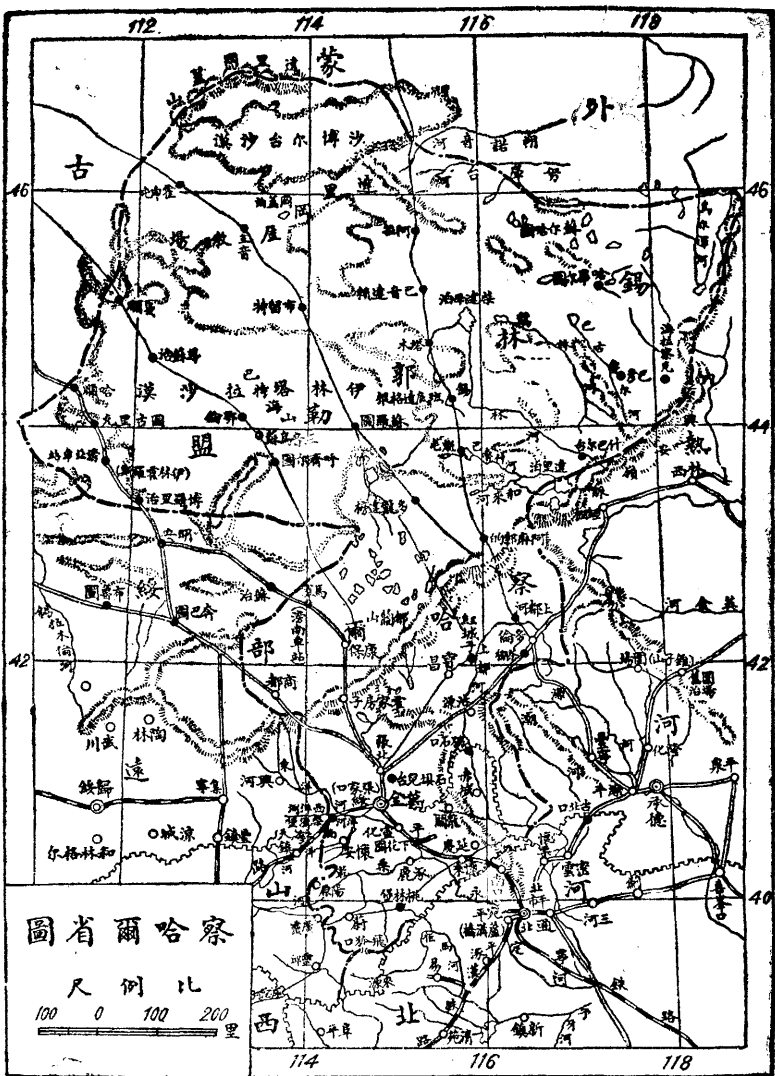
開魯位於札魯特旗之南隅，縣城附近爲遼水平野，地味頗爲佳勝。土味肥沃，價值低廉。開放以後，投資者日多，農業商務日趨發達。物產有高粱，黑豆，黃豆，粟，瓜子，曹達，魚類等。商業連接蒙旗，農牧並盛，爲他日頗有希望之商業地。

應急早解決的『熱河問題』自民四年日本向我國提出亡國的二十一條後，日本遂有在東蒙肆其野心的意思，後赤峯縣就駐有日本的領事府。民國七年九月，我國政府爲修築滿蒙的四路，曾向日本興業等銀行，先借墊款二千萬元，並訂立金幣公債預備合同，年息八厘。自是之後，日本的侵略，

更加猛烈，卒釀成『九一八』事變，至二十二年三月初，又大舉兵攻熱，將本省全部強據，並且進逼長城，威脅平津。我自榆關陷落後，收復東北的失地，已感覺一層困難。今熱省又失，長城不保，則我華北的情形，國家民族的前途，其危殆已可想而知。邇來民氣愈趨銷沈，士大夫反漠然相視，這不能不令我人搔首踟躕，有『國亡無日』的感痛！國人乎，我願三尺童子，販夫走卒，其毋忘此仇。

二 察哈爾省

察哈爾的沿革和疆域 察哈爾的南境，本爲漢時的上谷和代郡雁門的北境。後漢時爲烏桓鮮卑所居之地。晉時屬拓跋氏。隋與唐初，爲突厥所據。至遼時爲上京與西京地。金時爲北京與西京地。到了元朝，就叫上都興和等



察哈爾省圖

尺 例 比

100 0 100 200 里

路。明朝爲蒙古所有，當宣府大同邊外。在前清時爲內蒙古與察哈爾游牧地。其南半屬直隸之口北三廳（張家口，獨石口，多倫諾爾）和山西歸綏十二廳之一部。民國三年六月，以張北等七縣，錫林郭勒一盟，並察哈爾左右翼八旗，和太僕寺商都，達里岡崖，各牧場地方，劃爲特別區域，以察哈爾都統統轄各縣暨蒙旗事務。七年置興和道，轄張北等縣。民國十七年改察哈爾特別區爲察哈爾省。

察哈爾東界熱河，北及西北界外蒙車臣汗，西界綏遠，南以長城界山西河北兩省。面積約廣二十五萬八千平方公里。人口據一九一九年郵局調查爲一百九十萬人。

察哈爾的地勢和氣候 察哈爾的地勢，可分爲山地和瀚海兩部，山地部小，瀚海部較大。自多倫而西南，爲山地部，隆起爲一高台狀，陰山幹脈，至此分劈離析，陂陀起伏，小河都瀦爲淺湖，故此地爲長城以北天然之牧場。在昔

森林徧佈，涵養水源，則一片湖水盈盈，頗有平野氣概。但自森林絕後，而水源卽涸，湖底都涸成窪狀，土人稱爲旱淖爾。瀚海部，則荒沙浩浩，極目無際，僅陰山北麓，間有灌木叢草，涓涓泉流，爲內蒙之一小牧場。

察哈爾冬期長，夏期短，風多雨少之區。最高溫度，爲攝氏三十六度，最低溫度，爲攝氏零下二十八度。結霜在處暑期以後，開凍在穀雨期以前。農產物每年只一熟，缺少樹木，每日自晨至夕，冷熱相差十二三度。空氣中含水蒸氣極少。

察哈爾的山川 察哈爾的山脈，在省境西界外的，有陰山的幹脈，在東界外的，有蘇克斜魯山的幹脈。介乎二者之間，八旗牧地之上的，則離披紛散，隆窪坡陀，分隔爲多數低窪地帶。他的脈絡，大概陰山自綏遠分佈於涼城縣北，和陶林縣南北境上的，叫做奎騰梁山脈，又叫伊瑪圖山脈，再東約分二脈：沿長城之北，東走至張北的西境，叫大青山。再東爲大境門外的元寶山，再東

爲沽源縣的梳妝樓山。然後北走於上都河的曲部，南走入長城，爲居庸關，是謂馬尼圖山脈。由奎騰梁山脈東北走，叫做諾謨渾山，走商都牧場大馬羣中，而迤邐東北，叫都蘭山，得兒山，以東接白岔山，是爲大馬羣山脈。

察哈爾的河源有灤河出沽源縣東北黑龍山，北流過梳妝樓山，入多倫，叫閃電河。經多倫，東南至磴口橋，叫上都河，流入熱境。沽河上源出沽源縣北境，夾縣城而南流，入獨石口。清水河源出沽源縣西境的太平莊，入張家口，再穿商埠叫通河，又叫定邊河。洋河源出綏遠和興縣北境。以上各河源，均水淺且瘦，無航行灌溉之利，且都爲沽灤遼黃諸河的尾閭。境內有鹽湖甚多，西南凹地有多倫泊，在多倫上都河之曲。

察哈爾的交通物產 平綏鐵路，自北平至張家口，西南行，達山西大同，復北折出長城，入本省境，西北經歸綏而達包頭，約通過本省西南一角。

察哈爾的陸路自張家口大境門沿山溝北行，約五十五里，度韓努壩，卽

入蒙古高原，舊分二道：西北路行五百四十餘里，至滂江，又五百二十里，至烏得，又五百八十里，至陶林，又五百一十里，至庫倫。東北路行五百里至多倫，折東北行六百里至經棚，以達內蒙。以上二路，商旅交通，都恃牛馬駝脚。西北張庫一路，中巨大漠，里程最遠。

汽車路 張庫路線，本為商隊通蒙俄要道，以前中國茶葉之運銷俄國，亦多取此道。自西伯利亞鐵路完成後，往來此路線的貨物，遂較前大減，近年張庫間，雖曾行長途汽車，但因外蒙政局不定，長庫汽車事業之進行，乃大受阻礙。

察哈爾的牧畜事業，在國內要算第一最發



張 庫 汽 車 路

達的省份，因察省爲全國第一產馬場；自沽源以西，多倫以南，和商都一帶地方，水草之豐美，實爲最適宜養馬的所在。所以前清時，御馬場、太僕寺牧廠、禮部牧場，都在這個地方。其中尤以察哈爾所產的馬質最爲馴良，北部錫林郭勒盟中的烏珠穆沁地方之達里噶厓牧廠所產馬，爲最特色。產馬的概數：察哈爾部約八萬頭；烏珠穆沁二十萬頭；浩齊特六萬頭；蘇尼特四萬頭；阿霸垓三萬五千頭；阿巴哈那爾二萬頭；共四十四萬五千頭。其餘牛羊駱駝，在本省的錫林郭勒盟，亦爲內蒙古中畜區最盛之地。因烏珠穆沁部，水草豐多，地形最適，故牧業居本盟第一。

察哈爾因近年內地人民往口外開墾者日多，故其農業亦漸形重要。農產有胡麻、菜子、小麥、燕麥、豆類等。磨菇本爲察哈爾之著名產品，內地稱『口磨』。此外葡萄、藥材等之出產亦多。宣化無核葡萄品質較美國加州所產爲佳。

察哈爾礦產豐富，而鐵煤二者，尤為重要。宣化龍關懷來等處之赤鐵礦儲量甚豐，為國內重要鐵礦區之一。鹽乃來自鹽池中。

察哈爾的工業品，以製氈為重要，普通以羊毛製之，蒙人用以作蒙古包，和馬具，墊床，帽，鞋，襪等禦寒品物。他如揉皮業亦頗發達，皮以牛羊馬騾驢等之皮為主，其餘野獸毛皮也有，均可製為熟皮。此外多倫土人，善製銅佛像，工緻精細，頗為著名。

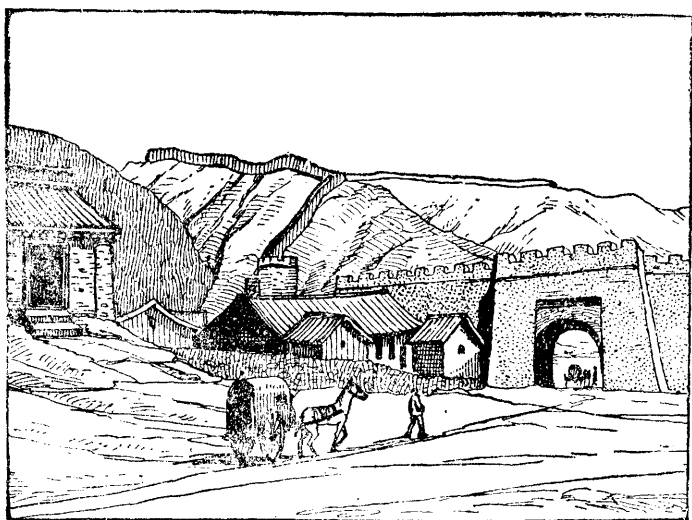
察哈爾的主要都邑

張家口



蒙古子女製毛氈

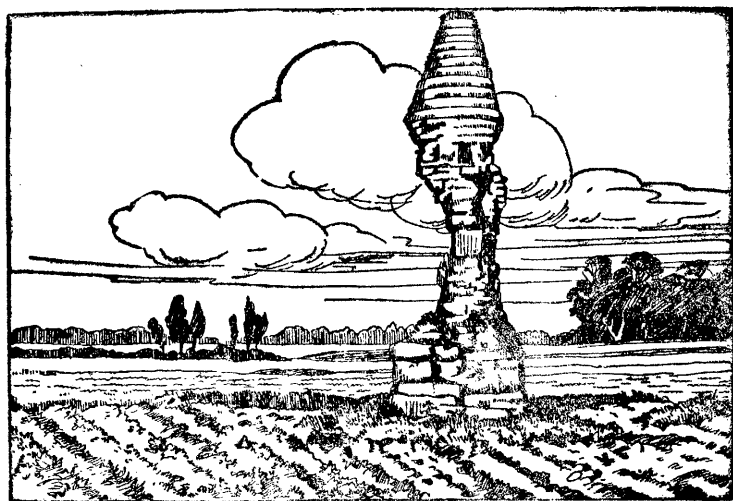
(即萬全縣)爲察哈爾的省會，有洋河直貫街市，南下會於永定河，東西二山對峙，形勢險要，北有長城，屹立山巔，過此就到了蒙古境界。自平綏鐵路完成以來，商務日益繁盛，街市分下堡上堡橋東三區，下堡爲全埠的金融中心，上堡爲官署學校所在地，橋東爲新關之區，車站設此。自張家口至庫倫，乘汽車五日可達。主要商業，就是皮毛，駝絨羊毛之屬，他如狐貂細毛，也稱大宗。出口的獸皮，年值



張家口

一千五百萬兩，

多倫縣在張家口東北五百里，爲察哈爾左翼正藍旗地。市街在上都河沿岸，貿易殷盛，以茶與羊毛爲大宗，市西北五里有彙宗寺（卽舊廟），善因寺（卽新廟），廟的建築爲西藏式與中國式之折衷，僧侶五千餘人。每年六月開盛大之市集，漢人通稱多倫爲喇嘛廟，卽因此。元朝上都城距此西北約一日程。元世祖定大興（今北平）爲大都，開平爲上都。每年



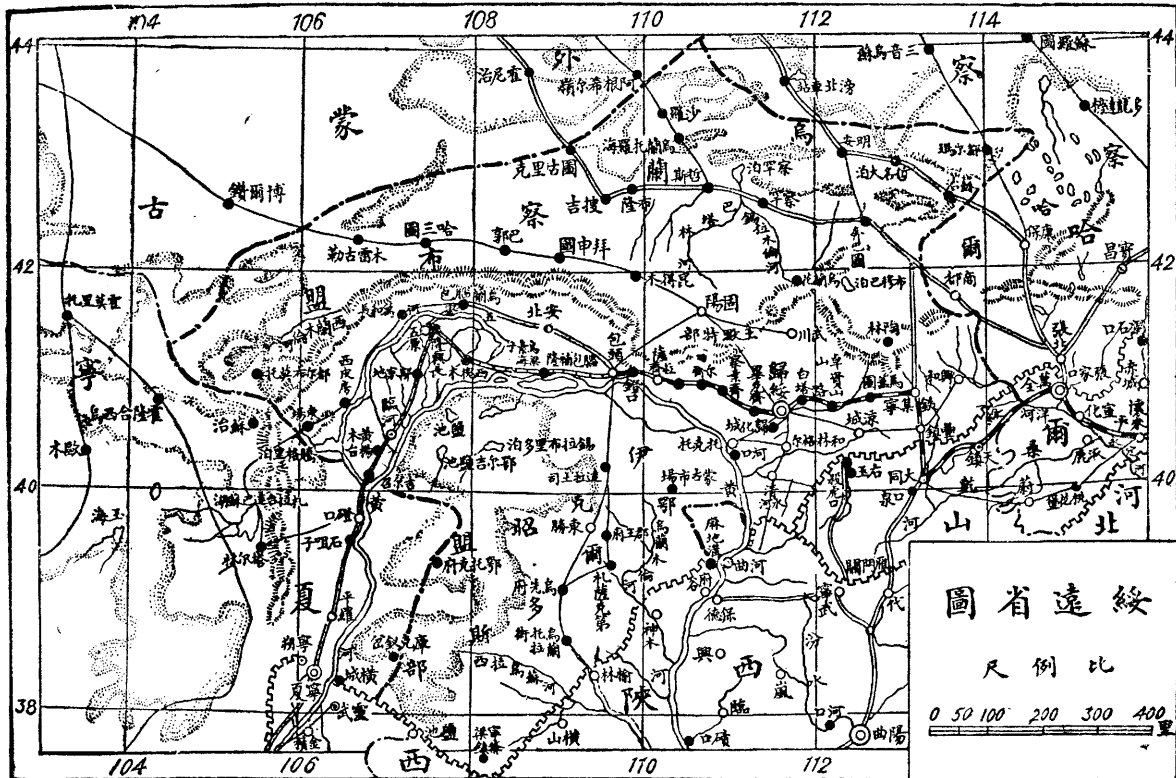
上都（卽多倫諾爾）古跡

四月草青，則駕幸上都避暑，八月則駕回大都，每歲往來於兩地。今元時宮殿故址猶存，荒台斷礎，零落於荒烟野草之間，可爲一慨。

宣化本漢廣寧縣地，晉屬廣寧郡，唐析置文德縣，金改曰宣德州，元爲宣德府治，明改置宣府左右前三衛，清改置宣化縣，爲直隸宣化府治。入民國直隸口北道治，後廢道存縣，並將其劃入察哈爾省內。城瀕洋河北岸，爲平綏鐵路出居庸關之大站，當平津、察哈爾、外蒙之通道。

三 綏遠省

綏遠的沿革和疆域 綏遠在漢時爲定襄雲中二郡地。後漢時，屬雲中郡。後魏初年，建都於此，號爲盛樂城。後置雲州，領盛樂雲中等郡。隋復置定襄郡。唐時置大都護府。五代時入遼，置豐州天德軍，屬西京道。金仍舊。元屬大同



圖省遠綏

尺例比

0 50 100 200 300 400 里

路。明宣德初，築玉林（在殺虎口外西北三十五里）雲川（在歸化城西南）等城。設兵戍守。後爲蒙古所有。嘉靖間，俺答築城於豐州灘（在歸化城南一百二十里），是爲西土默特。隆慶間，因俺答約束諸部，奉約維謹，封爲順義王，封其妻三娘子爲忠順夫人。清初，太宗征察哈爾，曾駐歸化城，土默特部落悉降。在清季設歸綏道，轄九廳。民國一律改縣，並河套劃爲特別區域。民國十七年，由察哈爾劃來五縣，並內蒙古烏伊兩盟和晉北歸化廳等改爲綏遠省，設省府於歸綏。

綏遠省東界察哈爾省；北界外蒙土謝圖汗和三音諾顏二部，西南界甘肅，南以長城界陝西山西二省。全省面積爲一百七十餘萬里。人口約百萬以上。

綏遠的地勢和氣候 綏遠的地勢，有陰山山脈自察哈爾的高原而西，綿亘至於包頭，一若天設屏障，以爲蒙漢的界限者然。自歸綏東北數十里起，

西經薩拉齊，以至包頭，地勢突然中斷。自陷落的平原，北望高原，殊覺山勢峻峭，形勢天然，幸賴巨溝急澗，闢爲北通蒙古的孔道。自歸綏以西，迄於黃河，地勢平坦。東西四百里，南北二百餘里，都爲近代沖積層所成。拔海在一千至一千零五十米突之間，較大同猶低二百米突左右。東界陶林至林格爾間的高原，也是地勢低下，相距極遠。東南界和林格爾至清水河縣間的山地，則自高至下，黃土極多，陂地較緩。

綏遠的氣候，因地勢高爽，夏日無慮暑熱，且因陰山橫亘於北，故南麓轉得以稍避北寒，而氣候較爲和平。冬時大雪，冰結封河，須至來春，河冰始解。春秋兩季，時有狂風，果樹皆不能結實。河套春夏時，雨澤極稀。但氣象特異。

綏遠的山川，綏遠的山脈，有陰山主峯，橫貫境內，東西千餘里。西端接賀蘭山，抱後套而東轉，就爲古之狼居胥山，所以北部的陰山，又叫狼山。再東至歸綏西北，又有大青山的名稱，大概這些都是陰山的主峯。唯沿後套黃河

北岸東走的一脈，叫烏拉山，就是古陽山，係秦漢時的固陽塞地。翁滾山在歸綏之北，層巒峻嶺，高出雲表，爲全脈的名峯。

黃河自甘肅北流入境，至白塔東，有渡口，又叫定口。爲鄂爾多斯與阿拉善的通途。又東北分爲兩派，一爲東流，叫做南河。一爲北流，叫做北河。兩河平行東流，相距大約百里。北河至烏蘭惱包，轉向東南，瀦爲烏梁素海子。海子距南河已近，但未相匯。南河則直向東流，約六百里，至托克托縣而南折，以入長城。支流以黑水、紅水爲最大。黑水就是圖爾根河。源出陶林縣北，向西流，經歸綏，至托克托縣，納黃河水，而西注黃河。紅水至殺虎口入境，至清水河縣之西，北注黃河。

綏遠的交通物產 綏遠的交通，鐵路有平綏鐵路，由北平經張家口大同，入本省境，經豐鎮、集寧、歸綏、薩拉齊而抵包頭。

陸路踞冀、察、晉、陝、甘、新、蒙、數省區的中心，爲交通的樞紐，除鐵路外，還有

四大孔道：一爲東通察省的張家口多倫；二爲北通外蒙；三爲南經河套陝西的榆林等縣；四爲循後套之北而南下甘肅，西走新疆。就中和林格爾縣，踞前清官道的中心，北走一百二十里之平道，達綏遠。南行一百里，入山西殺虎口。道多溝澗，交通之具，概用牛馬驢騾駱駝等，且可北踔大漠，西走天山。航路僅黃河可通航運，自包頭至寧夏，凡一千五百里。上下船舶約有五千艘之多。民國八年試行輪船，由南海子至石嘴子，計行五

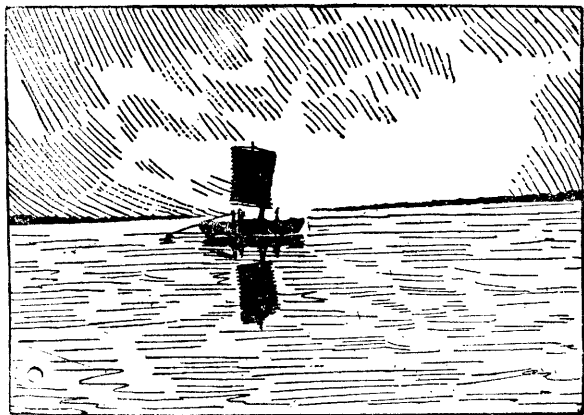


蒙 古 駱 駝

日半。下駛時僅行二日半，就抵南海子。

綏遠的鑛產，有煤，鐵，石墨，石綿，鹽和城等鑛。就中尤以煤鑛最著稱。煤礦分布甚廣，惟尙無大規模之開採。鐵礦的儲量亦極豐，尤以白雲鄂博鐵礦爲重要。石墨產於歸綏東北紅山口山下，質頗柔細，最厚者達二寸餘。石綿產於薩拉齊西門外的山峽間，狀如粉屑，以手搯之，柔韌若敗絮。鹽和城產於河套鄂爾多斯鹽池中。

綏遠的農業，歸綏一帶，多產大麥，小麥，黍，穀，糜，薯。後套所產，以穀，麥，豆，高粱爲宜。近水處，也可種稻。高原處，則種小麥，黃米，胡麻，馬鈴薯等。每畝可獲六



包頭附近黃河帆船

七斗以上。小麥，胡麻爲塞地特產，口外都種之。小麥於舊歷三月下種，歷四個月，就可成熟。套中樹木，以榆、楊、柳最繁，而紅柳尤叢生遍野，如南方的竹一般。枳箕草爲套中的特產，到處皆是。高七八丈，性堅韌，可製草帽和蚊扇帚。亞麻仁，產本省西境，可榨油，用途極廣。菜子，亦可榨油，供燃料，爲近來輸出品之一。至於畜牧業，本省向稱繁盛，由豐鎮而北，至於歸綏，更至包頭一帶，爲羊毛之名產地。而歸綏，卽羊毛輸出之集中處。

綏遠的工業，無足稱述。商業以歸綏包頭爲最盛。而薩拉齊等處次之。爲甘新蒙古與平津間貿易的中樞地。也有洋商在歸綏設莊，採買羊毛、絨、牛馬皮的。歸商販運甄茶、綢布、棉布、米麪等物，赴各蒙交易。駝馬、牛羊、皮革、絨毛等物的，都是春夏去而秋冬歸，歲以爲常。其內部僻陋的地方，現銀極少，多係以物易物。

綏遠的主要都邑 歸綏爲綏遠的省會，有新舊二城，舊城曰歸化城爲



歸化清真寺



青塚

明萬歷中忠順夫人三娘子所築，周僅二里，南北門各一。又有外郭，東西南三門，城壁敗壞不堪。南臨黑水西流，會於黃河。新城就是綏遠城，周二十丈，爲門四，清乾隆四年築。在舊城東北五里。城外老樹蒼鬱，大皆合抱。兩城之間原爲空地，今已闢爲商埠，築有馬路聯絡之。平綏鐵路之車站在新城。舊城之外有

溫泉二，皆熱氣蒸騰，經冬不冰。輸出品有羊毛，小麥，粟，甘草，藥材，毛皮，牛馬等。輸入品有棉布，氈茶，雜貨等。人口三萬。歸綏商人專營新疆貿易者，叫做西莊。新疆的奇台，迪化，吐魯番，伊犁等處，都沒有分莊。貨物往來，用駱駝載運，每年舊曆九月至翌年三月，駱駝成隊往來，每隊六七十頭乃至二三百頭不等。歸化城西南十五里，有青塚，就是王昭君的墳墓，爲塞外之名勝。瑩基周五百五十餘步，冢高十餘丈，旁有磴道，可捨級而登，其上寬平，面積五六丈。

包頭位於全省的中央，當黃河的北岸。東距歸綏三百二十里，爲平綏路之終點。陸有平原車馱之利，水有黃河舟楫之便，平津陝甘新疆內外蒙古，貨物往來，都以此處爲轉卸之中樞，實爲水陸交通的總匯，包頭舊爲薩拉齊縣的一鄉鎮，至民國十二年改縣。縣城在車站北四里，距黃河北岸約八里，外圍繚以土垣，周十六里。南海子距縣城東南十五里，濱臨黃河，水路上溯皋蘭，下航山西河曲，帆檣林立，爲黃河上流第一碼頭。每年立冬後十餘日封河，次年

清明節前後數日開河，夏季漲水時船最多，平均每日在二百五十隻以上。薩拉齊當黃河之北，倚山面河，形勢最爲扼要。平綏車站，在北門外約里許。商業以穀物爲大宗。城北陰山附近，培植果樹的頗多。

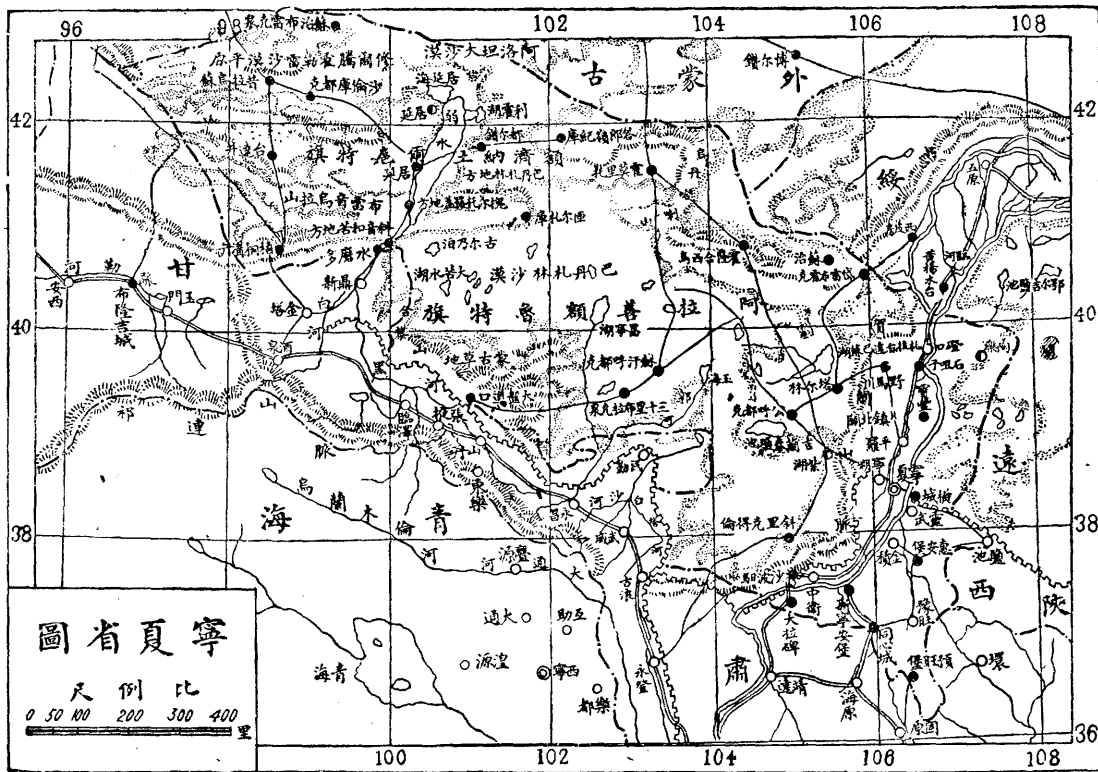
豐鎮南距山西大同八十里。西北距陶林三百二十里。西距涼城一百八十里。東距興和並隆盛莊俱八十里。南距長城得勝口二十里。城東有豐川河，南入長城，與御河合。東境之隆盛莊，爲縣境巨鎮，縣城與隆盛莊間，有泊叫東海泊，縣西有代哈泊，縣北有寧靜泊。平綏車站，在城南門外，自鐵路通行以後，商務驟見繁興。物產有穀子，蕎麥，胡麻，筱麥，西瓜，等。工業有毛氈。寧靜泊產鹽甚饒。色味俱不敵其他蒙鹽。

東勝踞黃河套的中東部。清光緒三十四年始設廳治，民國元年改縣。縣政府所在地，係郡王旗境的羊廠壕。清宣統三年所建築。縣治西百七十里，郡王旗境內，唉金合老地方，有元太祖墓，有守墓蒙人四十餘名，住氈包以守之。

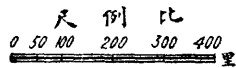
四 寧夏省

寧夏的沿革 寧夏省本秦置北地郡之一部分，在漢時亦然。宋入於西夏，元爲寧夏路東境，明爲寧夏前衛及左右二屯衛之一部分。清初因之，後又置寧夏府，民國置寧夏道，至十七年十一月將甘肅寧夏道屬寧朔，中衛，金積，平羅，靈武，鹽池，豫旺，磴口等八縣，和西套蒙古的阿拉善額濟拉兩旗合併組成寧夏省，設省政府於寧夏。西南有賀蘭山，東有黃河，全省面積約三十二千平方公里，約佔全國面積百分之二·七一，人口約四五百萬。民族有漢蒙回三種，寧夏縣有少數的滿族。

寧夏的地勢和氣候 全境地勢，爲天山、阿爾泰山、陰山間的沙漠平原，西境從前稱流沙，北境接瀚海，惟域內間有不少水草豐美之牧場，沿黃河地



寧夏省圖



方則饒灌溉之利。

寧夏的氣候 爲沙漠大陸性，夏天有極度的酷暑，冬天有極度的嚴寒，尤其是夏天，白晝薰蒸，夜半酷寒。有時大風揚塵，天昏地黑，雨澤稀少，空氣乾燥異常。

寧夏的山川 寧夏省的山水湖泊。合黎山脈，在省境西南界上，自甘肅山丹縣北石峽口起，沿西套與甘肅界線上蜿蜒西北走，至高台縣城北止，延長差不多達三百餘里。賀蘭山脈，在省境東南界上，自中衛北界起，向東北走，抱寧夏平羅兩縣的西陲，而抵於黃河，其抵黃河之處，又叫做乞伏山，全脈長五百餘里；從首到尾，好像一個月形，土人叫做阿拉善山。齊拉分山脈，橫亘省境偏北一帶，凡長寧湖，玉海子等泊，都爲這山脈所限，而瀦於其南麓。寧夏是西接天山，東觸狼山，儼然是天山陰山兩大山脈間的一連鎖。阿濟山脈，自西北阿爾泰山南來，蜿蜒東趨，橫帶瀚海中起伏不斷，爲喀爾喀西路的南境，其

長差不多三四千里。

寧夏的水，有坤都倫河，上源出於甘肅省的張掖酒泉一帶山中，係匯紅、白、黑三水所成。白水就是湟賴河，源出甘肅酒泉縣西南二十里的山中。紅水又叫洪水壩河，出酒泉縣東南三十里的南山之麓。黑水就是弱水，源出甘肅山丹縣東南境。三水匯合，北瀦於居延海，成二巨澤：東北之澤，叫做索廊克鄂模池，周九十餘里；西北之澤，叫做索博鄂模池，周六十餘里，就是古時的居延海。古浪河，即古松峽水，源出甘肅涼州一帶的雪山，北流至西套界，瀦爲白亭海，就是古時的猪野澤。水磨川，源出甘肅永昌縣南境，北流入西套中，瀦魚海，子，蒙古叫做哈喇鄂模，就是古時的休屠澤。湖泊有長寧湖，在甘肅永昌縣東北一百二十里，略當西套中部偏西北的地點，多水草產楊木。自合黎山脈中，有一水北流注之。吉蘭泰鹽池在定縣營的西北，爲寧夏著名地鹽產地。地在阿拉善爲最低，然已出海三千一百尺，池畔凝結的鹽，自兩尺以至六尺，遠望

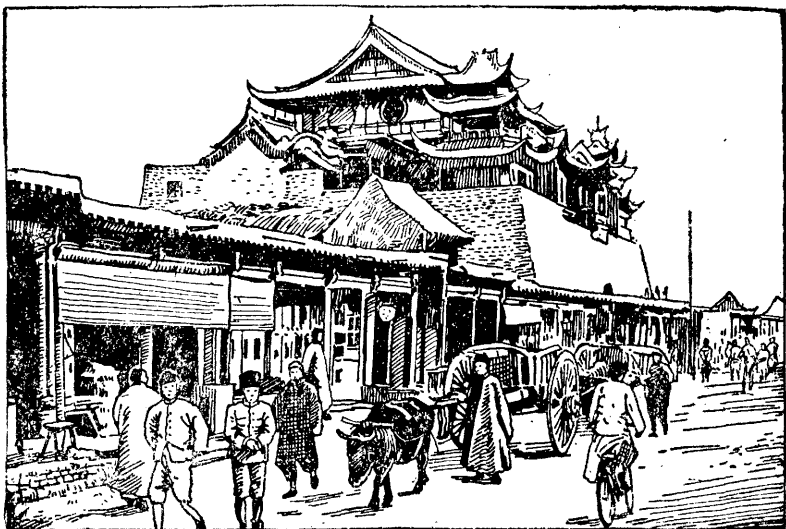
如鋪白雪，產量極豐。

寧夏的物產 寧夏的出

產，以羊毛爲大宗，外人多在石嘴子設店收購，灘羊皮也極著名。礦產以鹽爲最多，除吉蘭泰鹽池所產外，還有察罕鹽池，並鹽池縣的天然鹽池，產額也不少。煤礦也極豐富，惟未開採。農產有米麥等，寧夏米尤爲著名。

寧夏的主要都邑 寧夏

本漢北地郡富平縣地，北周置懷遠縣，後西夏建都於此，稱興



慶，今爲本省的省會，在皋蘭東北九百四十里，西距賀蘭山三十里，東距黃河亦三十里，縱展平原，縣城恰位於平原的中心，臨唐徠渠的東岸，城周圍六十里，大於甘肅省治四五倍，爲宋時的西夏故都。人口約八萬，爲本省政治經濟文化的中心。市街繁盛整齊，百貨中以羊皮爲大宗。製造品以毛毯最著名。

中衛縣，東距寧夏三百六十里，西至皋蘭七百二十里，南至固原五百四十里。縣境東西橫長，黃河自城南五里東流，斜貫於中部，長城緣附於北部，黃河南有山脈兩重包裹，長城北有沙磧連亘如長帶。全境山與砂占去四分之一，然黃河兩岸，土質平衍，地味肥沃，兩岸開渠十八道，灌田兩萬數千畝，受黃河的惠賜甚厚。河南各堡，特產枸杞，爲最要的農產物，其獲利也最豐。每屈暑月摘果，揀果，多係婦女的工作，叫做果月。砂磧的中間，多產甘草，沙竹，沙蒿，野柴一類的東西。附近有炭礦，年產數十萬噸。本縣的交通，黃河自縣境的冰溝峽入口，其上流靖遠，皋蘭，水勢湍急，只可泛木筏運材而下，不能行舟，須流入

縣境，至沙坡，才波平浪靜，可以行船。一直出縣境青銅峽口，歷寧夏平羅，至石嘴子，都水深浪闊，適於航運。

靈武縣，踞黃河東岸的平原上，溝洫四通八達，灌溉便利，地味豐饒，其南鄰鎮戎縣境，邱阜坡陀，砂地多錯出其間，農產絕少。然一到靈武縣境，就溝渠縱橫，到處田野，城周七里八分，爲明宣德中所築。

平羅縣，在寧夏北一百二十里，漢爲北郡北境，唐爲寧州定遠北境。明永樂初，築平虜城，清初改虜爲羅，置平羅縣。縣北百里有石嘴子，爲寧夏以北之商業中心。石嘴子，南距寧夏一百九十里，東距包頭鎮一千二百里，爲甘肅和西套蒙古的羊毛皆由此用民船運至包頭，現爲包寧汽車路之要衝。

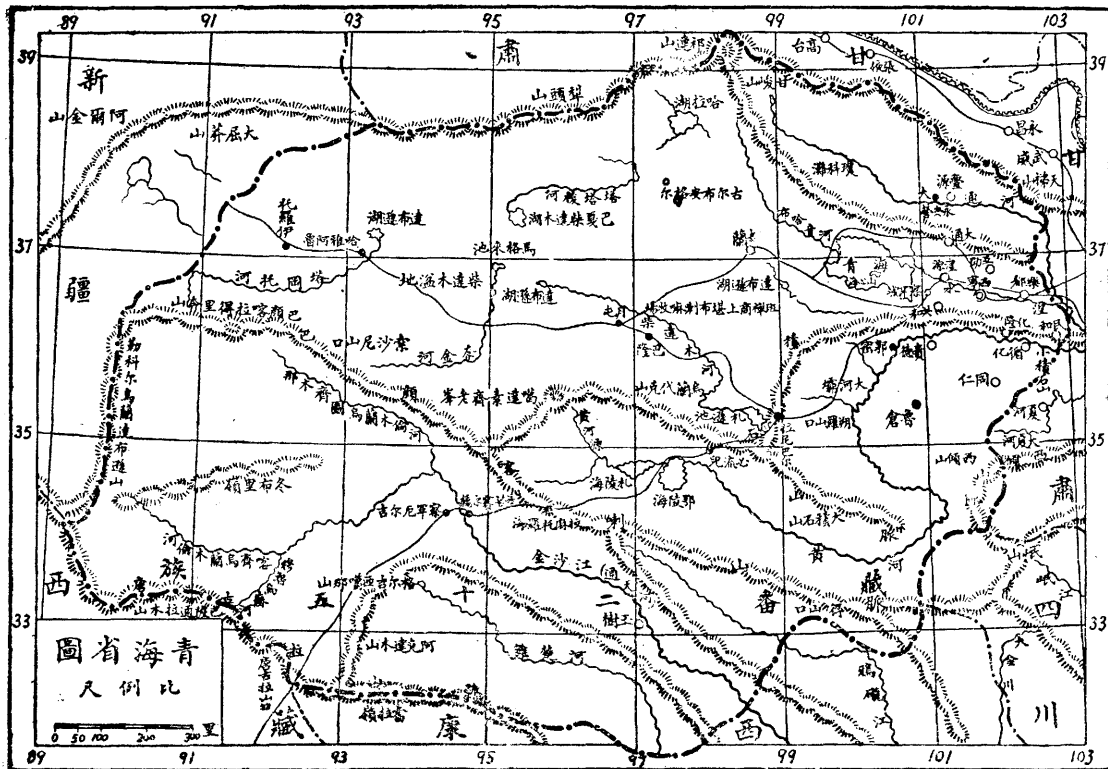
定遠營俗名王爺府，爲阿拉善旗和碩親王的駐在地。現設紫湖設治局。城爲土牆，周千四百四十尺，城內有延福寺，建築非常宏壯，爲阿拉善旗的總寺，全旗有喇嘛約七千人。

威遠營爲額濟納旗駐在地，最近改爲居延設治局。簡陋無城，居民甚少。

五 青海省

青海省的史略 青海省因青海湖而得名，在禹貢叫做西戎地。歷三代至漢又叫做西羌，自東晉到唐朝爲吐谷渾所據。後來歸了吐番。明時才入蒙古，到清時稱藩內附，設有青海辦事大臣。民國成立，仍然照清時舊制，置西寧辦事長官。民國四年，裁撤青海辦事長官，稱宣慰使，改西寧道爲甘邊寧海鎮守使管轄，改稱寧海區。民國十七年，將西寧道七縣連同青海全境，改稱青海省，設省會於西寧，爲六新省之一。

青海省的面積和氣候 青海地居全國之中心，東北界甘肅，西接新疆，南臨西康，西南鄰西藏，東南接四川全境。面積爲七十二萬八千平方公里，約



佔全國面積百分之六·五二。

青海的氣候，因地勢崇高，純爲大陸性質。寒暑的變遷，甚爲劇烈。又因地勢高低不一，各地氣候，也因之而殊。西寧附近黃河下流和海東一帶，氣候溫和，寒暑適中，雨量也不少，最冷時達攝氏零下二十度，最熱時不及華氏八十度。柴達木河一帶，夏季非常乾燥，（一月平均溫度九度，八月平均溫度六十度，）日中蒸熱，多雨雹冰塊，黃河上源和西部一帶，至四月還積雪不消，河流多被冰封，五月釋冰，秋季空氣乾燥，七月就下雪。東南谷地和玉樹一帶，因據橫斷山脈的北端，得由滇川引入南海的水氣，所以頗饒雨澤，寒暑適宜。

青海的山川湖泊 青海地爲高原，爲我國最大山河的發源地。有巴顏哈喇山脈橫貫其中，爲黃河長江上源的分水嶺。長江由川湖下吳越，黃河繞沙漠走燕齊，分中國地勢爲南北兩部，唯青海實握其總樞紐。又恰恰位於中國全部的中央，南連藏衛，西負回疆，東南接蜀道，東北依隴右，中有噶達素齊

峯，黃河的水源出此。南有巴薩通拉木山，長江的水源亦由此出。現將本省的最大山脈分述於後。

(一)唐古喇山脈，爲崑崙的南支，由崑崙正幹出葱嶺，東走爲托古茲達坂，再東爲勒科爾烏蘭達布遜山。跨青海與西藏界而東走的，爲固爾班布羅齊山，巴薩通木拉山，長江導源於此。再東爲拜都嶺，當拉嶺，至格爾吉匝噶那山，爲瀾滄江源所自出。山脈至此分兩歧：沿瀾滄江南而東走的，爲果瓦拉沙山等，至岡蘇木山，入西康境爲他念他翁山脈。沿瀾滄江北而東走的爲朝午拉山等，至溯拉嶺，入西康境爲寧靜山脈。

(二)巴顏哈喇山脈，爲崑崙的中支，自勒科爾烏蘭達布遜山東走爲巴顏哈喇得里奔山，高一萬八千尺至二萬尺，那木齊圖烏蘭木倫河導源於此。再東爲巴顏哈喇烏拉山等，至娘磋族境，分東北東南二支：東北支沿黃河北岸，東走爲貌木克達山，更東延至黃河曲中，爲積石山脈。東南支爲黃河與長

江的分水嶺，沿黃河南岸東南走，至齊爾薩托羅山，又分爲二支：一支北走爲擇巴顏哈喇山等，東走至四川與青海界上起頂的，爲岷山山脈。一支南走爲達隆山等，南入西康境爲沙魯里山脈。

(三) 祁連山爲崑崙的北支，由崑崙山脈托古茲達坂分出，爲阿爾金山，阿斯騰格達山。入青海境蜿蜒於甘肅青海界上的，爲黎頭山等，又東爲科得里山等，東走入甘肅境爲賀蘭山脈。

(四) 積石山脈，分大小積石山脈：大積石山脈，起自噶達素齊老峯黃河源之



積石山巔之雲雪

北，而東南走爲貌布克達嶺等，極於黃曲部之內而止，是爲大積石山脈。小積石山脈，起自阿拉克沙爾山，北走爲布青山等，東入甘肅臨夏縣境，是爲小積石山脈。

(五)西傾山脈，起自岷山北麓羊膊嶺，入貴德縣境。此外還有南山叢嶺，縱綴於青海湖岸，以面巴顏哈喇山和祁連山兩脈的中間，青海四周所有峯巒都屬之。

至於本省的河流，亦可分述於次：

(一)黃河的上源 黃河爲我國的第二大河，全長八千里，其源發於青海巴顏哈喇山北麓，拔海一萬四千尺，其地羣山環繞，流泉噴湧，登高望之，好像列星，所以叫做星宿海。自星宿海東至札陵海約二百里，杳無人烟。黃河自札陵海東流數里，又匯入鄂海。由是東流約六里，沿積石山麓成一大曲。自星宿海至境內貴德縣，計程千里，而水道迂環曲折，水程差不多加一倍。黃河在

青海境內，番名叫做瑪曲。

(一)長江的上源 長江爲我國第一大川，全長九千里，其源出於青海巴顏哈喇山之南，拔海一萬六千尺，有南北兩源，一直到玉樹才合。東南流經吉古，在本省的長江上流。蒙名木魯烏蘇河，藏名州曲，普通稱爲通天河。

(二)柴達木河 柴達木河在青海的西北，也是本省的大川。

(四)湟水，大通河，大夏河，烏蘭木倫河等河，都是境內的大河。

青海的湖泊最著名的，有青海，札陵湖，鄂陵湖，達布遜湖，英額池，沙爾池，鹽池，塞什克池，哈拉池等，就中尤以青海爲最大。青海在本省的東北境，當祁連山的南坡，東距省治西寧二百七十餘里，高出海面九千八百五十尺，水色青碧，冉冉如雲，所以叫做青海，長六十哩，廣四十哩，面積約有二千三百方哩，爲我國第一大鹹水湖。相傳上古的時候，海水極廣，西與柴達木低地，舊湖連通，後來逐漸縮小。北魏時周千餘里，唐時還有八百餘里，現在已漸漸枯涸，然

周圍還有五百五十里。深度在湖心約有一百二十呎，形像鰻魚，口向西北，四面河流匯入海中的，大小河流共有數十。湖水冬夏不枯，也不滿溢，四岸羣峯環繞的有十三峯。湖中有兩島：一叫海心島，蒙古名魁孫陀羅海，就是唐時的龍駒島。峯巒純白，上有石洞，島屹立海中，高數百尺，長約四里；廣約三里，居有僧人數百，島中森林茂盛，野獸最多。稍西叫海心西山，蒙古察汗哈達，說係一整塊的石所形成的，四周湖泊極多。注於海中的河流，最大的爲布喀河，次爲北面的巴罕烏蘭河，伊克烏蘭河，東面的倒淌河，南面的大力麻河。湖水味鹹不能飲，產魚鹽甚富，而尤



海 青

以無鱗魚著稱。札陵湖在星宿海的東邊，周圍三百餘里，黃河自西北流入，又自東南流出，而以此爲孔道。鄂陵湖西距札陵湖五十餘里，周三百餘里，形像匏瓜，黃河經其中自東北流出，湖水色青而形長。達布遜湖在青海的西北境，周百餘里，英額池在和碩特北右末旗北境，周百五十里，爲布額河之源。沙爾池在和碩特北左翼旗東境，周六十餘里，一名善池。鹽池在和碩特東上旗北左末旗境，一名新鹽池。塞什克池在都蘭縣的西南約六十里，長約二十五里，寬約五里，哈拉池在都蘭縣的西面，又有鹵井十餘處，水味純鹹，儼然鹽井，大小不等。相傳前清雍正時，岳鍾琪追羅卜藏丹津至此，軍士口渴無水不能行，於是掘井禱天，甘泉隨地湧出，現在土井不涸不沒，就是他的遺跡。

青海的民族和人口 青海的民族，極爲複雜；但大部份爲蒙藏兩族，漢

回居在次位。現在可列一表以明之：

漢族

回族

雜處於西寧七屬，後新設各縣也有漢回居其中的。

青海民族

蒙古族

各處都有牧地，自青海沿邊，西至柴達木，北至祁連山，東至岷山北，佔地極廣。

藏族

居喀喇烏蘇河和通天河流域一帶。

以上四大民族，漢回二族，雜處於舊西寧道七屬各縣，蒙藏族則間有之。蒙古民族游牧地甚大，自青海沿邊，西到柴達木，北到祁連山附近，東到岷山以北，其分佈極廣。而西藏民族，則從西到東，居喀喇烏蘇河和通天河流域一帶。人口至今還沒有精確的統計，據西寧道署民國十一年統計，計西寧道屬七縣人口統計爲四十五萬餘，十五年郵政局調查七縣合得七十六萬六千六百八十七人。至於青海全省人口也沒有精確的統計，據內政部十九年度公布青海人口六百一十九萬五千入，二十年度公布爲六百二十八萬一

千人，恐怕沒有這樣多的數目。近年青海墾務頗爲發達，由甘肅一帶遷徙到青海的甚多。據有人精密的統計，說有三百萬人。據朱錦屏君所調查，說蒙古族約有一萬五千餘戶，得十餘萬人；番族有五萬餘戶，約得三十萬人，此外西寧各縣所居的漢回及土人，約有二百萬人，總計青海全省人口，當在三百萬左右。

言語 至於語言，因漢回蒙番錯雜而居，除漢語外，所通用的爲番語一種，較之西藏語稍有不同，西番勢力強大，所以一般人多去學習，而爲通事的也。都以番語爲主要，蒙語只稍求通意而已。如果是與蒙人操蒙語，或有不解的地方，通以番語，則沒有不懂解的。因此番語已成爲青海的普通言語。商人因與蒙番各族有交易往來，多以番語爲重要。蒙古文字素有專學，且滿文乃源出於蒙文，但現在蒙人竟將他們的文字，拋棄不用，殊屬可惜。故此青海蒙古人通曉蒙文的，十不得一，除公牘用漢字外，尋常文件，多用番文。

項：
 青海的交通物產 青海的交通，大概可分陸路，郵電，汽車，鐵路，水運五

陸路交通，以西寧爲中心，由西寧出發向西南行，逾越崑崙山，過鄂陵札陵兩海的中間，又西經玉樹，過富拉嶺，可通西藏拉薩，是爲境內的大道。由西寧出發向東行，經過皋蘭，逾越六盤山，達西安，直到內地。由西寧出發，繞青海的沿岸，過都蘭寺，到柴達木地方，又從柴達木北出，可通肅州，西北通新疆，西南渡黑水通西藏，東南通川邊的松藩。

郵政在省會的西寧，設有郵政局，各縣有分局，西南通西藏拉薩，西北通都蘭縣。而電線因境內人口稀少，沒有設置，只有西寧到皋蘭，沿途有電線直通內地各省，而西寧也有電報局的設置。

汽車路，僅湟源到皋蘭長四百五十里，有汽車可通。將來如築汽車路，可以西寧爲中心，中華全國道路建設協會，有長約十萬里全國汽車路的計劃。

其計劃的五大緯線，有一線預定由西寧發軔，經武威、寧夏、平涼、天水各處，仍到西寧而止，長二千七百五十里。如果這個計劃實現，西寧不但爲一省汽車交通的中心，並且爲全國汽車交通的中心。

鐵路本省雖一時還談不到，但孫總理的高原鐵路計劃，有二線經過本省，一爲拉薩蘭州線經過柴達木、東南谷地、湟源、西寧、樂都等處；一爲蘭州、岷線，經過青海的東南角和都蘭等處。如這兩線築成，不但交通便利，於國防上的關係，也至爲重要。十八年鐵道部擬有築路新計劃，在西北邊省，只包寧一線，長三百四十四英里，一俟款項有着，當可興築。

水運本省也很簡單，不像大江大海的有船便利，自西寧到皋蘭，夏秋間常見有皮筏沿湟而下，名叫『渾脫』，所謂『不用輕帆並短棹，渾脫飛渡只須臾』的，輕浮水面，頗爲巧便。

青海的物產，蘊藏極爲豐富，可惜因交通的不便，至今還未能一律開採，

如

礦產有——

青鹽，產於青海的四周地面，鹽池甚多，而以西南百里許的達布遜淖爾爲最大，所產的鹽，名叫「青鹽」，味極美潔，勝於蒙鹽，土人食鹽都仰給於此，其地居民向來馱運到湟源或西寧交易布匹口糧等物。計青海鹽產每年約三四百萬斤，都由駱駝轉運甘肅省的各縣，而大部份多暢銷於陝西的漢中與西安二地。青海鹽池雖較山西鹽池爲大，而運銷不及河東鹽的廣，實因交通不便所限制。

金鑛產在黃河支流的大通河，居民用土法陶金，年可產出一萬英兩，還有中部的貢爾勒蓋道佛溝，馬沁雪山，南部的玉樹稱多等族界內，通天河浜，都爲產砂金區域。惟從前有開採的，然其淘煉的方法過拙，所以產額不多。

銀鉛銅等礦，本省極多，而已經探出來的，有隆沖河的銀礦，柴達的鉛礦，

木勒拉的銅礦等，此外還有格吉界雜曲浜的翠玉，蘇莽界的煤炭等，都係重要礦產，如能用新法開採，當於國計民生有莫大的裨益。

動物有——

家畜類馬、牛、羊等，而牛有犛牛與犏牛的分別，犛牛的腹毛細緻，清時取以爲帽纓；犏牛的犍者多力善駝，在本省的功用與駱駝同。

野畜類有豹，狼，狐，猓，狢，熊，鹿，麝，黃羊，山羊，野馬，野牛等。

動物副產有牛羊皮袋，皮毛，牛奶，膠乳，蒸乳，酸乳，酥油，乳餅，牛羊肉，牛筋，牛黃，羊腸等。此外狼，狐，鹿，熊，豹等皮，以及鹿茸，麝香，鹿筋，熊掌，山羊血等，均爲珍貴產品。

魚類：青海和其他河流產魚類甚富，因青海人民不食魚，任其生長，所以極爲繁衍。他們所以不食魚，有兩個原因，其一是因爲佛教戒律所限，對於肉類只食蹄子分作雙歧的如牛羊等，而其餘非蹄子分開或蹄子爲爪的，都不

取食，是以自其祖先不食魚肉，習慣成爲自然。其二是因視魚爲龍的一種，相傳傷害魚類時，就會起惡風暴雨，殃及帳房人畜，因此魚類繁殖極盛，凡有水的地方，無不產魚。

五穀類，五穀有麥，青稞，豌豆，扁豆，蕎麥等，青海雖地屬高原，氣候寒冷，向爲游牧的地方，而農耕不講究，然通天河新曲子曲等處，沿岸的地方，比較和暖可種麥田。結古在舊歷六月時平均早華氏五十五度，午七十五度，晚六十五度，西寧湟源等縣，並可種稻。甘肅年來糧食的供給，多仰給於西寧糧，其產額可想而知。

藥材類有大黃，當參，當歸，黃芪等，其他未經認識的還有多種，其中以大黃爲大宗，由西寧銷於內地的年約數萬擔。

樹木類，青海的森林，以松柏爲大宗，其他木類較少，林木的多，無山不有，其木料有大至數圍，高十數丈的，造屋製器，都砍用之。但青海土人迷信觀念

極深，以爲山林爲神靈所憑臨，不宜採折，除寺院修廟宇砍木外，餘只取其柏葉充作香料而已。

青海的主要都邑 西寧

縣，在湟水的南岸，古稱湟中，前清青海辦事長官駐節這裏，後來甘邊寧海鎮守使也駐節這裏，現在爲本省省會，漢回蒙藏各民族，羣集聽命，爲本省的政治中心。瀕湟諸溪，田疇廣闊，豆麥繁盛，又爲本省的農產中心。本省出產極多，以羊毛皮革都集中於西寧，輸入品有磚茶，五



寧 西

色粗布，糖，酒等，復爲本省的商業中心。有這三大中心，定爲省會，誠屬相宜，可惜偏於省的東隅，對於本省的西南邊防，有鞭長莫及的趨勢。將來如境內開化，建設成功，還可移於內境適當地域，以圖補救。

湟源縣，位於湟水的上源，東距西寧九十里，南距日月山八十里，地當青海與西藏新疆交通的大道，漢回蒙番集此互市，商務甚盛。

玉樹縣，昔名結古，又叫蓋古，多，今改設縣治，爲省內南部玉樹二十五族的都會。玉樹二十五族，耕牧相雜，物產豐富，所以結古商業頗盛。貿易以茶爲大宗，附近通天河，上有忠武橋，爲西寧通拉薩的要道，頗爲著名。

樂都縣，東距甘肅永登縣界一百二十里，西距西寧一百二十里，城瀕湟水北岸，城垣爲水沖洗，地當青海與甘肅交通的要衝，形勢頗爲重要。

都蘭縣，爲海北二十九旗的都會，富魚鹽之利，以其著名的都蘭寺而得名。

青海的風俗 青海土著嫁娶婚的程序，由媒人與兩家父母和男女本人當面說好，也不行什麼禮節，兩家只預備嫁娶。在這時期女家請一位會唱的老婆教女兒唱歌。原來青海女子，自從會說話以來，就會唱歌，到出嫁前數月，則練習唱歌更勤。到了吉期，男家的親族，拿着布疋茶葉等件，趕着牛羊馬匹，到女家去迎。女家又有些人來送，新娘騎着馬，放聲高歌，她的聲音，婉轉清脆，好聽。到了男家，也不行什麼禮，男家大開筵席，請男女老幼，露天圍坐，（夜間坐在帳房底下）每人給冷酒一碗，主人並不勸酒，隨意自飲，更無肴饌佐酒的東西，大家一味唱歌取樂。如此鬧到半夜，主人乃散給每人牛羊肉一方，各人抽出腰刀，一塊一塊的割着吃。吃不了，兜着走，算是一段婚姻成就了。

青海盛行贅婚，就是女子招個男子作她的丈夫。而男子出去，可以作人家女子的丈夫。這樣一來，贅婿就沒有處分財產的權限而須仰着妻子的鼻息，過日子。至於結婚的儀式，是和嫁娶婚一樣，不過不送聘禮罷了。

青海的喪葬，與內地頗不相同，每逢死了人，雖與內地一樣的悲哀哭泣，但有些地方，男子卻在髮辮上拴着白羊毛繩，女子在耳朵上拴着白羊毛線，男子不帶刀子，女子不帶首飾，來表示他們的哀敬之意。喪期也沒有一定的期間，平均大約一年的光景。在這一年以內，帳房裏雖然飲酒，卻不可唱歌，也不作宴會事。就是他人有宴會，本帳房的男女也不去加入。須經好些日子，才替亡人請僧諷經，此外別無若何舉動。至於他們送死的方式，簡直與內地絕對不同，因為他們信仰佛教，所以很盼望死人坐化。若是死尸坐不起來，他們便用皮繩一條把死尸擱在帳房的犄角，以免傾側。死尸面前不獻東西，也不燒香；來賓到了，只向喪主弔唁，更不去看看死尸情形如何。喪主唯一的責任，就是請幾位喇嘛和尚念幾卷經，超薦亡魂，俾生福地。到了出殯那天，衆人和親戚一齊送葬。死者最親的人，把死尸背在身上，送了出去。送出去以後，如何了結，可分三種情形：第一種，叫天葬，是把死尸擱山頂上給鳥吃。第二種，叫火

葬，是把死尸擱在空曠地方，舉火燒了。第三種叫土葬，是把死尸用土埋掉。最後一種方法，他們認爲是下乘的方法。

青海人民的生活 飲食：青海人吃的東西，大宗是牛羊肉，其次爲炒麵，牛奶，酥油等物。且每頓必喝茶很多。他們吃飯的情形，男女圍着灶頭兩旁坐下，主婦在各人碗中放酥油一片，炒麵一撮，盛茶給大家飲。於是大衆且飲且談，達一兩時之久，各人茶已喝足，這時酥油因浮在茶面，也被喝完，炒麵仍沉在碗底，各人將碗交由主婦，主婦再取酥油一大片，炒麵一大撮，放在碗內，交付各人用手拌攪，炒麵酥油融成麵泥，然後徐徐吃之。飲食次數，至爲頻繁，一天之中，每三小時必食一次，客來也同樣待遇，若是貴客到了，格外給麵一塊，算是頂上等的優禮。晚間男子多坐於灶旁燒火或是閒談，主婦拿一塊肉放在衣襟上，左手用刀，割爲小塊，約可半升，提起大襟，向鍋內一倒，等到夜深十時左右，將青稞麵粉拌攪少許，如前分給各人吃食，腹飽才就寢。

青海人民的衣服，以皮衣爲主要，往往終年不大更換。普通人冬夏兩季，都着皮衣毛衣。比較富有者則穿薄毛，用洋布做面子，豪貴和有勢力者，則多著綢緞，但仍以薄皮做裏。衣服的顏色，最喜用紅、黃、紫三色，也有用藍色黑色的，但灰白二色，簡直認爲是禁用品，沒有人用過。衣服的製法，男女也不相同，男子的衣，圓領長袍，袖和腰身長均及地，異常寬大，展開來廣如床被。衣上沒有鈕扣，只將前後下擺提至膝蓋以上，用一根帶子緊緊束腰，所有雜物均懷其中，前後都可作口袋之用。足部穿長統皮靴。但到了夏天，則往往赤足。帽子高圓尖頂，裏邊用毡，外邊用布，周圍緣着羊皮狐皮，也有用獺皮的，衣服的緣邊，也是這樣。夜裏睡的時候，沒有被褥，就是那件大皮衣做被，外面再裹以老羊皮。女衣大致與男子相同，惟袖僅及腕下，更下則略窄，腰束布帶，非出門不戴帽子，帽子較男子的略小，形勢一樣，靴子男女可共用，夏天也是赤脚。婦女頭上編着幾百根髮辮，約一兩月梳洗一次，每次總得一天工夫。洗面也只用

茶盃盛着半碗冷水蘸着洗抹而已，若在冬天，臉還尙未洗完，碗邊上已經凍結成了冰塊，因爲她們用的是冷水，又在帳房外面，所以冷的非常。婦女最喜戴首飾，從髮際綴一布片，寬五寸，直到足跟，上面掛以銀錠碼礮石一類的東西，貧窮的也有戴銅石的，重可數斤，耳上的環子，大小輕重有各樣的形式，簡直是內地婦女的釧子了。此外還要垂着兩串珊瑚，有真的也有假的，懸及肩上，以爲美觀。

青海人民的居處，還是逐水草而居，遷徙不定；所以木房絕少，大半都是帳房。帳房用牛毛做成，大約四丈見方，豎起時差不多有兩間房屋那樣寬廣，房頂有天窗，烟從那裏出去；四週距地面尺許，將所有用品家具，都裝在皮袋裏面，一個個排列四週，皮袋與帳房連接，順着帳房開處，作一灶子，這個灶子，直分帳房爲兩部，左部歸男子居處，有客來請到這裏；右部歸女子居處，有女客來請到那裏，睡眠處就是坐處，地上鋪着毡子褥子等物，就可睡覺。要是嫌

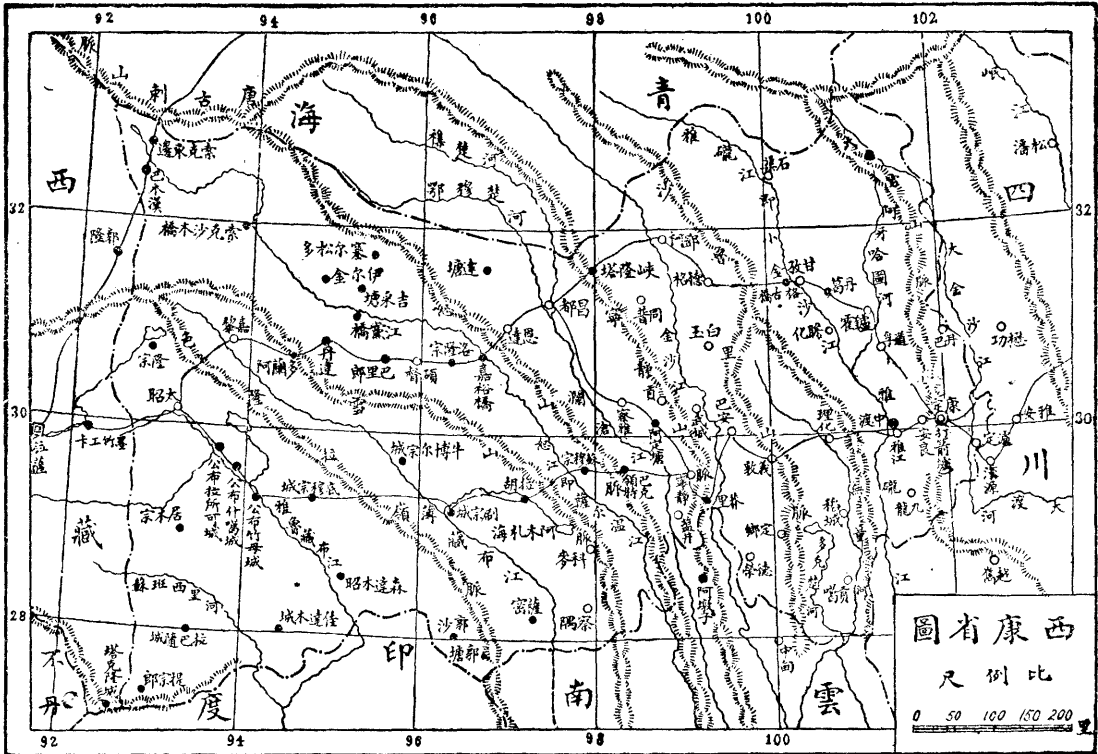
地下潮濕（大概係內地人和老年人）可作土倉，睡在上面，不但受潮氣，還要比地下暖些。其實他們又有什麼毡子和褥子呢，不過在地下鋪兩張生老羊皮，上邊蓋着自己穿的皮衣服，一個個單獨睡着。就是夫妻兩口，也是各睡一方的。這種居室，大約一架帳房就是一家，每一小部落也不過十餘帳房。同部落的人，都非常親密，沒有事的時候，大家聚集一處，高談闊論，交換意見，可以說是守望相助，疾病相扶。又如牛羊在一定地帶草食吃盡了，就遷徙他處，在遷徙以前的三天，聚集部落開會，議定起程日期，和要到那裏去的目的地與路線，議定之後，預備出發，全部人畜，分作三隊，第一隊婦女，騎馬持鎗，穿美麗的衣服，首先起程；第二隊就是用品傢具，隨着婦女後面走，第三隊是牛羊，也跟着一路同去；婦女先達目的地，就預備後隊的糧秣，有時婦女早到三四日，爲常有的事情。

六 西康省

西康的沿革與地勢 西康省本爲西藏的喀木地方，前清季年，在此設川滇邊務大臣，後來漸置郡縣，民國以來，定爲特別區域，十七年改特別區爲西康省，設省政府於康定。面積約廣四十七萬二千平方公里，約占全國面積百分之六·五二。

西康地居四川省之西，北接青海，南界雲南和英領緬甸，西隣西藏。地勢多山，有橫斷山脈諸山並行亘於境內。主要的河流，則有流入雲南的怒江、瀾滄江，流入緬甸的伊拉瓦諦江和源出青海流入四川的鴉礮江等。

西康的種族與人口 西康民族的土著，不是漢族，也不是藏族，乃是古時三苗分化出來的羌族的遺裔。今日他們已分成許多許多族派，有番族、猓、麼些、怒子、栗栗等。至於人口數量，據任乃強君的估計，西康全域三十二縣，



圖省康西

尺例比

0 50 100 150 200 里



大雪山山岷雅貢葛高峯

共有漢民十一萬五千人（固住的約只六萬餘人）番族六十八萬二千餘人。其他猓猓、麼些、怒子、栗粟等共約一千餘人。實以番族人口佔最多數。這六十八萬餘番族中，農人約佔十分之四，牧民約佔十分之三，僧侶約佔十分之二，官吏商人兵士游民約佔十分之一。這是西康人口的大概情形。

西康的語言文字 西康的語言，大概可分兩種：一種是地腳話，一種是官話，地腳話爲各地的方言，官話就是西康通行的話語。但西康縱橫數千里，山岳的綿延，形勢的隔闕，使語言無形的發生多少變異，甚至就是官話中，也隨處有他歧異的地方。大抵地腳話，多由復音組成，唇舌吮、囁，非其土著，不易了解；官話則單音組合的爲多，一語一音，語根孤立，雖有不同，不過小有差池。至於文字，西康本地原來沒有，其文字均由西藏傳來，而西藏的文字，又係唐時藏王棄宗弄贊（藏人呼爲松贊幹布）命其大臣吐密徹、菩喇擬於印度甲噶爾的經文而製作的。其字母共有三十，內有二十字爲本音，十字爲後音，

後音之內，又有五字爲前音。字體有三，一爲楷書，一爲行書，一爲草書。通常都用，楷書多用於經典。字母之外，又有四音符號，加於字母的上下而拼之，如ㄨ的名叫固古，如ㄨ的名叫祥居，如ㄨ的名叫正波，如ㄨ的名叫納若，無論什麼字，都可加上。

西康的主要都邑 瀘定爲由四川漢源往西，入西康的門戶。縣西有瀘定橋，橫駕大渡河（卽瀘水）上，長三百一十一尺，寬九尺。他的構造，是以三十餘條鐵索繫在兩岸的石壁上，上架木板，兩旁又用大鐵索做欄，往來的行李，便視爲通途了。自此以西，行於橫斷山脈中，山高谷深，上下竟有相差至八千尺的去處呢。那裏的居民，以藏族居多數，但種類繁多，習尚也隨之不同。他們的生活，除耕織外，也有從事於畜牧和射獵的。

康定 舊稱打箭爐，現爲西康省城。地據大雪山高處，拔海約有八千七百四十尺，當通西藏的驛道，古來設爲重鎮。居民漢番雜處，貿易頗盛。由

西藏輸入的，有麝香，羊毛，金，藥品，犛牛尾等；由康定輸往西藏的，有茶和布疋等。由此西去，渡過鴉礮江，經過理，直到巴安。

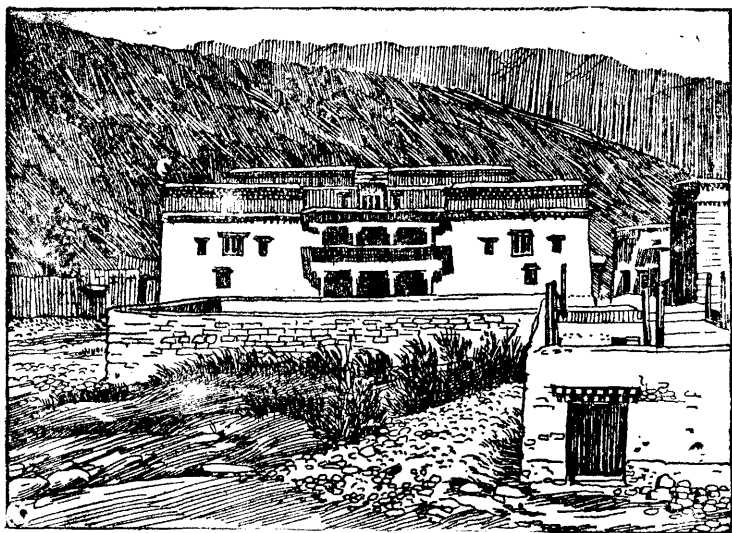
理化舊稱裏塘；巴安舊稱巴塘，前清爲巴安府治。這兩處都當川藏通路的要衝，而巴安地當金沙江東邊，尤握商業上的樞紐，爲康定以西的都會，原來巴安地爲平原，土地肥沃，而且附近多溫泉，氣候又略同江浙，所以農產物不少。由此渡金沙江往西南，至靜寧；再又轉向西北，沿江直上，經過察雅，便至昌都。

昌都番名察木多，舊爲額木的首邑，在瀾滄江上流鄂穆楚河右岸。三面臨河，江巴林寺孤立江心，寺左水叫做昌河，寺右水叫做都河，昌都之名便由此而來。河上有二大橋：一當通雲南的道路，一當通康定的道路。

由此西去，至碩督，在碩布楚河右岸，當西藏青海交通的要道，有城郭，再往西，至嘉黎，爲西康入藏的門戶。又西南，經過太昭，便入西藏境界了。

西康的社會階級 西康的

幅員雖廣，而人口卻甚稀，社會上的階級，大概可以分作五級，第一是喇嘛。西康地連西藏，人民也與西藏同一種族。唐宋的時候，西藏佛教盛行，西康是他的屬地，當然為所支配。元明以還，又復歷事尊崇，寵封喇嘛，以行懷遠羈縻的策略，到了今日，邊民的心理，只有喇嘛家有子弟，都能作喇嘛為榮。喇嘛在西康的勢力，可以操持政權，左右社會。第二是土司。第三是



巴塘喇嘛寺

頭人。西康土司的勢力，在南路的，只有毛了，曲登，崇喜，三小部落，還存未改變以前的狀態，餘均消滅殆盡。至於北路，也只有甘孜朱倭百利數土司，其他南北各縣，大多數爲世族頭人勢力所支配。第四是平民。西康平民雖佔全人口的三分之一，但除少數情形特殊的地方，如定鄉，巴安，德榮，稻城等處，人民比較的自由外，其餘各縣的人民，對於土司頭人，只有服從命令的義務，毫沒有參加意見的權能。第五是奴僕。西康奴僕或自小收養，或購自異地，大抵都是世襲其事。農奴就沒有世襲的制度，且有辭退的可能。因西康的習俗，凡充當過科巴的人，主家都酌量情形，給以莊房土地，並有給以牲畜籽種的，令其自行耕種，年至春耕夏耘收穫蓋藏等農忙的時期，間日來工一日；或主家有婚喪大事，略供奔走；其餘土司前的差徭，都可不問，糧稅也由主人代爲繳納，科巴自己不負責任。這是西康社會五種階級的素描。

西康的家族制度 西康的家族制度，與內地比較，就截然大不相同，他

們的組織，非常簡陋，一家之中，祖父以上，通稱阿涅，沒有高曾的名稱。子孫以下，通稱操鳴，也沒有曾玄的稱呼。生的時候，只牢記他的年命屬於什麼，日月時刻，可以不管；死的時候，也只投其尸於三葬，（即天葬，水葬，及火葬，惟水葬多行於橫死及罪徒）無論男女，都可承繼家產。有些是兄弟數人，共納一婦，有些是姊妹幾個，同贅一夫。至於夫婦之間，或由父母主婚，或由兩相愛悅，分合離異，極屬平常。若夫不慊於婦，則夫出資而令婦去，婦不慊於夫呢，也可由婦出資而與夫離。也有兄弟納婦，姊妹贅夫，感情不能完全和睦，父母可以令其離異。或者是夫妻相處日久，琴瑟很調，而沒有子女，夫婦也可以自行分離。

西康人民的生活 西康的人民，以糶粃，酥油，牛肉，和茶，爲番族的四大食品，鹽爲唯一的調和物。在古代番族，好像只有這個五種食品最著名，後來漸漸的增加，到了今日，普通番人的食物，已有十餘品之多了。現在把分述於次：

穀類有——

糝粿 係炒大麥磨成細粉，用茶或水調濕，捏成塊數，然後再吃。糝粿係番語的名字，漢人稱爲炒麵。

小麥粿 生磨小麥，連同麥麩，做成餅子，放在鍋內烘乾，爲番人最精美的美食，常充作餽贈的禮物。番語叫「角躄」，漢人稱做「連麩麵糝」。

扒孤 爲連麩麵糝包有牛肉的，又叫做「猪洛可」。

油果子 爲小麥作成的絞麵，用酥油煎炸成的。番語叫「捉雞」，貴客佳會，把他作點心。大抵仿照漢人的麻花製成，但味殊惡劣異常。

乳類有——

酥油 就是牛乳中，提出來的脂肪，西餐所用的黃油，便是這個東西。番語叫「罵」。

奶渣 提煉酥油後的奶渣，放在鍋內久煮，使蛋白質凝固成塊，再行晒乾。番語叫『區熱』爲牛廠娃的主要食糧，也有賣入城市中的。

酸奶子 牛奶經發酵後，味漸酸，質涼爽，最宜解渴。番語叫做『霍』。原質沒有取酥油的爲上品，吃時有甜味，已經取了酥油所製的，就帶酸涼，爲下品了。

肉類有——

生肉 康地氣候寒燥，生肉不腐，常常掛到數天，就乾成臘肉了，番人以刀割來生吃。番語呼肉爲『哈』。牛肉叫做『朗哈』。羊肉叫做『路哈』。猪肉叫做『爬哈』。大多數番人因宗教關係，不吃猪肉。

肉鬆 在極寒的地方，或極寒的時候，把牛羊肉切成長條，掛在當風的處所，數日後便乾脆輕鬆，能捏成粉，叫做肉鬆。也是生吃的東西。

肉湯 把肉切成塊數，放在釜內煮半熟就吃。番語叫做『哈苦』。

雞卵 番人吃雞卵，都是生吃，雞肉叫做『下哈』，番人素來不吃，通常把他喂馬，說是有裨馬的健康。

茶類有——

酥油茶 茶熬熟之後，投以食鹽，攪和酥油，使成乳白色的漿汁，爲番人最重要的食品，稱爲『珠甲』。番語茶叫甲，攪和叫珠。

鹹茶 茶裏面加鹽而不加酥油的，叫做『甲拉』，爲平民的常食品。漢人稱爲鹹茶。

清茶 茶裏面不加鹽與酥油的，專爲招待漢客才用，叫做『清茶』。這種稱呼，本係漢語，但番人也能照樣言之。

此外如蔬類，果類，糖類，那些食品，大抵都是漢藏商人從內地輸入的，不是康地所固有，也不是康人所慣食，不過豪貴的人家，沾染漢習，偶一用之而已。

番人飲食的用具，有鍋，瓢，盃，吊刀，糶粑袋等。鍋有幾種，有銅鍋，是專爲熬茶的鍋，圓底，蟠腹，促口，有點像無腳無耳的鼎，牛廠娃多用之。鐵鍋是熬茶兼能烘餅的鍋，爲生鐵鑄成，圓底，巨口，有兩耳，莊房娃多購用。炒鍋專爲炒青稞用的鍋，鐵鑄的，平底淺舷，像熬鹽的鍋。番人所用的瓢，係熟銅打成的，銅瓢像半球形，有長柄，柄上有鈎，便於掛置。番人都用木盃，每人一隻，藏於懷中，食時取出來盛茶。番人的吊刀，爲食生肉的用具，常佩腰帶間，得了生肉，就拔刀割食之。割時以指拊刀背，割一片，用刀送入口內。又番族無論何人，都有一糶粑袋，出去就佩在身上，裏面藏糶粑或酥油。

西康番人常服羊裘，羊裘係用老綿羊皮製成，圓領大袖，不開岔，長三四尺，袖長過之，脚裾周六七尺，沒有紐扣。羊裘的用處很大，白天可以做衣穿，夜晚可以做被蓋，穿衣的時候，抄合前後兩襟，以帶束腰際。男子提高腰襟而束之，使裾及膝而止。腰以上衣縐褶成一腰囊，可以裝放日用一切物品。放物過

多時，便背臃如負鼓。女子束腰不褶疊，裾垂及踝，所以腰囊不大，襟內只可安放小物。育兒的就以襟爲他的襁褓。

番人的羊裘，通常不掛布面，只連綴羊皮就行。牛廠的牧民和貧賤的農家，大都是如此。生活較優的，以獐皮爲面，因獐皮天然柔軟，勻薄像糝製羊皮。番地獐賤布昂，所以一般人以獐皮代布。或且以之鑲嵌成種種花紋，或於獐皮面的四周，鑲藍布一掌寬以爲飾，牛廠的頭人都是這樣。更上的以藍布爲面。邊地布疋價昂，這樣的羊裘，所值甚大，非各土司大頭人不能備製。最上的以織金紅摩本緞爲面，更於領緣襟緣脚裾緣載獺皮一掌寬以爲飾。其緞多半由四川輸入，獺皮係土產，番人不曉得拔健，也不善配搭，緣飾並不美觀，不過表示他的質料珍貴罷了。這樣的羊裘，爲番人的禮服，必在見尊長赴宴會才穿。衣袖概須反捲六七寸。常裸其右臂，以袖紮腰際。如謁尊長，則以右袖搭肩上以爲禮。紮腰的帶，普通的爲皮帶，較優的用毳帶，再上的，用氈氈，最上的

用紅綠綾帶，大概各與他的相稱而已。

番人的衣服，除羊裘以外，莊房娃有單衫。因莊房氣候多暖，隔牧場不連，羊皮頗不易得。他們的單衫有三種：毯子製的叫毛衫，爲平民衣。氈氈製的叫氈羅衫，爲貴族衣。綢緞和布製成的布衫綢衫緞衫，就只有大貴的人家才有，不容易看見。但無論襖衫，氈氈衫，綢衫布衫，都與他們的羊裘同一式樣，爲番民的禮服，見尊長與赴盛會必穿他。

番人古時沒有袴，現在的婦女，仍然還是不着袴的；但平民男子，衣長及膝，騎馬時，每恐露見下體，才有着袴的風氣。騎士於賽馬，必須要袴。其袴寬博而無襠，多用藏綢做成。或者就是兩幅裙形，各以一幅圍縛脛上以當袴。近世沾染漢俗的番人，也有着漢式布袴的，但不過只有番人的萬分之一罷了。

西康番民都住在高碉內，漢人稱他爲蠻寨子。碉爲方形，牆壁厚達數尺，係用土築成，或用亂石壘砌，通常高五六丈，碉內裝有樓房三層，或四五層，每

層有窗眼數個，從外面看去，儼然像一座西式的洋樓。全碉只開一張門。門外有短牆或木柵圍護。門內就是屋的最下層，爲牛馬牲畜栖息的地方，照例不住人，從這裏登一木梯，到第二層，二層爲灶屋，也就是寢室；衣服飲食，和日用的物品，都放在這裏。從這裏再登一木梯，到第三層，通常把這裏作爲經堂，也就是番家最莊嚴最整潔最華美的屋了，不是漢官和喇嘛，不得入住此室。由這裏再上一層，就是屋頂；頂的一隅，常建有偏小廠屋，爲屯積芻蕘飼養雞犬之用。屋頂四角豎有木椿，懸掛經旂，就是番家歲時祈禱的家神。其餘部份，坦平如坻，所以漢人又叫他做平房。屋頂的建造法，爲木梁上鋪劈柴，劈柴上鋪細枝，細枝上築黃土。邊地初夏爲雨季，冬月爲雪季，雨雪都能破壞屋頂，所以番民每年必修理屋頂一次，凹了的把他填起，鬆了的把他築緊，不讓他積水，更不使他生草。富家更於土面鋪木板一層，以資清潔。中產的人家，都只鋪薄土，人住樓上，如住地面一般，可不用火盆而燃薪禦寒。

土司和大頭人所住的碉寨，叫做『官寨子』，佔地的廣大，差不多是合併數幢蠻寨子而成；其高大約四五倍於常寨子。各屋的建造，不一定限於前式，大都高牆以內，建有圍房，爲娃子守衛的住所。又貧窮小番民的寨子，多半沒有經堂一層。

番人升樓的梯，爲獨木梯，俗叫蠻樓梯，用一根整木造成。番地的規矩，只有有官爵的住室，如土司官寨，漢官衙門，和台站等，才得用漢樓梯。沒有官位的，儘管你富擬王侯，也不得擅用。至多只能於獨木梯平底的右側，留木棧一條，俾上下人便於攀撫罷了。近年通都大邑的番民，已多有越制用漢梯的了。

西康森林河谷間的番民，多建板房。其梁柱結構甚陋，一切仿內地的茅舍，但不蓋茅而蓋瓦板。瓦板就是切杉木爲長五尺許的短段，用大刀劈開，順其紋理，成爲薄板，板上自有凸凹駢列所成的細渠。把他蓋在屋上，水隨渠走，可以不漏。縱有雨水逸出板緣，灌入屋內，只要用手指順紋一引，水就附板流

去，不會漏濕器物。因他可以代瓦，所以叫做瓦板。

牛廠娃寢息的天幕，係用牛毛織成，厚如銀幣，能經暴雨不漏，受重雪不破。通常形像覆筐，成長方形，方廣二丈，用丈長的木柱二條撐起，再用牛毛繩數十根繫於帳頂周圍，分向四方牽住，釘着土內，帳就鼓張如屋。繩有軟弱下垂的，又以木柱自外撐起，務必使他緊張。帳的一方，開門通出入，中央砌灶一座，灶周圍睡人，餘處堆器物，最後一塊地方拴小牛嫩駒。牛羣遷徙，就拔帳卷疊於牛背，馱到水草比較好的處所，擇一近水而稍平坦的地方，重行撐起爲屋。其灶終日燒火。帳頂有一長隙，放散灶煙，隙外有護皮一幅，夜深火息，把來蓋住隙口，以拒霜露。門也有護幕，都是牛毛布做成，所以雖處積雪中，帳內溫暖，如住內室。普通的牛毛帳房，不能過高。因撐帳的兩根本柱，草原實不容易賣到。並見如木柱太長，就不便於馱運移徙。至於土司頭人的帳房，那就不然，他是以數段木柱用鐵箍銜接，做成一長柱以撐起，所以特別高大，一帳內可

以圍坐百人。其僕從住室和灶房，都各自撐帳於帳旁，加以所轄部民的牛帳，常常聯續數里，成爲臨時的村落。

番人沒有桌椅一類的器皿，常盤坐於地板上。尊貴的用一氈氍，更貴的前方置一矮几，供放茶盃食物之用。土司貴官和大喇嘛，可以設一座台。好像木櫃，上面鋪氈墊，座愈高的，品級愈尊。但漢人所住的地方，大概都有桌凳。

番人寢息沒有床榻，大家都是張長墊於地板而臥。貴家婦女才可用床。其床的形式，爲一長方形木盒，沒有脚的，長闊和漢床相同。盒底貼地，四圍木板高一尺，中鋪羊毛毡一床。睡覺時，就用白天所穿的羊皮襖作被，可數女子同睡，嬰兒也有其中。

西康人民的娛樂

西康人娛樂的方法，第一是演戲劇，戲場多在野外

的草坪，不設棚架，不搭戲台，只在四周植樹枝做標識，以界觀衆。唱戲的事，都是喇嘛主持，所唱的詞句，均係藏語，漢人不易了解，只能看看他的動作態度，

大概不外是西藏各土司中的神話故事，再加以喇嘛教的色彩。第二是跳鍋莊，這種遊戲，西康各地都有。每當春光明媚，風和日麗的時期，男女聯翩，聚集一處，其裝飾的華麗，不同平時，場中男女各分一隊，中央置一小桌，列酒瓶果餌一類的東西，跳者環繞，舞袖翩翹，歌音宛轉，所唱的歌曲，有莊有諧，大抵感物起興，多言情的辭句。第三是唱山歌，這種風俗，到處盛行，大抵青年男女，兩相戀愛，就用山歌，互答衷情，那種音節的嫵嫵，令人聽了不勝悽戀。茲錄劉家駒先生所譯的西康歌曲四首，以供讀者窺其一班。

一、沒有知覺的船兒，馬頭還向我回顧，無情的你，就這樣別了嗎？

二、美麗的仙花，你將到佛前供獻，朝夕依依的黃蜂，望你引入殿前。

三、白布的頌禱旗，高插在北拉的山頭。我的情人走到那裏？祥風呀！望你也向着那方吹啊！

四、走走是官長的命令，別別是前生的因果。妹妹不要洒淚！恐怕傷着哥

的壽命。

第四是跳弦子，這種遊戲，西康巴安乍了等處盛行，並且有以此爲職業而浪走江湖的。跳時男女數人，佐以胡琴，隨跳隨唱，音節合拍。女人的歌聲清脆，較男子要好聽些。第五是小孩耍獅，此風盛於甘孜城市的小孩，用紙裱一獅頭，以老羊皮做獅身，舞時兩小孩在獅身內，盤旋繞轉，體態如生。第六是跑馬，這種風氣，各地都有，跑馬場在空曠的地方，場中設一靶，跑時，一馬前導，一馬後隨，挽弓持箭，向靶射擊，大抵矢無虛發，彈必命中，最奇的，是在馳騁正急的時候，忽然倒掛其身於馬鞍，俯拾碎石，那種身體的靈巧，矯捷的技術，真令人驚嘆。第七是唱藏曲子，這種歌曲，都自西藏傳來，大略與山歌相同。音節也還可聽。第八是角力，康名叫做寫澤，於一定的地點，由頭人設帳熬茶，各青年身着短衣，輪流相角，量力對巧，以能推倒對手爲獲勝，頭人旁邊評判，獎角勝的以糖果。第九是賽跑，賽跑與角力同時舉行，先係一人一輪，頭人於一定地

點，先置糖果，賽時同時並進，以能奪得糖果的爲勝。其餘的遊戲很多，如仲依，耍柳林子，搖骰寶打骨牌，打牛角，剝牛肉，旗術，丟窩窩等，有些是有益的娛樂，有些是近於賭博的行爲，所以不盡敘述了。

西康人民的職業 西康人民的職業，也可分作幾種，第一是牧業，牧業爲西康人的原始生業，因西康民族賴以生存的酥油和皮毛，僅有牧場才能夠生產，牧廠的所在，多半是屬於高原頂部，拔海在三千四百米以上；夏短冬長，寒燥多雹，不能栽培穀蔬，也不生長木類，只冰雪融時，發生茂草一季，適於放牧。所以康人的職業，以牧業爲主。牧場的住民，番語叫做『絨擦娃』，漢語叫做『牛廠娃』。所居的地方，叫做牛廠。沒有房舍，也沒有定處：春暖草長，就率其牛羊羣向高山放牧；秋風漸起，又驅向河谷飼養；所到的處所，撐起牛帳來居，所以呼作『帳房娃』。

第二是運輸業，牧民中間有錢的，多兼營運輸業，包運各商家喇嘛寺茶

馱貨物，或包攬官府的烏拉。大道沿線各牧場，都適於這種營業，多有連合數家，各以過剩的牛馬，集爲馱羣，以營這種事業的。馱運的路線，爲南北兩道。通常自康定馱茶至巴安理化乍了，昌都，道孚，蘆霍，甘孜，德格，界谷，拉薩等處，復自各處馱運藥材藏貨回康定。每日只走三四十里，遇水草便利的地方，就卸貨於野，熬茶休息。休息的時候，放散牛馬，令去吃草。待天晚了，牲畜已飽，就呼哨集合，聚以過夜。做這種事的，叫做『馱腳娃』。

第三是農業，西康的農民，叫做『莊房娃』。莊房多在海拔三千四百米以下的河谷地方，氣候溫暖，能種麥類。可惜平地太少，多峻急岩壁。稍平坦的地方，都已開墾。莊房就起在農地的邊緣，數十家爲一村，村落，碉房，幢，頗有歐西風味。莊房娃以農爲主業，牧爲副業，其牧場常在十數里以外，或在河谷地方，或在高山頂部，都是派家人去管理，收取乳油皮毛等物，以供家用。其地人民的物質生活，都比牛廠娃要好些，因爲牛廠娃還是接近原始時代的人類。

莊房娃的社會組織，風俗禮儀，就要進化得多了。

西康有一種特殊的均田制，將田業分爲不大平勻的若干份，每份由一家人承耕，叫做差糧單位。耕這田業的，就是差民的一戶，稱爲吃莊房，意思就是吃皇上的土地，就要替皇上出力。這種田業，百姓不能認爲私產，只可認做差糧的代價。差糧的輕重，操在地方頭人的手裏。若是那一戶差糧有絀，頭人就可驅逐那一戶，把田另給別人承耕。吃莊房的，也不能把這田業分給諸子，通常只能以一子承繼，餘子都須自謀生活；或學喇嘛，或入贅他家，或以苦力自給或充頭人奴僕，或覷他家莊房無主而承領之。如承繼莊房的子死了，才以餘子依次遞補。沒有子的，以女招贅婿承業。若是兒女俱絕，就由頭人另覓親族補吃。

第四是商業，西康的商人，屬於尊貴階級，不當差，不納稅，也沒有厘金及關卡的情形。商隊所至，隨地可以放牧牲畜。番語稱官叫做本，漢官叫甲本，番

官叫密本，商人叫充本，充本就是商官。充本是經理款項的人，與百姓直接貿易的，多以喇嘛或頭人充當，叫做『壩充』，就是地方商人的意思。康人尊重商人的原因，與宗教頗有關係，因僧侶爲坐食階級，日用物品，不能不仰給於商人的轉運，所以各喇嘛寺與土司頭人家，都委派充本經營。

第五是工業，西康的工業，有金工：如金銀匠，鐵匠，銅匠等類；能够製造首飾佩刀一類的東西，銅鍋銅瓢等器皿，康人自造的很少，多半來自雲南。銅佛和法器，德格雖能製造，但仍以雲南製出的爲多。織氍子，製酥油，染色等工業，都是農牧民的副業。至於新興工業，如木工製革造槍等，都爲漢人操持，番人不會過問。

上海图书馆藏书



A541 212 0008 0814B

王雲五徐應昶主編
小學文庫第一集
(一四四〇)

新 省 區

版權有所翻印必究

中華民國二十三年二月初版

一册定價大洋貳角

外埠酌加運費匯費

編纂者 傅 角 今

發行人 王 雲 五
上海河南路

印刷所 商 務 印 書 館
上海河南路

發行所 商 務 印 書 館
上海及各埠

1592565



小學生文
車第一集
第
四四
〇
册