

徐寿卿编辑

金陵杂志

共和书局

民國七年

金陵雜誌

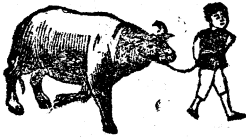
增訂印

序 文

古人之論文也不以文之長短判優劣柳子厚封建論數千言不爲長王荊公孟嘗君傳十餘言不爲短著書之理亦若是也觀黎州黃氏著明夷待訪錄卽匹夫匹婦猶稱道不置從可知書不以多爲善而以有益於世者爲善江甯徐君壽卿以金陵雜誌示余余讀至終不禁躍然曰增金陵之光彩者是書備行旅之考查者是書今南洋第一次勸業會誠數千年未有之奇觀萬商雲集東西洋亦交錯其間余知有此一書按圖索驥瞭如指掌可免入國問境之勞矣金陵爲江左名區甲於天下自六朝以至於今形勢風俗日更易生於斯長於斯而山川之名勝古蹟之沿革道理之名稱淮水之源流物產之區別社會之狀態或不能言卽言之亦不能詳雖有志書充考古之資則有餘實用於今則不足耳然則考金陵古今之現相者其惟特金陵雜誌之一書耶余觀是書其言簡其事賅謂之鄉土誌可也謂之續元甯縣誌亦可也卽謂遊歷家之指南針亦無不可

金陵雜誌

宣統戊申清和月中浣黃宗澤衍長氏序於補拙軒



金陵雜誌序言

金陵爲六朝名勝之區。歷代建都之地。琳宮梵宇。屢易星霜。壽碣貞珉。幾經風雨。千百年來。名場勝蹟。其易置變遷者。蓋有存焉者寡矣。古所謂南朝四百八十寺者。或湮滅無聞。如廣陵散。或巋然猶峙。如魯靈光。眺覽之餘。存沒參半。卽江甯府及兩江誌。雖都人士數十年。輒一修輯。但選選存其大而遺其細。錄其顯而忘其微。或則形式久已改觀。或則名稱尤非舊制。畧而不書。致令憑眺訪古者。躊躇唏噓。而無可考證。此吾友徐君壽卿所以有金陵雜誌之作也。徐君壽卿。江甯茂才。儒賈兼擅。置身社會間。和易近人。交游尤廣。嘗自憾生長是邦。鈎游之所。於道里風俗。人情物產。尙不能知其梗概。於是細心查核。不厭精詳。奔走咨詢。務窮源委。再羅列府縣誌書。六朝事蹟。白下瑣言。水道圖說。各記傳諸書。以資印證。乃成是書。以餽餉來者。其間如名勝之存沒。道路之曲折。官署局所之建置。寺院廟宇之沿革。以及無肆優劣。游宴規則。里巷瑣碎。俗尙趨避。無不詳晰記載。朗若眉列。閱三月而書告成。展誦一過。令

人按圖索驥。有掌上觀紋之妙。不獨客游於此者。可以恃爲指南。卽生長是區者。亦當奉爲枕中秘也。使出而問世。吾知受社會歡迎。不脛而走。可以無待龜蓍矣。於是慫恿其付之剞劂。公諸同好。况南洋歡業會開幕之初。環球人士來觀光者。雲屯霧集。是書一出。其裨益於若輩。豈淺鮮哉。徐君頗韙是言。卽助其校讐而付諸手民。書旣成。索序於予。予雖不文。顧旣心賞其精詳。而又愛其別創一格。吾郡或因之而增重也。乃不得不勉以應命。謹記其崖如畧此。

宣統戊申清和月中浣上元周汝礪軼先氏識

自序

是書因養勸業會倉猝而成其中分門別類未盡完善然而已煞費經營矣書印成矣及年餘銷竟售殆盡求購者仍紛紛不絕自國體變更後百度維新卽如官署局所學校與前清時同者甚多同一官署局所而名稱則非同一學校而名稱各別有昔無而今有之有今有而昔無之且金陵繁盛之區官商雲集若不重加修改恐籍是書爲參考愈增徘徊擲足之嗟鄙人逐類增刪詳細調查必使閱者諸君無稍遺憾斯已耳是爲序

民國七年正月徐炎森壽卿氏重修於資敬書屋

郵政新例誌

滬寧火車開行誌

寧省火車開行誌

寧省火車價目誌

照相館誌

客棧誌

中西菜館誌

茶館誌

物產誌

風俗誌

社會誌

時令俗例誌

神會誌

好尚誌

避忌誌

金陵古蹟詩誌

者輯編誌雜本



像小卿壽徐

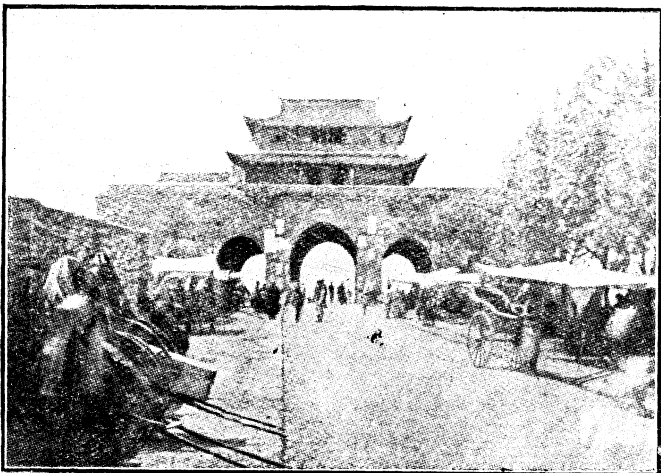
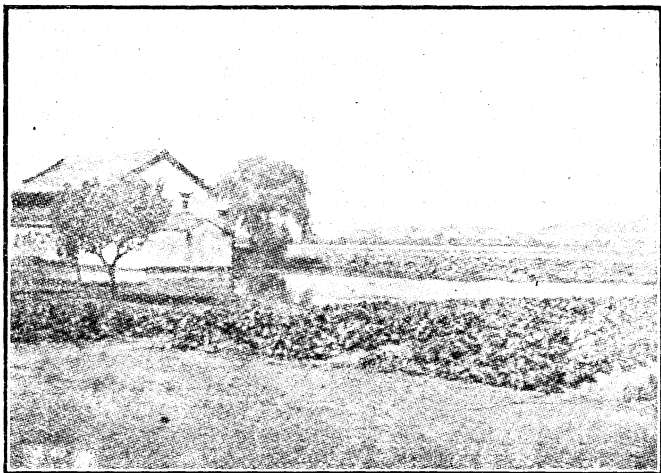
者行發誌雜本

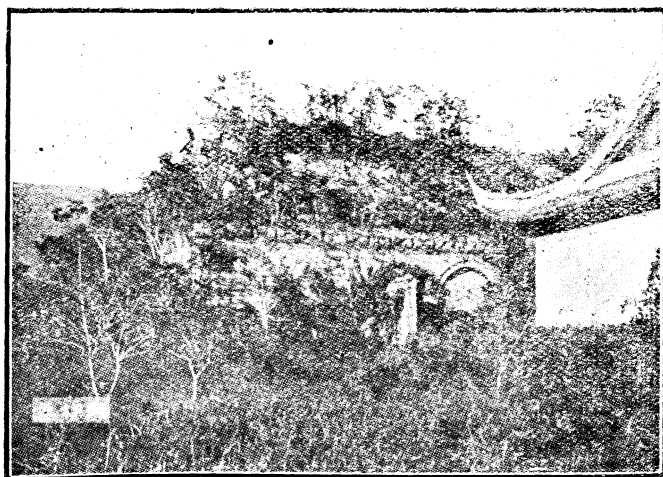
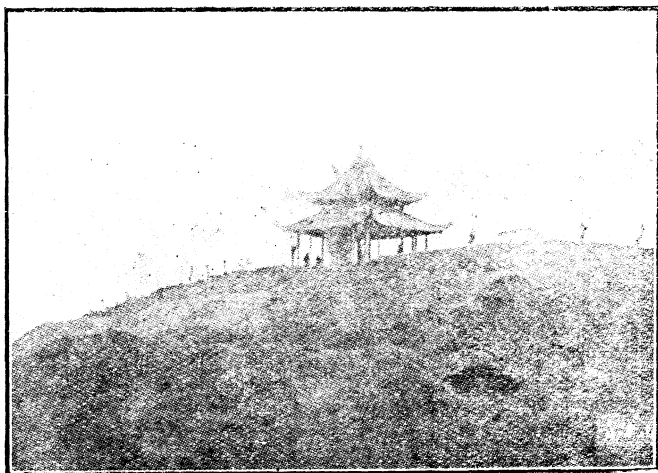


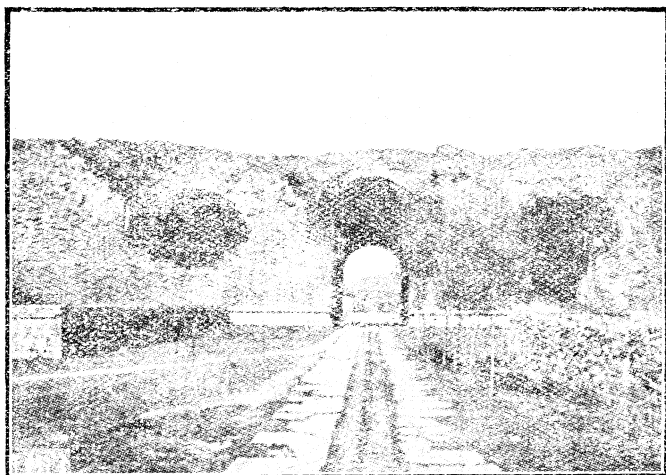
像小成久史

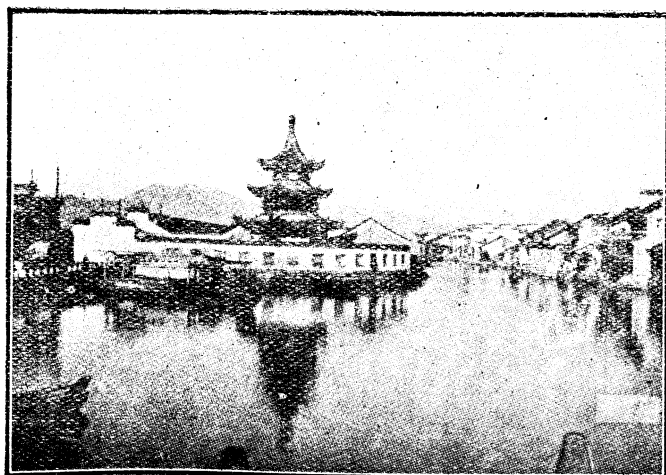
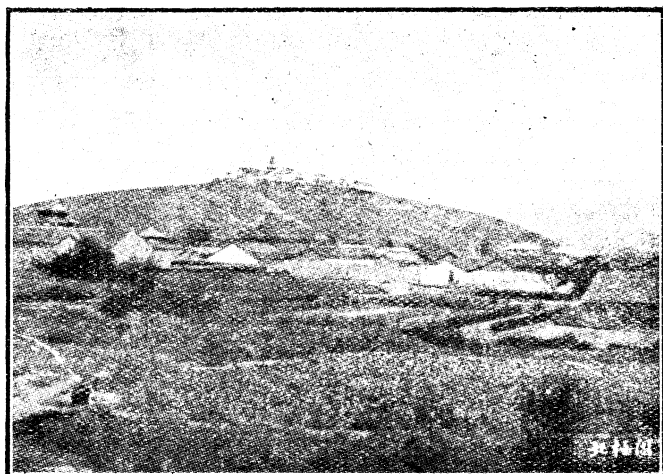
金陵雜誌再版廣告

徐君壽卿寧之宿士也前清南洋勸業會開幕時不憚煩勞編輯金陵雜誌一書曾蒙審查總長 楊獎給金牌併蒙轉咨 內務部立案以保版權自出書以來風行海內有口皆碑現因售罄已久適值本年開全省運動會蒞寧人士定必雲集故本局商請 徐君重行編輯材料豐富名目更新以便 諸君蒞寧時旅行之南針現以出版書印無多購請從速花牌樓共和書局謹啟









金陵雜誌

街道誌

金陵省城地方爲各省之冠幅員遼廓街巷繁多他省所不及也異地之客固難記認卽生長於斯年已老大未經涉足之街巷者不知凡幾予甚憂之分東南西北中爲五區并將各街各巷名稱標明於下以便閱者一目了然庶不至有徘徊道左之嗟焉

第一區第一段街巷地址名稱

通濟門	大甲橋	斛斗巷	復興巷	萬壽宮	中正街	昇平橋	娃娃橋
門帘橋	馬府街	九連塘	八旂會館	五福街	荷花塘	李相府	侯府
綉花巷	馬路街	韜園	復成橋	復成倉	文昌宮	仁孝里	天津橋
條巷	二條巷	三條巷	四條巷	利濟巷	科巷	吉祥街	銅井巷
							蘆政

牌樓 二郎廟 定湘王廟 游府署 黨公巷 文昌巷 花牌樓 紅花地
大行宮 松濤巷 磨盤巷 王家巷 常府街 芹菜營 太平巷

第一區第二段街巷地址名稱

廣藝街 斗姥宮 閨奩營 盧妃巷 八條巷 戶部街 堂子巷 虹橋 龔
家巷 延齡巷 雙塘巷 廖家巷 鐵湯池 抄紙巷 尼姑巷 土街口 新
街口 破布營 老王府 陸家巷 羊皮巷 明瓦廊 三元巷 程閣老巷
富民坊 曹都巷 大香爐 洪公祠 濠水橋 三道高井 小板巷 郭府園
張府園 跑馬巷 珠寶廊 內橋 木料市 筴橋市 路北

第一區第三段街巷地址名稱

碑亭巷 舊中協署 洋務局 鄧府巷 錢廠街 北捕廳 罵駕橋 上乘巷
沐府西門 估衣廊 廊背後 香鋪營 綱巾市 大倉園 守備署 閨閣祠
獅子巷 楊將軍巷 如意里 一枝園 白井欄 雞鷲巷 火星廟 三眼

井 蔣廟橋 蓮花橋 洪武街 紗帽巷 小紗帽巷 紅板橋 大石橋 西
倉橋 古西倉 九眼井 昭忠祠 小石橋 雙龍巷 黃泥崗 保泰街 鼓
樓 周家巷 衛巷 居安里

第一區第四段街巷地址名稱

東嶽廟 北極閣 武廟 水關 水關 新橋 文昌橋 打靶場 太平門
東街 太平庵 飲水橋 議事廊 富貴山 香林寺 關帝廟 小營 大影
壁 三軍橋 捷勝營 竺橋 毘盧寺 城守協署 督軍東街 督軍西街
太平橋 珍珠橋 浮橋 通賢橋

第一區街巷地址名稱補遺

余家巷 成賢街 太平街 北首巷 申家巷 相府街 沙塘灣 細柳巷
五馬街 鷹坊巷 大營後 大陽溝 燾星橋 馬號後 松蔭三街 五老橋
真人廟 破瓦巷 仁義里 城守塘 土地廟 馬號 興隆橋 西方庵

火瓦巷 宰牛巷 天印庵 龔家橋 楊公井 祠堂巷 蔡家花園 毛司巷
武學園 金鑾巷 何公祠 馬號巷 大悲庵 黃家塘 漢府街 牌樓脚
西轅門 踹布坊 洪廟 觀音閣 安將爺巷 石婆婆巷 相府營 肚帶
營 田吉營 青石街 荷花塘 軍師巷 石板橋 宗老爺巷 秦巷 南家
莊 小九華 四牌樓 孫家院 御史廊 姚家巷 薛家凹 銀魚巷 南倉
巷 周必由巷 丹鳳街 太平巷 單牌樓 沙塘園 雙井巷 嚴家巷 紅
板橋 瞿公廟 文德里 土橋 蜈蚣山 荷包套 半桑園 新河 趙家菜
園

第二區第一段街巷地址名稱

通濟門 犁頭尖 東井巷 錢家灣 東水關 九龍橋 中正街 釣魚巷
淮清橋 御河坊 致和街 察院 文思巷 利涉橋 姚家巷 小姚家巷
貢院 巡道署 江甯府學堂 八府塘 邀貴井 四象橋 湘軍公所 大益

仁巷 軍醫局 小益仁巷 貢院西街 奇望街 狀元境 補釘巷 衛巷
夫子廟 文德橋 東牌樓 黨家巷 小黨家巷 四福巷 全福巷 糧道署
教敷營 省長公署 堂子巷 驢子市 棧畫廊 承恩寺 錦綉坊 王府
園 慧圓庵 舊王府 御街 內橋

第二區第二段街巷地址名稱

內橋灣 天青街 江甯府署 城隍廟 砂硃巷 府東大街 三山街 窰子
巷 黑廊口 望鶴岡 望鶴樓 秦狀元巷 伏魔庵 大功坊 郭家巷 司
署口 許家巷 花市街 顧樓 黃狀元巷 義興巷 武定橋 下江考棚
白酒坊 厨子營 南門大街 軍師巷 槐樹灣 信府河 信府苑 南門裏
橋 糖坊廊 長樂街 小百花巷 旋子巷 實輝巷 張都堂巷 鞍轡坊
扁担廊 百花巷 瓦匠巷 牽牛巷 小牽牛巷 牢洞巷 現改銀作坊 四聖塘
三坊巷 絲市口 新橋 九兒巷 鐵作坊 珠履巷 縣背後 高家巷

金沙井 黑簪巷 洋珠巷 秤它巷 銅作坊 馬巷 南捕廳 古鉢營

第二區第三段街巷地址名稱

絨莊 板巷 菓子行 坊口街 弓箭坊 李府巷 鳳皇井 財神廟 顏料坊 童子巷 彩霞街 上浮橋 牛市 小彩霞街 雞鶩巷 玉帶巷 講堂大街 陡門橋 渡船口 徐家巷 泰倉巷 嘉兆巷 南市樓 評事大街 老坊巷 綾莊巷 平章巷 走馬巷 泥馬巷 竹竿巷 打釘巷 千章巷 富德巷 草橋 虹土橋 鴿子橋 羊市橋 筍橋市 路南 下街口

第二區第四段街巷地址名稱

安品街 糯米巷 車兒巷 云台地 甘雨巷 徐家巷 平安里 登隆巷 油市大街 水西門大街 倉巷口 木屨巷 犁頭尖 朱狀元巷 丁家巷 芝麻營 范家塘 史痴翁巷 鐵窻櫺 張公橋 望仙橋 文津橋 道濟橋 臥佛寺 嚴家桿子 月牙巷 牙檀巷 常巷 輝復巷 七家灣 牛皮街

牛首巷

第二區街巷地址名稱補遺

下浮橋北塊 生菱巷 大水巷 西水關 南城灣 自新巷 遠鎮庵巷 醬舖營 禮拜寺巷 柏菓樹 陳善坊 定盤巷 甘露營 潤德里 白佛殿 牙巷 水巷 手帕巷 太平里 鍋底塘 油輝嶺 石門檻 藍家苑 啞吧巷 瓦匠巷 天豐益巷 腰巷 何陋居 文昌巷 毛司巷 水倉巷 黑廊巷 觀音庵 踹布坊 南所巷 北所巷 小巷 府西街 鄧府苑 仁義里 樓子街 北灣子 溫家塘 韓家苑 古巷 小丁家巷 堂子大街 煤灰堆

第三區第一段街巷地址名稱

水西門 西水關 銀元局 禮拜寺 菱角市 下浮橋 柳葉街 崇恩街 施家巷 老虎橋 五福街 土橋 龍王井 來鳳街 蜆子街 金絲灣 萬竹園 柏家苑 大沙井 杏花村 鳳凰台 鳳游寺 林家大場 花露岡

金粟庵 猫魚市 善司廟 毛家苑 新盛街

第三區第二段街巷地址名稱

胡園 鳴羊街 閣漏巷 倉頂 九層坡 營門口 朱家園 雙塘 仙鶴街
小仙鶴街 鬪雞閣 五間廳 六度庵 小膠巷 大膠巷 小府巷 禮拜
寺 小王府巷 蔣家苑 三舖兩橋 孝順里 高岡里 五福橫首 梁家巷
曾公祠 大王府巷 水齋庵 小門口 磨盤街 同鄉共井 侍其巷 釣
魚台 甘露巷 歐陽巷 桃源巷 避駕營 飲馬巷 南宮坊 沙灣 釣魚
台

第三區第三段街巷地址名稱

殷高巷 梧桐樹 七賢坊 財神古道 堂子巷 胭脂巷 王府巷 船板巷
皇册庫 銅芳苑 太平苑 常平倉 南門裏橋 貴人坊 膺福街 豈腐
巷 小膺福街 剪子巷 馬道街 翔鸞廟 小西湖 宰猪巷 小油坊巷

大油坊巷 大夫第 鈔庫街 堂子巷 何家苑 箍桶巷 琵琶巷 烏衣巷
瓦匠巷 天喜長生祠 大石壩街 小石壩街 文德橋 金陵關 丁官營
石板橋 晏駕橋 東花園 茉莉園 石將軍巷 新廊 磊功巷 半邊營
藏金橋 張家衙 陶家巷 三條營 邊營 中營 仁厚里 方井 石觀
音 大樹城 轉龍巷 蟒蛇倉 紫金橋 百歲里 石橋 小石橋 水左營
千佛庵 蕭家巷

第三區第四段附郭地址名稱

南門外橋 下碼頭 濶子橋 吳興別墅 南岳行宮 粥廠 五貴橋 劉園
城捕廳 西街 大米行 掃帚巷 南山門 北山門 報恩寺 寶塔根
製造局 饗虹橋

第三區街巷地址補遺

東鷺峯寺 義興善堂 寶塔巷 興隆巷 高家巷 管家巷 藥師庵 蓮子

營 槽坊巷 染坊巷 仁利巷 院門口 蔡家院 堆金橋 積玉橋 木匠
營 庫上 小心橋 轉龍居 新路口 倉門口 老虎頭 大井巷 亂石牆
方家巷 堆草庵 嚮鈴巷 庫司坊 七家村 瓦棺寺 雙石鼓 高家苑
撲乃巷 後所巷 龍王井 撮箕巷 井家苑 太平橋 如意橋 太平井
雙樂園 五福庵 王家門樓 迴龍街 童大苑 蕭公廟 瓦匠街 裘家
灣 史巷 陳家牌坊 八角井 六角井 過樓街 袁家井 吉祥街 謝公
祠 兩家巷 綠竹園 鴨子塘 荷花塘 竇家園 飲虹園 柴院子 五板
橋 正覺寺 八間房 蔡板巷 龍船巷 馬房苑 荷花巷 老土地廟 小
井里 積善里

第四區第一段街巷地址名稱

鼎新橋 紅紙廊 三道高井 王府巷 朝天宮 冶山道院 宮後山 易駕
橋 欣欣園 小豐富巷 豐富巷 新街口 雙石鼓 老米橋 管家橋 糖

坊橋 半邊街 北門橋 火星廟 唱經樓 魚米街 沈舉人巷 高家酒店

慈悲社 韓家巷 滙文書院 現改金陵大學堂 駱駝橋 焦狀元巷 岡頭

小桃園 同仁街 吉兆營 薛家巷 妙相庵 基督堂 王宅塘 綢市口

鬪雞閣

第四區第二段街巷地址名稱

癸巷 白平倉 乾河沿 隨園舊址 永慶寺 五台山 貴格醫院 水巷

峨眉嶺 左所巷 鏹銀巷 守備署 石橋 螺絲轉灣 豐備倉 天主堂

虎賁倉 四根桿子 金陵醫院 古城隍廟 軍械所 堂子街 陶李王巷

漢西門 牌樓街 四眼井 黃泥岡

第四區第三段街巷地址名稱

烏龍潭 龍蟠里 武侯祠 火藥局 百步坡 陰陽營 朝陽庵 來茲庵

虎踞關 長江藥局 清江藥局 吳家巷 草場崗 清涼山 清涼門

第四區第四段附郭地址名稱

水西門外正街 街北 西街頭 街頭 瓦廠街 蘇州碼頭 白骨塔 涵洞
口 南傘巷 致寶街 下河街 鴨子塘 大埂頭 牌坊街 莫愁湖 禹王
宮 北傘巷 接官廳 漢西門外大街 石城橋 粥廠 河西 鳳凰街 二
道埂 紅土山 蘆蓆廠 灰糞廠 蘆柴廠 三聖觀音庵 草場門外

第四區街巷地址補遺

井巷 曹園岡 唯心岡 羅南巷 黃泥巷 道濟橋 回龍橋 城隍廟巷
華藏寺 劉軍師橋 小板巷 南台巷 崔八巷 棋盤城 鎖龍橋 波羅山
百歲坊 羅漢寺 城灣 金家苑 花神廟 豆菜橋 馬台山 宰猪巷
天妃巷 鐵光巷 海子堂 鬼門關 青石街 寶塔倉 候駕橋 牌樓巷
校尉營 蛇山 堂子巷 鴨子塘 小粉橋 炒米巷 當舖巷 張家菜園
菱角市 藥師棹子 金銀街 獅子庫 紅土橋 冬瓜市 收兵橋 隨家倉

陶谷 老虎井 尖角營 西家大塘 花柳巷 高門樓 安仁街 蒼門口北三

第五區第一段街巷地址名稱

雞鳴寺 古台城 北極閣後 百子亭 外柳巷 裏柳巷 大鐘亭 富厚岡

華嚴庵 財神廟 省三庵 無量庵 鼓樓北坡 獅子橋 裴家橋 丁家

橋 公園 香水林 紅土廟 善司廟 童家巷 馬家街 孟家街 息息亭

豐潤門 龍庵 官鹽倉 八步巷 倪家橋 蘆蓆營 易家橋 欄杆橋

觀音庵 三茅宮 陳家橋 青石橋 紫竹林

第五區第二段街巷地址名稱

鍾阜門 吳家橋 劉家橋 寺背後 倉橋 火車站 普利庵 火巷 董家

橋 三牌樓 斜巷 將軍廟 周家橋 大佛寺 五條巷 四條巷 三條巷

一二條巷 頭條巷 螞蝗岡 篤義里 古林庵 水左岡 西橋 王君寺

老菜市 十字街 淨界寺 東門樓 新菜市 和會街 清涼古道 三步兩

橋 銅脚山 萬壽寺 金陵寺 妙耳山 陸師學堂 萬年橋 甘露寺 大

石橋 土橋 太平橋 紅廟 天市橋 金川門

第三區第三段街巷地址名稱

小東門 軍械所 獅子山砲台 海軍學堂 儀鳳門 當鋪巷 隻門樓 戴

家巷 竹山灣 歸雲堂 花園岡 廻龍橋 農業學校 吳家巷 向山岡

古平岡 易家巷 癩石岡 老虎洞 定淮門 馬家大山 水右岡 馬鞍山

舊址 聽潮庵 劉家岡 寶林庵 黃瓜園 彭家岡 下步所 棉花藥局

第五區第四段街巷地址名稱

儀鳳門外大街 運水橋 惠民橋 永甯街 石橋 鮮魚巷 梅家巷 鄧府

巷 廠門口 洪門口 龍江橋 擺渡口 徐家巷 郭家巷 虹霽橋 老江

口 大馬路 長安里巷 餘慶里巷 鐵路橋 二馬路 和豐里 商埠局

甯興里 來安里 招商局 啟華巷 石營 新洋橋 平安里巷

第五區街巷地址補遺

藍家巷 三君寺 薩家灣 驢子巷 傅德橋 大方巷 四衛頭 陳家巷
傅佐園 下五所 韓家橋 修竹庵 北三 馬台街·門樓 草橋 雙溝 樓
子巷 司背後 堂子巷 龍蒼巷 籌市口 大樹根 柏菓樹 藍市口 裴
家巷 蔡家巷 板井 新門口 北四 狗耳巷 東門街 雙祠堂 武陵里
後所 晚市 妙峯庵 童家山 小門口 妙鄉 北五

水道誌

大江發源岷山西自安徽來南岸過太平北岸過和州流入於江甯府境江甯縣界
其首受之水曰慈姥港(卽和尚港)水又東過烈山港又東北至白鷺洲又東北受
銅井鎮(卽江甯鎮)溪水過三山至板橋浦又東北至新林浦(卽大勝關)又東北
受新河水(卽上新河)江水又北迤東下過龍江關淮水支流入焉曰北河口又北
至下關淮水入焉淮水有二源西源出溧水東廬山東源出句容華山南合茅山水

西北逕入胡熟鎮赤山湖水合淮水西流折北至方山埭與西源合流北過淳化鎮西北過上方門至通濟門明城濠（卽護龍河）水南流折西過聚寶門與落馬澗合西分支流從賽公橋三山橋西由北河口入江城外濠水北流至西水關與城內淮水合城內淮水自通濟門入東水關與楊吳城濠水合楊吳城濠水自乾河崖南轉出北門橋過蓮花橋與進香河合又南過浮橋與珍珠河合又西轉至竹橋入皇城又西過復成橋大中橋至東水關與淮水合又西過利涉橋至淮青橋與青溪水合青溪水發源鍾山挾元武湖水以入城北通潮溝近多湮塞楊吳城濠水一支自內橋至昇平橋與護龍河合過四象橋至淮青橋入於淮水西南過文德橋武定橋鎮淮橋西北過新橋上浮橋至斗門橋與運瀆水合運瀆水由內橋引青溪過鴿子橋至筮橋再西穿鼎新橋道濟橋文津橋望仙橋張公橋直抵西城從鐵窗櫺而出以入於城濠又分流自筮橋西南過草橋紅土橋至斗門橋入於淮水又西過下浮橋穿銀臺牖出西水關復與城外濠水合遂沿石頭城以達於江

城垣誌

正陽門

通濟門

聚寶門 一名南門

三山門 一名水西門

石城門 一名漢西門

清涼門 一名清江門未開

定淮門 未開

威鳳門

鍾阜門 未開

金川門 走火車

神策門 一名得勝門

太平門

朝陽門

豐潤門 通後湖端督持節於此新闢

以上城內十四門

(東)姚坊門

仙鶴門

麒麟門

滄波門

高橋門

(南)上方門

夾岡門

雙橋門

鳳台門

馴象門

大安德門

小安德門

(西)江東門

柵欄門

(北)上元門

觀音門

佛甯門

外金川門

以上城外十八門

山麓誌

土山在城東四十里

湯山下有湯泉在城東六十里

吉山五峯聯峙在東善橋之上村

三山有仙人磯在江甯鎮板橋之間

棲霞山古名攝山在城東北四十里

直瀆山與燕子磯相近在城北二十里

獅子山古廬龍山在儀鳳門內

雞鳴山一名雞籠山在太平門內

清涼山一名石頭山在城內西北

鳳臺山一名花露岡在城西南

鍾山一名紫金山在東北朝陽門外

方山二名天印在城東南四十五里

烈山在城西南七十里

青龍山在麒麟門東南

烏龍山在城東北三十里

幕府山沿山有十二洞在神策門外

覆舟山一名龍舟山在太平門內

小倉山在雞鳴山西南

冶城山在西石城門內今宮後山是也

雨花山古名石子岡又名聚寶山在南門外里許

天關山 一名牛首山在城南三十里

祖堂山 距牛首山五里

朱門山 在城南六十里

雲臺山 在城南六十里

慈姥山 在城西一百一十里

五台山 在漢西門內乾河沿側

大壯觀山 在神策太平二門之間

橋梁誌

(東)大中橋在通濟門

半邊橋在西方寺

復成橋在商務局常府街

淮清橋在察院

利涉橋在石壩街

响水橋在致和街

四象橋在湘軍公所

昇平橋在上元縣

娃娃橋在廣藝街

興隆橋在昇平橋旁

錢廠橋在娃娃橋旁

文德橋在夫子廟

汲水橋在龍王廟

晏駕橋在東花園

長橋在鷺峯寺

孝尉橋在門樓橋旁

門樓橋在三牌樓

竺橋在毘盧寺

外五龍橋在皇城御街

內五龍橋在皇城血石亭旁

九龍橋在通濟門外米行巷

苑家橋在東花園

青龍橋在五龍橋左

白虎橋在五龍橋右

百川橋在都統署前

飲水橋在太平門街

中和橋在通濟門外

點心橋在狗兒巷

(南) 鎮淮橋南門裏橋

堆金橋在大膺福馬道街口

武定橋在顧樓

麥子橋在新廊

金粟橋在貓魚市

來賓橋在南門外西街南

星福橋在新路口

石橋在槽坊巷

馬家橋在石橋旁

藏金橋在小膺福

五板橋在中營

轉龍橋在轉龍巷

小心橋在方井

采蘩橋在藏金橋旁

新橋在絲市口

上浮橋在船板巷

長干橋南門外橋

老府橋在造幣廠五福街

觀音橋在五板橋旁

太平橋在六度庵

如意橋在鬪雞關

三舖兩橋在蔣家苑

溯子橋在南門外窰灣南

五貴橋在南門外劉園三里店

(西) 下浮橋在柳葉街

斗門橋在講堂大街

紅土橋在安品街

草 橋在評事街打釘巷

篋 橋在評事街口

鴿子橋在絨莊

羊市橋在木料市

內 橋在府東大街

土 橋在回龍街

道濟橋在倉巷

文津橋在道濟橋旁

望仙橋在文津橋旁

易駕橋在朝天宮側

張公橋在禮拜寺巷

迴龍橋在黃泥巷

候駕橋在四根桿子

戈郎橋在止馬營

覓渡橋在水西門外王家碑亭

賽工橋在水西門外

石城橋在漢西門外

(北)北門橋在故衣廊

馬家橋在半邊街

蓮花橋在三眼井

紅板橋在紗帽巷

虹 橋在土街口

大石橋在紅板橋旁

天津橋在西華門

將軍橋在十廟

管家橋在螺絲轉灣

傅德橋在小桃園

老米橋在雙石鼓

糖坊橋在新街口

駱駝橋在乾河沿

珍珠橋在大引壁

文昌橋在晒布場

浮 橋在珍珠橋旁

壽星橋在四條巷

小石橋在唱經樓

丁家橋在三牌樓

獅子橋在無量庵

青石橋在公園

嚴家橋在紅板橋旁

惠民橋在下關

陸官橋在洪武街

通賢橋在一枝園

如意橋在牌坊巷

老虎橋在單牌樓

點心橋在頭道高井

西倉橋在嚴家橋旁

仙鶴橋在進賢橋旁

廟宇誌

(東)白下寺在大中橋

洞神宮在奇望街

火星廟在中正街

火神廟在大中橋

白佛殿在王府園

慧圓禪林在御街

天喜長生祠在烏衣巷

惜字庵在大石壩街

呂祖宮在奇望街

靈谷寺在朝陽門外

承恩寺在驢子市

八蜡廟在中正街

財帛使司在堂子巷

甘露庵在府東大街

普善禪林在東城根裴家祠

千佛庵在磊功巷

普靖禪林在武定橋尾

延壽庵在蓮子營

東嶽廟在通濟門外養虎巷

將軍廟在白佛殿後身

正覺寺在石橋

送子觀音庵 在藩署照壁後身

常樂庵 在大全福巷

聖壽庵 在補釘巷

(南) 土地廟 在豆腐巷

石觀音庵 在老虎頭

財神廟 在顏料坊

永祥庵 在倉頂

圓通庵 在釣魚台

玄帝廟 在信府河

長生庵 在下江考棚

妙悟庵 在倉頂

蕭公廟 在倉頂

翔鸞廟 在大油坊巷翔鸞坊

炳靈公廟 在臘脂巷

從容禪林 在南宮坊

鳳游寺 在花露岡

阿彌陀佛庵 在三條營

古炎帝庵 在大夫第

上清道院 在雨花台下

報恩寺 在南門外長干里

禹王庵 在磨盤街

安穩寺 在南門外雨花台

三藏殿 在南門外雨花台東

永甯庵 在南門外雨花台

五顯廟 在南門外西街

普德寺 在南門外劉園後身

(西) 天后宮 在水西門大街

臥佛寺 在月牙巷

白衣庵 在古鉢營

府城隍廟 在江甯府街

炎帝庵 在油市大街

文昌庵 在丁家巷

九華行宮 在登隆巷

三宮殿 在醬棚營

關帝廟 在安品街

一葦禪林在下浮橋渡船口

觀音閣在斗門橋上

石觀音庵在老虎頭

善司廟在營上

護國禪林在貓魚市

半隱庵在大交巷

五雲庵在仙鶴街

六度庵在小府巷

金粟庵在營門口

古城隍廟在漢西門

華藏庵在候駕橋黃泥巷

準提庵在貓魚市

清涼寺在清涼山半腹

大王廟在水西門上河街

古林庵在漢西門

(北)北極閣在兩江師範後身

定湘王廟在碑亭巷

大行宮在吉祥街

二郎廟在碑亭巷

三茅宮在三牌樓

斗姥宮在廣藝街

龍王廟在娃娃橋旁

冶山道院在朝天宮後身

觀音閣在下街口

文昌閣在小營邊

妙相庵在滙文書院

毗盧寺在督署旁

放下禪林在三道高井

復興庵在圻圻園

定慧庵在圻圻園

觀音樓在後湖

虔聚庵在珠寶廓

無量庵在丁家橋

靜海寺在儀鳳門外

清淨庵在大板巷

熒惑庵在弓箭坊

武廟在雞鳴山下

官署誌

督軍署在大影壁後身

省長公署在司署口

實業廳在中正街後身李相府內

地方審判廳檢察廳在大夫第

郵政司在下關

英領事府在薩家灣

德領事府在三牌樓

局所會誌

馬路工程局在復成橋

南京總商會在中正街

鎮守使署在城隍廟對門

教育廳在中正街後身李相府內

財政廳在奇望街

江甯縣公署在三坊巷

僧綱司在承恩寺十間房

美領事府在三牌樓

日領事府在鼓樓

機器製造局在南門外養虎巷

官電報局在狀元境

電燈局在西華門

洋火藥局在通濟門外

商埠局在下關

鐵路釐捐局在中正街火車站

掣驗局在下關

警察總局在珠寶廊

南路巡警分局在全福巷

北路巡警分局在大行宮

造幣廠在下浮橋

軍械所在漢西門

濟良所在貢院大院

船廠在觀音門巴斗山

德律風總局在潤德里

郵政總局在下關

商務局在復成橋

官書局在夫子廟

日本郵政局在成賢街

東路巡警分局在貢院大街

西路巡警分局在紅土橋下

消防隊在承恩寺內

印刷廠在奇望街

軍械分所在漢西門

通俗教育館在大中街

江蘇陸軍測量局在昭宗祠

學校誌

高等師範學校在北極園

第四師範學校在門帘橋

測繪學校在妙相庵

鍾英中學校在南補廳

貧兒院在昇平橋

甯屬公立學校在夫子廟

實求學校在青年會內

工業學校在復成橋商園

濟善小學堂在南門外城捕廳旁

區立第三高等小學校在朝天宮

區立第四高等小學校在洪武街

兩江法政學校在紅紙廊

高兩等商業學校在商園內

江蘇第一中學校在八府塘

江寧縣立高等小學校在江甯府署旁

農業學校在三牌樓小門口

乙種商業學校在上元縣署旁

藝徒學堂在下江考棚

公立初等小學在公善南堂

普善小學堂在南門外普善堂內

區立第二高等小學校在督糧廳

區立第一高等小學校在奇望街

四十區初等小學在城廂內外

附屬中學校小學校在高等師範內

華中公學在金陵醫院

金陵大學校在日本領事府旁

金陵神學在漢西門

江南海軍學堂在儀鳳門內

隨營學校在蘆政牌樓

監獄學校在三元巷

江蘇教育總會在夫子廟

聖公會在門帘橋

日本小學校在竹橋下

宏育學校在鼓樓

幼稚園在科巷

日餘夜學堂在安品街

河海工程學校在大倉園

旌德旅甯公學在水西門旌德會館

八旗小學堂共八所 在皇城

江南陸軍教育團在小營邊

巡警官學堂在巡警總局旁

青年會在花牌樓

元甯教育會在夫子廟

華言學校在乾河沿陶園內

金陵中學校在乾河沿

來復學堂在洪武街

基督學校 在鼓樓

福音學校 在鼓樓

師範女子學校 在馬府街

美淑女子學校 在富民坊

高等女子小學校 在全福巷

畚清女子小學校 在故衣廊

試館誌

祁門試館 在中正街考棚西街

永清試館 在廣藝街

合肥試館 在馬道街

歙縣試館 在大石壩街

旌德試館 在大黨家巷

基督英文學堂 在花市

高等女子學校 在綾莊巷

正淑實業女學校 在邊營

公立幼女學校 在泥馬巷

明育女學校 在花市

建業女子美術傳習所 在陡門橋

昇瀛試館 在馬府街

江陰試館 在金陵關白塔巷

廬江試館 在中正街

貴池試館 在大石壩街

婺源試館 在鑰子巷

涇縣試館在白酒坊石灰堆

皖懷試館在大石壩街

會館誌

山東會館在講堂大街

山西會館在顏料坊

湖南會館在釣魚台

湖北會館在木屐巷

江西會館在評事街

中州會館在糯米巷

安徽會館在水西門大街

浙江會館在四象橋

兩廣會館在邀貴井

石埭會館在東牌樓

貴池會館在大石壩街

太平會館在甘雨巷

旌德會館在水西門大街

普安會館在張府園

八旂會館在九連塘

公所誌

錢業公所在絨莊

緞業公所在三坊巷

尙始公所在古鉢營

米業公所在虹橋羊皮巷

紙業公所在柳葉街

錫箔公所在上元縣街

麩業公所在大膺府

書業公所在舊王府御街

茶業公所在教敷營

祠祀誌

黃文貞公祠在大石壩街

大程子祠在下江考棚

卓公祠在雨花台

顧亭林先生祠在朝天宮後山

普安公所在柳葉街

鞋業公所在平章巷

扇業公所在九龍橋三茅宮隔壁

染業公所在雨花台下

書舖公所在貢院西街

醬業公所在牛市

卞忠貞公祠在朝天宮後山

方正學祠在卓公祠旁

謝公祠在高岡里

諸葛武侯祠在軍師巷

三忠祠在南門外雨花崗

袁崧生祠在絨莊

昭忠祠在石橋

張靖達祠在門帘橋

祥公祠在北極閣山下

上元節孝祠在龍蟠里

曾文正公祠在四松庵

劉忠誠公祠在湘軍公所

沈文肅公祠在龍蟠里

馬端肅敏祠在四松庵

陶文毅公祠在督署東街

張向二公祠在金沙井

明御史景公祠在絨莊

明王文成公祠在大行宮

孝悌祠在夫子廟

劉公祠在祥公祠旁

江甯節孝祠在雨花台

曾忠襄公祠在盧妃巷

左文襄公祠在龍蟠里

李文忠公祠在三條巷

豐威壯公祠在西方庵

林文忠公祠在督院東街

中西醫院在西華門

金陵醫院在五台山

仁育醫院在盧妃巷

貴格醫院在螺絲轉灣

栗林醫院在定湘王廟

須藤醫院在游府西街

愛育醫院在府城隍廟

慈惠醫院在廣藝街

清節堂在小油坊巷

育嬰堂在剪子巷

普育堂在剪子巷

養濟院在富民坊

官午痘局在五城

救生總局在信府河

救生分局在下關

恤嫠米粥廠在東關頭

崇善堂在金沙井

普善堂在南門外

興善堂在釣魚台

崇仁堂在絨莊

濟善堂在四聖塘

廣善堂在丁家巷

繼善堂在新橋梧桐樹

惜善堂在倉頂

樂善堂在李府巷

同善堂在南宮坊

蔭餘善堂在科巷

施藥局在天喜長生祠

惜字局在平章巷

公善南堂在南門城外劉園前街

復成倉在復成橋旁

豐備倉在漢西門大街

罪犯苦工場在巡警總局後街

五城水龍總局在天青街白衣庵

沛源水龍局在大中橋

保安水龍局在珠寶廊

九龍水龍局在通濟門

西挽水龍局在大香爐

既濟水龍局在北門橋

共濟水龍局在唱經樓

湧濟水龍局在下關

西來水龍局在三山門外

西流水龍局在驢頭尖

永安水龍局在陡門橋

潮源水龍局在老府橋

滄溟水龍局在驍騎營

東福霖水龍局在大膺府

寶霖水龍局在沙灣

信河水龍局在信府河

鑿安水龍局在鏡子巷

誠意水龍局在白酒坊

東海水龍局在顧樓街

作霖水龍局在南門外大街

聚霖水龍局在南門外西街

永安水龍局在上新河

潮汐水龍局在司署口

維新水龍局在三鋪兩橋

有孚水龍局在小門口

時若水龍局在新橋

東挽水龍局在弓箭坊

澤瀦水龍局在三山街

玉瀦水龍局在承恩寺

挹注水龍局在奇望街

普甯水龍局在太倉巷

萍瀦水龍局在評事街

永濟水龍局在淮清橋

有尙水龍局在利涉橋

名園誌

公園●公園者金陵省垣建築物之最鉅者也始則爲各國賽會之地久則爲公共

遊玩之場正門在鼓樓獅子橋下旁門在三牌樓之右鐵道馬路交錯其前實爲南北之要衝正門爲一極峻之牌樓做法國式構造壯麗巍峨巋然矗立顏曰江南第一次物產會其餘亭台樓閣鎮異標新皆採取各國菁華直今之奇觀也緣梁附柱及盤旋屋頂檐際者電燈幾滿數千盞燦然光華奪目明逾白晝令人目不能開二門則西式平屋五楹圍以高墉形勢如都城之雉壁間上下電燈其繁密如星羅以內旁屋分列東西鱗次櫛比如雁翅之張門前築以圓形之馬路爲各國出產賽會之所其第三門則爲高塔矗然天半電梯設於其中以便游人上下免步級之勞氣勢崢嶸亦滿附電燈第四層爲本會事務所圓形之馬路至屋後仍歸於一康莊平直車馬殆可並馳路之兩旁爲中國各地陳列物產之所誠所謂有形競爭商務之振興卽在乎是某所爲某省所建者卽顏以某省別館云檐牙相接一望無際中或間以郵政局電報房大餐間音樂會各屋約里許卽爲公園之總門門以鐵欄爲之顏曰綠筠花園周廻以竹籬蕭疏歷落野趣橫生芳

草綠楊爽心豁目園以內路勢曲折入二門卽爲憩息所次則爲一八角茅亭闢於竹院之中以鐵絲爲檻內豢各種禽鳥飲啄飛鳴羽族咸備最巨者爲一海雕聳肩縮項鉤喙雞爪大於鷹隼者五倍其次爲夜梟貓耳圓睛光生睜睛形極猛鷲其他種類繁多不及備載再次則爲鶴亭亭面池中蓄鶴數十隻皆灰色唯有白鶴一雙頂紅如血搜翎揚羽翛然自得上置以巨網池之東有吸水機一部上張以風車車動引水而上至一大水櫃櫃底通鐵管直至池中池心設浮木上坐拐仙像背負葫蘆司鐵筦者扳其機則水自葫蘆涌出濺玉飛珠高噴數丈謂之曰噴水池池之再東有玻璃房六楹內植中西花卉百餘種萬紫千紅四時炫爛池之再西有亭翼然內置天然水晶一块高可丈許混沌未鑿洞然空明園之極北則有一茶社或香茗或加啡予求予取不汝瑕疵內則明窗淨几潔無纖塵外則周以迴廊領略野趣園之東又有一亭圍以鐵柵畜猛虎一斑斕五色勢尤可懼園外極西又有一圓勢之高亭上下兩層明牕四面係賽馬場之觀覽所也綜

觀此園之宗旨開江南之勝會啓商務之競爭綦布星羅陸離光怪歎觀止矣至於劇場影戲彈子房及樂部無不畢備云

愚園 一名胡園亦名植物社爲胡煦齋太守所築遺之文郎光國者也在金陵城內鳳皇台內花盞岡之東南中滙大池周以竹樹因高就下置亭館數十所地極幽僻樹木扶疏昔爲徐錦衣西園再易主而爲吳中丞用光之園今此園卽吳園之故址正門內有竹一片幽篁嫩筱可滌塵心曲折歷房廊數處卽至正廳廳三楹陳設樸素古色古香廳後疊石爲小山嵌空玲瓏極臻其妙升高入險變幻莫測入其中者幾疑置身阿房有五步一樓十步一閣之概欲東而反西欲南而反北高低升降五花八門又若誤入魚腹浦武侯八陣圖之勢蓋踞地不及畝許而曲折迴環嵯峨嶽崎有出人意表者且有數處亭台可以小憩其經營之奇結構之妙不啻鬼斧神工矣大江以南假山之膾炙人口者無不以姑蘇獅子林爲第一若以愚園之假山較之嗟乎後矣假山盡處有亭軒數處迴廊周遭曲折盡致

仍達於正廳之後廳之旁則有潔室曰水石軒壁懸琴几疊書爐鼎字畫羅列天然又有閨魚骨洵奇物也小坐其中者令人悠然意遠廳外有餘地陳列各盆景護以石欄欄外有方塘一面名曰秋水碧波漣漪紅蓮芳馥微風一過綠蓋紅裳楚楚作媚人態也石欄之西通一小徑繞塘蜿蜒綠蘚蒼苔屐痕隱約循徑左則一水榭右則爲菊山山之巔有合抱之古松數百年物也松之旁有古石臺立望之作老人微步狀相傳爲六朝遺跡山之背竹籬茅舍雞犬桑麻居然村居風味名曰城市山林漫遊至此令人生歸田之思循菊山而南水中有舟亭一解維而篙可容與中流迤東有家祠名曰棲雲閣內懸遺容於其中千秋棹楔足妥先靈再東有海棠春睡軒落葉滿階苔痕淺印牕外芭蕉數本居懷素於綠天扣禪關之幽靜實足據一園之勝再東有鹿棚一孔雀欄一尤足爲名園生色矣稍南竹深處有小屋數椽名曰竹塢隔斷紅塵深藏竹裏或午倦拋書或永晝敲棋高臥北牕涼風謾至眞義皇以上之人誠哉濃淡相宜疏密合度在金陵首屈一指蓋

因他園之游玩一二次者卽生厭是園之游玩至十次者猶以爲未足固不僅以石勝也

劉園◎一名又來園在南門外雨花台側山水清幽林木掩映爲劉舒亭明府之別墅也相其林泉擴爲亭榭樓館皆就天然之勢而構造之較諸人力經營者真有霄壤之別矣地當南郭里近長干有劉公墩係劉叔亮先生之墓水色灣環山形起伏邱壑雖不多而一望儼如圖畫由劉公墩渡山瀾入梅林曰訪橋橋之西有隄橫亘界溪爲雙於其曲曰罷釣灣相傳皆叔亮先生之遺跡其溪南則爲又來堂堂之後拓水榭出溪間環以湖石繚以文檻曰淩波仙館俯視游魚浮沈可數方塘半畝清泓沁脾雲影天光都歸蕩漾仰觀鍾山橫露嵐光青紫風雨晦明日常數十變尤足曠目怡心其溪北則爲雲起樓凭欄遠眺嵐翠溪光撲人眉睫而峯巒前拱雉堞後環望炊煙之四起睹寒菜之一畦高低掩映兒寫閭何多勝觀緣溪自南而西循茶蘼廊濃陰芬馥以游目藏春之塢開樽擁翠之堂則於春宜

自西而北曲徑通幽師竹之軒居其左倚竹之亭翼其右則於夏宜自北而東入水月虛明之室澄潭似鏡印月生輝則於秋宜自東而南越山澗巡迴廊登縈青閣俯瞰梅花數百本籬落水邊枝橫雪壓則於冬宜沿堤過板橋折而東則廣且數畝循東臯西堤南入臥波橋而西亦紆曲而淪漪且環溪夾岸垂楊與桃林相間春時疑若武陵源故向有小桃源之目溪蓮尤盛落日放船迎風送馥如入荷花世界而東南太湖之石棊布星羅溯洄從之亦遠者近者高者下者浮且沈者如峰巒之兀峙如島嶼之潏澗一亭一榭皆得自然活潑之趣且其中器具皆以竹爲之陳設亦極古樸入其中者覺人世之富貴皆浮雲矣是園也誠哉以溪勝宜雅而不宜俗也

韜園◎蔡和甫侍郎所建築侍郎歸道山漸式微其家人遂入於官前臨馬路兩旁皆垂楊後臨青溪迴環合抱園之外觀半宗西式較之上海張園有過之無不及者南北有兩大門門以內卽一圓形之花田嫣紅姹紫鬪嬌爭妍外以馬路環之

修潔無倫自北門入有小屋數間爲臧護棲息之所再進則一西式之樓屋樓之上下墜以銀光白粉清絕纖塵中之陳設亦盡西式再進則一劇場演台不甚巨而製則精場可容數百人劇場之上層則一露台月夜可以聚飲暑日可以納涼台之西有對廳十楹式亦如嘗所可異者則四面皆玻璃窗嵌玻璃之框各式不同或琴或棋或爐或鼎或必定或如意或花瓶或酒樽博古形狀難以枚舉框中嵌以各色玻璃旁則環以五彩耀目晶瑩不可方物驟入於中如登百寶之山令人目炫者久之心思之巧技藝之精可謂鬼斧神工矣外則用以亞字欄干屋後有高樓宏博壯麗氣象堂皇樓之後門作月洞式極西又爲一花廳彫製精緻陳設炫爛所有之玻璃窗亦如對廳之形式其餘羣房小屋甚多有宜於敲棋者有宜於小飲者有宜於讀書者有宜於賞雪者極南有一小亭四圍圍以花木亭中有石橙石桌若長夏永晝黑白一枰真不啻神仙中人矣院牆之旁開一門臨青溪水可以便乘畫舫者之游覽正屋之後則一桃園種桃數千本花時燦爛如錦

元都觀裏不是過也綜觀是園後枕鍾山前臨青溪桃柳千行樓台五色眞足以翹楚一時惟屋宇必參以西式不知風雅之士以爲何如

薛廬^①全椒薛慰農先生掌教惜陰時校舍設於漢西門之龍蟠里人極風雅文名才氣秦斗一時素爲江南所推重巨眼卓識人無間言先生於公餘之暇往往一棹青溪偃紅倚翠不減名士風流之清興也龍蟠里之側有烏龍潭風景爲西城之冠山水清澈花木扶疏里人夙號爲小西湖策杖來游亦覺故鄉無此好湖山也於是拓地三弓築廬數椽挈眷退老於其中屋不多而結構縝緊地不廣而部置得宜遂亦爲騷客詩人所屬目其中藏書最富牙籤玉軸坐擁百城陳設亦古樸迴廊曲榭連綴無痕入其中者幾迷其出路最後臨水關一水榭牕開四面朝挹東爽暮延斜暉迎二三朋儕吟嘯其中王摩詰之輞川孟浩然之鹿門不是過也榭之對岸爲駐馬坡相傳武侯曾駐馬於此先生爲之建專祠懸畫像於其中招僧人主持之里人崇拜瞻仰絡繹不絕又建亭台數處爲游覽者憩息之所

最幽僻者有一小亭在水中央顏曰何必西湖四字其情其景可想見矣廟貌歸然亭台在望先生亟亟爲吾邦興名勝卽爲己宅圖寫照也北則有顏魯公祠會文正公沈文肅公祠先生亦廬於其間遂與數巨公並傳不朽云

古蹟誌

石城●吳大帝沿淮立柵又於江岸必爭之地築城名曰石城諸葛亮駐軍於此論金陵地形云鍾阜龍蟠石頭虎踞眞帝王之宅在清涼山之西去臺城九里南抵秦淮口

臺城●晉成帝咸和七年新宮成名建康宮卽今之所謂臺城也在縣東北五里周回八里梁武帝餓死於此

越城●春秋時越既滅吳盡有江南之地於是築城江上以鎮江險周回二里八十字在秣陵縣長千里後

冶城●昔爲天慶觀今爲朝天宮也本吳王夫差冶鑄之所因以爲名晉元帝大興

初以王導疾久方士戴洋云君本命在申而申地有冶金火相燻不利遂移冶城於石頭城東以其地爲園

金城⑤晉桓溫咸康七年出鎮江乘之金城後溫北伐經金城見爲瑯琊時所種柳皆十圍因歎曰木猶如此人何以堪因攀枝執條泣然流涕

白下縣城⑥唐武德元年罷金陵縣築城於此因其舊名曰白下三年更江寧縣曰歸化八年更歸化曰金陵九年更金陵曰白下隸潤州正觀九年復更白下曰江甯屬金陵鄉去城十八里

瑯琊郡城⑦晉元帝過江爲瑯琊國人立也其城在江乘縣界齊武帝永明六年移瑯琊郡於白下在縣北十八里

鍾山⑧俗呼紫金山又曰蔣山東連青龍山西臨青溪南自鍾浦下入秦淮北接雉亭山周回六十里高一百六十八丈琳宮瑤宇四十餘所在上元東北朝陽門外攝山⑨一名棲霞山東連晝石山南接落星山周回四十里高一百三十二丈今去

城四十五里東北有千佛巖巖下有白乳泉後有天開巖

方山●一名天印山在上元東南四十五里周圍二十七里高一百一十六丈秦始皇時望氣者云江東有天子氣乃東游以厭之又鑿金陵以斷其勢今方山石礎是其所斷之處淮水之流經其下焉

土山●在上元城南崇禮鄉周圍四里高二十丈晉謝安舊隱會稽東山因築像之無巖石謂之曰土山

牛首山●一名天闕山在江甯城南三十里周圍四十七里高一百四十丈晉元帝卽位起宮殿城闕郭璞云闕不便王導乃指牛頭爲天闕岳武拒金兵於此

幕府山●在上元神策門外周圍三十里高七十丈晉元帝渡江建康城荒落以府第居縣北山下丞相王導建幕府於此山因名之

馬鞍山●在上元定淮清涼二門之間高八十五丈以形似得西北連獅子山與石

頭城相接

覆舟山◎在上元太平門內周回三里高三十一丈東接青溪北臨真武湖狀如覆舟因以爲名

雞籠山◎在覆舟山之西二百餘步周回一十里高三十丈其狀如雞籠因以爲名
明置觀里台以觀天下象緯山上有御碑亭旁有北極閣

茅君山◎漢時有三茅君各乘一白鶴來居其上故號爲三茅君世傳茅盈茅固茅震皆濛之後也山在句容縣東南四十五里

清涼山◎在石城門內山半有清涼寺寺後有暑風亭山巔有翠微亭卽南唐清涼台故址

雞鳴山◎在北極閣旁正臨元武湖齊武帝早游鍾山射雉至此雞始鳴故名

獅子山◎一名盧龍寨在儀鳳門外明高帝克陳友諒親樹旌麾督戰於此

大壯觀山◎在上元太平神策二門之間周回五里高二十丈東連蔣山南臨真武湖北臨蠡湖山俯後湖六朝時爲校肄舟師之所

雨花臺●俗呼聚寶山在聚寶門外梁武帝時雲光法師講經處也有雨花之異因以爲名山脊曰石子岡出五采寶石甲於天下山側有方孝孺墓馬回回墓俞通海墓

三宿巖●在儀鳳門外靜海寺中有危石磊砢特起崖穴相貫虞允文嘗三宿其下上有宋人題名石刻世相傳爲三宿巖

獻花巖●明成化間建與祖堂相連在土山南五里上有花巖寺樓閣甚盛法融禪師曾入定於此有百鳥獻花之異故名

燕子磯●在神策門外觀音門江濱磯上有御碑亭多石洞極奇詭天圍山

中江轉石底稱異境焉三面懸壁勢欲飛去故名

赤石磯●雨花台之分支也楊吳築城斷而爲二一在城外東二里枕臥江流與台相連一在城內爲紫巖亂石獠獠俗呼老虎頭

梅岡●在雨花台末亭之東豫章內史梅賾立功於晉廟祀於此此岡之所由名

也

落星岡◎一名落星墩在石頭城西有橫隴周圍二里高一十丈西臨大江昔有大星落於此故名

花盤岡◎一名伏龜山又名倉山明驍騎衛屯糧之所也俗呼倉頂倉上有一井與江河通大旱不竭井中四方有鐵金剛托之井欄四圍綆痕深入石數寸

達摩洞◎在幕府山下有五峯西北峯曰夾蘿一曰翠蘿俗傳達摩渡江時梁武帝遣使追兩峰忽合驟夾不得前故名夾驟中有石洞極幽邃

石城洞◎石頭城西嶺下南臨大江有洞宛然按眞誥云此小有洞天之南門也

虎洞◎在上元城東清化鄉羣石竦起剗靈嵌奇極怪偉之致又有宮氏泉相傳爲漢時有焉

秦淮◎秦始皇東巡會稽經秣陵因鑿鍾山斷金陵長隴以疏淮其淮本名龍藏浦上有二源一源發自華山經句容西南流一源發自東廬山經溧水西北流入江

甯界

青溪●吳赤烏四年冬鑿東渠因以爲名發源鍾山入於淮連綿十餘里隨煬帝平

陳斬張麗華孔貴嬪二妃於此柵下在太平門外其流九曲遠迴秦淮一帶

北渠●吳後主引北湖水入宮城巡繞堂殿窮極機巧費役萬工在城北二里

直瀆●吳後主孫皓所開隸鍾山鄉去縣三十五里西至霸 東北接竹港流入大

江在幕府山東北十四里闊五丈深一尺

橫塘●吳大帝自江口沿淮築隄謂之橫塘卽今之莫愁湖也在三山門外河西

後湖●在豐潤門外一名元武湖萬柳垂隄四十里中有五洲

太子湖●晉元帝卽位明帝爲太子更加修之多養武士於池內築土爲台時人呼

爲太子西池在城北六里周回十里

燕雀湖●梁昭明太子在東宮有一琉璃盃紫玉杯皆武帝之賜旣薨詔置梓宮後

更葬爲闍人攜入大航有燕雀數萬擊之爲有司所縛乃獲二寶器帝聞而驚異

詔以賜太孫封墳之際復有燕雀數萬銜土以增其上墳側有湖故名燕雀湖

莫愁湖●在三山門外河西古曰橫塘舊有東廬莫愁居之髮逆之亂古蹟蕩然惟莫愁女徐魏國公遺像尙在曾文正持節於此更加營建炎夏納涼引人入勝凭欄十里芰荷香可於此詠之矣

真武湖●吳後主皓寶鼎元年開城北渠引後湖水流入新宮巡繞殿堂窮極技巧晉元帝始創爲北湖築長隄以遏北山之水東至覆舟山西至宣武城

湯泉●在龍潭湯山之下大小凡六處湯礪繞其東南四時常熱中有兩處鄉人以爲沐浴之所去縣五十里

一人泉●在鍾山北雙峰蔚起上詣青冥有泉水僅容一勺挹之靡竭西爲黑龍潭上爲七佛庵庵後有太子巖或曰蕭統讀書處也

第二泉●一曰永寧泉在雨花台永寧寺對面一泓纖淫縷侵取之不竭上建瓦屋數間以爲茶舍春夏佳賞遊屐紛遯啜煮消遣心境爲之一清中有許公振禕集

句一聯云攜來天上團圓月來試人間第二泉

祈澤泉 在東南去府城二十里有初法師者結茅於此日夜誦法華經東海龍女

來聽講既而清泉湧出天旱求之雨卽降後人以爲祈禱之所梁置龍池方池

麾扇渡 晉廣陵相陳敏反南渡江時假顧榮丹陽內史榮發舟南岸敏率衆萬數

人出不獲濟榮以白羽扇麾之其軍遂自潰因以爲名在縣東南四里朱雀航之

左

五馬渡 晉元帝與彭城王渡有五馬渡江一馬化龍本有亭今廢在幕府山

桃葉渡 桃葉者晉王獻之愛妾名也昔之桃葉渡今之利涉橋也是橋金雲甫捐

建以便行人故名曰利涉今此渡移於淮清橋利涉橋之間

白鷺洲 在城西南八里周回十五里對江甯之新林浦唐李白詩云三山半落青

天外二水中分白鷺洲

景陽井 一名胭脂井又名辱井在台城內陳後主與張麗華孔貴嬪俱入井隋軍

出之其并有石欄上多題字舊傳云欄有石脈以帛拭之作臙脂痕或曰石脈之色類臙脂故名

應潮井●蔣山頭陀寺中塔記云梁大同元年後闔舍人石興造山頂第一峯佛殿後有一井泉與江湖盈縮增減相應

葛仙丹井●仙翁葛玄煉丹井也吳大帝好道術玄嘗與遊處後玄白日昇天其井尚存外有石欄相傳云南唐所造今去城四十里方山頂上是也

新宮●晉謝安作新宮造太極殿欠一梁忽有梅木流至石頭城下因取爲梁殿成乃畫梅花於其上以表嘉瑞今台城舊址猶存

太初宮●吳孫權黃武中徙武昌棟瓦而起卽長沙王孫策故府在晉建康宮城西南卽台城之西南也

建康宮●晉成帝咸和七年新宮成名曰建康宮亦名顯揚宮卽今之所謂台城也在府北五里法寶寺之南

明故宮●昔爲紫禁城今爲駐防城也一名皇城明洪武二年九月建六年八月告成至成祖建北京時移宮殿鉅材北上以備營建故柱礎石礮無恙在洪武門內靈和殿●晉武帝時殿下柳木蜀郡所獻條如絲縷帝曰此柳風流可愛似張緒少年時緒字思曼在臺城內

朱雀門●晉都城南門也新宮立三門於南面正中曰宣陽與朱雀門相對朱雀門又與桐樹灣相對桐樹灣卽今之信府河在城南門近東

新亭●宋孝武卽位於新亭僕射王僧達改爲中興亭去城西南十五里俯近江渚又有臨滄觀勞勞亭古送別場也

三山亭●在城西五里清涼寺石頭城之西面對三山其地屬金陵鄉

木末亭●在南門外雨花台左有御碑亭又有寶積閣今廢惟方正學祠卓

公祠尙存

陶公亭●在豐潤門外後湖中有西式樓一座四面荷花足堪眺賞都人士建此以

爲兩江總督端午橋之紀念

東冶亭●晉太元中於汝南灣東南置亭爲士大夫餞送之所舊傳在縣東八里

魁星亭●在夫子廟月牙池旁乾隆乙未建頂本赤色後以多火災道光十年河水部汝霖以藍磁頂易之

曠觀亭●在欽天山今北極閣上江甯藩司許振禕建亭內有殘碑一道摹刊曠觀兵燹後碑文僅存一觀字登斯樓也可以眺覽後湖風景

翠微亭●南唐時建在城西五里清涼山巔林逋有詩云亭在江干寺清涼更翠微
血石亭●明故宮階石上有一凹雨後拭之血痕宛然相傳爲方正學草詔時齒血所濺兩江總督左公宗棠持節於此建亭一座以表其忠亭旁三公祠將階石移於亭中名曰血蹟碑

甘露亭●在覆舟山陳七年閏月甘露降幸樂游苑以宴羣臣故造此亭

鐘亭●在北極閣旁江甯藩許振禕建將臥鐘廠之鐘掘起懸於其上撞之聲聞數

里大門首題元音再起四字

鳳凰臺●宋元嘉中鳳凰集於是山乃築台於山椒以旌嘉瑞在府城西南隅保甯寺側今爲鳳游寺李白有詩云鳳凰台上鳳凰游鳳去台空江自流

衛玠臺●晉衛玠字叔寶初字豫章南辭王敦歸建業都人聞其姿容觀者如堵尋以疾終年二十七時人謂之看殺葬江甯在城南十里

周處臺●西晉周處字子隱義興陽羨人弱冠時好馳騁不修細行州曲患之自知爲衆所惡慨然有改勵之志里人以三害切諷於是射虎斬蛟聲名大震今台在石觀音三條營

鐘鼓樓●明洪武十五年建樓上有 聖祖戒碑高二丈餘下有石龜馱之大如屋又曰碑樓在唱經樓黃泥岡東

孫楚樓●一名太白酒樓在城西李白登樓豪飲有孫楚之慨醉看綺裘遇崔侍御於此曾有詩云朝沽金陵酒歌吹孫楚樓

落星樓●在縣東北臨沂縣前吳大帝時山上置三層樓樓高上出雲霄故名今去城四十里

景陽樓●齊武帝時以宮內深隱不聞端門鼓漏聲置鐘於景陽樓上宮人聞鐘聲悉起妝束因名曰促妝鐘今法寶寺西名遺址尙存

三閣●陳後主至德二年在華林園光昭殿前起臨春結綺望仙三閣高數十丈其窗牖戶壁欄檻之類皆近古所未有後主自居臨春閣張麗華居結綺閣龔孔二貴妃居望仙閣

憑虛閣●宋法寶寺中後有閣故名憑虛上有望湖亭明洪武間建有施食台迎西番僧結壇以度幽冥在雞籠山卽今之龍山也

瞻園●園以石勝有高峰最峭援友松倚雲長生凌雲仙人卷石亦名稱其實又有普生泉昔爲明徐中山王故邸今布政司署

遜園●明顧文莊公所築也有郊曠樓月鱗館高臥室劈花舫諸勝又有嬾真草堂

松竹陰翳最饒勝致在城南花露岡愚園側

隨園●在上元清江門內匯文書院側袁簡齋先生僑寓處也因山築基引流爲沼有香雪海蔚藍天羣玉山頭諸勝悉爲洪楊所燬今地樓尙在

萬竹園●在西南近城根昔徐中山王別墅今鄧太史旭之宅也其左近曰斑竹園則龍孫之別派幽篁成蔭羣鷺飛翔堪輿家謂爲百鳥朝鳳之吉壤宜乎父子督撫絲延不絕兵燹以後亦蕩爲瓦礫場矣

王府園●元南台遺址也明祖爲吳王居之新宮旣成此稱舊內其南城址尙存有舊惟舊內之門四字今無在承恩寺左近

貢院●明永樂創建內有龍門至公堂明遠樓飛虹橋諸古蹟共號舍二萬六百餘同治十二年曾文正公重修在夫子廟左今科舉已廢擬將改築市場

上林苑●宋孝武大明三年於眞武湖上立上林苑在縣北十三里有古池俗呼爲飲馬塘

朱雀航●晉之朱雀航今之鎮淮橋也在縣城東南四里對朱雀門南渡淮水亦名朱雀航謝安置重樓並二銅雀於橋上因名之

珍珠橋●跨珍珠河故名 國朝林古度宅有亭榭林泉之美在宋行宮後呂后泛舟於此

長橋●在東花園舊跨長塘碧楊紅藥參差映帶最爲歌舞勝處今鷺峰寺古蹟尙存

謝公墩●一名白塘王荆公故宅也元豐七年公請以宅爲寺賜額保甯今半山寺里許有石阜隆起相傳爲謝公墩當年發遐想之處在府城北一逕土色赤俗呼爲紅土山

桃花塢●在蔣山寶公塔之西北舊有桃花甚盛今尙存

江令宅●南朝鼎族多夾青溪江令宅尤占勝地後主嘗幸其宅呼爲俠客今城東段大夫之宅正臨青溪卽其地也故王荆公詩云昔日江令宅今日段侯家

陸機宅●陸機入洛作懷舊居賦云望東城之紆徐邈吾廬之延佇在縣南五里秦淮之側

諸葛恪宅●在今縣東南百餘步面對青溪其東卽江令宅也

袞堂●在縣北五里台城內天淵池架石引水爲流杯之所六朝上巳日宴錫公卿於此

商飆館●一名九日台去縣北三里齊武帝以九月九日宴羣臣講武習射應金風之節今在鍾山鄉蔣廟之西南

邀笛步●舊名蕭家渡在城東南青溪橋之右今竹橋側是也晉桓伊善吹笛盡一時之妙王徽之泊舟青溪伊素不相識自岸上過船中客呼伊小字曰此桓野王也徽之令人語之曰聞君善笛爲我一奏伊素聞徽之名便下車踞胡牀爲作三調弄畢便上車去賓主不交一言

龍江關●一曰上關在三山門外上新河市廛輻輳商賈萃集沿江第一重鎮清初

置關於此徵收商稅江天曠遠兵燹後未設

長干里●在南門外五里有岡地平坦遠望報恩寺塔後人有詩云延矚長干最古
區興亡曾幾閱吳都祇今惟有春前柳依舊青青入畫圖

長干塔●在南門外報恩寺中高百丈九級八面金碧琉璃燈一百二十八盞明永
樂十年建至宣德六年告成又名琉璃塔 清朝咸豐二年爲洪楊所燬今僅存

塔頂鐵鍋一口在製造局前

倒鐘廠●在鼓樓側卽鐘樓舊址明洪武十五年建樓上懸鳴鐘一口二十四年鑄
造立鐘一口二十五年鑄造臥鐘一口今懸鐘立鐘俱廢惟臥鐘尙存

烏衣巷●在縣東南四里王謝故居也謝以航海爲業一日海中失船泛一木登岸
見一翁一媪皆衣皂引謝至所居乃烏衣國也以女妻之謝思歸復乘雲軒泛海
至其家有二燕棲梁上謝招之卽飛臂上取片紙書詩繫於尾來春燕復來因堂
匾額曰來燕

杏花村●明嘉隆間湯太守熙台園地不甚廣而多佳樹亭子外有老杏數株花開時燦若雲錦故名在城西鳳凰台

三斷石●在縣南三十里西接牛頭山丹陽雲巖東路有碣石長二丈折爲三斷此紀功之碑也今移在府治中可辨者二百餘字漫滅者五十餘字

剖心碣●宋史金人渡江留守杜充降建康府判楊邦乂罵賊不屈金人剖其心於此實葬焉有碣上書楊忠襄公剖心處在石子岡下白楊路側

秦淮石誌●南陽保大中浚秦淮得石誌按其刻有大宋乾德四年凡六字他字磨滅不可識令諸儒參驗乃輔公祐反江東時年號太祖受命國號宋改元乾德江左始衰弱豈非威令所及而符讖先著也

瞻園遺石●明徐中山王園中故物高二丈餘瘦削如峯世所罕見今在司道口三益公客棧天井中

茅草凹●在鍾山半腰下有紫霞洞道書三十一洞天符堅南冠至壽春孝武帝禱

神祈助處風傳三茅祖師甚靈驗春間朝山進香及燒拜香者衆

鐵老鸛●在城南古桐樹灣今信府河玄帝廟前豎長杆嵌鐵坎卦上立鐵鸛俗呼爲鐵老鸛正對蟒蛇倉前人因屢遭火患作此鎮之今廢

飛來翦●在朝天宮山後舊有鐵塔寺此翦係頑鐵所作風傳建塔時所遺者至今荒烟莽草似翦形半露土外俗呼爲飛來翦

寶公銅碑記●高僧傳公諱寶誌宋元嘉中現形於東陽鎮古木鷹巢中朱氏聞巢中兒啼遂收育之因以朱爲姓施宅爲寺公自少出家依於鍾山道林有銅碑記多識未來事云

蟒蛇倉●石觀音之故址殿前有鄒氏窟蓋梁武皇后化蟒處武帝册爲龍天王立祠祀之岡脊有周孝侯讀書台

鐵猫●在花牌樓鍾山書院背後右有二鐵猫二义陷於土一义在上相傳馬三寶下西洋故物婦人中秋撫之可以生子俗曰摸秋

土人參●一名太子蓂產於孝陵衛懿文園梁阮孝緒字士宗母王氏有疾合藥須得土人參舊傳鍾山所出孝緒躬歷幽險累日不逢忽一鹿前行隨後至一所遂滅就視其處果獲此參今山中常有之

骨牌草●此草出自鍾山上有點畢肖歷歷可辨俗傳能治勞瘵如骨牌狀故名但三十二名目中遍尋之缺一二張不能完全斯亦憾事也

白牡丹●在朝陽門外李家莊離湯水五里高約五尺花開大凡花數倍色白金邊風傳此種由白鹿啣來洪楊會移植城中枝盡枯亂平後復原處花開如初真仙品也

夫子廟●在東牌樓文德橋旁正中大成殿後有明倫堂尊經閣右有青雲樓孝弟祠東南第一學五字秦大士書泮宮二字朱子書天下文樞四字金壇王澍書內有玉兔泉外有大成泉均石刻

朝天宮●宋爲天慶觀明爲朝天宮內有習儀亭厥後有萬歲亭左有東麓亭右有

西山道院皆登覽最勝處也今謂之文廟踞冶山之巔宮後有山俗呼宮後山卽冶城舊址在古城隍廟東

層城觀●齊武帝七月七日使宮人集此是夕穿鍼以爲乞巧之所一日穿鍼樓在
台城內

神樂觀●在洪武門外明建今改眞武宮

太平觀●梁陶弘景讀書萬餘善琴棋爲諸王侍讀永明十年脫朝服挂神武門上表辭祿詔許之於是止於句容之句曲山曰此是第八洞宮名金壇華陽之天正觀九年改爲太平觀在句容縣東南四十里茅山之側

天界寺●在南門城外元朝爲龍翔寺明初始改

永濟寺●在觀音門外寺內有鐵索穿石繫練尙在疑是鐵鎖橫江所遺之練世有沿山十二洞鐵鎖練孤舟之說後人有詩云飛閣臨江寶筏然普門願力度人天我聞不住是常住底用孤舟鐵鎖牽

嘉善寺●在幕府山南鐵石岡寺內有石佛閣一線天

半山寺●王荆公故宅也其地在白塘元豐七年荆公病愈後請以宅爲寺因賜額

保甯禪寺寺後有謝公墩其西有土曰培塿乃荆公決渠積土之地由城東門至

蔣山此半道也故名

靈谷寺●明洪武時建內有梵王宮殿又有無梁殿極鬼斧神工之巧在孝陵齋

清涼寺●僞吳順義中徐溫建爲興國寺南唐昇元初改石頭清涼禪寺後主復改

清涼大道場在石城門內清涼山半腰

大士庵●一名觀音寺本靈下院殿上有石高三丈廣如之背刊水晶屏三字孝感

熊賜履書正面鑿大士像光澤可鑑如坐琉璃中追琢之工妙絕千古在孝陵衛

蔣帝廟●後漢秣陵尉蔣子文逐盜鍾山傷額而死及吳大帝遷都建業立廟於鍾

山封子文爲蔣公權避祖諱因改鍾山曰蔣山

炳靈公廟●後唐長興四年封東嶽三郎爲威權將軍大中祥符元年奉勅封炳靈

公廟在府城新橋之西

十廟●在雞籠山左右環列繚以朱垣明之遺蹟也帝王廟北極真武廟蔣忠烈廟都城隍廟祠山廣惠廟漢壽亭侯廟五顯靈廟下忠貞廟劉忠肅王廟曹武惠王廟衛國忠肅王廟功臣廟凡十二廟皆洪武二十二年建今廢俗呼曰十廟

青溪夫人廟●在青溪岸側有神祠世謂青溪姑南朝甚有靈驗嘗見形於人祠今與上水閘相近說者云隋平陳斬張麗華孔貴嬪於青溪柵下今祠像有三婦人乃青溪姑與二妃也

吳大帝陵●吳志神鳳元年大帝崩葬蔣陵在縣東北蔣山八里

晉穆帝陵●晉昇平五年葬永平陵隸慕府山之陽起墳今慕府山前近西里俗相傳有穆天子墳卽其地也

明孝陵●在廟陽門外十五里陵門石人石馬侍列兩旁俱無恙上有御碑

刊道隆唐宋四字陵側有井水紅色名血龍井有石龜壓其上風傳飲此水者可

增氣力所異者擲磚於石人石馬頂上落下者生女不落下者生男有奇驗

晉郭璞墓●真武湖中有大墩里俗相傳曰郭璞墓

吳步夫人墓●吳赤烏元年追拜夫人步氏爲皇后後合葬蔣陵今蔣廟西南有孫陵岡上有步夫人墩墩側有夫人冢乃其地也

懿文太子墓●在孝陵衛上產土人參地脈之厚於此略見一斑

南朝寺院誌

(吳)建初寺●在古宮城南七里今花露岡之南吳大帝建在東曰石佛院在西曰法性寺後改尼寺

(晉)長干寺●在古秣陵縣東大長干相傳周敬王時阿育王所造宋名天禮寺元名慈恩旌忠寺明永樂建大報恩寺

高座寺●本名尸黎密寺又名甘露寺晉咸康中造在石子岡東今爲永甯寺

白馬寺●晉高僧支道林居之

延興寺 在運瀆西岸今北乾道橋一帶晉康帝褚皇后所建

建福寺 晉中書令何允建也

莊嚴寺 在竹格港今之竹竿巷一名塔寺宋改名謝鎮西寺陳改名興嚴寺

棲禪寺 晉征北將軍蔡謨所立

何皇后寺 在西州橋側今倉巷晉穆帝何皇后所造尼寺

建興寺 在何皇后寺南運瀆高睡橋西渚

彭城寺 在秣陵縣東南門臨御街今高井一帶晉穆帝彭城敬王純所造

東安寺 晉名僧支道林因哀帝徵請出都住此寺三載

祇洹寺 在鳳凰樓之西今新橋之西宋武帝起立白塔改名白塔寺唐改名長

慶寺宋改名保甯寺

瓦官寺 在小長干三井岡今之花盞岡楊吳改名吳興寺南唐改名昇元寺今

爲鳳游寺

波提寺●晉簡文帝卽位自立今廢

臨秦寺●晉侍中中書令王坦之所造以門臨淮水故名

安樂寺●在臨秦寺旁亦王坦之所造也

新亭寺●晉孝武帝以錢十萬買新亭岡爲基起塔三級故名宋改名中興寺又

改名天安寺

中寺●在旗亭壁水之間今南門鎮淮橋左近晉會稽王道子所造

冶城寺●在城西北本吳冶鑄之地晉建寺於此故名

太后寺●晉翟何二后創之距冶城寺不遠

法王寺●天禧寺下院今之大報恩寺三藏殿晉沙門鳩摩羅什建

白塔寺●在法王寺西卽葬三藏國師鳩摩羅什舍利頂骨之所

枳園寺●在都城之東郊今明故宮之東南晉車騎將軍琅邪王邵所造

越城寺●昔范蠡築城江上在小長干之東謂之越城今以地名其寺

開福寺●在治城東南晉時之所建也宋改景福尼寺南唐又改景福爲永福

歸善寺●在雞籠山東上林苑前晉時建

鬪場寺●在秣陵縣三橋籬門外鬪場里因名今聚寶門外左近又名道場寺齊

永明又名明安寺

崇明寺●晉釋僧慧與長安人徐長生所造在破塢村中以燈表瑞故名今之靖

安鎮

延賢寺●在鍾山側晉義熙中所立也

青園寺●在覆舟山下晉恭思皇后褚氏所本種青處故名宋文帝改名龍光寺

唐咸通二年重興號月燈禪院

禪衆寺●在古察戰巷後今評事街嘉兆巷

護身寺●在御街東以晉太子宮地爲之

耆闍寺●東晉時所建在雞籠山西前有紗市市中有蠶室爲六朝皇后躬親之

所明重建名普緣寺

招提寺●在石頭城北晉宋之交謝康樂有招提精舍詩則必造於典午末也

簡靖寺●尼寺也晉釋安慧則手自書寫大品一部藏於寺

天寶寺●晉時所置在古潮溝蓋玄武湖之南也唐開元中改爲天寶寺

長壽寺●在潮溝後與天寶寺隔水相望

(宋)祈澤寺●在祈澤山距城二十里今高橋門外宋少帝景平元年建宋治平改

名治平寺

平陸寺●晉少帝景平元年平陸令許柔捨宅建刹因名

高臺寺●宋晉景平元年置在秣陵南八十里今之朱門鄉

竹林寺●晉元嘉元年外國僧毘舍所造在華林園側今鷄籠山旁

迦毘羅寺●在元龍翔寺之後今之北門橋一帶南唐改眞際寺宋名寶戒寺

定林寺●在鍾山下蔣陸里宋元嘉元年爲僧慧覽所造

嚴林寺●在秣陵縣東南四十五里宋元嘉二年僧招賢二法師所造

宋興寺●一名興教寺在長干里之南宋武帝故居而造也

報恩寺●在天竺山東南宋文帝爲高祖所建吳改造名奉先寺南唐改報慈寺

宋名能仁寺

青園尼寺●在覆舟山宋元嘉駙馬王景琛爲母范氏以王坦之祠堂與尼業首

爲精舍

南國寺●有穎法師持律精嚴淨秀尼嘗於是受戒

龍華寺●宋元嘉中釋曇超居之後有僧念避世於此

南林寺●在中興里司馬梁王妃捨宅爲晉陵公主造也

永豐寺●本名長安寺宋元嘉四年謝方明所造也

崇福寺●在南門外宋元嘉十年因高僧楚雲所居賜以院名

宋熙寺●天竺僧伽羅多哆所建也

善居寺●在鍾山之右宋元嘉中置後改下雲居院

竹園寺●在蔣陵里檀橋尼寺也宋元嘉十一年臨川公主所造

鐵索羅寺●晉時尼寺也在城南門外宋西域尼鐵索羅居此故名宋齊爲翠靈寺又爲妙果寺

上定林寺●在下寺西山上宋元嘉十二年高僧曇摩蜜多所移建也

靈鷲寺●宋杯度道人自南州移居於此

王國寺●尼居也宋元嘉二十二年孔熙先等謀逆有尼法靜交結豪貴不守戒律

延壽寺●宋義陽王昶母謝太妃所造唐改名延熙寺

烏衣寺●在烏衣巷宋元嘉時釋慧叡與慧義同居於此

齊福寺●宋元嘉三十年置此寺

天竺寺●宋求那跋陀羅中天竺人寺因以是名

禪岡寺●在京都南岡下今之赤石磯宋孝建二年蕭惠開爲父思話而造也

司徒寺●宋司徒何尙所造故以官名其寺

法輪寺●在覆舟山下亦何尙之所造也

南瀾寺●在落馬瀾今之南門外西街瀾子橋寺因以名

大莊嚴寺●宋大明中路太后所造寺前有市今之筮橋市

幽棲寺●在牛首山宋大明三年建寺於其上因名後改爲祖堂寺吳重置改名

延壽院

何園寺●宋齊釋慧亮渡江止於此

靈曜寺●在蔣山西宋大明六年甘露降於寺

多寶寺●梁任孝恭有多寶寺碑銘在

北多寶寺●別乎在南者言之也

藥王寺●宋竹林寺僧慧益焚身禮佛孝武帝於是處建寺設會度人以紀徵祥

建精舍南唐改正覺寺又名鐵塔寺

正覺寺●在新亭宋領軍蕭道成築壘於此防衛都城

閑心寺●在婁湖苑今之門東老頭虎宋張永所造

龍淵寺●在小丹陽牛落山宋昇明中僧遠所築精舍也

靈味寺●在鍾山之側宋釋曇宗嘗居之

天王寺●在梅嶺岡今之雨花山梁時太子園也南唐改奉先禪院趙宋爲普光

寺明爲寶光寺

曠野寺●在新亭劉宋所造唐改禪居院楊吳改崇果院宋爲崇因寺明呼邱廠

寺

隱靜寺●劉宋所造有黃楊樹高丈許至清初猶存

(齊)建元寺●齊高帝踐阼時所置故名建元在青溪上東南角

毘耶離寺●齊建元時西域僧求那毘地來京師敕使居之

正觀寺●齊時中天竺僧求那毘地以所

棲元寺●在雞籠山東北宋王宏捨宅爲寺今潮溝畔遺址尙存

新安寺●在青溪雞鳴橋北宋孝武寵姬殷貴妃薨爲之立寺

外國寺●宋孝武有外國沙門摩訶至都下建寺以居之

禪林寺●宋大明有尼淨秀黃修儀及南昌公主置精舍以居之

湘宮寺●在青溪中橋之北今之四象橋宋明帝爲湘東王故宅也踐阼以後卽

造此寺

興業寺●在青溪菰首橋與宋湘宮寺相望也

永安寺●宋泰始二年建南唐起塔於此號歸寂塔院

天保寺●宋泰始中京師民爲孝武帝立寺也

正勝寺●宋泰始六年建康人校長生捨宅爲寺

興皇寺●在建陽門外宋明帝泰始之初創立敕釋道猛爲綱領故名

靈根寺 在鍾山之側宋泰始中釋僧瑾所造也

靈基寺 亦釋僧瑾所造

延祚寺 在冶城後岡上宋泰始中邦人捨地供獻營造此寺在秦淮水側

衆造寺 建於齊時王僧達請僧遠居之

崇聖寺 尼寺也齊有慧首尼居之

孔子寺 晉太元所置在長樂橋卽今之馬道街一帶

大仁寺 在長樂橋

興福寺 齊京師人爲釋道儒而造也

洞玄寺 齊永明元年所置有僧法可立石

山茨寺 齊周彥倫所立山茨精舍在鍾山側

太昌寺 齊僧宗所自造也

隱靈寺 齊武帝佛會極盛四月八日敕遣宦闈守門男女分日頂禮

齊安寺●齊武帝舊宅也至趙宋遂改爲妙淨寺云

普宏寺●在齊京師文宣圖其影像於此寺

禪靈寺●齊永明七年武帝所造之尼寺也宮人願出家者許其入寺焚修

集善寺●在鍾山之西唐毀復置改名法雲寺

法雲寺●齊永明中子良嘗招集名僧開講於此

石室寺●在鍾山之後岡釋僧侯創立以爲安禪之所

棲霞寺●在攝山齊永明七年僧紹捨宅成此寺

草堂寺●齊周彥倫棲遁處也因所居名曰草堂寺

齊隆寺●在廣明門側卽今之復成倉一帶因王謚改名宣武

齊熙寺●齊時所建梁初名僧釋道琳居之

齊古寺●在石城東北六十里齊時置趙宋改爲樂林院

法音寺●齊僧慧廓嘗居於是梁時有甘露降寺松葉上

勝善寺●在鍾山之右齊建武二年南海王子罕所造梁時爲尼所居後爲僧院
謂之上雲居寺

慧眼寺●在同夏里今之赤石磯南齊時江蒨所造也

(梁)智度寺●在青溪邊梁天監元年武帝爲獻后造是寺

法王寺●梁武帝立在新林界以其地置寺

永建寺●在雁門山梁李師利造南唐改爲隱靜院

无垢寺●在鳳凰山之南先名天喜寺梁改造更名

佛窟寺●在牛首山宋太平興國名崇教寺明洪武名宏覺寺

仙窟寺●在天闕山西峰中有石洞梁武帝於其下置寺

虎窟寺●在牛頭山伏虎洞實當其側

常樂寺●在牛首山前唐改資善院南唐又號福昌院

敬業寺●梁禮部侍郎盧法震所造

淨居寺●在南郭外梁潁川刺史劉威所造

小莊嚴寺●在建業定陰里本晉零陵王廟地

光宅寺●在同夏里今之赤石磯一帶梁武帝故宅

蕭帝寺●梁高祖所立南唐改名法光寺宋曰鹿苑寺今之石觀音故址

明慶寺●在蔣山上梁後閣舍人王曇朗所造也

涅槃寺●在建康縣北二十里今之神策門外梁沙門僧寵所造

翠微寺●在涅槃寺後山頂梁天監七年置

皇宅寺●在蔣陵梁天監八年作佛會凡上士一百八人

本業寺●在蔣山里梁比邱淨潔捨宅所造

解脫寺●在太清里梁武帝爲德皇后造南唐起塔爲寂樂院後改百福院

慕府寺●在慕府山晉元帝中興王丞相導建節駐軍之所山半有達摩洞後改

秀巖院

同行寺●在幕府山梁武帝與寶誌公同登因名吳名秀峰院宋改寶林寺

法清寺●在湖熟梁天監中建宋號昭文精舍

永慶寺●在冶城梁永慶公主所造寺有磚塔又名白塔寺

勸善寺●在冶城山左梁武帝爲釋寶誌造也

開善寺●梁葬寶誌於鍾山唐爲寶公院宋爲太平興國寺又爲蔣山寺今之

靈谷寺慶雲寺●在攝山梁天監末定林寺有佛牙爲寺僧慧興所劫得寶藏之

淨名寺●在土山晉謝安別墅之所在也本爲資福寺梁武帝改今額明改翼善

寺

杜桂寺●梁天監中有杜桂二姓捨宅爲寺因名宋改爲香林寺

觀音寺●在黃干村去城南五十里梁天監中置至宋廢

資聖寺●在白都山側去城西南六十里梁武帝置俗呼白都院

佛壇寺●在上公山去城西南六十里梁置一名佛龕山亦謂之慈相院

永泰寺●在吉山南去城南五十里梁武帝建南唐名爲淨果院

天光寺●在同夏里梁武帝故居也陸倕製有寺碑

建陵寺●梁武帝佛教大熾都下塔寺凡五百餘所皆有碑必請名士製銘

棲隱寺●劉孝綽寺碑銘有云地雖舊邑其宇維新

惠日寺●在建康西尉定陰里縣東二里梁武帝十八年捨宅爲寺以惠日名

太愛敬寺●在鍾山瀾竹去縣西南十八里唐改爲禪院宋開寶中移入城名壽

甯寺

神山寺●梁昭明太子造晉安王綱製碑以紀之

永明寺●在秣陵縣東南五十里梁南平襄王造唐廢

果願寺●在建康縣東北五十里尼所居也梁普通元年造

須陀寺●在建康縣東北七十里梁東陽太守王均所造也

頭陀寺●在上元靖安鎮梁普通二年置宋建隆中改天王院云

猛信尼寺●在秣陵縣東南五十里梁後閣主書高僧猛所造也

福靜寺●在鍾山之後梁定修義所造南唐改爲了緣塔院

靜福寺●在城東南六十里梁普通時置南唐爲延福禪院

衆造寺●在建康縣東北五十里梁後閣舍人吳慶之所

建業寺●梁時僧慧嘗從昭明太子諮解二諦義焉

慈覺寺●梁昭明太子爲母丁貴嬪所造也

善覺寺●在建康縣東太清里比邱尼所居也

同泰寺●在宮城北掖門外路西本吳之後苑晉廷尉故署也南唐爲淨居寺又

改圓寂寺宋分其半爲法寶寺

北寺●同泰寺之前院以其在宮城北故曰北寺

清玄寺●在城北二十五里今觀音門外鍾山鄉梁大通元年置南唐改名清眞

寺

園居寺●在秣陵縣南四十五里北邱尼所居也梁舍人袁顥造

禪巖寺●在秣陵縣南三十五里梁大通元年嚴祛之造

法苑寺●一名廣化寺在秣陵縣南五十里梁張文造

大心寺●梁伏挺被罪出家匿於其中逢赦乃出

華嚴寺●梁時有長爪禪師爲謝貞說法

方樂寺●在建康城東北六十里元改常樂院

東林寺●有智表法師多藏書梁湘東王繹嘗就寫得之

頭陀寺●在蔣山北梁舍人石興造宋徙置山下改普濟寺

萬福尼寺●梁大通元年吳僧暢造

本願尼寺●梁湘州刺史蕭環造

平等寺●梁大同二年三月帝幸同泰寺設平等法會時建此寺

普光寺●在建康縣西北八十里梁安豐縣令張延建此寺

化成寺●在秣陵縣西南七十里梁縣令陶道宗造

慈恩寺●在建康縣西北二十五里梁邵陵王綸造

善業尼寺●在秣陵縣西南五十里梁大同二年蘭恪造

寒林寺●在秣陵縣東南三十五里梁常侍陳景造

金口寺●在秣陵縣東南八十五里金口里梁時建楊吳改靈鷲院宋改隆教院

福興寺●在秣陵縣西南百里塘今之銅井鎮梁袁平造宋名殊勝寺

天中寺●梁太子綱所造

一乘寺●在丹陽縣東南六里梁邵陵王綸所造寺門有凸凹花因呼凸凹寺

歸來寺●梁元帝有歸來寺碑

飛流寺●在鍾山有碑梁湘東王繹所撰

甘露古寺●有敬脫法師開講於寺

梁安寺●阮修容梁武帝後宮湘東王繹之母以私財所造

宣業寺●亦阮修容所造

福成寺●亦阮修容助資所造

定果寺●亦阮修容助資所造

靈光寺●亦阮修容捨施所及

履道寺●在秣陵東南二十五里梁貞威將軍給事後閣舍人章法護造

渴寒寺●與履道寺同造

山齋寺●梁尚書令謝舉將宅內山齋捨以爲寺

到公寺●近淮水梁時到漑爲散騎常侍捨宅爲寺沒時如生

景公寺●梁時江僧爲之畫壁

幽巖寺●在秣陵縣南四十里梁永康公所造

青山幽巖寺●梁承聖二年入秣陵青山築寺亦名幽巖

儀香尼寺●在秣陵縣東南五十里梁太清元年宮獲造

靈隱寺●在秣陵縣東南五十里梁炅待公造

宣門寺●尼所居也梁謝貞母出家於是

天皇寺●梁簡文帝所建內有柏堂張僧繇畫盧舍那佛及仲尼十哲像

(陳)懷安寺●在台城之側陳初所建也

慧福寺●在江甯陳文帝天嘉元年立尼所居也

國勝寺●在橫山落馬瀾陳文帝章后捨宅爲寺

楊都寺●陳時有釋智愷居之

棲靈寺●陳時有張善果畫壁

大皇寺●陳宣帝建十年爲雷震燬

寶田寺●在白土岡北陳禎明三年後主遣諸軍拒之忠武將軍孔範屯於寺前

證聖寺●在運瀆東南宋呼爲木平寺

寶城寺●在建康縣東北四十五里今上元縣清風鄉唐改衡陽寺

義和寺●有梁昭明太子書寺額

四无畏寺●有徐陵刹下銘

違警律誌

- 一 無故布散謠言者
- 一 違背章程搬運火藥及一切能炸裂之物者
- 一 未經官准製造煙火或販賣者
- 一 於人家稠密之處點放煙火及一切火器者
- 一 於人家近傍或山林田野濫行焚火者
- 一 房屋勢將傾圮由官署督促修理而延宕不遵者
- 一 損壞郵政專用物件情節較輕者
- 一 游蕩不事正業者
- 一 於私有地界內發見屍體不報官署或潛移他所者

- 一 暗娼賣姦或代媒合及容止者
- 一 加暴行於人未至成傷者
- 一 於城市及人煙稠密之處開設糞廠者
- 一 於官吏辦公處所聚眾喧譁不聽禁止者
- 一 違背章程儲藏火藥及一切能炸裂之物者
- 一 知有前三款之犯人而不告知巡警人員者
- 一 發見火藥及一切能炸裂之物而不告知巡警人員者
- 一 當水火一切災變之際由官署令其防護而抗不遵者
- 一 妨礙郵件或電報之遞送情節較輕者
- 一 妨礙電報電話之交通情節較輕者
- 一 僧道惡化及江湖流丐強索物者
- 一 無故攜帶兇器者

一唱演淫詞淫戲者

一未經官准售賣含有毒質之之藥劑者

凡犯右列各款者處十五日以下十日以上之拘留或十五元以下十元以上之罰金

一因曲庇犯本律之人故意藏匿或湮滅其證據或捏造偽證者

一誣告他人犯本律各款或偽爲見證者

一污損祠宇及一切公衆營造物者

一偶因過失污穢供人飲用之淨水致不能飲用者

一毀損或除去官發告示者

一毀損墓碑者

一違背一切官定衛生章程者

一解放他人所繫牛馬及一切獸類未至走失者

一違背章程損傷森林樹木者

一解放他人所繫舟筏未至漂失者

凡犯右列各款者處十日以下五日以上拘留或十元以下五元以上之罰金

一違背章程營商工之業者

一凡死出非命未經呈官相驗私行葬埋者

一凡疏縱瘋人或狂犬及一切危險之獸類奔突道路或入人第宅者

一於私有地界當通行之處有溝井及坎穴等不設覆蓋及防圍者

一於多人聚集之處及灣曲小巷馳驟車馬或爭道開車不聽阻止者

一夜中燈火疾馳車馬者

一違背章程開設戲園及各項遊覽處所者

一乘自行車不設鈴號者

一以木石堆道路不設防圍或疏於標識點燈者

一未經官准於路傍河岸等處開設店棚者

一毀損路上植木或路燈者

一於官地牧放牲畜不聽禁止者

一潛伏無人之屋內者

一以瓦礫或穢物及禽獸骸骨擲道路或投入人家者

一毀損道路橋梁之題誌及一切禁止通行或指引道路之標識等類者

一渡船橋梁等曾經官署定有通行費之處而於定數以上私行加索或故阻通行者

一於道路酗酒喧噪或醉臥者

一於道路高聲放歌不聽禁止者

一於道路口角紛爭不聽禁止者

一於私有地界外建設房屋牆壁及軒楹者

一由官署定價之物而加價販賣者

一於禁止出入處所濫行出入者

一於路傍爲類似賭博之商業者

一凡犯右列各款者處五日以下一日以上拘留或五元以下一角以上之罰金
一凡茶館酒肆及各項遊戲處所主人或經理人於巡警官署所定時限外聽客逗留者

凡犯右列各款者處十五元以下十元以上之罰金

一於巡警官署所定時限外逗留茶館酒肆及各項遊戲處所者

一當衆罵詈嘲弄人者

一凡業經懸牌行術之醫金或穩婆無故不應招請者

凡犯右列各款處十元以下五元以上之罰金

一遷移婚娶生死不遵章程呈報者

- 一 旅店不將投宿人姓名住址及其職職呈報者
- 一 未經官准擅興建築或修繕或違背官定圖樣者
- 一 於路旁羅列玩具及食物等類不聽禁止者
- 一 將騾馬諸車橫於道路或堆積木石薪炭等類妨礙行人者
- 一 並牽車馬妨礙行人者
- 一 將冰雪塵芥投棄道路者
- 一 於道路遊戲不聽禁止者
- 一 於諭示禁止通行之處而通行者
- 一 凡車夫轎夫馬夫船夫及一切傭工人等豫定傭值而事後強索加給或雖未豫定而事後訛索者
- 一 毀損明暗各溝渠或受官署督促不行浚治者
- 一 無故毀損第宅題誌店鋪招牌及一切合理告白者

- 一於渡船橋梁等應給通行費之處不給定價而通行者
- 一濫繫舟筏致損毀橋梁隄防者
- 一並舟水路妨礙通船者
- 一受官署之督促不洒掃道路者
- 一疏於牽牛馬等類妨礙行人者
- 一消滅路燈者
- 一奇裝異服有關風化者
- 一未經本主允許誣人家牆壁貼紙或塗抹者
- 一裝置糞土穢物經過街市不施覆蓋者
- 一在官地或他人私地內私掘土塊情節較輕者
- 一踐踏他人田園或牽入牛馬者
- 一採食他人園圃田野之菜果或採折花卉者

凡犯右列各款者處五元以下一角以上之罰金

(附則) 一凡曾犯本律完結後六個月以內在本區再犯者加重一等

二受申飭者六個月以內在本區再犯者加重二等

三凡商人六個月犯本律至三次者應令停業至十日爲止若屢犯不改

則勒令閉歇

郵政定例誌

信件●長不得逾二尺寬厚不得逾一尺重不得逾四磅(卽華三斤)

貨件●重不得逾英十二兩長一尺寬八寸厚四寸如係成捲其長一尺徑寬半尺
包裹●輪船鐵路所通之處長寬厚可至一尺重二十二磅輪船鐵路未通之處長

寬厚不得逾一尺重不得逾六磅(卽華四十斤)

新聞紙刷印物書籍及貿易契●重不得逾四磅長寬厚不得逾一尺五寸如係成
捲其徑寬不得逾四寸其長可至二尺五寸至封裹之法勿將該件蓋嚴以便易

於查看辨認

包裹保險費●往來內地之包裹其保險費按估價值百抽一核算至少不得在一角以內如係往來外洋之包裹仍須另加

斤重●凡郵局所用之分量均按英磅合算英一磅（即華十二兩）英一兩（即華七錢五分）英一錢即華七分五釐如分量再重者以此類推

信件費●明信片一分半郵票粘貼無論路之遠近均三分其重逾五錢以上須加粘貼郵票如不加粘貼郵票向收件人照數補交滿費方可領收快信一角三分新聞紙費●重二兩以內洋半分重至四磅止

刷印物貿易契及書籍費●每件重三兩以內洋一分由三兩至八兩洋二分由八兩至一磅洋四分由一磅至二磅洋八分由二磅至四磅止洋一角五分

掛號執據費●郵局收信據每件五分收信人回執每件洋一角

貨件費●每件重三兩以內洋二分由三兩至八兩洋五分由八兩至十二兩止洋

一角

包裹費●每包重一磅以內洋一角由一磅至三磅洋三角由三磅至六磅洋四角
由六磅至十一磅洋五角十一磅至二十二磅洋一元

滙兌銀元費●每圓滙費二分通用英洋龍洋惟本洋不滙其洋當面收楚另給滙
票一紙納入信內收件人持票向郵局取洋決不有悞但須取店家圖記作保原
信壳一併帶去始能發給

●滬甯火車開行鐘點誌(由上海開至南京)

<p>翔 南</p>	<p>海 上</p>
<p>上午九點四十一分 上午十點四十分 下午一點四十分 下午四點四十八分</p>	<p>上午七點五十五分 上午九點四十分 下午十二點四十五分 下午三點五十分(無錫止) 下午五點十五分(常州止) 下午十一點</p>
<p>州 蘇</p>	<p>山 崑</p>
<p>上午九點三十四分 上午九點四十分 上午十點四十分 上午十一點四十分 上午十二點四十分 下午一點四十分 下午二點四十分 下午三點四十分 下午四點四十分 下午五點四十分 下午六點四十分 下午七點四十分 下午八點四十分 下午九點四十分</p>	<p>上午十二點二十七分 上午十二點三十分 上午十二點三十分 上午十二點三十分 上午十二點三十分 上午十二點三十分 上午十二點三十分 上午十二點三十分 上午十二點三十分 上午十二點三十分 上午十二點三十分 上午十二點三十分 上午十二點三十分 上午十二點三十分 上午十二點三十分 上午十二點三十分</p>

●滬甯火車開行鐘點誌(由南京開至上海)

江 鎮		京 南	
開 到			
上午 一點 四十六分	下午 三點 五十六分 四點 〇六分 六點 十六分 六點 四十六分	上午 八點 五十三分 九點 〇三分 十點 十三分 十點 三十分 十一點 三十分 十一點 三十分	下午 三點 三十五分 三點 五十分 四點 〇五分 四點 二十分 四點 四十五分 七點 二十分
錫 無		州 常	
開 到		開 到	
上午 四點 十一分	下午 一點 三十分 一點 四十分 一點 五十分 二點 〇分 二點 十分 二點 二十分 二點 三十分 二點 四十分 三點 〇分 三點 十分 三點 二十分 三點 三十分 三點 四十分 四點 〇分 四點 十分 四點 二十分 四點 三十分 四點 四十分 五點 〇分 五點 十分 五點 二十分 五點 三十分 五點 四十分 六點 〇分 六點 十分 六點 二十分 六點 三十分 六點 四十分 七點 〇分 七點 十分 七點 二十分 七點 三十分 七點 四十分 八點 〇分 八點 十分 八點 二十分 八點 三十分 八點 四十分 九點 〇分 九點 十分 九點 二十分 九點 三十分 九點 四十分 十點 〇分 十點 十分 十點 二十分 十點 三十分 十點 四十分 十一點 〇分 十一點 十分 十一點 二十分 十一點 三十分 十一點 四十分 十二點 〇分 十二點 十分 十二點 二十分 十二點 三十分 十二點 四十分 下午 一點 〇分 一點 十分 一點 二十分 一點 三十分 一點 四十分 二點 〇分 二點 十分 二點 二十分 二點 三十分 二點 四十分 三點 〇分 三點 十分 三點 二十分 三點 三十分 三點 四十分 四點 〇分 四點 十分 四點 二十分 四點 三十分 四點 四十分 五點 〇分 五點 十分 五點 二十分 五點 三十分 五點 四十分 六點 〇分 六點 十分 六點 二十分 六點 三十分 六點 四十分 七點 〇分 七點 十分 七點 二十分 七點 三十分 七點 四十分 八點 〇分 八點 十分 八點 二十分 八點 三十分 八點 四十分 九點 〇分 九點 十分 九點 二十分 九點 三十分 九點 四十分 十點 〇分 十點 十分 十點 二十分 十點 三十分 十點 四十分 十一點 〇分 十一點 十分 十一點 二十分 十一點 三十分 十一點 四十分 十二點 〇分 十二點 十分 十二點 二十分 十二點 三十分 十二點 四十分 上午 七點 三十分 七點 四十分 七點 五十分 八點 〇分 八點 十分 八點 二十分 八點 三十分 八點 四十分 八點 五十分 九點 〇分 九點 十分 九點 二十分 九點 三十分 九點 四十分 九點 五十分 十點 〇分 十點 十分 十點 二十分 十點 三十分 十點 四十分 十點 五十分 十一點 〇分 十一點 十分 十一點 二十分 十一點 三十分 十一點 四十分 十一點 五十分 十二點 〇分 十二點 十分 十二點 二十分 十二點 三十分 十二點 四十分 十二點 五十分		

<p>崑山</p>	<p>蘇州 開到</p>	
<p>上午 十點 三點 五十分 八分</p> <p>下午 八點 一點 五十分 八分</p>	<p>上午 九點 三點 五十分 八分</p> <p>下午 十二點 二點 四十分 八分</p> <p>上午 五點 七點 十分 一分</p> <p>下午 十二點 二點 四十分 八分</p>	
<p> </p>		
<p> </p>	<p>上海</p> <p>上午 七點 九點 七點 五十分 八分</p> <p>下午 十二點 二點 四十分 八分</p>	<p>南翔</p> <p>上午 十一點 四十分 八分</p> <p>下午 一點 五十分 八分</p>

●甯省火車開行鐘點誌

下關江口開

下關開

三牌樓開

第一次	六點四十分	六點四十三分	六點五十一分
第三次	八點正	八點三分	八點十一分
第五次	九點二十分	九點二十三分	九點三十一分
第七次	十點三十分	十點三十三分	十點四十一分
第九次	十一點五十分	十一點五十三分	十二點一分
第十一次	一點三十分	一點三十三分	一點四十一分
第十三次	三點五分	三點八分	三點十六分
第十五次	四點二十三分	四點二十六分	四點三十四分
第十七次	五點五十四分	六點四分	六點十二分
第十九次	八點三十四分	七點二十二分	七點三十分
第廿一次	八點三十四分	八點四十二分	八點五十分

無量庵開

督署開

中正街到

第一次	六點五十八分	七點六分	七點十分
第三次	八點十八分	八點二十六分	八點三十分
第五次	九點三十八分	九點四十六分	九點五十分
第七次	十點四十八分	十點五十六分	十一點正
第九次	十二點八分	十二點十六分	十二點二十分
第十一次	一點四十八分	一點五十六分	二點正
第十三次	三點二十三分	三點三十一分	三點三十五分
第十五次	四點四十一分	四點四十九分	四點五十三分
第十七次	六點十九分	六點二十七分	六點三十一分
第十九次	七點三十七分	七點四十五分	七點四十九分
第二一次	八點五十七分	九點五分	九點九分

中正街開

督署開

無量庵開

第二次	七點二十五分	七點二十九分	七點三十七分
第四次	八點三十五分	八點三十九分	八點四十七分
第六次	九點五十五分	九點五十九分	十點四分
第八次	十一點五分	十一點九分	十一點十七分
第十次	十二點二十五分	十二點二十九分	十二點三十七分
第十二次	二點十五分	二點十九分	二點二十七分
第十四次	三點四十三分	三點四十七分	三點五十五分
第十六次	五點八分	五點十二分	五點二十分
第十八次	六點三十九分	六點四十三分	六點五十一分
第二十次	七點五十四分	七點五十八分	八點六分
第廿二次	九點十九分	九點二十三分	九點三十一分

三牌樓開

下關開

下關江口到

第二次	七點四十四分	七點五十二分	七點五十五分
第四次	八點五十四分	九點二分	九點五分
第六次	十點十四分	十點二十二分	十點二十五分
第八次	十一點二十四分	十一點三十二分	十一點三十五分
第十次	十二點四十四分	十二點五十二分	十二點五十五分
第十二次	二點三十四分	二點四十二分	二點四十五分
第十四次	四點二分	四點十分	四點十三分
第十六次	五點二十七分	五點三十五分	五點三十九分
第十八次	六點五十八分	七點六分	七點九分
第二十次	八點十三分	八點二十一分	八點二十四分
第廿二次	九點三十八分	九點四十六分	九點四十九分

甯省火車價目誌

江口下	一等	一角五分
關至三	二等	一角
牌樓	三等	五分

江口下	一等	三角
關至無	二等	二角
量庵	三等	一角

江口下	一等	四角五分
關至督	二等	三角
署	三等	一角五分

江口下	一等	六角
關至中	二等	四角
正街	三等	二角

下關至中正街與中正街至下關價同沿途車站六處進一級者價加倍惟江口下關至各站均作進一級算如江口至三牌樓與下關至三牌樓價同以此類推

行李
 一等 二百斤
 二等 一百五十斤
 三等 准帶行李 數

如逾以上劬數照章納費各站均有轉運脚夫代客起御以便行旅

照相館誌

惟肖在貢院大街

榮芳公司在姚家巷口

妙齋在貢院西街

美眞在貢院大街

田阪在花牌樓

美容在貢院大街

榮芳在四福巷

美麗豐在花牌樓

天眞在貢院西街

惟妙在貢院大街

客棧誌

大觀樓在下關江口

第一樓在下關江口

大方棧在江口

鼎盛棧在江口

三元棧在大行宮

魁元棧在大行宮

華洋旅館在督署街

同益公在江口火車站

蕭家客棧在江口

大通棧在江口

三益公在江口

中和棧在大行宮

慶陞棧在大行宮

萬福樓在督署西街

西成棧在督署西街

商務旅館在下關龍江樓

新豐棧在碑亭巷

泰安棧在狀元境

新新旅館在花牌樓

大觀樓在門帘橋

寧中旅館在中正街

近淮賓館在貢院大街

長發棧在貢院大街

來賓棧在奇望街

葉家樓在東牌樓

大方棧在東牌樓

復源棧在督署東街

中西旅館在碑亭巷

名利棧在遊府西街

萬悅樓在講堂大街

榮陞棧在吉祥街

老連陞棧在講堂大街

萬安棧在府東大街

臨淮旅館在利涉橋旁

福安棧在貢院西街

斌賢棧在土街口

慶陞棧在東牌樓

福來棧在東牌樓

聚賢棧在狀元境

慶賢棧在狀元境

集賢棧在狀元境

宜賓棧在狀元境

新連陞棧在評事街

富貴棧在大板巷

中西菜館誌

大觀樓在下關江口

第一樓在下關江口

秦淮旅館在貢院大街

小樂意在貢院西街

龍江夜雨樓在鮮魚巷

金陵春在貢院大街

第一旅館在利涉橋口

文明雅集在東關頭

海洞春在姚家巷口

第一春在貢院大街

長松分號在貢院大街

問柳在貢院大街

以上各家西菜兼中菜每客六樣約洋一元茶點在外小帳加一惟金陵春炮製均宜價廉物美西菜尤首屈一指

萬全館在府東大街

九華樓在大行宮

山東館在府東大街

長松園在大彩霞街

嘉賓樓在奇望街

新華樓在狀元境

小樂意在東牌樓

三和園在內橋

宴樂春在東牌樓

寶新教門 在東牌樓

連興樓純素 在沙灣

聚慶樓在內橋

以上各家中菜價目不折不扣小賬加一

茶館誌

大觀樓在江口

龍江夜雨樓在鮮魚巷

第一樓在江口

秋月亭茶社在大行宮

奎光閣在夫子廟

共和茶園在大行宮

得月台在文德橋

奇芳閣在承恩寺

義順在東牌樓

近水台在利涉橋

萬全在府東大街

問渠在姚葉渡

近月樓在水西門大街

雲台一品春在下浮橋雲台閣

春奎在坊口大街

長松在大彩霞街

柳園在東牌樓

慶和園在黑廊

白門新柳居在鼓樓

昇平茶園在南門外製造局

德星聚在夫子廟

文來在東牌樓

鼎鑫樓在府東大街

清和園在大曆府貴人坊

惠春在東關頭

覽園在大中橋

聚興在講堂大街

坤園在講堂大街

寶新在東牌樓

魁心在銅作坊

永甯泉在雨花台

馬春和在南門外大街

悅來在南門外大街

物產誌

觀音秬●此種稻米產於南鄉觀音門一帶故名

紅蓮稻●此種稻米產於南鄉金牛洞一帶色微赤而香上至溧水

黑稻●一名洋尖顆紅蓮稻之變名

土絲●南鄉朱門及橫水橋所產之絲較湖州之產微粗謂之曰土絲

紅茅桿●山中之茅草至秋則紅其引火最易居家者喜用之與江荻蘆葭葦蘆同

功

櫟炭●此種炭純櫟樹燒成者可以佐炊居人除夕元旦祀神必爇之於盆謂之元

寶火

猴子頭●一名獅子頭此種炭燒樹根爲之烹煮及圍爐所必需者也

首烏●食之能黑髮產於鍾山又有沙參玉竹黃精蒼朮百合五種土人類能採之

骨牌草●產於鍾山此草能治勞瘵本草所未載也

大頭菜●產於雙橋門及皇城兩處似萊菔而辣莖葉離披包之以鹽廣東銷場爲大宗賈客爭購之

蘿蔔●其色紅舊稱板橋最佳今則四鄉皆有煮熟作菜堅而粉與他郡不同

飄兒菜●其心黃冬日始有與青菜另有一種風味

雪裏蕓●其味極鮮與寒菜同醃可供早餐小菜之用

白芹●嫩於青芹水芹二種可烹可葅其甘媚舌最爲雋品

茭蒲●俗名茭兒菜宛在水中取之者又必解衣赤足如鳧鷖之出沒也

雲霧●此茶產於鍾山牛首棲霞三山頂惟鍾山最佳寺僧采之以供貴客非盡人所能得也

娑羅樹●一名七葉樹生於南門外普德寺幹直而多葉葉必七數莖青紫而花白

與月中倒影相映

以上金陵植物品

燒鴨●舉火炙皮紅不焦味香可口謂之燒鴨

鹽水鴨●淡而旨肥而不濃初春時最爲上品

板鴨●冬日鹽漬日久呼爲板鴨遠方人喜購之以爲饋獻居家者亦多備辦以爲除夕元旦之用

桶子雞●味鮮而嫩與初春鹽水鴨同洵冬日之珍肴也

四件●將水晶鴨截其翼足探其肫肝零售之名爲四件

雜碎●將雞鴨腹中所有之件蘊而沽之名曰雜碎

熟切●取猪豚蹄舌尾腸肚入於釜熬陳久之汁浸之烹之列於案謂之熟切晚餐者資之

罐肉●取猪肉數片置諸小缶入水滿之不用鹽納於爨火中與飯同熟謂之罐肉
南門橋飯舖中皆具以供往來行旅者也

以上金陵動物品

雨花石◎產於雨花台山多五色雨後尋之必獲其佳碎玉零珠可以供几席之玩
碾磨石◎產於棲霞山鑿之皆圓天然品也厥性堅剛江北修江隄時率來取之

以上金陵礦物品

太子葎◎一名土人參產於孝陵衛懿文園

銀杏◎一名鴨脚子俗呼白果產於攝山天闕山

衛瓜◎厥土宜瓜小而甘產於孝陵衛謂之曰衛瓜

姚棗◎此種棗實碩而甜產於姚坊門故名

魁栗◎一名桂花栗大如兒拳產於南鄉

甌兒糕◎削木如小瓶實秬稗米屑於中遞蒸之使融於老少無齒者最相宜也

餈籩◎自除夕至元宵供祖先之用取糖餠之餅四貫以四柱影堂几上物也謂之

卓面

發糕●民間令節祀神及喬遷多用之取麥屑揉糖爲圓式蒸之使起曰發糕

山查糕●產於清涼山麓用綫穿之如數珠式七月杪地藏會兒童競購食之

貼爐麵筋●取麥麩揉洗之成小團炙以火張其外而中虛謂之貼爐麵筋旅客購

回以爲餽贈品

乾絲●茶社小品取百葉乾片縷切之浸以醬汁點以生薑絲厥味清腴南門大膾

福貴人坊內觀音菴僧善製之

梅豆●一名狀元豆兒童最喜食之取黃豆以飴糖紅麴煮之攪以梅子其色紅味

極鮮妍正月間茶肆皆以之供茗飲矣

以上金陵食物品

摺紙扇●扇骨之質有檀香烏木桃絲之別扇骨之技有水磨模雕炭花之名北鄉

石埠橋人善柔治竹木男扇則十二根或十六根不等女扇則三十根而已

提梁盒●凡二層朱漆髹之蓋其上遇佳節及喜壽諸事饋遺戚姻以之爲貯食品

禮物之具

庫緞◎一名貢緞所謂頭號是也玄色爲上天青次之至於二號三號八絲冒頭諸名是緞之下而又下者

摹本◎無花謂之緞有花謂之摹本其光彩等於蘇杭價則與蘇杭較廉

衛絨◎一名建絨能耐久較海虎絨淺而堅係孝陵衛人所織故曰衛絨

天鷲絨◎男女服式長短料可以織成與漳絨異彼則花用板壓出此則花用刀割出其淺文深理巧奪天工

緞帶◎此帶純絲經織成寬約寸餘光彩奪目男女用之咸宜

柳條布◎金陵本機所織寬二尺二寸長五丈洗之永不退色男女小衣最爲合宜
絲布◎文如蘆蓆有光彩亦金陵本機所織寬二尺二寸長五丈仿東洋絲布式婦人最喜購之亦挽回利權之一道

闌干◎婦人領標裙襟諸緣有金線旗帶花邊之屬弓鞋兒帽有金素三焦之屬斌

璘錯采皆出於織工今則裝束稍異他省尙暢行之今馬巷有闌干市

以上金陵用物品

風俗誌

發草八字●凡男女兩家願結朱陳者先將女宅年庚用粗紙書就由冰人成雙交男宅壓灶前香爐下三日內家中平安然後持就星家合婚三日內倘有碎碗破甌之事謂之不祥卽託言不合將草八字退還

傳紅●俗謂之下定男宅婚既合由雙冰人轉致男宅擇日傳紅女家用泥金紅全柬書年庚八字交冰人俗稱大賓送男宅男則報以金銀茶菓等物銀一定 金如意一支 (俗稱一定如意) 果品或四色或八色如龍眼 荔枝 栗子 密棗之類 茶葉數十瓶百瓶不等

送日子●男家欲迎娶先將男女八字送星命家諷吉必使無冲犯無刑尅之良辰以紅全柬上記新人沐浴宜何時水傾何方新人上轎何時合卺何時避忌何人

至所擇吉期必擇兩日恐新人潮信不便之故皆歷歷書之送至女家謂之送日子

行禮●迎娶有期約早十餘日先爲行禮將所索之衣飾聘金鷺酒靴敬筵席並有泥金郡名帖二付又有泥金帖二付上有紅條不寫隻字同送女家請其書九吉登嘉四字攜回卽無改易

鋪嫁粧●喜期前一日女家將應有之匱具豐簡視家之有無使挑夫(卽馬頭)送之男宅由伴娘爲之鋪設

求親●迎娶日午刻新郎則乘輿至岳家謂之求親(卽親迎)輿馬至岳家門時必久久於門外謂之納性子門既開有長班高聲贊禮過一重門作一長揖至廳堂新郎南面主人北面兩大賓東西面飲茶三次(俗名三道茶)次至岳母房中小憩岳母必囑咐數語然後以紅封藏之胸際次則至堂行禮無論長幼平輩均須拜見臨行時平輩又敬以酒(俗名上馬盃)始令登輿

發寶轎●約申酉之時於轎鼓樂齊奏擇年輕四人手執一燈隨彩輿至女家謂之迎親寶轎到門時先放花爆然後昇至廳堂預請二婦人爲攙親手持紅燭將新娘扶出置一鞍子於前使新娘跨之新人頭搭方巾攙親者扶新人立正中偏右新郎立正中偏左先拜天地次拜祖先再次交拜地下鋪紅毡不足則用梢袋新人步於其上使二童子執花燭引新娘入房若無攙親者即用紅綠布二方約長尺許男女各引一端相牽入房謂之紅綠牽巾民國以來禮從簡約多用馬車作富貴●兩新人入房由伴娘扶之盤膝坐於床頭男東女西任人調笑不言不動約半小時謂之作富貴

合盞●坐床既畢由廚室開小宴入房僅設四座正面兩新人旁坐兩攙親必以新娘新郎杯中之酒互相傾注各飲二人以少許謂之合盞

開臉●次日黎明兩新人卽起伴娘以一甌蓮子羹進使二人分吃之然後爲新娘梳粧絞臉謂之開臉粧畢伴娘引入舅姑及諸長房中請安然新娘不語一言皆

由伴娘代達謂之悶聲大發

請會親●第三日謂之三朝有人於此日請會新親如岳翁妻弟之類每有一男丁必有帖一付不計能來不能來也然岳家辭謝俱多遲日登門視女使男家出其不意免厚款待謂之曰會親

煎豆腐●此卽古人三日入廚下之意先置豆腐廚刀於竈上新婦至捲袖露一手持刀一手執豆腐劃開置之釜中伴娘連作吉語曰豆腐煎得黃來年生個狀元郎豆腐煎得跳新郎坐八轎

分大小●入廚後復登堂行家庭禮俗謂之分大小自尊卑以及親朋皆受兩新人參拜受參拜後各有所贈謂之見面禮

以上金陵男家喜事

說媒●俗云一家有女百家求然必年貌相當門戶相對方能結婚說媒者多以婦人說合俱多必先言定聘禮聘金若干合婚後男女家另擇媒人謂之大賓

拜主親●主親卽大賓也傳紅有日女宅先拜主親屆期盛筵款待俗云作媒作媒三十六回一着有不到嘴巴子(卽掌頰)壘壘以故饕餮之徒貪其大嚼輒樂此不疲也

回盤●男宅行禮衣飾聘金到門後必籌所以回盤者除翁姑新郎針線外另回三代腰帶鈔袋襪帶近今三代祇行二代謂女家自留一代俗例相沿自爲消長而婦女之見牢不可破誠可笑也

大開門小開門●大開門者舅子之靴帽也小開門者彩轎至女宅所索之開門錢也

上頭●喜日新娘必鎖日眠及彩轎到門催請然後新娘起身沐浴更衣桌上燃大燭一對梳粧穿帶則請年輕有全福之婦人爲之謂之曰上頭粧畢由廚房送飯一碗就粧台上使新娘食之極口中之所容不嚙不咽復吐出以紅紙包之一半置於母家米櫃一半交伴娘代去置男家米櫃不知是何取意

代嫁飯●出閣有日諸親朋爭製精潔肴饌以相餽送謂之代嫁飯

三請三邀●男宅彩轎來另有三請三邀帖六付次第投進新人上頭畢由父兄抱之上轎另請少年四人隨轎走送謂之送親半途即回新人臨行時必縱聲大哭謂不哭即不發彩轎至男宅入門時新娘必力仰其首者三俗云已後可以抬頭

煖位●新人既行此位必有人嚴守不使人坐怕奪秀氣所怪者沐浴燭上頭燭均燃之不息位旁置一脚爐上烘新人脫下之鞋謂新人到男家脚氣方好以閨女之出閨比之喪事鎮堂大同而小異殊不可解

元飯●女出閣之第三日母家即備糯米飯一磁甌鱧魚兩尾肉餅一盤送至男家外具各色針黹多件分獻翁姑尊長以爲贄見之禮謂之三朝盒

送夏送冬送燈●此係富而好禮者方有之女兒出閣後逢一夏日即送婿與女各紗羅之衣第一冬日即送炭炭機火盆手爐等逢燈節送各式新燈

以上金陵女家喜事

燒轎馬●亡者病篤卽預備紙札轎馬各一事易簣卽避帳後焚之謂亡者至陰司卽不至陡步以行

易衣●富者以綢綾之衣十二件貧者以布衣七件有官職者卽朝服朝冠蟒服翎頂以殮女則鳳冠霞帔視夫之品級爲高下

打狗餅●俗傳人死必經惡狗村故易衣後必以龍眼七枚懸於手腕或以麵作球亦可俗云持之可禦惡狗之噬

招魂幅●死後必以極稀之絲絹一方藏於亡者胸際殮後取出掛之靈旛俗云可以招魂歸來也

擇七單●以亡者年庚及氣絕時日與星者推算擇入殮之吉時避冲犯之方法偶一不慎卽犯重喪惡煞最爲不祥故金陵人視之極爲重要

入殮●屆時親人均須環送卽將亡者舁入棺內 棺內諸物 黃土 石灰 炭

屑 雄黃 衾 褥 被 雞鳴枕 脚炭 紙卷 棺外諸禮節 兜巾 煖

肩 分金 收釘 上櫂 安位 叫好 正薦魄幡

成服●或三日或五日全家易凶服凡有戚畹均於是日弔唁富家則揚厲鋪張燕享秦樂懸掛燈彩以誌盛 設置諸儀節 喪篷 吹鼓亭 門吹 門鼓 雲

板 材吹

作七●每逢七日設盛饌以祭如有女已嫁者必於七日致祭俗云七日不吃自家飯富家則延請僧道禮懺諷經以求冥福

題主●亡者木主必請當道之顯者題之相傳此日爲亡者之吉日故全家均著吉服鳴炮奏樂燈彩搖紅見者若不知其爲喪事也俗謂之點主又謂之在堂無力之家卽自書點謂之求主

治喪●約在點主後三四日其奢華較成服尤甚其儀制亦與成服略同來弔唁者均贈賻爲奠孝子唯葡萄靈右答禮別延相知者應接鬻客謂之司鬻

家奠●治喪者使外姓之人來弔家奠者使族中之人行禮是日雖貧家亦延僧徒

誦經以求超度

發引●又謂之出殯羽葆紛繁鼓樂導引喪儀盛者數千人數百人不等其儀節則有誥命亭(有職官者)開路神(赤髮藍面)方弼方相(身高數丈)大人(俗呼獸子)五獸(青獅白象獨角獸金毛犴花豹)身軀笨重下有轆轤曳之以行揚人誦人(身着呢袍頭帶煖帽)楊柳雪柳(以白帟剪成)銘旌(高四五丈以紅綢書亡者爵銜姓氏享年若干)糧飯亭(七七設祭日取飯少許置瓶中發引日移於此亭)彩涼床(上繹彩布中懸影象)影亭 影轎 十二月花神 (皆女粧束手中各持一花)銜牌 儀仗 僧道最後則用五彩綢罩棺謂之棺罩或職在四品以上卽用獨龍槓(以巨木雕作龍形首尾皆具)親故知交要於途中設祭謂之路祭出城擇寺院稍憇謂之解槓

鎮堂●材旣出門置米一斗上插尺一秤一鏡一剪刀一秤上掛歷本旁置熾火一盆謂之鎮堂

安葬●先請陰陽生擇定吉地命墳主掘一深坑謂之打金井再擇吉時安葬入穴
諸儀節 定向 煖坑 分金 安位叫好 撓金 鬥寶掩土

復山●墳既成三日後必再臨視設祭哭奠謂之復山又謂復三

以上金陵喪事

擺棋勢●象棋有勢猶戰爭之有陣也分紅黑二部均將殘之局驟視之似無生路
而不知二部皆有生機勝負未可預卜一着失算立見其負即善於博奕者亦不
過和之而已

敲五音●於紙條上書古詩一句或五言或七言不等將詩中除去一字寫五字於
旁下寫一字用紙筒掩蔽任文人之推敲其勝者以一得三亦睹中之別開生面
者也

紅黑籌●用竹籌二根一塗紅一塗黑使睹者易於認視持此紅黑二籌於手反復
顛倒押紅則抽出是黑押黑則抽出是紅貪小利者未有不落此圈套者矣

數蓮花●七月半作盂蘭會延僧施食好事者雜以數蓮花四五人團團圍坐將古

今事實典折道出一人唱之衆皆和於尾一言高聲連曰一枝蓮花一枝蓮花

說黑話●一人於黑暗中用布圍之能作男女老幼聲笑哭聲怒罵聲雞犬聲鼠貓
聲聲聲酷似但聞其語而不見其物其謂之說黑話

木人頭●古稱傀儡其貌畢肖其形縮小衣冠舉動與優伶無二令人忘其爲木偶
人也

白曲●挾游青年之子好唱小曲而京調間亦有之並非以此爲業每屆人家喜壽
事招之卽至只須供飲食不取金錢故謂之白曲

絲絃●亦名清音彈唱時不用大鑼大鼓三四人有男有女均係瞽者一流人物有
喜壽事家常僱以爲娛樂謂之曰絲絃

打春●季冬之際鄉人手持一小鑼帽旁插一公文一似奉官而來者口中作吉語
藉此向人家討取錢文謂之曰打春

別棍●賭具紙牌也共一百零九張四人賭之首家十張次家九張一色爲上雜色次之閨閣以此消遣然而不爲旅客之害

十糊●紙牌共一百二十五張有暈素之別二至八條餅萬謂之素張一至九條餅萬及驢子千子枝花謂之暈張仁義禮智信謂之五星四人賭之輪流一人作洗以爲休息首家三十一張餘均三十張牌不圓而糊雖多不贏牌圓而十餽則贏矣

以上金陵局戲

敲鐵板●星相家遨游市上警者居多手持鐵板一塊連敲七下響聲震耳與彈絃者不同亦算命中之怪象

搖串鈴●江湖中人持一物如圓形中空而有膽作聲震耳自言所醫之病甚多有奇驗問脈理藥性不大分明徒以騙人金錢爲目的

牽雀算命●左手持雀右手持盤盤中安排十二畜問吉凶者將八字報明雀卽於

盤中牽出絲毫無訛其知者以爲平日教成不知者以爲奇驗非常也

鬼谷數●館設金陵三坊巷亦瞽者流問病之吉凶先以銅錢五枚手搖倒出三次再用黑牌摸推卽知病者家中之何物作祟莫不奇驗

走陰差●俗云人死時必有陰差來代然陰差非陽差領入人家不可有一種奸猾婦人自謂在冥受此陽差職分冥路時來時往久病不愈者延請若輩下陰查察之或睡於床或臥於地佯爲死勿令人搖動點餘鐘還陽任若輩信口胡言而病家猶信以爲真噫可笑也夫

看香頭●無知愚婦捏名仙姑附體插一股香於爐中視香頭之長短卜病症之吉凶信口胡言或云有冤鬼纏身或授以藥方煨鄙不堪迷信者猶謂神方也吁誤矣

管靈哥●陰陽相隔本不能通若輩自謂有樟木神能介紹已死之魂與生人接談喉間其聲唧唧聞者不明必須若輩爲之翻譯方能明了謂之管靈哥

捉魂●病家寒熱久而不住醫藥罔效論者謂失魂之故延請巫人捉之於曠野間見一蟲斯卽病人之魂捉歸擲病人床喃喃數語病起則有功病敗則不任咎此捉魂之現象也

白日串●有一種人衣裳楚楚似上流社會中人而不知陰爲無形之賊或於人家或於客棧見人時則僞爲尋友不見人時則竊取財物謂之曰白日串

撲燈蛾●每於黃昏時乘人不備陰入人家藏躲空屋中一試偷兒手段謂之曰撲燈蛾

告地狀●窮苦無依席坐於地用布以蒙其面於紙上或書其履歷或訴其冤枉欲使仁人君子代伸其說代憫其情以爲取金錢捷徑謂之曰告地狀

掉包●亦一騙局也一人僞失物於途佯爲不知一人見而拾之一人從旁窺之拾者遂倉皇失措曰先對旁觀者搖手而示以勿叫繼而曰包中物與子分之當時將包開視果金銀首飾綢緞衣服也分則恐起爭端不如賤價以售子人未有見

利而不貪者因罄腰中錢以予之還其家開視皆僞物也返其處則其人已杳如黃鶴客金陵者幸勿墮此術中

剪綰◎一名扒手各省皆有惟金陵尤神乎其技或於輪船火車上下之時或於熱鬧場中趁人多擁擠一試其妙手空空之計佩衣掛件及衣袋中物霎時間皆可不翼而飛謂之曰剪綰

鬮巴◎有一種賭棍專以局賭爲生活或冒充巨富商人宦家子弟一擲金千在所不惜於酒肆妓院中百般引誘至入局後卽施翻天印倒脫靴之術受此騙者莫不傾家蕩產謂之曰鬮巴

以上金陵技藝

社會誌

市場◎金陵爲省會之區甲於天下其最熱鬧買賣市場已非一處茲略舉之開列於下 城南之坊口大街 黑廊 承恩寺 行口 陡門橋 水西門大街

彩霞街 三山街 大功坊 花市 南門大街 新橋 府東大街 狀元境

評事街 城北之中正街 花牌樓 大行宮 北門橋 唱經樓

銀洋銅幣●官場通用湘平銀商界通用二七銀湘平百兩較庫平短三兩九錢漕平二七銀百兩較庫平短二兩四錢本洋龍洋並用向來本洋每元高龍洋三四角之多今則本洋龍洋一律通行制錢通用九八今則通用銅幣每百亦照扣二文滿四十扣一文滿七十則扣二文名曰扣底此通例也小銀角子通用江南湖北二種

輪船碼頭●均在下關江口除官蕙船外有蕙船者五家 招商 怡和 太古 大版 瑞記 無蕙船而用划子船上下者四家 鴻安 麥邊 馬立師 美 最時 在岸上買票與在船上買票價廉大約便宜七折八折不等惟招商至多 九折而已

郵政●總局有二所一在下關惠民橋口一在城南大功坊分局有六所一在上元

縣昇平橋一在鐘鼓樓下一在陡門橋一在三牌樓一在督署東轅門外一在南門大街鏡子巷口此外市場信箱不及備載

電報●有三局一在下關江口招商局間壁一在城南狀元境內一在鼓樓

報紙●金陵有五種報 一省公報在省公署 一大江南日報 一南方日報俱

在石板橋 一大中華報在石壩街 一立言報在程閣老巷此外售報館三所

一在花牌樓 一在五馬街 一在奇望街上海外省各種報紙俱有出售

甯省火車站●共六處一在下關江口一在三牌樓一在丁家橋一在無量庵一在

督院一在中正街

轉運公司報關行●貨物報關由火車輪船運至金陵持提單到關提貨頗為不易

有轉運公司報關行代為承辦並僱車將貨物送至報費亦不加分文何便如之

轉運公司共有十九家 悅來 滙通 元成 利興 瑞泰恒 華盛義 中

國 捷運 協豐 連爾處 同興 協商 永泰隆 協通 公益 通濟

通達 同益 永大 報關行共有十一家 史長有 瑞昌公 協和 厚昌 聲和記
王合記 協通祥 清記 滙記 利興 悅來 以上運貨之便利皆在下關江口
東洋車力 ①自下關至花牌樓中正街車力洋二角至三山街司署口新橋南門大
街車力洋三角惟下關至鐘鼓樓車力極爲便宜約八九十文之譜由鐘鼓樓至
評事街三山街價同尋常僱車每里約三四十文

馬車力 ②自下關至公園洋六角至鐘鼓樓洋八角至花牌樓洋一元二角至三山
街淮清橋通濟門洋一元四角至漢西門銀元局三坊巷南門洋一元六角橋車
廠車同價惟橡皮車價加半酒錢二角四角不等

貨車力 ③一名大車專推千餘斤笨重物件前用二人拖之後用三四人扶持照料
由下關至城南車力洋一元二角左右若城內僱此車運送物件車力洋二元酒
錢在外

轎金 ④抬轎之人名曰轎夫近路用二人遠路或三人四人不等每名約壹百文酒

錢視路之遠近酌給官價不拘時刻長短民間若上午至下午則正價加倍酒錢亦加倍

驢馬金●跟隨驢馬之人名曰脚夫又名趕脚短路驢價每里四十文馬價加倍長路每里二十文馬價亦加倍酒錢酌給

搬運金●代人搬運物件者名曰搬運夫給搬運費曰脚力旅客行李貨物由輪船火車搬至碼頭不准車夫及他人代運昔年每擔二十四文今則無一定價目一肩行李至少須給洋一角若貨物多件或三五角一元二元不等

雍頭●起碼價目五十文 梳辮三十文

沐浴●盆堂共十二處 一敏園在碑亭巷 一臨園在花牌樓 一龍園在府東大街 一鶴鳴園在雞鵝巷 一三新池在大功坊 一南園在信府河 一銘軒在顏料坊 一華新池在府東大街 一斌園在花牌樓 一日新在下關惠民橋 一大觀園在下關北安里 一清漣池在下關鐵路橋 客座每位六十

文官座加倍西座每位洋三角如不沐浴而吃茶者半價水煙在內零錢酌給

洗衣●小褂褲襪子錢十文 長衫二十四文 帳子被褥均百文

以上金陵生計

戲館●共三處 一鳴盛在府東大街 一大中社在大中橋 一第一舞臺在鈎

魚臺 正座四角邊座二角樓廂六角遇有新到名角價目臨時加增茶在內零

錢加一 另有花船書場七隻在夫子廟秦淮河 一復興 一悅來 一得勝

一宛中 一復來 一濤園 一萬元 每位茶資八十小賬在外點戲二角

妓館●頭等六家在鈎魚巷 一三合堂共妓女四十人 一雙福堂（即韓起發

家）共妓女三十六人 一四喜堂（即六八子家）共妓女三十二人 一雙桂

堂（即劉琴家）共妓女二十六人 一興桂堂（即小獅子家）共妓女二十二

一慶雲堂（即李三子家）共妓女十六人 二等妓館三家在石壩街東關頭

一帶 一也樂窩共妓女三十七人 一萃芳居共妓女三十六人 一秦淮別

墅共妓女十八人均係揚班俱多惟手口稱雙絕者三合堂邱四寶妓女首屈一指茶園叫局吃酒諸名目與他省同所異者第一次住宿謂之接檣頭三等妓館有三家在東花園其價甚廉此外私娼甚多難以枚舉

畫舫●秦淮勝景甲於天下值春夏之間夕陽西下綠波中往來如織笙歌悅耳簫管怡情雙槳輕搖不啻人在畫圖也頭號樓船四艙共三隻約洋十元 二號樓船三艙共四隻約洋四五元 三號樓船兩艙共八隻約二三元小樓船一艙甚多不及備載送客上大船或至釣魚巷每次約洋二三角不等酷暑納涼一二人僱此船者艙中不點燈謂之摸黑約洋七八角以上價目指天氣炎熱而言也若天氣寒涼及陰雨則價目即稍減矣

以上金陵冶游

小大●未出門之閨女傭於人家惟六合人俱多謂之小大

老太●已出門之婦人或年已半百而傭於人家專司炊爨之事謂之老太

奶媽●一名乳娘專管無乳之小孩起居一切悉爲照料謂之奶媽

梳頭婆●青年婦女傭於人家雜務一概不管專司清晨梳頭之事謂之梳頭婆

門檻裏●有一種年輕婦女善於服侍與主人曖昧不明俗呼之曰門檻裏

醜菜鬼●孟冬季之時由鄉入城而爲傭婦者至來春正二月間卽百端辭歇俗呼之爲醜菜鬼

以上金陵奴婢

大脚三●一名滾子脚雖未能如新月之形而步履輕飄亦足攝人魂魄謂之爲大

脚三

尖頭捧●不循規矩任事占人便宜謂之爲尖頭捧

白馬蟻●一事無成者之稱

敲釘鎚●一名敲竹竿不當取之財而取之之謂

鞦打混●不作一事終日游蕩之稱

望天收●優游自得無一術之生財無一定之進項者謂之望天收

吃白食●任人嘲笑而不顧者專貪口腹而不爲東道謂之吃白食

篋片●投其所好不捨他人之意思者謂之曰篋片

桃乾●在人家店內學徒者未終局而躲閉不面謂之曰桃乾

香瓜●凡初進城之人不知事理不曉人情者謂之曰香瓜

流屍●以敲詐爲生活遇事生風不知情理謂之曰流屍

時髦子●緊衣窄袖最尙時趨赴宴會時不能久坐一似另與他人作約者謂之時

髦子

機包子●織緞子匠人之稱

相邊●凡遇人聚飲或餞別宴遊時而附會其間謂之爲相邊

牽馬●代人穿針引線之謂

吹牛●細微之事而夸大其詞謂之爲吹牛

吃仙鶴◎賭局之人而外其與之共飲者謂之吃仙鶴

行縫◎買人之貨而賣與人者謂之曰行縫

經紀◎買賣之人不侔面從中代爲說合而取用錢者謂之爲經紀

說鬼話◎背此人之面而說彼人之短者謂之說鬼話

不得下台◎事在兩難無法處置之謂

尿兒鬼◎出乎反乎凡事但求檢省不肯錯用一文謂之尿兒鬼

焦尾把◎老而無子待人又苛刻人因從旁詈之曰焦尾把

以上金陵俗記

時令俗例誌

正月◎初八日爲燈節有閨女出閣者送各式燈至婿家最要者以明角麒麟送子

燈十六日士女均上城頭綠女紅男粉白黛綠來往如蟻云此日至城上行一週

可以驅除百病謂之走百病

二月●初二日相傳謂龍抬頭有女出閣者均於是日接收歸甯俗謂二月二龍抬頭家家接女訴冤讐

三月●初三日爲薺菜花生日婦女均摘薺花插於鬢邊以爲記念諺云三月三薺菜花賽牡丹女人不插無錢用女人一插米滿倉

四月●初八日相傳爲佛祖生日是日凡有餘之家均出貲買龜鼈及烏魚放生謂是日救一生命能較平日作十千萬功德以是前數日無賴者多方網得龜鼈以求售

五月●初五日飲菖蒲作艾人各處皆然矣惟甯省各家皆以清水一盂入雄黃酒少許鵝眼錢二枚合家大小均以此水滌眼謂之破火眼一年可免眼疾然後將此水徧灑各處口中則喃喃曰灑何物灑蟲蟻馬蟻又女子帶各色草花謂之五毒花絨製虎形插於婦鬢綢製虎形負於兒背並以雄黃酒塗兒額上作王字形他處屋中懸鍾馗惟甯省獨懸張天師以驅邪崇初六日爲拗節十三日相傳爲

關王磨刀之期人家相戒不動刀砧十四十五十六三日相傳爲天地交泰之期極忌夫婦房事云犯者三年內皆亡好事者以黃紙書就徧貼街衢以爲警告

六月●初四日爲荷花生日凡有池塘植荷者以紙作燈燃之放於中流以爲嘏祝

初六日爲 皇上晒龍袍之日凡有藏書皆於是日晒書十一日老郎會俗傳

爲老臉會妓女每年三次正月六月十一月均十一日或謂所祀爲管仲以女閭三百故或謂所祀爲唐元宗以梨園子弟故（閱微山堂筆記謂其爲鍾三郎又謂中山狼）會時諸妓極意修飾陳設鮮妍要求平日所歡者爲之設晏張樂謂之作面子妓女名愈噪者酒席愈多六月十一日之會爲尤盛燈紅酒綠絲竹噉嘈甚有一妓而有酒席十餘拾蓋金陵秦淮河爲自古名勝之地妓院皆在臨河兩岸則牕開水閣鬢影衣香河中則畫舫燈船往來梭織五陵年少意氣自豪一日夜之間所耗不止中人產誠令人有消金窟之歡焉

七月●初七日五更時謂有巧雲見於天半於是閨女皆乞巧焉乞巧之法於初六

日取淨水一碗置日中晒之夜露一宵初七日清晨折細枝取浮水中其下卽現各種物形或戩子或算盤或針或如意或必定作種種形狀以占休咎七月杪相傳爲地藏王誕晨七月初一日相傳地獄門開放鬼魂求食各街巷皆施食作盂蘭會而西城清涼山爲地藏菩薩修煉之所自月初起燒香膜拜不絕於塗至二十五日以後尤盛靡汗如雨游人往來如蟻各處皆設茶棚以備燒香憇息之所裝潢之炫爛陳設之華麗無不鬪勝爭奇云

八月●十五日爲中秋令節晚間小兒則以瓜菓菱芡之類以祀太陰大家貴族之女於是晚家人攜帶步月至魚更三躍始回謂之走橋

九月●初九日兒童皆吃重陽糕又以五色紙鑿成斜角式連綴成旂豎之院中以慶重陽是時菊花大放有茶肆招徠生意用五色菊花堆疊成山高下參差頗有可觀動至數百盆云

十月●初一日謂之十月朝府城隍出巡俗傳可以消災增福

十一月●甯省每年節期以冬至爲最重其次則新春冬至日謂之過小年凡工藝及學生均放假一日俗云冬至大似年先生不差不給錢冬至大似節東家不差不肯歇

十二月●凡臘月逢八日謂之臘八如初八十八二十八等日有欠債者均須清理其無力清理者則百計彌縫俗云第一臘八猶自可第二臘八急如火第三臘八無處躲甯郡倉巷有臥佛寺十二月八日必施散臘八粥以米作糜內置棗栗菓仁沿門散給云可以得佛佑然前數日其方丈必領全寺僧人身披紅衣手執鉢盂沿街化米豫爲煮粥之資料云二十三日祀灶通例也而甯郡則有灶糖灶糕祀之又剪草爲芻撒豈作糧云可以祀馬恭送灶神上天奏一家之善惡二十五日相傳玉皇大帝下界稽查人間降殃降祥胥基於此除夕謂衆神下界又有獨足神至人家床榻間散病是晚幃則必須早垂睡時男女鞋須反擱以免受其侵害二十五日以後各家皆須祀祖敬神謂之辭年並以紅紙大張上繪樓閣雲霞

之形中坐神像或財神或玉皇或關帝或如來敬神時供之正中視爲粟主若神之憑依是間者是爲紙馬除夕夜接灶神回室先置一豆腐渣一碗於釜中俗云諸神下界見是家惟有腐渣在釜者其家必奇貧冀生神靈憐憫之心必使次年是家爲富室噫俚鄙誕妄頗足發噱

神會誌

茅山會●茅山在句容縣西南上有三茅宮相傳有茅氏弟兄三人修真於此而得道焉正月中燒香者無間遠近趨之若鶩各鄉合數村結爲一會以小木龕爲佛座龕高約一尺五六寸廣約一尺餘製作屋宇形彫刻精細鏤金錯彩中坐五七寸高神像龕前伸小木二一人負之於肩隨者執鑼鼓饒鉢鏗鏗於後亦間有旂傘者游行街市正月望前每日均有數起每人身負黃色布囊上書朝山進香云東嶽會●東嶽廟在南門外製造局旁三月杪日爲東嶽誕辰好事者遂舁神出巡謂可以消災弭患於是城內各業各結一會旗傘燈牌抬閣鞦韆百出其奇爭妍

競勝昇出之神有東嶽及其夫人韋駝善報司速報司財神等更有無知男婦身披紅衣手帶鐮拷扮作罪人狀隨於轎後不下千百人云病時許於神前也又有四五歲七八歲之小兒裝作劇場之武小生武三面武老生等腰懸利刃手執杭扇指套鑽戒胸掛金表異樣精彩耀人眼目手叉兩腰軀幹矗直聳立於大人之肩毫無倚側懼怯之態又有業骨董者聚極昂貴之玉器珍玩製一精巧玲瓏之擔羅列陳設價值甚鉅使精壯練習之少年挑之手不扶掖而又於兩腰行步如飛而不傾仆以示技藝而聳觀瞻此兩種尤爲會中之特色

善司會●善司者主瘟疫之神也藍面赤髮猙獰可怖廟在城西驍騎營於三月內出巡云每年出會一次可去疫癘之患

城隍會●金陵府城隍爲故信國公文天祥云每年有出巡三次之例清明日七月望十月朔父老相傳謂明季海寇鄭成功猖獗時由吳淞口入犯長江勢如破竹所向披靡直至蕪湖始爲兩江制府祁如虎設伏於金陵神策門要而擊之死者

數萬成功狼狽遁去自是以後神策門外冤魂怨魄聚而爲厲數十里內人無安堵必使城隍至其地親祭之其崇乃止由是一年三次遂沿爲長例云

大王會●神爲黃河福主金龍四大王此會主事爲水旱兩西門外船戶爲多每年於九月間例出巡一次近年因香火衰微無力再舉云

拜香會●七月杪爲地藏王誕辰迷信神道者創爲拜香會或因己身有病或子女爲父母或妻爲夫病先至廟中許願病愈後至七月內齋戒沐浴髮辮解散身著罪衣罪裙手執小檠檠端燃香一支插之自家中拜起拜十年者則十步一拜五年者五步一拜三年一年均隨其所許而拜若壯健之男子尙可若青年婦女雙翹瘦削行一步一拜禮望之頗可矜憐

好尙誌

請毛姑姑●畢雨箕風好尙不一然甯郡俗見有與他處不同且相沿已久而不知命意之所在摘采之以見風俗之異相傳二月初二日爲毛厠姑姑誕日人家閨

閣可請之以下休咎其請法用筭箕一枚反覆於桌上插紙花數朶沿邊則插竹篾一枝持至年久之側所不避穢惡焚香瞻拜虔誠敦請則便溺中必泛一水泡人遂以爲毛姑姑來矣二人恭昇至堂前先焚香以待居筭箕於正中旁二人捧之作扶乩狀桌舖米少許欲問事者匍匐通誠默默禱祝則筭箕能自動沿邊所插之竹篾卽於米上揮灑各種花式婦人有孕者卜之生男則畫一鎖生女則畫一花頗有奇驗事畢仍送側所再泛一泡而逝

打春●鄉民有口才者在陰陽學納錢少許請給一諭帖卽將吉祥語編成歌謠持一小鑼至人家門首手擊口喝語極俚鄙可笑然人家以爲吉祥必贈錢米少許名曰送春

貼門子●日將夕時人家婦女多修飾潔淨立於門外若作倚門賣俏狀不獨小家爲然卽中上人家亦往往而有或有足纖灣小新式弓鞋者故躡一足於門檻以示行人然見有衣裳楚楚者過又必藏之門後人過則復出其形最可笑

止瞌睡●相傳立夏日以豌豆煮熟作糕坐於門檻食之可以止作事時之瞌睡

趕社●清明日上坟古例也甯省人家有新坟者必於春秋社前三日致祭化楮帛云過社日之後如不上坟鬼卽爲社公敲扑云

闖門子●甯省婦女用事常至遠近東隣西舍鎮日談天除食宿外幾無家居之片刻因而彼長此短是李非張往往致生口角最爲無益所謂闖門子是也

送節盒●金陵婦女於節期前數日以食物爭相餽遺謂之送節盒命家中所雇之女媪致送受者必賞以力金謂之盒子但所送絕無新鮮之物惟鹽鴨油雞及餅餌而已往往有甲家送之乙家乙家又送之丙家丙家又送之丁家輾轉相餽率至雞鴨腐臭不可食誠無謂也

算命●正月內城鄉內外大家小戶必使游街之瞽者算命云可以定一年之趨避卽可以免一年之災害瞽者又必鼓簧其詞云某日有某星與某命犯冲誘之解禳索錢數百文謂之退送而婦女聞之若奉爲玉律金科者蠢笨無知識誠屬而

憐而可笑

醃元寶菜●節屆小雪之候無論貧富人家皆須以白菜濯淨漬鹽醃之設有無力醃菜者人必恥笑之相傳菜能白嫩家即興旺否則不利凡醃菜日言語最宜避忌謂之元寶菜

放風箏●清明日南門外雨花台游人如蟻即士女踏青亦必一游以吸受新空風青年之輩則札成各式紙鳶放之爭奇鬪異大有可觀然亦往往肇事云

燈市●正月玩燈之日小貧販因無事即預扎各色紙燈至市中出售婦人孺子搽脂抹粉成羣逐隊實繁有徒亦新年之一景也燈市城有兩處一在夫子廟一在評事街

游街鑼鼓●正月內青年好事者常聚多人各執一樂器沿街敲擊引婦女出觀以爲笑樂

避忌誌

遇尼姑●甯郡人早出最惡見女尼則以爲大不祥如二人同行必分走兩旁使女尼從中而過一人獨行見之則口吐唾沫云足以解禳

說夢●午飯以前最忌對人說夢字有不慎而誤道者人必變色掩耳而走

關門坐●入茶社飯肆飲食三人一桌如空上一位不坐謂之關門坐爲肆主所最忌

蹺門檻●凡入店舖購物設將一足蹺於門檻爲舖家所忌見必呵斥

擊碗盞●茶社飯舖或坐久食物不送至以箸擊碗盞鏗然作聲則堂倌必懼而急應恐舖主人聞之責照應之不週到

抱膝●入妓院狹游雙手抱膝最爲妓女所忌

作呵欠●清晨對人作呵欠人必罵詈之

趕棺材不上●酬酢之間遲早可以任意唯送人出殯稍遲而靈柩已經起行則爲大不祥謂之趕棺材不上

金陵古蹟詩誌

謝公墩

幕府風流鎮石城。夷吾原不負唐生。中年絲竹公卿望。半壁河山草木兵。何物清談能廢事。此人高臥豈忘情。一墩千載空黃土。寂寞休爭身後名。

江令宅

總持遺宅枕寒潮。瑤樹笙歌更寂寥。身與美人辭後主。天教押客住南朝。江山紅粉家何在。花月青溪淚不銷。徐庾文章都健筆。可憐亡國鬢蕭蕭。

燕子磯

龍虎東南勝。攔門第一磯。江聲騰萬騎。山勢突重圍。雲起蒼蛟吼。風高白雁飛。英雄人不見。杯酒醉斜暉。

莫愁湖

繁華消盡水東流。眼底江山六代愁。留得一湖風景好。美人名字占千秋。

勝棋樓

百戰功封異姓王。風流也愛鬱金堂。一枰贏得新湯沐。高築湖樓對水光。

莫愁女

中山遺像供當中。毛髮森森想鄂公。添個莫愁樓下坐。美人長此伴英雄。

後湖

我愛鶯聲酒一壺。閑游到此訪名區。不知萬柳堤何處。人說青青在後湖。

清涼山

秣陵秋色任追攀。氣爽樓高挹翠鬟。最愛哭靈詩句好。名人原不負名山。

掃葉樓

小閣高樓豈易攀。尋吟了不爲雲鬟。新寒常帶斜陽色。看遍江南落葉山。

又

掃葉道人古像留。我今憑弔獨登樓。若非掃盡人間恨。安得當前有莫愁。

血石亭

先生正氣塞乾坤。幾片斑爛石尚存。道是蓑弘新濺血。長留吐宇舊啼痕。一腔空抱孤臣憤。十族同酬故主恩。歷劫不磨精氣在。未妨靈異托忠魂。

又

一亭高建左公尊。有石中藏今尙存。欲表丹心方正學。須看齒血石留痕。

三台洞

一峯又一峯。峯腰白雲封。一洞又一洞。洞口白雲擁。驅雲四面飛。雲去僧忽歸。泠泠空籟響。御之乃直上。入險境欲窮。出險路復通。長虹臥曲沼。絕磴探深窈。捫壁鬼髮青。一風陰閃鐙。巨蟒恐當路。跛鼈不能步。蟻附而螺旋。層層欲上天。天梯半空架。天轉出其下。俯視一綫穿。日影晶光圓。雞犬在人世。何異桃源裏。長嘯凌翠微。頽陽下巖扉。洞門猿送出。白雲條已合。

撒手厓

到門不見山。入門山始大。一落百丈泉。佛頂跳珠過。凹凸玻璃屏。巨靈鑿空作。寒潮
齧山根。盪樣天風簸。雲從天外歸。欲塞窗紙破。松枝藤蘚枯。石骨霜稜挫。懸厓何地
無。撒手慎勿懦。去去蘇門嘯。遠嶺梵鐘和。

館娃宮

粉脂香膩綺羅妍。銷盡雄心遣暮年。眉黛竟含亡國恨。頭顱生受美人憐。蕭蕭畫屨
尋秋草。淼淼空波冷玉蓮。城上烏棲台下鹿。越王宮殿鷓鴣天。

齊雲樓

拔山遺恨楚重瞳。歌舞虞兮氣不雄。一代紅顏銷劫火。滿城黃葉墜西風。花間鳳閣
珠燈暗。海上龍衣玉帳空。貴主淒涼橋下水。肯教破鏡樂昌同。

棲霞山

最高峰頂立。足底躡鴻濛。一綫長江綠。千巖夕照紅。珠泉噴薄霧。劍石出陰風。文字
天開古。茫茫禹蹟空。

臺城

建康宮在晉時成。後號台城忽變更。可惜仁慈梁武帝。天教餓死太無情。

冶城

吳王鑄所費功成。錫得嘉名號冶城。只說千錘兼百煉。誰知終被越王傾。

石城

夕陽高擁石頭城。雉堞環圍勢峻嶸。回憶江南吳大帝。爭雄空自費經營。

越城

金湯自固却歡娛。雄據江南合並吳。今剩斜陽空遠指。越城雖在越王無。

方山

憶昔秦皇自恃雄。曾教王氣斷江東。方山石碣今猶在。可惜當年二世終。

茅君山

一山環翠望瓏玲。首有茅君跡暫停。白鶴又乘又際去。空瞻香火說仙靈。

剖心碣

建康府判剖心亡。昔日楊公罵賊狂。恰與比干同。一節至今碑碣尙留芳。

獻花巖

遙望巖峯翠色添。中藏一寺露樓檐。當年百鳥含花獻入定。僧應帶笑拈。

三宿巖

靜海中藏怪石巖。懸崖峭壁別成天。虞郎到此留三宿。恨我今無一宿緣。

一人泉

雙峰蔚起望嵯峨。上有清泉滴乳窩。山恐精華全漏洩。一人一勺不流多。

927.21/101-947