

太子太傅先莊毅公東巖府君年譜

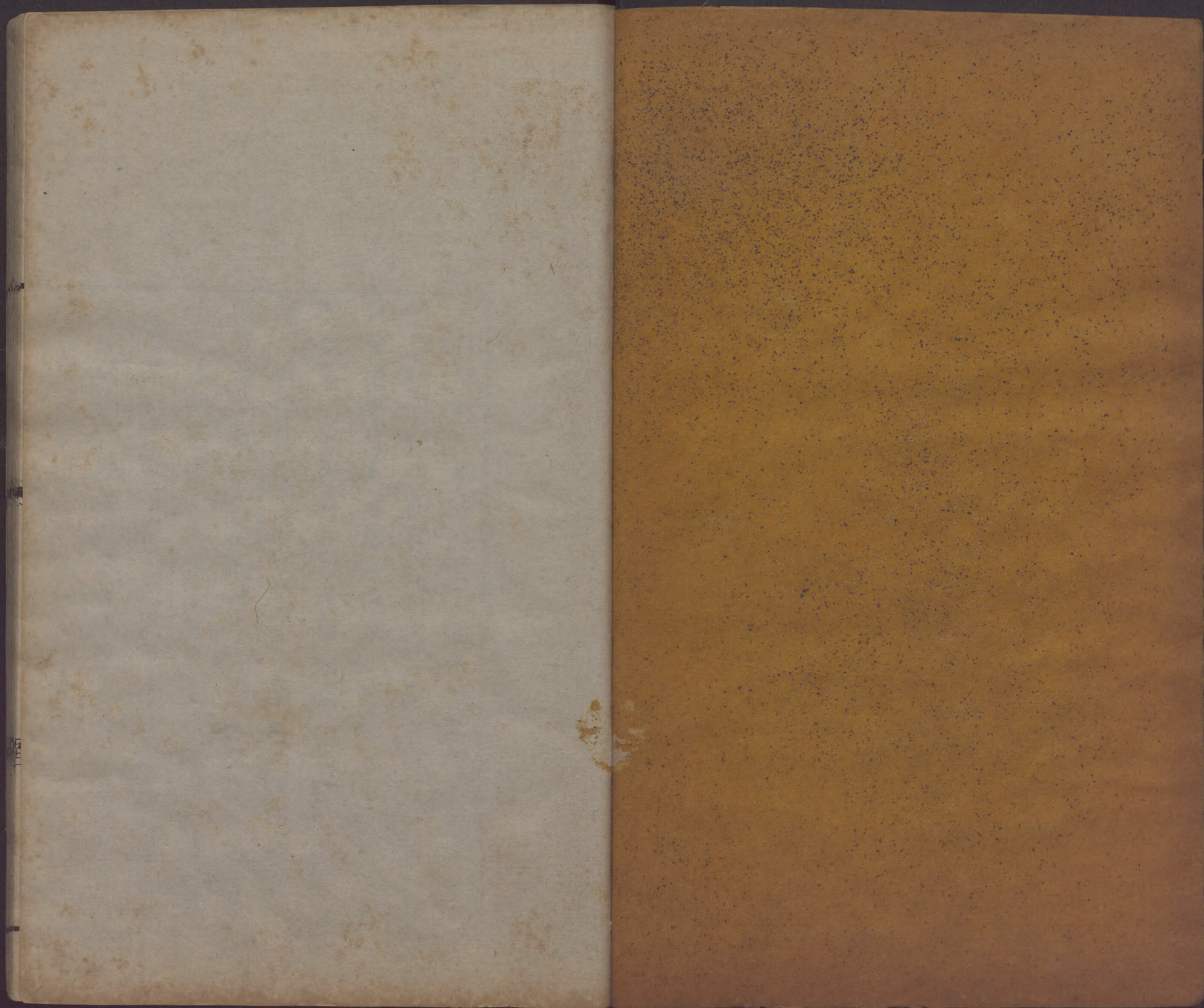
684.533

877

2

9.12

Kodak Color Control Patches



六月奏荆江水勢盛漲大隄漫潰郡城被淹岳家嘴
等處江隄民工亦有漫缺親往查辦情形 本年五
月望後連日大雨當陽山河陡發蛟水加以川江水
勢建瓴而下容納無所泛濫旁溢致將官民各隄漫
潰府君得信後卽奏明親詣查勘因上漁埠頭漫口
較寬勢難對口接築擬挽外月隄一道計長四百八
十七丈共估需夫土銀二萬八千三百餘兩卽責令
該府賠修復勘得岳家嘴民工潰口甚寬亟應趕緊
修築而內河外江取土甚艱較之上漁埠頭官工辦
理倍爲棘手相度形勢擬於內挽月隄一道計長五



百零六丈先於水內填築隄脚外砌碎石內加椿埽
鑲護再用純土填出水面然後層土層礮如式修築
完竣於隄外拋砌碎石坦坡上加子埝一道以護正
隄又於上搭腦十丈外接連廢隄頭拋砌石磯一座
計長五丈八尺高深四丈六尺以挑溜勢擗節估計
土石柴料各工共需銀八萬八千九百三十餘兩例
應派工修築府君以該處地方本年被水較重戶鮮
蓋藏力難輸納因查照歷辦成案奏請借動楚省各
屬捐輸協濟江皖軍需銀六萬二千三百兩再於道
庫提撥生息銀一萬五百兩商捐隄河生息銀一萬

二千兩沙洋隄工生息銀四千一百三十八兩總計
銀八萬八千九百三十八兩零迅速解交荆宜施道
陸續轉發該府趕緊興修俾免延誤此項借動銀兩
應以道光二十三年秋後起由江陵縣在於受益業
民名下分作八年徵還歸款其馬家渡官湖垸各民
工潰口亦飭各該縣趕緊辦理以資保衛奉

旨准行

七月奏覆製造戰船情形 時外洋肆擾閩浙由海
入江攻陷京口有

旨令四川湖廣產木之區製造戰船府君奏言川廣製造戰

船但可協濟江南於浙江已有不便至於閩廣尤多
扞格難行查大江由川歷楚直達江南入海上流製
船順流而下經由內地無事防維一抵海門便可配
兵載礮是以較便至若浙江卽須由江南外洋駛運
現在海道梗阻撥兵護送殊覺可虞而閩粵兩省限
隔五嶺與川湖等處絕無水道可通亦須由江浙洋
面繞越運往道路愈遙兵力愈費且恐於各該省無
濟實用蓋自昔戰艦惟粵東以鐵梨等木製成倍常
堅固閩省則取材松杉匠作精緻皆非他省所及且
以目前閩粵情形而論海口雖尙戒嚴而烽煙較遠

似可趁此趕製戰船以備應用較爲得力況各省分
造則船多而成速一二處專製則船少而效遲復因
駛運維艱更恐諸形窒礙至於湖廣雖向號產木之
區然多在湖南與黔蜀連界偏遠山谷採覓需時現
在江南防剿孔殷若俟川楚船成實慮緩不濟急似
應先雇漁商船隻配兵募勇以期迅掃逆氛仍一面
購覓巨木咨調閩廣工匠趕緊製造以備長江攻剿
之用奏入 報可

奏楚省現在趕紮木筏添雇划船招募水手以備攻
剿時

諭旨著

安徽江西湖北各督撫備船統兵順流攻剿府君因奏言吳楚諸郡大半濱江現在鎮江既已失守則大江一帶在在皆需防範是守江重於守城水戰急於陸戰亟應修備戰船添募水勇設法堵剿使天塹不致有梗阻之虞斯爲至要臣等日夜籌維正深焦灼茲復欽奉前因當卽遵查楚岸現在停泊鹽船雖有一千數百餘隻而其船頭尾高聳形勢陡彎喫水甚深大者裝鹽至一千數百引計重五六千石不等體質笨滯非風不行小者多係巴桿鈞鈞等項裝載貨物之船不甚堅固似難以之禦敵且引鹽在船亦無

處可以卸載其餘貨船雖多半屬板薄釘稀難以架礮卽救生船體質亦小與渡船大畧相同現存爲數無多均屬不堪適用因思洋人兩載以來恃其船堅礮烈兼有漢奸勾結所向披靡恣橫無忌今以內地船隻礮械與之對敵誠恐難操必勝之權竊計洋礮雖猛宜於遠而不宜於近能上擊而不能下及若以漁船小划散布江面則非其大礮可及似當用閒出奇乘其不備蜂擁而前聚而擊之或亦制勝之一道查木簞一項向係川南等幫木商紮成至漢轉運下游刻下尙多停泊未運之木今擬用木紮筏數十座

取其整木縱橫平鋪風不能翻浪不能沈每筏以寬
二丈長四五丈爲率筏前安設木架酌定高低平排
如堵外用牛皮包鑲加以絮被遮蔽於內以防敵賊
火礮仍各用鐵索一字排聯橫於江面如遇逆船既
不能越過兼可順流衝擊可攻可守筏內酌派官兵
安設槍礮火箭水龍雲梯及各項器械每筏各隨漁
划小哨船數十隻多募熟諳水手順流鼓棹偵探策
應仍選雇民船但取堅實不拘名目加幫穩固釘以
環鈎爲連環舟式可分可合中載柴草火器各隨筏
後以備火攻惟木筏祇宜順水艱於轉側不能乘風

飛駛仍當隨時偵探遇有可乘之機則棄筏登划飛
棹前進以多爲勝趨避自如較爲得力至水摸一項
多在四川而湖北宜昌府屬之歸州巴東一帶亦有
之漢陽雖有爲數無多其深悉水性能於江底潛藏
半日者亦頗難其人向來撈沈溺銅鉛多用繩將水
摸繫拉始能下水撈取非如能行水面潛伏水底者
可比然此項水摸人等究於江面水性是所熟悉臣
裕泰已飛行宜昌等府飭令趕緊選雇多名迅速解
省或令駕駛船筏往來伺應或令潛伏水中壞其船
纜總期相機布置設法辦理併選派弁兵練習水戰

臣等仍隨時激揚士氣待以至誠以鼓其勇敢忠憤之志惟紮造木筏稍需時日容俟嚴催趕造一有成局卽妥議章程另行恭摺具奏一面探明洋船現在何處亦卽派委得力員弁管帶駛往策應奏入奉

上諭該督等惟當相度機宜妥慎辦理總須先期有備不致臨事周章是爲至要將此由四百里諭令知之欽此是月木筏紮成派委員弁督率兵勇分起管帶赴皖因奏言竊照洋船闖入大江肆行滋擾欽奉

上諭著臣趕紮簿筏駛往策應當將辦理緣由先行由驛覆奏在案臣一面督率司道暨委員等加緊購辦擬紮

木筏三十座各寬三丈數尺長五丈餘除幫木護木外平鋪六層喫水可及三尺現已紮成十五座分作兩起行走筏前橫木各釘狼牙釘筏上安放礮械併設木架覆以牛革棉絮併用晉石蜂蜜入水煎熬將帳繩等項浸透曬乾則可期沾火不著用資防範調到宜昌水師兵一百名漢陽水師兵五十名督撫兩標兵一百五十名共兵三百名招募水摸二百名每筏各備小划船十隻隨筏催趲計前起十五筏共用划船一百五十隻內有雇募者仍令本船戶經管其價買者卽交水摸撐駕又雇覓各色商船十餘號以

備官弁乘坐及裝載柴草火具之用除兵丁水摸五百名外其餘每船各需船戶水手約五六名及七八名不等又木筏每座約須夫十餘名方可駕駛合計船戶水手簿夫已不下四百餘名第此等人夫祇可令其管駕船筏不能用以接仗且恐漢奸勾結表裏爲奸尤須妥爲防範隨時鈐束至水摸人等現係就地雇募荆宜二府尙未解到臣因軍務緊急未便緩待隨於二十二日親赴江干督同各委員加意挑選大率僅堪於江面鳧水而行不能深入水底惟擇其年力精壯泅水較遠者湊足二百名厚給口糧均令

造具年貌籍貫清冊編給腰牌併取船行認狀保結似不致有他虞近接派往江南防堵之湖北員弁稟稱洋船數十隻已集江甯城北儀鳳門外又分兵船多號在於各隘口攔截城內閉門拒守按兵未動而洋人復日夜登岸於城外往來遊弋併接伊里布來函謂勢頗猖獗危急之至閤城生命攸關不得不再事羈縻現擬允其所請等語臣愚以爲用兵之道主戰主和必先決計不移然後可以從事今因彼敵方張勢難與戰專意主和或暫允其貪贖之請令彼退出海口使運道疎通一面內練精兵外堅壁壘再圖

進剿以快人心是亦臨幾應變之宜揆之目前事勢自亦無可如何惟洋船未退之先仍應分駐重兵以防叵測是湖北策應之兵未便因有和議稍事稽遲是以臣仍督同委員趕緊紮造木筏挑派兵勇分起前往豫備接應現已揀派施南府知府顧椿署督標左營遊擊事鄖陽鎮標遊擊玉貴會同統帶定於八月初一日先行起程其兵勇口糧併船夫水手工食等項業經由省彙總發至蕪湖以歸簡便至於兵以奇勝事機無窮一或不密則制敵者反爲敵用因卽面授機宜令於安慶一帶隨時探聽前途消息倘該

國仍有反覆卽迅速駛往蕪湖隨同安徽撫臣程楸采相機堵剿以壯聲威而昭慎密其後起木筏現亦趕紮將次齊全一俟荆宜二府招募水摸及續調宜昌鎮屬水師兵丁到省卽令趲歸前起會合併進至湖北下游沿江一帶近接江皖一水可通防範亦關緊要臣已飭委漢黃德道鄧應台會同黃州協副將佛善前往勘明扼要處所分派員弁兵丁設卡安礮併多撥船隻水陸偵探庶奸宄無從混跡而地方藉臻靜謐以仰副

聖主慎重江防之至意奏入奉

硃批所辦俱妥欽此

八月奏添鑄大銅鐵礮位及神機箭火箭噴筒等項以資利用奉

上諭所辦甚好其大小礮位及各種器械若能陸續添造多
多益善總期精良適用不可好奇尙巧致運用時轉無實
效欽此

十月次孫

志變

生不孝

長啟出

十二月因外任已屆十年奏請

陞見奉

上諭裕泰著暫緩來京俟道光二十三年冬閒再行具奏請

旨欽此

二十三年癸卯府君五十六歲

二月奏請設立沮漳二水神祀以酬靈貺 沮水發

源房陵卽今房縣漳水發源臨沮卽今南漳道光二

十及二十二等年荊州府城被水較重察其來源係

二河之水由當陽暴漲繞附大隄外逼江流不能旁

洩因而泛濫益甚嗣萬城大隄各潰口修復後士民

感頌僉稱仰藉神庥得資保障因奏請照江漢二神

之例設立神牌附供江神廟側列於荊州府祀典以

符靡神不舉之義經部議行

三月校閱湖南營伍

八月四女生側室游太夫人出

十月奏察看湖北省錢賤銀貴請將寶武局額卯錢文暫緩開鑄奉

旨允准

十一月奏製造鼇脊船成 鼇脊船上年委升任浙江糧道顧公椿擬造嗣因所造船式槩眼過低船身較短行江微欠平穩復飭各委員暨粵東工匠何禮貴等斟酌情形變通妥辦將船身放長十一丈腰寬二丈四尺前窄後寬較原式畧爲長大計成鼇脊大

船六隻快哨船四隻試行江面頗稱靈便遂將六船分作兩隊前爲令船後爲中軍兩旁各分二船爲左右翼每船先於漢陽水師營挑撥常操兵一百名併選千把總一員管帶每月按旬輪操每年春秋二季各大閱一次將漢陽水師營原設之戰船奏請酌量裁減以節經費經部議行

又奏湖南搖疆搶劫匪犯朱亮二等人數衆多罪名出入甚衆請

敕交欽使尚書麟魁侍郎王植二公於查辦邵陽控案時就近會訊俾成信讞得

旨准行

十二月遵

旨交卸起程入都

陛見

二十四年甲辰府君五十七歲

正月三孫志觀生不孝長啟出

是月十六日到

園請

安

召見十次三月十三日回任具摺謝

恩奉

硃批外任愈久愈當慎勉始終如一人之所難懷之欽此

七月奏荆江水勢漲盛官民隄段漫缺被淹親往查辦奉

上諭裕泰等奏荆江水漲隄段漫缺被淹一摺該處隄工屢經動項修築何以一遇盛漲即致漫溢併著該督將全隄形勢通行履勘務使一律堅固保衛有資毋得苟且目前將就了事將此諭知裕泰併諭趙炳言知之等因欽此因奏言竊照荆州府萬城大隄本年七月初間因江水異常泛漲致將上李家埠五號工段漫溢成口經臣

奏奉

諭旨通行

履勘當將該隄歷屆修辦大概情形併隄根現未
涸出尙難勘估緣由先行覆奏嗣由宜昌閱伍事竣
折回荆郡適值秋雨連綿江流復漲而下游洞庭諸
湖之水仍復頂托不消迨二十日天色微霽臣卽親
赴上下各工督同該道府縣暨委員等周歷履勘緣
萬城隄坐落荆江北岸上段隄外有保障古埂謝家
等垸民修垸隄垸之外有沮漳河一道其河與大
江又中隔大洲每遇汎漲將江水卽漫過洲頂與沮
漳河匯而爲一垸隄卑矮恆致漫潰其流卽直射大

隄南岸則係虎渡口支河下達洞庭湖藉以分洩江
流乾隆五十三年以前萬城隄係歸江陵縣暨水利
縣丞經理因是年隄潰普律大修遂分爲官民二工
官工自上逍遙湖起至橫隄止共二十五工計長一
萬四千七百九十丈民工自阮家灣起至拖茅埠止
共四十工計長二萬三千二百三十一丈改歸荊州
府同知專管道光十年又經奏明交荊州府承辦郡
城距官工各段自七八里至五六十里不等形如仰
盂全賴該隄以爲之衛而府城迤南之沙市一鎮人
煙稠密商賈雲屯尤爲全郡精華所聚比因該鎮濱

臨江渚對面復有窖金洲阻遏大溜直趨北岸頂衝
喫重特於官工隄外之楊林洲黑窰廠觀音寺三處
各建石磯一座以冀刷沙洲而挑溜勢厥後窖金老
洲仍屹立如故上段復接長新洲斜亘江心阻礙水
道而上游之四川省凡深山邃谷無不墾種沙土鬆
浮一遇伏暑大雨時行由山溪衝刷而下到處停淤
遂使江底墊高水亦因之加長隄塍每年歲修祇能
培補險要未克通隄加高以致閒段漸形卑矮遇漲
不免漫溢此實在情形也今就江岸形勢而論南岸
虎渡汎僅係江陵縣所屬什一之地鄰境附近低窪

者亦止公安一縣其湖南安鄉等縣相距較遠且有
分洩支河直達洞庭爲患尙輕惟北岸關闔郡及下
游各屬保障亟宜設法籌修爲一勞永逸之計刻下
隄根雖未涸出有無蟻穴穉洞尙難測知然臣連日
逐段履勘隄身尙皆穩固其中單薄卑矮及溜甃浸
漏處所亦已得其梗概若將官民各工普律加高培
厚需銀約在四十萬兩內外

國家經費有常未敢遽請動項辦理再四熟籌擇要樽
節估計官工內最要應修之下萬城中方城下方城
上漁埠頭下漁埠頭上沙溪上獨陽中獨陽下獨陽

共九工計長二千三百一十丈次要應修之上逍遙湖下逍遙湖上萬城下萬城上方城下漁埠頭中獨陽中竿篷共八工計長一千九百三十七丈又民工內最要應修之登南隄梧桐橋方家淵冲和觀祈家淵龍二淵共六工計長一千三百五十二丈次要應修之上新開一工計長四百八十九丈均應幫築高寬又下李家埠舊有月隄一道形勢卑矮應一律內外加幫高寬計長一百六十丈又官工沙市古月隄內最要應修碎石泊岸三段計長六十丈又隄內用條石鑲砌加高三尺長九百三十七丈又民工郝穴

鎮龍二淵挑水石磯內最要應修碎石工長四十二丈又官工逍遙湖迤上有堆金埕得勝埕二處坐落當陽縣境本係古埂加修民隄先年因蛟水漫過隄面灌入萬城隄內是以歸於民工歲修估辦自應一體修培俾全隄咸臻鞏固該二工最要應修者計長四百五十三丈以上土石各工併翻築溜埕浸漏及加修水埕等項總共需土四十二萬一千七百二十三方零碎石一萬八百方條石五千六百二十二丈照例價共合銀十萬八千七百九十九兩零將來水落歸槽卽或有應行增減之處其數當亦不致懸遠

所有此項修費自當籌捐辦理體察沙市鎮等處紳富均因感沐

皇仁尚願輸將臣俟旋省後亦即就武漢官商勸諭湊捐以爲集腋之舉約期十月內外總可興工屆時另行奏明遴委熟諳工程委員分段核實辦理臣受

恩深重且事關

國計民生惟有實心督辦期歸妥善斷不敢苟且了事致辜

訓誨諄諄至意謹繪圖開單恭呈

御覽奉

旨允行

楚省地勢襟江帶湖素號澤國各屬城郭田廬全賴隄垸保障而荊州府之萬城大隄襄陽府之老龍石隄等工尤關緊要道光二十二年以後水患頻仍歲有修築府君在任十年爲民請命之章前後凡數十上皆蒙

恩旨允准費帑無算民生得以安全無患全楚至今歌誦

七月督署不戒於火奏請處分

八月奏查閱湖北宜昌一帶營伍情形

十一月奏覆查禁徵漕積弊以杜弊端而資整頓

時御史陳公岱霖奏請嚴革徵漕積弊奉

旨著有漕各督撫嚴加懲辦府君因奏言漕糧爲

天庾正供完自民間豈容額外苛索近年以來凡有告漕
之案臣等隨時批飭提省審辦分別虛實從重究懲
冀挽頽靡第州縣既賢愚不一書吏更良莠難齊其
中或仍不免有陽奉陰違如該御史所奏情弊惟有
嚴密訪察諄飭有漕各州縣激發天良按例徵收倘
敢苛勒顆粒以及任聽不肖胥役浮收勒折定卽嚴
參治罪一面剴切示諭小民各自赴倉交納不許地
棍刁生包攬代完如有不法矜監從中把持旗丁刁

難挾制索詐亦卽拏解究辦庶諸弊淨盡漕務肅清
奏入奉

硃批依議妥辦欽此

又請將漢陽水師營原防新隄汛之唬戰巡船分別
裁減以節糜費

十二月兼署撫篆

二十五年乙巳府君五十八歲

三月卸署撫篆

奏訪獲傳習青蓮教匪徒多名嚴拏餘犯澈究懲辦
分別定擬緣由 時匪徒陳依精等捏造邪言供奉

無生老母斂錢惑眾經府君委員訪拏審明奏請將
陳依精等分別正法發遣枷杖有差

六月奏查驗萬城大隄加培官民各工均如式修築
完竣

七月次孫女生不孝長啟出

九月奏動項修造荊州水師營戰艦以資操防

奏查閱安襄鄖荆一帶營伍

十一月奏江漢各屬普慶安瀾

十二月不孝長善娶婦瓜爾佳氏正紅旗滿洲太傅
文華殿大學士正白旗滿洲都統諡文端諱桂良公

女

二十六年丙午府君五十九歲

三月奏查閱湖北省標及黃州協一帶營伍

四月奏借項修理公安縣續出險要隄工以資捍衛
奉

旨允准

又奏訪獲勾結匪黨乘機竊劫勒贖擾害各起九霸
方等綽號之匪徒陳呀其等三十餘名嚴審究辦奉

硃批查緝甚屬認真在逃之犯務須按名弋獲嚴行訊究按

律定擬具奏欽此

五月奏委員堵緝豫皖二省票私以肅鹺政奉

硃批一力嚴辦不可顛預欽此

九月奏荆江秋汎安瀾大隄穩固情形

十一月奏豫省擒匪傅九功等竄入楚境滋擾經兵
役圍捕格殺擒獲七十餘名地方靜謐奉

硃批好欽此

奏定彈壓鈐束荆州駐防旗人章程 荆州駐防旗
人生齒日繁額設甲兵之外閒散甚多往往潛至漢
城賒買物件酗酒滋鬧五月閒遂有與咸武幫舖民
構釁罷市之事府君以向例旗人有犯應歸地方官

審理乃旗人既以不列編氓不肯順聽約束而地方
官又恐激生事變亦遂遇事因循以致容隱日多縱
恣日甚荆州民人五方雜處良莠不齊彼此積不相
能已非一日若不分別彈壓鈐束將恐尋衅報復別
釀事端因奏請嗣後駐防旗人無論兵丁閒散皆當
安分守法操習技藝不得成羣結隊到處閒游倘有
無故潛至漢城生事滋鬧者卽由該地方官徑行拘
拏一面申報將軍會同理事同知秉公審辦如係漢
民肇衅欺凌亦卽盡法究治不許稍存偏袒如此申
明儆誠俾旗人共守法紀不敢相輕而漢民亦可釋

旨允行

怨平心無所藉口庶幾永杜後衅久遠相安得

二十七年丁未府君六十歲

正月奏動項修築省會江隄二月奏借項修築公安縣江支各隄以資保障均奉

旨允行

是春因奉職又屆三年奏請

陞見奉

硃批再俟下屆奏請欽此

八月奏起程前往湖南查閱營伍併考驗軍政

旨准行

奏捐修安陸府護城土隄以資捍衛奉

九月奏嚴飭查拏湖南一帶拜會習教匪徒奉

硃批實力嚴辦不可疎懈欽此

十月奏順道親歷苗疆查看情形極爲馴順併以上年乾州廳苗佃爲痞苗煽惑有聚衆議款抗租情事因宣示

國家威德諭令散款納租呈繳器械毋得仍前違抗併飭辰沅道督同苗疆各廳縣清查屯田如有水衝沙壓田土不能修復者詳請懇

恩豁免緣由奉

硃批善者撫之惡者懲之不肖之文武黜之一切悉秉公正
自可永無事矣切記勿忽欽此

十一月奏湖南新甯縣匪徒雷再浩等與廣西全州
匪徒結會焚掠日久未靖恐其蔓延爲患咨令提臣
王宗貴酌帶弁兵馳往督勦奉

硃批所見是欽此旋奏首要各犯悉就擒獲餘黨肅清地方
安堵請將在事出力文武官紳量加鼓勵奉

上諭此次該匪等勾結焚搶經該鎮道及員弁紳士設法生
擒及時蒞事辦理尙合機宜所有在事出力文武員弁官

紳卽著裕泰會同陸費瑒確切查明據實保奏候朕施恩
毋許冒濫等因欽此

奏請借項修築潛江縣漫缺民隄以資捍禦奉

旨允准

十一月十二日府君六十生辰奉到

恩賞

御書績懋兼圻匾額一面

御書福壽字各一方壽佛一尊紫檀嵌玉如意一柄蜜蠟朝

珠一盤縹絲蟒袍面一件玉瓷銅陳設八件小卷八

絲緞四件小卷五絲緞四件小卷江綢四件由軍機

處飭傳長啟代領寄楚具摺謝

恩

十二月奏請動項修築省會江隄以資保障奉

旨允准

奏湖南永綏廳苗寨有乾州廳匪苗糾眾持械竄入各里煽脅抗租現在示諭解散嚴拏首惡究懲一面清查屯田分別豁減租額以安良佃而肅邊政奉

上諭裕泰奏乾州廳匪苗糾眾抗租一摺是否無賴痞苗藉端訛詐抑係地方官辦理不善另有起衅別故併著該督確切查明如有激變情事據實嚴參毋稍徇隱將此由四

百里諭令知之等因欽此

二十八年戊申府君六十一歲

正月奏查明苗疆滋事衅由實因無賴痞苗假屯田荒歉爲名藉端煽脅併非地方官辦理不善所致現已勦撫竣事邊境肅清將前調兵勇分別撤留妥籌善後情形奉

硃批知道了欽此

奏請動項修築鍾祥縣廖家店隄墜奉

旨允准

四月奏校閱省標官兵情形

是月不孝長善選補盛京刑部員外郎

奏捐資製造抬鎗一百桿分發各營操練以資利用奉

硃批所辦好欽此

五月三孫女生不孝長善出

七月奏公安江陵二縣地方續被漫淹由藩司前往查辦併將被水貧民妥為安撫情形奉

硃批知道了欽此又奏湖北省會地方被水較重現經設法安撫併豫籌工賑以蘇民困奉

硃批戶部議奏欽此

八月奏陝西教匪餘黨潛至湖北傳教訪拏懲辦奉

硃批嚴行查緝勿留餘孽欽此

十月奏飭屬添設巡船嚴緝江河盜賊以安行旅奉硃批認真督辦不可有名無實欽此

奏荊州萬城大隄三汛安瀾

十一月不孝長啟選補盛京刑部郎中不孝長善

照例迴避改掣兵部

十二月奏湖南運軍李興邱信華二船屯坐田畝疊被沙水壓漬不能涸復請停造運十年以紓丁力奉

旨允准

奏續獲強劫拒捕併與販私鹽私硝傳教各匪犯五百五十餘名嚴審究辦奉

硃批有加無已嚴密認真欽此

二十九年己酉府君六十二歲

正月奏請動項修築湖北省保安門外月隄及荊州府楊林洲黑窰廠二處石磯潛江縣護城土隄襄陽府老龍石隄以資捍衛均奉

旨允准

三月復以督署失火請議處以湖南鳳凰等廳縣屯田被水冲壓請酌減額租得

旨允准

四月次女殤

閏四月奏訪獲訟棍究出在京積慣包攬唆訟之人請

旨飭拏解楚歸案審辦以清訟源奉

硃批所辦甚好欽此

五月奏湖北各屬被水成災糧價騰貴現移行四川督臣及近蜀各屬廣招商販趕緊運米來楚兼勸諭富室殷商散糧售濟併擬開倉平糶以紓民困奉

硃批妥速辦理欽此

六月奏湖北地方被水甚重川米所到不多已將省倉存穀五萬石趕緊動碾設廠平糶併撥銀三萬兩分別委員星速解往被淹等處會同各該地方官妥為安撫如有不敷卽於各該處開倉平糶以圖補救又奏湖北貢院積水甚深請將本年鄉試展至九月舉行均奉

旨准行

又奏楚省水勢未平秋收失望亟須招徠客販以資接濟請將四川江西等處商販米船凡運至楚省售賣者經過關津免其納稅以期迅速踵集民食有資

奉

旨准行

是月長女殤

七月奏楚省被水各屬應行撫賑司庫存留關稅等銀無多懇請

敕部酌撥銀六十萬兩解楚散放以蘇民困奉

旨交部議行

八月奏覆清查湖北省倉庫完竣籌議分別勒追彌補併嚴杜新虧章程 道光二十八年冬有

旨清查各省錢糧府君以截流必先清源立法當期絕弊湖

北省自嘉慶二十一年清查以後迄今三十餘載雖
虧短各案節經奏參懲辦併於新舊交接時嚴飭認
真盤查而通融挪掩輾轉流攤錮習相沿仍復未能
盡絕舊欠方完新虧又起款目既多驟轉考核易滋
混淆因飭司分別移委在省候補道府馳赴各該州
縣盤明存倉米穀實數造具冊結送局併責成該管
府州督同所屬各州縣將倉庫正雜等款各歸各任
按年分晰造冊調查徵冊案據賫送省局核辦旋據
澈底查明除年清年款完善州縣不計併道光二十
年以前額徵錢糧疊經分別豁免及續完批解外餘

俱截至道光二十八年年底止綜計錢漕兩項共欠
解銀十七萬五千三百餘兩又盤折虧短常平倉穀
十一萬二千四百餘石及欠解穀價銀一萬一千餘
兩蓋緣楚省節年水患頻仍或搶堵險要隄岸或粘
補緊急工程或因奏銷限迫挪解民欠錢糧又如動
碾倉穀供運兵糈應付過境兵差例外賠墊甚至猝
被水淹霉變未能即時賠補凡此致虧之由究與侵
蝕入己者有間且事關多年官非一任自應寬其既
往著落原虧之員如數完繳以清庫貯其新虧尤須
亟議杜絕以挽頽靡因將追補清查虧缺各款及杜

新虧章程酌擬六條 一現任及離楚各員未完銀兩宜分別立限追繳以清積欠也查虧短各項銀兩內首以正項錢糧及米穀價值爲重自應先行完繳但各州縣地方多係節年災歉類皆疲敝所有此次查出現在楚省服官各員虧缺未繳銀兩若令一時全數繳齊實屬力有未逮必得明立限期酌定處分一律趕緊追補應請將欠數在一千兩以內者暫免議處勒限三個月全完一千兩以上者降一級留任勒限半年分兩起全完開復三千兩以上者降二級留任勒限一年分四起全完開復五千兩以上者革

職留任勒限二年分八起全完開復飭令出具限狀均以奉

旨之日起

接限批解逾限不完及完不足數革任監追查抄作抵抵不足數仍勒限一年全完免罪如仍不完照例辦理所欠銀兩著落上司分賠又現在服官他省者應由楚省一體行文咨追在任之員停其升調候選候補者停其銓補欠數在一千兩以上者在任之員勒限半年在籍之員勒限一年全完三千兩以上者在任之員勒限一年在籍之員勒限二年全完五千兩以上者在任之員勒限二年

年全完丁憂告病勒休降革人員照現任限期酌展
一半病故之員有子孫現任知縣以上者仍照現任
定限著追如係候補州縣以下等官及故員子孫未
仕者照丁憂告病人員酌展追完均以楚省咨文到
各省之日起限勒追其追繳銀兩由該省委員解楚
歸欸如逾限不完卽由各該省奏參革職將該員押
解來楚照案監追一面查抄備抵不足數再限一
年全完免罪倘再逾限不完卽將該員照例治罪所
欠銀兩著落在楚原任上司分賠 一虧缺捐雜各
款宜一併勒追以清庫項也查虧缺捐雜各款雖與

正項有間然亦有關庫儲自應由外一併勒限完繳
惟楚省州縣缺分半多疲累若將捐雜銀兩與正項
同時勒繳限期緊迫現任之員必致挪新掩舊離任
離楚人員銀數過多雖無可挪亦必力有未逮所有
此次查出虧缺捐雜各欸應請俟正項銀兩各按各
限完清之日無論現任及離楚各員欠數在一千兩
以上者勒限半年完繳三千兩以上者勒限一年完
繳離楚之員以咨文到省之日起限追完由各省解
楚歸欸以上各該員應完銀兩如逾限不完暫免參
革現任者停其升轉候補候選者停其銓補再照原

限減半扣展如再逾限不完卽照前一律參辦如各員內無應繳正項銀兩者其應完捐雜銀兩卽於奏定及咨到之日起限按限繳清以免久懸一分賠屬員虧挪宜照例辦理併豫籌彌補以昭核實也此次查出在楚服官離楚回籍應行咨追各員雖經分別勒限追繳第恐日後追不足數及查實家產盡絕者在所不免應請仍照定例以本員追剩未完銀米各數作爲十成按照虧挪之員在任起止月日著落知府分賠五成該管道員分賠二成藩司分賠二成巡撫分賠一成均照代賠例限按銀數多寡分別完

繳設將來各該上司亦因事故未能全完於庫項仍屬懸宕自應豫籌彌補之法查道光二十一二等年楚省協濟浙粵等省軍需墊用銀兩奏明由外攤捐歸欵現於司道府州縣養廉內各按成半攤扣每年應扣銀一萬五千餘兩擬請歸入清查案內備用暫將軍需展緩歸補又在省司道及知府同知等官公捐銀八千兩又查楚北各州縣每年坐支及赴司請領役食一項約計銀五萬七十餘兩曩時給銀一兩合錢一串及一串餘辦公並無不敷近年來銀價幾增一倍自可量爲酌減請於此項役食內酌減三成

每兩以七錢支發約計每年可節省銀一萬七千餘兩以上各款統計每年可攤扣銀四萬餘兩均請自道光三十年春季起按年攤扣另存貯庫如有實在追賠無著之項卽以此項銀兩先行彌補年終報部查核一俟清查彌補完竣再將軍需墊款接續歸清停扣役食仍照舊支放總期虧數分別追賠彌補全完不致終歸無著以重庫項一官墊民欠宜催徵還欸以期整飭也查官墊民欠銀米良由刁玩之花戶每藉水旱偏災應完不完並有零星小戶及逃亡故絕一時難以催徵者而奏銷緊急不得不暫行挪

墊代解名雖官虧實則民欠如俱責令官賠繳置原抗花戶於不問誠恐刁民相率效尤實於催科大有妨礙所有墊解民欠銀兩應責成本管知府嚴督現任州縣查明實在欠完各花戶內有人亡產盡者概行刪除著落原墊之員照數賠繳其有著之家另立一簿勒限三年催徵批解還欸逾限不完或完不足數作爲十成著落原墊之員分賠七成催徵不力之員分賠三成用昭懲創一徵收錢糧宜嚴密查提倉穀應核實買補以杜續虧而重積儲也查錢糧攸關正項者例應按忙分完儘徵儘解不容絲毫留存

屬庫此次查出各州縣虧缺銀兩業經得其致虧之由酌定追補之限此後若不密其防維嚴其考核誠恐舊欠甫清新虧又起欲杜絕虧挪之法惟以嚴提上下兩忙爲扼要而挪掩多在上忙尤以嚴提上忙爲重應請嗣後各州縣徵解錢糧仍分上下忙各解一半如上忙期內解不足數雖較前屆有進無退短數尙不及半者免議倘短至十分之五六者立即詳請奏參併由司提取紅簿流水查核有無侵挪分別懲辦遇有新舊交卸責令該管知府查明舊任已徵未解銀兩勒令自行報解不准交移後任致啟虧挪

如舊任業已虧短卽著新任揭報倘敢瞻徇扶同隱匿查出一併參辦又各屬額儲常平倉穀原以備緩急之需如有因公動缺遇豐稔之年卽應發價買補歷按州縣缺數多寡分別派買數目誠恐有領價回縣時值穀昂貴未買日久價亦虧缺並領回而正值拮据擅行挪用者迨經上司查催勢必虛報上倉卽使委員往查又不難指舊有爲新買甚至交代案內盤折穀石往往折價作交日久懸宕不買均不可不防其漸查楚北採買倉穀每石向於例價之外酌給津貼銀壹錢五分奏明由外籌捐此次查出虧缺穀

石應請每石按照例價六錢五分計算分別追繳彌補自後發價採買時仍照案酌給津貼銀兩責令該本管府州就近嚴飭所屬依限買補還倉一面由府州委員監收後再由該府州親詣盤驗取具印委各結通賚備查倘有虛出倉收併不親往盤驗一經查出除照例嚴參究辦外所有虛報穀石卽著落該府州與委員按成分賠至交代盤折穀價應由該府州俟交代算畢卽就近提存府州庫中具報乘時發給買補盤查結報如有不實均照前一例辦理一嚴禁交代分攤虛抵及私立議單欠票以絕流弊也查

各州縣交代往往短交銀兩非以修防器具公館鋪墊什物作抵卽以墊修城垣衙署監倉驛號或墊用搶險等項無著之款僅憑監交等會議稟請該管府州批准分年流攤作抵新任接收後又視此攤款爲無關緊要歷久有認無交陳陳相因終無楚結此卽致虧之一大端實於庫款大有關係應請嗣後交代責令本管府州督飭新舊任授受清楚依限結報不准稍有通容更不准監交會議流攤府州濫批立案倘有瞻顧通融情弊卽將該管府州暨前後任併監交一併嚴參著賠又各州縣每於交卸時併不逐款

交清閒有混以無著濫款議抵稟府流攤又恐干駁
飭乃遽憑監交與新任說合私立議單以爲將來遞
交之據空立欠票權作日後有著之憑遞相列交遂
致膠轕均屬致虧之關鍵臣等現經通飭嗣後交代
案內永不准再行私立議單欠票如敢仍蹈前轍卽
將新舊各員及扶同捏飾之監交與夫失察之府州
一併從嚴參處至各州縣交代全以交抵清摺爲準
前後任與監交書押後應各蓋印收執併照繕一分
會同蓋印書押通賚各上司衙門以便稽查而免弊
混經原議王大臣會同戶部議行

九月籌捐收養江漢等處被水棚民

是月四孫女生不孝長啟出

奏修湖北省會城垣 湖北省城建自前代周圍一
十九里有奇其西南北三面逼近大江本年夏秋盛
漲時水勢汪洋未沒者不及三版風浪掀激危險萬
分水平後因擬酌捐款項併各捐廉湊助一面曉諭
紳商士庶廣爲勸捐奏辦興修用資捍衛

奏荆江三汎安瀾

十月湖南新甯縣逆匪李沅發戕官據城焚掠滋事
親往督辦嗣因北撫羅公繞典丁憂無人接署奏明

折回北省兼署撫篆囑南撫馮公德馨前往新甯調度

十二月奏動項修築襄陽府老龍石隄及漢陽府護城石隄均奉

旨允准

是月卸署撫篆

三十年庚戌府君六十三歲

正月遵

旨馳赴

湖南新甯縣查辦匪徒

奏動項修築省會江隄及潛江縣護城土隄均奉

旨允准

是月

宣宗成皇帝龍馭上賓二月於武岡州行營接據湖南藩臬兩司呈報具摺瀝陳哀悃併籲懇於軍務告蕝後赴京叩謁

梓宮奉

御批知道了爾但實心勦辦庶不負

皇考重任之恩俟軍務告蕝再行奏請可也欽此

四月奏圍勦逆匪連次大獲勝仗生擒首逆殲除黨匪地方一律肅清 李沅發係湖南新甯縣人游蕩

無賴道光二十九年五月因本境雨水過多糧價騰貴富戶不肯減價發糶與謝有興劉復倡等藉端拜會倡亂經代理知縣萬鼎恩訪聞將匪黨楊昌時李世英拏獲監禁因商同謝有興等入城劫獄於十月十三日夜聚集三百餘人縱火奪門入內放出楊昌時李世英等萬鼎恩率兵追捕衆寡不敵登時被戕遂與謝有興等據城蓄髮偽立王號及五營十行先鋒軍師名目豎立三軍司命劫富濟貧大旗併令逆黨分赴楚粵兩省糾集亡命逼脅鄉民擁衆數千餘人聲稱爲雷再浩復仇經官兵疊次攻擊遂乘夜棄

城竄至楚粵邊界裹脅多人焚掠拒殺逮府君親往督勦擒斬日多復遁赴貴州旋又翻山竄入粵境肆行奔突懷遠龍勝一帶十數州縣無不被擾府君飭令將弁分途追勦併令護提督孫公應照駐紮扼要之長安堡等處防其回竄兼恐越境遠追勢難周密復先後派委員弁帶兵前往會合楚粵官兵兜截復經粵撫鄭公祖琛遣兵分途堵勦於三月二十一二十二等日在各山內生擒逆黨賊目多名焚殺轟斃賊匪無算餘賊竄至永福縣之草鞋塘各路兵勇跟蹤抄襲節節圍勦無路可奔勢甚窮蹙府君審度賊

情非由彼直趨粵屬之西延全州卽從五排折回新甯猺崗以圖避匿當卽密飭將領分途追擊虛留一路引其竄回以期聚而殲旃一面於城步新甯武岡等處添募壯勇布置密防新任提督向公榮亦已行抵武岡卽令馳赴楚粵邊界督率勦捕四月初九日追至懷遠縣屬之思隴地方賊衆正分三路紮排渡河各將弁卽督率兵丁奮力攻擊殺賊甚多餘賊復乘夜竄由粵楚交界之壘巖坪楊梅崗一帶山逕越嶺狂奔而四路各有楚省及黔粵兩省提鎮道府統帶弁兵屯劄堵截各猺崗亦先經曉諭不得放入匪

黨各自團練併力協防因不敢衝突由楚粵交界之羊灣新寨坳嶺等處大山內潛行逃竄時向公業已馳過綏甯府君卽追令折回由城步捷徑馳往督勦併飭候補知府劉若珪等馳抵新甯添募壯勇督同官紳擇要設伏以待探知賊匪於十六日潛於梅溪口湓溪村地方分爲水陸兩股徑趨縣城劉若珪料其必於近城處所渡河遂密調新甯各路紳勇及防派之乾州協都司王重望等在河干僻處潛伏是日亥刻逆黨果到彼處會齊意欲紮筏宵渡王重望等帶兵突出迎剿劉若珪復率同在城文武帶兵接應

俟其半渡奮力攻擊生擒要犯八名殲斃及落水死者無算餘賊不能復渡卽退走金峯嶺山內復屢撲羅家田燕子巖等卡欲從小路竄逸均經在事員弁督率紳士壯勇擊退仍據半山廟中拒守練勇搶上山梁拋擲火彈將所占廟宇焚毀併焚斃賊匪多名復竄匿山頂廟中先已伐木作柵壘石爲垣抵死守禦路極危窄猝難進攻府君以金峯嶺爲該處著名大山綿亘百餘里異常險阻且山路紛岔三面皆通粵西隨處可以潛越因咨會向公督率各路官兵分三路進攻府君亦卽移營前進居中策應適升任湖

北藩司勞公崇光飭委員弁帶兵七百名於十八日馳至新甯會剿隨派令在於鹽井梅溪口一帶堵禦以防竄逸併於該山可通他省最爲要隘處所飭委文武大員督率兵勇及徭崗士民處處嚴密堵截提督向公卽於二十一日親率官兵分爲五路步步緊逼上山仰攻連日官兵一鼓作氣由深茅陡石閒距踴登山奮勇大呼合力痛剿生擒大小頭目五十餘名殲除逆黨淨盡首逆李沅發帶傷由後山滾落巖澗當被巡防兵勇生擒復將山頂廟宇卽時焚毀一面安撫居民裁撤兵勇將首逆李沅發檻送京師盡

法處治以伸

國憲奏入奉

上諭據裕泰由六百里馳奏生擒首逆殲除匪黨地方一律肅清一摺覽奏欣慰裕泰接手辦理軍務雖不免遲延然首逆就擒斬獲甚夥著免其處分妥辦善後事宜不可只顧目前因循草率兇暴雖除而良善未安該督必當體朕之心爲久安之計至此次逆匪擾及三省各該督撫等會籌協剿防堵均稱得力而裕泰誘擒首逆俾漏網元兇不致倖逃顯戮其功自不可掩著加恩晉加太子太傅銜等因欽此在事文武大員及將吏兵勇均蒙升賞有差

其前此辦理乖方及失守城池之文武員弁亦遵

旨查明定擬五月奏遵

旨妥辦善後事宜酌擬添設官守撫卹難民編查保甲舉行團練認真巡哨收繳火器勸捐義穀整飭風俗八條經部議行

八月因軍務告蒞遵

旨奏請

陛見併求叩謁

梓宮奉

上諭著俟明年春閒再行奏請欽此

十月奏荆江三汎安瀾又奏廣西盜匪蔓延滋擾現
在調兵防堵不能遠出請將湖北上游官兵展至來
年校閱奉

硃批依議欽此

十一月奉

旨調補閩浙總督十二月啟程赴任

咸豐元年辛亥府君六十四歲

正月抵閩浙總督任

是月五孫女生不孝

長善出

時暎國領事闕那病死番目星察理欲於烏石山造

墳埋葬紳民聚觀者千餘人府君以烏石山在省垣
之內爲全城風水所關豈容違約妄行致貽後患因
飭令府縣前往阻止併諭以本地民人從無在城埋
葬之理今聞欲於山下造墳故共抱不平來山攔阻
官卽准行而民心不服卽使勉強造成終必被人發
掘衆怒難犯恐官亦不能庇護番目畏懼因言該國
病死之人例於十八時之內埋葬今爲時已促求爲
代覓葬地遂指南門外官山空地一塊給令暫時安
埋併諭令紳民人等各散番目感激而已

二月奉到

頒賞

宣宗成皇帝詩文餘集各一函

奏拏獲漳泉會匪首從要犯多名提省審辦併密派
妥員赴台查禁私礮情形 先是有人以會匪結黨
勾引蔓延奏請查辦並請嚴禁私礮出境有

旨交府君於到任後確查抵任時已先經興泉道張公熙宇

訪獲陳慶真等四十七名甫經訊辦卽有暎咭喇國
領事番日照會以陳慶真等生長該國所屬息力地
方應作爲暎國民人歸該番目辦理張公以前定條
約併無此例現在五口通商洋人攜眷居住者不少

其在五口生長之人併無作爲中國民人之說將來
歸至暎國豈仍作爲中國編氓之理彼此易觀事理
不難通曉卽當剖晰照覆一面據情具稟府君以中
華衣冠制度均與暎國迥別豈能因其生長暎屬卽
任其作爲暎國民人且前定通商條約華洋民人有
犯應行各自審理業已詳晰載明而該番目於會匪
陳慶真等獲案之後始以該犯生長暎國爲詞強行
索取繼復以生長暎國之華人回至中國均應至該
番目處報名掛號歸該番目管理等情兩次照會查
閱掛號名單內有陳慶升等三人卽係此案在逃會

匪其爲勾通包庇情事顯然縱使強詞飾辦而成約
具在斷不能任其庇護稍事姑容致奸匪得所憑依
外洋肆其狡詐隨咨會粵督照會喚會轉飭該領事
遵照不得干預中國公事一面仍將在逃各匪嚴密
查拏以杜遺患復查淡水廳屬之大磺山東瓜湖山
北投山等處向爲產磺之所雖封禁甚嚴難保不另
有產生之處卽密委護解台餉之署閩清縣知縣易
金杓就近前赴淡水等處確切查明嚴行封禁先將
漳泉一帶地方業已安靜及福厦兩口洋務情形具
奏奉

硃批現獲各犯嚴刑審訊從重定擬斷不可因有暎國照會
稍爲遷就亦不可濫及窮黎致生枝節朕調汝閩督欲資
整飭總之公事以公心辦毋存一己之私誌之欽此

三月奏閩省各營添製抬礮歲需操演請動項採買
藥鉛又奏到任甫及月餘所轄浙閩兩省營員賢否
未及周知請將二年半舉劾暫行展緩奉

旨允准

奏閩省商情疲乏請將各商勻代課銀暫行停徵併
將每年帶輸一款減半輸納以紓商力

四月兼署撫篆

五月奏拏獲洋盜多起分別定擬

六月奏查明閩省現辦保甲章程併將舊例參酌變
通情形 先是奉

上諭近來各省盜賊橫行劫案纍纍甚至湖南會匪滋擾兩
粵賊勢蔓延推原其故皆由保甲之法不行以至莠民無
所忌憚本年春閒曾經降旨通諭各直省督撫嚴飭該管
州縣力復舊章實心辦理迄今已逾半年各省大吏併未
將現辦情形據實覆奏直以通諭爲虛文視保甲爲故事
無怪各省搶劫之案層見迭出毫無儆畏也盜匪一日不
除閭閻一日不靖安良除暴時屢朕懷各督撫府尹身任

疆圻宜何如勤思綏輯著卽遵照前降諭旨各將地方現
辦章程據實具奏州縣中認真奉行著有成效衆所共知
者卽應加以鼓勵其奉行不力或虛詞欺飾及借端擾累
者亦卽指名嚴參懲辦肅吏治而清盜源毋得以空言覆
奏致良法美意徒成具文將此通諭知之欽此府君擬上
六條 一考核宜嚴也查例載編排保甲如州縣官
奉行不力降二級調用兼轄之府州同城者降一級
調用不同城者降一級留任統轄之道員同城者降
一級留任不同城者罰俸一年又地方如有窩隱盜
賊之家拏獲之員每案准其紀錄二次倘經別處獲

犯供出將該地方管轄各官照前例議處各等語是
州縣官編排保甲應議應叙定例已極周詳該管道
府果能認真查察按例舉劾各該州縣豈有不自顧
考成實力編查之理無如各該道府多狃於罰弗及
衆之說以爲近日州縣不力行保甲者比比皆是若
必循例揭報幾至參不勝參故雖明知其虛應故事
亦俱徇隱不言因之各州縣無所顧忌視定例爲具
文卽閒有一二舉行之員亦鮮不始勤終怠是欲行
保甲必須先嚴考核應請嗣後責成該管道府併直
隸州就近體查將所屬各縣是否力行保甲之處按

季稟報仍於每年秋後親往抽查一次其各州縣中
有因升遷事故交卸離任併令接任之員於到任三
月內查明具稟倘或奉行不力卽由該管道府於造
送煙戶冊時查開職名隨案附參如竟仍前廢弛虛
詞欺飾併由各該道府隨時揭報從嚴參辦其有將
境內隱窩盜賊之家於編排保甲時拏獲究辦仍准
查明原案照例請叙如獲犯較多或舉行保甲實能
確著成效衆所共知者併准該管道府將如何著效
之處切實聲明稟請從優奏獎以示鼓勵似此認真
考察分別舉劾庶賢者知所勸不肖者知所做則保

甲可期漸收實效矣 一賞罰宜明也查保甲一經
舉行遇有盜警卽須齊出救援然近日人情畏事者
多若不明定賞罰卽恐因循觀望退却不前應請嗣
後責成牌頭甲長保正各自稽查如牌內有警一家
不到由牌頭議罰甲內有警一牌不到由甲長議罰
保內有警一甲不到由保正議罰不服罰者送官究
治其罰銀多寡應由地方官面諭董事督率保正人
等各就各處情形酌量核定其保內如有窩藏盜賊
及容留來歷不明之人者除窩藏容留之人照例治
罪外其不行舉首例應連坐之同保人等罰亦如之

所罰銀兩牌頭送甲長甲長送保正保正轉交董事
收存公所以爲保內添製器械等項之用至各家赴
救時如有將盜賊當場擒獲送官者該地方官卽以
賊犯罪名之輕重分別賞給其賞銀多寡應由地方
官酌定數目先期曉諭所賞銀兩併由地方官捐廉
給發此外保正人等如果一年之內認真出力或給
予花紅或賞給扁額悉聽地方官自行酌定以示獎
勵似此賞罰嚴明則相友相助可期踴躍爭先無虞
遷延誘卸矣 一保正宜慎重選舉也查定例十家
立一牌頭十牌立一甲長十甲立一保正一項不特

牌頭甲長應聽鈴束卽此千戶人丁亦應聽其查察
得其人則事舉不得其人則轉滋流弊向來各地方
官因各處保正均屬在官人役無不視同僕隸因之
稍有身家者卽不肯居此名目其到官充任者無非
市井無賴爲紳民所不齒以紳民不齒之人而轉欲
稽查紳民其勢固萬萬不能今欲力行保甲必須慎
選保正方可收效應請嗣後責成各州縣於各保甲
中遴選勤慎老成身家殷實爲衆所推服者由本保
紳民公舉充當如因保正名日久爲賤役仍各不肯
應選卽由地方官察看情形或易以鄉正約正里正

等名均無不可平時因公傳見務當格外優待予以
顏面俾人人不敢輕視遇有保內人民窩藏匪類等
事該保正卽可按戶稽查不敢稍有違抗而牌頭人
等得有保正束縛箝制亦必實力查編不敢仍前廢
弛矣 一董事宜酌量添設也查舉行保甲一事向
惟保正是問現在保正一項雖已議飭州縣遴選舉
充究非紳衿可比矧一保之大千戶之衆人品不齊
賢愚不一當其藉資衆力遇事公商人未必遵使令
辦理卽難應手且保正與官長勢分懸殊遇有造送
牌冊等事不能不經書役之手而書吏之排斥差役

之索擾必將因此而起是欲制服衆心杜絕弊竇必
須於保正之外酌添董事方克有濟應請嗣後飭令
州縣察看情形於數保之內酌舉公正紳衿一人董
率保甲事宜遇有保內公事保正達之董事董事達
之於官如果經理得宜勞績顯著應由地方官計功
論獎其有能盤出盜賊窩家捕獲送官者如審明該
犯實係真正巨盜積慣巨窩准照閩粵等省在籍紳
衿捕獲洋盜准予優敘之例隨案聲明分別請敘似
此量爲變通在該董事有事稟商即可逕自見官書
役旣無由索擾而保正人等信服有素亦必將踴躍

用命無虞從中阻梗矣 一格殺勿論宜明白宣示
也查保甲之法一家有警十家同出救援推而至於
一甲一保亦無不皆然是凡屬同保均有應援之責
旣有應援之責卽屬應捕之人若不予以格殺之權
設有強暴之徒不服拘拏逞兇抗拒卽本屬事主尙
當暫時退避藉免殺身之禍若係同保或同甲同牌
則害非切己又安肯直前抵禦置身命於不顧准予
格殺洵足懾匪膽而奮衆志應請嗣後飭令州縣明
白曉諭如有外來盜匪白日逞兇擄掠或於夜間明
火執械入室搶劫迨經事主及同保之人前往追捕

該匪徒等尙敢不服拘拏持仗抗拒被事主人等格
鬪致死准照罪人持仗拒捕格殺勿論之例概予勿
論如未拒捕或係尋常竊賊卽不能擒縛送官仍不
得擅自殺害致罹重咎似此立定限制於嚴懲兇暴
之中仍寓慎重人命之意而事主人等亦可無虞退
縮矣 一到案仇扳宜從嚴禁絕也查保甲之法舉
行以後如或同保之人尙敢窩隱盜賊寄頓賊贓或
外來流匪入村潛匿應由牌頭人等指名首告而被
告者一經獲案明知罪無可逭往往將首送之人誣
扳同夥或寄買贓物甚或以案外無干之事任意妄

指倘或據公傳質卽使地方官速爲伸理立予保釋
而書役之嚇詐事業之拋荒受累已非淺鮮因而稍
知自愛者卽各箝口不言以爲自保身家之計若不
明定章程殊不足以杜傾陷而省拖累應請嗣後飭
令州縣獲賊到案供出同夥與寄買贓物以及一切
戶婚錢債等事如其供指之人卽係首送之人無論
虛實一概立案不行若所供贓物必須起繳而查核
犯供又復指證確鑿毫無疑義者亦止准查起贓物
不准傳人仍於票內標明起贓不傳人五字以杜差
役飾混索詐之弊庶舉首者無所顧慮而狡黠匪徒

亦無所施其伎倆矣奉

上諭裕泰奏福建省現辦保甲章程參酌變通開單呈覽一摺著季芝昌王懿德於到任後按照原擬章程六條督飭所屬認真妥辦務期漸收實效不至仍前廢弛欽此

八月不孝

長敬

娶婦赫舍里氏鑲藍旗滿洲理藩院

右侍郎鑲黃旗漢軍副都統

諱

書元公女

奏台灣澎湖地方猝被風災由省撥銀兩委員馳往撫卹奉

硃批派委委員認真勘辦藩庫收存銀兩著准其動撥戶部知道欽此

奏原報臺灣噶瑪蘭廳各荒埔業已逐一墾透請起限升科 閩省臺灣府屬之噶瑪蘭地方於嘉慶十五年閒經前督方公維甸奏准開闢收入版圖嗣孫公爾準於道光六年覆奏開闢未盡事宜案內聲明噶瑪蘭東西勢地方除被水衝坍等處不計外共存埔地九百九十二甲零請飭該廳每年勘報一次如得墾透升科卽照新興等庄瘠薄田園祇徵供耗各穀免納餘租經戶部會同吏部兵部照議核覆具奏奉

旨准行遵經各前督轉行查辦雖經各任通判勸諭開墾而

埔地高低不等燥溼不調旋墾旋荒終無成效迨候
補同知朱材哲署理廳篆親歷各庄相度地勢悉心
籌畫高阜則疏引泉源以資灌溉低處則建築堤岸
以資宣洩勸諭業戶次第試墾自道光二十四年七
月起至二十六年八月止將原報之頂二結等庄荒
埔九百九十餘甲全行墾透併將新福等庄埔地九
百九十餘甲一併開墾成熟稟由藩司糧道會詳請
奏升科併將朱材哲等奏請鼓勵奉

旨交部議行

是月奉

旨調補陝甘總督八月新督季公芝昌抵閩交卸督篆遵
旨起程北上九月蘇州府途次接奉

上諭閩浙總督季芝昌計已到任裕泰調任陝甘總督已飭
令來京陛見此時諒已起程該督無論行抵何處接奉此
旨卽著迅速來京毋稍耽延將此由四百里諭令知之欽
此遵卽兼程前進於清江舟次奉到

頒賞

御門聽政述志詩示在廷諸臣石刻一分時有被議保舉呂
恩湛不實處分十月十一日抵京因遵

旨遄行就陸後感受早寒觸動痰喘舊疾不能入

觀次日具摺請假奉

硃批著賞假十日安心調理假滿卽行請安現今甘省正當

要緊朕冀汝必能整頓以慰朕望欽此

不孝等體察府君

雖痰喘過甚而精神尙強方期調攝就痊遐齡克享
詎意日甚一日自覺醫藥無靈十九日遂口授遺摺
於不孝等稿成聲息漸微竟於二十日卯時棄養嗚
呼痛哉遺摺旣上欽奉

上諭陝甘總督裕泰自嘉慶年間由內閣侍讀外擢監司洊
膺卿貳歷任封圻宣力有年勲勞素著前在湖廣總督任
內勤平崇陽逆匪蒙

皇考宣宗成皇帝賞戴雙眼花翎併加太子太保銜上年勦
辦湖南逆匪戴事晉加太子太傅銜朕以陝甘總督係邊
疆要缺整頓需人特由閩浙調任方資倚畀乃甫經抵都
因疾予假數日之間遽聞溘逝悼惜良深裕泰著加恩照
尙書例賜卹任內一切處分悉予開復應得卹典該衙門
察例具奏伊子候補六品京官長啟著以員外郎用員外
郎長善候補主事長敬監生長敘均著俟百日孝滿由吏
部帶領引見候朕施恩以示優卹蓋臣至意欽此旋蒙

恩予諡莊毅

諭祭

賜葬

不孝

等謹以咸豐元年十一月二十五日合葬府君暨

先妣靈柩於阜成門外沙溝之原不孝長 先生

慈游太夫人以長善 貴晉封爲一品太夫人痛於同

治元年十二月初二日壽終內寢附葬先莊毅公先

嫡妣瓜爾佳太夫人先塋不孝長啟 於奉

旨賞以員外郎用後籤掣吏部旋遵例捐納知府分發直隸

補用歷署廣平大名天津保定宣化府知府以軍功

保加按察使銜道員用賞戴花翎同治八年補授廣

平府知府不孝長善 於咸豐二年三月引

見賞給二等侍衛在大門上行走咸豐五年十二月揀發雲

南叅將等缺奉

旨長善以叅將發往雲南差遣委用欽此七年因病回旗調

理十年呈報病痊適值辦理撫務出力加副將銜旋

保留京職奉

硃批仍留二品頂戴以本旗叅領遇缺卽補欽此並奏留總

理各國事務衙門行走同治元年遵

旨保舉俟補缺後記名以副都統用欽此是年九月坐補

叅領二年九月

簡放鑲黃旗蒙古副都統三年八月調署山海關副都統

四年二月調補實缺七年十二月升授廣州將軍不

孝長敬引

見賞給員外郎旋分工部行走遵例捐納知府分發四川補用歷署石碓廳同知潼川重慶綏定府知府同治七年因病故於四川不孝長敘引

見賞給主事旋遵例捐納郎中籤分工部行走奉派辦理定陵工程監修監督保舉奉

旨賞戴花翎以四品京堂候補尋授內閣侍讀學士現任

鴻臚寺卿 府君側室廖孺人生女二均早逝游太

夫人生女二一適原任大學士總督琦靜安公善之

第六子恭鏗現任按察使銜湖北荆宜施道一適原

任四川夔州府理藩院郎中恩遇堂公成之第五子

福椿現任戶部員外郎不孝長啟子三長志潤以蔭

生員外郎在戶部行走次志燮以實錄館議叙主事

在太僕寺行走三志觀現任工部筆帖式女四一適

正藍旗漢軍原任禮部尚書徐公澤醕長孫山東候

補知府徐彬長子蔭生員外郎戶部行走徐承熾一

適正藍旗蒙古浙江甯紹台道文廉第五子候選知

府格嵩額二待字不孝長善女二長奉

指給惠親王第三子公奕謨次待選不孝長敬子二長志

銳次志鈞均監生業儒不孝長叙初娶婦愛辛覺羅

氏原任大學士總理刑部事務諡文莊覺羅寶興公女已故繼娶婦愛辛覺羅氏和碩惠端親王之四格格已故繼娶婦愛辛覺羅氏現任兵部尚書都統輔國公宗室載齡公女已故今續娶婦愛辛覺羅氏現任鑲白旗滿洲副都統宗室奕貴公女女二均幼伏念府君受知

三朝服官卅載忠君愛民之抱整躬率屬之忱惟日孳孳老而彌篤平日不孝等隨侍左右語弗及私常誨以居官務持大體戒小智矢之以公正守之以慎勤其各勉之不孝等疊荷

聖恩追思先澤緬過庭之訓感切舊聞讀奏議之章愧深述事謹就摺稿所存及不孝等所能知者按年編次以誌府君生平大畧倘蒙

大人先生正其疏漏賜之表揚不孝等世世子孫感且不朽善泣血謹識

賜進士出身

誥授光祿大夫 經筵講官禮部尚書教習庶吉士稽查火藥局閱兵大臣鑲白旗漢軍都統管理太常寺鴻臚寺事務世愚弟全慶頓首拜填諱



