

中華民國十六年七月

廈門中山
院計劃書

廈門市衛生會印行

桃心

廈門中山醫院計劃書目錄

1. 籌創廈門中山醫院緣起

2. 插圖

(甲) 孫中山先生遺像

(乙) 廈門中山醫院俯視圖

(丙) 廈門中山醫院側視圖

(丁) 廈門中山醫院地面平面圖

(戊) 廈門中山醫院建築秩序圖

(己) 廈門中山醫院地址執照

3. 籌創廈門中山醫院之經過

4. 廈門中山醫院計劃概要

5. 廈門中山醫院各部職員月俸預算表

6. 廈門中山醫院董事會組織大綱
7. 籌創廈門中山醫院募捐委員會細則
8. 廈門中山醫院籌備委員會細則
9. 廈門中山醫院籌備委員一覽表

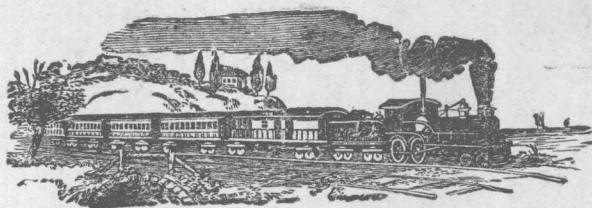
附廈市工程概況

1. 挿圖

- (一) 第一段堤岸狀況圖之一
- (二) 第一段鷺江道太氏路基建建築進行狀況
- (三) 第三段堤岸溝渠一部之建築
- (四) 思明南路(瓊菜河)新市狀況之一
- (五) 思明南路(瓊菜河)新市狀況之二
- (六) 思明北路(瓊菜河)新市狀況之三
- (七) 中山公園既成圍牆

- (八) 公園西路一部路景
- (九) 中山公園崎山現狀
- (十) 五通綫高林社路景
- (十一) 廈禾路烏林社路景
- (十二) 警察鐘樓
- (十三) 廈門自來水積水池
- (十四) 廈門大學之一部建築
2. 廈市已成馬路一覽表
3. 廈市在建築中馬路一覽表
4. 禾山馬路情形
5. 廈市鷺江道全堤工程費預算表
6. 廈市公共建築一覽表
7. 建築中山公園情形

廈門中山醫院計劃書目錄



籌創廈門中山醫院緣起

二十世紀之民族非有健全之體魄不足爭存於世界此稍有常識者類能言之歷觀東西各文明國於注重體育外凡屬防疾病保健康者靡不竭力經營而要以創辦醫院爲當務之急所有人口繁盛之區無論都會鄉村概有公私醫院之設立俾治療調攝各得其宜意至美法至善也吾廈爲通商口岸在閩南首屈一指扼漳泉之要衝居華廈之孔道就本市計算人口達十餘萬地狹人稠衛生本多妨礙偶值天氣不順癘疫流行既無公立醫院政府社會雖欲防患於事前救濟於事後常苦於措手之無從蓋撲滅疫症非有專門之研究充分之設備鉅大之經費固未易言也卽以尋常疾病論貧民旅客診治乏費看護無人症本輕微而致傷生者隨在多有亦仁人君子所難漠視也本埠現在雖有內外醫院數家均屬私立性質願雖宏而力不足欲以全埠衛生事宜責其肩負非獨理所難言抑或勢所弗及此公醫院之設所以不容稍緩也乃者吾國統一告成建設伊始對於改良平民衛生實爲民生主義之要圖而吾廈市政方在萌芽尤應首先提倡雖其道不一而醫院實爲濫觴敝同人有鑒於此擬辦公立中山醫院本紀念

元勳之微忱爲實行衛生之起點規模務求宏敞設備必臻完善惟茲事體大費用浩繁棉力無多爰呼將伯所望

海內外熱心諸同胞共表同情慨捐鉅款衆擎期於易舉集腋可以成裘俾斯院及早觀成平民咸登壽宇小則保身大可衛國於

先總理改良平民衛生之政策不無壞流之助不獨受賜者咸戴厚德倡設者得附末光已也



籌創廈門中山醫院之經過

葉苔痕

廈門一彈丸島嶼耳而人烟稠密市肆喧闐不失爲繁盛之區然以衛生不講穢氣薰蒸疫癘流行死亡相藉貧民無金以治療醫院之完善之設備同人有所慨乎此所以有廈門中山醫院之籌創也

蓋該院之籌創既可紀念 孫公之偉績以垂於久遠又可拯起病人之沉痾而進於健康設備取其完善規模務求宏敞惟茲事體大非有具體之籌備精密之計劃不足以圖謀建設爰是廈門市衛生會特開會議出席執行委員有李君維修吳君清淞周君賢育程君水源林君謹生章君茂林林君醒民等十八人共同討論進行辦法公舉林君謹生章君茂林周君賢育程君水源林君醒民及苔痕等組織廈門中山醫院籌備委員會繼復敦請林君國慶林君文慶黃君奕住黃君大關章君永順陳君天恩吳君金聲陳君希佐方君芝英馬君育騏黃君明智等加入籌備藉以集思廣益而冀厥衆擎易舉此廈門中山醫院籌委會成立之經過也該會已告成立即行開始辦公其在經濟一項尙付缺如爰推林君謹生吳君清淞章君茂林赴漳廈海軍警備司令

部商請按月撥款襄助以利進行蒙國賡司令面許自八月份起由該部逐月補助籌備費叁百元而會務亦漸見發展矣

茲將籌創該院進程序列左

- (一) 擇定院地
- (二) 測量院地
- (三) 起草計劃概要
- (四) 繪畫院圖草案
- (五) 進行募捐建築
- (六) 徵求全院正式建築圖案
- (七) 定聘建築師
- (八) 徵求建築工程
- (九) 開始建築工作

(十) 全院一切設置

以上諸事均依原則計劃進行該院地點經漳廈海軍警備司令部指定本市頂大人蟾蜍公嶺一帶山地面積八百餘方丈全體籌委赴該地察勘僉謂空氣地質均不適建築醫院而交通亦未便利迺公舉吳君清淞林君謹生與國賡司令接洽請其另指他處時路政處周主任亦在座參與磋商再定宏漢路北新關山地(原名六仙公)面積二千餘方丈諸籌委復行履勘皆認爲滿意由周君賢育到該地測量計全部面積二千八百二十四方丈四十二方呎當局即發給該地執照付本會掌管請林君榮庭繪畫該院全圖草案舉林君謹生吳君金聲程君水源及苔痕等起草計劃概要現已脫稿募捐建築一事亦逐漸進行至望海內外熱心諸公踴躍輸將俾得巨觀早日厥成民衆同登壽宇是爲幸甚

籌創廈門中山醫院之經過



廈門中山醫院計劃概要

第一條 名稱 本院定名為廈門中山醫院

第二條 地址 請當地政府指撥本市宏漢路北部新關山地 (即舊六仙宮地方)

第三條 建築 參照國內外最完善最新式公私立醫院為模範勘地測繪

第四條 組織 本院分為醫務 看護 事務 董事 四部

(甲) 醫務部分科如左

內科 外科 矯形科 小兒科 產婦科 皮膚花柳科

眼耳鼻咽喉科 檢查科 電療科

(乙) 事務部分股如左

藥務股 會計股 清潔股 圖書股 什務股

(丙) 看護部除管理看護員外並設看護講習科及食料科

第五條 職員

(丁)董事部組織法另訂之
本院各部職員暫定如左

(甲)醫務部

院長一人 秘書一人 幹事二人 醫務長一人 內科主任一人
外科主任一人 矯形科主任一人 小兒科主任一人 產婦科主任一人
皮膚花柳科主任一人 眼耳鼻喉喉科主任一人 檢查科主任一人
檢查科科員四人 電療科主任一人 齒科主任一人 醫
員二十人 助手員二十人

(乙)事務部

事務長一人 藥務股主任一人 會計股主任一人 清潔股主任一人
圖書股主任一人 什務股主任一人 藥劑師二人 各股幹事
二十人 什役四十人

(丙)看護部

看護長一人看護二十人看護講習科主任一人看護講習生一百人食料科主任一人

第六條 職員俸率 (另表詳列)

第七條 設備

(一)各科應備置之器械暫定如左

甲、內科須注重理學治療器械

乙、外科須有完備之學術器械及消毒器械

丙、檢查科須備檢查上一切器械

丁、置備X光線及其他電氣裝置

戊、其他各科需用之器械須有完備之設備至於職員住宅廚房浴室等亦須裝置完備

(二)

甲、取費病房床數如左

特等至少十二張頭等至少二十張二等至少六十張三等至少一

百八十張

乙、隔離病房床數如左

一律至少八張

丙、施醫病房床數如左

一律至少二十張

第八條 開辦費 暫定八十萬元預計當視經濟情形再定範圍大小茲將八十萬元開辦

費支配如左

甲、建築費五十萬元

乙、購置器械費二十萬元

丙、購買藥品費貳萬元

丁、病房設備費五萬元

戊、房屋以外之全院設備費三萬元

第九條 經常費 每年費用暫定如左

甲、院內職員薪俸(另表詳列)一萬一千一百四十元

乙、藥品器械材料及他用具消耗費等五萬元

丙、看護養成所一萬元

丁、臨時特別費五萬元

第十條 收

入

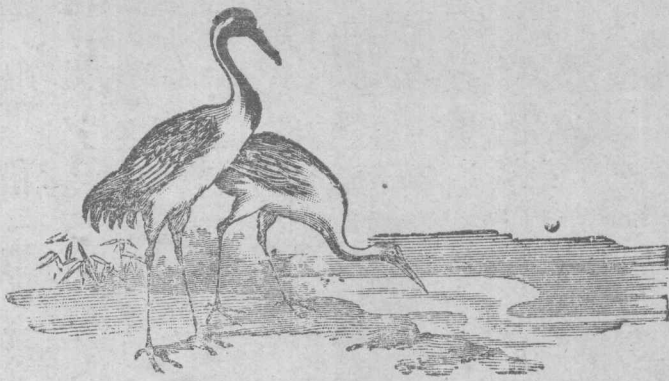
將來院務發達時每月收入約一萬五千元每年計算約有十八萬元其不足之數應由董事會負責籌措彌補

第十一條 附

則

本大綱經廈門中山醫院籌備委員會通過發生效力如有未盡善處得由該會修改之

廈門中山醫院計劃概要



廈門中山醫院董事會組織大綱

第一條 本會定名為廈門中山醫院董事會

第二條 本會由廈門市衛生會執行委員會選出七人為董事凡熱心捐助本院一萬元以上者得為本院董事捐助五萬元以上者得為本院永久董事

第三條 本會得由全體董事中推出五人組織常務董事會辦理日常事務

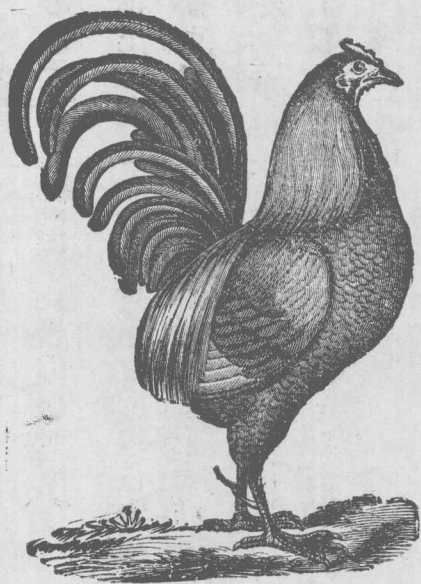
第四條 本會為本院最高機關有監督全院行政之權及籌措經費之責任

第五條 本院董事任期一年（永久董事得永久連任）

第六條 本會每星期開常務董事會一次每兩月開全體董事會一次遇必要時得由常務董事會召集之

第七條 本院董事概為義務職至聘任職員當視事務之繁簡而酌定之

第八條 本組織大綱如有未妥善處得由全體董事會議決修改之



籌創廈門中山醫院募捐委員會細則

第一條 本會定名為籌創廈門中山醫院募捐委員會

第二條 本會進行募捐目的計八十萬元其募捐期間以四個月為限

第三條 本會由廈門市衛生會執行委員暨廈門中山醫院籌備委員并敦請海內外熱心家共同組織之

第四條 本會募捐委員分為四隊以「中山醫院」四字為各隊標幟每隊設隊長一人幹事一人隊員若干人辦理募捐事宜

第五條 本會設正副委員長二人正副財政二人由本會委員公舉充任之

第六條 凡熱心捐助本院應分別獎勵其辦法如左

(甲) 凡熱心捐助本院者應分別將其姓名額數登報鳴謝泐石紀念并請政府贈光榮匾表揚捐助一萬元以上者得為本會董事捐助五萬元以上者得為本院永久董事并分別懸其玉照於本院紀念

(乙) 凡擔任捐助本院一部份建築費或担任捐助本院一部份設備費者將該部份以捐助者之姓名泐石該部以資紀念其捐助價值逾萬元以上者得爲本院董事價值逾五萬元以上者得爲本院永久董事

第七條 本會各募捐隊每星期應報告募捐成績一次至結束時期須列表報告以清手續

第八條 本會募捐隊欲收捐款須持正副兩財政之收據往收以昭慎重

第九條 本會所收捐款應交財政主任寄存銀行

第十條 本會各募捐隊員成績優良者應分別獎勵其辦法另訂之

第十一條 本會細則如有未盡善處得由廈門中山醫院籌備委員會議決修改經廈門市衛生會通過施行

廈門中山醫院籌備委員會細則

一、名稱 本會定名為廈門中山醫院籌備委員會

二、組織 (甲)本會由廈門市衛生會推定七人組織之

(乙)本會得聘請富有醫學識者及熱心公益者為籌備委員但須提交廈門市衛生會通過始得聘任

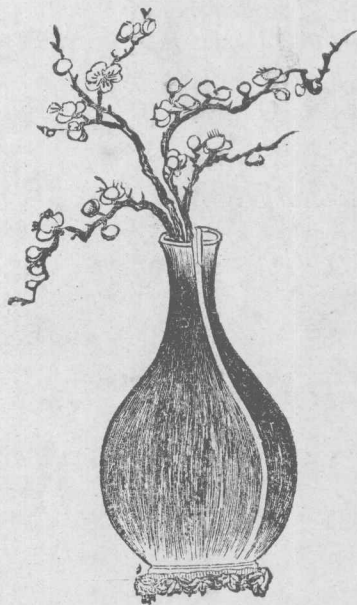
三、任務 本會受廈門市衛生會之委託努力籌創廈門中山醫院

四、職權 本會祇担任籌備廈門中山醫院事項至該院董事會成立後本會即停止職權

五、經費 本會所有費用概由廈門市衛生會負擔

六、附則 本細則經廈門市衛生會執行委員會通過即發生效力如有未盡善處得由本會修改經廈門市衛生會執行委員會通過施行

廈門中山醫院籌備委員會細則



廈門中山醫院籌備委員一覽表



吳清淞	林文慶	林國賡	黃奔住	黃大關
方芝英	周賢育	陳天恩	林謹生	章永順
葉苔痕	唐石仙	吳金聲	林醒民	程水源
	黃明智	陳希佐	章茂林	馬育騏

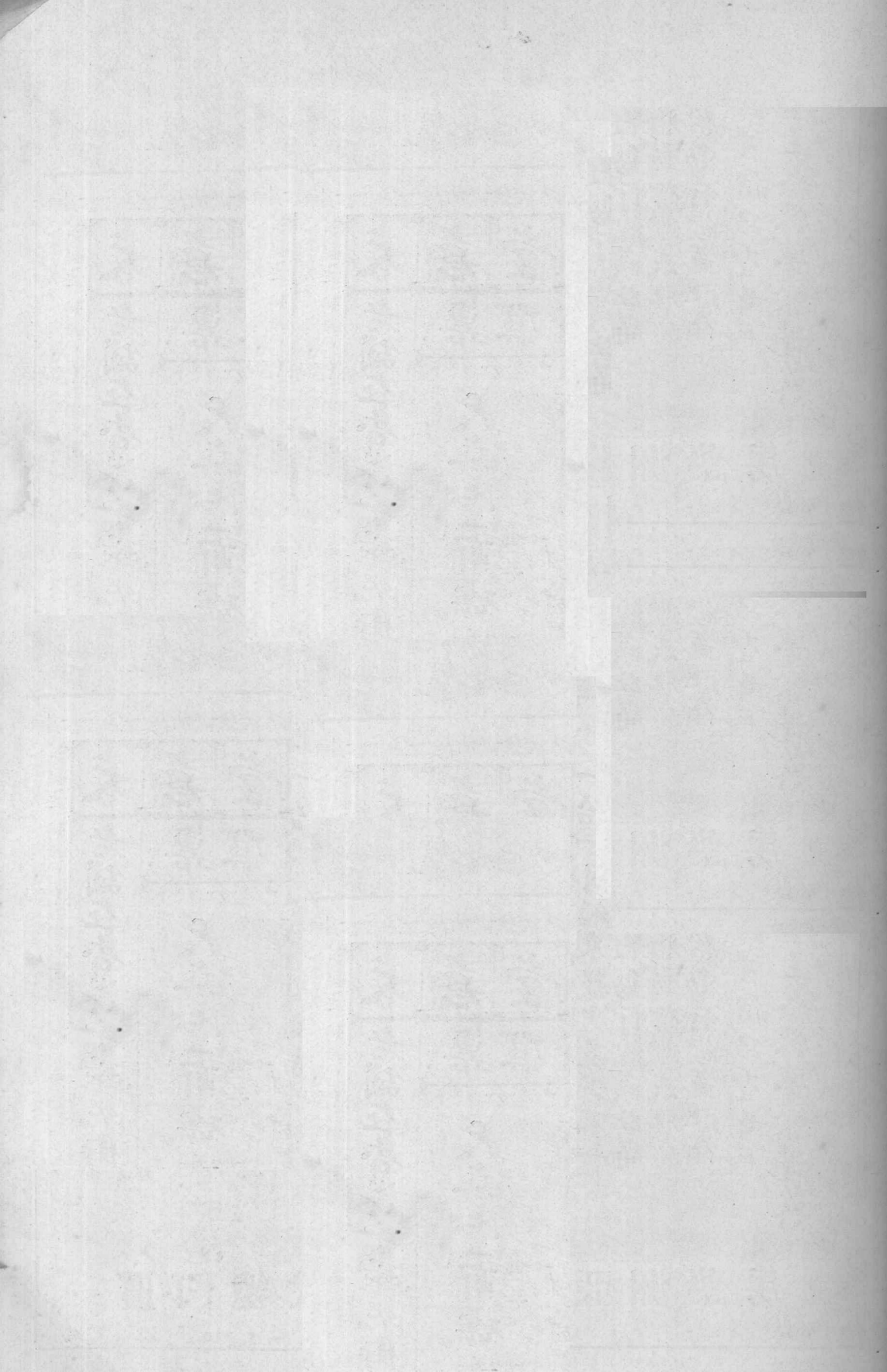
廈門中山醫院籌備委員一覽表



中華民國十六年五月

廈市工程概況

周賢育編



廈市既成馬路一覽表

路	華	中	段一第堤海江鷺	稱名	
路名橋部故收鋪帽宮左門口由	曰亭口由買屋巷右爲城起	中華至華	鷺江海堤第一	起訖	
八	四	零	百	八	一千八百四十六尺
馬路	兩旁	八	五	十	堤頂二呎基十尺
					度長
					度寬
					度高
					水平
					工程狀況
					附屬工程
					開工日期
					完工日期
					備考

廈市既成馬路一覽表

由司令部起至南門城止
 左爲南壽宮右爲虞帽巷中間
 鋪屋一概收買折卸
 故由司令起至
 部口起至
 橋亭街止
 路名曰中華

八馬路寬度五十五呎
 四兩旁八行路各十呎

堤頂平水關海爲標二呎
 堤身前用預鑄三台土磚塊砌結後用三合土混石塊結合

該路起點分二叉路左接公園東路右接民國路終點接中山路南門南壽宮廟宇已改築第一市場

附屬工程：(一)碼頭公座八座 (二)三座

十七年七月五日

十七年九月廿八日

該路工程費已支一六三九五元收用地價已支二九〇七七·八九元
 該路南旁各鋪戶每丈濶路面費收欸一百元
 該路發售折剩餘地並公路地價四千六百餘元
 該路收支比較應墊二萬四千餘元
 該路除工程與收買兩費之數係實支外所有鋪戶派欸及發售折剩餘地並公路等收入數因實際尚未徵收及發售完竣是以僅列預算之數合併聲明

自船塢至舊鐵路局

一千八百四十六尺

度長

度寬

度高

工程狀況
 (一)基礎分福州粧基花旗粧基式
 (二)堤身前用預鑄三台土磚塊砌結後用三合土混石塊結合

附屬工程

開工日期

完工日期

備考
 工程費二十九萬一千三百五十七元八角四分(該項係根據統計表第八)

廈市既成馬路一覽表

路 東 明 思	路 國 民
由壘菜河 之東經霞 溪仔街出 月涓池傳 厝墓至西 門口名曰 思明東路	自司令部 口至西門 口原名爲 西庵宮街
一 千 二 百 五 十 呎	七 百 九 十 呎
馬路 寬度 三十 六呎 兩旁 人行 路各 八呎	馬路 寬度 三十 六呎 兩旁 人行 路各 八呎
霞溪仔至壘菜河 兩旁多已蓋築三 層樓屋月涓池至 傅厝墓只有數家 起蓋	該街兩旁各舖房 已翻築起蓋二層 者十分之八市面 現象頓形熱鬧
十 五 年 五 月 三 日	十 五 年 四 月 三 日
十 六 年 九 月 七 日	十 六 年 九 月 七 日
該路工程費一〇三二三，〇八元收用 地價三七七四五，三二元 該路兩旁各舖戶每丈濶路面費收欸六 十元該路收支比較應墊一萬三千元	該路工程費五八四二，二七元收用地 價一〇〇二三元 該路兩旁各舖戶每丈濶路面費收欸六 十元 該路收支比較應墊五百餘元

公 園 東 路	思 明 北 路
該路自蓼 花溪尾起 與公園南 路啣接經 妙釋寺溪 岸街大巷 口至美仁 宮止	由甌菜河 之北經關 仔內街出 後海嶺接 內海灘名 曰思明北 路
二 千 九 百 呎	一 千 四 百 三 十 呎
車路寬十八呎 人行道各 道六呎 共寬四 十呎	馬路寬度 四十 二呎 兩旁 人行 路各 十呎
該路全段大都就 田野山地新闢祇 妙釋寺前及大巷 口兩處經過街市 須拆卸房屋	甌菜河首段兩旁 多已起蓋頓形熱 鬧
十 六 年 四 月	十 六 年 七 月 一 日
十 六 年 十 二 月	十 七 年 六 月 十 八 日
該路路面係泥沙路面現擬加蓋三合土 路面每丈預算四四元全路共需銀一二 七六〇元工程費一〇一四九元收買房 屋費三七六〇元	該路工程費五四〇六五·四六元收用 地價七五八一四元 該路兩旁各舖戶每丈闊路面費收欸八 十元 該路收支比較應墊七萬二千餘元

廈市既成馬路一覽表

廈市既成馬路一覽表

公 園 北 路	公 園 南 路
該路舊為 溪岸街起 自大巷口 橋經洞賢 宮折而北 向跨龍船 河達厦禾 馬路止	該路自司 令部前起 經磚仔埕 窟仔底至 公園南門 止
一 千 五 百 二 十 呎	一 千 五 百 呎
車路 寬三 十呎 人行 道各 六呎 共寬 四十四 呎	車道 寬二 十八 呎 人行 道各 六呎 共四 十呎
該路係就溪岸街 改築路基半為舊 街半將街中水溝 改築七呎暗渠渠 面填土充作路基	該路上半段就磚 仔埕改築沿街被 折縮舖戶多未重 築門面沿公園南 門一段係屬新關 路尚未有居戶
十 六 年 八 月	十 六 年 四 月
十 七 年 九 月	十 六 年 十 二 月
該路工程費二萬八千六百八十六元零 四分 收買房屋費五千九百六十九元一角	該路路面係沙泥路面現擬加蓋三合土 路面每丈預算四四元全路共需銀六千 六百元工程費五八五九・二〇元收買 房屋費一五七九四元

澤 拱 路					厚 生 路					
該路自將軍祠角之澤衍鷺江坊起至該街西端之拱陽宮止					該路自禾路水雞腿起橫跨將軍祠街後面山嶺而達將軍祠街					
呎	十	五	百	四	呎	百	一	千	一	
呎		十		二	呎		十		二	
該街居戶半爲居家半爲造粉廠					該路爲鄉村式道路					
月	二	年	七	十	月	一	十	年	六	十
月	五	年	七	十	月	二	年	七	十	
工程費八三五・六〇元					該路工程費一九〇四七〇元 收買房屋費五二六・三〇元					

厦市既成馬路一覽表

厦市既成馬路一覽表

民 生 路	公 園 西 路
自碧山路 打石字路 頭起經魚 行口至尿 船頭與永 安路相交 爲止	該路起窟 仔底經警 察鐘樓北 應殿魁星 河溪沙街 荷庵河而 達咸熙路
一 千 四 百 呎	一 千 八 百 呎
馬路 寬三 十呎 兩旁 人行 路各 寬八 呎	車道 寬二 十呎 人行 道各 六呎 共寬 三十 二呎
填 高 十 二 呎	
路中 及人 行路 照海 關潮 標二 十二 呎五 寸	
該路係就魚行口 與沙坡頭間之海 灘填築兩旁同時 填就闢爲新區北 通碧山路南通大 學路以達會厝垵 爲厦禾要線北端 一百呎須折民房 四家南端一家	窟仔底魁星河溪 沙街一帶本屬冷 落之區該路之築 半爲公園界路半 爲整理市區該路 雖已落成交通尙 未見興盛
十 七 年 五 月 八 日	十 六 年 十 二 月
十 七 年 十 一 月	十 七 年 十 月
工程費共二千九百七十二元（根據統計表八）	該路擬加蓋三合土路面每丈需銀三十 一元全路共需銀五千五百八十元工程 費九千四百二十八元五角收買費一萬 一千四百七十六元四角

厦市既成馬路一覽表

路 南 明 思	路 學 大
自甕菜河 起經竹仔 河鎮南關 而至審檢 廳止	自民生路 末起經避 風塢邊至 厦門大學 門口止
四 千 九 百 呎	二 千 三 百 四 十 呎
馬路寬四十二呎 兩邊人行路各十呎	馬路寬三十呎 兩邊人行路各八呎
挖 深 三 十 六 呎	填 高 十 呎
	路中及人行路 照海關潮標二 呎五十二
該路由甕菜河至 寶月殿口一段已 完工計長一千二 百呎由寶月殿口 至太師墓不久當 可完竣惟太師墓 至地方法院一段 尚未開工	該路係就電燈公 司後原有之五個 塢邊填築而成一 端與民生路末相 接一端接厦門大 學門口通會厝垵 之馬路此路為厦 市通大學及會厝 垵之要道
十 七 年 一 月	十 七 年 五 月 八 日
十 七 年 一 月	十 七 年 二 月
工程費及收買費已支一一七七八四· 三一元	工程費共九千二百七十一元二角五分 (根據統計表八)

廈市既成馬路一覽表

樂 俗 路	安 居 路
<p>自蓼花溪 起至溪沙 溪止</p>	<p>直貫模範 村新區</p>
<p>五 百 七 十 九 呎</p>	<p>六 百 四 十 七 呎</p>
<p>馬路 寬二 十呎 兩旁 人行 路各 寬六 呎</p>	<p>馬路 寬二 十呎 兩旁 人行 路各 寬六 呎</p>
<p>該路位于模範村 新區以內係就深 田內填築而成爲 沙泥路面</p>	<p>該路位于模範村 新區以內係就深 田內填築而成爲 沙泥路面</p>
<p>十 七 年 七 月</p>	<p>十 七 年 七 月</p>
<p>十 七 年 十 一 月</p>	<p>十 七 年 十 一 月</p>
<p>工程費共用一千六百九十一元八角</p>	<p>工程費共用一千八百九十元五角</p>

厦市既成馬路一覽表

美 仁 路	爭 治 路
環美仁宮 市場四週	自公園東 路起至溪 沙止
一 千 一 百 二 十 呎	七 百 三 十 呎
馬路 寬度 二十 尺	馬路 寬度 二十 呎
兩旁 人行 路各 寬六 尺	兩旁 人行 路各 寬六 尺
該路就水田填築 而成爲沙泥路面 擬俟市場竣後加 鋪三合土	該路位于模範村 新區以內係就深 田內填築而成爲 沙泥路面
十 七 年 九 月	十 七 年 七 月
十 七 年 十 一 月	十 七 年 十 一 月
工程費共五千三百六十三元四角四分	工程費共二千一百三十三元

廈市在建築中馬路一覽表

路	花	蓼
帝殿止	橋起至黃	路蓼花溪
自公園東		
呎十七百三		
六路八兩呎二十	寬馬	路度路
土	渠頂鋪鋼筋三合	該路係就蓼花溪
		建築中築六呎暗
月九年七十		
月一十年七十		
		工程費共五千四百三十八元六角

廈市在建築中馬路一覽表

路	禾	廈	稱名
	塢	至船	由浮
		嶼角	訖起
呎十五百八千一			度長
呎	十		度寬
呎八	高	最深	度高
		呎六寸	平水
		多每百	工程狀況
		呎差二	兩旁人行道中安
		土	設二呎洋灰渠管
			路面做洋灰三合
			工程附屬
月三年七十			日期開工
月	個		日期完工
			備
			工程費二萬四千七百四十元
			收買費七萬八千四百九十六元七角
			攷

廈市在建築中馬路一覽表

路	同	大	路	漢	宏
		由西門至史巷		由義學口至灰窰角	
呎	百	六	千	三	一
呎		十	三	呎	十
寸	六	呎	一	呎	八
		高	最	高	最
		深	挖	深	挖
		四呎	百呎差	呎	呎差四
		該路由西門至四空井並由關帝廟至史巷二段兩旁均露天人行路各六呎其餘均八呎人行路可建騎樓			現在路床土方已定十分之七
月	五	年	八	年	七
			十	月	七
				個	十
			工程費四萬二千四百三十二元 收買費一十二萬元		收買費六千五百七十九元八角

厦市在建築中馬路一覽表

碧山路	中山路
由太師至石街	由島美路頭至橋亭街止
六百五十二呎	二千九百三十六呎
三十三呎	五十一呎
填最高多六呎	掘最深高二十一呎
坡度最每百呎差八	
該路自首至尾為一直綫上接思明南路下接大學路	該路係收買民房為多自首至末為一直綫在島美路與鷺江道相接在島美街與水仙宮寮仔後二馬路相通在甕菜河與思明南北路相通在橋亭與中華路相接
十七年一月十日	十七年六月十日
四個月	八個月
工程費五千二百四十六元 收買費一萬五千六百九十元	工程費八萬二千七百〇八元四角 收買費二十八萬三千五百元

禾山已成汽車路線丈里及建築年月用費一覽表

路線	長度	濶度	動工日期	完工日期	備
江頭至 庵兜	七里	五 二四呎	民國十五 年七月	民國十五 年十二月	自江頭至高崎一線長十四里又二分之一民國十五年七月由禾山海軍辦事處派員督促督造計建築費除安仁里至高崎長四里許由高崎埔仔坑園安仁里等社民工自築無從估價外餘由庵兜社出資五百餘元薛嶺社二百四十元林后社一百八十元枋湖社二百四十元保董陳日銘一百元另辦事處補助三百五十元汽車公司修築費三千五百餘元合計共需五千一百餘元
庵兜至 高崎	七	〇 二四	民國十五 年七月	民國十五 年十二月	
安仁里 至湖蓮	二	五 二四	民國十五 年七月	民國十五 年十二月	本線係由湖蓮保王厝陳厝劉厝築仔藍內英英厝龔厝諸社贖資建築造成建築費計用二百三十元
江頭至 橋頭	六	〇 二四	民國十六 年一月	民國十六 年六月	本線由禾山海軍辦事處督促民辦汽車公司築造計工程費用三千元
橋頭至 五通	七	〇 二四	民國十六 年六月	民國十七 年一月	本線由禾山海軍辦事處督促民辦汽車公司築造計工程費用三千三百元

考

(二) 禾山已成人力車路地址丈里及建築年月一覽表

蓮坂至	洪山柄	洪山柄 至前埔	鎮北關 至會厝 坂	枋湖社 至鍾宅	
六	四	五	七	七	七
〇	〇	〇	〇	〇	〇
二四	二四	二四	二四	二四	二四
〇〇	〇〇	〇〇	〇〇	〇〇	〇〇
民國十六 年一月	民國十六 年六月	民國十六 年一月	民國十六 年六月	民國十七 年三月	民國十七 年六月
民國十六 年六月	民國十七 年八月	民國十六 年四月	民國十七 年六月	民國十七 年六月	民國十七 年六月
本線由禾山海軍辦事處督促蓮坂坂尾官都埭頭諸社民工 築造此外馬厥猷先生捐資三百餘元完成此路		本線由雲梯學校校長林珠光先生補助一千一百元由辦事 處責成民辦汽車公司包工督造該線長四里其間橋梁共有 二處		本線長五里餘其間大小橋梁共有七處建築費用三千八百 餘元該項除由辦事處補助四百二十元外其餘三千四百餘 元概由會國辦先生獨力捐助	
本線建築費共用一千六百二十元由辦事處督促鍾宅坂上 嶺下枋湖上忠各社釀資建造計各該社共出資一千二百五 十元其餘三百七十元係由民辦汽車公司補助					

江頭至 烏石浦	路 線	長 度	闊 度	動 工 期 日	完 工 期 日	備 考
一 〇〇 一四〇〇	里	〇	〇	民國十五 年五月	民國十五 年六月	本線由辦事處督促江頭街民衆釀資建造成之

禾山已成人力車路地址丈里及建築年月一覽表

禾山已成人力車路地址丈里及建築年月一覽表

至殿前	馬人坪	烏石浦 至馬人坪	薛嶺	蔡厝至	至胡里	紅赤崎	至塞上	紅赤崎	後浦至	紅赤崎	烏石浦 至後浦
三	一	一	一	二	二	二	二	一	三	三	
五〇	〇〇	〇〇	〇〇	〇〇	〇〇	〇〇	〇〇	〇〇	〇〇	〇〇	
一四	一四	一四	一四	一四	一四	一四	一四	一四	一四	一四	
〇〇	〇〇	〇〇	〇〇	〇〇	〇〇	〇〇	〇〇	〇〇	〇〇	〇〇	
民國十五年六月	民國十五年六月	民國十五年六月	民國十六年六月	民國十五年六月	民國十五年六月	民國十五年六月	民國十五年六月	民國十五年六月	民國十五年六月	民國十五年六月	
民國十五年七月	民國十五年七月	民國十五年七月	民國十五年七月	民國十五年七月	民國十五年七月	民國十五年七月	民國十五年七月	民國十五年七月	民國十五年七月	民國十五年七月	
本綫由殿前馬人坪古塘龍諸社民工築造成之	本綫由辦事處督促塘邊社民工築造成之	本綫由辦事處督促薛嶺社民工築造成之	本綫由辦事處督促村裏蔡厝胡里諸社民工築造成之	本綫由辦事處督促塞上社民工築造成之	本綫由辦事處督促後浦社民工築造成之	本綫由辦事處補助三十二元督促烏石浦塘邊諸社民工築造成之					

烏石浦	二五〇一四〇〇	民國十五年	民國十五年	本線由辦事處督促倉厝西郭仙岳諸社民工築造成之
至仙岳	年六月	年七月		

綜計上表所列禾山已成之汽車路五十二華里又十分之四里建築費一萬八千四百餘元已成人力車路十七里又二分之一里純用民工築成路長費少人民之力也

全堤預算表

項別	工程費		堤基堤身	土方	溝渠	碼頭路	面公	廟	合	計					
	長度	元													
第一段堤岸	二〇六二	元	一六九五七八	七二二〇五	元	一四六七八	元	二九四八五	元	二六五五八	元	四五一六	元	三一七〇二	元
第二段堤岸	一二九〇	元	二六九一二六	五五九六八	元	一六三八〇	元	一二二四二	元	未	元	定	一二五一	元	三五四九六八
第三段堤岸	二六一〇	元	五〇〇三七〇	二〇二二三八	元	三五一九三	元	一五四〇〇	元	木	元	定	五〇〇七	元	七伍八二〇八

全堤預算表

警察鐘樓	窟仔底山 頂	長十八呎 濶十四呎	六千三百元	十六年 二月	十六年 十月	該建築物由公安局籌款建築 共六層高七十三呎
第一市場	南門南壽 宮改建	長一百卅二英尺 寬七十二英尺	一萬三千七百八 十四元八角	十六年 一月	十六年 八月	該市場爲店舖式計平房四十 間每間一方丈
第二市場	美仁宮	長二百一十英尺 寬一百二十英尺	三萬九千五百四 十六元三角半	十六年 十月	十七年 十二月	該市場爲店舖式計平房五十 六間每間二方丈四十方呎
第三市場	廈門港	長三百一十呎 寬一百二十呎	三萬六千八百八 十二元二角	十七年 二月	十八年 五月	該市場爲店舖式計平房五十 六間每間二方丈四十方呎
廈門自來 水公司辦 業部 公處及營	水仙宮	面積一三〇方丈	三部合計一，二 〇〇，〇〇〇元	三十年 十一月十六日	十五年 五月	該公司係民辦性質其規模之 宏敞爲我國所罕見
廈門自來 水公司沙 濾池	赤嶺	面積二，〇〇〇 方丈				
廈門自來 水公司積 水池	上裡	面積六，七二方 里				

廈市公共建築一覽表

建築中山公園情形

廣市地狹人稠絕少曠地以資遊息建築公園刻不容緩茲擇定地點由公安局迄溪岸街南北袤二千一百三十四呎由妙釋寺山以迄玄妙宮東西廣一千零四十六呎面積一百四十三萬六千七百零五方呎中包魁星鹽草荷庵三河溪沙蓼花兩溪魁星鳳凰兩山妙釋東岳荷庵三寺觀綠水青山有天然景緻惟經費甚鉅略如左表

項 目	款 目
全園收買費	二八三二〇〇・〇〇元
南部建築費	一四七六八〇・〇〇元
中部建築費	七一一〇八・〇〇元
北部建築費	一八四一〇〇・〇〇元
四週馬路建築費	一五〇二七八・〇〇元
合 計	八三六三六六・〇〇元

(一) 中山公園既竣工程一覽表

項	別	數	量	工	程	費	開	工	日	期	完	工	日	期	備	致
南	門	一	座	九三八六・三〇元	十七年三月	十八年一月									附燈柱	
園	牆	二百四十丈		七三四八・四八元	十七年八月	十八年二月										
馬	路	八十五丈		二三六八・九五元	十七年九月	十八年一月										
崎	山涼亭	一	座	五四八・〇〇元	十七年七月	十七年八月										
崎	山石壁			一五四四・八五元	十七年十一月	十八年二月										
崎	山欄杆及步階			一四四八・七五元	十七年九月	十七年十一月										
音	樂亭	一	座	二四〇〇・〇〇元	十七年十二月	十八年五月										

中山公園既竣工程一覽表

中山公園進行中工程一覽表

(二) 中山公園進行中工程一覽表

項別	數量	工程費	開工日期	預定完工日期	備
馮花溪駁岸		八〇二四・〇五元	十七年十二月	五個月	
魁星河駁岸		三九二三・五〇元	十八年三月	三個月	
溪沙溪駁岸		一四四八二・四〇元	十八年一月	八個月	
曉春橋	一座	二四一四・七八元	十七年十二月	四個月	
挹翠山館	一座	二八六五・三五元	十八年三月	三個月	
南部公廁	一所	一二七五・二〇元	十八年一月	十八年四月	
合計		二六三二〇・五三元			

中山公園進行中工程一覽表

合 計	崎 山 麓 小 亭	網 球 場	琵 琶 洲	蓄 水 池	精 武 體 育 會 場
					一 所
五〇二二二・四九元	四六五・四〇元	三〇五九・七五元	二七〇八・四六元	三二七八・八〇元	一一〇〇〇・〇〇元
	十八年五月	十八年五月	十八年五月	十八年四月	十八年四月
	一個 月	一個 月	兩 個 月	兩 個 月	五 個 月

中山公園進行中工程一覽表

