

中華民國二十四年一月十六日發行

浙江省民衆教育輔導半月刊 第一卷 第二十二期



本 刊 逢 每 月 一 日 十 六 日 出 版

定 價

訂 零 售 每 份 大 洋 六 角 三 分

第 一 卷

第 二 十 二 期

編 者 行

浙 江 省 教 育 廳

「救濟農村」與「應付國難」，是我國目前最急切需要解決的兩個問題。要解決這兩個問題，必須積極地提倡民衆教育，以增進民衆的知識，充實民衆的生活力與組織力，這是誰都不能否認的必由的一條途徑。但是事實的詔示，從民國十六年起，經政府盡力的提倡與推行，七八年來，成績及功效極微。究其原因，雖或由于民教歷史的淺短與無成法的可循，或由于對象的衆多與教育範圍的廣博，或由于人才經費的不足與各方的不能互助合作；實在最重要的一點，由于民衆

民衆教育服務人員應有的修養

黃競白

一 民衆教育服務人員應注意修養的必要

- 本期要目
1. 民衆教育服務人員應有的修養
 2. 紹興民衆教育之現狀
 3. 組織吳興縣第九區錢山鄉改進會報告
 4. 溫州民衆教育之現狀
 5. 通俗講演稿二篇
 6. 溫州民衆教育之現狀
 7. 通訊及討論
 8. 民教消息
 9. 餘載

服務人員缺乏相當的修養。況且民教的推行，除了上述幾個問題外，又有時間與空間的不同，各項設施，又不得不因循而各異，如民教服務人員未有相當的修養，勢必捉襟見肘，無從下手，而其功效亦不易表現。所以民教服務人員，爲發展民教功能起見，不能不隨時隨地準備着充實的修養了。

一 民衆教育服務人員應

有的修養

民衆教育服務人員應有的修養，分學識，技術，德性三方面，簡單的加以說明如下：

一、關於學識方面

1. 明瞭中華民國教育宗旨及

民衆教育真義

明瞭中華民國教育宗旨，民衆教育的

目標，便不會錯誤；明瞭民衆教育的真義，大多數無知的民衆，都有受教育的可能；而受過教育的人，亦可使其認

識民衆教育，負起教育的責任，因此，各種教育機關學術團體等，都可以得到聯絡，而共同來努力推進民教，以完成民教的工作與使命。

2. 明瞭國際本國本省及本地社會政治經濟狀況

一切事業的能否推動，都隨了社會政治經濟的情況而定。教育事業當然亦離不了此，尤其是民衆教育，更無時不與社會政治經濟發生密切的關係，所以辦理民衆教育者，而不明瞭社會政治經濟的狀況，勢必隨時遇到困難，勞而無益。要明瞭社會政治經濟的狀況，須隨時閱讀書報雜誌，注意調查研究等工作。

3. 明瞭本國本省本地民衆生活及風俗習尚

辦理民衆教育，必須明瞭民衆的生活，方能適合民衆的需要，免除各種的困難；而且還須明瞭民衆的風俗習尚，

優良的善爲利用或設法表揚，不良的注意糾正或革除。要明瞭民衆的生活及風俗習尚，必須參閱省縣等地方志或風土史，並注意調查及觀察的工作。

4. 明瞭國際本國本省及本地教育設施狀況

他山之石，可以攻玉，所以辦理民衆教育者，必須明瞭國際本國本省及本地各種教育設施狀況，以資借鑑或供參考。要明瞭各地教育設施狀況，必須閱讀各種教育書報，舉行參觀調查，並參與教育講習會及討論會等。

· 明瞭民衆教育各種教育設施及實驗方法

民衆教育設施，以教育目標而說，有生計教育，語文教育，公民教育，健康教育，有……教育；以實施方式而說，有學校式，有社會式。辦理民衆教育者，對於以上種種教育設施，必須深切明瞭而有實際經驗，並須從事各種實驗

，以獲得最經濟有效的方法，以利推行。要明瞭種種教育設施及實驗方法，一方面須參閱民教書籍及各地實施報告，一方面須注意參觀調查及實驗研究的工

6. 具有社會科學自然科學及歷史地理農工商家事醫藥衛生等常識

辦理民衆教育者，要適應民衆的需要，灌輸民衆的知識，改善民衆的生活，必須具有社會科學自然科學及歷史地理農工商家事醫藥衛生等常識；而這種多常識的獲得，必須在於隨時閱讀各種書報，並注意參觀調查訪問討論研究等進修工作。

二、關於技術方面

1. 會辦民衆學校

民衆學校爲民衆教育重要設施之一。辦理者，必須具有招生留生管理訓練教學及行政等技術；這些技術的獲得與熟練，除受專業訓練及從事實際工作外

，尤重參觀及參加討論研究等工作。

2. 會辦民衆圖書館

民衆圖書館，是增進民智，提高社會文化的一種重要設施。辦理者，必須具有編目，管理出納，指導與吸引民衆閱覽，舉辦巡迴書庫，及從事其他推廣工作等技術。平時除應注意進修關於圖書館學各種書報，參觀優良圖書館設施外，對於實際工作，尤須努力從事，注意改進。

3. 會辦民衆體育場

民衆體育場，是推行國民體育的一個場所。辦理者，除具有體育運動，國術，舉辦比賽，指導評判及佈置場地等技術外；並隨時參加指導民衆的體育活動，一方面提高民衆運動的技術與興趣，一方面增進個人運動的技術與健康。

4. 會辦改良茶園

民衆茶園，是下層民衆唯一的消閒場所，亦是最好利用推行民教的一個場

所。社教機關，在茶園林立的各地，每有特約或開設的改良茶園。辦理者，除在能吸引民衆，叫得起座來，更應有佈置教育環境，推行民教的各種技術，如舉行講演，指導組織民衆等；並且不但在能改良本茶園，又須使其其他茶園，亦有從而改善的可能。

5. 會辦農場

爲試驗，表證，指導改良各種農作及畜牧起見，有設立或特約農場的必要。辦理者，除具有實際從事農作及畜牧的技術外，並須明瞭新工具的使用，及各種科學改良方法。如缺乏這種技術，或不明瞭各種科學改良必方法，須往附近農場及試驗機關參觀實習；或訪問農友，參考圖書，實行由做上學，等到學會後，再做教導的工作。

6. 會做各種小工藝

爲充實民衆生產力，除指導改進各種主業外，並須提倡利用餘閒，從事各

種小工藝的製造。因此辦理者，又須具有金木藤工陶土工及家庭工藝化學工藝等各種技術。要學習這各種技術，或往工場實習，或於當地需要開辦工藝傳習班聘請專門技師教授時，參加學習。

7. 會使用並修理各種機器農
工用具及日用器物

在目前科學的世界，要推行生產教育及其他各種教育，均須利用機器及各種新工具。所以從事民教工作者，必須明瞭各種機器及工具的使用與修理方法。這種方法，有的極爲簡單，只要平時略加注意，即易學會；有的必須專門學習，如於購辦機器或新工具時，派員前往學習，最爲經濟。關於日用器物，遇有損壞時，當以自行修理，不勞工匠之手爲原則；這樣，既免麻煩，又可節省許多經費。

8. 會種痘打防疫針治普通疾
病及急救

爲防治民衆疾病及推行健康教育，必須具有普通醫藥常識及治療技術，如種痘打防疫針治普通疾病及急救等。這些常識及技術，或往醫院實習，或參閱圖書自行修習；最好多與醫師接談，或聘醫師設診療處，以便於直接與間接中，求得各種常識與技術。

9. 會做科學試驗

爲使民衆破除迷信，革故更新，及崇拜科學起見，須多做科學試驗，以引起民衆的好奇，及明瞭事實的真相。這種科學試驗，只須略備幾種必要的儀器及藥品，參考書籍，先行試驗，待獲得成功後，即可公開表演。

10 會做各種遊戲及表演

爲宣傳及推行各種教育，指導民衆休閒生活，必須會做各種遊戲及表演，如音樂唱歌戲劇幻術弈棋雜耍等；這些技術，只要多練習，多參加是了。

11 會辦理民衆需要幫助的事
項

民衆關於訴訟糾紛，婚喪壽慶，完納糧賦，及普通書函契據公文呈子對聯的撰寫等，均需要人家隨時幫助。所以辦理民教者，必須具有以上各種知能，除閱讀有關的各種書籍外，並應不時請教於耆紳宿士及富有社會經驗的人士。

12 會保育兒童及處理家務

辦理民教者，爲增進兒童健康及家庭幸福起見，對於兒童的保育及家務的處理，須加以注意。除應具有相當的經驗與研究外，並組織兒童幸福會，家庭改進會，舉辦展覽比賽及托兒所等，以直接或間接方法，切實指導民衆從事改進。

13 會佈置公園場地及房屋

環境影響於人們的精神極大，所以對於公園場地及房屋等處，均須注意佈

置成爲優美整潔及含有教育意味的環境。在辦理民教者，除多參觀多研究多習作，以增進藝術及教育的素養外，尤在於隨時隨地隨性質的不同，而能實行從事佈置的工作。

14 會講演

講演爲推行民教應用最廣，而又最經濟有效的一種設施。但是如何方能表達情意，如何能使民衆吸收接受，全在於講演者的知能的充實與否而定。要充實講演者的知能，除多閱書報，研究及練習講演技術外，並須注意聽講者的需要與反應，而時時加以改進。

15 會畫圖

圖畫爲推行民教最重要的一種工具。他不僅於佈置宣傳與作各種廣告時所不可缺少，而對於知識程度較低的民衆，要表示各種事實的內容，尤不可缺少圖畫。所以辦理民教者，爲施教的便利，便不得不修習圖畫。

浙江省民衆教育輔導半月刊

16 會做標本模型

觀覽設施，比較聰聞設施等，更切實而易收效。但在經費艱困的民教機關，實無能力來購置各種觀覽物品。所以辦理民教者，必須能自會製作，以供觀覽而利教育的推行。如缺乏製作的技巧，可請專家指導，或參考圖書，自行習作。

三、關於德性方面

1. 純正的思想

民衆教育者，是民衆的導師，社會的先覺者，他負的責任極大，所以必須有純正的思想，深切了解三民主義，信仰三民主義，以善導民衆努力黨國建設及和平統一的工作。

2. 有溫恭的性情

民衆教育者，以全民衆爲教育的對象，而尤其注重下層的農友工友。但是這些農友工友，向來與上層的知識階級者，成爲兩個世界而不敢接近的。所以民衆教育者，先須打破封建的思想，階

級的觀念，以溫良謙恭的性情，去親近他們，與他們結爲良友，使他們自覺自重，那麼一切教育，便易入手了。

3. 有互助的精神

在目前民教人才的缺乏，工作力量的單薄，民教同人，必須具有互助合作的精神。並爲解決民衆生活的困難，扶植事業的成功，更得視民衆迫切的需要，隨時予以助力。最重要的，以工作者互助合作的精神，來指導民衆團結互助，打破從前自私自利的劣性。

4. 有廉潔的操守

民衆教育者，爲矯正現在貪污醜惡的社會，對於個人一切服用，須崇尚簡樸，力事儉約；對於公家一分錢，須做一分事，他如公用物件，即屬一草一木，亦須加以愛護。總之：當以廉潔樸素爲倡，而期養成善良風尚的社會。

5. 有公正的態度

民衆教育者，是日日要與民衆及社

第一卷 第二十二期

一一五七

五

會接觸的，所以爲取得民衆好感，樹立社會信仰，並求事業易於推進起見，對於待人接物，處理公務，均須一秉公正態度，不能存有絲毫偏見。

6. 自守時的習慣

我國民衆，大多數未能養成守時的習慣，所以在公私兩方，無形中均受到極大的損失。民衆教育者，爲珍惜寶貴的時光，革除過去的惡習，對於公共團體或私人約會，均須準時而往，不可有誤，尤須注意的，對於民衆不守時者，亦須隨時相機加以糾正，務期大家均能養成守時的習慣。

7. 有專業的興趣

民衆教育者，當以民衆教育爲終身的事業，換句話說，便須有專業的興趣，不可以工作的繁重，待遇的微薄，時存得過且過，一有佳機，立刻棄而他往，以致影響於事業的前途。

8. 有研究的熱忱

民衆教育推行的歷史極短，所以關於教材教具等，均須有待於研究與實驗。並且民衆教育的範圍極廣，在缺乏充實知能的工作人員，尤須時時抱着虛心研究的態度，具有勇於進修的熱忱；否則工作能力薄弱，民教事業亦不易推進了。

9. 有苦幹的毅力

民衆教育的工作，是非常繁重而辛苦的；並且又因前無成法可取，以及民衆不明瞭教育的重要，以致困難疊來，阻力橫生。今後從事民教者，當知責任

10. 有健全的身體

民衆教育的工作，不僅在室內幹，又須到室外去幹，不僅靜的要幹，動的亦要幹，不僅日裏要幹，夜裏亦要幹，並且不論寒暑，不論晴雨，都得要幹。所以從事民教者，非戒絕各種不良嗜好，勤習體育運動，以養成健全的身體不可。

(未完)

紹興民衆教育之回顧與前瞻

陳德傑

一、前言

民衆教育在紹興，已具有頗久之歷史，民國初創，本縣就有通俗講演所閱報社等之設置。此後逐漸擴展，尤其是近十年來，半由政府之積極提倡，半賴地方之熱心扶植，於是民教事業，蓬起

雲湧，突飛猛進，大有一日千里之勢。這種驚人的發展，從表面看來，固然是值得我們歡欣鼓舞，但是我們根據客觀的體念和分析，它的效能和影響，究竟還是微薄，離開我們理想的目的，還是相差很遠。我們敢說，政府每年費二萬

元的經費用在民衆教育事業上，究竟每一塊錢有一塊錢的功効嗎？全縣民教機關及學校一四一處，究竟它們每機關每一件事業都能發揮它最高效能嗎？不，我們不敢說，當然，一樁偉大的事業在他的進程中，浪費和錯誤，那是難免的事實。但我們應該把過去的去檢點一下，到底過去的民教事業成就了些什麼？錯誤了些什麼？不做到的又是些什麼？不但如此，我們還應該帶着對於未來民教事業的一點企望，以作今後設施之趨向。陳布雷先生在浙江的社會教育上會說，「我們不得不審視一番，究竟園地裏的嫩苗，長大到怎樣的程度？我們有沒有怠於灌溉，或者振苗助長的過失？並且預備今後怎樣施肥？怎樣分植？和怎樣開闢我們的園地？」真的我們該這樣做，我們深信回顧的檢討可以減少我們前進的錯誤，前瞻的希望可以激發我們前進的力量，這就是我撰作是文之由來。

二、草創的進展

浙江省民衆教育輔導半月刊

第一卷 第二十二期

我國民衆教育事業的興辦，比較學校教育爲遲，浙江的民教事業，最早是簡易識字學塾，係爲年長失學及貧寒子弟無力求學者而設，次爲宣講所，乃是清光緒時預備立憲，因此諭知各縣設立宣講所，以宣講聖諭廣訓，浙江各地往往陽奉陰違，沒有組織，到了民國成立，才開始開辦，當時宣講以政治爲主，兼及時事和各種常識，全省共有五十九所。我們紹興，也於民國二年四月成立，設於縣府前勸學所內，後來改名爲縣立講演所。這就是我紹民教事業之嚆矢。其時昌安陡壩等處的閱報社相繼設立，而各鄉教育會兼理通俗教育事宜，亦稱努力。浙東戲劇改良社雖創於民國元年，但究因力量微薄，未見成效。民國七年，勸學所就縣教款內撥六百元在會稽學宮開辦公立通俗圖書館，同年又就會稽學宮前空地修築成立公衆運動場，於是民衆教育事業的規模粗具。民國十一年縣公署循縣教育會之請，設通俗教育館，將通俗圖書館通俗教育講演所公

共運動場戲劇改良社各機關均歸併，撥開辦費一千五百元，內部組織分圖書體育講演博物及戲劇改良五部，於七月一日正式成立。這時全縣民教工作，幾乎全集於通俗教育館一身。十二年六月，省教育廳令頒學校協助社會教育計劃到縣，轉飭到各校辦理，其要點大致如左：

一、各學校附設識字班——專收年長失學和年輕而無錢求學者。

二、各學校附設校外閱報場所——看過報紙張貼牆外。

三、各校附設平民讀書室——在校內另闢圖書室准就地人士閱覽。

按是項計劃，實是學校兼辦社教之先聲，惜乎當時各校類多陽逢陰違，很少肯切實去做的。同年十二月受平民教育運動的影響，本縣奉廳令興辦平民學校，並就義務教育經費撥款補助，凡有學生十五名至念名者，年給銀四十元，二十以外至四十者年給銀五十元，是項平民學校專收十二歲以上未受教育之男

一一五九

七

經費是事業之母，沒有經費，就不能做什麼事業。現在我把六年來本縣社

教經費的比較，列表於下：

年 度	全縣教育經費	全縣社教經費	全縣社教經費所占縣教費百分比
十八年度	一三〇、四一九元	一四、四五二元	百分之二一、八〇
十九年度	一〇九、〇四四元	一六、〇九〇元	百分之二四、七五
二十年度	一一八、九七五元	一四、七〇五元	百分之二二、三六
二十一年度	一二八、七〇〇元	一九、四八四元	百分之二五、一四
二十二年度	一二九、八六四元	一九、八三九元	百分之二五、二三
二十三年度	一二八、四三四元	一九、九五九元	百分之二五、五三

從上面這張比較表裏，我們可以知道本縣的社教經費，除二十年度比較稍遜點外，其餘各年總數和比率，都在逐年增加着。假如我們相信一分錢的肥料，能夠產生一分錢的果實的話，那末，明顯的，本縣民教是在逐漸進展了。

民衆學校宗旨，在授與年長失學者以簡易之智識和技能。是民衆教育基本事業之一，本縣在民國十三年就有平民學校之設立。至十八年數量既見激增，辦法亦歸一致，現將近六年來民校狀況列表於左：

- 一、通令各縣立小學及通俗教育館各設一所。
- 二、通令全縣兩教師以上的小學附設民校。
- 三、獎勵私人捐資創設民校。
- 四、十七年度預算內平民學校補助費爲一五二〇元可辦民校五十所。
- 五、聯合各機關團體組織民衆教育委員會。

民十八年七月陳布雷氏長浙教廳，對於社教設施，極爲重視，本縣民教事業，至是益呈磅礴之象。

自十八年至最近這六年裏，也可說是本縣民衆教育的急進時期，現將六年來本縣民衆教育之進展狀況，分論於左

(一) 經費之增加

年 度	學 級	數 就	學 生 數	畢 業 生 數
-----	-----	-----	-------	---------

十八年度	六七	二六八〇人	一五四二人
十九年度	二五	一三三九人	一一〇一人
二十年度	二二	一二五一八	一三六一八
二十一年度	一〇九	三三八一人	一六二三人
二十二年度	一一一	四三三九人	一四〇一人
二十三年度	四九	二〇二四人	

，除中心民校外，並增加補助民校經費預算額，因此，民校的數目又增加起來，本年度上學期，雖然因旱災影響，教費竭蹶萬狀，不過省教育廳仍迭申維持民校之令，本縣教育局，亦仍於萬分困難中設法維持，督促開辦，於此，我們不能不感戴教育當局的苦心了。

(三)民衆教育館之進展

民衆教育館是民教事業設施的大本營，本縣在民十一年即成立縣立通俗教育館，十八年改名爲縣立民衆教育館，現將該館幾年來演進情形列表如左：

甲、歷年組織變更表

年	月	館長姓名	組	織	情	形
十一年	十月	莊子良	分圖書體育講演博物戲劇改良五部			
十六年		阮法道	分圖書博物體育講演總務五部			
十八年	九月	阮法鑑	分圖書博物體育講演娛樂推廣六部			
十九年	八月	何植三	同上			
二十年	八月	程秉	分知能康樂總務推廣四部			
二十一年	二月	施競奎	分教導輔導總務等二部一處			
二十一年	九月	宋成志	分教導輔導研究總務等三部一處			
二十三年	三月	陳德傑	分教導輔導鄉村改進等三部一處			

從這張統計表裏，我們可以看出除十九二十年度外民校的學級和學生數，都有一種發展的趨勢。至於十九二十年度學級數的減少，爲的是集中力量，在每一縣學區設一中心民校，專設人員辦理；這等中心民校還負有輔導學區內民衆學校的責任。因爲中心民校範圍較大經費較多，所以其餘各校附設的民校反而減少。廿一年度以後，增加社教經費

乙、經費比較表

年 度	科 目	預 算 數	總 數	備 註
十八年度	薪維設川 給持備旅	3060 360 426 270	四一六元	(一)十八十九兩年之維持費即現今之辦公費 (二)二十年度起川旅費一項列入辦公費項下 (三)二十、二十一、二十二、三年之省款輔導補助經費未列入
十九年度	薪維設川事 給持備旅業	3780 442 660 288 120	五二九〇元	
二十年度	薪辦設事預 給公備業備	3396 528 570 690 106	五二九〇元	
二十一年度	薪辦設事 給公備業	2880 540 300 1718	五四四八元	
二十二年度	薪辦設事 給公備業	2724 540 310 1874	五四四八元	

我們看了上面這兩張表，有兩點值得注意的，第一點就是組織方面，漸由內部的而趨於向外的，第二點就是經費方面事業費一項之特別膨脹，我們從這兩點可知民教館的事業方面，是由增廣內部而進展到向外活動，由充實自己而伸展到輔導別人，施教對象亦由城市而向上的現象，現在門雞場民教館所設難

門鄉村改進區識字教育實施區均已與辦，民教推廣，方興未艾，其餘縣立東門民衆教育館和臨浦民衆教育館，均已於廿三年先後成立；經費每月一〇八元，二館辦理以來，經地方上的協助，和主持者的努力，事業進展，很是順利。將來希望很大。

(四)圖書館之進展

本縣自從通俗圖書館歸併縣民教館

後，圖書館之單獨設立者，祇有私立歡潭圖書館一所，藏書二一七六冊，經費每年只有一〇〇元，民國二十二年，城區舊古越藏書樓，由縣接收，成立縣立圖書館，同年六月一日正式開放，該館常年經費為三〇六六元，度藏圖書達五萬一千冊，並設有流通圖書館，巡迴流通各區。此外開后堡地方亦設有后堡圖書館一所。

(五)其他事業之進展

其他本縣民衆教育事業，如問字代筆則各教育機關均有附設，通俗講演員全縣共三十七人，內專設的三人，其餘都是小學教師或中心民校校長担任，閱報社據最近統計共有八十六處，說書人本縣共有六人，現正由門雞場民教館組織改進社，並規定演講事宜，戲劇審查方面，現歸教育公安二局辦理，但因本縣各地所演的戲都是紹興戲，的篤戲，武林班，女子文班之類，這等戲劇，多係口授，並沒脚本，所以審查事宜頗感困難，至於新劇社方面，本縣各處組織

的好幾個，比較著名的鬥雞場民教館的民衆劇社，社員有五十多人，長松劇社社員有卅二人，還有新星劇社等，這幾個社，社員當中很有幾位富有戲劇天才的，假使能夠融合精神，由當局予以經濟的援助，並有名家予以指導，那末這個劇社，其有裨於紹興的民衆教育，真是『一言難盡』了。

二、過去的困難和缺點

從上面一節裏，我們深知紹興民衆教育，已有顯著的成就了，但我們不能因此自滿，這種成就，並不一定我們努力的結果，近世民衆教育的發生，本有它的背景，在民衆解放呼聲最高，困難程度益見嚴重的當兒，需要整個的民衆有智識有組織，有訓練有生產技能與救亡意識……已成為普遍的要求，民衆教育在這個時期是應運而生，其一發不可遏止並在短期內獲得出人意料的成功，大都是時勢使然，並不全是教育家的力，在這當兒，教育家須隨時檢點它的成就在什麼地方？增加了點民衆教育經

費，多辦了幾所民衆學校民教館閱報處，多舉行幾次××運動××比賽，不一定就是民衆教育的成就，這正好比開一所商店，過去正是在登廣告，雇店員，購置貨物，陳設貨物，招徠買主，拋本已不少了，但究竟有多少買主會誠意地來買這貨物，這貨色是否合於買主胃口，買主把這貨買去，是否能得到實惠，現在都還無從估計，當然的，過去民衆教育，還是有着很大的困難和錯誤，我們應該把他來檢點一下，斟酌將來應行致力的地方，據個人的觀察覺得過去的困難和錯誤有下面幾點：

(一)關於民衆教育館方面：

甲、民衆多爲有階級

民衆教育的對象是全體民衆，尤其是勞苦大衆，但是事實上市區的民教館，很不易找到所施教的對象，大批的民衆不分晝夜的忙着自身衣食和家庭生計，祇有那一部分飽暖終日遊手好閑的民衆才會來領教，民教館找不到適當的對象，這是個很大的困難。

乙、事業範圍太廣

民衆教育館事業實施的範圍實在太廣，語文，公民，生計，科學，藝術，健康，休閒，社交，家事，國防等教育，還有輔導啦鄉村改進啦社會調查啦以及各機關委派或請託的工作等等都去幹，事業委實是太繁瑣，太龐雜，太廣泛了，究竟民教館辦事人的精力，不像機器般能夠晝夜不息地工作，民教館的財源，也不像空氣那般可以『取之無盡，用之不竭』，因此，難免千頭萬緒，貽『顧比失彼之譏』！

丙、重視活動忽略實效

任何教育活動，都應根據其活動目的而活動，等後來活動到他預定目的，便算這活動有結果，假使沒有結果，那末這活動便陷於空虛，近年來民教館各項活動，不算不多，但是有幾種難免陷入『一場熱鬧一場空』之途，民衆們只像看電影般一幕幕過去得，僅到一點模糊的印象，於他們生活方面，並沒怎樣改變。

(二)關於圖書館方面

甲、事業不普遍

知識和衣食是一樣的重要，求知慾和衣食慾在一般人也是同樣的迫切，可是本縣裏有許多的民衆，他們有了這迫切的慾望而得不到滿足，因為縣圖書館是在城區，其餘東關臨浦民教館雖附有圖書室，歡潭后堡雖自設有圖書館，但還有許多許多地方，是沒有圖書館的設施，雖然縣圖書館有巡迴書庫在流通着，真正民衆，恐怕不大享受得着。我們以後該如何設法來彌補這缺憾呢？

乙、缺少指導工作

圖書館不但是「以書供給人看」，還要「因才施教」，根據閱者的職業，個性，程度，志願，揀適合的書介紹給他們。免得他們盲人瞎馬，亂翻亂看，得不到好處，這等指導工作，是圖書館應有的重要責職，但本縣的各圖書館和各民教館附設圖書事業，對此似乎不能完全做到。

丙、縣立圖書館地位偏僻

本縣縣立圖書館位於縣城西隅，因距離城中心區太遠，民衆來往跋涉，多

感不便，教育局孫世慶先生在他「紹興教育之檢討」一文中曾說：「圖書館爲知識之淵藪，乃以地位偏僻，讀者寥寥，允宜另擇地點，設法遷移」，真的，這確是個問題。

(三)關於民衆學校方面：

甲、成人不容易招到

民衆學校招生依部定須招收十六歲以上的失學成年，但結果各地民校往往招不到十六歲以上的成年，不得已收受十六歲以內的兒童，這種兒童本是義務教育的對象，義務教育對於這批兒童，本負有長期教育的責任，民衆學校因爲招不到十六歲以上的成年，就不得不佔割義務教育的責任，而它的修業期限又只四個月，教育目的和教材教法又根本不適於兒童，結果對義務教育既沒有什麼好處，在民衆教育本身，又失其原來用意，實在是很不妥當的事。

乙、成人與兒童的消長

有許多民衆學校初開學時招到一批成年的學生，但漸漸地成年學生是減少

了，甚而絕跡了，這時繼之而來的是一羣孩子，所以成年和兒童的消長，是民衆學校教育上很值得注意的一個問題，成年人漸漸稀少的原因很多，有時是關於學生本身或家庭的，有的關於氣候的，有的關於學校的，但是有許多是可以由教師去設法破除的。

丙、兼辦民校之專員負責

在本縣四十九所民衆學校當中由各學校兼辦者要佔多數，兼辦的民校，往往沒有專門負責的人，這於事業進展上實有很大的影響。

(四)關於通俗講演方面：

甲、民衆沒有聽講的興趣

本縣過去担任通俗講演人員對於輔助工具的利用，似乎還欠考究，單是空口講白話，既不能號召民衆來聽，也不能促進聽衆了解，結果聽者沒趣，講者也沒趣，這是本縣過去通俗講演的大缺點。

乙、兼任講演人員不很負責

本縣講演員專任者有三人，中心民校校長兼者七人，小學教師兼者二十七

人，兼任者一因本身職務的羈身，一因津貼費之微薄，所以有許多是敷衍塞責，不願切實負責的去辦，這也是本縣過去通俗講演之缺點。

(五)關於學校兼辦民教方面

現在許多學校，往往不能依照「以學校為社會中心」這話去做，他們的設施，他們的努力，全是在本校圍牆以內，對於社會事業，似有「莫管他家瓦上霜」的態度，所以他們對於兼辦民教，也往往僅為「敷衍上司」而勉強做做，好與不好，他們是「滿不在乎」，這樣，要有好的成效，當然難說。其他關於本縣民教事業方面的困難和缺點，當然還是很多很多，但本文限於篇幅，不能一一贅述了。

四、未來的展望

本縣民衆教育在過去幾年當中，除一方面事業不斷的向前進展之外，一方面隨在發見着上述的困難和缺點，我們從事民衆教育的人們，無不隨時關心着民衆教育運動的前途。在這繼續前進的

整個過程當中，我們懲前毖後，覺得過去的缺點也就是將來應該致力之點，過去的困難，未始不是將來的成功，據個人的意見，以為本縣未來的民衆教育，應該切實做到下面幾點：

(一)要以鄉村勞苦大眾為對象

教育的能力是幫助全人類營社會生活的一種手段，凡屬人類，都應享受是項權利，教育的功能既是如此，那當然要注意廣大的衆多的民衆身上，我國廣大的衆多的民衆都在鄉村，他們窮愁艱沛需要教育是很殷切的，所以此後我們應該明確認清我們施教的對象，是鄉村勞苦的大衆，民教工作的重心，應移向鄉村。

(二)要努力「救亡」救死

當此強鄰壓境，大難當前，亡國慘禍，迫在眉睫，更以農村經濟，宣告破產，農民生產，陷於啼飢號寒的悲運中，閉目待死，奄奄一息，我認為民衆教育最急迫而不容緩的工作，便是這拯救民族的「救亡」工作和解決經濟問題的「

救死」工作，民衆教育的內容是包羅宏富的，同時各種教育相互間有着密切關係，但是終歸有緩急之分，這「救亡」「救死」是目今最迫切的兩種問題，所以此後我們民衆教育設施的重心，應該是「國防教育」和「生產教育」。

(三)要活用設備

民教機關既不是名勝古蹟，也不是古物保存所，所以牠的工作，決不是單純地設備些康樂用具，圖書，報紙，標本，模型，做點展覽陳列的「靜止」工作，不，民教工作應該是「動態」的，應該把是項設備作為教育上的工具，儘量活用，如辦理流通書庫，設置圖書流通處，舉辦科學講演，衛生講演，國防講演，和各種流動展覽會等，總之，民教機關應把所有設備，儘量活用，不要死板的把牠們鎖在櫥裏。

(四)不做不切實際的活動

過去本縣民衆教育館所做的活動很多，真是五花八門，不一而足，固然，其中有的是有價值的，但是，也有些是

瞎鬧的，沒有多大功效的，我們以後應該遵照省教育廳頒佈的教育注意事項上所述「務使避免重形式而忽略效果之弊病。」每舉辦一項活動，應嚴密考慮，「這活動是否切實有效」？

(五)要注重集團訓練

民衆教育的重要工作是組織民衆和訓練民衆，單是舉行幾次什麼運動或什麼比賽，只是一種消極的提倡，我們以後還該從事一種積極的集團訓練，以培養多量的健全公民。

(六)要把教育送上門去

有許多的勞苦大眾，是被擠斥在教育圈以外的，他們終日工作累六，沒有空餘的時候到民衆教育館圖書館或民衆學校裏來受教，這班人你假使不迎頭趕上去教他們，他們是一輩子不會認識字的，所以教育應該是「送上門去」，以後幹民衆教育的人員，應該「抱我不入地獄，誰入地獄」的主張，實施活動教學，再把民衆學校裏程度較高的學生，可以利用他們實施連環教學，這種含發辭

作用的教育，成效是很大的。

(七)兼辦民教要有專員負責 本縣民衆教育事業，既多半是各學校所兼辦，而兼辦的民教事業，結果又多如前面所說：「無人負責，敷衍上司。」我們希望各學校放大眼光，以整個社會為領域，以至體民衆為對象，竭力協助民衆教育的發展，對於兼辦民教事業應該推定專員負責，切實去做，不該視同無足輕重，同時當局對於是項人員，也該給以額外的津貼。

(八)實施小先生制

前面我們已經說到學校當以全力協助民衆教育的發展。查學校協助促進民教成效最大的莫如「小先生」，所謂「小先生」，是細胞分裂法，全體總動員，化小學生為小先生，每個學生都要教人，實行「即知即傳人」的主張，一面在校裏學，一面把學得的教給家裏的人，並由學校當局隨時考核成績，這辦法在上海寶山那面施行以來，很有成效，本縣也已定有小學生協助普及教育辦法，並已

指定幾個學校試辦，我以為以後還該擴充範圍，要每校都能自動認真地去辦，那末這三萬六千個小學生都搖身一變作小先生，還怕本縣的文盲不會消滅嗎？

(九)設立鄉鎮圖書流通處

本縣城區縣立門雞場民衆教育館附有圖書室藏書萬冊，足敷民衆參閱之用，據個人意，以為縣立圖書館除保存類書仍藏原址備供衆覽外，其餘圖書儘可盡數流通各處。因為本縣各鄉區無公開圖書館實佔多數，如若經費可能，最好能在各鄉區設立鄉鎮圖書流通處，設員管理，如此，則無異用分身法把一館化為數館，於教育效能，增廣匪小，深望教育當局與縣立圖書館當局斟酌施行，又關於閱書指導工作，亦望各圖書館和各界教館圖書部深切注意。

(十)充分利用通俗講演的輔助工具

本縣過去通俗講演不易受民衆歡迎，雖然有着許多原因，但不注意於輔助工具之運用，實在也是個大缺點，所以此後通俗講演員出發時應該盡量攜帶輔助

用具，講時充分利用，輔助用具很多，如留聲機，幻燈，魔術用具，化裝用具，鑼鼓，拉琴，口琴，掛圖標本模型；等都是，這種輔助工具，最好教育局方面能夠撥款購備分發應用，假使不能的話，講演人員應竭力設法向各教育機關或另外地方借用，來增進講演功效。

(十一)閱報社應辦時事簡報事宜
本縣有閱報社八十六處，傳通消息，啓迪民智，確是很好的設施，但有許多民衆或因事忙沒有工夫讀完這幾張，或因根本看不懂，所以爲普遍起見，我以爲閱報社該兼辦時事簡報，把一天來重要時事摘下來譯成白話，寫幾張貼於交通要衢，民衆們既容易看又省時間，這是應該做的。

(十二)民教工作該盡心盡力的幹
本縣民衆教育雖已樹有相當基礎，但這基礎還是淺薄，現在我們許多事業，還是在『摸黑弄堂』，在這個時候，處處可以嘗到，『撞壁』的味兒，但我們民教工作人員，不應該灰心，不應該失望

，我們要抱着「不問收穫但問耕耘」的決心，盡心竭力的去幹，把一件件的困難打破，把一樁樁的問題解決，趙季俞先生曾告訴我們，「要挖空心思去想，放大胆子去做」，真的，我們應該這樣，這樣本縣的民衆教育才有出路，此外關於增加民教經費，以擴大民教設施，訓練民教人員以增進工作效能等等，這都希望本縣教育當局，擘劃實施的。

五、後言

在上面幾節裏，已經把紹興民衆教育的創始和發展，過去的困難和缺點，以及未來的展望，都大致敘過一點了。我們深信民衆教育運動，是我們整個民族的生命綫，擔負着這偉大而艱鉅使命的我們民衆同人，都應當運用最大的勇氣，堅確我們的信仰，認定目標不斷的前進，冀達到成功的目的。本縣民衆教

組織吳興縣第九區錢山鄉改進會報告

有過去的幾年裏，贊許的人也有，懷疑的人也有，責罵的人也有，但是不管她，過去的讓牠過去吧，我們努力幹着未來，我們要發揮以往成功的優點，改革以往失敗的缺點，幹啊！同志們！前面八十五萬窮困苦的民衆，正企待着我們呢！末了！我還有點小小的聲明，我是本縣民教團裏的一個粗工，粗工只是說幾句粗話，當然我沒有遠大的見解和深邃的理論，遺漏謬誤的地方一定很多，我以十二萬分誠意請高明者教正，又本文牽涉方面太多，對於指摘本縣民教過去錯誤一節，作者憑一顆熱烈的「心，信口瞎說，也許有「吹毛求疵」或「不分皂白」的地方。但我自信自己的態度是完全客觀的坦白的，如有得罪的地方，祇有請各有關係的方面鑒其「愚直」而加以原諒了。

吳興縣立民衆教育館錢山鄉分館

一、寫在前面

鄉村改進會是促成地方自治，推動鄉村建設，改善鄉民生活，發展農村經濟的中心組織。我們要使全鄉鄉民，都能負起責任來實行地方自治，並有改進鄉村社會，繁榮鄉村的決心，和改善自己生活的智能，我們的方法是將一盤散沙似的鄉民組織起來，施以相當的教育，設計導誘，使能自動做復興鄉村的工作，我們施教的動向，是從「組織民衆」和「教育民衆」兩條方針做起。

時間過得很快，匆匆已屆九個月，在這短短的九個月中間，我們本着「登高自卑」「行遠自邇」的原則，指導鄉民衆組織各種團體，舉辦各項事業，我們又抱着硬幹、實幹、快幹的決心，所謂「只知耕耘」，「不問收穫」的態度，依照步驟進行，現在錢山鄉鄉村改進會的能推動全鄉一切的事業，未始不是這幾個月苦幹所得到的一點收穫，但是我們決不因之而少懈怠，我們應更進一步的努力，跟着我們的計劃，「挺着胸膛朝前

上」。此刻爲要策勵將來，把這組織改進會的經過，忠實的縷述出來，一方作自己改進的參考，一方請求各方同志予以指教。

二、組織動機

自從吳興縣政府指定第九區錢山鄉爲實驗鄉後，本分館便設計指導鄉民組織鄉村改進會，從事計劃改進鄉村，我們爲要實現本分館之實施工作計劃，另一方面又要適應地方之需要，于是和鄉長閻鄰長等集會計議，當經決定籌備組織。

三、籌備經過

在二十二年九月二十四日下午六時，由總館館長費石師分館主任張昌煥指導員陳作舟召集第一次閻鄰長會議，一方面報告我們工作的目標，使地方民衆了解我們的態度和目的，一方面訪問地方上的情形，明瞭鄉村社會的概況，繼後討論到組織錢山鄉改進會的事，經全體通過，當時並推李錦璋，孫貴發，錢加林，李偉成，李鑾璋，李永發，芮春

生，唐茂元，費菊林，陳阿和，吳茂生，朱永林，李楚璋等十三人爲籌備委員，二十二年九月二十一日下午七時，在本館辦公室舉行第一次籌備會議，出席李錦璋等籌備委員十三人，當時張昌煥陳作舟起草章程，二十二年十月十一日下午七時舉行第二次籌備會議，出席籌備委員十二人，由張昌煥主席，費石師紀錄，開會行禮如儀：

主席報告：本會議早應召集，因各方面工作繁忙，遂延至今晚舉行，現在將重要的事體報告如下：

- 一、本委員會一方面進行籌備工作，一方面須同時進行各項急需的事業。
- 二、合作社之籌備組織問題，亦已由館長向縣政府戴縣長接洽，已商定由建設科合作指導員沈先生來鄉，指導籌備組織。
- 三、本會簡章已草就，提出徵求同志。
- 四、作息鐘辦法已草就，提請討論。
- 五、本鄉應利用農閒，先行計劃事業，如築路，及建築公園等。

報告畢，即開始討論，共七件。

一、本會簡章已草就，提出徵求同意案

議決：1. 無異議通過

2. 提交大會討論

二、作息鐘辦法已草就，提請修正案

議決：1 修正通過

2 定十三，十四兩日為試行

期。

3 定十五日正式實行。

交大會追認

三、本會應如何進行徵求會員案

議決：1 閩鄰長為當然會員

2 徵求會員自即日起至二十

日止

3 定二十五日晚上七時舉行

大會

四、應如何設法築錢山及釣魚山之上下

山路及建築公園案

議決：1 建築山路及公園之工作人

員，委員會各委員及民校

學生為主體。

2 分三組，第一組築錢山路

浙江省民衆教育輔導半月刊

第一卷

第二十二期

，第二組築小魚山路，第

三組建築公園，當推李永

發，錢加林，李赤璋，李

楚璋，費菊林負責第一組

，朱永林、孫貴發負責第

二組，李錦璋，李鑾璋，

李偉臣，徐志昌，芮仰治

負責第三組。

五、招待上海商業儲蓄銀行嚴先生及本

縣合作社指導員沈先生應推派何人

負責案

議決：推請李錦璋，李鑾璋，李偉

臣，朱永林四先生負責接待

六、分館定十一月五日補行成立典禮，

本會應派何人協助籌備案

議決：推請李錦璋，李鑾璋，李偉

臣，朱永林四先生協助籌備

提請大會追認。

七、改進會何日舉行成立典禮案

議決：已入會之會員請積極介紹會

員，視會員人數之多寡，再

定期開成立大會。

二十二年十月二十六日下午七時舉

行第三次籌備會議，出席籌備委員

十一人，討論五件。

1 開築時大小樹木，如有碍於進行者

，須商得產主允許，方可剷掘。

2 由徐家墳築至山巔，再由滑梯築至

山脚朱家街為止，請孫光發先生劃

線。

3 明日起開工，限本月底全路工程告

竣。

4 由小山附近第五、六兩間居民及民

校學生負責開築。

5 並推朱永林，朱之田，朱春生，朱

寅生，朱富生五人召集。

二、新生路如何繼續開築案

議決：1 築至山巔為止，再由山巔

築至桃園，連接公園。

2 即日起開工，限本月三十

日完成。

3 推李錦璋，李偉臣，唐慶

章，李德鄰，李楚章，李

永發負責召集閩鄰長及民

校學生開築之。

4 公園中四週挖掘跑道并須鋪蓋沙泥。

三、露天廁所何日開始搬運案

議決：近日正值農忙，交下屆會議討論。

四、何日舉行成立大會案

議決：定十一月五日上午十時舉行

十一月五日上午十時在本館紀念廳，錢山鄉改進會舉行成立大會，除全體會員出席外，尚有來賓百餘人，濟濟一堂，頗極一時之盛，主席李錦璋，行禮如儀後，先通過章程，然後當場選舉孫貴發，芮雲標，李楚璋，李錦璋，錢加林，朱永林，李鑾璋七人為執行委員，吳應銓，費菊齡，吳茂生三人為監察委

十一月五日上午十時在本館紀念廳，錢山鄉改進會舉行成立大會，除全體會員出席外，尚有來賓百餘人，濟濟一堂，頗極一時之盛，主席李錦璋，行禮如儀後，先通過章程，然後當場選舉孫貴發，芮雲標，李楚璋，李錦璋，錢加林，朱永林，李鑾璋七人為執行委員，吳應銓，費菊齡，吳茂生三人為監察委

員，會務進行，頗覺順利，這是錢山鄉改進會籌備經過的大概。

四、會務進行

錢山鄉村改進會自從二十二年十一月五日正式成立以後，到二十三年六月三十，共舉行執行委員會九次，會員大會二次，列表如左：

別會	執
數次	一
時期	二十二年十一月十日 二十二年十一月十日 二十二年十一月十日
出席人數	七人
列席者	張昌煥 陳作舟 費石師
議決	<p>一、公推李鏡璋為主席。</p> <p>二、互推孫貴發為娛樂部長。</p> <p>錢加林為教育部長。</p> <p>朱永林為保衛部長。</p> <p>朱鑾璋為建設部長。</p> <p>芮雲標為衛生部長。</p> <p>李錦璋為宣傳部長。</p> <p>李楚璋為總務部長。</p> <p>李鏡璋為衛生部長。</p> <p>李錦璋為宣傳部長。</p> <p>李楚璋為總務部長。</p> <p>請張昌煥先生備文呈縣府備案。</p>
案	<p>一、推李鏡璋費石師向縣政府借取春花種子，豆四担，麥八担，分配各農戶播種。</p> <p>二、禁止鄉內河道捕魚扒螺蛄。</p> <p>三、各河道出入懸牌禁止。</p> <p>四、推李鑾璋籌辦木牌並懸牌。</p> <p>五、請張昌煥寫字。</p> <p>六、自二十三年一月一日起實行。</p>

會 大 員 會	會 員	委 員	行
一	四	三	六時
時午日十二三二 二下四月年十	午日二年二十 八下十一一三 時下月	六下十月十二二 時午日二十年十	
人九十六	人七	人六	
徐陳張費 彥作昌石 能舟煥師	陳 作 舟	張 昌 煥	
<p>一、禁止本鄉廢曆新年賭博；</p> <p>二、由本會同本會主席嚴行辦理。</p> <p>三、由本會同本會主席嚴行辦理。</p> <p>四、呈請縣政府飭公安局嚴行處辦鄰鄉第八區金蓋鄉顧家墩抽頭聚賭，以正風紀而利地方自治。</p>	<p>一、籌募添購子彈經費；</p> <p>二、積米倉庫開庫時，應先十日由鄉農戶儲押，然後公開儲押，提請合作社照辦。</p>	<p>一、解決民衆學校留生辦法；</p> <p>二、由本會同本會主席嚴行辦理。</p> <p>三、由本會同本會主席嚴行辦理。</p> <p>四、由本會同本會主席嚴行辦理。</p>	<p>一、由保衛股派員巡邏。</p> <p>二、由保衛股派員巡邏。</p> <p>三、由保衛股派員巡邏。</p> <p>四、由保衛股派員巡邏。</p>

員	會	時	臨	會 員 委 行 執	
				六	五
		日十三三二	廿三月十	午二三月廿	六下四三三二
		五月年十	年十月十	六時午日月年	時午日月年十
		人四十七	人七	人七	人七
		費陳張	陳張	陳張	陳張
		石作昌	作昌	作昌	作昌
		師舟煥	舟煥	舟煥	舟煥
<p>一、全村開河築路： 甲、分全鄉水陸路為七段： 乙、南山至木橋。 丙、日影橋至唐家墩木橋。 丁、唐家墩木橋至唐家祠。 戊、廟後至王家埭。 庚、南莊至北莊。 辛、推定各段長負責各段進行事務。</p> <p>文、錢加林、朱聚璋、費菊齡。</p> <p>乙、徐志昌、朱文章。</p> <p>丙、芮學文、芮文政。</p> <p>丁、唐金樵、朱金生。</p> <p>戊、唐義璋、唐聯高。</p> <p>己、李鑾璋、芮仰治。</p> <p>庚、吳茂生、吳應銓。</p> <p>甲、推定監工人員。</p> <p>乙、張昌煥。</p> <p>丙、李錦璋。</p>	<p>一、全村開河築路，便利交通，應召開臨時大會討論。</p> <p>二、民衆館第二期民校，即將開學，學生應請各會員負責介紹，于十四日前必須報到。</p> <p>三、推李錦璋、錢加林、張昌煥計劃籌備全日小學。</p> <p>二、延長兒童班上課時間為四小時。</p> <p>一、文、請錢山劇會表演識字劇本。</p> <p>一、民衆館第二期民校開學前應舉行識字運動，使不識字的人識字。</p>				

大會

執行委員會

七 二十三年四月十三日 下午七時	八 二十四年四月廿六日 下午六時	九 二十三年六月十六日 下午六時
七人	六人	六人
張昌煥	張昌煥	張昌煥
<p>一、抽調壯丁，推朱永林、李偉臣、朱文慶、李楚璋、朱鑾璋五人協助鄉公所辦理進行。</p> <p>二、南埭河邊之壩，推張昌煥、李錦璋勸導挑去。</p> <p>三、女巫妖惑衆，推李錦璋、朱文林、唐茂元、張昌煥計議對付。</p> <p>四、推銷改良種交合作社詳細討論辦理。</p>	<p>一、生產展覽會推張昌煥、李錦璋、李鑾璋、朱永發籌備進行。</p> <p>二、全鄉同樂會應男女賓席分開推朱永林、李錦璋、張昌煥任糾察。</p> <p>三、第八區金蓋鄉顧家墩木橋破壞不堪，推張昌煥、李錦璋與該鄉顧金寶閭長接洽修理。</p>	<p>一、本鄉衛生運動定六月十日舉行，全體會員均須參加。</p> <p>二、五月十五日縣兒童健康比賽在本鄉舉行，本會應負責傳及招待責任，推定朱金生、費仰治擔任宣傳，李錦璋、朱永林擔任招待。</p> <p>三、錢山嶺茅亭推費福祥、芮元章、張昌煥設計建築。</p>

五、事業一覽

關於改進會所做過的事業，我們可以分鄉政，經濟和文化三方面，來寫在下面。

一、鄉政的

勺協助民教館舉辦錢山鄉調查，二十二年十一月本會協助民教館舉行農民生活調查，關於人口，文

官以及生活情形等均有統計，費時一月，可資改進本鄉的參攷。女改良廁所，民教館于二十三年六月中旬舉行廁所改良運動，本會

會同宣傳，結果計原有路旁廁所搬動了九隻。

〔禁賭〕，由教育股竭力宣傳，由保衛股負責檢查，當于二十三年一月搜到麻雀牌兩副，後未曾發現，但聞尚有留存，當繼續努力。

〔戒煙〕，二十三年一月組織戒煙儲蓄會，于十日成立，會員二十四人，均能遵守規約，實行戒煙儲蓄。

〔改良禮俗〕，二十二年十二月中旬，協助民教館舉行此項運動，勸導改良禮俗。

〔勿廢除舊曆〕，制止無謂消耗，二十三年元旦，協助民教館舉行此項宣傳，并備文呈請縣政府通令各區轉各鄉制止舊曆年無謂消耗。

〔去健全保衛組織〕，二十二年十二月下旬，籌募經費添置槍械，並請民教館指導員講演軍事常識力謀組織之健全。

〔參加總理紀念週〕，每星期一下午

七時，民教館舉行總理紀念週，本會會員全體參加。

〔參加各種紀念會〕，民教館舉行各種紀念會時，本會會員全體參加。

〔準時作息〕，民教館依照所訂時間，敲打作息鐘，本會會員依照鐘聲作息。

二、經濟的：

〔促進組織合作〕，二十二年十月助民教館舉行合作宣傳，并籌備一切進行事宜。

〔女開河築路及修橋〕，二十二年十月下旬，築新生，天明兩大路，二十三年三月中旬全鄉開河築路並修理木橋。

〔介紹優良種子生產良法於農家〕，二十二年十二月下旬，合作社由江蘇武進購得小豬三十五頭，介紹農家畜養，並由民教館指導畜養方法（詳合作社生產部）。

〔提倡土產〕，二十三年二月下旬發

起組織提倡土貨會，于二月五日成立，現有會員三十八人，藉謀土貨之提倡。

〔萬代銷土產品〕，凡土產物品，如綢，蛋，白扁豆等，本會會同民教館幫助代銷，統計一年來已代銷去洋機木綢三十二疋，蛋及白扁豆也不少。

〔勿播種春花〕，二十三年一月下旬，合作社由縣政府借來春花種豆四担麥八担，除分配會員播種外，尤介紹農家播種。（詳合作社生產部）

〔去冬季治虫〕，二十三年十二月份協助民教館宣傳，縣政府治蟲專員來鄉時，本會會同工作。

〔提倡副業〕，二十三年一月份協助民教館宣傳，後農家均做草鞋、蒲鞋、搓繩等事情，出貨由合作社發售。

〔研究紡織〕，二十三年一月二十七日正式成立紡織研究會，現正計

劃木機木車。

《提倡儲蓄，一方面由戒煙儲蓄會

倡導，一方面合作社在提倡。

巧改良飼育春蠶，二十三年四月下

旬，由雙林改良區領到改良蠶種

二百二十七張宣傳並分配農家飼

育，結果頗佳。（詳合作社生產

部）

三、文化的：

勺協助民教館舉行識字運動，二十

三年三月一日，協助民教館舉行

，解釋識字的重要，引一般不識

字的民衆入民校讀書。

爰解決民衆學校招生及留生問題，

由教育部負責辦理，招生時由教

育部逐戶勸導，學生曠課時亦同

樣辦理。

勺協助義務教育短期小學班招生及

留生，同上由教育部辦理。

勺協助民教館舉行國語運動，二十

二年十一月十日民教館宣傳講國

語並舉行競賽會本會協助辦理。

浙江省民衆教育輔導半月刊

万疾病就醫指導，農民得病本會會

員必介紹診療所就醫。

勺宣傳種痘，二十三年四月上旬民

教館聯絡診療所舉行種痘宣傳，

本會協助辦理。

勺開闢健身場，由民教館計劃，本

會建設部主持開闢，面積約十五

方丈。

勺參加全縣業餘運動會，二十二年

十一月十六日本會選派費福祥朱

金生李應發等八人赴城參加，結

果李永發得百米競走第二名。

勺組織籃球隊，二十二年十二月下

旬，由民教館指導組成和平，奮

鬥兩籃球隊，練習球藝，鍛鍊身

體。

《建築公園，由民教館設計，本會

建設部主持佈置，略備茅亭，石

桌，紅花綠樹，時在二十二年十

二月下旬。

勺協助民教館舉行同樂會，民教館

舉行同樂會時，娛樂部參加絲竹

第一卷 第二十二期

及表演等。

勺研究保嬰，二十二年十二月發起

組織保嬰研究會，現有會員二十

三人，已舉行會議五次，宣傳村

童參加吳興縣兒童健康比賽會，

計參加比賽者三十五人。

勺家事演講會，每月二十日上午民

教館舉行家事講演會，本會宣傳

村婦前來聽講。

勺懲處馬甲，二十三年四月下旬，

鄉公所設計捉住馬甲一名，本會

爲破除迷信，押全村遊行。

勺協助民教館診療所舉行衛生運動

，二十三年六月十日民教館舉行

此項運動，本會全體參加並全鄉

遊行。

六 鄉長意見

因爲時間關係，不能把改進會所做

過的事情，在上面一樁樁一件件詳細

細的寫來，這的確是一件憾事，現在讓

我們把鄉長李錦閣先生的意見附在下

，以作本報告的結束。

一一七五

二三

談談錢山鄉之鄉村改進會

地方自治之推行於鄉村，或謂困難，或謂簡易，以鄉村農民知識之幼稚及迷信習慣之相沿，推行自屬困難，然以農民之盲目服務及鄉村範圍之狹小，則又似輕而易舉，此二論則非實地從事工作者莫可辨其孰是孰非，爰略述吾鄉村之鄉村改進會梗概，以告關懷鄉村事業者。

吾鄉自去秋由吳興縣立民衆教育館設立分館後，對於鄉村之經濟，自治，文化各方面事業，承館長費石師先生之熱心施行，全鄉農民無不感恩戴德，尤以鄉村改進會之組織，爲吾所深感無涯者，蓋此組織實爲改進鄉村之唯一法寶也。初當分館地點定於吾鄉時，全鄉人民均惴惴不安，以吾鄉恐將多一搜刮農民血汗之機關自危，咸斥吾答應設立之不妥當，雖經館長費君之詳細解釋謂「下鄉後決不驚動一草一木」無如農民見識淺陋，咸以謂「天下無如是好人」。迨分館正式工作及民校開課後，不

數日吾李氏宗祠已修飾一新，而縣政府第二鄉村診療所又躍起設立，固一木一草無取於鄉村，而鄉村受利益之多，且又彰彰明甚，是時民教分館諸先生之刻苦工作，及和藹待人已深取得農民之信仰，更得諸先生誠懇真摯之講演及孜孜不倦之教誨，於是疑團盡釋，且全鄉人民無不唯民教館諸先生之領導是從。

是時也，館長費君以鄉村改進會之組織見囑，命余從事籌備，余雖愚魯，然改進鄉村爲自治工作者之天職，自當勉爲其難，當即召集鄰長副商討進行辦法，即以民教館民校學生爲基本會員，而在諸先生指導之下宣告成立。

當時承多數會員推余主持改進會會務並推定各股負責人員，一心一德悉以整個鄉村之改進爲前提，昔日漫無約束之農村，今日有所主裁矣，凡鄉村間一切改進事宜，由民教館設計，改進會執行，如作息鐘之創設，鄉河道之開濬，道路之闊寬等等工作，均相繼賴改進會之力而完成。

改進會成立祇九月而完成事業已甚夥，且每一活動輒全體農民總動員，此無他，蓋取得農民之信仰也，是故余深信如欲在鄉村推行各種事業方法，必須先獲得農民之信仰，而欲獲得農民之信仰，其唯一方法又在于刻苦耐勞以誠懇與農民相見之能爲，是則一切鄉村建設困難問題，自可迎刃而解矣。

附簡章及組織系統表

勺吳興縣第九區錢山鄉改進會簡章

定名 本會定名爲吳興縣第九區錢山鄉改進會。

宗旨 本會以改進地方事業及建設新鄉村爲宗旨。

會員 凡係錢山鄉農民，贊成本會宗旨，並有下列五項資格者，經本會會員之介紹，都可加入爲本會會員。

1. 爲人誠實公正。
2. 有正當職業。

名額
組織

3. 無不良嗜好。
4. 粗識文字。
5. 能耐勞吃苦。

職務

本會會員名額不限定。本會以會員大會為最高權力機關，由會員大會推舉執行委員七人，組織執行委員會，由執行委員會互推主席一人，執行委員任期為一年，連舉得連任。

集會

分總務，教育，衛生，建設，娛樂，保衛，宣傳七部由執行委員分別担任之。

附則

本會每三月開會員大會一次，每兩星期開執行委員一次，均由執行委員會主席召集，若有特別事，經會員半數以上提議，得開臨時會議。本簡章經會員大會通過

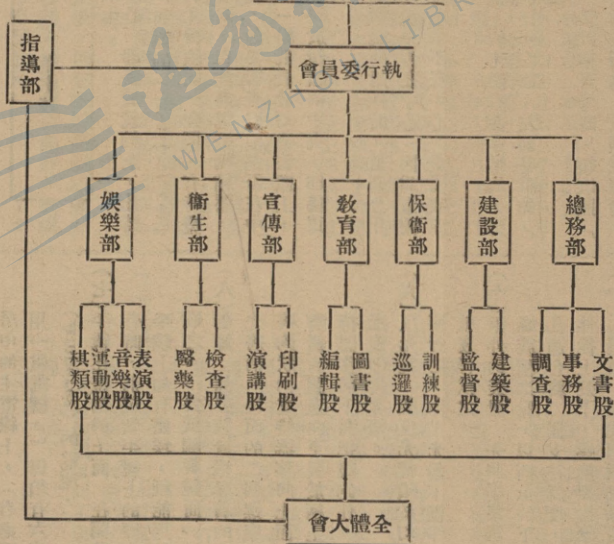
浙江省民衆教育輔導半月刊

第一卷 第二十二期

一一七七

二五

錢山鄉鄉村改進會



後施行。

組織系統表

V_c和V_f式幻燈的裝置和使用法

董聿茂

(一)開箱 木箱中的貨件，請照清單檢驗。所有漏斗狀的附件是分開包裝的。在幻燈內有：對鏡、燈泡、燈線開閉器和反射鏡。

(二)潔淨 除去附着於各物件上的木花和塵埃而使其潔淨。

(三)保護蓋 取去平鏡上以及幻燈頭上的保護蓋。鏡頭蓋要保存好。在V_f式幻燈殼外的鏡箱，每次使用後須關好。

(四)裝燈泡 當心電燈絲的正確位置，使其朝向幻燈底而適成四十五度的位置。燈泡須捻緊。假使用盡方法，還不能將燈泡弄成四十五度的位置，那麼應將電燈柄上的螺旋釘捻鬆，以便使燈泡旋到正確的地位。末了，須將螺旋釘仍舊旋緊。

(五)燈泡歸中心 在裝一補充燈時，應

使其歸中心，即裝於鏡軸上，此時最好用一前面的 Dia-attachment。光圈的光線須同一強弱，有時燈泡或要裝斜，但如將電燈柄稍壓，即可正直，如要審查燈泡是否在中，可將一絹紙置於幻燈鏡頭上，假使燈絲映於鏡頭的中央，即屬正確。

倘若顯微鏡的附件時，最適合用來試驗燈泡是否在中，因為這附件對於燈泡的不在中心，最易表示出來。

假使影幕上的光圈右面是暗的，那末將電泡捺向左面；左面是暗的，捺向右面。

(六)補充燈 裝置補充燈時，須依照(四)(五)兩條所述。最須注意者，首宜考查其電壓。燈線可直接裝於

房中的主電線上，(有必要時，可用一阻電機。)但須有六安倍(Ampere)的電流。

(七)平鏡在燈泡的上面 在開箱取出機件時，將包裝平鏡上的硬紙除去。平鏡上如有塵埃，祇能用軟毛刷軟刷之。不要抵觸着鏡面。

(八)對鏡 如要裝置摺疊着的對鏡，須先將柄的後面的二個螺旋捻鬆，再將鈎狀的支持器移向上面，於是將對鏡的闊邊向下裝於柄上，而將支持器移向下面把鏡鈎住。末了，將螺旋仍舊捻緊。

(九)反光鏡 裝反光鏡須於幻燈殼的背面行之，如反光鏡不潔淨，祇能用軟皮輕拭之。

(十)附件的裝置 先將凝集器上的二個螺旋稍捻鬆，以柄上的下面二個小孔適合着二個支柱為度，然後將附件從上裝下，螺旋要捻緊。

(十一)避熱 硬玻璃板或厚硬紙板最適宜。

(十二) 阻力 假使購用本公司爲此目的

製造的阻電機或變壓機，則我們可以保證，各種燈泡都可用。在交流時，可用本公司的220弗打(Volt)的特別變壓機，可節省許多電流。

(十三) 手壓開關器 如有手壓開關器，

則幻燈機的開關可以極迅速而便利，並且同時又可免除受到震動。所以我們忠告用戶，必須購用此器。

(十四) 保險 燈泡可接裝於有5安培的

110弗打的交流或直流的電線上。在120弗打時要用阻電機或變壓機。在不同的電流如100, 120, 125, 弗打，須用特別的燈泡；如130, 150, 250弗打，須用特別的阻電機。

(十五) 影幕距離 在V。式幻燈機，其

放射處與影幕的距離爲四至八公尺。設二者間的距離爲三至五公尺，可用V₁式。

(十六) 影幕 白而平的牆壁或白布。(50×2.50公尺大小)，皆可用作

影幕。

(十七) 暗室用的黑幕，本公司有出賣。

(十八) 暗室的佈置如欲計劃，可向本公司詢問，極願詳答。

(十九) 放映幻燈片 放映幻燈片須用下

面的鏡頭(焦點長200或250公厘)機殼內的凝集鏡折向下面，在凝集器和漏斗管之間，推入裝幻燈片的木框。如要使幕上的影像清晰，可旋動鏡頭上的蝸形道。

(二十) 放映圖畫片 放映圖畫片須用上

面的鏡頭(鏡頭直長300或325公厘)機殼內的凝集鏡折向上面。圖畫片須被反射鏡和凝集鏡照到光。使影像清晰，可旋動鏡頭上的蝸形道。

(二十一) 用完後 用完後須將鏡頭蓋好

，機殼上的窗門要關好，燈線要拔出另放。

(二十二) 鏡子的處理 鏡子須保持潔淨

，要時常抹拭。反射鏡(在燈泡後面)和對鏡(在燈泡對面)可用軟皮拭之，而平鏡(在機身上面)只能用軟毛刷軟刷之。

切不可用棉花或抹布等來抹拭鏡子！

(二十三) 游行講演家 如出發到各處講

演時，須將幻燈機，各種附件和阻電機等，裝於本公司特製的運送箱中，以便攜帶而免損壞，在開映前，宜先考察。該地所用電壓度數，以決定所用燈泡爲110, 120或125弗打，並且要隨帶220弗打的阻電機。

(二十四) 補充燈 就是永駐某地方開

映，也必須預備補充燈數隻，以免燈泡損壞時不能開映的煩惱。

通俗講演稿

省立民衆教育館

(一)

- 一、題材：
- 二、應用日期：
- 三、教具：

顏色水。

隨時。

飲酒人與健康人之肝臟、腎臟、心臟、胃及飲酒各種症狀的模型及掛圖。高錳酸鉀，大蘇打，酒石酸各少許，清水一杯，高筒玻璃杯四隻。

- 四、要旨：

- 1. 提倡國貨；
- 2. 飲酒的害處；
- 3. 喝白開水的功效。

- 五、本文：

甲、——諸位先生！請靜一下，我來變套戲法給諸位看看。

乙、——哦！你會變戲法，那是好

極了，看你變些什麼？

甲、——在未變之前，我要把變戲法的方法先講一下：戲法都是根據「科

一八〇

二八

學」，「手術」，「器具」，……：幾方面來的。我並不是神仙，亦決不是和江湖上變戲法的所謂有五鬼搬運的法術。請諸位不要相信他，這都是騙人的假話。今天請看我的，便可以明白了。

乙、——閒話少講，請你趕快變吧！

甲、——諸位！這裏有四只玻璃杯子，一只盛着一杯清水，其餘的三只，都是空的，現在我把這杯清水，倒在這只杯子裏面，立刻就變成功別樣的東西。（把清水倒入塗有高錳酸鉀的玻璃杯內，變成紅色。）你看！這不是葡萄酒嗎？他的顏色，多麼的美麗啊！

乙、——啊！葡萄酒，好極了！請問他是那裏的出品？

甲、——葡萄酒，當然是外國貨，英國，美國，法國，都有很好很多的出品，我們中國人，喜歡喝這酒的亦很多；所以；他們每年亦有很多的數量，運銷到中國來。

乙、——唉！我曉得外國運銷到中

國來的酒，還不止這一種葡萄酒哩，什麼「白蘭地」呀，「香檳」呀，「威士忌」呀……名目繁多，記不勝記，總之，一瓶酒的代價，多則數十元，少則亦要好幾元。我們中國人，不但是酒，喜歡用外國貨，還有其他穿的，用的，吃的，玩的……亦是都要外國貨。諸位要知道，中國人買外國貨，並不能算做一樁闊的事情，實在是情願做亡國奴！

甲、——這是什麼道理？

乙、——因為我們多買一份外國貨，就多抵制一份國貨；就是外國貨愈暢銷，國貨愈失敗，國家愈貧窮，這是極顯明的道理，勿必多說。最痛心的，就是我們每年把整千整萬的大批金錢，送給了帝國主義者，反使他們造成了飛機兵艦，長鎗大砲來屠殺我們，近幾年來，演成了多少的慘案，這是多麼可恥的一樁事啊！希望我們大眾，一齊痛下決心，誓死不買外國貨，服用國貨！

甲、——贊成！贊成！我們都是中國人，應該要用中國貨，你看！（把紅

水倒入塗有大蘇打的玻璃杯內變成黃色）這是什麼？

乙、——咦！奇怪，又是什麼？

甲、——這就是名聞天下的紹興老酒，三十年的花彫，一等拿摩溫的國貨，你看好嗎？請喝一口，嘗嘗滋味怎樣？

乙、——講到我們的國貨酒，也不止這一種，例如：山西的汾酒，牛莊的高粱，山東的白乾……和他處有名的高粱，很多；我們中國人，喝酒的資格，也可算是最老的了。歷來，社會上的習慣，從嬰孩落地起，到成人老死，都要拿酒來敬客，才算是恭敬的意思。如同小兒滿月，要喝滿月酒，周歲要喝抓周酒，定親要喝藕紅酒，結婚要喝結婚酒，生辰要喝壽酒，搬家要喝過屋酒，開店要喝開張酒，出門要喝送行酒，回家要喝接風酒，新年要喝新春酒，過節要喝節酒，人死要灌開吊酒……總之，社會實際的往還，親戚朋友的酬酢，團體的俱樂部，家庭的歡聚，無處不要

拿酒來做主要的物品。如果，沒有酒的話，就是備了佳餚美饌，總提不起大家的興趣。可是，拿酒來供人喝，就是拿慢性的毒藥來害人，如同拿了刀鎗來殺人一般的厲害，諸君如若不信，請聽我說來：酒內的主要成分，便是酒精，能引起肝充血，肝鬱血，脂肪肝，……更進一步，就是水飲症，這種疾病，他的生命，至多可以延長三年，必定是要死的。或者變為脂肪心。

甲、——怎樣叫做脂肪心？

乙、——就是心臟的表面，沈着多量的脂肪，稍爲用了點勞力，就覺到呼吸促迫，心臟麻痺，有忽然倒斃的危險。大則還要貽害子孫。最著名的是小兒生天性的腦水腫，和其次的恃德性。

甲、——怎樣叫做腦水腫？

乙、——就是胎兒腦室裏面，滯留了多量的漿液，產生後他的漿液漸漸的增加起來，精神就遲鈍，成爲一種廢人。

甲、——怎樣又叫做恃德性？

乙、——小時候性質惡劣，道德缺乏，不聽教訓，長大了，就去偷竊，搶劫，姦淫，賭博，做出許多不顧廉恥的事情來了。

甲、——聽說酒能增進食慾，輔助消化，愉快精神，稍爲喝幾杯，並没有害，這話對麼？

乙、——可是喝酒的人，沒有不貪杯的，貪杯必要多喝，天天的沈湎，抱着『皇帝萬萬歲，小人日日醉』的態度，終久是廢時失業，戕害身體，無益而有害的東西。所以，我們不喝酒的同志，大家要立志永久不犯，已喝酒的朋友，大家要快快一律戒絕。朋友！你這杯紹興老酒，我勸你倒去了吧！表示我們不喝酒的決心！

甲、——好！讓我把這害人的酒倒去，再看我的。（把黃色水倒入塗有酒石酸的玻璃杯內復變爲清水）

乙、——又是什麼？

甲、——這是白開水。

乙、——啊！白開水，他對於衛生

是很有益的。人們早晨起身喝一杯，洗洗腸和胃，飯後喝一杯，輔助消化生精液，他是出銅鈿的人參湯，所以，希望大家常要喝白開水！

六、注意點：

1. 事前預備甲、乙、丙、丁、高筒玻璃杯四只。甲杯滿盛清水，乙杯底內塗高錳酸鉀，丙杯大蘇打，丁杯酒石酸

(一一)

一、題材：奇怪的無線電信號。

二、應用日期：隨時。

三、教具：天文圖，火星圖，幻燈，天文燈片。

四、要旨：天文。

五、本文：

佛經上說：「有三千大千世界。」在從前不過是一句幻想的話，誰知道了科學昌明的今朝，這句話反而成爲事實了，天空中真有無數的世界，據天文家說：已經發現的空中世界，已達六千萬以上了。

2. 倒水時次序不得紊亂，手術要敏捷。

3. 講演者切切不可身着洋貨服裝，及講演後飲酒等，明知故犯，失去聽衆信仰。

4. 指示模型及掛圖要周詳，使聽衆易於了解。

省立民衆教育館

不過這許多空中的世界，是否有同我們人一樣的高等動物，却不能完全加以斷定。

最近，報紙上登載着一段倫敦通訊消息說：

近來歐洲有一個無線電台，接着一

種不曉得是什麼地方發來的奇怪的無線電的信號，這一個信號，是具有非常強大電力的長波，照這樣強大電力的電台，在現代的地球上所沒有，所以許多科學家認為這電信，決不是地球上發出來的，是從天外發來的，天外的世界，固然很多，離地球最近的月亮同火星，月亮，已經早有天文學家證明她是一個死的東西，裏面沒有動物及植物，所以她亦無從發這個電號。因此，大家都疑是從火星上發出來的。

火星是太陽系中的八大行星之一，在地球的軌道之外，距離地球大約是三千五百萬哩至六千五百萬哩，要是用無線電來通消息的話，祇三分鐘至五分鐘就可以到達。牠的直徑是四千二百哩，比地球小一半，牠環繞太陽一週，是六百八十七日，約多地球的一倍，牠的自轉是二十四小時三十七分二十二秒又六二。牠的軸和軌道面，成爲二十三度半的傾斜，同地球差不多，所以火星上的晝夜和四季的變化，也應當同地球差不

多，不過，火星因爲距離太陽比較遠，所以溫度應該比較低些。

火星在一八九二年已經被我們人類所注意了。用精密的望遠鏡觀察的結果，看到表面上有許多地方，在春季呈青色，夏季呈深綠色，秋季是褐色，冬季變成青白色，所以天文家斷定火星上面的確是有植物的。

火星的表面上有許多運河，據天文學家羅惠爾說，這裏河流，都是一種動物來鑿成的，並這一種動物，是一種有理智的高等動物，所以許多天文學家斷定火星上面是有人。

地球和各個星球的成功，是一種高度的氣體，逐漸冷起來，凝固而成功熱，火星的體積比地球小，火星的距離太陽比地球遠，所以我們知道火星的年齡要比地球早幾百萬年，依照地球上的生物進化來研究火星上的生物，那末火星應該早幾百萬年就有人類，而這人類應該比我們地球上的人類還要聰明得多。

；最近科學家史特蘭氏說，我們用石的時代，火星上的人類已經向地球拍發無線電了，最近史查巴理又發現火星上，突然現出了一個很大的十字形，橫在一個圓形黑色背景上。於此可想火星上人類很想同我們人類通消息，他們已經用盡方法要我們人類對於他的注意，可惜我們還不及火星上的人類的聰明，徒然收到了他們的電信，而沒法答覆，豈不是徒負他們的好意？要是朝科學進步到能夠同火星通消息，或大家可以來往的話，人類的世界更其來得大了。

六、注意點：

1. 講者對於天文學及無線電學須略有研究。

2. 講時先開無線電收音機，次略述無線電原理，後接講本文。

3. 最好在星月皎潔的晚上講述，講後與民衆觀覽星象，以引起研究科學興趣。

書報提要

山海工學團

編著者 戴自庵
馬侶賢
發行處 兒童書局
出版日期 廿三年十一月
頁數 三三三頁
定價 壹元

過去辦理教育的最大缺點：1. 教育與生活脫離關係的，2. 勞心與勞力的活動不能平均發展的，3. 只爲少數的城市民衆設教而忽視大多數的鄉村民衆，4. 是消費的而不是生產的，5. ……：教育家陶知行先生有鑒於此，於廿一年秋間在上海與寶山毗連的鄉村，試辦山海工學團，以謀挽救。工學團的意義是：工是一個小工場，學是一個小學校，團是一個小社會；這裏面包含着生產的意義，長進的意義，平等互助自衛衛人的意

義；牠是將工場學校社會打成一片，產生一個改造鄉村的富有生活力的新細胞。實施方針，注意普遍的軍事訓練，普遍的生產訓練，普遍的科學訓練，普遍的識字訓練，普遍的民權訓練，普遍的生育訓練六大點。實施方法，主張以社會爲學校，生活即教育，會的教人，不會的跟人學，先生在做上教，學生在做上學，在勞力上勞心，在行動上去追求真知識，與大衆共甘苦共休戚等七點，打倒所有傳統的方法。實施步驟：第一步，創辦時，發起人組織鄉村改造社，掌管籌款、用人、指導事宜，同時認識本村真正農人。第二步，由真正農人產生董事會，接收改造社，助款聘任總指導，再由總指導聘任指導員。第三步，本村工學團經濟獨立，改造社得以此款創辦

他村之工學團。房屋農場設備等，均以充分運用本村固有之力量爲原則。並採藝友制，從事指導員的培養。

工學團開始時，組織了一個鄉村改造社籌備會，先派員找覓地點，歷盡困難，結果於小侯家宅租屋暫住，二天後又在附近孟家木橋租到了一所適合的房屋，於是決定最近工作計劃，在小侯家宅辦農民俱樂部一所，孟家木橋辦小學一所，調查五里內村莊狀況。

侯家宅青年工學團，於九月廿五日成立，孟家木橋兒童工學團，於十月一日開工。兒童工學團開始三個月的重要活動：1. 工藝開始，2. 衛生展覽會，3. 同樂會，4. 三個月的滿月紀念。侯家宅青年工學團，先辦青年夜校，後改爲共和茶園，農友於慶祝茶園開張外，組織成立一個互助會，經衆議決於會內除附設茶園外，得組織夜校、國術會、談心會、娛樂會、時事研究會等要案。從此茶園變做一個教育的場所，亦是管理政治的場所。

後來因從遠地方來學辦工學團的人很多，且多數是普通小學卒業，初中肄業，於是組少年工學團一所，主旨在自已自動做學問，同時在互助原則下，幫助別人做學問。他們共同厘定了廿二年度最後四個月計劃實施，個人更根據總計劃中的分任事務而厘定個人計劃。廿三年度起，團員已分發至各村工學團參加實際工作，每週舉行巡環指導和集合半天扼要指導一次，少年工學團組織便取消了。

廿二年十月一日，是山海工學團一週年的開工紀念日，一月前組織一個籌備會，每個工學團都有農人小朋友參加籌備。侯家宅共和茶園內，佈置作蔬菜展覽室，沈家樓棉花工學團，展覽棉作物；新農具等，本部有工場展覽，兒童成績展覽，科學儀器展覽，廚房展覽，寢室展覽，小農場展覽等，另搭高台，做紀念會的講演台和遊藝會的表演台。到紀念會這一天，上午十時起開始紀念，小朋友做主席，報告開紀念會的五點

意思。主席報告完了，接着農人代表，來賓演講。下午遊藝，表演四幕戲劇，除一幕華豐工廠工友主演外，餘均由山海劇社主演。

工學團在過去一年中，處處在求環境的適應，不免有些頭痛醫頭，腳痛醫腳之感。二十三年這年度，各工學團均擬定計劃，推代表二人，開計劃討論會，討論團體計劃，除各工學團有獨立性者外，應統一者有十點：1. 鄉村衛生，2. 共濟事項，3. 土布運動，4. 種樹，5. 播種除蟲菊，6. 聯村運動會，7. 人壽社會保險，8. 消防隊，9. 信用兼營合作社，10. 自然科學與做工聯合。山海工學團聯合辦事處，擬有二十三年度計劃大綱。

在普通學校寒假的時候，山海兒童工學團團員，共同厘定了一個寒期生活計劃，各在自己村莊上辦自動工學團，總動員來普及教育，工學團的工師和藝友，分任做各村指導。於廿三年一月二十八日淞滬血戰二週紀念日，各村兒童

自動工學團第一次總集合，除舉行紀念會外，同時並舉行普及教育總動員令授旗典禮，那天計劃兒童自動工學團十七處。由這運動擴大開來，便成了半年來的小先生運動。為解決推行小先生制的困難問題，又組織小先生輔導會；為扼要指導，嚴密考核小先生的教育成績，擬訂應用表格五種；為小先生互相切磋砥礪觀摩，每二星期舉行小先生聯席會議一次。

山海工學團聯合辦事處，是蕭場、紅廟、趙涇巷、沈家樓、夏家宅五個工學團共同所組織，他們在三月二十五日全體總集合問題討論會席上提出「怎樣過兒童節生活」，結果，選出主席團顧問，依照決定的大綱籌備進行。在兒童節之前後日，放映電光影戲，觀衆均須認識入場券上之文字，否則由小先生或招待員教會後，才得入場觀覽。在兒童節一天除舉行慶祝大會外，再舉行遊藝會及展覽，均以適合現代及鄉村生活為原則。

山海工學團聯合辦事處附近各村莊

，因受一、二、八的兵燹，及穀賤傷農影響，農民生活，十分枯窘，便籌備組織紅廟信用兼營合作社，初步成立八百元信用借款，祇用在個人生產上，進一步要做一些生產合作事業。同時各村都預備組織合作社，待成立後，再組織合作社聯合會，做些大規模的合作事業，來大規模的改進農村生活。二十三年的夏季，五十多天沒有下雨，旱災是現實了，山海五個工學團和聯會辦事處組織一救濟旱災委員會，租購小引擎，從事救災工作。

二十三年一月起，籌備創辦一所勞工幼兒園。五月一日起籌備創辦一所鄉村幼兒園，先擬定計劃大綱，最低限度設備，經費預算，即開始進行。參加這集團的同志有九人，所以亦可稱一個藝友師範班。大家爲謀過着有計劃的生活，團體與個人，均訂定生活計劃大綱。於五月下旬開工，每個同工輪任團長一週。教學做經過，均有筆記報

告。

全書共計三十九節，筆者爲摘述便利起見，有好多節略而不述。最後一節述工學團今後的路線有四：(一)掃去學校與社會間的碎瓦頽垣，(二)澈底的運用大眾的生活來實施大眾的教育，(三)

通訊及討論

答張立本先生

縣立民衆教育館通俗講演員應否

赴全縣各鄉村巡迴講演？

縣立民衆教育館爲全縣推行民教的中心機關。故在名義上說來，通俗講演員，似應赴全縣各鄉村巡迴講演；但以全縣區域的遼闊，交通的不便，巡迴既需費時日，川資又耗擲甚鉅，而於實際上却得不到甚麼好處，倒不如在規定區域內，多注重講演工作，反易收效呢。在鄙人的管見，凡全縣所有擔任通俗講演工作的社教機關，中小學及義務宣傳

用藝友制的辦法來增加我們的同工，(四)實際生活是我們底總指導。凡從事學校教育和民衆教育者，爲普及教育，復興民族，救濟民生計，恐怕亦須在這四條路線上努力吧！ (號白)

團體，應由教育行政當局，統盤支配，劃定講演區域，以便各別負責講演。而縣立民衆教育館，除此規定區域內，由通俗講演員負責講演外，並應負輔導推進各區講演，如舉行調查及示範講演，供給講演材料及輔佐用具等是；如認某區講演成績特別幼稚或力量單薄時，得另規定日期前往直接協助講演；又爲促進講演成績起見，通俗講演員除於可能範圍內，增加講演次數，注意日常進修外，應於講演前後，多與民衆接近，從事觀察研究及直接指導改善民衆生活的

工作。

答朱景平先生

1. 縣立民教館附設民校教師應否津貼？燈油茶水雜水廳否另外開支？

縣立民教館附設民校，本為經常應辦工作之一，教師由教館職員兼任，當然不必另給津貼；如貴縣民教館於原有職員外，另聘教師，支給津貼，自屬不成問題。至於燈油茶水雜費，論理應併入民教館經常燈油茶水雜費各項內開支，但該館或另有其他困難，視實際情況核奪可也。

2. 民校學生程度參差不齊編制頗

感困難有何解決方法及參考書籍？

各民校大多辦理一級，而在招收學生時，又不全是招收不識字者，因此程度參差不齊，在教學時教者既感到困難，學者又覺乏味。隨而發生留生問題。解決方法，惟有採取複式編制，在教師缺乏複式教學技術及相當修養時，可依學生程度，大致分為二組或三組，每組指定優秀學生一二人為組長，教師於他組教學時，組長負責協助指導本組之職責。中華書局出版祝志學編之複式教學法，兒童書局出版馬侶賢等編著之山海工學團兩書，可介紹參考閱讀。

(競白)

民 教 消 息

(國外方面)

一 蘇俄舉行消除文盲十

五週年紀念

浙江省民衆教育輔導半月刊

第一卷

第二十二期

蘇俄自列甯簽發其有名之消滅文盲令後，迄今已十五週年，在此十五年來之教育工作，幾令文盲全部消滅，故蘇聯全國均熱烈地舉行慶祝。據確息：俄

羅斯共和國及烏克蘭共和國於一九二〇年文盲人數有百分之六十七，至本年年初則不及百分之十，各落後民族共和國及省份之成功最為顯著，革命以前其識字人數僅為百分之三，今日則有百分之九十。成人教育工作之重心現已移至普通教育學校之擴充云。

(中央及各省市方面)

一 教實兩部推廣勞工教育區

勞工教育，經教實兩部在無錫上海兩處舉辦之勞工教育區，并由各該地方教育機關協助進行，成績甚好，茲悉該部以天津漢口等處，尙未舉辦，為謀推廣起見，爰定本年三月間，會同派員前往視察，以便繼續辦理。關於勞工教育課程標準，現正由實部草擬中，大致已告就緒，定一月間，會同教部審核，再行決定施行云。

二 教部計劃改良各省市民衆學校

一一八七

三五

教育部為改善民衆學校教育，經指定人員起草該項課本，全部八十課，以民族精神為主，已於上年底編竣，現正在整理審查中。茲悉該部擬俟該項課本審查完畢，即着手計劃改良各省市民衆學校，并飭各省市於重要縣鎮增設學校，俾資普及云。

二 教育部指令修滿民校高級課程者不得與高小畢業同等待遇

教育部以新頒民校規程，第一條有民校得應事實之需要，設立高級班之規定，因此各地有以該班畢業待遇呈部請示者，茲由該部指令如下：『查民衆學校，係為授與年長失學者以簡易之知識與技能而設，其課程與受課時數，與小學不同，凡修了民衆學校高級班課程者，不得與畢業高級小學者同等待遇，自不能以修了民衆學校高級班之資格升學。其以同等學力考入初級中學者，應依照中學規程第七十二條第二項辦理，仰

知照并轉飭知照』。

四 教育部統計全國圖書館數量並令充實地方圖書設備

各省市縣圖書館，迭經教育部積極督促，增設頗多，據最近統計，全國共計二千九百三十五館，其中普通圖書館九百零三館，專門圖書館五十八館，民衆圖書館五百七十五館，社教機關附設者五百九十八館，各機關團體附設者、一百〇七館，各級學校附設者六百九十四館。此外另有書報閱覽處一萬一千一百二十一處。又該部為充實地方圖書設備起見，曾就萬有文庫中，選定中學生讀物目錄公布，關於小學讀物者，選定兒童讀本通令各小學購備，如經費不足，應由省縣政府酌予補助，一面更會同內政部通令全國各縣政府，至少須購置萬有文庫第一集及第二集各一部，置諸縣教育行政機關，以供當地民衆之閱讀云。

五 蒙藏會勸導蒙藏各寺普設民校

蒙藏委員會為謀普及蒙藏人民知識起見，正會同教育部編訂蒙藏回文與漢文合璧之各級學校教科書，及民衆讀物。茲該會以蒙藏人民子弟多自幼年即入寺廟為喇嘛，終日從事于誦誦經咒，于蒙藏文均不能認識，漢文則更無見者，長此以往，恐不僅無教育之可言，即普通常識，亦無法通曉，為謀蒙藏人民得識各種文字，與灌輸普通常識起見，爰擬勸導蒙藏當局轉飭各地境內各大寺廟，附設民衆學校，予以教育云。

六 山東最近三年社會教育計劃

山東：近三年各種教育推進計劃，已呈報教育部核准遵照進行。茲將關於社會教育方面者，探錄如左：一、增設省民教館，第一年在濟設立省民教館一所，第二年在益都設省民教館一所，第三年在臨清設省民教館一所。二、實施社

會教育分區輔導制，第一年先劃四輔導區，并指定輔導中心機關，以濟南市暨歷城等十二縣爲第一區，并以省立濟南民衆教育館爲輔導中心機關，以濟寧等十二縣爲第二區，并以省立濟寧民衆教育館爲輔導中心機關；以福山等十二縣爲第三區，并以福山縣立民衆教育館爲代用輔導中心機關；以沂水等八縣爲第四區，并以沂水縣立民衆教育館爲代用輔導中心機關。第二年增設三區，并指定輔導中心機關，以益都等十二縣爲第五區，并以省立益都民衆教育館爲輔導中心機關；以濰縣等九縣爲第六區，并以濰縣縣立民衆教育館爲代用輔導中心機關；以鄆城等七縣爲第七區，并以鄆城縣立民衆教育館爲代用輔導中心機關。第三年增設三區，并指定輔導中心機關，以臨清等十二縣爲第八區，并以省立臨清民衆教育館爲輔導中心機關；以聊城等十縣爲第九區，并以聊城縣立民衆教育館爲代用輔導中心機關；以濱縣等十二縣爲第十區，并以濱縣縣立民衆教

育館爲代用輔導中心機關。三、推廣民衆學校，四、舉辦職業巡迴訓練，五、舉辦衛生巡迴指導，六、規定縣民教館三年工作綱要。

七 閩省舉行全省社教會

議

閩省教育廳爲推進全省社會教育起見，於上年十二月廿六日起，舉行全省社教會，會期三日，決議提案多起，並通過三年社教設施計劃，於二十八日閉幕。

八 江蘇省立南京民教館

訓練黃包車夫舉行改

良風俗展覽

1. 訓練黃包車夫 該館爲貧勞之黃包車夫謀取福利計，曾能舉辦車夫貸款。茲又辦理黃包車夫訓練班，其訓練綱要如下：(一)訓練目的，以灌輸車夫普通智識，改善車夫生活技能爲起點，而以引導至合作路線爲歸結。(二)訓練方法，以訓練與教學并重，不偏於刻板的書本方面，以指導實習爲中心。(三)教

材選擇，以適合於車夫生活上所切需要爲標準，避免浮泛深遠之弊。(四)訓練時期，定爲五個月，自本年十二月起至二十年五月止。(五)訓練科目，一、國語，在第一個月，擬將市內街路名稱，及門牌號碼，交通大概，教其認識。第二個月以後，專教民衆千字課，須於四個月內教授完畢。二、常識，擬用口頭講解，不用文字，所取材料，包含集會結社，衛生公安等各種常識。三、算術，授以普通四則。四、合作法，用口頭講演合作社之利益及合作社之組織和經營概略。六、每週課程及時間；一、國語，每週三小時，二、算術，每週一小時(前三月教)三、常識，每週一小時，四、合作，每週一小時。(最後一月教)

2. 改良風俗展覽 該館規定上年十二月份之中心工作爲改良風俗運動。除於本月內各週中分別以「破除迷信」，「戒除不良嗜好」，「提倡國曆」爲中心教材外，並定於新年時，舉行擴大宣傳，以期喚醒民衆。茲悉於三十日，該

館之改良風俗展覽會開幕，內容異常豐富，盡為大幅布畫，及連環圖畫，計分婚喪、年俗、束胸、纏足、酗酒迷信九大類，展覽品近三百件，歡迎民衆前往參觀。並悉該館新年時之活動日程如下，一月一日上午，舉行民國成立紀念會，及改良風俗宣傳會，二月下午舉行改良風俗宣傳會，三日下午舉行民校同樂會云。

九 廣東省立民教館讀書會舉行講演賽

廣東省立民衆教育館讀書會，決定於廿四年元旦日下午一時舉行演講競進會，現該會已將演講辦法大綱，草擬完竣，茲錄如次：

第一條 宗旨 本會以啓發會員演講天才，並鍛鍊其思想能力為宗旨

第二條 與賽資格 凡本會會員須全體與賽。

第三條 演講時間 演講每人限五分鐘

，末一分鐘時，即按鈴警告，演講次序由抽籤法定之。

第四條 演講範圍 題目由本會擬定，與賽者得於下列題目選擇一題，演講題如下：

1. 民國廿四年的元旦與中國前途，

2. 民衆讀書會與中國教育，

3. 怎樣改進我們的讀書會，

4. 爲什麼要入民衆讀書會，

演講語言 國語或廣州話，由講者自定。

第六條 演講日期 二十四年元旦日下午一時舉行。

第七條 報名日期 參加會員須在十二月十七日起報名。

第八條 報名手續 與賽會員須將姓名年齡籍貫性別職業教育程度語言及講題等填明，交於本會。

第九條 評判 由本會聘請本館秘書及各部主任五人担任。評判標準

分思想、結構、姿勢、語言，

前二項各佔百分之三十，後二項各佔百分之二十。

第十條 獎品 錄取成績最優者三人以上，由本館贈以榮譽獎品。

十 崑山徐公橋鄉村改進區設立流動教室

崑山徐公橋鄉村改進區，對於普及義務教育特具隻眼，避免兒童工作時間的妨礙，就設立『流動教室。』他的辦法是這樣：距離學校較遠的僻陋的地方，借用民房，或者利用廟宇祠堂，裏面只備一塊黑板，一只時計，及自製的圖表等，教師就可以授課了。

流動教室授課時間，以半月爲限，一、爲着一個教師担任兩流動教室的教務，一、爲着兒童要助理家務，規定這流動教室授課時間爲上半日，那個流動教室的授課時間就是下半日。教授的課程，主要的是國語、算術、常識，其他各科，隨時活動講授。這流動教室的主要目的，仍在將小學生誘到正式學校去，因爲一般鄉愚，有時竟將『洋學堂』

當着衙門看待，學生本身也有不敢進門的，這種流動教室，既沒有學校的形式，（有學校的實在性）又設在民家，更不妨害原有職業，自然樂意來了。學生有了學習興趣以後，再勸導到正式學校去讀書。

流動教室顧名思義，就知道他是移動的，它設立最短時期總在半年以上，因事實的需要，得延長存立時間。

流動教室的經費，兩處等於一單級小學，內部構權也是向民家借用的。

這種流動教室的制度，在徐公橋試行以來，設立已有五處，很受鄉民的歡迎，所以筆者特書以敬告有志普及教育者，以供參考。

十一 洛社農村改進實驗

區舉行成立典禮

京滬線洛社鄉村師範，與無錫縣教育局，合辦洛社農村改進實驗區，以實驗社會教育，義務教育，聯合改進農村之方法及結果為目的。該區於本年三月開始工作以來，向未作公開之表示，茲

悉該區主管機關，為使社會各界明瞭該區情形，及所負工作使命起見，於上年十二月三十日舉行成立典禮。除公開展覽全區成績外，並請江蘇省教育廳周廳長無錫縣長嚴慎予及黨政領袖，檢閱全區民衆學生新生活禮儀作法，更舉行各項教育活動大比賽，以助民衆興趣，該區交通便利，前往參觀典禮者甚多，頗極一時之盛云。

十二 上海大夏民教實驗

區近訊

大夏大學附設之民衆教育實驗區，本學期來增設鄉村實驗小學及工人學校各一所，各部分工作益形緊張，如徐家宅民衆教育館於圖書室展覽室民衆茶園外，更施行流動教學，試驗母子互教制，季家農村念二社組織紡織、洗衣、藤工等合作團，以經濟活動為中心，施行民生本位之教育。周家橋工人學校力謀工人生活之改善，指導學生組織同學會，經營消費合作及築路等事業。梅園鄉

村實驗小學於前星期舉行，村民聯歡大會，學生家長到四五十人，濟濟一堂，極為歡洽，由該校教員周大剛先生提出關於學校與家庭方面教育上合作問題，及指導蔣迪先生演講農事改良之方法，村民均極了解，樂願聽受指導。桂巷合作教育社最近組織運銷合作社，業已成立，向公共租界跑馬廳小菜場購得菜灘照會，村民極為歡幸。現該村所產蔬菜，均由合作社運銷，可省佣金百分之八，裨益農民經濟匪淺。又該村民衆鑒於由該村至中山路之村道，寬窄不一，高低不平，運銷農產物殊感不便，因開村民大會，議決利用冬間，修築合作路，於本月廿五日，業已動工，不日可以觀成，該路寬一丈六尺，長達三里，為該區兩大幹道之一，一旦築竣，該區交通網可謂全成。又該區為推行國曆振作民衆精神起見，於新年元旦舉行新生活運動，並於下午四時開同樂會，該區各村民衆一致參加，並遊行全區，當時須有一番盛況也。

十三 國立暨大眞如鄉教育實驗區推行民生本

位教育

國立暨南大學校長沈鵬飛氏，對於鄉村教育素抱提倡熱忱，長校之初，即囑文學院長孟壽椿暨教育系主任張耀翔二氏，積極發展鄉教，於今春成立眞如鄉教育實驗區，聘馬星五君爲總幹事，採取農村念二社辦法，試行民生本位教育。茲聞秦家閣農村念二社業已成立，將原有之秦家閣小學，依該區農村經濟狀況，分爲種植、畜牧、工藝等團，一切教育均由此三種團體出發，因該區產棉甚富，特購備軋花彈花等機，供民衆借用，民衆極爲欣悅。現又成立民衆茶園一所，開幕日村民到者極衆，當時由馬君提出築路問題，與民衆商量進行辦法，民衆表示贊助，並已定期開始興築云。

十四 上海兒童幸福會主辦兒童年中兩大事

業

上海市國定兒童年籌備委員會，前以兒童年進行辦法，中央尚未頒佈明令，故元旦慶祝開幕典禮，決定暫緩舉行，惟兒童年中應辦之建設事業，則仍由各主辦機關負責籌備，茲將該市兒童幸福會負責籌備之兒童電影院，及勞働托兒所進行情況分誌如次：

1. 兒童電影院 該會鑒於都市兒童缺乏正當娛樂，普通電影院所映電影，不適兒童觀看，故特籌辦兒童電影院，以提倡兒童正當娛樂，並利用電影以灌輸兒童良好教育，各項計劃均已籌備就緒，擬於元旦起開始舉辦，其映影機係由商務印書館捐助，影片由中國教育電影協會上海分會供給，放映地點，借用各電影院，辦法採用流動方法。

2. 勞働托兒所 該會又鑒於一般勞働工人，對於子女無暇撫養，以致妨礙其發展，故特籌設勞働所，並委衛生局長李廷安氏兼任所長，南市衛生事務所長尤濟華擔任副所長朱寄滄女士擔任主

任，所址設在蓬萊路近洋坊內，現已籌備就緒，開辦費二千元，每月經常費四百五十元，寄托兒童每月教養費二元，以三十名兒童爲限，每月可得經常費五百十元，於一月四日正式招收，兒童入院後，每日由護士檢查身長，體重，砂眼，牙齒扁桃腺，營養、皮膚、心肺，以及各種疾病之預防。

▲托兒簡章 茲探錄托兒簡章及家屬須知如下：

(一)宗旨、本所鑒於一般女工有因撫育子女，而無暇工作，或因工作而妨礙撫育，以代辦日間撫育，俾可兼顧謀生工作與養育子女爲宗旨。

(二)範圍、本所祇收勞働者之子女，凡因職業或環境關係，日間確屬不能兼顧育兒者，均得照章送入本所代養。如假借勞働名義寄托小兒者，經查覺後，除停止寄托外，並加倍追繳寄托費。

(三)年齡、凡年在兩歲以上四歲以下之小孩，皆可送所代養。

(四)寄托時間、以日間爲限，每日

由家屬於上午七時至八時送所，下午六時至七時領回，其辦法另訂之，但星期日假停止寄托。

(五)名額暫定三十名。

(六)教養、本所設護士及保姆擔任護養工作，並設女教師一人，擔任幼稚教科，其目的有二：(甲)注重科學教養，活潑指導，務使環境適宜，發育正常。(乙)每月舉行懇親會一次，使本所與幼孩之家庭，雙方聯絡，教導兒童良好習慣。

(七)醫藥、如有疾病由本所延醫診治，同時通知家屬領回，或送入醫院治療。

(八)制服、凡寄托本所之小兒，須一律穿着制服，制服由本所製備，概不收費，但入時爲之穿着，出時爲之解脫。

(九)納費、寄托費包括粥飯、牛乳、豆腐漿、小菜、餅干、及教養沐浴洗衣等費，每月一律兩元，但須於月初預繳。

(十)附則、(一)本簡章如有未盡事宜，得隨時呈請上海市兒童幸福委員會修改之。(二)本簡章由上海市兒童幸福委員核准施行。

家屬須知 (一)第一次送所寄托小兒，一律須繳小兒二寸半身照片兩張，一張存所，一張貼於寄托證。(二)第一次送所寄托小兒，一律須經本所醫師檢查體格，如有傳染疾病得拒收之，但治療後經醫師檢查證明，已完全醫愈者，仍得請求寄托。(三)每月第一及第三星期一，各兒須經本所醫師檢查體格各一次，如查有傳染病時，令其家屬暫停寄托，以免傳染其他小兒。(四)接送時間，須照本所定章，不得過早過遲。(五)寄托小兒，由本所發給寄托證一張，每晚來所抱領時，須將寄托證呈驗並蓋章，始可領回。(六)如家屬遇有特別事故，不能準時到所抱領時，須於事前通知，方得由親友憑證代領，否則由本所派人僱車送回，車資由家屬擔負。(七)寄托證如有遺失，或被竊情事，應即報告

本所，聲請補發，並登報聲明，一面取保領回，以資慎重。(八)各家屬如不照本所規定手續辦理，遇有冒領小孩情事，本所概不負責。

十五 全國經濟委員會籌設婦孺教育館

全國經濟委員會駐贛辦事處，擬於豐城籌設婦孺教育館，指導鄉村婦女兒童之家政、園藝、衛生、烹飪、手工業等事。

(本省方面)

一 教廳訂頒設立民校補充辦法及獎勵優良民校暫行辦法

民衆學校規程，已於上年由教育部制定頒發。本省各縣市民衆學校，中心民衆學校，及實驗民衆學校暫行規程，及獎勵各縣優良民衆學校暫行辦法，應予分別修正。教育廳茲經訂頒設立民校補充辦法十五條，修正獎勵民校辦法八條，呈奉教育部備案，並已通飭各縣市

遵照辦理。茲錄其原頒辦法如左：

浙江省設立民衆學校充補

辦法

（浙江省政府委員會第七三三

次會議通過，

教育部第一六一五〇號指令

修正備案）

第一條 本省各縣市設立民衆學校，除

遵照 部頒民衆學校規程辦理

外，並須依照本辦法辦理。

第二條 民衆學校由區、鄉、鎮坊設立

者，校名上應冠某某縣（市）

某某區某某鄉鎮坊立字樣，由

機關、團體，中小學，工廠商

店設立者，校名上應冠以原機

關、團體，中小學，工廠，商

店名稱，並綴以附設字樣；由

縣（市）設立者，校名上應冠

以某某縣（市）立字樣；其由

私人設立者，校名上應冠以某

縣（市）及私立字樣；如同一

區域內同一立別之學校不止二

第三條

民衆學校於每期開始終了及每

學月終，均應分別填表呈報主

管教育行政機關備案。

前項表式由教育廳定之，內容

包括，部頒規程第五第十一兩

條所規定應行呈報各事項。又

所稱主管教育行政機關，除省

立教育機關附設民衆學校，暫

以教育廳爲主管機關外，其餘

均以所在地之縣市教育行政機

關爲主管機關。

縣市教育行政機關，於每年度

開始時，應填具設立民衆學校

計劃表，呈送教育廳核定。

前項計劃表式，由教育廳定之

。

各縣市教育行政機關及省立教

育機關，於年度終了時，應將

本年度內辦理民衆學校情形填

樣。

所者，須在立別下綴第一第二

……，或其他足以區分之字

。

。

。

。

。

。

。

。

。

。

。

。

。

。

。

。

。

第六條

具報告表，呈報教育廳查核。

前項報告表式由教育廳定之。

民衆學校應就當地環境需要，

從事社會工作，以講演、訪問、

比賽、展覽、示範、協助、

參加、指導等爲活動方式，以

組織校友會、合作社、改進會

等爲工作基礎。

民衆學校每班以四十人爲準，

以二十人爲少限度。

民衆學校授課時數，不得少於

二百小時，多於二百六十小時

，高級班暫以六個月爲準。

民衆學校高級班，不得單獨設

立。

民衆學校專任教師於必要時，

得由主管教育行政機關指派之

。

。

第五條

第十一條

縣市教育行政機關，於未設

民衆教育館各學區內應設立

中心民衆學校負輔導該學區

社會教育責任，其輔導專業

種類，由主管教育行政機關分別指定之。

第十二條

負輔導責任之民衆學校，得比照一般民衆學校酌增教職員薪給及輔導費。

第十三條

區鄉鎮坊立，機關團體，中小學，工廠，商店附設及私立民衆學校，縣（市）教育行政機關，應斟酌情形，予以補助。

第十四條

成績優良之民衆學校，得由省及縣市主管教育行政機關給予獎勵。

前項獎勵辦法，由省及各縣市分別訂定之。

第十五條

本辦法自浙江省政府公佈日施行。

修正浙江省獎勵各縣市優良民衆學校暫行辦法

良民衆學校暫行辦法

（浙江省政府委員會第七三三
次會議通過）

浙江省民衆教育輔導半月刊

第一卷

第二十二期

教育部第一六一五〇號指令
准予備案）

第一條

浙江省各縣市優良民衆學校之獎勵，均依本辦法辦理之。

第二條

本省各民衆學校，除實驗民衆學校外，凡具有左列條件之一者，得認為優良民衆學校。

甲、每班畢業生在三十人以上，並佔入學生四分之一以上者。

乙、對於教法，教材，編制，訓育等問題，有具體計劃，並經試驗著有成績者。

丙、對於辦理社會工作著有成績者。

第三條

獎勵分為獎勵學校及獎勵教職員二種，其獎品種類如下：

甲、優良民衆學校獎狀

乙、優良民衆學校校長獎狀

丙、優良民衆學校教師獎狀

丁、優良民衆學校特種設備費

戊、優良民衆學校校長獎金

第四條

已、優良民衆學校教師獎金
民衆學校具有第二條甲乙丙三種或任何一二種條件者，按照成績給與第三條一項或數項獎品。

第五條

凡經縣市教育行政機關考核，認為優良之民衆學校，應填具概況表，其具有第二條乙種或丙種條件者，並應取具報告書連同證 各件，一併由縣市教育行政機關於年度終了後一個月內彙呈教育廳核獎之。

第六條

亦得於年度終了時，填具概況表檢同證件等呈請教育廳核獎之。

第七條

優良民衆學校之獎勵，以曾經致核認為成績優良之本年度為限，次年如仍須獎勵，應再行依照規定手續，重行申請。

第八條

本辦法自浙江省政府公佈日施行。

一一九五

四三

二 教育廳令催杭縣等組

織縣體育委員會

教育廳爲推進國民體育，前曾組織省體育委員會，並訂頒推進國民體育初步計劃。茲教廳以杭縣等四十三縣，尙未遵照上項計劃，將各該縣體育委員會組織成立，特分令催促，限期組織呈報。

三 省電話局擴大教育播音組織

音組織

省電話局爲研究及改進浙省廣播電台教育播音節目，俾充分發展教育播音起見，聯合浙江省黨部，浙江省教育廳，國立浙江大學，杭州市政府教育科，省立民衆教育館，省立民衆教育實驗學校等六團體，組織浙江省電話局教育播音委員會主持其事，頗著成績，現復擴大組織，邀請中央航空學校，中央防空學校，杭州市女青年會，中國科學化運動協會杭州分會，浙江省新生活運動促進會，浙江省兒童幸福促進會，浙

江省建設廳等七團體共同加入，並決定自二十四年二月一日起，增加教育播音之節目與時間，其各節目時間單位原則分配如下：(一)黨義一單位，省黨部負責。(二)學術講演二單位，浙江大學負責。(三)時事講話二單位，民衆教育館負責。(四)史地講話三單位，教育廳負責。(五)民衆教育二單位，民衆實驗學校負責。(六)地方節目三單位，民衆實驗學校負責。(七)防空教育四單位，中央航空防空學校共同負責。(八)小學師資進修二單位，教育廳負責。(九)兒童教育一單位，兒童幸福促進會負責。(十)兒童樂園三單位，市教育科負責。(十一)婦女與家庭，甲、婦女問題一單位，乙、家事教育二單位，均女青年會負責。(十二)科學常識，甲、社會科學二單位，乙、自然科學二單位，均由省電話局及科學化運動協會共同負責。(十三)實業常識，甲、農礦，乙、水利、丙、工商，丁、交通各一單位，均建設廳負責。(十四)衛生常識二單位，向市

衛生科接洽。(十五)國文講解四單位，教育廳負責。(十六)國音國語三單位，省電話局負責。(十七)英文講解三單位，省電話局負責。(十八)英語會話二單位，省電話局負責。以上十八節目，計四十八單位，平均每日八單位。(十九)休閒教育節目，分話劇說書音樂故事等，由省電話局教育廳市教育科暨民衆教育館負責進行，由省電話局負責召集，播送時間，定爲四單位。

四 省圖書館舉行雜誌展覽

覽

我國自清季提倡新學以來，雜誌之出版，有如雨後春筍，方興未艾。而今年雜誌出版之多，普通且稱爲「雜誌年」，省立圖書館以其悠久之歷史，歷年積藏雜誌，爲數頗多，以平時皮藏書庫，僅能供閱覽人之留館閱覽，不能借出館外，故知者殊鮮，茲該館以是項雜誌頗多珍貴，而爲外間罕見之本，其發刊於清季者，亦復不少，爲使社會各界明

瞭館藏雜誌之內容，並認識各時代出版風氣之變遷起見，特定於二十四年一月一二兩日，在大學路總館雜誌閱覽室，舉行雜誌閱覽二天，其內容包含各種中西文雜誌之創刊號，本省出版之各種雜誌，清季出版之雜誌，清季以來出版之報紙等，共數百種，歡迎各界人士前往參觀云。

五 省立西湖博物館新增

標本模型

省立西湖博物館，前曾備有人體消化器、心臟、眼、耳、肺、腦、皮膚、及植物花等模型，聞最近又新增動物模型標本多種，如雞及蝮蛇魚之發生順序模型等，製作精良，均為教材上極有價值之材料，對於人類及其他哺乳類之發生研究，亦可作比較參考。又有動物標本，如脊椎動物中最原始之八目鰻之解剖標本，將其脊索部分特別顯示明晰，尚有雷鳥之冬羽及夏羽之區別標本，（按雷鳥棲居高山或寒帶之平原，夏季在茂草叢中，故羽色為黑色與棕褐色之花

紋，冬季因其棲息地均為雪地，故羽色亦變為純白色，此種現象，為鳥類保護色中最顯著之例。）他如兩棲類蠍螈科中終生留有鰓呼吸之泥狗，為全世界極稀有之物，僅北美產之，其餘如海產之箭蟲等，亦頗珍異，於教材上尤為重要，不日即將陳列，俾作學校及各界之參考研究。

六 杭市第一民教館舉行

化裝表演

杭市第一民教館，為勸導人民戒除烟酒起見，於上年十二月廿五晨八時起，出發赴笕橋胡仁村等處化裝表演，節目有禍水，末路兩齣，觀衆極多，均頗為動容云。

七 紹興門鷄場民教館新

年活動

1. 慶祝元旦同樂大會
該館為慶祝元旦起見，特於元旦晚上，舉行慶祝大會，事前由該館發有入場券一種，遍送民衆，奈是日晚上民衆

無券要求觀看者，絡繹不絕，鬪雞場頭擁擠不堪，該館為表示普天同慶，並深恐肇事起見，乃大開正門，一律免券入場，此時民衆一擁進場，計達三四千人，七時開會，節目有民衆劇社之越劇「過年」，話劇「送年禮」，余先祥等之越劇「高關」，胡伯翔，黃安華之雙簧魔術，及民衆劇社話劇「義兄弟」等，表演精彩，觀衆興趣濃厚，秩序尚好，直至鐘鳴一時，方告休會。

2. 湘師音樂團演奏會

蕭山湘湖師範學校，以音樂足以興奮精神，陶冶性情，特集合學生三十餘人，組織音樂團旅行演奏隊，於一月二日，由導師桑送青，率領來紹演奏，地點假民教館禮堂，每張座券，售洋二角，是日適值天雨，各界士女，聞名前來聆音樂者，約達四百餘人，演奏節目，計十有六，其中尤以鋼琴合奏，（維也納進行曲）二胡合奏，（三潭印月，上雲梯）絲竹合奏，（凝思歡樂歌）女生獨唱，（花木蘭秋夜，燕子樓等較為精彩）

中間並有民教館職員周仲江客串，獨唱「最後之玫瑰」，「九一八」由胡同虎伴奏云。

3. 羅門民衆茶園開幕

羅門鄉村改進區，爲利用茶園，爲活動中心起見，特就張神殿前進房屋，加以修葺，成立民衆茶園，於元旦日開幕。事先由該區挨戶分發免費茶券，並於元旦日起，請說書人朱左田蒞園說忠岳傳四天，故連日前往喝茶者，極爲擁擠，該區並將閱書看報娛樂等設施，全部遷至茶園內進，並在茶園內舉行時事報告，通俗講演，故事會，談話會

等。

4. 越聲電台播送節目

該館爲利用無線電播音，爲施教工具起見，特商得越聲無線電台同意，於每星期六晚上八時至九時，定爲民教館播送節目時間。一月五日(星期六)第一次開始播音，節目有(一)徐講演員之通俗講演「百姓如何應付國難」，「談談正當娛樂」(二)徐世京口琴「紅薔薇」，(三)陳德傑陳憲清唱歌「明故宮」「夜思」，(四)劉家駿京胡「漢宮秋月」，(五)陳憲清故事笑話「一個吝嗇的人」等云。

餘

載

一 去年全國對於貿易入

超總額

去年十一個月全國對外貿易輸入總

值九四七、六三〇、九六一圓，較去年同期減少六、四七六、〇七六圓。輸出方面共計四九一、六三四、二九〇圓，較去年同期減少九、五一〇、五七一圓

。入超額爲四五五、九九六、六七一圓。我國每年有如此鉅額之金錢輸出，國民生計，安得不日見窮蹙哉？

二 去年洋米輸入的鉅額

海關發表去年十一個月洋米輸入達七、一五二、五四九公担，值國幣六二、一三二、六六〇元。安南佔第一位，暹羅佔第二位，印度佔第三位。中國民食問題又操於外人之手，欲求生存，不亦難乎？

三 一年來東北回顧

回顧民二十三年東北四省之我國民，仍沉淪於奴隸政府下。去年三月，傀儡溥儀稱帝，九月十八日，爲九一八三週年，十二月一日，日僞擅改四省爲十省，另劃分東蒙爲東南北四省，剝奪僞省長之權限，新行政區域，彷彿日本縣政府。最近日本又改革在滿機關，租借地關東洲及滿鐵附屬地之治安，改由憲兵掌管，使東四省，均在日軍軍政制度之鐵蹄下。農村破產日甚，東北華

商之倒閉者，不勝算數。惟有吉遼東部及黑省之義軍十餘萬，繼續反日工作，其不爲名利所誘惑之愛國精神，實有使日軍慄動不已之概。總之，東北人民之冀望能早日恢復自由之心甚切也。

四 僞又將訂賣身契

日「滿」兩國政府現有訂立新條約，促進兩國經濟發展之計劃，新任南司令官之到任，似能提早其實現時期，據聞該條約之要旨如次：

第一條 日本及「滿洲國」政府依照以下所規定事項，同意在長春設立日「滿」經濟委員會。

第二條 日「滿」兩國政府，定約將「滿洲國」(滿鐵附屬地在內)及關東州租借地之關於日「滿」經濟事項，交日「滿」經濟委員會討論。

第三條 日「滿」經濟委員會，以日政府任命之委員若干名，及「滿洲國」政府任命之委員若干名組織之，其委員長以日政府委員主席充任，日「滿」各派同數委員。

第四條 日「滿」經濟委員會所議事項，以委員之過半數，決定正反對數則由委員長決定。

第五條 日「滿」兩國政府，須於早時進行手續，實行日「滿」經濟委員會議決事項。

第六條 本委員會所在地，設立日「滿」經濟委員會事務局，實行關於日「滿」經濟委員會之事務。

第七條 日「滿」經濟委員會所需經費，由日「滿」兩國政府分擔，其分配數目由委員會決定之。

五 僑胞足跡遍全球各地
年來我國華僑，散居各地經營商業，日見發達。據全球華僑協會籌備處中人云：散居世界各國之華僑，計共八百萬人，居住地域共四十餘國，其足跡幾遍全球，其中尤以暹羅，馬來半島，荷領東印度三處爲最多。茲將華僑實數統計，述之如後：暹羅二、五〇〇、〇〇人，英屬馬來半島一、七〇九、三九二人，荷屬東印度一、二二二、六五〇人，安南三八一、四一七人，緬甸一九三、五九八人，菲律賓一一〇、五〇〇人，印度一五、〇〇〇人，英屬北玻羅利奧七萬五千人，夏威夷二七、一七九人，澳洲一萬五千五百人，新西蘭二、八五四人，南非洲四千五百人。印度洋羣島五千人，太平洋羣島一千二百人，日本二〇、〇七四人，台灣四六、六九一人，朝鮮四一、三〇三人，美國七四、九五四人，坎拿大四二、一〇〇人，墨西哥二萬五千人，中美各國九一、四〇〇人，巴西八二〇人。秘魯五、七〇四人，智利二、七〇〇人，阿根廷六百人，委內瑞拉二、八二六人，西印度三六、四〇〇人，法國一萬七千人。英國八萬人，荷蘭八千人，德國一千八百人，葡萄牙一千二百人，丹麥九百人，白耳俄五百五十人，意大利二百五十人，瑞士一四九人，波蘭一二九人，蘇俄二

五一、五〇〇人，土耳其七千人，澳門一一九、八七五人，香港八二五、六二五人，其他各地共五千五百人。總計居住地四十八國，人數爲七百九十八萬八千七百八十一人云。

六 我國六十年來耕地地面

積增減趨勢

實部中央農業實驗所，發表近六十年中國耕地面積增減趨勢如下：以清同治十二年爲固定基年，截至民國二十三年止，耕地面積共增百分之二一，若按移動基年計算，清同治十二年至清光緒十九年，亦增百分之二一，民國二年至民國二十二年，則保持現狀無增減，至二十三年土地分配形態之百分率，普通每農家所耕種之畝數二一〇二，荒地佔土地總面積一九、一，可耕荒地總面積三三、三，可耕荒地佔土地總面積六、三六。

七 浙省辦理地方自治情形

形

浙江省地方自治最近辦理情形，已由民政廳擇要呈報省政府，省府昨已轉咨內政部。原呈云：案據民政廳廳長呂苾籌呈稱，呈爲撮要呈報辦理地方自治情形，仰祈鑒核事。查地方自治爲訓政基本要施，急應努力推進，廳長蒞事以後，查明浙省自治組織情形，係先經辦理街村組織，繼改村里閭鄰編制，旋依縣組織法劃定自治區，完成區村里之組織，嗣因縣組織法修正自治編制爲縣區鄉鎮閭鄰，浙省遵奉法令訂定程序，準備改編，廳長即賡續前任原定程序，詳察各縣情形，隨時指示辦法，督飭依法改編，至二十一年十二月，全省區鄉鎮閭鄰組織，一律完成。惟完成自治組織，爲推進自治之初步工作，此後應如何遞演推行，克舉自治之實，自應就法令範圍以內，參以地方實際情形，訂定方案，俾各屬遵循有自，而無扞格不通之弊，遂於巡視實地考察之外，復飭視察員考查報告各地情形，嘗殫精竭慮，衡量研究，而得此後自治進行之目標有四：

一爲進行之方針，在訓導人民之政治知能，與發展自治事業，對人則養成其自治能力，而由自治職員以及一般人民，對事則以一般必需之政治事項，與當地需要之經濟事業相並進展。二爲進行之步驟，先以推動，繼以輔導，再進而督促考核。三爲充實自治團體之組織，務使集合地方優秀份子，及老成篤實人士，共同參加自治工作，以助鄉鎮長之不及。四爲樹立自治經費之基礎，就普遍於各鄉鎮而足爲大宗來源之土地，積極查丈，將舊賦額外多餘，依案爲地方自治之用，依此目標訂定自治進行方案凡二十四款，於二十二年七月頒行各屬，令即擇定數鄉鎮先行試辦，逐漸推廣，其未經核定試辦之鄉鎮，可以同一精神，隨時隨地推動輔導，並嚴行詰誡各縣長，須知籌備自治，關係建國要圖，務須依照方案，竭盡知能，不辭勞瘁，不得存絲毫畏難之心，一年以來，據各屬繼續呈報指定鄉鎮督飭試辦者，全省計有一百七十一鎮八十鄉，惟經考查所及，

成效尙難立見，其在方案所定訓導人民之政治知能，由自治職員以及一般民衆，此種設施，最關訓政精神，故不以試辦爲入手之方，經定自治職員以依部頒現任自治人員訓練章程分別召集訓練，據經遵辦者，計有新登、安吉、鎮海、象山、嵗縣、新昌、天台、溫嶺、蘭谿、金華、永康、武義、江山、龍游、泰順等縣，至一般人民之訓練，則以國民訓練講堂司其事，經訂發辦理國民訓練講堂注意事項，督飭籌設，據各屬陸續呈報，業已設立實施訓練者，全省計有六百八十二所，本年正依照方案所定，庶續督促進行間，奉內政部訂發浙江省各縣地方自治及市地方自治改進辦法大綱，並准浙江省自治籌備委員會函送浙江省民國二十三年各縣市自治工作方案，同時奉行政院頒發中央政治會議議決改進地方自治原則審查結果，竊查先後奉到各案，於改進地方自治之目標固同，而其內容間有出入，且改進入手辦法，厥難自治制度之變更，自應於不抵觸

浙江省民衆教育輔導半月刊

中央改進原則範圍內，採取各案情形，經分別酌定浙江省各縣及杭州市地方自治改進方針，於本年七月先後呈奉鈞府核准，並飭屬遵辦各在案。查地方自治之改進，既首在自治制度之變更，卽有縣區與鄉鎮三級，改爲縣與鄉鎮兩級，自應將區公所裁撤，一面將鄉鎮區劃從事整理，務使廢區以後，予縣政府以直接監督訓導鄉鎮之便利，而令鄉鎮人才經濟，得集中辦理自治事業，故經令飭定期裁撤區公所，並爲協助鄉鎮辦理自治事務起見。各縣得設自治巡迴協助理，現據報業已遵令裁區者，有蘭谿、新登、天台、桐鄉、孝豐、海寧、仙居、象山、龍泉、長興、壽昌、上虞、餘姚、南田、甯海、昌化、淳安、建德、義烏、桐廬等二十縣，其於鄉鎮區劃之整理，則訂定整理鄉鎮區劃實施辦法，並訂發整理鄉鎮對照表，於八月間通飭遵辦，現已據擬具整理草案，繪具簡明圖說，填列對照表，呈經核定者，有海寧、富陽、嘉興、嘉善、崇德、長興、武

第一卷 第二十二期

康、鎮海、慈谿、象山、奉化、南田、蕭山、嵗縣、新昌、黃岩、蘭谿、衢縣、江山、龍游、常山、開化、分水、永嘉、玉環、青田、松陽、景甯、遂昌、縉雲、雲和、宣平等三十三縣。此外除籌備縣市參議會情形，應另文呈報外，其於辦理自治有密切關係，如調查戶口、編釘門牌、均經於任內辦理就緒，不復贅陳，所有撮要呈報辦理地方自治緣由，理合備文呈請鑒核等情，據此，察閱所呈，均屬實在，除指令外，相應咨請查照云。



教育與民衆 第六卷 第四期

民衆教育畫(十二幅)

民衆教育哲學建設的必要

勞工教育與生產安排

災荒聲中之民衆教育評價

忘不了的山海工學團

鄉村民衆教育師資課程之研究

怎樣訓練從事教育的人才

民衆教育人員訓練的幾方面

我所見到的民衆教育人員問題

民衆教育人才訓練的途徑

鄉村師範中民衆教育人員的訓練問題

怎樣訓練推廣合作事業的人員

訓練婦女民衆教育人員的急需

湖北匪區教育的狀況與民教人員

介紹武訓先生

現代心理學鳥瞰

民教情報(七篇)

一月來民衆教育論文分類索引

一封公開討論中國農村經濟問題的信

民衆教育畫報近訊

▲第五卷合訂本金字布面洋裝兩巨冊售洋三元二角

▲地址：江蘇無錫江蘇省立教育學院研究實驗部

▲定價：全年十冊定價二元

鄉村建設 第四卷第十二至十五期要目

鄉村青年的訓練問題

中國五個實驗縣的比較

寫給準備入鄉工作的同學

三種人生態度

鄉村學臆說

寫給在鄉工作同學的第一、二、三、封信

丹麥之教育制度

鄒平實驗縣令鄉發行倉穀證券之旨趣與辦法

鄉村建設旨趣

寫給在鄉工作同學的第四、五封信

荷澤實驗縣寶鎮鄉農學校

研究「鄉村建設」的途徑

寫給在鄉工作的第六、七、八、封信

鄒平實驗學校小學部

調查戶口須知

全國三等以上郵局均可代訂

信託可靠 省事省錢

全年卅期一元，半年十五期五角五分

郵票代洋以一至五分者為限

零售 每期四分

發行者：山東鄉村建設研究院出版

發行所：山東鄉村建設研究院出版

發行所：山東鄉村建設研究院出版

發行所：山東鄉村建設研究院出版

發行所：山東鄉村建設研究院出版

梁漱溟 梅思平 楊效春 梁漱溟 王柄程 楊效春 貝爾斯來夫 梁漱溟 楊效春 王湘岑 梁漱溟 楊效春 梁君夫 田慕周