

เรื่อง

ตำนานกทองหวัดไทร

คณะศิษยานุศิษย์

พิมพ์แจกในงานพระราชทานเพลิงศพ

พระครูถาวรสมณวงศ์ (อ้อย)

เมรุวัดไทร บางขุนเทียน ชนบุรี

ที่ ๑๕ มีนาคม พ.ศ. ๒๕๐๒

294.3135

ร852พ

ฉ.2

เมือง



ตำหนักทองทวดไทร

คณะศิษยานุศิษย์

พิมพ์แจกในงานพระราชทานเพลิงศพ

พระครูถาวรสมณวงศ์ (อ้อย)

ณ เมรุวัดไทร บางขุนเทียน ธนบุรี

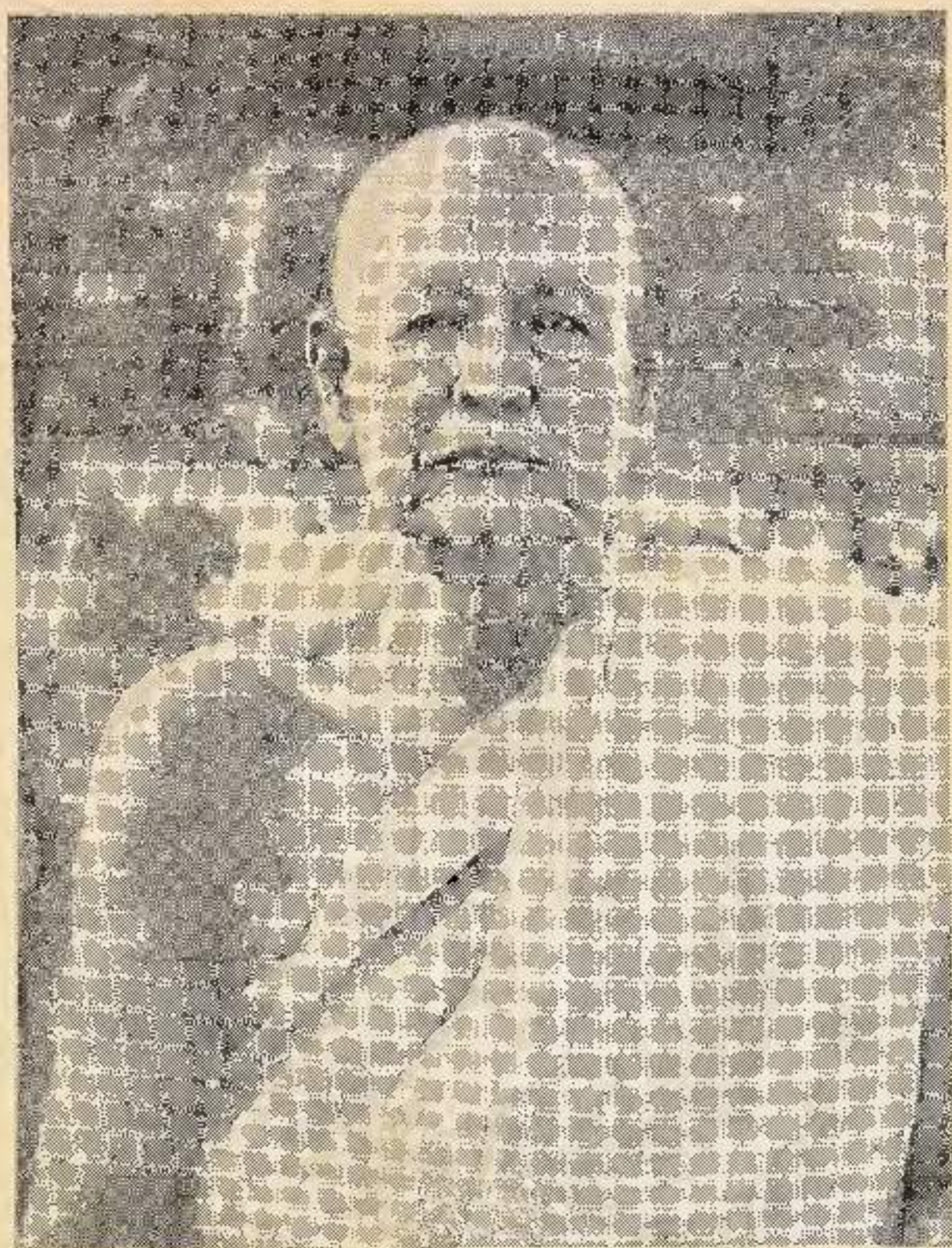
วันที่ ๑๕ มีนาคม พ.ศ. ๒๕๐๒

คำปรารภ

คณะศิษยานุศิษย์ มีความประสงค์จะจัดพิมพ์
หนังสือแจกเป็นบรรณทาน เนื่องในงานพระราชทาน
เพลิงศพ อุทิศส่วนกุศลถวายสนองพระเดชพระคุณ
ท่านพระครูภาวนวรมณวงศ์ (หลวงบ่ออ้อย) เจ้าอาวาส
วัดไทร บางขุนเทียน นครบุรี ซึ่งเป็นพระ
อภิชฌมาจาจารย์ เป็นที่รักและเคารพนับถืออย่างสูง
ซึ่งมรณภาพไปสู่ปรโลกแล้ว จึงเห็นว่า หนังสือเรื่อง
คำหนักทองของวัดไทร ยังมีประชาชนเป็นจำนวนมาก
ไม่ทราบ จึงได้จัดพิมพ์ขึ้น
ขอความล้นสุดวัดจึงมณฑาทนทงหลาย ผู้ใดรับ
แจกหนังสือนี้โดยทวงถาม.

คณะศิษยานุศิษย์

๓๕ มีนาคม ๒๕๐๒



พระครูถาวรสมณวงศ์

ชาตะ ๒๕ กุมภาพันธ์ ๒๔๑๓
มรณะ ๑๕ ตุลาคม ๒๕๐๑

ประวัติ

พระศรภานุวงศ์ (นาย ขโต้) นามเดิม
ช้อย นามสกุล ภานุรักษ์ ชาตะ เมื่อวันเสาร์
ขึ้น ๗ ค่ำ เดือน ๔ บรมเมษ จตุศักราช ๓๒๓๒ ทาง
รัชภคตตรงกบวณท ๒๕ ถนนภาพนธ พ.ศ. ๒๔๓๓
บิดาชอ นายเลอ มารดาชอ นางดำรงค์ มพของ
รวมกัน ๗ คน คือ

- | | |
|-------------------------|----------------|
| ๑. นางจ่า | มรณะแล้ว |
| ๒. นายเบียด | ” |
| ๓. นายหัง | ” |
| ๔. นายต | ” |
| ๕. นายชม | ” |
| ๖. พระศรภานุวงศ์ (ช้อย) | |
| ๗. นางไม้ | ยังมีชีวิตอยู่ |

บุบคัมภี คำบดกระท่อมแบน ถ้าเภอกระท่อมแบน
จังหวัดสมุทรสาคร เมื่อขายต้มควรรโตเขาเย็น

หนังสือไทยในสำนักวัดนางสาว ได้เรียนรู้อักษรระดั้มัย
แบบเก่าน่านอกเขียนได้คล่องแคล่ว เมื่ออายุย่าง
เข้า ๒๒ ปี ก็ได้อุปถัมภ์ในพุทธศัมาวัดนางสาว เมื่อ
วันที่ ๓๓ พฤษภาคม พ.ศ. ๒๔๓๔ เมื่ออุปถัมภ์แล้ว
ได้จำพรรษาอยู่วัดนางสาว ๓ พรรษา เพื่อปฏิบัติ
อาจารย์ และเพื่อโปรดญาติโยมด้วย ครั้นออกพรรษา
แล้วได้ย้ายจากวัดนางสาว มาอยู่วัดไทร บางขุนเทียน
ธนบุรี ได้ศึกษาพระธรรมวินัย อันเป็นข้อปฏิบัติแล้ว
ได้เริ่มเรียนอักษรระดั้มัย หนังสือขอมโดยซ้ำของมาก ได้
จารหนังสือไว้อย่าง ต่อจากนั้นแล้ว ท่านยังเป็นผู้
ชำนาญในการเดินขลุ่ยเครื่องระดั้มัยด้วย เมื่อ :-

พ. ศ. ๒๔๕๒ ได้รับการแต่งตั้งเป็นเจ้าอาวาส
วัดไทร บางขุนเทียน ธนบุรี และได้ดำรงตำแหน่ง
เป็นเจ้าคณะหมวด บางประทุน

พ. ศ. ๒๔๕๗ ได้รับพระราชทานสมณศักดิ์เป็น
พระครูภาวนารัตนวงค์ ในตำแหน่งพระครูพิเศษ

๕ ๕ ๒ ๒
ชนก ๒ ผู้ช่วยเจ้าคณะแขวงต่าง

พ. ศ. ๒๔๗๒ ได้รับแต่งตั้งให้เป็น พระอภัยมณี
อยู่ในตำแหน่งอธิบดี ๒๘ ปี

พ. ศ. ๒๔๘๗ ได้รับเลื่อนเป็น พระครูพิเศษชนโท
ในตำแหน่งเจ้าคณะตำบลบางขุนเทียน

พ. ศ. ๒๔๘๐ ได้รับเลื่อนเป็น พระครูพิเศษชนเอก
ในตำแหน่งผู้ช่วยเจ้าคณะอำเภอ

ก่อนมรณภาพ ได้เริ่มมีอาการกระส่ำกระแต้
มาแต่เดือน มิถุนายน พ. ศ. ๒๕๐๓ ด้วยโรคชรา

นายแพทย์กฤษยาภิรมย์เวชมา อธิการกรมโรคชรา
นายแพทย์กฤษยาภิรมย์เวชมา อธิการกรมโรคชรา

นายแพทย์กฤษยาภิรมย์เวชมา อธิการกรมโรคชรา
อาการหนักแต่ทรงกบทรัดหนักถึงทุกที เมื่อนอนจามหมด

ความสามารถที่นายแพทย์จะพึงเยียวยา ได้ถึงมรณ-
ภาพ โดยความสงบ เมื่อวัน ๑๘ ตุลาคม พ. ศ. ๒๕๐๓

ตรงกับวันอาทิตย์ วัน ๖ ค่ำ เดือน ๑๑ ปีจอ
จุลศักราช ๑๓๒๐ เวลา ๕.๐๐ น. (หรือ ๑๐ ทุ่ม)

ตีพิมพ์ได้ ๗๕ ปี

กิจการงานการก่อสร้างปฏิสังขรณ์วัด

พ. ศ. ๒๔๖๓ ปฏิสังขรณ์ พระอุโบสถ พระวิหาร
และศาลาการเปรียญ

พ. ศ. ๒๔๖๓ สร้างศาลาธรรมสังเวช ๑ หลัง

พ. ศ. ๒๔๗๔ สร้างโรงเรียนปริยัติธรรม ๑ หลัง

พ. ศ. ๒๔๗๕ สร้างตึกเป็นหอสมุดมนต์ ๑ หลัง

พ. ศ. ๒๔๘๓ ให้ทุนสร้างโรงเรียนประชาบาล

(ภาควรรพมานุกถ) ๑ หลัง

พ. ศ. ๒๔๘๘ ให้ทุนสร้างมณฑปบรรจุพระบรม
สารีริกธาตุ และพระบาทจำลอง นอกจากนี้ก็ได้บูรณะ
เสนาสนะให้เขาระเบียบเป็นอันดี

ประวัติของวัด

ไม่ทราบว่าจะสร้างมาแต่เมื่อใด ตามที่พระเจ้า
บรมวงศ์เธอ กรมพระดำรงราชานุภาพ ทรงอธิบายไว้
เมื่อพระบาทสมเด็จพระจุลจอมเกล้าเจ้าอยู่หัว รัชกาลที่ ๕
ทรงได้ดำเนามาจัดพิมพ์ เพื่อเป็นอนุสรณ์ในงานพระ
ราชทานเพลิงศพ พระครูภาวนารัตนวงศาจารย์ วัดป่าเลไลยก์
จังหวัดสุพรรณบุรี พ.ศ. ๒๔๖๕

เรื่องตำนานของวัดไทย

เมื่อวันอาทิตย์ที่ ๒๓ เดือนกรกฎาคม พ.ศ. ๒๔๖๕
ต่อจากหนังสือตำนานของวัดไทย

คติพจน์

จะทำการสิ่งใดที่ใหญ่ยศ
อย่ากลัวหมดเงินเบยจะเสียหาย
หวังไว้ชอดอชาว่าชากวาย
เฝ้าเลี้ยงตายพรกเซญไม่เนนการ
แแต่จหมันค่นบ่าไปหาหม
กตัญญอดอกกว่าจะยู่เย็นบ้าน
รกเบนมวยคาดเชอกจะเซาชก
กตัญญอดอกนอมนเป็นไฉน
รกเรียนรู้อายครุนเพศใด
อวยแก่ไท กอขทดไม่งดงาม
เรียนคัมภีรพากเพียรเรียนชา ๆ
ทตั้งสัยไตรตราตรกตรองถาม
ชนค่นไม่สั่งดีพยายาม
อย่าผดผตามชดเซจจะเสียตัว
การโตกัยกามคุณอย่าม่นหมก

ผ่อนวิตกกังวลใจไหนคอยคอยยังชั่ว
 ถึงใหญ่ยศก็อย่าเฝ้าแต่เมาเมามัว
 ตะเลงตัวลอยเลิศจนเหตงดม
 รับประทานเนนเหตงตเบนทรก
 ถึงตั้งศักดิ์เจยมศักดิ์จงจกตั้ง
 เห็นกานาบัวนกกอนเบนตม

พายตมแรงก็แพไม่
 คอยาดเขียงกานกตมาปหนา
 เห็นกานาตาปตาจนมาไต
 ก้างโดงห่อหุ้มไม่เห็นภัย
 คิดจะใคร่ได้พบบางเหมือนอย่างกัน
 จึงบินกตาตงในน้ำดำในสระ
 ไม่พบประปราดักตจกเต็มกถน
 ผดจนมาแห่งนางยสำหรับพัน
 ตนถนถนอยู่ในน้ำจ่าใจตาย

ของ พระครูภาวนรตมณวงศ์ วัดไตร

ดประจบดอพอด ดัดอหดอก ดแต่นอก ในเน้เงาตัวฉม
 ดอจฉนา ดักาด ดออย่างนไมค ดปปรีเอย

ของ พระครุภาวรัตน์มณังค์หุดวงบื้อออย วัดไทร
หลักพงตนเองปฏิเสชการออนวอน

ดกอนนภกษทงหตาย พอกเชอจงมตวเบนทพงเกด
 อยามดงอนเบนทพงเดย จงมชรรนเบนทพงเกด อยา
 มดงอนเบนทพงเดย

ความเพียรเบนหนาท ททานทงหตายคอรทาเอง
 ตลาคตเบนคณบอ กนเบนพทชภาศศ

กุดคกรรมคความคิงามททานนค่างหากจระช้อยดง
 เดริมบคคตใหเจริญรุงเรืองได

แ่งเรอแพนาคากตาแ่ง

คระเบ็งแ่งคระแคงจ่าช่านะได

แคแ่งจาดนาเหตอด้ตทจระออดย

จงปด้อยไปตามกรรมททามา

มมเคยส์วางคงดมอวรมณคต

อย่าวิตกชนไปกระโรหนา

ชี้ให้เห็นดังเช่นว่า ปุณฺณเพกคปุณฺณุตตา

เคยสร้างมาแต่ไม่ร้างนิราศเฮย

จะอยู่ให้เขาไว้ใจ จะไปให้เขาคิดถึง

พระกต คฤหัสถ์กต เมื่ออยู่ในสถานใด เช่นพระ
 อยู่วัด คฤหัสถ์อยู่บ้าน หรือทำราชการเพื่อประโยชน์
 แก่ประเทศชาติ เราควรทำตนให้เป็นที่พอใจใจของหมู่คณะ
 และประชาชน คือทำ กาย วาจา ใจ ด้วยความ
 ซื่อสัตย์เต็มมือ ผลแห่งความดีนั้น ถึงแม้เราจะจาก
 ไปจากที่นั้น ชนผู้อยู่ภายหลังเขาย่อมระลึกถึงความดี
 ของเรา

ท่านคิดเอาเอง บอ บ้า ค ติ อวดดี อย่าง
 ไหนหาดีไม่ได้

พระครูสังฆรักษ์ บุญมี วัดไท

บางขุนเทียน นครบุรี

เรื่องตำหนักทองทวดไทย

เมื่อวันที่ ๒๓ เดือน ๒๔ กรกฎาคม พ.ศ. ๒๔๖๔

กรมการให้เปิดหอพระธัมมค้ำสำหรับพระนครเป็นการพิเศษ สำหรับพระภิกษุสามเณรจะได้มาชมตามปรารถนา พระครูภาวนารัตนวงศ วัดเทวธัมมธรรมาวาส แขวงจังหวัดธนบุรี ได้นำชมหอพระธัมมค้ำ มาบอกกล่าวทูลเกล้าทูลกระหม่อมฝ่าเขียนทูลถวายรตนา อย่างคึกคักดังอยู่ในหอพระธัมมค้ำ อยู่หลัง ๓ เสาเรียงเป็นแถวค้ำกัน สิบมาวาเป็นตำหนักของขุนหลวงเดื่อทรงธรรมได้ ความดงน เมื่อวันที่ ๒๗ กรกฎาคม พ.ศ. ๒๔๖๔ ข้าพเจ้า จึงไปดูตำหนักทวดไทย เห็นเป็นตำหนักขดงโบราณจริง แต่มีเรื่องราวในพงศาวดารประกอบกัน ควรนับว่าเป็นสิ่งสำคัญอันหนึ่งซึ่งเนื่องในโบราณคดี ข้าพเจ้า จึงเรียบเรียงคำอธิบายแบบนชน สำหรับท่านผู้ทศเอาใจ ได้ในโบราณคดีจะได้ทราบเรื่องตำหนักแห่งนี้

๓) วัดไตรภูมิรรมคตของตำนานไชย (ที่เรียกกันเป็น
ตามัญญวาลตของตำนาน) โภถตำมตบางขุนเทียนข้างฝั่ง
ตวันตก ทางไปจากกรุงเทพฯ จะไปรถไฟสายท่าจีน
ก็ได้ ไปตงที่ถัดถนบางขุนเทียน แล้วเดินต่อไปข้างใต้
หนอยหนังกถงเขตรวัดไตร ซงทางรถไฟผ่านไปข้างหลัง
วัด ถ้าไปเรือจะไปทางคตของบางกอกใหญ่ฤาคตของดาว
คนองก็เตง ๒ ทาง แต่ตงไปให้ดับเจตนาในคตของ
มีมากจึงจะตคต ตำนกของโบราณหนอยภูมิรรมคตของ
ข้างหมู่ภูตงต เป็นคานกไม้ ๓ ห้อง ยาว ๔ วรศอก
กว้าง ๔ ศอก ปดกยาวตามคตของ ทางด้านไตกน
ฝาทบห้อง ๑ มีน้ำคางกรอบจำหัดกเป็นขุ่มยอก ทาง
ด้านเหนือฝาเป็นช่องโถงสำหรับผูกม่านไม้มีบาน ๒ ห้อง
เส้าตะเคองบนของเดิมผู้เปดยใหม่เตี้ยหมดเตอ ยัง
เหลือแต่ฝา ส่วนนข้างนอกเขียนทองรดนาพนคางาย
เป็นกระหนกเครือ แต่คางทองยงคงเหลืออยเพียง
ข้างบนทชายคานงสน คตนตางตถูกแตกถูกฝน

ภายของชำรุดซ่อมทาสีเสียแล้ว เครื่องบนยังมีของเดิม
 แต่กรอบกระเบื้องหักตกหน้าบนเหตุอยู่ก่อน ๓ ข้างใน
 คำนึกฝารอบทาสีพินขาวเขียนลวดลายพุ่มข้าวบิณฑ์ ตั้งแต่
 ว่าจะเขียนเปิดย่นลายเมื่อซ่อมชนหลังบาง พระบอก
 เจ้าเดิมเป็นลายรดน้ำบดทองเหมือนกับฝาदानนอก ฝา
 ประจันห้องทงคองเหตุอยู่จนบัดนี้ เขียนทงของลายรดน้ำ
 เหมือนลายฝาข้างนอก มีประตูฝาประจันห้อง ๒ ช่อง
 ๑ ทานเขียนทงรูปเทวดา แต่ดูจะเป็นฝีมือช่างครึ่ง
 กรุงเก่า ๑ ซ่อมชนหลัง ลักษณะของคานักเป็นตั้ง
 ก่องามาน พิเคราะห์ดูเห็นว่าเดิมคงเป็นคานักของ
 พระเจ้าแผ่นดินพระองค์ใดพระองค์หนึ่งได้ทรงสร้างไว้จริง
 อย่างนี้เรียกว่าคานักทง ซึ่งผู้นั้นจะสร้างอยู่นั้นไม่ได้
 โดยก่อสร้างถวายเป็นพุทธบูชา ก็ได้แต่เป็นโบสถ์
 วิหารฤาหอไตร ที่ผู้นั้นจะทำเป็นเรือนทองถวายเป็น
 เสนาสน์สิ่งดี ฤาเป็นศาลาอาไศรยนั้นห้ามอย่างธรรมเนียม
 เขมรไม่ ความตกถาวรมนุญทาหรณ์ในพงศาวดารกรุง

รัชกาลที่ ๓ พระบาทสมเด็จพระพุทธยอดฟ้าจุฬา
 โดกทรงปรารภจะทดแทนกรรมที่พระเจ้ากรุงธนบุรี
 พระราชทานแก่สมเด็จพระสังฆราช ๓ เพราะเหตุที่ไม่
 ยอมถวายบังคม โปรดฯ ให้รอตำแหน่งของพระเจ้า
 กรุงธนบุรี ไปปลดถวายเป็นตำแหน่งของสมเด็จพระ
 พระสังฆราชพระองค์นั้น ให้เป็นเกียรติยศสถานหนึ่ง
 ซึ่งเห็นได้จาแต่โบราณนับถือตำแหน่งว่าเป็นของสูง
 ศักดิ์เพียงไร ถ้าเป็นตำแหน่งเจ้านายในพระราชวงศ์
 ก็เพียงใช้แต่ท้าว ดังเช่นที่เรียกนามตำแหน่งของสมเด็จพระ
 พระนางในรัชกาลที่ ๓ ว่าตำแหน่งเชยอแต่ตำแหน่งตง
 นนเป็นศอกอย่าง ศอกยมหุดกฐานตงอชบาธมาน จึงเห็น
 ว่าตำแหน่งของทวดไตรเป็นของพระเจ้าแผ่นดินทรงสร้าง
 เป็นแน่

๒) คำที่ชาวบ้านในตำบลดอนบ่ออกเดากันตั้งนามว่า
 เป็นตำแหน่งของขุนทดองเสื่อ ขอนกมเรืองพงศาจตุร
 ฝระกอบบชอบกตอยู่ ในหนังสือพระราชพงศาวดารปรากฏ

เจ้ากรมเจ้าพระนเรศกรมหาราช โปรดเสด็จประพาสทาง
 ทั่วทุกเขตแดนไปจนถึงตำบลโคกหนอง ในแขวงจังหวัด
 เพ็ชรบุรี ทางเสด็จในสมัยนั้น กรมบวรเรือพระที่นั่งคอง
 ลำนไปทางคลองต๋านามไชยนี้ จึงเป็นทางเสด็จมาแต่
 โบราณ แต่ต่อมาการเสด็จประพาสทางทะเลมาหยุด
 เลี้ยวระยะ ๓ ครั้งแต่รัชกาลสมเด็จพระเจ้าทรงธรรม
 (พ. ศ. ๒๓๖๓) จนถึงรัชกาลสมเด็จพระเพทราชา
 (พ. ศ. ๒๕๔๖) เห็นจะเป็นตั้งแต่พบรอยพระพุทธรูป
 เป็นต้นมา ก็เปลี่ยนทางเสด็จประพาสไปเป็นทางข้างเหนือ
 คือท่าวาพระพุทธรูปแต่เมืองเพชรบุรี ทางเสด็จทางทะเล
 เหมอญแต่ก่อนนี้ มาจนถึงรัชกาลสมเด็จพระเจ้าเอกทัศ
 ๒๒๕๓ ซึ่งเสด็จราชัยกรุงศรีอยุธยาแต่ พ. ศ. ๒๒๕๖
 จนถึง พ. ศ. ๒๒๕๓ สันตงหลายเรียกกันเป็นสำนวนว่า “ ชุม
 หลดองเสด็จ ” ฤ็ “ พระเจ้าเสด็จ ” โปรดเสด็จประพาส
 ทางทะเล การเสด็จประพาสทางทะเลจึงกตมบรมนิกตงแต่
 รัชกาลนั้น ตลอดมาจนในรัชกาลสมเด็จพระภูมิหนิราชา

ซึ่งเรียกกัน “ขุนหลวงท้ายสระ” แต่รัชกาลสมเด็จพระ
 พระมหาธรรมราชาที่ ๒ ซึ่งเรียกกันว่า “ขุนหลวงบรม
 โกษู” อันเป็นราชโอรสของพระเจ้าเสือทั้ง ๒ พระองค์
 มีเรื่องปรากฏในหนังสือพระราชพงศาวดารว่า เมื่อ
 พ. ศ. ๒๒๔๗ พระเจ้าเสือเสด็จทางคตของธนามไชยนิ
 (เวลานั้นเสวยราชย์โดย ๑ เห็นจะเป็นครั้งแรกเสด็จ)
 ถึงตำบลโคกขาม พันท้ายคตท้ายไม้ เรือพระที่นั่ง
 เกยตถึงจนหัวเรือหัก (เรือก็เห็นจะจมลง) ตาม
 กฎหมายในสมัยนั้นพันท้ายคตของระวางโทษถึงฉนชวต
 แต่พระเจ้าเสือทรงพระปรานี ดำริว่าเหตุเกิดด้วยคตของ
 คตนี้ จะไม่ตงพระราชอาญาแก่พันท้าย พันท้าย
 คนนั้นเป็นชาวบ้านนรสิงห์ แขวงจังหวัดฉางทอง เรียก
 กันว่า พันท้ายนรสิงห์ ทูลจึงวอนขอให้ประหารชวต
 คน รักษาพระราชกฤษฎีกาไว้เสียให้เต็มเสีย จึง
 ได้โปรดให้ประหารชวต ยังมีศาลเทพารักษ์ที่ตำบล
 โคกขาม ว่าสร้างตรงที่ประหารชวตพันท้ายนรสิงห์

ปรากฏอยู่จนบัดนี้ เพราะเหตุที่เรือพระที่นั่งโดนครก
 นน เมื่อพระเจ้าเสือเสด็จจากสถมคนพระนคร จึงมรบบตั้ง
 ให้พระราชดงกรม (ซึ่งต่อมาได้ชดอพระนอนวัด
 บำโมกษ์ในรัชกาลหลัง) เป็นนายงานคุมไพร่ตงไป
 ชุดตอของนนเสียให้ตรง พระราชดงกรมให้ชุดแต่
 ปากคลองทางลำนาคำเงินมาจนตำบลโคกขาม แต่การ
 ชุดค้างอยู่มาถ้าสำเร็จคือในรัชกาลหลัง ยังเป็นคลองตรง
 แดกกว้างใหญ่ เรียกว่าคลองมหาไชยอยู่บัดนี้

ในระยะเวลา ๕๕ ปี ตั้งแต่ พ. ศ. ๒๒๕๖ จน พ. ศ. ๒๓๐๓
 คลองต้นนามไชยนี้เป็นทางที่พระเจ้าแผ่นดินเสด็จผ่านไป
 มาเนื่อง ๆ ทั้ง ๓ รัชกาล คงตอของมีตาหนักพลบพลา
 ที่ประทับร้อนประทับแรมสร้างไว้ในระยะทางหลายแห่ง
 พลบพลาเพชรบุรีเคยชบชอกจากปากน้ำบางตะบูนว่า
 มีพลบพลาครึ่งกรุงเก่าอยู่ถนนแห่ง ๓ แต่ตัวตาหนัก
 หักพังเสียหมดแดง พลบพลาที่ปากน้ำบางตะบูนก็ค
 ที่ประทับแห่ง ๓ ในระยะทางล้วนนตนเอง แบบอย่าง

ตำแหน่งของทองคำในวงแหวน ซึ่งทำเป็นตำแหน่ง ๓ ห่อง กน
 ฝ่ายของ ๑ แต่ของ ๒ ห่อง ดุสิตจะเป็นตำแหน่งที่ประทับ
 รอน คงสร้างในกรุงราชภัฏพระเจ้าเจ้าตั้งพอกชาว
 บ้านว่า ฤๅมณฑลพม่าสร้างใน ๒ รัชกาลหลังต่อมาเมื่อ
 ครองกรุงเก่าเป็นแน่.

๓) ยงมขอจะตั้งวงจรมุขยศออกไปอีกข้อ ๑ ว่าเหตุใด
 ตำแหน่งของทองคำอยู่ในวงแหวน จะสร้างตรงทวน
 แต่เดิมๆ ๗ ว่ารอยย้ายมาจากไหน ได้ตามพระครู ๗
 ว่าไม่เคยได้ยินว่ารอนมาจากไหน อนึ่งเมื่อพระครูสร้าง
 เชอพวดก็จุดพบแล้วไม่แก่นบักเป็นแถวอยู่ตรงตำแหน่ง
 นหลังไป เขาใจว่าเดิมจะเป็นตำแหน่งหน้าหรือตำแหน่ง
 ดงน เมื่อคิดใคร่ครวญดูเห็นว่าถ้าตำแหน่งตรง
 นหน้าแต่เดิม ที่ตรงนั้นเมื่อเจดีย์สร้างตำแหน่งที่ตั้งของ
 อยู่นอกเขตวัด ที่สร้างตำแหน่งของที่ประทับรอน
 ของพระเจ้าแผ่นดินในวัดนั้น เห็นไร้อิสัยที่จะเป็นได้

จงพิจารณาตู่ท่านตู่วัดไตร เห็นทเป็น ๕ แปลง ที่
 แปลงใหญ่ข้างใต้สร้างโบสถ์วิหารการเปรียญ ของ
 เดิมหักพังพระครูปฏิตั้งชรัณใหม่โดยมากแต่
 ยงเหลือพระเจดีย์ทหน้าวิหารกับชรัณมาศันท์ในการเปรียญ
 เป็นผมอข้างตรงกรงเการุ่นเดียวกับกนฤกอนผมอที่สร้าง
 คำหนักทองเป็นหลังฐานว่าวัดไตรนเป็นวัดเก่ามาแต่
 กอนสร้างคำหนักทองเป็นแพ ที่ดินแปลงเล็กซึ่งสร้าง
 คำหนักทองอยู่ข้างเหนือ มคตของคูนกบที่แปลงซึ่ง
 สร้างโบสถ์วิหาร ถ้าจะอยู่นอกเขตวัดใหม่มีเมื่อสร้าง
 คำหนักทอง พงมาถวายเป็นทวดคอกภายหลังก็อาจจะเป็น
 ได้ แต่เมื่อพิจารณาตู่ที่ตรงสร้างคำหนักทองเห็นอยู่ชด
 คูนเคยงเขตวัดคูนก ถ้าหากว่าทแปลงนอยู่นอกเขตวัด
 ใหม่มีเมื่อสร้างคำหนัก คงสร้างคำหนักก็ดวงแปลง
 ที่ห่างคไปข้างเหนืออีก จะหาไปสร้างชดเขตวัดอย่าง
 เช่นเห็นอยู่เดียนไม่ จึงสันนษฐานว่าคำหนักทองน
 เดิมเห็นจะสร้างไว้ที่อื่น แต่คงอยู่ในแถวริมคตของ

ต่^๕นาม^๕ไซ^๕ย^๕น^๕น^๕เ^๕อ^๕ง ค^๕ิ^๕ต^๕ป^๕ร^๕ะ^๕มา^๕ณ^๕ค^๕า^๕พ^๕ด^๕บ^๕พ^๕ด^๕า^๕ป^๕ร^๕ะ^๕ท^๕ิ^๕บ^๕
 แ^๕ร^๕ม^๕ค^๕ง^๕ค^๕ง^๕ท^๕เ^๕ม^๕เ^๕อ^๕ง^๕ช^๕น^๕บ^๕ร^๕ ก^๕ร^๕ะ^๕บ^๕จ^๕ร^๕เ^๕ว^๕เ^๕ร^๕เ^๕พ^๕ร^๕ะ^๕ท^๕น^๕ง^๕อ^๕อ^๕ก^๕จ^๕า^๕ก^๕
 เ^๕ม^๕เ^๕อ^๕ง^๕ช^๕น^๕บ^๕ร^๕เ^๕ว^๕เ^๕ด^๕า^๕เ^๕า^๕ ไ^๕ป^๕ท^๕า^๕ง^๕ค^๕ต^๕เ^๕อ^๕ง^๕น^๕ก^๕ง^๕เ^๕ว^๕เ^๕ด^๕า^๕ก^๕ด^๕า^๕ง^๕ว^๕ัน
 ค^๕ร^๕ง^๕ไ^๕เ^๕น ค^๕า^๕ห^๕น^๕ก^๕ท^๕อ^๕ง^๕ห^๕ด^๕ง^๕เ^๕ต^๕ม^๕ค^๕ง^๕ด^๕ร^๕า^๕ง^๕ไ^๕ว^๕เ^๕ค^๕ร^๕ง^๕น^๕
 อ^๕ัน^๕เ^๕ป^๕เ^๕น^๕ท^๕ป^๕ร^๕ะ^๕ท^๕บ^๕ร^๕อ^๕น ค^๕อ^๕น^๕บ^๕า^๕ย^๕อ^๕อ^๕ก^๕จ^๕า^๕ก^๕น^๕ห^๕ก^๕ไ^๕ป^๕ป^๕ร^๕ะ^๕ท^๕ิ^๕บ^๕
 แ^๕ร^๕ม^๕ท^๕ท^๕า^๕จ^๕น ค^๕ร^๕า^๕ม^๕ด^๕ัน^๕น^๕ษ^๕ฐ^๕า^๕น^๕ช^๕อ^๕น^๕ส^๕ม^๕ด^๕ว^๕ย^๕ด^๕ก^๕ษ^๕ณ^๕ะ
 ช^๕อ^๕ง^๕ค^๕า^๕ห^๕น^๕ก^๕ไ^๕น^๕เ^๕ว^๕เ^๕ด^๕า^๕น^๕ ช^๕ง^๕เ^๕ป^๕เ^๕ด^๕ย^๕น^๕ร^๕ู^๕ป^๕ท^๕ร^๕ง^๕ไ^๕ป^๕เ^๕น
 อ^๕ย^๕า^๕ง^๕อ^๕น ค^๕ง^๕เ^๕ห^๕ต^๕อ^๕ช^๕อ^๕ง^๕เ^๕ต^๕ม^๕ค^๕เ^๕า^๕เ^๕ก^๕บ^๕ค^๕อ^๕ไ^๕น^๕า^๕บ^๕น^๕อ^๕ย^๕ู่^๕ท^๕อ^๕น^๕ ค^๕
 ค^๕ง^๕เ^๕ป^๕เ^๕น^๕เ^๕พ^๕ร^๕ะ^๕ค^๕า^๕ห^๕น^๕ก^๕ท^๕อ^๕ง^๕น^๕ก^๕ง^๕ร^๕า^๕ง^๕ช^๕ด^๕ไ^๕ช^๕ม^๕อ^๕ย^๕ู่^๕ค^๕ต^๕อ^๕ด^๕ั^๕ม^๕ย^๕
 อ^๕ัน^๕ห^๕น^๕ง^๕ จ^๕น^๕จ^๕ว^๕น^๕จ^๕ร^๕ป^๕ร^๕ก^๕ห^๕ก^๕ห^๕ก^๕ท^๕ง^๕ห^๕ม^๕ด^๕ ม^๕ม^๕เ^๕ด^๕ย^๕ค^๕า^๕ย^๕
 จ^๕ง^๕ไ^๕ป^๕ร^๕อ^๕เ^๕า^๕เ^๕า^๕แ^๕ะ^๕ค^๕อ^๕เ^๕ม^๕เ^๕ท^๕ย^๕ง^๕เ^๕ห^๕ต^๕อ^๕อ^๕ย^๕เ^๕ม^๕า^๕เ^๕ว^๕ง^๕เ^๕ป^๕ด^๕ก^๕ก^๕ว^๕า^๕
 เ^๕ป^๕เ^๕น^๕พ^๕ุ^๕ค^๕ร^๕บ^๕ช^๕า เ^๕พ^๕ร^๕ะ^๕ค^๕น^๕น^๕ร^๕ู^๕ป^๕ท^๕ร^๕ง^๕ค^๕า^๕ห^๕น^๕ก^๕จ^๕ง^๕ไ^๕น^๕เ^๕เ^๕ม^๕เ^๕อ^๕น^๕
 ช^๕อ^๕ง^๕เ^๕ด^๕ิ^๕ม^๕ แ^๕ด^๕ะ^๕ม^๕เ^๕ร^๕อ^๕ย^๕ช^๕อ^๕ม^๕เ^๕ช^๕ม^๕เ^๕ป^๕เ^๕น^๕ส^๕ี^๕ม^๕อ^๕ช^๕า^๕ง^๕ไ^๕น^๕ช^๕ั^๕น^๕ก^๕ร^๕ว^๕
 รั^๕ค^๕น^๕โก^๕ด^๕ั^๕น^๕ท^๕ร^๕น^๕ ค^๕ง^๕เ^๕น^๕ร^๕ู^๕ป^๕เ^๕ว^๕เ^๕ค^๕า^๕ท^๕บ^๕า^๕น^๕ป^๕ร^๕ะ^๕ค^๕เ^๕า^๕ป^๕ร^๕ะ^๕จ^๕ัน^๕
 ห^๕ย^๕ง แ^๕ด^๕เ^๕ช^๕เ^๕น^๕ท^๕า^๕ย^๕ด^๕ั^๕ท^๕ก^๕ร^๕ะ^๕ต^๕า^๕น^๕ก^๕ร^๕จ^๕ว^๕เ^๕า^๕ป^๕ร^๕ะ^๕จ^๕ัน^๕ห^๕อ^๕ง^๕เ^๕ป^๕เ^๕น
 พ^๕ร^๕ะ^๕พ^๕ุ^๕ค^๕ร^๕ร^๕ู^๕ป^๕ค^๕่า^๕ง^๕ อ^๕ัน^๕เ^๕า^๕เ^๕า^๕ไ^๕จ^๕เ^๕ค^๕ิ^๕ช^๕ค^๕ว^๕า^๕เ^๕ป^๕เ^๕น^๕ช^๕อ^๕ง^๕เ^๕ช^๕เ^๕ย^๕น

เมื่อมาปลูกไว้ในวัดแล้ว เหตุที่เอามาปลูกไว้ที่วัดไตร
 กคงเป็นด้วยเจ้าอธิการวัดไตรในครั้งนั้น ได้เป็นผู้อำนวย
 การย้ายตำหนักมาปลูกตั้งบริเวณ ที่ท่านองจะเอามาสร้าง
 เป็นหอต่อวัดมนต์ จึงได้ปลูกไว้ในหมุกฏตั้งนี้

วันฉดยเรื่องตำหนักของทวดไตรเห็นว่าเรื่องตำนาน
 จะเป็นดังแสดงมา. การที่พระสังฆมณฑลไตรได้เอาใจได้
 รักษาตำหนักของไวเกิด แต่ที่พระครูภาจรตมณวงศ์
 ได้ปลูกตั้งบริเวณวัดมาจนบัดนี้ ดั่งสมควรจะได้รับความ
 สรรเสริญ ข้าพเจ้าเชื่อว่าถ้าท่านผู้ใดได้ไปเห็น คงจะ
 อมยิ้มทนหาไม่เว้นตัว

โรงพิมพ์มหามกุฏราชวิทยาลัย ถนนพระสุเมรุ จังหวัดพระนคร
 นายพิมพ์ อู่สำราญ ผู้พิมพ์โฆษณา ๒๕/๒/๒๕๐๒



បរិសេសចម្លង រវាងបរិសេសសម្រាប់សិក្សាស្រាវជ្រាវ
របស់ស្ថាប័ន ខ្លួនស្ថាប័ន ក្នុងស្ថាប័ន ឆ. ៧. ២០១២