

唐書 卷十一

255

T 2455/17

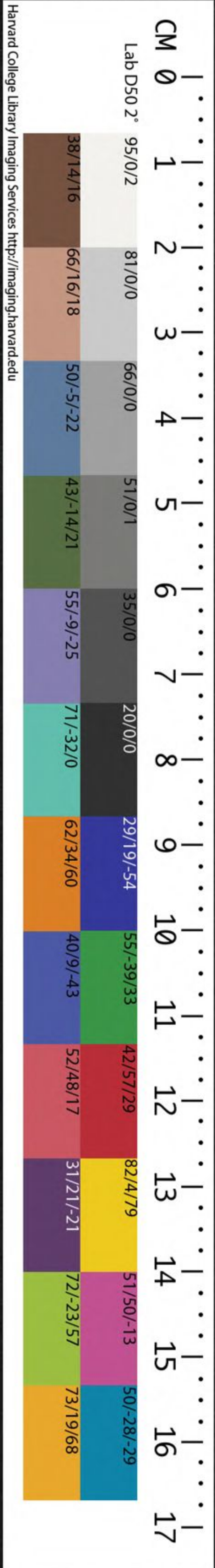
CHINESE-JAPANESE COLLECTION  
HARVARD COLLEGE LIBRARY  
FROM HARVARD-YENCHING INSTITUTE

SEP 20 1932

ChL 2455.17



廿五  
11



Harvard College Library Imaging Services <https://imaging.harvard.edu>



選舉志第三十四

藝文四庫

唐書四十四

唐制取士之科多因隋舊然其大要有三由學館者曰生徒由州縣者曰鄉貢皆升于有司而進退之其科之目有秀才有明經有俊士有進士有明法有明字有明算有一史有三史有開元禮有道舉有童子而明經之別有五經有三經有二經有學究一經有三禮有三傳有史料此歲舉之常選也其天子自詔者曰制舉所以待非常之才焉凡學六皆隸于國子監國子學生三百人以文武三品以上子孫若從二品以上曾孫及勳官二品縣公京官四品帶三品勳封之子為之太學生五百人以五品以上子孫職事官五品奉親若三品曾孫及勳官三品以上有封之子為之四門學生千三百人其五百人以勳官三品以上無封四品有封及文武七品以上子為之八百人以庶人之俊異者為之律學生五十



人書學生三十人算學生三十人以八品以下子及庶人之通其  
學者為之京都學生八十人大都督中都督府上州各六十人下  
都督府中州各五十人下州四十人京縣五十人上縣四十人中  
縣中下縣各三十五人下縣二十人國子監生尚書省補祭酒統  
焉州縣學生州縣長官長史主焉凡館二門下省有弘文館生  
三十人東宮有崇文館二十人以皇總麻以上親皇太后皇后  
大功以上親宰相及散一品功臣身食實封者京官職事從三  
品中書黃門侍郎之子為之凡博士助教分經授諸生未終經者  
無易業凡生限年十四以上十九以下律學十八以上二十五以  
下凡禮記春秋左氏傳為大經詩周禮儀禮為中經易尚書春秋  
公羊傳穀梁傳為小經通二經者大經小經各一若中經二通三  
經者大經中經小經各一通五經者大經皆通餘經各一孝經論

論語兼通之凡治孝經論語共限一歲尚書公羊傳穀梁傳各一  
歲半易詩周禮儀禮各二歲禮記左氏傳各三歲學書日紙一曰  
間習時務策讀國語說文字林三蒼爾雅凡書學石經三體限三  
歲說文二歲字林一歲凡算學孫子五曹共限一歲九章海島共  
三歲張丘建夏侯陽一歲周髀五經算共一歲綴術四歲緝古  
三歲記遺三等數皆習之旬給假一日前假博士考試讀者千  
言試一帖帖三言講之二千言問大義一條總三條通二為第不  
及者有罰歲終通一之業口問大義十條通八為上六為中五  
為下併三下與在學九歲律生六歲不堪貢者罷歸諸學生通二  
經俊士通三經已及第而願留者四門學生補太學太學生補國  
子學每歲五月有田假九月有授衣假二百里外給程其不帥教  
及歲中違程滿三十日事故百日緣親病二百日皆罷歸既罷條



其狀下之屬所五品以上子孫送兵部準蔭配色每歲仲冬州縣館監舉其成者送之書省而舉選不繇館學者謂之鄉貢皆懷牒自列于州縣試已長使以鄉飲酒禮會屬僚設賓主陳俎豆備管絃牲用少牢歌鹿鳴之詩因與耆艾敘長少焉既至省皆疏名列到結款通保及所居始由戶部集閱而關於考功貢外郎試之凡秀才試方略策五道以文理通粗爲上上上中上下中上凡四等爲及第凡明經先帖文然後口試經問大義十條答時務策三道亦爲四等凡開元禮通大義百條策三道者超資與官義通七十策通二者及第散試官能通者依正貢凡三傳科左氏傳問大義五十條公羊穀梁傳三十條策皆三道義通七以上策通二以上爲第白身視五經有出身及前資官視學究一經凡史科每史問大義百條策三道義通七策通二以上爲第能通一史者白身

視五經三傳有出身及前資官視學究一經三史皆通者獎擢之凡童子科十歲以下能通一經及孝經論語卷誦文十通者予官通七予出身凡進士試時務策五道帖一大經經策全通爲甲第策通四帖過四以上爲乙第凡明法試律七條令三條全通爲甲第通八爲乙第凡書學先口試通乃墨試說文字林二十條通十八爲第凡算學錄大義本條爲問答明數造術詳明術理然後爲通試九章三條海島孫子五曹張丘建夏侯陽周髀五經算各一條十通六記遺三等數帖讀十得九爲第試綴術緝古錄大義爲問答者明數造術詳明術理無注者合數造術不失義理然後爲通綴術七條緝古三條十通六記遺三等數帖讀十得九爲第落經者雖通六不第凡弘文崇文生試一大經一小經或二中經或史記前後漢書三國志各一或時務策五道經史皆試策十道經



通六史及時務策通三皆帖孝經論語共十條通六爲第凡貢舉非其人者廢舉者校試不以實者皆有罰其教人取士著於令者大略如此而士之進取之方與上之好惡所以育材養士招來獎進之意有司選士之法因時增損不同自高祖初入長安開大丞相府下令置生員自京師至于州縣皆有數既卽位又詔祕書外省別立小學以教宗室子孫及功臣子弟其後又詔諸州明經秀才俊士進士明於理體爲鄉里稱者縣考試州長重覆歲隨方物入貢吏民子弟學藝者皆送于京學爲設考課之法州縣鄉皆置學焉及太宗卽位益崇儒術乃於門下別置弘文館又增置書律學進士加讀經史一部十三年東宮置崇文館自天下初定增築學舍至千二百區雖七營飛騎亦置生遺博士爲授經四夷若高麗百濟新羅高昌吐蕃相繼遣子弟入學遂至八千餘人高宗永

徽二年始停秀才科龍朔二年東都置國子監明年以書學隸蘭臺算學隸祕閣律學隸詳刑上元二年加試貢士老子策明經二條進士三條國子監置大成二十人取已及第而聰明者爲之試書日誦千言并日試策所業十通七然後補其祿俸同直官通四經業成上於尚書吏部試之登第者加一階放選其不第則習業如初三歲而又試三試而不中第從常調永隆二年考功員外郎劉思立建言明經多抄義條進士唯誦舊策皆亡實才而有司以人數充第乃詔自今明經試帖麤十得六以上進士試雜文二篇通文律者然後試策武后之亂改易舊制頗多中宗反正詔宗室三等以下五等以上未出身願宿衛及任國子生聽之其家居業成而堪貢者宗正寺試送監舉如常法三衛番下日願入學者聽附國子學太學及律館習業蕃王及可汗子孫願入學者附國子



學讀書玄宗開元五年始令鄉貢明經進士見訖國子監謁先師  
學官開講問義有司爲具食清資五品以上官及朝集使皆往閱  
禮焉七年又令弘文崇文國子生季一朝參及汪老子道德經成  
詔天下家藏其書貢舉人減尚書論語策而加試老子又敕州縣  
學生年二十五以下八品子若庶人二十一以下通一經及未通  
經而聰悟有文辭史學者入四門學爲俊士卽詔州貢舉省試不  
第願入學者亦聽二十四年考功員外郎李昂爲舉人詆訶帝以  
員外郎望輕遂移貢舉於禮部以侍郎主之禮部選士自此始二  
十九年始置崇玄學習老子莊子文子列子亦曰道舉其生京都  
各百人諸州無常貢官秩蔭第同國子舉送課試如明經天寶九  
載置廣文館於國與以領生徒爲進士者舉人舊重兩監後世祿  
者以京兆同華爲榮而不入學十二載乃敕天下罷鄉貢舉人不

由國子及郡縣學者勿舉送是歲道舉停老子加周易十四載復  
鄉貢代宗廣德二年詔曰古者設太學教胄子雖年穀不登兵革  
或動而俎豆之事不廢頃年戎車屢駕諸生輟講宜追學生在館  
習業度支給廚米是歲賈至爲侍郎建言歲方艱歉舉人赴省者  
兩都試之兩都試人自此始貞元二年詔習開元禮者舉同一經  
例明經習律以代爾雅是時弘文崇文生未補者務取貢闕以補  
速於登第而用蔭乖實至有假市門資變易昭穆及假人試藝者  
六年詔宜據式考試假代者論如法初禮部侍郎親故移試考功  
謂之別頭十六年中書舍人高郢奏罷議者是之元和二年置東  
都監生一百員然自天寶後學校益廢生徒流散永泰中雖置西  
監生而館無定員於是始定生員西京國子館生八十人太學七  
十人四門三百人廣文六十人律館二十人書算館各十人東都



國子館十人太學十五人四門五十人廣文十人律館十人書館  
三人算館二人而已明經停口義復試墨義十條五經取通五明  
經通六其嘗坐法及爲州縣小吏雖藝文可采勿舉十三年權知  
禮部侍郎庾承宣奏復考功別頭試初開元中禮部考試畢送中  
書門下詳覆其後中廢是歲侍郎錢徽所舉送覆試多不中選由  
是貶官而舉人雜文復送中書門下長慶三年侍郎王起言故事  
禮部已放榜而中書門下始詳覆今請先詳覆而後放榜議者以  
起雖避嫌然失貢職矣諫議大夫殷侗言三史爲書勸善懲惡亞  
於六經比來史學都廢至有身處班列而朝廷舊章莫能知者於  
是立史科及三傳科太和三年高錡爲考功員外郎取士有不當  
監察御史姚中立又奏停考功別頭試六年侍郎賈餗又奏復之  
八年宰相王涯以爲禮部取士乃先以榜示中書非至公之道自

今一委有司以所試雜文鄉貫三代名諱送中書門下大抵衆科  
之目進士尤爲貴其得人亦最爲盛焉方其取以辭章類若浮文  
而少實及其臨事設施奮其事業隱然爲國名臣者不可勝數遂  
使時君篤意以謂莫此之尚及其後世俗益媮薄上下交疑因以  
謂按其聲病可以爲有司之責捨是則汙漫而無所守遂不復能  
易嗚呼乃知三代鄉里德行之舉非至治之隆莫能行也太宗時  
冀州進士張昌齡王公謹有名於當時考功員外郎王師旦不署  
以第太宗問其故對曰二人者皆文采浮華擢之將誘後生而弊  
風俗其後二人者卒不能有立寶應二年禮部侍郎楊綰上疏言  
進士科起於隋大業中是時猶試策高宗朝劉思立加進士雜文  
明經填帖故爲進士者皆誦當代之文而不通經史明經者但記  
帖括又投牒自舉非古先哲王仄席待賢之道請依古察孝廉其



鄉閭孝友信義廉恥而通經者縣薦之州州試其所通之學送于省自縣至省皆勿自投牒其到狀保辨識牒皆停而所習經取大義聽通諸家之學每問經十條對策三道皆通爲上第吏部官之經義通八策通二爲中第與出身下第罷歸論語孝經孟子兼爲一經其明經進士及道舉並停詔給事中李栖筠李廙尚書左丞賈至京兆尹兼御史大夫嚴武議栖筠等議曰夏之政忠商之政敬周之政文然則文與忠敬皆統人行且謚號述行莫美於文文興則忠敬存焉故前代以文取士本文行也由辭觀行則及辭焉宣父稱顏子不遷怒不貳過謂之好學今試學者以帖字爲精通不窮旨義豈能知遷怒貳過之道乎考文者以聲病爲是非豈能知移風易俗化天下乎是以上失其源下襲其流先王之道莫能行也夫先王之道消則小人之道長亂臣賊子由是生焉今取士

試之小道而不以遠大是猶以螞蚋之餌垂海而望吞舟之魚不亦難乎所以食垂餌者皆小魚就科目者皆小藝且夏有天下四百載禹之道喪而商始興商有天下六百祀湯之法棄而周始興周有天下八百年文武之政廢而秦始并焉三代之選士任賢皆考實行是以風俗淳一運祚長遠漢興監其然尊儒術尚名節雖近戚竊位彊臣擅權弱主外立母后專政而亦能終彼四百豈非學行之効邪魏晉以來專尚浮侈德義不修故子孫速顛享國不永也今縮所請實爲正論然自晉室之亂南北分裂人多僑處必欲復古鄉舉里選竊恐未盡請兼廣學校以明訓誘雖京師州縣皆有小學兵革之後生徒流離儒臣師氏祿廩無向請增博士員厚其廩稍選通儒碩生間居其職十道大郡置太學館遣博士出外兼領郡官以敎生徒保桑梓者鄉里舉焉在流寓者庠序推焉



朝而行之夕見其利而大臣以爲舉人循習難於速變請自來歲始帝以問翰林學士對曰舉進士久矣廢之恐失其業乃詔明經進士與孝廉兼行先是進士試詩賦及時務策五道明經策三道建中二年中書舍人趙贊權知貢舉乃以箴論表贊代詩賦而皆試策三道太和八年禮部復罷進士議論而試詩賦文宗從內出題以試進士謂侍臣曰吾患文格浮薄昨自出題所試差勝乃詔禮部歲取登第者三十人苟無其人不必充其數是時文宗好學嗜古鄭覃以經術位宰相深嫉進士浮薄屢請罷之文宗曰敦厚浮薄色色有之進士科取人二百年矣不可遽廢因得不罷武宗卽位宰相李德裕尤惡進士初舉人旣及第綴行通名詣主司第謝其制序立西階下北上東向主人席東階下西向諸生拜主司荅拜乃敘齒謝恩遂升階與公卿觀者皆坐酒數行乃赴期集又

有曲江會題名席至是德裕奏國家設科取士而附黨背公自爲門生自今一見有司而止其期集參謁曲江題名皆罷德裕嘗論公卿子弟艱於科舉武宗曰向聞楊虞卿兄弟朋比貴勢妨平進之路昨黜楊知至鄭朴等抑其太甚耳有司不識朕意不放子弟卽過矣但取實藝可也德裕曰鄭肅封敖子弟皆有才不敢應舉臣無名第不當非進士然臣祖天寶末以仕進無他岐勉彊隨計一舉登第自後家不置文選蓋惡其不根藝實然朝廷顯官須公卿子弟爲之何者少習其業目熟朝廷事臺閣之儀不教而自成寒士縱有出人之才固不能閑習也則子弟未易可輕德裕之論偏異蓋如此然進士科當唐之晚節尤爲浮薄世所共患也所謂制舉者其來遠矣自漢以來天子嘗稱制詔道其所欲問而親策之唐興世崇儒學雖其時君賢愚好惡不同而樂善求賢之意未



始少怠故自京師外至州縣有司常選之士以時而舉而天子又自詔四方德行才能文學之士或高蹈幽隱與其不能自達者下至軍謀將略翹關拔山絕藝奇伎莫不兼取其為名目隨其人主臨時所欲而列為定科者如賢良方正直言極諫博通墳典達於教化軍謀宏遠堪任將率詳明政術可以理人之類其名最著而天子巡狩行幸封禪太山梁父往往會見行在其所以待之之禮甚優而宏材偉論非常之人亦時出於其間不為無得也其外又有武舉蓋其起於武后之時長安二年始置武舉其制有長垛馬射步射平射筒射又有馬槍翹關負重身材之選翹關長丈七尺徑三寸半凡十舉後手持關距出處無過一尺負重者負米五斛行二十步皆為中第亦以鄉飲酒禮送兵部其選用之法不足道故不復書

選舉志第三十四終

唐書四十四

唐書四十四

選舉志第三十五

唐書四十五

唐書四十五

凡選有文武文選吏部主之武選兵部主之皆為三銓尚書侍郎分主之凡官員有數而署置過者有罰知而聽者有罰規取者有罰每歲五月頒格于州縣選人應格則本屬或故任取選解列其罷免善惡之狀以十月會于省過其時者不敘其以時至者乃考其功過同流者五五為聯京官五人保之一人識之刑家之子工賈異類及假名承偽隱冒升降者有罰文書粟錯隱倖者駁放之非隱幸則不凡擇人之法有四一曰身體貌豐偉二曰言言辭辯正三曰書楷法道美四曰判文理優長四事皆可取則先德行德均以才才均以勞得者為畱不得者為放五品以上不試上其名中書門下六品以下始集而試觀其書判已試而銓察其身言已銓而注詢其便利而擬已注而唱不厭者得反通其辭三唱而不



厭聽冬集厭者爲甲上于僕射乃上門下省給事中讀之黃門侍郎省之侍中審之然後以聞主者受旨而奉行焉謂之奏受視品及流外則判補皆給以符謂之告身凡官已受成皆廷謝凡試判登科謂之入等甚拙者謂之藍縷選未滿而試文三篇謂之宏辭試判三條謂之拔萃中者卽授官凡出身嗣王郡王從四品下親王諸子封郡公者從五品上國公正六品上郡公正六品下縣公從六品上侯正七品上伯正七品下子從七品上男從七品下皇帝總麻以上親皇太后期親正六品上皇太后大功皇后期親從六品上皇帝祖免皇太后小功總麻皇后大功親正七品上皇后小功總麻皇太子妃期親從七品上外戚皆以服屬降二階敘娶郡主者正六品上娶縣主者正七品上郡主子從七品上縣主子從八品上凡用蔭一品子正七品上二品子正七品下三品子從

七品上從三品子從七品下正四品子正八品上從四品子正八品下正五品子從八品上從五品及國公子從八品下凡品子任雜掌及王公以下親事帳內勞滿而選者七品以上子從九品上敘其任流外而應入流內敘品卑者亦如之九品以上及勲官五品以上子從九品下敘三品以上蔭曾孫五品以上蔭孫孫降子一等曾孫降孫一等贈官降正官一等死事者與正官同郡縣公子視從五品孫縣男以上子降一等勲官二品子又降一等二王後孫視正三品凡秀才上上第正八品上上中第正八品下上下第從八品上中上第從八品下明經上上第從八品下上中第正九品上上下第正九品下中上第從九品下進士明法甲第從九品上乙第從九品下弘文崇文館生及第亦如之應入五品者以聞書算學生從九品下敘凡弘文崇文生皇總麻以上親皇太后



皇后大功以上親一家聽二人選職事二品以上散官一品中書門下正三品同三品六尚書等子孫并姪功臣身食實封者子孫一蔭聽二人選京官職事正三品同中書門下平章事供奉官三品子孫京官職事從三品中書黃門侍郎并供奉三品官帶四品五品散官子一蔭一人凡勲官選者上柱國正六品敘六品而下遞降一階驍騎尉武騎尉從九品上敘凡居官必四考四考中中進年勞一階敘每一考中上進一階上下二階上中以上及計考應至五品以上奏而別敘六品以下遷改不更選及守五品以上官年勞歲一敘給記階牒考多者準考累加凡醫術不過尚藥奉御陰陽卜筮圖畫工巧造食音聲及天文不過本色局署令鴻臚譯語不過典客署令凡千牛備身備身左右五考送兵部試有文者送吏部凡齋郎太廟以五品以上子孫及六品職事并清官子

之六考而...以六品職事官子爲之八考而滿皆讀兩經粗通限年十五以上二十以下擇儀狀端正無疾者武選凡納課品子歲取文武六品以下勲官三品以下五品以上子年十八以上每州爲解上兵部納課十三歲而試第一等送吏部第二等留本司第三等納資二歲第四等納資三歲納已復試量文武授散官若考滿不試免當年資遭喪免資無故不輸資及有犯者放還之凡捉錢品子無違負滿二百日本屬以簿附朝集使上于考功兵部滿十歲量文武授散官其視品國官府佐應停者依品子納課十歲而試凡一歲爲一選自一選至十二選視官品高下以定其數因其功過而增損之初武憲中天下兵革新定士不求祿官不充負有司移符州縣課人赴調遠方或賜衣續食猶辭不行至則授用無所黜退不數年求者寢多亦頗加簡汰貞觀二年侍郎



劉林甫言隋制以十一月爲選始至春乃畢令選者衆請四時注擬十九年馬周以四時選爲勞乃復以十一月選至三月畢太宗嘗謂攝吏部尚書杜如晦曰今專以言辭刀筆取人而不悉其行至後敗職雖刑戮之而民已敝矣乃欲放古今諸州辟召會功臣行世封乃止它日復顧侍臣曰致治之術在於得賢今公等不知人朕又不能徧識日月其逝而人遠矣吾將使人自舉可乎而魏徵以爲長澆競又止初魏徵簡而任重高宗總章二年司列少常伯裴行儉始設長名榜引錄注法復定州縣升降爲八等其三京五府都護都督府悉有差次量官資授之其後李敬玄爲少常伯委事於員外郎張仁禕又造姓曆改狀樣銓曆等程式而銓總之法密矣然是時仕者衆庸愚咸集有僞主符告而矯爲官者有接承他名而參調者有遠人無親而置保者試之日冒名代進

或旁坐假手或借人外助多非其實雖繁設等級遞差選限增謹犯之科開糾告之令以遏之然猶不能禁大率十人競一官餘多委積不可遣有司患之謀爲黜落之計以僻書隱學爲判目無復求人之意而吏求貨賄出入升降至武后時天官侍郎魏玄同深嫉之因請復古辟署之法不報初試選人皆糊名令學士考判武后以爲非委任之方罷之而其務收人心士無賢不肖多所進獎長安二年舉人授拾遺補闕御史著作佐郎大理評事衛佐凡百餘人明年引見風俗使舉人悉授試官高者至鳳閣舍人給事中次員外郎御史補闕拾遺校書郎試官之起自此始時李嶠爲尚書又置員外郎二千餘員悉用勢家親戚給俸祿使釐務至與正官爭事相毆者又有檢校勅攝判知之官神龍二年嶠復爲中書令始悔之乃停員外官釐務中宗時韋后及太平安樂公主等用



事於側門降墨勅斜封授官號斜封官凡數千員內外盈溢無聽事以居當時謂之三無坐處言宰相御史及員外郎也又以鄭愔為侍郎大納貨賂選人留者甚眾至逆用三年員闕而綱紀大潰韋氏敗始以宋璟為吏部尚書李又盧從愿為侍郎姚元之為兵部尚書陸象先盧懷慎為侍郎悉奏罷斜封官量闕留人雖資高考深非才實者不取初尚書銓掌七品以上選侍郎銓掌八品以下選至是通其品而掌焉未幾璟元之等罷殿中侍御史崔涖太子中允薛昭希太平公主意上言罷斜封官人失其所而怨積於下必有非常之變乃下詔盡復斜封別勅官玄宗即位厲精為治左拾遺內供奉張九齡上疏言縣令刺史陛下所與共理尤親於民者也今京官出外乃反以為斥逐非少重其選不可又曰古者或遙聞辟召或一見任之是以士脩名行而流品不雜今吏部始

造簿書以備遺忘而反求精於案牘不念人才何異遺劍中流而刻舟以記於是下詔擇京官有善政者補刺史歲十月按察使校殿最自第一至第五校考使及戶部長官總覈之以為升降凡官不歷州縣不擬臺省已而悉集新除縣令宣政殿親臨問以治人之策而擢其高第者又詔員外郎御史中丞供奉官皆進名勅授而兵吏部各以員外郎一人判南曹中是銓司之任輕矣其後戶部侍郎宇文融又建議置十銓乃以禮部尚書蘇頲等分主之太子左庶子吳兢諫曰易稱君子思不出其位言不侵官也今以頲等分掌吏部選而天子親臨決之尚書侍郎皆不聞參議者以為萬乘之君下行選事帝悟遂復以三銓還禮部有司開元十八年侍中裴光庭兼吏部尚書始作循資格而賢愚一槩必與格合乃得銓授限年躡級不得踰越於是久淹不收者皆便之謂之聖書及光庭



卒中書令蕭嵩以爲非求材之方奏罷之乃下詔曰凡人年三十而出身四十乃得從事更造格以分寸爲差若循新格則六十未離一尉自今選人業優異有操行及遠郡下寮名迹稍著者吏部隨材甄擢之初諸司官兼知政事者至日午後乃還本司視事兵部吏部尚書侍郎知政事者亦還本司分闕注唱開元以來宰相位望漸崇雖尚書知政事亦於中書決本司事以自便而左右相兼兵部吏部尚書者不自銓糾入故事必三銓三注三唱而後擬官季春始畢乃過門下省楊國忠以右相兼文部尚書建議選人視官資書判狀迹功優宜對衆定畱放乃先遣吏密定真闕一日會左相及諸司長官於都堂注唱以誇神速由是門下過官三銓注官之制皆廢侍郎主試判而已肅代以後兵興天下多故官員益濫而銓法無可道者至德宗時試太常寺協律郎沈既濟極

言其弊曰近世爵祿失之者久其失非他四太而已入仕之門太多世胄之家太優祿利之資太厚督責之令太薄臣以爲當輕其祿利重其督責夫古今選用之法九流常敘有三科而已曰德也才也勞也而今選曹皆不及焉且吏部甲令雖曰度德居任量才授職計勞升敘然考校之法皆在書判簿曆言辭俯仰之間侍郎非通神不可得而知則安行徐言非德也空文善書非才也累資積考非勞也苟執不失猶乖得人況衆流茫茫耳目有不足者乎蓋非鑒之不明非擇之不精法使然也王者觀變以制法察時而立政按前代選用皆州府察舉至于齊南署置多由請託故當時議者以爲與其率私不若自舉與其外溢不若內收是以罷州府之權而歸於吏部此矯時懲弊之權法非經國不刊之常典令吏部之法感矣不可以坐守利弊臣請五以上及群司長官宰臣



進敘吏部兵部得參議焉六品以下或  
銓擇之任委於四方結奏之成歸於二  
權高者先署而後聞卑者聽版而不命  
則吏部兵部得察而舉之聖主明目  
慎舉者小加譴黜大正刑典責成授任  
僞命之徒菲才薄行之人貪叨賄貨懦  
廢通大數十去八九矣如是人少而真  
而自進不肖者不抑而自退或曰謂元  
天下砥平何必外辟方臻于理臣以為  
端雖制之有美惡而行之由法令是以  
魏齊則亂吏部選集在神龍景龍則紊  
久承升平御以法術慶賞不軼威刑必  
由是而理匪用吏部而

臻此也況以此時用辟召之法則理不益久乎天子雖嘉其言而  
重於改作訖不能用初吏部歲常集人其後三數歲一集選人猥  
至文簿紛雜吏因得以爲姦利士至蹉跌或十年不得官而闕員  
亦累歲不補陸贄爲相乃懲其弊命吏部據內外員三分之計闕  
集人歲以爲常是時河西隴右没于虜河南河北不上計吏員大  
率減天寶三之一而人流者加一故士人二年居官十年待選而  
考限遷除之法寔壞憲宗時宰相李吉甫定考遷之格諸州刺史  
次赤府少尹次赤令諸陵令五府司馬上州以上上佐東宮官詹  
事論德以下王府官四品以上皆五考侍御史十三月殿中侍御  
史十八月監察御史二十五月三省官諸道勅補檢校五品以上  
及臺省官皆三考餘官四考文武官四品以下五考凡遷尚書省  
四品以上文武官三品以上皆先奏唐取人之路蓋多矣方其盛



時著於令者納課品子萬人諸館及州縣學六萬三千七十人太  
史曆生三十六人天文生百五十人太醫藥童針呪諸生二百一  
十一人太卜十筮三十人千牛滿身八十人備身左右二百五十  
六人進馬十六人齋郎八百六十二人諸衛三衛監門直長三萬  
九千四百六十二人諸屯千副千九百八十八人諸折衝府錄事府史  
一千七百八十一人校尉千五百六十四人執仗執乘每府三  
十二人親事帳內萬人集賢院御書手百人史館典書楷書四十  
一人尚藥童三十人諸臺寺監軍衛坊府之胥史六千餘人凡  
此者皆入官之門戶而諸司主祿已成官及州縣佐史未敘者不  
在焉至於銓選其制不一凡流外兵部禮部舉人郎官得自主之  
謂之小選太宗時以歲旱貴東人選者集于洛州謂之東選高  
宗上元二年以嶺南五管黔中都督府得卽任土人而官或非其  
才乃遣郎官御史爲選補使之南選其後江南淮南福建大抵  
因歲水旱皆遣選補使卽選八而廢置不常選法又不著故不  
復詳焉

職有常守而位有常員也方唐之盛時其制如此蓋其始未嘗不  
欲立制度明紀綱爲萬世法而常至於交侵紛亂者由其時若不  
能慎守而徇一切之苟且故其事愈繁而官益冗至失其職業而  
卒不能復初太宗嘗內外官定制爲七百五十員曰各以此待天  
下賢材足矣然是時已有員外置其後又有特置同正員至於檢  
校兼守判知之類皆非本制又有置使之名或因事而置事已  
罷或遂置而不廢其名則繁多莫能備舉且中世已後盜起兵興



百官志第三十六

藝文四庫全書

唐書四十六

唐之官制其名號祿秩雖因時增損而大抵皆沿隋故其官司之別曰省曰臺曰寺曰監曰衛曰府各統其屬以分職定位其辨貴賤敘勞能則有品有爵有勳有階以時考覈而升降之所以任群材治百事其為法則精而密其施於事則簡而易行所以然者由職有常守而位有常負也方唐之盛時其制如此蓋其始未嘗不欲立制度明紀綱為萬世法而常至於交侵紛亂者由其時君不能慎守而徇一切之苟且故其事愈繁而官益冗至失其職業而卒不能復初太宗省內外官定制為七百三十員曰吾以此待天下賢材足矣然是時已有員外置其後又有特置同正員至於檢校兼守判知之類皆非本制又有置使之名或因事而置事已則罷或遂置而不廢其名類繁多莫能徧舉自中世已後盜起兵興



又有軍功之官遂不勝其濫矣故採其綱目條理可爲後法及事雖非正後世遵用因仍而不能改者著于篇宰相之職佐天子總百官治萬事其任重矣然自漢以來位號不同而唐世宰相名尤不正初唐因隋制以三省之長中書令侍中尚書令共議國政此宰相職也其後以太宗嘗爲尚書令臣下避不敢居其職由是僕射爲尚書省長官與侍中中書令號爲宰相其品位旣崇不欲輕以授人故常以他官居宰相職而假以他名自太宗時杜淹以吏部尚書參議朝政魏徵以祕書監參預朝政其後或曰參議得失參知政事之類其名非一皆宰相職也貞觀八年僕射李靖以疾辭位詔疾小瘳三兩日一至中書門下平章事而平章事之名蓋起於此其後李勣以太子詹事同中書門下三品謂同侍中中書令也而同三品之名蓋起於此然二名不專用而它官居職者猶

假它名如故自高宗已後爲宰相者必如同中書門下三品雖品高者亦然惟三公三師中書令則否其後改易官名而張文瓘以東臺侍郎同東西臺三品同三品入銜自文瓘始永淳元年以黃門侍郎郭待舉兵部侍郎岑長倩等同中書門下平章事平章事入銜自待舉等始自是以後終唐之世不能改初三省長官議事于門下省之政事堂其後裴炎自侍中遷中書令乃徙政事堂於中書省開元中張說爲相又改政事堂號中書門下列五房于其後一曰吏房二曰樞機房三曰兵房四曰戶房五曰刑禮房分曹以主衆務焉宰相事無不統故不以一職名官自開元以後常以領他職實欲重其事而反輕宰相之體故時方用兵則爲節度使時崇儒學則爲大學士時急財用則爲鹽鐵轉運使又其甚則爲延資庫使至於國史太清宮之類其名頗多皆不足取法故不著



其詳學士之職本以文學言語被顧問出入侍從因得參謀議納諫諍其禮尤寵而翰林院者待詔之所也唐制乘輿所在必有文祠經學之士下至小醫伎術之流皆直於別院以備宴見而文書詔令則中書舍人掌之自太宗時名儒學士時時召以草制然猶未有名號乾封以後始號北門學士玄宗初置翰林待詔以張說陸堅張九齡等為之掌四方表疏批答應和文章既而又以中書務劇文書多壅滯乃選文學之士號翰林供奉與集賢院學士分掌制詔書勅開元二十六年又改翰林供奉為學士別置學士院專掌內命凡拜免將相號令征伐皆用白麻其後選用益重而禮遇益親至號為內相又以為天子私人凡充其職者無定員自諸曹尚書下至校書郎皆得與選入院一歲則遷知制誥未知制詔者不作文書班次各以其官內宴則居宰相之下一品之上憲宗

時又置學士承旨唐之學士弘文集賢分隸中書門下省而翰林學士獨無所屬故附列於此云

三師三公

太師太傅太保各一人是為三師太尉司徒司空各一人是為三公皆正一品三師天子所師法無所總職非其人則闕三公佐天子理陰陽平邦國無所不統親王拜者不親事祭祀闕則攝暗廢三師直觀

十一年復置與三公皆不設官屬

尚書省尚書令一人正二品掌典領百官其屬有六尚書一曰吏

部二曰戶部三曰禮部四曰兵部五曰刑部六曰工部尚書兵部吏部為前行刑部

戶部為中行工部禮部為後行庶務皆會決焉凡上之達下其制有六一曰

制二曰敕三曰冊天子用之四曰令皇太子用之五曰敕親王公主用之六曰符省下於州州下於縣縣下於鄉下之達上其制有



六一曰表二曰狀三曰牋四曰啟五曰辭六曰牒諸司相質其制  
有三一曰關二曰刺三曰移凡授內外百官之事皆印其發日為  
程一曰受二曰報諸州計奏達京師以事大小多少為之節凡符  
移關牒必遣於都省乃下天下大事不決者皆上尚書省凡制敕  
計奏之數省符宣告之節以歲終為斷

龍朔二年改尚書省曰中臺廢尚書令  
尚書曰太常伯侍郎曰少常伯光宅元  
年改尚書省曰文昌臺俄曰文昌都省  
垂拱元年曰都臺長安三年曰中臺

左右僕射各一人從二品掌統理六官為令之貳令闕則總省事

劾御史糾不當者龍朔二年改左右僕射曰左右匡政光宅元年曰  
文昌左右相關元年曰左右丞相天寶元年復

左丞一人正四品上右丞一人正四品下掌辨六官之儀糾正省

內劾御史舉不當者吏部戶部禮部左丞總焉兵部刑部工部右

丞總焉郎中各一人從五品上員外郎各一人從六品上掌付諸

司之務舉稽違署符目知密直為丞之貳以都事受事發辰察稽

失監印給紙筆以主事令史書令史署覆文案出符目以亭長啓

閉傳禁約以掌固守當倉庫及陳設諸司皆如之隋尚書省諸司郎及丞  
務郎各一人而廢左右

司武德三年改諸司郎為郎中丞務郎為員外郎貞觀元年復置左右司郎中龍朔元年改左右  
丞曰左右備機郎中曰左右丞務郎司郎中曰大夫丞昌元年復置員外郎神龍元年省明  
置初有駟驛百人  
掌乘傳送符後廢

都事各六人從七品上主事各六人從八品下吏部考功禮部主

書皆如之諸司主事從九品上有令史各十八人書令史各三十  
六人亭長各六人掌固各十四人

吏部尚書一人正三品侍郎二人正四品上郎中二人正五品上

員外郎二人從六品上掌文選勳封考課之政以三銓之法宮天

下之材以身言書判德行才用勞效較其優劣而定其畱放為之

注擬五品以上以名上而聽制授六品以下量資而任之其屬有

四一曰吏部二曰司封三曰司勳四曰考功吏部郎中掌文官階

品朝集祿賜給其告身假使一人掌選補流外官員外郎二人從



六品上一人判南曹皆為尚書侍郎之貳凡文官九品有正有從  
自正四品以下有上下為三十等凡文散階二十九從一品曰開  
府儀同三司正二品曰特進從二品曰光祿大夫正三品曰金紫  
光祿大夫從三品曰銀青光祿大夫正四品上曰正議大夫正四  
品下曰通議大夫從四品上曰太中大夫從四品下曰中大夫正  
五品上曰中散大夫正五品下曰朝議大夫從五品上曰朝請大  
夫從五品下曰朝散大夫正六品上曰朝議郎正六品下曰承議  
郎從六品上曰奉議郎從六品下曰通直郎正七品上曰朝請郎  
正七品下曰宣德郎從七品上曰朝散郎從七品下曰宣義郎正  
八品上曰給事郎正八品下曰徵事郎從八品上曰承奉郎從八  
品下曰承務郎正九品上曰儒林郎正九品下曰登仕郎從九品  
上曰文林郎從九品下曰將仕郎自四品皆番上於吏部不上者

歲輸資錢三品以上六百六品以下一千水旱蟲霜減半資有文  
藝樂京上者每州七人六十不樂簡選者罷輸勳官亦如之以征  
鎮功得護軍以上者納資減三之一凡流外九品取其書計時務  
其校試銓注與流內略同謂之小選吏部主事四人司封主事四  
人司勳主事四人考功主事三人武德五年改選部曰吏部七年省侍郎貞觀二  
年復置龍朔元年改吏部曰司列主爵曰司封  
考功曰司績武后光宅元年改吏部曰天官垂拱元年改主爵曰司封天寶十一載改吏部曰文  
部至德二載復舊有吏部令史三十人書令史六十人制書令史十四人甲庫令史十三人亭長  
八人掌固十二人司封令史四人書令史九人掌固四人司勳令史三十三人  
人書令史六十七人掌固四人考功令史十五人書令史三十三人掌固四人  
司封郎中一人從五品上負外郎一人從六品上諸郎中負外郎  
品皆知之掌封命朝會賜予之級凡爵九等一曰王食邑萬戶正  
一品二曰嗣王郡王食邑五千戶從一品三曰國公食邑三千戶  
從一品四曰開國郡公食邑二千戶正二品五曰開國縣公食邑  
千五百戶從二品六曰開國縣侯食邑千戶從三品七曰開國縣



伯食邑七百戶正四品上八曰開國縣子食邑五百戶正五品上九曰開國縣男食邑三百戶從五品上皇兄弟皇子皆封國爲親王皇太子子爲郡王親王之子承嫡者爲嗣王諸子爲郡公以恩進者封郡王襲郡王嗣王者封國公皇姑爲大長公主正一品姊爲長公主女爲公主皆視一品皇太子女爲郡主從一品親王女爲縣主從二品凡王公十五以上預朝集宗親女婦諸王長女月參內命婦一品母爲正四品郡君二品母爲從四品郡君三品四品母爲正五品縣君凡諸王公主外戚之家十祝占相不入門王妃公主郡縣主嫠居有子者不再嫁凡外命婦有六王嗣王郡王之母妻爲妃文武官一品國公之母妻爲國夫人三品以上母妻爲郡夫人四品母妻爲郡君五品母妻爲縣君勳官四品有封者母妻爲卿君凡外命婦朝參視夫子之品諸蕃三品以上母妻授

封以制流外技術官不封母妻親王孺人二人視正五品媵十人視從六品二品媵八人視正七品國公及三品媵六人視從七品四品媵四人視正八品五品媵三人視從八品凡置媵上其數補以告身散官三品以上皆置媵凡封戶三丁以上爲率歲租三之一入于朝廷食實封者得眞戶分食諸州皇后諸王公主食邑皆有課戶名山大川畿內之地皆不以封司勳郎中一人員外郎二人掌官吏勳級凡十有二轉爲上柱國視正二品十有一轉爲柱國視從二品十轉爲上護軍視正三品九轉爲護軍視從三品八轉爲上輕車都尉視正四品七轉爲輕車都尉視從四品六轉爲上騎都尉視正五品五轉爲騎都尉視從五品四轉爲驍騎尉視正六品三轉爲飛騎尉視從六品二轉爲雲騎尉視正七品一轉爲武騎尉視從七品凡以功授者覆實



然後奏擬戰功則計殺獲之數堅城苦戰功第一者三轉出少擊  
多曰上陣兵數相當曰中陣出多擊少曰下陣矢石未交陷堅突  
衆敵因而敗者曰跳盪殺獲十之四曰上獲十之二曰中獲十之  
一曰下獲凡酬功之等見任前資常選曰上資文武散官衛官勳  
官五品以上曰次資五品以上子孫上柱國桂國子勳官六品以  
下曰下資白丁衛士曰無資跳盪人上資加二階次資下資無資  
以次降凡上陣上獲五轉中獲四轉下獲三轉第二第三等遞降  
焉中陣之上獲上陣之中獲中獲上陣之下獲下獲兩轉下  
陣之上獲中陣之中獲中獲中陣之下獲下獲一轉破蠻獠  
上陣上獲比兩番降二轉凡勳官九百人無職任者番上於兵部  
眡遠近爲十二番以彊幹者爲番頭留宿衛者爲番月上外州分  
五番主城門倉庫執刀上柱國以下番上四年驍騎尉以下番上

五年簡於兵部授散官不第者五品以上復番上四年六品以下  
五年簡如初再不中者十二年則番上六年八年則番上四年勳  
至上柱國有餘則授周以上親無者賜物太常音聲人得五品以  
上勳非征討功不除簿諸州授勳人歲第勳之高下三月一報戶  
部有蠲免必驗

考功郎中員外郎各一人掌文武百官功過善惡之考法及其行  
狀若死而傳於史官謚于太常則以其行狀質其當不其欲銘于  
碑者則會百官議其宜述者以聞報其家其考法凡百司之長歲  
較其屬功過差以九等大合衆而讀之流內之官敘以四善一曰  
德義有聞二曰清慎明著三曰公平可稱四曰恪勤匪懈善狀之  
外有二十七最一曰獻可替否拾遺補闕爲近侍之最二曰銓衡  
人物擢盡才良爲選司之最三曰揚清激濁褒貶必當爲考校之



最四曰禮制儀式動合經典爲禮官之最五曰音律克諧不失節  
奏爲樂官之最六曰決斷不滯與奪合理爲判事之最七曰部統  
有方警守無失爲宿衛之最八曰兵士調習戎裝充備爲督領之  
最九曰推鞫得情處斷平允爲法官之最十曰讎校精審明於刑  
定爲校正之最十一曰承旨敷奏吐納明敏爲宣納之最十二曰  
訓導有方生徒充業爲學官之最十三曰賞罰嚴明攻戰必勝爲  
軍將之最十四曰禮義興行肅清所部爲政教之最十五曰詳錄  
典正詞理兼舉爲文史之最十六曰訪察精審彈舉必當爲糾正  
之最十七曰明於勘覆稽失無隱爲句檢之最十八曰職事修理  
供承彊濟爲監掌之最十九曰功課皆充丁匠無怨爲役使之最  
二十曰耕耨以時收穫成課爲屯官之最二十一曰謹於蓋藏明  
於出納爲倉庫之最二十二曰推步盈虛究理精密爲曆官之最

二十三曰占候醫卜效驗多者爲方術之最二十四曰檢察有方  
行旅無壅爲關津之最二十五曰市廛弗擾姦濫不行爲市司之  
最二十六曰牧養肥碩蕃息孳多爲牧官之最二十七曰邊境清  
肅城隍修理爲鎮防之最一最四善爲上上一最三善爲上中一  
最二善爲上下無最而有一善爲中上無最而有一善爲中中職  
事粗理善最不聞爲中下愛憎任情處斷乖理爲下上背公向私  
職務廢闕爲下中居官諂詐貪濁有狀爲下下凡定考皆集於尚  
書省唱第然後奏親王及中書門下京官三品以上都督刺史都  
護節度觀察使則奏功過狀以覈考行之上下每歲尚書省諸司  
具州牧刺史縣令殊功異行災蝗祥瑞戶口賦役增減盜賊多少  
皆上於考司監領之官以能撫養役使者爲功有耗亡者以十分  
爲率一分爲一殿博士助教計講授多少爲差親勲翊衛以行能



功過爲三等親勳翊衛備身東宮親勳翊衛備身王府執仗親事  
執乘親事及親勳翊衛主帥校尉直長品子雜任飛騎皆上中下  
考有二上第者加階番考別爲簿以待郎顯掌之流外官以行能  
功過爲四等清謹勤公爲上執事無私爲中不勤其職爲下貪濁  
有狀爲下下凡考中上以上每進一等加祿一季中中守本祿中  
下以下每退一等奪祿一季中品以下四考皆中中者進一階一  
中上考復進一階一上下考進二階計當進而參有下考者以一  
中上覆一中下以一上下覆二中下上中以上雖有下考從上第  
有下下考者解任凡制敕不便有執奏者進其考貞觀初歲定京  
官望高者二人分校京官外官考給事中中書舍人各一人涖之  
號監中外官考使考功郎中判京官考負外郎判外官考其後屢  
置監考校考知考使故事考簿朱書吏緣爲姦咸通十四年始以

墨

戶部尚書一人正三品侍郎二人正四品下掌天下土地人民錢  
穀之政貢賦之差其屬有四一曰戶部二曰度支三曰金部四曰  
倉部戶部郎中負外郎掌戶口土田賦役貢獻蠲免優復媼婚繼  
嗣之事以男女之黃小中丁老爲之帳籍以永業口分園宅均其  
土田以租庸調斂其物以九等定天下之戶以爲尚書侍郎之貳  
其後以諸行郎官判錢穀戶部巡官二人主事四人度支主事  
著令以本行郎官分判錢穀戶部巡官二人主事四人度支主事  
二人金部主事三人倉部主事三人

高宗即位改民部曰戶部龍朔二年改戶部曰司元度支曰司度金部曰司珍倉部

曰司廣光宅元年改戶部曰地官天寶十一載改金部曰司倉倉部曰司儲有戶部令史十七人書令史三十四人計史一人亭長六人掌固十人度支令史十六人書令史三十三人計史一人掌固四人金部主事三人令史十人書令史二十一人計史一人掌固四人倉部令史十二人書令史二十三人計史一人掌固四人

度支郎中負外郎各一人掌天下租賦物產豐約之宜水陸道涂



之利歲計所出而支調之以近及遠與中書門下議定乃奏  
金部郎中負外郎各一人掌天下庫藏出納權衡度量之數兩京  
市互市和市宮市交易之事百官軍鎮蕃客之賜及給宮人王妃  
官奴婢衣服

倉部郎中負外郎各一人掌天下庫儲出納租稅祿糧倉廩之事  
以木契百合諸司出給之數以義倉常平倉備凶年平穀價

禮部尚書一人正三品侍郎一人正四品下掌禮儀祭享貢舉之  
政其屬有四一曰禮部二曰祠部三曰膳部四曰主客禮部郎中  
負外郎掌禮樂學校衣冠符印表疏圖書冊命祥瑞鋪設及百官  
宮人喪葬贈賻之數爲尚書侍郎之貳五禮之儀一曰吉禮二曰  
賓禮三曰軍禮四曰嘉禮五曰凶禮凡齊衰心喪以上奪情從職  
及周喪未練大功未葬皆不預宴大功以上喪受冊涖官鼓吹從

而不作戎事則否凡朝晚入失儀御史錄名奪俸三奪者奏彈凡  
出蕃冊授弔贈者給衣冠皇帝巡幸兩京文武官職事五品以上  
月朔以表參起居近州刺史遣使一參留守月遣使起居北都則  
四時遣使起居諸司奏大事者前期三日具狀長官躬署對仗伏  
奏仗下中書門下涖讀河南太原府父老每歲上表願駕幸遣使  
以聞駕在都則京兆府亦如之凡景雲慶雲爲大瑞其名物六十  
有四白狼赤兔爲上瑞其名物三十有八蒼鳥朱鴈爲中瑞其名  
物三十有二嘉禾芝草木連理爲下瑞其名物十四大瑞則百官  
詣闕奉賀餘瑞歲終負外郎以聞有司告廟凡喪二品以上稱薨  
五品以上稱卒自六品達于庶人稱死皇親二等以上喪舉哀有  
司帳具給食諸蕃首領喪則主客鴻臚月奏禮部主事二人祠部  
主事二人膳部主事二人主客主事二人

武德三年改儀曹郎曰禮部郎中  
司藩郎曰主客郎中龍朔二年改



禮部曰司禮祠部曰司禮膳部曰司膳光武七年改禮部曰春官有禮部令史五人書令史十一人亭長六人掌固八人祠部令史六人書令史十三人掌固四人主客令史四人書令史九人掌固四人

祠部郎中員外郎各一人掌祠祀享祭天文漏刻國忌廟諱卜筮醫藥僧尼之事珠玉珍寶供祭者不求於市駕部比部歲會牲之死亡輪皮於太府郊祭酒醴脯監黍稷果實所司長官封署以供兩京及積西諸州火祆歲再祀而禁民祈祭凡巡幸路次名山大川聖帝明王名臣墓州縣以官告祭二王後享廟則給牲牢祭器而完其帷幣凡案主客以四時省問凡國忌廢務日內教太常停習樂兩京文武五品以上及清官七品以上行香於寺觀凡名醫子弟試療病長官泣覆三年有驗者以名聞

膳部郎中員外郎各一人掌陵廟之牲豆酒膳諸司供奉口味躬鑄其輦乃遣進胙亦如之非大禮大慶不獻食不進口味凡羊至

廚而乳者釋之長生大齋日尚食進蔬食釋所殺羊爲長生供奉凡獻食進口味不殺犢尚食有粹須別索必奏覆月終而會之凡尚食進食以種取而別嘗之殿中省主膳上食於諸陵以番上下四時遣食醫主食各一人泣之

主客郎中員外郎各一人掌二王後諸蕃朝見之事二王後子孫視正三品鄒公歲賜絹三百米粟亦如之介公減三之一殊俗入朝者始至之州給牒覆其人數謂之邊牒蕃州都督刺史朝集日視品給以衣冠袴褶乘傳者日四驛乘驛者六驛供客食料以四時輪鴻臚季終旬會之客初至及辭設會第一等視三品第二等視四品第三等視五品蕃望非高者視散官而減半參日設食路由大海者給祈羊豕皆一西南蕃使還者給入海程糧西北諸蕃則給度磧程糧蕃客請宿衛者奏狀貌年齒突厥使置市坊有貿



易錄奏爲質其輕重太府丞一人涖之蕃王首領死子孫襲初授  
官兄弟子降一品兄弟子代攝者嫡年十五還以政使絕域者還  
上聞見及風俗之宜供饋贈賂之數

兵部尚書一人正三品侍郎二人正四品下掌武選地圖車馬甲  
械之政其屬有四一曰兵部二曰職方三曰駕部四曰庫部凡將  
出征告廟授斧鉞軍不從令大將專決還日具上其罪凡發兵降  
敕書於尚書尚書下文符放十人發十馬軍器出十皆不待救衛  
士番直發一人以上必覆奏諸蕃首領至則備威儀郊導凡俘馘  
酬以緡入鈔之俘歸於司農郎中一人判帳及武官階品衛府衆  
寡校考給告身之事一人判簿及軍戎調遣之名數朝集祿賜假  
告之常員外郎一人掌貢舉雜請一人判南曹歲選解狀則覈簿  
書資歷考課皆爲尚書侍郎之貳武散階四十有五從一品曰驃

騎大將軍正二品曰輔國大將軍從二品曰鎮軍大將軍正三品  
上曰冠軍大將軍懷化大將軍正三品下曰懷化將軍從三品上  
曰雲麾將軍歸德大將軍從三品下曰歸德將軍正四品上曰忠  
武將軍正四品下曰壯武將軍懷化中郎將從四品上曰宣威將  
軍從四品下曰明威將軍歸德中郎將正五品上曰定遠將軍正  
五品下曰寧遠將軍懷化郎將從五品上曰游騎將軍從五品下  
曰游擊將軍歸德郎將正六品上曰昭武校尉正六品下曰昭武  
副尉懷化司階從六品上曰振威校尉從六品下曰振威副尉歸  
德司階正七品上曰致果校尉正七品下曰致果副尉懷化中候  
從七品上曰翊麾校尉從七品下曰翊麾副尉歸德中候正八品  
上曰宣節校尉正八品下曰宣節副尉懷化司戈從八品上曰禦  
侮校尉從八品下曰禦侮副尉歸德司戈正九品上曰仁勇校尉



正九品下曰仁勇副尉懷化執戟長上從九品上曰陪戎校尉從九品下曰陪戎副尉歸德執戟長上自四品以下皆番上於兵部以遠近為八番三月一上三千里外者免番輸資如文散官唯追集乃上六品以下尚書省送符懷化大將軍歸德大將軍配諸衛上下餘直諸衛為十二番皆月上忠武將軍以下游擊將軍以上每番閱疆毅者直諸衛番滿有將略者以名聞兵部主事四人職方主事二人駕部主事二人庫部主事二人

龍朔二年改兵部曰司戎職方曰司城駕部曰司輿庫部曰司人制書令史十三人用庫令史十二人掌固八人掌固十二人職方令史四人書令史九人掌固四人駕部令史七人書令史十五人掌固四人

職方郎中員外郎各一人掌地圖城隍鎮戍烽候防人道路之遠近及四夷歸化之事凡圖經非州縣增廢五年乃修歲與版籍偕上凡蕃客至鴻臚訊其國山川風土為圖奏之副上於職方殊俗

入朝者圖其容狀衣服以聞

駕部郎中員外郎各一人掌輿輦車乘傳驛殿牧馬牛雜畜之籍凡給馬者一品八匹二品六匹三品五匹四品四匹六品三匹七品以下二匹給傳乘者一品十馬二品九馬三品八馬四品五品四馬六品三馬七品二馬八品一馬三品以上敕召者給四馬五品三馬六品以下有差凡驛馬給地四頃蒔以首著凡三十里有驛驛有長舉天下四方之所達為驛千六百三十九阻險無水草鎮戍者視路要隙置官馬水驛有舟凡傳驛馬驢每歲上其死損肥瘠之數

庫部郎中員外郎各一人掌戎器鹵簿儀仗元日冬至陳設祠祀喪葬辨其名數而供焉凡戎器色別而異處以衛尉幕士暴涼之京衛旗画蹲獸立禽行幸則給飛走旗凡諸衛儀仗以御史蒞其



度掌武庫器仗則兵部長官蒞其脩完京宮五品以上征行者假  
甲纛旗幡稍諸衛給弓千牛給甲

刑部尚書一人正三品侍郎一人正四品下掌律令刑法徒隸按

覆讞禁之政其屬有四一曰刑部二曰都官三曰比部四曰司門

刑部郎中員外郎掌律法按覆大理及天下奏讞為尚書侍郎之

貳凡刑法之書有四一曰律二曰令三曰格四曰式凡鞠大獄以

尚書侍郎與御史中丞大理卿為三司使凡國有大赦集囚徒于

闕下以聽刑部主事四人都官主事二人比部主事四人司門主

事二人漢明二年改刑部曰司刑部官曰司僕比部曰司計司門曰司關光宅元年改刑部曰  
秋官大寶十一載改刑部曰司憲比部曰司計有刑部令史十九人書令史三十八人  
亭長六人掌固十人都官令史九人書令史十二人掌固四人比部令史十四人  
書令史二十七人計史一人掌固四人司門令史六人書令史十三人掌固四人

都官郎中員外郎各一人掌俘隸簿錄給衣糧醫藥而理其訴免

凡反逆相坐沒其家配官曹長役為官奴婢一免者一歲三番役

再免為雜戶亦曰官戶二歲免為良人六

十以上及廢疾者為官戶七十

以上印臂仲冬送於都官條其生

息而按比之樂工獸醫驅馬調

馬詳西裁接之人皆取焉附貫

縣者按比如平民不番上歲督

丁資為錢一千五百丁婢中男

者差以三等四歲以上為小十

三當一役中奴下婢二當一役

婢三當一役比部郎中員外郎各一人掌句命  
內外賦斂經費俸祿公廨勳賜  
械器和糴屯收所入京師倉庫  
會於尚書省以後季句前季諸

州則歲終總句焉司門郎中員外郎各一人掌門關  
出入之籍及闕遺之物凡著籍



月一易之流內記官爵姓名流外記年齒貌狀非遷解不除凡有  
召者降墨敕勘銅魚木契然後入監門校尉巡日送平安凡奏事  
遣官送之晝題時刻夜題更籌命婦諸親朝參者內侍監校尉泣  
索凡輦輦車不入宮門闕遺之物揭於門外勝以物色暮年沒官  
天下關二十六有上中下之差度者本司給過所出塞踰月者給  
行牒獵手所過給長籍三月一易蕃客往來閱其裝重人一關者  
餘關不讎

工部尚書一人正三品侍郎一人正四品下掌山澤屯田工匠諸  
司公麻紙筆墨之事其屬有四一曰工部二曰屯田三曰虞部四  
曰水部工部郎中負外郎各一人掌城池土木之工役程式為尚  
書侍郎之貳凡京都營繕皆下少府將作共其用役千功者先奏  
凡工匠以州縣為團五人為火五火置長一人四月至七月為長

功二月三月八月九月為中功十月至正月為短工履者日為緡  
三尺內中尚巧匠無作則納資凡津梁道路治以九月工部主事  
三人屯田主事二人虞部主事二人水部主事二人

武德三年收建部  
曰司平屯田曰司田虞部曰司虞水部曰司川光宅元年改工部曰冬官天寶十一載改虞部曰  
司虞水部曰司水工部有令史十二人書令史二十一人計史一人亭長六人掌固八人屯田令  
史七人書令史十二人計史一人掌固四人虞部令史四人書  
令史九人掌固四人水部令史四人書令史九人掌固四人

屯田郎中負外郎各一人掌天下屯田及京文武職田諸司公麻  
田以品給焉

虞部郎中負外郎各一人掌京都衢闕苑囿山澤草木及百官蕃  
客時蔬薪炭供頓畋獵之事每歲祭以戶小兒戶婢役內蒔種溉  
灌冬則謹其蒙覆凡郊祠神壇五名山樵採芻牧皆有禁距壇  
三十步外得耕種春夏不伐木京九河南府三百里內正月五月  
九月禁弋獵山澤有寶可供用者以聞



水部郎中員外郎各一人掌津濟  
碾礮之事凡坑陷井穴皆有標京  
史縣令以時檢行而泄其決築有

沿隴渠梁堤堰溝洫漁捕運漕  
歲有渠長斗門長諸州隄堰刺  
球則以下戶分牽禁爭利者

百官志第三十六終

唐書四十六

百官志第三十七

唐書四十七

唐書四十七

門下省侍中二人正二品掌出納帝命相禮儀凡國家之務與中  
書令參總而顓判省事下之通上其制有六一曰奏鈔以支度國  
用授六品以下官斷流以下罪及除免官用之二曰奏彈三曰露  
布四曰議五曰表六曰狀自露布以上乃審其餘覆奏畫制可而  
授尚書省行幸則負寶以從版奏中嚴外辦還宮則請降輅解嚴  
皇帝齋則請就齋室將奠則奉玉幣盥則奉匱取盤酌罍水贊洗  
酌泛齊受虛爵進福酒皆左右其儀饗宗廟進瓚而贊酌饗酒既  
裸贊酌醴齊籍田則奉耒四夷朝見則承詔勞問臨軒命使冊皇  
后皇太子則承詔降宣命慰問聘召則泣封題發驛遣使則給角  
符凡官爵廢置刑政損益授之史官既書復泣其記注職事官六  
品以下進擬則審其稱否而進退之

武德元年改侍內曰納言三年曰侍中龍  
朔二年改門下省曰東臺侍中曰左相武



后光宅元年曰納言垂拱元年改門下省曰鸞臺  
開元元年曰黃門省侍中曰監天寶元年曰左相

門下侍郎二人正三品掌貳侍中之職大祭祀則從盥則奉巾既  
輓奠巾奉匏爵贊獻元日冬至奉天下祥瑞侍中闕則蒞封符券

給傳驛龍朔二年改黃門侍中曰東臺侍郎武后垂拱元年曰鸞臺侍郎  
天寶元年曰門下侍郎乾元元年曰黃門侍郎大曆二年復舊

左散騎常侍二人正三品下掌規諷過失侍從顧問隋廢散騎常侍貞  
觀元年復置十七

年為職事官顯慶二年分左右  
侍中為左貂右散騎與中書令為右貂謂之八貂龍朔二年曰侍極

左諫議大夫四人正四品下掌諫諭得失侍從贊相武后垂拱二

年有魚保宗者上書請置匭以受四方之書乃鑄銅匭四塗以方

色列于朝堂青匭曰延恩在東告養人勸農之事者投之丹匭曰

招諫在南論時政得失者投之白匭曰申冤在西陳抑屈者投之

黑匭曰通玄在北告天文祕謀者投之以諫議大夫補闕拾遺一

人充使知匭事御史中丞侍御史一人為理匭使其後同為一匭

天寶九載玄宗以匭聲近鬼改理匭使為獻納使至德元年復舊

寶應元年命中書門下擇正直清自宮一人知匭以給事中中書

舍人為理匭使建中二年以御史中丞為理匭使諫議大夫一人

為知匭使投匭者使先驗副本開成三年知匭使李中敏以為非

所以廣聰明而慮幽枉也乃奏罷驗副封武德元年置諫議大夫龍朔二年  
曰正諫大夫貞元四年分左右

給事中四人正五品上掌侍左右分判省事察弘文館繕寫讎校

之課凡百司奏抄侍中既審則駁正違失詔敕不便者塗竄而奏

還謂之塗歸季終奏駁正之目凡大事覆奏小事著而頒之三司

詳決失中則裁其輕重發譯遣使則與侍郎審其事宜六品以下

奏擬則校功狀殿最行藝非其人則白侍中而更焉與御史中書

舍人聽天下冤滯而申理之門下省有錄事四人從七品上主事

四人從八品下有令史二十二人書令史四十三人甲庫令史十三人能書一人傳制二  
人亭長六人掌固十四人修補制敕匠五人裝潢一人起居郎領令史三



人贊者六人武德三年改給事郎曰給事中

左補闕六人從七品上左拾遺六人從八品上掌供奉諷諫大事

廷議小則上封事武德三年置補闕以遺左右各二員

起居郎二人從六品上掌錄天子起居法度天子御正殿則郎居

左舍人居右有命俯陛以聽退而書之季終以授史官貞觀初以

給事中諫議大夫兼知起居注或知起居事每仗下議政事起居

郎一人執筆記錄于前史官隨之其後復置起居舍人分侍左右

秉筆隨宰相入殿若仗在紫宸內閣則夾香案分立殿下直第二

螭首和墨濡筆皆即坳處時號螭頭高宗臨朝不決事有所奏唯

辭見而已許敬宗李義府為相奏請多畏人之知也命起居郎舍

人對仗承旨仗下與百官皆出不復聞機務矣長壽中宰相姚璹

建議仗下後宰相一人錄軍國政要為時政紀月送史館然率推

美讓善事非其實未幾亦罷而起居郎猶因制敕稍稍筆削以廣

國史之闕起居舍人本記言之職唯編詔書不及它事開元初復

詔脩史官非供奉者皆隨仗而入位於起居郎舍人之次及李林

甫專權又廢太和九年詔入閣日起居郎舍人具紙筆立螭頭下

復貞觀故事有令史三人贊者六人貞觀三年置起居郎廢舍人龍朔二年曰左史天授元年亦如之

典儀二人從九品下掌贊唱及殿中版位之次侍中版奏中嚴外

辦亦贊焉隋賜者臺有曲儀以禮五年復置隸門下

城門郎四人從六品上掌京城皇城宮殿諸門開闔之節奉管鑰

而出納之開則先外後內闔則先內後外啟閉有時不以時則詣

閣覆奏有令史二人書令史二人武德五年置門僕八百人番上送管鑰

符寶郎四人從六品上掌天子八寶及國之符節有事則請於內

既事則奉而藏之大朝會則奉寶進于御座行幸則奉以從焉大



事出符則藏其左而班其右以合中外之契兼以敕書小事則降符函封使合而行之凡命將遣使皆請旌節旌以顯賞節以顯殺

有令史二人書令史三人主寶二人主符四人主節四人武后延載元年改符璽郎曰籍寶郎開元元年亦曰籍寶郎

弘文館學士掌詳正圖籍教授生徒朝廷制度沿革禮儀輕重皆

參議焉武德四年置修文館于門下省九年改曰弘文館貞觀元年詔京官職事五品已上子嗜書者二十四人隸館習書出禁中書法以授之其後又置講經博士儀鳳中置詳正

學士校理圖籍武德後五品以上曰學士六品已上曰直學士又有文學直館皆它官領之武后垂拱後以宰相兼領館務號館主弘治中一人判館事神龍元年改弘文館曰昭文館以避孝敬

皇帝之名二年曰修文館景龍二年置大學士四人以象四時學士八人以象八節直學士十二人以象十二時景雲中減其員數復為昭文館開元七年曰弘文館置校書郎又有校理讎校錯誤等官長慶三年與詳正學士講經博士皆罷顯以五

品已上曰學士六品已下曰直學士未登朝為直館

校書郎二人從九品上掌校理典籍刊正錯謬凡學生教授考試

如國子之制有學生三十八人令史二人楷書十二人供進筆二人典書二人人楊書手筆匠三人熟紙裝潢匠八人長亭二人掌固四人

中書省中書令二人正一品掌佐天子執大政而總判省事凡王

言之制有七一曰冊書上皇后皇太子封諸王臨軒冊命則用之二

曰制書大賞罰赦宥慮囚大除授則用之三曰慰勞制書褒勉贊

勞則用之四曰發敕廢置州縣增減官吏發兵除免官爵授六品

以上官則用之五曰敕旨百官奏請施行則用之六曰論事敕書

戒約臣下則用之七曰敕牒隨事承制不易於舊則用之皆宣署

申覆然後行焉大祭祀則相禮親征纂嚴則戒飭百官臨軒冊命

則讀冊若命於朝則宣授而已冊太子則授璽綬凡制詔文章獻

納以授記事之官武德三年改內書省曰中書省內書令曰中書令龍朔元年改中書省曰西臺中書令曰右相光宅元年改中書省曰鳳閣中書令曰內史開

元元年改中書省曰紫微省中書令曰紫微令天寶元年曰右相至大曆五年紫微侍郎復為中書侍郎

侍郎二人正三品掌貳令之職朝廷大政參議焉臨軒冊命為使

則持冊書授之四夷來朝則受其表疏而奏之獻贊幣則受以付

有司

舍人六人正五品上掌侍進奏參議表章凡詔旨制敕璽書冊命

四



皆起草進畫既下則署行其禁有四一曰漏洩二曰稽緩三曰違失四曰忘誤制敕既行有誤則奏改之大朝會諸方起居則受其表狀大捷祥瑞百寮表賀亦如之冊命大臣則使持節讀冊命將二有擊帥有功及大賓客則勞問與給事中及御史三司鞠寃滯百司奏議考課皆預裁焉以久次者一人為閣老判本省雜事又一人知制誥顯進畫給食于政事堂其餘分署制敕以六員分押尚書六曹佐宰相判案同署乃奏唯樞密遷授不預姚崇為紫微令奏大事舍人為商量狀與本狀皆下紫微令判二狀之是否然後乃奏開元初以它官掌詔敕策命謂之兼知制誥肅宗即位又以它官知中書舍人事兵興急於權便政去臺閣決遣顯出宰相自是舍人不復押六曹之奏會昌末宰相李德裕建議臺閣常務州縣奏請復以舍人平處可否先是知制誥率用前行正郎宣宗時選

尚書郎為之主書四人從七品上主事四人從八品下

有令史二人人書令史

人能書四人蕃書譯語十人乘驛二十人傳制二十人亭長十八人掌固二十四人裝制救匠一人脩補制救匠五十人掌函掌案各二十人

右散騎常侍二人右諫議大夫四人右補闕六人右拾遺六人

如門下省

起居舍人二人從六品上掌脩記言之史錄制誥德音如記事之

制季終以授國史有楷書手四人典二人

通事舍人十六人從六品上掌朝見引納殿庭通奏凡近臣入侍

文武就列則導其進退而贊其拜起出入之節蠻夷納貢皆受而

進之軍出則受命勞遣既行則每月存問將士之家視其疾苦飢

還則郊迓有令史十八典勳十人亭長十八人掌固二十四人武德四年廢講者臺改通事

集賢殿書院學士直學士侍讀學士修撰官掌刊緝經籍凡圖書

遺逸賢才隱滯則承旨以求之謀慮可施於時著述可行於世者



考其學術以聞凡承旨撰集文章校理經籍月終則進課於內歲

終則考最於外開元五年乾元殿寫四部書置乾元院使有刑正官四人以一人判事押

年乾元院更號麗正脩書院置使及檢校官改脩書官為麗正殿學士八年加文學直又加脩撰

校理判正校勘官十一年置麗正院脩書學士光順門外亦置書院十二年東都明福門外亦置

麗正書院十三年改麗正脩書院為集賢殿書院五品以上為學士六品以下為直學士宰相一

人為學士知院事常侍一人為副知院事又置判院一人押院中使一人玄宗嘗選者儒日一人

侍讀以質史籍疑義至是置集賢院侍講學士侍讀直學士其後又增脩撰官校理官待制官

院官知檢討官文學直之官募能書者為書直及寫御書人其後亦以前資常選三衛散官五品

以上子孫為之又置書直至十九年以書直書直備書有官者為直院至德二年置大學士貞元

初置編錄官四年罷大學士八年罷校理置校書四人正字二人元和二年復置集賢校理罷校

書正字四年集賢御書院學士直學士皆用五品如開元故事以學士一人年高者判院事非登

朝官者為校理餘皆罷初太宗即位命京官五品以上更宿中書門下兩省以備訪問永徽中命

弘文館學士一人日待制于武德殿西門文明元年詔京官五品以上清官日一人待制于章善

明福門先天本又命朝集使六品以上二人隨仗待制永泰時勳臣罷節制無職事皆待制于集

賢門凡十三人崔祐甫為相建議文官一品以

上更直待制其後著令正衙待制官日二人

**校書四人正九品下正字一人從九品上**有中使一人孔目官一人專知御

書檢討八人知書官八人書直寫

御書于九十人畫直六人裝書直一

四人造筆直四人榻書六人典四人

**史館脩撰四人掌脩國史**貞觀三年置史館於門下省以它官兼領或卑位有才者

亦以直館稱以宰相洊脩撰又於中書省置秘書內省各

和六年宰相裴瑒建議登朝官領史職之官為脩撰以官高一判館事未登朝官皆為直館

大中八年廢史館直館二員增脩撰四人分掌于四季有令史二人楷書十二人寫國史楷書十八

人楷書手二十五人典書二人亭

長二人掌固四人熟紙匠六人

**秘書省監一人從三品少監二人從四品上丞一人從五品上監**

**掌經籍圖書之事領著作局少監為之貳**武德四年改少令曰少監龍朔二

年改秘書省曰蘭臺監曰太史少

監曰侍郎丞曰大夫秘書郎曰蘭臺郎武后垂拱元年秘書省曰麟臺太極元年曰秘書省有典

書四人楷書十人令史四人書令史九人亭長六人掌固八人熟紙匠十人裝潢匠十人筆匠六人

**祕書郎三人從六品上掌四部圖籍以甲乙丙丁為部皆有三本**

**一曰正二曰副三曰貯凡課寫功程皆分判**

**校書郎十人正九品上正字四人正九品下掌讎校典籍刊正文**

**章著作局郎二人從五品上著作佐郎二人從六品上校書郎二**

**人正九品上正字二人正九品下著作郎掌撰碑誌祝文祭文與**

**佐郎分判局事**武德四年改著作佐郎曰校書郎

武德四年改著作佐郎曰校書郎

武德四年改著作佐郎曰校書郎

武德四年改著作佐郎曰校書郎

武德四年改著作佐郎曰校書郎

武德四年改著作佐郎曰校書郎

武德四年改著作佐郎曰校書郎

武德四年改著作佐郎曰校書郎

武德四年改著作佐郎曰校書郎

武德四年改著作佐郎曰校書郎

武德四年改著作佐郎曰校書郎

武德四年改著作佐郎曰校書郎

武德四年改著作佐郎曰校書郎

武德四年改著作佐郎曰校書郎

武德四年改著作佐郎曰校書郎

武德四年改著作佐郎曰校書郎



簿二人正七品上主事一人正八品下監掌察天文稽曆數凡日月星辰風雲氣色之異率其屬而占有通玄院以藝學召至京師者居之凡天文圖書器物非其任不得與焉每季錄祥眚送門下中書省紀于起居注歲終上送史館歲頒曆于天下武德四年改太史監曰太史局隸祕書省七年廢監候龍朔二年改太史局曰祕書閣局令曰祕書閣郎中武后光宅元年改太史局曰渾天監不隸麟臺俄改曰渾儀監置副監及太史局廢副監及丞隸麟臺如故改天文博士曰靈臺郎曆博士曰保章正景龍二年改太史局曰太史監不隸祕書省復置丞景雲元年又為祕書省省令曰保章正景龍二年改曰渾儀監開元二年復曰太史監改令為監置少監元年太史局復為監自是不隸祕書省乾元元年通玄院及主簿置五官監候及五官禮生十五人掌布諸壇神位五官楷書手五人掌寫御書有令史五人天文觀生九十八人天文生五十人曆生五十五人初有天文博士二人正八品下曆博士一人從八品司辰師五人正九品下掌書曆掌候天文堂教習天文氣色堂寫御曆後皆省

春官夏官秋官冬官中官正各一人正五品上副正各一人正六品上掌司四時各司其方之變異冠加一星珠以應五緯衣從其方色元日冬至朔望朝會及大禮各奏方事而服以朝見乾元三年置五官正

五代史開元二十年李林甫以宰相兼修國史建議以為中書切密之地史官記事禁門下省疏遠於是諫議大夫史館修撰尹愔奏徙于中書見自天寶悉修定官兼史職者曰史館修撰初入為直及副正

五官保章正二人從七品上五官監候三人正八品下五官司曆二人從八品上掌曆法及測景分至表準

五官靈臺郎各一人正七品下掌候天文之變五官挈壺正二人正八品上五官司辰八人正九品上漏刻博士六人從九品下掌知漏刻凡孔壺為漏浮箭為刻以考中星昏明更以擊鼓為節點以擊鐘為節武后長安二年置挈壺正始元元年與靈臺郎保章正司曆司辰皆加五品之名有漏刻生四十人典鐘鼓三百五十人初有刻漏視日刻漏典事掌知刻

漏檢校刻漏後皆省

殿中省監一人從三品少監二人從四品上丞二人從五品上監掌天子服御之事其屬有六局曰尚食尚藥尚衣尚乘尚舍尚輦少監為之貳凡聽朝率屬執繖扇列于左右大朝會祭祀則進爵行幸則侍奉仗內駟乘百司皆納印而藏之大事聽焉有行從百



司之印左右仗殿左曰奔星右曰內駒兩仗內又有六殿一曰左  
飛二曰右飛三曰左萬四曰右萬五曰東南內六曰西南內園苑  
有官馬坊每歲河隴群牧進其長者以供御六閑馬以殿中監及  
尚乘主之武后萬歲通天元年置仗內六閑一曰飛龍二曰祥麟  
三曰鳳苑四曰鷓鴣五曰吉良六曰六群亦號六殿以殿中丞檢  
校仗內閑殿以中官為內飛龍使聖曆中置閑殿使以殿中監丞  
恩遇者為之分領殿中太僕之事而專掌輿輦牛馬自是宴游供  
奉殿中監皆不豫開元初閑殿馬至萬餘匹駱駝巨象皆養焉以  
馳馬隸閑殿而尚乘局名存而已閑殿使押五坊以供時狩一曰  
鵬坊二曰鶻坊三曰鷓鴣坊四曰鷹坊五曰狗坊侍御尚醫二人正  
六品上主事二人從九品上武德元年改殿內監曰殿中省龍朔二年曰中御府監  
監丞曰大夫有令史四人書令史十二人左右仗  
千牛各十人掌固亭長各八人  
舊有天藏府開元二十三年省

進馬五人正七品上掌大陳設戎服執鞭居立仗馬之左視馬進

天寶八載罷南衙立仗馬因省進馬十  
二載復置乾元後又省大曆十四年復

尚食局奉御二人正五品下直長五人正七品上諸奉御直長品

皆如之食醫八人正九品下奉御長儲供直長為之貳進御必辨

時禁先嘗之饗百官賓客則唯光祿視品秩而供凡諸陵月享視

膳乃獻龍朔二年改尚食局曰奉膳局  
史二人書吏五人上食十六人主  
奉御皆曰大夫有書令  
所八百四十人掌固八人

尚藥局奉御二人直長二人監和御藥診視凡藥供御中書門下

長官及諸衛上將軍各一人監監奉御泄之藥成醫佐以上先嘗

疏本方具歲月日泄者署奏餌日奉御先嘗殿中監次之皇太子

又次之然後進御太常每季閏送上藥而還其朽腐者左右羽林

軍給藥飛騎萬騎病者頒焉龍朔二年改尚藥局曰奉醫局有按摩師四人呪禁師  
八書令史二人書吏四人直官十人主藥十二人藥

童二十人合口脂  
匠二人掌固四人



侍御醫四人從六品上掌供奉診候

司醫五人正八品下醫佐十人正九品下掌分療眾疾

皆貞觀中置

尚衣局奉御二人直長四人掌供冕服凡祭祭祀則奉鎮圭於監

而進于天子大朝會設案

龍朔二年改尚衣局曰奉冕局有書令史三人書吏四人主衣十六人掌固四人

尚舍局奉御二人直長六人掌殿庭祭祀張設湯沐燈燭汛掃行

幸則設三部帳幕有古帳大帳次帳小次帳小帳凡五等各三部

其外則蔽以排城大朝會設黼屨施躡席薰鑪朔望設幄而已

龍朔

二年改尚舍局曰奉辰局有書令史三人書吏七人掌固十人幕士八千人舊有給使百二十人掌供御湯沐燈燭雜使貞觀中省

尚乘局奉御二人直長十人掌內外閑廢之馬左右六閑一曰飛

黃二曰吉良三曰龍媒四曰駒駘五曰馱馱六曰天苑凡外牧歲

進良馬印以三花飛鳳之字飛龍廢日以八馬列宮門之外號南

衙立仗馬仗下乃退大陳設則居樂縣之與象相次

龍朔二年改尚乘局曰奉駕局有書

人書吏十四人直官二十人書吏五百人掌閑五千人典事五人獸醫七十人掌固四人

宗廟醫

司廩司庫各一人正九品下掌六閑藁積出納奉乘十八人正九

品下掌飼習御馬

尚輦局奉御二人直長三人尚輦二人正九品下掌輿輦繖扇大

朝會則陳于庭大祭祀則陳于廟皆繖二翰一扇一百五十有六

既事而藏之常朝則去扇左右留者三

龍朔二年改尚輦局曰奉輦局有書令史二人書吏四人七輦十輦各六人掌

扇六十人掌翰三十人掌輦四十二人奉輦十五人掌固六人掌扇掌翰掌執繖扇紙筆硯雜供奉之事掌輦掌輦率二輦以供其事高宗置掌翰

內侍省監二人從三品少監二人內侍四人皆從四品上監掌內

侍奉宣制令其屬六局曰掖庭宮闈奚官內僕內府內坊少監內

侍為之貳皇后親蠶則升壇執儀大駕出入為夾引

武德四年改長秋監曰內侍監內承

奉曰內常侍內承直內給事龍朔

年改監為省武后垂拱元年曰司宮臺天寶十三年置內侍監改內侍曰少監尋更置內侍有品一千六百九十六人品官白身二千九百三十二人



史八人書令  
史十六人

內常侍六人正五品下通判省事

內給事十人從五品下掌承旨勞問分判省事凡元日冬至百官

賀皇后則出入宣傳宮人衣服費用則具品秩計其多少春秋宣

送于中書主事二人從九品下

內謁者監十人正六品下掌儀法宣奏承敕令及外命婦名帳凡

諸親命婦朝會者籍其數上內侍省命婦下車則導至朝堂奏聞

唐廢內謁者局置內典引十八人掌之親命婦朝參出入導引有內亭長六人掌之八人

內謁者十二人從八品下掌諸親命婦朝集班位分泄諸門內寺

伯六人正七品下掌糾察宮內不法歲儺則蒞出入

寺人六人從七品下掌皂后出入執御刀冗從掖庭局令二人從

七品下丞三人從八品下掌官人簿帳女工凡官人名籍司其除

附公桑養蠶會其課業供奉物皆取焉婦人以罪配没工縫巧者

隸之無技能者隸司農諸司營作須女工者取於戶婢有書令史四人書吏八人計史

二人典事十八掌固四人計史掌料工程

宮教博士二人從九品下掌教習宮人書算衆藝初內文學館隸中書省以儒學者一人為學士

掌教官人武后如意元年改曰習藝館又改曰萬林內教坊尋復舊有內教博士十八人經學五人史子集綴文三人楷書二人莊老太一篆書律令吟詠飛白書算其各一人開元末館廢以內

教博士以下隸內侍省中官為之

監作四人從九品下掌監蒞雜作典工役

宮闈局令二人從七品下丞二人從八品下掌侍宮闈出入管籥

凡享太廟皇后神主出入則帥其屬輿之總小給使學生之籍給

以糧稟有書令史三人書吏六人內闈史二十人內掌扇十六人內給使無常員小給使學生五十人掌固四人凡無官品者號曰內給使掌諸門進物之曆內闈使掌承傳諸門出

納管籥內掌扇掌中官織扇

奚官局令二人正八品下丞二人正九品下掌奚隸工役官官之



品官人病則供醫藥死給衣服各視其品陪陵而葬者將作給匠

戶衛士營家三品葬給百人四品八十人五品六十人六品七品

十人八品九品七人無品者斂以松棺五釘葬以犢車給三人皆

監門校尉直長泣之內命婦五品以上無親戚者以近冢同姓中

男一人主祭于墓無同姓者春秋祠以少牢有書令史二人書史六人典事藥童掌固各四人

內僕局令二人正八品下丞二人正九品下掌中宮車乘皇后出

則令居左丞居右夾引有書令史二人書史四人駕上百四十八人典事八人掌固八人駕七人掌御車輿雜畜

內符局令二人正八品下丞二人正九品下掌中藏寶貨給納之

數及供燈燭湯沐張設凡朝會五品已上及有功將士蕃酋辭還

皆賜於庭有書令史二人書史典史掌固各四人典事六人

太子內坊局令二人從五品下丞二人從七品下掌東宮閣內及

宮人糧稟坊事五人從八品下初內坊隸市宮開元二十七年隸內侍省為局改典內曰令監丞坊事及導客舍人六人掌序導賓

客閣即六人掌帥閣人內給使以供其事內閣人八人掌承諸門出入管絃籥內織扇燈燭內殿尉二人掌車乘有錄事一人令史三人音令史五人典事二人駕士三十人亭長掌固各一人

典直四人正九品下掌宮內儀式導引通傳勞問糾劾非違察出

納內官貴妃惠妃麗妃華妃各一人正一品掌佐皇后論婦禮於

內無所不統唐因隋制有貴妃淑妃德妃賢妃各一人為夫人正一品昭儀昭容昭媛修儀

正四品才人五人正五品寶林二十七人正六品御女二十七人正七品采女二十七人正八品

六尚亦曰諸尚書正三品一十四司亦曰諸司事正四品二十四典亦曰諸典事正六品二十四

掌亦曰諸掌事龍朔二年置贊德二人正一品宣儀四人正二品承闈五人正四品承旨五人正

五品衛仙六人正六品供奉八人正七品侍櫛二十人正八品侍巾三十人正九品威儀復舊開

元中玄宗以后妃四星一為后有后而復置四妃非典法乃置惠妃麗妃華妃以代三夫人

又置六儀美人才人增尚宮尚儀尚服三局諸司諸典自六品至九品而止其後復置貴妃

淑儀德儀賢儀順儀婉儀芳儀各一人正二品掌教九御四德率

其屬以贊后禮美人四人正三品掌率女官脩祭祀賓客之事才人七人正四品

掌淑燕寢理絲枲以獻歲功宮官尚宮局尚宮二人正五品六尚



籍皆泣其印署

有女史六人  
掌執文書

司記二人正六品二十四司皆如之掌宮內文簿入出錄為抄目  
審付行焉牒狀無違然後加印典記佐之

典記二人正七品二十四典皆如之

掌記二人正八品二十四掌皆如之

司言典言各二人掌承敕宣付別鈔以授司閣傳外

掌言一人掌宣傳外司附奏受事者奏聞承敕處分則錄所奏為

案記

有女史  
四人

司簿典簿掌簿各二人掌女史以上名簿稟賜則品別條錄為等

有女史  
六人

司閣六人掌諸閣管籥

典閣掌閣各六人掌分泣

啓閉

有女史  
四人

尚儀局尚儀二人掌禮儀起居總司籍司樂司賓司贊

司籍典籍掌籍各二人掌供御經籍分四部部別為目以時暴涼

教學則簿記課業供奉几案紙筆皆預備焉

有女史  
十人

司樂典樂掌樂各四人掌宮縣及諸樂陳布之儀泣其閱習

有女史  
二人

司賓典賓掌賓各二人掌賓客朝見受名以聞宴會則具品數以

授尚食有賜物與尚功泣給

有女史  
二人

司贊典贊掌贊各二人掌賓客朝見宴會贊相導引會日引客立

于殿庭司言宣敕坐然後引郎席酒至起再拜食至亦起皆相其

儀

彤史二人正六品

有女史  
二人

尚服局尚服二人掌供服用采章之數總司寶司衣司飾司仗

司寶二人掌神寶受命寶六寶及符契皆識其行用記以文簿



寶掌寶各二人凡出付皆旬別案記還則朱書注入有女史四人

司衣典衣掌衣各二人掌宮內御服首飾整比以時進奉有女史四人

司飾典飾掌飾各二人掌湯沐巾櫛凡供進識其寒溫之節有女史二人

司仗典仗掌仗各二人掌仗衛之器凡立儀衛尚服率司仗等供

其事有女史二人

尚食局尚食二人掌供膳羞品齊總司膳司醞司藥司饎凡進食

先嘗

司膳二人掌烹煎及膳羞米麩薪炭凡供奉口味皆種別封印

典膳掌膳各四人掌調和御食溫涼寒熱以時供進則嘗之有女史四人

司醞典醞掌醞各二人掌酒醴醢飲以時進御有女史二人

司藥典藥掌藥各二人掌醫方凡藥外進者簿案種別有女史四人

司饎典饎掌饎各二人掌給宮人餼食薪炭皆有等級受付則旬

別案記有女史四人

尚寢局尚寢二人掌燕見進御之次序總司設司輿司苑司燈

司設典設掌設各二人掌牀帷茵席鋪設久故者以狀聞凡汛掃

之事典設以下分視有女史四人

司輿典輿掌輿各二人掌輿輦織扇文物羽旄以時暴涼典輿以

下分察有女史二人

司苑典苑掌苑各二人掌園苑蒔植蔬果典苑以下分察之果熟

進御有女史二人

司燈典燈掌燈各二人掌門閣燈燭畫漏盞一刻典燈以下分察

有女史二人

尚功局尚功二人掌女工之程總司製司珍司綵司計

司製典製掌製各二人掌供御衣服裁縫有女史二人



司珍典珍掌珍各二人掌珠珍錢貨有女史六人

司綵典綵掌綵各二人掌錦綵縑帛絲枲有賜用則旬別案記有女史

史二人

司計典計掌計各二人給衣服飲食薪炭有女史二人

宮正一人正五品司正二人正六品典正二人正七品宮正掌戒

令糾禁謫罰之事宮人不供職者司正以牒取裁小事決罰大事

奏聞有女史四人阿監副監視七品

太子內官良娣二人正三品良媛六人正四品承徽十人正五品

昭訓十六人正七品奉儀二十四人正九品

司閤二人從六品三司皆如之掌導引妃及宮人名簿總掌正掌

書掌筵

掌正三人從八品九掌皆如之掌文書出入管鑰糾察推罰有女史三人

掌書三人掌符契經籍宣傳啟奏有女史三人

掌筵三人掌幄帟牀褥几案輿繼有女史三人

司則二人掌禮儀參見總掌嚴賞有女史二人

掌嚴二人掌首飾衣服巾櫛膏沐有女史二人

掌縫三人掌裁紉織績有女史三人

掌藏三人掌財貨珠寶縑絲有女史三人

司饌二人掌進食先嘗總掌食有女史二人

掌食二人掌膳羞酒醴燈燭薪有女史四人

掌醫二人掌方藥優樂有女史二人

掌園二人掌種植蔬果有女史二人

三品以上三日一朝號九參官五品以上及折衝當番者五日一朝號六及參官七參官七者王入朝及以



百官志第三十八

蘇川毛鳳尊  
氏樹德備甫

山書四十八

御史臺大夫一人正三品中丞二人正四品下大夫堂以刑法典章糾正百官之罪惡中丞為之貳其屬有二院一曰臺院侍御史隸焉二曰殿院殿中侍御史隸焉三曰察院監察御史隸焉凡寃而無告者三司詰之三司謂御史大夫中書門下也大事奏裁小事專達凡有彈劾御史以白大夫大事以方幅小事署名而已有制覆囚則與刑部尚書平閱行幸乘輅車為導朝會則率其屬正百官之班序遲明列於兩觀監察御史二人押班侍御史顯舉不如法者文武官職事九品以上及二王後朝朔望文官五品以上及兩省供奉官監察御史貢外郎太常博士日參號常參官武官三品以上三日一朝號九參官五品以上及折衝當番者五日一朝號六參官弘文崇文館國子監學生四時參凡諸王入朝及以



恩追至者日參九品以上自十月至二月袴褶以朝五品以上有  
珂蕃官及四品非清官則否凡朝位以官職事同者先爵爵同以  
齒致仕官居上職事與散官勳官合班則文散官居職事之下武  
散官次之勳官又次之官同者異姓為後親王嗣王任文武官者  
從其班官卑者從王品郡王任三品以下職事者居同階品之上  
非任文武官者嗣王居太子太保之下郡王次之國公居三品之  
下郡公居從三品之下縣公居四品之下侯居從四品之下伯居  
五品之下子居從五品之上男居從五品之下以前官召見者居  
本品見任之上以理解者居同品之下本司參集者以職事為上  
下文武三品非職事官者朝參名簿皆稱曰諸公凡出不踰四面  
關則不辭見都督刺史都護既辭候旨於側門左右僕射侍中中  
書令初拜以表讓中書門下五品以上及諸司長官謝於正衙復

進狀謝於側門兩班三品以朔望朝就食廊下殿中侍御史二人

為使泣之

高宗改治書侍御史中丞以避帝名龍朔二年改御史臺曰憲臺大夫曰大司憲中丞曰司憲大夫武后文明元年改御史臺曰肅政臺元元年分左

右臺左臺知百司監軍旅右臺察州縣省風俗尋命左臺兼察州縣右臺歲再發使八人春  
曰風俗秋曰廉察以四十八條察州縣兩臺御史有假有檢校有自外有試至神龍初皆發使雲  
二年以兩臺臺齊糾舉苛察百僚厭其煩乃廢右臺延和元年復置歲中以前書省隸左臺月餘  
而右臺復廢至德後諸道使府參佐皆以御史為之謂之外臺復有檢校裏行內供奉或兼或攝  
諸使下官亦如之會昌初升大夫中丞品東都御史中丞一人殿中侍御史二人  
監察御史三人元和後不置中丞以侍御史殿中侍御史監察御史主留臺務而三院御史亦不  
備

侍御史六人從六品下掌糾舉百寮及入閣承詔知推彈雜事凡  
三司理事與給事中中書舍人更直朝堂若三司所按而非其長  
官則與刑部郎中員外郎大理司直評事往訊彈劾則大夫中丞  
押奏大事法冠朱衣纁裳白紗中單小事常服久次者一人知雜  
事謂之雜端殿中監察職掌進名遷改及令史考第臺內事顯決  
亦號臺端次一人知公廨次一人知彈分京城諸司及諸州為東



西次一人知西推贖二司受事號副端次一人知東推理匭等  
有不糾舉者罰之以殿中侍御史第一人同知東推莅太倉出納  
第二人同知西推莅左藏出納號四推御史隻日臺院受事隻日  
殿院受事次侍御史一人分司東都臺凡御史以下遇長官於路  
去戴下馬長官斂轡止之出入行止殿中以下視以為法先後有  
罰入朝則與殿中侍御史隨仗分入東則居侍中黃門侍郎給事  
中之次西則居中書令侍郎舍人之次各居中丞大夫下每一人  
東嚮承認五日有旨召御史不呼名則承認者出樂彥璋為大夫  
以嘗召兩御史乃加副承認一人闕則殿中承乏監察御史分日  
直朝堂入自側門非奏事不至殿庭正門無籍天授中詔側門置  
籍得至殿庭開元七年又詔隨仗入閣分左右巡糾察遲失左巡  
知京城內右巡知京城外盡雍洛二州之境月一代將嘑即巡刑

部大理東西徒坊金吾縣獄蒐狩則監圍察斷絕失禽者其後以  
殿中堂左右巡尋以務劇選用京畿縣尉又置御史裏行使侍御  
史裏行使殿中裏行使監察裏行使以未為正官無負數唐法殿  
中侍御史遷拜及職事與侍御史鈞開元以降權屬侍御史而殿  
中兼知庫藏官門內事故事御史臺不受訟有訴可聞者略其姓  
名託以風聞其後御史嫉惡者少通狀壅絕十四年乃定授事御  
史一人知其日劾狀題告事人姓名其後宰相以御史權重建議  
彈奏先白中丞大夫復通狀中書門下然後得奏自是御史之任  
輕矣建中元年以侍御史分掌公廨推彈自是雜端之任輕矣元  
和八年命四推御史受事周而復始罷東西分日之限隋末廢殿內侍  
御史義寧元年

丞相府置察非孫二人武德元年改曰殿中侍御史龍朔元年置監察御史  
裏行武后文明元年置殿中裏行後亦額以裏行名官長安二年置內供奉

主簿一人從七品下掌印受事發辰覈臺務主公廨及戶奴婢勳



散官之職錄事二人從九品下

有主事二人臺院有令史七十八人書令史二十五人亭長六人掌固十二人殿院有令史八人書

令史十八人察院有計史三十人令史十八人掌固十二人

殿中侍御史九人從七品下掌殿庭供奉之儀京畿諸州兵皆隸焉正班列於閣門之外糾離班語不肅者元日冬至朝會則乘馬具服戴黑豸升殿巡幸則往來門旗之內檢校文物虧失者一人同知東推監太倉出納一人同知西推監左藏出納二人爲廊下食使二人分知左右巡三人內供奉

監察御史十五人正八品下掌分察百寮巡按州縣獄訟軍戎祭祀營作太府出納皆莅焉知朝堂左右廂及百司綱目凡十道巡按以判官二人爲佐務繁則有支使其一察官人善惡其二察戶口流散籍帳隱沒賦役不均其三察農桑不勤倉庫減耗其四察妖滑盜賊不事生業爲私蠹害其五察德行孝悌茂才異等藏器

晦跡應時用者其六察黠吏豪宗兼并縱暴貧弱冤苦不能自申者凡戰伐大克獲則數俘馘審功賞然後奏之屯田鑄錢嶺南黔府選補亦視功過糾察決囚徒則與中書舍人金吾將軍莅之國忌齋則與殿中侍御史分察寺觀莅宴射習射及大祠中祠視不如儀者以聞初開元中兼巡傳驛至二十五年以監察御史檢校兩京館驛大曆十四年兩京以御史一人知館驛號館驛使監察御史分察尚書省六司繇下第一人爲始出使亦然興元元年以第一人察吏部禮部兼監察使第二人察兵部工部兼館驛使第三人察戶部刑部歲終議殿最元和中以新人不出使無以觀能否乃命顯察尚書省號曰六察官開元十九年以監察御史二人莅太倉左藏庫三院御史皆初領繁劇外府推事其後以殿中侍御史上一人爲監太倉使第二人爲監左藏庫使凡諸使下三院御



史內供奉其班居正臺監察御史之上

太常寺卿一人正三品少卿二人正四品上掌禮樂郊廟社稷之事總郊社太樂鼓吹太醫太卜廩犧諸祠廟等署少卿為之貳凡

大禮則贊引有司攝事則為亞獻三公行園陵則為副大祭祀省牲器則謁者為之導小祀及公卿嘉禮命謁者贊相凡巡幸出師

克獲皆擇日告太廟凡藏大享之器服有四院一曰天府院藏瑞應及伐國所獲之寶祫祫則陳于廟庭二曰御衣院藏天子祭服

三曰樂縣院藏六樂之器四曰神廚院藏御廩及諸器官奴婢初衣冠署令正八品上貞觀元年署廢高宗即位改治禮部曰奉禮郎以避帝名龍朔二年改太常寺曰太常寺九寺卿皆曰正卿少卿曰大夫武后光宅元年復改太常寺曰司禮寺

丞二人從五品下掌判寺事凡享太廟則修七祀于西門之內主簿二人從七品上

博士四人從七品上掌辨五禮按王公三品以上功過善惡為之

謚大禮則贊卿導引

太祝六人正九品上掌出納神主祭祀則跪讀祝文卿省牲則循牲告充牽以授太官

奉禮郎二人從九品上掌君臣版位以奉朝會祭祀之禮宗廟則設皇帝位於庭九廟子孫列焉昭穆異位去爵從齒凡樽彝勺罍

筐坫簠簋登鉶籩豆皆辨其位凡祭祀朝會在位拜跪之節皆贊導之公卿巡行諸陵則主其威儀鼓吹而相其禮

協律郎二人正八品上掌和律呂錄事二人從九品上八寺錄事品同有禮院脩撰檢討官各一人府十二人史二十三人謁者十人贊引二十人贊者四人視史六人贊者十六人太常寺禮院禮生各三十五人亭長八人掌固十二人

兩京郊社署令各一人從七品下丞各一人從八品上令掌五郊社稷明堂之位與奉禮郎設樽彝籩罍而太官令實之立燎壇積

柴合朔有變則巡察四門以俟變過明則罷有府二人史四人典事五人掌固五人門僕八人齋郎百一十



人齋郎掌供郊廟之役大廟九室室有長三人以主樽壺篚罍鎗鑪又有壘洗二人郊壇有掌坐  
二十四人以主神御之物皆禮部奏補凡室長十年掌座十二年皆按官祭饗而貢少兼取三館  
學生皆絳衣絳幘更一番者戶部下編符歲二申考諸署所擇者太常以十月申解於禮部如貢  
舉法帖論語及一大經中第者錄奏吏部注冬集散官否者番上如初六試而絀授散官唐初以  
郊社太樂鼓吹太醫太官左藏乘黃典廩典客上林太倉平準常平典牧左尚右尚為上署鈞盾  
右藏織染掌冶為中署珍羞良醞掌醞守官武器車府司儀崇玄導官甄官河渠弩坊甲坊舟楫  
太卜廩犧中校左  
校右校為下署

大樂署令二人從七品下丞一人從八品下樂正八人從九品下  
令掌調鐘律以供祭饗凡習樂立師以教而歲考其師之課業為  
三等以上禮部十年大校未成則五年而校以番上下有故及不  
任供奉則輸資錢以充伎衣樂器之用散樂閏月人出資錢百六  
十長上者復繇役音聲人納資者歲錢二千博士教之功多者為  
上第功少者為中第不勤者為下第禮部覆之十五年有五上考  
七中考者授散官直本司年滿考少者不敘教長上弟子四考難  
色二人次難色二人業成者進考得難曲五十以上任供奉者為

業成習難色大部伎三年而成次部二年而成易色小部伎一年  
而成皆入等第三為業成業成行脩謹者為助教博士缺以次補  
之長上及別教未得十曲給資三之一不成者隸鼓吹署習大小  
橫吹難色四番而成易色三番而成不成者博士有謫內教博士  
及弟子長教者給資錢而留之武德後置內教坊于禁中武后如  
意元年改曰雲韶府以中官為使開元二年又置內教坊于蓬萊  
宮側有音聲博士第一曹博士第二曹博士京都置右左教坊掌  
俳優雜伎自是不隸太常以中官為教坊使

改唐太樂為樂正有府三人史  
六人典事八人掌固六人文武

二舞郎一百四十人散樂三百八十二人伎內散樂一千八百餘人  
人一萬二千七百七十人有別教院開成三年改法曲所處院曰仙韶院

鼓吹署令二人從七品下丞二人從八品下樂正四人從九品下  
令掌鼓吹之節合朔有變則帥工人設五鼓于太社執麾旒于四  
門之塾置龍牀有變則舉麾擊鼓變復而止馬射設擗鼓金鈺施



龍牀大儺帥鼓角以助振子之唱有府三人史六人典事四人掌固四人唐并清商鼓吹爲一署增令一人

太醫署令二人從七品下丞二人醫監四人並從八品下醫正八

人從九品下令掌醫療之法其屬有四一曰醫師二曰針師三曰

按摩師四曰呪禁師皆教以博士考試登用如國子監醫師醫正

醫工療病書其全之多少爲考課歲給藥以防民疾凡陵寢廟皆

儲以藥尚藥太常醫各一人受之官人患坊有藥庫監門葭出給

醫師醫監醫正番別一人葭坊凡課藥之州置採藥師一人京師

以良田爲園庶人十六以上爲藥園生業成者爲師凡藥辨其所

出擇其良者進焉有府二人史四人主藥八人藥童二十四人藥園師二人藥園生八人

針生二十人按摩工五十六人按摩生十五人人呪禁師二人呪禁工八人呪禁生十八人

醫博士一人正八品上助教一人從九品上掌教授諸生以本草

甲乙脉經分而爲業一曰體療二曰瘡腫三曰少小四曰耳目口

### 齒五曰角法

針博士一人從八品上助教一人針師十人並從九品下掌教針

生以經脉孔穴教如醫生

按摩博士一人按摩師四人並從九品下掌教導引之法以除疾

損傷折跌者正之

呪禁博士一人從九品下掌教呪禁祓除爲厲者齋戒以受焉

太卜署令一人從七品下丞二人從八品下卜正博士各二人從

九品下掌卜筮之法一曰龜二曰五兆三曰易四曰式祭祀大事

率卜正卜日示高於卿退而命龜既灼而占先上旬次中旬次下

旬小祀小事者則卜正示高命龜作而太卜令佐葭之季冬帥偃

子堂贈大儺天子六隊太子二隊方相氏右執戈左執楯而導之

唱十二神名以逐惡鬼儺者出礫雄雞于宮門城門有卜助教二人卜師二十人巫師十



五人上卷生四十五人府  
一人史二人掌固二人

廩犧署令一人從八品下丞二人正九品下掌犧牲粢盛之事祀  
用太牢者三牲加酒脯醢與太祝牽牲就勝位卿省牲則北面告  
膾以授太官籍田則供耒于司農卿卿以授侍中籍田所收以供  
粢盛五齊三酒之用以餘及橐飼犧牲有府一人史二人典  
汾祠署令一人從七品下丞一人從八品上掌享祭灑掃之制府有  
二人史四人掌固一人  
開元二十一年置署

三皇五帝以前帝王三皇五帝周文王周武王漢高祖兩京武成  
王廟令一人從六品下丞一人正八品下掌開闔灑掃釋奠之禮  
有錄事一人府二人史四人廟幹一人掌固四人門僕八人神龍二年兩京置齊太公廟署其後  
廢開元十九年復置天寶三載初置周文王廟署六載置三皇五帝廟署七載置三皇五帝以前  
帝王廟署九載置周武王漢高祖廟署上元元  
年改齊太公署為武成王廟署朱全忠曰武明

光祿寺卿一人從三品少卿二人從四品上丞二人從六品上主

簿二人從七品上掌酒醴膳羞之政總太官珍羞良醞掌醢四署  
凡祭祀省牲鑊濯漑三公攝祭則為終獻朝會享則節其等差錄  
事二人龍朔二年改光祿寺曰司宰寺武后光宅元年曰司  
膳寺有府十一人上又二十一一人亭長六人掌固六人

太官署令二人從七品下丞四人從八品下掌供祠宴朝會膳食  
祭日令白卿詣厨省牲鑊取明水明火帥宰人割牲取毛血實豆  
遂烹又實簋簠設于饌幕之內有府四人史八人監膳十人監膳史  
十五人供膳二千四百人掌固四人

珍羞署令一人正八品下丞二人正九品下掌供祭祀朝會賓客  
之庶羞榛栗脯脩魚鹽菱芡之名數武后垂拱元年改有藏署曰珍羞署神龍  
元年復舊開元元年又改有府三人史六

人典書八人錫匠  
五人掌固四人

良醞署令二人正八品下丞二人正九品下掌供五齊三酒享太  
廟則供鬱鬯以實六彝進御則供春暴秋清醑醪桑落之酒有府三  
人史六

人監事二人掌醞二十人酒匠十  
三人奉鱗百二十人掌固四人



掌醢署令一人正八品下丞二人正九品下掌供醢醢之物一日鹿醢二日兔醢三日羊醢四日魚醢宗廟用菹以實豆賓客百官

用醢醬以和羹

有府二人史二人主醢十人醬匠二十三人醢匠十二人鼓匠十一人菹醢匠八人掌固四人

衛尉寺卿一人從三品少卿二人從四品上丞二人從六品上掌

器械文物總武庫武器守宮三署兵器入者皆籍其名數祭祀朝

會則供羽儀節鉞金鼓帷帟茵席凡供宮衛者歲再閱有敝則脩

於少府主簿二人從七品上錄事一人

龍朔二年改曰司衛寺武后光宅元年又改有府六人史十一人掌長四人掌

固六人

丞掌判寺事辨器械出納之數大事承制勅小事則聽於尚書省

兩京武庫署令各二人從六品下丞各二人從八品下掌藏兵械

有敝建金雞置鼓宮城門之右大理及府縣囚徒至則擊之監事

各一人正九品上諸署監事品同

有府各六人史各六人典事各二人掌固各五人開元二十五年東都亦置署

武器署令一人正八品下丞二人正九品下掌外戎器祭祀巡幸

則納於武庫給六品以上葬鹵簿祭戰凡戰廟社宮殿之門二十

有四東宮之門一十八一品之門十六二品及京兆河南太原尹

大都督大都護之門十四三品及上都督中都督上都護上州之

門十二下都督下都護中州下州之門各十衣幡壞者五歲一易

之薨卒者既葬追還監事二人

有府二人史六人典事二人掌固四人貞觀中東都亦置署

守宮署令一人正八品下丞二人正九品下掌供帳帟祭祀巡幸

則設王公百官之位吏部兵部禮部試貢舉人則供帷幙王公婚

禮亦供帳具京諸司長上官以品給其牀榻供蕃客帷帟則題歲

月席壽三年氈壽五年褥壽七年不及期而壞有罰監事二人

有府

二人史四人掌設六人幕士八十人掌固四人

宗正寺卿一人從三品少卿二人從四品上丞二人從六品上掌



天子族親屬籍以別昭穆領陵臺崇玄二署凡親有五等先定於  
司封一曰皇帝周親皇后父母視三品二曰皇帝大功親小功尊  
屬太皇太后皇太后皇后周親視四品三曰皇帝小功親總麻尊  
屬太皇太后皇太后皇后大功親視五品四曰皇帝總麻親袒免  
尊屬太皇太后皇太后皇后小功親視五品五曰皇帝袒免親太皇太后  
小功卑屬皇太后皇后總麻親視六品皇帝親之夫婦男女降本  
親二等餘親降三等尊屬進一等降而過五等者不為親諸王大  
長公主長公主親本品嗣王郡王非三等親者亦視五品駙馬都  
尉視諸親祭祀冊命朝會陪位襲封者皆以簿書上司封主簿二  
人從七品上知圖譜官一人脩玉牒官一人知宗子表疏官一人  
錄事二人武德二年置宗師一人後省龍朔二年改宗正寺曰司宗寺武后光宅元年曰司  
屬寺有府五人史五人亭長四人掌固四人京都太廟齋郎各二百二十人門僕  
各三十三人主簿錄事各二人

諸陵臺令各一人從五品上丞各一人從七品下建初啓運興寧  
永康陵令各一人從七品下丞各一人從八品下掌守衛山陵凡  
陪葬以文武分左右子孫從父祖者亦如之官人陪葬則陵戶成  
墳諸陵四至有封禁民葬唯故墳不毀開元二十四年以宗廟所奉不可名以  
署太常少卿常緝奏廢太廟署以少卿  
一人知太廟事二十五年濮陽王徽為宗正卿恩過甚厚建議以宗正司屬籍乃請以陵寢宗廟  
隸宗正天寶十一載駙馬都尉張垆為太常卿得幸又以太廟諸陵署隸太常十載收獻昭乾定  
橋五陵署為臺升令品永康興寧二陵稱署如故至德二年復以陵廟隸宗正永泰元年太常卿  
姜慶初復奏以陵廟隸太常大曆一年復舊陵臺有錄事各一人府各二人史各四人主衣注  
主藥各四人典事各三人掌固各一人陵戶各三百人昭陵乾陵橋陵增百人諸  
陵有錄事各一人府各一人史各一人典事各二人掌固各二人陵戶各百人  
諸太子廟令各一人從八品上丞各一人正九品下錄事各一人  
今掌灑掃開闔之節四時享祭焉有府各一人史各一人典  
事各二人掌固各二人  
諸太子陵令各一人從八品下丞各一人從九品下錄事各一人  
有府各一人史各二人典事各二人掌固各一人陵戶各三十人太  
常舊有太廟署令一人從七品下丞二人從八品下齋郎二十四人  
崇玄署令一人正八品下丞二人正九品下掌京都諸親名數與



道士帳籍齋醮之事新羅日本僧入朝學問九年不還者編諸籍  
道士女官僧尼見天子必拜凡止民家不過三夜出踰宿者立案  
連署不過七日路遠者州縣給程天下觀一千六百八十七道士  
七百七十六女冠九百八十八寺五千三百五十八僧七萬五千  
五百二十四尼五萬五百七十六兩京度僧尼道士女冠御史一  
人泣之每三歲州縣為籍一以留縣一以留州僧尼一以上祠部  
道士女官一以上宗正一以上司封有府二人史二人典事六人掌固二人崇  
玄學博士一人學生百人隋以署隸鴻臚  
又有道場玄壇唐置諸寺觀隸鴻臚寺有府一人史一人典事六人掌固二人崇  
玄學博士一人學生百人隋以署隸鴻臚  
監尋廢開元二十五年置崇玄學於玄元皇帝廟天寶元年兩京置博士助教各一員學生百人  
每祠亭以學生代齋郎二載改崇玄學曰崇賢館博士曰學士助教曰直學士置大學士二人以  
宰相為之領兩京玄元宮及道院收天下崇玄學為通道學博士曰道德博士未幾而罷寶應永  
泰間學生存者亡幾大曆三年復增至百有初天下僧尼道士女官皆隸鴻臚寺武后延載元年  
以僧尼隸祠部開元二十四年道士女官隸宗正寺天寶二載以道士隸司封貞元四年崇玄館  
罷太學士後復置左右街大功德使東都功德使脩功德使總僧尼之籍及功役元和二年以道  
士女官隸左右街功德使會昌二年以僧尼隸上客太清宮置玄元館亦有學士至六年廢而僧  
尼復隸兩街功德使

太僕寺卿一人從三品少卿二人從四品上丞四人從六品上主  
簿二人從七品上錄事二人卿掌殿牧輦輿之政總乘黃典殿典  
牧車府四署及諸監牧行幸供五路屬車凡監牧籍帳歲受而會  
之上駕部以議考課永徽中太僕寺曰司馭寺武后光宅元年改曰司僕寺有府十七  
人史三十四人獸醫六百人獸醫博士四人學生百人亭長四人

掌固  
六人

乘黃署令一人從七品下丞一人從八品下掌供車路及馴馭之  
法凡有事前期四十日率駕士調習尚乘隨路色供馬前期二十  
日調習於內侍省有府一人史二人駕士一百四十  
人羊車小史十四人掌固六人

典廩署令二人從七品下丞四人從八品下掌飼馬牛給養雜畜  
良馬一丁中馬二丁駑馬三丁乳駒乳犢十給一丁有府四人史八人  
主乘六人典事八

典牧署令三人正八品上丞六人從九品上掌諸牧雜畜給納及  
人執馭百人駕士  
八百人掌固六人



酥酪脯腊之事群牧所送羊犢以供廩犧尚食監事八人有府四人史八人典

事十六人主酪七十四人駕士百六十八人掌固四人

車府署令一人正八品下丞一人正九品下掌王公以下車路及

馴馭之法從官三品以上婚葬給駕士凡路車之馬牛率馭士調

習有府一人史二人典書四人馭士百七十五人掌固六人

諸牧監上牧監監各一人從五品下副監各二人正六品下丞各

二人正八品上主簿各一人正九品下中牧監監正六品下副監

從六品下丞從八品上主簿從九品上下牧監監從六品下副監

正七品下丞正九品上主簿從九品下中牧監副監丞減上牧監

一員南使西使丞各三人從七品下錄事各一人從九品下北使

鹽州使丞各二人從七品下掌群牧孳課凡馬五千為上監三千

為中監不及為下監馬牛之群有牧長有尉馬之駕良皆著籍良

馬稱左駕馬稱右每歲孟秋群牧使以諸監之籍合為一以仲秋

上於寺送細馬則有牽夫識馬小兒獸醫等凡馬游牝以三月駒

犢在牧者三歲別群孳生過分有賞死耗亦以率除之歲終監牧

使巡按以功過相除為考課上牧監有錄事各一人府各三人史各六人典事各八人掌固各四人中牧監減府一人史典事各減二人下

牧監典事掌固減二人南使西使錄事史各一人府各五人史各九人北使鹽州使錄事以下員數及品如南使麟德中置八使分總監坊秦蘭原渭四州及河曲之地凡監四十有八南使有監十五西使有監十六北使有監七鹽州使有監八嵐州使有監二自京師西屬隴右有七焉坊置隴右三使領之又有沙苑樓煩天馬監沙苑監事畜隴右諸牧牛羊給宴祭及尚食所用每歲與典牧署供焉自監以下品數如下牧監至開元二十三年廢監

東宮九牧監丞二人正八品上錄事一人從九品下掌牧養馬牛

以供皇太子之用有錄事史各一人府三人史六人初監有監副監丞主簿錄事各一人府二人史四人典事四人掌固二人自監以下品同下牧監又有馬牧

使有丞以下官

大理寺卿一人從三品少卿二人從五品下掌折獄詳刑凡罪抵

流死皆上刑部覆於中書門下繫者五日一慮龍朔二年改曰詳刑寺武后光宅元年改曰司刑寺



中宗時廢獄丞有府二十八人史五十六人司直史十二人評事史二十四人獄史六人亭長四人掌固十八人問事百人

正二人從五品下掌議獄正科條凡丞斷罪不當則以法正之五品以上論者莅決巡幸則留總持寺事

丞六人從六品上掌分判寺事正刑之輕重徒以上囚則呼與家屬告罪問其服否

主簿二人從七品上掌印省署鈔日句檢稽失凡官吏抵罪及雪免皆立簿私罪贖銅一斤公罪二斤皆爲一負十負爲一殿每歲吏部兵部牒覆選人殿負錄報焉

獄丞二人從九品下掌率獄史知囚徒貴賤男女異獄五品以上月一沐暑則置漿禁紙筆金刀錢物杵槌入者囚病給醫藥重者脫械鎖家人入侍

司直六人從六品上評事八人從八品下掌出使推按凡承制推

訊長吏當停務禁錮者請魚書以往錄事二人

鴻臚寺卿一人從三品少卿二人從四品上丞三人從六品上掌

賓客及凶儀之事領典客司儀二署凡四夷君長以蕃望高下爲簿朝見辨其等位第三等居武官三品之下第四等居五品之下第五等居六品之下有官者居本班御史察食料二王後夷狄君長襲官爵者辨嫡庶諸蕃封命則受冊而往海外諸蕃朝賀進貢使有下從留其半於境繇海路朝者廣州擇首領一人左右二人入朝所獻之物先上其數於鴻臚凡客還鴻臚籍衣齋賜物多少以報主客於通所蕃客奏事具至日月及所奏之宜方別爲狀月一奏爲簿以副藏鴻臚獻馬則殿中太僕寺涖閱良者入殿中駑病入太僕獻藥者鴻臚寺驗覆少府監定價之高下鷹鶻狗豹無估則鴻臚定所報輕重凡獻物皆客執以見駝馬則陳于朝堂不



足進者州縣留之皇帝皇太子為五服親及大臣發哀臨弔則卿  
贊相大臣一品葬以卿護二品以少卿三品以丞皆司儀示以禮  
制主簿一人從七品上錄事二人龍朔二年改鴻臚寺曰同文寺武后光宅元年  
改曰司賓寺有府五人史十人亭長四人掌固

六人

典客署令一人從七品下丞三人從八品下掌二王後介公鄜公

之版籍及四夷歸化在藩者朝貢宴享送迎皆預焉首領朝

見者給廩食病則遣醫給湯藥喪則給以所須還蕃賜物則佐其

受領教拜謝之節有典客十三人府四人  
史八人掌固一人

掌客十五人正九品上掌送迎蕃客額在館舍司儀署令一人正

八品下丞一人正九品下掌凶禮喪葬之具京官職事三品以上

散官二品以上祖父母父母喪職事散官五品以上都督刺史卒

于京師及五品死王事者將葬祭以少牢率齋郎執俎豆以往三

品以上贈以束帛黑一纁二一品加乘馬既引遣使贈於郭門之

外皆有束帛一品加璧五品以上葬給營墓夫有司儀六人府一人史四  
人掌設十八人齋郎三十

人掌固四人  
幕士六十人

司農寺卿一人從三品少卿二人從四品上掌倉儲委積之事總

上林太倉鉤盾導官四署及諸倉司竹諸湯宮苑鹽池諸屯等監

凡京都百司官吏祿稟朝會祭祀所須皆供焉籍田則進耒耜

丞六人從六品上總判寺事凡租及藁秸至京都者閱而納焉官

戶奴婢有技能者配諸司婦人入掖庭以類相偶行宮監牧及賜

王公公主皆取之凡孳生雞彘以戶奴婢謀養俾口則配輕使始

至給稟食主簿二人從七品上錄事二人龍朔二年改司農寺曰司稼寺有  
府三十八人史七十八人計史三

人亭長九人  
掌固七人

上林署令二人從七品下丞四人從八品下掌苑園池植果蔬



以供朝會祭祀及尚食諸司常料季冬藏冰千段先立春三日納之冰井以黑牡秬黍祭司寒仲春啟冰亦如之監事十人有府七人史十四人典事二十四人掌固五人

太倉署令三人從七品下丞五人從八品下監事八人掌廩藏之事有府十人史二十人典事二十四人掌固八人

鈞盾署令二人正八品上丞四人正九品上監事十人掌供薪炭鵝鴨蒲蘭陂池藪澤之物以給祭祀朝會饗燕賓客有府七人史十四人典事十九人掌固五人

導官署令二人正八品下丞四人正九品上監事十人掌導擇米麥凡九穀皆隨精麤差其耗損而供焉有府八人史十六人典事二十四人掌固五人初有御細倉督趨倉督自觀

太原永豐龍門等倉每倉監一人正七品下丞二人從八品上掌

倉廩儲積凡出納帳籍歲終上寺有錄事一人府三人史六人典事八人掌固六人龍明等倉減府一人史典事掌同各減二人

司竹監一人從六品下副監一人正七品下丞二人正八品上掌植竹葦供宮中百司簾篚之屬歲以筍供尚食有錄事一人府二人史四人典事三十人掌固四人

慶善石門溫泉湯等監每監監一人從六品下丞一人正七品下

掌湯池宮禁防堰及侍粟芻脩調度以備供奉王公以下湯館視貴賤為差凡近湯所潤瓜蔬先時而熟者以薦陵廟有錄事一人府一人史二人掌固四人

京都諸宮苑總監監各一人從五品下副監各一人從六品下丞

各二人從七品下主簿各二人從九品上掌苑內宮館園池禽魚果木凡官屬人畜出入皆有籍有錄事各二人府各八人史各十六人亭長各四人掌固各六人獸醫各五人

京都諸園苑監苑四面監監各一人從六品下副監各一人從七



品下丞各二人正八品下掌完葺苑面宮館園池與種蒔蕃養六

畜之事

顯慶二年改青城宮監曰東都苑北面監明德宮監曰東都苑南面監洛陽宮農圃監  
曰東都苑東面監倉貨監曰東都苑西面監有錄事各一人府各三人史各六人典事  
各六人掌  
固各六人

九成宮總監監一人從五品下副監一人從六品下丞一人從七

品下主簿一人從九品上掌脩完宮苑供進鍊餌之事

有錄事一人府  
三人自監以下  
品同宮苑武德初改隋  
亡壽宮監曰九成宮監

諸鹽池監監一人正七品下掌鹽功簿帳

諸屯監一人從七品下丞一人從八品下掌營種屯田旬會功課

及畜產簿帳以水旱蝻蝗定課屯主勸率營農督斂地課

史二人典事二人掌固四人每屯主一人屯  
副一人主簿一人錄事一人府三人史五人

太府寺卿一人從三品少卿二人從四品上掌財貨廩藏貨易總

京都四市左右藏常平七署凡四方貢賦百官俸秩謹其出納賦

物任土所出定精麤之差祭祀幣帛皆供焉

龍朔二年改太府寺曰外府寺  
武后光宅元年改曰司府寺中

宗即位復曰太府寺有府二十五人史  
五十人計史四人亭長七人掌固七人

丞四人從六品上掌判寺事凡元日冬至以方物陳于庭者受而

進之會賜及別敕六品以下賜者給於朝堂以一人主左右藏署

帳凡在署為簿在寺為帳三月一報金部

主簿二人從七品上掌印省鈔目旬檢稽失平權衡度量歲以八

月印署然後用之錄事二人

兩京諸市署令一人從六品上丞二人正八品上掌財貨交易度

量器物辨其真偽輕重市肆皆建標築土為候禁權固及參市自

殖者凡市日中擊鼓三百以會眾日入前七刻擊鉦三百而散有

果穀巡進平貨物為三等之直十日為簿車駕行幸則立市于頓

側互市有衛士五十人以察非常

有錄事一人府三人史七  
人典事三人掌固一人



左藏署令三人從七品下丞五人從八品下監事八人掌錢帛雜

綵天下賦調卿及御史監閱有府九人史十八人典事十二人掌固八人

右藏署令二人正八品上丞三人正九品上監事四人掌金玉珠

寶銅鐵骨角齒毛絲畫有府五人史十二人典事七人掌固十人

常平署令一人從七品上丞二人從八品下監事五人掌平糶倉

儲出納有府四人史八人典事五人掌固六人顯慶三年置署武后時東郊亦置署

國子監祭酒一人從三品司業二人從四品下掌儒學訓導之政

總國子太學廣文四門律書算凡七學天子視學皇太子齒胄則

講義釋奠執經論議奏京文武七品以上觀禮凡授經以周易尚

書周禮儀禮禮記毛詩春秋左氏傳公羊傳穀梁傳各為一經兼

習孝經論語老子歲終考學官訓導多少為殿最

丞一人從六品下掌判監事每歲七學生業成與司業祭酒莅試

登第者上於禮部

主簿一人從七品下掌印句督監事七學生不率教者舉而免之

錄事一人從九品下武德初以國子監曰國子學隸太常寺貞觀一年復曰監龍朔二年改國子監曰司成館祭酒曰大司成司業曰少司成咸亨元年復

曰監龍朔二年改國子監曰成均監有府七人史十三人亭長六人掌固八人

國子學博士五人正五品上掌教三品以上及國公子孫從二品

以上曾孫為生者五分其經以為業周禮儀禮禮記毛詩春秋左

氏傳各六十人暇則習隸書國語說文字林三倉爾雅每歲通兩

經求仕者上於監秀才進士亦如之學生以長幼為序習正業之

外教吉凶二禮公私有事則相儀龍朔二年改博士曰宣業有大成十人學生八人典學四人廟幹二人掌固四人東都學生

十五人

助教五人從六品上掌佐博士分經教授

直講四人掌佐博士助教以經術講授



五經博士各二人正五品上掌以其經之學教國子周易尚書毛詩左氏春秋禮記為五經論語孝經爾雅不立學官附中經而已

太學博士六人正六品上助教六人從七品上掌教五品以上及

郡縣公子孫從三品曾孫為生者五分其經以為業每經百人有學

生七十人典學四人掌固六人東都學生十五人

廣文館博士四人助教二人掌領國子學生業進士者有學生六十人東都十人天寶

九載置廣文館有博士助教後罷知進士之名

四門館博士六人正七品上助教六人從八品上直講四人掌教

七品以上侯伯子男子為生及庶人子為俊士生者有學生三百人典學四人掌固六人

東都學生五十八人

律學博士三人從八品下助教一人從九品下掌教八品以下及

庶人子為生者律令為頡業兼習格式法例隋律學隸大理寺博士八人武德初隸國子監尋廢貞觀六年

復置顯慶二年又廢以博士以下隸大理寺龍朔二年復置有學生十八人典學二人元和初東都置學生五人

書學博士二人從九品下助教一人掌教八品以下及庶人子為

生者石經說文字林為頡業兼習餘書武德初廢書學貞觀二年復置顯慶三年又廢以博士以下隸秘書省龍朔二

年復有學生十人典學二人東都學生二人

算學博士二人從九品下助教一人掌教八品以下及庶人子為

生者二分其經以為業九章海島孫子五曹張丘建夏侯陽周髀

五經算綴術緝古為頡業兼習記遺三等數凡六學束脩之禮督

課試舉皆如國子學助教以下所掌亦如之唐廢算學顯慶元年復置三年又廢以博士以下隸太史局龍

朔二年復有學生十人典學一人東都學生二人

少府監一人從三品少監二人從四品下掌百工技巧之政總中

尚左尚右尚織染掌冶五署及諸冶鑄錢互市等監供天子器御

后妃服飾及郊廟圭玉百官儀物凡武庫袍襦皆識其輕重乃藏



之冬至元日以給衛士諸州市牛皮角以供用牧畜角筋腦革悉輸焉細鏤之工教以四年車路樂器之工三年平漫刀稍之工二年矢鏃竹漆屈柳之工半焉冠冕弁幘之工九月教作者傳家技四季以令丞試之歲終以監試之皆物勒工名

丞六人從六品下掌判監事給五署所須金石齒革羽毛竹木所入之物各以名數州土為籍工役眾寡難易有等差而均其勞逸

主簿二人從七品下錄事二人從九品上

武德初廢監以諸署隸太府寺貞觀元年復置龍朔二年改曰內府

監武后重拱元年曰尚方監有府二十七人史二十七人計史二人亭長八人掌固六人短蕃匠五千二十九人綾錦坊巧兒三百六十五人內作史綾匠八十三人掖庭綾匠百五十人內作巧兒四十二人配京都諸司諸使雜匠百二十五人

中尚署令一人從七品下丞二人從八品下掌供郊祀圭璧及天子器玩后妃服飾彫文錯綵之制凡金木齒革羽毛任土以時而供赦日樹金雞於仗南竿長七丈有雞高四尺黃金飾首銜絳幡

長七尺承以綵盤維以絳繩將作監供焉擊柷鼓于聲集百官父

老囚徒坊小兒得雞首者官以錢購或取絳幡而已歲二月獻牙

尺寒食獻毬五月獻綬帶夏至獻雷車七月獻細針臘日獻口脂

唯筆琴瑟絃月獻金銀暨紙非旨不獻製魚袋以給百官蕃客賜

寶綢帶魚袋則授鴻臚寺丞主簿監作四人從九品下凡監作皆

同品有府九人史十八人典事四人掌固四人唐改內尚方署武后改少府監曰尚方監而中左右尚方織染方掌治方五署皆去方以避監自是不改矣有金銀作坊院

左尚署令一人從七品下丞五人從八品下掌供翟扇蓋繖五路

五副七輦十二車及皇太后皇太子公主王妃內外命婦王公之

車路凡画素刻鏤與宮中蠟炬雜作皆領之監作六人有府七人史二十人典事十八人掌固十四人

右尚署令二人從七品下丞四人從八品下掌供十二閑馬之轡每歲取於京兆河南府加飾乃進凡五品三部之帳刀劔斧鉞甲



冑紙筆茵席履舄皆擬其用皮毛之工亦領焉監作六人有府七人史二十人

典事十三人掌固十人

織染署令一人正八品上丞二人正九品上掌供冠冕組綬及織

紙色染錦羅紗縠綾紬絹布皆廣尺有八寸四丈為匹布五丈

為端錦六兩為屯絲五兩為絢麻三斤為緞凡綾錦文織禁示於

外高品一人專莅之歲奏用度及所織每掖庭經錦則給酒羊七

月七日祭行監作六人有府六人史十四人典事十一人掌固五人

掌冶署令一人正八品上丞二人正九品上掌范鎔金銀銅鐵及

塗飾琉璃玉作銅鐵人得採而官收以稅唯鐵官市邊州不置鐵

冶器用所須皆官供凡諸冶成器上數于少府監然後給之監作

二人有府六人史十二人典事二十三人掌固四人諸冶監令各一人正七品下丞各一人從八品上掌鑄兵農之器

給軍士屯田居民唯興農冶額供隴右監牧監作四人有錄事一人史二人典事一人掌固四人太

原治源監作二人

諸鑄錢監監各一人副監各二人丞各一人以所在都督刺史判

焉副監上佐丞以判司監事以參軍及縣尉為之監事各一人有錄

事各一人府各三人史各四人典事各五人凡鑄錢有七監會昌中增至八監每道置鑄錢坊一大中初三監廢

互市監每監監一人從六品下丞二人正八品下掌蕃國交易之

事隋以監隸四方節度少府監六年改交市監曰互市監副監曰丞武將作監監一人從三品少監二人從四品下掌土木工匠之政總

左校右校中校甄官等署百工等監大明興慶上陽宮中書門下

六軍仗舍閑廐謂之內作郊廟城門省寺臺監十六衛東宮王府

諸廨謂之外作自十月距二月休冶功自冬至距九月休土功凡

治宮廟太常擇日以聞



丞四人從六品下掌判監事凡外營繕大事則聽制敕小事則須省符功有長短役有輕重自四月距七月為長功二月三月八月九月為中功自十月距正月為短功長上匠州率資錢以酬雇軍器則勒歲月與工姓名武德初改令曰大匠少令曰少匠龍朔二年改將作監曰繕工監大匠曰大監少匠曰少監咸亨元年繕工監曰營繕監天寶十一載改大匠曰大監少匠曰少監有府十四人史二十八人計史三人亭長四人掌固六人短蕃匠一萬二千七百四十四人明資匠二百六十八人

主簿二人從七品下掌官吏糧料俸食假使必由之諸司供署監物有關舉焉錄事二人從九品上

左校署令二人從八品下丞一人正九品下掌梓匠之事樂縣篋

簾兵械喪葬儀物皆供焉官室之制自天子至士庶有等差官脩者左校為之監作十人有府六人史十二人監作十二人

右校署令二人從八品下丞三人正九品下掌版築塗泥丹堊厦

厠之事有所須則審其多少而市之監作十人有府五人史十八人典事二十四人

中校署令一人從八品下丞三人正九品下掌供舟車兵械雜器行幸陳設則供竿柱閑殿繫秣則供行槽禱祀則供棘葛內外營作所須皆取焉監牧車牛有年支芻豆則受之以給車坊監事四人武后時改曰營繕署垂拱元年復舊尋廢開元初復置有府三人史六人典事八人掌固二人

甄官署令一人從八品下丞二人正九品下掌琢石陶土之事供石磬人獸碑柱碾磴瓶缶之器敕葬則供明器監作四人有府五人史十八人典

百工就谷庫谷斜谷大陰伊陽監監各一人正七品下副監一人

從七品下丞一人正八品上掌采伐材木監作四人武德初置百工監掌舟車及營造雜

軍器監監一人正四品上丞二人正七品上掌繕甲弩以時輸武

虛總署二一日弩坊二日甲坊主簿一人正八品下錄事一人從

作有監少監各一人丞四人主簿一人又置就谷庫谷斜谷大陰伊陽五監貞觀中廢百工監高宗置百工署掌東都土木瓦石之功開元十五年為監有錄事一人府一人史三人典事二十人



九品下

武德初有武器監一人正八品下掌兵仗廢收少監一人丞二人主簿一人七年廢軍器監十一年復廢為甲弩坊隸少府十六年復為監有府八人史十二人典事二人掌固四人

弩坊署令一人正八品下丞一人正九品下掌出納矛稍弓矢排

弩刃鏃雜作及工匠監作二人有府二人史五人典事二人貞觀六年改弓弩署為弩坊署甲鏡器有為甲坊署

甲坊署令一人正八品下丞一人正九品下掌出納甲冑綾繩筋

角雜作及工匠監作二人有府二人史五人典事二人

都水監使者二人正五品上掌川澤津梁渠堰陂池之政總河渠

諸津監署凡漁捕有禁漑田自遠始先稍後陸渠長斗門長節其

多少而均焉府縣以官督察

丞二人從七品上掌判監事凡京畿諸水因灌漑盜費者有禁水

入內之餘則均王公百官

主簿一人從八品下掌運漕漁捕程會而糾舉之

武德初廢都水監為署貞觀六年復為監改令

曰使者龍朔二年又都水監曰司津監使者曰監武后垂拱元年改都水監曰水衡監使者曰都尉開元二十五年不隸將作監有錄事一人府五人史十人亭長一人掌固四人初貞觀六年置舟楫署有令一人止八品下掌舟楫運漕漕正一人府三人史六人監漕一人漕史二人典事六人掌固八人上元二年署丞二人正九品下掌運漕隱失開元二十六年署廢

河渠署令一人正八品下丞二人正九品上掌河渠陂池隄堰魚

醢之事凡溝渠開塞漁捕時禁皆顧之饗宗廟則供魚鮓祀昊天

上帝有司攝事則供腥魚日供尚食及給中書門下歲供諸司及

東宮之冬藏渭河三百里內漁釣者五坊捕治之供祠祀則自便

橋至東渭橋禁民漁三元日非供祠不採魚唐有河提使者貞觀初改曰河隄謁者有府三人史六人典事

三人每渠及斗門有長一人掌固三人魚師十三人初有監漕十人從九品上大曆後省興成五門六門龍首涇堰滋隄凡六堰皆有丞一人從九品下府一人史二人典事二人掌固二人貞觀

六年皆廢

河隄謁者六人正八品下掌完隄堰利溝瀆漁捕之事涇渭白渠

以京兆少尹一人督視

諸津令各一人正九品上丞二人從九品下掌天下津濟舟梁灞



橋永濟橋以勲官散官一人莅之天津橋中橋則以衛士拚掃凡  
舟渠之備皆先擬其半初塞竹篲所在供焉唐改津尉曰令有錄事一人府  
人橋丁各二十人匠各八人京兆河南諸津隸都水監便橋渭橋萬年三  
橋有丞一人從九品下府一人史七人典事二人掌固二人貞觀中廢

百官志第三十八終

黃川屯鳳章  
氏闔回南甫

唐書四十八



