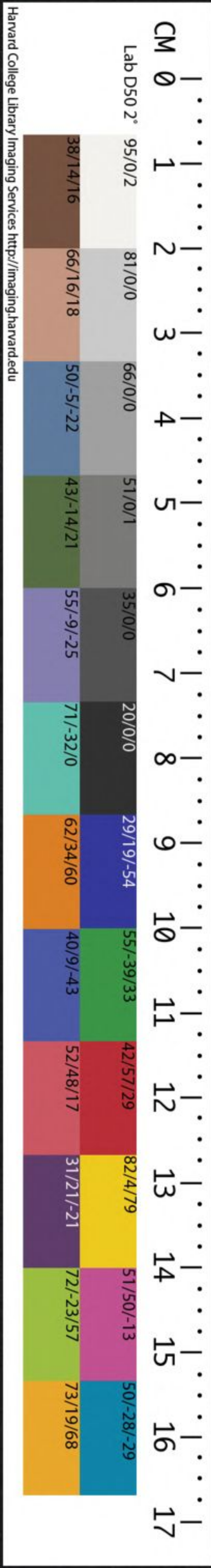


CHINESE - JAPANESE LIBRARY
HARVARD - YENCHING INSTITUTE
AT HARVARD UNIVERSITY
JAN 20 1940

37

3027/4478B



水經注卷第六十五

長沙郡 長沙郡 長沙郡 長沙郡 長沙郡 長沙郡 長沙郡 長沙郡 長沙郡 長沙郡

長沙郡 長沙郡 長沙郡 長沙郡 長沙郡 長沙郡 長沙郡 長沙郡 長沙郡 長沙郡

長沙郡 長沙郡 長沙郡 長沙郡 長沙郡 長沙郡 長沙郡 長沙郡 長沙郡 長沙郡

長沙郡 長沙郡 長沙郡 長沙郡 長沙郡 長沙郡 長沙郡 長沙郡 長沙郡 長沙郡

長沙郡 長沙郡 長沙郡 長沙郡 長沙郡 長沙郡 長沙郡 長沙郡 長沙郡 長沙郡

長沙郡 長沙郡 長沙郡 長沙郡 長沙郡 長沙郡 長沙郡 長沙郡 長沙郡 長沙郡

長沙郡 長沙郡 長沙郡 長沙郡 長沙郡 長沙郡 長沙郡 長沙郡 長沙郡 長沙郡

長沙郡 長沙郡 長沙郡 長沙郡 長沙郡 長沙郡 長沙郡 長沙郡 長沙郡 長沙郡

長沙郡 長沙郡 長沙郡 長沙郡 長沙郡 長沙郡 長沙郡 長沙郡 長沙郡 長沙郡

長沙郡 長沙郡 長沙郡 長沙郡 長沙郡 長沙郡 長沙郡 長沙郡 長沙郡 長沙郡

大明一統志卷第六十五

哈佛大學哈佛燕京

御寶

辰州府

東至常德府桃源縣界一百二十里西至貴州

鎮遠府界六百五十里北至永順宣慰司界九

十里自府治至南京三千五百里至京師七千

里一十

建置沿革

禹貢荊州之域天文翼軫分野本古蠻夷之地

春秋屬楚秦屬黔中郡漢為長沙武陵二郡地屬荊州

東漢仍舊三國時或屬吳或屬蜀漢晉宋齊並為武陵

郡地陳分置沅陵郡治沅陵縣隋開皇中廢郡置辰州

大業初復為沅陵郡唐初復為辰州尋置都督府天寶

初改為盧溪郡乾元初復為辰州屬江南道宋屬荊湖

北路元陞為辰州路

本朝改為辰州府領州一縣六

沅陵縣附郭本秦黔中郡地漢為長沙國下雋縣地後

辰州治此唐宋元仍舊盧溪縣在府城西六十里本

辰州隋末為蕭銑所據唐武德中置盧溪縣屬辰州

辰州宋元仍舊辰州本漢武陵郡辰陽縣梁析置

辰州本朝因之編戶五十八里辰州本漢武陵郡辰陽縣

辰州本朝因之編戶八里辰州本漢武陵郡辰陽縣

辰州本朝因之編戶八里辰州本漢武陵郡辰陽縣

辰州本朝因之編戶八里辰州本漢武陵郡辰陽縣

辰州本朝因之編戶八里辰州本漢武陵郡辰陽縣

辰州本朝因之編戶八里辰州本漢武陵郡辰陽縣

辰州本朝因之編戶八里辰州本漢武陵郡辰陽縣

辰州本朝因之編戶八里辰州本漢武陵郡辰陽縣

辰州本朝因之編戶八里辰州本漢武陵郡辰陽縣

辰州本朝因之編戶八里辰州本漢武陵郡辰陽縣

辰州本朝因之編戶八里辰州本漢武陵郡辰陽縣

辰州本朝因之編戶八里辰州本漢武陵郡辰陽縣

辰州本朝因之編戶八里辰州本漢武陵郡辰陽縣

辰州本朝因之編戶八里辰州本漢武陵郡辰陽縣

辰州本朝因之編戶八里辰州本漢武陵郡辰陽縣

辰州本朝因之編戶八里辰州本漢武陵郡辰陽縣

辰州本朝因之編戶八里辰州本漢武陵郡辰陽縣

辰州本朝因之編戶八里辰州本漢武陵郡辰陽縣

辰州府

辰州府

辰州府

辰州府

辰州府

辰州府

辰州府

辰州府

辰州府

辰州府

辰州府

辰州府

辰州府

辰州府

辰州府

辰州府

辰州府

辰州府

辰州府

辰州府

辰州府

辰州府

辰州府

辰州府

沅州

沅州

沅州

沅州

沅州

沅州

沅州

沅州

沅州

沅州

沅州

沅州

沅州

沅州

沅州

沅州

沅州

沅州

沅州

沅州

沅州

沅州

沅州

沅州

沅州

沅州

沅州

沅州

沅州

沅州

沅州

沅州

沅州

沅州

沅州

沅州

沅州

沅州

沅州

沅州

沅州

沅州

沅州

沅州

沅州

沅州

沅州

沅州

沅州

沅州

沅州

沅州

沅州

沅州

沅州

沅州

沅州

沅州

沅州

沅州

沅州

沅州

沅州

沅州

沅州

沅州

沅州

沅州

沅州

沅州

沅州

沅州

沅州

沅州

沅州

沅州

沅州

沅州

沅州

沅州

沅州

沅州

沅州

沅州

沅州

沅州

沅州

沅州

沅州

沅州

沅州

沅州

沅州

沅州

沅州

沅州

沅州

沅州

沅州

沅州

沅州

沅州

沅州

沅州

沅州

沅州

沅州

沅州

沅州

沅州

沅州

沅州

沅州

沅州

沅州

沅州

沅州

沅州

沅州

沅州

沅州

沅州

沅州

沅州

沅州

沅州

沅州

沅州

沅州

沅州

沅州

沅州

沅州

沅州

沅州

沅州

沅州

沅州

沅州

沅州

沅州

沅州

沅州

沅州

生而無積聚信巫鬼重山谷間頗雜狽俗市郡邑志居城

溪祀少闔訟寡盜賊

山 怡容山 縣在府城沅陵大酉山 書在府城西北六十里道

妙洞天上之龍湫甚靈禱小酉山 在府城西六十里

有書千卷相傳昔人避秦隱學於此梁壺頭山 在府城

湘東王繹賦云訪酉陽之逸典謂此

蠻叛遣馬接等征之進營壺頭會其甚七卒多疫死援

穿山為室以避炎氣今山明月山 在府城東二百三十

邊有石窰即授所居室也

三悟山 在府城東二百四

在盧溪縣無時山 在盧溪縣西一百四十里山多茶樹

此思門山 在盧溪縣西一百五十里武山 在盧溪縣南

邑萬家又妻以少女時帝有畜狗其毛五彩名曰樂

遂入山狗人首赴關下果長將軍頭也帝大喜樂

類不可妻且不可封欲他報之女聞以為信不可失因

請行帝不得已從之樂瓠得女負八南山石室中踰三

年生六男六女樂瓠死男女自相偶其母後歸以狀

白帝使迎置諸子衣裳斑斕言語流傳好居山壑帝一

其意其後滋蔓今長沙武陵蠻是也山有石室遙見一

石似狗形槃瓠像也土俗時住山 在漢諸葛亮行師駐此

至今不食犬肉有槃瓠廟 在漢諸葛亮行師駐此

熊頭山 在辰溪縣北二五城山 在辰溪縣東

因山造城中大淑山 在沅州城北二十里周嵯峨山 在沅

又北六十里明山 在沅州城北二十里周嵯峨山 在沅

寧中封其神為順應侯花山 在沅州城東北二十里

崖瀑布山 在沅州城東南五里雙髻山 在沅州城西

鎮江寨二峯 **保牢山** 在沅州城東一百里昔人向明山

並聳如髻 **保牢山** 在沅州城東一百里昔人向明山

在沅州城東一百三十里高峻為諸山之冠又 **鷄翁山**

在黔陽縣東南四十里亦有高明山山上有一百一十里

陽縣東南一百六十里周迴五百里四面險絕山有鶴

鷄鳴即兩至昔有羅姓者隱此山有道術已祈請輒驗

今謂之羅公王即此神也絕頂有池廣數十里夜陰霾

或有物如明月游水上南有砂溪與武陽江合比流分

為兩溪宋熙寧間土豪舒光民等起寨於此為狺人所

破人以為神助山西北有地平廣數百畝歲大早此處

獨稔號 **青紅山** 在麻陽縣治東南一十里巖 **犀迷山** 在

曰熱平 **青紅山** 在麻陽縣治東南一十里巖 **犀迷山** 在

陽縣西二十里相 **西晃山** 在麻陽縣南五十里巖 **犀迷山** 在

傳昔有犀出其上 **西晃山** 在麻陽縣南五十里巖 **犀迷山** 在

鎮 **齊天山** 在麻陽縣東南五十里巖 **犀迷山** 在

山 **齊天山** 在麻陽縣東南五十里巖 **犀迷山** 在

在麻陽縣西一百梯 **苞茅山** 在麻陽縣南五十里巖 **犀迷山** 在

一在麻陽縣西一百梯 **苞茅山** 在麻陽縣南五十里巖 **犀迷山** 在

即楚入 **瞿仙峯** 在辰溪縣東北相傳 **金斗崖** 在黔陽縣

貢之第 **瞿仙峯** 在辰溪縣東北相傳 **金斗崖** 在黔陽縣

里崖面有 **雙石崖** 在黔陽縣南九十里有一傳言石根隨水

高下土人神之舟楫莫敢忤犯 本朝景泰間苗寇 **辛**

弗靖人皆避其上因築寨置戍名 **安江雙崖城** 苗寇 **辛**

女崖 在府城西九十里大江之左 **紅旗洞** 在淑浦縣

歲端午土 **黑巖洞** 在淑浦縣東一 **紅旗洞** 在淑浦縣

人致祭 **黑巖洞** 在淑浦縣東一 **紅旗洞** 在淑浦縣

五代馬希範遣兵收武陵諸蠻至此見洞中 **紅旗洞** 在淑浦縣

遂屯兵于上今蘆葍葱雜野生人呼為 **馬王菜** 山高脊

平可屯數萬人石壁間 **楠木洞** 在淑浦縣北二十里石

有義蓮塘孝感橋刻字 **楠木洞** 在淑浦縣北二十里石

天碧可納日月光景行未半有漲水蓋龍池云洞 **明月**

中多怪石楠木羅洞門故名下 **轍流水** 名無盡溪 **明月**

洞在淑浦縣東六十里洞在 **酉水** 在府城西五里一

入沅 **辰水** 在府城東一名 **辰水** 在府城東一名 **辰水** 在府城東一名

水沅 **辰水** 在府城東一名 **辰水** 在府城東一名 **辰水** 在府城東一名

州經沅州入常德府界唐王

昌齡詩沅江流水到辰陽

舞灘一水五名聲之變耳

水上有鎮遠下流入沅水

楚詞所謂入淑浦余道迴

知吾之所謂入淑浦余道迴

城西南小船溪在盧溪縣

水經武陵有五溪謂雄溪

皆蠻夷子孫所居唐杜甫

溪縣東潭溪在盧溪縣

百三十里漢馬援歌浩浩

鳥飛不渡獸不能臨嗟哉

十洞水溪在辰溪縣西

源出三遠坡流至

不動柱村入澧水

江溪在黔陽縣東一百六

水河溪澗在盧溪縣

里雪騰湫在黔陽縣東

温溪崖井在盧溪縣西

瞿童後龍池井在淑浦

北山泉在府南木泉

產麩金沅州及沅陵辰

辰溪淑浦丹砂出老鷄

又為鷄井之徹者石青

澧水在沅州城西一名澧

水在淑浦縣西三十里

淑水一名淑溪入名淑川

藍溪在府城名淑溪

五溪在盧溪縣西

仲溪在盧溪縣

武溪在盧溪縣

楊溪在沅州城

盧溪在盧溪縣

西溪在黔陽縣

桑溪在辰溪縣

西溪在黔陽縣

龍門澗在辰溪縣

龍井在沅州城

龍井在沅州城

龍井在沅州城

龍井在沅州城

龍井在沅州城

龍井在沅州城

龍井在沅州城

龍井在沅州城

龍井在沅州城

龍井在沅州城

龍井在沅州城

西二百三十里宋於此置寨本朝洪武二十八年建
所以鎮崇山沿場高巖等處分蠻長石峇冲等百四十
二寨隸辰州衛

辰州府學 在府治東南宋為州學紹興初遷安南門
東隅尋舊址本朝洪武中改為府學

徙於沅州學在州城內東南隅宋大沅陵縣學在縣治
此沅州學觀間建本朝重建沅陵縣學在縣治西元建

舊學在縣城西於此本朝盧溪縣學在縣治西元建
洪武五年徙建於此本朝淑浦縣學在縣治東宋建辰

溪縣學 在縣治南本朝淑浦縣學在縣治東宋建辰
因元舊址重建本朝淑浦縣學在縣治東宋建辰

重黔陽縣學在縣東門外麻陽縣學在縣治西南初
建黔陽縣學在縣東門外麻陽縣學在縣治西南初

宮室 共辰樓在府城內東隅崇文閣在府學
尊美堂在元廉折衝

堂在元萬學愛堂在沅陵縣三堂與企仰亭在府城外
戶府治學愛堂在沅陵縣三堂與企仰亭在府城外

關寨 興州寨在沅州城西一百里本寨舞
興州寨在沅州城西一百里本寨舞

街之**洪江寨**在黔陽縣東北洪江溪竹灘鋪在黔陽縣西北
街之洪江寨在黔陽縣東北洪江溪竹灘鋪在黔陽縣西北

鋪在黔陽縣東北洪江溪竹灘鋪在黔陽縣西北
鋪在黔陽縣東北洪江溪竹灘鋪在黔陽縣西北

賊寨鋪以控扼之**永安橋**在府城外通和橋在府城西
賊寨鋪以控扼之永安橋在府城外通和橋在府城西

置寨鋪以控扼之**永安橋**在府城外通和橋在府城西
置寨鋪以控扼之永安橋在府城外通和橋在府城西

寺觀 安福寺在府城西尋改今額普明寺在黔陽縣治東
安福寺在府城西尋改今額普明寺在黔陽縣治東

傳當時當報恩寺有二一在府城東浦峰寺在府城東
傳當時當報恩寺有二一在府城東浦峰寺在府城東

叙州者報恩寺有二一在府城東浦峰寺在府城東
叙州者報恩寺有二一在府城東浦峰寺在府城東

朝洪武中重脩改今額觀音寺在盧溪西普化寺在瀘浦
朝洪武中重脩改今額觀音寺在盧溪西普化寺在瀘浦

廣恩寺 在辰溪慧慶寺在沅州同天寺在麻陽縣西
廣恩寺在辰溪慧慶寺在沅州同天寺在麻陽縣西

建玄妙觀在府城東隅宋建舊名天龍興觀在辰溪縣
建玄妙觀在府城東隅宋建舊名天龍興觀在辰溪縣

里龜山下宋祥符初封善卷先生墓景星觀在瀘浦東
里龜山下宋祥符初封善卷先生墓景星觀在瀘浦東

禁樵採立祠堂道院於此後改今名

靈觀 二在黔陽縣治北 玉華觀 南在麻陽縣治東

祠廟 昭靈祠 三在沅州東南一十里揚溪口祀楚新息侯廟

廟 漢將也 有司春秋致祭 護國夫人廟 在府城東夫

祠 以其昇仙立 英顯廟 有林公者任刺史宋封護國侯

賜 廟額英顯 本昭烈廟 在黔陽縣東十里唐時士人

朝 有司春秋致祭 昭烈廟 在黔陽縣東十里唐時士人

望 見軍馬出城皆鬼神之力詔封為工廟號昭烈顯應廟

來 攻城不失守皆神之詔封為工廟號昭烈顯應廟

在 沅州城北西里祀明山之神宋章惇以兵事禱之

得 吉卜既而蠻人田元猛果降因奏封順應侯賜廟額

有 司春秋忠賢祠 在盧溪縣治內宋建祀郡守張向真廟

秋 致祭 忠賢祠 在盧溪縣治內宋建祀郡守張向真廟

在 黔陽縣東一百五十里

善卷先生墓 在大西山顏先生姓名未詳或云舜時

主 有功於民詔封 祭立祠賜號高蹈

西陽城 在府城西漢武陵郡有百劉尚城 在府城西

亦 足控扼諸蠻黔陽城 在府城東聖武帝置黔會溪城

在 府城西一百二十里唐天授中折辰州大鄉龍標城

縣 置溪州宋熙寧中築城改為會新城屬辰州龍標城

在 沅州城南五十里梁置縣隋屬辰州唐曰龍標為叙

州 治唐王昌齡左遷縣尉李白寄詩有云聞道龍標過

五 渭溪城 在沅州城西八十里唐折夜郎縣郎

溪 城在黔陽縣本漢鐘城縣晉安帝省唐峨溪城 在沅

宜 治二靈州城 巫陽城 俱在辰溪 盧陽城 在麻陽縣

唐 垂拱中置錦州治 盧黃陵城 在麻陽縣廢龍門縣 在

陽 縣宋廢為錦州寨

陽縣西三十里唐垂拱中發盧陽縣在沅州城東北宋

也置龍門縣屬沅州治白霧驛在淑浦縣宋陶弼詩一曲

雲間朝醉禽田火夜明隴江入地瀉棧道出雲行狹於

狃獠不狼聚皆大屬蓋槃瓠子孫也銅柱一在府城西

會溪城對江五代晉時溪州刺史彭士愁納士求盟楚

王馬希範立銅柱為界學士李暉為銘有云五溪之險

不足恃我旅爭登若平地五溪之衆不足平我師

輕躡如春冰溪人畏威仍感惠納所歸明求立誓

名宦漢宋均為立學校禁絕淫祀人告安之唐王昌齡

自江寧縣丞貶龍標尉有詩云昨從王翊天寶中辰州

金陵邑遠瀟沅溪濱在任多賦詠宋昔克明知辰州有

武與討襄州温造大曆中辰州宋昔克明知辰州有

徒宜融巡檢使蠻酋獻藥一器曰中藥箭者以是解之

克明知其詐令先試取藥箭刺首股而飲以藥即死詳

而為寇審禮到州即解甲撤備一以誠信結之徭人感

境無一警張建侯為辰州守政和間黃安俊叛圍鎮江寨

俱被執賊迫使諭寨中人出降建侯給諾至寨下大呼

曰為人當識順逆我萬無求全汝等堅守勿懷貳心賊

怒俱害之郡人哀汪若海通判辰州嘗上言天下者常

其忠立祠祀焉汪長源城知沅州軍需悉

朝廷用其言乃命張浚宣撫川陝汪長源城知沅州軍需悉

備時巨寇曹城來攻沅長源多方禦邵隆商州以州與

之成遂遁去民懷其惠祀于忠賢祠張綸知辰州沅洞

降為小郡而諭事無隱守正自若張忠恕通判沅州能撥煩

俾備貢與之盟刻石境上張忠恕通判沅州能撥煩

為揚抗入則鳴鼓為號遠近相接蠻寇震駭遂屏跡

徐霖 沅州教授時相史高之狹邊功要君相黨頴國霖

果被効去理 郭昂 沅州安撫司同知招降溪洞八十

宗嘉其忠 仁二縣擒汝不難也明日虎降并其眾三千悉歸民籍

吾復擒汝不難也明日虎降并其眾三千悉歸民籍

傳禮 洪武末沅陵知縣在任清廉自持公正處事民皆樂業

洪武末沅陵知縣在任清廉自持公正處事民皆樂業

衆詣闕奏保未允懇情復奏於是除辰州府

同知叔忠益盡心民事巽復奏於是除辰州府

流寓 段成式 唐臨淄人文昌之子也博學強記素有文

王廷珪 宋吉州安福人其郡人胡銘以排和議調過海

下奇秦檜怒流辰州武將馬羽攝郡事待之甚厚廷珪

謝曰某罪人也將累公羽曰由公獲譴其榮多矣更

子受業後 遂登科

人物 秦再雄 辰州人也武健多謀在周行逢時屢以

通蠻情冒險阨智勇可任者以鎮撫之召再雄至闕下

擢辰州刺史官其子為殿直賜子其厚仍使自辟吏屬

予一州租賦再雄感恩誓死報效至州日訓士兵得二

千人皆能被甲渡水歷山飛壑捷如猿猴又選親校二

十人分使諸蠻以傳朝廷招懷之意 向真 麻陽人為峽

莫不從風而靡終太祖世邊境無患 向真 麻陽人為峽

揮使時蠻寇叛真被虜罵賊不屈 向真 麻陽人為峽

本朝 劉有年 沅州人洪武中以明經為州學訓導當道者

知府求樂中上儀禮逸經十有八篇未幾轉交陞按察

司僉事時黃福以尚書掌司事重其為人俄以疾卒福

哭而祭之曰江淮曾次洙泗 規模文希韓柳學祖程朱

仙釋 瞿夫人

其才德以自代隋亡乃棄官與夫人隱於州西之羅山
 貧甚為人備織以養其姑如此者十年一日忽謂元仙
 曰昨日聞帝命當與汝別俄
 頃化為青氣數丈騰空而去
 大曆間奉母避寇入武陵師事法師黃洞酒已而得道
 又云幼時因戲躍入井中後自大酉華妙洞中出依善
 卷祠備道功成越桃川宮久之昇
 仙而去刺史温造刻石記其事

永州府

東至衡州府常寧縣界二百里西至廣西
 桂林府全州界一百四十里南至廣西平
 樂府富川縣界四百二十里此至寶慶府邵陽
 縣界一百七十里自府治至南京三千四百三
 十五里至京師六
 千八百八十里

建置沿革

禹貢荊州之域天文翼軫分野春秋戰國為楚
 南境秦為長沙郡地漢置零陵郡屬荊州三國屬吳晉

屬湘州文分零陵置營陽郡劉宋改零陵郡為國南齊

改國為郡梁改營陽為永陽郡隋罷二郡置永州治零

陵縣大業初改為零陵郡唐初復置永州屬江南道天

寶初改零陵郡宋復為永州屬荆湖南路元為永州路

本朝改為永州府領州一縣六

零陵縣 附郭本漢泉陵縣屬零陵郡東漢郡治於此晉

陽三縣省入屬永州唐宋元仍**祁陽縣** 在府城此一百

舊三國本朝因之編戶二十八里**祁陽縣** 在本漢泉陵縣

地三國吳祁置祁陽縣晉以後不改隋初省入零陵縣

縣唐復置宋元皆仍舊本朝因之編戶一十三里**東**

安縣 在府城西九十里本零陵縣地自漢以來置驛於

永州元仍舊本**道州** 在府城南一百五十里春秋戰

朝因之編戶八里

屬零陵郡吳分為營陽郡梁改為永陽郡隋廢郡併入
 永州唐初置南營州治營道縣貞觀間始改道州屬江
 南西道天寶初改為江華郡宋仍為道州元改為道州路
 本朝洪武初改為府九年改為州屬永州府編戶三十
 五里領 **寧遠縣** 隋省入營道縣屬永州蕭銜析置梁興
 縣唐改曰唐興移治冷道故城屬道州後又改曰延唐
 五代時梁改為延昌後唐復曰延唐石晉改為延熹宋
 始改曰寧遠元仍舊 **永明縣** 在州西七十里本漢
 朝因之編戶六十二里 **永明縣** 零陵郡營浦縣地齊
 置營陽縣梁改曰永陽并置永陽郡隋廢郡以營浦縣
 省入屬永州唐省入營道縣尋復置屬道州後改曰永
 明宋廢縣為鎮後復置元仍 **江華縣** 在州南七十里本
 舊本朝因之編戶二十里 **江華縣** 漢馮乘縣地屬蒼
 梧郡晉屬臨賀郡隋屬永州唐武德中析置江華縣屬
 營州後改營溪縣神龍初復為江華屬道州宋元仍舊
 本朝因之
 編戶四里

零陵 漢名 **營陽** 晉名

南接九疑北接衡嶽 舊石崖天齊 唐元結中興頌
 石崖天齊 皆負九疑 周中行撰元環以群山

延以林麓 唐柳宗元遊 **後依列嶂前瞰重江** 唐曹中求
 宴南池序

山水奇秀 宋倪均父 **與五嶺接** 寰宇記道州與五嶺南
 題語溪序

控百越北湊三湘 宋掌禹錫道州鼓角樓記湘水導其
 源疑山盤乎險南控百越北湊三湘

風俗 瀟湘參百越之俗 唐柳宗元謝 **左衽居椎髻之半** 柳
 李吉甫啓

元代韋永 **人無爭訟** 柳宗元道 **家閑禮義** 唐曹中求州
 州謝表

義而化易字地足 **風浮俗鬼** 柳集惟是南楚風浮俗鬼
 漁樵而人樂業

且 **清慧而文** 唐劉禹錫云瀟湘間無上山無 **俗兼蠻左**
 宋學禹錫壁記云地

居越徽俗兼蠻左 **俗尚韶歌** 宋晏殊

山川

高山 在府城內西以

萬石山 在府城下

香零山 在府城北多

在府城東數里唐柳宗元

嘗登蒲洲石幾以望之

西山 在府城西

在府城西瀟江之外

窮山之高則凡數州之士壤皆在

郡之奇觀也宋嘉定間侍郎董居誼謫居於此

石角

在府城東南

勢尖秀四望如卓筆

以其踰越衆山故名

福田山 在府城東北

在府城東北五十里

峯奇峭如畫柳宗元嘗遊此賦詩

俗名阿育王塔下有泉

永山 在府城西南

在府城西南一

石眼出泉號如意泉

百里宋晏殊類要處

鴉山 在府城南

在府城南一百五

城西北一百四十

里有泉垂流如乳

大陽山 在府城西

在府城西二百

衆山裏縣縣在山南故名

疑北運衡嶽昔楚白公出奔避於此

白鶴山 在府城東南

在府城東南北

名處靜者脩鍊得道乘鶴上界有仙鹽丹竈存焉

開霽其顛望見衡

苦竹山 在府城東

在府城東一百

邵永道四郡故名

陽縣東南二百里

石燕山 在府城東

在府城東一百

山下有泉如白練

群飛頡頏如真燕

龍山 在府城東

在府城東一百

雨則飛翔如真燕

有龍影

赤石山 在府城東

在府城東一百

見故名

獵者於此見二鹿

黃華山 在府城東

在府城東一百

人云吾為震帝五至

刀擺山 在府城東

在府城東一百

在府城東一百

十四渡山 在府城東

川西北二十五里

營山 在府城東

在府城東一百

大道山下有泉可溉

營道山 在府城東

在府城東一百

在府城東一百

營道山 在府城東

營道山 在府城東

在府城東一百

在府城東一百

營道山 在府城東

營道山 在府城東

在府城東一百

在府城東一百

營道山 在府城東

營道山 在府城東

在府城東一百

在府城東一百

營道山 在府城東

州西北五十里亦名龍山狀似蟠龍其始名石城山在

營陽又曰洪道唐改曰弘道至宋始改今名石城山在

山東北邽宗元記上斷而川分有積石橫當其垠其上

為睥睨梁灑之形其旁出堡塢有若門焉窺之正黑投

以石水聲激越環之可上白鷄山在道州西北六十

望遠無王壤而生嘉樹美箭

天門山在寧遠縣東南四十里平地直上九疑山在

遠縣南六十里晉郭璞云其山九谿皆相似或云九峯

參差互相隱映望而疑之故各峯各有一水四水流灌

於南海五水北注於洞庭九峯曰朱明石城石樓娥皇

舜源女英簫韶桂林祀林故老相傳舜登九疑九峯之

外嶂山曰追涼山在寧遠縣東春陵山在寧遠縣東北

萬歲山勢秀拔大掩山在永明縣西白鵝山在永明縣

春陵水出焉西掩水出焉

里有顛有石類鵝又有洞中吳望山在江華縣南五十

有石如文殊亦有似鼓鐘者

此避亂舊名秦山吳孫權未建號初山忽有聲如雷因

開洞穴石有文彩權以為瑞唐天寶中改吳望山山有

秦巖從巖口入用火而行至冬冷山在江華縣南一百

一處其地平坦穴多透明

縣界其山高歌父山在江華縣東南九十里荆山記馮

廣陰寒故名石門嶺在府城東五十里嶺上有雙石門其上岷起鳴

水嶺在府城南一百一十里黃蘗嶺在府城東南一百

中有黃龍嶺在府城北二百里下有黃龍觀黃罷嶺

在祁陽縣北三十里巖諸葛嶺在東安縣南三里劉備

整深遠舊傳有熊居之

陵長沙桂陽三郡石牛嶺在東安縣北一百

調賦屯駐於此

明縣北五十里東北連掩山西南連荆峽鎮其絕頂曰

都逢上人語訛呼逢曰麗一名永明嶺秦王弱降百越

以嶺都麗其一也華嚴巖在府城南三里唐為石門精

五嶺都麗其一也

元有朝陽巖在府城西蕭江之澗巖下有洞潤自中出流

詩有朝陽巖入湘江唐元結維舟巖下以其地高而東

元有朝陽巖

入湘江唐元結維舟巖下以其地高而東

元有朝陽巖

入湘江唐元結維舟巖下以其地高而東

元有朝陽巖

入湘江唐元結維舟巖下以其地高而東

元有朝陽巖

入湘江唐元結維舟巖下以其地高而東

元有朝陽巖

入湘江唐元結維舟巖下以其地高而東

元有朝陽巖

入湘江唐元結維舟巖下以其地高而東

元有朝陽巖

入湘江唐元結維舟巖下以其地高而東

元有朝陽巖

入湘江唐元結維舟巖下以其地高而東

元有朝陽巖

入湘江唐元結維舟巖下以其地高而東

元有朝陽巖

入湘江唐元結維舟巖下以其地高而東

元有朝陽巖

入湘江唐元結維舟巖下以其地高而東

元有朝陽巖

入湘江唐元結維舟巖下以其地高而東

元有朝陽巖

入湘江唐元結維舟巖下以其地高而東

元有朝陽巖

入湘江唐元結維舟巖下以其地高而東

元有朝陽巖

入湘江唐元結維舟巖下以其地高而東

元有朝陽巖

入湘江唐元結維舟巖下以其地高而東

元有朝陽巖

入湘江唐元結維舟巖下以其地高而東

元有朝陽巖

入湘江唐元結維舟巖下以其地高而東

元有朝陽巖

入湘江唐元結維舟巖下以其地高而東

元有朝陽巖

入湘江唐元結維舟巖下以其地高而東

元有朝陽巖

入湘江唐元結維舟巖下以其地高而東

向遂名朝陽古今名賢留題皆鏡于石結詩澹山巖府

有云朝陽巖下湖水深朝陽洞口寒泉清

城南二十五里巖有二門壁立萬仞東南角有石窳仰

望洞然昔有澹姓者居其下故名又舊經云有周正實

者秦時人遁世於此成敗之數皆先知之始皇三召不

起後尸解焉宋黃庭堅詩澹山澹姓人安在徽君避秦

亦不歸石門竹徑幾時火星巖鏡先賢題識高下鱗次

有翠臺瓊室至今疑九龍巖鏡在東安縣北一百里

窮日之力乃能盡閱宋尹九龍巖山形斗起奇石錯立

瞻與柳拱辰嘗遊此聯句遇黃衣九士謂曰吾九龍居

物象古惟相傳嘗有樵者遇黃衣九士謂曰吾九龍居

此久矣語訖莫知所在宋王觀詩山寒蟄龍眠忽醒黃

衣九老巖下行手持屈曲穿巖圓葉中可容數萬斛東

千歲藤慮驚世人藏姓名若城門又如偃斑竹巖在道州

西兩門通道其間望之若城門又如偃斑竹巖在道州

月巖前有石如走倪伏犀其狀不一斑竹巖在道州

里多成斑竹相傳舜葬九疑二妃從至此以手拭淚把

竹遂成斑色唐劉長卿詩蒼梧在何處斑竹自成林點

點留殘淚枝陽華巖在江華縣東南六七里有回山巖

枝寄此心

元結撰銘玉瑄巖在寧遠縣南古舜祠側漢哀帝時零

瞿令問書高士巖在寧遠縣南舜祠之西舊名野豬巖亦

祠後石高士巖名肅父後改曰高士昔有獵者見群豕

逐入巖不見因得樂器一龍巖在寧遠縣丹桂鄉相傳

承平洞

賢書者龍洞在府城西南七十里乃舊世吳所居地

劉建鋒舉為永州刺史光化初馬殷攻之不屈而死後

或聞鉦鼓聲且數畫見嘗有一木自洞流出止於石荆

岸人送之中流詰旦復還如是者數四適天旱承平洞

禱而雨遂取其水像而祠之今石荆岸尚有廟承平洞

在府城西一百里林嶺深邃相傳中有野人宋咸平間

有一雌者突入田中擒一少年負去置洞窟中與之卧

起既而含暉洞在道州南五里唐劉禹錫記薛君景晦

逃歸而含暉洞在道州南五里唐劉禹錫記薛君景晦

各其室紫虛洞在寧遠縣治南古木蒼煙石曰基布巖

曰含暉紫虛洞在寧遠縣治南古木蒼煙石曰基布巖

宋郡守張觀名曰紫碧虛洞在寧遠縣南亦名嘉魚洞

虛內有冠準題名碧虛洞在寧遠縣南亦名嘉魚洞

虛內有冠準題名碧虛洞在寧遠縣南亦名嘉魚洞

虛內有冠準題名碧虛洞在寧遠縣南亦名嘉魚洞

虛內有冠準題名碧虛洞在寧遠縣南亦名嘉魚洞

虛內有冠準題名碧虛洞在寧遠縣南亦名嘉魚洞

虛內有冠準題名碧虛洞在寧遠縣南亦名嘉魚洞

虛內有冠準題名碧虛洞在寧遠縣南亦名嘉魚洞

虛內有冠準題名碧虛洞在寧遠縣南亦名嘉魚洞

虛內有冠準題名碧虛洞在寧遠縣南亦名嘉魚洞

虛內有冠準題名碧虛洞在寧遠縣南亦名嘉魚洞

虛內有冠準題名碧虛洞在寧遠縣南亦名嘉魚洞

李橋篆刻中有水化石在府城南八十里有石狀如人

通碧橋南注舜溪化石在府城南八十里有石狀如人

此化穴樽石在道州東唐元結集州東左湖中有小

為石窠樽石石山山顛有穴石可以樽乃作亭樽上又

詩鑿巉小山石數峯載窠亭五如石結序淳泉之陽得

穴石其為樽狀類不可名五如石於此彭祖石在寧遠縣

故石焉左右前後及登石顛皆相似彭祖石地名彭祖

有池池內有石若釣磯上暖谷在江華縣南寒亭之側

得之邑大夫蔣祺命名蔣之奇作記謂萬盛獅子坎在

寒入此谷中其氣溫然雖挾纒熾炭不若也獅子坎在

陽縣治南湘江之側有巨石狀如小丘在鈺潭西柳

獅子古識云獅子獅球出狀如小丘在鈺潭西柳

樹其石之突怒偃蹇負土而出爭為奇狀者始不可數

由其中以望則山之高雲之浮溪之流魚鳥之飛遊舉

熙熙然翅巧獻技湘江安縣陽海山流經郡界至湘口

以效茲立之清雖十丈見底與地紀勝云湘水中有

穴名大濩不知通何許每春夏江漲數百步外皆奔入

穴歷年所沉板木縱橫其間兩野大如車輪之但盧洪江

在東安縣治東東南天湖在九疑山麓中有禽大如鴉

流左江口入於湘水在府城外源出九疑山又東北流至

如冠劍而石人瀟水在江口東北與沅水合又東北流至

此北流至湘水在江口東北與沅水合又東北流至

口會於河求水在江口東北與沅水合又東北流至

實慶府邵陽縣界地名餘谿營水在道州西源出營山

宜陽鄉與舜源水瀟水合入湘

又轉注單江至本府入湘

東西折而北與沅瀟二

水合流至本府入湘

經桂陽州藍山縣

山縣境入湘瀟水在永明縣源出廣西富源縣

源出大掩山下有石掩穴故名東流界掩水在江華縣

與沅水合經三城皇二峯流至縣別為二又十里合

九疑山石城皇二峯流至縣別為二又十里合

為一經三城皇二峯流至縣別為二又十里合

為一經三城皇二峯流至縣別為二又十里合

為一經三城皇二峯流至縣別為二又十里合

為一經三城皇二峯流至縣別為二又十里合

為一經三城皇二峯流至縣別為二又十里合

為一經三城皇二峯流至縣別為二又十里合

為一經三城皇二峯流至縣別為二又十里合

為一經三城皇二峯流至縣別為二又十里合

為一經三城皇二峯流至縣別為二又十里合

為一經三城皇二峯流至縣別為二又十里合

為一經三城皇二峯流至縣別為二又十里合

為一經三城皇二峯流至縣別為二又十里合

為一經三城皇二峯流至縣別為二又十里合

為一經三城皇二峯流至縣別為二又十里合

為一經三城皇二峯流至縣別為二又十里合

為一經三城皇二峯流至縣別為二又十里合

為一經三城皇二峯流至縣別為二又十里合

為一經三城皇二峯流至縣別為二又十里合

為一經三城皇二峯流至縣別為二又十里合

為一經三城皇二峯流至縣別為二又十里合

在江華縣東南源出九疑山女英峯流秦水在江華縣
 與沅水合其水多石湍急有聲故曰砮水
 山南流與冬冷水合水名愚溪在府城西一里源出吳望
 聲鳴咽如秦隴故名愚溪
 名其詩序有云灌之水陽有溪焉東流入于瀟水或曰
 舟氏嘗居也故曰舟溪或曰可以染也謂之染溪余以
 愚觸罪謫瀟水上家是溪故更之為愚泉合流之曲
 小丘為愚丘東北得泉而又買居之為愚池愚池之東
 而南為愚溝遂負土累石塞其隘為愚池愚池之東
 愚堂其南為愚亭池之中為愚島於是作八愚詩紀于
 溪石都溪在府城東七十里蓋九疑山之西境柳宗元
 于瀟東門東至于東屯其間名高溪在府城北九十里
 山水而村者以百數黃溪最善高溪有唐叟者世居溪
 上宋乾德中一旦厭喧雜登舟而去往來棄浯溪在祁
 劬伏臘則暫歸受子孫謁見如此者三十年浯溪在祁
 南五里流入湘江唐元結自道州歸愛其山水因家焉
 作大唐中興頌瀨真卿大書刻於崖上結又為浯臺唐

亭石室諸銘宋陳衍云元氏始命之意因水以為浯
 因山以爲嵒山作室以為唐亭三吾之稱我所以為
 字從水從山從唐我所以命也三者濂溪在道州西二
 之目皆自吾焉我所以命也濂溪里名也先生家世其
 願所居張拭為撰祠堂記云濂溪里名也先生家世其
 間及寓於他郡而不忘其所自故亦以是名溪朱文公
 江州祠堂記云家春陵而老於廬山之下因取故鉅母
 里之號以名其川曰濂溪故九江府亦有濂溪云鉅母
 潭在西山之西柳宗元記用自南奔注抵山石而折
 卑至石乃止流沫成輪然後徐行有樹環小石潭立西
 焉有泉懸焉使子忘故土者非茲潭也數小石潭立西
 柳宗元記水尤清冽全石以為底近岸卷石底以出為
 坻為嶼為巖青樹翠蔓披拂潭中魚可數百尾皆為
 若空遊坐潭上竹樹環合凄神寒骨石馬湍在府城北
 悄陰幽邃不可久居以其境過清也石馬湍在府城北
 水中石蒲洲在府城東一十里瀟也石馬湍在府城北
 狀如馬石蒲洲在府城東一十里瀟也石馬湍在府城北
 權遣呂蒙取荊州嘗駐兵於此紫巖井在府治北五龍
 插劍泉湧以其威力如虎故名紫巖井在府治北五龍

井相傳龍之西北七泉在道州東郭唐元結德淳坊有泉

飲者有所感發一曰漫泉自旌漫郎一出山東命曰東

泉垂流特異結詩云問吾常讌息泉上何處好獨有德

泉亭令人知時泉在道州城望仙門內鑿石象龍以導

郡守辛公劇甘泉在祁陽縣治西北其間極清冽袁家渴

陽巖東南柳宗元記楚越之間方言謂水之反流者為

香草輻輳南池在府子城東柳宗元遊宴序云連山

橫其狀無窮南池在府子城東柳宗元遊宴序云連山

徑度誠游觀之佳麗者而愛蓮池在道州學西瀟石渠

在袁家渴西南柳宗元記渠之廣或尺或倍尺其長

可十許步其流抵大石伏出其下踰石而往有石泓嘗

蒲被之青蘚環周又折西行又北曲行其焉青澗在九

側皆詭石惟木奇卉美箭可列位而麻焉石澗在石渠

路有神境記九疑山半其路皆植松竹下夾石澗西北

水之大倍石渠之玉巨石為底達于兩涯水乎布其上

流若織文翠羽之木龍鱗之石均蔭其上澗之可窮者

皆出石城村東南以上石牌灘在府城北四十里其

峭險道狹不可窮也石牌灘在府城北四十里其

或云秦始皇造橋於海上有異垂幔灘在府城西南水

人乘牌在助之始皇死遂棄去垂幔灘在府城西南水

之岸峭壁倚空遙望如惟煙塘在府城東北比一百餘里

生錫縣江華鐵零陵祁陽江華永石燕青碌俱祁陽統

線剋系俱零陵祁陽石磬零陵縣出石屏山出香茅川

記求之野有香茅貢以縮酒零陵香生湘源所生處異

蛇之柳子厚捕蛇者說云黑質而白章觸草木盡死腊

公署永州衛朝在洪武初建本寧遠衛州守禦千戶所洪武

二十九年改為橋 **枇杷守禦千戶所** 在末明縣東 **桃川守禦千**

戶所 在末明縣西 **守鎮寧遠縣千戶所** 在寧遠縣西 **守鎮江**

華千戶所 在江華縣 **守鎮錦田千戶所** 在江華縣東 **守鎮江**

十九年 **守鎮東安百戶所** 在東安縣 **道州學** 在道州 **守鎮江**

學 **永州府學** 在府治 **道州學** 在道州 **守鎮江**

零陵縣學 在零陵 **道州學** 在道州 **守鎮江**

在縣治 **東安縣學** 在東安 **守鎮江**

遠縣學 在遠縣 **守鎮江**

華縣學 在華縣 **守鎮江**

活溪書院 在活溪 **守鎮江**

宮室 **南樓** 在府治 **守鎮江**

瀟溪書院 在瀟溪 **守鎮江**

南樓 在府治 **守鎮江**

瀟湘樓 在瀟湘 **守鎮江**

新堂 在府治 **守鎮江**

思賢堂 在府治 **守鎮江**

三省堂 在府治 **守鎮江**

萬石亭 在府治 **守鎮江**

清源堂 在府治 **守鎮江**

易堂 在府治 **守鎮江**

竹披 在府治 **守鎮江**

公以 在府治 **守鎮江**

竹披 在府治 **守鎮江**

是開囊剪榛立亭于中
 以其石多名曰萬石
 林亭二曰相秀亭三曰俯清亭柳宗元記謂氣煩則慮
 亂視壅則志滯君子必有游息之物高明之具使之清
 寧平夷恒若有餘然
 後理達而事成也
 先賢題識甚多此
 亭之後又有鑑亭
 坐新亭上而鶴之實
 俾陶叙眾樂之實
 又有三亭曰欣欣亭取白君易道州民歌老者幼者何
 欣欣之意曰肅肅亭取杜甫饒裝道州肅肅秩初筵之
 意曰振振亭則取柳文
 廟碑振振薛公之意
 元結當大暑登之
 疑天時將寒故名
 玩鷗亭在府城西宋江藻謫君日建
 曰子之鷗信可玩乎予曰我與物同見於天地之間者
 以形而我之知物物之知我者以心使吾心有以勝物
 則李廣之石可使為虎使吾心為物所勝則樂令之弓
 亦能為蛇是二者無情之木石也徒以人心之故使之

若出於有情如此苟吾心反如木石而無所
 示焉則鷗莫得而窺矣何為而不可玩哉
 詠歸亭在府城
 學舊教授聽宋張
 淡寓居時所建
 雙鳳亭在府學前宋都守彭合新學
 作亭臨之因芙蓉館在府城東湖上唐刺史李衢建宋
 名張杖記芙蓉館在府城東湖上唐刺史李衢建宋
 額書
 丹霞館在府城西多落霞故名
 芙蓉館在府城東湖上唐刺史李衢建宋

關梁
 黑石關在府城西
 湘口關在瀟湘二水
 大橋關在府城

里俱永州衛
 雷石鎮在府城南六十里
 順化鎮在府城
 官軍戍守
 雷石鎮在府城南六十里
 順化鎮在府城
 里五代時置
 杉木鎮在府城東一百里
 鳴水鎮在府城西
 宋改置驛
 杉木鎮在府城東一百里
 鳴水鎮在府城西
 俱五代時置
 接履橋在府城北
 福星橋在府城
 永安橋在東安
 雲龍橋在道州學前舊名小
 宜政
 橋在江華
 望仙橋在寧遠
 高成橋在永明縣
 橋在江華
 望仙橋在寧遠
 高成橋在永明縣

寺觀

太平寺 在府城南 唐開元寺 舊址 高山寺 在府城東 唐名法華

宋改光孝

本朝末 中宮寺 在祁陽縣 治西 報恩寺 在道州 治東

宋崇寧間建

甘泉寺 在祁陽縣 治西 浪石寺 在江華 縣治西

勝因寺

在寧遠 縣治西 西經寺 在末明 縣治西 仙居觀 在祁陽 縣治西

鍊丹觀

在府城南 白鶴觀 在府城西 東陽觀 在道州 小九疑

里一十五

清溪觀 在東安 縣治西 東林觀 在永明 縣治東 重元觀 在江華 縣治南

觀武五年

因舊重建 東林觀 在永明 縣治東 重元觀 在江華 縣治南

權嘗使蒙來攻軍令整

崇應廟 在道州 五龍井 側 晏殊 巖人皆感悅為之立廟

相廟

帝舜廟 在府治南 世傳舜 呂將軍廟 在府城東 祀吳

州至襄陽

有五老人來 迺自云 春陵人 城與之 帛間其

所居曰居城

西北五里 至則訪 焉惟有 五龍井 帛猶存

因為零陵王廟

在府城南 舊經云 魯國 唐世 晏字 圖昌

立廟

零陵王廟 在府城南 舊經云 魯國 唐世 晏字 圖昌

盜充斥

世晏能 擁州兵 以全 郡邑 湖南 顏元祠 在祁陽 縣治南

馬氏以王爵

享祀之 後宋亦 累封 焉 顏元祠 在祁陽 縣治南

元結宋都陽許

真卿 柳先生祠 在愚溪 上 唐柳宗元 謫

汗藻寇萊公祠

在道州 治西 宋寇準 敗 道州 周濂溪祠 在零陵 縣治內

在道州學內

祀宋周敦頤 胡楊誠齋祠 在零陵 縣治內

銓為記淳熙間

重建張拭 記胡楊誠齋祠 在零陵 縣治內

褒忠廟

在寧遠 縣治東 南祀宋都巡檢 使王政乾 道初 柳

贈黃州觀祭

使賜廟額 額 祭

陵墓

帝舜陵 在九疑 山一名 永陵 太史公云 舜南巡 崩於

望祀焉

宋時禁 樵採 置守陵 五戶 春陵侯塚 在寧遠 縣

本朝載祀典

仍建廟 于簫韶 峯下 春陵侯塚 在寧遠 縣

漢春陵侯賈自元朔中封傳國至戴侯仁始徙龍伯高

南陽此蓋仁以上所葬其塚累累莫辨其的

古蹟 春陵城 在寧遠縣北五十里漢泠道縣有春陵鄉後

春陵縣隋**呂蒙城** 在府城北二里本晉應陽縣地惠帝築城以守

之**泉陵城** 在府城北二里本晉應陽縣地惠帝築城以守

城 在祁陽縣東九十里隋開**廢泠道縣** 在寧遠縣東四

營道縣入**廢永昌縣** 在祁陽縣西八十里**廢大曆縣** 在

陵故城北一十五里本漢泠道縣地唐**有鼻墟** 在零陵

大曆初折延唐縣置宋初省入寧遠縣**有鼻墟** 在零陵

苑云道州末州之間有地名鼻亭窮崖絕傲非人跡**秦**

馳道 在府城東八十里關五丈餘類今之河道**太平坑**

去府城一百三穴中**懷素塔** 在府城東五里相傳唐僧

筆冢在**螭室** 在府城西唐柳宗元云零陵郡西有螭室

其側**息壤** 在府城南故龍興寺東北隙有堂堂之地隆

文一尺五寸初為堂時夷之而益萬凡持神者盡死人以

為神自是不敢犯柳宗元以為夷之者或不幸而死土

鳥能神為記以辨之謂史記有地長**朱砂坑** 在府城東

之占其茂盟息壤蓋其地有是類也

代採砂一塊大如數石甕自是砂遂絕**白鶴觀鐘** 在祁

白鶴觀相傳唐末有鍾重數百斤一夕雷雨鐘忽吼躍

入江中後有客夜宿昭潭夢一道流曰吾祁陽白鶴觀

道士欲歸久矣幸附後載客諾之遲明解纜忽有**鼻亭**

鐘卧冰次有文曰祁陽白鶴觀鐘客悟乃載以歸**鼻亭**

祠故址 在道州城北六十里舊傳象封於此後人祠祀

記云河東薛公由刑部郎中高毀其祠柳宗元作斥鼻亭神

是祠駭曰象之道以為子則傲以為弟則賊君有鼻而

天子之吏實理以惡德而專世祀始非化吾人之丹崖
意哉命亟去之於是撤其屋墟其地沉其主於江

翁宅 在府城南一百里零陵龍下其崖石色如丹唐求
泰中有龍水令唐節去官家於崖下自稱丹崖翁

元結刺道州路出崖下見**漫郎宅** 在活溪上即唐元結
節甚重之因為作宅刻銘

倚溪雲唐亭枕溪石小**濂溪宅** 在濂溪上即宋周敦頤
石競奇麗中有漫郎宅

道舉重**麓林三級** 在寧遠縣南蕭韶峯東北宋乾道
歐陽玄記

淋有石長一尺六寸人跡髣髴第二**麓林** 有二石鑑
寒光清圓第三**麓林** 有巨石在路傍號**述術石龜** 脩

真四壇 在九疑山上第一壇有蒿草長丈餘如虎鬚古
人所鑄鐵磬十二枚第三壇有石盆水出不竭**盪寇將軍壘**

中圻鑄鐵磬十二枚第四壇有石盆水出不竭**盪寇將軍壘**
圍大者幾二尺第

在寧遠縣東六十里齊時以李道辨
為南道開拓南蠻大使築城於此

名宦 **漢** **召信臣** 零陵太守視民甚德之**龍述** 零陵太守馬援嘗稱
如子民甚德之

言 **張羨** 零陵太守在郡十年**楊璇** 零陵太守時蒼梧桂
甚得江湖間民心

製馬車載石炭囊繫布索於馬尾又為兵車載弩射
會戰馬車順風鼓灰賊不得視以火燒布柳然馬驚奔

突賊陣弓弩亂 **范雲** 梁零陵山中史在任潔已省
發群盜駭散

孫謙 梁零陵太守吏民安之先是郡多虎 **隋** **公孫景茂**
謙至絕跡及去官之夜虎即害民

道州刺史悉以秩俸買牛犢雞豚散惠孤弱不自存者
常單騎巡人家閱視產業有脩理者褒揚稱述如有過

惡隨即訓導由是人 **唐** **李峴** 天寶中零陵太守為政得
行義讓有無均通

相與誦曰欲 **元結** 道州刺史奏免百姓所負租稅十
粟賤追李峴

百餘通又作賊退示官吏一篇以為苦哀歛社甫纜結
二詩亦志之曰今盜賊未息知民疾苦得結

祭錯天下為邦伯萬物 **崔敏** 來州刺史脩整部吏熱侵
吐氣天下少安可待矣

于下而征貢用集擒戮妖 **薛存義** 零陵令至任通租匿
師毀煮蒿淫昏者千餘室

奸披露首服由是民之逃遁者復還愁痛者笑歌門不施胥吏之席耳不聞鼙鼓之召能聲聞于荆楚間

宗元 貞元間王叔文引與計事俄坐貶永州司馬因自

此類 **韋宙** 求州刺史俗不知法多觸罪宙為書制律并

著 **李虞** 涇州刺史元

以市牛立學官取仕家子弟教之 **李虞** 涇州刺史元

壁記惟取履道 **呂溫** 道州刺史治有善狀遷衡

與真二人而已 **呂溫** 道州刺史治有善狀遷衡

道州刺史除穢革邪敷和于下考民風禁淫祀 **薛景晦**

黜非類斥象祠明罰行於鬼神愷悌達於蠻夷 **薛景晦**

道州刺史居郡大理至於無事劉夢得書云兄 **陽城**

出中臺守江華人咸曰函牛之鼎以烹小鮮 **陽城**

刺史治民如治家賞罰惟宜不以簿書介意州產侏儒

歲貢諸朝城奏罷之州人感其德以陽名子賦稅不時

觀察使請責課當上考功城自署 **蕭結** 祁陽令不

曰撫字心勞催科政拙考下 **蕭結** 祁陽令不

暮春時有州符下取競渡船刺史將臨觀結怒社其

曰袂開五葉蠶長三眠人皆忙迫刈甚閑船守為止

李瑄 知求州時承五季後累政廢弛瑄 **王繼勳** 永州

州境與廣南接劉張屢引兵入 **李建中** 通判道州注

寇繼勳上言嶺表可圖之狀 **李建中** 通判道州注

成務領漕運薦為太常博士時言事者多 **寇準** 天禧間

以權利進建中表陳時政太宗嘉賞之 **寇準** 天禧間

道州司馬素無公宇百姓成 **歐陽觀** 通判道州以蕪能

劉芮 求州司理鞠獄為法家流歐陽觀之父也

聞生中求死 **徐處仁** 哲宗時東安令有惠政時蠻人叛

托疾而歸 **徐處仁** 哲宗時東安令有惠政時蠻人叛

復 **吳輔** 道州推官會蠻僚騷動郡僚欲毀橋梁輔曰自

反 **吳輔** 道州推官會蠻僚騷動郡僚欲毀橋梁輔曰自

言寇卒 **楊萬里** 零陵丞有惠政既 **盧子文** 知求州大興

不至 **楊萬里** 零陵丞有惠政既 **盧子文** 知求州大興

西運判宋民艱食又 **許洄** 江華令新學校增生徒數年

運米賤羅以濟之 **許洄** 江華令新學校增生徒數年

德 **樊炳** 求州路總管戰食錫強民與學毀淫祠 **烏**

樊炳 求州路總管戰食錫強民與學毀淫祠 **烏**

古孫澤

末州路判官討平賊盜一郡以安丞相桑哥建

然國錢糧無不增羨求州何為獨不劉潛政能錫強去暴

後攝初陽縣令民多捕亡作還鄉林興祖洞獠竊發以

歌詩招來安集民皆感泣而歸

境春早至食苗禱之大雨三日蟲死而麥稔又發興作

中貧乏輕徭薄斂郡鄧祖勝以右丞守永州國初平

自食盡吳芾至正中道州路判官重建

百發俱興秩滿張原湜洪武初道州府同知時兵變之餘郡民多流

其魁降其餘余彥誠洪武間求州府知府勤慎公平

背畏服民賴以寧坐事繫獄耆民以其善政劉敏水樂

州知州百戶俱與撫字陳盛求州府知事兼慎有才能

有方通者相率復業

命怡然就道每戒子弟毋得怨悖江行舟覆扶絕仁出

衣盡濕顏諸子曰此豈章傳為之哉徽宗即位召還

蘇轍復用稍復言熙豐事以激怒哲宗轍上疏諫賤化

州別駕循州安置范祖禹成都人仕宋為翰林學士哲

其脩實錄詆証又擬其諫禁中顧呂希純河南人公著

為起居舍人張商英憾之紹聖初商英為諫張浚漢州

官力攻希純遂責舒州團練副使道州安置

宋以和國公奉朝請時彗星出浚上疏言事秦檜大怒

本朝

蓋恒弼洪武初道州府同知時兵變之餘郡民多流

陞本府知府秩滿張原湜洪武初道州府同知時兵變之餘郡民多流

其魁降其餘余彥誠洪武間求州府知府勤慎公平

背畏服民賴以寧坐事繫獄耆民以其善政劉敏水樂

諸闕陳謂詔嘉之賜襲衣靴鈔使還任

州知州百戶俱與撫字陳盛求州府知事兼慎有才能

有方通者相率復業

命怡然就道每戒子弟毋得怨悖江行舟覆扶絕仁出

衣盡濕顏諸子曰此豈章傳為之哉徽宗即位召還

蘇轍復用稍復言熙豐事以激怒哲宗轍上疏諫賤化

州別駕循州安置范祖禹成都人仕宋為翰林學士哲

其脩實錄詆証又擬其諫禁中顧呂希純河南人公著

為起居舍人張商英憾之紹聖初商英為諫張浚漢州

官力攻希純遂責舒州團練副使道州安置

人物

漢鄭產

泉改人為白土鄉高夫時民凡產子一歲輒

當自代出郡縣為表上言錢曾譚書即有文武才官終

因得除改白士曰更生鄉又須曲江君蔣晉泉陵人

太熊尚五年去官尋詔拜騎都尉滎陽長劉優

舉孝廉拜尚書郎後除南太守遷交州刺史入

奏事應對不滯拜尚書在位清直為群僚所服

零陵人其父緯本益城人為零陵太守因徙家焉優少

有雋聲舉孝廉獻帝時為侍御史遷御史大夫再遷尚

書右僕射朝綱無所三國劉巴優長子劉表碎舉茂才

不總臺閣為之肅然劉巴不就漢昭烈定益州諸

葛亮薦巴後代法正為尚書令躬履清儉不治產業昭

烈嘗曰子初才智絕人亮曰運籌帷幄之中吾不如子

初速矣子劉敏優絲善草書舉孝廉帝禪時除侍御史

初巴字也劉敏糾察各實不枉無辜為揚威將軍魏遣

增爽侵蜀敏率兵迎敵會費禕至魏軍退以功封雲亭

侯後加中書侍郎出入禁掖見者改容拜成都人尹政

行化唐謚泉陵人少有志操魏咸寧初舉茂才拜武騎

洽

不捨遺百黃蓋泉陵人吳孫堅舉義兵

姓樂業每所征討士卒爭先用命嘗從周瑜

養衆於赤壁建火攻之策大破之國人繪像祠焉

善於

葉譚

君吳

不聞

明珠大具生於江海之濱乎武子無以

對後除郎中拜太子舍人遷秘書監唐宏

初舉孝廉拜殿中郎累遷至尚書

書大司徒薦舉賢能朝野多之

帝即位拜著作郎備晉書

三十卷官至御史大夫登璨

郡辟會荆州刺史桓冲辟為別駕

曰卿忽改節吾失所望矣璨笑曰足下可謂有志於

而未知隱之遺天隱在我而不在物

是以朝市亦可隱麟之無以難之

人南齊時舉秀才官至廣州都督

嚴毅公清臨事能斷領表肅然

自薦云聞曹子建七步成章陛下若怨歲除詩明皇大

可奉詔日試萬言臣願足矣試昭君怨歲除詩明皇大

唐獻之

唐獻之

唐獻之

稱屈隱之判官兼攝司馬後攝韶州刺史居官清儉請

託不李季芳道州人代宗時處士刺史元結請于朝曰

人知之李芳卒結又表其所云李郃擢進士太和初

役後之季芳而蕭傲崔慎由崔鉉後並為相或謂

邵與劉贊同應賢良方正科者今縣有李狀元祠

史長曰零陵人善屬文吳王恪鎮宋州辟為判官謂

其嘉其意乃應召多何仲舉營道入母聳慶袂中舉入

興問進士因賜所居鄉曰進賢宋歐陽程為郡吏郡後

里曰化龍仕終天策府學士植亭其旁一日太守於

有池常淬鐵為戎器各鐵作池寒影倒吞凌漢樹冷光

吏瀆間得副紙紀池亭之勝有驚異之與陶岳人累

高浴半天星之句問知為程語大驚異之與陶岳人累

之金使歸為學登進士第累官屯田員外郎陶岳人累

官太常博士知端州余靖過瑞訪諸父老言前後刺史

不求覲者惟包孝肅及公二人歷官四十餘年五為

守有文路振孫因家焉振幼穎悟淳化初舉進士試

集行世賦獨知所出太宗嘉之以大理評事通判

言日左司諫知制誥嘗來五代史以九國君臣事

後遷左司諫知制誥嘗來五代史以九國君臣事

列傳子綸周輔成符道州人進士歷官多善政終於

為奉禮郎周輔成符道州人進士歷官多善政終於

桂陽

中祥

大調

令累

大夫

官至

因疾

父宦

國公

堯卿

用而

十卷

持論

致弼

還朝

容辰

順六

州建

中靖

國編

次勳

臣

弼

亦

預

焉

有

書

奏

邕

欽

十

致

弼

亦

預

焉

有

書

奏

邕

欽

八卷周世南 而女失明女父請改婚世南父既第成唐績零

南曰人生配偶有定分始全廢天也既第成唐績零

婚士論高之累官至駕部郎中少卿致仕唐績零

州權福州運判帝諭之曰卿久歷州縣知民疾苦當遍

察風俗以間績天姿脩潔蒞何齋政和進士第性剛介

事有方接人以義士論多之何齋政和進士第性剛介

議論不歪倅隨守廉俱擅聲稱後蔣漳零陵人少辭家

守雅州亦以最聞累官朝請大夫蔣漳零陵人少辭家

棄而歸隱黃庭堅在宜州病革漳往見焉庭堅委以

後事及卒為棺斂具舟送歸鄰浩求州漳從之游浩

有昭州之行漳陳遘零陵人登進士徽宗時歷知中山

又為經紀其家陳遘零陵人登進士徽宗時歷知中山

初又從知中山冒圍入城堅守時詔康王為天下兵馬

大元帥遘副之京師陷割地求和遘弟光祿卿適至中

山臨城論旨遘遙語曰吾兄弟當以名義自處適泣曰

兄當盡力勿以弟為念遘呼總管使擊賊總管辭斬以

狗復呼部將沙振往振懼潛刃殺遘城降金人見唐開

其苑曰南朝忠臣也殮而葬之適被執死干雲中唐開

父貢嘗被誣憤死於獄開請京師頌免鄉人高其義歐

江華人建炎初第進士通判廉州治績著稱于時叔歐

父貢嘗被誣憤死於獄開請京師頌免鄉人高其義歐

陽言人陳椿以賞合改秩同辭不受後宰劇邑鞠制爵

愈有聲稱尋倅賓陽遷員外郎孝繼祖母蔣病目失

郎致仕故廬蕭然僅庇風雨唐傑孝繼祖母蔣病目失

明傑以舌紙之目輒有見劇賊孔彥舟犯邑傑號泣負

蔣冒賊以出賊義而捨之見劇賊孔彥舟犯邑傑號泣負

亡以舌紙之目輒有見劇賊孔彥舟犯邑傑號泣負

興間郡守以聞詔付史館賜以東帛李長庚寧遠人登

第歷仕五十年廉潔有守不事生業惟畜書數千吳庸

卷號其讀書之室曰冰壺卒年八十有冰壺集

營道人登淳熙特科為容州陸川簿尉李接倡亂庸

同郡徐邦直唐捷俱以鄰部尉糾合弓矢禦賊凡六戰

衆寡不敵庸效于陳徐唐被執仍官其子而

帥劉燾上其事俱贈承事郎仍官其子而

游揚萬里為丞時因督租過其里往見之郡守問萬里

曰所過知有文才否答曰青桂里得一呂昇卿飽學之

士即招致鄉校領袖諸生後為常德府

錄參累官監司有直聲昇卿陟字也唐容學強記與

唐麟樂韶共學俱有大志人號城南三傑後舉進士宰
豐城政聲為諸邑最尋知邕州交趾入寇容提兵討之
後隱於建昌麻姑山自號雲壑老人 **元張韶**至朝列大夫海北海南道宣
慰司都元帥府僉事

仙釋 屈處靜 漢祁陽人楚白公之後幼而悟道絕 **魯妙典**

授太平廣記妙典九疑山女冠也有一麓林道士 **何仙姑** 幼

異人與桃食之遂不飢能逆知人禍福宋類苑云潭州

夏鉤過永州問何曰世多言呂先生今安在何笑曰今

日在潭州興化寺設齋鉤到潭日取寺 **懷素** 唐零陵人

中齋誓視之其日有華州回客設供 **懷素** 觀二二三真

跡及二張草書而學之書漆盤三面俱完贈之以歌者

三十九人皆當世名流顏真卿作序李白詩有少年上

人號懷素草書天下稱獨步之句

大明一統志卷第六十五

大明一統志卷第六十六

御寶 沔陽州 東至漢陽府漢陽縣界二百七十里南至

岳州府臨湘縣界二百二十里西至荊州

府潛江縣界一百七十里北至安陸州京山縣

界二百二十五里自州治至南京二千一百八

十七里至京師五

建置沿革 禹貢荊州之域天文翼軫分野春秋戰國時屬

楚秦屬南郡漢為江夏之竟陵縣地東晉置竟陵郡梁

又置沔陽郡後周兼置復州治建興縣隋初郡廢以州
徒治竟陵尋復舊治大業初改為沔州及改建興曰沔
陽尋改沔陽郡唐改為復州治竟陵尋移治沔陽天寶
初改竟陵郡乾元初復為復州仍治竟陵五代晉改為

景陵郡漢周復舊景陵後州以景陵隸安州元祐初復置端平中移治西陽鎮即今治所元改為復州路又改為沔陽府領玉沙景陵二縣

本朝洪武九年改為沔陽州併玉沙縣入焉直隸湖廣布政司編戶四十二里領縣一

景陵縣在川城北二百一十里楚封大夫關辛於此秦

縣屬江夏郡晉因之西魏改曰甯城後周復曰竟陵隋初於此置復州後徙治沔陽唐初復移復州治竟陵五代晉改曰景陵縣宋隸安州又仍隸復州端平中縣隋州徙沔陽鎮元仍還舊治本朝因之編戶二十五里

郡名 竟陵晉名

形勝 南郢之邑沅湘之間楚辭襟帶隨郢腹背吳楚地窪而

卑水濼而瀦宋未昂寶地濱江漢之洳復州縣惟茲七

澤之南實在重湖之右勝地夢澤之南江流漢襄是為

景陵東盡滄浪宋張允之焦環城皆水因河為壕宋朱昂序

云環城皆水因河為壕古今傳云形若壩壩川澤之區州志

風俗 人性淳和圖經地多卑人淳訟簡宋丁人自溫良化

作蠶桑之俗名賢文集民足魚蟹之饒復州縣務實朴厚圖冊

云風俗之所徵者以以漁畧耕藉為業而少積聚志

黃蓬山 望鄉山俱在州城南二百里大江之傍二

嘗屯兵于此 白螺山在景陵縣治西龍穴山在景陵

穴傳蜀漢魯肅 龍穴山在景陵縣西六十里 龍穴山在景陵縣東北

學即此後因俗名青山在景陵縣西六十里五華山在景陵縣東七十里

連屬北拔中戌山在景陵縣境晉元熙間境會石初在

捷下碑云大漕河在州治西南江漢河在州治北襄

河漢水所入義河在景陵縣東相傳宋太祖微時嘗渡

免徵魚三陽湖在州城西二里東曰朝陽故名復池湖

州取此為名復白鷺湖在州城東龍湖在州城東白龍湖

境內西湖在州城東南黃蓬湖在黃蓬馬骨湖在州城

慢若海春冬涸為平田雲夢澤在州城東南禹貢過三澨左傳

相連左傳雲夢三澨水在州城東南禹貢過三澨左傳

水邊滄浪水在州城北禹貢東流為滄浪之水清考可

以濯吾纓滄浪之水回河水在景陵縣東北七十五里

此西江水在景陵縣境乃襄江之一派唐陸羽詩白沙

水流經州境宋置玉沙縣取此車湘巷在景陵縣東北滌壘井在州

合諸水同入漢自漢入湖車湘巷在景陵縣東北滌壘井在州

南玄妙觀元末湧玉泉在州治西北相傳古有泉流出

陳友諒居此湧玉泉在州治西北相傳古有泉流出

故陸子泉在州治西廣教院一名文學泉唐陸羽嗜茶

寺蹤跡尚空虛不獨支公住曾經陸羽居草堂石渠堰

荒產蛤茶井冷生魚一汲清泉飲高風味有餘

在景陵縣西北三里其流自五花山覆釜洲在景陵縣

似名相傳即唐甘魚陂在景陵縣西左傳楚公子熨斗

陸羽隱居之地甘魚陂在景陵縣西左傳楚公子熨斗

陂寰宇記滄浪之水永豐隄在景陵縣東

其側又有熨斗陂永豐隄在景陵縣東

魚

湖湘間皆出此州最多

公署

沔陽衛 在州治東北洪武六年改舊沔陽府治建

學校

沔陽州學 在州治西南徙于此初景陵縣學 在縣治西

本朝洪武間重脩

書院

南湖書院 在州學宋建以奉武成王及狄梁公張太中

宮室

煙雨樓 在州治安都守望仙樓 在州城上宋晏殊類

仁風樓

在州子城上寶香閣 在州治宋韓通雲章閣 在

學

仰北樓 在州治北讀書堂 在州城北紫極觀唐皮日

詩

既見陸夫子驚心却伏旣宣化堂 在州學延賓亭 在

東

綠波亭 在州城內南亭 在州南門外又有北亭在

野亭

在景陵縣治西南隅一目而盡雲夢之野最為郡

育

蘇伸石延年皆有詩張耒詩云高薨巨楠壓城闔平

視

如將七澤吞幾度春光招宋玉碧闌干外獨消魂

迎恩亭

在州城東門外紅花五樂臺 在古州城東北相

撒花臺

在景陵縣治東六里廣鴻軒 在景陵縣治北

建

其側植薔薇臨別題詩云單車又向黃州去風月相

望

一嘆嗟又云他人若問鴻軒人堂下薔薇應解語

關梁

候埠關 在州城東范溉關 在州城北城西橋 在州之

清河橋

在景陵縣治上舊有亭鴈橋 在景陵縣西湖隄舊傳得陸

小兒

於下僧史積師得之育三歲以易筮之得蹇之漸

交

辭云鴻漸于陸其羽可用為儀乃氏以陸名以羽字

以

鴻漸因以鴈名其橋

寺觀

報恩寺 在州城龍蓋寺 在景陵廣惠院 在景陵縣西

東南

隅秦符堅寇

襄陽宋序母張夫人躬率女丁築城以捍陰祝曰苟城不陷生靈獲全願捨竟陵田園為佛寺是夕水暴至秦

兵奔潰因**廣教院**在覆釜洲上蓋**紫陽觀**在州城北一建此院唐陸羽故居

中舊有古鐘一唐神龍間所鑄及有三色檜宋徽宗嘗賜金字牌上刻曰圖進神靈老栢張耒詩亭亭古栢不

知年天寶以**玄妙觀**在州城**丹臺觀**在景陵縣西前耆舊傳

祠廟
伏羲廟在景陵縣白雪門內宋胡寅記元和志州本

以此**神農廟**在州治北祀炎帝神農氏舊志景

在景陵縣東南起為秦將伐**馬侯廟**在州西五里隔漕

楚東至竟陵人因立廟祀之**諸葛武侯廟**在景陵縣白湖村

接本朝洪武中重**雲杜城**在景陵縣西

建每歲春秋致祭**復州城**在江口即漢末

古蹟
風城在五華山古風國之故城此**雲杜城**在景陵縣西

江夏郡梁於此置沔陽郡**却月城**在江口即漢末

郡城東南有郎城故國**魚復城**在故沔陽縣

在州城北二里唐置宋**雲夢城**在

端平初徙于沔陽鎮**笑城**在景陵縣東六十里相傳宋

雲夢澤地**石樓城**在舊州城西**青林城**在州

兵覺欲進再遇不及**廢沔陽縣**郡圖志禁王城元和志雲杜縣地圖經

矣為之大笑故名**大隱林**小隱林俱

一十**范溉市**在州城西四十里濱漢江晉鄭交甫南遊過

沙佩二女解佩與交甫懷去十步**真珠坡**在景陵縣西一十里士中有珠俗

探之亡矣回視二女亦失所在**金雞塚**在景陵縣西一十里高十

名宦
唐狄仁傑中宗時復州**李齊物**天寶間竟陵太守見

上黃巢殘破郡復二郡欲發之蛇蝎蜂蠆群起傷人不可近遂獲免

韻俗獨立占古風忽挂觸邪冠遠逐南飛鴻蕭蕭

大守章明明華轍躬高山無平路楚水有驚濤

復州刺史韓愈有送崔復州序謂崔君之仁

足以致蘇復人又云慶復人之將蒙其澤也

魯甚賴之秩蒲州人遮道攀號王彥超太祖嘗幸作坊

宴射酒酣顧彥超曰卿曩在復州朕往依卿何不納我

上超降階頓首曰當時臣一刺史耳勺水豈可容神龍

笑大梁延嗣曰使高氏不失富貴爾之力也改濠州

使禦朱昂淳化中知復州後為工部侍郎與弟協皆致

王琪詩云風迷楚客傷春野山梅荆王夢雨天劉師

道知復州敏於吏事有唐介知復州有善政其子万俟

湜大觀中知復州公勤清約有善政張垞元符中知復

後愷悌歌謠楚俗傳楊文仲學轉運使印應飛辟入

幕明娶婦宛獄應飛李森為御史中丞時王黼秉政侍

悉從文仲議且薦之朝送臺考實森以施子仁知復州

實聞且効其罪翼日奏畢黜知復州施子仁時元兵

攻襄陽隋守張龜壽荆門守宋揚祖郢守元白景亮正

喬士安皆委郡去惟子仁固守城陷死之張寬守沔陽

間守沔陽分民戶為三等九甲以均徭役

有廉能聲嘗值歲澇民不聊生即請俞述祖至正間為

於朝給粟賑恤一郡之民賴以生全

木朝王孟永樂中為沔陽知州廉介自持李震沔陽州剛

介不阿善於撫字脩飾學嚴貞有為致致愛民

流寓趙吉甫武昌首問吉甫謂人曰吉甫天資聰俊高某

號拙存以文學名於世易炳文徙居沔陽父喪炳文廬
墓六年哀慕終身時人異之多遣子弟從之游鄉人
稱易孝子居前有池產蓮一帶二花人以為孝所感
人物漢濱老父耕不輟尚書郎張溫異之使問焉笑而
不答溫遂下道與言老父曰謂問天下亂而立天子耶
理而立天子耶昔聖王宰世茅茨不剪而萬人以寧今
子之君勞人自縱何忍觀乎

溫大慙問其姓名不告而去
文學皆不就為人高潔自稱桑
苧翁雅嗜茶嘗著茶經三篇
集司馬光范純仁皆與之友善弟徹七持使節入割郡
符公清超邁計口受俸其遺表云神雖去榦忠不忘君

張迪景陵人元豐間舉進士累陳嘉言景陵人為郡學
官諫議大夫有爭臣風烈使降嘉言
西推開禧間金人犯景陵脅眾使降嘉言
言勵聲罵賊自沉于水同室六人俱死祝松景陵人與弟從道
長春簿端平初以城誓死
守古郢遺民立祠祀之
元張淵道景陵人與弟從道

士淵道官至秘書監都事從
道武昌路通城縣達魯花赤

歐陽謙沔陽人舉明經授耀州學正陞監察御史改
編脩轉考功郎中優於文學所著有滄浪集
仙釋蕭行美一沔州人年九十餘篤行履素常遊對融山遇
可煮鐵成銀戒之曰切不可世行美受教遂移草歸後
試之果如其言久之泄其事一夕大風雨漂失其草再
入山訪之不復有矣

安陸州東至德安府應城縣界一百六十里西至
州府潛江縣界一百七十里北至襄陽府宜城
縣界一百里自州治至南京二千六百八十里
至京師六千二百二十五里

建置沿革禹貢荊州之域天文翼軫分野春秋戰國時屬

楚秦屬南郡漢為雲杜縣地屬江夏郡宋齊並為竟陵郡地梁為南司北新二州之境西魏改南司州曰安州北新州曰温州後周分置石城郡兼置郢州隋廢温州入安陸郡廢郢州入竟陵郡唐復立郢州治長壽及置温州治京山貞觀初廢郢州以長壽縣隸都州尋復置郢州以温州省入後改富水郡乾元初復為郢州元陞為安陸府隸河南行省

本朝洪武中改為州以附郭長壽縣省入直隸湖廣布政司編戶一十一里領縣一

京山縣 在州城東一百一十里本漢之雲杜安陸二縣地東漢為雲杜新市二縣竟梁置新州及新陽

縣西魏改縣曰角陵改州曰温州隋廢州改為京山縣屬安陸郡唐復為温州治尋廢州以縣屬郢州宋以富水縣併入焉元屬安陸府本朝因之編戶三十一里

郢中 古石城後周富水名唐

形勝 西浮江漢東馳京嶺上接漢江下連湘水

車往來水陸之衝 西阻石城下臨漢江

風俗 民俗朴儉 古風遺事有陽春白雪

之美 信巫鬼重淫祀 民質直少文

山川 楠木山 龍屈山 黃泉洞

龍屈山 在州城東三十里

山 在州城東八十里有黃泉洞

子山 在州城東一百四里 界山 在州城東北一百里 張良山 在州城東北一百里

徑多馬跡山下有鐵彈丸如雞卵後人多得之相傳漢張良息兵京源山 在京山縣東北一十里山密下舊有

魚影寒為韻今 潼泉山 在京山縣西六十里 寶香山 在京山縣南十里

山縣南十里 石人山 在京山縣北九十里 上盤石嶺 在州治

盤上石路 關王嶺 在京山縣北十里 仙女洞 在京山縣

擊之有聲中有石仙文石鏡石臺 仙女洞 在京山縣

三門中有石床石枕石鏡臺宋時有道士康燭入遊數

者即遇迅雷暴雨不復可入 子陵洞 在京山縣南六十

嘗隱于此傍有井嘗 漢江 在州治西上至襄陽七百里

來經石城西南至西 龍母湖 在州治南三十里水溢通

湖名龍鷲湖 直河 在州城北一十五里其水直注于

樂河 在州城北一里 縣河 在京山縣治前下流至

撞河 在京山縣東北八十里 龍池 在京山縣北

江曰河 在京山縣北一里 溫湯水 在京山縣

里灌漑稻田 滋水 在京山縣北一里 泗水 在京山縣

司戶潭 在京山縣北一里 深不可測昔有曹司戶者

沛滾鍾潭 在京山縣南深數十尋方廣丈餘宋時寺為

鐘潭 在京山縣南深數十尋方廣丈餘宋時寺為

灘 在漢江南一十五里 舊傳 金港 在州城南源出掃木

時嘗於此披沙求龍鳳港在州城南四十里本漢江支

金今湮塞為民居御往來游楚賢井在宋郡守張孝曾建亭名曰楚賢煉

丹井在州城東南相傳溫泉甚可浴其旁舊有振衣亭

晏殊類要云冬月有素氣如馬跑泉在京山縣北一十

煙昔有玉女乘車入于此泉里漢關羽駐兵于

而得泉至今民資灌溉之利傍有卓刀石尚存五泉在京

山縣西五十里泉有五新羅泉傳嘗有新羅僧修行於

穴湧如鼎沸灌田甚傳新羅泉傳嘗有新羅僧修行於

此一日語衆欲歸有神止之僧言思鄉中水神指其地

泉即湧出僧嘗之味同故鄉水僧又言思故鄉魚神復

指水得魚魚形皆纖細色斑目赤僧潮水泉在京山縣

遂不復思還其泉溉田民甚便之龜鶴池在州治南漢

里泉隱于石一兩潮潮則有聲龜鶴池在州治南漢

如雷水即汎濫俄頃聲息水退龜鶴池在州治南漢

所鹿湖池在州城東六十里深不可名青泥池在州城

進與關羽相距曲水池在州城小東門外梁太清間邵

青泥山即此酒慕王右軍蘭亭流洗羅陂在州城北竹篠陂在州城

觴曲水之興故效焉洗羅陂三十里竹篠陂在州城

里五龍堰在州城南二十里蓮花堰在州城北

土產 綿花 漆 麩 野貓 花貓 皮皆歲輸貢 魚

湖赤馬野猪湖 蘆洲長河

公署 安陸衛在州治北舊在州治西北本朝丙午年

學校 安陸州學在州治北末毀本朝洪武十五年重建

京山縣學在州治西宋崇寧間建于此

宮 白雪樓在州治西本朝移建于此

唐劉賓詩江上樓高十二梯梯登盡與雲齊人從別

柰更凄凄關干曲盡愁
無盡水正東流月正西
楚望樓 在州城內舊與五客堂

在白雪樓後宋李昉守郡時盡五禽于壁間鶴曰仙客
孔雀曰南客鸚鵡曰西客鷺鷥曰雪客白鷗曰間客因

名浩然亭 在白雪樓側唐王維過郢畫孟浩然像于刺
史廳後因以各亭咸通中改孟亭皮日休記

寶香亭 在州城龍興寺
陽春亭 在州治通判廳解珮亭

在州城北一十里漢江邊即鄭交甫遇仙女解珮處
有漢皋亭宋孔夷詩蒼茫遺珮麟交甫零落清歌送莫

愁蘭臺 在州治東昔楚王與宋王游於臺上清風颯然
而至王披襟當之即此一名南臺今譙樓建其

上梅臺 在州城東南十餘里放鷹臺 在州城南五十里
相傳漢梅福所築

極日千里而臺居其中
昔楚王游獵放鷹於此
讀書臺 在子陵洞側相傳
關梁塘港關 在州南池河關 在州西北昇仙橋 對漢梅福

飛昇 利市橋 在州治東商會仙橋 在州山縣治前漢
賈交易之所

觀報恩寺 在州城外
石城寺 在漢江南宋滕宗諒詩山
勢如城逸翠宮幾人登賞

我心同溪雲去作人
兩澗水來生座上風
多寶寺 在京山縣治東
玄妙觀

在州東白鶴觀 在京山縣治東
祠廟二王廟 在楠木山上祀
申包胥廟 在京山縣治南岳

飛廟 在州城南舊在東門外宋淳熙中建
陵墓郢靖王墓 在州城南
梁莊王墓 在州城西四十里二

楚王墓 在京山縣北八十里春秋時
樊妃塚 在州城西

妃春秋楚夫人也
沒葬此唐張九齡詩楚子初逞志樊
妃嘗獻箴能令更擇士非復罷從禽舊國皆堙滅先王

亦莫尋惟傳賢媛
隴能結後人心
孫叔敖墓 在州之

古蹟竟陵故城 在州城南漢為縣
石城 在州城西北晉羊

屬江夏郡後廢

九

以為固本朝築城浚池以為城垣唐鄭谷詩石城昔

為莫愁鄉莫愁魂散石城荒江人依舊掉解艦江岸還

飛雙新市城嘗聚于此後置縣曰南新市西魏改曰富

水漢城傳蜀漢將關羽嘗屯兵于此長壽廢縣在州城

置葭壽縣西魏改長壽富水廢縣在長壽縣北七十里

唐於縣置鄧州今省帝曹操征孫吳過此因名武

併入京山縣曹武市在京山縣東四十五里魏武

村在漢江西石城盧家有女子名莫愁善歌唱嘗進入

聽屈宋鳴娟始水月中曾照莫愁行王璜

詩村近莫愁連竹塢人歌楚些下瀟洲

名宦南朝庾域美其材曰荆南祀梓加以恩禮歐陽頎

梁元帝時鄧州刺史為房明府今去吾屬何

超授鄧州民無刺吏州務皆歸彦謙其有異政

用生為郡父無刺吏州務皆歸彦謙其有異政

楚無苛政及代夫吏民懷之許渾太和寧鄧州刺史

詠韋於真元中京山令華除奸弊黜朱台符景德初

有治聲政尹洙景祐中以范仲淹黨貶王安石在任賦

化大行尹洙監鄧州酒稅其名益振

誅去任民皆思之劉幹崇寧初知京山縣為人通敏閭

與范致虛徽宗時通判鄧州有岳飛建炎末德安府制

鄧州號萬人敵飛提兵至李誠之盟大修邊防戰攻守

鄧超敗投崖死遂復鄧州李誠之盟大修邊防戰攻守

禦之具卒張孝曾以障水患民至今賴之

州有洽行會韓化胃為相指三聘趙文義鄧州都統制

為故相趙汝愚腹心坐追兩官及范興帥精騎數千拒

元為鄉道元兵水陸並至文義及范興帥精騎數千拒

之屢戰多捷援兵不繼死之初開州之役其兄武亦死

義陳天祥鄧復州等處招討司經歷從國兵渡江因

馬論軍中事深為行省參政賈居貞所器重

詠韋於真元中京山令華除奸弊黜朱台符景德初

有治聲政尹洙景祐中以范仲淹黨貶王安石在任賦

化大行尹洙監鄧州酒稅其名益振

誅去任民皆思之劉幹崇寧初知京山縣為人通敏閭

與范致虛徽宗時通判鄧州有岳飛建炎末德安府制

鄧州號萬人敵飛提兵至李誠之盟大修邊防戰攻守

鄧超敗投崖死遂復鄧州李誠之盟大修邊防戰攻守

禦之具卒張孝曾以障水患民至今賴之

州有洽行會韓化胃為相指三聘趙文義鄧州都統制

張庭珙 郢復州守以清慎自守始

陷安陸丑問被執不屈賊義而釋之丑問歸謂妻侯氏

對盜而死賊具衣賈泰亨 京山縣尹一新學

本朝 余彥誠 洪武間知安陸州賦役均李文秉 洪武間知

勸學校勸課農陳申 洪武末安陸州知州勉勵

流寓 呂大防 藍田人宋元祐初為尚書左僕射與范純仁

者論其隳壞役法貶秘書監居郢州哲宗問其兄大張

伯常 河南人隱而不仕移居郢州司馬光送以詩曰苑

人物 宋 別之傑 郢州人嘉定初進士累官知江陵府湖北

元祐中為參政事實 元祐初卒特贈少師

張從道 京山人洪武中鄉舉除廬州府通判勤能有

任盡心民事有古循吏風

名勝 董仲 漢董永子母乃天之織女故仲生而靈異數篆

以鎮之其害遂絕今 獨孤標和尚 住灌泉山跌坐而逝

靖州 東至寶慶府武岡州界二百六十里西至貴

融縣界一百八十里自州治至南京三千五百七十

里至京師六

建置沿革 禹貢荊州之域天文軫分野秦為黔中郡地漢

初屬武陵郡武帝時屬牂牁郡唐為溪峒誠州五代時

湖南馬希範有其地後周時楊正巖以十洞稱徽誠二

州宋太平興國中其酋長楊通蘊內附熙寧中收復元豐中仍為誠州移治渠陽縣元祐初改渠陽軍尋廢為案屬沅州後復置誠州崇寧初改為靖州隸荆湖北路元陞為靖州路後降為州屬辰州路

本朝洪武初陞靖州府九年復改為州以附郭永平縣省

入直隸湖廣布政司編戶二十二里領縣二

會同縣在州城東北一百里舊為狼江寨地宋崇寧初置三江縣屬靖州尋改會同縣元仍舊本朝

因之編戶二十七里通道縣在州城南一百里本唐恭永縣屬即

道縣屬靖州元仍舊羅蒙寨屬羅蒙縣崇寧初改為通綏寧縣

在州城東一百一十里本唐溪洞徽州之地宋置時竹

屬武岡軍元屬武岡路本朝洪武三年改今屬編戶三十三里

渠陽宋名

形勝據夷播叙三州之境圖東通于邵南通于融北接

武陵東亘長沙郡志山川險阻乃荆楚西南百蠻沅澗之

地山川險阻為長南距廣西東障湖南宋魏了翁

風俗嗜好居處頗與巴渝同俗隋志嗜好居處頗與巴渝

後服章多以民俗亦醇宋魏了翁峽郡下而風土不惡

民俗亦醇如土歲要約以木鐵為契其圖經蠻皆築瓠餘種

其要約以木鐵為契其樂器有愁笛壺奉約束如中州

宋汪藻靖州記與蠻壤大牙歲久聲教所覃去推譽之

州中民淳好儉俗尚巫鬼志



五老山

在州城東連侍郎山

在州城西分界處

宋侍郎程敦厚

言事忤秦擢責居靖

州嘗游此山因各

飛山

在州城北諸山甚高峻突出雙

寶溪山

在州城東北

峯四面斗絕其上平廣夷人保險

之所宋大觀初於此置飛山堡

香爐山

在州城北

寶溪山

在州城東北

峯四

抵洞中諸溪多名

香爐山

在州城北

寶溪山

在州城東北

產金故以寶名

在州城南二十里

香爐山

在州城北

寶溪山

在州城東北

大青山烟蘿蒼翠故名

煙巖若盡圖

崖屋山

在會同縣北

白社山

在會同縣

翠巖若盡圖

在會同縣西一百六十餘里

藍溪山

在綏寧縣

風門山

在綏寧縣

里四山相照二十餘里

東十里

福湖山

在綏寧縣

葛蒲嶺

在綏寧縣

二

宋元豐中

天塘嶺

在綏寧縣

葛蒲嶺

在綏寧縣

西正出是山之間

六十里

驚鷲嶺

在綏寧縣

佛子嶺

在綏寧縣

里

古城巖

在州城西三十里

佛子嶺

在綏寧縣

中洞巖

在州城西

一百里

寨

鑽字巖

在綏寧縣

中洞巖

一百里

低郎江

在會同縣

鑽字巖

在綏寧縣

中洞巖

一百里

西一百五十里

源

多星江

在綏寧縣

芙蓉

西

西南蕃界

源

多星江

在綏寧縣

芙蓉

江

江南通道

芙蓉

渠河

在州城

芙蓉

江

郎清陂湖

在會同縣

渠河

在州城

芙蓉

江

石

六王溪

在州城

若水溪

在州城

石

宋崇寧初

大金溪

在綏寧縣

若水溪

在州城

宋

溪

若水溪

在州城

若水溪

在州城

溪

宋崇寧初

大金溪

在綏寧縣

若水溪

在州城

宋

溪

若水溪

在州城

若水溪

在州城

溪

舟而濟鏡石以記歲月
而夷人以為鑿字溪
日龍之會故又呼雄溪
衆水之會故又呼雄溪
河玉山潭在會同縣其水會
名洗馬池為屯兵之處
飲之多愈故名銅羅灘
水清味甘病者飲之

舟而濟鏡石以記歲月
而夷人以為鑿字溪
日龍之會故又呼雄溪
衆水之會故又呼雄溪
河玉山潭在會同縣其水會
名洗馬池為屯兵之處
飲之多愈故名銅羅灘
水清味甘病者飲之

舟而濟鏡石以記歲月
而夷人以為鑿字溪
日龍之會故又呼雄溪
衆水之會故又呼雄溪
河玉山潭在會同縣其水會
名洗馬池為屯兵之處
飲之多愈故名銅羅灘
水清味甘病者飲之

舟而濟鏡石以記歲月
而夷人以為鑿字溪
日龍之會故又呼雄溪
衆水之會故又呼雄溪
河玉山潭在會同縣其水會
名洗馬池為屯兵之處
飲之多愈故名銅羅灘
水清味甘病者飲之

舟而濟鏡石以記歲月
而夷人以為鑿字溪
日龍之會故又呼雄溪
衆水之會故又呼雄溪
河玉山潭在會同縣其水會
名洗馬池為屯兵之處
飲之多愈故名銅羅灘
水清味甘病者飲之

舟而濟鏡石以記歲月
而夷人以為鑿字溪
日龍之會故又呼雄溪
衆水之會故又呼雄溪
河玉山潭在會同縣其水會
名洗馬池為屯兵之處
飲之多愈故名銅羅灘
水清味甘病者飲之

舟而濟鏡石以記歲月
而夷人以為鑿字溪
日龍之會故又呼雄溪
衆水之會故又呼雄溪
河玉山潭在會同縣其水會
名洗馬池為屯兵之處
飲之多愈故名銅羅灘
水清味甘病者飲之

舟而濟鏡石以記歲月
而夷人以為鑿字溪
日龍之會故又呼雄溪
衆水之會故又呼雄溪
河玉山潭在會同縣其水會
名洗馬池為屯兵之處
飲之多愈故名銅羅灘
水清味甘病者飲之

舟而濟鏡石以記歲月
而夷人以為鑿字溪
日龍之會故又呼雄溪
衆水之會故又呼雄溪
河玉山潭在會同縣其水會
名洗馬池為屯兵之處
飲之多愈故名銅羅灘
水清味甘病者飲之

舟而濟鏡石以記歲月
而夷人以為鑿字溪
日龍之會故又呼雄溪
衆水之會故又呼雄溪
河玉山潭在會同縣其水會
名洗馬池為屯兵之處
飲之多愈故名銅羅灘
水清味甘病者飲之

舟而濟鏡石以記歲月
而夷人以為鑿字溪
日龍之會故又呼雄溪
衆水之會故又呼雄溪
河玉山潭在會同縣其水會
名洗馬池為屯兵之處
飲之多愈故名銅羅灘
水清味甘病者飲之

舟而濟鏡石以記歲月
而夷人以為鑿字溪
日龍之會故又呼雄溪
衆水之會故又呼雄溪
河玉山潭在會同縣其水會
名洗馬池為屯兵之處
飲之多愈故名銅羅灘
水清味甘病者飲之

舟而濟鏡石以記歲月
而夷人以為鑿字溪
日龍之會故又呼雄溪
衆水之會故又呼雄溪
河玉山潭在會同縣其水會
名洗馬池為屯兵之處
飲之多愈故名銅羅灘
水清味甘病者飲之

舟而濟鏡石以記歲月
而夷人以為鑿字溪
日龍之會故又呼雄溪
衆水之會故又呼雄溪
河玉山潭在會同縣其水會
名洗馬池為屯兵之處
飲之多愈故名銅羅灘
水清味甘病者飲之

舟而濟鏡石以記歲月
而夷人以為鑿字溪
日龍之會故又呼雄溪
衆水之會故又呼雄溪
河玉山潭在會同縣其水會
名洗馬池為屯兵之處
飲之多愈故名銅羅灘
水清味甘病者飲之

舟而濟鏡石以記歲月
而夷人以為鑿字溪
日龍之會故又呼雄溪
衆水之會故又呼雄溪
河玉山潭在會同縣其水會
名洗馬池為屯兵之處
飲之多愈故名銅羅灘
水清味甘病者飲之

舟而濟鏡石以記歲月
而夷人以為鑿字溪
日龍之會故又呼雄溪
衆水之會故又呼雄溪
河玉山潭在會同縣其水會
名洗馬池為屯兵之處
飲之多愈故名銅羅灘
水清味甘病者飲之

舟而濟鏡石以記歲月
而夷人以為鑿字溪
日龍之會故又呼雄溪
衆水之會故又呼雄溪
河玉山潭在會同縣其水會
名洗馬池為屯兵之處
飲之多愈故名銅羅灘
水清味甘病者飲之

舟而濟鏡石以記歲月
而夷人以為鑿字溪
日龍之會故又呼雄溪
衆水之會故又呼雄溪
河玉山潭在會同縣其水會
名洗馬池為屯兵之處
飲之多愈故名銅羅灘
水清味甘病者飲之

舟而濟鏡石以記歲月
而夷人以為鑿字溪
日龍之會故又呼雄溪
衆水之會故又呼雄溪
河玉山潭在會同縣其水會
名洗馬池為屯兵之處
飲之多愈故名銅羅灘
水清味甘病者飲之

舟而濟鏡石以記歲月
而夷人以為鑿字溪
日龍之會故又呼雄溪
衆水之會故又呼雄溪
河玉山潭在會同縣其水會
名洗馬池為屯兵之處
飲之多愈故名銅羅灘
水清味甘病者飲之

舟而濟鏡石以記歲月
而夷人以為鑿字溪
日龍之會故又呼雄溪
衆水之會故又呼雄溪
河玉山潭在會同縣其水會
名洗馬池為屯兵之處
飲之多愈故名銅羅灘
水清味甘病者飲之

舟而濟鏡石以記歲月
而夷人以為鑿字溪
日龍之會故又呼雄溪
衆水之會故又呼雄溪
河玉山潭在會同縣其水會
名洗馬池為屯兵之處
飲之多愈故名銅羅灘
水清味甘病者飲之

舟而濟鏡石以記歲月
而夷人以為鑿字溪
日龍之會故又呼雄溪
衆水之會故又呼雄溪
河玉山潭在會同縣其水會
名洗馬池為屯兵之處
飲之多愈故名銅羅灘
水清味甘病者飲之

舟而濟鏡石以記歲月
而夷人以為鑿字溪
日龍之會故又呼雄溪
衆水之會故又呼雄溪
河玉山潭在會同縣其水會
名洗馬池為屯兵之處
飲之多愈故名銅羅灘
水清味甘病者飲之

土產
葛布 金 九肋鯿 烏頭 五倍子
俱出縣

公署
靖州衛 武 三年建 守禦天柱千戶所
在州治東洪

二 十五 屯鎮汶溪後千戶所
年 建 在州城西北二
里洪武三十年建

學校
靖州學 元 在州城南宋建
寧縣學 西 在縣治 通道縣學 建
本朝改建于此 會同縣學 治
本朝重建 俱宋

院
鶴山書院 在川治北宋魏了翁建
院 時建取書作新民之義 院今為玄妙觀
院 院今為玄妙觀

宮
圍香閣 宋 陳謙建 溪溪閣 在溪傍宋瀛洲亭
許成之建各曰登瀛 觀亭 在渠河之陽宋侍郎程敦厚
以寓期望後人之意 觀亭 以言事忤秦檜謫居靖州土
人為熙春臺 在州城西一覽亭宋通判陳宿建 楚湘臺
作亭 熙春臺 在州城西一覽亭宋通判陳宿建 楚湘臺
在州城南 本朝楚王 皇華館 在州治東宋葉
湘王征苗嘗駐軍于此 皇華館 在州治東宋葉

關
豐山堡 在渠陽縣尋發崇寧元豐初復置 黃石寨 在綏寧
置 收溪寨 在通道縣南五十里誠州與廣西融州古無
觀山形勢自寨至黃西佛子坡 大田堡 在州境宋元
三十里 本朝設巡檢司防守 大田堡 在州境宋元
日石家灘村多星天村大田元祐中廢 通濟橋 在州城
崇寧初復置又增置羊鎮零溪等堡

置
收溪寨 在通道縣南五十里誠州與廣西融州古無
觀山形勢自寨至黃西佛子坡 大田堡 在州境宋元
三十里 本朝設巡檢司防守 大田堡 在州境宋元
日石家灘村多星天村大田元祐中廢 通濟橋 在州城
崇寧初復置又增置羊鎮零溪等堡

觀
山形勢自寨至黃西佛子坡 大田堡 在州境宋元
三十里 本朝設巡檢司防守 大田堡 在州境宋元
日石家灘村多星天村大田元祐中廢 通濟橋 在州城
崇寧初復置又增置羊鎮零溪等堡

日
石家灘村多星天村大田元祐中廢 通濟橋 在州城
崇寧初復置又增置羊鎮零溪等堡

崇
寧初復置又增置羊鎮零溪等堡

月
置羊鎮零溪等堡

置
羊鎮零溪等堡

置
羊鎮零溪等堡

置
羊鎮零溪等堡

南薰橋 在通濟通津橋在綏寧三江渡在會同縣南

北四十里有朗江渡西雙溪渡在綏寧縣東五十里

寺觀 **光孝寺** 在州城南宋重建 **勝力寺** 在綏寧縣城西元

重 **玄妙觀** 在州治北宋重建 **隱真觀** 在會同縣城外

祠廟 **威遠侯廟** 在州城西侯名再思誠州刺史楊氏之祖

號英濟後廟燬本 **飛山廟** 有二一在綏寧縣治

古蹟 **馬王城** 在州城西一十里楚馬氏時飛山洞酋潘全

之援羅躡石直抵飛山分軍布柵全盛大駭承磊來戰

師周破其軍縛降者為鄉導襲飛山擒全盛斬之盡平

築穴今環飛山廢 **誠州** 在州境渠河 **廢徽州** 在綏寧縣

得古徽州印及虎符 **廢鷄翁縣** 在州境唐武德中置此

復置永徽中廢宋羅 **廢恭水縣** 在州境唐置此縣屬

省入 **廢永平縣** 在州城內本沅州貫保寨地宋元豐中

初改曰永平屬靖 **諸葛營** 在州城西蜀漢諸葛亮無

民學 宋紹興中靖州乞依舊置新民學教養 **蓮荷壇** 在

寧縣唐乾元初道士申泰芝於蓮荷嶺上築 **銅鍾山** 在飛

壇三級奏上帝斷絕錫賜號安國大師 **銅鍾** 為夷人取歸潭洞尚存

孫覽 荆湖開疆命覽以負外郎往相其便覽言玩

至融江口可通西廣 **周士隆** 知靖州遣人自 **黃蔡** 靖

院講學授徒 **許成之** 知靖州有 **朱希顏** 知永平縣民

本朝 **王尚文** 洪武三年知靖州府 **蔣資** 洪武間知會同縣

人民稱頌 **張翼** 永樂五年知通道 **蘇志** 知靖州歲饑賑貸民

流寓 **程敦厚** 仕宋為侍郎言事 **魏了翁** 仕宋為起居舍人

遠調御史梁成大李知孝劾之遂謫居靖州築鶴山書院六年閉戶讀書著詩書禮易春秋要略及語孟要義

凡百餘卷後奉祠歸蜀

人物 **宋楊通寶** 誠州人太平興國五年納士來貢命為誠州刺史淳化初其刺史楊正巖復來貢是

歲正巖卒以其子 **楊光富** 誠州人熙寧中率其族姓二通盤繼知州事

右班殿直繼有揚昌術者亦願罷進奉出租賦為漢民亦詔補右班殿直獨光僭頗負固未幾亦降乃與其子

日儼請於其側建學舍求名士教子孫詔潭州長史 **元** 朴成為徽誠等州教授光僭皇城使誠州刺史致仕

李壽 靖州人延祐中領鄉舉後在為本州判官有政聲

列女 **王宸女** 本朝靖州衛指揮僉事有女許嫁 **元** 絃未行而絃卒女聞之義不忍他適遂自

死因合葬于城北 **向氏** 本朝靖州衛軍陳均保之妻年事聞表其閭墓及笄歸陳未半載均保以疾卒

其志遂自經事聞旌表其門

郴州 東至江西吉安府龍泉縣界三百九十里西至衡州府桂陽州界四十里南至廣東韶州府乳源縣界一百九十里北至衡州府耒陽縣界一百二十里自州治至南京三千七百里至

京師七千三百里

建置沿革 禹貢荊州之域天文翼軫分野春秋戰國屬楚

秦屬長沙郡項羽徙義帝都郴即此漢初於郴置桂陽郡屬荊州三國時吳蜀分荊州以湘水為界桂陽以東

屬吳晉仍為桂陽郡初屬江州後屬湘州隋廢郡置郴

州大業初復為桂陽郡唐置郴州天寶初改桂陽郡乾

州大業初復為桂陽郡唐置郴州天寶初改桂陽郡乾

元初復為郴州隸江南西道五代時晉改為敷州漢復為郴州宋隸荆湖南道元置郴州路隸湖南道宣慰司本朝改為郴州以附郭郴陽縣省入直隸湖廣布政司編

戶十二里領縣五

永興縣 在州城西北八十五里本漢便陽地屬桂陽郡劉宋省入郴縣陳復置隋又廢入郴縣唐析郴

縣置安陵縣後改曰高亭宋熙寧中又改為**宜章縣** 在

永興縣元仍舊本朝因之編戶二十里

城南九十里本漢郴縣地隋未折置義章縣唐省入郴

縣尋復置長壽初分置高平縣尋省徙郴縣于高平宋

改曰宜章縣元仍舊本朝因之編戶七

興寧縣 在州城東北一百里本漢

本朝因之編戶七

縣三國吳改曰陽安晉又改曰晉寧隸桂陽郡陳廢入

郴州五代時廢為泰宋嘉定中復置資興縣紹定中改

興寧縣徙治管子城元仍舊本朝因之編戶一十四

里 **桂陽縣** 在州城東南二百四十里本漢郴縣地東晉

盧陽郡隋初廢郡以縣屬桂陽郡唐改為義昌縣五代

唐改曰郴義縣宋改為桂陽縣元仍舊本朝因之編

戶一十 **桂東縣** 在州城東二百八十里本漢郴縣地唐

五里 置桂東縣治上猶寨元仍舊本朝因之編戶四里

郡名 **桂陽** 漢名 **郴江** 以郴江水而名

形勝 **郴山** 奇變其水清瀉 **州** 在百重山內 **北瞻衡嶽** 其

地多崇山大澤引衡嶽而帶九疑 **環山** 為州 **湘楚** 上游

秀南直五嶺之衝 **控扼** 交廣襟帶湖湘 **湘楚** 上游

為州在海嶠之南 **伯裕** 郴江 **以山水名** 上同

風俗

風俗脆薄

漢許荆傳郡濱南州

民魁奇而忠信

宋建

樓記其氣蛇蟠磅礴

俗愿朴而勁

宋伯潛

出

文明山

在州城南第一江山

東山

在州城東舊有興

讀書於此沈郁詩眼穿林鏘見郴州并里相逢側局樹

味道不來閑處坐勞生更欲幾時休蘇仙宅古烟霞老

曹王寨山

在州城北柳江口山勢壁立其顛有石若鼎

偃生貫石耳中

馬嶺山

在州城北七里漢蘇耽升仙之

飄然而往故名又名蘇仙嶺上有白鹿洞仙人壇有巨

石曰況香小石曰仙桃仙挑色赤黃有核研飲之可以

愈疾黃相山在州城東南九里上布瀑布泉宋阮美成詩

千峯盡瘴鄉

靈壽山

在州城南二十里舊名萬歲山

賜孔光唐天寶中改為靈

魚鮮山

在州城東二十里上

勝大類華山之陰而沃潤過之坦山

在州城西三十里

田石倉石鍾之類澗水自巖而出阮美成詩空山夜雨

鬼神愁恠石層巖虎豹憂鳥道不通車馬到只供衲子

遊人鳳梧山

在州城西比三十里昔范真黃岑山在州

三十六里水所出一名黃箱山即五嶺之一從東第

連屬橫絕南北寶蓋山

在州城東四十五蓋山在州城

十里山有五峯望之如蓋鄉人每歲以雪占年豐云五

峯如蓋色蒼蒼斷崖與羣嶺纒

見山中冬有雪掛人預悅歲豐

湘中記常聞山間如人語聲故名龍渡山在州城西九

旱禱廟有泉歲雲秋山在州城東北二百餘里山川

仙母山 在永興縣西一里下有蘇仙觀宋縣令龍耳山

在永興縣西一十五里土富山 山左有銀井鑿之轉深昔

有八於半道見三老翁以杖授之忽不見高亭山 在永

視其杖皆銀因名土富山并曰三翁井

以此山名懸白鶴山 在永興縣西七十里上有泉白豹

山 在永興縣西九十里雲蓋山 在興寧縣南五里并

角山 在興寧縣西二十五里舊治傍有石拳秋溪山 在

寧縣西南柳侯山 在興寧縣西三十里漢昭帝封楚王

有燕群集歲旱禱石菌山 在興寧縣北三十里上有仙

雨燕自巖出即應石菌山 亭鐵瓦石壁扁曰豐鳴閣

九鼎山 在興寧縣西四十里九里書堂石牛山 在興寧縣東

石牛特異土人望之以占一冬寒澳雪冒其頂謂之雪

過嶂雲不復作矣其顛有鴈池冬月温煥鴈常食息其

中俗名浦溪山 在興寧縣東南六十里頂有天池龍

天鵝池 若雲廓氣 禾山 在桂陽縣南五里四面孤絕未

清則有雨 騎山 在桂陽縣南七里遠望有黑石洞靈山 在桂陽縣

里內有巖洞九曲池水清味甘 義通山 在桂陽縣北九

遇早取水祀之即雨故曰洞靈 夜過蹤自術綾魯喻百丈安知七十二高峯石舍山 在

陽縣北二百餘里 桃榔山 在宜章縣舊多 雕玉山 在宜

山有石室因名 望色如雕玉漏天山 在宜章縣東八十里萬峯山 在宜

東南四十里遠 西南九山舊碑言山形如寒蓋在宿莽中故名 三峯

山 在桂東縣南三 獨秀峯 在桂陽縣一名孤山 蠻嶺關

巖峩上可躋攀下可磨萬岫千 劉仙嶺 在州城東一十

巖皆闢茸一峯獨秀不須多

臺九峯嶺在興寧縣西五里前有奇石如香題詩嶺在

寧縣東一十五里舊有仙人題雷公嶺在興寧縣東南

詩於上墨跡猶子字不可辨

溪內有石遇旱雙魚嶺在桂陽縣北二十里其形類雙

豎石禱之多雨雙魚嶺魚因各相傳昔人朱何二姓累

或以為此山之應君子嶺在桂陽縣東北上有仙人

明麗則為觀音巖在永興縣西北一十五里

顯達之占觀音巖江心有獅子石歲旱禱雨於此

巖在興寧縣西二十五里舊治西南巖內空闊有聲鹿角

巖在桂陽縣北一十五里

又作石橋野石巖在宜章縣北十餘里

跨池以入野石巖官道石崖壁立其旁

東洞中石壁上隱然有仙人掌跡下武丁岡在州城西

有金鷄石相傳昔有金鷄見於石

白虎岡又名懸岡東漢時仙人成武丁葬此

其友嘗見仙人乘白驄今石壁上驪跡尚存

父留岡在

城東北二十里漢太守衛胤罷任還京父老留戀送別

於此阮美成詩頻人聞欲問州人衛颯何如似寇恂只

應當時遮道者不空尊石在柳江畔宋張

東四十里俗傳越王柳水在州城東一名柳江源發黃

度水遺玉履於岸

柳江會未水及白豹水入湘江秦觀詞千秋水在州城南

柳江本自繞柳山為誰流下瀟湘去

山山舊各萬歲驪溪水在州城西三十里源出迷

故水各千秋

水在州城西北五十里源出桂陽州龍渡山東北流至本

水在州界又西北流經括鳳渡合白豹水下流入柳水

桂水在州城西六十

水在永興縣西源出白豹

水在永興縣北源出黃沙泉北流至

不潮瀼瀼水在永興縣北源出黃沙泉北流至

水在寧國縣東南六十里源出古錫泉五十里至舊興

水在寧國縣前橫流至濫渡合耒水西流八十里水勢險惡

下流合熱水在與寧縣東七十里地名周門

于柳水熱水有數池其沸如湯不可洗涉

源發柔山西流會資興水又西北會孤山水在桂陽縣

柳水經衡州耒陽衡陽縣界注于湘

七百里屈曲北流一百五十里入屋嶺水在桂陽縣南六十

江西南安府界通船至贛州

山水分南北流其南流者為屋嶺水流合武水在宜章縣

百餘里與廣東韶州府仁化縣大江合

臨武縣西山下東流入本縣界章水在宜章縣北六十

會大武小章水入廣東韶州府界

二水其源俱出州南黃岑長樂水在宜章縣

山流至縣北合流入武水

寧縣西北郡國志程水知出美酒晉志水味甘美劉杏

云挂陽程鄉有千日酒飲之至家而醉昔嘗置官醞于

山下名曰程酒北湖在州城北流七里入柳水灌田其

馱同醞酒焉

蛟潭在桂東縣北二十里潭

射之箭每遇風雨

晦冥舟行見之

橘井在州城東蘇耽宅耽將仙去謂

母潘曰明年邵大疫母取橘

井水飲之如期疫果作郡人憶前言競詢飲水下咽即

愈唐杜甫詩柳川頗涼冷橘井尚淒然元結詩靈橘無

根井有泉世間知夢又千年鄉關浪井在黃岑山相傳

不見重歸鶴姓字今為第幾仙

紫井在永興縣北其泉紫色重於他

躍沙而出宋張舜浮休泉在州學大成殿右宋張舜民

民嘗刻銘其上

蓋取已燕泉在州城西以燕來時泉生燕去時曰浮休

之號也

今重脩更名引春亭有石鑿圓泉在永興縣南一十五

引水流觴其水流入通波堰

極清暖處極濁世傳陸羽著茶經定水品焉龍泉在州城

張又新益水品為二十而圓泉第十八

分三派流城中一出劍泉一出通潮泉在州城南二十

波堰一出光孝寺後俱入柳水

退阮美成詩朔月盈虧已可疑隨泉上下更溫泉在州

難知錢塘江在吳山外誰見來時與去時

二記柳縣西北有溫泉其下流有十數畝田常

州記柳縣西北有溫泉其下流有十數畝田常

州記柳縣西北有溫泉其下流有十數畝田常

州記柳縣西北有溫泉其下流有十數畝田常

州記柳縣西北有溫泉其下流有十數畝田常

州記柳縣西北有溫泉其下流有十數畝田常

州記柳縣西北有溫泉其下流有十數畝田常

州記柳縣西北有溫泉其下流有十數畝田常

州記柳縣西北有溫泉其下流有十數畝田常

下種明年二三月愈泉在州城南東流入柳江舊名甘

穀登一年三熟寒泉在州城南三十里源出黃岑古梅泉在州城

名改今山下一泉方圓十餘里泉醴醪泉在興寧縣東百餘

傍石壁峭立其泉深澄莫測醴醪泉在興寧縣東百餘

歲詩萬榼千白芒温泉在桂陽縣北三十里靈泉在宜

南五十里泉常乾涸流杯池在州治南二里石罅天然

歲旱禱之則水出流杯池在州治南二里石罅天然

數步間有雙石對峙前有蓮花作亭其中面石者曰雲

根面池者曰觀政舊有山陰堂宋阮美成詩脩竹蒼蒼

似刻川浮觴可繼永和年不知愛蓮池在桂陽縣治東

誰有義之筆欲寫蘭亭第二篇愛蓮池在桂陽縣治東

時所温泉池在宜章縣東二十里又縣西六十陷浦在

鑿城北二十里又名陷池相傳昔有萬槃澗在宜章縣

氏居此一旦雷雨全家皆陷故名萬槃澗在宜章縣

江中廢太平寺前有堯舜禹湯廟水漲則

洲浮古識云沙洲生到太平前柳州出狀元

公署守禦郴州千戶所改元之新野翼萬戶府建守禦

廣安千戶所建在桂陽縣東一十里洪武中

學校郴州學在州南永興縣學在縣西宜章縣學在縣

學在縣西桂陽縣學在縣東桂東縣學在縣治東以上六學

書院觀瀾書院在興寧

官室望江樓在永興覽翠樓在宜章縣學正覽秀閣在州

伴聽文昌閣在永興濂溪閣在桂陽縣學洪武十六年

祀讀書堂在州治東唐相劉瞻嘗讀書於此桂陽守劉

相誠意堂在州治宋建當時建於州治者曰中清淑堂

和曰仰賢曰恩政曰清淑凡五堂焉

在州治阮美成詩三仙一相有遺風清淑誰言流慧亭

到此窮寄語柳陽忠信士得名端合謝韓公

判廳宋建義魚亭在州城西湖北湖中唐韓愈赴湖州

後人因以名亭後改仁化亭在宜章縣仙居臺在州城

名景韓今名韓公亭仁化亭在宜章縣仙居臺在州城

嶺禱雨臺在良巖前歲長安館在州城西南六玉泉館

在興寧縣西武十二年建

關梁蘇仙橋在州東化龍橋在永興縣西龍耳山下有潭元

上因九仙橋在興寧王星星橋在宜章南七十里

地名清石峒有石橋長百餘丈非人力

所能創或時清夜聞橋上有奏樂聲

寺觀開元寺在州城西太平寺在永興縣治西洪武

左興寧縣南三十五里栖禪寺在桂陽縣治東普化寺在宜章縣

在桂東橋井觀在州治東又有蘇昭德觀在興寧縣治

縣治北延生觀在桂陽縣景星觀在宜章縣

侯王陵綵侯周韓愈祠在州學唐韓愈令陽山時劉瞻

勳頽陰侯灌嬰韓愈祠在州學唐韓愈令陽山時劉瞻

祠郡人思其風烈立祠祀之濂溪祠在州學宋柳令周

立祠之女郎廟在郴州唐韓愈詩

陵墓義帝陵在州治西或云在州學後按漢書項羽陽尊

之故陵孝婦塚在永興縣西北孝婦姓蔡漢桂陽郡人

禮極未殯隣里失火祭抱棺號動不已

而風回火息人謂孝感所致塚碑尚存

古蹟萬王成在桂東縣東五十里萬王未詳相傳王曾寓

此今有階砌傍有脩竹數竿日夕自仆掃其

地而復立內有桃李彌望鄉人當垂實時往採廢便縣

食之味甚甘但不可取去或摘私藏必失歸路廢便縣

在東漢復舊今永興縣即其地廢柳縣在州城內漢晉

州皆治此五代晉時改敦化縣漢初蘇仙宅在州城東

復曰柳縣元改為柳陽縣本朝廢蘇仙宅在州城東

也耽初乘鶴去後嘗騎石室在柳州室有鍾乳上生仰

白鶴來止郡城樓上靈壽木下有千秋溪

竈潭在興寧縣東一十里有石巖如竈四面壁立下有深

歲旱能精潔禱此則雲霧四合必有小魚躍出急以器

盛之雨即至否則變異交作泉水湧沸宋邑令郭慶升

作亭其上扁曰致雲

太守亦善其政教民種植桑麻許荆婚陽太守設喪紀

太守乃使吏上書乞誼廷尉爭者感海求受罪在事十

二年父老稱歌病藥巴桂陽太守以郡處於南不闕典

卒人為立廟樹碑藥巴訓定為婚喪之儀使民導而行

之興立學校獎進周憬桂陽太守與南海接自瀑亭

士子風俗一變周憬至曲江臺水極險惡商旅患之

深開陸龍合真水郡唐楊於陵柳州刺史在任躬勤李

人便之為立祠建碑唐楊於陵柳州刺史在任躬勤李

吉甫盜窰穴治稱流聞張勳乾德初與丁德裕潘美

史兼洪湛有林幹治聲甚著周敦頤柳州刺史在任

李初平唐介嘉祐間以御史裏行言事阮美成為知州

賢之阮喜吟咏時唐恪柳州刺史有受害而尸不獲吏執

弟尤喜吟咏時唐恪柳州刺史有受害而尸不獲吏執

今曰否將為君累恪曰吾為尉而盜不能捕更俾無譚

世勸之曰說多而屢變無不易之論置其書不觀薛徽

言於朝不待報即論漕臣發衡水米以振而以經制銀

市米吳鎰淳熙中知宜章縣在任去民之惡從民之欲

償之大韋學宮補弟子負親為講授時課勉之多

至成效士子立孫逢吉郴州司戶參軍有文章政事

文李燾劉琪等王肅景定中知郴州有文章政事

澤郴州路總管有王都中郴州路總管致致為治百務

政績尤著武功具舉路總管致致為治百務

照之以恩攝之以威莫不悅服因郴民染於蠻俗喜聞

爭乃大治學舍延宿儒教授其中以義理開曉之俗為

之不變

李輔洪武初宜章知縣宣布德化民心歸向戴用

洪武間興寧知縣歲旱禱于仰窳俄有石燕温福洪武

集其冠項之飛去大雨方數十里歲以豐稔温福洪武

卓知縣守已濼濼賦役均王永隆永樂中郴州知州為

平民之逋亡者開風慕歸王永隆政公勤允作興學校

考課生徒優劣高下揭榜以勵之由是科目始盛

秦觀揚州人宋元祐中為秘書省正字兼國史院編

其增減實錄監處州酒劉奉世臨江人敬子仕宋為簽

稅尋削秩徙郴州安置劉奉世書樞密院事紹聖初知

成都府為曾布所譖責光祿少卿分司南京居郴州常

云家世事君內省不愧侍士大夫公論而已得喪常理

也正須安陳瓘沙縣人仕宋權給事中宰相曾布使客

以處之陳瓘解以官辭瓘不聽乃以一書論其過布

見夫怒爭辯移時至箕踞許語瓘色不陳師錫建陽人

為動崇寧中除各竄袁州後移郴州陳師錫宋徽宗

時為殿中侍御史以言事忤旨出知穎州後削官安曹

置郴州卒師錫始與陳瓘同論蔡京蔡卞時號二陳曹

輔南劍州人仕宋為秘書省正字徽宗多微行輔上疏

切諫大宰余深曰爾小官何敢論大事對曰大官不

言故小官言之官有大小愛君之心一也少宰王黼奏

不重責輔無以息浮言遂縮管郴州處郴六年怡然不

以介折彥質雲中人宋紹興中累官至僉書樞密院事

質為鼎所引郴州安折彥質後秦檜專相以彥

置自號葆真居士

人物 **晉** **谷儉** 桂陽人少有志行傳涉經史元帝時 **何子孟** 瑄

擲人元和進士嘗著嶺南異物志韓愈送瑄序云今年秋見孟氏子瑄於邠年甚少禮甚度手其文一篇甚

鉅退披其編以讀之盡其如此 **劉瞻** 桂陽人舉進士博學宏

書無有不能其見重如此 **平章** 以同昌公主薨速繫醫百餘人瞻固爭罷為荆南

節度使僖宗立復拜中書侍郎為人鯁正廉約俸餘濟

親舊之貧 **宋黃觀象** 木江夏人曾祖為資興令因家焉

家無留儲 **年墓** 側產芝朝廷賜 **邵曄** 桂陽人祖崇道州錄參父簡

栗帛獨徭役以旌之 **中進** 為邵陽主簿通判荆南歷知忠朗充廣 **曹靖** 邠人

諸州所至皆有循良之政宋史列於循吏 **友嘉** 祐中為益陽令有美政去後民思累官尚書比部

郎知賓州黃庭堅為作善政頌稱其御史嚴而不殘使

民寬而 **陳純夫** 未與元豐初監舉第一尋以易自娛

不弛 **卒年** 八 **杜唐卿** 宜章人舉進士調浮梁主簿至官興學

十六 **有善政百姓思** **朱輅** 邠人紹聖間登第通判邵陽累治

之後累官司農 **無一死罪** 其露降于川署前之松逾 **姚宋佐** 靖康間其

月松下地猶潤人謂其善政所感 **宋佐** 少嗜學舉進上初調潭州戶掾再仕入桂教官以

詩各性兼介雖兩仕而家貧自號比湖有文集藏于家

雷應春 邠人以詩擅名累官監察御史首疏時相繼忤

靜不擾嘗欲城新塗以備不虞當路沮之及已未之亂

臨江倉卒無備人始服其先見終江東憲所著有洞庭

本朝 **曹嗣宗** 邠州人少有志操洪武間第進士授四川

懷輝 桂陽人少有志操洪武間第進士授四川

光才 邠州人永樂初第進士歷官戶部郎 **鄭埜** 宜章人

第進士授監察御史陞陝西布政司參政 **應天府尹** 廉公有為民懷其惠累官兵部尚書操履端

嚴蒞官勤慎從北征沒
于軍贈少保錄其一子

蘇耽漢郴人母以孝聞嘗遇異人授神仙術因侍
始異之一日忽麗掃庭除母問其故曰仙道已成上帝
來召母曰汝仙去吾誰養乃留一櫃云所需即有又云

明年大疫取庭前并水橘葉救之耽仙去已而**廖師**郴
果疫母日活百餘人宋元符中賜號冲素真人

人唐懿宗召入行道術有驗後乞歸山韓愈為文送之
云郴之為州當清淑之氣意必有魁奇者生其間廖師

氣專而容寂多藝而善遊豈吾所謂魁奇者乎曰諾乃隨入羅浮
而溺於老氏者耶後於靖福山白日昇天**劉瞻**唐宰相

好仙術有道士至其門曰能相師乎曰諾乃隨入羅浮
山後四十年瞻被逐至潮臺泊舟有少年冒雨而來乃

瞻也云已列仙矣悲**智儼**郴之右姓曹氏子在孕不啻
喜不勝一夕不見

抱經笥入岫嶮山從各師執業曹王臯鎮湖南
請為人師登壇三十八載得度者萬有餘人

施州衛軍民指揮使司東至荊州府巴東縣五百
里西至酉陽宣撫司九百

里南至安定峒六百八十里北至石柱宣撫司
七百五十里自衛治至南京三千四百五十五
里至京師四千里

建置沿革禹貢荆梁二州之域天文翼分野春秋為巴國

之界戰國為楚巫郢地秦屬黔中郡漢屬南郡三國吳

及晉屬建平郡後周於此置亭州及清江郡隋初郡廢

州存大業初改名庸州治清江縣尋改州為清江郡義

寧初改為施州唐以州隸江南道開元間改清江郡天

寶初改清化郡乾元初復為施州宋屬四川夔路元以

清江縣省入州屬夔州路

本朝洪武初仍置施州屬夔州府及置施州衛二十三年

省州入衛改置施州衛軍民指揮使司屬湖廣都司編

戶三里領軍民千戶所一宣撫司三安撫司八長官司

八蠻夷長官司五而容美宣撫司亦在境內焉

大田軍民千戶所在衛城西三百五十里洪武二年始置散毛千戶所尋改今名隸

施州在衛城東一百里洪武二十三年定施南宣撫司其地永樂三年置施南長官司尋改

宣撫司領東鄉五路忠路忠東鄉五路安撫司領搖把

孝金峒四安撫司隸施州衛鎮遠隆搖把峒長官司峒上愛

茶峒下愛茶峒三長官司鎮遠隆搖把峒長官司上

奉二蠻夷官司隸施南宣撫司

愛茶峒長官司 下愛茶峒長官司 鎮遠蠻夷官司

隆奉蠻夷官司 忠路安撫司 領劍南長

官司 忠孝安撫司 隸施南宣撫司 劍南長

官司 忠孝安撫司 宣撫司 金峒安撫司 永樂五年置

南宣撫司 西坪蠻夷官司 散毛宣撫司 在衛城西三里元

為散毛峒置散毛沿邊軍民宣慰使司 本朝洪武四

年改為散毛沿邊宣撫司二十三年因洞蠻作亂發兵

勦捕軍民開散後招服永樂九年置為散毛長官司十

三年復陞宣撫司領龍潭大旺二安撫司隸施州衛

龍潭安撫司 永樂中置隸大旺安撫司 領東流臘壁

散毛宣撫司 東流蠻夷官司 臘壁峒蠻夷官司 忠建宣

撫司 在衛東二百五十里元置中建軍民都元帥府

撫司 本朝洪武六年改置宣撫司尋廢永樂四年復置

領忠峒高羅二安 忠峒安撫司 元置湖南鎮邊宣撫司

改置今司隸高羅安撫司 後廢 本朝永樂四年

忠建宣撫司 高羅安撫司 元置高羅宣撫司 改安撫司

尋廢永樂五年復置領木 木州長官司 鎮南長官司

門長官司隸五年復置領木 木州長官司 鎮南長官司

在衛城南二百五十里元置湖南鎮邊毛嶺峒宣慰司

改鎮南宣撫司後廢 本朝洪武四年復置二十三年

發未樂五年改置長
官司直隸施州衛
唐崖長官司
末樂四年置
容美宣

撫司
在衛城東南二百一十里
本朝洪武四年置
後廢永樂四年復置領椒山瑪瑙等四長官司

山瑪瑙長官司
五峯石寶長官司
石梁下峒長官

司
水盡源通塔平長官司
以上四長官司俱洪武六年置
至十四年廢永樂五年

年復置隸容
美宣撫司

郡名
清江
後周清化唐名

形勝
東北入南郡西北入巴郡
圖經東北入南郡之巫縣
西入南郡之夜郎

西
巴荆之會
同東連荆楚西抵巴蜀地當
志

其俗純朴
唐杜甫詩其俗則
客民雜夷獠猶近華風
志

地僻山深民雜夷獠伐木燒畬以種五穀捕
獵魚獸以供庖厨俗尚節儉猶近華風云
男不裹頭

女衣花布
施南等宣撫司志男至老不裹頭女衣花布
親喪宰大牢謂之打葬就日而埋不行祥除

之禮每歲春李祭
山水神以祈秋實

山
回龍山
在衛城內昂然奇秀如
象耳山
在衛城內俗
龍回顧山下有圓通寺

有脩篁佳木又城南一里有飛鳳山
在衛城北宜山
在
象鼻山山下有流觴曲水

城西北與月臺對
文筆山
在衛城南二里卓立如筆亦
時俗名宜娘山

鳳王女
翠濤山
在文筆山西南山如波濤層擁此山之
二山
外有石高起數十尋有竅南北透明俗

號通
連珠山
在衛城東二里五峯相峙如貫珠亦名五
明山
峯山宋政和中封山神為嘉惠侯賜廟額

永福與此山相接控清
客星山
在衛城西五里後嶺重
江之口者曰龍首山

高出
猿啼山
在客星山南丹崖碧嶂林木葱蒨猿聲最
雲霄
多宋黃知命詩大猿叫罷小猿啼箐裏行

雲霄
猿啼山
在客星山南丹崖碧嶂林木葱蒨猿聲最
雲霄
多宋黃知命詩大猿叫罷小猿啼箐裏行

雲霄
猿啼山
在客星山南丹崖碧嶂林木葱蒨猿聲最
雲霄
多宋黃知命詩大猿叫罷小猿啼箐裏行

人白書迷此山冬常
積雪故又名雪嶺
天成山在衛城南十五里
有天生橋藥山城在衛

二十里下瞰麒麟
溪山產藥物故名
金瓦山在衛城東四十里
鱗次狀類屋瓦而色黃石盤

山在衛城東四十九里
山頂有大石如盤
天樓山在衛城東五十六里
勢聳後如危樓倚天

羅蓋山在衛城南五十六里
羅蓋宋張灝詩道蓋元非蓋言羅不是羅只呼
山突起箇

箇盡如螺
金柱山在衛城西南七十三里
有峯峭直其色如金
香城山在衛

七十四里以山
多麝香故名
銅甕山在衛城西七十六里
形似名
金樓山在衛城

里崖石層
羊角山在衛城東北百餘里
尖峯高峙天半
赭馬山在衛西北

二里
金雞山在衛城南一百四十里
中多金雞故名
巾子山在衛城東一百

如石乳山在衛城西一百七十里
周迴百餘里
都亭山在衛城

二百里崇岡深麓映帶左右
山下
東門山在衛城東

多良田廣園後周置亭州
因山以名
東門山在衛城東

里舊有關在山之東名東門
秀屏山在大田所前青峯

關相傳夾夏嘗以此山分界
積翠山在大田所北峯巒秀麗
朝陽山在大田所北門

連小關山在大田所東百里
置關其上遺壘尚存
瘦驢嶺在衛城西七里

庭堅詩難危寧度瘦驢嶺
在峻嶺巍我曙色將
奔走莫隨肥馬壘謂此
朝霞嶺在大田所東五十餘

分每有
通天巖在衛城東十五里
巖上有澄潭歲旱禱雨多應
碧霞彩

波峯東抱衛城曲折逶迤
石通洞在衛城西黃庭堅詩
昔人曾此出樊籠巖前况有
雙城洞在衛城北四十五

消消水好滌塵埃去效翁
雙城洞在衛城北四十五里
又有雙石城山
清江一名夷水自紹慶發源繞衛城而東

皆濁惟此獨清唐元和志昔
西此江在大田所西二十
廩君浮土舟於夷水即此
西北江在大田所西二十

入洞又有橋高十
盤龍溪在清江東北俗傳昔
麒麟溪

在衛城南源自西山由巖洞激奔直下成溪至夏水通
極冷亦名冷水河俗傳宋雍熙中有麒麟出此因名通

潮溪 在連珠山北源發龍腰帶溪在衛城西數里源自
紫環故名溪日消長二次

萬頃湖 在大田所西南二百里與酉陽頭
有流觴之所

葛蒲溪 在衛城西一百里歌羅寨

鐵溝水 在衛城東宋蘇軾贈喬太傅云
從北荒中出

渡河 在大田所東十里源出龍
城東坡隴何所以風吹海濤低復起

朝貢水 在衛城東
城東病守何所為走馬來尋鐵溝水

馬公泉 去衛城一里宋嘉祐中運使馬公按部至州以
城中公私賴之因立

清水泉 在大田所東一百里有二
亭其上號馬公泉

龍岡井 在回龍山下景泰中
里蒼崖間有飛泉如

廣利 進素練各曰瀑布
井在大田所城內

嘉蓮池 在衛治前一名鼓角池符瑞
嘉蓮池志宋端拱元年七月施州鼓

龍池 在衛城西北一百六里相傳
嘉蓮池中有龍居焉人不敢採捕

蝦蟆池 在衛
渠先瓜前趾變羽隨衆禽飛去土人常得於雀網中

茶 椒 降香 花樟 馬鹿 紅麴 白鵬 矜

羊 金線雞 白藥 本草載施州所出者有白藥小
茂草大木皮都管草獨用藤瓜藤

施州衛學 在衛治東北三里
金稜藤崖樓野猪尾皆藥物也

清江樓 在衛城之東門樓也城四門各有樓東曰清
江即衛城西順南曰南陽北曰拱北俱洪武中

野意樓 在衛治西城上本
建宣威堂在衛治指揮問

月亭 在衛城北有臺孤高獨出碧波峯之中舊建
此亭於上相傳李白謫夜郎嘗於此賞月

釣魚臺 在衛城
亭在衛城內象耳
觀瀾臺在衛城南石

山在衛城內象耳
觀瀾臺在衛城南石

字臺上有亭

關

五峯關

在衛城東門外連珠山下東門關在衛城東南石乳關在

境石乳山上

深溪關

在大田所土地關在木册忠勝水

與虎成野熊野牛凡四

振武橋

在衛城北宣德未指

關俱在忠建宜無司境

盤龍橋

在衛城北百餘里有山崖天生橋在衛

重脩廣

通濟橋

在大田所城

寺觀

圓通寺

在回龍山開元寺在衛城南興國寺在大田

外洪武

玄妙觀

在衛城內象耳山舊名

祠廟

竹王祠

在衛城東南門山下即夜郎侯祠也按華

足間中有嬰兒聲剖竹得男夜郎王以竹為姓漢武平西南夷王被殺夷僚求立後

天子乃封其三子為侯死後配食

礮嵯神廟

在衛城西

其父宋崇寧中賜廟額曰靈惠

嵯山洛浦蠻為邊患孟蜀屢擊破之故老云神每

陵墓

巴蔓子墓

在衛城北都亭山周李世巴國亂將軍

楚使請城蔓子曰藉楚之靈克緩禍難誠許是三城將

吾頭往謝城不可得也乃自刻以頭授楚使楚王以上

卿禮葬其頭於荆門山

古蠻王家

在衛城西南一百二

有崖高百餘丈崖腹有穴一十二

巴公塚

在衛城南二

皆藏柩之所相傳以為蠻王墓

清江廢

縣在衛城東十里後周置以都

歷年雖多累累尚可辨

清江廢

縣在衛城東十里後周置以都

周置縣并置資田郡隋初郡

開夷廢縣

去衛城六十里後

廢

縣在衛城東十里後周置以都

清江廢

縣在衛城東十里後周置以都

隋初改曰**信陵廢縣**在衛城南七十里

施王屯在衛城南一十五里地黃記云州仙人室在

城北七十里**硝場**在大田所北一百里懸崖數千丈下有仙

掌在大田所西三十里懸崖如虎形

名宦 **唐南承嗣** 歷施涪二州別駕宗元稱其服忠 **張道**

古 景福中為右拾遺上疏言 **李超** 肅州清江令洽績顯

間立祠 **房武** 遺愛吏民思之 **侯延賞** 咸平間為施州

服真宗嘗召問蠻事延賞言蠻無他求惟欲鹽耳乃召

夔路轉運使丁謂措置謂即傳告陬落羣蠻感悅因相

與盟約不為寇鈔且曰天子濟我以食鹽 **龐恭孫** 崇寧

我願輸以兵食自是邊穀有三年之積 **龐恭孫** 崇寧

判施州部蠻叛恭 **任伯雨** 施州清江主簿郡守徽使蒞

孫說降而斬之 **李周** 通判施州介羣僚不習服牛之

入此職何為至 **程公許** 通判施州當兵將奔潰之後盡利先

牛使耕軍 **朱永** 施州衛指揮僉事洪武

食賴以足 **朱永** 初蒞職開創衛治有功

人物 **宋詹龜** 施州人元祐三

求順軍民宣慰使司 東至徽州府澧州慈利縣三

司二百二十里南至辰州府沅陵縣三百一十

里北至來定衛二百九十里自司治至南京三

千八百里至京師七千三百里

建晉沿革 禹貢荊州之域天文翼軫分野古蠻夷地春秋

楚國之境秦屬黔中郡漢以後為武陵郡地隋為辰州

地唐天授初析置溪州或為靈溪郡五代時屬楚馬氏

宋初為永順州及上中下溪三州嘉祐中溪州刺史彭仕義叛臨以大兵仕義降熙寧中築下溪州城賜名會溪隸辰州元時彭萬潛自改為永順等處軍民安撫司後彭天寶又改宣撫司

本朝洪武二年內附六年陞為永順等處軍民宣慰使司

隸湖廣都司領州三長官司六

南渭州宋為羈縻州元屬新添葛蠻安撫司施溶州宋為羈縻州元屬施溶州改今屬

溶州元為會溪施容等處屬思州軍民安撫司初後廢不朝洪武二年置施溶州改今屬上溪州宋初有上溪中溪下溪三州後廢本朝臘惹洞長官司

朝洪武二年置上溪州及改今屬臘惹洞長官司

著黃洞長官司 驢蓮洞長官司 施溶溪長官司以上

四長官司司俱元置屬思州軍民安撫司本朝改今屬白崖洞長官司元置屬新添葛蠻安撫司

田家洞長官司本朝初改今屬

靈溪唐名會溪宋名

依山為郡乃四通八達之地舊志東抵荆湘西通巴蜀

南近辰陽北距歸峽新志

擊銅鼓以祀鬼神宋史夷僚疾病擊銅鼓以祀鬼神漁獵養生刻

木為契新志土民高出槃軼身服五色斑衣刀耕火種漁獵養生不曉文字刻木為契親死則啜齋素

食鄉團老少弔而皆短裙椎髻常帶刀弩同

水銀 丹砂 黃蠟 降香 麝香 石英 蘭

馬 野牛 猿 錦雞 白鷓

保靖州軍民宣慰使司東至鎮溪千戶所界一百

民千戶所界三百里南至四川西陽宣撫司界一百八十里北至永順宣慰司界四十里自司

治至南京三千八百里至京師七千三百里

建置沿革 禹貢荊州之域天文翼軫分野隋為辰州地唐

為溪州地宋置保靜州屬荆湖北路元為保靖州屬新

添葛蠻安撫司

本朝初置保靖州安撫司洪武六年陞保靖州軍民安慰

使司隸湖廣都司領長官司二而境內陰隆江杜望滑

石司三巡檢司則直隸湖廣布政司

五寨長官司唐為宋岩洞烏引洞蘆荻洞社望洞白岩洞五寨所田氏世官斯土以控蠻夷宋元

因之 本朝初五寨 官田文歸附置今司末樂三 竿子坪長官司年置

名 保靜宋名

形勝 四山環抱澗水中流新志四面山巒叢巖壘

風俗 喜食腥膻淫祀邪鬼新志土民服花衣短裙項赤

膾不知五常歲時殺牛屠狗淫祀邪鬼 刀耕火種為業上

土產 丹砂 水銀五寨長官司出 黃蠟 降香 豹 熊 猴

豺 獺 竹雞 白鷓宣慰司境出

