

音楽

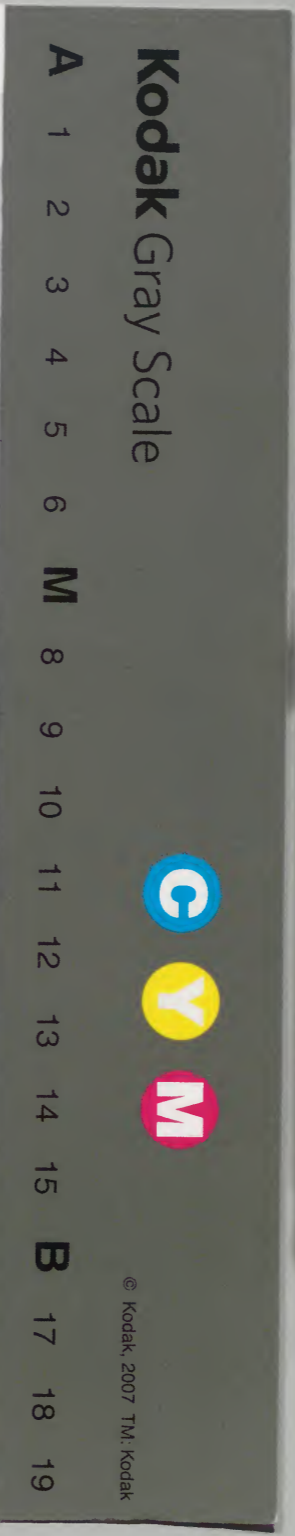
和書門類			
二八四二六號	八三函	五架	三二冊

内閣文庫	和書
二八四二六號	八三函
五架	三二冊

内閣文庫	
番號	和 28426
冊數	321 (252)
函號	144 479

二
八
四
二
六
號

二
八
四
二
六
號



Very faint, illegible text, possibly bleed-through from the reverse side of the page. The text is arranged in vertical columns.

・音樂部類書目

明治十三年購求

中右記 元永元 嘉保二 天承二

長秋記 元永二 永曆二

山槐記 保元四 永曆二

玉海 建久五

周大曆 貞和二 延文二 日三

長卿記 文龜二 永正四

水記 文龜四 永正二 日十四 日十七 日十八
大永二 日五 日六 日八 享祿三



院中

園太曆

康永三 貞和二 延文三

後愚昧記

康安元

薩戒記

應永三 日三 永享五 日十

臣下

園太曆

文保二

後愚昧記

貞治三

管見記

永享十一 日十三

康富記

享德二

十輪院内府記

文明十三

音樂部類

記錄

引馬文庫

中右記

樂所始

長秋記

元永元年十月十三日有樂所始云、頭中將宗輔藏人頭
 憲被補別當秉燭之後人著樂所左兵衛陣内藏殿上人
 頭中將權辨伊通四位少將忠宗侍從宗成公教藏人頭憲
 著母屋樂人庇座寄人元輔兼定著樂人上三飛藏人頭
 憲兼定等勸盃萬歲樂地各二人殿上口吹萬歲樂充
 則志方懸鼓殿上人相與歸著樂所令著到云、
 元永二年八月十七日内裏有舞樂云、未刻系内如先、
 於北面有此事主上御簾中推僧正并仁實法服被候所
 所新中幼言實隆宰相中將雅定候簾下雅字未被告
袍仍著束帶
 西貫首以下人、濟、景但不及廣近羽人等也先之賀殿
 古島蘆春鶯轉等舞了云、今所舞進高徳也忠方也
方資

中後志摩利

高元秋賀高男合五人也次蘓合行高光則次新鳥蘓已上次打越樂

林賀散手行高貴德志方蘓莫者蘓志蘓世衣未

上著箕笠其體甚有興資亮則清元秋賀高男五人拔頭資定崑山命天王寺人舞之

仍立小輪次龍王光則幼蘓利志方還城樂天王寺樂人每事異花風天王寺者

可舞採桑走之由有議定而願隆申云此舞常不覺者

也前日街覽已畢於今度者不可然仍仍停止畢

嘉保二年六月三日丁卯於了場殿召樂人有音樂終夜

九日亥酉迄日每夜召樂人於了場殿有小音樂被始筆

所後當番樂人等宿仕也時必召了場有管鑼也

天永二年三月十二日今日內樂所始云以左兵衛陣馬樂所

樂所別當頭中將舞人時信殿上又四五人著樂所樂人

參殿上不被成願也

同

中右記

廿三日甲寅今日內初即覽臨時樂已時參內殿上源大仙言

以下人令七八人被參也關白帶著奧座被仰云樂行事康和

四年臨時樂由覽時云卿著御前座後樂人參入之後被仰下

其前多兼被仰參入音聲以前被仰下猶可宣快予申云尤

可然候早可被仰也召左中將季成朝臣右中將重通朝臣

可為樂行事之由殿下被仰也左右次將不昇小板敷奉仰

而、、、場殿左右樂人兼伺云午時即出御直衣殿下令

候頭中將云教朝臣進御草鞋頭中將云殿上告召之由

予民部卿忠教源大仙言仰賴新大仙言實行源中仙言

顯雅左衛門督雅意右衛門督實能候黃子次中仙言

宗輔忠候殿上左宰相中將宗能三位中將賴長右宰相中將

成道候黃子頭中將以下候、、、春庭樂右近將曼

大鼓鉦鼓持也

多忠方左近、
皆裝束年人樂人不及數年也不入
此列樂人從北素入樂所次
近衛等禡
衣狩袴
 次亂聲先左未、穴振持右亂聲忠方振持左
 右令亂聲共振持萬歲樂心也又心右大臣追參加春鷺
 轉心新鳥獲心秦王
仍國、有說二
人名時舞也
胡飲酒方志
乃舞了
關白殿依御氣色
 給階之由被示右大臣則起座自長橋遣藏人召胡飲酒欲
 人、間被召返跪搗、
 仰二拜了起舞入人、今日
 胡飲酒感歎左衛門督雅定卿被申云忠方舞此今日才
 一也甚有感氣
此雅定卿馬
 新鞋鞞人採桑先
近方
胡德樂
四天天
五寺舞
 摩不、面熟者乃兩人用二舞面如何被問人、予不慥不申

山槐記

妓女街變

之處源大仙言師賴彼先年平等院一切經會時如今日依
 面樂行奉用二舞面也其日宇治初大殿入道左府被召被
 追入之由面者只此多面三天可勸益也者仍付件勸益來定比
 多面勸益也又被申、人左裝束、
此裝束也
 莫者四人天
 保元四年三月十日丁卯未刻著東帶帶鉞隨著左近府於上
 東門下車入府北門并內西面門著弓場屋昇東出脫著座
 光堅云午預中將也
此意
 依妓女御覽祇候內云、仍予參內
 於清涼殿東庭有妓女御覽其儀下庇御簾御座大床
子間也
 明池障子坤荒海障子下二間出御几帳新大仙言徑直左
 兵衛督唯方頭植左中辨俊憲朝臣別三間御簾東
 面被候殿上人候長橋帶女樂人琵琶一人等二候二間前黃

子著裳唐衣等前庭敷舞臺代褥自右階至于東上庇柱下黃畫唐草依用赤纒
纒自所殿長角至于仁壽殿砌引所司慢為樂人候所自件
所至于舞臺代敷是道余參上之後年年用五聖樂且禮
如天女感淚難禁者也

同

永曆二年四月三日己酉并來云明日可有樂所始汝可禱
別當也答兼了之由次參大仙言殿中兼雜事兼燭以
冒丙午晚頭參內今夜有樂所始之故也樂人等參集
於長橋邊內聞食音樂秉燭以後入所了仍于付內
侍奏日時

書樣

擇申可被始樂所日時

今日冒丙午

時申酉

永曆二年冒冒 陰陽頭賀茂朝臣在憲

樂所始

凡仰樂所別當以下事并日時奏聞事日來申汝汝之職
事可奏下款而頭取依服服龍居無示付職事仍于所奏

日時也次於于場邊帶釵取笏帶釵事相尋前太政大臣之處於

當也大仙言殿命可帶釵三條大仙言命云詳者不覺悟臨時祭之時

當即物忌者帶釵不然之時不帶之、然而依西人所說帶釵也

經南庭向樂所東中門外大學侍藏人通定取脂燭在前龍

口挿笙從于先著座西上南兼居餐猶中壁東為寄人

并樂人等座隨使用之懸絃壺布於殿上人及寄人等座

南面次藏人通定勸盃所衆取瓶子通定取續拍可獻陪

從賴方勸盃次立著依儀更海而止三獻右中將家通朝

帶釵侍從泰道不帶釵同所著座也左少將通家朝右少將
通能朝臣依所勞服服等不恭也次忠節申云雖甚兩

為事始如形神是款年如何七可然之由答予示次吹調子先
萬歲樂先近以下四人令差是列立舞之依所狹相徑舞之
光近未帶自余衣冠地又忠節成方未帶自余衣冠事了
可書著到之由示付藏人通定歸恭殿上抑依甚而不可有
內發之由有敕定大相國被示云內恭樂者乃歲樂也今夜
寄人陪後者不獻名簿之由忠節所申也自余者獻云可
尋節退出了

玉海

建久五年二月廿六日戊午長房申明日樂所始事等仰
合次第了

廿七日己未此日當今即時始所被置樂所也

別當 藏人頭左近中將藤原兼宗朝臣

藏人右衛門尉橋成廣

預

筑前守中原有安

先例為侍者不被補又五位無例之由舞人樂人願申之由
有其聞仍先日召好方問于細申非撰討之由此事元自云
所據事也近衛召人等召名於侍也何故可嫌侍品者哉
如此事只可依器量也有安於管法道入切習學當世無比
肩之人欽余當初粗學朝曲奉習故女院寔竟一上于所
坐也其外樂等身分以有安為
師所傳習也仍
彌定抽賞者欽

寄人

殿上人

親能朝臣 右中將

公經朝臣 右中將

忠行 右中將

忠季朝臣 右中將

隆雅朝臣 前右衛門

地下

徑手笛

高通 琵琶

已上藏人五位

昔諸大文字此道之者多為陪從近代不然件西人頗為堪能就中於高遠者重代堪能旁備也先例如此之輩殊多應清選且午時無其人之故也今撰能召之 信個 有賴

仲俊 俊基

已上陪從

舞人

左六人

右六人

樂人

笛

笙

篳篥

晚頭著直衣參內仰長房令進日時而奏聞了返給以長房你可為別當之由於頭中狩前系朝臣其後余召并宗朝臣仰六位別當預寄人等事 於鬼問仰是隨便也 次余參官即方樂所事終已參殿上口之由未告仍主上還御先是渡御官即方也余候御共先自樂所徑陣座東參殿上口一筋以長房是即入自中門於南庭婆娑則近好方等也 各束帶自余舞人參樂人衣冠是例也 入音聲萬歲樂也此間主上御清涼殿南面簾中余候座庇西方御簾際列居也無座大將同候東方一曲了徑南庭參中宮所方余大將相共參宮御方余候殿上天將在透渡殿邊於透渡殿南庭又以打音鼓婆娑萬歲樂二返之

國太曆

後徑本路退歸退出音聲慶雲樂也各歸樂所云事
了召長房、樂所事申云母屋座兼宗胡臣已下殿上人言
皆參着座廣庇座陪從寄人四人信個樂人舞人一物等著
之依座較他人不著其後有三獻一獻六位別當成廣二獻陪從仲
後三獻陪從信個龍于皆所衆
云次樂人等起座立慢內吹調于調平次舞二曲萬歲樂各二人立
並舞之依庭狹一
列立之次更吹出萬歲樂別當已下皆相從參殿
上口云、各無進名薄之儀云、年、記無所見只兼曆記志
節非陪從之寄人進名薄之由、申之由注之其外無所見永
安度不進云、

貞和二年四月十二日傳聞禁裏有舞即覽事仍春宮
大夫依召參仕內儀也於西面織戶中門內有此事云、此間
左舞人葛榮子小童二人上洛十歲未滿輩也仙洞等款

原殿召覽之今日於禁裏即覽云、樂所始以前禁裏
臨時舞即覽先例不審事也不及勅問之旨不能申所存

參向樂 萬秋樂破一曲

振拵 狗俊葛 久俊

左

右

賀殿

蘓合

三臺

太平樂

土常

陵王

舞人

地久 退禿走禿

林哥

長保樂

皇仁

納曾利

左 狗俊葛
右 久俊

伶人
笙

龍秋

豊原信秋

同惟秋

同成秋

同信秋

箏
篳篥

安倍季景

笛

景朝

景茂

大神景敦 同景继

鞀鼓

久経

大鼓

葛榮

鉦鼓

狗近榮

壹鼓

久俊

奚婁

狗延葛

堂上伶人

笛

直衣上格
實復

直衣上冠
中院前宰相中將

衣冠
重葺朝臣

直衣上冠
同院大納言

直衣上冠
九宰相中將

衣冠
園宰相
箏

三位局
新参

一條房

直衣上冠

云卿

同帥
同野大納言

同
中院大納言
右衛門督

大宮宰相

直衣上冠

殿上人

宗光朝臣

同
實音朝臣

教言朝臣

同

延文二年四月十九日御琵琶始也其儀朝餉御簾卷之左右

供常燈高燈臺可為切燈臺貴子敷設菅四座為御琵琶

師座時刻出御御直衣頭舞時光朝臣奉仰召孝成與先奏

御琵琶嚴入大進之并次藏人永季持恭琵琶授孝成與孝盛

調之主上又令調之給次奉授萬歲樂三本役人恭進撥
御琵琶次孝盛退出次入御

御琵琶始奉孝守一流申泚汰無先規欵然而當時
依無人被召之狀是文永龜山殿御在位之時孝經朝

御琵琶始也

臣應召奉授灌頂彼例云其時後西園寺入道相
國候御前乎今度大納言不參所在可尋

延文二年八月六日壬申自内裏被下御書笙所沙汰之間夏
也則如元例引勘之上言龍秋大概相尋了無分明之旨仍存
知之趣大概捧請文了且又教書一段續之

勅書

兼又管法所仍事代々面影六樣候間欠晚字思立候
隨而琵琶始ナト去年已遂其節全分未能稽古候
笙事一向極態ハ樂十許候間相雙可令勵誓古之由思
給候堂上所依當時曾々其仁候地下申之段不限之
笙以下先例勿論候狀者可召龍秋之由思給候地下輩
備師範之段者先發雖不能左右候事如之儀者分明不

勘得候苦云准據云記錄所見等被引勘彼計申之
者可宜候隨思出令申候他事期後信候也

柳風笙事天曆寬治兩代嘉躅不能左右之處近來後美
不便之處與廢之朝義珍事候四法相並御沙汰不可有
于細候哉所師匠間事堂上從雖有其仁聞食地下說
之條先傍例當時龍秋病老堪能傍若無人候狀但彼
輩被召所前之時堂上可然之人必候其劾候狀景光奉
授萬秋樂曲於法皇所方候時種々被徑沙汰大炊所門入
道大仙言參候其外連々例勿論候乎然者今度實材所
於藝云之堪否者雖不存知於家二代相續仁之上幸為龍
秋之門者接云宴已遂當道灌頂候狀若可有思喚之
仁候乎兼又御笙始儀事如琵琶者近來流例沙汰來

候歟其外諸藝又同其儀候哉然而古昔若強不及其
 沙汰事モ候ヤラント覺候隨而貞和景光雖申云候不沙
 汰秘曲所傳受許候歟今又當道樂曲之雖内御煉習
 候上如蘊合由被聞食之所筮始儀被通用之條若可為
 穩使之沙汰候申之旨存候就教問及巨細候出物至殊
 恐申上候旨加所詔可令計披露給候以賢誠恐願首
 謹言

八月六日

藤原公賢

笙所傳授_之

八日甲戌入夜一條中御言實材卿來禁裏笙所傳受時可
 叅仕候之旨内々有女房奉書言三奏聞之由被仰下云本懷之

由謝之

_{女房奉書_奉茶} 有りるに似被ふつひともおろせうけおあり候ふ

とてしめてせうかゝりぬりうらうらと受くしめしんせ
 なるものすけんとあてすきさゆる極又二年ゆきしんねと
 小出ふるともすうらうはすきしゆとぞもせも中ふふ
 れらねわゆるうらやぬの山ふさるるといふとゆらなるも
 のこもんまいたさうしつを受りぬらぬの程ふゆえ
 りあゆむとあはれしやうらうらとせぬむらうら
 のうらつみやえきらわきとめきれんとおかりぬ
 たのきいあつらうらぬいけまじんらうらとせぬしきれ
 いふらぬとまきともくしんぬらんとせぬらうらとせぬ
 そうきあつらうらうらとせぬらうらとせぬらうらとせぬ
 さうてんもせもぬらうらとせぬらうらとせぬらうらとせぬ
 ばさうぬらうらとせぬの程おゆをあらせられぬらうら

えれぬまひりうらうらまきれのあまえらんまねら
 かりしきもろくくぬくさりうたうら
 受りしきれだくもてまひりまきりしき
 しくもめちりしき

日十五日

さてまじけぬし侍従の四一きしはまきし
 角しきまじきとゆふし

内架
 うけあえりしきとゆふし返しきしきしき
 戸もあまじきしきしきしきしきしきしきしき
 てまきのうらま物ちとゆふしきしきしきしきしき
 丈れかまじきしきしきしきしきしきしきしきしき
 せとんしあかしきしきしきしきしきしきしきしき

純秋のころ

内裏所望りのの内とよや作らまねりしき
 小事すまねりしすまも御代よのりまねりしきしき
 作あまやまねりし小事まねりしきしきしきしきしき
 けりしきしきしきしきしきしきしきしきしきしきしき
 されんまねりしきしきしきしきしきしきしきしきしき
 返りしきしきしきしきしきしきしきしきしきしきしき
 こりしきしきしきしきしきしきしきしきしきしきしき
 ぬいしきしきしきしきしきしきしきしきしきしきしき

八月十四日庚辰未刻自由内有所書請文因續之真和抄裏所
 筆事招引大納言尋之語曰於東面所學問所有其儀如秋儲
 日未有之候此處主上所引直衣彼卷所簾我身直衣上候候所前景
 光衣所坐元来所隨身不及傳進云々

先日委細之請文散蒙候キ可為今日之由存思給候實材
卿就先日御意見無何可令祇候之由仰了其儀可被上
御簾候哉便宜仁可令候御傍四座候半地下可被儲
四座候也委可被計申候也
被仰下之旨跪以奉了

風至御出法事今日被果遂之條目出候實材御被着
候也可然存候

其所出御後被卷御簾御師範砌下儲步板或可被加
圓座候也

堂上祇候人等員子可賜四座候也如此内儀強雖不可有
定準假令不可過此分候哉之旨存候有御用捨可有計
御出法候以此旨之趣可令披露給候公買誠恐預首

謹言

八月十日

藤原公賢

頭辨殿

今日儀相尋一條前中細言之處注送之

同

御給

延文三年八月十日庚辰今上有御筵始儀

主上被御出法事候
村上天皇有秋坂川院時文

西代御師範如此今度被召執秋道之儀弘良之
繁昌難盡筆端又實材應召之條自愛有愛

實材并日内以女

房奉書續可參之由蒙催之間申領狀入夜參內衣冠上

暫假黑戸藏人左兵衛佐嗣房奉行此事於朝餉有其儀

御裝束敷御座二帖東西其傍素置御笛納御筵
宴繪凡重南面

御簾臨期嗣房簾外東西立高燈臺供掌燈軒廊乾材

同供之傍高欄敷管四座一枚為實材座行廊北簷下地

上儲步板其上敷四座一枚為龍秋夕時出御御引簾中次
直衣

實材卷上著座此次龍秋衣冠上著座此次實材目
許之後吹平調音取等萬歲樂只拍三午次宸儀同被遊之
但今度次龍秋退出次入御實材躡居御退入招龍秋賀今
三音取夜御樂之體殊勝之由頻感申次出御黑方依召參被儀無
為無事又實材參神妙於向後者如御樂可申汝汰之蒙教
言折悅無極次有御樂笙實材筆樂橋以笛三條中萬歲
樂耳別三臺急五常樂急林敬教言朝臣雖假此座不所
仍如何事訖實材笙櫻木萬有獻覽次入御謁宰相曲待還
出于時子刻翌朝以女房奉書去夜儀無為故實材參叶
獻慮之由蒙仰可謂眉目者也
元長卿記
文龜二年二月十六日兩下今日御樂始也午刻可參之由山科中
納言兼日以一通催之景範不具之由申向五位冬袍借遣景

隆又不具難參云、雖他流當管之好有之間五位夏袍借遣
之未刻許著衣冠參內々、參集式部卿宮內違參云、左
府違參頗移刻兩頃盆未下刻被參則欲被始各迴御湯
殿前、座議定祈養于一列儲之參仕人花山院前左大臣長
公直袍笙左大臣中御門新大納言京綱新大納言實仲右衛
門督季經按察俊景山科中納言言國予笛源中納言重信
圓中納言基富公音琴地下流秋朝秋季繼兼季音
兼各座定置器富仲朝臣置左府前藤原資直新大納
言右衛門督等前再及圓中納言前菅原在名置之置定
山科中納言自懷中取出目六授左府其儀起座坐左府座
前被請取復座次券迴覽至地下各迴覽之後返上按察
取之置前音頭也氣色云、今日次調子令吹出給笙次券

吹之百終程筆策音取調子吹之次笛音取調子三午日
之時予吹之已下同調子畢萬歲樂只和三臺急殘樂笙所
所仍琵琶式部宮笛按察筆策安倍季繼耳川五常樂
急殘樂笙花山院前大左大臣琵琶左大臣所仍散中央
被留新笛予筆策安倍季音揚柳太平樂急殘樂笙
中御門新大御言琵琶國中御言笛景隆筆策安倍季繼
次詠歌依松根也右衛門督出之三句按察四句予二及二句源
中御言三句右衛門四句按察次林歌事終至役人撤器自下廊
退先是地下筆各退出前左府左府於御前背一獻堂上於鬼
間給天酒地下於陣座被下之乘燭有召出前左府御前
御前有御樂予步大鼓野曲筆發美聲左府又取有取違
事訖退出

永記

文龜四年三月十三日乙亥今日御樂始有之議定午一點也日錄平
調萬歲樂只和三臺急及耳川五常樂急及小節子及太平
樂急及林歌云所仍人笙御所仍花山院前源中御言重法
侍從雅益内藏頭言繼今日初祭朝秋益秋豐原源秋筆策
安倍季音笛按察後量御耳露寺中御言長景隆琵琶
鞞鼓流秋太鼓景範伏見殿同親王御方圓中御言基高笙
新大御言實仲右衛門督季任同鷲尾女將隆康寺也
先自上首次第參假次藏人位大中御言置器御樂了後六位云
卿撤器次自下廊退出太平樂已後詠歌德是北辰發言衛門
督第三句按察第四耳露寺二及二句田向三句予四句衛督御
所仍而御所為簾中花山已下假緣座地下抄板御樂已後五獻
參之花山院花山祇候康中御前也御陪膳云條朝臣午長

頭取賢房朝臣三人也。中前殿上人御陪膳儀三獻。召出其一、
祇候廣綠先堂上悉於鬼尚勸盃。又地下人於陣座被下之
御酒宴入夜間燈燭。燭五獻。花山院酌御樂有之。太平樂新大納
言舞事畢悉退出。珍重珍重無為無事。抑就云條朝臣御
陪膳賢房朝臣云。上首云傍頭彼是。可有祈存之由。有汝汰
未練云々。

十一日癸未今日未刻御月次御樂始於御三間有之。目錄計
調萬歲樂上拍三臺急三耳川二春揚柳二小節子三慶德二
林歌三詠東岸西岸發言按察所人笙源中仙言雅益
言仙統秋華葉安倍季音笛按察耳露寺中仙言琵琶
伏見殿同親王御方園中仙言筆御所仙新大仙言衛門督
太鼓景隆御樂了。後於番衆所堂上許酒有之。

閏三月十九日庚戌今日禁中御月次御樂有之。雙調目錄春庭
樂三拍彌踏入破賀殿急三酒胡子武德樂三地久急三詠詠花
上苑二明ナリ夜言耳露寺所仙人笙御所仙源中仙言白侍
從仙秋朝秋笛按察耳露寺中仙言筆新大仙言右衛門
督等也。大鼓景隆筆葉琵琶無之。御樂已後於番衆所
御酒如例式。

五月十日己巳今日未刻御月次御樂有之。大食調目錄朝小
子及太平樂破及合飲並三仙頌環樂急三庶人三臺二仙遊霞
三長慶子及詠詠祭皇泰山食言予所仙人笙御所仙仍田向
伯侍後內藏頭益秋笛按察耳露寺琵琶園中仙言筆衛
門督予太鼓景範伏見殿御不參事了。例式於番衆所堂
上酒有之。

六月廿七日丙戌未刻御月次御樂各祗候盤涉調目錄採
先只拍籥合三帖及同急及白柱及青海波及劍氣及千秋樂及
祈仍人笙源中仙言雅益朝秋笛按察耳露寺中仙言音
琵琶園中仙言琴所依新大也右衛門督予太鼓景隆朝
詠池冷水發言衛門督六位不參之間兼而置器物等為所三
間御樂已後如例式酒有之
七月廿九日丁巳今日御月次御會樂朱一豎壹越調目錄迴坏
樂只拍賀殿急及武德樂及團長樂及陵王破及詠詠一聲風
管及言按察所仍人笙所仍源中仙言與秋笛按察耳露
寺中仙言篳篥安倍季音琵琶竹園兩所園中仙言琴
所門督予無太鼓於御三間事了後例式於番衆所酒有之六
位不參之間予兼置器物等不徹而先各退出退出已後予

九月樂聖聖

取之

八月廿九日丁亥今日月次御樂平調目錄萬歲樂樂拍于五
常樂急及耳州及皇鹿章及夜半樂及節君子及鶴德及所仍
人笙所仍源中仙言雅益言細益秋笛耳露寺中仙言篳
篥安倍季音琵琶園中仙言琴新大仙言衛門督音予
詠詠奏句之一千餘里及發音耳露寺今日公音詠詠始詠之
無為無事藏人不參之間兼置器物等御樂已後於衆衆
所例式有酒

九月廿日丁巳今日已刻御月次御樂有之雙調目錄鳥破只
子同急及颯踏及入破及胡飲酒破及酒胡子及地人急及詠
詠紅葉復紅葉發言源中仙言所仍人笛源中仙言白川
侍從山科內藏頭笛按察耳露寺中仙言篳篥安倍季

音琵琶伏見殿等即所依衛門督予六位不奉事了後於
番衆所酒有之

十月十一日戊辰喜春樂破二阿南浦反史宮樂反平靈樂反

海青樂反拾翠樂反所依人笙即所依源中納言綱當按

寮斗露寺中納言琵琶竹園同宮即方等四士大納言廣

門督公音予詠歌戀態續紛發言予地下不奉於番衆

所酒有之

十月十二日己亥今日午一點即月次即樂有之西調大會調目錄

方越樂只拍頰坏樂急反太平樂急反籥芳非一長慶子反盤

涉調採桑老未拍子萬秋樂破反青海波反越天樂反千秋

樂反所依人笙源中納言綱流秋當按寮斗露寺中納言

筆榮安倍季音琵琶伏見殿同宮即方等即所依四士大納

器物並置

言衛門督予詠歌太食調曉梁王苑會言右衛門督盤涉

調新豐酒色發言按寮今日無虞無事珍重珍重事畢發

於番衆所酒有之六位不奉之間器物等並置之

十二月十二日己巳即月次即樂壹代調迴杯樂只拍賀殿急反胡

飲酒序同破反酒胡子反武德樂反發王破反詠鳳凰

鴛鴦所依人笙即所依花山院前左大臣源中納言雅益信

綱益秋當按寮斗露寺中納言筆榮安倍季音琵琶伏

見殿等四士大納言衛門督予大鼓景隆鞞鼓流秋器物

等並置後六位自下竊徹之伏見殿即器予置之其後七

獻參之主上即陪膳公條朝臣平長予伏見殿於左府雅益

言綱公卿六位藏人諸仲自三獻公卿祓候即廿九即樂

神樂等有之各沉醉也為小即所也主上即引直衣垂櫻

同

永正二年二月十三日未刻御樂始有之伏見殿依所不奉為
内於小御所^有之平調萬歲樂^瑞三皇急^延五常樂急^延勇
勝急^延小娘子^延而君子^延奏德^延所仍人笠^御所作花山^院前九
府原中^御言雅益言朝笛^按察^耳露^寺中^御言筆^筆安^倍
季^音第^四也^大御^言衛^門督^公音^予大^鼓景^隆朝^鼓統^秋
詠^詠倚^松根^及言^衛門^督已^後五^獻參^之花^山院^申汝^汰也
各^事外^沈醉^光器^物六^位置^之殿^上人^各持^參御^樂已^後撤^之
自^下薦^退出^地下^於記^錄所^酒飲^之

元長御記

永正四年二月十三日今日御樂始也午刻許着衣冠參内及未刻
許而^下步^板之^地俄^汝汰^仍移^刻暫^事具^之由^有汝^汰各^列五^所
湯^殿前^次第^著座^花山^院前^左大^臣破^長四^也大^御言^實仲^四
新^大御^言季^徑按^察俊^量予^苗源^中御^言重^治公^音隆^康等^胡

永記

臣雅業言細資數等也地下統秋朝秋益秋景通景範
大^衆秋^廣秋^後秋^藝安^倍季^音茂^樂耳^川御^所作^笛後
量^御五^常樂^急笙^前左^府笛^予老^君子^笙重^治御^笛資
數^簾中^式部^御宮^御琵琶^比而^事畢^於鬼^向有^天酒^前左^府
申^汝汰^之例^三獻^也未^有天^酌其^後各^候貴^子有^御樂^雜藝
等^及教^献向^大和^節及^亂舞^事畢^各退^出予^依當^番候
宿

永正十四年二月十三日御樂始也内藏頭言、朝臣
通^御書^樣來^寸三^日可有^御樂^始可^令參^仕給^之旨^内被^仰下
候^忍惶^謹言^二月^八日^言上^驚尾^殿此^分也^紙一^枝檢^上下^如恒
請^文同^内來^寸三^日可有^御樂^始可^令參^仕之^旨謹^兼了^有仰^了
申^可加^謹早^可出^之由^可得^御意^候狀^之間^如此^詞恐^謹言^上

月八日有康封端立帝等如常可早恭之由并示之仍予一照着
衣冠令恭內先予花山院菊亭西園寺等恭上被候未刻許出
御簾中之由奉行示之花山院以下傍緣次第着座各因座雖為重
親朝臣宗藤朝臣橋以備等一列之緣無座候由假間御湯殿
緣候着座了置器靴久靴遠橋以備藤原氏直等役之氏直
置器奉行起座授目錄於上首即退掃緣道狹不置器物次第
披見之後地下輩令見之然後置音頭之人前次御筵被遊調
子也頭次各應之二句之句未畢樂音取次當次琵琶等如常
調子了樂次第奏之節若子之後詠詠二反如恒音樂了從下
臈器物撤之後目下臈起座花山院菊亭西園寺等可被候
御前之由有仰仍恭進被候議定所南方東上三獻恭御膳膳
仰中仙言手長右中酒秀房朝臣今年去職奉為親王御方
非職指貫禁色

中務卿宮等御前同花山院以下吉佃重親宗藤朝臣靴
久靴遠等役之此間堂上於鬼間各飭不血如常地下輩於御前
三獻之度仰中仙言為漏有名出臣下遠近共恭進了入御各區
出今日御樂無事珍重之由以奉行各申了每年花山院申波汰
也當年外樣依有外樣申波汰今日無其儀從御所波汰也仍
不及數獻敬狀目六等注左

御樂目六

平調

度雲樂 只拘子

三上室急 五反

五常樂急 五反

春揚柳

小節子

老君子 五反

林歌

詠詠倚松

御所立臺現樂

按察使老君子用樂

言細朝臣

朝秋朝臣

橋三月樂業以備

景通

菊亭大仙言

四宰相中將

盛秋在鼓

高第

親王所方

四條宰相朝方訓三夕

基規朝臣

益秋

安倍季音五常規

景乾高規

西園寺中仙言角及夕

隆康

立常現樂

前左大臣

雅業王

宗藤朝臣

孝秋

重親朝臣朝方訓三夕

中務卿宮三四琵琶

四宰相大仙言

盛秋大鼓

五月二日有御月次御樂今日小御所也其儀如恒親王所方依
俄所不例無出御今日舞立萬歲樂中怙曲之事兼日統秋
朝臣語云是隨分之秘說秘說上古七反或五反又三反又一反半有

之不同也今日一反之說尤秘說之由申之只拍子三子舞立珠珍重
之事也其儀笙吹調子次筆業笙琵琶等以等因次調子序
接合如常笙吹出萬歲樂只拍子也拍子之程如管法立但聊早也
從半怙於勢吹也樂拍子當曲ノ樂拍子ニハアラフス只拍子ヲアテテ序也拍子之程
如青海波可彈之由統秋朝臣示之今日聊早也半怙之平大鼓
二許相替也已下反付前詞以上大鼓二十拍子也曲可更假調子
法接合也右物笙吹音取其間聊長也終候程考三鼓其
時琵琶七撥等瓜調也音取了吹出大鼓ニハカリ序ノカリ
也不當拍子頗聞惡也有殘樂今日三反如普通今日詞詠
發聲予調子相違言語道斷次第也可耻可耻物別此詞
詠第一句博士聊大事之者也調子又為雙調之間不自由之條
臨期廢亡不可說不可說

雙調

舞立 左萬歲樂中帖由
右延喜樂三反

鳥破只

同急

賀殿急

胡飯酒破 二反

詞詠

鳳凰驚鷲

所所依 古樂

中務卿

琵琶古物
箏三鼓

宰相中將予雅業王

言個朝臣基知朝臣筆策朝秋朝臣信親朝臣橋以

備安倍季音大鼓盛秋泚秋

十九日即月次即樂有之各午時令參內於小即所有之其儀如
常今日舞立又有之初心度為替古每月大畧可有替古之
由即汝汝仰也尤可然事也賀殿破反數今日一反也二反四反三說
有之云、兼殘樂可有次之由有申人雖然長保樂可有殘樂之

向此意可令略之由仰也舞立次第左笙調子二三句吹之間筆策

一人音取而後笛又音取此向等瓜調有之笛音取了則吹道行

鳥急也次破樂拍子一反了即程ヲ置テ吹急反又程アリテ更吹急

一反是入後也等不及管攬右等音取終之程打三鼓此時等不及瓜調

急二反之後等猶彈之反笛筆策應之如常管各二反三反

未迄殘樂一反之時不及終牛吹止之抑長保樂急及數年古

今各米定古譜又不分明拍子載本譜之樣十八又六可以此

段如何反付段、等皆以參差述是非者乎所詮今度管法

為同心之上者以此儀未孫可定者也以太鼓第一二為一段一反彈

也從第三至第九以大鼓七拍子為一段又一反彈也 此二段二反之說
有之今日一反也

反付之年相似乎多欲二反從第十至十三以四拍子為三段又一反彈

亦可迷急之儀一反可然之由也此後按頭一反 大鼓二彈之反付
拍子

此時都合十三拍子也中段二反之時二
十拍子也十八十一說以何定不審也

予前手第三五鼓也今日笛景範筆策季音鞞鼓統秋朝臣
等也以此及教可為定樣者也長保樂破大鼓二拍子序吹也
從第三當拍子吹也今日朝秋朝臣例令歡樂及三日令
死去云々不便之次第也他流併折絕之基欵

目六

黃鐘調

桃李花一帖只

喜春樂破反

河南浦

海青樂反

拾翠樂急

舞立左賀殿
右長保樂

詞詠

嘉辰今月二反

基規朝臣

所作人

筆 邦所依

親王所方言 綢朝臣 笛 基規朝臣 景範

筆策 搗以 儲安 倍季 音筆 四出 前大 仙言 定宰相 中將

予鞞鼓統秋朝臣大鼓盛秋

六月十日中午院中將通胤姑被習筆速可經歷之由有教定

雖然免角延引也師範宰相中將為庶幾候由被示之中將

被申之老父可然之由被猶不被領狀只相公羽林郎存列之由被

答了其謂者父卿中仙言通世故大仙言入道實仲師通也然而

存其例之此時不能固辭令領狀云々予可罷向之由有使者仍

午時行彼亭先之樂之習始云々五常樂急一反如形被受流云

初學時如主上者多分萬歲樂臣下以下五常樂云々此分

可然欵

六二有所月次所樂其儀如常小御所也舞立左耳別笙

吹調子笛筆策法等如常調子了當曲二反大速吹也及教古
今不內

二反了聊置程更一反吹之是入後也琵琶等管攬七撥欵今

日即琵琶之彈七撥如何所失念候但又可尋申入子細右笛吹
亂聲其後笛吹音取箏篋應之終程步三鼓此時未一及者
殘樂也琵琶箏彈七撥瓜調等音取了即吹林歌三反
目六

大會調

打越樂只

頌孟樂反

庚人三其三

太平樂急

長慶子二

舞立左耳川景乾
右林歌盛秋

詠詠池冷水基視朝臣

所仍人

琵琶所仍親王所方中勢卿官四前大納言四宰相
中將隆康笙雅業言個朝臣笛重親朝臣景通景乾
箏篋橋以備安部季音鞞鼓統秋朝臣大鼓盛秋

七月十九日有御月次御樂午時參內今日小御所也其儀如恒
三帖急連彈事希有之說也云、笛琵琶箏篋覺悟各從笙
渡、一樂樣注別帝三帖及于前午之後五十八九十九十
八是這三留別彈急今日能者留平不合急三有序吹返于
前午之後十廿十九八十是返彈後序次七八八九八七七
此分也此說珍重也但、御汝汰可然之由統秋朝臣申入三
帖一及急二反也

目錄

採桑老

蘓合三帖急

青海波反

釵氣祥脫

白柱

越天樂反

千秋樂反

詠詠

一聲風管

又段
宰相中將

笙 即所依宮所方四糸宰相 雅業王言個朝臣笛重親

朝臣景通景範益秋盛秋等
八月三日有即樂參內從武家可被參之由被申了十荷十合被
進於小所所有之宮即方中務卿宮室町殿等皆壇也事即
庇被候男衆即字向所三量量敷也三獻度武家即酌男衆口出
也死鳥井大仙言大藏卿廣橋中仙言冷泉前中仙言中仙言
勸修寺中仙言四上宰相中將止親町宰相中將子任長朝臣
雅業王言綱朝臣重綱朝臣秀房朝臣永承朝臣乾又
源諸仲橋以儲等各次參進了則候即前九獻親王即
方七獻天酌各沈酌已前後一從五粒獻美聲有之巡聲等不可
說不可說及淺更有即退出臣下同退下今日遠臣衆飛鳥井
藤兵衛佐而人許也外様 通路從清凉殿可參之由被仰了

朝臣景通景範益秋盛秋等
八月三日有即樂參內從武家可被參之由被申了十荷十合被
進於小所所有之宮即方中務卿宮室町殿等皆壇也事即
庇被候男衆即字向所三量量敷也三獻度武家即酌男衆口出
也死鳥井大仙言大藏卿廣橋中仙言冷泉前中仙言中仙言
勸修寺中仙言四上宰相中將止親町宰相中將子任長朝臣
雅業王言綱朝臣重綱朝臣秀房朝臣永承朝臣乾又
源諸仲橋以儲等各次參進了則候即前九獻親王即
方七獻天酌各沈酌已前後一從五粒獻美聲有之巡聲等不可
說不可說及淺更有即退出臣下同退下今日遠臣衆飛鳥井
藤兵衛佐而人許也外様 通路從清凉殿可參之由被仰了

雖然内衆經三臺參進之時一度則參之間事也義不當
近臣同道也以後不可然之由有沙汰今日辻國無之年始外無之
狀但及令略可尋

同

永正十七年三月三日申刻於即方即所即樂被合畢入夜即不無罰
此後於即三間即樂被合即祗候之樂人固令祗候畢

五日午刻著衣冠參內今日即樂始也未刻許被始議定所久我
大仙言以下次第參進著 四座南上畢地下輩 同著座畢源指

仲取器置予前退此後奉行山科三位起座取出懷中之日六授上
首退次各迴覺訖下地下輩然後留音頓之前者樂奏次第如
常調詠予出之聊調子上不可說不可說林歌物樂畢各
從下扇退出先之檝器所役同以前此後於鬼間勸孟如例
久我大仙言直退出不及一盞席路依程遠也云但及耶有例

存於樂奏各各事珍重也目六所仍人等注左地下輩於碑
座盃酌如例年

平調

度樂樂 只拍子

春揚柳

杜歌 五反

詞詠

即所傳笙

詞詠發聲

基規朝臣

資能朝臣

景範

三皇急 五反

度德 五反

五常樂急 二反

節君子 二反

親王 即女ノ字

四條中納言

以我大納言

安部季音

按察使

三位

重親朝臣

景範

統秋朝臣

益秋

嘉辰今月 三反

熙秋

豐原孝秋

前大納言依勸樂不被參中納言同前三條中納言西園寺中院
等在國竹園當年未名即參內也今度無四條可謂無念耳

七月廿六日即月次即樂也此一日煩咳氣仍不參傳聞分注

奧

壹親調 即所

親王即方管 中納言即參四

四中納言伯山科廻

壞樂只賀殿急 三反

胡飲酒序等三位重親資能等朝臣橋以

儲等同破 二反

一聲代管 武德樂三反

益秋景通景範 大

永正十八年七月廿九日午時參內即月次即樂如常小即所也

同

秋風樂

同二帖

同三帖

白柱 二反

青海波反

越天樂反

千秋樂反

御所儀管親王所方儀參仕人教中勢卿宮隆康山科宰相
基親朝臣重親資能宗藤等朝臣橋以緒地下輩鞆
鼓流秋朝臣音頭景通景範大鼓照秋豐原孝秋安信
季音

詞詠

一聲風信

發聲
資能朝臣

柳秋風樂一具之事以外大樂也信管共以卒前難脂誦讀
近日各勵隨分之枕音古之誠無暇于晴誦之由也於樂者為
十六而子之條又普通之物也雖然在國乎而又相似乎所有
之仍不積練習之勞者更不可有自由也後主最可練習
云々此由皆代初度也

八月十九日午時參内今日宮御方萬秋樂御傳受也前大納言

殿著衣冠令參候給則被參御小御所奉行山科宰相告召之

由亞相被候下壇御妻次山科取御器物獻宮御方御小直衣退次

靴久胡臣置器於亞相前先祓候上了先序次破三四帖一

被申入序破三并申入三四帖但返付破詞之後各被略之次五六

帖御同樂每被申了取出懷中之奧書書樣參進獻之宮御

方有御一覽然後亞相器撤之次亞相退下

此時以奉行御太刀每度為銀釵雖然當時難得之間折紙御馬并

也原毛等被下之祝著之由申入欲退出之時被召留御太刀折紙

則候下壇次各進上御太刀亞相山科此後有一獻二獻之度御

酌此時各有召出次第參進了亞相退出又被參御前御

盃參男衆有召出事了退出

御奥書

小高鹽濱有裏紙又堅裏之今日宮御方一獻御陪膳女中

萬秋樂

序一帖半並相御方六帖與二帖于今御方也

右曲說之所奉授

親王御方也

大永元年八月十九日

正三位藤原季種判

永記

大永二年二月廿六日

午時參內今日御樂始也依兩於小御所

例年雖兩降於說定所如有此儀然而有之者奉行可參進之由相

觸右大將已下各次第參進著田座藤朝臣隆重橋以諸等候

綴訖侍從長淳取器物置中納言前次源諸仲置予器物

退次奉行參進授目六於幕下退次一覽之下地下豐原孝秋

各見之了統秋朝臣取之獻大將次樂奏如例音樂了從下薦

匣入先檄於鬼門盃酌而三反如例年地下輩陣座如常右女將

隆重今日初參也仍著束帶了裾頭中將依為外樣儀束帶

曳裾此事合談合之間於今日者

平調

萬歲樂只拍

御所作

四條中納言

橋以請

安部季音

三臺急五反

山科宰相

伯三位子

五常樂急二反

基規朝臣

宗藤朝臣

親王御方

甲中仙言

耳川二反

隆重

益秋朝臣

隆康

慶德五反

源秋朝臣不被參前大仙言所方先屈西園寺故障由固御不參也

不具狀

小節子也

音頭成三 右大將

三條大納言

林歌_反

重親朝臣

資能朝臣

節詠_{句各}

景通

德是北辰

四道中納言

今日各衣冠也。中納言一人著直衣。今日始而今著之云。

同

大永五年二月十七日丙午、時參内今日即樂始也。未刻許出御

于簾中奉行山科宰相參進。同御氣色可參上之由示諸卿内

大臣以下次第參進著内座。各一列南上東南之座未南西東上次内

府已下器置也。所使人重催諸侍藤原此同地下輩各參上候打

板山科宰相起座進目錄於内府。退各見訖。下地下了留音

頭前。今日内府音頭依有便也次音樂如恒。詠之後慶德了

所復如初

各器撤也。次從下薦起座。退入。上首五人於此後於鬼間盃酌三

及了各退出。今日樂奏之事珍重也。地下輩於陳座之儀

如例

平調

慶雲樂_{只拍} 三臺急_{五反} 其川_{五反} 春揚柳

扶南_{五反} 老君子_{五反} 慶德_{五反}

詠詠 德是_{發音} 四句大藏御再及同初反

笙

御音頭即我樂三臺急

山科宰相

宗藤朝臣

言徒

四道中納言

大藏卿

隆重

益秋

盛秋

笛

音頭内大臣

源宰相中將

孝秋

三條大納言
景範

篳篥

音頭橋以緒

安倍季音

琵琶

中務卿官

西園寺大納言

富亨中納言

箏

親王御方

母大納言

隆康

鞀鼓

景通

大鼓

濠秋

鉦鼓合了初度也

不參之眾

按察 不具狀 伯三位 小瘡所勞

園前中納言中院宰相中將安倍季敦等各在國

今日衣冠于大藏卿等隆重直衣言継直衣宗藤朝臣

不曳裾可否如何

大承六年二月十九日兩降午時參内衣冠今日御樂始也未刻

各參進先二條前殿下令著因座如恒地下非草各著抄板覆

同

屋畢後堂上器次第置之範遠初臣諸仲藤原氏直管在
今所役也等所役也有重樂器置了山科宰相持參目錄三
切初度也條大納言以下次第覺了至地下後留奇頭人次樂奏如
例一會了器撤之自下次後下福退下目錄所仍人等注左於鬼
間盃酌如例二條殿於議定所有其儀山科宰相候御前云
御陪膳範遠朝臣欽

前殿下後黑遣戶半屏廉令參進給
兩親王東面殿下北面云

平調今日我米各三反也年始七少必可
為三反也雖然依所不例為二反

萬歲樂只初五常樂三反勇勝急二反春楊柳扶南反
節君子三反度德三反

詠詠

德是北辰發聲年予三句持明院宰相四
句黃門再三句予出之

笙所依即不例音頭
所樂等所依也

御所仍

四條中納言

持明院宰相

隆重

光秋童形
水形

與秋

音頭

二條前閑白

山科宰相

伯三位

言繼

益秋

笛

三條大納言

景通

筆筭

奇頭用帝
庭田宰相中將

大神景雄

音韻
橋以備

琵琶

音韻疏

中務卿宮

菊亭大仙言

笙

親王御方

隆康

鞞鼓

景範

大鼓

盛秋

鉦鼓

安倍季音

西園寺大仙言

中仙言

中院宰相中將

孝秋

今日各衣冠也言徑一身冬直衣也隆重言繼以備等候下壇像東上南面

不恭之衆

内大臣

園前中仙言 在國

今日群參樂道繁昌尤珍重也

大永八年十二月廿六日午後参内右御樂甲沙汰如例但當御代初度也御樂小御所也於御盃者於御三間有之帥御陪膳手長季遠也中書王令参給内藏頭言繼朝臣役送一五献了各退出了珍重珍重

盤涉調

壹越調

因

採桑老 六拍子

白柱 三反

青海波 二反

越殿樂 一反

千秋樂 一反

胡飲酒序

同破 一反

酒古子 一反

武德樂 三反

陵王破

朗詠

嘉辰 發句 四大

法

御所依 兩調子

泰仕衆去聲四士大細言下官山科中仙言庭田中院等

細言持明院宰相音頭隆重言音頭繼等朝臣季遠橋

以備地下輩景通音頭秋大神景音頭安音頭高音頭

中書君

同

享祿三年二月六日今日御樂始也午後赤内音頭衣未刻始也三條

亞相以下參進了地下輩參候器等置之了山科中仙言授目

六於亞相次樂奏其儀如嘔不祀巨細矣器所役大内記為康

朝臣長雅橋以備等

平調

萬歲樂音頭只柏音頭三臺急音頭五反太平樂急音頭五反勇勝急音頭二反高君子

交慶德妻林歌

朗詠

嘉辰令月三反發聲音頭

笙

音頭音頭山科中仙言

持明院宰相

我慶一
澄重朝臣
益秋初臣

言洞朝臣
源秋

笛
音調我三
三條大納言
我慶一
景通

我大
新中納言
大神景度

篳篥
橋以備

琵琶
我慶一
中務卿官

我慶一
今出川大納言

箏

即所作
中院中納言

我慶一
隆康
季遠

羯鼓

景範

大鼓

盛秋

鉦鼓

大神景長

又我

西園

西人近年不出頭有子何

季遠器

辨置之令女

御樂了於鬼洞盃酌而三反如例地下輩陣座
四月十八日午時參内御樂有之當年景二度也即月次始之分
也雖依懈怠今日雙調也於即三向有之其儀如恒

雙調

廻城樂
只抽子

鳥急反

賀殿急

胡飲酒破

酒胡子_三

武德樂_三

新羅陵王急

詠歌

鳳凰_{發聲}

_{四大}

卿所作法參仕衆中書若四出前大仙言下官民部

源中仙言中院中仙言持明院宰相言繼朝臣陸

季重遠橋以儲

右雙調迴城樂事近年無之先皇御宇遂無之狀云

六月九日早朝與薄同道歸家今日依所樂也為所法樂之

間貼夜令行水了辰刻未內天滿宮所法樂有之小所也

平調

萬歲樂_{只抽}

三臺急_三

五常樂急_三

老君子

小節子

大平樂_三

度德

詠歌

嘉辰令

月_{發聲}

卿所作法

是前大仙言隆康

山科

中仙言繼朝

臣季遠

橋以儲

地下景通

景範

卿法樂每度內衆許也雖然源中細言不悉依被口加地下

人了源中輕服也

七月十一日己亥辰刻著直衣參內今日為春日社所法樂有街

樂一乃秋樂一具也頃之出所法窟中之由樂奉行民部卿示也四

前大仙言以下次第恭進器物并買也其儀志以如年始_所

地下輩恭上如恒田吹音取時笙調子上也_法委細入夜恭竹園嘉

例所盃如恒至晚天所宴也

目錄

盤涉調

万秋樂序 同破二帖 同三帖 四帖
同五帖 六帖 千秋樂 二支

朗詠

德是北辰 夜言 四前大

御所儀 儀

中勢 卿官 四儀

矣仕衆

四士前大 仙言

隆康

持明院宰相

季遠

中院中 仙言

氏部卿

言 繼朝臣

攝以 緒

地下輩

大鼓

景通 音通

源秋 大鼓

大神景長

豐原孝秋

羯鼓依無人數被田各也可謂無念鉦鼓同之
源中仙言依在國無絃古仍當上全留

抑一會無事 珍重候也 上古猶以為大事之樂云々 况未代哉

可樂可樂

今日條々

一今日四切事 先年如此仍數四不苦之間 千秋樂加云々

一伏見殿入道宮被仰云 笛不吹調子事 太以無其謂 儼雖樂

向長、敷何於此一事可畧哉不足言事也誠難得其意更
欲堂上每事未練任地下意見不可說事也兼可仰合事也
十三弦調等令廢亡云々

一如晴儀於議定所必有之狀地下堂上為見合今也此

一九條前殿被薨助日三箇日也不苦之由有義所有即樂哉

人云廢朝三箇日勿論也雖然攝家昂又可有其由狀今兩

三日即延引可然狀云々如何

一於破者拍子事外延引也仍太以合事大事也後人可存也

二帖破ヨリハ聊ハヤシ後三帖普通樂拍子也後五帖奧大曲

吹ヲメ急速也其拍子之程如陵王也

一三帖始ヨリ弦管共一度付之五帖同也二帖ノ奧加千三彈也

後學能可分別矣

院

園太曆

康永三年三月七日今日仙洞可有舞所覽云々頭中將有被仰

人之音華人故障只兩三人之外多領狀無人即覽可為何様哉

云々申云先例或覽一兩曲之時雖無人被即覽之條無子細但稱

舞所覽及數曲者無人被稱行之條無其詮候上先規未兼此

上事可在時宜

八日抑今日舞所覽午刻有亂聲其後良久塵此間大納言

春宮大夫等參了兩人共直衣大納言上給雖大夫下帖傳聞實守卿

琵琶所似事元來傍家物情所似也而自去比諸道此儀有

可然之由有敕定此間所似了其子細已事舊而萬秋樂曲不可

然之由云重御所之編不可參會日來近奉不參此歸西郊

云敷盧豆相違實守所仍了尤為悅

春庭樂

春庭樂

振旂

左葛榮
右久徑

尤

春驚囀

萬秋樂

採桑老

大平樂

俄破止喜春樂

首樂歌手

真村陵王

右

退宿德

地久

林歌

狗旂

久後白濱

久後歸德

久後仙葆利

笙

大宮大納言

豊原則秋

同風秋

筆兼

中院宰相中將久徑

康政

笛

大炊所門前大納言

景朝

同景成

琵琶

龍秋

同惟秋

春宮大丈

大神景茂

洞院大仙言

左宰相中將

基隆朝臣

筆

簾中新恭三位局

大鼓

豐原信秋

鞞鼓

久徑

同

貞和二年九月十五日柳仙洞密有舞御覽事必令恭可見
物如大臣著座不思寄之儀也可信簾中之由昭曰以基隆卿
右被仰下自是近日御寵愛左舞人葛菜思童明菊丸俗名
并同猶于童九俗名等可召覽云此間於御所施其藝及

祿物云頗如田樂法師狀還不便候哉予如此事元未不度幾
之上永陽門院事計箇中也旁維憚存近日奸人統充滿禁中
洞中頗違時儀狀然而忘有數問者雖可申所存其儀進獻
諫評雖為忠臣之節不可被用之條存儲之上無詮仍千万辱存
卷而懷畢未刻詳彼輩已恭入云仍恭洞中烏帽直衣春宮大吏
又侍三四人在共其後舞裝束已下不具事等有之云及兩本意
又寄賢朝臣伴之之由有仰云其後入所予依別仰恭拜持佛堂東廊內放北面招
障子懸翠簾敷疊也梶井宮可被恭候此所之由基隆卿儲
之然而俄有障不被恭云爰大炊御門前大仙言衣上信朱
此所可著伶人座之由被仰下然而其體凡阜難治仍所朱也
云者雖不肯實夏卿以下云卿候簾外予依別仰候簾中
殊沙汰狀而彼卿推入雖不足言又及見聞今日儀於西廡中門

内鞠所壺有此事寢殿中央未戸向為所祈西方廣義門院
御所北方宣光微安等女院并三位弓已下等所仍女房等候
之如法内儀也

恭向万秋樂破信葛安摩後葛
信葛

左

蕨合後葛
信葛

賀殿後葛
信葛

太平樂同

拔頭後葛

還城樂信葛

三臺葛榮
近榮

陵王後葛

右

古馬コト蕨久後

匠宿德同

地久同

皇仁俄被造

林歌同

長德樂同

納蕨利同

同

延文三年八月廿日丙戌新大納言送状條示事返答之趣注付
此状之

笙隆邦初臣衣冠
雅秋
成秋

笛實復直衣信
景重
景初
景茂
景進

簾中

太鼓葛榮

篳篥兼親朝臣布衣後朝臣同
季景

琵琶左宰相中將直衣信
固宰相

羯鼓龍秋

鉦鼓近榮

昨日愚状慥徑高覽候手琵琶袋八朔旦可進上取候

柳明之儀取器每事省略勿論候就其御琵琶進上

事傳受事至極者略猶之却早始記内可進上之由被仰下候間存其旨候但

堂莊嚴之體十一如法嚴重様候本尊拜候御拜之儀以下定

可被守妙音院次第候欵然者贈物可持參之由載板

次第候欵者若持參可宜候哉但猶内進上可相叶

所持恭元可宜候羽林被給候由恭候取決元可然候欵

今度之儀候欵可被計下候又可被下譌候其儀依御目

參進御前給候可懷中欵就其今度被染救筆候上

者若可頂載竹譌候哉其天餘嚴重候キヤノ之同可令

伺申入給候

八月六日

忠季上

丹後守殿

琵琶灌頂事

六日丁亥傳聞新大納言忠季卿今日於伏見殿琵琶灌頂事

至西流泉太上法皇令授給了啄木西相貽法皇御黑衣之後

不義不可叶仍院御方令授給云々自一助曰祗候彼御所今

果遂云々今自儀後日相尋新大納言注進之

延文三年八月廿一日丁亥今日忠季卿可果遂琵琶灌頂

事也兼日令陰陽師右京權大夫親兼朝臣勘日時於伏

見仙洞有此儀今度依有子以寢殿東間角三箇間懸御平

簾引廻班幔二帖於西二箇間細密儀也西前札禮盤

已下如常在共具花副北幔敷大之高麗端置一帖東西為御座

卷等被置之副東幔南敷小文高麗端置一帖為私座向本

琵琶一面夾鐘置之刻出御御殿香印小直道場御座間

御所中男女悉被出門外御閉門御御殿香印小直道場御座間

然所要也被撰不辨音律之人御御殿香印小直道場御座間

次忠季依召參進著洋衣建久已來御殿香印小直道場御座間

為密之儀之上忠季服御殿香印小直道場御座間

且故入道殿傳業之時令著將衣給入南面御殿香印小直道場御座間

居依御氣色著座聊向次上皇令進立正面中共板敷給

此向忠季御拜妙奇天度忠季同進御後方被寄同時

奉禮之上皇御躡居御啓請可授其由於忠季之由

次即復座次忠季復座次上皇被披置即本譜令取琵琶
給忠季同取琵琶候被授下秘曲傳受已畢令置即琵琶
此直調給予同置之調次依即日參進御前被下御譜
忠季給之頂戴此事雜言先例今度依被即懷中復座次
起座出南面廂此洞開門取即琵琶花梨木中盒也
物者也中將實綱徑本路歸參進踞御前取直即琵琶置
之左廂退下次入即柳服殿中佞管傳業事相尋先例
之處於地下輩者其例連綿堂上例未勅得之仍伺申
入候處法皇仰云誠難不任可依事次今度之儀一
向為別儀之上者雖無其例有何事哉但猶可申談太
相國者彼貴命又無相違仍所遂其節也
同廿六日壬辰入夜參小倉殿法皇御所居地也秘曲向事委細有

被仰下之音趣不能記盡先年故入道殿所預給灌頂
譜被加封是山本入道并靈山禪匠觀愚院加封所讓與之譜
撥等披見之由被示置持叅之如去廿二日勅於今者彼裏
物等披見不可有子細云然而猶斟酌今夜於御前披
彼記且上皇御不審事等以便宜可伺申入之由含教言
之條悉決之及天明退出

後愚昧記

康安元年四月七日丁亥廣衝語云去月廿七日仙洞舞樂云
所似人笙右兵衛督惟秋豐原成秋同國秋同英秋尊業前
兵部卿兼親卿定行胡臣安部季村笛三條中細言云彦朝
景朝大神景德同景盛琵琶今出川大納言等封方新右
衛門督乃大破信秋朝鼓景茂

樂目錄

左

籥合

太平

右

退走禿

狗梓

參音聲

長慶子

賀殿

三皇

長保樂

白濱

鳥向樂

在春樂

陵王

新鞋鞞

納籥利

退音聲

舞人

左

狗後葛

右

同重葛

多久後

多久後景

薩戒記

延引

應永廿二年閏六月十七日乙酉今日可為院月次御樂云々而依兩

十日戊子依當番自早旦參院今日月次御樂也去十七日依兩所

延引也亥刻許事始於泉殿東面有此事御所以御筭也内大臣

已下著筭子座敷内右衛門佐持徑置推大納言器藏人中務

丞源重仲置圓前中納言器藏人左近將並藤懷藤置四寸

相中將器笙音頭右衛門督笛音頭德大寺大納言詠詠

二段内府三品羽林已上父子兩人外云其人

叅仕云卿

内大臣

備笛小直衣

德大寺大納言

實盛笛

推大納言

實秀笙

圓前中納言

基房琵琶

予笛

四上宰相中將季保

三位中將實德

殿上人

右中將季俊朝臣等

地下人如常吹可尋注

鞞鼓氏秋

天明事了

中御門宰相宗德

四條宰相隆盛

右御門教豐

侍從兼興

大鼓御秋等也

十一月十二日丁未未燭之後著布衣參院可有御樂之由助日
四上宰相中將季保所示送也支刻許事始如常調子黃鐘調喜
春樂序同破河南浦還城樂平靈樂海青樂拾單樂急
等也笙音頭中御門宰相笛音頭前源宰相也參公卿德

同

大寺大仙言實盛布 園前中仙言基秀布 前源宰相信俊笛

笛中御門宰相宗德笙 四上宰相中將季保布四條宰相隆盛笙

殿上人頭右中將基世朝臣侍從兼興算策 兵部推古輔

知豐置園前中仙言器藏人中務丞源重仲置四上宰相中

將并頭中將器御樂之間密々有一獻予宗德卿依召參入

應永三十三年正月十九日甲子未燭之程著布衣參院今

夜可有御樂始之由四上宰相季保一助日奉仰所相觸也先內

々獻如例子終刻事始於泉殿新造有此事上皇御簾中

公御殿上人新造所南面及東面篋子各敷因座著之御相

雲容無差別一列也地下所仍人候同砌敷 徑庭中并池岸橋

參入老者太有忌云々御所仍為御等五常樂急之後有詠詠

中御門宰相宗德笙

四上宰相中將季保笙

四條宰相 隆盛笙

三位中將 實遜男 布衣

殿上人

左頭中將基世 朝臣 琵琶 束帶 前右馬頭孝長 琵琶 布衣 侍從兼興

筆葉 布衣 持卷圓前黃門器

奉行四宰相中將所進散狀取物次第加地下人書連之也

地下所仍人

笙

氏秋

家秋

卿秋

敦秋

葛秋

村秋

遠秋

久秋

高秋

興秋

光秋

重秋

筆葉

安倍季長

同季文

同季治

笛

景房

景親

景清

景勝

景藤

大神景興

同景康

一段德是内府二位中將之外無其人尤冷然上皇以御筆令付
御景房氏秋等又奉仰付之堂上無其人之故也可謂無念笙
音頭中門宰相笛音頭内大臣筆葉季長等也德大
寺大仙言不吹殘樂予又加斟酌不堪之身殊無數奇之故每
度斟酌了仍内府父子吹之餘分及地下抑四條宰相先忝内
裏即連歌沉醉然而猶忝入仍一向不吹樂於御前座睡眠不
吹所當之殘樂舞立之時適醒吹賀殿急殘樂丑決事了自
下藁退下谷退出

丁卯月録曰

平調

慶雲樂

萬歲樂

只拍

三臺急

津列

春揚柳

五常樂急

林歌

參入公卿

内大臣 滿小直

德大寺大納言

實盛笛

固前中納言

基秀琵琶

予笛

所役殿上人并興

固前中納言琵琶

藏人左近將監藤懷藤

篋中

將琵琶

三月十五日己酉乘燭之程著布衣參院今日可有由樂可令
參仕之由是宰相中將所示送也予參入以前已事始予經御
前著中門宰相上於泉殿新造御所在此事内大臣已下着

黃子山座事、如例事了後以上御簾内大臣已下召御前孟酌
教献有御樂并朗詠地下者女、依召候劔雄非年立有万歲
樂十拍子

參入公卿

内大臣 笛

推大納言

實秀

德大寺大納言

實盛

前源宰相

信俊

予笛

中門宰相 宗繼

中門宰相

秀保

三位中將 實盛

右門督

教豐

殿上人

右中將季俊朝臣 笙

頭右中將基世朝臣 琵琶

前右馬助孝長朝臣 琵琶

侍從兼興

篋中

藏人將監藤懷藤役是宰相并頭中將器

五月十日丁未今夜院可有御樂可參仕之由源口里宰相中將所
示送也仍乘燭著布衣參入於泉殿南街所有此事內府已下
內府以下參進之時於所
座之間跪過可否如何著篋子因座地下輩候砌下座事了
內府并推大納言前源宰相民部卿等留候有御宴飲御
樂催馬樂有其興地下者女、景清、幸秋、鄉秋、景勝、候
砌予依配所天曙之後退出

參仕公卿

內大臣笛小直
衣詠詠

德大寺大納言實盛笛
布衣

予布衣

四條宰相隆盛笛

三位中將實盛笛
詠詠

推大納言實秀布衣
侍從益長持參之

前源宰相信後笛
同

里宰相中將季保等
同藏人

民部卿教有篋
非參議

殿上人

右頭中將基世朝臣琵琶藏人為
治持參束帶

侍從兼興篋葉

前右馬助孝長琵琶

六月十八日庚辰參院番今夜又可月次御樂之由四上宰相
中將示送文刻許於泉殿梅所所有此事如例

參仕公卿

內大臣笛

圓前中納言基秀
琵琶

予笛 中門宰相京德
篋

民部卿教有
篋

右衛門督教豐
篋

殿上人

推大納言實秀
篋

前源宰相信後
篋

里宰相中將季保
篋

三位中將實盛
篋

右中將季俊朝臣箏任位次

頭中將基世朝臣琵琶

前右馬助孝長琵琶

侍從兼興篳篥

兼興持叅雄大幼言器自余藏人等役之

目錄云

盤涉調

萬秋樂序

同破

蘓合急

白柱

輪臺青海波

蘓莫者破

千秋樂

籥立

左

右

夏風樂

三臺

皇仁

九月廿日壬子四時宰相中將季保奉院宣送消息云今夜可為

月次即樂可令參入之由被仰下者申云有所勞若技得者可
參仕之由了申刻許左近左支景藤末予相共吹龍笛同終許左
頭中將來臨被談云一兩日之間內裏有大產穢仍明日北野臨時
祭又延引了者秉燭之後著布衣叅院于時伶倫無一小時人
參集戊終刻事始泉殿今即所也丞相已下至五位雲客貴
子四座一曰也地下人著砌步板參進之時云卿等於即座間簾
下蹲居過之笙音頭民部卿笛音頭前源相云調子黃鐘
調喜春樂序同破央官樂平靈樂海青樂拾翠樂急此
間有詠詠初及內府出之源相云三品羽林付之二及源相云出之
內府三品羽林付之次鳥急等也次舞立賀殿地久步越樂
頃破先源相云召景親於座下賜目六事了自下薦也座裏
過宰相中將奉仰堂上地下伶倫之中少召留之則於泉殿

東弘庇有宴飲有管絃內府園前中納言予中御門宰相四
位宰相中將民部卿三位中將頭中將基世加臣侍從兼興等
祇候地下景親景清幸秋卿秋景藤內府予三品
羽林等師也久秋興秋重
秋幸秋子也年十五今度奉仕大鼓初也
俄蒙仰其所依殊神妙可謂器之季久等候砌近曰此儀連
地下樂人被撰石之間所漏召之者含愁吟云一獻之間有御
樂各一予沉醉之餘未事終退出

今夜恭入人

公卿

內大臣笙

園前中納言基秀
琵琶

予笛

宰相中將季保
笙

德大寺大納言實盛
笛

前源宰相信俊
笛

中御門宰相宗繼
笙

民部卿教有
笙

三位中將實盛
笛

殿上人

右中將季俊朝臣笙器自持
著頭中將上

頭中將基世朝臣琵琶藏人源
重仲置器

侍從兼興笙樂
後前納言器

地下

笙

為秋

卿秋

同久秋鉦鼓

篳篥

安倍季長

家秋鞞鼓

敦秋

同興秋

幸秋

豐原遠秋

同重秋

同季久

笛

景親

景藤 太鼓

景清

太神景康

景勝

十月十日甲辰今日院月次御樂式也。不可延引之由。昭日。四。宰相中將觸示之。仍秉燭之後。著布衣。參入先於泉殿。有盃酌。依召前內府。參候六七。獻之後。於今。御所。有御樂。如例。調子。盤。涉調。万秋樂。屈只拍子。禊合。三帖。同。五帖。同。急輪臺。青海波。竹林。樂。越殿樂。舞。立。史官。樂。白濱。胡飲酒。八仙等也。事畢。又有御。盃。請人。沉醉。

參入人

云卿

前內大臣 滿

推大納言實秀

德大寺大納言 實盛

園前中納言 基秀

予

匡宰相中將 季保

民部卿 教有

三位中將 實照

右衛門督 教豐

殿上人

頭右中將 基世 朝臣

前右馬助

右長朝臣

侍從 兼興

地下輩 如恒 秋

同

永享五年四月九日壬辰戊戌。刻參院。依御樂也。先是。入道內府。已下。參集。則事始於泉殿。東面。有此。事。黃鐘。調。喜春樂。序。曰。破河南。浦。夫宮。樂。平。壘。樂。海。青。樂。拾翠。樂。急。未一段。有。詞。詠。一首。道。由。府。洞。院。大。納。言。二。人。奏。立。夏。風。樂。新。鳥。禊。予。不。所。依。廢。字。也。拔頭。八仙。等。也。

御所仍御筚事了於御前有盃酌入深更酌而退出
所仍人

笙

中御門中仙言

為秋

右將久秋

豐原重秋

同武秋

同言秋

同康久

篳篥

安倍季長

同季久

同季治

笛

入道内大臣 弓

景親

景勝

景藤

琵琶

圓中仙言

孝長朝臣

笙

洞院大仙言

匡宰相中將

鞀鼓

景清

太鼓

縁秋

永享十年二月十八日禁裏和歌御會

應永寸三寸七 於仙洞有御遊傳奏奉行

呂

安名尊

賀殿急

美仙

律

万歳樂

三星急

伊勢海

笙

教有朝臣

器太子丸 束帶

篳篥

前左兵衛督兼邦卿

笛

大炊御門中仙言

信俊卿

琵琶

箏

御所仍

正親町宰相中將 貞秀卿

同

同

和琴 大炊御門大納言 宗氏御

拍子 洞院中納言 滿季御

付歌 前源宰相 信俊卿

應永廿二丁於仙洞御遊傳奏一位前大納言奉行 後國

於泉殿立此儀東西 宣卿

呂 此殿 春色樂 美作 賀殿急 胡飲酒破

律 青柳 河劍 伊勢海 詠詠 三反 舊由府出

五常樂急

笛 中御門宰相 宗能卿 末帶 今夜參議再任奏慶云

篳篥 無之

笛 内大臣 滿季之衣冠下拵 墨燒

琵琶 圓前中納言 基季卿 衣冠下拵

箏 御所依 御為帽子直衣 推大納言 實秀卿直衣下拵

和琴 大炊御門中納言 信宗卿 衣冠下拵

拍子 前源宰相 信俊卿 衣冠下拵

付歌 三位中將 實德 衣冠下拵

前及殿上人御前御器 隆夏朝臣持恭内大臣請取

恭御前 次有雅 御笛之箱持參 次有推推大納言

置器次益長周前中納言置器次益長大炊御門中納言

置器次橋以盛四宰相置器御隨身兩人候云出御

入御時同下福次第放聲云平調子笙五句之終才

上所相違之間盤涉調聲所三及之頗失念歎私委

細注置向如此注不可及外見者也

六年十月三日 於仙洞被御遊云傳奏奉行 宗後朝臣

呂 安名尊

鳥破

同急

胡飲酒破

律 三臺急

伊勢海

宮花

笛 教豐朝臣

律器 下太子丸 卷束帶

篳篥 前九兵衛督

并邦卿 冠下括

笛 大炊御門宰相

信經卿

凌小路宰相

信後以衣冠 下括器置之

琵琶

左大臣 器行衣上括

箏玉帶

御所儀 于負衣

正親町宰相中將

負秀卿 器青海波

和琴

大炊御門中納言

器衣冠下括

拍子

洞院宰相中將 滿秀卿

付歌

凌小路宰相 信俊卿

教豐氏 聞之而候 美貞子云

永德三年

本拍子

八條三位季興

未

凌小路中將 信俊朝臣

僅馬槊拍子

付歌

二條少將濟守朝臣

和琴

大炊御門前大納言 泰宗

笛

三條品負善卿 准后左大臣 右兵衛 室所殿

篳篥

并邦朝臣

笙

四條中納言 季顯卿

琵琶

前右大臣 宗長 兼序

箏

四條中納言 季顯卿

貞治

六三十九

中殿御返

笙

御所儀 二千石丸 御懷中 御暫笙 大序丸 被納御笛箱

前右衛門督

器 太子丸

七千リキ 前兵部卿 兼親

笙

三條大納言 負秀

琵琶

右大臣 負俊

和琴

左宰相中將 負隈

箏

室所中將 文王朝臣

拍子

凌小路三位 成賢

付歌

中御門中仙言
宗恭朝臣

臣家

圓太曆

文保二年二月二日及晚於家君御前有樂事家君笙督殿
箏琵琶弓箏箏御前有樂事家君笙督殿箏琵琶弓
箏箏為助等也家君時留歌詠其後召龍秋令吹笙結
三音柳支子別於家君常御方向新池有管絃事笙家君笛知
光箏箏季邦法師男邦光琵琶前大納言弓箏督賢守
母儀^{三條}太鼓為助等也調子平調也樂萬歲樂落臚三臺急
汨州廻忽勇勝急五帝樂破急林歌等也樂段大臣殿前大
仙言督殿有詠詠^{東廬西廬編重衣}催馬樂^{青折鷹子}等及天明事畢
人分散如法內之儀也

後惠味記

貞治三年九月十九日今夜於北山被行牧音誦

九日行幸之
後惠味記

所作人

笙

御所仍四條中仙言^{隆家卿}

前右衛門督 教書所 永季

信秋惟秋豐原邦秋房秋藤秋

箏

前兵部卿兼親卿 知廣 安部季村

笛

三條大仙言 實音卿 冷泉宰相中將實隆卿

景茂 景重 景健

琵琶

右大臣今出川大仙言 以直卿 圓前中仙言 基隆卿

基隆卿
基光朝臣

箏 蕭中又

大鼓

萬榮

鞀鼓

久後

鉦鼓

狗重葛

後聞今出川大仙言琵琶其各處彼家彈了預置女房
中之處折琵琶頭云一布代奉也何者所為武後聞
權右中辨資康所為之

樂目錄

平調

萬歲樂 只拍子 三臺破 只拍子

同急 注列 只拍子

九常樂序 同急同破

六日今日有華御覽所仍入同明曰云々

左萬歲樂 喜春樂 龍王

右地久 長保樂 落躑

春向萬秋樂破 奚婁 久後

一段重葛

舞人

左

久後 重葛

管見記

右

久矣 多忠慮

永享十一年四月廿五日羽林息女將云國入來孝長朝臣參有
管法調子平調乃歲樂瑞三臺破因急律別春揚柳扶南
井歌舞立左右賀殿長寶樂太平樂拍梓陵王納甫利丸
情并之聲同滿催感懷以有孟杓

五月廿三日橋本父子入來有管法調子雙調

春庭樂調入破賀殿急胡飲箇武德

樂陵 壬午立

萬歲樂喜春樂採索克新鳥獲白頰樂新鞋鞆

永享十二年二月廿四日壬戌有樂調子平調萬歲樂三臺

破因急律川勇勝急節君子林歌舞立喜春樂地又橋本

父子孝長朝臣資健等在席次有孟杓羊

勝光所

享德三年八月十七日丙申依言參殿下今日合招川日野中納

因

康富記

言洽者也為相伴藤中納言伯二位季春所宰相中將廣橋右

大辨相公頭辨資世朝臣大館兵庫助等被召之晚被參之

入夜退出御一獻了中板有御樂里相公羽林等也伯知弟也

樂人七人景勝 忠清 御秋 伺候各相曲與本所殿上又季隆

朝臣顯卿朝臣 諸大夫匡國朝臣刑部少輔俊宣等也黃

葉頭保家朝臣予康純通音等祇候保家朝臣予康

純等同相交令役送通音折烏帽子也不從其役

文明十三年六月廿三日伏見殿御樂也早旦先進荷二色已

終刻參入午刻人參集竹園出座南面 菊亭前右府琵琶

余難端 固前中納言基有卿 兵部卿兼備卿 伯二位資憲卿

二條前宰相資憲卿 四土宰相中將季任卿 奧相次將上人

言國朝臣 佐量朝臣 笛奉 重法朝臣 笙元 長笛 基富

十輪院內相府記

琵琶各著篋子南上東面次地下伶人著方板錄秋峯秋以
下也鞀鼓佻秋大鼓童熙也朝臣次俊量朝臣參進御樂
目錄次第見下

平調

萬歲樂

只柸子 汧列

五常樂序同破

同急

太平樂急

林歌

陰紙書之散狀因前強紙難得余遣之柳御目六并日夜
半樂可有之余密申今子細有之仍被改三臺急當日更
汧列也夷樂余散懶為一五常樂急兵部卿大平樂伯二
位殘之皆無子細汧列前太府又有失之由殘補之樂以後
有獻二獻之後起座

引馬文庫

