

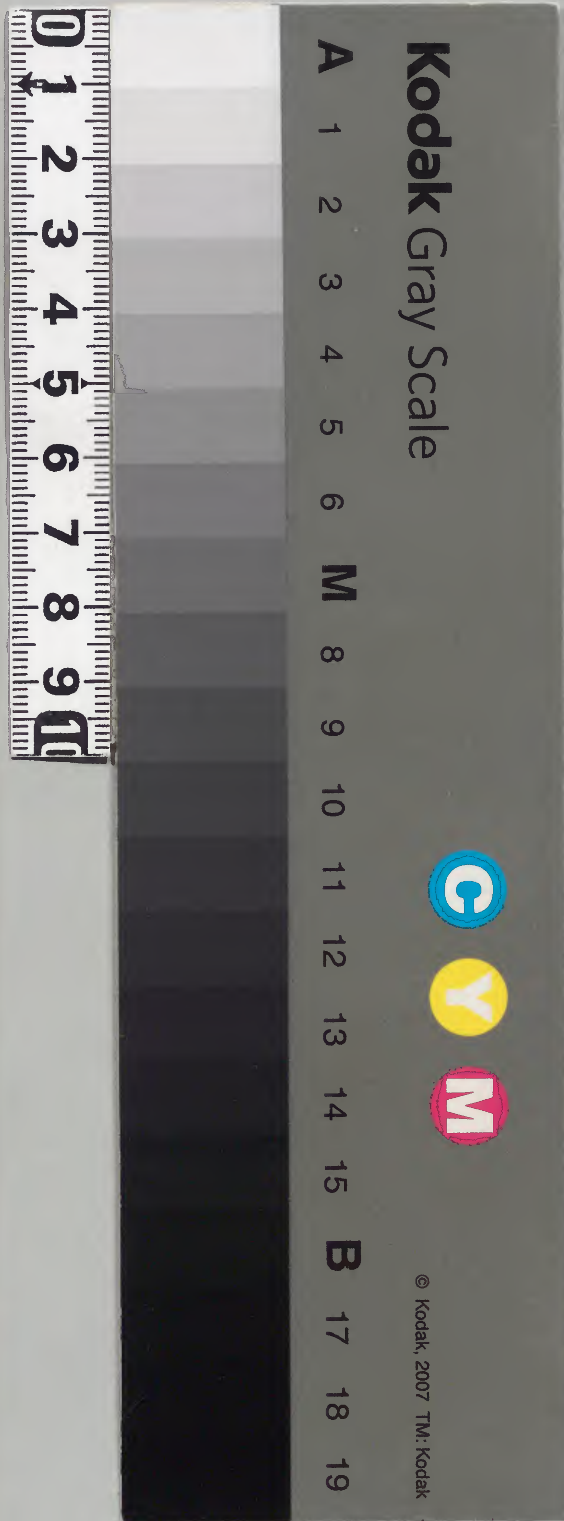
中石記

嘉保二年
夏

和書門			
八	八	一	
一	八	一	
三	一	八	
一	二	八	
冊	架	函	號類

内閣文庫			
一		八	和
一		八	書
函	三	一	
	冊	五	
冊	架	號	類

内閣文庫	
番號	和 8815
冊數	31 (10)
函號	161 6



綴じ部(喉部分)の文字など開きが不鮮明な箇所あり

嘉保二年

四月

丙寅早旦祭

修内 申时許民部卿

通後 新宰相中乃



進之 外記奉見祭

給与今日民戸以

散位之人不可入

御堂前大政大臣間令

給也少納言一人不參奇

右少辨附範給見

次日午給目錄入取事一

印宿仕

二日丁卯今日殿下有御賀儀詣定之 改家

三日戊辰參殿下

上野俊丈二事
法成寺丹波清光俊丈二事

為御使參

昨大納言 左府次參大殿

系持殿

令重仲申事也

參內政參殿下申御返事

四日參内 晚从帰家

五日天陰雨下早旦參詣改六日候儀行幸點地之

賀儀行幸點地

仍諸司亦相儀推湯明門下可會合由先下知也

給政上向湯明門騎馬史生官掌左右系織本之

候理官人亦先行行事檢非違侵二人

厨武賢
府憲重

從經大宮一系

但行幸盜可從都芳門大路四院東大路
一系御依系中史生一人卷別也

著下

御社御所屋社司不參奇恠也雨凶天晴次系

上御社著御所屋 神館社司成次以下著衣冠參

會敷座吊 尤大史著之史生官掌亦在而此儀例

后小御食饌

社司儲也四日儲
不才御史生亦預之

有益殿社司亦牙心益送

項而社司一人神侍入後菓子亦取か進之此御

社供御膳之後參會一人如神供下也進參會
一人由社司亦不申也項子歸洛於此處予乘車
未時許參會

今日急深目并御禮前駢定也但除目之間依可

有金議云以參會尤大其新大納言家師經民部

卿後右衛門督云藤中納言基治通新宰相中納言

晚以殿下之參內給先之參院有小除日宰相中納言常

陸守知房辭退仍常陸國可致成一人有金議

大學以是網期片武藏國海救十年云文仍被任

又諸凌以致補事如何可尋急除目以可有禁忌

以可尋知例事也尤府之志退也給人退也

增卿切下右新大納言定前駢得奇上納言及深

文事一退也殿下之退也給

六日午時許參殿下役吏之四解上歸武藏西門覽

次行向洛下以辛且下知宣旨類則參內奏供

女房陪膳宿仕入款每下

七日朝大盤之後著行幸行事大膳藏尤右史

參來諸國未濟全以不進濟寄事於左大臣

心并濟定可責催下知官掌一法同自內有旨
馳參平野急濟御陪膳也以并依分配參彼社
暫也 未附許有許御使民戶大捕坊信事一
後治戶局參內奏宣命批小板敷給使彼退也
午陪膳間思忘入後許座間大失禮之可用次間
晚以歸家

八日參殿下諸回未濟不奇也申以此時給
榮爵可申大殿若則參系極殿申此有早給爵
者則歸參申殿下作大史史許參內勒女房陪

膳宿仕

九日朝大盤以後着行事不支大史史共催懈怠
亦乘人陪後裝束相少一終日沙沽晚以歸家

十日丙子天晴賀儀行事許祈七社奉幣之儀為
行事 早旦參八省催諸司項之大史史參來共行

雜事掌侍 侍 相具女官亦參來共裏位幾幣未附

許上心 九大為 之參八省給石印之間幣 具旨又

石外記定改之間便給後移着東廊座款
給宣命批侍使問神祇官着文不載中

侍房者而只今參入中後使授大制補給也有相進
以外託定政致申殿下還來之早直宣余給
使後以奇可被奏者則賜大內託後信宣
命申使殿許直入致兼儀一乞申奏厨以
○大畧本官伯失也相尋之受改堯文只
今不進官也奇恠希有也○使參議二人
長房仍新宰相中約定通急松尾平野二社之
家通石清水侵後補朝卜稻荷侵清家部申刻伴事
參內奏宣余直由此間北南殿張角間有

所稱也晚以參殿下申宣余事伴之上御
暹回伯可人○實否給者則相○外託定政
且下以角一妻媧婦家宣余直事於
當座被尋先例暹之而覺但○補給申云使
俄有相進時致直宣余事例之者仍付伴
說不被行也
十二日早且參內依女房陪膳也朝膳後看行
事不與大史史催懈急事申刻致參供
御膳款物後退也

十二日戊寅天陰依行幸路巡檢參集行幸

而午時頃上社待賢門前騎馬經大宮一乘

大路不自左右系職官人并侍史六人官

掌大史史騎馬前行必一日點比但今日未之

候理官人不具也又騎馬未帶皇檢取違

使忠重扈後巡檢上下社所屋下社云云屋後
存在上社

云云屋候理職
初候候上社司有回尋事未依有雨氣忌改

不得酒有於上社還改用車申刻許歸家

七日天陰時小雨

十四日朔間天陰雨下午後天晴參內次參以

不催明日行幸事七日福荷參也仍道細願

有懈急終日回催入夜歸家大史史後行幸不申

時許參賀茂御不行雜事許裝束小事

十日庚辰朔間天陰雨不下七日候茂行幸也

下官依為行事早且參仕下所社出用車共八人
人相具

与大史史祐後宿祢并官掌史出檢察御裝

米相催不司益皆居餐饌社司惟季書來御

依例申有益酌儲由与大史史共行向所社序也

還又催懈怠事未已時許神祇官參御所

供大殿冬堂侍女房未來着御下菅土相具頂之

行幸事長慶子成前陣神寶寐人出來着北間

有立樂長慶子御輿暫留傍門外祇官獻御

麻御不傍中云御列立宗控大納之

控大納之家志民部卿後明左馬督右衛

門督云實左大將志後實控中納之基忠

治部卿通後中宮控左後實副御輿二位掌中中

右徑實左宰相中定通寄御輿二位掌中右御

御授門侍御輿退云御署有蓋握取上卿左大將

奏宣命大内記後信掃部寮敷薦内藏寮立案首

御幣神祇官人出以年所立神寶供御贖物賴隆

魚又獻御物主水日宮主獻御麻着座使上解了案左大將玄櫻

着左川休馬近江守寐人川御馬御御後後撤

御贖物川御馬此間陪從御外放奇笛声

便持御幣立御拍返置幣次控中納之基忠

卿在上卿史捧取史記御

門外給及上人便起死御外後神寶未昇上

郷之藏人以師賴尋申社司勸賞事門祭入社以

神寶津馬宗行麻人上内記
女外記史陪後水次月相考

先神寶木昇立中門前

牽神馬次上心解釵着座内記東宣命死善後

友成再拜一讀宣命又友段再拜宣命及陪内
記持祭上社

祢宣申祝還書傳神宣上心拍手又友成再拜

移着廊前并大外記大史史大門記列立上各各地
府目社行

麻人廻御馬後此間請取神寶東副目錄社史中
傳

檢不衆二人
早所決御神未此間社司勸賜食饌并奇上郷

兼高是上官亮衝重
葡萄酒社習必心之度左右麻三曲九万歳奉賀殿龍王
右定喜天地久河藤利次予

奉上心伴信社司五人一階中

一人依重服不衆

給祿五人以外忘子一人又賜祿
史中水九賜

申時許上郷以下後祭所不

過之以奇奏津願平女由撤津前慢敷座

云郷者座麻人木馳御馬此間中自大史

共前行祭上社行雜事檢憲御裝束

酒附許許幸上社社司皆以下社但賜捧以

花此下御社賜一教之上郷左右行指揮以花奇奏
常弓各供奉許幸上社社又解弓考社以被讀

宣命間不解釵社以皆以下社儀但雲晴月明秋

笛一聲誠心絕妙也自有神感死又之奇星

事一後社月九人陪加一階又賜祿志云神

神樂間社司勸願必下社但上心并前用土高是

違下社又心勸酒社司限心之度亥時許事一

上心海參被奏許願平安車是也次授大納言

家忠卿奏見參許願後返給上心依心上篇

五大殿許祿進許不可賜隨者則給一又取

用白殿許祿必此云卿祿殿上人五心發其心

參進撤榜寐人馳許馬一後給寐人陪後祿

殿上人祿還許有警譯子別許還許本不發奏心成宗勸一

後因七朝許覽神寶奏藤心也

天感心中一慶何事必心小就中未建之間

心事有思支度行幸之事障遂一乞有

神德也又當日早旦被奏宣命草

大殿許車唐車開白殿許馬龍口許馬副

今日下社司小奉奏仍万人捧冠社司上云月

之中雖冬前後必不獻奏也近者則上皇許時

永保四年四月十日卯日行幸獻奏老仍付件例

獻上社司亦申云許禊日初奏供神

之後獻可也去前全不可幸若仍不獻上

下社司所申尤可然是社習者

行幸之道純大炊清門洞院東大路一條

苗身江中納之這房鄉投右中身重資苑人

仲心還清之後推大納之家忠以東勅仰行事友

勸賞出正二位大將正三位宰相中將定通中身大外託

定後真人大史史社後宿孫依不可叙退可隨申

請由被仰了檢取遠使行事二人尉式賢府生忠重
之賞先例也

則乞取上鄉宰相去之申慶北內中宮清方給

十六日大將殿之下慶北院女院殿下給之依神

心居不若仕

十七日春院清禱也胡洞雨下
夕方天晴早且後內有石馳參依

女房陪膳也後日候內未時許殿下乞參內給

清後肥牛并所前駢出畫清庭暫移而面先以

并候簀子敷清覽肥牛一清午右納幸以之十次
小倉人衣冠幸之三廻

一後幸也西中門前駢六人雜色賢則回感
可衆四人於途中

清後了以清馬五參入幸迴以可騎人中被

係仍一騎馬之廻一依仰之下幸也一以殿下乞

春齋院浴老今日不見物次日候內宿仕 保清

前駐諸衛佐 左衛門佐佐有信 并禊齋 右衛門佐時範

左衛門佐基隆 右衛門佐實隆 左衛門佐長官右衛門佐教訓

七日皇例有所見物左衛門佐馬丸未有所見物人洛之矣今日候內宿不參仕

十八日於左候女房陪膳白地參殿下付便敏之申

明日依女房陪膳不可供奉御物詣由同食之候可

候內老左衛門階之實心參仗所致因

十九日天晴兩殿下有御於殿下依女房陪膳

候內候晚以前武求長忠被參內語云午時許

書

賀茂行幸上下社司勸賞

上社司九人

神之從五位下賀茂縣主成繼 讓外甥藤原政孝

祢豆從五位下同安成 讓外甥源保

祝從五位下同成孝 讓舅父藤原行孝

權祢豆從五位下同重助 讓藤原守

權祝從五位下同成長 讓舅父惟定親傳

行畧祢豆從五位下同成定 讓外舅紀實定

同祝從五位下同成賴 讓藤原為也

貴布祢祢豆從五位下同成忠 讓正臣

同祝從五位下同成氏 讓藤原定改

下社日五人

祿位五位下鴨縣主惟季自叙位

祝後五位下同停房讓息男伊後

檢祝後五位下同賦通讓藤實後

川谷祿位五位下同全貞

日祝後五位下同惟輔讓伴孝魚

已上十四人倍加一階

下社檢祿位五位下季長依重服漏勸賞

進讓位官惟長有江可奏此

為令納之後日代官惟長叙爵又季長可有勸

賞由追有 宣旨者

當社行幸朱雀院天慶五年四月廿九日午初而致行也
平將門亂逆許願者其後至之慶合北四度也

藤定政大中臣守貞

難波行貞

上三人石清水行幸

橘成宗 如天行幸 行幸所

支殿下許也

高陽院殿

其路院院西大路一乘

至下許社以山例

唐車

前駐殿上人諸大

丈相分但至許前上官為房候許後開白殿

擴柳元 許前上官

檢右中弁重賢少納成宗 大外記定後大文史依

供奉云珮

大納言三人

中藤大納言 新大納言

中納之八人

氏了口 左馬侍右衛門督 丸右藤中納言

參議三人

二位宰相中納言 在宰相中納言 新宰相中納言

散三位

一人 中官檢校

錄人

在許前上官將曹武元 近未府生信貞 兼方 在院所地方 敦重 志久 已上大殿所地方

慈 敦附 已上大殿所地方

申時許事 一 參許上社之

終日候內宿社

候內外胎

廿日天晴供朝于殿後退於為院前駐勒仁晝間

以亦可級供膳也午時許奉一院六多上皇号郁

苦門院共有許見打先後町鹿末東五間三面許

檢發檢發書其東又十間檢發一守為公殿上人座

兼居饗饌高忌東西川傍饒饒丸近持小川主

殿寮慢寄支院許車有伴女院司公心等殿

上人可勒仕女院前駐老先一院帶駐許隨才

公心前竹云卿直衣但中左大將束步依可也云心有大池云

丸大將忠治坊通左馬門指云藤中洲言基左馬指家

以牙不月許車唐二位宰相中乃後車後女院前駐

殿上人北人并在比列皆衣冠云卿新宰相中乃定通別當後實人

長尸後明許車唐加賀守為章胡良後許車後

女房抄車丑友細殿上人女院侍不武者不危後下許

檢發之後前駐云卿殿上人有盃酌云卿陪陪殿上六位

世間從許前下給雪炎天流行人間人卿音應暑

月給雪誠以杯事也事一微饗饌頃支殿下

從存院之春許檢發給大殿依石春入許所

因白殿許云卿府上仍殿上人皆敷置出見也中

時許事成得奇行事 左少奇有信 蘇為持統

大史史祐後新外記成定 許檢發前從車下渡

使左中為顯實胡長物具優子 也人 被

車 八景鏡 物人鏡 中官使大近 仲實胡長長字左少為

忠教以官女納言推信存院 車女房打也

華美也 只字苑 同時許事 一選所友殿下

之忘參存院給死

入秋馳參月佐軟侍 以茶 問事 出奏

同宿仕依例 未附許使中為被系內依

不催不司不石許若老

又許親不常駐必一日許禱儀 但日不許狀 牛也

小津典侍光子參入給 源內藏察使參入給

宣令使中為末工持以季實胡十出許門

東洞院年被也

今日院許機敷播磨守顯季胡長 終二日 中依也

人感 御存上卿持大細之家忠以系議長房

二屬藏人丸無衛尉高階遠實力參行事 一福宗依 飯間也

廿一日天晴終日候內依女房陪服也 七日領養卷還

三日也方上足於紫野有御足也

茶懸之御殿上人死以例年用帷之也院不御燒

未時許舟王還宮之 友殿下之參拜院給人

濟之參入之也傳同之供内外膳宿仕

亥時許當東有燒已處後同東朱雀春日

過小屋者

江中納言這房以參仗死付藏人并時乾之

奏解陣由

廿二日晉以中將退也 早且上足御幸鳥羽殿

廿三日戊子天陰小雨衣回參也依分配未時許參

向社以先著行事屋

掃了敷座 大藏月榜 寺南面外祀成宗史惟兼史生小東面中掌首住小北面大胎造酒居物此外又

長者及饗饌 今居

先造酒司一献次長者殿下家司献

盃后汁必歛食下項之上御治部以通後御

九大将右 障代

參末須有立屋前也而今間小雨仍

心之上御著之到殿 留中入從小著之 南面 外

記史曰著 南面 氏院六位到苗季任著 東面 氏人

殿下家司職事 惟信 說長 以下五六軍曰著 南面 今

日長者殿初之急給也此殿上以座立屏風其

前敷高簾端疊一枚其上首立大盤一勝

弁以下氏人小座前長大盤一席對座著申上

卿云兩掌給年上卿諾申重居物後音稱唯正六位

別當者未任稱唯正六位掌奉仕礼未任稱唯正

院雜色正紙筆札書長者殿家司惟信獻次一獻盃上卿轉弁

進受盃改有宛轉氏人未二獻初居付物三獻初已上獻盃殿下家司

外記成宗入下串於莖浚上卿先任掃了案上卿座

上卿之周見一被伴祝所及卷子見仍當日不上卷

外記沙法也去年初著行以卷九大有予後著也卷仕氏人中卜定也申上

卿云以惟信朝片說長朝片錄事奉仕也女字

件二人心中

上卿諾申惟信朝片稱唯說長朝片

錄事奉礼日音稱唯后宮并長者久諸元別當未

任申云六位以下氏人著到奉礼苗正六位上藤

原来任申浩云云六位上藤原此未

任申欽未任唯稱申上卿言著到奉仕苗

氏人正六位上藤原来任上卿諾申稱唯申又

申上之優寐定給年上卿指唯稱申正別當

名未任別當稱唯申和寐可奉六位

下定申未任稱唯申云和寐可奉六位

下藤原未任中緒五云正六一位上藤原未任
申於中申上卿之固定朝片為定朝片未任和蘇
車仕之如年上卿諾亦唯稱亦任之固定朝片為定
朝片未任和蘇車仕之曰音稱唯定外記可申代
官也而稱而司具一不申大略不堪也此間天晴
兩心掌侍進參來已及教刻相尋及申刻 任侍 掌侍
參來上卿以下於鳥居下洗手 進拜一所
棚入中門間稱致言 譯 五食膳神人魚 致著奉幣
座 進中 以之清棚氏人昇之 此間院神馬參來

廻御社八度引 便御前守家保 不入以牙尸也 内侍下次官敬中
内藏寮 長者殿大殿未幣捧引 小役社 西殿 付社司
後上卿以下奉幣 和幣為既 再拜 付社司内侍後次發
祝師座祝師長後著座馬寮御馬長者次
御馬幸立 社東以 祝 拍子 次御馬廻發 馬之天 外行
上卿以下著直會殿上卿并氏人西面外記史
官掌召使東面 祝師列座 東面 院司當 東廂 大藏曳揚
人著座之後諸司居拍 大脈 三獻 每轉奉事 上心
石仕 二音 參入御云官一内一有石也 別參入

仰御飯豎二給稱唯退書大膳參入申給

由次敷和床座和床雅樂敷外記進見參

上卿給給九居給後日史起座長者殿家司

祿奉上卿每事一退歸

改路同上卿同車言談或媿以有改家

上里從鳥羽殿還御

廿四日同此郊時許藏人兵部左補兼左以藤通

輔卒去年六也通補老危京吏云房一男一女故通

任女代年父卿辭相云申補五位院人後此

廿五年風秋來云心此甚真方人戀暮就中

今与下官成兄弟界未有改爰于朝于夕

亦常以橋襟云去十六日供奉頒發行幸後

身有溫氣頗示不例由後一向家相訪

處已減減氣由有返報俄從昨日夕重憫之

朝遂以逝左呼曉表小生死別不之盡

就七旬父母之在就中只一子之量思一

子別悲歎之極歎

未許齊殿下見參之次内浼基實未信未

宜有清文

後吏工使
監行事

其以申有姓者入也行事

官可有憚乳過一定可被作也有御氣文

次參內暫候御茶晚以与尤系控更後賴朝十日

車參拜院依御神樂也人長並方遲參也

及深文事十後微明歸家

廿五日庚寅天陰雨下午時許太上皇白地約

有御幸閑院御覽

造儀漸及
則還所

今日尤大如階一後初之著陣給云

廿七日參殿下以參內入頭退也

廿八日早且參緒政項之右大年參如官堂

遲系已及教刻遂不著庭者退也參尤大

將殿御也者但榮爵申文之通

續發行奉行事
不二人社自讓二人

付散位通回可進上由余了次系大納之也

并一系殿參內宿仕今朝備中守政長共房

故院系中納之
也俄以遊也

廿九日朔大盤以後退也一院晚以歸家

裏書云

徒晦日大殿於法成寺阿比陀堂七日九檀有護

摩又每旦死有海說 礼盤八今日准八講有論
議人、或束芻或直衣或布衣入之是密議

五月

一日參女院以參内依當番陪膳依胡夕膳半一

之後退也

三日早且參大原野社 午後飯家

四日參内依當番供御膳晚以退也、次參

殿下之批款申奉法了、被申旨備申与

政長胡臣女房已逝与依為徒父姉妹七日眠

可作之与我已為故山并大納言養子仍亦有眠

假也孰能遷宮行事可隨重休者休明日重

日也明後日早且可來向可沙法也者

今日藏人并时氣批畫御苑方定、家勝

溝備名 未十日

六日早且參殿下付有信中驚法了御服假事

作之班旨早參大殿可申者則參法成等批、外

付家網之中御返事云云心神事也与可有沙

法又且可被申院者歸參殿下付親長申御返

事又仍云以大殿休可申院者則參院已出物忘之
批也院亦方付隆州胡氏奏聞信必此事被問明
法且又被尋先例其人可有一定者又改參殿下
申此旨于附師大納言氏了以治部卿江中納言
參來金藏庶事之間詰及此事官印被問明
法將士有真回任道志中亦範政申云有有範政
云付幸姓方可有七日服回紀云亦養方可有服之
三人亦申已不同也此事議定云卿被申云若
及之不同也元亮付幸姓方
元正付不養方者但外宮主典七日服假也

東仍被尋宮了社宣中云內外宮雖造宮役七日
服者之其忘今度造宮役云義七日服也東
已改定被補替了者人之被了云有事疑者
神慮難量他人事行何事有以光景惟遷已
及妻媢然問參主親定胡氏馳參云造宮役親長
妻云三日歎死去已了由只云徒行時回上座下
人申上者未有一定仍無議定入執人退也改
家次殿下作云歸他人多行事早且可
申大殿又造宮役親長妻事早可尋一定

無極大事之者則歸家正親長男教清曾在京

尋實否事已實也只之徒仔細申上者

七日早日泰法成寺門外付永實申夜前仔細

泰事仰云上卿然者他人可奉行造宮使早

可有沙汰也則泰內批殿下所直廬付說長之

申殿下教常之仰云泰院達仰云上卿事同食系內給也

造宮使事不問食驚也早之可有沙汰者坊

泰批法成寺門下申殿下今日大殿日者不之終

給講造結願也何人被金會同仰之暫可

候近過及午時殿下之歸六系給予扈從仰云

可補造宮使人之文名可注申且可仰急主親定

朝長且又之消息市大細之民之以此部仰以清之

可彼來之也可告示者則以仰冠書牒一逐電

退者暫休息而時仰歸泰殿下市大細言民部

卿被泰會江中仰言返報云此間因宗寺御八

讓上卿之就中今日後之泰院所因忘備送八間

不能馳泰者世有申殿下法戶心返狀云

依有新廊所卜只之系津也若事早之

者可馳奏者中婦与戶部友人造宮使議定
被中云祭主親定不注申之人也

祭之旁

古神宮司云房祭宮
司能放位親能

此中必有堪者可被補也純中朝日已近
上諸國賦之世事也也若有凡字於者賜受
領而私力可造營也足又此日議先疎已多
者但三人可被補也雖申請月勅之例未有
三人石戶被同祭主親定朝臣申云此者以親
能申補造宮使不賜受領功者申如有於殿下親
定男可補也議定又以中細之可為上卿也又

以議定支事可申院若入夜祭院付隆時朝臣
奏因又歸祭殿下申御返執詞云上卿之事
因食了但親定期月男將可被尋者殿下
作云明且又可申大殿者席了歸家

八日早且祭大殿見祭以次申兩祭事

上心齊
造宮使

因食了者欲退也間尚小俄有燒已不足獄
西邊小屋之依賀陽院近邊人之海之祭集
但南風頻吹竹炎起水已至其志用殿之志
祭給已時許炎滅了則申大殿御返事

公卿多被系仕次被定造宮使事 親定朝長
男依有事堪可有使直由重儀定此旨可
中院者各院依為御物忌於女院亦方付行
實胡臣奏聞仰云親能万人未知甚名况况亦
於擬被尋見後可被補者婦系中 勅旨
殿下仰云早汝在件親能可見若何者亦未時
許在系之親長男親能面見之生年纔十二三
許行足頗短奇恠在極大畧不能愛令折奉申
欽父之恩子道不願嘲嘲也次參內先申上卿

暫由則行向帥大臣言許你下上之事則被宣
下事之下知行事 史感忠供胎入款初向中卿之
許沙法遷宮事 于時史感忠并宣旨持系
及深文婦家

九日早且參殿下申參之親定三男幼女由次
系院付行實胡臣申此旨仰云然者親定子共
之中可被相量之可被補者殿下此間之參
女院亦方亦申此旨又之申給之然者以長男親
仲可補由重被申

件親仲之受領切成之矣
成親越切之補也中申請也

大殿付感長申心長男可成之也園食者則被家
十日甲辰早且參殿下內後奈之長男親仲
申文并外宮判官被改申文參內奏下參結改下
申心中納言入殿被申之今日有改可補造宮使
也之親仲申文二通淡路伴領支回結改之暫從可
隨伴由申也之清氣色從可伴官并者則馳參
內申支殿下之日依寂勝禱初去清內也支殿下
伴之只之參院可申此省者參院所也志托女院
御方之藏人力賢奏同伴之支回之間並雖被伴之定

但為大神事不可唯他事已急伴之仍先支回之
間依清者從被時可有左右者此省被申支
殿下之時省可下知之由有伴馳參結改下知之省
支回之依請宣旨被下之著結改座項而上
卿江中納言參藏是左右宮檢支之定著廳
造宮使官并請下之納言成定外記成宗史
比成定行清平事一負已日名之希有之事也
人之屬目廳事一川系日于時及未刻而之物
不納者仍
着七日支大弁不被參晚以退也

今日寂勝講初日也

行事藏人亦時罷藏人宮内也定仲

未時許講定

胡氏被始以例大殿左房開白殿以下云

七八許軍被系仕今夜女院之系範法勝

寺月堂給足例所邪氣之散所也仍

有種之許祈上皇曰渡所法勝寺御所

前大僧云是日房也幸乃所不所寺西別交水石風流地

上夕講延了後江中納之象仗死行内文造

使任府也依為急作事不過一日則被行也

裏書云

最勝鎌僧者

證義者

大僧正良真
法平控大僧都賴高

誦師

法平控大僧都賴高
權律師慶增賢暹行政

定真延真已誦明胤增琢永緣賴嚴

聽衆

十一日晚寅時許左房出御門幸燒云驚走參

入^{大元}大將殿之曰岩給之白地共小山此之房

左府大將殿去之渡給大殿用白殿云卿殿上
人海一系入乎離為林半行半繞七觸
穢依之中甲系此處也已時修收家併亭造
畢之後纔十余年仍新造之也于一日
為煨燧晴小
十二日早旦系江中泅之亭浚新造宮使解狀
以系內先泰濟直廬付統敏內統以奏晚
以歸家

同日昨日夕庭之間護義者法亦賴多批也第

座俄斷氣者徒備木相杖出陣後因痲病
教初者其後數度教也七旬老僧或有痲癩
斷氣之系何為小

十日天陰雨下入夜先向江中泅之許沙估遷宮
事以系內容仕後同日家勝講法領也更
燭心前事一行事藏人每時耗宮內聖宗仲
大殿并小政而法願後之退於給殿下杖之
作給之明大內雖泅物忘後推不若依安指
各級破

十五日終日候內儀所既遷宮石抄採銅等事不
叶中泰所直廬之說長申仰云候志官使可為
沙汰之別下知了半一之復退也

十七日早且象改^年結之事一上官後乘陣之間也
仍乘內行向上卿以中納言許沙汰遷宮事奉奏
殿下七日大盤若所讀經被始之間則有海說
并論義人之象入直衣堂童子衣冠新造宮使親仲
申德因殘抄欲申請奉立御氣及受江云件親仲
已申受願功殘抄法不可為然但身先例可量

行由可傳上心者則海里亭以消息觸上心

七日禁中抄所奉被始大盤若所讀經
上卿大納之殿

今夜抄東對大僧正良真次職威光法主上

後所直衣右少將定補候所叙

十九日早且象內宿仕

廿日終日候所奉儀所既入秋退也殿下之象日

給所宿仕

廿一日象入院白川所可

是字治若大僧正房也物被成即不後不用
備房殿上大盤居安願仍雖力要

之行實胡氏奏云阿波回還宮行事可也相催
造營法勝寺冲塔之間院時百物被免除
仍不進海相尋先例之兼保比法勝寺金堂河津院
堂造修程皆雖被免院時百物至還宮事者依為
云心神事不被免迫者則係賀國雖造營興福寺
又心勤仕以役之也之中之慶修云早可之催洛者
則下知以有日晚以改家

元之日早且參詣政右大弁左少弁來加之人立假袋
間敷刻下堂不參遂不見來門退者官軍障候

可尋申也依大弁余作史一從陽明門右大弁左
少弁相具乘入大殿系極殿從後前俄津霍乱
氣也殿下左府之參給但從之如行事不許之
別退後以向中細之許河法還宮事參內
項而退也入款攻乘宿仕

七日上皇白地從白川津幸閑院冲院行事
入夜還津之

廿四日終日假津帶
廿五日早且從內退也雨所滂池久雨不

間有憂人由風園此已以大雨誠足或兩日

入氣行向上野守邦宗由門之處知下為又向法戶

卿許清溪人問及秋木由平

七日有賑給定上以師大納之象儀不乘之

以舟師賴朝長書定又之

廿七日晚一院并女院從法勝寺還河女院河

惱之得尋常給也法勝寺田堂大玄安深明王者靈驗

誠以揭蒙也此年上皇河鹿病時於此河堂

之平儀河之度又女院河邪氣之平儀給先

後靈驗誠雖未法佛日之再中乳

晚以參殿下付經敏內院造宮使親仲申判字吉典事遠江駿河使丈因解

作云遠江駿河早可奏下判官主典事先

例或不改云合師歸後可左右者又以詞之申

遷官之事不諸國不亦洛又天喜例諸司

屬榮爵任斷用之必何可隨作者作之可

申院者二時江中細言為奉教在傳別系院之右近

判官代孝安奏連作云諸司屬榮爵事

有先例者早可用任斷德國不進濟榮從

放苛法使重可之催洛者改系殿下申管
作編可隨上皇作立次向帥大納之許已被
退出系內官仕

廿八日早且從內行向帥大納言許判官主典事
以殿下作旨之傳長曆例明捕被補造官使時
判官主典共被改又兼保例云捕被補共被改則
之後云我親長時共被改也此外多不被改依何例
可被改乎帥卿被申云判官主典從云家奉不被
定下只造官使舉申者也迄者造官使被改老

共被改何事在少自則系殿下申此旨早可
改補者以系內奏件解狀亦以系結改今日
依为吉日可補判官主典改可申外上以江中

納之被系

下申宣旨則下給
下史之仕官有

項系識云定少納之家

後右大弁基綱系來改如例但有廳院內

文德系了後

不月而亦
種相忌由

川渡系陣被許內文

造官判官主典文禧平依給式戶省漏廳

後少納言家後先於陣賤寮申請上卿

後橫指二指也掌的狀子於奏同次有後記後

中務補不參以少將宗補有作為代宿晚以
事一退也

廿九日參大納言殿并一條殿入須兼內宿仕
亦日終日候內晚以殿下乞兼內給御宿仕

乞兼宿仕

六月

一日丑刻大盤以後後內退也

卯刻供忘大御飯陪膳
依長忠如下

二日丙寅於院殿上有兩院所渡定大殿之參給
以下云參入江中納言并定文雖為院司納言

概筆以何事了又於女院御方於殿上又有
渡定藏人并時範并定足為院其次被補
女院御當判官代末

七日被補五位藏人少納言成定宗
通輔死立替成定年已及苟

殿上五位上賜也尤得道理人

今日終日与行事史威忠沙汰遷宮奉神
寶色目大畧等計之文續布之類不可

勝斗欵

二日卯申時許向江中納言并沙汰遷宮奉

諸回不進海極不使也次參內供胡文照宮仕
於馬場殿古樂人有音樂須臾

今日院白比御幸用院晚以渡御鳥羽殿

口日胡大盤以後退也

五日早且參殿下面內院冬令親長胡臣申神

殿簡並事其次大宰府古物進參之中申之受

可之申歸者又執事相迴文大殿可奉介吾事之

同之令申歸者次參法政右中弁耐靴米加著本在

座以史延月覽文甚文刻限滿了退也申元大將

進八橋於俗列當賴永讓爵於助多申文日幸賞之

次參大納言次參內奏念主奏狀以行向御大納言

係傳上件事亦右宰府古物早可進洛由可下

知者大殿可乞入迴文給事只申大殿可有定老

晚以歸家以消息宜有京江中細之
則給下史了

六日參殿下申昨日御返事作之駕羽事早

次大殿可申案內隨係可進也者則參系極殿

付尾張守之下係之散三位先例入迴文者我已

於仕人也付被例可入者言心去神事不勤甚役

尤有將入故者則參內供膳大殿之入膳不迴女 勒

女房陪膳 宿仕

七日候日勤仕女房陪膳 今日有陣定丸大臣

中卿藤大納言 新大納言 氏戶卿 治戶卿 江中卿

丸大臣參仕 又有大根申文 亥媽心前事

陣定事甚多 諸回事信報 閣白殿之參內給陣定 一之退書給

七日於頓陽院小寢殿前有系於殿所堂供

養樂坊人參仕或布衣麻人成業右時方

各一人名布衣麻人終日候內又宿仕

八日終日候女房陪膳 又宿仕

七日上皇有御幸 閑院御談他事午時許還御

九日美酉朝大盤以後退也

後今日五日於閑院有御談他 安鎮法座主

仁覺御仁覺御

近日每夜在樂人於弓場殿有小音樂被始

樂不後當番樂人未宿仕時必在弓場殿

有法管興

十日江中細參仗所被奏御舞御下

今朝初高念女弟十歲年依霍亂俄薨由

女弟諱延子故入道右大臣殿坊川也母仲內太下也

長久三年二月廿六日入内五年三月十日從四位上生延子親王後為各院

永承三年三月八日從三位五年三月十九日從三位右不願讓

康平三年四月廿日父右大臣奏請別封戶五百烟

讓此女弟有故延久五年五月十二日依病為后廿四

去夜薨也

十一日月次卷民戶以俊明以左少弁有信著行

晚以主殿下外有信之申幸候堪造作常造官

使親長土木之功史生光憲日文多以未作未及二分

一者不便也由有作又新造宮使親仲解狀二

通尚蓋事親長又二代物事凡親長造作及七年才不致其勤

表以不便也喊之諸國冤凌民戶不勤造宮極也下使

役丈工殘物可責渡由可作下者則兼內且奏同

洲有供朝服入夜兼神祇官依卜合力勤神也

食也外記成定史時真官掌在行外其事諸司

具一掌侍因防兼米項与兼議長局抄納之惟信

系兼督該古事時刻批選上以遲系獻古使

右末門指云實心未著共進神殿前著小忘倒投亦屬不著他隨

上亦自條儀一如去年十二月時鷄鳴後事一退也

亂心地不倒

十二日亂心地不倒午時許史感忠來昨日宜旨未

了沙法下小又副別許貴書未親長親仲云房

未許小是遷宮人事殿下仰之

入夜亂心地更放火略神心屈亂後夜辛苦

十三日成刻此古來於瑞云比雖不可驚思在也

大休事間又依有悲乞下慈乞交不淨也臨陽

助家榮不若送也神心先度失悲思是於亂心

地行不倒

十四日早且相扶不榮榮小孩依不淨下也

裏書云

十四日未時盡寢間夢左小亦有信著衣冠付申文

未批云置南山愛人申文者憂念在傍欲披尺乞

是役丈之事亂未能子細間已夢驚伴夢心中

依悲思不注付也

十五日申時許遷宮行事史感忠正具官掌史

七道、細工來家中為五神殿金物寸法明日不
下老仔細圖也使史生中片則貞細工口人史部
二人明且遂下向七月朔日以前你可收參入
由一舊符葉繪板亦不割下之

十八日壬寅日天晴今日系於殿御堂供養之大殿

不御堂行寺奉
恭仲班片修仍遲明中宮行啓市供奉大吏師忠授受

外實外新大納之家志右承門督云實左大將左大奇李仲

參會寄御輿意苑中寢殿東妻系光車十

支女房柳元此外系毛一安金作車一安相共其路經大

炊門東洞院近出大路後西門入御中依為仔細
還宮行奉不入門中則退也此外不見他儀
太后并冷泉院官之渡給之

午時許參內終日候御前供御膳宿仕

十九日早且退也

七日於系於殿御堂御流種々音樂之暇日
御興者伴寺奉仲朝片豪華重任宣旨又
被浦寺和苗之洞以下者入夜中宮之還命給

七日甲申早且參內依女房陪膳也宿仕

七日有新雨奉幣 二社中納言各仗座被奏
宣余又藏人仲三向林泉苑拂清池午後
天陰雷鳴雨頗下林明之微軟殿下令退
書給徒取有御定仕

七日早且歸家後依例旬日也

大納言殿御胸之敷給仍未時許馳乘宿仕

廿二日候大納言殿 廿三日候大納言殿 今日上皇白地有出奉
因院御決別還所

廿四日候大納言殿還終日大風大夜頻大雨奉幣

藏札

廿五日參支院以付藏人為貫之申奉大系刀孫未

力支院下部不隨行事不百庚又西七條刀孫申

因力下部不進行事不百針奉 係之重注不課

并夷名可申上者晚以系内宿仕

今日申大納言被各仗座被定馳乘右大奇

大奇奇被候

廿六日度宜天晴 廿四廿一日御物志
依陪陪候内 因院新造之後

支院有後御 先早且上皇有御幸
御後所裝束項之還所 晚以中納言仗

六府可供奉御幸由有百作市 供御陪候參入

六系殿亥刻有沛幸先尤無衛仇以下頁云

婦婦人帶弓箭以侍從代諸太史十二人為五位九續

沛車唐車左右近正以將各一人以下相副右少將

能後朝先尤無衛仇時在亦以俄不系二位宰相中

沛實卿惟沛後院司殿上人皆巡方右共乘右衛仇

以下一頁以女院前駟行當云以三四人殿上人九共

續松前行沛車唐加頌守為章朝長候沛後

於車十餘支檣櫛大殿并開白殿者沛車扈從

其路從東門院并三系西門院至因院西中門外

為沛車中門前火瓦水取童各一人黃牛二匹

及開洛陽師道言朝長候一畢放牛并沛車相

次女院沛車寄寢殿中央間於沛車火瓦水取

童入簾中火并燈檠次日寄女院沛車寢殿內院所

項上東對南沛簾上兒力沛於沛東帝云卿

候而廣庇兼敷四瓦云卿先惟殿上有盃盃供沛眠殿

上五位居云陪膳中官步更蓋供系儀并殿上四位院以播磨守顯季朝長

指在書批文杖卷同加賀因沛封解文者其後屏新紙

以云卿候長押上敷四瓦居云卿紙石以因塞打攤四位五位

六位各一人抄攤

入御女殿下之退於給自竹公御殿上
人川系女院御方先於殿上有盃酌并紙出事
殿上人不着
以依女院御新陪膳部大納言家忠宿殿中

央同殿上人春供事一退也

東西为一院御方 西面为女院御方

黄牛火立大取外立幕外之他事也

足行幸儀也

裏書曰

上皇御忘月也遷御新造下案如何仍相尋先

例更後一条院六月有遷御後冷泉院八月二

交遷御者仍有此事也 江中納言敏談也

今夕遷御之後備前守四时朝片院朝片 相具所

竈神不奉液也 奉行

越前司高實朝片 院朝片 又相具女院御方

所竈神奉液也

廿七日先参内院及参内院入夜左厨并殿下

下人參入次少女御前书御對南面 所直衣

陪膳新大納言家忠云以勸盃右大寺基洞朝片

打儼殿下乞退書
徐事了又川系入女院所方
以乞款陪膳民了歸
後明万事以乞款歸奉
內半乞後退書

廿八日入夜系用院友殿下
下系集次步以去夜
但院陪膳民了乞後明
乞以勸益大苑道良朝
女院所方陪膳左乞歸
後實

今夜藏人奇時範奉勅作
時大納捷慶寺
文顯季朝長可重任老浙
後勸賞也系內
因宿仕

廿九日內後昨日乞今日
所物忌也女殿下乞仍
給午時許大殿乞退書
給中申殿下遷官行
事不在物全不進洛作乞
恒放苛法使可乞
勅洛或閉門覆井可致責
者未時許系
因院退書

行傳... 院... 殿... 下... 奉... 以... 之... 在...
 正... 入... 奉... 用... 院... 殿... 下... 奉... 以... 之... 在...
 因... 院... 殿... 下... 奉... 以... 之... 在...
 時... 創... 始... 在... 院... 殿... 下... 奉... 以... 之... 在...
 事... 因... 院... 殿... 下... 奉... 以... 之... 在...
 命... 因... 院... 殿... 下... 奉... 以... 之... 在...
 其... 因... 院... 殿... 下... 奉... 以... 之... 在...

(This page is mostly blank with some faint bleed-through from the reverse side.)

