

# 大日本史

七十五

源賴朝下

第一百八十卷

將軍列傳

源賴朝上

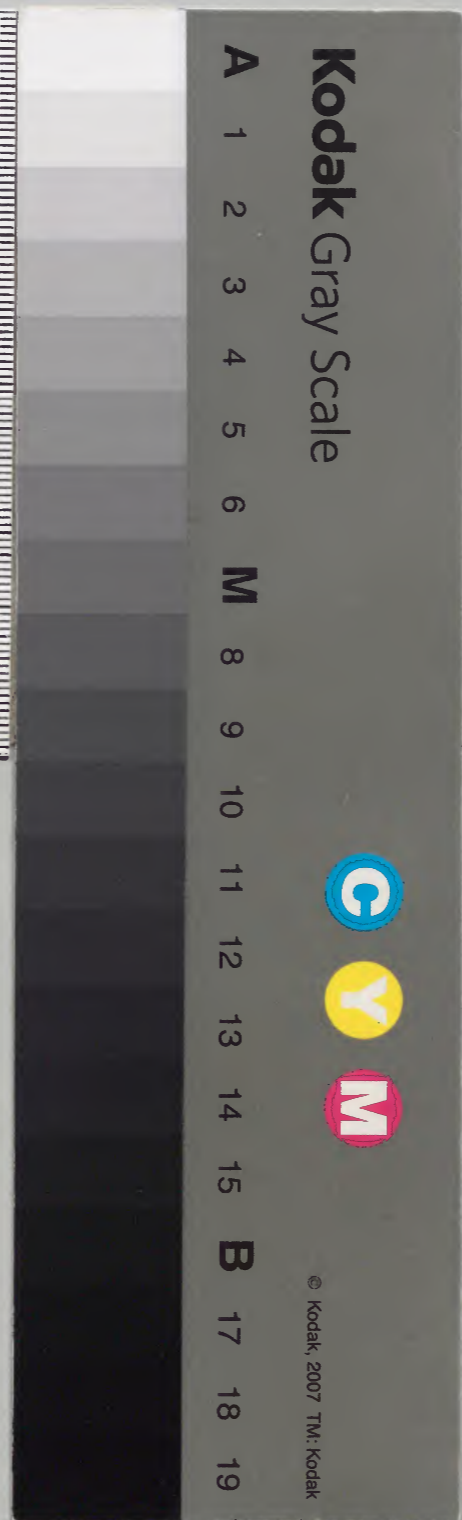
第一百七十九卷

將軍列傳

庫	文	閣	內
三九函	〇三	四	和書
六〇架	五〇冊	〇〇號	類

書	一〇三四〇
冊號	一五〇〇

內閣文庫	
番號	和 10340
冊數	150(75)
函號	269 22





大日本史卷之一百七十九

大日本史卷之一百七十九

列傳第一百六

權中納言從三位源光圀 修  
男權中納言從三位綱條 校  
玄孫權中納言從三位治保 重校

將軍一

源賴朝上

將帥之任古今所重統節制之師貞否臧之  
律宣威聞外決機瞬息邦家安危之所繫豈

直政官



校正

大日本史 卷一百七十九 列傳 一



不重哉古者征伐非車駕親臨則遣皇子誅  
鋤旌旆所指不旋踵就戮而別遣將軍鎮遐  
方者自崇神帝始焉迨應神朝而置內官家  
於任那以綏撫諸韓齊明朝建政所於蝦夷  
以控制肅慎爾後征夷征東建置不一有事  
則命事平則罷唯陸奧出羽遐裔僻壤爲邊  
徼之阨塞故鎮守府將軍世以才選源賴朝  
拜征夷大將軍父子繼業傳三世而朝廷不  
置鎮府重其任也蓋賴朝提兵殄滅平氏元

惡大憝雖就夷滅而草竊姦宄所在竝起故  
欲強藩重鎮經略防禦以振肅治綱請爲天  
下總追捕使而朝廷許之建牙鎌倉撫循黎  
元伉健難制者莫不俯首聽命而兵馬之權  
盡歸關東天下之勢自此一變矣自藤原賴  
經至守邦親王皆北條氏之所立政不已出  
徒擁虛器而陪臣專操兵權矣元弘建武間  
板蕩流離糜爛鼎沸護良成良二親王相繼  
拜征夷大將軍懷良親王爲征西將軍源顯



家為鎮守府大將軍，元戎啓行，克壯其猶，廢而復置，亦一時之制也。當是時，足利尊氏反，旆歸順，與新田義貞東西倡義，掃蕩北條氏。天子疇勲，以鎮守府將軍，而溪壑無厭，跋扈有漸。所謂征夷將軍、關東管領者，其所自署，而不階王命也。既而舉兵犯闕，乘輿南遷，陽尊光明院，視如弁髦，身據征夷大將軍之號，開府京師，以自矜大。留少子基氏于鎌倉，以為管領，居兵馬元帥之地，而併方鎮節度之

雄，天下之勢至此又大變矣。當時征夷征西，朝廷既拜將軍，而尊氏之號不階王命，亦列之將軍者，所以見其變也。義滿藉父祖之業，逞雄傑之才，位極人臣，任兼將相，適投南北混一之機，以鞏子孫永世之基。天下稱曰室町將軍，豈非幸歟。然尊氏之譎詐權謀，功罪不相掩，可以籠絡一世，而不可欺天下後世。果足利氏之得志邪，抑新田氏之不得志邪，天定亦能勝人，豈不信然。如其家族家臣，以





類附從作將軍傳

源賴朝小字鬼武者帝王編年記左馬頭義

朝第三子也東鑑增鏡平治物幼有器局義

朝異之愛過諸子平治物語保元三年拜皇后宮

權少進平治元年歷右近衛將監上西門院

藏人改補藏人公卿補任將藤原信賴之反

也授賴朝從五位下右兵衛權佐參取愚管

任與父兄據大内年甫十三謂義朝曰敵將

至與坐待之不若速攻六波羅眾壯其言既

而平賴盛攻郁芳門賴朝射殪二人及軍敗

東走疲甚行睡馬上而後父兄夜過近江森

山驛村民羣聚將執之賴朝斬二人餘不敢

近義朝使鎌田政家還覓遇於安河時大雪

眾不能騎棄甲徒步賴朝甚艱復與父兄相

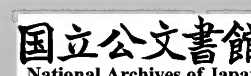
失平治物語不知所嚮適逢土豪大夫屬定康扶

匿佛寺屬僧護視尋居定康家東鑑○平家

東近江人草野莊司物語○平家

上今按定康姓關草野名關且其室之承塵

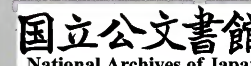
失一人也平治物語曰賴朝復與眾相失夜迷





俱至其家、翁媪傾心善遇之、留月餘、又去、經  
 小平、有漁人視賴朝知其非常、人問之、賴朝  
 告以實、漁人被之以婦人服、菅苞佩刀、代為  
 肩之、送到美濃青墓驛、諸異本平治物語為  
 鑑、于漁人家、與東、明年適美濃青墓、投驛長  
 大炊家、又去、赴東國、平治物語道為平賴盛臣平  
 宗清所虜、愚管鈔、平治物語、○平治物語曰、  
 寶刀名鬚切、二物、源家重器、非嫡不傳、義朝  
 不授、義平而與之、賴朝及賴朝去青墓、以鬚  
 切屬大炊、既而被擒、清盛問鬚切所在、賴朝  
 以實告、乃遣人索之、大炊謂今以源家寶器、  
 輒與平氏、甚可惜也、義朝多子、雖賴朝死、餘  
 子興復、亦未可知、不如欺易、以他刀示之、賴  
 朝曰、是則吾計濟矣、曰、不是則謝以非婦人  
 之所能識、目遂以他刀名泉、水、裝如鬚切、出

之、及賴朝視之、果曰、是清盛喜而寶之、遂獻  
 法皇、及平氏滅、法皇還、賜賴朝、其真者、大炊  
 前已致、賴朝平家物、語、劍卷曰、賴朝到青墓、  
 自度浪蕩、孤危、不保、旦夕、因草野莊司、輸鬚  
 切于外祖、熱田大宮司藤原、押至六波羅、平  
 季範藏之神殿、未知孰是、  
 清盛拘之、宗清家、宗清意愍之、就清盛後母  
 池禪尼、請宥死、尼營救、備至、遂獲釋、流于伊  
 豆蛭島、平治物語尼戒曰、自今惟事誦經、勿縱騎  
 射、漁獵、為人所疑、義朝舊臣聞其免死、皆勸  
 為僧、以固平氏意、纈纈盛安、獨耳語曰、郎君  
 得脫、神之所祐也、可全形、以待前途、賴朝領





之及就途士庶聚觀曰之子風彩異常流之  
 遐遠放虎於野也既至伊豆清盛使伊東祐  
 親北條時政監之異本平賴朝居祐親家通  
 其女生男名千鶴祐親怒沈之於水以女嫁  
 江間小二郎將殺賴朝祐親子祐清竊告之  
 賴朝適依時政又通其女政子時政陽為不  
 知者以女嫁目代平兼隆政子夜亡奔于賴  
 朝源平盛衰記目治承四年以仁王謀滅平  
 氏下令州郡招諸源東鑑源平盛衰記平家  
物語○按盛衰記載以

仁王特賜令旨及宣布之移今到賴朝大喜  
 文而諸書無所見故不取  
 密示時政共謀舉兵無何以仁王敗死三善  
 康信自京師報曰如聞平氏以仁王故謀  
 除諸源公為嫡宗宜潛往北國以避之賴朝  
 聞之而圖平氏益急東鑑僧文覺亦慙之愚  
鈔源平盛衰記賴朝遂決意舉事遣安達盛長集兵  
 東國東國將士嘗隸賴義義家世戴源氏故  
 伊豆相模豪傑來附者眾賴朝與親信議先  
 擊兼隆兼隆據山木要害賴朝竊遣京師人

大日本史 卷一百廿九 列傳 五



藤原邦道與之游處款好累日悉圖其地形  
 選勇敢士人別延之密室諭曰此事唯與卿  
 議外無知者請為我力眾悅皆思自奮而至  
 機密之事獨與時政決焉東鑑八月使時政將  
 八十餘人夜襲兼隆斬之參取東鑑源平盛衰記兼隆  
 族人知親為蒲屋御廚吏蠹害百姓賴朝矯  
 以仁王令罷知親且稱東國事無莊公一皆  
 使賴朝知之賴朝專制關東始于此明日以  
 三浦義澄等未至出赴相模土肥兵僅三百

繫以仁王令旨於旗上陣于石橋山大庭景  
 親率兵三千來攻祐親別以三百人倚我軍  
 後景親迫暮挑戰賴朝麾下皆殊死戰時大  
 風甚雨眾寡不敵黎明遂敗走景親乘勝逐  
 北矢刃垂及飯田家義在景親部下率六騎  
 反戈拒景親賴朝得聞逃入于杉山景親來  
 迫加藤景員光員景廉大見政光實政佐佐  
 木高綱天野遠景等奮刀扞鬪賴朝自射人  
 馬應弦而倒矢已盡乃與土肥實平踰險潛



行、景員實政等六人亦來從、既而賴朝用實  
 平謀、皆使散去、獨與實平匿、景親率兵徧索、  
 梶原景時給令之他、賴朝遂得脫、○按源平  
 時從賴朝者土肥實平、遠平、新開忠氏、土屋  
 宗遠、岡崎義實、安達盛長六人、盛長曰、曩祖  
 源、豫州之討與夷也、兵敗、從者僅七人、遂濟  
 大功、今日事正相類、賴朝喜焉、田代信綱尋  
 至、敵兵且至、無處逃避、會有一大僵樹、朽穴  
 空、洞乃俱匿其中、景親率兵追之、獨怪樹穴  
 景、時先入、與賴朝相覩、賴朝以爲不免、將自  
 殺、景時遽救止之、適有蜘蛛作網、取而絡之、  
 弓、胄出、給曰、此中無物、唯有蝙蝠而已、景親  
 不信、以弓探穴、觸賴朝鎧、袖而不之覺、有二  
 鳩、飛出、景親尚將剖樹視之、俄、箱根別當行  
 而、雷雨晝冥、遂引兵去、今不取、

實與爲義、義朝有舊、遣弟僧永實、餉糧、迎匿  
 永實舍、僧良暹亦行實弟也、與平兼隆有好、  
 謀襲賴朝、報仇、永實告之、去赴土肥、自真鶴  
 碕乘舸、至安房獵島、○按源平盛衰記曰、賴  
 堂、僧開堂下、寤藏之、景親追至、搜索之、僧竟  
 不言、因得脫去、自真鶴、碕如安房、與三浦黨  
 相、遇於海上、不載行、實良暹事、盛衰記又曰、  
 賴朝、赴土肥、衆皆失兜、整蓬、頭鬚、髮、恐人怪、  
 之、欲得烏帽、路遇帽匠、大、賴朝、偶得之、大、喜  
 郎、遠、製八帽、一、帽、誤、左、折、賴朝、偶得之、大、喜  
 曰、從、世、將、軍、皆、右、折、我、獨、得、左、折、我、以、曩、祖、八、幡  
 殿、世、將、軍、皆、右、折、我、獨、得、左、折、我、以、曩、祖、八、幡  
 豈、非、天、邪、蓋、盛、衰、記、爲、賴、朝、與、實、平、忠、氏、等  
 七、人、匿、樹、穴、故、從、而、爲、之、辭、遂、有、八、帽、之、說、

大日本史 卷一百七十九 五 七



據本書賴朝唯與實平匿與時政及三浦義  
 山中說見上故余不取  
 澄等相遇聲勢稍張九月移檄召募徵小山  
 朝政下河邊行平其餘介于敵地者令取海  
 路而至將赴上總就平廣常行一日次民舍  
 長狹常伴圖掩不備義澄逆擊破之安西景  
 益謂賴朝曰道路多虞恐復有變乃道還遣  
 使趣廣常及千葉常胤使時政往甲斐興諸  
 源兵以徇信濃不應者便宜擊之會從弟義  
 仲起兵信濃擊平氏賴朝留數日得精兵三

百餘而廣常未至賴朝直赴下總常胤將三  
 百餘騎迎于國府賴朝抵隅田川廣常將二  
 萬人來會賴朝乃遣土屋宗遠於甲斐告諸  
 源曰房總軍士悉聚麾下我欲更率武藏上  
 野下野兵邀敵于駿河諸君宜以時政為先  
 導會黃瀨川又遣使武藏諭江戶重長曰石  
 橋之事既釋宿憾可速遵令旨率兵來赴十  
 月石橋潰兵亦漸集賴朝率兵三萬餘赴武  
 藏廣常常胤等具舟楫於大井隅田以濟之



葛西清重足立遠元等來迎乃命常胤遣兵於上總擊伊北常仲斬之畠山重忠川越重賴及重長等迎降其他豪傑來附者日多於是以前鋒常胤後拒遂如相模既而時政及武田信義等與駿河目代橘遠茂及長田入道戰敗之虜遠茂梟長田父子

○平治物語曰賴朝起兵長田忠致父子來降賴朝宥其罪使屬範賴義經西討平氏及建久元年賴朝入京抵尾張野間驛祭義朝墓戮忠致父子墓前而東鑑無其事今按忠致父讎也、不宜稽緩如此、恐不足信、此所謂長田入道者疑即忠致、而本書名闕、無所取決、賴

朝遂奠居鎌倉遷鶴岡八幡宮于小林鄉從是每有事禱焉是月清盛遣孫惟盛弟忠度等率五萬餘騎來擊軍富士河賴朝將兵二十萬逆之至黃瀨川刻日接戰信義等率二萬餘人來會乃進軍於賀島信義潛兵夜出敵後惟盛軍驚擾潰走賴朝欲逐北而西廣常義澄等曰佐竹義政○按尊卑分脈及佐竹系圖義政作忠義今從本書說叔姪擁衆在常陸其他倔強者見秀義傳尚多宜定東土而後徐議進取賴朝從之乃



命信義守駿河、安田、義定守遠江、而旋軍至相模國府、賞時政、信義等二十餘人、功各有差、大庭景親來降、斬之、其餘黨景親者、大率釋而不問、十一月、將兵如常陸、誘殺佐竹義政、義政姪秀義據金沙山、賴朝遣兵攻之、秀義逃走、賴朝割其地與將士、而還鎌倉、以和田義盛爲侍所別當、是月、山本義經、栢木義兼起兵、近江應賴朝、十二月、義經等爲平知盛所敗、脫身來歸、前此造新館於大倉鄉、至

此館成、賴朝徙居之、初、鎌倉土壤僻陋、所有唯漁戶農家、於是將士競作第宅、達街衢、名閭里、市鄽周匝、人民日殷、東國之人遂稱賴朝曰鎌倉殿、養和元年二月、菊池隆直緒方、惟能起兵鎮西、拒平氏以絕水陸、其餘歸嚮者日衆、閏二月、清盛薨、臨終戒子孫銳意東伐、子重衡督東海道兵來擊、賴朝遣和田義盛等于遠江、援安田、義定據形勢、嚴守備、賴朝叔父義廣襲鎌倉、率兵三萬到、下野、小山



朝政擊卻之三月弟僧義圓與叔父行家逆

擊重衡于洲股川大敗義圓戰死七月更造

鶴岡若宮八月平宗盛請下院宣于藤原秀

衡發兵擊賴朝東鑑秀衡依違不敢出師源平盛衰

記壽永二年三月行家與賴朝不協往信濃

依義仲賴朝謂勢合難制自率十萬餘騎擊

義仲義仲避之越後賴朝至白井坂平家物語作

善光寺聞義仲引去亦退次武藏責以納行家

義仲乞和送子義高為質賴朝許之攜還鎌

倉源平盛衰記以女妻焉東鑑七月義仲與平

氏戰連捷遂逼京師宗盛挾帝舉族西奔法

皇遜延曆寺尋還京師八月後鳥羽帝踐阼

法皇專決萬機玉海源平盛衰先是法皇遣

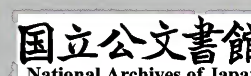
中原康定召賴朝入朝百鍊鈔帝王編年時

法皇欲賞義仲功然以賴朝功大而恐其生

怨欲待入朝同賞之則恐義仲逞忿公卿議

以為賴朝雖未朝而先同賞之若有不滿意

待其入朝隨請改之矣玉海既而義仲先拜官





留在京師百鍊鈔參取源平盛衰記九月康定還京師賴朝因奏三事其一曰頃年平氏當國橫奪神田寺戶是以神佛降威罰闔族奔亡固非臣之力所能致也宜還田戶以報其功德其二曰王公卿士莊園為平氏所掠者安堵如故攘禍召福無如弭人之愁怨今臣亦利彼地此與平氏同轍也願廷議擇其宜其三曰平氏黨類棄逆歸順者縱有罪當死宜從未減臣曩雖罹刑網而幸蒙赦宥是以能得敵王

愾以效今日之功今緩其刑宥其死則安知後來不復賴其力哉輕重之權宜在朝廷處分朝議從之敕東海東山二道其田戶莊園皆還本主令賴朝校勘之時義仲聞法皇召賴朝不悅將發兵拒之十月賴朝遣使奏謝曰臣若引眾赴召藤原秀衡佐竹隆義必窺其後乘虛掩襲且數萬眾一旦入朝則恐擾都下遂不朝玉海是月敕復本位玉海公卿補任百鍊鈔十一月源義仲反於京師玉海百鍊鈔是冬賴朝



殺上總介廣常愚管鈔○按本書無年月東

有去冬依廣常事營中穢氣三年正月遣弟

範賴義經討義仲誅之二月範賴義經攻平

氏於攝津一谷破之斬平通盛忠度等禽平

重衡平宗盛奉養和帝走據讚岐屋島東鑑源平

盛衰記平時兵革連年居民流離賦稅闕乏

東北諸州寢就平定而中畿西國騷擾不息

源平盛衰記賴朝上疏曰凡政事宜遵前章務施

德惠諸國受領尤宜精簡東北二道以兵荒

故民不安居今春流民漸還田里宜至西成

命國司以力吏職又請敕畿内近畿武士堪

武技者悉從義經西討平氏至賞有功者臣

請論奏之復請神田寺戶一切復舊宜祭祀

無關念誦匪懈若有堂社破壞者令國司繕

治之近年僧徒廢學弄兵比比而然宜嚴禁

止若其貯戎器者敕臣收之以給官兵乃至

濫縱無行者勿許公請東鑑源平盛衰記○

疏奏法皇躋之源平盛衰記三月賴朝移書西海



曰、平氏之叛、我遣遠江守及左馬頭將東海  
北陸兵入京、既而變起於意外、義仲謀反、與  
平氏連和、我奉院宣即誅之、而平氏出沒南  
海、縱掠不輟、我將遣官軍海陸竝進、速行天  
討、今奉院宣、爾國人等宜歸降、以保地邑、從  
軍以建戰功、又令北條時政遺書於土佐望  
族國信國元姓○二人戮力勦平氏、東鑑是月賴  
朝以誅源義仲功、敘正四位下、公卿補任、東鑑、源平盛衰  
記、賴朝約將士曰、凡仕武家者、法皇有旨處

分、事無是非、一切遵奉、若有枉屈者、將徐奏  
請申理之、四月質子源義高亡去、追殺之、五  
月殺叔父義廣於伊勢、六月召一條忠賴於  
營中殺之、東鑑七月關信兼平田家繼聚兵據  
伊賀平田、參取東鑑、山槐記、源平盛衰大內惟義擊敗之、  
殺家繼、八月令範賴總督九州軍事、以討平  
氏、東鑑是月信兼復聚兵據伊勢瀧野、義經擊  
滅之、源平盛衰記十月置公文、所以大江廣元為  
別當、中原親能等為寄人、以掌故事、又置問



注所以三善康信為執事、聽決獄訟、○本書

信裁決、而不載為執事、建久二年條書、康信

執事、而不載補之之年月、其詳不可考、今姑

書于十二月佐佐木盛綱敗平行盛於備前

此、兒島、東鑑不且今詳辨其旨、以軍車以持平

平田、平田、東鑑大內、大內、東鑑平田、平田、東鑑

平田、平田、東鑑平田、平田、東鑑平田、平田、東鑑

平田、平田、東鑑平田、平田、東鑑平田、平田、東鑑

大日本史卷之一百七十九終

大日本史卷之一百八十

列傳第一百七十

權中納言從三位源光圀

權中納言從三位綱條

權中納言從三位治保

將軍

源賴朝

文治元年正月、範賴遣使告糧食乏絕、戰艦

不給、士卒思歸、進取無術、賴朝報書指示方



略戒以勿使將士侵陵前帝太后及二位尼  
 二月範賴進至豐後擊原田種直大破之是  
 月遣中原久經近藤國平于京師乞院宣禁  
 兵士侵掠按檢近畿諸國及西海南海東鑑義  
 經發京師總督四國軍事攻屋島敗之平宗  
 盛挾養和帝走長門壇浦參取玉海東鑑三  
 月義經進兵擊平氏大破之養和帝崩于海  
 上獲鏡璽及皇太后二宮虜平宗盛平時忠  
 等平氏族黨殺獲溺没殆無孑遺參取玉海東鑑百鍊

鈔源平盛衰記平家物語四月義經奉鏡璽及皇太后二

宮以俘虜旋于京師東鑑源平盛衰記平家物語範賴留

豐後鎮撫筑紫時征西將士不由賴朝奏請

拜衛府諸司者多賴朝下書讓責各留直禁

庭不許東歸諸國兵頻年依託軍糧侵牟莊

園鈔奪官物朝廷嘗敕賴朝治之既而賴朝

以土肥實平梶原景時為近畿總追捕使而

其所置吏侵暴特甚至是賴朝下書誚讓之

東鑑是月以虜宗盛功超敘從二位公卿補任



賴朝惡義經自專嫌隙日甚五月義經以平

宗盛及子清宗來賴朝卻義經不入鎌倉遣

時政於酒勾驛迎而受之東鑑復付義經送京

師斬之於途玉海東鑑源平盛七月使中原

久經近藤國平齋院廳下文抵太宰府悉復

兵士所侵國衙莊園東鑑八月先是奏請以義

經為伊豫守又舉宗族有功者為諸國守山

名義範伊豆守大內惟義相模守源平盛

中守足利義兼上總介加賀美遠光信濃守安

田義資越後守至是朝廷聽之十月範賴還

自筑紫初行家匿居京師賴朝疑義經與行

家相倚託抗已遣梶原景季就伺其動止遂

遣土佐房昌俊襲義經反為所殺行家義經

遂乞奉宣旨討賴朝法皇難之左大臣藤原

經宗奏曰不如姑許其請出之畿外然後遣

使諭意賴朝公卿僉同其議獨右大臣藤原

兼實以為賴朝罪狀未著輒下宣旨非臨御

之道也然法皇懼義經之逼卒賜宣旨玉海東鑑



時賴朝慶勝長壽院報至、神色夷然、居二日、竟為法會、既歸、令將士曰、明日將赴京師、擇啓行者、小山朝政及弟朝光等五十餘人、請直發、及曉、令曰、先我未至京師、速誅行家義經、如二人既出京師、姑俟吾至、後五日、賴朝發鎌倉、移書諸道、緣道相會、十一月至黃瀨川、聞行家義經西奔、而引還、以義經姻屬、故收河越、重賴下河邊、政義食邑、賴朝怒、賜行家義經宣旨討已、屢訴冤于朝廷、朝廷窮迫、

猝下院宣諸國、搜捕行家義經、東鑑賴朝遣時

政守護京師、用大江廣元議、使時政奏曰、行

家義經逃竄、難輒搜捕、若隨聞發兵、則郡國

虛耗、其費不貲、請令臣諸國置守護莊園、置

地頭、就所在擒獲、則不勞而自定、東鑑參取源平盛衰

記、平家如其兵糧、五畿山陰山陽南海西海

二十六國、段別課米五升、以充之、參取玉海東鑑源平

盛衰記、平又請為總地頭、保曆法皇心難之、

公卿皆憚違賴朝意、遂聽之、平家物語、賴朝保曆間記



既為總地頭、諸國地頭皆以家臣為之、參取承久

記、增國司之權移於守護、領家皆喪其地、而

朝廷愈衰矣、神皇正統記、參取保曆間記十二月遺兼實

書曰、前者平氏悖逆、陵暴罪惡充盈、賴朝時

在遠竄、雖未承明詔、奮身建義、志圖剪滅、賴

天祐皇運、賊徒授首、得以歸福、祚於廟堂、四

海翕然、莫不懽悅、其間差遣兩使、巡察近畿

十一國、禁止侵掠、然凡事奉旨、靡有專斷、尋

令兩使奉院宣、按鎮西四國、如原田種直、菊

池隆直等、沒郡邑者、例宜置吏治之、而尚不

敢專、矧他州郡乎、事無巨細、欲一遵院宣以

除兇寇、而今朝廷遽補義經九國地頭、行家

四國地頭、如此則前後乖繆、無所適從、二兇

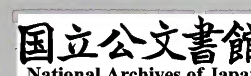
恃力煽亂、相率而西、自罹風濤、船隻漂覆、徒

屬亡滅、脫身竄逃、不知蹤迹、豈非天譴之所

致哉、即發軍士遍索四方、犇走之下、雖或致

搶攘、而捕繫之後、徐歸寧謐、特恐桀猾之民

為賊誑誤、或依所在武士、託事謀姦、則禍之





所基殆將不測、請諸國莊園置地頭職、而賴朝統之、非爲一身之謀、抑亦爲國家撥亂弭賊之良規也、雖伊豫國亦須準此、如其正稅雜役、百姓或有扞格者、乃嚴加督責、如夫當今宜施行者、謹注擬以奏之於院、今當與天下更始、其處分尤不可不究淵源也、天道有所與、不宜顧慮焉、乃奏法皇曰、請置議奏公卿、以右大臣藤原兼實、內大臣藤原師家、以下十人爲之、天下之事、自神祇至諸道、皆以

朝務之餘奏決、敕兼實內覽、權右中辨藤原光長源兼忠補藏人頭、權中納言藤原朝方復院御殿別當、伯耆守藤原宗賴爲大藏卿、藏人藤原親經爲辨官、侍從藤原公佐爲右馬頭、日向守小槻廣房爲左大史、令兼實知伊豫事、實定越前、宗家石見、權中納言藤原光隆越中、實家美作、通親因幡、雅長近江、光長和泉、兼忠陸奥、義經行家、黨與多在豐後、請臣知此州事、以便按治、自外官職有闕、宜



擇其器授之、藏人頭藤原光雅奉行討臣宣旨、左大史小槻隆職書之、更張之間、用是人  
 不祥也、宜停其官、參議平親宗、大藏卿高階泰經、右大辨藤原光雅、刑部卿藤原賴經、右馬頭高階經仲、左馬權頭平業忠、左大史小槻隆職、左衛門尉平知康、藤原信盛、中原信貞、藤原時成、姓據源平兵庫頭藤原章綱等、竝援姦構亂、宜解官廢放、其他兇類、按論罪狀、帶職者褫之、沙門陰陽師之徒、與賊交涉

者、一切逐之、朝廷悉從其請、敘任黜罰甚多、

玉海、時藤原基通攝政、更置內覽以分其權、

玉海二年二月請藤原親光復任對馬守、源邦

業為下總守、藤原季光豐後守、又令家臣久

帶京官者八人辭之、尋以攝政基通奏決追

討議、請使兼實代之、東鑑朝廷從之、公卿補任三月

奏曰、治承以來、兵革屢起、民苦繇役、不暇農

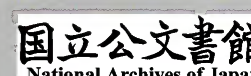
務、關東疲弊殊甚、凡臣所知、相模武藏伊豆

駿河上總下總信濃越後豐後等九國、去年



以往逋租悉已蠲除更自今年量較民力以  
收納焉伏願諸國賦稅一切準之以安百姓  
既而召北條時政還於鎌倉留北條時定等  
警衛京師遣妹夫左馬頭藤原能保還京師  
知雜務以廣耳目而移議奏公卿書曰天下  
之政宜依諸公議奏以致治平此賴朝之所  
以建議也願公平不回釐正庶務賴朝將家  
之子從事軍旅久在僻遠未慣朝務諸所奏  
請願反覆審勘處以其宜務遵公道雖敕旨

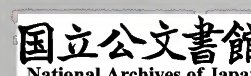
院宣而或有累治體害百姓者則當各竭心  
盡言再三覆奏是所望於諸公也知而不言  
豈忠臣之義哉五月北條時定獲源行家及  
子光家于和泉殺之是月鎌倉黃蝶羣飛鶴  
岡尤多六月以民力虛耗賑給相模十二月  
以天野遠景為筑紫奉行東鑑是歲遣中原親  
能守護京師帝王編年記○武三年二月初  
平氏以大夫屬定康關○姓黨源氏沒其食邑  
定康來訴賴朝奏復之六月遣大江廣元於





京師繕治開院八月詣鶴岡始修放生會觀  
流鎬馬從茲為例時京師盜賊充斥所在劫  
略敕賴朝差遣兵士捕治之賴朝即差千葉  
常胤下河邊行平條奏曰北面諸士任檢非  
違使自古所難宜精選其人補之功臣子孫  
皆至沈滯責在有司宜加甄拔至諸州地頭  
臣已嚴加告戒若有不從臣指揮者承敕按  
治法皇優答納之行平等執盜斬之京師肅  
清四年二月先是義經逃至陸奧依藤原秀

衡無何秀衡死至是賴朝奏請敕秀衡子泰  
衡執致義經六月造六條殿是月令坂東諸  
國春秋二分放生會日禁屠殺及如火獵癆  
魚之類亦永停止之因奏請下敕諸州一切  
準此朝廷從之東鑑是歲中原親能辭京師守  
護使前中納言藤原能保代之帝王編遣天  
野遠景等擊鬼界島降之東鑑○古今著聞  
五年正月敘正二位公卿補二月奏請曰義  
顯逃竄未窮搜索恐非所以防後患藤原泰





衡容匿義顯臣願奉敕以致天誅義顯者即  
義經也三月修大内閏四月泰衡襲殺義經  
傳首鎌倉七月請討泰衡連奏不已朝廷以  
義經既死天下略定宜與民休息難之賴朝  
用大庭景能策不待報而發乃分軍三道竝  
進東鑑以畠山重忠為先鋒賴朝自帥諸將進  
自中路武藏上野兵屬之千葉常胤八田知  
家將常陸下總兵經巖城渡遇隈河而會比  
企能員字佐美實政將武藏上野兵由越後

出出羽念種關東鑑參取保曆間記三善康信等留守

鎌倉八月至陸奥國見澤泰衡城熱借山熱借

本書作阿津賀志訓讀相通今從保曆間記使庶兄國衡及金剛

別當秀綱將二萬人拒守泰衡陣于國分原

鞭楯分兵守出羽秀綱率數千人陣于山下

賴朝遣畠山重忠等攻之秀綱敗走佐藤元

治陣石名阪常陸冠者為宗擊破之斬首梟

於熱借山三浦義村葛西清重等夜踰山直

衝敵城殺傷過當翌日賴朝帥眾督戰城堅





不拔諸將殊死戰聲震山谷適小山朝光守  
都宮朝綱麾下兵潛踰嶮岨出敵後大喊射  
之城兵騷擾不得復鬪國衡逃走追殺之于  
道敵兵更立將築壘根無藤拒戰安藤四郎  
等連戰破之泰衡聞國衡敗棄軍而走賴朝  
進至國府常胤知家等來會時或云泰衡在  
物見岡或云在玉造賴朝自赴玉造遣朝政  
等圍物見岡泰衡已去士卒留戰朝政攻破  
之賴朝至玉造圍多加波波城泰衡又遁城

兵悉降賴朝諭先鋒諸將曰吾軍到津久毛  
橋則敵必避銳於平泉完聚以待慎勿以寡  
兵輕圖進取宜整衆軍以擊殘寇深思熟慮  
不可妄傷一士也進薄平泉泰衡之將捥粟  
原三迫之險拒守賴朝皆破之遂至平泉泰  
衡已火城而遁乃召國司藤原基成基成與  
諸子出降泰衡窮蹙乞哀賴朝不聽九月追  
至志波郡泰衡從叔樋爪俊衡望風逃走遣  
三浦義澄等追躡賴朝次于陣岡比企能員



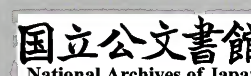
宇佐美實政既定出羽來會衆幾三十萬泰  
衡部將河田二郎殺泰衡持其首詣陣岡降  
賴朝責曰泰衡固在我掌中今誅之豈假他  
人手哉汝弑君以爲功罪在八虐矣命斬之  
乃梟泰衡首適討泰衡宣旨院宣始到於是  
撫慰與羽二國遭兵流離者各還本土特給  
老人衣馬又索二國省帳田籍皆罹兵火有  
土人豐前介實俊及弟橘藤五實昌者諳習  
二國事因召見之圖其所記以獻二國諸郡

稅額戶口鄉里山川大備賴朝嘉之錄用二  
人乃歷覽名區慰問僧徒賜寺封如故進次  
于廚川俊衡及弟李衡與諸子來降赦俊衡  
食邑如故泰衡弟本吉高衡亦降與羽二國  
悉定其所擒獲多釋之於是奏捷京師謝專  
征之罪留葛西清重管領平泉檢非違使所  
事令家臣在陸奥者稟清重節度論將士功  
頒授二國地至國府諭地頭等平租賦省冗  
費緩民力乃揭廳壁治務一遵秀衡泰衡之



舊規無所變更是役命上野下野運輸年糧供給軍資無煩居民人皆悅服十月還鎌倉命出羽留守檢行郡邑留守欲廢間田地頭等患之賴朝下書留守曰出羽陸奧東夷之地風俗各有攸宜前頒新制亦除此二國若夫間田如何廢之宜一從舊貫無所改革十一月院宣褒討泰衡功且敕曰降人卿皆論決不須送京師如卿之賞則依所請將士有功者以名上之賴朝遣大江廣元于京師辭

謝竟不上將士名且條奏戡定後應施行狀今歲陸奧禾稼不登加以兵革民不安業是月命葛西清重振濟窮民磐井膽澤江刺三郡自山北運農料和賀部貫二郡自秋田郡輪給種子十二月院宣賜賴朝伊豆相模永傳子孫且召入朝東鑑是歲遣土肥實平守護京師帝王編年記建久元年正月先是泰衡將大河兼任起兵于出羽衆至數千人轉至陸奧由利維平出小鹿島逆戰敗死兼任兵勢甚





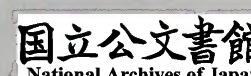
熾會葛西清重告急健步言曰兼任煽亂橘公成等戰死由利維采逃竄賴朝聞之曰健步語繆維平戰死公成逃竄也吾以其平生知之果如其言賴朝發信濃上野兵以足利義兼爲追討使千葉常胤自東海道比企能員自東山道同擊兼任其餘將士食邑于陸奧者皆赴軍相模以西兵備軍須待命鎌倉遣使陸奧戒將士同謀協議合軍進戰勿貪功輕進散戰以取敗數日又遣使監陸奧軍

諭千葉胤正等察敵壘所在出步兵間道襲之戒曰將士有畏懦無勇將親往擊之明日又遣使諭諸將曰二州之兵雖爲兼任所驅迫脅從之徒實懷降心宜倡賊軍以歸降者宥罪彼若謂不免鋒刃則必自爲戰非吾利也前留守新留守容隱兼任者罪同叛逆固當誅之今且拘之葛西清重所徵罰甲二百領二月諸將進至泉田兼任邀戰于栗原一迫大敗諸軍追奔累敗之兼任脫身走爲村



民所殺十月賴朝朝京師騎從甚盛過尾張  
 到野間莊謁義朝墳墓請僧修法會至美濃  
 青墓存問驛長太炊女延壽十一月入京師  
 居六波羅第東鑑先謁法皇然後朝帝玉海東鑑救  
 直授權大納言尋兼右近衛大將玉海公卿  
愚管法皇待賴朝甚渥每引見語數刻或侍  
 側終日玉海十二月上表辭兩職玉海公卿  
 故事辭職者不得乘半部車院宣特許焉玉海  
東鑑賜大功田一百町玉海愚管鈔法皇敕舉麾下

有殊功者二十人賴朝固辭不得遂舉十人  
 授衛府官東鑑取玉海參初朝廷往往遣追捕使於  
 諸國糾察姦盜朝野賴朝亦嘗以家臣為總  
 追捕使按檢近畿諸國東鑑至是請為天下總  
 追捕使廷議許之參取平家物語增鏡保曆  
年據增鏡保曆間記○平家於是兵馬之權  
物語為文治元年事恐誤  
 悉歸賴朝而朝廷不復得問焉參取承久記  
記太賴朝還鎌倉以外甥藤原高能留守六  
 波羅東鑑二年正月置政所以大江廣元為別





當、○按本書壽永三年置公文所、以廣元藤

原行政為令、藤井俊長為案主、中原光家為

知家事、中原親能、藤原俊兼、三善康清、三善

宣衡、平盛時、中原仲業、清原實俊為公事奉

行、○本書載梶原景時侍所司、而文治元年

亦載景時侍所司、則先是既補之也、然其

年月不可考、二月奉敕修法住寺殿、三年三

月法皇崩、法皇從冬違豫、賴朝齋戒、日讀法

華經、又奉劍馬於石清水、懇禱焉、及崩盛修

法會、又置漏舍、令行旅居、居民縱浴一百日、東鑑

七月朝廷遣使就拜征夷大將軍、參取東鑑、公卿補任、

帝王編年記、○源平盛衰記、平初鎮守府置

將軍、自賴朝為征夷將軍、朝廷重其任、為罷

鎮守府將軍、職原是歲遣牧國親衛京師、帝王

編年記、○牧本書作杉、四年正月始定家人

今據武家補任訂之、坐次、四月獵于那須野、東鑑五月校獵于富士

野、關東家人畢會、曾我祐成及弟時致殺工

藤祐經以報父讎、突入幕府、將士出鬪、殺祐

成、捕時致斬之、東鑑、曾我物八月拘弟範、賴



於伊豆修禪寺遂殺之五年八月間安田義  
定以子義資事怨望殺之東鑑是歲遣三條有  
範衛京師帝王編年記六年三月先是法皇數僧  
重源修造東大寺賴朝資米一萬石黃金一  
千兩絹一千匹久而未成賴朝復給播磨租  
稅于東大寺令僧文覺董役至是功竣落慶  
有日攜妻子如柰良觀之施馬一千匹至京  
師屢朝謁七月還鎌倉武藏地頭平賀義信  
有治績下書褒美八月令東國莊園及陸奧

出羽等曰自今諸地頭有隱強竊二盜及博  
徒者一切罷其職以授捉搦之者東鑑七年六  
月平知盛子知忠匿於京師聚兵將襲藤原  
能保明月記異本能保遣後藤基清等圍攻  
之知忠自殺異本平家物語○按建久七年  
先是平氏遺臣平忠房盛嗣盛久宗助藤原  
忠光藤原景清等或結黨起兵或毀形變服  
狙擊賴朝事皆不成相繼禽殺至是黨與悉

夷○按平家物語諸本知忠敗後盛嗣景清  
忠光等脫身逃竄今考東鑑忠光等被殺



竝在知忠死前是歲遣中原親能衛京師帝

故概置於此編年九年十二月稻毛重成造橋于相模川

落之賴朝臨會歸路墮馬疾作東鑑建曆二年

治物語尊卑分脈正治元年正月以病革薙髮薨年

五十三公卿補任明月記增鏡百鍊鈔○保

的原恍惚見義廣義經行家等之屬過稻村

的見安德帝厲於海上遂感疾而薨真俗雜

錄曰正治元年正月賴朝謁鶴岡齋禱一七

日令安達盛長留守旅館一夕有披白衣入

室欲自殺賴朝固止之視之則賴朝也盛長大

以暴疾是夜遂薨事甚鄙猥東鑑是月闕無

所考然建曆二年二月載相模川歸路得疾

不起事不可誣蓋好事適後鳥羽上皇將幸

蓮華王院聞賴朝薨而罷玉海參取賴朝好

和歌善射屢令將士講流鏑馬牛追物笠懸

親試其優劣常以節儉率下召藤原俊兼衣

服鮮麗賴朝命取其刀親截其裔戒之曰汝

有材幹盍守儉素若千葉常胤土肥實平等

介冑武夫不曉禮法而其采邑之大亦非汝

之比猶能麤薄自持以富其家多養士卒志

在建功汝何不思之其在京師詣四天王寺



藤原能保等課所領郡邑各將獻酒食賴朝聞之慮其擾民糜財命止之遠近稱焉東鑑初賴朝以奔敗之餘殲滅平氏酬功報德平氏之奔西海賴朝特奏宥平賴盛復其爵祿乃迎致鎌倉禮遇隆渥以酬池禪尼又召平宗清將厚報之宗清稱疾不至東鑑源平盛衰記丹波藤三國弘纈纈源五盛安皆有舊恩頒給食邑常曰吾首不斷者池殿之恩吾髮不剃者盛安之忠也平治物語賴朝為人面大而身短風

度温雅音吐亮朗源平盛衰記沈毅有度量算不前定未嘗舉事故軍無敗衄將士畏服然猜忌寡恩骨肉功臣多遭殺戮初賴朝祖先世有戰功關東將士久戴源氏至賴朝開府于鎌倉號令天下兵馬之權悉歸焉世稱鎌倉右大將又曰鎌倉殿參酌諸書大意三子賴家實朝自有傳庶子僧貞曉賴朝患政子妒婢潛附于仁和寺僧隆曉為弟子住高野山明記東鑑○尊卑分脈曰賴朝子僧能寬為權大僧都住高野山自殺其事與貞曉相似疑

大日本史 卷一百一十 夕 傳 廿



非別人也、印本尊卑分、島津忠久、大友能  
直、竝為賴朝子、然古寫本皆無所見、且云賴  
朝、無子孫、印本所載、未知何據、島津家傳  
曰、比企能員、妹丹後局、寵于賴朝、有娠、避  
政子、妒、潛赴西國、過住吉社、產子、即忠  
久也、為惟宗、廣言、婚、冒姓、惟宗、建久、七  
年、謁近衛殿、許、稱、藤原、而三、長、記、建、久、九、年、東、鑑、安、貞、元、年、  
竝、書、惟、宗、忠、久、不、稱、藤、原、其、說、既、可、疑、且、東、  
鑑、粗、載、忠、久、事、蹟、而、不、言、為、賴、朝、子、據、除、目、  
大、成、鈔、則、久、壽、二、年、忠、久、以、藤、原、賴、朝、長、薦、任、  
播、磨、少、椽、是、時、賴、朝、僅、八、歲、其、非、賴、朝、子、明、  
矣、吉、見、家、譜、以、忠、久、為、賴、朝、子、然、保、元、平、治、亂、忠、  
臥、雲、日、件、錄、或、為、朝、諸、子、皆、從、軍、而、忠、久、無、所、  
久、既、長、大、時、義、朝、諸、子、皆、從、軍、而、忠、久、無、所、  
見、亦、為、賴、朝、妾、有、娠、賜、之、齋、院、次、官、藤、原、親、能、  
局、為、賴、朝、親、能、有、娠、賜、之、齋、院、次、官、藤、原、親、能、  
生、能、直、冒、親、能、姓、為、藤、原、以、外、祖、氏、稱、大、友、  
而、東、鑑、亦、不、言、為、賴、朝、子、尊、卑、分、脈、云、能、直、

秀、卿、之、後、而、近、藤、能、成、子、為、親、能、所、子、養、其、  
說、不、合、島、津、家、傳、又、曰、忠、李、亦、賴、朝、子、丹、後、  
局、所、生、而、若、狹、國、稅、所、今、富、領、主、次、第、為、賴、  
朝、乳、母、之、子、亦、不、合、結、城、朝、光、  
亦、賴、朝、子、而、其、說、又、賴、朝、子、千、鶴、實、賴、朝、乳、母、亦、  
可、疑、本、堂、家、譜、云、賴、朝、子、千、鶴、實、賴、朝、乳、母、亦、  
為、本、堂、氏、其、事、尤、曖、昧、不、可、得、考、凡、諸、書、載、  
賴、朝、子、孫、者、如、此、之、類、錯、雜、抵、牾、皆、無、確、據、  
故、今、皆、二、女、長、適、志、水、冠、者、義、高、次、三、幡、稱、  
不、取、皆、二、女、長、適、志、水、冠、者、義、高、次、三、幡、稱、  
乙、姬、幼、蒙、女、御、命、未、及、入、內、而、卒、尊、卑、分、脈、  
大、日、本、史、卷、之、一、百、八、十、終







