

讀禮通考

七十五之九

表儀節
國恤

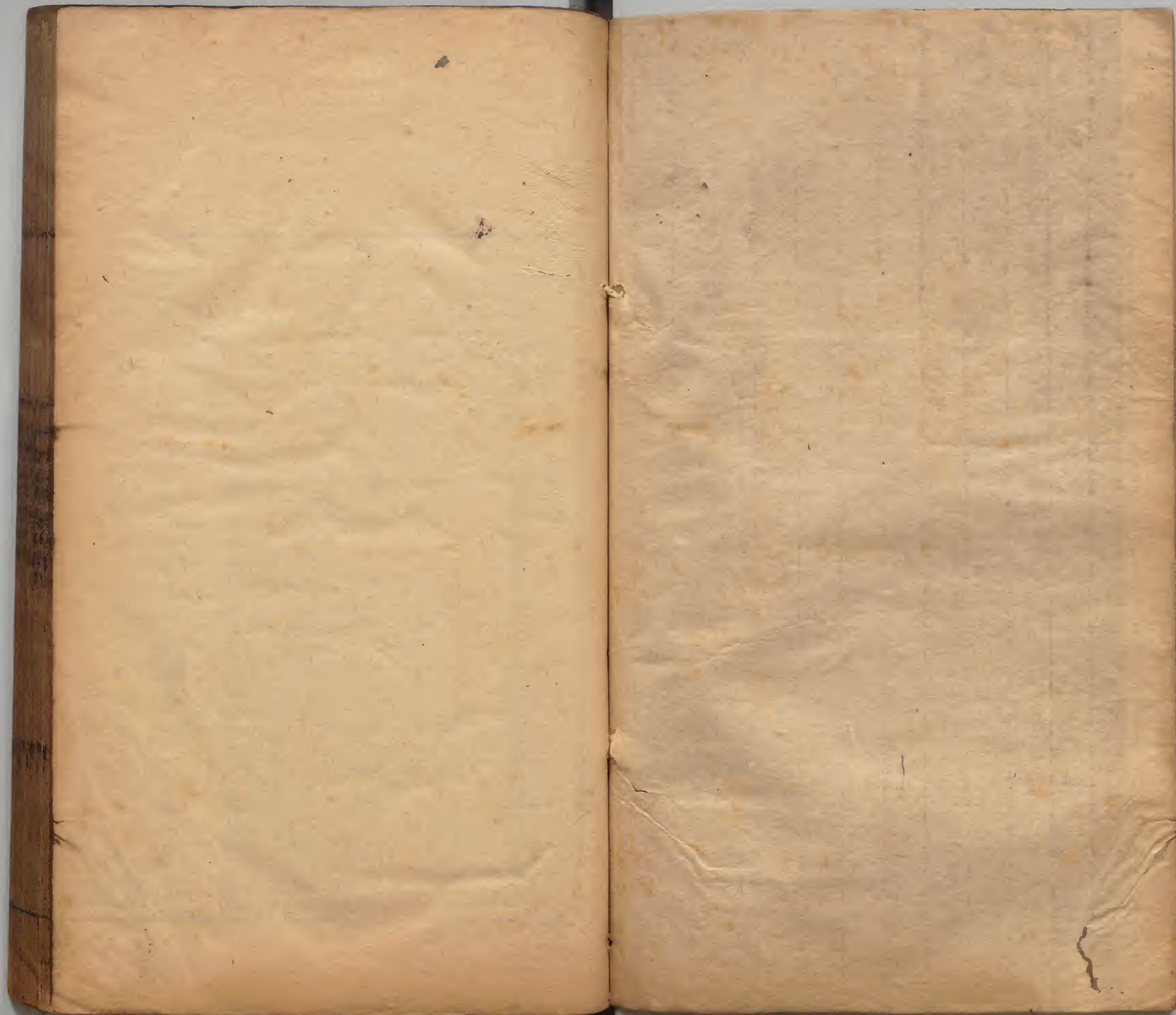


漢書門類			
八	三	七	類
二	六	二	號
一	二	一	架
一	二	〇	冊

內閣文庫			
八	三	七	漢書
二	六	二	號
一	二	一	架
一	二	〇	冊

內閣文庫			
番號	漢	8337	
冊數	120	(110)	
函號	274	87	







讀禮通考卷第七十五

淺草文庫

經筵講官禮部侍郎兼翰林院學士教習廖堯堯大清會典統志副總裁明史總裁徐乾學

喪儀節三十八

國恤十

皇妃喪儀

盛姬 周穆王妃○公羊傳隱公十年齊人鄭人入盛何休注云盛魯同姓楊氏疏左氏作鄭莊公八年成降于齊師傳曰成者何盛也○列子周穆王西巡狩還未及中國道有獻工人名偃師王薦之曰與若偈來者何人對曰臣之所造能倡者王驚視之趣步俯仰信人也與盛姬內御並觀之技將終偈者瞬其目而招王之左右侍妾王大怒立欲誅偃師偃師立剖散偈者以示王皆傳會革木膠漆黑白丹青之所為○竹書紀年周穆王十五年作重璧臺○水經注五鹿墟故沙鹿有沙亭周穆王喪盛姬東征舍於五鹿其女叔姪屈此思哭是曰女姓之丘為沙鹿之異名也○羅泌國名記盛伯國亦曰成續志云濟北成本國預謂東平西南有盛鄉賈革云鄉在鄆城即晉之剛父

穆天子傳季冬甲戌天子西北姬姓也盛伯之子

也郭璞註盛國名疑上說姬事公羊傳曰成者何盛也天子賜之上姬之長令盛伯為姬姓之長位在上也

是曰盛門天子乃為之臺為盛姬築臺也是曰重璧之臺言臺狀如壘壁

戊寅天子東狃于澤中逢寒疾言盛姬在此天子舍于

澤中盛姬告病天子憐之澤曰寒氏澤曰寒氏以名盛姬求飲

天子命人取漿而給得之速也傳是曰壺輪壺器名輪音端

天子哀之上疑說盛是曰哀次哭泣之位次天子乃殯盛姬于

穀丘之廟先王之廟有在此者壬寅天子命哭令羣臣啓為

主為之喪主即下伊扈也祭父賓喪禮儀天子王女叔姓為

主叔姓移王之天子女也音維賓之命終哀禮令持喪於是殤祀而

哭禮年小也內史執策所以書贈昭之事官人丌職曾祝

敷筵席設几敷猶鋪也月禮盛饋具饋具肺鹽羹肉也當裁

脯棗醢粥清也魚腊魚乾也糗寒粥韭非百物言備乃陳腥

俎十二乾豆九十鼎敦壺尊四十敷似繫器雜器曾祝祭

食禮雖喪祭皆祭進肺鹽祭酒以肺換鹽中以祭所謂振祭乃獻喪

主伊扈伊扈拜受祭女又獻女主叔姓叔姓拜受

祭祝報祭觴大師官樂乃哭即位就喪畢哭內史策

而哭策上宜作讀饗夕禮曰曾祝捧饋而哭捧兩手御者祈

而哭侍御者禮曰抗者觴夕而哭抗猶舉也禮記曰佐者承斗

哭佐斂者也斗佐者佐飲衣裳佩而哭樂人陳琴瑟

筭疑筭上宜作籥如笛箛今戰吏篥篥如併兩而哭百

官人各筭筭亦筭屬其職事以哭百衆猶曰士女錯踊九乃終

在位者從之佐者哭佐斂且徹饋及壺鼎俎豆皆佐者衆

宮人各其職皆哭而出畢井利事後出而收利

辰天子南葬盛姬于樂池之南即池天子乃命盛姬

之喪視皇后之葬法視猶亦不邦後于諸侯疑字錯誤河

禮記通考卷七十五

濟之間共事事也韋穀黃城三邦之事輦喪輦謂挽輜車發三國之眾以示

七萃之士抗者即車舉棺以就車曾祝先喪導也大匠御棺

為棺御也周禮曰喪祝為御禮記曰諸侯御柩以羽葆謂在前為行止之節日月之旗七星之文言旗上畫日月

鐘龍以建旗曰喪之先後及哭踊者之間畢有鍾旗

百物喪器井利典之列于喪行靡有不備行伍擊鼓

以行喪舉旗以勸之今盡哀也擊鍾以止哭彌旗以節之為節音節

父兄子孫倍之倍倍列位也諸侯屬子宗屬王吏倍之外官王

屬七萃之士倍之在外官所主姬姓子弟倍之盛姬之族屬也執職

之人倍之執職猶執事也百官眾人倍之哭者七倍之列七重踊者

三十行行萃百人百人為倍萃聚也女主即位嬖人羣女倍之

王臣姬姓之女倍之疑同姓之女為大夫士妻者所謂內宗也宮官人倍

之宮官為內也宮賢庶妾倍之庶妾眾散妾也哭者五倍踊者次從以次相從

曰天子命喪一里而擊鍾止哭曰匠人哭于車上御棺不得

下曾祝哭于喪七萃之士哭于喪所曰小哭錯踊三

踊而行五里而次次猶止也曰喪三舍至于哀次五舍至于

重璧之臺三十里為舍也傳曰遊君三舍乃休休駐也天子乃周姑繇之水以

園喪車決夫周繞之也繇音遙園音負是曰固車以號水也曰殤祀之於此復祭孟冬

辛亥邢侯曹侯來弔曹國今濟陰定陶縣是也內史將之以見天子

天子告不豫而辭焉不豫辭病也尚書曰武王不豫邢侯曹侯乃弔太子

太子哭出廟門以迎邢侯曹侯不進再拜勞之問勞之也侯不答

拜謙不敢與太子抗禮邢侯謁哭于廟謁告也太子先哭而入西向即

位內史賓侯相饋北向而立大哭九邢侯厝踊三而止

與太子拾踊太子送邢侯至廟門之外邢侯遂出太子再拜

送之曹侯弔廟入哭太子送之亦如邢侯之禮雖弔異而禮同

禮記卷之四十一

壬子天子具官見邢侯曹侯具官備禮相見天子還返將邢侯

曹侯執見拜天子之武義所未聞天子見之乃遣邢侯曹

侯歸于其邦王官執禮共于二侯如故言不以喪廢禮曰天子

出憲命憲以或綖此以上以說賜贈賜事衣物曰綖音遂癸丑大罋而甲寅

殤祀大罋而行喪五舍于大次曰喪三日于大次傳三日也

殤祀如初辛酉大成百物皆備送葬之物俱備壬戌葬史錄繇

鼓鍾以赤下棺也七萃之士士女錯踊九喪下

下謂入上昧爽天子使嬖人所愛幸者贈用文錦明衣九領謂之明衣言神

喪宗伊扈贈用變裳宗亦主變裳裳名也女主叔姓贈用茵組

報哭于大次報猶反也大次有次神次也祥祠祝喪罷哭辭于遠人

為盛姬謚曰哀淑人恭人短折曰哀天子丘人為丘作名是曰淑

人之丘乙丑天子東征舍于五鹿叔姓思哭思哭盛姬是曰

女姓之丘因以名五鹿也丁卯天子東征釣于漯水以祭淑人

是曰祭丘仲冬丁丑天子北征戊寅舍于河上乃致

父兄子弟王臣姬上云王臣姬姓之祥祀畢哭女疑此亦同也終喪于

囂氏關服已卯天子西濟于河囂氏之遂庚辰舍于茅

尺地名於是禋祀除喪始樂素服而歸哀未忘也是曰素氏天

子遂西南癸未至于野王今河內縣甲申天子北升于大北

之陘疑此大行山也而降休于兩柏之下有兩柏也天子永念傷心乃

思淑人盛姬於是流涕七萃之士夔豫上諫于天子

曰自古有死有生豈獨淑人天子不樂出於永思永

思有益莫忘其新言思之有益者莫忘更求新人天子哀之乃又流涕此

言愈更增感也是日輟

乾學案穆天子傳出汲冢晉荀勗校定以為

其事雖不典其文甚古頗可觀覽今考與書

序及太史公所載多合當時藏之中經副在三閣故其書實不可廢輒引盛妃事為古時妃喪之禮以備考覽云

宋真宗李宸妃

真宗司寢生仁宗及仁宗即位為順容從守永定陵初仁宗祔祿章獻以為子仁宗不自知為妃所出明道元年疾革進位宸妃薨丞相呂夷簡請以一品禮治喪詳見山陵條章獻太后崩仁宗始知為宸妃所生詔尊為皇太后諡莊懿陪葬永定陵廟曰奉慈又即景靈宮建神御殿曰廣孝慶曆中改諡章懿升祔太廟

宋史禮志真宗宸妃李氏明道元年二月二十六日薨

初葬洪福院之西北命晏殊撰墓銘二年四月六日追

冊為莊懿皇太后十月五日改葬永定陵之西北隅十

七日祔神主於奉慈廟

楊淑妃

真宗才人累進昭儀真宗崩遺詔以為皇太妃至章獻太后崩遺詔為皇太后所居宮曰保慶稱保慶皇太后

宋史后妃傳景祐三年薨殯於皇儀殿帝思其保護之恩命禮官加服小功初仁宗未有嗣后勸帝擇近屬養

於宮中即英宗也英宗立言者謂禮慈母於子祭於孫請廢后廟瘞其主園陵英宗未許下有司議會帝崩遂罷

名臣琬琰之章王珪撰賈昌朝墓誌詔有司議章獻章

懿章惠三后升祔之禮公乃酌羣儀奏為章獻皇后母

儀天下章懿皇后誕育聖躬宜如祥符升祔元德皇后

故事配食真宗廟室以稱陛下追孝之意章惠皇后於

陛下有慈保之恩義須別祠伏請享奉祠廟如故於是命攝太尉奉二主行升祔禮

乾學案此章惠皇后蓋即楊太后也東都事

略有謚而宋史軼之劉后傳云泰寧軍節度

使錢惟演請以章獻章懿與章穆並祔真宗

室詔三省與禮院議皆以為章穆皇后位崇

中壺已祔真宗廟室自協一帝一后之文章
 獻明肅處坤元之尊章懿感日符之貴功德
 莫與為比謂宜建新廟同殿異室歲時薦享
 一用太廟之儀仍別廟名以崇世享翰林學
 士馮元等請以奉慈為名慶曆五年復遷二
 后祔真宗廟蓋楊后別祠并不得入奉慈殿
 也

仁宗張貴妃

慶曆元年為才人皇祐初進貴妃後五年薨仁宗悼之冊為皇后謚温成

名臣琬琰之章畢仲游撰孫沔碑仁宗時貴妃張氏薨
 治喪皇儀殿詔葬為園陵禮官謚曰恭德公言太宗四
 后皆謚曰德從廟謚也而郭氏張氏二后不聞有謚今
 謚妃子曰恭德雖禮官之罪而實貽譏於陛下因併論
 皇儀治喪詔葬為園陵為是遂改謚温成園陵亦罷

已而詔公讀温成哀冊公奏言章穆皇后喪比葬行事
 皆兩制官而温成追謚反詔二府大臣行事不可翼日
 執冊文前陳故事且曰以臣孫某讀冊則可以樞密副
 使讀冊則不可

王珪撰梁適墓誌仁宗張貴妃薨小斂於皇儀殿公曰
 皇儀不可治妃喪然宰相陳執中不能正其事又欲以
 公為園陵使公曰嬪御無園陵之制始定葬於奉先寺
 王珪撰邵亢墓誌張貴妃薨有司請立陵廟禁樂京師
 一月公累疏論之遂弛樂禁亦不立陵

仁宗董充媛

蘇軾撰司馬光行狀仁宗充媛董氏薨追贈婉儀又贈
 淑妃輟朝成服百官奉慰定謚行冊禮葬給鹵簿公言
 董氏秩本微病革之日方拜充媛古者婦人無謚近制

惟皇后有之鹵簿本以賞軍功未嘗施於婦人惟唐平陽公主有舉兵佐高祖定天下之功乃得給至韋庶人始令妃主葬日皆給鼓吹非令典不足法

明成穆孫貴妃

典禮志洪武七年九月庚寅貴妃孫氏薨命吳王橚服斬衰三年以主喪事敕皇太子及諸王皆服期厝於朝陽門楮岡之原十五年祔葬高后陵

昭獻王貴妃

明會典永樂十八年昭獻貴妃王氏喪禮○一聞喪輟朝五日○一初喪上祭一壇皇后祭一壇皇妃祭一壇皇太子祭一壇親王共祭一壇公主共祭一壇○一贈謚冊文行焚黃禮○一七七百日周年二周年每次祭祀壇數與初喪同○一開塋域遣官祀后土○一行內外

衙門造辦喪儀銘旌冥器等項○一發引前期辭靈祭祀壇數與初喪同唯增六尚司祭一壇內官內使祭一壇○一啓奠祖奠遣奠各遣祭一壇○一發引日文武百官各素服烏紗帽黑角帶送至路祭處所皇親駙馬共一壇公侯伯文武衙門共一壇外命婦共一壇○一過門祭祀內門遣內官外門遣太常寺官行禮○一下葬遷奠遣祭一壇○一掩壙遣官祀后土○一迎靈轎至享堂行安神禮遣祭一壇

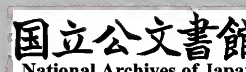
恭恪莊僖紀淑妃孝宗生母

典禮志成化十一年六月乙巳皇子母紀氏薨追封淑妃謚恭恪莊僖輟朝三日上服淺色衣御奉天門視事命禮部定喪葬儀注先是妃病大學士商輅言皇子母有不諱禮宜從厚仍乞司禮監奉皇子問侍衰服行禮

上是之乃命司禮監黃賜詣問儀八月壬寅葬西山自
初喪至發引下葬上及皇太后中宮英廟皇妃親王公
主皇子各有祭遣皇子奉祝冊行禮營域發引下葬日
上俱不視朝皇親公侯駙馬伯文武百官及命婦送葬
設祭如常儀追崇典禮 見皇后篇
榮安惠順端僖閻貴妃

世宗實錄嘉靖十九年正月甲午朔乙未貴妃閻氏薨
妃首出皇第一子上痛悼詔追封為皇貴妃賜謚榮安
惠順端僖喪禮視皇妃例加等權厝孝潔皇后陵次輟
朝五日禮部上喪禮儀注一初喪御祭一壇昭聖恭安
康惠慈壽皇太后遣祭一壇武廟皇妃中宮皇妃皇嬪
皇太子各祭一壇裕王景王共祭一壇公主共祭一壇
涇簡王妃祭一壇六尚局祭一壇內官內使共祭一壇

一行欽天監選擇小斂大斂焚黃發引啓土安葬掩土
日期一行翰林院撰謚冊文及各祭文壙誌文一焚黃
是日陳設祭儀以祝文及冊文置於靈前遣司禮監官
行禮立於靈柩前贊禮贊鞠躬四拜興平身贊跪執事
者以爵進於司禮監官之右贊受爵獻爵者三贊讀祝
讀祝者取祝跪讀讀訖贊宣冊宣冊女官取冊立宣訖
贊俯伏興平身復位贊鞠躬四拜禮畢焚祝及冊一七
七百日周年二周年每次御祭一壇昭聖恭安康惠慈
壽皇太后遣祭一壇武廟皇妃祭一壇中宮以下祭如
前儀一開塋域祠后土御祭一壇遣內官行禮一辭靈
前期御祭一壇皇太后武廟皇妃中宮以下各祭如前
儀一發引啓奠祖奠遣奠各御祭一壇俱用祝文酒果
遣內官行禮光祿寺辦祭是日早免朝參文武百官各



五百五十八
素服烏紗帽黑角帶先隨方相後行至路祭處所致祭
文武官命婦各至祭所祭畢而還一過門俱用祝文酒
果內門遣內官行禮外門遣太常寺官行禮太常寺辦
祭一路祭駙馬并皇親共祭一壇公侯伯文武百官共
祭一壇外命婦共祭一壇一擡柩挽歌執翬外其擎執
香燭旛幢紙案等項於五軍都督府撥軍應用一靈柩
前儀仗內使女樂三十二人并花旛雪柳女隊子二十
八人女將軍二十四人一工部於孝潔皇后陵次先期
搭蓋席殿靈柩至奉安御祭一壇一先期遣官以權厝
告孝潔皇后一下葬日文武百官免朝叅一下葬遣奠
御祭一壇一行該衙門造辦銘旌及墳塋誌石喪儀宴
器等項俱加等一某日舉棺之前執事先以方相旛幢
車駝馬鼓樂真亭彩亭以次排列於玄武門外喪夫捧

棺就輦內官以魂帛置小車中一掩壙畢祠后土御祭
一壇一掩壙畢迎靈轎至享堂行安神禮御祭一壇一
各壇路祭并靈柩頓歇處所俱行工部預為相地搭蓋
席殿一挽歌執翬人等該用孝巾孝帶行移工部轉行
內府該衙門製造儀上詔命婦路祭令先期入宮內行
餘俱如擬

榮淑杜康妃

穆宗母

世宗實錄嘉靖三十三年正月壬寅朔壬子康妃杜氏
薨妃裕王母也禮部隨上喪禮儀注尚書歐陽德等因
言累朝皇妃薨或未生王子或子非居長而受封之國
或子立為東宮而先薨俱與今不同惟成化中淑妃紀
氏薨所生皇子倫序居長與妃事體相類但彼時皇子
尚幼而今裕王既已成婚禮宜持服主喪送葬出城儀

節稍異乃議輟朝五日裕王主喪遵孝慈錄斬衰三年
欽遣大臣題主開塋掩壙祠謝后土并用工部官送葬
儀仗人數皆增於舊上覽之謂大學士嚴嵩等曰部擬
用憲廟淑妃例大不同且裕王不當服斬衰嵩等對憲
廟初有悼恭太子在前淑妃之子居次正與康妃事體
相同故禮部擬用其例喪禮必子為主裕王殿下須服
斬衰以執饋奠之事太祖御製孝慈錄序文曰庶子為
其母斬衰三年部議遵用此也上復諭嵩持斬衰三年
當避君臣之尊嵩言臣考洪武七年貴妃孫氏薨無子
太祖命吳王橚服慈母服斬衰三年主喪事皇太子諸
王皆服期是年孝慈錄成遂為定制是後久無是事故
未知謂及茲當垂訓作則於後伏乞仍命殿下茲日衰
杖入哭几筵其後居府盡三年之制上意猶未以為然

乃批部疏曰輟朝五日不合一切所擬俱非禮之正其
考賢妃鄭氏例酌議以聞於是德等復上儀注一聞喪
自本月十四日起至十五日止輟朝二日不鳴鍾鼓上
服淺淡色衣服於奉天門視事文武百官各具淺淡色
服烏紗帽黑角帶朝參欽命裕王主饋奠之事一裕王
聞喪率妃入宮素服哭盡哀行四拜禮視小斂大斂成
服後朝夕哭臨三日以後每遇一奠通前二十七日而
止乃於燕居盡斬衰三年之制以伸子情一初喪御祭
一壇皇妃共祭一壇景王并妃祭一壇公主共祭一壇
涇簡王妃壽定王妃共祭一壇裕王并妃共祭一壇是
日內侍陳設祭饌拜位如常儀內導引官導裕王并妃
詣拜位贊四拜奠酒讀祝贊四拜舉哀與哀止望瘞禮
畢一焚黃是日陳設祭儀以祭文及謚冊文置於靈前

內導引官導裕王詣靈柩前贊四拜興平身贊跪執事者以爵進於王之右贊受爵獻爵者三贊讀祝讀祝者取祝跪讀訖贊宣冊宣冊女官取冊立宣訖贊俯伏興平身贊四拜禮畢焚祝及冊一七七百日周年二年三年每次御祭一壇皇妃共祭一壇景王并妃共祭一壇公主共祭一壇涇簡王妃壽定王妃共祭一壇裕王并妃共祭一壇在殯王率妃行禮儀如初喪葬後遣中官墳園行禮裕王禫服日遣本府中官於墳園致祭一開塋域祠后土遣內官行禮一辭靈發引前一日御祭一壇皇妃共祭一壇景王并妃共祭一壇涇簡王妃壽定王妃共祭一壇六尚司共祭一壇內官內使共祭一壇裕王并妃共祭一壇王率行禮儀如初喪一發引啓奠祖奠遣奠御祭各一壇裕王祭各一壇儀如初喪是日

執事官先以方相旛幢車駝馬鼓樂真亭彩亭以次排列於玄武門外內侍捧銘旌魂帛導引柩出玄武門外喪夫捧柩就輦內官以魂帛置小車中裕王步送至京城門外路祭畢還宮文武百官免朝叅各穿素服烏紗帽黑角帶隨方相後行至路祭處所致祭而還一過門內門遣中官行禮外門遣太常寺官行禮一路祭裕王祭一壇皇親并駙馬各祭一壇公侯伯文武衙門共祭一壇俱於京城門外外命婦共祭一壇於鼓樓迤西一靈柩前儀仗內使女樂二十四人花旗雪柳女隊子二十人女將軍十人一靈柩至墳園奉安御祭一壇裕王祭一壇護喪中官行禮祭畢執事者整理壙中安頓玄纁玉璧匣五穀下棺并以銘旌魂帛置棺上翬六置棺之兩傍下葬日文武百官免叅一下葬遷奠御祭一壇裕

王祭一壇護喪中官行禮一掩壙畢祠后土護喪中官
行禮一掩壙畢迎靈輜至享堂行安神禮御祭一壇裕
王祭一壇護喪中官行禮疏入上曰輟朝以十七日為
始謚字正如例擬請焚黃乃制命非王可行其仍以常
禮從事餘如議部復奏皇妃焚黃儀傳訛已非一日蓋
自累朝或所生皇子及親王或司禮監官行禮皆拜而
獻酒跪而讀祝乃參用上尊謚之儀而未思賜謚為制
命其祭文稱皇帝遣諭與上尊謚迥然不同也今既奉
旨以常禮從事當改議賜謚如賜祭禮讀祝宣冊皆平
立不拜上報可仍令著為定規如不係賜謚者臨期另
擬以聞遂冊謚妃為榮淑康妃冊曰朕惟自古人君之
於妃生既錫以封號沒必加以美謚此古今之通義也
爾康妃杜氏早膺淑選事朕有年皇子誕生宜延遐祉
曰孝恪皇后

王貴妃

光宗母

神宗實錄萬曆三十九年九月戊午禮部奏皇貴妃薨
逝合行事宜奉旨照世廟皇貴妃沈氏例行但臣歷查
我朝皇貴妃薨逝俱未有誕育東宮惟憲廟淑妃為孝
宗敬皇帝母世廟康妃為穆宗莊皇帝母然其薨時皆
未封皇貴妃未經冊立東宮當日禮儀俱擬從厚況今
皇貴妃既膺封典皇太子冊立東宮已久天下臣民觀
望所係禮儀等更當加隆謹條具上請○一聞喪自本
月二十二日起至二十六日止輟朝五日不鳴鍾鼓上
服淺淡色衣於文華門視事文武百官各具青素服黑

角帶朝參次日文武百官行奉慰禮○一欽命皇太子率妃入宮衰服哭盡哀行四拜禮視小斂大斂成服後朝夕哭臨三日以後每日一奠通前二十七日而止其斬衰避君父之尊止於燕居以伸子情○一慈聖宣文明肅貞壽瑞獻恭熹皇太后祭一壇穆廟皇妃共祭一壇中宮祭一壇皇貴妃等妃祭一壇皇太子祭一壇瑞安長公主祭一壇福王祭一壇福王妃祭一壇瑞王惠王桂王共祭一壇榮昌公主壽寧公主共祭一壇汝安王繼妃祭一壇景恭王妃祭一壇六尚局祭一壇內官內使共祭一壇俱光祿寺辦是日內侍陳設酒饌并位如常儀內導引官導皇太子并妃詣拜位贊禮贊四拜畢奠酒讀祝四拜舉哀與哀止望瘞禮畢○一行欽天監選擇小斂大斂焚黃日時○一欽定謚號○一行翰

林院撰謚冊祭祝文壙誌文○一焚黃用黃絹裝褙如冊兩葉寫冊文是日陳設祭儀以祝文及冊文置於靈前內導引官導皇太子詣靈柩前贊四拜禮贊跪執事以爵進置於皇太子之右贊受爵獻爵受爵獻爵受爵獻爵贊讀祝跪讀訖贊宣冊女官取冊立宣訖贊俯伏興平身贊四拜禮畢焚祝文及冊文○一七七百日周年二周年御祭一壇皇太后以下俱致祭如初喪俱光祿寺辦祭在殯皇太子率妃行禮儀如初喪葬後遣內官墳園行禮○一皇太子禫服日遣內官於墳園致祭光祿寺辦祭○一安葬先期啓土遣官祭告后土欽天監差官二員候時執事官陳設祭饌如常儀贊再拜興酌酒讀祝贊再拜興禮畢○一工部於墳園及各壇路祭並靈柩頓歇處所預搭蓋行享席殿仍量蓋小席房

音五九
以置儀仗等物○一發引前一日晚設奠辭靈內侍官
陳設牲醴等一如常儀御祭以下祭俱如初喪俱光祿
寺辦祭○一欽遣大臣一負題主○一發引前題差工
部司屬官入山送葬○一送葬入山官負素服走送至
德勝門外騎送至葬所步行至享殿安葬畢還日朝見
○一發引啓奠祖奠遣奠御祭各一壇皇太子各祭一
壇俱光祿寺辦祭儀如初喪是日執事者先以方相旛
幢車馬鼓樂真亭彩亭以次排列於玄武門外內使捧
銘旌魂帛等引柩出玄武門外捧柩就輿內官以魂帛
置小車中皇太子步送出京城外路祭畢還宮文武百
官免朝叅各素服黑角帶隨方相後行至路祭處所致
祭而還○一鴻臚寺差序班八負於德勝門外擺列
祭官負務要敬謹○一過門太常寺辦祭品內門內

官行禮外門遣太常寺官行禮○一路祭皇太子祭一
壇皇親并駙馬共祭一壇公侯伯及文武衙門共祭一
壇俱於德勝門外祭外命婦共祭一壇於鼓樓迤西俱
光祿寺辦祭○一擡柩挽歌執翼各役行順天府擎執
旛幢香爐紙案等項軍役行兵部轉行戎政廳撥用其
孝經孝帶行工部轉行內府該衙門製造○一靈柩前
儀仗內使女樂三十二人花旛雪柳女隊子二十八人
女將軍二十四人○一靈柩至墳園安奉御祭一壇皇
太子祭一壇俱光祿寺辦護喪內官行禮畢祭畢執事
者進獻贊讀祝立讀畢焚祝文內侍啓櫃受主訖跪奏
請皇貴妃神主降座陞輿內侍捧神主升靈輿至行享
殿內侍跪奏請皇貴妃神主降輿升座內侍捧神主安
奉靈座內訖行安神禮禮如前儀○一神主還京內侍

於神主前奏請皇貴妃神主降座升輿還京奏訖俯伏
興於靈座上舉神主升輿進行儀仗侍衛尚儀護喪官
後隨在途仍朝夕奠○一迎神主先期於城外教場門
前席殿內置幄次次日執事官備儀衛教坊司備文樂
鼓吹設而不作文武百官青素服黑角帶出城奉迎神
主入幄次行四拜禮畢神主進行百官隨後至德勝門
外儀衛等退護喪亦退至內宮皇太子率妃以下俱迎
神主於門以次復迎神主至內宮內侍官於靈轎前跪
奏請皇貴妃神主降輿陞座內侍官捧神主安奉靈座
訖內執事官陳設牲醴如常儀皇太子率妃以下入拜
位行謁見四拜安神禮如常儀上命發引日皇太子步
送至玄武門外柩就輿行路祭畢回宮泰昌元年八月
追尊為孝靖皇太后

乾學案皇妃喪禮一也所以詳載閻氏杜氏
王氏三妃者閻與杜則其子將為太子王則
其子已為太子禮自與諸妃異故詳列之也
他若未封妃者其禮又殺於諸妃則別附於
後以備典禮之一端云

未封妃喪儀

明會典嘉靖二十九年未封皇妃喪禮喪聞賜封號輟
朝一日御祭一壇皇妃以下各祭一壇俱遣內官行禮
光祿寺備祭○翰
林院撰冊文祝文壙誌文○擇日行焚黃禮○七七百
日周年二周年每次御祭一壇皇妃共祭一壇○開塋
域祀后土及辭靈祭祀壇數與初喪同俱遣內
官行禮發引以後
合行事宜同前凡未封妃喪葬禮儀隆殺不
等俱禮部開坐題請施行
嘉靖二十九年皇貴妃王氏喪禮○一初喪增六尚司

祭一壇內官內使共祭一壇○一行翰林院撰謚冊文
及各祭文壙誌文○一焚黃用黃綸裝褶如冊
樣兩葉寫冊文是日陳設祭
儀以祝文及冊文置於靈前遣司禮監官行禮獻爵讀
祝訖女官宣冊禮畢焚祝及冊○一靈柩前儀仗內使
女樂三十二人并花旛雪柳女隊子二十八人女將軍
二十四人○一靈柩至墳園奉安御祭一壇遣護喪內
官行禮其
餘各祭俱同前○一墳園及各壇路祭并靈柩頓歇處
所行工部預為搭蓋席殿其挽歌執紼人等該用孝巾
孝帶俱工部轉行內府該衙門製造

讀禮通考卷七十五

讀禮通考卷第七十六

經筵講官禮部侍郎兼翰林院學士教習庶吉士大清會典統志副總裁明史總裁徐乾學

喪儀節三十九

國恤十一

皇太子喪儀

唐高宗太子弘從幸台壁
宮遇魘斃

唐書上元二年四月太子弘薨五月下詔朕方欲禪位太
子而遽疾不起宜申往命加以尊名可謚為孝敬皇帝
范祖禹曰皇帝者有天下之號苟無其位非所以為
贈謚也父沒而後子立今父在而追尊其子豈禮也
哉李泌以為武后欲謀篡國魘太子弘蓋高宗不之
知而後復加之尊名以掩其跡是時政出於后高宗
尸位而已其後明皇追謚寧王憲讓皇代宗追謚建

寧王倓承天皇帝以此為故事皆不正之禮不可以為後世法也

文敬太子

諫順宗之子德宗慶之命為子

舊唐書文敬太子義章公主相繼薨沒上深追念葬送之儀頗厚召集工役載土築墳妨民農務吳湊候上顧問極言之宗屬門吏以湊論諫太繁恐上厭苦每以簡約規之湊曰聖上明哲憂勞四海必不以公主太子之鍾念而忽疲民但人多順旨不言若再三啓諫必動宸情則生民受賜長吏不言是為阿旨如窮民上訴罪在何人議者重之

宋莊文太子

愷孝宗適長子乾道元年立為太子賢孝上皇與帝皆夢之帝從禮官儀制服期

宋史禮志乾道三年七月九日莊文太子薨設素幄於太子宫正廳之東皇帝自內常服至幄俟時至易服皂

幘頭白羅衫黑銀帶絲鞵就幄發哀是日皇后服素詣宮隨時發哀如宮中之禮合赴陪位官並常服吉帶入麗正門詣宮幕次俟時至常服黑帶立班俟發哀畢易吉服退自發哀至釋服日皇帝不視事權禁行在音樂坊官一負行禮其餘祭告以諸司官行禮差護喪葬事一負左藏庫出錢二萬貫銀五千兩絹五千匹成服日皇帝服期次麤布幘頭襪衫腰經綃襯衫白羅鞵以日易月十三日而除皇后服次麤布蓋首長衫裙帔綃襯服白羅鞵六宮人不從服皇太子妃及本宮人並斬衰三年文武百官成服一日而除其文武合赴官及御史臺閣門太常寺引班祇應人並服布幘頭襪衫腰繫布帶本宮官僚並服齊衰三日服臨七日而除釋衰服後

藏其服至葬日服葬畢而除十二日詔故皇太子攢所
就安穆皇后攢宮側近擇地繼而都大主管所言太史
局官等選到寶林院法堂堪充皇太子攢所從之十三
日以皇太子薨告天地宗廟社稷宮觀十八日賜謚莊
文閔七月一日遣攝中書令尚書右僕射魏杞奉謚冊
寶於皇太子靈柩前百官常服入次易黑帶行禮畢常
服赴後殿門外進名奉慰是夕皇帝詣東宮行燒香之
禮如宮中之儀二日出葬宰臣葉顥等詣靈柩前行燒
香之禮興靈訖行事官陪位親王南班宗室東宮官僚
入班廳下再拜宰臣升詣香案前上香酌茶奠酒訖舉
冊官舉哀冊讀冊官跪讀訖宰臣再拜各降階立在
位官皆再拜靈柩進行文武百僚奉辭於城外親王宗
室並騎從至葬所掩壙畢辭訖退是日百僚進名奉慰

四年五月禮部太常寺言國朝典故即無皇太子小祥
典禮今參酌討論將來莊文太子小祥日乞皇帝前後
殿特不視事其日先命侍從官一員常服詣太子神坐
前行奠酌禮令本宮官僚常服陪位奠酌畢退次慶王
恭王常服赴神坐前奠酌畢退次太子妃并榮國公以
下行家人禮至大祥日太子妃榮國公以下及本宮人
行禮畢焚燒神帛衰服間月妃及榮國公行禫祭家人
禮從之明年七月九日大祥是日皇帝不視事差簽書
樞密院事梁克家詣太子宮行奠酌禮如前儀

景獻太子

詢燕懿王後藝祖十一世孫也寧宗養於宮
中賜名嚴立為皇太子更名憐又更名詢

景獻太子嘉定十三年八月六日薨其發哀制服並如
莊文太子之禮九日詔護喪視殯所於莊文太子攢宮
之東並依其制建造九月十日賜謚景獻遣攝中書令

知樞密院事鄭昭先奉謚冊寶於皇太子靈柩前讀冊
讀寶如儀訖班退至興靈日宰臣詣皇太子柩前行禮
畢柩行其宗室使相南班官常服黑帶並赴陪位騎從
至葬所俟掩攢畢奉辭訖退其日皇帝不視事百司赴
後殿門外立班進名奉慰十四年七月二日小祥差知
樞密院事鄭昭先充奠酌官十五年八月六日大祥九
月十五日詔景獻太子几筵已徹高平郡夫人傅氏可
特封信國夫人仍令主奉祭祀

明懿文太子標高帝長子

明會典洪武二十五年懿文太子喪禮皇帝以日易月
服齊衰十二日祭畢釋之在內文武百官即日於公署
齋宿翼日素服入臨文華殿給衰麻服越三日成服詣
春和門會哭明日素服行奉慰禮其當祭祀及送葬者

仍衰經以行在京停大小祀事及樂至復土日而止停
嫁娶六十日在外文武百官聞喪易服於公署發哀次
日成服行禮停大小祀事及樂十三日停嫁娶三十日
謚冊曰朕惟先王之典生既有名沒必有謚名所以彰
德謚所以表行故行有大小則謚有重輕此古今通議
雖在至親不敢廢也爾皇太子標居儲位者二十有五
年分理庶政補贊弘多今焉永逝特遵古典從公議賜
爾謚曰懿文嗚呼德以名彰行因謚顯公論所在朕何
敢私

悼恭太子祐極顯宗第二子母曰柏賢氏成化七年十一月己酉冊立踰月薨

明典禮志成化八年正月皇太子薨年三歲上召禮部
臣諭之曰皇太子年幼喪禮宜從簡禮部具儀上自發
喪日為始服翼善冠素服七日而除發喪後三日皆不

五十四
視朝又三日上御西角門朝不鳴鐘鼓祭用素食文武
羣臣聞喪素服烏紗帽黑角帶第三日素服麻布經帶
麻鞵布裏紗帽詣思善門哭臨一日而除第四日素服
朝西角門行奉慰禮以書訃告天下諸王天下王府并
文武官素服於廳視事再舉哀復再拜次日服布裏紗
帽麻鞵經帶設香案舉哀行禮服素服烏紗帽黑角帶
二日而除

莊敬太子

載睿世宗第二子母曰王昭嬪嘉靖十
八年上將視顯陵立為皇太子監國

嘉靖二十八年莊敬太子喪禮○一聞喪第四日成服
皇上遣祭一壇母妃祭一壇裕王景王共祭一壇公主
共祭一壇內官內使共祭一壇東宮六局官共祭一壇
○一文武百官自聞喪次日為始具素服烏紗帽黑角
帶於本衙門宿歇至第四日蚤具齊衰服不杖赴南城

明德宮候大斂畢舉哀行四拜禮仍共舉祭一壇○一
每七百日皇上遣祭一壇母妃祭一壇裕王景王共祭
一壇○一自聞喪次日為始輟朝不鳴鐘鼓十日止○
一聞喪第五日百官具素服烏紗帽黑角帶詣西角門
行奉慰禮退易布裏紗帽經帶麻履於各衙門辦事通
前成服日為始十二日而除在京軍民人等各服十二
日而除禁屠宰五日聽選辦事官吏監生僧道耆老人
等俱於成服日赴順天府舉哀行四拜禮官具衰服監
生人等具素服○一翰林院撰祭文光祿寺辦祭物○
一各王府直隸各布政司等處禮部請勅差官訃告○
一諸王及世子王妃郡主以下聞訃次日具素冠服舉
哀行四拜禮畢服十二日而除○一在外文武官員人
等聞訃次日各具衰服舉哀行四拜禮畢易素冠服經

帶麻履十二日而除其各王府及天下文武衙門俱免進香○一謚冊先期題請欽定大臣二員充正副使行翰林院擬請謚號撰謚冊文謚寶文壙誌文祭告文并各該衙門造辦謚冊謚寶壙誌欽天監擇吉先期一日遣大臣告於太廟內侍官設節冊寶案於皇太子靈柩前至日早鴻臚寺設節冊寶案於奉天門稍東百官青衣黑角帶侍班正副使各就拜位候序班舉節冊寶案至丹墀中道置定鳴贊贊行五拜三叩頭禮畢序班舉案正副使後隨由左順中門至明德宮內侍預設素羞於皇太子靈柩前正副使捧節冊寶置於案就位上香贊宣冊寶太常寺堂上官立宣訖後置於案贊禮畢正副使捧節復命次日勅諭禮部以賜謚頒示天下照例差官齋捧○一安葬先期擇地擇日遣工部堂上官祭

告啓土○一發引先期命大臣一員護喪一員題主各衙門堂上官題請各一員照例率領所屬送喪欽天監差官二員前去候時工部搭蓋各處席殿前一日起禁屠宰三日遣官一員以葬期告於太廟寢內命婦告於孝烈皇后几筵及遣官祭告經過各門橋司禮監錦衣衛官提督執事者設靈輿謚冊寶輿并真亭儀仗於明德宮門外設方相冥器於北安門外以俟是晚皇上遣祭一壇母妃祭一壇皇妃共祭一壇裕王景王共祭一壇公主共祭一壇俱遣內官行禮至日文武百官布裏紗帽素服經帶麻履候於北安門外步送至西直門外祭畢即回其分送入山官負俱免辭朝步送出西直門騎送至墳所還日朝見護喪官并各執事冠服同啓奠遣奠靈輿至墳所皇上皆遣祭一壇護喪官路祭文武官等衙門共祭一壇皇親駙馬

共祭一壇

俱西在門外
席殿行禮

祭畢而回其護喪官并墳所執事

于重

官待葬畢回凡回還官負俱易烏紗帽青衣黑角帶次

日以後常服辦事○一下葬皇上遣祭一壇母妃以下

祭同前

俱內侍官於
將葬時行禮

葬畢行贈禮如儀掩壙後皇上遣祭一

壇

俱護喪
官行禮

掩壙畢題主官題主訖護喪官獻酒贊讀祝禮

畢安神皇上遣祭一壇葬畢祀后土遣工部堂上官行

禮○一百日期年每次皇上遣祭一壇母妃以下祭同

前

憲懷太子

隆慶元年加謚憲懷太子靖悼王儀

蓬萊太妃二
公主追封同

前期一日

鴻臚寺官設節案內侍官設冊輿二并香亭於皇極門

東是日蚤遣官以冊謚告奉先殿上具素翼善冠麻布

袍腰經親告世宗肅皇帝几筵各用祝文祭品如常儀

至期上仍具前冠服御皇極門百官俱照常烏紗帽素

服黑角帶入班行叩頭禮畢左右侍班遣官就拜位序

班舉節案置於中贊五拜三叩頭禮畢序班舉節內侍

官舉冊輿香亭俱由左階降

公主冊
由右

鴻臚寺奏禮畢上還

錦衣衛官校接節冊輿香亭由午門等左門出

公主冊
由右

遣

官隨行至墳園行禮太常寺先於墳園陳設祭品如常

儀鴻臚寺設節案於享殿內正中冊案二於左右設香

案於節案前內侍官設主案二於殿東置淨水刷子粉

盞筆硯盥盆帨巾等物候節冊輿至墳園由中門進至

享殿前捧節冊官捧由殿中門入各置於案導引官引

遣官至香案前上香贊宣冊宣冊官取憲懷太子冊立

宣訖仍置於案贊宣冊宣冊官取靖悼王冊立宣訖仍

置於案執事官隨舉主案於香亭前稍東西向題主官

進至主案前東立西向內侍官二員分詣神牀前跪啓
謹請憲懷太子神主敬用封題謹請靖悼王神主敬用
封題內侍官各盥手捧主安於案上洗磨舊字別塗以
粉中書官重寫題主官盥手各奉題訖內侍官奉主各
安於神座跪啓謹請憲懷太子神靈上神主謹請靖悼
王神靈上神主內贊贊遣官奠獻讀祝行禮如常儀禮
畢內侍官啓匱覆主奉安於神座訖次日遣官持節復
命

太子妃喪儀

齊文惠太子穆妃

齊文惠太子長懋世相
長子為南郡王時妃薨

南齊書太子穆妃薨成服日車駕出臨喪朝議疑太子
應出門迎左僕射王儉曰尋禮記服問君所主太子妻
太子適婦言國君為此三人為主喪也今鸞輿臨降自

以主喪而至雖事因撫慰義不在弔南郡以下不應出
門奉迎但尊極所臨禮有變革權去杖經移立戶外足
表情敬無煩止哭皇太子既一宮之主自應以車駕幸
宮依常奉候既當成服之日吉凶不容相干宜以衰幘
行事望拜止哭率由舊章

禮志建元二年太子穆妃薨斬草乘黃議建銘旌僕射
王儉議禮既塗棺祝取銘置於殯東大斂畢便應建於
西階之東○宋大明二年太子妃薨建九旒有司又議
斬草日建旒與不若建旒應幾旒及畫龍升降云何又
用幾翼僕射王儉議旒本是命服無關於凶事今公卿
以下平存不能備禮故在凶乃建耳東宮秩同上公九
命之儀妃與諸君一體義不容異無緣未同常例別立
凶旒大明舊事是不經詳議率爾便行耳今宜考以禮

典不得效尤從失吉部伍自有桁輅凶部別有銘旌若
復立旒復置何處翬自用八從之○有司奏大明故事
太子妃玄宮中有石誌參議墓銘不出禮典近宋元嘉
中顏延之作王球石誌素族無碑策故以紀德自爾以
來王公以下咸共遵用儲妃之重禮殊恒列既有哀冊
謂不須石誌從之○有司奏穆妃卒哭後靈還在道遇
朔望當須設祭不王儉議既虞卒哭祭之於廟本是祭
序昭穆耳未全同卒吉四時之祭也所以有朔望殷事
藩國不行權制宋江夏王妃卒哭以後朔望設祭帝室
既以卒哭除喪無緣方有朔望之祭靈筵雖未升廟堂
而舫中即成行廟猶如桓玄及宋高祖長沙臨川二國
並有移廟之禮豈復謂靈筵在塗便設殷事邪推此而
言朔望不復俟祭宋懿后時舊事不及此益可知時議

從之

明懿文太子常妃

太祖實錄皇太子妃常氏薨上素服輟朝三日中宮素
服哀臨皇太子服齊衰葬畢焚於墓所常服還內皇孫
服斬衰置靈座傍遇祭奠則服之諸王公主服如制

親王喪儀

唐岐王範

唐書玄宗開元十四年岐王範薨贈惠文太子

范祖禹曰太子君之貳將以付畀宗廟社稷之重非官爵也而以
為贈何哉雖親愛其弟欲以厚之然不正之禮不足為後法也

明魯王檀

太祖實錄洪武二十二年十二月庚戌魯王檀薨上第
十子也生兩月而受封幼聰慧好文學善歌詩年十五
之國服金石藥致毒傷目至是疾作而薨訃聞詔議喪

續禮通考卷七十一

制禮部尚書李原名等奏曰考之宋制宜輟朝三日皇帝於諸子無服宜素服五日而除諸王齊衰期年以日易月皆十三日而除素服期年世子郡王服與親王同公主服齊衰期年下嫁者服大功九月郡主服同公主者王妃及靖江王世子郡君皆服小功五月從之尋賜謚冊曰朕惟有天下者必封建諸子藩屏帝室所望恪守彝訓永終天年而或有不如願者豈足慰朕心爾檀教自孩提期於成立及年既長遂錫魯封夫何之國以來暱比匪人怠於政事屢常屈法申恩冀省厥咎乃復不知愛身之道以致夭折生封死謚古典昭然嗚呼父子天性也謚法公議也朕於爾親雖父子詎得以私恩廢公議今特謚爾曰荒昭示冥漠用戒方來

秦王檠

洪武二十八年三月癸丑秦王檠薨上第二子孝慈皇后所生也年十五受封二十三之國至是年四十訃聞詔定喪禮禮部尚書任亨泰奏曰考之宋制宜輟朝五日今遇時享宜輟朝一日皇帝及親王王妃公主世子郡王郡主及靖江王世子郡君服制皆與魯王喪禮同皇太孫服齊衰期年因視事以日易月亦十三日而除喪服期年從之定謚曰愍冊曰古之君國子民者生則有爵沒則有謚爵以辨上下謚以昭善惡此古今不易之典天下之公論也朕自即位以來列土分茅封建諸子爾以年長首封於秦期在永係祿位藩屏帝室夫何不良於德竟殞厥身嗚呼哀痛者父子之至情追謚者天下之公議義之所在朕何敢私茲特謚爾曰愍

申懿王

孝宗實錄弘治十六年八月戊戌禮官奉旨議上申懿
王喪葬禮儀謂成化八年忻穆王薨未曾出府申王茲
已出府今擬依忻穆王例參以在外親王例定為儀注
一弘治十六年八月初五日起至初七日止輟朝三日
不鳴鐘鼓上服淺淡色袍服於奉天門視事一聞喪御
祭一壇太皇太后英廟皇妃皇太后憲廟皇妃母妃中
宮東宮各祭一壇親王共祭一壇公主共祭一壇俱遣內
官行禮文武官共祭一壇其首七至終七并起靈下葬
百日周年二周年御祭各一壇太皇太后英廟皇妃皇
太妃憲廟皇妃母妃中宮東宮親王公主祭亦如之一
翰林院撰壙誌謚冊并祭文工部造棺槨銘旌冥器冊
寶諸喪儀欽天監差官并陰陽生選日擇地光祿寺備
辦祭祀一八月十九日開塋祀后土御祭一壇一十月

初二日發引上不視朝遣太常寺官祭所過門橋文武
官路祭一壇初四日下葬輟朝一日如前儀其掩壙顯
主奉安神主各御祭一壇一服制王妃并宮人以下並
斬衰三年該府文武官齊衰三日哭臨五日一國子監
取監生往各王府報訃

親王喪通儀

明會典喪聞上輟朝三日禮部奏差官掌行喪祭禮翰
林院撰祭文謚冊文壙誌文工部造銘旌差官造墳又
天監取官一國子監取監生八名報訃各王府御祭一壇牲
負前去小葬牛犢羊豕餘太皇太后皇太后東宮各一壇在京文武衙門
祭止用羊豕各一壇各一壇七七下葬百日周年二周年除服御祭各一壇
下葬以前凡御祭及東宮文武衙門二祭總差候伯一負行禮周年以後
三御祭各差行人一負行禮太皇太后皇太后二祭遣本府內官行禮其祭物
本布政司轉屬買辦冥器喪儀本處各該衙門成造其

初喪本國內禁屠宰三日禁音樂嫁娶至葬畢乃止其封內文武衙門各祭一壇非封內者不弔祭發引在城軍民會送其大小斂七七百日遷柩祖奠發引下葬題主虞禮本府俱自有祭祀其服制王妃世子眾子及郡王郡主下至宮人俱斬衰三年封內文武官負齊衰三日哭臨五日而除在城軍民俱素服五日郡王眾子郡君為兄及伯叔父服齊衰期年郡王妃服小功五月凡親王因事革爵後復原爵者例遣官祭仍給葬○凡世子喪禮聞喪御祭一壇東宮祭一壇七七百日下葬周年二周年除服御祭各一壇俱遣本布政司官行禮翰林院撰祭文謚冊壙誌文工部造銘旌國子監取監生報訃各王府本布政司委官造墳安葬世子墳價隆慶三年議革轉屬買辦祭物冥器喪儀等本處各該衙門成造○凡王孫喪禮聞喪御

祭一壇東宮祭一壇下葬百日周年除服御祭各一壇翰林院撰祭文布政司造墳安葬今轉屬買辦祭物

親王妃喪通儀

郡王妃世子世孫妃附

明會典喪聞御祭一壇太皇太后皇太后中宮東宮公

主各祭一壇俱遣本府內官行禮翰林院撰祭文壙誌文工部造銘

旌行布政司委官開壙合葬今準差欽天監官及轉屬買辦祭祀

品物祭用羊豕國子監取監生報訃各王府其冥器喪儀本

處該衙門成造繼妃次妃祭禮同其夫人則御祭一壇

俱造壙附葬今次妃止一祭夫人俱革○凡親王革爵其妃未奪封號者

準給祭葬郡王妃喪禮與親王妃同惟聞喪無公主祭

一壇郡王繼妃次妃喪禮與正妃同親郡王生母追封

次妃未葬者與祭一壇造壙附葬嘉靖四十四年議革萬曆九年更議親郡王生母封次妃者各

壇葬革○凡世子妃世孫妃喪禮俱與郡王妃同

公主喪通儀

明會典喪聞上輟朝一日御祭一壇皇太后中宮東宮各祭一壇各公主共祭一壇翰林院撰祭文壙誌文戶部給齋糧一百石工部造銘旌神主魂帛棺槨墳壙誌石冥器儀仗順天府買辦麻布一百匹及真亭綵卓長明燈油等物欽天監差官選地擇日國子監取監生報訃各王府孝服花冠等件內府內官監等衙門成造其七七百日周年二周年除服御祭各一壇下葬輟朝一日上位皇太后中宮東宮公主各祭一壇皇親命婦共一壇公侯伯都督命婦共一壇六部等衙門四品以上官命婦共一壇都指揮指揮命婦共一壇其啓土遷柩祖奠過門過橋掩壙題主奉安神主虞祭各祭物俱光祿寺備辦

嘉靖二十三年未封公主喪禮喪聞賜封御祭一壇皇妃共祭一壇裕王景王共祭一壇公主共祭一壇涇簡王妃祭一壇俱用素羞遣欽天監差官擇地并選出殯等項日期工部差屬官一員造墳享堂等項破土祀后土遣大臣行禮發引御祭一壇皇妃以下祭同前俱用素羞遣靈柩由東上南門東上北門北中門北安門出各祭一壇內宮行禮西直門祭一壇太常寺官行禮工部內監官於墳所安設享堂合用儀物俱行內府該衙門預行製造錦衣衛撥旗校擺路教坊司撥女樂三十二人并樂人三百員各送至墳所靈柩至墳及下葬各御祭一壇用素羞遣掩土後祀后土并題神主安神各祭俱遣大御祭一壇皇妃以下祭數同前俱用素羞遣聞喪下葬並免輟朝

乾學案郡王喪禮兼載郡主縣主及鄉君喪禮而儀賓恤典附見焉獨於公主喪禮而不以駙馬著後以其情親而無服恐其混於喪禮之條別嫌明微之道也故特載於恩恤條下凡駙馬都尉病故者祭十五壇又公侯駙馬伯病故俱輟朝一日齋糧麻布取自上裁其葬禮照依定制讀者依會典前後互觀庶禮文無遺闕矣

郡王喪通儀

明會典喪聞上輟朝一日翰林院撰祭文謚冊壙誌文工部造銘旌行人司差官掌行喪禮本處陰陽生一名卜葬國子監取監生報訃各王府御祭一壇東宮一壇在京文武衙門各一壇七七百日下葬周年二周年除服御祭各一壇

下葬以前諸祭總遣行人一負行禮周年以後遣布政司官行禮

本布政司委官造墳安葬今減價

轉屬買辦祭物

祭用羊豕

冥器喪儀等本處各該衙門成造郡

王及妃已經奏準襲封未及冊封而故者給祭葬與已冊封同但免輟朝報訃并差官行禮其革爵後復原爵者與妃未奪封號者亦如之革管府事者與祿米革三分之一者比郡王例減半其革爵帶平頭巾閑住者止與祭一壇撥地安葬○凡長子喪禮聞喪御祭一壇下葬百日周年除服御祭各一壇自長子至中尉諸祭俱遣本府長史等官行禮翰林院撰祭文本布政司造墳安葬今革轉屬買辦祭祀品物長子夫人已經奏準封妃未及冊封而故者例與妃同○凡郡王適長孫故與祭三壇適曾長孫故與祭一壇○凡郡主喪禮與郡王妃同惟無壙誌文○凡鎮國將軍喪禮與世孫同○凡輔國將軍喪禮無周年除服二祭

餘與鎮國將軍同鎮國將軍革帶復冠帶者給祭如輔國將軍同○凡奉國將軍喪禮

無下葬百日周年除服四祭餘與輔國將軍同○凡鎮

國輔國奉國中尉御祭各一壇鎮輔二中尉有司造墳

安葬奉國中尉有司量與造墳造墳今並革○凡鎮國將軍夫

人下至中尉安人俱御祭一壇造墳合葬葬革○凡將軍

生母追封夫人者與祭一壇革今○凡縣主郡君縣君喪

禮御祭中宮祭俱一壇造墳安葬葬革○凡鄉君喪禮止

御祭一壇自王妃至鄉君諸祭俱遣本府內官行禮○凡儀賓恤典嘉靖四十四年

議定繫親郡王府者照例賜祭不給葬價繫將軍以下

者祭葬俱革○萬曆七年更定親郡王儀賓祭葬一體

并革○凡郡王將軍中尉郡縣主君墳價嘉靖四十四

年議定俱免給○萬曆七年更定郡王墳價量給一半

若繫帝孫者照舊全給其將軍以下並免○凡親郡王

將軍等葬俱世長子一人送至墳所當日即回○凡王

葬妃及將軍等葬其妻得親至墳所看視一次當日即

回○凡將軍病故無嗣者其葬許弟一人送至墳所當

日即回○凡妃夫人病故無嗣者其葬許姪一人送至

墳所當日即回○凡親郡王將軍受封之後止許出城

祭掃一次當日即回○凡宗室庶人并母妻喪所在官

司會同該府教授等官於本處空閑相應地內造墳安

葬革今○凡宗室為事送發高牆病故安葬在彼其女及

壻願留供祀者鳳陽府月給衣糧三石○凡王府奏討

墳戶嘉靖三年準撥附近民人二名看守○萬曆九年

議準親王每墳撥給軍校五名郡王不許一槩濫給○

凡親王致祭舊例遣侯伯給勅行嘉靖四十四年議罷

止差卿寺五品以上官或禮部司官前去照行人差至

郡王府給精微批不必請勅○萬曆三年議準各王府奉差官不許擅為題請寬限違者罪其輔導官

乾學案明之親王猶古之諸侯其喪禮宜列於品官之次而今乃列於此者蓋以品官之喪自始死至祥禫皆依次第分卷而此則但舉其條例不可附於前篇故不得已而附於會典國恤之末覽者詳之

讀禮通考卷第七十六

讀禮通考卷第七十七

經筵講官禮部左侍郎兼翰林院學士教習庶吉士大清會典統志副總裁明史總裁徐乾學

喪儀節四十

外國弔喪

左傳僖公二十有七年夏齊孝公卒有齊怨注前年齊再伐魯不廢喪紀禮也注弔贈之數不有廢

昭公六年春王正月杞文公卒弔如同盟禮也注魯怨杞而令不廢喪紀故禮之

大夫如秦葬景公禮也注合九王上弔大夫送葬之禮

十年秋七月戊子晉平公卒鄭伯如晉及河晉人辭之游吉遂如晉注禮諸侯不相弔故辭

九月叔孫婁齊國弱宋華定衛北宮喜鄭罕虎許人曹人莒人邾人滕人杞人小邾人如晉葬平公也注經不書諸侯大夫者非盟會

鄭子皮將以幣行子產曰喪焉用幣用幣必百兩百兩必千人千人至將不行不

行必盡用之

注不得見新君將自費用盡

幾千人而國不亡子皮固請以

行既葬諸侯之大夫欲因見新君叔孫昭子曰非禮也弗聽叔向辭之曰大夫之事畢矣而又命孤孤斬焉在衰經之中其以嘉服見則喪禮未畢其以喪服見是重受弔也大夫將若之何皆無辭以見子皮盡用其幣歸謂子羽曰非知之實難將在行之夫子知之矣我則不足

乾學案古諸侯之喪鄰國皆有弔綵賻贈之

禮已悉見於弔賻篇茲不重載觀者參考之

可也

魏書成淹傳太和中文明太后崩蕭躋

即齊武帝

遣其散騎

常侍裴昭明散騎侍郎謝竣等來弔欲以朝服行事主客執之云弔有常式何得以朱衣入山庭昭明等言本

奉朝命不容改易如此者數四執志不移高祖敕尚書李冲令選一學識者更與論執冲奏遣淹昭明言未解魏朝不聽朝服行禮義出何典淹言吉凶不同禮有成數玄冠不弔童孺共聞昔季孫將行請遭喪之禮千載之下猶共稱之卿遠自江南奉慰不能式遵成事方謂議出何典行人得失何其異哉昭明言二國交和既久南北皆須準望齊高帝崩魏遣李彪通弔於時初不素服齊朝亦不以為疑那得苦見要逼淹言彪通弔之日朝命以弔服自隨而彼不遵高宗追遠之慕乃踰月即吉彪行弔之時齊之君臣皆已鳴玉盈庭貂璫曜日百寮內外朱服煥然彪行人不被主人之命復何容獨以素服間衣冠之中來責雖高未敢聞命我皇帝仁孝之性侔於有虞處諒闇以來百官聽於冢宰卿豈得以此

五百廿八
方彼也昭明乃搖膝而言三皇不同禮亦安知得失所
歸淹言若如來談卿以虞舜高宗為非也昭明遂相顧
而笑曰非孝者宣尼有成責行人亦弗敢言希主人裁
以弔服使人唯齋袴褶比既戎服不可以弔幸借緇衣
帽以申國命今為魏朝所逼違負指授歸南之日必得
罪本朝淹言彼有君子也卿將命折中還南之日應有
高賞若無君子也但令有光國之譽雖復非理見罪亦
復何嫌南史董狐自當直筆既而高祖遣李沖問淹昭
明所言淹以狀對高祖詔沖曰我所用得人仍敕送衣
帽給昭明等賜淹果食明日引昭明等入皆令文武盡
哀

李彪傳彪加負外散騎常侍使於蕭蹟蹟遣其主客郎
劉繪接對并設讌樂彪辭樂及坐彪曰齊主既賜讌樂
以勞行人向辭樂者卿或未相體自喪禮廢替於茲已
久我皇孝性自天追慕罔極故有今者喪除之議去三
月晦朝臣始除衰裳猶以素服從事裴謝在此固應具
此我今辭樂想卿無怪繪荅言辭樂之事向以不異請
問魏朝喪禮竟何所依彪曰高宗三年孝文踰月今皇
上追鞠育之深恩感慈訓之厚德執於殷漢之間可謂
得禮之變繪復問若欲遵古何為不終三年彪曰萬機
不可久曠故割至慕俯從羣議服變不異三年而限同
一期可謂亡禮之禮繪言汰哉叔氏專以禮許人彪曰
聖朝自為曠代之制何關許人

北史高閭傳孝文詔閭為書問蠕蠕時蠕蠕國有喪而
書不序凶事帝曰卿職典文辭不論彼之凶事若知而
不作罪在灼然若情思不至應謝所任對曰昔蠕蠕主

五外五
言和通考卷之七
三十一
印明
敦崇和親其子屢犯邊境如臣愚見謂不宜弔帝曰敬其父則子悅敬其君則臣悅卿云不合弔慰是何言歟閻遂免冠謝

宋史禮志凡外國喪告哀使至有司擇日設次於內東門之北隅命官攝太常卿及博士贊禮俟太常卿奏請即向其國而哭之五舉音而止皇帝未釋素服人使朝見不宣班不舞蹈不謝面天顏引當殿喝拜兩拜奏聖躬萬福又喝拜兩拜隨拜萬歲或增賜茶藥及傳宣撫問即出班致詞訖歸位又喝拜兩拜隨拜萬歲喝祇候退大中祥符二年十二月北朝皇太后凶訃遣使來告哀詔遣官逐之廢朝七日擇日備禮舉哀成服禮官詳定儀注以聞其日皇帝常服乘輿詣幕殿俟時釋常服服素服白羅衫黑銀帶素紗軟脚幘頭太常卿跪奏請

皇帝為北朝皇太后凶訃至掛服又奏請五舉音文武百僚進名奉慰退幕殿仍遣使祭奠弔慰三年正月契丹賀正使為本國皇太后成服所司設幕次香酒及衰服經杖等禮直官引使副以下詣位北向再拜班首詣前執蓋跪奠俛伏興歸位皆再拜俟使以下俱衰服經杖成服訖禮直官再引各依位北向舉哀盡哀班首少前去杖跪奠酒訖執杖俯伏興歸位焚紙馬皆舉哀再拜畢各還次服吉服歸驛天聖八年六月契丹使來告哀禮官詳定北朝凶訃宜於西上閣門引來使奉書令閣門使一員跪受承進宰臣樞密使以下待制以上並就都亭驛弔慰七月一日使者耶律乞石至帝與皇太后發哀苑中使者白驛赴左掖門入至左昇龍門下馬入北偏門階下行至右昇龍北偏門入朝堂西偏門至

文德殿門上奉書太常博士二員與禮直官贊引入文
德殿西偏門階下行至西上閣門外階下面北跪進書
閣門使跪受承進太常博士禮直官退使者入西上閣
門殿後偏門入宣祐西偏門行赴內東門柱廊中間過
幕次祇候朝見訖赴崇政殿門幕次祇候朝見皇太后
訖出三日近臣慰乞石於驛嘉祐三年正月契丹告國
母哀使人到闕入見皇帝問云卿離北朝日姪皇帝悲
苦之中聖躬萬福朝辭日即云皇帝傳語北朝姪皇帝
嬪太皇太后上仙遠勞人使計告春寒善保聖躬中書
樞密以下待制以上赴驛弔慰云竊審北朝太皇太后
上仙伏惟悲苦五月獻遺留物明道元年十一月二十
四日敕夏王趙德明薨特輟朝三日令司天監定舉哀
掛服日辰其日乘輿至幕殿服素服太常博士引太常

卿當御坐前跪奏請皇帝為夏王趙德明薨舉哀又奏
請十五舉音又奏請可止文武百僚進名奉慰告哀使
副以下朝見首領并從人作兩班見先首領見兩拜後
班首奏聖躬萬福又兩拜隨拜萬歲喝賜例物酒食跪
受起又兩拜隨拜萬歲喝各祇候退從人儀同是日皇
太后至幕殿釋常服白羅大袖白羅大帶舉哀如皇帝
儀其遣使致祭弔慰如契丹○其入弔奠之儀乾興元年
真宗之喪契丹遣殿前都點檢崇義軍節度使耶律三
隱翰林學士工部侍郎知制誥馬貽謀充大行皇帝祭
奠使副左林牙左金吾衛上將軍蕭日新利州觀察使
馮延休充皇太后弔慰使副右金吾衛上將軍耶律寧
引進使姚居信充皇帝弔慰使副所司預於滋福殿設
大行皇帝神御坐又於稍東設御坐祭奠弔慰使副並

素服由西上閣門入陳禮物於庭中書門下樞密院並
立於殿下再拜訖升殿分東西立禮直官閣門舍人贊
引耶律三隱等詣神御坐前階下俟殿上簾捲使副等
並舉哭殿上皆哭再拜訖引升殿西階詣神御坐前上
香奠茶酒貽謀跪讀祭文畢降階復位又舉哭再拜訖
稍東立俟皇太后升坐中書樞密院起居畢簾外侍立
舍人引弔慰祭奠使副朝見殿上舉哭左右皆哭弔慰
使副蕭日新等升殿進書訖降坐俟皇帝升坐中書樞
密院起居畢升殿侍立舍人引弔慰祭奠使副朝見皇
帝舉哭左右皆哭弔慰使副耶律寧等升殿進書訖賜
三隱等襲衣冠帶器幣鞍馬隨行舍利牙校等衣服銀
帶器幣有差弔慰使副蕭日新等復詣承明殿俟皇太
后升坐中書樞密院侍立如儀舍人引蕭日新等升殿

進問聖候書畢賜銀器衣著有差仍就客省賜三隱等
茶酒又令樞密副使張士遜別會三隱等伴宴於都亭
驛英宗即位契丹使來賀乾元節命先進書奠梓宮見
於東階放夏國使人見客省以書幣入後弔慰使見殿
門外契丹祭奠使見於皇儀殿東廂羣臣慰於門外使
人辭於紫宸殿命坐賜茶故事賜酒五行自是終諒闇
皆賜茶神宗之喪夏國陳慰使丁努嵬名謨鐸副使呂
則陳聿精等進慰表於皇儀門外退赴紫宸殿門賜帛
有差元祐初高麗入貢有太皇太后表及進奉物樞密
院請遵故事惟荅以皇帝回諭敕書已而宣仁聖烈太
后崩禮部太常閣門同詳定高麗奉慰使人於小祥前
後到闕令於紫宸殿門見客省受表以進賜器物酒饌
退並常服黑帶不佩魚候見罷純吉服淳熙十四年金

三百三十一
國弔祭使到闕惟皇帝先詣梓宮行燒香禮及使入門
祭訖皆就幄舉哭外陳設行事並如先朝舊儀其奉辭
日有司亦先設神御坐及設香案茶酒果食盤臺於几
筵殿上宰執升殿分東西立侍從官於殿下西面立使
副入門殿上下皆哭使副升殿哭止使副詣神坐前一
拜上香奠茶三奠酒畢拜興讀祭文官跪讀祭文一拜
興殿上下皆哭使副俱降歸位立又再拜訖退
太平興國二年吳越國王妃孫氏卒遣給事中程羽弔
祭

真宗大中祥符三年契丹國母葬廢朝禁邊城樂

英宗即位初殿中侍御史司馬光乞遣告哀使劄子曰
臣等竊見大行皇帝宴駕已近旬日其告哀於契丹使
人尚未進發兼聞不曾素戒使者對荅繼嗣之辭臣等
竊議深恐未便何則國家既與契丹約為兄弟遭此大
喪立當計告敵中刺探之人所在有之今天下縞素彼
中豈得不知而計告之人尚未到彼彼謂中國有何事
故能不猜疑自古太宗無子則取於小宗以為後著在
禮典豈為國惡若彼人有問盡以實對有何所傷今問
繼嗣於使人而使人對以不知事體豈得便穩況陛下
初為皇子之初詔書已布告天下彼中安得不知今若
荅以虛辭不足詐彼而適足取其笑侮爾國家自與契
丹和親以來五十有六年生生樂業今國有大故正是
鄰敵窺伺之時豈可更接之失禮自開間隙臣等願朝
廷早決此議令使人晝夜兼程進發若彼中問及繼嗣
皆以實告孔子曰言忠信雖蠻貊之邦行矣臣等愚意
竊以如此為便

五十二

言禮部之卷十一

十一

子重

遼主洪基殂使謝文瓘往弔之令從者變服而入貶秩二等

徽宗朝陸佃為禮部尚書報聘於遼歸半道聞遼主洪基送伴者赴臨而返誚佃曰國哀如是漢使殊無弔唁之儀何也佃徐應曰始意君匍匐哭踊而相見即行弔禮今偃然如常時尚何所弔伴者不能答

高宗崩賀正使至或請帝權易淡黃袍御殿受書周必大執不可遂為縞素服就帷幄引見陳亮奏曰高宗與金有父兄之讐生不能以執之則死必有望於子孫何忍以升遐之哀告諸讎哉遺留報謝三使繼遣金帛寶貨千兩連發而金人僅以一使如臨小邦哀祭之辭寂寥簡慢義士仁人痛切心骨豈以陛下之聖明智勇而能忍之乎

京鏜傳金人遣使來弔鏜為報謝使金人故事南使至汴京則賜宴鏜請免宴不從鏜謂必不免宴則請徹樂遺之書曰鏜聞鄰喪者春不相里殯者不巷歌今鏜銜命而來繫北朝之惠弔是荷是謝北朝勤其遠而憫其勞遣郊勞之使葺式宴之儀德莫厚焉外臣受賜敢不重拜若曰而必聽樂是於聖經為悖理於臣節為悖義豈惟貽本朝之羞亦豈昭北朝之懿哉相持甚久金人迫之乃帥其屬出館門甲士露刃向鏜鏜叱退之金人知不可奪馳白其主歎曰直臣也特命免樂使還入見孝宗嘉勞之右相周必大言於上曰增秩常典爾京鏜奇節今之毛遂也乃命權工部侍郎

羅點傳點被命使金告登寶位會金有國喪迫點易金帶點曰登位吉事也必以凶服從事有死而已帶不可

黃曲直通卷二十一

易

遼史宋使祭奠弔慰儀太皇太后至葦塗殿服喪服太后於北間南面垂簾坐皇帝於南間北面坐宋使至幕次宣賜素服皂帶更衣訖引南北臣僚入班立定可矮敦以下並上殿依位立先引祭奠使副捧祭文南洞門入殿上下臣僚並舉哀至丹墀立定西上閣門使自南階下受祭文上殿啓封置於香案哭止祭奠禮物列殿前引使副南階上殿至褥位立揖再拜引大使近前上香退再拜大使近前跪捧臺錢進奠酒三教坊奏樂退再拜揖中書二舍人跪捧祭文引大使近前俛伏跪讀訖舉哀引使副下殿立定哭止禮物擔牀出畢引使副近南面北立勾弔慰使副南洞門入四使同見大行皇帝靈再拜引出歸幕次皇太后別殿坐服喪服先引北

南面臣僚並於殿上下依位立弔慰使副捧書匣右入當殿立閣門使右下殿受書匣上殿奏封全開讀訖引使副南階上殿傳達弔慰訖退下殿立引禮物擔牀過畢引使副近南北面立勾祭奠使副入四使同見鞠躬再拜不出班奏聖躬萬福再拜出班謝面天顏又再拜立定宣徽傳聖旨撫問就位謝再拜引出歸幕次皇帝御南殿服喪服使副入見如見皇太后儀加謝遠接撫問湯藥再拜次宣賜使副并從人祭奠使副別賜讀祭文例物即日就館賜宴高麗夏國奉弔進賻等使禮略如之道宗崩天祚皇帝問禮於耶律固宋國遣使弔及致祭歸贈皇帝喪服御遊仙之北別殿使入門皇帝哭使者詣樞前上香讀祭文訖又哭有司讀遺詔慟哭使者出少頃復入陳賻贈於樞前皇帝入臨哭退更衣御

遊仙殿南之幄殿使者入見且辭敕有司賜宴於館

宋使告哀儀皇帝素冠服臣僚皂袍程帶宋使奉書右入丹墀內立西上閣門使右階下殿受書匣上殿欄內鞠躬奏封全開封於殿西案授宰相讀訖皇帝舉哀舍人引使者右階上欄內俛伏跪附奏起居訖俛伏興立皇帝宣問南朝皇帝聖躬萬福使者跪奏來時皇帝聖躬萬福起退舍人引使者右階下殿於丹墀西面東鞠躬通事舍人通使者名某祇候見再拜不出班奏聖躬萬福再拜出班謝面天顏再拜又出班謝遠接撫問湯藥再拜贊祇候引出就幕次宣賜衣物引從人入通名拜奏聖躬萬福出就幕賜衣如使者之儀又引使者入面殿鞠躬贊謝恩再贊有敕賜宴再拜贊祇候出就幕次宴引從人謝恩拜敕賜宴皆如初宴畢歸館

宋使進遺留禮物儀百官昧爽朝服殿前班立宋遺留使告登位使副入內門館伴副使引謝登位使就幕次坐館伴大使與遺留使副奉書入至西上閣門外氈位立閣使受書匣置殿西階下案引進使引遺留物於西上閣門入即於廊下橫門出皇帝升殿坐宣徽使押殿前班起居畢引宰臣押文武班起居引中書令西階上殿奏宋使見榜子契丹臣僚起居遺留使副西上閣門入面殿立舍人引使副西階上殿附奏起居訖引西階下殿於丹墀東西面鞠躬通名奏聖躬萬福如告哀使之儀謝面天顏謝遠接撫問湯藥引遺留使從人見亦如之次引告登位使副奉書匣於東上閣門入面殿立閣使東階下殿受書匣中書令讀訖舍人引使副東階上殿附奏起居引下殿南面立告登位禮物入即於廊

下橫門出退西面鞠躬附奏起居謝面天顏遠接等皆
如遺留使之儀宣賜遺留登位兩使副併從人衣物如
告哀使應坐臣僚皆上殿就位立分引兩使副等於兩
廊立皇帝問使副衝涉不易丹墀內五拜各引上殿祇
候位立大臣進酒皇帝飲酒契丹通漢人贊殿上臣僚
皆拜稱萬歲贊各就坐行酒穀茶膳饅頭畢從人出水
飯畢臣僚皆起契丹通漢人贊皆再拜稱萬歲各祇候
獨引宋使副下殿謝五拜引出控鶴官門外祇候報閤
門無事供奉官捲班出

高麗夏國告終儀先期於行宮左右下御帳設使客幕
次於東南至日北面臣僚各常服其餘臣僚並朝服入
朝使者至幕次有司以嗣子表狀先呈樞密院準備奏
是引北面臣僚并矮敦已上近御帳相對立其餘臣
僚依班位序立引告終人使右入至丹墀面殿立引右
上立揖少前拜跪奏訖宣問若嗣子已立恭身受聖旨
奏訖復位嗣子未立不宣問引右下丹墀面北鞠躬通
班畢引面殿再拜不出班奏聖躬萬福再拜出班謝面
天顏復位再拜出班謝遠接復位再拜贊祇候退就幕
次再入依前面北鞠躬通辭再拜序戀闕再拜贊好去
禮畢

續文獻通考遼聖宗統和二十七年十二月皇太后崩
於行宮遣使告哀於宋夏高麗各遣使來弔祭即遣使
餽大行遺物於宋并謝弔祭太平十一年六月聖宗崩
遣使告哀於宋夏高麗宋夏高麗遣使弔慰來賻
金太祖天輔七年八月崩十二月遣勃堇李靖如宋告
哀至太宗天會二年四月宋遣使來弔十三年正月太

宗崩遣使告哀於齊高麗夏三月齊高麗夏遣使弔祭
詔諸國使賜宴不舉樂

告哀外國及外國弔祭

文獻通考淳熙十四年十月十一日太上皇帝大斂是
日差將作監韋璞充金國告哀使閣門舍人姜特立副
之禮部太常寺言告哀使副并三節人從合服衣帶鞍
韉等照應禮例如在大祥內合服布幘頭襪衫布袴腰
經布涼繖鞍韉在禫服內合服素紗軟脚幘頭黻色公
服黑鞞犀帶青繖皂鞍韉俟禫服除即從吉服仍只繫
黑帶去魚涼繖韉並從禫制仍去狨坐三節人衣紫衫
黑帶並不聽樂不射弓弩候過界聽使副審度隨宜改
易服用從之或遣留遺信物使用上服

外國弔祭禮已見上宋史禮志

中興後金國弔祭使行祭奠禮儀注前期儀鸞司於凡

筵殿東廊設御幄并殿上設神御座香案香茶酒果祭
食盆臺等皇帝先詣梓宮前行燒香之禮如宮中之儀
出宮御素幄簾降其合起居侍立等官並如儀內侍
官捧祭文奠書案入於殿階下使副拜褥之右禮直官
舍人通事引使副讀祭文官入殿門殿上簾捲皇帝於
幄內舉哭殿上下官皆舉哭使副讀祭文官就褥位北
向立俱再拜內侍官捧祭文奠書案升西階詣神御座
前稍西使副讀祭文官隨升殿使副詣殿上北向立讀
祭文官在祭文奠書案後立使副哭使詣神御殿前一
拜跪三上香奠祭茶三奠酒畢就一拜興復位立內侍捧
案詣神御座前讀祭文官詣神御座前一拜跪啓封讀
祭文奠書訖就一拜興使副祭文官俱降西階下殿歸
位並再拜皇帝於幄內舉哭殿上下官皆舉哭使人權

退至幄殿下面幄殿立讀祭文官於使副位褥後直身
立次舍人通事引使副升殿讀祭文官依舊立受書傳
語訖降階與讀祭文官合一班立定更不宣班再拜舍
人班前代奏萬福使出班奉慰舍人班前代奏歸班再
拜喝賜跪受再拜引出次三節人四拜起居通事班前
代奏萬福喝賜跪受並如上儀

淳熙十五年二月宰執進呈禮官閤門國信所定弔慰
使副德壽宮宰執以下皆用常服周必大奏昨顯仁時
北使副至已是祔廟故用常服今大行太上皇帝在殯
且別宮無嫌陛下方衰經受弔臣等亦難冠裳侍立況
啓殯發引服如初喪固未除也上曰宰執侍從當如大
祥服四脚幘頭衰經去杖正得中矣

蕃國舉哀弔喪之儀

後漢書南單于比薨遣中郎將段彬將兵赴弔祭以酒
米比弟左賢王莫立帝遣使者鎮慰賜絹四千匹其後
單于薨弔祭慰賜以此為常

魏書太和十五年高麗王死十二月詔曰高麗王璉守
蕃東隅累朝貢職年踰期頤勤德彌著今既不幸其赴
使垂至將為之舉哀而古者同姓哭廟異姓隨其方皆
有服制今既久廢不可卒為之衰且欲素委貌白布深
衣於城東為盡一哀以見其使也朕雖不嘗識此人甚
悼惜之有司可申敕備辦事如別儀

唐書突厥什鉢苾可汗卒太宗為之舉哀吐蕃弄讚卒
高宗亦為之舉哀並張帷幔於城外向其國而哭之突
厥毗伽可汗薨玄宗詔宗正卿李詮往申弔祭回紇毗
伽闕可汗薨以鴻臚卿攝御史中丞李通充弔祭使

政和禮皇帝為蕃國喪舉哀訃奏命太史擇日舉哀前
 一日尚舍奉御於自東門貯廊北設御幄周以簾帷其
 日皇帝常服乘輿詣幄降輿侍御警蹕如常儀皇帝至
 御幄南向坐簾降俟時文武朝參官以上並赴西上閣
 門立班以俟進各奉慰至時皇帝釋常服服素服禮直官太常博
 士引鴻臚卿當御座前俛伏跪奏鴻臚卿臣某請皇帝
 為某國主姓名薨舉哀奏訖俛伏興又奏請皇帝舉哀
 五舉音向其國而哭之又奏請可止皇帝哭止禮直官太常博士
 鴻臚卿復位西面立並退文武百僚進名奉慰訖皇帝
 釋素服服常服乘輿還內如常儀

宋史交趾李公蘊卒命兵部員外郎章頻為弔祭使賜
 絹布各五百匹餘物有差夏國主曩霄卒命工部郎中
 直史館曹穎叔為祭奠使達州刺史鄧保吉為弔祭使

此弔賻蕃國主之喪也○曩霄卒仁宗為發哀於苑中
 明集禮乘輿受藩國王訃奏儀注凡藩國王薨使者訃
 奏至京太常司告示有司拱衛司前期於西華門內壬
 地設御幄南向陳御座於正中上置案褥侍儀司設訃
 者位於御幄前之南設文武官侍立位於幄前東西相
 向設贊禮二人位於訃者拜位之北東西相向引訃者
 二人位於贊禮之南引文武官四人位於文武官侍立
 位之北東西相向其日拱衛司備儀仗於奉天門外奉
 迎車駕引禮引百官素服由西華門入就侍立位引禮
 引訃者亦由西華門入立於御幄前之西侍儀奏外辦
 皇帝素服乘輿詣幄儀仗分列於幄前之左右和聲郎
 陳樂於御幄之南設而不作太常卿跪奏某國世子遣
 某臣某官某奏某國王臣某薨俛伏興引禮引訃者入

就拜位贊禮唱鞠躬拜興拜興平身計者皆鞠躬拜興
 拜興平身承制官前跪承制中道出至使者前稱有制
 贊禮唱使者跪聽制承制官宣制曰皇帝致問爾某國
 王某得何疾而逝使者荅云云贊禮唱俯伏興平身承
 制官由西道入跪奏宣制畢贊禮唱鞠躬拜興拜興平
 身計者以下皆鞠躬拜興拜興平身太常卿奏禮畢贊
 禮唱禮畢皇帝興御輿還宮儀仗道衛如初引禮引計
 者及文武百官以次由西華門出

不伐喪

左傳襄公四年三月陳成公卒楚人將伐陳聞喪乃止
注軍禮不伐喪陳人不聽命注不聽楚命臧武仲聞之曰陳不服於楚必
 亡大國行禮焉而不服在大猶有咎而況小乎夏楚彭
 名侵陳陳無禮故也

十九年夏五月壬辰晦齊靈公卒晉士匄侵齊及穀聞
 喪而還禮也注禮之常不必待君命

公羊傳晉士匄帥師侵齊至穀聞齊侯卒乃還還者何
 善辭也何善爾大其不伐喪也此受命乎君而伐齊則
 何大乎其不伐喪大夫以君命出進退在大夫也注禮兵

御外臨事制宜當敵為帥惟義所在士匄聞齊侯卒引師而
 去恩動孝子之心義服諸侯之君是後兵寢數年故特善之

穀梁傳晉士匄帥師侵齊至穀聞齊侯卒乃還還者事
 未畢之辭也受命而誅生死無所加其怒不伐喪善之
 也善之則何為未畢也君不尸小事臣不專大名善則
 稱君過則稱己則民作讓矣士匄外專君命故非之也
 然則為士匄者宜奈何宜擲帷而歸命乎介注除地為擲於
 擲張帷反命於
介介歸告君君命
 乃還不敢專也

乾學案詩凡民有喪匍匐救之禮鄰有喪春

不相里有殯不巷歌而況忍乘其死亡利其
有事而橫加吞噬是豺狼矣春秋列國日事
兵爭已無復禮義而尚有不伐喪之舉非先
王之流風未泯而德澤之及人深乎

北史高頴傳開皇二年長孫覽元景山等伐陳命頴節
度諸軍會陳宣帝殂頴以禮不伐喪奏請班師

乾學案當隋陳亂世而頴能守禮不伐喪真
三代以下曠舉宋趙元昊死國內亂議者欲
乘機圖之而夏竦以為不可遂使與宋相終
始則迂儒之見爾蓋隋陳敵國且隋日盛陳
日衰頴不伐其喪適足以明大義於天下而
不患其為害若元昊為宋叛賊大害一日縱
之數世之患烏可與頴同日論哉嗚呼秦漢

以下世變不同先王之禮亦有不可太拘者
在君子善用之爾矣

大喪廢樂

虞書舜典二十有八載帝乃殂落百姓如喪考妣三載
四海遏密八音

喪大記疾病君徹縣

注天子宮縣
諸侯軒縣

晉書禮志武帝以來國有大喪輒廢樂終三年惠帝太
安元年太子喪未除及元會亦廢樂穆宗永和中為中
原山陵未脩復頴年元會廢樂是時太后臨朝后父褚
裒薨元會又廢樂也孝武太元六年為皇后王氏喪亦
廢樂孝武崩太傅錄尚書會稽王道子議山陵之後通
婚嫁不得作樂以一期為斷

宋書晉武帝咸寧五年十一月己酉弘訓羊太后崩天

地明堂去樂且不上胙升平五年十月己卯殷祠以穆
 帝崩後不作樂初永嘉中散騎常侍江統議曰陽秋之
 義去樂卒事是為吉祭有廢樂也故升平未行之其後
 太常江道表穆帝山陵之後十月殷祭從太常丘夷等
 議撤樂道尋詳今行漢制無特祀之別既入廟吉禘何
 疑於樂○史臣曰聞樂不怡故申情於過密至於諒闇
 奪服慮政事之荒廢是以乘權通以設變量輕重而降
 屈若夫奏音之與寢聲非有損益於機務縱復回疑於
 兩端固宜緣恩而從戚矣宋世國有故廟祠皆懸而不
 樂

通典晉懷帝永嘉元年冬惠帝三年制未終司徒左長
 史江統議二年正會不宜作樂以為自古帝王相承雖
 世及有異而受重同禮禮王侯尊殊得臣諸父兄弟故
 以僖躋閔左氏謂之逆祀雖代變時殊質文不同至於
 受重尊祖敬宗其義一也書稱過密諒闇之事或以衰
 麻卒禮或以心喪終制故周景王有后適子之喪既葬
 除服而宴樂叔向曰王宴樂已早二年正會不宜作樂
 愍帝建興元年十二月元帝時為丞相在建業主簿熊
 遠議以懷帝梓宮未返正會不宜作樂謹案尚書堯崩
 四海過密八音禮凶年天子徹樂減膳孝懷皇帝崩於
 虜庭梓宮未返人神同念兆庶怨嗟公與國同體憂容
 未歇如矜黎庶塗炭之困以廢懽悅伎樂之事謂宜設
 饌以賜羣下而已大將軍王敦時南閣祭酒范堅白事
 云伏見每宴會眾樂備奏倡伎兼作愚淺多蔽竊有未
 安今國恥未雪梓宮幽遐不應備樂敦使州府博議叅
 軍周武議云禮古今不同謂取則於朝廷敦從之

宋書大喪則廢樂

南齊書建武二年朝會時世祖過密未終朝議疑作樂否祠部郎何佟之議昔舜受終文祖義非胤堯及放勳祖落過密三祀近代晉康帝繼成帝於時亦不作樂懷帝永嘉元年惠帝喪制未終於時江統議云古帝王相承雖世及有異而受重同禮從之

唐書貞觀二十三年高宗即位詔宜以來年正月二日受朝其樂懸及享羣臣並停永徽元年正月有司言依禮享祀郊廟並奏宮懸比停教習恐致廢忘伏尋故實漢魏祇祔之後庶事如舊國之大禮祠典爲先今旣逾年理宜從吉若不隸習實慮不調誠敬有虧致招罪責並從之

代宗大曆元年峽州別駕顏真卿議曰周禮大司樂職

云諸侯薨令去樂大臣死令弛懸鄭注云去謂藏之弛謂釋下也是知哀輕者則釋哀重者則藏又案庾蔚之禮論云晉元后秋崩武帝咸寧元年享萬國不設樂永嘉元年冬惠帝三年喪制未終司徒左長史江統議二年正會不宜作樂又章皇后哀限未終后主已入廟博士徐乾議曰周景王有后適子之喪旣葬除服叔向猶議其早今不宜懸宋書禮志云晉武帝以來國有大喪廢樂三年又案江都集禮說晉博士孔恢朝廷過密懸而不作恢以爲宜都去懸設樂爲作不作則不宜懸孟獻子禫縣而不樂自是應作爾故夫子曰孟獻子加於人一等矣非謂不應作而猶懸也國喪尚近謂金石不可陳於庭又徐廣晉史曰聞樂不怡故申情於過密諒闇奪服懼政事之荒廢是故乘權通以變常量輕重以

五音甲
降著臣以周禮去樂之文宋志終喪之證徐廣之論寧
戚孔恢之說禫懸理既可憑事又故實伏請三年未畢
都不設懸如有齊衰喪及遇大臣薨沒量輕重縣而不
作

宋史元祐二年崇書殿說書程頤上奏曰臣伏覩有司
排備開樂宴臣備員勸講職在經義輔導人主事有害
義不敢不言夫居喪用喪禮除喪用吉禮因事而行乃
常道也今若為開樂張宴則是特為一喜慶之事失禮
義害人情無大於此雖曰故事祖宗亦不盡行或以故
而罷或因事而行臣愚竊恐祖宗之意亦疑未安故也
自古太平日久則禮樂純備蓋講求損益而漸至爾雖
祖宗故事固有不可改有當隨事損益者若以為皆不
可改則是昔所未違今不復作前所未安後不得復正

朝廷之事更無損益之理得為是乎況先朝美事亦何
嘗必行臣前日所言殿上講說是也故事未安則守而
不改臣前言冬至受賀表是也臣前後累進狂言未嘗
得蒙采用而言之不已者蓋職之所當不敢曠廢伏望
聖慈特賜聽納自中降旨罷開樂宴直候因事而用於
義為安

東都事略神宗服除故事開樂置宴范祖禹上疏言君
子之於喪服以為至痛之極不得已而除若以開樂故
特設宴惟因事則聽樂庶合先王禮意哲宗從之
紹興中天中節上壽議者以欽宗服除當舉樂黃中言
春秋君弑賊不討雖葬不書以明臣子之罪況欽宗實
未葬而可遽作樂乎事竟寢

明英宗實錄天順八年三月甲辰朔丁丑禮部尚書姚

夔奏四月初一日孟夏時享太廟太常寺例預奏祭祀
然梓宮在殯請上具黃袍翼善冠陞殿鳴鐘鼓鳴鞭樂
設而不作百官具淺淡色衣朝參從之

后喪廢樂

通典晉符問章皇后雖哀限未終后主已入廟當作樂
不博士徐虔議周景王有后適子之喪既葬除服而宴
樂叔向猶譏之今宜不懸虔又引周禮有憂則弛縣今
天子蒙塵攝王不宜作樂但先人血祀不可廢爾魯莊
公主已入廟閔公二年吉禘猶曰未可以吉是不係於
入廟也謂不宜設樂

晉有后喪下太常曰朝廷過密則素會時云應懸而不
樂博士孔恢議曰素會宜都去懸設樂為作不作則不
宜懸也孟獻子懸自是應作而不作爾故夫子云加於

人一等非為不應作而應懸也國諱尚近謂金石不可
陳於庭也於時不從恢議正朝自懸而不作

宋史真宗景德四年四月辛巳皇后郭氏崩八月丁未
中書門下言祥除已久秋宴請舉樂不允

東都事略王拱辰傳廢后郭氏在殯有司前具上元觀
燈燕拱辰言晉大夫智悼子卒未葬平公飲酒杜蕢揚
觶郭氏以后禮葬豈獨大夫比邪請罷御樓觀燈及遣
奠日仍禁都下聲樂

皇妃親王公主皇親喪廢樂

通典晉惠帝永寧元年冬愍懷太子母喪三年制未終
大司馬府叅軍江統議二年正會不宜舉樂春秋傳曰
母以子貴儒者謂傳重非適服同衆子經無明據於義
為短今愍懷太子正位東宮繼體承業監國嘗膳既處

其重無緣復議其輕制也二年正會不宜舉樂

晉書元帝姨廣昌鄉君喪未葬中丞熊遠表云案禮君於卿大夫比葬不食肉比卒哭不舉樂惻隱之心未忍行吉事故也被尚書符冬至後二日小會臣以為廣昌鄉君喪殯日聖恩垂悼禮大夫死廢一時之祭祭猶可廢而況餘事冬至惟可羣下奉賀而已未便小會詔以遠表示賀循又曰咸寧三年武皇帝故事云王公大臣薨三朝發哀踰月不舉樂其一朝發哀三日不舉樂此舊事明文賀循等答曰案禮雜記君於卿大夫之喪比葬不食肉比卒哭不舉樂古者君臣義重雖以至尊之義降而無服三月之內猶錫衰以居不接吉事故春秋晉大夫智悼子未葬平公作樂為屠蒯所譏如遠所啓合於古義咸寧詔書雖不會經典然隨時立宜以為定

制誠非羣下所得稱論○升平元年帝姑廬陵公主未葬符問太常冬至小會應作樂不博士胡訥議云君於卿大夫比卒哭不舉樂公主有骨肉之親宜闕樂太常王彪之云案武帝詔三朝舉哀三旬乃舉樂其一朝舉哀者三日則舉樂泰始十年春長樂長公主薨太康七年秋扶風王亮薨武帝並舉哀三日而已中興以後更參論不改此制今小會宜作樂二議竟不知所取

通典晉征北將軍褚裒薨皇太后之父未葬太后居喪符問皇

帝元會當作樂不尚書王彪之議今若鍾懸鼓吹皆可以作者其餘羽毛絲竹奚為廢之竊所未喻元皇后秋崩武帝咸寧元年饗萬國不設樂恭皇后夏崩咸康八年饗萬國不盡徹樂未詳二帝故事孰得孰失且恭皇后崩垂向周月朝行權制六宮煥然故以即吉經時雖

尊於萬國然於帝為卑不盡徹樂之詔以為合禮亦非所以證今明喻也禮云母有喪聲聞焉則不舉樂夫人之事親尊自王者達於庶人不以貴賤異禮也皇太后始居至哀衰服在躬號哭無時鼓鍾歌籥之音實聞於內殿非禮所謂不舉樂之說今所欲存者輕所為廢者重略輕崇重附禮合情敦於體訓於是乎在意如前議謂應設鼓懸鍾而不作

宋書大明五年有司奏皇太子妃薨至尊皇后並服大功九月皇太后小功五月未詳二御何時當得作鼓吹及樂博士司馬興之議案禮齊衰大功之喪三月不從政今臨軒拜授則人君之大典今古既異賒促不同愚謂皇太子妃祔廟之後便可臨軒作樂及鼓吹右丞徐爰議皇太子妃雖未山塋臨軒拜官舊不為礙樟棺在

殯應懸而不作祔後宜御樂宜使學官擬禮上興之又議案禮大功至則辟琴瑟誠無自奏之理但王者體大理絕凡庶故漢文既葬悉皆復吉唯懸而不樂以此表哀今準其輕重侔其降殺則下流大功不容撤樂終服夫金石賓享之禮簫管警塗之衛實人君之盛典當陽之威飾固亦不可久廢於朝又禮無天王服適婦之文直後學推貴適之義爾既已制服成喪虛懸終窆亦足以甄崇冢正標明禮歸矣爰參議皇太子期服內不合作樂及鼓吹

太常因革禮新禮雍熙四年正月十四日為皇妹女雲陽公主發哀詔上元節車駕不觀燈仍罷樂以公主之喪在殯也○咸平五年十一月十四日有司上言將來郊祀禮畢當大宴據司天擇用十一月十六日及二十

五廿四
高禮通考卷十一
日上曰故許國長公主以十五日啓攢若用此二日即
靈柩尚在道路情所不忍宰臣曰王者禮絕期周又月
內更無良日儻錫宴稽遲恐滯四方客使上曰禮能行
之即爲例矣宜以十四日未啓攢前開宴六年七月皇
弟安王元傑薨九月二日詔曰朕以痛切友于時當宴
享修俎豆之事禮則宜然聽金石之音情所不忍其今
秋宴宜不舉樂時太常禮院言安王之喪已舉哀成服
禮畢服除其將來公宴用樂無礙上猶不忍故有是詔
大中祥符三年十二月一日以晉國大長公主薨初是
月二日承天節詔罷上壽之禮四日宴契丹使於崇德
殿不作樂○禮院例冊慶曆四年正月十六日禮院奏
荆王薨準禮令合輟朝五日而上元節諸處設樂緣在
皇帝未成服及輟朝日內並令權罷詔可

宋史仁宗慶曆三年集賢校理余靖上奏曰臣伏見陰
陽尅擇官狀申皇子故鄂王斂被服並取今月初四日
又伏見每年正月五日紫宸殿開宴管領契丹賀正人
使竊恐有司循故事申舉以戎使爲重依例作樂開宴
臣身爲禮官故敢先事言之竊以故鄂王雖在襁褓是
爲無服之殤其如已賜爵命當同成人之例父子天性
豈能無戚今日服之而明日宴樂情何以安且臣僚之
家遭此喪尚當給假況萬乘之主因戎狄之使不得申
其私恩深可痛也臣以爲若不得已宣召與禮食而徹
去聲樂親遣大臣告諭戎使以皇帝有嗣續之痛故罷
去聲樂非有輕重於北朝也戎狄雖殊俗不敢以此爲
恨昔周景王以子喪旣葬而與宴春秋譏之以爲失禮
古者卿佐之喪雖有祭祀尚猶廢樂況在親父子乎臣

不勝區區之至

哲宗元祐三年八月翰林學士蘇軾上奏曰臣近準鈐
轄教坊所關到秋燕致語等文字臣謹案春秋左氏傳
曰昭公九年晉荀盈如齊卒于戲陽殯于絳未葬晉平
公飲酒樂膳宰屠蒯趨入酌以飲工曰汝為君耳將司
聰也辰在子卯謂之疾日君徹燕樂學人舍業為疾故
也君之卿佐是為股肱股肱或虧何痛如之汝弗聞而
樂是不聰也公說徹樂又案昭公十五年晉荀躒如周
葬穆后既葬除喪周景王以賓燕叔向譏之謂之樂憂
夫晉平公之於荀盈蓋無服也周景王之於穆后蓋期
喪也無服者未葬而樂屠蒯譏之期喪者已葬而燕叔
向譏之書之史冊至今以為非仁宗皇帝以宰相富弼
母在殯為罷春燕傳之天下至今以為宜今魏王之喪

未及卒哭而禮部太常寺皆以為天子絕期不妨燕樂
臣竊非之若絕期可以燕樂則春秋何為譏晉平公周
景王乎魏王之親孰與卿佐遠比荀盈近比富弼之母
輕重亦有間矣魏王之葬既以陰陽拘忌別擇年月則
當準禮以諸侯五月為葬期自今年十一月以前皆為
未葬之月不當燕樂不可以權宜郊殯便同已葬也臣
竊以陛下篤於仁孝必停秋燕不待臣言但至今未奉
指揮緣上件教坊致語等文字合於燕前一月進呈臣
既未敢撰亦不敢稽延伏乞詳酌如以為當罷乞陛下
聖意施行更不降出臣文字臣忝備侍從叨陪講讀不
欲使人以絲毫議及聖明故不敢不奏

明太祖實錄懿文太子薨帝以時享在邇命禮部侍郎
張智與翰林院參考古制智等奏曰王制三年不祭唯

祭天地社稷不敢以卑廢尊也今定議天地社稷先師
歷代皇帝須用樂外唯太廟乃祖先神靈所在既有喪
而時享仍用樂恐神不樂聽宜備而不作詔從之

讀禮通考卷第七十七

讀禮通考卷第七十八

總纂禮部侍郎兼翰林院學士教習庶吉士大清會典統志副總裁明史總裁徐乾學

喪儀節四十一

國忌

唐六典凡國忌日兩京定大觀寺各二散齋諸道士女
道士及僧尼皆集於齋所京文武五品已上與清官七
品已上皆集行香以退若外州亦各定一觀一寺以散

齋州縣官行香應設齋者蓋八十有一州焉

謂四輔五府六

齊豫徐陳青亳仙宗秦瀛貝邢恒冀定趙滄德深博易相梁襄澤安縣梓遂眉邛
果彭蜀漢閬越常蘇杭婺攢湖宣洪潭廣桂隴邠涇等州是其道士女道士僧
尼行道散齋皆給香油炭料若官設齋道佛各施物三十五段供脩理道佛寫一
切經道士女道士僧尼各施錢十二文五品已上女及孫女出家者官齊行道皆聽
不預若私家設齋道士女道士
僧尼兼請不得過四十九人

凡遠忌日雖不廢務然非軍務急切亦不舉事餘如常
式

唐會要貞觀十九年太宗親征高麗以五月五日行既
至遼陽屬高祖忌日八座奏言臣等謹案禮云君子有
終身之憂而無一朝之患此所謂星迴歲改親沒同辰
思其居處不為樂事今陛下親御六軍已登寇境庶務
繁擁伏待剖決可以尊先聖之常經略近代之一志望
請所有軍機要切百司依式聞奏手詔荅曰今既戎旅
大事不可失在機速所以仰順古風俯從今請

德宗貞元五年八月勅天下諸上州並宜國忌日準式
行香○十二年五月詔先皇忌辰纔經赦慰戚里之內
固在肅恭而乃遽從燕遊飲酒作樂既乖禮法須有所
懲前邠州長史郭煦宜於棗州安置前南郭縣尉郭暄
於柳州安置曹自慶配流永州其駙馬郭曖王仕平仍
今勒歸私第先是初經代宗忌辰駙馬諸親悉詣銀臺

奉慰及迴王仕平遂邀駙馬郭曖張昭賢張怙及曖女
壻嗣許王昭曖堂弟煦暄用教坊音聲人曹自慶並於
宅中飲樂上怒之故有此詔尋許曖及仕平出入

順宗永貞元年十二月中書門下奏昭成皇后竇氏案
國史長壽二年正月二日崩其時緣則天臨御用十一
月建子為歲首至中宗復舊仍用夏正今正月行香妨
務廢日須改正以十一月二日為忌

文宗太和七年二月勅準令國忌日唯禁飲酒舉樂至
於科罰人吏都無明文但緣其日不合釐務官曹即不
得決斷刑獄大小答責在禮律固無所妨起今後縱有
此類臺府更不要舉奏

均王傳王堪男損國忌日於私第決
責下人為御史臺所奏遂下此勅

十五年五月太常禮院奏睿宗神主祧遷其六月二十
日忌并昭成皇后十一月二日忌準禮合廢從之

開成四年五月太常寺奏今月二十二日祀先農於東
郊其日與穆宗皇帝忌日同太和七年十二月八日季
冬蜡祭百神與敬宗皇帝忌日同準其年十二月六日
勅近廟忌辰奏樂非便季冬蜡祭又不可移變禮從宜
古有明據宜令其日懸而不樂庶叶典經今月二十二
日祀先農欲準先勅懸而不樂從之

四年十月戶部侍郎崔蠡奏臣伏以國忌行香事不師
古聖心求理動法典章臣頃於延英奏陳願有釐革陛
下令史官尋討起置無文昨日閣中再承顧問雖因循
未變亦無損於盛朝而除去不經冀流芳於異日勅旨
朕以郊廟之禮奉在祖宗備物盡誠庶幾昭格恭惟忌
日之感所謂終身之憂而近代已來歸依釋老徵二教
而設食會百郡以行香將以仰奉聖靈冥資福佑有異

皇王之術頗乖教義之宗昨因崔蠡奏論遂遣討尋本
末經文令式曾不該載世俗因循雅重釐革其京城及
天下州府國忌日寺觀設齋行香起自今以後並宜停
其月御史臺奏請國忌日天下依舊不舉樂不視事不
鞭笞伏以道釋二教漫澶虛無陛下靡所歸依誠契至
理但以列聖忌日行香及茲脩崇示人廣孝兼以天下
州縣不舉樂不視事不鞭笞以此海內蒼生常知列聖
廟號今既停罷行香之後勅內又無其日徹樂廢公止
行如舊之文伏恐遐遠之地迷其所向便與居常之日
率皆無殊臣思此事終關聖慮禮曰君子有終身之憂
而無一朝之患故忌日不樂謂不舉吉事也伏願陛下
明睿留想若以設齋資福事稍不經起今罷之已有詔
旨其日天下州縣不舉音樂不視公事不行鞭笞伏請

重下明制依前遵守則凡在遐陬逮於蠻貊不忘廟號
有禪孝禮之源勅旨設齋行香近已釐革過密停務自
有典常臺司舉奏意在詳宥宜依○至宣宗即位之初
先以列聖忌辰行香既久合申冥助用展孝思其京城
及天下州府諸寺觀國忌行香一切仍舊
昭宗天祐二年八月八日太常禮院奏今月十三日昭
宗皇帝忌辰其日百官閣門奏慰後赴寺行香請為永
式從之

五代會要後唐明宗天成三年又八月九日勅尚書兵
部郎中蕭愿奏每遇宗廟不樂之辰宰臣到寺百官立
班是日降使賜香準案禁樂斷屠宰止刑罰者帝忌后
忌之辰舊制皆有齋會蓋申追遠以表奉先多難以來
此事久廢今後每遇大忌宜設僧道齋一百人列聖忌
日齋僧道共五十人忌日既不視朝固難舉樂所奏止
刑罰斷屠宰宜依兼河南府向來送酒行香宰臣白此
止絕天下州府至國忌日並令不舉樂止刑罰斷屠宰
餘且依舊

四年十二月中書門下奏今後大忌前一日請不坐朝
從之

晉高祖天福五年正月御史中丞竇貞固奏每遇國忌
行香宰臣跪爐僧人表讚文武百官儼然列坐今後伏
請宰臣跪爐百官依常位立班從之仍令行香之後齋
僧一百人永為定制

宋史禮志忌日唐初始著罷樂廢務及行香脩齋之文
其後又朔望停朝令天下上州皆準式行香天祐初始
令百官詣閣奉慰宋循其制唯宣祖昭憲皇后為大忌

前一日不坐羣臣詣西上閤門奉慰移班奉慰皇太后退赴佛寺行香凡大忌中書悉集小忌差官一員赴寺如車駕巡幸道遇忌日皆不進名奉慰留守自於寺院行香仍不得在拜表之所天下州府軍監亦如之

太祖建隆二年宣祖忌日時明憲太后在殯羣臣止詣閤奉慰而罷行香乾德二年禘于太廟其日惠明皇后忌有司言唐開成四年正月二十二日祀先農與穆宗忌同日太和七年十二月八日蜡百神與敬宗忌同日詔以近廟忌辰作樂非便宜令縣而不作竊以農蜡之祭猶避廟忌而不作樂況僖祖同廟連室而在諱辰詎可輒陳金石之奏伏望依禮縣而不作其後宣祖昭憲忌日詔準太祖太宗奉翼祖禮前一日更不廢務

真宗景德元年北征凱旋京師是日以懿德皇后忌詔徹鹵簿鼓吹禮官議曰班師振旅國之大事后之忌日家之私事今大駕凱旋軍容宜肅昔武王伐紂在諒闇中猶前歌後舞夫諒闇是重遠忌是輕以此而論人無爽況春秋之義不以家事辭王事其還京日法駕鼓吹音樂並請振作尋詔自今宗廟忌日西京及諸節鎮給錢十千防禦團練州七千軍事州五千以備齋設元德皇后忌日舊制樞密使依內諸司例唯進名不赴行香知樞密院王欽若以為言自是三司使副翰林樞密龍圖直學士並赴焉
真宗崩元德明德皇后忌日在禫制內乃停進名行香凡奉慰宰相樞密使各帥百官內職共進名節度使留後觀察使各進名忌日前後各禁刑三日如天慶節釋杖以下情輕者復斷屠宰不視事前後各三日禁樂各

五方聖五
五日其後以歲月漸遠禁刑不視事各二日禁樂各三日章憲明肅太后忌辰禮官請依章懿太后禮例前後二日不視事一日禁署宰各三日禁樂詔應大忌日行香臣僚並素食復立孝惠孝章淑德章懷章惠溫成諸后為小忌未幾罷神宗即位太常禮院言僖祖及文懿皇后神主既祧準禮不諱忌日亦請依唐睿宗祧遷故事廢之初神御殿酌獻設皇帝位於庭下而忌日兩府列於殿上寺院行香左右巡使兩赤縣令於中門相向分立俟宰臣至立位前直省官贊通揖於禮無據乃命行香羣臣班殿下宰相一負升殿跪爐而罷通揖又詔大忌日不為假執政官蚤出禮部言順祖及惠明皇后既葬遷主罷行香忌日請於永昌院佛殿之東張幄齋薦乃詔僖祖翼祖并六位忌日咸如之先是翼祖簡穆

皇后神主奉藏夾室依禮不忌後復詔還本室而忌日亦如舊焉

王文正公筆錄舊制國忌迭命宰相參知政事一負率文武常參官赴佛寺行香內職不預焉景德中同

樞密院王公

欽若陳公

堯叟率內職同赴乃聽自今大忌

樞密使內職學士內諸司使軍職下泊列校同為一班先詣西上閣門進名奉慰宰相參知政事文武百官為一班次詣閣門進名奉慰訖退齊赴佛寺行香小忌則否

政和新儀羣臣進名奉慰其日質明文武朝參官入詣朝堂就次御史臺先引殿中侍御史一負入就位次西上閣門御史臺分引朝參官及諸軍將校次禮直官引三公以下在西上閣門南階下每等重行異位並北向

東上知西上閤門官於班前西向立搢笏執名紙躬三公以下文武百僚俱再拜俟閤門官執笏置名紙笏上入西上閤門訖退羣臣奉慰詣景靈宮每等重行異位並北向東上禮直官揖班首以下再拜訖引班首自東階升殿舍人接引同升詣香案前搢笏上香跪奠茶訖執笏興降階復位又再拜次引班首以下分左右搢笏行香宰相執政官分左右行香訖執笏俱復位次引班首升殿詣香案前俯伏跪搢笏執爐俟讀疏畢執笏俯伏興降階復位又再拜退

中興之制忌日百僚行香在外州軍亦詣寺院行香如在以日易月服制之內並依禮例權停大祥後次年於曆日內箋注立忌辰禁音樂一日紹興元年二月太常少卿蘇遲等以徽宗欽宗留北有朔望遙拜之禮乃言凡遇祖宗帝后忌前一日並忌日皇帝自內先服紅袍遙拜訖易服行禮從之

二年八月詔應諸路州軍見屯軍馬統兵官每遇國忌免行香十三年正月御史臺言正月十三日欽聖憲肅皇后忌其日立春準令諸臣僚及將校立春日賜幡勝遇稱賀等拜表忌辰奉慰退即戴欲乞候十三日忌辰行香退即行插戴從之三十一年六月禮部侍郎金安節等言六月二十八日欽慈皇后忌辰係在淵聖皇帝以日易月釋服之外百官行香宜如常制詔依三十二年正月禮部太常寺言已降旨欽宗祔廟翼祖當遷於正月九日告遷翼祖皇帝簡穆皇后神主奉藏於夾室所有以後翼祖皇帝忌及諱簡穆皇后忌欲乞依禮不諱不忌詔恭依

孝宗淳熙元年十一月詔文武百僚詣景靈宮國忌立班行香自今如遇宰執俱致齋不及趁赴於東班從上引官一員升殿跪爐行香以次官一員詣西班行香先是閣門得旨國忌行香宰執致齋不赴其西壁武臣關官押班已降指揮差使相或太尉節度使等押班可令文武班內班上一員東壁押班止令西壁散香今後準此至是禮部太常寺重別指定來上故有是命四年十月太常少卿齊慶言每遇國忌文武班列莫敢不肅唯是武臣一班負數絕少或以疾病在告多不趁赴詔閣門御史臺申嚴行下如有違戾彈劾聞奏九年十月侍御史張大經奏比來國忌行香日分合赴官類多託疾在告以免夙興拜跪之勞乞自今如遇行香日有稱疾託故不赴者從本臺彈奏乞置典憲從之

陳暘樂書天之道陰陽不同時則當寒而燠者逆道也人之理哀樂不同日則弔與忌日而樂者逆理也弔日不樂斯須之喪也忌日不樂終身之喪也然先代故無忌月禁樂若有忌月即有忌時忌歲矣晉唐欲入忌月不作樂非先王之制也聖朝凡遇祖宗忌日登祀登歌皆設而不作何其仁孝之至邪

王栾燕翼貽謀錄國忌行香本非舊制真宗皇帝大中祥符二年九月丁亥詔曰宣祖昭武皇帝昭憲皇后自今忌前一日不坐殿羣臣進名奉慰寺觀行香禁屠廢務著於令自後太祖太宗忌亦援此例累朝因之

三程語錄國忌行香伊川令供素饌子瞻詰之曰正叔不好佛胡為食素先生曰禮居喪不飲酒不食肉

忌日喪之餘也子瞻令具肉食曰為劉氏左袒於是
范淳夫輩食素秦黃輩食肉又鮮于綽傳信錄云舊
例行香齋筵兩制以上及臺諫官破素饌然以粗糲
遂輪為食會比皆用肉矣元祐初正叔以食肉為非
是議為素食衆多不從一日門人范淳夫當排食遂
具素饌子瞻因以鄙語戲正叔正叔門人朱公揆輩
銜之遂立敵矣自後蔬饌亦不行

程大昌演繁露沈存中敘行香謂當以香末散撒乃
為行香畢仲荀元豐三年作幕府燕閒錄曰國忌行
香起於後魏江左齊梁間每然香薰手或以香末散
行謂之行香予案南史王僧達好鷹犬何尚之設八
關齋集朝士自行香次至僧達曰願郎且放鷹犬其
謂行香次及僧達者即釋教之謂行道燒香者也行

道者主齋之人親自周行道場之中燒香者蒸之於
爐也東魏靜帝嘗設法會乘輦行香高歡執香爐步
從鞠躬屏氣案凡云行香者步進前而周匝道場仍
自炷香為禮也靜帝人君也故以輦代步不自執爐
而使高歡代執也以此可見行香只是行道燒香無
撒香之事也又案唐人盧氏雜說載旌節之制曰旌
用銅龍寶之竿首用紫綃袋盛油囊垂之寺觀行香
袋與旌略同案此凡主齋行道之人必執此袋導衆
以行而燒香自是一事非取香於袋而旋加燒然也
唐會要曰天寶十七年敕華同等州僧尼道士國忌
日各就龍興寺行道設齋至貞元五年處州奏當州
不在行香之數乞同衢婺等州行香有旨依案下文
處州之乞行香其上文承行道設齋之下知其行香

五百卅三
者為行道燒香也其他如畢仲荀所記謂唐高宗時
李義府為太子設齋詔五品以上行香不空三藏為
神堯以下忌辰行香恐亦只是行道燒香無撒香之
事國朝自有景靈宮後每遇國忌不復即寺觀行香
而移其供設於景靈東西兩宮每大忌宰執率百僚
至宮行香其法僧道皆集所忌殿廡之下僧在道右
執事者執香盤中香圓子隨宰執往僧道立處人授
一圓齋已收之不熟也此之散授猶存撒香之說邪
趙彥衡雲麓漫鈔國忌行香起於後魏及江左齊梁
間每然香薰手或以香末散行謂之行香遺教經云
比丘欲食先燒香唄案法師行香定坐而講所以解
穢流芬也斯乃中夏行香之始唐高宗時薛元超李
義府為太子設齋行香中宗設無遮齋詔五品以上

行香不空三藏奏為神堯而下七聖忌辰設齋行香
至文宗朝宰臣崔蠡奏國忌設齋行香事無經據遂
罷之石晉天福中竇貞固奏國忌行香祝壽跪爐百
官列坐有失嚴敬今後宰臣跪爐百官立班仍飯僧
百人永為定式本朝淳化中虞部負外郎李宗訥請
國忌宰臣以下行香復禁食酒肉以表精虔從之
岳珂愧郈錄今世國忌日百僚行香在京則雙忌賜
假隻忌視事坐曹如故外郡皆如平日答決無禁珂
案洪文敏邁容齋隨筆曰刑統載唐太和七年敕準
令國忌日唯禁飲酒舉樂至於科罰人吏都無明文
但緣其日不合釐務官曹即不得決斷刑獄其小小
答責在禮律固無所妨起今以後縱有此類臺府更
不要舉奏舊唐書載此事因御史臺奏均王傅王堪

男國忌日於私第科決作人故降此詔蓋唐世國忌
 休務正與私忌義等故雖刑獄亦不決斷謂之不合
 釐務者此也元微之詩云傳遣推囚名御史狼藉囚
 徒滿田地明日不推緣國忌則唐世禁笞繫甚明本
 朝乾興元年七月壬辰始用知泗州楊居簡之請詔
 國忌日聽決杖罪蓋祖唐太和之遺意不知何時遂
 并徒流不禁今遂沿襲不復可考矣○祖宗以景靈
 為原廟每國忌用時王禮集緇黃以薦時思焉珂簿
 正大農日嘗隨班行香清晨宰執率百官入班定緇
 黃鍾聲螺鈸如法僧職宣疏齋僧道各二十五員以
 為常制珂案續通典在唐已有之高祖五月六日忌
 勝業會昌各設五百人齋太穆皇后竇氏五月二十
 一日忌興福寺興唐觀各二百五十人齋太宗五月

二十一日忌青龍經行寺各五百人齋文德皇后長
 孫氏六月二十一日忌慈恩溫國寺各二百五十人
 齋睿宗六月二十日忌安國西明寺各三百人齋昭
 成皇后竇氏十一月二日忌慈恩寺昭成觀各三百
 人齋玄宗四月五日忌千福寺開元觀各設三百人
 齋元獻皇后楊氏三月二十三日忌資聖化度寺各
 二百人齋肅宗四月十八日忌崇聖寺昊天觀各設
 三百人齋章敬皇后吳氏正月二十二日忌章敬寺
 玄都觀各設三百人齋代宗五月二十一日忌聖興
 惠日寺各設五百人齋睿真皇后沈氏十月二日忌
 總持寺肅明觀各設二百五十人齋德宗正月二十
 三日忌莊嚴寺光天觀各設五百人齋昭德皇后王
 氏十一月十一日忌福壽寺元真觀各設五百人齋

然則唐制固甚侈今幾止二十之一祖宗威神在天
要無取乎此惟示存羊之意可也然祝嘏之辭頌臺
每付之常程不復刊定如文武官僚祿位常居等語
要於宗廟非所宜言亦鄰於俚云

吳曾能改齋漫錄忌日行香始於唐正元五年八月
敕天下諸州並宜國忌日準式行香然行香事案南
山鈔云此儀自道安法師布置又賢愚經云為蛇施
金設齋令人行香僧手中普達王經云佛昔為大姓
家子為父供養三寶父母子傳香此云行香僧手中
與傳香今世國忌日尚行此意至人君起節遂以拈
香為別矣案唐會要開成五年四月中書門下奏其
天下州府每年常設降誕齋行香後便令以素食宴
樂唯許飲酒及用脯醢等以此知唐朝雖誕節亦只

云行香姚令威以為行香始於後魏江左非也

遼史忌辰儀先一日奏忌辰榜子預寫名紙大紙一幅
用陰面後第三行書文武百僚宰臣某以下謹詣西上
閣門進名奉慰至日應拜大小臣僚並皂衣皂鞋帶四
鼓至時於幕次前在京於僧寺班齊依位望闕序立直
日舍人跪右執名紙在前班首以下皆再拜引退名紙
於宣徽使面付內侍奏聞

興宗重熙十一年宣獻皇后忌日上與皇太后素服飯
僧於延壽憫忠三學三寺

金史禮志初太祖忌辰皇帝至禱位立再拜稍東西向
詣香案前又再拜上香訖復位又再拜進食奠茶辭神
皆再拜而退二十一年五月十二日睿宗忌辰有司更
定禮儀前一日宣徽院設御幄於天興殿門外稍西至

日質明皇太子親王百官具公服於衍慶宮門外立班
奉迎皇帝乘馬至衍慶宮門外下馬二宣徽使前導步
入宮門稍東皇帝乘輦繖扇侍衛如常儀至天興殿門
外稍西皇帝降輦入幄次簾降典贊儀引皇太子閣門
引親王宰執四品以上官由偏門入至於殿庭左右分
班立定二宣徽使導皇帝由天興門正門入自東階升
殿詣褥位立定皇太子以下官合班五品以下班於殿
門外宣徽使奏請皇帝先再拜請詣侍神位立俟有司
置香案酒卓訖請詣褥位又再拜三上香奠酒復位再
拜皇太子以下皆陪位再奏請詣稍東侍神位立典贊
儀引皇太子升殿赴褥位先兩拜奠酒再兩拜降復褥
位次閣門引終獻官趙王上殿行禮宣徽使奏請皇帝
詣褥位再兩拜皇太子以下官皆再拜禮畢百官依前

分班立皇帝出殿門外入幄次簾降更衣引皇太子以
下官出宮門外立班皇帝乘輦至宮門稍東降輦步出
宮門外上馬還宮導從侍衛如來儀皇太子以下官俟
車駕行然後退○大定五年奉旨太祖忌辰衍慶宮薦
享止用素食諸京凡御容所在皆同又朔望皆行朝拜
禮○六年有司奏太祖皇帝忌辰車駕親奠百官陪拜
今車駕巡幸合以宰臣為班首率百官詣衍慶宮行禮
從之○十六年奉旨世祖太宗忌辰一體奉奠十八年
八月太祖忌辰世祖太宗同在一處致祭有司言歷代
無一聖忌辰列聖與祭之典擬議間敕遣太子一位行
禮并就祭功臣○二十六年以內外祖廟不同定擬太
廟每歲五享山陵朔望忌辰及節辰祭奠並依前代典
故外衍慶宮自來車駕行幸遇祖宗忌辰百官行禮并

諸京祖廟節辰忌辰朔望拜奠雖無典故參酌恐合依舊以盡崇奉之意從之大金集禮同

皇統元年七月癸卯以景宣皇帝忌辰命尚食徹肉

明昌三年正月丙辰以孝懿皇后小祥尚書省請依明

昌元年世宗忌辰例諸王陪位服黻素去金玉之飾

明會典凡遇各廟忌辰上服淺澹服御奉天門視事不

鳴鍾鼓百官各服淺淡服黑角帶朝參其謝恩見辭官

具公服如常儀

明制凡值帝后忌辰皆遣官於陵上致祭止用香燭酒

果無帛○忌辰祝文式維年月日孝子皇帝御謹遣某

官敢昭告于皇考或皇妣諱某皇帝或某皇后尊靈曰惟我皇

考或皇妣諱日之辰瞻望德恩不勝哀感謹用祭奠伏惟尚

饗或高曾祖考妣則玄曾孫惟所稱

于慎行筆塵唐制二月八月及生日忌日公卿朝拜

諸陵又有忌日行香於京城宮觀天下諸司亦於國

忌行香至宋猶有宮觀行香之禮外州不同也漢唐

以來諸帝升遐宮人無子者悉遣詣山陵供奉朝夕

具盥櫛沾衾枕事死如生至宋不聞有此本朝國忌

上陵及內殿有祭無行香宮觀之禮諸陵唯中官灑

掃不遣宮女皆前代所不及也

太宗實錄永樂元年禮部尚書李至剛等奏五月初十

日恭遇太祖高皇帝忌辰考宋會要凡國忌前後各二

日不行刑不視事不舉音樂禁屠宰百官赴景靈宮奉

真殿行香今謹議得忌辰前三日上服淺淡衣服御西

角門視事至日早於奉先殿祭祀初八日至初十日不

鳴鍾鼓不行賞罰不舉音樂禁屠宰文武官自初八日

服淺淡衣服黑角帶侍朝至日早赴孝陵行禮從之仍
命八月初十日孝慈高皇后忌辰禮亦如之於是至剛
復言宋制凡忌日於各佛殿誦經設帝后位百官行香
今後宜依宋制於天禧等五寺并朝天宮令僧道誦經
三晝夜上曰子於父母固當無所不用其心但人君之
孝與庶人不同為人君者奉天命為天下主社稷所寄
生靈所依但當謹身脩德深體天心恪循成憲為經國
遠謨使內無姦邪外無盜賊宗社奠安萬民樂業斯孝
矣如不能此而惟務脩齋誦經抑末矣○二年令今後
輟朝誦經等事不必行

西園聞見錄永樂二年五月錦衣衛奏明日上詣孝
陵請具法駕上曰不用但以騎士數人導前已而顧
侍臣曰明日皇考忌日正屬感慕之時何用法駕非

為辟除道路則前導騎士亦可不用

宣宗忌辰輟朝敕皇帝敕諭禮部朕嗣承祖宗大位夙
夜祇惕慮弗克勝忽遇忌日重懷愴感仁宗淳皇帝淳
皇后崇善慶之源其忌日官負朝參輟奏事太祖高皇
帝孝慈高皇后大開創之業太宗文皇帝仁孝文皇后
隆中興之功仁宗昭皇帝光繼統之治忌日悉輟朝參
歲為定例用申朕永慕之誠其敬承之故諭

明會典宣德三年令凡遇忌辰通政司兵馬司免引囚
奏事○五年敕淳皇帝淳皇后忌日官負朝參輟奏事
高皇帝高皇后文皇帝文皇后昭皇帝忌辰悉輟朝參
英宗實錄宣德十年五月庚辰行在禮部上祖宗忌辰
禮儀先是上謂尚書胡濙曰朕念祖宗恩德深厚每遇
忌辰良切深感食稻衣錦豈心所安爾禮部其與翰林

計議以聞至是大學士楊士奇楊榮學士楊溥議每歲
遇太祖高皇帝孝慈高皇后太宗文皇帝仁孝文皇后
仁宗昭皇帝忌辰上服淺淡色衣不鳴鍾鼓於承天門
視事宣宗皇帝忌辰小祥大祥之日上服淺淡色衣不
鳴鍾鼓於西角門視事從之

會典正統三年正月初三日恭遇宣宗章皇帝忌辰今
升殿朝參如常儀

孝宗實錄弘治十一年八月乙未朔癸卯日吏部尚書
馬文升言臣伏聞宣德間有旨仁祖忌辰諸司悉免奏
事自太祖至仁宗生忌俱輟朝一日其後不知始於何
時仁祖忌辰照常奏事唯太祖至憲宗忌辰百官淺淡
服色黑角帶朝廷亦出視朝鳴鍾鼓奏事與親王郡王
薨逝公侯伯并文武一品官病故輟朝不鳴鍾鼓事例

反有不同且與古禮未合又與宣宗敕旨有違臣竊思
之自仁祖至憲宗世有遠近服有隆殺臣愚欲自仁祖
忌辰至英宗睿皇帝生忌日照舊視朝鳴鍾鼓百官淺
淡服色黑角帶奏事若遇憲宗皇帝孝穆皇太后忌日
皇上於奉先等殿祭祀畢回宮不出視朝著淺淡服進
素膳淵默以居不預他事或如宣宗聖旨自太祖至憲
宗生忌照例俱輟朝一日若遇憲宗皇帝孝穆皇太后
忌日仍如臣前所擬而行上令禮部稽考古禮詳議以
聞禮部謂古禮經傳所載忌日謂死之日則死日為忌
而非生辰也其曰忌日不用不以此日為他事也其曰
忌日不樂是不可舉吉事也是則此日當專意於哀思
父母其餘一切事務皆不當舉也文升所奏固為有見
但奉有先朝事例迄今見行不敢更易伏乞聖明裁處

上曰列聖忌辰已有旨淺淡服色視事

會典弘治十四年令遇忌辰朝參官不許服紵絲紗羅

恭仁康定景皇帝恭讓章皇后忌辰如遇節令服青綠

花樣宣宗章皇帝忌辰如遇奏祭祀許服紅

世宗實錄嘉靖元年五月仁宗昭皇帝忌辰遣官祭獻

陵先是給事中安磐等奏稱是日適值經筵衣緋賜宴

輟講則廢學如儀則忘孝請移經筵前一日上下其議

禮部覆言經筵禮儀期日累朝未之有改考之祭義曰

君子有終身之喪忌日之謂也此專指父母而言祖父

以上禮經未載伏聞孝宗在位遇憲宗忌辰仍御經筵

凡侍班等官俱衣青綠花樣賜宴宜倣此行上特旨暫

免

會典嘉靖元年奏準正月初三日宣宗章皇帝忌辰

月十九日恭仁康定景皇帝忌辰十一月初五日恭讓

章皇后忌辰許穿青紵絲

二年八月丁未萬壽聖節先是再遇聖節皆以先帝喪

殺禮又值高皇后忌辰移之先一日至是禮官言大喪

既除宜盡從古典先忌祭而後受朝亦不妨同日上可

其同日之請猶以孝惠皇太后制未闕不忍純吉仍暫

免習儀宣表及雞唱山呼之禮是日上親祀奉先殿奉

慈殿孝惠皇太后几筵殿畢出御奉天殿受賀免文武

百官及四夷使臣宴賞

續文獻通考今上萬曆四年題準凡郊廟奏祭祀日遇

有忌辰則移前一日如致齋日內遇忌辰上具常服百

官具青綠錦繡其正祭日遇忌者如祭在日間除臨時

照常其祭服行禮本日祭前祭後與致齋遇忌同如夜

分祭畢是日上仍淺淡服色百官青衣角帶辦事
會典隆慶元年題準凡遇忌辰文武百官不問內外班
行謝恩見辭俱淺淡服色烏紗帽黑角帶不許用公服

生忌

唐書禮樂志武后時生日忌日遣使詣陵起居景龍二
年右臺侍御史唐紹上書曰禮不祭墓唐家之制春秋
仲月以使其鹵簿衣冠巡陵天授之後乃有起居遂為
故事夫起居者參候動止事生之道非陵寢法請停四
季及生日忌日節日起居準式二時巡陵手敕曰乾陵
歲冬至寒食以外使二忌以內使朝奉他陵如紹奏

唐紹傳中宗時列帝誕日遣使者詣陵如事生紹以為

非禮引正誼固爭

通典上陵條載紹疏有曰降誕之日穿鍼之辰皆以續命為名時人多有進奉今聖靈日遠仙駕難攀進止

起居忌

宋史有司言臣僚忌日恩賜其恩甚有無名者如劉繼
元李煜劉鋹之類皆身為降俘亡沒已久而尚霑恩賜
及周朝忌日尚有追薦本朝亦有追尊皇后生日道場
并諸神祠亦有為生日者請付禮官詳議不經之物一
切省去詔周朝忌日仍舊餘罷之

忌月

通典晉穆帝納后值忌月范汪與王彪之書云尋起居
注九月是康皇帝忌月禮止云忌日不樂都無忌月語
不審是疑不若當疑於九月逮八月其間當下六禮便
為至逼不復展如此當申至十月恐不應以為忌邪足
下可以示曹諸賢取定也博士曹耽謂不見禮有忌月
學淺不敢以所見便言無之博士荀訥案禮唯云忌日
不樂無忌月之文所謂忌日當是子卯今代所忌更以

周年日數此事與古不同王曰若有忌月復有忌時忌
歲輟共視禮無忌月今者所據正當以禮經為明僕射
周閔等云禮止有忌日不樂了無忌月語王者當仗經
典存遠體君舉必書動為代法故當如皇太后令有尅
此九月宜以為定

唐武后神功元年七月清邊道大總管建安王武攸宜
破契丹凱還欲以是日詣闕獻俘內史王及善以為軍
將入城例有軍樂今既國家忌月請備而不奏鳳閣侍
郎王方慶奏曰臣案禮經但有忌日而無忌月晉穆帝
納后用九月其月是康帝忌月於時疑不定下太常禮
官荀訥議稱只有忌日無忌月若有忌月即有忌時忌
歲益無禮據當時從訥所議軍樂是軍容與常樂不等
臣謂振作於事無嫌

初睿宗祥月太常奏朔望弛朝尚食進蔬且止樂餘日
御便殿具供奉狀中書門下官得侍他非奏事毋謁前
忌與晦三日後三日皆不聽事忌晦之明日百官叩側
門通慰後遂為常至元和九年正月脩撰官太學博士
韋公肅上疏曰準禮無忌月禁樂今太常及教坊以正
月是國家忌月停習郊廟享宴之音中外士庶咸罷慶
樂伏尋經典竊恐乖宜臣謹案禮記有忌日不樂無忌
月之文漢魏以降代襲斯旨唯晉穆帝將納后以康帝
忌月下議禮官荀訥王洽曹耽王處之並當時知禮者
皆稱有忌日無忌月若有忌月即有忌時忌歲並無禮
據時從其議伏以仍前所禁皆在二十五月之中今既
逾遠禮須改革臣又聞統人立法必守先王之常經企
及俯就不違聖哲之明訓下盡羣言上留玄鑒不以私

五十三
懷而逾於禮節又記曰禫月從樂明王制禮漸去其情
不應以追遠而立禮反重也今太常停習郊廟之樂是
反重而慢神有司禁中外之音是無故而去樂詳其前
典情理不倫考其沿襲又無所據儻陛下正因循之越
度法經典之明文得禮之儀傳於史冊天下幸甚詔傳
中書門下令召太常卿與禮官等學官詳議可否中書
門下奏曰忌日太常寺及教坊悉停閱習中外士庶亦
皆禁斷準禮及歷代典故並無忌月禁樂請依常教習
者敕旨宜依其士庶之家亦宜準此

宋史真宗咸平中有司將設春宴金明池習水戲開瓊
林苑縱都人游賞帝以是月太宗忌月命詳定故事以
開史館檢討杜鎬等言案晉穆帝納后月是康帝忌月
禮官荀訥議有忌日無忌月若有忌月即有忌時忌歲
益無所據當時從訥所議唐武后神功元年建安王武
攸宜破契丹詣闕獻捷軍人入城例有軍樂內史王及
善以國家忌月請備而不奏鳳閣侍郎王方慶奏案禮
經有忌日而無忌月遂舉樂憲宗時太常博士韋公肅
言禮無忌月禁樂今太常教坊以正月為忌月停郊廟
享宴之禮中外士庶咸罷宴樂竊恐乖宜時依公肅所
奏伏以忌日不樂嘗載禮經忌月徹縣實無典故況前
代鴻儒議論足據其春宴及池苑並合舉樂

神御

宋史禮志神御殿古原廟也以奉安先朝之御容宣祖
昭憲皇后於資福寺慶基殿太祖神御之殿七太平興
國寺開先殿景靈宮應天禪院西院南京鴻慶宮永安
縣會聖宮揚州建隆寺章武殿滁州大慶寺端命殿太

宗神御之殿七啓聖禪院壽寧堂景福殿鳳翔上清太
平宮并州崇聖寺統平殿及西院鴻慶宮會聖宮真宗
神御之殿十有四景靈宮奉真殿玉清昭應宮安聖殿
洪福院壽寧堂福聖殿崇先觀永崇殿萬壽觀延聖殿
澶州信武殿西京崇福宮保祥殿華州雲臺觀集真殿
及西院鴻慶宮會聖宮鳳翔太平宮仁宗英宗神宗哲
宗四朝神御於景靈宮應天院章獻明肅皇后於慈孝
寺彰德殿章懿皇后於景靈宮廣孝殿明德章穆二后
於普安院重徽殿章惠太后於萬壽觀廣慶殿仁宗時
統平殿災諫官范鎮言并州素無火災自建神御殿未
幾而輒焚天意若曰祖宗御容非郡國所宜奉安者近
聞下并州復加崇建是徒事土木重困民力非所以答
天意也先是睦親廣親二宅並建神御殿翰林學士歐

陽修言神御非人臣私家之禮下兩制臺諫禮官議以
為漢用春秋之義罷郡國廟今睦親宅廣親宅所建神
御殿不合典禮宜悉罷詔以廣親宅置已久唯罷脩睦
親宅知大宗正丞事李德芻言禮法諸侯不得祖天子
公廟不設於私家今宗室邸第並有帝后神御非所以
明尊卑崇正統也望一切廢罷下禮官詳定請如所奏
詔諸宗室宮院祖宗神御迎藏天章閣自是臣庶之家
凡有御容悉取藏禁中元豐五年作景靈宮十一殿而
在京宮觀寺院神御皆迎入禁中所存唯萬壽觀延聖
廣愛寧華三殿而已建炎二年閏四月詔迎温州神御
赴闕先是神御於温州開元寺暫行奉安章聖皇帝與
后像皆以金鑄置外方不便因愀然謂宰輔曰朕播遷
至此不能以時薦享祖宗神御越在海隅念之坐不安

席故有是命紹興十五年秋復營建神御殿於崇政殿之東朔望節序帝后生辰皇帝皆親酌獻行香用家人禮

宋會要揚州建隆寺舊有太祖御塌殿景德二年寺僧請奉安聖容詔翰林圖畫嚴衛而往今擬以木為御容匣朱紅漆黃羅托裏合用龍駝車隨宜鋪設裊褥匣上覆以黃羅帕

建炎以來朝野雜記郡國廟國朝惟祖宗所嘗幸則有之建炎初敵圍西京急留守孫昭遠遣其將王仔奉啓運宮神御間道走揚州後遷於福州而永安軍會聖宮揚州章武殿之御容則遷於温州天慶觀紹興十三年復奉温州神御還臨安於萬壽觀之後殿惟啓運留福州以守臣提舉成都府新繁縣御容殿

者始在重光寺藥師院雍熙間僧道輝畫太祖皇帝御容於佛屋之後壁熙寧六年趙清獻為成都守請建殿奉安神宗不許但令設板屋欄楯以扃護之元豐七年走承受趙選者更具奏得旨脩建殿宇創置門鑰官設監守朝謁以時紹興元年終南山上清太平宮道士柴金真等復持太宗真宗御容自岐下抵宣撫使張忠獻忠獻即遣使奉安於太宗之側四年宣撫副使吳武安玠更自武興送仁宗英宗神宗御容至殿奉安二十七年楊文安椿為兵部侍郎言於朝有旨別加營繕始更為殿門外向二十九年乃成時王時亨知府事請賜宮額及殿名不報淳熙中胡長文入蜀始議即府之聖壽寺創殿以奉御容殿宇甚華供奉之物亦寢備乃復乞宮額於朝先是長文

五
創雄邊軍數千人列營府治之側又言右室學官聚
川峽之士而每遇科舉皆歸試其鄉乞為之別立解
額事未行議者因謂今蜀已有太學及殿前司獨欠
景靈宮爾由是格不下今春秋以府通判朝謁用素
饌道士讀祝文猶如紹興之禮云

吳自牧夢梁錄紹興間臣僚奏復景靈宮以奉祖宗
衣冠之游詔臨安府同脩殿門扁曰思成前為聖祖
殿宣祖至徽宗殿居中東西廊俱圖配享功臣像於
壁元天聖后與昭憲太后而下諸后殿居於後咸淳
間度廟親灑扁目自聖祖宣祖太祖至理廟凡十六
殿自元天聖后至楊太后凡十五殿案朝野雜記太
廟以奉神主一歲五饗朔祭而月薦新其五饗命宗
室諸王奉禮朔祭以太常卿行事景靈宮以奉塑像

歲行四孟饗主上親禮之帝后大忌宰臣率文武官
僚行香僧道作法事后妃六宮亦皆繼往天章閣奉
繪像時節朔望帝后生忌日皆酌薦內臣行禮內庭
欽先孝恩殿亦奉神御主上每日炷香凡朔望帝后
忌辰節序皆親行酌獻禮太廟之祭以行俎豆禮景
靈宮祭以奉牙盤禮天章閣欽先孝恩殿以奉常饌
行家人之禮

金史禮志天德四年於燕京所建原廟名其宮曰衍慶
殿曰聖武門曰崇聖

大定十七年正月詔於衍慶宮聖武殿西建世祖神御
殿東建太宗睿宗神御殿

禮官率太廟署官等詣崇聖閣奉世祖御容導太宗御
容於聖武殿行禮畢以次奉安於丕承殿睿宗御容奉

安於天慶殿

大定二十一年閏月昭祖景祖奉安燕昌閣上肅宗穆宗康宗奉安閣下明肅皇帝奉安崇聖閣下

金集禮大定五年七月奏會寧府已起蓋太祖廟未有御容契勘衍慶宮內見有太祖御容一十二軸合無將一軸前去奉安或別行騰寫奉敕旨以便服容一軸差官前去奉安

金史宣孝太子廟別建影殿奉遷畫像

元史祭祀志神御殿舊稱影堂所奉祖容御容既而更號神御殿皆紋綺局織錦為之○影堂所在世祖帝后大聖壽萬安寺裕宗帝后亦在焉順宗帝后大普慶寺仁宗帝后亦在焉成宗帝后大天壽萬寧寺武宗及后大崇恩福元寺為東西二殿明宗帝后大天源延聖

寺英宗帝后大永福寺也可皇后大護國仁王寺殿皆制名以冠之世祖曰元壽昭睿順聖皇后曰睿德南必皇后曰懿壽裕宗曰明壽成宗曰廣壽順宗曰衍壽武宗曰仁壽文獻昭聖皇后曰昭壽仁宗曰文壽英宗曰宣壽明宗曰景壽

阿尼哥傳阿尼哥善畫塑及鑄金為像凡兩京寺觀之像多出其手原廟列聖御容織錦為之圖畫弗及也

讀禮通考卷第七十八

讀禮通考卷第七十九

經筵講官禮部侍郎兼翰林院學士教習庶吉士
大清會典統志副總裁明史總纂徐乾學

喪儀節四十二

天子為親藩外戚制服臨喪儀

後漢書禮儀志諸侯王貴人公主公將軍特進薨使者治喪百官會送如故事

明帝時東海恭王薨帝出幸津門亭發哀

晉書安平獻王孚以泰始八年薨武帝於太極東堂舉哀三日再臨喪親拜盡哀及葬又幸都亭望柩而拜哀動左右

汝南王亮長樂長公主薨武帝並舉哀三日

擊虞決疑注國家為同姓王公妃主發哀于東堂為異姓公侯都督發哀于朝堂

魏書高祖太和十八年安定王休薨高祖自薨至殯車
駕三臨改服錫衰素弁加經

十九年廣川王諧薨詔曰古者大臣之喪有三臨之禮
此蓋三公已下至於卿司已上故應闕自漢以降多無
此禮朕欲遵古典哀感從情雖以尊降伏私痛寧爽欲
令諸王有期親者為之三臨大功之親者為之再臨小
功總麻為之一臨廣川王於朕大功必欲再臨再臨者
欲於大斂之日親臨盡哀成服之後總衰而弔既殯之
總麻理在無疑大斂之臨當否如何為須撫柩於始喪
為應盡哀於闔棺早晚之宜擇其厥中黃門侍郎崔光
宋弁通直常侍劉芳典命下大夫李元凱中書侍郎高
敏等議曰三臨之事乃自古禮爰及漢魏行之者稀陛
下方遵前軌志必哀喪臣等以為若期親三臨大功宜

再始喪之初哀之至極既以情降宜從始喪大斂之臨
伏如聖旨詔曰魏晉已來親臨多闕至於戚臣必於東
堂哭之頃大司馬安定王薨朕既臨之後復更受慰於
東堂今日之事應更哭否光等議曰東堂之哭蓋以不
臨之故今陛下躬親撫視羣臣從駕臣等參議以為不
宜復哭詔曰若大司馬戚尊位重必哭於東堂而廣川
既是諸王之子又年位尚幼卿等議之朕無異焉諸將
大斂高祖素服深衣哭之入室哀慟撫尸而出及葬帝
親臨送之○任城王薨高祖親臨哭之

隋書禮志皇帝本服大功以上親及外祖父母皇后父
母諸官正一品喪皇帝不視事三日皇帝本服小功總
麻親百官三品以上喪皇帝皆不視事一日
唐書永安王孝基薨高祖為之發哀

開元禮皇帝為外祖父母舉哀本司散下其禮所司隨職供辦尚舍奉御先於別殿設素褥牀席為舉哀成服位南向尚衣奉御先製小功五月之服守宮先於舉哀殿外門之外隨便設百官文武次如常其日舉哀前三刻諸衛屯門列仗如常諸應陪慰者並赴集次所典儀於舉哀殿門外布百官位亦如常又於殿前設諸王三品以上哭位文東武西重行北面對為首諸親位於文武官五品之下皇宗親在東異姓親在西又於階下當御位北向設太尉奉慰位文武百官到入次改服素服侍中版奏請中嚴亦在三刻之前尚衣奉御以篋奉衰服升立於殿東間北面典謁引諸王百官一品以下九品以上俱就門外位文武侍衛之官詣閣奉迎舉哀前一刻侍中版奏外辦皇帝服素服御輿出升別殿降輿即哭位南向

坐侍衛如常儀至時侍中跪奏請為故某官若某郡君舉哀俛伏興皇帝哭十五舉聲侍中跪奏請哭止成服俛伏興皇帝止哭尚衣奉御以篋奉衰服進跪授興仍贊變服焉於變服則權設步而己而去之成服已侍中又跪奏請哭俛伏興皇帝哭通事舍人引諸王文武百官三品以上入就殿庭位舍人贊拜羣官在位者皆再拜舍人贊哭羣官在位者皆哭十五舉聲舍人贊止羣官在位者皆止舍人引諸王為首者一人進詣奉慰位跪奉慰俛伏興舍人引退還本位又舍人次引文武百官行首一人進詣奉慰位跪奉慰俯伏興舍人引退還本位舍人贊拜在位者皆再拜舍人引三品以上退出其四品以下位於門外者典謁贊拜贊哭贊止引退如殿庭之儀侍中跪奏請哭止俛伏興皇帝止御輿降還侍衛從至閣如初所司宣仗散

其日晡哭則晡前二刻奏嚴一刻奏辦皇帝服衰服出
 即位次哭如初百官不集自後朝晡凡三日而止○為皇后
 父母舉哀與為外祖父母禮同其異者製總麻三月之
 服朝晡再哭而止○為諸王妃主舉哀本司散下其禮
 所司隨職供辦尚舍奉御先於肅章門外道東設大次
 南向周以行帷御座設素牀褥席守宮隨便於永安門
 外設文武官五品以上便次其日舉哀前三刻侍中版
 奏請中嚴前二刻諸衛列仗如常典儀於大次前量遠
 近設一品以下應陪集者哭位文東武西重行北面相
 對為首百官皆集次改服素服就位又於大次前設奉
 慰位前一刻文武侍衛之官詣閣奉迎如常侍中版奏
 外辦皇帝素服御輿複道以出從幃宮後門入之大次
 其無複道者百官於外門外為位立降即哭位南向坐侍衛如常至時侍中跪

奏請為故臣某官若主若妃舉哀俛伏興皇帝哭通事舍人

贊羣官拜羣官在位者皆再拜若百官為門外位者候入大次通事舍人引三品以上入次前位四

品以下仍舍人贊哭羣官在位者皆哭十五舉聲舍人贊

止羣官在位者皆止舍人引文武官行首皆一人詣奉

慰位跪奉慰俛伏興引退還本位舍人贊拜羣官在位

者皆再拜訖有門外位者典謁贊拜贊哭贊止侍中跪奏請哭止俛伏興又

奏請還宮退本位立皇帝哭止御輿降還其侍衛從至

閣如常所司立仗散其日晡哭則晡前二刻奏嚴一刻

奏辦皇帝仍初服出位次哭如初侍衛如初百官不集自後本服周

者凡三朝哭而止本服大功者其日晡哭而止本服小

功以下一舉哀而止若皇太子陪舉哀則素服左庶子

啓引從帷宮南門入至大次前啓再拜訖引升東間之

南北面哭於百官哭止皇太子哭止進御座前跪俛伏

興再拜於百官退引降拜退還如初其官官等應陪拜
慰者則隨班於上臺自下皆然之○為內命婦宗戚舉
哀與為諸王妃主禮同其三夫人以上其日仍晡哭而
止其九嬪以下一舉哀而止亦隨恩賜之深淺○為貴
臣舉哀與為諸王禮同其異姓者一舉哀而止貴官謂
職事二品以上散官一品其餘官亦隨恩賜之深淺○
為蕃國王舉哀與為貴臣禮同其異者城外張帷幔為
次向其國而哭之至三聲而止

皇帝臨諸王妃主喪本司散下其禮所司隨職供辦尚
舍直長先設行宮大次於主人第大門外之西南向守
宮於主人大門外隨便設諸從駕文武之官便次其所
臨者五屬之親於乘輿未到之前並先集列於主人之
第其執事先於其寢北設幃幔為主人五屬婦女拜哭

次其日未出宮前四刻侍中版奏請中嚴出宮前三刻
搥一鼓為一嚴三嚴時節前一
日侍中奏裁所司整設小駕鹵簿於所出宮

門外如常儀出宮前二刻又搥二鼓為再嚴奉禮於所
出宮門外設陪從之官位如常尚舍奉御先於主人第
大門外便殿之內設皇帝便座南向又於主人堂上中
間設素下牀席為哭位亦南向典儀又於主人庭中設
陪從官位文東武西重行北面對為首又於御座前
階下設奉慰位主人執事於堂下設五屬之親位於東
階之東重行西而北上又設五屬婦女位於堂北幔下
主女位於東廂西面南上妻妾位於西廂東面南上眾
婦人位於北廂重行南面諸親在東相對為首以服精麗
為序而尊
者差前其五屬外
內並臨於次前諸陪從之官各常服赴集其位有司整列
皇帝四望車以下及仗衛之屬應列鹵簿者於內外如

常儀出宮前一刻又搥三鼓為三嚴侍衛之官詣閭奉迎
 如常侍中版奏外辦皇帝服常服御輿以出繼扇華蓋
 侍衛警蹕如常儀皇帝降輿升車黃門侍郎進當車前
 跪奏稱黃門侍郎臣某言請乘輿發退復位凡黃門侍郎奏請皆進跪奏稱
某宮臣某言駕動警蹕如常黃門侍郎與贊者夾輅以出
訖俛伏興至侍臣上馬所黃門侍郎進跪奏稱請駕權停敕侍臣
 上馬俛伏興侍中前承詔退稱制曰可黃門侍郎退唱
 侍臣上馬贊者承傳文武侍臣上馬畢黃門侍郎奏稱
 請乘輿發退復位鑾駕動稱警蹕鼓吹不作文武羣官
 應陪從者乘馬以從駕至行宮門外侍中進跪奏請降
 車俛伏興退復位皇帝降車御輿就大次其輿輦以下
 鉞戟仗衛之屬陳列于大次之前左右皇帝變服素服
 其陪從之官各舍於便次變服素服其侍臣及武官不

變服主人相者引主人內外五屬之親各服衰服就堂下
 外內位次哭典儀一人立於堂下東階東南贊者二人
 立於其南退俱西面皇帝變服訖御輿出侍御如常主
 人免經去杖司儀令引出大門外望見乘輿止哭再拜
 迎仍引主人先入門右西面立不哭其未殯即通拜迎拜送於大門內皇帝
 至堂侍中跪奏請降輿升俯伏興於所歸喪者非尊秩則御輿升堂皇帝降
 輿升自東階即哭位坐巫祝各一人先升巫執桃立於
 東南祝執芻立於西南相向于牛四人執戈隨升二人
 先二人後侍臣夾升列於戶內外及階下左右其仗衛
 鹵簿止列於門外內如常司儀令引主人入中庭北面
 典儀稱拜主人內外皆再拜敕引主人升司儀令引主
 人升立於戶內之東西面侍中跪奏請哭俛伏興皇帝
 哭典儀稱哭贊者承傳唱可哭凡典儀有詞贊者皆承傳主人以下在

位者皆哭典謁引諸從官應陪臨者入即班位立定典儀稱拜從官在位者皆再拜典儀稱哭從官在位者皆哭十五舉聲典儀稱止從官在位者皆止典謁引諸王為首者一人進舍人接引詣奉慰位跪奉慰俛伏興舍人引退典謁接引還本位又典謁次引諸從官文武行首一人進舍人接引詣奉慰位跪奉慰俛伏興舍人引退典謁引從官在位者出又典謁次引諸王等以次出侍中跪奏請哭止俛伏興皇帝止典儀稱哭止主人以下皆止司儀令引主人降立於庭中之東北面典儀稱拜主人以下皆再拜侍中跪奏請哭止俛伏興皇帝降御輿出侍衛警蹕如初司儀令引主人先出伏於大門外拜送皇帝至大次降輿御座變服司儀令引主人哭還廬次皇帝停大次未發前三刻侍中版奏請中嚴

所司先奏三嚴搥鼓整列仗衛鹵簿於還塗如來儀奉禮於行宮南門外道左向道重行設陪從之官位文左武右陪從之官於便次變服常服赴集位所典謁引即班位三嚴已侍中版奏外辦皇帝御輿出侍衛警蹕並如初皇帝降輿升車黃門侍郎奏請及羣官陪從鼓吹不作並如來儀乘輿至殿前外迴車侍中跪奏請降入俛伏興皇帝降車御輿入侍臣從至閣如初侍中版奏解嚴將士各還其所百官皆退○臨外祖父母喪○臨皇后父母喪○臨宗戚喪○臨貴臣喪皆與臨諸王妃主喪同其臨諸王妃之喪及凡內喪則並幸其前寢次也其尊親應就喪所寢者則臨殯寢所凡臨諸王妃主尊親者及師保傅與三老五更二王後喪則敬同外祖其所臨幸者若第鄰宮闕率爾往還則容不備鹵簿與嚴鼓皆稟當時別儀注

其内外文武陪從之官準駕備略備為官從具略謂減省之車駕若經

太廟則侍中跪奏式過乃復常

皇帝除外祖父母喪服本司散下其禮所司隨職供辦

守宮先於別殿外門外隨便設百官文武便次如初於

除服前之夕尚舍奉御於別殿設素下牀席焉至日平

曉而除服外祖父母則五月先下旬之吉也其從朝制公除則祖父母五日也於除服前三刻侍中

版奏請中嚴諸衛勒所部屯門列仗如常典儀於別殿

前設諸王百官三品以上位如初又設奉慰位如初設

一品以下九品以上位於別殿門外如初百官文武應

陪臨者並赴集大門便次各服素服典謁引就別殿門

外位尚衣奉御以篋奉素服吉屨升殿位於殿東間北

而立腰輿進於寢庭侍衛之官詣閣奉迎如常式除服

前一刻侍中版奏外辦皇帝仍服衰服御輿出左右直

衛鈇戟警蹕並如初皇帝升別殿降輿即哭位侍衛如

初侍中跪奏請哭俛伏興皇帝哭十五舉聲侍中跪奏

請哭止從禮制除服俛伏興皇帝哭止尚衣奉御以篋

奉衣屨進跪授興仍贊變除於變除則權設步障已而去之變除已侍中又

跪奏請哭俯伏興還本位皇帝哭通事舍人引諸王百

官三品以上入各就班位定舍人贊拜羣官在位者皆

再拜舍人贊哭羣官在位者皆哭十五舉聲舍人贊止

羣官在位者皆止舍人引諸王為首者一人進詣奉慰

位跪奉慰俯伏興舍人引退還本位又舍人次引百官

文武行首一人進詣奉慰位跪奉慰俛伏興舍人引退

還本位舍人贊拜在位者皆再拜舍人引三品以上出

其四品以下位於門外者典謁贊拜贊哭贊止引退如

三品以上之儀侍中跪奏請哭止還俛伏興皇帝止御

輿降還其夾御之官從至閣如初所司奏宣解嚴如常儀○除皇后父母喪服與除外祖父母禮同其異者后父母則三月先下旬之吉除也公除則三日而除之

唐書禮志舉哀之日為位於別殿文武三品以上入哭於庭四品以下哭於門外有司版奏中嚴外辦皇帝已變服而哭然後百官內外在位者皆哭十五舉音哭止而奉慰其除服如之服期者三朝晡止大功朝晡止小功以下一哀止晡百官不集

若為藩國君長之喪則設次于城外向其國而哭五舉音止

宋史禮志舉哀掛服尚舍設次於廣德殿或講武殿大明殿其後皆於後苑壬地前一日所司預設舉哀所幕殿周以簾帷色用青素其日皇帝常服乘輿詣幕殿侍臣奏請降輿俟時釋常服服素服白羅衫黑銀腰帶素紗軟脚幘頭太常博士引太常卿當御座前跪奏請皇

帝為某官薨舉哀又請舉哭十五舉音又奏請可止中書門下文武百官進名於崇政殿門外奉慰皇帝釋素服服常服乘輿還內真宗乳母秦國延壽保聖夫人卒以太宗喪始期疑舉哀禮官言通禮皇帝為乳母總麻案喪葬今皇帝為總一舉哀止秦國夫人保傅聖躬宜備哀榮況太宗之喪已終易月之制今為乳母發哀合於禮典從之鄭國長公主薨禮官言降服大功擇日成服緣居大行皇太后大祥之內衰服未除典禮舊章以輕包重酌情順變禮當厭降望不成服皇親諸親亦不制服帝曰宗室諸王皆不制服情所未忍至期當遣諸王就其第成服及令皇后臨奠餘如所請皇從弟右監門衛大將軍德鈞卒以皇帝恭謁陵寢罷舉哀成服康定二年皇子壽國公昕薨年二歲禮官言已有爵命宜

同成人遂發哀成服熙寧十年永國公薨係無服之殤
詔特舉哀成服○乾道三年始為皇伯母秀王夫人薨
設幕殿後苑舉哀成服皇太后皇后為本族之喪孝明
皇居姊太原郡君王氏卒中書門下據太常禮院狀準
禮例皇后合出就故彰德軍節度使王饒第發哀成服
文武百僚詣其第進名奉慰從之章穆太后母楚國太
夫人吳氏薨太常禮院言皇帝為外祖母本服小功詳
開寶通禮即有舉哀成服之文又緣近儀大功以上方
成服今請皇太后擇日就本宮掛服雍王以下為外祖
母給假其後太后適母韓國太夫人薨亦用此制焉
政和禮皇帝為諸王以下喪舉哀訃奏命太史擇日舉
哀前一日尚舍奉御於後苑正北偏西壬地設御幄南
向周以簾帷其日皇帝常服乘輿詣幄降輿侍衛警蹕

如常儀皇帝至御幄南向坐簾降俟時文武朝參官以
上並赴崇政殿門外立班以俟進名奉慰至時皇帝釋常服服素
服禮直官太常博士引鴻臚卿當御幄簾前俛伏跪奏
鴻臚卿臣某言請皇帝為某官封某薨若婦人稱某氏者大臣稱某官封姓名
舉哀奏訖俛伏興又奏請舉哀皇帝舉哀十五舉音又
奏請可止皇帝哭止禮直官太常博士鴻臚卿復位立
並退文武百僚進名奉慰訖皇帝釋素服服常服乘輿
還內如常儀○皇帝為大遼國喪舉哀訃奏命太史擇日
舉哀前一日尚舍奉御於內東門貯廊北設御幄周以
簾帷其日皇帝常服乘輿詣降輿侍衛警蹕如常儀皇
帝至御幄南向坐簾降俟時文武朝參官以上立赴西
上閤門立班以俟進名奉慰至時皇帝釋常服服素服禮直官太
常博士引鴻臚卿當御座前俛伏跪奏鴻臚卿臣某言

請皇帝為北朝北主凶訃至舉哀奏訖俛伏興又奏請
舉哭皇帝舉哭五舉音又奏請可止皇帝哭止禮直官
太常博士鴻臚卿復位西面立文武百僚進名奉慰訖
皇帝釋素服常服乘輿還內如常儀

乾學案此條當與七十七卷外國弔喪篇參

看

政和禮皇帝臨奠諸王以下喪訃奏命太史擇日臨奠
前一日尚舍奉御於受奠者之第大廳中間設御幄周
以簾帷有司於大門之外設從駕臣僚次其日質明皇
帝常服出內東門文武從駕臣僚及侍衛應奉人起居
如常儀尚輦奉御奉輦稍前典御進輦皇帝乘輦以出
侍衛警蹕如常儀不由宣德門餘皆臨時取旨將至主人衰服免經去杖
哭出於門外立班如未成服則著帽收發皂衫紫綳帶望見乘輿止哭迎駕起

居本家人各從其後舍人贊拜主人以下皆再拜訖退俟宣從駕臣

僚至門外退就次皇帝至御幄降輦步至靈座前婦人衰服起居

階於堂西階下三上香三奠酒訖退歸幄南向坐宣主人入立於

階下北面宣問賜賻贈訖無男子者遣內侍宣問本家婦人之長者舍人贊拜主

人皆再拜訖退出門外立班拜送奉御奉輦稍前典御

進輦皇帝乘輦還內如常儀有陳乞者皆即時附表以聞

太常因革禮禮院例冊大中祥符七年五月皇弟曹王
元偁薨及權攢帝將臨奠以其日夏至祭皇地祇疑其
事問於禮官太常禮院言案五禮精義有總麻喪者若
祭天地社稷則越紳行事所以尊外神也今曹王攢廟
與祭地祇祀同日於禮無嫌其祀前致齋內望不臨奠
詔可翼日始臨喪焉○太常新禮皇從兄節度使樂安
郡王惟正薨詔禮官議服奏言天子為羣臣二品宗室

大功以上為服據惟正本小功親本官三品禮不當掛服特詔擇日掛服皇帝皇太后並素服發哀于後苑○康定元年皇子壽國公薨年二歲禮官言已有爵命宜同成人之禮詔令舉哀成服

金史皇統元年五月梁宋國王宗幹薨庚戌上親臨百官奏戌亥不宜哭泣上曰君臣之義骨肉之親豈可避之遂哭之慟六月紀王宗強薨上親臨如宗幹喪

興定五年越王永功薨上親奠于殯所至寧元年衛紹王薨臨奠于王第有司奏舊禮當設坐哭上命撤坐伏哭盡哀

明集禮乘輿為王公大臣舉哀凡王公薨訃報太常司告示百官拱衛司前期於西華門內壬地設御幄南向陳御座于正中上置素褥侍儀司設訃者位于御幄前

之南設文武官陪哭位于幄前東西相向奉慰位于訃者位之北北向設贊禮二人位于訃者拜位之北東西相向引訃者二人位于贊禮之南東西相向引文武官四人于文武官之北東西相向其日拱衛司備儀仗于奉天門奉迎車駕引禮引文武百官素服由西華門入就陪哭位引訃者亦由西華門入立位于西南侍儀版奏外辦皇帝素服乘輿詣幄儀仗分列于幄前之左右和聲郎陳樂于御幄之南設而不作太常卿于幄西跪奏某官來訃某年某月某日臣某官以某疾薨請舉哀皇帝哭古十五聲文武官在位者皆哭其哭音隨上為飾太常卿跪奏請止哭皇帝止哭百官在位者皆止哭引禮引文武官就奉慰位北向立引班首詣御前唱跪贊禮同唱跪班首及百官皆跪班首奉慰引禮同贊禮唱俛伏與平身

班首及百官皆俛伏興平身引禮引文武官分班立引
禮引訃者就拜位贊禮唱鞠躬拜興拜興平身引禮引
訃者退太常卿跪奏禮畢皇帝興御輿還宮引禮引訃
者及文武百官以次出○東宮為王公舉哀儀同但設
幄于東宮西門外陪哭者皆東宮官屬

乘輿臨王公大臣喪儀注訃奏畢太常司移文太史監
擇皇帝臨喪日以擇到日期奉聞告示拱衛司前期於
喪家大門外設大次南向中設御座置素褥又設御座
于喪家正廳之中南向有司設文武官次于大次之左
右侍儀司設文武官立位于廳前之左右引禮四人位
于文武官之北東西相向設喪主以下拜位于廳前北
向設主婦以下婦人哭位于殯北幔中其日侍儀奏請
鑾駕出宮侍儀兵衛導如常儀駕至喪者門外大次侍

儀跪奏請降輅皇帝降輅御輿侍儀導引入大次儀仗
兵衛陳列于大次之左右御用監令奏請易服皇帝易
素服文武官亦於便次易素服引禮先引文武官入就
廳前分班侍立皇帝御輿出次侍衛如常引禮引喪主
以下免經去杖衰服出迎于大門外望見乘輿止哭贊
禮唱鞠躬拜興拜興平身喪主以下皆鞠躬拜興拜興
平身引禮先引喪主以下入立于門內之西皇帝御輿
入門將軍四人前導四人後從入至正廳侍儀跪奏請
降輿皇帝降輿升自中階太常卿跪奏詣靈座前導引
皇帝至靈座前文武百官隨從立于其後太常卿跪奏
舉哀皇帝哭以恩深淺為節百官皆哭太常卿跪奏止哭皇帝止
哭百官皆止哭太常卿奏上香上香三上香皇帝立上
香畢太常卿奏祭酒祭酒三祭酒皇帝立祭酒畢太常

三音幸一
御請詣御座導引皇帝至正廳御座將軍分立於左右
引禮引喪主以下詣廳下拜位贊禮唱鞠躬拜興拜興
平身承制官前跪承制官宣制云云贊禮唱俛伏興拜興
喪主以下皆跪承制官宣制云云贊禮唱俛伏興拜興
拜興平身喪主以下皆俛伏興拜興平身引禮引
喪主以下退立于廳西太常卿跪奏禮畢皇帝興侍儀
奏請升輿皇帝升輿御輿以出導從侍衛如初喪主隨
從出立于大次之前文武官以次出皇帝至大次侍儀
奏降輿皇帝降輿即御座御用監官奏請釋素服皇帝
易服訖御輿以出引禮引喪主以下詣前贊禮唱鞠躬
拜興拜興平身引禮引喪主以下退拱衛司進輅侍儀
跪奏請降輿升輅皇帝升輅百官導引儀仗侍衛導引
如來儀喪主杖哭而入

太皇太后皇太后皇后為父母親屬制服臨喪儀

通典皇后為親屬舉哀議晉褚太后為從弟舉哀博士
王臻等議於至尊是族舅雖不及舉哀可從太后舉哀
於朝堂又云太后前為褚衛軍劉夫人舉哀於式乾殿
至尊於朝堂今宜依故事尚書王彪之議若至尊自應
舉哀外族於朝堂是也若昔不舉哀唯應從太后遠出
朝堂未喻其禮謂從舉哀之禮自中朝迄于中興朝廷
已羸有常儀至尊為內族於東堂舉哀則三省從臨為
外族及大臣於朝堂舉哀則八座丞郎從臨至尊之奉
太后既率朝臣之儀又盡家人之禮二三情敬實兼參
臣子今不應自舉哀者謂應從太后臨於式乾殿太后
位西面東向至尊位北面南向

隋書皇帝五服內親及嬪百官正二品已上喪並一舉
 哀皇太后皇后為本服五服內親及嬪一舉哀皇太子
 為五服內親及東宮三師三少宮臣三品已上一舉哀
 開元禮中宮太皇太后皇太后皇后為父母祖父母舉
 哀本司散下其禮所司隨職供辦舉哀前三刻尚寢於
 后別殿東壁下設薦為舉哀位西向為祖父母則北壁
 下南向前二刻內謁者監於別殿前幔下設六宮爨位
 重行北面西上其六宮並集列於閣外次司贊一人升
 立於殿上東楹之南掌贊二人立於階下並西面前一
 刻尚儀版奏外辦至時引后出升殿侍衛如常內侍版
 奏訖尚儀傳奏稱某官若某夫人以某月日辰薨后啼若哭
父母啼祖父母哭六宮從哭盡一哀后問故又哭盡哀乃變素服
 六宮皆素服哭不絕聲又盡哀司賓引其六宮入各就

班位司贊稱拜掌贊承傳凡司贊有詞掌贊皆承傳六宮在位者皆再
 拜司贊稱哭六宮在位者皆哭十五舉聲司贊稱止六
 宮在位者皆止司贊稱拜六宮在位者皆再拜司贊稱
 下司賓引六宮退尚儀跪奏請哭止后止從臨者皆止
 后退舍別次六宮以下侍衛如初於閣哭臨如常禮其
 日晡臨晡前二刻奏嚴六宮赴集一刻奏辦至時引后
 就哭位餘如常尚儀跪奏請哭后哭六宮從臨者皆哭
 十五舉聲司贊稱哭止六宮在位者皆止無復拜禮其
 他贊引如初自後奔赴如別禮若有疾故未及奔喪則
 自後朝晡赴集奏引即位哭及於閣臨皆如初以至成
 服而後奔喪后為父母之舉哀也其在宮公主為外祖父母小功者
 亦服素服引升即位於戶內之東北面與后俱哭臨於
 六宮等之退也贊止引退其有曾祖高祖父母薨舉哀

與為祖父母同○為外祖父母舉哀與祖父母舉哀禮
同其異者於別宮次其日晡後臨凡三朝臨而止○為
諸王妃主舉哀與外祖父母舉哀禮同其本服大功者
其日晡哭而止本服小功以下者一舉哀而止○為內
命婦舉哀與諸王妃主舉哀禮同其九嬪以下一舉哀
而止○為宗戚舉哀與諸王妃主舉哀禮同

中宮太皇太后皇太后奔父母祖父母喪本司散
下其禮所司隨職供辦尚舍先設行宮便殿於主人大
門內之右南向又於便殿之後及左右廂量設六宮以
下陪從者便次又於喪寢前設障幔為六宮以下拜哭
次主人五屬之親於車駕未至之前並集列於主人第
其日出宮前四刻尚儀版奏請中嚴出宮前三刻諸衛
等備列常行仗衛鹵簿於所出宮門外內如常儀出宮

前二刻內謁者監於主人第喪寢戶西若殯設薦席為

后哭位東向其奔祖父母喪則戶內之西南廂北面又於喪寢庭幔下北面重行

設六宮以下拜哭位次北向西上鴻臚卿於喪寢北張

幃幕為主人五屬婦人哭位其六宮以下從者各素服

集列以俟陪從如常式已成服則內僕進聖車其仗衛之

屬應充鹵簿者並以次整列於所出宮門外內如常儀

未出宮前一刻其六尚以下應陪從者並以次進迎如

常式小輿進于中庭至時尚儀版奏外辦后仍素服升

輿出已成服則三面周以白布行幃至閣外后降輿升聖

車內僕執御其內侍以下前導夾引輿六尚以下乘車

陪從如常儀六宮等應從者乘車以次序從如常仗衛

夾引后哭從臨者隨哭不絕聲於后未至之前司儀贊

主人內外五親之屬各出就前堂哭位五屬婦人出就

後幕下位俱如喪寢之儀內謁者監一人升立於喪寢
 東楹之東南內給使二人立於階下並西面后至主人
 第降車所尚儀跪奏請降車入后降車仍素服入自闈
 門三面周以行幃從臨者仍哭從不絕聲六尚以下哭
 從如初侍者夾扶主人降詣東階之南仍立哭其奔祖喪則主人仍
 以待眾主人並降立於主人之後西面上立哭以服精
 后至喪寢庭主人哭止再拜仍立哭女侍者扶引后哭
 升自西階進尸西跪憑尸撫心哭從臨者皆哭於后之
 升也內謁者監及司賓引六宮以下從奔者各權舍于
 便次其仗衛鹵簿屯列于外內如常式主人以下應升
 者升各即位哭后哭盡一哀仍扶引即位哭從臨者仍
 哭若已殯則先引進靈前跪憑靈哭盡哀奏引退西面再拜乃即位哭內謁者監及司賓引六宮以
 下入即班位內謁者監稱拜給使承傳唱可拜凡內謁者監有詞給

使皆承傳六宮以下皆再拜內謁者監稱哭六宮以下在位
 者皆哭十五舉聲內謁者監稱止六宮以下在位者皆
 止若已成服則引行首升拜慰如常禮內謁者監稱拜六宮以下在位者皆再
 拜內謁者監及司賓引六宮以下退還便次尚儀跪奏
 請哭止后止從臨者皆止后降即便殿內侍版奏解嚴
 禮將十仍不得輟離部伍其成服已則百官應奉慰者皆赴奉慰如常禮自後后依時哭臨如常禮其為父若祖父喪則自後奏引哭于後寢次其未成服
 而奔則至成服日即與主人俱成服其奔父母之喪則
 成服而還宮其有別敕令還宮則隨旨期其未即還宮
 也則鹵簿仗衛及六宮以下應還者先還其六宮以下
 之留者與后依時哭臨及成服如后之禮於后還宮日
 之朝諸應奉迎之官及仗衛鹵簿等並赴主人第奉迎
 如式於還宮日車從未發前三刻尚儀版奏請中嚴諸

衛整列仗衛鹵簿於還途如來儀至是尚儀版奏外辦
 后哭拜訖六尚夾引后降出常侍從者夾引左右如初
 主人拜送如常禮后出內門奏哭止升車從臨者皆止
 三面周以行幃六宮以下各乘其車序從如初至閤外
 尚儀跪奏請降入后降車升輿入內侍以下陪從至閤
 如初內侍版奏解嚴詣列鹵簿者各還其所自後赴葬
 及練祥則出入如初禮○皇太后皇后於父母若祖父
 母之喪比喪已還而不赴葬則於啓日之朝也與六宮
 以下服衰服奏引各即上下位次哭臨拜慰如初若父
 在若祖父在為母若祖母之喪十一月而小祥則與六
 宮以下於位次行變除之禮易以練總除腰經受慰如
 常其稟自行公除之禮則十三日而除其行除禮如別條
 中宮太皇太后皇太后皇后為父母祖父母成服右間喪有奔喪

之禮故成服篇在諸舉哀後

三日成服本司散下其禮所司隨職供辦尚
 寢先於舉哀別殿東壁設素下牀席為后成服位西向
 為祖父母則北壁下南向尚服先製后齊衰周之服又
 製六宮之服亦如之其日成服前三刻尚儀版奏請中
 嚴其別殿上女侍臨者代哭如初成服前二刻司贊於
 別殿前幔下整設六宮哭位如初又於殿上后位前設
 席為奉慰位六宮並仍初服集列於閤外次女侍者各
 以篋奉衰服進授仍贊變服焉司贊一人升立于殿上
 東楹之南掌贊二人立于階下俱西面尚服以篋奉衰
 服升東階北面立成服前一刻尚儀版奏外辦至時后
 仍初服即位六尚以下侍衛如初尚儀跪奏請哭后哭
 從臨者皆哭十五舉聲尚儀跪奏請哭止成服后止尚
 服以篋奉衰服進跪授興仍贊變服焉於變服則權設步幃已而去之變

服已尚儀又跪奏請哭后哭司賓引六宮入即班位立
 定司贊稱拜六宮在位者皆再拜司贊稱哭六宮在位
 者皆哭十五舉聲司贊稱止六宮在位者皆止司賓引
 六宮行首一人升詣后前跪奉慰興司賓引降還本位
 司贊稱拜六宮在位者皆再拜訖司賓引六宮退尚儀
 跪奏請哭止后止從臨者皆止哭后退舍別殿六尚以
 下侍衛如初於閣哭臨如初其日晡臨晡前二刻奏嚴
 六宮赴集一刻奏辨引即位哭臨如初其有公主應從
 成服者則製小功五月之服引即位哭如初與后俱成
 服哭臨先拜慰如六宮之儀於六宮退贊止引退自後
 朝晡哭臨如初以至卒哭若公除則如別禮其為曾祖高祖父母
 則與其六宮成齊衰三月之服如常禮○為外祖父母
 或服與為祖父母成服禮同其異者與六宮俱成小功

五月之服其日內外應交慰者赴集奏引即上下位次

哭臨撫慰及拜哭奉慰如常禮自後皆然外命婦及百官三

品以下并無服諸親等亦赴集奉慰如常自後亦然其諸王如主以下喪則與

哀之日中宮太皇太后皇太后皇后臨外祖父母喪與奔

祖父母喪禮同異者乘犢車其仗衛羽儀之屬則如平

常而立於喪寢中間之西北壁下南面即位乃哭其主

人內外五屬之親並哭於前堂婦人哭於後庭應升者

待令乃升皇太后皇后每出臨者類嚴鼓並須準所臨

遠近及鹵簿備略稟旨在於當時

臨內命婦喪本司散下其禮所司隨職供辦降臨前二

刻尚儀版奏請中嚴尚寢先於命婦以下寢中間北廂

設素下牀席為后哭位南向小輿進於內庭降臨前一

刻尚儀版奏外辦后服素服升輿出常侍從者侍衛如

常式至內命婦以下喪寢降輿即位哭侍衛如常式於
 后之將至也女侍者啓引亡者所生皇子降東階之南
 西面再拜已成服則去杖又女侍者啓引亡者所生皇女出北
 戶降寢北南面再拜引並升復位哭如初尚儀跪奏請
 哭后哭從臨者皆哭十五舉聲尚儀跪奏請哭止撫慰
 皇子等后止女侍者引皇子就后前跪哭后撫慰皇子
 與再拜仍立哭又引皇女進撫慰如撫慰皇子之禮尚
 儀跪奏請還后升輿引降還侍衛如初於后之降也侍
 者啓引皇子降拜引升復位哭女侍者啓引皇女降拜
 引升復位哭並如初

中宮太皇太后皇太后皇后除父母祖父母喪服本司
 散下其禮所司隨職供辦尚服先製后及六宮以下素
 服內謁者監先於宮別殿閣外整設六宮以下便次如

初又於別殿前整設幃幔為六宮以下拜哭次如初以
 十二月而除服於除服前之夕后晡臨已有司除其故
 位次而設新下牀席焉其日平明後而除服於除服前
 三刻尚儀版奏請中嚴六宮以下各其本司啓嚴女侍臨者升列於別殿
 上哭臨如初除服前二刻司贊於別殿前幔下整設六
 宮以下位次如初又於堂上后位前設席為跪奉慰位如
 初六宮以下仍衰服集列於閣外便次女侍者以篋奉
 素服進授仍贊變除焉司贊一人升立於堂上東楹之
 南掌贊二人立於堂下並西面尚服以篋奉素服升東
 間北面立前一刻尚儀版奏外辦后仍服衰服出升即
 位次侍衛如初后哭從臨者皆哭十五舉聲尚儀跪奏
 請哭止從禮制除服后止尚服以篋奉素服進跪授與
 仍贊變除焉於變服則權設步幃已而去之其侍臨者亦從變除變除已尚儀又跪奏請

哭后哭司賓引六宮以下入即班位司贊稱拜掌贊唱

可拜凡司贊有詞掌贊皆承傳六宮以下在位者皆拜司贊稱哭六宮

以下在位者皆哭十五舉聲司贊稱止六宮以下在位

者皆止司賓引六宮行首一人升進后前席位跪奉慰

興司賓引降還本位司贊稱拜六宮以下在位者皆再

拜司賓引六宮以下出各還宮寢如常尚儀跪奏請哭

止還后哭止從臨者皆止后降還內寢侍衛如初○除

外祖父母服與除祖父母服禮同其行公除之禮則五

日而除

政和禮中宮為諸王以下喪舉哀儀訃奏至命太史擇

日舉哀前一日有司於舉哀所設次周以簾帷又設內

外命婦次隨地之宜其日皇后常服乘肩輿肩輿謂擔子下準此詣

次侍衛如常至次降輿尚儀引皇后入次南向坐俟時

至釋常服服素服尚儀以內臣總下同詣次前俛伏跪奏具官臣

姓名言請皇后為某官封某薨舉哀若婦人某人某氏餘依所稱奏訖俛

伏興又躬奏請舉哭十五舉音又躬奏請可止皇后哭

止尚儀退贊者以內臣總下同引內命婦奉慰次引外命婦奉箋

慰訖皇后釋素服服常服乘肩輿還如儀

中宮為祖父母成服儀訃至命太史擇日成服前一日

有司於主人第正寢東設皇后次周以簾帷又設內外

命婦次於中門內外隨地之宜其日皇后服常服乘肩

輿侍衛如常儀至主人第次前降輿尚儀前引詣坐俟

時至皇后釋常服服素服訖尚儀詣次前俛伏跪奏具

官臣某姓名言請皇后為祖父某官薨成服祖母曰祖妣某夫人某氏餘依

各隨所稱奏訖俛伏興又躬奏請舉哭十五舉音又躬奏請

可止皇后哭止贊者引內命婦詣次前奉慰次引外命

婦詣次前奉慰次引外命

婦牋慰訖皇后釋素服服常服乘肩輿還內如常儀
 宋史禮志章獻明肅皇后改葬父母前一日皇后詣櫬
 所俟時詣成服所改服總尚儀奏請詣靈柩發哭奠酒
 退六宮內人立班奉慰掩壙畢皇后詣墳奠獻再拜釋
 服還宮外命婦進牋奉慰如儀

明集禮中宮為父母祖父母奔喪儀注舉哀畢內使監
 令奏聞奉旨皇后奔喪前期於喪主之家設薦席為皇
 后哭位於喪寢之東設從臨內命婦哭位於皇后哭位
 之下設喪主以下哭位於喪寢之西主婦以下婦人哭
 位於喪寢之北幔下是日內使監進聖車備儀仗如常
 導引皇后素服出宮升輿三面周以白布行帷至閣外
 降輿升聖車導從如常內命婦皆乘車從行皇后至喪
 家大門內降車哭入仍以行帷圍護從臨命婦皆哭入

儀仗列於大門之外喪主以下降詣西階下立哭侍女
 扶引皇后升自東階進至尸東憑尸而哭從臨命婦皆
 哭於左右喪主升自西階俱哭於尸西皇后哭盡哀侍
 女扶引至薦席哭位從臨命婦亦退於位內使監令跪
 請止哭皇后止哭諸命婦皆止哭應奉慰者詣皇后前
 奉慰如常禮如皇后候成服而還則依時臨尸哭儀仗
 及從臨命婦應還者先還其應從者留

中宮為父母祖父母舉哀凡中宮父母薨訃報太常司
 太常司報內使監官訃奏訖內使監官前期於別殿東
 壁下設薦為皇后舉哀設內命婦以下哭位於皇后別
 殿內使監官導引皇后出詣別殿哭位內使監令跪奏
 考某官以某月某日薨母則云妣某夫人祖則云祖考某官祖母則云祖妣某夫人皇后哭內
 命婦以下皆從哭盡哀皇后問故又哭盡哀乃變素服

內命婦皆易素服內使監令跪奏請止哭皇后止哭內命婦以下皆止哭內使監官導引皇后還宮內命婦隨從如常儀如本日未即奔喪則臨晡復於別殿哭位如

諸王外戚舉哀仍於別殿南向不設薦位

中宮為父母祖父母成服儀注前期內使監令尚服製皇后齊衰及應從臨命婦孝服俟喪家成服之日尚服奉齊衰進於皇后服訖侍女扶引皇后哭詣靈前從臨命婦亦服孝服立哭於其後贊禮唱拜興拜興皇后與命婦皆拜興拜興皇后詣靈前司香以香進於皇后之左贊禮唱上香上香三上香皇后上香訖復位贊禮唱拜興拜興皇后與命婦皆拜興拜興侍女扶引皇后復哭位如還宮則內史監告示儀仗聖車御輿行帷導引如來儀

卷第七十 **享和** 成

