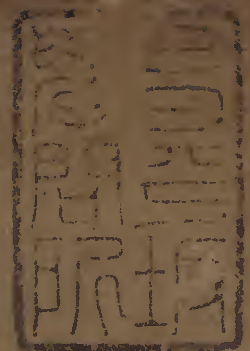


詩家全體



五言側律

五言古詩

五言律詩

卷二

三言詩

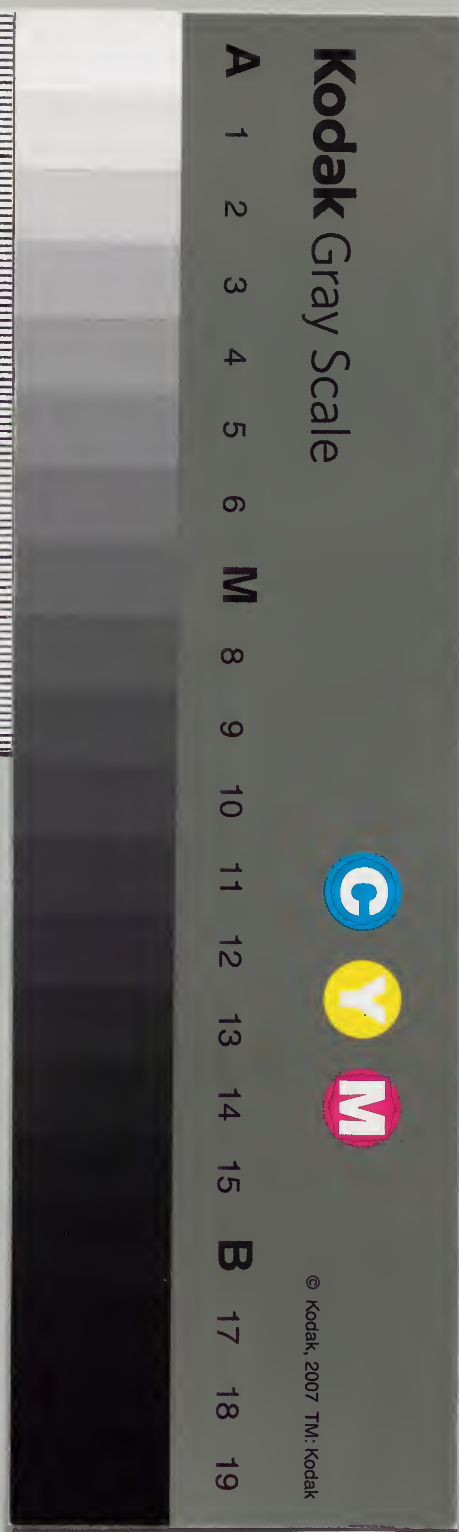
四言詩

卷一

| | | | |
|-----|---|---|---|
| 漢書門 | | | |
| 一 | 一 | 五 | 〇 |
| 九 | 二 | 四 | |
| 冊 | 架 | 函 | 號 |

| | |
|------|---|
| 庫文閣内 | |
| 三 | 二 |
| 〇 | 五 |
| 冊 | 架 |

| | |
|------|----------|
| 内閣文庫 | |
| 番號 | 漢 11504 |
| 冊數 | 10 (1) |
| 函號 | 363 66 |



糊などで貼り付けられている部分がめくれない箇所あり

集古詩家全體序

中順大夫黃岡李之用撰

人之悰寄豈有常乎極其情之
所如運命之會揆之縑素之間
纍焉者之爲䟽記騷賦簡澹爲

詩若曰是虞夏商周之書所自
出三百篇之遺也嘗試以觀字
內物各有體相雜曰文不體不
文不文君子不物也南華馮虛
馭實左鍛敷龍門峻潔韓奧衍

一滌六朝屈子之志哀而不尤
宋玉景差北面麗以則下逮子
虛長揚遊獵綦組矣曲終奏雅
世主可以風學士家人人咸常
之非其體則千闔萬闢必不終

引繩墨非其體則岸芷汀蘭汪洋浩蕩諸成遠托胡以自明志詩亦有云漢魏以還言因代殊異類索全其麗不百世之選唐者直取諸古近不過律不然而

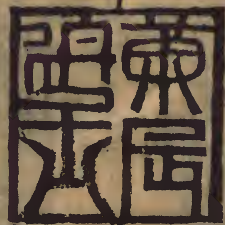
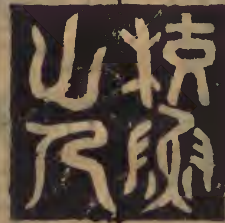
排又不然而絕大是謹嚴誕而矜全不已侈乎想夫賓筵秩絲肉競擲牛之腴豢豹之胎薄耆之炙錯然雜進已而安胡不廢蘭英不廢筍蒲不廢若此者何

如也不如是不足以當變色箸
與不箸唯二難爾是則全體之
近取也有體之顯亦有體之微
質者率者夸者雅者豪者飄逸
而沉鬱者精者俊者與無意得

之者曠者恠者饑者僻者人萬
其才才萬其象孰與月隱澄川
花涵素鑑言有盡意無窮斯顯
之所不能既而既于顯讀是編
也自顯之微謂不可以相詩也

與哉者

萬曆丁酉歲三春吉日書于樵
川之龍雲樓



詩家全體序

不佞欵啓寡聞乃得佐先生奉
都尉職無狀已蓋聞詩有體乎
先生論之至纖具削木而縷輯
焉不佞日挾筴風詠若目遊玉

府矣竊聞諸禮長國治民論政
以喜悅興民之陽德以愀歛興
民之陰德詩以動之矢之聲以
知時意先生其若是乎夫聲也
者則揚則越則揜則鬱則高則

卑則下則底則厚則石則簿則
播故歌商歌齊固有人宜者而
際乎午亥命爲革命際乎卯酉
命爲改正際乎天門命爲出入
候聽則陰陽終始之會莫不有

變改之政焉體由代異情繇詩
矢繇沿出變繇創出襲十九章
之溫柔建安之典厚於六義有
遺詩矣後世言詩固原風原雅
然體近意遠體淺意深途有所

必趨力有所不詣是以風盛而
雅頌闕賦廣而興比微而詰所
篇籍誰爲該掩光霽誰爲藻朗
彼案頭之吏揮汗爾爾誰出其
間以中和樂職被之絃歌哉先

生於書與不淹洽而且嗜詩挹
之乎溫柔敦厚部暇宣布鬱滉
而且哀衆變於古迪藐韻於今
於今爲交攻於古爲交勝徃徃
苞其全舉其一如可以怨即溫

柔無害也如可以怒即敦厚無
害也以其承意而發鬻漾浸潭
若濫泉然虜沸而浩漾故曰詩
者承也承則有始水之始也爲
大明木之始也爲四牡火之始

也爲嘉魚金之始也爲鴻雁不
由是徵體乎體之難易誰適與
謀古易諧而唐習亦易古難入
而唐工亦難徵先生其孰辨是
井如者矣譬夫聲五音八奏不

廢一而周無商曰聲淫及商非
武音也則豈用四者耶又曰七
律七同無黃鍾之懸漢大予亦
曰七始華始又若舍其一也何
其通變宜民固有以耶即明皇

拍節度曲濫於新聲不變乎詩
之變叵勝窮矣而百不全一乃
百不失一先生蓋有總體之政
哉故曰詩者百福之宗萬物之
戶然則人象弁之經緯統業弁

之熙綜元化弁之調適其恢乎
徃哉有是編在

嶺南後學鍾萬春頓首拜書

集古詩家全體序

楚黃李公以明經高第出守郤
郡郡介山谷中俗傲而守勝
公以廉明長厚持大體臨之淳
風所翔獄訟漸息時對案高坐

庭中虛無人因得以其暇揚於
風雅蒐獵百家一日出古詩家
全體一編示不佞不佞受而卒
業曰美哉是編也約而賅詳而
不穢詩體具是矣夫能為約也

斯能為全能為博也斯能為約
而全辟三醴五齊八珍之羅於
九鼎品嘗之而可知其全也不
九鼎不可得而品嘗也藉令取
盈一鬻而曰九鼎盡在是以

耳食而務屬厭焉知全味三百
篇孔氏刪之而王不得雅魯得
頌也雅頌各得其所也具嚴有
體矣季子扎觀於周郊列國歌
其一章而興替較若龜卜也舉

一賅全矣刪而後代不乏人人
不乏言言不乏體體屬附和即
百舉其一不謂不全體屬初始
即舉百廢一不得謂全聞道百
謂莫已若即一者無當於舉且

虞其廢也茲集也摠之為卷十
二而其世則自周以迄晚唐其
人則呂望莊周而下幾三百家
其體則三言而下擬議變化至
不可窮詰而又系之以法次之

以韻散成章合成體如周視方
丈珍者錯者醞者羞者割且烹
者各有司存惟口所適而後玉食
以備則是體之全也信約矣賅
矣蓋不公於書無所不窺於體

無所不諳其察若離朱其辨若
淄澠其冥會若象罔而取材若
鄧林業已燭兩儀窮九域吞雲
夢而引明河而後乃今運璣璿
足以經天鏡駘方足以紀地其

能爲博是能爲約也能爲約是
能爲全也彼管窺蠡測而猥云
能全是長見咲於大方之家雖
然體猶法也善用法者因之固
合創之亦合周秦而後代各創

爲一體而體立宋以下規規模
擬於體而體亡則後世操觚家
能雕能朴能正能竒能常能變
能遵途轍亦能外驪黃能執鞭
弭亦能建旗鼓必有代興者苟

無有代興者則全體不得不隸
之古也無使全體而徒隸之古
得公所爲模楷後人之心也
已

吳寧後學趙賢意書

詩家全體選

卷之一

三言詩

四言詩

卷之二

五言古詩

五言律詩

五言側律

卷之三

五言變體

五言排律

五言六句

五言五句

五言絕句

卷之四

五言長篇

卷之五

六言絕句

六言五句

六言六句

六言律詩

六言排律

六言古詩

七言三句

七言絕句

七言五句

七言六句

七言七句

卷之六

七言律詩

○正體

亥起體

亥對起體

平對起體

領聯不對體

領聯失粘體

頸聯失粘體

結失粘體

領頸二聯俱失粘體

頸結俱失粘體

四聯俱失粘體

對扇體

結亦對體

徹首尾俱對體

古律體

卷之七

七言側律

七言拗體

七言排律

絕句古體

絕句變體

六言變體

八言變體

七言古詩

卷之八

七言長篇

八言詩

九言詩

長短句

三五七言詩

一三五七九言詩

一字至七字

雜三五七言古詩

一字至十字詩

卷之九

雜五七言古體

五七言長篇

五言背律

七言背律

重韻詩

犯字詩

回文詩

卷之十

總論

詩法

雜考

卷之十一

總韻目錄

上平聲

下平聲

卷之十二

上聲

去聲

入聲

中原音韻

卷之十三續補

詩人世次

周

呂望 莊周

楚

虞美人宮秀

漢

廣川王 班固 常孟 卓文君閩秀 張衡

李陵 蘇武 孔融 仲長統 秦嘉

朱穆 蘇伯玉妻閩秀

魏

武帝文帝稽康阮籍應璩

邴鄆淳曹植王粲繆襲劉楨

蜀

諸葛亮

晉

庾亮傅玄張華束皙石崇

夏侯湛陸機陸雲左思張翰

王康琚陶潛帛道猷釋子琴釋子遠釋子阮咸

賦

卷之十四續補

謠

歌

詩

辭

琴操

古樂府

小詞

| | | | | | | | | | |
|--|--|--|--|--|--|--|--|--|--|
| | | | | | | | | | |
| | | | | | | | | | |
| | | | | | | | | | |
| | | | | | | | | | |
| | | | | | | | | | |
| | | | | | | | | | |
| | | | | | | | | | |
| | | | | | | | | | |
| | | | | | | | | | |
| | | | | | | | | | |
| | | | | | | | | | |

沈 玩 劉妙容 秀 閨

宋 謝靈運

顏延之 謝惠連 謝 莊 鮑照

何承天

齊

王 融 謝 眺

梁

武帝 元 帝 簡文帝 昭明太子 任昉

陶弘景 徐君蒨 蕭子範 沈 約 蕭綜

張率 蕭子雲 劉冉 何遜 江淹

王僧孺 崔興宗 劉孝威 劉孝綽 王筠

紀少瑜秀閏 包明月

陳

陳後主 徐陵 沈炯 陰鏗 江總

張正見 蕭琳 岑之敬 陸瓊 蕭淳

北周

庾信 王褒

北齊

崔氏秀閏

隋

煬帝 柳詵 薛道衡 王胄 尹式

盧思道 虞世南 侯夫人秀宮 羅愛愛秀閏 牛弘

張碧闌秀閏 李月素秀閏 丁六娘秀宮 郎大家秀閏 邢巨

初唐

太宗 武后秀宮 常后秀宮 陳子昂 楊炯

宋之問 沈佺期 張九齡 杜審言 李嶠

張諤 韋述 盧照隣 王勃 韋濟

張說 胡皓 閻朝隱 駱賓王 李義

韋承慶 韋元旦 劉憲 劉庭芝 魏徵

楊師道 孫逖 齊澣子釋 李義府 邵昇

李適 郭元振 宗楚客 許敬宗 蘇頲

李景伯 徐洪 喬知之 崔湜 崔融

徐玄之 鄭愔 馬懷素 元希聲 張洸

徐彥伯 崔敏童 王翰 劉瑤宮秀 牛嶠

劉希夷 上官昭容閨秀 長孫無忌

盛唐

玄宗 張志和 賀知章 張若虛 畢耀

張謂 王季友 賈至 杜甫 岑參

李愔 李白 朱晦 王之渙 薛據

王昌齡 獨孤及 元結 吳象之 嚴維

孟雲卿 崔顥 張子容 儲光羲 李嶷

崔署 顏真卿 孟浩然 常建 王維

沈如筠 祖咏 丘為 高適 李頎

常起

中唐

劉長柳 李端 耿漳 司空曙 錢起

白居易 張籍 賈島 元稹 張祐

郎士元 姚合 姚鵠 韋應物 顧況

盧懷慎 李赤 劉禹錫 劉滄 盧綸

皇甫冉 包佶 戎昱 劉方平 楊衙

吉中孚 李涉 柳談 李德裕 鮑溶

韓愈 柳宗元 包何 武元衡 呂溫

顧非熊 盧仝 于鵠 李嘉祐 張繼

馬戴 王建 楊巨源 韓翃 孟郊

施肩吾 朱灣 戴叔倫 皇甫魯 李賀

令狐楚 靈一 張仲素 劉采春 暢當

李季蘭 靈徹 于武陵 張南史 李益

秦系 裴度 皎然 崔峒 李暇

長孫佐輔

晚唐

章碣 齊巳 李章 羅隱 李郢

司馬禮 吳融 項斯 胡曾 胡宿

張泌 李群玉 高蟾 崔塗 雍陶

李昌符 和凝 陸暢 劉德仁 王播

崔道融 高駢 陳羽 曹唐羽士 曹松

李遠 唐彥謙 廖匡圖 蘇廣文 崔魯

趙嘏 杜牧 李紳 來鵬 薛能

譚用之 嚴休復 竇叔向 朱慶餘 許玘

韓偓 張演 崔珣 沈亞之 許渾

聶坦之 聶夷中 殷克藩 鮑君微閩秀 劉駕

張喬 曇域釋子 清江釋子 薛濤官妓 薛瑩

常浩官妓 柳顧言 司空圖 庾仲初 韓琮

呂衡 羅鄴 宋邕 周賀 武瓘

陸龜蒙 朱長通 王貞白 杜荀鶴 崔液

溫庭筠 鄭谷 韋莊 子闌釋子 朱斌

貫休釋子 徐九臯 王廣津 朱可久 張文

李商隱 孟賓于 賀鑄 盧隱 牟融

劉兼 張昭 張轂 劉雲閩秀 魏昇

沈叔安 歐陽炯 李康成 李英釋子 沈彬

張瑛閩秀 法根釋子 司馬逸客

趙宋

文同 蘓軾 錢惟治 謝臯羽

皇明

丘濬

[Faint bleed-through text from the reverse side of the page]

九例

一詩之佳者豈能盡採管窺所及各家惟錄一二首以備諸體雖巨臂名公無敢疊疊其或諸體中有缺失者幸俟同志詳焉

一今世便於律詩而諸體槩未之及是猶習舉業者專尚文辭而表判論策稍一不究必將見笑於大方之門得是編覽之則各體犁然其於組詞布格也思過半矣

一是編不及賦者以往刻辨體甚詳茲不復贅其

箴銘則四言之類也樂府則雜體之推也兼收
並採恐煩檢閱故是編惟務簡約雖有掛一漏
萬之譏亦復何辭賦續補

一古人郊廟樂章聲律最嚴咸有定序是編欲備
諸體特摘出一二以附諸體之下雖坐割裂亦
可便觀覽焉

一五言由古風以及於絕句者叙世代之先後也
七言由絕句以及於古風者叙才情之煩簡也
揔之以長篇終焉三四六言雜出無次八言九

言惟齊梁僅有之卒亦未工覽者必參以我明
之列體則林林全備矣

一是編終於晚唐至宋而詩亡矣元則夷夏之音
雜矣盛明百家詩刻亦未備茲不敢採入恐難
越宋元而及我明也博雅之士自當另加選擇
焉

一每體之上加一大圈以別之一體中枝分條析
又加一小圈以別之其轉韻處必用畫長短處
必用點披卷一目便可千行非惟足闡後學而

詞林稱赤幟者亦未必無小補云

詩家全體卷之一

黃岡李之用輯

第李之周

子疇

閩縣鄭梁

楊如春

陳薦夫全校

○三言詩

嚴羽謂三言起於夏侯湛甚為無據詩曰振振鷺鷺于飛鼓淵淵醉言歸是則三言之祖也漢魏間已多有之奚待湛耶第句短字簡作者更難前人多四句一換韻若

一韻到底此尤傑
出者悉錄具如左

望卿歌

去疾以昭信為后望卿為脩靡夫人後
昭信諧望卿失寵去疾與昭信等飲諸
婢皆侍去疾為望卿作歌曰背尊章使
美人相和歌之竟殺望卿

廣川王

背尊章嫖以忽謀屈竒起自絕○行周流自生患諒
非望今誰怨

鼓吹曲

繆襲

楚之平義兵征神武奮金鼓鳴邁武德揚洪名漢室
微社稷傾皇道失桓與靈閹宦熾群雄爭邊韓起亂

金城中國擾無紀經赫武皇起旗旌麾天下天下平
濟九州九州寧創武功武功成○越五帝邈三王興
禮樂定紀綱普日月齊輝光

平關中

繆襲

平關中路向潼濟濁水立高墉鬪韓馬離群凶○選
驍騎縱兩翼虜奔潰級萬億

太廟頌

王粲

綏庶邦和四字九功備彝樂序建崇牙設璧羽六佾
奏八音舉昭大孝衍妣祖念武功收純祐

言家全譜
天馬

無名氏

太乙况天馬下，霑赤汗沫流赭。○志倣儻精權竒，籥浮雲掩上馳。○體容與迳萬里，今安在龍爲友。

郊祀歌

無名氏

華燁燁固靈根，神之旂過天門。上千乘敦昆侖。○神之出排玉房，周流襟拔蘭堂。神之行旌容容，騎杳杳般縱縱。○神之徠泛翊翊，甘露降慶雲集。○神之愉臨壇宇，九疑賓夔龍舞。○神安坐，鵠吉時共翊翊。念所思。○神嘉虞申二觴，福滂洋邁延長。○沛施祐汾

之阿揚金光，橫泰河莽若雲。增揚波徧臚驩，騰天歌

靈之祥

傳玄

靈之祥，石瑞章。旌金德，出西方。天降命，授宣皇。應昌期，時龍驤。繼大舜，佐陶唐。續武文，建帝綱。孟氏叛，據南疆。追有扈，亂五常。吳寇勁，蜀虜強。交誓盟，運遐荒。宣赫怒，奮鷹揚。震軋威，曜電光。○陵九天，陷石城。梟逆命，拯有生。萬國安，四海寧。

元會歌

張華

登崑崙上層城，乘飛龍升泰清。冠日月，佩五星，揚虹

蜺建篳披旌慶雲蔭繁榮覽八極遊天庭○順天地
 和陰陽序四時曜三光張帝網正皇綱播仁風流惠
 康○邁洪化振靈威懷萬方納九夷朝闈闔宴紫微
 配帝舞
 庾亮
 地始坼虹始藏服蒼玉居玄堂沫蕙氣浴蘭湯匏器
 潔水泉香陟配彼福無疆君欣欣此樂康

春日行

鮑照

獻歲發吾將行春山茂春日明園中鳥多嘉聲梅始
 白桃始青汎舟艫齊擢驚奏採菱歌鹿鳴風微起波
 微生絃亦發酒亦傾○入蓮池折桂枝芳神動芳葉
 披兩相思兩不知

二言惟有彈歌乃黃帝時所作也附錄于下以
 備一體○斷竹續竹飛土逐宍○古肉字從宍

將進酒

何承天

將進酒慶三朝備煩禮薦嘉肴榮枯換霜霧交緩春
 帶命朋僚車等旗馬齊鑣懷溫克樂林濠士矢志愠
 情勞思昔酒寄遊遨敗德人甘醇醪耽長夜惑淫妖
 興屢舞厲哇謠形傜聲號呶○首旣濡志亦荒性
 命夭國家亡嗟後生節酣觴匪酒辜孰爲殃

零祭歌

謝眺

清明暢禮樂新候龍景選貞辰○陽律亢陰晷伏耕
下土薦種稯○宸儀警王度宣瞻雲漢望旻天○張
盛樂奏雲儻集五精延帝祖○靈有諷榮有秩拒鬯
分圭瑣苾○靈之來帝闡開車煜燿吹徘徊○停龍
轆徧觀此凍雨飛祥雲糜○壇可臨莫可歆對昨社
鑒皇心

代五雜組

王融

五雜組慶雲發往復還經天月不獲已生胡越

五雜組處朝市往復還王良馭不獲已昭君去

五雜組園中樹往復還虧盈數不獲已邊城戍

誠雅

江淹

懷忽慌瞻浩蕩盡誠潔致虔想出杳冥降無象皇情
肅具僚仰人禮盛神途敞俊明靈申敬享惑蒼極洞
玄象

寅雅

沈約

禮莫違樂具舉延蕃辟朝帝所執桓蒲列齊莒垂衮
毳紛容與升有儀降有序齊簪綬忘笑語始矜嚴終

醜醜

五雜組

沈約

五雜組岡頭草往復還車馬道不獲已人將老

賢首山

沈約

賢首山險而峻乘峴憑臨胡陣○騁奇謀奮卒徒斷
白馬塞飛狐殪日逐殲骨都刃谷蠡馘林胡草既潤
原亦塗輪無反幕有烏掃殘孽震戎逋揚凱奏展歡
補詠杖杜旋京吳

木紀謝

沈約

木紀謝火運昌炳南陸耀炎光民去癸鼎歸梁鮫魚
出慶雲翔欄五帝軼三王德無外化溥將仁蕩蕩義
湯湯浸金石達昊蒼橫四海波八荒舞千戚垂衣裳
對天眷坐嚴廊胤有錫祚無疆○風教遠禮容盛感
人神宣舞咏降繁祉延嘉慶

遊長寧公主流杯池

上官昭容

逐仙賞展幽情踰崑閬訪蓬瀛○遊魯館陟秦臺汗
山壁瓊瑰瓌

釋奠

張九齡

五齊潔九牢碩。椀檠循疊竿。滌進具物揚。鴻績和奏發。高靈寂虔告。終繁祉錫昭。秩祀永無易。

喜皇甫曾侍御見過南樓玩月 顏真卿

喜嘉客闢前軒。天月淨水雲昏。○雁聲苦蟬影寒。開
衰浥滴檀欒。歡晏處江湖間。○卷翠幕吟嘉句。恨清
光留不住。○高駕動清角。催惜歸華重徘徊。○露欲
晞。客將醉猶宛轉。照深意。

盤中詩

蘇伯玉妻

山樹高鳥鳴。悲泉水深鯉魚肥。空倉鵲常苦饑。吏人

婦會夫希。出門望見白衣。謂當是而更非。還入門心
中悲。北上堂西入階。急機絞杼聲催。長難息。當語誰
君有行妾念之。出有日還無期。結巾帶長相思。君忘
妾未知之。妾忘君罪當治。妾有行君知之。○黃者金
白者玉。高者山下者谷。姓者蘇。字伯玉。人才多。知謀
足。家居長安。身在蜀。何惜馬蹄歸。不數羊肉千斤酒
百斛。令君馬肥麥與粟。今時人知不足。與其書不能

讀當從中央周四角。惟此首後雜七言五句宜作變體

○四言詩

鍾嶸曰四言文約意廣取效風雅未可多

言家全覽 卷一
得每苦文繁而意少是故世罕有焉

兵法引黃帝語

呂望

日中不彗是謂失時操刀不割失利之期執斧不伐賊人將來涓涓不塞將謂江河熒熒不救炎炎柰何兩葉不去將用斧柯為虺弗摧行將為蛇叶唐何反

逸詩

雖有絲麻無棄菅蒯雖有姬姜無棄焦萃凡百君子莫不代匱

周詩

周詩者南垓白華華黍由庚崇丘由儀六篇有其義而亡其辭湛續其亡故云周詩

也

既殷斯虔仰說洪恩夕定晨省奉朝侍昏宵中告退雞鳴在門孳孳恭誨夙夜是敦夏侯湛

引聲歌

莊周

天地之道近在胸臆呼喻精神以養九德渴不求飲飢不索食避世守道志潔如玉○卿相之位難可直當巖巖之石幽而清涼枕塊寢處樂在其央寒涼四固可以久長

紫玉歌

搜神記曰吳王夫差小女名玉悅童子韓重欲嫁之不得乃結氣而死重游學

歸知之往吊于墓側玉形見韓重延頸而歌

南山有鳥比山張羅意欲從君謔言孔多悲結成疹
歿命黃壚命之不造寃如之何○羽族之長名為鳳
凰一日失雄三年感傷雖有衆鳥不為匹雙故見鄙
姿遠君輝光身遠心近何曾暫忘

怨篇

張衡

猗猗秋蘭值彼中阿有馥其芳有黃其葩雖曰幽深
厥美彌嘉之子之遠我勞如何

述婚詩

秦

嘉

東漢女子

群祥既集二姓交歡敬茲新婚六禮不愆羔雁總備
玉帛箋箋君子將事威儀孔閒猗兮容兮穆矣其言

其二

紛彼婚媾禍福之由衛女興齊褒氏滅周戰戰兢兢
懼德不仇神啓其吉果獲令攸我之愛矣荷天之庥

與劉伯宗絕交詩

朱穆

北山有鷗不潔其翼飛不正向寢不定息飢則木攬
飽則泥伏饕餮貪汚臭腐是食填腸滿臆嗜欲無極
長鳴呼鳳謂鳳無德鳳之所趨與予異域未從此訣

各自努力

諷諫詩

韋孟

肅肅我祖國自豕韋黼衣朱紱四牡龍旂○彤弓斯
 征撫寧遐荒總齊群邦以翼大商迭彼大彭勲績惟
 光○至於有周歷世會同王赧聽譖實絕我邦○我
 邦既絕厥政斯逸賞罰之行非繇王室○庶尹群后
 靡扶靡衛五服崩離宗周以墜○我祖斯微遷於彭
 城在予小子勤諛厥生阨此嫚秦耒耜斯耕悠悠嫚
 秦上天不寧乃眷南顧授漢于京於赫有漢四方是

征靡適不懷萬國悠平○乃命厥弟建侯于楚俾我
 小臣惟傳是輔○矜矜元王恭儉靜一惠此黎民納
 彼輔弼○享國漸世垂烈于後迺及夷王克奉厥緒
 咨命不末惟王統祀左右陪臣斯惟皇士○如何我
 王不思守保不惟履冰以繼祖考○邦事是廢逸遊
 是娛犬馬悠悠是放是驅務此鳥獸忽此稼苗蒸民
 以匱我王以媮○所弘匪德所親非俊惟囿是恢唯
 諛是信○踰踰諂夫諤諤黃髮如何我王曾不是察
 既藐下臣追欲縱逸嫚彼顯祖輕此削黜○嗟嗟我

王漢之睦親曾不夙夜以休令聞○穆穆天子照臨
 下土明明群司執憲靡顧○正遐由近殆其怙茲嗟
 嗟我王曷不斯思○匪思匪監嗣其罔則彌彌其逸
 岌岌其國○致冰匪霜致墜匪嫚瞻惟我王時靡不
 練興國救顛孰違悔過追思黃髮秦繆以伯歲月其
 徂年其逮耆於赫君子庶顯于後○我王如何曾不
 斯覽黃髮不近胡不時鑒叶上聲

短歌行

魏武帝

對酒當歌人生幾何譬如朝露去日苦多慨當以慷

憂思難忘何以解憂惟有杜康○青青子衿悠悠我
 心但為君故沉吟至今○呦呦鹿鳴食野之萍我有
 嘉賓鼓瑟吹笙○明明如月何時可掇憂從中來不
 可斷絕○越陌度阡枉用相存契濶談讌心念舊恩
 ○月明星稀烏鵲南飛遶樹三匝何枝可依○山不
 厭高水不厭深周公吐哺天下歸心

述志詩

仲長統

飛鳥遺跡蟬蛻忘殼騰蛇棄鱗神龍喪角○至人能
 變達士拔俗乘雲無轡騁風無足垂露成帟張霄成

詩家全譜 卷之一
幄沉瀼當餐九陽代燭恒星豔珠朝霞潤玉六合之內恣心所欲人事可遺何爲局促

天道雖夷見機者寡任意無非適物無可古來繚繞委曲如鎖百慮何爲至要在我寄愁天上埋憂地下叛散五經滅棄風雅百家襍碎請用從火抗志山椒游心海左元氣爲舟微風爲柁翱翔太清縱意容冶

善哉行

魏文帝

上山採薇薄暮苦飢溪谷多風霜露沾衣野雉群雊猿猴相追還望故鄉鬱鬱何壘壘○高山有崖林木有

枝愛來無方人莫之知人生如寄多憂何爲今我不樂歲月如馳○湯湯川流中有行舟隨波轉薄有似客遊策我良馬被我輕裘載馳載驅聊以忘憂

矯志詩

曹植

芳樹雖香難以餌烹尸位素餐難以成名磁器引鐵於金不連大朝舉士愚不聞焉○抱壁塗乞無爲貴寶履仁邁禍無爲貴道○鴛鴦遠害不羞卑棲靈虬避難不耻污泥都蔗雖甘杖之必折巧言雖美用之必滅○濟濟唐朝萬邦作孚缺二逢蒙雖巧必得良

弓聖主雖智必得英雄。螂螳見漢齊士輕戰。越王軾
蛙國以死獻。追遠知驥世。偽知賢。覆之博之。順天
之矩。澤如凱風。惠如時雨。口為禁闥。舌為發機。門
機之。楛矢不追。

答贈詩

邯鄲淳

我愛上命來。隨臨留與君子處。曾未盈期見。召本朝
駕言趨期。群子重離。餞我路隅。贈我嘉辭。既受德音
敢不答之。余惟德薄。既局且鄙。見養賢侯。於今四
祀。既庇西伯。永誓沒齒。今也被命。義在不俟。瞻戀我

侯。又慕君子。行道遲遲。體逝情止。豈無好爵。懼不我
與。聖主受命。千載一遇。攀龍附鳳。必在初舉。行矣
去矣。別易會難。自強不息。人誰獲安。願子大夫。勉簣
成山。天休方至。萬福爾臻。此詩駕言趨期下逸一句

短歌行

傅玄

長安高城。層樓亭亭。干雲四起。上貫天廷。蜉蟻何整
行。如軍征。蟀蟋何感。中夜哀鳴。虬蜉愉樂。粲粲其榮。
寤寐念之。誰知我情。昔君視我。如掌中珠。何意一
朝棄我。溝渠。昔君與我。如影如形。何意一去。心如

流星昔君與我兩心相結何意今日忽然兩絕

與尚書同僚詩

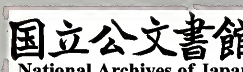
傳玄

非望之寵謬加于已猥授非據奄司萬里○煌煌朱
軒服驥驟驟曄曄初星肅肅臣僕暉光顯赫衆目所
屬斯之弗稱匪榮伊辱○質弱尚父受任鷹揚德非
樊仲王命是將百城或違無能有匡一州之矜將弛
其綱○得意忘言言在意後夫惟神交可以長久我
心之孚有盈于缶與子偕老豈曰執手○出司萬里
以彼朔濱服冕乘軒六轡既均威風先邁百城肅震

幽憤詩

稽康

嗟余薄祐少遭不造哀紉靡識越在緇綠○毋兄鞠
育有慈無威恃愛肆嬌不訓不師○爰及冠帶憑寵
自放抗心希古任其所尚○託好老莊賤物貴身志
在守樸養素全真曰余不敏好善闇人子玉之敗屢
增惟塵○大人含弘藏作懷耻民之多僻政不得良
惟此褊心顯明臧否感悟思愆恒若創瘡○欲寡其
過謗議沸騰性不傷物頻致怨憎昔慙柳惠今愧孫
登內負宿心外慙良朋○仰慕嚴鄭樂道閑居與世



無營神氣晏如咨予不淑嬰累多虞匪降自天實由
頑踈○理弊患結卒致囹圄對荅鄙訊繫此幽阻實
恥訟寃時不我與雖曰義直神辱志阻澡身滄浪豈
云能補○嗵嗵鳴雁奮翼北遊順時而動得意忘憂
嗟我憤嘆曾莫能儔事與願違構茲淹留窮達有命
亦又何求○古人有言善莫近名奉時恭默咎悔不
生萬石周慎安親保榮世務紛紛祗攪予情安樂必
誠乃終利貞○煌煌靈芝一年三秀予獨何為有志
不就懲難思復心焉內疚庶勗將來無馨無臭采薇

山阿散髮巖岫求嘯長吟頤性養壽

孫登隱居詩

庾仲初

靈巖霞蔚石室鱗構青松標空蘭泉吐瀉龍蒼可遊
芳津可漱玄谷蕭寥鳴琴獨奏○先生體之寂坐幽
岸凝水結樸熙陽靡煥潛真內全飛榮外散凌崖高
嘯希風朗彈○道有冥廢運有昏消達隱不巖玄跡
不標或曰先生晦德逍遙○稽子秀達英風朗烈道
雋薰芳鮮不玉拆兆動初萌妙鑒奇絕翹首宜仰
想玄哲

詠懷

阮籍

天地網緼元精代序清陽曜靈和風容與明月映天
甘露被宇蓊鬱高松猗那長禁草虫哀鳴鶴鷓振羽
感時興思企首延佇於赫帝朝伊衡作輔才非允文
器非經武適彼沅湘託分漁父優哉游哉爰居爰處

上巳會詩

阮咸

三春之季歲惟嘉時靈雨既零風以散之英華扇耀
祥鳥群嬉○澄澄綠水澹澹其波脩岸逶迤長川相
過聊且逍遙其樂如何○坐此脩筵臨彼素流嘉肴

既設舉爵獻酬彈箏弄琴新聲上浮○水有七德智
者所娛清瀨澆澆菱葭芬敷沉此芳釣引彼潛魚委
餌芳美君子戒諸

雜詩一首

稽康

微風清扇雲氣四除皎皎亮月麗于高隅興命公子
携手同車龍驥翼翼揚鑣踟蹰肅肅宵征造我友盧
光燈吐輝華幔長舒鸞觴酌醴神鼎烹魚絃超子野
嘆過縣駒流咏太素俯讚玄虛孰克英賢與尔剖符

贈馮文熊遷斥丘令

陸機

於皇聖世時文惟晉受命自天奄有黎猷閭闔旣開
承華再建明明在上有集惟彥○奕奕馮生哲問允
迪天保定子靡德不鑠邁心玄曠矯志崇邈遵彼承
華其容灼灼○嗟我人斯戢翼江潭有命集止翻飛
自南○出自幽谷及爾同林雙情交映遺物識心○
人亦有言交道實難有頽者弁千載一彈今我與子
曠世齊歡利斷金石氣惠秋蘭○群黎未綏帝用勤
止我求明德肆于百里僉曰爾諧俾民是紀乃眷北
徂對揚帝祉○疇昔之遊好合纏綿借曰未洽亦旣

三年○居陪華幄出從朱輪方驥齊驪比迹同塵○
之子旣命四牡項領遵途遠蹈騰軌高騁慶雲扶質
清風乘景嗟我懷人其邁惟求○否泰苟殊窮達有
違及子春華後爾秋暉逝將去我陟彼朔垂非子之
念心孰爲悲

華黍

束 哲

黓黓重雲輯輯和風黍華陵巘麥秀丘中靡田不播
九穀斯豐○奕奕玄霄濛濛其雷黍發稠華亦挺其
秀靡田不殖九穀斯茂○無高不播無下不殖芒芒

其稼參參其穡穡我王委充我民食玉燭陽明顯猷
翼翼

崇丘

瞻彼崇丘其林藹藹植物斯高動類斯大周風旣洽
王猷允泰○漫漫方輿回回洪覆何類不蕃何生不
茂物極其性人求其壽○恢恢大圓芒芒九壤資生
仰化於何不養人無道夭物極則長

楚妃歌

石崇

蕩蕩大楚跨土萬里北據方城南接交趾西撫巴漢

東被海澨五侯九伯是疆是理矯矯莊王淵渟岳峙
冕旒垂精充續塞耳韜光戢曜潛默恭已內委樊姬
外任孫子○猗猗樊姬體道履信旣絀虞丘九女是
進杜絕邪佞廣帑令胤割歡抑寵居之不吝○不吝
實難可謂知幾化自近始著于閨闈光佐伯業邁德
揚威群后列辟式瞻洪規譬彼江海百川咸歸萬邦
作歌身沒名飛

贈顧彥先

陸雲

皇明皇哲應期繼聲華映殊域實鎮天庭入輔出輔

詩家全覽 卷之一
乾乾靡寧。○夏發涼臺。我雨我暑。冬違邦族。風霜是處。嗟彼獨宿。誰與晤語。飄颺艱辛。非禹孰舉。言念君子。悵惟心楚。

逸民

梁武帝

如壘生木。木有異心。如林鳴鳥。鳥有殊音。如江遊魚。魚有浮沉。岩岩山高。湛湛水深。事迹易見。理相難尋。

侍太子九日宴詩

沈約

涼風北起。高鴈南翻。葉浮楚水。草折梁園。婁清霜野。惆悵晨鷗。雲輕寒樹。日麗秋原。○三金廣設。六羽高

陳寒英始獻涼酎初醇。○靡靡神襟。鏘鏘群彥。思媚儲猷。洽和奉宴。恩暢蘭席。歡同桂殿。遠景樂推。臨風以眷。麗景天枝。位非德舉。任伍辰階。祚均河楚。負出未勝。瞻雲難侶。望古興惕。心焉載佇。

大壯舞歌

沈約

高高在上。實愛斯人。眷求聖德。太極彝倫。率土方燎。如火在薪。慄慄黔首。暮不及晨。朱光啓耀。兆發窮旻。我皇鬱起。龍躍漢津。言局牧野。電激雷震。闕鞞之甲。彭濮之人。或貔或武。浮杵浮輪。我邦雖舊。其命維新。

六代乃止七德必陳君臨萬國遂撫八寅

大觀舞歌

皇矣帝烈大哉興聖奄有四方受天明命居上不怠
臨下惟敬舉無訾則動無失正物從其本人遂其性
昭播九功肅齊八柄寬以惠下德以為政三趾晨儀
重輪夕映棧壑忘阻梯山匪翼如日有恒與天無竟
載陳金石式流舞味咸英韶夏於茲比盛

重光詩

劉孝威

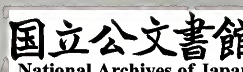
赫赫重光明明二聖帝作儲述禮和樂正中衢置井

高堂懸鏡其酌不窮其明愈盛○德音孔昭民胥儲
祥明明二聖赫赫重光風神灑落容止汪洋瞻彼談
扇載抑載揚何期天辨如圭如璋頽閔函席游夏升
堂以卿以士惟公惟王思媚儲后顧哉樂康○芄芄
黍苗陰雨膏之詵詵纓冕儲王導之○道之以禮齊
之以仁理則採聖言則窮神訓于四國覃于萬民

侍宴餞臨川王北伐應詔

王筠

金版韜英玉牒蘊精帝德乃武王威有征○軒習弧
矢夏陳干戚周驚戎車漢馳羽檄○我皇俊聖千年



踵武德洞十門威加八柱。○金正圯德水行失道胡
馬南牧戎徒西保薦食伊瀍整居豐鎬金關揚塵銅
臺茂草。○命彼膳夫爰詔協律樂賦出車絃操吉日
玉饌駢羅瓊漿泛溢德聖温温賓儀秩秩

宴群臣登歌

牛弘

皇明馭歷仁深海縣載良擇辰式陳高晏顒顒卿士
昂昂侯甸車旗煜爚衣纓葱蒨樂正展懸司宮飾設
三揖稱禮九賓為傳圓鼎臨碑方壺在面鹿鳴成曲
嘉魚入薦筐篚相輝獻酬交徧飲和飽德恩風長扇

劉方平壁畫山

皇甫冉

墨妙無前性生筆先迴溪已失遠障猶連側徑樵客
長林野烟青峰之外何處雲天

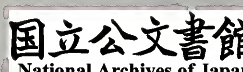
贈皇甫侍御赴都

元希聲

粵在古昔分官厥初刺邪矯枉非賢弗居稜稜直指
烈烈方書蒼玉鳴珮繡衣登車。○綽綽夫君是膺柱
下準繩有望名器無假寵蓋伯山氣雄公雅立朝正
色俟我能者

酬諸公見過

王維



言家全書卷之十一
十一
嗟予未喪哀此孤生屏居藍田薄地躬耕歲宴輸稅
以奉案盛○晨往東臯草露未晞暮看烟火負擔未
歸我聞有客足掃荆扉○簞食伊何鬴瓜抓棗仰廁
群賢皤然一老愧無莞篔班荆席藁○汎汎登陂拆
彼荷花靜觀素鮪俯映白沙山鳥群飛日隱輕霞○
登上車馬倏忽雨散雀噪荒村雞鳴空館還復幽獨
重歎累嘆

來日大難一首

李白

來日一身携糧負薪長鳴金盡苦口焦唇今日醉飽

樂過千春○仙人相存誘我遠學海凌三山陸憇五
岳乘龍天飛日瞻兩角授以仙藥金丹滿握○螻蛄
蒙恩深愧短促思重東海強銜一木○道重天地軒
廣師成蟬翼九五以求長生下士大笑如蒼蠅聲

上崔相百憂章

李白

共工赫怒天維中摧鯤鯨噴蕩揚濤起雷魚龍陷人
成此禍胎火焚崑山玉石相礪仰希霖雨灑滅炎燬
箭發石開戈揮日迴鄒衍慟哭燕霜颯來微誠不感
猶繫夏臺蒼鷹搏攫丹桂崔巍豪聖凋枯王風傷哀

斯文未喪東嶽豈頹穆逃楚難鄒脫吳災見機苦遲
二公所哈騏不驟進麟何來哉星離一門草擲二孩
萬憤結緝憂從中催金瑟玉壺盡爲愁媒舉酒太息
泣血盈杯台星再朗天網重恢屈法申恩棄瑕取材
治長非罪尼父無猜覆盆儻舉應照寒灰

雪讒詩贈友人一首

李白

嗟予沈迷猖獗已久五十知非古人常有立言補過
庶存不朽包荒匿瑕蓄此頑醜月出致譏貽愧皓首
○惑晤遂晚事往日遷白璧何辜青蠅屢前群輕折

軸下沈黃泉衆毛飛骨上凌青天萋斐暗成貝錦粲
然沉沙聚埃珠玉不鮮洪焰爍山發自織烟蒼波蕩
日起乎微消交亂四國播于八埏拾塵救蜂疑聖猜
賢哀哉悲夫誰察余之貞堅○彼婦人之倡狂不知
鵠之疆疆○彼婦人之淫昏不如鷄之奔奔坦蕩君
子毋悅簧言○擢髮贖罪罪乃孔多傾海洗惡惡無
以過人生實難逢此織羅積毀消金沈憂作歌天未
喪文其如予何姮已滅紂襄氏惑周天維蕩覆駭此
之由○漢祖呂氏食其在旁秦王太后毒亦姪荒端

蝮作昏遂掩太陽萬乘尚爾匹夫何傷○辭殫意窮
心切理直如或妄談昊天是殛子野善聽離婁至明
神靡遁響鬼無逃形不我遐棄庶照忠誠

惟此首中雜六言
五言宜為變體

君莫非

元稹

鳥不解走獸不解飛兩不相解那得相譏犬不飲露
蟬不啖肥以蟬易犬蟬死犬饑燕在梁棟鼠在堦基
各自窠窟不能改移婦好針縷夫讀書詩男翁女嫁
卒不相知俱聾摘耳効痛頓眉我不非爾爾無我非

一卷終

詩家全體卷之二

黃岡李之用 輯

弟李之本

子毗

閩縣鄭 梁

鄧應昌全校

○五言古詩 古風稱漢魏故
不敢及于唐

與蘇武詩三首 蘇李體

李陵

良時不再至離別在須臾屏營衢路側執手野踟躕

仰視浮雲馳奄忽互相踰風波一失所各在天一隅
長當從此別且復立斯須欲因晨風發送子以賤軀

又

携手上河梁遊子暮何之徘徊蹊路側恨恨不能辭
行人難久留各言長相思安知非日月弦望自有時
努力崇明德皓首以爲期

嘉會難再遇三載爲千秋臨河濯長纓念子悵悠悠
遠望悲風至對酒不能酬行人懷往路何以慰我愁
獨有盈觴酒與子結綢繆

別李陵

蘇武

骨肉緣枝葉結交亦相因四海皆兄弟誰爲行路人
况我連株樹與子同一身昔爲鴛與鴦今爲參與辰
昔者常相近邈若胡與秦惟念當乖離恩情日以新
鹿鳴思野草可以喻嘉賓我有一樽酒欲以贈遠人
願子留斟酌叙此平生親

黃鵠一遠別千里顧徘徊胡馬失其群思心常依依
何況雙飛龍羽翼臨當乖幸有絃歌曲可以喻中懷
請爲遊子吟冷冷一何悲絲竹厲清聲慷慨有餘哀

長歌正激烈中心愴以摧欲展清商曲念子不得歸
悅仰內傷心淚下不可揮願為雙黃鵠送子俱遠飛

白頭吟 玉臺體

卓文君

皚如山上雪皎若雲間月聞君有兩意故來相央絕
○今日斗酒會明旦溝水頭躑躅御溝上溝水東西
流○淒淒復淒淒嫁女不須啼願得一心人白頭不
相離○竹竿何嫋嫋魚尾何篸篸男兒重意氣何用
錢刀為

詠史

班固

三王德彌薄惟後有肉刑太倉令有罪就逮長安城
自恨身無子困急獨斃斃小女痛父言死者不可生
上書詣闕下思古歌鷄鳴憂心摧拆裂晨風揚激聲
聖漢孝文帝惻然感至情百男何憤憤不如一緹縈

同聲歌 選體

張衡

邂逅承際會得充君後房情好新交接恐慄若探湯
不才勉自竭賤妾恥所當繆綢主中饋奉禮助蒸嘗
思為莞蒨席在下蔽匡牀願為羅衾幃在上衛風霜
灑掃清枕簟鞞芬以狄香重戶結金扃高下華燈光

方解巾粉御列圖成枕張素女爲我師儀態爲萬方
衆大所希見天老教軒皇樂莫斯夜樂沒齒焉可忘

臨終詩

孔融

言多令事敗器漏苦不密河潰蟻孔端山壞由猿穴
涓涓江漢流天窓通冥室讒邪害公正浮雲翳白日
靡辭無忠誠繁華竟不實人有兩三心安能合爲一
三人成市虎浸漬解膠漆生存多所慮長寢萬事畢

芙蓉池作一首

黃初體

魏文帝

乘輦夜行遊逍遙步西園雙渠相溉灌嘉木繞通川

卑枝拂羽蓋脩條摩蒼天驚風扶輪轂飛鳥翔我前
丹霞夾明月華星出雲間上天垂光采五色一何鮮
壽命非松喬誰能得神仙遨遊快心意保已終百年

怨詩行

建安體

曹植

明月照高樓流光正徘徊上有愁思婦悲嘆有餘哀
○借問嘆者誰自云蕩子妻夫行踰十載賤妾常獨
棲念君過于渴思君劇于飢君作高山柏妾爲濁水
泥○北風行蕭蕭烈烈入吾耳心中念故人淚墮不
能止浮沉各異路會合當何諧願作東北風吹我入

君懷君懷常不開賤妾當何依恩情中道絕流止任
東西○我欲竟此曲此曲悲且長今日樂相樂別後
莫相忘

豫章行

曹植

鴛鴦自朋親不若比翼連他人雖同盟骨肉天性然
周公穆康叔管蔡則流言子臧讓千乘季札慕其賢
此亦五言律之胚胎也并錄以見詩之所自云

梁甫吟

諸葛亮

步出齊城門遙望蕩陰里里中有三墳壘壘正相似

問是誰家墓田疆古冶子力能排南山文能絕地紀
一朝被讒言二桃殺三士誰能為此謀國相齊晏子

雜詩一首

王粲

日暮遊西園異寫憂思情曲池揚素波列樹敷丹榮
上有特棲鳥懷春向我鳴蹇衽欲從之路嶮不得征
徘徊不能去佇立望爾形風飈揚塵起白日忽已冥
迴身入空房託夢通精誠人欲天不違何惧不合并

百一詩

應璩

時謂曹爽曰公今聞周公巍巍之稱安知百慮有一失乎百一之名蓋興于此也

下流不可處君子慎厥初名高不宿著易用受侵誣
前者隳官去有人適我問田家無所有酌醴焚枯魚
問我何功德三入承明廬所占于此土是謂仁智居
文章不經國筐篋無尺書用等稱才學往往見歎譽
避席跪自陳賤子實空虛宋人遇周客慙愧靡所如

贈從弟

劉楨

亭亭山上松瑟瑟谷中風○風聲一何盛松枝一何
勁冰霜正慘悽終歲常端正豈不懼凝寒松栢有本
性

述志詩

嵇康

潛龍育神軀濯鱗戲蘭池延頸慕大庭寢足供皇羲
慶雲未垂景盤桓朝陽陂悠悠非吾匹疇肯應俗宜
殊類難徧周鄙議紛流離輶軻丁悔吝雅志不得施
耕耨感寧越馬席激張儀逝將離群侶杖策追洪崖
焦鵬振六翮羅者安所羈浮遊太清中更求新相知
比翼翔雲漢飲露餐瓊枝多念世間人夙駕咸驅馳
冲靜得自然榮華安足爲

詠懷

阮籍

能書

嘉樹下成蹊東園桃與李
風吹飛藿零落從此始
繁華有憔悴堂上生荆杞
驅馬舍之去去上西山趾
一身不自保何況戀妻子
凝霜被野草歲暮亦云已

招隱詩 大康體

明發心不夷振衣聊躑躅
躑躅欲安之幽人在浚谷
朝採南澗藻夕息西山足
輕條象雲構密葉成翠幄
激楚佇蘭林回芳薄秀木
山溜何泠泠飛泉激鳴玉
哀音附靈波頽響赴層曲
至樂非有假安事洗醇樸
富貴苟難畜稅駕從所欲

反招隱詩一首 仕者為周才

王康琚

小隱隱陵藪大隱隱朝市
伯夷竄首陽老聃伏柱史
今雖盛明世能無中林士
放神青雲外絕迹窮山裏
鷓鴣先晨鳴哀風迎夜起
凝霜凋朱顏寒泉傷玉趾
周才信衆人偏智任諸已
推分得天和矯性失至理
歸來安所期與物齊終始

答張士然一首

陸雲

行邁越長川飄飄冒風塵
通波激江渚悲風薄丘榛
脩路無窮迹井邑自相循
百城各異俗千室非良隣

青

歡舊難假合風土豈虛親感念桑梓域髣髴眼中人
靡靡日夜遠眷眷懷苦辛

雜詩

張翰

暮春和氣應白日照園林青條若總翠黃花如散金
嘉卉亮有觀顧此難久耽延頸無良喆頓足托幽深
榮與悴俱去賤與老相尋歡樂不照顏慘愴發謳吟
謳吟何嗟及古人可慰心

雜詩一首

左思

秋風何烈烈白露為朝霜柔條旦夕勁綠葉日夜黃

明月出雲崖皛皛流素光披軒臨前庭嗷嗷晨雁翔
高志局四海塊然守空堂壯齒不恒居歲暮常慷慨

遊廬山詩

慧遠

崇嘖吐清氣幽岫棲神跡希聲奏群籟響出山溜滴
有客獨冥遊徑然忘所適揮手撫雲門靈關何足闢
留心叩玄扃感至理弗隔孰是騰九霄不奮冲天翮
妙同趣自均一悟超三益

侍從徐國公殿下軍行

庾亮

八風占陣氣六甲候兵韜置府仍張幕麾車即秉旄

長旄臨廣武烽火照城隼巡寒重挾纊酌水勝單醪
陣後雲逾直丘深星轉高電燄駟龍馬山精鏤寶刀
塞迥翻榆葉關寒落鴈毛既得從神武何須念久勞

詠貧士

陶潛

萬族各有託孤雲獨無依曖曖虛中滅何時見餘輝
朝霞開宿霧衆鳥相與飛遲遲出林翮朝夕復來歸
量力守故轍豈不寒與飢知音苟不存已矣何所悲

九日從宋公戲馬臺集送孔令詩一首

元嘉體

謝靈運

季秋邊朔苦旅雁違霜雪淒淒陽卉腓皎皎寒潭潔
良辰感聖心雲旗興暮節鳴笳戾朱宮蘭卮獻時哲
餞宴光有孚和樂隆所缺在宥天下理吹萬群方悅
歸客遂海隅脫冠謝朝列弭棹薄枉渚指景待樂闕
河流有急瀾浮騃無緩轍豈伊川途念宿心愧將別

擣衣一首

謝惠連

衡紀無淹度晷運倏如催白露滋園菊秋風落庭槐
肅肅莎鷄羽烈烈寒螿啼夕陰結空幙霄月皓中閨
美人戒裳服端飾相招攜簪玉出北房鳴金步南階

言家全龍 卷之二
三百廿五
欄高砧響發。楹長杵聲哀。微芳起兩袖。輕汗染雙頰。
紈素既已成。君子行未歸。裁用筭中刀。縫爲萬里衣。
盈篋自余手。幽絨候君開。腰帶準疇昔。不知今是非。
夏夜呈從兄散騎一首
顏延之

炎天方埃鬱。暑晏閔塵紛。獨靜闕偶坐。臨堂對星分。
惻聽風薄木。遙睇月開雲。夜蟬當夏急。陰虫先秋聞。
歲候初過半。荃蕙豈久芬。屏居側物變。慕類抱情殷。
九逝非空思。七襄無成文。

代貧賤怨

鮑照

湮沒雖死悲。貧苦即生劇。長嘆至天曉。愁苦窮日夕。
盛顏當少歇。鬢髮先老白。親友四面絕。朋知斷三益。
空庭慙樹萱。藥餌媿過客。貧年忘日時。黯顏就人惜。
俄頃不相酬。而愧面已赤。或以一金恨。便成百年隙。
心爲千條計。事未見一獲。運圯津途塞。遂轉死溝洫。
以此窮百年。不如還窀穸。

始出尚書省

謝朓

惟昔逢休明。十載朝雲陛。旣通金閨籍。復酌瓊筵醴。
宸景厭昭臨。昏風淪繼體。紛虹亂朝日。濁河穢清濟。

防口猶寬政餐茶更如薺英豪陽人謀文明固天啓
青精翼紫軟黃旗映朱邸還視司隸章復見東都禮
中區咸已泰輕生諒昭灑趨事辭宮闕載筆陪旌祭
邑里向踈蕪寒流自清泚衰柳尚沉沉凝露方泥泥
零落悲朋友歡娛燕兄弟既秉丹石心寧流素絲涕
因此得瀟散垂竿深澗底

遊鍾山大愛敬寺

梁武帝

才性之方便智力非善權嘆逝比愆稔交臂乃奢年
從流既難及溺喪謂不然三苦恒追隨五熱自燒燃

會癡養憂畏熱惱坐焦煎道心理歸終信首故宜先
駕言追善友迴輿尋勝緣面勢同大地縈帶及長川
稜層疊嶂遠迤邐磴道懸朝日照花林風光起香山
瑟居超七淨梵住喻八禪始得展身敬方乃遠心虔
菩提善種子十方良福田正趣果上果歸依天中天
以我初覺意貽爾後來賢

首夏作

簡文帝

冷風雜細雨垂雲助清涼竹水俱葱翠花蝶兩飛翔
燕泥銜復落鷓吟歛更揚臥石藤爲纜山橋樹作梁

欲待葦池上明月吐清光

上巳率爾成篇 未明體

沈約

麗日屬元巳年芳俱在斯
開花已匝樹流鶯復滿枝
洛陽繁華子長安輕薄兒
東出千金堰西曲鴈鷺陂
游絲應空轉高柳拂池垂
綠萍文照耀紫燕光陸離
清晨戲伊水薄暮宿蘭池
象筵鳴寶瑟金瓶泛玉卮
仍憶蚕眠起日暮弄芳姿
長袂屢已拂雕胡方自炊
愛而不可見宿昔減容儀
早當忘情事嘆息獨何為

巫山高

王融

彷彿巫山高薄暮陽臺曲
煙花乍舒卷芬芳時斷續
彼美如可期寤言紛在屬
憮然坐相望秋風下庭綠

吳中禮石佛 齊梁體

江淹

幻生太浮詭長思多沉疑
凝思不慙炤詭生寧盡時
敬承積劫下金光鑠海湄
火宅歛焚炭藥草匪惠滋
常願樂此道誦經空山坻
禪心暮不禱寂行好無私
軒騎久已訣親愛不留遲
憂傷漫漫情靈意終不淄
誓尋青蓮果永入梵庭期

詠早梅

何遜

兔園標物序，遶時最是梅。銜霜當路發，映雪擬雲開。
枝橫卻月觀，花驚凌風臺。朝灑長門泣，夕枉臨邛杯。
應知早零落，故遂上林來。

渡青草湖

陰鏗

洞庭春流滿，平湖錦帆張。沅水桃花色，湘流杜若香。
穴去茅山遠，江連巫峽長。帶天澄迥碧，映日動浮光。
行舟逗遠樹，渡鳥息危樯。滔滔不可測，一葦詎能航。

古意

劉冉

燕趙多佳麗，白日照紅粧。蕩子十年別，羅衣雙帶香。

青樓恐難守，玉階悲自傷。復此歸飛燕，銜泥透曲房。
差池入綺幕，上下傍雕梁。故居猶尚爾，故人何可忘。
相思昏望絕，夙昔夢光容。魂交忽在御，轉側定他鄉。
徒然顧枕席，誰與同衣裳。空使蘭膏夜，炯炯對繁霜。

走筆戲書應制

徐陵

此日乍殷勤，相嫌不如春。今宵花燭淚，非是夜迎人。
舞席秋來卷，歌筵無數巡。曾經新代故，那惡故迎新。
片月窺花簾，輕寒入錦巾。秋來應瘦盡，偏自著腰身。

長安還至方山愴然自傷

南比朝體

沈炯

秦軍坑趙卒，遂有一人生。雖還舊鄉里，危心曾未平。
淮源比桐栢，方山似削成。猶疑屯虜騎，尚畏值胡兵。
空村餘拱木，廢邑有頽成。舊識既已盡，新知皆異名。
百年三萬日，處處此傷情。

南越木槿歌

江總

啼粧梁冀婦，紅粧蕩子家。若持花並笑，宜笑不宜花。
趙女垂金珥，燕姬插寶珈。誰知紅槿艷，無恩寄俠邪。
徒令萬里道，攀桂自咨嗟。

豔歌行

陳後主

重輪上瑞暉，西北照南威。南威年二八，開牖敞重闈。
當壚送客去，上苑逐春歸。鬢下珠勝月，窓前雲帶衣。
紅裙結未解，綠綺自難微。

步虛詞

洞府疑玄液，靈山體自然。俯臨蒼海島，回出大羅天。
八行分寶樹，十丈散芳蓮。懸居燭日月，天步役風煙。
躡記書金簡，乘空誦玉篇。冠法二儀立，珮帶五星連。
瓊軒解甘露，瑜井挹膏泉。南巢息雲馬，東海戲桑田。
回旗遊八極，飛輪入九玄。高蹈虛無外，天地乃齊年。

○五言律詩前後散而中對貴平曷和調如背律失粘者不可為例

舟中望月

庾信

六朝已有律詩第音韻不調多目為古選此則森然唐人之正始而唐人亦效之者也故錄以冠篇首

舟子夜離家開舸望月華山明疑有雪岸白不關沙

天漢看珠蚌星橋視桂花灰飛重暈闕其落獨輪斜

奉和趙王看妓

庾信

綠珠歌扇薄飛燕舞衫長琴曲隨流水蕭聲逐鳳凰

細管纏鍾格圓花釘鼓床懸知曲不誤無事畏周郎

採蓮曲

盧思道

曲浦戲妖姬輕盈不自持擎荷愛圓水折柳弄長絲

珮動群風入收銷粉汗滋菱歌惜不唱須待暝歸時

遊春

邢巨

海岳山峯古春臯二月還綠潭漁子釣紅樹美人攀

弱蔓環沙嶼飛花點石關溪山遊未厭琴酌弄晴灣

折楊柳

徐陵

嫋嫋河堤樹依依魏主營江陵有舊曲洛下作新聲

妾對長楊苑君登高柳城春還應共見蕩子太無情

織錦曲

綜經並去聲

虞世南

寒閨織素錦，含怨歛雙娥。綜新交縷澁，經脆斷絲多。衣香逐舉袖，劍動應鳴梭。還恐裁縫罷，無信往交河。

世南老入於唐，終是陳隋之故調也。三四聯插馬織經細事，極其工巧，故采葑菲者不遺焉。

泛鏡湖南溪

宋之問

乘興入幽棲，舟行日向低。岩花候冬發，谷鳥作春啼。沓嶂開天小，叢篁夾路迷。猶聞可憐處，更在若耶溪。

送魏大從軍

初唐體

陳子昂

匈奴猶未滅，魏絳復從戎。悵別三河道，言追六郡雄。

鴈山橫岱北，狐塞接雲中。勿使燕然上，唯留漢將功。

唐初沿習六朝五律，稍為浮艷，獨伯玉詩，翻有古意，一洗徐庾浮靡之風，先輩獨取其古詩感寓等篇，不知其律詩亦可並傳也。

奉和登驪山高頂應制

蘇頌

仙蹕御層芬，高高積翠分。岩聲中谷應，天語半空聞。豐樹連黃葉，函關入紫雲。聖圖恢寓縣，歌賦少橫分。

後渚置酒

陳叔達

大渚初驚夜，中流拂鼓鞞。寒沙滿曲浦，夕霧上耶溪。岸廣鳧飛急，雲深鴈度低。嚴關猶未遂，此夕待晨雞。

宣正殿芝草

李義府

明王敦孝感寶殿秀靈芝色帶朝陽淨光涵雨露滋
且標宣德重更引國恩施聖祚今無限微臣樂未移

野望

王績

東臯薄暮望徙倚欲何依樹樹皆秋色山山唯落暉
牧人驅犢返獵馬帶禽歸相顧無相識長歌懷采薇

入塞

劉逵芝

將軍陷虜圍邊務息戎機霜雪交河合旌旗入塞飛
曉光隨馬度春色伴人歸課績朝明主臨軒拜武威

初春行宮侍宴應制得天字

蘇味道

溫液吐涓涓跳波應急絃簪裾承睿賞花柳發韶年
聖酒千鍾洽宸章七曜懸微臣從此醉還似夢鈞天

銅雀妓

喬知之

金閣惜分香鉛華不重粧空餘歌舞地猶是為君王
哀絃聲已絕艷曲亦何長共看西陵暮秋烟生白楊

侍宴應制

喬知之

紫禁肅晴氣朱樓落曉雲豫遊龍駕轉天樂鳳簫聞
竹外仙亭出花間輦路分微臣一何幸詞賦奉明君

驄馬

驄馬鐵連錢長安俠少年帝畿平若水官路直如弦
夜玉粧車軸秋金鑄馬鞭風霜但自保窮達任皇天

楊炯

出塞

塞外欲紛紜雌雄猶未分明堂占氣色華蓋辨星文
二月河魁將三千太乙軍丈夫皆有志會是立功勳

楊炯

梅花落

窗外一株梅寒花五出開影隨朝日遠香逐便風來
江對銅鈎障愁看玉鏡臺行人斷消息春恨幾徘徊

楊炯

送王少府

愁結亂如麻長天照落霞離亭隱喬樹溝水浸平沙
左尉才何屈東閭望轉賒行看轉牛斗持此報張華

楊炯

餞別

柳變曲江頭送君函谷遊弄琴寬別意酌醴醉春愁
戀本亦何極贈言微所求莫令金谷水不入故園流

王勃

別薛華

送送多窮路皇皇獨問津悲涼千里道悽斷百年身
心事同飄泊生涯共苦辛無論去與住俱是夢中人

王勃

使往天平軍馬約與陳子昂新鄉為期及還而
不相遇

宋之問

入衛期之子吁嗟不少留
情人去何處淇水日悠悠
恒碣青雲斷衡漳白露秋
知君心許國不是愛封侯

詠笛

羌笛為龍聲長吟入夜清
關山孤月下來向隴頭鳴
逐吹梅花落含春柳色驚
行觀向子賦坐憶舊隣情

與王六履道廣州津亭曉望

張九齡

月發臨前浦寒來淨遠空
水紋天上碧日氣海邊紅

景物紛為異人情類此同
乘查自有適非欲破長空

文翁講堂

盧照隣

錦里淹中館岷山稷下亭
空梁無燕雀古壁有丹青
槐落猶疑市苔深不辨銘
良哉二千石江漢表遺靈

妾薄命

杜審言

草綠長門閉苔青未巷幽
寵移新愛奪泣下故情留
啼鳥驚殘夢飛花攪獨愁
自憐春色罷團扇復迎秋

倚杖一首 盛唐體

杜甫

看花雖郭外倚杖即溪邊
山縣早休市江橋春聚船

言家全骨 卷之二 十七 三首全
狎鷗輕白浪歸鴈喜青天物色兼生意淒淒憶去年

晚行口號

杜甫

三川不可到歸路晚山稠落鴈浮寒水飢鳥集成樓
市朝今日異喪亂幾時休遠愧梁江摠還家尚黑頭

宿五松山下荀媪家

李白

我宿五松下寂寥無所歡田家秋作苦隣女夜春寒
跪進彫胡飯月光明素盤令人慙漂母三謝不能餐

觀胡人吹笛

李白

胡人吹玉笛一半是秦聲十月吳山曉梅花落敬亭

愁聞出塞曲淚滿逐臣纓却望長安道空懷戀主情

秋浦歌

李白

秋浦猿夜愁黃山堪白頭青溪非隴水翻作斷腸流
欲去不得去薄遊成久遊何年是歸日兩淚下孤舟

送友人入蜀

李白

見說蚕叢路崎嶇不易行山從人面起雲傍馬頭生
芳樹籠秦棧春流遶蜀城升沉應已定不必問君平

雲際中峯

李端

自得中峯坐深林亦閉關經秋無客到入夜有僧還

暗澗泉聲小，荒園樹影閑。高亭不可望，星月滿空山。

過香積寺

王維

不知香積寺，數里入雲峰。古木無人徑，深山何處鐘。泉聲咽危石，日色冷青松。薄暮空潭曲，安禪制毒龍。

春日郎事 大曆體

耿緯

數畝東臯宅，青春獨屏居。家貧童僕慢，官罷友朋踈。強飲沽來酒，羞看讀了書。閒花更滿地，惆悵意何如。

喜外弟盧綸見宿

司空曙

靜夜四無隣，荒居舊業貧。雨中黃葉樹，燈下白頭人。

以我獨沉久，愧君相見頻。平生自有分，况是霍家親。

秋夜寄張韋二主簿

錢起

涼夜褰簾好，輕寒過月初。碧空河漢淺，紅葉落聲虛。道阻天難問，機忘世久踈。不知雙翠鳳，棲棘復何如。

送錢拾遺歸兼寄劉校書

五六 頸聯 對體 不即士元

墟落歲陰暮，桑榆煙景昏。蟬聲靜空館，雨色隔秋原。歸客不可望，悠悠林外村。終當報芸閣，攜手醉柴門。

公子行

張祐

春色滿城池，杯盤着處移。銜金斜鴈子，鞍帕嫩鶩兒。

言家全集卷之二
買笑歌桃李尋歌拆柳枝可憐明月夜長是管絃隨

江南旅情

祖詠

楚山不可極歸路但蕭條海色晴看雨江聲夜听潮
劍留南斗近書寄北風遥爲報空潭橘無媒寄洛橋

秋日登吳公臺上寺遠眺

劉長卿

古臺搖落後秋入望鄉心野寺來人少雲峯隔水深
夕陽依舊疊寒磬蒲空林惆悵南朝事長江獨至今

寄校書七兄

三四領聯不
對体

李季蘭

無事烏程縣蹉跎歲月餘不知芸閣吏寂寞竟何如

遠水浮仙棹寒星伴使車因過大雷澤莫忘幾行書

萬山潭

孟浩然

垂釣坐盤石水清心亦閒魚行潭樹下猿卧島藤間
遊女昔解佩傳聞于此山求之不可得汎月棹歌還

送辛大

南國辛居士言歸舊竹林未聞調鼎用徒有濟川心
予亦忘機者田園在漢陰因君故鄉去還寄式微吟

江山寄山陰崔國輔少府

孟浩然

春堤楊柳發憶與故人期草木本無意榮枯自有時

山陰定遠近江上日相思不及蘭亭會空吟後稷詩

送魏八 起便對體

高適

更沽淇上酒還泛驛前舟為惜故人去復憐嘶馬愁
雲山行處合風雨與中秋此路無知己明珠莫暗投

送崔王簿赴滄洲

李嶠

紫陌追隨日青門相見時宦遊從此去離別幾年期
芳桂中樽酒幽蘭下調悲他鄉有明月千里照相思

送人之軍中

賀知章

常經絕脉塞復見斷腸流送子成今別令人起昔愁

隴雲晴半雨邊草夏先秋萬里長城寄無貽漢國憂

早發湘潭寄杜員外院長

韋超

北風昨夜雨江上早來涼楚岫千峯翠湘潭一葉黃
故人湖外客白首尚為郎相憶無南雁何時有報章

題嚴光釣臺

王貞白

山色四時白溪光七里清嚴陵愛此水下視漢公卿
垂釣月初上放歌風正輕應嫌渭濱叟匡國只論兵

別宋常侍

尹式

送人杜陵北送客漢川東無論去與住俱是一飄蓬

秋鬢含霜白，衰顏倚酒紅。別有相思處，啼鳥雜夜風。
酬皇甫冉將赴無錫於雲門寺送別 僧靈一

湖南通古寺，來往竟無涯。欲識雲門路，千峯到若耶。
春山子猷宅，古木謝敷家。自可長借隱，那言相去賒。

費徵君墓

杜荀鶴

凡吊先生墓，多傷荆棘間。不知三尺土，高却九華山。
天地有何外，子孫無亦閒。當時若徵起，未必得生還。

曲江

韋莊

細雨曲池濱，青袍草色新。詠詩行信馬，載酒喜逢人。

性為無機率，家因守道貧。若無詩自遣，誰奈寂寥春。

酬韓庶子

張籍

西街幽僻處，正與懶相宜。尋寺獨行遠，借書常送遲。
家貧無易事，身病是閒時。寂寞誰相問，祇應君自知。

永嘉行

張籍

野橋春水清，橋上送君行。去去人應老，年年草自生。
出門看遠道，無信向邊城。楊柳別離處，秋蟬今復鳴。

李巖幽居

晚唐體

賈島

閒著少隣並，草徑入荒園。鳥宿池中樹，僧敲月下門。

言家金骨 卷之二 十一 二百八十
過橋分野色移石動雲根暫去還來此幽期不負言

下第

賈島

下第惟空囊如何徃帝鄉杏園啼百舌誰醉在花傍
淚落故山遠病來春草長知音逢豈易孤棹負三湘

韋居西齋

許渾

斲藥去還歸家人半掩扉山風藤子落溪雨豆花肥
寺遠僧來少橋危客過稀不聞砧杵動惟解製荷衣

寄无上人

姚合

石牕紫蘚墻此世此清涼研露題詩絜銷冰煮茗香

閑雲春影薄孤磬夜聲長何計休爲吏從師老草堂

曉行

温庭筠

晨起動征鐸客行悲故鄉鷄聲茅店月人迹板橋霜
槲葉落川路枳花明驛墻因思杜陵夢鳧雁滿迴塘

過普州寺

朱可久

問人知寺路松竹暗春山潭黑龍應在巢空鶴未還
經年爲客倦半世與僧閒更共嘗新茗聞鍾笑語間

山行經村徑

長孫佐輔

一徑有人迹到來唯數家依稀聽杙杵寂歷看桑麻

雨濕渡頭草，風吹墳上花。却驅羸馬去，數點歸林鴉。

早歸 元和體

元稹

春靜曉風微，凌晨帶雨歸。遠山籠宿霧，高樹影朝暉。
飲馬魚驚水，穿花露滴衣。嬌鶯似相語，含嚙傍人飛。

看嵩洛

樂夫之長篇與太白之絕句可並稱謫
仙才矣獨其律詩聲吻浸淫晚唐而至
流害于宋
元惜哉

白居易

今日看嵩洛，回頭嘆世間。榮華急如水，憂患大于山。
見苦方知樂，驚忙始愛閒。未聞籠裏鳥，飛出肯飛還。

步虛詞

顧况

迥步遊三洞，清心禮七真。飛符超羽翼，禁火醮星辰。
殘藥沾雞犬，靈香出鳳麟。壺中無窄處，願得一容身。

滿月

張諤

社金流茂趾，廷玉表竒才。竹似因談植，蘭疑入夢栽。
鳥將八子去，鳳逐九雛來。今夜明珠色，當隨滿月開。

夜望月

結亦對體

韋述

明月有餘鑒，羈人殊未安。桂含秋樹晚，影入夜池寒。
灼灼雲枝淨，光光草露團。所思迷所在，長望獨長嘆。

送新十五侍御使蜀

韋濟

天使出霜臺，行人擇吏才。傳車春色送，雜興夕陽催。
驛遠巴江轉，關迎劍道開。西南一何幸，前後二龍來。

從軍行

楊炯

烽火照西京，心中事不平。牙璋辭鳳闕，鉄騎遶龍城。
雪暗凋旗畫，風多雜鼓聲。為百夫長，勝作一書生。

還至瑞州驛前與高六別處

張說

舊館分江口，凄然望落暉。相逢傳旅食，臨別換征衣。
昔記山川是，今傷人代非。往來皆此路，生死不同歸。

送鄭侍御謫閩中

高適

謫去君無恨，閩中我舊過。大都秋鴈少，只是夜猿多。
東路雲山合，南天瘴癘和。自當逢雨露，行矣慎風波。

悲秋

杜甫

涼風動萬里，群盜尚縱橫。家遠傳書日，秋來為客情。
愁窺高鳥過，老逐衆人行。始欲投三峽，何由見兩京。

送子容進士

孟浩然

夕曛山照沒，送客出柴門。惆悵野中別，殷勤醉後言。
茂陵余偃息，喬木爾飛翻。無使谷風誚，須令友道存。

沙上雁

耿滯

衡陽多道里，弱羽覆哀音。還塞欲何處，驚絃亂此心。
夜陰前侶遠，秋冷後湖深。獨立沙汀意，寧知霜霰侵。

八月峽口作

李頎

萬里西南水，秋來滿峽流。亂山無陸路，行客在孤舟。
洶洶灘聲惡，冥冥樹色秋。免為三不吊，終白一生頭。

秋晚同友人閑步

薛瑩

籍草與行沙，相看日未斜。斷崖分鳥道，踈樹見人家。
望遠臨孤石，吟餘落片霞。野情看不足，歸路思猶賒。

雲陽驛陪崔使君郾道士夜宴

崔署

一尉東南遠，誰知此夜歡。諸侯傾皂蓋，仙客整黃冠。
染翰燈花滿，飛觴雲氣寒。欣承國士遇，更借美人看。

從藉田 八句皆對偶

張正見

玉輦帶非煙，金輿映綠川。雨師清遠路，風伯靜遙天。
分渠通沃野，激水入公田。幕接青壇外，花飛蒼玉前。

別周紀室

王胄

五里徘徊鶴，三聲斷絕猿。何言俱失路，相對泣離樽。
別意悽無已，當歌寂不喧。貧交欲有贈，掩涕竟無言。

餞駱四

駱賓王

甲子驅車入良宵秉燭遊人追竹林會酒獻菊花秋
霜吹飄無已星河慢不流重嗟歡賞地翻召別離憂
遊梵宇三覺寺

王勃

杏閣披青磴瑯臺控紫岑葉齊山路狹花積野壇深
蘿幌棲禪影松門聽梵音遽忻陪妙躅延賞滌煩襟
和宋之間寒食題臨江驛

胡皓

聞道山陰會仍為火忌辰途中甘棄日江上苦傷春
流水翻催淚寒灰更伴人丹心終不改白髮為誰新
送李判官赴江東

王維

聞道皇華使方隨皂蓋臣封章通左語冠冕化文身
樹色分楊子潮聲滿富春遙知辦壁吏恩到泣珠人
奉和春日遊苑喜雨應制

李嶠

仙蹕九成臺香筵萬壽杯一旬初降雨一月早聞雷
葉向朝隤密花含宿潤開幸承天澤豫無使日光催

東屯北嶼

杜甫

盜賊浮生困誅求異俗貧空村惟見鳥落日未逢人
步壑風吹面看松露滴身遠山回白首戰地有黃塵

登牛頭山亭作

路出雙林外，亭窺萬井中。江城孤照日，山谷遠含風。
兵革身將老，關河信不通。猶殘數行淚，忍對百花叢。

送沙門弘景道俊玄奘還荊州應制 李義

初日承歸旨，秋風起贈言。漢珠留道味，江壁返真源。
地出南關遠，天迴北斗尊。寧知一柱觀，却啓四禪門。

奉和送金城公主入西番 劉憲

外館踰河右，行營指路岐。和親悲遠嫁，忍淚泣將離。
旌旆羗風遠，軒車漢月隨。那看馬上曲，時向管中吹。

喜王子載話舊 張祐

相逢清眼日，相嘆白頭時。累話三朝事，重看一局棋。

歡娛非老大，成長是嬰兒。且盡樽中物，無煩更後期。

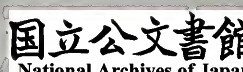
題蘇小小墓 張祐

漠漠窮塵地，蕭蕭古樹林。臉濃花自發，眉恨柳常深。
夜月人何待，春風鳥爲吟。不知誰共穴，徒願結同心。

凌朝浮江旅思 韋承慶

天晴上初日，春水送孤舟。山遠疑無樹，潮平似不流。
岸花開且落，江鳥沒還浮。羈望傷千里，長歌遣四愁。

詔袁常侍 對扇體 江淹



昔我別楚水，秋月麗秋天。今君客吳坂，春日媚春泉。
幽巽生碧草，沅湘含翠烟。涉江竟何望，留滯空採蓮。

賦得秋庭萱草

陳子昂

扇對格，以第一句對第三句，以第二句對第四句，南比朝已有此體。

昔時幽徑裏，榮耀雜春叢。今來玉墀上，銷歇畏秋風。
細葉猶含綠，鮮花未吐紅。忘憂誰見賞，空此北堂中。

送東萊學士

陳子昂

寶劍千金買，平生未許人。懷君萬里別，持贈結交親。
孤松宜晚歲，衆木愛芳春。已矣將何適，無令白髮新。

題宛溪館

李白

吾憐宛溪好，白尺照心明。可謝新安水，千尋見底清。
白沙留月色，綠竹助秋聲。却笑嚴湍上，于今獨擅名。

吊僧

鄭谷

幾思聞靜話，夜雨對禪床。未重得相見，秋燈照影堂。
孤雲終負約，薄宦轉堪傷。夢遶長松榻，遙聞一炷香。

○五言側律

見貴者初迎盛姬聊為之詠

王僧孺

父想專房麗，未見傾城者。千金訪繁華，一朝遇容冶。

言家全體一
卷之二
十九
家本蘇門外來戲叢臺下長卿幸未匹文君復新寡
寄張徵古
沈如筠

寂歷遠山意微冥半空碧綠蘿無冬春彩烟竟朝夕
張子海內奇耐為岩中客聖君勞夢想安得老松石

七夕

鮑照

霄月向掩扉夜霧方當白寒机思孀婦秋堂泣征客
匹命無单年偶影有雙夕暫交金石心須臾雲雨隔

山亭夜晏

王勃

桂宇幽襟積山亭涼夜永森沉野徑寒肅穆岩扉靜

竹晦南溪色荷翻北潭影清興殊未歸林端照初景

訓暉上人夏日林泉

陳子昂

聞道白雲居窈窕青蓮宇岩泉萬丈流樹石千年古

林卧對軒窓山陰滿庭戶方釋塵事勞從君襲蘭杜

遊龍門奉先寺

天關一作天關

杜甫

已從招提遊更宿招提境陰壑生靈籟月林散清影
天闕象緯逼雲卧衣裳冷欲覺聞晨鍾令人發深省

長安遇馮著

韋應物

客從東方來衣上霸陵雨問客何為來采山因買斧

冥冥花正開，颺颺燕新乳。昨別今已春，鬢絲生幾縷。

夕次盱眙縣

韋應物

落帆逗淮鎮，停舫臨孤驛。浩浩風波起，冥冥日沉夕。人歸山廓暗，雁下蘆洲白。獨夜憶秦關，聽鍾未眠客。

秋夜

韋應物

庭樹轉蕭蕭，陰虫還戚戚。獨向高齋眠，夜聞寒雨滴。微風時動牖，殘燈尚留壁。惆悵平生懷，偏來委今夕。

春日田家作

起對

王維

屋上春鳩鳴，村邊杏花白。持斧伐遠揚，荷鋤覘泉脉。

新燕識舊窠，舊人看新曆。臨觴忽不御，惆悵遠行客。

淇上別趙仙舟

王維

相逢方一笑，相送還成泣。祖席已傷離，荒城復愁入。天寒遠山淨，日暮長河急。解纜君已遙，望君猶佇立。

九日侍燕應制

韋元旦

雲物開千里，天行乘九月。絲言丹鳳池，旆轉蒼龍闕。灞水歡娛地，秦京遊俠窟。忻承解慍詞，聖酒黃花發。

夕次圃田店

韋應物

前路入鄭郊，向經百餘里。馬煩時欲歇，客歸程未已。

落日桑柘陰，遙林烟火起。西還不遑宿，中夜度京水。
適谷口元贊善所居

李端

入谷訪君來，秋泉已堪涉。林闕人獨坐，月下出相接。
重露濕蒼苔，明燈照黃葉。故交一不見，素髮何稠疊。
剡溪行却寄新別者

潺湲寒溪上，自此成離別。迴首望歸人，移舟逢暮雪。
頻行識草樹，漸老傷年髮。惟有白雲心，爲向東山月。
耶溪泛舟 結對

孟浩然

洛影餘清暉，輕棹弄溪渚。澄明愛水物，臨泛何容與。

白首垂釣翁，新粧浣沙女。看看似相識，脉脉不得語。

赤谷西崦人家

儲光羲

躋險不自安，出郊已清目。溪迴日氣煖，徑轉山田熟。
鳥雀依茅茨，藩籬帶松菊。如行武陵暮，欲問桃源宿。
陸著作輓詞

世業江湖側，郊園休沐處。猶言五日歸，未道千秋去。
鄉亭春水綠，昌閣寒光暮。昔爲畫錦遊，今成逝川路。
淮南秋夜呈同僚一首

李嶷

天靜河漢高，夜聞砧杵發。清秋忽如此，離恨應難歇。

言家全骨
卷之二
風刮池上萍露光竹間月與君共遊處勿作他鄉別

丹陽湖

李赤

湖與元氣連風波浩難止天外賈客歸雲間片帆起
龜遊蓮葉上鳥宿蘆花裡少女棹舟歸歌聲逐流水
閒齋卧病行樂至山館稍次湖亭 常建

旬時結陰霖簾外初白日齋沐清病容心魂畏虛室
閒梅照前戶明鏡悲舊質同袍四五人何不來問疾

二卷終

龍洞林子一見如來

龍洞林子一見如來

