

周禮

五

特279

特279-125



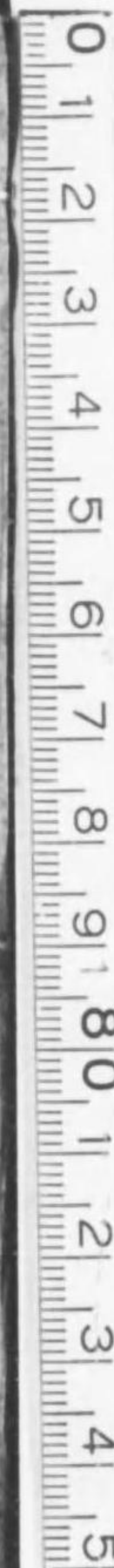
25

別室
閲覧

×
複写

原本を出納する
(複写は別室にて
全冊マイクロフィルムから)

第四百廿八號



始



特279
125

周禮卷二十八



明倫彙編 家範典 卷一百一十七 禮部 文選

司馬政官之屬

漢大司農北海鄭玄註
皇明後學東吳葛鼎訂

惟王建國辨方正位體國經野設官分職以為民極乃立夏官司馬使帥其屬而掌邦政以佐王平邦國

政正也政所以正不正者也孝經說曰政者正也正德各以行道

政官之屬大司馬卿一人小司馬中大夫二人軍司馬下大夫四人與司馬上士八人行司馬中士十有六人旅下士三十有二人

司禮

卷二十八 司馬政官之屬

水鏡堂

府六人史十有六人胥三十有二人徒三百有二十人

與衆也行調軍行列皆作六軍而有二行取各於此○行戶剛反

凡制軍萬有二千五百人為軍王六軍大國三軍次國二軍小國一軍軍將皆命卿二千有五百人為師師帥皆中大夫五百人為旅旅帥皆下大夫百人為卒卒長皆上士二十五人為兩兩司馬皆中士五人為伍伍皆有長

軍師旅卒兩伍皆衆名也伍一比兩一門卒一旅一黨師一州軍一卿家所出一人將帥長司馬者其師吏也言軍將皆命卿則凡軍帥不特置選於六官六卿之吏自卿以下德任者使兼官焉鄭司農云王六軍大國三軍次國二軍小國一軍故春秋傳有大國次國小國又曰成國不過半天子之軍周為六軍諸侯之大者三軍可也詩大雅常武曰赫赫明明王命卿士南

一軍則二府六史胥十人徒百人

司勳上士二人下士四人府二人史四人胥二人徒二十人

故書勳作勳鄭司農云勳讀爲勳勳功也此官主功賞故曰掌六鄉賞地之法以等其功

馬質中士二人府一人史二人賈四人徒八人

質平也主買馬平其大小之賈直

量人下士二人府一人史四人徒八人

量猶度也。謂以丈尺度地。○量音亮。度待洛反。

小子下士二人史一人徒八人。

小子，主祭祀之小事。

羊人下士二人史一人賈二人徒八人。

司燿下士二人徒六人。

故書燿為雉。杜子春云：燿當為燿。書亦或為燿。燿為私火。爰謂燿。讀如子若觀火之觀。今燕俗名湯熱為觀。則燿火謂熱火與。○燿古喚反。雉哉約反。李入音灼。觀古喚反。下同。

掌固上士二人下士八人府二人史四人胥四人徒四十人。

固，國所依阻者也。國曰固。野曰險。易曰：王公設險以守其國。

司險中士二人下士四人史二人徒四十人。

掌疆中士八人史四人胥十有六人徒百有六十人。

疆，界也。疆居良反。

候人上士六人下士十有二人史六人徒百有二十人。

候，候迎賓客之來者。

環人下士六人史二人徒十有二人。

環，猶卻也。以勇力卻敵。卻起略反。

挈壺氏下士六人史二人徒十有二人。

挈，讀如紮髮之紮。壺，盛水器也。世主挈壺水以爲漏。盛音成。

射人下大夫二人。上士四人。下士八人。府二人。史四人。胥二人。徒二十人。

服不氏下士一人。徒四人。

服不，服不。服之獸者。

射鳥氏下士一人。徒四人。

○射食。亦反。

羅氏下士一人。徒八人。

能以羅網搏鳥者，郊特牲曰：大羅氏天子之掌鳥獸者。○搏音博，本又作捕。

掌畜下士二人。史二人。胥一人。徒二十人。

畜謂斂而養之。

○畜許六反。

司士下大夫二人。中士六人。下士十有二人。府二人。史四人。胥四人。徒四十人。

諸子下大夫二人。中士四人。府二人。史二人。胥一人。徒二十人。

諸子，主公卿大夫士之子者，或曰庶子。

司右上士二人。下士四人。府四人。史四人。胥八人。徒八十人。

右謂有勇力之士，充王車右。

虎賁以下大夫二人。中士十有二人。府二人。史八人。胥八十人。虎士八百人。

不言徒曰虎士則虎士徒之選有勇力者○貴音奔

旅賁氏中士二人下士十有六人史二人徒八人

節服氏下士八人徒四人

世為王節所衣服○為十僞反

方相氏狂夫四人

方相猶言放想可畏怖之貌○放想方丈反

太僕下大夫二人小臣上士四人祭僕中士六人御僕下士十有

二人府二人史四人胥二人徒二十人

僕侍御於尊者之名大僕其長也

隸僕下士二人府一人史二人胥四人徒四十人

此吏而曰隸以其事繁

弁師下士二人工四人史二人徒四人

弁者古冠之大稱委貌緇布曰冠

司甲下大夫二人中士八人府四人史八人胥八人徒八十人

甲今之鎧也司甲兵戈盾官之長○鎧苦愛反盾常允反又音允

司兵中士四人府二人史四人胥二人徒二十人

司戈盾下士二人府一人史二人徒四人

戈今時句予戟○句予古侯反下音結

司弓矢下大夫二人中士八人府四人史八人胥八人徒八十人

司弓矢弓弩矢箠
官之長○箠音服

繕人上士二人下士四人府一人史二人胥二人徒二十人

繕之言勁
也善也

橐人中士四人府二人史四人胥二人徒二十人

鄭司農云橐讀為鞬橐之橐新幹謂之橐此
官主弓弩箭矢故謂之橐人○橐古老反

戎右中大夫二人上士二人

右者參乘此充戎路之右田
穉亦為之右焉○乘繩證反

齊右下大夫二人

道右士二人

充象路
之右

大馭中大夫二人

馭之
最尊

戎僕甲大夫二人

馭言僕者此
亦侍御於車

齊僕下大夫二人

古者王將朝覲會同必齊所以
敬宗廟及神明○朝直遙反

司馬政官之屬

承襲堂

道僕上士十有二人。

王朝朝莫夕主御王以與諸臣行先王之
道。○朝朝上如字下直遙反莫音暮

田僕上士十有二人。

馭夫中士二十人下士四十人。

校人甲大夫二人上士四人下士十有六人府四人史八人胥八

人徒八十人。

校之為言校也主馬者必仍校視
之以人馬官之長。校戶教反。

趣馬下士阜一人徒四人。

趣馬趣養馬者也鄭司農說以詩曰
驅維趣馬。趣七口反阜才早反。

巫馬下士二人醫四人府一人史二人賈二人徒二十人。

巫馬知馬祖先牧馬社馬步之神者馬
疾若有犯焉則知之是以使與醫同職。

牧師下士四人胥四人徒四十人。

主牧放馬
而養之。

廋人下士閑二人史二人徒二十人。

廋之
言數。

圉師乘一人徒二人圉人良馬匹一人駑馬麗一人。

養馬曰圉四馬為
乘良善也麗稱也。

職方氏中大夫四人下大夫八人中士十有六人府四人史十有

六人。胥十有六人。徒百有六十人。

職主也。主四方之職貢者。職方氏主四方官之長。

士方氏上士五人。下士十人。府二人。史五人。胥五人。徒五十人。

士方氏主四方邦國之土地。

懷方氏中士八人。府四人。史四人。胥四人。徒四十人。

懷來也。主來四方之民及其物。

合方氏中士八人。府四人。史四人。胥四人。徒四十人。

合方氏主合同四方之事。

訓方氏中士四人。府四人。史四人。胥四人。徒四十人。

訓道也。主教道四方之民。

形方氏中士四人。府四人。史四人。胥四人。徒四十人。

形方氏主制四方邦國之形體。

山師中士二人。下士四人。府二人。史四人。胥四人。徒四十人。

川師中士二人。下士四人。府二人。史四人。胥四人。徒四十人。

邊師中士四人。下士八人。府四人。史八人。胥八人。徒八十人。

邊地之廣平者。○邊音原。

匡人中士四人。史四人。徒八人。

匡正也。主正諸侯以法則。

都司馬每都上士二人中士四人徒八人

都王子弟所封及三公采地也司馬主其軍賦

家司馬各使其臣以正於公司馬

家卿大夫采地正猶聽也公司馬國司馬也卿大夫之采地王不特置司馬各自使其家臣為司馬主其地之軍賦往聽政於王之司馬王之司馬其以王命來有事則曰國司馬

周禮卷二十八終

周禮卷二十八終

周禮卷二十九

司馬政官之職

大司馬之職掌建邦國之九灋以佐王平邦國

平成也正也

制畿封國以正邦國

封謂立封於疆為界○畿音祈

設儀辨位以等邦國

司馬

司馬政官之職

漢大司農北海鄭玄註

皇明後學東吳金蟠訂

儀謂諸侯及諸臣之儀，辨別也。別尊卑之位。

進賢興功以作邦國。

興猶舉也。作起也。起其勸善樂業之心，使不惰廢。

建牧立監以維邦國。

牧州牧也。監監一國，謂君也。維猶連結也。

制軍詰禁以糾邦國。

詰猶窮治也。糾猶正也。

施貢分職以任邦國。

職謂職稅也。任猶事也。事以其力之所堪。

簡稽鄉民以用邦國。

簡謂比數之稽，猶計也。○鄉許亮反。

均守平則以安邦國。

諸侯有土地者均之，尊者守大，卑者守小，則法也。

比小事大以和邦國。

比猶親使。大國親小國，小國事大國，相合和也。易比象曰：先王以建萬國，親諸侯。○比毗志反。

以九伐之濫正邦國。

諸侯有違王命，則出兵以征伐之，所以正之也。諸侯之干國，如樹木之有根本，是以言伐云。

馮弱犯寡則眚之。

馮猶乘陵也言不字小而侵侮之青猶人青瘦也王霸記曰四面削其地○馮皮冰反

賊賢害民則伐之

春秋傳曰粗者曰侵精者曰伐又曰有鐘鼓曰伐則伐者兵入其竟鳴鐘鼓以往所以聲其罪○竟音境

暴內陵外則壇之

內謂其國外謂諸侯壇讀如同壇之壇王霸記曰置之空壇之地鄭司農云壇讀從憚之以威之憚書亦或為壇玄謂置之空壇以出其君更立其次賢者○壇音善

野荒民散則削之

荒蕪也田不治民不附削其地明其不能有

負固不服則侵之

負猶恃也固險可依以固者也不服不事大也侵之者兵加其竟而已用兵淺者詩曰密人不恭敢距大邦

賊殺其親則正之

正之者執而治其罪王霸記曰正殺之也春秋傳二十八年冬晉人執衛侯歸之于京師坐殺其弟叔武

放弑其君則殘之

放逐也殘殺也王霸記曰殘滅其為惡

犯令陵政則杜之

令猶命也王霸記曰犯令者違命也陵政者輕政廢不循也杜之者杜塞使不得與隣國交通

外內亂鳥獸行則滅之

王霸記曰悖人倫外內無以異于禽獸不可親百姓則誅滅去之也曲禮曰夫唯禽獸無禮故父子聚麀○行下孟反去起呂

反夫音符
麾于牛反

正月之吉始和布政于邦國都鄙乃縣政象之灋于象魏使萬民觀政象挾日而歛之

以正月朔日布王政于天下至正歲又縣政灋之書挾日十日也○縣音玄

乃以九畿之籍施邦國之政職方千里曰國畿其外方五百里曰侯畿又其外方五百里曰甸畿又其外方五百里曰男畿又其外方五百里曰采畿又其外方五百里曰衛畿又其外方五百里曰蠻畿又其外方五百里曰夷畿又其外方五百里曰鎮畿又其外方五百里曰蕃畿

畿猶限也自王城以外五千里為界有分限者九籍其禮差之書也政職所共王政之職謂賦稅也故書畿為近鄭司農云近當言畿春秋傳曰天子一畿列國一同等殷頌曰邦畿千里維民所止○分符問及共音恭凡供字皆作共後倣此

凡令賦以地與民制之上地食者參之二其民可用者家三人中地食者半其民可用者一家五人下地食者參之一其民可用者家二人

賦給軍用者也令邦國之賦亦以地之美惡民之衆寡為制如六遂矣鄭司農云上地謂肥美田也食者參之二假令一家有三頃歲種二頃休其一頃下地食者參之一田薄惡者所休多○令力呈反

中春教振旅司馬以旗致民平列陳如戰之陳

以旗者立旗期民于其下也兵者守國之備孔子曰以不教民戰是謂棄之兵者凶事不可空設因蒐狩而習之凡師出日治

兵入曰振旅皆習戰也四時各教民以其一焉春習振旅兵入收衆專於農平猶正也○中音仲懷直觀反

辨鼓鐸錫鏡之用王執路鼓諸侯執賁鼓軍將執晉鼓師帥執提旅帥執鼙卒長執鏡兩司馬執鐸公司馬執錫

鼓人職曰以路鼓鼓鬼神以賁鼓鼓軍事以晉鼓鼓金奏以金鏡止鼓以金鐸通鼓以金錫節鼓鄭司農云辨鼓鐸錫鏡之用謂鉦鐸之屬錫讀如濁其源之濁鏡讀如謹曉之曉提讀如攝提之提謂馬上鼓有曲木提持鼓立馬髦上者故謂之提杜子春云公司馬謂五人為伍伍之司馬也女謂王不執賁鼓尚之於諸侯也伍長謂之公司馬者雖卑同其號○錫直角反鏡女交反賁扶云反鼙薄兮反鉦音征謹火官反曉女交反

以教坐作進退疾徐疏數之節

習戰法○數音朔

遂以蒐田有司表貉誓民鼓遂圍禁火弊獻禽以祭社

春田為蒐有司大司徒也掌太田役治徒戾之政介表貉立表而貉祭也誓民誓以犯田灋之罰也誓曰無于車無自後射立旌遂圍禁旌弊爭禽而不審者罰以假馬禁者虞衡守禽之屬禁也既誓令鼓而圍之遂蒐田火弊火止也春田上用火因焚禁除陳草皆殺而火止獻猶致也屬也田止虞人植旌衆皆獻其所獲禽焉詩云言思其縱獻肩于公春田王祭社者土方施生也鄭司農云貉讀為馮馮謂師祭也書亦或為馮○貉莫駕反穰于工反肩詩作新音同施式鼓反馮莫駕反

中夏教芟舍如振旅之陳羣吏撰車徒讀書契辨號名之用帥以門名縣鄙各以其名家以號名鄉以州名野以邑名百官各象其事以辨軍之夜事其他皆如振旅

芟讀如萊沛之沛芟舍草止之也軍有草止之灋撰讀曰算車徒謂數釋之也讀書契以簿書按錄軍實之凡要號名者徽

識所以相別也。鄉遂之屬謂之名，家之屬謂之號，百官之屬謂之事。在國以表朝位，在軍又象其制而為之。被之以備或事，帥謂軍將及師帥旅帥至伍長也。以門名者，所被徽識如其在門所樹者也。凡此言以也，象也，皆謂其制同耳。軍將皆命卿，古者軍將蓋為營治於國門，魯有東門襄仲，宋有桐門右師，皆上卿為軍將者也。縣鄙謂縣正，鄙師至都長也。家謂食采地者之臣也。鄉以州名，亦謂州長至此長也。野謂公邑大夫百官，以其職從王者，此六者皆書其官與名氏焉。門則襄仲右師明矣。鄉則南鄉，魏東鄉為人是也。其他象此云某某之名，某某之號，某某之事而已。未盡聞也。鄉遂大夫文錯不見，以其素信于民，不為軍將或為諸帥，是以闕焉。夜事戒夜守之事，草止者，慎于夜，于是主別其部職。○爰蒲未反，撰息轉反，識音志，甄直僞反。

遂以苗田如蒐之灋，車弊獻禽以享禘。

夏田為苗，擇取不孕任者若治苗去不秀實者，云車弊，驅獸之車止也。夏田主用車，示所取物希，皆殺而車止。王制曰：天子殺則下大綏，諸侯殺則下小綏。大夫殺則止佐車，佐車止則百姓田獵。禘宗廟之夏祭也。冬夏田主于祭宗廟者，陰陽始起，象神

之在內○
禘餘若反

中秋教治兵，如振旅之陳。

辨旗物之用。王載大常，諸侯載旂，軍吏載旗，師都載旛，鄉遂載物。

郊野載旒，百官載旆，各書其事，與其號焉。其他皆如振旅。

軍吏諸軍帥也，師都遂大夫也。鄉遂鄉大夫也。或載旛或載物，眾屬軍吏無所將也。郊謂鄉遂之州長縣正以下也。野謂公邑大夫載旒者，以其將美卒也。百官卿大夫也。載旆者，以其屬衛王也。凡旌旗有軍旅者，畫異物，無者帛而已。書當為畫事也。號也，皆畫以雲氣。○書音畫。

遂以獮田，如蒐田之灋，羅弊致禽以祀祊。

秋田為獮，獮殺也。羅弊，罔止也。秋田主用罔，中殺者，祊也。皆殺而罔止，祊當為方聲之誤也。秋田主祭四方，報成萬物。詩曰：以

社以友○彌息
淺反昉音方

中冬教大閱

春辨鼓鐸夏辨號名秋辨旗物至冬大閱簡軍實凡頒旗物以出軍之旗則如秋以尊卑之常則如冬司常左司馬時也大閱備軍禮而旌旗不出軍之時空辟實○辟音避

前期羣吏戒衆庶脩戰灋

羣吏鄉師以下

虞人萊所田之野為表百步則一為三表又五十步為一表田之日司馬建旗于後表之中羣吏以旗物鼓鐸鑼各帥其民而致質明弊旗誅後至者乃陳車徒如戰之陳皆坐

鄭司農云虞人萊所田之野芟除其草萊令車得驅馳詩曰田卒污萊玄謂萊芟除可陳之處後表之中五十步表之中央表所以識止行列也四表積二百五十步左右之廣當容三軍步數未聞致致之司馬質正也弊仆也皆坐當聽誓○芟所誨反令力呈反行戶剛反

羣吏聽誓于陳前斬牲以左右徇陳曰不用命者斬之

羣吏諸軍師也陳前南面鄉表也月令季秋天子教于田獵以習五戎司徒摺扑北面以誓之此大閱禮實正歲之中冬而說季秋之政於周為中冬為月令者失之矣斬牲者小子也凡誓之大略甘誓湯誓之屬是也○鄉許亮及摺劉如字又音箭

中軍以鞀令鼓鼓人皆三鼓司馬振鐸羣吏作旗車徒皆作鼓行

鳴鑼車徒皆行及表乃止三鼓擁鐸羣吏弊旗車徒皆坐

中軍中軍之將也天子六軍三三而居一偏羣吏既聽誓各復其部曲中軍之將令鼓鼓以作其士衆之氣也鼓人者中軍之

將帥旅師也司馬兩司馬也振鐸以作衆作起也既起鼓人擊鼓以行之伍長鳴錫以節之伍長一曰公司馬及表自後表前至第二表也三鼓者鼓人也鄭司農云據讀如弄玄謂如逐鹿之鹿掩上振之爲據據者止行息氣也司馬法曰鼓聲不過聞聲聲不過聞鐸聲不過聞

又三鼓振鐸作旗車徒皆作鼓進鳴錫車驟徒趨及表乃止坐作如初。

趨者赴敵尚疾之漸也春秋傳曰先人有奪人之心及表自第二前至第三○先悉薦反

乃鼓車馳徒走及表乃止。

及表自第三前至前表

鼓戒三闕車三發徒三刺。

鼓戒戒攻敵鼓壹闕車壹轉徒壹刺三而止象服敵○闕若穴反

乃鼓退鳴鏡且卻及表乃止坐作如初。

鏡所以止鼓軍退卒長鳴鏡以和衆鼓人爲止之也退自前表至後表鼓鐸則同習戰之禮出入一也異者廢錫而鳴鏡○和胡臥反爲于僞反

遂以狩田以旌爲左右和之門羣吏各帥其車徒以叙和出左右陳車徒有司平之旗居卒間以分地前後有屯百步有司巡其前後險野八爲主易野車爲主。

冬田爲狩言守取之無所擇也軍門曰和今謂之壘門立兩旌以爲之叙和出用次第出和門也左右或出而左或出而右有司平之鄉師居門正其出入之行列也旗軍吏所載分地謂其部曲疏數前後有屯百步車徒異羣相去之數也車徒出和

既陳乃設驅逆之車有司表貉于陳前
門鄉師又巡其行陳鄭司農云險野人為主人
居前易野車為士車居前○易以鼓反注同

驅驅出禽獸使趨田者也逆逆要不得
令走設此車者田僕也○要於逆反

中軍以鼙令鼓鼓人皆三鼓羣司馬振鐸車徒皆作遂鼓行徒銜
枚而進大獸公之小禽私之獲者取左耳

羣司馬謂兩司馬也枚如箸銜之有續結項中軍法止語為相
疑惑也進行也鄭司農云大獸公之輪之於公小禽私之以自
界也詩云言私其獫獻肩于公一歲為獫二歲為狔三歲為特
四歲為肩五歲為慎此明其獻大者於公自取其小者玄謂慎
讀為慶爾雅曰豕生三日豨豕牝曰豨豕牝曰慶獲得也得禽
獸者取左耳當以計功○續戶卦反又胡麥反豨音巴慶音辰
豨本亦作豨子工反

及所弊鼓皆駢車徒皆譟

鄭司農云及所弊至所弊之處玄謂至所弊之處田所當於止
也天子諸侯蒐狩有常至其常處吏士鼓譟象攻敵剋勝而喜
也疾雷擊鼓曰駢譟譟也書曰前師乃鼓譟
譟亦謂喜也○駢本亦作駢胡楷反鼓音符

徒乃弊致禽饁獸于郊入獻禽以享烝

徒乃弊徒止也冬田主用眾物多故得取也致禽饁獸于郊聚
所獲禽因以祭四方神于郊月令季秋天子既田命主祠祭禽
四方是也入又以禽
祭宗廟○饁于輒反

及師大合軍以行禁令以救無辜伐有罪

師所謂王巡守若會同司馬起師合軍以從所以威天
下行其政也不言大者未有敵不尚武○從才用反

若大師則掌其戒令涖大小帥執事涖釁主及軍器

大師王出征伐也。旌臨也。臨大卜。卜出兵吉凶也。司馬法曰。上卜卜謀。是謂參之主。謂遷廟之主及社主。在軍者也。軍器。鼓。鐘。之屬。凡師既受甲。迎主于廟。及社主。祝奉以從。殺牲以血塗主。及軍器。皆神之。

及致建大常。比軍眾。誅後至者。

比。或作庇。鄭司農云。致。謂聚眾也。庇。具也。玄謂致。鄉師。致民於司馬。比。校次之也。○此必履反。

及戰。巡陳。眡事而賞罰。

事。謂戰功也。○眡音視。

若師有功。則左執律。右秉鉞。以先愷樂。獻于社。

功。勝也。律。所以聽軍聲。鉞。所以為將威也。先。猶道也。兵樂曰愷。獻于社。獻功于社也。司馬法曰。得意則愷樂。愷歌。不喜也。鄭司農云。故城濮之戰。春秋傳曰。振旅。愷以入于晉。○道音導。

若師不功。則厭而奉主車。

鄭司農云。厭。謂厭冠。喪服也。軍敗。則以喪禮。故秦伯之敗於殽也。春秋傳曰。秦伯素服郊次。鄉師而哭。玄謂厭。伏冠也。奉。猶送也。送主歸于廟。與社。○厭于涉。反。鄉師許亮反。

王弔勞士。庶子則相。

師敗。王親弔。士。庶子之戚者。勞其傷者。則相王之禮。庶子。卿大夫之子。從軍者。或謂之庶士。○勞力報反。相息亮反。

大役。與慮事。屬其植。受其嬰。以待攷而賞誅。

大役。築城邑也。鄭司農云。國有大役。大司馬與謀慮其事也。植。謂部曲將吏。故宋城。春秋傳曰。華元為植。巡功。屬。謂聚會之也。嬰者。簿書也。攷。謂考校其功。玄謂慮事者。封人也。於有役。司馬與之植。築城植也。屬。賦丈尺。與其用人數。○與慮音預。注與謀。同。屬音燭。植直吏反。華化戶反。慎音真。

大會同則帥士庶子而掌其政令

帥師以從王

若大射則合諸侯之六耦

大射王將祭第於射宮以選賢也工射三正凡射以選賢

六祭祀饗食羞牲魚投其祭

牲魚魚牲也祭謂尸賓所以祭也鄭司農云大司馬主祭魚牲○食音嗣後饗食皆放此

大喪平士大夫

鄭司農云平其服也玄謂平者正其職與其位

喪祭奉詔馬牲

王喪之以馬祭者蓋遣奠也奉猶送也送之至墓告而藏之

周禮卷二十九

終

司禮

卷二十九司馬政官之職

二

禮記

行司馬 闕

司勳掌六鄉賞地之灋以等其功

賞地賞田也在遠郊之內屬六鄉焉等猶差也以功大小為差

王功曰勳

輔成王業若周公

國功曰功

保全國家若伊尹

民功曰庸

法施於民若后稷

事功曰勞

以勞定國若禹

治功曰力

制法成治若咎繇○咎音羔繇音遙

戰功曰多

尅敵出奇若韓信陳平司馬法曰上多前虜

凡有功者銘書于王之太常祭于大烝司勳詔之

銘之言名也生則書于王旌以識其人與其功也死則於烝先王祭之詔謂告其神以辭也盤庚告其胙大夫曰茲予大享于先王爾祖其從與享之是也今漢祭功臣於廟庭○識音志與音預

大功司勳藏其貳

貳猶副也功書藏于天府又副於此者以其主賞

掌賞地之政令

政令謂彼賦

凡賞無常輕重眡功

無常者功之大小不可豫

凡頒賞地參之一食

鄭司農云不以美田為采邑玄謂賞地之稅參分計稅王食其一也二全入於臣

惟加田無國正

加田既賞之又加賜以田所以厚恩也鄭司農云正謂稅也祿田亦有給公家之賦貢若今時候國有司農少府錢穀矣獨加賞之田無正耳○

馬質掌質馬馬量三物一曰戎馬二曰田馬三曰騶馬皆有物賈

此三馬賈以給官府之使無種也鄭司農曰皆有物賈皆有物色及賈直○賈音稼

綱惡馬

鄭司農云綱讀為以亢其讎之亢書亦或為亢亢御也禁也禁去惡馬不畜也玄謂綱以縻索維綱狎習之○去起呂反

凡受馬于有司者書其齒毛與其賈馬死則旬之內更旬之外入

馬耳以其物更其外否

鄭司農云更謂償也玄謂旬之內或者償以齒毛與賈受之日淺養之惡也旬之外或入馬耳償以毛色不以齒賈任之過其

任也其外否者旬之外踰二十日而外不任用非用者罪○更音庚

馬及行則以任齊其行。

識其所載輕重及道里齊其勞逸乃復用之

若有馬訟則聽之。

訟謂賣買之言相負

禁原蠶者。

原再也天文辰為馬蠶書蠶為龍精月直大火則浴其種是蠶與馬同氣物莫能兩大禁再蠶者為傷馬與○為傷于偽反

量人掌建國之灋以分國為九州營國城郭營后宮量市朝道巷門渠造都邑亦如之。

建立也立國有舊法也若匠人職云分國定天下之國分也后君也言君容王與諸侯○朝直逢反國分扶問反

營軍之壘舍量其市朝州涂軍社之所里。

軍壁曰壘鄭司農云量其市朝州涂還市朝而為道也玄謂州一州之衆二千五百人為師每師一處市也朝也州也皆有道以相之軍社社主在軍者里居也○涂本又作塗

邦國之地與天下之涂數皆書而藏之。

書地謂方圓山川之廣狹書涂謂支塗之遠近

凡祭祀饗賓制其從獻脯燔之數量。

鄭司農云從獻者肉殺從酒也玄謂燔從于獻酒之肉爓也數多少也量長短也○炙章夜反

掌喪祭奠窆之俎實。

竈亦有俎實謂所包遺奠土喪禮下篇
曰藏苞筭於旁○竈昌絹反筭所交反

凡宰祭與鬱人受學歷而皆飲之

言宰祭者冢宰佐王祭亦容攝祭鄭司農云學讀如嫁娶之嫁
單器名明堂位曰爵夏后氏以琖殷以學周以爵玄謂學讀如
般尸之般宰冢宰○單古
雅反琖側產反般古雅反

小子掌祭祀羞羊肆羊般肉豆

鄭司農云羞進也羊肆體薦全烝也羊般體解節折也肉豆者
切肉也玄謂肆讀為鬻羊鬻者所謂豚解也○鬻他歷反一音
餘四

而掌珥于社稷祈于五祀

故書祀作禩鄭司農云禩讀為祀書亦或為祀珥社稷以牲頭
祭也玄謂珥讀為衄祈或為剗剗衄者禩禮之事也用毛牲曰

剗羽牲曰衄衄剗社稷五祀謂始成其宮兆時也春官肆師職
祈或作說秋官士師職曰凡剗衄則奉大牲此剗衄正字與○
衄而志反祈音機
禩音祀剗音機

凡沈辜侯禳飾其牲

鄭司農云沈謂祭川爾雅曰祭川曰浮沈辜謂磔牲以祭也月
令曰凡門磔禳以畢春氣侯禳者候四時惡氣禳去之也○禳
如羊反磔
陟格反

釁邦器及軍器

邦器謂禮樂之器及祭器之屬雜記曰凡宗
廟之器其各者成則釁之以豕豚○豕音家

凡師田斬牲以左右狗陳

示犯誓
必殺之

祭祀贊羞受徹焉。

羊人掌羊牲凡祭祀飾羔。

羔小羊也詩曰四之日其蚤獻羔祭韭

祭祀割羊牲登其首。

登升也升首祓陽也升首于室

凡祈珥共其羊牲。

共備給也

賓客共其灋羊。

灋羊發饗積膳之羊○發饗本又作食饗音食

凡沈辜侯禴釁積共其羊牲。

積故書為毗鄭司農云毗讀為漬謂釁國寶漬軍器也玄謂積積柴禮祀猶燎實柴○毗徐賜反與漬同猶羊久反

若牧人無牲則受布于司馬使其賈買牲而共之。

布泉○賈音古

司燿掌行火之政令四時變國火以救時疾。

行猶用也變猶易也鄭司農說以鄒子曰春取榆柳之火夏取棗杏之火季夏取桑柘之火秋取柞櫛之火冬取槐檀之火○櫛羊久反

季春出火民咸從之季秋內火民亦如之。

火所以用陶冶民隨國而為之鄭人鑄刑書火星未出而出火後有災鄭司農云以三月本時昏心星見于辰上使民出火九

月本黃昏心星伏在戌上使民內火故春秋傳日以出內火○見賢通反

時則施火令。

焚萊之時

凡祭祀則祭燿。

報其為明之功禮如祭燿

凡國失火野焚萊則有刑罰焉。

野焚萊民擅放火

掌固掌脩城郭溝池樹渠之固頒其士庶子及其衆庶之守。

樹謂枳棘之屬有刺者也衆庶民遞守固者也鄭司農說樹以國語曰城守之木於是乎用之○枳居氏反遞待禮反

設其飾器。

兵甲之屬今城郭門之器亦然

分其財用均其稍食。

財用國以財所給守吏之用也稍食祿廩

任其萬民用其材器。

任謂以其任使之也民之材器其所用塹築及為藩落○塹七豔反

凡守者受灋焉以通守政有移甲與其役財用唯是得通與國有司帥之以贊其不足者。

凡守者士庶子及他要害之守吏通守政者兵甲役財難易多少轉移相給也其他非是不得妄離部署國有司掌固也其移

之者又與掌固帥致之贊佐也。○凡守收

又反下有守者同易以鼓反離力智反。

書三巡之夜亦如之。

巡行也。行守者為衆庶之解惰。○行

夜三蟄以號戒。

杜子春云讀蟄為造次之造謂擊鼓行夜戒守也。春秋傳所謂

賓將趣者與趣與造音相近故曰終夕與燎玄謂蟄擊蟄警守

鼓也。二巡之間又三擊蟄。○蟄音

威造七報反趣莊久反與燎音預。

若造都邑則治其固與其守灋。

都邑亦

為城郭

凡國都之竟有溝樹之固郊亦如之。

竟界也。○

竟音境

職謂守

民皆有職焉。

與任

若有山川則因之。

山川若穀

司險掌九州之圖以周知其山林川澤之阻而達其道路。

周猶徧也。達道路者山林之阻

則開鑿之川澤之阻則橋梁之

設國之五溝五涂而樹之林以為阻固皆有守禁而達其道路。

五溝遂溝洫澮川也。五涂徑塗塗道路也

樹之林作藩落也。○洫況城反澮古外反

周禮

卷三

司馬政官之職

八

天官

國有故則藩塞阻路而止行者以其屬守之唯有節者達之。

有故喪災及兵也閉絕要害之道備姦寇也。

掌疆

關

候人各掌其方之道治與其禁令以設候人。

道治治道也國語曰候不在竟讓不居其方也禁令備姦寇也以設候人者選士卒以為之詩云彼候人兮何戈與戣何胡我反殺

若有方治則帥而致于朝及歸送之于竟。

方治其方來治國事者也春秋傳曰晉欒盈過周王使候人出諸輶輶是其送之○朝直遙反輶戶關反

環人掌致師

致師者致其必戰之志古者將戰先使勇力之士犯敵焉春秋傳曰楚許伯御樂伯攝叔為右以致晉師許伯曰吾聞致師者御靡旌摩壘而還樂伯曰吾聞致師者左射以藪代御執轡御下柎馬掉鞅而還攝叔曰吾聞致師者右入壘折馘執俘而還皆行其所聞而復之○藪側雷反柎音兩馘古獲反俘音孚

察軍慮

隱陰姦也視軍中有為隱者則執之

環四方之故

卻其以事謀來侵伐者所謂折衝禦侮

巡邦國搏謀賊

謀賊反間為國賊○間開厘之間

司豐

司馬政官之職

九

大司馬

訟敵國

敵國兵來則往之與訟曲直若齊國佐如師

揚軍旅

為之威武以觀敵詩云維師尚父時維鷹揚

降圍邑

國邑欲降者受而降之春秋傳曰齊人降鄆○降戶江反鄆音章

挈壺氏掌挈壺以令軍井挈轡以令舍挈耒以令糧

鄭司農云挈壺以令軍井謂為軍穿井井成挈壺縣其上令軍中士眾皆望見知此下有井壺所以盛飲故以壺表井挈轡以令舍亦縣轡于所當舍止之處使軍望見知當舍止于此轡所以駕舍故以轡表舍挈耒以令糧亦縣耒于所當稟假之處令

軍望見知當稟假于此下也耒所以盛糧之器故以耒表稟軍中人多車騎雜會灌澆號令不能相聞故各以其物為表省煩趨疾于事便也○耒音本為于偽反下為沃同縣音玄下皆同令力呈反盛音成下同稟彼錦反

凡軍事縣壺以序聚椽凡喪縣壺以代哭者皆以水火守之分以

日夜

鄭司農云縣壺以為漏以序聚椽以次更聚擊椽備守也玄謂擊椽兩木相敲行夜時也代亦更也禮未大斂代哭以水守壺者為沃漏也以火守壺者夜則火視刻數也分以日夜者異晝夜漏也漏之箭晝夜共百刻冬夏之間有長短焉大史立成法有四十八箭○椽音記更音庚行下孟反共如字

及冬則以火爨鼎水而沸之而沃之

鄭司農云冬水凍漏不下故以火炊水沸以沃之謂沃漏也○爨七端反

射人掌國之三公孤卿大夫之位三公北面孤東面卿大夫西面其摯三公執璧孤執皮帛卿執羔大夫鴈

位將射始入見君之位不言士者此與諸侯之賓射士不與也燕禮曰公升卽位于席西鄉小臣納卿大夫嚮大夫皆入門右北面東上士位于西方東面北上大射亦云則凡朝燕及射臣見于君之禮同○見賢遍反不與音預鄉許亮反朝燕直達反

諸侯在朝則皆北面詔相其灋

謂諸侯來朝而未歸王與之射于朝者皆北面從三公位灋其禮儀○相息亮反

若有國事則掌其戒令詔相其事

謂王有祭祀之事諸侯當助其薦獻者也戒令告以齊與期○齊側皆反

掌其治達

謂諸侯因與王射及助祭而有所治受而達之于王王有命又受而下之

以射灋治射儀王以六耦射三侯三獲二容樂以騶虞九節五正諸侯以四耦射二侯二獲二容樂以貍首七節三正孤卿大夫以三耦射一侯一獲一容樂以采蘋五節二正士以三耦射豻侯一獲一容樂以采蘋五節二正

射法王射之禮治射儀謂肆之也鄭司農云三侯虎熊豹也容者乏也待獲者所蔽也九節析羽九重設于長杠也正所射也詩云終日射侯不出正兮二侯熊豹也豻侯豻者獸名也獸有羆豻熊虎玄謂三侯者五正三正二正之侯也二侯者三正二正之侯也一侯者二正而已此皆與賓射於朝之禮也考工梓人職曰張五采之侯則遠國屬遠國謂諸侯來朝者也五采之侯卽五正之侯也正之言正也射者內志正則能中焉蓋五正之侯中朱次白次蒼次黃玄居外三正指玄黃一正去白蒼而

若王大射則狸步張三侯

鄭師農云狸步謂一舉足為一步於今為半步玄謂狸善搏者也行則止而擬度焉其發必獲是以量侯道法之也侯道者各以弓為度九節者九十弓七節者七十弓五節者五十弓之制長六尺大射禮曰大侯九十參七十五十是也三侯者司裘所共虎侯熊侯豹侯也列國之君大射亦張三侯數與天子同大侯熊侯也參讀為松糝雜也雜者豹鵠而麋飾下天子大夫○度待洛反參讀為糝素感反于與射同五旦反

畫以朱綬其外之廣皆居侯中參分之一中一尺今儒家云四尺曰正二尺曰鵠鵠乃用皮其大如此此說失之矣大射禮射作干讀如宜射宜獄之射射胡大也七與七射則以射皮飾侯下大夫也大夫以上與賓射飾侯以雲氣用采各如其正九節七節五節者奏樂以為射節之差言節者容侯道之數也樂記曰明乎其節之志不失其事則功成而德行立○正音征下及注同射五旦反劉音厲重直龍反杠音江驅劬誅反言正音政下志正大射正同能中丁仲反去白起呂反行下孟反

王射則令去侯立于後以矢行告卒令取矢

鄭司農云射人主令人去侯所而立于後也以矢行告射人主以矢行高下右左告于王也大射禮曰夫射正立于公後以矢行告于公下曰留上曰揚左右曰方杜子春說以矢行告告白射事于王王則執矢也杜子春說不與禮經合疑非是也令卒取矢謂射卒射人令當取矢者使取矢也玄謂令去侯者命負侯者去侯也鄉射曰司馬命獲者執旌以負侯

祭侯則為位

祭侯獻服不服不以祭侯為位為服不受獻之位也大射曰服不侯西北三步北面拜受爵

與大史數射中

射中數射者中侯之算也大射曰司射適階西釋弓去扑襲進由中東立于中南北面視算

佐司馬治射正

司豐

司馬政官之職

射正射之法儀也

祭祀則贊射牲相孤卿大夫之灋儀

丞嘗之禮有射豕者國語曰禘郊之事天子必自射其牲今立秋有驅劉云○驅力朱反

會同朝覲作大夫介凡有爵者

作讀如作止爵之作諸侯來至王使公卿有事焉則作大夫使之介也有爵者命士以上不使賤者

大師令有爵者乘王之倅車

倅車戎車之副○倅七內反

有大賓客則作卿大夫從

作者選使從王見諸侯○從才用反

戒大史及大夫介

戒戒其當行者觀禮曰諸公奉篋服加命書于其上升自西階東面大史氏右

大喪與僕人遷尸作卿大夫掌事比其廬不敬者苛罰之

僕人大僕也僕人與射人俱掌王之朝位也王崩小斂大斂遷尸于室堂朝之象也檀弓曰扶君一人師扶右射人扶左君薨以是舉苛謂詰問之○比毗志反苛呼何反朝直遙反

服不氏掌養猛獸而敘擾之

猛獸虎豹熊羆之屬擾馴也敘習使之馴服王者之教無不服

凡祭祀共猛獸

謂中膳羞者獸人冬獻狼春秋傳曰熊踏不熟○踏音煩

賓客之事則抗皮。

鄭司農云謂賓客來朝聘布皮帛者服不氏主舉藏之抗讀為亢其讎之亢玄謂抗者若聘禮曰有司二人舉皮以東

射則贊張侯以旌居之而待獲。

贊佐也大射禮曰命量人中車張三侯杜子春云待當為持書亦或為持之讀為置乏之乏持獲者所蔽玄謂持獲待射者中舉旌以獲○中丁仲反

射鳥氏掌射鳥。

鳥謂中膳羞者息馬鶉鶉之屬○射食亦反息音扶鶉音保鶉于苗反

祭祀以弓矢毆鳥鳶凡賓客會同軍旅亦如之。

鳥善善鈔盜便汗人○毆起俱反鈔初敎反

射則取矢矢在侯高則以并夾取之。

鄭司農云主射則射鳥氏主取其矢矢在侯高者矢著侯高人手不能及則以并夾取之并夾鉞箭具夾讀為甲故司弓矢職曰大射燕射其弓矢并夾○著直略反鉞其炎反

羅氏掌羅鳥鳥。

鳥謂卑居鶉之屬○卑音匹

蜡則作羅襦。

作猶用也鄭司農云蜡謂十二月大祭萬物也郊特牲曰天子大蜡謂歲十二月合聚萬物而索饗之禘細密之羅襦讀為縠有衣襦之縠玄謂蜡建亥之月此時火伏蟄者畢矣射既祭獸可以羅網圍取禽也王制曰射祭獸然後田又曰昆蟲已蟄可以火田今俗放火張羅其遺教○襦注縠同縠女居反

中春羅春鳥獻鳩以養國老行羽物。

春鳥，蜚而始出者。若今南郡黃雀之屬，是時鷹化為鳩。鳩與春鳥變舊為新，宜以養老，助生氣行，謂賦賜。○中音仲。

掌畜養鳥而阜蕃教擾之。

阜，猶盛也。蕃，蕃息也。鳥之可養使盛大蕃息者，謂鷺鷥之屬。○鷺音木。

祭祀共卵鳥。

其卵可薦之鳥。

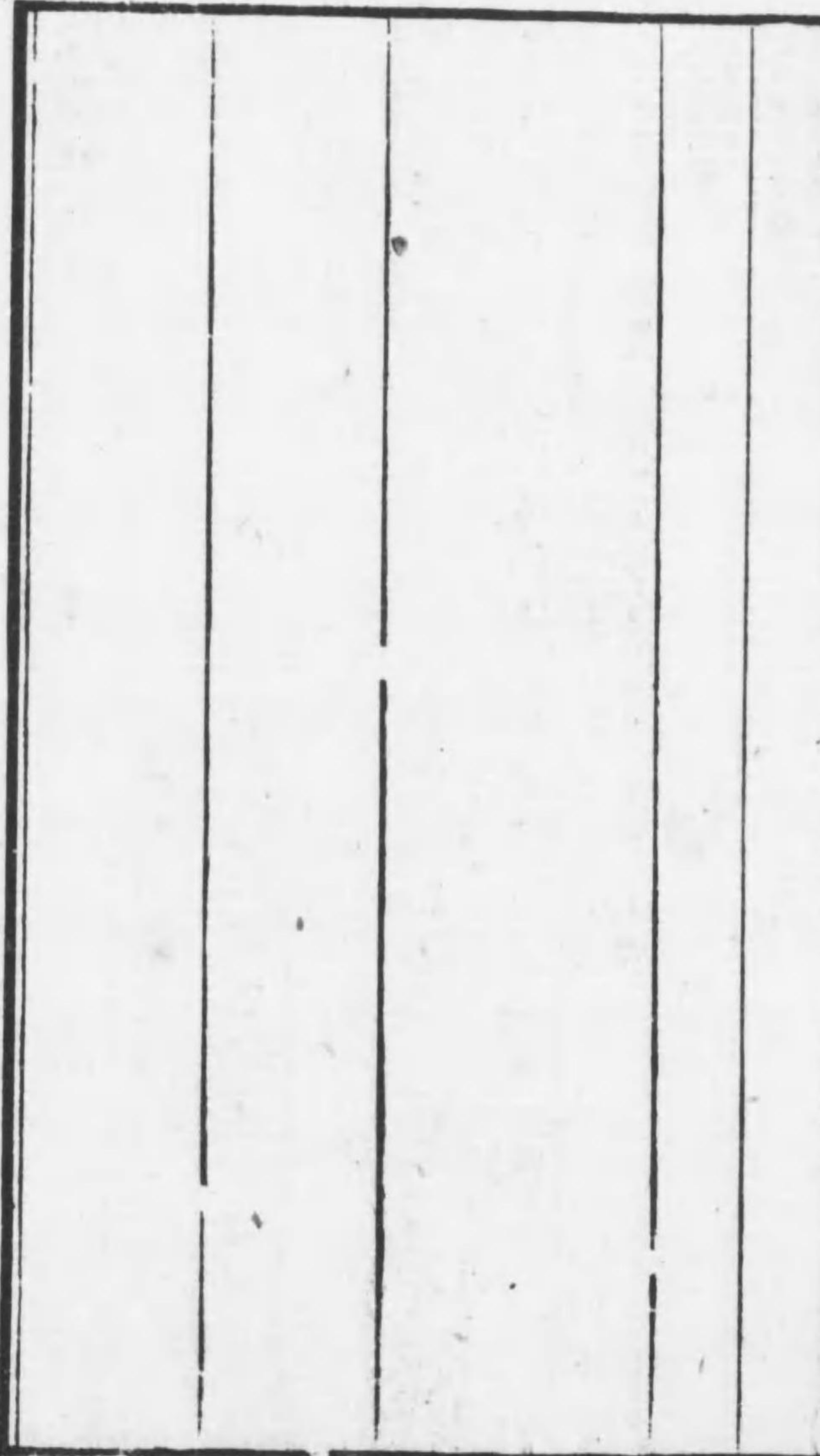
歲時貢鳥物。

鷓鴣之屬以四時來。

共膳獻之鳥。

雉及鷓鴣之屬。○鷓音純，鷓音如。

周禮卷三十終



周禮卷三十一

漢大司農北海鄭玄註
皇明 後學東吳金蟠訂

夏官司馬下

司士掌羣臣之版以治其政令。歲登下其損益之數辨其年歲與其實賤周知邦國都家縣鄙之數。卿大夫士庶子之數。

損益謂用功過黜陟者縣鄙鄉遂之屬故書版為班鄭司農云班書或為版版名籍

以詔王治。

告王所當進退

以德詔爵。以功詔祿。以能詔事。以久奠食。

德謂賢者食稍食也。賢者既爵乃祿之。能者事成乃食之。王制曰。司馬辨論官材。論進士之賢者以告于王。而定其論。論定然後官之。任官然後爵之。位定然後祿之。○莫音定。乃食音嗣。

惟賜無常。

賜多少由王。不
如祿食有常品。

正朝儀之位。辨其貴賤之等。王南鄉。三公北面東上。孤東面北上。卿大夫西面北上。王族故士虎士在路門之右。南面東上。大僕大右。大僕從者。在路門之左。南面西上。

此王日視朝事於路門外之位。王族故士。故為士。晚退留宿衛者未嘗仕。雖同族不得在王宮。大右司右也。大僕從者。小臣祭

僕御僕隸僕。○朝直遙反。鄉音亮反。大音泰。下倣此。

司士攬

詔王出揖公卿大夫以下朝者。

孤卿特揖。大夫以其等旅揖。士旁三揖。王還揖。門左揖。門右。

特揖。一揖之旅。眾也。大夫爵同者眾。揖之。公及孤卿大夫。始入門右。皆北面東上。士揖之。乃就位。羣士及故士。大僕之屬。發在其位。羣士位東面。王西南鄉。而揖之。三揖者。士有上中下。王揖之。皆遂通。既復位。鄭司農云。卿大夫士皆君之所揖。禮春秋傳所謂三揖在下。○遁音巡。

大僕前。

前正王視朝之位。

周禮

卷三 司馬政官之職

七

禮記

王入內朝皆退。

王入入路門也。王入路門內朝。朝者皆退。反其官府治處也。王之外朝則朝士掌焉。玉藻曰：朝服以日視朝於內朝。朝辨色始入。君日出而視之。退適路寢聽政。使人視大夫。大夫退。然後適小寢。謂諸侯也。王日視朝。皮弁服。其禮則同。

掌國中之士治。凡其戒令。

國中。城中。

掌擯士者膳其掣。

擯士。告見初為士者於王也。鄭司農云：膳其掣者。王食其所執羔鴈之掣。玄謂膳者。入於王之膳人。○見賢遍反。食音嗣。

凡祭祀。掌士之戒令。詔相其灋事。及賜爵。呼昭穆而進之。

賜爵。神惠及下也。此所賜王之子。姓兄弟。祭統曰：凡賜爵。昭為一。穆為一。昭與昭齒。穆與穆齒。凡羣有司皆以齒。此之謂長幼。

有序。○相息亮反。長丁又反。

帥其屬而割牲。羞俎豆。

割牲。制體也。羞。進也。

凡會同。作士從。賓客亦如之。

作士從。謂可使從於上者。○從才用反。

作士適四方。使為介。

士使。謂自以王命使也。介。大夫之介也。春秋傳曰：天王使石尚來歸。○服上穆反。

大喪。作士掌事。

事。謂奠斂之屬。

周禮

大司馬政官之職

三

永懷堂

作六軍之士執披。

作謂使之也披，柩車行所以披持棺者有紐以結之謂之戴，鄭司農云披者扶持棺險者也天子旁十二諸侯旁八大夫六士四玄謂結披必當棺束於束繫紐天子諸侯戴棺三束大夫士二束喪大記曰君纁披六大夫披四前纁後玄士二披用纁人君禮文欲其數多，聞數兩旁言六耳其實旁三○披方寄反

凡士之有守者令哭無去守。

守官不可空也○守守又反下皆同

國有故則致士而頒其守。

故非喪則兵災

凡邦國三歲則稽士任而進退其爵祿。

任其所掌治

諸子掌國子之倅。掌其戒令與其教治。辨其等。正其位。

故書倅為卒鄭司農云倅讀如物有副倅之倅國子謂諸侯卿大夫士之子也燕義曰古者周天子之官有庶子官與周官諸子職同文玄謂四民之業而士者亦世焉國子者是公卿大夫士之副貳戒令致於大子之事教治脩德學道也位朝位○倅七內反大子音泰

國有大事則帥國子而致於大子。惟所用之。若有兵甲之事則授之車甲。合其卒伍。置其有司。以軍法治之。司馬弗正。

軍禮百人為卒五人為伍弗不也國子屬太子司馬雖有軍士不賦之○正音征下國正同

凡國正弗及。

司馬司馬政官之職

大祭祀正六牲之體。

正謂禮載之。

凡樂事正舞位授舞器。

位有處。

大喪正羣子之服位會同賓客作羣子從。

從于王。

凡國之政事國子存遊倅使之脩德學道春合諸學秋合諸射以攷其藝而進退之。

遊倅倅之未仕者學大學也射射宮也王制曰春秋教以禮樂冬夏教以詩書王太子王子羣后之太子卿大夫元士之適子。

國之俊選皆造焉。適丁歷反。

司右掌羣右之政令。

羣右戎右齊右道右。○齊側皆反。

凡軍旅會同合其車之卒伍而比其乘屬其右。

合比屬謂次第相安習也車亦有卒伍。○比毗志反乘繩證反屬音獨。

凡國之勇力之士能用五兵者屬焉掌其政令。

勇力之士屬焉者選右當於中司馬灋曰弓矢圍戈矛守戈戟助凡五兵長以衛短短以救長。○戈音殊。

虎賁氏掌先後王而趨以卒伍。

王出將虎賁士居前後雖羣行亦有局分。○賁音奔先悉薦反後戶豆反將子匠反分扶問反。

司馬政官之職。

五

水鏡堂

軍旅會同亦如之。舍則守王闕。

舍王出所止宿處闕。桂柅。桂柅反。柅薄禮反。柅戶故反。

王在國則守王宮。

為周衛。

國有大故則守王門。大喪亦如之。

非常之難要在門。難乃旦反。

及葬從遣車而哭。

遣車王之魂魄所馮依。從才用反。馮皮米反。

適四方使則從士大夫。

泥上從使者。

若道路不通有徵事則奉書以使于四方。

不通逢兵寇若泥水奉書徵師役也。春秋隱公七年冬戎伐凡伯于楚丘以歸。

旅賁氏掌執戈盾夾王車而趨左八人右八人車止則持輪。

夾王車者其下士也。下士十有六人。中士為之帥焉。盾常準反。

凡祭祀會同賓客則服而趨。

服而趨夾王車趨也。會同賓客王亦齊服服衮冕則此士之齊服服玄端。

喪紀則衰葛執戈盾。

葛葛經武士尚。衰七雷反。

軍旅則介而趨

介被甲

節服氏掌祭祀朝覲裘冕六人維王之太常

服裘冕者從王服也維維之以縷王旌十二旒兩兩以縷綴連旁三人持之禮天子旌曳地鄭司農云維持之

諸侯則四人其服亦如之郊祀裘冕二人執戈送逆尸從車

裘冕者亦從尸服也裘大裘也凡尸服卒者之上服從車從尸車送逆之往來春秋傳曰晉祀夏郊董伯為尸

方相氏掌蒙熊皮黃金四目玄衣朱裳執戈揚盾帥百隸而時難

以索室毆疫

蒙冒也冒熊皮者以驚毆疫癘之鬼如今魁頭也時難四時往方相氏以難卻凶惡也月令季冬命國難索瘞也○難乃多及

註同毆起俱

反題音欺

大喪先匱

葬使之道○先匱悉薦反下音柩道音導

及墓入壙以戈擊四隅毆方良

壙穿地中也方良罔兩也天子之梓柏黃腸為裏而表以石焉國語曰木石之怪夔罔兩○壙苦晃反方良上音罔下音兩註同夔求龜反

大僕掌正王之服位出入王之大命

服王舉動所當衣也位立處也出大命王之敎也入大命羣臣所奏行

掌諸侯之復逆

司馬

卷三司馬政官之職

七

脈履堂

鄭司農云復謂奏其也逆謂受下奏

王眡朝則前正位而退入亦如之

前正位而退道王王既立退居路門左待朝畢

建路鼓于大寢之門外而掌其政

大寢路寢也其門外則內朝之中如今宮殿端門下矣政鼓節與早晏

以待達窮者與遽令聞鼓聲則速逆御僕與御庶子

鄭司農云窮謂窮究失職則來擊此鼓以達於王若今時上變事擊鼓矣遽傳也若今時驛馬軍書當急聞者亦擊此鼓令聞此鼓聲則速逆御僕與御庶子也人僕主令此二官使速逆窮遽者玄謂窮達者謂司寇之屬朝士掌以肺石達窮民聽其辭以告于王遽令郵驛上下程品御僕御庶子由事鼓所者人僕聞鼓聲則速逆此二官當受其事以聞傳張戀反令力呈反

垂音

尤

祭祀賓客喪紀正王之服位詔遽儀贊王牲事

詔告也牲事殺割七載之屬

王出入則自左馭而前驅

前驅如今道引也道而居左自馭不駮乘辟王也亦有車右焉乘繩證反辟音避

凡軍旅田役贊王鼓

王通鼓佐擊其餘面

救日月亦如之

日月食時春秋傳曰非日月之音不鼓

司馬

卷三司馬政官之職

大司馬

大喪始崩。戒鼓傳達于四方。窆亦如之。

戒鼓擊鼓以警眾也。故書戒為駭。鄭司農云。窆謂葬下棺也。春秋傳所謂日中而殯。禮記謂之封。皆葬下棺也。音相似。窆讀如同劉皆通。鄧反。壙補鄧反。汜芳。劒反。

縣喪首服之灋于宮門。

首服之灋。謂免髮笄總。廣狹長短之數。縣其書于宮門。示四方。○縣音玄。免音問。髮莊瓜反。

掌三公孤卿之弔勞。

王使往。○勞力報反。

王燕飲則相其灋。

相左右。○相息亮反。

王射則贊弓矢。

贊謂授之受之。

王眡燕朝則正位。掌摺相。

燕朝朝于路寢之庭。王圖宗人之嘉事則燕朝。

王不眡朝則辭于三公及孤卿。

辭謂以土不視朝之意告之。春秋傳曰公有疾不視朝。

小臣掌王之小命。詔相王之小灋儀。

小命時事所勅問也。小灋儀。趨行拱揖之容。

掌三公及孤卿之復逆。正王之燕服位。

司馬政官之職

永懷堂

謂燕居時也。玉藻曰：王卒食，玄端而居。

王之燕出入則前驅。

燕出入，若今游于諸觀苑，觀古與反。

大祭祀朝覲沃盥。

小祭祀賓客饗食賓射。掌事如大僕之灋。

賓射，與諸侯來朝者射。○盥音管。

掌士大夫之弔勞。

凡大事佐大僕。

祭僕掌受命于王，以眡祭祀，而警戒祭祀有司，糾百官之戒具。

謂王有故不親祭也。祭祀有司有事於祭祀者，糾謂技錄所當其之牲物。

既祭，帥羣有司而反，命以王命勞之，誅其不敬者，大喪復于小廟。

小廟，高祖以下也。始祖曰太廟。春秋僖八年秋七月，禘於太廟。

凡祭祀王之所不與，則賜之禽，都家亦如之。

鄭司農云：王之所不與，謂非郊廟尊祭祀則王不與也。則賜之禽，公卿自祭其先祖，則賜之禽也。玄謂王所不與，同姓有先王之廟。○與音預，註同。

凡祭祀致福者，展而受之。

臣有祭事，必致祭肉於君，所謂歸胙也。展謂錄視其牲體數體數者，太牢則以牛左肩臂，牖折九个，少牢則以羊左肩七个，特牲則以豕左肩五个。○胙存故反。臠，奴報反。折之舌反。个，古賀反。

御僕掌羣吏之逆及庶民之復與其弔勞。

羣吏府史以下

大祭祀相盥而登。

相盥者謂本樂授中與登謂為王登牲體於俎特牲饋食禮主人降盥出舉人乃七載○奉芳勇反為于偽反

大喪特襲。

襲棺飾也特之者夾屬車○襲所甲反

掌王之燕令。

燕居時之令

以序守路鼓。

序更○
史音庚

隸僕掌五寢之埽除糞洒之事。

五寢五廟之寢也周天子七廟惟魄無寢詩云寢廟釋釋相連貌也前曰廟後曰寢祀埽曰埽埽前曰拊酒灑也鄭司農云酒當為灑玄謂論語日子夏之門人當酒掃應對○埽素掃反糞方問反洒所賣反祧勅彫反拊方問反灑所買反

祭祀脩寢。

於廟祭寢或有事焉月令凡新物先薦寢廟

王行洗乘石。

鄭司農云乘石王所登上車之石也詩云有扁斯石履之卑今謂上車所登之石○乘如字上時掌及下同扁邊典反

掌蹕宮中之事。

司農

司馬政官之職

上

承懷堂

宮中在事則踣鄭司農云踣謂止行者清道若今時做蹕

大喪復於小寢大寢

小寢高祖以下廟之寢也始祖曰大寢

周禮卷三十一

終

周禮卷三十二

漢大司農北海鄭 玄註

皇明 後學東吳葛 鼎訂

司馬政官之職

弁師掌王之五冕皆玄冕朱裏延紐。

冕服有六而言五冕者大裘之冕蓋無旒不聯數也延冕之覆在上是以名焉細小鼻在武上弁所買也今時冠卷當替者廣表以冠縱其舊象與○數所主反卷起全反表音茂縱所買反

五采纁十有二就皆五采玉十有二玉笄朱紘。

纁雜文之名也合五采絲為之繩垂於延之前后各十二所謂延延也就成也繩之每一而買五采玉十二旒則十二玉也

司馬

卷三

司馬政官之職

禮記

每就開蓋一寸朱絃以朱組為絃也絃一條屬兩端於武纒下
言皆有不皆者此為衰衣之冕十二旒則用玉二百八十八
衣之冕纒九旒用玉二百一十六彘衣之冕七旒用玉百六十
八希衣之冕五旒用玉百二十玄衣之冕三旒用玉七十二
纒音早遂息遂反旒音留下同
屬音燭驚必滅反希張里反

諸侯之纒旒九就璿玉三采其餘如王之事纒旒皆就玉璵玉笄

侯當為公字之誤也三采朱白蒼也其餘謂延組皆玄覆朱裏
與王同也出此則異纒旒皆就皆三采也每纒九成則九旒也
公之冕用玉百六十二土璵塞耳者故書塔作玩鄭司農云纒
當為藻纒古字也藻今字也同物同音玩惡玉名○侯依注音
公璿本又作璿亡
貧反璵吐練反

王之皮弁會五采玉璿象邸玉笄

故書會作會鄭司農云讀如馬會之會謂以五采束髮也土喪
禮曰檜用組乃弁檜讀與備同書之異耳說日以組束髮乃著

笄謂之檜沛國人謂反紛為檜檜讀如棊車轂之棊玄謂會讀
如大會之會會經中也檜讀如薄借棊之棊棊結也皮弁之縫
中每貫結五采玉十二以為飾謂之棊詩云會弁如星又曰其
弁伊棊是也邸下抵也以象骨為之○會劉古外反注同并檜
檜二字亦同檜亦其著張略
反紛音計抵丁禮反劉音帝

王之弁經弁而加環經

弁經王弼所服也其弁如爵弁而素所謂素冠也而加環經
環經者大如網之麻經纏而不斜司服職曰凡吊事弁經服

諸侯及孤卿大夫之冕韋弁皮弁弁經各以其等為之而掌其禁

命

各以其等纒旒玉璿如其命數也冕則侯伯纒七就用玉九十
八子男纒五就用玉五十纒玉皆三采孤纒四就用玉三十二
命之卿纒三就用玉十八再命之大夫藻再就用玉八藻玉
皆朱絲韋弁皮弁則侯伯璿飾七子男璿飾五玉亦三采孤則

毳飾四，三命之卿，毳飾三，再命之大夫，毳飾二，玉亦二采，弁經之弁，其辟積如冕，纁之就然，庶人弔者素委貌，一命之大夫，纁而無旒，十變，冕為爵弁，其韋弁皮弁之會，無結飾，弁經之弁，不辟積，禁今者，不得相僭踰也。玉藻曰：君未有命，不敢即乘服，不言冠弁，冠弁兼於韋弁皮弁矣，不言服弁，服弁自天子以下，無飾無等。○辟積必亦反。

司甲

司甲，調。司兵，掌五兵五盾，各辨其物，與其等，以待軍事。

五盾，干櫓之屬，其名未盡聞也，等，謂功活上下。鄭司農云：五兵者，戈、矢、戟、鉞、簡、矛、夷、矛。○櫓音魯。

及授兵，從司馬之灋以頒之。及其受兵，輸亦如之。及其用兵，亦如之。

從司馬之法，令師旅卒兩人數所用多少也。兵輸，謂師還，有司還兵也。用兵，謂出給備守。○卒子忘反。

祭祀授舞者兵

授以米，下玉戚之屬。

大喪獻五兵

故書獻為淫，鄭司農云：淫，陳也。淫，謂為獻。玄謂獻與也。與，作明器之役器。五兵也。士喪禮下篇有甲冑干櫓。○獻，虛金反。與，虛應反。下同。竿字又作苻，側白反。

軍事建車之五兵會同亦如之

車之五兵，鄭司農所云者是也。與卒之五兵，則無夷矛而有弓矢。

司戈盾掌戈盾之物而頒之

分與授用。

祭祀授旅賁。故士戈盾。授舞者兵亦如之。

亦頒之也。故士王族故士也。與旅賁當事則備王也。受如杖長尋有四尺。

軍旅會同。授武車戈盾。建乘車之戈盾。授旅賁及虎士戈盾。

乘車王所乘車也。軍旅則革路會同則金路。乘編路及後乘馬陪乘參乘皆準此注。依字。

及舍設藩盾。行則斂之。

舍止也。藩盾盾可以衛者。如今之扶蘇與。

司弓矢。掌六弓四弩八矢之灋。辨其名物。而掌其守藏。與其出入

法。曲直長短之數。

中春獻弓弩。中秋獻矢箛。

及其頒之。王弓。弧弓。以授射甲革。楛質者。夾弓。廋弓。以授射豸。侯。鳥獸者。唐弓。大弓。以授學射者。使者。勞者。

王弧夾廋唐大六者。弓異體之名也。往體寡來體多。曰王弧。往體多來體寡。曰夾廋。往體來體若一。曰唐大。甲革革甲也。春秋傳曰。蹲甲而射之。質正也。楛。楛以爲射正。射甲與楛。試弓習武也。豸。侯五十步。及射鳥獸。皆近射也。近射用弱弓。則射大侯者。用王弧。射參侯者。用唐大矣。學射者。弓用中。後習強弱。則易也。使者。勞者。弓亦用中。遠近可也。勞者。勤勞王事。若晉文侯。文公受王弓。矢之賜者。故書楛爲艱。鄭司農云。楛字。或作艱。非是也。圍師戰。曰射則充。楛質。又此。司弓矢職曰。澤共射。楛質之。弓矢言射。楛質自有弓。謂王弧弓也。以此觀之。言艱質者。非。射甲食亦反。下以意求之。楛。張林反。豸音岸。使者。所吏反。注同。蹲音鼓反。

其矢箠皆從其弓。

從弓數也。每弓者一箠百矢。

凡弩夾庾利攻守。唐大利車戰野戰。

攻城壘者與其自守者相迫近。弱弩發疾也。車戰野戰進退非強則不及。弩無王孤。王孤恒服弦。往體少者使矢不疾。

凡矢枉矢黎矢利火射。用諸守城車戰。殺矢鏃矢。用諸近射田獵。

矰矢箠矢。用諸弋射。恒矢痺矢。用諸散射。

此八矢者。弓弩各有四焉。枉矢殺矢。矰矢恒矢。弓所用也。黎矢鏃矢。箠矢痺矢。弩所用也。枉矢者。取名變星。飛行有光。今之飛矛是也。或謂之兵矢。黎矢象焉。者。皆可結火以射敵守城車戰前於重。後最輕。行疾也。殺矢。言中則死。鏃矢。象焉。箠之言候也。二者皆可以司候射敵之近者及禽獸前尤重。中深而不可遠也。結繳於矢。謂之矰。矰高也。箠矢。象焉。箠之言射也。二者皆

可以弋飛鳥。矰羅之也。前於重。又微輕。行不低也。詩云。弋鳧與鴈。恒矢安。居之矢也。痺矢。象焉。二者皆可以散射也。謂禮射及習射也。前後計其行平也。凡矢之制。枉矢之屬五分。二在前。三在後。矰矢之屬七分。二在後。一在前。恒矢之屬七分。三在前。四在後。恒矢之屬。軒輶中。所謂志也。鄭司農云。痺矢。讀為人。罷短之罷。玄謂痺。讀如痺病之痺。痺之言倫比。○鏃音候。矰音增。箠扶弗反。中丁仲反。下中。澹射中。同。繳章藥反。○矰平物。反。輶定周反。痺方二反。毗志反。

天子之弓。合九而成規。諸侯合七而成規。大夫合五而成規。士合

三而成規。句者謂之弊弓。

體往來之衰也。往體寡。來體多。則合多。往體多。來體寡。則合少。而圓弊猶惡也。句者惡。則直者善矣。○弊。婢世反。衰。初危反。

凡祭祀共射牲之弓矢。

射牲。示親殺也。殺牲非尊者所親。惟射為可。國語曰。禘郊之事。天子必自射其牲。

司馬政官之職

澤共射湛質之弓矢。

鄭司農云。澤。澤官也。所以習射。選士之處也。射義曰。天子將祭。必先習射於澤。澤者。所以擇士也。已射於澤。而后射於射宮。射中者。得與於祭。與音預。

大射燕射。兵弓矢。如數并夾。

如數。如常射者之數也。每人一弓乘矢。并夾。天籟也。乘繩證反。爾劉叔輒反。又女十反。

大喪共明弓矢。

弓矢。明器之用器也。士喪禮下篇曰。用器弓矢。

凡師役會同。頒弓弩各以其物。從授兵至之儀。

物。弓弩矢箠之屬。從才用反。

田弋充箠箠矢。共矰矢。

箠。竹箠也。矰。夫不在箠者。為其相繞。相將用乃共之。為于偽反。

凡亡矢者。弗用則更。

更。償也。用而棄之。則不償。

繕人掌王之用弓弩矢箠矰弋。挾拾。

鄭司農云。挾者。所以縱弦也。拾者。所以引弦也。詩云。挾拾既次。詩家說。或謂挾。謂引弦。彊也。拾。謂鞞。拊也。玄謂挾。挾矢時。所以持。及。拾也。若右手巨指。十喪禮曰。挾用正王。棘若擇棘。則天子用。家骨與。鞞。拊著左臂裏。以韋為之。彊。苦侯反。鞞。古侯反。拊。且反。著。下略反。

掌詔王射。

告王當射之節

贊王弓矢之事

授之受之

凡乘車充其籠箠載其弓弩

充籠箠以盛矢

既射則斂之

斂藏之也詩云彤弓彤令受言藏之○弨昌逢反

無會計

亡敗多少不計○會古外反下大會同後放此

橐人掌受財于職金以齎其工

橐其工者給市財用之直○齎音咨後皆同

弓六物為三等弩四物亦如之

三等者上中下人各有所宜弓人職曰弓長六尺六寸謂之上制上土服之弓長六尺三寸謂之中制中土服之弓長六尺謂之下制下土服之弩及矢箠長短之制未聞

矢八物皆三等箠亦如之春獻素秋獻成

矢箠春作秋成

書其等以饗工

鄭司農云書工攻拙高下之等以制其饗食也玄謂饗酒肴勞之也上工作上等其饗厚下工作下等其饗薄○勞洛報反

乘其事。試其弓弩。以下上其食而誅賞。

鄭司農云。乘。計也。計其事之成功也。故書試為考。玄謂考之而善。則上其食。尤善。又賞之。否者反此。○下上。時掌反。注同。

乃入功于司弓矢及繕人。

成功。

凡齋財與其出入皆在橐人。以待會而攷之。亡者闕之。

皆在橐人者。所齋工之財。及弓弩矢箠。出人其簿書。橐人藏之。闕。猶除也。弓弩矢箠。棄亡者除之。計。今見在者。○見賢。通反。

戎右掌戎車之兵革使。

使。謂王使以兵有所誅斬也。春秋傳曰。戰於葭。晉梁弘御戎。萊駒為右。戰之明日。襄公縛秦囚。使萊駒以戎斬之。○使。色。走。反。

注使謂同。

詔贊王鼓。

既告王當鼓之節。又助擊之。

傳王命于陳中。

為王大言之也。○陳。直慎反。為于偽反。

會同充革車。

會同。王雖乘金路。猶以革路從行也。充之者。謂居左也。曲禮曰。乘君之乘車。不敢曠左。

盟則以玉敦辟盟。遂役之。

鄭司農云。敦。器名也。辟。法也。玄謂將歃血者。先執其器為衆陳。其載辭。使心皆開辟也。役之者。傳敦血授當歃者。○敦音對。

贊牛耳。桃茢。

司禮

司馬政官之職

八

永懷堂

鄭司農云贊牛耳春秋傳所謂執牛耳者故書蒞為滅杜子春云滅當為厲玄謂尸盟者割牛耳取血助為之及血在敦中以桃茹沸之又助之也耳者盛以珠盤尸盟者執之桃鬼所畏也茹若帶所以掃不祥○茹音列盛音成若音條帶之受反

齊右掌祭祀會同賓客前齊車王乘則持馬行則陪乘

齊車金路王自整齊之車也前之者已駕王未乘之時陪乘參乘謂居右也齊右與齊僕同車而有祭祀之事則兼王路之右然則戎右兼田右與○齊側皆反下齊車齊僕皆同

凡有牲事則前馬

王見牲則拱而式居馬前卻行備驚奔也曲禮曰國君下宗廟式齊牛

道右掌前道車王出入則持馬陪乘如齊車之儀

道車象路也王行道德之車

自車上諭命于從車

自由○從才用反

詔王之車儀

顧式之屬

王式則下前馬王下則以蓋從

以蓋從表食

大馭掌馭王路以祀及犯軼王自左馭馭下祀登受轡犯軼遂驅

之

行山日戰犯之者封土為山象以菩芻棘栢為神主既祭之以車轅之而去喻無險難也春秋傳曰跋涉山川自由也王由左

取禁制馬使不行也故書較作罰杜子春云罰當為較較讀為別異之別謂祖道轅較磔大也詩云載謀載惟取蕭祭脂取粢以較詩家說曰將出祖道犯較之祭也聘禮曰乃舍較飲酒于其側禮家說亦謂道祭○較蒲未反注跋涉同菩音倍轅音歷難乃且反別彼列反磔陟格反抵丁兮反舍音釋

及祭酌僕僕左執轡右祭兩軹祭軹乃飲

故書軹為斬軹為範杜子春云文當如此左不當重亦非是書亦或如子春言又云軹當作軹軹謂兩轡也其或言軹亦非是又云軹當為範範謂車前軹也或讀軹為管笄之笄○軹音止軹音犯注軹同斬劉音雞重直龍反轡音甯軹當媿美反又音犯

凡馭路行以肆夏趨以采薺

凡馭路謂五路也肆夏采薺樂章也行謂大寢至路門趨謂路門至應門○薺才私反

凡馭路儀以鸞和為節

舒疾之法也鸞在衡和在軾皆以金為鈴

戎僕掌馭戎車

戎車革路也師出王乘以白將○將子匠反

掌王倅車之政正其服

倅副也服謂衆乘戎車者之衣服○倅七內反

犯較如玉路之儀凡巡守及兵車之會亦如之

如在

掌凡戎車之儀

用禮

卷三司馬政官之職

十

永懷堂

凡戎車衆之兵車也。書序曰：武王戎車三百兩。

齊僕掌馭金路以賓。

以待賓客。

朝覲宗遇饗食皆乘金路。其灋儀各以其等。為車送迎之節。

節謂王乘車迎賓客及送相去遠近之數。上公九十步，侯伯七十步，子男五十步。司儀職曰：車逆拜，又曰：及出車送。

道僕掌馭象路以朝夕燕出入。其灋儀如齊車。

朝夕朝朝莫夕。○朝夕直逢。反朝朝上如字莫夕音暮。

掌貳車之政令。

貳亦副。

田僕掌馭田路以田以鄙。

田路，小路也。田，田獵也。鄙，循行縣鄙。○行下孟反。

掌佐車之政。

佐亦副。

設驅逆之車。

驅，驅禽使前趨獲逆，衛還之使不出圍。○簡本又作御同五嫁反。

令獲者植旌。

以告獲也。植，樹也。

及獻比禽。

禮記

卷三 司馬政官之職

田弊獲者各獻其禽，此種物相從，次獻之。○此毗志反。

凡田，王提馬而走，諸侯晉，大夫馳。

提，猶舉也。晉，猶抑也。使人叩而舉之，抑之，皆上奔也。馳，放不扣。

馭夫掌馭貳車，從車使車。

貳車，象路之副也。從車，戎路田路之副也。使車，驅逆之車。

分公馬而駕治之。

乘調六種之馬。

周禮三十二終

周禮卷三十三

漢大司農北海鄭玄註

皇明後學東吳金蟠訂

司馬政官之職

授人掌王馬之政。

政，謂差擇養乘之數也。月，令曰班馬政。

辨六馬之屬。種馬一物。戎馬一物。齊馬一物。道馬一物。田馬一物。駕馬一物。

種，謂上善似母者，以次差之。玉路駕種馬。戎路駕戎馬。金路駕齊馬。象路駕道馬。田路駕田馬。駕馬給官中之役。

司馬

卷三十三 司馬政官之職

大司馬

凡頒良馬而養乘之。乘馬一師四圉。三乘為阜。阜一趣馬。三阜為繫。繫一馭夫。六繫為廢。廢一僕夫。六廢成技。技有左右。駑馬三良馬之數。麗馬一圉。八麗一師。八師一趣馬。八趣馬一馭夫。

良善也。善馬五路之馬。鄭司農云。四匹為乘。養馬為圉。故春秋傳曰。馬有圉。牛有牧。玄謂二耦為乘。師趣馬馭夫僕夫。師之名也。趣馬下士。馭夫中士。則僕夫上士也。自乘至廢。其數三百一十六匹。易乾為馬。此應乾之策也。至技變為言成者。明六馬為一廢。而王馬小備也。按有左右。則良馬一種者。四百二十二匹。五種合二千一百六十四。駑馬三之。則為千二百九十六。匹。良一駑。凡三千四百五十六。匹。然後王馬大備。詩云。駑牝三千。此謂王馬之大數與麗耦也。駑馬自圉至馭夫。凡馬千二十四匹。與三良馬之數不相應。八皆宜為六。字之誤也。師十二匹。趣馬七十二匹。則馭夫四百三十二匹矣。然後而三之。既三之。無僕夫者。不駕於五路。甲之也。○乘繩證反。注。同。申才。早反。趣。倉走反。繫音計。廢九又反。

天子十有二閑。馬六種。邦國六閑。馬四種。家四閑。馬二種。

凡馬特居四之一。

春祭馬祖。執駒。

夏祭先牧。頒馬攻特。

馬祖。天駟也。孝經說曰。房為龍馬。鄭司農云。執駒無令近母。猶攻駒也。二歲曰駒。三歲曰駟。玄謂執駒。猶拘也。春通淫之時。駒弱血氣未定。為其乘匹傷之。○令力。呈反。下令。皆同。駟音肇。為于。偽反。

司禮

卷三 司馬政官之職

二

大禮記

秋祭馬社臧僕

馬社始乘馬者世本作曰相士作乘馬鄭司農云臧僕謂簡練馭者令皆善也玄謂僕馭五路之僕○相息亮反

冬祭馬步獻馬講馭夫

馬步神為災害馬者獻馬見成馬於王也馭夫馭車車從車使車者講猶簡習○見賢遍反從才用反

凡大祭祀朝覲會同毛馬而頒之

毛馬齊其色也頒授當乘之

飾幣馬執扑而從之

鄭司農云校人主飾之也幣馬以馬遣人當幣處者也聘禮曰馬則北面奠幣于其前士喪禮下篇曰薦馬纓三就入門北面交轡圍人火牽之馭者執策立于馬後○遺惟季反

凡軍事物馬而頒之

物馬齊其力

等馭夫之祿

馭夫於馭馬僕夫為中與中見上下

宮中之稍食

師圍府史以下也鄭司農云稍食曰廩

趣馬掌贊正良馬而齊其飲食簡其六節

贊佐也佐正者謂校人臧僕講馭夫之時簡差也節簡量也差擇王馬以為六等

掌駕說之頒

司馬政官之職

用馬之第次
○說始銳反

辨四時之居治以聽馭夫

居謂牧序所處治為馭
駒攻特之屬○序音雅

巫馬掌養疾馬而乘治之相醫而藥攻馬疾受財于授人

乘謂驅步以發其疾知所疾處
乃治之相助也○相息亮反

馬政則使其賈彌之入其布于授人

布泉也鄭司農云賈謂其屬官
小吏賈一人賈賣也○彌音育

牧師掌牧地皆有厲禁而頒之

頒馬授謂
者所牧處

孟春焚牧

焚牧地以除
陳生新草也

中春通淫

中春陰陽交萬物生之時可以合馬之牝牡也月令季春乃合
累牛騰馬遊牝于牧秦時書也秦地寒涼萬物後動○中音仲
累力
迫反

掌其政令凡田事贊焚萊

焚萊者山
澤之虞

廋人掌十有二閑之政教以阜馬佚特教駢攻駒及祭馬祖祭閑
之先牧及執駒散馬耳圉馬

廋人

廋人司馬政官之職

四

廋人

九者皆有政教焉。阜盛壯也。詩云：四牡孔阜。杜子春云：伏當為逸。鄭司農云：馬三歲曰騊，二歲曰駒。散讀為中散大夫之散。謂駢馬耳。母令善驚也。玄謂逸者用之不使其勞安其血氣也。散駢始來習之也。攻駒制其蹄齧者。閉之先牧。先牧制閉者。散馬耳。以竹括押其耳。頭動搖則括中物後遂串習不復驚。○聒古活反。母音無令力呈反。中物丁仲反。復扶又反。

正按人員選

按人員謂師圍也。正員選者。選擇可備員者平之。

馬八尺以上為龍。七尺以上為駃。六尺以上為馬。

大小異名。爾雅曰：騶，牡驪也。玄駒，駃也。駃，駃也。司農云：以月令曰：駕蒼龍。○畏奴了反。

圉師掌教圉人養馬。春除蓐。釁廐始牧。夏序馬。冬獻馬。射則克楛。質。茨牆則翦鬮。

騶馬，效也。馬既出而除之，新釁焉。神之也。春秋傳曰：凡馬，日中而出，日中而入。故字序為設。鄭司農云：當為序。玄謂序，廐也。廐，所以庇馬涼也。充，猶居也。茨，蓋也。鬮，苦也。楛，質。翦鬮，圉人所習也。杜子春讀楛為齊人言鈇楛之楛。楛，質。所射者習射處。○鞞，音辱。茨，在私反。廐，亡甫反。射食亦反。

圉人掌養馬芻牧之事以役圉師

役者，圉師。令馬。

凡賓客喪紀率馬而入陳

賓客之馬，王所以賜之者。詩云：雖無予之。駉車乘馬，喪紀之馬。啓後所薦馬。

獻馬亦如之

獻馬，遣車之馬。人捧之，亦率而入陳。○捧扶恭反。

職方氏掌天下之圖以掌天下之地辨其邦國都鄙四夷八蠻七
 閩九貉五狄六狄之人民與其財用九穀六畜之數要周知其利
 害

天下之圖如今司空輿地圖也鄭司農云東方曰夷南方曰蠻
 西方曰戎北方曰貉狄玄謂閩蠻之別也國語曰闞莘蠻矣四
 八七九五六周之所服國數也財用泉穀貨賄也利金錫竹箭
 之屬害神姦鑄鼎所象百物也爾雅曰九夷八蠻六戎五狄謂
 之四海○閩亡巾反貉孟
 白反畜許六反劉音如

乃辨九州之國使同貫利

賈事也

東南曰揚州其山鎮曰會稽其澤藪曰具區其川三江其浸五湖

其利金錫竹箭其民二男五女其畜宜鳥獸其穀宜稻

鎮名山安地德者也會稽在山陰大澤曰藪具區五湖在吳南
 浸可以為陂淮漑者錫鐵也箭篠也鳥獸孔雀鸞鶴雉犀象之
 屬故昔箭為管杜子春云晉當為箭書亦或為箭○陂
 彼宜反既古受反鐵音臘篠素了反鴝音交鵠音精

正南曰荊州其山鎮曰衡山其澤藪曰雲澤其川江漢其浸潁湛

其利丹銀齒革其民一男二女其畜宜鳥獸其穀宜稻

衡山在湖南雲澤在華容潁出陽城宜屬豫州在此非也湛未
 聞齒象齒也革犀兕革也杜子春云湛讀當為人名湛之湛湛
 或為淮○
 潁七貢反

河南曰豫州其山鎮曰華山其澤藪曰圃田其川滎雒其浸波澨

其利漆絲枲其民二男三女其畜宜六擾其穀宜五種

司馬

司馬政官之職

六

永懷堂

華山在華陰，屬田在中牟，榮，兗水也，出東垣，入于河，沃為榮，榮在榮陽，波讀為播，禹貢曰：榮播既都。春秋傳曰：楚子除道梁，梁營軍臨隨，則澆宜屬荊州，在此非也。林竹木也。六，櫻，馬牛羊豕犬雞五種，黍稷菽麥稻。○澆音講，都本或作豬。

正東曰青州，其山鎮曰沂山，其澤藪曰盟諸，其川淮泗，其浸沂沐。

其利蒲魚，其民二男二女，其畜宜雞狗，其穀宜稻麥。

沂山沂水所出也，在蓋，盟諸，明都也，在睢陽，沐出東莞，二男二女，數等似誤也，蓋當與兗州同，二男三女，鄭司農云：淮或為睢，沐或為殊。

河東曰兗州，其山鎮曰岱山，其澤藪曰大野，其川河澚，其浸廬維。

其利蒲魚，其民二男三女，其畜宜六擾，其穀宜四種。

岱山在博，大野在鉅野，廬維當為雷雍，字之誤也，禹貢曰：雷夏既澤，雍沮會同，雷夏在城陽，四種黍稷稻麥。○澚，子禮反。

正西曰雍州，其山鎮曰嶽山，其澤藪曰絃蒲，其川涇汭，其浸渭洛，其利玉石，其民三男二女，其畜宜牛馬，其穀宜黍稷。

嶽，吳嶽也，及絃蒲在涇，涇出涇陽，汭在幽地，詩：大雅公劉曰：汭之即洛，出懷德，鄭司農云：絃或為汭，蒲或為浦。○雍於川反，汭如銳反，汭口千反，坳弓六反，詩作鞫。

東北曰幽州，其山鎮曰醫無閭，其澤藪曰獫狁，其川河泚，其浸菑時，其利魚鹽，其民一男三女，其畜宜四擾，其穀宜三種。

醫無閭在遼東，獫狁在長廣，菑出萊蕪，時出般陽，四擾馬牛羊豕三種，黍稷稻杜子春讀獫為奚。○獫音兮，般步下反。

河內曰冀州，其山鎮曰霍山，其澤藪曰楊紆，其川漳，其浸汾潞，其利松柏，其民五男三女，其畜宜牛羊，其穀宜黍稷。

霍山在襄陽紆所在未聞漳出長于汾出汾陽路出歸德○汾扶文反長于下文反

正北曰并州其山鎮曰恒山其澤藪曰昭餘祁其川虜池嘔夷其浸淶易其利布帛其民二男三女其畜宜五擾其穀宜五種

恒山在上曲陽昭餘祁在鄆虜池出幽城嘔夷與出平餘漆出廣昌易出故安五擾馬牛羊犬豕五種黍稷菽麥也凡九州及山鎮澤藪言曰者以其非一曰其大者耳此州界楊荆豫兗雍冀與禹貢略同青州則徐州地也幽并則青冀之北也無徐梁○虜與胡反池徙多反虜烏侯反

乃辨九服之邦國方千里曰王畿其外方五百里曰侯服又其外方五百里曰甸服又其外方五百里曰男服又其外方五百里曰采服又其外方五百里曰衛服又其外方五百里曰蠻服又其外

方五百里曰夷服又其外方五百里曰鎮服又其外方五百里曰藩服

服服事天子也詩云侯服于周

凡邦國千里封公以方五百里則四公方四百里則六侯方三百里則七伯方二百里則二十五子方百里則百男以周知天下

以此率徧知四海九州邦國多少之數也方千里者為方百里者百以方三百里之積以九約之得十一有奇云七百者字之誤也周九州之界方七千里七七四十九方千里者四十九其為畿內餘四十八八州各有方千里者六周公變殷湯之制雖小國地皆方百里是每封言則者設法也設法者以待有功而大其封一州之中以其千里封公則可四又以其千里封侯則可六又以其千里封伯則可十一又以其千里封子則可二十五又以其千里封男則可百公侯伯子男亦不是過也州二

司豐

司馬政官之職

八

天

百一十國以男備其數焉其餘以為附庸四海之國黜陟之功亦如之雖有大國爵稱子而已鄭司農云此制亦見大司徒職曰諸公之地方五百里諸侯之地方四百里諸伯之地方三百里諸子之地方二百里諸男之地方百里○率音律奇紀宜反見賢

遍反

凡邦國小大相維。

大國比小國小國事大國各有屬相維聯也○比毗忘反

王設其牧。

選諸侯之賢者為牧使牧理之

制其職各以其所能。

牧監參伍之屬用能所任秩次

制其貢各以其所有。

國之地物所有

王將巡守則戒于四方曰各修平乃守攷乃職事無敢不敬戒國有大刑。

乃猶女也守謂國竟之內職事所當共具○女音汝竟音境其音恭

及王之所行先道帥其屬而巡戒令。

先道先由王所從道君前行其前日所戒之令

王殷國亦如之。

殷猶衆也十二歲王若不巡守則六服盡朝謂之殷國其戒四方諸侯與巡守同○朝直達反

司馬

司馬政官之職

乙

天長堂

王方氏掌土圭之法以致日景。

致日景者夏至景尺有五寸冬至景丈三尺其間則日有長短

以土地相宅而建邦國都鄙。

土地猶度地知東西南北之溪而相其可居者宅居也。相息亮反度待洛反淡尸鳩反

以辨土宜土化之澆而授任地者。

土宜謂九穀值穉所宜也土化地之輕重糞種所宜用也任地者載師之屬

王巡守則樹王宮。

為之溝羅

懷方氏掌來遠方之民致方貢致遠物而送逆之達之以節。

遠方之民四夷之民也諭德延譽以來之遠物九州之外無貢澆而至者達民以旌節達貢物以墜節

治其委積館舍飲食。

續食其往來續食音嗣

合方氏掌達天下之道路。

津梁相奏不得阻絕

通其財利。

戎遷其有無

同其數器。

權衡不得有輕重

司豐

司豐司馬政官之職

未詳

壹其度量。

尺丈金銀不得有大小。

除其怨惡。

怨惡，邦國相侵虐。

同其好善。

所好所善，謂風俗所高尚。○好，呼報反。

訓方氏掌道四方之政事，與其上下之志。

道，猶言也。為王說之四方諸侯也。上下，君臣也。○為，于偽反。

誦四方之傳道。

傳道，世世所傳說往古之事也。為王誦之。若今論聖德堯舜之道矣。故書傳為傳。杜子春云：傳當作傳，書亦或為傳。○傳，直專反。注。

正歲則布而訓四方。

布，告以教天下。使知世所善惡。

而觀新物。

四時於新物出，則觀之以知民志所好惡。志淫行辟，則當以政放化正之。○惡，鳥路反。行辟，下孟反。下匹亦反。

形方氏掌制邦國之地域，而正其封疆，無有華離之地。

杜子春云：離當為雜，書亦或為雜。玄謂華讀為狐，哨之狐，正之使不狐，邪離絕。

使小國事大國，大國比小國。

同禮

卷之三 禮記 周禮 大司馬 大司馬之職

七

大司馬

比猶親也。易比象曰：先王以建萬國。親諸侯。

山師掌山林之名，辨其物，與其利害，而頒之于邦國，使致其珍異之物。

山林之名與物，若岱、岷、緜、嶧、陽、孤、桐矣。利其中人，用者皆毒物及蠶桑之蟲。獸，獸古犬反，螫音釋。

川師掌川澤之名，辨其物，與其利害，而頒之于邦國，使致其珍異之物。

川澤之民與物，若泗、濱、浮、磬、淮、夷、蠙珠、璣、魚、澤之、蜃、蒲、蠃、薄、田、反。

邊師掌四方之地名，辨其丘陵墳衍、蓬隰之名。

地名，謂東原、大陸之屬。○邊音原。

物之可以封邑者。

物之謂相其土地可以居民立邑。○相息亮反。

匡人掌達灋則，匡邦國而觀其憲，使無敢反側，以聽王命。

灋則，八灋八則也。邦國之官府都鄙亦用焉。憲，姦偽之惡也。反側，猶背違灋度也。書曰：無反無側。王道正直。

樽人掌誦王志，道國之政事，以巡天下之邦國而語之。

道，猶言也。以王之志與政事論說諸侯，使不迷惑。

使萬民和說而正王面。

面，猶鄉也。使民之心曉而正。鄉王。○說音悅。鄉許亮反。

都司馬掌都之士庶子，及其衆廢車馬兵甲之戒令。

庶子卿大夫士之子
車馬兵甲備軍發卒

以國漚掌其政學。

政謂賦稅也。學修
德學道。○政音征。

以聽國司馬。

聽者受行其所徵為也。國
司馬大司馬之屬皆是。

家司馬亦如之。

大夫家臣為司馬者。春秋傳曰叔
孫氏之司馬慶辰。○慶子公反。

周禮卷三十三

終

