

1931年

第

卷

第 复刊号

期

天津中華書局

社會月刊

復刊號



天津社會局編

天津中華書局

總理遺訓

我們這次革命，一定是能夠成功的，不過要大家先有這個志願，立定恆心去做，如果弄到成功，把中國建設好了，大家便有平米吃，到了有平米吃，中國便是世界上頂安樂的國家，諸君便是世界上頂享幸福的人民，我們要做到這個地步，不可專用兵力，因為兵力祇可以用來作破壞的事，不可用來作建設的事，要作建設的事，便要有主義和方法，要全國人都明白建設的主義，便要有宣傳，所以從今天以後，要請大家注意宣傳的奮鬥，不要注重兵力的奮鬥

摘錄總理演辭

社會月刊復刊號目錄

插圖

總理遺像暨遺囑

本局局長兼護市長戚啟芳

本局書務主任及科長

婦女救濟院最近收容之院生

婦女救濟院游藝室之一部

粥廠就食之一

粥廠就食之二

貧民救濟院忙於織布

最近入院之貧民

貧民救濟院之寢室

復刊小言

編者

社會月刊復刊辭

戚啟芳

社會改進根本問題

劉孟揚

合作運動與中國現代經濟

劉不同

由資本主義完成的國家所演成的現像決定的造社會的方針

劉鏡涵

對於本市工商界卮言

秦玉珊

我國的對外貿易及實業概觀

苗呈實

天津產兒風俗

調查統計股

天津市紅白貨業商情習慣調查

調查統計股

天津市磁器業調查

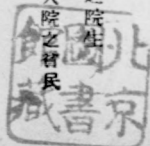
調查統計股

天津市金銀器皿業調查

調查統計股

天津市民國十八年度刑事案件統計說明(附統計表)

調查統計股



天津市各商門市營業現行度量衡與市用制標準制比較表說明
天津市會計師登錄緣起(附表)
天津市各租界工廠一覽表
天津市妓女統計表
天津市妓戶統計表

天 下 爲 公



同 志 仍 須 努 力

革 命 尚 未 成 功

總 理 遺 像

總理遺囑

余致力國民革命凡四十年其目的在求中國之自由平等積四十年之經驗深知欲達到此目的必須喚起民衆及聯合世界上以平等待我之民族共同奮鬥

現在革命尙未成功凡我同志務須依照余所著建國方略建國大綱三民主義及第一次全國代表大會宣言繼續努力以求貫徹最近主張開國民會議及廢除不平等條約尤須於最短期間促其實現是所至囑



本局局長兼護市長臧啟芳



主任秘書王珊



第二科科長蒼寶忠



第一科科長李祚



秘書束頌聲



秘書李鏡



秘書苗呈實



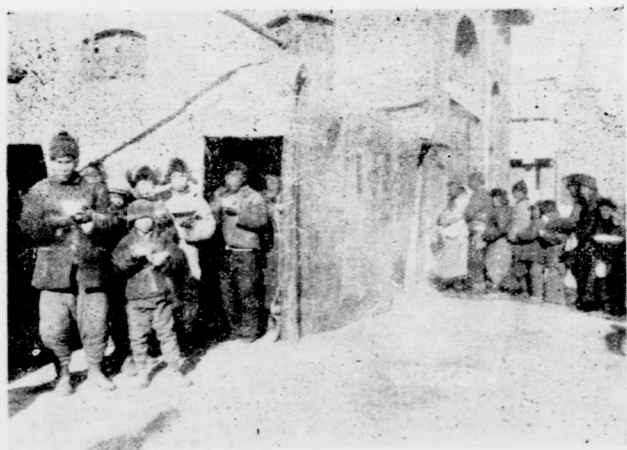
生院之容收近最院濟救女婦



部一之室藝游院濟救女婦



一 之 食 就 廠 粥



二 之 食 就 廠 粥



布織於忙院濟救民貧



民貧之院入近最



貧民救濟院之寢室

道路月刊

第三十一卷 第一號
民國十九年十一月十五日

▲本期要目

市行政發展概要	陸丹林
談市政管理	劉鬱櫻
市委員制與市經理制(續)	郭體乾
論都市交通之整理(續)	黃篤植
汽車庫	方逸生
長途汽車購料問題	張延祥
道路改良爲目下最先之急務	吳國樟
美國道路建築師協會舉行廿八次年會和道路展覽譯要	吳承之
參觀上海市展以後的感想	劉鬱櫻
吳門秋感	鬱櫻 蒼生 丹林
本期尚有市政調查路政消息車務特載會務雜俎附錄等欄材料豐富文字精彩因子目繁多未及備錄每月一册實價貳角全年兩元郵費在內國外另加四角	

本社出版新書

增訂 道路全書	實價三元二角	四版 市政全書	實價四元二角
最新實用築路法	實價一元七角	最新公園建築法	實價八角八分
都市建設學	實價八角八分	橋樑工程學	實價二元一角
道路通論	實價五角八分	測設道路單曲線簡法	實價二角

以上各書郵費在內

總發行所上海
勞神父路
零八號 道路月刊社

*** 開灤礦務總局 ***

注意 各種煤斤自二十一年一月一日起價目列左

煤斤種類 河東廠內交貨 送至甲區 送至乙區 送至丙區

家常塊煤 每噸十元零一角五分 十元零六角 十元零八分 十元零九角

一號末煤 每噸九元一角 九元五角五角 九元七角五分 九元八角五分

二號末煤 每噸八元三角 八元七角五分 八元九角五分 九元零五分

清水焦炭 每噸廿四元九角 廿五元七角 廿五元九角 廿五元九角五分

(甲區) 牆子河以內之英租界法租界及特別一區廿三號路以北之特別三區

(乙區) 牆子河以外之英租界與特別一區廿三號路以南之特別三區意租界郭莊子穰莊子

(丙區) 特別二區並日租界 以上三區以外地方有欲購者請來函接洽

注意 凡購煤半噸者須照定價多加運費大洋一角

開灤礦務總局北方售品處啓

復刊小言

編者

誰亦不能否認，研究社會問題的人們，是以社會爲對像，必須得到社會的真實情況，歸納的記載，有系統的比較，才能認明癥結，產生新的思想，發現進一步的理論。

誰亦不能否認，担任施政的人們，是以社會爲對像，必須後到社會的真實情況，歸納的記載，有系統的比較，才能認明需要，產生新的方針，發揮適合實際的政策。

因此，社會上一切動態靜態的寫真，詳細的記載統計，比較，都需要隨時發表出來，供給研究學術及担任政治的人們作參攷根據。

爲了上述使命，我們覺得本局社會月刊的停辦，以致一切調查統計的材料及互相研討的理論都無從發表，的確是一件很可惜的事，所以本局臧局長自蒞任以來，即開始籌措恢復這項定期刊物。這在局長自己的復刊詞內，已經說得明白，亦勿庸編者的贅述，這可說是本刊復活的源起。

可是以前所出版的月刊，以及中斷後又復中斷的半月刊仍有其內容的存在地位，不能因爲牠本身系統的紊亂，及辦理的不善而消滅其材料的效用，所以我們預定把以前所出版的月刊及半月刊均編爲第一卷，以後所出的劃爲第二卷，將來滿十二期後，再開始第三卷——以此分明本局定期刊物的系統，這可說是未來的續編辦法。

至於這項刊物，有沒有價值，或是有什麼樣的價值，自有牠本身的内容，爲牠証明既用不着我們冠冕堂皇的鼓吹，亦用不着黨國偉人的跋序，所以我們在這復刊的時候，亦不多說話。

可是這個刊物，需要如何的改進，辦理上有何不妥之處，我們站在「當局者迷」的路上，恐怕認識不清，還要請本刊的讀者予以指正呵！

世界各國人種之人口數

編者

人 種 名	顏 色	人 口 概 數
蒙古係 Mongolian	黃色及褐色	六四五,〇〇〇,〇〇〇
雅利安系 Aryan	白色	八二一,〇〇〇,〇〇〇
黑系 Neger	黑色	一三九,〇〇〇,〇〇〇
塞姆係 Semites	白色	七五,〇〇〇,〇〇〇
馬來及坡里 Malacca & 內西亞系 Polynesian	褐色	四〇,〇〇〇,〇〇〇
美洲印度系 American Indian	赤色及雜種	二八,〇〇〇,〇〇〇

社 會 月 刊 復 刊 辭

臧啟芳

社會者，一動的個體也，其遞遷變遷，繼續演進之效率最宏，率皆經緯萬端，莫可擬其繁複，我國社會渙同散沙，胥無組織之可言，而一切演進狀態，皆隨自然之處境變遷，更無所論于改良與進步，今欲改進社會，重在將其變遷之過程，動作之現象，加以確實之筆錄，詳贍之記載，庶可攝取完善，鈎稽靡遺，俾資通盤設計，逐步實施，抑更有進者，國家之主權在民，改進社會之責，非政府所專任，乃某一社會，即某一社會人民之責任，人民須與政府合作，則方有良善社會實現之可能，而供給人民觀察之依據，促進人民合作之精神，尤賴有精密調查翔實統計之結果，及社會行政設施之大概，與夫理論之倡導，以供獻於全社會人士，俾引起其注意與研究，則政府與人民協作之實效，方可事半功倍。本局有鑒於此，爰於十八年六月發行社會月刊，嗣以事停版，中斷者幾及一載，啓芳莅事之初，亟謀刊物之進展，幾經籌畫，已將調查統計股所編輯圖表報告書等，分別陸續付印，並恢復月刊，按月出版，以期與社會人士達共同研究之目的，本局同人自當本其所見所知，一方盡指導監督之責，一方運用科學方法組織，以力求研究進步與實施方案之表現，所望於社會人士者，首應明瞭己身之責任，與社會榮枯之關係，勿徒視此叢爾一編，為政

府斷爛朝報之無足輕重，亦勿徒諉社會改進事業，爲政府之專責，與己若秦越之無關，蓋社會月刊者，即全市社會動作之真實紀錄，凡本局工作之表現，方案之實施，固於焉足以考見，而研究改良所應採之資料，殊亦捨此而莫由，社會人士或根據此項紀錄，分析綜合之，成爲精密之方案，或另有所考見，新猷嘉謨，足以匡補同人之不逮，比意協力，錫以匡勳，同人竭誠容受，舉所歡迎，務使此百年大計之社會改進事業，羣路待興之天津市，本通力合作之精神，收衆擎易舉之實效，無論其爲精神爲物質，皆順應潮流，適合需要，納之於軌物之中，則將來天津市進爲良善完美之社會，更躋列於世界最繁榮之大市，實以此爲其嚆矢矣，茲於復刊之始，略贅意旨，願與全市人士，共商權焉。

社會改進的根本問題

劉孟揚

社會的問題。極爲複雜。比任何問題都難研究。因爲就時間說。從古到今。各時代的社會。各有牠一種特殊的情態。每一時代所有不同的情態。都是由於各該時代種種不同的環境。漸漸演化而成的。就空間說。世界各國的社會。都各有牠們特殊的情態，中國各地的社會。也都各有牠們特殊的情態。你若要拿觀察外國社會的眼光觀察中國的社會。一定發生許多錯覺。你就是拿觀察中國南方社會的眼光觀察中國北方的社會。也是一樣的發生許多錯覺。所以我說研究社會問題。比研究什麼問題都難。但是現代的社會問題。已成爲世界上一種極嚴重的問題。我們中國在從前本無所謂社會問題。可是到最近幾年來。因爲外受世界的潮流。內因環境的激盪。不但也發生了社會問題。並且還是我們中國目前急待解決的一個重要問題。不但成爲一種必須研究的問題。並且還是一種急待救治的問題。

要想研究社會問題。必須先把社會的情態加一番分析。可是要想把社會的各種情態都詳細的分析說明。絕不是短時間小篇幅所能辦到。我們只可就大體把牠分析如左。

(一)常態的社會。

(二)變態的社會。

常態的社會。是社會上一切情態。多是合乎正常的。變態的社會。是社會上一切情態。多是反乎常態。形成一種變象的。但是在常態的社會裏面。也未必是絲毫沒有變態。在變態的社會裏面。也並不是完全不合常態。不過是常態的成分多。就算是常態的社會。變態的成分多。就算是變態的社會了。那麼我們中國現在的社會是屬於哪一種呢。不待說。那是屬於變態的。要按普通的說法。社會上犯罪的多。失業的多。就算是變態的社會。但是我們中國現在的社會。不止是犯罪的多。失業

的多。簡直的成了世界上一種絕無僅有的變態。何以見得呢。即如

(一)遍地是土匪共匪。良民不得安生。

(二)重疊的苛稅雜捐。工商全都破產。

我們中國的社會。成了這種情態。所以關心社會問題的。都想研究種種救治的方法。以圖改進。但是治標的方法多。治本的方法少。就是治本的方法。也多半是藥不對症。文不對題。現在中國人對於社會問題有所主張的。不外三派。

(一)推翻舊社會。改造新社會。

(二)採用外國的社會政策。徐圖改良。

(三)提倡道德。以圖消滅犯罪的動機。

第一派是藥不對症。因為我們中國的社會。不是資本主義制度。我們中國社會的病。和外國所受資本主義制度的病不同。你要用極端社會主義的手段。來治中國社會的病。那簡直是大錯。第二派和第一派的主張。雖有手段緩急之不同。但是要想專用社會政策。就能把中

國社會的病從根本治好。也是不能成功。第三派用意固然是不錯。但是處在現代的潮流。還要想用道德的空談。挽救社會。那簡直是癡人說夢。

那麼要想改進中國的社會。應當如何辦法呢。我說。要想改進中國的社會。應當先查看中國社會的病是從何而來。要是不先找着牠的病根。專在浮面上想法救治。你無論定多少改良的方案。無論定多少取締的章程。結果白白費氣力。究竟病根在什麼地方呢。據我看。一種是由於外感。一種是由於內部失調。應當如何治法呢。據我看。外感的病。必須用廢除不平等條約的藥方來醫治。內部失調的病。必須用國內不再打仗的藥方來醫治。可是要打算治外感的病。也必須先把內部失調的病治好了。才能成功。那麼依我這種說法。不是離着改進社會的問題太遠了嗎。不。不。我確有真正的理由。我們中國社會的病是怎麼成的。其病根就在人民受生活所壓迫。多數失了常態。因而社會也就形成了一種病態。人民爲什麼受生活所壓迫。其總病根實是在不平等條約

上。爲什麼不平等條約總不能廢除。就是因爲我們國內總打仗。莫有對外實力的緣故。要果然我們自己不再打仗。好好的整頓內政。養足了力量。預備對外。其實不必真去打外國。他們各國看我們中國的勢力不可侮。自然就能對我們讓步。肯把不平等條約廢除。再說。我們國內不再打仗。自然用不着再多籌軍費。不但不再增加苛稅雜捐。原有的捐稅自然也可以輕減。捐稅既然輕減。再能把不平等條約廢除。工商業不但都可以復活。並且還可以發展。如此。失業的人。也都不難找得職業。人人都能有飯吃。誰還肯拚着性命去當土匪。就是現

在所謂共匪。又何嘗都是真正的共匪。多半是一些沒有飯吃的良民。一般共黨就利用這個機會。到處煽惑。這些沒有飯吃的良民。於是也就有從瞎哄的跟着他們趁火打搶。究其真。土匪共匪。都不過爲的吃飯問題。果然人人都能有飯吃。所有土匪共匪。不必剿辦。自然就能肅清。到此時。人民的生活既都安定。還有什麼社會問題可言。即或有應當改進的地方。也自然不難着手了。看起來。要打算解決社會的改進問題。第一須先解決人民的生活問題。

世界棉花產量統計表(單位千包)

年 別	美 國	印 度	中 國	其 他 共 合 計
一九一八年	一二, 四四〇	二, 二三〇	二, 五〇〇	二〇, 八八〇
一九一九年	一二, 九三九	二, 九三七	三, 〇〇〇	二一, 〇三二
一九二〇年	一一, 五〇六	四, 三一六	一, 一〇〇	二九, 八四二
一九二一年	一三, 三〇〇	二, 四八五	一, 〇〇〇	一九, 二五一
一九二二年	七, 九五三	三, 七五三	一, 五二七	一五, 四二八
一九二三年	一〇, 三七四	四, 二二〇	一, 三六〇	一七, 九五九
一九二四年	一〇, 八〇八	四, 四〇〇	一, 四二〇	一九, 〇〇五
一九二五年	一四, 五二五	五, 一〇〇	一, 三二〇	二二, 二八五
一九二六年	一六, 一〇四	四, 八四〇	一, 三九五	二六, 五二七
一九二七年	一七, 九七七	四, 二三〇	一, 三三五	二八, 〇三五
一九二八年	一二, 九五六	四, 七一五	一, 九三〇	二二, 五四三

合作運動與中國現代經濟

劉不同

我們要研究社會現象，首先在觀察社會構造的經濟關係，此為現代的經濟學家所公認的定例，但是社會的經濟關係之構成，決不是偶然的，更不是憑着人們的意志所捏造出來的，而是由於社會進化所得到的必然結果，所以我們要認識現代的社會現象，必先要明瞭構成現代經濟關係的演進，經濟關係是什麼？汎而言之，便是「民生」；狹而言之，便是人類的日常生活——即生計，可是無論定義的廣狹，而其最要之點，也不外為維持人類生存的動力，所表現出來的結果，因此，我們要知道現代社會的現象，不能不來探討中國現代的經濟關係，在中國國民黨第一次全國代表大會宣言上曾這樣說過：「列強在中國利益相衝突，乃假手於軍閥，殺吾民以求逞，不特此也，內亂又足以阻滯中國實業之發展，使國內市場，充斥外貨，坐是之故，即在中國境內，猶不能與外國資本競爭，其為禍之酷，不止吾人政治上之生

命為之剝削，即經濟上之生命亦為之剝削無餘矣。」因此，中國近百年以來，已經變成了帝國主義在競爭和侵略的場所，不但在政治方面君主專制政體的顛覆，和軍閥的割據；所以激出來的革命潮流，日見高漲；就是在經濟方面，舊日小手工及商業的衰落，機械工業的漸興，農村經濟搖動與崩潰，都由於這個侵略的帝國主義者，直接或間接發展的結果和反映。

此種事變反映的事實，無論是政治的，社會的，以及經濟的，都有一個變動的樞紐，這樞紐，便是總理告訴我們的「民生」問題為其變化的中心，此種「民生」問題的變動，影響中國政治的，社會的變動。但這種變動，其根本的原因，都是經濟變動的反映，所以中國現代的經濟問題，也可以說是一切問題的總樞紐，如英中國的經濟問題不能解決，很顯明的中國目前的革命進展，也決不能得到圓滿的解決。

我們看看中國現代經濟狀況如何呢？又如中國國民黨第一次代表大會宣言上所說：「中產階級瀕經激變，尤為困苦，小企業家漸趨破產，小手工業漸致失業，淪為游氓，流為兵匪，農民無力以營業，至其土地廉價售人，生活日以昂，稅租日以重，如是慘狀，觸目皆是，猶得不謂已瀕于絕境乎？」所以造成這種現象的結果，有兩個重大的原因：第一是帝國主義的侵略；第二是封建政治的剝削，其實主要的還是在前者，後者不過是促進農業經濟崩潰速度的一種動力，而且封建政治的剝削，和帝國主義又有密切的關係——更具體的說「中國的封建軍閥依賴帝國主義而生存，軍閥相互間的內戰，是帝國主義間利害衝突的表現。」因此，我們要追求農業經濟崩潰的遠源，不能不從帝國主義的經濟侵略上着手。

帝國主義的經濟侵略，使農村經濟開始破產；同時因為帝國主義的經濟侵略，使農村中形成了一種特殊階級——即地主及買辦階級，地主及買辦階級的利益是寄

托在帝國主義的商品侵略。因為地主買辦階級是帝國主義在農村中掠奪的經紀人，帝國主義向農村中採取原料，及銷售商品，都要經過地主及買辦階級這個過程，所以地主買辦階級的勢力，是跟着帝國主義的侵略發展而發展。在帝國主義的侵略發展的過程中，一方面使自然自給的農業破產，使「農民離開土地，」另一方面，地主及買辦階級的勢力隨因之而發展，土地及經濟愈趨于集中，因此，我們更要知道：農業經濟的崩潰，「是中小農破產，並不是整個農業的沒落。」

中國現在的農業之經營，受了帝國主義者經濟的影響，也漸次打破了自然自給的徵象，而漸趨于商品化了，換言之，現代農村經濟的組織，不為自身的需要而生產，而漸要為商品而生產了，在鄉村裏處處可以表現出來的一種現象，產生出來的物品，為自給者產生的漸次減少，為商品生產的逐漸加多，其原因，「一方面促進了中國生產力的解放，以世界的帝國主義的掠奪政策之故而構成病態的情形，一方面中國國內市場生產力正在

發展，這種生產力發展在中國之成爲可能，第一由於社會的分工，第二由於耕種和分配農產物的分立形成；中國沿海地帶，由廣州至天津，和長江流域，由上海至四川一帶，農民經濟已漸次從自然經濟進至商業經濟的形式了。」這種經濟變化根本上具有分立經濟職能的趨勢——社會分工的發達，和市場制度的開拓。我們再從現代中國經濟發展的條件看來，這種趨勢的特徵，即是由自然的農民經濟，逐漸過渡到商業化的農業路上，就目前的情形，中國農村經濟崩潰的過程，雖然呈一種穩定而慢性的趨勢，產生一個頑固的經濟單位——即宗法的農民家族制——但有些趨于劇烈的地方，那末，我們不能不注意中國地域的分工了，中國南部爲產米之重要區域，這轉主要的食糧，不獨銷售於本省的市場，而且運入於中國國內各市場，東三省穀類，爲要各地的需要，不獨售於東三省內地，而且運至內地各處販賣；四川菜油的銷用遍於全國，並且其銷路日見增加，河南出產的棉花，專銷售於天津各地的紗廠；中國南部一帶的重要農

業產物，每每多運到中國中部及北部再行輸出。

經濟的孤立——自然自給經濟的特徵，目前已被帝國主義的資本打的粉碎了，在現代的中國經濟發展，因爲地域和交通阻塞的關係，以及各方環境不同的影響，各部分都不能一致，不過在這各省不同的進展的場合中，在農村經濟上大體看來，農民經濟之崩潰，和農業生產的專門化，以及農村土地問題之逐漸緊張，可以說中國國民經濟發展的過程中，在農業上所表現出來莫大的特徵。

鄉村的經濟狀況，又如上述，其所受的最大之影響，莫大於帝國主義者經濟的侵襲，牠利用貨物剩餘的現象，不能不尋求產業落後的國家，以銷售其商品，並且爲要繼續不斷的製造商品，又不能不向產業落後的國家吸取原料，因爲這兩種原因，所以它藉政治的力量，打開了中國所有的門戶；藉經濟的力量建設了許多的市場和生產機關，無論那一個地方，無論是那一個入，除非和交通便利的區域不相往來以外，都充滿了洋貨的資料

，所以中國現代的鄉村經濟，完全被帝國主義的資本支配着，同時，帝國主義者的經濟也被中國消費者牽制着，如果中國不採用帝國主義的商品和輸出的原料，帝國主義則受莫大的影響，同樣，如果帝國主義者不輸入商品，則中國消費者極時引起莫大的恐慌，因此中國毫無疑義的是國際資本主義，站在領導的地位，舉例來說：中國很僻遠的農村中都要購買洋油，火柴，等等日常生活工業品，假使這種工業品在都市發生了恐慌，馬上就會影響到農村去的：然農村的農產品或穀類發生恐慌，都市一時還可以得國際市場的接濟避免了危險，這使證明鄉村再生產行程，不但靠都市的再生產行程，並且依賴於國際市場交換順利進行，反之，我們可看到年來中國邊境不斷的災荒，不但不足以影響到倫敦，巴黎，紐約，即上海亦不至受重大的影響，而一九二五年「五卅」，上海，香港大罷工，不但影響到全國如難將至，而且影響到英國，日本等等國家，所以中國農村的農業經濟活動大半依賴都市工業的資本主義的經濟活動，這是無

可否認的事實，

中國的經濟組織，既然將要發生整個的崩潰，中國的位置當然潛伏着莫大的危機，所以「中國如不自救亡無日矣！」我們深刻的探討一點恐怕將陷於印度的現象，也未可知？因為中國農業生產技術落後，和工業之不發展，一切的消費品大半是舶來品居多：一切的原料，因為工業不發達的原故，都廉價出售，可憐在這種入不敷出的狀態之下，而求生生存想得到一個安適，那簡直是妄想，自從國際商品長期侵蝕了農村，不但破壞了自然經濟，並且削弱了封建制度的基礎，土地商品化過程不斷的擴大，高利貸——尤其是外國財政資本家及中國的買辦階級深入農村去重利盤剝：不僅使農民破產日益加劇，即封建式的地主也脫離不了破產的危運，於是新興業的商業家，高利貸的地主便取而代之，另一方面關稅不獨立，使從鄉村所剝削的農民血汗大部分流入帝國主義之手，因為「保護關稅制度是使製造者從事製造，剝奪獨立的產業，使國民生產工具，生活資料變成資本，

強制縮短中世紀生產方法的過程中之方法，「外債之高築——即國家所借的外債，其利息逐年增加，一切正稅收入多半也歸帝國主義的荷包，使中國農村的富戶如高利貸者富農，新舊地主，和都市的資本家及買辦階級，在轉變為工業資本家之「脫化」過程中，一方面須多多少少藉助於國際帝國主義的財政資本家；另一方面還要加緊採取封建形式的剝削方法，以促進原始累積最後的成就，同時中國重工業，銀行，礦山，鐵道等等都是間接或直接操在帝國主義手裏，更令施泥帶水的中國資本家因自己的幼稚和脆弱「這就是總理說中國僅有大貧小貧之別」，不得不屈服于帝國主義的經濟威權之前，不能以「自由競爭」的方法來擺脫自己危亡的命運。祇有採取「依賴」帝國主義的道路之下。以圖苟存。所以中國的一切的形態所表示出來的一切現象，都在有形和無形中受了帝國主義的支配，因此我們要脫離這種危機，在政治方面，固然要協力「廢除不平等的條約」；在社會方面，也要迅速的提倡一種救濟的方法，這方法便是合作運動，

因為「合作是實現經濟上的平等為目的，其方法，即由覺悟的份子來辦一種救濟危機的經濟破產之聯合事業，藉以謀經濟上的相互利益，」所以蘇格蘭合作史 THE HISTORY OF COOPERATION IN SCOTLAND 的作家麥克士威爾 William Maxwell 曾說：「我們，當地底一般苦民，在麵粉價格騰貴的時候，自身和家屬等都受極大的痛苦，雖資本家將價格便減輕了許多，然我們必須時時預防，免得將來再受貪酷的殘忍的好人們的侵掠，我們因此發起一種集款的事，將所集的款子，建立一所麵粉廠，這所麵粉廠的主權，就歸付款和他們的繼承者所有，其目的即在供給他們以麵粉！」他的意思，雖然是這樣的簡單，可是在這裏邊我們已經得到一個原則，即「各個人為全體，全體為各個人」的原則，我們要知道；中國現在的經濟已瀕於破產，到了不堪設想的現象，然帝國主義的經濟侵略，又尖銳化的深入，在這嚴重的狀態之下，一切個人受莫大的影響，我們要擺脫這種危機，固然有總理的三民主義的政策和方略，不過，那不是一時所能辦的到

，所能一躍而登自由平等之鄉的事業，必須有一個補救的方針，一方面固可以挽回中國國際地位的危機，另一方面可以營救一切個人所受經濟壓迫的痛苦，所以適應現代而生——也可說適應中國現代環境而生的，惟於兩種合作事業，一是生產合作，一是消費合作，生產合作可以抵抗國際資本主義者經濟的侵略，消費合作，可以抵抗國內買辦階級商業家的剝削，所以合作事業，是「調濟經濟不平等的事業，」何況中國舊生產衰落，新生產未建設的時期，更是要需一種急不可緩的救濟法。英國威廉金 Millaw King 也曾這樣說過：『救濟貧苦的唯一方法，唯有使貧者不依賴資本來家，也唯有貧者自立，換句話：「唯自助互助的合作」』

看吧：中國現在貧苦無告的小民佈滿廣大的區域，他們的呻吟，他們的憤怒，他們的憂慮，豈是知道自身為甚麼陷于這種地位呢？恐怕他們還認為是「命當如此」吧！這種可憐的慘狀，和憂鬱的殘暴，形成了土匪的劫掠，共黨的暴動，懦夫的自殺，總之，在這廣大的區域之中

，找不到自身安適的場所，而處於流離顛沛的地位，飽受飢寒交迫的痛苦，其最大的原因，也不外受國際帝國主義資本的輸入，打破中國的經濟組織，給民衆加了一個牢不可破的鎖鍊，不但此也，就是坐在辦公室裏所有職業的人，在汽車裏所謂富豪，也是一樣的受國際帝國主義的支配，使你吃的、穿的，日常所用的，多多少少都免不了舶來品的消費，都受買辦階級的剝削，不管你有意識或無意識，不管你有財產無財產，不管你有勞力無勞力，自要你生存于中國內，都一樣的吸受帝國主義者毒烟的氣味，固然我說這話，有點過火，可是要平心靜氣的探討一下，便可證明我的話不是憑空捏造的話了

我們境遇既是這樣的困難，我們的束縛既是這樣的堅牢，我們還是忍受呢？還是要想一個補救的方法？無論是誰自要認識了他的環境，當然要想適應這種方法的一個運動，這好像身體有了病，必須用治這病的一種藥一樣，病的來源由于身體不健康，和外界的壓迫，起了

一種變態，要治這種變態，惟有適應此病的一種藥，所以我們要救中國的經濟破產，也惟有合作運動一種，因為合作運動是調濟經濟組織再和緩再穩健不過的一種方法，這方法是本着互助的精神以尼治作基礎的團結，並不是採用流血的和別種激烈的革命手段，既不與政府作對，又不侵犯他人的所有，它絕對的反對現代資本主義的集中，和資本主義的剝削，總之它主張完全用極和平的手段來實現其「合作共和」(Cooperative Commonwealth) 季德 Charles Gide 曾說：「合作用什麼方法來實現它的政策呢？用和鮑爾雪維克一樣的革命嗎？或用和馬克斯派一樣的社會權力佔據嗎？或用較溫和的方法，如國家社會主義的立法權嗎？這些都不是它的手段，合作者不但將所有革命運動，摒諸他們政策之外，就是所有的政治運動也都不敢呢？他們只從經濟運動上着手，他們祇運用自由結合，運用誠意之所集，去實行他們底經濟運動，」他又說：「合作者絕不是革命者，他們也不在經濟公例之所在，他們也不憚貫徹到底。他們所

處的地位，因為是在民衆之中。所以他們所行的是極和民衆底生活接近，極和他們底需要相宜」合作運動與季特所說，好像是一種調濟經濟的運動，中國現代的經濟已形成貧窮的尖銳化，當然合作事業是最適應這種環境，所以威廉金也曾說：「合作對於社會底任何階級，無論是上等階級勞動階級，富者和貧者，都是有利益的，它足以爲政府的臂助——它能掃滅貧窮和罪惡；它將科學拉低爲日常生活的事業，將無智識的貧苦者，提高至有智識的人類底地位，」由這一段看來，合作運動不但上能臂助政府，下能救濟貧苦無告的小民，並且尚能提高民衆的智識，由此我們便知合作運動有種種利益，足使中國可登安樂自由之鄉。

(一) 農業方面，如能合作，則生產必能豐富，並且可以避免地主及土豪的剝削，

(二) 工業方面，如能合作，則生產必能增多，並且可以避免買辦階級及帝國主義者的壓迫

(三) 商店方面，如能合作，則消費者不至受剝削，

並且可以得到利潤

(四)教育方面，如能合作，則教育必能普及，並且尚可提高民衆智識，

如果中國從今日起努力實現合作運動，不但經濟組織起了一個莫大的變化——使舊階段一躍而登爲新階段，並可改變一切的上層建築，擴而大之，能影響到國際

方面的經濟組織，也未可知，

以上所說，僅僅是中國現代的經濟狀況，和合作運動的必要，至於合作的辦法和合作應研究的原理，只好讓諸專門合作學識者負擔了。

十九，一二，廿日

倫敦銀塊行價比較表

年	次	月	別	最	高	最	低	平	均
一九二九年	一	一	月	二六	$\frac{7}{1}$	二六，〇	二六，〇	二六，二五七	
	六	六	月	二四	$\frac{1}{2}$	二四，〇	二四，〇	二四，三〇七	
	十二	十二	月	二三	$\frac{11}{1}$	二一， $\frac{5}{16}$	二一， $\frac{5}{16}$	二二，二五七	
一九三〇年	一	一	月	二一	$\frac{15}{16}$	二〇，〇	二〇，〇	二〇，八七〇	
	六	六	月	一七	$\frac{3}{16}$	一五， $\frac{1}{2}$	一五， $\frac{1}{2}$	一六，〇四九	
	十二	十二	月	一五	$\frac{5}{8}$	一四， $\frac{1}{2}$	一四， $\frac{1}{2}$	一五，一〇〇	

(價行貨現位單爲此以)

由資本主義完成的國家所演成的現象決定改造社會的

方針

劉鏡涵

產業革命以前，社會不常發生什麼問題，即便發生也是小問題；所以一般人對牠不甚注意，到了十八世紀的後半期以後就不然了，所發生的問題多半是重要的，根本的——如產業問題——因此一般人對於社會問題，甚為注意，幾乎成了人人注意的焦點，簡單的說，這實在是受產業革命的影響；因為在十六七世紀以前，產業的狀態，還很幼稚，到了產業革命以後，社會上發生很大的變動，紡線的手搖機一變而為紡績機器，家庭工業一變而為工廠工業，從前的一個小鐵錘，一變而為幾百個大蒸氣的鐵錘，從前一秒鐘能紡織絲一尺，現在一秒鐘能紡織絲十丈，從前一個人只能仗着一個人的力量去工作，現在一個人的力量能運用許多機器，却可增加幾千幾萬的馬力，這樣以來，舊式的手工業被淘汰，新式的機器工業當然要佔優勢，

由家庭工業，變為工廠工業，小規模營業，變為大規模的營業，人民一天一天的由農村趨於都市，跑到工廠裏去作工，破壞了農村的家庭組織，靠着工資維持生活，廠主剝奪剩餘，成為大資本家，大企業家，這種經濟組織的發達，誠然為社會上增加財富；但是多數的人民，反日見貧乏，甚至不能維持生活；因為這種財富的增加，並非全體社會財富的增加；乃是社會上一部分的資本家財富的增加，換句話說，就是社會上多數人民財富的減少，

所以社會上失業的問題就從此發生了；因為生產率增加，產業發達，資本漸漸的趨於集中，資本集中（*Capitalism*）必定呈龐大的現象，形成資本主義的獨佔，生產產變成合理化，壟斷一切，演成資本過剩，失業者因之日多，中下社會因之日陷於苦痛，

經濟先進的國家，總是以經濟的力量，操縱世界市場，使經濟落後的國家，產業和貿易漸漸衰退，影響人民失業一天多著一天，經濟落後的弱小國家不必提，就拿號稱掌握世界經濟霸權資本主義完成的英國來說：歐戰以後固然是英國發生資本過剩，而其實受美國日本經濟勢力的壓迫，不無關係，英國貿易和主要產業因此漸漸衰頹了

英國在歐洲大戰的時候犧牲了不少的熱血，不少的性命，和協約國打倒了德帝國主義者，論理應該把世界上富強的第一把交椅，讓給英國才對；然而看現在的情形，英國產業衰頹，貿易不振，人民失業，比任何國家都要利害；所以英國文學家韋爾思(H. Wells)說：「歐戰後世界政治改造中，英國竟收降至二等國家，」實在不錯，所謂「河上霸王」，「世界工廠」已成過去的稱號了

英國的存在和繁榮，完全以工商業的盛衰可轉移，歐戰以後，國外市場大見銷滅，物質上損失很大，經濟

上影響極深；因為在歐戰以前德國是英國最重要的一個主顧，歐戰之後德國民窮財盡已成破產，實在是缺乏購買力；不但德國如此，就是中歐各國和俄羅斯的購買力，也同樣的衰頹；況且在英國殘餘的國外市場當中，却又發生了許多大競敵，第一個就是美國，利用歐戰的機會大量工業的出產品衝入了歐洲和拉丁亞美利加的市場，第二個是日本，她也利用歐戰的機會，製造品積極衝入中國和印度的市場，英國對外貿易當然要受影響了，據一九一三年的調查，英國對外貿易入超的數目，不過一億三千四百萬鎊，至一九一四年增至一億七千萬鎊，一九一五和一九一六兩年的工夫，驟然增加到三億五千六百萬鎊，一九一七年更增至四億六千七百萬鎊，至一九一八年突增至七億九千萬鎊，一九一九年為六億六千萬鎊，至一九二二年為一七九，三百萬鎊，至一九二三年為二一〇，四百萬鎊，至一九二四年為三三六，五百萬鎊，至一九二五年為三九三，三百萬鎊，一九二六年為四六二，八百萬鎊，一九二七年為三八七，二百萬

鎊，一九六年度爲一九，九八七，三千鎊，由英國入超額所得，可知戰後大英帝國對外貿易受戰爭的影響，衰頹的狀況就可想而知了。

再由產業方面，也可以看出英國的衰頹，先就煤來說，煤爲工場和交通機關的原動力，造成工業文明，英國過去的繁榮，完全要歸功於煤炭，我們簡直可以說英國黃金時代，便是煤的時代，因爲煤是英國主要出口品之一，同時也是英國主要工業之一；所以英國煤是現消滅的現象，露出一種痕跡來，馬上影響到英國的繁榮和工業前途的發展啊！實者是因爲英國是一個島國，人口過剩，糧食產物和工業的原料，每年從外國輸入額數很大，這項輸入額，必須輸出大宗的煤和製造品，才可相抵虧損，煤在英國出口總額中爲一大宗，約佔百分之十三，所以煤的大口增加，英國產業界便日見繁榮，煤的出口額減少，則英國產業界立是衰殆的現象！

歐戰以後英國煤的減退，甚爲顯著，一九一三年，即歐戰前一年，英國煤輸出總額爲七千三百四十萬噸，

而一九二四年則減至六千一百六十五萬噸，人民窘困，國家支絀，因此而生，查一九一四年英國國債利息，總數爲二四，五〇〇，〇〇〇鎊；到了一九二一年竟增至三四九，五〇〇，〇〇〇鎊，

鋼鐵業也呈凋敝的現象，據一九二六年調查，英國生產鐵的產額僅二百萬噸，鋼鐵的產額，僅三百六十萬噸；歐戰以前英國生產鐵產額常達一千萬噸以上，鋼鐵產額常達八九百萬噸以上，戰前戰後相比較，相差太多了，這也許是因爲在這一年煤礦罷工的緣故，影響到生鐵和鋼鐵產額，驟然低減啊，可是對外貿易因此也受了影響，在一九二六年，英國進口貨總值每月平均和罷工前比較少百分之六，出口貨總值每月平均和罷工前也少百分之十五，若拿一九二六年一月至八月份，和一九二五年一月至八月份比較統計看來，對外貿易總值的虧折，約在一一〇，〇〇〇，〇〇〇鎊以上，姑不計國內商務和交通事業所受的打擊，即生產和對外商業兩項損失，已達三六〇，〇〇〇，〇〇〇鎊，

我們再拿同樣佔輸出工業重要地位的棉紡織業來看，也是一樣的像煤礦業和鋼鐵業，遭着同樣的命運，日趨衰頹，茲據調查所得，英國歐戰以後比較歐戰以前棉織物的出口貨，大見懸殊了，一九〇九年至一九一三年間每年平均輸出棉花九八，三九七噸，棉織物五三六，八三七噸，到一九二三年至一九二五年間，每年平均輸出棉花低減為七五，二三七噸，輸出棉織物低減為三六九，一一一噸，戰前戰後兩相比較，棉花平均每年減少百分之二三，棉織物平均每年減少至百分之三一，二，由此可知英國棉織工業也是衰退的現象了。

由上看來，可知英國產業的狀況，貿易的情形，自歐戰以後日趨衰頹了，主要的原因固然是因為美國大量工業的出產品衝入了歐洲和拉丁亞美利加的市場，日本起造品積極衝入中國和印度的市場，而其實還是英國資本主義完成，演成資本過剩，影響英國貿易和主要產業漸漸衰退，人民失業的數目一天多著一天，這是資本主義完成的結果，

社會因此漸成不安的現象，一般窮民叫苦連天，在街道上徬徨，弱者喊出極悲慘的聲音，強者呼出極憤慨的論調，在黑暗朦朧中，努力爭扎，盡力奮鬥，日加緊迫，把人類對於生存的意識，一天一天叫醒，

然而到了現在，失業者的數目仍然一天加多著一天，窮年終歲，不得一飽，而且貧蹙日甚，淪於非人生活，祇有茹飢抵餓的權利，而無維持生存衣食住之權利，雖千辛萬苦的為生存奮鬥，終不能避免葬身於飢寒的墳墓裏。

不耕而食，不織而衣，遊逸度日，無所事事，而巍巍大廈，高車駟馬，婢妾侍從，過其神仙生活，享其富貴尊榮，宮室犬馬，錦衣文綉，生生世世，享用不盡，如此仗着資本的勢力，威權——或者其他勢力——剝奪勞動者的贏餘，榨取勞動者的汗血，供給他們駑奢淫逸，遊蕩享樂，說到這個地方，諸位對於現在的社會，能滿意嗎？

此種社會病態，所以發生的原因，究其極，不外自

由主義所致，因為根據個性出發的自由主義，結果形成了社會上個人的無限龐大，資本主義畸形發達，少數小企業家進化為大企業家，小資本家變為大資本家，經濟富裕的國家，壓迫經濟落後的國家，演成資本主義的過剩，這種資本主義的經濟組織，使富者愈富，貧者愈貧，社會既不安的問題因之發生，

然而根據群性出發之平等主義，也有很大的毛病，不但不能改善社會，反必因群性的衝突與膨脹，致陷於混亂，把社會弄的爛七八糟，終歸於解體，

那麼改造這種社會病態，應當如何？必依二者相輔進行，平均發展，然後則整個的社會，必因群性的維繫而相安，人民也可因個人個性的能力，得充分的發展，社會改造依此原則，則社會現象即無大富與極貧，否則只發展個性，抑制群性，造成貧富特殊的現象，反之啟發羣性，抑制個性，不但整個的社會現象，既不安，社會中的各個分子，必定發生傾軋不安的現象，這是當然的結果了，局以資本家以經濟的威權，操縱一切社會

，固屬不可；然而勞工專橫，亦屬不宜；因此改造社會，如使其中和，成調協的狀態不可，

解決社會問題，就是治療社會的疾病，治療社會的疾病，同治療人身上的疾病是一樣的，譬如醫生治病，當她未認清病症的時候，必定要發生種種疑問，究竟這是什麼病，花柳病呢？還是非花柳病呢？為解決這個病症的疑問，第一步必須使用假定，觀察，分析，歸納，求變，等等研究的方法，來解決這種病症，是否屬於花柳病；然後斷定病症才不致錯誤，才比較正確，否則病症都未認清，印開方治療，實在是危險萬狀；但是認清病症以後，擬定治療的方法，亦須注意，過與不及，對於病人不但沒有好處，而且其害甚大，

對於經濟制度，現在有的主張自由放任主義，有的則主張將現存的制度，根本推翻，制定共產制度，如此二者，武斷的說，皆非有澈底的觀察，分析，歸納，求變，所定的方法，都是過與不及，是錯誤的，不正確的，和社會進化的原理是不適合的，祇有害而無益！

解決社會問題，正確的，適合社會進化的原理並不像自由放任主義，主張自由放任做到極點，私有財產擴張到無止境；也不要廢除競爭，把私有財產，根本撲滅

，資本的組織，只要加以程度上的限制便夠了，社會問題的發生不是資本制度直接的結果，乃是這種制度無限發展的結果；所以我們主張，非由資本主義與共產主義之間，開闢一條新道路，無論何國經濟的勢力，不得佔

於操縱和侵畧他國經濟的地位，國內不得有極貧與大富，使人民對於各方面的慾望，必能達到圓滿的目的，社會一切問題都迎刃而解了，

這篇稿子是我九月裏在北平的時候作的，現在知道貴局徵文，從箱中把牠檢出，重加修改了一遍，不知是否合乎體裁，茲附郵票四分若不能刊登，請將原稿退回，

十二月二十二日晚

對於本市工商界卮言

秦玉珊

今之恒言，國內工商業之不發達，一由于關稅不能自主，以致入超過鉅，二由于國內厘捐繁重，剝消過甚，以致生產界蒙生其影響，三由于列強帝國主義者不平等條約之壓迫，以致市場工廠均為外人所操縱，基是三者，以我經濟落伍之工商業，處于形格勢禁之地位，相形見絀，其不能與列強抗衡，又何待言，矧復而比年以來，內亂更無寧歲，經濟恐慌，生產破壞，運輸隔絕，原料阻塞，無在而不達於極端之破壞，工商業遂日益陷于不可收拾之境地，

茲者民國二十年之中國，已與十九年以前之中國相去霄壤，可謂為長足之進步，昔日之關稅不能自主，今已完全得獲自主，而可施其保護政策矣，昔日之不平等條約，今已撤銷領事裁判權者，業有十餘國，各埠租界之收回，及內河航運權之取消，均逐漸次第解除矣，昔日之竄國病民釐金惡政，已於本年元旦國府明令廢止，而各

省已實行取消矣，昔日禍國虐民割據擅政之軍閥，今已掃盪淨盡全國統一矣，值茲萬象更新，生機昭蘇之際，正我工商界奮起振興，努力競爭之時，然而反觀我工商界之現狀，及工商業之情形，不禁廢然意沮，誠不勝其太息也，

夫生產之條件有七，工廠，原料，市場，勞動力，資本，技術，經營能力，七者缺一不可，我國工商界今日之現狀則何如者，即以天津市一隅而論，以言工廠則停閉杳在望，或雖照常生理，而賠累不堪，或則縮減範圍，以圖暫時維繫，又焉能望其為擴張之改進，以言原料，俯坐視外人之採購，本國會無法利用之以增加製造，以呈市場，則外國市場幾無我立足之餘地，而天津反為帝國主義者之華北重要市場，何莫非其出品暢銷之操縱地，以言勞動力，本市工場，已疲敝不堪，而大多數勞工，仍須仰仗外人所開設之工廠以為生活，以言資本，則

資本家相率觀望，不肯爲合理化之投資，以言技術，則科學幼稚，除永利久大丹華數家外，機器工業，極不發達，以言經營能力，除少數工廠商店，能運用科學之方法組織外，率皆缺乏經營能力，毫無生氣，夫如此固屬歷年以來，外受帝國主義者之壓迫，內受軍閥之蹂躪，積重難返，勢所必至，然而工商業本隨時政爲推移，今時政昌明，國勢日盛，工商界之痛苦已解，積弊俱除，本上下努力提倡國富之時，再復意氣消沉，不急起補救振興，則直等于自殺，庸詎有是理耶，

天津市爲華北一大商埠，工商業薈萃之區，所關繫于華北各省工商業者，至重且鉅，其歷年頹靡不振，亦自有其本身之原因，茲試言其癥結，敬爲本市工商界告，更爲本市民告焉，

(一) 由于官民之不能合作，凡一地之繁榮，及其工商業之發展，并非單純由於工商業本身之努力而已，蓋上必有賢明之政府，以施行其監督指導及保護各政策，下必有全民與以提倡購買全

部之力量，夫然後工商業方可臻于振興發展之境地，本市工商界之情形則不然，事事惟恐政府過問，避政府若浼焉不及，對於政府完全抱懷疑及不信任態度，譬如本局職掌工商行政，對於本市工商業極盡監督指導保護之責，故一方施行調查統計，以便爲極有組織有系統之方案，一方施行營業登記，以資施行保護政策，一方成立工商訪問週，以明瞭工商界之痛苦而謀改善之計劃，凡此種種，均爲工商界着想，可謂無微不至，而工商界對於本局之調查探詢，必具有多方之懷疑，絕不肯以公開之態度，令政府作真實精覈之調查，營業登記公布以來，歷次宣傳，并減免應提之辦公費，而言者諄諄，聽者藐藐，夫今後之工商業，與舊日工商業情形不同，諸有待于政府之助襄與贊助，既不能相見以誠，予政府以充分之資料，則政府無由施其助力，工商界與政府，不能合爲一

動力，此工商業所以不發達，空言振興提倡，實南轅而北轍，庸何益哉，

(二)由于投資者之意存觀望，中國今日無大資本家，此言是已，然今日之中國施行新經濟政策，不需要歐美式之大資本家，所最需要者，在全國人民為合理化之投資，以完成合作之事業，在中國舊日投資者之心理，皆意存觀望，不肯為新事業之投資，即其舊日投資經營之事業，亦為相當之提取退出，而人民合作事業，又在毫無進展之時，此經濟恐慌，工商業所以日趨疲敝也，

(三)由于工商界本身之缺乏基本觀念，我國投身工商事業者，率皆以自身資財，或利用他人之資財，為謀其本身之發展，而投資者一般之心理，亦只利用資本，以博一本萬利之厚利，絕不為國家社會事業上着想，故過有贏餘，尚肯為努力之競爭，一經失敗，或市面不振，則願全

資本，急圖收場，絕無繼續奮鬥之精神，試就本市大小工商業，以與前六七年比較，概可知矣，蓋由其缺乏數種基本觀念，

(一)缺乏世界觀念，二十世紀之工商業，非具有世界之眼光，及明瞭世界經濟現狀之趨勢，絕不能在現代市場上立足，我國工商界多缺乏世界觀念，以致遇有趨勢轉變，輒無以應付，而遭受損害。

(二)缺乏國家社會觀念，工商業之與國家社會，有密切關係，自無待言，我國工商業其成立之主旨，本基於個人發財之觀念而來，故對於國家社會之印象，極為淺薄，所有經營之事業，及所採取之方法，只圖于己有利，並不絲毫顧及國家之大計，社會之前途，殊不知無以輔益國家社會，本身何以托足，換言之則國家社會不繁榮之結果，工商業焉有振興之餘地耶。

(三)缺乏事業觀念，吾人無論置身責何事業，皆

當以事業爲前提，不當以個人爲前提，以事業爲主，則全部精神貫注於事業，無不發展成功之理，若注意個人，則私欲蒙蔽，事業鮮有不敗者，吾國工商界對於事業觀念，皆注重於其個人事業之事業，並非捨去個人，而專爲整個事業之注重，故無論其所操爲任何事業，皆不能具有長足之進步者以此，

(四)由於人民之不注意國貨，年來提倡國貨之聲，高唱入雲，而實際則外貨之充斥於市場者，猶復爲絕大之暢銷，夫欲繁榮工商業，自當以提倡消費者之經濟力爲先決條件，善哉！先總理有言曰，農工業之發展，使人民之購買力增加，商業始有繁盛之轉機，確切不移，實爲至論，現在國民豈不知銷用國貨商品爲愛國之一大原素，顧事實上亦有困難者，則小工業過少，日用品等類，消費者佇足方待生產者之供給，國貨與外貨比，同一種類，同一製造，質量

產量，皆無能超過，此其一，迎合上中流社會心理，置日用必需品於不顧，而專製造奢侈等用品，使一般民衆無從購買，此其二，製造既不精良，價目尤復昂貴，使人民時生比較之心，此其三，故人民之不注意國貨，並非愛國概念之民族性不高，而工商界亦與有相當之責任也。

綜上所述諸端，不過舉大者，望本市工商界及全市人民，注意於舊日之改革，從事於新精神之締造，打破一切隔閡，掃除一切惡習，共同建築天津市於繁榮之上，則又豈止工商業之發展而已，抑更有進者，現值金潮最高之際，外國貨在我市場上，根本已無暢銷之能力，我國工商界趁此努力，竭盡精誠，製造必要出品，先求在我市場上，確實樹立鞏固之地位，自己之市場重心，不致爲外貨所動搖，然後利用本國原料，實施最新之改良製造，窮年兀兀，盡瘁推求，再謀國外貿易之發展，所謂登高者必自邇，循序以進，自能開經濟之途徑，增國富之實力，語云，匪異人任，深願本市工商界，有以乘此新機，亟圖振拔此衰頹之現象也。

我國的對外貿易及實業概觀

苗呈實

馬克斯有言「中國的萬里長城，被外國的資本主義商品這份軟跑彈，打的粉碎」中英鴉片戰爭，結果出來一八四二年的中英南京條約，我國對外的自由通商制度，也就是與這南京條約同時開始的，所以中國的對外貿易將及九十年，其歷史不可謂不久矣，

南京條約本是我國鎖國貿易時代的吊鐘，同時也是創生我國新式貿易時代之母體也，是後，由一八五四年七月起，我國的海關歸外人之所管理，又因迫於一八五八年英法聯軍戰役之結果，締結天津條約，中國的近代式自由貿易的基礎於是乎完全確定矣，

我國與各國締結通商條約的年代

國名	年代	國名	年代
英國	一八四二	葡萄牙	一八六二
美國	一八四四	丹麥	一八六三
法國	同	荷蘭	同

白耳義	一八四五	西班牙	一八六四
瑞典	一八四七	伊太利	一八六六
挪威	同	奧太利	一八六九
俄國	一八六一	匈牙利	一八七一
		日本	一八七一

貿易額

我國從一八六四年起，刊行海關年報，邇來貿易額繼續增加無已，一九二八年之貿易額，輸入為十一億九千五百九十六萬九千二百七十一海關兩，輸出為九億九千三百三十五萬四千九百八十八海關兩，合計為二十一億八千七百三十二萬四千二百五十九海關兩，較諸一八六四年之輸出入總額一億五百萬兩，實為二十倍之大增加，試考察吾國之過去貿易統計，(一)列國在華之貿易戰，由中日戰爭後驟然增激，(二)吾國貿易額有增無減足證吾國經濟潛勢力之龐大，(三)今後列國對華之貿易戰的趨勢，仍將益演愈厲(四)吾國國內生產事業，今後大

有發展之餘地，(五)過去六十五年間，只一八六四年及

一八七二年至一八七七年之六年間爲出超，其他之五十

九年間，每年入超均達一億海關兩至三億海關兩之巨額

，其對吾國政治，財政，經濟，社會之惡影響，不問則

可知其厲，此國人不可不注意者也。

一八六四年以來之中國貿易額，(單位千海關兩△

印者爲出超)

年 度	輸 入	輸 出	合 計	入 超 額
一八六四	五一，二九三	五四〇〇六	一五，三〇〇	△二，七二二
一八七〇	六九，二九〇	六一，六八二	一三〇，九七二	七，六〇八
一八八〇	七九，二九三	七七，八八三	一五七，一七七	一，四〇九
一八，九〇	一二七，〇九二	八七，一四四	二一四，三三七	三九，九四九
一八九五(1)	一七二，八五三	一四三，二九三	三一六，一四六	二七，四〇三
一九〇五(2)	四四七，一〇一	二二七，八八七	六七四，九八八	二一九，二二二
一九一〇	四六二，九六四	三八〇，三八八	八四三，七九八	八二，一三一
一九一三	五七，〇一六二	四〇三，三〇五	九七三，四六八	一六六，八五七
一九一四(3)	五六九，二四一	三五六二二六	九二五，四六八	二一三，〇一四
一九一八(4)	五五四，八九三	四八五，八八三	一，〇四〇，七七六	六九，〇一〇
一九二〇	七六二，二五〇	五四一，六三一	一，三〇三，八八一	二二〇，六一八
一九二二	九四五，〇四九	六五四，八九一	一，五九九，九四一	二九〇，一五七

我國對外貿易及實業概觀

秦皇島	河北	自開	一八九八	五, 〇〇〇	龍川	廣西	法	一八八六	一五, 〇〇〇
鎮江	江蘇	英	同右	一四六, 七〇〇	龍井村	吉林	日	一九〇五	四, 三〇〇
芝罘	山東	英	一八五八	九一, 五〇〇	拱北	同右	英	一八八六	
長沙	湖南	日	一九〇三	五三五, 八〇〇	九龍	同右	英	一八八六	
◎廣東	廣東	英	一八四二	八一, 八〇〇	江門	同右	英	一九〇一	七〇, 〇〇〇
安東	遼寧	美	一九〇三	八七, 三〇〇	瓊州	廣東	英	同右	五九, 〇〇〇
廈門	福建	英	一八四二	三〇〇, 〇〇〇	九江	江西	英	一八五八	七〇, 五〇〇
瓊潭	黑龍	日	一九〇五	三六, 八〇〇	青島	山東	德	一八九八	三一七, 八〇〇
名稱	省名	條約國	條約年	中國人口數	名稱	省名	條約國	條約年	中國人口數

我國爲與外國貿易而開放之市場，共計百十處，其中計

有開港場 (Open ports) 五十餘處，開市場 (Ports Opened to Trade) 三十餘處，寄航港 (Ports of Call) 十餘處而其

中現備有海關之開落場則爲以下四十九處，

戰開始 (4) 爲歐洲大戰終了；之記號，

貿易市場

(註) 年度下之 (1) 爲中日戰 (2) 爲日俄戰 (3) 爲歐洲大

一九二五 九四七, 八六四 七七六, 三五二 一, 七二四, 二一七 一七一, 五二二

一九二六 一, 一二四, 二二一 八六四, 二九四 一, 九八八, 五一六 二五九, 九二六

一九二七 一, 八一二, 九三一 九一八, 六一九 一, 九三一, 五五一 九七, 三一

一九二八 一, 一九五, 九六九 九九一, 三五四 二, 一八七, 三二四 二〇四, 六一五

重慶	四川	英	一八九〇	六二四,〇〇〇	龍口	山東	日	一九一五	一三,二〇〇
◎大連	遼寧	日	一八〇七	二三七,一〇〇	滿洲里	黑龍江	日	一九〇五	一一,〇〇〇
福州	福建	英	一八四二	三二二,八〇〇	蒙自	雲南	法	一八八六	一〇,〇〇〇
杭州	浙江	日	一八九五	四二六,九〇〇	南京	江蘇	法	一八五八	九七,五〇〇
◎漢口	湖北	英	一八五八	八一八,八〇〇	南寧	廣西	英	一八九七	七三,七〇〇
哈爾濱	吉林	日	一九〇五	二三〇,四〇〇	營口	遼寧	英	一八五八	九六,七〇〇
彈春	同右	日	同右	三九,九〇〇	寧波	浙江	英	一八四二	二二二,四〇〇
宜昌	湖北	英	一八七六	一一〇,〇〇〇	北海	廣東	英	一八七六	三五,〇〇〇
三水	廣東	英	一八九七	七,〇〇〇	大東溝	遼寧	日	一九〇三	四,二〇〇
三姓	吉林	日	一九〇五	一,四〇〇	騰越	雲南	英	一八九七	一八,〇〇〇
三都澳	福建	自開	一八九八	九,〇〇〇	◎天津	河北	英	一八六〇	八〇〇,〇〇〇
◎上海	江蘇	英	一八四二	二,六七七,一〇〇	温州	浙江	英	一八五八	九〇,〇〇〇
沙市	湖北	日	一八九五	一九〇,五〇〇	桂州	廣西	英	一八九七	九〇,〇〇〇
蘇州	江蘇	日	一八九五	三五〇,〇〇〇	蕪湖	安徽	英	一八七〇	一三六,〇〇〇
綏芬河	吉林	俄	一九〇八	四,三〇〇	亞東	西藏	英	一八九三	
汕頭	廣東	英	一八五八	一二五,〇〇〇	岳州	湖南	自開	一八九八	四,二〇〇
思茅	雲南	法	一八九五	一〇,二〇〇					

我國對外的貿易及實業概觀

五港貿易

前表中之付有○印者，上海，大連，天津，廣東，漢口，普通稱之為中國五大港即我國貿易之五大港也，此五大港之貿易額占我國全貿易額之百分之七十，而此五港

中之首位則為上海，其貿易額達九億海關兩之多，實占全國貿易額之百分之四十，今按五港貿易額之多寡表示一九二八年之貿易額於左，（包含再出口，但再出口之量無多也，表內均以千海關兩為單位，）

港名	輸	入	輸	出	輸	入	輸	出	輸	入	輸	出	輸	入	輸	出
上海	五四八	六〇七	三六二	二二〇	九一〇	八二八										
大連	一一七	〇四六	一八八	三五九	三〇五	四〇六										
天津	一一二	六三三	八一	九九六	一九四	六二九										
廣東	四〇	〇八四	七三	三三七	一一三	四二二										
漢口	五〇	四〇八	二七七	五五	七八	一六三										

一九二九年上海港之對外貿易額輸入為六億二千四百六十四萬六千圓，輸出為三億六千四百四萬一千圓，合計九億八千八百六十八萬七千圓又造出上海港貿易空前之新紀錄矣

察中國與各國之貿易額及其入出超額如左表（以千海關兩為單位△印為出超）

國名或地方名	輸	入	輸	出	輸	入	輸	出	輸	入	輸	出
英國	二二二	三一	一八二	一	四〇	二七	一三	一	六一	〇六	五二	〇六
日本	九六	二四	二	二	二五	四	一三	一	六一	〇六	五二	〇六
美國	八	三九六	四	八五六	三	五四〇	七	八八八	一九七	七	六八三	

地 區	領 度	一〇, 四八	七, 二二八	三, 二五九	瑞 典	三, 〇五〇	四九四	二, 五五六
法 國	七	七, 二二八	三, 二五九	瑞 典	三, 〇五〇	四九四	二, 五五六	
暹 羅	六, 一〇〇	六, 六二三	△五二三	丁 抹	二, 三六	一, 四〇三	△一, 一六	
新嘉坡海峽植民地	六一, 七二	一九, 四九	△七, 七六	德 國	八	五五, 二九	二二, 八二	三二, 四七
荷 蘭	四八, 七七	一一, 八六	三六, 九一	荷 蘭	九	一一, 一四	四二, 六五	△一三, 五
英 領 度	四七, 三六	一九, 二六	二八, 〇九	白 耳 義	〇	一六, 七四	三, 六九三	一三, 〇四
土耳其, 波斯埃及, 亞典, 等	四二四	三三, 八一	△三三, 三	盧 森 堡	一	三, 三三	一, 三三三	一, 三三三
法 國	二一, 三九	七二, 〇四	△五〇六四	菲 律 賓	五	五, 七七七	五, 八四八	△二七一
瑞 士	三, 一一四	一一七	二, 九九七	加 拿 大	二	一六, 三五	一, 三八八	一四, 九六
伊 太 利	一六, 〇三	一五, 〇八	九五四	美 國 及 夏 威 夷	二	〇四, 五	一一七, 二	七三七〇
俄 國	二七, 〇六	八九, 七三	△六二, 六	美 國 及 夏 威 夷	七	五	〇五	七三七〇
朝 鮮	一四, 九二	四八, 五七	△三三, 六	新 西 蘭	二	七三五	七三九	一, 九九六
日 本 及 台 灣	三一五, 九	二二八, 六	八七, 三五	其 他 諸 國	三	七, 七九	二, 四一七	一, 三六二
合 計	六〇	〇二八, 六	八七, 三五	計	二	九, 九五	九九一, 三	二〇四, 六

各國對我國貿易之百分比

一九二八年各主要國對我國之貿易額，如按其多寡之順序，以百分比表示之，則如左表，（但包含復出口。）

我國對外貿易及實業概觀

種類	價格	百分比	種類	價格	百分比	輸出入	
						輸	入
綿製品	一七三,三五九,三二二	一四,五〇	魚介海產物	二六,一二五,八四三	二,一八	國名或地方名	輸
						日本及台灣	二三,〇六
						香港	一八,三七
						美國	一二,八三
						俄國	九,〇五
						英國	七,二七
						德國	七,二七
						荷蘭	六,一六
						土耳其波斯等	四,九〇
						荷蘭	三,四一
						德國	二,三〇
						其他	一〇,三〇
						合計	一〇〇,〇〇
						國名或地方名	輸
						日本及台灣	二六,三九
						香港	一八,六八
						美國	一六,九九
						英國	九,四〇
						德國	四,六〇
						荷蘭	四,〇六
						英領印度	三,九二
						俄國	二,三六
						其他	一三,六〇
						合計	一〇〇,〇〇
						重要輸入品	
						一九二八年重要輸入品之價格及其對於輸入品總額之百分比如左表(單位為海關兩)	

砂 糖	九八, 六九七, 九二三	八, 二五	捲 煙	二五, 一二六, 四四五	二, 一〇
棉 花	六七, 九八一, 四一七	五, 六八	麻及麻製品	二二, 九〇二, 一〇一	一, 九一
五金及礦物	六七, 五五五, 九〇一	五, 六五	石 炭	二二, 六三三, 六九七	一, 八七
米	六五, 〇三九, 二二二	五, 四四	機 械	一九, 七四一, 八九六	一, 六三
火 油	六二, 三八五, 八三五	五, 二二	木 材	一八, 〇一七, 九〇八	一, 五一
毛織物類	四八, 三八〇, 七九九	四, 〇五	畜 產 品	一七, 三四三, 一一一	一, 四五
蠟 燭 類	三五, 三六一, 五四二	二, 九六	綿 絲	一六, 六七〇, 六一六	一, 三九
煙 草	三四, 六八二, 五〇二	二, 九〇	染 料 類	一五, 三九五, 一五〇	一, 二九
小麥粉類	三二, 八〇一, 九三六	二, 七四	人 造 藍	一三, 一二三, 六五五	一, 一〇
化學產品	三二, 六六六, 三〇四	二, 七三	獸 皮	一二, 四五四, 七九八	一, 〇四
食 料 類	二九, 八三〇, 四六四	二, 四九	其 他	一八〇, 〇八七, 二七四	一五, 〇六
紙	二九, 〇四八, 八二五	二, 四三	輸入品總額	一, 一九五, 九六九,	一〇〇, 〇〇
絹 製 品	二八, 八二四, 七七五	二, 四一			

重要輸出品

一九二八年重要輸出品之價格及其對於輸出品總額之百分比如左表(以海關兩為單位)

種 類	價 格	百 分 比	種 類	價 格	百 分 比
豆及豆製品	二二三, 六九八, 七〇八	二一, 五六	種子及其製品	二二, 八二九, 一二九	二, 三〇

我國對外貿易及實業概觀

生絲繭類	一六〇,七八九,九八〇	二六,二二	棉	二一,五九〇,〇三九	二,一八	
獸皮類	五二,四七四,六〇八	五,二九	捲	二〇,二二〇,九四四	二,〇四	
鷄卵及其製品	四三,七七九,〇四一	四,四二	木	一七,七二四,七三四	一,七九	
茶	三七,一三三,八五三	三,七五	落花生及其製品	一六,五九四,五二四	一,六七	
食料品	三六,七一七,二八〇	三,七〇	綿	一六,三五七,七六二	一,六五	
棉花	三四,一五八,七六五	三,四四	獸	一〇,〇七二,四二二	一,〇二	
金屬類	三〇,一三三,七〇九	三,〇四	其	他	一五四,五八八,三七七	一五,五九
石炭	二八,二三六,七三九	二,八五	輸	出總額	九九一,三五四,九八八	一〇〇,〇〇
毛髮羽毛羊毛	二七,〇四八,三七五	二,七三				
絹織物	二三,九〇三,七七八	二,四一				
桐油	二三,三〇二,二二一	二,三五				

各國對我國之海運戰

列國對我國之貿易戰既如斯之激烈則彼等海運戰亦當然激烈今將其百分比表示如左

美 國	一九一三年	一九一九年	一九二七年	一九二八年
英 國	〇,九六%	二,六九%	四,八〇%	四,一七%
法 國	四〇,八四%	三七,九〇%	三四,六五%	三六,七一%
日 本	一,三二%	〇,四三%	一,六三%	一,二九%

國 名	隻 數	隻 數 百 分 比	噸	噸 數 百 分 比
德 國	六, 七七七	二, 八一%	二, 四三%	
日 本	二五, 一〇〇	二八, 七六%	三〇, 七六%	二五, 六〇%
俄 國	一, 八一%	〇, 七四%	〇, 一九%	〇, 〇一%
中 國	二一, 三二%	二八, 三〇%	一八, 六二%	二二, 九三%
中國, 美, 德, 法, 俄之順序,				
美 國	六, 三七七	三, 四一%	六, 三六四, 一〇二	四, 一七
英 國	四八, 五二三	二五, 九七%	五六〇三六, 五六七	三六, 七一
法 國	一, 三七一	〇, 七三%	一, 九六七, 二二六	一, 二九
德 國	一, 四三九	〇, 七七%	三, 七〇三, 三二八	二, 四三
日 本	二九, 八三九	一五, 九七%	三九, 〇六五, 七二四	二五, 六〇
俄 國	六一	〇, 〇三%	二二, 一三九	〇, 〇一
中 國	九二, 二〇〇	四九, 三五%	三六, 五二二, 二二一	二二, 九三
總 計	一八六, 八五一	一〇〇, 〇〇%	一五二, 六三〇, 〇〇一	一〇〇, 〇〇%

在中國之外國商社, 及外國人數,

在華外國商社及外國人數之消長, 與各國之對華貿易額, 及各國之從事中國貿易船舶, 均可及映列國對華經濟地

位之消長故於左表記載之，

國名	一九二二		一九二八	
	商社	人口	商社	人口
美	一三一	五,三四〇	五七四	六,〇二三
英	五九〇	八,九六六	六八二	一二,三八三
法	一〇六	二,二九二	一八一	二,五八四
德	二九六	二,九四九	三一九	三,〇二六
日	一,二六九	八,〇二一九	八九二六	二,三九,一六〇
伊	三九	三五五	四八	六六四
葡	四六	三四六六	一七二	二,四六二
俄	一,二二九	五六,七六五	一,一一二	七七,六九一
合	三,八〇五	一六三,八二七	一二,二三九	三四九,七三五

工業

我國工業之發展速度，雖若牛步之遲緩，然因受世

界潮流之影響，如紡織業，製絲業，製粉，捲煙業，製糖，水泥，火柴，製油，製紙，皮革，化粧品，製鐵，製材，造船，製鹽，玻璃等之可代表新式機械工業者，

均已有的，今後且有與時俱進之良好傾向，當此國民革命成功之後政治由軍政時期已入訓政時期，國府對於經濟建設計畫逐漸有所具體化，加以提倡國貨，抵制外貨之思想日就普遍，國貨工業品之要求日盛，我國工業之前途將更有大發展之希望也，對於吾國現在之新式機械

工業工場之數目，雖無正確之統計，但概約有八百餘場，其投資額達六億元之多，吾人再試觀機械類輸入統計

之新增，及新式機械工場製品之輸出額漸增，並可推測新式工場增加之趨勢也。

機械類輸入累年統計表，(1戰前²戰後)

年 度	農業機械	推 進 機	紡 織 機	其 他	合 計
一九一三年 ¹	一一三	六四二	八三七	五，五〇四	七，〇九五，七二二
一九一九年 ²	五二一	一，五八九	三，七四四	八，七三七	一四，五九一，六三五
一九二二年	六九六	二，三九五	三〇，四八〇	一六，四八六	五〇，〇五七，七九二
一九二五年	一六一	一，九二〇	三，四〇七	二，三七四	七，八六一，九八三
一九二六年	五二二	一，九〇一	四，〇五八	二，二二六	八，七〇六，五〇七
一九二七年	六六六	二，九八〇	三，七〇九	二，五七六	九，九二九，八八三
一九二八年	七四三	二，五六六	四，一〇五	一，三八一	一〇，七二三，一一八

(註)上表中合計項內以海關兩為單位其他以千海關兩為單位

我國新式機械工業製品輸出額統計表(以海關兩為單位)

年 次	金 額	年 次	金 額
一九二一年	三，七二四，八一三	一九二五	一五，三七八，九一三
一九二二	五，〇九一，三〇二	一九二六	二六，六五六，七〇六
一九二三	一一，一四五，六一六	一九二七	三九，八〇八，〇一九

我國對外貿易及實業概觀

一九二四 一八、八一〇、二九一 一九二八 三九、五七五、七三二

我國的紡織業。

紡織工業為我國新機械工業之霸者，其起原在一八九〇年，李鴻章創立上海機器局時，但事實上在我國最先操紡織業者，為華盛紡織廠，該廠即今日恒豐紡織廠之前身，其開業時期為一八九四年，乃我國紡織廠之嚆矢也。

一八九五年清日戰爭結果，我國與日本所訂下關條約中，允許外人在我國開港場創辦工業，是後始漸有外人在我國設立紡織工場者，其後該業受日俄戰爭之刺戟，漸漸發達，世界戰爭當時，為我國紡織界企業熱之最，高潮時期，但近來外人工場受我國民之愛國排外運動，提倡國貨運動之打擊，及勞資糾紛之影響，其營業不若昔日之順利矣。

在我國之各國紡織廠

據華商紗廠聯合會之一九二九年報告，各國及我國紗廠在我領土內者，如左表，

國籍 工場數 年 度 工場數 織 機 台 數

國籍	工場數	年 度	工場數	織 機 台 數
		一九二一	三二	八三一，一〇六
		一九一六	四一	一，一四五，一三六
		一九一八	四九	一，二〇〇，〇〇〇
		一九二一	六三	一，七四七，三二二
		一九二五	二八	三，五四一，九一七
		一九二七	一九	三，五四一，五八四
		一九二九	二四	三，八九九，五五二

華商	七	二,二五五,八七二	六八,九二〇	一五,九五五
英商	三	一五三,三二〇		一,九〇〇
日商	四六	一,六四二,六八〇	一六二,七六四	一三,三六七
合計	一二四	三,八八八,五五二	二二二,六八四	二九,三二二

據一九二八年之海關年報則如左表

國籍	工場數	錘	數	織	機
華商	七四	二,〇八七,五〇六	一三,九〇七		
英商	一三	一五三,三二〇	一,九〇〇		
日商	四三	一,三九七,二七二	一三,九八一		
合計	一二〇	三,六三八,〇九八	二九七八八		

中國生絲工業

故清光緒初年伊太利人某向我國介紹鐵製繅絲車，

我國之紡織業同為我國二大工業之一，一九二八年之生絲輸出額為一億六千萬海關兩，適為我國全輸出額之百

並設製絲場製絲向國外輸出，至今我國之生絲業已有五十餘年之歷史矣，此間我國之製絲業，大有進步，現與

分之十六，其累年輸出統計表如下。(單位擔，)

年次	數量	年次	數量
一九一一年	一二一,八七七	一九一五年	一〇三,五六一
一九二六年	一三五,五三六	一九二七年	一三二,六五六
		一九二八年	一四七,六六六

我國對外貿易及實業概觀

一九二八年輸出之生絲十四萬七千六百六十擔中，白土絲三千六百三十四擔黃土絲一萬七百五十一擔黃白絲經一萬百十一擔黃白廠經十二萬三千百七十擔其輸至各國之國名數量如左表(單位擔)

國名	一九二一年	一九二四年	一九二六年
美國	二〇, 二八七	一二, 九九七	五〇, 八三八
法國	二六, 七六九	二九, 三八六	四七, 六〇三
印度	一三, 〇〇八	一一, 七五〇	一二, 九四九
香港	五三, 七七二	四六, 八一七	八, 四一五
近車各地	一一, 〇二五	三, 四四八	二, 九一六
日本	六四八	五九七	一, 〇九三
伊太利	一一五	七八九	二六二
合計	一一九, 七三五	一〇八, 七〇三	一三五, 五三六

附言本篇係所取材料的根據日本朝日新聞社發行之一九三一年年鑑，由筆者翻譯，彙集，編纂，特註，

(二)天津佛教之過去與現在

佛教流入天津之時期，誠不易考，故其過去之盛衰，遠者無法得其詳，據佛教中人談，佛教在津隆盛時期，則為前清之中世，其原因則為凡為政者，大抵均信仰佛教，故一般民衆亦隨之以表示其崇拜之誠，以是香資之

供奉，僧人衣物之施捨，固無間斷，彼時之僧人，則高坐禪堂，非講經即說法，一任大眾之觀聽，實極一時之盛，降及庚子以後，巍巍古刹，多被外人摧殘，繼之一切廟產每改為建之校舍或衙署之用，一般高尚僧人無所依歸，相率他徙僧。其他象被生計所迫，而還俗者亦不乏

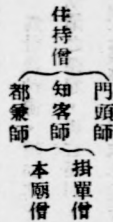
人，此蓋爲佛教在津極其衰微之時也，及民國四年前北京政府頒佈保護寺廟法令後，僧人得有相當之保護津漸加以江南各省之人來津者日多，（南人佞佛者較多）於是天津佛教乃是恢復之狀態之，現在津市之佛教雖不逮庚子以前，要亦勝於庚子以後也，茲將調查所得分述於下

（二）津市廟宇名稱及分佈區域

寺廟名稱	區	所地	址	住持僧	廟宇名稱	區	所地	址	住持僧		
藥王廟	一區一所	南市藥王廟街	玉亮	北極寺	三區三所	河北關下	繼祥				
五聖廟	全	上 南市榮吉大街	德植	普渡菴	全	上 三條石	隆元				
念佛菴	一區二所	南斜街	春山	紅寺廟	三區四所	雙街口	昌貴				
龍王廟	全	上 河沿馬路	德壽	白寺廟	全	上 太平街	兆章				
關帝廟	全	上 東門內二道街	大吉大利	觀音堂	三區五所	雙廟街	運明				
護餉伏魔菴	一區三所	北門內戶部街	通文	黃姑菴	全	上 永豐屯老公所西	覺明				
天齊廟	一區四所	天齊廟街	同緒	千福寺	全	上 雙廟外	道修				
白衣菴	一區四所	天齊廟街	法慧	大悲院	四區二所	西密窪	禹山				
建摩菴	二區一所	鼓樓西大街	龍然	彌陀寺	日租界	須磨街	道修				
湧泉寺	全	上 南門內	沙明	觀音寺	日租界	花園街					
								九天廟	二區二所	西關大街	源智
								維摩院	二區三所	西關大街	
								章猷廟	二區四所	西門外章猷廟大街	賢慈
								望海寺	二區六所	南營門八里古	浪渡
								泰山菴	二區一所	侯家后中街	法安
								清靜菴	全	上 侯家后中街清靜菴胡同	覺峨
								毘盧室	三區二所	河北關上	

津市僧人之組織

據僧人稱，凡各處，大廟僧人衆多者，其組織有四十八種名稱，若津市之廟宇，僧人多者，方二三十人，（掛單者除外），少僅一二人，故其組織上甚屬簡單，茲列表如左，（凡屬小廟僅有師弟而已）



住持之任務，則爲管理廟中一切，爲本廟之首領，門頭師僅管看守門戶而已，知客師爲應接燒香，還愿，及來訂經者，與審察掛單僧之行爲，其職務，若都兼師則掌銀錢之出納與事務之分配，其餘本廟僧，與掛單僧概爲聽命者也，再者掛單僧亦有一宿二餐，或三五七天者，

(三)本市掛單僧與本廟僧之區別

凡屬掛單者，均爲朝三寺，（即西域寺，壇者寺，戒台寺均在北平迤西，）或雲遊四方之僧人，路遇十方

叢林，即可往投，但必經該叢林住持，或知客考驗，認爲係真正出家人時，方可收留，其不施行考驗者，必屬於戒親（同時受戒）法親（同師授法）或隣親，欲在某叢林掛單之僧人，必先說明住「大期頭」或「小期頭」（其大期頭爲廢歷正月十五至七月十五，再由七月十五至正月十五，共分爲二季，小期頭則爲正月至四月由四月至七月，以此類推共分爲四季，）爲知客者，則記於賬簿，是爲掛單以後，概由知客支配一切，如屆期不愿他去時，亦可續掛，但任掛單期內，如發生不正當之行爲時，隨時可以被逐出廟，至於本廟僧或爲主持之弟子，或在該廟掛單爲期深遠者，均謂之本廟僧。

(四)本市十方叢林與剃度之寺廟

凡寺廟稱爲十方叢林者，均爲留單接衆之廟宇，而不剃度弟子，即凡屬僧人路經該寺即有棲止之權，其主持有由衆選舉者，有定期，（如千福寺住期爲五年，）至期滿後，該住持即自行告退，由繼任者爲備退居寮舍，以便修養，若有不法行爲時，亦可將其逐出廟外，但如

連任時，必經傳法師認可，與有幾僧保舉方可上為選賢叢林，如係傳賢叢林，由住持甄別道德較高之僧人而付與之（如大悲院是）至於剃度寺廟，則僅收弟子，而不掛單留衆，惟為應人「請經」，而自己人數不足者，亦有接留飄泊之僧人之時，（如白衣菴）總之，現在之僧人，除在廟中念禪門，日誦以外，莫不專賴出外諷經為餬口計也。

（五）本市人僧諷經之種類與所得之報酬

社會一般人請僧念經之分類，不外下述四種。

（一）壽經，為社求神佛，增加其父母之壽數而請經，其所誦之經卷，與亡經同，但每遇不詳之句如（靈魂亡靈等字）則改念為吉祥二字。

（二）倒頭經，人當初死時，請僧念經為之倒頭經。

（三）追荐經，為其祖先死後之誕辰或忌辰，念經以祝禱其早生佛國。

（四）度亡經，為慈善家見連年兵災，有許多死於

鐘鐺之下者，而無所寄託，乃為之諷經，俾早日投生。

至於諷經之時間，均係由早十時，至十一時，下午三時至六時，再由八時至十一時，是為人死後放餞口，亦云（密秘部）之時間，所謂密秘部者，即密秘超度靈魂也，念時無聲不令人聞也，至於經價飯無一定標準，要以音樂經為最高，禪經為最低，然亦因人數之多寡而定其價值，若請女僧念經，其價目則倍於男僧，總其價值高至五十元少亦二十元，分配方法，普通念經者分一元，而為首者可分二元，其餘概歸主持以為購買柴米香火之用。

（六）男女僧人與出家在家人之聯絡

僧人與僧人之聯絡，如同宗派者，則有長幼之輩數，餘如同法同戒，均為其親屬，遇喪壽等事，與常人之過往相同，若遇請經者，需人太多，本廟不足時，亦可由他廟中求助，故有音樂者，亦可求念禪經者幫助，而念禪經者亦有求於音樂經之時也，尋常女僧如遇男僧

，若非戒法障等親，概不交一語也，出家人與在家人之聯絡，記名和尚（亦云跳牆和尚）實居於介紹人之地位，但猶有其他關係者，即僧家欲聯絡在家人爲之招徠也，

（七）和尚名稱之分別

「和尚」二字，據僧人談，爲無上之尊稱，其義意爲「和」字包含慈善，尚字爲修至其父母反拜爲尚，故出家人之相稱和尚，必俟受戒後方可，始出家時謂之「行者」，始過一二年後，稱爲「沙彌」，世人有慮其子之不壽，而許於廟中爲之認師者，稱之爲「記名和尚」，當其認師時，必備其資儀，並給與所認之師以香資，由其師給套以制錢所辦之索，於其項上，嗣後凡遇小孩之生日，即往廟中去辦上述之手緒，至十二歲時爲滿期，其師即假令其打掃佛堂，預置長燈於庭中，責其不敬，以棍逐之，彼必超燈而逃，謂之跳牆，故名「跳牆和尚」，從此即與該廟脫離關係矣，此種情形悉與寺相同，

（八）僧人出家與受戒情形

僧人出家之起因，約分爲二種，一種係由於孤苦零

仃而無恆產，自動欲入空門者，是爲半路出家，當出家之先，必有人爲之介紹與保証，方可收留，其次則爲自幼出家，係由其父母，或其他親屬爲之主動，故當入廟之先，必立有字據，凡自幼出家者，其原因大抵均爲其父母因貧不能養蓄，或其自身多病，畏其不壽，或因其父若母染病，而將其子許於廟中者也，至出家時儀式，必先落髮，（半路者）當落髮之際，令其跪於佛前，執一木盤，上舖一紅布，以盛落下之髮，由其師遍請衆僧，有爲之作保薦師者，有爲之作引證師者，並朗誦佛號，及將髮落下，自其師以次，均行以叩拜禮後，乃衆僧環餐，亦猶常人得子吃喜麪也，至爲之落髮者，有由其師執刀者，亦有由理髮匠給落，但其價高於常人之理髮，（凡女僧之收弟子，均爲其師長給落髮），以後其師即目之以子，對於同輩者則爲兄弟行，一切勞苦之事務，均由新出家者任之，方將髮落下，而不披以「圍領」，謂之「行者」，及穿圍領後，謂之沙彌，受戒後，方概稱之爲和尚，至受戒之時期，須滿二十歲後，凡傳戒者，必須

叢林寺院者，傳戒時，必待受戒者足一千二百五十人時爲正數，期限爲五十三天，茲將受戒時之壇數，及每壇所需之日期列左，

壇數 戒名 期限 備考

第一壇 沙彌戒 一月 在此戒中爲最苦動輒得谷復受夏楚

第二壇 比丘戒 十日 遇犯戒時僅用口責較勝於沙彌

第三壇 圓滿菩薩戒 十三日 僅以頂香爲苦

總計在受戒期間，男僧爲二百五十人，女僧爲三百

五十戒，當受戒末時用燒炭十二支香，置於額門，以火燃之，直令燒盡爲止，謂之捨身獻佛，而所燃之香印，

終身不生髮，故凡曾受戒者易爲人看出也，將三壇戒受完，由傳戒者給予三件戒衣，與鉢，具戒衣（即袈裟）

均爲夏布所製，以備圓寂時覆於身體之上，所有飲食宿舍，概由傳戒者備給，臨終止時則印製同戒錄，每人手

執一冊，受戒各僧，爲報答計，臨走有給傳戒者以晉費或衣物者。

(九) 僧人茹素與齋期

僧人吃齋分爲二類；一爲長齋，二爲短齋，凡吃長

齋者，以叢林寺院爲多，即終年（亦可云終身）不用葷腥之物爲食品，其理由爲所有一切動物，其因果均屬循環，故現在之豬羊，焉知非過去之人類，祖先所轉變，以是不食，至於菜蔬有不食者，爲葱，韭，蒜，所執理由，謂有智公和尚者，宋時某皇后請其來宮念經，臨去嚮以四個狗肉包子，智公乃拋於山坡，後即生出上述四種菜蔬，故戒不食，凡吃短齋（亦云花齋），以剃度寺廟爲多，因佛教中，諸神之誕辰，與忌辰，均稱爲齋期，故擇其普通者，要爲每月之初一，十五日，或爲初九，十九，二十九三日，其次則爲下述四種，

(1) 觀音齋，爲正月初八，二月初七，初九，十九

，三月初三，初六，十三，十六，四月二十二

，五月初三，十七，六月十八，十九，二十三

，七月十二，八月十六。九月十九，二十三，

十月初二，十一月十九，十二月二十五以上等

日爲觀音戒殺日期，故禁食葷腥等物，

(2) 釋迦佛齋，二月初八爲出家之日，十五爲涅槃之日，四月初八是其生日，十五爲成佛之日，

(3) 阿彌陀佛齋，爲十一月十七日，(生日)

(4) 日月齋，十一月十九，十一月十五，爲日月光

生日，

以上各齋期，凡持花齋者，擇一而持，但猶有茹素

而不用油鹽者，是爲白齋，

(十) 僧人之普通規律

僧人之宿舍，謂之禪堂，如此一僧人赴彼僧人禪堂時，必在門外，先念阿彌陀佛一聲，待室內僧人應答佛號時，方可入內，但無事不得在非他個人禪堂閑談，遇吃飯時，欲吃半飯者，用箸一劃即可，禁止談話，如食饅頭或窩頭時，必先分爲四角，逐角而食，出外閑遊，或沐浴，理髮，必先請假，如犯過錯，其責罰辦法(一)跪香(即將香燃燒令其跪至香盡爲止)，(二)打香板(三)起單(即逐出廟外也)至餘如起居動作均有一定之時間。

(十一) 僧人念經之時間與念經之種類

念經分爲早殿，晚殿加殿(亦云小殿)三種，早殿爲子時所念之經，爲楞嚴咒，大悲十咒，懺悔文，贊佛記，三乘，等經，每次必須將上述各經念畢，方可下殿，晚殿則爲晚五點(夏季八點)上殿，經文爲彌陀經，八十八佛蒙山淨渡文，加殿時間爲早十時與晚三時，所謂之經，與早晚殿同，遇外出念經時，則將加殿與晚殿免除，凡有暇時即溫禪門日課。

(十二) 僧人之起居時間與儀式

當初起時，有夜巡者後發擻，(打鼓)三通，每通爲一千响，先打鐘爲一百零八响，後乃悉數「鐘單」，(單即床也，)盥漱畢，即赴大殿，至晚八時後爲休息時間，先打鼓，後打鐘，再次則下板，(即夜巡板長約三尺餘寬厚約寸餘，在大殿出發遍走前後庭時爲一字板，回來則爲二字，至佛像前則爲之字板，巡完後，各禪堂亦應以板乃下單(謂將被置於床上也)上述爲叢林之規程，(如大悲院)至其他各小廟則否。

(十三) 僧人之日常生活，

出家人之生活高低，須視其經濟來源是否充裕，茲以下試述其經濟與衣食住及其他之概況，

(1) 經濟來源，

僧人之經濟來源，(1)爲經產(即外出諷經所得之款)(2)爲廟產(3)爲募化(4)其他(如香資等)其經產係屬於無定財產，要視其外出之日數爲準，總之此項經濟之來源，每人每月最多者可分十餘元，少者亦可分五六元，此爲僧人衆多之廟而言，若僅一二人者，則專賴廟產與香資耳，但男僧之廟產，近年來多遷於區所或學校與街公所之占據，故其所得則爲學校或街公所之津貼，多者每人每月給予五六元，少者三四元，差不至凍餓而已，女僧之廟產雖亦被侵占，但其餘房租亦百維持其生活，至於募化，男僧之中，並無一人，即有亦爲外來之僧，若女僧則有募化者，以其易入常人之居室也，但亦有如過不能維持生活時，而爲人做手

工者，(如白寺之尼)至於其他如紅寺舉辦之擲香斗，亦爲經濟來源之一部分，擲香斗之日期，爲廢歷之九月九日，是日爲北斗星之誕辰，在該寺院中，築一高約二尺之磚台，上置重重之香，僅香擲至高約丈許，於初八日下午，即將上層之香燃起，約可燒至翌午，是爲擲斗香，其香有由常人送去者，亦有捨資財令尼代購者，故從中可得一部分之利潤，僧人除上述幾種外，則別勿所收入也，

(2) 衣物，

僧人所着之衣服，除袈裟外，皆爲布質之衣，每領之工價，當高於當人所着之衣，如每領大衣需手工洋二元五角，故多購買成衣，其價目爲自五元至八元，(大衣)其顏色則爲灰黑二色，但總以着灰色者爲多也，凡女僧之衣服，概爲自作，其餘如僧人所着之鞋，本市無有作者，均係來自北平，顏色分黑黃二色，凡着黃色

者皆爲住持，與念經時戴高帽者若普通僧人，則着黑色之鞋，以示優異之意，每雙鞋價自一元至二元，袈裟爲首尊之物，故不出外諷經則不披着，據云袈裟原爲黃色，後因神光祖師者追達摩老祖求法，至深山之石室，面石壁而跪者九年，將膀背凍掉其所披之袈裟被血染透故以後乃改爲紅花各色，

(3) 食品，

僧人之食品，最上者爲饅首，佐以白菜，豆腐湯，或蘿蔔湯，中等者爲米飯，菜湯，或鹹菜，其下等者則爲玉米窩頭，與鹹菜，佐以白水而已，此三種食品，在叢林寺院亦有互相更替之時，要視其收入之多寡而定其食品之優劣，彼等並不儲蓄以備不虞也，若在剃度小廟之僧人，則僅食下等之食物而已，當僧人用飯時，先盛一碗，供於佛像之前，齊集並念供養神咒，誦完再聚而食，早午兩餐如是，若晚餐則否

，因如來生時僅上午用飯，故僧人晚餐謂之偷吃，不敢獻於佛前也，

(4) 禪堂之設備，

僧人之宿舍，亦可分爲三種，凡住持之室，與客室均屬雅潔，且設備亦甚週密，字畫桌橙鐘表等等莫不應有盡有，其次則爲常住之僧人，宿舍雖亦清潔，但其設備上，除佛經佛像與長橙外，餘則爲板坑與土坑而已，其各個人之褥悉平鋪對坑面，被則折疊成捲置於褥面之上，每個人之位置則不容錯亂，固屬井井有序也，但掛單僧之寢室。似不若上述之清潔，其被褥之擺置亦不整齊，且率居於黑暗之室，若僧少之小廟，固無所謂客室也，其禪堂之設備與上述之常住僧室大致略同，

(5) 其他，

僧人之娛樂，如庭中之花卉，室內之棋局，與成佛輪，（此爲僧家之娛樂品如升官圖）拜佛，

誦經 打坐、參禪，凡高尚之僧人莫不目之為

消遣資料，但亦有外出遊者，或以沐浴理髮

為名，或以訪友為計，否則不允其外出也，至

於沐浴，每人每月可三四次，理髮則每月一次

，為多也。

(十四)僧人之喪葬儀式

出家人謂死為「圓寂」意謂功圓果滿可以寂靜也，發

行謂發龜，龜為木造，亦云浮屠，用木龜者，謂之木葬

，當絕氣後，即將受戒時之三衣五衣，七衣（即沙彌比

丘菩薩戒衣）披於其身，令其盤膝坐於龜內，急葬後而

立一塔，與其上用火葬者亦披上述三種袈裟，令其坐於

缸內，預在所葬之地，造以木臺，將缸置於台上，四週

用木及炭燒之，是為火葬，以上兩種葬法係先時之儀式

，（山林中尚用此二種葬法）今乃改為俗葬，所得戒衣，

置於棺中，一切禮節儀式與常人無殊，但僧人之晚輩於

其師殯葬後不着白色衣服，而以灰色代之，

(十五)佛教中奧旨之一斑

佛學深遠，調查者又非釋門信徒，其詳細固不能道

於萬一，謹就調查所得陳之於左。

(1)參禪 謂人久坐生禪久禪生定久定生慧。

(2)五戒 殺生，偷盜，奸淫，妄語，酒。

(3)五蘊 為色，受，想，行，識。

(4)六根 為眼，耳，鼻，舌，身，意。

(5)六塵 為色，聲，香，味，觸，法。

(6)三身 為法身，報身，應身。

(7)五眼 為肉眼，天眼，慧眼，法眼，佛眼。

(8)六通 為天眼通，天耳通，他心通，宿命通，

神境通，漏盡通。

(9)四諦 為苦，集，滅，道。

(10)六度 為布施度，持戒度，忍辱度，精進度，

禪定度，智慧度。

(11)四無量心 為慈，悲，喜，捨。

(12)十界 為地獄，餓鬼，畜生，天道，人道，修

羅，聲聞，緣覺，菩薩，如來。

以上分爲四種六凡併的十界

(13) 三藏 爲經藏 律藏 論藏。

(十六) 天津佛教居士之信仰狀況

當如來涅槃時，(即圓寂時)對於護持遺法曾付囑與長者居士，故自佛法東流，代有明哲之居士，如晉時之劉遺民，梁時之傅大士，唐時之李長者，宋之王龍舒，明之表中郎，清之周安士，彭二林等，均爲佛教中居士之尤者，佛教居士林之設，始於上海，而天津佛教居士林，於民國十五年六月假英租界廣東路陳錫周(洋行買辦)宅成立，林長爲潘守廉，(現居大連)陳錫周副之，每逢星期二六兩日爲女居士誦經之期，時間爲下午二時至五時，人數多時爲廿人，少則十餘人，星期日則爲男子誦經之期，時間與女人同，但人數恆少於女子，多則爲八人，少方五六人，在誦經時間，一切茶點，均由陳宅供給，凡欲入該林誦經者，必有人爲之介紹，方允容納，迨嚴寒則設粥廠，以濟貧民，其款則由各居士勸募於其親朋，不足時則由正副林擔任，至於其他之市民雖

崇拜佛教，但其中亦含有道教之性盾，故不能概爲佛教中人也，

(十七) 天津佛經流通處之概況，

佛教流入中國，其經典之傳佈最初爲墨寫經卷，其後爲梵夾本，即歷代官家刊印之大藏經是，至明以後，始漸行書本，清季石埭楊仁山創設金陵刻經處於南京，刊行經典甚衆，校印亦甚精審，又多有散佚已久，自海外搜得遺遺之本，同時及其後南北刻經者皆有，天津自民國八九年之間，即有人出其私資成立天津刻經處，雖以天津爲名，而刻印之事仍託之於金陵刻經處，至流通處則自民國十一年時假東南城角清修院，而成立後又分設與渣併法租界四號路本流通處該處資本皆由捐集而來，所有流通之經像，皆來自南京，揚州，常州，蘇州，杭州，長沙，四川，廣州，北平等處，印行賈時，均按原價加一成至二成利潤，以爲開支之資，惟有不敷支配時，隨時由人捐費補助，該處房租爲五十元，司事二人，夥友一人，每月約需工資膳宿等費五十餘元，茲將本

年每月該處所入流通之洋數，列左(往年之賬無從考查)

一月份	388.888元
二月份	133.389元
三月份	271.271元
四月份	287.474元
五月份	278.070元
六月份	255.715元
七月份	138.080元
八月份	283.440元
九月份	226.835元
十月份	67.320元
每月平均	212.341元

該處每月所入之流通洋數之中，以香類與各種法物

為主要售出品，而佛經佛像次之，該處之香類共有三十
七種，概為南香，其價值最高者，每一爐售洋二角四分
，最低者每二十爐售洋五分，所有佛經與佛像之種類，
及法物之價值等項，茲分述於下，

(1) 佛經佛像

佛學書目	種類數
華嚴部	107
方等部	477
淨土部	211
法相部	106
般若部	130
法華涅槃部	113
阿含部	281
秘密部	416
大乘律	88
出家戒律	48
大乘論	91
小乘論	31
西土撰集	55
翻宗	60
天台宗	55

我國對外貿易概觀

鏡集	180	鳥木十八子珠	25.4元
書本叢集	47	星月菩提珠 20, 30元(西藏天然品)	
雜集	31	白菩提珠	.2元
傳記	100	紫松珠	.5元
融通	36	鐵捲子珠	.5元
護教	15	以外尚有十種念珠從簡	
導俗	21	(2)木魚	
梵式卷帙	9	種類	
梵文英文經典	39	一尺五寸桑木魚	4.4元
圖像	7	一尺四寸	3.9元
合計	151	一尺三寸	3.3元
(2)法物種類	2903	一尺一寸	2.1元
(1)念珠		一尺	1.6元
名稱	價目	八寸	1.2元
玻璃珠	.3元	六寸	.7元
松香十八子珠	.1元	五寸	.5元
		四寸	.4元

三寸 ……	.3元	成 佛 輪	1.6元
四龍魚	.2元	銅 裝 鈎	.2元
烟 魚	.1元	銅 帶 帶	.9—1.4元
(3)其他法物		荷葉香爐	.7元
名 稱	價 值	金 剛 杵	.3元
準 提 鏡	2.4—4.8元	: : 輪	.3元
手 香 爐	1.6元	天 台 銅 引 繩	1.7元
銅 香 爐	.6元	紅 木 經 架	1.7元
新式薄燈	1.2元	竹 經 架	.65元
木 經 架	1.25元		
銅 藏 鈴	1.1元		

留聲機片共有十種每片售價為二元二角

天津產兒風俗

調查統計股

天津是華北重要商埠，自昔五口通商以後，天津由陰沉沉的古城模樣，漸漸的蘇理而活潑起來，水陸交通，日趨便利，華洋居民，亦一天天增加起來。社會裏一切的組織和事業，都在向前進展，繁華的街市，由城內移到城外，由城外再移到郊外，但是，實在的天津人仍是極端的保持天津味兒，有的時候我們可以體會出來，城內的天津人和城外的天津人，在風俗，習慣，日常生活狀況和物質文明的進步上，甚致大不相同。更有許多事是很矛盾的互相反對，細細的分析起來，我們都承認天津是受租界的影響，客籍居民的染陶，漸漸的露出兩不相同的裂罅，然而另一方面說，現在的城內天津人，在人生的各方面，亦是很顯然向前改變進展哪，

一方的風俗，對於一方的文化進展，社會的改善，有重大的關係，談社會建設的，作社會改進的，都很會採取當地的歌謠俚詞習慣風俗來作他們的好工具，認為

工作上的捷徑，現在且將天津產兒的風俗寫在下面，我們看生產一事對於種族的發長，生命的健全關係是多們重要，我們是應當給牠相當的注視，

甲 孕前：

中上等資產階級的天津家庭，十有九家，都歡喜早婚的，兒子在十八九歲的時候，就給成婚，其大目的，在娶過媳婦後，能夠生育子女，實行大家庭過活，並且人人很以「兒女成群」「子孫滿堂」為門楣的光榮，假若娶過兒媳二三年後，新婦還沒有生育子女，那翁姑對牠有些懷疑，甚致不滿意，在言語上，行動上，時加諷刺，在新婦方面亦引以為愧，耿耿於懷，人力不足，因而借靠鬼神，希望能爭口氣，牽強附會，真是件可憐可笑的事，

1. 吃碰頭蛋

新婦久子受孕懷胎，翁姑的抱孫心地，就四處托

人覓尋碰頭蛋，什麼是碰頭蛋呢，就是別人家產生頭胎兒子，三日洗澡，澡盆裏同時放許多雞蛋，穩婆用手將水合雞蛋攪動，找兩個雞蛋大頭相碰的拿出，送給不孕的婦人吃，但是，不孕的新婦吃碰頭蛋的時候，必須坐在門坎上，臉衝屋裏背向外吃，據說，吃下後就可以懷孕了

2. 抱娃娃

不孕的婦人常常去廟裏給送子娘娘燒香，送子娘娘泥像身旁有許多泥小囤，燒過香偷偷的從娘娘身上拿一個合心的小泥囤揣入懷中，回家後，不令他人知道，偷偷的藏在炕簾底下，據說，以後就可以受孕了，過了三天，將抱來的泥小囤拿出來，穿上小衣裳，也一日三餐的供養，等到真受孕產生了小兒以後，就以此小泥囤作哥哥，活小兒到排行第二哪，

8. 拾磚頭

作拾磚頭的勾當，必須在舊曆除夕的夜半，翁或

姑因兒媳久亦不孕不胎，在那晚獨自一人，不令別人知道，出門口拾一塊磚頭，拿回家來放在秘密處所。尤其不能使兒媳知道。

另一說，出門不一定要找磚頭拾，黑影裏隨便撿到一種物件或向家裏走，並且將來因拾這物件後而懷胎產兒，就以該物名作小兒的乳名。

4. 吃棗栗子

在除夕的夜飯，天津講吃餃子，婆婆在包餃子的時候，餡中放一枚棗，一栗子，不許作記號，煮熟後吃的時候，大家不許挑檢，看誰碰巧吃到嘴裏，如果兒媳吃下去，來年一定會有孕生子的，因為棗及栗子諧音（早立子）取其吉祥的兆語。

乙孕後，

婦人的身體生理上忽然起了變化，過了二三月實證明沒有別的疾病，是受孕的顯徵，如果家中尚未生過小孩子，此次有胎一定要十分的喜歡和盼望，所以又發明以下的似是而非的動作。

1. 害口

孕婦每在相當的期內，因體內營養要素，時現不足，常常需要些新奇的食物，俗謂之「害口」，此時爲作媳婦的尊貴時期，她所想吃東西，都能設法供給。

2. 百忌

同時孕婦對於各種事物都加十二分的小心和忌諱例如下。

a 不得偷聽別人說話。

b 不得抓鹽過戶。

c 不得拿生醬過戶。

據說以上三種不能犯，因恐臨盆難產。

d 不得改置房中器物。

e 不許舉沉重的物品。

f 不可操作過勞。

g 不可吃厚味食物，如辛辣或油膩等物。

據說犯以上四種事的，容易滑胎小產。

h 不得入工程地。

i 不可看死人入殮。

據說犯以上幾事者，小孩生下必是三角嘴。

j 兩個孕婦不能同使一條線絞臉。

據說生下小孩定會發瘋病而死。

k 孕婦不可坐別的產婦的坑或牀。

據說孕婦會把產婦的奶乳佔走。

3. 催生

孕婦在快要臨盆之前，十餘日娘家派人接回歸寧，同時要預備麵吃謂之催生麵，常常盛好兩碗麪條，一是滿碗，一是半碗，用兩碗再倒蓋上，不令孕婦知道，使她任擇一碗，得滿碗的，意思臨產期進了半碗的，臨產期尙需時日，

4. 測男女

看孕婦行路時，先舉左足，必生男，先舉右足，必生女，測見孕婦面龐，黃瘦憔悴，必生男，鮮艷姣江，必生女，食物上孕婦喜歡吃酸物，必生

男，喜吃辣物，必生女，俗諺「酸兒辣女」

身體形態上，孕婦的肚皮凸出，如凸得有尖，必

生男，凸得圓平形，必生女。

5. 懸符

孕婦在臨盆之日，住室門上，懸掛神符，據說一
爲擋避諸神闖入產室，二爲擋避邪神照胎，並多
有不用符的，用紅布作門簾亦可發生同樣的效力

6. 喜房和產房

生男孩的屋子，謂之喜房，生女孩的房屋，謂之
產房，喜房人人喜入，產房認爲污地，人人忌入
，這乃輕女重男的十足表證，

丙產後，

1. 送喜

當孕婦快要臨盆分娩的時候，家中早就將雞蛋用
紅色染好，買好些荔元，黃荔，預備嬰兒落草後，
，分送到各親友家送喜信，同時親友亦買些好米

小米，芝麻，紅糖，雞蛋等物，送到產家，

2. 洗三

產兒的第三日，要給嬰兒洗澡，謂之洗三，親友
內眷來慶賀的多得很，大家還是這些小米雞蛋等
物，主家更是預備好飯菜招待親友這天是穩婆很
得意時期，給小孩洗三以前，隨意假借小孩播起
三寸不爛之舌，說些吉慶話，哄得大家向盆裏扔
錢，意思是扔得越多，將來小孩長大一定才大，
財更大，但是當時盆裏大家所扔的却都入了穩婆
的囊中了。

3. 忌生人

在生過三天以內，未曾進過喜房的人，謂之生人
，過了洗三後，就不准進去，等到十二天才准任
意進去，據說忌生人的期限內若有生人闖入，小
兒必患驚風病的。

4. 滿月

產兒的對週一個月，普通都舉行慶賀的，親友亦

都贈送些衣帽首飾等物，主家就預備些筵席酒菜款待來賓，這天比較熱鬧些講究些。

5. 百歲

小孩生後一百天，爲之百歲，富家當然是要大張筵筵與來賓同樂的，普通一般，却大多是自家在飲食上豐盛些，並沒有甚舉動，但是對於小兒方面有以下幾種事。

▲ 百家鎖

向親友鄰居各家，每家乞制錢一枚，湊足百數，編制錢鎖，在百歲那天戴於頸下，如百錢太重，簡單的三四枚亦可。

另一說法，向親友處各討銅元一枚，湊足百數，買一銀鎖飾物，百歲日戴在項下。

▲ 百家衣

向親友各家乞布片一塊，縫在一起，裁作小襖一件，給小孩在百歲日穿着。

以上兩種意思，是希望小兒長命。

6. 還娃娃

如係因抱娃娃而有孕的，生過小兒後，必按照當時在娘娘神前許願的數目還去，如首許願，還一百個還願時可以塑九十九小泥團還去，其餘一個當自己的孩子留下來作新生小孩的哥哥，一樣的有名子，有衣裳，有飯供給，並且一年換一回大的，據說有的家中常供着一個帶鬍子小泥人，却比生人還要大幾輩呢。

7. 認乾娘

有的孩子生來命硬，父母招養不着，必須經過算命先生算出認一位與小孩命運相合的婦人，作乾娘，乾娘亦必須門當戶對，女兒雙全才行，因兩家小孩的關係就聯爲至親。

8. 認師傅

因爲小兒生來命運強硬，或過於懦弱，恐怕生命不長久，就使小兒任那處廟寺內記名出家拜師傅，意思是（跳出紅塵外，不在五行中）掌生命大權。

之神，對於該兒的生命意思是無權過問了，但是，小兒仍是照常一樣的在家裏生活，不過在年關，節關，給師傅送幾塊大洋而已，並且有的師傅，一到年關，節關，不等徒弟送來，親自挨家去討要，這種事是僧道行的好買賣，小孩大了在相當年的年歲，還必須還俗跳壇的。

總論以上所說的，還是不算完全，並且這些（媽

媽例）挨個去問亦難答的完全，因為這總（論調）大都起於守內關，無知識女人中間，起出並不是有人教講，只是臨時互相以為聰明，隨意的附會牽強講得興高彩烈，其如實事一般，母女相傳愈發明，愈離奇，但是，婦女生育一年，是何等重大，常常泥於風俗及迷信，以致發生不幸，這是多們愚傻的一件事。

愛國同胞請勿忘用國貨棉紗

華新紡織有限公司津廠廣告

本公司爲提倡國貨起見購用美國機器採辦優美棉花精紡各種細紗顏色潔白尺碼加長以福祿壽考長壽十全三元各種商標爲記

總批發處設在天津河北小于莊

本廠內電話北局一百六十九號

交通銀行廣告

本行創設於前清光緒三十四年。股本總額銀幣一千萬元。總行設於上海。分支行辦事處遍設全國各地。辦理存款、放款、貼現、各種滙兌。海外名國均有特約代理銀行。現經國民政府特許。為發展全國實業之銀行。除所有代理國庫、發行兌換券、及其他各項業務。均仍照舊辦理外。并經理國家地方或公共實業機關發行債票、及代理交通事業、公款之出入等事務。

本行董事長

盧學溥

常務董事兼總經理胡祖同

常務董事顧立仁

李承翼 錢永銘

董事

徐陳冕
陳福頤

唐壽民
張嘉璈

王承組

陳燭德

李銘

周作民

談荔孫

楊德森

常駐監察人

許直修

監察人

于寶軒

梁定齋

葉崇勳

賈士毅

津行經理

楊德森

副理區紹安

襄理蘇恩科

張為章

王瑩

再本行北馬路兌換所專兌本行天津地名鈔票。並為便利顧客起見。設立營業櫃。收做各項滙款、存款、及其他業務。滙水低廉。利息優厚。手續簡便。

▲營業時間：每日上午九時起
下午四時止
星期日照常辦事

電話五局二二五四四
二二九一三

天津市紅白貨業商情習慣調查

調查統計股

(一) 概況

查紅白貨業，即出貨婚喪喜壽等事應用衣貨之生意

也，是業包括甚廣，類別紛雜，計分花轎舖，白貨舖，槓房，京彩局，小貨舖，香譜雪柳舖，人工日罩舖等七種，是種生意，各處皆有，而以分佈於城內者最多，按本局前次調查結果，共查得本業百八十家，其中大小兼有，然大規模者，究居少數，如特別二區永興齋，公安一區河沿馬路天福成，東門內長興德，鴻興齋等，為花轎舖中之大且有名者，河沿馬路興立成，東門內義湧立，西門內志祥成，玉源齋等，為白貨舖中之大且有名者，大槓房以河北關上德興，三義庄長富，大胡同東益壽，建物大街利壽等最著名，京彩局以宮南榮興號，南馬路德發長等較大，至於小貨舖中之大者，以東門內福立齋，華元興，萬順齋，河東小集魁立齋等稱，出貨香譜雪柳童子舖，以特別二區仲友義，東門內春華齋，南馬

路和祥齋等貨物稍全，出貨人工罩者，俱係小本生意，

總之本業情形複雜，除上述七項外，尚有只出貨弓箭或

花衫者，亦有兼營紅白貨者，甚不一致也，茲將本業在

各區商店數目列左

各區商店數目表

本市共計八區最多者為公安二區四七家最少者為特

三區一家茲將各區商店數目店名營業種類每年流水及店

址等項列表詳述於後

店名	營業種類	資本	本店	地址
特別一區				
連陞齋	貨	六〇〇元		芝罘路十字街二七號
長富	槓房	七二〇元		二二號路一六八號
德盛齋	槓房	一〇〇〇元		芝罘路四五號
玉順齋	花轎舖	九六〇元		二二號路一七三號
長立齋	花轎舖	九〇〇元		開封路一九號

共計五家

特別二區

恩德利 出貨

一五〇〇元

興隆街七號

仲友義 出貨

五〇〇元

永安街一五號

新立齋 貨

八〇〇元

十字街四七號

武家 貨

二〇〇元

地藏巷一〇號

恩壽 貨

一〇〇〇元

于廠大街七〇號

恩順 貨

一〇〇〇元

于廠大街九九號

永興齋 貨

二〇〇〇元

菜市內三八號

振興齋 貨

一〇一〇元

于廠大街

玉祥齋 貨

二〇〇元

吉家胡同五四號

鴻源齋 貨

三六〇元

十字街西

特別三區

共計一家

萬順齋 貨

四〇〇元

七經路義信里三號

公安一區

共計四家

興立誠 貨

二七〇〇元

河沿馬路二五號

長利 貨

三六〇元

富貴大街一一號

益大 貨

二〇〇元

南市清和大街一九號

廣利德 出貨

三〇〇元

東興大街北頭三號

復興號 京彩局

三〇元

一所南馬路一七五號

德發長 出貨

二〇〇元

南馬路二〇五號

德瑞 出貨

六〇〇元

官溝大街一三九號

成順齋 出貨

二四〇元

金家窰大街八六號

同華興 彩局

一〇〇元

南門大街

聚文齋 貨

一〇〇〇元

一所官溝大街八五號一二四號

華元興 貨

六〇〇元

三所東門內大街六四號五〇號

義成瑞 貨

三〇〇元

二所三編街水口胡同二號

永成齋 貨

二〇〇〇元

二所南斜街四號

永泰新 貨

二〇〇〇元

五所大胡同中間新開路一四〇號

義湧立 貨

一五〇〇元

東門內二道街一一三號

和祥齋 貨

三六〇元

二所七編街健德里一三號一〇號

春德齋 貨

四〇〇元

六所第九編街清和大街六五號三四號

福興齋 貨

一二〇〇元

三所東門內大街八號

紅白貨商業行情調查

福順棧房	利壽棧房	鴻壽棧房	福利棧房	通壽棧房	中利棧房	益壽棧房	益壽棧房	益壽棧房	通利棧房	華利棧房	百順公司	春華齋	田記	桂馨齋	福立齋
四〇〇元	八〇〇元	八〇〇元	三〇〇元	六〇〇元	一〇〇〇元	九〇〇元	一〇〇〇元	一〇〇〇元	九〇〇元	八〇〇元	一〇〇〇元	五〇〇元	八〇〇元	一八〇元	一八〇〇元
二所七編街健德里一號	建物大街	建物大街九九號	三所鼓樓東大街九號七三號	二所南斜街一四七號	南市福安大街	五所新河沿二號三五號	五所獅子林大街三三號七九號	五所榮業大街一號	六所華安大街七二號一三二號	一所官溝大街三九號六七號	南市平安大街	三所鼓樓東大街七八號	六所榮安大街二六號	二所大費家胡同四號	三所鼓樓東大街一號七七號
永發祥棧房	西慶興花轎舖	益興齋花轎舖	新勝齋花轎舖	慶源齋花轎舖	公安二區	天福成花轎舖	成興德花轎舖	同興齋	鴻興齋	寶興成	長盛齋	天興成	慶祥順	新利棧房	義利棧房
一四四〇元	一四二〇元	一八〇〇元	二〇〇〇元	一二〇〇元	共計四七家	四〇〇〇元	一二〇〇元	八〇〇〇元	四〇〇〇元	一五〇〇元	二七五〇元	二〇〇〇元	八〇〇元	七〇〇元	一八〇元
西關大街四一號	鼓樓北大街七九號	鼓樓北大街九六號	南門大街	鼓樓西大街三〇號		二所河沿馬路	三所鼓樓東大街一九號八五號	鼓樓東大街一四一號	東門內大街一〇九號	南市建物大街	鼓樓東大街九二號	五所獅子林大街九一號	鼓樓東大街一二三號	榮安大街八二號	三所戶部街四四號

社 會 月 刊

百 寺 禪 房 四〇〇 元	焦 記 禪 房 五〇〇 元	福 壽 禪 房 四五〇 元	新 立 禪 房 四〇〇 元	西 俊 禪 房 二〇〇 元	西 寺 禪 房 三〇〇 元	溥 利 齋 貨 貨 舖 八〇〇 元	溥 利 齋 貨 貨 舖 四〇〇 元	志 祥 成 貨 貨 舖 二四〇〇 元	玉 源 齋 貨 貨 舖 六〇〇〇 元	登 源 齋 香 譜 五〇〇 元	三 義 成 花 衣 舖 八〇〇 元	雙 義 成 花 衣 舖 八〇〇 元	起 盛 禪 房 一〇〇〇 元	慶 春 禪 房 四〇〇 元	慶 春 禪 房 一〇〇〇 元
四所鉛鑄閣街八四	四所橫街子大街三二號	呂祖堂前街	一所大水溝街九六號	三所西關外大街二〇號	二所西門內一〇號	二所西馬路西門內大街七六號	西馬路東一三九號	鼓樓西大街七四號	一所板橋胡同五二號	鼓樓西大街六三號	南門內大街	北門內大街七六號八一號	南門內大街一二九號	鼓樓北大街一一三號	鼓樓西大街四三號
崇 華 新 紫 彩 舖	榮 德 順 京 彩 舖	榮 興 號 京 彩 舖	德 利 全 右 三 十 元	朱 記 扛 房	仁 合 義 全 右 八 〇 〇 元	鴻 興 祥 貨 貨 舖 七 〇 元	增 茂 昌 貨 棚 舖 一 五 〇 元	一 善 堂 紫 彩 舖 一 〇 〇 〇 元	元 興 德 花 轎 舖 一 五 〇 〇 元	翔 雲 齋 花 轎 舖 二 一 〇 〇 元	慶 源 齋 花 轎 舖 一 五 〇 〇 元	華 新 齋 花 轎 舖 二 〇 〇 〇 元	永 德 成 花 轎 房 五 〇 〇 元	中 壽 禪 房 一 八 〇 元	義 興 禪 房 一 〇 〇 〇 元
全右	南門內大街	南門內大街	六所萬德庄	號	五所大柵欄街三號	二所西門內九四號	二區一所魚市大街五三號	南門大街	二所西門內大街八二號	二所西門內大街三〇號	一所鼓樓西大街三一號	三所西關外大街六六號	一所楊家花園二號	四所鉛鑄閣街八號三四號	

紅白貨商業情習買調查

白聘卿扛房	文記出賃被	德興棧房	鶴壽棧房	公安三區	瑞新成全右	榮興成貨貨舖	德興恒貨貨舖	祥發順貨貨舖	義利成貨貨舖	利興號紫彩舖	德順祥汽燈彩子出賃	華記京彩舖	福泰紫彩舖	協成紫彩舖
五〇〇元	一八〇元								四五〇元		五〇〇元	九〇〇元	一〇〇〇元	
三區四所太平街三一號	三所普樂大街五五號	土地廟大街一〇四號	河北關上竹竿胡同五七號	共計二十五家	南門內大街一一八號	南門內大街二三號	永明寺南街三五號	二所西門內九號	二道街子一〇四號	南門內大街一一七號	北門西	鼓樓西大街一五七號	鼓樓南大街	一所二編街南門內大街一五一或一五三號
德壽全右	永利扛房	立壽扛房	德順扛房	共記全右	義順成全右	長榮齋貨貨舖	慶發祥全右	吉祥齋全右	美順合全右	德源義貨貨舖	福順齋全右	鴻樹齋貨貨舖	啟發順貨貨舖	
		四〇〇元	六〇〇元	九六元	一五〇元	三〇〇元	四〇〇元	五〇〇元	一〇〇元		三〇〇元	一五〇元	五〇〇元	
五所魚市街四六號八五號	侯家后小馬路東街一七五號	五所雙廟街九三號八八號	三所南竹林村四號	三所一街三官廟街二三號九七號	三所堤頭大街七五號七六號	五所雙廟街七九號七四號	五所雙廟街八七號八二號	二所肉架胡同三六號一一號	四所南關西街一〇號	五所十編街小西關五〇號四九號	全街二二號	三區四所太平街三三號	三區四所雙街口六五號	三區四所雙街口六五號

雙順成全	右	五〇〇元	三所毛家坟也大街 一九號二七號
苗記扛房	房	六五〇元	三所一街三官廟大 街九號八號
立壽全	右	六五〇元	四所針市街一九號
義和順花轎舖	一〇〇〇元	四所大夥巷口一七 七號	
義和順全	右	四所南關西街二一 號二二號	
恩元義全	右	四所太平街五九號 五九號	
同興祥全	右	一〇〇〇元	五所雙連街七〇號 六五號
公安四區		共計一〇家	
天合齋貨貨舖	一〇八〇元	大經路九號二二三 號	
同義合全	右	二七〇元	四所同義莊大街七 號一一〇號
天合齋全	右	七〇〇元	四區一所大經路九 號
益順齋花轎舖	三〇元	四區五所老公所五 號	
貴昇齋白貨舖	三〇〇元	五所三街大十字街 一二號一一號	
鴻壽扛房	九〇元	三所堤頭村得聚胡 同二號三號	
廣立扛房	房	三〇〇元	一所大經路八三號 一五八號
王記扛房	房	七二〇元	二所西鑿街三六號 七三號
和源義花轎舖	三〇〇元	五所三街小十字街 七號九號	
天順和花轎舖	三〇〇〇元	五所三官廟街二四 號四四號	
公安五區		共計三十八家	
天源德貨貨舖	五八〇元	一所錦衣衛橋大街 七九號二九號	
春華新京彩局	三六元	一所小關大街四九 號一二九號	
天賜成全	右	四〇〇元	一所小關大街八號
天賜成貨貨舖	二〇〇元	一所小關大街八號 一七一號	
民立功貨貨舖	三所新大路一一號 一七八號		
天利成全	右	二二號	二所旺道莊一號一 二二號
壽立成全	右	五〇〇元	二所四編街鴻新巷 三號
徐家棧房	房	一所湧泉胡同一號	
義壽棧房	房	四所二編街娘娘廟 東五七號七〇號	
福利棧房	房	二所沈莊子教堂大 街三〇號四一號	

紅白貨業商情實調查

同利全右	鴻利全房	權利全右	路記棧房	同利棧房	起壽棧房	公義慶全右	鴻利全右	椿壽京彩舖	天利華彩轎舖	天源義全右	立善成全右	恩翔齋全右
四八〇元	三〇〇元	一二〇〇元	一八〇元	一二〇〇元	一八〇元	一八〇元	二八〇〇元	一〇〇〇元	一〇〇〇元	一〇〇〇元	一〇〇〇元	一八〇〇元
二所小王莊大街一三四號四五號	四所關帝廟前胡同三〇號八號	二所四街王莊街一〇七號二六號	四所肖師牌坊街二三號二七號	三所東六經路四一號四四號	四所關帝廟三六號五三號	四所一街高家胡同一二號七號	四所二街陳家溝子九一號七號	六所三馬路大街一五號	一所錦衣衛街九六號五二號	一所小關大街一一四號五一號	一所小關大街一一五號一五三號	二所一街郭莊大街二號
慧天成全右	玉成祥彩轎舖	魁立齋全右	同立齋貨貨舖	馮玉山棧房	恩翔齋貨貨舖	同利棧房	同壽棧房	權利齋棧房	雙利全右	天生祥京彩舖	立發京彩局	起順棧房
一五〇〇元	一五〇〇元	八〇〇元	二二〇元	五〇元	八〇〇元	五元	五元	五元	二五〇元	二五〇元	二五〇元	二五〇元
一所錦衣衛橋大街一一六號一一九號	一所錦衣衛橋大街六八號八〇號	四所小集大街七三號	五區二所旺道莊大街七七號	五區二所杉西里大街一〇號	五區二所公議大街東劉家胡同九號	五區二所學堂大街寬厚里九號	五區二所李公樓二號	五區二所王莊公議北街一〇五號	五區二所旺道莊上坡一二五號	五區二所王莊大街六〇號	五區二所沈莊大馬路二二號	五區二所小郭莊大街五〇號

天賜成 貨貨房 二五〇元

五區四所小關大街
五五號

同 利 恒 房 四〇元

五區二所興仁里四
號

總 計 一八〇處

一〇八一〇 此外尚有六九家具
資本均未註明

本業商店數目及其分布區段

區 別 商店數目 資 本 銀 額

資本未
詳家數 備考

特別一區 五家 一六八〇元 三家

特別二區 一〇家 九五七〇元 五家

特別三區 一家 一家

公安一區 四四家 五六三五〇元 一八家

公安二區 四七家 二七四四〇元 二三家

公安三區 二五家 七三二六元 八家

公安四區 一〇家 六七九〇元

公安五區 三八家 一三〇六一元 二家

合 計 一八〇家 一二七六九〇元 六九家

(二)組織

營是業者多為本地人，蓋非熟習本地習慣者，不易作是種生意也，本業組織，甚為簡單，緣本業均為自東自夥，一人之生意，規模大者，至多用店員伙友二三人，輔佐辦事，其小本營業，只由舖長一人維持門面，本業生意，無有準時，只能候用主貨貨，並非普通商店，每日有一定買賣者可比，故用人不多，至於轎夫，積夫及一切打執事者，均臨時招集，轎夫由轎上頭目負責招集，其餘積夫，亭座，執事，串燈，香譜，雪柳等，各有頭戶，臨時集會，皆係脚行及貧民乞丐一流人物，彼等平常或充脚行或拉車，或作小買賣，及其他事務，一旦有事，則打空賺錢，迨落差後，仍復舊業，又因本業係出賃貨物，一切衣物，必須隨時修補整理，始能招徠主顧，故本業商店，時常僱用裁縫，木匠，油漆等工人，分別修理衣物，是種工人，均按天作活，亦係臨時者也。

(三)店員伙友之待遇

本業商店待遇長期店員伙友，有除薪資供饋宿外，尙分零錢者，有只供饋宿分零錢，而無薪資者，花轎舖之店員伙友，與轎夫分零錢，如轎夫十二人，主家賞洋一元，須按十三份平分，轎夫各得一份，下餘一份，再由店員伙友均分，槓房中伙友除工資外，槓上每出貨槓一次，掌櫃按貨價多少，除開銷槓夫外，提出少許，分給伙友，至於轎夫，槓夫及一切打執事者之打空錢，更無準則，須按貨樣新舊，貨價若干，道路遠近，及天氣晴陰，諸種情形而定，打空錢（即工錢）行語曰勝子錢，因抬轎或打執事，均須用勝子故也，此外尙訂一種加錢辦法，如喜事有所謂加邊錢，即因出邊，走路過多，須加之錢也，普通以牆子內即不出東西北四營門者爲邊內，牆子外爲邊外，如男家住邊內，女家住邊外，名曰邊內娶邊外，男家住邊外，女家住邊內，名曰邊外娶邊內，男女兩家皆住邊內或邊外，名曰邊內娶邊內或邊外娶邊外，邊外娶邊外與邊內娶邊外，各加一邊錢，邊外娶邊內加兩邊錢，邊內娶邊內無加邊錢，其路程過遠，

有加二邊三邊以至四邊者，如加至三邊，即不加邊錢，算爲雙勝子錢，加至四邊，除開雙勝子錢，只加一邊錢，餘此類推，若因臨時天雨或起風，亦可酌量加錢，此外由主家開銷者，尙有許多零錢，如紅事有送子孫燈，官銜燈，標鎗旗，冠帶袍裙等脚力錢，又有穩轎，穩棹，鼓，落差等喜錢，守轎，看串燈，看執事等飯錢，巧立名目，百般詭索，在白事方面，除各項酒錢外，如富家出殯，因路程甚遠，主家臨時在途中與打空人加錢，名曰路賞，又如回靈，亦須加錢總之勞力者多受一份辛苦，即多爭一份報酬，人之情也

（四）貨物之種類名稱及用途

查紅白貨業貨物不外婚喪事應用之一切儀仗器具，今將花轎舖，白貨舖，槓房，京彩局，小貨舖，香譜雪柳舖，人工日罩舖等七種生意所備之貨物種類各種用途分述於下，

甲，花轎舖 昔時津市花轎，爲塔式之高花轎，自民國元年由天福成花轎舖首先改用新式彩轎，於是羣起

仿效，舊式花轎，漸被淘汰，今則均用所謂新式之改良彩轎矣，轎之圍子，花樣甚多，有鳳凰，公鷄，牡丹，海棠，子孫萬代等，均為吉祥花樣，除轎之外，執事有旗，羅，傘，扇，牌，高照，串燈，官銜燈，子孫燈，樓鼓等，昔時尚有鑾駕及刀，鎗，劍，戟，斧，鉞，鈎，叉等武執事，自十七年革命軍到津，極力剷除封建制度，取締甚嚴，今皆不用矣，

乙、白貨舖 白貨舖係貨喪事應用之儀仗器具，亦可兼營紅貨，如玉源齋，義湧立，興立成等，均為紅白貨貨舖，但以白貨為主，紅貨為副，白貨亦有旗，羅，傘，扇，牌等，亭座分銘旌，官轎，爐亭，燈亭，香亭，靈亭，家廟等，至於棺罩，均由大槨房預備，白貨舖雖有，均為下等貨，備出小殯者貨用，

丙、槨房 查抬槨初以北平人抬走最穩，據云昔時皇帝或皇后出殯，於期前必須演槨，如置碗槨上，滿盛

以水，抬走演習，毫不外溢，其抬槨之穩，概可想見，於是本市各種房其字號皆書某某京槨局字樣，其實本市營是業者，多為津人，所謂京槨房者，特欺人之談耳，刻下所用之槨，皆為雙槨，其如意槨，獨龍槨等，已不准用。槨有大小，大槨用人多，小槨用人少，分十六抬，二十四抬，三十二抬四十八抬六十四抬五種，十六抬者，即用十六人抬，為人數最少者，六十四抬者，即用六十四人抬，為人數最多者，每一全副槨，除二主要大槨外，其餘小槨，有肩槨，千斤，八尺，由子，扒等名目，據調查所得，大槨最長者，三丈六尺，最短者一丈二尺，槨之木質，多為楊榆木，至於棺罩，德興，利壽等大槨房皆有，花樣多屬金蟬，如富家出殯，棺後尚有標鎗等執事，每五人為一排，平常四五排，謂之後擁，此外備有板橙，牀板，為停死人用者，丁、京彩局 查婚喪喜壽所蓋之花素牌坊，亦係創自北平，龔者本市用者甚少，縱有用者，亦須去平貨用

，民國成立後，本市墓門彩以點綴婚喪喜壽事者日多，於是本市營是業者漸盛，是業爲一種手藝生意，畧備布條，竹竿，彩花等，即可營業，彩花多由本市竹林村買來，每元由五百孕，至七百五十孕，據云彩花夏季用一次即退色，彩布亦須隨時洗染，冬季或可多彩一二次。

戊，小貨舖 小貨舖即出貨桌凳等器具之處，有長桌，方桌，嫁妝桌，長凳，方凳，條盒，滿裝，拜匣等器具，又有彩綢，毡墊，圍桌，椅靠等，備有婚喪喜壽事者貨用。

己，香譜雪柳舖 本業係出貨香譜雪柳童子等，香譜分紅素兩種，素花者用諸喪事，紅花者婚喪事均可用之，雪柳只用於喪事，亦分紅白兩種，紅者備處女出殯用之，白者男女老少出殯皆用之，童子有文武之別，文童子戴紫金冠，武童子戴武盔。

庚，人工日罩 此種生意，較貨香譜雪柳者爲小，只出貨大褂，靴，帽，弓，箭等，上項物品，有自備者

，亦有貨自大貨貨舖再轉貨與用主者，是等辦法，謂之過貨，如此一轉貨間，彼可從中取利，賴以謀生也。

(五) 貨價與貨貨之手續

查本業各項衣物之貨價，向無定章，如轎之貨價，每乘由二三十元至一二百元，以迄三四百元不等，其他槓，罩及白貨，小貨，京彩等之貨價，亦無考查，香譜，雪柳等按堂出貨，八件爲一堂，香譜每堂由三四元至二三十元，雪柳每堂二三元，貨價尚無大出入，總之紅白貨之貨價，因有貨樣新舊，件數多少，及使用期限長短之別，極不一致，即使花樣與件數及使用期限皆同，貨價亦未必一律，所謂一種貨十等價，毫無準則，全在人辦也，在貨貨舖方面，其索價多少，視貨主情形而定，隨便說價，得寸進尺，在貨主方面，所貨之貨便宜與否，貴在善於還價，普通遇有婚喪大事，有自己直接往貨貨舖貨貨者，有因不常辦事，託親友代貨者，本市有一種人，常代人幫忙貨紅白貨，及司開銷一切，謂之吃

紅白飯者，凡貨物貨安，言明貨價若干，先交定錢若干，貨舖既收定錢，即將所貨之貨及應用日期，記於木牌（行話爲水牌）上，至期如數送到，迨完事落差算賬，再將未交之貨價，如數算清，此外尙有一種辦法，即將所貨物件說妥，不說貨價，完事後由經手人估價，此種辦法，均係與貨舖熟識者，常與貨舖介紹生意，其一切貨價，彼皆洞悉，縱所估之價稍少，貨舖亦不肯過於要求，恐將熟人得罪，以後無人照顧也。

（六）營業狀況

本業生意，昔時率多興盛，今因地方不靖，市面蕭條，除少數富戶外，普通中小之家，爲生計所迫，遇有婚嫁喪葬等事，多半因陋就簡，得過且過，加以歐風美雨，日漸東來，頭腦新者，對於婚喪儀式，均尙簡單，採用西式辦法，有此原因，本業生意，大受影響，遠不如往年之盛矣。

（七）借款辦法

查營業者，多係由小而大，一切衣物，隨時添置

，漸漸擴充，資本雄厚者無論矣，其中小生意，半皆借款置貨，賴以謀生，其借款處所，並非銀行或銀號，均以重息借自普通放錢者，有所謂轉子者，爲整借零還性質，如借洋百元，分十月還清，每月還十二元或十二元五角，最苛有每月還十三元者，其每月還十二元者，即爲二分轉子，還十二元五角者，即爲二分半轉子，餘此類推，又所借之款，並不能得到足數，放款者按照利率，尙須扣茶水及手續費各一份，如二分轉子，扣茶水及手續費各二元，茶水者爲給與放款家僕人之錢，如無僕人，亦照例有茶水，歸放款人自帶，手續費即給與介紹人之錢，以二分轉子論，如借洋百元，除茶水及手續費外，實得不過九十六元，按十月折合，其利率不下四五分，又有所謂利息錢者，爲整借整還性質，如借洋百元，言明若干月後歸還，由借款之日起，放款者即坐扣一月利息，以後按月付息所有茶水與手續費，與借轉子同，其因利率過高，恐官府不予保障，如係四分息，在字面上，恒寫二分息，實付四分利息，至於轉子錢，更

屬狡黠，無論何等重息，俱不書之字面，由借主寫倒日之存款條，交由放款者按期憑條取款，如係三分轉子，每月還十三元，即寫存某某大洋十三元，某月某日，至不能償還時，質之官府，則其所借與之款，一似並無利息者，亦云狡矣，借款既如此重利，且須有相當之保人或押品，彼無資本之小紅白貨舖，雖以重利爲苦，然爲謀生起見，亦無可如何，其因無保人或抵押品者，雖欲借用，尙不可得，小本生意之苦況，可想見矣。

(八)特殊商情

如花轎舖，白貨舖，槓房等應租界內之生意，所在租界內巡捕手鎗隊等常向各該業掌櫃索錢，如不應許，百般坐梗，在在不予便利，爲勢所迫，只得與彼輩送洋數元，以求省事，斯亦租界巡捕黑幕之一端，在槓房又有一種特例，即遇有路上無名倒斃之屍體，由所在地附近之槓房，負責抬埋，是爲本業沿傳之一種應盡義務也。

(九)結論

綜觀本業包括多種生意，雖其營業情形，互有異同，其爲供給民衆婚嫁喪葬應用之器物則一也，夫禮以制情，儀以彰物，威儀形式之表現，卽爲民族精神之特徵，是故觀禮可知興衰，探風卽知國俗，禮之見於形色，入於觀瞻者，厥爲婚喪儀式，然則本業與社會國家之關係，豈淺鮮哉，本局有改善風俗之責，於婚嫁喪葬所用之儀仗，合宜與否，須加改善取締，何者宜興，何者宜革，於改善風俗之中，仍以保存我國固有之國粹，不失古禮，斯爲上策，本市營業者，達百八十家之多，直接依此爲生者固夥，間接能養貧民，爲數更不知凡幾，由此觀之，本業在社會上關係貧民生計至重且大矣，雖然值茲二十世紀，萬事日趨於簡，關於婚嫁喪葬之儀式，率多採用新式，預測本業將來生意，絕不似往年之盛，可斷言也。



天津市磁器業調查

調查統計股

一、本業之組織

本業商店共計一百二十一號，以江西幫各磁莊為較大，冀縣幫及本地各舖次之，資本在千元百元以上者，多為磁莊，缸碗店，其資本在數十元及百元以下者，多為粗磁瓦盆等舖，類似攤販性質之家，尚有五元之貨本者，各商店之組織，除經理或舖掌外，均僱有店員，工友，及學買賣者，小商店只有少數店員與學買賣者一二

人，此外尚有獨自營業，或家屬營業者，

二、本業商店數月及其分布地段

本業商店，計公安一區四十二家，公安二區十九家，公安三區三十四家，公安四區十一家，公安五區九家，特別一區二家，特別二區四家，共計一百二十一號，茲擇要列表於左，

商店名稱	設立年月	資	本	全	年	流	水	店	人	數	店	員	工	友	最	高	最	低	最	高	最	低	地	址
天成號磁店	民國十三年七月	三〇〇元	六五〇〇元	一	一	三元	一所平安大街南市場																	
信昌祥磁器舖	民國十三年	一〇〇元	一一〇〇元	一	一	三元	全右																	
義順成瓷罐舖	民國三年	五〇元	三元	三	三	〇·五元	一所廣興大街廣興里五號																	
輔元久磁器舖	民國十七年九月	二〇〇元	一四四〇元	三	三	三元	南市商場																	
禮和號磁器舖	民國十一年	三〇〇元	一〇〇〇元	二	二	二元	永安大街三十八號																	
同利生磁舖	民國十四年五月	二〇元					清和大街三十八號																	
李金元磁舖	民國十六年	七〇元					廣善大街九十四號																	

振興隆磁舖	全右	五〇〇元	二		東興大街一〇六號
趙慶成粗磁舖	民國十年	五〇元			全右一〇三號
華聚號磁舖	民國十四年	二五〇元	一		一所南馬路二五〇號
永華泰粗磁舖	民國十三年	一五〇元			全右一四七號
天順興磁器莊	民國十七年 六月	六〇〇元	四		一所南關街二〇號
恩慶永磁舖	民國十八年 三月	二〇〇元	二	四元	南關大街五一號
王記粗磁舖	民國十七年 六月	八〇元	二		全右一二〇號
萬發祥磁器舖	民國十五年 六月	一五〇元	一		全右五〇號
增茂磁器舖	民國十七年 八月	四〇〇元	五	一	三所白衣巷胡同二〇號
義慶成瓷莊	民國十二年	五〇〇元	一〇	一	三所道署東箭道一二號
餘增瓷棧	民國十七年 一月	三〇〇元	四	一	三所萬家胡同三號
文彩軒瓷舖	民國十四年	一六〇元	一五		三所孫陰陽胡同五號
德順恒磁舖	民國十五年	二〇〇元	三		東北城角天津商場內
德順興瓷號	民國十三年	一〇〇元	四		北洋第一商場
德順磁店	民國十三年	三〇〇元	一		北海樓內三十一號

天津磁器業調查

興泰成磁舖	民國十一年	五〇〇元	五〇〇元	五	三元	〇, 五	北馬路北海樓東二十八號
中裕興磁舖	民國三年三月	九〇〇元	一〇〇〇元	七	四元	四元	北馬路一二一號
盛記號瓷舖	民國九年	五〇〇元	九〇〇元	六	四元	四元	全右十三號
豫盛磁器公司	清光緒三十一年	三〇〇〇元	一二〇〇元	六	二元	三元	全右四三號
義昌號磁器舖	民國十一年	五〇〇元	九〇〇元	五	七元	一元	全右二十三號
通德號磁莊	宣統元年一月	一〇〇〇〇元	一〇〇〇〇元	二	一元	二元	全右一一四號
興順和磁舖	民國八年	二〇〇元	二二〇元	二	五元	五元	全右
鉅華永磁莊	民國十七年八月	五〇〇〇元	七二〇元	二	一元	二元	北馬路
忠記缸碗舖	民國十四年三月	二〇〇元	一四〇元	二			四所東馬路八九號
逸寶齋磁店	民國十一年	五〇〇〇元	三五〇元	二	一元	一元	全右五四號
興成德磁舖	民國十三年	五〇〇〇元	一八〇元	六	六元	三元	四所東新街二五號
聚興樓磁料舖	民國十二年六月	三〇〇元	一八〇元	四	四元	三元	四所宮北大街毛買夥巷十五號
振義合花盆舖	前清	五〇元			一元		宮北大街六八號
公盛號缸碗攤	民國十年	二〇元	七二〇元	一			四所沿河馬路一三三號
中益永磁舖	民國十九年九月	二〇〇元	六〇〇元	九	一元	五元	五所單街子十二號

社 會 月 刊

裕記號磁鐵舖	民國十五年九月	五〇〇元	五〇〇〇元	四	六, 六, 六元, 六一, 六	全右一〇號
洪記盆碗舖	民國七年五月	八〇元	三五〇元			六所華安大街二七號
蕭記瓦盆舖	民國十七年十一月	五元	一〇八元			一所黃家馬路西三〇號
興順成瓦盆舖	民國十三年五月	五〇元	一四〇〇元	二	二, 五元,	全右四五號
萬福恒磁舖	民國十三年二月	一四〇元	一〇八〇元	四		二所西關大街九六號
寶興裕磁舖	民國十六年七月	三〇〇元	二〇〇〇元	二	二, 一元	全右三六號
德源磁店	宣統元年	五〇〇元	五〇〇〇元	四	四元	西馬路九號
祥瑞和瓷舖	全右	五〇元	一〇〇〇元	三		全右三號
元發永粗盆舖	民國十三年七月	二五〇元	一八〇〇元	一	三元	三區西關大街
三義永瓷舖	民國十七年七月	二〇〇元	三〇〇〇元	三		西門南一五〇號
榮發順碗盆舖	民國六年	一〇〇元	一〇〇〇元	三		西門南路東一四二號
生大號磁舖	民國十六年八月	一〇〇元	一〇八〇元			三所如意巷前街一號
王記粗盆攤	民國十二年九月	五元	六〇元	一		三所南大道大街一九號
鼎瑞鍋盤舖	民國十七年三月	一〇〇元			一〇	全右八〇碗

天津磁器業調查

慶昌粗磁舖	民國十四年六月	六〇元	一〇〇〇元	一	全右五〇號
王成祥盆碗舖	民國十七年七月	二〇〇元	一四四〇元	二	全右六〇號
張瑞生粗磁店	民國十三年四月	八〇元	五三〇元		全右三〇號
洪昌永瓦盆店	民國十年二月	五〇元	九〇〇元		西關掩骨會大街
魏明山粗磁舖	民國十七年十二月	四〇元		二	五所西北城角一三〇號
雙順成鍋盤店	民國九年一月	二〇〇元	一二〇〇元		四所南小道子街五八號
同泰祥磁舖	光緒二十七年	六〇〇元	三七〇〇元	一八一	一所鍋店街六一號
祥茂昌磁莊	民國八年	一〇〇〇元	二五〇〇元	八一	一所北門外大街一號
源泰磁莊	民國元年	四〇〇元	一五〇〇元	七一	一所侯家後前街二四號
增茂磁莊	民國十七年六月	四〇〇元	三〇〇〇元	五	侯家後廟胡同一一號
景華泰磁莊	民國六年	三〇〇元	二二〇〇元	一一一	估衣街
瑞昌祥磁莊	光緒八年	八〇〇元	五〇〇〇元	一三	全右六九號
恒順公磁器舖	民國十七年六月	一〇〇〇元	七二〇〇元	一四	全右
修盛魁磁器莊	光緒三十年	四〇〇元	七〇〇〇元	七	全右
德慶仁磁器莊	民國三年	六〇〇元	七五〇〇元	二二一	二所河北大街二七一號

長順和磁器店	民國八年三月	一〇〇〇元	一二〇〇〇元	五元	四元	全右七九號
永豐磁器莊	民國十四年二月	一〇〇〇〇元	九五〇〇〇元	二一元	二元 三元 六元	全右五四號
振業號磁器店	民國十六年六月	五〇〇〇元	一五〇〇〇元	二〇元	一元五元 二元	河北大街二二六號
六合公瓷器店	民國九年三月	一五〇〇元	二〇〇〇元	一四元	三元 五元	二所河北大街二〇四號
蒙東山盆碗舖	民國十七年十月	一五元	一八〇元			二所趙家塋九五號
楊恩玉盆碗舖	民國十二年二月	五元	一二〇元			全右九四號
孫延聲盆碗舖	民國十六年十月	五元	一八〇元			全右一四號
李記盆碗舖	民國十七年十二月	一〇元	二四〇元			二所新馬路一九號
興隆德磁器舖	民國十七年三月	三〇〇元	六〇〇元	三元	五元 二元	三所營門內大街五六號
裕豐昌缸盤莊	民國十四年一月	五〇〇元	四五〇元	三元	四元	三所三條石三才胡同一七號
瑞記盤舖	民國十年	八〇元	六〇〇元			三所西站大馬路六六號
胡姓磁器舖	民國十八年一月	一〇〇元	一二〇〇元	二元		四所河沿二街四八號
泉順成盆盆舖	光緒廿五年	四〇元	七〇〇元			五所魚市街五七號
徐海華碗盆舖	民國十七年十二月	五〇元	七二〇元			全右三二號

天津磁器業調查

瑞康碗店	民國七年	一〇〇元	一二〇〇元	二				五所磁市口街四四號
德盛厚瓷舖	民國十三年二月	一〇〇元	四〇〇元	一				五所西大灣街一七號
蓋發合磁器舖	民國十年	一〇〇元	一〇〇〇元	二	三元	一元		一所大經路一七八號
利興永粗磁舖	民國十八年二月	四〇元	三七〇元	三				全右九六號
王鳳山磁器舖	民國十八年一月	二〇元	四八〇元	一				全右七六一號
清福公粗磁舖	宣統元年五月	四〇元	六〇〇元	二				全右六三號
德隆號粗磁店	民國十七年十二月	三〇元		二				全右二二八號
新記磁器舖	民國十二年	一〇〇元	五〇〇元	二				全右二三一號
萬順和磁器店	民國十三年	五〇元	九〇〇元	一				一所元緯路七八號
德興成磁缸店	民國十五年	二〇〇元	一五〇〇元	三	七元	六元		一所黃緯路三六號
全順缸店	民國十三年	四〇〇元	七二〇元	一				四所新河北大街八四號
福聚號粗瓷舖	民國十五年九月八日	二〇〇元	一〇八〇元	一				四所紅橋北七號
民生磁器舖	民國十七年	二〇〇元	一八〇〇元	二				五區二所郭庄大街八一號
裕豐缸店	民國十五年	二〇〇元	三六〇〇元	三				二所郭庄大街九四號
玉興和磁器舖	民國十年	五〇元	八〇〇元	一				四所小石道大街磁三九號
福盛和粗磁舖	光緒年間	五〇〇元	一〇〇〇〇元	五	四元	一元	三元	四所十字街十七號

升記碗舖	民國六年	五〇元	四八〇元	一	一	全右四六號
廣峻興磁舖	民國八年	五〇〇元	七〇〇元	三	六元 二元	二十一號路
京津磁瓦版	民國十一年八月	五〇〇元	三二〇〇元	四	九	二十二號路一六六號
玉發順磁器莊	民國十六年	五〇〇元	三〇〇〇元	二		特二區金湯大馬路
興元德厚記磁貨		一〇〇〇元	三〇〇〇元	五	五元 二元 三元 三元	特二區興隆街一號
文興成磁器舖	民國二年四月	五〇〇〇元	八〇〇〇元	五	四元 一元	全右一三六號
德慶永缸碗店	甲子年十二月	一〇〇〇元	一八〇〇元	四	二元 一元 四元	全右三號
興隆號磁器涼席	民記元前二年	一〇〇〇元	一〇八〇〇元	八	一	三區二所河北大街四十九號
恒興號磁器	民國十七年十月	五〇〇元	五〇〇〇元	四	四元 二元	三區三所北開日新里三八號
王記碎磁器	民國十四年	五元	一五〇元			
蘇記粗磁器掃帚	民國十八年	一〇元		一		五區二所復興莊
義升合粗細磁	民國十八年五月	一〇〇元		一	六	總物大街一七六號
德興成盆舖	民國十二年十二月	一〇元	三〇〇元	三		北門西大街二二八號
廣發順泥盆	宣統元年	一五〇元	八〇〇元	一		小集大街
元興順磁器舖	民國十四年四月	七〇元	二五〇〇元			金家營大街

天津磁器業調查

恒興磁器棧 十八年二月 五〇〇元

三

河北大街

瑞成號水缸 光緒二十六年 五〇〇元

五二

老鐵橋東

裕豐缸碗舖 民國十四年 四〇〇元

二一

郭庄大街

姚記瓦磁舖 民國十八年 四〇元

一

小郭庄大街

陳記磁器 民國十七年 二月 一五元

一

大經路

胡記瓦盆 民國十八年 正月 一五元

一

沿河二大街

興記泥甕 民國十四年 正月 三〇〇元

二

河北大街

豫盛磁器棧 光緒三十一年 四〇〇〇元

七

老君堂前胡同

長順和磁器 民國十一年 五〇〇元

四

河北大街

振業號磁器 民國十六年 六月 一〇〇〇〇元

二八

全右

總計 一三九一七〇元 一一一九四二四七六五

三，店員工友之待遇

本業店員人數，最多者二十八人，最少者一人，薪

資最高者每月二十元，最低者五角，工友人數最多者十

人，月資最高者十五元，最低者二元，曾供給餐宿及理

髮洗澡等費，如生意興旺，年終並分與店員花紅，學買

員，始有薪資及花紅。

四，本業之資本及全年流水

本業資本最高者一萬元，最低者五元，（似攤販性

賣者多由親友介紹，覺得相當舖保或人保者，始得入店，惟無薪資，年終稍有餽送，俟三年後，乃得為正式店

質，) 全市磁業資本額爲十三萬九千一百七十元，全年流水按一百零六家計算，爲一百一十一萬九千四百二十九元。

五、貨物運輸及捐稅情形

江西磁器，最先多由糧船幫客人赴贛省景德鎮直接訂購，後以輪船或火車運輸爲多，現因平漢路屢不通行，且運費較貴，故專由輪船裝載，唐山缸碗粗磁，均由民船或火車運津，洋磁均由外商洋行轉運來津，再由本地商號及冀幫各商附帶發售，磁州與彭城磁器，因運費較貴，來津後，不易銷售，故貨色多輕便易攜之品，

各種粗細磁器，均按重量抽稅，在先由江西運磁來津，每百斤細磁抽銀二錢五分，粗磁抽銀一錢二分，近則改爲每百斤細磁抽稅洋三元九角，粗磁抽稅洋二元，

六、磁器之產地與貨色

磁器有粗細之分，粗磁如飯盤罐粗磁盆等，多產於磁州，彭城，如水缸砂鍋洋灰磁(即以洋灰所製之磁器)等，則產於河北唐山，瓦盆產於天津堤坡村及彭城，細

磁器產於江西景德鎮，此外尚有宜興貨，紅色無光，堅固耐用，爲江蘇宜興產，

七、舶來品與國貨銷量之比較

本市各磁器店所售之粗磁，純爲河北與江西兩省所產之國貨，細磁除江西出品批銷最多外，間有日本磁器及西洋磁器，江西出品質既精良，價亦適中，日本磁器雖價廉美觀，惟質料粗劣，西洋磁器雖屬精緻，但價值昂高，故國貨磁器，在津市與外貨競賣情形，以國貨佔優勢，計全市每年銷售額日本磁佔百分之十，西洋磁佔百分之五，唐山磁佔百分之二十，磁州彭城磁佔百分之十，江西磁佔百分之五十二，宜興磁佔百分之三，全市每年銷售額一百餘萬元，江西磁約佔五十餘萬元，他貨合計未及半數，惟年來之銷售量，均已畧減，

八、磁器來源價格及銷路

本業各小商店之磁器，多由各大磁莊批發而來，而大磁莊或瓦盆缸店，均直接往出產地購辦，或向洋行直接訂購洋磁，其零售價係將批發價與捐稅及運費相加，

天津磁器業調查

再加賺益百分之三七，本市磁器銷路遍於華北各地，而
 以本市零售，及外縣客人採辦批銷者居多，茲將各貨品

名，產地，發售價格，及銷路擇要列表如左，

品名	產地	發售	價格	銷路
影瓶	江西	每個半元至二元五角	每個一元至五元	本市及外縣
花瓶	江西	每對二角至二元	每對五角至四元	右
蓋碗	江西	每對一角至三角	每對三角五分至六角	右
茶碗	江西	每對五分至一角	每對一角至二角	右
茶壺	江西	每個一角至一元四角	每個由二角至三元	右
盤子	江西	每個五分至四角	每個一角至八角	右
碟子	江西	每個一分至四分	每個二分至九分	右
粗磁碗	江西	每個七分	每個一角五分	右
小酒盅	江西	每個半分	每個一分半	右
調羹	江西	每個半分	每個一分半	右
胰子盒	江西	每個五分至一角	每個一角至二角	右
磁筒	江西	每個一角至一角五分	每個二角至三角	右
磁鏡	江西	每個一元至一元五角	每個二元至三元	右
磁盆	江西	每對六角	每對一元二角	右

刊月會社

水	蒜	水	圓	鈔	水	酒	墨	漱	洋	茶	帽	磁	磁	磁	香	磁
管	白	罐	譯	盆	缸	缸	水	口	火	葉	筒	面	物	人	碗	托盤
唐	唐	唐	唐	唐	唐	唐	江	江	江	江	江	江	江	江	江	江
山	山	山	山	山	山	山	西	西	西	西	西	西	西	西	西	西
每寸三分	每個一分	每個一角	每個三角	每個大五角 每個小二角	每個大二元 每個小五角	每個三元	每個五分	每個一角	每個二分	每個七角	每個六角	每個四角至一元五角	全	每個一角至一元二角	每個大四角 每個小二角	每個三角至四角
每寸七分	每個二分	每個二角	每個五角	每個大一元 每個小三角	每個大三元 每個小九角	每個四元五角	每個一角	每個二角	每個五分	每個一元四角	每個一元三角	每個八角至三元	全	每個三角至三元	每個大九角 每個小四角	每個六角至七角
全	全	全	全	全	全	本	全	全	全	全	全	全	全	全	全	全
右	右	右	右	右	右	市	右	右	右	右	右	右	右	右	右	右

天津磁器業調查

磁	頤	唐山	每個五角至一元	全	右
痰	罐	唐山	每個一角二分	全	右
砂	鍋	唐山	每個五分至二角	全	右
魚	缸	天津	每個大六元 小一元	全	右
瓦	盆	天津	每個大三角 小五分	全	右
花	盆	天津	每個大一角 小五分	全	右
泥	壺	天津	每個一角至二角	全	右
燈	碗	磁州	每個半分	全	右
茶	杯	東洋	每對七分至二角	本市及外縣	

九、各幫所售貨類與分布地點

江西幫之商店，均售江西粗細磁器，及附售上海運來之涼蓆等貨，且多叢聚於估衣街鍋店街一帶，均係大字號，天津人及冀縣幫除亦運銷江西磁器為正裝貨外，並附售唐山粗磁器，及東西洋細磁，冀縣人多在河北一帶，天津人則多設立中小商店，散布於市內各處，

十、本業貿易之盛衰

磁器之捐稅，在先頗輕，加以津市為華北商業重心，內地購貨者多來津採買，嗣以時局不靖，內地交通不便，尤以捐稅加重，貨價增高，營業稍殺，國軍奠定天津，市面漸盛，又有抵制劣貨之事，故彼時貿易頗佳，政府遷移後，本市用戶減少，加以外埠銷路，又因交通時感阻塞，故銷路又形低落矣，

十一、最近三年營業之盈虧比較

茲將調查所得之各商號最近三年盈虧比較，列表於左。

商號	最近十六年	十七年	十八年
字號盈	虧	盈	比
信昌祥	二〇〇元	三〇〇元	二五〇元
輔元久	虧	盈	四〇〇元
禮和號	二〇〇元	二〇〇元	三〇〇元
中裕興	六〇〇元	六〇〇元	六〇〇元
盛記	盈	一〇〇元	一〇〇元
豫盛	五〇〇元	二〇〇元	一〇〇元
元發永	六〇元	一〇〇元	一〇〇元
全順	一〇〇元	五〇元	二〇〇元
德慶永	三〇〇元	三〇〇元	三〇〇元
興隆號	七〇〇元	八〇〇元	一〇〇〇元
興記	五〇元	三〇元	三〇元

瑞昌祥 一〇〇〇元 三〇〇〇元 三五〇〇元

景華泰 二〇〇〇元 三〇〇〇元 二〇〇〇元

永豐 五〇〇〇元 五〇〇〇元 五〇〇〇元

十二、同業公會之經過及現狀

本業在明代即有江西糧船幫客人聯合之同業團體，名為江西昭武磁幫公所，相沿迄今，至民國十二年間，因幫幫及本地人營此業者亦頗多，乃聯合另成立一天津磁商同業公會，附屬於總商會，現該公會正在改組期間，內部一切工作，暫形停頓，一俟整理就緒，即行推進改善本業事宜。

十三、對於本業之意見

磁器業貿易雖經抵制日貨運動後，外貨銷路減少，惟外貨式樣新奇，尤以東洋磁價賤且美觀，對於國貨不無相然打擊，為預先救濟計，則當於訂貨時力求改良花樣，出售時，尤應抱廉價廣銷主義，以期獲抵制外貨之效，且營業方面必形日趨發展也。

天津市金銀器皿業調查

一、本業之類別與組織

金銀器皿業分金店(亦稱金珠店)、銀樓(亦稱首飾店)、首飾作坊、鍍金作、包金作、包鍍金作、捶金作、釀嵌作、翠花作、法藍作等十類，

金店以合資經營者占多數，獨資者次之，股東以下為舖長，司賬，售貨員，廚夫，

銀樓以獨資者占多數，東家以下為舖長，司賬，售貨員，學徒，廚夫，規模較小者，則由舖長兼理司賬，由學徒輪流造飯，以省開支

首飾作坊，係代金店銀樓做首飾，以取工資，成本無多，以獨資經營者占多數，舖長以下為司賬，工友，工徒，輪流造飯，或由東家送飯，

鍍金作，係代金店或首飾舖鍍首飾，以得工資，成本甚少，以獨資經營者為多，舖長以下為司賬，工友，工徒，由東家送飯或由工徒輪流造飯，規模甚小之鍍金作，則不另僱司賬員，由舖長兼理司賬，以省挑費，

調查統計股

至於包金作，係代金店或首飾店包金，包鍍金作，係代金店或首飾舖包金鍍鍍金，捶金作，係將金葉捶成極薄之金紙，供油漆作坊做牌匾金字之用，釀嵌作，係代首飾店釀嵌珠石首飾，翠花作，係做舊式結婚新婦頭上所戴之翠花，法藍作，係代首飾店做法藍首飾，如戒指花圈，以及各界所用之徽章獎牌等物，以上各業之組織情形，與鍍金作相同，

二、本業數目與分佈地段

天津市金銀器皿業之分布地段，計公安一區六十七家，公安二區七十一家，公安三區三十六家，公安四區二家，公安五區二十二家，特別一區五家，特別二區二家，特別三區一家，總計五公安區及三特別區共二百零六家，而尤以公安二區北門內大街為多，此中計有四十一家，占全市金銀器皿業四分之一弱，查金銀器皿業中，有商店及作坊之分，計此業之二百零六家中，商店(商業兼手工業亦附商店內)數為一百一十九家，作坊數為

社 會 月 刊

八十七家，茲列表於左，

商店名稱 營業種類 性質 資

本 埠 貿 易 總 額

店 員 工 友 數 店 員 薪 資 以 月 計 工 友 薪 資 以 月 計
最 高 最 低 最 高 最 低

地 址

福 利 銀 樓 獨

金 華 首 飾 作 坊

復 興 和 全 右

元 興 全 右

文 盛 號 全 右

恒 華 全 右

文 記 公 利 全 右

祥 記 鍍 金 舖 獨 資 一〇元

春 源 樓 首 飾 全 右 五〇元

長 盛 銀 樓 獨 資 五〇元

天 義 號 首 飾 作 坊 全 右 五〇元

義 榮 泰 全 右 全 右 一〇〇元

廣 利 號 全 右 全 右 一〇〇元

天 增 樓 全 右 全 右

二

四 七元 三元

二 六元

四 三元

四 四元

二十 八元 五元

八 五元 三元

二 五元

二 四元

二 四元

二 四元

二 四元

五 四元

一

一所平安大街南
市商場路東

建物大街

大劉家胡同十三號

全右

四所磨盤街一〇號

三所小藥王廟前八號

二所水宮胡同一號

一所南馬路二一七號

全右一二七號

二所二道街六六號

全右四八號

一所南關大街

全右一九號

四所宮北大街七一號

天津金銀器業調查表

源興樓首飾	全右三〇〇元	一〇八〇元	二	全右五三號
益興銀樓	合音一〇〇〇元	四〇〇〇元	六	四所宮南大街五九號
永興承全	右獨資三〇〇〇元	一〇〇〇〇元	十	四所天后宮內
益豐號首飾店	合夥三〇〇元	一〇〇〇元	三	全右
益豐成全	右全右四〇〇元	一〇〇〇〇元	六	全右
寶華首飾店	獨資五〇〇元	六〇〇〇元	六	天后宮內
集豐樓全	右全右四〇〇元	三九〇〇元	三	四所東新街三三號
源順鍍金局			一	四所大獅子胡同三〇號
隆興銀樓			四	一所官溝大街一四八號
天聚銀器作			八	一所開口西街八號
物華金店作坊			三六	東門內道署西箭道
美昌銀器作坊			六	三所雙井街一四號
劉記全	右三人合夥		三	三所孫陰陽胡同八號
華春鍍金局			四	三所龍亭街一三號
義成首飾作			十三	丁公祠前胡同三十六號

元 昌全 右

李 得利全 右

永 盛釀嵌局獨資 三〇元

寶隆和首飾店全右 七五〇〇〇元 六〇〇〇元

天盛樓全 右全右 三〇元

蔣鵬超全 右 七二〇元

以上公安一區共六十七家

文 華首飾作坊

李 恩德全 右

福慶齋包鑲作

經 華首飾局獨資 一〇〇元 二〇〇〇元

萬順號全 右全右 一〇〇元 五四〇元

李 記首飾作全右 四〇〇元

元興樓全 右全右 六〇元 三六〇元

春和義全 右全右 一〇〇元 一二〇〇元

義泰號全 右合夥 五〇元 一〇〇〇兩

七

二

四

二

二

二

四

八

六

二

二

二

四

一

一

一

一

二〇元 三元

一〇元

七元

六元

一〇元

四元

八元

一元

鄉祠東二四號

三所卞家小胡同六號

全右六號

四所宮北大街同慶里

五所新浮橋九號

三所卞家小胡同六號

一所張家大院二八號

二區一所屈家小樓後

三所韓家店街一六號

三所如意巷前四八號

西關大街八六號

二所寶興街一五號

二所南大道一一號

三所呂祖堂五七號

鼓樓西街三九號

天津金銀器業調查

陳記全	右獨資	一〇元	三	六元	二元	二所達摩菴前二號
德昌魁包金局			一	五元		五所北門內大街三一號
文宏樓鑲嵌局			二			全右四三號
瑞珍全	右	一五元	三	十五元		府署大街一八號
宗志遠包金局			四	五元		北門內大街三五號
源盛榮全	右		三			全右二三號
振興和全	右		二	三元		全右一五六號
湧興福包鏡作			三			全右一二號
義記首飾作	獨資	五〇元	一二	八元	三元	全右一三八號
華銘包金作			五元			全右一一〇號
義興成鍍金作			三			全右六四號
隆興和全	右	一〇元	二			全右一三七號
同心成全	右		二			全右四七號
義福全	右	二〇元	四	二元		全右一三八號
復興和包金局			四	四元		北門內大街一四四號
實業全	右		三			全右一四九號

義興和全	右								全右一四六號
德湧義全	右								全右一三五號
文興號包金作									全右一三六號
義盛和全	右								全右一四一號
振興和全	右獨資	二〇〇元							全右一四四號
三 義金	店全右	一四五〇〇元	一〇〇〇〇元						全右一三一號
玉成德首飾店	全右	三〇〇元	二〇〇〇元	三					全右一三四號
世美華全	右全右	四〇〇〇元	一八〇〇元	八		六元	一元		全右五號
同 義全	右全右	一五〇元	一二〇〇元	二					北門內大街三號
春華成全	右全右	二〇〇元	九〇〇元	三					全右一八號
福興成珠寶店	全右	一五〇〇元	六〇〇〇元	六					全右一三號
祥 雲金	店全右	四〇〇〇元	一〇〇五元	六					全右一六四號
泉興元包金局	全右	八〇元	九〇〇元	二					全右一五四號
永興和慶	全	右全右	五〇元	三					全右一五三號
華昌號首飾店	獨資	三〇〇〇元	一〇〇〇〇元	四					全右一五〇號
天增和全	右全右	八〇〇元	二〇〇〇〇元	十三					全右一四八號
天 祥全	右全右	五〇〇元	四〇〇〇元	三					全右一二九號

天津金銀器業調查表

華遠全	右全右	一〇〇元	一〇〇〇元	八	八元	六元	全右七四號
正陽金	店合夥	二〇〇元	一二〇〇元	五	六元	一元	全右三四號
福利興首飾店	獨資	五〇〇元	一五〇〇元	三	九元	三元	全右三〇號
義昌包金局	全右	二〇〇元	三二〇〇元	二	六元	六元	全右一九號
美豐金	店合夥	一〇〇〇元	二五〇〇元	七	二七元	一三元	全右一一號
同益首飾店	全右	四〇〇元	二一六〇元	一四	四元	六元	全右一二號
天興德金珠店	全右	二〇〇〇元	三〇〇〇元	二十七	二〇元	一元	全右一五號
春發號首飾店	全右	一〇〇〇元	七二〇〇元	一一	四八元	一元	全右一四五號
義湧金	店獨資	一〇〇〇元	四二〇〇元	一五六	一元	一元	全右二九號
德昌祥全	右全右	二〇〇〇元	四	二元	二元	二元	全右二二號
世華銀	樓全右	一五〇〇元	一八〇〇元	七	一元	三元	全右一六一號
德義全	右全右	一〇〇〇元	三六八〇元	二	三元	六元	全右九號
天成金	店全右	五〇〇〇元	二五〇〇元	九	一元	二元	全右一五號
成記號首飾店	全右	一〇〇元	三	二元	二元	二元	全右一五號
輔聚德首飾作				五			一所湧延大街
張家英全	右			六			一所張家大院三
楊錦堂全	右			三	六元	四元	四所北小道子九
							五所任家胡同二
							七號

天津金銀器業調查表

永興樓全	右全右	五〇〇元	四〇〇元	六	一〇元	二	元	全右六號
吉祥樓全	右全右	五〇元	一五〇元	七	五元	三	元	一所侯家后中街 一四八號
同和順銅首飾作	全右	三〇〇元	四五〇元	四	三·五元			全右一〇八號
吉興樓全	右全右	五〇元	七〇〇元	三	四元	三	元	瑞林祥實胡同五 號
興盛和全	右全右	三〇〇元	六〇〇元	四	五·五元			全右一一八號
寶記公司夾銀器皿	獨費	五〇〇元	五〇〇元	三〇	一五元	二	元	北馬路一〇九號
夏記首飾作房				五	二元			二所何家台五號
德義恒全	右獨資	三〇〇元	三六〇元	一	四元			三所三官廟街五 三號
文德全	右全右	二〇〇元	二〇〇元	一	五元			四所太平街三五 號
廣興樓全	右全右	一五〇元	一〇〇元	一				二所肉架胡同二 六號
長合義全	右全右	一〇〇元	八〇〇元	一				五所馬院街二號
義隆樓首飾舖	全右	三〇〇元	二四〇元	三				五所雙廟街六八 號
德隆號全	右全右	三〇〇元		四	五元	三	元	四所小夥巷八一 號
瑞昌樓全	右全右	五〇元	二〇〇元	二	五元	一	元	四所大夥巷五七 號
鴻興義全	右全右	五〇元	七二〇元	二				二所新馬路八一 號
成興全	右全右	二〇〇元	五四〇元	二	四元			三所小藥王廟後 街四號
寶豐全	右全右	二〇〇元	一五〇元	六	四元			三所于家胡同六 號

刊月會社

益源全	趙姓全	義合全	茂盛首飾作	孫振聲全	和記全	元豐全	雙盛和全	高紀祿全	慶華樓全	聯興樓全	永祥全	榮元首飾作	順成號包金局	長春樓全
右	右	右	右	右	右	右	右	右	右	右	右	右	右	右
一〇〇元	三〇元	三〇元	三〇元	三〇元	一〇元	一三元	一〇元	六元	五〇元	一三元				三〇元
七〇〇元		一五〇元	四〇〇元	三〇元						二〇〇元		二六〇元		二四〇元
八	四	十二	五	十二	六	二	二	二	一	三	三	一	三	
一〇元		七元		五元	八元	七元	七元			三元				
五元		一元			二元	二元								
大小院一八號	全右	全右	三區南竹林村	南竹林村	南竹林村華英里	南竹林村進修里二號	全右二號	南竹林村聚和里三號	四所南關東街一四號	全右九號	四所先春園大街六八號	二所宅門劉胡同	四所雙街口四三號	三所場院街一五號

以上公安三區共二十六家

天津金銀器皿業調查表

富 興銀 樓獨資 三〇元 二二〇元 二
 永聚興首飾作 二〇元 五
 以上公安四區共二家
 一所小關大街三〇號
 一所錦衣衛橋八七號
 二所公議大街三六號
 二所李公樓大街四〇號
 二所李公樓大街六三號
 把場道街七三號
 全右四七號
 二所沈莊馬路一六號
 二所小郭莊大街九七號
 郭莊大街一二〇號
 全右一八七號
 二所復興莊二號

魁 順銀器舖獨資 二〇〇元	一〇八〇元	四	三元	一所小關大街三〇號
潤 興全 右全右 一〇〇元	一〇八〇元	三	四元	一所錦衣衛橋八七號
文 德首飾作全右 一八〇元	九〇〇元	三	三元	二所公議大街三六號
潤 華全 右 二〇元		二		二所李公樓大街四〇號
潤 華樓首飾舖獨資 一五〇元	一二〇〇元	二	五元	二所李公樓大街六三號
義成樓全 右全右 八〇元	八〇〇元	二		把場道街七三號
鴻春德丁包金局 全右 一〇〇元	三〇〇元	三	三元	全右四七號
天 華銀 樓全右 一二〇元	八〇〇元	一		二所沈莊馬路一六號
桂 興全 右全右 一〇〇元	一八〇〇元	五	四元	二所小郭莊大街九七號
鴻春德 首飾作 五元	七二〇元	一		郭莊大街一二〇號
俊興樓 全 右 一〇〇元	一〇〇〇元	二	三元	全右一八七號
瑞豐樓 全 右獨資 二〇〇元		一		二所復興莊二號

社 會 月 刊

高	記全	右全右	二元	一八〇元			
元	華銀	樓全右	一〇〇元	二〇〇〇元	三		三元
德	華首飾作		一〇元		三		
俊	祥全	右	一〇〇元	一五〇〇元	二		
文	德全	右	三〇〇元	二〇八〇元	三		
三	立全	右獨資	一〇〇元	七〇〇元	三		
永立樓	全	右全右	三〇〇元	一五〇〇元	二		
亭華樓	全	右全右	六〇元	一四四〇元	三		
祥	發銀	樓全右	一〇〇元	六〇〇元	二		
仲	元全	右全右	一〇〇元	一二四〇元	二		

以上公安五區共二十二家

元合樓 首飾店 獨資 五〇〇元 二六八〇元 三 六元一，五元

義盛湧包金局全右 四〇〇元 二五〇〇元 四 五元

裕昌首飾店全右 五五〇元 五〇〇〇元 六 三元 一元

魁順全 右全右 三〇〇元 一四四〇元 四 四元

教堂大街六三號

二所慧知里三〇號

三所東六經路四二號

四所十字街五三號

王莊大街

四所小石道街五八號

全右十字街四四號

全右水梯子街四〇號

五所娘娘廟街一四號

全右一六號

特一區三義莊十字街南一六號

二十一號路二七號

六號路七三號

二十九號路五四號

正 華銀 局獨資 一二〇元 二〇〇〇元 四

以上特別一區共五家

華 盛首飾店獨資 四〇〇元 一〇〇〇元 五

天 利全 右全右 一五〇元 八〇〇元 三

以上特別二區共二家

義 成銀 樓獨資 八〇元 三〇〇元 二

以上特別三區共一家

三、店員工友之待遇

本業之店員人數，最多者二十九人。工友（工徒附內）人數最多者三十六人，店員薪資最高者每月二十七元，最低者二角。工友工資最高者每月六十元，最低者每月五角，工徒多係親友介紹，或覓舖保，或覓人保，無工資，學徒期間多為四年，逾四年期滿。出師，始有工資，待遇則與店員工友同，皆供給宿膳及理髮洗澡費，營業住者，年終並給店員花紅，最高者每年三百元，最低者每年十元，茲將各項商店作坊之待遇情形，簡述於左，

1. 金店，店員薪水最高者月二十元左右，最低者月四元

十號路一一三號

于廠大街

金湯大馬路六九號

特三區七緯路四六號

，工友工資最高者月八元，最低者月四元，初來學徒，月支津貼一元，三年學徒期滿，由舖長視其成績，酌開工資，凡店員工友均由舖中供給食宿以及理髮沐浴等費，年終視盈餘之多寡，由股東酌給餽送，以示酬勞，

2. 銀樓，店員薪水最高者月十五元，最低者月三元，工友工資最高者月七元，最低者月三元，學徒以三年為期，在學習期內，月支津貼一元，期滿後，由舖長視其成績，酌開工資，其他待遇，與金店同，

3. 首飾作坊，店員月薪最高七元，最低四元，工友工資最高月八元，最低四元，學徒四年為期，在學徒期內，無工資，凡店員工友學徒均由舖中供給食宿，以及理髮

沐浴等費，

4. 種金作，店員月薪最高六元，最低三元，工友工資最高月十五元，最低七元，（此種工作較其他鍍金包金等為勞碌，故工資亦較高），學徒四年為期，在學徒期內無工資，凡店員工友學徒均由舖中供給食宿以及理髮沐浴等費，

5. 鑄嵌作，店員月薪最高七元，最低四元，工友工資最高月八元，最低五元，學徒四年為期，無工資，凡店員工友學徒均由舖中供給食宿，以及理髮沐浴等費，

6. 翠花作，此項營業日趨衰落，（詳情於本文工作程序欄內述之），故店員之薪水工友之工資，亦因之減少，

店員月薪最高五元，最低三元，工友工資最高月五元，

最低月三元，學徒四年為期，期內無工資，凡店員工友學徒均由舖中供給食宿，惟無理髮沐浴等費，

7. 法藍作，店員最高月薪六元，最低月薪三元，工友工資最高每月九元，最低每月五元，學徒四年為期，期內無工資，凡店員工友學徒均由舖中供給食宿以及理髮沐浴等費，

四、原料與出品

茲將金銀器皿業所需之原料來源，價格，及用途列表於左，

名	稱	來	源	價	格	用	途
金	綏遠包頭			每兩七十元		做首飾用	
銀	甘肅黑龍江			每兩一元五角		全	右
銅	五金行			每斤八角		全	右
鍍金葉子	銀爐			每兩七十三元		鍍金用	
鍍金葉子	銀爐			每兩七十一元		鍍金用	

天津金銀器業調查表

真珠	兩廣浙江及上海	無一定之價格須視珠之大小及成色而定	鍍首飾用亦有作殉葬用者
假珠	上海	每打七角	鑲首飾
料石	料器廠	每打六分	全 右
金頂石	全	每打四分	全 右
綠元石	全	每打五分	全 右
紅元石	全	每打五分	全 右
白石	全	每打三分	全 右
電瓶	電料商行	每個九元五角	鍍金用
皂膠	藥舖	每斤一角六分	刷首飾用
蠟	雜貨舖	每枝十二枚	貼珠石用
礬	全	每斤八分	化金用
松香	全	每兩十二枚	配合藥用
鹽	全	每斤三十枚	化金用
翠鳥羽	北平	每斤一元	做翠花首飾
香油	雜貨舖	每斤一百二十八枚	配合藥用
烏金紙	福建	每斤二元	捶金用
紅法藍	山東博山縣	每斤十三元	做法藍首飾

白法藍	全	右	每斤三元
綠法藍	全	右	每斤七角
淡青法藍	全	右	每斤六角
藍法藍	全	右	每斤八角

查金銀器皿業之首飾出品，種類頗為複雜，就其銷路最多者言之，則為包金鉗子，鍍金鉗子，包金戒指，鍍金戒指，赤金戒指，銀鑲子，包金鑲子，香花，千香頭花，花鑲子，素鑲子，鑲子，法蘭鉗子，法藍戒指，法蘭花圈，翠玉頭花等，此外又有器皿如茶杯，茶壺，銀盾，以及各界徽章獎牌，結婚彌月禮品，餽贈西人玩具等物，其價格視物品之大小，及輕重，與夫成色之高低，金銀價格之漲落而定。

五，工具與工作程序

本業所用之工具名目繁多大別之如下

錘子，刀子，銼，沙鍋，銅刷子，木盆，鉗子。鑲子，鐵罐，磁罐，剪子，化金爐，天秤，戥子，刷機，壓子，油盤，鑽子，錐子，葫蘆皮，

查金店，銀樓之貨品，有由本號附設之作坊製造者，有交與首飾作坊代做者，總之，不論金店銀樓附設之作坊，或專門做飾首之作坊，其工作程序相同，茲先述作坊之工作程序如左。

1. 首飾作坊，一，化金銀，將金銀放於沙罐內，加礮沙，以火燃之，成爲流質，然後倒於鐵盤內，二，製荒子，製成首飾大致之形狀，三，琢磨荒子，用小銼銼之使平，用小錘擊之使直，用鍍小刀刮之使光，然後將應鍍金之首飾，轉於鍍金作鍍之，將應包金之首飾，轉於包金作包之，

2. 鍍金作，銅胎或銀胎之首飾，均可鍍金，其法先用火燒首飾，燒完，以銅刷蘸皂膠水，刷之，刷淨後，將首飾放於沙鍋內。將電瓶置於鍋前，以銅絲二根，一接於

電瓶上，一接於首飾上。經數分鐘，將鍋內之首飾取出，再用皂膠水刷之，刷完，用銅絲將首飾捆住，（鍍金時不止一件首飾），用金湯水煮，（用硝礬水化開之金，謂之金湯），經五分鐘後，即變為黑色，然後再用皂膠水刷之，刷完，再將首飾放於金湯中，經三分鐘取出，即成為極光亮之金色，然後用手巾拭乾，手續始畢，鍍金之工價，按重量計算，計石活（即白銀首飾），每兩工價洋六角，找活（即舊銀首飾），每兩工價洋四角，套色（即將舊首飾另上色），每兩工價洋一角，台活（凡大件之物如鎖子鐲子等謂之台活），每兩工價洋八角，又水銀鍍金之法，將首飾用火燒之，燒完，以銅刷蘸皂膠水刷之，使之光亮，刷完，將首飾置於盛水銀之沙鍋內，經十分鐘取出，再用火燒，燒完，將首飾放於金湯內煮，約經五分鐘取出，再以手巾拭乾，手續乃畢，水銀鍍金，係古法，其優點即鍍成之首飾，其色永不發黑，惟水銀價格殊貴，且以之鍍金，甚費時間，故現時鮮有用水銀鍍金者，

3. 包金作，凡銀胎或鍍金胎之首飾，均可包金，其法先將首飾放於鐵盤內，將盤向火燒之，迨首飾燒熱，將包葉（極薄之金片）貼於首飾上，用壓子（即有一端釀白玉之木桿，）壓磨之，使光，壓完後，放於金湯內煮之，使其色煥然一新，謂之提色，其包金工價，視金之價格而定，

4. 鍍金作，鍍金鑲包金，法與鍍金作，包金作同，茲不贅述，

5. 捶金作，先將鍍葉化開，化法將鍍葉放於沙鍋內，加鹽硝礬水，用火熬之，經半小時之久，即開，然後將化開之金，用硬紙裹之，以鐵錘捶成如紙煙盒內之銀紙，然後再將捶成之金，用烏金紙覆之，每張烏金紙覆一張金葉，每次將千張之金葉，除用烏金紙覆之外，並以極硬之紙包之，放於光滑之石頭上，以鐵錘擊之，須經四小時之久，擊完，將紙包解開，則金葉成爲極薄之片，每千張售洋二十元，其用途頗廣，凡商店所用之牌匾以及婚喪儀仗之金字，或金花，悉用捶金做成，考捶金條

古法，由來已久，外人曾學習捶金，然未能得其奧妙，尚無仿製者，

6. 鑲嵌作，先將銅胎之首飾做成，然後轉與鍍金作鍍金，鍍完，即鑲寶石，其鑲法先將首飾之連接處用含藥（七成銀三成銅化合謂之含藥，）含住，合法將磚擊成碎末，放於鐵盤內，盤外置一煤油燈，將燈燃着，向磚末上吹之，迫磚末燒紅後，即將首飾放於磚盤上，烤熟，將含藥貼於首飾之連接處，即含住矣，然後用黃蠟（松香，黃蠟，香油，化合，）將寶石貼上，手續始畢，其鑲嵌之工價，視物件之大小，以及及手工之繁簡，臨時定之，

7. 翠花作，做成銅胎之花圈，轉與鍍金作鍍金，鍍完，將首飾貼於翠鳥之羽毛上，（翠鳥來自安南，）謂之翠花，專供舊式結婚，新婚前轎時，戴於頭上，每付售洋二元九角，此物鮮有用者，故經營此業者，擬改圖他業，以資發展，

8. 法藍作，一，將首飾店所做之首飾，用礬水煮之，煮

完以銅刷子蘸皂膠水刷子，使光滑，二，將法藍放於鐵罐中，以鐵錘擊碎，更置磁盆中，加水研成細末，點於首飾上，謂之點藍，點畢，向火上燒之，燒畢，用葫蘆皮磨擦便光，再放於水盆中，以極快利之刀，輕輕刮之，（不向法藍上刮，）使之愈形光亮，刮完，用手巾拭乾，手續始畢，考法藍之用途甚廣，除首飾上法藍外，他如銀盾，器皿，以及各界徽章，獎牌，亦均用法藍做成，頗為美觀，

六，買賣手續與賬簿

查本業採買原料，以現款交易者為多，如彼此信用素深，則可以賒欠，至三節歸還，謂之摺交，（欠款寫於摺子上，故曰摺交，）首飾作坊或鍍金作等為首飾店代做之首飾，其工價，多至三節領取欠款，亦記於摺子內，如平時需款，亦可隨時支用，至於門市賣貨，則多賣現款，鮮有賒賬者，

本業所用之賬簿，均為舊式賬簿，茲將其名稱分述於左，

流水賬，即將每日所賣之貨品，名稱，及價格，一一登記。

川換款賬，即商店與商店互相川換貨物之賬，如甲店缺乏某種貨物，即向乙店取之，該價若干，登記於川換賬內，或每月一清，或至三節一清。

浮記款賬，如相熟之顧客，買物，所攜之款，偶有不足，可暫時賒欠，其次款能于，即登記於浮記賬內，至遲不過五六日歸還。

日用雜錢賬，將舖中每日之雜項挑費，登記於日用雜錢賬中。

外欠款賬，將買主所欠之款，登記於外欠款賬內，至三節歸還，此種賬目不多，因近年各商店多賣現款，非素有信用之顧客，概不賒欠。

金飾賬，由流水總賬內摘出金飾之項，登記於金飾賬內

銀飾賬，由流水總賬內摘出銀飾之項，登記於銀飾賬內

包鍍金飾賬，由流水總賬內，摘出包金鍍金之項，登記於包鍍金飾賬內。

包鍍飾賬，由流水總賬內，摘出包金鍍金作所包之首飾，及所鍍之首飾，工價若干，登記於包鍍工賬內，鑲嵌工賬，即將轉與鑲嵌作所鑲嵌之首飾工價若干，登記於鑲嵌工賬內。

包金活賬，即包金作代首飾店所包之首飾，工價若干，登記於包金活賬內。

鍍金活賬，即鍍金作代首飾店所鍍之首飾工價若干，登記於鍍金活賬內。

法藍工賬，即將轉與法藍作所做之法藍首飾，工價若干，登記於法藍工賬內。

法藍活賬，即將法藍代作首飾店所做之法藍首飾，工價若干，登記於法藍活賬內。

金銀收發溜，首飾店向金店所買之金銀，該價若干，記於該賬之收項內，若金店賣與首飾店金之銀，則記於發項內。

發飾，即發貨時所用之飾，上寫貨品之名稱及價格與夫發貨之日期，並由發貨家加蓋圖章，黏貼印花。

摺子，凡商店互相川換貨物之名稱及價格，或首飾作坊，代首飾店所做首飾之名稱與工價，均用摺子記載，憑摺取款。

七、本業所受之影響與季候之關係

查年來交通梗阻，外客多不能來津買貨，此影響於本業者一也，生活程度日高，一般人因限於經濟困難，故對於服飾力求節儉，此影響於本業者二也，四鄉人迭遭天災兵禍，田禾歉收，以故服飾多因陋就簡，此影響於本業者三也，近年婦女趨向時髦，剪髮者日多，首飾之銷路因之遲滯，雖鄉間女子仍以首飾為美觀，第所需之數量甚少，營業因之難振，此影響於本業者四也，本業受上述影響，年來營業，縱不虧賠，亦少盈餘，故對於出品近多偏重應酬禮物與銀杯銀盾玩具等，惟以時局

變幻關係，亦暫難暢銷也。

本業每年營業狀況，以春秋兩季較佳，因此兩季中，結婚者頗多，故首飾與禮品之銷路，亦因之較多焉，

八、對於本業之意見

查本業之營業方法，多以買賣首飾為主，出售時，於金價或銀價外，更加入工價，收買時，則減去工價，近則因婦女剪髮盛行，首飾漸趨衰落，因之應酬禮品與銀杯銀盾等，代之而興，惟純金質與純銀質之製成品，大多非重價不辦，中等之戶，每多向隅，最近凱記公司創製之夾銀器皿，精巧可觀，且多係四成銀與六成銅合製而成，既價廉，且物美，並能迎合社會習尚，銷路頗廣，擬此推測，則本業之營業前途，勢必日趨精巧，不在質量之多寡，而在花樣之能否翻新，是否迎合潮流，否則殊難發展也。

天津市民國十八年度刑事案件統計說明

總說：「社會所以進化的原因，是由于人類求生存」這句話是很對的，換句話說因為人民不斷的求生存所以社會才有不停止的進化，我們在這動態的社會裏，睜開眼睛來看一看常常可以看到在人類求生存的社會進化程序中發生一種病態，這種病態發生的原因，乃是人類的慾望不能夠滿足，換句話說，就是人類感着生活壓迫的時候而構成的犯罪行為，尤其是在中國這種經濟組織不完備的社會裏，差不多是這種犯罪的行為到處都可以看到的，當這種社會病態發生後，社會上便感覺到不安寧的現象我們為救濟這種社會的病態起見，所以不能不先從調查入手但是這幅員遼闊的天津市我們又何由而調查呢！所以只好在法院裏去尋材料了，據法院的報告民國十八年全年所發生的刑事案件共有三千六百八十六件其中最多的是傷害共有一千四百十八件次多的是盜竊八百七十八件，其餘如妨害婚姻及家庭，雅片等也都

不在少數，所以由此看來，盜竊和傷害的所以發生最大的原因，我們可以分別的來說一下，（一）貧窮——人類在求生存的環境裏，他的慾望是時時隨着動態的社會向上的，當人們不能滿足慾望而感到生活的壓迫時候，常常越出法律之外，造成犯罪的行為，換句話說就是人類在動態的社會裏受生活的壓迫，有時就把什麼仁義道德都會扔在腦後去挺而走險於是搶劫，盜竊……的事也就隨着發生了。

（二）失業——從近年來科學昌明，機器工業逐漸發達工業勃興，大部份的資產集中到少數以賺錢為目的底資本家的手裏，一方面資本小的手工業受了這種大資本機器工業的高壓而致於破產，由小資產變成無資產由無資產變成失業一方面更因為拿機器來代替人工，那末手工工人，就因此失掉飯碗，這般失業者便無著落，終於被飢寒交迫而跑出了法律的圈子，做出了犯罪的事實這亦

是社會病態所發生的一大原因。

(三)環境——任何人很容易受惡習傳染的，這是無可否認的事實，同時環境的改造人心，支配行爲，具有極大的力量，在下層階級的社會裏，一般人的行爲多是出社會範圍之外的，因爲他們的思想是無系統而卑鄙的，行爲是不檢點而浪漫的，言論是很無稽的，德操是墮落的，在這種環境中早已包含了犯罪的危險性，所以一般意志薄弱的人們很容易受這種無規律無秩序的惡風氣的同化，不知不覺的走到犯罪之路爲爭奪爲求生爲種種慾望所支使，造成社會不安的現象，是常常有的事啊！總之：刑事案件的發生，並不只包始在以上的幾種原因裏，不過也可以說是一部份的重要位置，至于其他方面如家庭，年齡與性別，豐凶年季節和氣候：：等都有直接和間接的關係，其次如文明與人口也可佔造成犯罪原因的一部份。

最後我們還要說的：我們站在社會局的立場上所負

的使命，是何等的佛大：改良社會這更是我們所應當負的責任，我們既要改良社會，必須要解決社會問題，謀社會的進化，要謀社會的進化，便要明白社會的病態同時來施相當的救治，去研究病態發生的原因，才可以促進社會事業的發展，現在中國的病態已經到了十分沉重的時候，犯罪的日見加多，整個的社會將要發生動搖，和崩潰，整個的民族將趨於覆滅，所以我們研究社會問題尤其是辦社會事業的人，是應當要特別注意到這件急待解決而嚴重切要的犯罪問題，如果犯罪問題不解決，整個的社會問題也是無法解決的，那末，總理的民生主義，爲救濟社會的病態，所以把這犯罪的事實——刑事——案件——編成統計一方面做改進社會事業的參考，一方面促進總理民生主義的實現但是我們這次所得的材料完全是根據法院十八年度的報告缺略之處在所難免尚祈閱者諒之

天津市十八年度刑事案件統計

罪 名	起 訴	不 起 訴	合 計
內 亂			
外 患			
妨 害 國 交			
滲 職	8	4	12
妨 害 公 務	33	7	40
妨 害 選 舉			
妨 害 秩 序	8	5	13
脫 逃	39	11	50
藏 匿 犯 人 及 湮 滅 証 據	34	36	70
偽 証 及 誣 告	10	15	25
公 共 危 險	18	18	36
偽 造 貨 幣	23	37	60
偽 造 度 量 衡			
偽 造 文 書 印 文	21	14	35
妨 害 風 化	33	177	210
妨 害 婚 姻 及 家 庭	314	896	1,210
變 壞 禮 儀 及 侵 占 墳 墓 屍 體	4	18	22
妨 害 農 工 商	7	6	13
鴉 片	210	47	257
賭 博	30	11	41
殺 人	15	5	20
傷 人	1,418	8,572	9,990
墮 胎	1	1	2
遺 棄	20	34	54
妨 害 自 由	19	31	50
妨 害 名 譽 及 信 用	53	107	160
妨 害 秘 密			
竊 盜	878	2,205	3,083
搶 奪 強 盜 及 海 盜	24	34	58
侵 占	161	98	259
詐 欺 及 背 信	52	166	218
恐 嚇	3		3
贓 物	21	20	41
毀 棄 損 壞	43	79	122
特 別 法 嗎 啡	112	121	233
反 革 命	11		11
土 豪 劣 紳	33	8	41
總 計	3,686	12,783	16,469

天津市各商門市營業現行度量衡與市用制標準制比較表

說明

查現行舊制度量衡以黍粒爲標準惟黍粒之標本因地而異遂致各處權度名稱及其數量大都不同加以歷來奸商之操縱買進用大權度賣出用小權度遂致差異太甚不但國內商業易於發生爭執或錯誤而對外貿易尤覺不便故政府欲爲人民謀公平交易之幸福及日常生活之方便必使度量衡改革劃一改革辦法似須以舊有度量衡取消完全改用新制始臻完善然社會通用已久習慣相沿驟欲改革劃一實際進行頗感困難勢必查明其舊有種類之差異數量考得其次易推行新制之原區擬定施行程序逐漸推行方能達完成劃一之目的本市現行度量衡與市用制標準制比較表係按本局度量衡檢定所調查表中材料統計而來茲就已調查所得

之市內交易與對外貿易所用度量衡而分析之度器名稱共分六種其數量有差別者計十一類最長者每尺較市尺大百分之九尺最長者每碼較市尺小百分之十尺量器名稱共分二種其數量差別者計二類每斗容積較市斗一大百分之二九斗一大百分之一〇，二七斗衡器名稱共分十五種其數量差別者計二十三種最重者每斤較市斤大百分之二〇，五八斤故輕者每磅較市斤小百分之二五斤表中由本市現行度量衡器與市用度量衡器作比較然後折合標準度量衡再由市用制標費制折合現行度量衡則舊有權度量器量不難一目瞭然矣。

天津市各商門市營業現用度量折合市用制標準制比較表

業	別	現	稱	單	位	行	市	合	尺	度	公	尺	數	量					
門	市	布	商	門	市	尺	每	尺	一	，	〇	一	〇	，	三	三	六	六	七
典	當	估	衣	裁	尺	全	一	，	〇	一	五	〇	，	三	三	八	三	三	
門	紙	書	商	全	全	全	一	，	〇	二		〇	，	三	四				
網	布	紗	商	全	全	全	一	，	〇	三		〇	，	三	四	三	三	三	
網	布	洋	廣	商	全	全	一	，	〇	三		〇	，	三	四	三	三	三	
州	商	全	全	全	全	全	一	，	〇	三	五	〇	，	三	四	五			
磚	商	木	尺	全	全	全	一	，	〇	三	五	〇	，	三	四	五			
織	染	足	尺	全	全	全	一	，	〇	九		〇	，	三	六	三	三	三	
地	毯	英	尺	每	呎	全	〇	，	九	一	五	〇	，	三	〇	六			
電	料	碼	全	全	全	全	〇	，	九			〇	，	三					
門	市	商	全	全	全	全	〇	，	九	〇	六	六	七	〇	，	三	〇	二	二
網	布	全	全	全	全	全	〇	，	九	一	六	七	〇	，	三	〇	三	八	九
洋	紙	全	全	全	全	全	〇	，	九	一	六	七	〇	，	三	〇	三	五	六

社 會 月 刊

電	麵	地	麵	地	全	錢	典	染	全	乾	雜	灰	乾	磨	糧	全
料	粉	毯	粉	毯	上	商	當	坊	上	鮮	貨	煤, 藥	鮮	坊	商	上
(金衡)	全	全	全	磅秤	行平	公法天平	織	十六兩戥子	八厘洋秤	全	五厘洋秤	商	地	全	三厘洋秤	洋秤
全	全	每磅	全	每斤	全	全	每十六兩	全	全	全	全	全	全	全	全	全
○, 七五	○, 九〇四三三六	○, 八九二五	一, 二〇五七八	一, 一九	一, 一三七一四	一, 一五二八	一, 一二	一, 一五	一, 一九	一, 一六	一, 一三三三三三	一, 一六	一, 一四	一, 一二	一, 一〇二五	一, 一三三一二五
○, 三七五	○, 四五二一六八	○, 四四六二五	○, 六〇二八九	○, 五九五	○, 五六八五七	○, 五七六四	○, 五六	○, 五七五	○, 五六五	○, 五八	○五六六六七	○, 五八	○, 五七	○, 五六	○, 五五二二五	○, 五六六五六二五

明說表較比衡量度

天津市各商門市營業市用制標準折合現行度量比較表

洋	綢	門	電	地	織	磚	帽	門	綢	南	門	典	綢	業	紗	洋
紙	布	市	料	毯	染	商	商	市	布	紙	市	當	市	別	廠	紙
全	全	商	碼	英呎	足尺	木尺	全	商	商	書	估	衣	商	現行度量名稱	全	磅
一,〇九一九六	一,〇九六八九	一,一〇二九四	一,一一一一一	一,〇九二九	〇,九一七四	〇,九六六一八	〇,九六六一八	〇,九七〇八七	〇,九八〇三九	〇,九八五二二	〇,九九〇九九	裁尺	〇,九九〇九九	數	每市尺折合現度量	〇,九〇七二
全	全	全	全	全	全	全	全	全	全	全	全	全	尺	量	每公尺折合現度量	〇,四五三六
三,二七五八八	三,二九〇六六	三,三〇八八一	三,三三三三三	三,二七八六九	二,七五二二一	二,八九八五五	二,八九五五五	二,九一二六二	二,九四一一八	二,九五五六六	二,九七二九七	二,九五五六六	數	單位	每公尺折合現度量	〇,四五三一二五
全	全	全	全	呎	全	全	全	全	全	全	尺	全	尺	量	單位	

天津市各商門市營業市用製標準制折合現行容量比較表

業 別	現行量器名稱	每市斗折合現行容量	每公斗折合現行容量
全 店斗		數 〇,七七五二	單位 斗
上 衡十斛亦名青斛		數 〇,九〇六九	單位 斗

天津市各商門市營業市用製標準制折合現行衡量的比較表

業 別	現行衡器名稱	每市斤折合現行衡量	每公斤折合現行衡量
茶 食 秤		數 〇,九四一一八	單位 斤
酒 商 通十六兩秤		數 〇,九四一一八	單位 斤
磨 坊 全		數 〇,九三四五八	單位 斤
藥 商 全		數 〇,九三〇一四	單位 斤
雜 貨 全		數 〇,九二六四七	單位 斤
全 上 全		數 〇,九二五九三	單位 斤
乾鮮貨, 灰煤, 典當		數 〇,九〇九〇九	單位 斤
綢布紗, 織染, 地毯		數 〇,八九九七八	單位 斤
鹽 商 十六兩京秤		數 〇,八九九七八	單位 斤

明說表較比衡量度

麵	地	麵	地	全	錢	典	染	全	乾	雜	灰	乾	磨	麵	全	雜
粉	種	粉	毯	上	商	當	坊	上	貨	貨	煤	貨	坊	商	上	貨
全	全	全	磅秤	行平	公法天平	織	十六兩戥子	八厘洋秤	全	五厘洋秤	全	全	全	三厘洋秤	洋秤	門市秤
一，一〇五七八	一，一二〇四五	〇，八二九三四	〇，八四〇三四	〇，八七〇六一	〇，八六七四五	〇，八九二八六	〇，八六九五七	〇，八四〇三四	〇，八六二〇七	〇，八八二三六	〇，八六二〇七	〇，八七七一九	〇，八九二八六	〇，九〇七〇三	〇，八八二五二	一
全	磅	全	斤	全	全	十六兩	全	全	全	全	全	全	全	全	全	全
二，二一一五七	二，二四〇九	一，六五八六八	一，六八〇六七	一，七四一二一	一，七三四九一	一，七八五七一	一，七三九一三	一，六八〇六七	一，七二四一四	一，七六四七一	一，七二四一四	一，七五四三九	一，七八五七一	一，八一四〇六	一，七六三〇三	二
全	磅	全	斤	全	全	十六兩	全	全	全	全	全	全	全	全	全	全

社 會 月 刊

電 洋 紗

料 紙 廠
磅 (金 衡)
全 磅

一、三三三三三
一、一〇三〇四
一、一〇三三三

全 全 全

二、六六六六七
二、二〇六〇九
二、二〇四六

全 全 全

天津各租界商店一覽表

(一)

類	業	界	別		英	法	義	日	合計				
			類	別									
飲			肉	店	20	33		16	69				
			鷄	鴨	1	3		3	7				
			牛	乳									
			海	貨	1	3				4			
			蔬	菜					3	3			
			豆	腐	3	6			2	11			
			飯	館	12	78			33	123			
			根	店	16	51	3		17	87			
			餅	麵	9	33	2		7	51			
			零	食	2	8			4	14			
			蒸	食	6	16			12	34			
			麵	色	3					3			
			燒	餅	9	23			10	42			
			食			鍋	菜						
鷄	卵												
鮮	乾	29				52	4		33	118			
糖	攤												
南	味	5				23			9	37			
茶	社	1				5			4	10			
水	鋪	3				25			3	31			
共	計	120				359	9		156	644			
服						網	呢	17	65	1	26	109	
						棉	紗			2		2	
						棉	花	1	13			6	20
						絨	衣	129	103	8		64	304
						洗	染	6	18			9	33
						鞋	店	27	49			17	93
			帽	店	1	7			1	9			
			衣	莊		17				17			
			帶	子		4				4			
			橡	欄									
			毛	草	3					3			
			皮	帽	35	46				81			
			共	計	219	322	11		123	675			

天津各租界商店一覽表

(二)

	業 別	別	英	法	義	日	合 計
傢 俱 類	木	器				1	12
	磁	器	11				12
	鐘	表	12	14		13	39
	棺	木		4			4
	嫁	極					
	棚	鋪		4	1	4	9
	紅	貨		8		1	9
	汽	燈					
	金	四		25		7	32
	汽	車	15	37	3	17	72
	人	車					
	鏡	櫃		7			7
	秤	店					
	故	物					
	彫	刺	3	6		10	19
鏡	貨	2	16		8	26	
古	玩						
骨	角						
樂	器						
薑	瓶	5				5	
斗	行	22	26		14	62	
藤	竹		5			5	
柳	條	1				1	
共	計	71	152	4	75	302	
消 耗 類		酒	23	17		6	46
		菸	5	32	1	30	68
	煙	袋					
	紙	牌					
	共	計	28	49	1	36	114
日 用 類	藥	貨	45	103	2	48	198
	油	店	10	13		7	30
	城	店					
	洋	貨	15	70		19	104
	梳	篦					
	油	布					
	馬	紮					
	毯	條		5			5
	枕	墊					
	席	業					
麻	業		4			4	
煤	炭	22	42	1	34	99	
皂	計	92	237	3	108	440	

天津各租界商店一覽表

業別	界別	英	法	義	日	合計
建築類	建築	7	13		14	34
	木	16	29	8	10	63
	磚	3	12			15
	灰	1		1		2
	共計	27	54	9	24	114
裝飾類	油漆	26	30		8	64
	花	6	10		6	22
	繡	3				3
	化妝					
	共計	36	40		14	90
衛生類	醫院	15	38	1	31	85
	澡	2	5		6	13
	理髮	16	39	2	16	73
	眼鏡		8			8
	洗衣	5	17	2	13	37
	中西藥店	16	34	1	33	84
	共計	54	141	6	99	300
化學電氣類	照相	4	9		6	19
	顏料	1	5		2	8
	玻璃	5	6		4	15
	電料	18	25	1	13	57
	肥皂					
共計	28	45	1	25	99	
五金類	五金	7	16		6	29
	鐵					
	銅					
	錫					
	洋鐵		11			11
紙張印刷類	銅	23	39		14	76
	共計	30	66		20	116
紙張印刷類	書籍	4	34		8	46
	紙					
	印刷	5	19		6	30
	切					
	共計	9	53		14	76

天津各租界商店一覽表

類別	業別	界別	英	法	義	日	合計
機器類	機器	計					
	共						
玩具類	兒童玩具	具		6			6
	打槍	計	1				1
	共		1	6			7
娛樂類	電影劇	場	2	16		6	24
	影唱	片					
	共	計	2	16		6	24
金融類	銀錢	號	11	64	1	39	115
	銀產	業	15	37		4	56
	共	放計	26	101	1	43	171
其他	百貨	貿易	9	11		8	28
	公出	進	94	68	16	42	220
	飯店	口	134	109	14	242	479
	傳真	店	2	9	1		12
	紙燭	香		10		3	13
	煤礦	票	3		1		4
	郵經	舖		6			6
	旅貨	店	1	25		19	45
	典當	棧	46	36	20	16	118
	太陽	燈	5	23	2	11	47
	輪船	險		8		5	13
	保市	場	14	23		5	42
	報館	社	2	3			5
	廣告	類	1	9	3	10	23
	共	計	22	33		39	94
總計		333	276	57	406	1172	
總計		1076	2017	102	1149	4344	

天津各租界工廠一覽表

類	業	界	別	英	法	義	日	合計	
紡織工業	毛	線	線	1				1	
			地	毯	2	5		1	8
			共	計	3	5		1	9
食品工業	麵	粉	粉			1		1	
			汽	水	1	1	1		3
			羊	腸			3		3
			共	計	1	1	5		7
日用品工業	火	牙	柴				1	1	
			刷			1		1	
			共	計			1	1	2
器具工業	鐵	製	工		18	4	2	24	
			磅		1			1	
			木	工				3	3
			灰	磁	2				2
			共	計	2	19	4	5	30
機器業	機	器	器	3	2		1	6	
			共	計	3	2		1	6
化學工業	漂	硝	編		1			1	
			皮	1	2			3	
			膜		1			1	
			造	器				1	1
			共	計	1	4		1	6
水電工業	電	自	氣	2	1	1		4	
			來	水	4	1		5	
			共	計	6	2	1		9
其他工業	打	雜	色	1				1	
			類	5				5	
			共	計	6				6
總		計		22	33	11	9	75	

天津市會計師登錄緣起

附表

緣起 本局先後奉 市政府令准 工商部咨并轉奉

行政院令抄發會計師章程及條例下局令飭遵照辦理查

上項章程條例之規定本局負有監督會計師職務之權應置

會計師名稱即聲請登記當經通告在津會計師暨平津會

計師公會轉飭會員遵章辦理截至民國十九年十二月底止
本市會計師聲請登錄者計有三十二名均經本局准予登錄
會計師名稱并分別呈轉工商部河北高等法院天津地方
院備案矣(附表於後)

天津市會計師登錄表

姓名	年籍	住	所資	格	證書號數	發給時期	事務所	助	理	員	開始加入	備
名	齡	貫	住	所資	格	證書號數	事務所	人	姓	名	歷	職
姓	年	籍	住	所資	格	證書號數	事務所	數	姓	名	歷	職
名	齡	貫	住	所資	格	證書號數	事務所	人	姓	名	歷	職
鄒蔭祺	十四	安徽歙縣	天津英界耀華里十七號	財政部覆驗合格	國府財政部發第一八九號	十七年九月	北平西交民巷八十六號	二人	徐耀武	前充營口奉天精鹽公會會計	十七年十一月五日	認定之區域為河北
韓士璋	十四	江蘇吳縣	北平西交民巷八十六號	財政部覆驗合格	國府財政部發第一九零號	十七年九月	北平西交民巷八十六號	二人	韓啟麟	北平籌記學校畢業	十七年十一月五日	認定之區域為湖北
胡迺環	三十三	浙江杭州	北平西交民巷八十六號	財政部覆驗合格	國民政府財政部發第一九一號	十七年九月	北平西交民巷八十六號	七人	鄒剛	北平籌記學校畢業	十七年十一月五日	認定之區域為山東
胡迺環	三十三	浙江杭州	北平西交民巷八十六號	財政部覆驗合格	國民政府財政部發第一九一號	十七年九月	北平西交民巷八十六號	七人	鄒剛	北平籌記學校畢業	十七年十一月五日	認定之區域為山東
鄒蔭祺	十四	安徽歙縣	天津英界耀華里十七號	財政部覆驗合格	國府財政部發第一八九號	十七年九月	北平西交民巷八十六號	二人	徐耀武	前充營口奉天精鹽公會會計	十七年十一月五日	認定之區域為河北
韓士璋	十四	江蘇吳縣	北平西交民巷八十六號	財政部覆驗合格	國府財政部發第一九零號	十七年九月	北平西交民巷八十六號	二人	韓啟麟	北平籌記學校畢業	十七年十一月五日	認定之區域為湖北
胡迺環	三十三	浙江杭州	北平西交民巷八十六號	財政部覆驗合格	國民政府財政部發第一九一號	十七年九月	北平西交民巷八十六號	七人	鄒剛	北平籌記學校畢業	十七年十一月五日	認定之區域為山東

源開祝
二十四

縣吳蘇江

吉二天
里馬津
一一路河
號路北

註前
冊北
會京
計農
師商
部

六部國
二發府
號第財
二政

月年十
三十八

吉二天
里馬津
一一路河
號路北

吳秦江
益瑤無
之寔錫
城師上
高級海
中學校
學畢業
業立

年九

簡同

慶維關
九十三

縣番廣
禹東

四厚福天
號西島津
里街日
三福界

計農
師商
部註
會冊
會

八部國
六發府
號第財
一政

月年十
七九

四厚福天
號西島津
里街日
三福界

業桑科葉
慎幼
齋業
直直
隸隸
省省
立立
第一第一
中學中學
學學

月年十
一八

簡同

政李
四十四

縣興紹江浙

二門北
十七內平
號中七和
街平

二發前
號給農
証會商
書計部
師核
第准

五部國
零發府
號第財
一政

月四年七

十球天二門
四場津內平
號道英七中
九界號街平

員有業鎮業
銀鎮江中
行潤國
員州農
中康中
國莊學
農幫及
工賬記
銀北學
行京吳
行大校
行茲畢

月五年七

簡同

霖謝
六十四

縣進武蘇江

十球天
四場津
號道英
九界

主銀舉畢日
任銀行入業本
總司任情治
會購中商大
計交國科學

六部國
六發府
號第財
一政

月五年七

四球天
號場津
道英
九界

行中第會行盛
國一計行業
銀高處主任治
行等主哈交
天小任通北
津學驚濱大
中舉世陸明
華業熙通德
匯曾山航大
業充東學學
銀濟業業
行山濟業
東山業等

日二二年十
十月十七

簡同

詢曾揚
八十四

縣錫無蘇江

號好二天
樂四津
里號法
三路界

科商曾商日
長標任科本
局前本明
會農科治
計商業大
師部學

八部國
零發府
號第財
一政

月八年七

四球天
號場津
道英
九界

津學蕭大公業盛
中畢世學司行會任
華業熙山濟會計員交
匯業會充東經學主處通
業業充山東經學主處通
行業中國第一高航陸
員中國第一高航陸
行中國第一高航陸
天中國第一高航陸

月二年七

簡同

會計師登錄總覽

李四	王四	樊四	呂三	方四	包四	胡三
縣河北	縣河北	縣浙江	縣江蘇	縣安徽	縣浙江	縣江蘇
天津日界	北平宣武	天津北門	天津英界	天津英界	天津英界	天津英界
日本明治大學	全	前農商部註冊會計師	前任上海商業儲蓄銀行會計主任及襄理等職	全	前農商部註冊會計師	天津南開大學商科畢業
國府工商部發給第五號	國府財政部發給第一號	國府財政部發給第一號	國府財政部發給第六號	國府財政部發給第二號	國府財政部發給第二號	國府財政部發給第二號
十九年九月六日	十七年九月十七日	十七年九月十七日	十七年九月十七日	十七年九月十七日	十七年九月十七日	十七年九月十七日
天津日界	北平宣武	天津針市街	天津英界	天津英界	天津英界	天津英界
二人	一人	三人	二人	一人	一人	一人
梅五歷充中國銀行會計員及出納員	李毓新華商業專門學校畢業充殖遠銀行會計員河北印花稅局統計股課員	鮑桐北京高等師範畢業一等軍需正徐立青北大法科經濟系畢業王鎮新華學校銀行科畢業	夏高翔蘇州東吳大學肄業會計主任徐士清華北大學畢業會計主任平中法儲蓄會會計主任	周恩宏天津扶輪中學校商科畢業	慮廷章寧波四明專門學校銀行畢業中孚銀總管理處稽核	
十九年四月十二日	十九年四月廿五日	十八年八月十四日	十八年四月廿二日	十八年五月十八日	十九年八月	十九年二月
前全	前全	前全	前全	前全	前全	前全

社 會 月 刊

張 四 何 北
贊 十 安 平
助 三 縣

北平打磨
廠天有店
天津河北
四馬路四
維里五號

北京大學商部
學士前農商部
註冊會計師

國府財政
部發第二
四一號

一九一七年
九月十七
日

北平打磨
廠天有店
天津河北
四馬路四
維里五號

王其瑞天津東馬路甲種商業
學校畢業
劉振學河北法政學校商科畢
業

一九一六年
八月十五
日 前全

顧 三
翊 十
羣 七

江蘇
縣淮安
上海中孚
銀行

美國俄亥俄州
立大學碩士
約華教育文化
基金董事會
秘書上海中
計銀行副經理

國府財政
部發第一
七七號

一九一七年
八月十七
日

天津大陸
大樓三一
六號

張茲園南開大學商學士文教
劉尚志鹽務核務五年
卜鳳年復旦大學商學士開灑
礦務局事務員
顧啓蕃中華平民教育促進會
會計員

一九一四年
月 前全

郭 三
定 十
榮 五

江蘇
縣句容
天津英界
二號路敦
厚里一號

北京大學經濟
系畢業會計
法儲蓄會計
總分會會計
主任

國府工商
部發第八
號

一九一八年
三月十八
日

天津英界
二號路敦
厚里一號

蔣亞選中國大學畢業
魏徵財政部財政商業學校
畢業
郭濟民江師範中學畢業
殷仲誠上海南洋中學畢業

一九一九年
月 前全

孫 四十三
賈 四十三
方 四十三

安徽
縣壽
北平機織
街三號

美國威司康辛
大學商學士
北平中學銀行
副經理

國府財政
部發第四
十號

一九一七年
二月八日

天津英界
大道誠界
安海九號

廉劭侯上海復旦大學商學士
北平中華教育文化基金會
助理會計員
時霞外北平中學銀行放款兼
滙兌專員
孫以慶上海南洋中學畢業
北平中學銀行會計員

一九一八年
一月一日 前同

袁 三十四
袁 三十四
袁 三十四

江蘇
縣武進
北平安福
胡同六十
七號

前農商部註冊
會計師

國府財政
部發第一
八五號

一九一七年
七月九日

天津法界
二四號路
號路一二八
人四

徐義衡北京大學經濟系畢業
談載盛上海中等商業學校畢
業
楊懋德北京中華大學政治經
濟別科畢業
吳秉榮常州志正衡中學校畢
業

一九一四年
十月五日 前同

波廉白
一十四

縣間河北河

巷南趨天
六頭物津
號永大街
德永南
市

十曾直
年行銀
以主充門
上中要國學
職實業業
員業業

九部國
號發府
第工
九商

日十月年
二二五九

巷南趨天
六頭物津
號永大街
德永南
市

人四

徐柳祥安徽省立第七中學畢
業
葉禮芬天津甲種商業學校畢
業
劉玉田天津第一中學畢業
業
沈北屏江蘇省立第五中學畢
業

五月年
日十七九

同

永華陳
八十三

縣易北河

號元元天
善緯津
里路河
六老北

年計國專
以主實科
上業業
職銀會
員行任
十會中

十部國
八發府
號第工
九商

日十月年
二二五九

號元元天
善緯津
里路河
六老北

人三

徐者孫蕪湖甲種商業學校畢
業
葉新闢上海商業學校畢業
業
沈國燕江蘇省立第五中學畢
業

五月年
日十七九

同

章為張
一十四

吳江蘇
縣

源秋天津
里山日
四街界
號泰

會前農
計師商
部註
冊

號部國
二發府
六會財
三政
字

月年十
三十八

源秋天津
里山日
四街界
號泰

人二

任吳陸
二爾頤
五庸農
基北會
金天平
委五族
員行會
會計核
計核等
員計職
主計主

月年十
五十九

同

韓三

河北

天津東
內舊道
大樓胡
一號同

直隸法政專
學校商業本
畢業會充天
花旗煙草公
會計主任在
北省立第一
會計科中
學校商科主
直隸法政科
政治經濟簿
記會計員簿
銀號經理河
教員立法商
省立法商學
院

零部國
九發府
號第工
一商

日十月年
十六九

四廣天
號東津
路英
十界

人三

博士芬天津商科職業學校畢
業
王閣臣直隸法政商科畢業會
充天津懋業銀行會計員業
趙天爵天津匯文中學畢業歷
充各銀號洋行會計員

日十月年
一十七九

同

芝六

縣

天津東
內舊道
大樓胡
一號同

直隸法政專
學校商業本
畢業會充天
花旗煙草公
會計主任在
北省立第一
會計科中
學校商科主
直隸法政科
政治經濟簿
記會計員簿
銀號經理河
教員立法商
省立法商學
院

零部國
九發府
號第工
一商

日十月年
十六九

四廣天
號東津
路英
十界

人三

博士芬天津商科職業學校畢
業
王閣臣直隸法政商科畢業會
充天津懋業銀行會計員業
趙天爵天津匯文中學畢業歷
充各銀號洋行會計員

日十月年
一十七九

同

會計師登錄表

盛治華

九十三

縣永江
新西

乙新平
二建西
號胡同

北京明大專
業門部任
通航處總
會計處主任
陸行總中
理行總中
核計管處
銀行計中
業核計中
處業核計
理業核計
總處核計
管業核計

六部國
九發府
號第工
一商

二二一年十
日十月十九

十球天
四場津
號道英
九界

人 一

津學蘭
中舉世
華業照
酒業山
業充東
銀行山
行員東
中國縣
銀行立
行等
天小

日月年二
一十一
前同

李折新

三十四

縣東河
北

侯胡平
同武定

商日本
科明治
業大學

一八部國
號第工
一商

一月年十
日廿六九

司海陸二天
內貿大號津
公易權法
公渤大界

人 二

李遇萬
瑞存里
籍俄文
記傳法
習政
所畢業

十二年十
日月十九
前同

馬 演

二十三

縣衛河
水北

十路一天
二與區津
號隆十特
里號別

簿計份員本專
記門主限渤天科
教學任有海津學
員及公貿學公
商法司易所學
科政會股任業

五部國
號第工
一商

日月年十
三九九

內貿大天二報北
易樓號津十子平
公渤法公四胡
司海陸界號同

人 四

畢李原年李任
業圭銀會宗所
天行簿陸天校
津及班津南開中
公立聖業業會任
甲種業銀行會天
商業會計津交
業學計中

五月年十
日十九
前同

秋 白 韓

九 十 四

縣 貴 貴
陽 州

一 年 日 天
號 里 津
口 路 河
外 永 北

師 學 京 司 星 日 科 日
經 國 會 人 監 合 舉 本
濟 立 計 壽 察 辦 業 大
本 法 主 保 澳 華 吉 學
科 政 任 險 口 森 林 經
讀 大 北 公 金 公 中 濟

號 第 部 國
一 發 府
八 會 財
四 字 政

月 年 十
九 七

一 年 日 天
號 里 津
口 路 河
外 永 北

人 四

王 科 李 業 陳 胡
新 畢 榮 大 大 寓
基 業 孝 成 成 言
北 業 湖 北 北 天
平 第 南 京 津
三 軍 軍 新 法
中 官 華 政
學 講 華 學
校 武 商 校
畢 室 業 學
業 軍 學 校
需 畢

九 二 二 年 十
日 十 月 九

前 同

啓新洋灰公司

唐山工廠出品

馬牌洋灰



▲▲老牌國貨

▲▲質地精良

▲▲行銷廿年

▲▲成績昭著

總事務所

附屬出品

總批發所

電話 三四六二
一三七四九
一三〇九九

天津法租界海大道

電報掛號 中文(啟)〇七九六
英文(Central)

- △ 各色花磚方磚
- △ 缸磚房瓦溝管
- △ 中西新式磁器
- △ 電煉鋼鐵機器

南部 上海愛多正路三十八號
電報掛號(灰)三五〇〇

東部 奉天商埠土緯路
電報掛號(新)二四五〇

天津全市妓業的狀況
救濟妓女痛苦辦法
改善社會罪惡的針
揭破妓業黑幕情形

天津市妓戶妓女調查報告

現已出版

定價二角

發售處 特別二區三馬路社會局

天津市 各等妓女債利比較

等級 債利 數額 組距	二等			三等						四等			五等			總計								
				上三等		一元隨便		下三等		六角隨便														
	利息	印子	押	利息	印子	押	利息	印子	押	利息	印子	押	利息	印子	押	利息	印子	押						
五十元以下	4		1	7	4	5	9			36	3	3	9	2		26	8		121	16		212	33	9
51-100	8	2		32	18	5	30	6		112	14	9	21			91	1		136	2		430	43	14
101-200	15	5		94	11	6	61			252	3	10	31	3		98	2		66	1		617	25	16
201-300	17	3		96	7	3	43	2		197	4	2	25			39			16			433	16	5
301-400	21	1		72	5	3	17	1		99	1	4	8	1		12			8			237	9	7
401-500	11			14	2	1	8	2		34		2	2			2			1			72	4	3
501-600	9			14	2	2	1			4	1		1			2						31	3	2
601-700	7			9						1												17		
701-800	6			4																		10		
801-900	3						1						1									5		
901-1000	4																					4		
1001-1100	1																					1		
1101-1200	1																					1		
1201-1300																								
1301-1400	1																					1		
1401-1500																								
1501-2000	1																					1		
各種負債人數	167	11	1	342	49	25	170	11		735	26	30	98	6		270	11		348	19		2072	133	56
各種負債額	48445	2380	50	10448	9871	5201	37610	2470		113787	4134	5455	19915	1060		39165	770		34688	860		398120	21545	10706
利率 (按月)	高	4%		6%			6%			9%			9%			9%			15%			15%		
	低	2%		4%			4%			6%			4%			7.5%			7.5%			2%		
	平均	2.9%		4.2%			4.6%			6.7%			4.6%			7.6%			7.8%			5.1%		
各等負債人數	121			416			181			791			104			281			367			2261		
各等負債人數百分比	54.75%			80.15%			67.04%			89.18%			90.43%			73.75%			80.84%			79.42%		
各等妓女負債額	50915			119542			40080			123376			20975			39935			35548			430371		
各等妓女平均每人負債數	420.78			287.36			221.44			155.97			201.68			142.12			968.6			1903.4		

天津市

妓戶夥友人數及工資比較

項 級 別	二 等	三 等			四 等	五 等	其 他	俄 妓	鮮 妓	合 計	
		上 三 等	一 元 隨 便	下 三 等							六 角 隨 便
夥 友 人 數	338	486	198	598	57	113	88	16	16	7	1917
工 資 (計)	最 高	0.60	0.50	0.50	0.40	0.40	0.30	0.50	0.80	0.50	0.80
	最 低	0.30	0.25	0.10	0.10	0.20	0.07	0.07	0.10	0.30	0.17

天津市比較
 天
 年
 設
 立
 戶
 妓
 數

成 立 年 數	二 等	三 等			六 角 隨 便	四 等	五 等	其 他	俄 妓	鮮 妓	合 計
		上 三 等	一 元 隨 便	下 三 等							
不滿一年(民國十九年)		5	2	6	1	6	3	4	1	1	29
二年(十八年)	3	11	8	16	4	22	24	3		1	92
三年(十七年)	6	25	21	17	8	13	15	1			106
四年(十六年)	4	4	4	3	3	20	9	1	1		49
五年(十五年)	4	3	4	15	5	22	8		1		62
六年(十四年)	4	7	4	11	3	12	6				47
七年(十三年)	2	1	4	3	1	9	9				29
八年(十二年)	3	1	2	3	2	5	3				19
九年(十一年)	2	1		5		7	4				19
十年(十年)	2	1	1	5		1	3	1			14
十一年(九年)	1	1		6	1	4	6				19
十二年(八年)	2	2	3	2		1	2				12
十三年(七年)		1		7		6	6				20
十四年(六年)		1		2		3	8				14
十五年(五年)				1		2					3
十六年(四年)				2	1	2	2				7
十七年(三年)						1	3				4
十八年(二年)			1	1			1				3
十九年(元年)	2	1	1	1		1	1				7
二十年至三十七年 <small>民國十九年 至二十七年</small>	2	1		2		4	3				12
不 明							3		1		4
總 計	37	66	55	108	29	141	119	10	4	2	571

入 十 卅
各 區 妓 戶 分 等 比 較

妓 戶 數 級 別	二 等	二 等				四 等	五 等	其 他	俄 妓	鮮 妓	合 計
		上 三 等	元 隨 便	下 三 等	六 角 隨 便						
一 區 一 所	5	40	11	41						97	
一 區 六 所	22	5		28	12					67	
二 區 二 所				6	1	59	30			96	
二 區 四 所						63	76			139	
二 區 六 所						2				2	
三 區 一 所	10	12	44	23	5					94	
三 區 三 所				10			6			16	
鄉 區 五 所		9			11	17	7			44	
特 別 一 區								10	4	2	16
總 計	37	66	55	108	29	141	119	10	4	2	571
百 分 比	6.48	11.56	9.63	18.92	5.08	24.69	20.84	1.75	0.70	0.35	100.00

天津市
各等妓女已嫁未嫁比較

等級 項別	二等	三等				四等	五等	其他	俄妓	解妓	合計	百分比
		上三等	元隨便	下三等	六商隨便							
已嫁	7	70	62	416	50	259	309	3		1	1177	40.45
未嫁	214	449	208	471	65	122	145	31		7	1712	58.83
不明									21		21	0.72
總計	221	519	270	887	115	381	454	34	21	8	2910	100%

入 戶 下
各 等 妓 女 籍 貫 比 較

籍 貫	等 級	二 等	三 等				四 等	五 等	其 他	俄 妓	鮮 妓	合 計
			上 三 等	一 隨 元 便	下 三 等	六 隨 角 便						
天 津		143	191	148	248	43	83	72	16			944
天 北		24	71	17	139	12	53	50	10			376
上 海			21	1		1	10	10	1			44
河 北		40	135	75	338	37	150	228	1			1004
遼 寧			1	1	6	2	4	3				17
廣 東					2				1			3
浙 江		1			7				1			9
山 西		3		2	3	1	1	3				13
河 南			8	2	5	2	7	11				35
察 哈 爾								1				1
熱 河		1										1
湖 北					3			2				5
安 徽			2		1		2	2				7
江 蘇			43	2	41	1	3	3				93
湖 南			1		1		1	1				4
福 建			1				1	1				3
四 川			2									2
山 東		9	43	22	93	16	64	67	4			318
吉 林							2					2
俄 國									21			21
朝 鮮											8	8
總 計		221	519	270	887	115	381	454	34	21	8	2910

天 津 市
各 等 妓 女 墮 落 過 程 比 較

等 級 墮 落 過 程	二 等	三 等				四 等	五 等	其 他	俄 妓	鮮 妓	合 計	百 分 比
		上 三 等	三 元 隨 便	下 三 等	畜 隨 便							
被 押	115	260	232	686	90	269	54	13		3	1722	59.17%
被 賣	16	43	5	26	2	2	4				98	3.36%
被 租	5	10	4	9		1	7			2	38	1.30%
被 騙		27	1	26							54	1.89%
自 甘 墮 落	41	160	21	130	23	108	363	18		2	866	29.75%
不 明	44	19	7	10		1	26	3	21	1	132	4.53%
總 計	221	519	270	887	115	381	454	34	21	8	2910	100%

各等妓女年齡比較

等級 年齡組距	二 等	三 等				四 等	五 等	其 他	俄 妓	鮮 妓	合 計
		上 三等	元 隨便	下 三等	畜 隨便						
11-15	45	5		4			1			55	
16-20	137	191	120	181	38	67	70	21	2	3	830
21-25	34	234	119	326	48	113	134	8	7	4	1027
26-30	3	81	29	287	29	133	112	4		1	679
31-35	1	6	2	69		50	70				198
36-40	1	2		20		12	41				76
41-45						4	16				20
46-50						2	8				10
51-55							3				3
不 明									12		12
總 計	221	519	270	887	115	381	454	34	21	8	2910
平均年齡	18.05	22.00	21.39	24.67	22.61	25.99	27.70	20.21	21.89	21.75	23.88

天津市
各等妓女為奴年限比較

年級 年限	二 等	三 等				四 等	五 等	其 他	俄 妓	鮮 妓	合 計
		上 等	元 隨 便	下 三 等	畜 隨 便						
不滿一年	32	34	21	52	10	25	32	5			211
1—2	84	150	127	262	47	150	177	11		4	1012
3—4	50	149	68	207	33	92	116	10		4	729
5—6	29	82	32	157	17	48	56	6			427
7—8	14	51	9	96	4	17	21				212
9—10	4	33	10	59	3	21	19	1			150
11—12	3	15	2	28		10	7				65
13—14	3	1		14	1	5	7				31
15—16	1	3	1	9		8	7	1			30
17—18	1			3		4	3				11
19—20		1					2				3
21—22						1	1				2
23—24							3				3
25—26							3				3
不 明									21		21
總 計	221	519	270	887	115	381	454	34	21	8	2910

大 十 下
各 區 妓 女 分 等 比 較

區 級 別	二 等	三 等				四 等	五 等	其 他	俄 妓	鮮 妓	合 計
		上 三 等	一 元 隨 便	下 三 等	六 角 隨 便						
公安一區	159	417	80	636	60						1352
公安二區				40	2	328	318				888
公安三區	62	58	190	211	19		115				655
公安四區											
公安五區											
特別一區								34	21	8	63
特別二區											
特別三區											
鄉區五所		44			34	53	21				152
總 計	221	519	270	887	115	381	454	34	21	8	2910
百分比	7.59%	17.83%	9.27%	30.48%	3.98%	13.09%	15.60%	1.16%	0.72%	0.28%	100%

中華民國二十年三月二十日出版

社會月刊

▲復刊號▼

編輯者 天津市社會局秘書處

出版者 天津市社會局

總發行者 天津市社會局

印刷者 協成印刷局

開設南市榮業大街
電話二局二三九六

代售處

天津法租界二十六號路馬家樓
天津書局
各省世界書局及各書局

□ 每期待價大洋二角 □

□ 預定 全年大洋二元 半年大洋一元 □

