

年

卷

期

1

1

第

第

湖北省公路管理局印行

第一卷 第一期
廿五年一月十五日

湖

北

公

路

1-12 (36)

半



王强



Vertical text on the left margin, possibly bleed-through or a separate column of text.

Top-most faint, illegible markings or characters.

Second set of faint, illegible markings or characters.

Third set of faint, illegible markings or characters.

Large, faint, illegible markings or characters on the right side of the page.

公路半月刊 第一期 創刊號目錄

題 字
論 著

一年來吾鄂公路事業之改進
告各車務段段長書

公 牘

呈湖北省建設廳呈報遵令改組為湖北省公路管理局於七月一日正式宣告成立情形祈鑒核備查由

呈湖北建設廳為呈覆試驗木炭代油爐汽車情形請鑒核由

湖北省道 漢宜 鄂東 路管理局試驗木炭代油爐記錄

呈湖北省政府建設廳為擬具修理原有木炭代油爐汽車應需另件費預算書呈請鑒核備案由

湖北省公路管理局修配木炭代油爐應需零件費支付預算書

明倫街汽車站所存木炭代油爐八部應配零件種類價目清單

礪口站木炭代油爐兩部應需零件種類價目清單

鄂西段木炭代油爐三部應配零件種類價目清單

訓令所屬各站為令頒改訂貨運新章並檢發佈告及貨物運價表仰遵辦由

訓令五里界至明倫街各站暨鄂南車務段飭將自五里界裝運黃豆至明倫街按照現行三等貨物運率八折收費由

訓令鄂南段及大黃路各站為奉廳令核准大黃路三等貨物運率概按新章規定三等貨物運率九折收費仰遵照辦理由

訓令鄂東車務段及所屬各站為呈准將鄂東鄂西兩路下行貨物及食鹽統照鄂北成例一等貨八折二等貨七折三等貨六折食鹽六折收費飭遵照

辦理由



訓令武陽路各站爲武陽路各站票價照碼八折令發木戳一只仰遵辦由

襄沙

訓令^宜埠東沙荆等綫各站暨鄂西^{車務段}二分^{車務段}爲減低襄沙埠東宜漳沙荆荆清等綫票價自十二月一日起發售仰遵照辦理由

訓令武穴獨立分段爲呈奉令准武滄羅蘭兩綫上行三等貨運打七折收費等因令仰遵辦由

訓令各車務段分段獨立分段站飭將雙獅牌彈棉機按照三等貨收費由

訓令各車務段及分段各獨立分段各級車站爲令發車務人員薪給表仰即知照由

章 則

湖北省公路管理局組織規程

湖北省公路管理局辦事細則

本局要聞

鄂東西北三路各綫段上下行一覽表

統計圖表

組織系統表

湖北省公路簡明路綫圖

路綫里程表

二十四年度七八兩月各路段營業進款分類統計

國內外公路消息

全經會公路處已開始試用酒精代汽油

我國公路進展甚速

建設救國實務所急
發展路政端賴毅力

題贈湖北公路初刊

程其保 謹題

湖北公路出版紀念

十利甲芥

李制書城題

表道馳聲

湖北公路

鳳孔

以利民行

喻致齋敬題

瞬息千里

吳國棟

視履考祥

孟廣澎敬題

范熙績題

公路月刊第一期

道路之制 古徵戴禮 王制月令 尤詳所記
今也交通 日新月異 愛惜寸陰 瞬息千里
駟衍談天 長房縮地 駕輕就熟 洞達無礙
楚之北雄區 文物所繫 繁庶工商 蒼萃其際
蜀湘豫贛 互用其利 日闢康莊 水陸既濟
工善其事 先利其器 人道敏政 誦虛喻義
日計不足 月計餘裕 煌煌是利 足資鼓勵
成績璀璨 因風興起 南朔東西 坦途柳比
同軌同文 車書一體 布在方策 建國大計

民國二十五年一月

李捷才題





論
著

一年來吾鄂公路事業之改進

王 強

- 一、緒言
- 二、過去情形
- 三、改組述要
- 四、業務進行概況
- 五、今後計劃

一、緒言

一元初復，歲序更新，國家民族之空前危難，既期於最短期間，共同挽救，此一九三六年，必然為吾全國上下，救亡圖存之最後時機也！對茲新春朝氣，吾人不欲流連風景，徒托空言，願本古人述職之義，彙集一年來吾鄂公路事業之改進狀況，直陳於吾父老昆弟之前，既以回顧既往，更以策厲來茲。以之作新年獻辭，想亦關心建設前途者所樂聞歟！

吾鄂有公路三千餘里，車輛三百乘，歲收達百餘萬，其地位僅亞於浙贛數省。過去分局管理，未展所長，今廳長劉

壽朋氏，銳意改革，因有全省公路管理局之組設，以為統籌劃一之機構。強不敏，奉

命來長斯席，似水流光，忽忽已八閱月矣，中間洪水為患，各路冲毀過半，勉維現狀，以至於今，初訂計劃，多未能見諸實行，深自惶愧！今幸善後事宜，粗告結束，各路交通，漸次恢復，預料自今以後，可入於預期的建設時期，逐步以謀發展。本篇所述，即此八閱月來，工作概況，更附以過去情形用明沿革。簡略之處，幸垂察焉。

二、過去情況

溯自民國十一年襄陽道尹熊賓召集荆襄各縣商股，組織襄沙長途汽車公司，修築橋路以來，至十三年四月通車營業，是為湖北修築公路之嚆矢。繼起者有商辦襄花長途汽車之組合，終以資本不充，工程簡陋，而營業車輛尤感缺乏，勉強維持，時虞竭蹶。迨至十七年秋季，前建設廳長石瑛氏，以各該路線延長，工大費鉅，決非商營公司所能舉辦，且以軍運關係，更須官廳主持，遂呈准省政府，提經省務會議，決議改為省道，分別派員接收，設立湖北省道襄花及襄沙兩路管理局。同年七月組織測量隊二隊，分測漢宜路東西兩段，旋於八月將商辦之漢口至新溝一段收歸省有，廣續營業，設立漢宜路管理局於礄口，關於工程進行事項，則設工程處主持之。是年十月，又委工程師侯家源前往鄂東一帶勘查路線，擬定測量程序，及修築步驟，呈准施行，至十九年七月，始將黃陂至麻城一段路基橋涵，修築完竣，而漢口至礄口

間之橋路，亦於是年招標興修。至於礄口至黃陂一段路基，則係收用輕便鐵道及縣道改修，十月初始奉省令成立鄂東路管理局。當此之時，各路車輛雖不充足，然營業均有盈餘。二十年洪水為災，橋路多被沖毀，營業大受挫折，而襄沙路局即於是年春季因經費支絀，歸併漢宜路局兼管。至是漢宜本路交通，亦不能維持，乃於二十一年四月改由襄花路局兼管襄沙路務，越一年，又將漢宜鄂東兩路併為一局管理，調盈劑虛，免成畸形狀態，幾經建設當局之銳意整理，各路營業，遂亦逐漸推展。二十二年七月，又創辦省會公共汽車管理處於武昌，更將民營武金峒趙等路收回，隸屬該處。現任建設廳廳長劉壽朋氏，鑒於分局管理，事權不一，乃將各局處合併，改組為湖北省公路管理局於本年七月一日宣告成立，於是本省公路業務，始獲統一整理之機構。

三、改組述要

查以前各路管理局成立之初，局內各分設總務，會計，營業三課及機務，工務技士各一人，局外則沿路設站營業，並規定每五十華里設監工一員，已鋪路面每二十華里支配養

路夫一人或二人，未鋪路面每十華里支配養路夫一人或二人，司養路之責。又各設監護隊一隊，負警衛之任。二十一年四月以後修正組織章程，於局長之次，設總稽核一員，並採

二、過去情況

溯自民國十一年襄陽道尹熊賓召集荆襄各縣商股，組織襄沙長途汽車公司，修築橋路以來，至十三年四月通車營業，是為湖北修築公路之嚆矢。繼起者有商辦襄花長途汽車之組合，終以資本不充，工程簡陋，而營業車輛尤感缺乏，勉強支持，時虞竭蹶。迨至十七年秋季，前建設廳長石瑛氏，以各該路線延長，工大費鉅，決非商營公司所能舉辦，且以軍運關係，更須官廳主持，遂呈准省政府，提經省務會議，決議改為省道，分別派員接收，設立湖北省道襄花及襄沙兩路管理局。同年七月組織測量隊二隊，分測漢宜路東西兩段，旋於八月將商辦之漢口至新溝一段收歸省有，廣續營業，設立漢宜路管理局於礄口，關於工程進行事項，則設工程處主持之。是年十月，又委工程師侯家源前往鄂東一帶勘查路線，擬定測量程序，及修築步驟，呈准施行，至十九年七月，始將黃陂至麻城一段路基橋涵，修築完竣，而漢口至漢口

著

論

三、改組述要

查以前各路管理局成立之初，局內各分設總務，會計，營業三課及機務，工務技士各二人，局外則沿路設站營業，並規定每五十華里設監工一員，已鋪路面每二十華里支配養

間之橋路，亦於是年招標興修。至於漢口至黃陂一段路基，則係收用輕便鐵道及縣道改修，十月初始奉省令成立鄂東路管理局。當此之時，各路車輛雖不充足，然營業均有盈餘。二十年洪水為災，橋路多被沖毀，營業大受挫折，而襄沙路局即於是年春季因經費支絀，歸併漢宜路局兼管。至是漢宜本路交通，亦不能維持，乃於二十一年四月改由襄花路局兼管襄沙路務，越一年，又將漢宜鄂東兩路併為一局管理，調盈劑虛，免成畸形狀態，幾經建設當局之銳意整理，各路營業，遂亦逐漸推展。二十二年七月，又創辦省會公共汽車管理處於武昌，更將民營武金峒趙等路收回，隸屬該處。現任建設廳廳長劉壽朋氏，鑒於分局管理，事權不一，乃將各局處合併，改組為湖北省公路管理局於本年七月一日宣告成立，於是本省公路業務，始獲統一整理之機構。

路夫一人或二人，未鋪路面每十華里支配養路夫一人或二人，司養路之責。又各設監護隊一隊，負責衛之任。二十一年四月以後修正組織章程，於局長之次，設總稽核一員，並採

會計獨立制度，設置會計專員，將會計課取消。二十二年三月，又將會計專員及總稽核取消，襄花路局之會計事項，仍設置一課，漢宜鄂東路局之會計事項，則屬之於總務課，另設漢鄂襄養路工程處，負養路之責，並創設省道汽車修理廠於礪口，將各路車輛，集中修理。此過去各局組織變更之情形也。

現任建設廳廳長劉壽朋氏，視事之初，鑒於分局管理，事權不一，令強兼攝各路局處。受命以後，參考各省公路機關之組織與本省公路之實際需要，因地制宜，整訂湖北省公路管理局組織規程，呈經湖北省政府委員會議決通過，公佈

四、業務進行概況

甲·工務方面

查本省公路延長三千餘公里，除少數由建設廳直接修築者外，其始或係商辦，或係接收縣道，或因軍事築成，其路基寬度既不合規定尺寸，而橋樑涵洞，又多年久失修，以前雖有漢鄂襄養路工程處及省會工程隊之設立，然無養路經常費之規定，殊不足適應事實上之需要，本局成立之初，一方於新預算中規定養路費四千元，一面從事調查橋涵路基。改組之後，劃分一、二、三、四、四個養路區，正擬着手整理，分

施行。局內分設秘書室及總務，工務，機務，車務，會計五科。置修理總廠於漢口，隸屬於機務科，並於武昌，武穴，隨縣，黃陂，應城，沙市六處，各設修理分廠一所。關於養路工程，則劃分一、二、三、四、四個養路區，隸屬於工務科，關於行車營業，則於沿路設立車站，分隸鄂東，鄂西，鄂南，鄂北各車務段，及武穴，羊樓峒兩獨立分段，而由車務科統轄之。警衛方面，分設鄂東西，鄂南，鄂北三警務段，隸屬於總務科。至於各站營業進款，則委員提解於會計科，系統分明，如臂使指，管理上益臻嚴密矣。

別改善之際，詎料山洪暴發，全省橋涵路基沖毀過半，乃不得不因陋就簡，興修便道便橋，以期早日恢復通車數月來雖以全力應付緊急工程，然對於應行興革事宜，仍同時兼籌並顧，茲將半年來各區工程進行概況分述於左：

A 第一養路區

1. 修築夏河段便道便橋工程 查夏店至小河溪一段路線，為鄂東鄂北交通孔道，原未通車，經派員修築便道便橋

，現已通車聯貫。

2. 修造武滄羅兩綫橋樑工程 查兩段橋樑原係商辦，及駐軍建築，雜木撐柱，且多腐朽，為策行車安全，業經分別令飭改建，現已竣工者有游家腦大橋及廣福寺橋，正在動工者有馬草畝及鱷魚尾二橋，已經撥款購料抽換面板者有李泗壩等十橋。

3. 府河堤涵管工程 查該堤橫亘東西，阻塞水道，有礙當地民田灌溉，業經擬具涵管圖表預算，呈廳核准撥款興修，現已竣工。

4. 戴瀟間便道工程 查戴家山至瀟口一段路基，前被洪水冲毀，近來江水退落，雇工趕修，便道業已告竣。

B 第二養路區

1. 大黃路老虎頭路基及金口附近涵洞工程 該處堤路低窄，每屆夏汛，水漲則淹沒路面，經擬改善計劃，計填高土方四百餘公尺加寬路面三公尺，兩旁用塊石維護，並於金口附近，加築二尺徑涵洞三道，以資宣洩，不日均可竣工。

2. 大黃葛陽兩段路面工程 經本局派員協同當地駐軍興修，刻已竣工，惟因缺乏石子，不無欠佳之處，業已商准象鎮管理處，撥給鑛渣，加鋪路面，並飭該處查核辦理

矣。

3. 抽換羊樓洞五孔木橋工程 查該橋橫樑直樑，朽壞過甚，業經購發木料，抽換二次，可保行車安全。

4. 勘丈壓用民田，鄂南公路壓用民田，已經派員會同該管大冶等縣政府勘丈，以為將來給價免糧之根據。

C 第三養路區

1. 漢長段橋路工程 查該段路綫為鄂西鄂北通衢，今年洪水為災，淹浸最久，損失之鉅，實為首屈一指，初就漢新段趕修，便道便橋，迨新長水勢稍降，即從事勘估，共計招標建造木橋二十五座，並雇工填築土方四千餘萬公方，不日均可告竣，恢復漢宜直達通車，當可計日而待矣。

2. 應沙段便橋便道工程 該段積水漸退，已經派員前往積極修築，預期二十五年一月初旬即可通車。

3. 鐘祥至東橋一段支綫，原未通車，經派員將橋路修理完善俾鐘應交通不致中斷。

D 第四養路區

1. 新建橋樑工程 查該處新築橋樑計有吳家冲，唐縣鎮，灰麵廠，王田港，麻城舖，優良，金鷄，六良，暨江陵四處橋樑共十餘座。

2. 修築橋涵駁岸工程 查該處修理涵洞計有西灣飛機場，木涵及阮家坡瀆口等處涵洞十數座，並抽換棗陽，厲山等處木橋面板，補修江陵東關外九孔橋駁岸。

3. 填補土方工程 該區所轄襄花，襄沙，及武障支綫，填補土方共數萬公方。

4. 修復老白段各項工程 已遵照廳令飭該區擬具工程實施辦法呈核矣。

以上係就各區八個月來工程進行概況而言，其所轄各路之無邊溝或梗阻水道者，業經分別令飭開挖或擇建涵管，以利

乙·機務方面

各路管理局成立之時，車輛進廠，僅設機務技士一人，機匠二人任檢查修理之責。三年以前，客貨運輸車輛不加分別，敞車載客，蓬車運貨，常常拉雜使用。且車輛本身又因行駛年久，時有損壞修理工具材料，設備亦不完善，近兩年來，建設當局為謀農村之復興，對於修築公路，抱最大之決心屢撥鉅款，增購大批車輛並於二十二年創設湖北省道汽車修理廠於礄口，車輛之檢查修理，乃得有規模之組織。本成立後，因緣改其成績可得而言！

1 充實總廠組織 湖北省道汽車修理廠成立之時，因經費

行車，而便灌溉。其由本局直接興修者，如漢麻段之黃陂，應孝段之隔蒲潭，孝感，跛子河等處渡船，均已腐朽滲漏，業經招標建築新渡船四艘，現已竣工，又各站房屋及車棚，車場，或因被水沖毀，或因年久失修，或因原址狹隘，不敷應用，計先復修理擴充者凡四十餘站。本年十月並代軍政部招標建造舵落口殘廢教養院碼頭派員監修不日竣工，餘如舖設各綫路面，及架設長途電話，雖已均有計劃，奈為財力所限，尙未實施，當俟水災工程告一段落，再行逐步推進也。

困難，廠內機器，僅新購一部份，其餘均向武昌造幣廠借用，計有車床四部，洗床，刨床，鑽床各一部，元電機一部，用五馬力電氣馬達發動，另設打鐵間，電焊間，及普通修車間。泊公路局成立，乃分為修理部及製造部，修理部設領班一人，副領班一人，督率機工及助手學徒，負檢查，修理車輛之責。製造部分機器，木模，鍛鉄，油漆，敲補，電器，電焊諸工作團，各設匠目一人，由本部領班及副領班督率之，如廻氣管，彈子圈，前後鋼板，萬象接頭，水幫浦羊角木輪，及各項零件，

均可自行製造。

2. 增設修理分廠 省道汽車修理廠設於礄口，逼處一隅，不能遠顧外站車輛。公路局成立後，乃於隨縣，武昌武穴，宋埠，應城，沙市，各設修理分廠一所，劃分車輛管理範圍，於是外站車輛，又各就附近分廠隨時修理，而無久停之弊矣。

3. 補充車輛 以前各路局處共有客貨車，救濟車及工程車二百二十六輛，僅足供原來通車路綫營業之用。為適應巴施路及其他新築各路之需要，經呈准購添新車五十輛，計裝置小座車五輛，客車三十五輛，客貨兩用車十輛，車身設備，採用最新流線型式樣總以旅客之舒適及貨物之安全為依歸。既已次第竣工，分配各路駛用矣。

4. 整理車輛 漢宜鄂東襄花三路管理局及省會公共汽車管理處與漢宜路面工程處所有車輛，番號重複，難於稽核。公路局成立，即按照車牌改訂號碼自一號至一百四十九號為福特牌車自一百五十號至二百四十九號為達極牌車，自二百五十號至三百四十九號為雪佛蘭車，自三百五十號至三百九十九號為吉姆斯車，自四百號起為雜牌車。又原有舊客貨車車身，因行駛年久，朽壞不堪，不惟有礙觀瞻，抑且難策安全。業經調查損壞狀況，擬具

油漆修理預算，應需費用，即在新購車輛節餘開支，不久即可施工整個刷新。

5. 試用木炭代油爐汽車，汽車發動原料，如汽油機油，黑油，黃油等，無一而非舶來品，比年經濟凋弊已達極點，將來非常時期，更有供給斷絕之慮，尤非設法挽救不為功。因就本局原有木炭代油爐汽車十三部，加以改善，先行修理試用，俟有相當成績，再行大批採購以塞漏卮。

6. 開辦汽車司機訓練班 本局新購大批車輛自需駕駛人材為養成技術品行，甚稱健全之司機人材起見，爰附設汽車司機訓練班於礄口，特派本局秘書兼修理總廠副廠長祝元青為該班主任，招考初中以上學校畢業生入班訓練，除課以駕駛及修理諸實驗外，授以汽車機構，另件保管，運輸及數學諸學科，旁及公民工程車務常識，定期三月，畢業後，再分派隨車練習三月，練習期滿，擇其成績優良者，補充正式司機。此外如厲行考工，則訂有司機管理規則及機匠管理規則，黜陟獎懲，不稍寬假。停車廠及消防工具，無不隨時設備，此後仍當繼續努力，期於盡善盡美而後已。

丙·車務方面

公路交通，與軍事，政治，文化之推進，及社會經濟之發展，關係至為密切。而其重心，端在車務方面。強奉令以後，即派漢宜鄂東路局營業課長李卓材，襄花路局營業課長戴頤及省會公共汽車管理處營業部主任章濤等，分赴各路，考察沿綫各項情形。一面研究本省公路管理之歷史，參考他省公路之組織，以為改絃更張之準備。改組以後，行車營業，差堪自慰。茲將改進要點，分述於次：

- 1 重新釐訂各項車務規章，如行車規則，運貨章程，載客章程，軍用車收取油費辦法，取締局外汽車通行公路規則，取締各式車輛通行公路規則，優待團體乘車規則，罪犯乘車規則，轉運公司託帶貨物規則，及各站搬運伙服務規則之類，業經分別釐訂，呈准公佈施行。就中以行車規則，為各省公路所素付缺如，而吾人認為關係重要，幾經研究始告完成者。關於貨運規則，亦經調查社會經濟情形，復由主管員司，詳加討論，着手編纂矣。
- 2 注重行車管理，不似過去之偏重營業。故於行車路簽特別重視。凡無路簽者無論何種車輛，一律不准放行，因是外站行車得以完全稽核矣。
- 3 本局營業費用，以油料為大宗，因先嚴密測定各車耗油

標準，用以稽核油料，同時頒佈統制用油辦法，及稽核方式十七條超過規定標準者酌予糾正，藉省油類額外之消耗。

- 4 貨物運輸與社會經濟關係甚鉅，幾設調查研究，乃決定統一貨運辦法，並減低各路貨物運率，對於農村土產之運費，尤屬特別減輕，如鄂東西北三路之下行貨運，概按一等貨八折，二等貨七折，三等貨六折收取運費，鄂南路武梁綫之黃豆，大黃綫之三等貨物，亦皆減價運輸，其他關係民生之鹽米及彈棉機器等項則盡量利用空車，減價帶運，或專案呈准減等收費，凡此用意，皆所以謀農村經濟之發展也。

- 5 分期減低客票票價以輕旅客負擔。如鄂西之襄沙，宜漳，埠東洋清等綫之票價，原係每公里四分者，均改為每公里上行三分二釐，下行則按上行票價九折，又鄂南路之武珞，武金，武青，武梁，武鄂，大黃各綫票價，原訂標準，每公里三四分不等，現正擬普遍減低，其在省區範圍以內者，如漢陽門經東廠口，洪山而達珞珈山，又經望山門，石咀而達金口，及經中新河，徐家棚而達青山之票價，更當特別減低，庶於省會之繁榮上略加

臂助。

6. 營業路線之擴充，計有省會公共汽車分期完成鄂南之崇通，通陽，武鄭，鄭五，暨鄂西之已施等綫通車任務，及恢復水災後鄂西之礪長段，及鄂東之漢黃段直達通車。

7. 局屬各站等級，以前漫無規定，有站務較簡而從業人員薪給優厚者，亦有站務衝繁，而在職員司待遇微薄者，殊不足以示公允。現按其營業收入旅客人數，及地方情

丁. 行政方面

1. 規定處理文書程序，本局所屬各站廠，段區，不下三百餘所，文書往返，日以百計，為求處理迅速敏捷起見，除遵照本局辦事細則第六章之規定辦理外，特由秘書室遵照前南昌行營成規，訂立處理文書辦法第十六條，嚴格規定處理公文之時間限制及程序以便遵守，對於外段，站，廠，區公文用紙，更加標準的規定，以期節省費用經濟時間。

2. 辦理財產登記：各路分局管理時期，對於所有財產，俱未舉行登記，資產若干？負債幾何？散歸檔案，難於稽核，改組以後乃委派專員，負財產登記之責，其約數可得而知也。

形，規定車站等第，及車務人員薪級，使其進退，各按定序。

8. 本省公路行車設備，向極簡陋，舉凡過河，上坡，下坡，及叉道，灣道，急峻處所，均未栽樹路牌，不易引起司機及乘客之注意，以致行車事變，時有所聞。近特依照全國經濟委員會所訂道路標誌，將上述處所，分別栽樹路牌，以資警醒。

3. 辦理各項統計：統計為行政上興革之重要根據，本局為營業機關，若無精密統計，則盈虧之數不易明確，興革事宜，定難切中肯綮。改組後即延攬專家，負責辦理各項統計，將本局車輛機件，消耗，收支，盈虧比較，及公路里程……等等，用正之確數字，分別製成圖表，以供參考。

4. 調查各路沿綫社會概況：本省公路沿綫社會情形，均與本局之發展有關，抑且為政府人民所欲知本局特利用各路員工，辦理沿綫調查，舉凡各地風俗，古蹟，名勝，及社會經濟狀況，居民生活，出產概要，一律加以記載。本局會印發各項調查表，令各段站詳細填註呈局，以

供辦理運輸之參考，及彙刊旅行指南之用。

5. 整理路警：公路警察為維護交通之重要組織，在前襄花路局為監護大隊，在漢宜鄂東路局則為護路大隊，所轄異局，名稱亦殊。省會公共汽車管理處，更付闕如。改組以後，乃於總務科設警務股，外設東西，南北各警務段，段設段長一人，督率所屬巡官長警，担任各該管段內警衛事宜。冬防期內並組設護車隊押運，以策安全。

6 改良會計制度：以前各路局處均係採用普通會計，每年

戊·今後計劃

公路業務，關係交通經濟及將來國防甚鉅，吾鄂居全國中心，扼轉運樞紐，地位重要，毋得贅述。強不敏，對於今後本省公路業務之推進，願竭駑鈍，期其完善，舉其大者，一·協助公路工程處完成各大幹綫路面橋涵工程，二·建置各

損益，即將全部收入減去全部支出，視其數字以為論斷，殊不足以言準確，以致資產之實值，負債之確數，不得而詳，本局成立之初，為明瞭資產負債實況及營業盈虧詳情，既於總務科指定專辦財產登記，及各項統計人員，關於會計事項，復設專科，改用營業會計之規模，將總賬科目，按資產，負債，營業進款，營業用款，及損益五項，厘定完備，劃分清楚，並將記賬手續牽制辦法，設計周密，隨時注意檢查，而防弊竇之發生。

告各車務段段長書

本省公路自改組局務設立車務段以來，半年于茲矣，此半年間各段長之慘淡經營，盡忠職守，穎知之較稔。試分晰言之：

其一：本年水災，較二十年為劇。以辦理交通為事業，

大站新式站屋廠庫，三·研求木炭汽車之改善而充分利用之，四·研求公路業務之科學化，經濟化，惟茲事體大，非本篇所能盡，邦人君子，承賜教益，則幸甚矣！

二十五年元旦於漢口

戴穎

因而根據交通便利之特點，採取中央集權制度之本局，竟遭逢交通斷絕之厄，失指臂指揮之効。斯時也，穎中心之焦灼，莫可名言。乃事實上除鄂西一小部分車站，稍有可議者外，餘皆保持廉操，未遣人以口實。雖曰：各站長能知自愛，

要不能不歸功于各段長之監督得力也。而如前鄂西段段長陳威公率十餘名工人，費十餘元金錢，于旬日間修成宜當間十一處便橋便道；前鄂北二分段段長劉華豐，拾竹頭木屑，修補樊河間一部便橋，不費公款分文，其急公勇爲，大可樹爲楷模。而前鄂南段段長章濤，曲突徙薪，早移汽油于高阜；前羊樓洞分段段長繆孟剛，異軍突出，獨告豐入于凶年，亦有足多者。

其二：取締無票乘車，爲第一期車務上中心工作。各段長爲此不惜任勞任怨，雖其結果尙未能十分滿足，然檢舉本局職員無票乘車呈牘之多，確爲向此所未有；且常默察工程人員提款員信差等向本科請領因公乘車證之神態，大有非此即絕對不能通融者然。而鄂南段段長王瑞澤與本局前任科長同行，爲之代購車票，鄂西二分段某站長因案免職，在未得本科特給乘車證之前，竟逗留沙市數十日不克成行，亦皆此半年中所表現之事實。

其三：各站員司，向多浪漫，往往虧款，自經王局長擇尤斐夷，此風稍戢，近則較少所聞。稽查之力歟！段長之力歟！且不敢偏美也。總之，自去年七月以來，雖老白線之不通，漢宜線之沖斷，皂、岳、應、孝、埠東、陽辛各支線之積水不退，航業者之因機獲利，而本局收入則每月平均在八

萬元以上，較之二十年災後，大不相同，此雖應歸功于各方面之努力，各段長實與有勞績也！

雖然，各段長其以謂已盡本分職責乎？未也，未也。車務人員之任務有二：曰行車，曰營業。茲先就行車言之：過去省道各局，率皆知有營業而忽視行車，以致無形耗費，至爲鉅大。改組時鄂東鄂南各站，當接用有號碼之路簽，有引爲詫異者，足見當時各局對於行車管理，未嘗注意。各段長大部爲各局舊人，積習之餘，必有慣性。竊到漢之初，草「車務段辦事細則」，輒特別置重于此，雖整個行車規則，未克早日完成，而每當段長來局，皆諄諄以是爲言；而回顧此半年間之行車管理，除稍稍習用有號碼之路簽外，曾有絲毫其他成績之表現乎？須知所謂行車管理，實包括如下之四項：其一爲車輛調度，其二爲油耗稽核，其三爲行車時刻，其四爲司機管理。試再分別言之：

(一)車輛調度——此半年間車輛調度，可謂一仍舊貫，純聽之于自然，段長實未嘗過問。新車製就，各段紛紛請求增加車輛，曰：「請撥若干輛」，曰：「需要若干輛」，問以何所根據，則多說不出其所以然。且非謂各段不可增加車輛也，不過須先問其現有之車輛，果已經濟的使用否乎？車輛在修理期間，原不能強其行駛，但「健康」之車輛，苟以無工作而

常常停置，匪特司機之工食，擲于虛耗，即車輛之朽壞亦較在行駛者為速。反之，修理不澈底之車輛，與掃除不淨，檢視不周之車輛，常常見其拋錨，常常須進廠修理，營業上受影響無論已，試統計其每月行車里程，當知用此類車十，不如用健康之車一。凡此種種，各段長其曾實地體察乎？乃者某一班車本可以三輛車分配者，在昔以司機跋扈，不肯多任工作，分用四五輛車担任，此半年中亦皆陳陳相因，未加糾正。某站擱置貨車，不知招攬貨物而專候他站需用時放空駛出，段長亦未嘗考查其擱置之時日而予以警告。甚至車輛之調度，本屬段長分內之事，而以車輛之修理屬於修理廠，司機之踴躍，屬於機務科，竟連調度亦毫不過問。循至一段中車輛在如何分配，如何行駛，一任「站長」主需要，修理廠主供給，而段長則超然物外，誠咄咄怪事也！凡百做事，苟不穿進內部，仔細加以考察，決無有能措置得當者。希望今後各段長須按各站行車班次及乘客人數之多寡，為客車分配之標準。至於長短票車之輪流變換，司機之挨班休息，雖不可不容納機務管理員之意見，要不能讓機務管理員獨任其責也。至於貨車之分配，雖視各站貨運繁簡而定，然轉瞬即易失其平衡，故須隨時調查各站擱置貨車之時日而督促其招攬貨運，或竟出全力以協助其進行，務使貨車之停站，接近於預

定之數目，則車輛之放空自然減少，行車日就經濟矣。至於路簽之嚴格且迅速的稽核，一以防止各站之無故或不合理的放車，一以觀察本段車輛調度，究竟離理想境界幾遠，可以隨時設法補救，其意義至為重大。乃段長中有視若無關緊要者然，或竟置不閱，或僅蓋章塞責，或僅檢點了事，足見其對於此道，尚完全為門外漢也！

(二) 油耗稽核——油類之不當消耗。一為加油不足量，因而發生剩餘。此項剩餘油類，以無賬可稽，于是在鄉僻車站，即一任司機取作洗機件洗手之用，漫不愛惜；在都市車站即難免有盜賣之事實發生。此半年中除鄂南某站發生盜賣嫌疑而外，雖未發現其他弊竇；然加油不足，即為舞弊行為之一，油類既佔本局支出之大宗，此種舞弊行為，當然成為嚴重問題。十一月間本局發表油類統制辦法十七條，冀以各車耗油標準，校對各車實耗油量，使司機以切身獎懲關係，對加油不足，自動向車站抗議，今後此點，或可不成問題。然各站油賬與存油實量之不容差異，與盜賣濫用事實之有無發生，仍非隨時加以嚴密查察不可，各段長其已能認真行之乎？又如司機之濫用汽油，或以洗手，或則於停站或待渡時間不閉油門，其亦曾留心查察，或面加申斥，或呈請本局處分否乎？油類統制辦法，雖可自然的防止上述兩弊，然該辦法

之基礎，全在於耗油標準之準確與否。耗油標準，以車輛狀況定，以路線情形定，第一次固須認真辦理，而每當車輛狀況或路線情形有變動時，亦須隨時更測以重實際；否則標準不成爲標準，一切稽核辦法皆等于虛設。而須當會閱各段呈報之各車耗油標準頗起「各段未嘗認真測驗」之疑，各段長各機務管理員撫心自問，其有以司機口頭報告隨便填寫否乎？其有以過去司機日報所載爲根據否乎？測驗之際，有于車開車到時認真量油否乎？測驗之前，有先對各車量油尺引以爲應外解決之問題否乎？須知一種公事，辦法雖極嚴密，若執行者稍涉敷衍，一切皆等于零。若以辦理營業之本局而亦踏一般政界專事公文上敷衍了事之惡習，實爲大錯；局長治事，重治法，亦重治人，各段長中倘有犯敷衍之病者，其及早猛省！否則濫竽者必被擠斥無疑也。

(三)行車時刻——行車班次及時刻之釐訂，應由各段長主其事，車務段辦事細則及行車規則草案中皆已定有專條。改組伊始，以各段成立未久，爰由車務科參考路簽上所填時刻酌爲訂定；當時亦自知其一部份不符實際，願爲求速起見，不能不暫時將就辦理。各段長應積日累月的就實際情形詳加斟酌，妥爲改訂，送由車務科于第二次編製班次時刻表時公布。乃各段長于班次則曾注意及之，于時刻則視若無關緊

要，其結果除起點站外，各站車到車開時刻，多與表定不符。各站以局令須嚴守時刻也，遂于路簽上填寫符合時刻表而不符實際之時刻，自欺欺人，段長亦怏然置之。擬接收襄花局時，見各站所懸時刻表爲數年前所訂者，按之實際上皆不相合，當以爲訝。觀此半年來各段不注意行車時刻之實況，竊恐本局今後亦將蹈前省道各局之覆轍，漸無印刷時刻表之需要。行車時刻與營業信用關係何等重大，而竟成如此現象，不亦車務前途大可哀之一事乎！或曰：「本局各路多爲土路因而受天時之影響甚大，雨後行車，往往非便宜行事不可」。然即就天時而論，究竟晴天多而雨天少，雨後行車時刻之紊亂，尙勉強可以原諒，晴燥日久而行車仍不按時刻，將何以對乘客乎！天下事「經」有經的辦法，「權」有權的辦法，辦理營業之本局，對客信用爲前提，晴天行「經」無論已，即使雨後從「權」，更動行車時刻，亦須隨時佈告周知，勉對乘客無所適從；關於此點希望各段長今後須特別注意及之！

(四)司機管理——司機之管理，雖應由機務管理員主其事，然機務管理員不能常在道路，故除技術上之致績外，平時司機管理，各站長首應負責，各段長亦應隨時查察並監督各站長盡此職責。今也段長站長視司機爲客卿，見有不當，引爲嘆息，不即加糾正；循至司機向客需索，亦不之禁！車輛

泥濘不滌，亦不之斥！行車不守時刻，亦莫敢擻！嗚呼！過去司機之跋扈放肆，誰實使之，各站長使之也！改組後此風雖稍戢，然距我所希望者仍甚遠，段長站長其能辭其咎乎！本局第二期車務上中心工作為「行車管理」行車與司機有密切關係，故關於司機管理，論獎懲之最後決定，雖仍歸于機務科（車務科會核），論管理之實際執行，則與其責成各段機務管理員，無算責成車務段長及站長之為適當也。

試再就營業言之，此六個月中營業收入，雖差強人意，究與預算所定相差甚遠。且營業上之成績，決不專以收入為標準，要在視車務人員之能盡營業上能事與否而定。營業之根本條件有三：其一，為票價運率之適當，其二，為行車之安全，其三，為站務之整飭。容再分別述之：

（一）關於票價運率者——各路客票價格，標準異常雜亂，本局自承省道各局之後，為慎重收入起見，改組時暫仍舊貫。九月間開段長會議時，即飭各車務段分別研究各路段票價標準，呈供參攷，此非專責成段長一人辦理，乃希望段長集各站長之心思才力，共同建議也。截至現在，而呈報者寥寥，即呈報焉，亦皆不足表示其為經過深切研究之結果。現在鄂南及鄂西一部份雖已由本局發表具體辦法，其他則均在研究之中，各段長對於此點，仍須刻刻留心，冀有所供獻方

可。至于貨物運率，自改組後取統一制以來，近已漸知其不妥，車務科仍在研究如何改訂，各段長亦當本其經驗為切實的貢獻也。無論何種章則辦法，在未實地運用之前，誰都不能把握其結果之若何，惟事前之慎重研究，總可以減少事後之懊悔。對於車務上各項章則，雖採取他省章則為參考，然決不敢抄襲塞責，必以本省公路情形為基礎，慎重撰擬，本局車務上章則之迄今未告完備，即緣于此，何況對於直接影響收入之票價運率乎！關於此事，夙興夜寐，無刻不縈繞於腦海，深望各段長各站長有以助我也！

（二）關於行車安全者——橋梁路面之修整，車輛機件之健全，司機技術之優良，為行車安全上三大基礎條件。此雖皆屬於工機人員應辦之事，然車務人員散在各地，其耳目之所及，較工機人員為周到；矧在緊急工程，站長亦有調度養路夫之權，至於司機之須受站長指揮，更無論矣。故凡橋路之損壞，站長須隨時注意作迅速的報告，司機晚歸不洗滌車輛，早出不檢查機件，站長皆須督促之；凡屬站長分內之事，段長皆與有連帶責任。邇來各路臨時工程皆在進行，工程人員不敷調用，故養路工程，各段長亦須負起責任，相助辦理，豈可劃分界限，專作壁上觀耶！

（三）關於整飭站務者——此與段長關係，最為密切。第一

爲人員之考績。須知段長爲局長之耳目手足，其對於各站人員，有就近考察之責任與便利；凡各站人員辦理業之勤怠，知識程度之高低，處事態度之恭倨，甚至於性情之若何，環境之若何，皆應在段長考查之例。聞過去漢鄂譚局長，襄花李局長，咸委內事于課長，而常常往來各站，專致力於站務人員之考查。近以各局合併，局內事務增繁，且水災後，交通不便，故局長除一巡鄂北鄂西外，不克常到各站視察，代替此役者，卽爲段長。故上次局長嚴令各段長每月至少巡視全段各站兩次，乃除武穴獨立分段，鄂南段暨鄂西一分段比較的認真出巡而外，其他報告寥寥，無從揣測，殊失本局置段設長之初意也！密報傳來，各站時有不遵新生活規律之行爲，各段長其亦有破除情面，秘密查緝，殺一儆百，使各站聞風斂迹者乎？宋襄之仁，不適用於今日之中國！昔諸葛亮治蜀，得力於嚴刑峻法，各段長當知所取法也。第二爲站容之修整。湖北公路之車站，多爲茅茨，求以富麗堂皇勝雖不可得，然卽就茅茨而言，亦未始無整飭之可能。站牌之位置與牆壁上站名之塗飾，皆未能盡善也，佈告之張貼與時間表票價表之懸掛皆未能整然有序也，由本站至各站之票價與本站開行各車之時刻，皆未能簡明的標寫張貼也，此外如辦公室之零亂，寢室之不潔，皆有賴於人力之加工；而各站長

未加注意，各段長亦未盡督促之力也。第三爲營業之監督。一客無票乘車，卽本局少一客票之收入；一補票飽入私囊，卽本局少却如許之進款。須知本局有如營業商店，各站人員譬之伙計，各段段長譬之經理，經理不認真，夥計未有能認真者。故各段長實應與車務員助理員輪流出勤常在路上，車上，站上查察，庶各夥計皆認真作事，而本局無無謂之損失。客歲本局製成查車，查票查油三種報告單，分發各段應用，囑於用盡時陸續向局領取，乃除武穴鄂南而外，其他查報者寥寥無幾，近則連此二段亦無多查報矣。又自去年十一月份起，試行補票獎懲辦法，原規定旅客無票須根究其原因者，竟無一站遵行。而最稀奇者，各段長自稱常常出勤，而竟未追究此中消息。各段長其以謂長官深居簡出，不知各段長之成績乎，誰勤誰怠，誰能誰不能，誰喜做表面文章，誰着重實際工作，一一可從各方面報告與各項表報公文中得之也。至於貨物之覆磅，簡直各段長未有一次行之，我不信以段長之威權，竟不敢一試貨物之覆磅也。凡此種種，皆營業上之消極的監督，至於積極的吸收貨運，各段長亦似未盡全力。甚希望各段長今後不必常住段上，大可攜帶被服，到各站少住數日，既可目擊各站之營業情形，亦可考察各站辦事人員之一切。暇則步行街市，找一兩個商人談談，未始無所得

也。至於車上查票，站上查油，及教導填表方法，皆可順便行之，以三日對付一站，一月可對付十站矣。走馬看花，雖千百次經過，無濟於事也。

末了，更有一事不得不與各段長言者，近來上自局內高級職員，下至各站員司似有認車務段為贅疣機關之傾向。此事雖始終不承認，其理由，以本局轄站甚多，監督不易周密，且全省公路幅員遼闊，往往因局部天時變化，而交通斷絕，斯時外站在通車，局內不克派員監督，難免無不肖員司乘機舞弊，各段長之在各段，即代表局長負責監督各站行車營業之責，水災後已成立車務段之各路，皆能認真工作，即其好例，至於事變之處理，環境之應付，適應各路特殊情形之業務上計劃，各站人員異動時之監交等等，車務段在車務上所負工作之重要，誠為局與站間不可少之機關，段長及車務事務員實為車務上不可少之中堅分子也。然車務段究為湖北公路上新設機關，在其效能未顯著之前，非賴段長努力工作，認真行使職權，不克使外界認識其重要性。竊謂一機關之設

立，都有其相當之意義其所以形成贅疣者，皆辦事人不努力之所致也；辦事人不努力，則任何機關皆是贅疣，辦事人能明瞭其責任，處處以創造的精神找出事情來做，則任何機關皆有存在之價值，願承認車務段為本局不可或少之重要機關，其所以使外界視若贅疣者，其段長之不力使之乎！竊謂段長之不力，是段長取消自己！車務員助理員之不力，是車務員助理員取消自己！皆與車務段之存亡無關也！願為表彰車務段之效能，益不能對在段辦事員稍稍姑息！尙望各段長今後破除情面，厲行行車營業上監督職權，以樹車務段之權威！敏於應付，勤於計劃及指導，以收各所屬車站之信仰！學力有不足，可以經驗補充之！才力有不足，可以集思廣益補充之！事在人為，車務段段長誠建功立業之最好差事！願與各段長共事日久，情感日濃，覲面則真誠相見！有知則言無不盡愛之深！故不覺其言之切！良藥苦口，幸各勉旃！

(完)

天 成 蘇 紙 莊 印 務 局

地 址 漢 口 統 一 街 口

電 話 三 三 一 四 七 號 永 安 轉

發 售

中 西 文 具 儀 器



承 印

軍 政 各 界 表 冊



出 品 精 良
交 件 迅 速
如 蒙 賜 顧
定 價 克 己

營 業 綱 目

重 聘 專 門 技 師 精 工 修 理 汽 車
配 置 零 件 電 氣 噴 漆 整 舊 如 新
如 蒙 賜 顧 不 勝 歡 迎 之 至

漢 口 瑞 豐 汽 車 材 料 公 司

修 理

地 址 特 三 區 湖 南 路 電 話 二 二 一 六 五 號

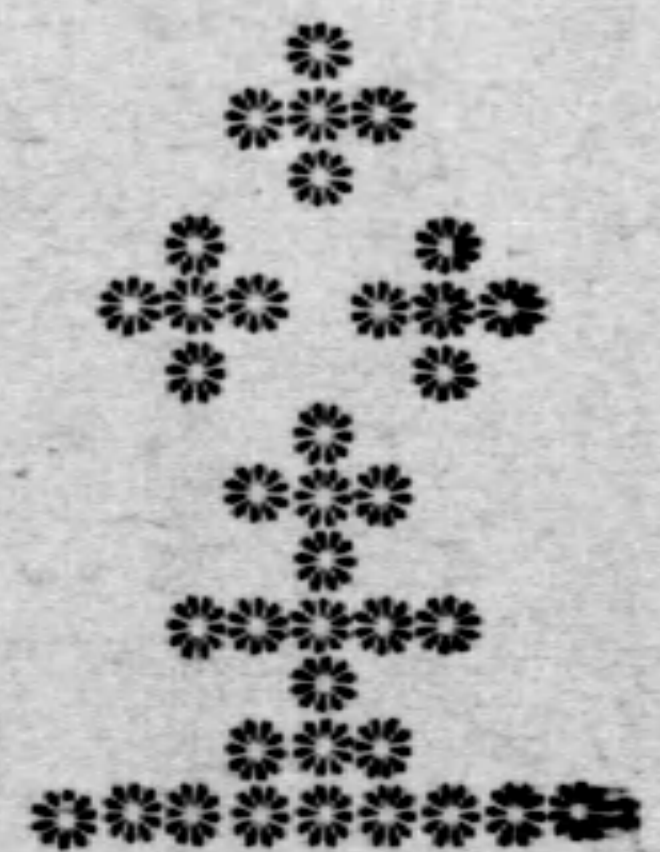
營 業 綱 目

經 售 歐 美 名 廠 汽 車 材 料 五 金
經 理 橡 皮 車 胎 各 種 汽 油 滑 機
油 應 有 盡 有 定 價 克 己



公

牘



呈湖北省建設廳呈報遵令改組爲湖北省公路管理局於七月一日正式宣告成立情形祈鑒核備查由 廿四年七月三日 總字第五十五號

案奉

鈞廳禮字第六一六號指令本前局處呈報遵令擬具湖北省公路管理局組織規程草案，暨收支概算請核示一案，內開：

「呈暨附件均悉。查所呈組織規程書表等項，業經

本廳提請

省政府委員會第一百五十三次會議修正通過，所有該局長兼主任原管轄之漢宜路管理局，鄂東路管理局，襄花路管理局，及省會公共汽車管理處等機關，應於七月一日以前，一併撤銷，同時依照上項通過規程，另行組織湖北省公路管理局，其局長一職，仍派該員充任，除呈請省政府派充，並由廳刊發關防（在新關防未頒發以前，仍用舊關防，以昭信守）外，合亟檢發通過原案暨附

件，令仰遵照，即日着手改組，並將組織情形，呈報備核。此令原件存。

等因，附發修正公路管理局組織規程一份，職員工作分配表一份，歲出歲入概算書共一份，奉此，遵即按照新頒規程，將以前局處，一律撤銷，改組今局，於七月一日正式宣告成立。除改組詳情，俟後另行呈報外，理合將本局改組成立情形，先行呈報鈞廳鑒核備查。

謹呈

湖北省政府建設廳廳長劉

湖北省公路管理局局長王 強

呈湖北建設廳爲呈覆試驗木炭代油爐汽車情形請鑒核由廿四年七月廿日機字第三一〇號

案奉

鈞廳先後訓令，飭研究木炭代油爐，有無採用之價值，呈復核奪等因；遵將原件發交汽車修理廠派員切實試驗，去後；茲據復稱：

「奉令試驗裝置木炭代油爐汽車，已於上月十二日，會同木炭汽車經理李葆和君備煤氣貨車一輛，裝載砂土十三包，木炭一袋，共重約一噸半，由漢口出發至黃陂，來往試驗一次，其對於平地，行駛尚稱順利，若遇長度山坡，前進殊感困難，必須時常更換齒輪，方可勉強推進。查本局現有各段道路，上坡佔多數，惟漢口黃陂間，尚稱平坦，對於此項煤氣車有採用可能，擬請轉知該廠派人將本局舊煤氣爐十三部，代爲負責修理，安裝妥當，以便行駛漢口黃陂間，俾作長期試驗，俟將來成績優良，再作大批購用。」

等情；據此，查煤氣代油爐汽車，迭經試驗，其成績大概相同，此次試驗結果，與該廠所呈紀錄，尚屬相符。當茲國內

湖北省道 漢宜 路管理局試驗木炭代油爐記錄

1. 試驗所用汽車說明，由中國煤氣廠備一噸七五福特舊貨車

一輛裝載砂十三包木炭一袋，去程，坐八人，回程，坐

無汽油出產，爐氣代油爐，亟應提倡，藉塞漏卮，惟詳加研考，深知該項煤氣，對於馬力不足，調準後易生變化，爆發不勻，致遇高坡度或長距離，行駛甚感困難。且煤氣發生後，細塵極多，常易侵入汽缸內部，使機件時生故障或損壞。至設置方面，如發生爐，清潔器，風鼓交換器調節器及盛炭盛水等，共重四百三十餘磅，佔地既多，使用諸多不便。其他煤爐購置費，每部亦約在六百元左右，耗費麻煩，實不及汽車之簡便經濟也。本局現時路綫，山坡居多，設大量採用煤汽車，似非所宜，擬就局中現有煤氣代油爐汽車，加以修理後，用派專駛漢口黃陂間，藉作長期試驗，俾得繼續研究。奉令前因，理合檢同試驗紀錄一份備文復請鈞廳鑒核！

謹呈

湖北建設廳

湖北省公路管理局局長王 強

七人，共載重量約一噸半。

2. 去程，由礪口站至黃陂站計八十五華里，費時間一百六十分（去程多山坡）

3. 回程，仍載原物回礪口站費時間一百零三分（回程多下坡）

4. 木炭消耗，去來共消耗木炭五十五磅。

5. 中途行車情形，沿途未曾停留平道行駛與汽油無大差異惟

遇稍長山坡馬力成感不足推進很難。

6. 結果：去回行程共一百七十華里，消耗木炭五十五磅，費時三點三十九分每磅木炭行三、五里每點鐘速度平均五十華里有奇。

記錄者 吳天吉 六月十二日

呈湖北省政府建設廳為擬具修理原有木炭代油爐汽車應需另件費預算書呈請鑒核備案由 廿四年三月十八日 機字第三五八八號

案奉

鈞廳鑒核指令祇遵！

謹呈

鈞廳樂字第二〇一三號訓令：以據中國煤氣機製造廠呈請採用木炭代油爐並撥車就近改裝一案，令仰核議具報等因，查

湖北省政府建設廳。

此案前奉

附呈：

鈞廳樂字第三三〇號及第九一一號訓令，業經將試驗情形抄

修配木炭代油爐應需零件費支付預算書一份。
明倫街汽車站所存木炭代油爐八部應配零件種類價目清單一份。

同記錄呈復在卷。茲擬先就本局原有之木炭代油爐十三部，

礪口站木炭代油爐兩部應需零件種類價目清單一份。

加以修理，試行駛用。並將所需之修理費，切實估計，編就

鄂西段木炭代油爐三部應配零件種類價目清單一份。

預算書暨應配零件種類價目清單約計共需銀九百二十六元九

角五分，擬由本局營業費項下撥節開支，將來試行有效，再

行撥車改裝，以資提倡，而塞漏卮。奉令前因，理合檢同預

算書單，具文呈請

湖北省公路管理局局長王 強

湖北省公路管理局修配木炭代油爐應需零件費支付預算書

支出臨時門

科	目	支付預算數	備	考
第一款	修配木炭代油爐十三部零件費	九二六	九五	
第一項	修配鄂南段木炭代油爐八部零件費	五三六	一〇	平均每部約需零件費六七・〇一元八部合支如上數
第一目	修配鄂南段木炭代油爐八部零件費	五三六	一〇	
第一節	修配鄂南段木炭代油爐八部零件費	五三六	一〇	
第二項	修配鄂西段木炭代油爐三部零件費	二三四	四五	平均每部需零件費七八・一五元三部合支如上數
第一目	修配鄂西段木炭代油爐三部零件費	二三四	四五	
第一節	修配鄂西段木炭代油三部零件費	二三四	四五	
第三項	修配礮口站木炭代油爐二部零件費	一五六	四〇	平均每部需零件費七八・二元二部合支如上數
第一目	修配礮口站木炭代油爐二部零件費	一五六	四〇	
第一節	修配礮口站木炭代油爐二部零件費	一五六	四〇	

明倫街汽車站所存木炭代油爐八部應配零件種類價目清單

(1) 煤氣發生爐座板壹個

價洋四元五角

(2) $\frac{1}{2} \times \frac{1}{4}$

螺絲門七十套

價洋七元

公

牘

- (3) 彈簧華水七十個 價洋三元五角
- (4) 添炭口蓋一個 價洋四元二角
- (5) 丁字螺絲一個 價洋一元八角
- (6) 魚尾螺絲一個 價洋一元五角
- (7) 給水考克及漏斗管子四個管子三根 價洋十四元
- (8) 風鼓一個損壞其餘均須修理共 價洋三十元
- (9) 螺絲門九十八套 價洋二元四角五分
- (10) 彈簧華水九十八只 價洋五元八角八分
- (11) 爐箍三根 價洋四元八角
- (12) 銅螺絲蓋一個 價洋三元
- (13) 元角潤頭一個 價洋七角
- (14) 及211 直行管子各一節 價洋二元四角
- (15) 大鐵管夾子二個 價洋一元六角
- (16) 螺絲門四十二個 價洋二元五角二分
- (17) 橡皮管箍三十二只 價洋九元六角
- (18) 銅絲筒三只另外紫銅絲片四磅 價洋二十八元
- (19) 新配粘膜式油濾器一套 價洋一百二十五元
- (20) 魚尾螺絲帽二只 價洋三元六角

礮口站木炭代油爐兩部應需零件種類價目清單

- (1) 發生爐坐板 壹個 價洋四元五角
- (2) 給水考克及漏斗管子 二套 價洋九元四角
- (3) 風鼓須修理少手搖柄 二個 價洋四元八角

- (21) 鐵皮箍及木墊四付 價洋一元二角
- (22) 橡皮管五節 價洋九十三元七角五分
- (23) 小鐵管夾子二只 價洋五角
- (24) 三路考克及進氣管二套 價洋三十五元
- (25) 交換氣拉桿六根 價洋九元
- (26) 空氣門拉絲八根 價洋十二元八角
- (27) 橡皮管夾子六只 價洋一元八角
- (28) 小夾子元頭螺絲四套 價洋一元二角
- (29) 空氣考克連管子丁字接線絲帽八套 價洋二十五元六角
- (30) 活動管子鉗六把 價洋三十六元
- (31) 白鐵水壺八把 價洋八元正
- (32) 紅紙板全 價洋九元六角
- (33) 通火鈎六根 價洋一元八角
- (34) 通火條七根 價洋四元二角
- (35) 灰鏟六把 價洋三元六角
- (36) 石棉紙板八張 價洋十六元
- (37) 白鐵皮八張 價洋二十元

以上共計價洋五百三十六元一角

- (4) 第一清潔器銅螺絲蓋 二個 價洋六元
- (5) 27元角彎頭 四個 價洋二元八角
- (6) 橡皮管箍 八個 價洋二元四角

(7)	第二清潔器銅絲筒	二個	價洋十四元	(14)	空氣門拉絲	二根	價洋八元
(8)	紫銅絲片	八磅	價洋二十元	(15)	活動管子鉗	二把	價洋一十二元
(9)	銅絲筒蓋子	二個	價洋八元	(16)	白鐵水壺	二把	價洋二元
(10)	橡皮管	二十五呎	價洋價洋卅七元五角	(17)	通條	二根	價洋一元二角
(11)	三路考克及進氣管	壹套	價洋一十七元	(18)	火鉤	二把	價洋六角
(12)	銅精進氣管	壹根	價洋二元	(19)	炭鏟	二把	價洋一元二角
(13)	交換器拉桿	二根	價洋三元				

統計各種零件共應扣洋一百五十六元四角

鄂西段木炭代油爐三部應配零件種類價目清單

(1)	給水考克及漏斗管子	三套	價洋十四元一角	(10)	三路考克及進氣管	三套	價洋三十五元一角
(2)	風鼓須修理另加搖手	三個	價洋七元二角	(11)	交換拉桿	三根	價洋四元五角
(3)	第一清潔器銅鑼蓋子	三個	價洋九元	(12)	空汽門拉絲	三根	價洋十二元
(4)	2"元角灣頭	六個	價洋四元二角	(13)	活動管子鉗	三把	價洋十八元
(5)	橡皮管箍	十二個	價洋三元六角	(14)	白鐵水壺	三把	價洋三元
(6)	第二清潔器銅絲筒	三個	價洋二十一元	(15)	通爐火條	三根	價洋一元八角
(7)	紫銅絲片	十二磅	價洋三十元	(16)	火鉤	三個	價洋九角
(8)	銅絲筒大蓋子	三個	價洋十二元	(17)	炭鏟	三個	價洋一元八角
(9)	2"橡皮管	三十七呎半	價洋五十六元二角五分				

共計二百三十四元四角五分

訓令所屬各站為令頒改訂貨運新章並檢發佈告及貨物運價表仰遵辦由 車字第四

四六號 廿四年七月廿一日

查前襄花、省會、漢宜、鄂東各路局。對於貨物行李等運費之收取，及其他搭乘與包用車輛之各種規定，均就主管路線，各自為政，以致各路段運費標準不齊，商民諸感不便。

且過去各局所訂運費率，較之他省公路，雖已較低，然際此本省農村破產，災患頻仍之秋，政府為提倡農村生產，便利商民運輸計，亦不得不酌減運費，以暢貨流。本局自奉令成立以來，對於全省公路行政及營業，急謀整個改善，並

為體恤商艱業將各段不同之貨物行李運率，及其他種種規定，統籌劃一分別核減，並呈奉

建設廳樂字第九九二號指令核准施行在案。

茲規定自本年八月一日起，所有本局各路段，一律實行新訂運費率，除佈告週知並分令各站切實遵辦外，合將改訂新章，逐條開列於後，並檢發各等貨物運價計算表一份，仰

計 開

(甲) 關於貨物運價之規定：

貨物運價計算，除貨幣外，概以十公斤為一單位，不滿一單位者以一單位計。體積龐大貨物，得以○，○四八立方公尺之體積，合一單位。但託運之件，須足五個單位，方可帶運，貨物之秤量，概須連皮計算。

(一) 貨物運率——銀元每百元每公里收費二厘五毫，紙幣每百元每公里收費五毫一百元以下之零數免費。

(二) 特等貨物運率——生金生銀參燕銀耳及其他特別物品每單位每公里收費一分，(舊制二百兩以下免費之規定當然在取消之列，此點特請注意)

(三) 一等貨物運率——綢緞，上等煙酒，煤油，中西細藥材，及其奢侈或貴重等品類，每單位每公里收費三

即遵照辦理，並將該項計算表以玻璃框架嵌懸售票室內，以憑核算，而免錯誤，切切！

此令。

附貨物運價計算表一份佈告。(份(佈告略))

局長王 強

厘四毫。

(四) 二等貨物運率——生絲、呢、絨、疋頭、機械、洋貨物、陶瓷、煙、酒、洋靛、海味、等類每單位每公里收費二釐八毫。

(五) 三等貨物運率——油漆、皮、毛、棉花、苧麻、菸葉、粗藥材、土布、糧食、鮮魚、蔬菜、茶葉、五金、傢具、雜貨、紙張、書籍、文具、煤炭、銅元、等類，每單位每公里收費二釐三毫。

(六) 食鹽運率——照三等貨九折收費。(鄂北段下行仍照三等貨六折收取)

(七) 鄂北段下行貨物運價——一等貨照普通運費八折收取

，二等貨七折，三等貨六折。

(八)空車帶運土產貨物運價——放空車輛，(放空車輛，係指因調度而放空之車輛而言，不分上行下行但鄂北段下行班車，起點站乘客在五人以下，貨物在二

(乙) 關於行李運費之規定：

(一)旅客一人攜帶行李重量在二十公斤以內或體積在〇，〇六五立方公尺以內者免費。

(二)超過前項免費重量或體積者其超過部分重量在二十公斤以內或體積在〇，〇六五立方公尺以內者，按客票四分之一收費，重量在四十公斤以內，或體積在〇，一三〇立方公尺以內者，按客票二分之一收費，重量在六十公斤以內，或體積在〇，一九五立方公尺以內者，按客票四分之三收費，重量在八十公斤以內，或體積在〇，二六〇立方公尺以內者，按

(丙) 關於旅客乘車之規定。

(一)旅客乘車，概須購買客票，無票不得乘車。

(二)路面工程未完成之各路段，客車於中途因天雨不能行駛，旅客得持原票，於雨後第一次通車時，繼續乘車，但不得退票。

十個單位以下者亦得作為放空車輛)帶運棉花，土布，糧食，皮油，(即木油)雞蛋，石膏，桐油，藥材，麻等土產貨物照三等貨物運價對折收取。

客票全價收費。

(三)行李全重超過一百公斤或體積超過〇，三二五立方公尺者，除按客票全價收費外，其超過部份，按貨物運價收費，但得不隨車帶運。

(四)旅客結伴同行，或因攜帶眷屬，一人一次購聯號客票數張者，其所帶行李總量除照客票張數應行免費之重量外，其餘得作為一客之行李計重收費，以示優待。

(三)兒童三歲以下免費，四歲至十歲半票，惟一客攜帶三歲以下兒童至二人以上者，除一人免費外，其餘均須購買半票。

(四)正式軍警乘坐本路普通客車，得購買半票，但以携

有高級長官之護照，並服裝符號整齊者為限，否則仍按普通乘客須購買全票。（查票時此點須特別注意）

（五）旅客攜帶猴貓狗及雀籠等玩品，搭乘普通客車而不危害其他乘客者，獸類收客票三分之一，禽類收客票四分之一。

（丁）關於包車及出場費之規定：

（一）包用普通客車須按整車座位九折數購買客票，包用小座車，須按整車座位加五成數購買客票，但乘車人數，均以規定座位數為限，行李仍須過磅，逾重即照「乙」項之規定分別收費。

每三公里收銀一元，不足三公里者以三公里計。
（四）一客交運貨物，滿一整車，而有半數以上運至訖站者，得向起點站請求一人之單程免費押運証搭乘該貨車押運。

（二）包運靈柩，按包車計算，但隨車護柩者，不得超過十人。

（五）轉運公司交運貨物，在一整車以上而有一整車之半數以上運至訖站者，得向起點站請求一人往返之免費押運証，搭乘該次運貨車輛。但同時同一公司無論交運若干車貨物，只准一人押運。

（三）包用客車小座車及交運整車貨物之商民，為起卸便利，得向起訖站請求車輛出場，如經站長許可，（如影響車輛調度時，各該站長得拒絕之）其出場費

訓令五里界至明倫街各站暨鄂南車務段飭將自五里界裝運黃豆至明倫街按照現行三等貨物運率八折收費由 廿四年八月二十九日 車字第一四三二號

查本局前據五里界站轉據當地商民請求減低黃豆運價一案，當經擬按現行三等貨物運率八折收費（即每單位每公里二釐三毫再打八折）呈奉

湖北建設廳指令，以自五里界至明倫街，合於下行空車原則，飭將當地黃豆按照下行空車帶運土產物辦法辦理，經又以自明倫街至五里界上行貨運，過於稀少，裝運黃豆自五里界

赴省。恒須由明倫街站駛放空車前往應用，成本有虧，不能照辦，仍請改按現行三等貨物運率八折收費，核准施行，藉維成本在卷。茲奉

湖北建設廳樂字第一二六四號指令內開：

呈悉。查本廳前令原指下行空車，方能適用上年核准之暫行辦法，茲既據稱上行運輸不發達，無空車下駛

准之暫行辦法，茲既據稱上行運輸不發達，無空車下駛

訓令鄂南段及大黃路各站為奉廳令核准大黃路三等貨物運率概按新章規定三等貨物運率九折收費仰遵照辦理由 二十四年九月二日 車字第一四六〇號

案查本局前據大冶站呈請減低大黃路麻運價率一案。當

經擬按新章規定三等貨物運率，將當地苧麻及三等貨物，一律按新章九折收費，以恤商艱，呈 廳核示，並指令知照在

卷。茲奉

卷。茲奉

建設廳樂字第一二七四號指令內開：

呈悉。准如所擬辦理！此令。

等因；奉此，除分行外，合行令仰該站即便遵照辦理！

此令。

訓令鄂東西車務段及所屬各站為呈准將鄂東鄂西兩路下行貨物及食鹽統照鄂北成例一等貨八折二等貨七折三等貨六折食鹽六折收費飭遵照辦理由 民國廿四年九月十一日 車字第一七四八號

案查本局前為暢銷鄂東鄂西兩路下行貨物及食鹽起見，

經擬定將鄂東鄂西各綫段下行貨運，統照鄂北成例，一等貨

照普通運費八折，二等貨七折，三等貨六折，食鹽運率，照

三等貨六折收費一案，茲奉

建設廳樂字第一四三九號，指令內開：

「呈悉，所擬尚屬可行，准予照辦。此令」

，自與暫行辦法之規定不合，毋庸援用，所請將該段內運輸黃豆，改按現行三等貨物運率八折收費一節，核尚可行，准予照辦！此令

等因；奉此，除分行外，合亟令仰該站即便遵照辦理！

此令。

局長王 強

等因；奉此。除分行外，合亟令仰該站^段即便遵照辦理！

此令。

局長王 強

訓令武陽路各站為武陽路各站票價照碼八折令發木戳一只仰遵辦由 車字第二〇

九八號 二十四年十月一日

查本局前以鄂南路自東廠口至葛店客票，業經照價八折收費擬將自東廠口至華容，樊口，鄂城，鐵山，盛洪卿，大冶，陽新等站，往返全票，仿照武葛段成例，照碼八折，用資削減，藉便民行，抄同票價表呈請

辦。等因。茲定自十月一日起，照案實行。除佈告暨分令外，合亟檢同「照碼八折」木戳一只，令仰該站即便遵照辦理！

此令。

局長王 強

湖北建設廳核示一案，現奉樂字第一五九九號指令，准予照

訓令

襄沙荆
埠東沙荆
宜漳荆清

等綫各站暨鄂西

車務段
二分

為減低襄沙埠東宜漳沙荆荆清等綫票價自十

二月一日起發售仰遵照辦理由 車字第三三〇〇號 中華民國二十四年十一月二十七日

本局為繁榮農村經濟，減輕鄂西各綫旅客負擔起見，

（約在二成以上）並就原製車票票面加蓋減低票價戳記，從十二月一日起發售。除減價車票隨發票單送發，並佈告，登報

經呈奉 湖北省政府建設廳核准。按照上行每公里三分二厘，下行每公里三分二厘九折之標準，將襄沙，埠東，宜漳，沙荆，荆清等綫原按每公里四分且不分上下行所訂之票價，一律減低；

暨分行外，合亟令仰該。即便遵照辦理！

此令。

局長王 強

訓令武穴獨立分段爲呈奉令准武浠羅蘭兩綫上行三等貨運打七折收費等因令仰遵辦由

二十四年十二月二十日 車字第三六五四號

案奉

湖北省政府建設廳樂字第二一八三號指令，以據本局二十四年十二月十二日車字第三四七七號呈一件，呈請將鄂東路之武浠羅蘭兩綫上行三等貨運以七折收費，救濟空車行駛，藉維成本由內開：

等因；奉此，合亟令仰該段遵照，轉飭武浠羅蘭兩綫各站，一律自本月二十五日起，開始試辦。並將整車九折原案（一客交運上行貨物，在一千二百公斤以上，或不滿此數，而願作一千二百公斤計者）同時取銷爲要！

此令。

局長王 強

「呈悉。准予試辦，仰即知照，此令。」

訓令各車務段，分段，獨立分段，站飭將雙獅牌彈棉機按照三等貨收費由

廿四年十二月十四日 車字第三六三三號

案查本局前據毓蒙聯華公司彈棉機器分發行所經理李毓蒙呈以該商於民國四年所發明之一種雙獅牌彈棉機，係適應農村家庭工作之用，曾經呈奉

湖北建設廳核示去後，茲奉樂字第一八五六號指令內開：

「呈悉准予暫照三等貨物收費，仰即知照此令」

國民政府暨前農商部註冊，並特許專利在案。現爲普及棉區，便利農用起見，特在漢陽設立分發行所，惟由汽車輸運，按照二等貨收費，成本加高，影響推銷，擬請按照三等貨物

核爲要：裝運此項機械時，務在貨票及磅貨單上，加註說明，以利弊爲要：此令。

收費等情到局。當經轉呈

局長王 強

訓令各車務段及分段各獨立分段各級車站爲令發車務人員薪給表仰即知照由
中華民國廿五年一月七日

公

查本局製定各站等級表，業經通令知照有案。茲複製定車務人員薪給表，所有各該段站員司應得薪資統自本年一月份起，按照表列各等級範圍以內之數目酌予支給。除分令外，合行抄發前表，令仰知照！

此令。

附發車務人員薪給表一份

局長王 強

廣

漢 口

和興電機染織布廠

總工廠◎ 存仁巷電話三三一三七

完 全 國 貨

貨物精良
定價低廉
如承賜顧
無任歡迎

花 色 維 新

營業部◎ 青龍街電話三二二一八三

漢 蓉 記 口

惠 記 西 服 軍 裝 皮 件 公 司 廣 告

專辦軍用物品

本公司開設總商會上

隔壁運輸呢絨布疋精

製新穎西服承辦陸海

軍裝暨軍用五金皮件

一應俱全出品精良定

價低廉倘蒙

惠顧竭誠歡迎

定製新穎服裝

電 話 二 四 五 六 七 號

漢 口

偉 倫 印 書 館

地址 黃陂街一七七號

本館承印軍政商學各界

書籍表冊傳單名片禮帖

中西簿記學校用品所有

印刷物件無美不備如蒙

賜顧毋任歡迎之至

電話 第三三九四三號

各級學校教育經費
來源及分配表

年度	總計	中央	省	市	縣	鄉
民國二十一年
民國二十二年
民國二十三年
民國二十四年
民國二十五年
民國二十六年
民國二十七年
民國二十八年
民國二十九年
民國三十年
民國三十一年
民國三十二年
民國三十三年
民國三十四年
民國三十五年
民國三十六年
民國三十七年
民國三十八年
民國三十九年
民國四十年
民國四十一年
民國四十二年
民國四十三年
民國四十四年
民國四十五年
民國四十六年
民國四十七年
民國四十八年
民國四十九年
民國五十年
民國五十一年
民國五十二年
民國五十三年
民國五十四年
民國五十五年
民國五十六年
民國五十七年
民國五十八年
民國五十九年
民國六十年
民國六十一年
民國六十二年
民國六十三年
民國六十三年

財政部
教育司
第一一〇〇號



章

則

湖北省公路管理局組織規程

廿四年六月廿六日 建廳禮字六百十六號 指令核准施行

第一條 湖北省公路管理局隸屬於湖北省政府建設廳，掌管全省公路之修養及行車事宜。

第二條 本局設局長一人，由建設廳呈請 省政府派充，承建設廳廳長之命，綜理局務。

第三條 本局設總工程師二人，由局長呈請建設廳轉請 省政府委任，承局長之命，分掌工程及機械之設計改善及檢查事務。

第四條 本局設秘書一人，助理秘書一人，由局長呈請建設廳委任，承局長之命，辦理左列事務。

- 一．關於機要文件之撰擬事項。
- 二．關於各科文件之分配覆核事項。
- 三．關於會議紀錄之編訂事項。

第五條 本局設左列各科：
總務科、
工務科、
機務科、
車務科、
會計科、

第六條 總務科職掌如左：

- 一．關於文書撰擬收發繕校事項。
- 二．關於典守印信保管檔案事項。
- 三．關於內外員工之考核稽查事項。
- 四．關於內外員工之銓叙獎懲及其他人事調查登記事項。

- 五．關於統計，報告，及各種刊物之編纂事項。
- 六．關於宣傳事項。
- 七．關於庶務事項。
- 八．關於收用土地事項。
- 九．關於公有財產之調查登記事項。
- 十．關於醫藥衛生清潔及消防事項。
- 十一．關於材料之查驗，收發，及保管事項。
- 十二．關於計劃及維持行車秩序客貨安全事項。
- 十三．關於路警之訓練及調遣事項。
- 十四．關於路警風紀之整飭事項。
- 十五．關於路警器械之檢驗，保管收發事項。
- 十六．關於公路附屬一切設備之保衛事項。

第七條 工務科職掌如左：

- 一．關於修養工程之計劃及估計事項。
- 二．關於工程預算之編製事項。
- 三．關於施工細則之編訂事項。
- 四．關於工程圖表之繪製整理事項。
- 五．關於工程之初驗事項。
- 六．關於工程之招標及包工事項。
- 七．關於僱工及徵工事項。

第八條 機務科職掌如左：

- 八．關於工程材料器具之選擇試驗及分配事項。
 - 九．關於工程實施及考核事項。
 - 十．關於工程之調查報告及統計事項。
 - 十一．關於工程賬目及包工領款之審核事項。
 - 十二．關於電器工程之調查設施及改良事項。
 - 十三．關於電綫電桿之保養及修理事項。
- 一．關於機械修理廠及附屬設備之管理檢查及計劃事項。
 - 二．關於車輛機件圖表之繪製，整理保管事項。
 - 三．關於車輛船隻機械工具及各種物料之選擇考驗事項。
 - 四．關於車輛車身之設計改良事項。
 - 五．關於修理機廠預算計算之審核事項。
 - 六．關於車輛駕駛之管理檢查事項。
 - 七．關於技術工人之考勤懲獎事項。
 - 八．關於物件之稽核及廢物處理事項。
 - 九．關於車輛用油及一切消耗材料之審查報告事項。
 - 十．關於機械工程之驗收事項。
 - 十一．關於機務之調查報告及統計事項。

第九條 車務科職掌如左：

- 一．關於設站行車之籌劃事項。

- 第十條 會計科職掌如左：
- 一。關於本局及所轄各機關經臨各費之收支事項。
 - 二。關於各種賬簿之登記事項。
 - 三。關於現款之核驗保管事項。
 - 四。關於票據之核驗保管事項。
 - 五。關於動產不動產契據及其他有價證券之收存保管事項。

- 二。關於行車時刻及圖表之編訂事項。
 - 三。關於客運貨運價目之規定事項。
 - 四。關於特別運輸及連絡運輸事項。
 - 五。關於調查商務並辦理招徠客貨廣告事項。
 - 六。關於車務規則之擬訂事項。
 - 七。關於油料之分配領發及消耗審核事項。
 - 八。關於車輛船舶之分配調撥事項。
 - 九。關於各項票照之編印保管填發及登記事項。
 - 十。關於運輸變故之處理事項。
 - 十一。關於售票進款記賬等簿記之編製事項。
 - 十二。關於營業用款表冊報告之審核事項。
 - 十三。關於營業之調查報告及統計事項。
 - 十四。關於客貨運營業之稽核事項。
- 第六條 本局路警編製另定之。
- 第七條 本局設養路工程區若干區，辦理養路事項。其組織另定之。
- 第八條 本局設機務總廠及分廠，管理車輛修配機件。其組織另定之。
- 第九條 本局於各路分設車務段及車站，管理行車事項。其
- 六。關於收支各款之審核事項。
 - 七。關於傳票之填製事項。
 - 八。關於本局預算，計算，決算之編訂事項。
 - 九。關於營業收入之報解事項。
 - 十。關於會計之報告及統計事項。
- 第二條 科設科長一人，由局長呈請建設廳委任，承局長之命，分掌科務。工務科機務科科長，以總工程師兼任。
- 第三條 各科分股辦事。其辦事細則另定之。
- 第四條 本局設工程師，副工程師，股主任，工程員，機務員，科員，稽查員，醫務員，若干人，由局長呈請建設廳委任，承長官之命，辦理所管事務。
- 第五條 本局為事務之必要，得酌用監工員，繪圖生，練習生，及雇員。

湖北省公路管理局辦事細則

組織另定之。

第十九條 本局為辦理或研究特種事項，得設置各種委員會。

第二十條 本局為養成特種需用人員及教育職工子弟，得設附

屬學校或訓練班。

第二條 本局於必要時，得設醫院。

第三條 本規程自公布之日施行。

第一次局務會議通過

第七條 秘書承局長之命，掌理機要，審核文稿，及不屬各

科文件之撰擬事項。

第八條 科長承局長之命，督率本科職員，辦理各該科主管

事項。

第九條 科員，辦事員，監印，收發，校對，譯電，管卷，

繪圖，各員承該科長之命，辦理主管事項

第十條 書記承該管科長之命，有關科員之指導，分理文件

繕校事務。

第三章 會議

第十一條 本局事務有須公開討論或報告時，得召集主管職員

開局務會議。

第十二條 本局於工程營業及其他特種事項，須公開討論或報

告時得呈准局長，由主管科室召集關係機關，及主

管人員開特種會議，其議決案，經局長核定施行。

第一章 總則

第一條 本細則依據湖北省公路管理局組織規程第二十四條之規定訂定之

第二條 本局職員辦事程序，除其他章則別有規定外，悉依

本細則之規定。

第三條 各科室主管事務，有未經本細則規定者，由各科室長官秉承局長指派辦理之。

第二章 職權

第四條 局長承湖北省政府建設廳之命，掌理本局一切事務，監督所屬職員及所轄各機關。

第五條 總工程師承局長之命，督率所屬工程人員，掌理各路段設計修築改良及一切工程事項。

第六條 機械總工程師，承局長之命，督率所屬人員，掌理修理總分各廠一切事務，及機務科主管事項。

第十三條 各科于其專任職責外，遇有重要事務，得由局長或

主管科室，召開職員會議，關聯兩科以上事務，得召開職員聯席會議。

第四章 通則

第十四條 本局職員辦公時間，除職務上有特殊規定外，春季

自上午八時至十二時，下午自一時半至五時半。秋季自上午八時半至十二時，下午一時半至五時半。

但必要時得延長之。

第十五條 辦公時間，非因公約會者，不得接見賓客。接見賓

客應在會客室。

第十六條 本局職員到局辦公時，須于考勤簿上親筆簽到，過

規定時間二十分時，即呈送局長核閱。

第十七條 本局職員因事請假，須記註事由，及限期，陳由主

管長官轉請核准後，始得離職。請假規則另訂之。

第十八條 各種例假，均循例休息。但有緊急事件，得臨時召

集辦公。休假期間，依政府頒布休假期間行之。

第十九條 本局各科室須派值日人員輪流值日，其規則另訂之

第二十條 本局職員對於未經公布之文件，應嚴守秘密。

第二十一條 各科辦理事務，遇有應行互相通知者，均用通知書

隨時通知。

第五章 制用

第二十二條 本局一切經費，由各主管科編造預算，交由會計科

彙編，經局長核定後，呈准建設廳領用。

第二十三條 本局出納款項，每屆月終，經管人員，將出納數目

結算，交由該管會計人員編造計算書表冊簿，由會計科長審核彙編，經局長核定後，呈請建設廳核銷。

第二十四條 本局會計科主管出納人員，應按日造具收支日記表

及庫存報告表，呈建設廳，局長暨會計科長查核。

第二十五條 各科室經費由各主管人員按月依據預算分期繕具領

款憑單，陳由主管科長轉呈局長核准，向會計科領用。

第二十六條 本局一切應用物品，由庶務股購辦保管，但價值在

元以上者，須呈由局長核定。

第二十七條 庶務股每日應將現金日記賬送總務科長簽閱，每月

應造具收支月報，連同存儲物品登記簿，消耗物品收發簿，送由總務科長轉呈局長核閱。

第二十八條 庶務股應備領物證，分送各科室，凡因公需用物品

，應于證內填明種類數量及用途，蓋章呈由各主管

長官核定領用。

第七條 本局各處器具公物，均由庶務股登記總簿，並編號

粘簽，印製清單，分交各處保管。

第八條 各項需用物料，屬於工程者，由總工程師暨機械總

工程師審核，屬於營業者，由車務科審核，呈由局

長核定後採購。物料價格在 元以上者，由購料委

員會採購。購料章程，暨購料委員會組織規程，另

定之。

第九條 凡請領材料者，須填具請領材料單，呈由各主管科

室核准蓋章後，送總務科長核閱蓋章，交材料股照

發。

第十條 請領材料業經核准，而庫內並無儲存時，應即由材

料股填具請購材料單，呈送總務科長蓋章，轉呈局

長核准後，按照材料價額之多寡，將單送交購料委

員會或發庶務股購辦，由料庫股驗收，轉發請領人

具領。

第十一條 發出材料，應由管料員填具材料發送證，正副領收

證，交由領受人分別將發送證留存，正領收證簽字

送回材料股，副證簽字送各該主管科室查核。

第十二條 本局各種廢舊材料，應送回材料股考核，其損壞程

度，分別修理或拍賣，其拍賣價格及手續，由總務科長核定之。

第十三條 本局購到各種材料，應由承購之購料委員會，或庶

務股將所購之材料，連同填具材料發送證，一併送

交材料股核收。材料股點收後，即將發送證內領收

証蓋章送回購料委員會或庶務股。

第六章 程序

第十四條 處理文書之程序如左：

一、傳達室收到文件，掛號後，送收發室起封錄由登入

收文簿，每日分午前九時午後二時兩次，彙由秘書

室依類分科，加蓋緊急次要，彙呈局長核閱。

二、局長判閱後，交各科室記錄，由各科室長官分發各

職員擬辦。

三、承辦文稿經主管長官核定後，由秘書復核，送呈局

長判行。

四、判行文件，由主管科室發繕校正鈐印，再由收發室

錄登發文簿封發，並將原稿或連同來文送檔。

第十五條 各科室對通常文件，隨文擬稿，加蓋「簽稿併送」送

核遇有疑難者，應簽註意見，先請局長核示。

第十六條 辦稿及核稿人員，應逐一簽章，數員會辦者，共同

簽章，其餘經過繕校監印，均須以次簽章。

第十九條 各科室遇有互相關聯文件，應協商辦理，並得推定

一科室主稿。

第二十條 主管科室承辦文件，關聯其他科室時，由主管科室

主稿，其他科室會章。

第二十一條 文件分緊急，次要，尋常三種，緊急隨到隨辦，用

紅面送稿簿呈核。次要者不得過二日，用藍面送稿

簿呈核。尋常者不得過三日，用白面送稿簿呈核。

案內複雜，須詳查卷宗或查復者，不在此限。

第二十二條 到文直書局長銜名或有「密件」「親啓」字樣者，收發

員不得開折，應編號登記送呈局長核閱。

第二十三條 有附件之收發文件，須於收發簿上註記，名實不符

時應跟詢究竟。

第二十四條 凡到文附有銀錢物品應由收發員點交，各主管員核

收蓋章。

第二十五條 發出文件，須由收受機關或人員簽章於送文簿上，

郵寄者，須將郵局單據粘存，或由郵局蓋用日戳。

第二十六條 應登報公布之文件，由秘書科長呈由局長核定後，

加蓋「奉諭發表」戳記，由收發室發抄。

第二十七條 來電由傳達室逕送譯電室，拆譯錄由，呈局長核閱

，去電重要者，由秘書撰擬，尋常者發主管科室擬

辦。

第二十八條 送印文件，須登送印簿，稿面未經判行或繕正未經

校對員蓋戳者，監印員應拒絕鈐印。但經主管人員

負責，標明先行印發者，不在此限。

第二十九條 各項單證票照簿冊符號等，非有該管負責人員簽章

監印員得拒絕鈐印。

第三十條 繕正文件，添注或塗改時，校對員應蓋「校正」戳記

歸檔文卷，管卷員應將類別卷數案由件數附件等項

，依宗標簽編檔，並記入檔案編存簿。

第三十一條 各科室調閱檔卷時，均用調卷証，調取原卷，送還

後，仍將原卷証取回。

第七章 附則

第三十二條 本細則如有未盡事宜，得隨時修改之。

第三十三條 本細則由局務會議通過，局長核定施行。

*

*

*

*

*

*

*



本局要聞

鄂東西北三路各綫段上下行一覽表

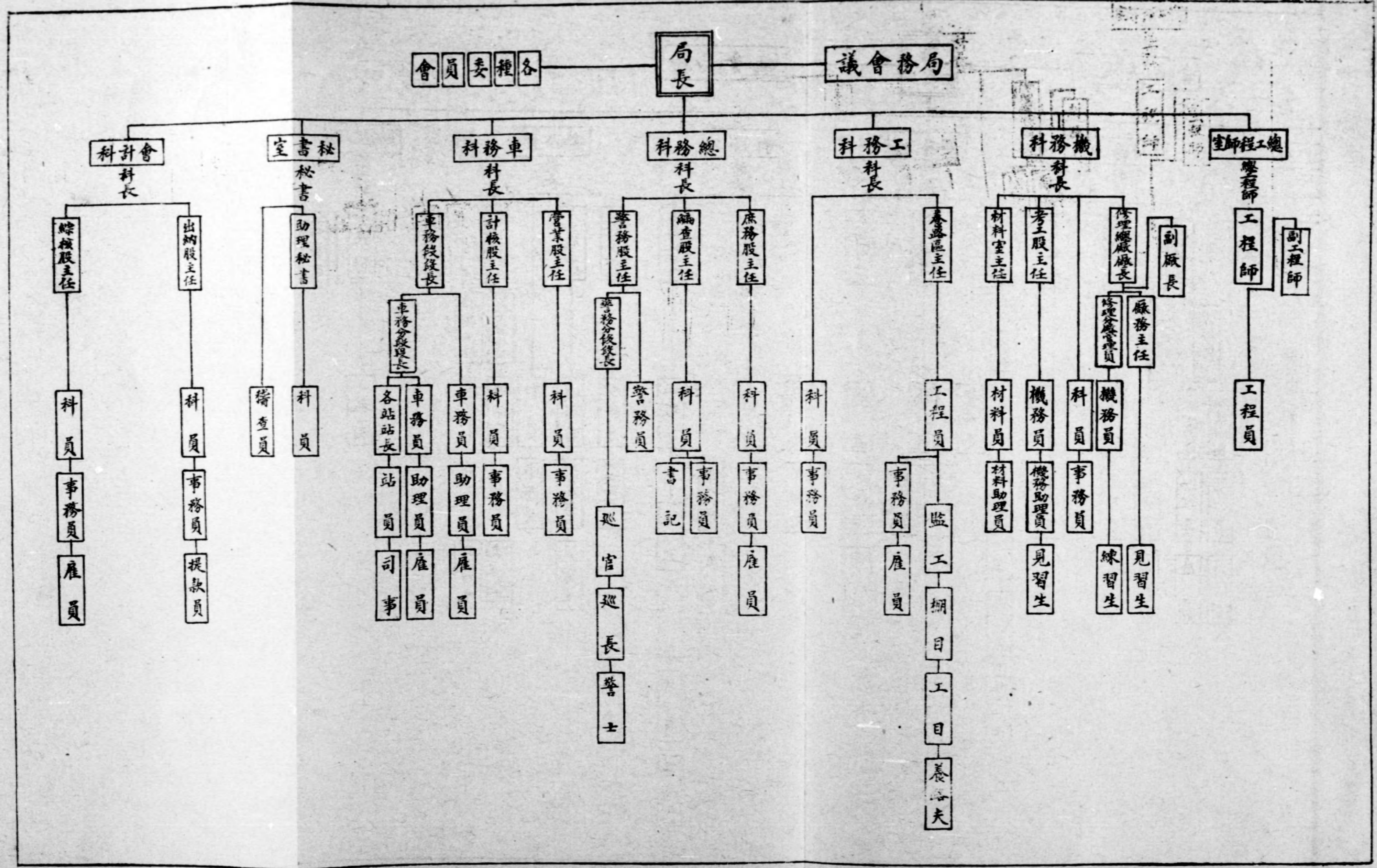
本局管理各公路綫，向因行車營業，有將客貨運輸，劃分上下行之慣例自近年以還，路綫增多，縱橫起訖，方向各異，致有多數綫段之上下行，不易辨別者，本局有見及此，爰於最近期間，依據以都市為中心，及各路與河流或鐵道的

關係，將鄂東西北三路上下行，一律製表規定，此後各該路運貨載客，概照規定辦理，茲將各該路上下行一覽表，刊登於左，用供衆覽。

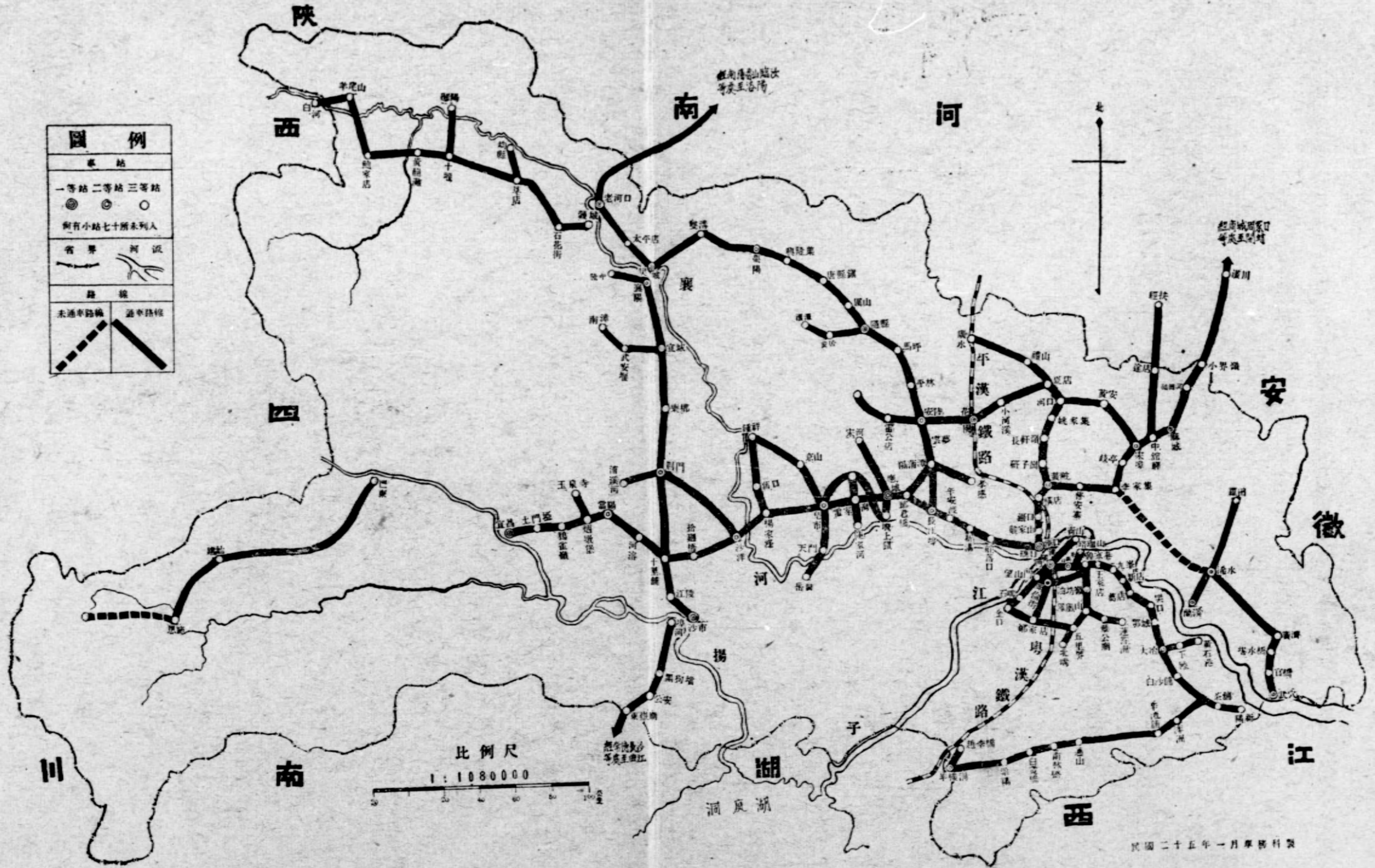
湖北省公路管理局東西北三路各綫段上下行一覽表

鄂東公路																	鄂北公路		
路別	綫段別	起訖站名	上下行	備	考	路別	綫段別	起訖站名	上下行	備	考								
漢界幹綫	漢口至小界嶺	漢口至小界嶺	下行			花河幹綫	花園至老河口	花園至老河口	下行										
漢界幹綫	小界嶺至漢口	小界嶺至漢口	上行			花河幹綫	老河口至花園	老河口至花園	上行										
界漢聯運綫	漢川至小界嶺	漢川至小界嶺	下行			花夏綫	花園至夏店	花園至夏店	下行										
黃廣綫	廣水至黃陂	廣水至黃陂	下行			安長綫	長江至安陸	長江至安陸	下行										
黃廣綫	黃陂至廣水	黃陂至廣水	上行			安長綫	安陸至長江	安陸至長江	上行										
宋黃段	宋埠至黃埠	宋埠至黃埠	下行			安平綫	安陸至安陸	安陸至安陸	下行										
宋黃段	黃埠至宋埠	黃埠至宋埠	上行			安平綫	安陸至安陸	安陸至安陸	上行										
中經綫	中館至中館	中館至中館	下行			河白綫	老河口至老河口	老河口至老河口	下行										
中經綫	中館至中館	中館至中館	上行			河白綫	老河口至老河口	老河口至老河口	上行										
武浠綫	武水至浠水	武水至浠水	下行			草均綫	草店至草店	草店至草店	下行										
武浠綫	浠水至武水	浠水至武水	上行			草均綫	草店至草店	草店至草店	上行										
羅蘭綫	羅田至羅田	羅田至羅田	下行			十郎綫	十陽至十陽	十陽至十陽	下行										
羅蘭綫	羅田至羅田	羅田至羅田	上行			十郎綫	十陽至十陽	十陽至十陽	上行										
漢宜幹綫	漢口至宜昌	漢口至宜昌	下行																
漢宜幹綫	宜昌至漢口	宜昌至漢口	上行																
應孝綫	應城至應城	應城至應城	下行																
應孝綫	應城至應城	應城至應城	上行																
應宋綫	應城至宋城	應城至宋城	下行																
應宋綫	宋城至應城	宋城至應城	上行																
應陳綫	應城至陳家河	應城至陳家河	下行																
應陳綫	陳家河至應城	陳家河至應城	上行																
皂岳段	皂市至岳口	皂市至岳口	下行																
皂岳段	岳口至皂市	岳口至皂市	上行																
皂鐘綫	皂市至鍾祥	皂市至鍾祥	下行																
皂鐘綫	鍾祥至皂市	鍾祥至皂市	上行																
皂龍綫	皂市至龍王集	皂市至龍王集	下行																
皂龍綫	龍王集至皂市	龍王集至皂市	上行																
楊鍾綫	楊家灣至鍾祥	楊家灣至鍾祥	下行																
楊鍾綫	鍾祥至楊家灣	鍾祥至楊家灣	上行																
荆洋綫	沙洋至荆門	沙洋至荆門	下行																
荆洋綫	荆門至沙洋	荆門至沙洋	上行																
襄沙幹綫	襄陽至沙市	襄陽至沙市	下行																
襄沙幹綫	沙市至襄陽	沙市至襄陽	上行																
宜漳綫	宜城至南漳	宜城至南漳	下行																
宜漳綫	南漳至宜城	南漳至宜城	上行																
荆清段	荆門至清溪河	荆門至清溪河	下行																
荆清段	清溪河至荆門	清溪河至荆門	上行																
煙玉綫	煙墩堡至玉泉寺	煙墩堡至玉泉寺	下行																
煙玉綫	玉泉寺至煙墩堡	玉泉寺至煙墩堡	上行																
埠東綫	東嶽廟至東嶽廟	東嶽廟至東嶽廟	下行																
埠東綫	東嶽廟至東嶽廟	東嶽廟至東嶽廟	上行																

湖北省公路管理局組織系統表



湖北省公路簡明路線圖



民國二十五年一月車務科製

第一區里程表

(以公里計)

武滯線

武穴	武穴
官橋	680 官橋
石佛寺	14.80 8.00 石佛寺
大金鋪	19.80 13.00 5.00 大金鋪
塔水橋	26.70 19.90 11.90 6.90 塔水橋
遊家堰	31.60 24.80 16.80 11.80 4.90 遊家堰
廣濟	36.20 29.40 21.40 16.40 9.50 4.60 廣濟
松陽橋	42.60 35.80 27.80 22.80 15.90 11.00 6.40 松陽橋
清水河	50.10 43.30 35.30 30.30 23.40 18.50 13.90 7.50 清水河
漕河	61.60 54.80 46.80 41.80 34.90 30.00 25.40 19.00 11.50 漕河
橫車橋	71.40 64.60 56.60 51.60 44.70 39.80 35.20 28.80 21.30 9.80 橫車橋
石頭嘴	82.50 75.70 67.70 62.70 55.80 50.90 46.30 39.90 32.40 20.90 11.10 石頭嘴
滯水	95.60 88.80 80.80 75.80 68.90 64.00 59.40 53.00 45.50 34.00 24.20 13.10 滯水

花夏線花小段

花園	花園
松林崗	8.70 松林崗
小河溪	17.40 8.70 小河溪
夏店	46.90 38.20 29.50 夏店

中經線

中館驛	中館驛
林店	24.23 林店
西張店	14.77 39.00 西張店
中途店	18.03 32.80 57.03 中途店
經扶	11.97 30.00 44.77 69.00 經扶

河宣線

河口	河口
宣化店	46.15 宣化店

黃廣線

黃陂	黃陂
研子崗	17.30 研子崗
長軒嶺	8.75 26.05 長軒嶺
桃家集	15.00 23.75 41.05 桃家集
河口	14.70 29.70 38.45 55.75 河口
夏店	18.33 33.03 48.03 56.78 74.08 夏店
禮山	12.08 30.41 45.11 60.11 68.86 86.16 禮山
二郎店	18.86 30.94 49.27 63.97 78.97 87.72 105.02 二郎店
廣水	11.24 30.10 42.18 60.51 75.21 90.21 98.96 116.25 廣水

漢界幹線

漢口	漢口
戴家山	8.70 戴家山
溝口	17.10 8.40 溝口
橫店	26.80 18.10 9.70 橫店
高廟	34.20 25.50 17.10 7.40 高廟
黃陂	39.10 30.40 22.00 12.30 4.90 黃陂
普安寨	53.50 44.80 36.40 26.70 19.50 14.40 普安寨
葉山店	64.80 56.10 47.70 38.00 30.60 25.70 11.30 葉山店
李家集	70.20 61.50 53.10 43.40 36.00 31.10 16.70 5.40 李家集
柳子巷	79.80 71.10 62.70 53.00 45.60 40.70 26.30 15.00 9.60 柳子巷
岐亭	89.40 80.70 72.30 62.60 55.20 50.30 35.90 24.60 19.20 9.60 岐亭
宋埠	97.60 88.90 80.50 70.80 63.40 58.50 44.10 32.80 27.40 17.80 8.20 宋埠
中館驛	109.50 100.80 92.40 82.70 75.30 70.40 56.00 44.70 39.30 29.70 20.10 11.90 中館驛
麻城	127.40 118.70 110.30 100.60 93.20 88.30 73.90 62.60 57.20 47.60 38.00 29.80 17.90 麻城
武家河	141.10 132.40 124.00 114.30 106.90 102.00 87.60 76.30 70.90 61.30 55.70 43.50 31.60 13.10 武家河
黃土崗	151.00 142.30 133.90 124.20 116.80 111.90 97.50 86.20 80.80 71.20 61.60 53.40 41.50 23.60 9.90 黃土崗
福田河	162.40 153.70 145.30 135.60 128.20 123.30 108.90 97.60 92.20 82.60 73.00 64.80 52.90 35.00 21.30 11.40 福田河
小界嶺	181.50 172.80 164.40 154.70 147.50 142.40 128.90 116.70 111.30 101.70 92.10 83.90 72.00 54.10 40.40 30.50 19.10 小界嶺

河宋線黃宋段

河口	河口
黃安	21.99 黃安
桃花店	38.46 16.47 桃花店
永佳河	46.70 24.71 8.24 永佳河
宋埠	63.19 41.20 24.73 16.49 宋埠

羅蘭線

羅田	羅田
駱駝坳	13.73 駱駝坳
胡家河	11.05 24.78 胡家河
關口	10.93 21.98 35.71 關口
滯水	16.49 27.42 38.47 52.20 滯水
六神港	10.98 27.47 38.40 49.45 63.18 六神港
蘭溪	10.99 21.97 38.46 49.39 60.44 74.17 蘭溪

第二區里程表 (以公里計)

武鄭線

武泰	武泰
鄭家集	鄭家集
23.00	23.00

大黃線

大治	大治
下陸	下陸
11.00	12.00
黃石港	黃石港
23.00	12.00

金五線

金口	金口
五里界	五里界
27.00	27.00

崇趙線

崇陽	崇陽
羊樓洞	羊樓洞
4.60	4.60
趙李橋	趙李橋
34.90	39.50

陽辛線

陽新	陽新
茶舖	茶舖
13.42	13.42
沿埠頭	沿埠頭
2.62	16.04
津洲	津洲
9.68	25.72
12.30	25.72
辛潭舖	辛潭舖
15.43	41.15
25.11	27.73

武梁線鳳北支線

鳳凰山	鳳凰山
快活嶺	快活嶺
4.90	4.90
五里界	五里界
6.50	11.40
羅家橋	羅家橋
8.50	15.00
17.00	23.50
北嘴	北嘴
28.40	28.40

武金線

漢陽門	漢陽門
望山門	望山門
3.10	3.10
白沙洲	白沙洲
6.10	9.20
石嘴	石嘴
12.80	22.00
18.90	22.00
嚴碼頭	嚴碼頭
5.50	27.50
18.30	27.50
金口	金口
9.00	36.50
14.50	33.40
27.30	33.40

武陽幹線

武珞線

漢陽門	漢陽門
東廠口	東廠口
2.40	2.40
洪山	洪山
5.60	3.20
珞珈山	珞珈山
8.50	2.90

武青線

漢陽門	漢陽門
中新河	中新河
3.20	3.10
徐家棚	徐家棚
6.30	5.30
任家路	任家路
11.60	5.80
青山	青山
17.40	11.10

武梁線明蓮段

武昌	明倫街	明倫街
茅店	13.50	茅店
油坊嶺	20.50	7.00
鳳凰山	29.00	15.50
8.50	鳳凰山	
章公廟	38.66	25.16
18.16	9.66	章公廟
高峯寺	42.76	29.26
22.26	13.76	4.10
蓮台洲	51.33	37.83
30.83	22.33	12.67
8.57	蓮台洲	

東廠口	東廠口	卓刀泉	6.40	卓刀泉	卓刀泉	魚家巷	9.60	3.20	魚家巷	牛路口	13.80	7.40	4.20	牛路口	王家店	17.60	11.20	8.00	3.80	王家店	九峯	19.80	13.40	10.20	6.00	2.20	九峯	蘇家墩	23.20	16.80	13.60	9.40	5.60	3.40	蘇家墩	新店	28.00	21.60	18.40	14.20	10.40	8.20	4.80	新店	葛店	32.50	26.10	22.90	18.70	14.90	12.70	9.30	4.50	葛店	丁橋	40.57	34.17	30.97	26.77	22.97	20.77	17.37	12.57	8.07	丁橋	華容	43.47	37.07	33.87	29.67	25.87	23.67	20.27	15.47	10.97	2.90	華容	段家店	47.77	41.37	38.17	33.97	30.17	27.97	24.57	19.77	15.27	7.20	4.30	段家店	黃柏山	52.37	45.97	42.77	38.57	34.77	32.57	29.17	24.37	19.87	11.80	8.90	4.60	黃柏山	巴埠	58.97	52.57	49.37	45.17	41.37	39.17	35.77	30.97	26.47	18.40	15.50	11.20	6.60	巴埠	樊口	65.57	59.17	55.97	51.77	47.97	45.77	42.37	37.57	33.07	25.00	22.10	17.80	13.20	6.60	樊口	鄂城	73.70	67.30	64.10	59.90	56.10	53.90	50.50	45.70	41.20	33.13	30.23	25.93	21.33	14.73	8.13	鄂城	澤林嘴	81.70	75.30	72.10	67.90	64.10	61.90	58.50	53.70	49.20	41.13	38.23	33.93	29.33	22.73	16.13	8.00	澤林嘴	碧石渡	85.70	79.30	76.10	71.90	68.10	65.90	62.50	57.70	53.20	45.13	42.23	37.93	33.33	26.73	20.13	12.00	4.00	碧石渡	鐵山	94.00	87.60	84.40	80.20	76.40	74.20	70.80	66.00	61.50	53.43	50.53	46.23	41.63	35.03	28.43	20.30	12.30	8.30	鐵山	盛洪鄉	97.75	91.35	88.15	83.95	80.15	77.95	74.55	69.75	65.25	57.18	54.28	49.98	45.38	38.78	32.18	24.05	16.05	12.05	3.75	盛洪鄉	十里舖	108.30	101.90	98.70	94.50	90.70	88.50	85.10	80.30	75.80	67.73	64.83	60.53	55.93	49.33	42.73	34.60	26.60	22.60	14.30	10.55	十里舖	大治	113.70	107.30	104.10	99.90	96.10	93.90	90.50	85.70	81.20	73.13	70.23	65.93	61.33	54.73	48.13	40.00	32.00	28.00	12.70	15.95	5.40	大治	小箕舖	125.40	119.00	115.80	111.60	107.80	105.60	102.20	97.40	92.90	84.83	81.93	77.63	73.03	66.43	59.83	51.70	43.70	39.70	31.40	27.65	17.10	11.70	小箕舖	白沙舖	133.50	127.10	123.90	119.70	115.90	113.70	110.30	105.50	101.00	92.93	90.03	85.73	81.13	74.53	67.93	59.80	51.80	47.80	39.50	35.75	25.20	19.80	8.10	白沙舖	荻田橋	148.70	142.30	139.10	134.90	131.10	128.90	125.50	120.70	116.20	108.13	105.23	100.93	96.33	89.73	83.13	75.00	67.00	63.00	54.70	50.95	42.40	35.00	23.30	15.20	荻田橋	陽新	160.40	154.00	150.80	146.60	142.80	140.60	137.20	132.40	127.90	119.83	116.93	112.63	108.03	101.43	94.83	86.70	78.70	74.70	66.40	62.65	52.10	46.70	35.00	26.90	11.70	陽新
-----	-----	-----	------	-----	-----	-----	------	------	-----	-----	-------	------	------	-----	-----	-------	-------	------	------	-----	----	-------	-------	-------	------	------	----	-----	-------	-------	-------	------	------	------	-----	----	-------	-------	-------	-------	-------	------	------	----	----	-------	-------	-------	-------	-------	-------	------	------	----	----	-------	-------	-------	-------	-------	-------	-------	-------	------	----	----	-------	-------	-------	-------	-------	-------	-------	-------	-------	------	----	-----	-------	-------	-------	-------	-------	-------	-------	-------	-------	------	------	-----	-----	-------	-------	-------	-------	-------	-------	-------	-------	-------	-------	------	------	-----	----	-------	-------	-------	-------	-------	-------	-------	-------	-------	-------	-------	-------	------	----	----	-------	-------	-------	-------	-------	-------	-------	-------	-------	-------	-------	-------	-------	------	----	----	-------	-------	-------	-------	-------	-------	-------	-------	-------	-------	-------	-------	-------	-------	------	----	-----	-------	-------	-------	-------	-------	-------	-------	-------	-------	-------	-------	-------	-------	-------	-------	------	-----	-----	-------	-------	-------	-------	-------	-------	-------	-------	-------	-------	-------	-------	-------	-------	-------	-------	------	-----	----	-------	-------	-------	-------	-------	-------	-------	-------	-------	-------	-------	-------	-------	-------	-------	-------	-------	------	----	-----	-------	-------	-------	-------	-------	-------	-------	-------	-------	-------	-------	-------	-------	-------	-------	-------	-------	-------	------	-----	-----	--------	--------	-------	-------	-------	-------	-------	-------	-------	-------	-------	-------	-------	-------	-------	-------	-------	-------	-------	-------	-----	----	--------	--------	--------	-------	-------	-------	-------	-------	-------	-------	-------	-------	-------	-------	-------	-------	-------	-------	-------	-------	------	----	-----	--------	--------	--------	--------	--------	--------	--------	-------	-------	-------	-------	-------	-------	-------	-------	-------	-------	-------	-------	-------	-------	-------	-----	-----	--------	--------	--------	--------	--------	--------	--------	--------	--------	-------	-------	-------	-------	-------	-------	-------	-------	-------	-------	-------	-------	-------	------	-----	-----	--------	--------	--------	--------	--------	--------	--------	--------	--------	--------	--------	--------	-------	-------	-------	-------	-------	-------	-------	-------	-------	-------	-------	-------	-----	----	--------	--------	--------	--------	--------	--------	--------	--------	--------	--------	--------	--------	--------	--------	-------	-------	-------	-------	-------	-------	-------	-------	-------	-------	-------	----

第三區里程表

(以公里計)

沙東線

		準河		準河	
		銅陀寺	13.00	銅陀寺	
		戴家場	9.00	戴家場	22.00
		黃金口	11.00	黃金口	20.00
		黑狗壩	15.00	黑狗壩	26.00
		公安	4.00	公安	19.00
東嶺廟	23.00	27.00	42.00	53.00	62.00
				75.00	東嶺廟

襄沙幹線荆沙段

		荆門		荆門	
		團林舖	16.60	團林舖	
		建陽驛	39.60	建陽驛	23.00
		十里舖	47.40	十里舖	30.80
		龍會橋	67.60	龍會橋	51.00
		江陵	77.60	江陵	61.00
沙市	83.40	66.80	43.80	36.00	15.80
				5.80	沙市

安長線長雲段

		長江埠		長江埠	
		護子潭	5.15	護子潭	
		隔蒲潭	7.05	隔蒲潭	12.20
雲夢	9.23	16.28	21.43	雲夢	

應孝線郎孝段

		郎君橋		郎君橋	
		隔蒲潭	5.59	隔蒲潭	
孝感	24.17	29.76	孝感		

皂鐘線皂東段

		皂市		皂市	
		曹家場	2.57	曹家場	
		永興鎮	10.05	永興鎮	19.62
		屈家場	5.11	屈家場	15.16
		京山	8.24	京山	13.35
		孫橋	16.48	孫橋	24.72
		官橋	13.52	官橋	30.00
		陳家集	5.71	陳家集	19.23
東橋鎮	10.99	16.70	30.22	46.70	54.94
				60.05	70.10
				79.67	東橋鎮

應陳線

		應城		應城	
		灣上鎮	3.50	灣上鎮	
		潘家集	6.43	潘家集	2.93
		五行廟	10.50	五行廟	7.00
		張家廟	11.76	張家廟	8.26
		丁家崗	13.76	丁家崗	10.26
		棉花田	15.49	棉花田	11.99
		龍王集	17.94	龍王集	14.44
		陳家河	24.72	陳家河	21.23
				18.29	14.22
				12.96	10.96
				9.23	6.78

楊鐘線

		楊家洋		楊家洋	
		舊口	14.98	舊口	
		鄧家集	18.02	鄧家集	33.00
鐘祥	27.44	45.46	60.44	鐘祥	

荆沙線

		沙洋		沙洋	
		沈家集	27.00	沈家集	
荆門	30.30	57.30	荆門		

皂龍線

		皂市		皂市	
		湯池	8.15	湯池	
龍王集	12.70	20.85	龍王集		

漢宜幹線

		漢口		漢口	
		舵落山	10.25	舵落山	
		走馬嶺	11.40	走馬嶺	21.65
		新溝	12.85	新溝	24.25
		辛安渡	6.95	辛安渡	19.80
		滿家崗	8.22	滿家崗	15.17
		下新集	4.40	下新集	12.62
		長江埠	8.68	長江埠	13.08
		郎君橋	7.55	郎君橋	16.23
		應城	13.26	應城	20.81
		雷家灣	11.75	雷家灣	25.01
		皂市	13.40	皂市	25.15
		龍泉鎮	16.29	龍泉鎮	29.69
		瓦廟集	13.14	瓦廟集	29.43
		楊家洋	24.91	楊家洋	38.05
		沙洋	24.16	沙洋	49.07
		雷家廠	17.97	雷家廠	42.13
		后港	13.96	后港	31.93
		拾運橋	11.57	拾運橋	25.53
		十里舖	10.89	十里舖	22.46
		河溶	27.40	河溶	38.29
		慈化寺	15.00	慈化寺	42.40
		當陽	12.42	當陽	27.42
		烟墩堡	8.00	烟墩堡	20.42
		鴉雀嶺	22.08	鴉雀嶺	30.08
		土門壩	19.90	土門壩	41.98
宜昌	17.70	37.60	52.68	67.68	80.10
				95.10	122.50
				133.39	144.96
				158.92	176.89
				201.05	225.96
				239.10	255.39
				268.79	280.54
				293.80	301.35
				310.03	314.43
				322.65	299.60
				342.43	333.83
				364.00	宜昌

應宋線

		應城		應城	
		十里舖	4.71	十里舖	
		盛家莊	3.92	盛家莊	8.70
		巡店	4.36	巡店	8.35
		田店	8.70	田店	13.06
		馬店	2.90	馬店	11.60
		羅店	10.15	羅店	13.05
		賈吉	7.80	賈吉	17.95
宋河	2.72	17.59	27.74	40.64	39.34
				43.70	47.69
				52.40	宋河

皂潛線皂岳段

		皂市		皂市	
		柳河	16.33	柳河	
		天門	35.17	天門	18.84
		新堤口	44.58	新堤口	28.25
		岳口	53.99	岳口	37.66
		潛江	75.97	潛江	59.64
				40.80	31.39
				21.98	晉江

第四區里程表

(以公里計)

鐘快線

鐘祥	鐘祥
快活鋪	快活鋪
74.18	

宜漳線

宜城	宜城
武安堰	武安堰
25.60	
南漳	南漳
24.00	49.50

安平線

安陸	安陸
雷公廟	雷公廟
20.20	
河永店	河永店
11.60	31.80
平場	平場
8.70	20.30 40.50

襄沙幹線襄荊段

襄陽	襄陽
小河	小河
24.10	
宜城	宜城
15.60	39.70
孔市	孔市
14.50	30.10 54.20
快市	快市
10.20	24.70 40.30 64.40
雲夢	雲夢
23.30	33.50 48.00 63.60 87.70
南橋	南橋
16.70	40.00 50.20 64.70 80.30 104.40
荆門	荆門
17.10	33.80 57.10 67.30 81.80 97.40 121.50

十鄖線

十堰	十堰
鄖陽	鄖陽
34.00	

安長線安雲段

安陸	安陸
義堂集	義堂集
20.75	
雲夢	雲夢
30.17	9.42

樊黃線

樊城	樊城
呂堰驛	呂堰驛
34.70	
黃渠河	黃渠河
52.20	17.50

隨澤線

隨縣	隨縣
安陸鎮	安陸鎮
23.00	
漢潭	漢潭
46.00	23.00

河陽線

老河口	老河口
南陽	南陽
136.00	

草均線

草店	草店
均縣	均縣
19.10	

河白幹線

老河口	老河口	谷城	谷城
南陽	南陽	石花街	石花街
136.00		17.70	37.50
		戴家灣	戴家灣
		32.50	50.20
		草店	草店
		21.60	71.80
		六里坪	六里坪
		17.40	89.20
		十堰	十堰
		24.80	109.00
		花葉園	花葉園
		17.90	133.80
		黃龍灘	黃龍灘
		13.50	151.90
		鮑家店	鮑家店
		27.80	165.20
		將軍河	將軍河
		21.00	173.20
		羊虎山	羊虎山
		8.00	193.00
		白河	白河
		8.20	214.00
		6.20	222.00
		37.20	222.00
		65.00	222.00
		78.40	222.00
		96.40	222.00
		121.20	222.00
		138.60	222.00
		160.20	222.00
		192.70	222.00
		210.40	222.00
		230.20	222.00

花河幹線

花園	花園
陳家店	陳家店
15.70	
安陸	安陸
11.90	27.60
平林	平林
19.10	31.00 46.70
馬坪	馬坪
24.90	44.00 55.90 71.60
浙河	浙河
13.50	38.40 57.50 69.40 85.10
隨縣	隨縣
10.30	23.80 48.70 67.80 79.70 95.40
厲山	厲山
18.10	28.40 41.90 66.80 85.90 97.80 113.50
唐縣鎮	唐縣鎮
23.80	41.90 52.20 65.70 90.60 109.70 121.60 137.30
興隆集	興隆集
23.80	47.60 65.70 76.00 89.50 114.40 133.50 145.40 161.10
康陽	康陽
21.30	45.10 68.90 87.00 97.30 110.80 135.70 154.80 166.70 182.40
雙溝	雙溝
45.20	66.50 90.30 114.10 132.20 142.50 156.00 180.90 200.00 211.90 227.60
樊城	樊城
31.20	76.40 97.70 121.50 145.30 163.40 173.70 187.20 212.10 231.20 243.10 258.80
牛首	牛首
19.60	50.80 96.00 117.30 141.10 164.90 183.00 193.30 206.80 231.70 250.80 262.70 278.40
太平店	太平店
19.80	39.40 70.60 115.00 137.10 160.90 184.70 202.80 215.10 226.60 251.50 270.60 282.50 298.20
仙人渡	仙人渡
18.10	37.90 57.50 88.70 133.00 155.20 179.00 202.80 220.90 231.20 244.70 269.60 288.70 300.60 316.30
老河口	老河口
16.80	34.90 54.70 74.30 105.50 150.70 172.00 195.80 219.60 237.70 248.00 261.50 286.40 305.50 317.40 333.10

表 圖 計 統

廿四年度七八兩月各路段營業進款分類統計

種 類	月 份		七 月		八 月	
	金 額					
客 運	4 2	0 3 3 1 6 5	6 7	6 4 5 4 8 5		
貨 運	4 7	2 4 0 8	6 0	7 5 2 9 4		
補 票		3 3 7 9 6	1 5	2 6 4 2		
軍 油 証		8 0 3 7 5	1 6	9 1 8 8		
通 行 費		3 6 1 9 4		2 4 9 0 0		
行 李 票		2 7 8 4 5	1 0	0 4 4 2		
其 他	1 7	4 7 6 0	1 9	8 3 4 8		
總 計	5 0	2 8 6 9 4 5	8 0	1 7 5 9 7 9		

漢 口

元 生 五 金 號

地址：江漢路門牌二七號

本號專辦歐美各國著名廠家鋼鐵鉛銅錫等油漆
電器五金雜貨鐵路鑛務輪船工廠實業機件建築
材料一應俱全貨品精良定價低廉如蒙
賜顧不勝歡迎

本主人啓

自動電話：二二一五五號



國內外公路消息

全經會公路處已開始試用酒精代汽油

▲決先行用以開駛貨車

▲如無變故即普及客車

全國經濟委員會公路處，以吉安人梁起秀，所發明酒精代汽油，開駛行車，成績極為圓滿，消耗方面既可減少五分之一，而酒精一項，更可代替舶來品，完全採用黎君發明酒精

代汽油之方法，已令飭南昌車站，自昨「廿四年十二月廿五日」起，對於貨車先行用酒精開駛行車，俟不發生其變故時，即普及客車。

我國公路進展甚速

▲近已有九萬公里可通汽車

▲上年西北西南各省最活躍

(中央社南京電訊)經委會公路處長趙祖康談我國公路，民國十年，祇一千餘公里，民廿增至六萬六千餘公里，最近已有

九萬公里，可通汽車，內粵一萬一千餘公里，佔全國第一位，次為魯，贛，各五千餘公里，其他長二三千公里者，佔全

國省份半數以上，就最近進展程度言，以蘇，浙，皖，贛，湘，鄂，為最速，上年(廿四年)以西北西南各省最形活躍，民廿一以前，各省公路建設，彼此不相聯絡，經委會於是年五月擬定蘇，浙，皖，三省聯絡公路六六綫，十一月擴大為蘇，浙，皖，贛，鄂，湘，豫七省，擬定系統有幹綫十一，支綫六十，總長二二，三〇〇公里，分期興築後，閩，陝，

甘，青，亦列入督造範圍，現各省聯絡公路，綫總長二九，二九三公里。此外尚有一可注意之事，即西北公路建設之急進，西蘭路七五〇公里，初步工程已完成，本年(廿四)五月通車，西漢路西安至寶雞一五〇公里，原可通車，寶雞至南鄭二五三公里，現正興築，本年一月可全通車云云。

漢 口
長 興 印 刷 公 司



承 印

發 售

軍政各界表冊簿記

出品精美 交件迅速
如蒙賜顧 定價克己

中西文具儀器標本



地 址 府 東 一 路

電 話 三 三 二 一 一 號

公路半月刊 第一卷第一期

民國二十五年一月十五日出版

編輯者 湖北省公路管理局

印刷者 漢口天成印務局

地址：統一街口

廣告價目表

附註	普通	優等	特等	等第
1 廣告概用白紙黑字。如用色紙或彩印價目另議，繪畫刻圖，工價另訂。 2 連登三期。照價八折。半年六折。全年對折。	1 目錄後 2 正文後	封面底面之內面及對面	底封面外面	地 位 全 頁 半 頁 四分之一頁
	十五元	二十元	二十五元	無
	八元	十元	無	無
	四元	五元	無	無

定價表

本國郵票代價作九折計算	全年定	半年定	零售	辦法	購冊數	價目	郵費
	廿四元	十二元五角	一元五分	一册	國內及日本	免	國外

每月二册 全年廿四册 每月十五日發行

湖北省公路管理局各段公路行車時間票價簡明表

本局各段公路詳細里程票價貨物運率及行車班次均備有詳細圖表多種函索請附郵票逕寄本局車務科當即奉上，敬希注意。

局址：漢口橋口

電話：總機 31587 車務科 32155 (沿線各大站均通長途電話)

鄂東公路										鄂西公路											
開到地點	漢口開經扶	漢口開黃安	漢口開廣水	漢口開麻城	漢口開黃陂	同左	武穴開廣濟	武穴開浣水	羅田開浣水	浣水開蘭溪	開到地點	橋口開宜昌	橋口開沙市	橋口開沙洋	橋口開鍾祥	橋口開岳口	橋口開應城	橋口開湯池	襄陽開沙市	埠河開東嶽廟	宜昌開沙市
時開	七.二〇	七.二五	七.三〇	七.三五	七.四〇	一四.三〇	七.〇〇	七.〇〇	一四.二〇	七.〇〇	時開	五.〇〇	六.〇〇	七.〇〇	七.二〇	七.三〇	八.〇〇	七.四〇	七.三〇	七.三〇	七.〇〇
到	一七.四〇	一五.四二	一五.四六	一五.三〇	一〇.五〇	一六.五五	八.四九	一一.〇〇	一六.〇五	七.四五	到	一九.三〇	一七.一〇	一五.〇〇	一六.二五	一四.二五	一三.一〇	一二.三〇	一五.五〇	一二.一五	一三.五〇
票價	五.六元	四.四二元	四.九七元	四.〇三元	一.〇三元	同左	〇.九四元	二.四九元	一.三六元	〇.五七元	票價	〇.九三元	八.三三元	五.六二元	六.七〇元	四.八八元	二.五二元	三.五二元	八.一九元	三.〇〇元	四.七六元
附載	每日由漢口開經扶 雙日由經扶開漢口	每日對開行車時間 及票價上下相同	每日對開行車時間 及票價上下相同	同左	此班車	及票價上下相同	每日對開行車時間 及票價上下相同	同左	同左	同左	附載	每日對開行車時間 票價相同	同左	同左	同左	同左	當日往返對開	每日對開	每日對開	同左	同左
鄂南公路										鄂北公路											
開到地點	東廠口開葛店	東廠口開鄂城	東廠口開大冶	東廠口開陽新	大冶開黃石港	漢陽門開金口	漢陽門開青山	明倫街開北嘴	明倫街開蓮台洲	趙李橋開崇陽	開到地點	橋口開樊城	橋口開安陸	花園開老河口	花園開樊城	花園開小河溪	安陸開平壩	樊城開老河口	隨縣開花園		
時開	七.三〇	八.〇〇	八.〇〇	八.〇〇	八.〇〇	八.〇〇	八.〇〇	八.〇〇	八.〇〇	七.五五	時開	五.三〇	〇.〇〇	五.三〇	六.〇〇	九.三〇	七.〇〇	六.三〇	六.〇〇		
到	九.〇〇	十四.〇〇	一五.〇〇	一六.〇〇	九.〇〇	九.〇〇	〇.〇〇	一〇.一〇	〇.五〇	〇.〇〇	到	一八.五〇	一二.四三	一七.三〇	一六.一五	一〇.二六	九.三五	八.五〇	一四.一〇		
票價	〇.七二元	二.一五元	三.四〇元	四.四〇元	〇.八〇元	〇.七〇元	〇.四〇元	〇.九二元	〇.九四元	一.〇〇元	票價	上二.三五元 下三.三七元	三.四三元	上二.一〇元 下三.八七元	上十.九〇元 下九.八八元	〇.五六元	一.四四元	二.九七元	上三.六七元 下三.八九元		
附載	每日原車往返十 四次	每日對開	每日對開	每日對開	每日原車往返四 次	每日原車往返五 次	每日原車往返九 次	每日原車往返四 次	同左	當日往返	附載	每日專車對開	橋口	每日專車對開	每日專車對開	每日原車往返	每日原車往返	同左	白老段暫停 當日下午由花園反運 與平漢火車短票聯接		