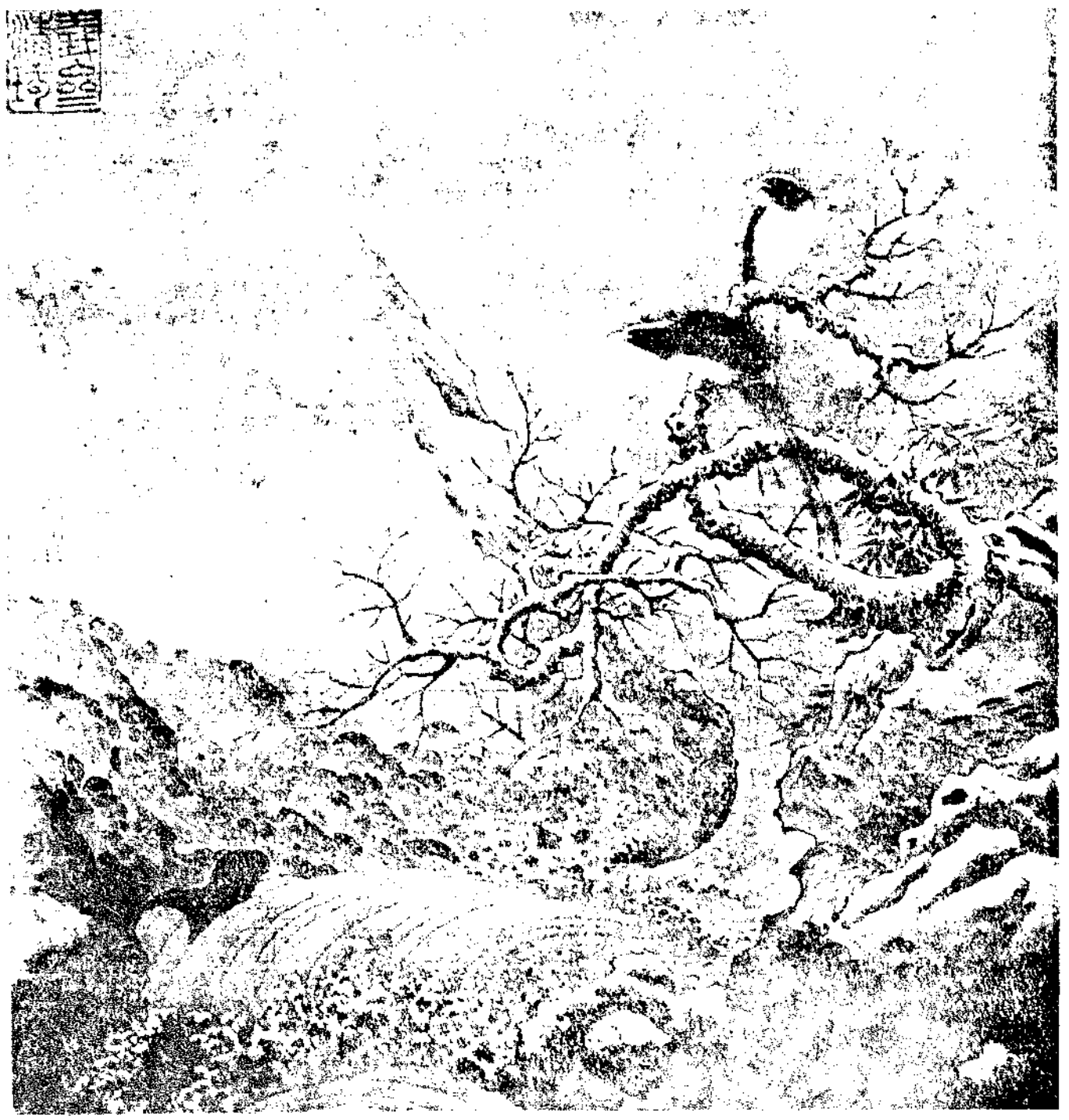


# 湖社月刊



THE SHI-SHIAH ART ASSOCIATION

100 N. 3RD ST. CHICAGO, ILL.



本期目錄

文字

畫學講義(續)

倪高士年譜(續)

石雲詩稿(續)

吳興金紹城

番禺沈修良伯眉編

武漢徐宗浩錄

銅版

宋人無款花鳥(封面)(金陵湖賦)

唐顏魯公祭姪帖(其一)

清康熙五彩花瓶

宋人無款花鳥(金陵湖賦)

明陸謹陳道復書畫合璧九歌圖卷(其九完)

清王國照山水扇面

清王燾客山水巨幅

清王石谷山水扇面

清王原祁山水扇面

金北樓先生臨王石谷所仿煙客山水

張善孖畫虎馬企周補景

馬企周仿周宋人青綠山水

上海畫家丁六陽畫虎邱山圖

巢章甫行書

上海畫家陳理細筆山水

吳一駒望月圖

陳綺文女士山水

彭恭甫山水

何練湖山水

修澗湖峭崖飛瀑

陳文浩寫東坡詩意山水

邵逸軒寫瀑布

馬淳湖鱉馬圖

馬淳湖鱉馬圖

陳少梅一字昇湖潤例

人物佛像山水堂幅二尺十二元  
 三尺二十元  
 四尺三十元  
 五尺四十元  
 六尺五十元  
 七尺六十元  
 八尺七十元  
 九尺八十元  
 十尺九十元  
 十一尺一百元  
 十二尺一百一十元  
 十三尺一百二十元  
 十四尺一百三十元  
 十五尺一百四十元  
 十六尺一百五十元  
 十七尺一百六十元  
 十八尺一百七十元  
 十九尺一百八十元  
 二十尺一百九十元

山水堂幅二尺十二元  
 三尺二十元  
 四尺三十元  
 五尺四十元  
 六尺五十元  
 七尺六十元  
 八尺七十元  
 九尺八十元  
 十尺九十元  
 十一尺一百元  
 十二尺一百一十元  
 十三尺一百二十元  
 十四尺一百三十元  
 十五尺一百四十元  
 十六尺一百五十元  
 十七尺一百六十元  
 十八尺一百七十元  
 十九尺一百八十元  
 二十尺一百九十元

人物佛像山水堂幅二尺十二元  
 三尺二十元  
 四尺三十元  
 五尺四十元  
 六尺五十元  
 七尺六十元  
 八尺七十元  
 九尺八十元  
 十尺九十元  
 十一尺一百元  
 十二尺一百一十元  
 十三尺一百二十元  
 十四尺一百三十元  
 十五尺一百四十元  
 十六尺一百五十元  
 十七尺一百六十元  
 十八尺一百七十元  
 十九尺一百八十元  
 二十尺一百九十元

中國山水畫函授學社啟事

邱池漁父馬企周畫畫值例

山水堂幅二尺十二元  
 三尺二十元  
 四尺三十元  
 五尺四十元  
 六尺五十元  
 七尺六十元  
 八尺七十元  
 九尺八十元  
 十尺九十元  
 十一尺一百元  
 十二尺一百一十元  
 十三尺一百二十元  
 十四尺一百三十元  
 十五尺一百四十元  
 十六尺一百五十元  
 十七尺一百六十元  
 十八尺一百七十元  
 十九尺一百八十元  
 二十尺一百九十元

山水堂幅二尺十二元  
 三尺二十元  
 四尺三十元  
 五尺四十元  
 六尺五十元  
 七尺六十元  
 八尺七十元  
 九尺八十元  
 十尺九十元  
 十一尺一百元  
 十二尺一百一十元  
 十三尺一百二十元  
 十四尺一百三十元  
 十五尺一百四十元  
 十六尺一百五十元  
 十七尺一百六十元  
 十八尺一百七十元  
 十九尺一百八十元  
 二十尺一百九十元

山水堂幅二尺十二元  
 三尺二十元  
 四尺三十元  
 五尺四十元  
 六尺五十元  
 七尺六十元  
 八尺七十元  
 九尺八十元  
 十尺九十元  
 十一尺一百元  
 十二尺一百一十元  
 十三尺一百二十元  
 十四尺一百三十元  
 十五尺一百四十元  
 十六尺一百五十元  
 十七尺一百六十元  
 十八尺一百七十元  
 十九尺一百八十元  
 二十尺一百九十元

顏魯公書祭姪帖



淺常者流。涵養不深。倉卒之間。狂塗亂抹。不成物矣。尚何神韻之足言。故學者平日之功夫。即為興至時之材料。  
(未完)

倪高士年譜

番禺沈修良伯眉編

案王雲浦跋米元暉大姚村圖有云余別業數椽在笠澤姚澄江之北與大姚村相望咫尺云云殆即所謂漁莊耶張子宜名適長洲人詳見甲寅

畫學講義  
金紹城

作畫以能得神韻為佳。不必刻畫之工也。五日一山。十日一水。工則工矣。然過於拘謹。每鮮神韻。細尋筆跡。毫髮靡遺。總觀全局。失之整飭。所謂能品非神品也。常見名家作畫。態度瀟灑。每當薄暮。溟溟書燈未着。晚餐已俱。家人頻催而畫興正豪。筆不肯停。斯時也。或寫稍工者一幅。或隨意點染數幅。無不生趣。盎然筆飛墨舞。不特無草率之弊。而章法結構。均為平素。終日構思所不能得者。即暇時令其自觀。亦深知不能再作此種作品。非神品而何。雖然此係興會所至。而平素功深足以達之。若夫

年下方輿紀要國山一名離墨山相傳鍾離墨得仙於此故名在宜興縣西南銅官山已見前又王士正古夫于亭雜錄載查德尹以雲林畫索題云頃登崧少道輻輳謁登封官督學士逸庵耿先生介見此幅於其齋中歎美之學士撤以相贈軸中倪自題詩與前作同稿李項氏物也竹垞題云房山澗墨太模糊那似倪迂氣象殊一片湖光幾株樹分明秋色小長蘆吳天章詩云經營慘淡意如何渺渺秋山遠遠波豈但穠華謝桃李空林黃葉亦無多子亦題云平生不作王門客莫把倪迂配米顛最憶推篷寫松石菰蘆秋雨燕龍涎曾上層崧眺雒陽碧伊清洛迥蒼蒼怪來舒卷烟雲雨得自  
本集有壬子九月十二日題周遜學府君遺  
盧鴻舊草堂

清康熙五彩花瓶



翰跋案四庫書目謂此篇決非雲林筆又有壬子九月十九日

為潘君仲暉畫并賦詩案妮古錄此畫在長安中又有壬

子九月望日過孤雲大士精舍留宿十九日

為寫林亭遠岫圖又題畫送僧詩序云用

大機吳人也住宜興保安寺壬子九月十九

日將還故山戲寫松樹筠石以贈且以呈方

厓禪伯詩有不到荆溪三十秋之句高士甲

午以前在荆溪蹤跡最多避兵笠澤至是僅

十九年詩中三十秋當作二十秋也案陸包山漫記略開

元寺僧方厓參宗之寶也志慕雲休而未遜恥借客面而

借便面乃寫墨蘭於扇持以納履祇陀雲林倒屣而迎把

臂而語一盂一榻長鐘夕梵周旋甚歡即席賦詩題蘭上

蕭澗重居寺春風蕙草生幽林蒼藓地綠葉紫瑤莖早悟

聞思入終山幻化成虛空描不盡明月照敷榮且起亦畫

墨蘭題詩而贈方厓復捐助佛宮銀五十兩方厓用以造

一精舍以待雲林之來雲林至吳即以為居停所攜器玩

圖書凡研往往留之精舍中與方厓共之歲以三十金助

午居陳溪分湖其後游跡往來恰符書語又以壬子為

竹亭上人題畫詩跋證之是近年游歷之餘仍寓笠澤

薪水又案明陸簡廉伯題惠山竹齋卷云

又有壬子九月

二十日題紫華周公碑傳行狀後

案四庫書目謂此篇決非雲林筆又

有壬子十一月五日遇牧軒於吳門客邸求寫贈安素

居士并賦之作

案跋語是高士冬時曾至吳城矣江南通志儒林傳金問字安素吳縣人本集有懶游齋記為

金安素作即其人也

六年癸丑七十三歲

本集與彞齋學士書有云瓚漫浪之跡胥於江湖之上時時往還蒼雲出入城府遨遊縉紳間今計高士自戊

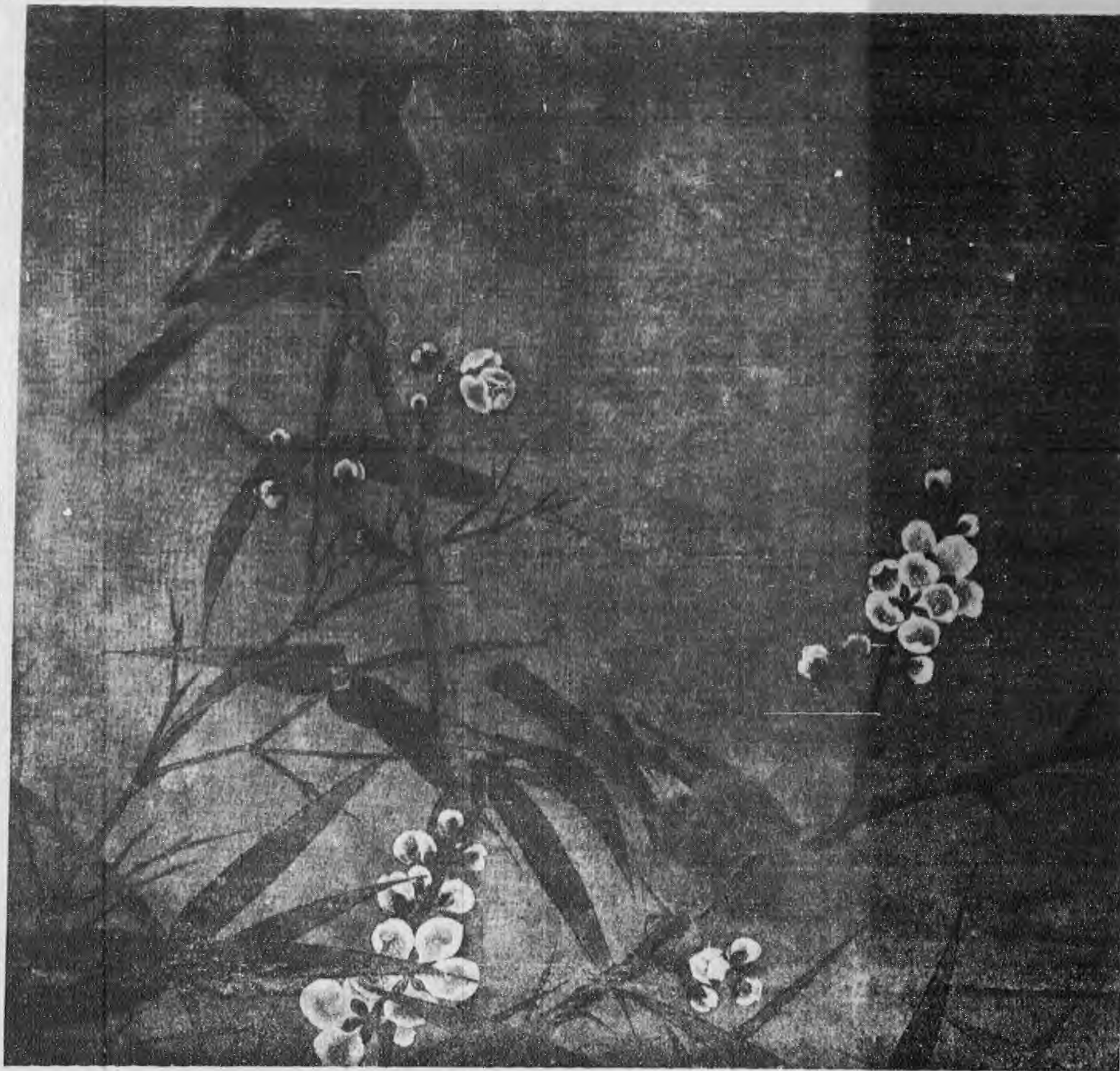
庫書目謂此篇決非雲林筆

又有追和蘇文忠公墨蹟卷中詩韻自

徵君以此索畫因寫以贈

案集中子素有二人一為潘純字一姓徐此詩本集又題作贈邵生

本集有癸丑七月廿九日重覽子華周公碑傳題後



跋云公之書縱橫斜直雖率意而成無不如意惟涪翁一人圓活適媚或似顏魯公或似徐季海蓋其才德文章溢而爲此故網緼鬱勃之氣映日奕奕爾若陸柬之孫虔禮周越王著非不善書置之顏魯公揚少師蘇文忠之列則如神巫之見壺邱子矣癸丑八月八日

案此跋集又附載追和蘇文忠書蔡君謨天際

烏雲詩帖後朱氏鐵網珊瑚載此跋乃題東坡草書與頓起孫勉泛舟探韻得來字詩帖者朱氏所見乃墨蹟似較確也 又題

王耕雲所藏墨蹟有云癸丑八月六日來訪畊雲於鳳岡山室出此見示以娛樂俾余評之 又題畊雲軒圖云癸丑八月訪畊雲高士於西巖因寫畊雲圖又爲之詩

案六研齋筆記高士畊雲圖卷作喬

林三叢八樹直下石壁四堵旁有洞穴內層遠巒起伏俱有沙脚樹間一田舍舍後叢竹蕭曠清遠營邱家法也詩及題款俱與集同又

清河書畫舫謂高士尚有贈王耕雲山居圖極為詳整在新安士人家

本集題東坡村醪帖末云癸丑中秋同

王季耕觀於徐良夫之耕魚軒

案江南通志儒林傳徐達左字良夫吳縣人從名儒受易書二經元季隱光福山中姑蘇志耕

漁軒在光福良夫有文學所交皆名士為題詠甚多朱氏鐵網珊瑚載雲林耕魚軒圖高士自題云余既為良夫友契作耕漁軒圖復為之詩即集中鄧山之下其水舒舒四言詩

是也吳地記光福山近太湖原名鄧尉山又案史西村日記

載高士至光福訪良夫以清曉至門良夫久不出而令人以椅

坐高士於門外高士拂衣起趨登舟而行舟中垂翠幕焚異香

兩岸觀者如堵疑為神仙俄而良夫追及謝曰今早在葦中始

聞高士至以為非沐浴更衣不敢見而苦髮濕難睇以數扇揮

之尚不能乾接之遲非簡慢也後聞高士督過之乃勉強奉迎

鎮曰有是乎良輔乃去巾散髮示之則猶濕也元鎮大喜自此

為劄 又題懷素酒狂帖 頸交 云癸卯八月廿一日觀

於耕漁軒時積雨初霽 殘暑猶熾王季耕於其

山居折桂花一枝以石 罌貯木插花著几格間

戶庭闐寂香氣郁然展 玩此卷久之如在世外

也 清河書畫舫載高 士贈徐畊漁詩卷云八

月七日偕耕雲叟訪耕

清王圓照山水扇面

漁隱者風雨寂

寥中為留三

日有圖書

筆硯之

樂九

日

題耕漁軒詩

云僕來軒

中自七

日至

此

耕

漁賦

詩見贈

輒次韻奉

答末云歲癸

丑中秋日寫又

開朗而又與

矣風雨

四日

凡

乍晴神情

耕雲耕漁  
笑言娛樂

如行玉山

中文采自

足照映人

也喜而賦

此詩十日

案詩俱已見  
集中但未紀

年 好古

堂書畫記

載高士題

高房山雲

清 王 煙 客 山 水 巨 幅



高房山雲  
清王煙客山水巨幅

山圖云至正癸丑九月八日偕君麟訪耕漁隱者風雨

乍晴人情開爽耕雲出房山此圖見賞喜而記此

命五載乃高士尙用至正紀年與世傳

十日拙逸齋詩序爲周南老作 清河書畫舫載高士師

子林圖自跋云余與趙君善長以意商 摧作師子林圖

真得荆關遺意非王蒙輩所夢見也如海因公宜寶之

癸丑十二月記董元 宰跋云趙善長名元別號丹林畫

師董元其遺蹟流傳蓋寡世極貴之

已題徐資師子林十二景冊云石渠寶笈舊藏倪瓚畫師子林圖瓚自識

如海因公宜寶之蓋爲如海作圖也如海爲元僧維則第三輩弟子獅林

實創自維則後人率以獅林屬之倪迂蓋誤矣甲辰南巡復得徐資畫獅

子林十二景後有姚廣孝跋稱徐資爲如海作益可爲證又乾隆壬午摹

倪瓚獅子林圖題云倪國已入石渠寶笈上等不可置此而去因慕其真

蹟命永藏吳中又清河書畫舫張丑跋此圖云書法娟秀跋語清真所畫

柴門梵殿長廊高閣叢篁嘉樹曲徑小山以及老僧古佛無不種種絕倫

止齋角一株梅似屬累筆春秋責備賢者子爲作此品題正使瑜不掩瑕

方是迂翁真相知耳此卷題詠幾及百人今皆佚去矣其朱性交手錄副

本一帙幸尙存 又庚子銷夏錄跋此圖云子寤寐此卷有年南征之兵

從繼乘中帶至北地售之因後有南中年號及馬瑤草題跋割去前後斷

爛幸畫體不傷乃於癸丑臘月重裝之雲林傳世手卷惟此圖及鶴林圖

鶴林圖無人物獅子林圖上有一僧又不用印云又彭文勤公思餘堂經

進續稿載 內藏徐資獅子林圖恭跋云 案獅子林元至正二年建額

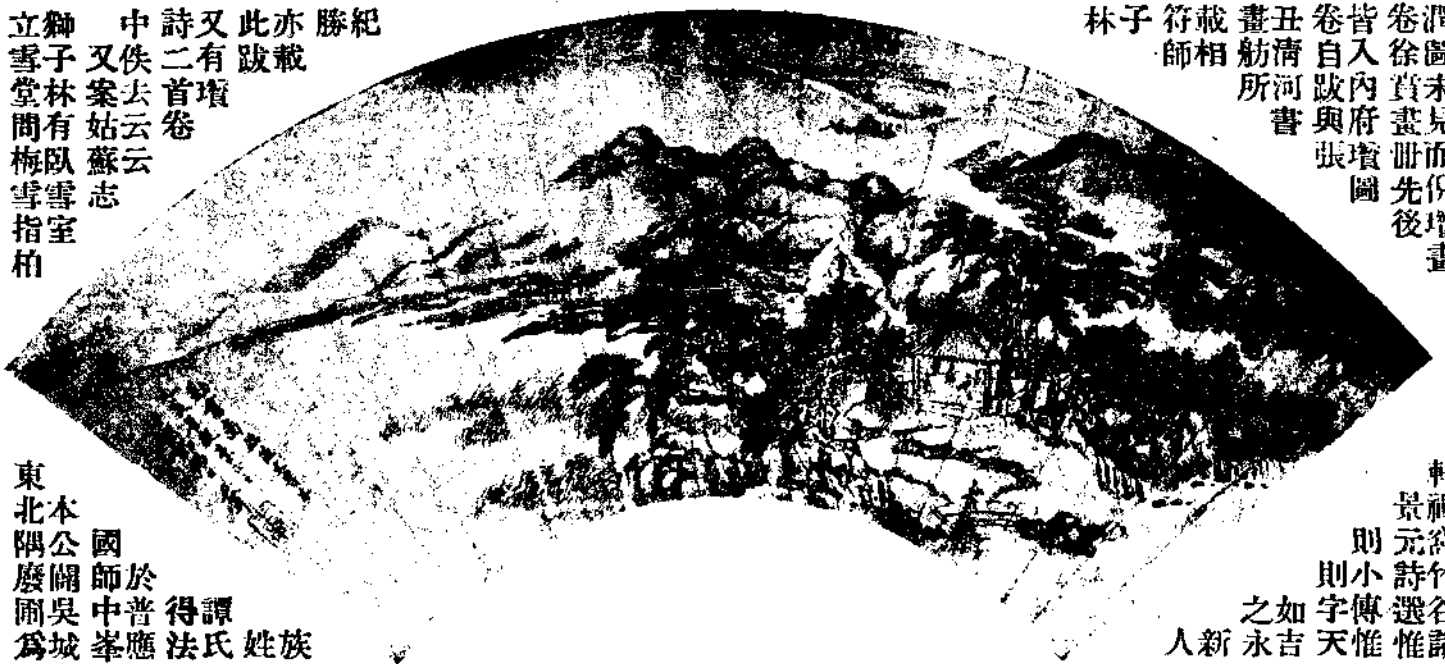
曰菩提正宗寺僧惟則之門人買地結屋以居其師見歐陽元寺記惟

則永新人號天如得法於中峯明本見王鑿姑蘇志釋老傳其詩集曰獅

清 王 石 谷 山 水 扇 面

潤圖未見而倪瓚畫  
卷徐賞畫冊先後  
皆入內府瓚圖  
卷自跋與張  
丑清河書  
畫舫所  
載相  
符師  
林子

紀勝  
亦載  
此跋  
又有瓚  
詩二首卷  
中佚去云云  
又案姑蘇志  
獅子林有臥雪室  
立雪堂問梅雪指柏



軒禪窩竹谷諸  
景元詩選惟  
則小傳惟  
則字天  
之如吉  
人新永

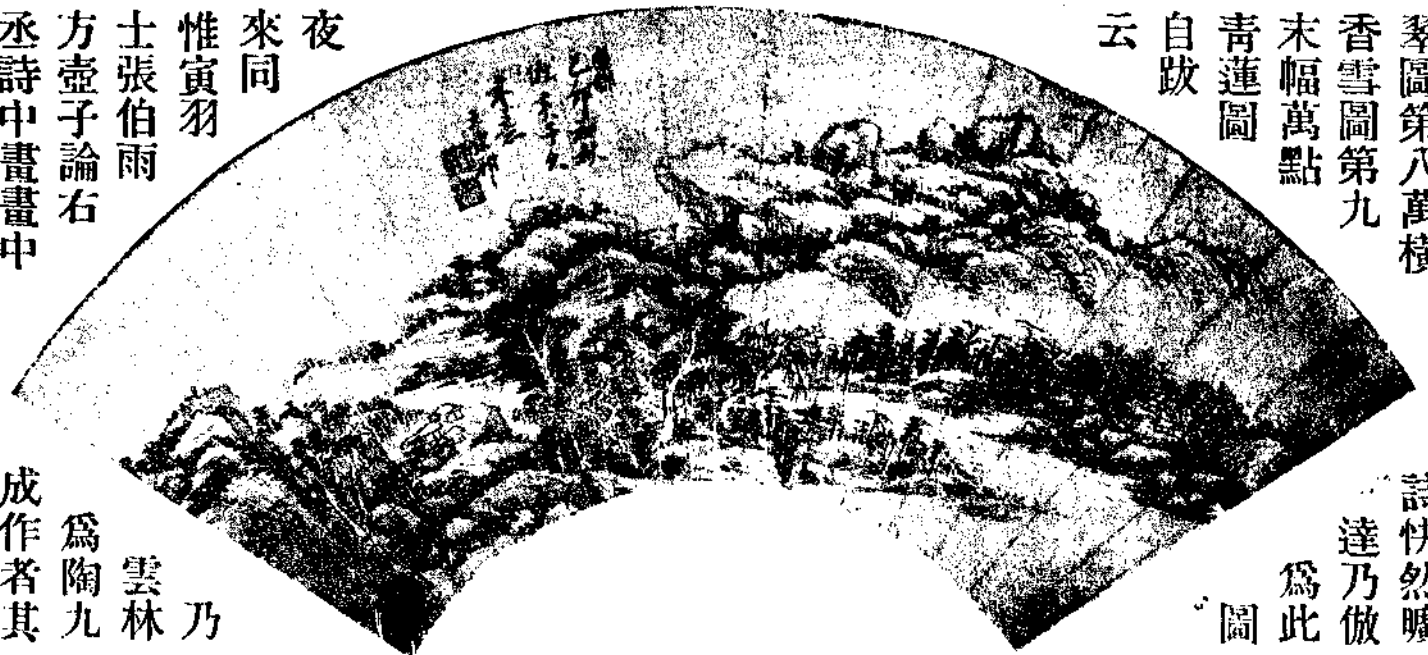
東本  
北公  
隅關  
廢吳  
圃城  
於普  
國師  
於中  
應峯  
得譚  
法氏  
姓族

方丈曰師子林有竹萬竿竹外多  
怪石其中最高者類狻猊他石或  
踐或踣厥狀匪一軒堂亭閣冠絕  
一時則公以中峰倡道天目師子  
巖故名師子識不忘也侍者集其  
詩曰師子林別錄案惟則師子林  
即景景絕句雪深三尺閉柴荆歲  
晚無心打葛藤立雪堂前人不見  
秀雲峰似白頭僧亦 爲侯朝  
可想見園黎標格矣  
宗壯悔堂集雲林十萬圖  
記云圖爲陽羨陳定生所  
藏每幅皆有雲林自跋首  
幅萬笏朝天圖臨顧虎頭  
次萬竿煙雨圖傲郭河陽  
三幅萬丈空流圖內小跋  
云荆浩臨泉清賞卷是其  
得意之作此幅傲之四萬  
壑爭流圖雲林嘗同其妾  
輕雲放舟錫山而作今對  
之猶自水聲入耳波光滿  
座使人惆恍莫知所適五  
六爲萬峯飛雪圖萬卷詩  
樓圖其七幅萬林秋色圖  
自跋云前晨着筆今西方  
完速者仍拙遲亦不能巧  
也是日秋潭同觀萬松疊

清 王 原 祁 山 水 扇 面

翠圖第八萬橫  
香雪圖第九  
末幅萬點  
青蓮圖  
自跋  
云

夜  
來同  
惟寅羽  
士張伯雨  
方壺子論右  
丞詩中畫畫中



詩快然曠  
達乃做  
爲此  
圖

乃  
雲林  
爲陶九  
成作者其



金北樓先生臨王石谷所仿煙客山水



欵署至正癸丑乃其晚年筆元亡於丙辰逾癸丑止三年耳明太祖定鼎金陵建元於戊申至癸丑莫茨已六易矣雲林為莫人尚仍至正甲子其不忘所自如此

案侯氏謂元亡逾癸丑三年當是指元順帝殂於應昌而言然是年乃庚戌非丙辰也高士於明代仍用至正甲子者又見於本年所題房山畫跋及甲寅為子章徵士題畫詩惟張伯雨卒於至正八年戊子距癸丑已二十五年何得尚有伯雨談詩之事且高士自甲午避兵笠澤至明年甲寅始歸故鄉則攜妾錫山當亦出朝宗粧點惜原畫不可得見姑就記語略為考證耳

松泉書錄載高士五

言詩墨蹟牙色紙楷書六行詩云牛鳴野窟中雞登山木上黃鐘雜姑洗春容以清亮別鵠暮飛鳴流水春演漾愛爾絃手忘令我形神暢憶昔擅能事宋袁余所尚錢君生獨後超軼絕塵鞅操琴晚聞道月斧揮天匠杳如清廟瑟朱絃聽歎倡古道久寂寥古音亦淪喪促軫淚沾纓歌詩重悲悵延陵倪瓚癸丑

按此詩本集作聽錢文則彈琴

七年甲寅七十四年

是年仲秋高士始由吳門還無錫仲冬以脾病卒於姻親家鄒氏本集有甲寅春題大癡畫巷云黃翁子久不能夢見房山鷗波要非近世畫手可及此卷尤為得意者六研齋筆記載高士甲寅二月為周遜學寫浦城春色圖並詩

按詩與集同集未紀年月

六研齋二筆載雲林小

景上作嵯峨大峯中作五六重林麓皆有斷沙孤嶼出沒閃露下層寫近景五樹作三簇漁屋處其中蓋濱江景也題云蕭蕭白髮沈休文問舍求田江水汶此日一杯成邂逅淋漓醉墨氣如雲甲寅三月邂逅耕漁居士於開元精舍因徵余畫為寫此并賦贈寶繪錄載危太樸三朝合璧有雲林甲寅六月所作畫冊已詳見甲寅年下又載高士為子章徵士畫題云閑靜幽人宅

張善孖畫虎馬企周補景



蕭條樂園亭炎暑浹劇遠

山當戶清涼生如病瘥愁解

似酒醒臥看風篁影落日滿

階庭至正甲寅六月十二日

為子章徵士寫賦小詩黃公

望題云荒山白石帶古木個

中仍置子雲亭硯坳疑有烟

雲貯時見青青落戶庭愈和

題云雲林染就青山色白石

溪灣隱石亭靜對不知斜日

下涼颼颼颼滿空庭

案前詩本集作

新涼戲呈甘白江南通志張適字子

宜長洲人幼稱聖童得朱長文樂圃

林居二首及十六日聽甘白彈琴廿八日又一首諸作

按高啟青邱集有次張子宜園居二首蓋與高士同和甘白原韻者詩云

見山岡下竹蒙籠亂後池塘野草通身影步隨花影日鬢絲吹傍釣絲風

已知處世愁無益更覺全生醉有功誰道閒官貧去甚春來未典舊焦桐

早回高步謝天衢應戀開園景趣殊養鶴階除長得伴種漁池沼不輸租

官曹自古皆詩客家世當年本釣徒苦欲相尋阻泥濘滿

林烟雨聽啼鴉蓋是時子宜正以工部都水郎病免也 秋七月始

故地鶴詠自得甘白先生集又姑蘇樂志圃在清嘉坊朱長文所居此地  
地在錢氏為金谷園長文營以為圃有遠經堂華嚴庵招隱橋見山岡琴  
臺鶴室墨池筆溪及西圃草堂共二十景元末張適築室 六研齋二  
於上題曰樂圃林館與高季迪倪元鎮輩廣和為十二詠  
筆載高士樂圃林居 圖題句云暮投齋館靜城郭似幽  
林落月半床影涼風 孤鶴音汀雲縈 遠夢桐露濕青琴  
喧卑靜塵慮蕭爽集 冲襟余來城郭 而暑氣熾甚偶憩  
甘白先生樂圃林居 不覺數日相與 蔭茂樹臨清誦羲  
文之象爰彈有虞之 南風遂以永日 成此一詩并寫小  
圖呈甘白以寓笑樂耳甲寅六月十五日 案詩跋俱與本  
集同集少成此  
一詩並寫小圖八字十五日作十六日 又按方薰山靜居畫論云雲林  
樂圃林居圖六幀有疏有密不祇一格筆墨濃淡俱入妙觀此冊乃知雲  
林八面變化以一樹一石 本集有甲寅六月五日和甘白樂圃  
為雲林者尚在門外也

林居二首及十六日聽甘白彈琴廿八日又一首諸作  
按高啟青邱集有次張子宜園居二首蓋與高士同和甘白原韻者詩云  
見山岡下竹蒙籠亂後池塘野草通身影步隨花影日鬢絲吹傍釣絲風  
已知處世愁無益更覺全生醉有功誰道閒官貧去甚春來未典舊焦桐  
早回高步謝天衢應戀開園景趣殊養鶴階除長得伴種漁池沼不輸租  
官曹自古皆詩客家世當年本釣徒苦欲相尋阻泥濘滿  
林烟雨聽啼鴉蓋是時子宜正以工部都水郎病免也 秋七月始  
還無錫故業蕩然借 寓姻親鄰惟高家集中歸錫麓詩  
云未訪西巖墨沼泉 東家兒女笑相牽莫話艱難長旅  
食敢忘瀟灑送餘年 穉樞雲黃秋雨後芙蓉霜落渚鷗  
邊歸來何異遼東鶴 荒塚纍纍思惘然中秋鄒氏開宴  
賞月高士以脾疾戒 飲悽然乃賦詩有紅蠶捲碧應無  
分白髮悲秋漸不支之句冬十一月十一日甲子竟以  
是疾卒於鄒氏年七十四 案南濠詩話稱洪武甲寅元鎮年六  
十八秋七月始還鄉里時已無家是

馬企周仿宋人青綠山水



清觀瀑  
馬企周仿宋人青綠山水

賓爲撰旅葬墓誌銘 後改葬於無錫芙蓉山祖塋之下  
吳周南老爲撰墓誌銘俱見本集

(完)

萬事真隨轉燭光誰將望族數毛王探風尙問閑邪李爲有吳興字巖行  
(閑邪公祠)

(邑城以李毛王三姓爲最盛滄桑後散處四方惟李氏閑邪公家傳  
爲趙文敏所書刻入快雪堂叢帖中考金石者尙時時道及之曾南豐  
必以先人墓碑乞能文章著道德者爲之良有以也)

遺書展誦不勝悲直諒多聞足我師著述等身零落盡爲編一卷畫梅詩  
(養拙堂)

(毛子昭先生毓麟品端學粹爲一邑人望工詩古文詞著有養拙堂  
詩文集蕉窗筆記諸書均燬於火畫梅自成一別饒古趣余藏其致

武進徐宗浩養吾

歲中秋鄒氏開宴賞月元鎮以  
脾泄戒飲悽然不樂乃賦詩曰  
經旬臥病掩山扉巖穴潛神似  
伏龜身世浮雲度流水生涯煮  
豆馨枯筭紅蠶捲碧應無分白  
髮秋不自支莫負尊前今夜月  
長吟桂影一伸眉不久竟以脾  
疾卒於鄒氏案高士卒時七十  
四今云六十八誤周南老撰高  
士墓誌有今年秋仲留詩爲別  
孰知遂成永別云云是高士由  
吳門歸錫乃八月非七月矣雲  
林遺事但云甲寅還鄉未紀時  
月今從南濠詩話而別考證如  
右張憲題雲林畫云山林舊宅  
杳多年歲晚滄江泊釣船白首  
歸來訪鄰里廢池喬木思悽然  
即指此也 高士初  
旅葬江陰習里長樂王

先大父監丞公手書數通議論樸直卓然有古人風茲搜集題畫詩數  
十首都爲一卷以存前輩風流云)

華屋山邱幾變遷西州痛哭自年年穆如遺稿新刊就絮酒躬來告墓前  
(穆如草堂)

(王吉甫先生秉謙於先大父爲中表余受知尤篤光緒庚子知良鄉  
會聯軍西去良鄉適當其衝外應羣敵內撫庶黎保全甚偉翌年遷晉  
州文章政事至今稱道弗衰改政以還僑寓於通顏所居曰穆如草堂  
閉門却掃歌詠自適壬子十月一日以疾卒年七十有二葬於城南八  
里稿村先生著述盡羅庚子之劫今搜集古近體詩數十首付諸手民  
志景仰也)

記領清言澹靜廬開懷勝讀十年書能將畫法通書法妙絕千秋博古圖  
(澹靜草廬)

(王勛農先生振聲號爛柯山樵黃山遜叟晚號心清道人同治甲戌  
進士官水部擢侍御史出守徽州品學器識爲海內重畫花鳥在白陽

新羅之間用篆籀法寫博古圖尤為絕調往年謁先生於澹靜草廬縱談畫法多所獨得壬戌十二月二十五日以疾卒年八十有二

老樹槎枒曲徑橫徘徊遺蹟不勝情山河靈氣應長在深夜時聞杖履聲  
(來鶴山房)

共道山人書絕倫誰知健筆出三門興亡過眼俱塵夢遺墨猶欣六石存  
(羨石山人石刻)

(樊道士鑲字主實號羨石山人性孤潔琴棋詩畫劍術無不能而於書尤工宗松雪元妙觀三門記深得其法卒年八十有三所居曰來鶴山房其徒為余言每至深夜有琴韻出房中或異香滿院花間樹後若

或時聞杖履聲也蓋志節高尚靈氣不泯其信然與惟屢經兵燹所謂來鶴山房僅數椽老屋而已當時遺物蕩然無存幸書畫石刻尚存六石亦通州金石之一也

斷垣淒絕葉家(讀作姑)祠孤塚城南臺草滋為仰高行重志石此心原不問華夷(烈婦葉氏墓)

(葉氏明神武衛舍人許紳妻紳任俠揮霍無節衣食且不繼携葉投

(吟香草堂)

(先大父監丞公博雅工詩顏所居曰吟香草堂著書其中索同里汪叔明先生訪為寫吟香草堂圖冊一時知交如李九飄道湘徐頌閣鄒梁檀圃

肇煌王蔭堂榕吉徐小勿幹烏紹雲拉布杜雋齋錫三蔡鶴君壽臻蔣毅甫汝佃蔣釋甫汝傳錢絨

書錫麟楊子英謙柄王泐農振聲王吉甫秉謙吳文俊欽許子筠恩溥沈師齋維垣彭維藩世翰來

眉軒錫齡莊子喆淦方錫三恩培屠勉齋懋倫諸公均有題詠光緒庚子聯軍陷通州什物蕩然此

冊亦散佚幸吟香草堂初稿一卷得於故紙堆中既刻而傳之更乞道州何詩孫維樸補寫草堂圖

立軸以還舊觀懷寧蕭謙中遜寫草堂圖冠於集

上海畫家丁六陽畫虎邱山圖



所親路死於舊城西門外葉守尸悲號絕水漿十四日死尸旁年纔二十餘巡撫御史錢學孔按通親見之疏聞下禮部議尙書夏言重其烈議請旌表嘉靖十五年建坊立祠有司春秋致祭近祠已頽圯墓在城南美教會學校處建女校時擬遷去時果祝三茂才壽康主講校中為

美人郡君言烈婦殉節狀為之感歎許為保存重志石焉  
(胡氏故宅)

西風疏柳掩柴扉落葉飄蕭點客衣賸有舊時烏鵲在依依猶繞故巢飛

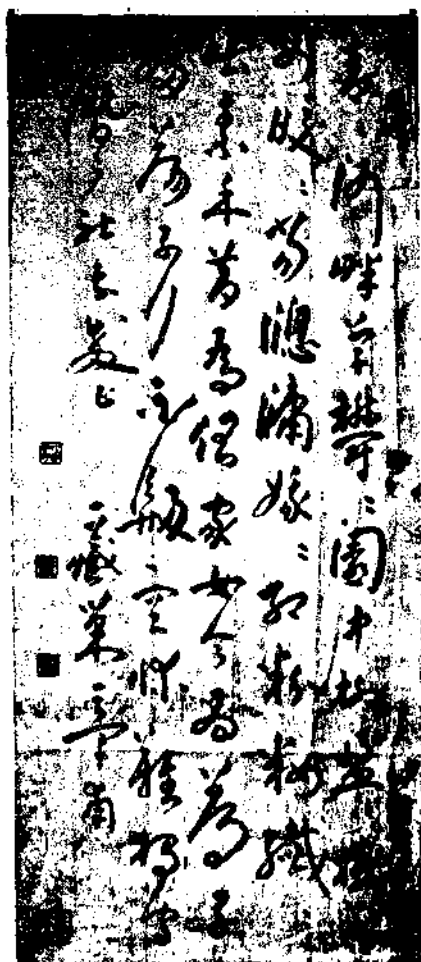
後憂困以死可惜也  
(胡鶴松先生壽松喜讀書善醫青囊術尤工與余為忘年交庚子亂

瓦屋數椽低似艇路河卜築此初基竹梧蕭瑟深宵坐不減篷窗聽雨時

數卷幕游燕趙品望冠一時道光二十二年就通永觀察使高公樹勳聘卜居於通小屋一區而結構精雅顏曰雨舫亦嶽藉鄉關之思云

劫灰飛盡等身書猶幸先人有敝廬未忍吟香風便歇道州乞寫草堂

堂



築屋西溪溪上住一竿窗下作漁師浮沉歲月成何事又是槐花欲墮時  
(西溪草堂)

(余有小園在通惠河北岸舊城最西處門前古槐二株相傳為唐時  
物花時最盛陵谷變遷今河已塞絕矣恐久之無復知此地之有河也  
為築西溪草堂以識之後之志河流者或有取焉)

近作通州雜詩廿四首小學校生多能成誦喜而賦此

苦吟撚斷數莖鬚不作流連光景辭近事街頭堪一笑兒童齊誦路河詩

題畫與朱翁正青

飲此水上壽百二三十中壽百餘蓋

水得花之精液耳)

八里台歸舟記景

放棹歸來日又斜涼颺兩岸響兼霞參  
差剪草飛輕燕伸屈銜波走短蛇斷渚  
蒲荷迷舊路矮垣梧竹認誰家風光絕  
似江南好近水人人足稻蝦

為饒苾僧畫扇題

酒盃詩卷不憂貧放浪江湖老此身一  
夜瀟瀟蕉葉雨枕邊愁殺惜花人

上海畫家陳理細筆山水



首俾後世子孫因斯圖而葺斯堂無忘祖德也)

遺墨秋風冷願厨典衣幸贖虎溪圖父書苦讀香思繼重葺凌雲舊草廬

(凌雲仙館)

(先大夫幼即穎悟抗志絕俗年十四而孤所居在叢篁中有先大父  
自書居身不使白玉玷立志要與青雲齊楹聯因顏曰凌雲仙館讀書  
奉母隱居自得平生喜收藏工書畫篆刻研精覃思忘寢與食嘗書惜  
分陰於壁以自警卒以病學嘔血卒年二十有二所作書畫羅庚子之  
劫悉散失後於比隣見所寫遠公故事虎溪三笑圖一幀以重價贖歸  
幸遺澤之不盡泯也近將舊屋葺而新之乞錢夢鯨先生補書館額即  
以是圖珍弄其中

萬頃蘆花一鈎纏無風波處便為家但願江湖能穩睡任從飄泊到天涯

橫琴圖

亂石帶寒林悠悠千載心高巖明月上兀坐一橫琴

畫菊與李靜侯

淡交如水性情真握手寒廬老更親安得青山三畝宅與君同作藝花人

甘谷圖為王仁安先生作(并跋)

菊花潭水靜無波三十人家日飲和不負千秋名壽客南陽耆舊古來多

(南陽縣有菊潭其源旁悉芳水極甘馨居人三十家不復穿井即

畫竹泉園贈鄭韶九(維製)

伏櫪年年負壯心却從寒竹託知音何時畫作蒼松樹遮護茅檐百畝陰

秋景為黎重光作

一籬斜日蟲聲咽萬里西風雁影寒眼底秋光足幽賞為君收拾到毫端

雨夜

幾樹芭蕉覆草廬綠天清畫引風徐繡牀怯聽通宵雨一陣繁聲一陣疎

次趙生翁和沈次量韻

舉眼滄桑祇歛眉承平風月待何時從吾所好談何易與子相逢恨已遲

諍友豈惟今日少著書寧覺古人癡是非千載無窮事知者不言言不知

題柳枝鳴蟬

高柳絲絲颺晚晴芙蓉江上淡煙橫微軀於世原無補飲露吟風過一生

宋鐵梅翁(小濠)以詩徵畫鈞勒竹益以梅花一枝依韻題寄

無心更寫倚雲枝混迹蒿蓬正此時千載梅花獨知己歲寒同抱雪霜姿

人生如此自可樂四首

半架銀藤一草廬綺窗森几試茶初人生如此自可樂况有連牀萬卷書

掃地焚香絕俗緣興來寫竹懶時眠人生如此自可樂笑讀蒙莊秋水篇

幾窺幽蘭吐異芬一鈎涼月照清樽人生如此自可樂富貴於我如浮雲

靜坐已饒塵外趣閉門還讀篋中書人生如此自可樂造物低昂且任渠

過成濟堪先生(多祿)城西園林(園有十三古槐館舊雨軒諸勝)

題畫寄趙鐵

山 吳

新竹成陰護草廬

潺湲流水繞階除

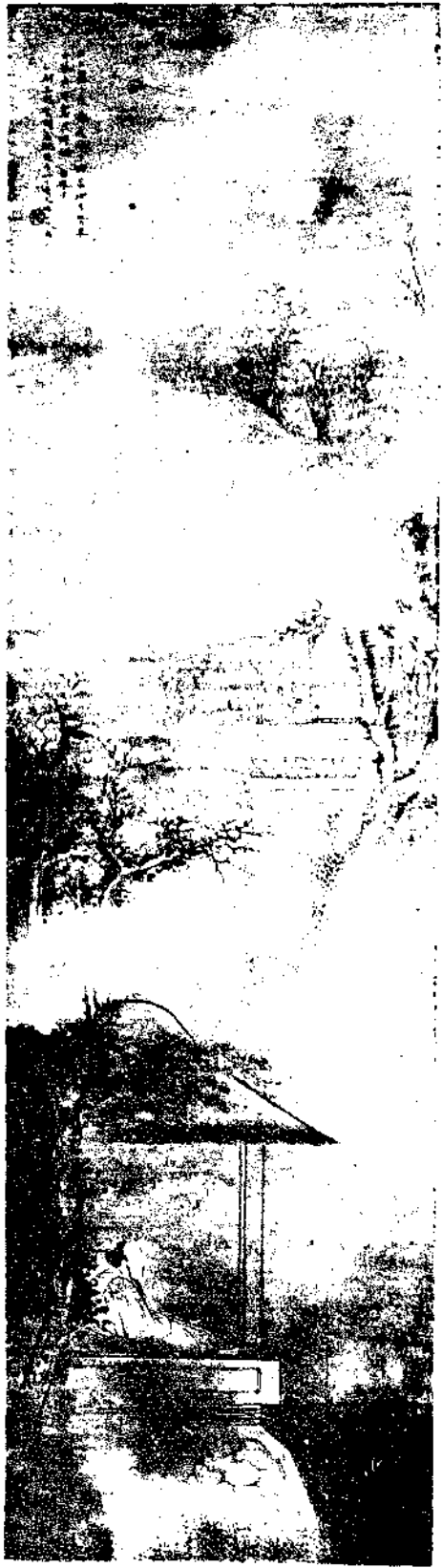
閉門且喜從吾好

一盞青燈夜讀書

蒙齋圖為趙

生甫先生 圖 月 望 舸

(芾)作



瑤箋玉趾感先施十載欽遲慰渴飢最是令人傾倒處平原書法少陵詩  
古槐如幕草如茵硯几清嚴見性真一自褰裳尋舊雨不知京洛有風塵

同子通緯齋臺孫竊占侯八里台泛舟二首

勞勞塵土負平生一入南溪雙眼明舟小恰容人六七蘆深轉悞路縱橫

傳壺賭酒伴先醉分韻裁詩任後成何日結茅營小隱斜風細雨聽秋聲

斷續炊煙隔樹生清波如鑑照人明淺汀叢芷羣鳧集古渡垂陽一舸橫

往事淒涼聞不得(過聶忠節公殉難處)夕陽明滅畫難成歸來惆悵停

舟處又是喧囂晚市聲

題畫竹潤例後

賣畫年年為買書人能醫俗我醫愚百城坐擁知何日韻事先傳萬竹廬

(時擬集資創圖書館)

題畫鷓鴣

棘枝霜葉弄新晴瘦竹蕭疎倚石生聽到哥哥行不得西風無限故園情

題酒盃詩卷圖贈趙幼梅先生

句句清詩盡可傳一盃况復快當前勞勞富貴何為者轉眼人生已百年

次李我生見寄韻

一鈎涼月映吾廬雙鯉迢迢入手初自媿壯夫甘小技欣逢良友勝奇書

憂心久結斯文墜舊籍期收劫火餘(時擬賣畫集資創萬竹廬圖書館)

咫尺衡門幸相過不須雲樹感離居

陳綺女士山水



四壁圖書金石一家班左韓歐占盡藍田幽勝箇中自有千秋任道近同拙老（王仁安先生號拙老人閉戶著書以道自任生甫嘗從之游）移風遠嬖文翁（生甫創北菁學社於津門以古文詔後學）何日比鄰許結往還親炙春風

擁被

少小耽書畫悠悠壯未成明知無益事聊悅有涯生往日追何及吾身未可輕空齋萬緣寂擁被聽秋聲

為成澹翁刻舊雨二字印并寫舊雨軒圖

十年不作金石刻今為先生一奏刀久媿狷厓期許意欲將工力擬金高（李狷厓贈詩云三絕才華邁等倫即論篆刻亦通神求之今世豈易得竟是金高一輩人讀之滋愧）

平生私淑龍泓老心所能知手不從周鼓秦碑看太賦奇文搜得楚齊鐘（舊為齊侯鐘文雨為楚鐘文陳石遺題余遂園印稿有龍泓

平生江海有深緣鴻雪年年詎偶然真賞君能齊北海（孫退谷精鑑賞）畫宗我媿續西田（近代畫以婁東為正宗）淒涼往事千行淚爛漫新詩萬口傳幸有清言慰寥落剪燈孤館鎮相憐

丁鈍丁端可與平揖句

舊雨軒高絕點塵更將逸筆補松筠清秋裁得蘭陵酒莫訝頻來問字人

和張玉裁（同書）見寄韻謝題訪墓避亂兩圖

菊潭圖寄贈周正佩（明珂）

羞隨穠李爭春色不附黃葵向曉曦秋水寒潭甘寂寞何人能識傲霜枝

寄趙鐵山兼送羅輯五還里

尺書具答意遲遲迢遞雲山入夢思一事天涯堪慰藉對君顏色讀君詩（鐵山題贈訪墓圖詩並近照）

一石許君幾十載竟因病腕累遷延今朝始附雙魚去宿諾吾真媿昔賢（昔鐵山囑刻印以病腕久未報至是始鑄就寄奉）

金戈晉豫漫紛紛還往今知玉帛尊一片中原乾淨土天教留得小桃源（聞晉豫事已解為之慰）

彭恭甫山水



何練湖山水



何練湖山水  
孫(侗)畫

碧山青風景如畫

自昔深憂惟北敵(魏書古弼傳中語)底堪邪說更縱橫  
平居懷抱知無負新語行看續陸生

感事

一生杆過蟻旋磨三匝無依鶴覓枝誰說黃花開正好無端愁事北風吹

畫城南詩社圖成賦呈範老

風流未衰歇勝事集南城禮法容疎放歌詞見性情  
河汾傳絕學釣瀨養高名天悼斯文墜端須二老撐

次韻酬沈次量

蕭蕭松竹自相親同是嶽崎歷落身才可匡時甘寂寞  
生逢亂世易悲辛著書敢作千秋想晤語能生一座春  
三復君詩更懷古百年滄海幾飛塵

示子靖

效板橋體題畫蘭竹與殿臺

孫(侗)

山巔疎竹一二個水際幽花三四兩  
叢野性生來喜枯淡厭看穠紫與天紅

感事有作

白髮逢斯世蒼生悞此人羣公方

佟澄湖嶺崖飛瀑



喜

商飈浙浙柳條寒此別期君萬慮  
寬七字漁洋舉相贈五湖歸去伴  
魚竿(輯五自東歸里以此慰之)

送張效彬總領事(璋)赴伊

爾庫次克

風高邊塞節旄寒萬里窮秋落葉  
丹一種湖山似圖畫異邦更覺耐  
人看(來書云途經貝加爾湖水

送日惟宜畫閣懷幸有詩音書胡雁絕  
心事海鷗知慈儉真吾寶猖狂未  
爾師平生得力建止足少年時

畫柏

深山滋雨露落日長風煙匠石不相顧  
獨可全其天

鸚鵡

解與朝雲互唱酬綠衣朱喙儘風流  
料應悔學人間語下調高歌不自由

晚晴書所見即以題畫

人言巧點是蛛絲網得癡蜂自療飢  
知否機心方用處樹陰鷓鴣正偷窺

題畫

叢蒲冉冉匝汀汀弱柳垂垂覆小鈴  
溪上春風正貽蕩漫將閒筆寫樵青

魚鳥  
既解恩能報須知怨亦曠何如絕羅網  
魚鳥自相親



競利四海欲均貧舉目山河異橫  
胸涕淚新哀鴻中澤滿回首一悲  
辛

芙蓉宿鶯  
涼風起寒塘野鶯眠秋水一帶拒  
霜花飄颻散霞綺

乙丑重陽與幼梅問田緯齋

子通誦洛玉裁壽人小集

琴襄廡齋分韻得日字即

題餞秋圖

陳文浩寫東坡詩意山水



匡廬三載橫胸臆歸來有屋能容膝高人自古愛黃花送酒欣逢重九日  
為君寫幅餞秋圖題詩好待生花筆畫成問菊菊無言一院西風正蕭瑟

九日旅感

學書學劍竟如何牢落西風感慨多避俗誓將尋舊隱看花猶幸起新疴  
懶從亂世求聞達便合閒身託歡歌四十六年真一瞬人生禁得幾蹉跎  
佳節年年逢逆旅風塵鴻洞與誰親捲簾未覺黃花瘦攬鏡驚看白髮新  
滄海橫流憂此日入林把臂屬何人擁書不讀工圖畫偃蹇天涯愧此身  
不寐

清夜耿不寐煩憂集百端著書傳世少治事得人難風急猿吟苦霜高鶴  
夢寒塵緣何計斷古劍幾回看

小雙寂菴校書圖為張季易作

邵逸軒寫瀑布



廿載棲遲廿下位百城坐擁薄諸侯如山世難休惆悵椽筆期君發隱幽  
(君方有廣史姓韻編之作)  
有書契後皆師友無垢氛中結屋廬人事百年真一瞬名山藏得等身書  
(君近纂疑年錄彙編已刊行)

題畫鷹

健翻秋風不易馴十年人海末抽身翱翔直向南冥去萬里清蒼無一塵

題城南詩社圖

雅集城南德不孤嘯歌佳日儘清娛羣公各有千秋業我媿龍眠寫此圖  
誰將繭紙記流觴脩竹崇蘭轉眼荒一樣滄桑寄遙慨風流端慕水西莊  
(範老有水西卷子)

題舊作菊石

兩鬢星星洵客塵秋風滿地菊  
花新十年舊作今重見亦似他  
鄉遇故人

覽鏡圖

綠徧天涯草紅肥屋角花朝朝  
覽明鏡莫負好年華

題畫雉(並序)

(雉之爲物雖微其德有足多者禽經云雉介鳥也爾雅翼澤雉十步一啄百步一飲因地之墳衍以爲疆界分而護之不相侵越一界之內要以一雉爲主餘者雖衆莫敢鳴雉禮記曰雉性剛而守節化書云雉不再合信也舊唐書楊炯冕服議華蟲者雉身被五采象聖人體兼文明也博物志翟雉長尾雨雪降惜其尾棲樹杪不敢下食往往餓死其愛惜羽毛至不惜一死豈常人所可及嗚呼人欲之熾人情之詐是斯物之不屑爲也可勝歎哉

深谷草萋萋東風羽翼齊平生孤介意只合竹林棲

題陳誦洛(中嶽)懷人詩後

輪困肝膽向誰傾擊筑高歌百感生絕似吾鄉黃仲則中年海內已知名

寄徐行可(恕)武昌

望斷飛鴻無一紙知君高閣擁書堆青燈黃卷人生福不是尋常攬得來

買書我亦成殊好二妙新收鮑氏鈔(新收知不足齋鈔本金段成己克己二妙集)

(何日艤舟江漢上一編相對話良宵

野望寄季弟

拄杖高原上臨風倦眼舒夕陽千點鳥遠水一孤漁白髮猶爲客青山未結廬寄書何日達渺渺正愁予

次韻答玉虬

畫竹歌詩樂不疲幽居更幸水雲圍名心久作風前絮吹著春泥濕不飛

題俞滌煩畫女士四首

一棹江湖幸早歸桃花灼灼柳依依風塵京洛由來惡快遣樵青浣素衣

(浣衣) 芭蕉深處綺窗開譜罷新詞費剪裁暝色入簾天欲暮蕭蕭又送雨聲來

馬 淳 湖 雙 馬 圖



(填詞)

嫩寒新透薄羅衫金鴨沈檀手自添天地寂寥人不寐一丸涼月掛虛櫺

(玩月) 移來洗硯池邊樹寫出羅浮夢裏人玉骨冰肌誰可擬只應明月是前身

(訪梅) 題春林雙燕圖送馮問田(文洵)出宰滿城

寒雲散盡雪初融燕子歸來花欲紅遙憶滿城城畔柳依依無處不春風

收拾塵心讀華嚴行藏無復問龜占庭前竹密從吾好牀上書多任手拈

能得閒時閒便好可無取處取傷廉請看賣卜成都市纔足謀生便下簾

題畫竹送王春堃主事(紹和)赴赤塔領館

寵辱平生已不驚况非自願受長纓十年經術看君試莫負風沙萬里行

執手河梁一黯然廿年硯席亦前緣即今徵祿應珍惜他日歸山買薄田  
螻蟻王侯轉眼虛與君同好是藏書百城坐擁天如許訪我西溪萬竹廬  
(時擬擬萬竹廬圖書館於通州城中)

(未完)

## 歷代畫史彙傳補編出版緣起

彭氏畫史彙傳一書為歷朝畫史之總彙惟道光以後向少專書江氏補錄未免過簡且彭氏所遺漏者甚多茲將彭氏書所未載及道光後之畫家搜羅數千人輯為補編裨益古人不少而尤使畫家當藏家收藏家之考證全書四卷中紙精印業已出版定價二元四角編者吳心毅先生及湖社同人發行北平琉璃廠文齋南紙店

## 介企周畫集出版預告

上海名畫家馬企周由門人編印企周畫集第一集用上等道林紙珂羅版精印一巨冊內計念八百精品畫三十餘幅南北宗山水人物花卉鳥獸俱備預約限七月十五日前截止收洋一元定月底出書實售二元書印無多預定從速定書處上海法租界四門路永裕里七十四號馬企周寓可也

## 周楊清我佛像仕女人物潤例

堂幅八尺百二十元 六尺八十元 八尺以內者每類推 不及一尺者按一尺論 十元 另議立索劣紙畫絹油扇不應先潤後繪約日取件 津法界三十號路積善里九號牛律各同紙店

## 歷代畫史彙傳補編業已出版

▲每部二冊 定價二元四角  
▲北平琉璃廠南京國府西街文齋

## 胡佩衡畫存第五集出版

畫存第五集乃冷庵先生本年最精作品二十餘幅珂羅版精印附有鑲錄逐幅加以淺近解釋極有益北平琉璃廠文齋南紙店經售定價實洋式元

## 胡佩衡課徒畫稿 十版出書

此書為教初學畫山水最明瞭之著作出版以來再版多次均經售現十版出書註較前增加仍售六角北平商務印書館北平琉璃廠文齋

國貨 立口 制服呢 毛呢 床毯

立實業公司 北平王府井大街九十七號

### 版權所有不許翻印

Hu Sher Art Magazine (Monthly)  
15, Chien Liang Hutung  
Peiping China

代印者 校對者 編輯者 發行

金新 北平錢糧胡同十五號  
湖社 上海愛文義路承德坊一百一號  
湖社月刊發行部 北平和平門內北新華街  
北京城報 宣外鐵老廟  
永豐報 天津南市廣興大街  
楊記報 南京二馬路南延齡巷  
榮寶齋 四雪雁書社

### 廣告價目

面	積	一	期	三	期	六	期	十二	期
全	面	十二	元	三十	元	五十	元	八十	元
半	面	七	元	十七	元	三十	元	五十	元
四	分	之	一	四	元	十七	元	三十	元

內及底外均作為特別地位照表加倍收費

### 本社月刊國外代售處

◎新加坡 永成書莊 新加坡 啓明書局 華僑書局 星洲書局 三民書局 中國書局  
◎吉隆坡 北平書局 啓明書局 民新書局 怡保 南洋書局 德和書局 檳城 廣安書局 廣同書局 泗水 廣安書局 廣同書局 泗水 廣安書局 廣同書局  
◎香港 華僑書局 華僑書局 華僑書局 華僑書局 華僑書局 華僑書局 華僑書局 華僑書局  
◎廣州 華僑書局 華僑書局 華僑書局 華僑書局 華僑書局 華僑書局 華僑書局 華僑書局  
◎上海 華僑書局 華僑書局 華僑書局 華僑書局 華僑書局 華僑書局 華僑書局 華僑書局  
◎北京 華僑書局 華僑書局 華僑書局 華僑書局 華僑書局 華僑書局 華僑書局 華僑書局  
◎天津 華僑書局 華僑書局 華僑書局 華僑書局 華僑書局 華僑書局 華僑書局 華僑書局  
◎漢口 華僑書局 華僑書局 華僑書局 華僑書局 華僑書局 華僑書局 華僑書局 華僑書局  
◎重慶 華僑書局 華僑書局 華僑書局 華僑書局 華僑書局 華僑書局 華僑書局 華僑書局  
◎成都 華僑書局 華僑書局 華僑書局 華僑書局 華僑書局 華僑書局 華僑書局 華僑書局  
◎昆明 華僑書局 華僑書局 華僑書局 華僑書局 華僑書局 華僑書局 華僑書局 華僑書局  
◎西安 華僑書局 華僑書局 華僑書局 華僑書局 華僑書局 華僑書局 華僑書局 華僑書局  
◎蘭州 華僑書局 華僑書局 華僑書局 華僑書局 華僑書局 華僑書局 華僑書局 華僑書局  
◎西寧 華僑書局 華僑書局 華僑書局 華僑書局 華僑書局 華僑書局 華僑書局 華僑書局  
◎迪化 華僑書局 華僑書局 華僑書局 華僑書局 華僑書局 華僑書局 華僑書局 華僑書局  
◎哈密 華僑書局 華僑書局 華僑書局 華僑書局 華僑書局 華僑書局 華僑書局 華僑書局  
◎吐魯番 華僑書局 華僑書局 華僑書局 華僑書局 華僑書局 華僑書局 華僑書局 華僑書局  
◎庫車 華僑書局 華僑書局 華僑書局 華僑書局 華僑書局 華僑書局 華僑書局 華僑書局  
◎阿克蘇 華僑書局 華僑書局 華僑書局 華僑書局 華僑書局 華僑書局 華僑書局 華僑書局  
◎喀什 華僑書局 華僑書局 華僑書局 華僑書局 華僑書局 華僑書局 華僑書局 華僑書局  
◎和田 華僑書局 華僑書局 華僑書局 華僑書局 華僑書局 華僑書局 華僑書局 華僑書局  
◎哈密 華僑書局 華僑書局 華僑書局 華僑書局 華僑書局 華僑書局 華僑書局 華僑書局  
◎吐魯番 華僑書局 華僑書局 華僑書局 華僑書局 華僑書局 華僑書局 華僑書局 華僑書局  
◎庫車 華僑書局 華僑書局 華僑書局 華僑書局 華僑書局 華僑書局 華僑書局 華僑書局  
◎阿克蘇 華僑書局 華僑書局 華僑書局 華僑書局 華僑書局 華僑書局 華僑書局 華僑書局  
◎喀什 華僑書局 華僑書局 華僑書局 華僑書局 華僑書局 華僑書局 華僑書局 華僑書局  
◎和田 華僑書局 華僑書局 華僑書局 華僑書局 華僑書局 華僑書局 華僑書局 華僑書局

●合訂本 定價每册二元四角  
●每月一册 定價每册二元四角

# 中孚銀行

## 儲蓄部

每月儲洋二元滿十五年後可得洋一千零十四元七角六分一次存入洋三百五十九元三角八分滿十年後可得洋一千元

北平 前門大街  
北平西門外西單北大街  
東 米市大街  
南 驛馬市大街

### 倫池齋南紙字畫店廣告

本齋新到大批各種顏料畫絹生熟宣紙六吉料半等宣以及圖章印泥筆墨畫用品無不全備如蒙賜顧零整批發格外價廉

北平琉璃廠西門內路北  
電話南局三千三百〇六  
漢口中山路交通路口  
南京英租界河南路  
上海英租界河南路

## 百尺樓頭一丈夫賀天健畫直例

百尺樓頭一丈夫友人贈余之句也頗好之以自號焉

- 山水 寫意之作 整張四尺至六尺止每尺十四元 八尺至一丈二尺止每尺二十四元
- 工夾 寫意之作 整張四尺至六尺止每尺十二元 八尺至一丈二尺止每尺二十二元
- 六尺止每尺三十元 八尺至一丈二尺止每尺六十元

▲工細之作 ▲整張四尺至六尺止每尺十二元 八尺至一丈二尺止每尺二十二元

▲立軸 每尺六元 照整張上例打八折

▲橫條 每尺八元 照整張上例打八折

▲扇 每張一元 照整張上例打八折

▲掛屏 每對二元 照整張上例打八折

▲佛仙神 每尊一元 照整張上例打八折

▲仕女 每幅一元 照整張上例打八折

▲山水 每幅一元 照整張上例打八折

▲人物 每幅一元 照整張上例打八折

▲牛馬 每幅一元 照整張上例打八折

▲花鳥 每幅一元 照整張上例打八折

▲花卉 每幅一元 照整張上例打八折

▲翎毛 每幅一元 照整張上例打八折

▲昆蟲 每幅一元 照整張上例打八折

▲雜項 每幅一元 照整張上例打八折

▲收件處 天津法租界大馬路

## 劉飲湖山水花書畫例

- 堂幅 六尺四十六元 五尺四十四元 四尺三十二元 三尺二十二元 二尺十六元 一尺十元
- 屏條 六尺二十八元 五尺二十四元 四尺十八元 三尺十二元 二尺八元 一尺四元
- 橫條 六尺十八元 五尺十四元 四尺十元 三尺六元 二尺三元 一尺一元
- 條幅 六尺十四元 五尺十元 四尺六元 三尺三元 二尺二元 一尺一元
- 對聯 每對六元 四元 二元 一元

▲收件處 北平各南紙店

### 博韞齋古玩

琉璃廠中開路北  
骨董 開設二十餘年 收買歷朝書畫 磁銅玉石 文玩 鑒別真確 定價公道 道風書畫 磁銅玉石 雅意 推許 倘蒙 光顧 無不 竭誠 招待 以酬 外

## 惠栢湖山水畫例

- 堂幅 八尺一百二十元 六尺六十元 五尺五十元 四尺三十二元
- 三尺二十元 二尺十二元 一尺六元
- 屏條 六尺二十四元 四尺十二元 三尺八元 二尺四元 一尺二元
- 橫條 六尺十八元 四尺十元 三尺六元 二尺三元 一尺一元
- 條幅 六尺十四元 四尺八元 三尺四元 二尺二元 一尺一元
- 對聯 每對六元 四元 二元 一元

## 天津物華樓金銀店

本店發兌加煉十足條錠葉金赤金紋銀時樣首飾文明禮物珠寶鑽石中西器皿貨高一等價真克己務請惠顧諸君認明天官爲記庶不致誤

●總店 租界大街新明戲院對面 ●分店 估衣街歸寶胡同口路南

●電話 總店營業部五二九號 房二〇四六二 分店營業部三三二八號

## 金北樓先生臨董香光畫冊出版

印行臨本董書業經出版全部分上下兩冊售洋拾二元是項臨本係北樓先生一生得意之傑作從事於畫藝者不可不閱發行所錢糧胡同十五號湖社書局購者務請從速

## 金北樓先生遺墨再版出書

北樓遺墨計分八冊每冊精裝一集內容山水花鳥人物無一不備洵藝術界最佳之參考品且印刷精美清晰異常與坊間之玻璃版畫帖大不同也現再版出書餘書無多避恐售罄每冊二元 湖社發售