

# 國際貿易情報

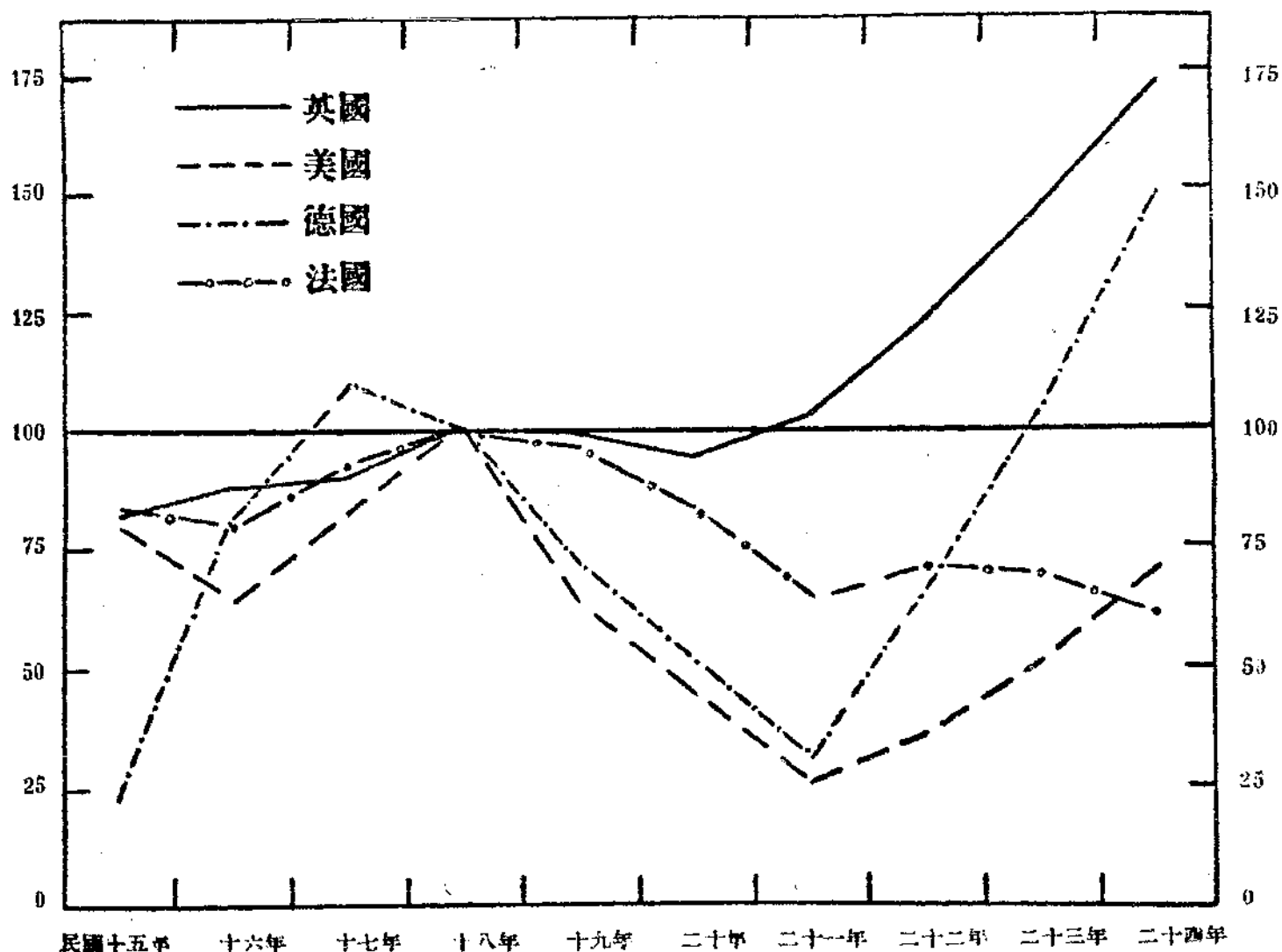
## FOREIGN TRADE BULLETIN

實業部定期刊物第十種週刊

第一卷  
第二十七期

近十年來英美德法四國汽車工業生產指數比較圖

民國十八年(1929)等於100

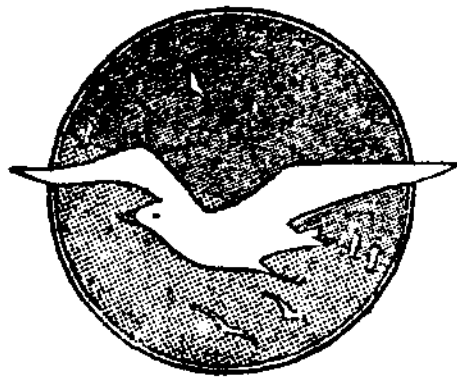


實業部國際貿易編輯局

（總發行所：上海南京路）

# 口功成新革大界皂肥內國口

## 口料原要主之潔清生衛口



經售處

上海各大公司大商店及藥房

電話  
購貨  
發送

另備飛鵝牌黑貓牌兩種專為工廠之用

### 特 點

- (一) 含有強度之除垢特性並兼有消毒作用
- (二) 可使皮膚細嫩頭髮柔軟
- (三) 使用簡易能迅速產生有光澤及細風之泡沫
- (四) 洗面洗手洗髮及沐浴皆可應用

### 海鷗牌香皂精

專備洗面洗手洗髮及沐浴之用

### 特 點

- (一) 不需擦揉祇須翻動數次即能深入紡織品之纖維內將污除垢
- (二) 深入纖維內之皂質用清水一漂即可消除淨盡
- (三) 無論用熱水冷水皆能立即溶解
- (四) 保持所洗物品新時之柔性美麗及鮮艷

### 鸚鵡牌洗衣皂精

專洗棉麻織品及普通物品之用

### 白熊牌洗衣皂精

專洗絲毛織品及精緻物品之用

口行發司公限有份股業工學化都首海上口

電話三七六九三

上海徐家匯路五九八至五九五號

欲知國際貿易商行之真相

欲知國際貿易市場之實踐

請購閱……

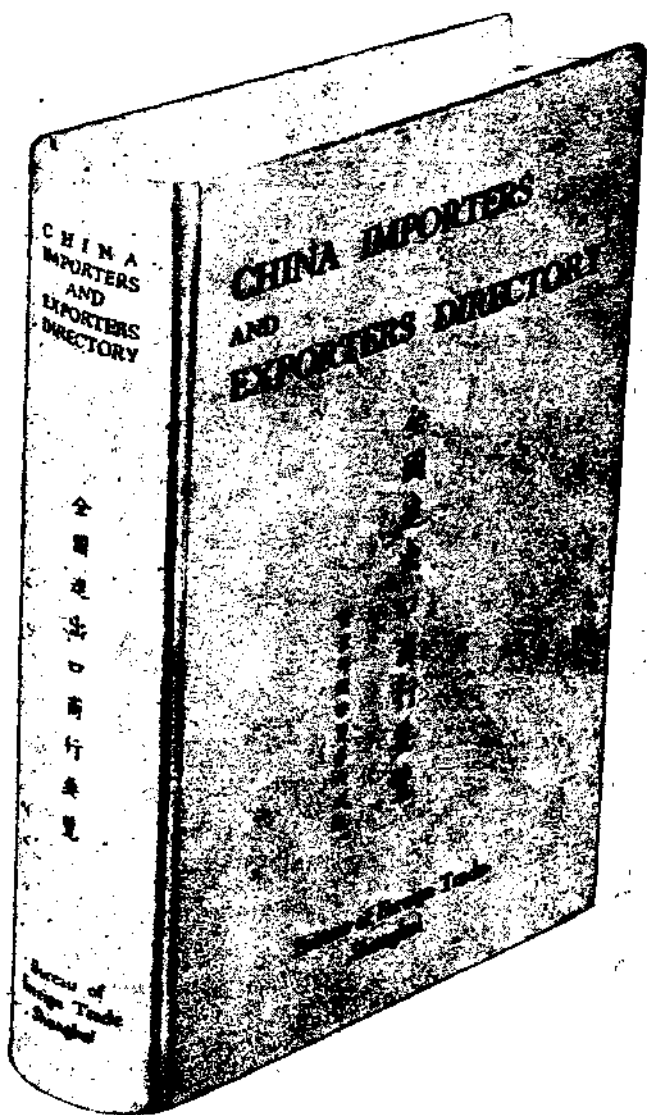
# 全國進出口商行要覽

進出口商行一千三百餘家：行名、地址、國籍、經營項目：一覽無餘

編排醒目  
檢查極易  
費一分鐘  
即能查得君所欲知之一切

附錄商品檢驗規程商標法及其他一切參考資料等

備此一編無異請一經濟顧問



七 百 餘 頁

定價八元  
郵費在內  
國外另加  
郵費二元

上海北蘇州路一〇四〇

實業部國際貿易局發行



# 國際貿易情報目錄

第一卷 第二十七期  
每星期三出版

## 國內外貿易報告

中國與荷印之貿易及國貨在荷印市場上之實況

## 進出口商品研究

花生(續) 生皮

## 進出口商品市況

生絲 桐油 芝麻苞米 呢絨 棉布 紗花 糖 五金

## 貿易知識

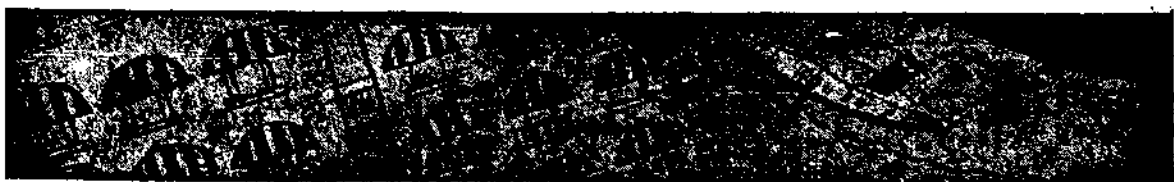
五金交易之單位及碼子

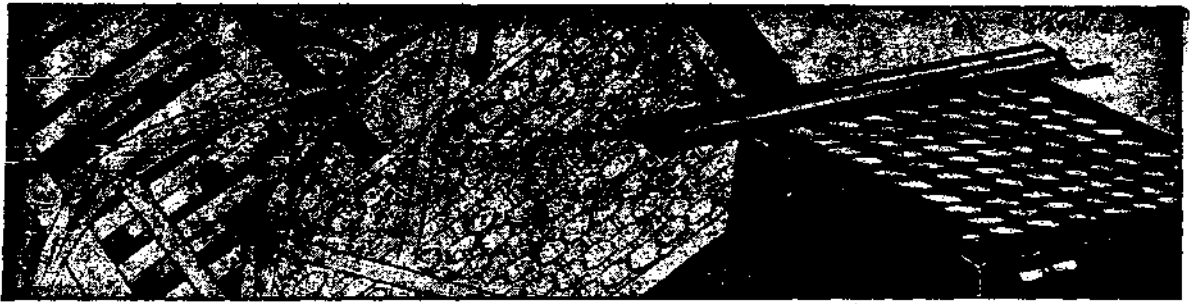
## 特載

各國棉布棉紗進口稅則

## 國外關稅規則

澳大利亞禁止日貨輸入 海峽殖民地征收波羅精關稅 比利時修改關稅 比利時限制香蕉入口 埃及修改關稅 法國規定棉子等之進口額 希臘修改入口限制 巴拉





主增加關稅並實行匯兌限制

## 國內稅捐規則

修正生絲檢驗辦法 粵洋米進口稅之變通辦法 運銷章程施行前商號存貨運銷辦法  
綢緞業請修改稽查人造絲織品辦法

## 海外商情摘要

小麥 桐油 農產品 華絲

## 國外商行調查

氈毯商(美國)

## 貿易介紹

大豆油、棉子油 陶器、瓷器、紡織品 珍異品 玉石、珊瑚  
襪類、襯衫、絲繡內衣、皮貨、馬鬃、刷類、羽毛、地席

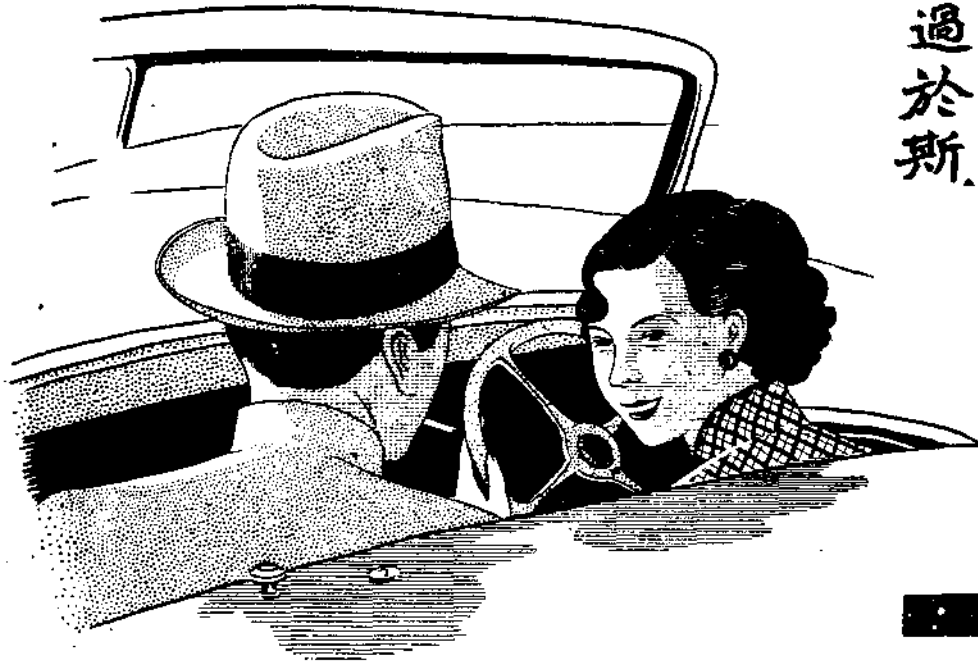
## 國外貿易消息

瓜地馬拉取締亞洲種人營業 台灣酒精增產五年計劃 世界各國貿易狀況 蘇比批  
准商業協定 英印荷印會商失敗 世界咖啡會議 日本擴充免皮海外市場

## 國內貿易消息

絲廠與出口商發生糾紛 茶葉輸出大有轉機 滿蒙呢絨運滬傾銷 本年生絲出口較  
去年減少 本年東北茶銷絕跡 上半年全國紗廠概況 閩攬橘業組運銷聯會 猪鬃  
出口突增 閩省海產每況愈下 蘆鹽輸日延期 日貨向東北傾銷 東北採金事業

斜陽影裏偕僑侶迎風  
 疾馳吸五華牌香烟  
 清芬襲人賞心樂事  
 無過於斯



# 五華牌

良精法製 美優質品



商人為等質表務認  
 獅標高之品識請明

烟軟  
 頭木



# 國內外貿易報告

## 中國與荷印之貿易及國貨在荷印市場上之實況

駐荷印商務專員徐廷烈報告

中國與荷印之經濟結構，幾屬於同一性質，故彼此間貿易發展之可能性，就數值言則不大，就種類言則不多（荷印輸華之石油與糖除外）。設如中國在技術工業方面能有長足之發展，則其所能供給荷印之工業製造品當較今日所能供給者為多。反之設荷印為一高度工業化之國家，則其所能供給今日中國所需要之工業製造品亦當較多。在他一方面，一農業產品豐富之國家亦僅能將其產品供應工業化之鄰近國家之需求也。

中國與荷印之海關報告，均同證明上述事實，茲將兩國出口之重要商品列表於次：

一九三五年中國重要出口商品表

總	額	輸荷印數額
礦物及動物產品（生皮、熟皮、皮貨及魚介海產品不在內）	八〇、二五五、七九二 元	三七、〇二一
生皮熟皮皮貨	二二、六二八、六〇六	二、六七六

國內外貿易報告

中國與荷印之貿易及國貨在荷印市場上之實況

一

糧食及產品	一八、九二〇、八九九	六、一〇七
油	五七、二七九、八三〇	
子仁	四九、〇〇〇、五二二	八、一二六
茶	二九、六二四、一八四	二〇、三九二
菸草	九、〇五一、五七九	二七二、一一二

一九三五年荷印重要出口商品表

總	額	輸華數額
橡皮	六九、二一六、〇〇〇	一三四、〇〇〇
茶	三六、七一二、〇〇〇	一四、〇〇〇
糖	三五、〇二九、〇〇〇	一、八四五、〇〇〇
菸草	三五、七〇〇、〇〇〇	
咖啡	一八、六五二、〇〇〇	二六、〇〇〇
樟腦	二五、八六二、〇〇〇	一六一、〇〇〇
錫及錫礦砂	三六、一〇八、〇〇〇	
石油及其主要產品	八五、〇二九、〇〇〇	五、五〇〇、〇〇〇

就上表觀察，中國雖不能將其主要產品輸往荷印，但其所輸往荷印之商品，一部分為事實上可在荷印市場上有獨占性質之許多



較小量之產品，他一部分則為已經介紹或正在介紹給荷印，而在將來可有成功希望之商品。此種在荷印市場上之商品因無常性，故不易以標準的品質及等級鑑別，而全依其各個商品之品質商標牌號為暢銷與否之標準。如欲知此種商品將來銷售有無發展之可能，則當先將此種商品分別予以研究。因此將中國製造之貨品在荷印市場發展之實際可能，逐一探究，在事實上之可能情形下，並予以系統化之探究。為達到此種目的起見，舉凡商品之品質、價格、貨品之包裝、製造者、輸出者、裝運之方法、支付款項之期限、運費及其他費用、關稅稅則、進口貨物之估價、及荷印之貿易關稅及其他各種情形皆予以深切之研究，然後將研究所得彙齊整理用報告或其他方式發表，以供我國及荷印對此有興趣之關係方面之參考焉。

## 火柴

研究中國產品在荷印市場情形之結果，可分別簡述如下：

品質——較瑞典所造者為低劣，但較日本所造者則較佳。

價格——較歐洲火柴為廉，與日本火柴相差不遠。

荷印火柴市場之範圍——大致一、〇〇〇、〇〇〇羅箱價值

八五〇、〇〇〇荷幣（f），中國所能銷售之部分估計未過

總額百分之五。

主要輸出國家——瑞典、日本及中國。

## 茶

結論——在製造包裝及推銷方法上加以改良即可增進銷售。

品質——中國未燻茶，在質上雖頗卓越，但市場極受限制。中國

燻花茶葉，較頗負盛名之台灣同類茶稍佳，但較荷印所製之

同類茶則優越遠甚。

價格——中國燻花茶與台灣燻花茶競爭，但較台灣及荷印混

合燻花茶葉之價格為高。

外國茶在荷印市場之範圍——市場現已大形緊縮，估計僅五

〇〇、〇〇〇淨基囉，價值九〇〇、〇〇〇荷幣（f），中國

所能銷售之部分估計未過百分之一〇。

主要輸出國家——台灣、中國、日本以台灣之茶之勢力較大

結論——將中國燻花茶輸入荷印銷售，必遭遇大困難，但如採

用有效率之銷售方法則發展非不可能。

## 未漂白棉貨

品質——大致甚佳，可與日本較佳之產品比較。

價格——與日本貨比較則太貴。

印荷本色棉布之市場範圍——六八、〇〇〇、〇〇〇碼左

右，價值七、〇〇〇、〇〇〇福祿全（f）在一九三五年中國

僅售三〇〇、〇〇〇碼，價值二五、〇〇〇荷幣（f）——



僅爲前數年十分之一。

主要輸出國家——日本、俄國及中國。

結論——如欲與日本競爭，中國產品之成本務須竭力減低。

### 有色棉織品

品質——有幾種良好或可及格，有幾種則低劣。

價格——與日本產品比較，仍相對的高貴。

市場範圍——六五、〇〇〇、〇〇〇碼左右，價值五、〇〇〇

〇〇〇荷幣(f)，中國所能銷售之部分估計一、〇〇〇、〇

〇〇碼價值一五〇、〇〇〇荷幣(f)。

主要輸出國家——日本、中國、荷蘭。

結論——不僅成本應減低，中國工廠須常注意於染色設計等之改良。

### 綢緞

品質——良好但常常退色。

價格——與日本人造絲織品及混合人造絲與天然絲交織品

或人造絲與棉線交織品之價格比較則高貴，惟對於生活優

裕階級則中國絲織品可受歡迎，毫無障礙。

荷印絲織品市場範圍——大形萎縮，現在估計不過五〇、〇

〇〇基囉，價值三〇〇、〇〇〇荷幣(f)，中國所能銷售之

國內外貿易報告 中國與荷印之貿易及國貨在荷印市場上之實況

分部僅占總額百分之一〇至二十之間，在一九三六年有絕

對及相對的增加。

主要輸出國家——日本、中國、意大利。

結論——中國絲織品之價格雖較高，荷印對於中國絲織品有

正確之賞識，荷印政府雖實行限制，然中國仍可鼓勵對荷印之輸出。

### 棉紗

品質——良好，至少與日本製造者相等（由青島寄來之樣本

判斷）

價值——太高

荷印棉紗市場範圍——約四、〇〇〇、〇〇〇基囉，值三、七

〇〇、〇〇〇荷幣(f)，中國占此總額之一、〇〇〇、〇〇

〇基囉，值九〇〇、〇〇〇荷幣(f)，（所有荷印銷售棉紗

皆爲日本紗廠製造者，即由中國輸入者實際上亦係在中國之日本紗廠製造者。）

主要輸出國家——日本及中國

結論——結論僅關於未漂白之棉紗，在荷印可銷行。

### 水泥

品質——良好

價格——在現在限制制度下須能競爭。

荷印外國水泥市場範圍——在現存之進口限制下，只限於四五、九〇〇、〇〇〇基囉，六〇〇、〇〇〇荷幣（f），中國開始輸入此種商品於荷印，所占數量甚微。

主要輸出國家——日本

結論——中國水泥在荷印市場上，已有相當地位，如欲增加貿易數量，須視價格及輸入者與經營此項商業者之活動而定。

## 地毯

品質——良好

價格——較歐洲機製地毯之平均價格為高，但較波斯及土耳其之產品為低。

荷印外國地毯之市場範圍——在統計上未分別列出。

結論——中國地毯在荷印市場上尚可維持，但如欲大量銷售，須待更好之時機及更佳之廣告方法。

## 油墨

品質——若干種商標之貨色甚佳，若干種則不甚滿意。

價格——須能競爭

荷印外國油墨之市場——在過去，進口數量每年約一七〇、〇〇〇基囉，值一五〇、〇〇〇荷幣（f），中國所占之數目

前尚微小。

主要輸出國家——德國及荷蘭

結論——尚須有進一步之研究，然後再下結論。

## 油漆

品質——顯屬良好

價格——多少須能競爭

荷印外國油漆市場之範圍——在過去每年輸入約四、〇〇〇、〇〇〇基囉左右，值一、七〇〇、〇〇〇荷幣（f），由中國輸入事實上尚未得見。

主要輸出國家——德國、荷蘭、日本及美國。

結論——介紹中國油漆銷售頗有可能。

## 手電筒電池

品質——良好

價格——比較太高

荷印外國電池市場之範圍——在過去進口數額每年至三、〇〇〇、〇〇〇基囉，值六〇〇、〇〇〇荷幣（f），中國所輸往荷印者占此額百分之二五。

主要輸出國家——香港、日本、中國及美國。

結論——中國產品如欲在荷印維持及發展市場，務須將價格

降低品質改良。

桐油——尚在調查研究中

磁器——尚在調查研究中

山東繭綢

品質——良好

價格——平均價格較麻布為廉，但較受人歡迎之野蠶絲及棉毛混合織品為貴。

荷印繭綢市場之範圍——不知，對繭綢有少量之需求。

結論——如稍候時機及廣為宣傳則此種商務可大有改善。

本局每半年出版貿易報告一冊  
定價國幣五角內容精確新穎  
關心中國經濟情形者不可不讀

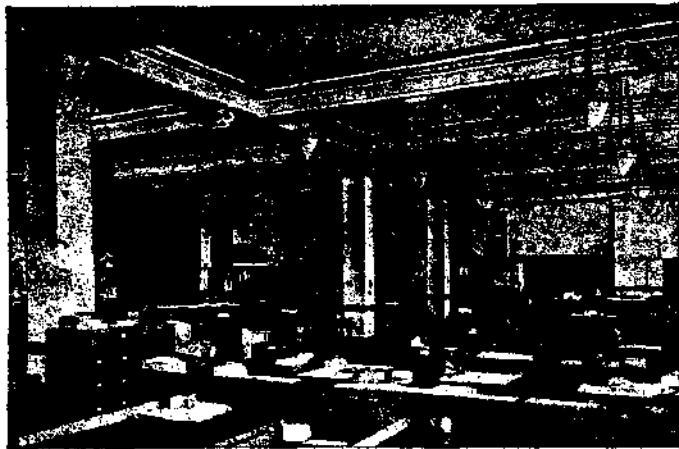
國外內貿易報告

中國與荷印之貿易及國貨在荷印市場上之實況

鋁漆(銀粉漆)

供

工廠 辦公廳 家庭之用



請指明和有「阿爾派斯」之鋁漆

辦公廳天花板裝以鋁

漆更為美觀光線更好

鋁漆顏色樸素。望之悅目。除

能為現代化之裝飾外。其保護

與顯明之作用，以及防止腐朽

潮濕之品質。亦復並世無敵。

鋁業有限公司

上海北京路二號

上海郵政信箱一四三五號



(三)

# 郵政儲金匯業局

上海福州路五十三號 電話一七八七四九

<p><b>儲</b></p> <p>擔保可靠 政府管理 郵政擔保 投資穩妥 準備充足 利息優厚 存簿四厘半 支票三厘 定期一年六厘 二年以上七厘 局所普遍 全國六百餘處均可存提款項</p>	<p><b>金</b></p> <p>國內 通匯局所二千餘處 國外 郵聯各國均可通匯 電匯 費廉迅速匯兌郵局俱可通 匯又有代辦所匯票一種憑 票付款尤為便利</p>	<p><b>匯</b></p> <p>代收 收款迅速 取費低廉 局所普遍 達二千五百所</p>	<p><b>兌</b></p> <p>簡易 保額五十元至五百元 人壽 保費低廉 保險 免驗體格</p>	<p><b>其</b></p> <p>抵押放款 遞支貼現 其他銀行業務</p>
---	---	---	---	---



**遷善堂**

## 鹽蛇散

始創珠珀八寶

老舖  
佛山  
永安路  
各埠均  
有代售

主治兒科  
急慢驚風  
馬牙疳喉  
邪熱不退  
夜啼氣喘  
男女風痰  
均有功效

總行  
廣州  
德興路  
分行  
上海  
大馬路

## 進出口商品研究

# 花生 (續)

## 青島市場

青島水陸交通稱便，陸有膠濟鐵路，橫貫山東腹部，綿延四百餘公里，直達濟南。水路北達天津，大連，南至上海，廣州，東通日本，朝鮮，以及歐美各國。此外公路可至附近各縣，汽船往來鄰近海口，帆檣林立，車馬如雲，不僅山東之咽喉，實亦東亞之要港。且青島之港口，設備最全，沿海設有碼頭五座，可泊巨輪數十艘，且建有堆棧倉庫，膠濟鐵路之貨車，直抵碼頭貨房，並裝有浮動式起重機二架，固定式起重機一架，以便起卸貨物。

青島因交通便利，加以港埠設備完全，故山東腹地土產，向之由煙台，威海衛出口者，自膠濟鐵路通車後，改由青島輸出，而以鹽，煤，花生為大宗。

青島為我國花生之唯一出口地，每年各地花生之集中青島者，常在二十萬噸左右。其中魯東所產，直接運至青島；魯西，魯南，魯北，一帶出品，多集中濟南，然後轉運青島出口。

青島花生之運輸，大別可分為三種。凡諸城，膠縣，萊陽，即墨，招遠，濰縣，高密等出品，俗稱膠東貨，多以大車運往青島。環海一帶，如日照，乳島，石臼所等處所產，全用帆船運至青島，故稱為風船貨。餘如南路之泰安，萊蕪，鄒縣，滕縣，曲阜，費縣，嶧縣，郟城，臨沂，新泰，寧陽，泗水，等縣出品，北路之齊東，禹城，平原，以及臨濮集之黃河上游出產，除由津浦路南運外，皆先集中濟南，後由膠濟鐵路運至青島。

一、青島花生之來源 花生之由膠濟鐵路運至青島者，約佔青島花生總數三分之二。所謂青島，實包括青島、大港及碼頭三站。青島站之花生，大部供青島油房榨油之用，大港站與碼頭站之花生，則直接裝運外洋，或轉口至汕頭、廣州。茲將民國二十二年度，青島站、大港貨房及碼頭貨房三處，自膠濟鐵路各站發出之花生數量，列表于後，以視青島花生來源之一般。

民國二十二年度青島站到達

站別	數量	站別	數量	站別	數量
藍村	六一九噸	芝蘭莊	三、三七五噸	高密	二、二六五噸
坊子	一、一〇〇	博山	三五四	濟南	三三、四三三
其他	一〇、一〇九	合計	五一、二五五		

民國二十二年度大港貨房到達

站別	數量	站別	數量	站別	數量
中山	一一五噸	黃旗堡	三〇噸	昌樂	二五噸
黃台	二一〇	濟南	二〇、三三五	博山	一、八九五
津浦大汶口	八〇	津浦平原	一三〇	津浦縣	三六〇
其他	一七〇	合計	二二、九五〇		

民國二十二年度碼頭貨房到達

站別	數量	站別	數量	站別	數量
博山	二四〇噸	黃台	一一〇噸	濟南	五三、六六四噸
博山	四、三一〇	大汶口(津浦綫)	一一〇	其他	一四〇
合計	五八、五九四				

二、青島花生之銷路 青島花生之銷路，大致可分為國內及國外兩途。國內銷路，以華南之廣州、香港、汕頭為主；福建、寧波、上海次之。國外銷路，以和蘭、法國、德國為大宗；意國、日本、英國次之。內中廣州、香港、汕頭佔青島花生內銷總額百分之八十以上，其餘寧波、福州、廈門、上海合

估百分之二十。國外方面，和蘭之鹿特丹，佔青島花生外銷總數百分之五十左右，法國之馬賽，約佔百分之十五以上，其餘各口，合佔百分之三十。

青島為我國北方第一大港，山東腹地及一部分河北與河南花生，多由膠濟鐵路直達青島。外海輪船，往來如織，東至日本及歐美各國，南達上海與廣州香港，中外商人，均集中于此，採辦各種土產，而花生實為青島土產之大宗。青島既為國內花生之最大集散市場，且為出口花生之唯一口岸，各國貨輪，直接往來，中外商人，收集花生後，皆直接裝輪出口，不再轉口，故運輸極便。茲將民國二十四年青島花生輸往各國口岸之數量列表如下：

民國二十四年青島輸往歐非各口岸花生數量

埠別	英文原名	花生仁	花生果	埠別	英文原名	花生仁	花生果
馬賽	Marseilles	一、二、六〇九噸	一、二〇一噸	敦倫	London	一、一、二二一噸	五三八噸
鹿特丹	Rotterdam	四〇、四七五	一、四一五	漢堡	Hamburg	二、三、九七	九八〇
亞里斯丹德	Amsterdam	四七〇	三八〇	熱那亞	Genoa	二、四、六四	三四五
的里雅斯德	Trieste	四、一八一	一、七九四	威尼斯	Venice	八五五	二〇三
赫爾	Hull			安德威伯	Antwerp	八〇	五五
哈尼	Havre	一、二、二一六	一五七	藤開克	Dunkirk	一、八〇〇	一六五
格拉斯哥	Glasgow			波特塞德	Portsaid	三、一八五	四八〇
利物浦	Liverpool	三〇五	八五	不來梅	Bremen		
奧倫	Oran	五	二五	哥平哈經	Copenhagen	三、一〇四	
坎色勃蘭克	Casablanca	四四五		希爾福斯	Helsingfors	一〇	五三
里斯本	Lisbon	五一〇	二五	亞立山大	Alexandria	六〇	
奧司羅	Oslo		一〇	亞胡斯	Aarhus	四六	
茄發	Jaffa	四四七	一	俄敦斯	Odense	二〇	八〇
亞爾波格	Aalborg			突尼斯	Tunis	一六〇	二〇
漢費	Haifa			葛地尼雅	Gdynia		
加爾各答	Calcutta	三七五		孟買	Bombay		

麥司高脫	Mascot	亞丁	Aden
加爾馬耳	Kalmar	吉布的	Djibouti
馬耳他	Malta	斯德哥爾摩	Stockholm
其他口岸	Various Ports	總計	
			七六,三九五
			八,〇五五

民國二十四年青島輸往北美各口岸花生數量

埠別	英文原名	花生仁 噸	花生果 噸	埠別	英文原名	花生仁 噸	花生果 噸
西雅圖	Seattle			溫哥華	Vancouver	一,六〇六	二四五
耶皮去	Long Beach			舊金山	San Francis co		
聖披特魯	San Pedro			洛杉磯	Los Angels		
巴特蘭	Port Land			巴耳的摩	Baltimore		
波士敦	Boston		一〇〇	芝加哥	Chicago		
紐約	New York	一二五		紐鄂連斯	New Orleans		
好士敦	Houston			查爾斯敦	Charleston		
費城	Philadelphia			哈瓦那	Havana		
總計		一,七六九	三四五			三八	

三、青島花生之交易情形 青島花生之一般交易情形，大致分為期貨及現貨兩種。期貨在交易所商妥後，即掛牌成交，屆期交以大路合格貨為標準。交貨由交易所負責公斷，如貨次定有虧則，以免取巧。交易時間自上午八時至九時半，下午一時至二時半，此為交易所之規定。散市後，如有交易，仍可聚集在同豐益土產號內，私相交易，時間上午十時至十二時，下午三時至六時。所成交易，與在交易所內買賣，同一有效。該業名之曰「市後商場」。現貨則看貨論價，惟須過磅，方算成交，往往有買定貨色者，因看市價趨跌，即延不過磅，無形悔交。賣戶明知對方取巧，然以習慣如此，無可奈何。期貨交易，俱有佣金，花生仁每担，交易所取洋一分五厘，經紀人取洋五厘，如托代理店，則論價計算，每元共抽洋一分（因墊押金）作為辛力，此項佣金，買賣各任二分之一。期貨交易，以五十噸為起碼，現貨則不論多少，均可交易。客人如有花生仁托店代售，亦是論值抽辛，定例每元抽洋二分，現因營業競爭關係，抽收一分五厘或一分者甚多。購買現貨，花生仁，每百袋（每袋可馬秤一五〇斤），例應有小樣花生仁二十五斤，出口商號，多以此小樣花生仁，分給夥友，作為一年之酬金。



青島洋商進出口行，握青島出口花生之大權。各花生出口行，于每年花生上市時，除派員直接往產地設莊收貨外，復與華商土產行接洽買賣，亦分現貨，期貨兩種。現貨交易，由洋行委托花生經紀人，從中接洽介紹，看樣後，議價購買，交貨付款，其貨色之標準，以 F. A. O. 為最低限度，在此限度以下之貨物，則不肯收買。各國所定標準，大相懸殊，而以美國限制為最嚴。故洋行既收貨後，復雇工揀選，分別等級，再行裝包。分級辦法，大概分為三等；每盎斯花生仁三十八粒至四十粒為一等，三十粒至三十二粒為一等，二十八粒至三十粒為一等。美國方面，以每盎斯二十八粒為限，歐洲各國，稍為寬鬆。至于洋行幫所銷之期貨，亦向青島交易所定購，但須訂立契約，開明貨品等級，價格，交貨日期，交貨地點，付款方法，定洋若干，經手人姓名等。到期交貨，承辦人依照契約，雇工分級，同時洋行收貨過磅。

四、青島之花生土產商 我國花生之輸出，向以青島、煙台、天津、上海、威海衛、秦皇島等為吐納之埠。近年以來，上海幾無輸出花生可言，天津、煙台等埠，亦日趨減少，出口貿易，集中青島，故青島遂為花生商薈萃之區。

青島之經營花生者，為土產商，一方面向產地購進或代客出售，一方面向洋行售出或代為中介。當民國十六年至二十年間，此五年中，市價步步高，營斯業者，無不獲利，為土產商之鼎盛時代，其時土產行棧，頗為活躍，公會會員，達一百八十餘家之多。厥後花生市價步跌，銷路呆滯，于是虧負不貲，倒閉纍纍。

青島花生出口之增減，影響于土產業者甚大，不僅青市榮枯之所繫，而于農村經濟關係尤鉅。蓋農民對於種植花生，亦隨市面而定，價格增漲，則競相種植，反之則改植他種植物。同時土產商之盛衰，全視獲利與否而定，過去數年，因無利可圖，不得不出于停歇之一途。民國二十四年，花生之捐稅減輕，國外之市面漸復，花生出口，亦較二十三年增加，故頗有來蘇之望。現存花生土產商，共計三十六家，茲將各家名稱，摘錄于後，以覘青島土產業之一般：

青島交易所花生經紀人

德增福	同豐益	恒新號	興記	雙合號	瑞祥泰	永源盛	義原公	義聚合	怡泰德
宜今興	吉祥福	益記	德聚隆	德聚福	義德棧	福厚德	德裕和	景昌隆	元記
寶德號	東盛和	源興恒	東泰號	義泰豐	宏成發	福記	福聚和	同利福	和記
榮盛茂	新興記	泰信記	福順德	裕記	德和號				

進出口商品研究 花生

五、青島之花生出口行 青島為我國花生之唯一輸出口岸，故中外商人，皆集中于此，但大權操于洋商之手。從前花生輸出鼎盛時代，廣幫商人，頗佔勢力，自民國二十年，花生市價暴跌，出口商人，大受虧累。于是銀行方面，對於花生出口商，不敢輕易放款，蓋花生市價之漲落頗大，偶一不慎，即生危險。往年花生押匯，可抵八折，月息九厘，今則七折押款，月息一分二厘，尚不敢輕于嘗試。商人資本有限，全賴銀行放款，以資周轉，今銀行厲行緊縮政策，商人之來源斷絕，勢不得不停止營業及縮少範圍矣。

青島華商花生出口行，僅有鉅華，謙豐，合興利等寥寥數家，範圍既不若洋商之大，而在海外又無自己支店，事事仰人鼻息，故青島之花生出口貿易，皆由洋商操縱。在此種嚴重情形之下，非求政府加以獎勵，銀行予以便利不可。否則，花生出口業之前途，恐不堪設想焉。

至于洋商之花生出口行，雖家數亦未必多，然資本豐富，銀行又予種種優待，海外各國，皆設有代理處，而對國外情形，尤為熟悉，故業務蒸蒸日上，內中以禮和、寶隆、峯村、三菱等營業為最大。茲將青島花生之出口商行及其最近營業狀況，列表于後：

輸往歐非花生之出口商行

禮和洋行	德國	Bunge & Co., Ltd.	吳淞路一三號
寶隆洋行	丹麥	Carlowitz & Co.,	館陶路二八號
錦隆洋行		East Asiatic Co., Ltd.	
卜內門洋行	英國	Harrisons, King & Irwin	中山路一號
小林洋行	日本	Imperial Chemical Industries	館陶路二二號
峯村油房	英國	Kobayashi Yako	中山路一號
三菱公司	日本	J. D. Lechitsky & Co.,	華陽路七號
三井洋行	日本	Minemura Oil Mill Ltd.,	館陶路一六號
永興洋行	法國	Mitsubishi Shoji Kaisha	堂邑路六號
大杉洋行	日本	Mitsui Bussan Kaisha	中山路六六號
		Olivier Chine,	冠縣路四二號
		Osugi & Co.,	
		W. Rabben & Co.,	
禮臣洋行	德國	Siemssen & Co.,	廣東路一五號

合興利  
鉅華貿易公司  
韓豐號

中國  
中國  
中國

Tang Yih Chih,  
Tsingtao Export Co.,  
Tsingtao Imp. & Exp. Co.,  
Walter Ding & Co.,  
Yee Lee Oil Mill

中山路  
冠縣路七〇號

輸往美洲花生之出口商行

寶隆洋行  
小林洋行  
峯村油房  
三菱公司  
三井洋行  
合興利  
吉澤洋行  
大正洋行

丹麥  
日本  
英國  
日本  
日本  
中國  
日本  
日本

East Asiatic Co. Ltd, The  
Kabayashi Yoko  
Minemura Oil Mill Ltd.  
Mitsubishi Shoji Kaisha  
Mitsui Bussan Kaisha  
Tsingtao Export Co., The  
T. Yoshizawa  
Fushin & Co.,  
Taisho Yoko.

館陶路二八號  
市場一路三四號  
華陽路三四號  
館陶路三五號  
堂邑路一一號  
中山路六六號  
昌樂路五號

民國二十四年青島各出口商輸往歐非各埠花生數量

商行名稱	運往地點	種類	數量	商行名稱	運往地點	種類	數量
Bunge & Co. Ltd	鹿特丹	花生仁	八五〇噸	馬賽	馬賽	花生仁	六〇〇噸
禮和洋行	馬賽	花生仁	四〇〇	倫敦	倫敦	花生仁	八五
	鹿特丹	花生仁	一,三二五	漢堡	漢堡	花生仁	四八二
	熱那亞	花生仁	八一九	的里雅斯德	的里雅斯德	花生仁	六五
	威尼斯	花生仁	二五	哈尾	哈尾	花生仁	一〇
	蘇開克	花生仁	三〇〇	波特塞得	波特塞得	花生仁	一七五
	利物浦	花生仁	四五	哥平哈經	哥平哈經	花生仁	五
	希爾斯福	花生仁	一〇	馬賽	馬賽	花生果	一二五
	倫敦	花生果	一九三	鹿特丹	鹿特丹	花生果	一一五

進出口商品研究 花生

國際貿易情報 第一卷 第二十七期

漢堡	花生果	二五	熱那亞	花生果	一七〇
的里雅斯德	花生果	一八〇	威尼斯	花生果	三〇
哈尼	花生果	三〇	波特塞得	花生果	一二五
希爾斯福	花生果	一〇	里斯本	花生果	二五
其他	花生果	八	馬賽	花生仁	三、九六九
倫敦	花生仁	四〇	鹿特丹	花生仁	一二、九二五
漢堡	花生仁	一、〇三〇	亞摩斯德丹	花生仁	二〇
熱那亞	花生仁	六〇	的里雅斯德	花生仁	六六一
威尼斯	花生仁	五一〇	哈尼	花生仁	一、二〇〇
波特塞得	花生仁	二、九五〇	利物浦	花生仁	五五
哥平哈經	花生仁	三、〇四五	亞立山大	花生仁	三〇
突尼斯	花生仁	一六〇	亞胡斯	花生仁	一六
茄登	花生仁	四二五	俄敦斯	花生仁	二〇
漢登	花生仁	三七五	馬賽	花生果	二九〇
倫敦	花生果	五〇	鹿特丹	花生果	一、二二〇
漢堡	花生果	七五五	亞摩斯德丹	花生果	二四〇
熱那亞	花生果	五〇	的里雅斯德	花生果	一、一六〇
威尼斯	花生果	一三八	安德威伯	花生果	五五
蘇開克	花生果	五五	波特塞得	花生果	三五五
利物浦	花生果	七五	奧倫	花生果	五
希爾斯福	花生果	四三	突尼斯	花生果	八〇
奧司羅	花生果	一〇	葛地尼雅	花生果	二〇
其他	花生果	一〇	坎色勃蘭克	花生果	一〇
漢堡	花生果	三〇	馬賽	花生仁	五〇
的里雅斯德	花生仁	一〇	波特塞得	花生仁	二〇
馬耳他	花生仁	二五	馬賽	花生果	二五
倫敦	花生果	六〇	漢堡	花生果	六〇
的里雅斯德	花生果	一一五	漢堡	花生果	七五

小林洋行

寶隆洋行

錦隆洋行  
J.D. Lechitsky & Co

翠村油房

進出口商品研究

花生

馬賽	花生仁	三九五
漢堡	花生仁	一七五
的里雅斯德	花生仁	二五
里斯本	花生仁	五〇〇
鹿特丹	花生仁	三、九二〇
亞摩斯丹德	花生仁	三六〇
的里雅斯德	花生仁	五五
安德威伯	花生仁	二五
馬賽	花生果	三〇五
漢堡	花生果	一〇
熱那亞	花生果	一二五
威尼斯	花生果	三五
鹿特丹	花生仁	一、七〇〇
哈尾	花生果	一二
鹿特丹	花生仁	三〇〇
馬賽	花生果	一〇〇
利物浦	花生仁	九五
倫敦	花生果	二五
哈尾	花生果	一一五
利物浦	花生果	一〇
馬賽	花生仁	二、九一〇
鹿特丹	花生仁	一〇、七八〇
熱那亞	花生仁	四二五
威尼斯	花生仁	二一〇
哈尾	花生仁	六
利物浦	花生仁	七〇
坎色勃蘭克	花生仁	一五〇
亞立山大	花生仁	三〇

三美公司

大杉洋行

福臣洋行

Tang Yih Chih

鹿特丹	花生仁	一、七四〇
亞摩斯丹德	花生仁	一〇
坎色勃蘭克	花生仁	一五
馬賽	花生仁	一、二九五
漢堡	花生仁	七一〇
熱那亞	花生仁	四六〇
威尼斯	花生仁	一一〇
哥平哈經	花生仁	二五〇
鹿特丹	花生果	八〇
亞摩斯丹德	花生果	一四〇
的里雅斯德	花生果	三二九
奧倫	花生果	二〇
熱那亞	花生仁	二〇〇
倫敦	花生仁	一〇〇
利物浦	花生仁	一〇
鹿特丹	花生仁	三〇〇
馬賽	花生果	一八一
漢堡	花生果	二五
藤開克	花生果	一一〇
鹿特丹	花生仁	六〇〇
倫敦	花生仁	八七五
亞摩斯丹德	花生仁	七〇
的里雅斯德	花生仁	四六五
安德威伯	花生仁	三〇
波特塞得	花生仁	四〇
哥平哈經	花生仁	三九
里斯本	花生仁	一〇
亞胡斯	花生仁	一〇

國際貿易情報 第一卷 第二十七期

商行名稱	運往地點	種類	數量	商行名稱	運往地點	種類	數量
其他		花生仁	五	馬賽		花生果	一七五
倫敦		花生果	一五〇	的里雅斯德		花生果	一〇
不來梅		花生果	二五	馬賽		花生仁	二五〇
倫敦		花生仁	二一	鹿特丹		花生仁	三二五
亞摩斯丹德		花生仁	一〇	熱那亞		花生仁	二〇〇
的里雅斯德		花生仁	一、四〇〇	蘇開克		花生仁	五〇〇
利物浦		花生仁	三〇	哥平哈經		花生仁	一五
亞胡斯		花生仁	二〇	倫敦		花生果	六〇
馬賽		花生仁	一、三九〇	鹿特丹		花生仁	三、一一〇
熱那亞		花生仁	三〇〇	安德威伯		花生仁	二五
蘇開克		花生仁	一〇〇	奧倫		花生仁	五
坎色勃蘭克		花生仁	二〇	茄發		花生仁	二〇
茄發		花生果	一	馬賽		花生仁	一、三五〇
鹿特丹		花生仁	二、六〇〇	的里雅斯德		花生仁	一、五〇〇
蘇開克		花生仁	九〇〇			花生仁	七六、三九五噸
						花生果	八、〇五五噸

民國二十四年青島各出口商輸往北美各埠花生數量

商行名稱	運往地點	種類	數量	商行名稱	運往地點	種類	數量
寶隆洋行	溫哥華	花生仁	二〇〇噸	小林洋行	溫哥華	花生果	五〇噸
三井洋行	波士敦	花生果	一五	峯村油房	溫哥華	花生果	四五
台興利	哈瓦那	花生仁	三八	大杉洋行	溫哥華	花生仁	七五
	溫哥華	花生仁	三四六		紐約	花生仁	一二五
	波士敦	花生果	四〇		溫哥華	花生果	七五
	波士敦	花生果	四五		溫哥華	花生果	七五
	溫哥華	花生仁	二〇〇		總計	花生仁	一、七六九噸
						花生果	三四五噸

(未完)

# 生皮

## 一 概况

生皮與熟革全爲工業之重要原料，舉凡日用起居以至工業軍旅，無不需要皮革製品。故近世皮革工業，突飛猛進。我國以農業立國，畜牧區域頗廣，種類亦繁，尤以牛羊之產量爲最豐富，故爲世界上製革原料主要供給國之一。所惜者，我國生皮原料，大部份均向國外輸出，外人將原料加工精造，成爲各種皮革製品後，又轉向我國輸入，一進一出之間，損失殆不可以數計！蓋生皮價賤，而熟貨價昂，兩兩相較，欲我國皮革貿易出入價值之平衡，非有三倍或數倍之生皮輸出，不足以抵償其損失也。

世人對皮革二字往往混爲一談，視之爲同一物品，然嚴格而論，「皮」字乃指「生皮」，即從動物身上剝下未經硝製之原皮而言，「革」則指生皮經過製造手續而成之「熟皮」，故皮革二字實包括生皮與熟革二物而言，不能視爲一體也。考我國生皮之出口，由來已久，有七十餘年之歷史，海禁初開時，我國生皮雖未直接運至歐美各國，然亦有不少生皮向新加坡輸出，蓋新加坡之硝鞣生皮之原料如樹皮柯子等產量豐富，價格甚賤，生皮運到該地硝製成革後，大部仍運銷中國。至一八七〇年，中國之海關始有關於生皮正式出口之紀錄。自後歐人知我國生皮產量甚豐，遂即紛紛來華採運。中國生皮之運輸外洋者，計有黃牛皮、水牛皮、山羊皮、綿羊皮、馬皮、驢皮及驢皮等，年前牛皮常佔出口之大部份，最多時曾達出口生皮總數百份之九十以上，然近數年間，牛皮之出口數量漸減，而山羊皮之出口數值反佔首位。一八七七年時，俄土戰爭爆發，皮革之軍用品需要突增，是時我國北部適又逢饑饉，農民多忍痛屠宰耕牛以充食，故生皮之產量特多，結果是年出口數值達六萬餘担之鉅。一八八三年漢口開始輸出生皮，翌年天津亦成中國生皮出口之中心，一八八五年，中國生皮之出口，以運至德澳二國爲最多，幾全爲德人所操縱，逮至一八九七年，生皮即進而佔出口商品之重要地位。其後法人及日人均開始來華參加生皮之貿易，唯日商所採辦者，次貨居多。一八九七年後出口數量即日趨增高，世界大戰時，我國生皮出口竟達二千七百餘萬關兩以上，爲我國最主要之出口商品。但自後即漸趨衰落，至民國十六年曾一度上漲，但十九年又跌至七百餘萬，自此以後雖間有增加，然生皮出口之黃金時代，可謂已成過去。考生皮出口之日趨減少，

之緣因，一方固由于國內不安靖，以致影響各地之生產，但生皮品質對外信仰之動搖，及國內製革工廠日增，而生皮需求日廣，亦為其主要之原因也。

## 二 生皮之種類產地及用途

吾人從獸類身上取得生皮後，即以化學方法，鞣為熟革，以便轉製為各種日用之物品，此項工業謂為製革業。製革之原料，即為生皮，獸類中如牛、馬、羊、豕、駝、鹿、犀象之生皮，均為製革之主要原料，此等動物之皮，雖有大小厚薄之分，但其可依法製為熟革之用途則一。此外爬虫類如蛇及鱷等之生皮，亦可製成各種美麗圖案之花革，又如鷄、鴨、魚、介、海產之生皮，均可依法硝製。就一般情形而論，牛皮大概為用最廣，蓋牛皮堅韌耐用，且產量最多，次為山羊皮，因山羊皮美麗潤滑，光亮而不透水份，最合用為製造輕巧靈便之用品及婦女輩之手革套袋之用也。

自製革方面而言，生皮之種類可分為三種：

(一) 大皮 凡屬龐大獸類如牛、馬、駱駝之皮等均屬諸大皮之類。大獸生皮製成熟革後，其皮質多厚而重，凡性質剛硬而需耐用之物品如鞋底革、馬鞍革等，多用此等皮製成，然大皮加工剖成數層則又可製成鞋面革、皮箱革及各種家具之革。

(二) 中皮 各種未長成獸類之生皮均入此類，此種中皮因剝下時獸體尚未完全長成，故其皮面不厚比大皮稍柔，故不用剖為數層，即可製造鞋面革。

(三) 小皮 細小及年輕之獸如犢、山羊、綿羊及鹿等生皮均入此類。小皮多皮質輕細柔滑，適於製成輕便小巧之物品如手套革囊，及婦女用之裝飾物。

此外同一獸類之皮，亦有以其重量為標準而分大小者，例如鮮牛皮則三十磅以上者為大皮，十五磅至三十磅者為中皮，十五磅以下者為小皮。又就生皮之品質而分別，亦有四種：

(一) 血皮 新宰獸皮，未經何種科學方法處理者屬之。

(二) 鹹濕皮 又稱為鹽濕皮，凡獸皮加上食鹽及各種防腐劑者屬之。



(三) 鹹乾皮 又稱鹽乾皮，凡獸皮加食鹽而晒乾者屬之。

(四) 乾皮 獸皮未加任何化學藥品而晒乾者屬之。

以屠宰時節之不同，又有春皮、秋皮、冬皮之分。以皮質而言，春皮最劣，自舊曆七月底之後，所屠之皮即為秋皮，皮面即漸細潤而豐滿，舊曆十月、十一月、十二月初所屠之生皮，謂之冬皮，此時皮質最佳，面細而潤，厚而豐滿，為製革最佳之原料，故一般生皮市場最興旺之季節，乃在年底，夏天成交者，寥寥可數也。

除此以外，尚有所謂「大包」「小包」「東皮」「南皮」「草皮」等等之分類，要不外或以其重量之高下，或以其產地之不同而分為各種名稱類別，不復多贅。茲再將各種主要生皮之性質用途及其產地詳述于下，以備讀者之參考。

### (一) 牛皮

性質 生皮之應用最廣者首推牛皮，羊皮次之，至於驢、馬、駝、豕等生皮，雖亦各有專用，然比之牛皮及羊皮，則相差甚遠。黃牛皮及水牛皮與其用途均為製革之主要原料，惟黃牛皮皮質堅韌密緻，光滑柔軟，佔製革工業之最重要位置；而水牛皮則質地粗厚堅硬，製成之革只能為劣等之靴底革及調革而已。茲將各種牛皮之用途分說於下：

1 牝牛皮 為製革最主要及最上等之原料，蓋其質地柔軟，肌理細密，凡製靴底革及機械用之調革等多用之。

2 牝牛皮 亦製革之上等主要材料，用以製造頗為堅韌之物如革包及稍薄之皮帶等及軍隊中之鞍具等。

3 犢皮 亦製革之主要上等材料，較牝牛皮為薄，凡製造柔軟之物如靴面鞋面、書籍面、革包面等用之。

4 水牛皮 該皮肌理粗鬆，故無論如何厚而強韌，用途不廣，只供製作劣等之靴鞋底革及調革之用，但小水牛皮有時亦作為包裝之用，中等水牛皮則用以製成鞍具。

牛皮以於晚秋或冬季時宰割者為最佳，夏季為下，蓋因夏日太陽猛烈，牛隻曝于日下，往往損及皮質之組織，結果牛皮皮面遂呈乾枯之象，光澤全無，且毛稀而短。秋冬季時，牛皮既不受太陽劇烈光綫之損害，且皮質堅緻，毛長而密，更保護牛皮皮質之安全。

**地產** 牛皮之產地，佈於全國，惟因各地氣候地勢之不同，故其所出產生皮之等級優劣亦隨之而各異。我國生牛皮以河南、山東、四川等地所產者為最優，此乃因其地勢較高，土地平曠，氣候乾燥之故。至于江蘇、浙江、湖北、廣東各地所產之牛皮，品質則較河南、山東所產者為次，此乃因江浙地形沿海，濕地較多，牛隻起臥水邊，致皮質之纖維軟弱不良也。生皮之產於蒙古者最為劣等，蓋蒙古處於我國北部，朔

風凜烈，氣候嚴寒，牛隻體毛常長達寸餘，遂成為各種寄生小虫最適宜之盤據地，此等小虫往往侵入毛根，其皮製成熟革後，即有疵痕，大損革面之美觀。我國牛皮出產量最豐者為河南、山東、山西、湖南、四川、湖北、甘肅、陝西及兩廣等。水牛皮則多產于長江流域及珠江流域一帶，中國北部及黃河兩岸則絕無水牛出產，因該地氣候寒冷，水牛生長不易也。水牛皮皮質既劣，且我國產量不多，其供給數量與黃牛皮比較為一與五之比，故在我國生皮出口中實不佔重要之地位。

### (二) 羊皮

**性質與其用途** 共分山羊皮與綿羊皮兩種。山羊皮在製革上地位其重要幾與牛皮相等，若以羊皮之用途與牛皮者比較之，其最大之區別乃在牛皮多用以製靴鞋底面，與提箱等之粗重物件之皮革，而山羊皮以其皮質細緻光滑，且易着色，故多用以製細小貴重之物品如

手套、革帶、革包及婦女輩之鞋面與手提包等。最佳之山羊皮，又可用為摩洛哥革 (Morocco Leather) 之代用品，質地堅美，薄如紙張，用以包裹貴重之書籍。綿羊皮與山羊皮略似，但皮質較粗，故容易透水，脂肪較多，故難於着色。其用途則與山羊皮大致相同，但製成之革，其品質不若山羊皮之堅美耐用，故其銷路不逮山羊皮遠甚。

**地產** 中國山羊皮出產之區域幾佔全國之大半，東北及黃河流域、河北、山東、陝西、山西、甘肅、寧夏、綏遠等各省，皆有羊皮出產，我國每年山羊皮之出產，大約年共二百餘萬張，而以川皮（即四川羊皮）品質為最優。成都所產之羊皮，又為川皮之冠。綿羊皮產於蒙古、西北及東北一帶，惟出口數量與山羊皮相較，其差別甚大。

### (三) 驢皮及馬皮

**性質及其用途** 上等驢皮馬皮製成熟革後，皮面亦頗佳，質地堅實，且於其中央部之組織特別緻密，甚適於為製履底之用，有時亦用以製鞍具、箱革及革包等物品。日人為此項生皮最大之買客。劣等驢馬皮則毛孔甚粗，並不堅牢，用途甚少，多供製造靴柄、磨刀板、足球皮之用。

而已，比之牛皮及羊皮之用途，誠有天壤之別。

**地產** 四川、雲南、甘肅、陝西、山西、河北、山東、蒙古、與遼寧等處出產馬皮甚多，品質最優之馬皮產於四川之打箭爐，河北之張家口，殺虎口等處，有川皮與口皮之稱。驢皮及騾皮各省均有出產，而以陝西、甘肅、伊犁、山西、山東、湖北及四川出產最多，又河北關外各地出產大驢皮質甚佳。

除上述各種生皮外，尚有豚皮、犬皮、貓皮、鹿皮、駝皮、蛇皮及鱷皮等，然都因其產量之不豐，或用途之不廣，不詳為論列，本編所最注意者為我國黃牛皮及山羊皮之各種產銷情形，蓋此項生皮不特為我國重要之出口商品，同時又為世界最主要之製革原料也。

### 三 三大生皮市場概況

#### 甲 漢口之生皮業

漢口、青島、天津、上海為我國生皮四大集散之市場，除出口以牛皮及山羊皮為大宗外，鹿皮（市上稱為麂皮）出口亦有不少之數量，漢市在民十七年時出口生皮較任何口岸為多，計有一九八、三〇三担，值海關銀一〇、七四九、八八九兩，破近十年來最高之紀錄，然自後漢口之生皮貿易日趨衰落，去年漢市黃牛皮與水牛皮之出口僅為一、七八八公担，值銀一二八、六四九元而已。

推其衰落之原因，大部因其交通路線變更之故，蓋從前產於豫省之皮多由平漢路運漢出口，但現則多改由隴海津浦二路運滬，平漢路自增加運費後，一般生皮商即苦其增價太高，遂紛紛將貨轉運申地交易也。

**生皮來源** 漢口牛皮多來自河南之駐馬店、開封、鄭州、南陽、洛陽、周口、汝寧、漯河、四川之重慶、萬縣、湖南之長沙、常德、益陽、寶慶、湘潭、津市、湖北之襄陽、老河口、樊城等地。河南來貨最多，次之者為湖南、四川的，貨色亦以河南者為最佳，蓋河南牛皮厚而乾燥，疵痕少而纖維細密也。羊皮來源以四川之重慶、萬縣、河南之駐馬店、周家口、汝寧、漯河、許昌、西平、安徽之阜陽、太和、穎上所產者為大宗。

**採買情形** 漢市生皮行，甚少設莊內地，自行收買生皮者，大都設店於漢口，而收買由四鄉運來之客戶生牛皮。客商則親在內地設莊向皮販收買，運漢兜售。皮行進貨後，其銷售之對象乃為外商洋行，此因漢市大規模之革廠絕少，生皮在本街銷路極弱，故漢市生皮之出

口十份之八九均運至國外市場也。漢口羊皮大部均銷於西商洋行，日商收買羊皮者極少，但牛皮則東西洋均有交易，西洋商行之收買牛皮，多進頭等貨色，日商則多收次貨，至於其他中下莊之貨，則漢口及武昌之少數製革廠及皮坊亦能銷售，但為數不多也。

**交易情形** 漢市生皮貿易，均為毛貨。牛皮以通莊淨貨及小張毛貨為頭等貨色，通莊淨貨專銷西商洋行，小張毛貨則專銷日商洋行，其次則為中莊毛貨及次皮，以東洋各行承銷最多，西商洋行進納次貨者絕少。至於羊皮之頭等貨色，則專銷西洋各行而已。生皮業與西

洋行交易時，其手續與東洋行交易時略有不同。皮行與西洋行交易，大抵貨物價格與其數量均先期雙方訂定，交貨以三月為期（亦有八十日者），貨色均為毛貨，但貨價則以淨貨為標準，在定貨時期中若逢市價漲落之意外，則均由雙方各自負責。貨價於貨到時始行交付，付款時一律先交八成，餘二成則以填補洋行將毛貨（即未經割去頭腳爪毛之整張生皮之謂）製成淨貨（割去頭腳爪毛之皮）時之損失，若毛貨製成淨貨時，過磅後不足二成，即由洋行多扣之數尾找回。皮商來貨「過毛」時，洋行亦有只付七成貨價者，然「過毛」與「不過毛」之評定，均無一定之標準，完全由洋行任意行之而已。日商洋行之交易手續，較為簡單，日人需貨時多臨時與華商購買，現買現賣，所買之貨亦照淨貨論價付款，但日人採貨之標準，甚為嚴格，遂張審視，而皮行對於來貨之選擇，其標準不若日人之嚴格，故一般皮行與日商交易，甚感困難。

**運費** 漢口以位置之適宜，故舟車四達，水陸均便，然牛羊皮之產地區域遠近不一，故其運費遂極為繁複，多少不定，無從估計，但萬縣運來之川皮，均用輪船裝運，其運費之高低，常視水之漲落而上下，然大概每担水脚二元四角左右，至於河南之來貨，均由平漢路運輸，運費則以三等貨計算云。

**生皮市價** 民國十三年時，黃牛皮每担之價格，常盤旋於六十兩左右，十六年起略形下跌，但瞬即回高，二十年八月間，牛皮價格猛跌至二十七兩一担，皮行虧本者比比皆是，紛紛叫苦，去年價格稍漲，每担約為五十元，自後即無大起落，大約牛皮每担最高時為五十餘元，最低時為四十餘元不等，水牛皮之價格，隨黃牛皮價格之升降為轉移，約廉于黃皮價格百分之四十左右。

羊皮市價漲落，比黃牛皮相差甚大，民十三年時，頭號羊皮市價約一百四十兩至二百兩左右，川皮曾叫至三百兩以上，自後即漸趨下落，十五年羊皮每担約一百三十兩至一百五十兩左右，至二十三年慘跌至每担一百元左右，最近市價最高時為一百零五元，最低時為八十餘元左右，撐皮最高時為三十五元，最低時為三十餘元不等。

**漢市皮業衰落原因** 漢口皮業日趨衰落之故，推其原因，可分為四，茲分別說明如下：

1 世界經濟衰落 比年來國際市場仍為不景氣所籠罩，百業疲弱不興，生皮之出口不無相當影響，加以各國紛紛提高入口稅率，高關稅壁壘，結果對於生皮之出口更受不少打擊矣。

2 地方不靖 四川、河南、山東、山西、陝西、各省，皆牛羊出產最多之地，但以上各省年來天災人禍，兵燹匪患，紛至迭乘，畜牧固因而大受影響，且內地人民購買力日漸薄弱，牛羊肉之消耗均形減少，故生皮之產量亦隨之銳減。

3 捐稅太高 捐稅太高亦為漢市生皮業之致命傷，蓋即以川湘兩省而言，對於生皮之捐稅名目繁多，川省牛皮之捐稅，其總和乃等於成本百份之二十以上，而營業亦重重剝削，往往一貨過手，完稅至三四次之多，然在上海交易，營業稅即可避免，因是客戶皮商前運漢銷售之貨，今則咸趨滬地矣。

4 運費過高 產於山東之生皮，平時多由平漢鐵路運漢出口，然自民十五年平漢路運費增價後，一般客商皆避重就輕，轉由隴海、津浦二線運滬求銷，且在申地牛羊皮下船裝車，不分遠近，每件力金不過五六角左右，而漢地則竟需價一元六角之多，有此種之關係，漢口皮市遂形衰落矣。

**△漢口皮行一覽表**

店名	負責人	地址
義利和	李敬之	廣益橋
裕厚長樹記	杜查棠	統一街
陳萬興	陳子雲	白布街
炳泰元	劉炳文	洪益巷
鴻記	張星菴	白布街
保和	王介福	江家垸
怡昌正	陳慶堂	打銅街
鼎豐	熊汲三	白布街
盛記	朱本楨	太和橋
武昌泰	胡楨臣	小江家垸
協記	陳榮田	蔡家橫巷
榮泰	高伯常	興隆街
聯記	孫寶三	紙馬巷
熊祥泰	熊奎臣	大江家垸
乾元亨	劉星亭	打銅街
丁公泰	丁彬廷	蔡家橫巷
盛昌	林毓廷	太和橋
韓興和	韓嵩珊	三友街
周義發	周少山	石青帶
舒祥泰	舒梓癩	漢口

**進出口商品研究 生皮**

國際貿易情報 第一卷 第二十七期

石玉記	石會昌	全右	義利發	桂建卿	全右
廣泰	沈詠茂	皇聖堂	德生昌	桂義武	油皮巷
永和	胡美琮	全右	興發祥	王興發	油皮巷
裕和	章樞之	全右	德記	陳安洪	嚴家灣
江洪興	江繡章	橋口	大慶祥	趙典之	洪益巷
鼎豐永	喬炳松	宗山廟	洪興永	杜選臣	花樓街
劉興記	劉松山	皇經堂	協義隆	張少臣	全右
蔣元順	蔣雙堂	關聖祠	裕康新	王綬之	大江家垵
義茂隆	張碧泉	緝熙里	同興昌	劉炳卿	洪益巷
德昌	劉遠亭	打銅街	祥興	陳奎卿	蔡家巷
同興和	陳煥雲	大江家垵	壽記	余壽卿	全右
盛泰	李家材	興隆街	合興正	胡秀山	江家垵
和昌	胡仁山	大江家垵	裕和	李德甫	全右
陶晉豐	陶海山	洪益巷	車成	易榮卿	蔡家巷
元祥	魏芝田	小江家垵	榮康	江惠陔	打銅街
李祥盛	李雲程	江家垵	信大	羅仲篋	江家垵
孫萬泰	孫福廷	同家垵	劉元茂	劉春階	堤街
永茂	王少南	江家垵	劉復茂	劉漢鈞	全右
福泰榮	楊國菴	江家垵	陳萬泰	陳波生	全右
源順	王詠諧	洪益橫巷	連正發	連雲亭	堤街
程義祥	程明卿	油皮橫巷	仁昌和	岳斌山	董家垵
涂復昌	涂星亭	蔡家巷	王協泰	真玉齋	大江家垵
裕記	王晴川	大江家垵	慎康	金小山	油皮巷
森記	廖達三	全右	福壽祥	王壽南	全右
協大	沈福堂	全右	源孚	李元卿	全右
永利源	劉耀臣	油皮巷	高和泰	高叔常	打銅街
同興發	周執齊	打銅街	王德記	王德深	江家垵
元順昌	玉泉湧	提街	正記	劉品珊	油皮巷
興泰祥	朱潤卿	大江家垵	正泰和	夏錦堂	太和橋

正泰元.....李壽臣  
 順興長.....張鑑堂  
 慶記.....陳雲卿  
 元記.....趙曜東

太和橋  
 白布街  
 江家垸  
 白布街

合盛公.....徐愷臣  
 復興源.....余德山  
 同義祥.....劉立亭

江家垸  
 全右  
 全右

△漢口生皮出口洋行一覽表

(德商)

禮和洋行  
 美豐時洋行

大智門  
 特一區

嘉柏洋行

特一區

德信洋行

特一區

嘉利洋行

特二區黃坡路

盛亨洋行

特一區

天成洋行

華景街

福來德洋行

漢口路

(美商)

協成洋行

大智門

寶順洋行

特三區寶順路

怡和洋行

特三區

平和洋行

全右

太平洋行

全右

安利洋行

特一區

沙遜洋行

特三區

隆茂洋行

特三區湖南路

(日商)

高橋洋行

龍家巷

山本洋行

張美之巷

三井洋行

特三區太平路

石塚洋行

(美商)

安定洋行

(法商)

永興洋行

福泰洋行

六興洋行

江家垸

5. Astoria Bidis

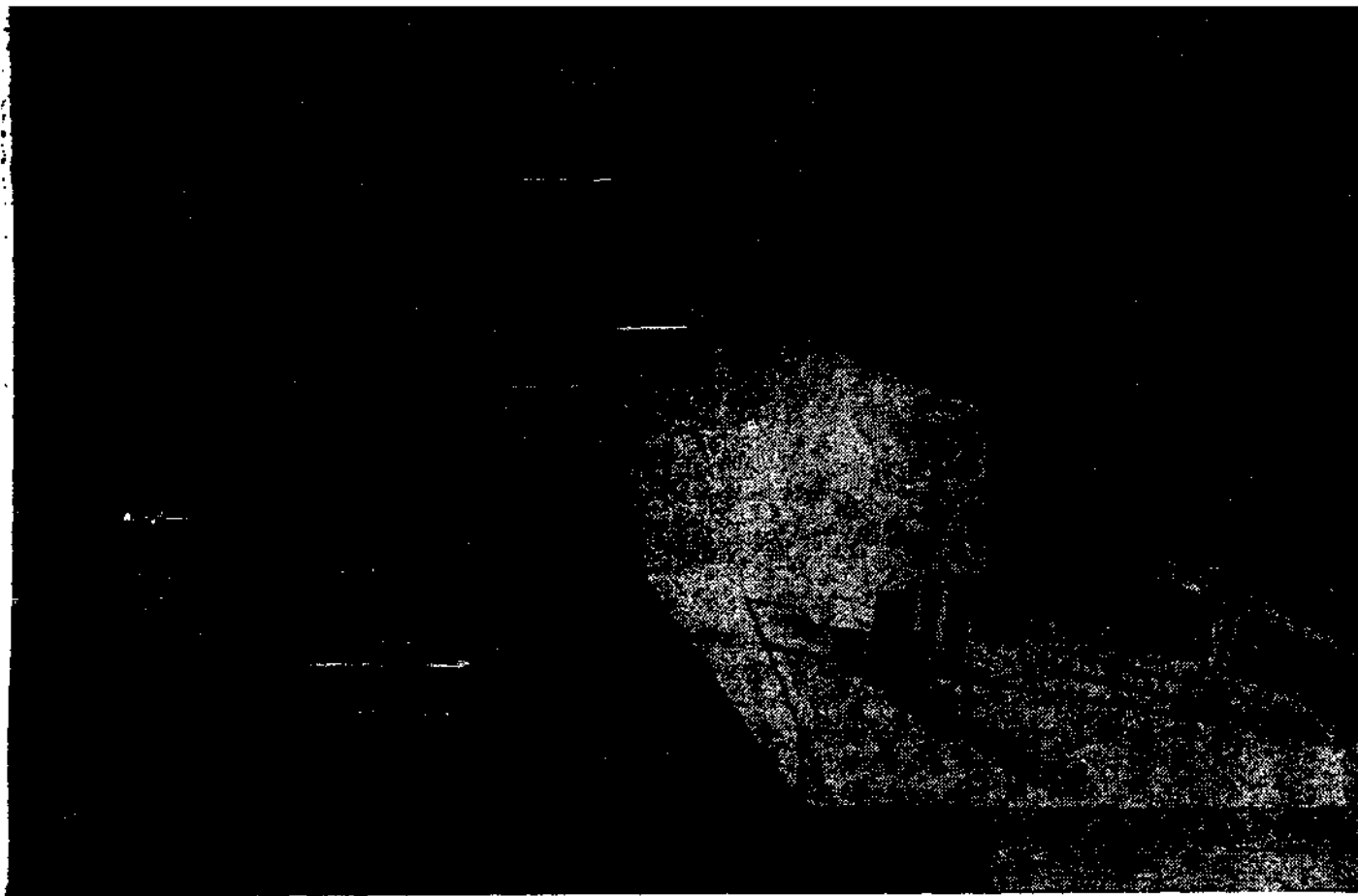
法租界外灘

法租界中興大廈

(未完)

本局出版

勞資協調	五	角
中東鐵路問題	六	角
商會法詮釋	四	角
工商同業公會法詮釋	四	角
國際間現金流動狀況	五	角
中國工業化之程度及其影響	六	角
度量衡法規彙編	六	角
金貴銀賤問題叢刊	一	元
中華物產地圖	三	元
大版華僑貿易調查	四	角
神戶華僑貿易調查	一	角
日本在東三省經濟勢力概要	一	角
武漢之工商業	四	角



雙妹老牌生髮油



養血固髮爽潔去垢

中國廣生行有限公司出品

雙妹老牌花露水



提神醒腦  
止癢辟穢



## 進出口商品市況

### 生絲

▲國外市況 本週國外絲市，殊不景氣，橫濱紐約均呈步跌之勢，七日來一貫下游，計橫濱現期貨跌去二十五元至三十四元，紐約近期跌四分半，期貨跌三分半，紐約日絲華絲持價，均陸續跌去五分，里昂絲市，各項價格，亦跌去一法郎左右，且絲市既因實銷呆頓而清疲，但絲商反因絲價續降而觀望，故一週來申埠對外絲銷，趨于停頓，買賣兩方價格，亦愈遠離。如白廠B字二〇・二二條份國外市價僅在國幣六三〇元左右，與上海用戶及綢商之售盤相距三十元強，除白廠外，洋莊挽手絲及灰經輯里等，則走銷尚佳，價呈微漲，此節將詳述于國內市情中，茲以七日來，國外行市漲跌，逐日簡述之，廿一日紐約日絲等均開原盤，標準絲跌一分，遠期跌半分，橫濱絲市，現期貨跌五元或二元不等，里昂日絲漲一法郎，上海絲悉持原價，廿二日橫濱現貨猛跌二十五元，期貨跌二十七元，是以紐約絲價近期遠期售盤亦各銳落四分半，紐約日絲持價均下跌二分，里昂日絲亦趨跌半法郎，廿三日星期日，廿四日紐約無市，橫濱絲市，仍不利，計現貨不動，期跌二

元，觀跌風似已稍煞，至翌日紐約橫濱舊開之絲價，果稍回漲，但日絲持價復跌三分，而上海絲竟跌去五分之譜，里昂方面華絲悉跌一法郎，日絲跌半法郎，廿六日起至廿七兩日，絲市依然不振，紐約日絲微跌分許，日本橫濱則下跌較巨。

▲國內市情 因海外絲價步跌，至週尾上海絲價亦相繼回小三十餘元，而外銷方面每因雙方持價相距過巨，幾成有行無市，故除週初筆喇購進若干白廠外，白廠外銷幾趨于完全停頓，此外輯里經及挽手絲等，外銷雖不見旺，但貨價均尚俏利，用戶方面進胃亦呆，且半數為國客所捏，可見國內實銷亦未暢利也，本週國內絲銷除美亞及杭州公大廠等較有成票購進外，餘均零星購買，山東黃白廠及川楊返絲之交易亦漸清淡，一週來共成交七百二十八担，其中外銷四百七十四担，內銷二百五十四担。

申埠絲交摘錄

生絲

國際貿易情報 第一卷 第二十七期

二八

月 日	買戶	絲類	品質	條 份	担數	價(國幣)	月 日	買戶	白廠	B字	月 日	買戶	白廠	B字	月 日	買戶	白廠	B字	月 日	買戶	白廠	B字	月 日	買戶	白廠	B字
八月廿一日	筆喇	白廠	聚寶盆	二〇・二二	一〇	七〇〇	八月廿四日	用戶	白廠	B字	二〇・二二	二〇	六七〇													
八月廿一日	筆喇	白廠	奧倫	二〇・二二	一〇	七〇〇	八月廿四日	用戶	山東黃廠	萍果	一三・一五	二	六九〇													
八月廿一日	信孚	雙宮	金魚	四〇・六〇	一	三九〇	八月廿五日	祥利	反車絲	贊成	一三・一五	二	六八五													
八月廿一日	信孚	廠吐			一〇	一五五	八月廿五日	祥利	反車絲	金燕	頭號	五	四五二													
八月廿一日	連納	廠吐			一〇	一五五	八月廿五日	禮榮	黃州絲	金燕	二號	五	四三二													
八月廿一日	遠昌	鶴里			一〇	六一〇	八月廿五日	新大	柳子	馬牌	二號	一〇	三三二													
八月廿一日	禮榮	汚陽			五	四〇〇	八月廿五日	用戶	川楊返			二	三七〇													
八月廿一日	用戶	白廠	CS	二〇・二二	一〇	大八〇	八月廿五日	用戶	白廠	金馬	一三・一五	五	六四〇													
八月廿一日	用戶	山東白廠	赫德	二〇・二二	二	六八七	八月廿五日	用戶	白廠	B字	二〇・二二	四	六六〇													
八月廿一日	用戶	山東白廠	跑馬	二〇・二二	二	六八七	八月廿五日	用戶	白廠	B字	二〇・二二	二	六五〇													
八月廿一日	用戶	山東白廠	電機	二〇・二二	二	六六七・五〇	八月廿五日	用戶	山東黃廠	人虎	一三・一五	一	六六七													
八月二二日	美大	東濱絲			一	四〇〇	八月廿六日	信孚	鶴里	金馬		一〇	五七〇													
八月二二日	倍大	廠吐			一八	一五九	八月廿六日	信孚	灰廠	招牌		三〇	四一〇													
八月二二日	倍大	宋子絲	提莊		六	五三	八月廿六日	信孚	大挽手	絲六		一五〇	一一〇													
八月二二日	倍大	宋子絲	中路		九	四七	八月廿六日	美亞	白廠	B字	二〇・二二	五〇	六四〇													
八月二二日	倍大	廠吐			七	一五七	八月廿六日	公大	白廠	雲鶴	二〇・二二	一〇	七一〇													
八月二二日	用戶	山東黃廠	四喜	一三・一五	一	七一〇	八月廿六日	公大	白廠	雲麟	二〇・二二	一〇	六九〇													
八月二二日	用戶	山東黃廠	海棠	一三・一五	二	七〇五	八月廿六日	用戶	白廠	B字	二〇・二二	一〇	六六五													
八月二二日	用戶	山東黃廠	文虎	一三・一五	五	六六五	八月廿六日	用戶	白廠	順風	二〇・二二	二	六七〇													
八月二二日	用戶	山東黃廠	海日	一三・一五	三	七〇七・五	八月廿六日	用戶	山東黃廠	萍果	一三・一五	二	七〇〇													
八月二二日	用戶	川楊返	汽車	二〇・二二	一〇	六三〇	八月廿七日	美亞	白廠	B字	一三・一五	五〇	七〇〇													
八月二二日	用戶	山東黃廠	國旗	一三・一五	四	七〇七・五	八月廿七日	用戶	白廠	盈綸	二〇・二二	一〇	六九〇													
八月二二日	用戶	山東黃廠	三友	一三・一五	三	七一〇	八月廿七日	用戶	白廠	B字	二〇・二二	二〇	六五〇													
八月二四日	美大	柳子絲			三	三七〇	八月廿七日	怡和	大二挽手	絲廠		一〇〇	一二八													
八月二四日	克昌	柳子絲			六	三七〇	八月廿七日	怡和	禿二挽手	絲廠		五〇	一二四													
八月二四日	用戶	白廠	斑馬	二〇・二二	五	七〇五	八月廿七日	久成	灰經	次等		五	三七五													

國外行市

地名	絲別	品質	條份	廿一日	廿二日	廿四日	廿五日	廿六日	廿七日
紐約	日絲	八五分	二〇・二二	一・八六	一・八四	一・八一	一・七六	一・七六	一・八一
紐約	日絲	七五分	二〇・二二	一・八一	一・七九	一・七六	一・七一	一・七六	一・七六
紐約	上海絲	七八分	二〇・二二	一・七六	一・七六	一・七一	一・七一	一・七一	一・七一
里昂	上海絲	A字	一三・二二	七二・五	七二・五	七一・五	七一・五	七一・五	七一・五
里昂	上海絲	B字	一三・二二	六四・五	六四・五	六三・五	六三・五	六三・五	六三・五
里昂	日絲	B字	一三・一五	六六・二五	六五・七五	六五・二五	六五・二五	六五・二五	六五・二五
紐約	標準絲	B字	現貨	一・七一五	一・六七	一・六八五	一・六八五	一・六八五	一・六八五
紐約	標準絲	B字	期貨	一・六二五	一・五八	一・五九	一・五九	一・六〇	一・五九五
橫濱	標準絲	B字	現貨	七五〇	七五〇	七五〇	七五〇	七五〇	七五〇
橫濱	標準絲	B字	期貨	七五〇	七二三	七二一	七二七	七二三	七五〇

(註)紐約重量單位是磅，價值單位為美金元，里昂重量單位為基羅，價值單位為法郎，橫濱重量單位為日担，價值單位為日圓  
 (註)紐約標準絲現貨乃九月份，期貨為明年三月

### 八月上半期生絲出口統計

上海商品檢驗局發表，八月份一號至十五號，上海生絲出口計

一六四九担，內白廠一二八二担，又廢絲出口共計一四六〇担，茲將各絲品運往地點及担數列表於下(單位担)

絲別	運歐洲	運美洲	印度	其他	總計
白廠經	六四〇	六三五	七	一一二八二	一二八二
緞里經	七五	六	六	八一	八一
白土絲	七五	六	六	三六	三六
黃絲	七五	六	六	二	二
黃土絲	七五	六	六	二	二
灰經	一九	二〇	七	一二四	一三二
雙宮	一九	二〇	七	二〇	五九
共計	七三五	六五五	四一	二一八	一六四九

東方修焊有限公司  
 總行：上海南京路四九〇號  
 分行：上海南京路四九〇號

**SOAEO**  
 Head Office: 11, Quai de Geslay, PARIS  
 COMPLETE OUTFITS for OXYACETYLENE WELDING

Labels in diagram:  
 OXYGEN GAS, DISSOLVED ACETYLENE GAS, CARBONIC ACID GAS, CALCIUM CARBIDE, WELDING RODS, WELDING FLUXES, ELECTRODES, ELECTRIC WELDING PLANTS, WELDING & CUTTING MACHINES, BLOWERS

Telephone Office & Factory: 8000  
 Telegraphic Address: OXYGENE  
 For all orders apply to: Mr. Jean Rocca, Shanghai Branch Manager

# 德商愛禮洋行

獨家經理



德國奇染料工業公司  
馳名 獅馬牌

硫酸銨肥料

歷事實證明對於中國田土與當  
兼售其磷鉀化學肥料  
▲料肥學化鉀磷他其售兼▶

總行 上海四川路二百六十一號

▲分行 天津 青島 漢口 福州

華南總代理 捷成洋行  
▲分行 廈門 汕頭 廣州

# 上海愛迪發洋行



本行經理德國著名工廠  
各種機器無不俱備如紡  
織機及針織機最為著名  
所織花樣均極新穎種類  
繁多不勝枚舉機樣新式  
價格低廉如荷賜顧無論  
配件或定購全部均所歡  
迎

總行 德國柏林

中國分行

上海北京路八十三號

電話一六七六四號

電報掛號「EVAN」

# 桐油

## 漲跌靡定勢呈盤旋

## 今歲桐子可望豐收

本週桐油市况，變幻莫測，時而高翔，時而下跌，廿二日漢口電訊，洋桐售六十二元，看漲，廿四日來電，開五十八元，看跌，消息紛歧，二十六日常德報傾售，市價貶至五十五元五角，入後轉趨平穩，現今賣方交易均須虧折，因此扳價削價，意志互異，而提漲之後，洋行屢告束手，致造成忽漲忽跌之局面。全週交易尚暢，漢口聚興誠福中嘉利需求頗殷，本市亦有做開，去路以日商洋行為多，成交價扯在五十八元，開成本均在七十元外，虧累頗鉅。茲將本週漢口成交概況列下：

日期	購進洋行	成交數(噸)	價格(元)
廿二日	開利	一五	五八·〇〇
廿二日	福中	一一〇	六〇·〇〇
廿二日	聚興誠	一七五(九月期)	六二·〇〇
廿四日	聚興誠	五〇	五八·〇〇
廿五日	聚興誠	三〇	五六·九〇
廿五日	嘉利	四〇	五六·九〇
廿六日	禮和	六五	五五·五〇
廿八日	怡和	二五	五六·七五

桐油

廿八日 彭松

一五(特嫩油)

五七·五〇

當此出新漸近，國戶心思益見軟化，而產價不斷下降，廿八日萬縣油價為五十三元六角，常德為四十二元三角，較前一致見跌，浙江全境尙囤現油二千餘擔，在滬傾銷甚力，本歲各地，雨水調勻，桐子收成可告豐稔，將來新貨開價，能維原盤，農村經濟受惠不淺，美國油價二十八日電訊為一角三分五，仍在標準價一角一分之上。茲將各地油價摘錄如下：

漢口外盤	五六·七五	較上週漲跌	跌一·二五
上海洋莊價	五八·〇〇		漲三·〇〇
杭州度油	五四·四〇		漲二·四〇

內銷之洪桐油，本週忽起跌風，慶元豐徐榮昌牌售四十三元四角，較高峯已低二元，惟以存油無多，交易有限，不為人所注意。

漢口桐油行計有春源，亦昌，義順泰，其昌，中央，晉昌六家，本年一月至四月，營業順利，每家獲利自二三萬元至四五萬元不等，五月至七月油價盤旋，上落甚微，利益有限，七月以後，油價步降，各油行咸有存貨若干，春源，中央，其昌一見行市疲軟，即隨時脫售，其餘各行初時竟存觀望，猶豫不售，詎後市價益落，吃虧頗鉅云。



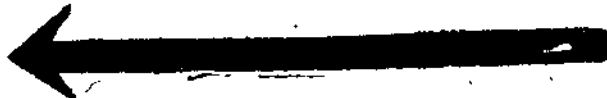
為最純淨之 Hormone 胚胎腺製劑。有增加  
 人體天然抵抗病菌力及預防未老先衰之  
 功。能治諸虛百損。神經痛。動脈管變硬。糖尿  
 症。痛風。性神經衰弱等症。用本藥戒除鴉片  
 煙癮。尤有特效。  
 各大醫士。所採用。安度賜保命者。實因其  
 效力可靠。見功神速。而毫無不良之副作用。  
 詳細說明書函索即寄

藥劑化學師薛魯敦藥行

上海九江路十九號



安度賜保命係一  
 種最純淨之好藥  
 尼最純淨之好藥  
 劑用以治療鴉片  
 嗜好。因而成癮者  
 為數甚多。行散但  
 保其無他毒質  
 醉劑及其他毒質



售出有均房藥大各

# 芝蔴苞米

洋莊芝蔴，邇來市勢續見上漲，上週由十一元七角半開盤，至十二元間，曾一度挫跌，但以洋莊需胃不斷，市仍上升至十二元六角。上週又以西洋莊儘量吸收，市遂步砌至十三元。十九日禮和洋行辦進十一月份期貨三百噸，價為十二元七角，二十日達孚洋行辦進三百噸，十二元八角，二十一日寶隆洋行辦進二百五十噸，十三元。洋莊雖然放價吸取，無如一般經營斯業者，僉以今庚江北一帶產區，因雨水失調，將來收穫恐遭折減，皖北一帶目下形勢雖然良好，但距登場之期尚遠，一時尙少把握，故不敢過事拋售，防日後交貨，收買為難，以故心黑板緊，而洋莊貪意甚濃，勢成求過於供，後市拾級上騰，自亦意料中事。

苞米近日陸續登場，黃渡貨現已抵滬謀售，崇明貨須待下月方始見新，本街祇稍辦黃渡苞米。東洋幫連日納胃頗殷，良以今年東省日人禁止種植紅梁苞米，令農民改種小麥大豆，綠小麥可以自製麪粉，不須取給於人，大豆近來德國在大連暢辦，因之出品又可供該國需要，紅糧苞米既無出產，則勢非向外採購不可，是以均紛集上海收買，最近（八月十七日至廿二日）約計拋出崇明期貨四百三十噸之

芝蔴 苞米

譜，九月份交三元四角五分，十月交三元四角，黃渡現貨三元四角，本街雖稍有採辦，終以東莊為基本走化，目前形勢似無變更，須視後去消路濃淡為轉移也。

## 貿易

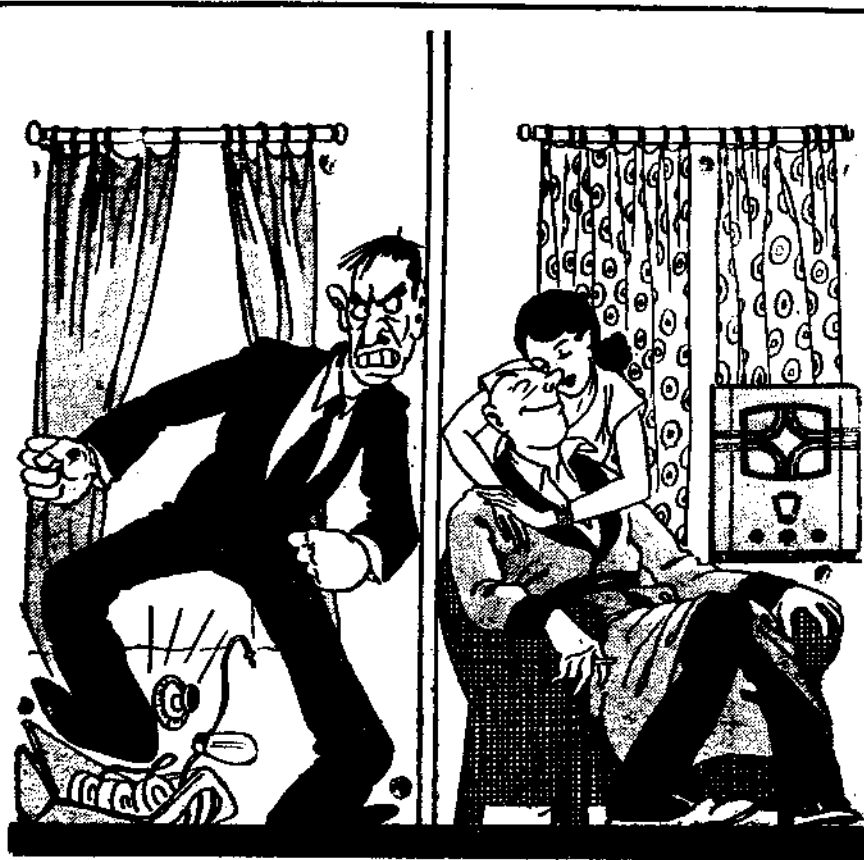
第九十一期 九月二日出版

### 要目

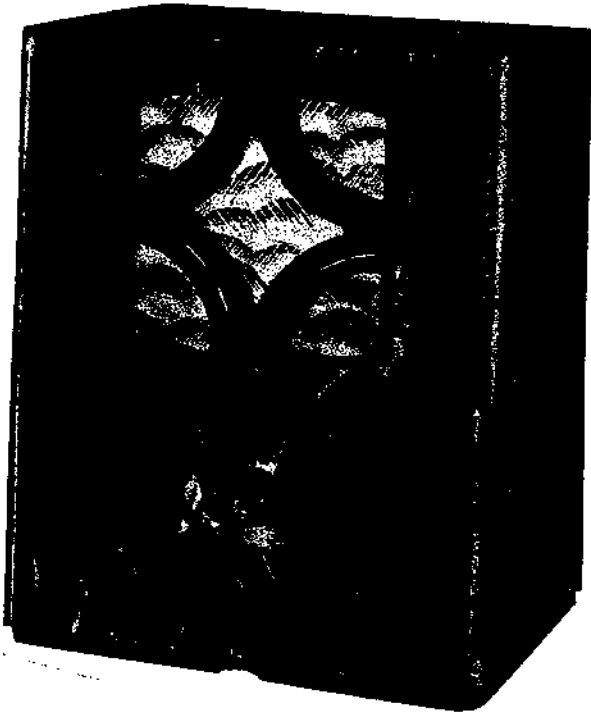
- 輸紐國貨色樣裝璜均有缺點(特訊)
- 澳洲對外貿易近况
- 世界羊毛需給狀況
- 世界航空機貿易
- 朝鮮對中日貿易之變化
- 上海山貨進出口調查(特訊)
- 天津進出口週訊(特訊)
- 杭州商場(特訊)
- 漢口出口貿易(特訊)
- 意大利最近之貿易政策
- 日本發展貿易消息一束
- 各國修改關稅要聞
- 鹹魚進口報關單須蓋魚場所

出版代售處 上海 海 中 國 國 際 貿 易 協 會  
 生 活 書 局 慶 重 慶 北 平 新 華 書 局

偷聽音隔牆的



自己的收音機舊了聽見鄰居的新式收音機如同隔牆聽自己情人和情敵講話沒有兩樣舊收音機已不能得到你情人的歡心尤其是當你的情敵有一個飛利浦五二二號最新式六燈的八極超外差收音機此機收音極遠而品質優良且為市上最堅固耐用的收音機所以飛利浦五二二號收音機是增進家庭幸福的唯一妙品各埠大無線電商店都有發售或請向上海四川路一三三號飛利浦洋行無線電部直接函詢





# 呢絨

## 市價繼續微挺新貨逐漸運到

## 客幫銷路轉弱本街進胃亦呆

呢絨交易週內客幫銷路不暢，本街亦隨之轉呆，所有成交，大半爲批發戶所搜集之囤積貨，逐步放出。行家新貨買賣較前衰弱，蓋大戶存者尙多，而出路呆滯，雖說市價必佳，但限於種種關係，不無胆寒，故進貨者殊少。怡和協新、章華等本廠貨，礙於議單，不得不提取，照目前觀之，進新貨者，已減去十之六七矣。尙有特殊原因，上月市况飛黃騰達，可俯視其他營業，前所提及轉各行四方拍電探詢國外廠家現貨，據云大批成就，于下月份可源源到申，其數驚人，故客幫存下月份到貨湧擠，其價必瀉之心，致採辦從緩亦非無因也。於上週運波蘭貨之船進口總數僅百另四件，爲五年來之最低紀錄，往昔每次到船，在此營業季開始時期，恆在五百件左右，每期有如許之多，因波蘭運輸不便，早已言及，故每次起卸勢必廣大，否則難能接濟，今年市况之榮，近十年內所無有，而貨反缺，其主要原因，辦貨者見價如此飛漲，恐難脫售，自相警戒，而廠方鑑於印度澳洲兩地，進胃超前數倍，又現款交

易，故各廠自願放棄遠東交易，而注重於他處。近來天氣漸涼，內地小客戶各處洋服幫及本街綢布洋貨莊，及時貨勢必提前收羅，再不能遲延，對於專供製中西衣着，上下級軍裝料，紛紛向大批發戶採辦，該項客戶，不能與行家直接交易者，因貨款有現欠之別也。

進口 英貨計有各播法藍絨十件，花呢十五件，鞋占呢二十件，色子貢二件，巧格丁五件，哈味呢五件，上人字呢五件，總約六十二件，日貨僅花呢與嗶嘰七十五件，上週六到船之波蘭全數計有一百另四件，內五十三件貨名未詳，餘如厚莊青禮服平呢二件，平厚呢九件，薄雲頭花呢七件，禿莊爾登三十三件而已。

銷路 客路大戶以四川幫二十餘件佔首，長沙南京兩幫各辦十餘件，漢口雲南各僅七八件，江西長江北幫各三五件不等，而內地另星客家本週購去初秋貨料，其數至廣，超過七十件以上，買戶爲湖州寧波嘉興紹興蘇州鎮江杭州等地。本街大戶進胃轉呆，除怡和協新章華達隆等本廠貨外，唯有半百左右，而洋服幫及門市開剪之綢布洋貨莊都批去有二十多件。

市價 週內行家交易殊鮮，大半爲國貨轉售客路與小戶，故市

價多數報漲，但為數不廣，以昌明之頭號色子貢，泰和之花牌色子貢最多，拾起二角，其次如協新之灰格花呢，羅福之點子花呢，義興之人字呢，咪咄之鞋占呢，怡和之三九號中厚嗶嘰及海力蒙，榮泰之鞋占呢，寶達利之平厚呢，永豐之人字呢，章華之馬褲呢等，各挺一角，再次為怡和之黃色華達呢，寶克之條呢子花，怡和之五五號中厚嗶嘰及海力蒙，章華之九一八號元藏嗶嘰，久孚之條子花呢，意篤之元藏灰藍素嗶嘰，葛美之巧格丁等等，亦隨昇五分，此外祇有零星開剪配拆無甚上落。

週內交易詳情摘錄于后

貨名	貨價	件數	去路
怡和品海力蒙	五元二角五分	約五十疋	聯益公司
怡和品中厚嗶嘰	五元二角五分	約一百疋	聯益公司
怡和品中厚嗶嘰	四元四角	約一百疋	聯益公司
怡和品海力蒙	四元四角	約一百疋	聯益公司
怡和黃華達呢	四元一角	約五十疋	聯益公司
協新灰格子花呢	三元九角	約五十疋	聯益公司
協新灰格子花呢	三元九角	約五十疋	聯益公司
德記品黃華達呢	二元九角	約六、七十疋	南京、四川、漢口
德記品黃華達呢	六元四角	約廿餘疋	內地小客戶
德記品元直貢呢	六元二角五分	約廿餘疋	四川、長江、長沙
德記品元直貢呢	五元二角五分	約十餘疋	全上
義興人字呢	二元四角	約十件	四川、長沙
義興條子哈味	五元九角	約五件	內地客幫
義興人字哈味	四元九角	約五件	全上

羅福灰色法藍絨	六元六角五分	約五件	本街定貨
羅福點子花呢	五元三角五分	約十件	全上
咪咄豹皮絨	四元五角	約五件	四川、雲南
咪咄鞋占呢	六元五角	約四、五件	江西、漢口
伊馬條子花呢	三元	約十五件	本街
伊馬小格子花呢	三元二角	約十五件	本街
伊馬染色素嗶嘰	二元八角五分	約十五件	本街
豐登格子華達呢	四元	約四、五件	本街
章華元藏嗶嘰	二元九角五分	約一百疋	本街
章華馬褲呢	五元七角五分	約十件	本街
永豐人字呢	三元四角	約十件	本街洋服幫
泰和色子貢	七元二角	約十疋	本街
久孚條子花呢	三元九角	約十五件	網布洋貨莊
榮泰夾色華達呢	四元三角	約五件	網布洋貨莊
葛美巧格丁	四元	約五件	網布洋貨莊
順全隆條子法藍絨	四元二角	約四、五件	內地客幫
榮康淺色鞋占呢	六元五角	約十件	四川、雲南
林南馬褲呢	四元五角	約二、三件	內地客幫
魯麟T00鞋占呢	六元五角	約五件	漢口、南京、杭州
寶達利元藏平厚呢	二元九角	約十件	長沙、北幫
達隆雜色嗶嘰	二元八角	約廿件	本街轉售內地客幫
昌明頭號色子貢	九元五角	約二件	本街
寶克條子薄花呢	五元三角	約五件	洋服幫

八月廿四日至三十日

吳友仁

# 棉布

## 白貨隨紗花下瀉

## 絨貨毛貨銷暢價穩

本週正頭市面因標紗連跌三元，標花本年期跌三元外，遠期花跌一元，二角之巨大影響，棉布成本驟見減輕，且本埠恆豐、漢口大成（最近震寰改組）漢口第一及津埠諸紡織廠，均籌備於新花登市時復業，棉布供給將有巨量增加，人心虛弱一致看疲，細布細斜跌價每疋二、三角，漂布跌價每疋二、三角，粗布粗斜跌價五分至一角，市布原包坯布亦跌二、三角不等，其餘各貨亦一致鬆軟，惟售盤尚能維持。各染織廠前開出各種嗶嘰綾呢絨布色布色斜疋貨尚僅交解半數，目下趕交仍急，客路陝豫川滇湘粵長江沿綫，江浙內地去勢較之上週已見增色，緣本年各地豐稔，因時局關係暫告緩辦，嗣後添銷當不在少數也。日商白貨龍頭，雙A吉祥、陽鶴等牌細布細斜，市布，八四布，開出九、十月份期貨僅祇一千餘包，因值月底為免除墊銀起見手貨爭先脫手，致市盤步趨下遊。花色貨及絨貨印花直貢嗶嘰花布克羅綢直貢嗶嘰綾呢銷路仍旺，價亦平穩，各廠開出貨額甚巨，致各紡織

棉布

廠坯布訂出亦甚見繁盛。

### 各貨市價升降比較表

布別	本週最高價	本週最低價	與上週比較
裕華18磅賽馬粗布	一〇·一二五		
新裕16磅地球粗布	八·六〇〇	八·五五〇	五〇
大生16磅雙龍粗布	八·七〇〇	八·六七五	二五
申新16磅八元寶粗布	八·五〇〇	八·四五〇	五〇
振泰16磅鴻福粗布	八·七五〇	八·六七五	七五
寶興16磅寶星粗布	八·七〇〇	八·六五〇	五〇
上海15半磅三元寶粗布	八·〇〇〇	七·八五〇	一五〇
大生15磅圓龍粗布	八·二〇〇	八·一〇〇	一〇〇
新裕14磅地球粗布	七·六五〇	七·六〇〇	五〇
怡和13磅九天粗布	六·九〇〇		
申新13磅四平蓮粗布	六·九〇〇		
怡和11磅三兔粗布	五·九五〇		
上海10磅跳童粗布	五·二〇〇	五·〇五〇	一五〇
怡和9磅五福粗布	五·二〇〇		
內衣9磅內衣粗布	五·一五〇		
新裕16磅地球粗斜	八·七五〇		
上海16磅五元寶粗斜	八·六五〇	八·五五〇	一〇〇
慶豐16磅雙魚吉慶粗斜	八·八〇〇	八·七五〇	五〇
申新16磅四平蓮粗斜	八·四〇〇	八·三五〇	〇五〇

三七

申新14磅四平連粗斜	七·四〇〇	七·三五〇	〇五〇
怡和12磅三兔粗斜	六·四五〇		
大生13磅魁星細布	七·五〇〇		
裕華13磅賽馬細布	九·八〇〇		
申新12磅四平連細布	七·一五〇	七·〇五〇	一〇〇
新裕12磅地球細布	七·三五〇	七·三〇〇	〇五〇
大生12磅新雲龍細布	七·一五〇	七·〇七五	〇七五
上梅12磅藍象細布	六·七七五	六·六〇〇	一七五
公大14磅雙龍珠細布	八·一五〇	八·一〇〇	五〇
公大12磅雙龍珠細布	七·一五〇	七·〇〇〇	一五〇
裕豐12磅龍頭細布	七·二〇〇	七·〇〇〇	二〇〇
公大12磅飛魚細布	七·二〇〇	六·九七五	二二五
大康12磅五福集祥細布	七·二〇〇	七·〇〇〇	二〇〇
同興12磅陽鶴細布	七·一〇〇	六·八七五	二二五
內外12磅彩球細布	七·一五〇	六·九〇〇	二五〇
慶豐雙魚吉慶細斜	八·〇〇〇		
裕豐雙軍人細斜	七·九七五		
怡和三兔細布	七·二五〇		
意誠藍百合細布	六·八〇〇		
同興陽鶴細斜	六·九五〇	六·八〇〇	一五〇
申新四平連細斜	六·七五〇	六·六五〇	一〇〇
內外四君子嗶嘰	七·四二五		
美恆恆字嗶嘰	七·三五〇		
華陽月華嗶嘰	七·九五〇		
美恆威龍光縐呢	八·七五〇		
金三塔漂布	八·四〇〇		
乾坤印漂布	六·八〇〇	六·六五〇	一五〇
決勝漂布	六·七五〇	六·六五〇	一〇〇
財神縐呢	一〇·六五〇		

四喜直貢	八·五五〇
三羊直貢	七·八〇〇
綸昌印花直貢	九·一五〇
綸昌印花嗶嘰	八·八五〇
三羊直貢縐	七·五〇〇
聚賢村直貢縐	七·六五〇
光中三子直貢呢	七·五〇〇
美恆大紫呢	八·八五〇
原豐彩條絨	六·六五〇
鯉星金鋼呢	八·五五〇
觀潮元斜	七·一五〇
16磅雙魚絨布	一〇·八〇〇
13磅雙魚絨布	九·四〇〇
9磅雙魚絨布	七·五〇〇
五福白觀絨	一〇·二〇〇
鶴鼎白觀絨	八·四〇〇

本週逐日走銷概況

(廿一日)週六標紗花因國內棉花豐稔,新棉漸見上市,人心愈弱,跌風益厲,致棉布市况亦續見下挫,白貨首當其衝迭現低盤,而尤以東正細布細斜布原布跌勢最顯,較之週一降落每疋一角左右,本日又續降每疋二分半至五分,本廠重磅粗布亦略見疲軟,十六磅鴻福寶星均各跌五分。客銷方面因西南時局不靖,粵湘等幫去胃大呆,幸北路天津烟台採辦甚殷,續進白貨本廠粗布,及色貨印花色丁,印花嗶嘰,各廠線呢,直貢呢,約二三百件。(廿四)週一標紗花繼續狂

跌，陳花低價到四十一元二角，布業人心更形虛怯，白貨各擋布疋俱又續跌每疋二分半五分不等，但客幫添貨較之上週似稍活躍，遠路如川滇黔西安等幫進意漸濃，漢口江西以及內地幫添貨均不寂寞。走銷以輕磅粗布，中外各廠印花色丁，印花嗶嘰，直貢，線呢為較佳。(廿五)週二棉布依然疲滯，貨價續趨下遊，東疋細布細斜繼續下降每疋二分半至五分，本廠細布及重磅粗布亦漸見鬆軟，跌落每疋五分左右，客幫心思萎縮，進意淡薄，惟花色整理貨急需品，走銷尚佳。四君子嗶嘰直貢，雖行盤不動，而年貨已回小每碼二分半，本廠印花布疋，以及綾呢花絨等貨，需胃仍旺售盤不更。(廿六)週三市情仍疲，布之實銷殊無起色，客幫進貨僅川湘鄂陝等區，繼續添辦嗶嘰直貢線呢印花絨芝麻絨斜紋絨等貨約二三百件，白貨售盤又復下挫，大致續跌二分半。日商開出九、十月份期貨細布細斜，如陽鶴、藍雙魚、龍頭、寶貝、諸牌以及跳舞市布，三元寶粗布，八四原布，連續開出約有一千餘件。照前日市盤開出本日再降每疋二分半，致同業心思更形虛弱，北路天津烟台添貨不絕，逐日裝運甚繁。(廿七)週四孔子誕辰，銀錢停市，致棉布不能出貨，市勢沉靜，客幫成交寥寥，貨盤平定，惟本街門市及批發莊，仍照常營業，內路零星折件續有裝運，但為數不多。(廿七)週五標紗花跌風未已，布業人心益感惶惑，市氣大衰，白貨除本廠經重磅粗布，粗斜外，其他如細布細斜市布原布續跌每疋二分半

棉布

左右，本廠細布細斜跌五分，漂布因走勢呆滯跌風較厲，間有跌至一角以外，川幫去胃轉佳，裝出斜紋藍布漂白絨印花絨直貢嗶嘰等貨三百數十件，湘陝豫魯等幫，添辦直貢嗶嘰花絨色丁等貨亦有二百餘件。

西貨叫莊疋頭依然堅挺

本星期四(廿七日)英商元芳洋行叫莊，排貨五十五件，比上期增加三件，各貨叫盤仍趨堅昂，泰西緞一致上升，每碼漲起五厘至一分半，以三俠圖牌最俏俐，較上期又漲一分五厘。元羽綢亦頗堅穩，漲多跌少，以花燭、海天、兩牌叫價最佳，漲三四角，低擋如誘計、敬月、樂園、蕩蓮池等牌亦均微升一二角。九芳尺六元絨，備陳列三箱，北幫與滇幫需胃殷切，爭相羅致，叫每碼一元四角至一元四角一分二五，比較上期好起每碼三分二厘半，為本期各貨叫盤中之最為峯俏者。

附錄各牌叫價與上期升降比較如后

貨別	本期叫價	上期叫價	升降比較
九美旗泰西緞	每碼 九六七五	九五七五	升一〇〇
三俠圖泰西緞	九三二五	九一七五	升一五〇
金日圖泰西緞	九二七五	九二二五	升〇五〇
狐牛陣泰西緞	九二二五	九一二五	升一〇〇
九芳尺六元絨	一四〇〇	一三八〇〇	升三二五
九芳尺六元絨	一四一二五	一三七七五	升〇二五
九西棋尺六元絨	一三八〇〇	一三七七五	升〇二五
三多元直貢呢	九七二五	九七〇〇	升〇二五

花燭圖元羽綢	每疋二五·八五〇	二五·四七五	升三七五
二美圖元羽綢	二四·五五〇		
鸞鳳燕元羽綢	二五·一五〇	二五·一〇〇	升〇五〇
竹蓮圖元羽綢	二五·〇〇〇	二五·二七五	降二七五
賜樂圖元羽綢	二三·九二五		
人球圖元羽綢	二四·〇五〇	二三·九五〇	升一〇〇
彩八士元羽綢	二四·六二五	二四·六〇〇	升〇二五
安殿寶元羽綢	二四·二〇〇	二四·四〇〇	降二〇〇
燕國公元羽綢	二三·九〇〇	二四·四〇〇	降五〇〇
海天圖元羽綢	二三·七七五	二三·三七五	升四〇〇
醉舞圖元羽綢	二三·二五〇		
五星圖元羽綢	二四·〇〇〇	二四·〇二五	降〇二五
十八子元羽綢	二四·六五〇	二四·六五〇	平
快利元羽綢	二三·〇二五	二三·〇〇〇	升〇二五
八子圖元羽綢	二二·〇〇〇	二二·二〇〇	降二〇〇
惟妙惟肖元羽綢	二〇·九五〇	二〇·八二五	升一二五
蝶仙牌元羽綢	二二·五〇〇	二三·〇〇〇	升二〇〇
九蓮燈元羽綢	二二·二七五	二二·二七五	平
新賞中秋元羽綢	二一·四〇〇	二一·五七五	降一七五
三元及第元羽綢	二〇·四二五	二〇·二七五	升一五〇
伯子圖元羽綢	二〇·九五〇	二〇·六五〇	升三〇〇
猴鹿元羽綢	二一·八二五	二一·八〇〇	升〇二五
登高元羽綢	二一·二〇〇	二一·二二五	降〇二五
東華元羽綢	二一·三〇〇	二一·四二五	降一二五
接福元羽綢	二一·三五〇	二一·四〇〇	降〇五〇
取三郡元羽綢	一九·九〇〇	一九·七七五	升一二五
十八學士元羽綢	一九·九二五	一九·八二五	升一〇〇
商賈元羽綢	一九·九二五	一九·八五〇	升〇七五
全福元羽綢	一九·九二五	一九·九〇〇	升〇二五

商山四踏元羽綢	一九·七二五	一九·六五〇	升〇七五
慶歲元羽綢	二〇·〇〇〇	二〇·〇二五	降〇二五
誘計圖元羽綢	二〇·〇七五	一九·九〇〇	升一七五
敬月圖元羽綢	二〇·〇七五	一九·八七五	升二〇〇
樂團圖元羽綢	二〇·〇五〇	一九·八五〇	升二〇〇
蕩蓮池元羽綢	二〇·〇五〇	一九·九〇〇	升一五〇
五磅佛手洋紅布	八·五七五		

### 實業部月刊

#### 徵求基本定戶

全年十二册半價僅一元

半價購買實業誌等刊物

實業部月刊，係合實業統計，中國實業，物價月報（除合刊外，仍單獨印行）合作行政四種刊物為一種，每期有實業畫報，重要論文，實業消息，統計資料，物價統計，實業行政，實業調查，為最合實際研究之刊物，每期三十萬字左右。內容充實，每月一册，定價二角，全年十二册，定價二元。刻下徵求基本定戶，半價全年一元，並憑定單得半價購中國實業誌，商標彙刊，中國實業等刊物，（均以售完為止）幸勿失此良機。

定報處 南京實業部總務司第四科  
編輯處 南京實業部統計處

# 紗花

△八月期交割……多頭收貨不力

△標紗齊進二百元……標花新低

價三十七元二角

紗市在八月二十二日至二十八日之一週間。客幫現銷平靜。內外時局未臻安定。固為客幫觀望之因素。但紗商心理大都愈漲則愈買。愈跌愈不買。期紗值八月底交割。

(一)裕大聚興恆益通記等戶新賣出頗鉅。交易暢旺。存賬額子。又增至七十萬七千七百包。幸現紗市價較高。期紗尙能旅進。旅退於二百元關口。場上跌風之驚心駭目。正與七月中旬。大漲風至二百二十元左右時。相仿。棉市八月期本屬青黃不接。大戶多頭收貨心思。不若七月期濃厚。實因空方恃某種花交貨。同時新姚花亦已有少許上市。慎記大孚通記長和大豐。與甯波幫通州幫。金融界及日商。各拋三萬担。至七萬担。市價大受壓迫。十月期新花。低峯曾見三十七元二角。為去年十一月幣制變動以來。新低價。茲將週間經過。分述於左。

(二)現紗客幫等銷六千三百包。本週客幫方面。內地幫採購較

進出口商品市況 紗花

多。廣東幫次之。買價比前週仍疲。跌一元五角。至二元五角。以二十支大發。二百十三元為最高。十支鷄球。一百五十二元為最低。現紗差價六十一元。全週共成交五千九百七十五包。比前週減一千九百二十五包。同業方面進二百二十五包。亦減一萬三千二百七十五包。行家方面未有交易。茲將各幫購紗數量。內容列表於左。

幫名	包額	幫名	包額
內地	一、六五〇	天津	三七五
廣東	一、二七五	汕頭	七五
四川	六七五	雜稱	五〇
雲南	九〇〇	同業	二二五
長沙	九七五	合計	六、三〇〇

廠家方面。全週共開出粗、細現紗七百五十包。茲將中日現紗做開高低市價。列表比較於後。(有此△者為日紗線市價)

牌名	最高價	最低價
▲二十支		
大發	二一三·〇〇	二一二·〇〇
金鷄	二〇八·〇〇	二〇五·七五
金城	二一〇·〇〇	二〇七·〇〇
醒獅	二〇五·〇〇	二〇四·七五
豐年△	二〇六·〇〇	二〇四·五〇

藍鳳△	二〇八・〇〇	二〇六・二五
好做	二〇七・五〇	二〇七・〇〇
牧羊	二〇五・二五	
天官	二〇八・〇〇	二〇五・五〇
五福	二〇四・〇〇	
▲十六支		
人鐘	二〇五・五〇	二〇五・〇〇
孔雀	二〇八・五〇	二〇八・〇〇
好做	二〇五・五〇	二〇四・〇〇
地球	二〇五・〇〇	二〇三・〇〇
豐年△	一九八・五〇	一九六・五〇
▲十二支		
金城	一九二・〇〇	一八九・〇〇
金鐘	一九〇・〇〇	一八八・〇〇
大發	一九五・〇〇	一九三・五〇
飛機	一九一・〇〇	一九〇・〇〇
▲十支		
人鐘	一八〇・〇〇	一七九・五〇
金鐘	一九〇・〇〇	一八七・〇〇
金城	一八一・五〇	一八〇・〇〇
鴻福	一八一・〇〇	一八〇・〇〇
雙地球	一八四・五〇	一八三・五〇
金雙馬	一八二・五〇	一八二・〇〇
金雙喜	一七八・〇〇	一七七・五〇
嘉禾	一七四・〇〇	
鷄球	一五二・〇〇	
▲三十二支		
仙桃△	二四七・二五	二四五・〇〇
藍鳳△	二四六・五〇	二四四・〇〇

截至八月二十九日為止。紗布交易所倉庫存紗。備供交割籌碼之使用者。計三萬三千九百七十分。約佔全上海三分之一而強。其內容如左。

支別	牌名	包額	支別	牌名	包額
八馬		二四七・〇〇	八馬		二四四・五〇
人鐘		二四九・〇〇	人鐘		二四六・〇〇
▲四十二支					
立馬△		三一・〇〇	立馬△		二〇八・〇〇
藍鳳△		三〇二・五〇	藍鳳△		三〇一・〇〇
仙桃△		三〇〇・〇〇	仙桃△		二九八・五〇
水月△		三〇九・〇〇	水月△		三〇六・〇〇
陽鶴△		三〇九・五〇	陽鶴△		三〇七・五〇
豐年△		二九八・〇〇	豐年△		二九五・〇〇
支別	牌名	包額	支別	牌名	包額
二十支	飛機	四、三五〇包	二十支	三羊	一、一五〇包
二十支	紅魁星	四、二五〇包	二十支	金塔	七〇〇包
二十支	金城	三、六五〇包	二十支	飛機	七〇〇包
二十支	天官	二、七五〇包	二十支	五福	四〇〇包
二十支	雙鹿	三、〇五〇包	二十支	牧羊	二五〇包
二十支	醒獅	二、九五〇包	二十支	球鶴	三〇〇包
二十支	汽球	一、九五〇包	二十支	新魁星	四〇〇包
二十支	金鷄	一、三〇〇包	二十支	雙喜	一五〇包
二十支	三星	二、八〇〇包	二十支	寶壽	一〇〇包
二十支	大發	九〇〇包	二十支	鴻福	三五〇包
二十支	地球	一、〇八五包	合	計	三三、九七〇包
二十支	織女	九五〇包			

(三)期紗斬多踴躍跌三四元 本週期紗。因值八月底交割。買



方收貨心思薄弱。益以聚興、裕大、通記、等紗號。與廠家由多翻空。及原棉類見新低價。場上人心虛恍。星期五收盤價。各月均比前週跌二元九角至三元八角。以星期六、一月期二百零二元一角為最高。星期五九月期一百九十五元五角為最低。高低相差六元六角。全週共成交五十八萬二千六百五十包。比前週增二十萬一千四百包。海外大阪三品二十支期紗。因美棉軟弱。遠月買戶較多。比前週跌四角。至二元六角。價站一百九十九元五角（遠期）至二百零六元八角（近期）列表於下。

各月最高價	各月最低價	成交包數	存賬包數
週六、廿二日	二〇二、一〇	一九八、六〇	八七、五〇〇
週一、廿四日	二〇〇、九〇	一九五、六〇	一六五、二五〇
週二、廿五日	二〇〇、二〇	一九五、九〇	一一五、六五〇
週三、廿六日	二〇一、三〇	一九七、五〇	九〇、四〇〇
週四、廿七日	孔 誕	休 假	
週五、廿八日	一九八、七〇	一九五、五〇	一二二、八五〇
本週統計	二〇二、一〇	一九五、五〇	五八一、六五〇
前週統計	二〇六、七〇	一九九、二〇	三八〇、二五〇

據星期六發表之標紗買賣存賬額子。統計七十萬七千七百包。內中除去兩存賬。實際上單存交易為十五萬一千三百五十包。買方二十七家。以廠家及金融界與甬日商為多。買方三十一家。以證券、金業、恐與粉、麥商為多。茲將雙方中堅大戶列表於後。

賣方 五六號長豐 二四、二〇〇包 買方 二四號明德 一九、七五〇包

紗花

十七號大豐	一四、七〇〇包	四二號豐泰	一三、四〇〇包
一〇號恒益	一一、二五〇包	五二五大昌成	一五、八〇〇包
三四號瑞大	一四、六五〇包	二二號錦昌	一四、三五〇包
六八號信誠	一〇九、五〇包	三一號寶豐	七、一〇〇包
四〇號同豐	八、四五〇包	五七號潤康	七、六五〇包
四號大學	七、五五〇包	一號德大	六、四五〇包
八號通記	七、一五〇包	五號澄記	四、七〇〇包

又八月期金鷄標紗共交割六千六百五十包。比前月減三千一百五十包。價一百九十七元。亦比前月低九元。

(三)現棉廠家等需要一八、三四四包。本週現棉廠家與花號需要尚暢。買價比前週頹疲。七角五分至一元二角五分。以靈寶花五十七元為最高。新姚花三十四元九角為最低。現棉差價二十二元一角。全週共成交一萬八千三百四十四包。內期棉佔一萬六七千包。比前週增五千零八十四包。碼頭上共到新姚花二千一百四十六包。通州花六百三十八包。茲將現棉做開高低市價及數量列表比較於後。

花名	最高價	最低價	差額	成交數量
彰德花	五一、五〇	五一、二五	二五	二、二〇〇
靈寶花	五七、〇〇			二〇〇
火機花	四三、二五	四一、七五	一、五〇	四、〇〇〇
通州花	四四、七五	四四、五〇	二五	四、五〇〇
餘姚花	四〇、〇〇	三四、九〇	五、一〇	五、七四四
山東花	四四、五〇			二〇〇
下沙花	四五、二五			五〇〇

合計 五七·〇〇 三四·九〇 二二·一〇 一八、三四四  
 截至最近止。本埠各棧華棉存底。其內容如左。

花名	本屆數量	較前增減
陝西花	三、七五八件	增 三六五件
靈寶花	二八、七五五件	減二、五七八件
天津花	三四一件	減 四一件
木架花	七三、一〇五件	增 六〇三八件
通州花	八、〇六二包	減 八六〇包
餘桃花	一八、九三四包	增 六五七包
火櫻花	五九、六八包	減 三、五三三包
太倉花	四、六〇九包	增 七、〇〇包

(四)期棉猛跌至三十七、八元 本週期棉。因賣方交貨踴躍。及

新姚花。已有上市。陳花買方中堅乘交割前轉賣者。頗多。新花因華棉估計增加一倍。大孚、通記、與通成公司、及慎記、與日商、壓迫尤力。星期五收盤價。各月均比前週跌一元六角五分。至一元八角。以星期六八日期四十四元六角為最高。星期五十月期三十七元二角為最低。高低相差七元四角。全週共成交一百五十萬四千五百担。比前週增六十一萬二千六百担。海外紐約美棉。因南方棉農套賣。及國內紗廠用棉減少。跌七磅音至二十六磅音。米得林現貨每磅價美金一角一分八厘。利物浦英棉。微漲三點。至六點。其標準米得林現棉。比紐約稍低。每磅價美金六辨士七一。孟買印棉。因天氣仍旱。漲跌四分之一。至四分之三羅比。不加而粗絨。每康頭重七百八十四磅者。價一百五十

五羅比半。白洛去細絨。明年四五月期。交貨。價二百十羅比。亞歷山大埃及棉。薩喀爾長絨棉。每磅價美金十辨士三二。大阪三品美棉標準。隨紐約棉市跌六角。至一元二角。其標準品。為嚴格米得林。比紐約米得林高一級。每担價日金六十二元。(遠期)至六十三元九角五分。(近期)附表於下。

各月最高價	各月最低價	成交担數	存賬担數
週六、廿二日 四四·六〇	三九·一〇	一九七、二〇〇	一、三八四、一〇〇
週一、廿四日 四四·〇〇	三八·五〇	三三二、七〇〇	一、四七五、六〇〇
週二、廿五日 四三·八〇	三八·三〇	二八一、五〇〇	一、四八三、三〇〇
週三、廿六日 三九·二〇	三七·七五	二八九、〇〇〇	一、五三八、四〇〇
週四、廿七日 孔 懸 休 假			
週五、廿八日 三八·四〇	三七·二〇	四〇四、一〇〇	一、五七二、七〇〇
本週統計 四四·六〇	三七·二〇	一、五〇四、五〇〇	
前週統計 四八·五〇	三九·三五	八九一、九〇〇	

據星期六發表之標花買方存賬額子。統計一百五十七萬二千七百担。內中除去兩存賬。實際上單存交易為四十四萬四千二百担。賣方二十九家。以甬、日、商及通州、漢口、棉商為多。買方三十六家。以證券、金業、粉、麥、商為多。茲將雙方中堅大戶。分錄於後。

賣方	買方
四六號大孚 六二、八〇〇担	二四號明德 四六、四〇〇担
四六號慎記 五九、四〇〇担	四二號豐泰 四三、九〇〇担
八號通記 四三、三〇〇担	二五號振大 三一、五〇〇担
一〇八號長和 四七、八〇〇担	五七號潤康 三九、九〇〇担
五六號長豐 二五、八〇〇担	五二號大昌成 二二、四〇〇担
三三號慎昌 二二、二〇〇担	五五號益和 二四、八〇〇担

十七號大豐 二二、二〇〇担  
 一號德大 一八、九〇〇担  
 二號沈興昌 一九、六〇〇担  
 三四號瑞大 一九、七〇〇担  
 又八月期標準棉花。共交保六萬担。比前月減六萬一千二百担。  
 價四十三元。亦比月低七元。

## 中央時事週報

這週  
 英國態度與歐局(炎)  
 西國內亂與列強態度(炎)  
 法軍需工業收歸國有(炎)

西班牙論

西歐政局的剖視

限額配分制在貿易政策中的意義

德法邊境關係的透視

西班牙之羣衆運動

一週間國內外大事述要

一週間之經濟

僑訊

時事日誌

最近中外新書簡訊

花隨人聖會撫憶

剩餘者(文藝)

南京新街口中央日報社

紗花

# 泰康公司

## 鮮菓子露

清潔衛生！

蒸溜機製！



鮮潔清冽！

如溢瓊漿！

上海泰康食品公司 南京路中

唯一補腦聖藥

# 艾羅補腦汁

專治

頭眩

頭痛

腦弱

心悸

失眠

腎虛

肝旺

等症

隨服

隨效

## 釋神經衰弱

萬事過猶不及、用腦用力、失其平衡、均足以致神經衰弱、靜業者用腦過度、耳鳴頭暈、心悸失眠、是為文人之神經衰弱、勞動者思想滯鈍、記憶薄弱、是為武人之神經衰弱、如欲益智寧神、補弊救偏、調節平衡、智力兼充、當常服艾羅補腦汁、

上海中法藥房總發行

全國分行及各藥房均有出售

大瓶每瓶洋三元  
小瓶一元二角半

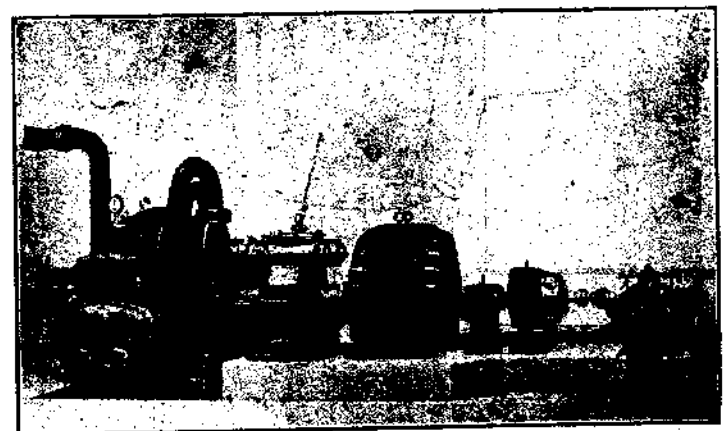


# METROPOLITAN Vickers

ELECTRICAL CO. LTD

Self-Contained Turbo Set

英國「茂偉」連座透平發電機已裝置者數逾壹百五十！



OVER

150

曷故？因——

- ↓ 價廉
- ↓ 可省廠
- ↓ 房建藥
- ↓ 及底脚
- ↓ 費用不
- ↓ 用汽達
- ↓ 附馬外
- ↓ 不用受
- ↓ 電影響
- ↓ 開車省
- ↓ 使可省
- ↓ 工供給
- ↓ 可依汽
- ↓ 為烘熱
- ↓ 之用藉
- ↓ 以省煤
- ↓ 經久耐
- ↓ 用其他
- ↓ 及種利
- ↓ 益種利

欲知此種透平發電機之詳細情形請駕臨 安利洋行

總行 上海沙遜房子三樓  
分行 漢口 天津 香港 青島  
電話 一四三〇

# 食糖

## 日糖拋貨競跌 市况影響下跌甚鉅

## 荷粗產市微升 申存過剩致仍疲滯

週間食糖市况受日廠拋貨貶價競售影響，致異常不振，公會劃盤價格幾無不下降，且跌風極猛，而此際現銷原值秋令，各貨需要發動之際，茲則被此打擊，竟一蹶不振，市勢疲頹，有非意料之所及也。查日糖廠盤，在前週據日洋行聲言，廠方已成立協定期定價，決採一致行動，藉免競爭，糖業界信以為真，乃有大批交易訂定，詎成交不久，至本週初即發生波瀾，由鎮江傳出，明治廠暗盤暴跌二角日金，本行家探得果係確息，乃該廠駐滬代理三菱所開計二萬包，期限九月份，價格 YPH · 110 YTK · 00YRO 五 · 100 (日金) 人心未免張皇，而是時大里廠盤非但不鬆，且口氣甚緊，然事實已屬顯露，所謂協定云者，迨非事實，可想而知，故由該廠經理復和裕三井高津等進口行等電廠質詢，並要求跟開，然回電再貶降五分，開價令六 · 15 五 · 95 五 · 75 期限相同，定額二萬五千包，行家得

此開盤既表滿意，遂盡行吸進，然被此明盤賤開，明治廠有再低落之意，如果見諸事實，競爭不已，未知伊於胡底，而市氣軟弱，現銷清淡，定貨難以推動，於行家方面，亦復有損，而在此壓迫下，國產糖之難以發展，在事實上更彰彰甚明也。

太古糖價自日廠開小以後，定價亦低落，上下播並可加以分別，B 磅二 · 六二五，CWT · 六〇 YTI · 五七五，HX 二 · 五五 (荷幣) 跌〇 · 一五，合國幣三角有奇，然期限較近，祇本月份即裝，或下月份內自香港裝船到申交貨，故此並無成交。

荷蘭二十四號粗砂白於週內據產電，尙有微升，按 KIL · 〇計算者，為四 · 四五，CWT 升荷蘭〇 · 〇二五，以此拋貨較緊，遂無受手。然申市現貨劃價，一方受日糖下跌播弄關係，人氣軟弱，二則來源旺暢，週間進口荷輪芝尼加拿號運到一萬七千五百十六袋，均屬此類之貨，除有小部份為客幫定貨轉運外埠，餘則一時難以推動，供給有過剩之虞，為此市價激落，惟赤砂以貨缺關係，得能較穩，茲將週間前後市列為比較表於下 (八月二十三至二十八日單位國幣元)

品名	現貨	前市	後市	比較	轉口前市	後市	比較
錫糖砂白	二一·八五	二一·八五	二一·六五	跌二角	六·七五	六·六〇	跌一角半
錫糖砂	一六·一〇	一六·一〇	一六·〇五	跌五分	五·八五	五·八〇	跌五分
錫赤砂	一六·〇〇	一六·〇〇	一五·九五	跌五分	五·八〇	五·七五	跌五分
太古B車糖	二一·四五	二一·四五	二一·三五	跌一角	六·四〇	六·三〇	跌一角
太古H車糖	二一·四五	二一·四五	二一·三五	跌一角	六·四〇	六·三〇	跌一角
大里令車糖	二一·四五	二一·四五	二一·三〇	跌一角半	六·四五	六·三〇	跌一角半
大里令車糖	二一·二五	二一·二五	二一·一〇	跌一角半	六·二五	六·一〇	跌一角半
大里令車糖	二一·〇五	二一·〇五	二一·〇〇	跌五分	六·一〇	五·九五	跌一角半
明治YP車糖	二一·四〇	二一·四〇	二一·三〇	跌一角	六·四五	六·三〇	跌一角半
明治YT車糖	二一·二〇	二一·二〇	二一·一〇	跌一角	六·二五	六·一〇	跌一角半
明治YRO車糖	二一·〇〇	二一·〇〇	二〇·九〇	跌一角	六·〇〇	五·九〇	跌一角
台灣TE車糖	二一·四五	二一·四五	二一·三〇	跌一角半	六·四五	六·三〇	跌一角半
台灣TK車糖	二一·二〇	二一·二〇	二一·一〇	跌一角	六·四五	六·三〇	跌一角半
台灣TW車糖	二一·〇五	二一·〇五	二一·〇〇	跌五分	六·三五	六·一〇	跌一角半
德國粗砂白	二一·五八	二一·五八	二一·四五	跌一角三	六·一〇	五·九五	跌一角半

國產糖貨，自粵省毫幣經財政當局規定，不得超過一元五角掉換法幣一元以後，汕粵匯兌因此平定，故形勢和平，惟各幫向汕頭採辦者甚為寥乏，產區存貨，已不易推動，而申地外糖暴跌，現銷不動，因此價格鬆動，一致低落，赤砂湖莊高貨由一五·六〇—一五·四〇，嘉興莊中關貨一五·二〇—一五·〇〇，統手貨一四·八〇—一四·五〇，反赤一四·四〇—一四·二〇，泉州赤一五·〇〇—一四·六〇，石龍赤一五·〇〇—一四·七〇，青糖提莊一四·六〇—一四·四〇，黃崗一四·〇〇—一三·八〇，隆江一三·三〇—

一三·二〇，海南赤來源係由廣東北海運出，粵桂大局未決，地方不寧，故殊不見旺，然山客以金融關係，故曾降至十三元四角，嗣以天津幫動辦，運去一千二百餘包，故號方略為拔緊，然尚未能漲起耳。

本廠綿白西北需要仍暢，故週間招商海陸聯運特放泰順輪往連雲港，運去一千六百包，又冰糖六百包，而廠家為求迅速起見，以此由京滬路火車聯運往鄭縣、潼關、渭南、西安等一千五百袋，但均屬上檔高貨，至於下檔則為台州路去貨，亦復不弱，為此價格穩堅，並無變動。

廣東五羊粗砂以及中砂白，價格始終未有變動，因業中於前週所開進者尚有巨額攔存，合組公司為顧全同業利害關係起見，於是不加改動，然因此而交易銳減，總計標售三次，所有成交數額，不到一千袋，長此呆滯，亦非所宜，故公司營業部已決定下屆標售時，須改低價格，藉圖推動，茲將週間成績，列為簡表如下。

廠名	品類	定額	標價	成交
順德	粗砂白	三、八一五	二一、六〇	六四五
市新	粗砂白	一、五七〇	二一、四〇	二六〇
揭陽	粗砂白	六九〇	二〇、九〇	二〇
市新	中砂白	九四五	一九、三〇	七〇

# 銀行週報

- 一 創辦最早
- 二 資料豐富
- 三 評論公正
- 四 紀載翔實
- 五 統計完備

## 內容

- 一、財政
- 二、金融
- 三、商情
- 四、貨幣
- 五、匯兌
- 六、銀行
- 七、證券
- 八、貿易
- 九、會計
- 十、統計

國內唯一之經濟雜誌

發行所 上海香港路五九號銀行週報社

食糖

# 屈臣氏

水 汽



朱古力水 橘子水 沙示水 樂口可 檸檬水



□ 生衛味美 □ 渴解潤滋 □

號七二三路西江海上 所行發

○ 四 四 九 一 ◀ 話 電 ▶

四九



商標

英商 卜內門洋碱有限公司

本公司經營之貨品種類繁多最重  
要者如下

碱類(純碱, 燒碱, 潔麵碱, 苛

嘯碱, 刨花碱)

肥料(硫酸銨, 完美肥料, 鉍磷

乙等)

顏料(靛青, 快靛, 各種安尼林

顏料及中間物等)

以及其他各種化學工業原料

總公司 上海四川路一三三號

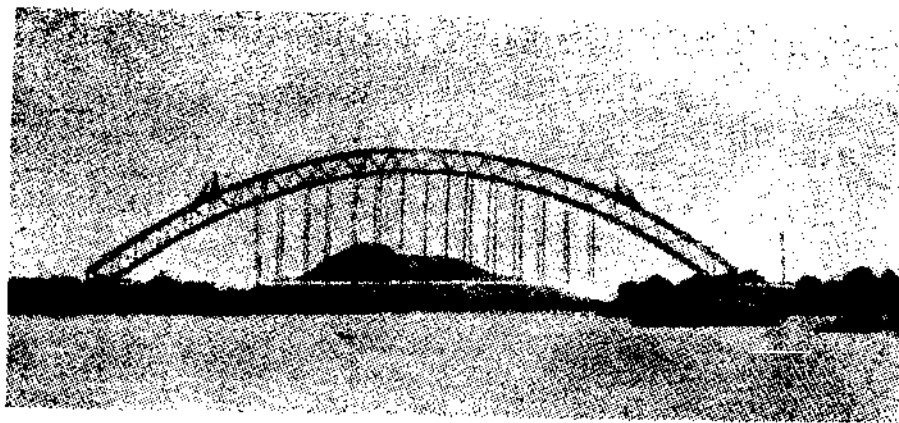
分公司 香港、廣州、廈門、汕

頭、福州、天津、大連、  
哈爾濱、青島、烟台、  
濟南、漢口、重慶、

經理處 遍設中國各大市鎮

建築 橋梁 「抗力邁大」鋼 最為 經濟

南非洲「薩辟」河雙鉸  
式拱橋長一〇八〇尺



共用本公司「抗力邁  
大」鋼一五〇〇噸

上海外灘廿六號 道門朗公司 電話二八〇九



# 五金

因前週到埠船隻頗多，本週交易頓形繁忙，沉寂已久之五金市場，突轉熱鬧。四川幫所辦多為三角鐵、鋼板、鋼條、工具鋼等，漢口江西等幫多為鋼板、剪口鐵、圓釘、白鐵鉛絲、短鐵條等，運往津浦隴海沿線者則多屬剪口鐵及短鐵條類，華北客銷反較前週清淡，華南則汕頭裝去3/10洋圓數噸而已。此外則四川曾有馬牌水泥四百餘桶裝去，聞係機關中購辦，此外由同業售出之水泥，約八百桶，一千五百餘包，此與竹節鋼條之暢銷有連帶關係，同為建設邁進之好現象也，各貨市價均堅俏，尤以鋼板為最。

海外鋼鐵市况續漲，尤以薄三角鐵為最暴漲，達一鎊，半年來海外定價之高漲情形，可於下表見之：（根據上海代理洋行之碼頭交貨C.I.F.&C.價）

貨名	本年三月末價	本月末價
1/16"鋼板	五鎊十八先令	八鎊二先令
普通圓方扁鐵條	四鎊十四先令	五鎊八先令
普通短鐵條	四鎊十先令	五鎊二先令六辨士
1 1/2" x 1 1/2" x 3/8"三角鐵	五鎊十七先令	七鎊十七先令

由於上述數種主要鋼材，即不難想見其他一切，蓋上海五金市場（尤以鋼鐵原料品為最）已蒙國外軍需及造船工業發達之影響，陷於價格暴騰及供不應求之窮境矣。

五金

白鐵因瀝廠存貨缺乏，客銷湧旺之故，均好起一二分。現售

六尺卅號	八角三分	七尺卅號	一元〇一分五厘
廿八號	一元四角	廿六號	一元七角
廿四號	二元〇三分		

本週漲風最勵之鋼板售價如下

二厘半	一〇元	三厘	八元五角
四厘	七元七角五分	五厘	七元五角
七厘半	七元二角五分	一分	七元
一分半至二分	七元二角五分		

公和祥碼頭。本週到船僅法蘭西公司之S/S "Si Kiang"，由德英來到於

貨名	件數	公斤
白鉛絲	三、七六九件	一四六、三一二
短鐵條	一、八二五扎	一九三、九三〇
鋼條	四、六一五支	九二、六二〇
盤元絲	九六六扎	四一、〇〇〇
新鐵條	一、一二六支	五〇、三五〇
新鐵條	六三七件	六五、七二五
鐵絲	一、三二五扎	二五、五二〇
三角鐵	七六七支	五一、二〇〇
鋼窗材料	一、四〇〇件	約一一五、〇〇〇
黑鐵皮	五四二扎	約一〇〇、〇〇〇
建築材料	九四扎	約一〇〇、〇〇〇
大鋼板	八四七扎	約四五、〇〇〇
	一、〇九四扎	約二〇〇、〇〇〇
	六二五支	約五〇、〇〇〇
	一二九塊	

八月廿二日至廿八日

航空寄信

迅速便利



穩捷舒適  
空中旅行

滬蓉特班

自上海經南京漢口宜昌重慶至成都：八小時

滬漢綫

自上海經南京九江至漢口：四小時

漢渝綫

自漢口經沙市宜昌萬縣至重慶：七小時

渝蓉綫

自重慶至成都：二小時

渝筑綫

自重慶至貴陽：二小時

滬平綫

自上海經海州青島天津至北平：六小時

滬粵綫

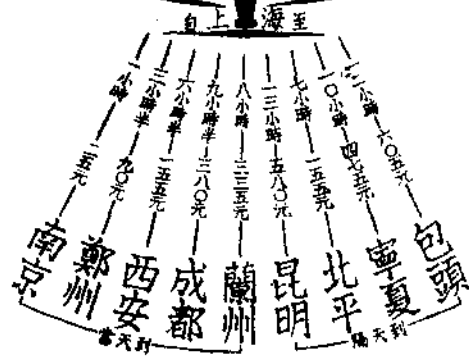
自上海經温州福州廈門汕頭至廣州：八小時

詳情請詢

上海廣東路五十一號

中國航空公司

電話一二九五五



總公司  
仁記路九十七號  
電話一五七八〇

上海站  
龍華飛行場  
電話六八二六九

## 五金交易之單位及碼子

### 單位

單位之名稱，恆視貨物而異。同一種貨物，亦視其交易形態而應用各別，如包鎖類，在零售時以隻計算，在躉售時則以打計。鐵絲布在零售時以尺寸計，而在躉售時則以疋（或捲）計，此其例也，下列各項，大致為批發交易時所用者。

- (1) 羅 十二打為一羅。十二羅為一「大羅」
- (2) 會 一二磅為一會。
- (3) 桶 釘類散裝多用桶。
- (4) 箱 黑鐵釘之包裝為小包，每六〇〇包合為一箱。
- (5) 疋 鉛絲網及銅鐵絲布，以疋計，亦有稱捲者。
- (6) 張 鉛皮以張計。
- (7) 担 銅版以担計。
- (8) 磅 銅管及釘以磅計。
- (9) 尺 鐵管以尺計。

貿易知識 五金交易之單位及碼子

- (10) 打 十二隻為一打，亦有以「雙打」計算者，如鉸鏈是。
- (11) 對 鐵鉸之類用之。
- (12) 付 羅絲鋼板用之。
- (13) 隻 如磅以隻計。
- (14) 支 如汽鎗及長柄羅絲鑽以支計。
- (15) 盒 如畫圖釘等之以小盒裝盛者。
- (16) 套 打彈弓鉸器具。
- (17) 把 打鞋鉗等以把計。
- (18) 其他 如「百」「千」「萬」等，多用於價廉而體積微小之物品如泡釘等是。

### 碼子

所謂「碼子」即價格是。交易時常有「××碼子為×元×角」，即指某種貨物之價格為若干。價格之標明，在五金業中，有下列數種方法：

(甲)一般的標價法。即對於某種貨品，直接標明價格之謂。如

- 1/4" 德國鉛羅絲釘 每羅 · 七〇元
- 如意牌黑鐵鋼釘 每會一六·〇〇元
- 1/2 黑鐵管 每尺 · 〇九元

斯項標價方法極簡單而明瞭，大多數貨物均採用之。惟後列數種，則均須經計算手續，始明瞭其每單位之價格者。

(乙)先令 斯項先令，如英幣制然，合十二辨士而成。所不同者，即為先令之合算申市，非以國際匯兌率為標準，而係由商號自行訂定，以示市價之漲落者。此限于羅絲、鐵刀、銅杯鈎、銅方鈎、白鐵窗鈎及羅絲圈數種貨物用之。上述各種貨物之先令數，永恆不變，故各種碼子之標明，均為每先令若干元。如左：

- 德國正老牌羅絲圈 每先令一角七分
- 1/4至3/4 老牌螺絲釘 每先令二角
- 德國老牌白鐵窗鈎 每先令一角七分

其計算方法，以先令係十二辨士所合成，故較為複雜。

公式  $\frac{\text{先令}}{12} \times \text{辨士} = \text{元}$

例如 十號 1/4 平鐵羅絲釘為一先令二辨士 (1/2) 定價 每先令為二角

算式  $.20 \times 1 + .20 \times \frac{2}{12} = .20 + .0333 \dots = .2333 \dots \text{元}$  (每

羅) 業中人稱此為「死先令，活價錢」。

(丙)倍司 (Base Price) 所謂倍司，即貨物之標準價格，亦稱

「坐盤價」此項碼子之用途，只限於釘一種。凡釘之大小在一寸以外者，其價格多為「生盤價」加「花色加價」一寸以內者，僅有「花色價」而無坐盤價。

公式  $\text{坐盤價} (\text{Base Price}) + \text{花色價} = \text{總價}$   
 例如 釘之倍司為每桶六元。花色加價：一寸者為二元四角，三寸者為六角。

算式 1寸釘——6.00 + 2.40 = 8.40元 (每羅價)  
 3寸釘——6.00 + .60 = 6.60元 (每羅價)

(丁)議價 此項碼子，為五金業同業公會之議定價目，各會員商店均須遵守，例無折扣。亦有自行擬定，而稱議價者。其議價常高出實售價格一倍以上，然後再以折扣方法得其實價。如某號，關於鐵鉸一項，其一寸者之議價為五角六分。折扣四月份為四五，八月份為三三。

其計算法如左：

四月份  $.56 \times \frac{45}{100} = .25 \text{元}$  (每打)  
 八月份  $.56 \times \frac{33}{100} = .1848 \text{元}$  (每打)

(戊)其他 除上述各種以外，亦有以貨物大小為單位規定價格者，如鋸條有十四寸者有二六寸者，有三〇寸者。銅帳圈有四分者，有一寸四分者。其碼子寫法則為：

A 14 號牌鋸條 每打洋一角五分  
 B 1寸銅帳圈 每羅每分洋三分

計算之公式為：



寸分 貨名	1/2	5/8	3/4	7/8	1	1 1/4	1 1/2	1 3/4	2
鋼杯鈎	4/6	5/-	5/6	7/3	8/9	12/6	14/6	21/-	28/-
鋼方鈎	3/3	4/-	5/3	6/-	8/-	11/3	12/-	20/-	26/-

單位：羅

尺寸 貨名	1 1/2	2	2 1/2	3	3 1/2	4	4 1/2	5	6	8	10	12	14	16
白鐵窗鈎	7/-	8/6	10/6	11/6	14/-	16/9	20/-	24/-	26/-	36/-	46/-	54/-	68/-	84/-

單位：羅

號頭 貨名	1	2	3	4	5	6	7	8	9	10	11	12	13	14	15	16	18	20
鐵羅絲鈎		1/3	1/4	1/8	1/11	2/6	3/-	3/9	4/3	5/-	6/6	8/3	10/-	12/-	14/6	17/6	21/3	28/6
鐵羅絲圈	/10	/11	1/1	1/4	1/8	2/-	2/3	2/6	3/-	3/9	4/3	5/-	6/-	7/-	8/6	10/-	13/-	18/9
鋼羅絲圈	1/3	1/6	2/-	2/8	3/6	4/6	6/-	7/6	9/-	11/-	14/-	17/6	21/-	25/-	28/-	32/-	42/-	58/-
鐵鋼鏡圈		2/-	3/2	3/-	4/-	5/6	7/6											

單位：羅

價議鏈鉸

寸分 貨名	一寸	寸半	二寸	二寸半	三寸	三寸半	四寸
鐵鉸	.56	.75	1.00	1.25	1.70	2.80	3.50
抽心鉸	.70	.77	1.10	1.40	1.75	2.80	3.50

單位：雙打

號三分五六一七  
頭四分分寸分

4	-/8 $\frac{1}{2}$ -/10	/10 $\frac{1}{2}$	一寸三	一寸四	一寸六	二寸	二寸四	二寸	三寸
5	-/9- /10	/11	1/1	1/3 $\frac{1}{4}$					
6	-/9 $\frac{1}{2}$ - /11	1/1-	1/1 $\frac{1}{4}$	1/8					
7	-/11	1/1-	1/2 $\frac{1}{5}$	1/6 $\frac{1}{10}$					
8	1/1-	1/1 $\frac{1}{3}$	1/5 $\frac{1}{7}$	1/11 $\frac{2}{3}$					
9	1/1	1/2	1/3 $\frac{1}{8}$	1/8 $\frac{1}{11}$	2/1	2/8			
10	1/2	1/3	1/4 $\frac{1}{7}$	1/9	2/-	2/2	2/8	4/-	
11	1/3	1/4	1/5	1/11	2/2	2/4	3/-	4/-	
12	1/4	1/5	1/7 $\frac{1}{11}$	2/1	2/4	2/8	3/4	4/-	
13	1/8	1/8	1/10 $\frac{2}{1}$	2/4	2/8	3/-	3/8	4/5	
14	1/10	1/10	2/-	2/8	3/-	3/4	4/-	4/9	
15		2/2	2/3	3/-	3/4	3/8	4/5	5/2	
16		2/6	2/6	2/7	3/4	3/8	4/-	4/9	5/10
17				3/3	3/8	4/-	4/5	5/2	6/6
18				3/7	4/-	4/5	4/9	5/6	7/3

平頭鐵羅絲每羅先令

號半分四分五六  
頭三分分分分

4	/9	/10	/11	1/1-	七分一寸	一寸二	一寸四	一寸六	二寸	二寸四
5	/10	/11	1/1-	1/1	1/5	1/8	1/11			
6	1/1	1/1-	1/1-	1/2	1/5	1/8	1/11			
7	1/1-	1/1	1/1	1/3	1/6	1/8	1/11			
8	1/1	1/2	1/2	1/4	1/7	1/9	1/11	2/1		
9	1/2	1/3	1/3	1/5	1/8	1/10	2/-	2/2	2/6	
10	1/3	1/4	1/5	1/7	1/9	1/11	2/2	2/4	2/8	3/8
11		1/6	1/6	1/8	1/11	2/1	2/4	2/8	3/1	3/8
12		1/7	1/7	1/10	2/1	2/4	2/8	3/-	3/4	4/-
13			1/9	2/-	2/4	2/8	3/-	3/4	3/8	4/5
14			2/-	2/3	2/8	3/-	3/4	3/8	4/-	4/9
15				2/7	3/-	3/4	3/8	4/-	4/5	5/2
16				2/10	3/3	3/8	4/-	4/5	4/9	5/9
17										
18				1/5	4/-	4/5	4/9	5/2	5/6	7/-

元頭鐵羅絲每羅先令

號三分 五 六 七分  
頭四分 分 分 一寸

4	1/6	1/81/102/9	2/9	3/3	一寸四	一寸六	一寸	二寸	二寸四	三寸
5	1/7	1/102/-	2/9	3/3	一寸四	一寸六	一寸	二寸	二寸四	三寸
6	1/9	2/-2/3	2/9	3/3	4/-	4/-	4/-	4/-	4/-	4/-
7	2/-	2/32/6	3/-	3/7	4/4	5/9	6/3	6/9	10/-	10/-
8	2/3	2/32/3	3/4	4/-	4/8	5/6	6/3	6/9	10/-	10/-
9	2/6	2/83/-	3/8	4/5	5/2	5/11	6/9	6/9	10/-	10/-
10	2/8	3/-3/4	4/1	4/11	5/9	6/7	7/5	7/5	10/-	14/6
11	3/4	3/43/10	4/8	5/5	6/4	7/3	8/2	8/2	10/8	14/6
12	3/8	3/84/4	5/-	6/-	7/-	8/-	9/-	9/-	11/-	14/6
13		4/64/105/7	6/8	7/9	8/10	9/11	12/11	12/11	15/-	15/-
14		5/95/9	6/3	7/5	8/7	9/9	10/11	13/3	15/7	15/7
15		7/-	7/-	8/3	9/6	10/9	12/-	14/6	17/-	17/-
16		7/107/109/2	10/6	11/10	13/2	15/10	16/6	16/6	16/6	16/6
17		8/11	10/4	11/9	13/2	15/10	16/6	16/6	16/6	16/6
18		10/-	11/6	13/-	14/6	16/-	18/-	19/-	22/-	22/-

平頭銅羅絲每羅先令

號三分 四 五 六  
頭三分 分 分 分

4	1/7	1/102/-	2/6	3/7	一寸七	一寸二	一寸四	一寸六	一寸	二寸
5	1/9	2/-	2/3	2/9	3/7	4/4	5/6	6/9	7/6	8/3
6	2/-	2/3	2/6	3/-	3/7	4/4	5/6	6/9	7/6	8/3
7	2/3	2/5	2/8	3/4	4/-	4/8	5/6	6/9	7/6	8/3
8	2/6	2/8	3/-	3/8	4/5	5/2	6/-	6/9	7/6	8/3
9		3/-	3/4	4/1	4/11	5/9	6/6	7/6	8/3	8/3
10		3/4	3/10	4/6	5/5	6/4	7/3	8/3	9/-	12/9
11		4/4	5/-	6/-	6/-	7/-	8/-	9/-	10/-	13/9
12		4/10	5/7	6/8	7/9	8/9	10/-	11/-	13/9	13/9
13		6/3	7/5	8/7	9/9	11/-	12/-	14/6	14/6	14/6
14		7/-	8/3	9/6	10/9	12/-	13/3	15/9	15/9	15/9
15		9/2	10/8	11/9	13/3	14/6	17/3	17/3	17/3	17/3
16		10/4	11/9	13/3	14/6	16/-	18/9	18/9	18/9	18/9
18		12/9	13/4	16/-	17/5	19/-	22/3	22/3	22/3	22/3

元頭銅羅絲每羅先令



# 中國製釘公司

## 元釘價目單

貿易知識

五金交易之單位及碼子

種類	坐盤價	花色加價	每桶總價 淨重壹百磅	附註
½" x 19 Gauge	\$	\$	\$ 1300	每桶尺寸如下 12½"D. x 16"H.
⅝" x 18 "			1200	
¾" x 17 "			1000	
1" x 16 "	600	240	840	
1½" x 15 "	,,	200	800	
1¾" x 14 "	,,	140	740	
1¾" x 13 "	,,	130	730	
2" x 12 "	,,	100	700	
2¼" x 12 "	,,	100	700	
2½" x 11 "	,,	70	670	
2¾" x 11 "	,,	70	670	
3" x 10 "	,,	60	660	
3½" x 9 "	,,	60	660	
4" x 8 "	,,	50	650	
4½" x 7 "	,,	30	630	
5" x 6 "	,,	10	610	
5½" x 6 "	,,		600	
6" x 5 "	,,		600	
7" x 4 "	,,	100	700	

註：斯表僅為示例之用，非市場價格。  
表內坐盤價即“倍司”(Base Price.)。

# 合義洋行

上海

沙遜大樓二百九十號房

## 雜糧進出口商

### 經濟常識

經濟常識從去年起按日分載新聞報「經濟新聞」欄後應各界讀者之要求另印單行本並將內容改正增補在此金融問題嚴重期中不獨教員學生經理店員所必讀凡屬國民均應人手一編

- 第一集……………(四版)
- 第二集……………(三版)
- 第三集……………(三版)
- 第四集……………(再版)
- 第五集……………(初版)

#### 定價

每集實價一元(郵費一角三分)

#### 總經售

生活書店 新聞報館

#### 函購

上海呂班路二九八弄六號經濟書局

# 特 載

## 各國棉布棉紗進口稅則

各國棉布棉紗進口稅則

JAPAN  
 THE IMPORT TARIFF OF JAPAN  
 1932.  
 REVISED AND CORRECTED.

### Group VIII.

Yarns, Threads, Twines, Cord-  
 ages and Materials thereof.

Note.- In case an article in  
 this Group is constituted of  
 more than one kind of fibre,  
 any kind of fibre which does  
 not exceed 5% by weight of  
 the article shall not be consi-  
 dered as mixed in reference to  
 the tariff classification, silk  
 and artificial silk excepted.

Specific Duty

General Tariff. by Law No.

Nos. Rates, 4, 1932

Unit of Duty.

Yen. Yen.

272 Cotton yarns (excluding special  
 cotton yarns otherwise provi-

日 本

日本進口稅則

一九三二年

修正本

第八類

紗,線,索,繩,及其原料。

註 如在本類內之物件有不正一種纖維  
 製成者而所含纖維之重量不過該項  
 物件全重百分之五以稅則分類而論  
 , 該項物件並不含有是項纖維但天  
 然絲及人造絲織物例外

號例

普通稅率 特別稅率

(根據一九三二年  
 第四號法令規定)

單位 日金 日金

二七二 棉紗(另列之棉紗不在內)

ded for)

1. Single or two fold:

A. Gray, including gassed yarns:

- a. Not exceeding No. 24  
English 100 kin 3.75 5.06
- b. Not exceeding No. 42  
English 100 kin 4.15 5.60
- c. Not exceeding No. 60  
English 100 kin 3.15 8.30
- d. Not exceeding No. 80  
English 100 kin 7.15 9.65
- e. Other 100 kin 7.35 9.92

B. Bleached simply

Duty on gray yarn Note.  
with an addition  
of 1 yen per 100  
kin.

C. Other.

Duty on gray yarn Note.  
with an addition  
of 3 yen per 100 kin.

2. Other

- A. Gray, including gassed yarns 100 kin 39.20 52.92
- B. Other 100 kin 41.20 55.62

Noter.- The specific duty on article under these two head-

1. 單股或雙股

A. 本色, 包括絲光紗

- a. 不過英國制24支  
每百斤 3.75 5.06
- b. 不過英國制42支  
每百斤 4.15 5.60
- c. 不過英國制60支  
每百斤 6.15 8.30
- d. 不過英國制80支  
每百斤 7.15 9.65
- e. 其他  
每百斤 7.55 9.92

B. 漂白

照本色棉紗稅率 附註一  
每百斤加日金一元

C. 其他

照本色棉紗稅率 附註一  
每百斤加日金三元

2. 其他

- A. 本色, 包括絲光紗  
每百斤 39.20 52.92
- B. 其他 百斤 41.20 55.62

附註—— 上列二項稅則等于各該項本色棉紗稅則與附加稅則之和

ings is equal to the sum of the general tariff for "Gray" and the addition amount respectively mentioned above, multiplied by 135 per cent in accordance with Law No. 4,1932. In assessing the duty, all fractions amounts less than one sen shall be discarded.

272-2 Special cotton yarns:

1. Unusually twisted yarns including voile yarns, crepe yarns exceeding No. 42 English, etc. free.
2. Mule cop yarns, single free.
3. Yarns exceeding No. 100 English free

298 Tissues of cotton.

1. Velvets, plushes, and other pile tissues, plies cut or uncut. 100 kin 83.10 112.18
2. Tissues woven with chenille thread ad val. 20%
3. Threads and other raised tissues 100 kin 29.50 39.82
4. Crepes ad val. 20%
5. Gauze tissues ad val. 20%
6. Tissues interwoven with

再依照一九三二年第四號法令之規定乘以百分之一三五。在估計稅則時凡貨價之尾數不到一分者應扣除

二七二-二 特殊棉紗。

1. 特別成絞棉紗包括四十二支以七織華爾紗及縐布之棉紗等。 免稅
2. 用 Mule 機紡細紗 免稅
3. 過英制一百支棉紗 免稅

二九八 棉織物

1. 棉剪絨, 回絨棉絨, 不論已剪未剪 每百斤 83.10 112.18
2. 毛絲線織物 從價 百分之二十
3. 棉線及其他起毛之織物 百斤 29.50 39.82
4. 縐布 從價 百分之二十
5. 薄紗 從價 百分之二十
6. 與花邊交織物

laces ad val. 20%

從價 百分之二十

7. Plain tissues, not otherwise provided for:

7. 未列名素織物

A. Gray

A 本色

A-1. Weighing not more than 5 kilogrammes per 100 sq. metres, and having in a square of 5 millimetres side, in warp and woof:

A-1 每百方重公尺不過五公斤每五方公釐內其經線及緯線含有

a. 19 threads or less

a. 十九線或不到十九線

100 kin 23.00 31.05

每百斤 23.00 31.05

b. 27 threads or less

b. 二七線或不到二十七線

100 kin 30.00 40.50

每百斤 30.00 40.50

c. 35 threads or less

c. 三五線或不到三五線

100 kin 35.00 47.25

每百斤 35.00 47.25

d. 43 threads or less

d. 四三線或不到四三線

100 kin 50.00 67.50

每百斤 50.00 67.00

e. More than 43 threads

e. 四三線以上 70.00 94.50

100 kin 70.00 94.50

A-2. Weighing not more than 10 kilogrammes per 100 square metres, and having in a square of 5 millimetres side, in warp and woof:

A-2 每百方公尺重不過十公斤每五方公釐內其經線及緯線含有

a. 19 threads or less

a. 十九線或不到十九線

100 kin 20.00 27.00

每百斤 20.00 27.50

b. 27 threads or less  
100 kin 24.00 32.40

c. 35 threads or less  
100 kin 26.00 35.10

d. 43 threads or less  
100 kin 30.00 40.50

e. More than 43 threads  
100 kin 40.00 54.00

A-3. Weighing not more than 20 kilogrammes per 100 square metres, and having in a square of 5 millimetres side, in warp and woof:

a. 19 threads or less  
100 kin 12.00 16.20

b. 27 threads or less  
100 kin 15.00 20.25

c. 35 threads or less  
100 kin 18.00 24.30

d. 43 threads or less  
100 kin 24.00 32.40

e. More than 43 threads  
100 kin 30.00 40.50

A-4. Weighing not more than 30 kilogrammes per 100 square metres, and having in a square of 5 milli-

b. 二七線或不到二七線  
每百斤 24.00 32.40

c. 三五線或不到三五線  
每百斤 26.50 35.10

d. 四三線或不到四三線  
每百斤 30.00 40.50

e. 四三線以上  
每百斤 40.00 54.00

A-3 每百方公尺重不過二十公斤，每五方公釐內其經線及緯線含有

a. 十九線或不到十九線  
每百斤 12.00 16.20

b. 二七線或不到二七線  
每百斤 15.00 20.25

c. 三五線或不到三五線  
每百斤 18.00 24.30

d. 四三線或不到四三線  
每百斤 24.00 32.40

e. 四三線以上  
每百斤 30.00 40.50

A-4 每百方公尺重不過三十公斤每五方公釐內其經線及緯線含有

metres side, in warp and  
woof:

- a. 19 threads or less  
100 kin 11.00 14.85
- b. 27 threads or less  
100 kin 13.00 17.55
- c. 35 threads or less  
100 kin 17.00 22.95
- d. 43 threads or less  
100 kin 22.00 29.70
- e. More than 43 threads  
100 kin 25.00 33.75

A-5. Other

100 kin 23.00 31.05

B. Bleached simply

Duty on gray tissue  
with an addition of 6  
yen per 100 kin  
Note (See No. 272)

Duty on gray tissue  
with an addition of  
15 yen per 100 kin  
Note (See No. 272)

8. Figured or brocaded tissues,  
not otherwise provided for:

A. Gray:

A-1. Weighing not more than

- a. 十九線或不到十九線  
每百斤 11.00 14.84
- b. 二七線或不到二七線  
每百斤 13.00 17.55
- c. 三五線或不到三五線  
每百斤 17.00 22.95
- d. 四三線或不到四三線  
每百斤 22.00 29.70
- e. 四三線以上  
每百斤 25.00 33.75

A-5 其他

B. 漂白 照本色棉布每百斤  
加日金六元  
註(見272號)

C. 其他 照本色棉布每百斤  
加日金十五元  
註(見272號)

8. 未列名有花或提花織物

A. 本色

A-1 每百方公尺重不過五公斤,



5 kilogrammes per 100 square metres, and having in a square of 5 millimetres side, in warp and woof:

- a. 19 threads or less  
100 kin 30.00 40.50
- b. 27 threads or less  
100 kin 35.00 47.25
- c. 35 threads or less  
100 kin 45.00 60.75
- d. 43 threads or less  
100 kin 60.00 81.00
- e. More than 43 threads  
100 kin 80.00 108.00

A-2. Weighing not more than 10 kilogrammes per 100 square metres, and having in a square of 5 millimetres side, in warp and woof:

- a. 19 threads or less  
100 kin 24.00 32.40
- b. 27 threads or less  
100 kin 30.00 40.50
- c. 35 threads or less  
100 kin 34.00 45.90
- d. 43 threads or less

每五方公釐內其經線及緯線含有:

- a. 十九線或不到十九線  
每百斤 30.00 40.50
- b. 二七線或不到二七線  
每百斤 35.00 47.25
- c. 三五線或不到三五線  
每百斤 45.00 60.75
- d. 四三線或不到四三線  
每百斤 60.00 81.00
- e. 四三線以上  
每百斤 80.00 108.00

A-2 每百方公尺重不過十公斤，  
每五方公釐內其經線及緯線含有:

- a. 十九線或不到十九線  
每百斤 24.00 32.40
- b. 二七線或不到二七線  
每百斤 30.00 40.50
- c. 三五線或不到三五線  
每百斤 34.00 45.90
- d. 四三線或不到四三線

100 kin 40.00 54.00

e. More than 43 threads

100 kin 47.00 63.45

A-3. Weighing not more than 20 kilogrammes per 100 square metres, and having in a square of 5 millimetres side, in warp and woof:

a. 27 threads or less

100 kin 24.00 32.40

b. 35 threads or less

100 kin 32.00 43.20

c. 43 threads or less

100 kin 37.00 49.95

d. More than 43 threads

100 kin 42.00 56.70

A-4. Weighing not more than 30 kilogrammes per 100 square metres, and having in a square of 5 millimetres side, in warp and woof:

a. 27 threads or less

100 kin 22.00 29.70

b. 35 threads or less

100 kin 30.00 40.50

c. 43 threads or less

每百斤 40.00 54.00

e. 四三線以上

每百斤 47.00 63.45

A-3 每百方公尺重不過二十公斤，每五方公釐內其經線及緯線含有：

a. 二七線或不到二七線

每百斤 24.00 32.40

b. 三五線或不到三五線

每百斤 32.00 43.20

c. 四三線或不到四三線

每百斤 37.00 49.95

d. 四三線以上

每百斤 42.00 56.70

A-4 每百方公尺重不過三十公斤，每五方公釐內其經線及緯線含有：

a. 二七線或不到二七線

每百斤 22.00 29.70

b. 三五線或不到三五線

每百斤 30.00 40.50

c. 四三線或不到四三線

100 kin 35.00 47.25

d. More than 43 threads

100 kin 40.00 54.00

A-5. Other

100 kin 35.00 47.25

B. Bleached simply

Duty on gray tissues  
with an addition of 6  
yen per 100 kin  
Note (See No. 272)

C. Other

Duty on gray tissues  
with an addition of  
15 yen per 100 kin)  
Note (See No. 272)

9. Other

A. Gray:

A-1. Weighing not more than  
5 kilogrammes per 100  
square metres, and hav-  
ing in a square of 5 milli-  
metres side, in warp and  
woof.

a. 19 threads or less

100 kin 24.00 32.40

b. 27 threads or less

每百斤 35.00 47.25

d. 四三線以上

每百斤 40.00 54.00

A-5 其他

每百斤 35.00 47.25

B. 漂白 照本色棉布每百斤加

日金六元

註(見272號)

C. 其他 照本色棉布每百斤加

日金十五元

註(見272號)

9. 其他

A. 本色

A-1 每百方公尺重不過五公斤，  
每五方公釐內其經線及緯線含  
有：

a. 十九線或不到十九線

每百斤 24.00 32.40

b. 二七線或不到二七線

100 kin 32.00 43.20	每百斤 32.00 43.20
c. 34 threads or less	c. 三四線或不到三四線
100 kin 40.00 54.00	每百斤 40.00 54.00
d. 43 threads or less	d. 四三線或不到四三線
100 kin 55.00 74.25	每百斤 55.00 74.25
e. More than 43 threads	e. 四三線以上
100 kin 75.00 101.25	每百斤 75.00 101.25
A-2. Weighing not more than 10-kilogrammes per 100 square metres, and hav- ing in a square of 5 milli- metres side, in warp and woof:	A-2 每百方公尺重不過十公斤, 每五方公釐內其經線及緯線含 有:
a. 19 threads or less	a. 十九線或不到十九線
100 kin 22.00 29.70	每百斤 22.00 29.70
b. 27 threads or less	b. 二七線或不到二七線
100 kin 26.00 35.10	每百斤 26.00 35.10
c. 35 threads or less	c. 三五線或不到三五線
100 kin 28.00 37.80	每百斤 28.00 37.80
d. 43 threads or less	d. 四三線或不到四三線
100 kin 35.00 47.25	每百斤 35.00 47.25
e. More than 43 threads	e. 四三線以上每百方公尺
100 kin 45.00 60.75	每百斤 45.00 60.75
A-3. Weighing not more than 20 kilogrammes per 100 square metres, and hav- ing in a square of 5 milli- metres side, in warp and	A-3 重不過二十公斤每五方公釐內 其經線及緯線含有

woof:

- a. 27 threads or less  
100 kin 17.00 22.95
- b. 35 threads or less  
100 kin 20.00 27.00
- c. 43 threads or less  
100 kin 26.00 35.10
- d. More than 43 threads  
100 kin 32.00 43.20

A-4. Weighing not more than 30 kilogrammes per 100 square metres, and having in a square of 5 millimetres side, in warp and woof:

- a. 27 threads or less  
100 kin 15.00 20.25
- b. 35 threads or less  
100 kin 18.00 24.30
- c. 43 threads or less  
100 kin 23.00 31.05
- d. More than 43 threads  
100 kin 27.00 36.45

A-5. Other  
100 kin 26.00 35.10

B. Bleached simply  
Duty on gray tissues  
with an addition of

- a. 二七線或不到二七線  
每百斤 17.00 22.95
- b. 三五線或不到三五線  
每百斤 20.00 27.00
- c. 四三線或不到四三線  
每百斤 26.00 35.10
- d. 四三線以上  
每百斤 32.00 43.20

A-4 每百方公尺重不過三十公斤每五方公釐內其經線及緯線含有

- a. 二七線或不到二七線  
每百斤 15.00 20.25
- b. 三五線或不到三五線  
每百斤 18.00 24.30
- c. 四三線或不到四三線  
每百斤 23.00 31.05
- d. 四三線以上  
每百斤 27.00 36.45

A-5 其他  
每百斤 26.00 35.10

B. 漂白 照本色棉布每百斤加  
日金六元

6 yen per 100 kin.

C. Other

Duty on gray tissues  
with an addition of  
15 yen per 100 kin.

C.其他 照本色棉布每百斤加

日金十五元

— 製 創 貨 國 —

# 糖 姐 膠 芳 芝

糖 皮 橡 鵝 綠 名 又

味 清



片 六 包 每

常 含 一 片  
齒 頰 留 香

售 出 有 均 號 物 食 果 糖 各

# 國外關稅規則

## 澳大利亞禁止日貨輸入

澳大利亞於本年七月十八日成立法令禁止日本輸入其禁止

之貨品名稱如下：

- 魚
- 茶
- 衣服
- 鞋襪
- 地板上之鋪用物
- 棉籽油
- 燈(包括白熱線燈)塔燈街燈及燈罩等
- 刀、匙及叉
- 職業上之工具
- 繫緊帶
- 疊木
- 玻璃及玻璃器
- 瓷器、陶器、瓷泥器、粗陶器
- 磚瓦
- 空水瓶、空壺、空罐
- 鋼筆及鉛筆
- 文具

### 國外關稅規則

玩具

粧化用之梳刷

吸煙者之必需用具

鐘及表

眼鏡及眼鏡架

凸鏡及放大鏡

殺蟲劑及消毒劑

刷子

紡織紗纖維及全部紡織纖維或一部紡織纖維所製造之貨物(廢棉及屬於下

列關稅號目貨物除外 105(A)(1), 105(A)(2), 105(B), 105(C), 105(D)

(1), 105(1), 106(C), 114(G), 120(D), 130及(327)

紐扣(列於108(F)(4)者除外)

列於106(B), 309, 314, 369, 376及419下貨物,

電力機、器械及裝配品

水電線、電線及電用材料

金屬及金屬製造品

車輛(包括車輪)及其附帶物品

全部或一部為橡皮製造之物品

全部或一部為木製之物品在303(A)及305(A)之分類下者

紙及其製造品(書及在(339)項目下印刷物品除外)

賽璐珞透明包封紙

賭博用具

藥品及化學品(硫黃及 Pyrethrum)

此外為生絲及純絲綢緞亦在禁止之列但該令規定此種禁止自一九三六年九月三十日以後始實行。

### 海峽殖民地征收波羅精關稅

據一九三六年六月十九日海峽殖民地公報所載之布告第一六五七號，該政府規定，凡輸入波羅精於海峽殖民地者，每標準加侖繳納十二元，此種波羅精前此輸入海峽殖民地不納關稅云。

### 比利時修改關稅

比利時國王於一九三六年六月十三日頒佈勅令一道，規定修改關稅自六月二十五日起實行，其修改之內容為下表。

關稅號數及商品名稱	稅率	
	原稅	新稅
587 彈性纖維	每百基羅納法郎	
〔新附款〕(a) 衛生衣類		
1. 每邊中皆有橡膠線者	一八四〇或一三	五、五〇〇
2. 僅有一邊中有橡膠線者	八〇照寬度算	三、六〇〇
(b) 未特別列出者		
1. 包含絲	一七·二五%	
2. 其他	一八四〇	未變更
A 寬未過四五公分	一三八〇	
B 寬過四五公分	一三八〇	

513 婦人之胸衣、鬆緊帶、蓬衣

〔新附款〕婦人之胸衣、及同類物品甚至屬於衛生衣類者

(a) 彈性衛生衣類之全部或一部

已縫或未縫

1. 在兩邊包含橡膠線者

2. 僅在一邊包含橡膠線者

(b) 其他

從價百分之二十	稅率
1. 二、八〇〇	
六、五〇〇	
未變更	

### 比利時限制香蕉入口

一九三六年七月十日，比利時官報曾載有比王勅令一件，規定自七月十二日凡輸入香蕉（關稅號數為七〇）於比利時者須先領一特許證云。

### 埃及修改關稅

一九三六年六月十一日之埃及官報刊載政府命令一道，即日起實行規定修改關稅其內容如次：

關稅號數及物品名稱	稅率	
	原稅	新稅
55 茶、巴西及巴拉圭茶、及仿造茶	埃鎊 五	埃鎊 七
56 米勒	每百爭基羅納	米勒
57 埃鎊	每基羅納	米勒
174 菸葉	1 100	1 100



175 去骨菸	一	一〇〇〇	一	二〇〇
176 已製菸(已割製、壓製之菸、鼻菸或紙菸)	一	五〇〇	一	六〇〇
177 各種雪茄煙	一	五〇〇	一	六〇〇

## 法國規定棉子等之關口額

一九三六年七月五日之法國官報刊載七月三日之政府命令一件，規定自本年七月一日至十二月三十一日油果實子（關稅號數為 ex 88）輸入法國之限額如下：

棉子(去殼或未去殼)	公担 Quintals	三五〇
胡麻		一、二五〇、〇〇〇
大豆		七五、〇〇〇

## 希臘修改入口限制

據一九三六年七月二日之雅典訊本年六月三十日滿期之入口限制項目現已被修改。新訂之入口限制項目於七月一日起實行至十二月三十一日為有效期，其詳細內容可於本局圖書館中見之。

## 巴拉圭增加關稅並實行匯兌限制

據近訊巴拉圭自本年七月一日起對進口貨物征收百分之五從價附加稅，對於出口貨物征收百分之二之從價附加稅，僅木材等

國外關稅規則

少數商品為例外云。

又該國共和銀行 The Bank of Republic 對於日本輸入商品停止售外匯，又對於奢侈品亦停止售外匯云。

## 全國進出口商行要覽

進出口商行一千三百餘家：

行名，地址，國籍，經營項目，一覽無餘

編排醒目 費一分鐘即能查得君所欲知之一切  
檢查極易

附錄商品檢驗規程商標法及其他一切參攷資料等

備此一編無異請一經濟顧問

本局出版

▲定價八元郵費在內  
▲國外另加郵費二元

# 經濟建設之基礎 實業調查之偉構

精裝道林紙印共四巨冊  
每冊實價洋七元  
郵費每部國內五角外國三元

調	全
查	國
四	實
種	業

江蘇 | 浙江 | 山東 | 湖南

◀ 四省業已出版 ▶

## 主要特色

- (一) 上列四書，所有材料，均係本局派員實地調查所得，不但新穎，而且正確。
- (二) 每書完成，均經過精密之審閱，每章均由專家校閱，非其他調查報告所可比擬。
- (三) 編制方法，全書統一，分沿革現狀生產原料銷場交易等項，凡一般經濟，主要商埠，重要物產，金融制度，莫不盡列靡遺。
- (四) 本書內容事實與統計並重，閱者對於各種實業，可得一整個觀念。

# 中國實業誌

實業部國際貿易局出版

上海北蘇州路一〇四〇號

## 國內稅捐規則

### 修正生絲檢驗辦法

實部修正商品檢驗局生絲檢驗施行細則第十九條，於二十五日公布施行，計分品質與分量兩類檢驗，並由商品檢驗局依品質檢驗之結果，詳定品級。凡輸出國外之生絲，應經所在地商品檢驗局檢驗，給予證書，方得報名出口。又生絲貿易，應照商品檢驗局檢驗公量與品級之結果，為計算價值之標準。至（一）雙宮土絲及廢絲，（二）非本國出品，（三）在一擔以內之樣絲，（四）賽會或供科學研究等非賣品之生絲，則免于檢驗。

### 粵洋米進口稅之變通辦法

粵洋米進口，過去向不照章徵稅，陳濟棠離粵前，並下令免稅一月，粵局底定後，粵海關為保持關務行政完整，照章征洋米進口稅，致引起粵省商聯會等團體之誤會，紛請財部救濟。該部以粵海關之措施，原屬正當辦法，惟為體念粵局初定，海關驟征米稅，有影響民食之處，特准變通施行，其辦法如次：（一）自七月二十日起，至八月十日止

#### 國內稅捐規則

期間內，已到之洋米，免稅放行，（二）此後由粵進口米穀，其應征進口關稅，照稅則規定稅率減半征收，並征一成附加稅，該項減稅辦法之施行期間，以本年八月底為限，期滿由海關照進口稅則辦理，（三）所有在粵免稅減稅米穀於轉銷粵省以外各口岸時，概照稅則補稅。

### 運銷章程施行前商號存貨運銷辦法

#### 法

財部據各商會電，以商號在稽查進口貨物運銷章程施行前，所購存貨請設法救濟，俾便領照運銷，特規定凡內地未設海關地方，在運銷章程施行前，購存貨物應向當地商會先行登記，如須運銷他處，由商會查明與所登記之貨物相符，發給存貨運銷執照，以資運銷。其通商口岸及平濟兩處，所有應行稽查進口貨物，無論舊存新購，如須運銷他處，應一律按照稽查進口貨物運銷章程，向當地海關繳納納稅證據，請領運銷執照。已令關務稅務兩長各關督各省財廳及總稅務司食糖委會轉行遵照。

## 綢緞業請修改稽查人造絲織品辦法

法

滬市綢緞業同業公會，以財政部公布之人造絲織成土貨正頭稽查及清理辦法，窒礙難行，業經上海市商會暨該會電請修改，並各推代表晉京請願，當荷允予救濟，令飭江海關總稅務司核議具復各在案。茲悉該會以時閱旬日，尙未奉批，詎近日本市郵局遞寄綢緞，每家准寄一包以價值在五十五關金（合國幣一百二十元）單位以下者爲限。以致各路客家，紛集滬上，咸束手觀望，不敢辦貨，但山東周村運滬之葛錦，每日有五六十疋之多，該會以私貨之通行如彼，而正當商品之限制如此，值茲秋銷發軔之始，轉瞬之間，貨品即將落令，若不予以救濟，非特損失堪虞，且將陷數千萬綢業工商於絕境。爰開臨時執委會議，決議公推駱清華齋同呈文，再度晉京，續候訓示，業於當晚首途。並聞杭州市綢業同業公會亦以該項稽查辦法，殊多窒礙，特電杭關監督及稅務司，請其核轉設法救濟云。

本局出版之  
英文中國經  
濟月刊歷史  
攸久材料豐  
富國內全年  
十元國外全  
年十五元歡  
迎訂閱

# 海外商情摘要

海外商品市價之變動，不僅為國內市場變動之一因，更為經營對外貿易者不可或缺之參考資料，茲特選擇重要貿易商品數項，根據路透社報告，列表於左，以資參考。

本週海外商情(二十五年八月二十四日至二十九日)

## 小麥期貨收盤

日期	英國 利物浦	阿根廷 倫勃諾斯	加拿大 溫尼泊	美國 芝加哥
八月二十四日 十月期	7/4-1/4	11.70	99%	—
二十五日 十月期	7/3-1/4	11.72	97%	—
二十六日 十月期	7/1-1/4	11.65	95%	—
二十七日 十月期	7/2-1/4	11.50	97%	—
二十八日 十月期	7/2-1/4	11.60	98%	—
二十九日 十月期	7/2-1/4	11.30	95%	—

(註)利物浦市場之市價以一〇〇鎊計；倫勃諾斯市場以一〇〇基羅計；溫尼泊及芝加哥市場以一布捨兒(Bushel)計。貨幣單位在英為先令如5/7 1/2即五先令七便士又四分之一。在美為分如84 1/2即八角四分又八分之一；加拿大亦以分計，而阿根廷以比索(Pesos)計。

## 紐約桐油市價

日期	第一家價格	第二家價格	第三家價格
八月二十四日	—	—	—
二十五日	14-1/4	13-1/4	13-1/4

## 海外商情摘要

日期	二十六日	二十七日	二十八日	二十九日
胡麻油	13-1/4	13-1/4	13-1/2	14
胡麻	13-1/4	13-1/4	13-5/8	14
帶殼花生	13-1/4	13-1/4	13-5/8	14-1/4
五倍子	13-1/4	13-1/4	13-1/4	14-1/4
不帶殼花生	13-1/4	13-1/4	13-1/4	14-1/4

(註)每鎊以分計

## 倫敦中國農產品價格

日期	胡麻油	胡麻	芝蔴	帶殼花生	五倍子	不帶殼花生
八月二十四日 八月期	—	—	—	—	—	—
二十五日 八月期	25/7 1/2	12/	—	19/7 1/2	—	—
二十六日 八月期	—	12/	—	19/8 1/2	27/6	—
二十七日 八月期	—	11/10 1/2	—	19/6	—	—
二十八日 八月期	—	11/10 1/2	—	19/7 1/2	—	—
二十九日 八月期	—	11/10 1/2	—	—	—	—

(註)價格以每一一二磅(Cwt)計算

## 華絲海外市價

日期	英國倫敦	法國里昂	美國紐約
八月二十四日	—	—	—

國際貿易情報 第一卷 第二十七期

二十五日	7/	71½	1.71
二十六日	7/	71½	1.71
二十七日	7/	71½	1.71
二十八日	7/	71½	1.69
二十九日	7/	71½	1.69

(註)倫敦紐約價格以磅計，里昂以基羅計。  
倫敦華絲係經超等一級 3/22 條份；里昂華絲係超等一級及二級，紐約華絲係上海廠絲 20/22 條份。

本局每半年出版貿易報告一冊定價五角內容精確新穎關心中國經濟情形者不可不讀

八〇

本報材料豐富消息正確全年六元歡迎訂閱！

中國實業誌「江蘇省」 七元  
 中國實業誌「浙江省」 七元  
 中國實業誌「山東省」 七元  
 中國實業誌「湖南省」 七元

郵費 國內每部五角  
 國外每部三元

本局出版

# 國外商行調查

經營國外貿易者，每因不易探悉國外商號而不得不受制於中間經紀，實為發展國外貿易之一大障礙。年來國內商號函請本局代為調查者，實繁有徒，均經本局先後辦理函復。茲鑒於此項需要日見其廣，為謀利益普及起見，除分別函復以外，特於此開一專欄，刊載此類紀錄，俾整個出口業均有所取徑，而為推進直接貿易之一助。

——編者附誌

## 氈毯商

(CARPET AND RUG IMPORTERS AND MERCHANTS.)

(根據民國二十四年調查)

### 美國 U. S. A.

- American Rug and Carpet Co. 273 Canal Street, N. Y. City.
- Andon A. E. 159 Madison Ave. N. Y. City.
- Asia Carpet Co. Inc. 276 5th. Avenue, N. Y. City.
- Atiyeh Bros.

330 5th. Avenue, N. Y. City.

Avakian Bros. Inc.

1 E 33rd. Street, N. Y. City.

Avdoyan & Co. Ltd.

295 5th. Avenue, N. Y. City.

Ballarian A. M.

188 East Avenue, Rochester, N. Y.

Baroorian & Boyajian Corp.

276 5th. Avenue, N. Y. City.

Barsamian B. M.

276 5th. Avenue, N. Y. City.

Bedik Bros.

- 276 5th. Avenue, N. Y. City.  
Beshar A. & Co.  
150 Madison Avenue, N. Y. City.  
Bistany K. A.  
628 Main Street, Buffalo, N. Y.  
Breslin-Griffitt Carpet Co. Inc.  
200 5th. Avenue, N. Y. City.  
Brewer F. A.  
212 Summer Street, Boston, Mass.  
Brooks, Gill & Co.  
46 Canal Street, Boston, Mass.  
Broude A. & Co.  
26 Eeverly Street, Boston, Mass.  
Cartozian Bros, Corp.  
295 5th. Avenue, N. Y. City.  
Castelli Bros. Inc.  
295 5th. Avenue, N. Y. City.  
Davis & Nahikian  
201 S 13th. Street, Philadelphia Pa.  
Deverian Robert V.  
125 East Ave. Rochester, N. Y.  
Dombourian M.  
233 Royal Street, New Orleans, La.  
Donchian Samuel Rug Co.  
295 Pearl Street, Hartford, Conn.
- Donelian & Co. Inc.  
276 5th. Avenue, N. Y. City.  
Elbrook Inc.  
10 West 33rd. Street, N. Y. City  
Fastman George & Sons  
116 N. 2nd. Street, Philadelphia, Pa.  
Flues-Mekenzie Carpet Co.  
1335 S. Michigan Avenue, Chicago, Ill.  
Fritz & La Rue  
1615 Chestnut, Philadelphia, Pa.  
Gertmenians Inc  
120 E. 8th. Los Angeles, Cal.  
Harootunian H. & Sons  
161 5th. Avenue, N. Y. City.  
Hayim & Co.  
10 W. 33rd. Street, N. Y. City.  
Fill Gerhard Co.  
295 5th. Avenue, N. Y. City.  
Ispahan Rug Co. Inc.  
1440 Broadway, N. Y. City.  
Issacoulian H. H.  
245 5th, Avenue, N. Y. City.  
Jamgotchian K. M.  
10 E. 52nd. Street, N. Y. City,  
Jerrehian Bros.



3731 Walnut Street, Philadelphia, Pa.

Jinshian A. J.

295 5th. Av. N. Y. City.

Keljikian Rug Importing Co.

276 5th. Avenue, N. Y. City.

Kissler & Co.

830 Broadway, N. Y. City.

Koshaba & Co.

2117 Broadway, Oakland, Cal.

本刊銷路廣遠廣告  
效力偉大如蒙登載  
廣告請與本刊廣告  
部接洽

本局出版之中國實業誌英文  
本江蘇編及浙江編每部定價  
國內連郵十元國外連郵美金  
五元存書無多購請從速

# 貿易介紹

本局為提倡直接貿易起見，竭力扶助生產商人直接與外國商家談判，以期逐漸增進我國商人對外直接貿易之經驗，而減少向來由被動貿易所生之弊害，凡屬國產貨品，無不樂為之助。是以中外進出口商家紛函本局請求介紹。茲摘記最近國外來函所需物品如下，凡有意交易者，可向本局指導處接洽，以便介紹。惟本局為貫徹培養商人直接對外貿易之基礎起見，僅負介紹及指導之責，對於交易條件、付款、交貨、運輸、納稅等等，均由進出口商雙方直接接洽。

## 大豆油、棉子油

[古] M. D. Kenton Co. S.A., Apartado 1627, Havana,

Cuba 擬在該國經售大豆油及棉子油。

## 陶器、瓷器、紡織品

瑞典 Aunj. Ekluu, 12 Drottninggatan, Stockholm, Sweden

擬辦瓷器陶器及紡織品。

## 珍異品

印度 Alibhoy & Sons, 5 Napier Road, Karachi, India  
擬辦各種珍異品 (Novelties)

## 玉石、珊瑚

法國 Dr. S. Reinheimer, 24 Rue Drouot, Paris 擬辦玉

石珊瑚等 (Jade, Coral)

## 襪類、襯衫、絲綉內衣、皮貨、馬鬃、刷

## 類、羽毛、地氈

巴勒斯坦 J. Lifshitz & Co, P.O.B. 475, Jerusalem 擬

向中國各廠商採辦上列各貨。

國外貿易消息

瓜地馬拉政府近以大總統命令第一八

瓜地馬拉取締亞洲種人營業

第五條 所有蒙古種人所開設或由該種人做司事之商店均須到財政部註冊。

第六條 被限制種人在本國所生之子女，如果父母均屬被限制種人，須俟第三代（土生孫）方能自由開設商店，如果父係被限制種人，母係本國人，則不在一八一三號法令及本法令之限制內。

第七條 被限制種人之商店，須往財政部檢核科註冊，並須填註下列各項：

（一）商店之名稱  
（二）公司或商號  
（三）詳細地址  
（四）創立日期  
（五）資本多少自己資本或他人資本  
（六）營業種類  
（七）店東或股東姓名，居留紙號數，國別

第八條 （一）如僱用新僱員僕役小工人等，須照第七條第八節辦理。  
（二）舊僱員僕役工人等，解僱亦須照上第七條第八節辦理。

（三）如有加入或退出之股東等，亦須照第七條第七節辦理。

（四）商店停業亦然。

以上各節財政部檢核科各設專簿辦理。

第九條 本京商店，須到財政部檢核科處索取格式紙填寫，內地各埠須到各該埠財政廳處取填。

第十條 照上第九條章程辦理後將該項填單送交財政部檢核科登記如在內地各埠，則到總督處或到地保官處登記。

年齡，已否結婚，所當職務某某年到本國，別離本國有多少次及日期。

（八）僱員，僕役，小工等，亦須註入下列各項，居留紙號數，國別，年齡，已否結婚，職守，僱用日期，解僱時亦須呈報。

瓜地馬拉政府近以大總統命令第一八

二三號公布取締亞洲種人之營業條件如下：

第一條 所有亞洲人之商店，均須歸入一八二三號取締土耳其種人商店之例內辦理。

第二條 所有商店由亞洲人或土耳其人料理者，如或商店中有一部份股東係非亞洲人或土耳其人者，均入本例之內，不入內者，除非該店之資本有百分之八十五，係非亞洲人及土耳其人者。

第三條 所有該等商店不能遷往別埠，及不能開大門面，或在本埠遷移，若要遷移及開大門面者，須先呈請財政部批准方可。

第四條 財政部設一冊簿登記遷移之商店。

第十一條 財政部人員收到該項填單時簽 一千九百三十六年五月十八日訂立

四十萬石，第五年度六十萬石；

名其上，該店司理人，或全權代表須聲明，

瓜總統烏必戈 Jorge Ubico 簽署

六、六十萬石之無水酒精，其生產原料之甘蔗，必須達二十二億斤。

所填寫各節，係屬確實，並須於填單內，貼

財政部長兼 代理外交部長 敢波 J. Gonzalez Campo 副署

印花票十仙，親手註銷方合。

第十二條 各商店務須將實情填註，如有假

偽查出時，定議罰款。

據當地消息，台灣總督府為依照日本商

按之國聯會統計月報，本年六月份世界

第十三條 做妥填單後，交財政部檢核科員

工省所定之所謂燃料國策，現擬定無水酒精

貿易額之總價值，(按金幣計算)較之同年五

查核無錯，則將該項填單註入商冊簿內，

增產五年計畫，最終預定生產額達六十萬石，

月份減少百分之五十，此乃時季性之變動，並

惟呈送該項填單時須附呈五十元印花

其具體方策之要點，分述如左：

不足異。至以本年四五六三個月之貿易總值，

票公文紙一張，該紙作為發給該商店註

一、極力進行研究使台灣各製糖會社酒精

與去年同時期比較，則增加百分之八。但因本

冊憑證時用。

工場全部製造無水酒精或更擴張設備；

年金價，已較去年提高百分之六，故實際上本

第十四條 所有支店或代售處，均須照上辦

二、對設備之改良或擴張之工場由總督府

年四五六三個月貿易總值，僅較去年同期淨

理。

撥給補助金；

增百分之二，至六月份各國物價指數之漲落

第十五條 所有政府機關，必須依照本例奉

三、原料糖蜜數量若較甘蔗壓榨量成績不

情形，略如下述。

行。

佳，則獎勵甘蔗為原料；

法國 漲百分之二·四

第十六條 將一九三二年八月十二日所頒

四、獎勵甘蔗增植，買收價格比現在可加一

中國 漲百分之一·八·五

行之法令第三十一條第三十二條取消。

成，約五十錢；

智利 漲百分之一〇·三

第十七條 本例在政府公報出版後第二天

五、增產五年計畫，第一年度四萬石，第二年

日本 漲百分之九·五

實行呈出下次國會追認。

度八萬石，第三年度二十萬石，第四年度

英國 漲百分之六·四

度八萬石，第三年度二十萬石，第四年度

度八萬石，第三年度二十萬石，第四年度

埃及 跌百分之一·六

實行呈出下次國會追認。

實行呈出下次國會追認。

荷屬東印度 跌百分之三

# 蘇比批准商業協定

八月廿一日，李維諾夫與比利時駐蘇非常公使包祿萊台利爾交換暫行商業協定批准文件，該協定係蘇聯與比利時盧森堡經濟同盟於一九三五年九月五日締結。

# 英印荷印會商失敗

最近之日印，日荷會商，因對方民間之誤解，會商之進行，遂少圓滿，而被阻害，故大阪商工會議所方面促英印荷印兩當局之反省。並向日本外務當局建議，希望善處。緣英印荷印兩國之民間，均藉口對日貿易之入超，希將交涉展為有利。然日本當業者經努力改善貿易後，日本與該二國之貿易，最近且成爲日本之入超，（詳后）而僅以過去之貿易結數爲問題實甚遺憾。故兩國政府若真希求與日本維持友好之貿易關係，則於該點誠望其充分反省而善處之。最近日本對該二國之貿易趨勢如下：

## ▲對英印

年份	輸出	輸入
昭和八年	二〇五、一五五	二〇四、七三八
昭和九年	二三八、二二〇	二八九、六七二
昭和十年	二七五、六三七	三〇五、六四六
上半期昭和十一年	一二〇、二三〇	二二二、六八七

## ▲對荷印

年份	輸出	輸入
昭和八年	一五七、四八八	五五、七一〇
昭和九年	一五八、四五一	六三、四六四
昭和十年	一四三、〇四一	七八、一八七
上半期昭和十一年	五八、七五二	六〇、〇二八

# 世界咖啡會議

## △地點或將在荷印

近今咖啡銷路遍及全球，凡比較繁盛都會，莫不咖啡館林立，世界咖啡產國，以巴西及荷印爲主。我國僑胞，經營土貨出口者，亦莫不以咖啡爲大宗。茲據新自荷屬東印度返國僑商談，年來因世界不景氣關係，貴族化之咖啡銷路大減，而荷印巴西生產過剩，因之價格低落，處此惡劣環境，營業不易發展，荷印僑胞專營該業者多有失敗。按去年統計全世界咖啡總產量，達二千九百萬袋，即一百七十四萬噸，而巴西佔一千七百二十七萬袋，即一百萬〇五千六百噸，荷印佔一百七十六萬袋，即十萬〇五千六百噸，現巴西政府，鑒於銷路不振，爲謀救濟起見，乃採用消極方法，大都焚毀，出產各國相繼仿效，據查每年焚去佔百分之十至二十。但市價依舊不振，因之各當局大感苦痛，擬於最近召開世界咖啡會議，地點或在荷印，藉謀解決此嚴重問題，惟是否能商定有效辦法，處此惡劣環境，營業不易發展，荷印僑胞專營該業者多有失敗。按去年統計全世界咖啡總產量，達二千九百萬袋，即一百七十四萬噸，而巴西佔一千七百二十七萬袋，即一百萬〇五千六百噸，荷印佔一百七十六萬袋，即十萬〇五千六百噸，現巴西政府，鑒於銷路不振，爲謀救濟起見，乃採用消極方法，大都焚毀，出產各國相繼仿效，據查每年焚去佔百分之十至二十。但市價依舊不振，因之各當局大感苦痛，擬於最近召開世界咖啡會議，地點或在荷印，藉謀解決此嚴重問題，惟是否能商定有效辦法

國外貿易消息

蘇比批准商業協定 英印荷印會商失敗

法，使此項困難迎刃而解，未可逆料。惟吾南洋僑胞，經營咖啡業，已逐漸感覺不易獲利，海外謀生之路，益覺狹隘云。

一九三五）為一百九十七萬張，值一百五十萬八千元，唯同業者鑒於生產過剩，故決聯絡各地同業，組織協會，以資統制運銷云。

## 日本擴充兔皮海外市場

日本素以飼育家兔，為農民副業，每年生產頗為可觀，近年更有大量增加，去年預計有四百五十萬頭，本年預計有五百萬頭。據本埠經營此項業務之日商談，最近販賣改善課，因家兔生產之增加，對於兔毛兔皮之改善，大加努力，惟本年日本國內銷數，略見減低，不得不亟謀外銷。按本年日陸軍部收買張數，第一次決定為百萬張，去年第一次為百廿萬張，復又增加四十萬張，但今年因需要減少，內銷必至遲滯，故須極力設法向海外輸出。至近年海外輸出之傾向，昭和七年（一九三二）為一百一十萬張，值五十四萬元，八年（一九三三）為一百五十二萬張，值一百二十一萬九千元，九年（一九三四）為一百萬張，值九十萬元，十年（

### 華豐印刷鑄字所 營業種類

承印	中西書籍雜誌
發售	各式中西鉛字
精製	各種優良銅模
專造	大小印書機器
承製	照相銅版鋅版
經售	各國五彩油墨
兼辦	各式美術卡片

真宋楷書  
註冊有權  
翻鑄必究

總發行所 上海浙江路五三六號  
印刷部電話九〇三五八號  
鑄字部電話九一七九八號  
總廠 上海滬西林肯路一〇〇號  
電話 二九五四七號

電報掛號

有線電  
無線電

2222

第一支店 南京洪武路二二八號  
電話 二三五二八號  
第二支店 杭州青年路二號  
電話 二六四四號

國內貿易消息

絲廠與出口商發生糾紛

上海絲廠業同業公會，於廿五日下午四

時，在北山西路會所，召集第二屆第八次臨時

代表大會，到沈驊臣，張佩紳，鄔省三等三十餘

人，沈驊臣主席，首由主席報告開會宗旨及例

案，旋即開始討論，(一)社會局令發絲廠業勞

工識字教育辦法，定九月一日一律開課案，決

議遵照訓令查填表冊呈送社會局核辦，(二)

上海生絲出口公會函告，否決滬浙錫絲廠代

表聯席會議決議案，及請推派代表開產銷聯

席會議案，決議，遵照滬錫浙絲廠代表聯席會

議議決案辦理，出口公會，邀開聯席會議，準派

代表出席，(三)生絲出口公會索檢驗樣條，及

銀貨兩交等問題，未能解決前之貿易糾紛，如

何應付案，決議一，遵守聯席會議決議案，自九  
月一日起，如出口商未能同意銀貨兩交，及返  
還樣條者，一律停止交易，二向金融界要求援  
助儘量接受絲繭質款，三向華商出口行，接洽

生絲國外推銷，四凡對八月十六日聯席會議  
議決案，表示同情之出口商，得照常與之交易，

五將聯席會議議決案，呈報主管機關，請求維  
護，並分函浙江省生絲推銷委員會查照，同樣

辦理，六將本會議決議案，錄送浙錫兩同業公  
會，及浙江省生絲推銷委員會查照，一致維護。

浙江省聯合絲廠委員會特分函各會員  
絲廠，取一致步驟，原函云，逕啓者，本月二十三

日，在杭召開會員會議，對浙，錫，滬，絲廠公會聯  
席會議，決議各案中第十案取銷向例收款辦

法，在檢驗完畢後，憑公量單，銀貨兩交，自九月

一日起實行，在出口商未表示同意前，九月份  
期貨暫行停解一案，經提出討論，議決蘇浙同  
業利害相同，應取一致步驟，以示團結，惟遇特  
殊情形，有殷實擔保付款，不得已而須變通者，  
各自負責，不涉整個行動等語，紀錄在卷，相應  
函達，即希台洽為荷，此致貴絲廠，浙江省聯合  
絲廠委員會謹啓。

茶葉輸出大有轉機

上海商品檢驗局報告，七月份茶葉出口，

計綠茶二四、八八四、七八公担，紅茶九、八

五〇、〇八担，其他茶四、四九一、〇五担，共

計三九、二二五、八一公担，較上月之五四、

三九六、三七担，計減少一五、一七〇、五六

担，但較去年同月則增一六、七七〇、一三公

担，良以本月為新茶輸出第二旺月焉。

本年我國新茶——尤其是祁紅，開盤較  
遲，海外需求渴望，故各路新茶運滬，隨到隨銷，  
異常流暢，市況之堅強，出口之旺盛，為近年所

國內貿易消息 絲廠與出口商發生糾紛 茶葉輸出大有轉機

罕見，本月屯溪珍眉等綠茶，到銷仍頗旺盛，平莊競相搜辦，走銷更見俏俐，惟綠茶銷非，則受茶對外貿易轉機之佳兆，足為茶業界興奮勵水及湖州高莊綠茶美銷大邦發動，宜昌茶銷 摩洛哥戰事影響，月之下旬突形疲滯，總之，本進，宜知其事業前途之有望也。英亦健，最足注目者，本月祁浮花香因英俄兩 年新茶登場以來，市况堅挺，迄未衰軟，實為華

附七月份茶葉出口數量統計(單位公担)

出口往	綠 茶	紅 茶	其他茶	總 計
美國	三,五四九·九二	四二一·一五	七·七二	三,九七八·七九
坎拿大	—	一四·四八	一三六·〇〇	二五〇·四八
丹國	五·七二	一〇五·五九	—	一一一·三一
法國	五四·二七	五〇九·一七	一二·四二	五七五·八六
德國	—	二,三二〇·一七	—	二,三二〇·一七
英國	一五五·三六	三,一〇二·六四	二,三〇八·九五	五,五六六·九五
荷蘭	—	一,三〇六·一九	—	一,三〇六·一九
波士等國	五三·九三	四二·九八	—	九六·九一
蘇聯	—	六七一·一六	—	二,〇九五·六三
非洲摩洛哥	一五,七六二·一四	—	—	一五,七六二·一四
阿爾久利亞	二,九三九·九九	—	—	二,九三九·九九
非洲其他各地	七一三·五六	二·三〇	—	七一五·八六
印度	一,二〇七·五七	四六·一三	—	一二一·七一
香港	三五八·一七	二·八七	二·二七	九二〇·五〇
南洋羣島	一·六二	一六二·六六	二九九·六七	二八〇·六
其他各國	八二·三	二六·二五	〇·一九	一一一·九二
總計	二四,八八四·七八	一,〇一五·二三	一九九·二六	二五,一〇〇·二七
去年同月	一七,〇七五·三〇	九,八五〇·〇八	四,四九一·〇五	二九,四一六·四三
本年一月至本月統計	八七,八八四·二九	四,五三〇·七二	八四九·六六	九三,二六四·二七
去年一月至七月總計	六九,二〇四·一九	二四,七六〇·九九	三三,二九一·六三	一二五,二五六·八一
		二四,八〇六·〇一	六〇,九八四·二三	一五四,九九四·四三



## 滿蒙呢絨運滬傾銷

天氣轉涼，呢絨行將上市，茲聞最近東三省ABC嗶嘰呢絨，大批到滬，該項呢絨，海關稱為滿蒙貨，本為滬陽出品，僅照土貨轉口納稅百分之七厘五，而進口呢絨，完稅須在百分之五十五以上，相差甚鉅，因之竟有將日本呢絨運至東三省改裝後，再運滬者，聞某呢絨號向三井洋行訂購一百餘箱，而岩井及阿部市兩洋行，亦各有六十箱定出，價值已在廿萬兩以上云。

## 本年生絲出口較去年減少

據上海商品檢驗局發表，本年八月份半個月來（十五日止）全滬生絲出口，計（一）浙江白廠絲，運往歐洲六四〇包，美洲六三五包，運往其他各國七包，共計一二八二包，（二）緝里絲，運往歐洲七五包，運往其他各國六包，共

計八一包，（三）白土絲運往印度十包，運往其他各國廿六包，共計三十六包，（四）黃絲運印度二包，（五）黃土絲，運印度七包，運往其他各國一二四包，共一三一包，（六）灰絲運往歐洲十九包，運往美洲廿包，運往其他各國廿包，共計五九包，（七）雙宮絲運歐一包，運印度廿二包，運其他各國三五包，共計五八包，共運出一、六四九包，連廢絲一四六〇包，總共本月半月出口總包數為三、一〇九包，至本年自一月以來累計，運歐四、三〇三包，運美二七〇〇包，連印度及非洲八五八包，共七八六一包，連廢絲五一〇八包，總計一二、九六九包，較去年同期出口總數一六四六四包，計減少三千四百九十五包云。

## 本年東北茶銷絕跡

▲完全為台灣茶霸佔

據茶業界中人談，自東北被日本強佔後，皖浙茶輪往者日形衰退，在九一八以前，皖浙上半年減二萬五千八百十六包，埃及棉一萬

## 上半年全國紗廠概況

華商紗廠聯合會昨日發表二十五年上半年全國紡廠，（一）銷棉，（二）存棉及（三）停工狀況統計如下，（一）本年一月一日至六月三十日半年間，紡廠銷費棉花一百十五萬五千三百四十七包，（每包五百磅）較上年下半年減少二萬九千八百八十六包，較上年同期減少一萬七千八百零三包，其中中棉占一百〇七萬二千一百〇七包，較去年下半年增九千九百三十八包，上半年增八萬〇二百三十四包，美棉占三萬八千七百二十二包，較去年下半年減三萬〇七百二十四包，上半年減六萬四千九百八十九包，印棉占三萬〇五百八十九包，較去年下半年減八千七百〇七包，

國內貿易消息

滿蒙呢絨運滬傾銷

本年生絲出口較去年減少

本年東北茶銷絕跡

九一

二千六百五十包，較去年下半年增三百六十四包，上半年減五百三十四包，他種棉銷一千二百七十九包，亦較上年略減，蓋因匯兌關係，外棉換算價高，進口稅重，故紡廠銷用外棉有逐漸少之象。(二)七月一日紡廠存棉為三十九萬二千一百二十七包，較去年下半年增加三萬三千二百五十一包，較去年同期則增加七萬六千一百五十五包，其中中美棉存數，與去年下半年相較，大致類似，惟印棉存數獨增一萬九千三百九十包，其原因為去年國內棉產歉收，粗絨棉供不應求，市價步漲，春間印棉曾一度傾跌，遂有一部份進口，以應需求，但多數係五六月份運到，故六月底所存印棉較多也。(三)一月至六月半年間停工錠數達一百五十五萬五千零十四錠，較去年下半年增十九萬四千七百三十一錠，但平均停工時間則略見減少，若以全國總錠數計算停工週數，則為五·〇六週，與去年下半年相埒，但較之去年上半年，則增一·三四週，停工率之增高，足

### 閩欖橘業組運銷聯合會

閩侯各鄉橄欖橘兩項，每年運外推銷在百萬以上，祇以橘戶墨守舊法，生產日漸衰落，銷路停頓，該業中人呈建廳要求准組欖橘運銷合作社，當局對此頗為關切，二十三日特召開欖橘運銷會議，決定在短期內先成立運銷聯合會，俟明年再組合作社。

四〇三、八六二元，增加達十分之四強，其中以輸往美國者為數最鉅，計去年上半年為二、一九〇、七八一元，今年上半年突增至五、五四八、八二七元，激增一倍有奇，其他如英、日諸國，亦均見增加。

### 閩省海產每况愈下

▲歷年入超數字驚人

閩省海濱如長樂三都漳浦等，均為產魚

### 豬鬃出口突增

豬鬃為製造各種工業品之原料，用途甚廣，我國各省均有生產，每年產量約計十萬擔之譜，近年以來，海外需要頻增，每年出口數量，約在四萬公擔左右，價值在一千萬元以上，本年上半年輸出數量及數值，均呈顯著之進步，據海關貿易統計，本年六個月來輸出數量共二四、一九二公担，價值一一、六七三、〇一六元，較去年同期一六、〇九七公担，價值六

之區，每年產魚數值，頗為不少，本年因台灣冷潮南來，故魚類繁殖，大受影響，產量減少，據云本省歷年經本海關魚介海味輸出值以一九三三年為最大，共值四四〇〇三三五元，而以一九三五年為最少，僅二、六四八八九元，各關比率以福州為最大，廈門次之，三都最少，輸入以一九三二年為最大，計六六二二一二三元，一九三三、一九三四均漸見減退，而輸入中外洋輸入均比外埠為多，外埠中大部份均由日本輸入，各關以廈門輸入最大，惟福州於一

年，則增一·三四週，停工率之增高，足

六元，較去年同期一六、〇九七公担，價值六

日本輸入，各關以廈門輸入最大，惟福州於一

九三四反超過廈門，本省地瀕東海，南海沿海

包括魚墨魚乾魚鹹魚蝦米海蜇罐頭魚介蚶

四三〇四七〇，全省外洋二六六四九九四，外

水產生物實包含寒暖流，兩性魚類，蘊存極富

蛤魚翅以及未列名海產品，魚介海味輸入值

埠七四九一七三，合計三四六四一六七，一九

而魚介海味，每年入超均在數百萬元以上，一

統計表一九三一年數額三部澳外洋二三一

三四年，三都澳外洋九八二，外埠一五八〇九

九三一年入超四三六二二四元，一九三二年

一六，外埠三三四五，合計二六四六一，福州外

合計一六七九一，福州外洋一〇四〇六二四

入超六二七三九七一元，一九三三年入超二

洋一二一七四五四，外埠八三七六一，合計

外埠二三九九〇八，合計一二八〇五三二，廈

九七三八三二元，一九三四年入超二〇九七

二〇五五一二五，廈門三〇二九九七七，外埠

門外洋九二二四〇三，外埠二三三八七二，全

三九八元，一九三五年入超更多，現尙未統計，

七一九五〇七，合計三七〇〇二〇三，全省外

省外洋一九六四〇〇九，外埠四八九五三九

茲將本省魚介海味歷年經由海關之輸出入

洋四二七〇三四七，外埠一五六〇五二三，合

合計二四五三五四八。

值分列兩表如下，魚介海味輸出值統計表一

計四七三〇八七〇，一九三二年數額三都澳

九三一年，三都澳五二八三，廈門一〇七五五

外洋一七二四三，外埠一六一九六，合計三二

二，福州二五五八一，合計三六八六四六一

四三六，福州外洋一二五六五六一，外埠四二

九三二年，三都澳八四四七，廈門一一七二八

三四六三，合計一六八〇〇二四，廈門外洋四

五，福州一六九四二〇，合計三六八一五二一

四八九九六一，外埠四三八六九九，合計四九

九三三年，三都澳一二四一〇，廈門一九九六

六八六六〇，全省外洋五七六三七六五，外埠

九一，福州二二八二三四，合計四四〇三三五

八七八三五八，合計六六四二一二三，一九三

一九三四年，三都澳一一五〇七，廈門一五六

三年三都澳外洋四八四五，外埠六四一〇，合

三七六，福州一八八七一七，合計三五六一五

計一一二五五，福州外洋六七五一〇六，外埠

一九三五年，三都澳五一九九，廈門一〇二六

二九七三三六，合計九七二四四二，廈門外洋

一二，福州一五七〇七八，合計二六四八八九

一九八五〇四三，外埠四四五四二七，合計二

### 蘆鹽輸日延期

蘆鹽輸日事，一切手續均將準備妥當，而鹽價問題，竟使中日商人意見衝突，我方因運青島鹽出口。每噸價格六元七角，蘆鹽較青鹽質佳，其價格雖不能趕過，亦須相等，乃日方竟仍要求減價，我國商人已予拒絕，刻正由監督機關設法轉圜中，預料首批鹽出口日期，或將因此延期。

### 日貨向東北傾銷

國內貿易消息

閩省海產每况愈下

蘆鹽輸日延期

日貨向東北傾銷

自九一八事變之後，日貨即源源輸入東北，以致充斥市場，銷路漸滯，近來日人特組織「滿洲」輸入會社，專保證將日貨輸入東北傾銷，本年七月中傾銷額約為五十四萬三千四百元，若以本年四月以來之累計，則為一百八十二萬零八十三元，其中七月運到日貨數為四十二萬六千三百三十四元，至七月底累計，則為一百六十九萬八千二百零九元，據該會社宣稱，本年度保證日貨輸入最少亦能達五百萬元，且以為最近成績甚佳，今後更有增加之勢，以致突破其預想額，茲將其七月輸入東北各地金額列次（單位元）

地點	七月 中	七月底累計
大連	三七〇、四八三	一、一二四、九二一
旅順	九、七〇八	三八、一三四
大石橋	八八一	五、五三一
營口	五、一九四	一八、五三八
鞍山	六、四六三	二九、三〇七
遼陽	四、〇七四	二六、一七一
奉天	三〇、九三六	九八、五二三
撫順	三、九一九	一九、三六〇
木溪湖	五、五五三	一一、九九三

地點	七月 中	七月底累計
安東	一六、八二四	九二、〇五四
鐵嶺	六、〇三七	六七、三五八
開原	二、五〇二	二〇、八八〇
四平街	八、九一九	四三、三七五
公主嶺	五、〇九六	四一、九五三
新京	二一、六〇九	五二、五六九
吉林	二二、〇八四	四二、二三八
哈爾濱	八、八三四	六四、五三五
齊齊哈爾	一〇、二〇九	一六、六三三
計	五四〇、三四九	一、八二〇、〇八三

又該日貨由日本運輸至東北之情形如後（單位元）

地點	七月 中	七月底累計
會社直接	六九、九八三	四三、四四二
大阪	一五一、六七七	四八五、九四一
東京	一二四、二三七	三五六、一六六
名古屋	一六、八二六	五四、八〇一
當地購買	一六七、六一四	五七九、七三三
計	五四〇、三四九	一、八二〇、〇八三

至其日貨之種類與金額，則如左列。（單位元）

種類	七月 中	七月底累計
玩具樂器類	七、四八九	三九、一四五
硝子陶磁器	二、七〇〇	三五、五八〇
建築材料	二、四九二	六、六一四
金物機械類	二、〇五八	五二、〇四三
家具	一一、四六二	三六、六六三

### 東北探金事業

近年來東北探金事業，以日人創設之滿

寫真機及材料	一七〇、四一二	三六三、六六二
粗品雜貨	二八、七四五	一四一、一三四
燃料及油類	三六九	一、九四一
綢緞布疋	一四、〇〇三	六〇、五二二
絲袋物	一七、八一九	一〇〇、八四〇
毛織物	二四、七三二	七五、三〇七
既製物	一三、〇〇八	一三、〇〇八
時金計賣屬	五四六	二、五四六
隨身裝身具	一五、〇九三	一一五、九五三
莫大小製品	一五、八二二	七五、三五二
首飾化粧品	八、〇五七	二二、〇三六
綿絲布類	二九、〇九三	一一四、一〇四
米雜穀	二、五六二	三三、三五八
食料雜貨	一五、九五五	八九、六二八
海產物	四、一三九	一六、六三五
菓子及原料	一四、七九四	二九、六五四
藥種類	一四、四六三	三一、三七六
罐頭類	二、八二五	六、四七四
蔬菜果實類	一八〇	一八〇
酒飲料水	一六、五六七	四〇、七九三
烟草類	四、三六九	一六、四七四
運動用具	五一二	四、三六九
其他	五三八	九、三三八
計	四二六、二三四	一、六九八、二〇九

洲採金會社爲主體，而加以統制，故採金大權均操於日人之手，現據日方宣稱，該社業務第三年度，已有躍進之成績，將在本年八九兩月間之採出最盛期前，預料可比去年採出之三倍，上年度爲一、三二六、七六五瓦，即三、七六七、八四八元，而至本年六月已達一、二一一、〇六〇瓦，即三、四〇四、五七八元，而本年七月份爲七六三、一二三元，茲將本年由一月至六月之產金及價額統計列如左。

直營鑛區		爲金量(瓦)		價 值(元)	
小石頭作業所	三〇、九〇七	九五三、四〇八			
輝春作業所	四四、四六〇	二二三、三七七			
依棒勃金鑛局	一〇一、〇八三	二六七、六四四			
觀都金鑛局	一一七、四五四	三四七、九一六			
都魯河金鑛	二六、九四二	八一、二九八			
明月滿金鑛	二、九五五	六、七一一			
計	六三三、八〇一	一、七九〇、三五六			
<b>包辦鑛區</b>					
一、興安金廠					
泥秋河等各鑛	四二、三九二	一三二、三五九			
鶴龍門	一、四六二	三、四七五			
葡萄溝	六八、九一三	一五一、八一〇			
計					
阿拉氣	一八、〇四九	五六、〇一三			
汗達氣	一三、九二二	四三、四七二			
五道溝	一九、八三六	五九、六七〇			
三分處	一三、三六九	四〇、三四八			
計	一七七、九四四	四八七、一四七			
二、德安金廠					
五世德基	一五、三三二	一五、五三四			
全陽河	七、三四五	一七、五四五			
老公司	一一、三一	七七、三二二			
計	三三、九八八	四三、九八八			
達源金廠	三九、三四九	三九、三四九			
達拉罕鑛	一一、〇一七	七一、八七七			
阿陵河金鑛	四、五三七	四、五九七			
富拉罕金鑛	二二、八〇九	一二、六六九			
德利金鑛	一六、八二〇	一六、八二〇			
八車力金鑛	一〇〇、五〇九	一〇〇、五〇九			
義氣罕金鑛	一、〇〇九	五、〇〇九			
小太平溝金鑛	六三五	八、六三五			
十五里河子金鑛	一、三八九	三、三八九			
開罕金鑛	三二、四三〇	三二、四三〇			
罕諾河金鑛	三、〇八五	五、〇八五			
柳樹河子金鑛	一三、〇四三	五三、〇四三			
馬滴達金鑛	二、二二二	三、三二二			
海拉爾產業	五五、三二二	五五、三四二			
安買共同組合	一、〇三六	四、〇三六			
其他	六、〇二五	一七七、七〇〇			
小計	五七七、二五九	一、六一四、二二二			
合計	一、二一一、〇六〇	三、四〇四、五七八			

國內貿易消息 東北採金事業

中央時事週報

這 西班牙內亂與歐洲和平(炎)  
一 日陸相要求庶政一新(炎)  
週 法設國防高等學院(炎)

『巴列拉』——意大利精忠報國青年之策源地

世界貿易政策中的限額配分制  
美國總統選舉之前瞻  
阿比西尼亞帝國主義之長成與衰落  
法國新國會之檢視

我國新式農村土地貸款抵押問題之商討(續)

一週間國內外大事述要  
一週間之經濟

僑訊  
時事日誌

最近中外新書簡訊  
花隨人聖龔撫憶

(一) 箋陳毅庵贈姚叔節詩述姚石甫  
張亨甫遺事種種

(二) 述閩荔及其故事  
宜興二洞

南京新街口中央日報社

# 夏令衛生用品



碗盞用畢油膩  
 異常以鸚鵡牌  
 皂精洗滌油垢  
 且消毒  
 作用特別衛生



夏日所着夏布衫  
 極易  
 拼絲他如蚊帳被  
 單幅員廣大擦  
 費力肥皂亦難塗  
 勻用洗衣皂精不  
 須搓擦諸弊可免

## 鸚鵡牌洗滌皂精

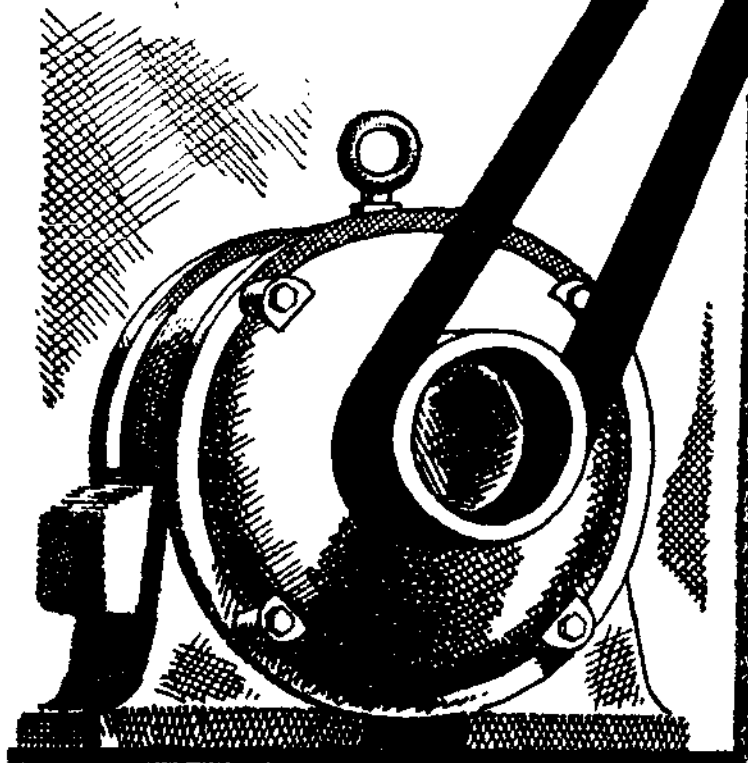
專洗棉織品 首都化學工業公司出品

上海徐家匯路九五至九八號 電話二九六二七

經售處 各大公司商舖及藥房



電氣價廉  
足以  
減輕成本



流利暢順  
從心所欲  
隨時可看

上海電力公司

電話一〇一〇

南京路九十五號