

善后救济总署
冀热平津分署

三十五年度业务总报告

官
545.432
811
民.35

中華民國三十六年一月編印



救濟總署
天津分署

三十五年度業務總報告

童冠賢

548.432
811
頁:35



冀熱平津分署三十五年度業務報告目次

頁數

第一章	組織及人事	(一—三)
第二章	經費及物資	(四—五)
第三章	儲運業務及其費用	(六—八)
第四章	賑卹業務	(九—一九)
第五章	遣送業務	(二〇)
第六章	農業救濟與善後	(二一—二八)
第七章	衛生及防疫工作	(二九—三三)
第八章	工礦善後業務	(三四—三六)
第九章	共區救濟	(三七—三九)
第十章	工作檢討	(四〇—四一)
第十一章	明年度工作計劃	(四二—四四)
第十二章	編譯與統計	(四五)

(附表一、三十五年十二月三十一日人事現狀表、二、本分署附屬機關一覽表均見卷末。此外財務狀況表、業務費用表、管理費用表、物資收發庫存表、發往各地物資噸數表、發往各機關物資噸數表、交通情形調查表、儲運業務大事記、急賑業務統計表、特種業務統計表、遣送難民統計表、工賑業務統計表、農業器材接收數量表、津貼各醫院情形統計表、醫療防疫工作統計表、運往中央區物資統計表、共十六種，均另編附呈。)

冀熱平津分署三十五年度業務報告目次

冀熱平津分署三十五年度業務報告

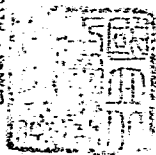
第一章 組織及人事

一、分署之成立與組織

冀熱平津分署開始籌備事在三十四年十一月一日。署長立冠賢偕同楊副署長亦周，及少數工作人員於十一月十七日由滬到北平。考察屬區災情，訪問各關係機關及當地宿習，選選適於業務之工作同志。十二月下旬，探定北平西安門內前參謀本部以合為署址，派定秘書室，會計室及振務、衛生、儲運、總務各組負責人。為開展天津工作，並便於與聯合國救濟總署聯繫起見，首成立天津辦事處。由楊副署長駐津主持，其後因業務需要及聯總希望，遂呈准總署於三十五年三月十六日將分署移津，與聯總駐津辦公處天津儲運局共同借用張自忠路三十九號大廈（舊日本三井洋行）辦公。改設北平辦事處於原署址。分署內都廳業務之開展，逐漸充實整備，四月成立視察室，六月成立統計室。人事編譯室，其技正稽核人員亦分室辦公。計署內現有組織為四組八室。八月中為加強保定區工作，並便利與冀省府聯繫，特成立保定辦事處，因分署移津，自八月起，省津辦事處不設，其業務由分署各組室直接辦理。至各辦事處之組織、分會計、總務、衛生、儲運、振務五組。附分署組織系統表見後：

二、地區業務機構

全區業務進行，取探定重點、分區推進辦法。北平保定承德等重要據點設辦事處，其次與城市定為工作隊活動中心，每一工作隊主持一區，包括若干縣市，工作隊之組織為隊長一人，下分總務、供應、衛生、振務四股。工作隊前後成立共九隊。以唐山、保定、石門、滄縣、通縣、河間、順德、朝陽、承德為工作據點。各工作隊人數活動區域，均視業務事實虛實時有變更。一地區工作完成或工作停止，即將人員調往其他地區。除九工作隊外，為辦理水年急賑熱河急賑均會組織臨時工作隊。為辦理冀南東開長垣救濟會派專員駐開封，與豫分署連繫進行。為照料後方義民還鄉，曾在西安駐有專員，與河北復員協進會共同辦理，此外於天津、北平、山海關設有難民遣送收容事務所，石門元氏保定昌平等地曾設有難民站。保定、石門、昌黎、通縣設有農村改進事業中心站，各辦事處工作隊、收容所中心站名稱，所在地，成立日期，人員經費政目詳情均見附表。



三、人事概況

本分署署長外設副署長二人，爲楊亦周王春瑞，王副署長三十五年五月辭職，由中央簡派顧德銘博士繼任，於五月二十七日蒞署視事。此外重要人事秘書主任爲張芥塵，服務組主任爲馮尙文，副主任爲趙永新，馮主任因兼北平辦事處主任，組務多由趙副主任主持。十二月趙副主任與觀察室主任王孔毅對調，儲運組主任爲會向午，衛生組主任爲齊泮心，總務組主任爲溫朋久，十一月二十三日改爲王宜，會計室主任爲趙錫禹，十月四日改爲劉根山，視察室主任爲王孔毅，十一月十八日改爲趙永新，統計室主任爲吳志鏗，人事室主任爲楊允煥，編譯室主任爲劉子威。職員因附屬機構增加，業務逐漸繁劇，人數亦漸增多，其變遷經過如下：

職員人數	月份
114	1
156	2
181	3
217	4
271	5
284	6
313	7
353	8
393	9
415	10
427	11
433	12

結至三十五年十二月三十一日，分署共有職員四百三十三人，又名警職六人。其各組室辦事處工作隊農桑中心站雜居收容所現有人數及階級分配均見附表中。

各種人事辦法均照總署所頒人事管理規則辦理，自一月至十二月計有記功九人，俾令申誠一人，書面警告一人，記大過一次三人。

四、各種會議

分署爲增進工作效率，力求組織民主化，並養成自我檢討、互助合作之風氣。每週有業務會議一次，每月有署務會議一次，由署長副署長及工作幹部全體參加，交換報告，檢討過去，策劃未來，於業務推進，頗有裨益，三十五年七月復舉行大規模業務檢討會，召集各辦事處主任各工作隊隊長全體到津，與署內各組室主任主要人員共同開會，歷時一週，自七月十五日至二十日閉會，會議內容爲業務報告、分組討論、工作指示、專家講演，每日自上午八時起，至下午十時始散會，大會由署長或副署長主席，分組會由各組室主任主席，各組室及工作隊長均有系統之業務報告，提案共收六十五件，關於振務者二十二，關於衛生者五，關於儲運者八，關於視察者一，關於人事

者十五，關於會計者十，均經切實審查討論，有適當解決。晚間講演多為美籍專家。經此次檢討會後，內外意志溝通，步調統一，相約以宗教家精神，振奮刻苦，互相齊勵，共同獻身於救濟事業。十月二十八日至十一月二日假北平女青年會合址舉辦兒童福利講習會一週，由董署長親自主持，邀請聯總專家施高綺及國內兒童福利專家雷麗瓊女士，梅賡賡夫人等蒞會講演，所有本分署有關兒童福利工作人員一律出席參加。關於兒童福利工作具體問題與困難，過去工作之檢討，未來工作之規劃，均有重要收穫。

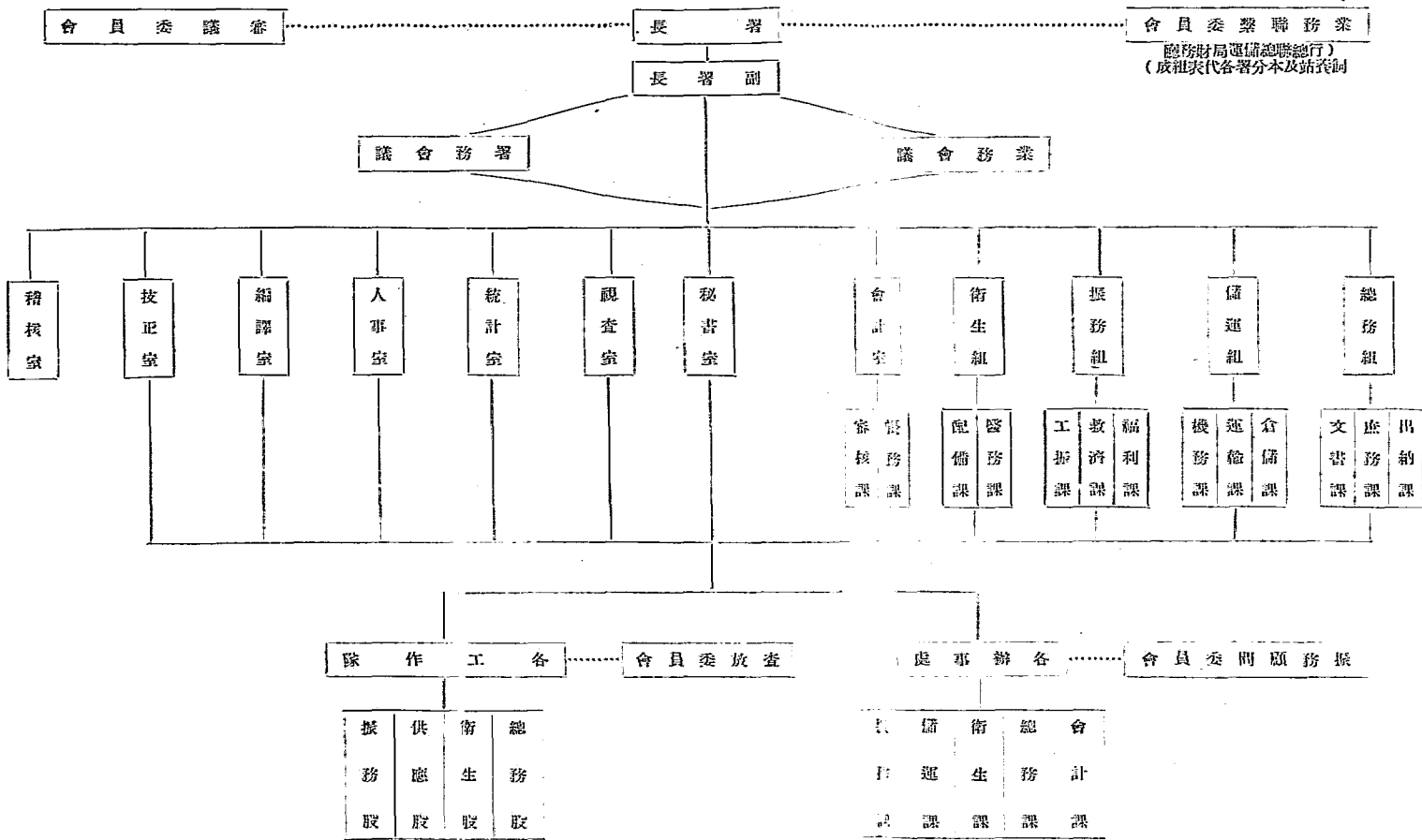
五、分署與聯總及關係機關之合作

分署初在北平，聯總區辦公處在天津法中街。為緊密連繫，遂商定移至一處辦公，各部工作人員得以隨時交換意見，並定於每星期二五日開聯席會，由雙方負責人員出席，交換工作報告及計劃，研討各種重要問題。本年五月奉總署令改組業務聯繫委員會，由聯總財務處儲運局飼養站在津負責人員共同參加籌案進行，於統一意志，集中力量，頗有裨益。聯總所派協助工作外籍人員，辦工振者為艾富蘭巴魯士，辦福利者為梅安瓊何佩之施高綺，辦救濟者為施明達，辦衛生者為尤迪克，柏浩德，吳森培，余宗節，辦衛生工程師為蘇約翰，辦工業者為何禮甫，辦農業改良者為亨德，指導看護者為高美玉，共十四人，均能發揮其專業知識，與分署人員配合，協力工作。此外復有聯合分配委員會，借資委員會，衛生委員會，農業委員會，工業委員會，福利委員會，均由聯總與分署人員共同組織，為交換意見，協同工作之橋梁。

分署奉命組織冀熱平津救濟審議委員會，當就本區為改革軍負責領袖及資深軍重之各方人士中遴選，呈由總署聘為委員。計聘定者為孫連仲，劉多荃，蕭斌，張廷諤，劉瑞章，許惠東，李嗣聰，陳志章，孫錫三，谷鍾秀，江長川，宋楚卿，時子周，何基鴻，蕭一山等十五人，並由北平行營李主任宗仁任主任委員，每議會於本年四月上旬至八月中旬曾在北平假分署辦事處開會四次，本分署署長副署長以當然委員出席報告業務，各方提案頗多，並收思慮廣益之效。

分署為推動鄂鄂平津救濟業務，曾聘兩市資有聲望人士，分別組織北平及天津振務顧問委員會，以資協助，北平振務委員會委員為江長川，胡本德，洪觀運，王梓仲，全紹清，凌其峻，張重一等七人，天津委員會委員為宋楚卿，徐端甫，楊錦魁，湯天受，孫明鑾，資禮華，陸傳鑑等七人，此外在天津北平辦理多季救濟，係與天津北平市政府組織之冬振委員會共同進行。冀熱綏綏區急賑與兩省政府合作辦理。各工作隊在分區工作中大半得地方政府與慈善團體之有力協作。於調查災情，協助運輸，散發物資皆得有不少方便。為協助振務並就地組織救濟委員會，分署以少數工作人員得以完成繁重艱巨之業務者，主要為地方政府及社會賢達熱心協助之力，且因造成風氣，亦可預卜將來不分署結束後經辦之善後救濟事業，可有適當接替，不致陷於停頓。

善後救濟總署冀熱平津分署組織系統表



會員委諮審

署長

會員委整聯務業

署長副

總行總聯儲運財務廳
(制訓及本分署各代表組成)

議會務署

議會務業

稽核室

技正室

編譯室

人事室

統計室

視查室

秘書室

會計室

衛生組

振務組

儲運組

總務組

審核課

振務課

配備課

醫務課

工振課

救濟課

福利課

機務課

運輸課

倉儲課

文書課

庶務課

出納課

隊作工各

會員委放查

處事辦各

會員委問願務振

振務股	供應股	衛生股	總務股
-----	-----	-----	-----

總務課	衛生課	儲蓄課	會計課	會議課
-----	-----	-----	-----	-----

第二章 經費及物資

一、經 費

本分署自三十四年十一月起，開始籌備，收到總署撥給開辦費六千萬元，至三十五年元月份，又收到五千萬元。由二月份至四月份，每月經費為壹億元。由五月份至九月份，每月為貳億五千萬元。十月至十二月份每月增為四億元。復于九月份內撥到難民遣送費壹億五千萬元，十一月份內撥到台胞遣送費壹億元。十二月份內并收到轉撥北平婦女工廠開辦費五百萬元。總計由開辦時起，迄三十五年十二月底止，共計撥到三十一億一千五百萬元，計收用于業務費者約佔百分之六十強，支用于行政費用者約佔百分之三十一強。其詳細收支情形分配狀況見于財務狀況表、業務費用表、管理費用表中。

二、物 資

本分署自成立以迄三十五年十二月底，計共收到各種救濟物資三二〇九六・〇九二噸。共發出物資二五六二三・六一噸。其中收入以食物類為最多，共二七九六・七〇一噸，佔總收入量百分之八七強。其次為衣着類，共二一五七・六四八噸，佔總量百分之六・七二。再次為農業器材，共一一二六・一八〇噸，佔總收入量百分之三・五。最少者為零星製造用具類，僅六噸強，佔總收入量百分之〇・〇二。結至本年底，發出物資總量約佔總收入物資量百分之八十弱（七十九・八）。比較各月，收入物資最多者為三十五年八月份，共八七三六・四九〇噸，收入最少之月為二月份，僅八四・六六二噸。發出物資最多之月為三十五年十月份，共四七一九・五五三噸。發出最少之月為三十四年十二月份，僅八十噸強。其各月份收發物資情形，物資分運各地分發各機關狀況，各種物資分類數目，分配統計等均見附表中。

第三章 儲運業務及其費用

一、倉 儲

本署成立之始，即先着手於倉庫之籌立，爰定平津兩地爲存儲物資中心，以津庫所儲物資供應前天津辦事處及沿北寧、津浦、錦朝等鐵路之各工作隊，以平庫物資供應北平辦事處及沿平漢、平張、平古各線之各工作隊，除本年度物資收發數量詳見附表外，茲將籌設倉庫經過及現況分述於後：

1. 北平倉庫

三十四年十二月下旬由糧食部糧政特派員辦公處借到永定門倉庫第五庫一座，該庫容量約一千五百餘噸，後以物資漸源運到，該庫不足容納，遂向糧部特派員辦公處借借第十第十一兩庫。容量與第五庫相若。惟該庫位於南郊，運進市內各機關物資，諸多不便，乃擬向該處洽借東直門內東門倉庫四座，每年容量約四百噸，總計北平方面共有倉庫七座，容量約六千六百餘噸。

2. 天津倉庫

爲運發物資便利起見，大部份儲於津市大陸等五銀行倉庫及平和第五洋行倉庫。棧租經濟，提存便利，惟自四月中旬以後，租金逐漸提高，迨至七月，益形猛漲，每月租費達四百萬元以上。嗣後更以物資數量激增，現租倉庫不敷儲存，且物資裝卸，又限於各庫辦公時間，遂謀自設倉庫，經多方接洽，由交通部平津路局借到南貨廠倉庫十八座，每座容量約千噸上下，全部合計可儲物資一萬八千噸左右。該庫設有鐵路岔道，物資裝卸便利。現本署在津物資除一部將藥物資外，全部卸入該庫儲存。

關於藥品及衛生器材之儲存，另租有公懋洋行倉庫三大間，及華昌嘉利兩洋行冷藏庫各一部。自公懋租期屆滿後，於十月一日起改租隆茂洋行倉庫B號第二三樓及底樓庫房各一大間，三庫面積共計一三五〇八平方尺，每月租費三七六、八美元。

3. 添置倉庫防火設備

本署鑒於倉庫防火設備之重要，除準備大太平水桶及沙土外，復向交通部公路總局天津汽車修配廠購到新式泡沫滅火器五十具，配發各庫，用儲萬一。

4. 規章訂定

關於物資收發除遵照 總署頒發之各種法令規程辦理外，復訂有各種補充規章，以昭劃一而資遵守。分署所訂章則計有（一）收發物資程序。（二）發運用品收發補充辦法。（三）各項物資單位名稱標準表。（四）物資銷毀證明書及填用說明。（五）倉庫管理暫行辦法。

二、運 輸

1. 區內交通狀況

本署成立即注意調查區內鐵路、公路及航路之運輸狀況，并籌備各種運輸工具，繪製有關圖表。更與各交通機關密切聯繫，隨時由各關係機關供給各地交通狀況資料，以便籌謀開展運輸工作。

本署物資分運各處，泰半依賴鐵路，至轉運外縣則以公路遭受破壞，汽車不敷分配，毋須改雇騾車或人力大車，惟各地道途不靖，障礙時生，致延遲運送物資，殊感不便。茲將本工作區內交通概況分述如后：

甲、鐵路本區內計有北寧、平漢、津浦、錦承、平古、平綏等六線。現全線暢通者僅北寧一線。平漢在十月以前尚可通石家莊。九月末平保段亦告中斷。十月頭涿縣，十二月通高碑店，十二月頭定興，（主供於軍用）津浦路南迄滄縣。平綏於三十五年十二月底始告全通。平古路密雲以北亦被共軍拆除，錦承隨現通平泉，凡本署運送物資前此均取道平古至密雲，再以卡車經古北口轉運承德。今則改由北寧轉錦朝線運至平泉，再用卡車分運熱境各地。

乙、公路 本區以共軍破壞，公路交通十九停頓，其僅存者惟平津津塘兩線、保定、石家莊、唐山、朝陽各大城市附近公路半以路南被毀，半以治安堪虞，公路運輸呈停滯狀態。本署雖配有少數軍車，因受上述情形影響，致未能極度發揮運輸效能，今以各地秩序逐漸恢復，救工作亟待展開，預計下年利用公路運輸物資，當較本年為多。

丙、航路 區內各河航路雖尚可通，惟以船隻缺乏，防區分割，本署物資之經由航路民營帆船運送者，亦僅有張交冀中冀南第七九兩工作隊區內少量物資。

2. 洽辦物資外運簡化檢查手續

本署物資分派各地，向須照天津警備司令部製定之物資單境限制辦法，與普通商品經過各種繁瑣檢查手續，延遲時日動達四五日之久，以致影響物資外運，不能如期到達，爲解除該項困難，提高效率起見，經派員迭次與警備當局洽商，始蒙准予簡化檢查手續，凡本署物資外運憑本署託運單及救濟物資證明書，即可放行，自該項限制解除之後，本署人力財力及時間，節省不少，（附交通情況調查表）

3. 中共區救濟物資之運送

甲、承德區 六月初旬分派第八工作隊救濟物資登千噸山密雲經古北口轉運承德一帶發放，因密雲連北、鐵路不通，乃改以卡車十五輛裝運，計歷時月半，運去物資七六九、五八二噸，後以雨水沖斷公路，無法再運，所餘物資又復運返北平。

乙、河間區 五月中旬及九月上旬先後兩次團發第七工作隊救濟物資三七五、三五九一噸，由航路運往河間任邱定縣一帶發放。

丙、冀南區 十月下旬，第九工作隊成立，首次配發該隊物資六五三噸，亦係雇川民船載運，該隊因在平訓練執勤辦理通行手續，時日遲延，延至十一月中旬，始克啟碇成行。

丁、永年急賑 三月間爲辦理永年一帶急賑，配發永年臨時工作隊麵粉一〇八、七噸，惟以運輸困難，經商得軍調部中共代表與邯鄲中共政府代表之同意，改爲就地購買雜糧三十萬斤發放，另以相等價款在平津改購醫藥用品償付邯鄲中共當局，用充衛生設備之需。

4. 本分署現有汽車之調度

本分署計先後配到卡車三十一，吉普車二，1₂卡車二，救護車三，武裝車一，共有各式車四十一輛，另有在平津借用之辦公轎車三輛。其分配現狀爲唐山第一工作隊，滄縣第四工作隊，通縣第六工作隊各有卡車一，承德熱河辦事處有卡車十，吉普二，北平辦事處有卡車三，1₂卡車一，旅車一，其餘車輛均在天津分署。因天津爲物資儲運中心，巡赴各地物資大率由津出發，隨時調撥各處較爲便利。

三、費 用

本年度備金運輸及汽車修配等費用計共用國幣四億四千萬元左右，其詳細支付情形可參閱會計部份報告。

第四章 振郵業務

一、急 振

1. 本區災情

熱河淪陷凡十四年，平津失守在二十六年抗戰之初，冀省一百三十二縣中，陷敵最速者，亦在五年以上。淪陷後，遊擊軍蜂起，與日寇相斃逐掩襲，累年不息，冀西南數十縣尤為慘烈戰場，戰時農民之逃亡徵據，牲畜之宰殺掠奪，耕地之徵開撥毀，強修軍路，及禁種高糧作物，致農產大為削減，且須供敵軍搜刮，民不聊生，平津兩市亦因工商業不堪蹂躪，日益蕭條，失業人數，有增無已。加以敵偽濫發鈔券，促使生產低落，物價高漲，中上之家，大半破產，經濟枯竭，已達極端，更以水利失修，天災流行，本年五河泛濫，清河、香河、賀城、青、滄、安次、靜海、武清、新城、文安、新鎮、永清、霸縣、良鄉、昌平、通縣、徐水、房山、永定、安新、容城、固安、涿、雄等數十縣，被災尤重。抗戰甫終，而政爭蜂起。津浦、北寧、平綏、平綏等鐵路，長期破壞，內地交通要道，悉遭封鎖，兵運輻結。都市農村同陷水火，哀鴻遍地，流亡載道，人民疾苦為全國各地所罕見。

2. 一般急振

本分署成立之初，即自平津兩市設置辦事處，先施急賑。旋於本年一月設立第一工作隊於冀東，救濟昌黎、唐山、灤縣、臨榆一帶地區，同時設立第二工作隊於保定，救濟涪苑、望都、滿城、唐定等縣，二月間設立第三工作隊於石門，救濟正太平、漢兩路沿線諸縣區，同時設立第四工作隊於津南，舉辦滄青靜海一帶急賑，三月間設立第五工作隊於熱東，救濟朝陽、凌源、阜新、建平等縣，同時設立第六工作隊於通縣，救濟平熱，平綏兩路沿線諸縣區，五月間派遣第七工作隊進駐冀中，救濟任邱、新鎮、文安、大城等縣，同時派遣第八工作隊進駐承德縣，籌辦熱河中南兩部諸縣急賑，又派遣臨時工作隊救濟永平孤城被圍民衆，九月間設立第九工作隊，籌辦冀南諸縣急賑，此項工作均於困難環境下，勉力推進，其中第八工作隊運送承德物資，為中共救濟協會違法代發，迄今救濟人數，無從統計，第七工作隊任務未畢，即為激烈戰爭所阻，第九工作隊幾經努力，近始將一部份物資運抵災區，正在查放，事關共區救濟，當於第九章另述。其他各隊最初限於環境，工作範圍僅及於鐵路沿線之狹長走廊地帶，嗣經努力擴張，始展及若干面積，總計本年度急賑救濟之難民、貧民、教職員、學生、失業工人、職停

、外僑等共達一百二十餘萬人，發放食糧壹千壹百餘萬磅，衣服九十餘萬件，支出現金七千六百餘萬元，現尚在撥運大量物資，會同中央所設冀熱二省急賑大隊，繼續廣為施賑。又東明、長垣二縣，經本署派員自開封洽借河南分署麵粉二百噸，運往救濟。

3. 救濟寒民

熱河地處塞外，氣候嚴寒，人民夙稱貧瘠，日寇投降後，嚮以慘烈政爭，民生益困，人民鶉衣百結，兒童不掛一絲，十數齡女子，僅衣一褲者，幾無處無之，初冬積雪滿山，而遍地寒民，幾至赤身待斃，一人出戶，則集全家之衣以蔽體，稍縮瑟不勝風寒。凡此情形，殆非身歷其境者不能置信，本分署鑒於熱河缺衣嚴重，本年十月加撥舊衣鞋一萬餘包，趕運入熱，並添派幹員，馳往分區查放。先後發放承德、圍場、隆化、灤平、豐寧、赤峯等縣貧民一一、〇六三戶，計五六三、九五二人，共發舊衣九、六四五包，舊鞋六一六包，以隆化一縣為例，全縣一二二保，總戶數三萬七千六百戶，總人口二〇三、一八八人，計發放舊衣三四二、二七四件，受惠人數一七二、〇五一，凡三三、三八五戶，佔總戶口百分之八十五以上，茲附錄該縣賑衣統計表於后，以見一斑。

熱河隆化舊衣急賑統計表

由 35.11.14—35.12.19 止

鄉鎮別	貧 戶							學 校				其 他									
	發放日期	保數	總戶數	總人口	發放戶數	受惠人數	發放舊衣件數	發 放 日 期	校數	學生人數	教員人數	衣 服 件 數	天主堂 傳教士		僱用工人及礦工		乞 丐		衣服總件數		
													發放日期	人數	件數	發放日期	人數	件數		發放日期	人數
隆化鎮	11/14—15	25	3,937	18,683	3,283	14,293	27,100	11/17—20—23	11	1,239	38	5,148	11/18	5	20		26	52	77	154	32,474
超梁溝	16	10	1,612	7,162	1,488	6,969	13,613	12/14	5	254	7	1,044									14,658
大湯頭溝	17	12	2,028	10,170	1,822	9,224	17,192	13	9	451	10	1,844									19,036
八建營	18—20	20	2,933	14,764	2,676	13,233	24,630	10—12	8	431	13	1,776									26,456
韓麻營	21—22	16	2,315	13,503	2,242	10,823	18,788	11/32 12/12	15	703	17	2,850									21,668
孫家營	25	10	1,163	6,003	920	5,482	9,870	11 25	2	86	4	390									10,236
大 廟	26	11	1,436	7,127	1,220	6,219	10,628	26	1	82	2	336									10,964
唐三營	27	11	1,312	6,336	1,245	6,203	12,506	27	2	210	9	876									18,382
通事營	28	13	1,911	9,533	1,430	6,933	13,492	30	7	309	7	1,234									14,756
張三營	29—30	22	3,013	16,515	2,335	13,020	24,110	29—30	4	345	12	1,428			11/30	25	50				25,588
章吉營	12/3	11	2,205	10,635	1,985	19,735	10,192	3	8	546	18	2,256									21,448
荒 地	4	11	2,149	11,197	1,956	10,293	17,064	4	10	588	15	2,412			12/4	21	42				21,448
太平莊	7	15	1,815	8,439	1,751	13,315	16,576	7	4	220	7	905			12/7	219	438				17,922
白虎溝	8	16	2,293	12,416	2,236	11,246	22,852	10	8	353	15	1,472									24,324
阿拉超	9	8	1,896	16,331	1,753	18,727	17,451	9	6	353	10	1,476									18,930
頭道營	11	11	1,924	9,144	1,690	8,529	17,058	12	2	75	2	305									17,366
郭家屯	17	16	1,911	8,453	1,754	7,181	14,362	16—18	6	472	14	1,944									16,396
上三道營	18	14	1,182	6,672	1,100	5,422	10,844	18	2	94	4	392									11,236
補發隆化	19				382	2,563	5,126														5,126
總 計		252	37,600	203,188	33,365	164,647	313,414		100	6,817	214	25,124		5	20		201	382	77	154	342,294

二、特 振

1. 補助慈善事業

本年初，北平貧苦難民層集甚多，嗷嗷待哺，本分署除展開急賑外，復支用業務費四千八百餘萬元，並購買雜糧三十萬斤，補助市府及慈善機關所設暖廠及粥廠，受惠人數凡一百四十五萬餘人份（即每人每次），本年底北平市各機關團體再設粥廠三十處，及暖廠十處，亦經本分署補助粥糧，但人數尚未結報，此外發濟收容機構經本分署核撥物資補助救濟者，計有北平仁慈堂，育嬰堂，救濟院，香山慈幼院，天津廣仁堂殘廢院，保定救濟院，石門救濟院，唐山若瑟孤兒院，正定仁慈堂等數十處，均能扶助其渡過難關，復興元氣，並逐漸擴大收容量，總計本年度用於特賑之物資計有食糧一百四十餘萬磅，衣服九萬二千餘件，罐頭食物四十餘萬磅，汽蒸乳四十餘萬磅，乾乳二十七萬餘磅，現金國幣六千一百餘萬元，受惠人數（除北平粥廠暖廠外）亦逾一百萬人，其中包括社會福利設施各項目，另逐項分述於次：

2. 兒童福利

本區經敵軍蹂躪多年，收復後政治紛爭繼起，交通斷絕，各地治安紊亂，民生益陷水火，貧民為生計所迫，無力顧及兒童，不獨無教保可言，即哺育亦感困難，多數貧嬰殆聽其自生自滅，本分署特訂定幼兒托育站組織實施細則，先自北津兩市籌設奶站，嗣因貧苦學齡兒童亦普遍需要營養，平市奶站日增，計分嬰兒站、學齡站、模範站等，共設十五處，天津市亦先後設立十六處，現皆一律改稱兒童福利站。每處派熱心社會事業之女生二三人為臨時服務員，由本分署外籍福利專家梅安涼 (Miss Anthea Mearns) 施高約 (Miss Patricia Schofield) 何佩之 (Miss P. Housholder) 等及福利課人員指導工作。依據章程則調查審核發證，對於兩歲以下之嬰兒逐日供給汽蒸乳，並服魚肝油，稍大兒童則給以全脂奶粉調成之乳汁或罐頭食品，必要時亦服魚肝油，一面由本分署衛生工作人員隨時檢查嚴格，紀錄嚴重。施行種痘及防疫注射，並醫治一切兒童病症，各站對於稍長之兒童，更利用發勤餘暇，分為幼稚班及識字班，講述故事，灌輸常識教養衛生習慣，並藉團體遊戲作公民訓練，又為宣傳兒童保育要義起見，各站隨時聚集母親班，或舉行母親會，實施親職教育，並以示範方法指示調乳消毒等常識，各站工作人員且常作家庭訪問，藉以傳播兒童教養知識於一般貧苦家庭，冀藉兩省各地，需要迫切，雖缺乏合作協助之機關與人才，房屋器具借用尤難，但經各處隊先後努力，亦已設立五十餘單位，計第一工作隊在唐山昌黎二縣設立八站，保定辦事處設立六站，第三工作隊

在石門正定設立七站，第四工作隊在膠海、青縣、楊柳青設立三站，第六工作隊在通縣、武清、安次、涿縣、房山、良鄉、昌平、懷柔、順義、密雲、大興、宛平、寧縣設立十二站，並另設分站八處，第七工作隊暫在定縣、壽縣三站，熱河省由第五工作隊負責，已在朝陽、遼寧四站，此外對各地貧苦兒童多直接發放乳類，以資救濟，各地兒童福利站效果尚稱顯著，數萬失乳貧兒得免危難，隨軍增加幸達到正常標準，且因親職教育之薰陶，兒童在家庭亦獲得合理照顧，此項家庭主婦，多能接受新知識，對於新法治罪與防疫發生信仰，並改善其家庭環境衛生，各站對於孕婦產婦及乳母，亦均依照規定酌供營養，第一工作隊在唐山試辦義務接生，尤深得社會好評，本分署為求各地兒童福利事業得以長期發展，經擬請地方人士組織兒童福利委員會，互相協助，並使之奠立良基，期於本署結束時繼續服務，垂之久遠，本年十月底本分署在平召集各處福利工作人員舉行講習會一週，商討此類工作問題，現正積極推進。

3. 貧童義校

本區教育事業受長期戰爭打擊，殘破不堪，迄今失學貧童，觸目皆是，天津市教育局統計津市小文盲即達八萬餘人，設非及時施教，則此輩為戰爭廢學之兒童，前途誠至黯淡，本年四月本分署在津聯合慈善教育機關，組織義務教育委員會，聘請市教育局為顧問，假本市公立學校之鄰近貧民區者，設立貧童義務學校，收教七歲以上十三歲以下之貧苦失學兒童，施以四個月啟蒙教育，藉以助其登入自修之路，自四月三日至五月五日先後成立八十六校，計二百五十四班，收容學童一萬二千五百五十八人，即以所在學校之教員兼授課業，而由本分署按工賑服務人員之例，以麵粉致酬，課本由委員會選定，注重國語常識算術公民，連同文具紙張統由本署供給，當經規定不許普通學校學生轉入義校，不許教員兼授兩班，並嚴禁向學生收取任何費用，該期學童於本年九月結業，成績尚佳，天津市教育局鑒於此項設施，各方踴躍甚殷，而該局一時尚無力接辦，與本署再三商洽，仍循前例續辦一期，爰與該局合作，參酌上期經驗，稍加調整，探需要最切之地區，擬設五十校，平均每校四班，每班五十人，仍以四個月為修業期限，每週授課十二小時，採用教育部審定之民衆識字課本，由本署担負印刷費，並致送教員酬粉，各校於本年十一月一日開學，另一批失學貧童一萬名乃得蒙沐浴救濟，此項學童大都營養不良，深堪矜憫，經隨時發放罐頭食物及湯粉，以資救濟，本期適在嚴冬，並已發放舊軍衣每人一件，即禦寒風。

4. 個別救濟與營養

本分署在平津等地，特約醫院二十餘所，設置免費病床二百餘床位，凡經申請及調查符合規定之貧苦病人，准予免費住院時，其飲食醫

養等物資均由本署依照醫師請求，予以配給，此外未入醫院之貧苦患者，經查明確係補養以恢復工作能力，及殘廢孤老未入收容養濟機關而確係補助者，亦由本署予以個別救濟，一年來此類受惠者共達一萬餘人，同時各地各級學校教職員學生等貧困居多，當養缺乏，且都市中大中學校學生尙多與家庭隔絕，難獲接濟，生活尤爲困苦，沾奉初期肺病者頗多，且有蔓延之慮，本分署特請求省市教育廳局轉知各公立及已立案之私立學校，普通舉行學生及教職員體格檢查，製成個案，彙送本署，俾根據醫師意見，配發滋補魚肝油，以助恢復健康，一面普通發放學校營養物資，調劑需要，天津市各級學校營養品已於本年十二月發放竣事，受惠學校凡二百九十有二，受惠人數九萬二千九百十六人，每人發給罐頭食品三磅，共發出六磅裝牛肉一四、七七六罐，七磅裝火腿二、六一二罐，七磅裝大龍鬚菜四、六九一罐，一、二磅裝小龍鬚菜四七、〇四一罐，三十五兩裝雞肉二〇、三〇四罐，兩磅半裝肉菜二、二二六罐，以上共計七千零九十四箱，又三十罐，淨重二七九、七七四磅，其他各地亦均在調查發放中。

三 工 振

1. 概 述

本區淪陷最久，百廢待興，尤賴大量推行工振，以收善後之實效，當經遵照總署所頒工振原則，擬具實施細則，訂立審核標準凡六項，（1）工程性質以民衆普遍受惠，或經濟價值較鉅，或事實需要較切者爲原則，（2）所需工作之貧難民或失業工人數目爲附近各地所能設法徵集者，（3）工振所需器材物資爲主管技術機關所能供應，或本署存有此項物資可以供應者，（4）完工期限預計不超過一年者，（5）工程計劃經專家審核，認爲完善者，（6）經工程計劃委員會審議通過者，關於交通水利衛生工程及房屋修建等工程，均訂有分工合作辦法，其中房屋修建一條，原包括公共建築衛生或慈善機關公立學校及直接爲戰爭所毀之民房，嗣奉 總署指令，以房屋修建之工振，僅適用於遭受戰禍毀壞達百分之五十以上之城市，當即將該條刪除，惟事實上本區各地多因治安未靖，交通未復，庶政悉停，救濟且難深入，故對於大規模水利交通等工振，一時無法推進，而各地農民迭集都市，一時亦無法返鄉，亟待救濟，因是本分署一年來工振工作，不得不側重於城市衛生工程，兼及學校校舍之修復，至交通水利農田墾井等工作已完成計劃，在待機舉辦中，茲將已辦正辦及待辦工程總述如次：

2. 水 利 及 交 通

冀熱平津分署三十五年度業務報告

一四

A, 水利工程已竣及正在洽辦中者計有下列十項,

(1) 河北省青縣城北南運河堵口復堤工程, 由本分署與河北省南北運河務局訂約舉辦, 於本年六月廿九日完成, 實用工數七, 四五八工, 發放工糧二九, 八三二磅,

(2) 河北省靜海縣南寧營南運河堵口復堤工程, 由本分署與南北運河務局訂約舉辦, 於本年六月一日完成, 實用工數七九九工, 發放工糧三, 一九六磅,

(3) 永定河盧橋橋修復減淤工程, 由本分署與華北水利委員會訂約舉辦, 於本年六月二十九日完成, 實用工數二, 二三〇工, 發放工糧一三, 八三九磅,

(4) 天津市各河防汛工程, 由本分署與津市府工務局訂約舉辦, 自本年七月二十日開工, 現已完竣, 共計四萬工, 撥給工糧二十萬磅,

(5) 天津南大園堤增高加厚工程, 由本分署與華北水利委員會訂約舉辦, 於本年八月廿五日完成, 實用工數四八, 八〇七工, 發放工糧三〇, 四二三磅,

(6) 靜海縣鍋底村修復子牙河堤岸工程, 由本分署與子牙河務局訂約舉辦, 於本年七月二十三日完成, 實用工數一, 九四五工, 發放工糧七, 七八〇磅,

(7) 宛平縣補修永定河堤岸工程, 由本分署與永定河務局訂約, 因地方未靖, 尙待施工, 預計需工四一, 四〇〇, 需糧十八萬磅,

(8) 南運河第一期培修堤岸工程, 正由本分署與華北水利委員會訂約籌辦, 共計土石方六六五, 二一〇立方, 預計需時四個月, 需糧二千噸,

(9) 修理通縣棉產區水溝涵洞工程, 由本分署與農林部華北棉產改進處訂約舉辦, 撥給工糧一萬一千磅,

(10) 天津南大園堤第二期工程, 正由本分署與華北水利委員會訂約籌辦, 共計土石方三九, 三〇〇立方, 預計需時兩月, 需糧一百八十噸,

B, 水利工程經華北水利委員會擬定計劃, 即待進行者, 計有下列四項,

(1) 南運河第二期堤工, 土石方九四二, 二八〇立方, 需時四個月, 需糧二, 八二七噸,

(2) 灤河堵口工程, 土石方三二四, 八二〇立方, 需時三個月, 需糧一, 二六〇噸,

- (3) 永定河堵口工程，土石方二，七五七，六二〇立方方，需時六個月，需糧九，六九〇噸。
 (4) 子牙河及大清河堤工土石方二，五四四，六五〇立方方，需時六個月，需糧七，八九〇噸。
 C，交通工程已竣及正在進行者，計有下列五項。

- (1) 河北省石門至正豐續修復公路工程，由本分署與河北省公路局訂約籌辦，預計需工一四一，八五〇工，需糧二八三，七〇〇磅。
 (2) 北平市至門頭溝修復公路工程，由本分署與河北省公路局訂約籌辦，預計需工六六，〇二〇工，需糧一三二，〇四〇磅。
 (3) 河北省青縣東關外復興橋修復工程，由本分署與青縣縣政府訂約舉辦，於本年十月十九日完成，實用工數三，一〇〇工，發放工糧五，一一五磅。

(4) 熱河省朝陽縣修理朝陽橋樁工程，正進行中。

(5) 河北省灤縣公路修復工程，經縣府及專署請求協修，已轉函省公路局查勘洽辦。

3. 修復各級學校

A，大學及專科學院修復工程，已竣及正在進行者計有下列十一項。

- (1) 天津南開大學戰時毀壞嚴重，經本分署與該校保管委員會訂約協修，自本年六月二十九日開工，預計全部需工一七一，〇八〇，需糧八〇四，〇七六磅，截至本年底已完一五五，三一工，發放工糧七七〇，三四〇磅。
 (2) 北平清華大學戰時亦備受敵軍蹂躪，經本分署與該校保管委員會訂約協修，自本年三月二十一日開工，預計第一期工程共需一四四，六四八工，需糧六二九，四六六磅，現已次第完成，續訂第二期工振，合約計需工一八九，〇〇〇，需糧一，四〇八，〇五〇磅。

(3) 北洋大學，天津本校及北平工學院修復工程，已由本分署與該校訂約，限二百七十日完工，前者需工一〇八，五三五，需糧二一七，〇七〇磅，後者需工五五，〇五八，需糧一一〇，一一六磅。

(4) 河北省立工業學院修復工程，經本分署與該院訂約舉辦，自本年十一月十五日開工，預定三十六年八月底完成，全部需工六三，六〇〇，需糧二二七，二〇〇磅。

(5) 河北省立女子師範學院修復工程，正洽商訂約，預計需工二一四，二七〇，需糧二二八，五四〇磅。

- (6) 國立北京大學修復工程，正洽商訂約，預計需工二三八，四四〇。
 - (7) 國立師範大學修復工程，正洽商訂約，預計需工九一，四六二。
 - (8) 燕京大學修復工程，正查勘洽辦中。
 - (9) 國立唐山工學院修復工程，正洽商訂約，預計需工一二七，〇一七。
 - (10) 河北省立農學院修復工程，正洽商訂約，預計需工四四，三九〇。
 - (11) 河北省立法商學院修復工程，正洽商訂約，預計需工二二，八五〇。
- B, 職業及中小學校修復工程已竣及正在進行中者，計有下列三十一項。
- (1) 北平第一助產學校修復工程，已完工部份九，一〇二三，撥助工銀二萬五千磅，另續撥助五，五九三工。
 - (2) 宛平縣第二國民中心學校修復工程，於本年六月二十九日完成，實用工數二三〇工，發放工銀六九〇磅。
 - (3) 河北省立女子師範學校附小第二部修復工程，於本年九月十八日完成，實用工數八百工，發放工銀一千二百市斤。
 - (4) 保定私立育德中學及附屬小學修復工程，已於九月五日開工，預計需工一五，一五〇，需糧三〇，三〇〇磅。
 - (5) 保定女子師範學校及附小第一部修復工程，已訂約舉辦，預計需工二六，四八八，需糧九二，七〇八磅。
 - (6) 保定私立穆德小學修復工程，已訂約舉辦，計需工六五〇，需糧九七五市斤。
 - (7) 清苑縣私立仁慈貧民小學校修復工程，已訂約舉辦，計需工五二〇，需糧七八〇市斤。
 - (8) 正定縣立第一國民中心學校修復工程，已於本年九月十三日開工，預計需工一，九二〇，需糧二，八八〇市斤。
 - (9) 正定縣立第二國民中心學校修復工程，已於本年九月十三日開工，預計需工一，四〇三，需糧二，一〇四市斤半。
 - (10) 天津市私立民四女子小學校修復工程，已准訂約舉辦，計需二八四工。
 - (11) 天津市第五社教區民衆教育館平民兒童學校修復工程，已准訂約舉辦，計需三，五二〇工。
 - (12) 北平市第二中心小學校修復工程，已准訂約舉辦，計需二，九四五工。
 - (13) 北平市立東曉市小學校修復工程，已准訂約舉辦，計需二，三八〇工。
 - (14) 天津市究眞仰山中小學校修復工程，已准訂約舉辦，計需一，五四七工。
 - (15) 天津市特一中小學校修復工程，已准訂約舉辦，預計需工五，二四〇，需糧一〇，四八〇市斤。

- (16) 河北省立天津師範學校附小修復工程，已准訂約舉辦，預計需工四，三一四，需糧八，六二八市斤。
- (17) 保定私立四存小學校修復工程，已准訂約舉辦，預計需工一千，需糧二千市斤。
- (18) 保定警務段官發子弟學校修復工程，已准訂約舉辦，計需工六五〇，需糧一，三〇〇市斤。
- (19) 灤縣城廂鎮中心小學校修復工程，已准訂約舉辦，預計需工三，八七六，需糧七，七五二市斤。
- (20) 撫寧縣關城中心國民學校修復工程，已准訂約舉辦。
- (21) 灤縣城廂鎮臨涼汀保國民學校修復工程，已准訂約舉辦。
- (22) 熱河朝陽教育部失學青年輔導處中學進修班修繕工程，已准訂約舉辦。
- (23) 房山縣王佐鄉中心國民學校修復工程已准訂約舉辦，預計需工二，三〇五，需糧四，六一〇市斤。
- (24) 涿縣第五中心國民學校修復工程已准訂約舉辦，計需一，四九〇工。
- (25) 涿縣第四中心國民學校分校及本校修復工程，已准訂約舉辦，前者計需八五五工，後者一，六四五工。
- (26) 涿縣第三中心國民學校修復工程，已准訂約舉辦，計需一千工。
- (27) 涿縣第二中心國民學校修復工程，已准訂約舉辦，計需六五〇工。
- (28) 涿縣第一中心國民學校修復工程，已准訂約舉辦。
- (29) 密雲縣城鎮第一中心國民學校修復工程，已准訂約舉辦，計需二五五工。
- (30) 密雲縣城鎮第二中心國民學校修復工程，已准訂約舉辦，計需一，〇三〇工。
- (31) 武清縣楊村鎮中心國民學校修復工程，已准訂約舉辦，計需二千四百工。

4. 城市衛生工程

A. 清除各大城市淪陷期間積存垃圾及疏濬下水道工程已竣及正在進行中者計有下列十五項。

- (1) 天津市清除主要各區積存垃圾一萬零八百立方，經本分署與津市警察局訂約舉辦，於本年四月十二日完成，實用工數一三，四一〇工，發放工糧四〇，二三〇磅。
- (2) 天津市第二次清除垃圾二，五九四立方，於本年六月廿一日完成，實用工數四，九一〇工，發放工糧二四，五七〇磅。

- (3) 北平市內一區試辦清除垃圾三五、七、四噸。經本分署與市衛生局訂約舉辦，於本年三月十日完成。實用工數二五、〇四一工，發放工銀七〇、三六七磅。
- (4) 北平市內二區試辦清除垃圾一八、三八五噸。於本年五月二日完成。實用工數一三、七〇六工。發放工銀四〇、九六三磅。
- (5) 北平市內三區試辦清除垃圾五四、九六七噸。於本年四月三十日完成。實用工數四五、〇九五工。發放工銀一三五、〇四三磅。
- (6) 北平市內四區清除垃圾三七、〇五四噸。於本年五月六日完成。實用工數二四、九二〇工。發放工銀七四、六七四磅。
- (7) 北平市清除首要各區積存垃圾五一七、四四五立方。預計全部需用工銀一、六九九、八五八磅。自本年五月一日開工。中途因發現市府人員有不合規定情事。案懸待究。迄今尚未完工。
- (8) 保定清除積存垃圾。經本分署與河北省警察局訂約舉辦。於本年八月三十日完成。實用工數四四、二四二工。發放工銀七萬三千磅。
- (9) 石家莊修理市街及疏濬邊溝經本分署與石門市政管理局訂約舉辦。於本年八月廿五日完成。前後共計四、〇〇七工。發放工銀一五、四四八磅。
- (10) 天津市河北梁家咀一帶下水道修復工程。經本分署與市衛生工程處訂約舉辦。於本年八月三十日完成。實用工數四、二四四工。半。發放工銀一七、三七七磅。
- (11) 天津市總下水道修復工程。於本年十月九日完成。實發工銀六四、二四〇磅。
- (12) 河北省通縣城內阿河疏濬工程。經本分署與縣府訂約舉辦。於本年九月十日完成。實用工數三、六二五工。發放工銀一四、五八〇磅。
- (13) 天津市整理廢子河工程。經本分署與市衛生工程處訂約舉辦。自本年五月一日開工。至十二月二十五日完成。實用工數二二三三。一。一。一。實發工銀一、〇八三、六二五磅。
- (14) 修築天津市地道外下水道工程。已與津市府訂約舉辦。預計需工五〇〇、五五〇。膳銀一、〇〇一、一〇〇市斤。
- (15) 北平市下水道修理工程。經與北平市府工務局訂約，正進行中。
- B, 協助修繕各地醫務機關，正在進行之工程，計有下列八項。
- (1) 修建北平中央防疫處第一期工程。經本分署與該處訂約舉辦。自本年二月十八日開工。預計需工一三〇、九九九。膳銀五三二、

- 二六七磅，現已局部完成，第二期工程亦在續商洽辦中，預計需工一九一，七八〇，需糧六一八，六九三磅。
- (2) 修理熱河醫院工程正進行中。
- (3) 天津中央醫院房屋修繕工程已准訂約舉辦，預計需工二四，六一六，需糧四九，三三二市斤。
- (4) 河北省滄縣博施醫院房屋修繕工程，已准訂約舉辦。
- (5) 北平牙科醫院房屋修繕工程，已准訂約舉辦。
- (6) 平津區鐵路局醫院修繕工程，已准訂約舉辦，預計需工三七，九二〇，需糧七五，八四〇市斤。
- (7) 北平國立第一助產學校及附屬產院修繕工程，所需工糧見第七章。
- (8) 熱河省承德醫院修復工程，正在查核訂約，計需二八，八〇五工。

五、其他工賑工作

- A. 協助各地慈善服務機關修繕工程，已完及正在進行中者，計有下列四項。
- (1) 北平女青年會修繕兒童體育場等工程，於本年八月十日完成，撥助工糧一六，二五〇磅。
- (2) 石門救濟院修繕工程，於本年七月十三日完成，實用工數二四九工，發放工糧二，七九五磅。
- (3) 正定仁慈堂修補工程，於本年八月十日完成，撥助工糧五，二五二磅。
- (4) 唐山失學青年招待所修繕工程，已准訂約舉辦，預計需工一，五九一，需糧三，一八二市斤。
- B. 推行撥務工作時雇用人員以工代賑工作，計有下列三項。
- (1) 本分署各辦事處工作隊難民服務站工賑事務所農業中心站兒童福利站貧童義務學校等臨時僱用人員預計五八，五一一人，發放工糧六九九，四六七磅。
- (2) 劃分難民衣料棉花，分包捆紮，以備冬賑應用，經與華北救世軍訂約招工辦理，自本年九月十二日開工，尙未完成清結。
- (3) 冬賑所需棉花彈製工作，以工賑方式交北平鴻興永製棉工廠辦理，尙未完成清結。

第五章 遣送業務

本區因淪陷較早，流亡外省人民及爲日寇強徵出關赴朝鮮東北之勞工不下六百萬人。戰後多望還鄉。其流落本區需要外遣者則有台灣及東北難民。戰後華北交通，久陷停滯，津浦、平漢、同蒲、平綏等鐵路通阻不常。海運雖可貫通，而航輪缺乏，軍運繁忙，輾轉勞費，其初利用者甚少，後以行總水上運糧隊船隻增多，漸有自內地轉運北來者。多數難民自內地啟程，中途困阻於晉陝豫蘇，欲行不得。一部份不辭艱險，步行越過中共區，其痛苦尤難罄述，本分署初在平津及元氏設立難民遣送收容所三處，元氏交通斷絕後，平漢線難民即由石門第三工作隊繼續照料。地當正太平漢兩路要衝，過境難民頗衆。惟自同蒲中斷。東來者漸少，本年九月末保石開交通再斷，此地亦成冷站。綜計北上難民，仍以經上海輪運來津者爲多。嗣因東北區遣送魯豫籍及台籍難胞多經本區轉遣，復添設山海關難民遣送收容事務所，以資銜接。本年六月，第一批台籍難民三六八人自東北遣經本區，轉送秦皇島及塘沽登輪轉運。九月底另一批四九七人亦經天津支視轉輪。六月間本區原籍者，多因政爭不息。地方再度糜爛，或已無家可歸，或有家而欲歸不得，因是徘徊平津，束手無策，雖爲介紹職業，多方疏散，仍有一部份坐困收容所，達兩三月之久者，致使招待收容困難叢生。尙有少數職業難民，從中煽動事端，冀藉口還鄉無路，而長期坐食，造作流言，淆惑觀聽，惟本區遣送業務雖困難甚多，仍隨時克服，得以逐步推進。總計本年度遣送三五，六九三人，運同韓僑共計五七·五八四人，支付遣送費凡一億八千餘萬元，截至十一月底，共計收容難民一二，二七九人，各地招待過境難民四五，五四五人，支出收容招待費亦達五千五百餘萬元。此外施用麵粉一百餘萬磅，發放舊衣五千餘件，又由日本及東北遣回本區之戰俘及勞工同胞，大部失去健康。或且雙目失明，本分署在津送交醫院治療，其未能治愈之戰俘，經送由救濟院收容，嗣有一部份轉入陸軍榮養院，其餘難民患病者均由本署駐所醫師，隨時診治，重症則送交特約醫院治療，據今日所知東北北部東部，察綏境內及河南北部尙有本省流離難民欲還鄉者不少，至由本區外遣之日僑韓僑及台籍僑胞則均已遣送完竣。

第六章 農業救濟與善後

本分署工作區域除平津兩市外，大部爲農業社會，淪陷期間，日寇以都市爲據點，與農村之遊擊軍相掩襲，恣意焚掠，熱河受敵人蹂躪達十四年之久，河北大部地區亦達七八年之久。壯丁逃亡，田園荒蕪，森林全遭濫伐，家畜大部消失。戰壕堡壘奪去農田，水利堤防，無人過問，固有之農業改良設施廢棄，幾於全部毀滅或停頓。故連年災荒，生產銳減，分署成立後，除從事於緊急救濟外，並籌劃農業救濟善後，以爲治本之圖。特成立農業技術室，聘聘總美籍專員亨德（James A. Hunter）主其事，亨德於三十四年四月一日到津署工作，後以與北平方面農業機關運籌便利，乃移至北平辦事處工作，更聘美籍農業專家高樂（Gavval Devol）駐津負責運籌事項，亨德會赴昌黎、通縣、張垣、河間、保定等地考察農業狀況，與政府及中共方面人員交換復興農村意見，並與華北農業有關機關如中央農業試驗場北平分場、華北棉產改進處，中農所華北蠶業農場，河北建設廳北平農會等，切取連繫。大體決定農業善後救濟計劃，一、爲興修水利整備堤防。二、爲普及農業知識訓練農村服務人員。三、爲輸入化學新肥料，農作物新品種，新家畜。四、爲補充舊農具並輸入新農具。五、爲防止獸疫及農作物病蟲害。六、爲聘請漁業專家籌劃漁業復興。七、爲提倡農產品加工辦理食物製造，設備罐頭工場等項，根據計劃需要，擬定農藥物資請求書，於五月二十七日呈送總署，因善後物資運遞未能運到，故全部工作尙未展開，其興修水利堤防已速於工撥項下，其他業已進行之工作分述如下：

一、農村改進事業中心站之成立及工作

爲指導農業改良，推行農業教育，風發農業救濟物資，特擇定冀熱兩省重要縣舉辦農村改進事業中心站，初擬成立者爲通縣、昌黎、保定、石家莊、大名、河間、滄縣、承德等八中心地區，後以治安情形不許可，八月初先試辦通縣、保定、石家莊、昌黎四站，各站設主任一人，技術幹事職員五六人，分掌各項業務，其主要活動如下：

1. 組織區農村改進委員會

各區中心站於正式成立後，召集當地有關各機關組織區農村改進委員會，以爲推進農村改進之連絡機構，擬定會章討論提案，會中設農村調查、農業推廣、農村衛生、農村福利、農村教育、農村合作、農村副業、農村水利、農村自治等七組，各區組織情形如下表：

區別	成立日期	參加單位	主任委員	總幹事
通縣	三十五年三月三日	十八	河北省立通縣民眾教育館館長王毅齋	通縣中心站主任周以耕
保定	三十五年八月六日	十四	河北省立農學院院長薛培元	保定中心站主任鄧宗文
昌黎	三十五年三月十三日	十三	昌黎私立匯文中學校長徐維履	昌黎中心站主任孫寶琪
石門	三十五年八月八日	二十一	河北省第十一區行政專員牛欣銓	石家莊中心站主任勝君錚

2. 舉辦農村服務人員暑期訓練班

為養成農村服務幹部人員，實施農村改進計劃，協助散發物資，特由各區中心站會同各區農村改進委員會辦農村服務人員暑期訓練班，期間為一個月。原擬每區擇定環境適宜村莊一百個，每村選送學員二名，合計二百名，分為四級，因治安及交通關係，各區均未能照原額召集，學員多為現任小學教員及鄉村公職人員，年齡自二十歲至四十歲，程度均在高小程度以上。教員皆聘當地專家擔任。課程內容有作物學、園藝學、畜產學、森林學、病虫學、農村教育、農村自治、農村娛樂、農村經濟等。學生在班內食宿，實行集團紀律生活，課餘從事各種運動娛樂遊戲，知能訓練與生活訓練同時並重。故受訓期間雖短，各學員皆能精神煥發，深有收穫。各區舉辦暑期訓練班情形如左：

區別	成立日期	畢業日期	受訓人數	畢業人數	學員來源	畢業學員工作
通縣	三十五年八月十二日	九月十一日	八〇四	八四	通縣及鄰近各縣	各村本村組織村改進會
保定	三十五年八月十五日	九月十一日	一五〇	一四八	定興、清苑、望都、徐水、定縣、新城、臨城、昌黎、遵化	回服務務村莊組村改進會
昌黎	三十五年八月十四日	九月十三日	五八	五八	按察、寧河、遵化	同右
石門	三十五年八月廿一日	九月十七日	八五	八二	按鹿、石門、元氏、井陘、正定	同右

3. 舉辦農村兒童夏令營

為普及農民教育灌輸農村改進思想，特就各區舉辦兒童夏令營。每區擇適宜村莊設立十營，每營兒童四十名，男女兼收，年齡自十至十四歲，膳宿由營供給，入營期間一個月。自八月中旬起各地先後舉辦，共計兒童一千五百六十名，每營選擇優秀青年十一名充任幹事，分擔總務、訓育、教務、衛生等職務，入營兒童授以國語、算術、常識、音樂、公民、習字等課程外，有講說故事、課外活動等，出營兒童皆體貌純潔、愛清潔、守紀律、好讀書，表現甚大進步，茲記各區所辦夏令營狀況列表如下：

區別	營數	入營人數	營址	兒童來源
通縣	十	四〇〇	通縣半壁店、富家村等十村莊	通縣城關及各村莊兒童
保定	十	四〇〇	清苑各村四處、保定、徐水、新城、定興、望都、定縣各一處	各村莊兒童
石家莊	十	四〇〇	石門元氏等十處	各村莊兒童
昌黎	九	三六〇	臨德、北戴河、寧河、昌黎等處	同右

4. 舉辦農畜產品評展覽會

為激勵農民改進農業，積極增產起見，特就各中心站所在地分別舉辦各區農畜產品評展覽會，擇區給獎，以示鼓勵，並當場講演各種農業知識與新方法，藉以喚起農民注意，各站關於徵集展覽品辦法，曾有極大努力，首責令受訓之農村服務人員每人負責徵集若干份，並派員親赴各縣聯絡徵集，同時更派員下鄉徵集，參加單位計分個人與團體兩種，徵集種類分以下各種：

子、農產品類 如蔬菜果品、食品作物、工藝作物、油料作物。

丑、畜產品類 如各種家畜、家禽、蜂、兔及家畜副產物。

寅、農具類 如各種新式農具有陳列推廣價值者。

卯、家庭工業類 如各種手工業出品等。

辰、農產製造類 如釀造之醬醋等紡織品之棉布等。

巳、表證品類 如各農事試驗場各農業學校等各種成績出品足資表證者屬之。

冀熱平津分署三十五年度業務報告

凡經品評，認為優良出品，均與以獎品，獎品係向各機關徵集，分名譽獎與實物獎兩種，四區中除保定因治安關係未曾舉辦外，其他各區進行狀況如下。

區別	會址	會期	產品件數	參觀人數	得獎者
昌黎	昌黎曉文中學	三十五年十月十五日	三七三二	三八〇〇	二三四
通縣	河北省通縣民衆教育館	十一月十一日至二十一日	一一〇〇	三五〇〇	二二五
石門	石門中心處辦公處	十二月二十二日至三十日	二二〇〇	三三〇〇	一一五
合計			七一三三	一一八〇〇	五五四

二、補助農業生產

補助農業生產可分貸放種子，配給肥料，補充家畜等項茲分述如下：

1. 棉種配貸

冀省本為華北重要產棉區，惟在淪陷期間，敵人廉價統制，遊擊區為免物資資敵，限制種棉，故棉產日減，又以敵人統制棉農之故，農民籽種無多，敵偽所設之棉產改進會於日本降服後瓦解，收編種種，無人負責，故形成棉種荒，本省為提倡植棉乃與華北棉產改進會商討決定收買棉籽貸放貧農以資春耕。貸放以貧苦棉農為對象，計撥村購籽費三千八百萬元，總計收買數量共七一九，八一〇，九斤，按每畝八市斤貸放，貸放面積一一〇一五〇畝，貸放照份為大興，通縣，安次，涿縣，豐潤，清苑，定興，徐水，望都，滿城，獲鹿，正定，元氏等十五縣，此外界貸放二百萬元於貧民，補助耕作，此款不再收回，棉籽則由棉產改進處於秋收後折半收買。此外為提倡增加棉產，商同中國紡織建設公司提高棉花價格，約超過玉米生產價格三分之一，並實行以布易花，華北棉產改進處並修復通縣與花廠，收集優良棉種，分發各地農民，以為明年植棉之用。

2. 蔬菜種子之散發

為改良蔬菜，輸入新品種，本年十一月間由美國運到菜籽六百六十二桶，每桶三千包，每包二十七袋，每包可供一畝播種之用，其種類有胡瓜，甘藍，胡蘿蔔，菜豆，莖青，蔥頭，豌豆，玉蜀黍，芹菜，四季豆，菠菜，南瓜，甜椒等，本署接到此項菜籽後，即與有關機關商安分配區域，由各處散發種植，期能逐年推廣，其分配情形如下：

分區區域	數	量	散	發	機	關
北平		一九七桶	北平農事試驗場	北平市農會		
天津		一〇〇	天津農業善後輔導工作隊			
承德		四七	中共政府			
張家口		四〇	中共政府			
通縣		三一	通縣農村改進事業中心站			
唐山		四〇	分署第一工作隊			
保定		六〇	保定農村改進事業中心站			
石家莊		五〇	石家莊農村改進事業中心站			
滬海		一〇	分署第四工作隊			
河間		二三	分署第七工作隊			
太原		五〇	晉察綏分署			

各種菜種經試種者，莢芽及生長情形均甚佳良，櫻桃蘿蔔、菠菜、菠薐菜尤受歡迎，結球莖苣，因習慣關係，市場不易銷售。

3. 美驟配售

本署向總署請發種畜，有萊亨鷄、巴克夏豬、唐根勃種羊、羅伯萊種綿羊、希爾福種牛、阿拉伯種馬、阿爾夏

乳牛，意大利種蜂等，擬分配各農場以改良家畜，五月中旬由美來者僅役種七九二頭，除以三百頭配往太原外，其餘於七月間分別出售，每頭平均售八十萬元，先發現款百分之二十，餘款於一年內撥完，技正室對於美產役種與中國役畜性能作比較研究，大約美驟體重大，由一千五百斤至二千斤，性馴良，易於駕駛，較本地驟耕地約多三分之一，故頗為農家所歡迎購買，戰爭中農家家畜為大部被掠奪宰殺，必

須大量補充，復畜缺乏更直接影響耕作，過去冀省耕牛、馬、騾等主要仰賴察、綏、魯古等地供給，現察外亦同樣缺乏，且交通梗阻，美屬商售，實為後者補給開一新途徑。

4. 豆餅粉配發

華北土壤缺乏氮素，為補助農家肥料，六年下旬本署與棉產改進會商酌，撥款購買敵偽產處理局所接收之鉅量豆餅，計全數二八三四噸，配售於大興、安次、武清、涿苑、定縣、通縣、涿縣、豐潤、定興、徐水、望都、獲鹿、滿城、正定、元氏十五縣棉農，可配棉田二四五四三·五畝，當時市價每公升三百元，配售價每斤六十元，全部費用一億二千萬元，本署與棉產改進會負百分之二。此外交通部平津鐵路管理局復以其所封存接收之豆餅粉九十噸無償贈於本分署，乃請管理局無償運往通州、昌黎各二十五噸，此二區製改站已將此項豆餅發給其所組織之訓練班中學生。

5. 硝酸銨肥料之發放

九月中旬由總署留到硝酸銨肥料二一九五一袋（原有二三四〇〇袋運途中損失一部），當由農業技正崇派陳斌與北平農事試驗場肥料專家葉和方赴塘沽勘查，以平津線戰事擾發，遠就運輸便利之方面，儘量分配，其分配結果如下：

地點	數量	負責散發機關
天津市	二四五〇袋	天津農業善後推廣輔導委員會
天津縣	四八五一	天津區農業善後推廣輔導委員會
北平市	四八五〇	冀平農業善後推廣輔導委員會
通縣	四九〇〇	通縣農村改進事業中心站
昌黎	四九〇〇	昌黎農村改進事業中心站

三、防止農業災害工作

農業善後與利興除害並重，興水利以防旱潦，選品種以防病蟲害，在本分署舉辦之農村服務人員訓練班中，力求普及防災知識，其具體設施更有以下數事。

1. 牛瘟之防止

本年七月中旬，津沽一帶發現炭疽病，本署當即派員調查，知其病為 Anthrax，當地役畜死亡枕藉，分署當與

中審所醫藥系主任馬開天博士接洽，派技術員五人，並協同上海徵疫家程君前往防治。當時當地死者驟馬已有百餘頭，當將驟九百餘匹，牛百餘頭施行免疫血清注射，炭疽病傳播得以防止。本署飭發站所存之美驃八十四匹，亦全部與以防疫注射，並傳於因炭疽病失去驅牛之穀食農戶。

2. 蟲害防治

六月中旬軍糧城北三十餘里之七里海草原赤鹽灘地方發現蝗蟲，四路向南移動，每路長有三里，寬約五六里，其時小麥初熟，水稻插秧，農民以忙於收穫，無暇顧及，致成蔓延之勢，該地溝渠縱橫，蘆葦叢生，蝗蟲寄生其間，估計約二億八千頭，幸夏季農作物大部收割，損失尙不甚重，惟蝗前鋒逐漸推進，距水稻區不過里許，該地稻田約五十餘萬畝，為近年來津市食糧主要來源，若一旦被災影響民食至鉅。分署聞訊，當派農業專家高榮前往調查，移交農林部病蟲藥械製造實驗場北平分廠主任劉廷芳親督蟲藥，此後約等二十桶由劉氏偕同農業學員二十餘人於蝗前鋒將到地區，儘量播撒，以阻其蔓延，並發動廣大民力，實行撲打，以粉粉收購蝗蟲，使農村婦孺自動捕滅，規定粉粉一磅收購蝗蟲五磅，農民將蝗蟲交來後，或就地掩埋，或立即燒殺，先後共收購蝗蟲八千七百餘斤，因蝗區廣大，撲治中一部業已生窮，乃面同美海軍陸戰隊以噴火器燒殺之，主要蝗區進行撲滅，其零星蝗區仍責成農民捕捉，以粉粉收購。迄六月二十日，工作告一段落，稻田得以保全，週圍二百里內之農作物均得免於災害。

軍糧城蝗婦方告撲滅，楊柳青蝗災又告急，該地蝗蟲發見較晚，多數已達三齡或四齡者，向四周發展甚速，分佈於子牙河以南，津浦鐵道以北一帶，被災面積達四千五百畝，春麥受害最重，玉蜀黍次之，因密度不大，乃決定鼓勵農民捕捉，以一磅麵粉收購麵粉三磅，至六月下旬，亦告平息。

北平附近尚苑龍河村和饒莊地方，於八月中旬發現稻苞虫，為害頗烈，分署聞報，當即派化驗室、硫酸鈣等藥品，委託農林部病蟲藥械製造實驗廠北平分廠前往捕治，該莊稻田共六十餘頃，其中百分之七十受虫害極重，該廠人員在該地工作五日，撒佈面積四百餘畝，虫雖撲入稻葉，然尚有顯著效果。

保定方面八月中旬發生黏虫，為害高粱、玉蜀黍甚烈，分署聞報亦撥硫磺、硫酸鈣，委託中農所北平試驗分場派員前往防治，防治面積共八十餘畝，同時保定農政廳亦發動其所舉辦之兒童夏令當學生從事撲捉，更聯合不分署保定辦事處，規定以五斤黏虫換麵粉一磅，自八月二十四日至三十一日止，各地工作結束，共捕虫四一〇七五斤。

四、農村調查

爲明瞭各地農村實際生活，與受災情形，及農家經營方式，經濟狀況起見，本署農業按正室特製定調查表多種，送請各縣代爲調查。俾作善後參考，表分六種，計爲農村基本調查表二種，農村生產調查表，農家狀況調查表，農家經濟調查表，農業災害調查表各一種，惟以河北治安不靖，調查工作不能全面展開，現已收回之調查表共二十二縣，卽正定、滿城、石家莊、欒城、房山、都山、望都、昌黎、大興、天津、長垣、滄縣、清苑、新城、武清、唐山、昌平、臨榆、定縣、良鄉、通縣、密雲，各種表格正彙總整理中。

五、計劃興復漁業

本區海岸延展，漁業向爲重要利源，淪陷期間因日寇侵漁，壓迫重重，漁民多破產改業，分署爲籌劃漁業善後，曾呈請總署遴聘專家指導改進，爲訓練漁輪技術人員，特擬定計劃，擬在塘沽舉行，利用河北省立水產專科學校之現成碼頭、冷藏庫、修船廠等設施，並由水產機關及學校借調一部人員，撥任師資，受訓人員則由華北沿海各埠各水產學校畢業生及漁家有志青年，以考選辦法招募之，訓練期間擬定爲三個月，漁輪漁具用品及燃料全部正向總署請撥中。

第七章 衛生及防疫工作

本分署於成立後，即着手調查天津兩市及冀魯兩省治安恢復地區醫療衛生機構狀況，及一般衛生情形，於三十五年一月間，展開實際工作。以醫療救濟及防疫工作為業務中心，並應事實需要，辦理善後衛生業務，協助恢復及建設地方衛生醫療機構，以樹立衛生事業基礎。茲將一年來各項工作，分述於下：

一、醫療救濟

本轄區域遼闊，人口三千六百餘萬，除天津兩市外，多屬農村，人民生活貧困，衛生設施不備，復當劫餘之後，流亡載道，疾病盛行，醫療救濟實為迫切需要，因經費絀絀，時尙未運到，救濟工作未容延緩，當經積極籌措，遴選衛生人員，於一月間開始，隨已組成之工作隊分赴各地展開救濟醫療工作。主要對象為殘廢及一般貧病平民。統計展開此項工作之工作隊有七處，巡迴地域逐漸擴展，計達四千餘縣，市，診治人數總計逾十二萬餘人。

一、特約免費病床

為使貧苦重病患者，得享免費住院治療，特制定辦法，在各地設備比較完善之公私醫院，設置定額免費病床，以收容一般貧苦病人。一切醫療住院各項費用，完全免收。由本署按床酌予補助一定數量之麵粉，以資挹注。自本年二月起，首於天津開始舉辦。其後保定、滄縣、通縣、滄縣等地亦先後設置。北方方面特約醫院計有中和醫院、道濟醫院、法國醫院、萬桑醫院、婦嬰醫院、同仁醫院、市立第三醫院、市立北平醫院、市立產科醫院、市立傳染病醫院、市立精神病院、國立第一助產學校、中國紅十字會醫院、市立第一醫院、市立第二醫院、市立臨時第二醫院、市立臨時第六醫院、清源醫院、法國天主敎醫院、河東天主敎醫院、市立第一醫院、市立第二醫院、市立傳染病醫院、市立產科醫院、大衆醫院及分院、山東醫院、防直醫院等二十一處。保定方面計有省立醫院、福善醫院、公教醫院等三處。昌黎有橫濱醫院一處。通縣有遼河醫院一處。滄縣有博施醫院一處，總計共四十三處。設置免費病床數五七〇個，累計治療人數逾六千人，住院日數合計十萬天以上，補助麵粉達四十九萬磅。

三、防疫工作

緊急防疫工作於春秋二季以預防天花爲主，夏季則致力於霍亂、傷寒防治，於冬季則展開白喉、斑疹、傷寒等預防工作。此外對於鼠疫、黑熱病、砂眼等均協助加以防治，茲分述於下：

1. 預防天花

普通種痘於三月間開始由各辦事處及工作隊協助地方衛生機關，或自行主辦，徵調人員普遍實施，至五月底陸續結束，秋季則於十月開始舉辦，由本署配撥平津、冀熱各地方衛生機關，痘苗計一萬二千打，各工作隊直接種痘人數逾三十六萬人，全年未見天花流行。

2. 霍亂防治

三十五年霍亂發生較早，南中各地已有流行。爲防遏本病流行，特擬定計劃，籌備疫苗藥品，於五月間分別於各地展開預防注射工作。徵調醫務人員，組織注射隊，普遍實施，並協助河北省衛生處，成立防疫站及隔離醫院，補助天津市傳染病醫院辦理檢疫收容治療事宜，其工作項目如下：

甲、預防注射：於五月底開始，九月底陸續結束，計發發各地衛生機關疫苗一萬一千餘瓶，各處隊直接注射人數幾達一百四十萬人。

乙、協助成立防疫站及隔離醫院：七月間滄榆地區發生霍亂，爲防止蔓延，當與冀省衛生處擬定緊急合作辦法，於臨榆、秦皇島、塘沽三地成立臨時防疫站，更於臨榆及塘沽各附設臨時隔離醫院，實施各項防治工作，除人員係由衛生處委派調用外，其經費醫器器材調用工作人員麵粉及患者伙食等，均由本署供給。於八月間開始，十月底結束。結束後所有隔離醫院設備已利用爲成立該地衛生院之館。

丙、協助津市防治工作：津市於八月間發生霍亂，頗爲猖獗，除發發疫苗，補助調用人員麵粉，施行普遍預防注射外，並撥助市立傳染病醫院藥品經費及病人伙食，以增強防治工作。

丁、協助北平辦理注射檢疫：本署撥發疫苗，並補助注射及檢疫人員麵粉，普遍實施，該市霍亂得免流行。

3. 鼠疫防治 本區熱河境內，赤峰建昌營一帶，十一月間鼠疫流行，本署已發撥大批疫苗及藥品交由該省衛生處及本署第五工作隊積極設法防治中。

4. 其他

對於白喉、斑疹、傷寒，均經本署撥發疫苗，協助各地方機關按時實施預防。此外對於黑熱病已與冀省衛生處合作籌設防治機構，砂眼、結核防治工作亦準備籌設實施中。

四、協助辦理環境衛生事項

爲改善環境衛生，本署會以工振辦法協助辦理下列各事項：

1. 修理天津市下水道 津市下水道淤塞不暢，穢水漫溢，極碍衛生，經本署天津辦事處與市府衛生工程處訂定合約，以工振方式修理，於三月開工，八月完工，共雇二六〇八三工，麵粉一〇二三八七磅。

2. 清除平津兩市垃圾 平津兩市垃圾因多年堆積，既妨衛生，又碍觀瞻，會由本署天津兩辦事處協助北平衛生局天津警察局，以工振方式分別加以清除。

3. D. D. T 噴酒工作

爲撲滅蠅蚊，及其他病原害虫，以防疫病傳播，本署特發動各工作處隊衛生人員，先後於平津、唐山、塘沽、山海關、秦皇島、保定、石家莊、熱河、承德等地，施行噴酒工作，並訓練當地衛生人員，以便繼續實施。噴酒地點主要着重於公共場所，難民收容所貧民聚集處所及其他公共場所，施用效果頗爲顯著，今後 D. D. T 大量到達後，將更推行於各城鎮鄉村。

五、衛生宣傳

關於衛生宣傳，會由本署及各處隊衛生人員隨時加以倡導，并印製衛生防疫宣傳標語八種，各一萬份，轉發各地張貼，以普及民衆衛生常識。

六、輔助醫療衛生機構

平津兩市衛生事業原具規模，在淪陷期間一部事業雖遭摧殘，根基未致動搖。勝利以後二市復員最早，經衛生當局竭力整頓，益以本署物資之補助，已略復舊觀。冀熱二省應有之衛生醫療機構，原即缺乏，經此次戰事，舊有機構大部遭受破壞，陷於停頓，二省衛生主管機關因環境關係，於本年四月開始告組織成立，限于交通秩序防匪等問題，復員工作迄未能順利推進。本署對此會擬定整個計劃並於善後衛生物資到達後，即按照實際情形，分別補助各地辦理優良，亟待恢復之醫療機構，以期立即能加妥善利用而取得實效。同時並協助修建房屋，補助經費，俾使迅速展開工作。茲分項述之如下：

1. 補助病床設備

此項設備業已先後到達二千病床，均經本署召開衛生委員會，研討分配，陸續發發各地醫療機關領用。其

分配數量河北計十五單位估六百二十床、熱河計三單位估一百四十床、北平計十單位、估五百八十床、天津計十單位、估六百六十七床、已大部運出，其餘以交通關係，仍在糧被設法運送中。

2. 協助醫療衛生機構修建房舍

以工廠方式協助下列各機構，修建房舍。

甲、中央防疫處：第一期協助修建房屋六處，修建蓋尼西林試驗室一處，自二月開工，預計九月間完工，因自四月一日起工資波動，酌予提高，需用麵粉數量為五三二二六七磅，最近已完成，其第二期工程仍在繼續洽辦中。

乙、修繕北平國立第一助產學校及附屬產院房屋：共需一四、七〇〇工，在未定合約前，已用九一〇七工，與工廠辦法不合，因體費其財力維艱，特予補助二等粉二五〇〇〇磅，合約簽定後進行之工程，應用五五九三工，共需麵粉二三、九一四、五磅。

丙、滄縣、博施醫院修繕房屋，計需二六七〇工已核准正進行簽訂合約中。

丁、天津中央醫院修繕房屋，共需二四、六一六工，麵粉四九二二三二市斤，本年十一月簽定合約，正在修繕中。

戊、協助北平鐵路醫院繼續修建新總院未完工程：約需三七、九二〇工業已核准，正辦理合約中。

3. 補助修建費

本署前代轄區內各省市醫療衛生機構申請修建費，業由善後救濟基金地方醫院復員修建費項下由衛生署統籌

核撥，計撥給河北省一億一千萬元，熱河省八千四百萬元，北平市一億二千三百萬元，天津市七千萬元，又天津市衛生試驗所一千八百萬元。該款均於最近分別匯交各該衛生處局。除熱河省外，河北省及平津衛生當局均已與本署洽妥，擬定分配計劃，準備實施中。(甲)河北省議定分配於下列單位，計省立醫院二千五百萬元，省會衛生事務所產院一千五百萬元，省會衛生事務所傳染病院一千五百萬元，樂大衛生事務所附設醫院一千萬元，唐山市立醫院二千萬元，滄縣衛生院二千萬元，通縣衛生院一千萬元，石門省立衛生院二千萬元，石門市立醫院一千五百萬元，蔚縣、昌黎、涿縣、定縣、正定、井陘、武清、霸縣等縣衛生院各五百萬元，其他衛生院三千萬元。(乙)北平方面計分配於下列各機構，計國立第一助產學校五百萬元，市立北平醫院四百萬元，市立傳染病醫院二千三百萬元，市立第一醫院三千五百萬元，市立第二醫院四百萬元，市立第三醫院一千萬元，市立產科醫院七百萬元，市立精神病醫院四百萬元，保健事務所五百萬元，衛生局診療室一百五十萬，衛生局所屬各衛生事務所一千四百萬元。(丙)天津方面計分配於下列單位，計市立第二醫院一千萬元，市立產科醫院六百萬元，新建地道外市立醫院五千四百萬元。

4. 補助防疫經費

(甲)協助河北省衛生處成立防疫站三處，每月每站補助經常費七十萬元，共三個月合計補助六百三十萬

元，文協助成立隔離醫院二處，補助開辦費每院五十萬元，合計一百萬元，每月每院補助經常費一百三十萬元，共三個月，合計七百八十萬元。(乙)協助河北省衛生廳成立黑熱病防治所二處，計補助開辦費每處五十萬元，合計一百萬元，每月每處補助經常費四十六萬七千元，共三個月，合計一百八十萬零二千元，此項防治所正在籌備辦理，補助款項尙未撥發。(丙)補助天津傳染病醫院藥品費用計一百二十五萬一千八百元。

七、醫藥器材之籌發

除病床設備及總署指定配發器材均照案撥發外，其他醫藥器材亦均擬定分配計劃，撥發各地衛生醫療機關領用，其中盤尼西林由各地衛生當局聯合當地各大醫院合組管理委員會審慎施用，D. D. T. 則發交各地衛生當局及本署各處隊，並派員指導訓練，俾自行繼續實施使用，關於防疫疫苗及其他消耗性器材，則按照實際需要情形，隨時撥配或選購分發濟用。

八、外籍專家之活動

聯總外籍衛生醫藥專家到本署區域服務者先後已有十餘人，在各地醫事教育機構及衛生醫療機關從事輔導訓練及臨診工作。

第八章 工礦善後業務

本分署轄區爲華北工礦最發達區域，天津市戰前擁有工廠三千餘，唐山有全國知名之啟新洋灰陶磁等工廠，塘沽有著名之永利精鹽，大製鹹工廠，北平有精巧藝術工業如榮泰墨文玩具等製造，皆行銷國內外。河北省保定、石門亦有各種工廠，高陽縣之紡織業更難離華北。礦業有開滦、井陘、磁縣、門頭溝等大煤礦，除供給一般人民消費外，並爲各種工廠鐵路及海運動力源泉。淪陷期間，日寇以掠取軍需生產爲目的，重要工廠業大半操奪入於敵手。僅存之民營工廠，以交通梗阻，海外貿易停頓，原料物資統制，或歇業或破產，或減少產量，奄奄一息，不可終日。日寇降服，敵人支配下之工廠，多因接受而停頓。民營工廠亦以交通資源銷路管制等關係，多陷於不能維持。本分署成立後，當由縣總工業專家柯禮市（K. L. Cole）與署中主管工業善後人員，將轄區工礦業現狀，作一系統詳細調查，最初規定協助復興之工業，包含七大類，一爲食品工業，如麵粉廠、油坊、糖坊等是。二爲紡織工業，如紡織廠、毛織廠等是。三爲建築材料工業，如洋灰廠、鋸木場是。四、爲燃料工業，如煤礦、石油工廠是。五、爲公用事業，如電力廠、自來水廠是。六、爲五金工業，如機械工廠、電器製造工業鋼鐵工業是。七、爲化學工業，如肥料工廠、曹達工廠、肥皂工廠、造紙工廠、橡皮工廠是。後以範圍太大，乃集中注意於電力工廠、自來水工廠、煤礦機械工廠、木場、洋灰磚瓦工場、玻璃工廠等，與民生關係最切，戰禍恢復關係最要者。

調查辦法爲印就表格，分發各工廠礦山，詳爲填報。並請工廠主管機關如黨省建設廳等協助，聯總及本署人員擇要自行勘查。各辦事處工作隊亦協助辦理。計先後完成毛織、棉織、麵粉、膠皮、榨油、發電、磚瓦、鋸木、自來水、電車、化學工業、水泥業、機械業、電氣業及其他外縣小工業調查報告多種。各報告中於工廠歷史，現有設備，產品狀況，所需物資，協助條件，均一一開列，先後呈報。總署有案。三十五年三月初，工礦顧問會曾攜各種報告及請求協助工廠裝備之意見書，而呈聯總當局，經行總聯總經濟部在上海開聯合委員會審查，一部協助物資得蒙批准。惟以各種工廠物資，核准較少，其核定者亦多未能運到，故工廠善後業務，本分署貢獻未如預期。惠其重要事項，約如下述：

一、協助煤礦復興

各煤礦機器因積年過度使用，失於修繕，影響產量，亟須更新補充。本署已定配發二千基羅瓦特高輪發電機一架於長城煤礦，一千基羅瓦特高輪發電機一架於磁縣煤礦，二千基羅瓦特高輪發電機一架於井陘煤礦，此外並定供給門頭溝煤礦，井陘煤礦以所請之採礦各種用具。

二、協助大沽新港建設

大沽新港工程關係天津市繁榮，為華北重要門戶。本署定配發一千基羅瓦特柴油發電機一架，十五基羅瓦特汽油發電機五架，以助成新港裝備。

三、協助平津自來水廠裝備

平津自來水廠所請各種設備，業已核准。北平自來水公司配到三十基羅瓦特柴油發電機三架，天津市自來水廠配到壓縮空氣用之曲柄軸一架。

四、協助中國紡織建設公司津廠業務

天津中紡公司係由接收日資七大紗廠構成。攪紗錠三十二萬三千八百，布機八千六百。有員工二萬一千七百，月產紗萬餘件，布約三十萬疋。其一年來所以能順利開工，業仿日趨發展，主要依賴總署原棉之供給，據中紡天津分公司一年業務報告，該公司共由署配購原棉七二，七〇九包，重二九〇，二三八市担，其由公司向國外直接訂購者為五九二四包，重二六，六一五市担，其在華北各地採購所得僅三八，一〇一包，重六一，八二四市担，計署中供給原棉約佔總量六分之五。

五、協助東亞製粉廠業務

經濟部所屬東亞公司天津製粉廠係接收日人製粉廠，每日生產能力八一九三桶，約為七五七二袋。本署應交該廠磨製者前後共六，六四五，七二三公斤，凡製成一等粉二萬五千袋，通粉八一五，二四五袋，合計四，六二五，三九〇公斤，為該廠重要業務之一。

六、成立振衣縫製工廠

本分署為製造大批暖衣，配供各需要地區，並按以工代賑原則，訓練當地失業窮困女工，養成其縫製技能，俾得自食其力。依照總署在南京所設縫製工廠辦法，在北平創立振衣縫製工廠，由聯總弗爾頓女士及本署北平辦事處負責計劃，利用本署配到之縫製機為主要設備，十一月十七日選定女工，開始工作。工資以粉粉支給。縫製部裝配縫製機四十五架，每架用機工一人，共四十五人，手縫家用女工九十人，計共有工人一百三十五人。由十一月一日正式出品，約一月可成振衣三千套。

七、協助藝術手工業發展

分署為協助轄區內藝術手工業復興，經與中國工業合作協會訂約，由雙方共同組織工業生產委員會，由工合專員安藩之，本署吳志輝等主持其事。以便擴展工作，生產委員會之任務為計劃全區工業推進步驟，並核定各社業務計劃貸款，督導業務，並審查財務各項報告。其進行步驟，擬從藝術品手工業，建築材料工業，農產品加工業，農具製造業等着手。現已核定借予貸款協助者為北平四合作社，一、為恭儉胡同四十號婦女針織生產合作社，社員三十人，貸款二千元，二、為東紅門七號縫製生產合作社，社員二十人，經理亦厚之，貸款一千五百萬元。三、為王府倉四十二號法那生產合作社，經理邵友三，社員十八人，貸款一千五百萬元。

冀熱平津分署三十五年度業務報告

。四、爲東單鬧市口三十一號印刷生產合作社，經理金際聊，有社員二十四人，準備款一千八百萬元，借款分爲固定資金，活動資金兩種，固定資金定三十六年六月底還清，流動資金定三十六年三月底還清。

第九章 共區救濟

一、概 述

本區內國共防區，出入不常。犬牙交錯，其區域頗難確定。善救工作推行困難萬狀。本分署展開工作之始，即曾分派幹員會同聯總人員前往各該地區調查災況，惟以交通斷絕不常，通信迂迴，爭取時間不易，而進行施賑，尤費用章，中共所設解放區救濟協會（OLYAK）（Communist Liberated Areas Relief Administration）設有各地分會，對於救濟物資之查放，每以地方治安未靖，不便逐戶辦理為辭，要求代為發放。此種辦法與本署基本原則相抵觸，輒須往返磋商，且人員物資之通行，均須先向北平軍事調處執行部辦理簽證手續，運輸途中，尤不易繼續致交通工具，屢轉役時，而軍事行動，變化靡常，障礙重重。本年五月始舉辦冀中七縣市共區急賑，六月以後續辦該區南八縣急賑，阻於軍事行動，尚未完成，該區工作人員迄猶困處定縣。六月間開始運送物資一批至承德一帶中共區，而中共冀熱遼救濟分會竟未履行協議，即自行直接支取物資。查放報銷，均不能辦，八月中曾咨請聯總建議，一度撤回第八工作隊。冀南中共區範圍更廣，原定派遣工作隊二隊，因交通阻絕，困難過多，至本年九月，始組成一隊前往施賑，現尚在迂迴推進中，分述如下：

一、冀 中

冀中河間新鎮雄縣竊縣文安大城任邱高陽肅寧蠡縣博野安國安平饒陽等十縣及勝芳一市，均屬本分署第七工作隊工作地區，經該隊會同聯總專員巴克雷（Barkey）與該區中共當局洽商後，於本年五月先由大清河以木船載運救濟物資一百七十噸前往新鎮，隨即按照本署急賑實施細則之規定，查賑文安大城任邱等六縣及勝芳市災民，六月間告一段落後回津。續運第二批物資循鐵道運至定縣。以備分運南八縣，繼續查放。惟戰事時時作，行動多受阻礙，自九月中平漢鐵路北段破壞，戰事發動以來，該隊工作無形停頓，工作人員困處定縣，不能運送物資遠赴災區，只能暫以存定物資，辦理當地冬賑，其以往在共區施賑結果，已報列報到署者，計發出麵粉三三八、五〇〇磅，舊衣一八、〇九九件，舊鞋三、四六六雙及一部份營養食品，救濟人數共達三七、四二五人，均由該隊會同地方當局及公正人士直接查放。事後視察，受賑各村飭振災民已使用麵粉作飯，衣鞋亦皆穿用，食後空糞多改作水桶，倘無轉售情事，該區民生凋敝，且水災損失嚴重，安平饒陽滹沱河泛濫之災，數百村鎮被禍，待賑甚急，惟為環境所限，發出物資誠屬杯水車薪。例如文安縣被災一八三村，有災民三九、六七二戶，

計一七三、二〇〇人，而該隊探心急振，結果僅及六、一二七戶，計一六、五八〇人，向隅人民爲數尙多。

三、熱河

熱河方面本署曾派遣第五工作隊由錦州路進駐朝陽，辦理賑東收復區急振。同時會同聯總與中共接洽，派遣第八工作隊入駐共區承德，全部工作隊地區包括承德平泉寧城圍場隆化豐寧灤平等七縣，該隊於本年五月出發，運送第一批救濟物資一千噸，經與中共冀熱遼政務分會商定運輸辦法，由本署以火車自平運至密雲，再以聯總汽車運至古北口，自古北口至承德，由中共担負運費，又以該段交通工具及人力均爲中共所控制，遂商定由彼方在古北口驗收入庫，負責分運承德灤平兩地存倉，候工作隊運輸工作完成，全部人員集中承德後，再由彼方將物資交隊，照規定手續開始查放，平古段車運自六月八日開始，至七月十四日因大雨沖毀路基，運輸中止，總計已交中共救濟分會接運繼承之物資有百磅裝粉三、五〇五袋，四十八磅半裝粉一萬二千袋，奶粉二千箱，汽蒸乳八、一八〇箱，乾清乳一百桶，罐頭食物二、九九〇箱，舊衣二千包，柴籽四十七桶。乃該會並未在承交還工作隊，而自行直接分配於各縣，並將河北省興隆青龍二縣一併予以分配，該隊交涉無效，剛離派員前往灤平監放，然以種種困難，終未能一一觀察，八月十一日該會遺送物資分配細數表及實取分配餘額差額對照表各一紙交隊，並允代取災民收據，惟迄未收到。

四、冀南

冀南四十餘縣，久爲中共所控制，交通破壞無遺，雖人民待賑孔急，但工作極難推進，本分署除派專員程進等駐開封工作外，並派冀南調查隊隊長陳景胡會同聯總專員格蘭敦(Granston)深入該區，登山涉水，勘查災况，人民痛苦極深，例如冀西南沙河邢台內邱臨城井陘元氏獲鹿高邑晉縣磁縣等十縣，抗戰期間被殺人民凡二四、二三八人，餓斃者三四、八七九人，負傷殘廢者六、八〇四人，被俘九、八四二人，至今患病待救者六七、三六二人，遭敵搜切焚燬之食糧，二、八七八、五二八担，對敵負擔凡三一、六八三、〇四五担，被焚民房三二九、八〇七間，損失農具四八〇、〇四二件，牲畜一〇七、一一七頭，又如漳河衛河滏陽河系等先後決口，洪流泛濫，魏縣大名景縣阜城永年衡水武邑南和任縣隆平堯山平鄉鉅鹿威縣南宮等十五縣，被淹村莊，災情嚴重者一五七村，較輕者一、二九九村，倒塌民房一二、九五五間，被災農田嚴重者二七四、九六三畝，較輕者一、三四七、八六三畝，農產減收一、五二九、三四三担，冀南戰災及水災災民共達五八八、八五七人，死亡在外者尙不在內，此項數字多爲中共當地救濟分會所統計，但經本署調查隊在邢台磁縣魏縣大名一帶切實抽查，大致均相符合。

合。本分署原定派遣團工作隊前往冀南施賑，因物資運輸困難，至本年九月始設立第九工作隊，先行籌辦分配該隊食物八百八十餘噸，衣鞋八十餘噸，十一月始由南運河以帆船十二隻載運物資溯流南行，出入大牙交錯之閘共防區，十二月十八日運至山東臨清，雇用大車千餘輛擬運至冀南，其在臨清商定之分配辦法爲爲大名，魏縣，曲周，平鄉，南和，隆平，任縣，景縣，阜城等九縣分配百分之七十，邢台臨城晉皇三縣分配百分之二十，南樂等處分配百分之十，隊部據設在邢台，以次在各縣辦理。

第十章 工作檢討

總合檢討本分署過去一年工作，對於急救安葬流亡，與復學救堤防，防止接濟災患，推進農業善後均有不少成效，惟就全局觀察，善後工作仍多未展開，茲列舉其困難事項及解決方案如下：

一、本區舊有工廠及敵偽佔據時期所興辦之工廠大部停頓，熟練技術工人失業者甚多，分署所謂工業善後物資器材，幾於全未發到，遼瀋省市之失業羣無法消納，曾受商業給與之熟練工人轉業極為困難，敵偽工廠處理，成為商業資本買賣投機對象，輾轉出倒，復工者甚少，與本署合作之工業合作社以資力限制，缺乏工場可辦，解決辦法在增撥本區工業復員物資器材，並與經濟部統籌接收之工場復員辦法。

二、較大規模之水利計劃，大率出入國共兩防區，現在中共區內，華北水利委員會不能實地勘測，技術問題無由解決，中共方面提出之水利工振計劃，大率限於局部，枝枝節節，不能通盤設計，實現極為困難，解決辦法在與中共交涉，特立組織，將治水問題脫出政爭範圍之外。

三、分署運到物資較多，現款甚少，物資又不能變易轉賣。待援甚急之處所，時因交通阻滯，物資不能運到，則坐視無可如何，如石家莊所辦救濟業務，因平漢路中斷，遂陷於停頓，如有現款則可以在當地購買物資以謀繼續。又運糧赴僻左地方，運費甚高，且自高糧價地方運至低糧價地方，其事至不經濟，如能斟酌變易，則物資所發揮之效果可以數倍增加。故希望增撥現款並修改買賣變易物資之限制。

四、本分署所辦之兒童福利及貧老殘廢救濟事業，所需物資經費甚多，欲求其能持續，必須有生產事業以其收益源流補助，始為可望，如能助成工業復員，與修大規模水利，則可以工廠水利收益之一部，規定合約，支持所辦之救濟事業，一年中所辦之工振如修復學校堤防，清除垃圾等，大率無直接受益，故各種福利救濟業務之永久基礎尚未奠定。

五、華北漁業復興關係極為重大，本分署曾請派外籍專家指導，並請撥漁檢器材在塘沽利用河北水產專科學校辦理訓練班，希望能迅速實行。

六、本區交通工具配到較少，內地運輸，困難萬分，至不得不用淺水帆船牛騾車等，代價既高，耗時費事，如能增撥交通工具，則業務困難可以大減。

七、本署衛生器材分配有全被計劃，合理支配，地方主管政府得以充分利用，不應自由移動，乃中共方面竟將本署分配承德市之病床自

行移至他處。似此重行分配則計劃艱難，揭補困難，不與補充則數萬人口之承德省城竟無病床。此種情形似應規定限制，以免傷枯。

八、物價波動劇烈，工資材料增漲無已，各種衛生修築補助費工振紛紛收購物資，經核定後常陷於不能實施，揭置則事業停頓，進行則困難重重，完成不易，似宜修正各種硬性規定，俾各地得因應事宜酌謀調濟。

九、本區戰亂未已，國共防區出入不常，還鄉者不能還鄉，流亡者繼續流亡，交通梗阻，物資交換困難，救濟事業阻於軍事行動，運熱河之汽油卡車致為中共所焚，司機因而殉職，赴內地之工作人員通訊困難，安全亦無充分保障，實為本區工作之最大障礙。

第十一章 明年度工作計劃

本分署三十六年度工作計劃及物資經費概算經於三十五年八月，遵照 總署濟調未字電指示之要點編造，並以冀秘字第五一五六號代電呈送在案，茲再參照最近實際狀況，擬定擬完成之工作如下：

一、振 務

1. 遣送業務

本年度所擬遣送回籍難民，因交通治安多未恢復，致不克完成計劃，下年度仍擬繼續遣送十萬人，計由本分署遣回本區原籍者八萬人，轉送鄰區者二萬人，平均每人招待收容十日，擬隨交通進展，增設難民服務站，連原有者共計二十處。

2. 急 振

擬將以前急振尚未推及之地區，繼續進行急振，預計救濟五十萬人。

3. 特 振

擬繼續補助本區公私慈善救濟機關養老、育幼、殘廢、婦女院堂五十處。

4. 福利事業

子、擬擴展各地兒童福利站至四百處，哺育嬰兒六萬人。

丑、擬設立難童服務站五十處，救濟難童十萬人。

寅、擬設立難童收容所五十處，收容難童一萬人。

卯、擬增加補助貧苦老人、病人、產婦、孕婦、殘廢收容機關，營養五萬人。

5. 工 振

子、爲修復溝渠堤防，補助一百三十萬工。

丑、協助修復公私立小學校舍二百處，共計二十萬工。

寅、協助修建各縣較大衛生院十五處，普通衛生院一百二十處，醫院十五處，共計一百九十五萬工。

卯、白河水系水利工程仍照華北水利委員會所訂計劃予以工振。

二、衛生

1. 醫療救濟 本區內爭未已，下年度人民生活難期安定，醫療救濟工作仍屬需要，故仍擬繼續辦理，着眼於農村救濟，與冀熱二省衛生處配合，成立巡迴醫療隊，普遍施行。

2. 防疫工作 仍擬按期推行各項防疫工作，盡量採協助方式，以節經費，並育成地方自力辦理基礎。

3. 補助及建設各地醫療衛生機構 繼續去年度未完成部份辦理，期能於本年內完成整個計劃，樹立本區衛生專業永久基礎。

4. 建設產院及婦嬰保健所 按計劃擬於本年內建設四十床產院十九處，二十床婦嬰保健所十五處。

5. 繼續辦理免費病床 除撥發醫藥器材外，仍擬利用新粉物資，補助各地方醫院，增設免費病床，收容患者，以培植各醫院元氣，建立公醫制度初基。

6. 繼續協助辦理環境衛生 仍擬繼續推行，本年度將着眼於各小城鎮及鄉村環境衛生之改進。

7. 協助醫藥衛生人員之訓練 協助充實各醫事訓練機構，補助器材，并介紹專家指導。

8. 擴大衛生宣傳 協助各地衛生機關，利用各項工具，實施衛生宣傳，尤着重於城鎮鄉村，以期普遍。

三、農業善後

農業善後計劃仍繼承上年度工作進行，茲列舉其重要項目如下：

一、以工賑修復溝渠堤防，協助農民鑿井以解除旱災水災。

二、推廣農村改進事業中心站，普及農村改進委員會組織。繼續訓練農村服務人員。

三、繼續輸入農作物及家畜新品種，助成各農事試驗機關之育種換種工作。

四、輸入介紹新農具，改良補充舊農具。

冀熱平津分署三十五年度業務報告

五、協助農業機關防止獸疫及農作物病蟲害。

六、提倡農產品加工促進農村工業。

四、工業善後

本區工業善後計畫與所屬物資已於三十五年春由柯禮甫 (Kirk) 顧問詳呈總署，並蒙聯經行總經濟部在上海開聯合委員會審查核定一部。茲再略舉本年擬完成之工作如下。

一、開發長城磁縣井陘等煤礦以輪轉發動機、門頭溝井陘煤礦各種採礦用具助成燃料增產。

二、供給天津北平自來水廠機器增加供水量。

三、助成機械工場洋灰工場磚瓦工廠玻璃工廠等復員。

四、協助完成天津新港工事及設備。

五、與工業合作社合作組織指導各種工業合作社恢復各種出口藝術品手工工業如景泰藍捐燈挑花紙花等。

六、組織農產品製造合作社如榨油、打蛋花王豬鬃打包等業務。

七、補助農具製造工業，輸入製造新農具改良補充舊農具以增加生產。

第十二章 編譯與統計

本分署編譯工作最初附於秘書室，自三十五年六月起，始成立編譯室。負責發佈新聞，記述業務，整理報告，研究轄區內經濟動態等工作。關於分署儲運振務衛生各項業務推進狀況，逐日編為中英文新聞，發佈於平津京滬各大報紙及通訊社。各報關於本分署業務之報道，注意檢閱蒐集，批評則留供參考，誤解則與以釋釋。此外編印之刊物專冊，計有以下數種：

1. 中文期刊 為報告工作經過，與關係方面交換工作經驗，刊行中文週報一種，內容為分署新聞，法令，章則，人事動態，物資收發等。自三十五年三月創刊後，共出八期，由十月起改為半月刊。

2. 英文期報

將署中英文新聞彙編為英文期報，自三十五年六月創刊，迄十二月止，共出十期。

3. 照片冊與畫刊

本分署各處隊實際工作照片，由編譯室分類系統整理，並選擇具有代表性者，放大以備展覽。整理就緒者已有八冊。此外並印行慶祝週年紀念畫刊一冊。

4. 其他刊物

其他已印行之刊物，有「冀熱平津分署工作概況」（三十五年八月編印）、「冀熱平津分署一年來的振務」（三十五年十一月編印）、「冀熱平津分署一年來之工振」（三十五年十一月編印）、「冀熱平津分署一年來之兒童福利工作」（三十五年十一月印）、「冀熱平津分署工業調查報告」（三十五年八月編印）各一冊。

統計室自三十五年七月成立，以總署所頒各種統計表報為根據，週一規定月報表共十九種，統一頒發各處隊所，按期查填，隨時整理。此外曾繪製本分署轄區詳圖，及各種業務統計圖表六十餘種。

冀熱平津分署民國三十五年十二月三十一日人事現狀表

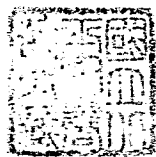
名稱職別	簡任	薦任	委任	僱員	合計
秘書室	2	4	2	2	10
賑務組	2	7	18	8	35
儲運組	1	3	12	20	36
衛生組	2	7	9	5	23
總務組	2	5	8	19	34
人事室		2	3	2	7
會計室	1	3	16	3	23
視察室	2	1	2	2	7
統計室	1		2	1	4
編譯室		4	3		7
農業技術室暨所屬通州昌黎石家莊保定四中心站		2	3	3	22
北平辦事處	3	14	35	19	71
保定辦事處	1	5	13	1	20
第一工作隊		4	12	3	19
第三工作隊		2	10	10	22
第四工作隊		2	10	1	13
第五工作隊		1	15	1	17
第六工作隊		3	7	9	19
第七工作隊		2	6	2	10
第九工作隊		1	4	3	8
天津難民遣送收容事務所		2	2	12	16
北平難民遣送收容事務所			1	3	4
山海關難民遣送收容事務所		1	2	3	6
合計	17	75	108	130	433
附註	署長一員副署長二員及名譽職六員未列表內				

冀熱平津分署所屬各辦事處工作隊難民遣送收容事務所農業技正室暨其所屬農村改進事業中心站一覽表

名 稱	所 在 地	成 立 日 期	人 員 數	主 持 人	每 月 經 費 約 數	附 註
北平辦事處	北平市西安門內大街49號	三十五年三月	七一	馮 尙 文	本署各附屬分單位業務推動情形時有變動各月分所用經費亦額不固定故從略	北 平 市
保定辦事處	保定池公園君子長生館	三十五年八月	二十	段 永 慶	同	曲阜泳易泳徐容安滿清新定唐旅行完陽平波縣水水城新城苑城興縣都唐縣
第一工作隊	唐山廣東街	卅四年十二月	一九	張 冠 三	同	寧樂盧遵選王豐盧昌環唐興都蔚河亭龍化安田潤檢黎縣山陸山縣
第三工作隊	石家莊興隆街三號	三十五年一月	二二	王 作 田	同	堯獲唐晉元豐泰無石靈柏高趙晉深正平新井山鹿城皇氏城城門壽鄉邑縣縣澤定山邱樂堡
第四工作隊	楊柳青鎮大寺胡同	三十五年二月	一三	楊 惠 如	同	交景寧靜青淪獄阜武吳留慶南東河縣津海縣縣縣城邑橋山雲皮光
第五工作隊	熱河承德民生路	三十五年三月	一七	孫 杰	同	建阜凌赤朝九以標至德帶平新源峯易月後大承一
第六工作隊	北平市西安門內大街49號	三十五年二月	一九	袁 階 平	同	固永安武寶平三密裕順通大宛昌魯良房孫安清次清城谷河雲柔義縣興平平河鄉山縣
第七工作隊	定縣城內天主堂轉	三十五年五月	十	王 子 英	同	霸文新進大任河高壽濟博安安臨縣安鎮縣城邱開陽縣縣縣平國平陽
第九工作隊	冀 南 區	三十五年九月	八	陳 景 胡	同	東深武密冀衡藁故新南清隆鉅威邢任平廣沙南雞曲永邯肥廣磁大南清派成鹿縣清晉縣水強城河宮河平鹿縣台縣鄉宗河和澤周年鄆鄉平縣名樂豐陽安
天津難民遣送收容事務所	天津市張自忠路39號	三十五年八月	一六	董 怡 如	同	天 津 市
北平難民遣送收容事務所	北平市西安門內大街49號	三十五年九月	四	孫 德 允	同	北 平 市
山海關難民遣送收容事務所	山 海 關	三十五年九月	六	張 蕙 友	同	山 海 關
農業技正室	北平市西安門內大街49號	三十五年五月	八	陳 斌	同	總署所屬昌黎通州石家莊保定四中心站區域
農村改進事業通州區中心站	通州南門外復興莊轉	三十五年八月	五	周 以 耕	同	通 縣 順 義
農村改進事業昌黎區中心站	昌黎匯文中學轉	三十五年八月	三	孫 寶 君	同	昌 黎 北 戴 河
農村改進事業石家莊區中心站	第三工作隊轉	三十五年八月	三	赫 君 錚	同	石 家 莊 井 陘
農村改進事業保定區中心站	保定西關農學院	三十五年八月	三	鄧 宗 文	同	清 苑 望 都 徐 水

中華民國卅四年四月廿八日

贈送



四 四 四 三 三 二 二 二 二 二 二 八 八 六 五 三 三 二 一
 四 四 十 九 七 六 四 四 二 二 二

十 四 五 四 四 三 一 十 十 四 二 十 十 九 十 十 三 十
 一 四 一 三 五 三 七 六

勘誤表

花王 計盜 商業 據設 用章 六年 昇貸 棉農 八〇四 二月 三月 旅車、 武裝車一、 每年 孫明鑑 賈有 觀察室 五組 誤

花生 計劃 高等 擬設 周章 六月 並貸 棉籽 八四 八月 職員車 武裝車一、職員車二 每庫 二七九六七 雍劍秋 負有 觀察室 五課 正

1
5-18-93
P11
35

